

# Boletín Económico Regional

IV trimestre del 2012

## Costa Caribe

Bolívar / Atlántico / Córdoba / Cesar /  
Magdalena / La Guajira /  
Sucre / San Andrés



**FECHA DE PUBLICACIÓN:** marzo de 2013.

**PALABRAS CLAVE DEL BOLETÍN ECONÓMICO REGIONAL:** Región Caribe, turismo, financiero, transporte.

Las opiniones y posibles errores son responsabilidad exclusiva de los autores y no comprometen al Banco de la República ni a su Junta Directiva.

# TABLA DE CONTENIDO

PANORAMA ECONÓMICO .....	3
I. AGROPECUARIO, SILVICULTURA Y PESCA.....	4
II. MINERÍA .....	8
III. INDUSTRIA.....	11
IV. COMERCIO EXTERIOR .....	14
V. CONSTRUCCIÓN E INMOBILIARIO.....	22
VI. COMERCIO .....	26
VII. TRANSPORTE Y TURISMO.....	28
VIII. SISTEMA FINANCIERO .....	32
IX. MERCADO LABORAL .....	35
X. PRECIOS .....	41
XI. MOVIMIENTO DE SOCIEDADES* .....	
XII. OTRAS VARIABLES ECONÓMICAS .....	44
XIII. CONSIDERACIONES FINALES.....	45

---

\* El Boletín Económico Regional Caribe no contempla información para este capítulo en la presente publicación.

## PANORAMA ECONÓMICO

*Durante el cuarto trimestre del 2012, la economía de la región Caribe presentó incremento anual en comercio interno (a excepción de vehículos), turismo, sistema financiero, comercio exterior y transporte. Sin embargo, se registraron reducciones en construcción y minería, dos de sus principales actividades. Por su parte, los sectores industrial y agropecuario indicaron aumento leve en producción y abastecimiento de alimentos, respectivamente, pero decrecimiento en ganadería.*

El comercio interno cerró el año con un balance positivo y señales de recuperación, aunque la venta de automotores se redujo en 2,2%, con relación a igual trimestre del 2011. En cuanto a turismo, el cuarto trimestre de 2012 reportó un crecimiento en el porcentaje de ocupación. Asimismo, la cantidad de pasajeros por vía aérea aumentó en 26,6%, siendo la terminal aérea de Cartagena la de mayor movilización. El transporte aéreo de carga también mostró un incremento de 9,2%.

En el sistema financiero, las operaciones de captación se incrementaron en 17,9%, y las colocaciones aumentaron en 23,0%, siendo los créditos comerciales los de mayor participación y variación, seguido de los créditos de consumo, hipotecarios y microcréditos. Por departamentos, Atlántico obtuvo la mayor representación en captaciones y colocaciones, y el más alto crecimiento del total de la cartera, le sigue Bolívar y Córdoba.

En contraste, el sector minero registro reducción en carbón, oro y plata, mientras que hubo aumento en níquel y sal marina. En cuanto al carbón, se presentó un decrecimiento de 2,4%, determinado principalmente por la extracción en el departamento de La Guajira. La producción de oro evidenció una significativa caída anual de 44,0%, hecho explicado primordialmente por el retroceso de 55,3% en Bolívar. Respecto a la extracción de plata, la región Caribe participó con 2,3% del total extraído en el orden nacional y exhibió una significativa disminución de 74,8%. La extracción de níquel registró un ligero avance de 1,2% y la producción de sal marina creció 29,4%, participando con el 40,6% del total nacional.

La construcción mostró una caída de 34,7% en el área aprobada para construcción, debido a la contracción en los permisos otorgados para construir vivienda de interés social (VIS), vivienda diferente a VIS y comercio. No obstante, los despachos de cemento ascendieron a 531,7 miles de toneladas, con un repunte de 11,3% con respecto a similar trimestre de 2011.

La producción industrial mantuvo un crecimiento desacelerado al igual que las ventas, sin embargo el empleo mostró una dinámica. Los sectores que con mayor aumento en la producción fueron: químicos, textiles, bebidas, transformación de carnes y pescados y minerales no metálicos.

# I. AGROPECUARIO, SILVICULTURA Y PESCA

## PECUARIO

En Colombia, el número de animales vacunos sacrificados entre octubre y noviembre de 2012 ascendió a 691.360 reses, indicando un incremento de 2,2% con relación al mismo periodo de 2011. En la región Caribe, el sacrificio de ganado descendió a 114.888 cabezas, 14.968 cabezas menos que lo registrado en octubre y noviembre del año anterior, representando el 16,6% del total nacional.

Cuadro 1

**Región Caribe\*. Sacrificio de ganado vacuno y porcino  
Octubre y noviembre 2011 - 2012  
Número de animales**

	2011	2012	Variación porcentual 2011-2012	Participación porcentual en el total nacional 2012
<b>Ganado vacuno</b>				
Octubre	65.846	57.844	-12,2	16,6
Noviembre	64.010	57.044	-10,9	16,6
Diciembre	(...)	(...)	(...)	(...)
Total	129.856	114.888	-11,5	16,6
<b>Ganado porcino</b>				
Octubre	5.992	7.342	22,5	2,8
Noviembre	6.701	6.651	-0,7	2,5
Diciembre	(...)	(...)	(...)	(...)
Total	12.692	13.993	10,2	2,7

\* Identificada por el DANE como Atlántica

(...) Cifra aún no disponible.

Fuente: DANE. Cálculos Centro Regional de Estudios Económicos, Cartagena. Banco de la República.

Por su parte, el sacrificio de ganado porcino en Colombia totalizó 523.050 animales, lo que representó un incremento de 10,9%, con relación igual periodo de 2011. En la región Caribe el sacrificio de porcino ascendió a 13.993 cabezas, 2,7% del total nacional y mostró un aumento de 10,2% respecto al acumulado de octubre y noviembre del año anterior.

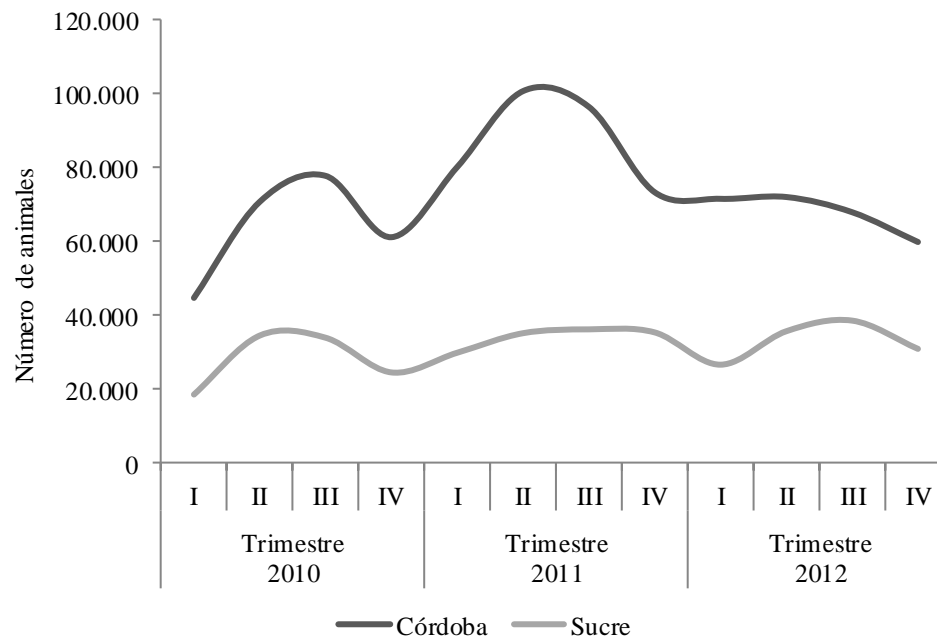
De acuerdo con el Observatorio de Precios y Costos Agrarios de la Zona Noroccidental del Caribe Colombiano (OPCA), las cantidades comercializadas de ganado vacuno en pie de primera calidad tuvieron un moderado descenso tanto en Córdoba como en Sucre. Las reducciones fueron del orden de 18,4% y 12,7%, respectivamente. El número de animales comercializados en Córdoba fue de 59.779, mientras que en Sucre fue 30.822.

Gráfico 1

**Córdoba y Sucre. Cantidades comercializadas de ganado vacuno en pie de primera calidad\***

**2010 - 2012**

**Número de animales**



\*Comprende la suma de macho y hembra de levante, macho y hembra gordo, y macho preceba.

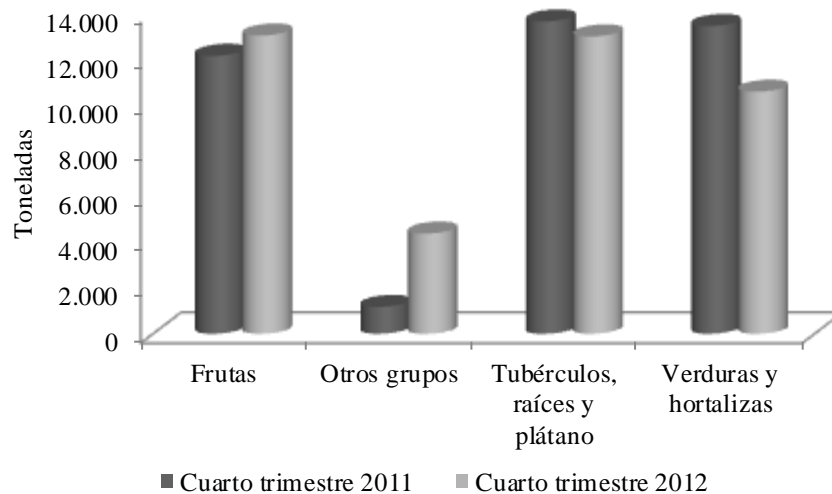
Fuente: Observatorio de Precios y Costos Agrarios de la Zona Noroccidental del Caribe Colombiano (OPCA). Cálculos Centro Regional de Estudios Económicos, Cartagena. Banco de la República.

## ABASTECIMIENTO

El abastecimiento de alimentos en Colombia durante el cuarto trimestre de 2012 registró una reducción de 10,1%, al totalizar 1.014.158 toneladas (ton), de las cuales 39,8% ingresaron a los mercados de Bogotá, 21,3% a Medellín, 11,3% a Cali, 9,5% a Bucaramanga, 6,5% a Cúcuta y 4,0% a Barranquilla. El 7,6% restante, corresponde a las ciudades de Pereira, Armenia, Villavicencio y Neiva.

## Gráfico 2

### Barranquilla. Abastecimiento de alimentos por grupo Cuarto trimestre 2011 - 2012 Toneladas



Fuente: Agronet y DANE. Cálculos Centro Regional de Estudios Económicos, Cartagena. Banco de la República.

En la región Caribe, la central de abastos de Barranquilla indicó que ingresaron 40.935 ton durante el periodo octubre-diciembre de 2012, registrando un incremento de 1,4% con relación a la cifra reportada en igual trimestre de 2011. Por grupo de alimentos, se destacó el ingreso de frutas con una participación de 31,8%, tubérculos, raíces y plátanos con 31,7%, verduras y hortalizas (25,8%) y otros grupos<sup>1</sup> (10,7%).

Los aumentos interanuales se dieron en otros grupos (272,7%) y frutas (7,3%). Mientras que los grupos de verduras y hortalizas, y tubérculos, raíces y plátano, reportaron descensos de 21,3% y 4,8%, respectivamente.

### CRÉDITOS DEL FONDO PARA EL FINANCIAMIENTO DEL SECTOR AGROPECUARIO (FINAGRO)

Entre octubre y diciembre de 2012, Finagro desembolsó \$1.904.892 millones (m) en todo el país, cifra que aumentó en 18,4%, respecto a la registrada en igual periodo de 2011. Del monto total, la región Caribe obtuvo el 14,1%, equivalente a \$269.401 m, presentando un descenso de 18,3% en relación al cuarto trimestre del año anterior.

<sup>1</sup> Otros grupos incluye: cereales, granos, procesados, lácteos y huevos.

En la mayoría de los departamentos de la región se observó reducción en los valores desembolsados, a excepción de Atlántico, donde crecieron 11,7%, Cesar (1,0%) y San Andrés que en 2011 no registró desembolsos, mientras en 2012 indicó \$40 m. Por su parte, los de mayores descensos fueron Magdalena, Bolívar y La Guajira.

Cuadro 2

**Región Caribe. Créditos otorgados al sector agropecuario**  
**Cuarto trimestre 2011 - 2012**  
**Millones de pesos**

	2011	2012	Variación porcentual 2011-2012
Atlántico	33.968	37.944	11,7
Bolívar	46.748	34.548	-26,1
Cesar	71.527	72.237	1,0
Córdoba	67.065	56.139	-16,3
La Guajira	6.477	5.001	-22,8
Magdalena	73.499	39.242	-46,6
Sucre	30.626	24.250	-20,8
San Andrés	0	40	-
Región Caribe	329.910	269.401	-18,3
Total nacional	1.609.541	1.904.892	18,4

- Indefinido

Fuente: Finagro. Cálculos Centro Regional de Estudios Económicos, Cartagena.  
 Banco de la República.

## II. MINERÍA

### CARBÓN

En Colombia, en el cuarto trimestre de 2012 se extrajeron 21.614.301 ton de carbón, 647.855 ton menos que en el mismo trimestre del año anterior. La variación anual en este caso fue de -2,9%. La producción total de carbón en 2012 alcanzó las 89,2 millones de ton, por debajo de las 93 millones de ton proyectadas. La menor extracción del mineral es explicada principalmente por los efectos del paro en la empresa Ferrocarriles del Norte de Colombia S.A. (Fenoco) y la firma Prodeco S.A.<sup>2</sup>, la tendencia a la baja en los precios internacionales del carbón y los inconvenientes en la renovación de licencias ambientales por parte de la compañía Colombian Natural Resources<sup>3</sup>.

En la región Caribe, la producción llegó a las 19.294.493 ton, con un balance de 471.057 ton menos que igual periodo de 2011, decreciendo en 2,4%. La participación regional sobre el producido nacional fue de 89,3%. De este porcentaje, el mayor aporte procedió de Cesar con 52,4%, La Guajira (36,8%) y Córdoba (0,1%).

El departamento de Cesar se mantiene como el mayor productor de carbón. De las minas delimitadas dentro de su territorio se extrajo un total de 11.315.798 ton en el periodo analizado, con un leve incremento de 1,2% con respecto al cuarto trimestre de 2011, cuando logró 11.180.248 ton.

En La Guajira, se produjo un total de 7.961.043 ton, inferior en 3,6% frente a similar periodo del año anterior, cuando consiguió una producción de 8.500.509 ton.

---

<sup>2</sup> Diario, Portafolio. “Producción de carbón no alcanzó a cumplir la meta”. 14 de febrero de 2013.

<sup>3</sup> Diario La República. “La producción total de carbón en 2012 llegó a las 89,2 millones de toneladas”. 15 de febrero de 2013.

**Región Caribe y otros departamentos. Producción de carbón**  
**Cuarto trimestre de 2012**  
**Toneladas**

Departamento	Producción 2012	Participación porcentual 2012	Variación porcentual anual 2012-2011	Variación porcentual trimestral 2012
La Guajira	7.961.043	36,8	-6,3	-8,9
Cesar	11.315.798	52,4	1,2	7,9
Córdoba	17.651	0,1	-79,2	-45,1
Antioquia	46.290	0,2	80,8	20,4
Boyacá	771.384	3,6	-7,4	13,8
Casanare	150	0,0	-	198,8
Cundinamarca	814.980	3,8	18,1	171,0
Santander	6.513	0,0	-37,1	-81,5
Norte de Santander	643.356	3,0	-20,5	40,5
Valle del Cauca	25.244	0,1	-72,8	-
Cauca	11.890	0,1	-66,6	-1,6
Región Caribe	19.294.493	89,3	-2,4	0,2
Total general	21.614.301	100,0	-2,9	4,0

- Indefinido.

Fuente: Ingeomías. Cálculos Centro Regional de Estudios Económicos, Cartagena. Banco de la República.

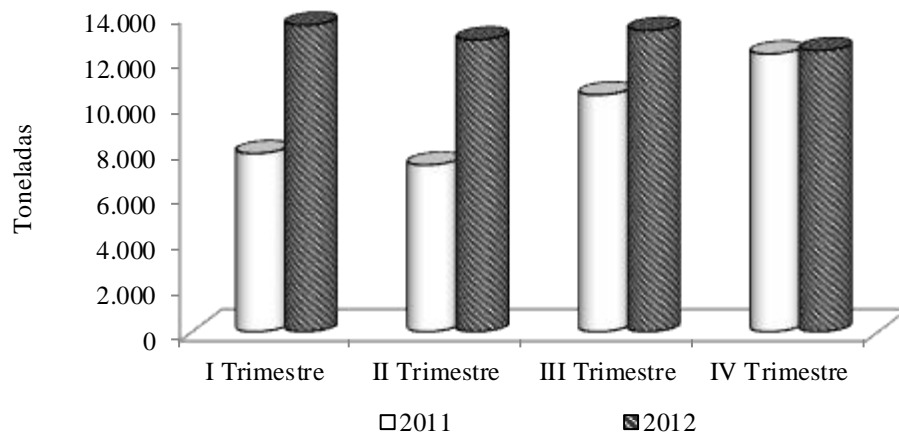
## OTROS MINERALES

Entre octubre y diciembre de 2012, la extracción de níquel en la mina de Cerro Matoso —Departamento de Córdoba— registró un ligero avance de 1,2%, al extraer un total de 12.374 ton, frente a las 12.228 ton alcanzadas en igual periodo de 2011. Cabe destacar, que en el cuarto trimestre de 2011 la producción regresó a sus niveles históricos, puesto que, en el primer semestre se vio entorpecida por las obras de mantenimiento en uno de los hornos del complejo minero.

Es de reseñar, que en lo corrido de 2012 la producción se vio perjudicada por los bajos precios internacionales del mineral.

Gráfico 3

**Región Caribe. Producción de Níquel (toneladas)**  
**Cuarto trimestre de 2012**



Fuente: Ingeominas. Cálculos Centro Regional de Estudios Económicos, Cartagena. Banco de la República.

La extracción de oro en Colombia entre octubre y diciembre de 2012, se incrementó 10,1% con respecto a similar periodo de 2011, con un total producido de 17 millones de gramos. En comparación con el trimestre anterior se redujo en 9,2 puntos porcentuales (pp).

En la región Caribe, la producción de oro evidenció una significativa caída anual de 44,0% en el cuarto trimestre de 2012, lo que indicó un menor aporte sobre el producido nacional, ubicándose en 6,0% su participación en el periodo señalado, comparado con el 11,7% registrado en similar trimestre de 2011. Este hecho es explicado primordialmente por el retroceso de 55,3% en la extracción del metal en Bolívar, departamento que aportó 79,0% del producido regional.

En cuanto a la extracción de plata, Colombia mantuvo su producción interanual al registrar un nivel de 4.537.154 gramos (gr). El Caribe colombiano participó con 2,3% del total extraído en el orden nacional y presentó un notable decrecimiento de 74,8%, impulsado principalmente por la menor producción en Bolívar, que exhibió un descenso de 56,4%.

Por último, la producción de sal marina en el municipio de Manaure en La Guajira se ubicó en 51.755 ton, cifra superior en 11.759 ton a lo logrado en el cuarto trimestre de 2011. En términos porcentuales creció 29,4%, lo cual le llevó a participar con el 40,6% del total nacional.

**Región Caribe. Producción de metales preciosos y sal**  
**Cuarto trimestre de 2012**

Departamento	Oro			Plata			Sal		
	Producción (gramos)	Variación porcentual		Producción (gramos)	Variación porcentual		Producción (toneladas)	Variación porcentual	
		Anual	Trimestral		Anual	Trimestral		Anual	Trimestral
Atlántico	0	-	-	0	-	-	0	-	-
Bolívar	802.483	-55,3	-36,9	102.613	-75,3	-56,4	0	-	-100,0
Córdoba	213.879	-	-3,6	2.032	*	-97,9	0	-	-
La Guajira	0	-	-	0	-	-	51.755	29,4	34,4
Magdalena	0	-	-	0	-	-	0	-	-
Región Caribe	1.016.362	-44,0	-32,0	104.645	-74,8	-68,3	51.755	29,4	23,4
Total nacional	17.028.212	10,1	-9,2	4.537.154	0,0	-26,9	127.524	62,1	5,0

- Indefinido.

\* Variación muy alta.

Fuente: Ingeomías. Cálculos Centro Regional de Estudios Económicos, Cartagena. Banco de la República.

### III. INDUSTRIA

#### MUESTRA TRIMESTRAL MANUFACTURERA REGIONAL (MTMR)

La información de la Muestra Trimestral Manufacturera Regional (MTMR)<sup>4</sup>, mostró durante el último trimestre de 2012 que de las seis regiones analizadas, solo Medellín y su área metropolitana, presentó un crecimiento destacado en su producción (10,9%), mientras que Caribe y Cali, Yumbo, Jamundí y Palmira registraron un crecimiento leve. Por su parte en los Santanderes no se registró variación, a la vez que Eje Cafetero y Bogotá tuvieron decrecimientos (Cuadro 5).

Al comparar el desempeño trimestral de algunas variables del sector industrial en la región Caribe, se encontró que la producción mantuvo un crecimiento desacelerado, comportamiento que característico a lo largo del año, registrando un leve crecimiento (1,4%) inferior al registrado un año atrás (9,7%). Similar desempeño exhibieron las ventas totales (0,6%), a la vez que el personal ocupado mostró una buena dinámica de crecimiento (3,5%), todo estos resultados se obtiene del comparativo con el último trimestre de 2011.

<sup>4</sup> La muestra trimestral Manufacturera Regional es una investigación estadística implementada por el DANE para medir el comportamiento coyuntural de la industria a nivel regional, DANE. La conformación de las regiones es: Bogotá; Medellín – área metropolitana: Medellín, Barbosa, Bello, Caldas, Copacabana, Envigado, Girardota, Itagiú, La Estrella y Sabaneta; región de Cali, Yumbo, Jamundí y Palmira; región de Barranquilla, Soledad, Cartagena, Malambo y Santa Marta; Eje Cafetero: Manizales, Villa María, Chinchiná, Pereira, Santa Rosa de Cabal, La Virginia, Dos Quebradas y Armenia; Santanderes: Bucaramanga, Girón, Piedecuesta, Floridablanca, Cúcuta, Los Patios, Villa del Rosario y El Zulia y agrupa municipios de Santander del Sur y Norte de Santander donde hay industria, según EAM.

Por tipo de actividad, se observó que la producción creció solo en la mitad de ellas, destacándose los crecimientos que en términos reales exhibieron la fabricación de otros químicos (13,2%), de hilaturas y productos textiles (12,3%) y de bebidas (8,5%), contrario a este buen desempeño encontramos los decrecimientos presentados en la transformación de carnes y pescado (13,0%), fabricación de productos plásticos (8,7%) y de minerales no metálicos (6,8%). Por otro lado, las actividades de mayor contribución positiva al crecimiento del sector fueron en su orden: otros productos químicos (1,4 pp), fabricación de sustancias químicas básicas (0,9 pp) y fabricación de bebidas (0,7 pp), mientras que las de mayor contribución negativa se contaron la transformación de carnes y pescado (-1,0 pp), fabricación de minerales no metálicos (-0,5 pp) y fabricación de productos plásticos (0,5 pp).

Cuadro 5

**Colombia. Variación en la producción industrial, ventas totales y personal ocupado por regiones**  
**Cuarto trimestre, 2011 - 2012**  
**Cifras en porcentajes**

	Producción	Ventas totales	Personal ocupado
Bogotá	-1,6	-3,5	-0,8
Medellin-área metropolitana	10,9	8,9	0,6
Cali, Yumbo, Jamundi y Palmira	0,8	2,0	-2,9
Región Caribe	1,4	0,6	3,5
Eje cafetero	-3,9	1,5	-3,4
Santanderes	0,0	-2,5	1,3

Fuente: DANE. Cálculos Centro Regional de Estudios Económicos, Cartagena. Banco de la República.

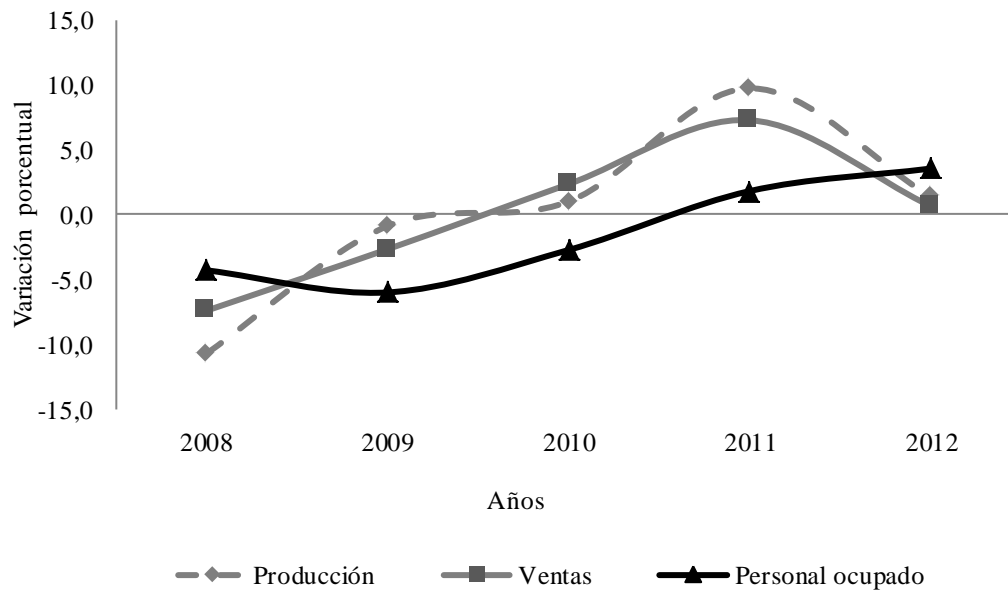
El análisis en la evolución de las ventas, permite determinar que la fabricación de hilaturas y productos textiles fue la actividad que tuvo el mayor crecimiento (12,7%), seguido de fabricación de bebidas y de químicas básicas, con 9,0% y 6,2%, respectivamente. En cuanto a la contribución a la variación total de las ventas regionales, fabricación de químicas básicas, de bebidas y de otros químicos los que generaron la mayor contribución positiva, mientras que la fabricación de productos plásticos (-0,7 pp) y de otras manufacturas (-0,7 pp) las de mayor contribución negativa.

Por su parte el personal ocupado, que fue la variable con mejor desempeño en la región, debe en gran medida este positivo resultado a las actividades relacionadas con la fabricación de otros químicos, que para el periodo de análisis registró un crecimiento de 16,9%, a la vez que contribuyó a la variación con 2,1 pp, del 3,5% que en total creció la contratación de personal de la región para este periodo.

En el Gráfico 4, se aprecia las variaciones anuales de las tres variables analizadas anteriormente a los largo de los últimos cinco años, se observa una desaceleración tanto en la producción como en las ventas totales, algo que no se reflejó en la el desempeño del personal ocupado, dado que este mantuvo esa senda de recuperación iniciada desde al año 2009.

Gráfico 4

**Región Caribe\*. Variación en la producción industrial, ventas totales y personal ocupado**  
**Cuarto trimestre, 2008 - 2012**



\*Equivale a la región agrupada por el DANE como: Barranquilla, Soledad, Cartagena, Malambo y Santa Marta.  
 Fuente: DANE. Cálculos Centro Regional de Estudios Económicos, Cartagena. Banco de la República.

## IV. COMERCIO EXTERIOR

### EXPORTACIONES

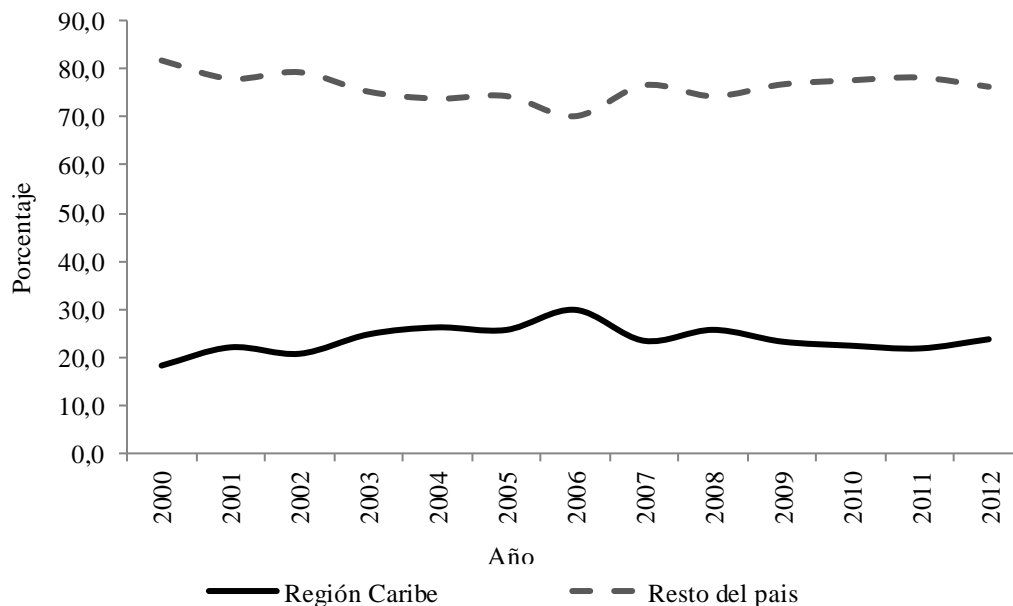
Los datos suministrados por el Departamento Administrativo Nacional de Estadística (DANE) y la Dirección de Impuestos y Aduanas Nacionales (DIAN), muestran que el país totalizó en 2012, US\$60.666,5 millones FOB en exportaciones, cifra superior en 5,6% a la registrada durante el 2011 cuando sumaron US\$ 57.420,3. No obstante, esta dinámica no se dio por lo anotado el último trimestre de 2012, ya que en ese periodo las ventas externas tuvieron un reducción de 2,3% frente a igual periodo del año anterior.

Contrario a lo que ocurrió a nivel nacional, la región Caribe experimentó en los últimos tres meses del año un aumento de 7,1%, al pasar de US \$3.364,8 millones FOB en 2011 a US \$3.603,8 millones FOB en 2012, siendo y acorde a la clasificación Nandina de 10 dígitos, las hullas térmicas (49,8%) y el ferroníquel (5,8%) los principales productos de exportación de la región. De igual manera es importante anotar, la variación que registró en este periodo el aceite de palma en bruto, que avanzó de US\$ 16,5 millones a US\$ 52,3 millones FOB (crecimiento del 216,4%), que lo convirtió en el ítem con la mayor contribución a la variación porcentual del periodo (1,1pp). En el otro extremo se encuentran la contracción experimentada en las ventas externas de los demás aceites livianos (ligeros) y preparaciones y gas natural de petróleo en estado gaseoso que en conjunto para en el año 2011 totalizaron US \$146,6 millones FOB y en 2012 llegaron a US \$75,6 millones FOB. La mayor dinámica de crecimiento de las ventas externas regionales por encima de las nacionales, permitió a la región ganar participación en el agregado (Gráfico 5).

Gráfico 5

**Región Caribe y resto del país. Participación porcentual sobre las exportaciones nacionales**

**Cuarto trimestre, 2000 - 2012**



Fuente: DANE-DIAN. Cálculos Centro Regional de Estudios Económicos, Cartagena. Banco de la República.

De acuerdo a la clasificación Nandina de dos dígitos, las exportaciones principales<sup>5</sup> de la región Caribe alcanzaron los US\$2.723,2 millones FOB en el cuarto trimestre de 2012, lo que significó un crecimiento de 2,2% con respecto a igual periodo de 2011, a su vez las no tradicionales ascendieron a US \$880,5 millones lo que representó un crecimiento de 24,4%. Dentro del grupo de las no tradicionales se destacó la participación de las ventas externas de materias plásticas y manufacturas de estas materias y los menajes.

El análisis por departamento de origen permitió establecer que La Guajira, producto del crecimiento de 25,3%, contribuyó con el 29,3% de las ventas externas regionales, seguido de Bolívar y Cesar, con 25,6% y 24,0% respectivamente. Es de resaltar la reducción exhibida en la participación de Cesar (-6,5 pp) y el crecimiento en Magdalena merced de los aumentos significativos en las ventas externas de aceite de palma en bruto, aceites crudos de petróleo o de mineral bituminoso en bruto y los aceites de almendra de palma y sus fracciones. (Cuadro 6).

<sup>5</sup> Conocidas anteriormente como tradicionales que incluye petróleo, carbón, café y otros minerales.

**Región Caribe. Exportaciones por departamento**  
**Cuarto trimestre, 2011 - 2012**  
**Cifras en millones de dólares valor FOB**

Departamento	Exportaciones región Caribe		Variación porcentual	Participación en la región Caribe		Variación porcentual en participación
	2011	2012		2011	2012	
Atlántico	263,4	337,4	28,1	7,8	9,4	1,5
Bolívar	868,8	923,2	6,3	25,8	25,6	-0,2
Cesar	1.024,6	864,3	-15,6	30,5	24,0	-6,5
Córdoba	245,2	233,9	-4,6	7,3	6,5	-0,8
La Guajira	843,7	1.057,3	25,3	25,1	29,3	4,3
Magdalena	103,8	174,9	68,5	3,1	4,9	1,8
San Andrés	1,1	1,4	30,4	0,0	0,0	0,0
Sucre	14,2	11,4	-19,8	0,4	0,3	-0,1
Región Caribe	3.364,8	3.603,8	7,1	100,0	100,0	0,0

Fuente: DANE-DIAN. Cálculos Centro Regional de Estudios Económicos, Cartagena. Banco de la República.

Los principales mercados de las exportaciones de la región Caribe durante el periodo de estudio, fueron Estados Unidos (17,2%), Holanda, Turquía, Guatemala y Reino Unido; cabe destacar que estos cinco países en conjunto compraron con el 50% del total de las exportaciones de la región (Cuadro 7).

Entre los países que sobresalieron por el aumento en la participación total se cuentan Guatemala, con un aumento de 5,0 pp, resultado de las mayores ventas de productos derivados del petróleo, específicamente combustibles minerales, aceites minerales y productos de su destilación; también materias bituminosas y ceras minerales; Turquía (3,9 pp) producto de las mayores compras de materias plásticas y manufacturas de estas, y hulla (Cuadro 6). Por su parte Venezuela se sigue consolidando como uno de los principales destinos de las ventas externas regionales, como lo fue tiempo atrás. Aunque registró una caída de 27,4% en la compra de gas natural, por concepto de menajes se registró un aumento significativo de US\$67,3 millones FOB.

**Región Caribe. Principales destinos de las exportaciones**  
**Cuarto trimestre, 2011 - 2012**  
**Cifras en millones de dólares FOB**

Países	Región Caribe		Variación porcentual	Participación región Caribe en el total		Variación porcentual en participación
	2011	2012		2011	2012	
Holanda	546,9	619,1	-36,0	16,3	17,2	0,9
Estados Unidos	367,6	395,6	-48,6	10,9	11,0	0,1
Turquía	143,6	297,5	94,0	4,3	8,3	4,0
Guatemala	78,3	275,0	24,2	2,3	7,6	5,3
Reino Unido	190,4	216,2	-24,1	5,7	6,0	0,3
Venezuela	154,7	199,6	-38,2	4,6	5,5	0,9
China	145,4	158,5	46,8	4,3	4,4	0,1
Brasil	133,3	141,6	-43,4	4,0	3,9	0,0
Chile	72,7	140,7	8,3	2,2	3,9	1,7
España	116,1	115,5	-22,7	3,5	3,2	-0,2
Portugal	62,6	71,8	-33,9	1,9	2,0	0,1
Aruba	1,1	63,6	-14,3	0,0	1,8	1,7
República Dominicana	52,7	60,1	75,6	1,6	1,7	0,1
Ecuador	59,1	60,0	-27,4	1,8	1,7	-0,1
Perú	63,4	58,8	5,7	1,9	1,6	-0,3
Israel	205,6	51,6	-15,9	6,1	1,4	-4,7
Italia	66,4	49,1	112,2	2,0	1,4	-0,6
Irlanda	47,1	43,2	9,8	1,4	1,2	-0,2
Alemania	6,5	42,7	-31,0	0,2	1,2	1,0
Canadá	38,5	42,0	167,8	1,1	1,2	0,0
Otros países	812,6	501,3	-27,9	24,2	13,9	-10,2
<b>Total</b>	<b>3.364,8</b>	<b>3.603,8</b>	<b>-19,6</b>	<b>100,0</b>	<b>100,0</b>	<b>0,0</b>

Fuente: DANE-DIAN. Cálculos Centro Regional de Estudios Económicos, Cartagena. Banco de la República.

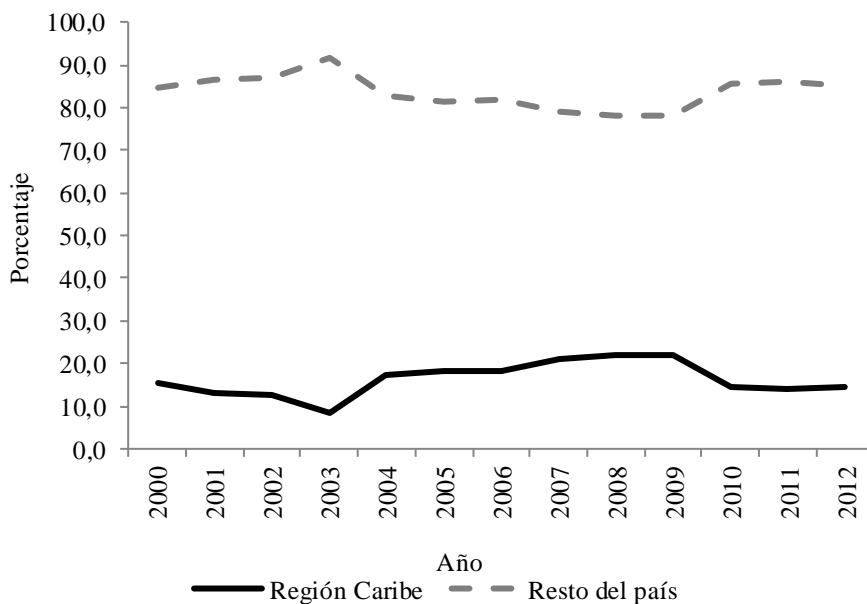
## IMPORTACIONES

Para el último trimestre de 2012, las importaciones del país totalizaron US\$14.865,3 millones CIF, 3,2% mayor al valor registrado en igual periodo de 2011. Por su parte las compras externas de la región tuvieron una mejor dinámica de crecimiento que las registradas en el país, llegando a los US\$2.065,4 millones, lo que representó un aumento de 7,5%, impulsado en gran medida por la importación de combustibles, lubricantes y productos conexos, y de bienes de consumo no duraderos, que en conjunto aportaron el 6,3 pp a la variación experimentada. Este comportamiento le

permitió a la región aumentar levemente su participación dentro del total de las importaciones nacionales (Gráfico 6).

Gráfico 6

**Región Caribe y resto del país. Participación porcentual sobre las importaciones nacionales**  
**Cuarto trimestre, 2000 - 2012**



Fuente: DANE-DIAN. Cálculos Centro Regional de Estudios Económicos, Cartagena. Banco de la República.

Acorde a la clasificación CUCI R.3 de un dígito, el aumento en las importaciones de la región fue impulsado en gran medida por tres ítems, combustibles y lubricantes minerales y productos conexos, productos alimenticios y animales vivos, y artículos manufacturados, clasificados principalmente según el material. Cabe destacar el segundo de estos, que tuvo un crecimiento superior a 1.800% resultado de las mayores compras de cigarrillo de tabaco rubio, con destino al departamento de La Guajira. Contrasta este desempeño con lo ocurrido en las compras externas de maquinaria y equipo de transporte y la de productos químicos y productos conexos, no especificados previamente (n.e.p.), que en conjunto aportan el 49,7% del total de las compras de la región, pero presentaron caídas de 1,1% y 3,5% respectivamente, a pesar de ello y resultado del buen desempeño de los demás ítems las importaciones regionales pudieron crecer de manera moderada.

Por departamento, Bolívar con 38,3% del total importado por la región, desplazó del primer lugar a Atlántico producto de una menor dinámica de crecimiento que la registrada por el primero (2 pp de crecimiento por debajo). Se destacó igualmente el crecimiento en La Guajira (41,9%) generado por la compra de vagones de descarga automática, topadoras frontales (bulldozers), y topadoras angulares (angledozers) de

orugas, autopropulsadas, carriles (rieles) de fundición, de hierro o de acero, que en conjunto aportaron la mitad del crecimiento, todo esto relacionado con la extracción minera (específicamente hulla y carbón térmico).

Cuadro 8

**Región Caribe. Variación y participación en el valor de las importaciones, por departamento**  
**Cuarto trimestre, 2011 - 2012**  
**Cifras en millones de dólares CIF**

Departamento	Región Caribe		Variación porcentual	Participación en la región Caribe		Variación porcentual en participación
	2011	2012		2011	2012	
Atlántico	736,6	830,9	12,8	36,2	38,0	1,8
Bolívar	728,8	836,4	14,8	35,8	38,3	2,4
Cesar	90,0	100,7	11,8	4,4	4,6	0,2
Córdoba	16,7	18,4	10,0	0,8	0,8	0,0
La Guajira	227,9	323,3	41,9	11,2	14,8	3,6
Magdalena	232,1	72,3	-68,8	11,4	3,3	-8,1
San Andrés	0,2	0,0	-95,0	0,0	0,0	0,0
Sucre	0,6	2,8	372,9	0,0	0,1	0,1
Región Caribe	2.032,9	2.184,9	7,5	100,0	100,0	0,0

Fuente: DANE-DIAN. Cálculos Centro Regional de Estudios Económicos, Cartagena. Banco de la República.

Los principales países proveedores de bienes importados en su orden fueron Estados Unidos con 44,9%, China (10,5%), Brasil (5,5%), Japón (4,6%) y México (4,0%) del valor total de las importaciones de la región. Estados Unidos se ubicó como el primer país proveedor de bienes importados al totalizar US\$982,2 millones CIF, que en referencia al último trimestre de 2011 representó un crecimiento de 28,4%. Del total de compras originadas en este país el 69,0% correspondió a bienes intermedios, aportando las materias primas y productos intermedios para la industria el 36,1% y los combustibles, lubricantes y productos conexos el 29,2%.

El segundo país de origen de las importaciones fue China (US\$230,1 millones CIF), del volumen total importado, el 40,7% correspondió a bienes de consumo (de los cuales el 24,2% son de bienes no duraderos), el 35,6% a bienes de capital (18,8% para la industria) y 23,6% bienes intermedios (23,5% conciernen a materias primas y productos intermedios para la industria). Según productos, se destacaron candados de metal común, máquinas y aparatos acondicionadores de aire, cintos, cinturones y bandoleras de cuero natural o cuero regenerado y los demás calzados con suela y parte superior de caucho o de plástico, estos cuatro ítems contribuyeron con el 15,3% del total importado desde ese país con destino la región Caribe.

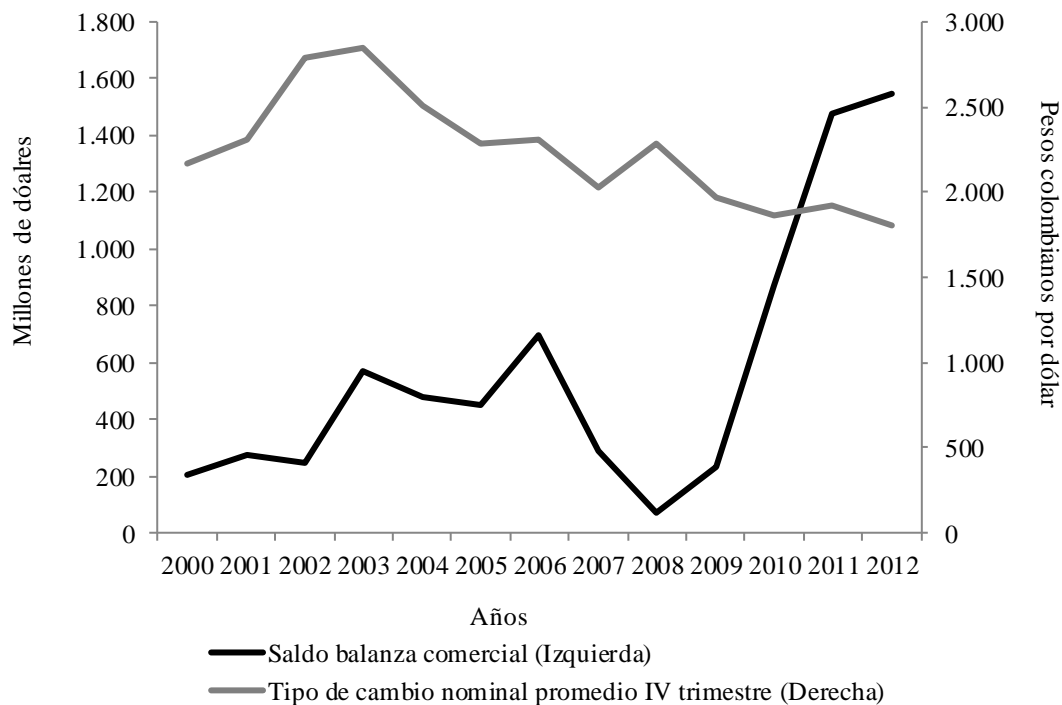
Finalmente, las importaciones procedentes de Brasil ocuparon el tercer lugar con US\$120,5 millones, de los cuales 70,1% correspondió a bienes intermedios (68,5% a materias primas y productos intermedios para la industria). Entre los productos con mayor aporte figura el propileno (14,5%), los demás productos laminados planos de los demás aceros aleados, de anchura superior o igual a 600 mm (10,7%), locomotoras diesel-eléctricas (10,2%) y los demás productos laminados planos de los demás aceros aleados, de anchura superior o igual a 600 mm (8,1%).

## BALANZA COMERCIAL

La balanza comercial de la región Caribe en el último trimestre de 2012, presentó un superávit de US\$1.543,4 millones FOB, lo cual significó un aumento de 4,7%, si se le compara con igual trimestre de 2011, de esta manera se mantuvo la tendencia creciente iniciada en 2008. Este resultado se obtuvo a pesar de que las exportaciones regionales crecieron a menor ritmo que las importaciones. (Gráfico 7).

Gráfico 7

### Región Caribe. Saldo en balanza comercial y tipo de cambio nominal Cuarto trimestre, 2000 - 2012



Fuente: DANE-DIAN. Cálculos Centro Regional de Estudios Económicos, Cartagena. Banco de la República.

Para el cuarto trimestre, Holanda se mantuvo como el país con el cual la región registró su mayor superávit, resultado primordialmente de las exportaciones de carbón a ese país, de otro lado se tiene a los Estados Unidos que consecuencia de las compras de bienes intermedios, materias primas y productos intermedios para la

industria y combustibles, lubricantes y productos conexos le generó a la región el mayor déficit comercial, con un total de US\$535,3 millones FOB.

Cuadro 9

**Región Caribe. Balanza comercial, según países**  
**Cuarto trimestre, 2011 - 2012**  
**Cifras en millones de dólares FOB**

País	2011	2012
Países Bajos (Holanda)	525,3	611,2
Turquia	145,5	291,4
Guatemala	75,6	259,5
Reino Unido	184,2	196,8
Venezuela	119,4	151,4
Rusia	-27,2	-44,3
México	-62,8	-50,0
China	-1,3	-51,3
Japón	-69,3	-72,9
Estados Unidos	-363,3	-535,3

Fuente: DANE-DIAN. Cálculos Centro Regional de Estudios Económicos, Cartagena. Banco de la República.

## V. CONSTRUCCIÓN E INMOBILIARIO

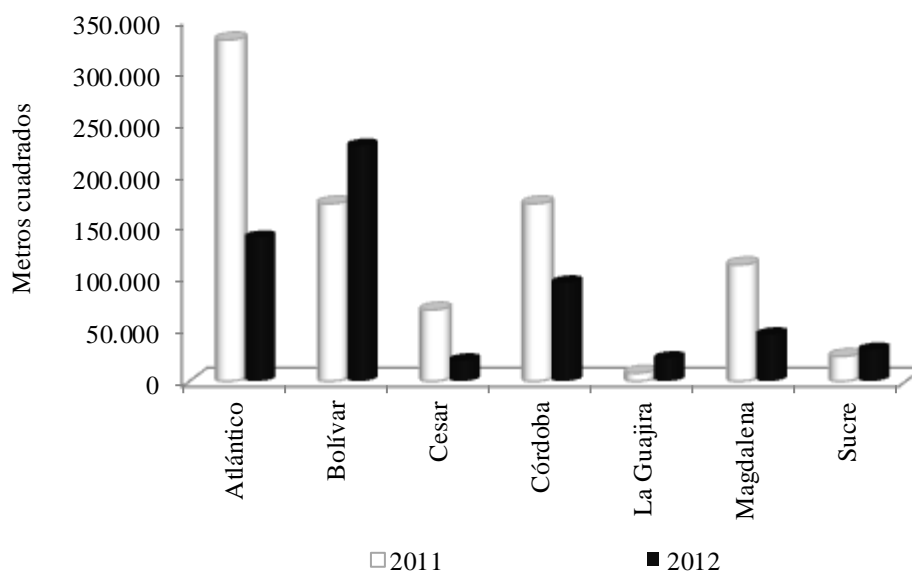
### ÁREA APROBADA

El área aprobada para construcción en Colombia, durante el cuarto trimestre de 2012, fue de 5.188.642 metros cuadrados<sup>6</sup> (m<sup>2</sup>), menor en 8,7% a igual trimestre de 2011, cuando se licenciaron 5.684.784 m<sup>2</sup>. Este descenso responde a los menores permisos aprobados para los destinos de vivienda, bodega y educación.

La región Caribe también presentó caída en el área aprobada para construcción. Entre octubre y diciembre de 2012 se aprobaron 578.653 m<sup>2</sup>, 307.208 m<sup>2</sup> menos que los registrados un año atrás, lo que derivó en una notable reducción de 34,7%. Este resultado está explicado por la contracción en los permisos para construir vivienda de interés social (VIS), vivienda diferente a VIS y comercio.

Gráfico 8

#### Región Caribe. Área licenciada para construcción Cuarto trimestre 2011-2012



Fuente: DANE. Cálculos Centro Regional de Estudios Económicos, Cartagena. Banco de la República.

Por departamentos, el descenso regional fue jalonado por el menor licenciamiento en Atlántico, Córdoba y Magdalena. En el primero se registró una caída de 58,0%, principalmente en vivienda diferente de VIS; en el segundo de 44,5%, debido a los

<sup>6</sup> Cifra correspondiente al informe de licencias de construcción del DANE, que cuenta con una cobertura de 77 municipios a nivel nacional.

menores permisos para VIS y comercio; y en el tercero de 59,9%, específicamente en vivienda diferente a VIS y comercio.

Cabe destacar el avance presentado por Bolívar, que evitó una caída regional más acentuada. En rigor, el área aprobada en este departamento creció 32,7%, impulsada por los destinos VIS y educación.

## ÍNDICE DE COSTOS DE CONSTRUCCIÓN DE VIVIENDA (ICCV)

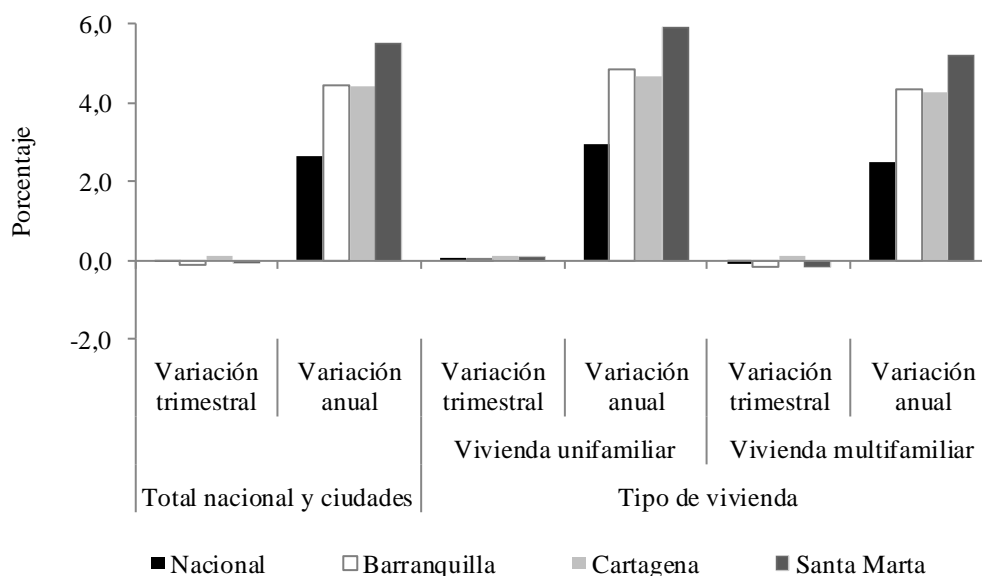
En Colombia, entre octubre y diciembre de 2012 el promedio mensual del índice de costos de construcción de vivienda fue de 196,5. Cifra superior en 2,7% al registro de igual trimestre del año anterior.

En la región Caribe, las cifras mantienen a Cartagena y Santa Marta como las ciudades más costosas al momento de construir vivienda. En la primera se llegó a un índice promedio mensual de 191,6 y en la segunda de 183,8.

Gráfico 9

### Región Caribe. Variación porcentual Índice de Costos de Construcción de Vivienda (ICCV)

Cuarto trimestre de 2012



Fuente: DANE. Cálculos Centro Regional de Estudios Económicos, Cartagena. Banco de la República.

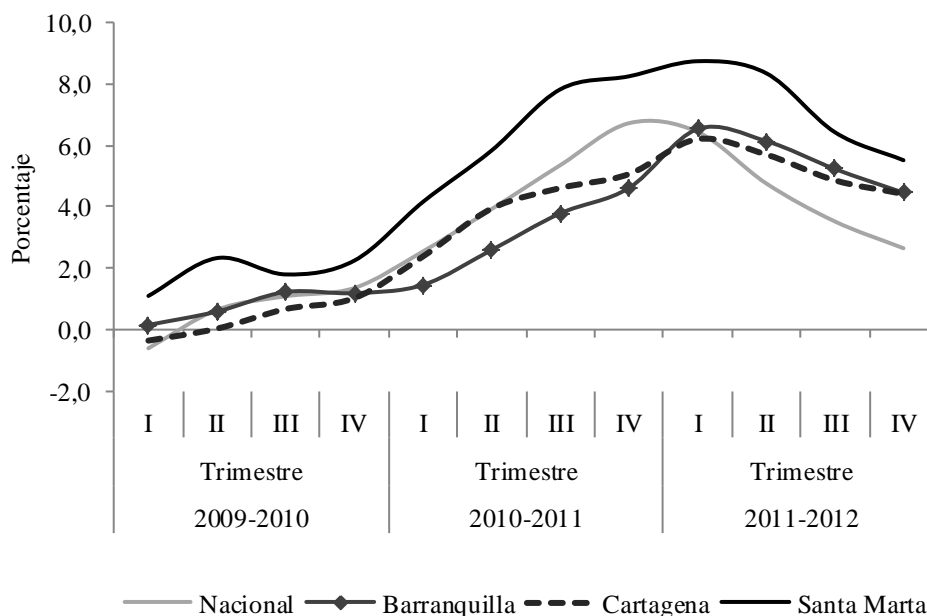
En Santa Marta, resultó 5,5% más costoso construir vivienda comparado con igual trimestre de 2011, en Barranquilla el costo se incrementó 4,5% y en Cartagena 4,4%. Es de reseñar, que las anteriores variaciones evidencian desaceleración al comparar con el crecimiento interanual registrado en el cuarto trimestre de 2011 para cada una

de las ciudades, así mismo, la pérdida de aceleración es más pronunciada en la capital de Magdalena.

Finalmente, en Santa Marta resulta más oneroso construir vivienda multifamiliar, aunque, se evidencia un cambio en la tendencia, que señala un crecimiento menos acelerado de los costes a partir del tercer trimestre de 2012.

Gráfico 10

**Región Caribe. Variación porcentual anual del Índice de Costos de Construcción de Vivienda 2009 - 2012**



Fuente: DANE. Cálculos Centro Regional de Estudios Económicos, Cartagena. Banco de la República.

**DESPACHOS DE CEMENTO**

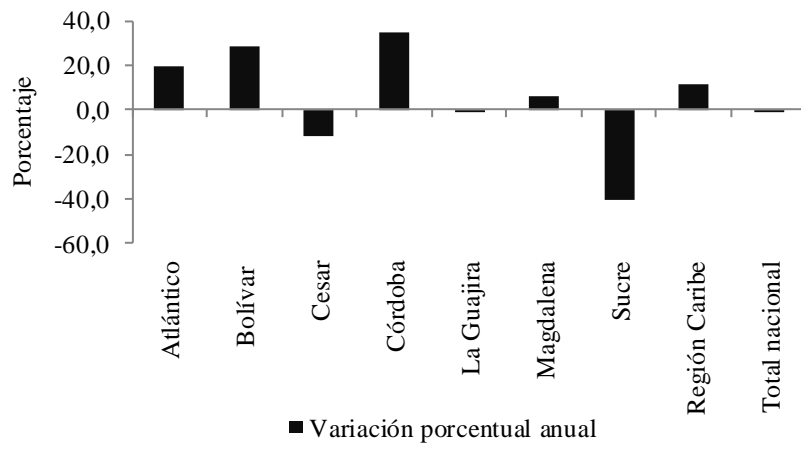
Durante los últimos tres meses de 2012, se despacharon 2.653,3 miles de ton de cemento gris en Colombia. Cifra ligeramente menor a lo registrado en igual trimestre del año anterior, cuando se despacharon 2.657,4 miles de ton.

En la región Caribe, los despachos ascendieron a 531,7 miles de ton, con un repunte de 11,3% respecto a similar trimestre de 2011, periodo en el cual los envíos fueron de 477,6 miles de ton. Así mismo, la cifra regional generó un aporte de 20,0% sobre el total nacional.

Los departamentos de Atlántico, Bolívar y Córdoba fueron los principales jalonadores de la dinámica regional; en contraste, Sucre y Cesar presentaron decrecimientos, comportamiento que se mantiene desde el segundo trimestre de 2012.

Gráfico 11

**Región Caribe. Despachos nacionales de cemento gris**  
**Cuarto trimestre de 2012p**



p: Cifra provisional.

Fuente: DANE. Cálculos Centro Regional de Estudios Económicos, Cartagena.  
Banco de la República.

# VI. COMERCIO

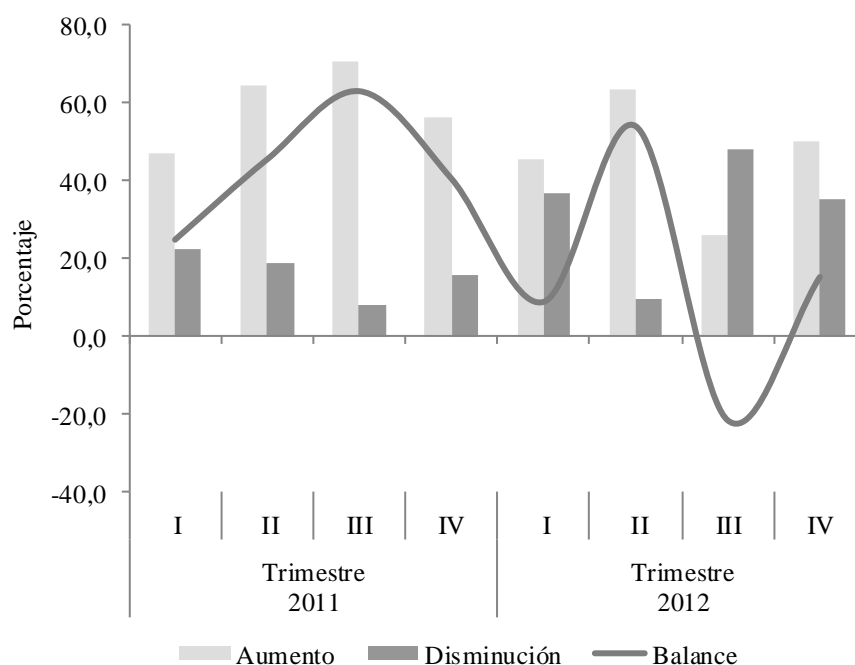
## COMERCIO INTERNO

### ➤ ENCUESTA DE OPINIÓN COMERCIAL (EOC)

El comercio cerró el año con un balance positivo y señales de recuperación. Los resultados de la EOC, realizada por Fenalco en la ciudad de Cartagena, muestran un balance promedio de 15,2% durante el cuarto trimestre de 2012. En el promedio trimestral, 50,2% de los comerciantes manifestaron incremento en sus ventas, en comparación con igual periodo de 2011, mientras que 35,1% declararon disminución; por su parte, para el 14,7% las ventas permanecieron estables.

Gráfico 12

### Cartagena. Resultados de la EOC 2011 - 2012



Fuente: Fenalco Bolívar. Cálculos Centro Regional de Estudios Económicos, Cartagena. Banco de la República.

Los comerciantes adjudicaron el buen resultado en las ventas a la mayor demanda (28,1%), labores de mercadeo y publicidad (21,9%) y precios competitivos (21,9%). Así mismo, el 83,3% de los encuestados esperan que las ventas aumenten para los próximos meses (enero-marzo de 2013), el 14,3% prevé que se mantendrán estables y solo el 2,4% indica que habrá reducción.

## COMERCIO DE VEHÍCULOS

El comercio de vehículos en Colombia al cierre del 2012 indicó una disminución de 2,6% con relación al año 2011, reportando ventas por 315.968 unidades, de las cuales 10,1% fueron realizadas en la región Caribe. Esta región registró 31.884 unidades comercializadas en 2012, lo que representó 0,8% menos que la cifra de un año atrás.

Durante el cuarto trimestre de 2012, la venta de automotores tanto en Colombia como en la región Caribe se redujo. En el agregado nacional, 80.878 unidades fueron comercializadas, 1,6% menos con respecto a igual trimestre de 2011. Por su parte, en la región Caribe las ventas totalizaron 8.182 unidades, registrando igualmente una reducción de 2,2%.

Cuadro 10

### Región Caribe. Número de vehículos vendidos Cuarto trimestre 2011 - 2012

Ciudad	2011	2012	Variación porcentual	Participación porcentual 2012
	Unidades			
Barranquilla	4.953	4.402	-11,1	53,8
Cartagena	1.847	2.020	9,4	24,7
Montería	557	718	28,9	8,8
Santa Marta	503	399	-20,7	4,9
Valledupar	509	643	26,3	7,9
Región Caribe	8.369	8.182	-2,2	100,0
Total nacional	82.171	80.878	-1,6	--

-- No es aplicable

Fuente: Econometría. Cálculos Centro Regional de Estudios Económicos, Cartagena. Banco de la República

La disminución de ventas en la región estuvo determinada en su mayor parte por la reducción observada en Barranquilla, ciudad que posee más de la mitad del mercado automotor en la región, y en menor medida por Santa Marta; mientras que en Cartagena, Montería y Valledupar se registraron incrementos en el comparativo anual. Las ventas del sector continúan concentrándose en las ciudades de Barranquilla y Cartagena, que en conjunto contribuyeron con el 78,5%.

## VII. TRANSPORTE Y TURISMO

### TRANSPORTE

#### ➤ TRANSPORTE AÉREO

Al cuarto trimestre de 2012, en la región Caribe, el total de pasajeros movilizados (nacionales e internacionales) vía aérea fue de 2,3 millones de personas, cifra superior en 26,6% a la registrada en similar trimestre de 2011. La terminal aérea de Cartagena movilizó el mayor número de pasajeros, y participó con 36,7% del total transportado en la región, además registró el mayor crecimiento (48,6%).

Cabe destacar el buen desempeño de las terminales aéreas de la región a excepción de Corozal y Providencia que disminuyeron el número de pasajeros transportados en 15,6% y 3,8% respectivamente (Cuadro 11).

De total de pasajeros movilizados en la región, 92,2% lo hicieron en vuelos nacionales, mientras que el restante 7,8% lo hizo por medio de vuelos internacionales.

El movimiento de pasajeros nacionales a través de los diferentes aeropuertos de la región, creció 27,1%, comparado con similar trimestre de 2011, y estuvo encabezado por el de la ciudad de Cartagena, que movilizó el 35,1% del total de pasajeros transportados, seguido de Barranquilla (22,1 %) y San Andrés (16,1%).

De este total, el 48,7% correspondió a pasajeros salidos y 51,3% a pasajeros llegados, siendo la terminal de Cartagena la de mayor contribución, para ambas modalidades (Cuadro 11).

El número de pasajeros internacionales aumentó 21,2% al ser comparado con igual cifra del cuarto trimestre de 2011, y nuevamente el aeropuerto de Cartagena obtuvo los mayores valores reportados tanto en el número de pasajeros salidos como llegados, seguido de la terminal aérea de Barranquilla. El incremento en esta clase de pasajeros demuestra el buen posicionamiento de las ciudades de la región Caribe en el exterior.

**Región Caribe. Movimiento de pasajeros nacionales e internacionales por aeropuerto**  
**Cuarto trimestre 2011 - 2012**  
**Personas**

Aeropuerto	Pasajeros nacionales							
	Octubre - diciembre 2011				Octubre - diciembre 2012			
	Salidos	Llegados	Total	Participación porcentual	Salidos	Llegados	Total	Participación porcentual
Cartagena	234.322	249.488	483.810	29,5	354.180	375.710	729.890	35,1
Corozal	6.262	7.039	13.301	0,8	5.434	5.787	11.221	0,5
Barranquilla	183.199	194.757	377.956	23,1	223.350	235.641	458.991	22,1
Montería	68.715	74.888	143.603	8,8	72.807	76.382	149.189	7,2
Providencia	6.940	7.717	14.657	0,9	7.226	6.877	14.103	0,7
Riohacha	8.211	9.366	17.577	1,1	10.745	11.755	22.500	1,1
San Andrés	137.586	143.455	281.041	17,2	163.342	171.540	334.882	16,1
Santa Marta	112.261	119.387	231.648	14,1	137.065	144.589	281.654	13,5
Valledupar	35.458	38.719	74.177	4,5	38.570	40.539	79.109	3,8
Total región	792.954	844.816	1.637.770	100,0	1.012.719	1.068.820	2.081.539	100,0
Colombia	3.923.015	4.024.141	7.947.156	--	4.752.479	4.752.479	9.504.958	--

Aeropuerto	Pasajeros internacionales							
	Octubre - diciembre 2011				Octubre - diciembre 2012			
	Salidos	Llegados	Total	Participación porcentual	Salidos	Llegados	Total	Participación porcentual
Cartagena	32.910	39.970	72.880	50,2	44.917	52.541	97.458	55,4
Barranquilla	25.496	29.121	54.617	37,6	27.985	30.298	58.283	33,1
San Andrés	9.094	8.570	17.664	12,2	10.558	9.564	20.122	11,4
Región Caribe	67.500	77.661	145.161	100,0	83.460	92.403	175.863	100,0
Colombia	858.164	942.499	1.800.663	1.240,5	282.776	1.063.887	1.346.663	--

-- No es aplicable

Fuente: Aeronautica Civil de Colombia. Cálculos Centro Regional de Estudios Económicos, Cartagena. Banco de la República.

Por su parte, al cuarto trimestre de 2012, el movimiento aéreo de carga nacional de la región Caribe totalizó en 13.450 ton, cifra superior en 9,2% a la registrada en igual trimestre de 2011. Barranquilla fue la ciudad con el mayor volumen de carga movilizada, al participar con 37,2%, seguida de San Andrés (28,4%) y Cartagena (18,0%).

Corozal, Santa Marta y Cartagena fueron las ciudades que presentaron el más alto crecimiento, las cuales en conjunto movilizaron 24,1% del total transportado en la región; mientras que Montería, Riohacha y Barranquilla, registraron los menores incrementos. (Cuadro 12).

**Región Caribe. Movimiento de carga nacional vía aérea por ciudades capitales**  
**Cuarto trimestre 2011 - 2012**  
**Toneladas**

Ciudad capital	Carga nacional (toneladas)				
	2011	2012p	Variación porcentual	Participación porcentual 2011	Participación porcentual 2012
Cartagena	1.877	2.424	29,1	15,2	18,0
Barranquilla	5.702	5.251	-7,9	46,3	39,0
Corozal	27	132	388,9	0,2	1,0
Montería	656	548	-16,5	5,3	4,1
Providencia	91	85	-6,6	0,7	0,6
Riohacha	176	162	-8,0	1,4	1,2
San Andrés	2.992	3.822	27,7	24,3	28,4
Santa Marta	503	691	37,4	4,1	5,1
Valledupar	297	335	12,8	2,4	2,5
Región Caribe	12.321	13.450	9,2	100,0	100,0

p: Provisional

Fuente: Aeronautica Civil de Colombia. Cálculos Centro Regional de Estudios Económicos, Cartagena.

Banco de la República.

## TURISMO

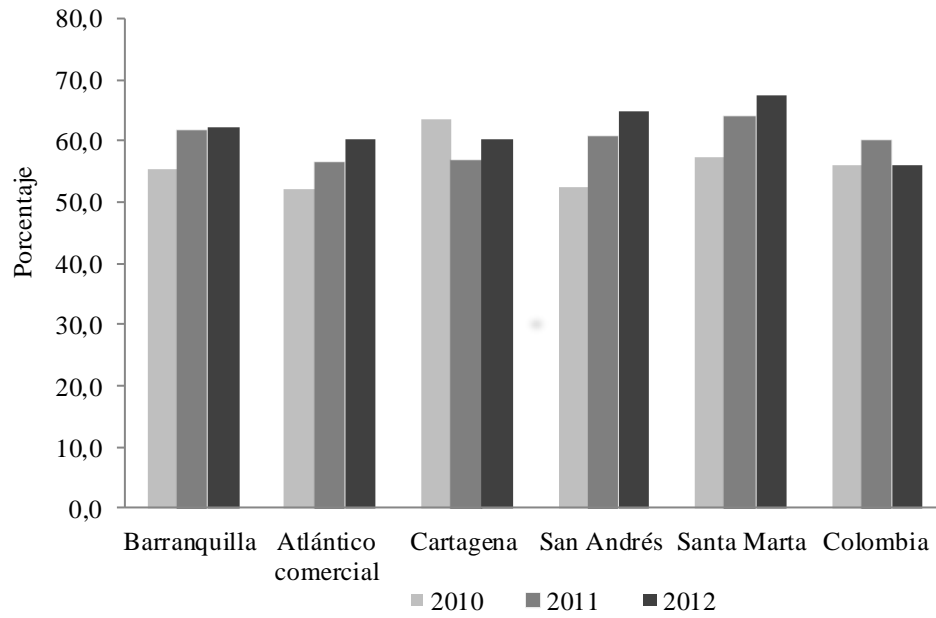
### ➤ OCUPACIÓN HOTELERA

El comportamiento del sector hotelero de la región Caribe al cuarto trimestre de 2012, continuó mostrando signos de recuperación, al presentar un porcentaje de ocupación promedio de 63,0%, superior en 6,8 pp y 3,1 pp a las cifras reportadas en igual trimestre de 2010 y 2011, respectivamente. La mayor variación se observó en Atlántico comercial, que pasó de tener una ocupación hotelera de 56,5% en 2011 a 60,4% en 2012.

Al último trimestre de 2012, Santa Marta fue la ciudad con el mayor índice de ocupación (67,4%), superando en 3,6 pp a la obtenida en similar trimestre de 2011; le sigue San Andrés (64,8%) y Barranquilla (62,1%); mientras que Atlántico comercial y Cartagena, en su orden, fueron las que reportaron las menores tasas (60,4% y 60,2%).

Noviembre fue el mes del periodo con el mayor índice de ocupación promedio mensual en la región (60,4%), el cual aumentó 0,8 pp con relación a lo registrado en noviembre de 2011, y dentro de este, Barranquilla la ciudad con el mayor porcentaje de ocupación (67,6%) (Gráfico 13).

**Región Caribe y Colombia. Porcentaje de ocupación hotelera promedio  
Cuarto trimestre 2010 - 2012**



Fuente: Cotelco. Cálculos Centro Regional de Estudios Económicos, Cartagena. Banco de la República.

## VIII. SISTEMA FINANCIERO

### CAPTACIONES

Al cuarto trimestre de 2012, las operaciones de captación en la región Caribe totalizaron \$14,7 billones, cifra superior en 17,9% a la registrada en igual periodo de 2011. Su participación en el total captado en Colombia fue de 5,7%, porcentaje disminuido en 80 puntos básicos (pb) con relación a lo reportado en similar trimestre del año anterior. El departamento de la región que más contribuyó fue Atlántico, al participar con 34,1%, seguido de Bolívar (20,7%), y Cesar (11,1%).

Cuadro 13

#### Región Caribe. Total captaciones del sistema financiero por departamento A fin de diciembre 2011 - 2012

Departamento	2011	2012	Variación porcentual	Participación porcentual 2011	Participación porcentual 2012
	Millones de pesos				
Atlántico	4.473.432	5.024.777	12,3	726,7	663,7
Bolívar	2.578.805	3.045.884	18,1	418,9	402,3
Cesar	1.258.369	1.631.495	29,7	204,4	215,5
Córdoba	1.312.565	1.574.577	20,0	213,2	208,0
La Guajira	900.375	1.117.133	24,1	146,3	147,6
Magdalena	1.088.197	1.245.292	14,4	176,8	164,5
Sucre	615.574	757.049	23,0	100,0	100,0
San Andrés y Providencia	265.001	333.219	25,7	43,0	44,0
Región Caribe	12.492.318	14.729.426	17,9	2.029,4	1.945,6
Colombia	211.274.238	260.804.768	23,4	--	--

-- No es aplicable

Fuente: Superintendencia Financiera de Colombia. Cálculos Centro Regional de Estudios Económicos, Cartagena. Banco de la República.

De los departamentos de la región Caribe, Cesar fue el que mostró el mayor crecimiento en el total colocado y Atlántico la menor variación (Cuadro 13).

De los diferentes recursos de captación, los depósitos de ahorro fueron los de mayor contribución (51,5%), y continuaron siendo las cuentas más utilizadas. Al cuarto trimestre de 2012, en la región se captó por este rubro, un total de \$7,6 billones con un crecimiento de 17% con relación a lo captado en igual trimestre de 2011. Atlántico lideró la captación en esta clase de recursos y participó con el 31,3% del total consolidado en la región.

Le siguen los depósitos en cuenta corriente, con una participación regional de 30,4%, y un total captado de \$4,4 billones, cantidad superior en 17,9% a la registrada en

similar periodo de 2011. Cesar y La Guajira fueron los departamentos con los mayores incrementos (59,8% y 38,1%) respectivamente; mientras que Atlántico registró una variación negativa de 0,9%.

Continúan los certificados de depósito a término, que participaron a nivel regional con 17,4%, e incrementaron su monto en \$453 millones de pesos, con respecto a lo captado en igual trimestre de 2011. Dentro de esta clase de recurso, Atlántico fue el departamento con el mayor valor recaudado, y participó con 51,4%; mientras que San Andrés y La Guajira fueron, en su orden, los que menos captaron; aunque este último fue el de mayor crecimiento (33,9%).

En último lugar se encuentran las cuentas de ahorro especiales, que participaron en el total captado en la región con 0,3% y crecieron 8,0%. Atlántico fue el departamento que colocó el mayor monto en esta clase de recursos, seguido de Bolívar.

## COLOCACIONES

Al finalizar el cuarto trimestre de 2012, la cartera neta de la región Caribe, totalizó operaciones por \$26,5 billones, cifra superior en 23,0% a la registrada en igual trimestre de 2011. Este valor participó en el total colocado en Colombia con 11,0%, cantidad aumentada en 0,8 pp con respecto a lo reportado en similar periodo de 2011. Atlántico fue el departamento de la región con la mayor participación y el mayor crecimiento, seguido de Bolívar y Córdoba (Cuadro 14).

Cuadro 14

### Región Caribe. Total cartera neta del sistema financiero por departamento A fin de diciembre 2011 - 2012

Departamento	2011	2012	Variación porcentual	Participación porcentual 2011	Participación porcentual 2012
	Millones de pesos				
Atlántico	12.044.846	15.046.458	24,9	55,8	56,7
Bolívar	3.819.722	4.624.083	21,1	17,7	17,4
Cesar	1.241.282	1.509.464	21,6	5,8	5,7
Córdoba	1.644.098	2.040.844	24,1	7,6	7,7
La Guajira	493.718	553.632	12,1	2,3	2,1
Magdalena	1.409.627	1.715.438	21,7	6,5	6,5
Sucre	714.171	827.117	15,8	3,3	3,1
San Andrés y Providencia	217.171	231.331	6,5	1,0	0,9
Región Caribe	21.584.634	26.548.367	23,0	100,0	100,0
Colombia	211.274.238	242.086.987	14,6	--	--

-- No es aplicable

Fuente: Superintendencia Financiera de Colombia. Cálculos Centro Regional de Estudios Económicos, Cartagena. Banco de la República.

Del total de créditos colocados en la región, el 67,2% correspondió a créditos comerciales, los cuales totalizaron en \$17,8 billones y crecieron 23,0%. El mayor monto y crecimiento lo registró el departamento de Atlántico, que participó con 67,4% y creció 26,3% con respecto a igual trimestre de 2011; contrario sucedió con La Guajira y San Andrés que decrecieron 6,1% y 2,3%, respectivamente.

En segundo lugar están los créditos de consumo que participaron a nivel regional con 28,1% y crecieron 20,6% con relación al cuarto trimestre de 2011. En esta modalidad, Atlántico fue el departamento que más contribuyó, al participar con 38,9%; y Sucre el que obtuvo la menor variación; mientras que Bolívar fue el que más creció. (Cuadro 15).

Cuadro 15

### Región Caribe. Tipo de cartera por departamentos

A fin de diciembre 2012

Millones de pesos

Departamento	Cartera neta	Créditos de vivienda	Créditos de consumo	Microcréditos	Créditos Comerciales	Provision general
Atlántico	15.046.458	697.957	2.897.886	107.413	12.027.572	684.371
Bolívar	4.624.083	423.508	1.471.299	134.185	2.852.130	257.038
Cesar	1.509.464	216.253	677.958	154.274	575.046	114.068
Córdoba	2.040.844	172.514	813.880	189.885	1.013.190	148.625
La Guajira	553.632	61.068	328.966	61.302	141.224	38.928
Magdalena	1.715.438	181.238	761.570	129.465	769.862	126.697
Sucre	827.117	66.522	400.724	98.141	340.501	78.771
San Andrés y Providencia	231.331	8.425	101.676	2.235	127.949	8.953
Región Caribe	26.548.367	1.827.484	7.453.960	876.900	17.847.474	1.457.451
Colombia	242.086.987	23.102.890	70.648.401	7.127.809	153.046.808	11.838.921

Fuente: Superintendencia Financiera de Colombia. Cálculos Centro Regional de Estudios Económicos, Cartagena. Banco de la República.

Con respecto a la cartera hipotecaria su participación regional fue de 6,9%, con una variación de 26,8% frente a similar período de 2011, destacándose Atlántico (39,2%), Bolívar (22,8%) y Cesar (11,3%) como los departamentos más participativos y San Andrés (33,5%) y La Guajira (33,2%) en su orden, como los de mayor crecimiento.

El microcrédito fue la cartera con el menor valor colocado, pero la que obtuvo el mayor crecimiento dentro de las diferentes modalidades de créditos. En la región se autorizaron créditos por un total de \$876.900 millones, y representó 12,3% del total de préstamos otorgados a nivel nacional. En la región, Córdoba y Cesar fueron los departamentos que más impulsaron esta clase de crédito.

## IX. MERCADO LABORAL

Según la Encuesta Integrada de Hogares (GEIH) del DANE, publicada en el mes de enero de 2013 y realizada en 23 ciudades<sup>7</sup>, en el trimestre octubre-diciembre la tasa de desempleo nacional alcanzó 10,2%, lo cual representó un leve descenso de 0,2 pp con respecto a igual trimestre del año anterior, manteniendo la tendencia decreciente iniciada desde 2009. Este resultado es impulsado por una reducción en el número de desocupados (0,6%), a la vez que la población económicamente activa aumentó 1,5% con respecto al mismo periodo de 2011. De otro lado, la tasa general de participación y la tasa de ocupación, alcanzaron cifras de 80,7% y 67,4% respectivamente, lo que representó un incremento de 0,2 pp en el caso de la primera y una reducción de 0,1 pp para la segunda.

Por ciudades, en la región Caribe, la menor dinámica experimentada por la economía regional afectó principalmente a ciudades como Riohacha, Montería, Barranquilla y Santa Marta, donde el nivel de desempleo presentó aumentos con respecto a igual trimestre del año anterior, contrario a lo acontecido Sincelejo, Valledupar y Cartagena, donde las actividades de servicio impulsaron en buena medida el positivo comportamiento. Riohacha mostró la mayor tasa de desempleo durante el trimestre en la región (12,8%), y junto a Montería (11,8%) fueron las únicas ciudades de la costa que se ubicaron por encima del promedio nacional. Caso contrario ocurrió en Barranquilla que alcanzó el nivel de desocupación más bajo de la región, 8,4%<sup>8</sup> a la vez que fue el segundo más bajo a nivel nacional, superado solo por la ciudad de Bucaramanga (7,7%).

Dentro del análisis se destacó la reducción presentada en la tasa de desempleo en Sincelejo que pasó de 11,4% durante el último trimestre de 2011 a 9,2% para igual periodo de 2012, lo que significó una caída de 2,2 pp. Opuesto a este comportamiento fue lo acontecido en Riohacha donde este indicador aumentó 1,6 pp (Cuadro 16).

Entre tanto, la tasa de ocupación, que muestra el comportamiento de la demanda laboral, experimentó crecimiento en Sincelejo, Valledupar y Santa Marta lo cual ayudó de manera importante a la reducción de los niveles de desempleo en las dos primeras, mientras que en la última no pudo alcanzarse similar resultado consecuencia del mayor ritmo de crecimiento en la tasa general de participación.

---

<sup>7</sup> La ciudad de San Andrés Islas fue analizada de manera separada, los datos incluidos en este análisis son del periodo comprendido entre los meses de julio y diciembre de 2012, por lo tanto no es posible realizar comparaciones puesto que los datos del año anterior corresponden a los trimestres móviles.

<sup>8</sup> Esta ciudad presentó el nivel más bajo, excluyendo la ciudad de San Andrés Isla.

**Región Caribe y total 23 ciudades con áreas metropolitanas**  
**Indicadores de mercado laboral**  
**Cuarto trimestre 2011 - 2012**  
**Porcentajes**

Ciudad	Año	Población en edad de trabajar	Tasa general de participación	Tasa de ocupación	Tasa de desempleo	Ranking*
Nacional	2011	80,5	67,5	60,5	10,4	--
	2012	80,7	67,4	60,5	10,2	--
Barranquilla	2011	78,5	61,3	56,4	8,0	2
	2012	78,9	61,6	56,4	8,4	2
Montería	2011	77,8	71,1	63,5	10,7	16
	2012	78,1	66,2	58,4	11,8	16
Cartagena	2011	78,5	60,8	54,9	9,6	4
	2012	78,9	59,5	54,0	9,2	4
Valledupar	2011	75,4	62,0	55,4	10,6	7
	2012	75,8	62,0	55,9	9,8	7
Riohacha	2011	68,6	66,5	59,0	11,3	17
	2012	68,7	67,2	58,5	12,8	17
Santa Marta	2011	75,0	61,9	56,0	9,5	6
	2012	75,4	63,5	57,4	9,7	6
Sincelejo	2011	77,8	64,9	57,5	11,4	5
	2012	78,2	65,3	59,3	9,2	5
San Andrés**	2011	80,2	66,1	61,2	7,3	--
	2012	80,5	70,0	65,3	6,7	--

-- No es aplicable

\* Posición que ocupa a nivel nacional, siendo 1 el nivel más bajo de desempleo.

\*\*Los datos publicados por el DANE para el departamento de San Andrés corresponden al periodo julio-diciembre de 2012.

Fuente: DANE- Gran Encuesta Integrada de Hogares. Cálculos Centro Regional de Estudios Económicos, Cartagena. Banco de la República.

Durante el último trimestre de 2012, el número de ocupados creció en 171.000 efectivos, lo que significó un incremento del 1,7% con respecto al cuarto trimestre de 2011, mostrando señales de desaceleración ya que en periodos anteriores había crecido a tasas superiores a 4%. Las actividades que por su contribución impulsaron esta dinámica fueron inmobiliarias (0,8 pp), servicios comunales, sociales y personales (0,5 pp) y comercio, hoteles y restaurantes (0,2 pp). Contrario sucedió con transporte, almacenamiento y comunicaciones que contribuyó negativamente en 0,2 pp.

**Total 13 áreas, Barranquilla, Cartagena y Montería. Ocupados por rama**  
**Cuarto trimestre 2011 - 2012**

Actividad	Nacional			Barranquilla		
	2011 Ocupados en miles	2012 Ocupados en miles	Variación porcentual	2011 Ocupados en miles	2012 Ocupados en miles	Variación porcentual
Total ocupados	10.036	10.206	1,7	774	788	1,8
No informa	3	7	146,7	0	0	-100,0
Agricultura, pesca, ganadería, caza y silvicultura	85	92	8,6	6	4	-25,1
Explotación de minas y canteras	26	26	3,1	1	0	-61,4
Industria manufacturera	1.749	1.763	0,8	132	127	-4,0
Suministro de electricidad, gas y agua	55	58	4,8	5	5	15,5
Construcción	666	665	-0,2	59	67	12,4
Comercio, hoteles y restaurantes	3.149	3.168	0,6	266	259	-2,5
Transporte, almacenamiento y comunicaciones	953	933	-2,1	86	82	-3,8
Intermediación financiera	201	214	6,4	13	18	38,5
Actividades inmobiliarias	1.001	1.079	7,8	55	60	8,1
Servicios comunales, sociales y personales	2.149	2.201	2,4	151	165	9,1

Actividad	Cartagena			Montería		
	2011 Ocupados en miles	2012 Ocupados en miles	Variación porcentual	2011 Ocupados en miles	2012 Ocupados en miles	Variación porcentual
Total ocupados	395	395	0,2	159	149	-6,2
No informa	0	0	6,9	0	0	-
Agricultura, pesca, ganadería, caza y silvicultura	2	2	5,2	3	2	-23,9
Explotación de Minas y Canteras	2	5	163,0	1	0	-44,1
Industria manufacturera	46	42	-9,3	18	17	-7,3
Suministro de electricidad gas y agua	2	4	76,0	1	1	11,8
Construcción	32	36	13,8	11	11	0,5
Comercio, hoteles y restaurantes	125	119	-4,7	50	50	-0,6
Transporte, almacenamiento y comunicaciones	55	60	7,9	19	16	-18,2
Intermediación financiera	4	3	-39,1	2	2	5,4
Actividades Inmobiliarias	27	30	14,1	8	8	-2,6
Servicios comunales, sociales y personales	99	94	-5,2	45	42	-8,2

- Indefinido.

Fuente: DANE- Gran Encuesta Integrada de Hogares. Cálculos Centro Regional de Estudios Económicos, Cartagena. Banco de la República.

En el caso de las tres ciudades analizadas en la región Caribe, se encontró que Barranquilla fue la única que registró un crecimiento superior al promedio nacional en el número de ocupados, este resultado se obtuvo a pesar de la contratación de personal en actividades tan importantes para la ciudad como son la industria y comercio, hoteles y restaurantes, que en conjunto concentraron el 49,0% del total del personal contratado; la buena dinámica en general estuvo impulsada por las actividades de servicios comunales, sociales y personales que contribuyeron con el 100,0% de la variación.

Por otro lado, en Cartagena el crecimiento fue mínimo (0,2%) aunque cabe destacar la caída en el número de trabajadores de la actividad que genera mayor contratación en la ciudad como es comercio, hoteles y restaurantes, a la vez del crecimiento significativo en las actividades inmobiliarias. Por último, la ciudad de Montería registró una caída en el personal contratado (6,2%) producto de la disminución en el número de vinculados en la mayoría de actividades económicas, siendo las reducciones en el personal contratado en actividades de servicios comunales, sociales y personales y de transporte, almacenamiento y comunicaciones, las que más contribuyeron a este descenso.

Cuadro 18

**Total 13 áreas, Barranquilla, Cartagena y Montería. Participación de los ocupados por rama**  
**Cuarto trimestre 2011 - 2012**  
**Porcentaje**

	Nacional		Barranquilla		Cartagena		Montería	
	2011	2012	2011	2012	2011	2012	2011	2012
Total ocupados	100,0	100,0	100,0	100,0	100,0	100,0	100,0	100,0
No informa	0,0	0,1	0,0	0,0	0,1	0,1	0,0	0,0
Agricultura, pesca, ganadería, caza y silvicultura	0,8	0,9	0,7	0,6	0,5	0,5	1,3	1,6
Explotación de minas y canteras	0,3	0,3	0,1	0,1	0,5	1,3	0,1	0,3
Industria manufacturera	17,4	17,3	17,1	16,1	11,7	10,6	15,2	15,9
Suministro de electricidad, gas y agua	0,5	0,6	0,6	0,7	0,6	1,1	1,5	1,0
Construcción	6,6	6,5	7,7	8,5	8,0	9,1	7,3	5,1
Comercio, hoteles y restaurantes	31,4	31,0	34,3	32,9	31,7	30,2	29,4	28,9
Transporte, almacenamiento y comunicaciones	9,5	9,1	11,1	10,5	14,0	15,1	8,5	8,4
Intermediación financiera	2,0	2,1	1,7	2,3	1,1	0,7	1,9	1,8
Actividades inmobiliarias	10,0	10,6	7,2	7,6	6,8	7,7	9,2	10,5
Servicios comunales, sociales y personales	21,4	21,6	19,5	20,9	25,0	23,7	25,6	26,6

Fuente: DANE- Gran Encuesta Integrada de Hogares. Cálculos Centro Regional de Estudios Económicos, Cartagena. Banco de la República.

Al analizar el módulo de informalidad<sup>9</sup> de la GEIH, durante el último trimestre de 2012, se observa que las tres ciudades analizadas en la región Caribe se mantuvieron por encima del promedio a nivel nacional (51,2%), a pesar de que mostraron, en términos absolutos, un decrecimiento en el número de trabajadores informales. Comportamiento contrario sucedió a nivel de las 13 ciudades analizadas, las cuales para igual periodo registraron un aumento del 1,5%. Al examinar por ciudades de la región Caribe, se encontró que Montería presentó un leve aumento (0,1 pp) con respecto a igual trimestre del año anterior en este indicador, a la vez que Barranquilla y Cartagena exhibieron reducciones de 4,2 pp y 4,4 pp, respectivamente.

Para este último trimestre, en las 13 áreas observadas, con respecto a igual trimestre de 2011 se registraron 75.000 nuevos ocupados informales, contrario a lo ocurrido en las tres ciudades de la región Caribe donde la reducción fue de 40.000 personas menos, siendo Barranquilla la ciudad con la mayor disminución (25.000 personas) seguido de Cartagena (9.000 personas) y Montería (6.000 personas).

---

<sup>9</sup> Del Manual de Metodología Informalidad de la GEIH del DANE se extrae: En 1993, la Decimoquinta Conferencia Internacional de Estadísticos del Trabajo, CIET3, definió el “empleo informal” en términos de las características de las unidades de producción /empresas (enfoque empresarial), en lugar de las características de las personas ocupadas o de los empleos (enfoque laboral).

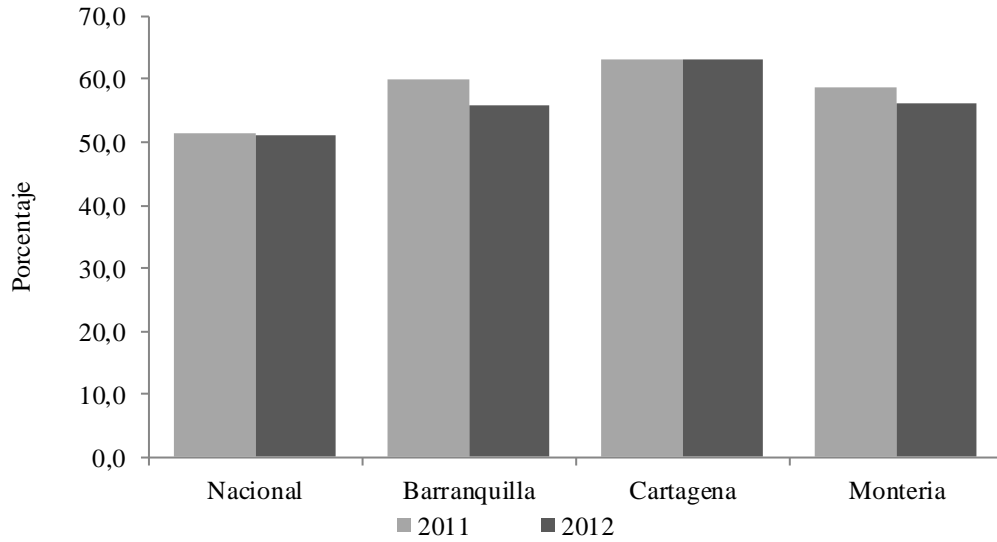
Esto con el fin de permitir la inclusión del empleo informal en el sistema de cuentas nacionales y medir su contribución en el PIB de cada país. De esta manera, el empleo informal fue definido como un conjunto de unidades dedicadas a la producción de bienes o la prestación de servicios con la finalidad primordial de generar ingresos para las personas que participan en esa actividad. Estas unidades funcionan típicamente en pequeña escala, con una organización rudimentaria, en la que hay muy poca o ninguna distinción entre el trabajo y el capital como factores de producción. En consecuencia, el empleo informal se refiere a todas aquellas actividades económicas de mercado que operan a partir de los recursos de los hogares, pero sin constituirse como empresas con una personalidad jurídica independiente de esos hogares.

Por otro lado y de acuerdo a la OIT en la 17ª. Conferencia Internacional de Estadísticos del trabajo. Ginebra, Diciembre de 2003, “se considera que los asalariados tienen un empleo informal si su relación de trabajo, de derecho o de hecho, no está sujeta a la legislación laboral nacional, al impuesto sobre la renta, a la protección social o a determinadas prestaciones relacionadas con el empleo (preaviso al despido, indemnización por despido, vacaciones anuales pagadas, o licencia pagada por enfermedad, etc.)”.

Gráfico 14

**Total 13 áreas, Barranquilla, Cartagena y Montería. Participación porcentual de la población ocupada informal**

**Cuarto trimestre 2011 - 2012**



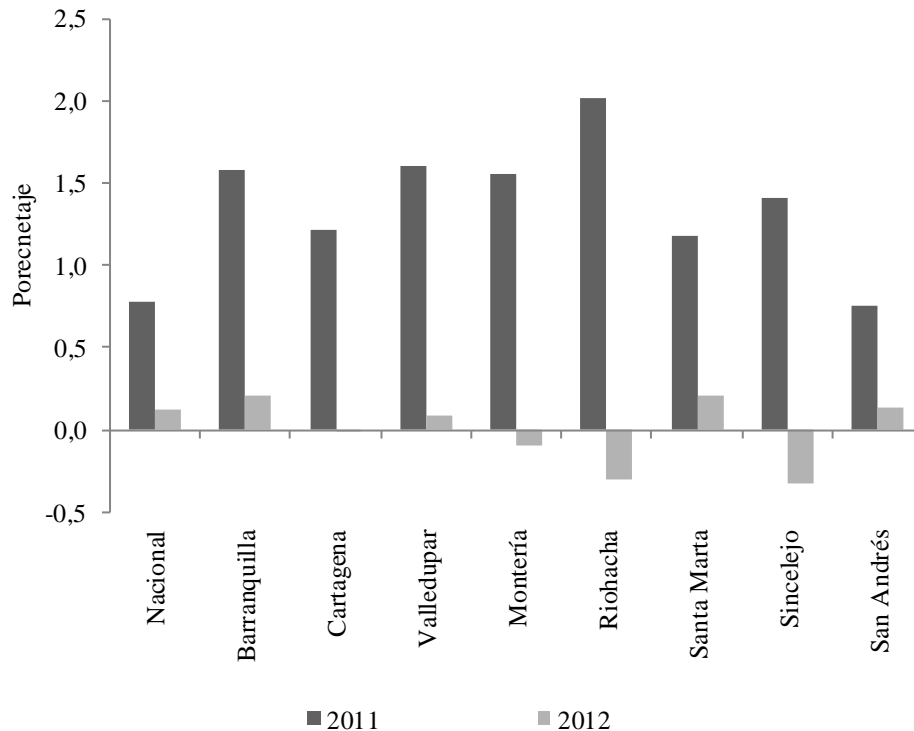
Fuente: DANE-Gran Encuesta Integrada de Hogares. Cálculos Centro Regional de Estudios Económicos, Cartagena. Banco de la República.

## X. PRECIOS

El Índice General de Precios al Consumidor (IPC) en Colombia subió 0,1% en el último trimestre de 2012, siendo las categorías de diversión, comunicaciones y vestuario las que experimentaron las mayores alzas. Con esta cifra, la inflación cerró el año con un acumulado de 2,4%, porcentaje inferior en 1,3 pp a lo registrado durante 2011. Este incremento permitió cumplir con el rango meta establecido por parte del Banco de la República, fijado entre 2,0% y 4,0%.

Gráfico 15

### Región Caribe y total nacional. Variación porcentual del IPC en las ciudades capitales Cuarto trimestre 2011 - 2012



Fuente: DANE. Cálculos Centro Regional de Estudios Económicos, Cartagena. Banco de la República.

Las ciudades de la región registraron un comportamiento mixto en cuanto a la variación de sus IPC, mientras cuatro de ellas experimentaron aumento, en otras cuatro se presentaron reducciones. Entre las primeras se destacan Barranquilla, Santa Marta y San Andrés, que fueron las únicas ciudades de la región en las que el IPC creció por encima del promedio nacional. En cuanto al comportamiento registrado por el IPC en las ciudades de la región Caribe, se observó una caída de este indicador en cada una de ellas, sobresaliendo Riohacha en donde este se redujo 2,3 pp,

Sincelejo (1,7 pp) y Montería (1,7 pp), en todas ellas impulsado este comportamiento principalmente por la reducción en la categoría de alimentos (Cuadro 19).

Cuadro 19

**Región Caribe y total nacional. Variación del IPC, según bienes y servicios**

**Cuarto trimestre de 2012**

Categorías	Porcentaje				
	Nacional	Barranquilla	Cartagena	Valledupar	Montería
Alimentos	-0,05	0,11	-0,62	-0,39	-0,98
Vivienda	0,14	0,24	0,34	0,48	0,40
Vestuario	0,39	0,79	0,95	0,50	0,41
Salud	0,29	0,26	-0,13	0,80	-0,28
Educación	-0,01	0,01	0,01	0,01	0,00
Diversión	1,00	0,50	-0,14	-0,60	-0,51
Transporte	-0,01	0,10	0,07	-0,27	0,05
Comunicaciones	0,95	0,07	0,09	0,19	0,22
Otros gastos	0,06	0,45	0,28	-0,07	0,35
Total	0,12	0,21	-0,01	0,08	-0,10

Categorías	Riohacha	Santa Marta	Sincelejo	San Andrés
Alimentos	-1,29	0,32	-1,55	-0,08
Vivienda	0,20	0,26	0,40	0,35
Vestuario	1,19	-0,05	0,80	0,27
Salud	0,06	0,35	-0,04	0,50
Educación	0,01	-0,02	0,02	0,00
Diversión	-0,41	0,05	-0,25	0,13
Transporte	0,13	-0,09	0,08	-0,26
Comunicaciones	-0,03	0,05	0,92	0,04
Otros gastos	0,37	0,26	0,19	-0,12
Total	-0,30	0,21	-0,33	0,14

Fuente: DANE. Cálculos Centro Regional de Estudios Económicos, Cartagena. Banco de la República.

En todos los niveles de ingresos (bajos, medios y altos) y en cada una de las ciudades se presentaron variaciones inferiores a las registradas en igual periodo de 2011. Se destacó la caída en el Índice General de Precios en Riohacha, que en todos sus niveles de ingresos registró las mayores variaciones negativas de la región (bajos 3,0 pp, medio 2,1 pp y altos 1,5 pp). En la mayoría de ciudades capitales de la región, las familias de ingresos bajos presentaron las mayores reducciones en el IPC, exceptuando San Andrés y Montería en las cuales las familias con ingresos más altos presentaron una menor variación, y en Valledupar y Santa Marta donde la disminución se registró en las familias de ingresos medios (Cuadro 20).

**Región Caribe y total nacional. Variación trimestral del IPC  
por niveles de ingreso  
Cuarto trimestre 2011-2012**

Ciudad	Porcentaje					
	2011			2012		
	Ingresos			Ingresos		
	Bajos	Medios	Altos	Bajos	Medios	Altos
Nacional	1,0	0,7	0,5	0,0	0,2	0,0
Barranquilla	2,1	1,4	1,1	0,2	0,2	0,4
Cartagena	1,5	1,2	0,7	-0,1	0,0	0,0
Valledupar	1,9	1,5	1,5	0,1	0,0	0,3
Montería	1,9	1,4	1,5	-0,1	-0,1	0,0
Riohacha	2,6	1,8	1,3	-0,4	-0,3	-0,2
Santa Marta	1,3	1,1	1,3	0,3	0,1	0,3
Sincelejo	1,6	1,4	1,1	-0,7	-0,2	0,1
San Andrés	0,7	0,8	0,5	0,2	0,2	-0,3

Fuente: DANE. Cálculos Centro Regional de Estudios Económicos, Cartagena. Banco de la República.

## XII. OTRAS VARIABLES ECONÓMICAS

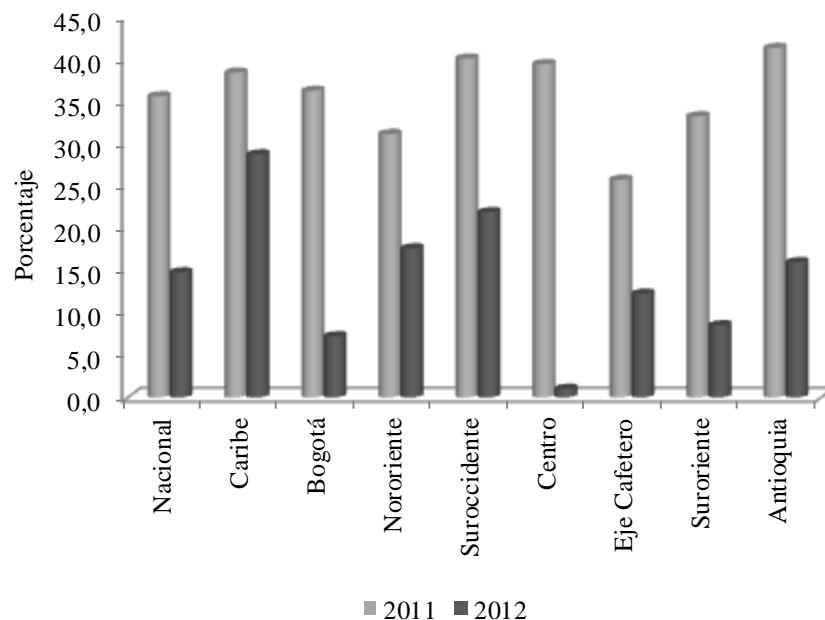
### ENCUESTA MENSUAL DE EXPECTATIVAS ECONÓMICAS (EMEE)

De acuerdo a los resultados de la EMEE para el cuarto trimestre de 2012, el balance de crecimiento anual del volumen de ventas en Colombia y en la región Caribe fue positivo pero inferior al de un año atrás.

En el total nacional el balance registró un promedio de 14,7%, menor al resultado obtenido en igual periodo del 2011 (35,6%). Por su parte, la región Caribe mostró un balance promedio de 28,7%; sin embargo, esta cifra fue inferior en 9,7 pp a la observada en el cuarto trimestre de 2011.

Gráfico 16

#### Región Caribe. Balance de crecimiento anual de ventas según la EMEE Cuarto trimestre 2011 - 2012



Fuente: Banco de la República. Cálculos Centro Regional de Estudios Económicos, Cartagena. Banco de la República.

En el comparativo regional, Caribe obtuvo el mayor balance, seguida de Suroccidente (21,9%), Nororienté (17,6%) y Antioquia (16,0%), las cuales se ubicaron por encima del promedio nacional. Por su parte, Eje cafetero (12,2%), Surorienté (8,5%), Bogotá (7,2%) y Centro (1,0%), aunque registraron resultados positivos, presentaron balances inferiores.

## **XIII. CONSIDERACIONES FINALES**

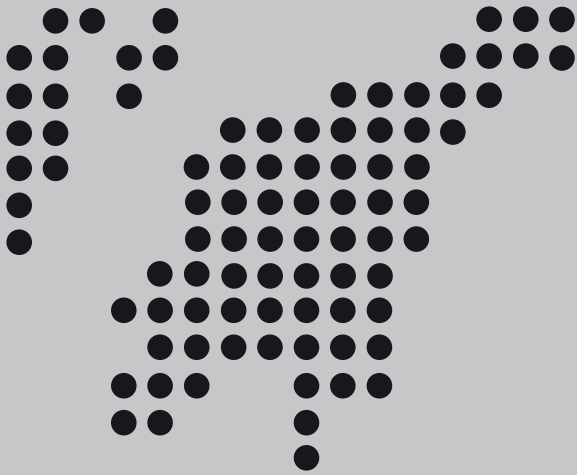
En el trimestre de cierre del año 2012, la economía de la región Caribe presentó un desempeño favorable en las actividades de agricultura, comercio interno, turismo, transporte de pasajeros y carga, sistema financiero, exportaciones e importaciones. No obstante, actividades de gran peso en la región, como ganadería, construcción y minería registraron descensos.

En cuanto al mercado laboral, la tasa de desempleo registró incremento en Riohacha, Montería, Barranquilla y Santa Marta, mientras que en Sincelejo, Valledupar y Cartagena, se registró un comportamiento contrario. Igual sucedió con los precios, donde solamente Sincelejo, Riohacha y Montería registraron reducción en el IPC.

**SE AGRADECE A LAS SIGUIENTES ENTIDADES, LA INFORMACIÓN PRODUCIDA, SUMINISTRADA O DIVULGADA PARA LA REALIZACIÓN DE LOS BOLETINES**

DANE; DIAN; ANDI; Econometría S.A.; Fenalco; Cotelco; Superintendencia de Transportes; OPCA.

**PÁGINAS ELECTRÓNICAS:** DANE; DIAN; Aerocivil; Finagro; Ingeomínas; Superintendencia Financiera de Colombia; Agronet.



Comité Editorial  
Dora Alicia Mora  
Jefe Sucursales Estudios Económicos

María M. Aguilera Díaz  
Jefe Regional

Natalia Cano Bernal  
Carlos A. Suárez Medina  
Asistentes Editoriales

Comité Técnico  
Antonio J. Orozco Gallo  
Javier Yabrudy Vega  
María M. Aguilera Díaz  
Rosemary Barcos Robles  
Yuri C. Reina Aranza

La opción de búsqueda del Boletín Económico Regional  
(BER)

Se encuentra en la siguiente dirección:  
[http://www.banrep.gov.co/publicaciones/pub\\_ec\\_reg7.htm](http://www.banrep.gov.co/publicaciones/pub_ec_reg7.htm)

El Boletín Económico Regional (BER) es una publicación trimestral elaborada por los Centros Regionales de Estudios Económicos (CREE) del Banco de la República, cuyo propósito es ofrecer a los agentes de la economía y público en general información periódica, confiable y oportuna sobre la evolución de las principales variables de la actividad económica de las regiones del país y los departamentos que las componen.

El Boletín Económico Regional de la Costa Caribe colombiana comprende los departamentos de Bolívar, Atlántico, Magdalena, La Guajira, Cesar, Córdoba, Sucre y San Andrés. Su producción cuenta con el valioso aporte de diferentes entidades de orden local y nacional.

Sugerencias y comentarios  
[BER\\_costacaribe@banrep.gov.co](mailto:BER_costacaribe@banrep.gov.co)