

Boletín Económico Regional

I trimestre del 2013

Suroccidente

Valle del Cauca / Nariño /
Cauca / Putumayo



FECHA DE PUBLICACIÓN: junio de 2013.

PALABRAS CLAVE DEL BOLETÍN ECONÓMICO REGIONAL: Región Suroccidente, desaceleración económica, construcción, industria, caña de azúcar.

Las opiniones y posibles errores son responsabilidad exclusiva de los autores y no comprometen al Banco de la República ni a su Junta Directiva.

TABLA DE CONTENIDO

PANORAMA ECONÓMICO.....	3
I. AGROPECUARIO, SILVICULTURA Y PESCA.....	5
II. MINERÍA*
III. INDUSTRIA.....	8
IV. COMERCIO EXTERIOR	16
V. CONSTRUCCIÓN E INMOBILIARIO	26
VI. COMERCIO.....	32
VII. TRANSPORTE Y TURISMO.....	36
VIII. SISTEMA FINANCIERO	42
IX. MERCADO LABORAL.....	50
X. PRECIOS.....	55
XI. MOVIMIENTO DE SOCIEDADES*
XII. OTRAS VARIABLES ECONÓMICAS.....	57
XIII. CONSIDERACIONES FINALES.....	62

* El Boletín Económico Regional Suroccidente no contempla información para estos capítulos en la presente publicación.

PANORAMA ECONÓMICO

La economía del Suroccidente del país continuó desacelerándose en los primeros tres meses de 2013. Actividades como el comercio interno y externo, la industria, el transporte de carga, el saldo de la cartera de créditos del sistema financiero y las transacciones inmobiliarias, siguieron presentando menor ritmo de crecimiento, algunas con variaciones negativas.

Pese a la desaceleración, algunas actividades económicas presentaron avances importantes, especialmente la agropecuaria, el saldo de las captaciones financieras y la construcción, esta última se constituyó en la actividad con mejor desempeño regional.

Los resultados del primer trimestre del año mostraron un crecimiento leve de la economía del Suroccidente respecto a un año atrás, continuando la desaceleración observada desde meses anteriores. A pesar de este síntoma, algunas actividades presentaron avances importantes especialmente la agropecuaria, el saldo de las captaciones en el sistema financiero y la construcción. Esta última se constituyó en una de las actividades más dinámicas, al experimentar una notable recuperación en el área aprobada a construir, contrario a lo registrado en el primer trimestre de 2012 cuando caía al 19,9%.

Bajo este mismo panorama, la actividad agrícola medida a través de las áreas sembradas y producidas, experimentó un balance anual positivo (a excepción del cultivo de caña de azúcar). El verano de enero y febrero acompañado de intensas lluvias al final de marzo, favoreció las siembras y cosechas de varios cultivos. No obstante, el paro cafetero al finalizar febrero afectó coyunturalmente el abastecimiento de alimentos en las principales centrales de abastos de la región.

En el sistema financiero, la región continuó mejorando sus niveles de ahorro al obtener un crecimiento anual en las principales captaciones del 18,7%, al expandir sus servicios con nuevas entidades especializadas en microcrédito y la ampliación del portafolio de las ya existentes, con nuevos y variados productos. Mientras tanto, los saldos de la cartera de créditos cerraron con un crecimiento anual del 14,4%, por encima del observado en el total nacional del 14,1%, sin embargo, inferiores al presentado en igual periodo del año anterior, especialmente ante la desaceleración en los saldos desembolsados en los créditos de consumo e hipotecario.

Similar a la desaceleración ocurrida en los saldos de la cartera, actividades como el comercio interno y externo, el transporte de carga y las transacciones inmobiliarias siguieron presentando reducciones, algunas con variaciones negativas, caso de la producción industrial. La ocurrencia de la Semana Santa con puente incluido, que a diferencia del año anterior fue en el segundo trimestre, influyó para que algunos

sectores no registraran buenas ventas, como en el de vehículos, restaurantes, muebles, utensilios domésticos, despachos de cemento gris, consumo de energía, entre otros.

En ese sentido, el comercio en general, incluido vehículos, presentó desaceleración, en este último con caídas anuales significativas. No obstante lo anterior, el balance de las expectativas de las ventas de los empresarios de la región expuestos en la EMEE del Banco de la República alcanzado en marzo, mostró signos leves de recuperación,

La caída en la producción real de la industria regional, contrasta con el crecimiento ocurrido en el trimestre de la demanda de energía no regulada en el Suroccidente, como también, con el aumento de las ventas externas no tradicionales del sector productivo regional.

resultado que va en línea con las ventas minoristas publicadas por el DANE al cierre del trimestre, donde se resalta una recuperación en las ventas de alimentos y bebidas, productos de aseo personal, cosméticos y perfumería.

Entretanto, la actividad industrial presentó una fuerte caída en la producción real de Cali, Yumbo Jamundí y Palmira como consecuencia de notables bajas en la

fabricación de caucho y plástico, papel y cartón, molinería y almidones, otros alimentos y farmacéuticos, entre otros. Solo fueron notables los incrementos en la producción de confecciones, bebidas y detergentes y jabones.

La caída en la producción real de la industria regional, contrasta con el crecimiento ocurrido en el trimestre de la demanda de energía no regulada en el Suroccidente, como también, con el aumento de las ventas externas no tradicionales del sector productivo regional. En efecto, las exportaciones de Suroccidente sin incluir petróleo y sus derivados, presentaron caída anual del 10,2% al cierre del primer trimestre de 2013. Sin embargo, al excluir las exportaciones de azúcar y llantas de caucho, las cuales presentaron caída del 61,2% y 28,7%, respectivamente, el crecimiento de las exportaciones de la región habría sido del 5,9%.

En cuanto a la movilidad vehicular por los peajes de la concesión malla vial del Valle y el Cauca, su dinámica estuvo marcada por la desaceleración de la actividad económica de la región, dada la caída en el flujo vehicular de comercio exterior, principalmente en el volumen de importados, como consecuencia de una menor demanda de materias primas para el país. Igualmente, la disminución en la molienda de caña de azúcar en la región redujo ostensiblemente la movilidad de camiones cañeros. El tránsito vehicular también se vio afectado por el paro camionero y la restricción de movilidad de camiones pesados por las principales carreteras durante Semana Santa.

Finalmente, los principales indicadores del mercado laboral en la región Suroccidente, presentaron resultados anuales levemente negativos. La tasa de desempleo aumentó en Cali-Yumbo y Popayán, a diferencia de Pasto donde disminuyó. A su vez, tanto la oferta como la demanda laboral, medidas a través de la tasa global de participación y la tasa de ocupación, respectivamente, aumentaron en Cali-Yumbo y Pasto, mientras que en Popayán disminuyó.

I. AGROPECUARIO, SILVICULTURA Y PESCA

AGRICULTURA

En el primer trimestre del año, la actividad agrícola del Suroccidente del país medida a través de la cantidad sembrada y producida experimentó un balance positivo frente al mismo periodo del año anterior. El verano de enero y febrero acompañado de intensas lluvias al final de marzo, favoreció las siembras y cosechas de cultivos.

Según cifras del Boletín Mensual de Precios Mayorista de alimentos publicados por el DANE¹, durante el trimestre en estudio se incrementó la oferta en la región de

El verano de enero y febrero acompañado de intensas lluvias al final de marzo, favoreció las siembras y cosechas de varios cultivos. No obstante, el paro cafetero al finalizar febrero afectó coyunturalmente el abastecimiento de alimentos.

pepino, arracacha y algunos frutales en el Valle del Cauca, mientras en Nariño se registró mayor oferta de alverja verde y de papa capira, esta última en todo el sur del país. Por su parte, se observó una disminución en la oferta de tomate de árbol en el departamento del Cauca, y en el Valle, de maracuyá y aguacate, ante finalización del ciclo de las cosechas.

Asimismo, pese al buen flujo de carga movilizada en enero y marzo por las principales centrales de abasto de la región, el paro de cafeteros al finalizar febrero afectó el abastecimiento de alimentos. Gran cantidad de productos percederos procedentes del norte del Valle y sur del país con destino al centro no se pudieron movilizar a tiempo, disminuyendo la rentabilidad de los agricultores. Esta situación generó que el abastecimiento de alimentos en el promedio trimestral en la principal central de abastos del Valle del Cauca presentara una disminución anual de 3.9%. Igual dinámica se reflejó en el flujo de vehículos llenos ingresados.

Cuadro I.1

Flujo de carga de productos agrícolas por la Corporación de abastecimientos del Valle del Cauca, Cavasa Primer trimestre 2012-2013

Concepto	Toneladas y camiones		Variación % 2013/2012
	2012	2013	
Flujo de carga de alimentos	99.016	95.181	-3,9
Flujo de vehículos ingresados	13.267	12.976	-2,2

Fuente: Corporación de Abastecimiento del Valle del Cauca. Cálculos Centro Regional de Estudios Económicos, Cali. Banco de la República.

¹ Publicados entre enero y marzo de 2013. Disponibles en:
http://www.dane.gov.co/index.php?option=com_content&view=article&id=1983&Itemid=73

En cuanto al principal producto agrícola del Suroccidente del país, la caña de azúcar, siguió decreciendo sus rendimientos, dada la menor disponibilidad para moler. En efecto, el volumen acumulado de caña molida en los primeros tres meses de 2013 alcanzó 4,4 millones de toneladas, 1,3 millones menos que lo registrado en el 2012 (Cuadro I.2). La caída en la caña cosechada sigue siendo explicada por los efectos negativos generados por el invierno del final del trimestre, que junto a temporadas invernales de años anteriores afectaron los rendimientos de varias tierras cultivadas.

Cuadro I.2

Producción de caña en el Suroccidente colombiano
Primer trimestre 2011-2013

	Toneladas y porcentajes				
	2011	2012	2013	Variación 2012/2011	Variación 2013/2012
Caña Molida	5.840.469	5.742.708	4.426.350	-1,7	-22,9

Fuente: Asocaña. Cálculos Centro Regional de Estudios Económicos, Cali. Banco de la República.

CRÉDITOS DEL FONDO PARA EL FINANCIAMIENTO DEL SECTOR AGROPECUARIO (FINAGRO)

El valor de los créditos desembolsados por Finagro en el Suroccidente del país destinado a promover los proyectos empresariales agropecuarios y rurales, se incrementó en el primer trimestre de 2013 en 5,8% con respecto al mismo trimestre del año anterior (Cuadro I.3). Este crecimiento moderado fue uno de los más altos del país, superado solamente por la región Suroriente, con un crecimiento de 49,4%.

Dentro de la región, se presentó un fuerte crecimiento anual del crédito destinado al sector agropecuario en el departamento del Valle del Cauca de 17,9%, impulsado por la necesidad de reanimar la economía del conglomerado de la caña de azúcar, el cual viene de una prolongada recesión, aunada a una época de lluvias intensas que afectaron gran parte de los cultivos. Adicionalmente, las importaciones de azúcar fueron necesarias para suplir la demanda interna no cubierta.

Similarmente, en el departamento de Putumayo se registró un considerable crecimiento anual de 26,1%, mientras que en el de Nariño el aumento fue de 7,1%. En contraste, en el departamento del Cauca la actividad presentó menor demanda en su financiación, al disminuir 33,6% los desembolsos del crédito de la línea Finagro.

En la distribución de créditos de Finagro por regiones del país durante el primer trimestre de 2013, la región centro fue la de mayor participación con un 19%, seguida por la región Suroccidente con un 16,9% (Gráfico I.1). Dentro de la región Suroccidente, el Valle del Cauca aportó el 61,6% de los desembolsos, seguido por Nariño con 22,8%, Cauca con 12,0% y por último, Putumayo con 3,6%.

**Valor de los créditos otorgados por Finagro según regiones
Primer trimestre 2009-2013**

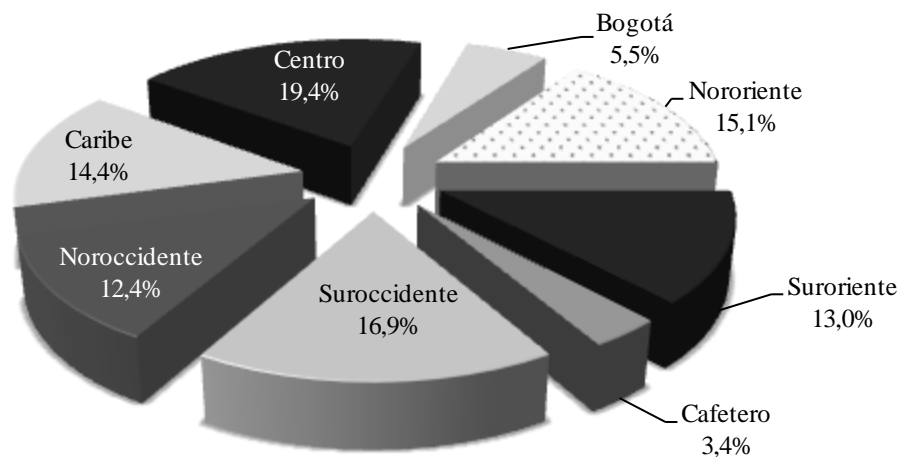
Millones de pesos y porcentajes

Regiones	Créditos otorgados					Variación 2013/2012
	2009	2010	2011	2012	2013	
Noroccidente	158.794	118.628	97.395	159.075	159.412	0,2
Caribe	181.606	135.988	184.759	294.699	185.891	-36,9
Centro	253.158	194.934	175.549	251.935	249.267	-1,1
Bogotá	60.349	42.978	45.176	67.960	70.298	3,4
Nororienté	129.139	129.252	141.476	189.753	194.145	2,3
Surorienté	86.287	71.465	90.672	112.223	167.696	49,4
Cafetero	33.732	43.012	28.163	45.457	44.392	-2,3
Suroccidente	115.820	134.533	116.197	205.096	217.077	5,8
Valle	52.686	49.555	57.309	113.446	133.715	17,9
Cauca	37.055	28.915	15.598	39.189	26.003	-33,6
Nariño	23.045	48.587	37.635	46.289	49.574	7,1
Putumayo	3.034	7.476	5.655	6.172	7.785	26,1
Total	1.018.885	870.790	879.387	1.326.198	1.288.178	-2,9

Fuente: Fondo para el financiamiento del sector agropecuario (Finagro). Cálculos Centro Regional de Estudios Económicos, Cali. Banco de la República.

Gráfico I.1

**Distribución de los créditos otorgados por Finagro según regiones de Colombia
Primer trimestre de 2013**



Fuente: Fondo para el financiamiento del sector agropecuario (Finagro). Cálculos Centro Regional de Estudios Económicos, Cali. Banco de la República.

III. INDUSTRIA

MUESTRA MENSUAL MANUFACTURERA (MMM)

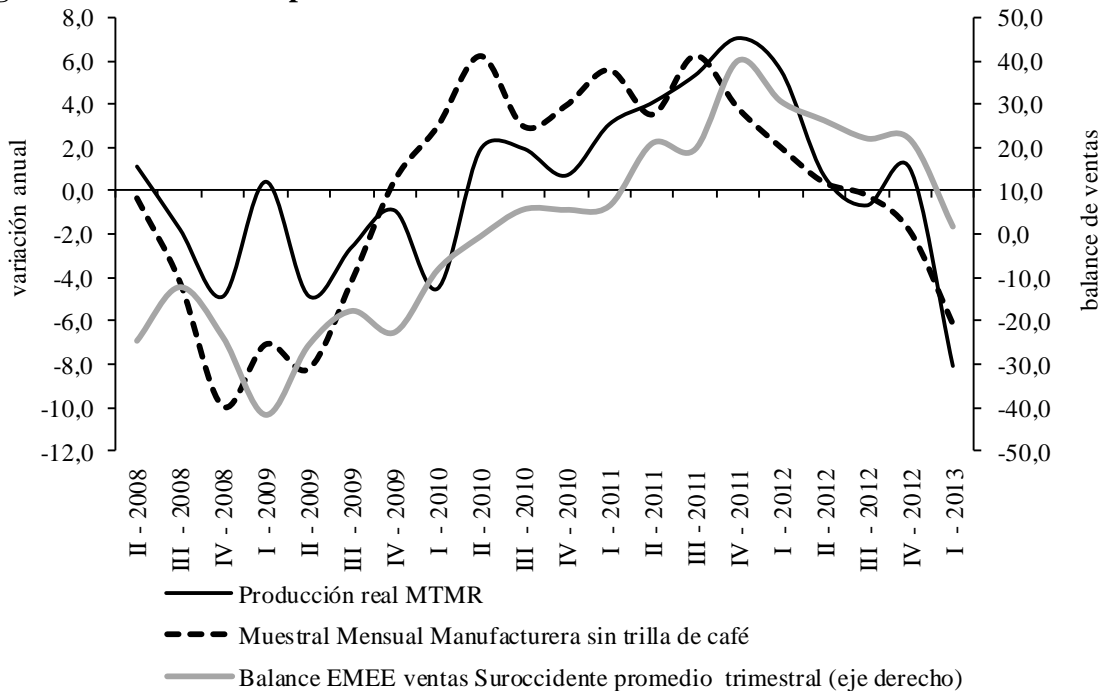
En los últimos doce meses hasta marzo de 2013, la industria colombiana continuó mostrando algunos síntomas de deterioro. En consecuencia, la producción real de la industria nacional, sin incluir trilla de café, presentó en el consolidado una reducción anual de 1,9%, según los resultados de la muestra mensual manufacturera del DANE. Es así como, 13 de las 43 divisiones industriales presentaron comportamiento positivo, en tanto que 4 actividades mostraron crecimiento inferior al 1,0%, 27 sectores completan un año a la baja y en las agrupaciones de sustancias químicas, de hierro y acero,

En el acumulado anual de la MMM hasta marzo de 2013, 13 de las 43 divisiones industriales presentaron comportamiento positivo, 4 actividades mostraron crecimiento inferior al 1,0% y 27 sectores completan un año a la baja.

y de maquinaria y aparatos eléctricos, la reducción fue menos pronunciada con relación al año anterior.

Gráfico III.1

Variación anual de la producción real total nacional de la MMM¹, para Cali, Yumbo, Jamundí y Palmira de la MTMR² y balance de ventas para el Suroccidente EMEE³ Segundo trimestre 2008 - primer trimestre 2013



¹ Muestra mensual manufacturera MMM.

² Muestra trimestral manufacturera regional (sin ingenios ni trapiches). Cifras actualizadas el 7 de junio de 2013.

³ Encuesta mensual de expectativas económicas EMEE variación promedio trimestral - Banco de la República.

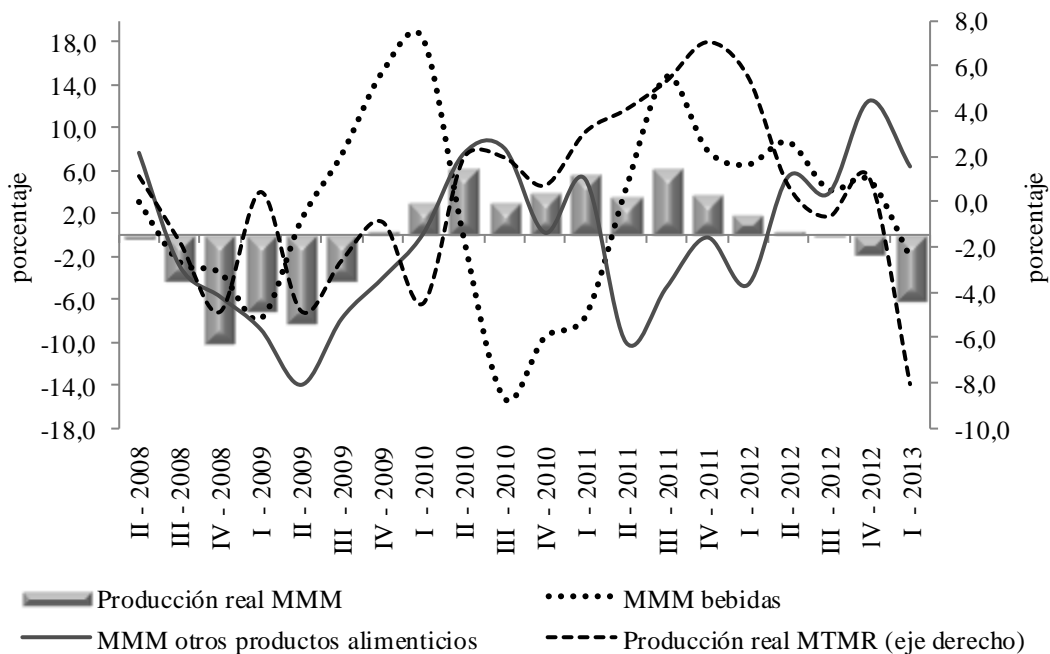
Fuente: Banco de la República y DANE. Cálculos Centro Regional de Estudios Económicos, Cali. Banco de la República.

En concordancia con las actividades asentadas en Suroccidente y especialmente en el Valle del Cauca y norte del departamento del Cauca, al cierre de marzo de este año, en lo relacionado con los ingenios, trapiches y refinerías de azúcares, la caída anual en la producción a nivel nacional fue de 19,7%, concordante con el balance presentado por Asocaña, analizado más adelante. Asimismo, la producción de bebidas se redujo 15,5%, molinería y almidones se contrajo 12,7%, aceites y grasas disminuyó 10,0%, y en carnes y pescados la caída fue de 6,1%.

Por su parte, la excepción fue la producción de lácteos, que obtuvo un importante comportamiento al crecer anualmente en el trimestre 9,9%, en donde la zona norte y centro del Valle del Cauca se constituye en una gran despensa lechera que suplente parcialmente al mercado interno de la región.

Gráfico III.2

Variación anual de la producción real total nacional de la MMM¹ y de la MTMR² para Cali, Yumbo, Jamundí y Palmira por actividad manufacturera Segundo trimestre 2008 - primer trimestre 2013



¹ Muestra mensual manufacturera MMM sin trilla de café.

² Muestra trimestral manufacturera regional (sin ingenios ni trapiches). Actualizada el 7 de junio de 2013.

Fuente: DANE. Cálculos Centro Regional de Estudios Económicos, Cali. Banco de la República.

A su vez, en las manufacturas de caucho (especialmente llantas), la producción real siguió reduciéndose al caer 16,1% a nivel nacional, como consecuencia de los bajos precios de la competencia asiática en el periodo. Otras agrupaciones con comportamiento negativo anual en la producción real nacional fueron: carrocerías para vehículos automotores (-24,1%), accesorios para vehículos automotores (-18,7%), curtidos y preparados de cuero (-12,7%), instrumentos médicos, ópticos y de

precisión (-7,6%), plástico (-6,8%), papel y cartón (-4,9%) y otros productos químicos (-3,8%).

Por último, en el acumulado anual hasta marzo de 2013, la reducción en la producción industrial sin incluir trilla de café se debió principalmente a la menor producción de los subsectores de productos plásticos, minerales no metálicos, otros productos químicos, papel y cartón y sus productos, maquinaria y aparatos eléctricos e hilatura y tejeduría. Entre las actividades con cierta presencia en el área del Suroccidente, que crecieron en el total nacional de la MMM, se encuentra la agrupación de otros productos alimenticios (7,1%), productos lácteos (8,3%) y elaboración de bebidas (4,1%) (Gráfico III.2).

MUESTRA TRIMESTRAL MANUFACTURERA REGIONAL (MTMR)

Las cifras de la MTMR publicadas por el DANE para el primer trimestre de este año, revelaron una fuerte caída en la actividad industrial de Cali, Yumbo Jamundí y Palmira de (8,0%), como consecuencia de notables bajas en productos de caucho y plástico (16,5%), papel y cartón (14,3%), molinería y almidones (7,7%), otros alimentos (7,1%) y farmacéuticos (5,7%), entre otros. Entre tanto, fueron notables los incrementos en la producción de confecciones (17,6%), bebidas (9,4%) y detergentes y jabones (1,9%) (Cuadro III.1).

No obstante, haber tenido el sector industrial de Suroccidente un comportamiento consolidado negativo, otros indicadores como consumo de energía no regulada², la cual creció en el Valle del Cauca durante el mismo periodo 4,3%, y las exportaciones manufactureras, presentaron incremento durante el primer trimestre de 2013. Cabe destacar, que a pesar de la caída de la producción industrial reportada, se observó en el trimestre un significativo incremento en las exportaciones de las actividades de molinería y almidones; confitería y cacao; farmacéuticos y otras industrias, como se puede apreciar en las cifras de producción real de la MTMR del DANE (Cuadro III.1).

Una explicación al fenómeno anterior, tiene que ver con la consolidación de la información de la MTMR del DANE, la cual excluye empresas establecidas en el norte del Cauca, así como en algunos municipios del Valle del Cauca, en donde se realiza alguna producción metalmecánica que provee insumos a la industria azucarera. Además, existen algunas productoras de alimentos concentrados para animales, que suplen principalmente a la industria avícola del centro del Valle del Cauca.

De otra parte, en los sondeos realizados a varios empresarios en las actividades farmacéuticas, hubo incremento en la demanda interna durante el primer trimestre de 2013, llegando a trabajar inclusive con inventarios mínimos de producto terminado.

² La energía no regulada es la consumida por los sectores de la industria y el comercio, principalmente, según cifras tomadas de la fuente: XM S.A. E.S.P., filial de ISA S.A. E.S.P.

Adicionalmente, el impacto estadístico de la Semana Santa con un día festivo adicional, fue otra de las causas explicativas del resultado negativo industrial para el Valle del Cauca, principalmente.

Cuadro III.1

Variación anual de la producción real manufacturera de Cali, Yumbo, Jamundí y Palmira; y las exportaciones de la región Suroccidente

Primer trimestre 2011-2013¹

Agrupación industrial	Porcentajes									
	2011				2012				2013	Exportaciones 2013-I
	I	II	III	IV	I	II	III	IV	I	
Total industria	3,2	4,1	5,3	7,1	5,5	0,7	-0,7	1,0	-8,0	2,0
Molinería y almidones	0,9	-2,6	2,0	-1,8	-5,0	-6,1	0,7	-11,6	-7,7	29,6
Confitería y cacao ²	7,0	-2,8	6,5	5,4	2,9	4,5	-3,1	3,4	-2,4	16,3
Bebidas	-5,5	16,8	5,7	-14,3	4,6	-1,4	-2,8	21,0	9,4	60,2
Otros alimentos	19,7	17,2	10,8	27,4	9,0	-2,5	1,8	1,2	-7,1	-14,9
Confecciones	21,0	23,7	11,0	23,7	1,0	-9,6	3,4	2,5	17,6	18,7
Papel y cartón	-18,7	-20,2	-1,8	-5,5	19,8	14,0	-0,7	1,4	-14,3	-12,6
Otros químicos	4,5	-8,4	-1,4	-3,7	3,9	18,2	3,9	6,1	-1,7	12,8
Farmacéuticos	13,1	16,0	4,1	-3,7	0,4	-6,0	-2,7	2,7	-5,7	5,9
Detergentes y jabones	-10,4	-3,9	-2,8	-4,7	0,9	-1,8	13,6	4,7	1,9	6,9
Caucho y plástico	12,7	4,2	0,8	-5,0	-8,9	-14,2	-15,5	-10,7	-16,5	-21,1
Hierro y acero y otros metales no ferrosos	23,8	7,0	17,2	1,0	-0,3	33,6	10,7	9,9	-5,0	64,4
Maquinaria y aparatos eléctricos	39,5	21,8	10,1	13,0	-2,4	-10,6	-3,5	0,4	-0,6	3,3
Otras industrias	3,5	11,0	12,8	37,5	16,3	3,8	-4,5	-3,2	-20,5	54,7

¹Sin ingenios azucareros ni trapiches paneleros. Cifras actualizadas el 7 de junio de 2013.

² Incluye la producción de alimentos a base de cacao, chocolate, confitería, condimentos y alimentos para lactantes.

Fuente: DANE. Muestra trimestral manufacturera regional.

En consecuencia, a pesar del menor ritmo de actividad industrial de la región presentado en el primer trimestre del año, las expectativas apuntan a mejoras frente a cambios en la demanda interna del resto del país, así como el fortalecimiento de las exportaciones a Estados Unidos, como también a las próximas actividades deportivas a realizarse en la capital del departamento del Valle del Cauca.

Finalmente, en Caribe y Medellín y su área metropolitana, la caída en la producción industrial fue menos pronunciada que en el resto de regiones (-0,1%) y (-0,2%), respectivamente, por el auge en la demanda externa de vehículos ensamblados. En Nororiente, la reducción fue de 11,4% en concordancia con la menor producción petrolera, en tanto que en Bogotá la disminución fue de 7,1%, especialmente por menores ventas externas de 16,4% en el periodo. Asimismo, el descenso en el crecimiento del empleo industrial fue pronunciado en Eje Cafetero y Valle del Cauca,

leve en Bogotá y positivo en Caribe, única región donde el personal ocupado se incrementó en 2,6% (Cuadro III.2).

Cuadro III.2

Incremento en el valor real de producción, ventas y evolución del personal ocupado por regiones según la MTMR¹ Primer trimestre 2013

Regiones ²	Porcentajes	
	Variación anual 2013/2012	Variación anual del trimestre 2013/2012
Producción real		
Caribe	0,3	-0,1
Bogotá	-1,4	-7,1
Eje Cafetero	-1,0	-4,3
Valle	-1,7	-8,0
Antioquia	6,2	-0,2
Nororient	-2,8	-11,4
Ventas reales		
Caribe	-0,8	-1,1
Bogotá	-2,6	-7,0
Eje Cafetero	1,4	-3,3
Valle	-0,7	-5,4
Antioquia	4,6	0,4
Nororient	-3,3	-9,2
Personal ocupado		
Caribe	3,1	2,6
Bogotá	-0,4	-1,5
Eje Cafetero	-2,1	-5,0
Valle	-1,7	-4,0
Antioquia	0,2	-1,6
Nororient	0,8	-0,7

¹ Muestra trimestral manufacturera regional. Sin ingenios azucareros ni trapiches. Cifras actualizadas por el DANE el 7 de junio de 2013.

² Algunas regiones fueron definidas por el Centro Regional de Estudios Económicos de Cali, Banco de la República, y se agruparon así: Caribe comprende a Barranquilla, Soledad, Malambo, Cartagena y Santa Marta; Valle a Cali, Yumbo, Jamundí y Palmira; Antioquia a Medellín área metropolitana; Nororient a Santanderes.

Fuente: DANE.

RESULTADOS EMPRESARIALES

Al finalizar el primer trimestre de 2013, una muestra de 21 balances de empresas del Suroccidente que suministran información trimestral a la Superintendencia Financiera de Colombia (Superfinanciera), registró un variado desempeño en el periodo en todos sus indicadores. En efecto, los ingresos operacionales se situaron en alrededor de \$2,0 billones de pesos, lo que representó un incremento anual de 3,6%, donde diecisiete empresas tuvieron menores ingresos frente a igual periodo del año pasado. El anterior resultado es congruente con un menor ritmo de actividad económica en el país, que ha afectado a la industria de la región por reducción en la demanda interna y menores despachos al exterior. No obstante, los empresarios de la región esperan un repunte en ventas en próximos meses por dinamización de tratados comerciales vigentes.

En cuanto a las utilidades del periodo, éstas alcanzaron la suma de 79,4 mil millones de pesos, inferiores en 49,3% al valor obtenido en el mismo periodo del año anterior. Es de anotar que en nueve de las empresas de la muestra se observaron pérdidas al cierre del primer trimestre de este año, como consecuencia de la desaceleración económica que afectó a la mayor parte de sectores de actividad económica de la región (Cuadro III.3). A su vez, en las cuentas del balance se observó un incremento significativo del 25,0% en los pasivos de las empresas incluidas en la muestra, superior al aumento en los activos de 21,7%, lo cual es coherente con un avance patrimonial del 19,6%, concordante con el fortalecimiento de la industria regional, que espera competir en nuevos mercados, aprovechando su posicionamiento para enfrentar las apuestas productivas planteadas a través de la entrada en vigencia del TLC con Estados Unidos, la Alianza para el Pacífico y otros acuerdos comerciales en trámite de consolidación.

Cuadro III.3

Resultados financieros de empresas representativas de la región Suroccidente¹ Balance anual primer trimestre 2012-2013

Indicador contable	Millones de pesos y porcentajes		
	2012	2013	Variación 2013/2012
Activos	13.937.009	16.955.723	21,7
Pasivos	5.397.765	6.744.571	25,0
Patrimonio	8.539.244	10.211.152	19,6
Ingresos operacionales	1.924.471	1.992.858	3,6
Ganancias y pérdidas	156.758	79.403	-49,3

¹ 21 empresas representativas de la región Suroccidente.

Fuente: Superfinanciera. Cálculos Centro Regional de Estudios Económicos, Cali. Banco de la República.

Por último, los resultados de la muestra de empresas para el primer trimestre del año, son el reflejo de un moderado ritmo de actividad económica de la región, en espera de una mayor dinamización de la demanda para próximos meses.

INDUSTRIA AZUCARERA

Con base en informe estadístico de Asocaña, la molienda de caña de azúcar en el primer trimestre de 2013 alcanzó las 4,4 millones de toneladas, 22,9% menos que en igual trimestre del año anterior y 1,7% inferior en el acumulado de 2012 comparado con igual periodo de un año atrás (Cuadro III.4).

Por su parte, la producción de azúcar en el acumulado del primer trimestre se ubicó en 453.080 TMVC³, lo que representó descenso de 21,3% frente a igual periodo de 2012, siendo más prolongada esta caída con relación al -4,3% del primer trimestre de 2012 frente a un año atrás. Estos resultados continuaron mostrando una disminución en la producción azucarera como consecuencia de la menor producción de caña y baja en los rendimientos por demora en la recuperación de terrenos afectados por la ola invernal de 2010, aunada al fuerte verano de mediados de 2012 que trajo una mayor sequía y retraso en siembras.

Con relación a las ventas totales de azúcar al mercado interno (ventas nacionales más importaciones), hubo reducción anual de 1,5% en el acumulado de este primer trimestre del año, inferior frente al 27,6% de aumento en el primer trimestre de 2012 con relación a un año atrás.

Las ventas nacionales de azúcar producidas por los ingenios durante el primer trimestre fueron de 341.201 TMVC, sin ningún cambio frente a igual periodo de un año atrás, si notamos que en igual trimestre de 2012 hubo recuperación anual, después de intermitentes y sucesivas reducciones en sus ventas desde 2008. De otra parte, se contuvo el incremento de las importaciones de azúcar al acumular las 109.667 TMVC, que significaron reducción anual de 5,9%, cuando en igual periodo del año anterior tuvieron un fuerte aumento (267,2%), por efecto de la reducción en la producción interna y como mecanismo de cubrimiento de materia prima para las empresas que conforman el clúster del azúcar.

A su vez, en el primer trimestre los despachos de azúcar al exterior se situaron en 100.332 TMVC, con disminución de 49,7% frente a igual periodo de 2012, si se tiene en cuenta que el sector azucarero ha tenido como política el cubrimiento del mercado interno y la producción de alcohol carburante para ampliación de cobertura en el marco del programa de oxigenación de la gasolina.

En lo concerniente a la producción de alcohol carburante, en el primer trimestre de este año el volumen fue de 88,6 millones de litros, que significó reducción anual de 2,6%, cuando en igual fecha de un año atrás venía en proceso de recuperación al obtener una producción de 91,0 millones de litros, con incremento de 19,1% frente a la del mismo periodo de 2011.

En lo relacionado con las ventas de alcohol al mercado nacional, estas reportaron incremento anual en el acumulado trimestral de 16,4% comparada con igual periodo

³ TMVC: toneladas métricas equivalentes a volumen de azúcar crudo.

de un año atrás. En consecuencia, los ingenios azucareros continuaron aumentando la producción de alcohol carburante mediante ampliación de capacidad instalada para abastecer el mercado nacional con una mezcla equivalente cercana al 9% y dar cumplimiento al programa de oxigenación de la gasolina y ampliación de cobertura a otras zonas del país.

Cuadro III.4

Balance del sector azucarero colombiano

Acumulado a marzo 2006-2013¹

Año	Azúcar (TMVC) ²						Alcohol (miles de litros) ³	
	Caña molida en toneladas TMVC ²	Producción	Ventas al mercado nacional	Importaciones	Consumo nacional	Exportaciones	Producción	Ventas mercado nacional ⁴
2006	5.471.391	599.641	351.745	18.594	370.340	210.112	49.684	54.403
2007	5.364.896	589.111	389.529	54.852	444.381	204.242	63.027	67.355
2008	5.356.010	559.776	368.040	21.100	389.140	133.804	74.468	73.085
2009	5.895.241	625.198	370.837	23.166	394.003	142.770	75.480	70.009
2010	5.347.595	598.871	380.296	27.235	407.531	210.312	80.715	74.483
2011	5.840.469	601.674	327.051	31.724	358.776	209.333	76.365	70.035
2012	5.742.708	575.929	341.292	116.494	457.785	199.517	90.978	82.180
2013	4.426.350	453.080	341.201	109.667	450.867	100.332	88.601	95.680
Variación porcentual								
2006
2007	-1,9	-1,8	10,7	195,0	20,0	-2,8	26,9	23,8
2008	-0,2	-5,0	-5,5	-61,5	-12,4	-34,5	18,2	8,5
2009	10,1	11,7	0,8	9,8	1,2	6,7	1,4	-4,2
2010	-9,3	-4,2	2,6	17,6	3,4	47,3	6,9	6,4
2011	9,2	0,5	-14,0	16,5	-12,0	-0,5	-5,4	-6,0
2012	-1,7	-4,3	4,4	267,2	27,6	-4,7	19,1	17,3
2013	-22,9	-21,3	0,0	-5,9	-1,5	-49,7	-2,6	16,4

.. No existen datos.

¹ Incluye todos los ingenios. Datos preliminares sujetos a cambio. No comprometen a Asocaña ni a sus afiliados.

² Toneladas - TMVC: toneladas métricas en su equivalente a volumen de azúcar crudo.

³ Corresponde a alcohol carburante en más del 98% del total de etanol. El restante es alcohol industrial.

⁴ Las ventas corresponden al volumen de etanol con adición aproximada de 2% de desnaturizante (gasolina).

Fuente: Asocaña. Cálculos Centro Regional de Estudios Económicos, Cali. Banco de la República.

Finalmente, es pertinente reiterar que la reducción durante el primer trimestre de este año en la producción de caña de azúcar en la región continuó siendo explicada por los efectos rezagados del invierno de los años anteriores, fuerte verano en algunos meses de 2012 y retraso en siembras en algunas zonas del valle geográfico del río Cauca. Esta situación afectó en un principio los rendimientos por hectárea, los cuales comenzaron a recuperarse a partir del mes junio de 2012. No obstante, los ingenios continuaron cumpliendo con la producción de azúcar para cubrir parcialmente el mercado nacional y en especial, la producción de alcohol carburante para continuar con la ampliación de cobertura nacional del programa de oxigenación. Es decir, el sector azucarero orientó todos sus esfuerzos a suplir primero el mercado interno.

IV. COMERCIO EXTERIOR

EXPORTACIONES

Al finalizar el primer trimestre de 2013, las exportaciones del Suroccidente sin incluir petróleo y sus derivados sumaron US\$552,5 millones en valores FOB, lo que implicó una caída de 10,2% con respecto al mismo periodo del año anterior. Sin embargo, al excluir las exportaciones de azúcar y llantas, las cuales presentaron una caída de 61,2% y 28,7%, respectivamente, el crecimiento de las exportaciones de la región habría sido de 5,9%. Asimismo, al excluir las exportaciones de oro de Suroccidente, las cuales sumaron en el periodo US\$59,2 millones y por el contrario avanzaron 46,4% anual, el crecimiento para las exportaciones locales en el primer trimestre del año fue 2,0%, cifra que contrasta con la caída del 12,6% observada en el primer trimestre de un año atrás.

Las exportaciones de Suroccidente sin incluir petróleo y sus derivados, presentaron caída anual del 10,2% al cierre del primer trimestre de 2013. Sin embargo, al excluir las exportaciones de azúcar y llantas de caucho, el crecimiento de las exportaciones de la región habría sido del 5,9%.

Los menores despachos al exterior de azúcar lo explican las cifras del gremio azucarero, Asocaña, cuando expresan que para el primer trimestre de 2013 la molienda de caña de azúcar cayó 22,9% anual.

Por su parte, la única región que reportó avance positivo en las exportaciones totales fue Noroccidente (8,9%) básicamente por el continuo auge de exportaciones de oro y el inesperado aumento en exportaciones de vehículos durante el periodo. Al restar estos dos rubros, las ventas externas cayeron 6,6% anual en el trimestre (Cuadro IV.1).

Por departamentos de la región y según la clasificación CUCI⁴ a 3 dígitos, cabe señalar los productos del Valle del Cauca que tuvieron mayor impulso en el periodo. Se destacaron las exportaciones de artículos de confitería preparados con azúcar con ventas por valor de US\$62,3 millones, superiores en 22,4% a un año atrás; productos de perfumería, cosméticos o preparados de tocador (excepto jabones) con crecimiento anual del 25,4%; jabones 7,7%; medicamentos 0,7%; cables para distribución de electricidad 48,2%; prendas de vestir 38,1%; artículos de plástico 6,4%; muebles 32,3%; pantalones, camisas, vestidos, faldas, ropa interior de dormir y análogos 20,9%; medicinales y farmacéuticos 24,8%; maletines y estuches de cuero 17,9%; impresos 1,5%; otros plásticos 18,2%. Se destacaron también el auge por la incursión al comercio exterior de remolques y semirremolques por valor de US\$ 2,8 millones; así como el repunte en equipos de refrigeración con US\$2,5 millones, superiores en 127,7% al mismo trimestre de 2012. Finalmente, se observó en el periodo un fuerte impulso en las ventas al exterior de preparados de cereales y harinas con aumento anual del 73,2%.

⁴ Clasificación Uniforme para el Comercio Internacional.

Exportaciones colombianas, según regiones y departamentos del Suroccidente netas de petróleo y derivados Primer trimestre 2012-2013

Regiones y departamentos	Miles de dólares FOB y porcentajes			
	2012	2013	Variación 2013/2012	Participación
Total Nacional	7.202.262	6.093.725	-15,4	100,0
Bogotá	833.955	697.287	-16,4	11,4
Noroccidente	1.541.247	1.678.657	8,9	27,5
Caribe	2.977.176	2.067.041	-30,6	33,9
Nororiente	298.644	238.243	-20,2	3,9
Centro	570.728	555.255	-2,7	9,1
Cafetero	364.491	303.713	-16,7	5,0
Suroriente	1.022	1.004	-1,7	0,0
Suroccidente ¹	614.999	552.524	-10,2	9,1
Valle	539.489	499.059	-7,5	8,2
Cauca	68.962	48.584	-29,6	0,8
Nariño	6.548	4.881	-25,5	0,1

¹ No se registran exportaciones para Putumayo distintas a combustibles.

Fuente: DIAN - DANE. Cálculos Centro Regional de Estudios Económicos, Cali. Banco de la República.

En el departamento del Cauca fue destacable el aumento anual del 33,8% en exportaciones de café las cuales totalizaron US\$16,6 millones en el periodo, mientras las de azúcar, medicamentos y papeles cayeron 54,5%, 26,8% y 47,9%, respectivamente. Por el contrario, crecieron las de jabones 11,6% y fueron importantes los avances en estructuras de hierro 21,8% anual, así como en equipos de refrigeración 586,8%; muebles 151,9%; medidores y contadores 174,9%; frutas y preparados en conserva 11,6%; y bebidas no alcohólicas 128,0%.

En el departamento de Nariño fueron importantes los despachos al exterior de pescado por valor de US\$2,2 millones superiores en 651,2% a las de un año atrás. En contraste, disminuyeron las exportaciones de café y sucedáneos en 48,2% y se destacaron por su incremento del 30,0% anual en promedio, el resto de pequeñas exportaciones netas de las de aceite de palma. Por último, en el departamento del Putumayo se comenzó a exportar petróleo y aceites crudos por valor de US\$ 47,1 millones en el periodo.

En cuanto a las exportaciones por destinos, los despachos de Suroccidente hacia su principal socio comercial, Estados Unidos, entre enero y marzo de 2013 crecieron 24,3% (Cuadro IV.2). Por orden de magnitud el oro lideró las ventas al país del norte con US\$59,2 millones y avance anual de 22,4%; café 46,4%; prendas de vestir 47,9%; confitería 25,6%; manufacturas de cuero 25,2%; herramientas 23,7%; especias 30,4%; vestuario 150,1%; frutas y preparados en conserva 89,4%.

**Destino de las exportaciones totales del Suroccidente colombiano
Acumulado a marzo 2012-2013**

Miles de dólares FOB y porcentajes

Países	2012	2013	Variación 2013/2012	Participación 2013
Estados Unidos	83.983	104.431	24,3	18,9
Ecuador	108.631	101.067	-7,0	18,3
Perú	87.309	72.601	-16,8	13,1
Venezuela	70.957	66.338	-6,5	12,0
Brasil	27.579	31.981	16,0	5,8
Chile	56.198	30.753	-45,3	5,6
Panamá	13.915	16.858	21,1	3,1
México	38.784	15.924	-58,9	2,9
Haití	14.933	10.182	-31,8	1,8
Costa Rica	8.522	7.962	-6,6	1,4
Bélgica	1.619	7.136	340,8	1,3
Jamaica	6.695	5.759	-14,0	1,0
República Dominicana	6.964	5.433	-22,0	1,0
Guatemala	5.066	5.068	0,0	0,9
Corea del Sur	3.796	4.521	19,1	0,8
China	599	3.928	*	0,7
Reino Unido	7.731	3.791	-51,0	0,7
España	3.179	3.723	17,1	0,7
Argentina	5.235	3.715	-29,0	0,7
Alemania	3.175	3.437	8,2	0,6
Canadá	7.447	3.291	-55,8	0,6
Francia	3.899	3.279	-15,9	0,6
Bolivia	3.243	3.097	-4,5	0,6
Japón	4.068	3.090	-24,0	0,6
Demás Países	41.472	35.159	-15,2	6,4
Total Suroccidente	614.999	552.524	-10,2	100,0

* Variación superior al 500%.

Fuente: DIAN - DANE. Cálculos Centro Regional de Estudios Económicos, Cali. Banco de la República.

En el caso de las exportaciones netas de petróleo de los países fronterizos, como lo son Ecuador, Perú y Venezuela, han presentado un cambio de tendencia y han decrecido en el primer trimestre de 2013, exclusivamente la desaceleración fue notoria en los últimos dos países que tuvieron en el 2012 un crecimiento en el periodo mencionado de 28,7% y 58,8% anual, respectivamente, aunque se espera un mejor repunte hacia el segundo semestre del año.

Por el contrario, los despachos a Panamá y Brasil presentan una mejor dinámica de crecimiento: 21,1% y 16,0%, respectivamente. En Panamá los despachos de medicamentos en el período aumentaron 35,2%, en consecuencia podría catalogarse como el principal producto exportado hacia este país.

Por su parte, en Brasil dicho comportamiento se debió al aumento en los despachos de plomo en bruto, instrumentos y aparatos médicos, papel y cartón, y llantas para autobuses o camiones que se duplicó en el trimestre y compensó la caída en las exportaciones de llantas para automóviles, debido a la fuerte competencia con las importadas desde los países asiáticos, que han inundado el mercado local.

Para el primer trimestre de 2013, es importante anotar el crecimiento que tuvieron las exportaciones del Suroccidente hacia Bélgica, ya que aumentaron 340,8% en particular por los mayores envíos de café sin tostar, que representó el 93,3% de los despachos en dicho periodo hacia ese país. Si bien su participación en el total de exportaciones del Suroccidente fue reducido, tan sólo el 1,3%, es el país de la Unión Europea con el que existe mayor flujo de exportaciones, seguido por Reino Unido, España y Alemania que pesaron conjuntamente 2,0%, 53,8% más de participación que el país galo (Cuadro IV.2).

Por productos, aparte del comportamiento favorable del oro, cuyo destino exclusivo fue Estados Unidos durante el primer trimestre de 2013, se destacó el crecimiento de las exportaciones de confitería y bombones hacia Venezuela, Estados Unidos, Angola, Perú y Ecuador, en especial hacia el primer país donde se dirigen la mitad de las exportaciones y que exhibe un incremento del 42,1%. Por el contrario, la caída más relevante en las exportaciones de azúcar proviene de la reducción de los despachos hacia Chile y Perú que representan el 55,6% de los despachos del Suroccidente por este concepto. Por su parte, las exportaciones de café sin tostar a Estados Unidos, Bélgica y Corea del Sur presentan signos de recuperación y crecen al 2,3%, 315,5% y 46,7%, respectivamente, aunque los valores de éstas son inferiores a 2011 (Cuadro IV.3).

Entre enero y marzo de 2013, los medicamentos para uso humano, las llantas y los acumuladores eléctricos de plomo (baterías) cayeron 11,1%, 14,7% y 23,6% con respecto al mismo periodo del año anterior. Por el contrario y para el mismo periodo, los jabones, papeles y cartones, conductores eléctricos y detergentes presentan un crecimiento significativo en variados grados. También se destaca el crecimiento de las preparaciones para higiene oral destinado a Brasil que aumentó seis veces y en menor proporción hacia Perú y Ecuador: 38,0% y 26,6%, respectivamente (Cuadro IV.3).

**Principales productos exportados por el Suroccidente colombiano
Acumulado a marzo 2012-2013**

Miles de dólares FOB y porcentajes

Clasificación Arancelaria CUCI ¹	2012	2013	Variación 2013/2012	Participación 2013
Artículos de confitería preparados con azúcar.	50.863	62.259	22,4	11,3
Oro no monetario.	40.425	59.178	46,4	10,7
Azúcares, melaza y miel.	130.560	51.854	-60,3	9,4
Papel y cartón.	42.130	36.676	-12,9	6,6
Café y sucedáneos del café.	38.616	36.565	-5,3	6,6
Productos de perfumería y cosméticos.	23.703	29.713	25,4	5,4
Medicamentos (incluso veterinarios).	30.476	27.151	-10,9	4,9
Neumáticos.	35.047	25.105	-28,4	4,5
Jabón y preparados para limpiar y pulir.	20.706	22.369	8,0	4,0
Papeles y cartones.	21.097	15.915	-24,6	2,9
Máquinas y aparatos eléctricos, n.e.p.	17.338	13.964	-19,5	2,5
Equipo para distribución de electricidad, n.e.p.	9.128	13.543	48,4	2,5
Productos y preparados comestibles, n.e.p.	10.997	8.878	-19,3	1,6
Prendas de vestir de tejidos de punto o ganchillo.	6.177	8.502	37,6	1,5
Acidos carboxílicos y sus derivados.	15.464	6.878	-55,5	1,2
Chocolate y otros preparados alimenticios.	8.692	6.818	-21,6	1,2
Muebles y sus partes.	4.759	6.747	41,8	1,2
Artículos de vidrio.	12.355	6.556	-46,9	1,2
Artículos, n.e.p., de materiales plásticos.	6.178	6.430	4,1	1,2
Prendas de vestir (no de punto o ganchillo).	4.268	5.160	20,9	0,9
Plomo.	0	5.132	-	0,9
Productos medicinales y farmacéuticos.	4.045	5.049	24,8	0,9
Productos químicos diversos, n.e.p.	4.577	4.497	-1,7	0,8
Manufacturas de cuero.	3.411	3.865	13,3	0,7
Equipo de calefacción y refrigeración.	1.273	3.589	181,9	0,6
Desperdicios y desechos no ferrosos.	10	3.525	*	0,6
Instrumentos y aparatos médicos.	3.362	3.330	-1,0	0,6
Aluminio.	3.320	2.985	-10,1	0,5
Pescado, fresco, refrigerado o congelado.	1.250	2.958	136,6	0,5
Planchas, hojas, películas y tiras de plásticos.	2.404	2.945	22,5	0,5
Impresos.	2.898	2.897	0,0	0,5
Demás productos	59.469	61.493	3,4	11,1
Total Suroccidente	614.999	552.524	-10,2	100,0

- Indefinido.

* Variación superior al 500%.

n.e.p. No especificado previamente

¹ Clasificación Uniforme para el Comercio Internacional.

Fuente: DIAN - DANE. Cálculos Centro Regional de Estudios Económicos, Cali. Banco de la República.

IMPORTACIONES

Durante el primer trimestre de 2013, las importaciones del Suroccidente sufrieron una caída del 18,1%, aún mayor a la registrada en el mismo periodo del año anterior cuando cayeron 2,9%. Esta menor demanda por productos extranjeros durante este

Las importaciones del Suroccidente cayeron principalmente por la menor demanda de cereales, vehículos y llantas con destinación a industria, consumo y equipo de transporte, respectivamente.

periodo tuvo mayor impacto en la región Caribe, por menores compras en el departamento del Magdalena (-87,2%). Aunque la caída en la región Suroccidente fue superior a la de la región Caribe de 14,7%, la participación en las importaciones del total nacional de la primera región fue menor en 4,9 pp, ya que corresponde al 9,1%

del total de importaciones. En contraste, la capital del país, Bogotá, fue la región junto al Noroccidente que contrarrestó la caída de la mayoría de las regiones debido a que la mitad de las importaciones entre enero y marzo de 2013 se dirigieron a este territorio, las cuales reportaron un aumento de 10,1%. Noroccidente, por su parte, en el mismo periodo aumentó sus importaciones en 14,6% aunque su participación fue casi la tercera parte de la de Bogotá (Cuadro IV.4).

Cuadro IV.4

Importaciones colombianas, según regiones y departamentos del Suroccidente Acumulado a marzo 2012-2013

Departamento	Miles de dólares CIF y porcentajes			
	2012	2013	Variación	Participación
Total nacional	14.043.103	14.186.347	1,0	100,0
Bogotá	6.319.126	6.954.318	10,1	49,0
Noroccidente	1.667.576	1.910.882	14,6	13,5
Caribe	2.335.541	1.992.494	-14,7	14,0
Centro	1.441.516	1.403.231	-2,7	9,9
Nororienté	329.809	287.672	-12,8	2,0
Cafetera	251.119	214.646	-14,5	1,5
Surorienté	129.247	137.782	6,6	1,0
Suroccidente	1.569.170	1.285.322	-18,1	9,1
Valle	1.341.416	1.152.045	-14,1	8,1
Cauca	118.309	78.415	-33,7	0,6
Nariño	107.127	54.422	-49,2	0,4
Putumayo	2.317	439	-81,0	0,0

Fuente: DIAN - DANE. Cálculos Centro Regional de Estudios Económicos, Cali. Banco de la República.

En el acumulado a marzo de 2013, los departamentos que componen la región Suroccidente presentaron una caída generalizada en importaciones, mucho más marcada en Putumayo, Nariño y Cauca con decrecimientos del 81,0%, 49,2% y 33,7%, respectivamente. El Valle del Cauca, con una participación regional del 89,6% en importaciones, registró una reducción de 14,1%, aunque presentó menor caída en las exportaciones frente al resto de departamentos de la región.

Con relación al uso o destino económico de las importaciones del Suroccidente, el 45,5% se destinó a materias primas para la industria, las cuales cayeron 10,6% anual debido principalmente a menores compras de maíz amarillo (-14,0%) y de aceite de soya que decreció 3,0%. Asimismo, el 30,3% de los importados correspondió a bienes de consumo, siendo los no duraderos casi la quinta parte del total importado en el periodo, aunque descendieron 16,1%. Igualmente, los bienes de consumo duradero descendieron 16,6%. Entre los bienes de consumo duradero más representativos se encuentran los vehículos, motos y camperos que conjuntamente sumaron el 63,2% de las importaciones de este tipo en el periodo y crecieron 28,8% en el primer trimestre de 2013. Los bienes de consumo no duradero fueron más variados, aunque se destaca la caída en importaciones de azúcar y artículos de confitería en 39,5% (Cuadro IV.5).

Cuadro IV.5

**Importaciones según CUODE (uso o destino económico) del Suroccidente colombiano
Acumulado a marzo 2011-2013**

Clasificación por uso o destino económico	Miles de dólares CIF y porcentajes					
	2011	2012	2013	Variación 2012/2011	Variación 2013/2012	Participación 2013
0. Diversos	440	241	346	-45,2	43,3	0,0
I. Bienes de consumo no duraderos	219.603	289.885	243.336	32,0	-16,1	18,9
II. Bienes de consumo duraderos	259.842	175.217	146.046	-32,6	-16,6	11,4
III. Combustibles y lubricantes	36.899	13.439	5.193	-63,6	-61,4	0,4
IV. Materias primas para la agricultura	120.356	88.785	74.348	-26,2	-16,3	5,8
V. Materias primas para la industria	649.874	654.010	584.557	0,6	-10,6	45,5
VI. Materiales de construcción	33.425	38.423	35.371	15,0	-7,9	2,8
VII. Bienes de capital para agricultura	5.229	6.669	5.461	27,5	-18,1	0,4
VIII. Bienes de capital para la industria	126.470	142.594	111.325	12,7	-21,9	8,7
IX. Equipo de transporte	163.660	159.907	79.338	-2,3	-50,4	6,2
Total general	1.615.799	1.569.170	1.285.322	-2,9	-18,1	100,0

Fuente: DIAN - DANE. Cálculos Centro Regional de Estudios Económicos, Cali. Banco de la República.

Otras caídas importantes se registraron en bienes de capital para la industria y en equipo de transporte, en 21,9% y 50,4%, respectivamente. Cabe resaltar que las menores importaciones destinadas a equipo de transporte para el primer trimestre de 2013, se debieron en gran medida a las reducciones de compras al exterior de llantas para autobuses o camiones y vehículos particulares, del orden del -32,6% y -17,6%,

respectivamente, las cuales representaron en conjunto el 59,0% de las importaciones de equipo de transporte. Al considerar el mejoramiento de las exportaciones, en especial hacia Brasil, estos resultados muestran un cierto grado de reordenamiento de esta industria al interior de la región.

Por último, las materias primas para la agricultura entre enero y marzo de 2013, registraron una caída en especial por la menor importación de abonos que decrecieron 27,9%, y que el crecimiento en los alimentos preparados para animales no logró contrarrestar (9,1%), por su participación del 37,5%, menor en 13,0 puntos porcentuales.

Con respecto a los socios comerciales del Suroccidente, el impacto sobre las importaciones de las menores compras a Estados Unidos se refleja en la caída de las importaciones totales de la región, en especial, la menor compra de maquinaria y equipos dirigidos hacia la industria, con una tasa de -18,9% anual en referencia al primer trimestre de 2012, y la menor compra de cereales, que descendió en 58,3% para el mismo periodo. También las importaciones con China, Argentina, Ecuador y México registran una caída de 10,5%, 23,1%, 20,9% y 34,8%, respetivamente.

Los aparatos electrónicos y las llantas influyeron en las menores compras a China, mientras que para Argentina cayó la compra de alimentos para animales, azúcares, pescados, aceites y grasas. Estos dos últimos se compran menos desde Ecuador, sumado a que ha caído la importación de vehículos en 50,9% en el primer trimestre del 2013 con respecto al mismo periodo el año anterior, que representa el 17,4% del total importado de este país hacia la región. También la importación de vehículos desde México cayó 68,0%, además de artículos de perfumería, máquinas y electrodomésticos, con caídas de 27,8% y 83,8%.

Un panorama más favorable en el primer trimestre de 2013, lo revelan las importaciones desde Corea del Sur que aumentaron 46,9% anual y se debió principalmente a importaciones de vehículos que casi se triplicaron y conservaron el 58,6% de las importaciones desde ese país a la región, clasificado por Nandina a dos dígitos. Según lo anterior y teniendo en consideración las participaciones, se ha sustituido la compra de vehículos desde Ecuador y México por los que provienen de Corea del Sur. Efecto que puede estar influenciado por el tratado en proceso con este país debido a que la participación anual de las importaciones totales en el primer trimestre de 2012, alcanzó el 3,8%, casi el doble que para el mismo periodo de 2013, que fue 6,7%. Para todo el año 2012, la participación fue 3,4%.

**Origen de las importaciones del Suroccidente colombiano
Acumulado a marzo 2011-2013**

Miles de dólares CIF y porcentajes

Países	2011	2012	2013	Variación 2012/2011	Variación 2013/2012	Participación
Estados Unidos	240.008	208.181	194.639	-13,3	-6,5	15,1
China	173.982	198.260	177.406	14,0	-10,5	13,8
Argentina	97.347	131.695	101.280	35,3	-23,1	7,9
Ecuador	156.359	122.979	97.310	-21,3	-20,9	7,6
México	177.396	145.045	94.597	-18,2	-34,8	7,4
Corea del Sur	74.456	58.862	86.492	-20,9	46,9	6,7
Perú	120.790	107.516	76.711	-11,0	-28,7	6,0
Brasil	68.150	117.546	67.468	72,5	-42,6	5,2
Chile	54.324	55.412	54.622	2,0	-1,4	4,2
Bolivia	15.386	19.797	33.713	28,7	70,3	2,6
India	28.640	34.711	30.857	21,2	-11,1	2,4
Japón	66.654	30.933	21.423	-53,6	-30,7	1,7
Alemania	22.081	23.920	18.640	8,3	-22,1	1,5
Italia	16.853	15.568	16.237	-7,6	4,3	1,3
España	8.500	12.908	15.917	51,9	23,3	1,2
Demás países	294.873	285.837	198.010	-3,1	-30,7	15,4
Total Suroccidente	1.615.799	1.569.170	1.285.322	-2,9	-18,1	100,0

Fuente: DIAN - DANE. Cálculos Centro Regional de Estudios Económicos, Cali. Banco de la República.

Para terminar, dentro de los productos con mayor participación en las importaciones del Suroccidente entre enero y marzo de 2013 se destacaron: el maíz duro amarillo importado particularmente desde Reino Unido, Estados Unidos y Uruguay con una caída del 14,0%; el alambre de cobre refinado y los vehículos que presentaron un comportamiento positivo; crecieron 1,9% y 44,7%, respectivamente. En cuanto al azúcar, se presentó una caída significativa del 38,8% en especial la que se trajo desde Aruba, que cayó 63,3% y se desaceleró con respecto al mismo periodo de 2012, su peso corresponde al 16,4% del total importado por este concepto.

De otro lado, se destacaron entre los productos importados con aumentos significativos, los vehículos con motor de émbolo importados desde Corea, y mezclas y preparaciones alimenticias de origen panameño y boliviano destinado al consumo de los hogares, con un crecimiento superior al 500% para el primero, y de 123,2% para el segundo. Sin embargo, la participación de éstos últimos sobre el total de las importaciones de la región para el periodo en cuestión fue de tan sólo un 0,5% para cada uno (Cuadro IV.7).

**Principales productos importados por el Suroccidente colombiano
Acumulado a marzo 2011-2013**

Clasificación CUCI ¹	Miles de dólares CIF y porcentajes				
	2011	2012	2013	Variación 2013/2012	Participación 2013
Vehículos de carretera.	240.841	171.329	134.329	-21,6	10,5
Cereales y preparados de cereales.	115.846	115.933	97.430	-16,0	7,6
Metales no ferrosos.	68.011	73.467	74.684	1,7	5,8
Manufacturas de caucho, n.e.p.	71.472	85.722	56.716	-33,8	4,4
Hilados, tejidos y confecciones.	53.986	47.261	54.036	14,3	4,2
Aceites y grasas fijos de origen vegetal.	38.131	52.394	50.851	-2,9	4,0
Maquinaria y equipo industrial en general.	44.509	52.832	49.737	-5,9	3,9
Pescado (no incluidos los mamíferos marinos).	43.949	45.988	46.931	2,1	3,7
Productos químicos orgánicos.	33.694	28.224	43.546	54,3	3,4
Legumbres y frutas.	33.960	39.185	42.395	8,2	3,3
Productos medicinales y farmacéutico.	39.310	40.131	38.547	-3,9	3,0
Pienso para animales.	29.292	35.020	37.872	8,1	2,9
Plásticos en formas primarias.	43.607	49.963	37.195	-25,6	2,9
Aceites esenciales y productos de perfumería.	39.038	44.483	33.811	-24,0	2,6
Azúcares, preparados de azúcar y miel.	19.794	54.376	33.538	-38,3	2,6
Hierro y acero.	44.289	30.507	32.984	8,1	2,6
Maquinaria, aparatos y artefactos eléctricos.	56.041	45.760	31.081	-32,1	2,4
Materias y productos químicos, n.e.p	26.777	32.778	30.877	-5,8	2,4
Abonos.	83.967	38.628	27.867	-27,9	2,2
Maquinarias industriales.	40.195	33.714	25.207	-25,2	2,0
Papel, cartón y derivados.	34.676	58.526	24.021	-59,0	1,9
Artículos manufacturados diversos, n.e.p.	30.880	29.185	23.529	-19,4	1,8
Calzado.	14.363	17.550	23.024	31,2	1,8
Plásticos en formas no primarias.	17.757	21.919	18.799	-14,2	1,5
Manufacturas de minerales no metálicos, n.e.p	21.788	15.882	18.286	15,1	1,4
Productos y preparados comestibles diversos.	15.497	13.510	18.029	33,4	1,4
Instrumentos y aparatos profesionales.	14.037	25.374	17.733	-30,1	1,4
Manufacturas de metales, n.e.p.	18.905	24.299	14.685	-39,6	1,1
Café, té, cacao, especias y sus preparados.	37.262	33.930	13.856	-59,2	1,1
Manufacturas de corcho y de madera.	5.699	13.166	12.765	-3,0	1,0
Demás productos	238.229	198.133	120.959	-39,0	9,4
Total Suroccidente	1.615.799	1.569.170	1.285.322	-18,1	100,0

n.e.p. No especificado previamente.

¹ Clasificación Uniforme para el Comercio Internacional a dos dígitos.

Fuente: DIAN - DANE. Cálculos Centro Regional de Estudios Económicos, Cali. Banco de la República.

V. CONSTRUCCIÓN E INMOBILIARIO

Durante el primer trimestre del año la evolución de las principales variables sobre la actividad constructora e inmobiliaria en el Suroccidente del país se caracterizó por presentar resultados heterogéneos. Mientras el área a probada a construir presentó resultados muy positivos, en contraste, los despachos de cemento gris y las transacciones inmobiliarias registraron crecimientos negativos, en este último significativo.

ÁREA APROBADA

Una de las actividades más dinámicas durante los primeros tres meses de 2013 en la economía regional fue el de la construcción, al experimentar una notable recuperación en el área aprobada a construir, expandiéndose 17,2% frente al mismo periodo del año anterior, contrario a lo registrado en primer trimestre de 2012 cuando caían al 19,9%. El comportamiento de dicha variable sigue siendo destacado, teniendo en cuenta que la construcción además de ser la segunda actividad más importante del sector secundario del PIB regional, es un alto generador de empleo en la economía local.

Cuadro V.1

Área aprobada total por regiones de Colombia - 77 municipios Primer trimestre 2011-2013

Regiones y departamentos	Área aprobada			Variación 2013/2012	Participación
	2011	2012	2013		
Nacional	5.606.986	4.486.046	5.899.641	31,5	100,0
Bogotá	1.710.090	758.982	1.709.300	125,2	29,0
Noroccidente	829.592	987.911	778.015	-21,2	13,2
Caribe	511.191	660.714	1.052.191	59,3	17,8
Centro	495.533	471.600	564.428	19,7	9,6
Eje Cafetero	358.576	298.397	395.178	32,4	6,7
Nororiente	701.898	567.120	573.999	1,2	9,7
Suroriente	190.769	93.170	66.618	-28,5	1,1
Suroccidente	809.337	648.152	759.912	17,2	12,9
Valle	684.804	468.375	557.826	19,1	9,5
Cauca	62.219	71.444	141.657	98,3	2,4
Nariño	62.314	108.333	60.429	-44,2	1,0

Fuente: Estadísticas de edificación de licencias de construcción - DANE. Cálculos Centro Regional de Estudios Económicos, Cali. Banco de la República.

El crecimiento regional expuesto en el área aprobada se explica en especial al incremento significativo registrado en el departamento del Cauca (98,3%) con destino

específico a vivienda. Entretanto, el Valle del Cauca a pesar de consolidarse como el departamento con mayor área aprobada en la región, registró, luego del retroceso experimentado al finalizar el 2012, el segundo más alto crecimiento en el área aprobada (19,1%), destinado especialmente al área comercial, oficinas y bodegas.

Cuadro V.2

**Área aprobada por regiones de Colombia según destinos - 77 municipios
Acumulado a marzo 2013**

Regiones y departamentos	Metros cuadrados					
	Vivienda	Comercio	Oficinas y bodegas	Industria	Hotel	Otros destinos
Nacional	4.216.463	520.357	762.337	48.735	116.840	234.909
Bogotá	1.101.358	92.182	444.432	11.386	16.631	43.311
Noroccidente	678.980	42.590	9.333	3.973	1.095	42.044
Caribe	694.594	82.852	173.208	28.345	40.316	32.876
Centro	443.881	56.937	10.969	671	34.217	17.753
Eje Cafetero	351.175	16.573	17.645	1.057	0	8.728
Nororiente	408.971	27.741	62.923	2.574	23.129	48.661
Suroriente	59.074	5.022	803	0	974	745
Suroccidente	478.430	196.460	43.024	729	478	40.791
Valle	303.497	189.348	27.414	729	0	36.838
Cauca	121.804	5.109	14.744	0	0	0
Nariño	53.129	2.003	866	0	478	3.953
	Variación porcentual					
Nacional	27,4	1,6	261,7	47,3	37,1	-29,7
Bogotá	87,8	114,6	392,2	29,1	207,4	72,6
Noroccidente	-17,9	-17,5	-27,2	-22,0	-33,7	-53,0
Caribe	120,6	-64,2	213,4	367,0	82,3	6,5
Centro	10,5	23,3	22,8	99,1	*	46,7
Cafetera	51,4	-36,2	237,8	-84,4	-100,0	-20,0
Nororiente	-13,8	-10,1	171,7	-21,9	*	52,3
Suroriente	-5,5	138,7	208,8	-	-92,3	-95,3
Suroccidente	-26,3	134,4	85,0	-73,1	-100,0	-68,8
Valle	13,4	161,6	97,9	-	-100,0	-61,6
Cauca	108,9	-9,4	*	-100,0	-	-100,0
Nariño	-37,9	-27,3	33,2	-	-74,4	-77,4

- Indefinido

* Variación mayor a 500%

Fuente: Estadísticas de edificación de licencias de construcción - DANE. Cálculos Centro Regional de Estudios Económicos, Cali. Banco de la República.

Contrario a la dinámica regional, Nariño fue el único departamento del Suroccidente con caída en el área a construir (-44,2%) ante la disminución los destinos de vivienda,

comercio y hoteles, sobresaliendo solo el crecimiento en áreas destinadas a oficinas y bodegas, a pesar de la baja participación de este último en el total aprobado departamental (Cuadros V.1 y V.2).

En cuanto al área aprobada a nivel país, todas las regiones, con excepción de Noroccidente y Suroriente, alcanzaron crecimientos en el área aprobada a construir durante el primer trimestre 2013. Dentro de ese entorno, el Nororiente presentó el crecimiento regional más bajo, mientras Bogotá, Caribe y Eje Cafetero el más alto, por encima del total nacional (Cuadro V.1).

Los buenos resultados anteriormente mencionados en la región también se vieron reflejados en el área iniciada, en proceso y culminada por áreas urbanas y metropolitanas durante el primer trimestre de 2013, al crecer en su mayoría en dos dígitos en las principales ciudades capitales del Suroccidente del país. Solo en Cali se presentó una leve caída en el área licenciada frente igual trimestre de 2012.

Cuadro V.3

**Área total iniciada, en proceso y culminada, por áreas urbanas y metropolitanas
Primer trimestre 2013**

Región	Áreas urbanas y metropolitanas	Miles de metros cuadrados								
		Miles de metros cuadrados			Variación % 2013/2012			Participación respecto al total nacional %		
		Área iniciada	Área en proceso	Área culminada	Área iniciada	Área en proceso	Área culminada	Área iniciada	Área en proceso	Área culminada
Total ciudades		4.120	20.442	3.735	5,6	10,3	30,8	100,0	100,0	100,0
Bogotá ¹		1.079	6.511	1.611	-25,4	-7,5	36,7	26,2	31,9	43,1
Eje Cafetero	Pereira ¹	98	420	152	69,6	-22,9	132,5	2,4	2,1	4,1
	Manizales ¹	98	285	62	56,7	0,3	6,9	2,4	1,4	1,7
	Armenia ¹	57	340	52	10,4	1,3	45,3	1,4	1,7	1,4
Caribe	B/quilla ¹	249	1.537	192	-0,8	51,7	20,5	6,0	7,5	5,1
	Cartagena ¹	193	737	51	89,7	40,0	68,5	4,7	3,6	1,4
Centro	Ibagué ¹	127	473	109	177,4	60,0	35,9	3,1	2,3	2,9
	Neiva ¹	91	565	133	10,5	30,8	69,7	2,2	2,8	3,5
Nororiente	B/manga ²	291	1.981	148	-2,5	11,2	-26,0	7,1	9,7	4,0
	Cúcuta ²	139	728	104	108,1	13,6	107,8	3,4	3,6	2,8
Noroccidente	Medellín ²	1.111	4.324	698	36,1	19,2	27,2	27,0	21,2	18,7
Suroriente	Villavicencio ¹	76	636	71	-38,3	47,3	-13,4	1,9	3,1	1,9
Suroccidente	Cali ¹	379	1.356	250	-2,4	24,5	24,1	9,2	6,6	6,7
	Pasto ¹	74	355	52	24,4	6,1	32,3	1,8	1,7	1,4
	Popayán ¹	59	195	51	12,1	23,5	2,2	1,4	1,0	1,4

¹ Área urbana

² Área metropolitana

Fuente: Estadísticas del censo de edificación - DANE. Cálculos Centro Regional de Estudios Económicos, Cali. Banco de la República.

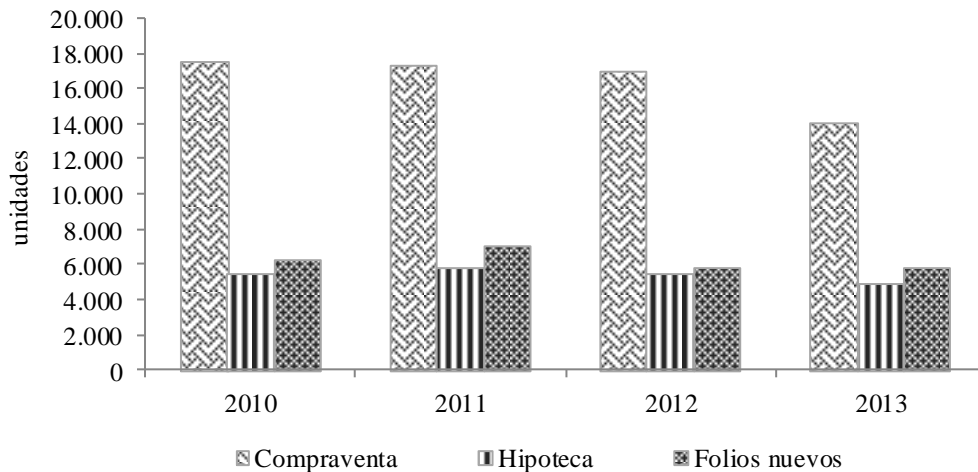
MERCADO INMOBILIARIO

El mercado inmobiliario en el Valle del Cauca se caracterizó por experimentar en los primeros tres meses del año una caída significativa en los registros de compraventa e hipotecas respecto al mismo periodo del año anterior. La disminución en las transacciones, especialmente de vivienda nueva, estuvo influenciada por el desmonte del subsidio a la tasa de interés hipotecaria realizado en el 2012 dada la culminación de los recursos provenientes del Fondo de Reserva para la Estabilización de la Cartera Hipotecaria (Frech).

Gráfico V.1

Transacciones inmobiliarias en el Valle del Cauca

Acumulado a marzo 2010-2013



Fuente: Oficina de Registro de Instrumentos Públicos. Cálculos Centro Regional de Estudios Económicos, Cali. Banco de la República.

En efecto, mientras las transacciones inmobiliarias crecieron en el primer trimestre de 2011 al 3,1%, su tasa de crecimiento fue desacelerándose alcanzando en el mismo periodo de 2012 una caída del 3,1% y en el 2013 una disminución significativa del 15,6%. Efectivamente, para el primer trimestre de 2013 las transacciones inmobiliarias inscritas en las oficinas de Instrumentos Públicos del Valle del Cauca totalizaron 18.945 registros, 3.505 transacciones menos a las presentadas en el mismo periodo anterior, la caída más alta en los últimos 4 años.

De total transado durante el trimestre, 4.845 fueron hipotecas, lo que representó una caída anual 10,5%, (cuando el año anterior disminuían 6,6%). En cuanto a las ventas de viviendas nuevas y usadas, se inscribieron 14.100 en el departamento, 17,2% menos que el año pasado, caída significativa frente a -1,9% presentado en 2012. La anterior dinámica impactaría de manera negativa el saldo de la cartera hipotecaria del sistema financiero del Suroccidente, el cual según las cifras de la Superintendencia Financiera de Colombia, viene presentando un menor ritmo de crecimiento frente a otros trimestres.

Respecto a la oferta real de unidades nuevas, también se sigue experimentando una reducción anual significativa, específicamente en el rango de precios VIS. Asimismo, el número total de proyectos disminuye anualmente y de manera sustancial.

Para el resto de 2013, se prevé un impulso de las transacciones inmobiliarias, especialmente el de vivienda nueva en los estratos medios tras el plan de incentivos del gobierno que pretende dinamizar la construcción y comercialización de vivienda a través de nuevos subsidios a las tasas de interés, el cual entrará en vigencia desde el mes de mayo. Esta medida, acompañada de las ofertas de crédito entre las entidades bancarias para atraer más clientes, podría también generar un ajuste en las tasas de interés para la adquisición de vivienda nueva, como también en la usada.

DESPACHOS DE CEMENTO

Los despachos de cemento gris en los departamentos que conforman el Suroccidente del país alcanzaron durante el primer trimestre del año 286.987 toneladas, una caída de 6,6% frente al igual trimestre de 2012, periodo cuando alcanzó un crecimiento del 2,3% y unos despachos de 307.400 toneladas.

A diferencia del año anterior, donde la Semana Santa ocurrió en el segundo trimestre, en el 2013 ocurrió en el tercer mes, aspecto que afectó los despachos de cemento debido al cierre de obras por parte de muchas empresas constructoras, además que los

A diferencia del año anterior, donde la Semana Santa ocurrió en el segundo trimestre, en el 2013 ocurrió en el tercer mes, aspecto que afectó los despachos de cemento debido al cierre de obras por parte de muchas empresas constructoras.

días hábiles fueron un 5% menor respecto al 2012⁵ (Gráfico V.2).

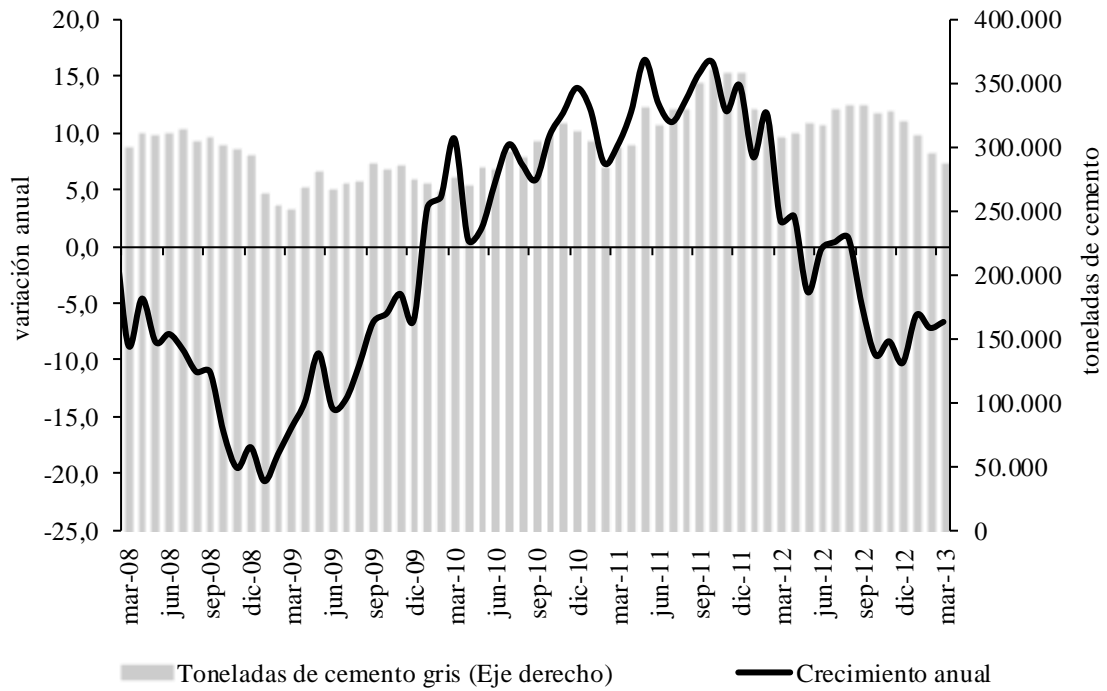
Por departamentos, el Cauca fue el único en la región en registrar un crecimiento positivo de 7,4% en los despachos de cemento al alcanzar 51.506 toneladas, mientras el Putumayo experimentó la mayor caída

(-31,2%) con 11.141 toneladas despachadas, seguido del Nariño (-29,2%) y el Valle del Cauca (-3,2%) con 30.522 y 193.818 toneladas respectivamente. Es importante resaltar que el Valle posee el 66,0% de la participación en el consolidado regional de despachos de cemento gris.

Tal como lo señalan los indicadores de la actividad presentados en el inicio de este capítulo, el crecimiento significativo presentado en el área aprobada para construcción en la región contrasta con la caída en los despachos de cemento. Lo anterior, sumado al impulso que generará en la actividad constructora las nuevas medidas para volver a activar el subsidio a la tasa hipotecaria, podría marcar mejores perspectivas en la dinámica de los despachos de cemento en la región para final de 2013.

⁵ Información Relevante Cementos Argos S.A. Resultados a marzo de 2013.

Despachos de cemento gris: toneladas y crecimiento anual para el Suroccidente
Marzo 2008 - marzo 2013



Fuente: Estadísticas de producción de cemento - DANE. Cálculos Centro Regional de Estudios Económicos, Cali. Banco de la República.

VI. COMERCIO

COMERCIO INTERNO

Según la Encuesta Mensual de Expectativas Económicas (EMEE) del Banco de la República, que exhibe las percepciones empresariales a partir de una muestra

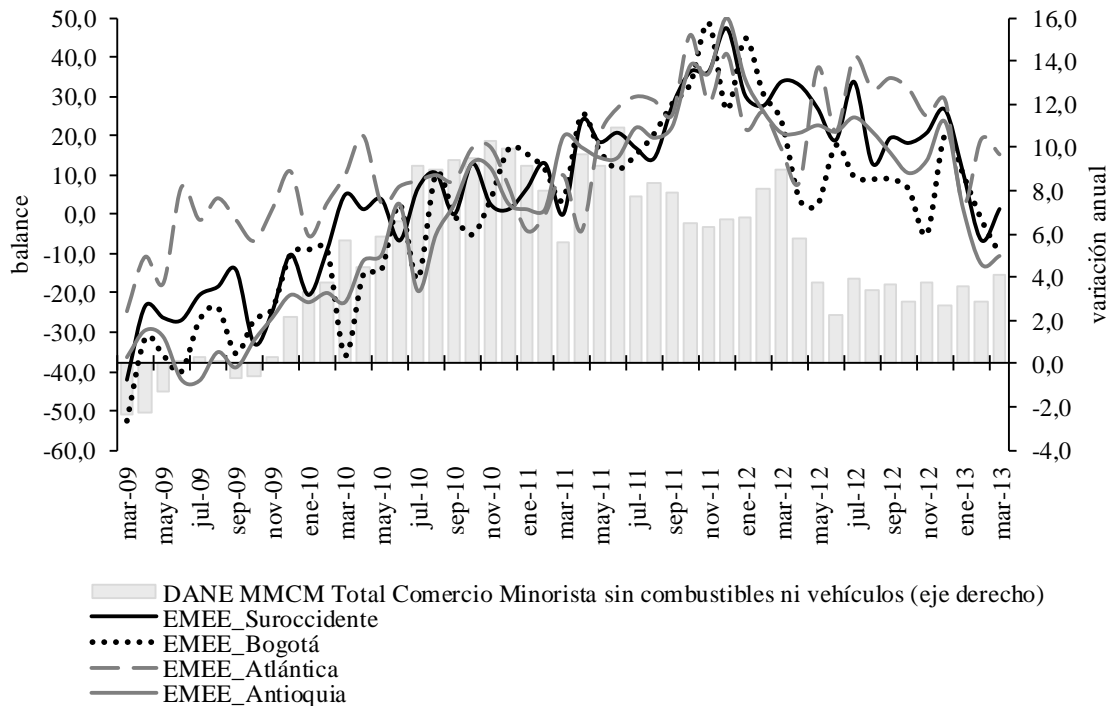
Las expectativas de los empresarios de la región expuestas en la EMEE del Banco de la República, se ubicaron por encima de la economía en su conjunto, al mostrar en marzo signos leves de recuperación en su crecimiento.

conformada por 550 empresas las cuales desarrollan sus actividades en distintas regiones del país, el comercio interno en la región Suroccidente reportó durante el primer trimestre del año una marcada desaceleración en el crecimiento de las ventas frente a las registradas en el mismo periodo de 2012, sin embargo, se ubicó por encima de la economía en su conjunto.

Gráfico VI.1

Balance consolidado de las ventas por regiones de la Encuesta mensual de expectativas económicas EMEE - Banco de la República¹ y variación anual del promedio móvil trimestral total de la Muestra mensual de comercio minorista MMCM - DANE

Marzo 2009 - marzo 2013



¹ Los resultados se presentan como el balance de opinión, que corresponde a la diferencia entre los porcentajes de las respuestas "Mayor" y " Menor" obtenidos de la muestra.

Fuente: DANE y EMME. Cálculos Centro Regional de Estudios Económicos, Cali. Banco de la República.

Según la EMEE, el balance del crecimiento del volumen de ventas en la región empezó a disminuir su dinamismo desde el segundo trimestre de 2012, y se acrecentó significativamente desde el segundo semestre del año. Para los primeros tres meses de 2013, el balance mensual del crecimiento en ventas alcanzó los niveles más bajos de los últimos dos años, y por primera vez alcanzó en febrero un balance negativo, cifra que no se registraba desde junio de 2010, por ende, cada vez son más los empresarios que opinan que el crecimiento del volumen de sus ventas fue menor frente a los que opinaron un incremento. Este comportamiento probablemente podrá estar señalando una mayor contracción en el consumo de los hogares del Suroccidente durante el primer trimestre de 2013. Sin embargo, el balance de la EMEE alcanzado en marzo muestra signos leves de recuperación del crecimiento en las ventas de los empresarios en la región (Gráfico VI.1).

La desaceleración en las ventas en el Suroccidente es congruente con el comportamiento del consumo de los hogares en los últimos trimestres y con los resultados de la Encuesta de Opinión del Consumidor (EOC) de Fedesarrollo, en donde el Índice de Confianza del Consumidor (ICC) para Cali, única ciudad incluida en la región, presenció en la mayoría de los meses del trimestre un retroceso frente al mismo periodo de 2012 y 2011, demostrando así un deterioro en la confianza del consumidor. Solo en enero, el ICC en la ciudad mejoró de manera interanual, y se ubicó en 21,6%, revelando una mejora de 1 pp respecto a enero de 2012 y de 2,5 pp respecto 2011. En cuanto a la disposición de los estratos medio y bajo en la ciudad para comprar bienes muebles y electrodomésticos mejoró en febrero respecto al mismo mes de 2012 y 2011, mientras para la compra de automóvil y vivienda disminuyó de manera interanual en marzo.

La ocurrencia de la semana santa con puente incluido influyó también para que algunos sectores del comercio no tuvieran buenas ventas, como fue el caso de los vehículos, restaurantes, muebles, utensilio domésticos, entre otros. Pese a lo anterior, el desarrollo de promociones impulsadas ante la celebración de los aniversarios de varios de los almacenes de gran formato, estimularon a los compradores y a rotar inventarios.

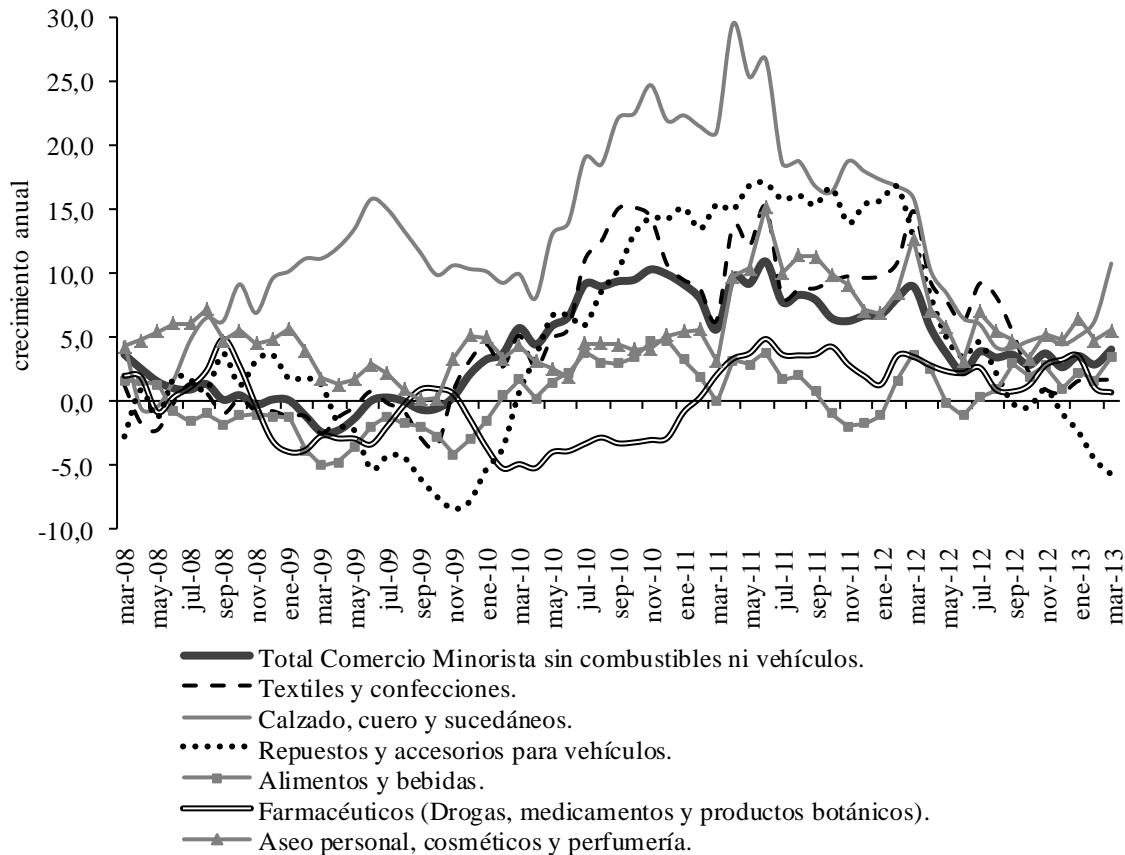
Otras de las variables líderes para diagnosticar el desempeño del comercio en el Suroccidente del país son los suministrados por la Muestra Mensual del Comercio Minorista –MMCM- del DANE. A diferencia de la EMEE, esta encuesta no proporciona cifras por regiones, sin embargo, ofrece información del crecimiento anual de las ventas minoristas nacionales de los principales productos producidos en el Suroccidente. Según estas cifras, para el primer trimestre 2013 el dinamismo del gasto de los hogares de la región en el global de estos productos, respecto al año anterior, sigue experimentando una desaceleración en su ritmo de crecimiento, la cual como se resaltó en el Boletín anterior, se estabilizó desde el final del segundo trimestre de 2012 (Gráfico VI.2).

Dentro de los productos con mayor representatividad en la industria regional, los relacionados con confecciones, aseo personal, cosméticos, perfumería, calzado, cuero, experimentaron las desaceleraciones anuales más pronunciadas en las ventas

minoristas, mientras las de alimentos y bebidas su ritmo de crecimiento decreció de manera más leve. Por su parte, los repuestos y accesorios para vehículos fueron los únicos dentro del grupo con mayor representatividad regional con caída anual negativa en sus ventas. Para el último mes del trimestre, se resalta la recuperación en las ventas de alimentos y bebidas, productos de aseo personal, cosméticos y perfumería.

Gráfico VI.2

Crecimiento anual de las ventas minoristas - Muestra mensual de comercio minorista, MMCM del DANE, promedio móvil trimestral total y algunos grupos de productos Marzo 2008 - marzo 2013



Fuente: DANE-Muestra mensual de comercio minorista MMCM y Banco de la República. Cálculos Centro Regional de Estudios Económicos, Cali. Banco de la República.

COMERCIO DE VEHÍCULOS

Después de registrar récords históricos las ventas de automóviles nuevos, segmento que tiene una alta participación dentro de la canasta de bienes durables, alcanzó en los primeros tres meses de 2013 presentó una caída de 19,4%, cerca de 1.813 unidades menos que el año anterior. Aunque es una caída significativa, los niveles de ventas siguen siendo históricamente altos frente a los alcanzados en 2009 y 2010 (Cuadro VI.1 y Gráfico VI.3).

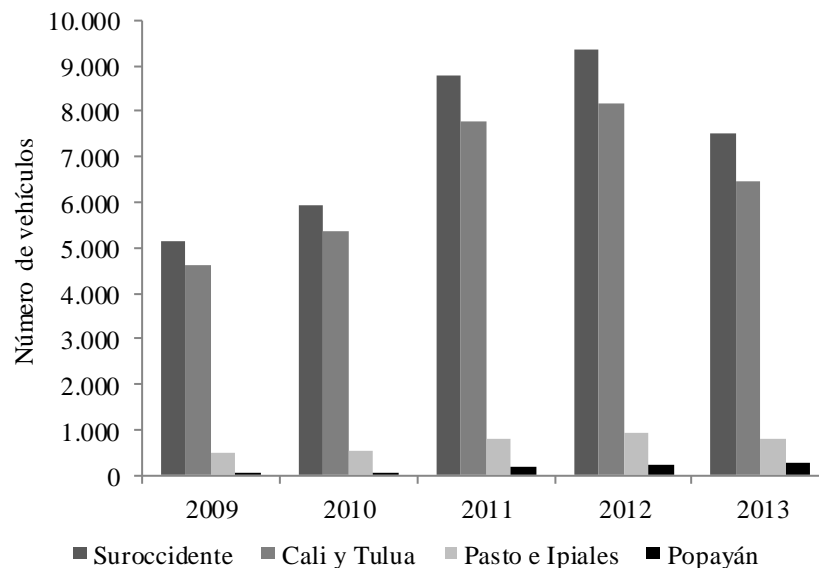
Colombia y Suroccidente. Número de unidades de vehículos**Total segmentos¹****Primer trimestre 2012-2013**

Número de vehículos y porcentajes

Ciudad	2012	2013	Variación	Participación respecto al total nacional 2013
Total nacional	81.802	66.433	-18,8	
Suroccidente	9.334	7.521	-19,4	11,3
Cali y Tuluá	8.188	6.473	-20,9	9,7
Pasto e Ipiales	932	790	-15,2	1,2
Popayán	214	258	20,6	0,4

¹ Incluye: Automóviles, comerciales de carga y pasajeros, vans y furgonetas, pick up, taxis y utilitarios.

Fuente: Econometría. Cálculos Centro Regional de Estudios Económicos, Cali. Banco de la República.

Gráfico VI.3**Suroccidente. Vehículos vendidos al detal y total segmentos¹****Primer trimestre 2009-2013**

¹ Incluye: Automóviles, comerciales de carga y pasajeros, vans, furgonetas, pick up, taxis y utilitarios.

Fuente: Econometría. Cálculos Centro Regional de Estudios Económicos, Cali. Banco de la República.

Como se mencionó en el Boletín anterior, el comportamiento del mercado automotriz en la región pasó de desaceleración en sus ventas hasta el mes de febrero de 2012, a una permanente caída anual para los meses siguientes, no obstante alcanzando al final del año un crecimiento leve positivo. Para lo corrido de 2013, las ventas a marzo cayeron y por encima del total nacional (-18,8%). Este comportamiento contrastó con

el observado en el acumulado de 2010 y 2012, cuando el Suroccidente experimentaba avances anuales superiores al nacional.

Por ciudades de la región, solo Popayán presentó un crecimiento en las ventas de vehículos de 20,6%, mientras Cali, Tuluá, Pasto e Ipiales registraron caídas significativas de dos dígitos. Las ciudades del Valle del Cauca siguen concentrando la mayor parte de las ventas regionales 86,1% y el 9,7% del total nacional (Cuadro VI.1).

VII. TRANSPORTE Y TURISMO

TRANSPORTE

El tránsito vehicular se vio afectado especialmente por el paro camionero y la restricción de movilidad de camiones pesados por las principales carreteras durante Semana Santa.

En el periodo, la movilidad vehicular por el Valle del Cauca y Cauca, medida por el tránsito de carros por los diez peajes de la concesión malla vial Valle del Cauca y Cauca – MVVCC - reflejó, excepto para la categoría uno constituida por los denominados livianos, una importante disminución de tráfico respecto de igual trimestre del año anterior.

Cuadro VII.1

Tráfico de vehículos y de ejes por los diez peajes de la concesión Desarrollo malla vial Valle del Cauca y Cauca Primer trimestre 2012-2013

Categoría	Número de vehículos y porcentajes				
	I trimestre		Variación 2012/2011	Variación 2013/2012	Participación 2013
	2012	2013			
I: Automóviles, camperos y camionetas	3.312.065	3.450.927	5,8	4,2	61,2
II: Busetas, bus, camión de dos ejes	1.282.999	1.224.225	6,5	-4,6	21,7
III: Camiones de tres y cuatro ejes	210.639	173.225	18,8	-17,8	3,1
IV: Camiones de cinco ejes	160.782	149.268	3,1	-7,2	2,6
V: Camiones de seis ejes	293.903	282.147	8,7	-4,0	5,0
Eje cañeros y otros ejes	136.370	106.388	2,3	-22,0	1,9
Exentos categorías I a V Ley 787	58.595	68.545	-5,2	17,0	1,2
Otras : Especial I, II y Evasores	200.066	185.227	3,5	-7,4	3,3
Total	5.655.419	5.639.952	6,1	-0,3	100,0

Fuente: Siinco - Agencia Nacional de Infraestructura. Cálculos Centro Regional de Estudios Económicos, Cali. Banco de la República.

En efecto, como se evidencia en el cuadro VII.1, la variación total fue de -0,3% frente al 6,1% de 2012. Dicha variación negativa no fue mayor debido al gran volumen de vehículos que conforman la categoría uno y que crecieron 4,2% pero sí fue levemente

inferior al 5,8% de un año atrás. Las reducciones se acentuaron principalmente en dos categorías: la que agrupa a los camiones de carga de tres y cuatro ejes y la de ejes cañeros, con porcentajes de 17,8% y 22,0%, respectivamente. De igual forma, los camiones de seis ejes, que soportan la mayor capacidad de carga y que a su vez fueron los más utilizados con 282.147 recorridos, decrecieron 4,0%; a su vez, los de cinco ejes disminuyeron 7,2%.

Indudablemente, fue un trimestre marcado por la desaceleración de la actividad productiva de Suroccidente y del país, que evidenció un menor flujo del comercio exterior principalmente del volumen de importados, consecuencia de una menor demanda de suministros de la economía en este periodo. Asimismo, la molienda de caña se redujo ostensiblemente e impactó la facturación de azúcar en los mercados interno y de exportación. Otros factores que contribuyeron con dicha desaceleración, fueron el paro camionero de cuatro días de marzo en la vía a Buenaventura, la restricción del tránsito para pesados durante siete días de la Semana Santa, este año en el primer trimestre, y por último, los 28 días de febrero respecto del año bisiesto de 2012.

Cuadro VII.2

**Tráfico de vehículos por la estación de peaje Loboguerrero
Primer trimestre 2012-2013**

Categoría	Número de vehículos y porcentajes				
	I trimestre		Variación 2012/2011	Variación 2013/2012	Participación 2013
	2012	2013			
I: Automóviles, camperos y camionetas	113.658	130.983	0,1	15,2	32,2
II: Buseta, bus, camión de dos ejes	65.049	62.698	-1,0	-3,6	15,4
III: Camiones de tres y cuatro ejes	73.283	53.298	23,0	-27,3	13,1
IV: Camiones de cinco ejes	42.156	40.236	9,9	-4,6	9,9
V: Camiones de seis ejes	116.244	111.137	16,4	-4,4	27,4
Exentos categorías I a V Ley 787	1.470	6.945	-28,6	372,4	1,7
Otras: especial I-II, otros ejes y evasores	1.024	1.007	-10,7	-1,7	0,2
Total	412.884	406.304	8,6	-1,6	100,0

Fuente: Siinco - Agencia Nacional de Infraestructura. Cálculos Centro Regional de Estudios Económicos, Cali. Banco de la República.

El análisis del peaje de Loboguerrero (Cuadro VII.2), evidencia la caída del comercio exterior del país. Sin embargo, el total de la variación disminuyó levemente 1,6% frente al incremento de un año atrás de 8,6%. De nuevo, como los livianos de los diez peajes de la malla vial (Cuadro VII.1), estos también aumentaron pero con mayor avance registrando 15,2% y de paso contribuyeron a minimizar el impacto sobre el total, lo que indica que la actividad económica local de Buenaventura creció en forma importante. Fue el intercambio comercial nacional por la vía a dicho municipio lo que se redujo. Es importante destacar la menor utilización de los camiones de tres y cuatro ejes (27,3%) que indica que el mercado del transporte de carga está manejando

procesos de consolidación en tracto-camiones de seis y cinco ejes, buscando fundamentalmente un flete más bajo que beneficie a importadores y exportadores.

La movilidad de carga de Buenaventura hacia y desde el centro y norte de Colombia la registra el peaje Uribe, localizado en el tramo Tuluá – La Paila (Cuadro VII.3). En dicho peaje también se hallaron disminuciones considerables para los camiones, especialmente de la categoría tres. El impacto fue menor en los de cinco y seis ejes con signos negativos de 6,2% y 3,8%, respectivamente. La categoría uno (livianos) creció de manera importante 11,5% lo que asociado a la mayor cantidad de este tipo de vehículos que transitan por dicho peaje, incidió positivamente para que el total de las categorías aumentara 3,0%.

Cuadro VII.3

Tráfico de vehículos por estación de peaje Uribe - concesión Proyectos de infraestructura, PISA S.A.

Primer trimestre 2012-2013

Categoría	Número de vehículos y porcentajes			
	I trimestre		Variación 2012/2011	Variación 2013/2012
	2012	2013		
I: Automóviles, camperos y camionetas	432.340	482.177	3,7	11,5
II: Buseta, bus, camión de dos ejes	326.791	320.746	6,1	-1,8
III: Camiones de tres y cuatro ejes	60.180	53.345	-5,4	-11,4
IV: Camiones de cinco ejes	34.417	32.291	1,2	-6,2
V: Camiones de seis ejes	141.752	136.303	16,8	-3,8
Total	995.480	1.024.862	5,5	3,0

Fuente: Proyectos de Infraestructura S.A. - PISA. Cálculos Centro Regional de Estudios Económicos, Cali. Banco de la República.

Por último, el cuadro VII.4 contiene información de los peajes de la malla vial del Valle y Cauca, que registran la principal movilidad de carga por el Suroccidente. Estos peajes son tránsito obligado de materias primas para la industria con asiento principalmente en Yumbo, Cali, y los parques industriales del norte del Cauca, al igual que los terminados para el comercio de la región.

De nuevo, hubo disminución para todos los pesados especialmente para la categoría tres con 11,3% y de los ejes cañeros con 25%. Es de resaltar que la categoría de carga de mayor proporción vehicular y que participa con un 38,8% fue la menos afectada.

Tráfico de camiones por los peajes de Mediacanoa, Cerrito, Villarrica, Tunía y Paso La Torre
Primer trimestre 2012-2013

Categoría	I trimestre		Número de vehículos y porcentajes		Participación 2013
	2012	2013	Variación 2012/2011	Variación 2013/2012	
III: Camiones de tres y cuatro ejes	101.869	90.404	11,8	-11,3	21,9
IV: Camiones de cinco ejes	98.122	90.009	3,1	-8,3	21,8
V: Camiones de seis ejes	167.848	160.466	7,2	-4,4	38,8
Eje cañero	96.656	72.515	9,1	-25,0	17,5
Total	464.495	413.394	7,7	-11,0	100,0

Fuente: Siinco - Agencia Nacional de Infraestructura. Cálculos Centro Regional de Estudios Económicos, Cali. Banco de la República.

➤ **TRANSPORTE DE PASAJEROS**

De otra parte, en el trimestre enero a marzo de 2013, continuó el importante incremento evidenciado desde un año atrás de la movilidad de pasajeros aéreos nacionales e internacionales por el aeropuerto Bonilla Aragón que sirve a Cali. Este crecimiento se explica por el impulso de la actividad corporativa y de negocios de la capital del departamento, al mejor desempeño de la infraestructura civil y de las actividades de servicios y comercio. Para la ciudad de Buenaventura cada vez es más importante el uso del transporte aéreo debido a los inconvenientes que se presentan por la construcción de la doble calzada lo que sin duda afecta los tiempos de desplazamiento por dicha vía terrestre (Cuadro VII.5).

Tráfico aéreo¹ de pasajeros por los aeropuertos del Suroccidente colombiano
Primer trimestre 2012-2013

Aeropuerto	I trimestre		Número de pasajeros y porcentajes	
	2012	2013	Variación 2013/2012	Participación 2013
Cali - Alfonso Bonilla Aragón	764.799	948.598	24,0	89,1
Pasto - Antonio Nariño	56.048	55.293	-1,3	5,2
Popayán - Guillermo León Valencia	21.031	21.466	2,1	2,0
Tumaco - La Florida	15.525	15.302	-1,4	1,4
Puerto Asis - 3 de mayo	11.558	14.831	28,3	1,4
Guapi - Juan Casiano	5.440	6.655	22,3	0,6
Buenaventura - Gerardo Tobar López	2.462	3.031	23,1	0,3
Total pasajeros	876.863	1.065.176	21,5	100,0

¹ Corresponde a entradas y salidas de pasajeros nacionales e internacionales.

Fuente: Aerocivil. Cálculos Centro Regional de Estudios Económicos, Cali. Banco de la República.

Al comparar para el trimestre, el desempeño de Cali frente a otros aeropuertos de ciudades importantes del país (Cuadro VII.6), encontramos un menor crecimiento pero se entiende porque la ciudad y su aeropuerto no son un centro de operaciones y de frecuencias aéreas para el turismo tan fluidas como sí lo son otros aeropuertos como el Rionegro de Antioquía.

Cuadro VII.6

**Tráfico aéreo¹ de pasajeros por los principales aeropuertos de Colombia
Primer trimestre 2013**

Aeropuerto	Número de pasajeros y porcentajes			
	I trimestre		Variación 2013/2012	
	Nacionales	Internacionales	Nacionales	Internacionales
Bogotá - El Dorado	3.205.206	1.354.884	11,5	13,8
Rionegro - Jose M. Córdova	1.172.858	238.338	65,5	17,9
Cali - Alfonso Bonilla Aragón	774.736	173.862	28,0	9,1
Cartagena - Rafael Nuñez	743.813	102.440	51,5	21,2
Barranquilla - E. Cortissoz	450.699	60.836	21,4	6,6
Otros aeropuertos	2.785.956	120.913	7,7	7,6
Total pasajeros	9.133.268	2.051.273	19,6	13,6

¹ Corresponde a llegadas y salidas.

Fuente: Aerocivil. Cálculos Centro Regional de Estudios Económicos, Cali. Banco de la República.

TURISMO

Gracias al mayor número de eventos corporativos y de negocios realizados principalmente en Cali, al mayor impulso de la infraestructura física de la ciudad y al liderazgo de las autoridades locales, la industria del turismo en el Valle del Cauca registró en el trimestre mejores resultados frente a igual periodo del año anterior. Cada vez más hoteles en la ciudad, agremiados y no agremiados a Cotelvalle, continúan ofreciendo mejores servicios a sus clientes en procura de participar del mercado y de afianzar sus posiciones estratégicas.

Continúa en auge la inversión en infraestructura y se prevé para el presente año la culminación de varias obras lo que a futuro impulsará la búsqueda de mayores eventos corporativos y de negocios.

➤ OCUPACIÓN HOTELERA

El indicador de ocupación hotelera calculado por Cotelco, cuadro VII.7, reveló para el Valle del Cauca una mejor ocupación de enero a marzo de 2013 frente a igual periodo de un año atrás. Lo anterior coincide con el mayor número de pasajeros aéreos que registró principalmente la ciudad Capital. Este mejor desempeño impulsó positivamente la tarifa promedio en 5,6% lo que sin duda benefició a los inversionistas hoteleros.

Indicadores hoteleros por regiones de Colombia
Acumulado a marzo 2012-2013

Regiones ¹	Porcentaje de ocupación y tarifa en pesos				
	Ocupación hotelera		Tarifa promedio ⁽²⁾		Variación de la tarifa promedio
	2012	2013	2012	2013	
Antioquia	57,3	61,4	162.597	141.626	-12,9
Atlántico	59,7	56,4	182.442	188.931	3,6
Barrancabermeja	n.d.	52,1	n.d.	146.011	n.d.
Bogotá D.C. ³	58,8	53,9	265.306	240.335	-9,4
Boyacá ⁴	37,4	40,7	190.208	196.604	3,4
Caldas	44,7	45,1	149.603	107.902	-27,9
Cartagena	60,5	60,4	368.611	379.526	3,0
Caquetá ⁵	n.d.	20,1	n.d.	124.613	n.d.
Cauca	35,9	24,8	111.545	55.493	-50,3
Cesar	n.d.	59,7	n.d.	141.222	n.d.
Huila	n.d.	40,3	n.d.	117.855	n.d.
Magdalena	65,2	57,5	229.191	164.799	-28,1
Meta	n.d.	47,9	n.d.	160.250	n.d.
Nariño	35,9	44,2	111.545	104.011	-6,8
Norte de Santander	40,0	34,9	117.098	120.889	3,2
Quindío	44,7	33,3	149.603	231.005	54,4
Risaralda	44,7	43,5	149.603	158.562	6,0
San Andrés	70,0	75,2	251.165	228.737	-8,9
Santander	38,6	41,9	163.498	165.331	1,1
Sucre	n.d.	40,6	n.d.	144.577	n.d.
Tolima	35,9	52,3	156.888	161.698	3,1
Valle del Cauca	39,9	40,5	128.592	135.803	5,6
Total Muestra ⁶	53,1	52,3	226.213	212.645	-6,0

n.d. No disponible

¹ Las regiones se muestran según la clasificación realizada por la fuente.

² Calculada tomando ventas por habitaciones / habitaciones ocupadas.

³ A partir del mes de Febrero de 2011 se amplió la muestra en 32 establecimientos.

⁴ A partir del mes de Enero de 2011 se amplió la muestra en 13 establecimientos.

⁵ A partir del mes de marzo se agrega el capítulo Caquetá en el informe.

⁶ Muestra de 330 establecimientos en todo el país que representan aproximadamente 16.000 habitaciones diarias.

Fuente: Cotelco.

VIII. SISTEMA FINANCIERO

Al finalizar el primer trimestre de 2013, el sistema financiero del Suroccidente mantuvo un comportamiento moderado en los saldos de cartera al cerrar con un crecimiento anual del 14,4%, cercano al observado en el total nacional del 14,1%. Asimismo, la región continuó mejorando sus niveles de ahorro al obtener un crecimiento anual en las principales captaciones del 18,7%, levemente inferior al promedio nacional de 20,0%, al expandir sus servicios con nuevas entidades especializadas en microcrédito y ampliación del portafolio de las ya existentes, con nuevos y variados productos.

CAPTACIONES

Al finalizar el primer trimestre, el saldo de las principales captaciones en la región Suroccidente fue de 21,2 billones de pesos, 18,7% superior al del mismo periodo de 2012, cifra que aunque inferior al promedio nacional, superó a la reportada por otras regiones como Noroccidente, Centro y Cafetera.

El incremento en las captaciones, indicó un fortalecimiento en el ahorro tanto de las organizaciones empresariales como de los hogares.

Cuadro VIII.1

Saldo de las captaciones totales del sistema financiero por regiones y departamentos del Suroccidente colombiano Primer trimestre 2011-2013

Regiones y departamentos	Millones de pesos y porcentajes				
	mar-11	mar-12	mar-13	Variación 2012/2011	Variación 2013/2012
Bogotá	114.922.294	144.022.647	174.827.553	25,3	21,4
Cafetera	4.285.239	4.387.283	4.887.567	2,4	11,4
Caribe	11.674.453	12.651.539	15.347.020	8,4	21,3
Centro	6.638.932	7.281.541	8.320.702	9,7	14,3
Nororient	10.997.284	11.439.408	13.365.235	4,0	16,8
Noroccidente	20.668.237	23.940.584	27.405.150	15,8	14,5
Surorient	4.418.729	4.810.242	6.231.436	8,9	29,5
Suroccidente	15.256.530	17.901.199	21.246.002	17,3	18,7
Valle	12.082.975	14.475.600	17.210.771	19,8	18,9
Cauca	1.159.218	1.205.354	1.441.593	4,0	19,6
Nariño	1.567.744	1.689.276	2.012.515	7,8	19,1
Putumayo	446.593	530.969	581.122	18,9	9,4
Total Nacional	188.861.698	226.434.443	271.630.666	19,9	20,0

Fuente: Superfinanciera de Colombia. Cálculos Centro Regional de Estudios Económicos, Cali. Banco de la República.

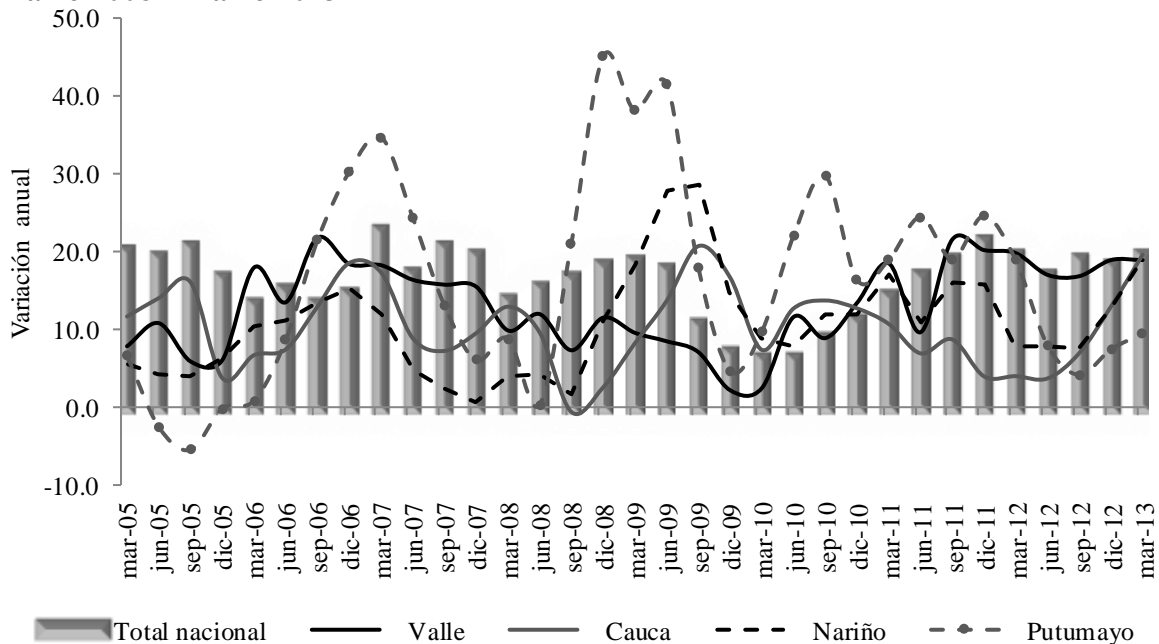
Este resultado muestra como el Suroccidente ha continuado avanzando en el fortalecimiento del ahorro tanto de las organizaciones empresariales como de los hogares en la medida en que mejora el clima de inversión y se recupera la demanda interna.

Por regiones, Bogotá mantuvo el primer lugar en las captaciones totales del sistema financiero al finalizar el primer trimestre de este año, con el 64,4% del saldo total captado, por cuanto sigue aumentando la base de empresas que centralizan sus depósitos en la capital. A su vez, Noroccidente concentró el 10,1% del ahorro, seguido de Suroccidente con el 7,8% y Caribe con el 5,6% (Cuadro VIII.1). Con relación al mismo periodo del año anterior, Suroccidente redujo en 0,1 pp la participación en el total de captaciones, mientras Bogotá la aumentó en 0,8 pp y Caribe la mantuvo estable (5,6%). A su vez, entre los departamentos de la región, Cauca reportó incremento anual de 19,6%, superior en 15,6 pp al de un año atrás, denotando la recuperación del ahorro financiero en esa zona del país, por la confianza depositada en los establecimientos de crédito por parte de los agentes económicos que cuentan con un mayor número de oficinas bancarias para realizar sus transacciones (Gráfico VIII.1).

Gráfico VIII.1

Crecimiento anual del saldo de las captaciones totales del Suroccidente colombiano por departamentos

Marzo 2008 - Marzo 2013



Fuente: Superfinanciera de Colombia. Cálculos Centro Regional de Estudios Económicos, Cali. Banco de la República.

De otra parte, se mantuvo el desbalance entre captaciones y colocaciones totales en la región Suroccidente en un monto cercano a los 4,3 billones de pesos. Este aspecto continuó estando concentrado en el Valle del Cauca, por cuanto conglomeraba un

mayor nivel de actividad económica, en el cual juega un papel importante además de su ubicación geográfica y cercanía al puerto de Buenaventura, la implementación de los tratados comerciales, en especial el TLC con Estados Unidos, la Alianza para el Pacífico y demás tratados en proceso, para lo cual se requiere de una mayor expansión de los servicios financieros como mecanismo de apalancamiento para el desarrollo de nuevos proyectos con el propósito de incrementar la oferta tanto interna como externa.

COLOCACIONES

Al cierre del primer trimestre de 2013, el saldo de la cartera neta de provisiones del sistema financiero de Suroccidente se ubicó en \$25,5 billones de pesos, monto superior en 14,4% al de igual fecha de un año atrás, aunque con menor dinámica por cuanto en ese entonces reportó aumento anual de 17,7%. El incremento anual del saldo de la cartera neta en todas las regiones del país mostró desaceleración con respecto al aumento anual reportado al finalizar el primer trimestre de 2012 (Cuadro VIII.2).

La desaceleración en el incremento de la cartera neta, estuvo correlacionada con un menor nivel de demanda por crédito, a pesar de la reducción en la tasa de referencia.

Cuadro VIII.2

Saldo de la cartera neta del sistema financiero por regiones y departamentos Millones de pesos y porcentajes Primer trimestre 2011-2013

Regiones y departamentos	Millones de pesos y porcentajes				
	mar-11	mar-12	mar-13	Variación 2012/2011	Variación 2013/2012
Bogotá	84.109.106	100.564.751	112.286.889	19,6	11,7
Cafetera	5.724.072	6.756.840	7.468.434	18,0	10,5
Caribe	18.580.734	22.167.409	25.773.086	19,3	16,3
Centro	7.278.033	9.228.346	11.012.897	26,8	19,3
Nororient	10.048.412	13.075.298	15.534.930	30,1	18,8
Noroccidente	32.243.659	38.128.821	44.550.057	18,3	16,8
Surorient	2.590.766	3.224.663	3.779.109	24,5	17,2
Suroccidente	18.947.476	22.307.619	25.510.272	17,7	14,4
Valle	16.683.917	19.498.908	22.019.095	16,9	12,9
Cauca	678.798	845.219	1.146.179	24,5	35,6
Nariño	1.372.825	1.700.950	2.041.591	23,9	20,0
Putumayo	211.936	262.542	303.406	23,9	15,6
Total Nacional	179.522.258	215.453.747	245.915.674	20,0	14,1

Fuente: Superfinanciera de Colombia. Cálculos Centro Regional de Estudios Económicos, Cali. Banco de la República.

El comportamiento en general de los saldos de la cartera neta estuvo correlacionado con un menor nivel demanda por crédito, a pesar de los efectos de la política monetaria aplicada a través de sucesivas reducciones de la tasa de referencia para incrementar la liquidez en el mercado e incentivar una mayor disponibilidad de recursos para aumentar el nivel de actividad económica y de paso, un mayor consumo de los hogares.

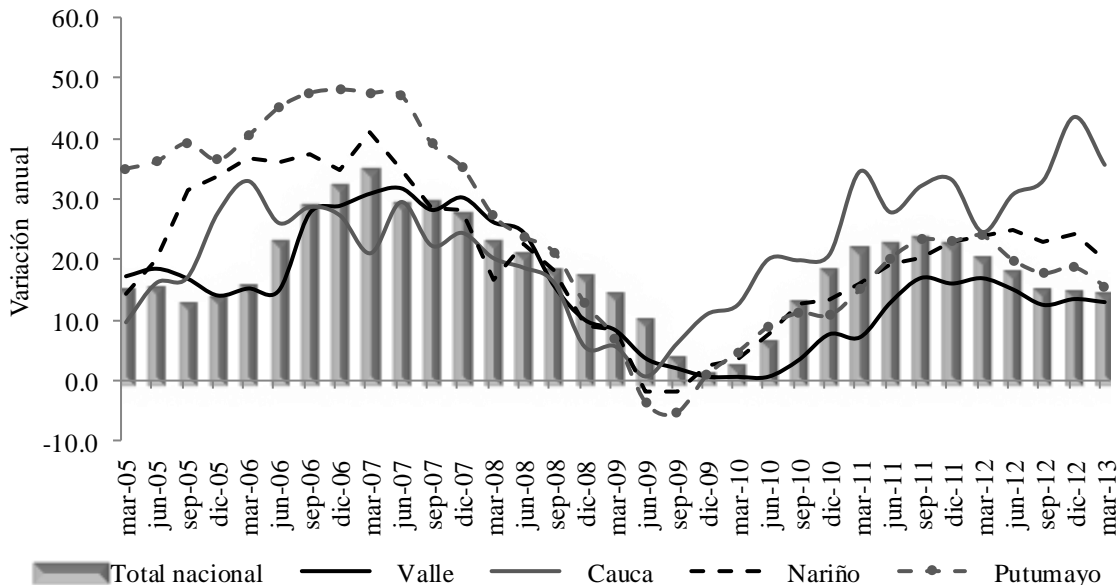
En efecto, el mayor saldo de cartera neta continuó concentrado en Bogotá, ciudad que participó con 45,7% del total, seguida de Noroccidente con 18,1%, Caribe con 10,5% y Suroccidente con 10,4%.

Al observar las cifras de cartera neta de Suroccidente, hubo crecimiento moderado e inferior al presentado en igual periodo del año anterior en tres de los cuatro departamentos que conforman esta zona. Entre tanto, el departamento del Cauca continuó incrementando su saldo, con aumentos anuales superiores a los consolidados de la región y al nacional desde septiembre del 2009. Esta situación está relacionada con el mayor acceso a los recursos de crédito bajo las diferentes modalidades, entre las que sobresale el crédito para consumo, a través de la especialidad de libranzas; comercial, por una mayor expansión industrial en la zona norte del departamento; en microcrédito, para pequeños productores y en menor escala el hipotecario (Gráfico VIII.2).

Gráfico VIII.2

Crecimiento anual del saldo de la cartera neta del Suroccidente colombiano por departamentos

Marzo 2008 - Marzo 2013



Fuente: Superfinanciera de Colombia. Cálculos Centro Regional de Estudios Económicos, Cali. Banco de la República.

A su vez, en Nariño y Putumayo, aunque disminuyeron su tendencia de crecimiento, continuó el aumento anual de la cartera neta, superior al promedio nacional, por la

recuperación de la actividad económica en dichos departamentos, a través de programas de sustitución de cultivos e incentivos a pequeños productores en esa zona del país. Por su parte, en el Valle del Cauca, el desarrollo del crédito medido por el saldo de la cartera neta de provisiones, ha sido el de mantener una permanente tasa de crecimiento anual inferior al promedio nacional, desde el tercer trimestre de 2008, casualmente o en forma coincidente con el inicio de la crisis financiera internacional (Gráfico VIII.2).

En lo concerniente al crédito de consumo, al cierre del primer trimestre de 2013, el Suroccidente alcanzó un saldo de 8,2 billones de pesos, 13,5% superior al saldo de igual fecha de un año atrás, a pesar que este incremento fue ligeramente inferior al promedio nacional de 14,9%, como se ha venido observando en los últimos periodos.

Cabe resaltar, que las regiones Noroccidente, Suroccidente, Suroriente y Bogotá mostraron un avance anual inferior al promedio nacional, situación presentada desde el tercer trimestre de 2010 y que brinda señales de un mejor comportamiento en la financiación del consumo de los hogares, ya sea por la moderación en la demanda de crédito por la percepción de los hogares frente a la estabilidad en el ingreso laboral o por las mayores exigencias de la banca durante el periodo (Cuadro VIII.3).

Cuadro VIII.3

Saldo de la cartera de consumo del sistema financiero por regiones y Primer trimestre 2011-2013

Regiones y departamentos	Millones de pesos y porcentajes				
	mar-11	mar-12	mar-13	Variación 2012/2011	Variación 2013/2012
Bogotá	22.833.219	28.444.677	32.343.284	24,6	13,7
Cafetera	1.989.294	2.475.917	2.855.294	24,5	15,3
Caribe	5.303.994	6.463.523	7.677.623	21,9	18,8
Centro	2.770.347	3.570.411	4.276.879	28,9	19,8
Nororiente	3.572.679	4.565.571	5.419.245	27,8	18,7
Noroccidente	6.884.089	8.708.775	9.884.254	26,5	13,5
Suroriente	936.932	1.291.170	1.460.800	37,8	13,1
Suroccidente	5.957.067	7.195.217	8.163.709	20,8	13,5
Valle	4.926.815	5.939.139	6.606.253	20,5	11,2
Cauca	307.875	374.428	545.371	21,6	45,7
Nariño	603.338	741.419	858.967	22,9	15,9
Putumayo	119.039	140.231	153.118	17,8	9,2
Total Nacional	50.247.621	62.715.261	72.081.089	24,8	14,9

Fuente: Superfinanciera de Colombia. Cálculos Centro Regional de Estudios Económicos, Cali. Banco de la República.

A su vez, se redujo la tendencia de crecimiento en la región Suroriente a pesar de mantener un destacado comportamiento en los últimos años por el auge minero energético y agropecuario.

En el caso del comportamiento del crédito de consumo en la región Suroccidente, su dinámica continuó estando liderada por el Valle del Cauca, el cual ha participado históricamente con más de las cuatro quintas partes del crédito de consumo desembolsado por el sistema financiero en la región, de tal forma que el menor incremento anual con respecto al reportado en igual periodo de un año atrás, incidió en el menor comportamiento de este indicador con relación al promedio nacional en dicha fecha, no obstante del repunte en el departamento del Cauca.

De otra parte, el Suroccidente cerró con un saldo de cartera comercial de 15,1 billones de pesos al finalizar el primer trimestre de 2013, cifra superior en 14,0% al alcanzado en igual fecha del año anterior cuando creció de forma anual al mismo ritmo (14,0%) con relación a 2012. Además, este comportamiento fue ligeramente superior al consolidado nacional, el cual se desaceleró en un 24,1% al pasar de un crecimiento anual de 16,2% en 2012 a 12,3% en 2013 (Cuadro VIII.4).

Cuadro VIII.4

Saldo de la cartera comercial del sistema financiero por regiones y Primer trimestre 2011-2013

Regiones y departamentos	Millones de pesos y porcentajes				
	mar-11	mar-12	mar-13	Variación 2012/2011	Variación 2013/2012
Bogotá	56.974.947	66.123.367	72.263.571	16,1	9,3
Cafetera	3.075.390	3.471.453	3.688.065	12,9	6,2
Caribe	12.652.449	14.703.871	16.649.871	16,2	13,2
Centro	3.017.628	3.681.646	4.131.683	22,0	12,2
Nororient	5.117.368	6.692.203	7.831.270	30,8	17,0
Noroccidente	24.641.051	28.197.644	33.070.598	14,4	17,3
Surorient	1.338.923	1.502.719	1.772.874	12,2	18,0
Suroccidente	11.611.550	13.240.618	15.092.841	14,0	14,0
Valle	10.967.012	12.437.617	14.140.872	13,4	13,7
Cauca	213.583	259.547	314.656	21,5	21,2
Nariño	392.794	493.863	586.485	25,7	18,8
Putumayo	38.161	49.591	50.828	30,0	2,5
Total Nacional	118.429.306	137.613.521	154.500.771	16,2	12,3

Fuente: Superfinanciera de Colombia. Cálculos Centro Regional de Estudios Económicos, Cali. Banco de la República.

Entre los departamentos que conforman la región, el Cauca reportó al cierre del primer trimestre, un incremento anual de 21,2% similar al de igual fecha de un año atrás pero superior al de los otros departamentos. A su vez, Nariño mostró un moderado comportamiento en el crédito comercial, al alcanzar un avance anual del 18,8%, en comparación con el excelente resultado de 2012, que fue del 25,7% (Cuadro VIII.4).

Asimismo, cabe resaltar que Suroccidente ha mantenido su participación en el total desembolsado de la cartera comercial en un nivel cercano al 9,8% del saldo total nacional, durante el primer trimestre de los últimos 3 años. Este comportamiento está sustentado en la alta participación del Valle del Cauca en un nivel cercano al 94,0% del total desembolsado en la región Suroccidente, explicado por el ritmo sostenido de demanda de crédito bajo esta modalidad por la mayor parte de empresas instaladas en el complejo industrial de Yumbo y en la zona norte del departamento del Cauca, a donde se han desplazado algunas factorías aprovechando los beneficios tributarios de la Ley Páez y de zonas francas industriales establecidas en ese departamento.

De otra parte, la cartera hipotecaria del Suroccidente siguió la tendencia mostrada desde trimestres anteriores, al situarse su saldo en \$2,3 billones de pesos, 19,3% más que un año atrás, cuando crecía al 26,8%. Este menor incremento está correlacionado con el observado en el consolidado nacional y con el de los departamentos de la región para el mismo periodo, por cuanto la mayoría redujo su crecimiento en un rango entre 5 y 10 pp, aunque con menor ritmo en Putumayo (Cuadro VIII.5).

Cuadro VIII.5

Saldo de la cartera hipotecaria del sistema financiero por regiones y Primer trimestre 2011-2013

Regiones y departamentos	Millones de pesos y porcentajes				
	mar-11	mar-12	mar-13	Variación 2012/2011	Variación 2013/2012
Bogotá	8.176.285	10.298.129	12.420.622	26,0	20,6
Cafetera	692.168	827.258	969.512	19,5	17,2
Caribe	1.182.861	1.529.020	1.928.373	29,3	26,1
Centro	863.231	1.209.671	1.669.298	40,1	38,0
Nororient	959.667	1.312.770	1.674.385	36,8	27,5
Noroccidente	1.676.263	2.208.528	2.756.235	31,8	24,8
Surorient	267.708	365.699	461.908	36,6	26,3
Suroccidente	1.511.781	1.916.527	2.285.654	26,8	19,3
Valle	1.268.785	1.604.663	1.903.783	26,5	18,6
Cauca	88.112	114.671	138.395	30,1	20,7
Nariño	139.517	177.867	219.783	27,5	23,6
Putumayo	15.367	19.326	23.693	25,8	22,6
Total Nacional	15.329.964	19.667.602	24.165.987	28,3	22,9

Fuente: Superfinanciera de Colombia. Cálculos Centro Regional de Estudios Económicos, Cali. Banco de la República.

Es pertinente anotar, que el menor ritmo en el incremento del saldo de la cartera de crédito hipotecario está relacionado con el comportamiento del sector a nivel nacional, en especial por la alta participación de Bogotá que reporta falta de terrenos urbanizables, en tanto que en esta región un aspecto a resaltar es la demora en la puesta en marcha de algunos incentivos como el programa de subsidios para la compra de vivienda, lo cual retrasa las decisiones de los hogares para la compra de

inmuebles. Además, esta menor dinámica está asociada a la contracción en el mercado hipotecario, en especial en el Valle del Cauca que participó con el 83,3% del total colocado en el Suroccidente, mientras en similar periodo del año anterior su participación fue del 83,7%. Esta situación ha estado compensada en menor proporción por la recuperación de la actividad constructora en Nariño, que representó el 9,6% del total colocado en este trimestre y en menor proporción por el Cauca, cuya participación fue de 6,1% en el saldo total de la cartera hipotecaria de Suroccidente.

Por último, continua siendo favorable para las decisiones de compra de vivienda, el papel que cumplen otras entidades de orden nacional y locales, como el Fondo Nacional del Ahorro, las cooperativas, los fondos de empleados, fondos de vivienda, las cajas de compensación familiar y otros colectores de cartera, las cuales han ganado mercado en la financiación de vivienda en los últimos años. Sin embargo, el sistema financiero en el consolidado nacional continúa recuperando mercado en la medida que ha comenzado a ofrecer sistemas de financiación a menor tasa para los usuarios en la medida que dispone de mayor liquidez.

Cuadro VIII.6

Saldo de la cartera de microcréditos del sistema financiero por Primer trimestre 2011-2013

Regiones y departamentos	Millones de pesos y porcentajes				
	mar-11	mar-12	mar-13	Variación 2012/2011	Variación 2013/2012
Bogotá	650.853	749.666	788.195	15,2	5,1
Cafetera	255.958	311.924	351.195	21,9	12,6
Caribe	488.256	743.237	916.219	52,2	23,3
Centro	1.017.385	1.242.797	1.538.905	22,2	23,8
Nororienté	887.514	1.096.779	1.369.964	23,6	24,9
Noroccidente	540.947	643.060	744.636	18,9	15,8
Surorienté	191.998	244.337	319.119	27,3	30,6
Suroccidente	978.479	1.132.359	1.308.216	15,7	15,5
Valle	497.948	538.139	536.525	8,1	-0,3
Cauca	109.160	138.953	196.078	27,3	41,1
Nariño	316.700	384.093	482.185	21,3	25,5
Putumayo	54.671	71.174	93.428	30,2	31,3
Total Nacional	5.011.390	6.164.159	7.336.449	23,0	19,0

Fuente: Superfinanciera de Colombia. Cálculos Centro Regional de Estudios Económicos, Cali. Banco de la República.

Finalmente, al terminar el primer trimestre de 2013, el Suroccidente reportó un saldo de 1,3 billones de pesos en la modalidad de microcrédito, monto superior en 15,5% con relación a igual periodo del año anterior, cuando crecía al 15,7% con respecto a igual fecha de 2011. La participación de Suroccidente en el total nacional se redujo en 0,5 pp en este trimestre, en especial por disminución del saldo de microcrédito en el Valle del Cauca de 0,3% en marzo de 2013, a pesar de la apertura de nuevas oficinas

de bancos especializados en esta línea de crédito y con casa matriz en Cali (Cuadro VIII.6).

Esta reducción en participación fue compensada con incremento en alrededor de 3 pp en Nariño que representó el 36,9% y Cauca con 15,0% del total desembolsado en Suroccidente. Además, el repunte en Nariño se dio por incremento en la demanda de crédito de minifundios de papa, cebada y cría de animales, en tanto que en Cauca para productores de caña panelera, café y frutales, por continuidad de los programas de sustitución de cultivos.

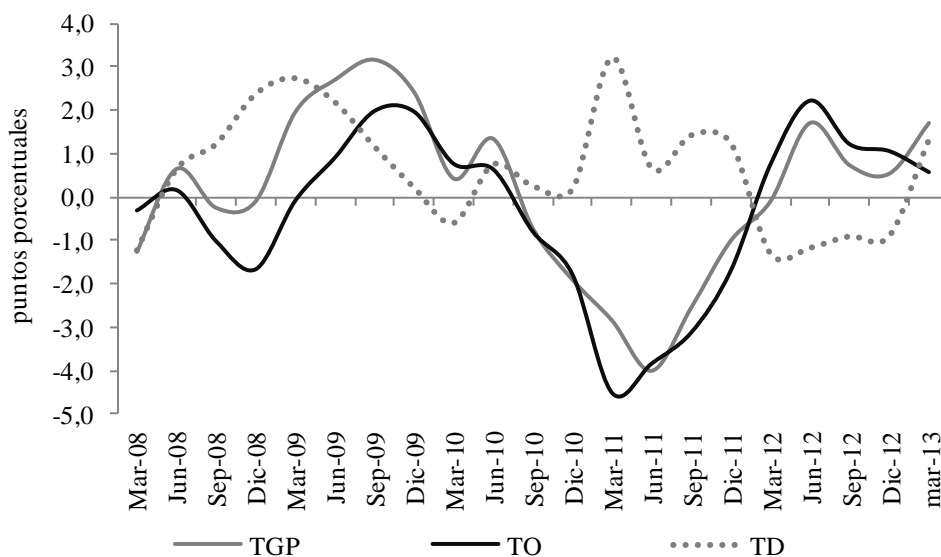
IX. MERCADO LABORAL

En el primer trimestre de 2013, los principales indicadores del mercado laboral en la región Suroccidente, presentaron resultados levemente negativos frente al año anterior. Tanto la oferta como la demanda laboral, medidas con la tasa global de participación y la tasa de ocupación respectivamente, aumentaron en Cali-Yumbo y Pasto, mientras que en Popayán disminuyeron. Por otro lado, la tasa de desempleo aumentó en Cali-Yumbo y Popayán, a diferencia de Pasto donde disminuyó.

En la región, la oferta tuvo un crecimiento menor a la demanda laboral, lo que ocasionó un incremento en la tasa de desempleo, es decir, el crecimiento en la tasa de ocupación no compensó el crecimiento en la población económicamente activa.

Gráfico IX.1

Variación anual de la tasa global de participación (TGP), la tasa de ocupación (TO) y la tasa de desempleo (TD) para Cali-Yumbo Primer trimestre 2008-2013



Fuente: Encuesta continua de hogares - Gran encuesta integrada de hogares - DANE y Banco de la República. Cálculos Centro Regional de Estudios Económicos, Cali. Banco de la República.

El gráfico IX.1, muestra para Cali-Yumbo un cambio de tendencia en sus principales indicadores, ya que la variación en la tasa de ocupación fue superada por la variación en la tasa global de participación, lo que produjo un desequilibrio en la senda de convergencia mostrada por la oferta y demanda laboral. Debido al cambio de tendencia presentado entre oferta y demanda laboral, la tasa de desempleo se incrementó en 1,3 pp, cambiando a su vez la tendencia negativa que llevaba.

Cuadro IX.1

**Principales indicadores de mercado laboral para el Suroccidente
Primer trimestre 2008-2013**

		Porcentajes					
Indicadores	Área metropolitana	2008	2009	2010	2011	2012	2013
Población en edad de trabajar	Cali-Yumbo	79,8	80,2	80,6	80,9	81,2	81,5
	Pasto	79,2	79,7	80,2	80,6	81,1	81,5
	Popayán	80,9	81,3	81,7	82,1	82,5	82,9
	Total 23 áreas	79,2	79,6	79,9	80,2	80,5	80,8
Tasa global de participación	Cali-Yumbo	64,5	66,4	66,8	64,0	63,9	65,6
	Pasto	62,1	61,6	67,3	66,1	66,6	67,9
	Popayán	61,7	57,9	59,0	57,9	60,3	58,4
	Total 23 áreas	62,1	63,0	64,6	65,3	66,5	66,6
Tasa de ocupación	Cali-Yumbo	57,1	57,0	57,8	53,3	54,0	54,6
	Pasto	52,9	51,4	55,6	55,5	57,5	60,0
	Popayán	47,9	45,0	47,2	47,0	48,9	47,2
	Total 23 áreas	54,3	54,1	55,7	56,5	58,2	58,3
Tasa de desempleo	Cali-Yumbo	11,4	14,2	13,6	16,8	15,5	16,8
	Pasto	14,8	16,5	17,4	16,0	13,7	11,6
	Popayán	22,4	22,4	20,0	18,9	18,8	19,1
	Total 23 áreas	12,6	14,1	13,8	13,5	12,4	12,5
Tasa de subempleo subjetivo	Cali-Yumbo	37,7	37,1	40,7	30,6	30,1	28,3
	Pasto	37,2	31,3	41,1	40,3	40,4	42,1
	Popayán	42,8	30,9	32,2	29,4	28,4	22,0
	Total 23 áreas	29,6	26,6	29,9	30,0	28,8	29,4
Tasa de subempleo objetivo	Cali-Yumbo	12,4	14,1	17,4	12,7	12,3	11,6
	Pasto	14,6	14,7	21,6	17,7	17,4	17,8
	Popayán	21,2	17,4	17,4	14,5	13,5	13,7
	Total 23 áreas	11,4	11,4	13,7	13,2	12,6	12,3

Fuente: Encuesta continua de hogares - Gran encuesta integrada de hogares - DANE. Cálculos Centro Regional de Estudios Económicos, Cali. Banco de la República.

Las tres ciudades de la región Suroccidente analizadas en la Gran encuesta integrada de hogares (GEIH) del DANE, para el trimestre enero-marzo de 2013 (Cuadro IX.1), mostraron un aumento leve en la población en edad de trabajar, alcanzando en promedio un 81,6% sobre la población total, jalonado por Pasto y Popayán. Aunque

en promedio la tasa general de participación y las tasas de ocupación y desempleo aumentaron en la región, los resultados fueron heterogéneos entre las ciudades dentro de esta.

En Cali-Yumbo, la oferta laboral presentó un aumento significativo, aunque el crecimiento en la demanda laboral no fue suficiente para suplir dicha oferta, lo que ocasionó un aumento en la tasa de desempleo situándose en el 16,8%. En Pasto, la demanda de empleo creció por encima de la oferta laboral, disminuyendo la tasa de desempleo y situándose en 11,6%. Finalmente, en Popayán tanto la oferta como la demanda laboral disminuyeron, siendo mayor la variación de la demanda, lo que aumentó la tasa de desempleo a 19,1%.

Tanto la tasa de desempleo subjetivo como objetivo, disminuyeron en Cali y Pasto, en cambio dentro de la ciudad de Popayán, la tasa de desempleo objetivo presentó un aumento leve y la subjetiva disminuyó significativamente.

Cuadro IX.2

**Distribucion porcentual y crecimiento de los ocupados por rama de actividad
Primer trimestre 2013**

Ramas de Actividad	Miles de ocupados y porcentajes								
	Ocupados			Variación 2013/2012			Participación		
	Cali - Yumbo	Pasto	Total 13 áreas	Cali - Yumbo	Pasto	Total 13 áreas	Cali - Yumbo	Pasto	Total 13 áreas
Total	1.055	173	9.870	2,6	6,6	1,8	100,0	100,0	100,0
Agropecuario	9	3	92	16,4	13,5	-0,9	0,8	1,8	0,9
Minas	2	0	32	102,2	-100,0	24,3	0,2	0,0	0,3
Industria	192	20	1.596	-5,6	19,4	-2,5	18,2	11,8	16,2
Electricidad, gas y agua	4	1	52	-25,9	41,4	6,8	0,4	0,6	0,5
Construcción	62	8	598	11,5	-7,9	-12,7	5,9	4,5	6,1
Comercio, hoteles y restaurantes	335	62	3.103	2,0	8,3	6,1	31,8	35,8	31,4
Transporte, almacenamiento y comunicaciones	91	21	946	0,1	18,8	-4,0	8,7	12,4	9,6
Intermediación financiera	17	2	211	-16,4	14,2	-5,0	1,6	1,3	2,1
Actividades inmobiliarias	106	11	1.096	7,3	1,3	16,2	10,1	6,3	11,1
Servicios comunales, sociales y personales	236	44	2.143	9,5	-2,0	0,9	22,3	25,3	21,7

Fuente: Encuesta continua de hogares - Gran encuesta integrada de hogares - DANE. Cálculos Centro Regional de Estudios Económicos, Cali. Banco de la República.

En Cali-Yumbo, los sectores económicos que más aumentaron el número de ocupados fueron minas y agropecuario, aunque estos representan una baja participación sobre el total de ocupados. Los sectores de comercio, servicios comunales e industria, siguen presentando la mayor participación sobre el total de ocupados, de los cuales solo la industria presentó variación negativa en el total de ocupados con respecto al trimestre del año anterior.

En Pasto, los sectores de mayor crecimiento fueron electricidad, industria y transporte, es de resaltar que la industria con el incremento de ocupados alcanzó una participación sobre el total de ocupados de 11,8%. Por su parte, los sectores de comercio y servicios comunales siguen, manteniendo altos niveles de participación, aunque el último presentó reducción en el número de ocupados con respecto al trimestre anterior.

Según la posición ocupacional, en Cali-Yumbo se presentaron de manera general variaciones positivas, siendo más acentuadas en empleados de gobierno y doméstico presentaron incrementos significativos, mientras que la única posición ocupacional que presentó variación negativa fue los ocupados de cuenta propia. En Pasto, los empleados particulares, del gobierno y trabajadores sin remuneración, presentaron altos incrementos, mientras que los empleados domésticos redujeron de manera significativa.

Cuadro IX.3

**Distribucion porcentual y crecimiento de los ocupados por posición ocupacional
Primer trimestre 2013**

Posición ocupacional	Miles de ocupados y porcentajes								
	Ocupados			Variación 2013/2012			Participación		
	Cali - Yumbo	Pasto	Total 13 áreas	Cali - Yumbo	Pasto	Total 13 áreas	Cali - Yumbo	Pasto	Total 13 áreas
Total	1.055	173	9.870	2,6	187,2	-51,0	100,0	100,0	100,0
Empleado particular	487	67	4.745	2,4	*	-92,0	46,2	38,7	48,1
Empleado del gobierno	32	10	362	24,4	14,1	-11,4	3,1	6,0	3,7
Empleado doméstico	53	9	364	51,4	-87,1	*	5,0	4,9	3,7
Cuenta propia	404	70	3.643	-3,8	*	-87,4	38,3	40,3	36,9
Patrón o empleador	50	8	460	14,8	-4,6	-39,8	4,7	4,7	4,7
Trabajador sin remuneración ¹	28	8	279	3,7	*	-94,2	2,7	4,8	2,8
Otros ²	0	1	17	-100,0	-	-100,0	0,0	0,5	0,2

- Indefinido

* Variación superior al 500%

¹ Trabajador familiar sin remuneración y Trabajador sin remuneración en otras empresas.

² Jornalero o peón y Otros.

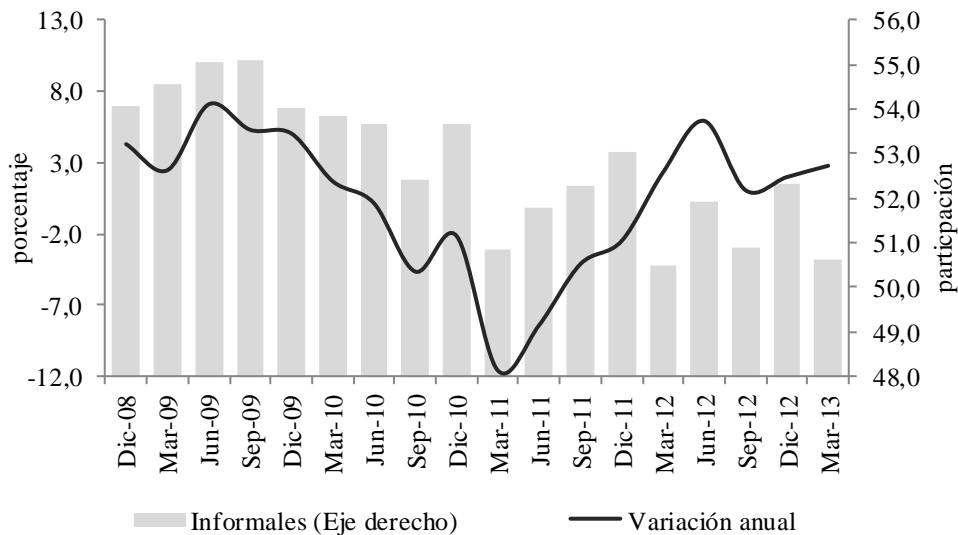
Fuente: Encuesta continua de hogares - Gran encuesta integrada de hogares - DANE. Cálculos Centro Regional de Estudios Económicos, Cali. Banco de la República.

Tanto para Cali-Yumbo como para Pasto, las posiciones ocupacionales con mayor participación dentro de los ocupados, siguen siendo los empleados particulares y los trabajadores de cuenta propia, este último con mayor incidencia dentro de la ciudad de Cali-Yumbo.

Por último, el empleo informal dentro de la ciudad de Cali-Yumbo para el primer trimestre del 2013 aumentó un 2,8%, impulsado por el aumento en trabajadores sin remuneración y empleados domésticos (Gráfico IX.2).

Gráfico IX.2

**Variación anual del trabajo informal y su participación en el total de ocupados para Cali-Yumbo
Cuarto trimestre 2008 - primer trimestre 2013**



Fuente: Encuesta continua de hogares - Gran encuesta integrada de hogares - DANE y Banco de la República. Cálculos Centro de Estudios Económicos, Cali. Banco de la República.

X. PRECIOS

En los primeros tres meses de 2013, la inflación nacional se ubicó en 0,95%, porcentaje que reflejó una desaceleración en el aumento de los precios de los bienes y servicios de la canasta familiar con respecto al mismo trimestre del año pasado (1,47%). Las ciudades localizadas en la región Suroccidente evidenciaron un menor crecimiento de precios con relación a todas las ciudades del país a excepción de Cúcuta, que presentó el menor registro: en Popayán 0,60%; Cali 0,30%; y Pasto 0,27%, comportamiento similar al año anterior.

Cuadro X.1

Índice de Precios al Consumidor por grupos de bienes y servicios, según ciudades Variación acumulada a marzo 2013

Ciudades	Porcentajes									
	Alimentos	Vivienda	Vestuario	Salud	Educa- ción	Diversión	Trans- porte	Comunica- ciones	Otros gastos	Total
Nacional	0,59	0,82	0,10	2,13	4,13	-0,85	0,79	1,95	0,86	0,95
Bucaramanga	0,66	0,98	-0,48	2,34	3,81	2,69	2,16	6,09	0,90	1,30
Bogotá D.C.	0,71	1,35	0,33	2,56	4,89	-2,31	0,54	2,74	0,99	1,23
Villavicencio	1,16	1,08	0,78	1,73	3,24	1,18	1,03	0,69	1,19	1,18
Manizales	0,08	0,77	-0,84	2,42	3,95	3,32	3,19	1,36	0,85	1,09
Montería	0,98	0,86	-0,16	0,27	2,47	0,87	2,04	2,65	0,40	1,07
Ibagué	1,09	0,96	0,27	1,13	3,14	0,24	1,19	1,09	0,85	1,07
Barranquilla	0,18	0,62	-0,17	1,82	4,00	0,29	2,92	2,03	0,79	1,06
Neiva	1,09	0,97	0,43	2,56	3,72	1,49	-0,02	1,91	1,03	1,05
Cartagena	-0,17	0,85	0,71	2,32	2,76	1,47	3,38	2,00	0,55	1,02
San Andrés	0,64	1,33	-0,07	1,23	2,43	2,25	0,65	0,92	0,16	1,01
Tunja	0,39	1,01	0,22	1,93	5,10	1,66	0,38	0,49	0,88	0,99
Santa Marta	0,66	1,33	-0,24	1,63	3,02	1,40	0,31	2,14	0,67	0,98
Pereira	0,56	0,51	-0,04	1,37	3,36	3,09	0,20	6,54	1,08	0,92
Florencia	1,17	0,53	0,13	1,21	5,28	-0,07	0,75	0,42	0,70	0,90
Riohacha	0,75	0,89	0,78	1,24	3,22	1,43	1,08	0,36	0,24	0,88
Sincelejo	0,63	1,11	0,23	0,97	2,68	1,33	0,27	1,74	0,54	0,81
Valledupar	-0,15	0,89	0,25	1,55	3,23	0,98	2,85	0,91	0,52	0,80
Armenia	0,04	1,06	0,05	1,23	2,51	1,10	0,49	0,67	1,18	0,72
Medellín	0,34	0,58	0,15	1,77	4,36	-0,04	0,19	0,09	0,87	0,63
Quibdó	0,49	0,33	-0,40	0,74	2,96	3,33	0,24	1,77	0,61	0,61
Popayán	0,12	0,99	-0,01	1,02	0,89	1,19	0,54	-0,09	1,14	0,60
Cali	1,48	-0,91	-0,53	1,38	1,45	-0,06	0,33	-0,04	0,63	0,30
Pasto	-0,63	0,82	0,34	1,39	2,02	-0,37	0,02	1,63	0,33	0,27
Cúcuta	-1,15	0,39	-0,46	2,13	3,36	0,16	2,67	1,50	0,58	0,22

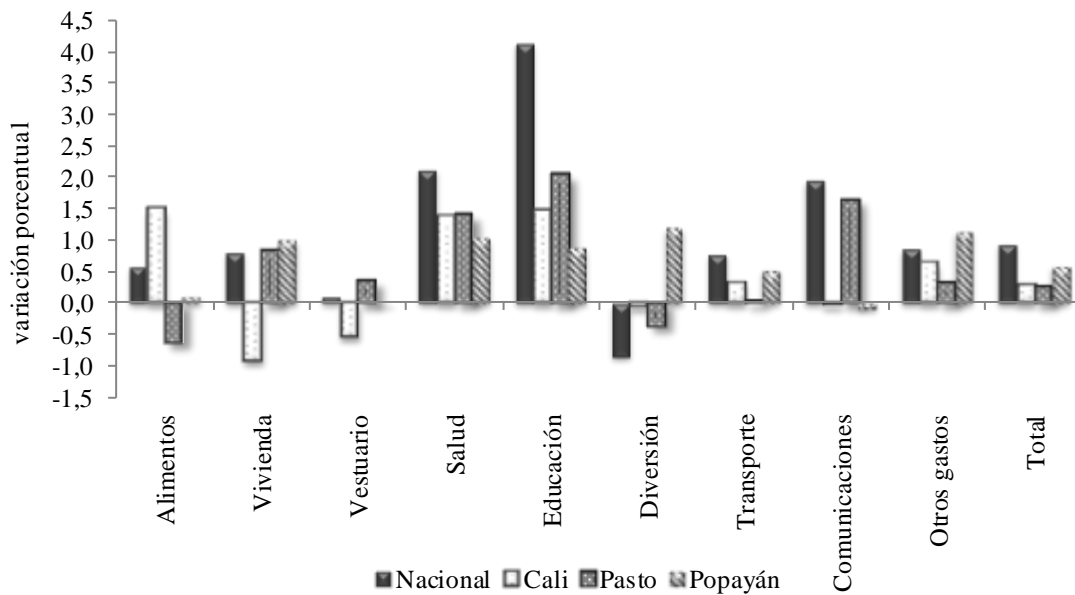
Fuente: DANE.

En el trimestre, el consumo interno del Suroccidente mostró debilitamiento y se reflejó en la menor demanda de productos importados, tanto de bienes duraderos como no duraderos, por debajo de las demás regiones del país como se observa en el

capítulo IV Comercio Exterior. Este comportamiento puede cambiar por expectativas más favorables de crecimiento de la actividad económica por la ejecución de políticas como las del Plan de impulso a la productividad y el empleo (PIPE), lo que puede generar una tendencia inflacionaria y una menor tasa de desempleo nacional (Cuadro X.1).

Gráfico X.1

**Inflación por rubros de la canasta en Cali, Pasto, Popayán y Total nacional
Primer trimestre 2013**



Fuente: DANE. Cálculos Centro Regional de Estudios Económicos, Cali. Banco de la República.

Por componentes de la canasta, en el periodo, Cali registró caída del nivel de precios en vivienda (-0,91%) y vestuario (-0,53%), mientras que Pasto únicamente en diversión (-0,37%). Con respecto al total nacional, las tres ciudades capitales de la región presentaron menor presión alcista en salud, educación, transporte y comunicaciones (Gráfico X.1). Por el contrario, en el grupo de alimentos, uno de los más importantes del consumo de los hogares, Cali superó el total nacional (0,59%) con 1,48%, mientras que Pasto y Popayán se vieron favorecidos con resultados de -0,63% y 0,12%, respectivamente.

XII. OTRAS VARIABLES ECONÓMICAS

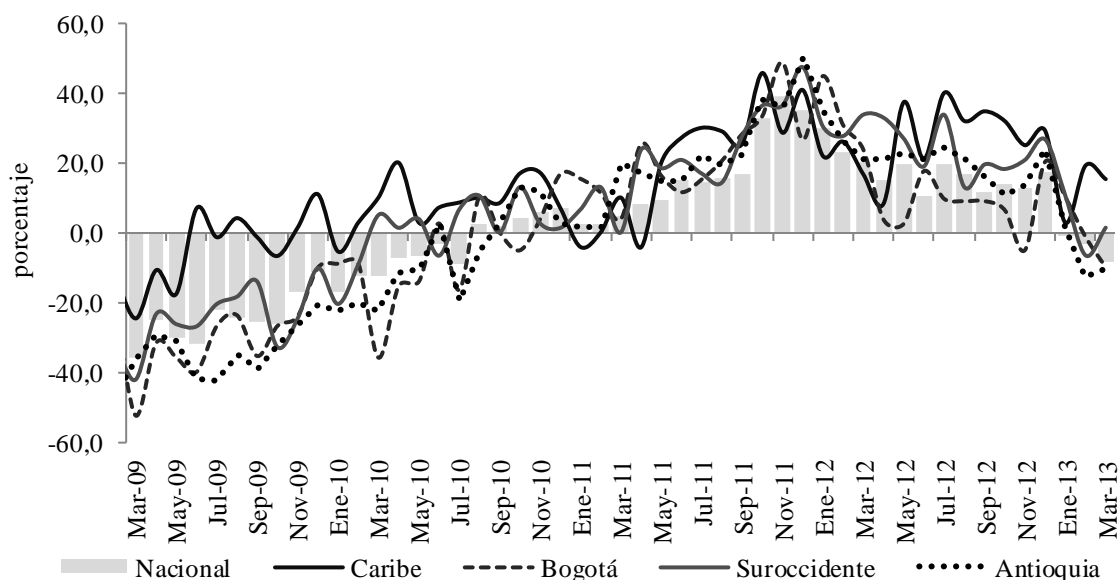
ENCUESTA MENSUAL DE EXPECTATIVAS ECONÓMICAS (EMEE)

Esta encuesta realizada por el Banco de la República, exhibe las percepciones empresariales de una muestra rotativa conformada por 550 empresas⁶ en las diferentes actividades para siete regiones del país y la capital Bogotá. Los resultados son relevantes a la hora de indagar sobre el comportamiento anual de las ventas y el futuro cercano de las diferentes actividades de la economía nacional, con base en las expectativas empresariales en lo relacionado al crecimiento de las ventas, el empleo, la inversión, contratación de mano de obra, precios, capacidad de producción, entre otras variables.

Gráfico XII.1

Balance¹ sobre el crecimiento anual de las ventas por regiones²

Marzo 2009 - marzo 2013



¹ Corresponde a la diferencia entre los porcentajes de las respuestas "Mayor" y "Menor" obtenidos de la encuesta.

² Balance de la pregunta: El crecimiento anual de ventas (cantidades) en el mes, respecto al mismo mes del año anterior, ¿fue? a. Mayor b. Menor c. Igual. El Balance corresponde a la diferencia entre porcentajes de respuestas "Mayor" y "Menor" obtenidos de la encuesta.

Fuente: EMME. Banco de la República. Cálculos Centro Regional de Estudios Económicos, Cali. Banco de la República.

En la percepción del crecimiento anual de las ventas, la región Suroccidente registró una disminución en el balance, con respecto a lo reportado en el primer trimestre del año anterior. La disminución se registró específicamente en los meses de febrero y marzo, donde se registraron mayores respuestas con crecimiento negativos que con positivos en lo que respecta a las ventas (Gráfico XII.1). Los principales sectores afectados por la disminución en las ventas fueron la industria y el comercio.

⁶ De los sectores: comercio, industria, agricultura, construcción y servicios.

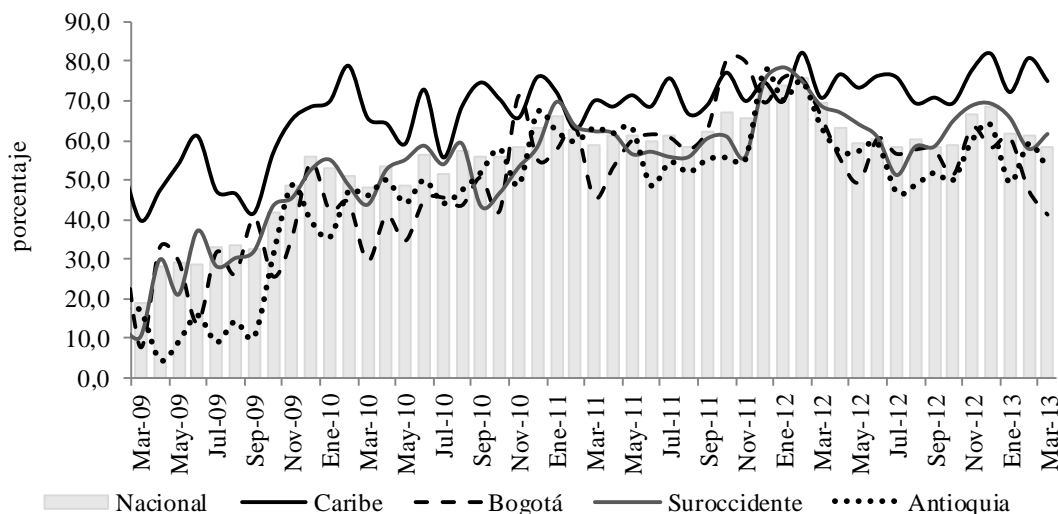
Por el lado de las regiones, es posible observar una disminución generalizada del balance, en el primer trimestre del 2013, solo la región Caribe presentó un balance positivo en las ventas. La región Suroccidente, a pesar de mantener un balance positivo, este arrojó resultado negativos para febrero de 2013 (Gráfico XII.1).

En cuanto al balance de expectativas en ventas para los próximos doce meses, la región Suroccidente presentó una desaceleración pero cerró el trimestre por encima del promedio nacional, tratando de recuperar la tendencia positiva que venía presentando desde mediados de 2012. Solo en el mes de febrero de este año, el balance fue menor al promedio nacional. A pesar de presentar una desaceleración en el balance, la región Suroccidente sigue mostrando balances mayores a los nacionales, como lo señala el leve repunte del mes de marzo de 2013, mientras que los balances nacionales continuaron la trayectoria descendente (Gráfico XII.2).

Gráfico XII.2

Balance¹ de la expectativa de crecimiento anual en ventas próximos doce meses por regiones²

Marzo 2009 - marzo 2013



¹ Corresponde a la diferencia entre los porcentajes de las respuestas "Mayor" y "Menor" obtenidos de la encuesta.

² Balance de la pregunta: El crecimiento anual de ventas en los próximos 12 meses, respecto al mismo periodo del año anterior, ¿fue? a. Mayor b. Menor c. Igual. El Balance es la diferencia entre porcentajes de respuestas "Mayor" y "Menor" obtenidos de la encuesta.

Fuente: EMME. Banco de la República. Cálculos Centro Regional de Estudios Económicos, Cali. Banco de la República.

Al igual que las expectativas frente a las ventas, el balance de expectativas frente a la inversión en maquinaria y equipo para los próximos 12 meses, descendió de forma general en las regiones del país, en el primer trimestre de 2013. Tanto las regiones Suroccidente, Bogotá y Antioquia, alcanzaron valores muy cercanos a cero en marzo de 2013, solo la región Caribe obtuvo un balance alto con respecto a las demás regiones (Gráfico XII.3).

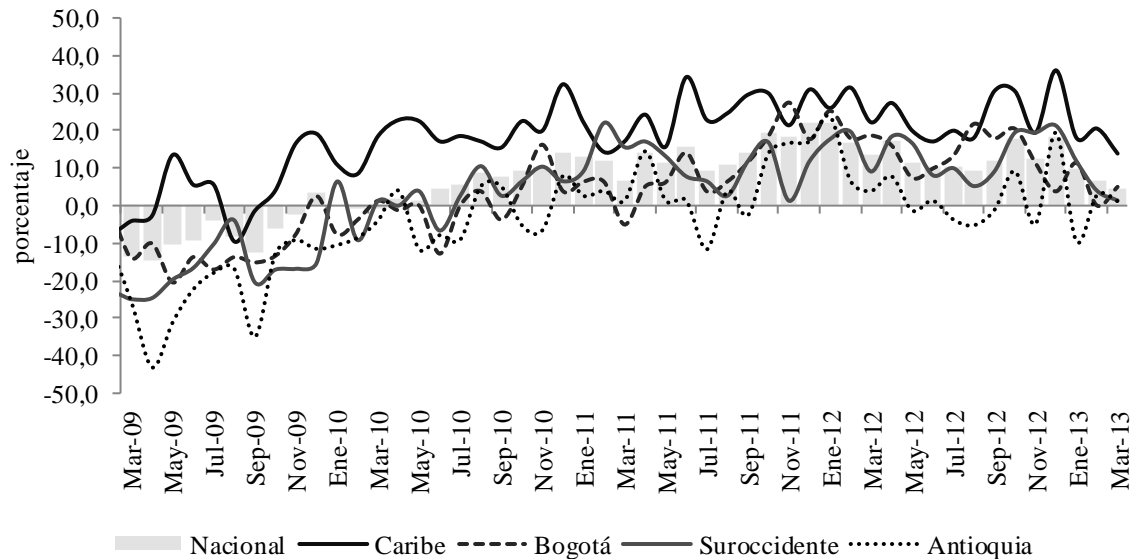
A pesar de que se esperan importantes inversiones privadas en la región, reflejadas especialmente en la construcción de centros comerciales, empresas y nuevos hoteles,

e inversiones públicas impulsadas por las adecuaciones de los escenarios deportivos para la realización de los World Games 2013; el balance sobre las expectativas de inversión fue bajo dentro de la región Suroccidente.

Gráfico XII.3

Balance¹ de la expectativa del crecimiento anual del nivel de inversión en maquinaria y equipo en los próximos 12 meses por regiones²

Marzo 2009 - marzo 2013



¹ Corresponde a la diferencia entre los porcentajes de las respuestas "Mayor" y " Menor" obtenidos de la encuesta.

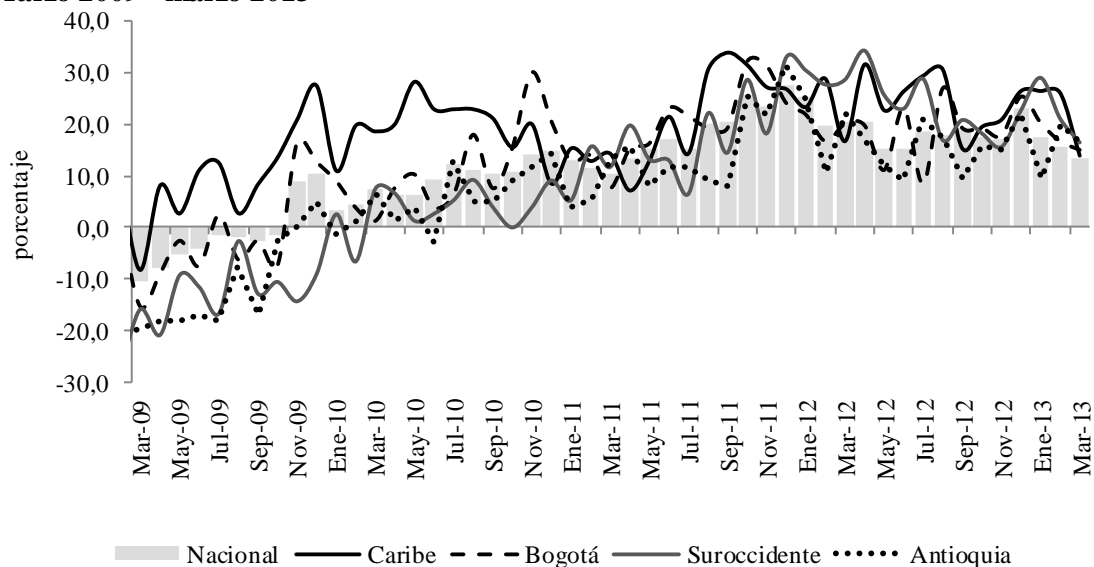
² Balance de la pregunta: El nivel de inversión en maquinaria y equipo en los próximos 12 meses, respecto a los mismos 12 meses del año anterior, ¿fue? a. Mayor b. Menor c. El mismo. El termino Balance corresponde a la diferencia entre los porcentajes de las respuestas "Mayor" y " Menor" obtenidos de la encuesta.

Fuente: EMME. Banco de la República. Cálculos Centro Regional de Estudios Económicos, Cali. Banco de la República.

En cuanto al balance de expectativas sobre el número de trabajadores de tiempo completo que los empresarios esperan contratar en los próximos 12 meses en la región, se observó un leve repunte en enero de 2013, pero en los meses de febrero y marzo el balance retornó hacia la senda de desaceleración presentada en el consolidado nacional desde el último semestre de 2012 (Gráfico XII.4). Las regiones del país, presentaron una disminución generalizada en el balance de marzo de 2013 situándose en un valor cercano a 15%, congruente con el cambio de tendencia presentado entre la oferta y demanda del mercado laboral para el primer trimestre de 2013.

Balance¹ de la expectativa de crecimiento anual de contratación de trabajadores tiempo completo para los próximos doce meses por regiones²

Marzo 2009 - marzo 2013



¹ Corresponde a la diferencia entre los porcentajes de las respuestas "Mayor" y "Menor" obtenidos de la encuesta.

² Balance de la pregunta, el número de trabajadores de tiempo completo que su empresa espera emplear en los próximos 12 meses, comparado con el número actual, ¿fue? a. Mayor b. Menor c. El mismo. El término Balance corresponde a la diferencia entre los porcentajes de las respuestas "Mayor" y "Menor" obtenidos de la encuesta.

Fuente: EMME. Banco de la República. Cálculos Centro Regional de Estudios Económicos, Cali. Banco de la República.

SERVICIOS BÁSICOS

➤ CONSUMO DE ENERGÍA

El consumo de energía es un indicador clásico de la actividad económica de una región o un país, e incluso en algunos países donde no existen estadísticas históricas o recientes. Se contempla incluso como un sustituto para aproximar en forma acertada el comportamiento del PIB, tanto a nivel regional o nacional, por cuanto la electricidad es un insumo indispensable e insustituible en la mayor parte de los procesos productivos para las actividades industriales, comerciales e incluso mineras.

Con el propósito de mantener un seguimiento permanente al consumo de energía, se comenzaron a procesar las cifras del consumo total de energía no regulada (eléctrica y la generada por gas) emitidas por la empresa Expertos en Mercados –XM- en su página de internet. Se dejan por fuera del análisis la energía regulada, que incluye el consumo de hogares y micro-establecimientos, y se concentra exclusivamente en la demanda de energía no regulada, distribuida a las empresas.

En el primer trimestre de 2013, se observó un cambio en la tendencia de crecimiento en la región Caribe, que abarca la mayor participación del consumo de energía con 23,9%, especialmente por el consumo de Córdoba en los procesos de refinación del

ferroníquel luego de su explotación minera. La desaceleración y caída en 1,6%, se debe a varios factores. En primer lugar, por los impactos de los conflictos laborales en las minas del Cerrejón, así como la sanción ambiental a la empresa Drummond y la falta de licencias ambientales para nuevas explotaciones, acompañadas de la desaceleración de la demanda internacional por carbón, y la consecuente caída de sus precios en presencia de una oferta más amplia. También en el resto de las regiones del país, estas huelgas y problemas ambientales afectaron los sectores de carbón, café, transporte e infraestructura. En segundo lugar, la menor demanda estuvo influenciada por el efecto de la Semana Santa, que en este año se ubicó en el mes de marzo y el año pasado fue en el mes de abril, además de haber tenido un día festivo adicional: días en los cuales existe menor o mínimo consumo.

En cuanto al crecimiento del 3,2% en el consumo de energía de Suroccidente, es un registro satisfactorio dada la influencia del menor consumo en la última semana del trimestre cuando se celebró la semana santa, tal como se mencionó anteriormente. De todas las regiones, sólo Nororiente y Suroccidente mostraron crecimientos de 11,9% y 3,2%, respectivamente, las cuales deben estar liderando mejores desempeños en la economía. En ese sentido, se esperarían mayores crecimientos anuales para el segundo trimestre del año en la región que viene acompañando el mejor desempeño de la industria, el comercio, y otras actividades afines al auge de la aceleración actual económica, percibida aún como leve pero constante.

Cuadro XII.1

**Demanda de energía no regulada más alumbrado público por regiones y departamentos del Suroccidente
Primer trimestre 2011-2013**

Regiones y departamentos	Gigavatio hora y porcentajes					
	2011	2012	2013	Variación 2012/2011	Variación 2013/2012	Participación
Nacional	4.453	4.856	4.843	9,1	-0,3	100,0
Bogotá	689	714	691	3,6	-3,2	14,3
Noroccidente	683	698	694	2,3	-0,6	14,3
Caribe	1.015	1.178	1.159	16,1	-1,6	23,9
Centro	532	568	544	6,9	-4,2	11,2
Eje Cafetero	144	168	159	16,9	-4,9	3,3
Nororiente	683	638	714	-6,5	11,9	14,7
Suroriente	52	162	128	211,4	-20,8	2,6
Suroccidente	656	730	753	11,4	3,2	15,6
Valle del Cauca	563	623	650	10,6	4,3	13,4
Cauca	87	93	88	6,6	-4,9	1,8
Nariño	4	6	7	56,8	22,4	0,1
Putumayo	2	9	8	333,3	-7,7	0,2

Fuente: XM S.A. Cálculos Centro Regional de Estudios Económicos, Cali. Banco de la República.

XIII. CONSIDERACIONES FINALES

La dinámica económica regional durante el primer trimestre del año siguió mostrando señales de desaceleración en su ritmo de crecimiento, continuando la tendencia observada durante 2012. No obstante, subsisten importantes elementos que permiten sostener una leve recuperación de la economía de Suroccidente, especialmente desde el mes de marzo, aspecto que cambiaría las perspectivas de crecimiento.

Una de las actividades más dinámicas durante el primer trimestre fue el de la construcción, al experimentar un notable crecimiento en el área aprobada a construir, luego de presenciar caída anual significativa frente a 2012. El comportamiento de dicha variable sigue siendo destacado, teniendo en cuenta que la construcción además de ser la segunda actividad más importante del sector secundario del PIB regional, es un alto generador de empleo en la economía local.

De manera general, se observó también un leve incremento anual en la actividad agrícola de la región respecto a igual periodo del año anterior, a pesar de la disminución en la producción de caña de azúcar por reducción en sus rendimientos. El clima favoreció los cultivos de frutales, maíz, hortalizas y tubérculos. Además, el abastecimiento de alimentos fue normal, a pesar de los efectos negativos generados por el paro cafetero al final del trimestre.

En el comercio interno, pese a la marcada desaceleración en las ventas frente a las registradas en el mismo periodo de 2012, las expectativas de los empresarios de la región expuestas en la EMEE del Banco de la República, se ubicaron por encima de la economía en su conjunto, al mostrar en marzo signos leves de recuperación en su crecimiento. Asimismo, para el último mes del trimestre las ventas minoristas publicadas por el DANE, resaltan una recuperación en las relacionadas con alimentos y bebidas, productos de aseo personal, cosméticos y perfumería, rubros con alta participación en el sector productivo regional.

En cuanto a la industria, a pesar de los resultados negativos de la actividad azucarera, de papel y llantas, este último ante la fuerte competencia asiática, la producción de farmacéuticos, calzado, confecciones y producción de alcohol, con alta participación regional, presentaron crecimientos significativos.

Entretanto, el sistema financiero también mantuvo un crecimiento moderado en los saldos de cartera de créditos superior al total nacional. Asimismo, la región continuó mejorando sus niveles de ahorro al obtener un crecimiento anual en las principales captaciones gracias a la expansión de sus servicios con nuevas entidades especializadas en microcrédito.

Finalmente para el resto de 2013, se prevé un mejor impulso en las transacciones inmobiliarias, especialmente en las de vivienda nueva, atraídas por el programa de incentivos del Gobierno que pretende dinamizar la construcción y comercialización de vivienda a través de nuevos subsidios a las tasas de interés.

SE AGRADECE A LAS SIGUIENTES ENTIDADES, LA INFORMACIÓN PRODUCIDA, SUMINISTRADA O DIVULGADA PARA LA REALIZACIÓN DE LOS BOLETINES

DANE; SENA-Observatorio laboral y ocupacional - Cali; ANDI; Fenalco; Camacol; Asocaña; Sociedad Portuaria de Buenaventura; Oficina de Registro de Instrumentos Públicos en Cali; Metrocali; Finagro; Secretaría de Agricultura del Valle del Cauca; INCO; La Galería Inmobiliaria; Proyectos de infraestructura S.A. – PISA.

PÁGINAS ELECTRÓNICAS: DANE; Aerocivil; DIAN; Superintendencia Financiera de Colombia; Superintendencia de Subsidio Familiar; Instituto Nacional de Vías; Agencia Nacional de Infraestructura; XM S.A; Terminal de Transportes de Cali; Aerocali; Cotelvalle.



Comité Editorial
Dora Alicia Mora
Jefe Sucursales Estudios Económicos

Julio Escobar Potes
Jefe Regional

Natalia Cano Bernal
Carlos A. Suárez Medina
Asistentes Editoriales

Comité Técnico
Andrés F. Aguirre Hoyos
Andrés F. Hoyos Martín
Arley Barandica Villegas
Jaime A. Collazos Rodríguez
Julio Escobar Potes
Nelson E. Riaño Montaña

La opción de búsqueda del Boletín Económico Regional
(BER)

Se encuentra en la siguiente dirección:
http://www.banrep.gov.co/publicaciones/pub_ec_reg7.htm

El Boletín Económico Regional (BER) es una publicación trimestral elaborada por los Centros Regionales de Estudios Económicos (CREE) del Banco de la República, cuyo propósito es ofrecer a los agentes de la economía y público en general información periódica, confiable y oportuna sobre la evolución de las principales variables de la actividad económica de las regiones del país y los departamentos que las componen.

El Boletín Económico Regional del Suroccidente comprende los departamentos de Valle del Cauca, Nariño, Cauca y Putumayo. Su producción cuenta con el valioso aporte de diferentes entidades de orden local y nacional.

Sugerencias y comentarios
BER_suroccidente@banrep.gov.co