

# Boletín Económico Regional

---

## Noroccidente

---

Antioquia / Chocó



**FECHA DE PUBLICACIÓN:** diciembre de 2011.

**PALABRAS CLAVES DEL BOLETÍN ECONÓMICO REGIONAL:** Región Noroccidente, Antioquia, Chocó, sistema financiero, comercio, industria.

Las opiniones y posibles errores son responsabilidad exclusiva de los autores y no comprometen al Banco de la República ni a su Junta Directiva.

# TABLA DE CONTENIDO

PANORAMA ECONÓMICO DE ANTIOQUIA .....	4
I. AGROPECUARIO, SILVICULTURA Y PESCA.....	5
II. MINERÍA* .....	
III. INDUSTRIA.....	7
IV. COMERCIO EXTERIOR.....	11
V. CONSTRUCCIÓN E INMOBILIARIO.....	16
VI. SERVICIOS BÁSICOS.....	21
VII. COMERCIO .....	24
VIII. TRANSPORTE Y TURISMO .....	28
IX. SISTEMA FINANCIERO .....	30
X. MERCADO LABORAL .....	33
XI. PRECIOS .....	35
XII. MOVIMIENTO DE SOCIEDADES.....	36
XIII. FINANZAS PÚBLICAS.....	38
XIV. OTRAS VARIABLES ECONÓMICAS* .....	
XV. CONSIDERACIONES FINALES .....	40

---

\* El Boletín Económico Regional Noroccidente no contempla información para estos capítulos en la presente publicación.

PANORAMA ECONÓMICO DEL CHOCÓ.....	41
I. AGROPECUARIO, SILVICULTURA Y PESCA.....	42
IV. COMERCIO EXTERIOR.....	44
V. CONSTRUCCIÓN E INMOBILIARIO.....	44
VI. SERVICIOS BÁSICOS.....	45
VIII. TRANSPORTE Y TURISMO .....	46
IX. SISTEMA FINANCIERO .....	46
X. MERCADO LABORAL .....	48
XI. PRECIOS .....	48
XIII. FINANZAS PÚBLICAS.....	49
XV. CONSIDERACIONES FINALES .....	51

# PANORAMA ECONÓMICO DE ANTIOQUIA

*La economía antioqueña en los primeros nueve meses de 2011 mostró un buen comportamiento, de acuerdo a los resultados de las principales variables que miden la actividad en el compendio departamental.*

Al finalizar el tercer trimestre la información disponible revela que la economía antioqueña continúa expandiéndose junto con el empleo formal (crecimiento medio anual del 8,9% en Medellín para los tres trimestres) y con un alza moderada en la inflación anual (en Medellín 3,1% en octubre 2010; 4,1% en octubre 2011), impulsada principalmente por los alimentos. El aumento de la demanda interna se refleja en la dinámica de la inversión y del consumo de los hogares.

Respecto de la inversión se registraron crecimientos en la importación de bienes de capital (38,9%), materias primas (36,7%) y equipo de transporte (125,1%). Por su lado, la cartera comercial, destinada en buena parte a la financiación de proyectos de inversión, creció a un ritmo anual del 47,3%, más del doble del observado en el nivel nacional.

La dinámica del consumo fue positiva, pues los resultados de la encuesta de opinión comercial de Federación Nacional de Comerciantes (Fenalco) Antioquia señalaron ventas y pedidos más altos que al cierre de septiembre de 2010; la venta de vehículos en el departamento registró aumentos históricamente altos y el crédito de consumo avanzó a tasas reales superiores al 20% anual.

Por el lado de la oferta, además del buen desempeño del comercio, debe destacarse el de la construcción y la industria (incremento interanual de la producción, 7,9%, y las ventas, 8,6%, en lo corrido del año), así como los positivos resultados financieros de la mayoría de las firmas que reportan a la Superintendencia Financiera de Colombia (Superfinanciera). Otros indicadores, tales como el recaudo de impuestos nacionales y el consumo de energía eléctrica y gas natural corroboran con su expansión el desarrollo de la actividad económica antioqueña.

Respecto de la demanda externa, las exportaciones presentaron una variación anual del 30,9%, con crecimientos importantes en los productos que tradicionalmente exporta el departamento (oro, café, banano, confecciones y flores) y en el resto de productos. Asimismo se observó un dinamismo en las ventas externas hacia Ecuador y Perú, y un estancamiento de las realizadas a Venezuela.

# I. AGROPECUARIO, SILVICULTURA Y PESCA

## ABASTECIMIENTO

De acuerdo al Sistema de Información de Precios del Sector Agropecuario (SIPSA), el acopio de alimentos en los principales mercados de abastos del país<sup>1</sup> a septiembre de 2011 presentó una disminución del 1,3% frente al registro del mes anterior.

Para el caso de Antioquia, el abastecimiento a la Central Mayorista y la Plaza Minorista de Medellín, alcanzó 95.670 toneladas en septiembre del año en curso, registrando una caída del 3,1% frente a agosto; en el resultado intermensual los grupos de frutas frescas; tubérculos, raíces y plátanos; verduras y hortalizas, señalaron crecimientos en el número de toneladas ingresadas; en tanto el grupo de cereales, granos, cárnicos, procesados, lácteos y huevos, se redujo en 10,7%. En términos interanuales la provisión total bajó 13,7%. Es de anotar que el abastecimiento local contribuyó con el 25,6% de los principales mercados del país.

**Cuadro 1**

<b>Medellín. Abastecimiento de alimentos<sup>1</sup></b>					
<b>Trimestres 2010 - 2011</b>					
	<b>Toneladas</b>				
Período	Total	Frutas frescas	Otros grupos <sup>2</sup>	Tubérculos, raíces y plátano	Verduras y hortalizas
2010					
Acumulado	912.464	153.548	477.981	158.558	122.377
1 <sup>er</sup> trimestre	319.385	53.340	165.728	55.876	44.441
2 <sup>do</sup> trimestre	273.549	48.319	142.433	47.338	35.459
3 <sup>er</sup> trimestre	319.530	51.889	169.820	55.344	42.477
2011					
Acumulado	773.239	133.021	385.644	135.906	118.668
1 <sup>er</sup> trimestre	277.604	47.112	137.404	50.191	42.897
2 <sup>do</sup> trimestre	222.512	39.690	111.448	38.107	33.267
3 <sup>er</sup> trimestre	273.123	46.219	136.792	47.608	42.504
Variación % anual					
Acumulado	-15,3	-13,4	-19,3	-14,3	-3,0
1 <sup>er</sup> trimestre	-13,1	-11,7	-17,1	-10,2	-3,5
2 <sup>do</sup> trimestre	-18,7	-17,9	-21,8	-19,5	-6,2
3 <sup>er</sup> trimestre	-14,5	-10,9	-19,4	-14,0	0,1

Fuente: Sipsa. Cálculos Centro Regional de Estudios Económicos, Medellín. Banco de la República.

<sup>1</sup> Toneladas llegadas a la Central Mayorista y la Plaza Minorista de Medellín.

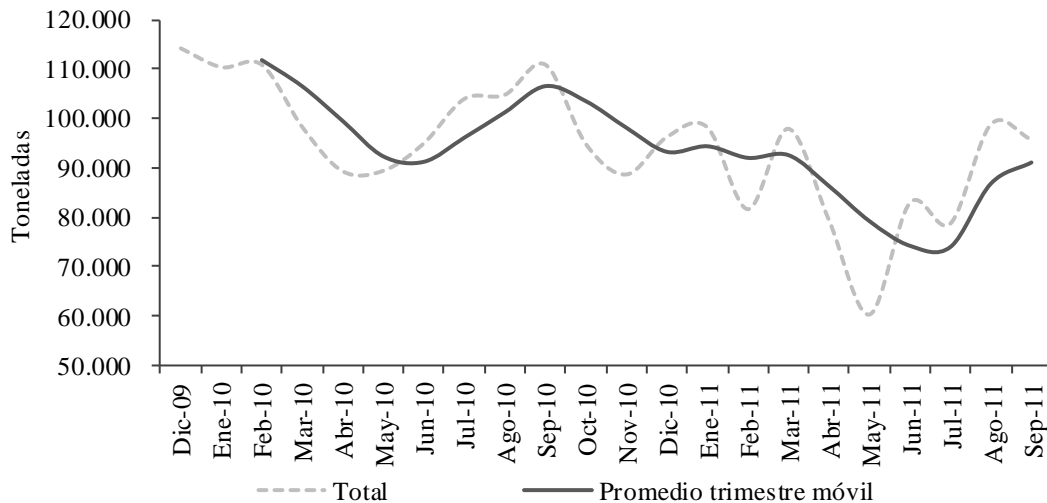
<sup>2</sup> cereales, granos, cárnicos, procesados, lácteos y huevos.

<sup>1</sup> El Sistema de Monitoreo al Abastecimiento de Alimentos tiene presencia y cobertura en trece de los principales mercados abastecedores de alimentos a nivel nacional, ubicados en las siguientes ciudades: Bogotá, Medellín, Bucaramanga, Cali, Barranquilla, Cúcuta, Pereira, Villavicencio, Neiva y Armenia.

Las toneladas recibidas durante el tercer trimestre y los nueve primeros meses del año, descendieron de manera interanual 14,5% y 15,3%, en su orden, comportamiento que fue seguido por los diferentes grupos de alimentos, coyuntura asociada a factores climáticos; no obstante, y según apreciaciones de los agentes del sector, el suministro estuvo dentro de los niveles esperados.

**Gráfico 1**

**Medellín. Abastecimiento de alimentos<sup>1</sup>  
Mensual 2009 - 2011**



Fuente: Sipsa. Cálculos Centro Regional de Estudios Económicos, Medellín. Banco de la República.

<sup>1</sup> Toneladas llegadas a la Central Mayorista y la Plaza Minorista de Medellín.

**CRÉDITOS DEL FONDO PARA EL FINANCIAMIENTO DEL SECTOR AGROPECUARIO (FINAGRO)**

En el acumulado a septiembre de 2011, el saldo de los créditos otorgados por Finagro en el departamento de Antioquia alcanzó \$499 mil millones, cifra que representó un incremento del 46,1% en relación con el mismo periodo del año anterior; dicho monto participó con el 12,9% del total asignado a nivel nacional, superando en 1,3 puntos porcentuales (pp) la ponderación de un año atrás.

Para el tercer trimestre de 2011 los montos desembolsados duplicaron los valores entregados en el mismo lapso de 2010 y crecieron 27,7% frente al lapso mayo - junio del año en curso. Los valores reportados fueron los más altos registrados desde 2007.

Del total de créditos suministrados por Finagro, más del 50% se concentró en ocho departamentos, siendo Antioquia el de mayor representatividad, le siguieron Valle del Cauca (7,4%), Santander (6,8%), Tolima (6,6%), Cundinamarca (6,2%), Meta (5,9%), Bogotá (5,4%) y Boyacá (5,3%), cada uno con montos superiores a \$200 mil millones.

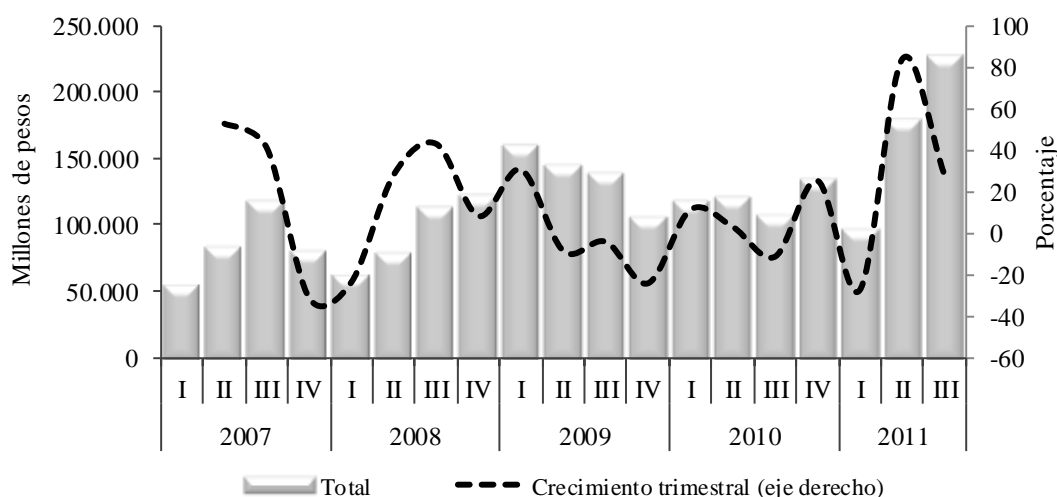
**Antioquia - Colombia. Saldos de los créditos otorgados por Finagro  
Acumulado enero - septiembre 2007 - 2011**

Variables	Millones de pesos					
	2007	2008	2009	2010	2011	Var. % 11/10
Antioquia	252.998	251.027	440.024	341.876	499.354	46,1
Colombia	2.285.132	1.898.117	3.093.817	2.943.515	3.863.560	31,3
Participación % Antioquia	11,1	13,2	14,2	11,6	12,9	11,3

Fuente: Finagro. Cálculos Centro Regional de Estudios Económicos, Medellín. Banco de la República.

**Gráfico 2**

**Antioquia. Monto de los créditos otorgados por Finagro  
Trimestres 2007 – 2011**



Fuente: Finagro. Cálculos Centro Regional de Estudios Económicos, Medellín. Banco de la República.

En el ámbito nacional, los mayores recursos se dirigieron a la inversión (en buena parte para siembras y compra de animales), y a capital de trabajo (utilizados básicamente para servicios de apoyo, comercialización y producción). De acuerdo al tipo de beneficiario, el 58,7% fueron créditos individuales (para pequeños y medianos productores) y el 38,4% créditos empresariales (pequeña, mediana y gran empresa).

### III. INDUSTRIA

#### ENCUESTA DE OPINIÓN INDUSTRIAL CONJUNTA (EOIC)

Al término del tercer trimestre de 2011 la industria antioqueña continuó mostrando un buen desempeño. Según los resultados seccionales de la EOIC, que realiza la Asociación Nacional de Empresarios de Colombia (ANDI), la producción de la industria en Antioquia creció el 7,9% respecto de igual período de 2010, variación superior al reporte nacional en 180 puntos básicos (pb). Igual dinámica se presentó en

las ventas totales con una variación del 8,6%. La utilización de la capacidad instalada se situó en el 77,4%, manteniéndose en niveles altos. En cuanto a las expectativas para los próximos meses el 37,6% de los industriales percibió un horizonte favorable y el actual clima empresarial es positivo para el 69,4% de los encuestados.

La muestra consultada en Antioquia corresponde a 207 empresas de las 1.200 que componen el universo de estudio, con una representatividad del 60,0% de la industria manufacturera de la región, la cual tiene un peso cercano al 16,0% de la producción nacional.

**Cuadro 3**

**Antioquia. Principales aspectos de la EOIC, por variables 2010 - 2011**

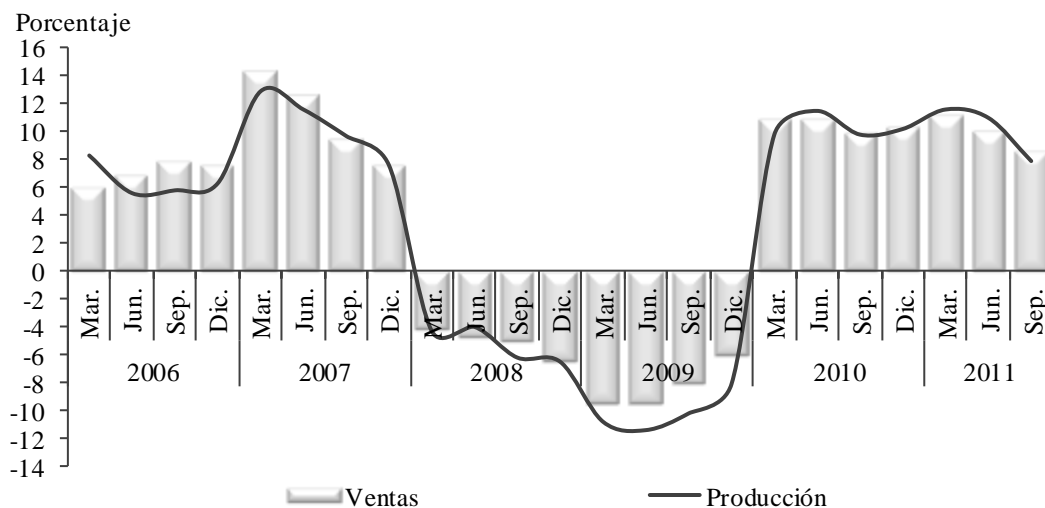
Concepto	2010				2011		
	Ene - Mar.	Ene - Jun.	Ene - Sep.	Ene - Dic.	Ene - Mar.	Ene - Jun.	Ene - Sep.
Producción - Variación porcentual	9,8	11,5	9,8	10,2	11,6	11,0	7,9
Ventas totales - Variación porcentual	10,8	10,8	9,9	10,3	11,2	10,0	8,6
Utilización de la capacidad instalada (%)	72,7	75,2	77,3	78,5	78,3	74,7	77,4
Buena situación de la empresa (R.P.)	55,7	63,1	60,8	76,2	65,4	67,4	69,4
Mejores expectativas próximos meses (R.P.)	42,9	44,6	39,2	41,7	38,5	38,4	37,6

Fuente: ANDI - EOIC.

R.P: Respuestas positivas.

**Gráfico 3**

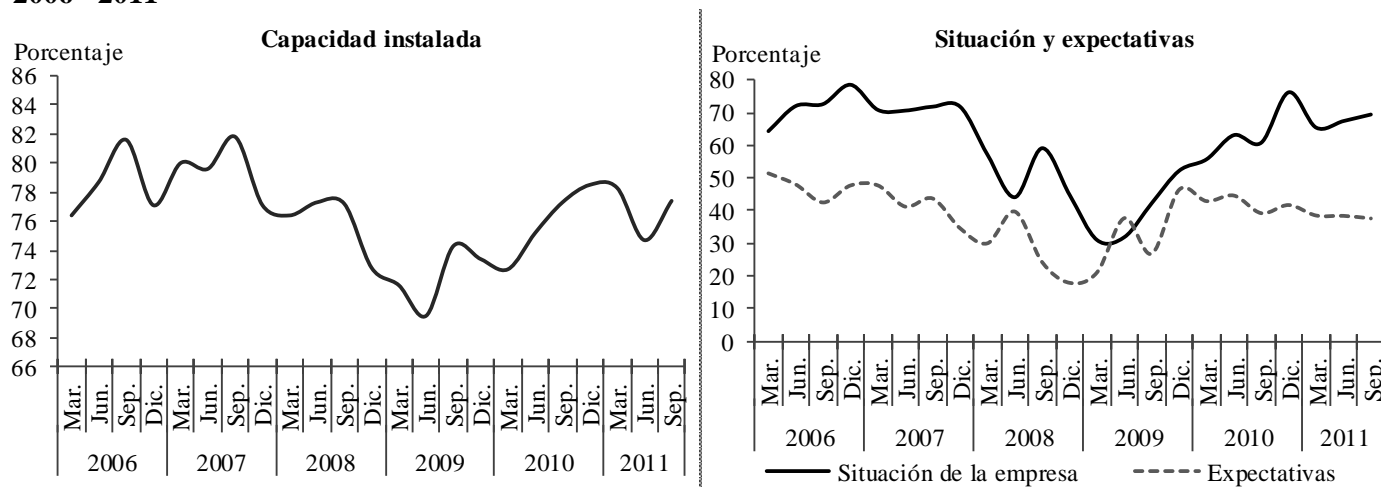
**Antioquia. Producción y ventas totales, variación anual 2006 – 2011**



Fuente: ANDI - EOIC.

**Gráfico 4**

**Antioquia. Capacidad instalada, situación de la empresa y expectativas, variación anual 2006 - 2011**



Fuente: ANDI - EOIC.

**MUESTRA TRIMESTRAL MANUFACTURERA REGIONAL (MTMR)**

Según la MTMR realizada por el Departamento Administrativo Nacional de Estadística (DANE) para Medellín y su Área Metropolitana, en el tercer trimestre de 2011 la producción y las ventas industriales reales crecieron el 9,4% y 7,3% con relación a igual periodo de 2010. Las agrupaciones fabriles que registraron mayores incrementos interanuales en la producción real fueron carnes y derivados cárnicos (18,5%), prendas de vestir (18,2%), Otras industrias manufactureras (17,5%) y textiles (16,0%). Las mayores contribuciones a la variación anual de la producción real fueron generadas por prendas de vestir (2,3%) y textiles (1,3%). Presentaron caídas en la producción real la industria de bebidas (7,9%), fabricación de productos metalúrgicos básicos (3,8%) y la elaboración de otros productos alimenticios (0,8%).

Los mayores incrementos respecto de un año atrás en el personal ocupado se observaron en bebidas (25,6%) y fabricación de vehículos automotores y autopartes (17,4%).

**Cuadro 4**

**Medellín - Área Metropolitana. Variación anual de la producción real, las ventas reales y el personal ocupado Trimestres 2009 - 2011**

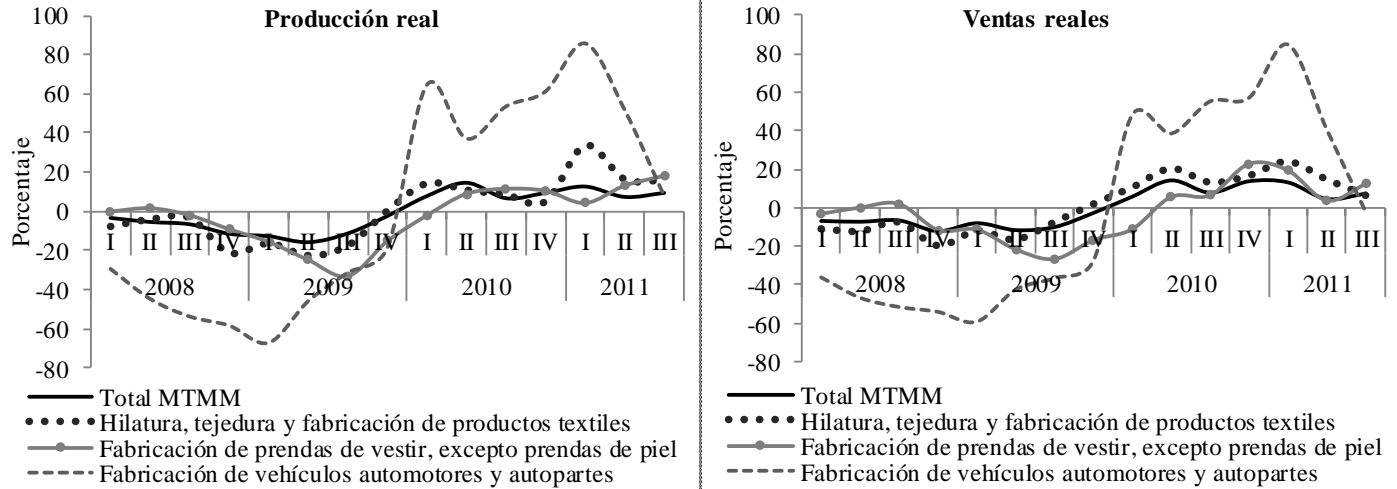
Concepto	2009				2010				2011		
	I	II	III	IV	I	II	III	IV	I	II	III
Producción	-12,7	-15,8	-11,3	-2,4	7,8	14,6	6,7	9,4	12,7	7,4	9,4
Ventas	-8,0	-11,6	-10,1	-2,7	5,8	14,2	7,8	13,8	13,2	4,6	7,3
Personal ocupado	-12,2	-13,5	-15,1	-13,0	-6,4	-2,3	0,4	0,4	-0,5	-1,0	-0,2

Fuente: DANE.

**Gráfico 5**

**Medellín - Área Metropolitana. Variación anual de la producción real y las ventas reales**

**Trimestres 2008 - 2011**



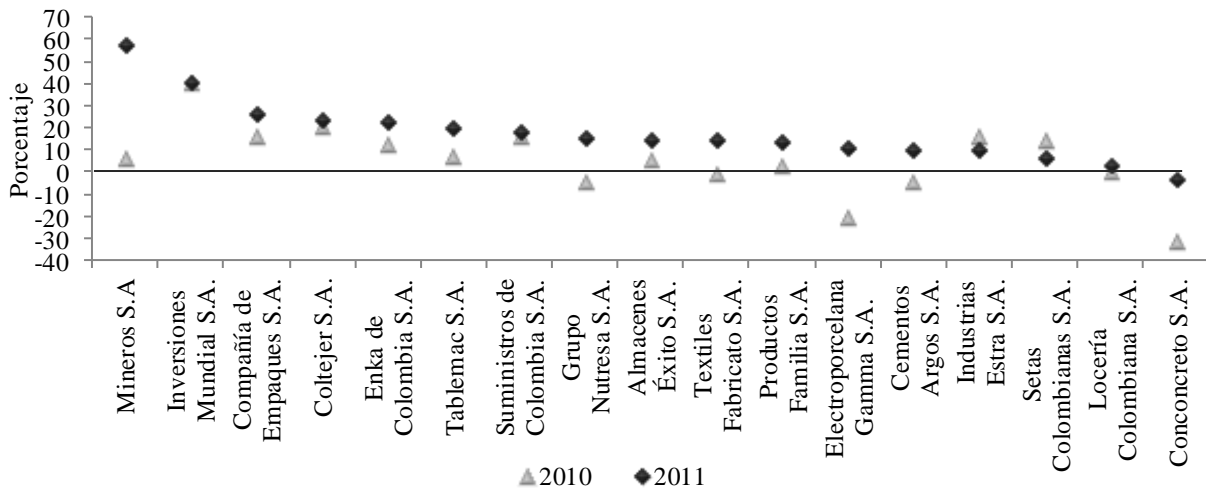
Fuente: DANE.

**RESULTADOS EMPRESARIALES**

Al cierre del tercer trimestre, el panorama financiero de las empresas que reportan sus balances a la Superfinanciera fue positivo. Los ingresos operacionales del consolidado de empresas registraron una variación anual del 15,0%. Aquellos, en el grupo de las tres más grandes empresas, Cementos Argos S.A., Grupo Nutresa S.A. y Almacenes Éxito S.A., que participaron del 80,3% del total de las ventas, aumentaron el 14,6%. En tanto, las textileras: Fabricato S.A. y Coltejer S.A., lo hicieron a un ritmo del 17,2% anual, y el resto de empresas al 16,7%.

**Gráfico 6**

**Antioquia. Variación porcentual de los ingresos operacionales, por empresa Acumulado enero - septiembre 2010 - 2011**



Fuente: Superfinanciera. Cálculos Centro Regional de Estudios Económicos, Medellín. Banco de la República.

Los aumentos más altos en la utilidad operacional se observaron en Mineros S.A. (116,8%), Textiles Fabricato S.A. (62,5%), Compañía de Empaques S.A. (55,6%), Inversiones Mundial S.A. (42,5%) y Almacenes Éxito S.A. (29,8%).

**Cuadro 5**

**Antioquia. Resultados financieros por empresas  
Acumulado enero - septiembre 2010 - 2011**

**Millones de pesos**

Empresas	Ingresos operacionales			Utilidad operacional		
	2010	2011	Var. %	2010	2011	Var. %
Total	11.635.792	13.383.850	15,0	782.279	955.222	22,1
Subtotal	1.664.654	1.943.447	16,7	145.633	216.637	48,8
Productos Familia S.A.	484.014	551.874	14,0	2.698	982	-63,6
Concreto S.A.	314.465	303.655	-3,4	24.197	19.867	-17,9
Enka de Colombia S.A.	216.528	264.983	22,4	-5.961	-6.736	--
Mineros S.A.	155.306	244.994	57,7	55.425	120.151	116,8
Suministros de Colombia S.A.	153.256	181.667	18,5	14.523	11.052	-23,9
Compañía de Empaques S.A.	71.976	90.902	26,3	2.689	4.183	55,6
Locería Colombiana S.A.	69.853	71.817	2,8	4.483	3.640	-18,8
Tablemac S.A.	67.870	81.338	19,8	7.987	8.910	11,6
Industrias Estra S.A.	51.395	56.465	9,9	12.202	14.210	16,5
Setas Colombianas S.A.	28.601	30.636	7,1	3.573	3.371	-5,7
Inversiones Mundial S.A.	27.108	38.108	40,6	25.589	36.476	42,5
Electroporcelana Gamma S.A.	24.282	27.008	11,2	-1.772	531	--
Subtotal	587.016	688.224	17,2	8.307	19.847	138,9
Textiles Fabricato S.A.	421.118	482.890	14,7	11.042	17.948	62,5
Coltejer S.A.	165.898	205.334	23,8	-2.735	1.899	--
Subtotal	9.384.122	10.752.179	14,6	628.339	718.738	14,4
Cementos Argos S.A.	1.009.645	1.117.632	10,7	169.231	180.472	6,6
Grupo Nutresa S.A.	3.161.571	3.643.470	15,2	289.879	318.638	9,9
Almacenes Éxito S.A.	5.212.906	5.991.077	14,9	169.229	219.628	29,8

Fuente: Superfinanciera. Cálculos Centro Regional de Estudios Económicos, Medellín. Banco de la República.

-- No aplicable.

## IV. COMERCIO EXTERIOR

La dinámica del comercio exterior antioqueño en el acumulado enero - septiembre de 2011, exhibió un buen ritmo de crecimiento, tanto para las exportaciones (jaloadas principalmente por las de oro) como para las importaciones, lo que demuestra la situación favorable por la que atraviesa la economía antioqueña; no obstante, por el buen comportamiento de las importaciones, la balanza comercial presentó saldo negativo, contrario a lo exhibido en los dos últimos años. Al cierre de septiembre de 2011 la balanza comercial antioqueña (en valores FOB) arrojó un déficit de US\$304,3

millones, resultado de importaciones por US\$4.670,9 millones y exportaciones por US\$4.366,6 millones. Si se excluyen las ventas de oro, el déficit asciende a US\$2.089,3 millones, superior en US\$979,9 millones al registro en igual periodo de 2010. De cara al TLC con los Estados Unidos, la balanza comercial con este país es superavitaria en US\$868,8 millones, descontadas las exportaciones de oro es deficitaria en US\$339,8.

## Cuadro 6

### Antioquia. Evolución del comercio exterior Acumulado enero - septiembre 2007 - 2011

Productos	Millones de US\$ (FOB)					
	2007	2008	2009	2010	2011	Var. % 11/10
Exportaciones	2.706,4	2.979,7	2.931,8	3.336,4	4.366,6	30,9
Oro	351,6	596,9	885,0	1.259,3	1.785,0	41,7
Exportaciones sin oro	2.354,8	2.382,8	2.046,8	2.077,1	2.581,6	24,3
Importaciones	2.810,2	3.199,7	2.477,9	3.186,7	4.670,9	46,6
Balanza comercial	-103,8	-220,0	453,9	149,7	-304,3	--
Balanza comercial sin oro	-455,4	-816,9	-431,1	-1.109,6	-2.089,3	88,3

Fuente: DANE. Cálculos Centro Regional de Estudios Económicos, Medellín. Banco de la República.

-- No aplicable.

## EXPORTACIONES

A septiembre de 2011, las exportaciones antioqueñas registraron un valor de US\$4.366,6 millones con una variación anual de 30,9%, la más alta de la década. Se observaron importantes incrementos interanuales en los productos que tradicionalmente exporta el departamento tales como oro (41,7%), café (87,8%), banano (19,0%), confecciones (11,2%) y flores (18,7%). Estos cinco productos concentraron cerca del 70% de las exportaciones totales. El resto de productos aumentaron sus ventas en el 21,6%, destacándose energía eléctrica, vehículos y productos de papel.

El 43,9% de las exportaciones totales tiene como destino los Estados Unidos. Los principales rubros vendidos hacia ese país y sus respectivas variaciones anuales al término de septiembre fueron, oro (43,8%), banano (18,3%), flores (-6,1%), café (63,2%) y confecciones (-3,3%). Con ocasión de la firma del TLC, es preciso destacar que la actual oferta exportable es muy limitada, ya que estos cinco productos participaron con el 88,3% de las ventas totales.

De otro lado, en el escenario reciente las exportaciones hacia Ecuador y Perú mostraron un destacado crecimiento. En el periodo enero – septiembre de 2008 y 2011, las ventas a Ecuador (energía eléctrica, vehículos, alimentos procesados, productos plásticos) pasaron de US\$194,1 millones en 2008 a US\$343,7 millones en 2011, y a Perú (oferta diversificada) de US\$85,1 millones en 2008 a US\$168,5

millones en 2011. Las exportaciones hacia Venezuela siguen estancadas, no obstante que hace más de un año se restablecieron las relaciones diplomáticas.

**Cuadro 7**

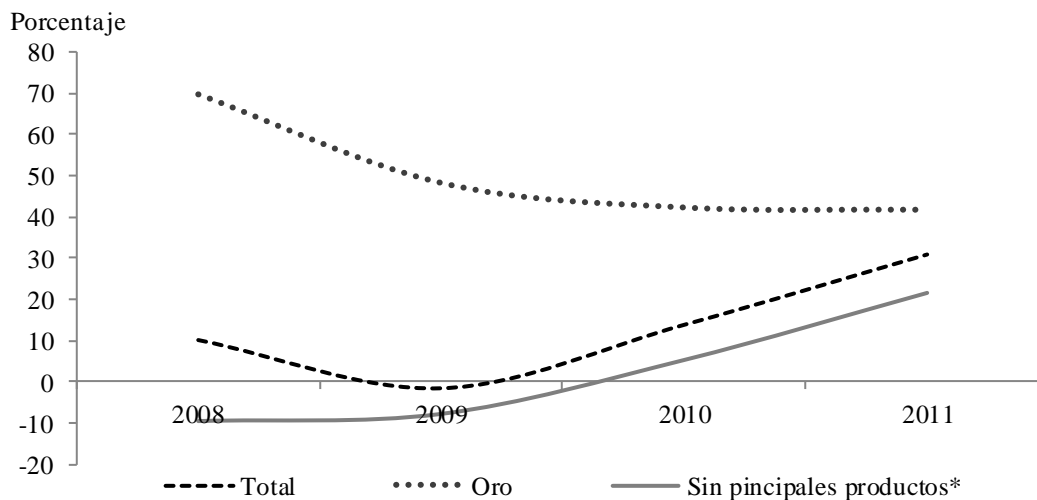
**Antioquia. Principales productos de exportación  
Acumulado enero - septiembre 2007 - 2011**

Productos	Millones de US\$ (FOB)					
	2007	2008	2009	2010	2011	Var. % 11/10
Total	2.706,4	2.979,7	2.931,8	3.336,4	4.366,6	30,9
Oro	351,6	596,9	885,0	1.259,3	1.785,0	41,7
Banano	294,9	390,3	469,9	384,5	457,4	19,0
Café	222,6	240,4	134,5	147,4	276,8	87,8
Confecciones	408,6	451,9	247,3	259,9	289,0	11,2
Flores	119,3	116,2	103,8	136,6	162,1	18,7
Productos plásticos	113,5	130,1	109,7	108,6	121,2	11,6
Energía eléctrica	41,8	24,6	58,4	52,3	94,1	79,9
Productos de papel	90,9	96,9	94,7	84,5	99,3	17,5
Vehículos	244,5	98,4	12,4	50,2	73,1	45,6
Resto	818,7	834,0	816,1	853,1	1.008,6	18,2

Fuente: DANE. Cálculos Centro Regional de Estudios Económicos, Medellín. Banco de la República.

**Gráfico 7**

**Antioquia. Crecimiento anual de la exportaciones  
Acumulado enero - septiembre 2008 - 2011**



Fuente: DANE. Cálculos Centro Regional de Estudios Económicos, Medellín. Banco de la República.

\* Sin oro, banano, café, confecciones y flores.

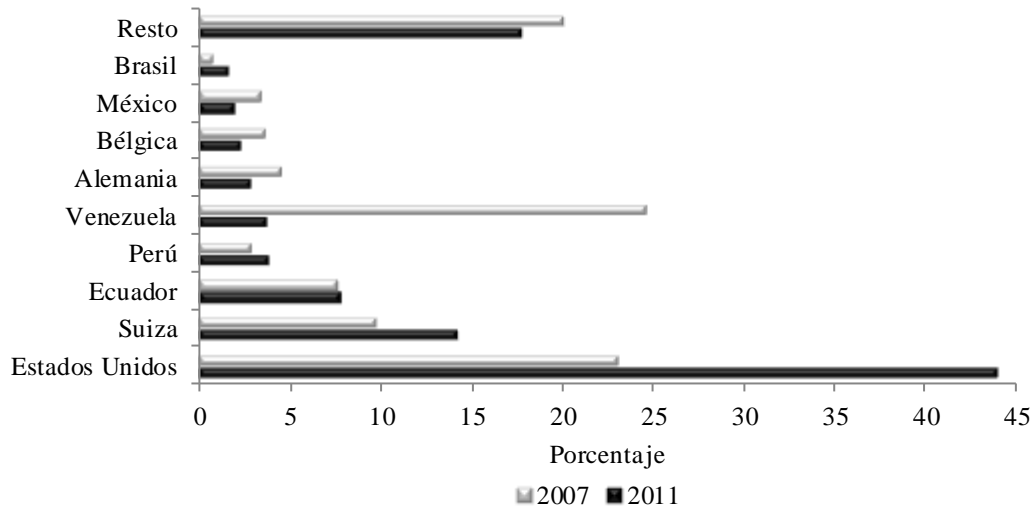
**Antioquia. Principales destinos de exportación  
Acumulado enero - septiembre 2007 - 2011**

Países	Millones de US\$ (FOB)					Var. % 11/10
	2007	2008	2009	2010	2011	
Total	2.706,4	2.979,7	2.931,8	3.336,4	4.366,6	30,9
Estados Unidos	620,6	789,5	1.072,1	1.445,0	1.914,8	32,5
Suiza	262,6	348,0	357,0	449,1	619,8	38,0
Ecuador	207,0	194,1	177,1	258,7	343,7	32,9
Perú	76,5	85,1	85,3	129,3	168,5	30,3
Venezuela	661,9	610,7	387,0	151,7	163,5	7,8
Alemania	122,9	113,6	89,8	73,9	123,1	66,6
Bélgica	99,8	134,3	104,1	79,2	103,1	30,2
México	93,7	81,5	64,3	71,9	86,2	19,9
Brasil	21,6	26,2	36,9	72,3	70,5	-2,5
Resto	539,8	596,7	558,2	605,3	773,4	27,8

Fuente: DANE. Cálculos Centro Regional de Estudios Económicos, Medellín. Banco de la República.

**Gráfico 8**

**Antioquia. Evolución de la participación, principales destinos de exportación  
Acumulado enero - septiembre 2007 y 2011**



Fuente: DANE. Cálculos Centro Regional de Estudios Económicos, Medellín. Banco de la República.

## IMPORTACIONES

En lo corrido de 2011, se observa una fuerte dinámica en las importaciones hasta el punto de alcanzar, al cierre de septiembre, el crecimiento más alto en los últimos cinco años del comercio exterior antioqueño (44,0%). Entre enero y septiembre de

2011 las importaciones antioqueñas, en valores CIF, ascendieron a US\$4.956,2 millones, de las cuales el 47,9% (US\$2.374,2 millones) corresponden a materias primas y productos intermedios para la industria y el 14,3% (US\$708,5 millones) son compras de bienes de capital. Puede afirmarse que en un escenario de alta demanda, bajos niveles de tasa de cambio y reducción de aranceles, la industria antioqueña aumentó la capacidad instalada y su utilización con mayores compras externas de maquinaria e insumos.

Igualmente, el buen desempeño del consumo privado se corrobora con el incremento de las importaciones de bienes de consumo durables (42,9%) y no durables (44,0%). En los durables, que registraron un valor de US\$524,3 millones, sobresalen la compra de vehículos al participar del 54,0% del total, y la de aparatos domésticos, 15,3%. Respecto de los no duraderos (US\$500,6 millones), se destacan alimentos (31,4% del total) y prendas de vestir (22,0%).

Otro rubro importante en la estructura de las importaciones es el equipo de transporte cuyas compras ascendieron a US\$446,4 millones, de los cuales, el 65,7% corresponde a equipo rodante y el 36,9% a repuestos.

Cuadro 9

**Antioquia. Importaciones según clasificación CUODE  
Acumulado enero - septiembre 2007 - 2011**

Concepto	Millones de US\$ (CIF)					Var. % 11/10
	2007	2008	2009	2010	2011	
Total	3.035,0	3.474,9	2.652,7	3.441,9	4.956,2	44,0
Materias primas y productos intermedios para la industria	1.574,1	1.856,1	1.314,5	1.736,5	2.374,2	36,7
Bienes de capital para la industria	474,8	487,5	430,2	509,9	708,5	38,9
Bienes de consumo duraderos	278,6	308,8	250,5	366,9	524,3	42,9
Bienes de consumo no duraderos	234,6	281,3	245,4	347,6	500,6	44,0
Equipo de transporte	253,3	224,7	164,6	198,3	446,4	125,1
Materias primas y productos intermedios para la agricultura	139,1	211,2	177,8	184,0	249,2	35,4
Materiales de construcción	56,6	74,0	46,5	70,6	115,9	64,2
Combustibles, lubricantes y conexos	16,4	17,5	11,3	16,5	20,7	25,5
Bienes de capital para la agricultura	6,3	12,1	10,0	10,5	15,1	43,8
Diversos	1,2	1,7	1,9	1,1	1,3	18,2

Fuente: DANE. Cálculos Centro Regional de Estudios Económicos, Medellín. Banco de la República.

El 21,1% de las importaciones antioqueñas proceden de los Estados Unidos, con una amplia gama de productos donde predominan maquinaria y equipo, productos de la industria plástica, cereales y productos químicos. China es el segundo proveedor y sus ventas crecieron a un ritmo anual del 52,5%, principalmente en compra de maquinaria, confecciones, vehículos, motos y sus partes. Otros países de origen importantes, con sus respectivos avances anuales son: México (93,8%), Argentina (24,7%), Brasil (44,4%) e India (57,1%). De México se importa especialmente productos de la industria metalúrgica, tractores, vehículos para transporte de

mercancías, productos plásticos, aceite y perfumería; de Brasil manufacturas de aluminio, maquinaria y equipos, y alimentos para animales, de Argentina cereales y alimentos para animales.

**Cuadro 10**

**Antioquia. Principales países origen de importación  
Acumulado enero - septiembre 2007 - 2011**

Países	Millones de US\$ (CIF)					
	2007	2008	2009	2010	2011	Var. % 11/10
Total	3.035,0	3.474,9	2.652,7	3.441,9	4.956,2	44,0
Estados Unidos	869,6	1.193,3	717,2	753,9	1.046,6	38,8
China	321,9	397,7	322,3	555,5	847,2	52,5
México	336,9	247,3	183,1	305,3	591,7	93,8
Argentina	101,7	112,2	189,9	312,3	389,5	24,7
Brasil	227,4	213,1	196,6	209,0	301,8	44,4
India	121,7	123,4	102,0	156,0	245,0	57,1
Japón	113,5	119,6	129,0	115,4	118,6	2,8
Alemania	104,3	118,3	101,5	112,0	153,2	36,8
Resto	838,0	950,0	711,1	922,5	1.262,6	36,9

Fuente: DANE. Cálculos Centro Regional de Estudios Económicos, Medellín.  
Banco de la República.

## V. CONSTRUCCIÓN E INMOBILIARIO

### ÁREA APROBADA

Un significativo avance mostró el área total aprobada para la construcción en Antioquia. En lo corrido de 2011 se licenciaron 2.549 mil metros cuadrados (m<sup>2</sup>), señalando un avance del 60,7% frente a igual período del año precedente. Dentro de este metraje el 83,2% fue dirigido a vivienda, 2.122 mil m<sup>2</sup>, área que significó un aumento interanual del 68,2%. Por tipo de vivienda, el 15,0% del área aprobada perteneció a soluciones de interés social, y el restante 85,0% a viviendas diferentes a VIS, sobresaliendo los apartamentos que acumularon 1.625 mil m<sup>2</sup>. Por número de unidades construidas, 5.307 correspondieron a VIS y 16.435 a diferentes a VIS.

Dentro de otros destinos, distintos a vivienda, se destacaron las áreas dirigidas a comercio (167 mil m<sup>2</sup>), educación (90 mil m<sup>2</sup>), oficinas (55 mil m<sup>2</sup>) e industria (41 mil m<sup>2</sup>).

En el período de referencia, Bogotá D.C. concentró el 30,8% del área aprobada, seguida de Antioquia, 14,1% y Valle del Cauca, 11,6%.

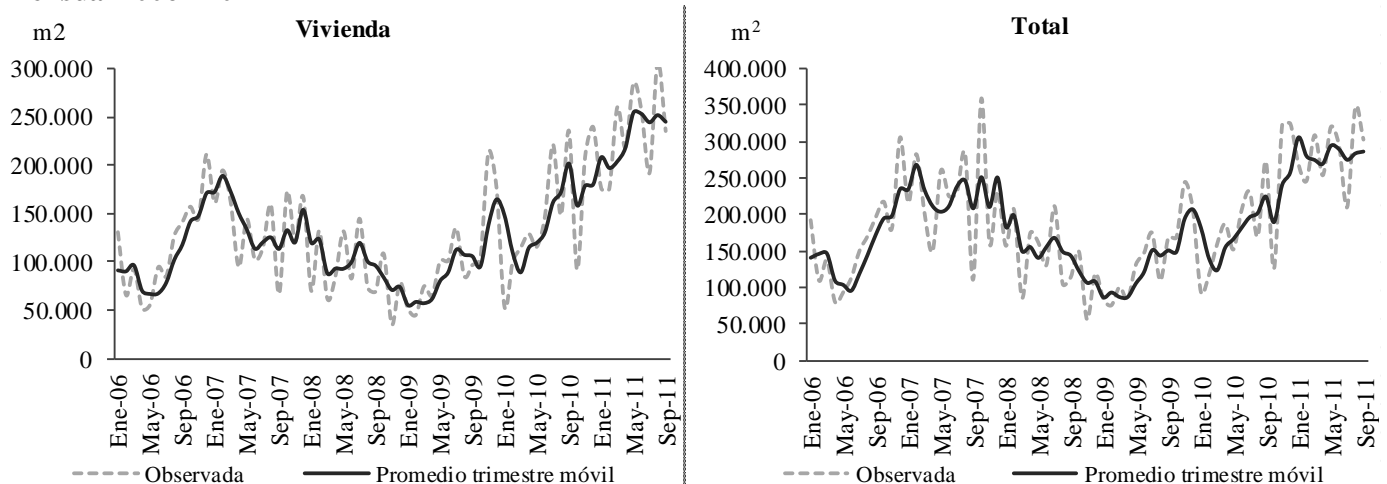
**Antioquia. Área total aprobada y para vivienda  
A septiembre 2010 - 2011**

Período	Metros cuadrados					
	2010		2011		Var. %	
	Total	Vivienda	Total	Vivienda	Total	Vivienda
Septiembre	272.594	235.150	302.360	252.645	10,9	7,4
Año corrido	1.586.121	1.261.435	2.548.836	2.121.523	60,7	68,2
12 meses	2.206.417	1.754.634	3.320.896	2.661.173	50,5	51,7

Fuente: DANE. Cálculos Centro Regional de Estudios Económicos, Medellín. Banco de la República.

## Gráfico 9

**Antioquia. Área aprobada para construcción  
Mensual 2006 - 2011**



Fuente: DANE. Cálculos Centro Regional de Estudios Económicos, Medellín. Banco de la República.

## MERCADO INMOBILIARIO

### ➤ VENTA DE VIVIENDA NUEVA

Las ventas de vivienda nueva en la jurisdicción de la Cámara Colombiana de la Construcción (Camacol) regional Antioquia<sup>2</sup>, sumaron 5.533 unidades en el tercer trimestre de 2011, para un acumulado de 16.595 viviendas en los primeros nueve meses del año. Los anteriores resultados fueron superiores en 28,0%, para las dos mediciones (tercer trimestre de 2010 y año corrido). El acumulado anual fue de 20.892 unidades, la cifra más alta desde el año 2006. Lo anterior permite afirmar que

<sup>2</sup> **Valle de Aburrá:** La Estrella, Caldas, Sabaneta, Envigado, Medellín, Itagüí, Bello, Copacabana, Girardota, Barbosa. **Occidente Medio:** Santafé de Antioquia, San Jerónimo, Sopetrán. **Oriente Cercano:** Rionegro, La Ceja, El Retiro, Marinilla, Guarne, Carmen de Viboral, Santuario, La Unión, El Peñol y Guatapé.

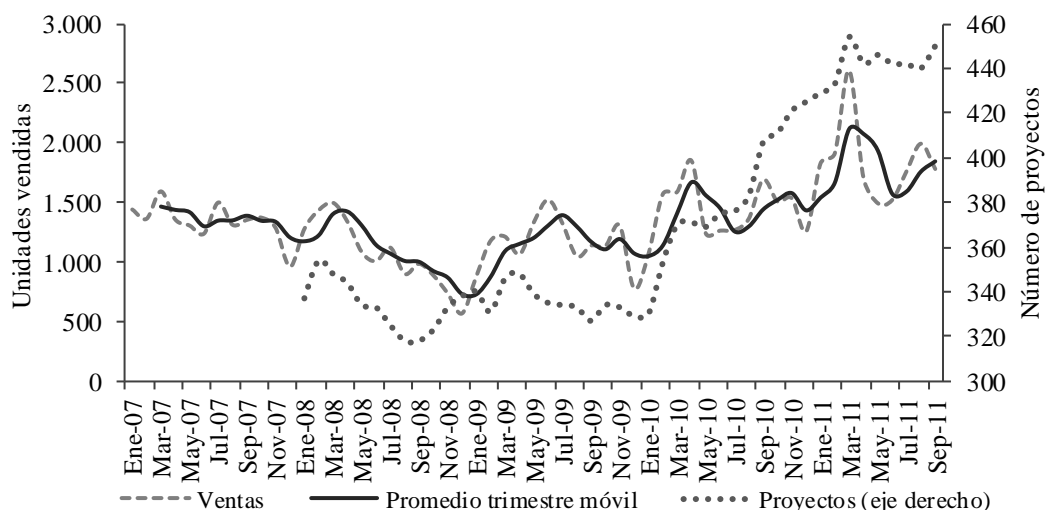
el sector no solo ha continuado con la dinámica que traía desde 2010, sino que se fortaleció en el presente año.

Dentro del conglomerado de ciudades monitoreadas, Medellín tuvo una representatividad cercana al 51%, seguida por Envigado, Sabaneta y Bello, lo que sugiere una alta concentración de la actividad en el Valle de Aburrá.

En cuanto al número de proyectos nuevos, el stock a septiembre de 2011 se ubicó en 450, es decir 30 más que en lapso de 2010, reflejando, una tendencia ascendente, que en buena parte se ha asociado a los proyectos de vivienda no VIS.

**Gráfico 10**

**Antioquia. Venta de vivienda nueva y proyectos nuevos Mensual 2007 - 2011**



Fuente: Camacol. Cálculos Centro Regional de Estudios Económicos, Medellín. Banco de la República.

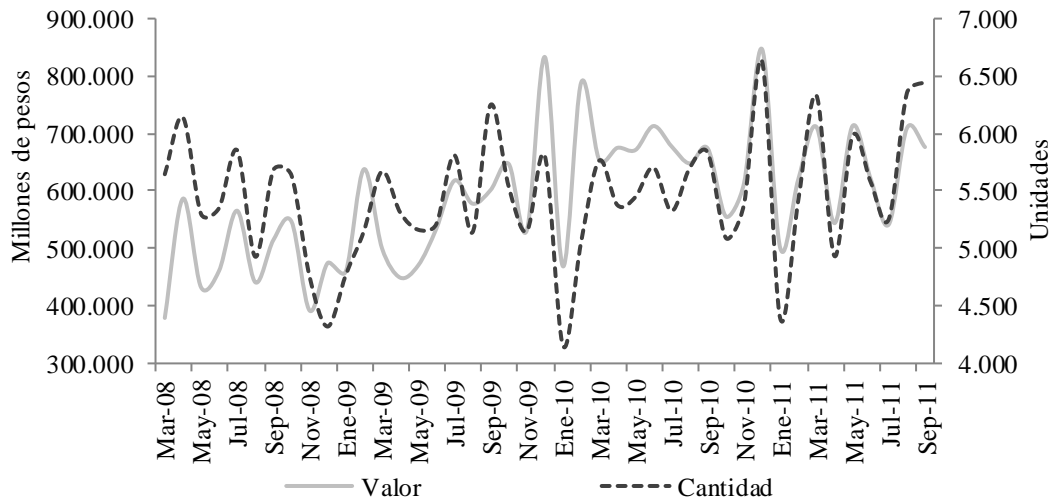
➤ **MOVIMIENTO INMOBILIARIO**

Según la Lonja de Propiedad Raíz de Medellín y Antioquia, que cubre el Valle de Aburrá y el Oriente Cercano de Antioquia, el número de transacciones inmobiliarias entre enero y septiembre de 2011 totalizaron 50.673 negocios, por \$5,6 billones. Entre años la cantidad de negocios aumentó 4,8%, mientras que la valoración cayó 5,6%. Similar comportamiento se presentó durante el tercer trimestre del año en curso, cuando las operaciones sumaron \$1,9 billones, correspondientes a un movimiento de 18.051 negocios.

En cuanto al número de metros cuadrados (m<sup>2</sup>) nuevos negociados en la jurisdicción, diferentes a vivienda, se destaca el avance interanual mostrado en los destinados a comercio y oficinas, 13,9% y 39,0%, al totalizar en los nueve primeros meses 17.990 m<sup>2</sup> y 14.238, en su orden.

**Gráfico 11**

**Antioquia. Transacciones inmobiliarias Mensual 2008 - 2011**



Fuente: Lonja de Propiedad Raíz de Medellín y Antioquia. Cálculos Centro Regional de Estudios Económicos, Medellín. Banco de la República.

**ÍNDICE DE COSTOS DE LA CONSTRUCCIÓN DE VIVIENDA (ICCV)**

La variación del ICCV, que permite conocer el cambio en el costo de los insumos para la construcción de vivienda, se ubicó 0,2% en septiembre de 2011 para Medellín, resultado que se generalizó en los diferentes tipos de vivienda (unifamiliar, multifamiliar y VIS, significando un aumento de 0,7 pp respecto al mismo mes del año anterior. Cabe destacar que este índice ha venido descendiendo después de alcanzar en los primeros meses del año variaciones superiores al 1%. El incremento mensual estuvo jalonado por el grupo de materiales al ponderar el 66,0% del total; por el contrario, los costos en mano de obra y de maquinaria y equipo, no presentaron variación durante el mes.

**Cuadro 12**

**Medellín. Índice de costos de la construcción de vivienda A septiembre 2010 - 2011**

Período	2010				2011			
	Total	Unifamiliar	Multifamiliar	VIS	Total	Unifamiliar	Multifamiliar	VIS
Septiembre	-0,5	-0,3	-0,6	-0,4	0,2	0,2	0,2	0,2
Año corrido	1,3	1,6	1,2	1,7	6,2	6,1	6,3	6,3
12 meses	0,7	1,0	0,5	1,1	5,9	5,8	5,9	6,0

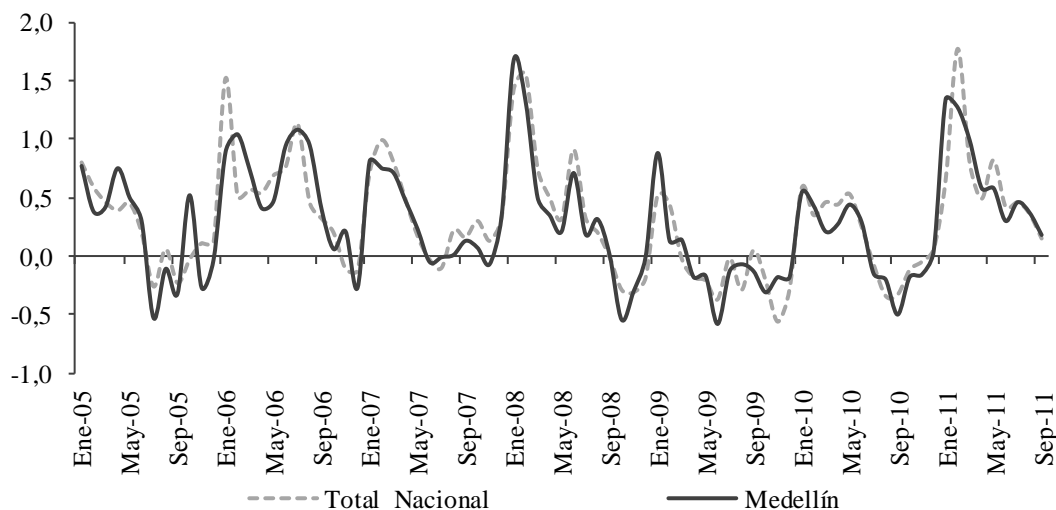
Fuente: DANE. Cálculos Centro Regional de Estudios Económicos, Medellín. Banco de la República.

En lo que respecta al acumulado de los nueve primeros meses del año, las variaciones superaron el 6% en cada una de las variables seguidas, lo que constituyó a

Medellín en la quinta ciudad del país con mayores costos, después de Pereira, Armenia, Santa Marta y Neiva. Similar situación se obtuvo para los doce meses con incrementos cercanos al 6%, para el total y por tipo de vivienda.

**Gráfico 12**

**Colombia - Medellín. Índice de costo de la construcción de vivienda Mensual 2005 - 2011**



Fuente: DANE. Cálculos Centro Regional de Estudios Económicos, Medellín. Banco de la República.

**DESPACHOS DE CEMENTO**

Acorde con los resultados del sector de la construcción, los despachos de cemento gris para Antioquia, según cálculos del DANE, contabilizaron 373.553 toneladas entre julio y septiembre del año actual, y una variación interanual del 13,9%. Cabe señalar, que dicho volumen correspondió al 13,9% del total nacional, colocando al departamento en el segundo lugar después de Bogotá D.C., donde los despachos representaron 18,0% del consolidado general.

**Cuadro 13**

**Antioquia. Despachos de cemento gris A septiembre 2009 - 2011**

Período	Mes	Año corrido	<b>Toneladas</b>
			Doce meses
2009	107.950	954.729	1.302.365
2010	110.510	980.290	1.294.886
2011	127.208	1.033.913	1.359.745
Variación % anual			
2009/2008	-10,2	-13,1	-12,4
2010/2009	2,4	2,7	-0,6
2011/2010	15,1	5,5	5,0

Fuente: DANE. Cálculos Centro Regional de Estudios Económicos, Medellín. Banco de la República.

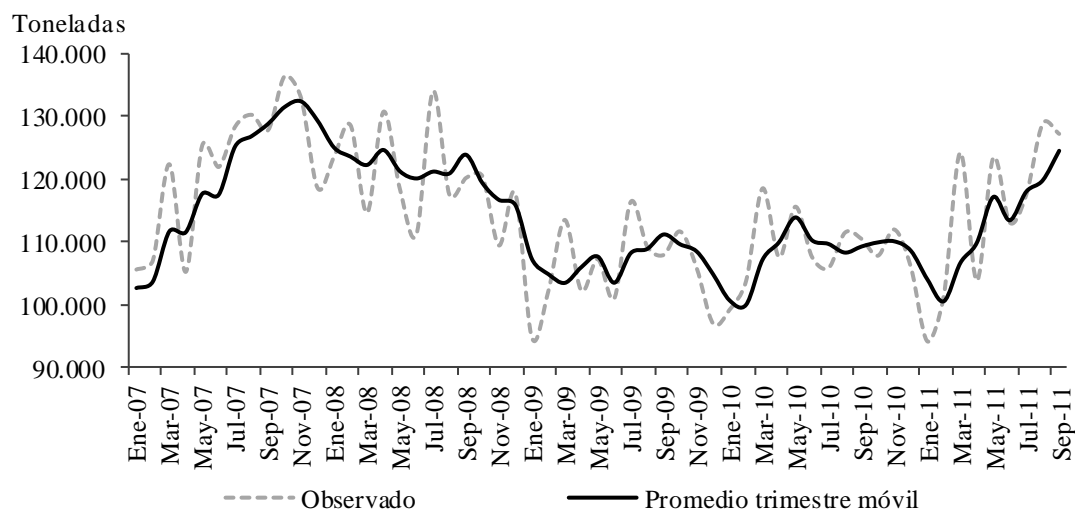
De acuerdo al tipo de distribución del cemento para el tercer trimestre cerca del 80% del producto despachado hacia Antioquia fue empacado, al totalizar 294.196 toneladas, presentando un incremento del 13,1% en los despachos para el mismo periodo del año anterior; en tanto los despacho a granel crecieron el 17,2% respecto al tercer trimestre de 2010, al alcanzar 79.356 toneladas.

Para el acumulado de 2011, los registros en Antioquia se ubicaron en 1.033.913 toneladas, con un avance del 5,5%, frente a 2010.

**Gráfico 13**

**Antioquia. Despachos de cemento gris**

**Mensual 2007 - 2011**



Fuente: DANE. Cálculos Centro Regional de Estudios Económicos, Medellín. Banco de la República.

## VI. SERVICIOS BÁSICOS

De acuerdo con el reporte suministrado por las Empresas Públicas de Medellín (EPM E.S.P.), el uso de energía eléctrica en Antioquia, que incluye la comercialización realizada por diferentes agentes en el departamento, sumó 1.936,1 Gigavatios/hora (g/h) durante el tercer trimestre de 2011, con un acumulado en lo corrido del año de 5.717,6 g/h, señalando variaciones anuales del 2,4% y 1,0%, en su orden.

Según segmentos, el uso industrial y comercial, que ponderaron el 29,2% y el 20,3% dentro del total de energía consumida en los nueve primeros meses del año, mostraron crecimientos entre años del 3,3% y 3,9%, respectivamente, conducta acorde con el desarrollo de estas actividades en el contexto departamental, las cuales exhiben una tendencia al alza desde el segundo semestre de 2010 en variables como producción y ventas.

Cuadro 14

**Antioquia. Consumo de energía eléctrica, por sector<sup>1</sup>**  
**Trimestres 2010 - 2011**

Período	Gigavatios/hora				
	Total	Residencial	Comercial	Industrial	Otros <sup>2</sup>
2010					
Acumulado	5.662,9	2.345,4	1.115,5	1.615,2	586,8
1 <sup>er</sup> trimestre	1.884,1	787,2	370,0	518,8	208,1
2 <sup>do</sup> trimestre	1.888,3	782,7	372,2	539,4	194,0
3 <sup>er</sup> trimestre	1.890,5	775,5	373,3	557,0	184,7
2011					
Acumulado	5.717,6	2.324,3	1.159,0	1.669,3	565,0
1 <sup>er</sup> trimestre	1.892,0	784,4	380,7	549,0	177,9
2 <sup>do</sup> trimestre	1.889,5	765,0	379,1	555,4	190,0
3 <sup>er</sup> trimestre	1.936,1	774,9	399,2	564,9	197,1
Variación % anual					
Acumulado	1,0	-0,9	3,9	3,3	-3,7
1 <sup>er</sup> trimestre	0,4	-0,4	2,9	5,8	-14,5
2 <sup>do</sup> trimestre	0,1	-2,3	1,9	3,0	-2,1
3 <sup>er</sup> trimestre	2,4	-0,1	6,9	1,4	6,7

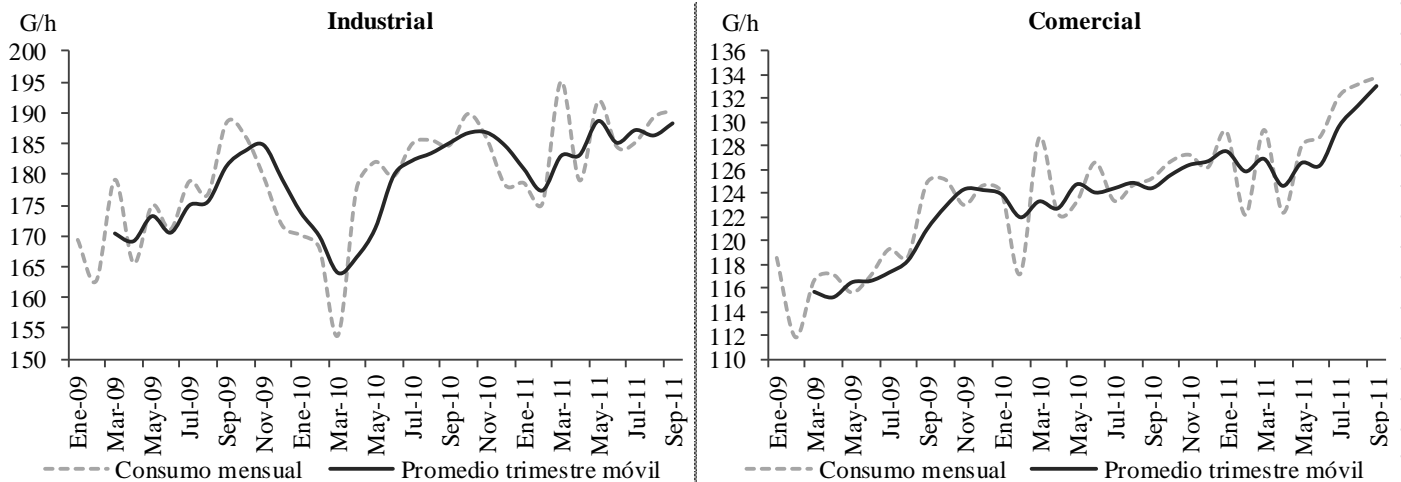
Fuente: EPM. Cálculos Centro Regional de Estudios Económicos, Medellín. Banco de la República.

<sup>1</sup> Energía comercializada por los diferentes agentes en el departamento de Antioquia.

<sup>2</sup> Incluye oficiales, especiales alumbrado público, autoconsumos y exentos.

Gráfico 14

**Antioquia. Consumo de energía eléctrica en el sector industrial y comercial**  
**Mensual 2009 - 2011**



Fuente: EPM. Cálculos Centro Regional de Estudios Económicos, Medellín. Banco de la República.

Por el contrario, el consumo residencial cayó 0,9% en el compendio anual, comportamiento que se hizo evidente para los tres trimestres, efecto de la sustitución

de esta fuente de energía por gas natural en algunas actividades domésticas. No obstante, su representatividad dentro del total continúa siendo la más alta, 40,7%. Cabe señalar, que al cierre de septiembre de 2011 la administración departamental y EPM, a través del programa “Antioquia Iluminada”, extendieron el servicio de energía eléctrica a 42 mil viviendas rurales, proyecto que se inició en 2008 en beneficio de las nueve subregiones del departamento.

En cuanto al uso total de gas natural se observó para el tercer trimestre de 2011 y año corrido incrementos del 10,3%, en ambos periodos. El análisis individual dio cuenta de un avance sostenido en el consumo comercial del 17,3% para el lapso julio – septiembre, ganando igualmente participación dentro del total al ponderar el 8,3%, efecto de la expansión de este servicio a negocios relacionados con cafeterías, restaurantes y hoteles.

El consumo industrial exhibe el mayor peso, 50,0%, al totalizar 148.826 mil metros cúbicos (m<sup>3</sup>); su crecimiento promedio fue del 9,1% durante el año y del 9,5% entre los terceros trimestres. El uso residencial continuó en línea ascendente, con aumentos que oscilaron entre el 9,0% y el 20,0% en año corrido, circunstancia asociada a la evolución que ha tenido la construcción de vivienda nueva en la región.

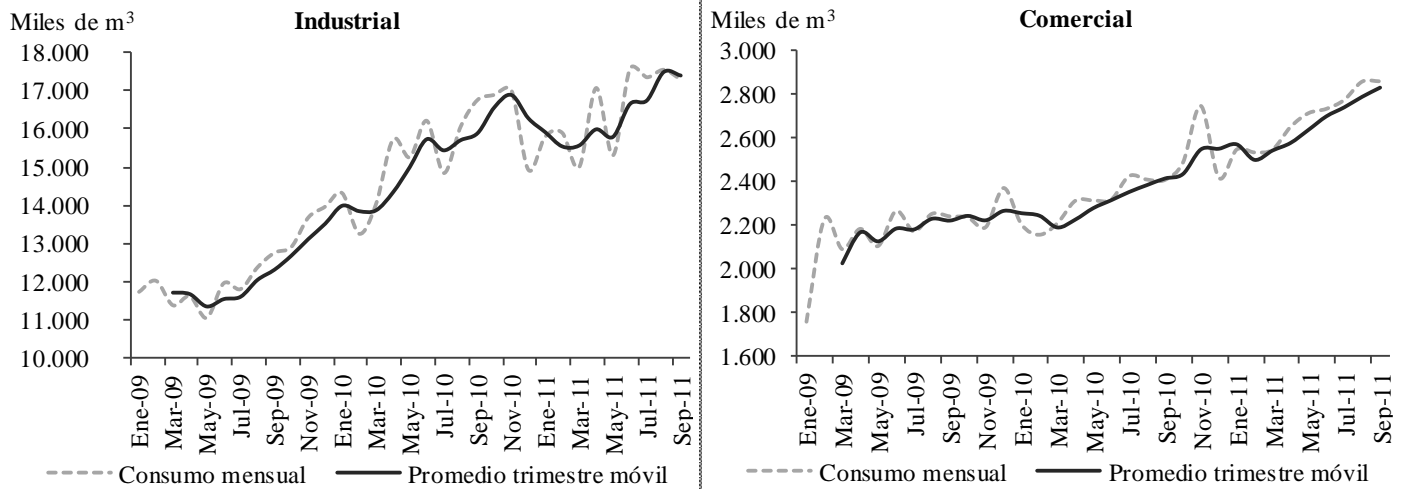
**Cuadro 15**

**Antioquia. Consumo de gas natural, por sector  
Trimestres 2010 - 2011**

Período	Miles de metros cúbicos					
	Total	Residencial	Comercial	Industrial	GNV	Oficial
2010						
Acumulado	269.988	67.569	20.748	136.433	42.097	3.141
1 <sup>er</sup> trimestre	84.279	21.022	6.566	41.591	14.235	865
2 <sup>do</sup> trimestre	91.637	22.246	6.941	47.185	14.157	1.108
3 <sup>er</sup> trimestre	94.072	24.301	7.241	47.657	13.705	1.168
2011						
Acumulado	297.909	77.841	24.213	148.826	43.432	3.597
1 <sup>er</sup> trimestre	94.447	25.158	7.626	46.686	13.836	1.141
2 <sup>do</sup> trimestre	99.728	26.111	8.096	49.948	14.374	1.199
3 <sup>er</sup> trimestre	103.734	26.572	8.491	52.192	15.222	1.257
Variación % anual						
Acumulado	10,3	15,2	16,7	9,1	3,2	14,5
1 <sup>er</sup> trimestre	12,1	19,7	16,1	12,3	-2,8	31,9
2 <sup>do</sup> trimestre	8,8	17,4	16,6	5,9	1,5	8,2
3 <sup>er</sup> trimestre	10,3	9,3	17,3	9,5	11,1	7,6

Fuente: EPM. Cálculos Centro Regional de Estudios Económicos, Medellín. Banco de la República.

**Antioquia. Consumo de gas natural en el sector industrial y comercial Mensual 2009 - 2011**



Fuente: EPM. Cálculos Centro Regional de Estudios Económicos, Medellín. Banco de la República.

## VII. COMERCIO

### COMERCIO INTERNO

#### ➤ ENCUESTA DE OPINIÓN COMERCIAL (EOC)

Según las encuestas realizadas por Fenalco Antioquia en lo corrido de 2011, el comercio en Medellín y Valle de Aburrá ha mostrado una mejor dinámica que la observada en 2010. De la encuesta realizada en septiembre de 2011, con una muestra efectiva de 550 comerciantes (369 minoristas y 181 mayoristas), se destacan los siguientes aspectos:

Las ventas acumuladas totales al cierre de septiembre del año fueron mejores que las registradas en 2010. En la cadena mayorista los sectores que tuvieron mejor desempeño fueron librerías, alimentos y calzado. Por su parte, en el sector minorista sobresalieron rancho, calzado, electrodomésticos, maquinaria, muebles, alimentos, llantas y materiales para la construcción.

El volumen de pedidos también fue más “alto” en el periodo analizado. El promedio de respuestas altas pasó de 9,7% en 2010 a 15,0% en 2011. En septiembre los sectores del comercio mayorista que presentaron el mayor porcentaje de empresas con pedidos altos frente a igual mes de 2010 fueron: alimentos, repuestos, materiales para construcción y ferreterías; en el sector minorista: grandes cadenas, fotografía, rancho, medicamentos, ferreterías y calzado.

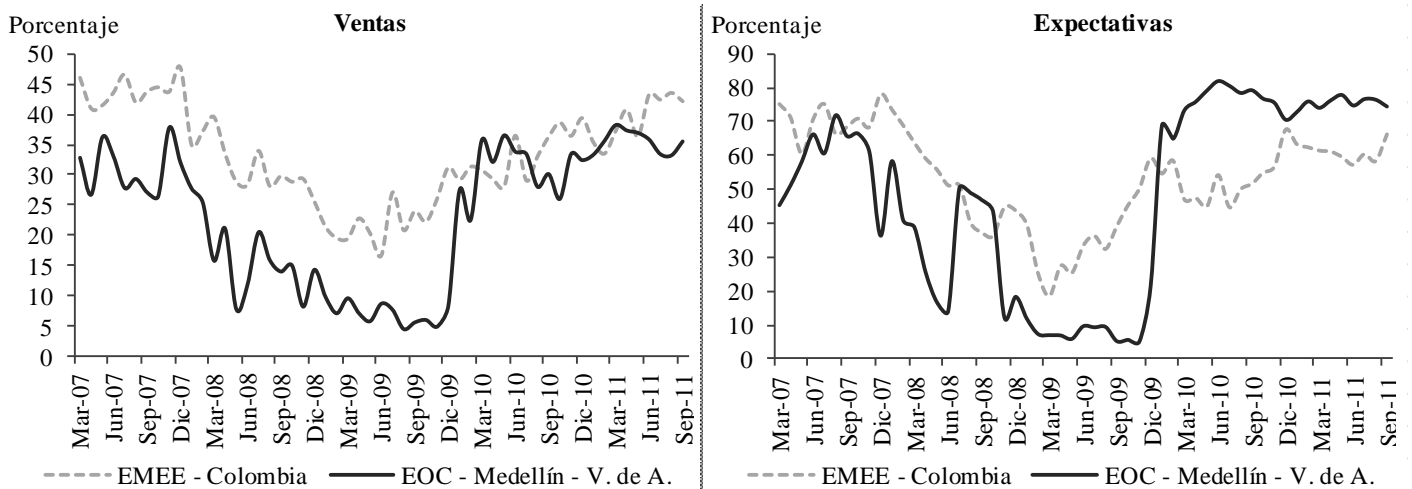
**Medellín - Valle de Aburrá. Situación del comercio, según mercado**  
**Promedio enero - septiembre 2010 - 2011**

Concepto	Porcentaje de respuestas					
	Total		Mayoristas		Minoristas	
	2010	2011	2010	2011	2010	2011
Cantidades vendidas más altas	31,1	35,5	37,4	37,7	27,9	34,4
Pedidos altos	9,7	15,0	14,5	18,3	7,4	13,4
Inventarios altos	12,9	13,9	13,1	16,1	12,9	12,9
Niveles de cartera vencida alto	22,8	20,3	22,8	19,9	22,8	20,6
Mejor rotación de cartera	10,7	14,1	13,9	14,4	10,1	14,0
Mayor margen comercial	8,8	8,9	11,7	9,9	7,4	8,5
Expectativas favorables	51,9	75,4	55,4	77,0	50,3	74,7

Fuente: EOC - Fenalco Antioquia.

## Gráfico 16

**Medellín - Valle de Aburrá - Colombia. Ventas más altas y expectativas - EOC vs mayor volumen de ventas y mayores expectativas en el comercio - EMEE**  
**Mensual 2007 - 2011**



Fuente: EOC - Fenalco Antioquia y EMEE - Banco de la República.

Durante el año los indicadores de cartera mejoraron respecto de 2010. Para el total de la muestra, hasta septiembre, el 20,3% de los comerciantes percibió los niveles de cartera como altos, porcentaje inferior al de 2010 que fue de 22,8%. Los resultados sobre una mejor rotación de cartera también fueron positivos al pasar de 10,7% en 2010 al 14,1% en 2011.

Otros aspectos importantes de la encuesta son la percepción de mayores márgenes comerciales, que se mantuvieron respecto de 2010, y las expectativas, que en el acumulado del año son favorables para el 75,4% de los comerciantes, en el mes de septiembre disminuyeron algo al pasar de 79,2% en 2010 a 74,4% en 2011.

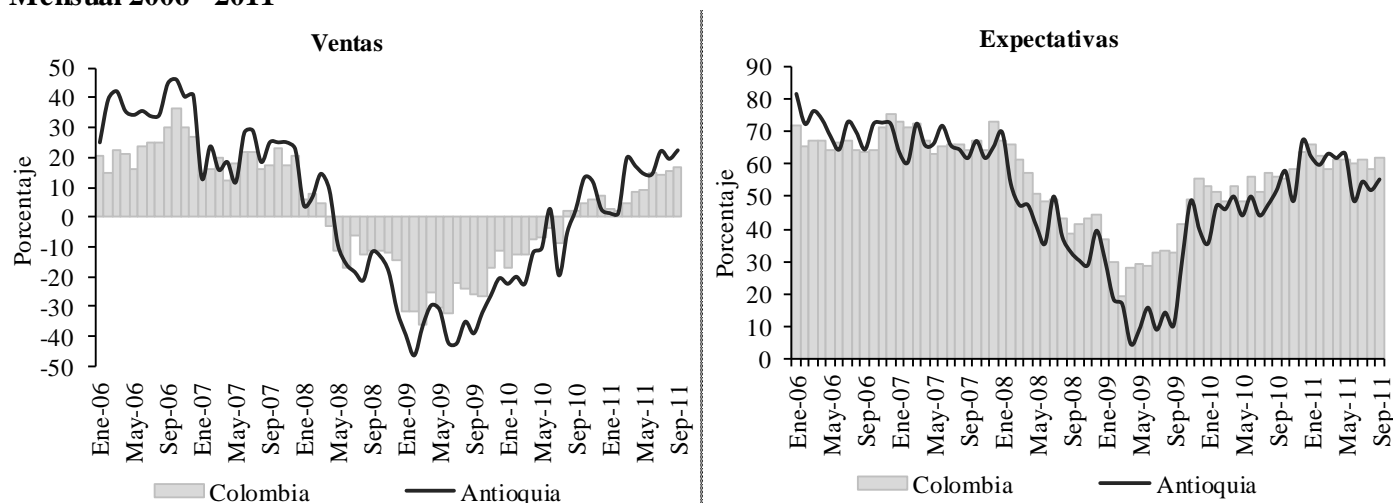
➤ ENCUESTA MENSUAL DE EXPECTATIVAS ECONÓMICAS (EMEE)

En septiembre de 2011, el balance del volumen de ventas (incluye una muestra de empresas de los sectores comercio, industria y servicios) para Antioquia fue del 22,4%, la variación más alta en lo corrido del año y 5,7 pp por encima del resultado nacional, comportamiento coherente con la tendencia que muestran otros indicadores de la economía regional. Este balance fue el cuarto más alto dentro de las ocho regiones analizadas en la EMEE, después de Bogotá (28,2%), Suroccidente (27,6%) y Caribe (25,4%). Por debajo se ubicaron el Eje Cafetero, la región Centro, Nororiente y los Llanos Orientales, que presentó un retroceso de 2,7%.

En lo referente a las expectativas para los próximos meses, estas evidenciaron un crecimiento del 3,4% respecto al mismo mes de 2010; sin embargo, señalaron un menor balance frente a los primeros meses del año, cuando se ubicaron alrededor del 60%, panorama similar al exhibido en el panorama nacional.

**Gráfico 17**

**Colombia - Antioquia. Balance del volumen de ventas y expectativas de ventas para los próximos 12 meses Mensual 2006 - 2011**



Fuente: EMEE - Banco de la República.

En el contexto general, los sectores que mejor balance presentaron en el volumen de ventas fueron transporte, industria y comercio, alcanzando variaciones del 43,2%, 28,3% y 12,9%, respectivamente; cabe anotar, la recuperación evidenciada por el sector de la construcción, el cual revirtió su conducta al señalar un avance del 4,1%, después de reportar cifras negativas; respecto a las expectativas, continuaron en niveles altos, con balances por encima del 50% en cada uno de los sectores analizados.

### COMERCIO DE VEHÍCULOS

De acuerdo a los datos suministrados por Econometría, Comité Administrador de la Industria Automotriz Colombiana, la venta de vehículos nuevos, que incluye

ensamblados nacionales e importados, se ubicaron en el tercer trimestre de 2011 en 11.116 unidades, registro que superó en 20,4% el de un año atrás. En los primeros nueve meses las transacciones sumaron 33.234, con una variación interanual del 34,9%. Es de anotar, que la dinámica mostrada en el transcurso del año superó el comportamiento de 2007, año en que se presentaron las mayores ventas históricas del sector.

**Cuadro 17**

**Medellín. Ventas de vehículos  
Trimestres 2007 - 2011**

Período	Total	Trimestres			Unidades
		I	II	III	
2007	29.329	9.420	9.828	10.081	
2008	24.141	8.194	7.773	8.174	
2009	17.817	5.724	5.571	6.522	
2010	24.645	7.032	8.382	9.231	
2011	33.234	10.850	11.268	11.116	
Variación % anual					
2008/2007	-17,7	-13,0	-20,9	-18,9	
2009/2008	-26,2	-30,1	-28,3	-20,2	
2010/2009	38,3	22,9	50,5	41,5	
2011/2010	34,9	54,3	34,4	20,4	

Fuente: Econometría. Cálculos Centro Regional de Estudios Económicos, Medellín. Banco de la República.

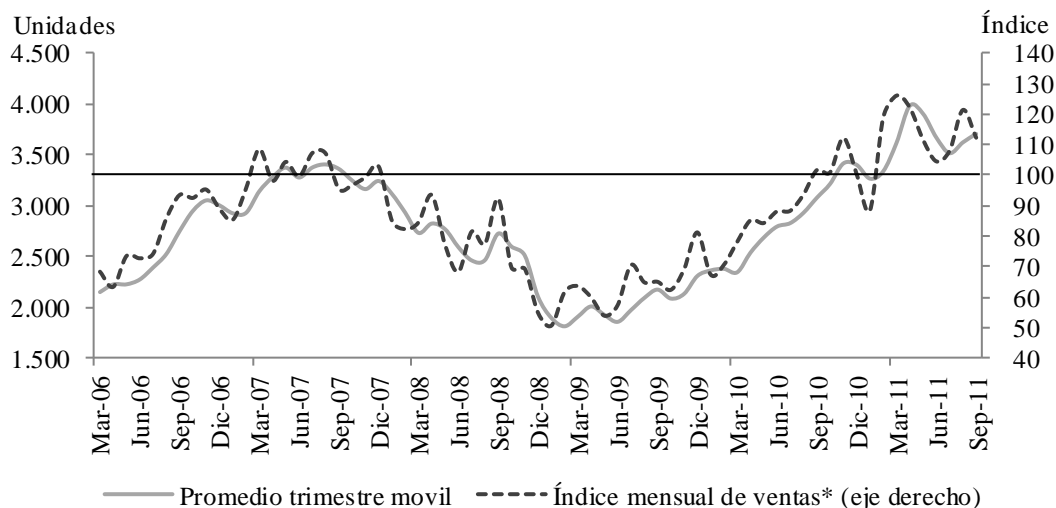
La desagregación por tipo de vehículo para el trimestre de análisis da cuenta de una alta participación de los automóviles, los cuales al sumar 6.025 cubrieron el 54,2% del mercado, seguida por los utilitarios, 18,1%, y los vehículos comerciales de carga con el 8,1%, ponderaciones que se han mantenido similares durante el año.

En lo referente al comportamiento de las ventas por ciudades, Medellín participó, dentro del contexto nacional, con el 13,5% entre enero – septiembre de 2011, perdiendo 0,5 pp frente a igual lapso de 2010. No obstante continuó siendo la segunda ciudad en ventas después de Bogotá D.C., donde se concentró el 46,0%. En tercer y cuarto lugar se ubicaron las ventas de Cali y Bucaramanga, con contribuciones del 10,0% y 6,4%, en su orden.

En resumen, el comercio de vehículos nuevos en la capital antioqueña prolongó su dinámica, gracias a una cierta estabilidad de la tasa de interés de colocación para este tipo de crédito, el auge de las ventas de importados, el ajuste a la baja de los precios en todas las marcas y las condiciones favorables de pago dadas por los concesionarios.

**Gráfico 18**

**Medellín. Venta de vehículos  
Mensual 2006 - 2011**



Fuente: Econometría. Cálculos Centro Regional de Estudios Económicos, Medellín. Banco de la República.

\* Promedio 2007 = 100

## VIII. TRANSPORTE Y TURISMO

### TRANSPORTE

#### ➤ TRANSPORTE URBANO

A septiembre de 2011 el transporte público urbano de pasajeros en el Área Metropolitana de Medellín señaló un crecimiento del 4,7% en el número de movilizados, 442.5 millones, respecto de igual corte de 2010. Por tipo de servicio, los buses cubrieron el 40,9% del total, seguido por el sistema metro con el 28,3%.

**Cuadro 18**

**Medellín - Área Metropolitana. Transporte público urbano  
Trimestres 2010 - 2011**

Concepto	Total	Trimestres 2010			Total	Trimestres 2011			Total	Miles de pasajeros Var. % trimestral		
		I	II	III		I	II	III		I	II	III
Total	422.793	135.859	139.861	147.073	442.540	140.823	144.637	157.080	4,7	3,7	3,4	6,8
Buses	173.565	56.571	57.510	59.484	180.961	56.682	58.217	66.062	4,3	0,2	1,2	11,1
Metro	116.392	37.286	38.198	40.908	124.996	39.916	41.056	44.024	7,4	7,1	7,5	7,6
Busetas	65.300	20.158	21.724	23.418	68.625	22.153	22.957	23.515	5,1	9,9	5,7	0,4
Microbuses	67.536	21.844	22.429	23.263	67.958	22.072	22.407	23.479	0,6	1,0	-0,1	0,9

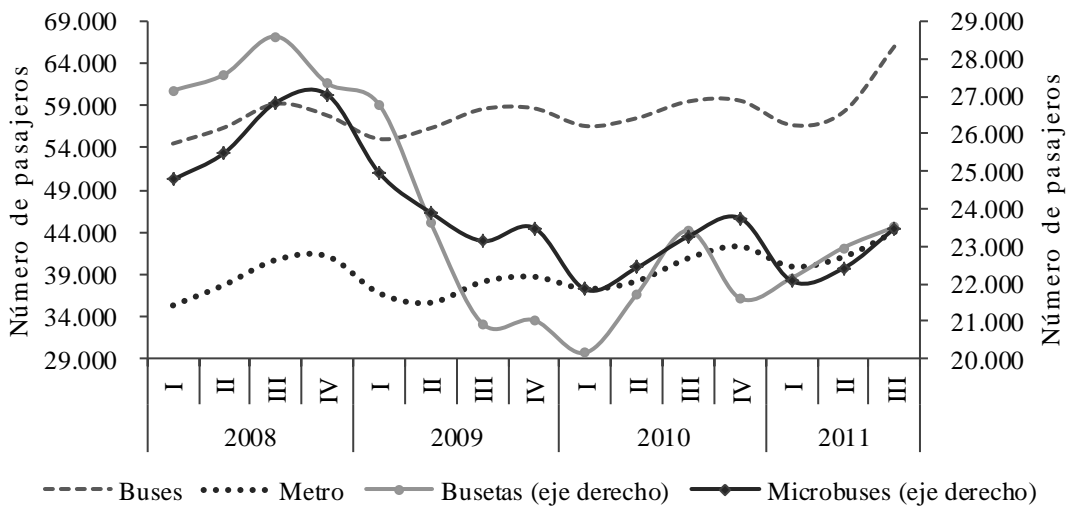
Fuente: DANE. Cálculos Centro Regional de Estudios Económicos, Medellín. Banco de la República.

En el Metro de Medellín, que se extiende en el Valle de Aburrá con cinco líneas (dos líneas corresponden a trenes y tres a cables aéreos) y un promedio diario de 117 vagones en servicio, se movieron 125 millones de pasajeros en el transcurso del año, 7,4% más que en los nueve primeros meses de 2010. El comportamiento por trimestres de este medio de transporte es ascendente, llegando a 44 millones de pasajeros en el lapso julio – septiembre, lo que significó un aumento del 7,6% frente a iguales meses del año 2010. Es de anotar que finalizando el año y durante el primer semestre de 2012, el metro adicionará 39 nuevos vagones con lo que ampliará no solo su frecuencia, sino la cobertura del servicio hacia el sur del Área Metropolitana.

Para el tercer trimestre del año de estudio, tanto el promedio mensual de vehículos afiliados, como el de vehículos en servicio, no presentó modificaciones importantes, si se comparan con igual período de 2010, esto es: 5.439 y 4.952 vehículos, respectivamente, de los cuales, cerca del 55% correspondió a la modalidad de buses, mientras que la restante participación fue copada en forma similar por busetas y microbús colectivo.

**Gráfico 19**

**Medellín - Área Metropolitana. Transporte público urbano Trimestres 2008 - 2011**



Fuente: DANE. Cálculos Centro Regional de Estudios Económicos, Medellín. Banco de la República.

**TURISMO**

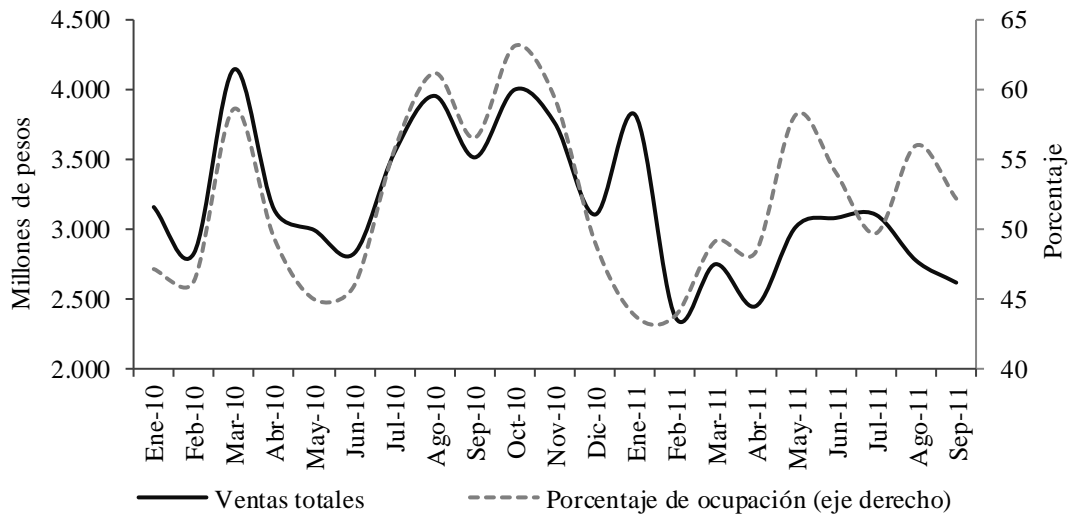
➤ **OCUPACIÓN HOTELERA**

El porcentaje de ocupación hotelera reportado por la Asociación Hotelera de Colombia (Cotelco), dentro de sus afiliados en Medellín y el Oriente Cercano para el tercer trimestre de 2011 se ubicó en 55,5%, lo que significó una reducción de 2,2 pp respecto de igual período de 2010. En lo corrido del año se destacaron los resultados obtenidos en mayo, junio y agosto, superiores al 54%.

En cuanto a las ventas reportadas, tanto en el trimestre analizado como en año corrido se presentó una caída en términos anuales del 22,9% y 13,7%, en su orden. Comportamiento que también fue evidente en el número de ocupados por el sector, los cuales disminuyeron en 300 personas de septiembre de 2010 a igual mes de 2011. Cabe señalar, que buena parte de la oferta hotelera de los asociados se encuentra ubicada en el sector del Poblado de la ciudad de Medellín, notándose también la expansión de la misma en el Oriente Cercano, con un número aproximado de 285 camas día.

**Gráfico 20**

**Medellín y Oriente Cercano. Ventas y porcentaje de ocupación hotelera Mensual 2010 - 2011**



Fuente: Cotelco. Cálculos Centro Regional de Estudios Económicos, Medellín. Banco de la República.

## IX. SISTEMA FINANCIERO

### CAPTACIONES

El saldo de las captaciones realizadas por los establecimientos financieros en Antioquia ascendió a \$20,5 billones a septiembre de 2011, monto que representó un crecimiento del 10,7% respecto de igual mes del año anterior.

Por tipo de cuenta, los depósitos de ahorro representaron el 57,9% al contabilizar \$11,9 billones, monto que superó en 17,5% el de 2010. Por su parte los certificados de depósito a término (CDT), que sumaron \$4,4 billones, pesaron el 21,4% dentro de las cuentas pasivas; no obstante señalar un retroceso anual del 0,5%, los certificados mostraron su caída en lo corrido del año (en septiembre de 2010 fue de 13,9%), como efecto del aumento de las tasas de captación y la mayor seguridad brindada a los ahorradores ante la volatilidad del mercado de acciones.

Como en las colocaciones, los bancos comerciales absorbieron buena parte de este tipo de transacciones al representar el 77,1% del total.

**Cuadro 19**

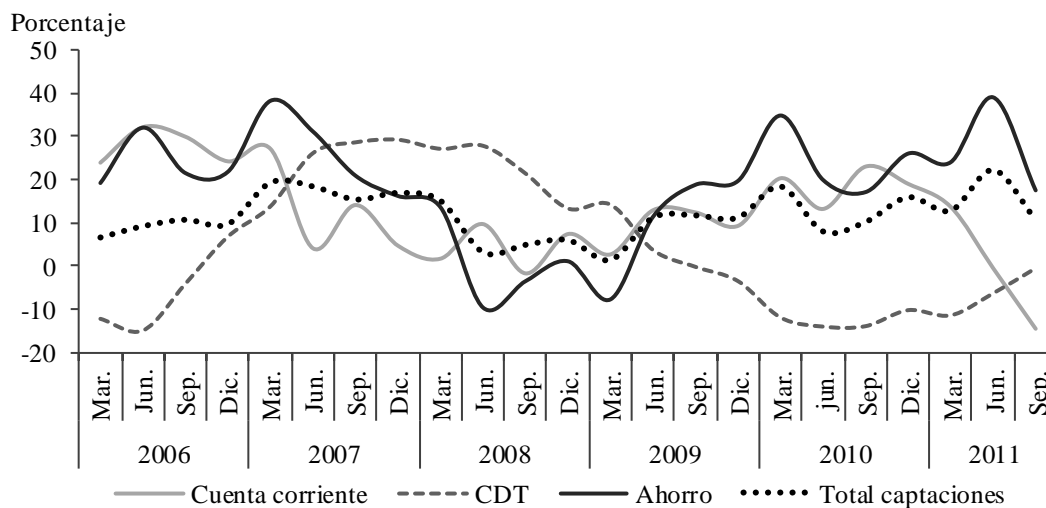
**Antioquia. Saldos de las captaciones, por entidad y tipo  
A septiembre 2010 - 2011**

Variables	Miles de millones de pesos		
	2010	2011	Var. %
Total	18.490	20.469	10,7
Bancos comerciales	14.466	15.790	9,1
Corporaciones financieras	156	16	-89,7
Compañías de financiamiento comercial	3.006	3.786	26,0
Cooperativas financieras	862	878	1,8
Tipos de captación			
Depósitos en cuenta corriente bancaria	2.848	2.434	-14,5
Certificados de depósito a término	4.399	4.377	-0,5
Depósitos de ahorro	10.088	11.851	17,5
Títulos de inversión	1.155	1.806	56,4

Fuente: Superfinanciera. Cálculos Centro Regional de Estudios Económicos, Medellín. Banco de la República.

**Gráfico 21**

**Antioquia. Variación anual del saldo de las captaciones al cierre de trimestre  
2006 – 2011**



Fuente: Superfinanciera. Cálculos Centro Regional de Estudios Económicos, Medellín. Banco de la República.

## COLOCACIONES

A septiembre de 2011 las cuentas activas de los establecimientos de crédito que operan en Antioquia ascendieron a \$36,8 billones, con un incremento de \$10,3 billones, 39,1%, frente al valor observado en igual mes de 2010. Esta conducta fue

evidente en todos los portafolios de crédito, con énfasis en las líneas comercial y de consumo.

**Cuadro 20**

**Antioquia. Saldos de las colocaciones, por entidad y tipo  
A septiembre 2010 - 2011**

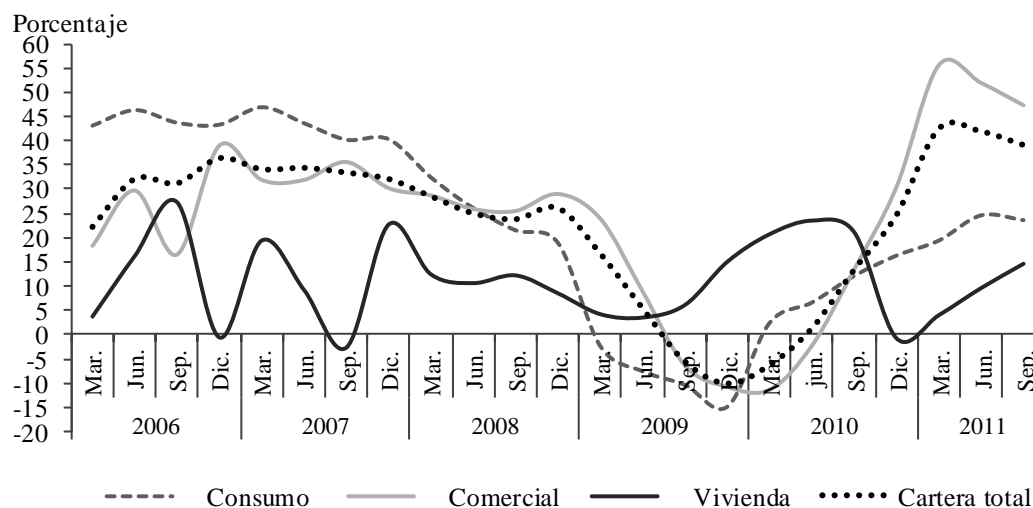
Variables	Miles de millones de pesos		
	2010	2011	Var. %
Total	26.430	36.770	39,1
Bancos comerciales	22.651	32.850	45,0
Compañías de financiamiento comercial	2.553	2.760	8,1
Cooperativas financieras	1.226	1.160	-5,4
Tipos de colocación			
Créditos de consumo	6.176	7.632	23,6
Créditos de vivienda	1.716	1.967	14,6
Créditos comerciales	18.053	26.588	47,3
Microcréditos	485	583	20,2

Fuente: Superfinanciera. Cálculos Centro Regional de Estudios Económicos, Medellín. Banco de la República.

La cartera comercial fue la más representativa al alcanzar una participación del 72,3% dentro del total colocado en el departamento. Desde mediados de 2010 esta modalidad ha mostrado un buen desempeño, totalizando \$26,6 billones a septiembre de 2011, con un incremento entre años del 47,3%, comportamiento acorde con el desarrollo de la economía local, especialmente en los sectores industrial y comercial.

**Gráfico 22**

**Antioquia. Variación anual de los saldos de cartera al cierre de trimestre  
2006 – 2011**



Fuente: Superfinanciera. Cálculos centro regional de estudios económicos, Medellín. Banco de la República.

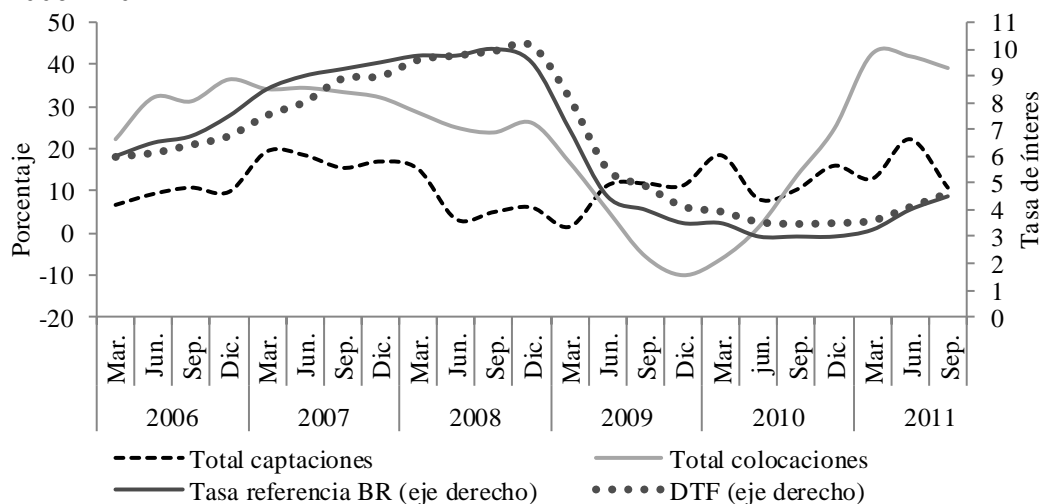
En cuanto a la cartera de consumo, su saldo, \$7,6 billones, fue el segundo con mayor representatividad, 20,8%. De manera interanual avanzó 23,6%, variación soportada en la reactivación del consumo de los hogares, en buena parte a través de los préstamos de libranza, libre inversión y en las tarjetas de crédito. Los créditos de vivienda contabilizaron \$2 billones, 14,6% más que un año atrás, gracias al impulso que se ha dado a la construcción de vivienda de interés social y no VIS, y las menores tasas de interés para esta cartera.

Por tipo de operadores, los bancos comerciales continúan liderando las operaciones pasivas, su monto ponderó el 89,3% del total departamental, le siguieron las compañías de financiamiento comercial con el 7,5%.

Es de anotar, que las tasas de interés de colocación se han ajustado al alza en lo corrido del año, superando las registradas al cierre de 2010, coyuntura que ha seguido los incrementos de la tasa de intervención efectuados por el Banco de la República, la cual aumentó 150 pb entre septiembre de 2010 y 2011, mientras que la DTF creció 111 pb en igual lapso. Con todo ello, la dinámica de las carteras comercial y de consumo se ha suavizado, especialmente a partir del segundo trimestre del año.

**Gráfico 23**

**Antioquia. Variación anual del los saldos de captación y colocación; evolución de la tasa de referencia Banco de la República y DTF 2006 – 2011**



Fuente: Banco de la República - Superfinanciera. Cálculos Centro Regional de Estudios Económicos, Medellín. Banco de la República.

## X. MERCADO LABORAL

En el Área Metropolitana de Medellín, la tasa de desempleo se redujo de 13,6% en el trimestre móvil julio - septiembre de 2010 a 11,8% en igual lapso de 2011, constituyéndose en la segunda más baja desde 2001 (año inicio de la serie DANE

Encuesta Continua de Hogares trimestre móvil). El descenso en el desempleo también se observó en las 13 principales ciudades, que pasó de 13,3% a 10,6%. La disminución del desempleo entre los periodos referidos es resultado de la reducción en la oferta laboral, medida por la evolución de la tasa global de participación (TGP) que cayó de 64,9% en 2010 a 64,1% en 2011; la TGP relaciona la población en edad de trabajar (PET) con la población económicamente activa (PEA). En el último año la PET creció a un ritmo del 1,7%, en tanto que la PEA lo hizo al 0,4%.

**Cuadro 21**

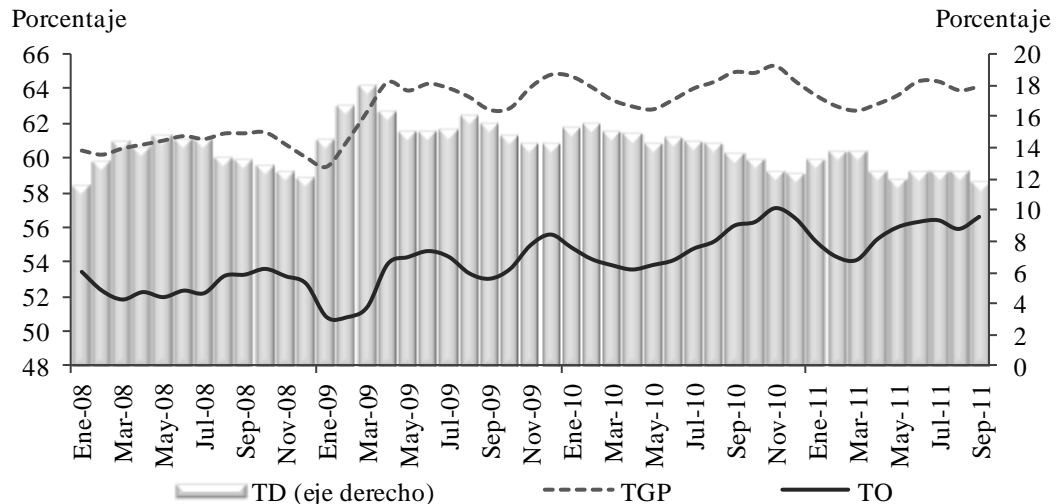
**Medellín - Valle de Aburrá. Indicadores del mercado laboral  
Trimestre móvil 2007 - 2011**

Concepto	Julio - Septiembre				
	2007	2008	2009	2010	2011
Tasa global de participación (TGP)	60,3	61,4	62,8	64,9	64,1
Tasa de ocupación (TO)	53,4	53,3	53,0	56,1	56,6
Tasa de desempleo (TD)	11,4	13,3	15,5	13,6	11,8
% de población en edad de trabajar	82,2	82,6	83,0	83,2	83,5
Población económicamente activa (Miles)	1.601	1.661	1.730	1.822	1.831
Ocupados (Miles)	1.418	1.441	1.461	1.574	1.615
Desocupados (Miles)	183	220	268	248	216

Fuente: DANE.

**Gráfico 24**

**Medellín – Valle de Aburrá. Tasa de desempleo, de ocupación y global de participación  
2008 - 2011. Trimestre móvil a fin de mes**



Fuente: DANE.

Otros aspectos destacables en la evolución reciente del mercado laboral en Medellín y el Valle de Aburrá se encuentran en López (2011)<sup>3</sup>. Allí se concluye, de un lado, que

<sup>3</sup> López, Hugo, 2011. Coyuntura Laboral: Área Metropolitana de Medellín vs trece ciudades. Mimeo.

el empleo formal continúa registrando crecimientos altos. En las trece áreas aumentó el 6,1% y a nivel local, el 5,7%. Los sectores que más jalonan el empleo formal en la ciudad fueron, la industria, los servicios y el sector de transporte y comunicaciones. Igualmente el mayor empleo formal en el último año ha estado sesgado en favor de los mejor educados (con educación superior), evidenciándose un débil crecimiento en los poco educados. Respecto del empleo informal, es más bajo que en las trece ciudades (30,4%), pero sigue siendo alto (26,5%) y con resistencia a caer.

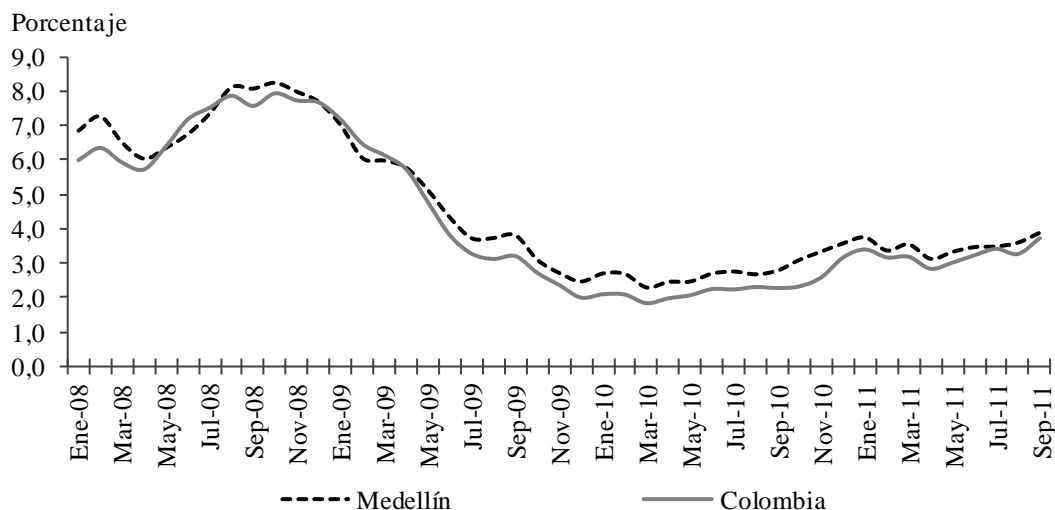
## XI. PRECIOS

Al finalizar septiembre de 2011 y según el DANE, la variación del Índice de Precios del Consumidor (IPC) en la ciudad de Medellín se ubicó en 0,25% en el mes de referencia, 2,94%, año corrido, y 3,89% en el último año. Estos registros fueron superiores a los promedios nacionales que se situaron en 0,31%, 2,95% y 3,73%, en su orden. La inflación anual (a septiembre) en Medellín sigue dentro del rango meta establecido por la Junta Directiva del Banco de la República para el año 2011.

Los grupos de bienes y servicios que registraron mayor inflación en los últimos 12 meses en Medellín fueron: alimentos (5,81%), educación (4,38%) y otros gastos (3,66%). Por su parte, presentaron el menor crecimiento: diversión (1,13%), vestuario (1,39%) y salud (2,48%). Según los niveles de ingresos, la inflación fue mayor para la población de ingresos bajos (4,69%) dado el efecto del crecimiento en los precios de alimentos. Para los ingresos medios fue de 3,92% y para los ingresos altos de 2,36%.

**Gráfico 25**

**Colombia – Medellín. Evolución del IPC (variación doce meses)  
Mensual 2008 - 2011**



Fuente: DANE.

## XII. MOVIMIENTO DE SOCIEDADES

La inversión neta de sociedades a septiembre de 2011, de acuerdo con la información suministrada por la Cámara de Comercio de Medellín en su jurisdicción (incluye 69 municipios del departamento de Antioquia), ascendió a \$978.520 millones, señalando un importante crecimiento del 37,3% frente a igual corte del año anterior.

**Cuadro 22**

### **Antioquia. Inversión neta, según actividad económica Acumulado enero - septiembre 2010 - 2011**

Sectores	Millones de pesos		
	2010	2011	Var. %
Total	712.734	978.520	37,3
Electricidad, gas y agua	340.832	599.443	75,9
Seguros y finanzas	182.592	37.469	-79,5
Comercio, rest. y hoteles	70.440	118.274	67,9
Industria manufacturera	39.145	74.270	89,7
Agropecuario	35.573	12.389	-65,2
Transporte y comunicaciones	24.584	22.785	-7,3
Construcción	19.980	50.856	154,5
Explotación minas y canteras	10.961	24.629	124,7
Servicios sociales y personales	-11.373	38.405	-437,7

Fuente: Cámara de Comercio de Medellín. Cálculos Centro Regional de Estudios Económicos, Medellín. Banco de la República.

Por componentes, la constitución de sociedades sumó \$518.167 millones, con una variación del 221,4% entre años, efecto de la conformación de 5.043 sociedades. Con un aporte del 45,7% dentro de este total, el sector de electricidad, gas y agua se convirtió en el más dinámico en lo corrido del año, gracias a la constitución de EPM Ituango S.A. E.S.P. por un monto de \$235.143 millones, sociedad destinada a la generación, captación y distribución de energía eléctrica, movimiento que se registró en el trimestre inicial de 2011. Con menos relevancia se presentaron algunas constituciones en los sectores de Seguros y finanzas; Comercio, restaurantes y hoteles; y Construcción, las cuales en conjunto sumaron \$192.116 millones, 96,3% más que en los nueve meses iniciales de 2010. Entre ellos se debe hacer mención de la creación de la firma Constructora Conconcreto S.A.

Un comportamiento más discreto se presentó en las reformas de capital, que al contabilizar \$619.132 millones, mostraron un leve crecimiento del 3,1%, si se comparan con lo observado al cierre de septiembre de 2010. Para destacar la inyección de recursos identificada en la empresa Aguas nacionales EPM S.A. E.S.P. por \$350.000 millones, de esta manera, como en la anterior variable, el movimiento societario de la Cámara se dio, en buena parte, en el sector de Electricidad, gas y agua. Otros sectores que mostraron alguna dinámica importante fueron Seguros y finanzas, específicamente en la actividad de leasing y arrendamiento operativo, y

comercio y restaurantes y hoteles, con énfasis en el comercio de combustibles al por mayor.

**Cuadro 23**

**Antioquia. Constitución de sociedades, según actividad económica  
Acumulado enero - septiembre 2010 - 2011**

**Millones de pesos**

Sector	2010		2011		Var. %	
	Numero	Valor	Numero	Valor	Numero	Valor
Total	3.941	161.197	5.043	518.167	28,0	221,4
Agropecuario	125	8.672	157	11.152	25,6	28,6
Explotación de minas y canteras	79	5.210	122	10.520	54,4	101,9
Industria manufacturera	523	29.657	620	33.579	18,5	13,2
Electricidad, gas y agua	11	866	17	236.629	54,5	*
Construcción	317	14.123	375	52.169	18,3	269,4
Comercio, rest. y hoteles	1.123	44.497	1.425	69.391	26,9	55,9
Transporte y comunicaciones	141	3.629	209	11.094	48,2	205,7
Seguros y finanzas	1.308	39.271	1.721	70.556	31,6	79,7
Servicios sociales y personales	314	15.272	397	23.077	26,4	51,1

Fuente: Cámara de Comercio de Medellín. Cálculos Centro Regional de Estudios Económicos, Medellín. Banco de la República.

\* Variación muy alta.

**Cuadro 24**

**Antioquia. Reformas de capital, según actividad económica  
Acumulado enero - septiembre 2010 - 2011**

**Millones de pesos**

Sector	2010		2011		Var. %	
	Numero	Valor	Numero	Valor	Numero	Valor
Total	738	600.529	945	619.132	28,0	3,1
Agropecuario	29	28.142	32	2.291	10,3	-91,9
Explotación de minas y canteras	24	6.661	33	14.139	37,5	112,3
Industria manufacturera	76	11.934	91	44.242	19,7	270,7
Electricidad, gas y agua	7	339.993	8	362.814	14,3	6,7
Construcción	37	7.028	51	8.427	37,8	19,9
Comercio, rest. y hoteles	190	31.782	240	57.950	26,3	82,3
Transporte y comunicaciones	40	21.972	39	13.391	-2,5	-39,1
Seguros y finanzas	288	148.201	378	98.379	31,3	-33,6
Servicios sociales y personales	47	4.816	73	17.499	55,3	263,4

Fuente: Cámara de Comercio de Medellín. Cálculos Centro Regional de Estudios Económicos, Medellín. Banco de la República.

En cuanto a la liquidación de sociedades, se observó un incremento interanual del 224,1% en su valoración, \$158.783 millones a septiembre de 2011, cambio identificado, en su gran mayoría, en el sector de Seguros y finanzas, efecto de la

terminación de operaciones de la línea de cobranzas de un importante grupo financiero de la capital antioqueña.

**Cuadro 25**

**Antioquia. Sociedades liquidadas, según actividad económica  
Acumulado enero - septiembre 2010 - 2011**

Sectores	Millones de pesos					
	2010		2011		Var. %	
	Numero	Valor	Numero	Valor	Numero	Valor
Total	601	48.990	870	158.783	44,8	224,1
Agropecuario	15	1.240	23	1.055	53,3	-14,9
Explotación de minas y canteras	5	910	2	30	-60,0	-96,7
Industria manufacturera	98	2.447	133	3.552	35,7	45,2
Electricidad, gas y agua	2	26	1	1	-50,0	-98,1
Construcción	42	1.170	44	9.740	4,8	*
Comercio, rest. y hoteles	204	5.839	303	9.067	48,5	55,3
Transporte y comunicaciones	38	1.017	32	1.700	-15,8	67,2
Seguros y finanzas	148	4.880	249	131.467	68,2	*
Servicios sociales y personales	49	31.461	83	2.171	69,4	-93,1

Fuente: Cámara de Comercio de Medellín. Cálculos Centro Regional de Estudios Económicos, Medellín. Banco de la República.

\* Variación muy alta.

## XIII. FINANZAS PÚBLICAS

### RECAUDO DE IMPUESTOS

En el período enero – septiembre de 2011, el recaudo tributario administrado por la Dirección de Impuestos y Aduanas Nacionales (DIAN) en Antioquia, ascendió a \$7,2 billones, superando en 19,2% el monto de igual lapso de 2010.

Los impuestos internos representaron el 93,5% del recaudo total. Por impuesto de retención (a título de renta, IVA y timbre) los ingresos sumaron \$2,9 billones, significando una variación interanual del 14,3%. El recaudo por IVA interno (declaraciones) alcanzó \$2,1 billones y una variación entre años del 9,9%, mientras que el tributo de Renta (cuotas), que sumó \$1,1 billones, observó un crecimiento del 13,6%. En lo referente al recaudo por impuestos externos (incluye arancel e IVA externo), estos evidenciaron un destacado avance del 30,5% al totalizar \$471 millones.

En términos generales, el resultado tributario del departamento estuvo en línea con el desarrollo positivo de la economía regional. Contribuyó también a este panorama, como en el compendio nacional, los controles tomados por la Administración para

evitar la evasión, elusión y el contrabando. En el caso de los impuestos externos, su incremento estuvo relacionado con el mayor monto registrado por las importaciones en el período estudiado.

**Cuadro 26**

**Antioquia. Recaudo de impuestos nacionales, por tipo  
Acumulado enero - septiembre 2010 - 2011**

<b>Millones de pesos</b>			
Concepto	2010	2011	Variación porcentual
Total	6.056.610	7.221.455	19,2
Cuotas Renta	978.799	1.112.052	13,6
IVA	1.885.063	2.072.204	9,9
Retención <sup>1</sup>	2.493.935	2.850.444	14,3
Externos <sup>2</sup>	360.994	471.040	30,5
Patrimonio	335.592	709.164	111,3
Otros <sup>3</sup>	2.227	6.551	194,2

Fuente: DIAN. Cálculos Centro Regional de Estudios Económicos, Medellín. Banco de la República.

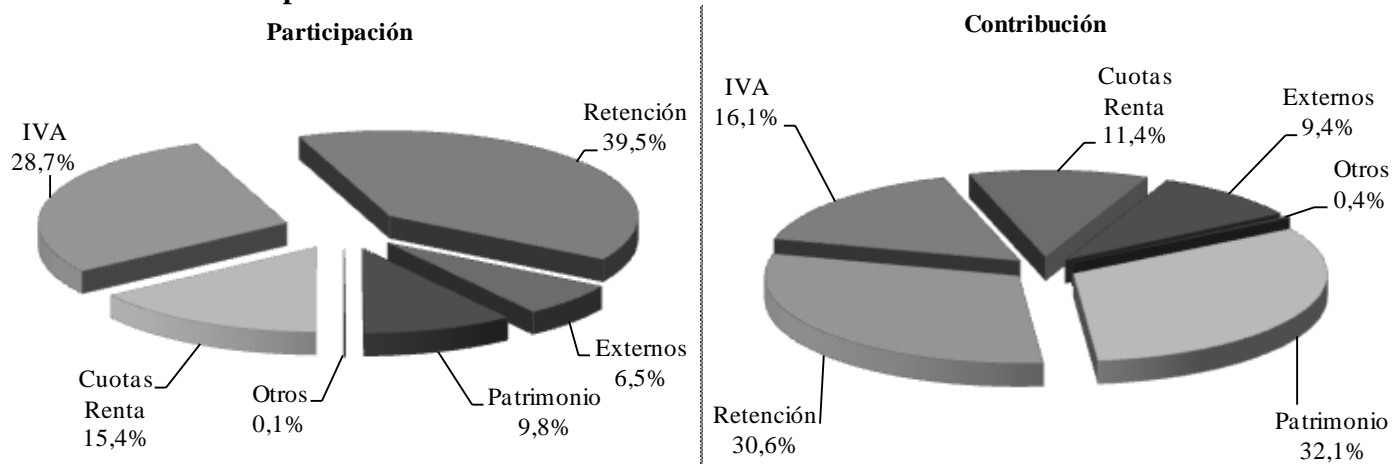
<sup>1</sup> Incluye retenciones en la fuente a título de renta, IVA y timbre.

<sup>2</sup> Incluye arancel e IVA externo.

<sup>3</sup> Incluye sanciones, errados, seguridad democrática y por clasificar.

**Gráfico 26**

**Antioquia. Participación y contribución a la variación en el recaudo, por tipo de impuestos  
Acumulado enero - septiembre de 2011**



Fuente: DIAN. Cálculos Centro Regional de Estudios Económicos, Medellín. Banco de la República.

## **XV. CONSIDERACIONES FINALES**

Al cierre del tercer trimestre de 2011 la economía colombiana continuó su fase expansiva, lo cual se refleja en la dinámica de la economía regional.

En el presente informe se destacó el crecimiento del sector de la construcción, el desempeño de la industria en ventas y producción, y resultados financieros de las principales empresas antioqueñas que reportan su actividad a la Superfinanciera. Adicionalmente, sobresalieron los incrementos de las colocaciones del sistema financiero, el mayor recaudo de impuestos nacionales y el aumento del consumo de energía eléctrica y gas natural en el sector industrial y comercial de Antioquia.

Igualmente, según la encuesta de opinión comercial realizada por Fenalco Antioquia, en lo corrido del año el comercio en Medellín mostró mayores ventas que en 2010, y se registraron ventas históricas de vehículos (ensamblados nacionales e importados).

Respecto del comercio exterior, tanto las exportaciones como las importaciones continuaron registrando tasas importantes, donde se destacó las transacciones efectuadas con los Estados Unidos.

A nivel macro se observó un mediano repunte de las tendencias inflacionarias en Medellín y el Valle de Aburrá y una mejora en los indicadores del mercado laboral.

# PANORAMA ECONÓMICO DEL CHOCÓ

*Un comportamiento mixto experimentaron los principales indicadores económicos del Chocó al cierre del tercer trimestre de 2011.*

La captura de pesca marítima en el municipio de Bahía Solano reportó un incremento en su producción, mientras esta misma actividad en el río Atrato registró una drástica caída.

Similar tendencia evidenció el comercio exterior, al exhibir disminución en las exportaciones y una importante dinámica en las compras externas.

La actividad edificadora, medida por el área total aprobada en m<sup>2</sup>, tuvo un avance significativo en el acumulado a septiembre, al observar los resultados del mes, año corrido y doce meses, con tasas que superaron el 40,7% de manera interanual, licencias direccionadas mayoritariamente a la construcción de vivienda.

En sentido contrario, el transporte urbano de pasajeros presentó un retroceso, al observar una caída interanual de 14,2%

Por su parte el sector financiero obtuvo variaciones positivas en las colocaciones y las captaciones; sobresalió el mayor volumen de la cartera de consumo de los bancos comerciales, la cual soportó buena parte del mercado departamental, seguida de la línea comercial; por el lado de las captaciones, marcaron la pauta los depósitos de ahorro.

Otro aspecto destacado fue el recaudo de impuestos nacionales, el cual evidenció un buen desempeño de la tributación de cuotas renta, IVA y la retención, a título de renta, IVA y timbre, que sustentó la mayor ponderación dentro del total.

En cuanto a los servicios públicos, el uso total de energía eléctrica exhibió un leve incremento, específicamente en el segmento residencial, similar comportamiento registró el consumo de agua potable, fruto de un avance en el número de suscriptores.

De otra parte, la alta tasa de desempleo para el trimestre móvil julio – septiembre de 2011, consolidó a Quibdó como la ciudad con los peores indicadores de mercado laboral en el país. Por el contrario, la variación del IPC en el año completo le permitió mantenerse dentro del rango meta fijado por la autoridad monetaria, inclusive con un guarismo inferior al total nacional.

# I. AGROPECUARIO, SILVICULTURA Y PESCA

## PESCA Y OTROS

### ➤ PESCA EN EL PACÍFICO COLOMBIANO

Según reportes de la Corporación Colombia Internacional (CCI) la captura de pesca marítima en el Océano Pacífico colombiano ascendió a 17.670 toneladas a septiembre de 2011, registrando un incremento entre años del 9,4%. El grupo de los peces fue el más representativo tanto para la pesca industrial como artesanal, seguido de los crustáceos y los moluscos.

En el puerto de Buenaventura se desembarcó el 51,0% de la pesca total capturada en el Océano Pacífico y en Barranquilla el 32,0%. El municipio chocoano de Bahía Solano reportó 255 toneladas de pesca desembarcada en sus costas, 40,9% superior a la registrada en el acumulado enero - septiembre de 2010.

**Cuadro 1**

### **Pacífico colombiano. Desembarcos de pesca por municipios Acumulado enero - septiembre 2010 - 2011**

Municipio	2010	2011	Var. %
Total	16.158	17.670	9,4
Barranquilla <sup>1</sup>	1.419	5.583	•
Buenaventura	10.596	9.062	-14,5
Tumaco	3.645	2.471	-32,2
Guapi	317	299	-5,7
Bahía Solano	181	255	40,9

Fuente: CCI. Cálculos Centro Regional de Estudios Económicos, Medellín. Banco de la República.

<sup>1</sup>Desembarcos de atún capturados en el océano pacífico. Para 2010 no hay datos de los meses de febrero y marzo. En 2011 no hay datos del trimestre julio - septiembre.

• No comparable.

### ➤ PESCA EN EL RÍO ATRATO

La producción de pesca en el Río Atrato señaló una caída de 26,3% en los primeros nueve meses de 2011 frente a los registros del mismo periodo de 2010, explicada por la reducción de la producción en el primer trimestre del año. Como se ha comentado en informes pasados, después de la subienda de los tres primeros meses del año, la producción se reduce ostensiblemente, siendo más notoria en esta ocasión por las constantes lluvias que han incrementado el nivel del río.

La especie bocachico continuó siendo la variedad de mayor abundancia al registrar una captura de 1.173 toneladas, la cual representó el 84,0% de la pesca total reportada, no obstante para el trimestre julio – septiembre su producción descendió a 101 toneladas, la más baja del año. Le siguieron, en una menor proporción, las especies llamadas quicharo, dentón y mojarra.

Los desembarcos registrados en los puntos de toma de información, señalaron al cierre del tercer trimestre del año una captura de 282,3 mil kilogramos en el medio Atrato (Quibdó) y 273,6 mil kilogramos en el bajo Atrato (Turbo), esta producción tuvo como destino el consumo local y ciudades como Montería, Apartadó, Cartagena, Momil y Sincelejo.

**Cuadro 2**

**Chocó - Producción de pesca en el río Atrato  
Acumulado enero - septiembre 2010 - 2011**

Especie	Toneladas		
	2010	2011	Var. %
Total	1.900	1.401	-26,3
Bocachico	1.748	1.173	-32,9
Denton	27	60	122,2
Quicharo	74	106	43,2
Mojarra	12	16	33,3
Otros	39	46	17,9

Fuente: CCI. Cálculos Centro Regional de Estudios Económicos, Medellín. Banco de la República.

**CRÉDITOS DEL FONDO PARA EL FINANCIAMIENTO DEL SECTOR  
AGROPECUARIO (FINAGRO)**

En el departamento del Chocó los desembolsos realizados por Finagro en el periodo enero – septiembre de 2011 ascendieron a \$3.668 millones, presentando una caída del 33,6% frente al acumulado de igual lapso de 2010. El total de préstamos en el departamento solo alcanzó una participación del 0,1% frente al total nacional.

**Cuadro 3**

**Chocó - Colombia. Saldos de los créditos otorgados por Finagro  
Acumulado enero - septiembre 2007 - 2011**

Variables	Millones de pesos					
	2007	2008	2009	2010	2011	Var. % 11/10
Chocó	1.884	1.965	3.525	5.528	3.668	-33,6
Colombia	2.285.132	1.898.117	3.093.817	2.943.515	3.863.560	31,3
Participación % Chocó	0,1	0,1	0,1	0,2	0,1	-49,4

Fuente: Finagro. Cálculos Centro Regional de Estudios Económicos, Medellín. Banco de la República.

## IV. COMERCIO EXTERIOR

### EXPORTACIONES E IMPORTACIONES

Entre enero y septiembre de 2011, las exportaciones del Chocó ascendieron en valores FOB a US\$10,4 millones. Los principales rubros exportados fueron minerales de cobre (US\$8,2 millones) y madera en bruto o aserrada (US\$1,6 millones). Las importaciones registraron un valor CIF de US\$1,2 millones y se destacan las compras de vehículos automóviles para usos especiales (US\$643,7 miles) y remolques (US\$363,1 miles).

**Cuadro 4**

<b>Chocó. Comercio exterior</b>						
<b>Acumulado enero - septiembre 2007 - 2011</b>						
	<b>Millones de US\$</b>					
Concepto	2007	2008	2009	2010	2011	Var. % 11/10
Exportaciones (FOB)	30,1	81,0	8,9	10,7	10,4	-2,8
Importaciones (CIF)	0,1	0,0	0,0	0,2	1,2	500,0

Fuente: DANE. Cálculos Centro Regional de Estudios Económicos, Medellín. Banco de la República.

## V. CONSTRUCCIÓN E INMOBILIARIO

### ÁREA APROBADA

La actividad edificadora en el Chocó medida por el área total aprobada, presentó para lo corrido de 2011 un aumento del 31,3% al totalizar 22.241 m<sup>2</sup>; en la misma dirección se movió el área aprobada para vivienda, al registrar un crecimiento de 99,1%; adicionalmente estos mismos indicadores ascendieron 40,7% y 102,1%, respectivamente, para el año completo. La participación del área aprobada para vivienda dentro del área total fue de 77,4% para el año completo y el año corrido.

**Cuadro 5**

<b>Chocó. Área total aprobada y para vivienda</b>						
<b>A septiembre 2010 - 2011</b>						
	<b>Metros cuadrados</b>					
Período	2010		2011		Var. %	
	Total	Vivienda	Total	Vivienda	Total	Vivienda
Septiembre	1.714	1.038	4.764	1.003	177,9	-3,4
Año corrido	16.936	8.655	22.241	17.232	31,3	99,1
12 meses	19.676	10.601	27.693	21.423	40,7	102,1

Fuente: DANE. Cálculos Centro Regional de Estudios Económicos, Medellín. Banco de la República.

## VI. SERVICIOS BÁSICOS

Según estadísticas suministradas por la Distribuidora del Pacífico Dispac S.A. E.S.P, operador de red en el departamento del Chocó, el consumo total de energía entre enero y septiembre de 2011 fue de 67.610 megavatios/hora (m/h), señalando un leve incremento entre años del 0,4%. Por períodos el mayor aumento se identificó en el tercer trimestre, 1,2%.

Por sectores, el uso residencial continuó siendo el de mayor relevancia al soportar el 66,3% del consumo total; su avance acumulado fue del 0,4%, de lo que se puede intuir que la expansión de redes en el compendio departamental ha sido mínima. Por orden de importancia le siguió el uso comercial, con un registro de 13.375 m/h, componente que mostró el mayor avance en lo corrido del año, 3,8%, panorama acorde con el desarrollo que viene mostrando la actividad comercial departamental, con énfasis en la ciudad de Quibdó.

**Cuadro 6**

**Quibdó. Consumo de energía eléctrica, por sector  
Trimestres 2010 - 2011**

Período	Megavatios/hora				
	Total	Residencial	Comercial	Industrial	Otros*
2010					
Acumulado	67.369,9	44.607,6	12.886,5	494,5	9.381,3
1 <sup>er</sup> trimestre	22.318,6	14.655,7	4.097,0	176,8	3.389,1
2 <sup>do</sup> trimestre	22.526,2	14.914,4	4.407,2	161,1	3.043,5
3 <sup>er</sup> trimestre	22.525,1	15.037,5	4.382,3	156,6	2.948,7
2011					
Acumulado	67.609,9	44.804,8	13.375,2	496,8	8.933,1
1 <sup>er</sup> trimestre	22.194,6	14.813,8	4.408,8	181,2	2.790,8
2 <sup>do</sup> trimestre	22.630,1	14.940,6	4.462,7	174,5	3.052,3
3 <sup>er</sup> trimestre	22.785,2	15.050,4	4.503,7	141,1	3.090,0
Variación % anual					
Acumulado	0,4	0,4	3,8	0,5	-4,8
1 <sup>er</sup> trimestre	-0,6	1,1	7,6	2,5	-17,7
2 <sup>do</sup> trimestre	0,5	0,2	1,3	8,3	0,3
3 <sup>er</sup> trimestre	1,2	0,1	2,8	-9,9	4,8

Fuente: Dispac. Cálculos Centro Regional de Estudios Económicos, Medellín. Banco de la República.

\* Incluye oficial, alumbrado público y otros.

De otro lado, el consumo de agua potable en la ciudad de Quibdó en los primeros nueve meses de 2011 aumentó 4,4%, frente a igual lapso del año anterior, al contabilizar 94.641 m<sup>3</sup>. Este comportamiento se observó en los dos primeros trimestres del año, mientras que en el tercero se presentó una caída del 6,9%. Es de

anotar que el número de usuarios se incrementó en lo corrido del año, alcanzando para el cierre de septiembre 8.134.

## VIII. TRANSPORTE Y TURISMO

### TRANSPORTE

El transporte urbano de pasajeros en la ciudad de Quibdó cerró a septiembre de 2011 con una caída interanual del 14,2% en el número de usuarios movilizados, al registrar 3.350 mil personas. Por trimestres, la estadística reportada en el segundo fue la más crítica con una variación negativa del 25,0%. Es de anotar que en la capital chocona el 98,0% de los usuarios se concentra en los microbuses.

Para el tercer trimestre de 2011 la movilización de pasajeros fue menor, en términos anuales, 12,6%; el promedio mensual de vehículos afiliados, 201, superó en 4,7% el registró de un año atrás; en tanto que el promedio mensual de vehículos en servicio, 98, se redujo en 8,1% frente al referente de 2010.

Cuadro 7

#### Quibdó. Transporte público urbano Trimestres 2010 - 2011

Concepto	Total	Trimestres 2010			Total	Trimestres 2011			Total	Miles de pasajeros Var. % trimestral		
		I	II	III		I	II	III		I	II	III
Total	3.905	946	1.555	1.404	3.350	956	1.167	1.227	-14,2	1,1	-25,0	-12,6
Busetas	75	25	25	25	66	25	34	7	-12,0	0,0	36,0	-72,0
Microbuses	3.830	921	1.530	1.379	3.284	931	1.133	1.220	-14,3	1,1	-25,9	-11,5

Fuente: DANE. Cálculos Centro Regional de Estudios Económicos, Medellín. Banco de la República.

## IX. SISTEMA FINANCIERO

### CAPTACIONES

A fin de septiembre de 2011, el saldo de las captaciones del sistema financiero en el departamento ascendió a \$247.586 millones, con una variación interanual de 25,3%. Por tipo de captación, los depósitos de ahorro, que participaron en el 57,9% del total, crecieron a un ritmo anual del 27,8%; los depósitos en cuenta corriente aumentaron el 17,8% y los CDT en un 30,6%. Los bancos comerciales concentran el 96% de las operaciones pasivas.

**Cuadro 8****Chocó. Saldos de las captaciones, por entidad y tipo  
A septiembre 2010 - 2011**

Variables	Millones de pesos		
	2010	2011	Var. %
Total	197.596	247.586	25,3
Bancos comerciales	185.081	237.520	28,3
Compañías de financiamiento comercial	3.834	4.067	6,1
Cooperativas financieras	8.681	5.999	-30,9
Tipos de captación			
Depósitos en cuenta corriente bancaria	57.650	67.918	17,8
Certificados de depósito a término	27.885	36.407	30,6
Depósitos de ahorro	112.061	143.261	27,8

Fuente: Superfinanciera. Cálculos Centro Regional de Estudios Económicos, Medellín.  
Banco de la República.

**COLOCACIONES**

Al cierre de septiembre de 2011, el valor total de las colocaciones del sistema financiero del Chocó ascendió a \$210.806 millones, significando un aumento interanual de 27,8%. Los bancos comerciales concentran casi la totalidad de la cartera (92,5%), seguido de las cooperativas financieras (6,7%). Según tipo de crédito, las participaciones en el total de la cartera y sus crecimientos respecto de un año atrás son: crédito de consumo (68,2% y 20,9%), comercial (18,7% y 24,6%), microcréditos (10,6% y 131,1%) y vivienda (2,9% y 20,2%).

**Cuadro 9****Chocó. Saldos de las colocaciones, por entidad y tipo  
A septiembre 2010 - 2011**

Variables	Millones de pesos		
	2010	2011	Var. %
Total	164.939	210.806	27,8
Bancos comerciales	140.338	195.063	39,0
Compañías de financiamiento comercial	0	1.432	-
Cooperativas financieras	24.601	14.311	-41,8
Tipos de colocación			
Créditos de consumo	118.968	143.792	20,9
Créditos de vivienda	5.102	6.131	20,2
Créditos comerciales	31.571	39.345	24,6
Microcréditos	9.298	21.538	131,6

Fuente: Superfinanciera. Cálculos Centro Regional de Estudios Económicos, Medellín. Banco de la República.

- Indefinido.

## X. MERCADO LABORAL

La tasa de desempleo en Quibdó para el trimestre móvil julio – septiembre de 2011 se ubicó en 17,5%, incrementándose en 1,8 pp con respecto a igual periodo del año anterior y superando en 7,1 pp el registro nacional, que fue de 10,4%. En el transcurso del año se ha consolidado como la ciudad de mayor desempleo en el país, al igual que Popayán e Ibagué que tuvieron tasas de desempleo en el trimestre de 17,6% y 16,9%, respectivamente.

Por su parte, la población económicamente activa sumó 44.000 personas, con un aumento del 7,3% frente al mismo trimestre de 2010. En igual dirección se movió el número de ocupados al pasar de 34 mil a 36 mil personas y los desocupados que se incrementaron en dos mil, totalizando 8 mil personas. En general la ciudad presenta una tendencia muy volátil de sus principales indicadores del mercado laboral en los últimos cinco años.

Cuadro 10

### Quibdó. Indicadores del mercado laboral Trimestre móvil 2007 - 2011

Concepto	Julio - Septiembre				
	2007	2008	2009	2010	2011
Tasa global de participación	48,4	49,0	54,9	56,6	60,3
Tasa de ocupación	35,8	38,8	43,8	47,7	49,8
Tasa de desempleo	26,1	20,9	20,2	15,7	17,5
% de población en edad de trabajar	67,3	67,7	68,1	68,3	68,5
Población económicamente activa (Miles)	34	35	39	41	44
Ocupados (Miles)	25	27	31	34	36
Desocupados (Miles)	9	7	8	6	8

Fuente: DANE.

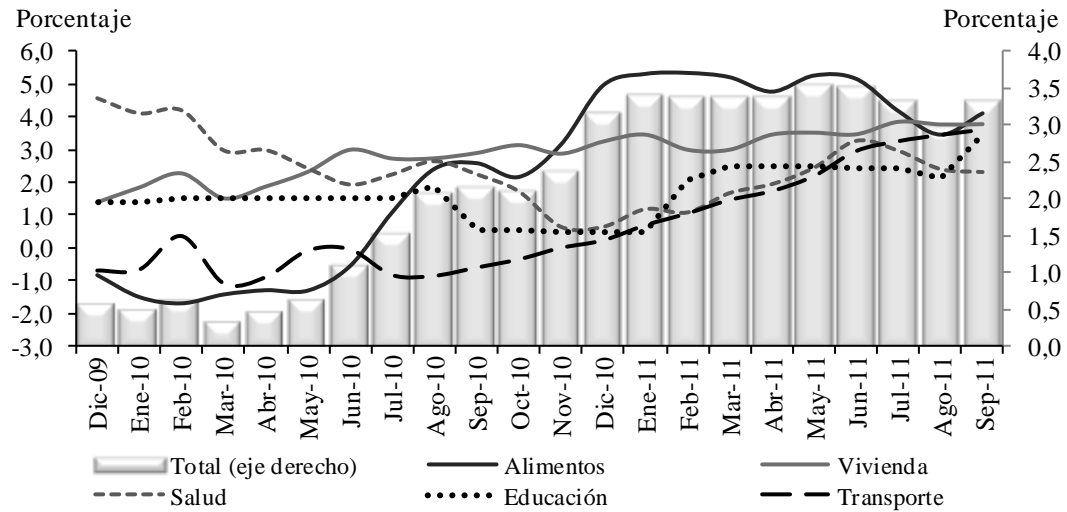
## XI. PRECIOS

La variación del IPC año corrido 2011 para la ciudad de Quibdó fue de 2,33%, alcanzando en el compendio anual 3,30%, resultado que se mantuvo dentro del rango meta fijado por la Junta Directiva del Banco de la República para este indicador; no obstante la tendencia al alza del total nacional que alcanzó 3,73% para este mismo periodo.

El análisis por grupo de bienes y servicios, identificó la mayor presión al resultado total en el grupo de alimentos, el cual alcanzó una variación anual de 4,10% para Quibdó y 5,71% para el total nacional. Así mismo presentaron variación anual por encima del 3% el grupo de vivienda (3,77%), transporte (3,60%) y educación (3,47%); en tanto las menores variaciones se presentaron en vestuario (-0,65%), diversión (-0,25%) y comunicaciones (0,29%).

**Gráfico 1**

**Quibdó. Evolución del IPC y principales grupos de gastos Mensual 2009 - 2010**



Fuente: DANE.

## XIII. FINANZAS PÚBLICAS

### RECAUDO DE IMPUESTOS

Un aumento interanual del 21,8% señaló el recaudo de impuestos nacionales reportado por la DIAN en el departamento del Chocó al corte del septiembre de 2011, ejercicio que sumó, de manera consolidada, \$30.122 millones. Por trimestres, en cada uno de ellos fue evidente el avance real del recaudo, siendo relevante el del período julio – septiembre, 41,2%, monto que representó el 44,3% de los ingresos por este concepto en los nueve meses iniciales del año.

La estructura tributaria en el departamento, que se concentró en los impuestos internos, dio cuenta de una contribución del 64,4% del impuesto de retención en la fuente a título de renta, IVA y timbre, al sumar a setiembre \$19.387 millones, superando en 21,8% la cuantía de 2010, de los cuales cerca del 50% fue ingresado en el tercer trimestre del año en curso. Le siguieron en importancia el IVA y los impuestos de renta cuotas, componentes cuyos valores, de manera individual, se acercaron a los \$5 mil millones. Las variaciones relativas entre años, en su orden fueron del 18,0% y 41,2%. Con todo ello, el comportamiento general del recaudo tributario de carácter nacional en el Chocó fue positivo, y congruente con las políticas institucionales dirigidas a reducir la evasión, elusión y contrabando en el contexto general.

**Chocó. Recaudo de impuestos nacionales, por tipo  
Trimestres 2010 - 2011**

Millones de pesos

Período	Total	Cuotas Renta	IVA	Retención <sup>1</sup>	Patrimonio	Otros <sup>2</sup>
2010						
Acumulado	24.739	2.992	3.770	15.920	1.740	317
1 <sup>er</sup> trimestre	6.814	221	1.435	5.097	0	61
2 <sup>do</sup> trimestre	8.463	1.313	732	5.448	870	100
3 <sup>er</sup> trimestre	9.462	1.458	1.603	5.375	870	156
2011						
Acumulado	30.122	4.226	4.449	19.387	1.836	224
1 <sup>er</sup> trimestre	7.506	252	1.800	5.392	33	29
2 <sup>do</sup> trimestre	9.260	2.128	890	5.210	926	106
3 <sup>er</sup> trimestre	13.356	1.846	1.759	8.785	877	89
Variación % anual						
Acumulado	21,8	41,2	18,0	21,8	5,5	-29,3
1 <sup>er</sup> trimestre	10,2	14,0	25,4	5,8	--	-52,5
2 <sup>do</sup> trimestre	9,4	62,1	21,6	-4,4	6,4	6,0
3 <sup>er</sup> trimestre	41,2	26,6	9,7	63,4	0,8	-42,9

Fuente: DIAN. Cálculos Centro Regional de Estudios Económicos, Medellín. Banco de la República.

-- Indefinido.

<sup>1</sup> Incluye retenciones en la fuente a título de renta, IVA y timbre.

<sup>2</sup> Incluye sanciones, errados, otros sin clasificar. Incluye \$32 millones de arancel.

## **XV. CONSIDERACIONES FINALES**

En términos generales la economía chocoana mostró resultados dispares en las principales variables analizadas al cierre del tercer trimestre de 2011.

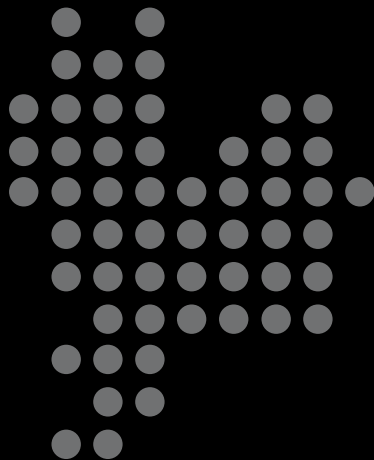
La construcción de vivienda, el sistema financiero en sus modalidades de captaciones y colocaciones, el recaudo de impuestos nacionales por tipo, superaron los registros del año precedente; también fue positiva la menor tendencia alcista de los principales rubros de la canasta de precios frente al contexto nacional.

No obstante lo anterior, el Chocó mostró retroceso en las exportaciones, la pesca en el río Atrato y el transporte urbano de pasajeros, aspectos que se asimilaron a los indicadores del mercado laboral de Quibdó, ciudad que mantuvo márgenes altos en la tasa de desempleo durante lo corrido del año.

**SE AGRADECE A LAS SIGUIENTES ENTIDADES, LA INFORMACIÓN PRODUCIDA, SUMINISTRADA O DIVULGADA PARA LA REALIZACIÓN DE LOS BOLETINES**

Aguas del Atrato - EPM; ANDI; Camacol; Cámara de Comercio de Medellín; Cotelco; CCI; DIAN; Dispac; Econometría; EPM; Fenalco Antioquia; Lonja de Propiedad Raíz de Medellín y Antioquia.

**PÁGINAS ELECTRÓNICAS:** DANE; Finagro; Sipsa; Superfinanciera.



Jefe Regional:  
Pablo E. González Gómez

Equipo Técnico:  
Francisco Villadiego Yanes  
Jaime Martínez Mora  
Octavio Zuluaga Rivera

La opción de búsqueda del Boletín Económico Regional (BER)  
se encuentra en la siguiente dirección:  
[http://www.banrep.gov.co/publicaciones/pub\\_ec\\_reg7.htm](http://www.banrep.gov.co/publicaciones/pub_ec_reg7.htm)

El Boletín Económico Regional (BER) es una publicación trimestral elaborada por los Centros Regionales de Estudios Económicos (CREE) del Banco de la República, cuyo propósito es ofrecer a los agentes de la economía y público en general información periódica, confiable y oportuna sobre la evolución de las principales variables de la actividad económica de las regiones del país y los departamentos que las componen.

El Boletín Económico Regional del Noroccidente colombiano comprende los departamentos de Antioquia y Chocó. Su producción cuenta con el valioso aporte de diferentes entidades de orden local y nacional.

Sugerencias y comentarios  
[BER\\_noroccidente@banrep.gov.co](mailto:BER_noroccidente@banrep.gov.co)