

SUBGERENCIA DE ESTUDIOS ECONÓMICOS
SECCIÓN DE FINANZAS PÚBLICAS – MEDELLÍN

Boletín de Finanzas Públicas Territoriales *
Gobiernos Centrales Departamentales y
Municipales
Cierre a diciembre de 2007

Medellín, julio de 2008

*Informe elaborado por la Sección de Finanzas Públicas sucursal Medellín. Las cifras fiscales provienen de las ejecuciones presupuestales de una muestra acopiada y procesada por las Oficinas de Estudios Económicos de las Sucursales del Banco. Las opiniones de este informe, no comprometen ni representan la posición oficial del Banco de la República ni de su Junta Directiva.

TABLA DE CONTENIDO

1. INTRODUCCIÓN.....	1
2. BALANCE FISCAL DE GCDM.....	2
3. GASTOS	2
4. INGRESOS.....	3
5. ENTIDADES SOBRESALIENTES EN GCDM.....	5
6. RESUMEN	6
7. ANEXOS.....	7

1. INTRODUCCIÓN

Este informe presenta el resultado fiscal, el comportamiento y la evolución de las finanzas del consolidado de 30 gobiernos centrales departamentales -GCD- (no se obtuvo reporte de la información presupuestal de Putumayo; se excluye Antioquia, ya que la información suministrada por la entidad no discrimina los gastos de la vigencia anterior y la actual) y 30 gobiernos centrales municipales -GCM- pertenecientes al Sector Público no Financiero Territorial (SPNFT), al cierre de los años 2006 y 2007. (Cuadro 1). La fuente estadística de información es la ejecución presupuestal de las entidades públicas, tomando como ingresos los recaudos efectivos, y como gastos los compromisos adquiridos por las entidades en la vigencia¹.

La estimación de los ingresos, gastos, operaciones de préstamo neto y balance fiscal de este boletín se hace bajo la metodología del Fondo Monetario Internacional denominada por encima de la línea. El balance fiscal se obtiene sumando los ingresos, menos los gastos, menos el préstamo neto, más los ajustes por transferencias², tanto corrientes como de capital. (Ver anexo 1).

Cuadro 1
Entidades y categorización de departamentos y municipios capitales
Años 2006 – 2007

Nivel institucional	Número de entidades según categoría							
	Año 2006							
	Especial	Primera	Segunda	Tercera	Cuarta	Quinta	Sexta	
Totales	60	6	12	14	9	13	1	5
Departamentos	30	2	5	6	7	10	N.E	N.E
Municipios *	30	4	7	8	2	3	1	5
	Año 2007							
	Especial	Primera	Segunda	Tercera	Cuarta	Quinta	Sexta	
Totales	60	8	10	15	11	11	1	5
Departamentos	30	2	4	7	8	9	N.E	N.E
Municipios *	30	5	6	8	3	2	1	5

Fuente: Contaduría General de la Nación y Ministerio del Interior.

** Se excluye el municipio de San Miguel de Mocoa.

N.E: No Existe.

¹ Se registran en cada periodo todos los eventos económicos en base devengado que generaron partidas de gastos en las entidades, independientemente de si se han efectuado o no sus pagos.

² Al consolidar todas las entidades como una sola, el resultado de ingresos y gastos totales difiere del de las consolidaciones parciales como resultado del neteo. Éste evita contabilizar doblemente las partidas de ingresos y gastos por transferencias que se dan o reciben entre los distintos niveles institucionales. Los ajustes por transferencias no son más que la diferencia entre las partidas de ingresos y gastos que no pueden netearse por no encontrar su contrapartida.

Ver mayor información en www.banrep.gov.co/documentos/publicaciones/pdf/NOTA-METODOLOGICA.pdf.

2. BALANCE FISCAL DE GCDM

De acuerdo con la información suministrada por las *ejecuciones presupuestales* y la metodología seguida por Finanzas Públicas -FP-, el *balance fiscal* del consolidado de los gobiernos centrales departamentales y gobiernos centrales municipales capitales del país -GCDM-, al cierre de 2007, ascendió a \$-1.645,1 miles de millones -mm- a precios corrientes, valor equivalente a 0,46% del PIB nacional de ese año. El deterioro en \$865,5 mm adicionales respecto del balance fiscal de 2006 es explicado por el pobre desempeño de los gobiernos centrales departamentales al aumentar de \$-47,7 mm en 2006, a \$-991,2 mm en 2007. (Cuadro 2).

Del total de 60 entidades analizadas en este informe, el 78,33%, (47 entidades, distribuidas en 24 gobernaciones y 23 ciudades capitales), registraron saldos negativos en su balance fiscal. (Anexos 4 y 5).

Cuadro 2
Balance fiscal de GCDM
A diciembre de 2006 - 2007

Niveles	Diciembre 2006		Diciembre 2007	
	Valor en (\$mm)	Como % del PIB (1)	Valor en (\$mm)	Como % del PIB (2)
Totales	-779,3	0,24	-1.645,1	0,46
Gobiernos Centrales Departamentales	-47,7	-0,01	-991,2	0,28
Gobiernos Centrales Municipales Capitales	-731,6	0,23	-654,0	0,18

Fuente: Banco de la República - Subgerencia de Estudios Económicos - Finanzas Públicas Medellín.

(1) PIB de referencia para el año 2006 \$320,341,94 (mm), según DNP.

(2) PIB de referencia para el año 2007 \$357,421,67 (mm), según DNP.

3. GASTOS

El nivel de gastos totales de GCDM en 2007 se ubicó en \$25.054,0 mm (7,01% del PIB de ese año), \$2.985,5 mm por encima del valor registrado en el año inmediatamente anterior, que representó una variación anualizada del 13,5%. (Cuadro3).

Cuadro 3
Gastos totales de departamentos y ciudades capitales
A diciembre de 2006 - 2007

Niveles	Diciembre 2006		Diciembre 2007	
	Valor en (\$mm)	Como % del PIB (1)	Valor en (\$mm)	Como % del PIB (2)
Total gastos	22.068,6	6,89	25.054,0	7,01
Gobiernos Centrales Municipales	13.666,6	4,27	14.739,0	4,12
Gobiernos Centrales Departamentales	10.584,9	3,30	12.829,9	3,59
Variación por neteos	-2.182,9	0,68	-2.514,8	0,70

Fuente: Banco de la República - Subgerencia de Estudios Económicos - Finanzas Públicas Medellín.

(1) PIB de referencia para el año 2006 \$320,341,94 (mm), según DNP.

(2) PIB de referencia para el año 2007 \$357,421,67 (mm), según DNP.

Los gastos totales de los GCD observaron entre 2006 y 2007 una dinámica no deseada al registrar un incremento de 21,2%, 13,35 puntos porcentuales por encima de la mostrada en los GCM. El aumento de \$2.245,0 mm en los GCD, da cuenta del elevado déficit fiscal presentado en este nivel de gobierno durante 2007, originado por la acentuación de los gastos de capital, en especial del rubro Formación Bruta de Capital -FBK-, con un crecimiento del 59,0%, muy por encima del señalado en la misma partida de los GCM, 2,6%. (Anexo 2). El ejecutado de \$2.925,0 mm en FBK de los GCD, estuvo orientado principalmente a gastos relacionados con la construcción de vías urbanas y rurales, obras de acueducto y alcantarillado, hospitales, y educación primaria y secundaria.

Cuatro principales finalidades, *Educación, Servicios Públicos Generales, Sanidad, y Servicios Económicos*, en su orden, definen la clasificación funcional del gasto total para el consolidado de los GCD y GCM al obtener un nivel de participación en el bienio 2006-2007 de 85,79% y 85,88%, respectivamente. (Anexo 6).

4. INGRESOS

El consolidado de GCDM obtuvo ingresos del orden de \$25.673,5 mm al cierre del ejercicio fiscal de 2007, \$2.753,2 mm más que el registrado en el mismo periodo de 2006. En conjunto los GCDM crecieron 12,0%, destacándose el rubro ingresos de capital con una variación anualizada de 36,7%, cuyo impacto es poco

significativo en razón de su mínima participación en el total de ingresos, solo el 1,35%; en contraposición los ingresos corrientes representaron el 98,65%. (Cuadro 4 y Anexo 1).

Cuadro 4
Ingresos totales de departamentos y ciudades capitales
A diciembre de 2006 - 2007

Clase de ingreso	Diciembre 2006		Diciembre 2007		Variación % 06-07
	Valor en (\$mm)	Como % del PIB (1)	Valor en (\$mm)	Como % del PIB (2)	
Total ingresos	22.920,3	7,15	25.673,5	7,18	12,0
Gobernaciones	10.567,9	3,30	11.841,5	3,31	12,1
Alcaldías	12.539,4	3,91	14.076,4	3,94	12,3
Variación por neteos	-186,9	-0,06	-244,4	-0,07	(-)

Fuente: Banco de la República - Subgerencia de Estudios Económicos - Finanzas Públicas Medellín.

(1) PIB de referencia para el año 2006 \$320,341,94 (mm), según DNP.

(2) PIB de referencia para el año 2007 \$357,421,67 (mm), según DNP.

Al mirar la composición de los ingresos corrientes no se observaron cambios significativos en su participación durante 2006 y 2007. Los ingresos por transferencias conservaron el primer lugar, seguidos de los ingresos tributarios y los ingresos no tributarios. Cabe resaltar, que las transferencias en los GCD alcanzaron niveles de participación cercanos al 67,0% en estos dos años, lo que muestra la alta sensibilidad de este nivel de gobierno a un recorte de esta fuente de ingresos. Los GCM evidenciaron una mayor autonomía fiscal al reportar una participación de los ingresos propios del orden del 44,94% y un volumen de transferencias que representaron un poco menos de la mitad de los ingresos totales, al concentrar el 49,14% de ellos.

En el nivel municipal los tributos sobresalientes durante el periodo de estudio fueron: *industria y comercio*, cuyos recaudos significaron en promedio el 44,28% del total, y crecieron 15,6%; *predial y complementarios*, con una participación promedio de 28,05% y un aumento de 9,6%; y finalmente, la *sobretasa a la gasolina* que al participar con 10,64%, sus ingresos se incrementaron el 5,0%. Por su parte, en el nivel departamental los tributos derivados de *licores, cerveza, registro y anotación, cigarrillos* y la *sobretasa a la gasolina* conformaron el eje

central de los ingresos tributarios, rubros que crecieron en su orden: 3,2%, 19,3%, 13,8%, 1,8% y 2,8%. (Cuadro 5).

Cuadro 5
Valor y evolución de los tributos de los GCDM
A diciembre de 2006 - 2007

Clase de ingreso	Diciembre 2006		Diciembre 2007		Variación % 06-07
	Valor en (\$mm)	Participación porcentual	Valor en (\$mm)	Participación porcentual	
Total	8.192,5	100,00	10.226,1	100,00	12,9
Gobernaciones	2.633,5	32,15	2.921,4	28,57	10,9
Cerveza	894,0	33,95	1.066,0	36,49	19,2
Licores	535,4	20,33	552,5	18,91	3,2
Registro y anotación	327,2	12,43	372,3	12,74	13,8
Cigarrillos	259,0	9,83	263,6	9,02	1,8
Timbre, circulación y tránsito	230,3	8,74	256,1	8,77	11,2
Sobretasa a la gasolina	217,1	8,24	223,1	7,64	2,8
Otros	170,7	6,48	187,8	6,43	10,0
Alcaldías	5.559,0	67,85	6.313,0	61,73	13,6
Industria y comercio	2.439,5	43,88	2.820,4	44,68	15,6
Predial y Complementarios	1.587,2	28,55	1.739,3	27,55	9,6
Sobretasa a la gasolina	614,6	11,06	645,4	10,22	5,0
Otros	917,7	16,51	1.108,1	17,55	20,7

Fuente: Banco de la República - Subgerencia de Estudios Económicos - Finanzas Públicas Medellín.

5. ENTIDADES SOBRESALIENTES EN GCDM

Al observar el desempeño en estos dos años del conjunto de 60 entidades que conforman este informe, es importante señalar las siguientes situaciones: el incremento en un 71,4% en el número de gobernaciones con balance fiscal negativo en 2007 respecto de 2006, al pasar de 14 a 24; cambio significativo en el monto del déficit en las unidades informativas de este nivel de gobierno, mientras en 2006, 14 gobernaciones acumulaban un saldo de \$-480,3 mm, en 2007, cuatro gobernaciones sumaban \$-658,4 mm, que representaron cerca del 66,42% del total del balance fiscal del consolidado de los GCD. Los peores desempeños fueron obtenidos por las gobernaciones de Meta, Cundinamarca, Arauca y Casanare, con déficit de \$234,5 mm, \$216,1 mm, \$123,2 mm y \$84,6 mm, respectivamente. En contraposición, cabe destacar los balances fiscales positivos de las gobernaciones de Bolívar, Santander y Valle del Cauca, a pesar de

que su acumulado no haya superado la suma de \$136,0 mm, con montos de \$64,3 mm, \$40,4 mm y \$31,3 mm, en su orden. (Anexo 4).

Por su parte los municipios capitales, aunque aumentaron el número de unidades informativas con saldo negativo en seis, al pasar de 17 a 23, en conjunto lograron morigerar su situación deficitaria al reducirla en \$77,7 mm para 2007 respecto de 2006. Es notorio el déficit recurrente del Distrito Capital que representó en 2007 el 34,78% del balance fiscal negativo de este nivel de gobierno. Los siete municipios capitales que obtuvieron balances fiscales positivos sumaron un superávit que alcanzó \$60,7 mm. (Anexo 5).

6. RESUMEN

- ❖ El consolidado de los gobiernos centrales departamentales y municipales al cierre de 2007 registró un balance fiscal de \$-1.645,1 mm. Este balance negativo es explicado por el pobre desempeño de los GCD que incrementaron su saldo de \$-47,6 mm en 2006 a uno de \$-991,2 mm en 2007.
- ❖ El conjunto de los gobiernos centrales departamentales incrementó para 2007 su nivel de gastos totales en 21,2%, especialmente los gastos de capital, que registraron una variación de 59,7%. El nivel de gastos en los municipios capitales fue de carácter más austero al alcanzar el 7,9% en el mismo año.
- ❖ Del total de las 60 entidades analizadas en este informe, 47 registraron saldos negativos en su balance fiscal en 2007, superando en 16 el número de entidades que obtuvieron déficit en 2006.
- ❖ Las entidades más deficitarias en este informe fueron las gobernaciones del Meta y Cundinamarca, y el Distrito Capital.

7. ANEXOS

Anexo 1

Situación Fiscal GCDM *

Millones de pesos

VARIABLES ECONOMICAS	DIC/06	DIC/07
INGRESOS	22.920.325,2	25.673.517,2
A. INGRESOS CORRIENTES	22.667.159,4	25.327.508,1
A.1. Ingresos tributarios	8.192.500,2	9.234.467,0
Valorización	32.145,4	43.472,7
Cigarrillos	292.366,4	294.465,7
Cerveza	1.116.248,1	1.322.845,5
Licores	535.369,5	552.508,5
Predial y complementarios	1.592.060,0	1.743.925,4
Industria y comercio	2.441.800,3	2.823.798,6
Tímbrre, circulación y tránsito	489.492,2	591.071,3
Registro y anotación	384.189,6	430.297,9
Sobretasa a la gasolina	831.704,6	868.476,5
Impuesto a teléfonos	30.694,7	30.347,2
Otros	446.429,4	533.257,6
A.2. Ingresos no tributarios	1.309.565,2	1.707.595,2
Ingresos de la propiedad	447.030,7	592.826,5
Ingresos por servicios y operaciones	183.823,1	191.072,0
Otros	678.711,4	923.696,7
A.3. Ingresos por transferencias	13.165.094,0	14.385.446,0
A.3.1. Nacional	12.275.666,4	13.525.984,3
Nación central	10.258.986,4	11.275.674,8
Entidades descentralizadas	188.385,5	294.078,4
Empresas de bienes y servicios	1.828.294,5	1.956.231,0
A.3.2. Departamental	64.009,8	101.682,2
Empresas de bienes y servicios	61.529,2	95.362,2
Empresas públicas financieras	2.480,7	6.320,0
A.3.3. Municipal	771.258,1	686.470,4
Empresas de bienes y servicios	750.740,8	668.589,6
Empresas públicas financieras	20.517,3	17.880,8
A.3.5. Otros	54.159,7	71.309,2
Ajuste por transferencias corrientes	-1.425.548,8	-2.259.710,4
GASTOS	22.068.562,7	25.054.018,1
B. GASTOS CORRIENTES	17.855.508,8	19.599.628,6
B.1. Funcionamiento	16.502.184,4	18.379.046,1
Remuneración del trabajo	8.538.151,3	9.256.177,8
Compra de bienes y servicios de consumo	3.943.128,2	3.940.992,2
Régimen subsidiado de salud	1.933.677,9	2.283.346,8
Gastos en especie pero no en dinero	2.087.128,7	2.898.520,9
Otros	98,4	8,4
B.2. Intereses y comisiones de deuda pública	509.125,3	490.953,3
Externa	105.109,9	68.136,2
Interna	404.015,4	422.817,1
B.3. Gastos por transferencias	844.199,1	729.629,2
B.3.1. Nacional	365.181,3	299.485,5
Nación central	24.130,2	3.991,0
Entidades descentralizadas	341.051,1	294.261,7
Empresas de bienes y servicios	0,0	1.232,8
B.3.2. Departamental	540,8	938,5
Empresas de bienes y servicios	540,8	938,5
B.3.3. Municipal	303.012,2	254.877,1
Empresas de bienes y servicios	303.012,2	254.847,7
Empresas públicas financieras	0,0	29,4
B.3.4. Otros	175.464,7	174.328,1
C. DEFICIT O AHORRO CORRIENTE	3.386.101,7	3.468.169,1
D. INGRESOS DE CAPITAL	253.165,9	346.009,1
Transferencias de capital	39.249,2	67.577,7
Aportes de cofinanciación	168.031,3	232.288,0
Otros	45.885,3	46.143,4
E. GASTOS DE CAPITAL	4.213.053,9	5.454.389,5
Formación bruta de capital	3.996.168,4	5.138.057,2
Otros	216.885,5	316.332,3
Ajuste por transferencias de capital	-570.486,2	-10.467,7
F. PRESTAMO NETO	-364.982,0	-5.541,5
G. DEFICIT O SUPERAVIT TOTAL	-779.290,4	-1.645.137,5

Notas: (0) cifra inferior a la unidad empleada o no significativa.

* No incluye las gobernaciones de Antioquia y Putumayo y el municipio de San Miguel de Mocoa.

Anexo 2

Situación Fiscal GCD *

Millones de pesos

VARIABLES ECONOMICAS	DIC/06	DIC/07
INGRESOS	10.567.867,6	11.841.503,5
A. INGRESOS CORRIENTES	10.387.610,5	11.574.733,8
A.1. Ingresos tributarios	2.633.492,8	2.921.420,8
Valorización	598,6	2.480,1
Cigarrillos	258.958,6	263.588,3
Cerveza	893.357,9	1.066.016,4
Licores	535.369,5	552.508,5
Predial y complementarios	4.874,7	4.671,2
Industria y comercio	2.274,1	3.406,7
Timbre, circulación y tránsito	230.293,8	256.139,2
Registro y anotación	327.245,0	372.312,7
Sobretasa a la gasolina	217.059,8	223.124,5
Otros	163.460,9	177.173,1
A.2. Ingresos no tributarios	635.334,2	810.399,6
Ingresos de la propiedad	140.498,6	198.513,3
Ingresos por servicios y operaciones	47.422,7	52.364,1
Otros	447.412,8	559.522,2
A.3. Ingresos por transferencias	7.118.783,5	7.842.913,4
A.3.1. Nacional	6.912.294,3	7.549.811,1
Nación central	5.321.421,4	5.830.319,9
Entidades descentralizadas	9.866,4	26.702,5
Empresas de bienes y servicios	1.581.006,5	1.692.788,8
A.3.2. Departamental	165.578,3	228.394,5
Departamento central	60.096,0	86.603,7
Entidades descentralizadas	41.542,7	40.498,4
Empresas de bienes y servicios	61.458,9	94.972,4
Empresas públicas financieras	2.480,7	6.320,0
A.3.3. Municipal	784,7	8.124,5
Municipio central	474,6	6.663,5
Entidades descentralizadas	310,1	1.461,0
A.3.5. Otros	40.126,3	56.583,3
GASTOS	10.584.861,2	12.829.850,4
B. GASTOS CORRIENTES	8.677.854,8	9.784.276,2
B.1. Funcionamiento	8.088.657,8	9.193.781,8
Remuneración del trabajo	4.984.369,8	5.416.531,9
Compra de bienes y servicios de consumo	1.399.493,0	1.627.362,2
Régimen subsidiado de salud	849.149,1	1.002.751,3
Gastos en especie pero no en dinero	855.547,5	1.147.136,4
Otros	98,4	0,0
B.2. Intereses y comisiones de deuda pública	136.606,8	150.287,1
Externa	2.267,2	873,6
Interna	134.339,7	149.413,5
B.3. Gastos por transferencias	452.590,2	440.207,4
B.3.1. Nacional	133.183,3	153.351,3
Nación central	7.130,2	2.431,0
Entidades descentralizadas	126.053,1	149.923,0
Empresas de bienes y servicios	0,0	997,4
B.3.2. Departamental	196.530,6	191.999,5
Departamento central	2.196,4	1.792,7
Entidades descentralizadas	193.793,4	189.268,4
Empresas de bienes y servicios	540,8	938,5
B.3.3. Municipal	26.349,5	19.417,4
Municipio central	14.347,3	11.460,4
Entidades descentralizadas	12.002,2	7.927,6
Empresas públicas financieras	0,0	29,4
B.3.4. Otros	96.526,9	75.439,2
C. DEFICIT O AHORRO CORRIENTE	1.709.755,7	1.790.457,6
D. INGRESOS DE CAPITAL	180.257,1	266.769,7
Transferencias de capital	29.838,0	55.241,4
Aportes de cofinanciación	136.050,8	184.157,7
Otros	14.368,3	27.370,6
E. GASTOS DE CAPITAL	1.907.006,4	3.045.574,1
Formación bruta de capital	1.839.752,3	2.925.060,1
Transferencias de capital	9.426,3	9.590,6
Otros	57.827,8	110.923,5
Ajuste por transferencias de capital	0,0	249,0
F. PRESTAMO NETO	30.661,9	3.060,6
G. DEFICIT O SUPERAVIT TOTAL	-47.655,4	-991.158,5

Notas: (0) cifra inferior a la unidad empleada o no significativa.

* No incluye las gobernaciones de Antioquia y Putumayo.

Anexo 3

Situación Fiscal GCM *

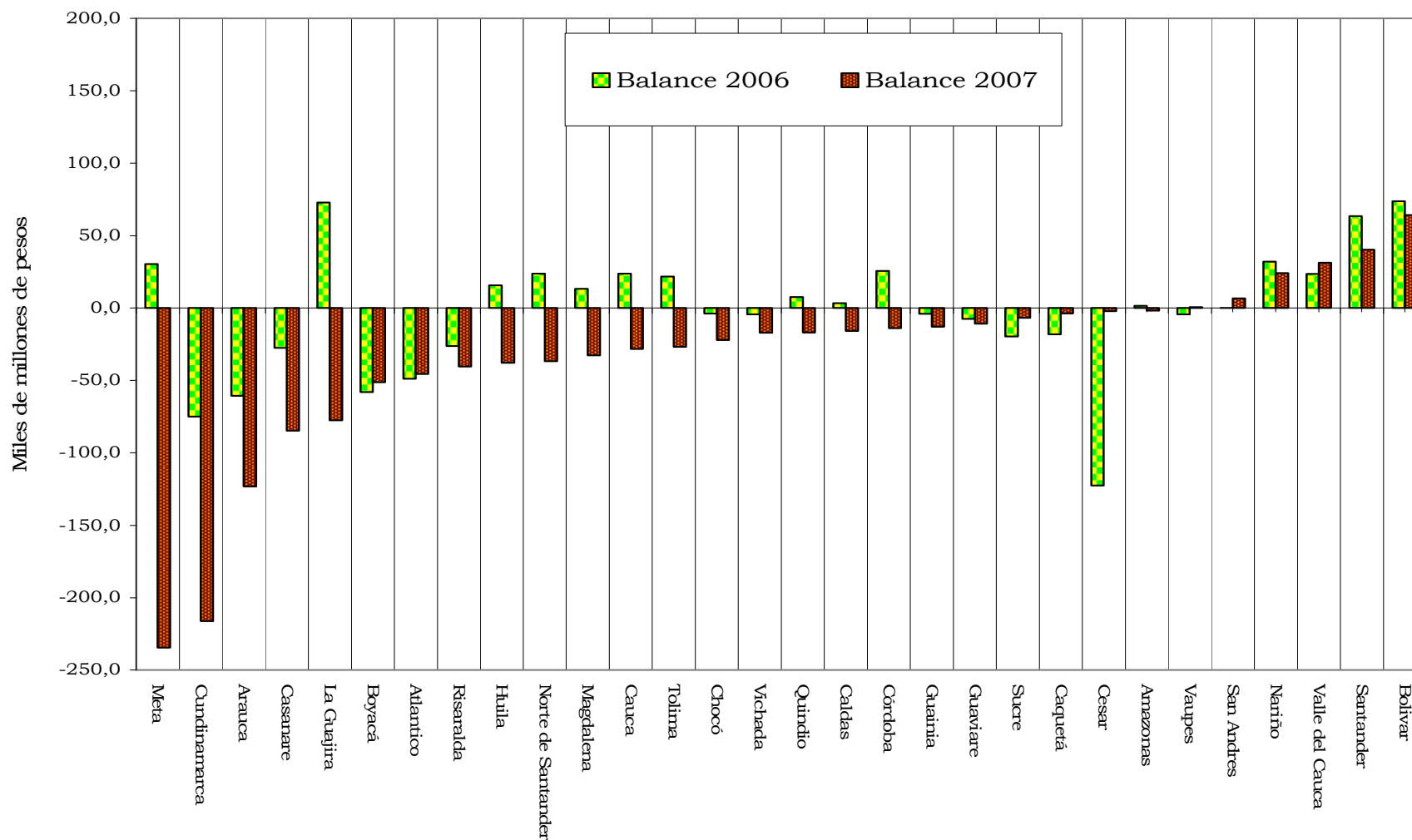
Millones de pesos

VARIABLES ECONOMICAS	DIC/06	DIC/07
INGRESOS	12.539.357,3	14.076.375,4
A. INGRESOS CORRIENTES	12.448.990,9	13.959.826,1
A.1. Ingresos tributarios	5.559.007,4	6.313.046,2
Valorización	31.546,8	40.992,6
Cigarrillos	33.407,8	30.877,4
Cerveza	222.890,2	256.829,2
Predial y complementarios	1.587.185,3	1.739.254,2
Industria y comercio	2.439.526,2	2.820.391,8
Timbre, circulación y tránsito	259.198,4	334.932,1
Registro y anotación	56.944,6	57.985,3
Sobretasa a la gasolina	614.644,8	645.352,0
Impuesto a teléfonos	30.694,7	30.347,2
Otros	282.968,5	356.084,5
A.2. Ingresos no tributarios	674.231,0	897.195,5
Ingresos de la propiedad	306.532,1	394.313,2
Ingresos por servicios y operaciones	136.400,4	138.707,9
Otros	231.298,6	364.174,4
A.3. Ingresos por transferencias	6.215.752,4	6.749.584,4
A.3.1. Nacional	5.363.372,1	5.976.173,2
Nación central	4.937.565,0	5.445.355,0
Entidades descentralizadas	178.519,1	267.376,0
Empresas de bienes y servicios	247.288,0	263.442,3
A.3.2. Departamental	55.871,2	59.689,6
Departamento central	53.525,3	55.935,1
Entidades descentralizadas	2.275,7	3.364,7
Empresas de bienes y servicios	70,2	389,8
A.3.3. Municipal	782.475,7	698.995,8
Entidades descentralizadas	11.217,6	12.525,5
Empresas de bienes y servicios	750.740,8	668.589,6
Empresas públicas financieras	20.517,3	17.880,8
A.3.5. Otros	14.033,4	14.725,9
GASTOS	13.666.636,3	14.738.966,5
B. GASTOS CORRIENTES	10.772.644,8	12.282.114,6
B.1. Funcionamiento	8.413.526,6	9.185.264,3
Remuneración del trabajo	3.553.781,5	3.839.645,9
Compra de bienes y servicios de consumo	2.543.635,2	2.313.630,0
Régimen subsidiado de salud	1.084.528,8	1.280.595,5
Gastos en especie pero no en dinero	1.231.581,2	1.751.384,5
Otros	0,0	8,4
B.2. Intereses y comisiones de deuda pública	372.518,5	340.666,2
Externa	102.842,7	67.262,6
Interna	269.675,8	273.403,6
B.3. Gastos por transferencias	1.986.599,7	2.756.184,0
B.3.1. Nacional	231.998,0	146.134,2
Nación central	17.000,0	1.560,0
Entidades descentralizadas	214.998,0	144.338,8
Empresas de bienes y servicios	0,0	235,4
B.3.2. Departamental	170,1	8,2
Departamento central	167,2	0,0
Entidades descentralizadas	2,9	8,2
B.3.3. Municipal	1.675.493,7	2.511.152,7
Entidades descentralizadas	1.372.481,5	2.256.305,0
Empresas de bienes y servicios	303.012,2	254.847,7
B.3.4. Otros	78.937,9	98.888,9
C. DEFICIT O AHORRO CORRIENTE	1.676.346,0	1.677.711,6
D. INGRESOS DE CAPITAL	90.366,5	116.549,2
Transferencias de capital	10.787,0	23.922,2
Aportes de cofinanciación	48.062,5	73.854,2
Otros	31.517,0	18.772,9
E. GASTOS DE CAPITAL	2.893.991,4	2.456.851,9
Formación bruta de capital	2.156.416,1	2.212.997,2
Transferencias de capital	578.517,6	38.185,6
Aportes de cofinanciación	0,0	260,4
Otros	159.057,7	205.408,8
Ajuste por transferencias de capital	0,0	10,0
F. PRESTAMO NETO	-395.643,9	-8.602,1
G. DEFICIT O SUPERAVIT TOTAL	-731.635,0	-653.979,0

Notas: (0) cifra inferior a la unidad empleada o no significativa.

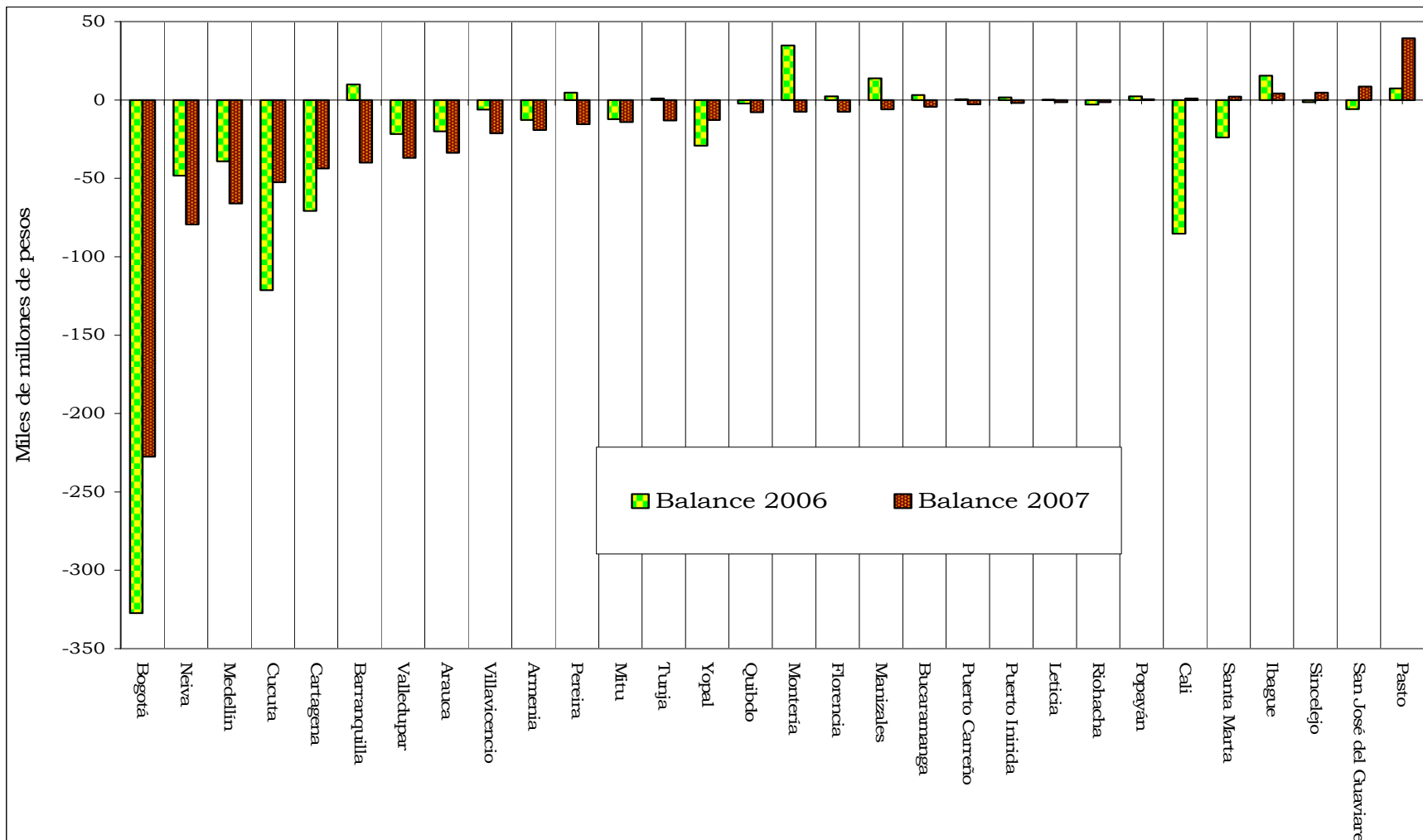
* No incluye San Miguel de Mocoa.

Anexo 4
Balance Fiscal Comparativo de GCD



Fuente: Banco de la República - Subgerencia de Estudios Económicos - Finanzas Públicas Medellín.

Anexo 5
Balance Fiscal Comparativo de GCM



Fuente: Banco de la República - Subgerencia de Estudios Económicos - Finanzas Públicas Medellín.

Anexo 6**Finalidad del Gasto GCDM ***

Millones de pesos

FINALIDADES	DIC/06	DIC/07
SERVICIOS PUBLICOS GENERALES	5.187.854,6	5.342.994,6
Administración general	4.480.501,2	4.494.476,7
Orden público y seguridad	363.436,8	513.603,8
Investigación general	2.631,4	4.832,5
Medio ambiente	341.285,1	330.081,6
EDUCACION	8.905.404,1	9.887.386,2
Administración de la educación	1.599.906,8	1.813.555,8
Educación primaria	4.584.719,0	5.182.279,8
Educación secundaria	2.230.010,7	2.365.086,2
Educación superior	118.949,4	111.121,7
Otras enseñanzas	59.000,5	58.815,0
Otros servicios educativos y culturales	2.304,0	2.296,2
Servicios auxiliares de la educación	310.513,8	354.231,5
SANIDAD	3.146.824,1	3.608.028,2
Administración de la salud	289.969,9	280.807,7
Hospitales, clínicas y análogos	2.512.537,5	2.987.327,8
Servicios de salud y saneamiento específicos	344.316,6	339.892,6
SEGURIDAD, ASISTENCIA Y BIENESTAR SOCIAL	659.438,6	807.985,6
Administración del bienestar social	361.306,3	241.590,8
Cuidado a los ancianos	78.764,0	106.049,5
Cuidado a los incapacitados y enfermos mentales	5.501,7	10.242,7
Cuidado a los niños	94.573,9	140.217,9
Otros de asistencia y bienestar social	119.292,8	309.884,9
VIVIENDA Y ORDENACION URBANA Y RURAL	662.263,1	875.849,5
Vivienda	215.607,6	256.699,2
Ordenación urbana y rural	150.124,4	133.506,2
Asuntos y servicios sanitarios	296.531,0	485.644,1
OTROS SERVICIOS SOCIALES Y COMUNITARIOS	504.652,9	652.544,1
Asuntos y servicios deportivos, recreativos y culturales	502.638,9	650.430,7
Otros servicios culturales, religiosos y otros n.e.p.	2.014,0	2.113,3
SERVICIOS ECONOMICOS	2.487.305,2	3.328.755,8
Administración de servicios económicos	72.362,7	53.385,8
Programas laborales, salarios y empleo	57.146,0	23.267,6
Administración de servicios agropecuarios	29.994,7	63.868,0
Estabilización de precios e ingresos agrícolas	121,0	100,0
Extensión y regadío	5.861,0	5.028,8
Otros servicios agropecuarios	45.970,2	42.186,5
Silvicultura, caza y pesca	19.087,4	18.165,6
Minería	5.498,0	8.809,3
Manufactura y construcción	9.028,2	5.642,5
Electricidad	160.368,1	225.376,8
Gas y vapor	8.279,4	33.883,2
Suministro de agua	644.350,0	836.876,4
Carreteras interurbanas (Rurales)	530.145,4	699.404,4
Carreteras intraurbanas (Urbanas)	560.725,9	909.294,5
Vías navegables interiores y costeras	59,8	1.000,0
Transporte por carretera y aguas interiores	4.487,3	5.421,3
Transporte marítimo	480,2	1.430,4
Transporte aéreo	2.727,6	9.502,4
Ferrocarriles	113.956,8	125.432,4
Otros transportes	153.454,7	147.365,1
Comunicaciones	1.564,9	1.434,0
Turismo	14.522,8	70.282,8
Comercio	42.779,8	6.041,0
Proyectos de desarrollo con fines múltiples	4.333,1	35.557,1
OTRAS FINALIDADES	1.440.056,4	1.309.298,4
Transferencias de carácter general a otras entidades públicas	2.904,6	0,0
Gastos relacionados con desastres y otras calamidades	41.775,3	69.873,1
Deuda pública	1.395.376,5	1.239.425,3
T O T A L	22.993.798,9	25.812.842,3

Notas: (0) cifra inferior a la unidad empleada o no significativa

* No incluye las gobernaciones de Antioquia y Putumayo y el municipio de San Miguel de Mocoa.