

ICER

Informe de Coyuntura Económica Regional

ISSN 1794-3582

2009

Amazonas

Leticia



**Informe de Coyuntura Económica
Regional
Departamento de Amazonas**

2009

**Convenio Interadministrativo
No. 111 de abril de 2000**

JOSE DARÍO URIBE ESCOBAR

Gerente General Banco de la República

HÉCTOR MALDONADO GÓMEZ

Director DANE

JORGE HERNÁN TORO CÓRDOBA

Subgerente de Estudios Económicos Banco de la República

CARLOS EDUARDO SEPÚLVEDA RICO

Subdirector DANE

Comité Directivo Nacional ICER

CARLOS JULIO VARELA BARRIOS

Director Departamento Técnico y de Información

Económica Banco de la República

JAVIER ALBERTO GUTIÉRREZ LÓPEZ

Director Técnico DIRPEN-DANE

DORA ALICIA MORA PÉREZ

Coordinadora de Sucursales de Estudios Económicos Banco de la República

ANA ZORAIDA QUINTERO GÓMEZ

Coordinadora de Planificación y Regulación, DIRPEN-DANE

Coordinación Operativa DIRPEN - DANE

EDUARDO SARMIENTO GÓMEZ

Coordinador Temático

EDNA MARGARITA VALLE CABRERA

Apoyo Temático y Metodológico

MARÍA JIMENA VARGAS MAYO – **Apoyo Logística**

Comité Directivo Territorial ICER

MARÍA CRISTINA ÁNGEL CÁRDENAS

Gerente Banco de la República Villavicencio

JOAQUÍN EMILIO PAREDES VEGA

Jefe CREE Banco de la República Villavicencio

GERMÁN HUMBERTO HERNÁNDEZ LEAL

Profesional CREE, Banco de la República Villavicencio

ERNESTO JARAMILLO SAAKAN

Analista CREE, Banco de la República Villavicencio

MARÍA JIMENA VARGAS MAYO

Analista ICER DANE, Central

Entidades Participantes

Cámara de Comercio de Leticia

DIAN

Diseño

Mercadeo y Ediciones – DANE

Impresión

Departamento de Documentación y Editorial

Banco de la República, Bogotá

En este informe se presentan los resultados obtenidos por la economía del departamento de Amazonas durante 2009. El sector externo se ha caracterizado por subidas y caídas fuertes en periodos cortos, y para el periodo 2008 - 2009 las exportaciones no tradicionales mostraron una considerable disminución, resultado que actualmente es objeto de revisión a fin de validar los datos disponibles. Las importaciones presentaron una disminución de 50,9% y se concentraron en la producción de alimentos y bebidas. La región Amazonía, que incluye los resultados de Amazonas, participó con el 2,2% de la producción nacional de ganado vacuno y con el 0,6% de la producción de ganado porcino.

El valor de los créditos asignados para financiación de vivienda creció en 61,3% y en unidades financiadas creció en 36,7%. El 100,0% de las viviendas financiadas no tuvieron subsidio y disminuyó la participación de la financiación para vivienda de interés social. El transporte aéreo de pasajeros aumentó en 31,5% y el de carga disminuyó en 7,8%.

Adicionalmente, la inversión neta en sociedades observó un comportamiento marcadamente creciente en 2009 frente al año anterior, al registrar un avance de 115,1%.

A su vez, la actividad financiera para el periodo de comparación registró incrementos de 17,1% en las captaciones, gracias al notorio avance de los depósitos de ahorro, y de 4,9% en las colocaciones, en donde se destacó el significativo aumento de la cartera de vivienda, que logró 55,9%.

Según cifras provisionales, las finanzas del gobierno central departamental del Amazonas presentaron un incremento de 6,0% en los ingresos, mientras los gastos crecieron en 11,9%. En tanto, el gobierno central municipal de Leticia señaló aumentos de 7,5% y 36,4%, para los rubros respectivos.

En 2009, el turismo en esta zona del país un auge importante, toda vez que el número de visitantes creció en 27,7% frente al año anterior, lo que se explica por un dinámico flujo de turistas nacionales.

CONTENIDO

	pág.
EDITORIAL	
SIGLAS Y CONVENCIONES	5
1. ENTORNO MACROECONÓMICO NACIONAL	7
1.1. ACTIVIDAD ECONÓMICA	7
1.2. INFLACIÓN Y MERCADO LABORAL	7
1.3. POLÍTICA MONETARIA Y MERCADOS FINANCIEROS	8
1.4. SECTOR EXTERNO Y MERCADO CAMBIARIO	8
2. INDICADORES DE COYUNTURA ECONÓMICA REGIONAL	12
2.4. MOVIMIENTO DE SOCIEDADES	12
2.4.1. Sociedades constituidas	12
2.4.2. Sociedades reformadas	12
2.4.3. Sociedades disueltas	13
2.4.4. Capital neto suscrito	14
2.5. SECTOR EXTERNO	15
2.5.1. Exportaciones no tradicionales (FOB)	15
2.5.2. Importaciones (CIF)	15
2.6. ACTIVIDAD FINANCIERA	18
2.6.1. Monto colocaciones nominales – operaciones activas	18
2.6.2. Monto captaciones nominales – operaciones pasivas	20
2.7. SITUACION FISCAL	21
2.7.1. Administración central departamental	21
2.7.2. Administración central municipal	25
2.8. SECTOR REAL	28
2.8.1. Agricultura	28
2.8.2. Pesca	29
2.8.5. Sacrificio de ganado	30
2.8.6. Sector de la construcción	32
Financiación de vivienda	32
2.8.7. Transporte	34
Transporte aéreo de pasajeros y carga	34
2.8.9. Hotelería y turismo	35
2.8.11. Servicios públicos	36
2.8.11.1. Energía eléctrica	36
4. Anexo Estadístico	39

Nota: Los numerales que no aparecen relacionados en este documento no tienen información o no aplican.

LISTA DE CUADROS

	pág.
2.4.1.1. Amazonas. Sociedades constituidas, según sectores económicos 2008 – 2009	12
2.4.2.1. Amazonas. Sociedades reformadas, según sectores económicos 2008 – 2009	13
2.4.3.1. Amazonas. Sociedades disueltas, según sectores económicos 2008 – 2009	13
2.4.4.1. Amazonas. Inversión neta, según sectores económicos 2008 – 2009	14
2.5.2.1. Amazonas. Importaciones CIU 2008 – 2009	16
2.5.2.2. Amazonas. Importaciones CUODE 2008 – 2009	17
2.6.1.1. Amazonas. Colocaciones del sistema financiero. Saldo a diciembre 2008 – 2009	19
2.6.2.1. Amazonas. Captaciones del sistema financiero. Saldo a diciembre 2008 – 2009	20
2.7.1.1. Amazonas. Algunos indicadores de la situación fiscal del gobierno central departamental, según ingresos y gastos 2008 – 2009	22
2.7.2.1. Leticia. Algunos indicadores de la situación fiscal del gobierno central municipal, según ingresos y gastos 2008 – 2009	25
2.8.1.1. Amazonas. Créditos otorgados por Finagro, según actividades 2008 – 2009	28
2.8.2.1. Leticia. Movilización de peces de consumo, según meses 2008 – 2009	29
2.8.2.2. Leticia. Movilización de peces ornamentales, según meses 2008 – 2009	30
2.8.5.1. Nacional - Región Amazonía. Sacrificio de ganado vacuno por sexo y destino, según mes 2009	31
2.8.5.2. Nacional - Región Amazonía. Sacrificio de ganado porcino por sexo, según mes 2009	31
2.8.6.1. Nacional. Valor financiado según entidades financieras, por tipo de solución de vivienda 2008 – 2009	32
2.8.6.2. Total Nacional - Amazonas – Leticia. Valor de los créditos entregados para la compra de vivienda nueva y usada, por tipo de solución 2008 – 2009	33
2.8.6.3. Nacional - Amazonas – Leticia. Número de viviendas financiadas 2008 – 2009	33
2.8.9.1. Leticia. Turistas, por tipo de residencia y sexo 2005 – 2009	35
2.8.11.1.1. Leticia. Consumo de energía eléctrica, según usos 2007 – 2009	37

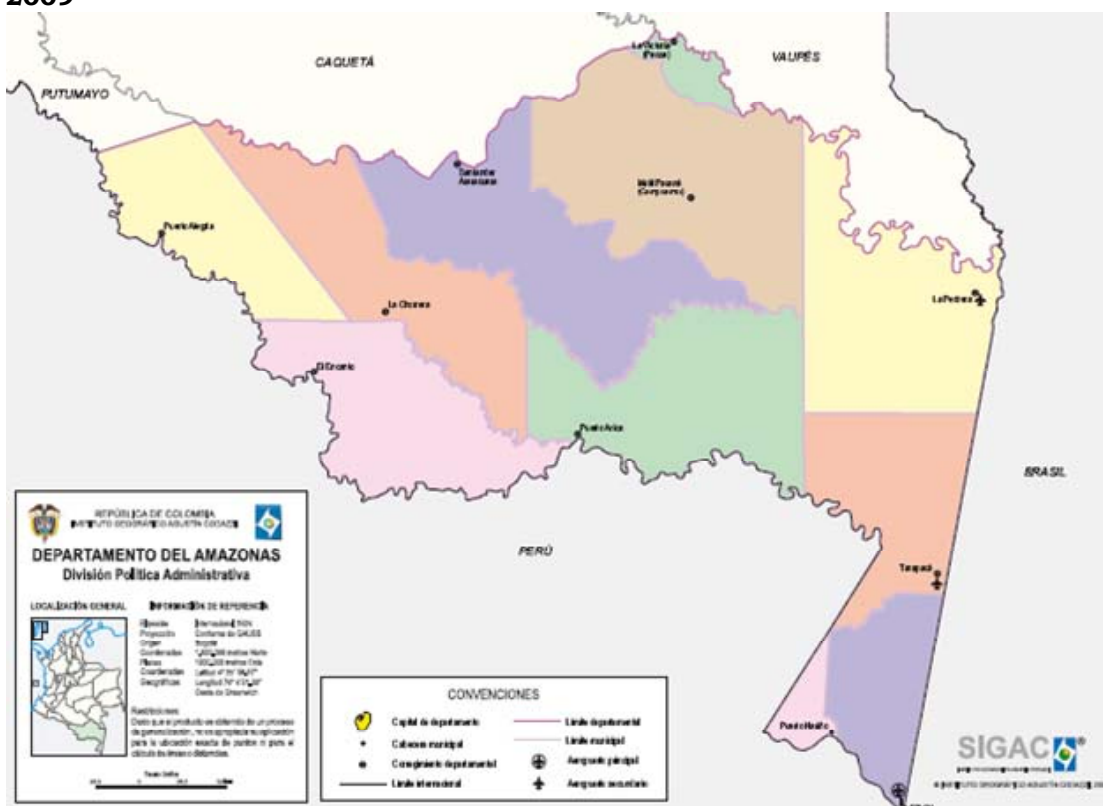
LISTA DE GRÁFICOS

2.5.1.1.	Amazonas. Variación de las exportaciones no tradicionales 2004 – 2009	15
2.5.2.1.	Amazonas. Distribución importaciones, según país de origen 2009	17
2.5.2.2.	Amazonas. Variación de las importaciones 2004 - 2009	18
2.6.1.1.	Amazonas. Cartera del sistema financiero. Saldos a diciembre 2008 – 2009	19
2.6.2.1.	Amazonas. Captaciones del sistema financiero. Saldos a diciembre 2008 – 2009	21
2.7.1.1.	Amazonas. Ingresos totales del gobierno central departamental 2008 – 2009	23
2.7.1.2.	Amazonas. Ingresos tributarios del gobierno central departamental 2008 – 2009	23
2.7.1.3.	Amazonas. Principales gastos de funcionamiento y de capital del gobierno central departamental 2008 – 2009	24
2.7.2.1.	Leticia. Ingresos totales del gobierno central municipal 2008 – 2009	26
2.7.2.2.	Leticia. Ingresos tributarios del gobierno central municipal. 2008 – 2009	26
2.7.2.3.	Leticia. Principales gastos de funcionamiento y de capital del gobierno central municipal. 2008 – 2009	27
2.8.6.1.	Amazonas - Leticia. Distribución de créditos para viviendas, por tipo 2008 – 2009	33
2.8.7.1.	Leticia. Movimiento nacional de pasajeros 2008 - 2009 (enero - diciembre)	34
2.8.7.2.	Leticia. Movimiento nacional de carga 2008 - 2009 (enero - diciembre)	35
2.8.9.1.	Leticia. Turistas por procedencia 2005 – 2009	36
2.8.11.1.	Leticia. Consumo de energía eléctrica, por usos 2009	36

SIGLAS Y CONVENCIONES

CDT: Certificados de Depósito a Término
CIF: Costos, Seguros y Fletes (*Cost, Insurance and Freight*)
CIIU: Clasificación Industrial Internacional Uniforme
CREE: Centro Regional de Estudios Económicos
CUODE: Clasificación según Uso o Destino Económico
DAFEC: Departamento Administrativo de Fomento Ecoturístico y Cultural
DANE: Departamento Administrativo Nacional de Estadística
DIAN: Dirección de Impuestos y Aduanas Nacionales
EEASA: Empresa de Energía del Amazonas
FINAGRO: Fondo para el Financiamiento del sector Agropecuario
FOB: Puesto en Puerto (*Free on Board*)
ICA: Instituto Colombiano Agropecuario
INCODER: Instituto Colombiano para el Desarrollo Rural
IPC: Índice de precios al consumidor
IVA: Impuesto al valor agregado
KPC: Kilo pies cúbicos
PIB: Producto Interno Bruto
SGP: Sistema General de Participaciones
SPNF: Sector Público No Financiero
TGB: Tasa Global de Participación
VIS: Vivienda de Interés Social
Kw/h: kilovatios hora
m²: metros cuadrados
m³: metros cúbicos
mm: miles de millones
p: cifra provisional
pr: cifra preliminar
pE: cifras provisionales estimadas
m: cifra provisional modificada
r: cifra definitiva revisada
nep: no especificado en otra posición
ncp: no clasificados previamente
ha: hectárea
pp: puntos porcentuales
(...) Cifra aún no disponible
(---) Información suspendida
(-) Sin movimiento
(--) No comparable
--- No existen datos
-- No es aplicable o no se investiga
- Indefinido
* Variación muy alta

Mapa 1. Amazonas. División político-administrativa 2009



Fuente: IGAC.
Escala: 1 : 750.000

1. ENTORNO MACROECONÓMICO NACIONAL

1.1 ACTIVIDAD ECONÓMICA

La desaceleración de la economía colombiana iniciada en 2008 se profundizó en 2009, al registrarse la tasa de crecimiento más baja de la década. Según el DANE la economía colombiana aumentó el 0,4% en 2009, con variaciones anuales negativas del 0,5%, 0,3% y 0,2% en los tres primeros trimestres del año, e incremento del 2,5% en el cuarto trimestre. Aunque muy baja, la tasa de crecimiento fue mayor que la estimada por la CEPAL para América Latina y el Caribe, la cual previó una caída promedio del 1,8%. En el ámbito suramericano, Colombia superó a Venezuela, Brasil, Paraguay y Chile, países que presentaron tasas negativas, y exhibió un desempeño análogo a naciones como Ecuador, Argentina y Perú, que avanzaron entre el 0,4% y 0,9%.

La pérdida de dinamismo en la demanda interna y externa se explica fundamentalmente por la crisis financiera en Estados Unidos, que comenzó a mediados de 2007 y alcanzó su punto máximo en el último trimestre de 2008. Esta repercutió en la economía colombiana con menores exportaciones e importaciones, reducción de precios de productos básicos, pérdida de confianza y menor dinámica de las remesas y los flujos de capital. Según los componentes de la demanda, se destacaron los aumentos del 33,9% en la inversión en obras civiles, 2,9% en el consumo del gobierno y el 0,1% en el consumo de los hogares. El buen desempeño en obras civiles, que registró un crecimiento promedio del 42,5% en los tres últimos trimestres de 2009, denotó una activa política fiscal anticíclica, sin la cual el crecimiento del PIB no hubiese sido positivo. Por el contrario, el desempeño negativo se observó en la inversión diferente a obras civiles, al disminuir de manera anualizada 12,4%; en existencias (30,4%), exportaciones (8,2%) e importaciones (9,1%).

El crecimiento real anual del PIB por ramas de actividad económica mostró que los sectores más dinámicos fueron: minería (11,3%), construcción (12,8%) y establecimientos financieros, seguros, inmuebles y servicios a las empresas (3,1%); las contracciones más importantes se registraron en la industria manufacturera (6,3%) y el comercio, reparaciones, restaurantes y hoteles (2,9%). En tanto, los sectores agropecuario, eléctrico y de servicios, crecieron alrededor del 1%.

1.2 INFLACIÓN Y MERCADO LABORAL

En 2009, la variación anual del IPC se situó en 2,0%, muy inferior al rango meta establecido por la Junta Directiva del Banco de la República para este año (4,5% y 5,5%) y se ubicó en el piso del rango meta de largo plazo (2,0% y 4,0%). El descenso de la inflación se explicó por el debilitamiento de la demanda, la caída en los precios de los alimentos, el menor ritmo de los precios regulados y el alza en el desempleo, que moderó las presiones salariales. Para el año 2009 la variación de los precios de los alimentos señaló

una tendencia contraria a la observada en 2007 y 2008, años en que contribuyó a la tendencia alcista, como resultado de la mayor demanda de *commodities* agrícolas que servían de sustitutos energéticos, fenómeno que se presentó de manera global. Sumado a lo anterior, en 2009 aumentó la oferta interna de productos agropecuarios, especialmente carne y otros perecederos por las restricciones comerciales de Venezuela. En la mayoría de las ciudades, la contribución de los alimentos a la inflación total del 2009 fue negativa, con excepción de diez ciudades que presentaron aportes positivos, entre las que se destacan Cúcuta, Bucaramanga, San Andrés y Sincelejo.

Con relación al mercado laboral, según la Gran Encuesta Integrada de Hogares realizada por el DANE, en diciembre de 2009 la tasa de desempleo nacional se situó en el 11,3%, y en 12,3% para las trece ciudades. Estos registros son mayores en 0,7 puntos porcentuales (pp) y 1,6 pp con respecto al mismo periodo de 2008. El aumento de la tasa de desempleo, asociado al debilitamiento de la actividad económica, se caracterizó por un significativo incremento de la tasa global de participación nacional (pasó de 58,4% a 62,6%), un mayor empleo no asalariado y una recuperación parcial del empleo asalariado.

1.3 POLÍTICA MONETARIA Y MERCADOS FINANCIEROS

En este escenario de débil desempeño económico y baja inflación, la Junta Directiva del Banco de la República implementó una política monetaria anticíclica basada en reducciones de la tasa de intervención, la cual pasó de 9,5% al cierre de 2008 a 3,5% en 2009. Estas disminuciones se transmitieron al resto de tasas de interés del mercado monetario y financiero, especialmente a las pasivas y activas. Al considerar los promedios mensuales de diciembre de 2009 y 2008, la DTF se redujo en cerca de seis pp, la de créditos ordinarios en 7,1 pp, la de préstamos preferenciales en 8,4 pp y la de créditos de consumo en 5,2 pp. Con respecto a la evolución de la cartera de créditos, el balance no es muy positivo, ya que los incrementos anuales en los diferentes tipos de colocaciones fueron mínimos. La cartera comercial (en moneda nacional) registró una variación anual del 3,5%, la de consumo del 1,3% y la hipotecaria del 14,2%. La dinámica de esta última se explica por políticas de gobierno dirigidas a promover la compra de vivienda nueva a través de subsidios a las tasas de interés.

1.4 SECTOR EXTERNO Y MERCADO CAMBIARIO

Respecto a la evolución del sector externo en Colombia durante 2009, se destacan los siguientes aspectos:

- Como consecuencia directa de la contundente desaceleración de la economía mundial, que se agravó a partir del último trimestre de 2008, las exportaciones colombianas registraron la más alta contracción de la década luego de crecer en promedio el 22,5% en el periodo 2004 - 2008.

El desplome de las ventas externas, fenómeno generalizado en el contexto global, se aceleró por el conflicto diplomático con Venezuela, país que era el principal demandante de los productos no tradicionales desde 2007. En rigor, las exportaciones totales en 2009 ascendieron a US\$32.853 millones FOB, al registrar una disminución anualizada del 12,7%. Las no tradicionales exhibieron una reducción de 15,4% y, descontando las ventas de oro y esmeraldas, cayeron 19,4%. Las ventas de productos básicos se redujeron 10,3%. No obstante, al igual que la economía mundial, que mostró algunas señales de recuperación a partir del segundo trimestre de 2009, el desempeño de las exportaciones nacionales reportó mejoría en los últimos meses. Así, en el primer semestre las ventas totales se contrajeron 18,8%, mientras que en los seis meses finales del año la reducción fue de 6,4%. Esto se explicó por las mayores exportaciones de productos básicos, que aumentaron de 6,0%, cuando en el primer semestre habían caído 25,0%. En relación con las importaciones, en 2009 registraron un valor de US\$32.897 millones CIF, con una variación anual de -17,1%. Las compras de bienes de capital se redujeron en 9,6%, las de insumos y materias primas en 25,3% y las de consumo en 11,8%.

- El saldo de la cuenta de servicios arrojó un déficit de US\$2.680 millones y las remesas disminuyeron de manera anualizada el 14,4%, al sumar US\$4.145 millones en 2009.
- La cuenta de capital señaló un saldo superavitario de US\$6.784 millones, que significó una merma de 28,5%, respecto de 2008. Las entradas netas de inversión extranjera pasaron de US\$10.583 millones a US\$7.201 millones, con caídas en la mayoría de los sectores, excepción hecha del sector carbonífero.
- Según información preliminar del Banco de la República, el saldo total de la deuda externa (incluye arrendamiento financiero y titularización), al cierre de diciembre de 2009, fue de US\$53.596 millones, cifra que representó un crecimiento del 15,6% frente a 2008. El saldo de la deuda pública pasó de US\$29.447 millones a US\$36.950 millones, en tanto que la privada se redujo en US\$281 millones al contabilizar US\$16.646 millones.

Respecto del mercado cambiario, luego de una tendencia devaluacionista del peso (explicada por la crisis financiera internacional) que comprendió el período agosto de 2008 – marzo de 2009, la tasa de cambio reinició el proceso de revaluación exhibido en años anteriores. La variación porcentual de la tasa representativa del mercado entre el 1 de enero y el 31 de diciembre de 2009 implicó una apreciación del peso del 8,9%, resultado de una devaluación nominal del 14,2% en el primer trimestre y una revaluación del 20,2% en el resto del año. La apreciación del peso a partir de abril se asoció principalmente a los altos flujos financieros del sector público, la devaluación del dólar frente al euro, el yen y el yuan, y la entrada de divisas por inversión extranjera directa.

1.5 SITUACIÓN FISCAL

Según cifras preliminares del Ministerio de Hacienda y Crédito Público, el déficit fiscal del sector público consolidado al cierre de 2009 se estimó en \$13.694 miles de millones, equivalente a 2,8% del PIB. El retroceso en el balance fiscal (en 2008 arrojó un déficit de 0,1%) se vincula con la pérdida de dinámica de la economía y su impacto negativo en el recaudo tributario. Por su parte, el déficit del Gobierno Nacional Central aumentó de 2,3% del PIB en 2008 a 4,2% del PIB en 2009, en tanto que el superávit del sector descentralizado disminuyó del 2,4% al 1,6%.

Tabla 1. Colombia. Indicadores económicos, por trimestres 2008 – 2009

Indicadores Económicos	2008				2009			
	I	II	III	IV	I	II	III	IV
Precios								
IPC (Variación % anual)	5,93	7,18	7,57	7,18	6,14	3,81	3,21	2,00
IPC (Variación % corrida)	3,41	6,02	5,01	7,18	1,94	2,22	2,12	2,00
IPP (Variación % anual)	3,37	7,96	9,79	8,99	6,79	2,74	-1,49	-2,19
IPP (Variación % corrida)	2,70	5,26	7,79	8,99	0,62	-0,78	-2,58	-2,19
Tasas de Interés								
Tasa de interés pasiva nominal (% efectivo anual)	9,34	9,71	9,83	10,09	8,95	6,28	5,04	4,31
Tasa de interés activa nominal Banco República (% efectivo anual) ¹	16,72	17,30	17,26	17,53	16,55	13,36	11,67	10,43
Producción, Salarios y Empleo								
Crecimiento del PIB (Variación acumulada corrida real %)	(p)	(p)	(p)	(p)	(p)	(p)	(p)	(p)
Índice de Producción Real de la Industria Manufacturera ²	4,17	3,95	3,62	2,43	-0,51	-0,39	-0,34	0,36
Total nacional con trilla de café (Variación acumulada corrida real %)	1,95	1,10	-0,49	-2,82	-7,67	-9,00	-7,83	-6,03
Total nacional sin trilla de café (Variación acumulada corrida real %)	1,76	0,91	-0,55	-2,84	-7,49	-8,68	-7,43	-5,60
Índice de Salarios Real de la Industria Manufacturera²								
Total nacional con trilla de café (Variación acumulada corrida real %)	-0,56	-0,82	-1,45	-1,98	-2,21	-1,06	0,21	1,09
Total nacional sin trilla de café (Variación acumulada corrida real %)	-0,60	-0,86	-1,47	-2,00	-2,20	-1,06	0,20	1,08
Tasa de empleo siete áreas metropolitanas (%) ³	55,56	55,63	56,34	55,82	55,06	56,81	56,72	58,43
Tasa de desempleo siete áreas metropolitanas (%) ³	11,93	11,35	11,30	10,48	13,77	12,41	12,54	11,80
Agregados Monetarios y Crediticios								
Base monetaria (Variación % anual)	7,47	9,40	20,29	14,27	15,64	12,58	4,55	6,76
M3 (Variación % anual)	12,96	15,05	15,33	17,78	18,13	16,86	10,86	7,06
Cartera neta en moneda legal (Variación % anual)	21,53	19,43	18,10	18,27	13,17	13,28	6,69	2,41
Cartera neta en moneda extranjera (Variación % anual)	34,29	24,93	18,64	14,93	15,86	-31,62	-47,90	-37,57
Índice General Bolsa de Valores de Colombia - IGBC	8.973,88	9.179,04	9.248,46	7.560,68	8.022,97	9.879,73	11.257,91	11.602,14
Balanza de Pagos								
Cuenta corriente (US\$ millones)	-1.269	-1.238	-1.682	-2.693	-1.010	-949	-1.518	-1.669
Cuenta corriente (% del PIB) ⁴	-2,1	-1,9	-2,6	-5,1	-2,0	-1,7	-2,5	-2,6
Cuenta de capital y financiera (US\$ millones)	1.706	2.100	3.253	2.425	769	1.139	2.832	2.044
Cuenta de capital y financiera (% del PIB) ⁴	2,8	3,1	5,1	4,6	1,5	2,1	4,6	3,2
Comercio Exterior de bienes y servicios								
Exportaciones de bienes y servicios (US\$ millones)	9.857	11.633	11.470	9.710	8.911	9.128	9.708	10.470
Exportaciones de bienes y servicios (Variación % anual)	38,4	40,2	30,8	-3,1	-9,6	-21,5	-15,4	7,8
Importaciones de bienes y servicios (US\$ millones)	10.042	11.264	12.039	11.398	9.154	8.784	9.858	10.541
Importaciones de bienes y servicios (Variación % anual)	20,0	25,7	24,4	9,5	-8,8	-22,0	-18,1	-7,5
Tasa de Cambio								
Nominal (Promedio mensual \$ por dólar)	1.846,9	1.712,3	2.066,0	2.252,7	2.477,2	2.090,0	1.980,8	2.017,1
Devaluación nominal (% anual)	-16,83	-1,92	7,48	11,36	40,6	12,25	-11,62	-8,89
Real (1994=100 promedio) Fin de trimestre	109	104	120	118	124	112	111	111
Devaluación real (% anual)	-7,43	-3,21	-0,47	-0,64	14,06	7,24	-7,61	-5,93
Finanzas Públicas⁵								
Ingresos Gobierno Nacional Central (% del PIB)	(pr)	(pr)	(pr)	(pr)	(pr)	(pr)	(pr)	(pr)
Pagos Gobierno Nacional Central (% del PIB)	18,3	16,6	14,8	14,1	14,9	18,5	16,6	12,8
Déficit(-)/Superávit(+) del Gobierno Nacional Central (% del PIB)	17,4	16,3	16,9	20,2	18,0	19,3	19,6	20,9
Ingresos del sector público no financiero (% del PIB)	0,9	0,3	-2,1	-6,1	-3,1	-0,8	-3,0	-8,2
Pagos del sector público no financiero (% del PIB)	27,5	28,8	27,0	26,0	26,0	30,7	29,1	25,6
Déficit(-)/Superávit(+) del sector público no financiero (% del PIB)	24,1	24,9	24,3	33,9	26,5	28,2	29,6	35,7
Saldo de la deuda del Gobierno Nacional (% del PIB)	3,4	3,9	2,7	-7,9	-0,4	2,5	-0,5	-10,1
Saldo de la deuda del Gobierno Nacional (% del PIB)	30,2	31,0	32,2	33,4	35,8	34,6	33,5	35,5

Fuente: Banco de la República, DANE (MMM Base 2001=100 y PIB Nueva base 2000), Ministerio de Hacienda, CONFIS-Dirección General de Crédito Público, Superintendencia Bancaria, Bolsa de Valores de Colombia.

¹ Calculado como el promedio ponderado por monto de las tasas de crédito de consumo, preferencial, ordinario y tesorería. Se estableció como la quinta parte de su desembolso diario.

² A partir del primer trimestre de 2002 cálculos realizados por el BR con base en los Índices de la Nueva Muestra Mensual Manufacturera Base 2001=100.

³ En el año 2000 el DANE realizó un proceso de revisión y actualización de la metodología de la Encuesta Nacional de Hogares (ENH), llamada ahora Encuesta Continua de Hogares (ECH), que incorpora los nuevos conceptos para la medición de las variables de ocupados y desocupados, entre otros. A partir de enero de 2001, en la ECH los datos de población (ocupada, desocupada e inactiva) se obtienen de las proyecciones demográficas de la Población en Edad de Trabajar (PET), estimados con base en los resultados del censo de 1993, en lugar de las proyecciones en la Población Total (PT). Por lo anterior, a partir de la misma fecha las cifras no son comparables, y los datos correspondientes para las cuatro y las siete áreas metropolitanas son calculados por el Banco de la República.

^{3A} No incluye FEN

⁴ Calculado con PIB trimestral en millones de pesos corrientes, fuente DANE.

⁵ Las cifras del SPNF son netas de transferencias. Los flujos están calculados con el PIB trimestral y los saldos de deuda con el PIB anual.

(p) Provisional

(pr) Preliminar

2. INDICADORES DE COYUNTURA ECONÓMICA REGIONAL

2.4. MOVIMIENTO DE SOCIEDADES

2.4.1. Sociedades constituidas. De acuerdo con los datos suministrados por la Cámara de Comercio del Amazonas, en 2009 se crearon 32 sociedades comerciales, cuya inversión cifró \$2.156 millones, capital que observó una expansión del 35,6% comparado con el capital registrado en el año precedente.

Cuadro 2.4.1.1. Amazonas. Sociedades constituidas, según sectores económicos 2008 - 2009

Sectores económicos	Millones de pesos					
	Año				Variación	
	2008		2009		capital	
	Número	Capital	Número	Capital	Absoluta	%
Total	28	1.590	32	2.156	566	35,6
Agricultura, caza y pesca	2	45	0	0	-45	-100,0
Industria manufacturera	2	101	1	1	-100	-99,0
Construcción	2	94	0	0	-94	-100,0
Comercio	7	164	9	1.178	1.014	618,3
Hoteles y restaurantes	0	0	2	70	70	(--)
Transporte	6	1.030	4	67	-963	-93,5
Servicios ¹	9	156	16	840	684	438,5

Fuente: Cámara de Comercio del Amazonas. Cálculos Banco de la República, CREE. Villavicencio.

¹ Incluye: actividades inmobiliarias, administración pública, educación, servicios sociales, de salud y otras actividades.

(--) No comparable.

Este resultado fue generado en su mayor parte por el sector comercio, con nueve entidades matriculadas, a las cuales se les inyectó capital por \$1.178 millones, suma que significó una variación positiva de 618,3% respecto del año 2008; le siguió el sector servicios, con un monto de \$840 millones que fue contabilizado por 16 empresas regionales.

En contraste, las demás actividades económicas no presentaron o fue escaso el crecimiento del capital invertido. Las mayores disminuciones se registraron en transporte e industria manufacturera, con \$963 millones y \$100 millones.

2.4.2. Sociedades reformadas. En el departamento del Amazonas se presentó un aumento de \$652 millones en el capital reformado, que correspondió a 277,4% con relación al año inmediatamente anterior. Los sectores más destacados fueron electricidad, gas y vapor, y comercio, los cuales obtuvieron recapitalizaciones de \$600 millones y \$252 millones, respectivamente, con tan solo dos sociedades en la primera actividad, y una entidad en la segunda.

Cuadro 2.4.2.1. Amazonas. Sociedades reformadas, según sectores económicos 2008 - 2009

Sectores económicos	Año				Variación capital	
	2008		2009		Absoluta	%
	Número	Capital	Número	Capital		
Total	5	235	5	887	652	277,4
Electricidad, gas y vapor	0	0	2	600	600	(--)
Comercio	0	0	1	252	252	(--)
Transporte	4	120	1	25	-95	-79,2
Servicios ¹	1	115	1	10	-105	-91,3

Fuente: Cámara de Comercio del Amazonas. Cálculos Banco de la República, CREE. Villavicencio.

¹ Incluye: actividades inmobiliarias, administración pública, educación, servicios sociales, de salud y otras actividades.

(--) No comparable.

En cambio, se sucedieron tendencias negativas del capital en los sectores transporte y servicios, cuyos reajustes en el valor matriculado registraron bajas cuantías de \$25 millones y \$10 millones, respectivamente, hechos motivados por la modificación de la declaración de una sociedad en cada sector.

2.4.3. Sociedades disueltas. El panorama anterior se complementó con el descenso tanto en número de entidades como en el capital disuelto al notificar \$652 millones, 8,6% menos que en el período anterior. En igual sentido, se disolvieron menos entidades que las contabilizadas en 2008.

Cuadro 2.4.3.1. Amazonas. Sociedades disueltas, según sectores económicos 2008 - 2009

Sectores económicos	Año				Variación capital	
	2008		2009		Absoluta	%
	Número	Capital	Número	Capital		
Total	12	713	10	652	-62	-8,6
Agricultura, caza y pesca	1	35	0	0	-35	-100,0
Construcción	1	5	2	80	75	*
Comercio	4	394	3	442	48	12,2
Transporte	2	110	2	118	8	7,3
Servicios ¹	4	169	3	12	-158	-93,0

Fuente: Cámara de Comercio del Amazonas. Cálculos Banco de la República, CREE. Villavicencio.

¹ Incluye: actividades inmobiliarias, administración pública, educación, servicios sociales, de salud y otras actividades.

* Variación muy alta.

De manera particular, el sector que determinó esta tendencia fue servicios, pues se liquidaron tres entidades con un capital sumado de doce millones,

que denotaron una disminución de \$158 millones, 93,0% en el comparativo interanual. En el mismo lapso, las actividades de construcción, comercio y transporte presentaron comportamientos contrarios, con crecimientos en el capital disuelto de \$75 millones, \$48 millones y \$8 millones, respectivamente.

Al margen, vale la pena anotar que las sociedades pertenecientes al sector de agricultura, caza y pesca, habiendo reportado reformas en el período anterior, no las evidenciaron en el presente año. También hay que destacar que el comercio fue el sector con mayor participación, tanto en el capital constituido como en el liquidado.

2.4.4. Capital neto suscrito. En síntesis, la inversión neta suscrita arrojó un comportamiento marcadamente creciente en 2009, frente al resultado observado el año anterior, al totalizar \$2.391 millones, que evidenciaron un crecimiento anual del 115,1%. Este se dinamizó por la notable expansión del capital inyectado en constitución y reforma de sociedades, principalmente del sector comercial, en el cual se suscribió un capital neto de \$988 millones (agregando importantes recursos a esta actividad) y, adicionalmente, por la menor representatividad del valor reportado por las empresas de la jurisdicción que se disolvieron en el período en cuestión.

Cuadro 2.4.4.1. Amazonas. Inversión neta, según sectores económicos 2008 - 2009

Sectores económicos	Millones de pesos			
	Capital ¹		Variación	
	Año		Absoluta	%
	2008	2009		
Total	1.112	2.391	1.279	115,1
Agricultura, caza y pesca	10	0	-10	-100,0
Industria manufacturera	101	1	-100	-99,0
Electricidad, gas y vapor	0	600	600	(--)
Construcción	89	-80	-169	-189,9
Comercio	-230	988	1.218	*
Hoteles y restaurantes	0	70	70	(--)
Transporte	1.040	-26	-1.066	-102,5
Servicios ²	102	838	737	*

Fuente: Cámara de Comercio del Amazonas. Cálculos Banco de la República, CREE. Villavicencio.

¹ Inversión neta = Capital constituido + capital reformado - capital liquidado.

² Incluye: actividades inmobiliarias, administración pública, educación, servicios sociales, de salud y otras actividades.

(--) No comparable.

* Variación muy alta.

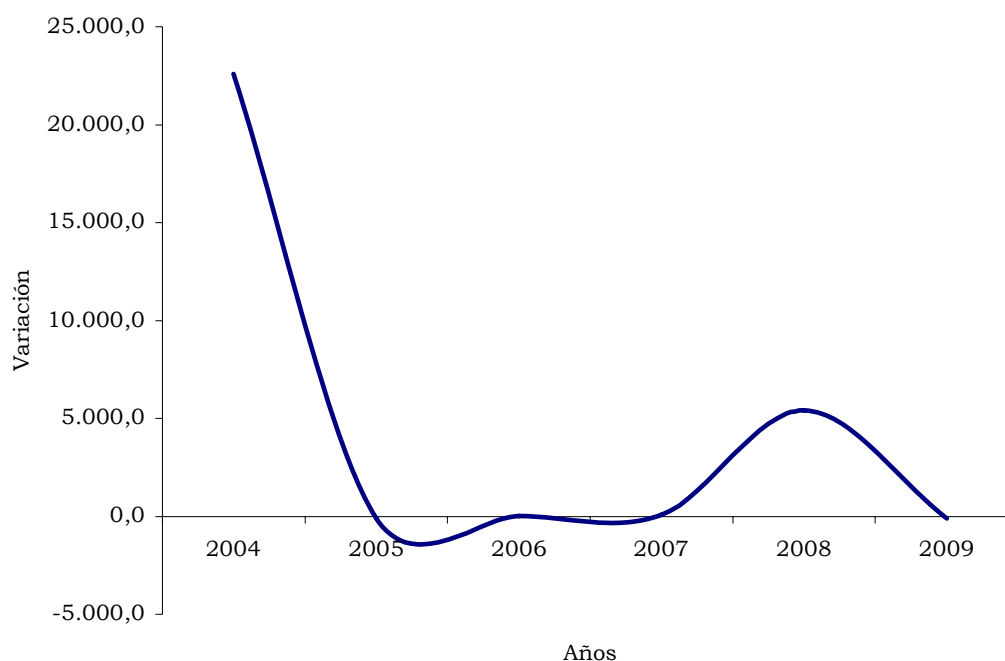
2.5. SECTOR EXTERNO

2.5.1. Exportaciones no tradicionales (FOB). Para 2009, las exportaciones no tradicionales del país en valores FOB ascendieron a US\$14.900,5 millones,

con un decrecimiento de 15,4% con respecto a 2008, cuando se registraron US\$17.623,1 millones. Los departamentos con mayor participación dentro del total fueron Antioquia con 26,5%, Bogotá con 17,5%, y Valle del Cauca con 13,0%.

Cifras provisionales de exportaciones no tradicionales en el departamento del Amazonas permiten establecer que estas pasaron de US\$31 mil en 2003 a US\$6.988 mil en 2004, mientras que en 2005 decrecieron en 91,9% y mostraron una recuperación en 2006 y 2007 con aumentos de 22,6% y 72,0%, respectivamente. Para 2008, los registros presentaron una variación considerable al registrar un total de US\$66.136 mil, lo que significó una variación de 5.425,0%, mientras que para 2009 mostraron una nueva caída, con US\$24 mil y un crecimiento de -100,0%. De acuerdo con los resultados anteriores, es necesario continuar con los procesos de revisión a fin de ser validados desde las fuentes de registro.

Gráfico 2.5.1.1. Amazonas. Variación de las exportaciones no tradicionales 2004 - 2009



Fuente: DANE - DIAN Cálculos: DANE.

2.5.2. Importaciones (CIF). Para 2009, las importaciones colombianas en valores CIF ascendieron a US\$32.897,7 millones y disminuyeron en 17,1% con respecto a 2008, cuando alcanzaron US\$39.668,8 millones. Los departamentos con mayor participación fueron Bogotá con 42,5%, Antioquia con 11,2% y Valle del Cauca con 9,9%. Amazonas se ubicó en el puesto 27 con US\$1,5 millones y una variación de -50,9% con respecto al año anterior, cuando fueron de US\$3,0 millones. De acuerdo con la clasificación CIIU, las importaciones se concentraron en el sector industrial con el 88,1%, que correspondió a

US\$1.303 mil, lo que significó una variación de -56,4% con respecto a 2008; dentro de esta categoría, predominaron los productos alimenticios y bebidas con 18,4% del total importado. El 11,9% restante correspondió al sector agropecuario, caza y silvicultura con US\$176 mil, el cual creció en 563,1%.

Cuadro 2.5.2.1. Amazonas. Importaciones CIU 2008 - 2009

		Valor CIF (miles de dólares)			
CIU	Descripción	2009	2008	Variación %	Participación (%)
	Total	1.480	3.015	-50,9	100,0
A	Sector agropecuario, caza y silvicultura	176	27	*	11,9
01	Agricultura, ganadería y caza	176	24	*	11,9
02	Silvicultura y extracción de madera	0	2	-100,0	0,0
D	Sector industrial	1.303	2.989	-56,4	88,1
15	Productos alimenticios y bebidas	272	613	-55,7	18,4
17	Fabricación de productos textiles	0	3	-97,9	0,0
19	Curtido y preparado de cueros; calzado; artículos de viaje, maletas, bolsos de mano y similares; artículos de talabartería y guarnicionería.	1	0	-	0,1
21	Fabricación de papel, cartón y productos de papel y cartón	128	48	165,3	8,6
22	de grabaciones	0	4	-90,5	0,0
23	Coquización, productos de refinación del petróleo y combustible nuclear	186	394	-52,7	12,6
24	Fabricación de sustancias y productos químicos	266	421	-36,9	18,0
25	Fabricación de productos de caucho y plástico	5	186	-97,2	0,4
26	Fabricación de otros productos minerales no metálicos	11	25	-55,6	0,7
27	Fabricación de productos metalúrgicos básicos	68	11	*	4,6
28	Fabricación de productos elaborados de metal, excepto maquinaria y equipo	58	19	200,5	3,9
29	Fabricación de maquinaria y equipo ncp	83	282	-70,5	5,6
30	Fabricación de maquinaria de oficina, contabilidad e informática	0	8	-95,2	0,0
31	Fabricación de maquinaria y aparatos eléctricos ncp	165	682	-75,7	11,2
32	Fabricación de equipo y aparatos de radio, televisión y comunicaciones	22	36	-37,2	1,5
33	Fabricación de instrumentos médicos, ópticos y de precisión y fabricación de relojes	13	57	-77,2	0,9
34	Fabricación de vehículos automotores, remolques y semirremolques	9	13	-28,1	0,6
35	Fabricación de otros tipos de equipo de transporte ncp	0	11	-100,0	0,0
36	Fabricación de muebles; industrias manufactureras ncp	13	0	-	0,9
37	Reciclaje	0	175	-100,0	0,0

Fuente: DANE - DIAN Cálculos: DANE

ncp: no clasificado previamente.

- Indefinido.

* Variación muy alta.

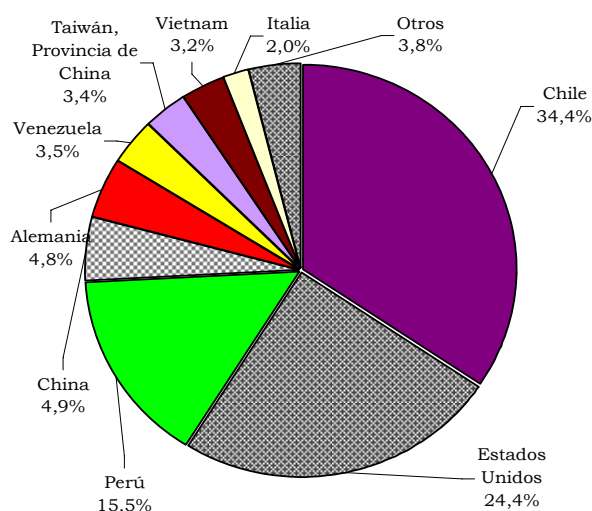
Por usos y destinos, las importaciones se concentraron en materias primas y productos intermedios con 46,5% (US\$688 mil), principalmente por concepto de materias primas y productos intermedios para la industria (excluido construcción), con el 33,6% del total importado. En segundo lugar se ubicaron los bienes de consumo, con 34,9% (US\$517 mil), y dentro de ellos predominaron los bienes de consumo no duradero, con el 31,6%.

Cuadro 2.5.2.2. Amazonas. Importaciones CUODE 2008 - 2009

Grupos y subgrupos	Miles de dólares CIF		Variación %	Participación %
	2009	2008		
Total	1.480	3.015	-50,9	100,0
Bienes de consumo	517	777	-33,4	34,9
1 Bienes de consumo no duradero	467	676	-30,9	31,6
2 Bienes de consumo duradero	50	100	-50,6	3,4
Materias primas y productos intermedios	688	1.203	-42,8	46,5
3 Combustible, lubricantes y conexos	190	397	-52,2	12,9
5 Materias primas y productos intermedios para la industria (excluido construcción)	498	806	-38,3	33,6
Bienes de capital y material de construcción	275	1.035	-73,5	18,6
6 Materiales de construcción	31	82	-61,8	2,1
7 Bienes de capital para la agricultura	26	0	-	1,7
8 Bienes de capital para la industria	208	882	-76,4	14,1
9 Equipo de transporte	10	71	-86,3	0,7

Fuente: DIAN-Cálculos DANE.

Chile y Estados Unidos fueron los principales orígenes de las importaciones del departamento, con el 58,8% del total (34,4% y 24,4%, respectivamente), equivalente a US\$870 mil. Les siguieron Perú, con 15,5% (US\$229 mil) y China, con 4,9% (US\$73 mil). Los productos con mayor participación dentro de las importaciones del departamento fueron los detergentes y dispersantes, incluso mezclados con otros aditivos¹, con el 14,0%, provenientes de Estados Unidos.

Gráfico 2.5.2.1. Amazonas. Distribución importaciones, según país de origen 2009

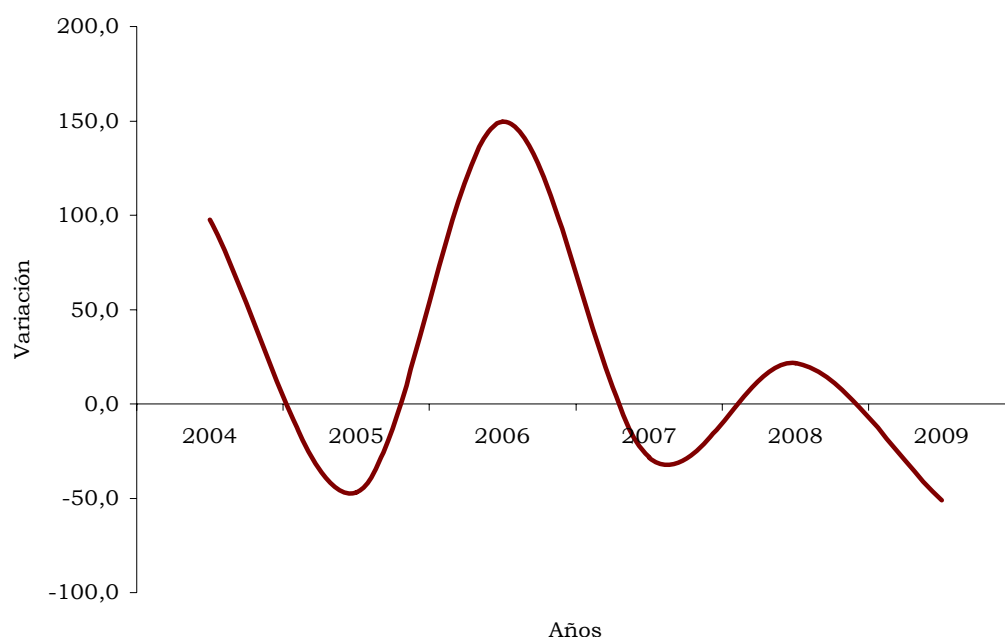
Fuente: DANE - DIAN Cálculos: DANE.

¹ El nombre completo es detergentes y dispersantes, incluso mezclados con otros aditivos, que contengan aceites de petróleo o de mineral bituminoso.

Otros productos importados fueron los carburorretores tipo queroseno para reactores y turbinas, con 12,6%; manzanas frescas, con 9,4%, y duraznos (melocotones) en agua con adición de azúcar, con 9,4%.

La evolución de las importaciones entre 2004 y 2009 mostró que luego de haber crecido en 97,6% en 2004 decrecieron en 46,8% para 2005. Al año siguiente presentaron el mayor incremento con 149,6%, cuando las importaciones pasaron de US\$1.390 mil en 2005 a US\$3.468 mil en 2006; para los años posteriores volvieron a la tendencia decreciente, con el punto más bajo en 2009, cuando se obtuvo -50,9%.

Gráfico 2.5.2.2. Amazonas. Variación de las importaciones 2004 - 2009



Fuente: DANE - DIAN Cálculos: DANE.

2.6. ACTIVIDAD FINANCIERA

2.6.1. Monto colocaciones nominales – operaciones activas. De acuerdo con la información suministrada por la Superintendencia Financiera de Colombia, la cartera vigente y vencida del sistema financiero del departamento del Amazonas, al cierre del año 2009, registró un saldo de \$39.940 millones, evidenciando una leve variación relativa de 4,9% si se compara con lo alcanzado a diciembre de 2008, cuando el crecimiento positivo anual se había ubicado en 25,9%.

La descomposición por renglones reveló un significativo aumento anual en la cartera de vivienda, 55,9%, que en términos absolutos representó un alza de \$2.689 millones, impulsada a través del decreto No. 1143 de abril 1 de 2009, mediante el cual se crea "... una permuta financiera calculada sobre la tasa de

interés pactada en créditos nuevos otorgado a deudores individuales de crédito hipotecario de vivienda nueva...”, convirtiéndose así en la línea con mayor interés de demanda por parte de los usuarios del sector financiero. En orden de importancia, siguen los créditos leasings comerciales, que, al ubicarse en \$8.609 millones, determinaron un crecimiento del 4,2% con respecto al observado en el año precedente.

Cuadro 2.6.1.1. Amazonas. Colocaciones del sistema financiero¹ 2008 - 2009 (saldos a diciembre)

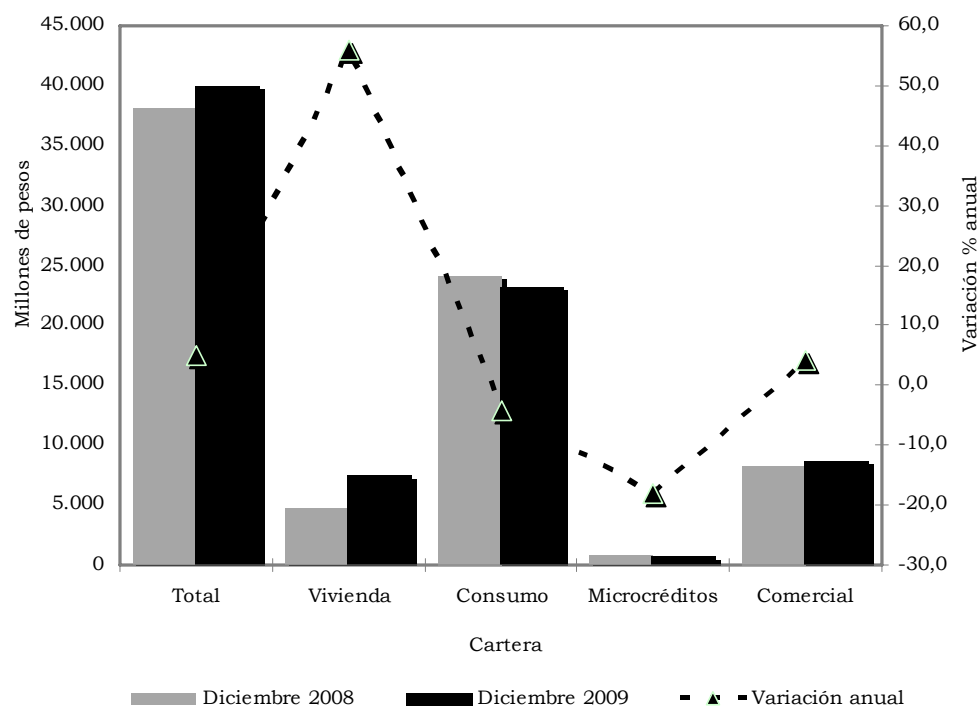
Conceptos	Millones de pesos		
	Saldos a fin de diciembre		Variación %
	2008	2009	
Total sistema ²	38.059	39.940	4,9
Créditos de vivienda	4.808	7.497	55,9
Créditos y Leasing de consumo	24.172	23.164	-4,2
Microcréditos	819	670	-18,2
Créditos y Leasing comerciales	8.260	8.609	4,2

Fuente: Superintendencia Financiera de Colombia. Cálculos Banco de la República, CREE. Villavicencio.

¹ Incluye cartera vigente y vencida.

² Incluye bancos comerciales y compañías de financiamiento comercial.

Gráfico 2.6.1.1. Amazonas. Cartera del sistema financiero 2008 - 2009 (saldos a diciembre)



Fuente: Superintendencia Financiera de Colombia. Gráfico elaborado por el Banco de la República, CREE. Villavicencio.

Entre tanto, el monto de los créditos y leasing de consumo, modalidad que constituyó el 58,0% del total de la cartera con \$23.164 millones, presentó un retroceso poco pronunciado del 4,2% entre los dos periodos comparados, el cual se distanció del comportamiento del año anterior, cuando había reflejado un incremento anual del 29,1%.

Se reseña, además, que el movimiento del sector financiero se genera en su totalidad en el municipio capital y que el papel desempeñado por los establecimientos bancarios es esencial pues realizan un aporte del 99,9%.

2.6.2. Monto captaciones nominales – operaciones pasivas. A diciembre de 2009, las captaciones del sistema financiero del Amazonas observaron un saldo de \$80.500 millones, que significó un aumento de 17,1% frente a lo obtenido en 2008; es decir, se presentó una variación absoluta de \$11.759 millones. En este periodo se destacó una leve desaceleración en las fuentes de recursos, teniendo en cuenta que en 2008 su crecimiento se ubicó en 22,7%.

Cuadro 2.6.2.1. Amazonas. Captaciones del sistema financiero 2008 - 2009 (saldos a diciembre)

Conceptos	Millones de pesos		
	Saldos a fin de diciembre		Variación %
	2008	2009	
Total sistema ¹	68.741	80.500	17,1
Depósitos en cuenta corriente	21.541	22.753	5,6
Certificados de depósito a término	6.072	3.148	-48,2
Depósitos de ahorro	41.128	54.599	32,8

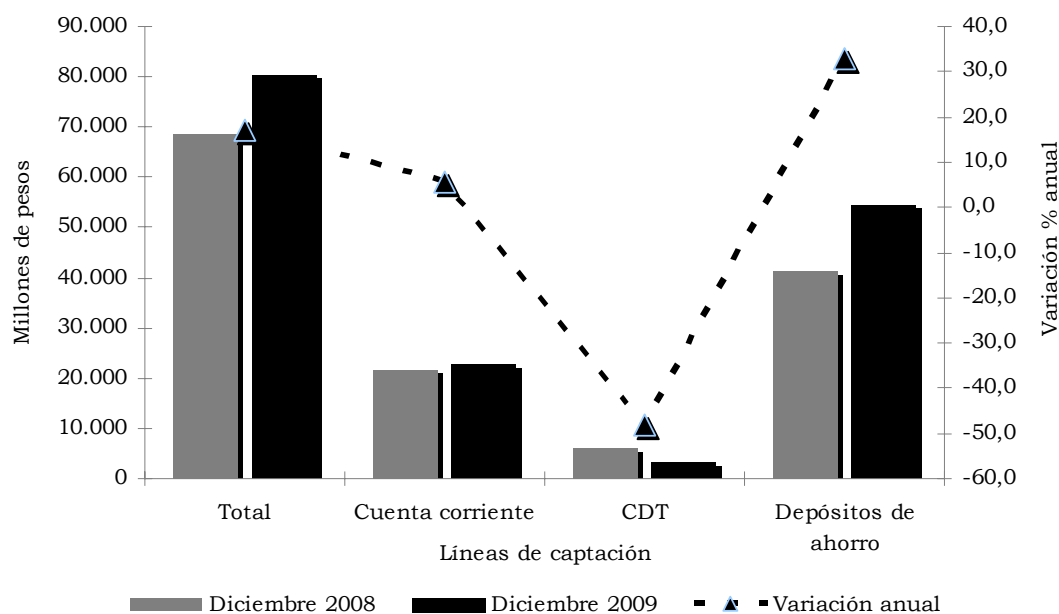
Fuente: Superintendencia Financiera de Colombia. Cálculos Banco de la República, CREE. Villavicencio.

¹ Incluye bancos comerciales y compañías de financiamiento comercial.

Debe resaltarse el notorio avance de los depósitos de ahorros, los cuales se han vendido erigiendo como la principal fuente de recursos. Éstos, al exhibir un saldo de \$54.599 millones que aportaron 67,8% al total, presentaron un crecimiento absoluto de \$13.471 millones, que significó una evolución de 32,8%. Por su parte, los depósitos en cuenta corriente, con un total de \$22.753 millones, denotaron una moderada aceleración del 5,6% anual.

Por el contrario, los certificados de depósitos a término registraron una evidente caída anual de 48,2%, que representó una disminución de excedentes en manos de los usuarios del sistema, al pasar de \$6.072 millones en 2008 a \$3.148 millones al cierre de 2009.

**Grafico 2.6.2.1. Amazonas. Captaciones del sistema financiero
Saldos a diciembre 2008 - 2009**



Fuente: Superintendencia Financiera de Colombia. Gráfico elaborado por el Banco de la República, CREE. Villavicencio.

2.7. SITUACION FISCAL²

2.7.1. Administración central departamental. La situación fiscal del gobierno central departamental del Amazonas, al cierre de la vigencia fiscal de 2009, reportó ingresos totales por \$86.755 millones, cifra superior en 6,0% a la registrada en 2008. No puede pasar inadvertida la importancia de los ingresos recibidos por transferencias, que al sumar \$79.388 millones, abarcaron el 91,5% del total; si bien su crecimiento anual (7,8%) fue inferior al del período precedente, la tendencia expansionista continúa. De estos, \$71.973 millones corresponden a los Sistemas Generales de Participación (SGP), confirmando así la incidencia de los recursos percibidos del nivel central y el menor esfuerzo fiscal.

Por su parte, desde 2006 los ingresos tributarios han mostrado un comportamiento cíclico: en 2009 presentaron un decrecimiento de \$619 millones, 15,4% respecto al año anterior, que fue influenciado por una reducción sustancial del 55,4% en los impuestos a los cigarrillos, seguido en la misma tendencia por la sobretasa a la gasolina, que se redujo en 32,9%. En cambio, los demás componentes patentizaron una tendencia positiva: el impuesto al consumo de cerveza, sobre el cual se sustenta el mayor esfuerzo

² Los cuadros de situación fiscal, tanto de la administración central departamental como del gobierno del municipio capital, son el resultado de la codificación de las ejecuciones presupuestales de los entes mencionados en un período dado. Esta se lleva a cabo con base en el "Manual para la Clasificación de las Estadísticas de las Finanzas Públicas Territoriales" del Fondo Monetario Internacional, con las consideraciones y la interpretación que se hace de algunas variables que no forman parte del consolidado.

fiscal, tuvo un registro de \$1.202 millones, que representó 25,8%; el impuesto al consumo de licores, 33,9%; registro y anotación, 12,6%; y, con muy poco peso, otros, 1,3%.

Cuadro 2.7.1.1. Amazonas. Algunos indicadores de la situación fiscal del gobierno central departamental, según ingresos y gastos 2008 – 2009

Variables económicas	Millones de pesos			
	Diciembre		Variación	
	2008 p	2009 p	Absoluta	%
Ingresos	81.876	86.755	4.879	6,0
Tributarios	4.023	3.405	-619	-15,4
No tributarios	2.570	2.070	-500	-19,5
Por transferencias ¹	73.626	79.388	5.762	7,8
Ingresos de capital	1.657	1.893	236	14,2
Gastos	78.493	87.838	9.346	11,9
Funcionamiento ²	42.327	51.793	9.466	22,4
Régimen subsidiado	23.119	21.196	-1.924	-8,3
Gastos en especie pero no en dinero	3.886	6.810	2.924	75,2
Intereses y comisiones de deuda	63	0	-63	-100,0
Por transferencias ¹	1.484	2.104	621	41,8
Gastos de capital ³	7.614	5.935	-1.679	-22,0

Fuente: Ejecución presupuestal de la administración central departamental. Cifras codificadas por el Banco de la República, CREE. Villavicencio, y revisadas por Finanzas Públicas, Medellín.

¹ Incluye corrientes y de capital. ² Incluye remuneración del trabajo y compra de bienes y servicios. ³ Incluye formación bruta de capital.

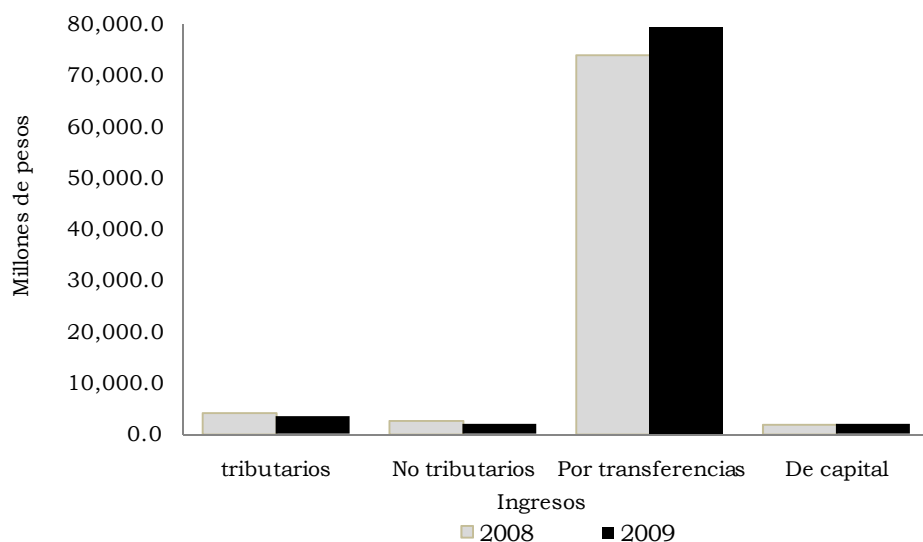
Nota: Es una valoración económica entre lo recaudado y los compromisos.

^p cifra provisional.

Por otra parte, los ingresos no tributarios cayeron 19,5% al cuantificar \$500 millones menos que en el año previo; tal comportamiento estuvo jalonado por una disminución en todos los conceptos que lo componen: ingresos por servicios y operación (62,9%), ingresos de la propiedad (14,8%), y otros (12,2%).

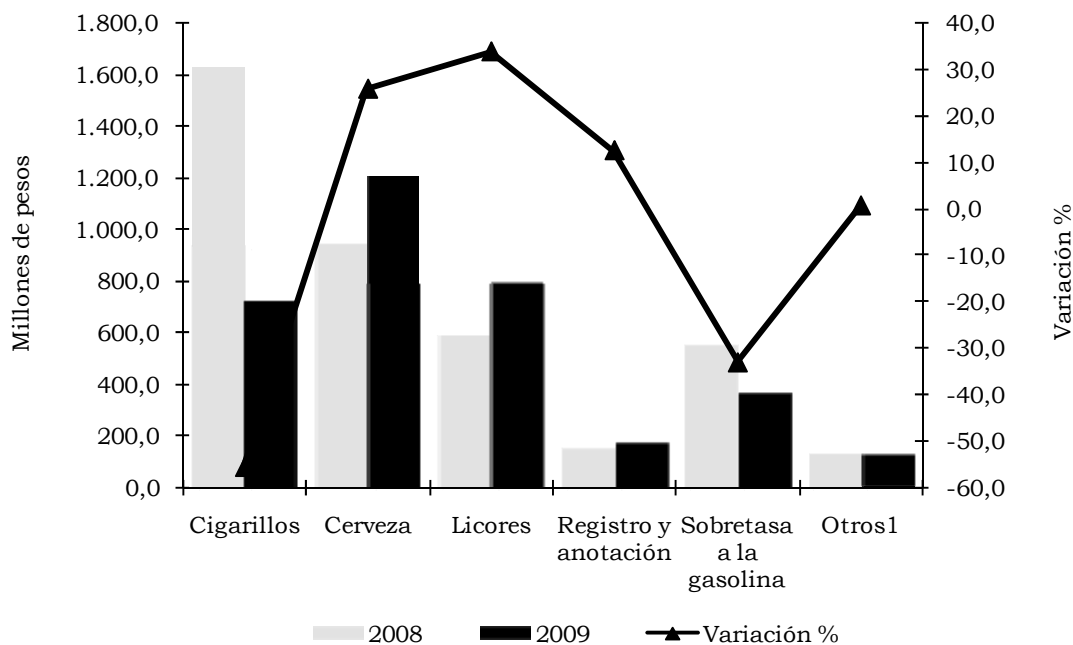
Desde el año 2005, los gastos totales de este ente han presentado una tendencia expansiva, registrando en 2009 un total de \$87.838 millones, cifra 11,9% superior a la observada en el año inmediatamente anterior. Los gastos de funcionamiento reseñan un comportamiento acentuado, ya que constituye el concepto de mayor incidencia al sumar \$51.793 millones, 59,0% del total, y aumentar en 22,4% anual. En esta cuenta es innegable la tendencia alcista de sus dos rubros: remuneración al trabajo (24,0%) y compra de bienes y servicios de consumo (17,7%); este último venía de experimentar una fuerte contracción por el orden del 26,7% en la pasada anualidad.

Gráfico 2.7.1.1. Amazonas. Ingresos totales del gobierno central departamental 2008 - 2009



Fuente: Ejecución presupuestal de la administración central departamental. Gráfico elaborado por el Banco de la República, CREE. Villavicencio.

Gráfico 2.7.1.2. Amazonas. Ingresos tributarios del gobierno central departamental 2008 - 2009



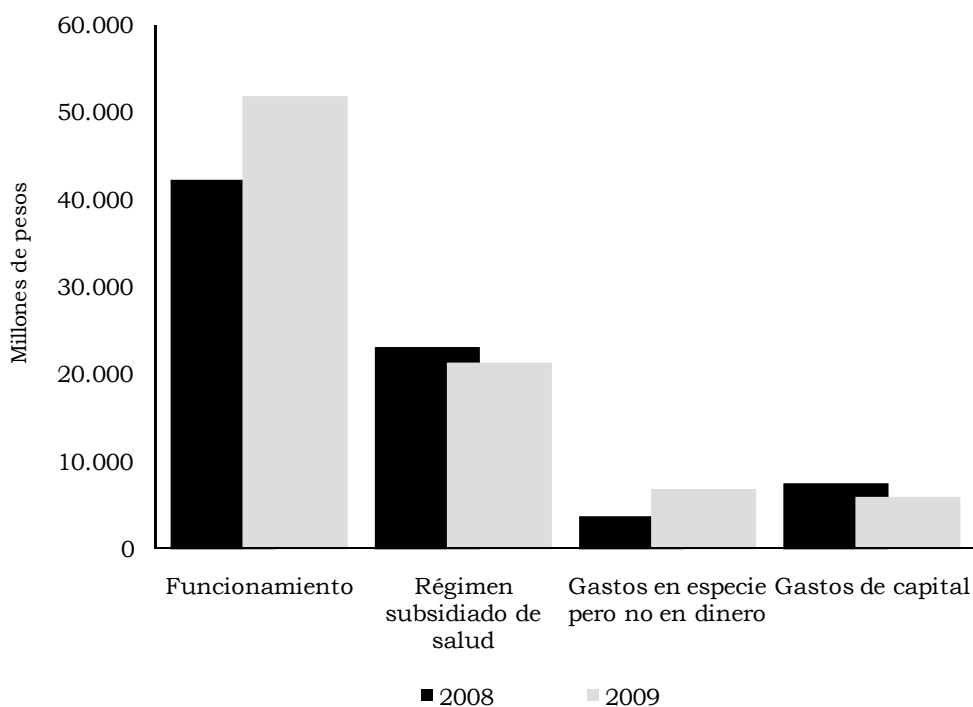
Fuente: Ejecución presupuestal de la administración central departamental. Gráfico elaborado por el Banco de la República, CREE. Villavicencio.

¹ Comprende: timbre, circulación y tránsito, y otros.

De otro lado, la asignación de recursos por parte de la entidad territorial al régimen subsidiado de salud, que congregó \$21.196 millones, menguó en 8,3% con respecto a 2008, comprendiendo el 25,9% de los gastos corrientes. Por otro lado, los gastos en especie pero no en dinero sumaron \$6.810 millones, conservando una tendencia de crecimiento importante, que entre los dos últimos periodos fiscales superó el 75,0%.

A su vez, los gastos de capital mostraron una variación anual negativa del 22,0%, que se explica por la menor inversión del ente gubernamental en obras de infraestructura, lo cual se asoció al inicio del periodo político de la administración. Específicamente, la formación bruta de capital, que cuantificó \$5.383 millones, abarcó 90,7% de esta cuenta y cayó 19,3%. Sin embargo, entre las principales obras de infraestructura realizadas se cuentan, por orden del monto, mantenimiento de vías urbanas y secundarias, y mejoramiento de instituciones educativas.

Gráfico 2.7.1.3. Amazonas. Principales gastos de funcionamiento y de capital del gobierno central departamental 2008 – 2009



Fuente: Ejecución presupuestal de la administración central departamental. Gráfico elaborado por el Banco de la República, CREE. Villavicencio.

Para terminar, al contrastar los totales de ingresos y gastos, las finanzas públicas del gobierno central departamental reflejaron, al cierre de 2009, un comportamiento deficitario de \$1.083 millones, que contrastó con el estado superavitario registrado en 2008, cuando obtuvo \$3.383 millones. El resultado estuvo influenciado por el notable incremento de los gastos de funcionamiento,

así como por la expansión de los gastos en especie pero no en dinero dirigido a las familias o las personas.

2.7.2. Administración central municipal. Al culminar el año 2009, el gobierno central del municipio de Leticia totalizó ingresos por \$20.775 millones, observando un avance anualizado del 7,5%. Por su especial importancia, destacamos el registro de los ingresos por transferencias, que ascendieron hasta \$12.876 millones, cuantía que representó el 62,0% de los recaudos totales y manifestó una variación positiva del 3,2% durante el período en estudio. De sus componentes, los giros del SGP, que cifraron \$8.442 millones, aunque decrecieron en 7,4% frente a la pasada anualidad, constituyeron el 65,6% del total colectado a través de esta cuenta. En cambio, las entidades descentralizadas mostraron un avance del 39,5% con \$4.226 millones, en donde priman los recursos provenientes del Fosyga.

Cuadro 2.7.2.1. Leticia. Algunos indicadores de la situación fiscal del gobierno central municipal, según ingresos y gastos 2008 – 2009

Variables económicas	Millones de pesos			
	Diciembre		Variación	
	2008 p	2009 p	Absoluta	%
Ingresos	19.318	20.775	1.457	7,5
Tributarios	5.573	3.909	-1.664	-29,9
No tributarios	1.274	1.760	486	38,1
Por transferencias ¹	12.471	12.876	405	3,2
Ingresos de capital	0	2.230	2.230	(--)
Gastos	16.257	22.173	5.916	36,4
Funcionamiento ²	4.434	4.651	217	4,9
Régimen subsidiado	6.786	8.445	1.659	24,4
Gastos en especie pero no en dinero	1.718	3.501	1.783	103,8
Intereses y comisiones de deuda	0	0	0	(--)
Por transferencias ¹	79	100	21	26,6
Gastos de capital ³	3.240	5.477	2.237	69,0

Fuente: Ejecución presupuestal de la administración central departamental. Cifras codificadas por el Banco de la República, CREE. Villavicencio, y revisadas por Finanzas Públicas, Medellín.

¹ Incluye corrientes y de capital. ² Incluye remuneración del trabajo y compra de bienes y servicios. ³ Incluye formación bruta de capital.

Nota: Es una valoración económica entre lo recaudado y los compromisos.

Nota: Para obtener el déficit o superávit fiscal se tiene en cuenta el préstamo neto, que se refiere a la adquisición o colocación de activos financieros o de capital.

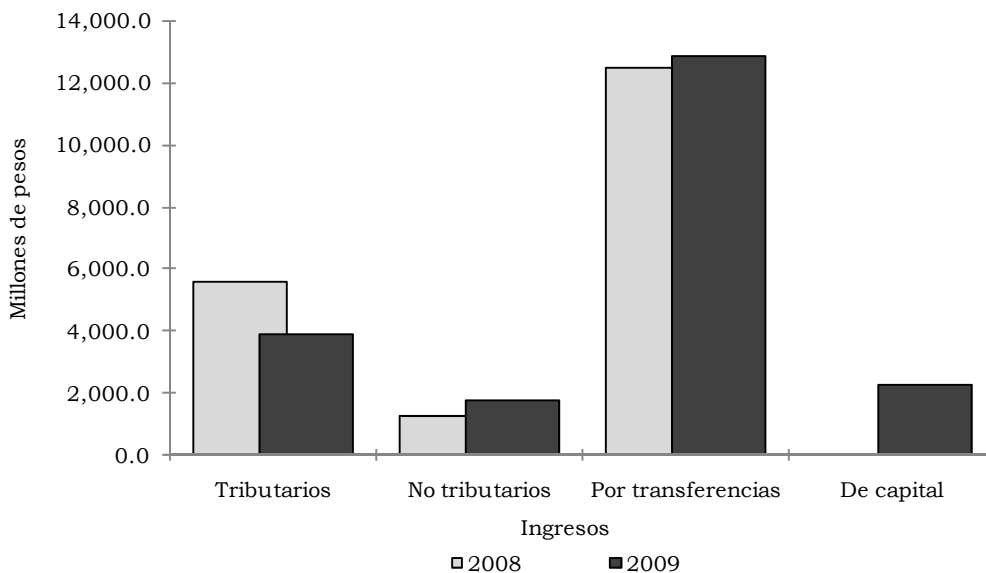
(--) No comparable.

^p cifra provisional.

A su vez, se presentó un detrimento en los ingresos tributarios del 29,9%, al pasar de \$5.573 millones a \$3.909 millones en 2009, observándose descensos notorios en dos de sus principales componentes: impuesto predial y complementarios (49,4%), y sobretasa a la gasolina (33,8%). Sin embargo, desde 2005 se realiza un mejor esfuerzo fiscal a través del impuesto de

industria y comercio, aforando en el año analizado \$1.439 millones, cifra que varió en 1,5% respecto a 2008.

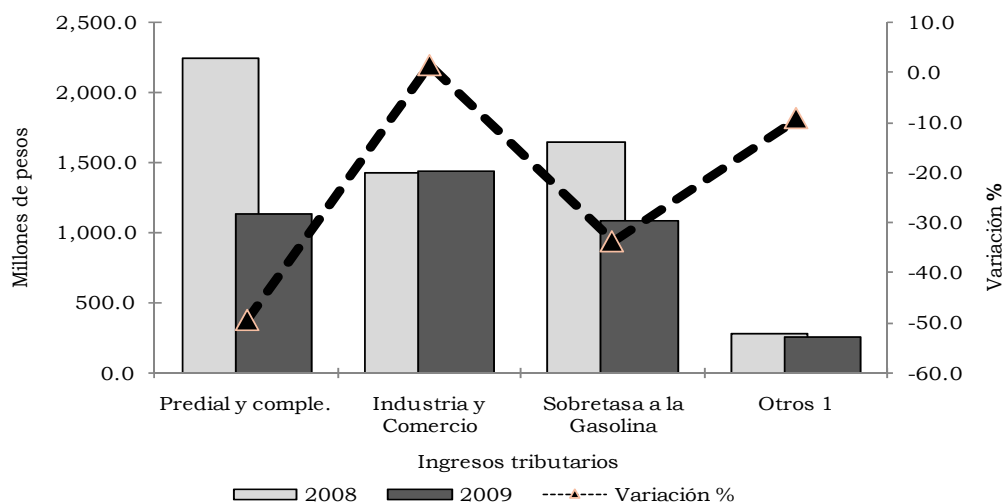
Gráfico 2.7.2.1. Leticia. Ingresos totales del gobierno central municipal 2008 – 2009



Fuente: Ejecución presupuestal de la administración central municipal. Gráfico elaborado por el Banco de la República, CREE. Villavicencio.

Entre tanto, los ingresos no tributarios acusaron un crecimiento anual de 38,2%, sustentado en todas sus variables, principalmente en los ingresos de la propiedad, atribuibles a los rendimientos financieros y el arrendamiento de bienes inmuebles propiedad del municipio.

Gráfico 2.7.2.2. Leticia. Ingresos tributarios del gobierno central municipal 2008 – 2009



Fuente: Ejecución presupuestal de la administración central municipal. Gráfico elaborado por el Banco de la República, CREE. Villavicencio.

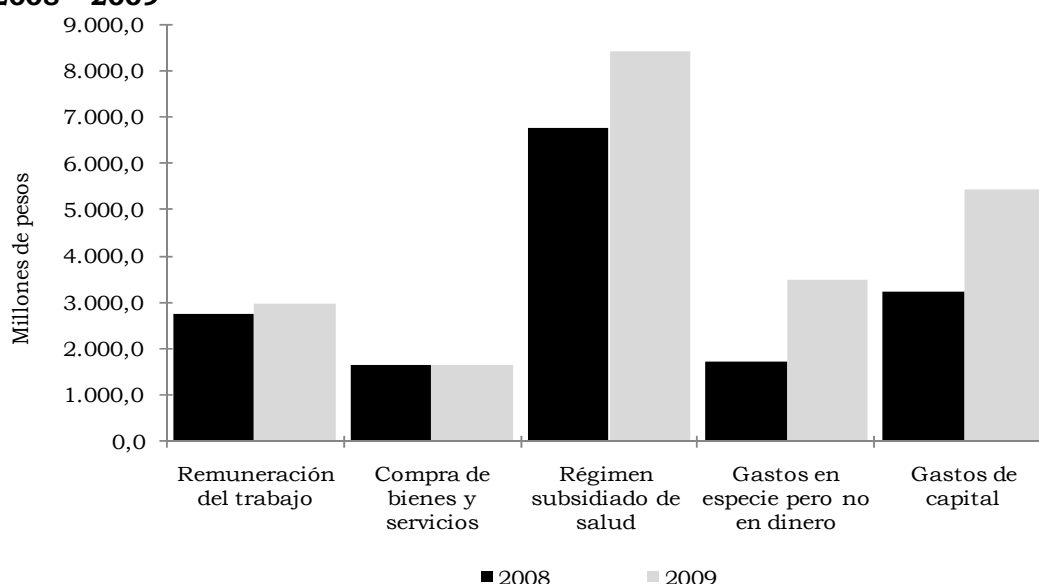
¹ Comprende: timbre, circulación y tránsito, y otros.

Dentro de los gastos totales, que al finalizar 2009 fueron de \$22.173 millones, 36,4% más con respecto a lo reseñado en 2008, hay que resaltar la progresión del régimen subsidiado de salud para la población en condiciones desfavorables, que sumó \$8.445 millones, con un aumento del 24,4%, y los gastos de capital, con un avance relativo del 69,0%, lo cual significó un crecimiento absoluto de \$2.236 millones. Esto se explica por la evolución de la formación bruta de capital, en cuyo rubro se destacaron, de acuerdo con la finalidad del gasto, proyectos de inversión en acueducto, construcción de infraestructura vial urbana y mejoramiento y optimización de instituciones educativas.

A su turno, los gastos de funcionamiento, que llegaron a \$4.651 millones, presentaron un comportamiento positivo del 4,9%, un tanto superior al observado en el periodo precedente (2,1%), el cual se sustenta en la variación anual del 8,5% registrada por la remuneración al trabajo, que asimismo comprende el 64,3% de esta cuenta y revela una evolución creciente desde 2005. Por el contrario, la compra de bienes y servicios evidencia una contracción en los dos últimos periodos.

De otra parte, los gastos en especie pero no en dinero, si bien constituyen la menor proporción dentro de los pagos de funcionamiento, mostraron una dinámica reveladora del 103,8% en el curso del año estudiado, luego de valorar \$3.501 millones; en su desagregado encontramos: construcción de vivienda, asistencia a la población vulnerable y apoyo de proyectos culturales y deportivos, entre otros.

Gráfico 2.7.2.3. Leticia. Principales gastos de funcionamiento y de capital del gobierno central municipal 2008 - 2009



Fuente: Ejecución presupuestal de la administración central municipal. Gráfico elaborado por el Banco de la República, CREE. Villavicencio.

En conclusión, el municipio de Leticia contabilizó al cierre del ejercicio fiscal de 2009 un déficit total por \$1.398 millones, opuesto al resultado obtenido en el año inmediatamente anterior, cuando alcanzó un superávit de \$3.061 millones. Este efecto se generó por el crecimiento de los gastos totales, por oposición al detrimento de los mismos durante 2008.

2.8. SECTOR REAL

2.8.1. Agricultura. Durante 2009, el Fondo para el Financiamiento del Sector Agropecuario (Finagro) concedió créditos a 17 productores del departamento del Amazonas por valor de \$527 millones, cuantía que evidenció un fuerte retroceso anual de \$609 millones, equivalente al 53,6%. Esta situación se manifestó por el comportamiento de las líneas de mayor participación, comercialización (-79,4%) e infraestructura, (-74,1%).

Cuadro 2.8.1.1. Amazonas. Créditos otorgados por Finagro, según actividades 2008 – 2009

ACTIVIDADES	Millones de pesos			
	2008		2009	
	Número de Créditos	Valor	Número de Créditos	Valor
Total ¹	15	1,136	17	527
Capital de Trabajo	7	486	5	113
Producción	0	0	2	11
Sostenimiento	3	11	1	9
Comercialización	4	475	2	93
Inversiones	8	650	12	414
Actividades Rurales	0	0	2	108
Siembras	0	0	1	5
Compra de Animales	0	0	1	4
Maquinaria y Equipos	0	0	3	156
Infraestructura	4	243	4	63
Comercialización	3	357	1	78
Servicios de Apoyo	1	50	0	0

Fuente: Finagro. Cálculos Banco de República, CREE. Villavicencio

¹ Incluye bonos de prenda.

Por actividades, debe mencionarse que la asignación de recursos para capital de trabajo absorbió el 21,4% de los créditos otorgados, mientras que las inversiones ocuparon el 78,6% restante; en el desglose de estas últimas, las más representativas fueron las destinadas a la compra de maquinaria y equipo (\$156 millones), seguida de actividades rurales (\$108 millones). En particular, los pequeños productores acopiaron solo el 9,5% del total, siendo las actividades más solicitadas: infraestructura y producción.

2.8.2. Pesca. Con base en la información suministrada por el Instituto Colombiano para el Desarrollo Rural (INCODER), seccional Amazonas, en el período en estudio se movilizaron, desde la ciudad de Leticia hacia el interior del país, 9.114 toneladas de pescado, cantidad que representó un incremento del 63,7% frente al volumen transado en 2008.

Al inicio del período en cuestión, sobresale el repunte en el flujo de pescado para consumo, que se presentó en el mes de marzo, al registrar 1.124 toneladas, 474,2% superior al registro de un año atrás. Ello se relacionó con la demanda nacional provocada por la celebración de la semana mayor. En el segundo semestre se destacó el volumen movilizado entre septiembre y diciembre, que es consecuencia de la merma en la temporada de lluvias y por lo cual el río recobra su cauce natural recogiendo el pescado que habita el bosque inundable.

Entre las especies más apetecidas se encuentran: el dorado, el pintadillo (compuesto en su mayoría por la variedad faciato) y, en menor medida, trigrino, cajaro, pacamu, pirabutón, mota y simi.

Cuadro 2.8.2.1. Leticia. Movilización de peces de consumo, según meses 2008 – 2009

Meses	2008	2009	Kilogramos	
			Variación	
			Absoluta	%
Total	5.567.901	9.113.782	3.545.881	63,7
Enero	392.910	230.940	-161.970	-41,2
Febrero	338.360	806.622	468.262	138,4
Marzo	195.683	1.123.702	928.019	474,2
Abril	309.162	460.223	151.061	48,9
Mayo	511.469	543.074	31.605	6,2
Junio	444.737	540.122	95.385	21,4
Julio	427.190	626.154	198.964	46,6
Agosto	781.724	658.987	-122.737	-15,7
Septiembre	874.769	1.078.247	203.478	23,3
Octubre	712.471	1.107.916	395.445	55,5
Noviembre	199.951	1.064.560	864.609	432,4
Diciembre	379.475	873.235	493.760	130,1

Fuente: INCODER - Amazonas. Cálculos Banco de la República. CREE. Villavicencio.

Al mismo tiempo, la comercialización de peces ornamentales en el período analizado mostró un alza de 285.652 unidades (8,3%) al lograr 3.717.790 unidades movilizadas, coincidiendo su mejor evolución en los meses de junio (554.415 unidades), septiembre (426.510 unidades) y octubre (412.439 unidades). Esta importante extracción se da teniendo en cuenta que el bimestre abril – mayo es el período de reproducción y migración de las especies. Entre las variedades más explotadas se destacan: arawana, otocincro, neones y coridoras.

Cuadro 2.8.2.2. Leticia. Movilización de peces ornamentales, según meses 2008 – 2009

Meses	2008	2009	Unidades	
			Variación	
			Absoluta	%
Total	3.432.138	3.717.790	285.652	8,3
Enero	56.144	133.206	77.062	137,3
Febrero	167.975	29.375	-138.600	-82,5
Marzo	51.975	62.414	10.439	20,1
Abril	558.333	544.310	-14.023	-2,5
Mayo	212.314	230.257	17.943	8,5
Junio	387.087	554.415	167.328	43,2
Julio	643.799	470.998	-172.801	-26,8
Agosto	552.197	547.756	-4.441	-0,8
Septiembre	274.288	426.510	152.222	55,5
Octubre	229.531	412.439	182.908	79,7
Noviembre	151.084	190.279	39.195	25,9
Diciembre	147.411	115.831	-31.580	-21,4

Fuente: INCODER - Amazonas. Cálculos Banco de la República. CREE. Villavicencio.

2.8.5. Sacrificio de ganado. El comportamiento del sacrificio de ganado para el departamento de Amazonas en 2009 se considera de acuerdo con la desagregación geográfica que propone el rediseño de esta investigación.³ Según lo anterior, se analizarán las cifras de la región Amazonía, que corresponde a los departamentos de Amazonas, Caquetá, Guaviare y Putumayo.

La región Amazonía sacrificó 85.570 cabezas de ganado vacuno en 2009, lo que correspondió al 2,2% del total nacional y 15.830.313 kilogramos de carne en canal. Marzo fue el mes en el que se reportó un mayor número de sacrificios, mientras que el menor volumen se registró en diciembre. Contrario al total nacional, en la región el número de hembras sacrificadas fue mayor, con 10.472 cabezas más que machos. En cuanto a los destinos, el 100,0% de la producción se destinó a satisfacer la demanda interna. Este comportamiento fue común a regiones como la Pacífica y la Orinoquía⁴, que tampoco registraron producción de ganado vacuno para exportar.

En cuanto a sacrificio de ganado porcino, la región tuvo un total de 13.573 cabezas, es decir el 0,6% del total nacional, y un peso de carne en canal de 937.618 kilos. De este total, el 59,1% correspondió a porcinos machos, lo que muestra una proporción similar al total nacional que tuvo 55,9%. Durante el año, la mayor cantidad de animales sacrificados se dio en el mes de diciembre con el 12,3% de la producción anual, mientras que enero y mayo tuvieron la más baja producción.

³ A partir del cuarto trimestre de 2008, y según la metodología de la Encuesta de Sacrificio de Ganado, el rediseño de la investigación buscó mejorar su cobertura, mediante una nueva muestra que pretende generar resultados en el nivel nacional y regional. Las regiones NUTE (Nomenclatura Única Territorial) se crearon agrupando algunos departamentos según sus características.

⁴ La región Pacífica corresponde a los departamentos de Cauca, Chocó, Nariño y Valle del Cauca, y la Orinoquía a los departamentos de Arauca, Casanare, Meta y Vichada.

Cuadro 2.8.5.1. Nacional - Región Amazonía. Sacrificio de ganado vacuno por sexo y destino, según mes 2009

Municipios	Total		Sexo (cabezas)		Destino (cabezas)	
	Cabezas	Peso en canal (kilos)	Machos	Hembras	Consumo interno	Exportaciones
Nacional	3.825.879	810.068.435	2.100.388	1.422.126	3.593.474	232.405
Amazonía ¹	85.570	15.830.313	37.334	47.806	85.570	0
Enero	7.345	1.380.039	3.378	3.949	7.345	0
Febrero	7.234	1.352.334	3.170	4.029	7.234	0
Marzo	8.262	1.520.901	3.768	4.460	8.262	0
Abril	7.506	1.387.290	3.607	3.875	7.506	0
Mayo	7.941	1.514.229	3.776	4.127	7.941	0
Junio	8.095	1.456.545	3.739	4.318	8.095	0
Julio	8.017	1.455.528	3.674	4.278	8.017	0
Agosto	7.862	1.488.536	3.231	4.594	7.862	0
Septiembre	6.026	1.084.213	2.259	3.731	6.026	0
Octubre	6.170	1.131.522	2.277	3.856	6.170	0
Noviembre	5.673	1.065.284	2.249	3.390	5.673	0
Diciembre	5.439	993.892	2.206	3.199	5.439	0

Fuente: DANE.

¹ Corresponde a los departamentos de Amazonas, Caquetá, Guaviare y Putumayo.

Cuadro 2.8.5.2. Nacional - Región Amazonía. Sacrificio de ganado porcino, por sexo, según mes 2009

Municipios	Total		Sexo (cabezas)	
	Cabezas	Peso en canal (kilos)	Machos	Hembras
Nacional	2.197.910	171.254.150	1.228.855	969.055
Amazonía ¹	13.573	937.618	8.017	5.556
Enero	951	63.647	600	351
Febrero	1.067	74.974	652	415
Marzo	1.216	85.443	716	500
Abril	1.016	69.098	657	359
Mayo	947	65.411	553	394
Junio	1.154	77.875	672	482
Julio	1.138	77.414	704	434
Agosto	1.007	67.168	595	413
Septiembre	1.085	73.861	612	473
Octubre	1.190	84.625	659	531
Noviembre	1.138	83.852	669	469
Diciembre	1.665	114.251	930	734

Fuente: DANE.

¹ Corresponde a los departamentos de Amazonas, Caquetá, Guaviare y Putumayo.

2.8.6. Sector de la construcción

Financiación de vivienda. En 2009, en el país se asignaron \$4.837.997 millones para la financiación de vivienda con un aumento de 6,6% con respecto a 2008, cuando el monto ascendió a \$4.536.494 millones. Predominaron los créditos de vivienda nueva con \$2.641.382 millones, equivalentes al 54,6%, mientras el 45,4% restante correspondió a vivienda usada con \$2.196.615 millones. El 25,5% de los créditos correspondió a la financiación de vivienda de interés social y el 74,5% correspondió a vivienda diferente a interés social. La banca hipotecaria fue la mayor fuente de financiación para el total de viviendas con el 90,6% de los créditos; el Fondo Nacional de Ahorro contribuyó con el 8,5% y las cajas de vivienda con el 0,9%.

Cuadro 2.8.6.1. Nacional. Valor financiado, según entidades financieras, por tipo de solución de vivienda 2008 – 2009

Entidades financieras	Vivienda de interés social		Variación %	Vivienda diferente a VIS		Variación %
	2008	2009		2008	2009	
	Millones de pesos					
Vivienda nueva						
Total nacional	727.724	732.055	0,6	1.765.238	1.909.327	8,2
FNA	75.217	78.892	4,9	53.351	48.467	-9,2
Cajas de vivienda	20.278	25.438	25,4	1.191	2.471	107,5
Banca hipotecaria	632.229	627.725	-0,7	1.710.696	1.858.389	8,6
Vivienda usada						
Total nacional	631.611	501.292	-20,6	1.411.921	1.695.323	20,1
FNA	277.096	169.430	-38,9	140.635	113.960	-19,0
Cajas de vivienda	1.550	4.132	166,6	4.042	9.977	146,8
Banca hipotecaria	352.965	327.730	-7,1	1.267.244	1.571.386	24,0

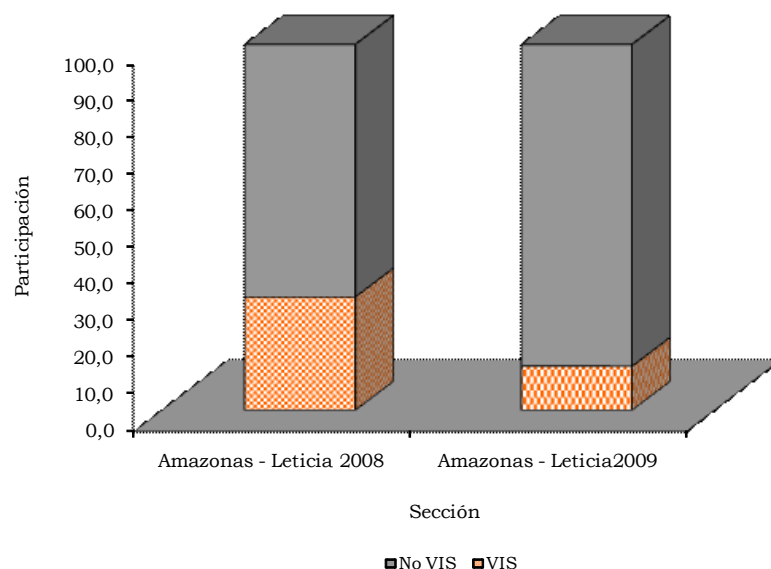
Fuente: DANE.

En el departamento de Amazonas (Leticia)⁵ los créditos otorgados sumaron \$3.757 millones en 2009, que representó un aumento de 61,3% con respecto a 2008, cuando los créditos asignados sumaron \$2.329 millones. En 2009 la financiación de vivienda de interés social participó con 12,0%, 18,9 pp menos que el año anterior, mientras que se incrementó la proporción de financiación de vivienda diferente a VIS, con el 88,0%.

Los créditos de VIS para vivienda nueva disminuyeron en 80,7% y para VIS usada en 26,4%. De igual manera, los créditos para vivienda no VIS decrecieron en 46,0% para vivienda nueva y aumentaron en 171,8% para usada.

⁵ Los datos del departamento de Amazonas corresponden a su capital, Leticia.

Gráfico 2.8.6.1. Amazonas - Leticia. Distribución de créditos para viviendas, por tipo 2008 - 2009



Fuente: DANE.

Cuadro 2.8.6.2. Total Nacional - Amazonas - Leticia. Valor de los créditos entregados para la compra de vivienda nueva y usada, por tipo de solución 2008 - 2009

Secciones del país	Millones de pesos					
	Vivienda de interés social		Variación	Vivienda diferente a VIS		Variación
	2008	2009	%	2008	2009	%
Vivienda nueva						
Total nacional	727.724	732.055	0,6	1.765.238	1.909.327	8,2
Amazonas	145	28	-80,7	489	264	-46,0
Leticia	145	28	-80,7	489	264	-46,0
Vivienda usada						
Total nacional	631.611	501.292	-20,6	1.411.921	1.695.323	20,1
Amazonas	576	424	-26,4	1.119	3.041	171,8
Leticia	576	424	-26,4	1.119	3.041	171,8

Fuente: DANE.

Cuadro 2.8.6.3. Nacional - Amazonas - Leticia. Número de viviendas financiadas 2008 - 2009

Secciones del país	Nuevas		Variación %	Usadas		Variación %
	2008	2009		2008	2009	
Total nacional	56.529	52.929	-6,4	44.026	40.755	-7,4
Amazonas	11	6	-45,5	38	61	60,5
Leticia	11	6	-45,5	38	61	60,5

Fuente: DANE.

El número de viviendas financiadas se incrementó en 36,7%, pues pasó de 49 en 2008 a 67 en 2009. Las viviendas nuevas (9,0%) tuvieron una variación de -45,5% mientras que las usadas (90,1%) aumentaron en 60,5%.

2.8.7. Transporte

Transporte aéreo de pasajeros y carga. En 2009 en el país se movilizaron 20.309,9 mil pasajeros por vía aérea, con un incremento de 12,7% con respecto al año anterior cuando se transportaron 18.026,6 mil. Las toneladas de carga ascendieron a 198,6 mil y tuvieron una variación de -18,9% con respecto a las 244,9 mil toneladas de 2008.

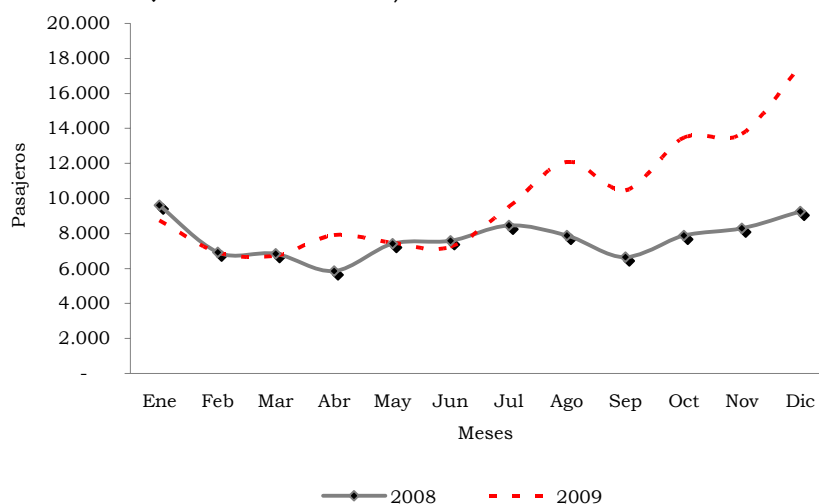
En 2009 entraron a Leticia 61.035 pasajeros por el Aeropuerto Vásquez Cobo provenientes de vuelos nacionales, lo cual tuvo un incremento de 28,1%; y salieron 60.807 pasajeros, lo que representó un incremento de 35,1%. En carga se registraron 4.101 toneladas entrantes con una variación de -13,7% y 6.705 salientes con una variación de -3,8%. El movimiento aéreo de Leticia correspondió al 0,6% de los pasajeros del país y al 5,4% de la carga nacional.

Tabla 2.8.7.1. Nacional – Leticia. Movimiento nacional de pasajeros y carga 2008 – 2009

Aeropuertos	2008		2009		Variación entradas	Variación salidas
	Entradas	Salidas	Entradas	Salidas		
Pasajeros						
Nacional	9.013.300	9.013.300	10.154.925	10.154.925	12,7	12,7
Leticia D.C.	47.652	44.999	61.035	60.807	28,1	35,1
Carga (toneladas)						
Nacional	122.445	122.445	99.289	99.289	-18,9	-18,9
Leticia D.C.	4.752	6.973	4.101	6.705	-13,7	-3,8

Fuente: Unidad Administrativa Especial de la Aeronáutica Civil.

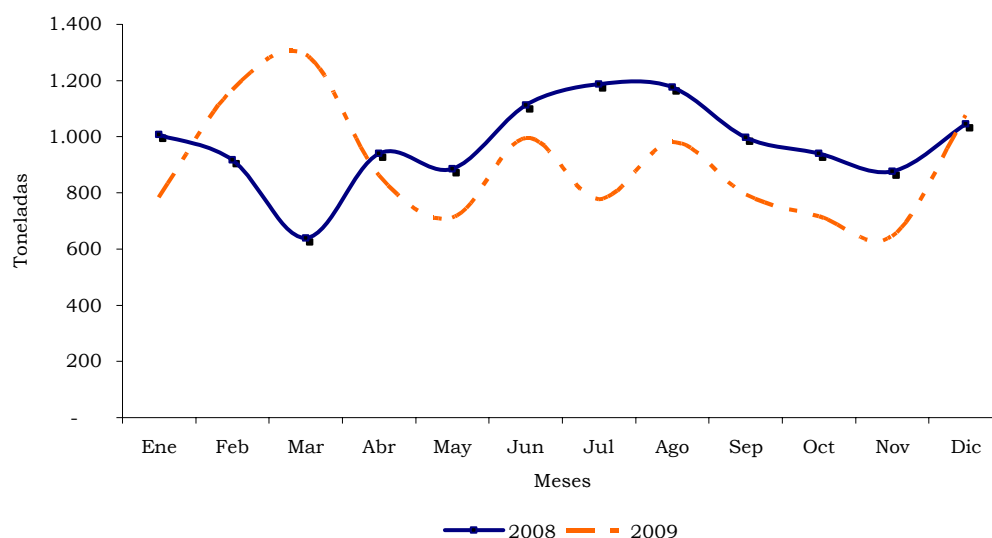
Gráfico 2.8.7.1. Leticia. Movimiento nacional de pasajeros 2008 - 2009 (enero - diciembre)



Fuente: Unidad Administrativa Especial de la Aeronáutica Civil.

Durante 2009 el movimiento de pasajeros nacionales en Leticia mostró una tendencia creciente desde el mes de julio, y tuvo el mayor volumen de personas transportadas en los meses de diciembre, noviembre y octubre. Los últimos meses de 2009 marcaron diferencia con igual período de 2008, cuando el aumento de pasajeros fue más moderado. El transporte de carga presentó una caída entre marzo y mayo, y tuvo oscilaciones hasta una nueva caída en noviembre. La mayor cantidad de carga se presentó en los meses de marzo, febrero y diciembre.

Gráfico 2.8.7.2. Leticia. Movimiento nacional de carga 2008 - 2009 (enero - diciembre)



Fuente: Unidad Administrativa Especial de la Aeronáutica Civil.

2.8.9. Hotelería y turismo. De acuerdo con los datos suministrados por el Departamento Administrativo de Fomento Ecoturístico y Cultural (DAFEC), durante 2009 arribaron al Amazonas 33.289 turistas, que determinaron un incremento en el número de visitantes del 27,7% frente a los registros del 2008.

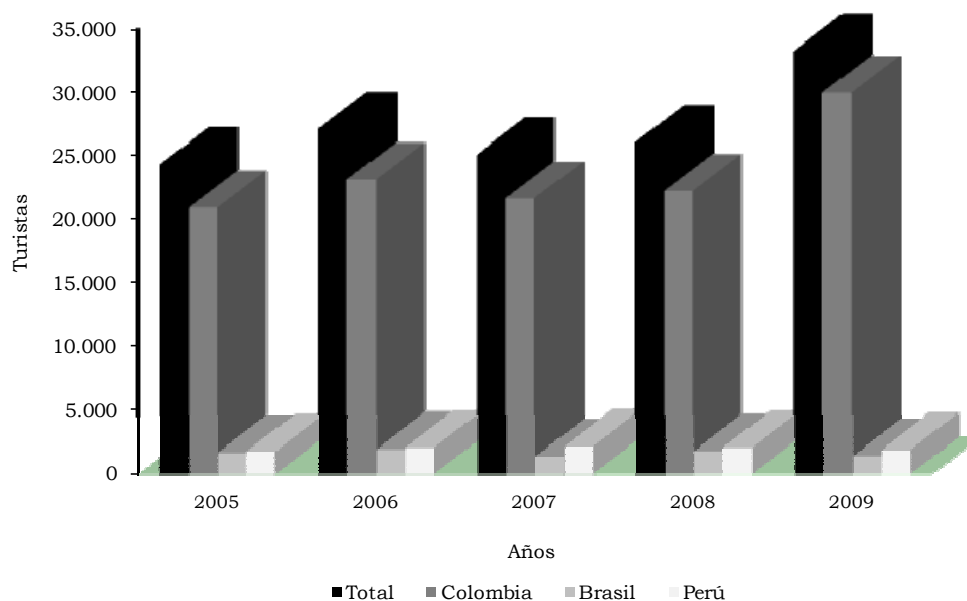
Cuadro 2.8.9.1. Leticia. Turistas, por tipo de residencia y sexo 2005 - 2009

Turistas	Número de viajeros					Variación 09/08
	2005	2006	2007	2008	2009	
Total	24,351	27,132	25,146	26,076	33,289	27.7
Nacionales	17,765	20,471	18,724	19,659	26,050	32.5
Extranjeros	6,586	6,661	6,422	6,417	7,239	12.8
Hombres	15,124	16,789	14,957	15,004	18,938	26.2
Mujeres	9,227	10,343	10,189	11,072	14,351	29.6

Fuente: Departamento Administrativo de Fomento Ecoturístico del Amazonas - DAFEC. Cálculos Banco de la República, CREE. Villavicencio.

La recuperación de este sector se apoyó en el importante flujo de turistas nacionales (26.050 visitantes), que creció en 32,5%, frente al registro del año precedente. Por su parte, el aumento del número de visitantes extranjeros fue más moderado, al sumar 7.239 viajeros, que determinaron una expansión anual del 12,8%.

Gráfico 2.8.9.1. Leticia. Turistas por procedencia 2005 - 2009



Fuente: Departamento Administrativo de Fomento Ecoturístico del Amazonas – DAFEC.
Gráfico elaborado por el Banco de la República, CREE. Villavicencio

Por sexo, cabe destacar que en los últimos períodos continúa siendo mayor el arribo de visitantes masculinos. Igualmente, el grupo de visitas cuya procedencia es de Colombia, que llegó a 30.016, comprende la mayor proporción (90,2%), y se incrementó en 7.759 visitantes, 34,9%, respecto a 2008. Asimismo, los turistas procedentes de Perú y Brasil participaron con el 5,6% y 4,2% del total, respectivamente.

2.8.11. Servicios públicos

Energía eléctrica. En 2009, el consumo de energía eléctrica en el municipio de Leticia registró un leve progreso anual del 2,9%, al acumular 27.530 miles de Kw/h; a la par, en las ventas totales se observó un desarrollo del 7,5% frente al período inmediatamente anterior, al contabilizar \$12.302 millones.

Por sectores, en ventas y consumo se distingue el segmento industrial, con una expansión anual del 8,1% y 13,3% en ambas mediciones. No obstante, al ponderar 4.249 miles de Kw/h y acopiar recursos por \$2.350 millones, este sector representó únicamente el 15,4% y 19,1% de cada total, en orden respectivo.

Cuadro 2.8.11.1. Leticia. Consumo de energía eléctrica, según usos 2007 - 2009

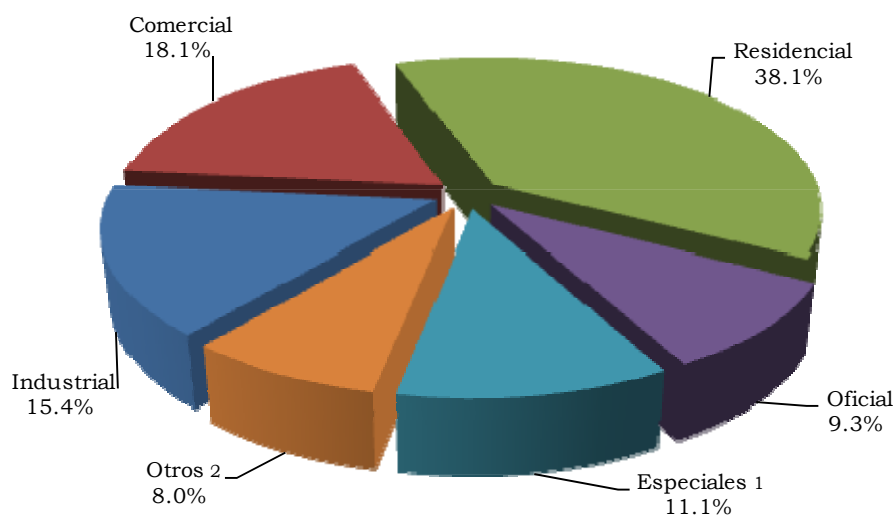
Usos	Enero - Diciembre			Var. % 09/08
	2007	2008	2009	
Consumo. Miles de Kw / h				
Total	25,470	26,751	27,532	2.9
Industrial	4,001	3,932	4,249	8.1
Comercial	4,922	5,201	4,974	-4.4
Residencial	9,666	10,186	10,481	2.9
Oficial	2,401	2,405	2,568	6.8
Especiales ¹	2,467	2,830	3,046	7.6
Otros ²	2,013	2,198	2,213	0.7
Ventas. Millones de pesos				
Total	10,255	11,442	12,302	7.5
Industrial	1,963	2,074	2,350	13.3
Comercial	2,449	2,737	2,762	0.9
Residencial	2,730	2,795	2,953	5.6
Oficial	1,191	1,264	1,437	13.6
Especiales ¹	1,022	1,257	1,413	12.4
Otros ²	900	1,314	1,387	5.6

Fuente: Empresa de energía del Amazonas S.A. ESP. Cálculos Banco de la República, CREE. Villavicencio.

¹ Incluye: Educativos y asistenciales.

² Incluye: Bombeo, alumbrado público y otros.

Gráfico 2.8.11.1. Leticia. Consumo de energía eléctrica, por usos 2009



Fuente: Empresa de energía del Amazonas S.A ESP. Gráfico elaborado por el Banco de La República, CREE. Villavicencio.

¹ Incluye: Educativos y asistenciales.

² Incluye: Bombeo, alumbrado público y otros.

En cuanto al nivel de consumo, sobresalió el uso residencial, que aportó el 38,1% del total, con 10.481 miles de Kw/h, que significaron una progresión interanual similar a la consolidada (2,9%). También se destacaron los aumentos del sector oficial (6,8%) y los especiales, que incluyen educativos y asistenciales, con variación positiva del 7,6%.

ANEXO ESTADÍSTICO

**Anexo A. IPC, según ciudades
2008 - 2009**

Ciudad	Ponderación	2008			2009		
		Índice	Variación	Contribución	Índice	Variación	Contribución
Nacional	100,0	100,0	7,7	7,7	102,0	2,0	2,0
Medellín	15,0	100,0	7,7	1,0	102,5	2,5	0,4
Barranquilla	5,5	100,0	7,8	0,4	101,8	1,8	0,1
Bogotá D.C.	42,5	100,0	7,5	3,5	101,9	1,9	0,8
Cartagena	2,9	100,0	8,2	0,2	102,0	2,0	0,1
Tunja	0,7	100,0	---	---	102,2	2,2	0,0
Manizales	1,7	100,0	6,1	0,1	101,2	1,2	0,0
Florencia	0,4	100,0	---	---	101,7	1,7	0,0
Popayán	0,8	100,0	---	---	102,0	2,0	0,0
Valledupar	0,7	100,0	---	---	102,8	2,8	0,0
Montería	0,9	100,0	7,6	0,1	101,6	1,6	0,0
Quibdó	0,2	100,0	---	---	100,6	0,6	0,0
Neiva	1,1	100,0	10,8	0,1	102,8	2,8	0,0
Riohacha	0,3	100,0	---	---	101,0	1,0	0,0
Santa Marta	1,1	100,0	---	---	101,7	1,7	0,0
Villavicencio	1,6	100,0	8,1	0,1	102,3	2,3	0,0
Pasto	1,4	100,0	7,9	0,1	101,6	1,6	0,0
Cúcuta	2,5	100,0	9,8	0,2	104,5	4,5	0,1
Armenia	1,5	100,0	---	---	101,1	1,1	0,0
Pereira	2,2	100,0	7,2	0,3	101,8	1,8	0,0
Bucaramanga	3,9	100,0	8,2	0,4	103,1	3,1	0,1
Sincelejo	0,7	100,0	---	---	101,6	1,6	0,0
Ibagué	1,8	100,0	---	---	102,2	2,2	0,0
Calí	10,5	100,0	7,6	1,1	101,2	1,2	0,1
San Andrés	0,1	100,0	---	---	102,4	2,4	0,0

Fuente: DANE.

--- No existen datos.

**Anexo B. ICCV, según ciudades
2008 - 2009**

Ciudad	2008				2009			
	Índice	Variación	Contribución	Participación	Índice	Variación	Contribución	Participación
Nacional	178,3	5,3	5,3	100,0	176,3	-1,1	-1,1	100,0
Medellín	175,2	4,5	0,5	10,0	173,9	-0,8	-0,1	8,3
Barranquilla	161,4	3,8	0,1	2,0	163,5	1,3	0,0	-3,1
Bogotá	178,9	5,6	2,6	50,0	175,4	-1,9	-0,9	81,0
Cartagena	171,5	7,2	0,1	2,4	172,7	0,7	0,0	-1,2
Manizales	185,6	6,0	0,1	2,4	184,0	-0,9	0,0	1,6
Popayán	170,6	4,5	0,1	1,2	172,6	1,2	0,0	-1,5
Neiva	161,6	2,9	0,1	1,2	160,9	-0,4	0,0	0,8
Santa Marta	155,8	6,0	0,1	2,0	157,2	0,9	0,0	-1,4
Pasto	187,1	6,2	0,1	1,8	189,9	1,5	0,0	-1,9
Cúcuta	192,6	7,9	0,1	2,6	199,0	3,3	0,1	-4,9
Armenia	178,1	1,4	0,0	0,8	177,3	-0,4	0,0	1,1
Pereira	179,2	5,9	0,2	3,3	179,5	0,2	0,0	-0,5
Bucaramanga	187,2	6,1	0,2	4,6	184,7	-1,3	-0,1	4,9
Ibagué	170,0	5,8	0,2	3,1	167,4	-1,5	0,0	3,9
Calí	184,4	5,1	0,7	13,0	182,5	-1,0	-0,1	12,1

Fuente: DANE.

**Anexo C. Mercado laboral, por ciudades y áreas metropolitanas
2008 - 2009**

Área	Tasa global de participación		Tasa de ocupación		Tasa de desempleo	
	2008	2009	2008	2009	2008	2009
Total 24 ciudades y áreas metropolitanas	62,2	64,1	54,8	55,7	11,9	13,1
Bogotá	65,5	66,5	58,9	58,9	10,0	11,5
Medellín - Valle de Aburrá	60,8	63,6	52,5	53,7	13,6	15,7
Cali - Yumbo	65,2	67,7	57,3	58,5	12,0	13,6
Barranquilla - Soledad	55,4	56,9	49,4	50,9	10,9	10,6
Bucaramanga, Girón, Piedecuesta y Floridablanca	62,5	67,8	56,6	61,5	9,4	9,3
Manizales y Villa María	55,2	57,7	47,2	48,9	14,5	15,3
Pasto	62,5	65,2	53,7	54,2	14,1	16,8
Pereira, Dos Quebradas y La Virginia	58,8	62,9	50,7	50,1	13,8	20,3
Cúcuta, Villa del Rosario, Los Patios y El Zulia	61,3	62,5	55,6	55,0	9,3	11,9
Ibagué	69,1	68,6	55,6	56,8	19,4	17,2
Montería	67,4	68,6	58,8	57,7	12,9	15,8
Cartagena	53,0	56,2	46,6	48,8	12,0	13,1
Villavicencio	64,8	65,4	57,6	58,0	11,0	11,4
Tunja	60,2	60,7	52,8	52,6	12,3	13,3
Florencia	56,9	56,4	49,6	49,2	12,7	12,9
Popayán	60,2	58,2	46,9	46,7	22,1	19,7
Valledupar	55,5	61,1	48,2	54,2	13,1	11,3
Quibdó	50,9	55,1	39,2	44,6	22,9	19,1
Neiva	64,0	63,3	55,1	54,2	13,9	14,4
Riohacha	57,9	64,4	47,4	55,1	18,0	14,6
Santa Marta	59,2	60,0	51,1	53,7	13,7	10,5
Armenia	57,7	57,1	48,7	47,0	15,6	17,7
Sincelejo	59,5	56,7	52,7	50,1	11,4	11,6
San Andrés	62,0	65,1	56,7	58,9	8,9	9,6

Fuente: DANE.

**Anexo D. Exportaciones no tradicionales, por departamento de origen
2007 - 2009**

Departamento de origen	Miles de dólares FOB			Participación
	2007	2008	2009	
Total	15.784.311	17.623.072	14.900.476	100,0
Antioquia	3.687.719	3.732.327	3.941.942	26,5
Bogotá, D.C.	2.938.033	3.298.328	2.608.516	17,5
Valle del Cauca	2.029.539	2.156.853	1.940.638	13,0
Cundinamarca	2.140.043	2.171.777	1.559.538	10,5
Atlántico	1.158.739	1.269.747	1.083.807	7,3
Bolívar	1.137.674	1.320.782	1.059.131	7,1
Norte de Santander	628.840	1.244.479	635.886	4,3
Santander	330.077	471.363	449.611	3,0
Caldas	456.952	540.192	414.812	2,8
Magdalena	316.769	275.346	347.776	2,3
Cauca	140.684	148.194	210.840	1,4
Risaralda	159.463	165.995	196.004	1,3
Boyacá	130.934	165.545	95.264	0,6
Sucre	79.896	126.757	86.602	0,6
Córdoba	86.214	135.126	85.133	0,6
Cesar	172.197	76.780	57.934	0,4
Quindío	24.469	25.941	35.559	0,2
Tolima	25.495	31.821	32.372	0,2
Nariño	59.537	55.885	17.447	0,1
Chocó	45.729	93.214	14.284	0,1
La Guajira	6.318	26.170	11.597	0,1
Huila	7.225	5.806	7.717	0,1
Meta	5.755	12.830	3.973	0,0
San Andrés	722	824	1.315	0,0
Arauca	13.547	3.123	1.133	0,0
Guainía	35	379	930	0,0
Casanare	353	482	307	0,0
Vaupés	114	307	209	0,0
Putumayo	2	75	123	0,0
Caquetá	16	246	34	0,0
Amazonas	1.200	66.316	24	0,0
Vichada	0	37	0	0,0
Guaviare	0	25	0	0,0
No diligenciado	20	0	20	0,0

Fuente: DANE - DIAN Cálculos: DANE.

**Anexo E. Importaciones, por departamento de destino
2007 - 2009**

Departamento de destino	Miles de dólares CIF			Participación
	2007	2008	2009	
Total	32.897.045	39.668.841	32.897.672	100,0
Bogotá, D.C.	12.340.923	14.408.344	13.972.164	42,5
Antioquia	4.140.326	4.693.453	3.697.396	11,2
Valle del Cauca	3.682.612	4.255.688	3.257.921	9,9
Cundinamarca	4.247.117	4.134.703	2.796.023	8,5
Bolívar	2.965.263	3.615.782	2.440.463	7,4
Atlántico	2.048.927	2.453.013	1.919.072	5,8
Magdalena	295.946	1.312.587	1.333.350	4,1
Cesar	356.150	782.289	743.190	2,3
La Guajira	601.315	804.301	557.089	1,7
Santander	441.273	543.578	525.341	1,6
Nariño	301.422	299.401	362.615	1,1
Caldas	316.901	336.743	244.703	0,7
Cauca	284.228	321.558	219.501	0,7
Risaralda	240.252	258.538	214.427	0,7
Norte de Santander	178.628	236.009	174.476	0,5
Boyacá	139.162	167.374	104.230	0,3
Casanare	34.664	36.368	66.554	0,2
Córdoba	69.113	62.692	61.947	0,2
Huila	26.053	59.086	58.500	0,2
Meta	13.215	16.828	45.729	0,1
Quindío	31.735	34.313	32.360	0,1
Putumayo	407	2.150	28.664	0,1
Tolima	48.705	46.539	27.440	0,1
Sucre	6.816	13.627	4.789	0,0
Arauca	58.752	39.360	4.532	0,0
San Andrés	282	2.499	1.694	0,0
Amazonas	2.479	3.015	1.480	0,0
Caquetá	203	208	1.188	0,0
Vichada	23.666	1.174	496	0,0
Chocó	227	388	340	0,0
Guainía	0	152	0	0,0
Vaupés	173	42	0	0,0
Guaviare	24	0	0	0,0
No diligenciado	87	727.037	0	0,0

Fuente: DANE - DIAN Cálculos: DANE.

**Anexo F. Sacrificio de ganado vacuno y porcino, según región¹
2008 - 2009**

Región	2008		2009		Participación %	
	Vacuno	Porcino	Vacuno	Porcino	Vacuno	Porcino
Total general	2.525.481	1.423.125	3.825.879	2.197.910	100,0	100,0
Atlántica	634.504	44.493	773.185	84.932	20,2	3,9
Pacífica	159.745	266.925	276.924	311.369	7,2	14,2
Amazonía	34.968	6.852	85.570	13.573	2,2	0,6
Andina Norte	636.080	384.841	1.094.459	990.298	28,6	45,1
Andina Sur	938.998	698.339	1.364.406	765.803	35,7	34,8
Orinoquía	121.186	21.675	231.336	31.936	6,0	1,5

Fuente: DANE.

¹ División regional.

Atlántica: Atlántico, Bolívar, Cesar, Córdoba, La Guajira, Magdalena y Sucre.

Pacífica: Cauca, Chocó, Nariño y Valle del Cauca.

Amazonía: Amazonas, Caquetá, Guaviare y Putumayo.

Andina Norte: Antioquia, Norte de Santander y Santander.

Andina Sur: Bogotá, Boyacá, Caldas, Cundinamarca, Huila, Quindío, Risaralda y Tolima.

Orinoquía: Arauca, Casanare, Meta y Vichada.

² A partir del IV trimestre de 2008 se dio paso al rediseño de la investigación con una ampliación en la cobertura geográfica y temática, por lo cual las cifras de 2009 no son comparables con las de 2008.

Anexo G. Financiación de vivienda según departamentos 2008 - 2009

Departamento	Valor de créditos individuales de vivienda nueva y lotes con servicios (millones de pesos)		Viviendas nuevas y lotes financiados con servicios		Valor de créditos individuales para compra de vivienda usada (millones de pesos)		Viviendas usadas financiadas	
	2008	2009	2008	2009	2008	2009	2008	2009
Nacional	2.492.962	2.641.382	56.529	52.929	2.043.532	2.196.615	44.026	40.755
Antioquia	270.012	361.874	5.381	6.357	321.513	355.494	5.990	5.949
Atlántico	74.437	75.241	1.227	1.212	74.036	76.177	1.532	1.433
Bogotá D.C.	1.246.032	1.268.404	27.653	24.226	833.108	956.742	16.684	15.850
Bolívar	46.904	56.157	847	971	35.432	38.651	622	591
Boyacá	24.765	32.545	872	799	24.033	31.320	645	762
Caldas	40.338	39.616	902	771	53.381	43.716	1.380	1.067
Caquetá	701	301	15	8	5.796	8.921	169	192
Cauca	13.773	12.227	348	226	19.765	16.493	580	431
Cesar	17.458	21.396	519	629	13.487	16.347	322	342
Córdoba	16.951	14.361	303	276	17.301	17.759	317	330
Cundinamarca	116.456	119.752	3.554	3.306	59.068	54.071	1.618	1.238
Chocó	541	435	8	7	1.395	1.727	25	40
Huila	25.250	19.057	546	412	32.267	36.700	880	892
La Guajira	2.574	2.922	60	64	7.077	6.235	189	150
Magdalena	17.475	19.022	397	377	17.473	19.596	419	409
Meta	41.375	46.186	870	908	35.708	33.764	1.017	839
Nariño	15.462	25.329	345	474	35.921	31.560	877	681
Norte de Santander	29.497	33.138	650	597	41.032	41.671	950	829
Quindío	19.304	12.620	436	241	23.094	23.972	624	569
Risaralda	61.725	69.379	1.388	1.323	40.495	42.911	888	890
Santander	100.301	112.999	2.254	1.972	107.133	103.400	2.692	2.201
Sucre	3.498	5.037	111	119	9.941	8.803	241	219
Tolima	28.785	31.724	765	735	48.484	46.190	1.414	1.209
Valle del Cauca	275.280	255.291	6.980	6.759	166.265	163.077	3.457	3.178
Arauca	328	488	8	6	2.207	1.880	61	42
Casanare	2.293	4.569	56	96	7.973	9.653	198	221
Putumayo	457	827	15	48	3.002	3.355	91	83
San Andrés	85	83	2	1	2.403	1.631	26	22
Amazonas	634	292	11	6	1.695	3.465	38	61
Guainía	57	0	2	0	953	316	26	9
Guaviare	0	13	0	1	1.170	409	30	14
Vaupés	0	0	0	0	0	0	0	0
Vichada	214	97	4	2	924	609	24	12

Fuente: DANE.

**Anexo H. Transporte urbano según ciudades
2008 - 2009**

Ciudad	2008			2009			Variación		
	Vehículos afiliados	Vehículos en servicio	Pasajeros transportados (miles)	Vehículos afiliados	Vehículos en servicio	Pasajeros transportados (miles)	Vehículos afiliados	Vehículos en servicio	Pasajeros transportados (miles)
Total	50.010	42.333	4.302.585	48.525	41.029	4.182.325	-3,0	-3,1	-2,8
Armenia	360	328	20.415	360	329	19.115	0,0	0,4	-6,4
Cartagena	1.906	1.608	159.798	1.910	1.611	157.980	0,2	0,2	-1,1
Florencia	156	120	7.834	151	123	7.112	-3,1	2,9	-9,2
Ibagué	1.208	1.151	79.921	1.214	1.149	86.908	0,5	-0,2	8,7
Montería	188	157	16.347	186	164	13.524	-1,4	4,6	-17,3
Neiva	685	581	33.536	680	565	27.218	-0,6	-2,9	-18,8
Pasto	502	480	36.376	501	480	32.783	-0,2	0,0	-9,9
Popayán	663	613	36.474	663	605	36.281	-0,0	-1,3	-0,5
Quibdó	175	109	6.549	175	81	4.474	0,0	-25,6	-31,7
Riohacha	66	27	2.391	71	28	2.137	7,4	3,8	-10,6
Santa Marta	906	737	116.699	891	746	119.075	-1,7	1,2	2,0
Sincelejo	186	133	9.836	186	133	9.507	-0,0	0,5	-3,3
Tunja	510	473	24.873	518	465	22.956	1,6	-1,6	-7,7
Valledupar	312	160	8.894	287	129	6.141	-8,0	-19,2	-31,0
Villavicencio	1.022	973	61.586	1.022	969	59.145	0,0	-0,4	-4,0
Área metropolitana Bogotá	20.602	16.698	1.900.775	19.579	16.045	1.878.000	-5,0	-3,9	-1,2
Área metropolitana Pereira	799	734	97.512	784	716	97.094	-1,8	-2,5	-0,4
Área metropolitana Barranquilla	4.082	3.654	370.838	4.032	3.556	361.807	-1,2	-2,7	-2,4
Área metropolitana Bucaramanga	2.020	1.944	164.858	1.978	1.920	157.806	-2,1	-1,3	-4,3
Área metropolitana Cali	4.721	3.749	345.189	4.457	3.459	321.440	-5,6	-7,7	-6,9
Área metropolitana Cúcuta	2.210	1.859	128.826	2.297	1.868	120.408	3,9	0,5	-6,5
Área metropolitana Medellín	5.815	5.261	597.581	5.660	5.093	565.638	-2,7	-3,2	-5,3
Área metropolitana Manizales	918	786	75.477	923	795	75.777	0,5	1,2	0,4

Fuente: DANE.

**Anexo I. Licencias de construcción (áreas)
2008 - 2009**

Departamento	Metros cuadrados							
	2008				2009			
	Área por construir		Vivienda		Área por construir		Vivienda	
Vivienda	Otros destinos	VIS	No VIS	Vivienda	Otros destinos	VIS	No VIS	
Total	12.002.347	4.993.217	2.355.025	9.647.322	9.755.385	3.675.320	2.636.433	7.118.952
Antioquia	1.070.928	596.117	175.901	895.027	1.247.537	445.008	112.272	1.135.265
Atlántico	287.658	199.649	10.319	277.339	272.671	220.862	49.341	223.330
Bogotá	3.934.414	1.667.707	861.790	3.072.624	2.623.518	1.100.873	910.881	1.712.637
Bolívar	356.710	298.043	18.076	338.634	145.667	213.105	68.331	77.336
Boyacá	339.487	57.533	91.208	248.279	376.366	126.844	107.971	268.395
Caldas	239.631	157.088	101.396	138.235	169.344	42.327	44.157	125.187
Caquetá	15.807	3.239	1.843	13.964	9.579	25.596	1.071	8.508
Cauca	496.936	56.650	57.000	439.936	175.934	44.962	18.233	157.701
Cesar	76.001	40.289	3.036	72.965	287.391	41.041	199.390	88.001
Córdoba	139.695	42.812	35.168	104.527	98.099	38.609	27.146	70.953
Cundinamarca	691.020	172.505	140.679	550.341	571.156	56.559	138.981	432.175
Chocó	16.128	6.795	4.508	11.620	9.446	3.986	0	9.446
Huila	218.917	74.408	39.566	179.351	195.326	61.550	36.258	159.068
La Guajira	4.039	25.859	1.530	2.509	12.682	8.087	5.406	7.276
Magdalena	245.426	84.825	34.540	210.886	158.319	119.969	32.554	125.765
Meta	137.539	50.844	14.835	122.704	272.541	38.277	59.567	212.974
Nariño	272.654	103.970	57.513	215.141	233.641	43.662	34.522	199.119
Norte de Santander	236.945	125.547	20.343	216.602	352.978	113.557	53.580	299.398
Quindío	107.720	19.685	28.930	78.790	126.870	54.322	51.698	75.172
Risaralda	444.766	156.637	178.638	266.128	313.280	91.942	144.414	168.866
Santander	794.342	281.516	30.807	763.535	614.332	244.096	71.049	543.283
Sucre	69.780	16.516	36.062	33.718	52.065	20.986	20.916	31.149
Tolima	340.650	86.054	69.653	270.997	229.815	69.745	106.787	123.028
Valle del Cauca	1.330.685	636.232	294.709	1.035.976	1.099.247	369.292	340.736	758.511
Arauca	38.731	8.917	23.682	15.049	11.119	7.380	544	10.575
Casanare	95.738	23.780	23.293	72.445	96.462	72.683	628	95.834

Fuente: DANE.

GLOSARIO⁶

Actividad económica: proceso o grupo de operaciones que combinan recursos tales como equipo, mano de obra, técnicas de fabricación, insumos y se constituyen en una unidad cuyo resultado es un conjunto de bienes o servicios.

Área total construida: corresponde al metraje total del destino encontrado en el proceso, incluye los espacios cubiertos, sean comunes o privados de las edificaciones.

Bien de consumo: bien o servicio comprado y utilizado directamente por el usuario final que no necesita de ninguna transformación productiva.

Bienes: se considera el conjunto de artículos tangibles o materiales como alimentos, vestido, calzado, muebles y enseres, menaje y vajillas del hogar, artefactos eléctricos, textos escolares, periódicos, revistas, etc.

Canasta básica: conjunto representativo de bienes y servicios a los cuales se les realiza seguimiento de precios. Esta canasta se conforma tomando como referencia un año base.

Captaciones: comprende los recursos captados por el sistema financiero a través de cuenta corriente, CDT, depósitos de ahorro, cuentas de ahorro especial, certificados de ahorro de valor real, depósitos simples y algunos títulos de inversión en circulación.

CIIU: clasificación industrial internacional uniforme de todas las actividades económicas. Es una clasificación de actividades económicas por procesos productivos que clasifica unidades estadísticas con base en su actividad económica principal.

Colocaciones: hace referencia a los recursos de cartera colocados por los diferentes agentes económicos. Comprende cartera vigente y vencida y por productos se refiere a créditos y leasing de consumo, créditos de vivienda, microcréditos y créditos y leasing comerciales.

Comercio: es la reventa (venta sin transformación) de mercancías o productos nuevos o usados, ya sea que ésta se realice al por menor o al por mayor. Incluye las actividades de los corredores, agentes, subastadores y comisionistas dedicados a la compra y venta de mercancías a nombre y por cuenta de terceros.

Comparabilidad (criterio de calidad estadística): es una medida del efecto de las diferencias en los conceptos y en las definiciones, cuando las estadísticas son

⁶ Las definiciones que se presentan en este glosario provienen de diversos documentos, normativas y metodologías nacionales e internacionales que han estandarizado el significado y uso de estos conceptos.

comparadas en el ámbito temporal, geográfico y no geográfico (entre dominios de interés).

Consumo intermedio: representa el valor de los bienes y servicios no durables utilizados como insumos en el proceso de producción para producir otros bienes y servicios.

Contribuciones porcentuales: aporte en puntos porcentuales de las variaciones individuales a la variación de un agregado.

Crédito externo neto: corresponde a la diferencia entre desembolsos y amortizaciones de préstamos provenientes de organismos y bancos internacionales.

Crédito interno neto: el sector público también acude a los agentes residentes en el país para captar recursos, bien sea haciendo uso de mecanismos de mercado o colocando bonos y papeles de obligatoria suscripción.

Déficit o ahorro corriente: esta partida corresponde a la diferencia entre los ingresos corrientes menos los gastos corrientes, más ajustes por transferencias corrientes.

Desempleo: son las personas que en la semana de referencia se encontraban en una de las siguientes situaciones: 1. Sin empleo en la semana de referencia pero hicieron alguna diligencia para conseguir trabajo en las últimas cuatro semanas y estaban disponibles para trabajar; 2. No hicieron diligencias en el último mes pero sí en los últimos 12 meses y tienen una razón válida de desaliento y están disponibles para trabajar. Esta población se divide en dos grupos: los "cesantes" que son personas que trabajaron antes por lo menos dos semanas consecutivas, y los "aspirantes" que son personas que buscan trabajo por primera vez.

Empleo independiente: empleos en los que la remuneración depende directamente de los beneficios derivados de los bienes o servicios producidos para su comercialización o consumo propio.

Empresa: entidad institucional en su calidad de productora de bienes y servicios. Es un agente económico con autonomía para adoptar decisiones financieras y de inversión y con autoridad y responsabilidad para asignar recursos a la producción de bienes y servicios y que puede realizar una o varias actividades productivas. La empresa es la unidad estadística para la que se compilan las estadísticas financieras de las cuentas de ingresos y gastos y de financiación de capital, en el sistema de cuentas nacionales - SCN.

Estadísticas: es la información cuantitativa y cualitativa, agregada y representativa que caracteriza un fenómeno colectivo en una población dada.

Estado de la obra: caracterización que se les da a las obras en cada operativo censal; corresponden a obra en proceso, paralizada o culminada.

Financiamiento: la contrapartida del balance fiscal es la necesidad de financiamiento del sector público. Ella expresa el cambio neto en la posición deudora del Sector Público. Así: $\text{Financiamiento} = \text{Crédito externo neto (desembolsos - amortizaciones)} + \text{Crédito interno neto (desembolsos - amortizaciones)} + \text{Variación de depósitos (saldo inicial - saldo al final de la vigencia)} + \text{otros}$.

Gastos de capital: su principal partida es la formación bruta de capital fijo que corresponde a las inversiones públicas creadoras de nuevos activos productivos en la economía, pero que también abarca la compra por parte del sector público de otros activos, tales como terrenos, edificios e inclusive intangibles.

Gastos de funcionamiento: comprende las remuneraciones del trabajo (sueldos, salarios, primas, bonificaciones, etc.) y la compra de bienes y servicios de consumo (materiales y suministros, arrendamientos, combustibles, reparaciones y mantenimiento, etc.).

Gastos por transferencias: a nivel nacional se contemplan básicamente las contribuciones pagadas al SENA, ESAP, ICBF y a las Escuelas Industriales e Institutos Técnicos, por parte de las administraciones públicas.

Grupos económicos: grupos de empresas operativamente independientes, pero que están entrelazadas por medio de propiedad accionaria o por medio del hecho de tener un dueño común, casi siempre una sola familia o lo que es más frecuente, una combinación de las dos. Los grupos económicos también se distinguen por tener una unidad de mando y control, o una coordinación central. Esto significa que las decisiones que puede tomar cada empresa están circunscritas por los objetivos del grupo como un todo.

Hogar: es una persona o grupo de personas, parientes o no, que ocupan la totalidad o parte de una vivienda, atienden necesidades básicas con cargo a un presupuesto común y generalmente comparten sus comidas.

Índice de precios al consumidor (IPC): indicador del comportamiento de los precios de una canasta de bienes y servicios representativa del consumo final de los hogares del país.

Industria: transformación física o química de materiales o componentes en productos nuevos, ya sea que el trabajo se efectúe con máquinas o a mano, en una fábrica o a domicilio, o que los productos se vendan al por mayor o al por menor; exceptuando la actividad que sea propia del sector de la construcción.

Información: es el conocimiento concerniente a objetos tales como hechos, eventos, cosas, procesos o ideas de conceptos que dentro de un determinado contexto tienen un significado particular.

Información estadística: es una información recogida por medio de una observación estadística o producida por un procesamiento de los datos de encuesta. La información estadística describe o expresa en cifras características

de una comunidad o población.

Información estadística estratégica: se refiere a la información cuantitativa y cualitativa, agregada y representativa generada a través de procedimientos metodológicos, normas y estándares de carácter científico y estadístico, como censos, registros administrativos, encuestas por muestro y estadística derivada; producida por organizaciones de carácter gubernamental o avalados por estos en desarrollo de su misión institucional, que caracteriza un fenómeno económico, social, ambiental o demográfico y la cual es requerida por los agentes, tanto gubernamentales como privados, para la toma de decisiones.

Ingreso disponible: ingreso del hogar menos ciertos gastos en impuestos de renta y patrimonio, contribuciones a la seguridad social, transferencias a otros hogares, gobierno e instituciones sin ánimo de lucro e intereses y rentas de la tierra.

Ingreso (para los hogares): entradas en efectivo, en especie o en servicios que por lo general son frecuentes y regulares, están destinadas al hogar o a los miembros del hogar por separado y se reciben a intervalos anuales o con mayor frecuencia. Durante el período de referencia en el que se reciben, tales entradas están potencialmente disponibles para el consumo efectivo.

Ingresos corrientes: son aquellas rentas o recursos de que dispone o puede disponer regularmente un ente territorial con el propósito de atender los gastos que demanden la ejecución de sus cometidos.

Ingresos de capital: este rubro está compuesto principalmente por la venta de activos fijos ya existentes, como edificios, ejidos y terrenos. También incluye las transferencias recibidas de otros niveles gubernamentales con fines de inversión, comprende entre otros los aportes de cofinanciación recibidos por las entidades descentralizadas de todos los órdenes y los gobiernos centrales municipales y departamentales.

Ingresos no tributarios: esta categoría comprende una amplia gama de importantes fuentes de recursos tales como la venta de bienes y servicios, rentas contractuales, ingresos para seguridad social, multas y sanciones que no correspondan al cumplimiento de obligaciones tributarias.

Ingresos por transferencias: una parte importante del financiamiento de las entidades públicas nacionales, territoriales y locales proviene de recursos transferidos por la Nación u otros organismos públicos. Las transferencias corrientes se emplean para financiar gastos de funcionamiento o de inversión social de la entidad o empresa que las recibe. Pueden ser transferencias nacionales, departamentales, municipales y otras.

Ingresos tributarios: son los valores que el contribuyente – sujeto pasivo, debe pagar en forma obligatoria al ente territorial – sujeto activo, sin que por ello exista ningún derecho a percibir servicio o beneficio alguno de tipo individualizado o inmediato, ya que el Estado – ente territorial- haciendo uso de su facultad impositiva, los recauda para garantizar el funcionamiento de sus actividades normales.

Intereses y comisiones de deuda: comprende los intereses, las comisiones y otros gastos por conceptos de servicios financieros, sin embargo se excluyen las amortizaciones, las cuales se consideran una operación de financiamiento.

Municipio: es la entidad territorial fundamental de la división político administrativa del Estado, con autonomía política, fiscal y administrativa, dentro de los límites que señalen la Constitución y la ley, cuya finalidad es el bienestar general y el mejoramiento de la calidad de vida de la población en su respectivo territorio.

Nivel de servicio: clasificación de cada tipo de vehículo teniendo en cuenta las condiciones de calidad bajo las cuales la empresa presta el servicio de transporte: capacidad, disponibilidad y comodidad de los equipos, la accesibilidad de los usuarios al servicio, régimen tarifarlo y demás circunstancias que se consideren determinantes. Se distinguen los siguiente niveles: corriente, ejecutivo, intermedio, superejecutivo, troncal y alimentador.

Obras culminadas: aquellas obras que durante el periodo intercensal finalizaron actividad constructora.

Obras en proceso: todas aquellas obras que al momento del censo generan algún proceso constructivo.

Obras nuevas: construcción de una estructura completamente nueva, sea o no que el sitio sobre el cual se construye estuviera previamente ocupado.

Obras paralizadas: todas aquellas obras que al momento del censo no están generando ningún proceso productivo.

Ocupación: categorías homogéneas de tareas que constituyen un conjunto de empleos que presentan gran similitud, desempeñados por una persona en el pasado, presente o futuro, según capacidades adquiridas por educación o experiencia y por la cual recibe un ingreso en dinero o especie.

Oportunidad (criterio de calidad estadística): diferencia media entre el final del periodo de referencia y la fecha en que aparecen los resultados ya sean provisionales o definitivos.

Participación: mide el aporte en puntos porcentuales de cada insumo al 100% del total del indicador, la variable o su variación.

Pasajero urbano: persona que paga una tarifa por la utilización del servicio de transporte público colectivo urbano en una ruta y nivel de servicio determinado.

Ponderaciones: participación porcentual que tiene cada elemento dentro una unidad.

Precios C.I.F: es el precio total de la mercancía, incluyendo en su valor los costos por seguros y fletes.

Precios F.O.B: precio de venta de los bienes embarcados a otros países, puestos en el medio de transporte, sin incluir valor de seguro y fletes. Este valor, que inicialmente se expresa en dólares americanos, se traduce al valor FOB en pesos colombianos, empleando la tasa promedio de cambio del mercado correspondiente al mes de análisis.

Precios corrientes: es el valor de la variable a precios de transacción de cada año.

Préstamo neto: se refiere a erogaciones que dan lugar a títulos de crédito financiero contra terceros y a participación de capital en empresas del Estado. Incluye los préstamos concedidos entre entidades del Sector Público no Financiero, compras de acciones emitidas por las mismas y/o participaciones, menos los ingresos por recuperaciones de préstamos, venta de acciones y/o participaciones o devolución del capital.

Relevancia (criterio de calidad estadística): es una medida cualitativa del valor aportado por la información estadística producida. Este se caracteriza por el grado de utilidad para satisfacer el propósito por el cual fue buscada por los usuarios. Depende de la cobertura de los tópicos requeridos y del apropiado uso de conceptos.

Reserva estadística: es una garantía de orden legal que encuentra respaldo constitucional al hacer efectivo tanto el derecho a la intimidad como el derecho a ser informado.

Sector informal: son las personas que cumplen con las siguientes características: (a) laboran en establecimientos, negocios o empresas que ocupan hasta diez trabajadores en todas sus agencias y sucursales; (b) trabajan en el servicio doméstico o son trabajadores familiares sin remuneración; (c) trabajan por cuenta propia, excepto si son profesionales; (d) son empleadores con empresas de 10 o menos trabajadores (incluyéndose ellos); (e) no trabajan en el gobierno.

Sistema financiero: comprende la información estadística de bancos comerciales, compañías de financiamiento comercial, corporaciones financieras y cooperativas de carácter financiero.

Situación fiscal: cuadro que muestra los ingresos y gastos totales de un ente territorial (gobiernos centrales departamentales y municipio capital), desagregados por componentes, con base en una previa clasificación económica.

Subempleo por insuficiencia de horas: son los ocupados que desean trabajar más horas ya sea en su empleo principal o secundario, están disponibles para hacerlo, y tienen una jornada inferior a 48 horas semanales. Se obtiene también las horas adicionales que desean trabajar.

Subempleo por situación de empleo inadecuado: son los ocupados que desean cambiar el trabajo que tienen actualmente por razones relacionadas con la mejor utilización de sus capacidades o formación, para mejorar sus ingresos, etc. y están disponibles para hacerlo.

Término: una designación de un concepto por medio de una expresión lingüística.

Transporte público: industria encaminada a garantizar la movilización de personas o cosas por medio de vehículos apropiados a cada una de las infraestructuras del sector, en condiciones de libertad de acceso, calidad y seguridad de los usuarios, sujeto a una contraprestación económica.

Transporte urbano: hace referencia al servicio de transporte público que se presta dentro del perímetro urbano de una ciudad, distrito especial o distrito capital.

Unidad de medida: es la unidad real en la cual se miden los valores asociados. Su precisión depende del grado de especificidad.

Unidad de observación: objeto de investigación, sobre el cual se recibe información y se compilan estadísticas. Durante la recopilación de datos, esta es la unidad para la cual se registran datos. Cabe señalar que puede, o no puede ser, la misma unidad de información.

Valor agregado: es el mayor valor creado en el proceso productivo de servicios por efecto de la combinación de factores. Se obtiene como diferencia entre el valor de la producción bruta y el consumo intermedio.

Vehículo: todo aparato montado sobre ruedas que permite el transporte de personas, animales o cosas de un punto a otro por vía terrestre pública o privada abierta al público.

Vehículo de servicio público: vehículo automotor destinado al transporte de pasajeros, carga o ambos por las vías de uso público mediante el cobro de un precio, flete o porte.

Vivienda: es un lugar estructuralmente separado e independiente, ocupado o destinado para ser ocupado por una familia o grupo de personas familiares que viven o no juntos, o por una persona que vive sola. La unidad de vivienda puede ser una casa, apartamento, cuarto, grupo de cuartos, choza, cueva o cualquier refugio ocupado o disponible para ser utilizado como lugar de alojamiento.

Vivienda de interés social: aquellas viviendas que se desarrollan para garantizar el derecho a la vivienda de los hogares de menores ingresos.

Vivienda multifamiliar: vivienda tipo apartamento ubicada en edificaciones de tres o más pisos, que comparten bienes comunes, tales como áreas de acceso, instalaciones especiales y zonas de recreación, principalmente.

Vivienda unifamiliar: vivienda ubicada en edificaciones no mayores de tres pisos, construidas directamente sobre el lote, separadas de las demás con salida independiente. Se incluyen las viviendas unifamiliar de dos pisos con altillo y la bifamiliar, disponga o no de lote propio.

Capital: Leticia

Extensión: 109.665 km²

Municipios: 2

Corregimientos departamentales: 9

Población en 2008: 70.332 habitantes

Geografía humana: la población está conformada por indígenas y colonos provenientes del interior del país, Perú y Brasil. En el Amazonas existen 19 resguardos indígenas pertenecientes a 26 etnias. Éstas son la tikuna, witotos, yucunas y tanimuka, las cuales se localizan a orillas de ríos y caños, distribuidos en caseríos bastante dispersos; algunos de ellos han reducido tanto su población, que conviven con otras comunidades para evitar su extinción.

Actividades económicas: la economía del Amazonas se basa principalmente en la explotación y exportación de recursos forestales que ofrecen una gran variedad en maderas, así como la agricultura de subsistencia, cuyos principales cultivos son el arroz seco mecanizado, arroz manual, maíz tradicional, yuca, cacao y plátano. La pesca constituye un importante sector por la existencia de numerosos ríos, quebradas y caños. La actividad industrial se manifiesta en la instalación de empresas relacionadas con los productos primarios.