

Informe de Coyuntura Económica Regional  
Departamento de Córdoba

Primer semestre de 2006

Convenio Interadministrativo  
No. 111 de abril de 2000

JOSÉ DARÍO URIBE ESCOBAR  
Gerente General Banco de la República

ERNESTO ROJAS MORALES  
Director DANE

JORGE HERNÁN TORO CÓRDOBA  
Subgerente de Estudios Económicos Banco de la República

PEDRO JOSÉ FERNÁNDEZ AYALA  
Subdirector DANE

Comité Directivo Nacional ICER

CARLOS JULIO VARELA BARRIOS  
Director Unidad Técnica del Banco de la República

JULIO ESCOBAR POTES  
Coordinador Estudios Económicos Regionales del Banco de la República

JAVIER ALBERTO GUTIÉRREZ LÓPEZ  
Director Técnico DIRPEN del DANE

Coordinación Operativa DIRPEN - DANE  
EDUARDO SARMIENTO GÓMEZ - Coordinador  
XIMENA PARDO PEÑA - Coordinación Logística  
ANDREA PACHECO VENEGAS - Coordinación Temática

Comité Directivo Territorial ICER

CIRO A. CAMPOS COLLAZOS  
Gerente Banco de la República Sucursal Montería

GLORIA AMPARO TORO CACERES  
Director Territorial Noroccidental, DANE

ALEXANDRA T. CHEIJ MARTINEZ  
Banco de la República, Sucursal Montería

CARLOS ALBERTO CANO MONTOYA  
DANE, Territorial Noroccidental

Entidades Participantes

José Luis Acuña  
Coordinador de Planeación - DIAN

Diseño  
Mercadeo y Ediciones - DANE

Noviembre de 2006



El Comité Directivo Nacional ICER y la Coordinación Regional Noroccidental presentan el Informe de Coyuntura Regional de Córdoba en el cual se señalan los resultados macroeconómicos y el desempeño sectorial del departamento al cierre del primer semestre de 2006.

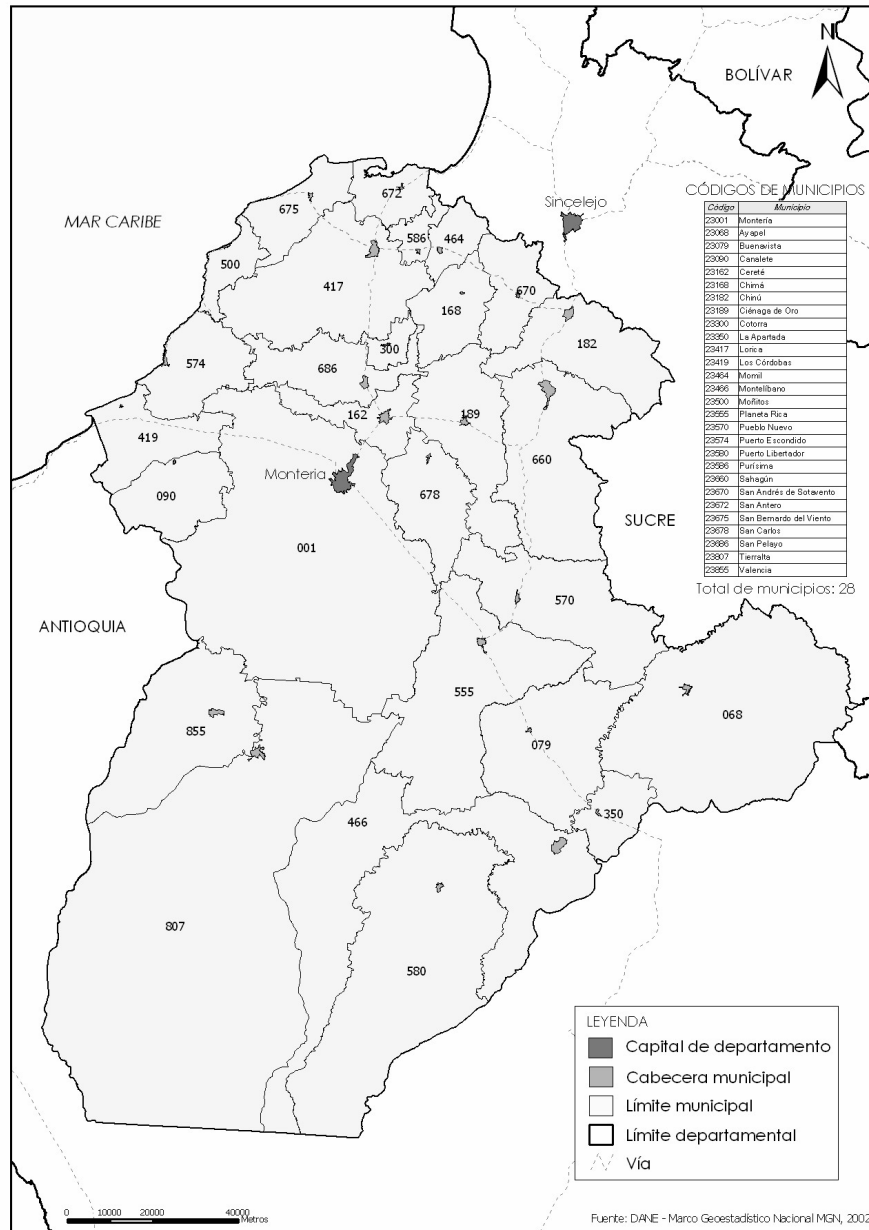
El presente informe consta de tres capítulos: el primero, analiza el entorno macroeconómico nacional del primer semestre de 2006. En el segundo capítulo se realiza un breve análisis de la coyuntura económica del departamento, el cual está basado en los cuadros, tablas y gráficos de los indicadores económicos regionales y la dinámica del sector real. Por último, el tercer capítulo presenta el escenario de la investigación regional, con el trabajo "Tratado de libre comercio (TLC) con Estados Unidos. Impactos en el departamento de Córdoba".

Respecto de la evolución de la economía del departamento de Córdoba en el primer semestre de 2006, se destaca el desmejoramiento de las condiciones laborales de la población y la reducción de la inflación. Con respecto al comercio exterior, las estadísticas del primer semestre indicaron un crecimiento de las exportaciones, y un decrecimiento de las importaciones; igualmente los resultados mostraron que el principal destino de las ventas no tradicionales del país fue Venezuela, y el principal país de origen de las importaciones fue Estados Unidos

En relación con el impacto del TLC en las exportaciones no tradicionales del departamento los resultados del estudio permiten derivar dos conclusiones importantes: Estados Unidos no es el mayor destino de las exportaciones no tradicionales del departamento mientras que la comunidad Andina y Europa tienen alta participación en el comercio de productos no tradicionales. Una segunda conclusión pone de relieve una recomposición sectorial de las exportaciones no tradicionales: en la segunda mitad de los noventa lo más importante eran las exportaciones agrícolas, sin embargo en los últimos años estas han perdido participación a favor de las ventas industriales, las cuales tienen como principal destino Europa.

COMITÉ DIRECTIVO REGIONAL

DEPARTAMENTO DE CORDOBA  
DIVISION POLITICO - ADMINISTRATIVA



## CONTENIDO

	Pág.
1. ENTORNO MACROECONÓMICO NACIONAL	8
2. INDICADORES DE COYUNTURA ECONÓMICA REGIONAL	12
2.1 PRECIOS	17
2.1.1 Índice de precios al consumidor	17
2.2 MERCADO LABORAL	21
2.2.1 Indicadores del mercado laboral en Montería	21
2.2.2 Características del mercado laboral en la ciudad de Montería	21
2.3 MOVIMIENTO DE SOCIEDADES	24
2.3.1 Sociedades constituidas	24
2.3.2 Sociedades reformadas	25
2.3.3 Sociedades disueltas	25
2.3.4 Capital neto suscrito	26
2.4 SECTOR EXTERNO	26
2.4.1 Exportaciones	26
2.4.2 Importaciones	27
2.5 ACTIVIDAD FINANCIERA	30
2.5.1 Monto de colocaciones nominales - operaciones activas	30
2.5.2 Monto de captaciones nominales - operaciones pasivas	31
2.6 SITUACIÓN FISCAL	32
2.6.1 Recaudo de impuestos nacionales	32
2.7 SECTOR REAL	32
2.7.1 Sacrificio de ganado	32
2.7.2 Minería	34
2.7.3 Sector de la construcción	34
2.7.3.1 Stock de vivienda	34
2.7.3.2 Licencias de construcción	36
2.7.3.3 Financiación de vivienda	37
2.7.4 Transporte	38
2.7.4.1 Transporte público urbano de pasajeros	38
3. ESCENARIO DE LA INVESTIGACIÓN REGIONAL	51

## LISTA DE CUADROS

	Pág.	
2.1.1.1	Variación del IPC, según ciudades. Primer semestre años 2005 - 2006	17
2.1.1.2	Nacional - Montería. Variación acumulada del IPC, según grupos de gasto. Primer semestre años 2005 - 2006	18
2.1.1.3.	Montería. Variación acumulada del IPC, según grupos de gasto, por niveles de ingreso. Primer semestre año 2006	18
2.1.1.4	Nacional - Montería. Variación acumulada y contribución del IPC, según grupos y subgrupos. Primer semestre año 2006	19
2.2.1.1	Montería. Indicadores laborales. Segundo trimestre años 2005 - 2006.	21
2.2.2.1	Montería. Ocupados, según rama de actividad. Segundo trimestre años 2002 - 2006	21
2.2.2.2	Montería. Ocupados, según grupo de edad. Segundo trimestre años 2002 - 2006	22
2.2.2.3	Montería. Ocupados, según posición ocupacional. Segundo trimestre años 2002 - 2006	22
2.2.2.4	Montería. Ocupados, según rama de actividad, por informal y formal. Segundo trimestre año 2006	22
2.2.2.5	Montería. Desocupados (cesantes), según rama de actividad. Segundo trimestre años 2002 - 2006	23
2.2.2.6	Montería. Desocupados (cesantes), según grupo de edad. Segundo trimestre años 2002 - 2006.	23
2.2.2.7	Montería. Desocupados (cesantes), según posición ocupacional. Segundo trimestre años 2002 - 2006	23
2.2.2.8	Montería. Inactivos. Segundo trimestre años 2000 - 2006	24
2.2.2.9	Montería. Subempleados, según grupo de edad. Segundo trimestre años 2002 - 2006	24
2.3.4.1	Córdoba. Capital neto suscrito por actividad económica. Primer semestre años 2005 - 2006	26
2.4.1.1	Córdoba. Exportaciones no tradicionales, según CIU revisión 3. Primer semestre años 2005 - 2006	27
2.4.2.1	Córdoba. Importaciones registradas, según CIU revisión 3. Primer semestre años 2005 - 2006	28
2.4.2.2	Córdoba. Importaciones registradas, según uso o destino económico. Primer semestre años 2005 - 2006	29
2.5.1.1	Montería. Cartera neta del sistema financiero. Saldo a junio años 2005 - 2006	30
2.5.1.2	Córdoba. Cartera neta del sistema financiero. Saldo a junio años 2005 - 2006	30

2.5.2.1	Montería. Principales fuentes de recursos del sistema financiero. Saldos a junio años 2005 - 2006	31
2.5.2.2	Córdoba. Principales fuentes de recursos del sistema financiero. Saldos a junio años 2005 - 2006	31
2.6.1.1	Córdoba. Recaudo de impuestos nacionales por tipo. Primer semestre años 2005 - 2006	32
2.7.1.1.	Córdoba. Sacrificio de ganado vacuno. 2005 - primer semestre año 2006	32
2.7.2.1	Córdoba. Producción y precio promedio de níquel. Primer semestre años 2005 - 2006	34
2.7.3.1.1	Córdoba. Stock de vivienda, por ubicación y tipo de ocupación. 2005 - segundo trimestre año 2006	34
2.7.3.2.1	Córdoba. Número de licencias de construcción y área por construir. 2004 - segundo trimestre año 2006	36
2.7.3.2.2	Córdoba. Licencias de construcción, por tipo de vivienda. 2004 - segundo trimestre año 2006	36
2.7.3.3.1	Total Nacional, Córdoba y Montería. Valor de los créditos entregados y número de viviendas financiadas, por vivienda nueva y usada. 2005 - segundo trimestre año 2006	37
2.7.4.1.1	Montería. Transporte público urbano. 2005 - primer semestre año 2006	38

### LISTA DE TABLAS

1	Colombia. Indicadores económicos. 2004 - 2006	7
2.1.1.1	Montería. Variación acumulada, participación y contribución del IPC, según principales gastos básicos. Primer semestre año 2006	20

### LISTA DE GRAFICOS

2.1.1.1	Nacional - Montería. Variación acumulada del IPC. Primer semestre años 1990 - 2006	17
2.3.1.1	Montería. Sociedades constituidas según rama de actividad económica. Enero - junio año 2006	24
2.3.2.1	Montería. Sociedades reformadas según rama de actividad económica. Enero - junio año 2006	25
2.3.3.1	Montería. Sociedades disueltas según rama de actividad económica. Enero - junio año 2006	25
2.4.1.1	Córdoba. Exportaciones no tradicionales registradas, según país de destino. Primer semestre año 2006	26
2.4.2.1	Córdoba. Importaciones registradas por valor, según país de origen. Primer semestre año 2006	27
2.7.1.1	Nacional - Montería. Proporción de sacrificio de ganado vacuno. 2005 - primer semestre año 2006	33

2.7.1.2	Montería. Participación de las hembras vacunas, según meses. 2005 - primer semestre año 2006	33
2.7.3.1.1	Córdoba. Stock de vivienda, según participación, por tipo de vivienda. Segundo trimestre año 2006	35
2.7.3.1.2	Córdoba. Stock de vivienda, según distribución de la tenencia de la vivienda, por zonas. Segundo trimestre año 2006	35
2.7.3.2.1	Córdoba. Distribución área aprobada según destinos. Primer semestre año 2006	37
2.7.3.3.1	Total Nacional, Córdoba y Montería. Variación semestral del valor de los créditos entregados, por vivienda nueva y usada. Primer semestre año 2006	38
2.7.4.1.1	Montería. Distribución de pasajeros transportados. Primer semestre año 2006	39
2.7.4.1.2	Montería. Distribución promedio diario en servicio. Primer semestre año 2006	39

**Tabla 1**  
**Colombia. Indicadores Económicos**  
**2004 - 2006**

Indicadores Económicos	2004				2005				2006	
	I	II	III	IV	I	II	III	IV	I	II
<b>Precios</b>										
IPC (Variación % anual)	6,20	6,10	5,97	5,50	5,03	4,83	5,02	4,85	4,11	3,94
IPC (Variación % corrida)	3,10	4,60	4,90	5,50	2,64	3,93	4,42	4,85	1,92	3,02
IPP (Variación % anual)	4,57	5,88	5,51	4,64	4,94	2,73	2,20	2,06	1,45	4,78
IPP (Variación % corrida)	2,20	4,45	4,44	4,64	2,48	2,54	2,01	2,06	1,86	5,27
<b>Tasas de Interés</b>										
Tasa de interés pasiva nominal (% efectivo anual)	7,88	7,84	7,78	7,70	7,47	7,22	6,98	6,39	6,04	6,00
Tasa de interés activa nominal Banco República (% efectivo anual) 1/	15,11	15,24	14,95	15,03	15,06	14,80	14,80	13,59	13,49	12,46
<b>Producción, Salarios y Empleo</b>										
Crecimiento del PIB (Variación acumulada corrida real %)	5,95	5,87	5,13	4,87	4,49	5,20	5,69	5,23	5,53	5,74
Indice de Producción Real de la Industria Manufacturera 2/										
Total nacional con trilla de café (Variación acumulada corrida real %)	6,03	6,53	6,51	6,61	2,30	5,00	4,77	3,77	7,41	6,92
Total nacional sin trilla de café (Variación acumulada corrida real %)	5,90	6,63	6,74	6,78	2,01	4,93	4,71	3,82	8,17	7,41
Indice de Salarios Real de la Industria Manufacturera 2/										
Total nacional con trilla de café (Variación acumulada corrida real %)	1,28	1,58	1,64	1,52	0,85	1,06	0,78	0,96	2,66	2,77
Total nacional sin trilla de café (Variación acumulada corrida real %)	1,28	1,58	1,64	1,52	0,86	1,08	0,80	0,97	2,65	2,76
Tasa de desempleo siete áreas metropolitanas (%) 3/	16,9	15,5	14,8	13,5	15,4	13,8	13,4	11,7	13,7	12,44
<b>Agregados Monetarios y Crediticios</b>										
Base monetaria (Variación % anual)	23,25	24,20	17,27	17,14	15,28	19,23	16,52	18,40	18,14	16,39
M3 (Variación % anual)	12,44	13,03	14,42	16,77	17,09	16,46	17,42	15,92	12,65	16,77
Cartera neta en moneda legal (Variación % anual)	7,61	9,76	9,28	9,25	11,74	13,44	12,20	14,06	15,8	23,78
Cartera neta en moneda extranjera (Variación % anual)	-19,94	13,84	47,85	52,50	68,64	31,01	27,28	36,99	34,00	40,26
Indice de la Bolsa de Bogotá - IBB										
Indice General Bolsa de Valores de Colombia - IGBC	3.321,2	3.004,5	3.545,6	4.345,8	4.784,0	5.563,6	6.918,8	9.513,3	11.094,6	7.662,0
<b>Sector Externo</b>										
<b>Balanza de Pagos</b>										
Cuenta corriente (US\$ millones)	-696,3	-193,7	74,6	-123,0	-539,6	-240,1	-864,9	-336,5	-519,7	-442,5
Cuenta corriente (% del PIB) 4/	-3,1	-0,8	0,3	-0,5	-1,9	-0,8	-2,7	-1,0	-1,6	-1,4
Cuenta de capital y financiera (US\$ millones)	870,9	390,3	433,4	1.544,0	-217,7	1.209,0	2.013,9	380,6	535,7	-531,8
Cuenta de capital y financiera (% del PIB) 4/	3,8	1,7	1,7	5,7	-0,8	4,0	6,3	1,2	1,6	-1,6
<b>Comercio Exterior de bienes y servicios</b>										
Exportaciones de bienes y servicios (US\$ millones)	4.012	4.682	5.249	5.536	5.316	6.334	6.257	6.485	6.347	7.015
Exportaciones de bienes y servicios (Variación % anual)	14,9	21,3	21,0	36,9	32,5	35,3	19,2	17,1	19,4	10,7
Importaciones de bienes y servicios (US\$ millones)	4.306	4.766	5.036	5.704	5.351	6.265	6.599	6.686	6.568	7.344
Importaciones de bienes y servicios (Variación % anual)	9,6	21,3	16,8	28,3	24,3	31,4	31,0	17,2	22,7	17,2
<b>Tasa de Cambio</b>										
Nominal (Promedio mensual \$ por dólar)	2.670,8	2.716,6	2.552,8	2.411,4	2.353,7	2.331,8	2.294,5	2.278,9	2.262,4	2.542,2
Devaluación nominal (% anual)	-9,47	-4,18	-10,18	-13,98	-11,26	-13,62	-11,77	-4,42	-3,64	12,92
Real (1994=100 promedio) Fin de trimestre	128,5	130,5	125,0	122,6	117,9	117,1	119,6	118,9	117,2	130,8
Devaluación real (% anual)	-8,75	-4,08	-7,6	-9,7	-8,3	-10,3	-4,3	-3,1	-0,6	11,7
<b>Finanzas Públicas 5/</b>										
Ingresos Gobierno Nacional Central (% del PIB)	15,7	17,9	16,3	13,7	15,3	18,4	16,6	14,3	17,1	19,1
Pagos Gobierno Nacional Central (% del PIB)	19,6	19,3	19,5	22,7	19,8	20,2	20,4	24,0	20,1	20,5
Déficit(-)/Superávit(+) del Gobierno Nacional Central (% del PIB)	-3,9	-1,4	-3,2	-9,1	-4,4	-1,8	-3,8	-9,6	-3,0	-1,4
Ingresos del sector público no financiero (% del PIB)	35,4	40,6	36,2	34,6	34,1	36,2	32,7	35,3	35,6	n.d.
Pagos del sector público no financiero (% del PIB)	34,0	37,2	34,9	42,7	32,7	33,4	35,8	38,1	32,9	n.d.
Déficit(-)/Superávit(+) del sector público no financiero (% del PIB)	1,4	3,5	1,3	-8,1	1,4	2,8	-3,1	-2,9	2,7	n.d.
Saldo de la deuda del Gobierno Nacional (% del PIB)	45,8	45,8	46,8	46,7	44,2	43,9	44,4	46,5	43,9	45,9

Fuente: Banco de la República, DANE, Ministerio de Hacienda, CONFIS- Dirección General de Crédito Público, Superintendencia Bancaria, Bolsa de Valores de Colombia.

(pr) Preliminar.

(p) Provisional.

1/ Calculado como el promedio ponderado por monto de las tasas de crédito de: consumo, preferencial, ordinario y tesorería. Se estableció como la quinta parte de su desembolso diario.

2/ A partir del primer trimestre de 2002 cálculos realizados por el BR con base en los índices de la Nueva Muestra Mensual Manufacturera Base 2001=100.

3/ En el año 2000 el DANE realizó un proceso de revisión y actualización de la metodología de la Encuesta Nacional de Hogares (ENH), llamada ahora Encuesta Continua de Hogares (ECH), que incorpora los nuevos conceptos para la medición de las variables de ocupados y desocupados entre otros. A partir de enero de 2001 en la ECH los datos de población (ocupada, desocupada e inactiva) se obtienen de las proyecciones demográficas de la Población en Edad de Trabajar (PET), estimados con base en los resultados del censo de 1993, en lugar de las proyecciones en la Población Total (PT). Por lo anterior, a partir de la misma fecha las cifras no son comparables, y los datos correspondientes para las cuatro y las siete áreas metropolitanas son calculados por el Banco de la República.

4/ Calculado con PIB trimestral en millones de pesos corrientes, fuente DANE.

5/ Las cifras del SPNF son netas de transferencias. Los flujos están calculados con el PIB trimestral y los saldos de deuda con el PIB anual.

## 1. ENTORNO MACROECONÓMICO NACIONAL

### 1.1 ACTIVIDAD ECONÓMICA

En el primer semestre de 2006, la dinámica de la demanda interna consolida la fase de expansión de la economía colombiana, y se crece más de lo previsto.

Durante el primer semestre de 2006 la economía colombiana creció a un ritmo superior a lo previsto. Según el DANE, el crecimiento interanual del PIB en el período enero - junio fue del 5,7% y de 6,0% en el comprendido entre marzo- junio. Este crecimiento supera los niveles observados en las mayores economías de la región (Brasil, México, Chile), las cuales, a pesar de que moderaron su dinámica en el segundo semestre, continuaron exhibiendo un buen desempeño. El elevado crecimiento observado en el primer semestre obligó a varias entidades a cambiar sus expectativas para el 2006. El FMI subió la proyección de 4,5% al 4,8% y el Departamento Nacional de Planeación la ajustó al 5,2%

La variación del PIB en el segundo trimestre es la más alta en este período desde 1994 y la segunda más alta en los últimos doce trimestres que lleva la fase expansiva. Impulsada por una política monetaria acomodaticia, la mayor confianza de los agentes y un entorno externo favorable, la demanda interna se constituye en el principal motor de la economía, creciendo a una tasa del 8,5% en el primer semestre. El consumo aumentó el 4,5% y la formación bruta de capital el 29,7%. Las exportaciones disminuyeron la contribución al incremento de la demanda final y su aporte en el segundo trimestre fue sólo de 0.25 puntos porcentuales. Los sectores que lideraron el crecimiento fueron en su orden, construcción; transporte, almacenamiento y comunicaciones; comercio y hostelería, e industria manufacturera. El sector agropecuario y el de establecimientos financieros, seguros, inmuebles y servicios a las empresas mostraron un pobre desempeño.

La fortaleza del crecimiento económico se confirma en las encuestas realizadas por la ANDI y FENALCO en el primer semestre a empresarios y comerciantes donde se muestra una buena dinámica en la producción y ventas, un clima positivo de estos negocios y expectativas aun mejores para los próximos meses. En este período se presentó un incremento en el índice promedio de FEDESARROLLO (índice de confianza del consumidor, expectativas de consumo y de condiciones económicas).

Por su parte, la política monetaria ha contribuido a consolidar la tendencia de auge. Desde el inicio del régimen de flotación cambiaria con reglas de intervención en septiembre de 1999, que coincide con la fase terminal de la crisis 1998-1999, el Banco de la República ha modificado 21 veces la tasa de intervención de expansión, de las cuales 19 son reducciones,



acumulando, hasta abril de 2006, una disminución de 1000 puntos básicos. La transmisión de esta política hacia crecimientos reales del crédito se evidencia a partir de septiembre de 2002, lo que traduce en una mayor demanda interna. El ciclo de relajación de la política monetaria para revertir el pobre desempeño económico también se manifiesta en los crecimientos reales de la base monetaria en lo corrido de la presente década.

## 1.2 INFLACIÓN Y EMPLEO

La inflación se acerca a la meta de largo plazo y el desempeño económico beneficia al empleo.

La inflación en Colombia, durante el primer semestre de 2006, continuó su tendencia a la baja con un registro de 3,9%, el cual la acerca a la meta de largo plazo cuyo rango se sitúa entre el 2% y el 4%. El comportamiento más volátil de la tasa de cambio durante el período no fue significativo para presionar los precios, cuyo descenso se explica por factores de oferta (alimentos primarios), los precios regulados y las expectativas de los agentes que son coherentes con la meta del Banco de la República. Por otra parte, la evolución del gasto interno, la reversión de la apreciación del peso y el nuevo escenario internacional con tasas de interés al alza han llevado a la autoridad monetaria, con el fin de no comprometer la estabilidad de largo plazo, ha modificar la postura de la política monetaria, subiendo dos veces la tasa de intervención en el segundo trimestre.

El empleo también presenta una mejora en los principales indicadores. La tasa de desempleo nacional a junio de 2006 se situó en 10,5%, inferior en 0.9 puntos porcentuales al registro del mismo mes de 2005. El desempleo urbano bajó el 14,0% a 12,5%. La disminución del desempleo está asociado al buen desempeño económico, por los factores antes anotados, destacándose lo efectos multiplicativos en el mercado laboral de la dinámica del sector de la construcción y especialmente por el aumento en el valor agregado de obras civiles.

## 1.3 SECTOR EXTERNO, MERCADO CAMBIARIO Y SITUACIÓN FISCAL

El comercio exterior no crece como en años anteriores pero sigue impulsado por la fortaleza de la economía mundial. Se detiene el proceso revaluacionista por volatilidad financiera internacional.

Impulsada por la dinámica de la economía mundial que en 2006 completa cuatro años consecutivos de fuerte expansión, la actividad exportadora en el primer semestre de 2006 continuó en aumento, aunque redujo su ritmo de crecimiento. En rigor, las exportaciones en el período totalizaron US\$11.537 millones, con un incremento interanual del 13,2%. En los primeros semestres de 2005 y 2004, las variaciones fueron de 37,5% y 18,5%

respectivamente. Las exportaciones tradicionales crecieron el 12,4%, y se observó menores ventas de café y carbón, compensadas por las de petróleo cuyos precios se mantuvieron altos.

Respecto a las exportaciones no tradicionales, se registró un aumento del 13,9%, a pesar de una desaceleración en el crecimiento de los rubros más importantes, tales como los productos químicos, confecciones, flores, oro, banano y material de transporte. El agregado de este grupo de productos, que concentran alrededor del 50,0% de las exportaciones no tradicionales, exhibió una variación interanual de 2,4% en 2006, cuando en el primer semestre de 2005 creció el 28,1%. El principal destino de las exportaciones colombianas sigue siendo Estados Unidos, que participa del 43,2% de las ventas totales.

Al cierre de junio de 2006, las importaciones ascendieron a US\$11.280 millones con un crecimiento del 21,3%. Según destino económico, las compras de bienes de consumo aumentaron el 33,6%, las de bienes intermedios, el 18,2% y las de bienes de capital el 19,3%. Comparando con lo ocurrido en igual período de 2005, se observa un mayor dinamismo de las compras de bienes de consumo y un menor crecimiento en los otros usos.

La cuenta de capital el primer semestre no mostró los resultados positivos de los últimos tres años. Las entradas netas de capital pasaron de US\$ 991 millones al cierre de junio de 2005 a US\$ 4 millones en igual período de 2006.

El mercado cambiario para el período enero - junio de 2006 presentó dos escenarios. En el primer bimestre continuó la tendencia revaluacionista que caracterizó la economía colombiana desde abril de 2003. A partir de marzo se observó una fuerte volatilidad en el mercado que condujo a una depreciación del peso del orden de 17,3%, en los últimos cuatro meses del semestre. La tendencia al alza de la tasa de cambio, más que explicarse por cambios en los fundamentales de la economía, se deriva de la redefinición del portafolio en los mercados financieros internacionales ante las expectativas de aumentos de tasas de interés en Estados Unidos y en la zona del Euro.

La volatilidad financiera también afectó los precios en el mercado accionario, y el Índice General de la Bolsa de Colombia registró una caída del 31,0% entre marzo y junio. La mayor aversión al riesgo también se presentó en el mercado de los TES, presionando al alza las tasas de interés y desvalorizando el acervo de títulos de los poseedores, en especial las entidades del sector financiero.

En el frente fiscal, el balance preliminar del Gobierno Nacional Central del primer semestre de 2006 elaborado por el CONFIS reporta un déficit de 2,5% del PIB, porcentaje que se sitúa en el punto medio de la proyección del

5,0% al cierre de 2006. Los ingresos crecieron el 18,0%, destacándose el significativo aumento de los ingresos tributarios que presentaron una variación del 16,7%. Los gastos totales conforman el 11,2% del PIB con un crecimiento interanual de 18.6%, Los gastos corrientes concentran el 85,2% de los gastos totales y ascendieron a \$29.764 mm. La meta de déficit del sector público consolidado para 2006 fijada por el CONFIS del 2,0% del PIB.

## 2. INDICADORES DE COYUNTURA ECONÓMICA REGIONAL

El comportamiento de la economía del Departamento de Córdoba en el primer semestre de 2006 se caracterizó por los divergentes resultados de sus principales variables económicas. Entre los aspectos a destacar tenemos que el Índice de Precios al Consumidor -IPC-, siguió la tendencia nacional y decreció respecto al año anterior, la recuperación de la dinámica exportadora, los inmejorables precios del níquel en los mercados internacionales y el crecimiento de los créditos en el sistema financiero de Montería y el departamento. Por otro lado, encontramos incrementos en la tasa de desempleo y descensos en la actividad edificadora y en el sector transporte. A continuación se presentan los aspectos más relevantes de los componentes de la economía cordobesa:

Un rasgo importante en la evolución de la economía del departamento durante el primer semestre de 2006, estuvo relacionado con el comportamiento a la baja en el Índice de Precios al Consumidor - IPC. Este indicador que refleja las variaciones de precios entre dos periodos de tiempo, registró una disminución durante lo corrido del año de 1,57 puntos porcentuales al ubicarse en 2,7% a junio de 2006. La variación para los doce meses pasó de 4,5% a 4,1% en 2006, registrando un descenso de 0,4 puntos porcentuales.

El consolidado nacional del índice de precios al consumidor presentó una variación del 3,0%, ubicándose como la menor registrada desde 1962 cuando fue del 3,0%. La variación 12 meses se ubicó en 3,9%, siendo la tasa más baja después de 1965 cuando alcanzó el 3,6% y se sitúa por debajo del límite inferior del rango meta establecido por el Banco de la República para el 2006 que está entre el 4% y el 5%.

En Montería, en lo corrido de los primeros seis meses del año, cuatro de los ocho grupos de gasto presentaron crecimientos superiores al promedio de la ciudad (2,7%): gastos varios (4,3%), alimentos (3,7%), salud (3,3%) y vivienda (2,9%). Los grupos de vivienda y gastos varios, arrojaron una variación superior a la presentada en el ámbito nacional en estos niveles de agregación.

Los grupos de gastos varios, vivienda y cultura mostraron variaciones positivas con relación a igual periodo del año anterior, en 2,3 puntos, 0,5 puntos y 0,1 puntos porcentuales respectivamente; las demás agregaciones evidenciaron disminuciones.

Con relación a los indicadores del mercado laboral existen cuatro tasas que son representativas: desempleo, ocupación, global de participación y subempleo. Al respecto la ciudad de Montería presentó los siguientes comportamientos durante el segundo trimestre del año 2006:

1. La tasa de desempleo registró un incremento de 1,9 puntos porcentuales al pasar de 13,30% en el segundo trimestre de 2005 a 15,2% en igual periodo de 2006. De igual forma, la tasa de desempleo abierto<sup>1</sup> se incrementó en 1,5 puntos porcentuales y la de desempleo oculto<sup>2</sup> aumentó en 0,4 puntos.

Los sectores de la economía donde más desocupados (cesantes) se evidenciaron en el segundo trimestre de 2006 fueron: servicios comunales, sociales y personales; y comercio, restaurante y hoteles con una participación en el número total de desempleados de 34,5% y 30,8% respectivamente; al igual estos sectores exhibieron incrementos en el número de desempleados con relación al mismo periodo de 2005.

2. La tasa de ocupación, indicador resultante de la relación entre el número de ocupados y la Población en Edad de Trabajar -PET-, presentó una reducción de 2,5 puntos porcentuales al pasar de 57,1% en el segundo trimestre de 2005, a 54,6% en igual periodo de 2006; el comportamiento de este indicador, que es medida relativa de la demanda laboral, evidenció algunas características:

- Las mayores participaciones de población ocupada durante el segundo trimestre de 2006 se registraron en los sectores de comercio, restaurante y hoteles (31,5%, representados en 37.556 personas) y servicios comunales, sociales y personales (36.900 personas que contabilizaron un 31,0% de los ocupados).
- La ocupación laboral en la capital del departamento tuvo un alto matiz de informalidad, situación que se ve reflejada en que sólo el 29,0% de los ocupados (34.537 personas) estuvo en condición de formalidad, el restante 71,00% fueron informales, siendo esta situación más notoria en el sector de comercio, el cual aportó cerca del 38,6% de la población ocupada informal (32.616 personas).
- La mayor población ocupada de Montería se ubicó en el rango de edad de 25 a 55 años, que en su mayoría fueron trabajadores por cuenta propia y empleados particulares (estos últimos han venido ganando participación desde el segundo trimestre de 2003).

3. La tasa global de participación, la cual se calcula como la relación entre la Población Económicamente Activa -PEA- y la PET, y que se toma como un indicador relativo de la oferta laboral, pasó de 65,8% en el segundo trimestre de 2005 a 64,4% en el mismo periodo del año 2006, esta reducción de 1,4 puntos porcentuales es el reflejo del significativo

---

<sup>1</sup> La tasa de desempleo abierto mide el porcentaje de la PEA que ha buscado empleo durante las últimas cuatro semanas.

<sup>2</sup> La tasa de desempleo oculto mide el porcentaje de la PEA que no ha buscado empleo en las últimas cuatro semanas, pero sí en el último año.

aumento de la PET, situación que ha aminorado el mayor volumen absoluto de oferta laboral (medido a través de la PEA).

4. En el caso de la tasa de subempleo, esta pasó de 32,2% en el segundo trimestre de 2005 a 38,6% en igual periodo de 2006 representando un incremento de 6,4 puntos porcentuales. Reviste de importancia el aumento del subempleo por ingresos inadecuados, el cual presentó un alza de 8,2 puntos porcentuales.

Durante el primer semestre de 2006, las exportaciones de productos no tradicionales registraron un incremento del 127,6%. Las ventas más representativas fueron las de productos alimenticios y bebidas, que participaron con un 64,7% de las exportaciones no tradicionales del departamento. El principal país de destino de las exportaciones de Córdoba fue Venezuela que representó el 72,0% de las ventas externas.

Las importaciones del departamento descendieron en 4,9% al pasar de 16.938 mil dólares CIF en el primer semestre de 2005 a 16.111 mil dólares CIF en igual periodo de este año, tal comportamiento fue resultado del escaso dinamismo de los sectores minero e industrial, los cuales registraron caídas de 18,0% y 13,9% respectivamente.

Según uso o destino económico, el mayor crecimiento de las importaciones se registró en consumo de bienes duraderos (147,5%), y en especial en el subgrupo de vehículos particulares (3.160%).

Las entidades financieras de la región reflejaron a junio 30 de 2006 crecimientos en la cartera neta, tanto en Montería como en el departamento, estos fueron de 28,1% y 28,2%. Es de anotar, que la cartera comercial y la de consumo fueron las de mayor participación, siendo esta para la capital del departamento de 49,9% y 43,7% respectivamente.

Respecto a los instrumentos de captación tenemos que los más apetecidos por los cordobeses siguen siendo los depósitos de ahorro (50,4%), luego los depósitos en cuenta corriente (36,1%) y por último los certificados de depósito a término (13,5%). Del total captaciones realizadas en la región cordobesa tenemos que el 69,1% se canalizaron a través de las entidades bancarias de la ciudad de Montería; el 30,9% restante se concentra principalmente en los municipios de Cereté, Chinú, Sahagún, Lórica, Planeta Rica y Montelíbano, de un total de 28 con que cuenta el departamento.

En el sector real encontramos que el precio del níquel se disparó y se situó a los niveles de 1987, debido a que las existencias no bastan para satisfacer la demanda de los fabricantes de acero inoxidable, quienes son los mayores usuarios de mineral; y a la rápida industrialización y urbanización de la China, unos de los principales mercados del mineral proveniente de esta región.

En relación a la producción agrícola encontramos que las áreas dedicadas a la siembra en el departamento se han mantenido relativamente estables en los últimos años. Entre los principales cultivos de la región encontramos el maíz, durante el semestre A de 2006 se sembraron 47.900 hectáreas de este cereal, discriminadas así: 29.900 hectáreas dedicadas a la siembra de maíz tecnificado y 18.000 hectáreas a maíz tradicional.

Córdoba es uno de los principales departamentos productores del Cereal en el país y participa con el 23,9% del total Nacional sembrado de maíz tecnificado. Se destaca que del total producido en el país de maíz blanco tecnificado el 38,2% proviene de la región cordobesa, siendo el mayor productor a nivel nacional. En maíz amarillo tecnificado es el segundo departamento mayor productor y participa con el 14,9% del total emanado.

Pese a que en la reciente cosecha el rendimiento del cultivo no fue el mejor por problemas climáticos, destacamos que este fue vendido óptimamente gracias al aumento de los precios internacionales y a la fuerte demanda existente por el cereal. Los factores que originaron el aumento en la cotización del maíz fueron la salida tardía de los maíces de los Estados Unidos y la alta demanda de alcohol carburante, siendo el cereal un insumo importante en la fabricación de este.

Con relación al cultivo de algodón tenemos que se sembraron 23.852 hectáreas, creciendo el número de hectáreas dedicadas a la siembra del oro blanco, tal y como es conocido el producto agrícola en la región, en un 13,6%. Es de anotar, que de la cosecha Costa-Llanos “Córdoba es el departamento con mayor participación en el área sembrada, y para la cosecha 2005/2006 representó el 52% del área sembrada y en el momento de la cosecha, debido a que muchas áreas en otras regiones se perdieron por inundaciones y plagas su participación aumentó al 54% del área efectivamente cosechada”.<sup>3</sup> Adicionalmente, debido al control de plagas por parte del ICA y los agricultores se redujeron los costos de producción en un 5,5%.

Por otro lado, el bajo desempeño de la actividad edificadora, se reflejó en la baja participación (0,5%) que presentó la financiación de vivienda en el departamento en comparación a los créditos otorgados para la adquisición de vivienda nueva y usada en total nacional. Por su parte, las licencias de construcción otorgadas para la edificación de vivienda, registraron una baja del 46,4% y un descenso del 59,1% en el área licenciada durante el primer semestre de 2006 en comparación con idéntico periodo de 2005.

La actividad transportadora, estuvo ligada a la disminución del parque automotor que pasó de un promedio de 290 vehículos afiliados en el primer semestre de 2005 a 160 en el primer semestre de 2006, esto representó una

---

<sup>3</sup> Ministerio de Agricultura y Desarrollo Rural. Segundo Informe de Coyuntura Algodón 2006. Observatorio Agrocadenas.

baja del 44,9%. De igual forma, los pasajeros transportados se redujeron en un 24,9% al pasar de 8.283 en el primer semestre de 2005 a 6.217 en igual periodo del presente año. El análisis del sector transporte es importante por la capacidad de éste de jalonar sectores conexos como repuestos, combustibles, comercio de vehículos, etc., así como por el impacto social que tiene en la movilización de las personas a sus lugares de trabajo y domicilio.



## 2.1 PRECIOS

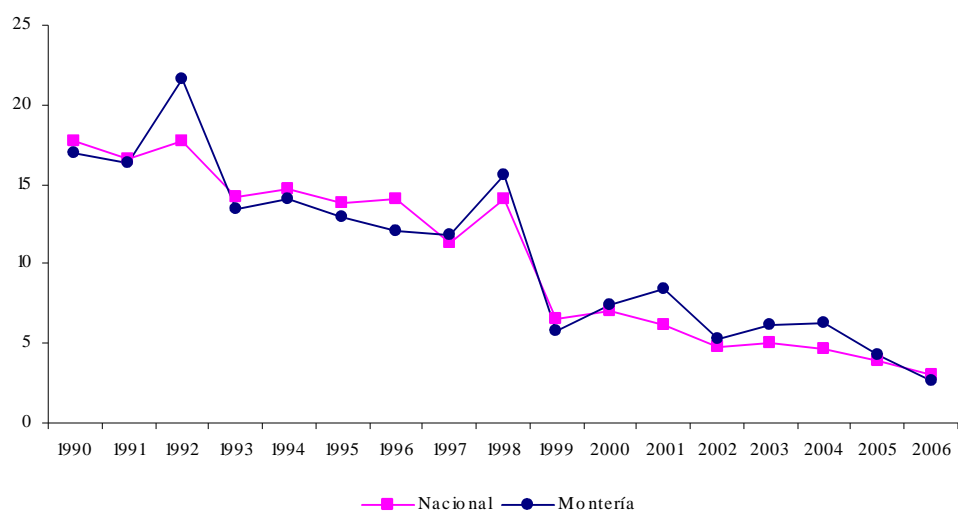
### 2.1.1 Índice de precios al consumidor

Cuadro 2.1.1.1  
Variación del IPC, según ciudades  
Primer semestre años 2005 - 2006

Ciudades	Año corrido		Diferencia porcentual	Doce meses		Diferencia porcentual
	2005	2006		2005	2006	
Nacional	3,93	3,02	-0,91	4,83	3,94	-0,89
Barranquilla	3,70	3,02	-0,68	4,51	4,26	-0,25
Bogotá	3,91	2,98	-0,93	4,44	3,91	-0,53
Bucaramanga	4,52	4,69	0,17	5,80	5,72	-0,08
Cali	3,50	2,56	-0,94	4,97	3,65	-1,32
Cartagena	3,85	4,24	0,39	4,90	4,93	0,03
Cúcuta	4,10	4,26	0,16	5,46	5,10	-0,36
Manizales	3,94	3,25	-0,69	4,59	4,11	-0,48
Medellín	4,17	2,41	-1,76	5,63	3,00	-2,63
Montería	4,25	2,68	-1,57	4,54	4,12	-0,42
Neiva	4,68	3,85	-0,83	4,97	3,83	-1,14
Pasto	4,63	2,58	-2,05	5,57	3,37	-2,20
Pereira	3,39	3,37	-0,02	4,61	4,44	-0,17
Villavicencio	5,04	3,29	-1,75	5,61	4,56	-1,05

Fuente: DANE

Gráfico 2.1.1.1  
Nacional - Montería. Variación acumulada del IPC  
Primer semestre años 1990 - 2006



Fuente: DANE.

Cuadro 2.1.1.2  
 Nacional - Montería. Variación acumulada del IPC, según grupos de  
 gasto  
 Primer semestre años 2005 - 2006

Grupos de gasto	Nacional		Diferencia porcentual	Montería		Diferencia porcentual
	2005	2006		2005	2006	
Total	3,93	3,02	-0,91	4,25	2,68	-1,57
Alimentos	6,36	4,52	-1,84	7,33	3,65	-3,68
Vivienda	2,45	2,16	-0,29	2,48	2,94	0,46
Vestuario	0,54	0,12	-0,42	0,22	-0,61	-0,83
Salud	4,53	3,50	-1,03	3,70	3,26	-0,44
Educación	4,32	3,99	-0,33	4,29	1,61	-2,68
Cultura	1,70	1,01	-0,69	-0,10	0,04	0,14
Transporte	3,83	2,08	-1,75	4,42	1,11	-3,31
Gastos varios	2,47	3,71	1,24	2,01	4,30	2,29

Fuente: DANE

Cuadro 2.1.1.3  
 Montería. Variación acumulada del IPC, según grupos de gasto, por  
 niveles de ingreso  
 Primer semestre 2006

Grupos de gasto	Total	Ingresos		
		Altos	Medios	Bajos
Total	2,68	2,64	2,57	2,94
Alimentos	3,65	3,44	3,59	3,81
Vivienda	2,94	3,53	2,66	3,10
Vestuario	-0,61	-0,69	-0,63	-0,50
Salud	3,26	3,47	3,08	3,48
Educación	1,61	1,86	1,74	0,78
Cultura	0,04	0,22	0,00	0,01
Transporte	1,11	0,90	1,04	1,83
Gastos varios	4,30	4,56	4,67	2,83

Fuente: DANE

Cuadro 2.1.1.4  
 Nacional - Montería. Variación acumulada y contribución del IPC, según  
 grupos y subgrupos  
 Primer semestre 2006

Grupos y subgrupos	Nacional		Montería	
	Variación	Contribución	Variación	Contribución
0 Total	3,02	3,02	2,68	2,68
1 Alimentos	4,52	1,39	3,65	1,24
11 Cereales y productos de panadería	3,63	0,12	2,95	0,11
12 Tubérculos y plátanos	9,40	0,21	9,41	0,30
13 Hortalizas y legumbres	14,79	0,32	10,03	0,21
14 Frutas	7,30	0,10	1,36	0,02
15 Carnes y derivados de la carne	2,07	0,13	3,99	0,30
16 Pescados y otros de mar	5,54	0,04	8,58	0,09
17 Lácteos, grasas y huevos	0,59	0,03	-3,59	-0,21
18 Alimnetos varios	6,50	0,23	6,25	0,33
19 Comidas fuera del hogar	3,33	0,21	2,45	0,08
2 Vivienda	2,16	0,55	2,94	0,62
21 Gastos de ocupación de la vivienda	2,58	0,44	2,45	0,32
22 Combustibles y servicios públicos	1,01	0,05	6,00	0,25
23 Muebles del hogar	2,87	0,01	-0,27	0,00
24 Aparatos domésticos	0,52	0,00	0,37	0,00
25 Utensilios domésticos	2,56	0,01	1,82	0,01
26 Ropa del hogar	0,97	0,00	0,59	0,00
27 Artículos para limpieza	1,62	0,03	1,80	0,04
3 Vestuario	0,12	0,01	-0,61	-0,03
31 Vestuario	-0,12	0,00	-0,50	-0,02
32 Calzado	-0,54	-0,01	-2,43	-0,03
33 Servicios del vestuario y calzado	3,02	0,02	1,68	0,01
4 Salud	3,50	0,16	3,26	0,21
41 Servicios profesionales	4,88	0,09	3,37	0,08
42 Bienes y artículos para la salud	2,48	0,06	3,18	0,12
43 Gastos de aseguramiento provado en salud	3,14	0,01	4,17	0,00
5 Educación	3,99	0,20	1,61	0,07
51 Instrucción y enseñanza	4,10	0,16	2,66	0,09
52 Artículos escolares y otros relacionados	3,58	0,04	-1,44	-0,02
6 Cultura, diversión y esparcimiento	1,01	0,03	0,04	0,00
61 Artículos culturales y otros relacionados	1,34	0,01	1,50	0,00
62 Aparatos para la diversión y esparcimiento	-3,08	-0,01	-1,14	0,00
63 Servicios, aficiones, distracciones, esparcimiento	1,67	0,04	0,07	0,00
7 Transporte y comunicaciones	2,08	0,35	1,11	0,17
71 Transporte personal	1,79	0,13	1,54	0,09
72 Transporte público	2,79	0,21	1,58	0,08
73 Comunicaciones	0,75	0,02	0,08	0,00
8 Gastos varios	3,71	0,33	4,30	0,40
81 Bebidas alcohólicas, tabaco, cigarrillo	1,84	0,01	-1,78	-0,01
82 Artículos para el aseo, cuidado personal	1,81	0,07	0,67	0,03
83 Artículos de joyería	15,22	0,08	22,13	0,24
84 Otros bienes y servicios	4,36	0,16	4,34	0,13

Fuente: DANE

Tabla 2.1.1.1  
 Montería. Variación acumulada, participación y contribución del IPC,  
 según principales gastos básicos  
 Primer semestre 2006

Gasto básico	Variación	Participación	Contribución
30 mayores			
Azúcar	30,39	11,00	0,29
Otras hortalizas y legumbres frescas	28,32	9,49	0,25
Arrendamiento imputado	2,54	9,40	0,25
Carne de res	5,55	9,36	0,25
Argollas	27,55	9,12	0,24
Plátano	14,53	8,93	0,24
Gas	8,46	4,69	0,13
Medicinas	3,27	4,58	0,12
Servicios bancarios	4,37	4,54	0,12
Pescado de mar, río y enlatado	9,77	3,35	0,09
Energía eléctrica	5,05	3,30	0,09
Arroz	3,77	2,97	0,08
Bus Urbano	4,13	2,30	0,06
Otros Tubérculos	14,25	2,29	0,06
Medicina especializada	4,72	2,28	0,06
Almuerzo	3,53	2,24	0,06
Carne de cerdo	6,89	2,09	0,06
Naranjas	31,33	1,88	0,05
Pensiones	3,37	1,77	0,05
Acueducto, alcantarillado y aseo	4,01	1,51	0,04
Combustible (gasolina)	2,99	1,51	0,04
Zanahoria	51,82	1,46	0,04
Panela	28,49	1,45	0,04
Servicio doméstico	2,12	1,27	0,03
Arrendamiento efectivo	2,19	1,14	0,03
Yuca	5,29	1,07	0,03
Tomate de árbol	24,63	0,85	0,02
Otros costos educativos	2,95	0,83	0,02
Llantas	2,62	0,79	0,02
Servicio de corte de cabello	4,29	0,67	0,02
15 menores			
Aceites	-0,76	-0,25	-0,01
Cigarrillos	-1,97	-0,26	-0,01
Jugos	-7,08	-0,27	-0,01
Calzado deportivo	-1,72	-0,27	-0,01
Chocolate	-6,14	-0,27	-0,01
Comidas rápidas frías	-1,54	-0,44	-0,01
Calzado para mujer	-5,16	-0,46	-0,01
Carne de pollo	-0,73	-0,51	-0,01
Huevos	-1,78	-0,51	-0,01
Cuadernos	-13,87	-0,58	-0,02
Otras prendas de vestir para mujer	-4,22	-0,84	-0,02
Papa	-4,82	-1,04	-0,03
Otras frutas frescas	-3,54	-1,88	-0,06
Cebolla	-23,39	-3,67	-0,10
Queso	-16,88	-8,02	-0,21

Fuente: DANE

## 2.2 MERCADO LABORAL

### 2.2.1 Indicadores del mercado laboral en Montería

Cuadro 2.2.1.1  
Montería. Indicadores laborales  
Segundo trimestre años 2005 - 2006

Concepto	2005	2006
% población en edad de trabajar	78,40	78,90
Tasa global de participación	65,80	64,42
Tasa de ocupación	57,10	54,61
Tasa de desempleo	13,30	15,22
Tasa de desempleo abierto	12,80	14,31
Tasa de desempleo oculto	0,50	0,92
Tasa de subempleo	32,20	38,56
Insuficiencia de horas	11,10	11,16
Empleo inadecuado por competencias	1,90	8,36
Empleo inadecuado por ingresos	27,60	35,76
Población total	271.187	276.401
Población en edad de trabajar	212.487	218.071
Población económicamente activa	139.903	140.472
Ocupados	121.298	119.086
Desocupados	18.605	21.385
Abiertos	17.945	20.097
Ocultos	660	1.288
Inactivos	72.584	77.599
Subempleados	45.038	54.172
Insuficiencia de horas	15.582	15.677
Empleo inadecuado por competencias	2.685	11.739
Empleo inadecuado por ingresos	38.577	50.226

Fuente: DANE

### 2.2.2 Características del mercado laboral en la ciudad de Montería

Cuadro 2.2.2.1  
Montería. Ocupados, según rama de actividad  
Segundo trimestre años 2002 - 2006

Concepto	2002	2003	2004	2005	2006
Total	111.887	113.393	113.780	121.298	119.087
Industria manufacturera	12.446	13.924	15.169	16.376	14.261
Construcción	6.315	5.367	7.281	8.018	7.192
Comercio, restaurantes y hoteles	37.412	39.836	37.954	37.155	37.556
Transporte, almacenamiento y comunicaciones	9.542	8.979	10.433	10.917	13.104
Intermediación financiera	1.131	833	1.279	1.368	981
Actividades inmobiliarias, empresariales y de alquiler	5.089	4.393	3.547	5.626	4.815
Servicios comunales, sociales y personales	36.288	35.399	33.795	37.870	36.900
Otras ramas <sup>1</sup>	3.630	4.586	4.322	3.968	4.278
No informa	34	76	0	0	0

1. Agricultura, pesca y silvicultura; explotación de minas y canteras; y suministro de electricidad, gas y agua.

Fuente: DANE

**Cuadro 2.2.2.2**  
**Montería. Ocupados, según grupo de edad**  
**Segundo trimestre años 2002 - 2006**

Concepto	2002	2003	2004	2005	2006
Total	111.888	113.393	113.781	121.298	119.086
De 12 a 17	5.150	5.947	5.143	5.422	4.450
De 18 a 24	19.632	19.323	19.454	19.675	19.031
De 25 a 55	78.486	77.186	78.102	85.743	84.455
De 56 y más	8.620	10.937	11.082	10.458	11.150

Fuente: DANE

**Cuadro 2.2.2.3**  
**Montería. Ocupados, según posición ocupacional**  
**Segundo trimestre años 2002 - 2006**

Concepto	2002	2003	2004	2005	2006
Total	111.887	113.393	113.781	121.298	119.086
Obrero, empleado particular	29.038	26.764	31.579	37.223	37.132
Obrero, empleado del gobierno	8.565	8.420	6.481	9.381	8.489
Empleado doméstico	8.861	11.427	10.100	10.350	10.727
Trabajador por cuenta propia	51.569	53.049	51.152	48.111	48.168
Patrón o empleador	7.874	6.886	7.095	8.808	8.359
Trabajador familiar sin remuneración	5.854	6.606	6.720	6.961	5.503
Jornalero o peón	(-)	(-)	(-)	(-)	460
Otro	126	241	654	464	248

Fuente: DANE

**Cuadro 2.2.2.4**  
**Montería. Ocupados, según rama de actividad, por informal y formal**  
**Segundo trimestre año 2006**

Rama de actividad	Total	Informal	Formal
Total	119.084	84.547	34.537
Agricultura, ganadería, caza y silvicultura	3.186	2.225	961
Explotación de minas y canteras	592	558	34
Industrias manufactureras	14.261	11.092	3.169
Suministro de electricidad, gas y agua	500	(-)	500
Construcción	7.192	5.289	1.903
Comercio al por mayor y al por menor- hoteles	37.555	32.616	4.939
Transporte, almacenamiento y comunicaciones	13.103	11.101	2.002
Intermediación financiera	981	316	665
Actividades inmobiliarias, empresariales- alquiler	4.814	3.214	1.600
Servicios comunales, sociales y personales	36.900	18.136	18.764

Fuente: DANE

## Cuadro 2.2.2.5

Montería. Desocupados (cesantes), según rama de actividad  
Segundo trimestre años 2002 - 2006

Concepto	2002	2003	2004	2005	2006
Total	16.275	17.805	18.248	14.773	16.991
Industria manufacturera	1.049	1.300	1.626	1.300	1.300
Construcción	1.564	1.259	1.864	1.206	1.902
Comercio, restaurantes y hoteles	5.533	6.290	5.440	4.751	5.226
Transporte, almacenamiento y comunicaciones	890	939	1.135	936	1.110
Intermediación financiera	304	111	143	258	332
Actividades inmobiliarias, empresariales y de alquiler	487	800	630	527	470
Servicios, comunales, sociales y personales	5.851	6.588	6.739	5.541	5.857
Otras ramas <sup>1</sup>	597	518	671	254	794
No informa	0	0	0	0	0

1. Agricultura, pesca y sicultura; explotación de minas y canteras; y suministro de electricidad, gas y agua

Fuente: DANE

## Cuadro 2.2.2.6

Montería. Desocupados (cesantes), según grupo de edad  
Segundo trimestre años 2002 - 2006

Concepto	2002	2003	2004	2005	2006
Total	16.275	17.806	18.248	14.772	16.992
De 12 a 17	728	1.078	543	406	656
De 18 a 24	5.211	5.792	5.926	5.527	5.337
De 25 a 55	9.149	10.154	10.728	7.937	9.422
De 56 y más	1.187	782	1.051	902	1.577

Fuente: DANE

## Cuadro 2.2.2.7

Montería. Desocupados (cesantes), según posición ocupacional  
Segundo trimestre años 2002 - 2006

Concepto	2002	2003	2004	2005	2006
Total	16.275	17.807	18.246	14.773	16.991
Obrero, empleado particular	7.929	8.969	9.441	8.372	9.495
Obrero, empleado del gobierno	737	422	628	559	870
Empleado doméstico	2.717	3.600	3.037	2.139	2.302
Trabajador por cuenta propia	4.092	4.091	4.527	3.351	3.249
Patrón o empleador	579	589	478	191	534
Trabajador familiar sin remuneración	221	136	135	161	219
Otro	(-)	(-)	(-)	(-)	322

Fuente: DANE

**Cuadro 2.2.2.8**  
**Montería. Inactivos**  
**Segundo trimestre años 2000 - 2006**

Año	Total inactivos	Estudiando	Oficios del hogar	Otra actividad	Incapacitado permanente
2000	67.290	32.144	24.197	8.511	2.438
2001	68.303	32.610	25.348	7.913	2.432
2002	67.767	32.606	25.946	7.792	1.423
2003	67.670	33.695	23.662	7.663	2.650
2004	71.750	35.050	25.603	9.459	1.638
2005	72.584	34.849	26.623	9.899	1.213
2006	77.600	38.097	27.530	10.027	1.946

Fuente: DANE

**Cuadro 2.2.2.9**  
**Montería. Subempleados, según grupo de edad**  
**Segundo trimestre años 2002 - 2006**

Grupo edad	2002	2003	2004	2005	2006
Total	46.104	48.404	51.749	45.038	54.171
De 12 a 17	1.699	1.841	1.474	1.698	1.693
De 18 a 24	9.967	10.378	11.779	8.847	10.643
De 25 a 55	32.098	33.900	34.899	32.118	38.433
De 56 y más	2.340	2.285	3.597	2.375	3.402

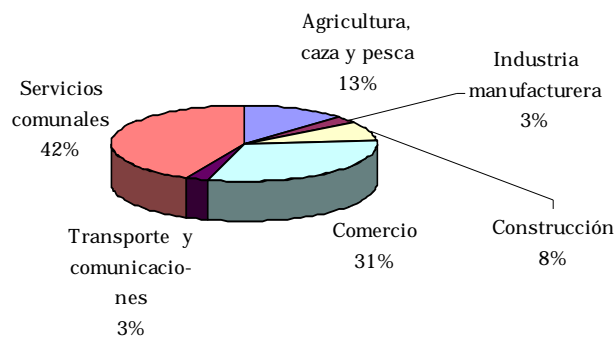
Fuente: DANE

## 2.3 MOVIMIENTO DE SOCIEDADES

### 2.3.1 Sociedades constituidas

**Gráfico 2.3.1.1**

**Montería. Sociedades constituidas, según rama de actividad económica**  
**Enero - junio año 2006**



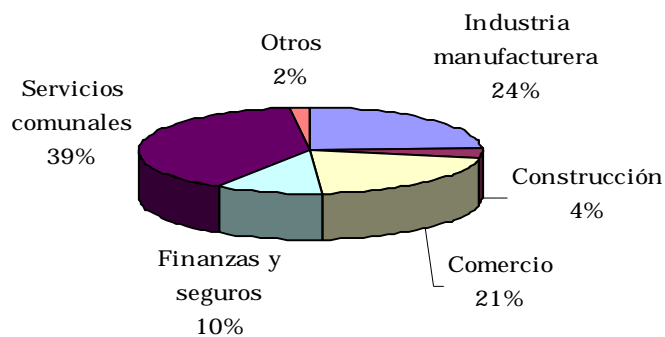
Fuente: Cámara de Comercio de Montería.



2.3.2 Sociedades reformadas

Gráfico 2.3.2.1

Montería. Sociedades reformadas, según rama de actividad económica  
Enero - junio año 2006

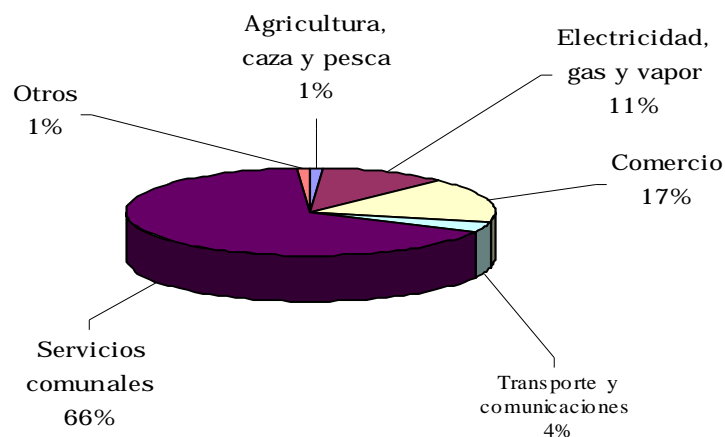


Fuente: Cámara de Comercio de Montería.

2.3.3 Sociedades disueltas

Gráfico 2.3.3.1

Montería. Sociedades disueltas, según rama de actividad económica  
Enero - junio año 2006



Fuente: Cámara de Comercio de Montería.

## 2.3.4 Capital neto suscrito

## Cuadro 2.3.4.1

Córdoba. Capital neto suscrito por actividad económica  
Enero - junio año 2006

Millones de pesos

Actividad económica	Primer semestre		Variación porcentual
	2005	2006	
Total	14.847	10.331	
Agricultura, caza y pesca	1.395	935	-33,0
Minas y canteras	240	1	-99,6
Industria manufacturera	69	1.735	---
Electricidad, gas y vapor	-1	-359	---
Construcción	460	837	82,0
Comercio	2.927	3.081	5,3
Transporte y comunicaciones	6.048	147	-97,6
Finanzas y seguros	1	636	---
Servicios comunales	3.708	3.318	-10,5

Fuente: Cámara de Comercio de Montería

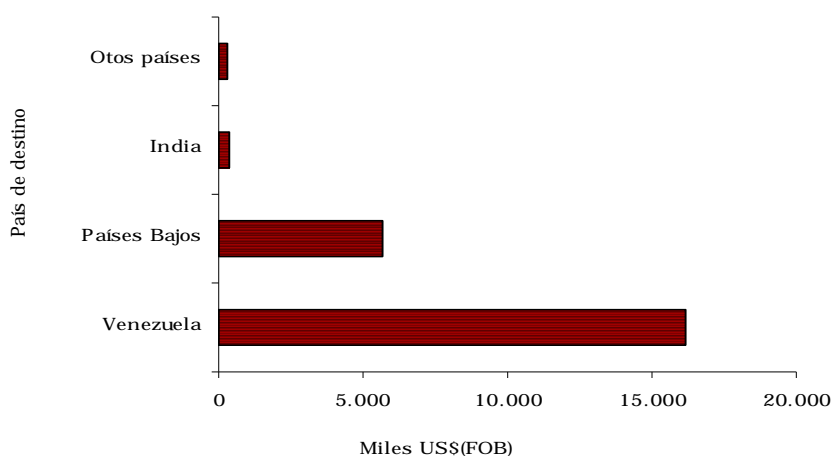
## 2.4 SECTOR EXTERNO

## 2.4.1 Exportaciones

## Gráfico 2.4.1.1

Córdoba. Exportaciones no tradicionales registradas, según país de destino

Primer semestre año 2006



Fuente: DANE.

**Cuadro 2.4.1.1**  
**Córdoba. Exportaciones no tradicionales, según CIU revisión 3**  
**Primer semestre años 2005 - 2006**

Valor FOB (miles de dólares)

CIU	Descripción	2006	2005	Variación	Contribución a la variación	Participación porcentaje
Total		22.468	9.874	127,56	127,56	100,00
A	Sector agropecuario, ganadería, caza y silvicultura	2.189	2.069	5,76	1,21	9,74
01	Agricultura, ganadería y caza	1.844	1.434	28,64	4,16	8,21
02	Silvicultura y extracción de madera	344	636	-45,84	-2,95	1,53
D	Sector Industrial	20.277	7.797	160,06	126,40	90,25
15	Productos alimenticios y bebidas	14.546	245	5.846,96	144,84	64,74
17	Fabricación de productos textiles	7	1	395,69	0,06	0,03
18	Fabricación de prendas de vestir; preparado y teñido de pieles	0,57	0	(-)	0,00	0,00
19	Curtido y preparado de cueros; calzado; artículos de viaje, maletas, bolsos de mano y similares; artículos de talabartería y guarnicionería.	0,14	0,17	-17,63	0,00	0,00
20	Transformación de la madera y fabricación de productos de madera y de corcho, excepto muebles; Fabricación de artículos de cestería y espartería	0,19	0	(-)	0,00	0,00
21	Fabricación de papel, cartón y productos de papel y cartón	0	9	-100,00	-0,09	0,00
22	Actividades de edición e impresión y de reproducción de grabaciones	2	0	(-)	0,00	0,01
24	Fabricación de sustancias y productos químicos	4	11	-(-)	-(-)	-(-)
25	Fabricación de productos de caucho y plástico	0	5	-100,00	-0,06	0,00
26	Fabricación de otros productos minerales no metálicos	32	24	33,40	0,08	0,14
27	Fabricación de productos metalúrgicos básicos	5.664	7.474	-24,22	-18,33	25,21
29	Fabricación de maquinaria y equipo n.c.p <sup>1</sup>	21	12	76,45	0,09	0,09
33	Fabricación de instrumentos médicos, ópticos y de precisión y fabricación de relojes	0	0,15	-100,00	0,00	0,00
34	Fabricación de vehículos automotores, remolques y semirremolques	0	0,45	-100,00	0,00	0,00
36	Fabricación de muebles; industrias manufactureras ncp <sup>1</sup>	0	15	-100,00	-0,16	0,00
38	<sup>2</sup> No Asignada	3	7	-57,14	0,00	0,00

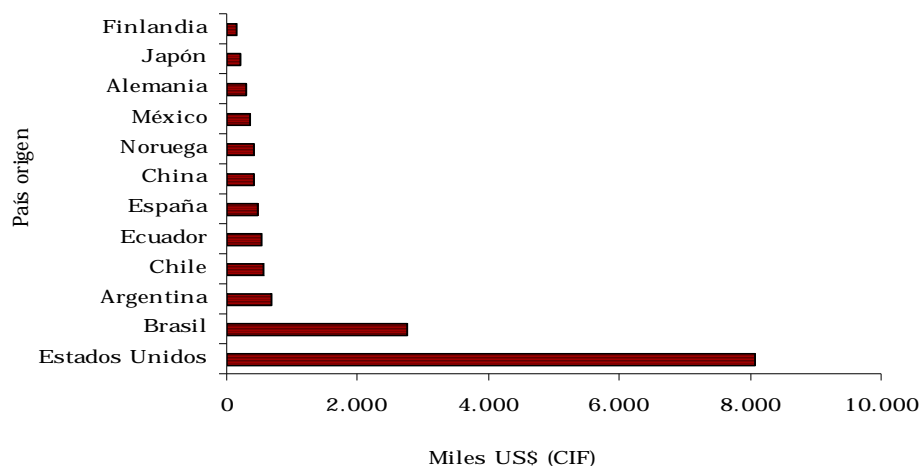
Fuente: DANE - DIAN Cálculos: DANE

<sup>1</sup> N.C.P. No Clasificado previamente.

<sup>2</sup> Incluye juegos o surtidos de viaje y menajes.

## 2.4.2 Importaciones

**Gráfico 2.4.2.1**  
**Córdoba. Importaciones registradas por valor, según país de origen**  
**Primer semestre año 2006**



Fuente: DANE.

Cuadro 2.4.2.1  
Córdoba. Importaciones registradas, según CIU revisión 3  
Primer semestre años 2005 - 2006

Valor CIF (miles de dólares)						
CIU	Descripción	2006	2005	Variación	Contribución a la variación	Participación porcentaje
	Total	16.111	16.938	-4,89	-4,89	100,00
A	Sector agropecuario, ganadería, caza y silvicultura	2.466	1.071	130,16	8,23	15,30
01	Agricultura, ganadería y caza	2.466	1.071	130,16	8,23	15,30
C	Sector minero	172	210	-18,02	-0,22	1,07
13	Extracción de minerales metalíferos	62	0,69	8.932,26	0,36	0,38
14	Explotación de minerales no metálicos	110	209	-47,38	-0,58	0,68
D	Sector Industrial	13.473	15.649	-13,91	-12,85	83,63
15	Productos alimenticios y bebidas	1.296	998	29,83	1,76	8,04
17	Fabricación de productos textiles	229	168	35,93	0,36	1,42
18	Fabricación de prendas de vestir; preparado y teñido de pieles	48	70	-31,05	-0,13	0,30
19	Curtido y preparado de cueros; calzado; artículos de viaje, maletas, bolsos de mano y similares; artículos de talabartería y guarnicionería	62	115	-46,07	-0,31	0,39
21	Fabricación de papel, cartón y productos de papel y cartón	19	0,35	-100,00	0,00	0,12
22	Actividades de edición e impresión y de reproducción de grabaciones	0	213	-100,00	-1,26	0,00
23	Coquización, fabricación de productos de la refinación del petróleo y combustible nuclear	0,43	27			
24	Fabricación de sustancias y productos químicos	157	328	-52,00	-1,01	0,98
25	Fabricación de productos de caucho y plástico	838	874	-4,06	-0,21	5,20
26	Fabricación de otros productos minerales no metálicos	1.554	2.162	-28,11	-3,59	9,65
27	Fabricación de productos metalúrgicos básicos	1.734	1.824	-4,91	-0,53	10,76
28	Fabricación de productos elaborados de metal, excepto maquinaria y equipo	377	762	-50,55	-2,27	2,34
29	Fabricación de maquinaria y equipo n.c.p <sup>1</sup>	4.143	4.715	-12,15	-3,38	25,71
30	Fabricación de maquinaria de oficina, contabilidad e informática	36	48	-25,39	-0,07	0,22
31	Fabricación de maquinaria y aparatos eléctricos n.c.p <sup>1</sup>	1.274	1.405	-9,37	-0,78	7,91
32	Fabricación de equipo y aparatos de radio, televisión y comunicaciones	90	105	-14,41	-0,09	0,56
33	Fabricación de instrumentos médicos, ópticos y de precisión y fabricación de relojes	359	269	33,78	0,54	2,23
34	Fabricación de vehículos automotores, remolques y semirremolques	1.041	1.028	1,31	0,08	6,46
35	Fabricación de otros tipos de equipo de transporte ncp <sup>1</sup>	41	29	41,52	0,07	0,26
36	Fabricación de muebles; industrias manufactureras ncp <sup>1</sup>	174	509	-65,89	-1,98	1,08
38	<sup>2</sup> No Asignada	0	8	-100,00	-0,05	0,00

Fuente: DANE - DIAN Cálculos: DANE

<sup>1</sup> N.C.P. No Clasificado Previamente.

<sup>2</sup> Incluye juegos o surtidos de viaje y menajes.

Cuadro 2.4.2.2  
Córdoba. Importaciones registradas, según uso o destino económico  
Primer semestre años 2005 - 2006

Grupos y Subgrupos	Valore CIF (miles de dólares)					
	Dólares CIF		Variación porcentual	Contribución a la variación total	Participación porcentual	
	2006	2005			2006	2005
Total	16.111	16.938	-4,89	-4,89	100,00	100,00
Bienes de consumo	1.310	1.032	27,01	1,64	8,13	6,09
1 Bienes de consumo no duradero	945	884	6,90	0,36	5,87	5,22
11 Productos alimenticios	741	190	290,47	3,25	4,60	1,12
14 Productos farmacéuticos y de tocador	50	234	-78,47	-1,08	0,31	1,38
15 Vestuario y otras confecciones textiles	60	77	-22,48	-0,10	0,37	0,46
19 Otros bienes de consumo no duradero	94	383	-75,37	-1,71	0,59	2,26
2 Bienes de consumo duradero	365	148	147,48	1,28	2,27	0,87
21 Utensilios domésticos	0,35	0,76	-53,98	0,00	0,00	0,00
22 Objetos de adorno uso personal y otros	22	52	-57,28	-0,17	0,14	0,30
23 Muebles y otros equipos para el hogar	101	78	30,14	0,14	0,63	0,46
24 Máquinas y aparatos de uso domestico	25	11	133,83	0,09	0,16	0,06
25 Vehículos de transporte particular	216	7	3160,43	1,24	1,34	0,04
Materias primas y productos intermedios	8.030	7.440	7,92	3,48	49,84	43,93
3 Combustibles, lubricantes y conexos	0,08	31	-99,75	-0,18	0,00	0,18
32 Lubricantes	0,08	30,65	-99,75	-0,18	0,00	0,18
4 Materias primas y productos intermedios para la agricultura	562	840	-33,07	-1,64	3,49	4,96
41 Alimentos para animales	555	833	-33,33	-1,64	3,45	4,92
42 Otras materias primas para la agricultura	7	7	-3,22	0,00	0,04	0,04
5 Materias primas y productos intermedios Para la industria (excepto construcción)	7.467	6.569	13,67	5,30	46,35	38,78
51 Productos alimenticios	2.458	1.040	136,43	8,37	15,26	6,14
52 Productos agropecuarios no alimenticios	236	170	38,72	0,39	1,46	1,00
53 Productos mineros	3.348	3.731	-10,25	-2,26	20,78	22,03
55 Productos químicos y farmacéuticos	1.426	1.629	-12,51	-1,20	8,85	9,62
Bienes de capital y material de construcción	6.771	8.459	-19,95	-9,96	42,03	49,94
6 Materiales de construcción	497	666	-25,35	-1,00	3,09	3,93
61 Materiales de construcción	497	666	-25,35	-1,00	3,09	3,93
7 Bienes de capital para la agricultura	650	339	91,58	1,83	4,03	2,00
71 Máquinas y herramientas	76	60	26,23	0,09	0,47	0,35
72 Otro equipo para la agricultura	8	0	(-)	0,00	0,05	0,00
73 Material de transporte y tracción	566	279	102,77	1,69	3,51	1,65
8 Bienes de capital para la industria	4.035	5.893	-31,52	-10,97	25,05	34,79
81 Máquinas y aparatos de oficina	338	622	-45,58	-1,67	2,10	3,67
82 Herramientas	130	142	-8,73	-0,07	0,81	0,84
83 Partes y accesorios de maquinaria industrial	564	766	-26,36	-1,19	3,50	4,52
84 Maquinaria industrial	2.488	3.671	-32,23	-6,99	15,44	21,67
85 Otro equipo fijo	515	691	-25,53	-1,04	3,19	4,08
9 Equipo de transporte	1.588	1.560	1,80	0,17	9,86	9,21
91 Partes y accesorios de equipo de transporte	903	774	16,69	0,76	5,61	4,57
92 Equipo rodante de transporte	624	772	-19,18	-0,87	3,87	4,56
93 Equipo fijo de transporte	61	14	334,16	0,28	0,38	0,08
Bienes no clasificados	0	8	-100,00	-0,05	0,00	0,05
Partidas no correlacionadas						
Diversos	0	8	-100,00	-0,05	0,00	0,05

Fuente: DANE - DIAN Cálculos DANE

## 2.5 ACTIVIDAD FINANCIERA

## 2.5.1 Monto de colocaciones nominales - operaciones activas

## Cuadro 2.5.1.1

## Montería. Cartera neta del sistema financiero

## Saldos a junio años 2005 - 2006

Millones de pesos

Conceptos	jun-05	jun-06	Variación porcentual Nominal
Total	283.454	363.082	28,1
1. Bancos Comerciales	283.454	363.082	28,1
Comercial	160.569	180.740	12,6
Consumo	102.744	158.598	54,4
Hipotecaria	44.842	44.288	-1,2
Microcréditos	4.250	4.597	8,2
Provisiones	28.950	25.142	-13,2

Fuente: Superintendencia Financiera

## Cuadro 2.5.1.2

## Córdoba. Cartera neta del sistema financiero

## Saldos a junio años 2005 - 2006

Millones de pesos

Conceptos	jun-05	jun-06	Variación porcentual Nominal
Total	413.284	529.874	28,2
1. Bancos Comerciales	413.284	529.874	28,2
Comercial	241.020	282.732	17,3
Consumo	137.897	204.684	48,4
Hipotecaria	47.810	48.706	1,9
Microcréditos	19.734	24.942	26,4
Provisiones	33.176	31.190	-6,0

Fuente: Superintendencia Financiera

## 2.5.2 Monto captaciones nominales - operaciones pasivas

## Cuadro 2.5.2.1

Montería. Principales fuentes de recursos del sistema financiero  
Saldos a junio años 2005 - 2006

Millones de pesos			
Conceptos	jun-05	jun-06	Variación porcentual Nominal
Total	355.254	392.003	10,3
1. Bancos Comerciales	355.254	392.003	10,3
Depósitos de cuenta corriente bancaria	105.235	137.021	30,2
Certificados de depósito a término	41.708	51.316	23,0
Depósitos de ahorro	208.299	203.635	-2,2
Otros depósitos y obligaciones en m/l	12	31	153,2

Fuente: Superintendencia Financiera

## Cuadro 2.5.2.2

Córdoba. Principales fuentes de recursos del sistema financiero  
Saldos a junio años 2005 - 2006

Millones de pesos			
Conceptos	jun-05	jun-06	Variación porcentual Nominal
Total	521.193	567.473	8,9
1. Bancos Comerciales	521.193	567.473	8,9
Depósitos de cuenta corriente bancaria	165.541	204.722	23,7
Certificados de depósito a término	64.438	76.820	19,2
Depósitos de ahorro	291.202	285.901	-1,8
Otros depósitos y obligaciones en m/l	12	31	153,2

Fuente: Superintendencia Financiera

## 2.6 SITUACION FISCAL

## 2.6.1 Recaudo de impuestos nacionales

## Cuadro 2.6.1.1

Córdoba. Recaudo de impuestos nacionales por tipo  
Primer semestre años 2005 - 2006

Millones de pesos

Impuesto	2005	2006	Variación porcentual
Renta	303.132	284.584	-6,1
Venta	10.926	12.049	10,3
Retención	38.203	51.280	34,2
Importaciones	6	9	40,0
Democracia	106	93	-12,7
Patrimonio	0	0	---
Errados y otros	45	54	21,2
<b>Total</b>	<b>352.418</b>	<b>348.069</b>	<b>-1,2</b>

Fuente: Estadísticas Gerenciales- DIAN

## 2.7 SECTOR REAL

## 2.7.1 Sacrificio de ganado

## Cuadro 2.7.1.1

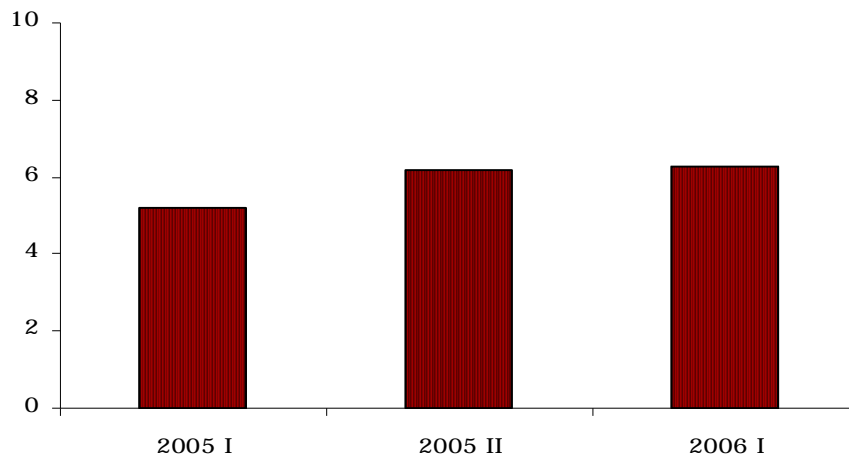
Córdoba. Sacrificio de ganado vacuno  
2005 - primer semestre año 2006

Región	Total		Machos cabezas	Hembras cabezas
	Cabezas	Kilos		
2005 I semestre				
Córdoba	53.540	22.982.910	28.346	25.194
Montería	53.540	22.982.910	28.346	25.194
2005 II semestre				
Córdoba	68.346	29.832.206	38.640	29.706
Montería	68.346	29.832.206	38.640	29.706
2006 I semestre				
Córdoba	67.421	29.815.760	38.880	28.541
Montería	67.421	29.815.760	38.880	28.541

Fuente: DANE

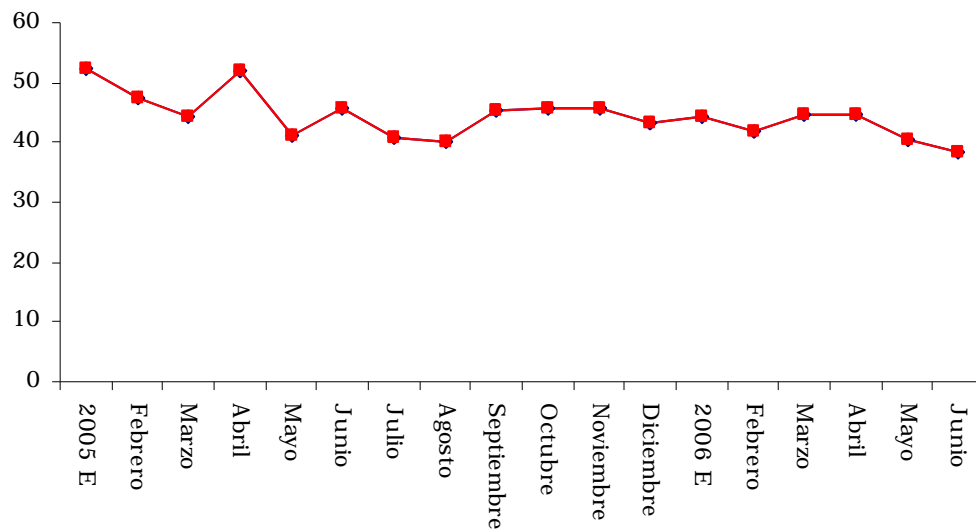


Gráfico 2.7.1.1  
 Nacional - Montería. Proporción de sacrificio de ganado vacuno  
 2005 - primer semestre año 2006



Fuente: DANE.

Gráfico 2.7.1.2  
 Montería. Participación de las hembras vacunas, según meses  
 2005 - primer semestre año 2006



Fuente: DANE.

## 2.7.2 Minería

## Cuadro 2.7.2.1

Córdoba. Producción y precio promedio de níquel  
Primer semestre años 2005 - 2006

Periodo	Producción Libras/Níquel 1/	Variación porcentual	US\$ Promedio	Variación porcentual
Total	115.859		15,08	
2005	59.357	-	7,20	-
2006	56.502	-4,8	7,88	9,4

1/ Las cifras de producción de níquel están expresadas en miles

Fuente: Cerro Matoso S. A.

## 2.7.3 Sector de la construcción

## 2.7.3.1 Stock de vivienda

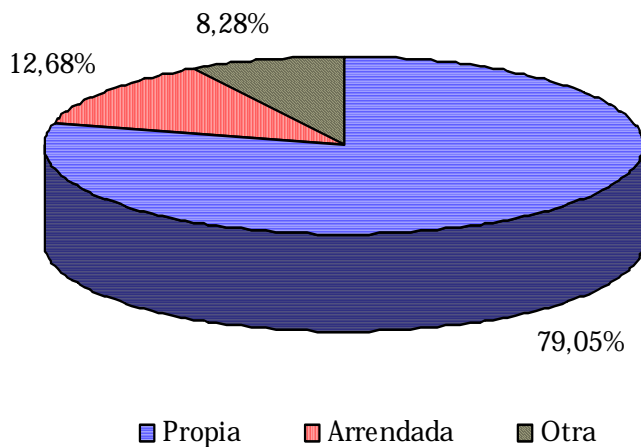
## Cuadro 2.7.3.1.1

Córdoba. Stock de vivienda, por ubicación y tipo de ocupación  
2005 - segundo trimestre año 2006

Trimestre	Total			Cabecera			Resto		
	Stock total	Cabecera	Resto	Arrendada	Propia	Otro tipo de ocupación	Arrendada	Propia	Otro tipo de ocupación
	2005								
I	267.745	135.896	131.849	28.022	97.859	10.015	5.933	113.772	12.144
II	269.004	136.552	132.452	28.157	98.331	10.064	5.960	114.293	12.199
III	269.995	136.936	133.059	28.236	98.608	10.092	5.988	114.816	12.255
IV	271.161	137.492	133.669	28.351	99.008	10.133	6.015	115.343	12.311
	2006								
I	272.358	138.076	134.282	28.471	99.429	10.176	6.043	115.871	12.368
II	273.741	138.846	134.895	28.630	99.983	10.233	6.070	116.401	12.424

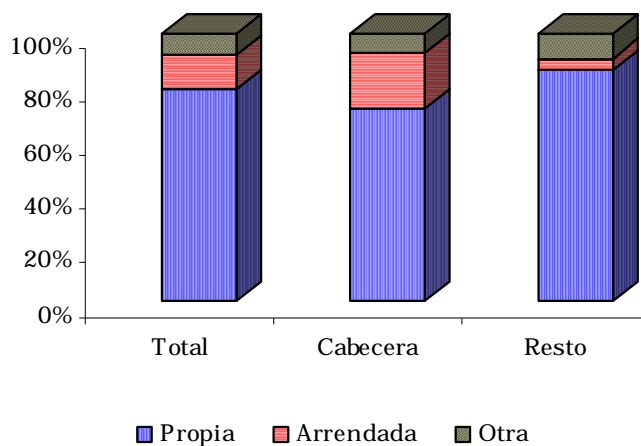
Fuente: DANE

Gráfico 2.7.3.1.1  
Córdoba. Stock de vivienda, según participación, por tipo de vivienda  
Segundo trimestre año 2006



Fuente: DANE.

Gráfico 2.7.3.1.2  
Córdoba. Stock de vivienda, según distribución de la tenencia de la vivienda, por zonas  
Segundo trimestre año 2006



Fuente: DANE.

## 2.7.3.2 Licencias de construcción

## Cuadro 2.7.3.2.1

Córdoba. Número de licencias de construcción y área por construir 2004 - segundo trimestre año 2006

Años y trimestres	Número de licencias		Área por construir (m <sup>2</sup> )	
	Total	Vivienda	Total	Vivienda
2004				
Total	287	238	103.479	60.936
Primero	56	49	13.068	11.525
Segundo	72	60	21.534	10.905
Tercero	75	62	29.562	17.744
Cuarto	84	67	39.315	20.762
2005				
Total	311	267	350.629	317.957
Primero	105	93	145.422	136.588
Segundo	114	99	155.668	141.790
Tercero	30	27	4.750	4.311
Cuarto	62	48	44.789	35.268
2006				
Total	121	103	124.977	113.781
Primero	60	47	104.449	96.161
Segundo	61	56	20.528	17.620

Fuente: DANE

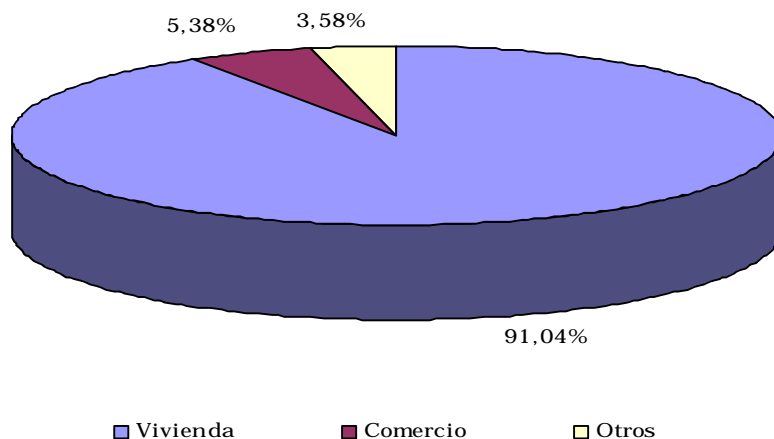
## Cuadro 2.7.3.2.2

Córdoba. Licencias de construcción, por tipo de vivienda 2004 - segundo trimestre año 2006

Años y trimestres	Total	VIS	NO VIS
2004			
Total	636	337	299
Primero	103	0	103
Segundo	129	87	42
Tercero	186	122	64
Cuarto	218	128	90
2005			
Total	2289	1082	1207
Primero	789	300	489
Segundo	764	222	542
Tercero	43	17	26
Cuarto	693	543	150
2006			
Total	684	271	413
Primero	481	141	340
Segundo	203	130	73

Fuente: DANE

Gráfico 2.7.3.2.1  
Córdoba. Distribución área aprobada según destinos  
Primer semestre año 2006



Fuente: DANE.

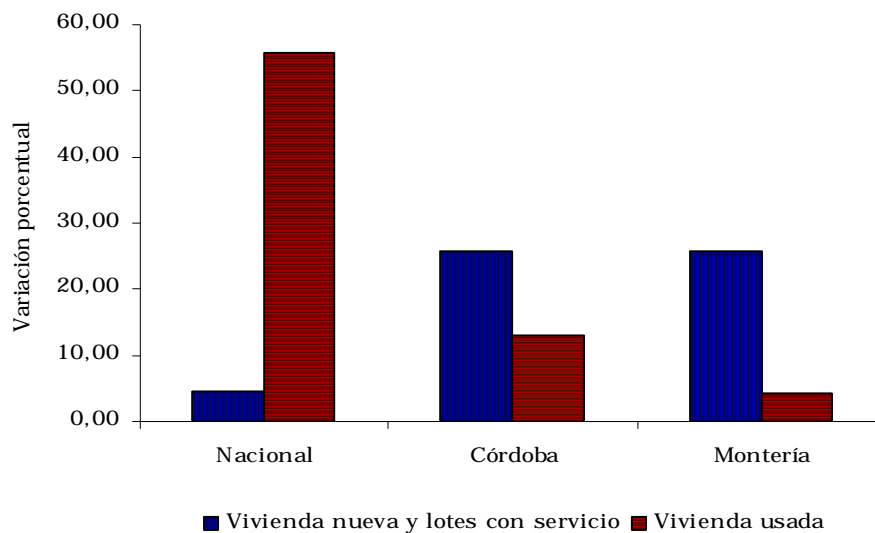
### 2.7.3.3 Financiación de vivienda

Cuadro 2.7.3.3.1  
Total Nacional, Córdoba y Montería. Valor de los créditos entregados y número de viviendas financiadas, por vivienda nueva y usada 2005 - segundo trimestre año 2006

Período	Valor de los créditos (millones de pesos)			Número de viviendas		
	Nacional	Córdoba	Montería	Nacional	Córdoba	Montería
Vivienda nueva y lotes con servicios						
2005						
Total	872.728	3.711	3.711	28.278	137	137
Primer trimestre	228.364	1.000	1.000	7.828	25	25
Segundo trimestre	201.773	770	770	6.549	46	46
Tercer trimestre	210.661	776	776	6.775	27	27
Cuarto trimestre	231.930	1.165	1.165	7.126	39	39
2006						
Total	449.823	2.227	2.226	14.924	95	95
Primer trimestre	222.808	585	585	7.313	41	41
Segundo trimestre	227.015	1.642	1.641	7.611	54	54
Vivienda usada						
2005						
Total	804.823	3.515	2.883	21.217	108	85
Primer trimestre	130.564	554	462	3.822	19	15
Segundo trimestre	193.841	907	761	5.088	33	27
Tercer trimestre	212.162	971	687	5.380	29	21
Cuarto trimestre	268.256	1.083	973	6.927	27	22
2006						
Total	505.005	1.653	1.274	12.427	45	35
Primer trimestre	229.765	304	274	6.053	9	8
Segundo trimestre	275.240	1.349	1.000	6.374	36	27

Fuente: DANE

Gráfico 2.7.3.3.1  
Total Nacional, Córdoba y Montería. Variación semestral del valor de los créditos entregados, por vivienda nueva y usada  
Primer semestre año 2006



Fuente: DANE.

## 2.7.4 Transporte

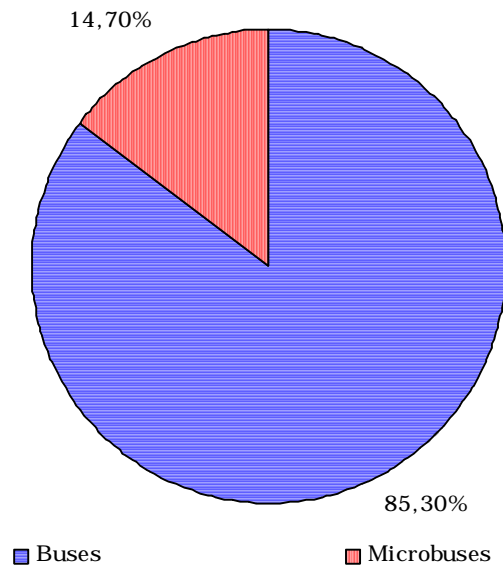
### 2.7.4.1 Transporte público urbano de pasajeros

Cuadro 2.7.4.1.1  
Montería. Transporte público urbano  
2005 - primer semestre año 2006

Vehículo	Parque automotor	Promedio diario en servicio	Pasajeros transportados (miles)	Total producido (millones \$)	Kilometros recorridos (miles)
2005 I semestre					
Total	290	172	8.283	6.644	7.428
Bus	136	94	6.178	4.838	4.988
Buseta	15	5	175	123	167
Microbus	139	73	1.930	1.683	2.273
2005 II semestre					
Total	190	110	5.696	3.993	5.407
Bus	100	74	5.071	3.430	4.702
Buseta	0	0	0	0	0
Microbus	90	36	625	563	705
2006 I semestre					
Total	160	119	6.217	6.125	4.492
Bus	92	74	5.303	5.303	3.680
Buseta	0	0	0	0	0
Microbus	68	45	914	822	812

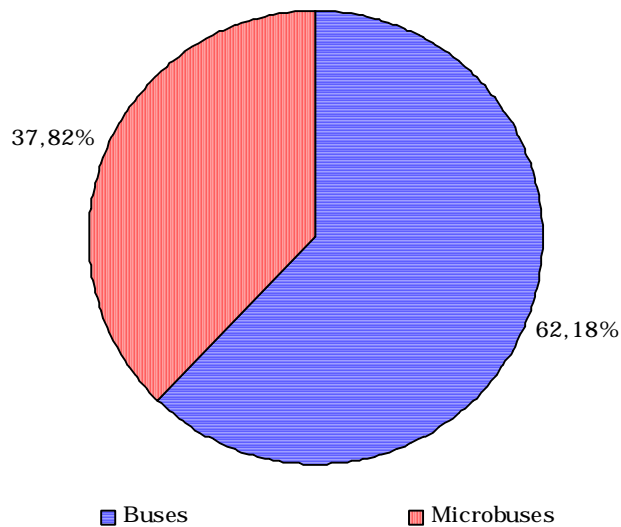
Fuente: DANE

Gráfico 2.7.4.1.1  
Montería. Distribución de pasajeros transportados  
Primer semestre año 2006



Fuente: DANE.

Gráfico 2.7.4.1.2  
Montería. Distribución promedio diario en servicio  
Primer semestre año 2006



Fuente: DANE.

Anexo 1  
Región Costa - Llanos. Evolución siembras de algodón  
2001 - 2006

Departamento	Área 2001-2002	Área 2002-2003	Área 2003-2004	Área sembrada 2004-2005	Área cosechada 2004-2005	Área sembrada 2005-2006	Área cosechada 2005-2006
Antioquia		566	102	194	65	74	49
Atlántico			0	1.205	1.113	1.500	1.027
Bolívar	356	1.459	2.782	5.304	5.304	1.884	2.037
Casanare	1.021	1.398	1.924	2.267	2.144	1.138	920
César	7.880	2.759	5.773	8.123	8.123	7.015	5.333
Córdoba	21.565	19.468	19.000	21.000	22.353	23.852	20.858
Guajira	889	1.440	1.719	5.114	5.152	3.604	2.700
Guaviare	1.107		5	68	45	30	27
Magdalena		0	1.427	1.735	1.636	1.503	1.159
Meta		623	1.728	2.156	1.896	1.275	863
Sucre	315	2.991	4.468	7.071	6.202	3.858	3.796
Vichada		330	500	350	350	150	150
Total Costa - Llanos	33.133	31.034	39.428	54.587	54.383	45.883	38.919

Fuente: Ministerio de Agricultura y Desarrollo Rural - Secretaría Técnica Cadena de Algodón



Anexo 2  
Colombia. Área y producción de maíz amarillo tecnificado  
Semestre A 2005 - 2006

Departamento	Área (ha) 2006 A	Área (ha) 2005 A	Producción (Ton) 2006 A	Producción (Ton) 2005 A
Córdoba	16.400	22.000	60.680	100.100
Santander	8.400	6.200	36.120	25.420
Antioquia	10.900	11.235	42.510	43.817
Valle	10.000	12.400	62.000	76.880
Sucre	7.980	7.800	35.910	29.640
Tolima	5.400	5.200	24.300	23.400
Meta	8.830	10.000	42.384	46.000
Cesár	3.584	5.478	14.694	20.426
Huila	4.200	3.180	17.220	13.038
Otros	17.713	15.636	69.113	63.260
<b>Total Nacional</b>	<b>93.407</b>	<b>99.129</b>	<b>404.931</b>	<b>441.981</b>

Fuente: FENALCE

Anexo 3  
Colombia. Área y producción de maíz amarillo tradicional  
Semestre A 2005 - 2006

Departamento	Área (ha) 2006 A	Área (ha) 2005 A	Producción (Ton) 2006 A	Producción (Ton) 2005 A
Bolívar-M/dalena	15.400	21.500	18.480	27.600
Santander	9.500	5.000	19.000	10.000
Huila	6.490	7.020	9.605	10.390
Cesár	6.150	4.292	9.375	6.513
Córdoba	10.800	7.200	17.280	11.520
Otros	26.190	26.890	42.735	45.298
<b>Total Nacional</b>	<b>74.530</b>	<b>71.902</b>	<b>116.475</b>	<b>111.321</b>

Fuente: FENALCE

Anexo 4  
Colombia. Área y producción de maíz blanco tecnificado  
Semestre A 2005 - 2006

Departamento	Área (ha) 2006 A	Área (ha) 2005 A	Producción (Ton) 2006 A	Producción (Ton) 2005 A
Córdoba	13.500	12.465	49.950	56.716
Valle	3.800	5.095	22.800	30.570
Cesár	2.000	3.904	7.500	14.624
Antioquia	2.492	2.508	9.719	9.779
Sucre	3.700	1.780	14.800	6.764
Guajira	800	302	2.560	906
Huila	1.300	900	5.200	3.690
Otros	4.313	3.150	18.277	13.575
Total Nacional	31.905	30.104	130.806	136.624

Fuente: FENALCE

Anexo 5  
Colombia. Área y producción de maíz blanco tradicional  
Semestre A 2005 -2006

Departamento	Área (ha) 2006 A	Área (ha) 2005 A	Producción (Ton) 2006 A	Producción (Ton) 2005 A
Antioquia	26.233	25.778	44.858	44.071
Córdoba	7.200	10.800	11.520	17.280
Cesár	10.200	11.297	17.520	19.579
Cundinamarca	1.000	5.750	1.700	9.175
Guajira	3.200	2.864	4.672	4.176
Sucre	4.380	4.700	8.453	9.087
Otros	15.164	5.720	24.851	10.482
Total Nacional	67.377	66.909	113.574	113.850

Fuente: FENALCE

### 3. ESCENARIO DE LA INVESTIGACIÓN REGIONAL

#### “Tratado de libre comercio (TLC) con Estados Unidos”. Impactos en el departamento de Córdoba

Por: Carlos Mario Londoño Toro  
Analista ICER

El presente artículo tiene como objetivo general, determinar el impacto del Tratado de Libre Comercio firmado con Estados Unidos en el comercio exterior (exportaciones no tradicionales) del departamento de Córdoba

#### 3.1 INTRODUCCIÓN

El proceso de internacionalización que ha venido registrando la economía colombiana desde inicios de la década de los noventa se ha desarrollado en dos etapas. Una primera etapa se registró en la primera mitad de la década de los noventa, el proceso de apertura económica, el cual consistió en un proceso de desgravación arancelaria y liberación de los mercados de bienes, servicios, financieros y de capitales; el objetivo de la apertura económica (reforma de carácter unilateral) era la inserción de la economía colombiana en los mercados globales.

A partir de la segunda mitad de los años noventa, se inicia una segunda etapa de internacionalización de la economía colombiana, la negociación y firma de acuerdos de carácter comercial con países vecinos y no vecinos, ello con el fin de mejorar el acceso real en condiciones favorables a los mercados internacionales. Como resultado de este proceso se han firmado y/o fortalecido varios acuerdos comerciales, entre ellos cabe destacar la Comunidad Andina de Naciones (CAN), El grupo de los Tres, las alianzas del Mercado Común del Sur- MERCOSUR- con la CAN, las preferencias arancelarias con Europa y Estados Unidos, el Área de Libre Comercio para las Américas (ALCA), y recientemente la negociación del Tratado de Libre Comercio (TLC) con Estados Unidos.

El TLC con Estados Unidos es el fruto de un proceso de negociación adelantado por algo más de dos años; la firma e implementación de este acuerdo es necesaria para la economía colombiana porque posibilita la continuación de las preferencias en el mercado con el cual se tiene relaciones comerciales más dinámicas (el 40% de las exportaciones colombianas van a Estados Unidos, y un 30% de las importaciones provienen del país del norte); además de que permite un posicionamiento en los mercados internacionales al dejar sentadas las bases para la firma de

nuevos acuerdos comerciales con otros países y/o regiones del mundo (el actual proceso de negociación del TLC con Centroamérica, y los futuros procesos con la Unión Europea y Canadá).

Algunos de los ítems más relevantes del reciente TLC con Estados Unidos son los siguientes:

Dentro de los aspectos institucionales, el tratado contempló temas como: administración del acuerdo y pronunciamientos de tipo político; cabe destacar en esta área los lineamientos para la solución de controversias, las políticas de cooperación internacional para el fortalecimiento de la capacidad comercial.

En acceso a mercados se considera la negociación de temas tan relevantes como; agricultura, industria, servicios (financieros, telecomunicaciones y servicios especializados como los movimientos de capital humano y homologación de títulos) inversión, compras públicas, y otros temas de acceso a mercados (obstáculos técnicos al comercio, reglas de origen, procedimientos aduaneros y salvaguardias).

En los temas transversales, se negocian aspectos complementarios al tratado y que buscan que los beneficios del tratado se extiendan al conjunto de la población, hay aspectos tan relevantes como: propiedad intelectual ( es de especial relevancia para producción artística y medicamentos), asuntos laborales y ambientales.

Un cuarto elemento son los retos que tiene que asumir el país para sacar ventaja de la firma del acuerdo, los cuales son recogidos en la agenda interna para la competitividad, en ella se mencionan temas como la necesidad de más y mejor infraestructura, el fortalecimiento de la capacidad empresarial institucional y productiva.

En vista de la importancia de este proceso de negociación, el objetivo de este documento es analizar los impactos del TLC sobre el comportamiento de las exportaciones no tradicionales del departamento de Córdoba.

### 3.2 EVOLUCIÓN DE LAS EXPORTACIONES NO TRADICIONALES DE CÓRDOBA

Un primer análisis consiste en determinar la importancia de las exportaciones no tradicionales como proporción del PIB, y establecer la comparación del departamento con la nación. Al respecto véase la tabla 3.2.1.

Tabla 3.2.1  
 Nacional - Córdoba. Exportaciones no tradicionales y producto interno bruto<sup>1</sup>  
 1995 - 2005

Año	Nacional	Córdoba
	exportaciones no tradicionales/PIB	exportaciones no tradicionales/PIB
1995	10,96	0,07
1996	10,90	0,31
1997	10,81	0,09
1998	11,02	0,18
1999	13,46	0,55
2000	15,44	0,54
2001	14,74	0,65
2002	14,43	0,42
2003	16,25	0,57
2004	16,76	(-)
2005	16,06	(-)

1. Las cifras sobre PIB departamental fueron obtenidas de las cuentas nacionales departamentales del DANE.

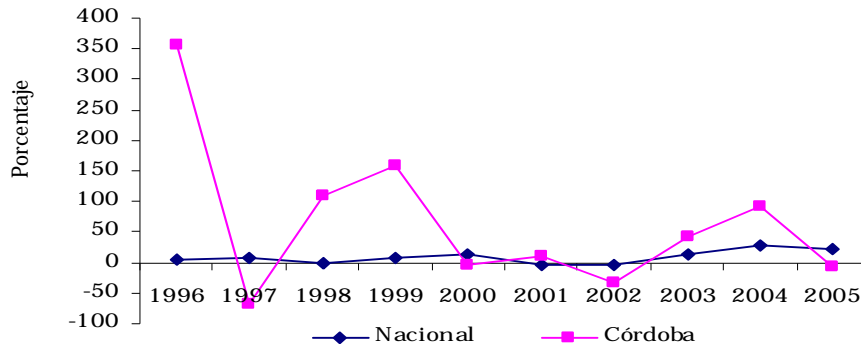
Fuente: DANE

Al observar la relación entre las exportaciones no tradicionales y el Producto Interno Bruto, la tabla anterior (3.2.1) permite observar la baja representatividad de los productos no tradicionales en el comercio exterior colombiano; esta situación se puede observar tanto en el orden nacional, y es más preocupante para el caso particular del departamento de Córdoba (las exportaciones no tradicionales no representan el 1% del PIB del departamento).

La baja representatividad de las exportaciones no tradicionales como porcentaje del PIB, tanto en el nivel departamental como nacional, plantean un reto para la economía: aprovechar la posibilidad de acceder a nuevos mercados para ampliar estas participaciones.

A continuación se muestra la variabilidad de las exportaciones no tradicionales, estableciendo la comparación entre la nación y el departamento de Córdoba.

Gráfico 3.2.1  
 Nacional - Córdoba. Variación de exportaciones no tradicionales a dólares constantes<sup>1</sup>  
 1996 -2005



Fuente: DANE.  
 1 Deflactado por el IPP.

Los resultados del gráfico anterior muestran una alta variabilidad de las exportaciones no tradicionales de Córdoba en relación con las nacionales, se pueden identificar cinco momentos en el comportamiento regional:

- Un descenso de las exportaciones no tradicionales hasta el año 1997, asociado a la aplicación de políticas restrictivas, las cuales contribuyen a una reducción del crecimiento; así mismo, también es de destacar las crisis económicas y financieras en el ámbito internacional, las cuales contrajeron la demanda mundial.
- Aumento sostenido hasta el año 1999 como resultado del comportamiento favorable de la tasa de cambio, situación que contribuye al incremento en el valor de las ventas no tradicionales.
- Reducción en el año 1999 y estancamiento en los tres años siguientes a raíz de la crisis de crecimiento del año 1999 (la cual en el departamento consistió en una desaceleración de la tasa de crecimiento, se pasó del 29% en 1998 al 8% en 1999).
- Leve proceso de recuperación a partir del año 2002, como resultado de del buen comportamiento de la economía y de recuperación de las condiciones de seguridad en el país.
- Desaceleración a partir de 2004 por la reevaluación de la tasa de cambio peso - dólar.

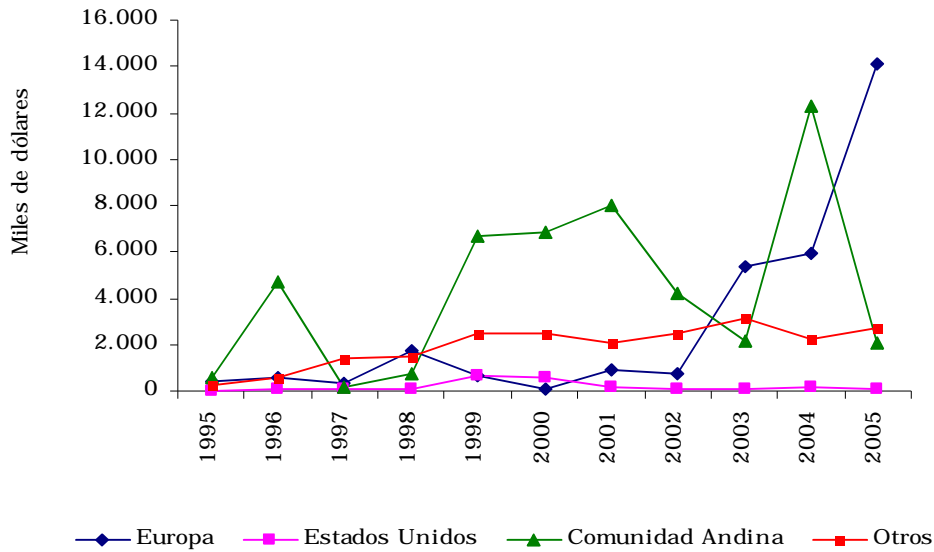
El análisis conjunto de la tabla 3.2.1 y el gráfico 3.2.1, muestra una situación compleja para las exportaciones no tradicionales del departamento de Córdoba, no solamente son poco representativas en relación con el PIB, sino que también son inestables en el tiempo; la alta variabilidad es un asunto de cuidado, porque puede restringir los beneficios del TLC.



### 3.3 EXPORTACIONES NO TRADICIONALES POR PAÍSES DE DESTINO

En el caso de las exportaciones no tradicionales del departamento, al realizar el análisis por países de destino, el gráfico 3.3.1 permite observar la siguiente situación.

Grafico 3.3.1  
Córdoba. Exportaciones no tradicionales por países de destino<sup>1</sup>  
1995-2005



Fuente: DANE.

<sup>1</sup> Europa incluye Alemania, Reino Unido, Países Bajos, Bélgica, Suiza, España, Portugal, Francia, Suecia, Noruega, Dinamarca, Grecia, Italia y Austria

En el gráfico anterior se pueden observar para el departamento de Córdoba dos situaciones: baja dependencia del mercado norteamericano, y de otro lado mayor volumen de comercio no tradicional con Europa y la Comunidad Andina de Naciones (CAN). La evolución e interrelación de estas dos situaciones son un determinante clave del entorno competitivo del departamento; algunas consideraciones al respecto se presentan a continuación:

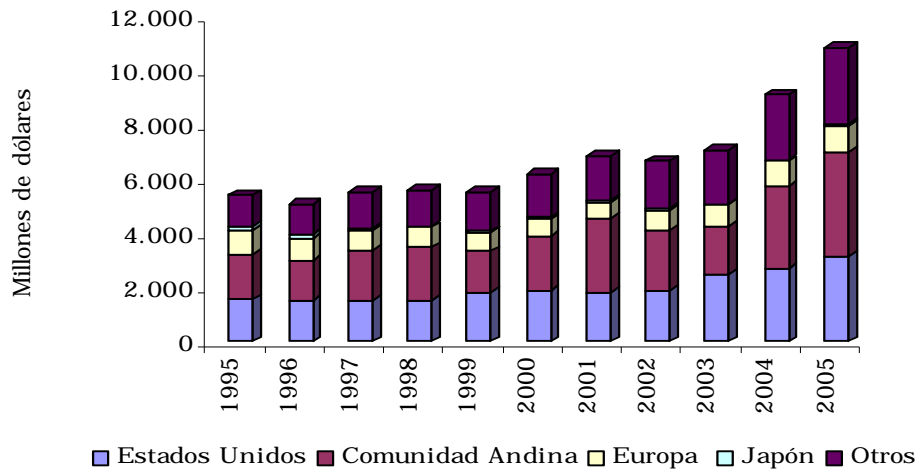
- El hecho de que Estados Unidos no sea el principal destino de las exportaciones no tradicionales del departamento puede ser favorable en el corto plazo, ya que los productores regionales tienen otros mercados alternativos a donde vender sus productos. En el mediano y largo plazo es necesario ampliar las relaciones comerciales con Estados Unidos, porque es posible que los socios comerciales, generando esto una desventaja para los bienes del departamento.

- Con relación a Europa y la CAN es importante notar la estabilidad del mercado europeo por la existencia del Sistema de Preferencias Generalizadas (SPG). En relación con la Comunidad Andina de Naciones- CAN- las exportaciones no tradicionales han venido descendiendo desde 2004, ello en vista de las dificultades bilaterales que se han presentado con Venezuela (es uno de los principales socios comerciales del departamento de Córdoba) y la reevaluación de la tasa de cambio peso - dólar; sin embargo existen buenas perspectivas a mediano y largo plazo por las negociaciones comerciales que se están adelantando con la Unión Europea, y la invitación realizada a Chile a participar como miembro asociado.

Al comparar los destinos de las exportaciones no tradicionales de Córdoba con las del país, se observa que a nivel nacional existe mayor diversificación de destinos (ver gráfico 3.3.2), por lo cual la firma del TLC con Estados Unidos si puede afectar sustancialmente en el corto plazo el comportamiento de las exportaciones no tradicionales; por el contrario, en el departamento de Córdoba se veía que Estados Unidos no es un destino representativo (pero con el cual es necesario fortalecer las relaciones comerciales en el mediano y largo plazo), como si lo son Europa y la Comunidad Andina (esto es importante porque son dos destinos con un futuro promisorio para el establecimiento de relaciones comerciales).

Gráfico 3.3.2

Colombia. Exportaciones no tradicionales por países de destino<sup>1</sup>  
1995 - 2005



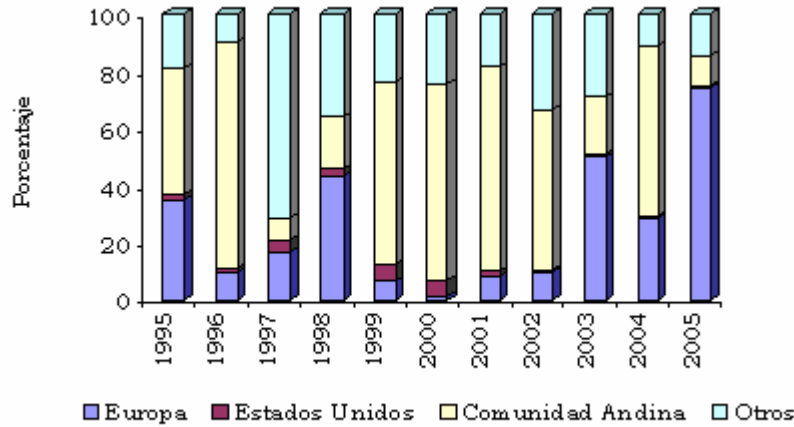
Fuente: DANE

<sup>1</sup> Europa 14 incluye Alemania, Reino Unido, Países Bajos, Bélgica, Suiza, España, Portugal, Francia, Suecia, Noruega, Dinamarca, Grecia, Italia y Austria

Otro análisis complementario al anterior, consiste en analizar la participación porcentual de cada uno de los destinos de los productos no tradicionales, tanto en el orden nacional como departamental

Gráfico 3.3.3

Córdoba. Participación de exportaciones no tradicionales por países de destino<sup>1</sup>  
1995-2005

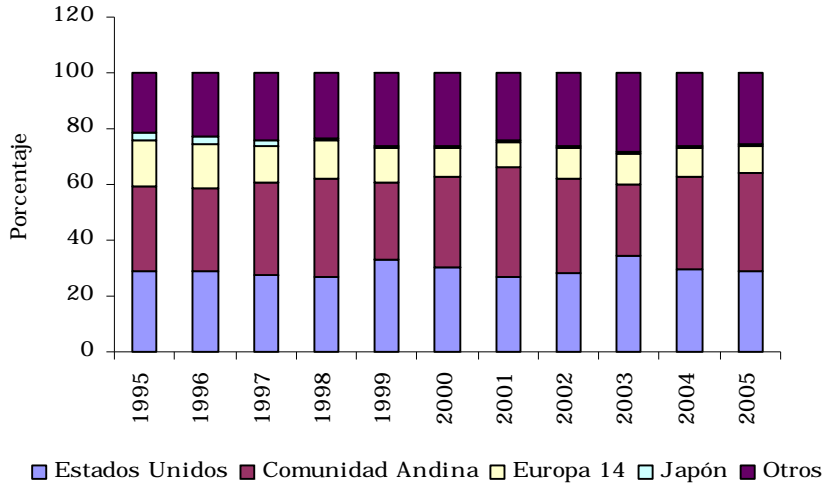


Fuente: Dane.

1. Europa incluye Alemania, Reino Unido, Países Bajos, Bélgica, Suiza, España, Portugal, Francia, Suecia, Noruega, Dinamarca, Grecia, Italia y Austria. En otros destinos se tienen en cuenta los siguientes países: Panamá, Singapur, Tailandia, India, Aruba, República Corea, Liberia, República Dominicana, Taiwán, Antillas Holandesas, Canadá, Honduras, México, Puerto Rico, Santa Lucía, Costa Rica, Guadalupe, China, Brasil, Albania, Jamaica, Martinica, Nicaragua, Bahamas, Bermuda, Guatemala, Pakistán, Israel, Malasia, Rusia, El Salvador y Chile.

El gráfico anterior corrobora que Estados Unidos no es el mayor destino de las exportaciones no tradicionales del departamento de Córdoba; por el contrario, Europa y la Comunidad Andina tienen alta representatividad (especialmente por el comportamiento de las ventas industriales a Países Bajos y de las ventas agrícolas a Venezuela, respectivamente).

Gráfico 3.3.4  
Colombia. Participación de exportaciones no tradicionales por países de destino<sup>1</sup>  
1995 - 2005



Fuente: DANE

1 Europa 14 incluye Alemania, Reino Unido, Países Bajos, Bélgica, Suiza, España, Portugal, Francia, Suecia, Noruega, Dinamarca, Grecia, Italia y Austria.

Al comparar la situación del departamento con el orden nacional se observaron algunas particularidades en cuanto a los destinos de las ventas no tradicionales: Estados Unidos es un destino representativo de las exportaciones no tradicionales en el orden nacional, mientras que en el departamento su importancia es baja; el otro extremo está representado por la Comunidad Europea, la cual se constituye en un destino representativo para los productos no tradicionales del departamento, por el contrario en el orden nacional su participación es baja.

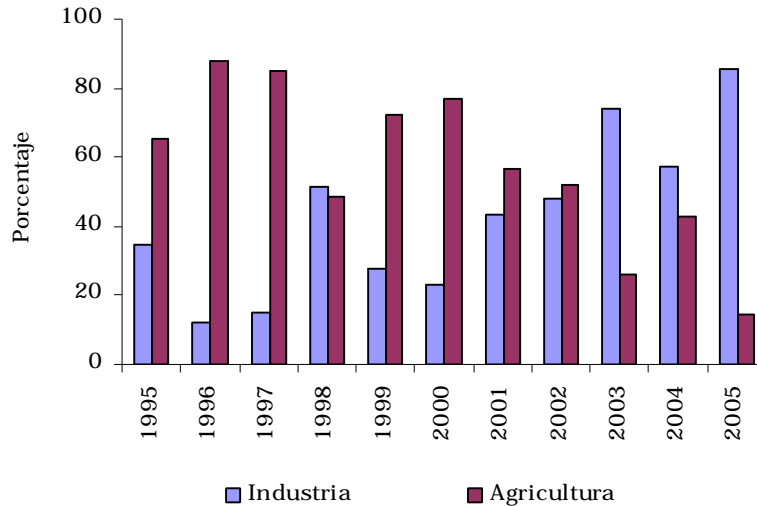
### 3.4 EXPORTACIONES POR SECTORES

El análisis sectorial de las exportaciones no tradicionales del departamento de Córdoba se realiza en dos niveles: participación de cada uno de los sectores (agrícola e industrial por ser los más representativos), exportaciones no tradicionales por destinos y según sectores económicos.

En el primer nivel de análisis la participación sectorial muestra los siguientes resultados:

Gráfico 3.4.1

Córdoba. Participación de exportaciones no tradicionales por sectores 1995 - 2005



Fuente: DANE

El gráfico anterior muestra que en el caso del departamento de Córdoba, los sectores más representativos de ventas no tradicionales son industria y agricultura, aunque se han venido presentando cambios en su composición: la industria ha ganado participación, mientras que la agricultura ha venido descendiendo en su participación en las ventas no tradicionales en los mercados internacionales.

En el contexto de procesos de fortalecimiento de la CAN (por el posible ingreso de nuevos miembros y los procesos de negociación de la CAN con la comunidad europea) la mayor participación de exportaciones no tradicionales en el sector industrial se constituye en un potencial importante para la generación de polos de exportación de productos industriales.

El segundo nivel de análisis plantea la necesidad de comparar las exportaciones no tradicionales por destino y por sector, esto con la finalidad de determinar de modo más preciso la composición de las ventas no tradicionales del departamento de Córdoba.

Al respecto de la combinación entre sectores y destinos, véase la tabla 3.4.1

Tabla 3.4.1  
Córdoba. Participación de exportaciones no tradicionales por sector,  
según países de destino  
1995-1996 y 2004-2005

	Industria		Agricultura	
	CAN	Europa	CAN	Europa
1995	0,00	97,56	64,71	3,48
1996	10,53	74,97	90,33	0,63
2004	34,73	49,70	92,63	0,69
2005	2,92	88,32	56,38	0,00

Fuente: DANE

La tabla anterior confirma, y complementa los resultados mencionados en el primer nivel de análisis, a saber, la mayor participación de las exportaciones no tradicionales del sector industrial en años recientes. Adicionalmente es favorable para la economía del departamento que la mayor participación de exportaciones industriales no tradicionales se de hacia Europa, ya que existen fuertes vínculos comerciales (con miras a fortalecerse, con la Unión Europea).

### 3.5 CONCLUSIONES

El análisis de los impactos del Tratado de Libre Comercio con Estados Unidos en el departamento de Córdoba permite resaltar que:

A diferencia del comportamiento nacional, la situación del departamento de Córdoba en cuanto a destinos de las exportaciones no tradicionales es diferente; ello en vista de que Estados Unidos no es el mayor destino, mientras que Europa y la Comunidad Andina tienen alta participación en el comercio de productos no tradicionales del departamento.

La comparación de la evolución de destinos y sectores de las exportaciones no tradicionales del departamento de Córdoba muestra que mientras que a mediados de los 90 lo más representativo eran las exportaciones agrícolas, en los últimos años estas han perdido participación a favor de las ventas industriales, las cuales al tener como principal destino Europa pueden ser altamente favorecidas en el marco de las negociaciones comerciales con Europa.

## Anexo 1

## Colombia. Exportaciones no tradicionales según departamentos (US\$ miles)

1995 - 2005

Departamento	1995	1996	1997	1998	1999	2000	2001	2002	2003	2004	2005
Total general	5.407.165	5.101.504	5.532.270	5.588.325	5.504.431	6.211.276	6.848.747	6.665.973	7.097.699	9.108.924	10.824.849
Amazonas	143	76	57	105	85	33	217	10	36	6.925	569
Antioquia	1.196.535	1.287.457	1.358.702	1.272.119	1.512.156	1.679.498	1.781.421	1.658.012	1.949.649	2.351.721	2.784.675
Arauca	2.975	595	2.032	11.282	2.322	372	690	56	265	29.916	11.477
Atlántico	356.672	392.622	411.101	421.051	424.237	461.627	469.455	445.221	486.434	590.572	694.813
Bogotá	203.854	181.418	182.643	106.467	57.915	96.521	87.410	68.040	75.078	979.971	1.652.745
Bolívar	489.275	451.557	476.468	460.656	467.210	562.016	551.560	565.595	687.447	919.844	1.081.009
Boyacá	458.720	177.954	143.395	88.164	107.042	117.273	99.759	99.229	84.959	80.887	80.959
Caldas	69.446	63.960	94.125	98.667	83.330	110.110	122.819	106.528	105.509	162.649	305.995
Caquetá	-	-	-	126	-	0	141	66	9	-	89
Casanare	94	211	174	316	337	1.049	406	215	479	1.716	224
Cauca	33.828	51.396	48.366	65.031	68.658	86.387	80.450	80.688	89.713	90.343	106.464
Cesar	9.956	2.257	6.502	26.826	4.136	7.022	23.248	7.613	11.673	130.614	156.856
Córdoba	1.238	5.792	1.944	3.975	10.466	10.019	11.087	7.470	10.691	20.604	18.737
Cundinamarca	1.209.780	1.201.002	1.399.247	1.538.418	1.438.691	1.660.305	2.038.064	2.115.024	1.902.664	1.614.247	1.620.812
Chocó	12.972	7.514	3.868	4.807	1.928	3.471	2.375	2.427	3.027	3.586	3.607
Guainía	-	-	-	-	-	6	-	-	307	68	34
Guaviare	-	-	-	-	-	-	-	-	10	222	0
Huila	302	173	545	532	224	1.503	497	572	1.043	1.529	1.917
Guajira	1.362	1.576	1.066	3.319	8.203	7.222	2.254	5.215	1.521	1.040	4.303
Magdalena	154.933	140.625	141.070	158.195	151.220	141.088	106.853	124.539	131.414	231.173	202.089
Meta	3.006	2.844	1.832	854	436	607	733	1.084	2.064	1.968	1.754
Nariño	56.174	52.682	61.092	48.299	29.547	20.527	17.375	25.889	27.980	40.801	42.161
Norte de Santander	41.379	16.320	26.740	63.445	41.971	39.305	42.175	20.556	18.805	34.180	67.726
Putumayo	-	-	-	-	-	-	-	-	62	67	24
Quindío	5.102	4.638	1.457	757	3.394	1.168	1.862	3.242	6.579	16.552	22.962
Risaralda	87.445	94.233	102.066	100.639	98.936	110.481	125.841	132.948	141.286	149.398	148.781
San Andrés y Providencia	1.957	976	201	240	862	3.321	4.838	8.482	8.624	6.477	8.839
Santander	41.817	36.143	41.279	47.045	48.069	107.846	130.224	97.901	114.014	174.721	236.564
Sucre	17.358	16.456	19.648	18.857	24.123	25.279	32.616	29.623	30.274	36.503	41.952
Tolima	18.752	13.687	13.774	10.278	10.379	9.290	10.700	6.096	13.462	18.572	26.570
Valle Del Cauca	805.723	727.083	798.533	852.374	709.002	838.756	1.005.083	950.805	1.001.089	1.270.854	1.500.002
Vaupés	-	-	-	-	-	11	-	0	224	83	18
Vichada	400	313	706	452	352	175	149	29	207	481	120
Café	124.518	134.302	163.214	150.855	107.639	108.920	97.986	91.240	99.968	118.072	-
Combustibles	371	32.086	30.352	33.904	90.660	-	-	-	-	-	-
No Diligenciado	1.079	3.556	71	267	901	69	460	11.558	91.131	22.569	4

Fuente: DANE

## Anexo 2

## Córdoba. Exportaciones no tradicionales según países de destino (US\$ miles)

1995 - 2005

Destino	1995	1996	1997	1998	1999	2000	2001	2002	2003	2004	2005
Total exportaciones	1.238	5.792	1.944	3.975	10.466	10.019	11.087	7.470	10.691	20.605	18.737
Grupos comerciales											
Comunidad Andina	571	4.664	153	746	6.664	6.864	7.981	4.193	2.146	12.294	2.022
TLCAN	20	73	81	101	1.202	936	376	99	1.105	476	114
Mercosur	0	0	0	0	0	0	0	0	0	13	0
Europa 14 <sup>a</sup>	450	566	325	1.753	681	100	916	716	5.347	5.900	14.118
Principales socios comerciales											
Venezuela	521	4.664	107	666	5.624	6.252	7.835	4.141	1.300	12.198	1.970
Países Bajos	0	11	0	1.220	457	0	910	655	5.183	5.795	14.089
India	0	251	1.372	1.219	1.207	1.525	1.482	2.079	1.384	554	1.012
Perú	0	0	0	0	1.040	506	106	2	705	24	2
China	0	0	0	0	0	0	0	0	396	965	914
México	0	0	0	0	272	347	181	29	1.008	305	41
Estados Unidos	20	73	81	101	625	589	191	70	97	171	72
Alemania	418	416	162	123	134	0	0	37	141	18	0
Demás países	278	378	222	646	1.107	799	381	457	478	574	636

a. Incluye Alemania, Reino Unido, Países Bajos, Bélgica, Suiza, España, Portugal, Francia, Suecia, Noruega, Dinamarca, Grecia, Italia y Austria

Fuente: DANE



## Anexo 3

## Córdoba. Exportaciones no tradicionales según sectores y países de destino (US\$ miles)

1995 - 2005

Sectores y destino	1995	1996	1997	1998	1999	2000	2001	2002	2003	2004	2005
Total exportaciones	1.238	5.792	1.944	3.975	10.466	10.019	11.087	7.470	10.691	20.605	18.737
A. Agropecuario, silvicultura, caza y pesca	805	5.080	1.655	1.857	7.583	7.726	6.253	3.890	2.767	8.857	2.747
Estados Unidos	20	43	70	60	381	232	159	30	15	19	28
Comunidad Andina	521	4.589	48	135	5.625	5.497	4.265	1.493	1.019	8.204	1.549
Ecuador	0	0	0	0	0	0	0	36	14	0	0
Venezuela	521	4.589	48	135	5.625	5.497	4.265	1.457	1.005	8.204	1.549
Europa	28	32	162	0	26	79	4	37	28	61	7
B. Industria	433	712	289	2.118	2.882	2.293	4.834	3.580	7.925	11.747	15.984
Estados Unidos	0	30	10	41	244	357	32	40	81	151	44
Comunidad Andina	0	75	105	594	1.040	1.367	3.746	2.700	1.128	4.091	469
Ecuador	0	0	46	63	0	105	39	14	128	73	49
Perú	0	0	0	0	1.040	756	106	2	705	24	3
Venezuela	0	75	59	531	0	506	3.601	2.684	295	3.994	417
Europa	422	534	162	1.384	656	21	911	679	5.318	5.838	14.119

Fuente: DANE