

Boletín Económico Regional

I trimestre del 2013

Nororiente

Santander / Boyacá /
Norte de Santander / Arauca



FECHA DE PUBLICACIÓN: junio de 2013.

PALABRAS CLAVE DEL BOLETÍN ECONÓMICO REGIONAL: Actividades económicas, Arauca, Boyacá, Norte de Santander, Santander, Economía regional.

Las opiniones y posibles errores son responsabilidad exclusiva de los autores y no comprometen al Banco de la República ni a su Junta Directiva.

TABLA DE CONTENIDO

PANORAMA ECONÓMICO.....	3
I. AGROPECUARIO, SILVICULTURA Y PESCA	4
II. MINERÍA	7
III. INDUSTRIA.....	13
IV. COMERCIO EXTERIOR	16
V. CONSTRUCCIÓN E INMOBILIARIO	22
VI. COMERCIO.....	26
VII. TRANSPORTE Y TURISMO.....	29
VIII. SISTEMA FINANCIERO.....	34
IX. MERCADO LABORAL.....	41
X. PRECIOS	44
XI. MOVIMIENTO DE SOCIEDADES*	
XII. OTRAS VARIABLES ECONÓMICAS.....	50
XIII. CONSIDERACIONES FINALES.....	52

* El Boletín Económico Regional Nororienté no contempla información para este capítulo en la presente publicación.

PANORAMA ECONÓMICO

Se presentaron comportamientos diversos en la economía de Nororientes con ligera tendencia positiva. Sobresalieron los crecimientos en minería, créditos de Finagro y sistema financiero, entre otros; por su parte, sectores como la industria y comercio de vehículos registraron descensos significativos.

Las distintas líneas de crédito otorgadas por Finagro alcanzaron cifras positivas en los departamentos que componen Nororientes, sin embargo las variaciones fueron inferiores a las presentadas el año anterior; se destacó el aumento significativo de Santander, la desaceleración en Boyacá y Arauca, así como la fuerte caída de Norte de Santander. Por su parte, en el sector minero sobresalieron los fuertes incrementos en extracción de gas y levas en la producción de petróleo; mientras que el carbón fue creciente en todos los departamentos.

Entre tanto, la industria regional mostró los saldos más preocupantes en el país al presentar fuertes reducciones en producción y ventas reales. Por su parte la venta de vehículos nuevos en la región consolidó cifras negativas, salvo Cúcuta a raíz del crecimiento significativo de la línea comercial. A su vez, en comercio exterior las exportaciones regionales evidenciaron un incremento significativo respecto a 2012, motivado por el colosal aumento de las ventas de productos pecuarios y petróleo crudo. Por el contrario, las importaciones en Nororientes reflejaron ligero decremento, debido a la caída presentada en Santander y Boyacá.

Respecto a la construcción, se obtuvieron cifras negativas en el área aprobada para vivienda en la región a pesar del excelso resultado en Arauca y el moderado en Santander. Por su parte, el transporte aéreo de pasajeros y carga, al igual que el turismo alcanzaron un ligero crecimiento. El sistema financiero regional registró cifras positivas en captaciones motivados por los buenos resultados en los depósitos de CDT's; a su vez, las colocaciones mostraron índices crecientes con respecto al año anterior a raíz de aumentos en créditos de vivienda y cartera comercial; sin embargo, cabe aclarar que estas variaciones son inferiores a las consignadas en 2012.

Los resultados de empleo marcaron una pauta positiva para Bucaramanga; por el contrario, en Tunja se vio incrementada la tasa de desocupación frente al año anterior. Con respecto a precios, Bucaramanga se ubicó como una de las ciudades más caras del país; por el contrario, Cúcuta y Tunja no superaron la media nacional. En referencia a otras variables, según la encuesta EMME, las ventas en Nororientes disminuyeron en gran medida frente a lo percibido un año atrás.

I. AGROPECUARIO, SILVICULTURA Y PESCA

CRÉDITOS DEL FONDO PARA EL FINANCIAMIENTO DEL SECTOR AGROPECUARIO (FINAGRO)

El balance del crédito de fomento agropecuario aprobado por Finagro al cierre del primer trimestre del año en curso registró un descenso moderado, ya que la cifra total nacional se contrajo cerca de 3,0% respecto a lo obtenido un año atrás y más cuando en ese periodo el crecimiento del crédito superó el 50,0%. Dicho comportamiento obedeció a que el crédito sustituto que permanentemente ha sido el más representativo en los desembolsos de la entidad con una participación por arriba de 50,0%, se redujo de manera interanual (-0,7%); además, la línea de redescuento reportó la caída más fuerte (-51,7) aunque contó con una menor participación. Por el contrario la línea agropecuaria fue la más activa a lo largo de dicho trimestre por lo que obtuvo una variación absoluta de \$305.658 millones, lo que en parte contrarrestó el comportamiento negativo evidenciado en el primer trimestre del año.

Cuadro I.1

Región Nororient

Crédito agropecuario otorgado por departamento

Enero - Marzo 2012 - 2013

Millones de pesos

Departamento	Redescuento		Variación porcentual	Sustitutos		Variación porcentual	Agropecuaria		Variación porcentual	Total		Variación porcentual
	2012	2013 ^p		2012	2013 ^p		2012	2013 ^p		2012	2013 ^p	
Nacional	656.589	317.430	-51,7	668.459	663.943	-0,7	1.151	306.805	*	1.326.198	1.288.178	-2,9
Regional	149.010	62.827	-57,8	40.719	49.626	21,9	24	81.692	*	189.753	194.145	2,3
Arauca	9.272	2.991	-67,7	1.031	1.133	9,9	0	5.948	-	10.303	10.072	-2,2
Boyacá	60.850	24.085	-60,4	3.152	7.047	123,6	7	36.888	*	64.009	68.020	6,3
N. de Santander	25.324	10.530	-58,4	4.950	2.060	-58,4	0	12.315	-	30.274	24.905	-17,7
Santander	53.564	25.221	-52,9	31.586	39.386	24,7	17	26.541	*	85.167	91.148	7,0

- Indefinido.

* Variación muy alta.

p: Cifras provisionales.

Fuente: Finagro. Cálculos Centro Regional de Estudios Económicos, Bucaramanga. Banco de la República.

El comportamiento del crédito para el caso regional con un valor superior a \$194.000 millones tuvo un leve incremento (2,3%), y asimismo fue notoriamente menor que lo reportado en igual periodo del año anterior (34,1%) y en 2011 (9,5%), lo que provocó un retorno de los flojos resultados presentados en 2010, puesto que en este año la variación apenas llegó a 0,1%. Por tipo de crédito se perdió el predominio de los desembolsos por redescuento a raíz que se redujeron fuertemente, ya que pasaron de una participación de 78,5% en 2012 a 32,4% en 2013, siendo desplazado por la línea

agropecuaria que logró ampliarse de forma significativa, lo que además provocó un repunte de su participación de 42 pp.

El resultado del crédito por departamentos fue ampliamente favorable para Santander que con un valor total por desembolsos de \$91.148 millones registró un variación anual de 7,0%, y además aportó el 47,0% del crédito regional; mientras que a nivel nacional superó el 7,0%; esto fue atribuible al auge que registró la modalidad agropecuaria puesto que sobrepasó en \$26.524 millones lo obtenido el año anterior, y a que el crédito otorgado mediante los sustitutos se acercó a \$40.000 millones. Por el contrario, los desembolsos a través del redescuento cayeron por arriba de 50,0%, lo que impidió que se alcanzara un mejor resultado en el departamento.

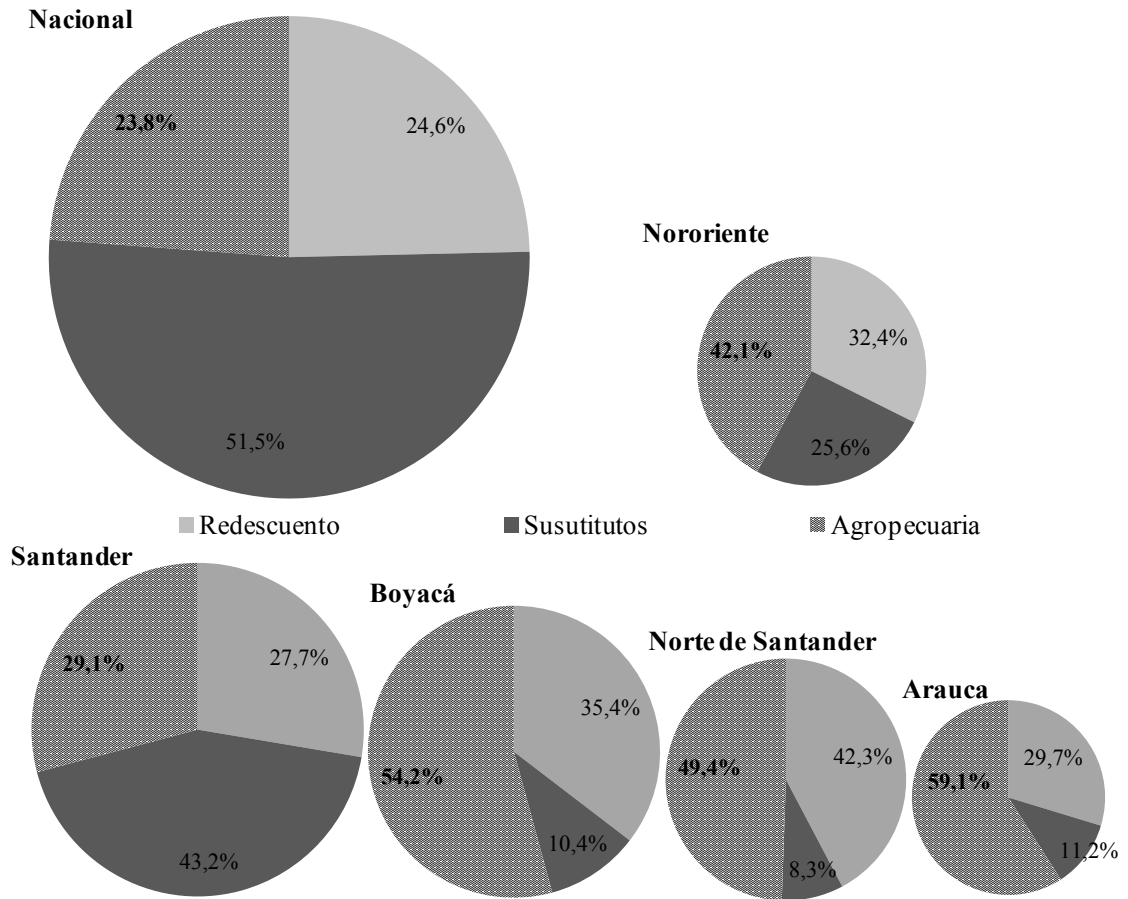
Boyacá fue el segundo departamento de la región con mayor volumen de recursos concedidos por Finagro puesto que contribuyó con el 35,0% del valor total de Nororiental y el 5,3% del contexto nacional; no obstante, alteró su dinámica de crecimiento ya que las tasas de variación de los tres años precedentes alcanzaron en su orden 6,8% 17,7% y 22,7%, mientras que en 2013 fue de 6,3%.

Al observar las cifras de Arauca pese a que registró un resultado favorable fue notoriamente menor que lo obtenido un año atrás, ya que el crédito entre 2010 y 2011 presentó un incremento de 69,4%. El departamento prácticamente mantuvo su participación en el contexto regional entre 5,0% y 6,0%, mientras que en el nacional fue menor a 1,0%. Sobresalió el buen comportamiento de los sustitutos debido a que su valor se amplió en poco menos de 10,0%, además los de la línea agropecuaria que este año registraron cifras. Por el contrario, los desembolsos por redescuento sufrieron una caída importante y más aún cuando en igual periodo de 2012 habían conseguido crecer a una tasa de 69,4%.

En Norte de Santander se redujo notoriamente el valor de los créditos dirigidos para el sector agropecuario, contrario al crecimiento obtenido entre 2011 y 2012. Este comportamiento obedeció a que las líneas de redescuento y de los sustitutos cayeron en tasa similar de 58,8%, pese a que la agropecuaria para este año registró un saldo importante por lo que superó los \$12.000 millones, mientras que un año atrás el valor fue de cero.

Gráfico I.1

Total nacional, Nororienté, Santander, Norte de Santander, Boyacá y Arauca
Distribución del crédito aprobado por Finagro, según destino
Primer trimestre 2013



Fuente: Finagro. Cálculos Centro Regional de Estudios Económicos, Bucaramanga. Banco de la República.

II. MINERÍA

PETRÓLEO

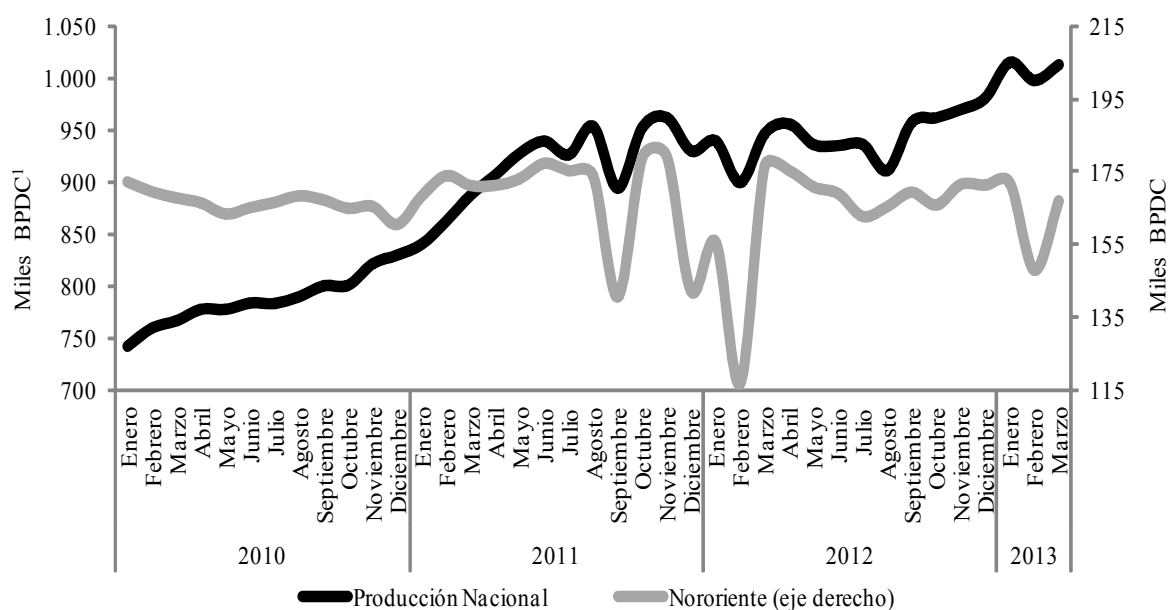
Durante el primer trimestre de 2013 la meta del millón de barriles por día calendario (Bpdc) trazada por el gobierno nacional fue lograda en dos de los tres meses de estudio, presentando así un crecimiento de 8,6% con respecto al mismo periodo del año anterior y de 3,9% intertrimestral; este resultado se debió al aumento productivo de los campos maduros existentes y el hallazgo de nuevos pozos de petróleo¹. Los departamentos de Meta y Casanare concentraron cerca de las tres cuartas partes de la producción nacional.

Gráfico II.1

Nacional - Nororienté

Producción de petróleo WTI

Mensual 2010 - 2013



¹ Barriles por días calendario.

Fuente: Ministerio de Minas y Energía. Cálculos Centro Regional de Estudios Económicos, Bucaramanga. Banco de la República.

Nororienté por su parte, mostró un crecimiento interanual similar al presentado en el ámbito nacional (8,6%) alcanzando poco más de 160 mil Bpdc, manteniendo la buena dinámica que se registra desde julio de 2012; sin embargo, al confrontar las cifras trimestrales se reflejó una reducción de 4,3%. La región representó en promedio 16,1% de la producción nacional, siendo igual a lo exhibido un año atrás; sin embargo, fue inferior en 1 pp frente al último periodo de 2012.

¹ Ministerio de Minas y Energía. Continúa el crecimiento sostenible en la producción promedio de hidrocarburos en Colombia. Comunicado, Febrero 4 de 2013.

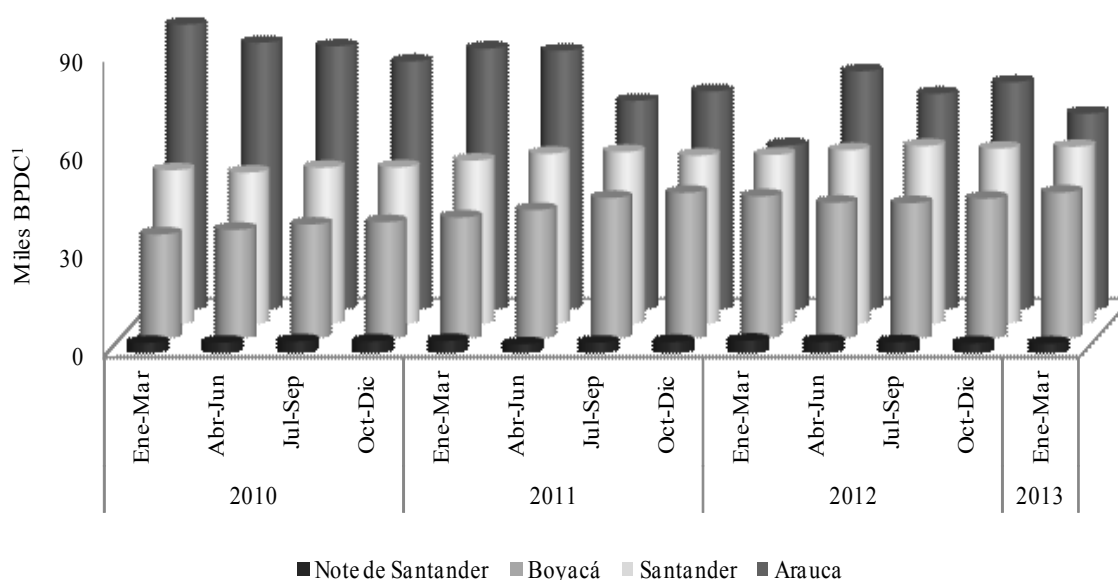
Entre tanto, Arauca mantuvo el liderazgo regional gracias a una producción de 60 mil Bpdc, que reflejó un crecimiento de 19,3% frente a 2012; no obstante, presentó reducción intertrimestral (13,8%) a raíz de la fuerte caída exhibida en el mes de febrero, siendo el registro mensual más bajo desde diciembre de 2011. El departamento alcanzó una participación cercana a la tercera parte de la producción de Nororienté y de 6,0% a nivel nacional, por lo que fue menor al registro del trimestre anterior en 4 pp y 2 pp respectivamente. El campo Caño Limón representó poco más de la mitad de lo extraído en Arauca.

A su vez, Santander ocupó el segundo lugar regional con una producción cercana a 55 mil Bpdc, lo que constituyó un crecimiento de 4,8% respecto al mismo periodo del año anterior y un aumento trimestral de 1,0%. Su participación alcanzó cerca de la tercera parte de lo registrado en Nororienté y 5,4% frente a la extracción nacional, sin presentar variaciones significativas. La Cira se ubicó como el campo de mayor obtención de Bpdc, dado que agrupó cerca de la cuarta parte de lo alcanzado por el departamento

En el tercer lugar se ubicó Boyacá, con una producción cercana a los 45 mil Bpdc denotando crecimientos de 2,8% interanual y 4,5% intertrimestral. El departamento logró una participación cercana a la tercera parte regional y 4,4% nacional. El campo de Moriche se situó como el de mayor extracción al registrar una contribución superior a la cuarta parte departamental

La extracción de petróleo en Norte de Santander se mantuvo distante de los demás departamentos, debido a que el registro de 3 mil Bpdc le significaron una participación regional de 1,9% y casi nula a nivel Nacional. Además de esto, presentó saldos negativos en su variación interanual (-23,3%) e intertrimestral (-2,7%), debido a la baja extracción del campo Tibú.

Departamentos región Nororiental
Evolución promedio de la producción petrolera
Trimestral 2010 - 2013



¹Barriles por días calendario.

Fuente: Ministerio de Minas y Energía. Cálculos Centro Regional de Estudios Económicos, Bucaramanga. Banco de la República.

CARBÓN

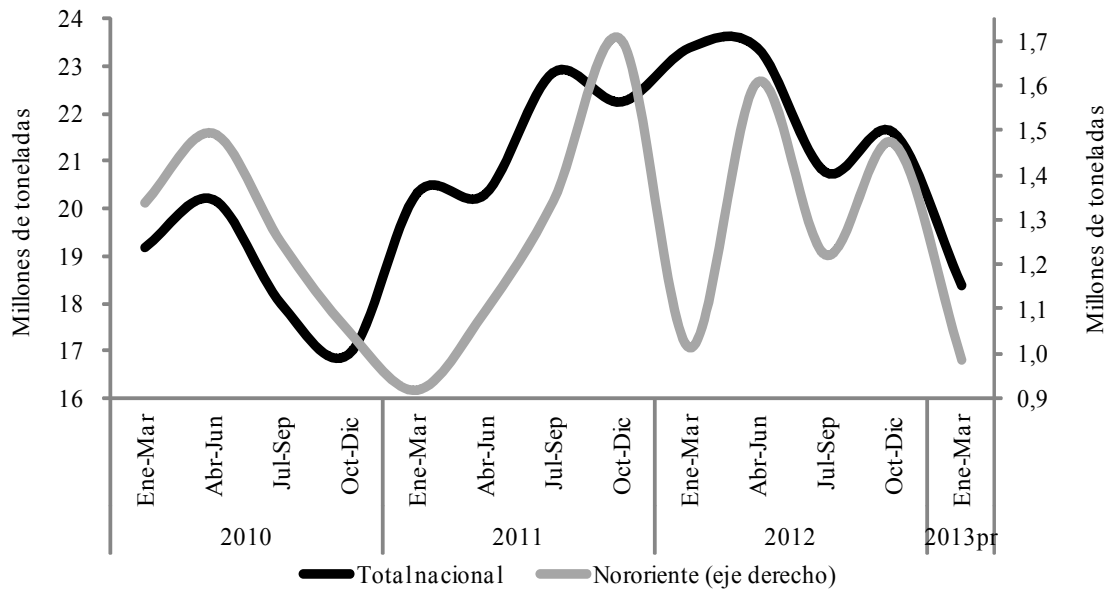
Durante el primer trimestre de 2013 la extracción de Carbón en Colombia alcanzó poco más de 189 millones de toneladas (*ton*) que significó una reducción de 21,2% respecto al mismo periodo del año anterior; este comportamiento se debió al cese de operaciones en la mina de El Cerrejón por cerca de un mes² y la suspensión de los embarques carboníferos al exterior en el puerto de la empresa Drummond durante 23 días³; cabe indicar que estas dos industrias agruparon cerca de tres cuartas partes de producción nacional. Frente al trimestre anterior, el descenso fue de 14,9%.

² Agenda petrolífera. Paro laboral en el Cerrejón, febrero 8 de 2013.

³ Autoridad nacional de licencias ambientales. Por la cual se levanta una medida preventiva de suspensión de actividades, marzo 1 de 2013.

Gráfico II.3

**Nacional y Nororiente
Producción de Carbón
Trimestral 2010 - 2012**



pr: Cifras preliminares.

Fuente: Ingeominas-SIMCO. Cálculos Centro Regional de Estudios Económicos, Bucaramanga. Banco de la República.

Nororiente registró una reducción de 2,1% respecto al mismo periodo del año anterior, además presentó una contracción cercana a la tercera parte en referencia al trimestre precedente; sin embargo, la participación interanual nacional aumentó en 1 pp alcanzando 5,1%. Boyacá se consolidó como el mayor extractor en Nororiente al acaparar más de la mitad de la producción regional, seguido de lejos por Norte de Santander con poco más de 25 pp y Santander con tan solo un dígito porcentual.

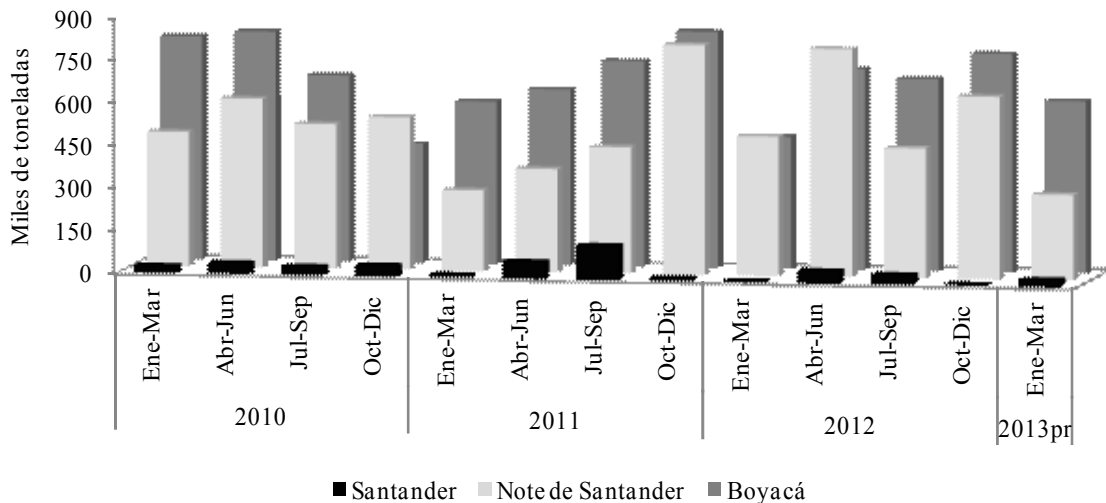
En el primer trimestre de 2013 Boyacá obtuvo un crecimiento de 30,5% en comparación a igual periodo de 2012, además aumentó su participación nacional en 1 pp y regional en 17 pp para el mismo periodo; por el contrario, se presentó un descenso intertrimestral cercano a la cuarta parte de lo extraído. Este comportamiento contradictorio fue el reflejo de una externalidad a favor de las empresas ubicadas en el ente territorial, más no por un desarrollo intrínseco del departamento.

Por su parte, las empresas carboníferas de Norte de Santander no lograron aprovechar los inconvenientes de las multinacionales competidoras al registrar un descenso de 38,6% frente al primer trimestre de 2012 lo que provocó una pérdida en la participación nacional de 50 pb y regional de 21 pp; al mismo tiempo, se presentó una reducción cercana a 50,0% frente a lo producido el trimestre anterior. Este comportamiento se debió a la caducidad de licencias mineras para nueve compañías⁴.

⁴ Agencia nacional de minería. La autoridad minera caduca 32 títulos, marzo 5 de 2013

Gráfico II.4

Departamentos región Nororient
Producción de carbón
Trimestral 2010 - 2013



pr: Cifras preliminares.

Fuente: Ingeominas-SIMCO. Cálculos Centro Regional de Estudios Económicos, Bucaramanga. Banco de la República.

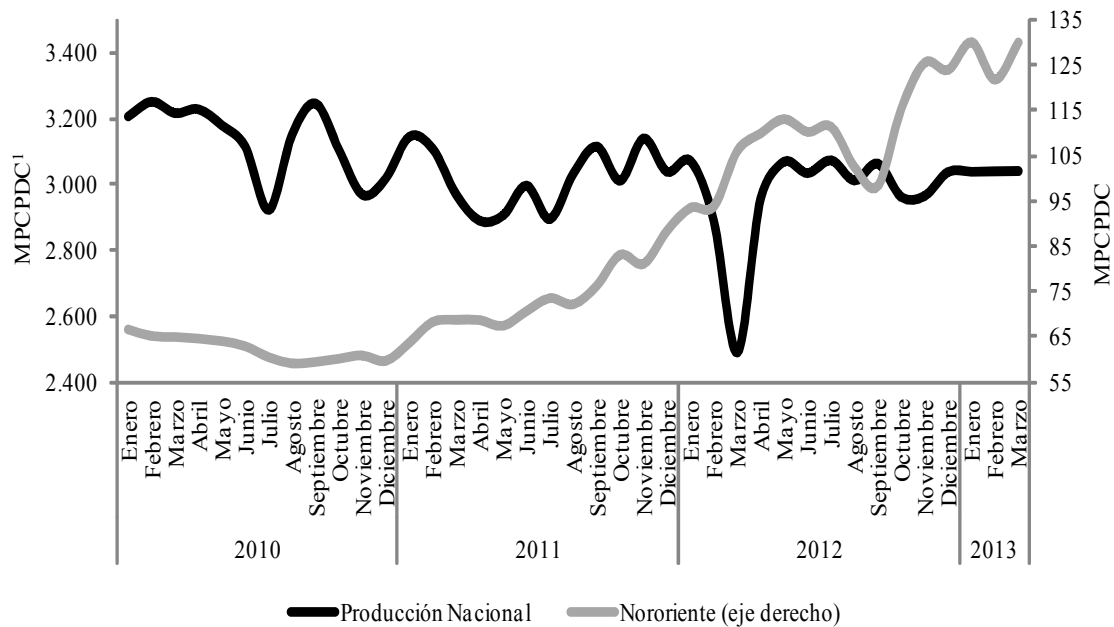
Santander fue el mayor beneficiado por los inconvenientes de las multinacionales carboníferas, por lo que el comportamiento interanual como el intertrimestral presentaron aumentos cercanos al triple de sus registros anteriores, además alcanzó una participación regional durante el primer trimestre del año en curso de 2,8%.

EXTRACCIÓN DE GAS

La producción de Gas en Colombia registró 3.039 millones de pies cúbicos por día calendario (Mpcpd), que significó un crecimiento de 7,9% con respecto al mismo periodo de 2012, además de un aumento intertrimestral de 1,7%. Los departamentos de Meta y La Guajira concentraron casi la totalidad de la extracción nacional (89,0%).

Gráfico II.5

Nacional - Nororiente
Producción de Gas
Mensual 2010 - 2013



¹ Millones de pies cúbicos por día calendario.

Fuente: Ministerio de Minas y Energía. Cálculos Centro Regional de Estudios Económicos, Bucaramanga. Banco de la República.

A pesar que la extracción en Nororiente no reflejó mayor representatividad nacional (4,2%) dado sus 127 Mpcpdc mostró un comportamiento creciente interanual gracias a un aumento de 30,3%; sin embargo respecto a los tres meses anteriores el incremento fue más leve (4,7%).

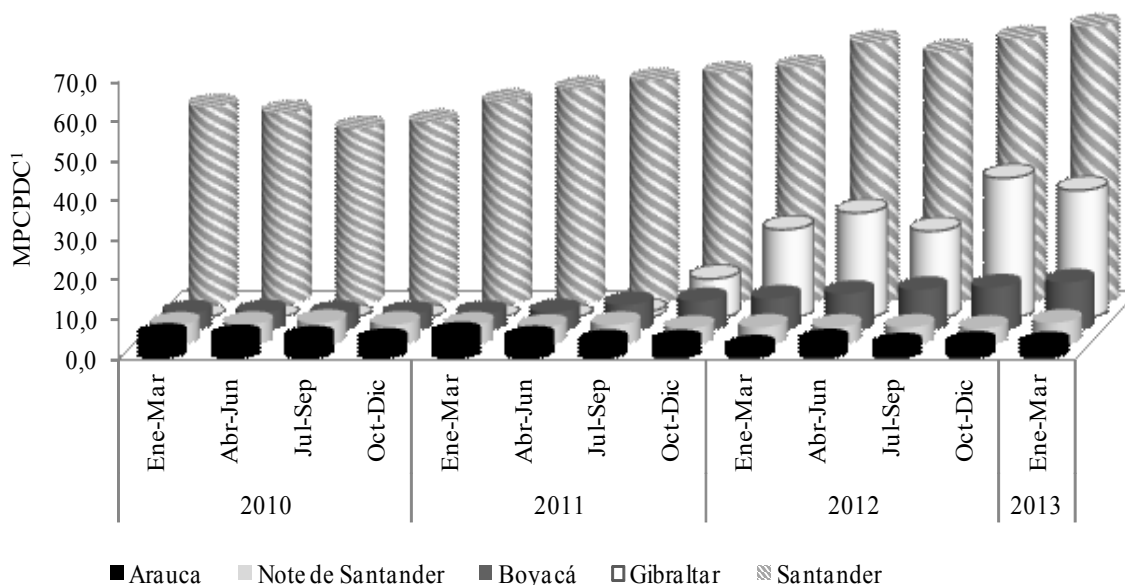
Santander se ubicó como el principal extractor del mineral en la región al acaparar más de la mitad de la producción. Los 73,1 Mpcpdc le significaron al departamento un 22,9% más que el año anterior y un aumento intertrimestral de 9,2%. Por su parte, el campo Gibraltar se ubicó en el segundo puesto al registrar 32,2 Mpcpdc, lo que le significó una participación cercana a la cuarta parte de lo producido en la región; además presentó un crecimiento interanual muy significativo (44,3%).

A su vez, Boyacá alcanzó una producción de 12,5 Mpcpdc que significaron una participación regional de 9,8%. Frente a lo extraído el mismo periodo del año anterior, el departamento logró el mayor aumento de Nororiente (48,8%); sin embargo, el crecimiento intertrimestral fue más leve (11,3%). Los menores extractores del hidrocarburo en la región continuaron siendo Norte de Santander (4,6%) y Arauca (2,9%) con una producción en su orden de 5,8 Mpcpdc y 3,7 Mpcpdc respectivamente; además, presentaron crecimientos muy similares al aumentar cerca de la cuarta parte de lo registrado el año anterior. El resultado intertrimestral fue contrario entre sí, dado que mientras Norte de Santander obtuvo el

mayor incremento de la región (34,9%), Arauca fue el único departamento que registró disminución (-2,9%).

Gráfico II.6

Departamentos región Nororiente y campo Gibraltar
Evolución promedio de la extracción de gas
Trimestral 2010 - 2013



¹Barriles producidos días calendario.

Fuente: Ministerio de Minas y Energía. Cálculos Centro Regional de Estudios Económicos, Bucaramanga. Banco de la República.

III. INDUSTRIA

MUESTRA TRIMESTRAL MANUFACTURERA REGIONAL (MTMR)

De acuerdo con los datos emitidos por el Departamento Administrativo Nacional de Estadística (DANE), en el primer trimestre de 2013, en la totalidad de las regiones evaluadas se evidenció decrecimiento general; donde Caribe y el área metropolitana de Medellín presentaron las menores reducciones con 0,1% y 0,2% respectivamente.

El comportamiento industrial de Norte de Santander y Santander arrojó los saldos más desalentadores de la nación; la pérdida en la fabricación industrial de los santanderes, se fundamentó principalmente en los significativos descensos de confecciones y calzado los cuales alcanzaron a disminuir cerca de la cuarta parte de su producción. Las actividades con las variaciones negativas menos drásticas fueron

otros productos alimenticios, carnes y bebidas los cuales registraron caídas de un dígito en sus cifras.

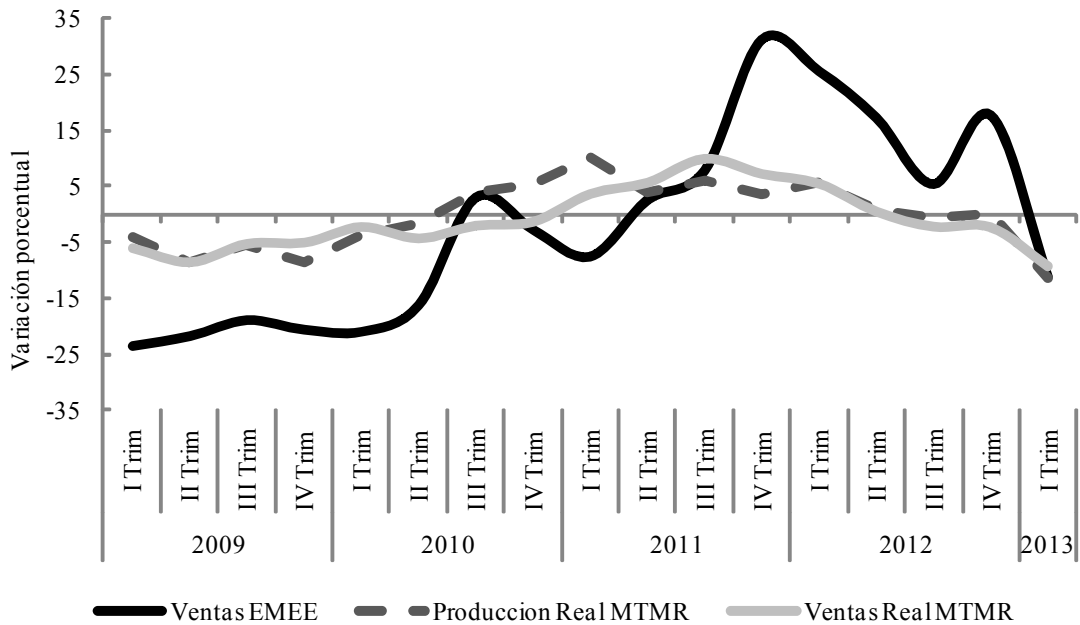
La producción real en 2013 reflejó pérdidas significativas luego de la recuperación que se había presentado el trimestre anterior; además las ventas, que desde el segundo trimestre de 2012 se encontraban negativas continuaron su curso descendente.

Gráfico III.1

Santanderes

Variación anual de la producción real y las ventas reales

Trimestral 2009 - 2012



Fuente: DANE-Muestra trimestral manufacturera regional. Cálculos Centro Regional de Estudios Económicos, Bucaramanga. Banco de la República.

Santanderes**Variación de la producción real manufacturera****Cuarto trimestre 2011 - primer trimestre 2013**

Agrupación industrial	2011	2012				2013
	IV	I	II	III	IV	I
Total MTM Santanderes	3,7	5,5	0,7	-0,5	0,0	-11,4
Transformación de Carnes y pescado	10,8	26,6	3,6	-3,0	5,1	-7,5
Fabricación de molinería y almidones	-3,9	-5,1	-6,8	4,2	1,4	-10,0
Fabricación de Bebidas	4,8	7,1	14,8	-0,3	5,0	-9,5
Fabricación de Otros ptos alimenticios	-2,4	-5,1	12,7	13,7	13,7	-1,2
Fabricación de Confecciones	-17,3	-15,0	-0,7	0,0	-1,5	-24,5
Fabricación de calzado y sus partes; art. Viaje	-11,2	4,1	-3,9	-6,2	-0,7	-24,9
Fabricación de minerales no metálicos	11,3	18,8	11,4	-1,8	-6,8	-16,0
Fabricación de maquinaria	46,2	26,3	-7,3	4,9	-35,4	-57,2
Fabricación de otras manufacturas	-1,3	-13,2	-17,7	-9,2	-4,0	-11,2

Fuente: DANE, Muestra trimestral manufacturera. Cálculos Centro Regional de Estudios Económicos, Bucaramanga. Banco de la República.

Por su parte las venas reales continuaron con su tendencia creciente negativa; donde la fabricación de maquinaria con una disminución cercana a la mitad y confecciones con una reducción mayor a la tercera parte, fueron las actividades de mayor descenso; sin embargo, la actividad de carnes y pescado fue la única en presentar crecimiento.

Santanderes**Variación de las ventas real manufacturera****Cuarto trimestre 2011 - primer trimestre 2013**

Agrupación industrial	2011	2012				2013
	IV	I	II	III	IV	I
Total MTM Santanderes	7,1	5,4	0,4	-2,2	-2,3	-9,2
Transformación de Carnes y pescado	19,0	7,8	6,6	-6,1	-1,7	3,7
Fabricación de molinería y almidones	-6,0	1,1	-9,9	2,7	1,8	-8,2
Fabricación de Bebidas	29,2	9,9	11,7	0,0	4,4	-7,4
Fabricación de Otros ptos alimenticios	-2,8	-2,8	2,1	3,6	13,4	-3,9
Fabricación de Confecciones	-13,3	-4,7	-11,7	-1,8	-2,0	-36,3
Fabricación de calzado y sus partes; art. Viaje	-10,6	3,2	-2,3	-10,3	3,4	-18,2
Fabricación de minerales no metálicos	15,3	25,1	19,1	-2,7	-5,9	-17,9
Fabricación de maquinaria	30,0	10,9	-19,8	-7,4	-49,0	-52,4
Fabricación de otras manufacturas	-3,6	-8,7	-14,0	-5,0	-3,8	-9,8

Fuente: DANE-Muestra trimestral manufacturera regional. Cálculos Centro Regional de Estudios Económicos, Bucaramanga. Banco de la República.

IV. COMERCIO EXTERIOR

EXPORTACIONES⁵

De acuerdo a la información suministrada por el DANE y la Dirección de impuestos y aduanas nacionales (DIAN), en el primer trimestre del año se evidenció disminución moderada en las ventas externas nacionales respecto a lo logrado en 2012, resultado de las reducciones observadas en los principales rubros CIU de exportación, tales como extracción de petróleo (-3,1%); fabricación de productos de la refinación de petróleo (-11,6%); y extracción de carbón (-46,0%), entre otros. En lo concerniente al país destino, Estados Unidos continuó como el principal receptor de los productos colombianos, al acaparar 35,3% de las exportaciones nacionales, seguido de lejos por China (9,7%) y Panamá (6,2%).

Contrario al resultado nacional, Nororienté alcanzó en los primeros tres meses del año un incremento significativo en sus exportaciones, por lo que superó en 34,8% el valor registrado en 2012, revirtiendo además la ligera tendencia negativa del año anterior (-0,1%). El resultado positivo del primer trimestre pudo explicarse en el colosal crecimiento de las ventas externas de productos pecuarios y en menor medida de los productos transformados y conservados de carne y pescado; así como de la recuperación lograda por las ventas externas de petróleo crudo, que pasaron de una variación negativa en el año anterior (-15,6%) a un incremento anual superior a 200,0% entre enero y marzo de 2013. Esta mayor dinámica de las exportaciones en Nororienté, contribuyó a que la región ganara 1,7 pp en su participación sobre el total de ventas externas nacionales, alcanzando una contribución de 5,0%, siendo este el aporte más sobresaliente desde el primer trimestre de 2010 cuando logró 5,1%.

No obstante el buen resultado general, se observaron comportamientos adversos en rubros de gran importancia en la región, tales como fabricación de productos de la refinación de petróleo y fabricación de productos de hornos de coque, los cuales manifestaron reducciones de 6,2% y 56,5% respectivamente.

Por departamentos, el mejor resultado lo logró Arauca, dada la importante recuperación alcanzada por las exportaciones de petróleo crudo, las cuales evidenciaron un crecimiento anual de 153,8%. Norte de Santander se ubicó segundo, a raíz de nuevas ventas externas de petróleo y producción pecuaria; mientras que Santander fue tercero gracias a mayores exportaciones de petróleo crudo y de productos transformados y conservados de carne y pescado. Por su parte, Boyacá fue el único departamento de Nororienté que experimentó reducción, ocasionado principalmente por las disminuciones observadas en rubros de gran importancia regional tales como fabricación de productos de hornos de coque, industria manufacturera y extracción de carbón; pese a esto, se registraron nuevas exportaciones de petróleo crudo.

⁵ Cifras en dólares FOB.

Nacional, Nororientes y departamentos origen
Total exportaciones
Primer trimestre 2012 - 2013

Departamento	Miles de dólares FOB		Variación porcentual	Participación porcentual nacional		Participación porcentual regional	
	2012 ^p	2013 ^p		2012	2013 ^p	2012	2013 ^p
Total Nacional	15.497.446	14.019.174	-9,5	100,0	100,0	--	--
Nororientes	521.764	703.473	34,8	3,4	5,0	100,0	100,0
Arauca	92.812	230.604	148,5	0,6	1,6	17,8	32,8
Boyacá	147.243	84.333	-42,7	1,0	0,6	28,2	12,0
Norte de Santander	99.305	144.241	45,3	0,6	1,0	19,0	20,5
Santander	182.404	244.295	33,9	1,2	1,7	35,0	34,7

-- No aplica.

p: Cifras provisionales.

Nota: Se actualizaron los datos de 2012.

Fuente: DANE-DIAN. Cálculos Centro Regional de Estudios Económicos, Bucaramanga. Banco de la República.

De acuerdo a la clasificación CIU⁶ revisión 3, el petróleo crudo fue el principal producto de exportación regional, por lo que registró operaciones por más de US\$340.945 mil FOB, sobresaliendo como el rubro más importante en dos de los cuatro departamentos de Nororientes (Arauca y Norte de Santander); entre tanto los productos de la refinación de petróleo se ubicaron segundos, aunque sus exportaciones se concentraron solo en Santander; cabe resaltar que en conjunto estos ítems aportaron 66,1% del total exportado en la región. Más distante se ubicaron los productos de hornos de coque, los cuales sobresalieron principalmente en las ventas externas de Boyacá. Además, durante el primer trimestre del año, el portafolio exportador regional se complementó con los productos transformados y conservados de carne y pescado; industrias manufactureras; productos de café; producción pecuaria; y explotación de carbón, entre otros.

⁶ Clasificación Industrial Internacional Uniforme (CIU).

Nororientes y departamentos
Participación porcentual de los principales rubros CIU R3 en el total de exportaciones
Primer trimestre 2013

CIUR3	Arauca	Boyacá	Norte de Santander	Santander	Nororientes
Extracción de petróleo crudo y de gas natural	99,8	18,7	41,2	14,6	48,5
Fabricación de productos de la refinación	0,0	0,0	0,4	50,6	17,7
Fabricación de productos de hornos de coque	0,0	41,5	5,9	1,5	6,7
Producción, transformación y conservación de carne y pescado	0,0	0,0	0,7	10,5	3,8
Industrias manufactureras ncp	0,0	29,2	0,0	0,1	3,5
Elaboración de productos de café	0,0	0,0	0,2	9,6	3,4
Producción específicamente pecuaria	0,2	0,0	15,6	0,1	3,3
Extracción y aglomeración de hulla (carbón)	0,0	8,2	11,3	0,0	3,3
Industrias básicas de metales preciosos y de metales no ferrosos	0,0	0,0	14,8	0,1	3,1
Producción específicamente agrícola	0,0	0,3	0,0	5,0	1,8
Fabricación de productos minerales no metálicos	0,0	0,0	5,8	0,0	1,2
Fabricación de sustancias químicas básicas	0,0	0,0	0,2	1,7	0,6
Fabricación de partes, piezas (lujos) y accesorios (autopartes) para vehículos automotores	0,0	0,0	0,0	1,8	0,6
Fabricación de productos de tabaco	0,0	0,0	0,2	0,6	0,3
Demás rubros	0,0	1,9	3,6	3,7	2,3
Total	100,0	100,0	100,0	100,0	100,0

Nota: Cifras provisionales.

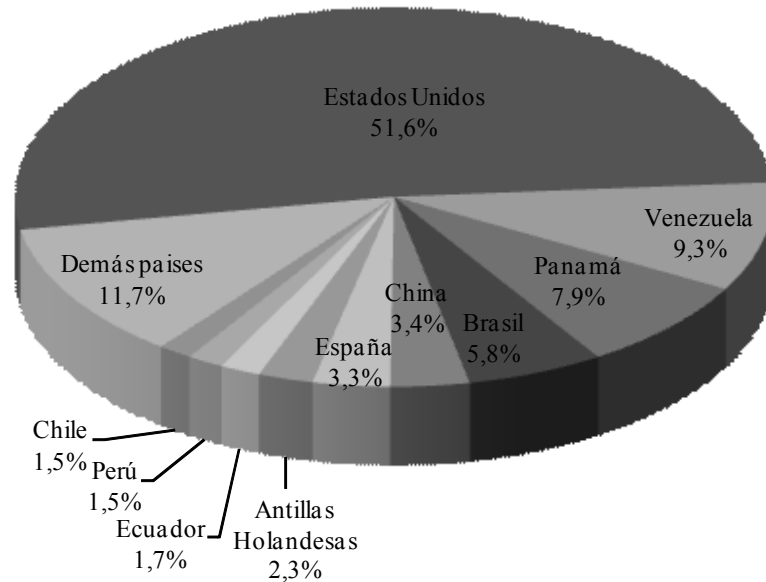
Fuente: DANE-DIAN. Cálculos Centro Regional de Estudios Económicos, Bucaramanga. Banco de la República.

Las exportaciones regionales fueron dirigidas a 77 diferentes destinos, de los cuales sobresalieron como los más representativos Estados Unidos (51,6%), donde los productos más demandados fueron los aceites de petróleo; Venezuela (9,3%) en especial la carne en canal y el ganado en pie; y Panamá (7,9%), destacándose como los productos de mayor importancia los aceites de petróleo.

Gráfico IV.1

Nororiente

Principales destinos de las exportaciones regionales Primer trimestre de 2013



Nota: Cifras provisionales.

Fuente: DANE-DIAN. Cálculos Centro Regional de Estudios Económicos, Bucaramanga. Banco de la República.

IMPORTACIONES⁷

Ligero incremento interanual registraron las importaciones nacionales durante el primer trimestre del año, destacándose los aumentos sobresaliente en las compras externas de vehículos férreos y aéreos, así como los productos elaborados de tabaco y sedas; no obstante, los ítems de mayor contribución en el consolidado de importaciones fueron calderas, maquinas y partes; combustibles y aceites minerales; y aparatos y material eléctrico. Respecto al país origen, los principales proveedores nacionales fueron Estados Unidos (29,6%), China (16,5%) y México (8,4%).

Por su parte, en Nororiente el balance anual de las importaciones durante el primer trimestre de 2013 fue negativo, como consecuencia de las reducciones observadas en dos de los cuatro departamentos de la región, lo que ocasionó la pérdida interanual de 30 pb en su participación sobre el total de las compras externas consolidadas en el país. En Boyacá se observó la disminución más significativa, al tiempo que Arauca sobresalió por su alta variación positiva.

⁷ Cifras en dólares CIF.

Nacional, Nororiente y departamentos origen
Total importaciones
Primer trimestre 2012 - 2013

Departamento	Miles de dólares CIF		Variación porcentual	Participación porcentual nacional		Participación porcentual regional	
	2012 ^p	2013 ^p		2012	2013 ^p	2012	2013 ^p
Total Nacional	14.043.512	14.186.523	1,0	100,0	100,0	--	--
Nororiente	329.809	287.672	-12,8	2,3	2,0	100,0	100,0
Arauca	940	2.216	135,7	0,0	0,0	0,3	0,8
Boyacá	55.268	34.264	-38,0	0,4	0,2	16,8	11,9
Norte de Santander	43.760	53.512	22,3	0,3	0,4	13,3	18,6
Santander	229.840	197.680	-14,0	1,6	1,4	69,7	68,7

-- No aplica.

p: Cifras provisionales.

Nota: Se actualizaron los datos de 2012.

Fuente: DANE-DIAN. Cálculos Centro Regional de Estudios Económicos, Bucaramanga. Banco de la República.

Las compras externas regionales se fundamentaron en los bienes intermedios, especialmente en los destinados a la fabricación de productos alimenticios y mineros; de igual forma, sobresalieron bienes de capital como maquinaria industrial y materiales de construcción.

Al interior de Nororiente se observó que durante el periodo enero – marzo de 2013 alrededor de 68,7% del total de importaciones fue aportado por Santander, consolidándose nuevamente como el departamento de mayor nivel de compras externas en la región, de las cuales, según clasificación CUODE⁸ sobresalieron los bienes intermedios para la fabricación de productos alimenticios y productos alimenticios para animales, al igual que algunos bienes de capital como maquinaria industrial. Por su parte, en Norte de Santander se destacó la adquisición de bienes intermedios para la producción de químicos y farmacéuticos, al igual que materiales de construcción; de igual forma, estos últimos fueron de gran importancia en las importaciones de Boyacá, por lo que en conjunto con los productos destinados a minería representaron poco más del 60,0% de las compras externas departamentales. En Arauca entre tanto, fueron los bienes de capital los de mayor representatividad, en especial los correspondientes a maquinaria industrial y herramientas.

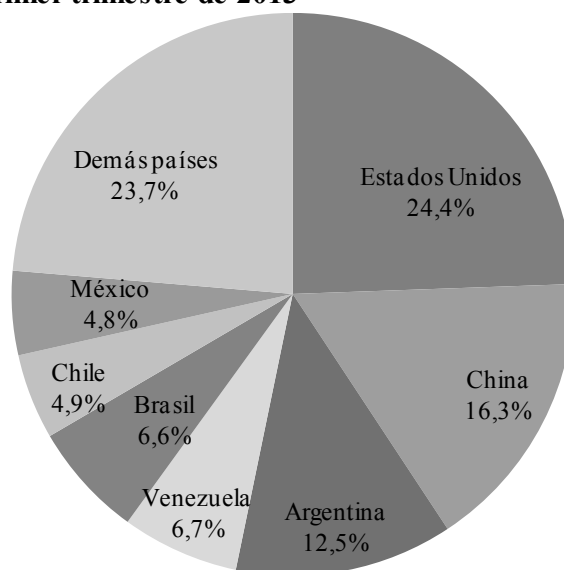
Por país origen, sobresalieron como los más importantes proveedores de Nororiente, Estados Unidos, China y Argentina, los cuales participaron con 53,2% del total de importaciones de la región. De las principales compras realizadas a Estados Unidos sobresalieron las correspondientes a maquinaria de sondeo o perforación, y residuos

⁸ Los rubros de importación se analizan de acuerdo a la Clasificación por uso o destino económico (CUODE).

sólidos de soya; al tiempo que de las efectuadas a China se destacó la adquisición de tubos para oleoductos y gasoductos, al igual que bombas volumétricas alternativas; mientras que las importaciones realizadas a Argentina se fundamentaron en maíz y en menor medida en residuos sólidos de soya.

Gráfico IV.2

Nororienté
Principales orígenes de las importaciones regionales
Primer trimestre de 2013



Nota: Cifras provisionales.

Fuente: DANE-DIAN. Cálculos Centro Regional de Estudios Económicos, Bucaramanga. Banco de la República.

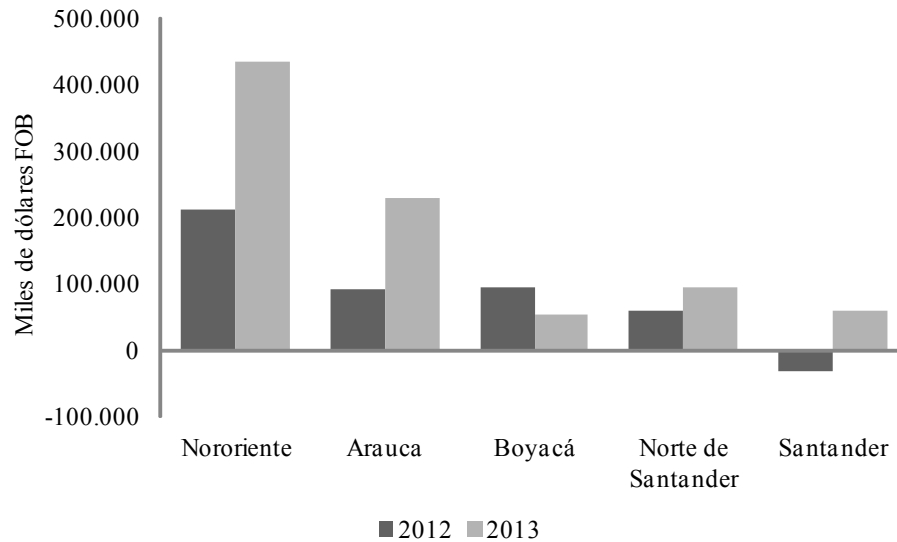
BALANZA COMERCIAL⁹

Durante el primer trimestre de 2013 la balanza comercial de Nororienté alcanzó un saldo positivo superior a US\$433.000 mil FOB, lo cual significó un incremento mayor a 100,0% si se compara con el balance obtenido un año atrás. Sobresalió el buen resultado de Arauca, ocasionado por mejores exportaciones de petróleo; al igual que la recuperación denotada en Santander, departamento donde no había logrado observarse superávit en la balanza comercial desde el primer trimestre de 2011. Caso contrario sucedió en Boyacá, donde la fuerte reducción de las exportaciones contribuyó a obtener déficit durante el primer trimestre del año.

⁹ La balanza comercial es el resultado de restar las importaciones FOB al valor de las exportaciones FOB.

Gráfico IV.3

Nororiente y departamentos
Balanza comercial en precios FOB
Primer trimestre de 2013



Nota: Cifras provisionales. Forma de cálculo: exportaciones - importaciones.

Fuente: DANE-DIAN. Cálculos Centro Regional de Estudios Económicos, Bucaramanga. Banco de la República.

V. CONSTRUCCIÓN E INMOBILIARIO

ÁREA APROBADA

De acuerdo con las cifras del área licenciada para construcción elaboradas por el DANE, en Colombia luego que se revelara un resultado negativo en algunos momentos de 2012, inició el 2013 con un repunte de la actividad constructora por lo que en el total nacional se obtuvo un crecimiento superior a 30,0% con un área cercana a 6 millones de metros cuadrados (m²) licenciados. Asimismo, el área autorizada para la construcción de vivienda se amplió frente a lo reportado un año atrás, lo que modificó el comportamiento negativo registrado entre 2011 y 2012. Cabe indicar que este destino representó más del 70,0% de la cifra agregada nacional. Posteriormente, aparecieron los dirigidos a oficinas (9,3%) y comercio (8,8%); de manera más apartada estuvo el licenciamiento para bodegas (3,7%) y hospitales (1,6%), por su parte el área para la industria representó menos de 1,0%.

Región Nororiental
Área total aprobada para construcción
Primer trimestre 2012 - 2013

Departamento	Metros cuadrados					
	2012		2013		Variación porcentual (vivienda)	Variación porcentual (total)
	Vivienda	Total	Vivienda	Total		
Total Nacional ¹	3.310.911	4.486.046	4.216.463	5.899.641	27,4	31,5
Total Región	474.571	567.120	408.971	573.999	-13,8	1,2
Arauca	1.991	2.565	4.016	6.177	101,7	140,8
Boyacá	153.846	188.860	119.056	141.219	-22,6	-25,2
Norte de Santander	87.986	97.320	39.026	72.734	-55,6	-25,3
Santander	230.748	278.375	246.873	353.869	7,0	27,1

¹ Área aprobada por destinos, según Bogotá y departamentos - 77 municipios.

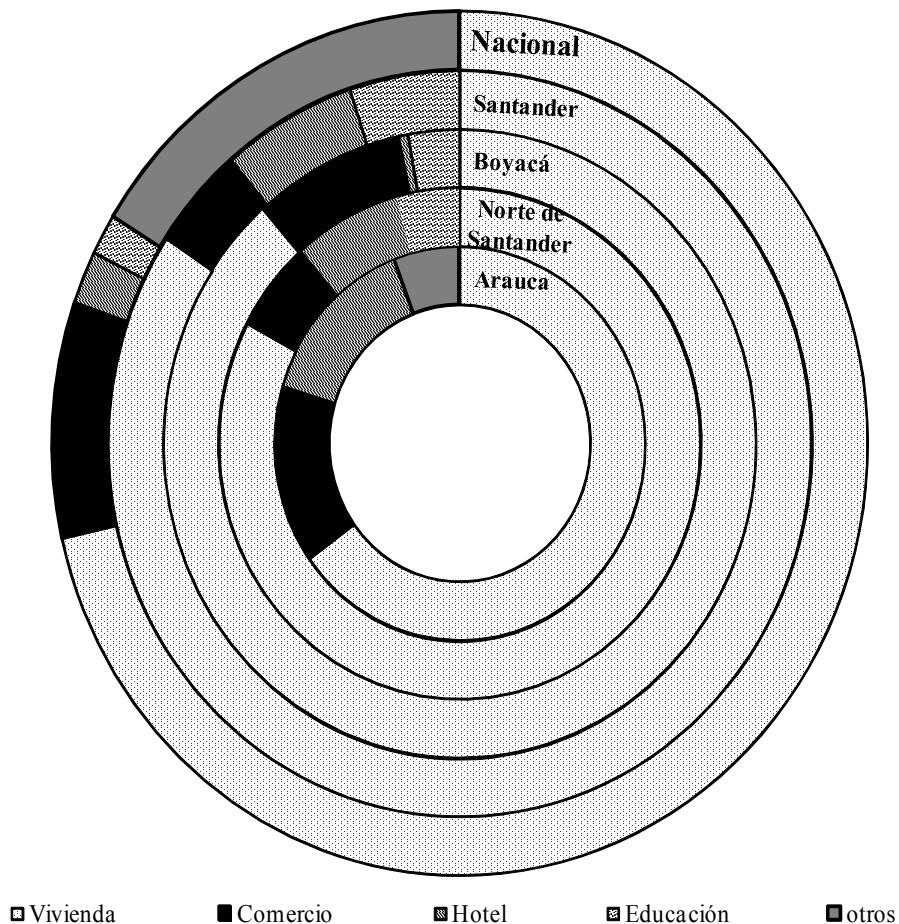
Nota: La participación de los departamentos es con respecto al total de la Regional Nororiental en 2012.

Fuente: DANE. Cálculos Centro Regional de Estudios Económicos, Bucaramanga. Banco de la República.

En cuanto a los resultados regionales, ha venido disminuyendo la tasa de crecimiento desde finales de 2012, y en el primer trimestre del año no fue la excepción puesto que el crecimiento apenas superó el 1,0%. Por destinos, vivienda se llevó la mayor parte del licenciamiento con un total de 408.971 m², representando el 71,2% del área total aprobada, pero este fue menor en 12,4 pp respecto al obtenido en igual periodo de 2012; esto como resultado de la contracción interanual para este tipo de construcción. Los demás destinos como comercio, hotel, educación y otros presentaron una baja participación.

En el caso de Santander, el área aprobada para construcción logró un incremento significativo al registrar una cifra superior a 350.000 m²; sin embargo, con relación a 2011 el resultado fue negativo, ya que ese año se reportó un total de 433.201 m², lo que constituyó un descenso de 18,3%. El licenciamiento se dirigió específicamente a la construcción de proyectos habitacionales, los cuales aportaron el 69,8% de total licenciado en el departamento. Dentro de los demás destinos se destacaron las licencias para oficinas (13,1%) y hoteles (5,1%). Por su parte, el área dirigida a la construcción de inmuebles para educación ocupó el cuarto lugar con apenas 3,7%; a la vez que la de bodegas fue de 3,1%.

Distribución del área aprobada por destinos¹
Total nacional, Santander, Norte de Santander, Boyacá y Arauca
Primer trimestre 2013



¹ Área aprobada por destinos, según Bogotá y departamentos - 77 municipios.

Nota: Otros esta compuesto por los destinos de industria, oficina, bodega, hospital, adm. Pública, religioso, social y otros.

Fuente: DANE. Cálculos Centro Regional de Estudios Económicos, Bucaramanga. Banco de la República.

Si bien disminuyó la participación del área licenciada en Norte de Santander y Boyacá, por lo que registraron una variación negativa de 25,3% y 25,2 % respectivamente, esta tendencia se mantuvo en el último departamento, ya que en igual periodo de 2012 había reportado una variación de -7,9%, mientras que el primero obtuvo una tasa de crecimiento por arriba del 70,0%. Asimismo, el área dirigida para vivienda se contrajo de forma significativa en estos dos departamentos con tasas respectivas de 55,6% y 22,6%. Uno de los destinos que más se destacó fue el de hospitales que alcanzó una contribución de 34,1% en Norte de Santander, lo que contrastó con lo reportado en Boyacá ya que este fue de solo 1,0%.

El sector de la construcción en Arauca tuvo el menor peso de Nororientes debido a que alcanzó un total de 6.177 m², lo que consolidó apenas el 1,1% de la cifra total regional; sin embargo, en 2013 el área licenciada logró crecer de forma ostensible (101,7%). De acuerdo con los destinos de la construcción, el dirigido para vivienda fue el de mayor actividad en el departamento por lo que constituyó una participación de 65,0%, pero se precisa que el año anterior había sido de 77,6%. Por su parte, el licenciamiento para la construcción de proyectos comerciales y hoteleros alcanzó cada uno cerca de 15,0%.

DESPACHOS DE CEMENTO

De acuerdo con las cifras del DANE los despachos de cemento continuaron reduciéndose en los primeros tres meses de 2013, ya que en el total nacional se alcanzó una variación de -7,6% frente a lo obtenido en igual trimestre de 2012. Este resultado se debió al notorio descenso interanual de las toneladas solicitadas por las comercializadoras (-13,2%), aclarando que estas constituyeron el 51,7% del total de despachos (granel y empaçado) realizados por las cementeras. Por su parte, los constructores y los contratistas que constituyeron prácticamente el 20,0% del total de toneladas despachadas, apenas ampliaron el tonelaje solicitado en 2,9%.

Las cifras regionales revelaron una caída de 5,9% debido a que las comercializadoras presentaron el más fuerte descenso; no obstante, éstas fueron las que obtuvieron la mayor participación de Nororientes con algo más de 54,0%. Por el contrario, el grupo de constructores y contratistas lograron ampliar su contribución hasta un 18,2%, además el valor obtenido en el número de toneladas despachadas representó un incremento por arriba de 14,0%.

Cuadro V.2

Toneladas de cemento despachadas, según canal de distribución Primer trimestre 2012 - 2013

Canal de distribución	Santander		Variación porcentual	Norte de Santander		Variación porcentual	Boyacá		Variación porcentual
	2012	2013		2012	2013		2012	2013	
Concreteteras	49.192	54.975	11,8	4.700	4.390	-6,6	8.727	9.155	4,9
Comercialización	96.217	79.918	-16,9	47.446	36.710	-22,6	51.939	47.189	-9,1
Constructores y contratistas	31.551	39.904	26,5	3.040	4.766	56,8	13.191	9.895	-25,0
Otros ¹	5.583	6.237	11,7	611	962	57,6	6.500	5.655	-13,0
Total	182.543	181.033	-0,8	55.797	46.828	-16,1	80.357	71.894	-10,5

¹ En el canal de distribución "otros" se incluyen los despachos a los canales de distribución gobierno, fibrocemento, prefabricados y otros.

Fuente: DANE. Cálculos Centro Regional de Estudios Económicos, Bucaramanga. Banco de la República.

Todos los departamentos que hacen parte de Nororientes registraron descensos en la cantidad de toneladas comercializadas respecto a lo reportado el año atrás; destacando que Santander obtuvo la menor contracción, sin embargo, obtuvo la participación más alta a nivel regional, seguido de Boyacá y Norte de Santander, donde además este último evidenció un descenso por arriba de 16,0%. Entre tanto, los tres departamentos coincidieron que a través de la comercialización se facturó la más alta cantidad de cemento aunque fue menor a la del año anterior.

VI. COMERCIO

COMERCIO DE VEHÍCULOS

De acuerdo con las cifras entregadas por Asociación Nacional de Concesionarios Colmotores (Asonac), las ventas de vehículos nuevos registraron una reducción cercana al 20,0%, con lo cual mantiene la tendencia decreciente que se registra desde el periodo abril-junio del año anterior. Como principal razón, la federación nacional de comerciantes (Fenalco) argumentó que las rebajas en las tasas de interés realizadas por el Banco de la República no han repercutido directamente en una disminución de los cobros impositivos realizados por las entidades bancarias privadas para los créditos de automotores¹⁰. Bogotá acaparó cerca de la mitad de las transacciones realizadas en la nación. La línea comercial continuó con el liderazgo en el mercado, al registrar una diferencia 11 pp con respecto a los comerciales.

En cuanto a Nororientes, las unidades comercializadas el primer trimestre presentaron un comportamiento similar al registro nacional, dado que reflejó una reducción de 30,1% frente a lo presentado el año anterior; donde tanto la línea de automóviles como la comercial evidenciaron fuertes descensos en la comercialización de los mismos

¹⁰ Fenalco. Dramática caída en ventas de vehículos, marzo de 2013

Región Nororient**Venta de vehículos****Primer trimestre 2012-2013**

	2012 I Trim	2013 I Trim	Variación porcentual anual	Participación 2013
		Nacional		
Total	81.235	66.433	-18,2%	
Automóviles	45.344	36.770	-18,9%	55,3%
Comerciales	35.891	29.663	-17,4%	44,7%
		Nororient		
Total	8.229	5.749	-30,1%	
Automóviles	4.607	3.276	-28,9%	57,0%
Comerciales	3.622	2.473	-31,7%	43,0%
		Santander		
Total	5.194	4.023	-22,5%	
Automóviles	2.748	2.305	-16,1%	57,3%
Comerciales	2.446	1.718	-29,8%	42,7%
		Boyacá		
Total	1.907	988	-48,2%	
Automóviles	1.009	540	-46,5%	54,7%
Comerciales	898	448	-50,1%	45,3%
		Cúcuta		
Total	1.128	738	-34,6%	
Automóviles	850	431	-49,3%	58,4%
Comerciales	278	307	10,4%	41,6%

Nota: Cifras preliminares.

Fuente: Asonac. Cálculos Centro Regional de Estudios Económicos, Bucaramanga. Banco de la República.

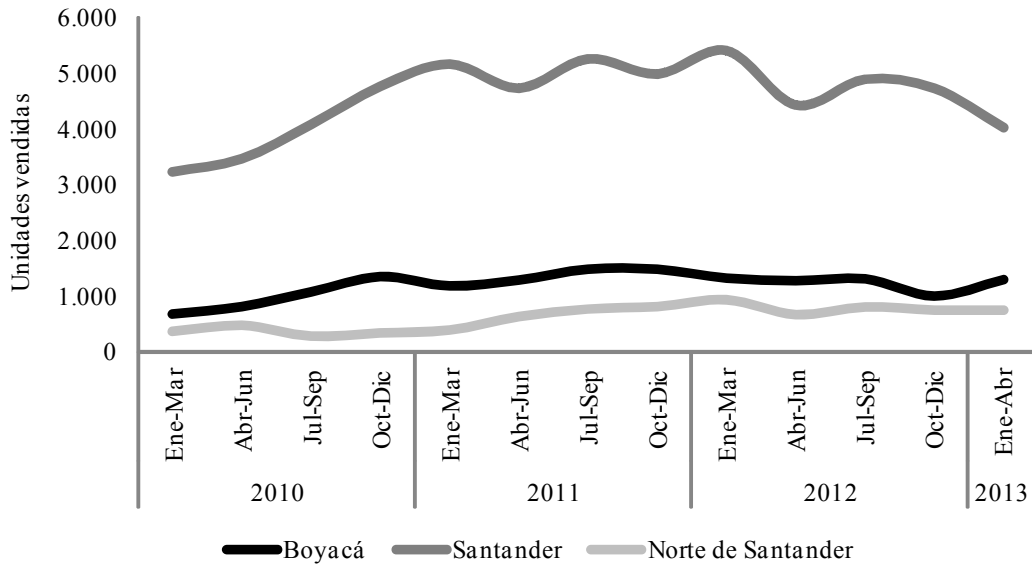
A su vez, el mercado automotriz santandereano no está muy alejado de lo presentado a nivel nacional; dado que mantuvo un comportamiento negativo, debido a una reducción cercana al 25,0% frente al registro del año anterior; donde el sector de automóviles que representó más de la mitad de las transacciones, se redujo de forma moderada; además la línea comercial presentó una disminución mucho más significativa.

Gráfico VI. 1

Unidades de vehículos vendidas al detal

Nororiente

Trimestral 2010 - 2012



Fuente: Asonac. Cálculos Centro Regional de Estudios Económicos, Bucaramanga. Banco de la República.

Por su parte, Boyacá registró una fuerte disminución en la venta de vehículos, al presentar una reducción cercana a la mitad de lo comercializado el año anterior; motivado por la colosal caída en las dos líneas automotrices, donde el sector de automóviles mantuvo el liderazgo al ubicarse 10 pp por encima de los comerciales

Entre tanto, Cúcuta continuó con su resultado atípico presentado desde el año anterior. A pesar de mostrar una reducción en sus ventas de 34,6% frente al registro del primer trimestre de 2012, la línea comercial continúa ganando terreno y es la única en el país en arrojar saldos positivos, ubicándose 17 pp por debajo de los automóviles, donde a comienzos del año anterior la diferencia era superior a 55 pp.

VII. TRANSPORTE Y TURISMO

TRANSPORTE

➤ TRANSPORTE AÉREO

Continuó el buen balance para el transporte aéreo nacional; según las cifras de la Aeronáutica Civil de Colombia (Aerocivil) durante el primer trimestre del año las operaciones aéreas en el país fueron poco más de 324 mil, registrando un incremento de 5,9% en comparación a enero-marzo de 2012. El mayor tráfico aéreo se observó en el aeropuerto El Dorado, donde se consolidó 24,2% del total de operaciones, seguido de las terminales aéreas Guaymaral (Chía) y Olaya Herrera (Medellín) con aportes de 11,2% y 6,1% respectivamente.

Contrario a lo sucedido en el consolidado nacional, en Nororiente la cantidad de operaciones aéreas registradas disminuyó 1,0%; comportamiento ocasionado por las reducciones observadas en los principales aeropuertos de la región, especialmente en el Palonegro (-4,1%) y Camilo Daza (-10,4%), los cuales en conjunto representaron el 61,5% del total nororiental. Por su parte, en las terminales aéreas Yariguies (0,2%), Santiago Pérez Quiroz (0,8%) y Los Colonizadores (102,8%) se alcanzaron variaciones anuales positivas, no obstante, este comportamiento no fue de mayor trascendencia en la región dado que su promedio de contribución al consolidado fue de 36,3% durante el primer trimestre del año.

Cuadro VII.1

Nororiente, principales aeropuertos. Operaciones aéreas realizadas Primer trimestre 2012-2013

Aeropuertos	2013p			2012		
	Total	Nacional	Internacional	Total	Nacional	Internacional
Palonegro	9.183	8.794	389	9.572	8.994	578
Camilo Daza	4.874	4.770	104	5.441	5.281	160
Yariguies	4.074	4.067	7	4.067	3.979	88
Santiago Pérez Quiroz	2.628	2.628	0	2.607	2.607	0
Colonizadores	1.588	1.588	0	783	783	0
Tame	345	345	0	410	410	0
Aguas Claras	176	176	0	224	224	0
Total Nororiente	22.868	22.368	500	23.104	22.278	826

p: Cifras provisionales.

Nota: En su orden, los aeropuertos corresponden a las ciudades de Bucaramanga, Cúcuta, Barrancabermeja, Arauca, Saravena, Tame y Ocaña.

Fuente: Aerocivil. Cálculos Centro Regional de Estudios Económicos, Bucaramanga. Banco de la República.

Con poco más de 22 mil operaciones aéreas registradas, Nororienté logró un aporte de 7,1% al total nacional, no obstante, se evidenció una disminución de 50 pb frente a lo alcanzado un año atrás. De los aeropuertos de la región, el Palonegro continuó realizando la mayor contribución nacional, por lo que reportó 2,8%, pese a esto, su participación se redujo 30 pb de forma interanual; seguido a este se ubicó el Camilo Daza, cuya participación se redujo de 1,8% en el primer trimestre de 2012 a 1,5% en igual periodo de 2013; por su parte, el Yariguies mantuvo en 1,3% su aporte al total nacional; mientras los aeropuertos de Arauca, Saravena, Tame y Ocaña representaron en conjunto 1,5% de las operaciones aéreas colombianas, superando en 20 pb lo logrado un año atrás.

Por su parte, en lo concerniente a los destinos, el cambio más sobresaliente se identificó en las operaciones internacionales, las cuales se redujeron en promedio 39,5%, dado que en los tres aeropuertos de Nororienté que efectuaron rutas al exterior del país se observaron disminuciones de hasta 92,0% de forma interanual; de esta forma, las operaciones nacionales incrementaron su participación en 140 pb, alcanzando un aporte de 97,8% a las operaciones aéreas regionales durante el primer trimestre del año.

Pasajeros. Durante el primer trimestre del año se movilizaron a través de los aeropuertos del país más de 12 millones de personas, logrando un incremento de 16,3% frente al registro de de 2012, con lo que se logró superar el crecimiento del año anterior (10,4%). El mayor flujo de pasajeros se concentró en la terminal aérea El Dorado, que obtuvo una participación de 45,9% sobre el total nacional, seguido por el Jose M. Córdova y Alfonso Bonilla Aragón los cuales alcanzaron aportes de 12,2% y 7,9% respectivamente.

Entre tanto, en Nororienté la cantidad de personas transportadas por los principales aeropuertos de la región superó las 621 mil, con lo cual se observó un incremento interanual de 4,6%, no obstante, este crecimiento fue inferior 6,5 pp al logrado en el primer trimestre del año anterior. Con este menor ritmo de crecimiento se identificó además una reducción de 60 pb en la participación de la región sobre el total de pasajeros movilizadas en el país, por lo que se pasó de 5,6% entre enero y marzo de 2012 a 5,0% en 2013.

El aeropuerto Palonegro fue el de mayor flujo de pasajeros en la región, al superar los 343 mil usuarios e incrementar en 7,8% lo registrado en el primer trimestre del año anterior. Sobresalió que pese a que la tasa de crecimiento fue inferior en 3,3 pp a la alcanzada el año anterior, su participación en el consolidado nororiental se incrementó de forma interanual de 52,7% a 54,3%, no obstante, su aporte al total nacional decreció de 2,9% entre enero y marzo de 2012 a 2,7% en 2013. Seguido a este, se ubicó el Camilo Daza, con una participación regional de 34,2% y una nacional de 1,7%, alcanzando una variación anual de 2,0% en la cantidad de personas que utilizaron sus servicios.

Por su parte, las terminales aéreas de Barrancabermeja y Arauca continuaron como las de menor dinámica de la región, por lo que en conjunto solo lograron representar 11,5% del total del movimiento de pasajeros vía aérea en Nororiente y 0,7% en el consolidado nacional; además obtuvieron las menores tasas de variación anual, 1,1% y -6,9% respectivamente.

Cuadro VII.2

**Nororiente, principales aeropuertos. Pasajeros transportados
Primer trimestre 2012-2013**

Aeropuertos	2013p			2012		
	Total	Destino		Total	Destino	
		Nacional	Internacional		Nacional	Internacional
Palonegro	343.011	336.703	6.308	318.236	311.957	6.279
Camilo Daza	215.683	212.024	3.659	211.357	206.408	4.949
Yariguies	48.011	48.005	6	47.511	47.511	0
Santiago Pérez Quiroz	24.438	24.438	0	26.243	26.243	0
Total Nororiente	631.143	621.170	9.973	603.347	592.119	11.228

p: Cifras provisionales.

Nota: Se actualizó información de 2012. En su orden, los aeropuertos corresponden a las ciudades de Bucaramanga, Cúcuta, Barrancabermeja y Arauca.

Fuente: Aerocivil. Cálculos Centro Regional de Estudios Económicos, Bucaramanga. Banco de la República.

Respecto al destino de los vuelos, en el periodo enero-marzo se observó en la región un crecimiento interanual en el flujo de pasajeros a través de las rutas nacionales de 4,9%, no obstante, esta variación notoriamente inferior al 10,1% que se había logrado el año anterior. Caso contrario sucedió en el mercado internacional de pasajeros, por lo que en el primer trimestre se observó una disminución de 11,2% respecto a igual periodo del año anterior, explicado principalmente en la fuerte reducción evidenciada en la cantidad de personas salidas y llegadas de rutas internacionales al aeropuerto Camilo Daza (-26,1%).

Carga. Durante el primer trimestre del año se movilizaron por los principales aeropuertos del país más de 221 mil toneladas de carga, con lo que se consiguió un crecimiento interanual de 0,4%, no obstante, pese a que el balance fue positivo, el incremento obtenido fue inferior al de un año atrás en más de 4,0 pp. El 70,2% de los envíos entraron y salieron a través de la terminal aérea El Dorado, mientras el 12,5% lo hizo mediante el Jose María Córdova, acaparando entre ambos poco más del 80,0% del total nacional; en cuanto al destino de la mercancía, el 69,3% del total de carga fue dirigido hacia el exterior del país, por lo que aumentó 1,8% el volumen enviado un año atrás, caso contrario sucedió con la carga de destino nacional, la cual decreció 2,7%.

Entre tanto, en Nororiente se observó un aumento anual de 1,4% en la cantidad de carga transportada por vía aérea durante el primer trimestre del año, superando las 2 mil toneladas, con esto, la variación regional fue levemente superior a la observada en

el consolidado nacional (100 pb), no obstante, la participación lograda fue similar a la de un año atrás, pues el aporte realizado apenas alcanzó 1,0%.

En orden descendente los mejores resultados se presentaron en el aeropuerto Camilo Daza, que representó 0,4% del total de carga movilizada por los aeropuertos nacionales; seguido del Palonegro con 0,3%; mientras que en el Santiago Perez Quiroz y Yariguies tan solo lograron en conjunto 0,2% del consolidado del país.

Cuadro VII.3

**Nororiente, principales aeropuertos. Toneladas de carga transportada
Primer trimestre 2012-2013**

Aeropuertos	2013p			2012		
	Total	Destino		Total	Destino	
		Nacional	Internacional		Nacional	Internacional
Camilo Daza	934	926	8	845	833	12
Palonegro	842	826	16	784	761	23
Santiago Pérez Quiroz	272	272	0	362	355	8
Yariguies	134	134	0	160	160	0
Total Nororiente	2.181	2.158	24	2.151	2.108	43

p: Cifras provisionales.

Nota: En su orden, los aeropuertos corresponden a las ciudades de Cúcuta, Bucaramanga, Arauca y Barrancabermeja.

Fuente: Aerocivil. Cálculos Centro Regional de Estudios Económicos, Bucaramanga. Banco de la República.

Contrario a la tendencia del consolidado del país, en la región el principal destino de carga aérea fue el nacional, por lo que representó 98,9% del total transportado en los aeropuertos de Nororiente.

TURISMO

➤ OCUPACIÓN HOTELERA

De acuerdo con la información suministrada por la Asociación Hotelera y Turística de Colombia (Cotelco), el balance de la actividad hotelera en Colombia acumulada a marzo de 2013 fue inferior a la registrada en igual periodo del año anterior en 80 pb, alcanzando un porcentaje de 52,3%, según la muestra¹¹ elaborada para tal fin; así mismo, la tarifa acumulada promedio nacional registró decremento de 6,0%. Es importante anotar que aunque la temporada de Semana Santa para el año 2013 fue en marzo, no logró superar las tasas promedio acumuladas a marzo de 2012.

¹¹ Muestra nacional conformada por 331 establecimientos de todo el país que representan aproximadamente 21.824 habitaciones

Ciudades**Porcentaje de ocupación hotelera y tarifa acumulada promedio
Acumulado enero - marzo 2012-2013**

Descripción	2012 ^{pr}		2013 ^{pr}	
	Porcentaje de ocupación acumulado ¹	Tarifa acumulada promedio ²	Porcentaje de ocupación acumulado ¹	Tarifa acumulada promedio ²
Antioquia	57,3	162.597	61,4	141.626
Atlántico	59,7	182.442	56,4	188.931
Barrancabermeja ³	ND	ND	52,1	146.011
Bogotá	58,8	265.306	53,9	240.335
Boyacá	37,4	190.208	40,7	196.604
Caldas ⁴	44,7	149.603	45,1	107.902
Cartagena	60,5	368.611	60,4	379.526
Caquetá ⁵	ND	ND	20,1	124.613
Cauca	35,9	111.545	24,8	55.493
Cesar	ND	ND	59,7	141.222
Huila	ND	ND	40,3	117.855
Magdalena	65,2	229.191	57,5	164.799
Meta	ND	ND	47,9	160.250
Nariño	35,9	111.545	44,2	104.011
Norte de Santander	40,0	117.098	34,9	120.889
Quindío ⁴	44,7	149.603	33,3	231.005
Risaralda ⁴	44,7	149.603	43,5	158.562
San Andrés, Islas	70,0	251.165	75,2	228.737
Santander	38,6	163.498	41,9	165.331
Sucre	ND	ND	40,6	144.577
Tolima	35,9	156.888	52,3	161.698
Valle del Cauca	39,9	128.592	40,5	135.803
Total Muestra⁶	53,1	226.213	52,3	212.645

pr: Cifras preliminares.

¹ Indicador que mide la utilización de la capacidad instalada (habitaciones) de un hotel, en forma porcentual.

² Calculada tomando ventas por habitaciones / habitaciones ocupadas.

³ Se incluye en la muestra a partir de enero de 2013.

⁴ A partir de enero de 2013 se presentan como departamentos independientes y ya no como región cafetera.

⁵ El capítulo Caquetá se agrega a partir de marzo de 2013.

⁶ Muestra conformada por 331 establecimientos de todo el país que representan aproximadamente 21.824 habitaciones.

Fuente: Cotelco. Cálculos Centro Regional de Estudios Económicos, Bucaramanga. Banco de la República.

San Andrés, fue el destino con mejor desempeño en el indicador de ocupación hotelera al registrar 75,2%, superior a la media nacional en 22,9 pp; seguido de

Antioquia con 61,4% y Cartagena con 60,4%; sin embargo la tarifa más alta correspondió a Cartagena, seguida de Bogotá y Quindío en tercer lugar, todo esto frente a la tarifa promedio nacional. Por el contrario, la tarifa más baja para el período de estudio recayó sobre el departamento de Cauca, y la menor tasa de ocupación fue para Caquetá, capítulo que se agregó a partir de marzo de 2013.

Al interior de la región, el mejor desempeño en ocupación acumulado a marzo de 2013 lo obtuvo Santander con 41,9%, mientras el más bajo fue para Norte de Santander con 34,9%, ubicando a Boyacá en segundo lugar con 40,7%. En cuanto a la tarifa acumulada promedio, la más alta correspondió a Boyacá con \$196.604, seguida de Santander con \$165.331 y Norte de Santander con la más baja de la región, \$120.889; de lo cual se puede concluir que este último, fue el departamento con el menor rendimiento hotelero de la región en el primer trimestre del año.

Analizando el departamento de Norte de Santander, la ocupación hotelera registró 34,9%, inferior a la nacional en 17,4 pp e igualmente menor en 5,1 pp a la obtenida en 2012. De igual manera, su tarifa acumulada promedio a marzo de 2013 estuvo \$91.756 por debajo de la nacional, observando un leve incremento de \$3.791 respecto al mismo periodo del año anterior.

VIII. SISTEMA FINANCIERO

CAPTACIONES

Los saldos totales de las captaciones de los establecimientos de crédito continuaron presentando notorios incrementos anuales, puesto que en los últimos tres años se obtuvieron tasas respectivas de 13,7%, 19,1% y 18%. A nivel nacional se registró un saldo por encima de \$238 billones lo que constituyó una variación absoluta de \$36,3 billones, esto como consecuencia del notorio auge que se registró a través de las cuentas de ahorro (14,6%) y en los depósitos mediante los CTD (24,4%); además, conjuntamente su participación dentro del total de recursos captados se ubicó por encima de 80,0%. Por su parte, los depósitos de ahorro constituyeron un 15,0%, mientras las cuentas de ahorro especial y los certificados de ahorro en valor real estuvieron por debajo de 1,0%. Cabe indicar que la tasa de interés de los depósitos a término fijo (DTF) de referencia para el mercado en el primer trimestre de 2013 promedió 4,8% Efectiva Anual (EA), frente al 5,3% EA de 2012, lo que afectó el rendimiento de los ahorros por lo que los incentivos para la captación fueron fijados a una tasa menor.

Con respecto a las cifras regionales se evidenció un mejor comportamiento a lo largo de los tres primeros meses del año con lo que alcanzó un crecimiento superior que el reportado en el año precedente, ya que pasó de un crecimiento anual de 4,0% a 16,0%. Sobresalió el incremento registrado en los CTD pese a que representaron el 20,6% de las captaciones totales de Nororiente; además, mientras los depósitos de

ahorro contribuyeron con un 53,0%, las cuentas corrientes constituyeron algo más de 26,0%.

Al interior de Nororienté, Santander reportó el mayor volumen de recursos captados con una participación de 54,6%, y asimismo obtuvo en el total nacional un 3,0%. En el departamento las operaciones pasivas superaron la barrera de los \$7 billones, lo que significó un aumento de 16,5% respecto a lo obtenido en igual periodo de 2012. Las líneas de mayor representatividad fueron las cuentas de ahorro (53,6%), los depósitos en cuenta corriente (24,1%), y los CDT (21,9%) que a la vez lograron la tasa más alta de crecimiento con un 37,0%; lo que contrastó con la baja participación de las cuentas de ahorro especial y los certificados de ahorro en valor real que consiguieron menos de 1,0%.

En Boyacá se alcanzó poco menos de \$2,9 billones, con lo que además logró ampliar su tasa de crecimiento en 2,9 pp frente a la obtenida el año anterior. Por tipo de captación, los depósitos de ahorro con 16,2% fueron los que más se ampliaron y adicionalmente obtuvieron la mayor participación en el departamento (54,2%). Le siguieron las captaciones reportadas mediante las cuentas corrientes (26,4%) y los CDT (19,1%). De manera más apartada estuvieron las cuentas de ahorro especial (0,2%); y los certificados de ahorro en valor real con un aporte casi nulo, y en consecuencia, para este año disminuyeron su valor frente a igual periodo de 2012.

Respecto a los resultados obtenidos en Norte de Santander, se encontró que las captaciones se ampliaron por arriba de 20,0%, ya que superaron los \$2,3 billones. Este resultado se debió particularmente a los saldos registrados en las cuentas de ahorro, puesto que representaron el 50,0% del valor total del departamento. Por su parte, las cuentas corrientes y los CDT consiguieron un aporte de 25,4% y 24,2% respectivamente. Las dos restantes captaciones contribuyeron conjuntamente con menos de 1,0%.

Región Nororiente**Saldos de las captaciones del sistema financiero¹****Marzo 2012 - 2013**

Millones de pesos

Período	Total	Depósitos en cuenta corriente	CDT	Depósitos de ahorro	Cuentas de ahorro especial	Certificado de ahorro en valor real
Total Nacional						
Marzo 2012	202.192.828	31.368.167	70.340.003	99.851.181	555.901	77.576
Marzo 2013	238.510.462	35.922.458	87.493.050	114.397.311	614.770	82.873
Var. % 12/11	18,0	14,5	24,4	14,6	10,6	6,8
Total Región Nororiente						
Marzo 2012	11.438.612	2.987.909	2.099.595	6.311.730	37.407	1.971
Marzo 2013	13.266.860	3.463.796	2.729.247	7.031.942	39.912	1.964
Var. % 12/11	16,0	15,9	30,0	11,4	6,7	-0,4
Arauca						
Marzo 2012	762.285	365.631	28.617	367.717	316	4
Marzo 2013	801.325	358.789	27.437	414.823	272	4
Var. % 12/11	5,1	-1,9	-4,1	12,8	-14,2	1,7
Boyacá						
Marzo 2012	2.523.882	659.125	510.780	1.348.125	5.214	639
Marzo 2013	2.887.061	763.440	551.739	1.565.927	5.350	604
Var. % 12/11	14,4	15,8	8,0	16,2	2,6	-5,4
Norte de Santander						
Marzo 2012	1.939.082	477.166	404.522	1.050.325	6.396	674
Marzo 2013	2.337.635	593.478	566.836	1.170.891	5.739	691
Var. % 12/11	20,6	24,4	40,1	11,5	-10,3	2,6
Santander						
Marzo 2012	6.213.363	1.485.988	1.155.676	3.545.563	25.481	654
Marzo 2013	7.240.839	1.748.089	1.583.234	3.880.301	28.550	664
Var. % 12/11	16,5	17,6	37,0	9,4	12,0	1,5

¹ Comprende la suma de los depósitos en cuenta corriente, CDT, depósitos de ahorro, cuentas de ahorro especial, certificados de ahorro en valor real.

Incluye Bancos comerciales, Corporaciones financieras, Compañías de financiamiento comercial, Cooperativas financieras, Organismos cooperativos de grado superior e Instituciones oficiales especiales.

Nota: En Arauca, corresponde solamente al reporte de Bancos comerciales, Compañías de financiamiento comercial e Instituciones oficiales especiales.

Fuente: Superintendencia Financiera. Cálculos Centro Regional de Estudios Económicos, Bucaramanga. Banco de la República.

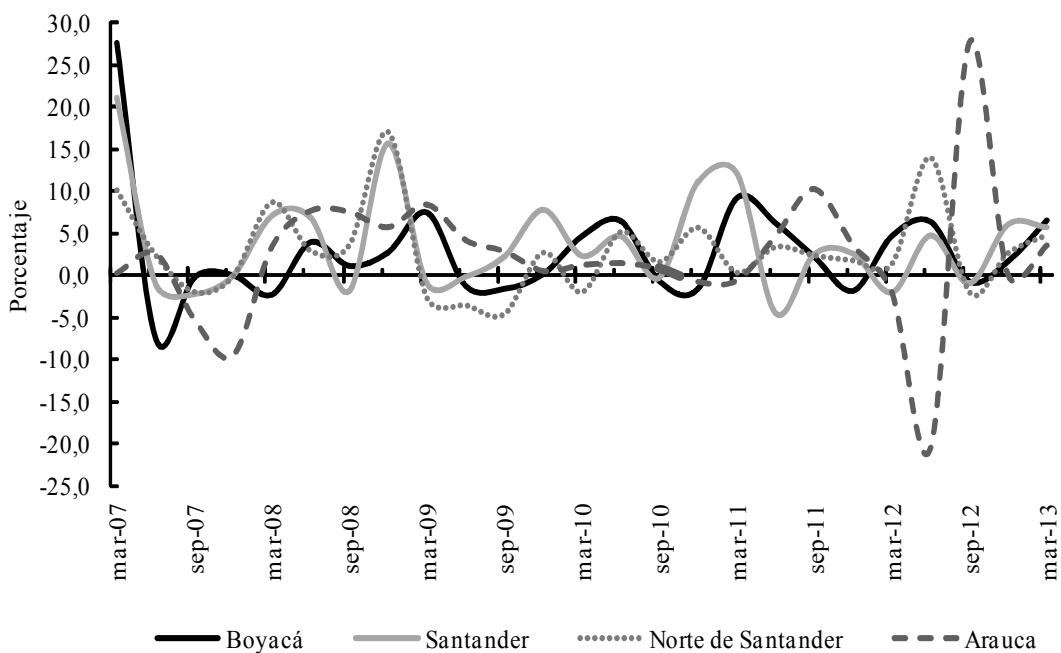
Con relación a lo obtenido en Arauca, se observó que las captaciones desaceleraron su ritmo de crecimiento al pasar de una tasa anual de 17,0% en 2012 a 5,1% en 2013, aunque cabe indicar que esta fue mayor que la obtenida entre 2010 y 2011 (0,8%). Las operaciones activas que obtuvieron un mayor monto fueron en su orden los depósitos de ahorro y las cuentas corrientes; de manera más apartada estuvieron los

CDT, las cuentas de ahorro especial y los certificados de ahorro en valor real, que agrupadamente representaron algo más de 3,0% al valor total del departamento.

Por otra parte, la dinámica de las captaciones entre el primer trimestre de 2007 y 2013 marcó periodos específicos con crecimientos importantes de los saldos registrados por el sistema financiero, más específicamente para el caso de Santander que alcanzó un crecimiento promedio trimestral cercano a 4,0% desde marzo de 2007 y un valor medio de \$4,9 billones; donde adicionalmente se destacó el incremento obtenido entre el último trimestre de 2006 y el primero de 2007 con una variación de 21,2%. Para el caso de Norte de Santander promedió una tasa trimestral de 3,0% y un valor que se acercó a 1,7 billones, a la vez en Boyacá se consiguió un monto por arriba de los \$2 billones y una tasa de 2,9%, el trimestre que presentó el descenso más fuerte fue entre abril y junio del primer año de referencia, con una tasa de -7,6%. En cuanto a lo obtenido en Arauca alcanzó una tasa máxima de 27,7% (septiembre de 2012) y promedió un saldo de \$617.847 millones.

Gráfico VIII.1

**Variación trimestral de los saldos de las captaciones
Arauca, Boyacá, Norte de Santander y Santander
Marzo 2007 - 2013**



Fuente: Superintendencia Financiera. Cálculos Centro Regional de Estudios Económicos, Bucaramanga. Banco de la República.

COLOCACIONES

De acuerdo con las cifras de la Superintendencia Financiera el valor total de las colocaciones de los establecimientos de crédito en el país redujo su dinámica de crecimiento, por lo que la tasa fue inferior en 5,6 pp frente a la obtenida en igual periodo de 2012, con lo que alcanzó algo más de \$258 billones. Por tipo de cartera, predominaron las operaciones a través de los créditos y leasing de consumo, puesto que constituyeron el 59,9% del valor total de las operaciones activas, siendo ligeramente menor a la del año anterior. En segundo lugar estuvieron los créditos y leasing de consumo que reportaron prácticamente la misma participación (27,9%). En cuanto a los créditos de vivienda mejoraron levemente al situarse en 9,4% con un saldo de \$24,2 billones; mientras el microcrédito apenas aportó 2,8%. Es preciso indicar que la tasa de interés del mercado promedio trimestral para las operaciones de crédito del sistema financiero en el primer periodo del año se situó en 11,5%, siendo inferior en 110 pb frente a la registrada en 2012.

Los resultados regionales evidenciaron un buen margen de crecimiento aunque la tasa de variación fue menor en 15,6 pp respecto a la obtenida en igual periodo del año anterior, destacando además que la variación absoluta fue de \$2,5 billones. Entre tanto, el crédito y leasing comercial al igual que el de consumo continuaron arrojando los mayores saldos, puesto que constituyeron respectivamente el 48,2% y el 33,1% del total de saldos de las colocaciones de Nororiente. Respecto a la línea de vivienda pese a que logró expandirse en más de 18,0%, su participación alcanzó un ligero incremento ya que pasó de 9,6% a 10,2%. Asimismo, el microcrédito con una variación anual superior a 24,0% logró mejorar su contribución dentro de la cartera total de la región.

A nivel departamental se presentó un buen desempeño en Boyacá a raíz que alcanzó la mayor tasa de crecimiento de la región frente a la obtenida en igual periodo de 2012. El valor de las colocaciones se acercó a \$3 billones, representados particularmente por los saldos reportados en las líneas de consumo y comercial, destacando que esta última se amplió en 25,4%. Además, se experimentaron buenos resultados tanto en el crédito de vivienda como los microcréditos, debido a que obtuvieron incrementos por arriba de 23,0%.

Con respecto a Santander, fue el departamento que reportó el mayor saldo con algo más de \$10 billones, lo que representó una variación absoluta de \$1,7 billones. Cabe indicar que el resultado reportado en marzo de 2012 fue de -1,5% mientras que en diciembre de ese mismo año registró 23,7%. De acuerdo con el tipo de colocación, al igual que en la tendencia nacional predominó el saldo reportado a través del crédito y leasing comercial con una participación de 57,3%, seguido por los de consumo con 29,2%.

En Norte de Santander los valores reportados por los establecimientos de crédito obtuvieron más de \$2,5 billones, lo que constituyó un incremento de 15,2%; aunque se mejoró la tasa registrada en igual mes de 2012, en 2011 esta había alcanzado un

53,7%, lo que evidenció un claro descenso en su dinámica de crecimiento. El valor más alto al contrario de las demás regiones se obtuvo en la línea de consumo que superó \$1 billón, con lo que constituyó el 43,4% de los saldos de la cartera total del departamento. De manera consecutiva estuvieron el crédito comercial, vivienda, y microcrédito que adicionalmente mejoró su participación hasta alcanzar 8,9%.

Cuadro VIII.2

Región Nororient

Saldos de las colocaciones del sistema financiero¹

Marzo 2012 - 2013

Periodo	Total	Créditos de vivienda	Créditos y Leasing de consumo	Millones de pesos	
				Microcréditos	Créditos y leasing comerciales
Total Nacional					
Marzo/2012	226.160.544	19.667.605	62.715.261	6.164.158	137.613.522
Marzo/2013	258.084.297	24.165.987	72.081.089	7.336.449	154.500.771
Var. % 13/12	14,1	22,9	14,9	19,0	12,3
Total Región Centro-Oriente					
Marzo/2012	13.667.324	1.312.770	4.565.572	1.096.779	6.692.203
Marzo/2013	16.192.048	1.658.259	5.356.551	1.368.410	7.808.828
Var. % 13/12	18,5	26,3	17,3	24,8	16,7
Arauca					
Marzo/2012	443.440	13.576	147.489	51.675	230.700
Marzo/2013	364.361	17.017	171.243	64.922	111.179
Var. % 13/12	-17,8	25,4	16,1	25,6	-51,8
Boyacá					
Marzo/2012	2.369.312	273.507	869.183	502.159	724.463
Marzo/2013	2.906.234	349.805	1.029.537	618.272	908.620
Var. % 13/12	22,7	27,9	18,4	23,1	25,4
Norte de Santander					
Marzo/2012	2.323.552	285.326	990.988	192.130	855.107
Marzo/2013	2.677.578	360.269	1.163.157	237.104	917.048
Var. % 13/12	15,2	26,3	17,4	23,4	7,2
Santander					
Marzo/2012	8.531.020	740.361	2.557.911	350.815	4.881.933
Marzo/2013	10.243.874	931.168	2.992.612	448.112	5.871.981
Var. % 13/12	20,1	25,8	17,0	27,7	20,3

¹Incluye Bancos comerciales, Compañías de financiamiento comercial, Corporaciones financieras, Organismos cooperativos de grado superior e Instituciones oficiales especiales.

Nota: En Arauca, corresponde solamente al reporte de Bancos comerciales, Compañías de financiamiento comercial e Instituciones oficiales especiales.

Fuente: Superintendencia Financiera de Colombia, Cálculos Centro Regional de Estudios Económicos, Bucaramanga. Banco de la República.

Por el contrario, en Arauca los movimientos de la cartera estuvieron a la baja (-17,8%) luego que en marzo de al año precedente registrara un crecimiento de

48,9%. Este comportamiento obedeció a que la línea comercial se contrajo en más de 50,0%, más aún cuando en 2012 representó un 52,0% dentro del valor total del departamento, y en 2013 su participación bajó a 25,1%. Entre tanto, la línea de consumo constituyó el 38,6% de las operaciones pasivas convirtiéndose en la más representativa del departamento; seguida del microcrédito (14,6%), con lo que además superó notoriamente el valor referido para vivienda (3,8%).

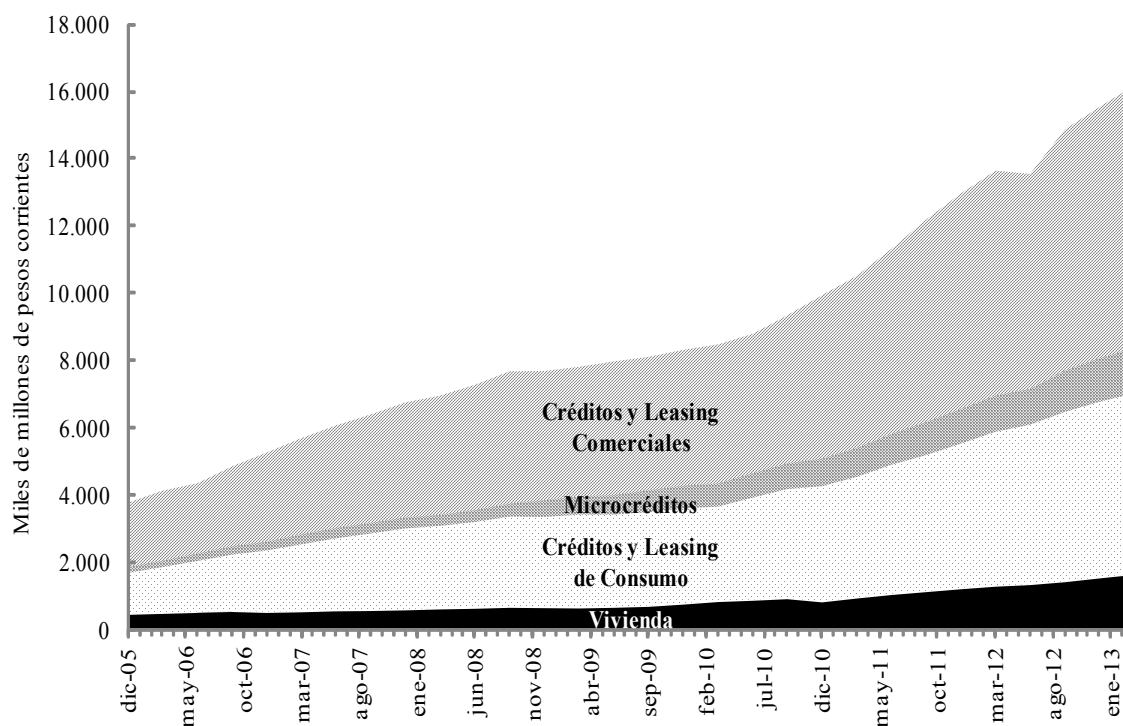
Con respecto a la dinámica regional mantiene un ritmo constante de crecimiento aunque se han reducido los márgenes. De acuerdo a los saldos reportados entre diciembre de 2005 y marzo de 2013, se alcanzó un valor promedio de \$8,4 billones y una tasa media de variación de 5,2%, con un valor mínimo de \$3,7 billones en diciembre de 2005 y un máximo de \$16,2 billones en marzo de 2013. Las colocaciones más preponderantes para Nororienté fueron las realizadas mediante el crédito y leasing comercial que lograron promediar una participación de 49,2% seguido de forma más apartada de los de consumo con 35,7%.

Gráfico VIII.2

Región Nororienté

Saldos por tipo de cartera

Diciembre 2005 - marzo 2013



Fuente: Superintendencia Financiera. Cálculos Centro Regional de Estudios Económicos, Bucaramanga. Banco de la República.

IX. MERCADO LABORAL

Los resultados obtenidos a través de la Gran Encuesta Integrada de Hogares (GEIH) elaborada por el DANE en el total 23 áreas y ciudades metropolitanas indicaron un exiguo aumento entre el primer trimestre de 2012 y 2013 por lo que se situó en 12,5%. No obstante frente a 2011 se contrajo, ya que en dicho año alcanzó 13,5%. Cabe indicar que tanto la Tasa Global de Participación (TGP) como la de ocupación se incrementaron de forma similar a la del desempleo, y solo lograron crecer 13 pb y 3 pb respectivamente. Se estima que a marzo de este año en el país hubo un total de 10.918 mil personas ocupadas frente a 1.561 mil desocupadas. De otra parte, a la vez que el empleo subjetivo aumentó el objetivo registró un leve descenso.

El balance para los departamentos que conforman la región y que además hacen parte de la encuesta del DANE revelaron cifras favorables en Bucaramanga, registrando una caída en la tasa de desocupación, pese a que se incrementó la TGP, lo cual la convirtió en la sexta ciudad con menor nivel de desempleo en el país, luego que en el cuarto trimestre de 2012 ocupara el primer lugar. Respecto al porcentaje de ocupados mejoró 2 pp con lo que se ubicó en 64,0%. La población en edad de trabajar aumentó al moverse de 841 mil personas a 852 mil personas, lo que representó un aumento de 1,2%.

Por su parte, en Cúcuta se presentaron aumentos en algunos de los indicadores de empleo, tal como lo reveló la TGP que se incrementó 31 pb al pasar de 66,3% de 2012 a 66,6% en 2013; además, cabe aclarar que en 2010 se había obtenido una TGP de 63,0%, mientras que en 2011 fue de 66,0%. De otra parte, se observó un descenso en la Tasa de Ocupación (TO), la cual frente a la observada en igual periodo de 2012 se contrajo en 1,2 pp; en cuanto a la TD se incrementó en más de 2 pp, por lo que es preciso indicar que este comportamiento se ha venido presentando a lo largo de los últimos trimestres.

En Tunja, los indicadores de empleo no fueron favorables, pese a leve mejoría que reveló el Porcentaje de Población en Edad de Trabajar (PET) ya que se amplió levemente al conseguir 45 pb más que lo obtenido en igual periodo de 2012; además contraste con el descenso de la TGP que se contrajo 41 pb. Con respecto a la TO, continuó arrojando algunos signos favorables, al pasar de 54,3% a 53,2%; no obstante, la TD determinó que 13 de cada 100 personas que conformaron el grupo de la PEA, se ubicaron entre los desempleados.

Total 23 Áreas y ciudades metropolitanas, Bucaramanga¹, Cúcuta² y Tunja
Indicadores de empleo total
Enero - marzo 2012- 2013

Concepto	Enero-marzo 2012	Enero-marzo 2013
Total 23 Ciudades		
Porcentaje de población en edad de trabajar	80,5	80,8
Tasa global de participación	66,5	66,6
Tasa de ocupación	58,2	58,3
Tasa de desempleo	12,4	12,5
Tasa de subempleo subjetivo	28,8	29,4
Tasa de subempleo objetivo	12,6	12,3
Población en edad de trabajar ³	18.426	18.737
Bucaramanga		
Porcentaje de población en edad de trabajar	81,7	82,0
Tasa global de participación	70,1	71,7
Tasa de ocupación	62,0	64,0
Tasa de desempleo	11,5	10,8
Tasa de subempleo subjetivo	31,3	27,6
Tasa de subempleo objetivo	11,0	10,3
Población en edad de trabajar	841	852
Cúcuta		
Porcentaje de población en edad de trabajar	77,8	78,2
Tasa global de participación	66,3	66,6
Tasa de ocupación	54,6	53,4
Tasa de desempleo	17,6	19,9
Tasa de subempleo subjetivo	27,1	26,8
Tasa de subempleo objetivo	13,1	14,6
Población en edad de trabajar	606	616
Tunja		
Porcentaje de población en edad de trabajar	79,1	79,6
Tasa global de participación	62,1	61,6
Tasa de ocupación	54,3	53,2
Tasa de desempleo	12,5	13,6
Tasa de subempleo subjetivo	21,4	19,7
Tasa de subempleo objetivo	11,6	10,1
Población en edad de trabajar	134	137

1. Comprende los municipios de Bucaramanga, Floridablanca, Girón y Piedecuesta.

2. Comprende los municipios de Cúcuta, Villa del Rosario, Los Patios y el Zulia.

3. Datos de población en miles de personas.

Fuente: DANE-GEIH. Cálculos Centro Regional de Estudios Económicos, Bucaramanga. Banco de la República.

DINÁMICA DEL DESEMPLEO

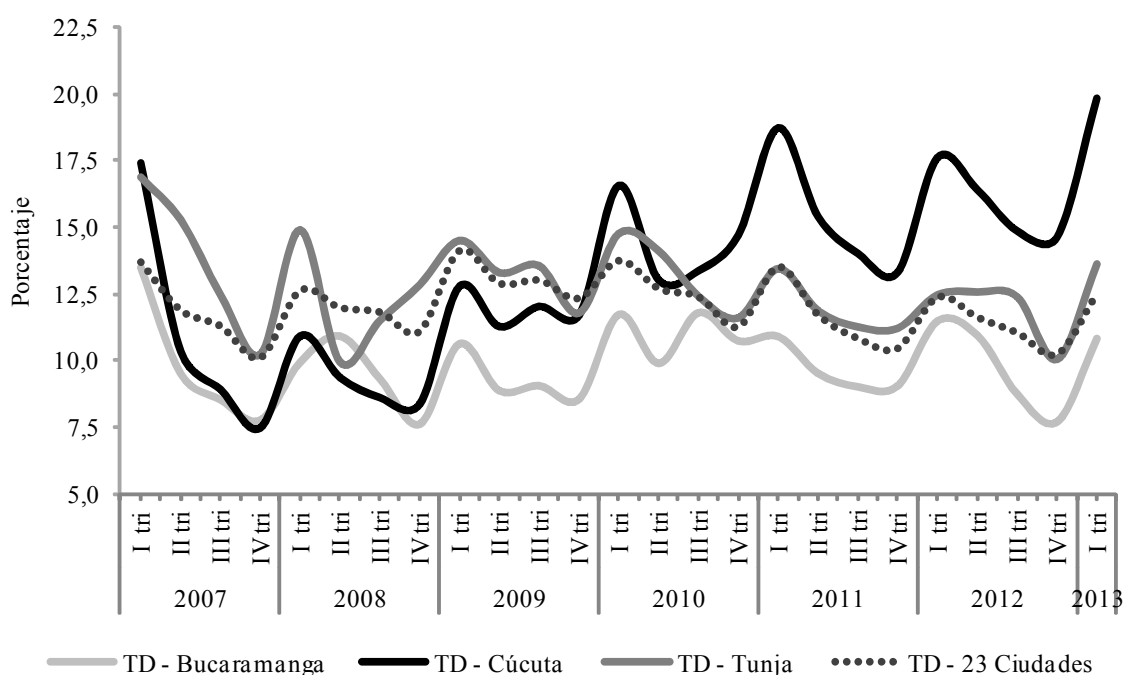
El comportamiento del desempleo entre el primer trimestre de 2007 y 2013 registró marcadas fluctuaciones tanto al alza como a la baja; con un resultado favorable para el caso de Bucaramanga ya que la tendencia en los últimos trimestres fue a la baja;

sin embargo, de las 23 ciudades que se incluyeron dentro de la muestra de la GEIH, esta ciudad perdió cinco puestos entre las de menor nivel de desocupación. La capital santandereana registró un desempleo mínimo de 7,6% (cuarto trimestre de 2008) y un máximo de 13,5% (primer trimestre de 2008), con una media trimestral de 9,9% para el periodo de referencia, siendo la más bajas de las ciudades de Nororient.

Para el caso de Cúcuta, los resultados no fueron favorables debido a que la desocupación se ha venido incrementando de manera sostenida, con lo que alcanzó los porcentajes más altos debido a que reportó un rango superior de 19,9% (primer trimestre de 2013) y un promedio de 13,3%; mientras que en el caso de las 23 ciudades estos valores fueron respectivamente de 14,1% y 12,0%. En Tunja se alcanzaron porcentajes cercanos a los nacionales pero en la mayoría de trimestres estuvo por debajo de estos; en esta ciudad el valor máximo fue de 16,9% con un promedio un 12,8%.

Gráfico IX.1

Bucaramanga, Cúcuta y Tunja
Tasa de desempleo trimestral
Primer trimestre 2007 - 2013



Fuente: DANE. Cálculos Centro Regional de Estudios Económicos, Bucaramanga. Banco de la República.

EMPLEO SECTORIAL

En el total 13 áreas y ciudades metropolitanas se pudo observar que una de las ramas de actividad económica más beneficiada fue la de comercio, hoteles y restaurantes,

que constituyó el 31,4%, seguida de la rama servicios, comunales, sociales y personales con algo más de 21,7%. En cuanto a la industria manufacturera fue la tercera actividad con 16,2%, seguida de las actividades inmobiliarias que registraron el 11,1% de la población ocupada. En el caso de las ciudades de Nororienté, Comercio, hoteles y restaurantes se constituyó en la rama de actividad más importante, mientras en Bucaramanga alcanzó una participación de 32,3% de los empleados en Cúcuta este valor fue de 38,7%. Una segunda actividad importante para estas dos ciudades fue la de servicios, comunales, sociales y personales con 19,0% y 20,1% respectivamente; además, la industria manufacturera alcanzó correspondientemente 17,8% y 15,2%.

X. PRECIOS

De acuerdo con las cifras del DANE, el comportamiento de los precios a marzo de 2013 en el total 24 ciudades reveló un incremento anual moderado y se ubicó por debajo del rango meta inferior establecido por el Banco de la República, por lo que se situó en 1,9%. El comportamiento del índice de precios al consumidor (IPC) reveló que las expectativas de inflación se han anclado, al observar que en los últimos años prácticamente se conservaron los mismos márgenes o metas puntuales y adicionalmente, se cumplió con las expectativas fijadas para cada periodo. De esta forma, la inflación se movió ligeramente a la baja pese a que 11 de las 24 ciudades que fueron tenidas en cuenta para el índice, superaron el promedio nacional, pero destacando que ninguna sobrepasó la meta puntual fijada por el Banco de la República al cierre de 2013.

Nacional y principales ciudades de Nororienté
Variación mensual y anual, y contribución a la variación, según grupos de bienes y servicios
Marzo 2013

Grupos	Ponderación	Bucaramanga			Cúcuta			Tunja			Total nacional		
		Variación mensual	Variación primer trimestre	Variación anual	Variación mensual	Variación primer trimestre	Variación anual	Variación mensual	Variación primer trimestre	Variación anual	Variación mensual	Variación primer trimestre	Variación anual
Alimentos	28,2	-0,2	0,7	2,7	-0,5	-1,2	-1,4	0,4	0,4	0,7	0,2	0,6	1,4
Vivienda	30,1	0,4	1,0	3,8	-0,1	0,4	2,0	0,4	1,0	1,8	0,0	0,8	2,5
Vestuario	5,2	0,0	-0,5	0,7	-0,2	-0,5	-1,0	0,1	0,2	1,2	0,1	0,1	0,8
Salud	2,4	0,9	2,3	4,4	0,8	2,1	3,3	0,9	1,9	4,0	0,7	2,1	3,6
Educación	5,7	0,0	3,8	4,2	0,0	3,4	3,2	0,0	5,1	5,2	0,0	4,1	4,5
Diversión	3,1	-0,2	2,7	2,7	-0,5	0,2	2,1	0,2	1,7	0,7	-0,1	-0,9	0,3
Transporte	15,2	0,3	2,2	1,7	2,5	2,7	2,9	0,4	0,4	0,8	0,5	0,8	0,9
Comunicaciones	3,7	0,2	6,1	5,9	1,7	1,5	3,2	0,7	0,5	0,5	1,9	2,0	3,4
Otros gastos	6,4	0,0	0,9	1,5	0,1	0,6	1,4	0,2	0,9	2,2	0,1	0,9	1,3
Total	100,0	0,1	1,3	3,0	0,1	0,2	0,8	0,4	1,0	1,6	0,2	1,0	1,9

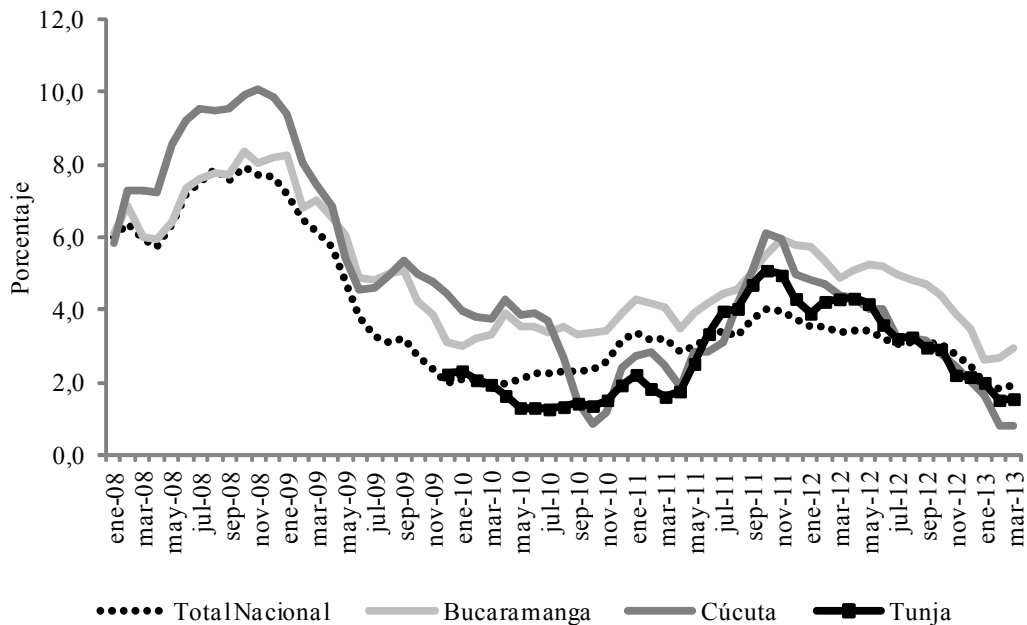
Nota: Las cifras de algunos grupos puede varias con lo publicado en el DANE, debido a que el IPC esta calculado a más de un dígito y las del BER están publicadas a solo uno.
Fuente: DANE. Base diciembre de 2008=100. Cálculos Centro Regional de Estudios Económicos, Bucaramanga. Banco de la República.

En marzo seis de los nueve grupos de gasto que conforman la canasta del IPC consignaron incrementos en sus índices, mientras que los tres restantes se movieron a la baja. Con base en los grupos que tienen mayor peso sobre el IPC se encontró que en el acumulado anual crecieron de manera significativa vivienda y alimentos; por su parte, aunque con un menor peso relativo, educación registró la variación más alta (4,5%), seguido de salud (3,6%). Entre tanto, pese a que todos los grupos alcanzaron aumentos anuales, diversión y vestuario registraron los más bajos. Además, la variación en año corrido estuvo marcada por los mayores crecimientos en educación y salud, mientras que en la mensual fueron los grupos de comunicaciones y salud. Cabe indicar que el gasto en diversión fue el único que registró deflación tanto en el comportamiento mensual (-0,1%) como en año corrido (-0,9%).

Por su parte, las ciudades de la región lograron distintos comportamientos en el IPC total puesto que Bucaramanga consignó un alto crecimiento en el índice anual (3,0%) y asimismo, superó el promedio nacional. Respecto a Cúcuta, obtuvo la inflación más baja de las 24 ciudades tenidas en cuenta para la muestra, y Tunja fue la séptima ubicándose incluso por debajo del referente nacional. El acumulado hasta marzo posicionó a Bucaramanga con el incremento más alto, a la vez que la variación del IPC mensual tuvo un alto incremento en Tunja, siendo la mayor de las tres ciudades de la región tenidas en cuenta por el DANE para calcular las cifras de inflación.

Gráfico X.1

**Evolución mensual del comportamiento del IPC 12 meses
Enero 2010 - marzo 2013**



Nota: Información para la ciudad de Tunja disponible a partir de diciembre de 2009.

Fuente: DANE. Cálculos Centro Regional de Estudios Económicos, Bucaramanga. Banco de la República.

Por otra parte, la variación del IPC acumulado anual, luego que registrara un comportamiento sostenido a la baja desde finales de 2009 y hasta comienzos de 2011, modificó su tendencia con incrementos tanto en las tres ciudades de Nororiente como en el total nacional. Adicionalmente, la inflación en Bucaramanga continuó superando el promedio nacional e incluso a las ciudades de la región; a la vez que en Cúcuta se continuaron reportándose los índices más bajos de inflación. Respecto a Tunja, se alcanzaron comportamientos similares o cercanos al referente nacional con una inflación acumulada anual constantemente a la baja desde marzo del año anterior.

ANÁLISIS DE LOS PRINCIPALES GRUPOS DE GASTO

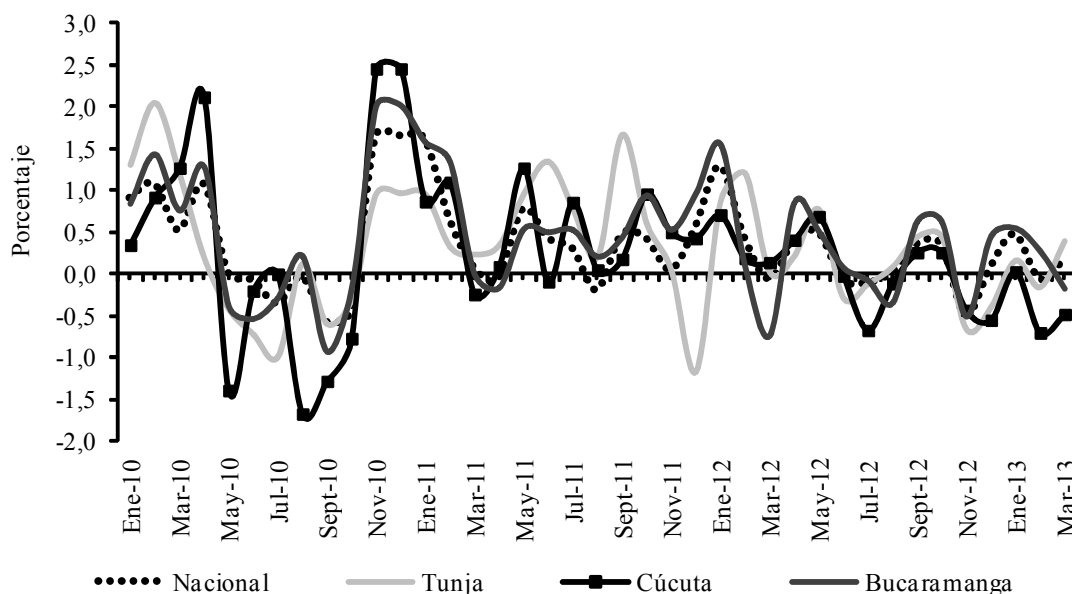
➤ ALIMENTOS

Con una ponderación de 28,2% dentro del IPC es el segundo grupo de gasto con mayor importancia, registró una alta variación en Bucaramanga a raíz que obtuvo 2,7% en año completo y 0,7% en el acumulado enero-marzo; lo que contrasto con lo obtenido en Cúcuta (-1,4% y -1,2% respectivamente). En Tunja las variaciones en su orden alcanzaron 0,7% y 0,4%, siendo incluso inferiores al promedio nacional; no

obstante, el desempeño mensual arrojó la variación más alta de la región y fue la sexta a nivel nacional.

Gráfico X.2

**Evolución mensual del comportamiento del grupo de gasto alimentos
Enero 2010 - marzo 2013**



Fuente: DANE. Cálculos Centro Regional de Estudios Económicos, Bucaramanga. Banco de la República.

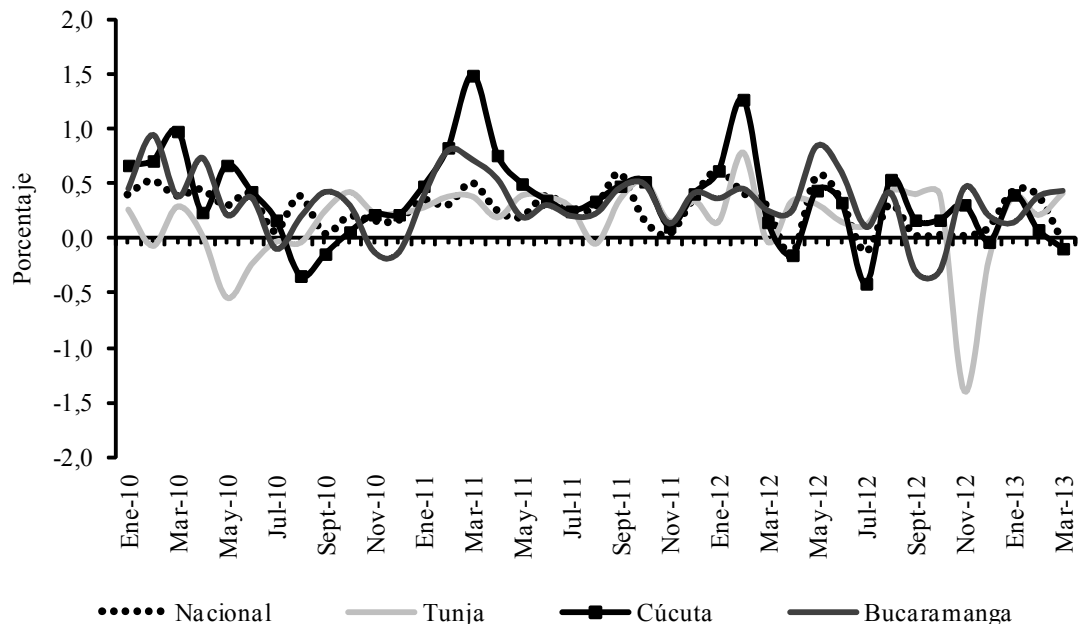
Por otra parte, la dinámica mensual de la división de alimentos entre enero de 2010 y marzo de 2013 evidenció en Cúcuta un comportamiento particular a lo largo de 2010 por lo que cayó notoriamente en mayo y agosto, para posteriormente incrementarse de forma significativa al cierre de este mismo año; consecutivamente volvió a caer aunque en un menor grado hacia mediados de 2012. La variación promedio mensual del periodo de referencia se situó en 0,2%, siendo inferior a la que se presentó en Bucaramanga (0,5%) y Tunja (0,3%); además, la primera ciudad en noviembre y diciembre de 2010 alcanzó los crecimientos mensuales más altos (2,0%), mientras que la segunda lo consiguió en febrero de este mismo año.

➤ **VIVIENDA**

El comportamiento del gasto en vivienda para los departamentos de Nororiente arrojó variaciones mensuales que alcanzaron a fluctuar entre un mínimo de -1,4% y un máximo de 1,5%.

Gráfico X.3

**Evolución mensual del comportamiento del grupo de gasto vivienda
Enero 2010 - marzo 2013**



Fuente: DANE. Cálculos Centro Regional de Estudios Económicos, Bucaramanga. Banco de la República.

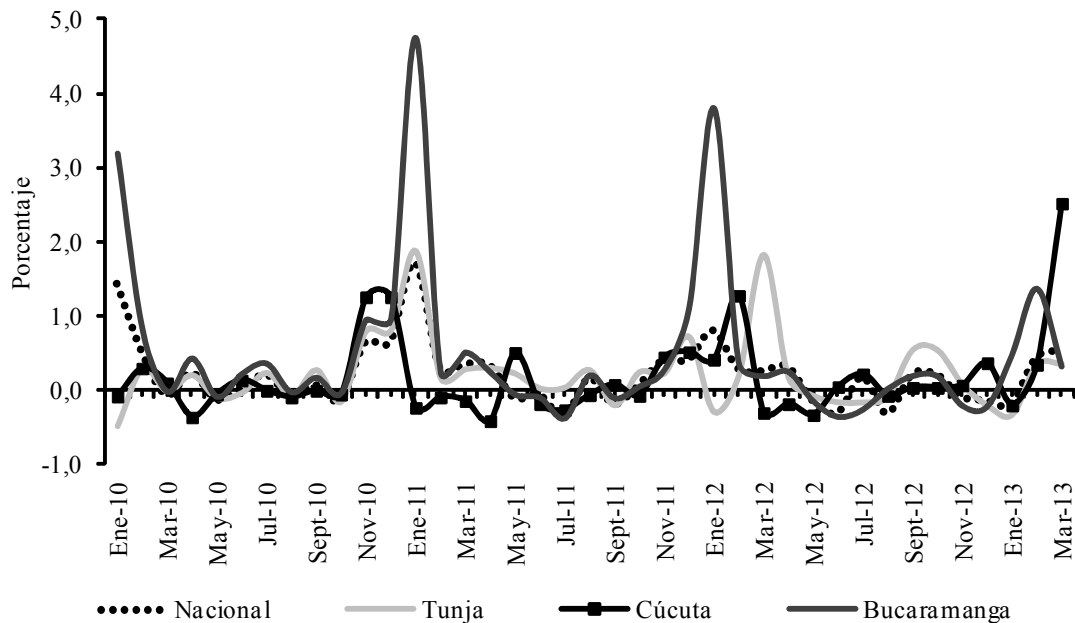
Las mayores variaciones se registraron en Cúcuta por lo que promedió un crecimiento mensual desde enero de 2010 de 0,4% y asimismo en marzo de 2011 presentó el incremento más alto a raíz que alcanzó 1,5%, mientras que el más bajo lo obtuvo en julio de 2012, atribuible a la reducción que presentó el subgrupo de gastos de ocupación por la baja dinámica en el alquiler y venta de inmuebles. En Tunja se identificaron leves variaciones a la baja acompañadas de algunas al alza, pese a que en la mayoría de periodos fueron mayores a cero, el promedio fue de apenas 0,8%, resaltando el fuerte descenso reportado a finales de 2012 ya que llegó a -1,4%. Bucaramanga promedió la segunda tasa de crecimiento más alta de la región en el grupo de gasto en vivienda (0,3%), representado en un comportamiento con fluctuaciones claramente moderadas, pero aclarando que particularmente creció por encima del promedio nacional.

➤ **TRANSPORTE**

Conformado por las divisiones de transporte personal y público, este grupo de gasto reveló los mayores incrementos puntualmente en enero de cada año, resaltando que en Bucaramanga se presentaron las variaciones más altas de la región, siendo incluso claramente superiores al referente nacional, por lo que alcanzó una variación promedio mensual de 0,5%, mientras que la de esta última fue de 0,2% al igual que en Tunja y Cúcuta.

Gráfico X.4

**Evolución mensual del comportamiento del grupo de gasto transporte
Enero 2010 - marzo 2013**



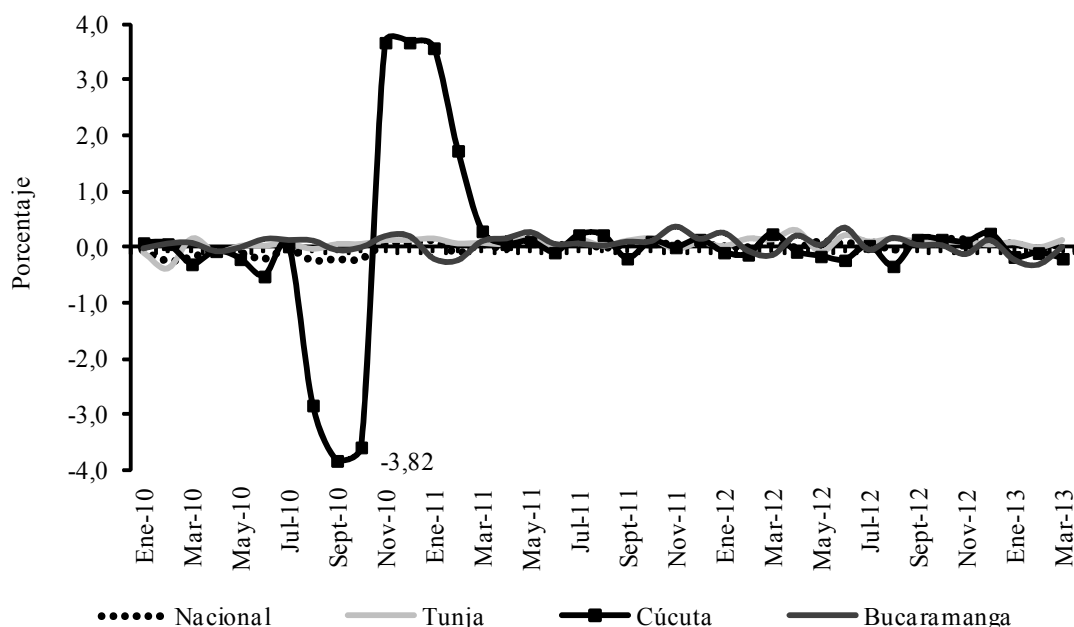
Fuente: DANE. Cálculos Centro Regional de Estudios Económicos, Bucaramanga. Banco de la República.

➤ **VESTUARIO**

Este fue uno de los grupos considerablemente estables en los últimos tres años, debido a que en el referente nacional apenas reportó un incremento promedio mensual inferior a 0,1% a la igual que en Cúcuta; entretanto Bucaramanga y Tunja coincidieron en una variación de 0,1%. Los subgrupos de vestuario fueron los que menos crecieron en el último mes; por su parte calzado y servicios de vestuario se movieron al alza. Cabe indicar que entre agosto de 2010 y marzo de 2011 se reportaron los movimientos más significativos en la capital nortesantandereana, puesto que a lo largo de dicho periodo se obtuvo un mínimo de -3,8% mensual y un máximo de 3,6%.

Gráfico X.5

**Evolución mensual del comportamiento del grupo de gasto vestuario
Enero 2010 - marzo 2013**



Fuente: DANE. Cálculos Centro Regional de Estudios Económicos, Bucaramanga. Banco de la República.

XII. OTRAS VARIABLES ECONÓMICAS

ENCUESTA MENSUAL DE EXPECTATIVAS ECONÓMICAS (EMEE)

Los primeros tres meses de 2013 no dejaron un balance positivo en el volumen de ventas nacionales, por lo que de acuerdo a los datos de la Encuesta mensual de expectativas económicas (EMEE¹²), durante el primer trimestre del año se observó una ligera disminución en el nivel promedio de ventas en el país (-4,3%), contrario a lo registrado igual periodo de 2012¹³ (24,2%), de esta forma se observó una profundización en los resultados negativos iniciados en enero de este año.

Este balance nacional se replicó con mayor fuerza en Nororiente, por lo que en la región se observó un balance promedio de -11,3% en el volumen de ventas, disminuyendo en 14,1 pp lo logrado el primer trimestre de 2012. Respecto a las demás regiones, tan solo Caribe y en menor medida Suroccidente lograron balances

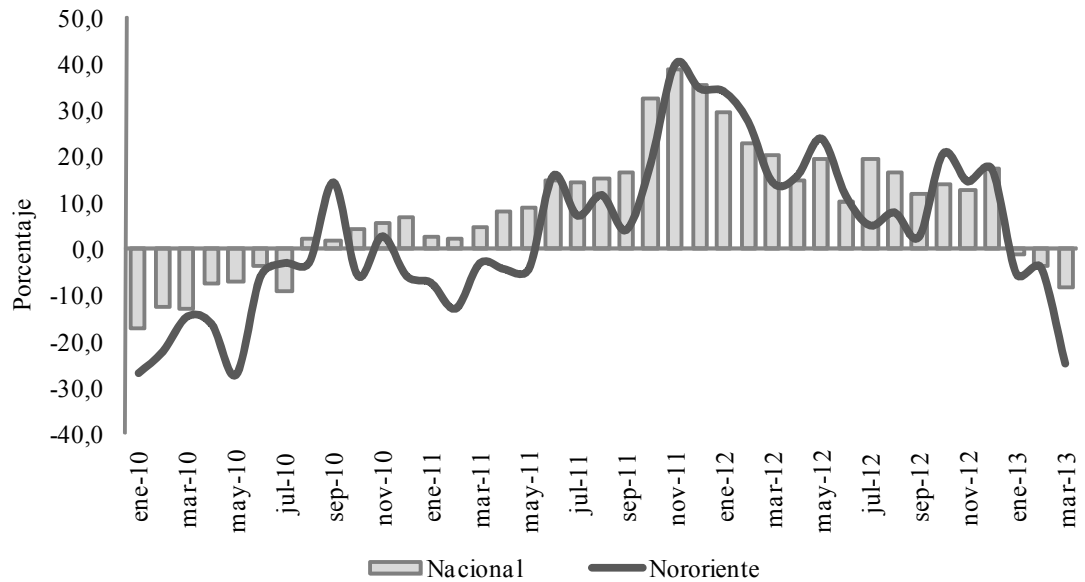
¹² Encuesta realizada mensualmente por el Centro Nacional de Consultoría (CNC) para el Banco de la República sobre el balance del comportamiento anual de las ventas y los pronósticos de estas para los próximos doce meses en diversas empresas y sectores ubicados en las diferentes regiones del país.

¹³ Promedio simple del balance de ventas entre enero y marzo de 2013.

positivos en el periodo enero – marzo de 2013, mientras que el saldo menos favorable se registró en Centro (-12,7%).

Gráfico XII.1

Nacional y Nororiente. Balance consolidado de ventas Mensual 2010-2013



Fuente. Encuesta mensual de expectativas económicas (EMEE). Cálculos Centro Regional de Estudios Económicos, Bucaramanga. Banco de la República.

XIII. CONSIDERACIONES FINALES

Las cifras del crédito otorgado por (Finagro) a nivel nacional revelaron un descenso respecto a lo reportado en igual periodo de 2012. Por el contrario, el valor total de los recursos conseguidos en Nororienté fue favorable por lo que consiguió un valor por encima de \$194.000 millones alcanzando con esto un crecimiento moderado.

El balance de la producción de petróleo arrojó que la meta del millón de barriles por día calendario (Bpdc) trazada por el gobierno nacional fue alcanzada en dos de los tres meses de estudio, presentando así un crecimiento interanual por el aumento productivo en los campos maduros existentes y el hallazgo de nuevos pozos de petróleo. Nororienté mostró un crecimiento interanual similar al presentado en el ámbito nacional, manteniendo así el proceso acelerativo que se registró desde julio de 2012; sin embargo, esta cifra fue menor a la del trimestre anterior.

Respecto a la producción de carbón, la región registró una leve reducción con respecto al mismo periodo del año anterior; sin embargo, la participación interanual nacional aumentó. Boyacá se consolidó como el mayor extractor de la región al acaparar más de la mitad de la producción nacional, seguido de lejos por Norte de Santander y Santander.

Por su parte, la industrial de Nororienté representada por los santanderes arrojó los saldos más desalentadores a nivel nación, puesto que la producción real reflejó pérdidas significativas luego de la recuperación que se había presentado el último trimestre de 2012. Además, la región en los primeros tres meses del año obtuvo un incremento significativo en sus exportaciones, por lo que superó el valor registrado en 2012, revirtiendo además la ligera tendencia negativa del año anterior.

El área licenciada para la construcción ha venido disminuyendo desde finales de 2012, y en el primer trimestre del año no fue la excepción puesto que el crecimiento fue exíguo. Por destinos, vivienda se llevó la mayor participación del área total aprobada, aunque este fue menor que el obtenido en igual periodo del año precedente.

En cuanto a las cifras entregadas por Asociación Nacional de Concesionarios Colmotores (Asonac), las ventas de vehículos nuevos registraron una reducción importante para el primer trimestre de 2013, con lo cual mantuvo la tendencia decreciente que se registró desde el periodo abril-junio del año anterior.

Por otro lado, continuó el buen balance para el transporte aéreo nacional; según las cifras de la Aerocivil. Contrario a lo sucedido en el consolidado nacional, en Nororienté la cantidad de operaciones aéreas registradas disminuyó, ocasionado por las reducciones observadas en los principales aeropuertos de la región, especialmente en el Palonegro y Camilo Daza.

En cuanto a las captaciones regionales evidenciaron un mejor comportamiento, por lo que se alcanzó un crecimiento superior que el reportado en igual periodo de 2012. Los depósitos de ahorro fueron los más representativos de la región; aclarando además que el mayor capital se reportó en Santander, seguido en su orden de Boyacá, Norte de Santander y Arauca. Para el caso de la cartera, los resultados regionales evidenciaron un buen margen de crecimiento aunque que la tasa de variación fue menor a la de igual periodo del año anterior; donde además se destacó, que la variación absoluta fue de \$2,5 billones.

Los indicadores de empleo fueron positivos en Bucaramanga, aunque perdió el primer lugar de las ciudades con menor desempleo en el país. Se registró asimismo una caída en la tasa de desocupación, pese a que se incrementó la TGP, lo cual la trasladó al sexto lugar de las ciudades con menor nivel de desempleo, luego que en el cuarto trimestre de 2012 fuera la primera.

Por su parte, la inflación en las ciudades de la región reportaron distintos comportamientos en el IPC total, puesto que Bucaramanga consignó un alto crecimiento en el índice anual y asimismo, superó el promedio nacional. Respecto a Cúcuta, obtuvo la inflación más baja de las 24 ciudades tenidas en cuenta para la muestra, y Tunja fue la séptima ubicándose incluso por debajo del referente nacional.

Al cierre de 2012, el IPC total nacional registró un crecimiento moderado ubicándose dentro de los rangos meta fijados por el Banco de la República. Al interior de la región, Bucaramanga obtuvo los índices más altos de inflación anual tanto a nivel regional como nacional. Adicionalmente, la variación del IPC acumulado anual, luego que presentó un comportamiento sostenido a la baja desde finales de 2009 y hasta comienzos de 2011, modificó su tendencia con incrementos tanto en las tres ciudades de Nororiente como en el total nacional.

Finalmente, de acuerdo a la EMME los primeros tres meses de 2013 no dejaron un balance positivo en el volumen de ventas nacionales, por lo que se observó una ligera disminución en el nivel promedio de ventas del país, contrario al crecimiento registrado el año anterior; de esta forma se observó una profundización en los resultados negativos iniciados desde enero de este año. El comportamiento nacional se replicó con mayor fuerza en Nororiente, por lo que se observó un balance promedio negativo en el volumen de ventas, contrario a lo presentado en el primer trimestre de 2012.

SE AGRADECE A LAS SIGUIENTES ENTIDADES, LA INFORMACIÓN PRODUCIDA, SUMINISTRADA O DIVULGADA PARA LA REALIZACIÓN DE LOS BOLETINES

Aerocivil; Agencia Nacional de Hidrocarburos; Asonac; Cotelco; DANE; DIAN; Ingeominas; Ministerio de Minas y Energía; Unidad de Planeación Minero energética - UPME-.

PÁGINAS ELECTRÓNICAS: Aerocivil; Agencia Nacional de Hidrocarburos; Bolsa de Nueva York; DANE; DIAN; Finagro; Grupo AVAL; Ingeominas; Superintendencia Financiera de Colombia; Ministerio de Minas y Energía.



Comité Editorial
Dora Alicia Mora
Jefe Sucursales Estudios Económicos

Amilcar Mojica Pimiento
Jefe Regional

Natalia Cano Bernal
Carlos A. Suárez Medina
Asistentes Editoriales

Comité Técnico
Amilcar Mojica Pimiento
Gelver García Santamaría
Juan P. Dulcey Nieves
Karen A. Rubio Ramírez
Luis E. Acero Jiménez
Mery E. Aponte Mariño

La opción de búsqueda del Boletín Económico Regional
(BER)

Se encuentra en la siguiente dirección:

http://www.banrep.gov.co/publicaciones/pub_ec_reg7.htm

El Boletín Económico Regional (BER) es una publicación trimestral elaborada por los Centros Regionales de Estudios Económicos (CREE) del Banco de la República, cuyo propósito es ofrecer a los agentes de la economía y público en general información periódica, confiable y oportuna sobre la evolución de las principales variables de la actividad económica de las regiones del país y los departamentos que las componen.

El Boletín Económico Regional del Nororiente comprende los departamentos de Santander, Boyacá, Norte de Santander y Arauca. Su producción cuenta con el valioso aporte de diferentes entidades de orden local y nacional.

Sugerencias y comentarios
BER_nororientebanrep.gov.co