

Boletín Económico Regional

II trimestre del 2013

Nororiente

Santander / Boyacá /
Norte de Santander / Arauca



FECHA DE PUBLICACIÓN: septiembre de 2013.

PALABRAS CLAVE DEL BOLETÍN ECONÓMICO REGIONAL: Economía regional, Nororienté, Construcción, Industria, Minería, Sistema financiero.

Las opiniones y posibles errores son responsabilidad exclusiva de los autores y no comprometen al Banco de la República ni a su Junta Directiva.

TABLA DE CONTENIDO

PANORAMA ECONÓMICO.....	3
I. AGROPECUARIO, SILVICULTURA Y PESCA	4
II. MINERÍA	7
III. INDUSTRIA.....	12
IV. COMERCIO EXTERIOR	14
V. CONSTRUCCIÓN E INMOBILIARIO	20
VI. COMERCIO.....	23
VII. TRANSPORTE Y TURISMO.....	26
VIII. SISTEMA FINANCIERO.....	31
IX. MERCADO LABORAL.....	37
X. PRECIOS	40
XI. MOVIMIENTO DE SOCIEDADES*	
XII. OTRAS VARIABLES ECONÓMICAS.....	45

* El Boletín Económico Regional Nororientado no contempla información para este capítulo en la presente publicación.

PANORAMA ECONÓMICO

La economía de Nororienté reflejó comportamientos diversos con ligera tendencia positiva. Sectores como industria, construcción y sistema financiero, entre otros, sobresalieron como los de mejor comportamiento; por el contrario, minería, turismo y comercio de vehículos registraron caídas importantes.

Las distintas líneas de crédito otorgadas por Finagro continuaron presentando cifras positivas en Nororienté, ya que solo Norte de Santander registró descenso. A su vez, Arauca, Boyacá y Santander además de reflejar mayores desembolsos, lograron superar de forma significativa lo registrado el trimestre anterior. Por el contrario, la minería mostró una fuerte caída en la región, debido a que sus principales actividades (petróleo y carbón) evidenciaron contracciones importantes, excepto en Boyacá donde se lograron incrementos.

Entre tanto, la industria de los Santanderes que en el trimestre anterior registró los saldos más preocupantes, entre abril y junio se ubicó como una de las mejores en producción y ventas, superada tan solo por Eje Cafetero. Entre tanto, en comercio de vehículos, Boyacá y Norte de Santander continuaron con la tendencia creciente en la venta de automóviles, mientras Santander ha registrado resultados poco favorables, por lo que presentó un resultado similar al colombiano. En comercio exterior, se denotó un leve incremento en las exportaciones, motivado por la fabricación de hornos de coque en Boyacá, y producción y transformación de carne y pescado en Santander. Por el contrario, las importaciones reflejaron caídas debido a que los cuatro departamentos que componen la región disminuyeron las compras externas.

Respecto a la construcción, se obtuvieron cifras positivas en el área aprobada para vivienda en la región, gracias a los buenos resultados de Santander y Arauca que lograron solventar las caídas de Boyacá y Norte de Santander. Por su parte, el transporte aéreo de pasajeros y carga, al igual que el turismo alcanzaron un exiguo incremento. El sistema financiero regional registró cifras positivas en captaciones motivados por los buenos resultados en los depósitos de CDT; a su vez, las colocaciones mostraron índices crecientes con respecto al año anterior, a raíz de aumentos en créditos de vivienda y cartera comercial; sin embargo, estas variaciones fueron inferiores a las registradas en 2012.

Los resultados de empleo para Nororienté evidenciaron cifras favorables, gracias a los buenos registros de Bucaramanga y los resultados positivos alcanzados en Cúcuta y Tunja. Respecto a los precios, la metrópoli santandereana continuó siendo una de las ciudades más caras del país; por el contrario, las capitales de Norte de Santander y Boyacá no superaron la media nacional, tal como ocurrió el trimestre anterior. En referencia a otras variables, según la encuesta EMEE, las ventas en la región mantuvieron la tendencia negativa en comparación al año precedente.

I. AGROPECUARIO, SILVICULTURA Y PESCA

CRÉDITOS DEL FONDO PARA EL FINANCIAMIENTO DEL SECTOR AGROPECUARIO (FINAGRO)

El crédito de fomento agropecuario aprobado a nivel nacional por Finagro durante el primer semestre del año en curso denotó un modesto incremento anual al alcanzar una variación de poco más de 9,0%, con lo que logró revertir el panorama negativo observado el primer trimestre del año (-2,9%). No obstante, este resultado fue inferior en 19,7 puntos porcentuales (pp) al registrado en los seis primeros meses de 2012. El buen balance fue ocasionado por el incremento muy significativo de la línea agropecuaria y en menor medida la de sustitutos, las cuales en conjunto representaron 65,8% del consolidado nacional; por su parte, redescuento que constituyó el restante 34,2% evidenció una disminución de 24,3%, lo que pudo evitar un mejor desempeño del crédito total otorgado.

Cuadro I.1

Región Nororient

Crédito agropecuario otorgado por departamento

Enero - Junio 2012 - 2013

Millones de pesos

Departamento	Redescuento		Variación porcentual	Sustitutos		Variación porcentual	Agropecuaria		Variación porcentual	Total		Variación porcentual
	2012	2013 ^p		2012	2013 ^p		2012	2013 ^p		2012	2013 ^p	
Nacional	1.416.182	1.072.469	-24,3	1.451.628	1.730.260	19,2	1.479	328.719	*	2.869.289	3.131.448	9,1
Nororient	308.219	231.908	-24,8	136.959	193.239	41,1	62	89.178	*	445.240	514.325	15,5
Arauca	17.916	12.843	-28,3	2.352	2.317	-1,5	0	6.440	-	20.268	21.600	6,6
Boyacá	124.065	96.093	-22,5	6.564	15.361	134,0	7	38.936	*	130.636	150.390	15,1
N. de Santander	56.690	36.879	-34,9	14.215	5.251	-63,1	0	14.030	-	70.905	56.160	-20,8
Santander	109.548	86.093	-21,4	113.828	170.310	49,6	55	29.772	*	223.431	286.175	28,1

- Indefinido.

(*) Variación muy alta.

p: Cifras provisionales.

Fuente: Finagro. Cálculos Centro Regional de Estudios Económicos, Bucaramanga. Banco de la República.

Para el caso de Nororient, el crédito Finagro denotó un moderado incremento respecto al valor otorgado en los primeros seis meses del año anterior (15,5%), con lo que superó en 6,4 pp el balance del consolidado nacional y en 13,2 pp la variación lograda en los tres primeros meses de 2013; pese a esto, el crecimiento señalado fue inferior al registrado en el primer semestre de 2012 y 2011, cuando se observó un aumento de aproximadamente 26,0%.

La línea de crédito más representativa en la región fue la correspondiente a redescuento, por lo que alcanzó una participación de 45,1% en el total de los

desembolsos efectuados; sin embargo, el valor alcanzado fue notoriamente menor al del primer semestre de 2012 (69,2%), comportamiento que se tradujo en una pérdida anual de 24 pp en su contribución al consolidado de Nororiente. Por el contrario, la línea agropecuaria evidenció el incremento más notorio, al pasar de un aporte nulo durante enero y junio del año anterior a 17,3% en igual periodo de 2013; pese a esto, fue la de menor participación precedida de sustitutos (37,6%).

Por departamentos, Santander evidenció el mejor desempeño en Nororiente al superar los \$286 mil millones en el valor total de los créditos otorgados; con lo que alcanzó un aporte de 55,6% al consolidado regional y 9,1% al nacional; participación que mejoró levemente frente a lo logrado en el primer semestre del año anterior (50,2% y 7,8% respectivamente). El buen comportamiento fue atribuible al avance significativo de la línea sustitutos y en mayor medida la agropecuaria, las cuales representaron en conjunto aproximadamente 70,0% del total, destacando que la última se incrementó de forma interanual en más de \$29.000 millones.

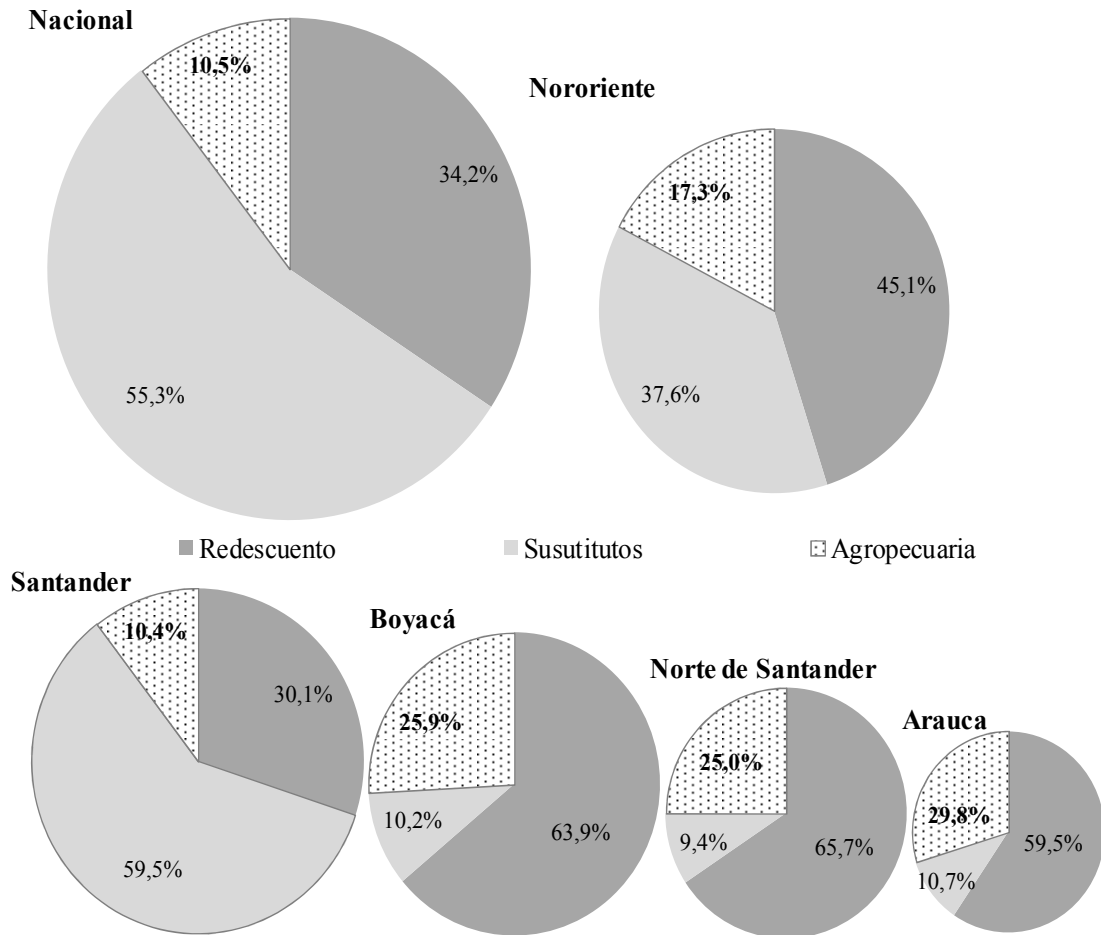
Entre tanto, en Boyacá el monto total de desembolsos aumentó en poco más de 15,0% respecto a lo registrado un año atrás; de esta manera, alcanzó una contribución de 29,2% al total Nororiente y 4,8% al consolidado nacional. En cuanto a la estructura del crédito en el departamento, se observó una recomposición del mismo frente a lo logrado en el primer semestre de 2012, denotando un significativo crecimiento de las líneas agropecuarias y sustitutos, que pasaron de un aporte conjunto menor a 5,0% a contribuciones de 25,9% y 10,2% respectivamente; este incremento fue contrarrestado por el crédito de redescuento que perdió en un año más de 31,0 pp en su participación y logró un aporte de 63,9%, después de contribuir con más del 90,0% los primeros seis meses del año precedente.

Arauca por su parte registró un crecimiento anual de 6,6% al superar los \$21 mil millones, no obstante, el incremento logrado fue notoriamente inferior al de un año atrás, pues entre 2011 y 2012 la variación alcanzada superó de forma leve 36,0%, lo que ocasionó una menor contribución al total regional (4,2%), pese a esto, la participación del departamento en el consolidado nacional se mantuvo cercana a la señalada un año atrás (0,7%). Gran parte de los recursos colocados se efectuaron mediante la línea de redescuento (59,5%), no obstante el valor señalado fue menor al del primer semestre del año anterior (88,4%); al respecto sobresalió que la participación perdida fue retomada por la línea agropecuaria, la cual pasó de un aporte nulo en 2012 a 25,9% entre enero y junio de 2013, a la vez que la de sustitutos aumentó ligeramente hasta alcanzar 11,6%.

Por el contrario, en Norte de Santander se registró la única variación negativa en Nororiente. El monto consolidado de los créditos Finagro se contrajo de forma notoria respecto al total del primer semestre del año anterior, reduciendo en 5,0 pp su contribución nacional y en 70 puntos básicos (pb) la regional. Tan solo la línea agropecuaria logró un comportamiento positivo, con lo que alcanzó un aporte departamental de 25,0%.

Gráfico I.1

Total nacional, Nororiente, Santander, Norte de Santander, Boyacá y Arauca
Distribución del crédito aprobado por Finagro, según destino
Primer semestre 2013



Fuente: Finagro. Cálculos Centro Regional de Estudios Económicos, Bucaramanga. Banco de la República.

II. MINERÍA

PETRÓLEO

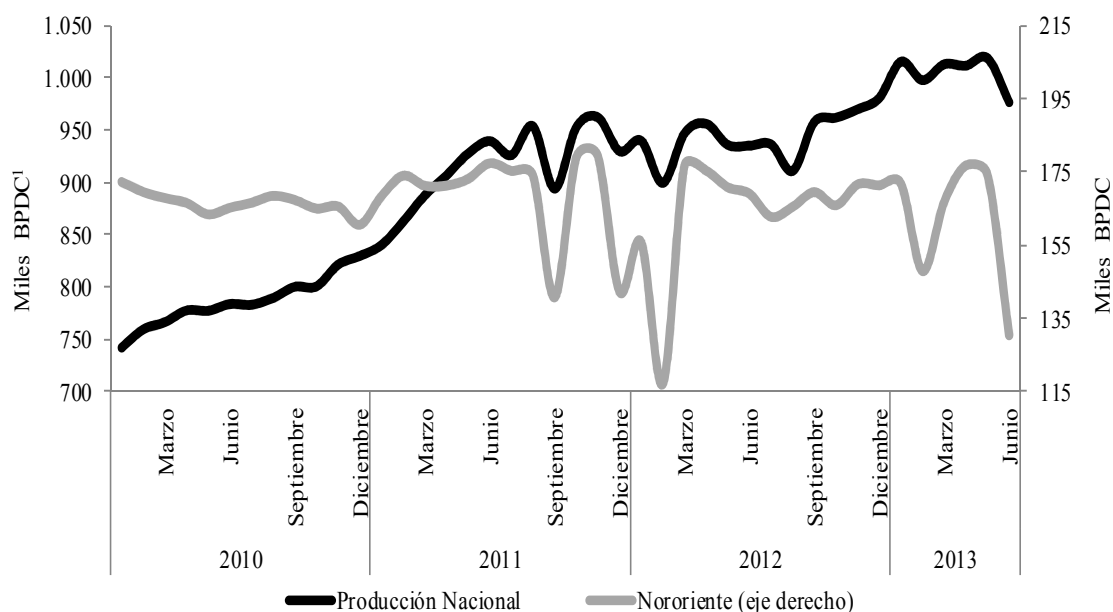
La producción de petróleo continuó en la senda del millón de barriles por día calendario (Bpdc) durante el segundo trimestre de 2013 y superó en 6,4% lo registrado en igual periodo del año anterior; sin embargo, en junio no se alcanzó esta cifra debido a las restricciones operativas en la producción, además problemas de orden público en los campos de Chichimene (Casanare) y Castilla (Meta), y en el oleoducto Caño Limón (Arauca)¹. Meta y Casanare mantuvieron el liderazgo en extracción, ya que agruparon cerca del 75,0% del total nacional.

Gráfico II.1

Nacional - Nororiental

Producción de petróleo WTI

Mensual 2010 - 2013



¹ Barriles por días calendario.

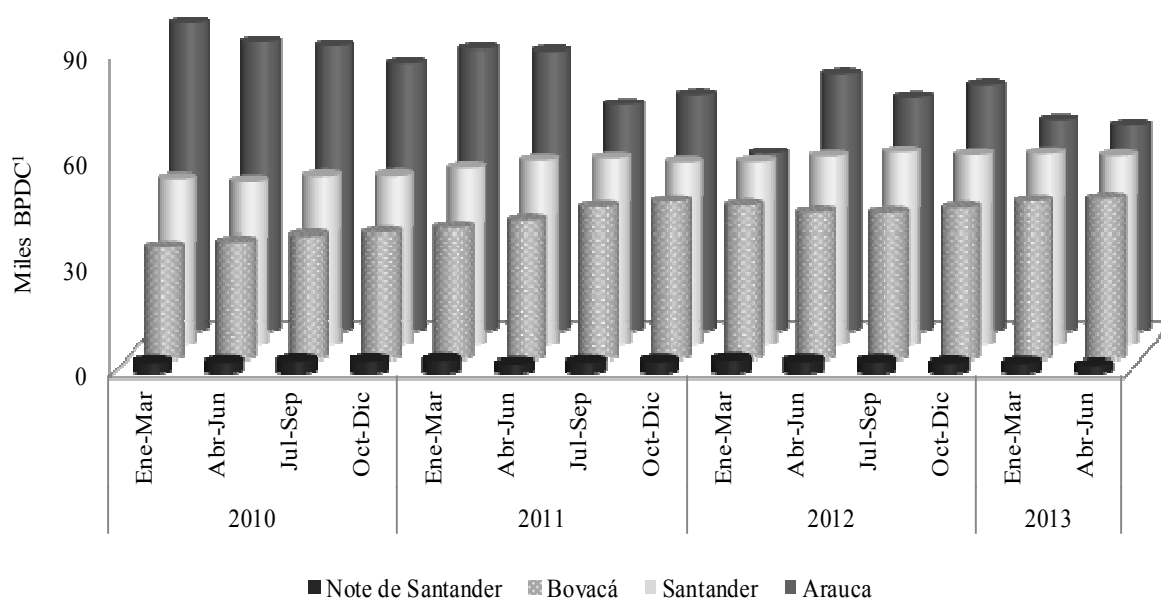
Fuente: Ministerio de Minas y Energía. Cálculos Centro Regional de Estudios Económicos, Bucaramanga. Banco de la República.

Por su parte, Nororiental continuó con la desaceleración productiva, ya que los 160 mil Bpdc significaron una caída de 1,1% frente al trimestre anterior y de 6,6% respecto al periodo abril - junio de 2012. Este comportamiento fue motivado por la tendencia negativa mostrada en Arauca que representó 36,6% de la producción regional y Norte de Santander que participó con 1,6%.

¹ Ministerio de Minas y Energía. La producción de crudo en Colombia se incrementó 4,17% en junio frente a igual mes de 2012.

Gráfico II.2

Departamentos región Nororiente
Evolución promedio de la producción petrolera
Trimestral 2010 - 2013



¹Barriles por días calendario.

Fuente: Ministerio de Minas y Energía. Cálculos Centro Regional de Estudios Económicos, Bucaramanga. Banco de la República.

A pesar que Arauca mantuvo el liderazgo regional gracias a una producción media de 58 mil Bpdc; registró una fuerte caída frente al mismo periodo de 2012 (-19,7%) y un descenso de 2,4% respecto a los tres meses anteriores. Caño Limón se posicionó como el campo de mayor producción al representar cerca de la mitad del total departamental; sin embargo, es de resaltar que el mes de junio mostró una caída superior al 60,0% en comparación con los dos meses precedentes.

Por su parte, Santander que ocupó el segundo lugar en la región gracias a una participación de 33,4%, registró un crecimiento anual leve (0,4%), pero una caída frente a los tres meses anteriores de 1,1%, por lo que alcanzó una producción media de 64 mil Bpdc para el trimestre de estudio. El campo de mayor extracción fue La Cira que representó cerca de la mitad departamental.

En tercer lugar se ubicó Boyacá, con una producción superior a los 45 mil Bpdc fue el de mayor crecimiento en la región, con 9,4% interanual y 1,7% frente a los tres meses precedentes. El departamento consignó una participación de 28,5%; siendo superior en 20 pb a lo logrado en el periodo anterior. El campo de Moriche se situó como el de mayor extracción al registrar una representatividad superior a la cuarta parte departamental.

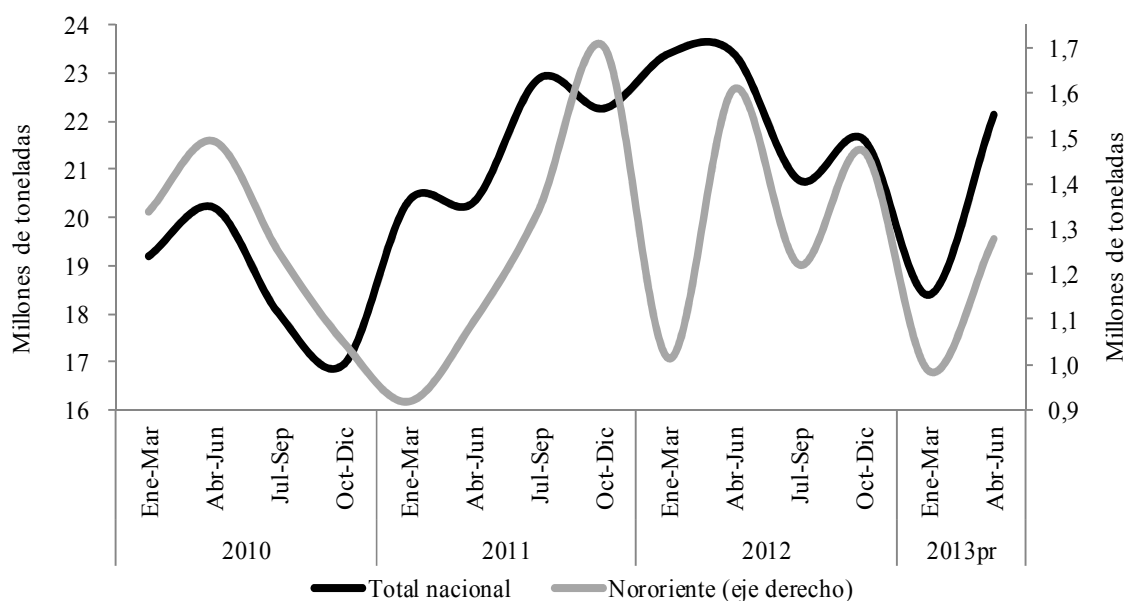
La extracción de petróleo en Norte de Santander se mantuvo distante de los demás departamentos, debido al registro de 3 mil Bpdc que le significaron una participación regional de 1,9% y casi nula a nivel Nacional. Además de esto, presentó saldos negativos en su variación interanual (-29,1%) e intertrimestral (-16,5%); debido principalmente a la baja extracción del campo Tibú el más importante del departamento (61,5%).

CARBÓN

Frente al segundo trimestre de 2013 la extracción de Carbón en Colombia alcanzó poco más de 22 millones de toneladas (*ton*) que significó una reducción de 5,4% respecto al mismo periodo del año anterior; sin embargo, frente a los tres meses anteriores se observó un crecimiento de 16,9% debido a la normalización laboral en la mina El Cerrejón y el levantamiento de la suspensión a la empresa Drummond.

Gráfico II.3

Nacional y Nororient Producción de Carbón Trimestral 2010 - 2013



pr: Cifras preliminares.

Fuente: Ingeominas-SIMCO. Cálculos Centro Regional de Estudios Económicos, Bucaramanga. Banco de la República.

Siguiendo el comportamiento nacional, Nororient registró una fuerte reducción (-21,2%) en el segundo trimestre respecto al mismo periodo del año anterior; no obstante, presentó un crecimiento intertrimestral de 23,7%, además la participación nacional aumentó en 4,0 pp. Boyacá se consolidó como el mayor extractor,

representando poco más de la mitad de la región; seguido por Norte de Santander con 37,0% y por último Santander con tan solo 3,9%.

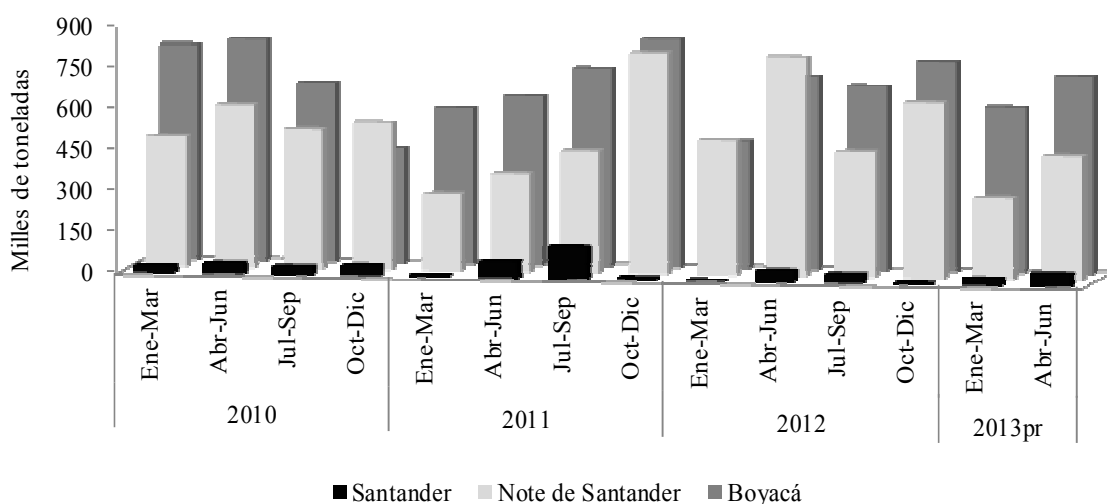
Por su parte, Boyacá mantuvo la senda positiva, al registrar un crecimiento interanual de 2,1% y un aumento de 16,0% respecto a los tres meses anteriores. Mientras Norte de Santander continuó con comportamiento negativo debido a una pérdida cercana a la mitad del registro del año anterior, sin embargo, reflejó un crecimiento intertrimestral de 33,6% gracias al levantamiento de las sanciones impuestas por la Agencia Nacional de Minería a las empresas del departamento². Entre tanto, Santander reflejó un aumento de 8,6% frente al mismo periodo de 2012.

Gráfico II.4

Departamentos región Nororient

Producción de carbón

Trimestral 2010 - 2013



pr: Cifras preliminares.

Fuente: Ingeominas-SIMCO. Cálculos Centro Regional de Estudios Económicos, Bucaramanga. Banco de la República.

REGALÍAS

Los ingresos girados a los entes territoriales de Colombia en el segundo trimestre alcanzaron cerca de \$1,5 billones de pesos, reflejando un aumento cercano al doble de lo presentado en el mismo periodo de 2012 y en los tres meses anteriores. Este crecimiento fue generado por una mayor agilidad de los gobiernos regionales en la

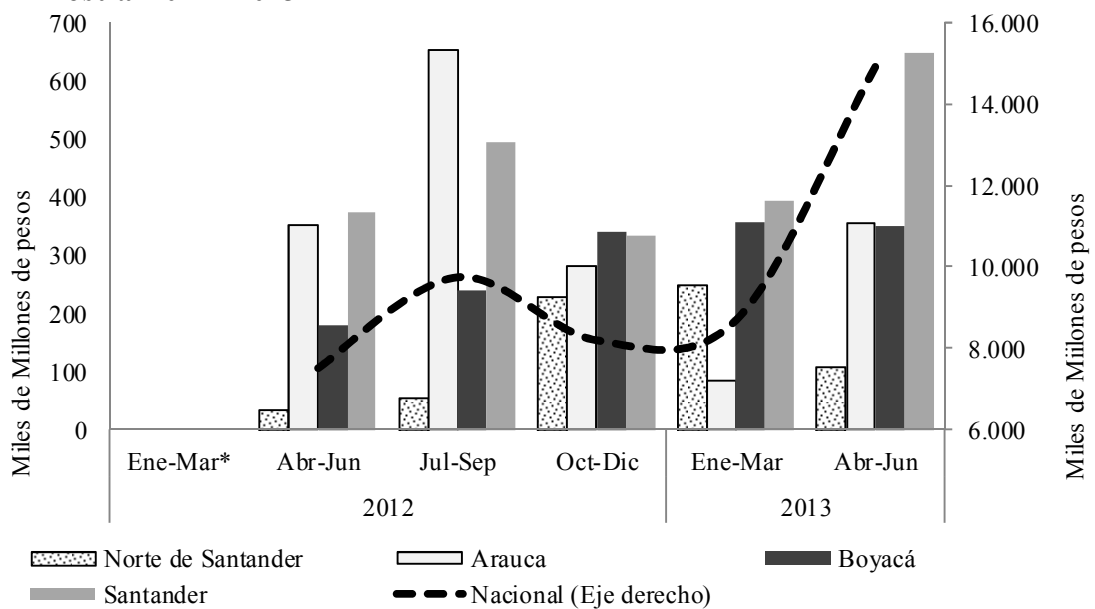
² Agencia Nacional de Minería. La autoridad minera caduca 32 títulos; Marzo 5 de 2013.

solicitud de estos recursos³. Meta acaparó en el periodo de estudio el 14,3% de estos recursos, seguido de lejos por Córdoba y Cesar con una participación en su orden de 7,0% y 6,6%.

Nororiente por su parte, alcanzó cerca de \$146 mil millones de pesos, cifra superior en 54,9% a lo registrado durante el mismo periodo del año anterior y en 34,5% al compararlo con los tres meses anteriores; sin embargo, no superó el 1,0% del registro nacional. Santander acaparó cerca de la mitad del recaudo de la región (44,5%), seguido de Arauca (24,3%) y Boyacá (24,0%), y más alejado Norte de Santander que tan solo alcanzó 7,2%.

Gráfico II.5

Nacional - Nororiente
Regalías recibidas
Trimestral 2012 - 2013



* En el primer trimestre de 2012 no se giraron regalías a ningún ente.

Fuente: Ministerio de Hacienda y Crédito Público. Cálculos Centro Regional de Estudios Económicos, Bucaramanga.

³ Documentos pendientes por parte de las entidades territoriales para giro. Ministerio de Hacienda y Crédito Público.

III. INDUSTRIA

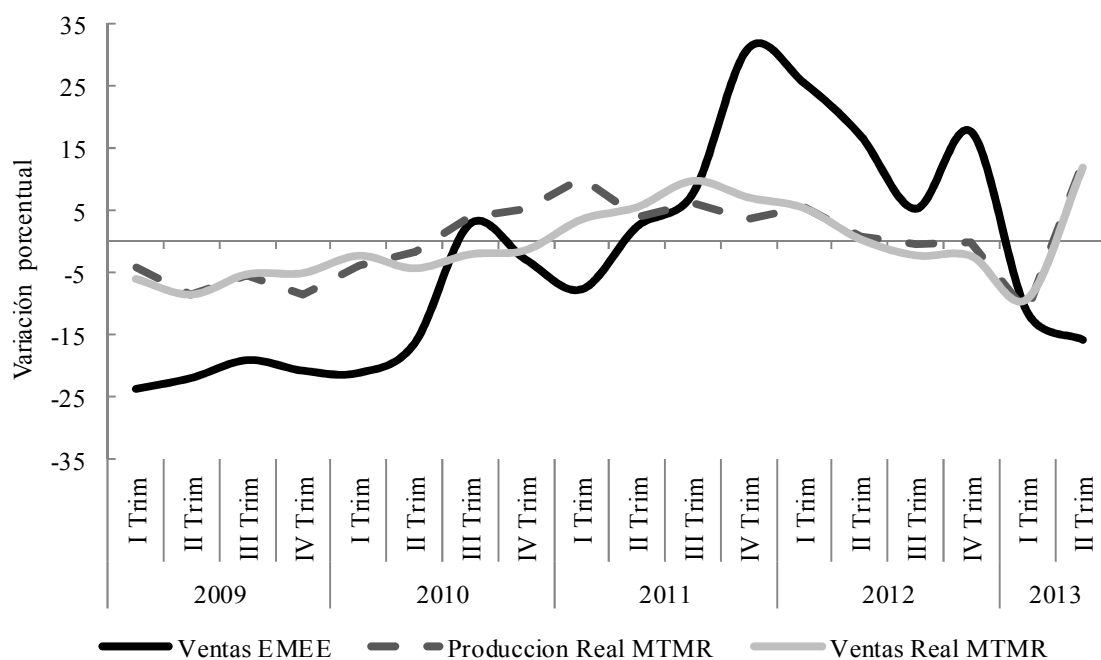
MUESTRA TRIMESTRAL MANUFACTURERA REGIONAL (MTMR)

De acuerdo con los datos emitidos por el Departamento Administrativo Nacional de Estadística (DANE), en el primer trimestre de 2013, la totalidad de las regiones evaluadas evidenciaron crecimiento general, revirtiendo el comportamiento negativo del trimestre anterior. Eje Cafetero y Santanderes presentaron los mejores resultados tanto en producción (7,3% y 7,4%) como en ventas (7,3% y 6,6%).

Gráfico III.1

Santanderes

Variación anual de la producción y ventas reales de la MTMR¹ y balance de ventas para Nororiente EMEE²
Trimestral 2009 - 2013



1. Muestra trimestral manufacturera regional.

2. Encuesta mensual de expectativas económicas - Banco de la República.

Fuente: DANE y Banco de la República. Cálculos Centro Regional de Estudios Económicos, Bucaramanga. Banco de la República.

Después que el trimestre pasado la industrial de Norte de Santander y Santander arrojara los saldos más desalentadores de la nación, para el segundo periodo se posicionó como uno de los mejores. La producción real reflejó aumentos significativos, siendo el más alto desde los tres primeros meses de 2011. Así mismo, las ventas de la industria evidenciaron un comportamiento similar, con lo que

alcanzaron el mayor aumento desde inicios de 2007; lo que contradujo, los resultados de la Encuesta mensual de expectativas económicas (EMEE), que evidenciaron continuidad en la tendencia negativa presentada en el volumen de ventas nacionales desde principio del año.

A pesar del excelente resultado general de la industria de los Santanderes; gran parte de sus sectores cayeron, siendo fabricación de bebidas, confecciones, calzado y maquinaria los más representativos; sin embargo el buen desempeño de la transformación de carnes y pescado, junto a elaboración de molineras, almidones y otros productos lograron solventar estos bajos índices.

Cuadro III.1

Santanderes

Variación de la producción real manufacturera

Trimestral 2012 - 2013

Agrupación industrial	2012				2013	
	I	II	III	IV	I	II
Total MTMR Santanderes	5,5	0,7	-0,5	0,0	-11,4	7,3
Transformación de Carnes y pescado	26,6	3,6	-3,0	5,1	-7,5	22,9
Fabricación de molinería y almidones	-5,1	-6,8	4,2	1,4	-10,0	9,6
Fabricación de Bebidas	7,1	14,8	-0,3	5,0	-9,5	-6,9
Fabricación de Otros pto. alimenticios	-5,1	12,7	13,7	13,7	-1,2	-3,2
Fabricación de Confecciones	-15,0	-0,7	0,0	-1,5	-24,5	-6,0
Fabricación de calzado y sus partes; art. Viaje	4,1	-3,9	-6,2	-0,7	-24,9	-28,5
Fabricación de minerales no metálicos	18,8	11,4	-1,8	-6,8	-16,0	8,2
Fabricación de maquinaria	26,3	-7,3	4,9	-35,4	-57,2	-34,8
Fabricación de otras manufacturas	-13,2	-17,7	-9,2	-4,0	-11,2	12,8

Fuente: DANE-Muestra trimestral manufacturera regional. Cálculos Centro Regional de Estudios Económicos, Bucaramanga. Banco de la República.

Por su parte las ventas reales revirtieron la tendencia negativa presentada desde el segundo semestre de 2012; gracias al buen desempeño de transformación de carnes y pescado, junto con la fabricación de molinería y almidones; por su parte, la elaboración de bebidas, calzado y maquinaria mantuvieron una tendencia negativa. Es de resaltar el comportamiento de las confecciones, a pesar que no presentó un aumento notable si revirtió el fuerte descenso del trimestre anterior.

Santanderes
Variación de las ventas real manufacturera
Trimestral 2012 - 2013

Agrupación industrial	2012				2013	
	I	II	III	IV	I	II
Total MTMR Santanderes	5,4	0,4	-2,2	-2,3	-9,2	6,6
Transformación de Carnes y pescado	7,8	6,6	-6,1	-1,7	3,7	17,8
Fabricación de molinería y almidones	1,1	-9,9	2,7	1,8	-8,2	14,4
Fabricación de Bebidas	9,9	11,7	0,0	4,4	-7,4	-7,4
Fabricación de Otros ptos alimenticios	-2,8	2,1	3,6	13,4	-3,9	0,0
Fabricación de Confecciones	-4,7	-11,7	-1,8	-2,0	-36,3	1,2
Fabricación de calzado y sus partes; art. Viaje	3,2	-2,3	-10,3	3,4	-18,2	-21,7
Fabricación de minerales no metálicos	25,1	19,1	-2,7	-5,9	-17,9	0,5
Fabricación de maquinaria	10,9	-19,8	-7,4	-49,0	-52,4	-13,3
Fabricación de otras manufacturas	-8,7	-14,0	-5,0	-3,8	-9,8	11,9

Fuente: DANE-Muestra trimestral manufacturera regional. Cálculos Centro Regional de Estudios Económicos, Bucaramanga. Banco de la República.

IV. COMERCIO EXTERIOR

EXPORTACIONES⁴

En el segundo trimestre del año las exportaciones nacionales registraron un poco más de US\$15.102 millones FOB, que significaron un mínimo incremento en comparación a lo logrado un año atrás. De acuerdo a la clasificación CIIU⁵, el crecimiento más sobresaliente lo alcanzaron los rubros de *fabricación de vehículos automotores y sus motores*; y *producción específicamente agrícola*; no obstante, los productos más exportados en el país fueron en su orden *petróleo crudo*, *carbón de piedra* y *productos de la refinación de petróleo*, los cuales en conjunto representaron 63,6% del total nacional. En lo concerniente al país destino, sobresalieron Estados Unidos, China y Panamá, que recibieron en su orden 34,1%; 6,6%; y 5,7% del consolidado nacional de exportaciones.

En Nororiente por su parte, se observó un crecimiento anual moderado en el valor de las exportaciones durante el segundo trimestre del año; no obstante, la variación observada fue significativamente menor a la lograda en el primer trimestre, cuando el aumento fue superior a 34,0%. Sobresalió el incremento de las exportaciones de

⁴ Cifras en dólares FOB.

⁵ Clasificación industrial internacional uniforme.

carnes y despojos comestibles; industria de piedras preciosas; y petróleo crudo y gas natural, que superaron en más de US\$37,0 millones FOB y US\$12,0 millones FOB el valor registrado entre abril y junio de 2012.

Cuadro IV.1

Nacional, Nororiente y departamentos origen

Total exportaciones

Segundo trimestre 2012 - 2013

Departamento	Miles de dólares FOB		Variación porcentual	Participación porcentual nacional		Participación porcentual regional	
	2012 ^p	2013 ^p		2012	2013 ^p	2012	2013 ^p
Total Nacional	14.977.736	15.102.300	0,8	100,0	100,0	--	--
Nororiente	620.153	668.505	7,8	4,1	4,4	100,0	100,0
Arauca	251.608	169.297	-32,7	1,7	1,1	40,6	25,3
Boyacá	67.231	107.732	60,2	0,4	0,7	10,8	16,1
Norte de Santander	119.330	93.528	-21,6	0,8	0,6	19,2	14,0
Santander	181.984	297.948	63,7	1,2	2,0	29,3	44,6

-- No aplica.

p: Cifras provisionales.

Nota: Se actualizaron los datos de 2012.

Fuente: DANE-DIAN. Cálculos Centro Regional de Estudios Económicos, Bucaramanga. Banco de la República.

Al interior de Nororiente se identificaron dos comportamientos diferentes en el consolidado de los departamentos que la componen, por lo que Boyacá y Santander alcanzaron considerables incrementos anuales, mientras Arauca y Norte de Santander descendieron de forma considerable. Los primeros respondieron al aumento observado en los rubros *fabricación de hornos de coque* (Boyacá); y *producción, transformación y conservación de carne y pescado* (Santander) que crecieron casi al doble de lo logrado un año atrás; no obstante, sobresalió la disminución de productos de alta importancia en el comercio exterior de estos departamentos, tales como los derivados del café, cuyas exportaciones cayeron 30,0% durante el segundo trimestre.

Por el contrario, la frontera fue afectada adversamente por el descenso percibido en la extracción de petróleo crudo en Arauca y carbón en Norte de Santander, que condujo a que las exportaciones de los mismos se redujeran en estos departamentos entre 30,0% y 60,0% respectivamente; sin embargo, debe resaltarse la dinámica retomada por las ventas externas de ganado bovino desde Norte de Santander a Venezuela, las cuales se incrementaron nueve veces en comparación al registro del segundo trimestre de 2012.

En el segundo trimestre sobresalieron como los rubros CIU R.3 de mayor importancia en la región los correspondientes a *extracción de petróleo crudo y de gas natural* (petróleo crudo); *fabricación de productos de la refinación del petróleo* (carbureactores y aceites base para lubricantes); y *fabricación de productos de hornos*

de coque (coques y semicoques de carbón), los cuales representaron 68,1% del total exportado en la región, recalando la importancia que tiene la explotación de minas y canteras en Nororiente, por lo que claramente se observan dos departamentos petroleros (Arauca y Santander) y dos carboníferos (Boyacá y Norte de Santander).

Cuadro IV.2

Nororiente y departamentos

Participación porcentual de los principales rubros CIUR3 en el total de exportaciones Segundo trimestre 2013

CIUR3	Nororiente	Arauca	Boyacá	Norte de Santander	Santander
Extracción de petróleo crudo y de gas natural	38,4	99,7	0,0	0,0	29,6
Fabricación de productos de la refinación del petróleo	19,3	0,0	0,0	0,1	43,3
Fabricación de productos de hornos de coque	10,4	0,0	48,9	17,8	0,0
Industrias manufactureras no contempladas previamente	6,5	0,0	40,3	0,0	0,0
Producción, transformación y conservación de carne y pescado	6,3	0,0	0,0	10,5	10,9
Extracción y aglomeración de hulla (carbón de piedra)	4,2	0,0	6,8	21,5	0,3
Producción específicamente pecuaria	2,6	0,2	0,0	17,7	0,1
Elaboración de productos de café	2,1	0,0	0,0	1,1	4,3
Industrias básicas de metales preciosos y de metales no ferrosos	2,1	0,0	0,0	14,5	0,1
Producción específicamente agrícola	1,6	0,0	2,7	0,0	2,6
Fabricación de productos minerales no metálicos ncp	1,2	0,0	0,2	8,5	0,0
Demás rubros	5,3	0,1	1,1	8,3	8,8
Total	100	100	100	100	100

Nota: Cifras provisionales.

Fuente: DANE-DIAN. Cálculos Centro Regional de Estudios Económicos, Bucaramanga. Banco de la República.

Así mismo, debe resaltarse la importancia de las exportaciones de productos como tabaco, ganado bovino, carne en canal, café sin tostar, baldosas, losas y cerámicas, esmeraldas sin ensartar ni engarzar, y desperdicios y desechos de cobre, los cuales contribuyeron con poco más del 20,0% del consolidado regional.

En lo concerniente al destino de las exportaciones, sobresalió el incremento de nuevos socios comerciales de la región, al pasar de 66 países en el segundo trimestre de 2012 a 75 en igual periodo de 2013; no obstante, Estados Unidos se mantuvo como el principal receptor de las ventas externas nororientales (28,2%). Se destacó la dinámica retomada en el comercio exterior con Venezuela, el cual se posicionó como el segundo destino de las exportaciones de Nororiente (11,7%), dado el incremento de las ventas de carne en canal y ganado en pie. Seguidos se ubicaron España y Brasil

que de forma respectiva aportaron 11,5% y 8,3% del consolidado regional, destacando que los capítulos arancelarios de mayor trascendencia fueron aceites crudos de petróleo, carburreactores y coques de carbón.

IMPORTACIONES⁶

En el segundo trimestre del año las compras externas nacionales registraron un ligero descenso en comparación a lo logrado en igual periodo del año anterior, esto como resultado de la disminución del consolidado general de las importaciones de *bienes de capital*, *intermedios* y en menor medida de *diversos*. En cuanto la nomenclatura arancelaria, sobresalió la adquisición de productos intermedios como *gasolina y gasoil*; de consumo como *vehículos*; y de capital tales como *teléfonos móviles, aparatos de telecomunicaciones y computadores*. En lo concerniente al país de origen, sobresalieron Estados Unidos (27,0%), China (16,2%) y México (10,1%), como los principales proveedores de Colombia.

Cuadro IV.3

Nacional, Nororiente y departamentos destino

Total importaciones

Segundo trimestre 2012 - 2013

Departamento	Miles de dólares FOB		Variación porcentual	Participación porcentual nacional		Participación porcentual regional	
	2012 ^P	2013 ^P		2012	2013 ^P	2012	2013 ^P
Total Nacional	15.081.969	14.659.586	-2,8	100,0	100,0	--	--
Nororiente	389.293	279.765	-28,1	2,6	1,9	100,0	100,0
Arauca	1.852	1.679	-9,3	0,0	0,0	0,5	0,6
Boyacá	62.843	30.210	-51,9	0,4	0,2	16,1	10,8
Norte de Santander	67.652	64.881	-4,1	0,4	0,4	17,4	23,2
Santander	256.946	182.995	-28,8	1,7	1,2	66,0	65,4

-- No aplica.

p: Cifras provisionales.

Nota: Se actualizaron los datos de 2012.

Fuente: DANE-DIAN. Cálculos Centro Regional de Estudios Económicos, Bucaramanga. Banco de la República.

Entre tanto, en Nororiente se observó una reducción anual más notoria que la registrada en el consolidado nacional, profundizando la disminución del trimestre anterior (-12,8%), dado que los cuatro departamentos que la conforman denotaron caídas entre 4,1% y 51,9%, observándose las más significativas en Boyacá y Santander, por lo que la región perdió 70 pb de participación en el consolidado nacional. De acuerdo a la clasificación CUODE⁷, disminuyeron de forma generalizada las importaciones de bienes de consumo (-29.4%), intermedios

⁶ Cifras en dólares CIF.

⁷ Clasificación por uso o destino económico.

(-21,1%), de capital (-39,1%) y diversos (-29,6%). Respecto a la composición de las compras externas en la región, estas se fundamentaron 63,6% en los bienes intermedios; 31,0% en bienes de capital y 5,4% en bienes de consumo; además, sobresalieron como los productos más importados en Nororiente maíz, trigo, soya, alambre de cobre refinado, tubos de entubación y aceite de soya, entre otros.

En cuanto al origen de las importaciones, entre abril y junio de 2013, Nororiente registró operaciones con 76 países alrededor del mundo, resaltando como los más trascendentes Estados Unidos (trigo y soya), Argentina (maíz) y China (maquinaria), que representaron aproximadamente el 50,0% del consolidado regional.

Cuadro IV.4

Nororiente y departamentos

Países origen de las principales importaciones regionales

Segundo trimestre 2013

Miles de dólares CIF

País	2012 ^p	2013 ^p	Variación porcentual	Participación porcentual 2012	Participación porcentual 2013
Estados Unidos	59.979	51.972	-13,3	15,4	18,6
Argentina	72.029	46.116	-36,0	18,5	16,5
China	39.654	41.187	3,9	10,2	14,7
Venezuela	24.738	27.214	10,0	6,4	9,7
Brasil	40.074	13.225	-67,0	10,3	4,7
México	38.154	12.600	-67,0	9,8	4,5
Chile	15.664	11.923	-23,9	4,0	4,3
Alemania	13.917	8.875	-36,2	3,6	3,2
Bolivia	3.795	5.457	43,8	1,0	2,0
Italia	5.464	4.792	-12,3	1,4	1,7
Vietnam	1.412	3.979	181,8	0,4	1,4
Corea del Sur	1.763	3.938	123,3	0,5	1,4
España	4.835	3.699	-23,5	1,2	1,3
Bélgica	1.932	3.424	77,2	0,5	1,2
Canadá	6.811	3.365	-50,6	1,7	1,2
Perú	4.384	3.277	-25,2	1,1	1,2
Paraguay	1.305	2.926	124,2	0,3	1,0
Demás países	53.383	31.796	-40,4	13,7	11,4
Total	389.293	279.765	-28,1	100	100

p: Cifras provisionales.

Nota: Cifras provisionales.

Fuente: DANE-DIAN. Cálculos Centro Regional de Estudios Económicos, Bucaramanga. Banco de la República.

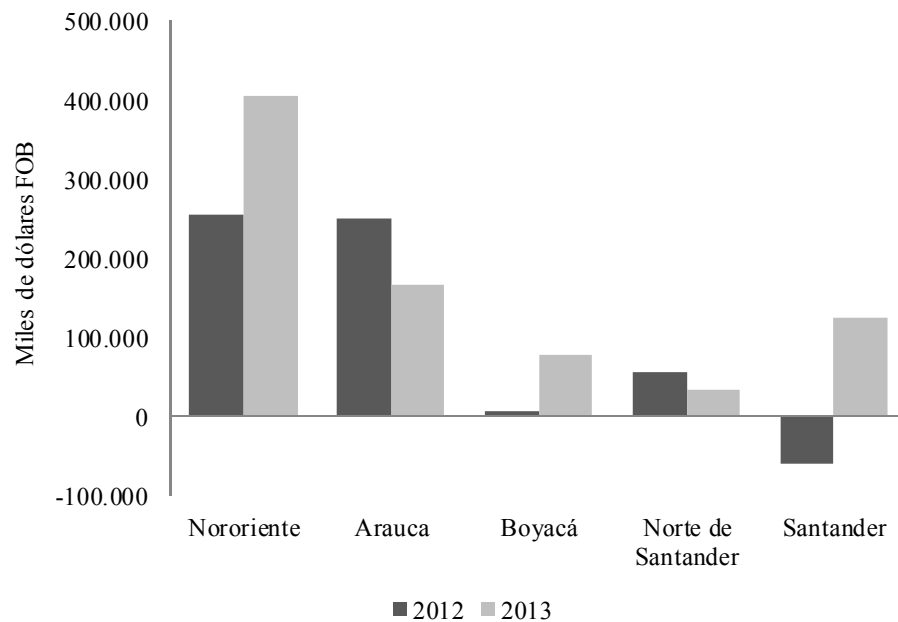
BALANZA COMERCIAL⁸

Para el segundo trimestre del año la balanza comercial de Nororienté alcanzó un superávit de US\$406.063 mil FOB, con lo que superó en 58,8% el valor obtenido un año atrás. El buen resultado puede catalogarse como consecuencia del crecimiento significativo de las exportaciones en Boyacá y Santander, además de la notoria disminución de las importaciones en los cuatro departamentos de la región.

Sobresalió el balance positivo en Santander, que pasó de un saldo negativo en el segundo trimestre de 2012 a un superávit mayor a US\$125.586 mil FOB en igual periodo de 2013. Por el contrario, Arauca y Norte de Santander pese a que no registraron saldos negativos en su balanza comercial, si disminuyeron de forma anual el valor de la misma en 32,9% y 41,9% respectivamente.

Gráfico IV.5

Nororienté y departamentos Balanza comercial en precios FOB Segundo trimestre



Nota: Cifras provisionales. Forma de cálculo: exportaciones - importaciones.

Fuente: DANE-DIAN. Cálculos Centro Regional de Estudios Económicos, Bucaramanga. Banco de la República.

⁸ La balanza comercial es el resultado de restar las importaciones FOB al valor de las exportaciones FOB.

V. CONSTRUCCIÓN E INMOBILIARIO

ÁREA APROBADA

La actividad edificadora en Colombia durante el primer semestre de 2013 de acuerdo a las cifras de construcción publicadas por el DANE mejoró su comportamiento en comparación con 2012, así evidenció un crecimiento de 21,5% con una cifra que superó los 9 millones de metros cuadrados (m²) licenciados; además modificó el registro negativo mostrado entre 2011 y 2012 (descenso de 24,4%). Por destino, el área aprobada para vivienda fue la de mayor significancia (76,5%), con un aporte al incremento nacional de 15,1 pp y una variación de 19,7%; por su parte, comercio alcanzó una participación de 9,5%, sin embargo, disminuyó 0,3% de forma anual; le siguen en orden de composición; seguidas se ubicaron oficina y bodega que aportaron en conjunto 5,1%, la primera presentó el ascenso más significativo (218,7%) y aportó 5,6%. Los demás destinos reportaron participaciones inferiores a 2,1%.

Cuadro V.1

Región Nororiental

Área total aprobada para construcción

Enero - junio 2012 - 2013

Departamento	Metros cuadrados						
	2012		2013		Variación porcentual (vivienda)	Variación porcentual (total)	Participación porcentual
	Vivienda	Total	Vivienda	Total			
Total Nacional ¹	7.373.131	9.632.259	8.826.575	11.706.906	19,7	21,5	100,0
Total Región	921.090	1.084.030	956.091	1.190.552	3,8	9,8	10,17
Arauca	3.963	6.472	8.836	13.401	123,0	107,1	1,1
Boyacá	281.698	341.190	248.945	291.445	-11,6	-14,6	24,5
Norte de Santander	175.181	195.246	110.023	159.684	-37,2	-18,2	13,4
Santander	460.248	541.122	588.287	726.022	27,8	34,2	61,0

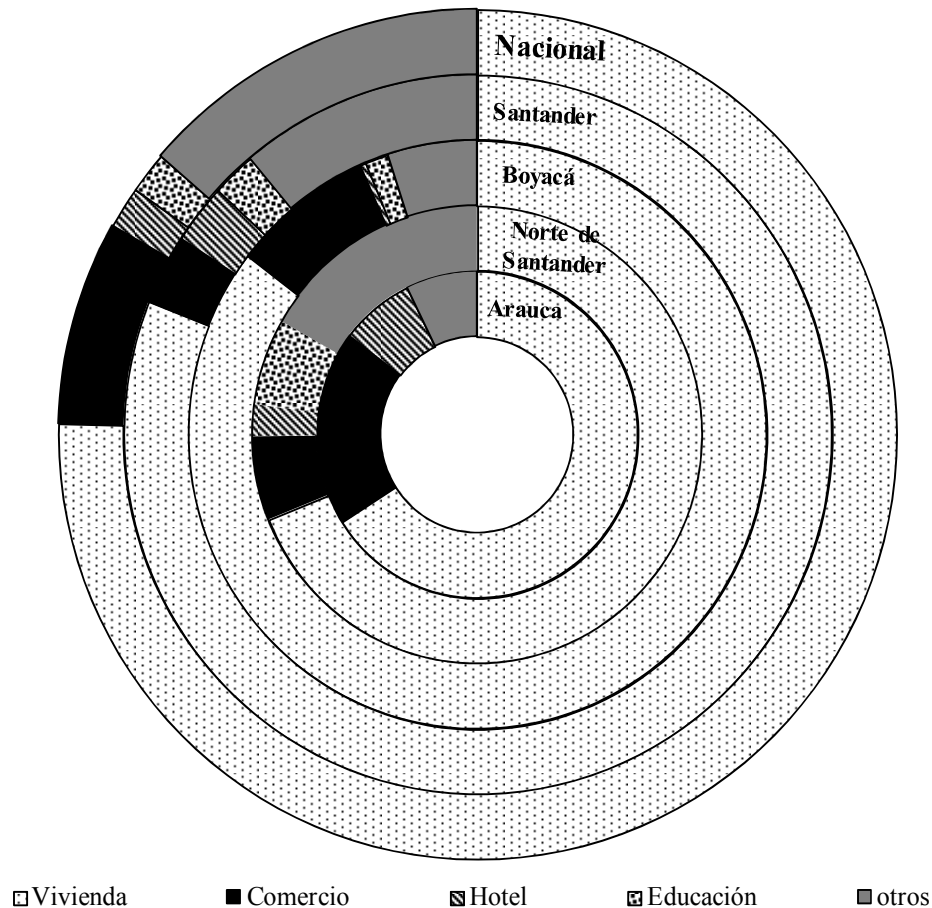
¹ Área aprobada por destinos, según Bogotá y departamentos - 77 municipios.

Nota: La participación de los departamentos es con respecto al total de la Regional Nororiental en 2013.

Fuente: DANE. Cálculos Centro Regional de Estudios Económicos, Bucaramanga. Banco de la República.

El acumulado regional experimentó una mejoría, con una variación interanual de 9,8% en el área total aprobada para construcción, con esto se recuperó de los malos registros de mediados de 2012 e incrementó lo obtenido en el primer trimestre en 8,6 pp. En cuanto al destino, al igual que el resultado nacional fue la vivienda la de mayor predominio, con una participación correspondiente a 81,0%. A continuación se encontraron los dirigidos a comercio (3,2%), hotel (2,7%) y educación (2,0%). Nororiental contribuyó con 10,2% al consolidado colombiano.

Distribución del área aprobada por destinos¹
Total nacional, Santander, Norte de Santander, Boyacá y Arauca
Enero - junio 2013



¹ Área aprobada por destinos, según Bogotá y departamentos - 77 municipios.

Nota: Otros esta compuesto por los destinos de industria, oficina, bodega, hospital, adm. Pública, religioso, social y otros.

Fuente: DANE. Cálculos Centro Regional de Estudios Económicos, Bucaramanga. Banco de la República.

Santander ocupó el cuarto lugar a nivel nacional en cuanto a la actividad edificadora con 726.022 m² aprobados, que representó un aporte de 6,2% al consolidado del país, además concentró la mayor actividad en la región con 61,0% de las licencias. DE esta forma, mantuvo el buen resultado que presentado desde inicios de año, con un incremento de 34,2%. El destino que señaló la mayor área licenciada en el departamento fue vivienda con 588.287 m² (81,0%), lo cual representó un aumento de 27,8% en comparación con lo registrado en 2012. Se destaca la participación de dicho destino, que estuvo por encima del referente nacional. Según el tipo de vivienda a construir, 10,6% fue destinado para Vivienda de interés social (VIS), mientras para vivienda no VIS el licenciamiento fue de 525.955 m² (89,4%). El área para oficina

ocupó el segundo lugar con una participación de 6,8%, seguida de comercio (3,2%) y hotel (2,7%).

Boyacá y Norte de Santander continuaron con las reducciones presentadas desde finales de 2012, con lo que consolidaron 37,9% de la construcción en Nororiente, dado que su desempeño disminuyó 14,6% y 18,2% respectivamente. La construcción de vivienda se redujo en los dos departamentos (11,6% y 37,2% en su orden), aunque en menor medida a lo presentado el trimestre anterior. En ambos departamentos se registró una menor concentración en el área destinada a VIS 16,1% para Boyacá y 35,2% para Norte de Santander. En éste último, el segundo destino de nuevo fue hospitales con 15,5%, seguido de educación (6,2%); entre tanto Boyacá destinó 8,0% del licenciamiento al comercio.

Entre tanto, Arauca continuó como el departamento de menor peso en la región, con sólo 13.401 m² licenciados, lo que representó el 1,1% de lo obtenido por Nororiente. Sin embargo, su comportamiento al igual que en el trimestre precedente fue el mejor, con un aumento interanual de 107,1% en el área total aprobada. Asimismo, por destinos la edificación de proyectos habitacionales se incrementó 123,0% en comparación con lo registrado en 2012, con 8.836 m² licenciados, de los cuales 7,1% fue para VIS. El área destinada para la actividad comercial ocupó el segundo lugar con una participación de 19,4% seguida de hoteles con 7,5%.

DESPACHOS DE CEMENTO

Los despachos de cemento en Colombia durante el primer semestre presentaron variaciones negativas en comparación con 2012, los resultados menos desfavorables se lograron entre abril a junio donde la disminución promedio fue 1,6%. La variación año corrido fue de -1,5%, equivalente a 77.326 Toneladas (Ton) menos despachadas. Presentaron resultados negativos las toneladas distribuidas a comercializadoras, fibrocemento y prefabricados, sin embargo, fue la disminución en las solicitudes de las comercializadoras (-7,4%) lo que contribuyó al descenso general, ya que dicho canal de distribución representó 51,1% del total (granel y empacado). Por el lado de los constructores y contratistas que constituyeron 20,0% de las toneladas comercializadas, aumentaron sus requerimientos 9,7%. Las concreteteras que conformaron 23,2% solo ampliaron el tonelaje solicitado en 3,8%.

En Nororiente por su parte se observó un descenso de 2,3% a causa de la disminución de los despachos efectuados a Norte de Santander y Boyacá, además del bajo crecimiento registrado en Santander. De acuerdo al canal de distribución, las ventas a las comercializadoras registraron el descenso más significativo (-11,0%), no obstante, representaron poco más de la mitad del total regional. Los requerimientos hechos por los constructores y contratistas; y concreteteras, registraron los mayores incrementos (16,9% y 7,5% respectivamente) y en conjunto contribuyeron con 40,2% del consolidado distribuido y lograron ampliar en 4,9 pp su participación, con lo que restaron intervención a las concreteteras.

**Toneladas de cemento despachadas, según canal de distribución
Enero - junio 2012 - 2013**

Canal de distribución	Toneladas								
	Santander			Norte de Santander			Boyacá		
	2012	2013	Variación porcentual	2012	2013	Variación porcentual	2012	2013	Variación porcentual
Concreteteras	104.228	114.412	9,8	10.688	9.862	-7,7	18.940	19.614	3,6
Comercialización	183.250	170.078	-7,2	99.053	79.118	-20,1	105.542	95.794	-9,2
Constructores y contratistas	58.981	76.615	29,9	5.941	10.943	84,2	26.154	18.889	-27,8
Otros ¹	11.289	13.297	17,8	1.219	2.708	122,0	12.371	11.782	-4,8
Total	357.748	374.402	4,7	116.901	102.631	-12,2	163.007	146.078	-10,4

¹ En el canal de distribución "otros" se incluyen los despachos a los canales de distribución gobierno, fibrocemento, prefabricados y otros.

Fuente: DANE. Cálculos Centro Regional de Estudios Económicos, Bucaramanga. Banco de la República.

VI. COMERCIO

COMERCIO DE VEHÍCULOS

A partir de los datos suministrados por Asociación Nacional de Concesionarios Colmotores (Asonac), en Colombia se vendieron durante los meses de abril a junio 73.836 unidades (*u*) de vehículos nuevos, cifra que fue inferior en 5.193 *u* con respecto a las presentadas en 2012, lo que equivale a una variación negativa de 6,6%, dado en especial por la reducción de 11,0% en la venta de la línea de los comerciales, sobre todo en el tipo de los vehículos de carga, debido principalmente a la suspensión de las matrículas de camiones de más de 10.500 kgs de PBV⁹

Pese a tal situación, el mercado automotriz mostró un aumento de 11,0% en relación a los tres meses anteriores, cambiando la tendencia decreciente que se venía presentando en los últimos periodos. Los automóviles mantienen su predominio con una participación de 57,0%, mejorando el registro de 2012 y del trimestre anterior. Las ciudades en las que se concentra el mayor número de transacciones son en su orden Bogotá, Medellín y Cali que aportan 67,8% al consolidado nacional, seguidas de Barranquilla, Bucaramanga y Cartagena que juntas suman 13,0%.

⁹ Para la Federación nacional de comerciantes (Fenalco), la principal razón para que se presentara una disminución de 49,3% (a mayo de 2013) en las matrículas de este tipo de automotores, se debe a la expedición del decreto 486 del 14 de marzo de 2013 (modificado por el decreto 1250 del 14 de junio del mismo año), a través del cual se suspendían las matrículas de camiones de más de 10.500 Kgs de PBV, de caución o póliza, debido a la dificultad de implementar la "chatarización" uno a uno establecida años atrás. Fenalco. Informe de vehículos, junio de 2013

Nororientes con un aporte de 8,1% en el total de unidades comercializadas en Colombia, mostró una conducta similar a la nacional, por lo que su comercialización disminuyó 5,7% frente a lo presentado en 2012, principalmente por el descenso que presentó la línea de vehículos comerciales (-18,3%). Automóviles fue la categoría más representativa en la región, pues no solo evidenció un incremento de 6,1% sino que tuvo una contribución de 57,8%, con lo que mejoró el comportamiento presentado en el primer trimestre.

Cuadro VI.1

Región Nororientes				
Venta de vehículos				
Segundo trimestre 2012 - 2013				
	2012	2013	Variación Anual (%)	Participación 2013
		Nacional		
Total	79.029	73.836	-6,6%	
Automóviles	43.357	42.074	-3,0%	57,0%
Comerciales	35.672	31.762	-11,0%	43,0%
		Nororientes		
Total	6.350	5.985	-5,7%	
Automóviles	3.259	3.459	6,1%	57,8%
Comerciales	3.091	2.526	-18,3%	42,2%
		Santander		
Total	4.426	3.548	-19,8%	
Automóviles	2.307	2.037	-11,7%	57,4%
Comerciales	2.119	1.511	-28,7%	42,6%
		Boyacá		
Total	1.263	1.527	20,9%	
Automóviles	531	834	57,1%	54,6%
Comerciales	732	693	-5,3%	45,4%
		Cúcuta		
Total	661	910	37,7%	
Automóviles	421	588	39,7%	64,6%
Comerciales	240	322	34,2%	35,4%

Nota: cifras preliminares.

Fuente: Asonac. Cálculos Centro Regional de Estudios Económicos, Bucaramanga. Banco de la República.

Santander fue el único departamento en la región que registró descenso en el mercado automotriz, con una variación de 19,8% en el total de transacciones; sin embargo, continuó como el mayor comercializador de automotores en la región con 59,3% y un aporte de 4,8% al total nacional.

Cúcuta por su parte, aunque presentó las menores unidades comercializadas en Nororientes, reportó el mejor comportamiento, al alcanzar una variación de 37,7%

frente a lo registrado en el segundo trimestre 2012, a su vez, mejoró los resultados del periodo precedente con un crecimiento de 23,3%. Fenalco aseguró que con el evento “Cúcuta sobre ruedas” realizado en junio, se contribuyó a una menor participación de los vehículos venezolanos en la ciudad¹⁰. Pese a que las líneas de automóviles y comerciales lograron incrementos similares, la primera de estas marcó su predominio con una participación de 64,6% en el total de la ciudad. De esta forma, Cúcuta participó con 15,2% de las unidades comercializadas en la región, no obstante, al total del país sólo le aportó 1,2%.

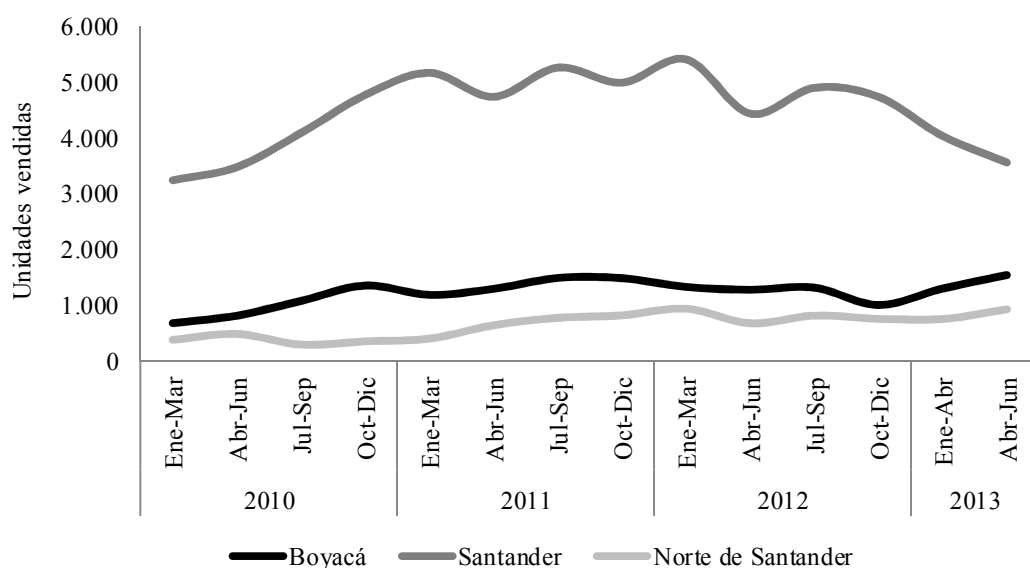
Entre tanto, Boyacá registró un comportamiento positivo, influenciado por el buen desempeño de la línea de automóviles que alcanzó un crecimiento anual de 57,1% y 35,3% respecto al trimestre anterior; no obstante, este fue contrarrestado por el descenso de los comerciales que siguieron el comportamiento nacional decreciente con una disminución de 5,3% equivalente a 39 u menos.

Gráfico VI. 1

Nororiente

Unidades de vehículos vendidas al detal

Trimestral 2010 - 2013



Fuente: Asonac. Cálculos Centro Regional de Estudios Económicos, Bucaramanga. Banco de la República.

¹⁰ Fenalco. Cierre de quinta versión de Cúcuta sobre ruedas deja satisfechos a expositores, junio de 2013.

VII. TRANSPORTE Y TURISMO

TRANSPORTE

➤ TRANSPORTE AÉREO

De acuerdo a la información suministrada por la Aeronáutica Civil de Colombia (Aerocivil), para el primer semestre de 2013 las operaciones aéreas en el país alcanzaron las 655 mil, con lo que se logró un crecimiento anual de 6,4%, resultado obtenido a pesar de la disminución que se presentó en 21 de las 57 terminales aéreas relacionadas en las estadísticas de la Aerocivil. El aeropuerto el Dorado (Bogotá) mantuvo su predominio al cubrir 24,3% del total de tráfico aéreo, seguido del Guaymaral (Chía) y Olaya Herrera (Medellín) con participaciones de 10,3% y 6,2% en su orden respectivo. Entre tanto, el porcentaje de variación más notorio se ubicó en Tolú donde se pasó de 54 a 340 operaciones.

En Nororiente, el transporte aéreo denotó estabilidad durante el primer semestre, ya que alcanzó una variación de 0,5% comparado con 2012. Sólo los aeropuertos de Bucaramanga (Palonegro) y Saravena (Colonizadores) mostraron notorios crecimientos, donde sobresalió la variación de éste último (68,1%). El mayor descenso se observó en el Santiago Pérez Quiroz (Arauca) con 476 operaciones menos.

Cuadro VII.1

Nororiente, principales aeropuertos. Operaciones aéreas realizadas Acumulado a junio 2012-2013

Aeropuertos	2012			2013p		
	Total	Nacional	Internacional	Total	Nacional	Internacional
Palonegro	18.408	17.326	1.082	18.933	18.144	789
Camilo Daza	11.029	10.771	258	10.213	9.997	216
Yariguies	7.815	7.644	171	7.603	7.594	9
Santiago Pérez Quiroz	5.074	5.072	2	4.598	4.598	0
Colonizadores	1.850	1.847	3	3.110	3.110	0
Tame	756	756	0	744	744	0
Aguas Claras	400	400	0	376	376	0
Total Nororiente	45.332	43.816	1.516	45.577	44.563	1.014

p: Cifras provisionales.

Nota: En su orden, los aeropuertos corresponden a las ciudades de Bucaramanga, Cúcuta, Barrancabermeja, Arauca, Saravena, Tame y Ocaña.

Fuente: Aerocivil. Cálculos Centro Regional de Estudios Económicos, Bucaramanga. Banco de la República.

Para el primer semestre, poco más de 80,0% del tráfico aéreo se concentró en los aeropuertos Palonegro, Camilo Daza y Yariguies, con una participación regional de 41,5%, 22,4% y 16,7% respectivamente; sin embargo, juntos no alcanzaron a

completar un aporte de 6,0% en el consolidado nacional y en su conjunto todas las terminales aéreas apenas contribuyeron con 6,9%, lo que demostró la baja actividad en Nororienté frente a las demás regiones.

Con respecto al destino, de enero a junio la variación interanual más significativa se observó en las operaciones internacionales, con un descenso de 33,1%, en el cual el Santiago Pérez Quiroz y Colonizadores dejaron de realizar este tipo de vuelos, mientras el Palonegro mostró una reducción de 27,1%. En cuanto a los destinos nacionales, éstos presentaron un incremento interanual aproximado de 2,0%, siendo el Palonegro y el Camilo Daza los que concentraron 63,1% del tráfico aéreo, con 40,7% y 22,4% respectivamente. Se destacó el Colonizadores que incrementó 68,4% su actividad.

Pasajeros. Entre enero y junio de 2013, se movilizaron más de 25 millones de personas, con lo que se superaron los 21 millones reportados en 2012 y se logró un incremento de 18,9%. Las rutas nacionales agruparon 82,2% de usuarios. De nuevo El Dorado concentró el mayor flujo de pasajeros con lo cual transportó 46,2% del total, seguido por el Jose M. Córdova y Alfonso Bonilla Aragón, que movilizaron en conjunto 20,2%.

En Nororienté, la cifra de personas transportadas por los principales aeropuertos superó los 1.300 mil, con lo que alcanzó un incremento interanual de 8,7%. El Palonegro consiguió destacarse debido a un aumento de 14,0%. Por su parte en la región, 98% del movimiento de pasajeros vía aérea se hizo con destino nacional, registro que se mantuvo desde 2012.

Cuadro VII.2

**Nororienté, principales aeropuertos. Pasajeros transportados
Acumulado a junio 2012-2013**

Aeropuertos	2012			2013p		
	Total	Destino		Total	Destino	
		Nacional	Internacional		Nacional	Internacional
Palonegro	636.435	623.723	12.712	725.679	712.789	12.890
Camilo Daza	419.928	411.503	8.425	429.700	422.732	6.968
Yariguies	95.965	95.965	0	101.095	101.089	6
Santiago Pérez Quiroz	51.876	51.876	0	51.974	51.974	0
Total Nororienté	1.204.204	1.183.067	21.137	1.308.448	1.288.584	19.864

p: Cifras provisionales.

Nota: En su orden, los aeropuertos corresponden a las ciudades de Bucaramanga, Cúcuta, Barrancabermeja y Arauca.
Fuente: Aerocivil. Cálculos Centro Regional de Estudios Económicos, Bucaramanga. Banco de la República.

Por terminales aéreas, la mayor participación regional la alcanzó el Palonegro, que movilizó 55,0% de los usuarios de trayectos nacionales y el 65,0% de los internacionales, así mismo ocupó el sexto lugar en el país, con un aporte de 2,8%. Le siguió en orden de representatividad el Camilo Daza, que transportó el resto de

pasajeros con destino internacional y acaparó 33,0% en las rutas internas. Por el contrario, los de menor participación fueron el Yariguies y el Santiago Pérez Quiroz, con aportes de 8,0% y 4,0% en su orden y que en conjunto completaron 0,6% del total de personas que utilizaron el servicio en la región.

Carga. El total de carga movilizada en el país decreció dada la reducción en los despachos con destino internacional, que correspondieron a 67,7% de lo registrado en el semestre. Sin embargo, en lo corrido de 2013 se transportaron más de 144 mil toneladas con destino nacional, lo cual significó un incremento de 2,9% respecto a lo mostrado en 2012. El Dorado concentró 69,4% de los envíos, mientras las terminales aéreas de Rionegro (Antioquia), Cali y Barranquilla alcanzaron 19,1%.

Nororiente incrementó su participación en el agregado nacional en 10 pb, principalmente por sus mayores operaciones con destino nacional. Por aeropuertos, el aumento porcentual con mayor representatividad se observó en el Colonizadores (Saravena), con una variación de 184,6%; a pesar de ello, su aporte al resultado colombiano no fue representativo, además de ser la más discreta de todos los aeropuertos ubicados en la región. Los mejores resultados se observaron en el Camilo Daza y el Palonegro con un aporte de 0,4% cada uno al consolidado nacional y en conjunto completaron 76,7% en Nororiente.

Cuadro VII.3

**Nororiente, principales aeropuertos. Toneladas de carga transportada según destino
Enero-junio 2012-2013**

	Enero-junio 2012			Participación Nacional	Enero-junio 2013p			Participación Nacional
	Nacional	Internacional	Total		Nacional	Internacional	Total	
Total Nacional	140.133	312.582	452.716	--	144.266	301.894	446.159	--
Total Nororiente	4.438	107	4.545	1,0	4.885	44	4.928	1,1
Camilo Daza	1.875	19	1.894	0,4	1.932	12	1.944	0,4
Palonegro	1.538	46	1.583	0,3	1.803	31	1.834	0,4
Santiago Pérez Quiroz	664	8	672	0,1	586	0	586	0,1
Yariguies	293	0	293	0,1	272	0	272	0,1
Colonizadores	68	35	103	0,0	292	0	292	0,1

-- No aplica.

p: Cifras provisionales.

Nota: En su orden, los aeropuertos corresponden a las ciudades de Cúcuta, Bucaramanga, Arauca, Barrancabermeja y Saravena.

Fuente: Aerocivil. Cálculos Centro Regional de Estudios Económicos, Bucaramanga. Banco de la República.

Diferente al comportamiento del consolidado del país, en Nororiente el principal destino de la carga transportada fue el nacional con una participación de 99,1%.

TURISMO

➤ OCUPACIÓN HOTELERA

De acuerdo con la información suministrada por la Asociación Hotelera y Turística de Colombia (Cotelco), la ocupación hotelera acumulada a junio de 2013 en el país registró una leve disminución de 0,3 pb frente al comportamiento en igual periodo del año anterior, alcanzando un porcentaje de 52,2%, según la muestra¹¹ elaborada para tal fin; de igual forma, la tarifa acumulada promedio nacional decreció 5,3% al registrar un promedio de \$209.225.

San Andrés, fue el destino con mejor desempeño al registrar una ocupación hotelera de 67,0%, superior a la media nacional en 14,8 pp; le siguió Antioquia con 62,1% y Cesar con 58,3%; sin embargo, la tarifa más alta correspondió a Cartagena, seguida de Bogotá y Quindío en tercer lugar. Por el contrario, la tarifa más baja para el período de estudio al igual que la menor tasa de ocupación recayó sobre el departamento de Cauca.

Al interior de la región, el mejor desempeño en ocupación acumulado a junio de 2013 lo obtuvo Santander con 41,6%, mientras el más bajo fue para Norte de Santander con 34,5%, ubicando a Boyacá en segundo lugar con 38,4%. En cuanto a la tarifa acumulada promedio, la más alta correspondió a Boyacá con \$183.609, seguida de Santander con \$163.486 y Norte de Santander con la más baja de la región, \$120.173; de lo cual se puede concluir que este último, fue el departamento con el menor rendimiento hotelero de la región en el primer semestre del año.

Analizando el departamento de Norte de Santander, la ocupación hotelera en el primer semestre de 2013 registró 34,5%, inferior a la nacional en 17,7 pp e igualmente menor en 10,3 pp a la obtenida en similar periodo de 2012. Así mismo, su tarifa acumulada promedio a junio de 2013 estuvo \$89.052 por debajo de la nacional, manteniéndose inferior en \$528 respecto al mismo periodo del año anterior.

¹¹ Muestra nacional conformada por 358 establecimientos de todo el país que representan aproximadamente 22.730 habitaciones.

Ciudades**Porcentaje de ocupación hotelera y tarifa acumulada promedio****Acumulado enero - junio 2012 - 2013**

Descripción	2012 ^{pr}		2013 ^{pr}	
	Porcentaje de ocupación acumulado ¹	Tarifa acumulada promedio ²	Porcentaje de ocupación acumulado ¹	Tarifa acumulada promedio ²
Antioquia	55,8	157.539	62,1	138.508
Atlántico	57,6	168.802	56,3	182.658
Bogotá	58,4	263.417	55,9	243.121
Boyacá	38,3	190.957	38,4	183.609
Caldas ³	48,5	128.737	43,6	110.546
Cartagena	57,1	357.686	55,5	355.556
Caquetá ⁴	n.d.	n.d.	36,1	100.599
Cauca	32,1	94.506	26,3	55.852
Cesar	58,5	152.278	58,5	161.473
Huila	50,7	153.605	44,3	117.378
Magdalena	58,2	238.759	55,0	148.787
Meta	60,8	157.103	53,4	140.747
Nariño	46,3	140.245	48,4	120.691
Norte de Santander	42,2	120.701	34,5	120.173
Quindío ³	27,6	174.620	29,3	220.275
Risaralda ³	45,0	154.462	43,8	162.395
San Andrés, Islas	61,5	250.648	67,0	205.225
Santander	40,9	161.128	41,6	163.486
Sucre	47,0	139.055	43,2	138.916
Tolima	40,5	141.425	45,4	153.773
Valle del Cauca	41,7	130.703	44,4	145.383
Total Muestra⁵	52,5	220.988	52,2	209.225

pr: Cifras preliminares

n.d.: No disponible.

¹Indicador que mide la utilización de la capacidad instalada (habitaciones) de un hotel, en forma porcentual.²Calculada tomando ventas por habitaciones / habitaciones ocupadas.³A partir de enero de 2013 se presentan como departamentos independientes y ya no como región cafetera.⁴El capítulo Caquetá se agrega a partir de marzo de 2013⁵Muestra conformada por 358 establecimientos de todo el país que representan aproximadamente 22.730 habitaciones.

Fuente: Cotelco. Cálculos Centro Regional de Estudios Económicos, Bucaramanga. Banco de la República.

VIII. SISTEMA FINANCIERO

CAPTACIONES

Los saldos totales de las captaciones de los establecimientos de crédito presentaron un notorio incremento anual, superando lo logrado en los dos años anteriores, cuando se obtuvo una tasa media de 17,1%. A nivel nacional se registró un saldo por encima de \$247 billones, que constituyó una variación absoluta de \$41,9 billones, como consecuencia del notorio aumento en las cuentas de ahorro (23,9%) y en los depósitos mediante los CTD (15,5%); además, conjuntamente su participación dentro del total de recursos captados se ubicó sobre el 80,0%. Por su parte, los depósitos en cuenta corriente constituyeron un 15,0%, mientras las cuentas de ahorro especial y los certificados de ahorro en valor real estuvieron por debajo de 1,0%. Cabe indicar que la tasa de interés de los depósitos a término fijo (DTF) de referencia para el mercado en el segundo trimestre de 2013 promedió 5,5% Efectiva anual (EA), frente al 5,3% EA de 2012, lo que afectó el rendimiento de los ahorros, ya que los incentivos para la captación fueron fijados a una tasa menor.

Con respecto a las cifras regionales se evidenció un mejor comportamiento a lo largo de los tres primeros meses del año, alcanzando un crecimiento superior que el reportado en el año precedente, por lo que pasó de un incremento anual de 9,8% a 16,0%. Sobresalió el incremento registrado en los CTD, que representaron el 30,0% de las captaciones totales de Nororiente; además, mientras los depósitos de ahorro contribuyeron con un 55,3%, las cuentas corrientes constituyeron algo más de 25,2%.

Al interior de Nororiente, Santander reportó el mayor volumen de recursos captados con una participación de 56,1%, que significaron un 3,2% en el total nacional. En el departamento las operaciones pasivas superaron la barrera de los \$7 billones que se tradujeron en un aumento de 22,3% respecto a lo obtenido en igual periodo de 2012. Las líneas de mayor representatividad fueron las cuentas de ahorro (57,0%), los depósitos en cuenta corriente (22,1%), y los CDT (20,5%), estos últimos lograron la tasa más alta de crecimiento (34,4%). Por el contrario, las líneas de más baja participación fueron las cuentas de ahorro especial y los certificados de ahorro en valor real que consiguieron menos de 1,0%.

En Boyacá se alcanzó poco más de \$3 billones, con lo que además logró ampliar su tasa de crecimiento en 1,8 pp frente a la obtenida el año anterior. Por tipo de captación, las cuentas corrientes con 28,6% fueron las que más se ampliaron; al tiempo que los depósitos de ahorro obtuvieron la mayor participación en el departamento (52,3%), seguidos por las captaciones reportadas mediante las cuentas corrientes (28,1%) y los CDT (19,4%). De manera más apartada estuvieron las cuentas de ahorro especial; y los certificados de ahorro en valor real que no superaron en conjunto el 1,0% del total regional frente a igual periodo de 2012.

Respecto a los resultados obtenidos en Norte de Santander, las captaciones se ampliaron 7,9%, al superar los \$2,3 billones. Este resultado se debió particularmente a los saldos registrados en las cuentas de ahorro, que representaron más de la mitad del total departamental. Por su parte, las cuentas corrientes y los CDT consiguieron un aporte de 25,6% y 19,9% respectivamente. Las demás líneas contribuyeron conjuntamente con menos de 1,0%.

Cuadro VIII.1

Región Nororiente

Saldos de las captaciones del sistema financiero¹

Junio 2012 - 2013

Período	Total	Millones de pesos				
		Depósitos en cuenta corriente	CDT	Depósitos de ahorro	Cuentas de ahorro especial	Certificado de ahorro en valor real
Total Nacional						
Junio 2012	205.241.388	32.570.376	74.712.784	97.320.400	559.902	77.926
Junio 2013	247.187.339	39.610.313	86.301.701	120.580.714	611.477	83.135
Var. % 13/12	20,4	21,6	15,5	23,9	9,2	6,7
Total Región Nororiente						
Junio 2012	12.014.497	3.051.040	2.252.406	6.671.195	37.889	1.967
Junio 2013	14.203.145	3.578.049	2.729.932	7.852.794	40.400	1.970
Var. % 13/12	18,2	17,3	21,2	17,7	6,6	0,2
Arauca						
Junio 2012	605.685	300.771	32.046	272.535	329	4
Junio 2013	805.450	353.050	28.096	423.979	321	4
Var. % 13/12	33,0	17,4	-12,3	55,6	-2,6	5,7
Boyacá						
Junio 2012	2.685.043	666.357	575.111	1.437.627	5.330	618
Junio 2013	3.046.418	856.921	591.581	1.591.832	5.485	598
Var. % 13/12	13,5	28,6	2,9	10,7	2,9	-3,2
Norte de Santander						
Junio 2012	2.212.111	506.125	429.124	1.270.254	5.923	685
Junio 2013	2.387.960	610.748	475.368	1.295.213	5.934	697
Var. % 13/12	7,9	20,7	10,8	2,0	0,2	1,8
Santander						
Junio 2012	6.511.658	1.577.787	1.216.125	3.690.779	26.307	660
Junio 2013	7.963.318	1.757.330	1.634.887	4.541.770	28.660	670
Var. % 13/12	22,3	11,4	34,4	23,1	8,9	1,5

¹ Comprende la suma de los depósitos en cuenta corriente, CDT, depósitos de ahorro, cuentas de ahorro especial, certificados de ahorro en valor real.

Incluye Bancos comerciales, Corporaciones financieras, Compañías de financiamiento comercial, Cooperativas financieras, Organismos cooperativos de grado superior e Instituciones oficiales especiales.

Nota: En Arauca, corresponde solamente al reporte de Bancos comerciales, Compañías de financiamiento comercial e Instituciones oficiales especiales.

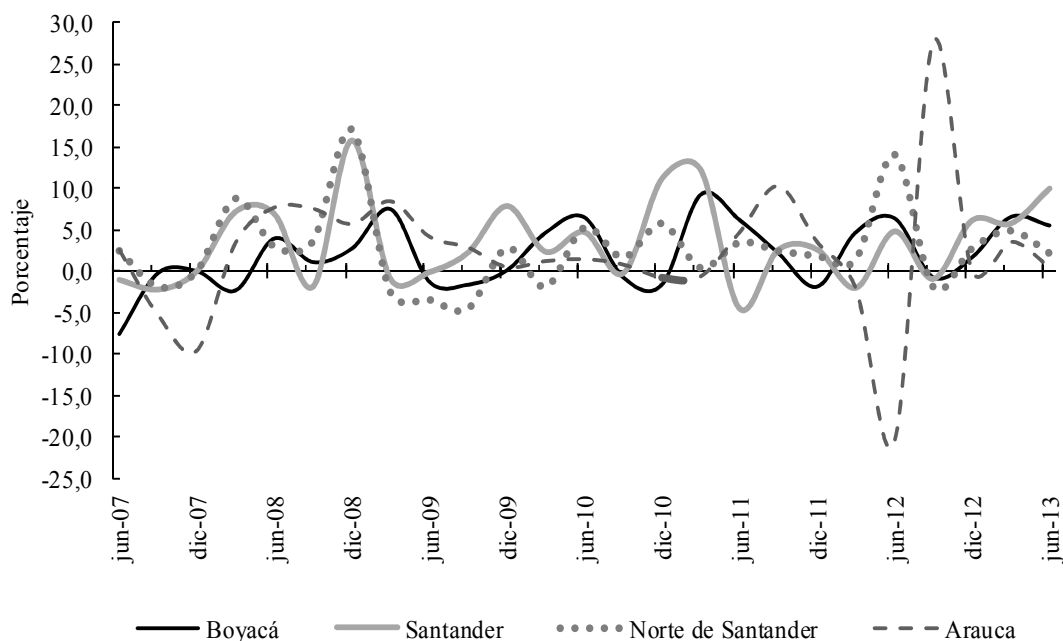
Fuente: Superintendencia Financiera. Cálculos Centro Regional de Estudios Económicos, Bucaramanga. Banco de la República.

Con relación a lo obtenido en Arauca, se observó que las captaciones invirtieron su ritmo de crecimiento al pasar de una tasa anual de -11,2% en 2012 a 33,0% en 2013. Las operaciones activas que obtuvieron mayor monto fueron en su orden los depósitos de ahorro y las cuentas corrientes; de manera más apartada estuvieron los CDT, las cuentas de ahorro especial y los certificados de ahorro en valor real, que en conjunto representaron algo más de 3,0% al valor total del departamento.

Por otra parte, la dinámica de las captaciones entre el primer trimestre de 2007 y el segundo 2013 marcó periodos específicos con crecimientos importantes de los saldos registrados en el sistema financiero, más específicamente para el caso de Santander que alcanzó un crecimiento promedio trimestral cercano a 3,5% desde junio de 2007 y un valor medio de \$5 billones. Norte de Santander por su parte, promedió una tasa trimestral de 2,2% y un valor que se acercó a \$1,7 billones, a su vez, en Boyacá se registró un monto superior a \$2 billones y una variación de 2,0%, el trimestre que presentó el descenso más significativo fue el segundo del primer año de referencia, con una tasa de -7,6%. En cuanto a Arauca, en el departamento se alcanzó una tasa máxima de 27,7% (septiembre de 2012) y un saldo promedio de \$624.795 millones.

Gráfico VIII.1

Arauca, Boyacá, Norte de Santander y Santander
Variación trimestral de los saldos de las captaciones
Junio 2007 - 2013



Fuente: Superintendencia Financiera. Cálculos Centro Regional de Estudios Económicos, Bucaramanga. Banco de la República.

COLOCACIONES

De acuerdo con las cifras de la Superintendencia Financiera el valor total de las colocaciones de los establecimientos de crédito en el país igualó la dinámica de crecimiento obtenida en el segundo trimestre de 2012, con lo que alcanzó algo menos de \$270 billones. Por tipo de cartera, predominaron las operaciones a través de los créditos y leasing de comerciales, puesto que constituyeron el 60,2% del valor total de las operaciones pasivas, siendo ligeramente menor a lo logrado el año anterior. En segundo lugar estuvieron los créditos y leasing de consumo que reportaron una participación superior a la cuarta parte. En cuanto a los créditos de vivienda mejoraron levemente al alcanzar una participación de 9,4% con un saldo de \$25,5 billones; mientras el microcrédito apenas aportó 2,9%. Es preciso indicar que la tasa de interés del mercado promedio trimestral para las operaciones de crédito del sistema financiero en el primer periodo del año se situó en 20,3%, siendo inferior en 180 pb frente a la registrada en 2012.

Los resultados regionales evidenciaron buen margen de crecimiento gracias a una aceleración de 4,6 pp respecto a la variación obtenida un año atrás, destacando además que la variación absoluta fue de \$3,3 billones. Entre tanto, el crédito y leasing comercial al igual que el de consumo continuaron arrojando los mayores saldos, puesto que constituyeron respectivamente el 48,5% y el 32,6% del total en Nororienté. Respecto a la línea de vivienda pese a que logró expandirse aproximadamente 18,0%, su participación apenas alcanzó un ligero incremento, ya que pasó de 8,9% a 9,4%. Asimismo, el microcrédito con una variación anual de 25,0% logró mejorar su contribución dentro de la cartera total de la región.

A nivel departamental se presentó un buen desempeño en Boyacá a raíz que alcanzó la mayor tasa de crecimiento de la región frente a la obtenida en igual periodo de 2012. El valor de las colocaciones superó los \$3 billones, representados particularmente por los saldos reportados en las líneas de consumo y comercial, destacando que esta última se amplió en 26,8%. Además, se experimentaron buenos resultados tanto en el crédito de vivienda como los microcréditos, debido a que obtuvieron incrementos superiores a 28,0%.

Respecto a Santander, el departamento reportó el mayor valor en el saldo captado, con algo más de \$10 billones, lo que representó una variación absoluta de \$2,2 billones. De acuerdo con el tipo de colocación, al igual que en la tendencia nacional predominó el saldo reportado a través del crédito y leasing comercial con una participación de 57,4%, seguido por los de consumo con 28,8%.

En Norte de Santander los valores reportados por los establecimientos de crédito superaron los \$2,8 billones, lo que constituyó un incremento de 19,3%; aunque se mejoró la tasa registrada en igual mes de 2012, en 2011 esta había alcanzado 53,7%, evidenciando un claro descenso en su dinámica de crecimiento. Contrario a los demás departamentos, el valor más alto se obtuvo en la línea de consumo que superó \$1 billón, con lo que constituyó el 42,4% de los saldos de la cartera norte

santandereana. De manera consecutiva se ubicaron el crédito comercial, vivienda, y microcrédito que adicionalmente mejoró su participación hasta alcanzar 8,9%.

Cuadro VIII.2

Región Nororient

Saldos de las colocaciones del sistema financiero¹

Junio 2012 - 2013

Millones de pesos

Periodo	Total	Créditos de vivienda	Créditos y Leasing de consumo	Microcréditos	Créditos y leasing comerciales
Total Nacional					
Junio 2012	229.765.099	20.526.549	65.460.871	6.164.158	137.613.522
Junio 2013	269.593.093	25.471.446	74.137.078	7.704.762	162.279.807
Var. % 13/12	17,3	24,1	13,3	25,0	17,9
Total Región Nororient					
Junio 2012	13.569.160	1.352.887	4.731.657	1.089.461	6.395.155
Junio 2013	16.851.002	1.751.188	5.490.815	1.439.598	8.169.401
Var. % 13/12	24,2	29,4	16,0	32,1	27,7
Arauca					
Junio 2012	336.842	14.613	154.390	54.294	113.545
Junio 2013	377.510	15.752	178.453	68.140	115.165
Var. % 13/12	12,1	7,8	15,6	25,5	1,4
Boyacá					
Junio 2012	2.385.706	266.432	870.400	500.679	748.195
Junio 2013	3.013.099	367.573	1.053.848	642.859	948.818
Var. % 13/12	26,3	38,0	21,1	28,4	26,8
Norte de Santander					
Junio 2012	2.367.322	296.148	1.045.528	187.167	838.479
Junio 2013	2.823.406	385.270	1.196.666	243.387	998.083
Var. % 13/12	19,3	30,1	14,5	30,0	19,0
Santander					
Junio 2012	8.479.290	775.694	2.661.339	347.321	4.694.936
Junio 2013	10.636.988	982.593	3.061.848	485.212	6.107.335
Var. % 13/12	25,4	26,7	15,0	39,7	30,1

¹Incluye Bancos comerciales, Compañías de financiamiento comercial, Corporaciones financieras, Organismos cooperativos de grado superior e Instituciones oficiales especiales.

Nota: En Arauca, corresponde solamente al reporte de Bancos comerciales, Compañías de financiamiento comercial e Instituciones oficiales especiales.

Fuente: Superintendencia Financiera de Colombia, Cálculos Centro Regional de Estudios Económicos, Bucaramanga. Banco de la República.

Por su parte, en Arauca los movimientos de la cartera lograron revertir el comportamiento negativo del trimestre anterior; además se aumentó en 4,1 pp la variación con respecto al mismo periodo del año precedente. Esta tendencia obedeció al aumento en todas las líneas de crédito, especialmente los relacionados al consumo y comerciales, los cuales en conjunto representaron el 77,8% del total departamental.

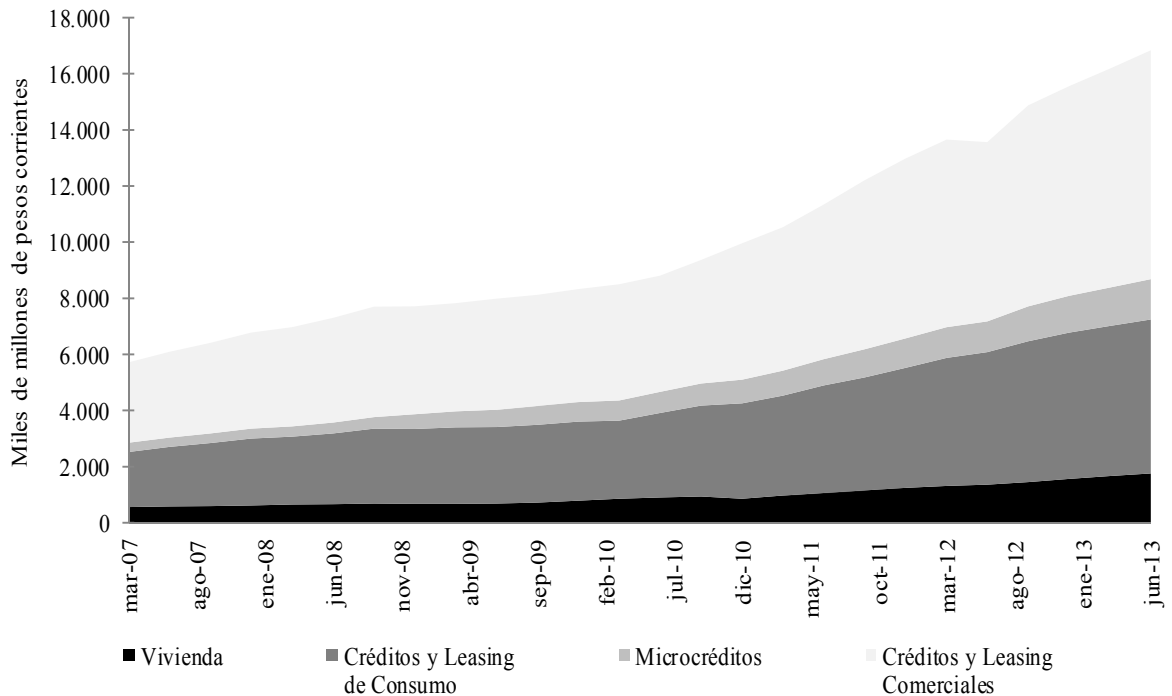
En cuanto a la dinámica regional, se mantuvo el ritmo constante de crecimiento aunque se redujeron los márgenes. De acuerdo a los saldos reportados entre marzo de 2007 y junio de 2013, se alcanzó un valor promedio de \$10,1 billones y una tasa media de variación de 4,6%, con un valor mínimo de \$5,7 billones en el primer periodo de estudio y un máximo de \$16,8 billones en el último. Las colocaciones más preponderantes para Nororiente fueron las realizadas mediante el crédito y leasing comercial que lograron promediar una participación de 49,1% seguido de forma más apartada por consumo con 34,1%.

Gráfico VIII.2

Región Nororiente

Saldos por tipo de cartera

Marzo 2007 - junio 2013



Fuente: Superintendencia Financiera. Cálculos Centro Regional de Estudios Económicos, Bucaramanga. Banco de la República.

IX. MERCADO LABORAL

Los resultados obtenidos a través de la Gran Encuesta Integrada de Hogares (GEIH) elaborada por el DANE en el total 23 áreas y ciudades metropolitanas indicaron una disminución anual de 70 pb en la Tasa de desempleo (TD) durante el segundo trimestre de 2013. Cabe indicar que la Tasa global de participación (TGP) se contrajo de forma similar a la del desempleo (50 pb); por el contrario la Tasa de ocupación (TO) aumentó de forma exigua (10 pb). Se estima que a junio de este año en el país hubo un total de 11.207 mil personas ocupadas frente a 1.370 mil desocupadas. De otra parte, a la vez que el subempleo disminuyó, el subjetivo registró un leve aumento.

El balance para los departamentos que conforman la región y que además hacen parte de la encuesta del DANE reveló cifras favorables en Bucaramanga por lo que se registró una caída en la tasa de desocupación de 90 pb pese a que se incrementó la TGP, lo cual la convirtió en la sexta ciudad con menor nivel de desempleo en el país, luego que en el cuarto trimestre de 2012 ocupara el primer lugar. Respecto al porcentaje de ocupados, este mejoró 60 pb y la población en edad de trabajar aumentó en 11 mil personas, lo que representó un crecimiento de 1,3%.

Por su parte, en Cúcuta se presentaron reducciones en algunos de los indicadores de empleo, tal como lo reveló la TGP que disminuyó en 40 pb; así mismo, se observó un descenso en la TO, la cual se contrajo en 11 pp frente a la observada en igual periodo de 2012. Por otra parte, la TD se redujo cerca de 1,0 pp, por lo que es preciso indicar que se logró revertir el comportamiento adverso de los últimos trimestres.

En Tunja, los indicadores de empleo fueron favorables, sobresalió la leve en el Porcentaje de población en edad de trabajar (PET) ya que se amplió en 45 pb más que lo obtenido en igual periodo de 2012; además contrastó con el descenso de la TGP que se contrajo 39 pb. Por su parte, la TO continuó con leves signos favorables, puesto que se elevó en 20 pb; así mismo, la TD determinó que 12 de cada 100 personas que conformaron el grupo de la PEA, se ubicaron entre los desempleados; contrariando el comportamiento negativo del trimestre anterior.

Total 23 Áreas y ciudades metropolitanas, Bucaramanga¹, Cúcuta² y Tunja
Indicadores de empleo total
Abril - junio 2012- 2013

Concepto	Abril-junio 2012	Abril-junio 2013
Total 23 Ciudades		
Porcentaje de población en edad de trabajar	80,6	80,9
Tasa global de participación	67,3	66,9
Tasa de ocupación	59,5	59,6
Tasa de desempleo	11,6	10,9
Tasa de subempleo subjetivo	31,3	31,7
Tasa de subempleo objetivo	13,3	12,6
Población en edad de trabajar ³	18.504	18.814
Bucaramanga		
Porcentaje de población en edad de trabajar	81,8	82,1
Tasa global de participación	70,4	70,2
Tasa de ocupación	62,7	63,3
Tasa de desempleo	10,9	10,0
Tasa de subempleo subjetivo	34,3	27,6
Tasa de subempleo objetivo	12,5	10,3
Población en edad de trabajar	844	854
Cúcuta		
Porcentaje de población en edad de trabajar	77,9	78,3
Tasa global de participación	67,9	67,0
Tasa de ocupación	56,7	56,6
Tasa de desempleo	16,4	15,5
Tasa de subempleo subjetivo	33,0	34,2
Tasa de subempleo objetivo	15,5	15,8
Población en edad de trabajar	608	619
Tunja		
Porcentaje de población en edad de trabajar	79,2	79,7
Tasa global de participación	62,2	61,8
Tasa de ocupación	54,4	54,5
Tasa de desempleo	12,6	11,8
Tasa de subempleo subjetivo	23,2	20,8
Tasa de subempleo objetivo	11,7	7,6
Población en edad de trabajar	135	138

¹ Comprende los municipios de Bucaramanga, Floridablanca, Girón y Piedecuesta.

² Comprende los municipios de Cúcuta, Villa del Rosario, Los Patios y el Zulia.

³ Datos de población en miles de personas.

Fuente: DANE-GEIH. Cálculos Centro Regional de Estudios Económicos, Bucaramanga. Banco de la República.

DINÁMICA DEL DESEMPLEO

El comportamiento del desempleo entre el primer trimestre de 2007 y 2013 registró resultados favorables para las tres ciudades evaluadas; para el caso de Bucaramanga el resultado fue positivo puesto que mantuvo la tendencia decreciente de los últimos

trimestres. La capital santandereana registró un desempleo mínimo de 7,6% (cuarto trimestre de 2008) y un máximo de 13,5% (primer trimestre de 2008), con una media trimestral de 9,9% para el periodo de referencia, siendo la más baja de las ciudades de Nororientes.

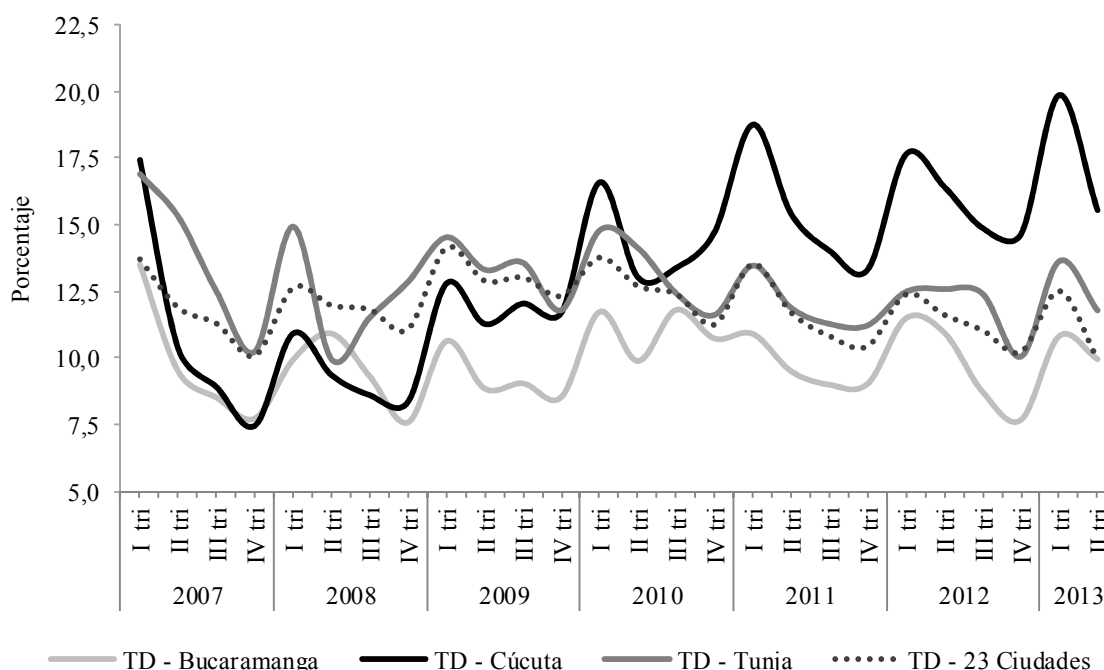
Para el caso de Cúcuta, se logró frenar el aumento que se venía presentando de forma sostenida en la TD. El porcentaje reportado más alto fue de 19,9% (primer trimestre de 2013) y el más bajo de 7,5% (cuarto trimestre de 2008); así mismo reflejó un promedio de 13,4%; mientras que en el caso de las 23 ciudades estos valores fueron respectivamente de 14,1% y 12,0%. En Tunja se alcanzaron porcentajes cercanos a los nacionales, aunque en la mayoría de trimestres se ubicó por debajo de estos; en esta ciudad el valor máximo fue de 16,9% con un promedio un 12,7%.

Gráfico IX.1

Bucaramanga, Cúcuta y Tunja

Tasa de desempleo

Trimestral 2007 - 2013



Fuente: DANE. Cálculos Centro Regional de Estudios Económicos, Bucaramanga. Banco de la República.

EMPLEO SECTORIAL

En el total 13 áreas y ciudades metropolitanas se pudo observar que la rama de actividad económica con mejores indicadores laborales fue comercio, hoteles y restaurantes, por lo que constituyó el 30,3% del población ocupada en el país, seguida de servicios, comunales, sociales y personales con algo más de 22,8%. En cuanto a la industria manufacturera fue la tercera actividad con 16,9%, seguida de las actividades

inmobiliarias que registraron el 10,6%. En el caso de las ciudades de Nororienté, comercio, hoteles y restaurantes se constituyó en la rama de actividad más importante, ya que en Bucaramanga alcanzó una participación de 33,1% de los empleados y en Cúcuta este valor ascendió 37,7%. También sobresalió servicios, comunales, sociales y personales con 19,9% y 20,3% respectivamente; además, la industria manufacturera alcanzó correspondientemente 18,0% y 14,8%.

X. PRECIOS

El Índice de Precios al Consumidor (IPC) total nacional según lo reportado por el DANE en junio de 2013 registró una variación de 0,2%, acumulando 1,7% en lo corrido del año y 2,2% en doce meses. Las cifras presentaron un incremento interanual de 10 pb, sin embargo, el acumulado en 2013 y a doce meses fue inferior a lo manifestado un año atrás. Al igual que en el primer trimestre, el comportamiento de los precios se mantuvo estable, y se ubicó de nuevo por debajo del rango meta inferior establecido por el Banco de la República (2,0%). Entre las divisiones de gasto, las que mayor variación registraron fueron vivienda con 0,5% mensual y 3,2% anual; salud (0,3% y 4,0% en su orden) y educación que creció 4,5% en un año. En contraparte, los que lograron menores cambios fueron al igual que en 2012 vestuario (0,9%) y diversión (0,7%). En Nororienté la inflación reportada en Tunja y Cúcuta durante el trimestre se mantuvo por debajo del rango meta inferior; mientras Bucaramanga permaneció cerca a la meta puntual de inflación fijada.

En junio, siete de los nueve grupos de gasto que conforman la canasta del IPC consiguieron un aumento en sus índices, mientras que los dos restantes (alimentos y comunicaciones) se movieron a la baja. A pesar que en lo corrido del año todos los grupos alcanzaron variaciones positivas, vestuario y diversión continuaron presentando las más bajas.

Las ciudades de la región presentaron diferentes comportamientos en el IPC total, Bucaramanga siguió reportando las cifras más altas (2,8%) y aunque no registró la inflación más alta del país¹² sí superó el promedio nacional de 2,2%. Cúcuta por su parte se ubicó en el cuarto lugar de las ciudades con menor índice reportado. En el acumulado a doce meses Cúcuta y Tunja mantuvieron su IPC estable y se ubicaron por debajo del referente nacional. Por otra parte, los datos obtenidos para el semestre situaron a Bucaramanga con el incremento más alto en el índice, mientras en junio fue Tunja la que presentó la mayor variación regional, igualando el resultado del país. Dentro del grupo de gastos, fue el cambio en los precios de bienes y servicios empleados en vivienda lo que aportó mayor presión al IPC obtenido en el mes de junio.

¹² Según los datos emitidos por el Dane, en junio fue Riohacha la ciudad con mayor incremento en los precios de la canasta familiar, seguida de Bogotá, Bucaramanga y Tunja.

Principales ciudades de Nororienté
Variación mensual y anual, y contribución a la variación, según grupos de bienes y servicios
Junio 2013

Grupos	Bucaramanga			Cúcuta			Tunja		
	Variación mensual	Variación año corrido	Variación anual	Variación mensual	Variación año corrido	Variación anual	Variación mensual	Variación año corrido	Variación anual
Alimentos	-0,1	2,0	2,6	-0,7	-0,1	-1,4	-0,3	1,9	1,5
Vivienda	0,5	2,3	3,4	0,6	0,6	1,6	1,0	2,6	2,6
Vestuario	-0,2	-0,1	0,5	-0,5	-1,1	-1,1	0,1	0,4	0,9
Salud	0,6	3,7	4,9	0,5	2,7	3,3	0,5	2,8	3,2
Educación	0,0	3,8	4,3	0,0	3,3	3,2	0,0	5,1	5,1
Diversión	0,2	2,5	2,1	-0,3	-0,5	0,9	0,3	1,7	1,3
Transporte	0,0	1,9	1,7	0,4	4,9	5,7	0,1	0,2	0,7
Comunicaciones	0,0	6,0	6,1	-0,1	1,9	2,2	0,0	0,1	-0,2
Otros gastos	0,0	0,9	1,5	0,1	1,1	0,7	0,0	1,2	2,1
Total	0,1	2,2	2,8	0,0	0,9	0,8	0,2	1,9	2,0

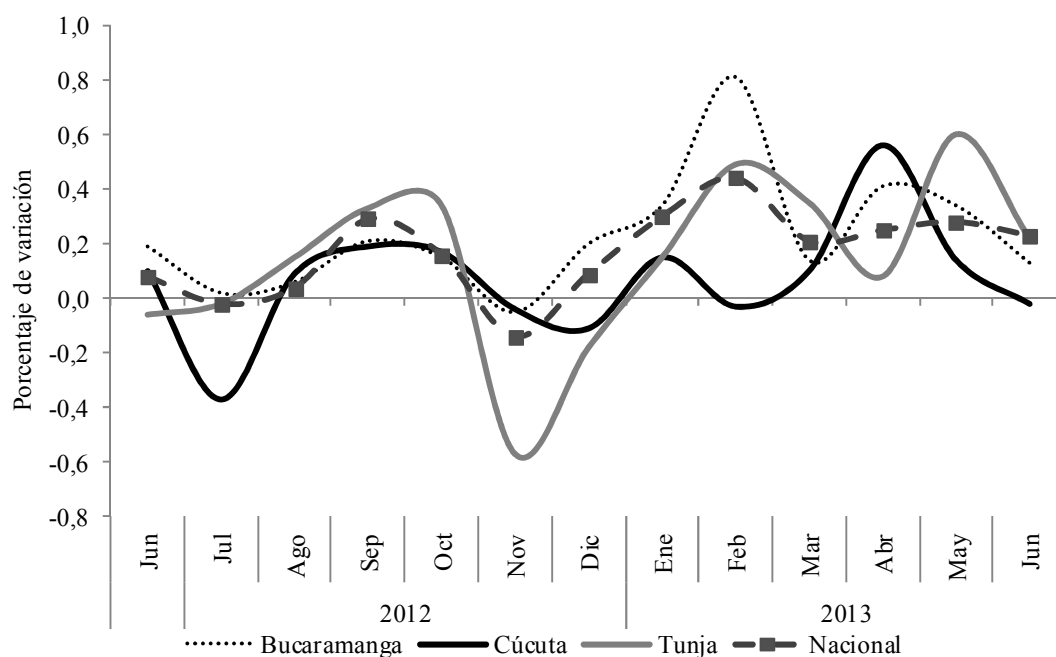
Nota: Las cifras de algunos grupos puede variar con lo publicado en el DANE, debido a que el IPC esta calculado a dos dígitos o más y la del BER esta publicada a un solo dígito.

Fuente: DANE. Base diciembre de 2008=100. Cálculos Centro Regional de Estudios Económicos, Bucaramanga. Banco de la República.

La evolución mensual del IPC total en la región desde junio de 2012 presentó fluctuaciones considerables, se destacó Tunja en noviembre con la variación más baja y Bucaramanga con la más alta en febrero. Al finalizar el último trimestre de 2013, la inflación en las tres ciudades de la región denotó una tendencia decreciente, especialmente el último mes en el que se ubicaron por debajo del promedio nacional.

Gráfico X.1

Total Nacional, Bucaramanga, Cúcuta y Tunja
Evolución mensual del IPC total
Junio 2012 - junio 2013



Fuente: DANE. Cálculos Centro Regional de Estudios Económicos, Bucaramanga. Banco de la República.

ANÁLISIS DE LOS PRINCIPALES GRUPOS DE GASTO

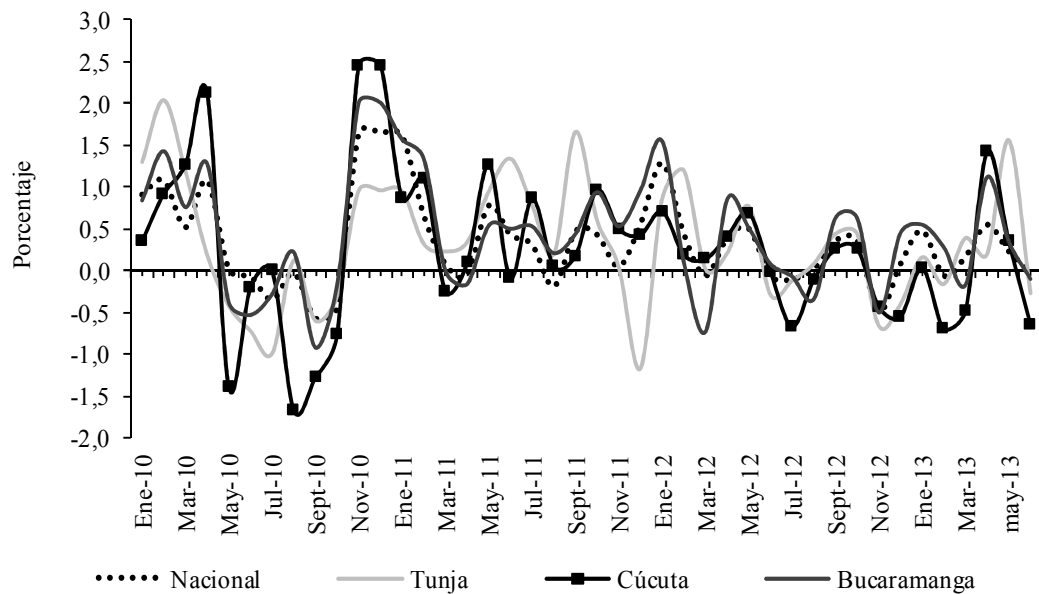
➤ ALIMENTOS

Es el segundo en importancia dentro de los grupos de gasto con una ponderación de 28,2%. Para el último trimestre, Bucaramanga y Cúcuta reportaron descensos en cuanto a la fluctuación en los precios de los alimentos; no obstante, la primera de ellas no registró cambios significativos, pues obtuvo 2,6% en el año completo y 2,0% en el semestre; caso similar ocurrió en Tunja con cambios de 1,5% y 1,9% respectivamente. Cúcuta por el contrario ha presentado continuas disminuciones, ya que la variación en doce meses fue de -1,4% y -0,1% anual.

Entre tanto, la variación promedio mensual del grupo de alimentos en la región, registrada entre enero de 2010 y junio de 2013 fue de 0,4%, manteniéndose a la par con el resultado nacional para el mismo ciclo. El menor resultado se presentó en Cúcuta (0,3%), mientras el mayor se registró en Bucaramanga (0,5%). Durante el último trimestre, Tunja alcanzó el registro más significativo en el mes de mayo, con 1,6%, seguida de Cúcuta que en el mes de junio reportó una variación de -0,65%.

Gráfico X.2

**Evolución mensual del comportamiento del grupo de gasto alimentos
Enero 2010 - junio 2013**



Fuente: DANE. Cálculos Centro Regional de Estudios Económicos, Bucaramanga. Banco de la República.

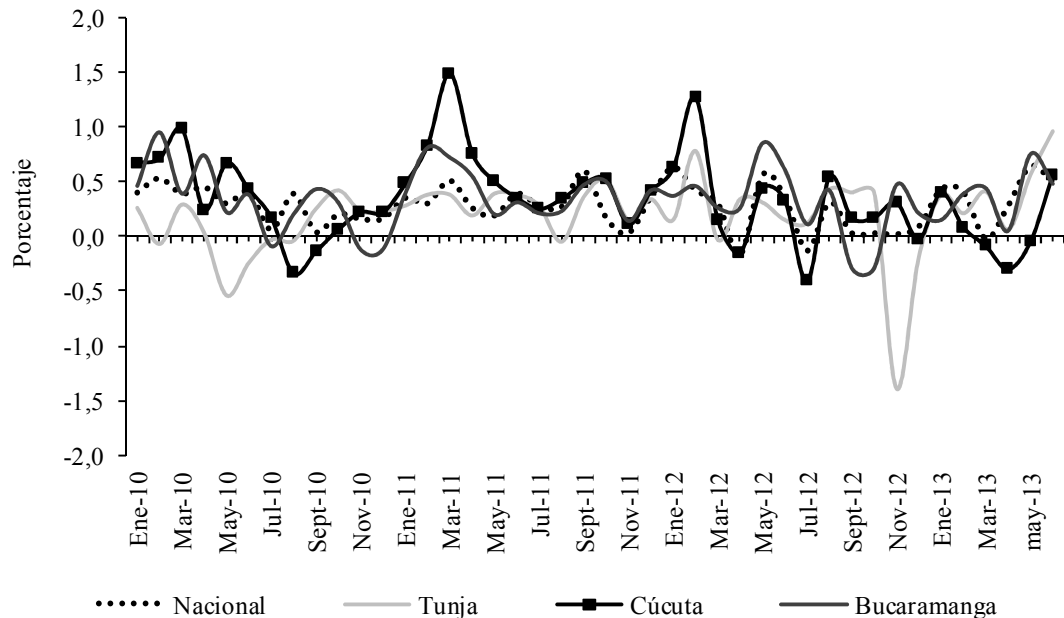
➤ **VIVIENDA**

Con una ponderación de 30,1% dentro del IPC es el grupo de gasto con mayor importancia. En la región se registró una variación promedio mensual de 0,3%, similar a lo presentado en el consolidado nacional. Las variaciones mensuales en Nororiente para el periodo comprendido enero de 2010 y junio de 2013, fluctuaron entre un mínimo de -1,4%, reportado en Tunja en noviembre de 2012, y un máximo de 1,5%, presentado en Cúcuta en marzo de 2011.

La ciudad con los menores cambios desde enero de 2010 ha sido Tunja que ha promediado un incremento mensual de 0,2%, no obstante, presentó un fuerte descenso en noviembre de 2012.

Gráfico X.3

**Evolución mensual del comportamiento del grupo de gasto vivienda
Enero 2010 - junio 2013**



Fuente: DANE. Cálculos Centro Regional de Estudios Económicos, Bucaramanga. Banco de la República.

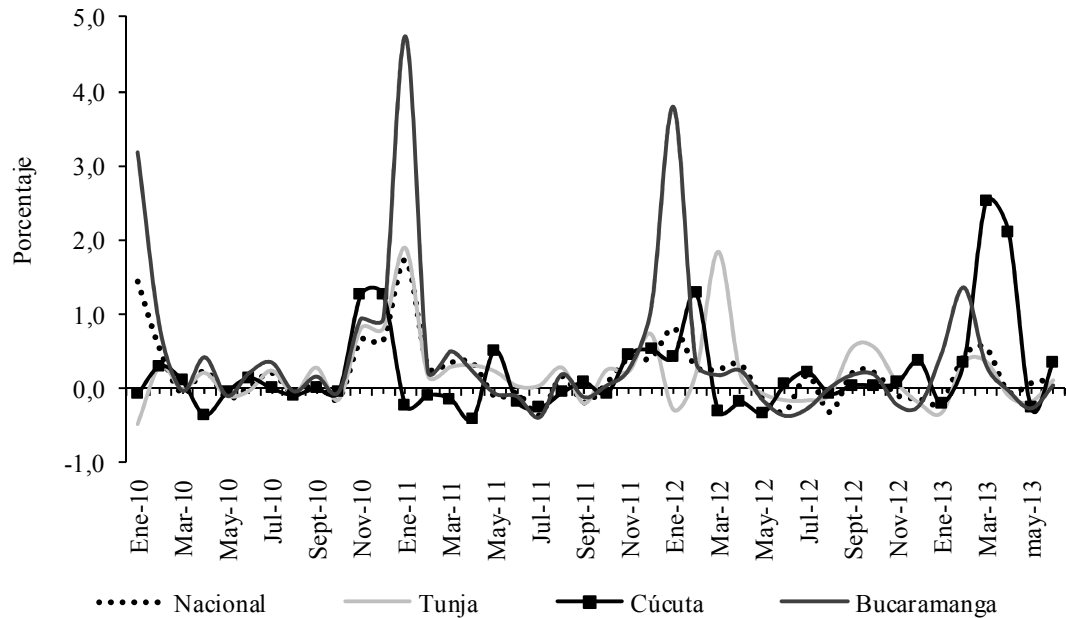
➤ **TRANSPORTE**

En Nororiente se mantuvo la tendencia presentada hasta mayo de 2013. En de Bucaramanga, se presentó una variación promedio mensual a junio de 0,5%, superior al referente nacional que alcanzó un 0,2%, el cual fue el mismo resultado obtenido en Tunja y Cúcuta. Sobresalió el comportamiento de la capital Santandereana, ya que presentó las fluctuaciones más altas de la región en el periodo comprendido entre enero de 2010 y junio de 2013.

En el segundo trimestre de 2013, Cúcuta reportó las variaciones más elevadas de la región en abril y junio (2,1% y 0,4% en su orden) y se ubicó sobre el promedio del país. Entre tanto en mayo la variación media en la región fue de -0,2%, inferior al registro nacional (0,1%).

Gráfico X.4

Evolución mensual del comportamiento del grupo de gasto transporte Enero 2010 - junio 2013



Fuente: DANE. Cálculos Centro Regional de Estudios Económicos, Bucaramanga. Banco de la República.

XII. OTRAS VARIABLES ECONÓMICAS

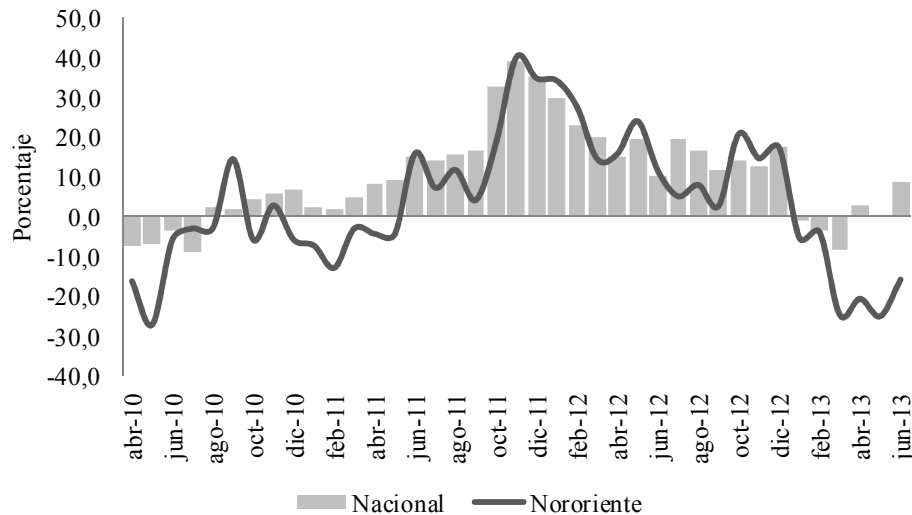
ENCUESTA MENSUAL DE EXPECTATIVAS ECONÓMICAS (EMEE)

El segundo trimestre del año reflejó un resultado positivo en el balance de crecimiento anual del volumen de ventas en Colombia, no obstante, fue inferior al logrado en igual periodo de 2012. De acuerdo a la Encuesta mensual de expectativas económicas, el registro alcanzado entre abril y junio del año anterior fue en promedio 14,9%, mientras este año apenas alcanzó 4,1%, denotando un menor ritmo de crecimiento en el consolidado; no obstante, se observó mejoría respecto al primer trimestre de 2013, cuando el balance promedio fue negativo (-4,3%).

Entre tanto, en Nororiente el balance promedio fue negativo (-20,5%), por lo que se profundizó la caída evidenciada desde dos trimestres atrás. En comparación a lo logrado en el segundo trimestre anterior, se observó una reducción en el volumen de ventas de 37,6 pp. De esta forma, la región sobresalió por evidenciar el comportamiento más adverso de todas las regiones durante el segundo trimestre del año.

Gráfico XII.1

**Nacional y Nororienté. Balance consolidado de ventas
Abril 2010 - junio 2013**



Fuente. Encuesta mensual de expectativas económicas (EMEE). Cálculos Centro Regional de Estudios Económicos, Bucaramanga. Banco de la República.

En el comparativo regional, además de Nororienté presentaron balances negativos Surorienté (-15,4%) y Eje Cafetero (-8,8%); por el contrario, los mejores resultados se observaron en Centro (18,9%), Antioquia (15,1%), Caribe (15,0%) y Suroccidente (14,4%), por su parte un menor avance logró Bogotá con 4,8%.

FINANZAS PÚBLICAS

➤ RECAUDO DE IMPUESTOS

De acuerdo a las cifras preliminares informadas por la Dirección de impuestos y aduanas nacionales (DIAN), el recaudo de los ingresos administrados por la entidad, en el primer semestre de 2013 a nivel nacional fue poco menos de \$54 billones. Las mayores contribuciones estuvieron a cargo de los impuestos de renta (36,1%), retención (27,3%) e IVA (18,4%). Por su parte, en Nororienté se lograron más de \$1 billón, principalmente por lo recaudado en el concepto de retención (39,0% del total). La región contribuyó con 1,5% del consolidado de impuestos nacionales.

Al interior de Nororienté (excluyendo Barrancabermeja) sobresalió como principal fuente de recaudo el gravamen de retención, contrario a lo registrado en el consolidado nacional, donde la renta soportó el mayor ingreso. En cuanto a la composición regional, Bucaramanga, con \$695 mil millones logró aportar 64,7% del total, con lo que se posicionó como la de mayor importancia. En segundo lugar se encontró Cúcuta donde los impuestos alcanzaron un rubro de \$182.300 millones, alcanzando un aporte de 17,0%; Tunja se encontró en tercer lugar con \$122 mil

millones, consiguiendo una participación de 11,3% en los tributos de Nororiente; por último se ubicaron Barrancabermeja y Arauca con aportes de 4,9% y 2,2% respectivamente.

Cuadro XII.1

Nacional, región Nororiente y principales ciudades
Recaudo de impuestos nacionales, según principales conceptos de tributación
Enero - junio 2013

Millones de pesos corrientes

	Renta	Iva ¹	Retención ²	Patrimonio	Aduanas / Externos ³	Democracia	Errados y otros ⁴	Total
Total nacional	19.447.225	9.914.404	14.729.754	2.221.580	7.543.910	573	16.354	53.873.799
Total Nororiente	285.011	299.310	419.735	57.063	12.311	30	1.703	1.075.163
Bucaramanga	177.460	196.897	265.923	44.023	10.707	1	338	695.349
Barrancabermeja	8.335	21.774	21.110	761	2	5	208	52.194
Cúcuta	55.525	54.467	65.778	5.698	68	11	752	182.299
Tunja	40.042	21.536	54.007	6.090	4	0	322	122.001
Arauca	3.649	4.636	12.918	491	1.530	13	84	23.320

Nota: cifras provisionales hasta junio de 2013. Corte 26 de agosto de 2013.

¹ Corresponde al impuesto cancelado con las declaraciones de IVA

² Corresponde a lo recaudado con las declaraciones de Retención en la Fuente a título de Impuesto de Timbre Nacional, Renta e IVA.

³ Incluye arancel, tasa especial aduanera, otros externos e iva externo.

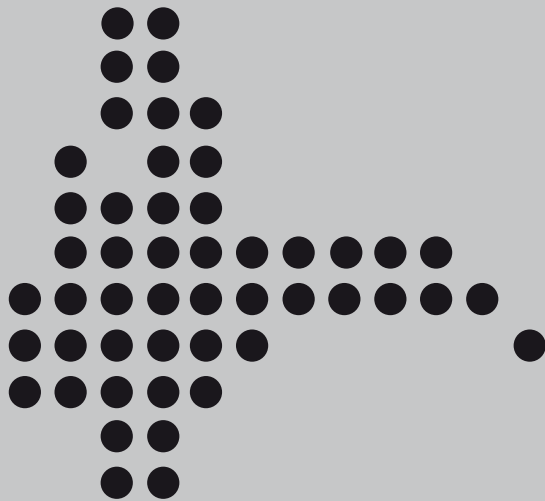
⁴ Incluye impuestos por clasificar y precios de transferencia.

Fuente: DIAN. Cálculos Centro Regional de Estudios Económicos, Bucaramanga. Banco de la República.

SE AGRADECE A LAS SIGUIENTES ENTIDADES, LA INFORMACIÓN PRODUCIDA, SUMINISTRADA O DIVULGADA PARA LA REALIZACIÓN DE LOS BOLETINES

Aerocivil; Agencia Nacional de Hidrocarburos; Asonac; Cotelco; DANE; DIAN; Ingeominas; Ministerio de Minas y Energía; Unidad de Planeación Minero energética - UPME-.

PÁGINAS ELECTRÓNICAS: Aerocivil; Agencia Nacional de Hidrocarburos; DANE; DIAN; Fenalco; Finagro; Ingeominas; Superintendencia Financiera de Colombia; Ministerio de Hacienda y Crédito Público; Ministerio de Minas y Energía.



Comité Editorial
Dora Alicia Mora
Jefe Sucursales Estudios Económicos

Amilcar Mojica Pimiento
Jefe Regional

Natalia Cano Bernal
Carlos A. Suárez Medina
Asistentes Editoriales

Comité Técnico
Amilcar Mojica Pimiento
Juan P. Dulcey Nieves
Karen A. Rubio Ramírez
Leydi J. Córdoba Jaimes
Luis E. Acero Jiménez
Mery E. Aponte Mariño

La opción de búsqueda del Boletín Económico Regional
(BER)

Se encuentra en la siguiente dirección:

http://www.banrep.gov.co/publicaciones/pub_ec_reg7.htm

El Boletín Económico Regional (BER) es una publicación trimestral elaborada por los Centros Regionales de Estudios Económicos (CREE) del Banco de la República, cuyo propósito es ofrecer a los agentes de la economía y público en general información periódica, confiable y oportuna sobre la evolución de las principales variables de la actividad económica de las regiones del país y los departamentos que las componen.

El Boletín Económico Regional del Nororiente comprende los departamentos de Santander, Boyacá, Norte de Santander y Arauca. Su producción cuenta con el valioso aporte de diferentes entidades de orden local y nacional.

Sugerencias y comentarios
BER_nororientebanrep.gov.co