

# Boletín Económico Regional

III trimestre del 2012

## Suroccidente

Valle del Cauca / Nariño /  
Cauca / Putumayo



**FECHA DE PUBLICACIÓN:** diciembre de 2012.

**PALABRAS CLAVE DEL BOLETÍN ECONÓMICO REGIONAL:** Región Suroccidente, Valle del Cauca, Cauca, Nariño, Putumayo, sistema financiero.

Las opiniones y posibles errores son responsabilidad exclusiva de los autores y no comprometen al Banco de la República ni a su Junta Directiva.

# TABLA DE CONTENIDO

PANORAMA ECONÓMICO.....	3
I. AGROPECUARIO, SILVICULTURA Y PESCA .....	4
II. MINERÍA * .....	
III. INDUSTRIA .....	7
IV. COMERCIO EXTERIOR .....	13
V. CONSTRUCCIÓN E INMOBILIARIO .....	22
VI. COMERCIO.....	29
VII. TRANSPORTE Y TURISMO.....	34
VIII. SISTEMA FINANCIERO.....	40
IX. MERCADO LABORAL.....	46
X. PRECIOS .....	51
XI. MOVIMIENTO DE SOCIEDADES .....	52
XII. OTRAS VARIABLES ECONÓMICAS.....	54
XIII. CONSIDERACIONES FINALES.....	58

---

\* El Boletín Económico Regional Suroccidente no contempla información para este capítulo en la presente publicación.

# PANORAMA ECONÓMICO

*Un cambio en la tendencia descendente presentó la economía del Suroccidente durante el cierre del tercer trimestre de 2012, al frenarse la desaceleración y reducciones en algunas de sus actividades, vislumbrando un mejor panorama para el final de año con perspectivas de mantener la recuperación en el 2013.*

Si bien los síntomas de desaceleración fueron más pronunciados en los primeros meses del segundo semestre, al cierre de septiembre varios sectores marcaron cambios en la tendencia regresiva observada previamente. En efecto, el comercio exterior con Estados Unidos marcó un avance significativo del 92,4% en el mes de septiembre e igualmente los despachos de azúcar se incrementaron en 46,1% luego de

*El sector industrial de la región alcanzó una menor dinámica frente a trimestres anteriores, pero cubrió exigencias del mercado interno en donde se dio apertura de nuevas superficies comerciales, y en los mercados externos mantiene expectativas por la entrada en vigencia de nuevos tratados comerciales.*

varios meses de contracción y disminución de las importaciones de este principal producto de exportación de la región al igual que las ventas de café.

En el campo laboral, disminuyó la desocupación en Cali y Pasto, por cuanto la generación de nuevos puestos de trabajo en el trimestre superó el incremento de la oferta en más de 7.300 plazas de empleo. Por lo tanto, las cifras muestran un mercado laboral con mejoras en la calidad del empleo, al detectarse aumento anual en su formalización por parte de los empresarios.

En el sector de la construcción, disminuyeron tanto el número como el área aprobada para construcción en las ciudades capitales de la región, y continuaron disminuyendo las transacciones inmobiliarias registradas durante el segundo trimestre, especialmente de viviendas nuevas vendidas. Por su parte, el sector financiero mantuvo, aunque a un menor ritmo, resultados satisfactorios en su actividad, con crecimientos anuales similares al comportamiento nacional en los diferentes tipos de créditos, aunque con reducción moderada en el saldo de las principales captaciones.

De acuerdo con las cifras del DANE reveladas en la Muestra trimestral manufacturera por regiones, en el acumulado anual a septiembre de 2012, el sector industrial de la región alcanzó una menor dinámica frente a trimestres anteriores, pero cubrió exigencias del mercado interno en donde se dio apertura de nuevas superficies comerciales, y en los mercados externos mantiene expectativas por la entrada en vigencia de nuevos tratados comerciales. Lo anterior, se complementa con el cambio de tendencia en el transporte de carga que impactó en mayor proporción al resto del país que al Suroccidente. Finalmente se destaca el comportamiento de la inflación, en especial de los precios agropecuarios, por cuanto el buen clima observado en meses anteriores permitió mantener una oferta estable.

# I. AGROPECUARIO, SILVICULTURA Y PESCA

## AGRICULTURA

Aunque el verano siguió impulsando el volumen de siembras anuales de productos agrícolas en la región, especialmente en frutas, maíz, soya y hortalizas, durante el último mes del tercer trimestre esta dinámica cambió. El intenso verano empezó a afectar la agricultura, reflejándose en una leve disminución anual en la actividad. Las altas temperaturas además de impactar negativamente los cultivos dados los incendios forestales registrados en varios territorios de la región, ocasionaron retrasos en las cosechas de cultivos semestralizados. El bajo nivel de los afluentes de agua también disminuyó los incentivos de siembra de productos agrícolas ante incremento de costos, especialmente en maíz.

Asimismo, durante el tercer trimestre del año se presentó disminución anual en producción de papa, cacao, café y cítricos, los dos primeros por disminución de precios en el mercado, mientras que los dos últimos por renovación de cultivos. En cuanto al cultivo de caña de azúcar, principal producto agrícola de la región, el volumen acumulado de caña molida durante lo corrido del año alcanzó los 16,5 millones de toneladas<sup>1</sup>, lo que representó una reducción de 6,0% frente al mismo periodo de 2011 (Cuadro 1).

Cuadro 1

### Producción de caña en el Suroccidente colombiano Tercer trimestre y acumulado a septiembre 2012

Concepto	Toneladas y porcentajes					
	Tercer trimestre			Acumulado a septiembre		
	2011	2012	Variación %	2011	2012	Variación %
Caña Molida	6.671.257	6.188.489	-7,2	17.635.010	16.569.014	-6,0

Fuente: Asocaña. Cálculos Centro Regional de Estudios Económicos, Cali. Banco de la República.

Esta reducción fue levemente mayor durante el tercer trimestre del año. La disminución en la producción es consecuencia del impacto negativo que han dejado en los cultivos las temporadas de invierno registradas desde el 2010, aspecto que se ha visto reflejado en una caída de la cosecha actual (Cuadro 1).

En cuanto a la oferta de productos agrícolas medido por el flujo de carga movilizadora por la principal central de abastecimiento de la región “Cavasa”, se observó un leve incremento durante el tercer trimestre, mientras en el acumulado del año un crecimiento más considerable. No obstante lo anterior, se experimentó una ligera

<sup>1</sup> Dentro de esta producción los departamentos Cauca y Valle del Cauca representaron el 97,0% de la producción nacional. El restante 3,0% de la producción nacional se localiza en el departamento de Risaralda.

disminución en la oferta de algunos productos por desplazamiento a otras regiones del país por mejores precios, especialmente en tubérculos y algunas verduras.

Cuadro 2

**Flujo de carga de productos agrícolas por la Corporación de abastecimientos del Valle del Cauca. Cavasa**  
**Tercer trimestre y acumulado a septiembre 2011-2012**

Concepto	Toneladas y camiones		Variación % 2012/2011
	2011	2012	
Tercer trimestre			
Flujo de carga de alimentos	98.448	100.488	2,1
Flujo de vehículos ingresados	12.768	13.682	7,2
Acumulado a septiembre			
Flujo de carga de alimentos	289.134	302.178	4,5
Flujo de vehículos ingresados	38.862	41.132	5,8

Fuente: Corporación de Abastecimiento del Valle del Cauca. Cálculos Centro Regional de Estudios Económicos, Cali. Banco de la República.

Para los próximos meses, las expectativas de la actividad agrícola estarán concentradas en el impacto que pueda generar el fenómeno El Niño en los cultivos y en la disponibilidad de fuentes hídricas para la implementación de riegos, variable que afecta directamente la estructura de costos de algunos cultivos importantes de la región.

De acuerdo con los reportes generados por los diferentes centros internacionales especializados en climatología y oceanografía y el Ideam<sup>2</sup>, continúa el aumento de la temperatura superficial del mar en el océano Pacífico Tropical, lo que hace que exista entre 77% y 81% de probabilidad de consolidación del fenómeno El Niño, con una intensidad de moderada a débil, y cuyos impactos se presentarán con mayor fuerza entre los meses de diciembre de 2012 y marzo de 2013.

**CRÉDITOS DEL FONDO PARA EL FINANCIAMIENTO DEL SECTOR AGROPECUARIO (FINAGRO)**

Los desembolsos del Fondo para el Financiamiento del Sector Agropecuario (Finagro) en la región Suroccidente del país durante el tercer trimestre de 2012, totalizaron \$267.595 millones de pesos. Esta cifra superó en 9,6% las colocaciones registradas en el mismo periodo de 2011. En el acumulado del año estos desembolsos crecieron 28,5%, es decir, en \$156.099 millones más frente a enero - septiembre de 2011 (Cuadro 3). Del total de los recursos, el 57,0% del monto total regional

<sup>2</sup> Publicados en el informe “Plan de mitigación de los efectos del Fenómeno el Niño en el sector agropecuario, acuícola y pesquero” del Ministerio de Agricultura de Colombia. Pág. 3.

(\$401.847 millones de pesos) fueron destinados al Valle del Cauca, el 22,0% a Nariño, el 17,6% al Cauca, y el 3,2% al Putumayo.

Por regiones del país, el Centro aglutinó el 19,4% del total de los créditos de Finagro entre enero y septiembre de 2012, seguida de la zona Caribe con el 16,7%, Suroccidente 15,4%, Nororiente 15,1%, Noroccidente 13,8%, Suroriente 8,3%, Bogotá 7,3% y Cafetero 4,0%. Así las cosas, el Suroccidente del país es la tercera región con mayor colocación de créditos para el financiamiento del sector agropecuario (Gráfico 1).

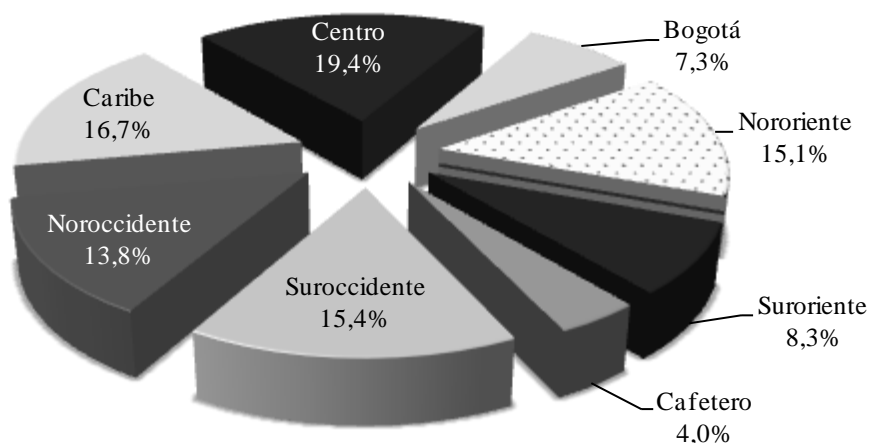
Cuadro 3

**Valor de los créditos otorgados por Finagro según regiones  
Tercer trimestre y acumulado a septiembre 2008-2012**

Regiones	Créditos otorgados en millones de pesos					Variación % 2012/2011
	2008	2009	2010	2011	2012	
Tercer trimestre						
Noroccidente	113.297	139.659	107.412	227.409	249.643	9,8
Caribe	146.888	174.757	205.558	305.434	232.206	-24,0
Centro	161.399	200.685	189.508	276.219	349.979	26,7
Bogotá	26.634	44.538	57.016	111.868	139.361	24,6
Nororiente	133.782	145.298	156.979	232.817	242.261	4,1
Suroriente	107.489	87.183	82.247	159.877	139.862	-12,5
Cafetero	41.664	39.819	43.427	77.707	77.058	-0,8
Suroccidente	90.108	132.475	122.444	244.059	267.595	9,6
Valle	44.842	58.452	56.919	136.079	154.054	13,2
Cauca	17.610	32.291	21.946	47.225	49.455	4,7
Nariño	22.186	35.987	37.567	53.962	54.779	1,5
Putumayo	5.470	5.745	6.012	6.793	9.307	37,0
Total	821.261	964.414	964.591	1.635.390	1.697.965	3,8
Enero - Septiembre						
Noroccidente	252.994	443.549	347.404	503.022	630.847	25,4
Caribe	337.493	554.153	546.783	796.442	760.925	-4,5
Centro	418.167	749.080	630.348	696.640	884.942	27,0
Bogotá	37.673	175.784	169.469	208.326	334.445	60,5
Nororiente	302.600	404.763	435.901	584.175	687.499	17,7
Suroriente	200.141	290.348	268.417	363.143	380.266	4,7
Cafetero	92.149	113.044	131.814	163.371	183.787	12,5
Suroccidente	256.900	363.096	413.379	548.441	704.540	28,5
Valle	131.761	184.601	191.933	285.053	401.847	41,0
Cauca	44.367	80.380	83.178	111.065	124.071	11,7
Nariño	69.536	83.928	118.021	133.922	155.613	16,2
Putumayo	11.236	14.187	20.247	18.401	23.009	25,0
Total	1.898.117	3.093.817	2.943.515	3.863.560	4.567.251	18,2

Fuente: Fondo para el financiamiento del sector agropecuario (Finagro). Cálculos Centro Regional de Estudios Económicos, Cali. Banco de la República.

### Distribución de los créditos otorgados por Finagro según regiones de Colombia Acumulado a septiembre 2012



Fuente: Fondo para el financiamiento del sector agropecuario (Finagro). Cálculos Centro Regional de Estudios Económicos, Cali. Banco de la República.

## III. INDUSTRIA

Con base en los resultados obtenidos en la muestra mensual manufacturera del DANE, el crecimiento anual industrial nacional acumulado a septiembre de 2012 fue de 1,7%, sin incluir trilla de café, lo que mostró un mejor desempeño de este sector. Este resultado se vio reflejado en el cambio de tendencia o punto de inflexión, al comenzar la recuperación de algunas actividades de la industria en el Suroccidente. En efecto, al observar el mejor desempeño de actividades productivas entre las de mayor aporte de la región al consolidado nacional, se resalta el aumento anual acumulado en la producción real colombiana de: bebidas (6,8%), azúcar y trapiches (5,1%), aceites, grasas y transformación de frutas, legumbres y hortalizas (5,8%), molinería y almidones (3,7%), productos de panadería (3,0%), confecciones (13,1%), calzado (4,1%), hierro, acero y fundición de metales (14,7%), aparatos de uso doméstico (21,0%), carrocerías para automotores (8,0%) y otros tipos de equipo de transporte (13,3%).

No obstante lo anterior, algunas actividades significativas en la región mostraron comportamiento negativo anual en el acumulado de la producción real nacional, entre ellas se resaltaron: edición, impresión y servicios relacionados (-2,2%), químicos (-1,4%), caucho (-10,2%), plástico (-2,5%), vidrio (-0,9%), instrumentos médicos, ópticos y de precisión (-11,8%), y accesorios para automotores (-13,7%).

De otra parte, al finalizar el tercer trimestre del año, la actividad manufacturera del Suroccidente recuperó niveles de producción y ventas en la mayoría de los sectores, para responder a las demandas dada la dinamización del comercio por festividades de fin de año. Este resultado fue notorio en la producción y ventas de la industria de



hierro, acero y otros metales no ferrosos; otros alimentos; papel y cartón; otros químicos; confecciones; confitería y cacao. No ocurrió así en el sector azucarero, que se vio afectado por la baja producción de caña dada la reducción en los rendimientos del cultivo en algunas zonas con efectos rezagados de la pasada ola invernal y que comenzaron a recuperarse a partir de julio de este año. No obstante, la producción de los ingenios azucareros suplió la demanda interna y la producción de alcohol carburante, para aumentar la cobertura del programa de oxigenación que se adelanta en todo el país.

En la región, continuaron mostrando menor impulso en el tercer trimestre, la producción de caucho por el incremento de las importaciones del mercado asiático; plástico, maquinaria y aparatos eléctricos y partes para automotores. Estas actividades presentaron menor demanda externa y sus relaciones con los productos transables, además de la fuerte competencia interna con baja en precios.

### **MUESTRA TRIMESTRAL MANUFACTURERA REGIONAL (MTMR)**

Con base en los resultados de la encuesta MTMR elaborada por el DANE, la industria manufacturera en la región conformada por Cali, Yumbo, Jamundí y Palmira, mostró reducciones anuales en el tercer trimestre de 2012 de 1,3% en la producción industrial, 1,1% en las ventas y 1,0% en el personal ocupado. Estas variaciones resultaron inferiores a las obtenidas en los dos trimestres precedentes; no obstante, en el acumulado anual a septiembre se alcanzó la recuperación en la industria de la región, al crecer 3,1% en producción, 3,5% en ventas y 1,7% en personal ocupado, con mejores perspectivas al finalizar el año.

Cabe resaltar, la recuperación en la industria de detergentes y jabones en el Valle del Cauca, así como hierro y acero, y otros químicos. No obstante, la reducción en bebidas continuó siendo en el departamento, mas no en la región, por cuanto la mayor parte de empresas no incluidas en la muestra del DANE, están radicadas en el norte del Cauca, zona en la que la mayor parte del empleo generado es mano de obra del Valle del Cauca (Cuadro 4).

### Variación anual de la producción real manufacturera de Cali, Yumbo, Jamundí y Palmira Trimestres 2010 - 2012<sup>1</sup>

Agrupación industrial	Porcentajes											
	2010				2011				2012			
	I	II	III	IV	I	II	III	IV	I	II	III	
Total industria	-4,8	2,2	2,0	1,0	3,2	4,7	6,2	7,7	5,9	0,5	-1,3	
Molinería y almidones	3,3	-4,5	-10,6	-2,4	0,9	-2,6	2,0	-1,8	-5,0	-6,1	0,7	
Confitería y cacao <sup>2</sup>	-13,8	2,7	-5,9	-0,1	7,0	-2,8	6,5	5,4	2,9	4,5	-3,1	
Bebidas	8,3	0,5	10,6	7,5	-5,5	16,8	5,7	-14,3	4,6	-1,4	-2,8	
Otros alimentos	-31,1	-19,1	-7,9	-22,8	19,7	17,2	10,8	27,4	9,0	-2,5	1,8	
Confecciones	-10,2	4,3	7,9	6,1	21,0	23,7	11,0	23,7	-0,2	-9,1	1,1	
Papel y cartón	-4,7	8,2	1,4	8,6	-18,7	-20,2	-1,8	-5,5	19,8	14,0	-0,7	
Otros químicos	-16,9	-8,0	-2,0	-2,7	4,5	-8,4	-1,4	-3,7	6,3	18,2	3,9	
Farmacéuticos	-3,5	0,8	9,3	10,1	13,1	18,8	9,8	-0,4	7,4	-2,1	-2,6	
Detergentes y jabones	-4,5	8,0	-7,0	-6,8	-8,8	-1,1	-0,2	-2,9	-0,9	-4,7	10,5	
Caucho y plástico	-4,6	14,5	8,9	2,7	12,7	4,2	0,8	-5,0	-8,9	-14,2	-15,5	
Hierro y acero y otros metales no ferrosos	-21,9	-15,9	-15,2	0,9	23,8	7,0	17,2	1,0	-0,3	33,6	10,7	
Maquinaria y aparatos eléctricos	-3,3	6,2	27,1	11,9	40,3	25,5	13,7	14,1	-3,0	-13,2	-6,5	
Otras industrias	11,2	7,6	8,7	4,1	2,6	10,8	12,3	37,3	16,7	3,6	-4,6	

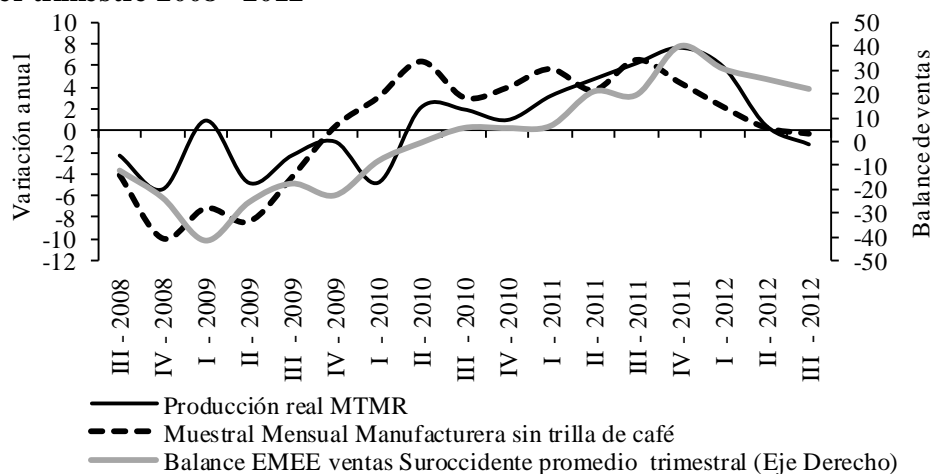
<sup>1</sup>Sin ingenios azucareros ni trapiches paneleros. Cifras provisionales

<sup>2</sup> Incluye la producción de alimentos a base de cacao, chocolate, confitería, condimentos y alimentos para lactantes

Fuente: DANE. Muestra trimestral manufacturera regional.

#### Gráfico 2

### Variación anual de la producción real total nacional de la MMM<sup>1</sup>, para Cali, Yumbo, Jamundí y Palmira de la MTMR<sup>2</sup> y balance de ventas para el Suroccidente EMEE<sup>3</sup> Tercer trimestre 2008 - 2012



<sup>1</sup> Muestra mensual manufacturera MMM

<sup>2</sup> Muestra trimestral manufacturera regional (sin ingenios ni trapiches). Cifras provisionales

<sup>3</sup> Encuesta mensual de expectativas económicas EMEE variación promedio trimestral - Banco de la República

Fuente: Banco de la República y DANE. Cálculos Centro Regional de Estudios Económicos, Cali. Banco de la República.

**Variaciones en la producción real de alimentos y  
bebidas para Cali, Yumbo, Jamundí y Palmira<sup>1</sup>**

**Tercer trimestre 2008 - 2012**

Trimestres	Porcentajes		
	Variación anual.	Variación año corrido.	Variación acumulada anual.
	2012/2011	2012/2011	2012/2011
III - 2008	-4,7	-1,5	-0,6
IV - 2008	-1,5	-1,5	-1,5
I - 2009	3,8	3,8	-0,5
II - 2009	1,2	2,5	-0,4
III - 2009	7,0	4,0	2,6
IV - 2009	8,1	5,0	5,0
I - 2010	-11,1	-11,1	1,2
II - 2010	-6,3	-8,7	-0,7
III - 2010	-3,7	-7,0	-3,3
IV - 2010	-5,2	-6,5	-6,5
I - 2011	5,5	5,5	-2,7
II - 2011	7,4	6,4	0,6
III - 2011	6,6	6,5	3,3
IV - 2011	2,8	5,5	5,5
I - 2012	3,2	3,2	4,9
II - 2012	-1,5	0,8	2,7
III - 2012	-0,7	0,2	0,9

<sup>1</sup> Sin ingenios azucareros ni trapiches paneleros. Cifras provisionales

Fuente: DANE. Muestra trimestral manufacturera regional.

Por último, en otros alimentos la región ha venido ganado participación en la producción de concentrados de frutas, con el montaje de plantas procesadoras mediante la iniciativa de empresarios del Valle del Cauca en alianza con inversionistas extranjeros, que buscan posicionarse en mercados externos aprovechando las ventajas ofrecidas por la entrada en vigencia de los nuevos tratados comerciales.

## INDUSTRIA AZUCARERA

De acuerdo con Asocaña, la molienda de caña de azúcar en septiembre de 2012 alcanzó las 2.005.429 toneladas, 3,4% menos que el mes anterior y 9,2% inferior a las molidas en el mismo mes del año pasado. Entretanto el volumen acumulado a septiembre de 2012 alcanzó las 16.569 mil toneladas, 6,0% menos que el acumulado al cierre de septiembre de 2011 (Cuadro 6).

Por su parte, la producción de azúcar en el mes se ubicó en 238.126 TMVC<sup>3</sup>, lo que representó un ligero descenso de 0,3% frente al mes anterior y caída de 2,9% respecto a septiembre de 2011. La producción acumulada al cierre del tercer trimestre fue de 1.762 mil TMVC, lo que representó una reducción de 4,4% frente al mismo periodo de 2011. Estos resultados muestran una disminución en la producción azucarera producto de reducción en la producción de caña como resultado de menores rendimientos, debidos a los efectos del fuerte verano que conllevó a una mayor sequía que afectó la productividad en los cultivos.

En lo relacionado con las ventas totales de azúcar al mercado interno (ventas nacionales más importaciones), la disminución mensual fue de 1,4% frente a agosto de 2012 e incremento de 17,0% frente a septiembre de 2011. En el acumulado del año a septiembre totalizaron 1.290 mil TMVC, superiores en 9,9% respecto a las del mismo periodo de 2011.

Las ventas nacionales de azúcar producidas por los ingenios durante septiembre fueron de 135.985 TMVC, lo que significó un aumento de 10,0% frente al mes anterior y de 12,4% frente a septiembre de 2011. En lo corrido del año se despacharon 1.060.456 TMVC, 0,3% menos que las vendidas en el mismo periodo de 2011.

De otro lado, las importaciones de azúcar acumuladas al tercer trimestre alcanzaron las 251.276 TMVC, lo que significó un aumento de 127,4% frente al mismo periodo de 2011.

Durante el mes de septiembre, los despachos de azúcar al exterior se situaron en 85.173 TMVC, con disminuciones de 12,0% frente al mes anterior y de 31,5% respecto a septiembre de 2011. Entretanto el volumen de las exportaciones acumuladas hasta septiembre fue de 606.608 TMVC, lo que representó una reducción anual del volumen de azúcar exportado del 15,7%.

En lo referente a la producción de alcohol carburante, en septiembre fue de 34.04 millones de litros, con un aumento anual en el mes de 4,5% frente a septiembre de 2011. Igualmente la producción al cierre del tercer trimestre acumuló un volumen de 274.82 millones de litros, superior en 10,7% a la del mismo periodo de 2011.

---

<sup>3</sup> TMVC: toneladas métricas equivalentes a volumen de azúcar crudo.

**Balance del sector azucarero colombiano**  
**Acumulado a septiembre de 2006-2012<sup>1</sup>**

Año	Azúcar (TMVC) <sup>2</sup>						Alcohol (miles de litros) <sup>3</sup>	
	Caña molida en toneladas TMVC <sup>2</sup>	Producción	Ventas al mercado nacional	Importa- ciones	Consumo nacional	Exporta- ciones	Producción	Ventas mercado nacional <sup>4</sup>
2006	16.504.718	1.799.027	1.077.844	86.043	1.163.887	660.662	194.645	196.372
2007	16.030.446	1.726.884	1.139.226	144.553	1.283.779	542.414	203.616	209.213
2008	15.252.562	1.604.584	1.187.169	93.492	1.280.661	397.049	212.103	205.307
2009	17.865.948	1.942.642	1.148.846	77.449	1.226.295	660.288	240.557	249.357
2010	15.702.910	1.607.670	1.097.086	130.223	1.227.309	537.031	236.736	237.972
2011	17.635.010	1.843.422	1.063.157	110.505	1.173.663	719.567	248.306	252.905
2012	16.569.014	1.762.143	1.060.456	251.276	1.290.090	606.608	274.817	271.105
Variación porcentual								
2006	--	--	--	--	--	--	--	--
2007	-2,9	-4,0	5,7	68,0	10,3	-17,9	4,6	6,5
2008	-4,9	-7,1	4,2	-35,3	-0,2	-26,8	4,2	-1,9
2009	17,1	21,1	-3,2	-17,2	-4,2	66,3	13,4	21,5
2010	-12,1	-17,2	-4,5	68,1	0,1	-18,7	-1,6	-4,6
2011	12,3	14,7	-3,1	-15,1	-4,4	34,0	4,9	6,3
2012	-6,0	-4,4	-0,3	127,4	9,9	-15,7	10,7	7,2

-- No existen datos

<sup>1</sup> Incluye todos los ingenios. Datos preliminares informativos sujetos a cambio. No comprometen a Asocaña ni a sus afiliados.

<sup>2</sup> Toneladas -TMVC: toneladas métricas en su equivalente a volúmen de azúcar crudo.

<sup>3</sup> Corresponde a alcohol carburante en más del 98% del total de etanol. El restante es alcohol industrial.

<sup>4</sup> Las ventas corresponden al volumen de etanol con adición aproximada de 2% de desnaturizante (gasolina).

Fuente: Asocaña. Cálculos Centro Regional de Estudios Económicos, Cali. Banco de la República.

En lo relacionado con las ventas de alcohol al mercado nacional, estas tuvieron reducciones mensuales de 3,4% en septiembre de 2012 y de 3,0% frente a igual mes de 2011. No obstante, en el acumulado al finalizar el tercer trimestre del año se vendieron 271.10 millones de litros, que significaron incremento anual de 7,2% frente a similar periodo de 2011. Lo anterior, corrobora el compromiso de los ingenios azucareros de ampliar la producción de alcohol carburante para cubrir la mayor parte del mercado nacional con una mezcla equivalente cercana al 9% y dar cumplimiento al programa de oxigenación de la gasolina.

En conclusión, durante 2012 ha habido baja producción de caña en la región por efectos rezagados del invierno de los años anteriores, lo que retrasó las siembras y afectó en un principio los rendimientos que comenzaron a recuperarse a partir de junio de 2012. No obstante, los ingenios han estado cumpliendo con la producción de azúcar para cubrir el mercado nacional y la fabricación de alcohol para ampliación de cobertura nacional del programa de oxigenación. Por ello se han reducido las exportaciones en 15,7% al cierre del tercer trimestre de 2012, a pesar de mantener atractivos precios internacionales en el mercado de Nueva York en alrededor de 19,64 centavos de dólar por libra y 523, 90 dólares por tonelada en el de Londres.

## IV. COMERCIO EXTERIOR

### EXPORTACIONES

Durante el tercer trimestre de 2012, el valor FOB de las ventas externas del Suroccidente comenzó a cambiar la tendencia descendente que traía en los meses anteriores, al registrar en el último mes crecimiento anual y reducir la contracción del periodo en solo 0,5% anual. Estos resultados contrastaron con el crecimiento alcanzado del 23,0% en el mismo trimestre del año pasado, cuando las exportaciones regionales totalizaron 718 millones de dólares.

Por su parte, el valor exportado por la región durante el año hasta septiembre totalizó US\$1.940 millones, 7,6% menos al valor facturado en igual periodo de 2011, cuando alcanzaron un crecimiento anual del 10,6%. En el acumulado todos los departamentos registraron caídas en sus ventas externas, importantes en el departamento de Nariño, Cauca y Putumayo, este último no exportó en el acumulado anual (Cuadro 7).

Cuadro 7

#### Exportaciones totales del Suroccidente colombiano y total nacional desagregado en principales rubros Tercer trimestre y acumulado a septiembre 2012

Miles de dólares FOB y porcentajes

Departamentos <sup>1</sup>	III trimestre		Acumulado a septiembre	
	2012	Variación 2012/2011	2012	Variación 2012/2011
Valle del Cauca	600.820	-0,9	1.682.529	-5,2
Cauca	98.267	1,0	228.450	-16,7
Nariño	15.370	7,2	28.738	-43,0
Total Suroccidente	714.457	-0,5	1.939.718	-7,6
Total nacional	14.105.853	-2,0	44.696.829	7,5
Total nacional (sin petróleo y derivados)	7.101.718	-4,3	21.649.868	0,9
Café	442.013	2,2	1.456.274	-25,0
Petróleo y derivados <sup>2</sup>	7.004.135	0,4	23.046.961	14,5
Carbón	1.608.934	-34,6	5.837.711	-8,6
Ferróníquel	198.491	1,3	673.149	12,8

<sup>1</sup> No hubo exportaciones del departamento del Putumayo ni el trimestre ni en el acumulado.

<sup>2</sup> Información suministrada por ECOPETROL y las empresas privadas exportadores de petróleo. No incluye exportaciones de bunkers aéreos y marinos a naves en viajes

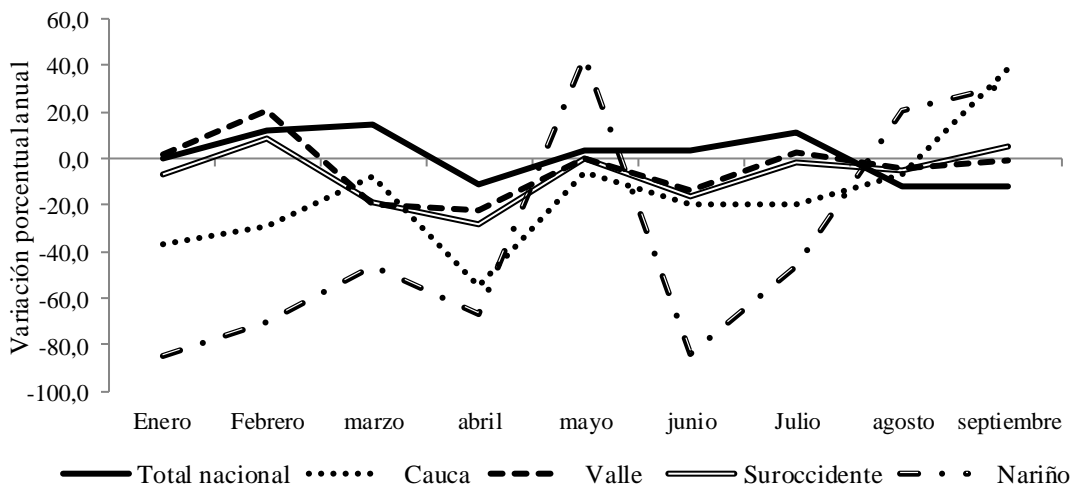
Fuente: DIAN - DANE. Cálculos Centro Regional de Estudios Económicos, Cali. Banco de la República.

La contracción en las ventas externas del Suroccidente en el acumulado a septiembre obedecieron a variados factores, principalmente por la fuerte caída en despachos de azúcar de Cauca y Valle del Cauca entre los meses de marzo a julio en más de una quinta parte del valor exportado en 2011, por efecto de las inundaciones en los dos años anteriores y que afectaron la disponibilidad de caña para molienda. Esta situación cambió sustancialmente en el tercer trimestre cuando crecieron 7,2% frente al mismo lapso del año anterior y en solo septiembre avanzaron anualmente 46,4%. Además, las exportaciones de café cayeron 45,8% superando la reducción del total nacional del 25,0% (cuadro 7).

Asimismo, las expectativas del tratado de libre comercio con Estados Unidos parecieron afectar las exportaciones en los meses anteriores a su vigencia, hasta un tercio. En efecto, durante el tercer trimestre del 2012 los despachos de mercancías desde el Suroccidente al país del norte cambiaron la tendencia negativa y alcanzaron un significativo crecimiento anual del 43,7%, desde que entró a operar el acuerdo comercial.

**Gráfico 3**

**Crecimiento anual de las exportaciones mensuales de los principales departamentos del Suroccidente y total nacional sin incluir petróleo y derivados Enero a septiembre de 2012**



Fuente: DANE - DIAN. Cálculos, Centro Regional de Estudios Económicos Cali, Banco de la República

Por otro lado, al excluir petróleo y sus derivados, el comportamiento mensual de las exportaciones del Suroccidente por departamentos muestra recuperación al final del periodo, superando incluso el promedio nacional (Gráfico 3). A pesar de lo anterior, la menor demanda de países europeos se ha visto reflejada en la caída de las exportaciones en el 41,5% anual, al igual que algunos de los principales socios comerciales de la región, por los efectos cruzados. Sin embargo, durante el tercer trimestre se evidenció recuperación en las ventas externas a algunos países como Perú y Panamá, y en menor escala a Ecuador y Venezuela, aunque también se profundizaron las caídas a otros países de Sur y Centroamérica en el mismo periodo, principalmente a México, Costa Rica, Jamaica y República Dominicana (Cuadro 8).

**Destino de las exportaciones totales del Suroccidente colombiano**  
**Tercer trimestre y acumulado a septiembre 2012**

Miles de dólares FOB y porcentajes

Países	III trimestre			Países	Acumulado a septiembre			
	2011	2012	Variación 2012/2011		2011	2012	Variación 2012/2011	Participación
Estados Unidos	112.609	161.839	43,7	Estados Unidos	322.295	350.732	8,8	18,1
Ecuador	105.183	106.815	1,6	Ecuador	321.647	328.351	2,1	16,9
Perú	73.447	97.248	32,4	Perú	213.213	271.675	27,4	14,0
Venezuela	74.333	80.539	8,3	Venezuela	196.387	227.555	15,9	11,7
Chile	56.805	53.505	-5,8	Chile	183.145	161.249	-12,0	8,3
Brasil	48.264	24.028	-50,2	Brasil	149.892	74.100	-50,6	3,8
México	24.709	22.553	-8,7	México	76.005	86.564	13,9	4,5
Haití	15.647	18.263	16,7	Panamá	48.552	45.370	-6,6	2,3
Panamá	16.492	17.238	4,5	Haití	36.332	41.163	13,3	2,1
Bélgica	15.087	9.751	-35,4	Bélgica	47.449	17.816	-62,5	0,9
Costa Rica	9.433	7.611	-19,3	Reino Unido	36.313	19.075	-47,5	1,0
Jamaica	9.861	7.560	-23,3	Costa Rica	27.077	24.127	-10,9	1,2
Guatemala	7.728	7.259	-6,1	Bolivia	39.148	10.142	-74,1	0,5
Rep. Dominicana	10.629	7.069	-33,5	Rep. Dominicana	28.310	19.822	-30,0	1,0
Argentina	6.426	6.172	-4,0	Japón	33.299	14.459	-56,6	0,7
Reino Unido	6.243	6.166	-1,2	Canadá	22.380	16.872	-24,6	0,9
Japón	9.218	6.150	-33,3	Jamaica	21.398	17.368	-18,8	0,9
Trinidad y Tobago	6.588	5.836	-11,4	Guatemala	19.856	17.949	-9,6	0,9
España	5.033	5.806	15,4	Argentina	20.300	14.691	-27,6	0,8
Argentina	3.109	5.677	82,6	Trinidad y Tobago	17.226	15.112	-12,3	0,8
Canadá	8.661	4.907	-43,3	España	17.349	12.781	-26,3	0,7
Francia	3.030	4.607	52,0	Francia	17.515	11.250	-35,8	0,6
Bolivia	5.487	3.661	-33,3	Puerto Rico	13.747	11.230	-18,3	0,6
Corea del Sur	3.090	3.538	14,5	Corea del Sur	14.265	9.803	-31,3	0,5
Demás países	80.932	40.660	-49,8	Demás países	176.901	120.459	-31,9	6,2
Total Suroccidente	718.045	714.457	-0,5	Total Suroccidente	2.100.001	1.939.718	-7,6	100,0

Fuente: DIAN - DANE. Cálculos Centro Regional de Estudios Económicos, Cali. Banco de la República.

Por productos, las disminuciones más significativas en valor FOB fueron las de Café, con una reducción en sus exportaciones por valor de US\$89,5 millones, al igual que las llantas inferiores en US\$ 34,0 millones, así como manufacturas de papel y cartón con caída de US\$27,7 millones, seguidas de baterías y cables eléctricos que en conjunto disminuyeron en US\$ 15,7 millones. Por el contrario, mejoraron en el acumulado a septiembre las ventas externas de oro, con gran repunte en el tercer trimestre, e igualmente mejoraron los despachos de artículos de aseo personal y tocador, medicamentos, confecciones, alimentos procesados y manufacturas diversas,



los cuales compensaron las reducciones en otras actividades industriales de la región (Cuadro 9).

Cuadro 9

**Principales productos exportados por el Suroccidente colombiano  
Tercer trimestre y acumulado a septiembre 2012**

Miles de dólares FOB y porcentajes

Clasificación Arancelaria Nandina	III trimestre		Acumulado a septiembre		Participación
	2012	Variación 2012/2011	2012	Variación 2012/2011	
Azúcares y artículos de confitería	208.453	0,1	530.818	-0,8	27,4
Metales preciosos y sus manufacturas	70.340	46,0	170.953	21,3	8,8
Papel y cartón y manufacturas	59.348	-15,2	169.779	-14,0	8,8
Productos farmacéuticos	35.691	-1,9	110.529	5,1	5,7
Café y especias	43.621	-18,7	108.988	-45,1	5,6
Máquinas, aparatos y material eléctrico	33.280	-15,4	99.510	-13,6	5,1
Caucho y manufacturas de caucho	27.426	-42,4	92.402	-26,9	4,8
Aceites esenciales y preparaciones de belleza	28.980	10,6	82.118	10,0	4,2
Jabones y productos de limpieza	22.440	3,7	63.286	-2,1	3,3
Productos químicos orgánicos	13.798	14,8	44.846	20,7	2,3
Prendas y complementos de vestir	14.399	30,9	38.323	18,4	2,0
Refrigeradores, armarios, hornos, calderas y máquinas	12.145	-6,0	37.951	-8,6	2,0
Preparaciones alimenticias diversas	11.765	31,0	33.927	24,5	1,7
Vidrio y manufacturas de vidrio	9.361	-0,3	33.638	5,9	1,7
Materias plásticas y manufacturas	11.685	8,2	32.996	8,5	1,7
Manufacturas diversas*	8.954	879,3	27.602	*	1,4
Mobiliario médico-quirúrgico y similares	8.154	-10,7	23.198	-3,3	1,2
Cacao y sus preparaciones	5.517	-29,4	21.934	9,8	1,1
Prendas y complementos de vestir, de punto	9.195	23,2	20.420	1,0	1,1
Preparaciones a base de cereales, harina; pastelería	6.358	36,6	16.022	-3,9	0,8
Productos diversos de las industrias químicas	5.382	27,7	14.645	16,3	0,8
Aluminio y manufacturas de aluminio	5.318	-36,1	13.927	-42,8	0,7
Calzado y artículos análogos	4.376	-11,4	12.857	-4,5	0,7
Instrumentos y aparatos médico-quirúrgicos y accesorios	4.320	31,4	12.663	9,6	0,7
Grasas y aceites animales o vegetales	7.415	181,9	12.593	7,1	0,6
Manufacturas de cuero	4.766	1,5	12.402	-5,7	0,6
Productos de la molinería; malta; almidón y fécula	4.651	67,8	9.495	28,2	0,5
Manufacturas de fundición, de hierro o de acero	3.492	-20,3	9.135	-18,4	0,5
Preparaciones de legumbres u hortalizas	2.769	-27,9	8.678	-42,5	0,4
Pescados y crustáceos	4.330	32,8	8.444	15,7	0,4
Artículos de cuchillería y cubiertos de mesa	3.072	32,7	7.805	3,0	0,4
Cobre y manufacturas de cobre	3.441	-1,4	6.788	-46,8	0,3
Productos editoriales	1.973	-31,0	6.390	-35,2	0,3
Demás productos	18.243	-0,1	44.655	-0,6	2,3
<b>Total Suroccidente</b>	<b>714.457</b>	<b>-0,5</b>	<b>1.939.718</b>	<b>-7,6</b>	<b>100,0</b>

\* Variación superior al 500%

Fuente: DIAN - DANE. Cálculos Centro Regional de Estudios Económicos, Cali. Banco de la República.

## IMPORTACIONES

Durante el tercer trimestre de 2012 el Suroccidente importó mercancías por valor de US\$1.354,6 millones de dólares CIF, inferiores en 21,8% al valor total importado en igual periodo del año pasado, cuando el monto creció anualmente en 20,4%. Esta contracción en compras externas de la región fue más acentuada en el departamento de Nariño donde la caída fue 59,2%, a pesar de concentrar solamente el 5,3% del total importado durante el trimestre, mientras que el departamento del Valle del Cauca abarcó el 87,6% y registró una caída de 19,1% en el trimestre. Por el contrario, el departamento del Cauca logró incrementar sus importaciones en 8,2% anual, cifra que le permitió participar con el 7,0% del total del periodo (Cuadro 10).

De otro lado, el valor total de las importaciones del Suroccidente hasta septiembre de 2012 fue de US\$4,198 millones CIF, equivalente a 509 millones de dólares menos (-10,8%) al monto importado en el mismo periodo del año pasado, cuando crecieron 28,8%. Cabe anotar que solamente en el tercer trimestre se dejaron de comprar en la región 375 millones de dólares, dos tercios del acumulado en los nueve meses de 2012.

Si bien la caída en el valor de las importaciones del Suroccidente fue contraria a lo sucedido en el contexto nacional que avanzó en 8,7% anual, la región Caribe también reportó menores compras externas y su contracción en el acumulado fue de 4,6%. Adicionalmente, al observar la evolución mensual del total nacional se detecta una desaceleración en el crecimiento siguiendo la tendencia mostrada por la región Suroccidente en el periodo.

Cuadro 10

### Importaciones totales del Suroccidente colombiano Tercer trimestre y acumulado a septiembre 2012

Departamento	Miles de dólares CIF y porcentajes				
	III trimestre		Acumulado a septiembre		Participación
	2012	Variación 2012/2011	2012	Variación 2012/2011	
Valle del Cauca	1.186.275	-19,1	3.651.921	-9,1	8,3
Cauca	95.318	8,2	295.791	13,6	0,7
Nariño	72.452	-59,2	246.275	-42,5	0,6
Putumayo	598	-1,9	3.548	122,3	0,0
Suroccidente	1.354.643	-21,8	4.197.535	-10,8	9,6
Total nacional	4.623.396	-8,8	43.766.662	8,7	100,0

Fuente: DIAN - DANE. Cálculos Centro Regional de Estudios Económicos, Cali. Banco de la República.

Entre los rubros que más han participado en el descenso del valor de las compras externas en el Suroccidente se distinguen vehículos familiares, tecnológicos, electrodomésticos, material de transporte, insumos agropecuarios como abonos e industriales como el cobre, pasta de madera, hierro y acero, así como combustibles y aceites minerales. En alimentos se destacaron las menores compras de café, aunque

por el contrario se incrementaron en valor las importaciones de leche, aceites, azúcares y confitería, entretanto las de maíz amarillo crecieron 9,6%, y continúan siendo las líderes en participación en el total importado por la región. Por el contrario, las compras de maíz blanco siguieron descendiendo frente al año anterior y su bajo nivel se debe a compensaciones con la oferta nacional.

Respecto al uso o destino económico de las importaciones, se resaltan dos grupos importantes por cobijar más de dos tercios de las compras externas (Cuadro 11). En primer lugar se encuentran las materias primas para la industria con participación en el tercer trimestre (44,6%), las cuales descendieron en el acumulado en 5,1%. En segundo lugar, se ubicaron los bienes de consumo final no duradero, que con una participación del 18,4% crecieron 9,1%, liderados por compras de azúcar, atún, manzanas, crema dental, papel higiénico y desodorantes.

En cuanto a las importaciones de bienes de consumo duradero, demandados masivamente por los hogares de la región, sus compras se redujeron sustancialmente en 42,6%, primordialmente por vehículos (automóviles, camionetas y camperos) cuyas compras disminuyeron cerca de los 100 millones de dólares CIF con caída de 49,6%. Similarmente lo hicieron las compras externas de electrodomésticos, al pasar de un poco más de 280 millones de dólares CIF pagados en el acumulado a septiembre de 2011, a solo 80 millones en igual periodo de 2012. Por el contrario, en el mismo grupo de bienes crecieron moderadamente las importaciones de motocicletas (6,7%).

Por su parte, el tercer trimestre confirmó la tendencia descendente de las importaciones en casi todos los rubros relacionados con procesos de reconversión industrial y de materias primas, con excepción de los bienes de capital para la agricultura, los cuales se siguen beneficiando de condiciones favorables para su importación por las amplias expectativas de crecimiento del sector agropecuario, especialmente en equipos de alta tecnología para la actividad avícola, así como tractores, trilladoras y cosechadoras agrícolas. Por el contrario, el equipo de transporte, con una participación del 9,5% en el total importado por la región, profundizó su caída en 46,4% en el tercer trimestre y 18,6% en el acumulado anual, en concordancia con la caída de las ventas internas de dichos equipos.

**Importaciones según CUODE (uso o destino económico) del Suroccidente colombiano**  
**Tercer trimestre y acumulado a septiembre 2012**

Clasificación por uso o destino económico	Miles de dólares CIF y porcentajes					
	III trimestre			Acumulado		
	2012	Variación 2012/2011	Participación	2012	Variación 2012/2011	Participación
0. Diversos	333	-13,8	0,0	952	-43,8	0,0
I. Bienes de consumo no duraderos	255.164	-6,6	18,8	770.939	9,1	18,4
II. Bienes de consumo duraderos	111.820	-54,7	8,3	372.325	-42,6	8,9
III. Combustibles, lubricantes y conexos	3.222	-17,0	0,2	20.753	-53,3	0,5
IV. Materias primas para la agricultura	88.305	-22,4	6,5	255.141	-19,7	6,1
V. Materias primas para la industria	622.669	-10,4	46,0	1.873.814	-5,1	44,6
VI. Materiales de construcción	34.115	-19,9	2,5	100.596	1,8	2,4
VII. Bienes de capital para la agricultura	8.502	62,3	0,6	23.785	37,0	0,6
VIII. Bienes de capital para la industria	133.642	-21,9	9,9	399.915	-7,5	9,5
IX. Equipo de transporte	96.870	-46,4	7,2	379.316	-18,6	9,0
Total general	1.354.643	-21,8	100,0	4.197.535	-10,8	100,0

Fuente: DIAN - DANE. Cálculos Centro Regional de Estudios Económicos, Cali. Banco de la República.

La pérdida de dinámica en las importaciones de la región suroccidental ha coincidido con menores exportaciones, una situación que podría asociarse al proceso de transformación de materias primas de la industria local. En efecto, ésta disminución se concentró en los principales proveedores tradicionales de la economía del Suroccidente, como lo han sido Estados Unidos, Ecuador, Brasil, Perú y China en los últimos tiempos como proveedores de bienes para el consumo final (Cuadro 12).

**Origen de las importaciones del Suroccidente colombiano**  
**Tercer trimestre y acumulado a septiembre 2012**

Miles de dólares CIF y porcentajes

Paises	III trimestre			Paises	Acumulado		
	2012	Variación 2012/2011	Participación		2012	Variación 2012/2011	Participación
Estados Unidos	321.446	-19,3	23,7	Estados Unidos	955.550	-20,1	22,8
China	98.004	-25,5	7,2	China	299.140	-2,8	7,1
Ecuador	85.623	-35,6	6,3	Ecuador	269.419	-17,6	6,4
México	77.625	-25,2	5,7	México	278.735	-4,3	6,6
Perú	73.241	-40,3	5,4	Perú	264.407	-22,0	6,3
Panamá	69.654	-2,4	5,1	Panamá	202.937	30,2	4,8
Suiza	65.631	38,3	4,8	Suiza	170.780	20,5	4,1
Chile	60.887	-18,9	4,5	Chile	193.325	2,9	4,6
Brasil	50.152	-12,4	3,7	Brasil	154.513	-4,9	3,7
Corea del Sur	42.496	-62,8	3,1	Corea del Sur	160.043	-37,0	3,8
Singapur	42.388	91,7	3,1	Singapur	104.001	57,2	2,5
Reino Unido	38.641	8,6	2,9	Reino Unido	132.786	152,2	3,2
India	33.181	19,0	2,4	India	88.467	14,8	2,1
Japón	24.261	-58,2	1,8	Japón	82.794	-52,8	2,0
Holanda	23.846	-8,3	1,8	Holanda	69.929	-17,2	1,7
Demás países	247.567	-19,7	18,3	Demás países	770.708	-13,3	18,4
Total Suroccidente	1.354.643	-21,8	100,0	Total Suroccidente	4.197.535	-10,8	100,0

Fuente: DIAN - DANE. Cálculos Centro Regional de Estudios Económicos, Cali. Banco de la República.

En la región fueron importados un total de 3.102 partidas arancelarias durante el periodo enero a septiembre, 500 menos que en igual periodo del año anterior. Se destacaron por partidas del arancel las compras externas de maíz amarillo, alambre de cobre, llantas, azúcares, aceites comestibles, trigo, y atunes entre los más representativos. En cereales fue significativa la reducción en las compras de trigo, explicadas por el fuerte avance del 80,4% en igual periodo del año anterior, que podría indicar un aprovisionamiento de la industria molinera para este año (Cuadro 13).

**Principales productos importados por el Suroccidente colombiano  
Acumulado a septiembre 2012**

Miles de dólares CIF y porcentajes

Clasificación Arancelaria Nandina	2010	2011	2012	Variación 2012/2011	Participación
Llantas	138.030	220.479	218.057	-1,1	5,2
Vehículos (automoviles, camperos y otros)	241.611	399.286	201.420	-49,6	4,8
Maíz amarillo	112.368	169.578	185.874	9,6	4,4
Alambre de cobre	134.329	159.780	133.304	-16,6	3,2
Azúcar	63.212	54.904	99.603	81,4	2,4
Aceites comestibles	33.880	72.510	96.505	33,1	2,3
Tortas y residuos sólidos de soya y girasol	43.265	62.093	77.517	24,8	1,8
Trigos	56.869	102.605	73.269	-28,6	1,7
Atunes	54.737	66.900	71.657	7,1	1,7
Motos	40.797	67.134	71.473	6,5	1,7
Café	48.164	94.151	70.690	-24,9	1,7
Urea	63.941	91.991	56.040	-39,1	1,3
Sueros, vacunas, toxinas y similares	33.396	41.813	50.680	21,2	1,2
Polietileno	36.305	45.594	42.712	-6,3	1,0
Tractomulas	1.124	29.266	36.899	26,1	0,9
Aparatos de medicina y cirugía	10.322	16.999	36.868	116,9	0,9
Manzanas frescas	29.141	30.735	36.433	18,5	0,9
Telas sin tejer	43.458	63.775	34.757	-45,5	0,8
Cloruro de potasio	30.345	52.281	31.309	-40,1	0,7
Soya	23.381	33.560	30.638	-8,7	0,7
Polipropileno, sacos, talegas y fibras	18.747	35.020	28.728	-18,0	0,7
Aluminio en bruto sin alear.	28.900	32.727	28.632	-12,5	0,7
Pasta química de madera	38.165	44.639	28.501	-36,2	0,7
Dodecibenceno	17.791	15.802	26.917	70,3	0,6
Crema dental	14.800	22.869	26.764	17,0	0,6
Papel higienico	8.396	1.756	24.144	*	0,6
Conservas de sardinas	21.650	23.266	24.138	3,7	0,6
Alcohol etílico	20.525	13.692	23.528	71,8	0,6
Poliacrilato de sodio	17.282	21.858	21.574	-1,3	0,5
Desodorantes y antitranspirantes	14.177	17.448	20.454	17,2	0,5
Preparaciones alimenticias de aceites	4.993	10.919	19.577	79,3	0,5
Frijoles	10.235	19.728	19.029	-3,5	0,5
Resto	762.277	2.571.698	2.249.845	-12,5	53,6
<b>Total Suroccidente</b>	<b>2.216.612</b>	<b>4.706.857</b>	<b>4.197.535</b>	<b>-10,8</b>	<b>100,0</b>

\* Variación superior al 500%

Fuente: DIAN - DANE. Cálculos Centro Regional de Estudios Económicos, Cali. Banco de la República.

## V. CONSTRUCCIÓN E INMOBILIARIO

La actividad constructora en el Suroccidente del país siguió experimentando en lo corrido del año a septiembre una desaceleración. Así lo evidenciaron algunos indicadores anticipados del sector expuestos a continuación. De igual manera la actividad inmobiliaria en la región continuó registrando al cierre del tercer trimestre de 2012 una caída en sus principales indicadores líderes.

### ÁREA APROBADA

El área probada para la construcción en el Suroccidente del país presentó al cierre de septiembre de 2012 una caída anual de 32,8%. Este resultado está explicado por la contracción registrada en la aérea licenciada en el Valle del Cauca, departamento que contribuyó con el 71,3% del total aprobado en la región, especialmente para los destinos de vivienda, industria, bodegas y oficinas. Todas las regiones, con excepción del Caribe y Noroccidente, registraron caídas importantes en la aérea aprobada.

Cuadro 14

#### Área aprobada total por regiones de Colombia - 77 municipios Tercer trimestre y acumulado a septiembre 2012

Regiones y departamentos	Miles de metros cuadrados				
	Tercer trimestre		Acumulado a septiembre		Participación respecto al total nacional %
	Metros cuadrados (miles)	Variación % 2012/2011	Metros cuadrados (miles)	Variación % 2012/2011	
Nacional	5.262	-1,0	14.859	-17,7	100,0
Bogotá	1.589	25,0	3.706	-33,5	24,9
Noroccidente	604	-30,4	2.637	2,6	17,8
Caribe	1.141	125,0	2.547	57,0	17,1
Centro	504	-47,0	1.520	-33,2	10,2
Eje Cafetero	191	-13,7	761	-20,8	5,1
Nororienté	644	-23,6	1.728	-18,1	11,6
Surorienté	83	-43,4	299	-36,8	2,0
Suroccidente	505	0,2	1.660	-32,8	11,2
Valle	365	-2,8	1.185	-43,5	8,0
Cauca	51	11,9	176	16,6	1,2
Nariño	89	7,7	300	34,6	2,0

Fuente: Estadísticas de edificación de licencias de construcción - DANE. Cálculos Centro Regional de Estudios Económicos, Cali. Banco de la República.

Solo para el tercer trimestre del año, los metros cuadrados aprobados en el Suroccidente experimentó una leve recuperación, ante aumentos ligeros en el área destinada a oficinas, educación, hospitales, administración pública y social, en concordancia con el impulso sentido en el segundo semestre del año en la ciudad y resto del departamento, como se observó en el indicador de la confianza del consumidor publicado por Fedesarrollo y analizado en el capítulo I (Cuadro 14 y 15).

Teniendo en cuenta que el área licenciada es un indicador que anticipa el comportamiento del sector para próximos periodos, los resultados anteriormente mencionados señalarían recuperación en la actividad en el corto plazo ante el metraje aprobado para el tercer trimestre del año.

Cuadro 15

**Área aprobada por regiones de Colombia según destinos, 77 municipios  
Acumulado a septiembre 2012**

Regiones y departamentos	Miles de metros cuadrados					
	Vivienda	Comercio	Oficinas y bodegas	Industria	Hotel	Otros destinos
Nacional	11.288	1.288	889	173	338	882
Bogotá	2.796	180	438	34	41	217
Noroccidente	2.109	237	94	31	8	159
Caribe	1.669	384	207	14	192	81
Centro	1.305	128	18	7	14	49
Eje Cafetero	577	95	28	8	27	26
Nororiente	1.409	84	40	75	20	100
Suroriente	248	11	3	0	13	24
Suroccidente	1.176	168	60	6	24	226
Valle	812	149	42	1	20	161
Cauca	115	9	15	3	0	34
Nariño	249	10	4	2	4	31
Variación porcentual						
Nacional	-22,3	-5,3	18,4	-28,8	-11,1	10,6
Bogotá	-40,7	-14,0	22,4	-13,0	-62,7	56,8
Noroccidente	-1,4	37,7	25,9	-24,0	-50,5	23,0
Caribe	57,5	83,6	88,5	-30,1	32,4	3,8
Centro	-33,7	-22,2	-24,2	55,3	-28,7	-47,5
Eje Cafetero	-18,5	-37,1	34,5	-35,0	-32,5	-11,3
Nororiente	-9,7	-60,9	-31,1	-36,2	-33,1	-23,0
Suroriente	-28,4	-73,5	14,9	--	-	-70,3
Suroccidente	-41,9	-13,5	-40,9	-47,5	20,6	90,6
Valle	-52,7	-8,0	-58,9	-91,5	8,1	84,3
Cauca	-14,1	-6,5	*	166,9	--	*
Nariño	43,9	-56,0	*	--	231,8	21,4

- Indefinido

-- Sin variación

\* Variación mayor a 500%

Fuente: Estadísticas de edificación de licencias de construcción - DANE. Cálculos Centro Regional de Estudios Económicos, Cali. Banco de la República.

Pese a la caída del área licenciada para construcción en el Suroccidente del país al cierre de septiembre del presente año, los departamentos del Cauca y Nariño alcanzaron una expansión importante en el metraje aprobado. El primero por aumentos significativos principalmente en industria, oficinas y bodegas; mientras el



segundo, en hoteles, vivienda, oficinas y bodegas. Igualmente es importante resaltar, que estos dos departamentos aún poseen una muy baja participación en el área aprobada total de la actividad constructora del país, razón que explica su baja contribución en la dinámica coyuntural en el sector a nivel regional. Entretanto, el Valle del Cauca registró en años anteriores un amplio metraje, el cual se reflejó en la dinámica pasada del sector y que reinicia nuevamente su ciclo en los próximos periodos, como lo señalan los indicadores anticipados (Cuadro 14 y 15). Finalmente, el menor número de unidades de vivienda a construir en el Suroccidente del país a septiembre de 2012, se presentó tanto en el segmento VIS como en el NO VIS, especialmente en este último, con una tasa de crecimiento de -45,7%. Por su parte, las VIS en la región disminuyeron en 36,6%, siendo la de mayor variación negativa la tipo apartamento (Cuadro 16).

Cuadro 16

**Unidades de vivienda a construir por regiones de Colombia, 77 municipios**  
**Acumulado a septiembre 2011 - 2012**

Regiones y departamentos	Unidades y porcentajes					
	VIS			Diferente a VIS		
	Total	Casas	Aptos.	Total	Casas	Aptos.
Nacional	45.475	16.085	29.390	72.077	17.469	54.608
Bogotá	12.309	1.514	10.795	16.641	1.251	15.390
Noroccidente	3.062	30	3.032	17.042	1.052	15.990
Caribe	11.957	7.859	4.098	7.168	2.535	4.633
Centro	6.438	1.439	4.999	7.732	4.519	3.213
Eje Cafetero	2.770	1.074	1.696	3.849	2.116	1.733
Nororiente	3.570	1.826	1.744	10.761	2.808	7.953
Suroriente	495	315	180	1.401	1.294	107
Suroccidente	4.874	2.028	2.846	7.483	1.894	5.589
Valle	4.367	1.728	2.639	4.526	1.385	3.141
Cauca	269	267	2	888	334	554
Nariño	238	33	205	2.069	175	1.894
	Variación porcentual					
Nacional	-30,0	-6,2	-38,5	-20,9	-1,3	-25,6
Bogotá	-45,5	-25,9	-47,4	-42,6	3,6	-44,6
Noroccidente	-42,3	-88,1	-40,0	2,8	-30,7	6,2
Caribe	163,1	91,8	818,8	17,7	15,8	18,8
Centro	-63,2	-63,0	-63,3	9,0	24,3	-7,1
Cafetera	-31,3	-44,5	-19,1	-6,1	59,6	-37,5
Nororiente	20,1	-11,6	92,3	-9,4	22,4	-16,9
Suroriente	61,8	69,4	50,0	-47,3	-20,2	-89,7
Suroccidente	-36,6	-24,3	-43,1	-45,7	-51,6	-43,4
Valle	-36,4	-11,9	-46,2	-60,5	-56,9	-61,9
Cauca	-56,0	-56,4	-	2,5	-32,5	49,3
Nariño	18,4	-68,3	111,3	42,2	-13,4	51,2

(-) Indefinido

Fuente: Estadísticas de edificación de licencias de construcción - DANE. Cálculos Centro Regional de Estudios Económicos, Cali. Banco de la República.

En concordancia con lo expuesto anteriormente, el área iniciada y en proceso, variables coincidentes que se acercan de manera más precisa al ritmo actual del sector, están señalando para las tres principales áreas urbanas y metropolitanas del Suroccidente del país a septiembre de 2012, un quiebre en la tendencia descendente y auguran un mejor ritmo para este sector en los próximos meses.

En efecto, Cali continuó liderando el mayor crecimiento en el área iniciada (135,7%), sin embargo aún por debajo al total nacional. Igual dinámica presentaron Popayán y Pasto, con avances anuales en el acumulado de 117,8% y 211,0%, respectivamente. El área total en proceso también alcanzó crecimientos en las tres capitales del Suroccidente, al igual que lo sucedido en todas las ciudades del país, con excepción de Pereira, aspecto que refuerza el cambio en el ciclo descendente del sector.

Por el contrario, el área culminada disminuyó levemente en Cali y Pasto, solo Popayán presentó una variación positiva, en línea con lo sucedido en Bogotá y total nacional. Preocupa la caída en el área iniciada en Cali y Popayán durante el tercer trimestre del año, a pesar de presentar estas ciudades crecimientos en el área en proceso (Cuadro 17).

**Área total iniciada, en proceso y culminada, por áreas urbanas y metropolitanas  
Tercer trimestre y acumulado a septiembre 2012**

Región	Áreas urbanas y metropolitanas	Miles de metros cuadrados						Participación respecto al total nacional %		
		Miles de metros cuadrados			Variación % 2012/2011			Participación respecto al total nacional %		
		Área iniciada	Área en proceso	Área culminada	Área iniciada	Área en proceso	Área culminada	Área iniciada	Área en proceso	Área culminada
Total ciudades		3.154	19.897	2.920	-6,7	18,2	2,8	100,0	100,0	100,0
Bogotá <sup>1</sup>		1.147	7.015	1.622	-27,5	-1,4	43,3	36,4	35,3	55,6
Eje Cafetero	Pereira <sup>1</sup>	33	246	37	-35,3	-18,9	4,7	1,0	1,2	1,3
	Manizales <sup>1</sup>	59	332	71	83,7	47,6	90,8	1,9	1,7	2,4
	Armenia <sup>1</sup>	59	579	20	-6,9	-5,1	-84,4	1,9	2,9	0,7
Caribe	B/quilla <sup>1</sup>	329	1.364	147	168,9	93,1	5,9	10,4	6,9	5,0
	Cartagena <sup>1</sup>	82	601	32	-34,8	27,9	-76,0	2,6	3,0	1,1
Centro	Ibagué <sup>1</sup>	102	600	40	497,3	67,0	-46,0	3,2	3,0	1,4
	Neiva <sup>1</sup>	126	391	69	180,8	24,3	21,0	4,0	2,0	2,4
Nororiente	B/manga <sup>2</sup>	101	789	27	-40,2	17,3	-70,7	3,2	4,0	0,9
	Cúcuta <sup>2</sup>	125	1.747	113	-55,2	8,6	-13,8	4,0	8,8	3,9
Noroccidente	Medellín <sup>2</sup>	622	4.008	423	41,8	53,0	-11,6	19,7	20,1	14,5
Suroriente	Villavicencio <sup>1</sup>	94	498	36	-4,7	22,4	-66,6	3,0	2,5	1,2
Suroccidente	Cali <sup>1</sup>	189	1.203	229	-22,6	27,4	4,4	6,0	6,0	7,8
	Pasto <sup>1</sup>	44	205	28	94,0	22,6	-27,6	1,4	1,0	0,9
	Popayán <sup>1</sup>	42	319	26	-53,6	0,1	-31,8	1,3	1,6	0,9
Acumulado a septiembre										
Total ciudades		25.128	57.563	8.570	152,4	17,9	0,8	100,0	100,0	100,0
Bogotá <sup>1</sup>		9.336	21.046	3.952	115,7	5,5	15,3	37,2	36,6	46,1
Eje Cafetero	Pereira <sup>1</sup>	353	779	160	77,5	-8,2	53,8	1,4	1,4	1,9
	Manizales <sup>1</sup>	419	1.010	128	170,2	53,2	35,1	1,7	1,8	1,5
	Armenia <sup>1</sup>	728	1.739	199	149,4	-9,0	-47,3	2,9	3,0	2,3
Caribe	B/quilla <sup>1</sup>	1.583	3.545	430	287,7	66,5	-2,3	6,3	6,2	5,0
	Cartagena <sup>1</sup>	705	1.683	138	168,1	20,6	-55,4	2,8	2,9	1,6
Centro	Ibagué <sup>1</sup>	770	1.583	213	232,0	38,2	-2,5	3,1	2,8	2,5
	Neiva <sup>1</sup>	542	1.031	226	207,6	8,3	23,8	2,2	1,8	2,6
Nororiente	B/manga <sup>2</sup>	804	2.008	125	120,8	6,2	-51,7	3,2	3,5	1,5
	Cúcuta <sup>2</sup>	2.079	5.269	509	179,0	19,3	3,0	8,3	9,2	5,9
Noroccidente	Medellín <sup>2</sup>	4.827	11.381	1.469	221,8	40,3	-1,3	19,2	19,8	17,1
Suroriente	Villavicencio <sup>1</sup>	650	1.437	150	104,8	20,3	-17,6	2,6	2,5	1,8
Suroccidente	Cali <sup>1</sup>	1.662	3.534	648	135,7	25,4	-8,6	6,6	6,1	7,6
	Pasto <sup>1</sup>	258	550	101	211,0	1,3	-1,6	1,0	1,0	1,2
	Popayán <sup>1</sup>	411	967	121	117,8	15,2	8,7	1,6	1,7	1,4

<sup>1</sup> Área urbana

<sup>2</sup> Área metropolitana

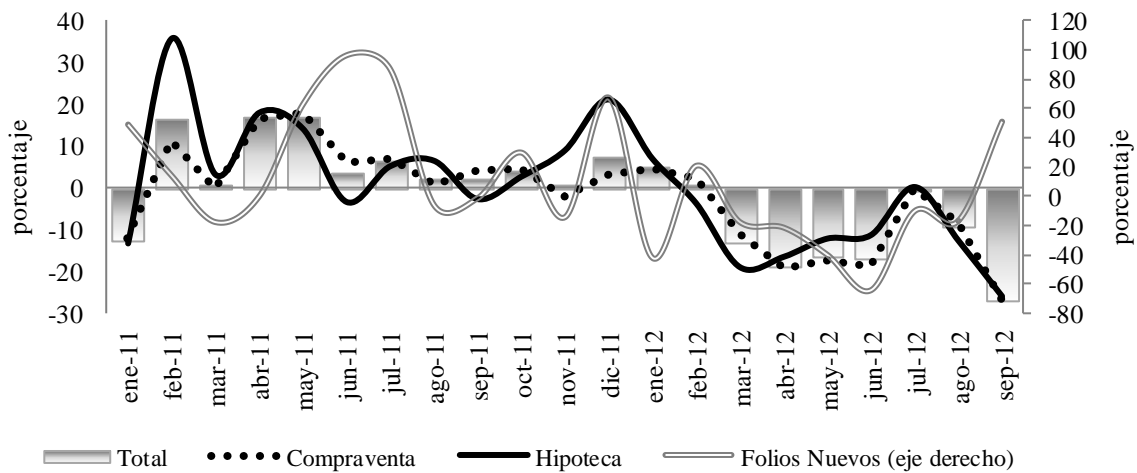
Fuente: Estadísticas del censo de edificación - DANE. Cálculos Centro Regional de Estudios Económicos, Cali. Banco de la República.

## MERCADO INMOBILIARIO

El mercado inmobiliario en el Valle del Cauca, principal departamento del Suroccidente colombiano, continuó experimentando al cierre del tercer trimestre de 2012 una caída en las transacciones inmobiliarias, las cuales se vienen reduciendo desde inicios de 2012 ante la contracción en los registros de compraventa e hipotecas respecto a un año atrás. Pese a lo anterior, desde el tercer trimestre de 2012 los folios nuevos presentaron una recuperación significativa en su crecimiento, aspecto que estaría reflejando un impulso de las transacciones de inmuebles nuevos en el departamento (Gráfico 4).

Gráfico 4

### Crecimiento de las transacciones inmobiliarias en el Valle del Cauca Enero 2011 - septiembre 2012



Fuente: Oficina de Registro de Instrumentos Públicos. Cálculos Centro Regional de Estudios Económicos, Cali. Banco de la República.

Es probable que la reducción en registro de hipotecas obedezca a nuevas modalidades de crédito de vivienda o innovaciones en el manejo de dichos títulos, por cuanto el crecimiento de folios refleja nuevas construcciones. De otro lado, la reducción en compraventas se asocia a la disminución en el inventario de vivienda nueva, como lo han manifestado los constructores y las inmobiliarias en los últimos meses.

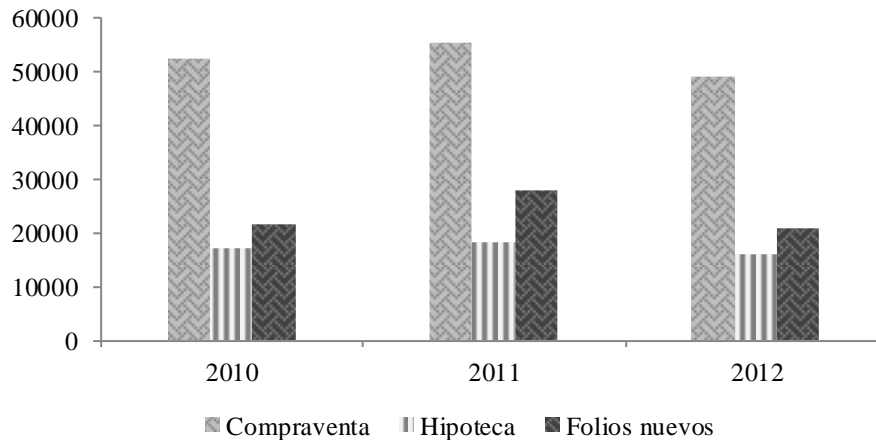
En el acumulado a septiembre, las ventas inmobiliarias registradas en el Valle del Cauca alcanzaron 64.432 transacciones, 11,2% inferiores a las presentadas en el acumulado del mismo trimestre de 2011. Dentro de este número, 49.168 fueron compraventas y 16.264 hipotecas, lo que representó caídas anuales de 11,2% para los dos casos.

Es importante resaltar que el comportamiento en la cantidad de hipotecas registradas siguió siendo contrario al crecimiento que ha venido experimentando la cartera hipotecaria del sector financiero durante el tercer trimestre en el departamento.

Finalmente, en el acumulado del año, se registraron 20.915 nuevos folios para el Valle del Cauca, 25,6% menos que el año pasado, lo cual corrobora una menor dinámica en el mercado inmobiliario, a pesar de su recuperación en el tercer trimestre del año.

**Gráfico 5**

**Número de transacciones inmobiliarias en el Valle del Cauca  
Acumulado a septiembre 2010 - 2012**



Fuente: Oficina de Registro de Instrumentos Públicos. Cálculos Centro Regional de Estudios Económicos, Cali. Banco de la República.

## DESPACHOS DE CEMENTO

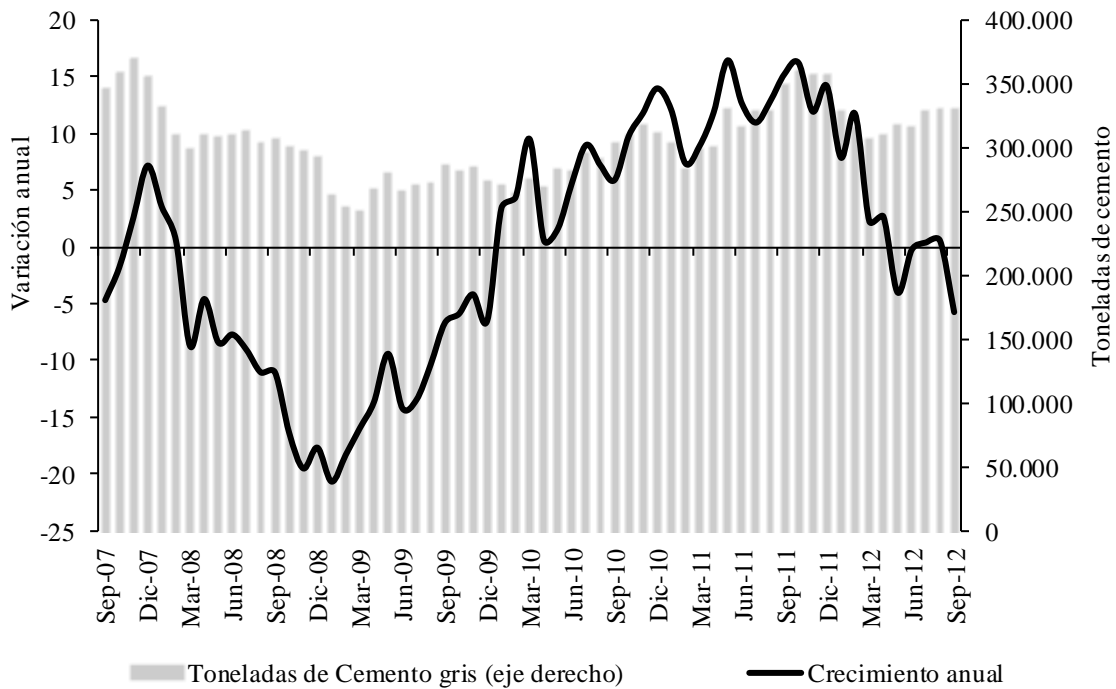
En lo corrido del año a septiembre, los despachos de cemento gris en el Suroccidente del país alcanzaron 954,6 mil toneladas, lo que representó una leve caída de 1,4% con relación al mismo período del año anterior. Para el tercer trimestre de 2012, los despachos alcanzaron 330,4 mil toneladas de cemento gris, con una tasa de crecimiento anual negativa de 5,7%.

Desde finales de 2011 el crecimiento anual de los despachos de cemento gris en el Suroccidente del país comenzaron a crecer a un menor ritmo, llegando incluso alcanzar crecimientos negativos en mayo de 2012. En efecto, en el tercer trimestre del presente año los despachos alcanzaron la caída más alta no vista desde finales de 2009 (Gráfico 6).

La menor dinámica en los despachos de cemento es congruente con la desaceleración observada en lo corrido del año en la actividad constructora de la región, tal como lo señalan los indicadores anticipados y líderes del sector presentados en el inicio de este capítulo. No obstante lo anterior, se encuentra en la región un auge en el uso masivo de estructuras de hierro y acero en remplazo de las de concreto en las nuevas edificaciones hoteleras y el comercio que actualmente se levantan en las diferentes ciudades del Suroccidente.

Gráfico 6

**Despachos de cemento gris: toneladas y crecimiento anual para el Suroccidente  
Septiembre 2007 - septiembre 2012**



Fuente: Estadísticas de producción de cemento - DANE. Cálculos Centro Regional de Estudios Económicos, Cali. Banco de la República.

## VI. COMERCIO

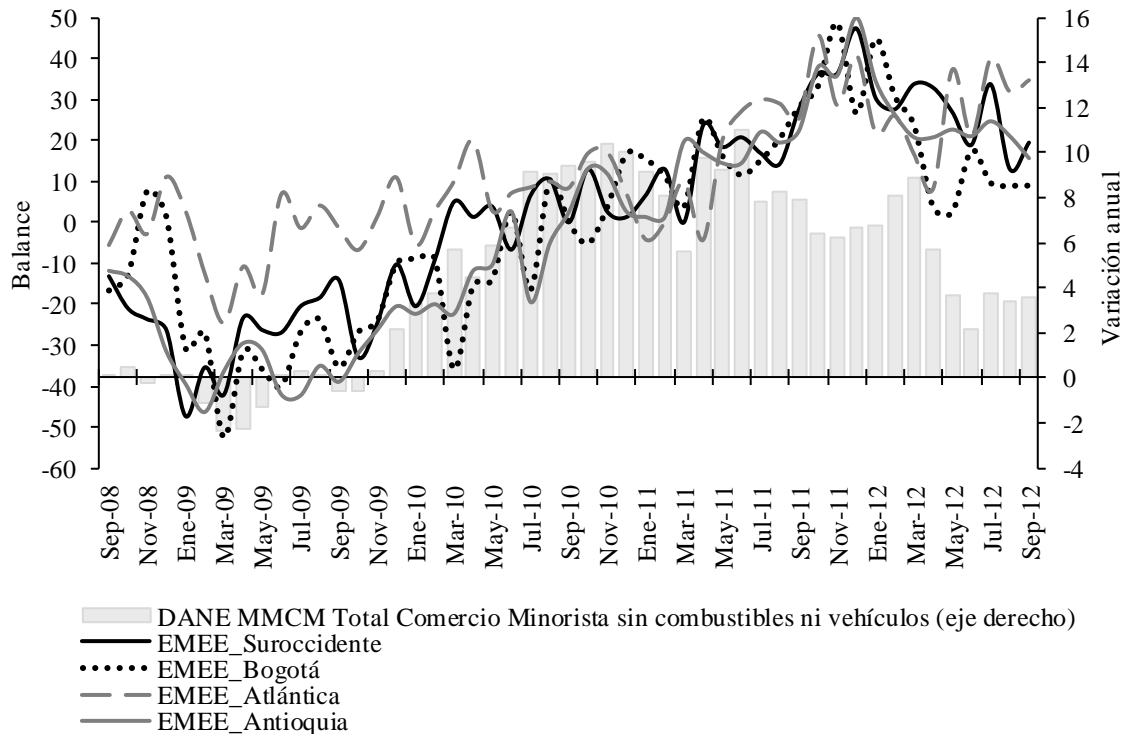
### COMERCIO INTERNO

La actividad comercial del Suroccidente del país presentó en el acumulado a septiembre de 2012 resultados positivos frente al mismo periodo del año anterior. No obstante, durante el presente tercer trimestre las ventas del comercio interno experimentaron una leve desaceleración. Así lo reflejaron las percepciones empresariales de la Encuesta mensual de expectativas económicas -EMEE- del Banco de la República<sup>4</sup>, donde el balance del crecimiento del volumen de ventas a pesar de mejorar notablemente en los siete primeros meses del año, frente a igual periodo de 2011, en los meses de agosto y septiembre experimentó una leve desaceleración, aspecto que reflejaría una disminución suave de la actividad en la región.

<sup>4</sup> Los resultados de esta encuesta se muestran en el capítulo XII.

## Gráfico 7

**Balance consolidado de las ventas por regiones de la Encuesta mensual de expectativas económicas EMEE - Banco de la República<sup>1</sup> y variación anual del promedio móvil trimestral total de la Muestra mensual de comercio minorista MMCM - DANE  
Septiembre 2008 - septiembre 2012**



<sup>1</sup> Los resultados se presentan como el balance de opinión, que corresponde a la diferencia entre los porcentajes de las respuestas "Mayor" y "Menor" obtenidos de la muestra.

Fuente: DANE y EMME. Banco de la República. Cálculos Centro Regional de Estudios Económicos, Cali. Banco de la República

La desaceleración de la actividad comercial se confirma con los resultados de la Encuesta de Opinión del Consumidor (EOC) medida por Fedesarrollo, en donde el Índice de Confianza del Consumidor (ICC) por ciudades mostró para Cali, única ciudad incluida de la región Suroccidente, un leve deterioro intermensual, especialmente en los meses de julio y agosto, situándose también en un nivel inferior al experimentado en el total nacional en estos mismos meses durante 2010 y 2011.

Pese a lo anterior, para el mes de septiembre se experimentó una mejora intermensual en el ICC, el cual se observó en todas las ciudades donde se hace la encuesta, excepto Barranquilla. En cuanto a la disposición de compra en la capital del Valle del Cauca, los resultados interanuales mostraron una caída en la compra de vivienda en julio y de vehículos en agosto.

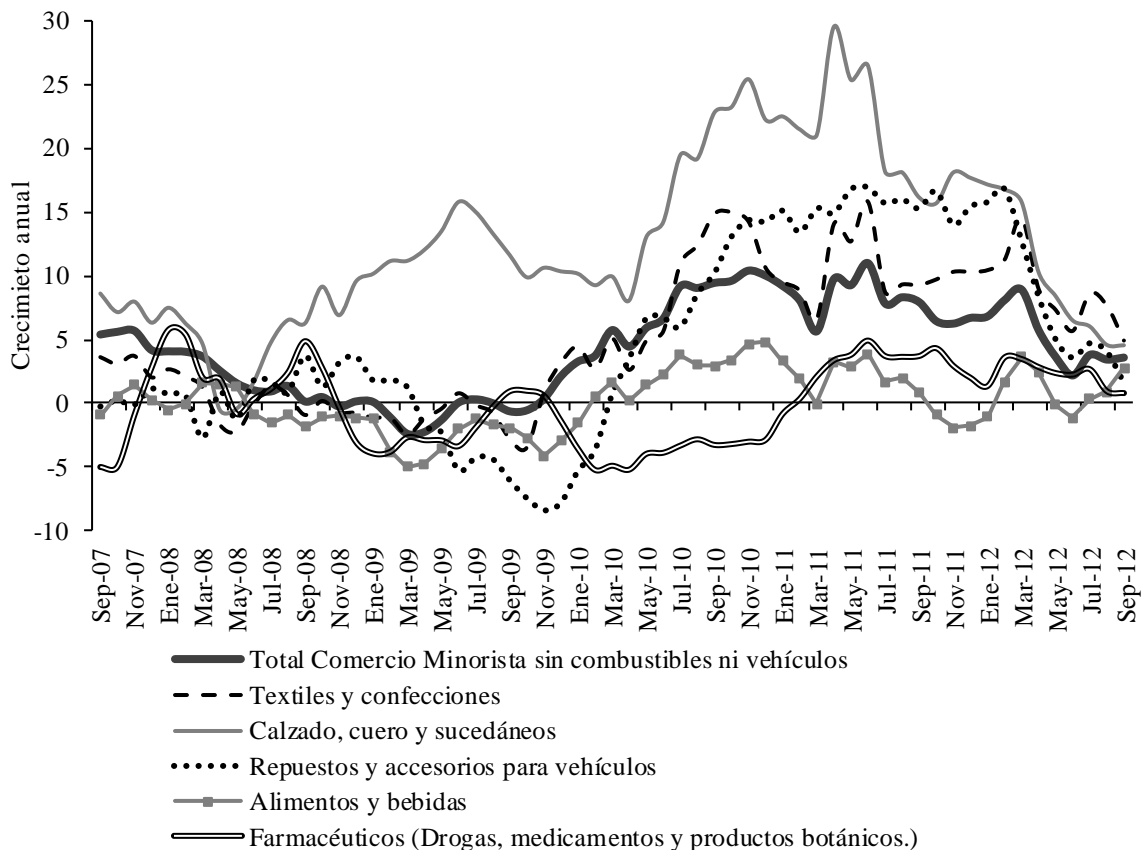
Los resultados de la Muestra Mensual del Comercio Minorista –MMCM–del DANE que exhibe el dinamismo del gasto de los hogares del país, también mostraron señales de menor ritmo de la actividad comercial en el Suroccidente. La MMCM a pesar de no estar disponible por departamentos o regiones, brinda señales del crecimiento

anual de las ventas minoristas de los principales productos producidos en la región. En ese sentido, las ventas del comercio de calzado, cuero, farmacéuticos, repuestos y accesorios para vehículos, textiles y confecciones experimentaron desaceleración en lo corrido de 2012 frente igual periodo del año anterior. No obstante, el comercio de productos de alimentos y bebidas registró un buen comportamiento en la dinámica de sus ventas (Gráfico 8). En cuanto a las ventas durante el tercer trimestre del año, todos los anteriores productos presentaron una desaceleración frente a igual trimestre de 2011.

En cuanto a las expectativas de los comerciantes frente al comportamiento de las ventas en los próximos meses, estas radican en terminar con éxito la temporada de descuentos con el fin de liquidar inventarios para los nuevos que se comercializarán en la temporada de fin de año. Asimismo, en las ciudades de la región existe una alta expectativa en ventas atribuida a la entrada en los próximos meses de grandes y pequeñas superficies comerciales.

**Gráfico 8**

**Crecimiento anual de las ventas minoristas - Muestra mensual de comercio minorista, MMCM del DANE, promedio móvil trimestral total y algunos grupos de Septiembre 2007 - septiembre 2012**



Fuente: DANE-Muestra mensual de comercio minorista MMCM y Banco de la República. Cálculos Centro Regional de Estudios Económicos, Cali. Banco de la República.



## COMERCIO DE VEHÍCULOS

Las ventas de vehículos nuevos en la región Suroccidente del país presentaron durante el tercer trimestre del año una caída significativa del 15,2%, al colocarse en el mercado 1.407 unidades menos a las registradas en el mismo trimestre de 2011. En el acumulado a septiembre, las ventas también presentaron una caída del 6,1% respecto al mismo período de 2011 (Cuadro 18). Las bajas colocaciones de automóviles responden al menor ritmo del consumo de los hogares, como también a las mayores exigencias en la adjudicación de créditos por parte del sector financiero. En efecto, al principio del trimestre algunos concesionarios de la región resaltaron dificultad para cumplir metas, a pesar de mayor flujo de visitas por la llegada de nuevos modelos y referencias.

Cuadro 18

**Colombia y Suroccidente. Número de unidades de vehículos vendidos al detal**  
**Tercer trimestre y acumulado a septiembre 2011-2012**  
**Total segmentos<sup>1</sup>**

Ciudad	2011	2012	Variación %	Participación respecto al total nacional 2012 %
Tercer trimestre				
Total nacional	84.182	74.259	-11,8	
Suroccidente	9.271	7.864	-15,2	10,6
Cali y Tuluá	8.070	6.767	-16,1	9,1
Pasto e Ipiales	989	833	-15,8	1,1
Popayán	212	264	24,5	0,4
Enero - Septiembre				
Total nacional	242.399	235.090	-3,0	
Suroccidente	27.500	25.815	-6,1	11,0
Cali y Tuluá	24.288	22.424	-7,7	9,5
Pasto e Ipiales	2.589	2.689	3,9	1,1
Popayán	623	702	12,7	0,3

<sup>1</sup> Incluye: Automóviles, comerciales de carga y pasajeros, vans y furgonetas, pick up, taxis y utilitarios.

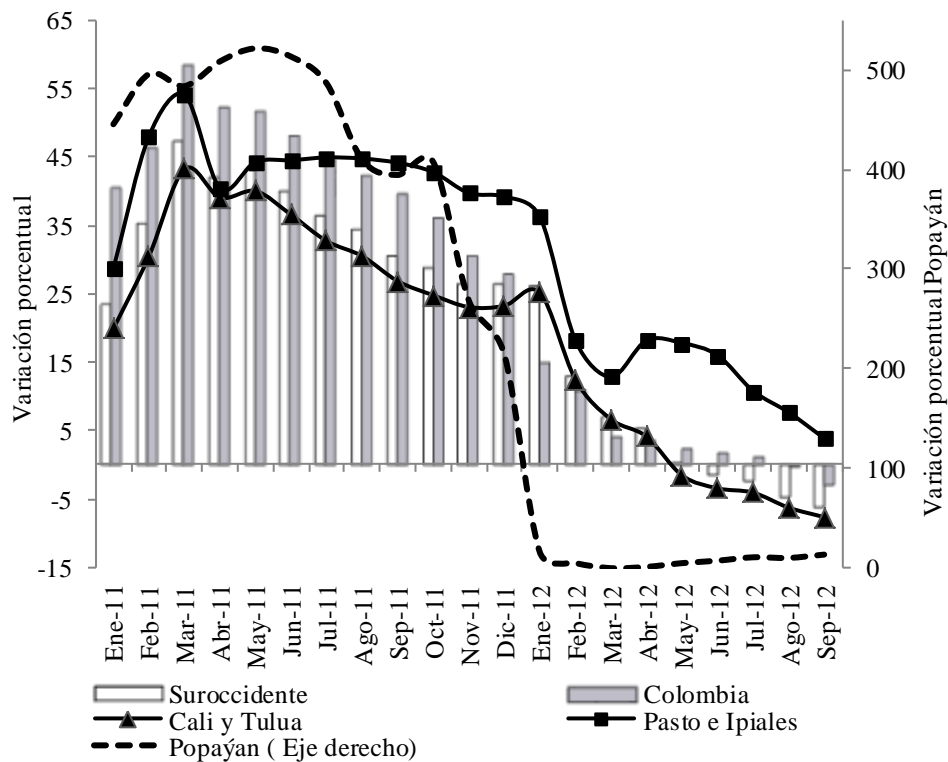
Fuente: Econometría. Cálculos Centro Regional de Estudios Económicos, Cali. Banco de la República.

En cuanto a las ventas en el acumulado del año por principales ciudades del Suroccidente, Cali y Tuluá, además de concentrar las principales colocaciones de vehículos en la región y el 9,5% del total nacional, fueron las únicas en experimentar disminución en ventas, mientras Popayán, Pasto e Ipiales registraron crecimientos, a pesar que su participación en el total nacional sigue siendo muy baja (Cuadro 18). Por

otra parte, si se analiza la variación anual acumulada de los vehículos vendidos al detal en la región y en el total país entre 2010 y 2012, se observa una marcada desaceleración en el comercio de automóviles, a tal punto de registrar caídas en las ventas desde mediados del presente año (Gráfico 9). Aun así, es importante resaltar que las ventas actuales permanecen en niveles máximos históricos, sólo por debajo de las alcanzadas en el 2011.

Gráfico 9

**Colombia y Suroccidente. Vehículos vendidos al detal y total segmentos<sup>1</sup>**  
**Variación anual acumulada 2011-2012**



<sup>1</sup> Incluye: Automóviles, comerciales de carga y pasajeros, vans, furgonetas, pick up, taxis y utilitarios.

Fuente: Econometría. Cálculos Centro Regional de Estudios Económicos, Cali. Banco de la República.

La firma Econometría S.A<sup>5</sup> estima que para el último trimestre del año se espera a nivel nacional, un promedio de ventas cercano a las veinticinco mil unidades mensuales, con lo que el mercado de vehículos nuevos en Colombia cerraría en una cifra cercana a las 310 mil unidades. Esta cifra es probable, teniendo en cuenta que en el mercado permanecen variables que impulsan la demanda de automóviles, tales como el tipo de cambio, los bajos precios y el avance de la clase media.

<sup>5</sup> En su calidad de administrador del Comité de la Industria Automotriz Colombiana, mediante el comunicado Boletín de prensa publicado el 4 de octubre de 2012.

## VII. TRANSPORTE Y TURISMO

### TRANSPORTE

El análisis se realizó sobre la base del flujo vehicular y de ejes cañeros que transitaron por las principales carreteras de la región Suroccidental y que están concesionadas para su construcción, ampliaciones y mantenimiento, a las empresas Malla Vial Valle del Cauca y Cauca –MVVCC- y Proyectos de Infraestructura S.A. –PISA-. Estas entidades obtienen el recaudo respectivo a través del cobro de peajes en doce estaciones. La MVVCC tiene asignadas diez. Hay ocho establecidas en el perímetro del Valle del Cauca: Lobo Guerrero, Mediacanoa, Cencar, Paso La Torre, Rozo, Estambul, Ciat y Cerrito. Las dos restantes están ubicadas en el norte del departamento del Cauca: Villarrica y Tunía. Por su parte, PISA cuenta con dos estaciones localizadas en el departamento del Valle: Betania y Uribe, situadas en la vía Buga–Tuluá-La Paila–La Victoria.

De manera particular, cada concesión cuenta con un peaje que permite determinar el flujo de carga de comercio exterior del país. Lobo Guerrero es un punto obligado para acceder al puerto de Buenaventura; a su vez, Uribe está localizado en la vía por la cual transita dicho flujo desde y hacia el centro y norte del país. De otra parte, los restantes nueve peajes de la MVVCC ocupan la periferia de los corredores viales que conectan las zonas y municipios con actividades industriales y comerciales más importantes en ambos departamentos. Los peajes de Lobo Guerrero y Uribe están distantes respecto de estas urbes.

Para los meses de julio a septiembre de 2012, el conjunto de los doce peajes registró el tránsito de 8.243.844 vehículos y ejes cañeros. Entre tanto, desde enero a septiembre del mismo año, el número ascendió a 24.194.528. De la cifra del tercer trimestre, a la MVVCC le correspondió el 71,5% y a PISA el 28,5%. Para igual lapso de tiempo la MVVCC facturó \$51.614 millones de pesos, 65,0% del total y PISA \$27.847 millones, el restante 35,0%. El acumulado de los nueve meses entregó iguales proporciones; el ingreso para la MVVCC fue de \$149.657 millones y para PISA de \$81.930 millones. El valor transferido por ambas concesiones por concepto del fondo para la seguridad vial representó en los nueve meses \$4.714 millones de pesos.

Para las categorías de los nueve peajes de la malla vial del Valle y Cauca (Cuadro 19), los resultados anuales para el tercer trimestre de 2012 y el acumulado enero –septiembre de este año, reflejaron cifras positivas y sobresalientes al examinarlas respecto de las tasas de crecimiento de 2011, vigencia esta que mostró recuperación económica de la región. La única excepción se dio en los ejes cañeros que habiendo registrado el 23,4% para el tercer trimestre de 2011, disminuyó este último año en 9,2%, lo que se explica por la significativa reducción en el corte de caña en los ingenios. De la revisión particular del transporte de livianos, categorías I y II, el mayor impulso en 2012 de los automóviles, 5,9%, ocasionó desaceleración en los buses y busetas tanto en el trimestre como en el acumulado con resultados de 2,8% y

4,7%, respectivamente. En cuanto al transporte de carga, categorías III, IV y V, los resultados evidenciaron desaceleración en la categoría IV al presentar incremento con menor tendencia en el trimestre de 7,7% a 1,9% y en el acumulado hasta septiembre de 7,1% a 2,9%.

Cuadro 19

**Tráfico de vehículos y de ejes cañeros por nueve<sup>1</sup> peajes de la concesión Malla vial Valle del Cauca y Cauca**  
**Tercer trimestre y acumulado a septiembre 2012**

Categoría	Número de vehículos					
	Tercer trimestre			Acumulado a septiembre		
	2012	Variación % 2011/2010	Variación % 2012/2011	2012	Variación % 2011/2010	Variación % 2012/2011
Categoría I: automóviles y camionetas	3.320.472	2,8	5,9	9.749.981	3,7	6,2
Categoría II: buseta, bus, camión dos ejes	1.252.124	4,5	2,8	3.688.301	5,4	4,7
Categoría III: camiones tres y cuatro ejes	139.319	6,0	5,9	408.305	5,8	9,9
Categoría IV: camiones cinco ejes	133.247	7,7	1,9	372.127	7,1	2,9
Categoría V: camiones seis ejes	195.651	6,1	6,8	558.645	8,2	7,2
Categoría ejes cañeros adicionales	173.600	23,4	-9,2	434.166	18,8	-0,3
Exentos categorías I a V Ley 787	61.583	3,2	0,9	178.636	3,5	-2,8
Otras: especiales I-II, otros ejes, evasores	193.693	-0,4	-1,8	588.561	0,9	0,0
<b>Total nueve peajes</b>	<b>5.469.689</b>	<b>4,0</b>	<b>4,2</b>	<b>15.978.722</b>	<b>4,6</b>	<b>5,3</b>

<sup>1</sup> Peajes de Estambul, Ciat, Cerrito, Mediacanoa, Rozo, Cencar, Paso La Torre, Tunía y Villarrica

Fuente: Siinco - Agencia Nacional de Infraestructura. Cálculos Centro Regional de Estudios Económicos, Cali. Banco de la República.

Por lo anterior, se infiere que en dichos lapsos de tiempo, el sector transporte en el Suroccidente mostró cierta dinámica, aunque con menor tendencia, toda vez que se demandaron y suplieron las necesidades de materias primas para la industria local, mercancías para el comercio y abastecimiento de productos en general.

El tercer trimestre de 2012 evidenció un descenso del intercambio comercial del país al registrar la categoría III una reducción de 11,1%. Esta caída fue aún más significativa si se compara con el crecimiento de 2011 de 59,3%. No obstante, las categorías IV y V que contienen la mayor capacidad de carga y transportan contenedores de hasta 40 pies, no presentaron signo negativo pero si un bajo incremento respecto de 2011, con variaciones de 2,3% y 2,1% frente a 4,0% y 18,0%, respectivamente. Asimismo, circularon 122.338 camiones de seis ejes por dicho peaje frente a los 78.759 y 45.000 de las otras dos categorías, lo que sin duda reduce el efecto de la caída indicada (Cuadro 20).

**Tráfico de vehículos por la estación de peaje Lobo Guerrero, concesión Malla vial Valle del Cauca y Cauca**  
**Tercer trimestre y acumulado a septiembre 2012**

Categoría <sup>1</sup>	Número de vehículos					
	Tercer trimestre			Acumulado a septiembre		
	2012	Variación % 2011/2010	Variación % 2012/2011	2012	Variación % 2011/2010	Variación % 2012/2011
Categoría I: automóviles y camionetas	112.552	-9,5	-3,4	334.704	-17,8	-2,3
Categoría II: buseta, bus, camión dos ejes	65.327	6,2	-8,0	194.658	7,9	-4,9
Categoría III: camiones tres y cuatro ejes	78.759	59,3	-11,1	223.671	56,4	3,3
Categoría IV: camiones cinco ejes	45.000	4,0	2,3	128.868	8,4	5,4
Categoría V: camiones seis ejes	122.338	18,0	2,1	350.062	18,2	5,9
Exentos categorías I a V Ley 787	1.686	-15,6	-22,7	4.787	-25,6	-26,4
Otras: especiales I-II, otros ejes, evasores	974	2,3	-14,9	2.959	56,6	-11,1
<b>Total</b>	<b>426.636</b>	<b>11,2</b>	<b>-3,7</b>	<b>1.239.709</b>	<b>6,8</b>	<b>1,1</b>

<sup>1</sup> Por el peaje de Lobo Guerrero no hay registros de tránsito de ejes cañeros adicionales.

Fuente: Siinco - Agencia Nacional de Infraestructura. Cálculos Centro Regional de Estudios Económicos, Cali. Banco de la República.

En el acumulado al cierre del tercer trimestre de este año, todas las categorías presentaron incrementos anuales de 3,3%, 5,4% y 5,9%, respectivamente, pero muy por debajo de los registrados un año atrás: 56,4%, 8,4% y 18,2%, respectivamente, lo que permite deducir que este año el comercio exterior cerrará con desaceleración frente al marcado comportamiento de igual periodo de 2011.

Los efectos de la disminución en el comercio impactaron en la vía del peaje de Uribe. Para el tercer trimestre de 2012, hubo reducciones anuales en las categorías III y IV de 15,8% y 0,7%, respectivamente. En tanto que fue positiva en 0,1% para la categoría V. Por lo anterior, se concluye que fue en el centro y norte del país donde se reflejó dicho impacto y con mayor proporción en las importaciones respecto de las ventas externas (Cuadro 21).

Los pasajeros que en el trimestre hicieron uso del terminal aéreo Alfonso Bonilla Aragón aumentaron significativamente frente a igual periodo del año 2011, donde incluso las cifras fueron negativas. Es así como, en llegada de pasajeros hubo incremento de 22,1% para nacionales y 11,9% para internacionales. En el acumulado de los nueve meses los resultados fueron 12,1% y 11,7%, respectivamente, lo que significa que el mejor resultado del tercer trimestre fue lo que jaló el desempeño de esta actividad (Cuadro 22).

Es evidente que desde el inicio del segundo semestre del año aumentó en Cali el denominado turismo corporativo, suplido por los eventos de carácter nacional e internacional tales como los organizados por entidades públicas, ferias comerciales,

congresos, simposios de la salud, de estética, entre otros, lo que sumado a la visita de los habituales turistas a lo largo del año, le significaron ese impulso a la ciudad. A su vez, estos acontecimientos incidieron en la ocupación hotelera de Cali (Gráfico 10).

Cuadro 21

**Tráfico de vehículos por la estación de peaje de Uribe - concesión Proyectos de infraestructura S.A., PISA**  
**Tercer trimestre y acumulado a septiembre 2011-2012**

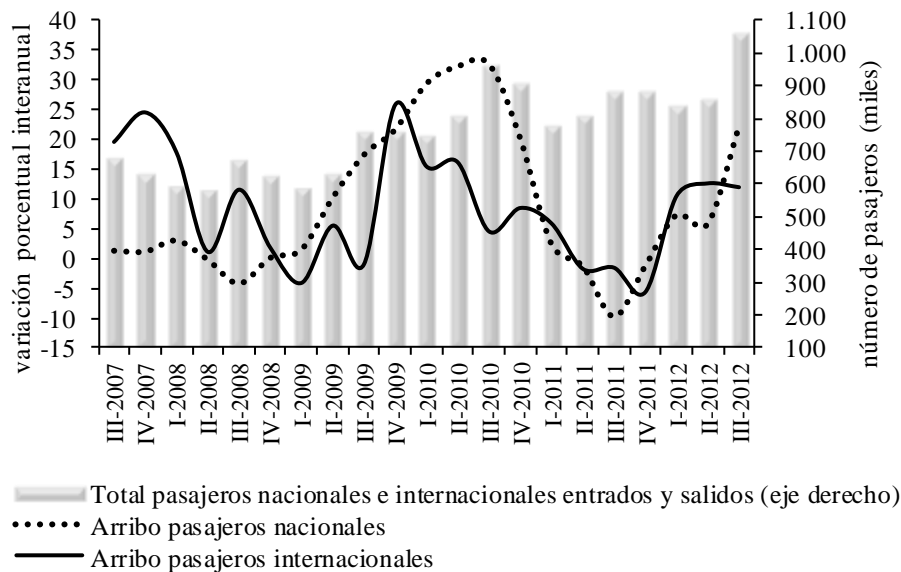
Categoría <sup>1</sup>	Número de vehículos					
	Tercer trimestre			Acumulado a septiembre		
	2011	2012	Variación % 2012/2011	2011	2012	Variación % 2012/2011
Categoría I: automóviles y camionetas	422.256	432.815	2,5	1.240.492	1.306.356	5,3
Categoría II: buseta, bus, camión dos ejes	340.445	338.499	-0,6	968.102	993.023	2,6
Categoría III: camiones tres y cuatro ejes	78.333	65.940	-15,8	207.285	187.035	-9,8
Categoría IV: camiones cinco ejes	37.054	37.091	0,1	105.007	106.366	1,3
Categoría V: camiones seis ejes	147.498	146.436	-0,7	402.594	428.674	6,5
Total	1.025.586	1.020.781	-0,5	2.923.480	3.021.454	3,4

<sup>1</sup> Por el peaje de Uribe no hay registros de tránsito de ejes cañeros ni de categorías especiales I a V.

Fuente: Proyectos de Infraestructura S.A. - PISA. Cálculos Centro Regional de Estudios Económicos, Cali. Banco de la República.

Gráfico 10

**Movilización de pasajeros por el Aeropuerto Alfonso Bonilla Aragón**  
**Número de pasajeros entrados y salidos y crecimiento anual**  
**Tercer trimestre 2007 - 2012**



Fuente: Aerocali. Cálculos Centro Regional de Estudios Económicos, Cali. Banco de la República.

**Movilización aérea por el aeropuerto Alfonso Bonilla Aragón  
Tercer trimestre y acumulado 2010 - 2012**

Tipo de pasajero	Movimiento	Número de personas				
		Tercer trimestre			Variación % 2011/2010	Variación % 2012/2011
		2010	2011	2012		
Nacionales	Arribo	400.364	361.134	441.076	-9,8	22,1
	Salida	385.351	346.271	429.127	-10,1	23,9
	Total	785.715	707.405	870.203	-10,0	23,0
Internacionales	Arribo	75.840	74.640	83.544	-1,6	11,9
	Salida	98.981	96.019	100.933	-3,0	5,1
	Total	174.821	170.659	184.477	-2,4	8,1
Nacionales e internacionales	Total	960.536	878.064	1.054.680	-8,6	20,1
Acumulado a septiembre						
Nacionales	Arribo	1.047.266	1.010.720	1.132.793	-3,5	12,1
	Salida	1.008.009	985.209	1.111.353	-2,3	12,8
	Total	2.055.275	1.995.929	2.244.146	-2,9	12,4
Internacionales	Arribo	197.791	198.761	222.003	0,5	11,7
	Salida	266.595	267.527	285.056	0,3	6,6
	Total	464.386	466.288	507.059	0,4	8,7
Nacionales e internacionales	Total	2.519.661	2.462.217	2.751.205	-2,3	11,7

Fuente: Aerocali. Cálculos Centro Regional de Estudios Económicos, Cali. Banco de la República.

## TURISMO

El indicador de ocupación hotelera de Cotelco reveló que al cierre del tercer trimestre de 2012, mejoró la ocupación hotelera en el Valle del Cauca frente a igual periodo del año anterior, al pasar de 41,8% a 42,6%. Para las ciudades de Popayán y Pasto (Suroccidental) el efecto fue negativo al descender de 41,8% a 37,8%. Las campañas institucionales para fomentar el turismo recreativo, especialmente en la ciudad de Pasto, aun no ofrecen los resultados esperados.

Si bien para el Valle la variación es leve, es necesario precisar que se sostiene una mayor oferta de habitaciones especialmente en Cali, lo que sin duda atendió el mayor número de visitantes en la ciudad durante el trimestre, como se desprende de la revisión de las cifras de Aerocali, concesionario del aeropuerto Bonilla Aragón de

Palmira. Ello también ha incidido en la tarifa promedio por habitación que respecto de las demás regiones del país es la más baja con \$136.248 pesos.

➤ OCUPACIÓN HOTELERA

Cuadro 23

**Indicadores hoteleros por regiones de Colombia**  
**Septiembre y acumulado a septiembre 2011 - 2012**

Regiones	Porcentaje de Ocupación hotelera				Tarifa	Índice de
	Septiembre		Acumulado		promedio	empleo
	2012	2011	2012	2011	Septiembre 2012 <sup>1</sup>	Septiembre 2012 <sup>2</sup>
Antioquia	58,4	63,1	57,9	56,1	155.405	0,54
Barranquilla	66,1	60,1	59,5	55,1	160.466	0,69
Atlántico comercial	68,9	56,2	57,5	53,1	122.857	0,54
Bogotá D.C. <sup>3</sup>	62,6	66,2	58,9	64,0	251.122	n.d
Boyacá <sup>4</sup>	42,7	42,3	39,3	36,5	185.089	0,97
Cafetera	46,4	50,0	44,9	44,8	145.909	0,59
Cartagena	64,0	63,6	58,8	60,5	334.441	0,99
Influencia Bogotá	41,4	37,1	46,7	41,9	133.424	0,78
Norte de Santander	44,8	48,7	42,4	40,3	115.772	0,47
Santander	50,4	49,7	41,6	43,5	201.481	0,79
San Andrés	63,9	39,3	62,6	54,2	244.520	0,96
Santa Marta	58,3	56,7	58,7	54,7	230.505	0,79
Sur Occidental	44,1	38,3	37,8	41,8	127.133	0,45
Tolima	41,5	38,0	41,0	38,4	137.268	0,51
Valle del Cauca	46,5	41,2	42,6	41,8	136.248	n.d
Total Muestra <sup>5</sup>	56,8	55,0	53,4	52,9	210.990	0,73

n.d. No disponible

<sup>1</sup> Calculada tomando ventas por habitaciones / habitaciones ocupadas.

<sup>2</sup> Hace referencia al número de empleos directos por habitación

<sup>3</sup> A partir del mes de Febrero de 2011 se amplió la muestra en 32 establecimientos.

<sup>4</sup> A partir del mes de Enero de 2011 se amplió la muestra en 13 establecimientos.

<sup>5</sup> Muestra de 330 establecimientos (año 2011) en todo el país que representan aproximadamente 16.000

Fuente: Cotelco.

Con el objeto de promover con mayor fuerza en Cali y el Valle del Cauca, el turismo, la hotelería, la gastronomía, el comercio y la riqueza artística del baile más representativo de la región, entre otros aspectos, continúan con éxito la implementación de las alianzas estratégicas entre entidades públicas y privadas encargadas de su desarrollo. A la fecha se evidencian los resultados a través de un mayor número de eventos realizados, resultado de la concertación de dichas alianzas.



## VIII. SISTEMA FINANCIERO

Al cierre del tercer trimestre de 2012, el sistema financiero del Suroccidente mantuvo, aunque a un menor ritmo, resultados satisfactorios en su actividad, con crecimientos anuales similares al comportamiento nacional en los diferentes tipos de créditos y reducción de aproximadamente 5 pp en el saldo de las principales captaciones con relación a igual periodo del año anterior.

### CAPTACIONES

El saldo de las principales captaciones mantuvo un avance anual del 14,8% en la región, similar al del trimestre anterior, concordante con el ritmo de actividad económica y formalización del empleo, lo que ha conllevado a mejorar la cultura del ahorro, tanto empresarial como de los hogares, a pesar del nivel vigente de las tasas pasivas y la mayor competencia con la apertura en la región de nuevas oficinas de entidades financieras, principalmente de establecimientos de microcrédito.

Cuadro 24

#### Saldo de las principales captaciones del sistema financiero por regiones y departamentos del Suroccidente colombiano Tercer trimestre 2010-2012

Regiones y departamentos	Millones de pesos				
	Sep-10	Sep-11	Sep-12	Variación % 2011/2010	Variación % 2012/2011
Bogotá	103.588.557	126.980.088	157.184.520	22,6	23,8
Cafetera	3.839.523	4.280.650	4.512.633	11,5	5,4
Caribe	10.728.635	12.311.255	13.764.455	14,8	11,8
Centro	6.116.834	7.017.824	7.768.121	14,7	10,7
Nororiente	9.494.845	11.265.931	12.060.439	18,7	7,1
Noroccidente	18.710.730	20.434.953	22.862.386	9,2	11,9
Suroriente	3.954.237	4.696.904	5.935.288	18,8	26,4
Suroccidente	13.948.830	16.715.632	19.182.771	19,8	14,8
Valle	10.908.634	13.257.419	15.488.362	21,5	16,8
Cauca	1.125.220	1.223.156	1.307.946	8,7	6,9
Nariño	1.466.040	1.700.636	1.829.913	16,0	7,6
Putumayo	448.936	534.421	556.550	19,0	4,1
Nacional	170.382.192	203.703.238	243.270.613	19,6	19,4

Fuente: Superfinanciera de Colombia. Cálculos Centro Regional de Estudios Económicos, Cali. Banco de la República.

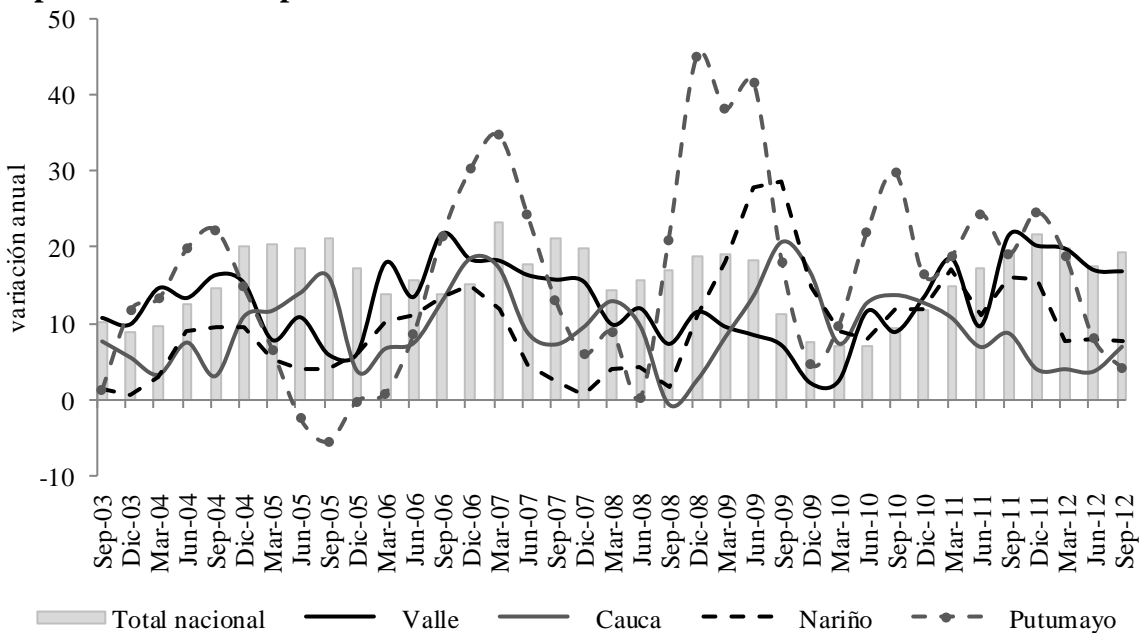
El crecimiento del ahorro financiero continua liderado por Bogotá, en donde se concentra por los efectos contables y la centralización de las cuentas empresariales, el 64,6% de las captaciones totales del sistema financiero al cierre de septiembre de 2012, comportamiento ascendente que viene mostrando en el ahorro, al aportar al final de septiembre de 2010 el 60,8% y en igual periodo del año pasado el 62,3%.

En la región Suroccidente, al cierre de septiembre de 2012 el incremento de las principales captaciones del sistema financiero mostró desaceleración en todos los departamentos, con reducción de 2,6 pp en el Valle del Cauca frente al total nacional, no obstante haber alcanzado un incremento anual de 21,5% en el tercer trimestre de 2011. En el Cauca, el ahorro financiero continuó con ritmo bajo en comparación con el resto y con diferencia de 12,5 pp frente al promedio nacional, en ascenso por cuanto en similar periodo del año anterior esta diferencia era cercana a 11 pp. En el caso de Nariño, las captaciones estuvieron 11,8 pp por debajo del total nacional como resultado de la desaceleración del comercio exterior fronterizo y en Putumayo esta diferencia fue de 15,3 pp cuando en igual periodo del año anterior había mostrado recuperación con incremento similar al promedio del país (Gráfico 11).

Gráfico 11

**Crecimiento anual del saldo de las captaciones por departamentos del Suroccidente colombiano**

Septiembre 2003 - septiembre 2012



Fuente: Superfinanciera de Colombia. Cálculos Centro Regional de Estudios Económicos, Cali. Banco de la República.

**COLOCACIONES**

El saldo de la cartera neta de provisiones en el sistema financiero de Suroccidente, alcanzó al cierre de septiembre un monto de 23,88 billones de pesos, superior en 14,0% con relación al observado en igual fecha del año anterior cuando su aumento anual fue del 17,7%. El resultado es relevante toda vez que se ubica cercano al promedio del país por cuanto desde septiembre de 2008 el crecimiento de la cartera regional ha estado por debajo del promedio nacional, que si bien se puede interpretar como una moderada demanda por crédito por parte de los agentes económicos, también está correlacionada con el grado de recuperación del nivel de actividad

económica y la aparición de nuevas modalidades de financiación como los bonos para grandes empresas por parte de los establecimientos de crédito (Cuadro 25).

Cuadro 25

**Saldo de la cartera neta del sistema financiero por regiones y departamentos del Suroccidente colombiano**  
**Tercer trimestre 2010-2012**

Regiones y departamentos	Millones de pesos				
	Sep-10	Sep-11	Sep-12	Variación % 2011/2010	Variación % 2012/2011
Bogotá	79.172.925	93.849.301	106.450.001	18,5	13,4
Cafetera	5.312.891	6.292.951	7.109.576	18,4	13,0
Caribe	17.414.863	21.040.216	24.608.076	20,8	17,0
Centro	6.540.928	8.306.653	10.103.805	27,0	21,6
Nororienté	8.934.212	11.677.686	14.243.942	30,7	22,0
Noroccidente	25.257.454	35.487.275	40.155.255	40,5	13,2
Surorienté	2.310.048	2.969.250	3.580.201	28,5	20,6
Suroccidente	17.792.604	20.944.189	23.881.593	17,7	14,0
Valle	15.753.444	18.419.680	20.715.989	16,9	12,5
Cauca	570.749	754.046	1.003.524	32,1	33,1
Nariño	1.272.353	1.528.903	1.877.674	20,2	22,8
Putumayo	196.058	241.560	284.406	23,2	17,7
Nacional	162.735.925	200.567.521	230.132.449	23,2	14,7

Fuente: Superfinanciera de Colombia. Cálculos Centro Regional de Estudios Económicos, Cali. Banco de la República.

Continuó siendo notorio en el caso del Cauca, el incremento de la cartera superior al de las captaciones, nivel observado desde finales de 2007 que se ha mantenido sobre el promedio nacional e igualmente superior al incremento de las colocaciones de otras regiones (Gráfico 12).

En cuanto al crédito de consumo, al cierre de septiembre de 2012, el Suroccidente presentó un saldo de 7,73 billones de pesos con incremento anual de 17,6%, cercano al promedio nacional que fue de 19,3%, lo que denota que a pesar que se percibió a partir de mitad de año una reducción en la demanda, ésta es solo contención temporal del consumo de los hogares que se espera muestre su recuperación al finalizar el año.

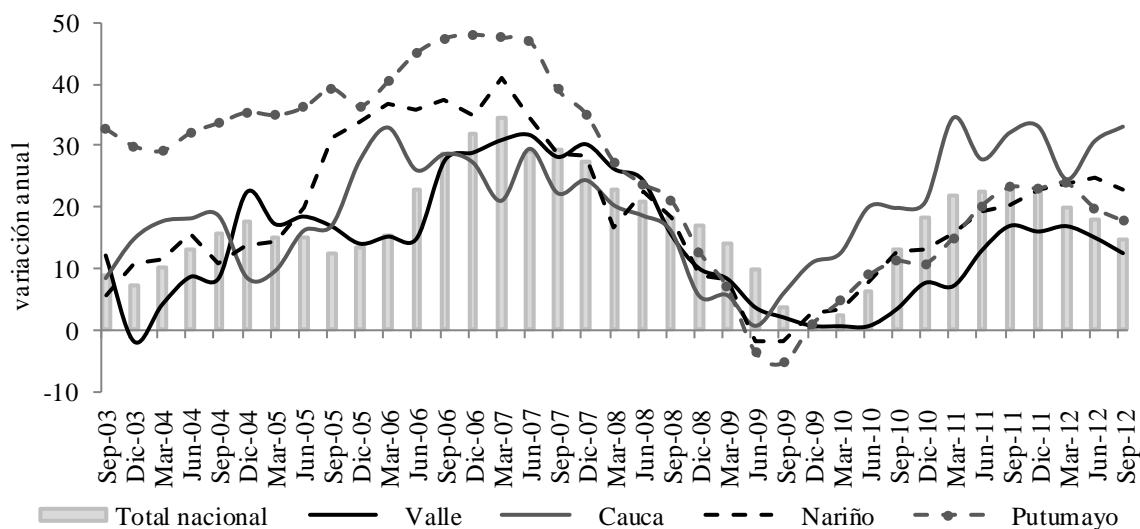
En el caso del Valle del Cauca, que participó con el 82,1% del saldo de la cartera de consumo colocado en la región, este ha venido recuperando su nivel con relación a trimestres anteriores a pesar de crecer por debajo del promedio nacional y de regiones como Surorienté, Nororienté, Centro, Caribe y Noroccidente. Lo anterior, como consecuencia de las mayores exigencias implementadas por los establecimientos financieros al momento de otorgar los recursos de crédito a sus usuarios.

Por su parte, Cauca y Nariño continuaron mostrando recuperación en el crédito de consumo asociada a mejoras en la actividad económica de éstos departamentos, con episodios de mayor demanda por bienes de consumo duradero. En Putumayo, esta modalidad crediticia crece lentamente y se espera mejoras en próximos trimestres.

Gráfico 12

### Crecimiento anual del saldo de la cartera neta por departamentos del Suroccidente colombiano

Septiembre 2003 - septiembre 2012



Fuente: Superfinanciera de Colombia. Cálculos Centro Regional de Estudios Económicos, Cali. Banco de la República.

Cuadro 26

### Saldo de la cartera de consumo del sistema financiero por regiones y departamentos del Suroccidente colombiano

Tercer trimestre 2010-2012

Regiones y departamentos	Millones de pesos				
	Sep-10 <sup>1</sup>	Sep-11	Sep-12	Variación % 2011/2010	Variación % 2012/2011
Bogotá	20.388.627	26.217.349	30.563.534	28,6	16,6
Cafetera	1.861.445	2.237.489	2.705.727	20,2	20,9
Caribe	4.892.226	5.912.862	7.160.199	20,9	21,1
Centro	2.487.215	3.165.967	3.942.717	27,3	24,5
Nororienté	3.236.869	4.031.424	5.031.525	24,5	24,8
Noroccidente	6.294.970	7.775.831	9.364.603	23,5	20,4
Surorienté	822.391	1.097.879	1.493.000	33,5	36,0
Suroccidente	5.540.959	6.575.922	7.731.994	18,7	17,6
Valle	4.583.312	5.432.382	6.351.380	18,5	16,9
Cauca	283.615	337.854	421.144	19,1	24,7
Nariño	561.818	674.958	812.680	20,1	20,4
Putumayo	112.214	130.728	146.791	16,5	12,3
Nacional	45.524.700	57.014.723	67.993.298	25,2	19,3

<sup>1</sup> Cifras revisadas para Valle, Cauca, Nariño y Putumayo.

Fuente: Superfinanciera de Colombia. Cálculos Centro Regional de Estudios Económicos, Cali. Banco de la República.

A su vez, el saldo de la cartera comercial en el Suroccidente se ubicó al cierre del tercer trimestre de 2012 en 14,07 billones de pesos, con incremento anual de 10,8%,

cercano al 11,4% del promedio nacional y continuó siendo el de mayor ponderación dentro del total de préstamos del sistema financiero. Esta modalidad crediticia mostró evolución moderada similar a la reportada por Bogotá y Noroccidente. Así mismo, sigue siendo utilizada por las empresas de la región para financiar principalmente inversiones de ensanchamiento de infraestructura, modernización tecnológica y en menor escala como capital de trabajo en las de menor tamaño, no obstante, los establecimientos de crédito han comenzado a promocionar los bonos bullet como mecanismo de financiación entre las grandes empresas de la región, además de otros productos financieros ofrecidos por el mercado de capitales nacional, que cada vez se integra a los de países de la región latinoamericana como el de Chile y Perú.

**Cuadro 27**

**Saldo de la cartera comercial del sistema financiero por regiones y departamentos del Suroccidente colombiano**  
**Tercer trimestre 2010-2012**

Regiones y departamentos	Millones de pesos				
	Sep-10	Sep-11	Sep-12	Variación % 2011/2010	Variación % 2012/2011
Bogotá	54.129.195	62.320.297	69.204.549	15,1	11,0
Cafetera	2.881.837	3.291.591	3.530.298	14,2	7,3
Caribe	11.914.618	14.290.990	16.315.917	19,9	14,2
Centro	2.698.476	3.400.306	3.848.545	26,0	13,2
Nororiente	4.411.457	6.026.759	7.175.754	36,6	19,1
Noroccidente	18.100.043	26.668.954	29.326.070	47,3	10,0
Suroriente	1.231.428	1.484.673	1.592.104	20,6	7,2
Suroccidente	11.299.970	12.707.978	14.075.009	12,5	10,8
Valle	10.707.321	12.009.368	13.162.852	12,2	9,6
Cauca	148.072	232.306	331.378	56,9	42,6
Nariño	411.033	420.270	529.515	2,2	26,0
Putumayo	33.544	46.035	51.265	37,2	11,4
Nacional	106.667.024	130.191.548	145.068.246	22,1	11,4

Fuente: Superfinanciera de Colombia. Cálculos Centro Regional de Estudios Económicos, Cali. Banco de la República.

En lo concerniente a la cartera hipotecaria del sistema financiero en el Suroccidente, el comportamiento continuó siendo moderado al cierre del tercer trimestre del año frente al resto de regiones del país, al crecer anualmente 19,8%, inferior en 1,9 pp al promedio nacional (Cuadro 28). No obstante, a partir de julio de 2012, se reactivó el programa de subsidios a la compra de vivienda lo que ayudó a recuperar el nivel que venía mostrando esta modalidad en la región que continua participando con aproximadamente el 10% del total colocado a nivel nacional. La menor dinámica ha estado asociada a la contracción en el mercado hipotecario, especialmente en la capital del Valle del Cauca que participó con 83,5% del total colocado en el Suroccidente, similar al del mismo período del año pasado, que estuvo compensado en menor proporción por la recuperación de la actividad constructora en el Cauca y con menor tendencia en Nariño.

**Saldo de la cartera hipotecaria del sistema financiero por regiones y departamentos del Suroccidente colombiano<sup>1</sup>**  
**Tercer trimestre 2010-2012**

Regiones y departamentos	Millones de pesos				
	Sep-10	Sep-11	Sep-12	Variación % 2011/2010	Variación % 2012/2011
Bogotá	8.588.332	9.418.336	11.272.080	9,7	19,7
Cafetera	666.265	773.600	882.389	16,1	14,1
Caribe	1.141.671	1.372.358	1.681.495	20,2	22,5
Centro	802.612	1.025.156	1.416.807	27,7	38,2
Nororiente	933.533	1.144.615	1.439.558	22,6	25,8
Noroccidente	1.721.265	1.972.834	2.442.081	14,6	23,8
Suroriente	246.784	323.234	411.708	31,0	27,4
Suroccidente	1.485.951	1.727.281	2.069.692	16,2	19,8
Valle	1.262.903	1.444.588	1.728.450	14,4	19,7
Cauca	85.585	101.835	123.149	19,0	20,9
Nariño	123.416	163.350	196.532	32,4	20,3
Putumayo	14.047	17.508	21.562	24,6	23,2
Nacional	15.586.414	17.757.413	21.615.810	13,9	21,7

Nota: <sup>1</sup> No incluye saldo del Fondo Nacional del Ahorro por estar contabilizado en Bogotá desde junio de 2010.

Fuente: Superfinanciera de Colombia. Cálculos Centro Regional de Estudios Económicos, Cali. Banco de la República.

Finalmente, se contrajo el incremento que traía el microcrédito en el Suroccidente al crecer anualmente 15,9% al final de septiembre, inferior en 69,3 pp al de igual fecha de 2011, a pesar de continuar el programa de formalización e ingreso al mercado regional de varias entidades especializadas en este tipo de crédito. Esta modalidad crediticia mantuvo su dinámica, aunque con menor ritmo, en Cauca y Nariño.

**Saldo de la cartera de microcréditos del sistema financiero por departamentos del Suroccidente colombiano**  
**Tercer trimestre 2010-2012**

Regiones y departamentos	Millones de pesos				
	Sep-10	Sep-11	Sep-12	Variación % 2011/2010	Variación % 2012/2011
Suroccidente	574.860	1.064.522	1.233.538	85,2	15,9
Valle	191.509	520.943	542.301	172,0	4,1
Cauca	81.389	123.096	172.561	51,2	40,2
Nariño	253.915	357.011	438.144	40,6	22,7
Putumayo	48.048	63.471	80.533	32,1	26,9
Nacional	3.879.204	5.097.433	6.265.338	31,4	22,9

Fuente: Superfinanciera de Colombia. Cálculos Centro Regional de Estudios Económicos, Cali. Banco de la República.

## IX. MERCADO LABORAL

Según los indicadores oficiales de empleo, durante el tercer trimestre de 2012, mejoró la ocupación laboral en el Suroccidente, especialmente en las capitales de Cali-Yumbo y Pasto, en comparación a los registros de un año atrás, validado con la disminución en la tasa de desempleo en esas dos ciudades capitales, al ubicarse para el área de Cali-Yumbo en 14,2% y para Pasto de 12,2%, inferiores en 1,1 y 2,9 puntos porcentuales (Cuadro 30).

Cuadro 30

### Principales indicadores de mercado laboral para el Suroccidente Tercer trimestre 2007 - 2012

Indicadores	Área metropolitana	2007	2008	2009	2010	2011	2012
Población en edad de trabajar	Cali-Yumbo	79,7	80,0	80,4	80,8	81,1	81,4
	Pasto	79,0	79,5	79,9	80,4	80,9	81,3
	Popayán	80,6	81,1	81,5	81,9	82,3	82,7
	Total 23 áreas	79,0	79,4	79,7	80,1	80,4	80,7
Tasa global de participación	Cali-Yumbo	65,3	65,1	68,3	67,5	65,0	65,7
	Pasto	61,8	62,6	65,9	67,2	66,7	67,5
	Popayán	59,9	58,2	57,0	59,5	59,3	59,4
	Total 23 áreas	61,5	62,6	64,1	65,7	66,2	67,5
Tasa de ocupación	Cali-Yumbo	58,1	57,1	59,1	58,3	55,1	56,4
	Pasto	52,5	53,6	54,7	57,1	58,0	59,3
	Popayán	48,7	45,8	47,2	48,6	48,8	48,7
	Total 23 áreas	54,6	55,2	55,7	57,5	59,0	60,1
Tasa de desempleo	Cali-Yumbo	11,1	12,3	13,5	13,7	15,1	14,2
	Pasto	15,0	14,4	17,0	15,1	13,0	12,2
	Popayán	18,6	21,3	17,1	18,2	17,7	18,0
	Total 23 áreas	11,3	11,8	13,0	12,4	10,8	11,0
Tasa de subempleo subjetivo	Cali-Yumbo	41,3	34,7	38,8	36,0	27,0	31,0
	Pasto	41,9	35,1	37,0	38,0	38,2	42,7
	Popayán	47,0	34,9	35,8	35,0	30,6	26,0
	Total 23 áreas	33,2	28,4	26,7	32,7	29,9	31,3
Tasa de subempleo objetivo	Cali-Yumbo	13,3	10,4	17,0	14,8	11,4	13,5
	Pasto	12,9	14,4	18,7	19,7	17,0	17,9
	Popayán	17,4	18,0	17,6	18,1	20,7	14,4
	Total 23 áreas	10,3	11,3	11,9	14,1	13,1	12,6

Fuente: Encuesta continua de hogares - Gran encuesta integrada de hogares - DANE. Cálculos Centro Regional de Estudios Económicos, Cali. Banco de la República.

La tasa de desempleo registró entre los trimestres de 2012 y 2011, un aumento promedio de 0,21 puntos porcentuales para el promedio de las 23 ciudades donde el

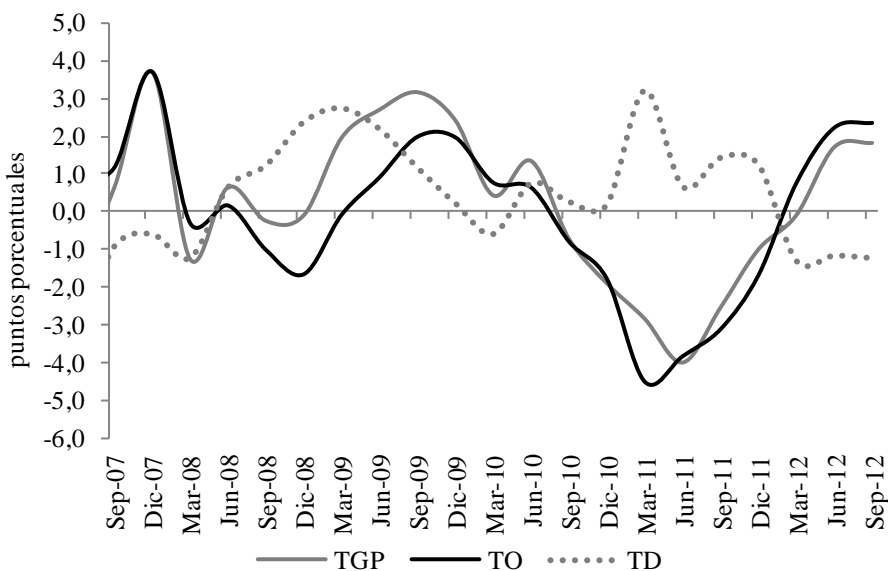
DANE hace seguimiento mensual al mercado laboral, de las cuales, 13 ciudades presentaron mejoras en la creación de nuevas plazas de trabajo. La reducción en la tasa de desempleo para Cali-Yumbo y Pasto estuvo acompañada de una recuperación de la demanda laboral al crecer en forma superior a la de la oferta laboral, medida por la tasa global de participación.

En primer lugar, la tasa de ocupación, como una medida apropiada de la demanda por empleo, aumentó en Cali-Yumbo al ubicarse en 56,4% y en Pasto 59,3%, superiores en 1,2 y 1,3 puntos porcentuales, respectivamente, lo cual señaló generación interanual de nuevos empleos en dichas ciudades, aunque Popayán presentara una leve disminución de 0,1 punto porcentual.

Por su parte, la tasa global de participación, calculada como la proporción de personas activas económicamente sobre la población en edad de trabajar, tuvo un crecimiento inferior a la demanda en la mayoría de ciudades, lo cual contribuyó a morigerar los resultados para el consolidado nacional en el trimestre. Se destacan los resultados para Cali-Yumbo y Pasto, donde cedió la tasa de desempleo y aportaron casi una décima parte del empleo generado para el trimestre en las 23 ciudades.

Gráfico 13

**Variación anual de la tasa global de participación (TGP), la tasa de ocupación (TO) y la tasa de desempleo (TD) para Cali-Yumbo**  
**Tercer trimestre 2007 - 2012**



Fuente: Encuesta continua de hogares - Gran encuesta integrada de hogares - DANE y Banco de la República. Cálculos Centro Regional de Estudios Económicos, Cali. Banco de la República.

En lo relacionado con la ocupación por sector económico, el comercio, hoteles y restaurantes continuaron siendo la principal fuente generadora de trabajo, incluso al superar el promedio de las 13 principales capitales y áreas metropolitanas. Durante el tercer trimestre, casi un tercio de los ocupados en el área de Cali-Yumbo se



encontraban laborando en esta actividad y crecieron anualmente 1,3%, mientras que en Pasto superaron no solo la participación sino el avance anual con un significativo 8,3% en la acogida de ocupados.

La segunda rama de actividad en concentración de ocupados fue la de servicios, con el 21,5% de participación y un crecimiento de 10,2% para Cali y Yumbo, y para Pasto con cobertura del 25,9% y una reducción interanual del 0,3%. Cabe anotar que este sector perdió un poco más de medio punto en participación frente al trimestre anterior. La industria, por su parte, sigue ocupando el tercer lugar en concentrar ocupación en la región, con una participación del 18,4% para Cali y Yumbo, superior al promedio de las 13 ciudades pero inferior en un punto porcentual a la cantidad de ocupados en el segundo trimestre del año, situación explicada por el magro crecimiento alcanzado en el periodo de solo 1,3% anual. Entretanto en Pasto, este sector acogió solo al 10,0% de los ocupados en el tercer trimestre cuando registró una caída anual del 3,1% en la cantidad contratada (Cuadro 31).

Cuadro 31

**Distribución porcentual y crecimiento de los ocupados por rama de actividad  
Tercer trimestre 2012**

Ramas de Actividad	Ocupados (en miles)			Variación % 2012/2011			Participación %		
	Cali - Yumbo	Pasto	Total 13 áreas	Cali - Yumbo	Pasto	Total 13 áreas	Cali - Yumbo	Pasto	Total 13 áreas
Total	1.081	169	10.091	3,8	4,3	3,3	100,0	100,0	100,0
Agropecuario	11	3	91	34,8	18,1	-5,3	1,0	1,9	0,9
Minas	1	0	36	52,4	55,3	10,7	0,1	0,1	0,4
Industria	199	17	1.704	1,4	-2,9	1,3	18,4	10,0	16,9
Electricidad, gas y agua	4	0	49	29,7	-64,9	0,5	0,4	0,3	0,5
Construcción	66	9	635	3,7	21,2	1,8	6,1	5,1	6,3
Comercio, hoteles y restaurantes	344	61	3.116	1,4	8,3	6,2	31,8	36,3	30,9
Transporte, almacenamiento y comunicaciones	81	21	980	-10,1	4,9	4,0	7,5	12,3	9,7
Intermediación financiera	18	2	199	-9,2	-0,1	0,7	1,7	1,0	2,0
Actividades inmobiliarias	126	12	1.100	13,5	4,1	10,5	11,6	7,1	10,9
Servicios comunales, sociales y personales	232	44	2.180	10,2	0,4	-1,4	21,5	25,9	21,6

Fuente: Encuesta continua de hogares - Gran encuesta integrada de hogares - DANE. Cálculos Centro Regional de Estudios Económicos, Cali. Banco de la República.

En el cuarto lugar de participación se ubicaron las actividades inmobiliarias por un importante avance anual del 13,5% para Cali y Yumbo, a pesar del menor impulso observado en el sector de la construcción para el mismo periodo. El resto de actividades sobresalieron por su dinámica, mas no por su participación, como fue el caso de la minería, agropecuario y electricidad, gas y agua, en su orden.

Como se puede apreciar, se mantiene sin mayor variación la estructura de la ocupación para el mercado laboral del Suroccidente, especialmente en Cali-Yumbo. Es así como las ramas de actividad que agrupan más de las cuatro quintas partes de los ocupados son en su orden el comercio, hotelería y restaurantes; servicios sociales, comunales y personales; la industria y las actividades inmobiliarias. Esta distribución es muy similar al promedio de las 13 ciudades, pero difiere un poco en la participación de la industria, en el comercio y actividades inmobiliarias debido a la mayor participación del sector fabril en la economía regional y su relación directa con las otras dos ramas.

En lo relacionado con la posición ocupacional, los empleados particulares o del sector privado, los cuales son mayoría en representación con el 45,5% en Cali-Yumbo y 37,7% en Pasto, alcanzaron crecimientos anuales del 4,0% y 6,3%, respectivamente. El sector público fue el de mayor crecimiento anual para Cali y Yumbo, con un incremento del 22,3%, mientras que se observó una reducción en los contratados en Pasto y en el promedio nacional, en este rubro. En contraste, los ocupados sin remuneración disminuyeron en 19,0% mientras que en el promedio de las 13 ciudades y en Pasto aumentaron.

Cuadro 32

**Distribución porcentual y crecimiento de los ocupados por posición ocupacional  
Tercer trimestre 2012**

Posición Ocupacional	Ocupados (en miles)			Variación % 2012/2011			Participación %		
	Cali - Yumbo	Pasto	Total 13 áreas	Cali - Yumbo	Pasto	Total 13 áreas	Cali - Yumbo	Pasto	Total 13 áreas
Total	1.081	169	10.091	3,8	4,3	3,3	100,0	100,0	100,0
Empleado particular	492	64	4.723	4,0	6,3	5,9	45,5	37,7	46,8
Empleado del gobierno	36	9	369	22,3	-6,3	-8,8	3,3	5,5	3,7
Empleado doméstico	40	8	406	-5,7	-1,1	11,4	3,7	4,8	4,0
Cuenta propia	430	71	3.757	4,0	2,7	-0,5	39,7	41,9	37,2
Patrón o empleador	52	8	512	2,6	0,2	7,4	4,8	4,5	5,1
Trabajador sin remuneración <sup>1</sup>	24	8	270	-19,0	11,0	10,6	2,3	4,5	2,7
Otros <sup>2</sup>	6	1	38	163,6	552,1	106,1	0,6	0,9	0,4

<sup>1</sup>Trabajador familiar sin remuneración y Trabajador sin remuneración en otras empresas.

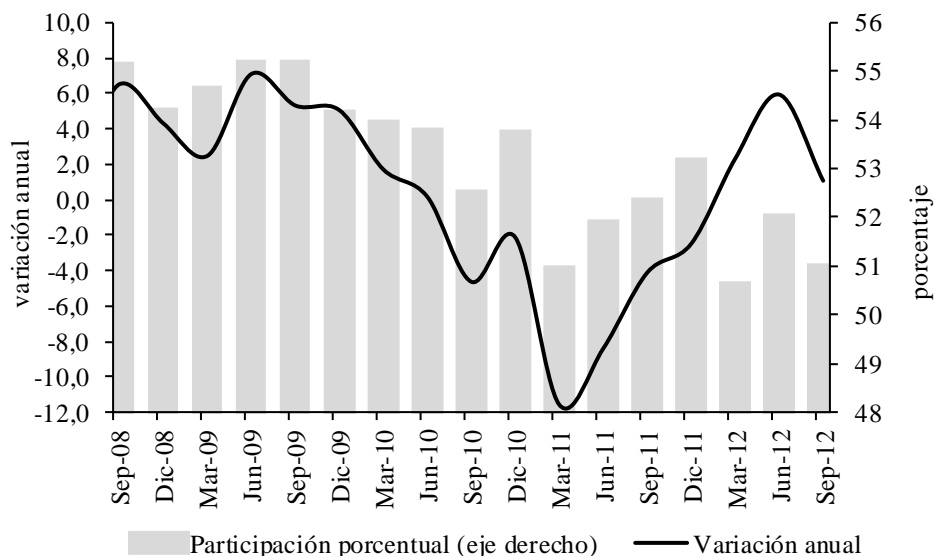
<sup>2</sup>Jornalero o peón y Otros.

Fuente: Encuesta continua de hogares - Gran encuesta integrada de hogares - DANE. Cálculos Centro Regional de Estudios Económicos, Cali. Banco de la República.

Gráfico 14

**Variación anual y participación del total de ocupados e informales para Cali-Yumbo**

**Tercer trimestre 2008- 2012**



Fuente: Encuesta continua de hogares - Gran encuesta integrada de hogares - DANE y Banco de la República. Cálculos Centro Regional de Estudios Económicos, Cali. Banco de la República.

Finalmente, en lo relacionado con la calidad del empleo en Cali-Yumbo, las estadísticas del DANE indicaron mejoras en la informalidad laboral, al continuar en septiembre la disminución anual en -2,5% para este tipo de contratación, un poco menos que el 4,1% de caída registrado en el mismo periodo del año pasado.

Seguidamente presentó mejoras el empleo formal, al avanzar anualmente 10,6%, contrario al crecimiento negativo alcanzado en igual periodo del año anterior. Cuando se analizan los cambios interanuales de acuerdo al lugar de trabajo, cabe resaltar la participación mayoritaria de trabajadores en locales fijos (cuatro quintas partes), los cuales avanzaron 6,8% y se encuentran vinculados con la mejor calidad en la ocupación, así como los de *En otras viviendas* se relacionan con el empleo doméstico.

## X. PRECIOS

Los resultados de la inflación de enero a septiembre de 2012 señalaron una tendencia clara hacia la meta fijada para el final de año por la autoridad monetaria. Las ciudades lograron bajos niveles de inflación para los bienes y servicios de la canasta familiar, al promediar en dicho periodo un aumento acumulado de 2,32%, claramente inferior al 2,95% de 2011. En efecto, 14 de las 24 urbes donde se calculó el indicador, presentaron una inflación inferior al promedio nacional, entre las que figuran las capitales de los departamentos que conforman la región Suroccidente y que además se ubicaron entre las primeras con menor participación en la inflación acumulada.

Cuadro 33

### Índice de Precios al Consumidor por ciudades Variación acumulada a septiembre 2012

Ciudades	Porcentajes									
	Alimentos	Vivienda	Vestuario	Salud	Educación	Diversión	Transporte	Comunica- ciones	Otros gastos	Total
<b>Nacional</b>	2,57	2,89	0,36	3,98	4,60	-0,47	1,46	0,62	1,22	2,32
Florencia	2,01	0,22	1,29	1,45	2,53	-1,43	0,68	0,12	1,20	1,05
Popayán	1,87	1,32	1,71	2,78	2,42	-2,36	1,88	-0,89	1,34	1,50
Pasto	2,48	0,57	0,57	3,13	0,68	4,49	1,61	1,06	2,21	1,63
Quibdó	2,55	1,44	-0,36	1,45	3,34	1,62	0,43	0,16	2,53	1,86
Armenia	2,11	2,02	0,09	3,63	2,32	1,25	2,11	0,63	1,04	1,86
Cúcuta	1,51	3,21	-0,97	2,26	3,80	2,18	1,18	0,55	1,43	1,98
Pereira	1,87	2,35	0,27	2,72	4,07	1,12	2,15	-0,61	1,73	1,99
Cali	1,30	3,61	-0,76	3,99	2,80	-2,38	2,42	-0,51	0,53	2,00
Santa Marta	2,66	2,13	1,12	3,70	3,46	0,15	0,67	0,89	1,63	2,11
Medellín	1,92	2,97	0,92	3,96	4,22	-0,49	1,53	0,13	1,21	2,13
San Andrés	1,65	2,98	0,33	3,31	1,27	4,86	0,95	0,33	-0,64	2,16
Manizales	1,54	3,69	0,63	3,55	3,35	0,67	0,89	-0,33	2,22	2,17
Ibagué	2,28	2,28	1,26	3,93	2,74	-3,69	3,66	0,92	1,11	2,18
Neiva	2,03	3,40	0,59	3,19	1,84	-0,17	2,17	1,71	0,26	2,20
Riohacha	1,76	3,28	1,30	4,30	4,56	1,15	1,80	-0,67	1,63	2,36
Bogotá D.c.	3,07	2,82	0,15	4,33	5,53	-0,57	0,47	0,24	1,27	2,37
Valledupar	2,83	2,86	1,96	2,05	3,29	0,81	0,87	0,42	1,55	2,45
Villavicencio	1,87	4,27	1,32	3,95	-0,20	-0,96	2,49	1,02	1,21	2,48
Montería	3,05	2,60	0,28	2,54	2,94	0,33	2,99	1,13	1,29	2,50
Tunja	3,09	2,88	1,01	3,70	4,20	0,52	1,77	-0,13	2,00	2,59
Barranquilla	3,51	2,49	-0,03	3,36	4,41	-1,09	3,84	2,13	1,01	2,81
Cartagena	4,12	2,20	2,47	4,71	4,98	1,23	2,86	1,69	1,20	2,99
Sincelejo	4,60	3,80	0,68	2,91	2,80	-0,81	0,54	0,57	1,74	3,04
Bucaramanga	2,31	3,53	1,20	2,64	4,29	3,55	4,14	9,02	1,40	3,17

Fuente: DANE.

## XI. MOVIMIENTO DE SOCIEDADES

En el acumulado a septiembre de 2012, la inversión neta de sociedades en la jurisdicción de Cali mostró incremento anual de 12,1%, focalizada a las actividades de hotelería y restaurantes, construcción, transporte y comunicaciones, explotación de minas y canteras, y los servicios a empresas y personas (Cuadro 34).

Cuadro 34

### Inversión neta de sociedades en Cali<sup>1</sup> Acumulado a septiembre 2011 - 2012

Actividad Económica	Miles de pesos constantes 2006				Variación %
	2011		2012		
	No.	Capital	No.	Capital	
1. Agricultura, ganadería y caza	141	16.554.437	115	17.646.348	6,6
2. Pesca	2	51.394	-	-54.945	-206,9
3. Explotación de minas y canteras	17	1.135.181	25	3.869.111	240,8
4. Industria	318	43.668.236	399	44.156.090	1,1
5. Electricidad, gas y agua	10	1.099.794	6	1.331.752	21,1
6. Construcción	195	8.625.895	326	30.202.565	250,1
7. Comercio	927	56.858.468	942	63.786.502	12,2
8. Hoteles y restaurantes	67	1.712.246	91	30.825.038	*
9. Transporte y comunicaciones	201	33.581.640	239	57.630.725	71,6
10. Intermediación financiera	101	62.265.664	115	30.519.454	-51,0
11. Actividad inmobiliaria y alquiler	1.111	104.811.820	1.003	86.572.361	-17,4
12. Servicios	211	9.941.676	237	13.974.084	40,6
Sin clasificar	-	-	9	986.135	--
<b>Total</b>	<b>3.301</b>	<b>340.306.450</b>	<b>3.507</b>	<b>381.445.220</b>	<b>12,1</b>

-- Indefinido

\* variación superior al 500%

<sup>1</sup>Incluye Yumbo, Jamundí, Vijes, La Cumbre y Dagua.

Nota: Para efectos de análisis, no se incluyen la constitución y reforma del Banco Coomeva S.A. por ser de un valor muy alto.

Fuente: Registro Mercantil Cámara de Comercio de Cali. Cálculos Subdirección de Análisis Económico y Social.

De las nuevas inversiones, las destinadas a la constitución de nuevas empresas crecieron 8,3% y se enfocaron especialmente en las actividades de explotación de minas y canteras, industria, construcción, y hoteles y restaurantes, en este último rubro avanza la construcción de nuevos proyectos para ampliar la oferta hotelera en la región (Cuadro 35).

A su vez, como respuesta a la recuperación empresarial de la región, las reformas de sociedades mostraron incremento anual de 14,4%, con inversiones de recursos para la ampliación de establecimientos dedicados a hoteles y restaurantes, transporte y comunicaciones, construcción y comercio (Cuadro 36). En el balance, al restar de la inversión neta de capital las empresas constituidas y las reformadas, hubo disolución de 512 establecimientos, 9,9% menos que en igual periodo del año anterior, en su mayoría (190) dedicados a actividades de comercio.

### Constitución de sociedades en Cali<sup>1</sup> Acumulado a septiembre 2011 - 2012

Actividad Económica	Miles de pesos constantes 2006				
	2011		2012		Variación %
	No.	Capital	No.	Capital	
1. Agricultura, ganadería y caza	108	7.546.637	90	9.825.459	30,2
2. Pesca	3	68.567	1	4.227	-93,8
3. Explotación de minas y canteras	13	580.475	14	1.311.160	125,9
4. Industria	285	8.813.616	342	16.964.926	92,5
5. Electricidad, gas y agua	9	1.053.232	1	860	-99,9
6. Construcción	183	4.386.472	283	7.149.134	63,0
7. Comercio	885	28.501.789	892	27.149.960	-4,7
8. Hoteles y restaurantes	78	1.782.752	98	2.702.387	51,6
9. Transporte y comunicaciones	159	7.149.198	197	8.889.842	24,3
10. Intermediación financiera	76	4.202.483	69	2.517.903	-40,1
11. Actividad inmobiliaria y alquiler	984	35.367.376	922	33.409.933	-5,5
12. Servicios	229	8.267.790	235	6.286.745	-24,0
Sin clasificar	-	-	5	423.800	--
<b>Total</b>	<b>3.012</b>	<b>107.720.385</b>	<b>3.149</b>	<b>116.636.334</b>	<b>8,3</b>

-- Indefinido

<sup>1</sup>Incluye Yumbo, Jamundí, Vijes, La Cumbre y Dagua.

Nota: Para efectos de análisis, no se incluyen la constitución y reforma del Banco Coomeva S.A. por ser de un valor muy alto.

Fuente: Registro Mercantil Cámara de Comercio de Cali. Cálculos Subdirección de Análisis Económico y Social.

### Reformas de sociedades en Cali<sup>1</sup> Acumulado a septiembre 2011 - 2012

Actividad Económica	Miles de pesos constantes 2006				
	2011		2012		Variación %
	No.	Capital	No.	Capital	
1. Agricultura, ganadería y caza	56	12.964.164	38	8.169.016	-37,0
2. Pesca	-	-	-	-	--
3. Explotación de minas y canteras	5	557.268	11	2.557.951	359,0
4. Industria	94	36.533.331	116	33.354.913	-8,7
5. Electricidad, gas y agua	1	46.563	6	1.399.456	*
6. Construcción	46	6.838.933	59	23.357.277	241,5
7. Comercio	232	34.523.703	240	48.311.353	39,9
8. Hoteles y restaurantes	8	911.928	13	28.737.766	*
9. Transporte y comunicaciones	72	29.250.448	72	50.840.423	73,8
10. Intermediación financiera	60	61.577.147	59	29.285.302	-52,4
11. Actividad inmobiliaria y alquiler	237	73.617.678	201	64.133.930	-12,9
12. Servicios	46	6.579.646	51	10.547.563	60,3
Sin clasificar	-	-	4	562.335	--
<b>Total</b>	<b>857</b>	<b>263.400.808</b>	<b>870</b>	<b>301.257.284</b>	<b>14,4</b>

-- Indefinido

\* variación superior al 500%

<sup>1</sup> Incluye Yumbo, Jamundí, Vijes, La Cumbre y Dagua.

Nota: Para efectos de análisis, no se incluyen la constitución y reforma del Banco Coomeva S.A. por ser de un valor muy alto.

Fuente: Registro Mercantil Cámara de Comercio de Cali. Cálculos Subdirección de Análisis Económico y Social.

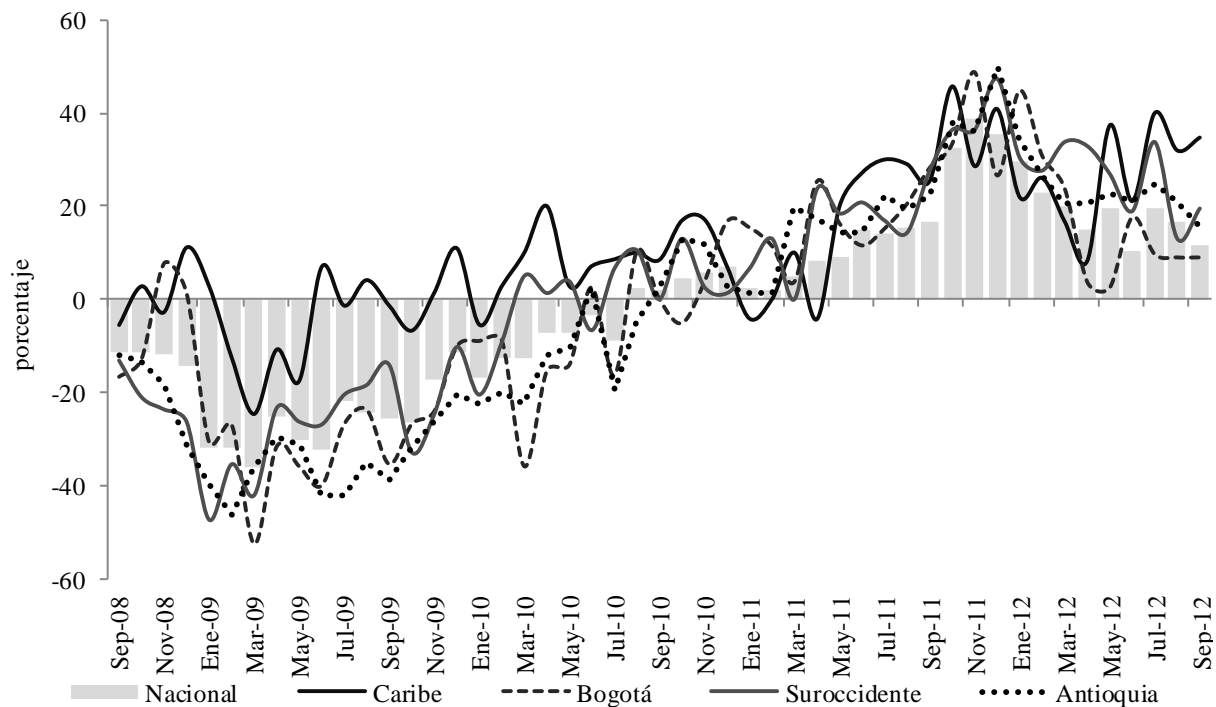
## XII. OTRAS VARIABLES ECONÓMICAS

### ENCUESTA MENSUAL DE EXPECTATIVAS ECONÓMICAS (EMEE)

Los resultados sobre la percepción del crecimiento en las ventas en la región Suroccidente medidas en la Encuesta Mensual de Expectativas Económicas (EMME) del Banco de la República, procedente de una muestra conformada por 550 empresas<sup>6</sup> a nivel nacional y regional, mostraron en el acumulado a septiembre de 2012 un balance positivo frente al mismo periodo del año anterior. No obstante, durante el presente tercer trimestre la percepción de las ventas de los diferentes sectores económicos experimentó una leve desaceleración. En efecto, el balance del crecimiento de ventas a pesar de mejorar notablemente en los siete primeros meses del año, frente a igual periodo de 2011, en los meses de agosto y septiembre experimentó una leve desaceleración, aspecto que reflejaría una disminución suave de la actividad económica en el Suroccidente del país (Gráfico 15).

Gráfico 15

**Balance<sup>1</sup> sobre el crecimiento anual de las ventas por regiones<sup>2</sup>**  
**Septiembre 2008 - septiembre 2012**



<sup>1</sup> Corresponde a la diferencia entre los porcentajes de las respuestas "Mayor" y " Menor" obtenidos de la encuesta.

<sup>2</sup> Balance de la pregunta: El crecimiento anual de ventas (cantidades) en el mes, respecto al mismo mes del año anterior, ¿fue? a. Mayor b. Menor c. El mismo. El termino Balance corresponde a la diferencia entre los porcentajes de las respuestas "Mayor" y " Menor" obtenidos de la encuesta.

Fuente: EMME. Banco de la República. Cálculos Centro Regional de Estudios Económicos, Cali. Banco de la República.

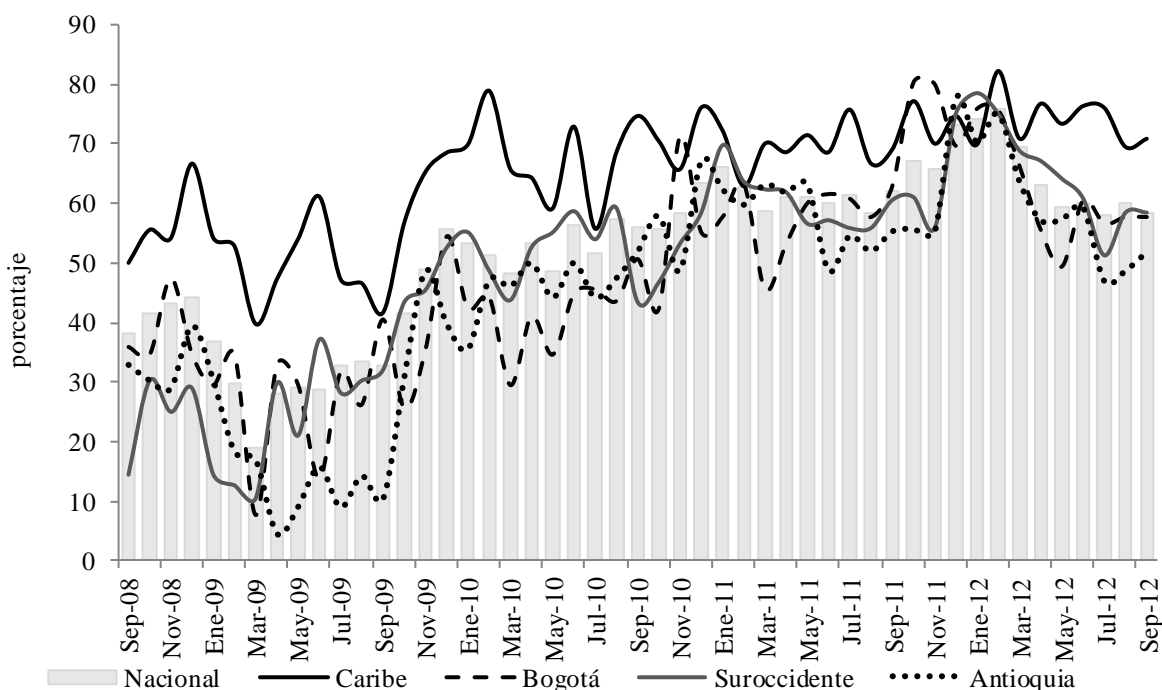
<sup>6</sup> De los sectores: comercio, industria, agricultura, construcción y servicios.

Durante el tercer trimestre del año, el Suroccidente junto a Antioquia y el Caribe, presentaron los mejores balances regionales, todos por encima del balance en ventas del total país. Esta tendencia se mantuvo para la región Suroccidente desde inicio de 2012, con excepción del balance presentado en agosto, único mes en el año donde se presentó un balance de ventas inferior al promedio nacional (Gráfico 15).

El menor ritmo de la actividad económica en el Suroccidente se reflejó también en el balance de expectativas de ventas para próximos doce meses, el cual se viene desacelerando desde inicios de 2012. Sin embargo, durante el tercer trimestre del año, el balance de estas expectativas experimentó un repunte, aspecto que pronostica una mejora en la dinámica del consumo para los próximos meses (Gráfico 16).

Gráfico 16

**Balance<sup>1</sup> de la expectativa de crecimiento anual en ventas próximos doce meses por regiones<sup>2</sup>**  
**Septiembre 2008 - septiembre 2012**



<sup>1</sup> Corresponde a la diferencia entre los porcentajes de las respuestas "Mayor" y "Menor" obtenidos de la encuesta.

<sup>2</sup> Balance de la pregunta: El crecimiento anual de ventas (cantidades) en los próximos 12 meses, respecto a los mismos 12 meses del año anterior, ¿fue? a. Mayor b. Menor c. El mismo. El termino Balance corresponde a la diferencia entre los porcentajes de las respuestas "Mayor" y "Menor" obtenidos de la encuesta.

Fuente: EMME. Banco de la República. Cálculos Centro Regional de Estudios Económicos, Cali. Banco de la República.

La desaceleración en las expectativas de ventas de los empresarios se ve reflejada también en el comportamiento de las percepciones empresariales sobre inversión futura en maquinaria y equipos en el Suroccidente, el cual en lo corrido del año se viene desacelerando, a pesar que los balances registrados durante el tercer trimestre

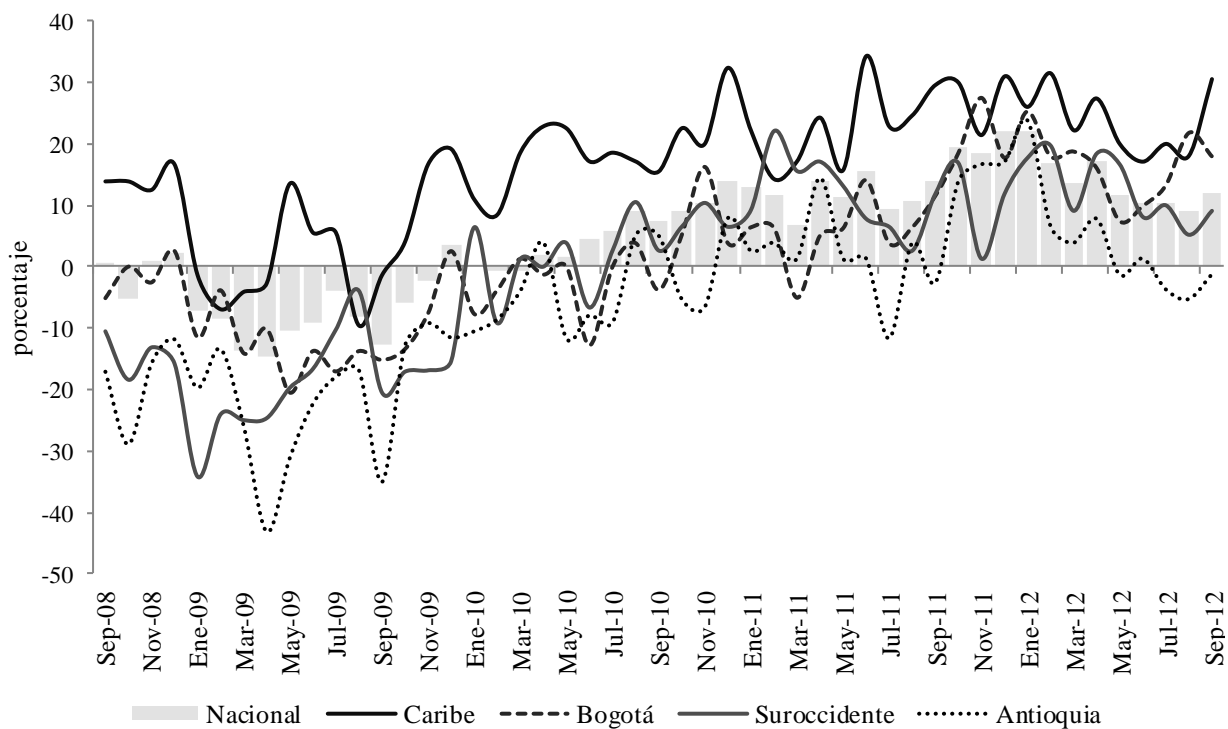


de este año fueron superiores a los observados en el mismo trimestre de 2011, sin embargo, aún se sitúan por debajo a la tendencia del total nacional (Gráfico 17).

Gráfico 17

**Balance<sup>1</sup> de la expectativa del crecimiento anual del nivel de inversión en maquinaria y equipo en los próximos 12 meses por regiones<sup>2</sup>**

Septiembre 2008 - septiembre 2012



<sup>1</sup> Corresponde a la diferencia entre los porcentajes de las respuestas "Mayor" y " Menor" obtenidos de la encuesta.

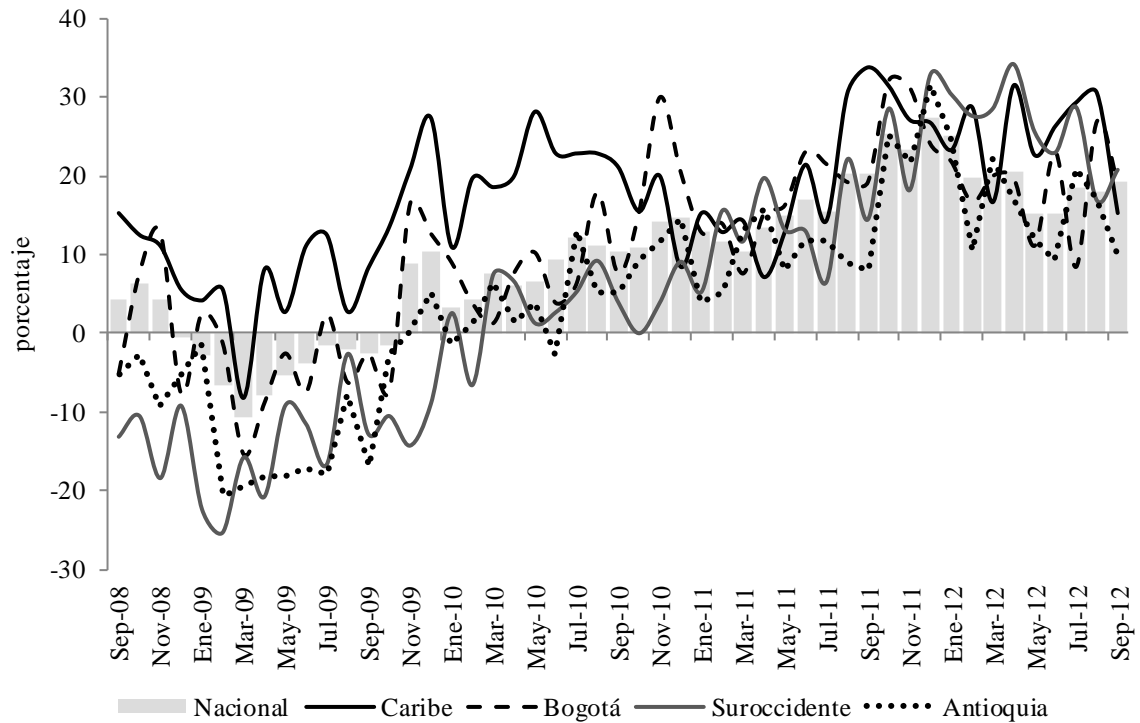
<sup>2</sup> Balance de la pregunta: El nivel de inversión en maquinaria y equipo en los próximos 12 meses, respecto a los mismos 12 meses del año anterior, ¿fue? a. Mayor b. Menor c. El mismo. El termino Balance corresponde a la diferencia entre los porcentajes de las respuestas "Mayor" y " Menor" obtenidos de la encuesta.

Fuente: EMME. Banco de la República. Cálculos Centro Regional de Estudios Económicos, Cali. Banco de la República.

Igual a los resultados publicados en el anterior Boletín Económico Regional, las expectativas empresariales acerca de la contratación de personal tiempo completo para los próximos doce meses en la región Suroccidente, siguieron experimentado para el tercer trimestre y año corrido de 2012 balances positivos frente al mismo periodo del año anterior, incluso los más altos en los últimos cinco años, y por encima de las expectativas de contratación del promedio de las empresas nacionales. Pese a estos resultados, las expectativas de crecimiento anual de contratación de trabajadores en la región a pesar de mantenerse en niveles históricos, vienen perdiendo ritmo en lo corrido de 2012 (Gráfico 18).

**Balance<sup>1</sup> de la expectativa de crecimiento anual de contratación de trabajadores tiempo completo para los próximos doce meses por regiones<sup>2</sup>**

Septiembre 2008 - septiembre 2012



<sup>1</sup> Corresponde a la diferencia entre los porcentajes de las respuestas "Mayor" y " Menor" obtenidos de la encuesta.

<sup>2</sup> Balance de la pregunta, el número de trabajadores de tiempo completo que su empresa espera emplear en los próximos 12 meses, comparado con el número actual, ¿fue? a. Mayor b. Menor c. El mismo. El termino Balance corresponde a la diferencia entre los porcentajes de las respuestas "Mayor" y " Menor" obtenidos de la encuesta.

Fuente: EMME. Banco de la República. Cálculos Centro Regional de Estudios Económicos, Cali. Banco de la República.

## XIII. CONSIDERACIONES FINALES

La actividad económica de la región suroccidental colombiana liderada por el Valle del Cauca, mostró resultados satisfactorios al cierre del tercer trimestre, frente al ambiente reinante de desaceleración en economías emergentes, de contracción en la norteamericana y de recesión en la europea. Los efectos colaterales para la economía del Suroccidente aún siguen con bajo grado de moderación pero se mantienen inciertos por la ausencia de un panorama despejado para los próximos meses de dichas economías. En ese sentido, los empresarios deberán concentrar mayores esfuerzos en la demanda interna y priorizar la mantención de su presencia en el mercado colombiano, continuar con el posicionamiento externo con mayor aprovechamiento de los TLC y propender por fortalecer los mercados ya consolidados, por cuanto se vislumbra creciente la competencia de economías suplementarias en el entorno mundial.

Si bien la demanda del resto del país ha mostrado favorable comportamiento para la temporada de fin de año, ciertas actividades deberán impulsar iniciativas de desarrollo para mantenerse en estado de auge sectorial, como en el caso de la construcción, con gran impulso en comercio y servicios pero mínima en vivienda. Asimismo, se esperaría en próximos meses que la vocación exportadora debe salir fortalecida de la actual coyuntura mundial por los privilegios de ubicación estratégica para un mejor aprovechamiento de los mercados beneficiados con diversos TLC.

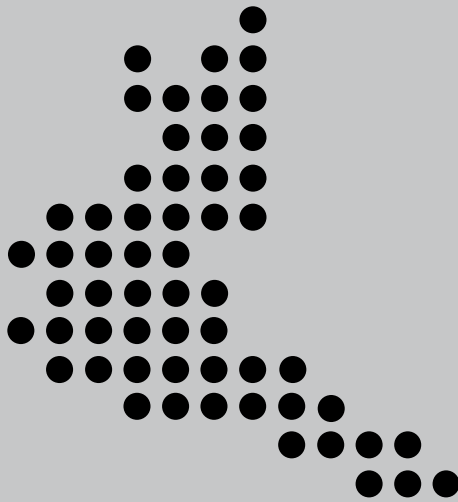
En igual sentido, se esperan avances importantes en proyectos prioritarios para la región con recursos de las regalías, así como la consolidación de iniciativas de inversión con la llegada de nuevas superficies comerciales, hoteleras y “mega” zona franca de servicios que apoyarán a través de empresas especializadas en servicios de call center y BPO, la atención a las grandes empresas en sus diferentes áreas a escala nacional e internacional. De igual forma, continúan afincadas las esperanzas empresariales en fortalecer y ampliar la oferta exportable local, tanto en mercados y productos vigentes, como en potenciales países y nuevos productos y servicios, con mayor penetración en los mercados de la Cuenca del Pacífico. Lo anterior, debe ser concordante con el emprendimiento empresarial con innovación apoyado por la academia de la región, lo que redundará en el mejoramiento de la formalización de empleo, impulsado por varias empresas del Suroccidente que ya han empezado a enganchar personal de planta que anteriormente manejaban a través de las agencias de servicios temporales de empleo.

Finalmente, los resultados aquí presentados parecen confirmar que durante el tercer trimestre del año se evidenció un cambio de tendencia o punto de inflexión en la evolución reciente de la economía, al frenarse la desaceleración de meses anteriores, así como la reducción visualizada en algunas de las actividades productivas de la región. En ese sentido, continúan buenas las perspectivas para el cierre del año con la espera de mayor dinámica en la demanda interna y externa. Podría conjeturarse inicialmente la existencia de una protección estratégica frente a la crisis mundial reinante y así, mejores expectativas para próximos meses.

**SE AGRADECE A LAS SIGUIENTES ENTIDADES, LA INFORMACIÓN PRODUCIDA, SUMINISTRADA O DIVULGADA PARA LA REALIZACIÓN DE LOS BOLETINES**

DANE; SENA-Observatorio laboral y ocupacional - Cali; Cámara de Comercio de Cali; ANDI; Fenalco; Camacol; Asocaña; Sociedad Portuaria de Buenaventura; Oficina de Registro de Instrumentos Públicos en Cali; Metrocali; Finagro; Secretaría de Agricultura del Valle del Cauca; INCO; La Galería Inmobiliaria; Proyectos de infraestructura S.A. – PISA.

**PÁGINAS ELECTRÓNICAS:** DANE; Aerocivil; DIAN; Superintendencia Financiera de Colombia; Superintendencia de Subsidio Familiar; Instituto Nacional de Vías; Terminal de Transportes de Cali; Aerocali; Cotelvalle.



Comité Editorial  
Dora Alicia Mora  
Jefe Sucursales Estudios Económicos

Julio Escobar Potes  
Jefe Regional

Natalia Cano Bernal  
Carlos A. Suárez Medina  
Asistentes Editoriales

Comité Técnico  
Arley Barandica Villegas  
Iván D. Montezuma Cháves  
Jaime A. Collazos Rodríguez  
Julio Escobar Potes  
Nelson E. Riaño Montaña

La opción de búsqueda del Boletín Económico Regional  
(BER)

Se encuentra en la siguiente dirección:  
[http://www.banrep.gov.co/publicaciones/pub\\_ec\\_reg7.htm](http://www.banrep.gov.co/publicaciones/pub_ec_reg7.htm)

El Boletín Económico Regional (BER) es una publicación trimestral elaborada por los Centros Regionales de Estudios Económicos (CREE) del Banco de la República, cuyo propósito es ofrecer a los agentes de la economía y público en general información periódica, confiable y oportuna sobre la evolución de las principales variables de la actividad económica de las regiones del país y los departamentos que las componen.

El Boletín Económico Regional Centro comprende los departamentos de Valle del Cauca, Nariño, Cauca y Putumayo. Su producción cuenta con el valioso aporte de diferentes entidades de orden local y nacional.

Sugerencias y comentarios  
[BER\\_suroccidente@banrep.gov.co](mailto:BER_suroccidente@banrep.gov.co)