

# Boletín Económico Regional

IV trimestre del 2012

## Suroriente

Meta / Casanare / Amazonas /  
Guainía / Guaviare / Vaupés / Vichada



**FECHA DE PUBLICACIÓN:** marzo de 2013.

**PALABRAS CLAVE DEL BOLETÍN ECONÓMICO REGIONAL:** Región Suroriente, petróleo, venta de vehículos.

Las opiniones y posibles errores son responsabilidad exclusiva de los autores y no comprometen al Banco de la República ni a su Junta Directiva.

# TABLA DE CONTENIDO

PANORAMA ECONÓMICO.....	3
I. AGROPECUARIO, SILVICULTURA Y PESCA .....	4
II. MINERÍA .....	6
III. INDUSTRIA* .....	
IV. COMERCIO EXTERIOR .....	8
V. CONSTRUCCIÓN E INMOBILIARIO .....	12
VI. COMERCIO.....	17
VII. TRANSPORTE Y TURISMO.....	18
VIII. SISTEMA FINANCIERO.....	22
IX. MERCADO LABORAL.....	26
X. PRECIOS .....	29
XI. MOVIMIENTO DE SOCIEDADES .....	31
XII. OTRAS VARIABLES ECONÓMICAS.....	32
XIII. CONSIDERACIONES FINALES.....	42

---

\*El Boletín Económico Regional Suroriente no contempla información para este capítulo en la presente publicación.

## PANORAMA ECONÓMICO

*En 2012, las principales actividades económicas de la región Suroriente mostraron un comportamiento variado. Los mejores resultados se presentaron en la Encuesta Mensual de Expectativas Económicas (EMEE), colocaciones del sistema financiero, créditos de fomento agropecuario y producción de petróleo; en especial, la que corresponde al departamento del Meta. En contraste, la región no fue ajena al comportamiento nacional negativo de las licencias de construcción, sobre todo en Casanare, y registró descenso en las exportaciones de productos diferentes al petróleo, principalmente en el Meta, en tanto que en Villavicencio disminuyó la venta de vehículos y subió la tasa de desempleo.*

El balance de las ventas de la región Suroriente, de acuerdo con la Encuesta Mensual de Expectativas Económicas (EMEE) del Banco de la República, evidenció en diciembre de 2012 una variación positiva de 15,6%, inferior en 11,9 puntos porcentuales (pp) a la observada en igual mes de 2011. Por grupos de actividad económica, las mejores percepciones se dieron en transporte y comunicaciones, industria, comercio y agricultura, mientras la opinión más baja se presentó en construcción.

En el entorno regional, las colocaciones del sistema financiero registraron un aumento anual de 21,8%; no obstante, dicho valor significó un menor ritmo de aceleración con relación a diciembre de 2011, cuando el crecimiento interanual llegó a 30,9%. Así mismo, los créditos de fomento agropecuario desembolsados señalaron un moderado avance de 7,4%, jalonado en buena medida por lo visto en Casanare. En esta dirección se ubicó también la producción de petróleo, por cuanto dos de los departamentos de esta zona continuaron liderando en diciembre de 2012 el registro nacional, al participar, en conjunto, con el 67,2% del total; en todo caso, mientras la explotación en el Meta superó en 7,9% la lograda en igual mes del año previo, en Casanare cayó 6,1% en el mismo lapso de comparación.

Por el contrario, la región no fue ajena a lo acontecido en el plano nacional en cuanto al área licenciada para construcción, al generarse un declive interanual en el metraje aprobado tanto en el Meta (-15,5%), como en Casanare (-88,6%). A su vez, las exportaciones de productos diferentes al petróleo registraron en Suroriente un importante descenso de 62,1%; principalmente motivado por la notoria disminución de 80,9% en las ventas externas del Meta. Por último, las ventas de vehículos en Villavicencio exhibieron durante 2012 una leve caída anual de 2,4%, muy acorde con el desenvolvimiento nacional, y esta capital hace parte del grupo de ciudades en los que la situación laboral desmejoró, porque su tasa de desempleo para el periodo octubre – diciembre de 2012 se situó en 11,0%, superior en 1,5 pp a la registrada en igual trimestre del año anterior.

# I. AGROPECUARIO, SILVICULTURA Y PESCA

## CRÉDITOS DEL FONDO PARA EL FINANCIAMIENTO DEL SECTOR AGROPECUARIO (FINAGRO)

En 2012, el acumulado del crédito de fomento agropecuario administrado por Finagro para el total nacional sobrepasó los \$6,4 billones, monto que originó una expansión anual de 18,3%, la cual fue inferior en 12,6 puntos porcentuales (pp) a la observada en el periodo precedente, cuando la variación positiva se situó en 30,9%. Por encima del 55,0% del total aprobado fue obtenido por solo siete departamentos, conservando Antioquia la mayor representación con 12,4%, seguido de Tolima (9,1%), Valle (9,0%), Bogotá (7,2%), Santander (7,1%), Meta (5,3%) y Cundinamarca con 5,3%.

En los siete departamentos que conforman la región Suroriente se tomaron recursos para el financiamiento agropecuario por valor de \$550 miles de millones (mm), guarismo que significó un moderado crecimiento interanual de 7,4%, y una participación de 8,5% respecto a lo otorgado en todo el país, siendo este aporte 0,6 pp superior al ejecutado en 2011.

Al interior se encuentra que los recursos conferidos al Meta a través de esta línea registraron en 2012 un total de \$346 mm, cuantía que representó 62,9% del consolidado regional y rebasó en 5,7% lo percibido en igual periodo de 2011. En este departamento, algo más de la mitad de la inversión se realizó a través de créditos sustitutos y otro 38,4% tuvo que ver con operaciones de redescuento. Además, por tipo de beneficiario, 88,5% del total fue entregado en créditos individuales para otros productores agropecuarios, que se destinaron, en orden de importancia, para siembras (16,5%), compra de animales (15,4%) y sostenimiento (13,0%).

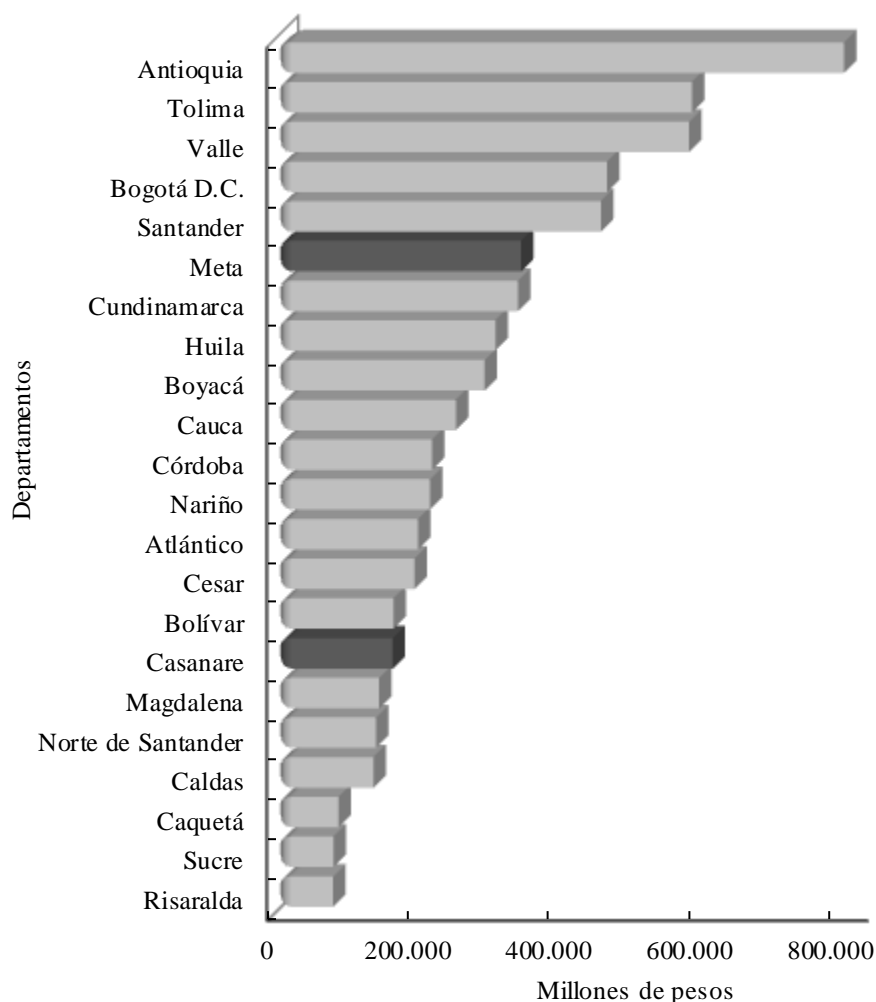
*En la región Suroriente se tomaron recursos para el fomento agropecuario por valor de \$550 mm, guarismo que significó un moderado crecimiento interanual de 7,4%, y una participación de 8,5% respecto a lo otorgado en el país.*

Por su parte, a los pequeños productores les aprobaron el 11,5% restante, siendo, en su caso, la compra de animales la finalidad más solicitada (53,4%), seguida de las siembras (36,7%).

A su turno, el Casanare alcanzó en 2012 un importante desarrollo en esta materia al reportar \$164 mm, suma que superó en 24,4% la obtenida en 2011. En este departamento, el comportamiento por líneas fue más parejo: 48,4% de los recursos se financió a través de operaciones de redescuento y 42,0% por medio de sustitutos. En cuanto a la asignación de recursos por tipo de beneficiario, 91,2% del total fue tomado por los otros productores, quienes presentaron un uso diversificado donde se destacaron: siembras (25,4%), compra de animales (24,2%) y producción (11,8%).

Gráfico 1

**Colombia. Departamentos con mayor crédito otorgado por Finagro  
Enero a diciembre 2012**



Fuente: Fondo para el Financiamiento del Sector Agropecuario (Finagro). Cálculos Centro Regional de Estudios Económicos, Villavicencio. Banco de la República.

En contraste, Vichada fue uno de los departamentos de la región que evidenció en 2012 un comportamiento negativo al percibir de Finagro \$28 mm, cifra 33,9% inferior a la registrada durante 2011, cuando sumó cerca de \$43 mm. Este resultado se explicó por la singular disminución del capital otorgado a través de créditos sustitutos, que pasó de \$34 mm a \$18 mm entre los años comparados, mientras las modalidades de redescuentos y agropecuaria mostraron una tendencia positiva, aunque menos significativa. Como es característico en la región, los otros productores absorbieron la mayor parte de los recursos (94,8%), los que se orientaron en más de 70% a siembras. Entre tanto, la reducida porción conferida a los pequeños productores, (5,2%), se destinó sobre todo para compra de animales.

Entre los restantes, el Guaviare mostró una importante evolución interanual de 22,8%, al percibir \$10 mm; de este valor, el 70,0% correspondió a operaciones de redescuento. Finagro, concedió 87,7% del total a otros productores, quienes direccionaron los recursos para la compra de animales (64,6%) e infraestructura (23,6%). A su vez, entre los pequeños productores predominó la compra de animales.

Entre los departamentos que obtuvieron menos recursos por este concepto coincidieron Amazonas y Guainía, al presentar variaciones anuales negativas de 36,7% y 6,8%, respectivamente. Por el contrario, el comportamiento en Vaupés fue positivo, al pasar de 149 millones en 2011 a \$193 millones en 2012, partida que en su totalidad fue conferida a pequeños cultivadores, los cuales invirtieron en compra de animales, sostenimiento y comercialización. Mientras en Amazonas la mayor atención la obtuvieron los otros productores agropecuarios, que destinaron la inversión a comercialización y compra de animales, Guainía se caracterizó por la adquisición de maquinaria y equipo, y la consolidación de pasivos. En los dos últimos, el mayor volumen de los recursos aprobados se otorgó mediante operaciones de créditos sustitutos.

## II. MINERÍA

### PETRÓLEO

Según información estadística suministrada por la Dirección de Hidrocarburos del Ministerio de Minas y Energía, la producción de petróleo en Colombia en diciembre de 2012 alcanzó 980.558 barriles por día calendario (bpdc), con lo cual se acercó a la meta establecida de un millón de bpdc, constituyéndose este guarismo en el más significativo a lo largo del año, superando a octubre y noviembre, que habían observado los mejores parciales con 961.608 bpdc y 969.645 bpdc. De igual manera, el total producido en diciembre de 2012, superó en 5,5% al alcanzado en igual mes del año anterior. Cabe referir, que al promediar el periodo enero a diciembre de los años objeto de comparación, se registró un avance de 3,2%, al pasar de 915.263 bpdc en 2011 a 944.119 bpdc en 2012.

*La producción del campo Rubiales, ubicado en el municipio de Puerto Gaitán, se constituye en la más representativa del Meta, con una participación en diciembre de 2012 del 41,3% sobre el total departamental.*

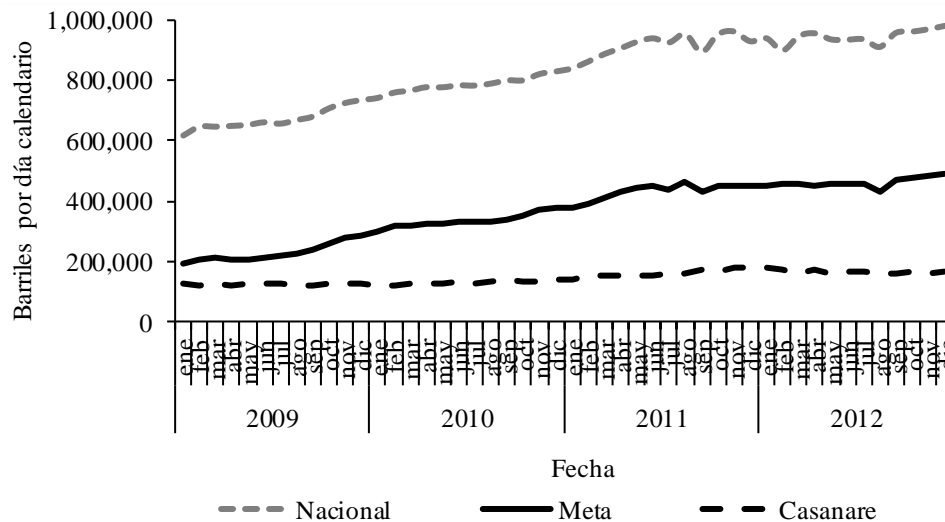
En lo que atañe a los departamentos del Meta y Casanare, principales productores de petróleo del país, señalaron en conjunto un 67,2% de participación en diciembre de 2012, muy distantes uno del otro, y lejos los dos, de las producciones de Arauca, Santander y Boyacá, que siguieron en importancia. En efecto, el departamento del Meta registró un total de 489.138 bpdc en el mes de referencia, 7,9% más que en igual mes de 2011, con una participación de 49,9% sobre la producción total de Colombia.

En este resultado influyó significativamente la producción alcanzada por el campo Rubiales, ubicado en el municipio de Puerto Gaitán, que al promediar en diciembre 201.804 bpd, creció en 11,9% respecto a lo logrado en igual mes del año anterior, constituyéndose también como el más representativo del Meta con 41,3% de participación. Otros campos no menos importantes que contribuyeron al resultado departamental fueron: Castilla (63.159 bpd), Castilla Norte (45.057 bpd), Quifa (51.269 bpd) y Chichimene (36.373 bpd), ubicados junto a Rubiales, a la vanguardia del escalafón nacional.

En lo que respecta a Casanare, en diciembre de 2012 el conjunto de sus campos en explotación cifró 169.369 bpd, total que decreció en 6,1% frente a los 180.456 bpd, de diciembre de 2011, y sus promedios a lo largo del año muestran un comportamiento un tanto irregular, siendo los meses de enero, febrero y abril los de mayor producción, con promedios de 181.842, 174.681 y 171.429 bpd. La participación en el ponderado nacional fue de 17,3%, mostrando una desaceleración de 2,1 pp.

Gráfico 2

**Nacional, Meta y Casanare. Producción de petróleo  
Enero 2009 a diciembre 2012**



Fuente: Ministerio de Minas y Energía. Cálculos Centro Regional de Estudios Económicos, Villavicencio. Banco de la República.

Por campos, se destacó la producción de Rancho Hermoso, que si bien se mostró débil en diciembre con tan solo 8.796 bpd, al promediar el año fue el mejor registro de este departamento, con 18.024 bpd; el caso contrario sucedió con el campo Pauto Sur Piedemonte, que señaló un total de 19.697 bpd en diciembre, y un promedio de 14.671 bpd en el año. Se añaden a los dos anteriores, Cupiagua y Floreña, que reportaron en el último mes 12.147 bpd y 8.501 bpd, en orden respectivo.



## IV. COMERCIO EXTERIOR

### EXPORTACIONES<sup>1</sup>

Durante 2012, las exportaciones totales registradas en Colombia alcanzaron un valor de US\$60.667 millones, monto que representó un incremento de 5,7% frente al observado en el periodo anterior. Este resultado, si bien llegó a niveles record, señaló una evidente desaceleración, luego de ocho años de crecimientos de dos dígitos, con excepción de 2009, en el que por cuenta de la crisis financiera internacional, los

*En 2012, las exportaciones registradas en esta región, excluyendo petróleo y sus derivados, totalizaron apenas US\$4.779 miles, suma que significó un considerable descenso de 62,1% con relación a lo observado en el periodo precedente.*

despachos al exterior cayeron 12,7%. De manera innegable, la inestabilidad de la economía internacional les pasó factura a las exportaciones colombianas.

En todo caso, aunque el resultado fue ocasionado principalmente por el crecimiento de 6,9% en las exportaciones de combustibles y productos de las industrias extractivas<sup>2</sup>, que representaron

cerca de las dos terceras partes del total, al pasar de US\$37.615 millones a US\$40.199 millones, es de resaltar el crecimiento de las exportaciones industriales, caracterizadas en el capítulo de manufacturas, que al sumar US\$10.413 millones, obtuvieron un avance de 4,8% en el último año. En cambio, perduró la tendencia negativa del renglón agropecuario, con un declive de 6,1%, al valorar US\$6.629 millones en el periodo evaluado.

Cabe destacar también que los productos colombianos tienen más compradores externos. Si bien Estados Unidos mantuvo en 2012 el liderazgo en este frente, más ahora tras la puesta en marcha del TLC, con una participación de 36,2% del total exportado, seguido de China (5,5%), otros países han ganado terreno. Entre ellos se encuentran: España (4,8%), Panamá (4,7%), Venezuela (4,4%), Países Bajos (4,1%), Chile (3,6%) y Brasil (2,1%).

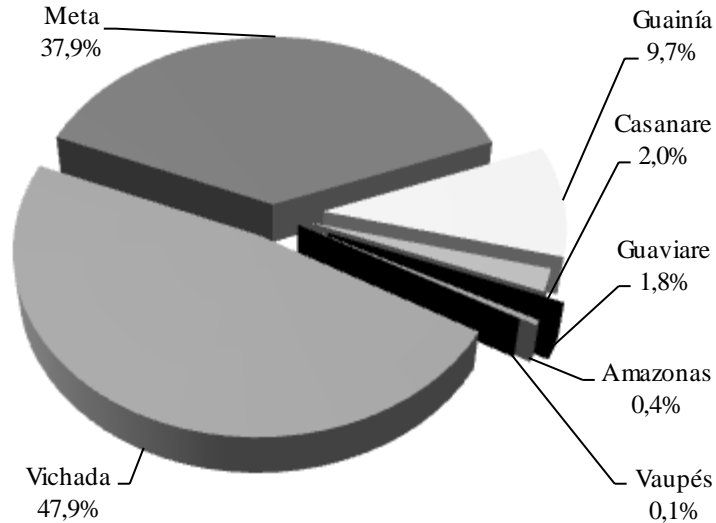
---

<sup>1</sup> Teniendo en cuenta el cambio en la estructura y dinámica de las exportaciones colombianas, el Comité Interinstitucional de Estadísticas de Comercio Exterior de Bienes, conformado por el DANE, Banco de la República, DIAN y Ministerio de Comercio, Industria y Turismo, y como entidades invitadas el Ministerio de Hacienda y Crédito Público, y Analdex, se acordó eliminar de la estructura general del boletín, a partir de los resultados del mes de enero de 2012, la agregación de las exportaciones en tradicionales y no tradicionales, e implementar en su lugar la de grupos de productos definidos por la Organización Mundial de Comercio (OMC), basada en la Clasificación Uniforme del Comercio Internacional (CUCI Rev.3).

<sup>2</sup> A partir de enero de 2012, las estadísticas de exportaciones colombianas se agregan en cuatro grandes grupos: Agropecuario, alimentos y bebidas (incluye café, flores, banano, productos alimenticios, animales vivos, bebidas y tabaco, entre otros); combustibles y productos de las industrias extractivas (petróleo crudo, sus derivados y carbón, entre otros); manufacturas (ferróníquel, productos químicos, maquinaria y equipo de transporte, entre otros) y otros sectores (oro no monetario y no clasificados en las anteriores agrupaciones).

Gráfico 3

**Región Suroriente. Participación de las exportaciones excluyendo petróleo y sus derivados, según departamento de origen Enero a diciembre 2012<sup>P</sup>**



<sup>P</sup> Cifras provisionales.

Fuente: DIAN - DANE. Cálculos Centro Regional de Estudios Económicos, Villavicencio.

Banco de la República.

De acuerdo con las declaraciones de exportación presentadas ante la DIAN durante 2012, las exportaciones del país, excluyendo petróleo y sus derivados, aumentaron de manera leve en 0,1%, al pasar de US\$29.000 millones en 2011 a US\$29.025 millones en el año estudiado. Las ventas de productos señalados con origen en el departamento de Antioquia representaron 23,1% de este total, las de Cesar (13,8%), las de Bogotá (12,6%), las de La Guajira (10,7%) y las de Valle del Cauca (7,9%).

Entre tanto, los siete departamentos que conforman la región suroriental, que ocuparon la mayor parte de los puestos más bajos dentro del contexto nacional, no superaron en conjunto, el 0,02% del total en esta clasificación. De esta forma, excluyendo petróleo y sus derivados, las exportaciones registradas en esta región totalizaron en 2012 apenas US\$4.779 miles, suma que significó un considerable descenso de 62,1% con relación a lo observado en el periodo precedente. Tal resultado estuvo explicado por el decrecimiento en las ventas externas del departamento del Meta (80,9%), al pasar entre los dos años comparados de US\$9.476 miles a US\$1.813 miles, debido en gran medida a que en 2012 no se registró movimiento alguno en el código de elaboración de frutas, legumbres, hortalizas, aceites y grasa, el cual fue bastante significativo durante el año previo. En esencia, correspondió a exportaciones de aceite de palma que se negociaron, en la más alta proporción, con los países de Alemania, Ecuador y el Reino Unido.

De manera simultánea, se originó caída anual en las exportaciones, sin petróleo y sus derivados, de los departamentos de Casanare (-87,3%), Guaviare (-33,3%), Amazonas (-21,9%) y Vaupés (-66,3%). En Casanare, el retroceso de US\$750 miles a US\$95 miles se causó de manera clara por un movimiento ejecutado en 2011, que no se refrendó en 2012, relacionado con bienes para la fabricación de maquinaria de uso general, que se ubicaron en Estados Unidos. En Guaviare, la disminución se dio por el menor valor registrado en la operación de venta de elementos para la elaboración de productos de café, que se comercializaron con Canadá

Mientras ocurre lo anterior, resaltaron los avances que se produjeron en Vichada y Guainía, cuyas operaciones externas en este contexto crecieron en 15,6% y 108,9% interanual, al registrar en el periodo estudiado US\$2.291 miles y US\$465 miles, respectivamente. En ambos casos, al incremento estuvo explicado por mayores ventas de productos relacionados con la extracción de minerales metalíferos no ferrosos, excepto los minerales de uranio y torio.

### IMPORTACIONES<sup>3</sup>

En 2012 las compras externas del país aumentaron 7,2% con relación al periodo anterior, al pasar de US\$54.675 millones a US\$58.632 millones, situación que se debió al mayor valor declarado por el grupo de manufacturas, que representaron 77,7% del total, junto con el crecimiento de 37,1% anual en la adquisición de combustibles y productos para las industrias extractivas, que pasaron de US\$4.818 millones a US\$6.608 millones. En particular, el avance de las importaciones, sobre todo de manufacturas foráneas, se debe a que el valor del dólar las coloca en mejor posición competitiva en el mercado interno frente a la producción local.

*En el entorno regional, las compras al exterior de los departamentos de Meta y Casanare, ocuparon los puestos 13 y 16 dentro del total nacional, con contribuciones de 0,6% y 0,5%, en orden respectivo.*

Por países, se ratificó que cerca de una cuarta parte de las importaciones realizadas por Colombia se registraron en Estados Unidos (US\$14.062 millones), y que la competitividad de los precios de los productos originarios de China permitió pasar de US\$8.176 millones a US\$9.565 millones, significando un sensible incremento de 17,0% interanual. En tercer lugar, se destacó la representatividad de las compras oriundas de México, cuya ganancia en cuanto a la participación (10,9%), se asoció en buena parte al TLC vigente.

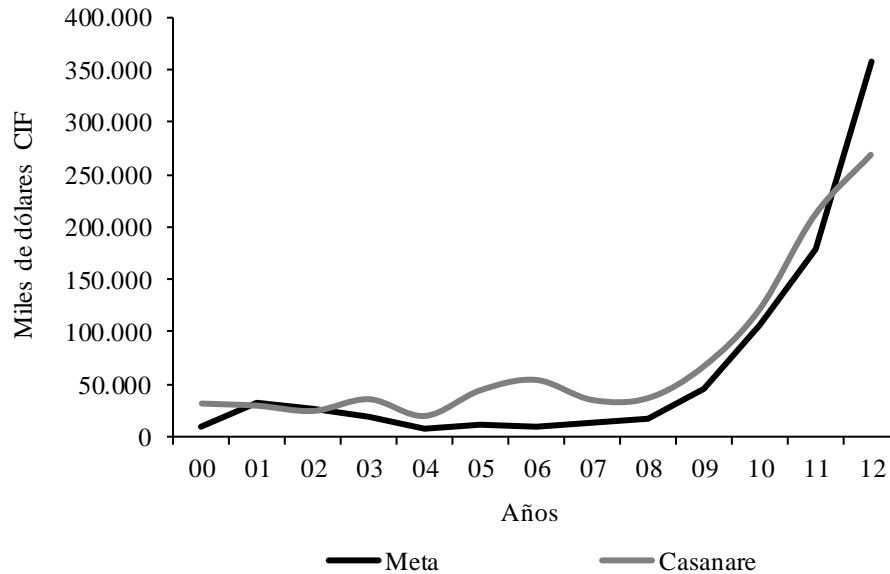
Al interior del país, Bogotá concentró 47,3% del valor de las importaciones llevadas a cabo en los doce meses de 2012, seguido por Antioquia, con 12,2%; Cundinamarca, con 10,4%; Valle del Cauca, con 8,3%, y Bolívar, con 6,2%. En el entorno regional, las compras al exterior de los departamentos de Meta y Casanare, ocuparon los puestos 13 y 16 dentro del total nacional, con contribuciones de 0,6% y 0,5%, en orden respectivo.

---

<sup>3</sup> Valoradas a precios CIF, según clasificación CIIU. Rev. 3 a 3 dígitos.

Gráfico 4

**Meta - Casanare. Total importaciones  
Enero a diciembre 2000 - 2012<sup>P</sup>**



<sup>P</sup> Cifras provisionales.

Fuente: DIAN - DANE. Cálculos Centro Regional de Estudios Económicos, Villavicencio.  
Banco de la República.

En específico, las importaciones realizadas durante 2012 por los empresarios del Meta sumaron US\$358.550 miles, cifra que significó una participación de 56,7% en el entorno de la región suroriental, la cual totalizó US\$632.701 miles, considerando los siete entes territoriales. De igual forma, la suma registrada por este departamento acreditó un considerable incremento de 101,0% frente a la acumulada en los doce meses de 2011, que se atribuyó en gran medida al mayor valor de las adquisiciones de productos utilizados para la refinación de petróleo, provenientes de Estados Unidos, Islas Bahamas y Puerto Rico. La tendencia positiva de éste se ha acentuado de manera especial en los cuatro últimos años.

En Casanare, el crecimiento de la demanda de bienes en los mercados internacionales no fue tan marcada en 2012, al valorar US\$268.794 miles, que si bien representaron 42,5% del total regional, alcanzaron una moderada variación de 27,1% interanual. En este departamento, la provisión de productos procedentes del exterior ha sido más diversificada, contando con un buen número de países proveedores, a los que de manera esencial se les vienen comprando productos para la fabricación de maquinaria de uso general y para las industrias básicas del hierro y el acero.

Entre tanto, las importaciones de Amazonas, aun cuando han tenido menos representatividad regional, al cuantificar US\$4.568 miles, reflejaron en 2012 un importante avance anual de 169,2%, que estuvo especialmente motivado por la

adquisición en Israel de elementos para la fabricación de instrumentos ópticos y de equipo fotográfico, cuyo concepto aglutinó 44,4% de lo ejecutado.

Para terminar, se reseña que los departamentos de Vaupés, Vichada, Guainía y Guaviare reportaron los registros más bajos del país, con operaciones externas que contabilizaron US\$421 miles, US\$208 miles, US\$107 miles y US\$53 miles, en su orden. En estos lugares predominaron los siguientes elementos: en Vaupés, los destinados a la fabricación de productos metálicos para uso estructural, tanques, depósitos y generadores de vapor; y en los otros tres, los de fabricación de maquinaria de uso especial.

## V. CONSTRUCCIÓN E INMOBILIARIO

### ÁREA APROBADA

En 2012, el área aprobada para construcción en 77 de los municipios del país cerró con una variación de -15,6%, al disminuir en 3.699.751 metros cuadrados (m<sup>2</sup>) respecto al mismo periodo de 2011, en el cual la superficie había llegado a 23.746.928 m<sup>2</sup>. Ello, dio cuenta de las dificultades que atravesó el sector; sobre todo en el segmento de vivienda, que señaló una caída interanual de 17,8%, correspondiente a 3.342.147 m<sup>2</sup>. La mayor área licenciada en Colombia se localizó en las regiones de Bogotá y Antioquia, seguidas de Valle y Santander, que unidos participaron con 56,9% del total. En las cuatro, fue común el desempeño negativo; con todo, la contracción más fuerte se originó en Bogotá, muy asociada a la escasez de suelo urbanizable, en dónde la superficie avalada decreció en 1.596.090 m<sup>2</sup>, cerca de 25%.

En la región suroriental, las licencias de construcción presentaron un declive, tal como aconteció en el plano nacional. En efecto, los departamentos de Meta y Casanare<sup>4</sup> no fueron ajenos a los resultados antes expuestos; es así como en el Meta, que muestra mayores registros, se aprobaron en el periodo en cuestión 385.760 m<sup>2</sup>, área inferior en 15,5% a la autorizada en 2011, en el que la construcción aumentó de manera notable, 61,8%, con relación a 2010. En este caso, llamó la atención que la disminución estuvo jalonada por el renglón que comprende la edificación de centros educativos, el cual bajó su metraje de 80.138 m<sup>2</sup> en los doce meses a diciembre de 2011 a 5.804 m<sup>2</sup> en igual lapso de 2012.

De esta forma, la caída anual de la vivienda en el Meta fue de 9,1%, tasa inferior en 6,4 pp a la variación negativa originada para el ponderado departamental, al pasar de 324.612 m<sup>2</sup> en 2011 a 295.218 m<sup>2</sup> en 2012. En esta finalidad, continúan primando las licencias para vivienda no VIS (correspondiente a los estratos medios y altos), que contribuyeron con 88,4% del total, equivalente a 261.029 m<sup>2</sup>; en este destino, y por

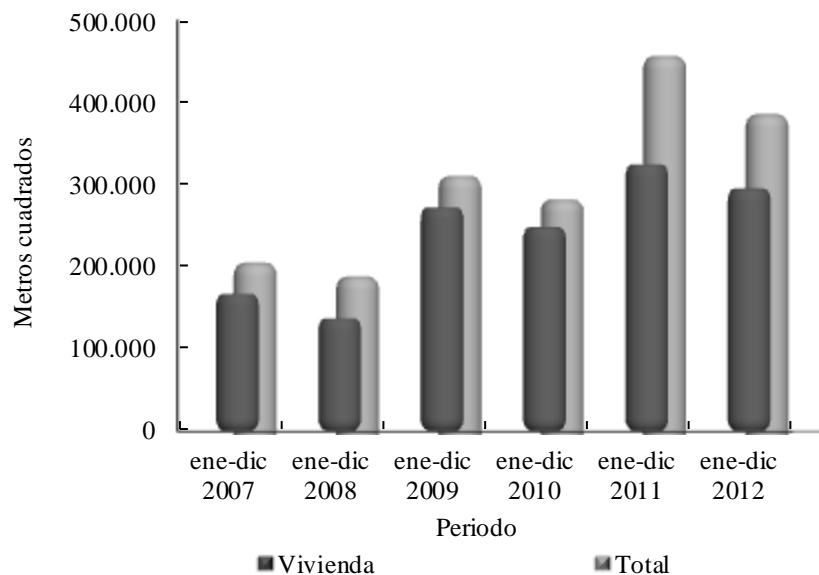
---

<sup>4</sup> De acuerdo con la muestra del DANE, la información registrada para Meta y Casanare corresponde únicamente a sus municipios capitales.

unidades de vivienda, 82,0% se otorgó para casas y 18,0% restante para apartamentos.

Gráfico 5

**Meta<sup>1</sup>. Área total aprobada para vivienda y otros destinos  
Enero a diciembre 2007 - 2012**



<sup>1</sup> La información corresponde únicamente a la ciudad de Villavicencio.

Fuente: DANE. Cálculos Centro Regional de Estudios Económicos, Villavicencio. Banco de la República.

En 2012, después de la infraestructura para vivienda, se destacó en el Meta la destinada al comercio de grandes superficies, que sumó 34.398 m<sup>2</sup>, seguido de proyectos del sector hotelero, con 14.069 m<sup>2</sup>; inmuebles relacionados con la administración pública, con 13.872 m<sup>2</sup>, y la construcción de hospitales, con 10.488 m<sup>2</sup>.

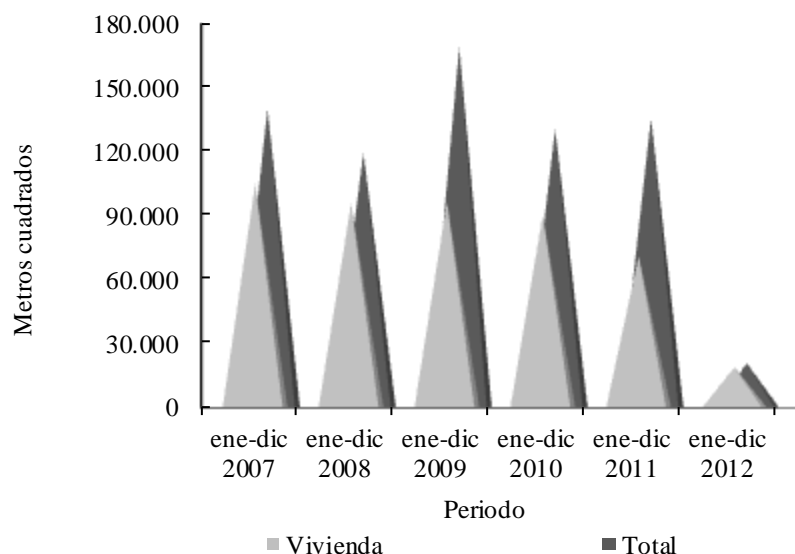
En todo caso, cabe advertir que en la ciudad de Villavicencio se percibió un importante dinamismo de esta actividad, gracias a la ejecución de proyectos relacionados con urbanizaciones, conjuntos residenciales, edificios y centros comerciales, cuyas licencias se otorgaron con anterioridad y se encuentran en pleno desarrollo; ello, sumado al desarrollo de planes de Vivienda de Interés Social (VIS), que hacen parte de la política instituida por el gobierno departamental.

De otro lado, fue más evidente la merma observada en el departamento de Casanare, en dónde los permisos para la realización de obras han mostrado un comportamiento del todo oscilante en los últimos seis años. De manera específica, en los dos últimos pasó de aumentar 3,7% anual en 2011 a retroceder 84,6% en el subsiguiente, en el cual se tramitaron y aprobaron solo 20.954 m<sup>2</sup>, cuando un año antes se habían acumulado 135.631 m<sup>2</sup>, constituyéndose así en el segundo metraje más bajo del país,

entre 25 departamentos más Bogotá, superando únicamente a Arauca y siendo aventajado por Chocó.

Gráfico 6

**Casanare<sup>1</sup>. Área aprobada para vivienda y otros destinos  
Enero a diciembre 2007 - 2012**



<sup>1</sup> La información corresponde únicamente a la ciudad de Yopal.

Fuente: DANE. Cálculos Centro Regional de Estudios Económicos, Villavicencio. Banco de la República.

En buena parte, esta cifra fue explicada por la variación negativa del segmento residencial, que experimentó una importante contracción anual de 73,1%, al pasar de 71.190 m<sup>2</sup> a 19.130 m<sup>2</sup> entre los dos últimos periodos observados; no obstante que esta actividad amplió en 2012 su participación respecto a la vigencia anterior, al representar 91,3% del total. Esto, porque en la última vigencia el único renglón que exhibió área aprobada, aparte del antes referido, fue comercio, con 1.824 m<sup>2</sup>.

En el Casanare, es todavía más evidente la representatividad de la vivienda diferente a VIS, por cuanto el metraje aprobado para unidades de este tipo, destinado para casas, concentró 97,8% de este total, mientras el área licenciada para edificación de vivienda VIS totalizó solo el 2,2% restante, con 425 m<sup>2</sup>.

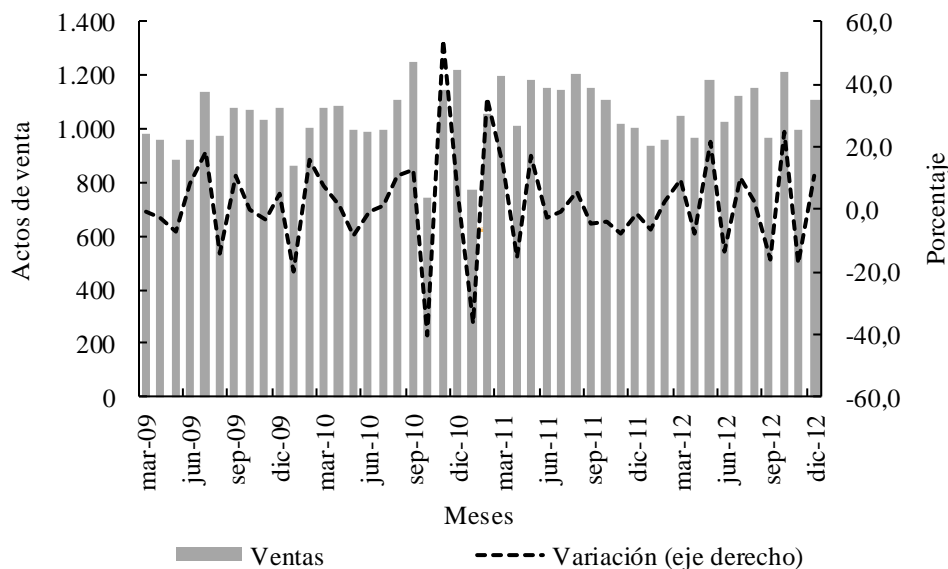
## MERCADO INMOBILIARIO

Con base en la información mensual suministrada por la oficina de Registro de Instrumentos Públicos, en el mes de diciembre de 2012 se protocolizaron 1.108 actos de venta en la ciudad de Villavicencio, que representaron un crecimiento de 10,1% respecto al mismo mes del año anterior. Sin embargo, al comparar los acumulados en el periodo de estudio, se presentó un descenso de 2,5% en el número de transacciones

por venta de inmuebles en la ciudad, al pasar de 13.025 actos a 12.700 actos, quebrantando con ello la tendencia positiva observada en 2010 y 2011, con aumentos anuales de 3,6% y 4,3%, en su orden.

Gráfico 7

**Villavicencio. Actos de registro por venta de inmuebles  
Marzo 2009 a diciembre 2012**



Fuente: Oficina de Registro de Instrumentos Públicos de Villavicencio. Cálculos Centro Regional de Estudios Económicos, Villavicencio. Banco de la República.

**DESPACHOS DE CEMENTO**

Cálculos del DANE con base en los registros de las empresas productoras de cemento gris, muestran que al concluir 2012 se despacharon hacia los diferentes destinos nacionales, un total de 10.496 miles de toneladas, monto que representó un aumento de 3,4% si se compara con el total alcanzado un año atrás, pero que evidenció desaceleración frente al crecimiento logrado en 2010.

Por departamentos, las mayores participaciones en los despachos correspondieron a Bogotá, 15,4%; Antioquia, 13,8% y Valle del Cauca, 7,9%, mientras los aumentos anuales más significativos se reportaron en Cundinamarca (44,7%), Norte de Santander (18,5%), Córdoba (15,3%) y Santander (15,1%).

En cuanto a la región suroriental<sup>5</sup>, la mayor participación correspondió al departamento del Meta, 3,8%, levemente superior al promedio nacional, mientras Casanare lo hizo con 1,9%; el primero, con despachos al cierre de 2012 que

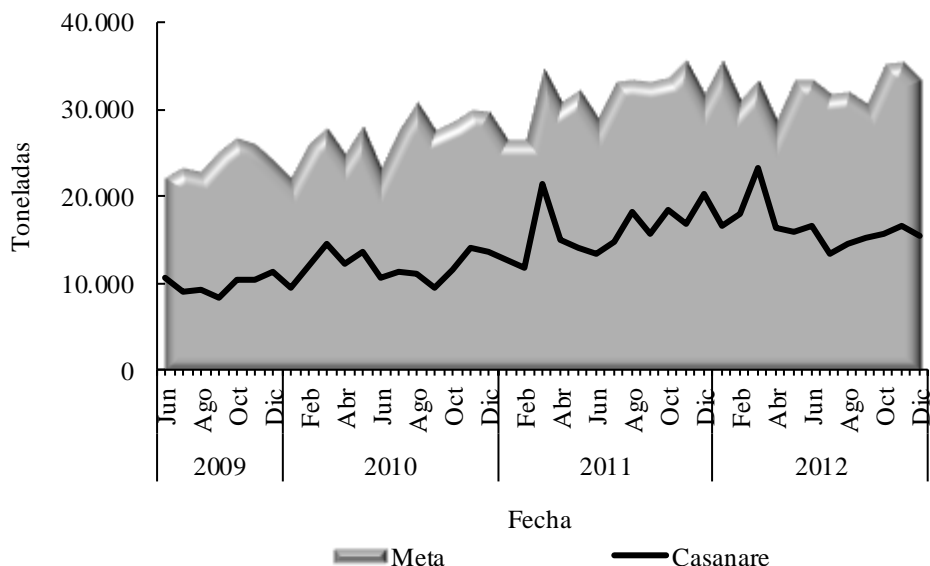
<sup>5</sup> Comprende los reportes de Meta y Casanare.



totalizaron 394 miles de toneladas, volumen que significó un aumento de 3,6%, y el segundo, con un crecimiento de 2,7%, al recibir 198 miles de toneladas.

Gráfico 8

**Meta - Casanare. Evolución mensual de los despachos de cemento gris Junio 2009 a diciembre 2012**



Fuente: DANE. Cálculos Centro Regional de Estudios Económicos, Villavicencio. Banco de la República.

El resultado del Meta por canales de distribución en 2012, evidenció un retroceso en el segmento de comercialización que descendió 8,2%, mientras el contraste se dio en el grupo “Otros” que comprende los despachos a los canales de distribución de gobierno, junto con fibrocemento y prefabricados, entre otros, que aumentó 57,0%. Por su parte, las concreteras aumentaron 49,4% y los constructores y contratistas, 31,2%.

Para terminar, los despachos de cemento hacia Casanare totalizaron 198 miles de toneladas, que representaron un incremento de 2,7% si se comparan con el resultado del año anterior, especialmente dirigidos hacia el canal de comercialización, que acaparó el 79,1%, pero su crecimiento fue inferior en 3,8% a lo registrado por este concepto en 2011. Se destacaron los rubros de concreteras, y constructores y contratistas, con aumentos de 69,8% y 20,9%, respectivamente

# VI. COMERCIO

## COMERCIO DE VEHÍCULOS

Con base en la información suministrada por la entidad Econometría S.A., administrador del Comité de la Industria Automotriz Colombiana, en el pasado mes

*En Villavicencio, se evidenció una disminución interanual de 2,4% en las ventas del mercado automotor durante 2012, resultado que siguió la línea del desempeño nacional.*

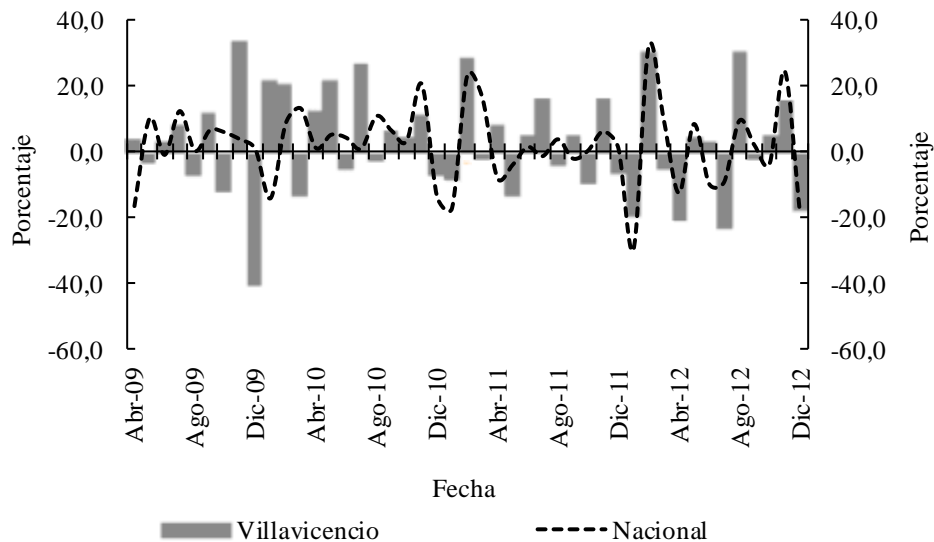
de diciembre se vendieron en el país 25.354 unidades al mayor<sup>6</sup>, mientras que el acumulado al culminar el 2012 fue de 315.620 unidades, inferior en 5,1% respecto al total alcanzado en el periodo anterior, señalando una alta participación del segmento de automóviles, que representó el 49,2%, aunque disminuyó de manera ostensible respecto a las unidades vendidas en 2011 (16,0%), compensado en el

año de referencia por los vehículos utilitarios y comerciales de carga, que crecieron en 25,4% y 19,2%, en su orden.

Gráfico 9

### Nacional - Villavicencio. Variación mensual de las ventas de vehículos al mayor<sup>1</sup>

Abril 2009 a diciembre 2012



<sup>1</sup> Vehículos despachados a concesionarios.

Fuente: Econometría S.A. Cálculos Centro Regional de Estudios Económicos, Villavicencio.

Banco de la República.

Lo anterior evidenció cierta desaceleración en la venta de vehículos a lo largo de 2012, considerado duro y pesado por parte de expertos en el tema, que bien podría

<sup>6</sup> Econometría presenta un resumen mensual de ventas “al mayor”, que corresponde a los vehículos despachados a las concesionarias y que se toma como referencia para este capítulo.

asimilarse con la desaceleración de la economía en su conjunto, sobre todo en el tercer trimestre de ese año.

Por su parte, las estadísticas de la firma revelaron para Villavicencio, al cierre de diciembre, un total de 6.084 unidades vendidas, cifra inferior en 2,4% respecto al total registrado en 2011, comportamiento que fue acorde con el desempeño nacional. La baja más significativa se notó por el lado del renglón de taxis, cuyo total descendió 25,4% al pasar de 452 unidades vendidas en 2011 a 337 unidades vendidas en 2012, a lo que se sumó en similar comportamiento el renglón de automóviles con un descenso de 10,6%. Se rescataron con aumentos moderados, las líneas de utilitarios, comerciales de carga, y vans y furgonetas.

## VII. TRANSPORTE Y TURISMO

### TRANSPORTE

#### ➤ TRANSPORTE URBANO

La cantidad de pasajeros ingresados a la ciudad de Villavicencio a través de la terminal de transporte terrestre sumó 8.840 miles de personas durante los doce meses de 2012, evidenciando un crecimiento mínimo de 0,9% (82 mil personas), respecto a la movilización reportada por las empresas transportadoras en igual periodo del año anterior. Entre tanto, los despachos de vehículos del parque automotor de transporte intermunicipal, al totalizar 441.987 aumentaron en 4.084 en el mismo comparativo interanual.

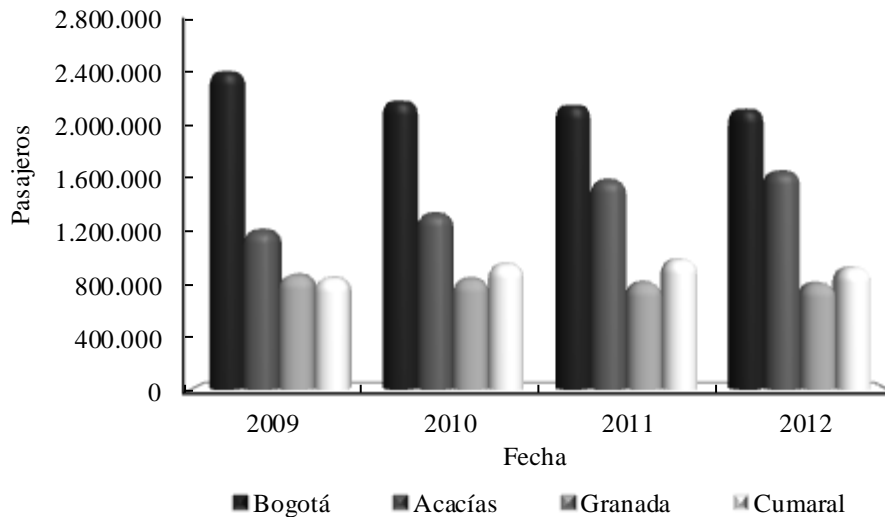
Es de destacar que la ruta que continua aglutinando la mayor parte de los despachos de vehículos y pasajeros llegados es Bogotá, localidad que participó con 24,2% del flujo total; sin embargo, en el año analizado presentó un ejercicio desfavorable frente al cuantificado en el año previo, al bajar su tránsito de 2.173 a 2.143 miles de pasajeros, registro que además fue el más bajo de los cuatro últimos años, en los que se hizo palpable una tendencia marcadamente decreciente de esta estadística. El menor uso de esta vía se generó en buena medida por los contratiempos relacionados con la extensión del tiempo de viaje, debido a los cierres parciales o pasos alternos requeridos por el desarrollo de las diversas obras de infraestructura que están en ejecución. Esta razón desentonó con el interés turístico que desde hace un tiempo despierta esta región y con la normalidad del tránsito derivada de las buenas condiciones climáticas.

En consecuencia, el escaso incremento de este indicador en 2012 tuvo que ver con la evolución positiva de otros destinos diferentes a la capital de la República; principalmente, el municipio de Acacías, que ha venido ganando peso regional, por cuanto los pasajeros llegados por carretera aumentaron en el último año de 1.610 a 1.675 miles de pasajeros. Otros flujos con importante representación en el departamento del Meta fueron Cumaral, Restrepo y Granada, que participaron con

10,6%, 9,4% y 9,2% del total, respectivamente, y el municipio de Yopal, en Casanare, con 343 miles de pasajeros.

Gráfico 10

**Villavicencio. Pasajeros salidos de la terminal de transportes, según principales destinos 2009 - 2012**



Fuente: Terminal de Transportes de Villavicencio S.A. Cálculos Centro Regional de Estudios Económicos, Villavicencio. Banco de la República.

➤ **TRANSPORTE AÉREO**

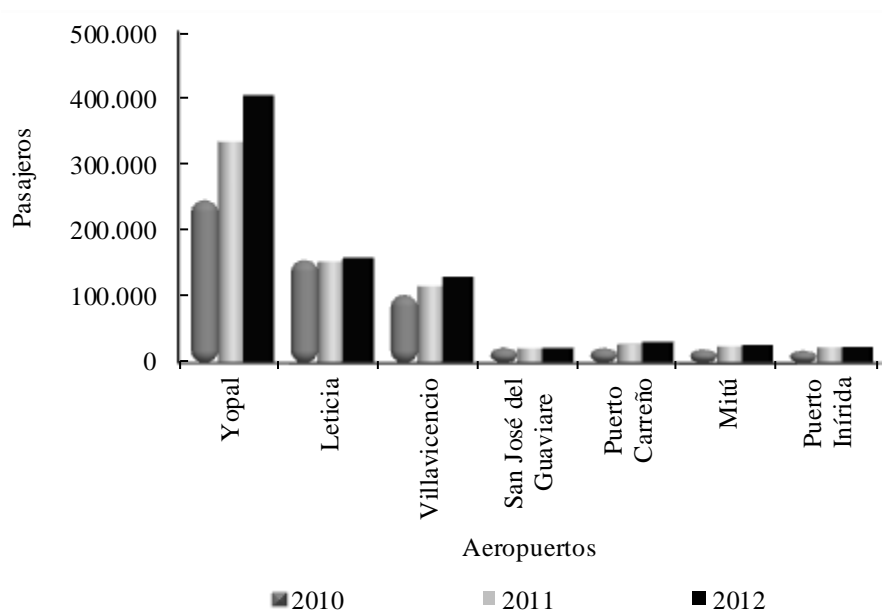
Con base en la información publicada por la Aeronáutica Civil, Unidad Administrativa Especial, se contabilizó durante el periodo enero – diciembre de 2012, en los aeropuertos de las siete capitales de los departamentos que conforman la región Suroriente, un flujo total de 799.817 pasajeros, que superó en 13,9% al registro del año anterior. De este total, 406.268 personas salieron hacia diferentes destinos, y 393.549 entraron.

Cabe destacar el amplio volumen de operaciones y pasajeros transportados por esta vía en el aeropuerto de Yopal (Casanare), cuyo flujo en el año de referencia representó la mitad de lo registrado por las siete capitales estudiadas, y creció 20,9% respecto al año anterior, movilizandando 403.838 personas, de las cuales 197.189 correspondieron a llegadas y 206.649 a salidas. No menos importante, aunque distante del primero, se ubicó el aeropuerto Alfredo Vásquez Cobo de Leticia (Amazonas), con un flujo que representó 19,8% del total regional, pero que no creció como se esperaba, al señalar tan solo una variación anual de 3,7%; seguido de cerca por el Vanguardia de Villavicencio, cuyo flujo aumentó en 12,3% interanual.

Cabe señalar, que los aeropuertos de Puerto Carreño, San José del Guaviare, Puerto Inírida y Mitú, presentaron aumentos anuales en el volumen de pasajeros transportados de 12,5%, 5,1%, 3,5% y 9,9%, en su orden.

Gráfico 11

**Región Suroriente. Pasajeros nacionales por aeropuerto<sup>1</sup>**  
**Enero a diciembre 2010 - 2012**



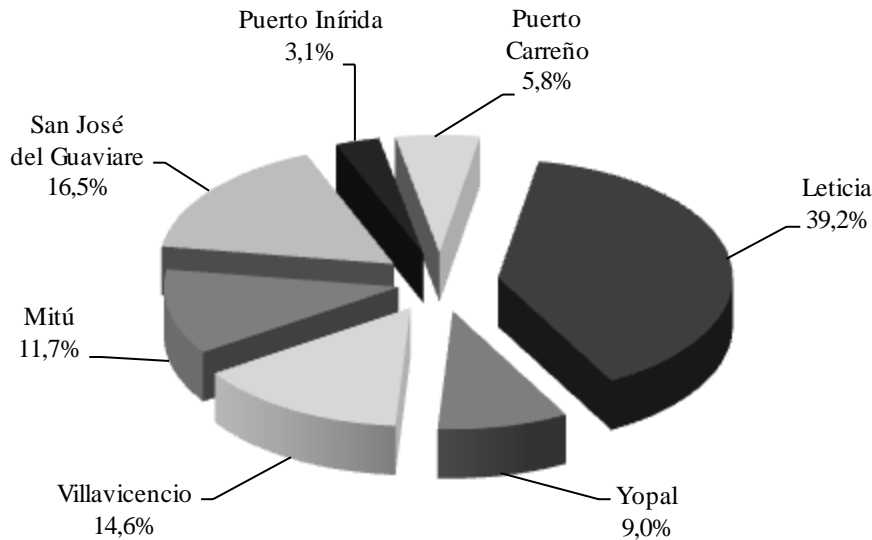
<sup>1</sup> Operación regular y no regular.

Fuente: Aeronáutica civil - Estadísticas origen - destino. Cálculos Centro Regional de Estudios Económicos, Villavicencio. Banco de la República.

En lo que respecta al transporte de carga, en los siete aeropuertos analizados se registró un total de 34.793 toneladas transportadas, que significaron un descenso de 7,1% en el periodo de análisis, que correspondió a 2.669 toneladas. El resultado general estuvo influido por la ostensible disminución del volumen de carga salida y llegada de Yopal, que cuantificó una baja de 57,5% si se compara frente a 2011, siguiendo igual comportamiento aunque menos acentuado, el aeropuerto Alfredo Vásquez Cobo, cuyas operaciones de salida y llegada de carga descendieron en conjunto el 6,5%.

Por último, y como contraste, los mejores balances se presentaron en los aeropuertos de San José del Guaviare, 46,7%, Villavicencio, 9,6%, Mitú, 12,0% y Puerto Carreño, 30,5%.

**Región Suroriente. Carga nacional por aeropuerto<sup>1</sup>**  
**Enero a diciembre 2012**



<sup>1</sup> Operación regular y no regular.

Fuente: Aeronáutica civil - Estadísticas origen-destino. Cálculos Centro Regional de Estudios Económicos, Villavicencio. Banco de la República.

## TURISMO

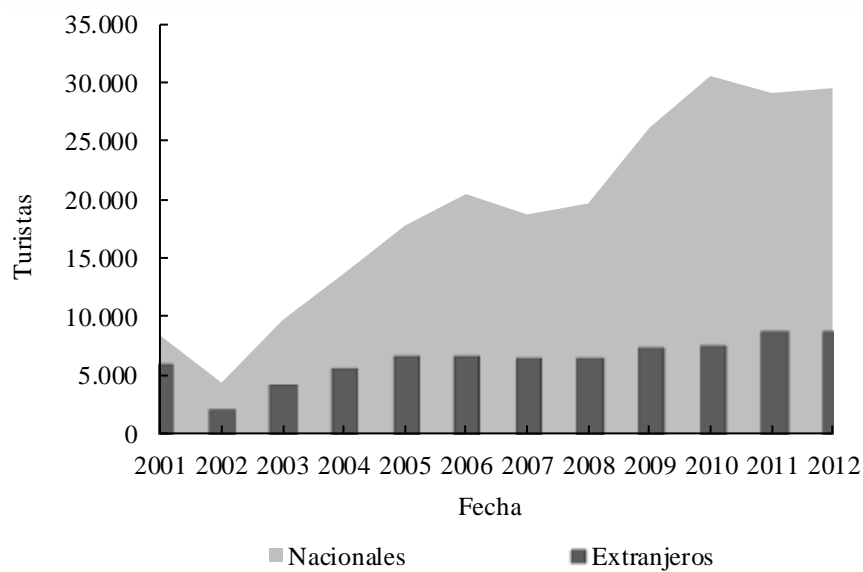
En 2012, de acuerdo con la información provista al Departamento Administrativo de Fomento Ecoturístico del Amazonas (Dafec) por los principales establecimientos de hospedaje, la ocupación hotelera en esta región presentó un leve aumento de 0,8% interanual, al sumar 38.189 turistas. En esta circunstancia, el desenvolvimiento enunciado representó una reactivación frente a lo acontecido en la pasada anualidad, cuando el registro significó un descenso de 0,6% anual.

Sobre todo, pesó el ingreso de turistas que viajaron desde cualquier lugar del país, con una representación que se acercó al 80% del total, con 29.539 visitantes, cuantía que mostró una evolución de 1,4% con relación a la vigencia precedente. En contraste, el número de viajeros de nacionalidad extranjera que arribaron al departamento, apenas superó el 20% del total, evidenciando en el periodo en cuestión una disminución anual de 1,2%.

De acuerdo con la procedencia, 34.602 visitantes, que concentraron 90,6% del total, lo hicieron desde cualquier lugar del país; en tanto que desde Perú y Brasil arribaron 1.808 y 1.779 turistas, respectivamente. No obstante, cabe señalar que mientras el número de personas provenientes de Colombia y Perú disminuyó ligeramente entre los dos años comparados, la cantidad de viajeros originarios de Brasil creció en 28,4%.

Gráfico 13

**Amazonas. Número de turistas por nacionalidad  
Enero a diciembre 2001 - 2012**



Fuente: Departamento Administrativo de Fomento Ecoturístico y Cultural del Amazonas.  
Cálculos Centro Regional de Estudios Económicos, Villavicencio. Banco de la República.

## VIII. SISTEMA FINANCIERO

### CAPTACIONES

Las captaciones del sistema financiero de la región Suroriente a diciembre de 2012 registraron un saldo de \$6.215 mm, superior en 28,5% al reportado en igual fecha de un año atrás, evidenciando una aceleración en la tasa anual de crecimiento de 13,4 pp,

*En la región, el mayor peso de los recursos captados fue asumido por el sistema financiero del Meta, con \$3.794 mm, que significaron 61,0% del total y sobrepasó en 27,0% al registrado al culminar 2011. El balance positivo en este departamento se originó por la evolución de los depósitos en cuenta corriente (80,0%), al registrar \$1.804 mm.*

como consecuencia, en primer lugar, del espacio ganado por los depósitos en cuenta corriente, que al cifrar \$2.571 mm contribuyeron con 41,4% del total y señalaron un notorio aumento de 47,1% entre los años objeto de comparación y, en segundo lugar, por el comportamiento de los depósitos de ahorro, que además de registrar la más alta participación (52,5%), con un saldo de \$3.262 mm, crecieron en 25,1% respecto a la suma observada al finalizar la vigencia

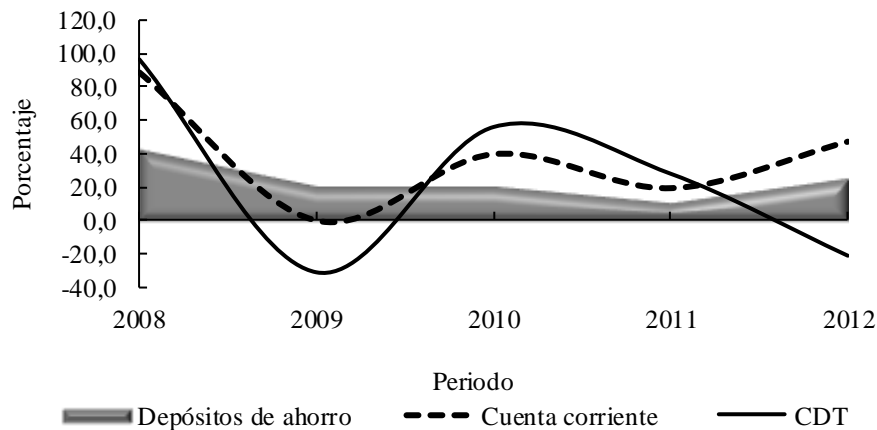
precedente. Estas dos fuentes, contrarrestaron las reducciones de 21,3% y 8,7% generadas en los certificados de depósito a término (CDT) y el resto de modalidades.

En la región, el mayor peso de los recursos captados fue asumido por el sistema financiero del Meta, con un saldo de \$3.794 mm, que significó 61,0% del total y sobrepasó en 27,0% al registrado al culminar el periodo anterior. En este departamento, el balance positivo se originó por la enorme evolución de los depósitos en cuenta corriente (80,0%), que al registrar \$1.804 mm, concentraron cerca de 50% del total. A su vez, los depósitos de ahorro, aun cuando perdieron representatividad, al cuantificar \$1.683 mm, reseñaron una importante variación de 8,7% interanual, que de todos modos fue menor en 4,3 pp a la alcanzada al cierre de 2011. En cambio, el saldo de CDT disminuyó de manera considerable en 30,0% en el periodo de comparación.

Entre tanto, las operaciones de captación de los establecimientos financieros de Casanare, que sumaron \$1.984 mm en el periodo en cuestión, exhibieron la mayor tasa de crecimiento anual de la región (35,0%). Sin embargo, en este departamento preponderó el buen desempeño de los depósitos de ahorro, que al señalar \$1.249 mm, aportaron 63,0% de los recursos (9,5 pp más que en 2011), y ascendieron en 58,8% frente al registro del año previo. En este territorio, el aporte siguiente lo dieron los depósitos en cuenta corriente, con un saldo de \$672 mm, que estableció un ligero avance anual de 3,8% y, a distancia se situaron los CDT, que al cifrar \$60 mm, indicaron un significativo avance anual de 78,9%, que superó en 59,0 pp el crecimiento reportado en el periodo precedente.

Gráfico 14

**Región Suroriente. Variación de las principales captaciones del sistema financiero<sup>1</sup>**  
**Enero a diciembre 2008 - 2012**



<sup>1</sup> Comprende establecimientos bancarios, compañías de financiamiento comercial y cooperativas de carácter financiero.

Fuente: Superintendencia Financiera de Colombia. Cálculos Centro Regional de Estudios Económicos, Villavicencio. Banco de la República.

Entre los cinco departamentos restantes, Amazonas, con un saldo de \$95 mm, fue el único que mostró variación negativa, -0,2%, influenciada por el descenso de 19,3% en cuenta corriente, mientras los depósitos de ahorro, que representaron cerca de 70%



del total, acreditaron un avance de 2,8%. En los demás, fue común observar crecimientos anuales en el saldo de las captaciones de sus sistemas financieros, siendo los desempeños más destacados los obtenidos en Guainía, 33,5%; Guaviare, 18,3%, Vichada, 15,7% y Vaupés con 10,0%; entre estos, las mayores cuantías se registraron en Guaviare (\$166 mm), Guainía (76 mm) y Vichada (62 mm). Por modalidades, es innegable la participación en las operaciones pasivas de los últimos cinco departamentos de los depósitos de ahorro, línea que por lo demás dejó ver variaciones interanuales positivas de 2,8% en Amazonas, 33,3% en Guainía, 21,1% en Guaviare, 20,0% en Vaupés y 50,1% en Vichada.

## COLOCACIONES

En 2012 bajó ligeramente el ritmo de aceleración de la cartera bruta del sistema financiero de la región suroriental, con relación al observado en el periodo anterior, cuando el crecimiento anual se situó en 30,9%. En efecto, el saldo consolidado a diciembre de los préstamos de los establecimientos crediticios que operan en esta zona alcanzó una variación 9,1 pp inferior a la presentada en igual mes de 2011, al

*El saldo de los préstamos de los establecimientos que operan en esta región alcanzó una variación 9,1 pp inferior a la observada en igual mes de 2011, al ascender a \$4.039 mm; la cartera comercial, explicó 42,5% del total, seguida en su orden por los portafolios de consumo (38,9%), vivienda (11,1%) y microcrédito (7,5%).*

ascender a \$4.039 mm; la cartera comercial, explicó 42,5% del total, seguida en su orden por los portafolios de consumo (38,9%), vivienda (11,1%) y microcrédito (7,5%).

No obstante, cabe señalar que la desaceleración frente al alza del año precedente, aunque se registró en las cuatro modalidades, se apreció de manera más marcada en vivienda (que descendió en 19,5 pp), seguida de los

préstamos para las empresas (11,5 pp) y los microcréditos (7,9 pp), en tanto que fue más leve en la cartera de consumo, con un saldo que se redujo solo en 4,7 pp; circunstancia esta que se ajustó bastante a lo ocurrido en el país, que en esta línea también mostró una moderación en el grado de crecimiento, debido a una menor dinámica de la economía y una política monetaria más restrictiva, entre otras razones.

Por departamentos, mientras en 2012 el mayor incremento en las colocaciones de recursos de la región se observó en Amazonas (34,0%), explicado por el aumento en los créditos de consumo (44,4%) y comerciales (24,0%), la mayor participación en el total la presentó el sistema financiero del Meta. 71,4%, al registrar \$2.882 mm, suma que si bien creció en 23,0% con relación al valor presentado en igual mes de 2011, significó una desaceleración de 10,0 pp en comparación con la evolución interanual conseguida en el año previo. Por cuentas, el balance positivo del Meta estuvo altamente influenciado por la cartera comercial y la de consumo. La primera, al representar 45,0% del total, con \$1.297 mm, y mostrar una tasa de crecimiento de 16,9%. La segunda, al obtener una cifra 29,8% superior a la de un año antes, con

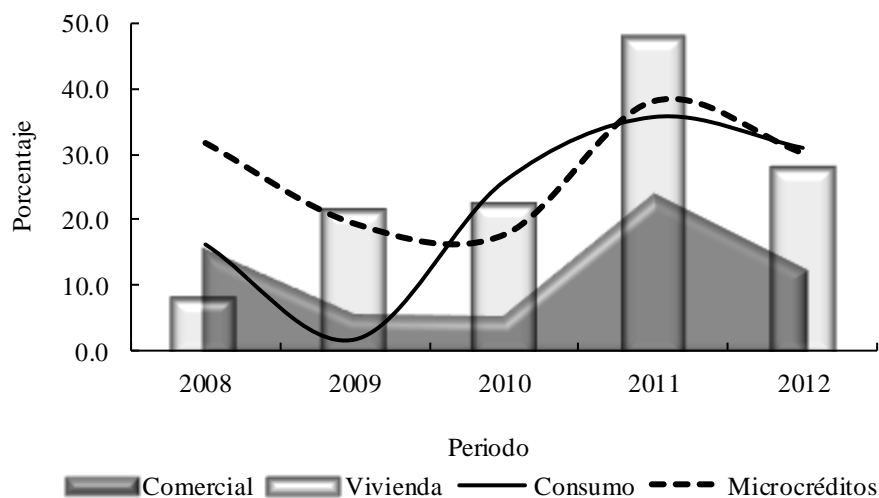
\$1.072 mm, gracias al empuje de los préstamos de libre inversión, las libranzas y los movimientos con tarjetas de crédito.

En Casanare, mientras el saldo de la cartera bruta había evidenciado al cierre de 2011 un incremento anual de 25,4%, un año después, con un saldo de \$922 mm, experimentó un aumento más moderado, que se ubicó en 17,2%. De sus componentes, sobresalió en 2012 el desempeño del crédito de consumo, que siguió siendo la modalidad más representativa, 41,4% del total, al señalar un monto de \$382 mm, y crecer a una tasa anual de 33,8%. En términos de evolución, prosiguieron las operaciones relacionadas con vivienda y microcréditos, con avances de 42,7% y 33,4%, respectivamente, aunque sus saldos de \$98 mm y \$85 mm tuvieron menor significancia y, contrastó el ejercicio de la línea comercial, que al sumar \$357 mm, 38,7% del total, dejó ver una caída anual de 3,3%. En este caso, cambió de manera radical la orientación respecto al 2011, cuando había crecido 12,0% con relación al cierre de 2010.

Gráfico 15

**Región Suroriente. Variación de los saldos de las colocaciones del sistema financiero<sup>1</sup>**

**Enero a diciembre 2008 - 2012**



<sup>1</sup> Comprende establecimientos bancarios, compañías de financiamiento comercial y cooperativas de carácter financiero.

Fuente: Superintendencia Financiera de Colombia. Cálculos Centro Regional de Estudios Económicos, Villavicencio. Banco de la República.

Entre lo restante, se destacó en 2012 el desempeño de los sistemas financieros de Guaviare y Vichada, cuyas colocaciones, que obtuvieron variaciones positivas en todos los portafolios, avanzaron en 24,8% y 16,6%, al totalizar \$75 mm y \$56 mm, en orden respectivo. Entre tanto, Vaupés, que registró el volumen más bajo de recursos, con menos de \$2 mm, subió en 1,2% en el periodo de comparación. Al final, la única excepción se evidenció en el total de las operaciones de crédito de Guainía, que siendo inferior a \$3 mm, descendió en 5,6% respecto a diciembre del año anterior.

## IX. MERCADO LABORAL

Según los resultados de la Gran Encuesta Integrada de Hogares (GEIH) realizada por el DANE para el mes de diciembre de 2012, el desempleo nacional obtuvo el nivel más bajo de este siglo al registrar una tasa de 9,6%, inferior en dos décimas a la registrada en igual lapso del año anterior. Sin duda, es evidente la tendencia de descenso continuo de esta cifra durante la mayor parte de los meses de los dos últimos años. No obstante, al confrontar los datos del mercado laboral se revela que la causa de esta mejoría en el nivel de desocupación tiene que ver del todo con la caída de la tasa global de participación, que incide en el tamaño de la oferta de mano de obra, puesto que pasó de 64,9% en diciembre de 2011 a 64,6% en igual mes del año

*Villavicencio hace parte del grupo de ciudades en los que la situación laboral observada desmejoró, porque su tasa de desempleo del trimestre octubre – diciembre de 2012 se situó en 11,0%, frente al 9,5% registrado en el mismo periodo de un año atrás.*

estudiado. De hecho, la población ocupada en el total nacional también se redujo de 58,5% a 58,4% entre los mismos periodos comparados.

Respecto a lo acontecido con las 23 ciudades y áreas metropolitanas del país objeto de medición<sup>7</sup>, la desocupación pasó de 10,4% en el trimestre móvil octubre – diciembre de 2011 a 10,2%, en similar

lapso de 2012. Las capitales de departamento que ahora tienen tasas de desempleo inferiores a las mostradas en igual trimestre del año precedente fueron Popayán, Quibdó, Cali, Florencia, Ibagué, Manizales, Tunja, Valledupar, Sincelejo, Cartagena, Bogotá y Bucaramanga.

Por el contrario, Villavicencio hace parte del grupo de ciudades en los que la situación laboral observada desmejoró, porque su tasa de desempleo del trimestre octubre – diciembre de 2012 se situó en 11,0%, frente al 9,5% registrado en el mismo periodo de un año atrás. De hecho, la desocupación de la capital metense estuvo 0,8 pp por encima del total ponderado para 23 ciudades. Este comportamiento, que contraría lo ocurrido en el entorno nacional, se vio explicado por el crecimiento en la tasa global de participación de 66,6% a 67,8% entre los dos trimestres objeto de comparación.

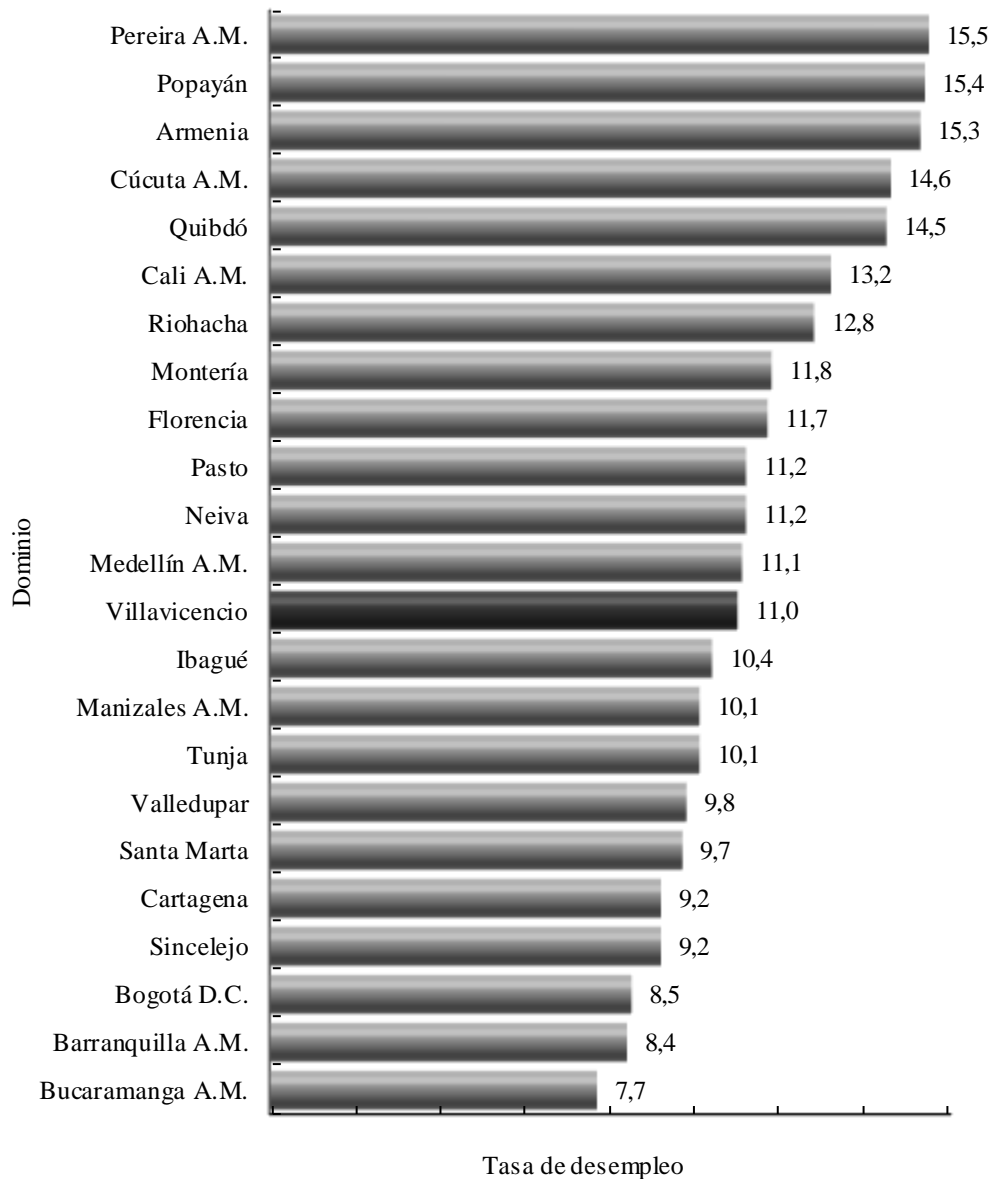
Esta presión no facilitó la generación importante de nuevas plazas. Justamente, Villavicencio presentó la misma tasa de ocupación (60,3%) en el cuarto trimestre de 2011 y el mismo periodo de 2012, aunque la población incorporada al mercado laboral subió de 199.000 a 204.000 personas. De esta mano de obra, la mayor proporción se ocupó en el sector terciario, en el que predominaron las áreas de comercio, hoteles y restaurantes, que participó con 38,7% del total; servicios comunales, sociales y personales, 21,1%, y transporte, almacenamiento y comunicaciones, 8,8%. A su vez, ha venido avanzando la creación de plazas en las

<sup>7</sup> Para el trimestre octubre – diciembre de 2012 el DANE excluyó a San Andrés del consolidado. Los resultados presentados para esta ciudad corresponden al periodo julio – diciembre de 2012.

actividades de la construcción e inmobiliarias, que contribuyeron, en conjunto, con 18,6% del total. Entre tanto, la clasificación de la población ocupada en Villavicencio destacó también que los trabajadores por cuenta propia y los particulares fueron las posiciones ocupacionales que tuvieron la más alta participación, al representar 80,9% del total de espacios ocupados.

Gráfico 16

**Tasa de desempleo 23 ciudades y áreas metropolitanas  
Trimestre móvil octubre - diciembre de 2012**

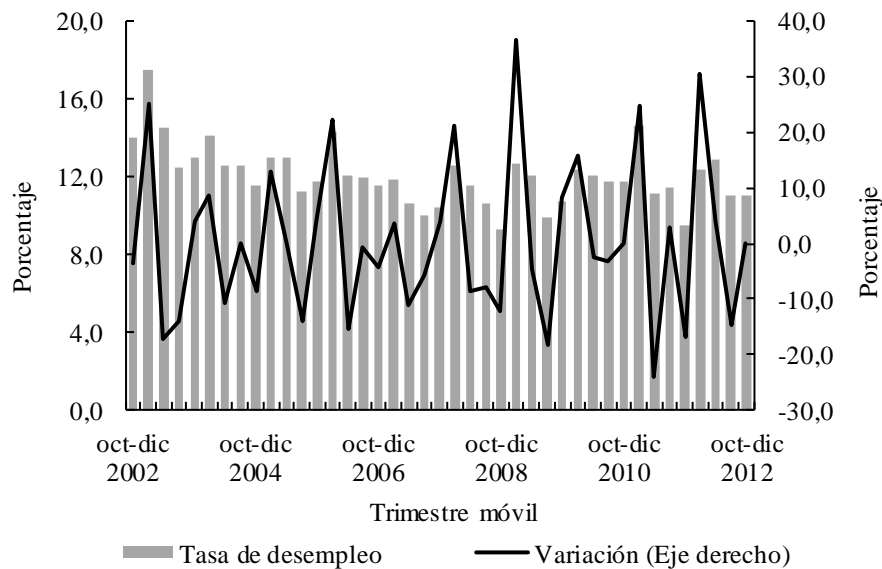


Fuente: DANE - Gran Encuesta Integrada de Hogares. Cálculos Centro Regional de Estudios Económicos, Villavicencio. Banco de la República.

A su vez, al deterioro de la desocupación en Villavicencio lo acompañó, de manera parcial, el crecimiento de la informalidad expresada mediante el subempleo. De hecho, la calidad del empleo obtenido mediante lo que se denomina subempleo subjetivo<sup>8</sup> aumentó de 22,4% a 22,6% en el último año. En contraste, el subempleo objetivo<sup>9</sup> se redujo de 12,8% a 10,8%; ello, tiene que ver con el comportamiento natural del mercado de trabajo: cuando se están perdiendo puestos, muchos de quienes están ocupados abandonan el propósito de buscar un empleo mejor.

Gráfico 17

**Villavicencio. Tasas de desempleo, por trimestres móviles**  
**Octubre a diciembre 2002 - 2012**



Fuente: DANE - Gran Encuesta Integrada de Hogares. Cálculos Centro Regional de Estudios Económicos, Villavicencio. Banco de la República.

De otro lado, el cálculo del empleo formal observado a través de los registros estadísticos llevados por la Caja de Compensación Familiar Regional del Meta, reportó un notorio incremento anual de 13,5% en la cantidad de trabajadores afiliados, que pasaron de 86.346 en diciembre de 2011 a 98.000 en el mismo mes del periodo en cuestión. En cuanto a la desagregación por actividades, dicho indicador es comparable con la información del DANE, ya que la mayor parte de los empleados se ubicaron en los sectores de administración pública, inmobiliaria, construcción y comercio en general.

<sup>8</sup> Se refiere al simple deseo manifestado por el trabajador de mejorar sus ingresos, el número de horas trabajadas o tener una labor más propia de sus personales competencias.

<sup>9</sup> Comprende a quienes tienen los mismos deseos, pero además han hecho una gestión para materializar sus aspiraciones y están en disposición de efectuar el cambio.

## X. PRECIOS

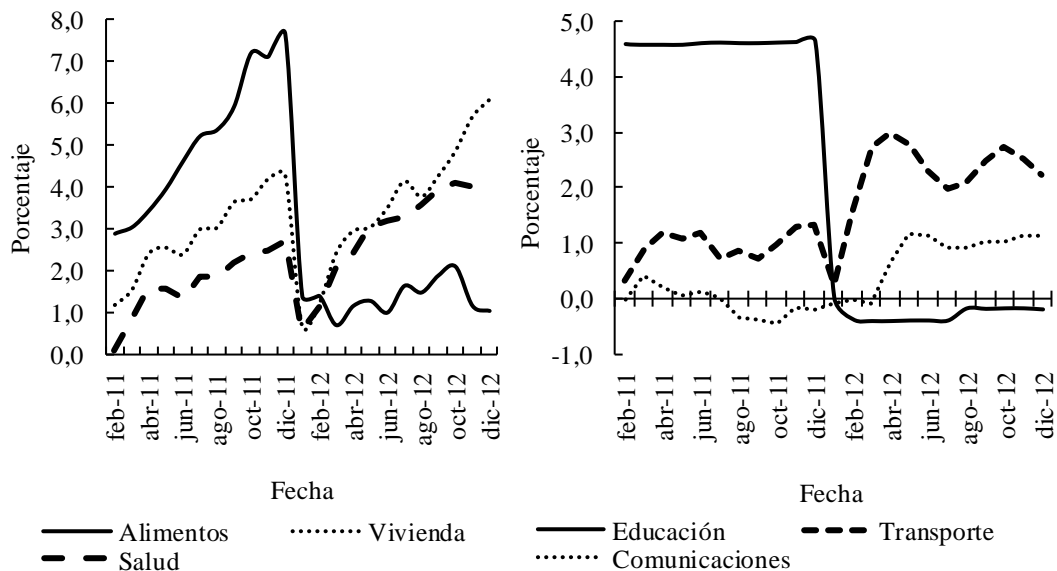
En el ámbito nacional, el promedio para el año 2012 de las variaciones de los precios de los bienes y servicios que componen la canasta familiar alcanzó 2,44%, tasa que además de situarse por debajo de las expectativas de los analistas, se ubicó dentro del rango medio de la franja de 2 a 4 por ciento fijada por el Banco de la República; la misma que identificó el Emisor para 2013. Dicha variación acumulada, resultó inferior en 1,29 pp a la presentada en diciembre del año anterior y fue la segunda de menor magnitud en más de medio siglo, según registros del DANE.

Lo acontecido llama la atención, si se contrasta con el comportamiento complejo que se observó en la primera parte del año, que llevó en aquel momento al Emisor a tomar medidas en este frente, a través del aumento de su tasa de interés. No obstante, aspectos como la mayor oferta alimentaria, debido a la normalización de los trastornos climáticos, permitieron que se transformara de manera positiva esta situación en los meses sucesivos, en los que regularmente bajan las presiones inflacionarias por razones estacionales. En estos términos, la inflación anual del país siguió un proceso de desaceleración paulatino al pasar de 3,73% en diciembre de 2011 a 3,40%, 3,20%, 3,08% y 2,44% al cierre de cada uno de los cuatro trimestres del periodo evaluado.

Gráfico 18

### Villavicencio. Variación del IPC año corrido, por principales grupos de bienes y servicios

Febrero 2011 a diciembre 2012



Fuente: DANE. Cálculos Centro Regional de Estudios Económicos, Villavicencio. Banco de la República.

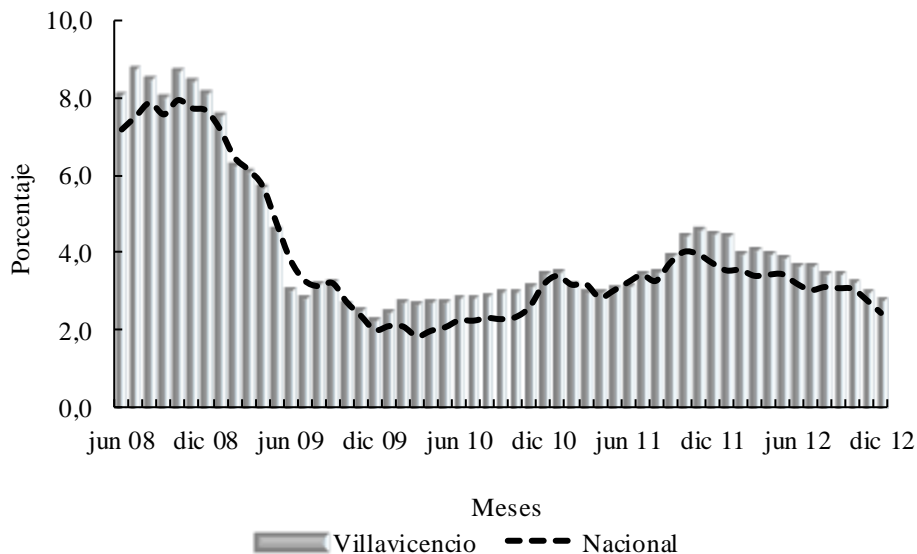
Mientras los capítulos de educación, salud y vivienda crecieron en los doce meses significativamente, con registros de 4,59%, 4,27% y 3,03%, en orden respectivo, la desaceleración de la inflación se vio favorecida por el comportamiento de los precios de los grupos de alimentos, que se ubicó algo por encima de la media con 2,52%, además de comunicaciones (1,57%), transporte (1,45%), otros gastos (1,28%), vestuario (0,75%) y diversión (0,53%). Por otra parte, los incrementos más agudos por ciudades se presentaron en Bucaramanga con 3,48%, Barranquilla con 3,02%, Cartagena con 2,98% y Villavicencio con 2,78%, en tanto que los más bajos se dieron en Florencia con 1,19%, Pasto con 1,68% y Cali con 1,89%.

Como lo referimos, Villavicencio, que se ubicó en el cuarto lugar dentro de las 24 ciudades investigadas, registró una variación anual ponderada del Índice de Precios al Consumidor (IPC) de 2,78%, que significó una tendencia claramente decreciente, al caer en 1,66 pp frente a la tasa reportada al cerrar el 2011 (4,44%). En todo caso, la variación anual acumulada del IPC de esta ciudad, aunque presentó tal reducción en el último tiempo, sobrepasó la calculada para el país a diciembre de 2012 en 0,34 pp.

En la capital metense, al visualizar el comportamiento individual de los distintos componentes de la canasta familiar en el año corrido se encuentra que los grupos con mayor influencia en el crecimiento fueron los de vivienda con 6,09% y salud con 4,28%, mientras los demás condicionaron el buen resultado, a través de variaciones bajas o negativas; entre ellos, se localizaron los renglones de transporte (2,22%), vestuario (1,72%), comunicaciones (1,15%), alimentos (1,02%), educación (-0,21%) y diversión (-1,14%).

Gráfico 19

**Nacional - Villavicencio. Variación total del IPC doce meses  
Junio 2008 a diciembre 2012**



Fuente: DANE. Cálculos Centro Regional de Estudios Económicos, Villavicencio. Banco de la República.

Entre los últimos grupos aludidos, merece reseña especial lo sucedido con alimentos y educación. El primero, porque cedió en cuanto al habitual peso que ha tenido en la inflación de esta ciudad, ya que había presentado una notoria variación de 7,64% en el acumulado de los doce meses del año previo; y el segundo, por el considerable descenso que se produjo en la tasa, debido a la entrada en vigencia en febrero de 2012 de la asignación de recursos para la “gratuidad”, hecho que contrastó con el comportamiento ascendente que había mostrado este rubro en gran parte de 2011.

En Villavicencio, los niveles de ingreso medios y bajos mostraron las inflaciones más elevadas, tal como aconteció en el entorno del país. Con claridad, mientras en el grupo de estratos medios los precios crecieron durante 2012 en 2,89%, el de estratos bajos observó el siguiente incremento, al ubicarse en 2,78%, tasa similar a la causada en el ponderado de la ciudad. Por último, la variación menos acentuada se dio en el nivel de ingresos altos, al registrar apenas un 2,32%. En esta materia, el grado de representatividad local por estratos es semejante al exhibido en el plano nacional.

## XI. MOVIMIENTO DE SOCIEDADES

De acuerdo con la información registrada en la Cámara de Comercio de Villavicencio durante el 2012, la inversión neta en esta jurisdicción mostró un crecimiento de 156,2% al saldar \$948.025 millones, situación sustentada, en primera instancia, por el mayor valor de las sociedades reformadas, que exhibió una notoria expansión de 273,6%, al pasar de \$175.346 millones del año anterior a \$655.099 millones en el último periodo evaluado, y en segundo término, por el balance positivo que observó el capital constituido, el cual totalizó \$323.532 millones en 2012 frente a los \$225.356 millones cuantificados en 2011, lo que significó un incremento anual de 43,6%.

Cuadro 1

<b>Meta<sup>1</sup>. Movimiento de sociedades</b>						
<b>2011 - 2012</b>						
Sociedades	2011		2012		Variación capital	
	Número	Capital	Número	Capital	Absoluta	Porcentual
Constituidas	982	225.356	1339	323.532	98.176	43,6
Reformadas	377	175.346	555	655.099	479.754	273,6
Liquidadas	135	30.707	98	30.606	-101	-0,3
Inversión neta	--	369.995	--	948.025	578.031	156,2

-- No es aplicable o no se investiga

<sup>1</sup> La jurisdicción comprende los departamentos del Meta, Guainía, Vaupés, Vichada y el municipio de Paratebueno (Cundinamarca).

Fuente: Cámara de Comercio de Villavicencio. Cálculos Centro Regional de Estudios Económicos, Villavicencio. Banco de la República.



Por sectores económicos, sobresalió la construcción, cuyo capital reformado pasó de \$9.667 millones a \$528.004 millones entre años comparados, en tanto que el valor constituido por las sociedades de este mismo renglón presentó un considerable avance, al crecer de manera interanual de \$12.405 millones a \$256.504 millones. Seguidamente, aunque con bastante menos representatividad, se distinguió el dinamismo de las actividades de administración pública, defensa y seguridad social; educación, y otros servicios comunales, sociales personales, en lo que corresponde a la creación de sociedades, y en lo que concierne a las empresas reformadas, se destacó también la variabilidad del ramo de la educación, junto con el relativo a agricultura, ganadería, caza, pesca y maderables.

## **XII. OTRAS VARIABLES ECONÓMICAS**

### **ENCUESTA MENSUAL DE EXPECTATIVAS ECONÓMICAS (EMEE)**

Con base en las percepciones empresariales recogidas en diciembre de 2012, mediante la Encuesta Mensual de Expectativas Económicas (EMEE) del Banco de la República, que comprende los sectores de agricultura, industria, construcción, comercio, y transporte y comunicaciones, se evidenció un ligero repunte en el desempeño económico de la región suroriental<sup>10</sup>, tal como lo reflejó el balance de opinión del volumen de ventas<sup>11</sup>, con una variación positiva de 15,6%, superior en 2,7 pp al registro del mes anterior, y muy por debajo de la obtenida en diciembre de 2011 que fue de 27,5%.

Por regiones, el balance más alto dentro de las ocho analizadas en la EMEE, correspondió a Caribe (29,2%), seguido de Suroccidente (26,7%), Antioquía (23,6%) y Bogotá (20,2%); mientras que Suroriente se ubicó de antepenúltimo con la tasa ya mencionada, y Centro (1,7%) y Eje Cafetero (3,5%) obtuvieron los resultados más bajos. Cabe señalar que Suroriente, no obstante mejorar su indicador, ocupó la sexta posición, la misma en la que había figurado en el mes anterior.

En cuanto a las expectativas de ventas para los próximos doce meses, el resultado de la región Suroriente la ubicó con la tercera variación más alta, 71,9%, entre las ocho regiones analizadas, luego de Caribe (81,9%) y Nororiente (77,3%). No obstante, este resultado fue inferior en 10,6 pp a la variación de diciembre de 2011, que fue de 82,5%.

---

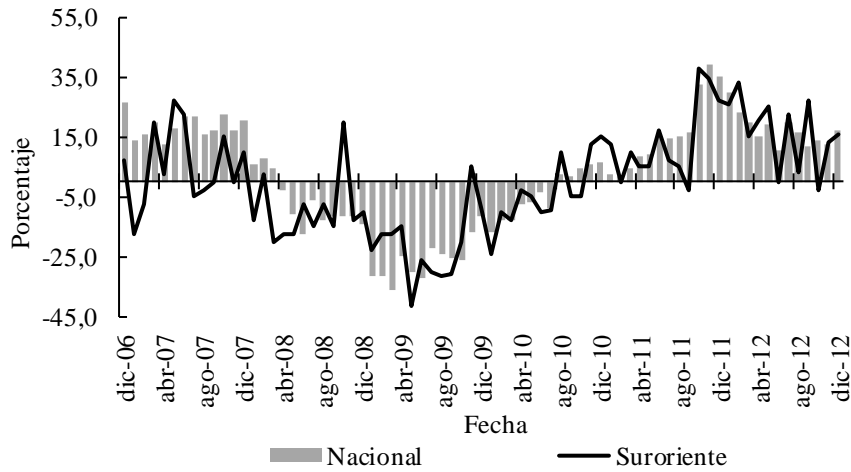
<sup>10</sup> Para efectos de esta encuesta, la región aludida, que en la EMEE se denomina Llanos Orientales, comprende solo la ciudad de Villavicencio.

<sup>11</sup> Ventas medidas en cantidades. El balance corresponde a la diferencia de los porcentajes de las respuestas “Mayor” y “Menor” obtenidos en la muestra.

Gráfico 20

**Nacional - Suroriente. Balance<sup>1</sup> expectativas de crecimiento anual de ventas**

**Diciembre 2006 - 2012**



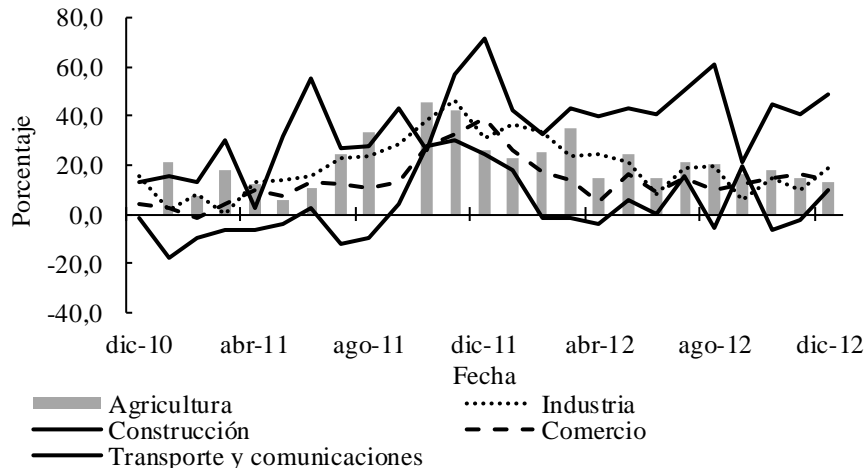
<sup>1</sup> Corresponde a la diferencia entre los porcentajes de las respuestas "Mayor" y "Menor" obtenidos en la encuesta.

Fuente: EMEE - Banco de la República. Cálculos Centro Regional de Estudios Económicos, Villavicencio. Banco de la República.

Gráfico 21

**Nacional. Balance<sup>1</sup> expectativas de crecimiento anual en ventas, por sectores, según clasificación CIIU**

**Diciembre 2010 - 2012**



<sup>1</sup> Corresponde a la diferencia entre los porcentajes de las respuestas "Mayor" y "Menor" obtenidos en la encuesta.

Fuente: EMEE - Banco de la República. Cálculos Centro Regional de Estudios Económicos, Villavicencio. Banco de la República.

Por último, en lo que respecta a los diferentes sectores económicos analizados, se puede establecer que el mejor balance en diciembre de 2012 correspondió al de

transporte y comunicaciones, cuya hegemonía viene desde noviembre de 2011, cuando desplazó a la agricultura. En efecto, este sector alcanzó una variación de 48,6%, seguido muy distante de la industria (18,6%), comercio (14,0%) y agricultura (13,2%), mientras el de menor relevancia fue construcción (9,6%). A su vez, las expectativas en los próximos doce meses, son favorables especialmente en comercio (71,3%), industria (70,7%) y agricultura (70,6%), en tanto que las más bajas correspondieron a construcción (61,6%) y transporte y comunicaciones (51,4%).

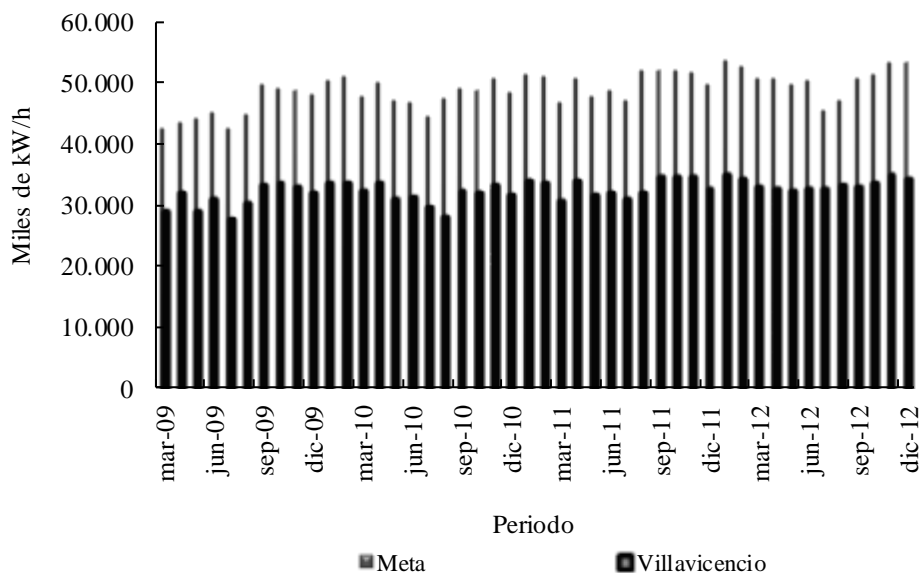
## SERVICIOS BÁSICOS

### ➤ DEPARTAMENTO DEL META

Según las estadísticas suministradas por la Empresa Electrificadora del Meta (EMSA), operador de la red en este departamento, el consumo total de energía eléctrica en el curso de 2012 fue de 610 millones de kilovatios hora (kW/h), lo que señaló un leve incremento de 1,4% respecto al uso generado en el año anterior. Tal comportamiento dejó ver cierto grado de desaceleración, al confrontarlo con los resultados obtenidos en los años 2010 y 2011, cuando el crecimiento anual registrado fue 6,2% y 3,2%, en su orden.

Gráfico 22

### Meta - Villavicencio. Consumo total de energía eléctrica Marzo 2009 a diciembre 2012



Fuente: Electrificadora del Meta S.A. E.S.P. (EMSA). Cálculos Centro Regional de Estudios Económicos, Villavicencio. Banco de la República.

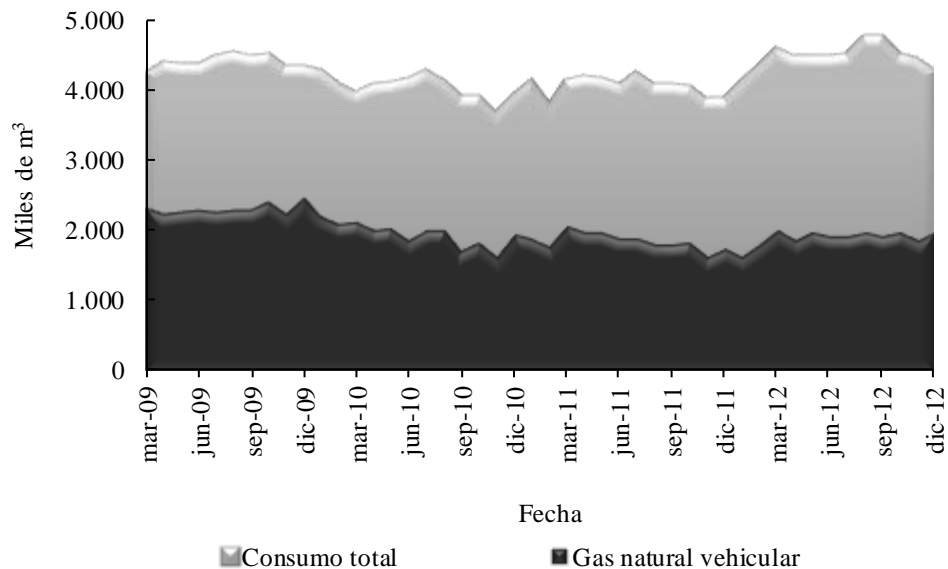
De todos modos, el aumento del año 2012 se explicó por el desarrollo de los segmentos residencial y comercial, cuyos consumos contribuyeron, en conjunto, con más de 80% del total y, entre los últimos dos años lograron avances de 4,1% en el

primero, con 334 millones de kW/h, y 9,8% en el segundo, con 173 millones de kW/h. En el lado opuesto se encuentran el uso industrial, que pesa cada vez menos en el consolidado y se redujo en 30,1% en 2011 y 38,0% en 2012; el oficial, cuyo aporte al total ha venido bajando poco a poco: 7,7% en 2010, 7,2% en 2011 y 6,2% en 2012, y el consumo del mercado no regulado, que al registrar 49 millones de kW/h, presentó el retroceso más significativo en el último año con una variación de -15,6%.

En específico, Villavicencio generó en el periodo analizado 399 millones de kW/h, 65,4% del total departamental, y reveló una ligera mejoría de 1,7% frente a lo alcanzado en 2011, cimentada también por el comportamiento de los dos usos más representativos: el residencial y el comercial; ambos, coparon 84,2% de la energía comercializada y crecieron en 3,6% y 6,7%, respectivamente. En la capital metense, resaltó además la evolución del segmento no regulado, que pasó de 24 millones de kW/h en 2011 a 33 millones de kW/h en 2012, alcanzando una expansión anual de 40,9%, y la contracción en la demanda de los sectores oficial, industrial y provisional.

Gráfico 23

**Meta. Consumo total de gas natural vehicular  
Marzo 2009 a diciembre 2012**



Fuente: Llanogas S.A. E.S.P. Cálculos Centro Regional de Estudios Económicos, Villavicencio. Banco de la República.

Por su parte, en lo relativo al servicio de gas natural, la información proporcionada por la empresa Llanogas reveló que la demanda en el departamento del Meta, medida en metros cúbicos ( $m^3$ ), presentó en 2012 un aumento anual de 10,5%, al pasar de 48.387 miles de  $m^3$  en 2011 a 53.480 miles de  $m^3$  en 2012. En estos términos, continuó el proceso de recuperación que inició en 2011 con una variación positiva interanual de 0,4% que contrarrestó el desempeño observado en el periodo previo, que fue negativo en 7,7%. Sobre todo, el municipio capital facturó en el año

observado 45.414 miles de m<sup>3</sup>, volumen que abarcó cerca de 85,0% del total departamental, con un leve crecimiento anual de 3,5%.

En este servicio, se destacó el avance anual de todos sus componentes; en especial, fue valioso el comportamiento del consumo de gas natural vehicular, en razón a que en el año 2012 participó con 42,4% del total, y dejó atrás el resultado negativo de los dos años precedentes, luego de alcanzar una expansión de 2,5% con 22.680 miles de m<sup>3</sup>.

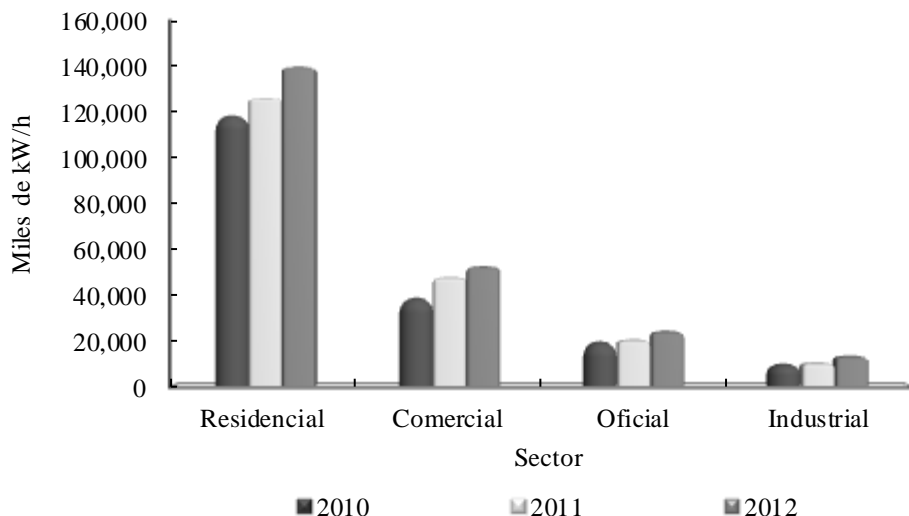
También, es relevante la dinámica que se ha venido dando en el uso domiciliario, que al contar 20.002 miles de m<sup>3</sup> en el año evaluado, logró una variación anual positiva de 9,2%, y la activación del renglón industrial, que si bien no ostenta todavía una representación importante, si mostró un crecimiento interanual de 125,8%, al medir 4.152 miles de m<sup>3</sup> en el periodo en cuestión.

➤ **DEPARTAMENTO DE CASANARE**

Acorde con la información provista por la Empresa de Energía del Casanare (Enerca), se confirmó que el consumo de energía departamental continuó alcanzando importantes tasas de crecimiento, al acumular durante el año examinado 257,4 millones de kW/h, volumen que representó un incremento de 10,6% frente a los 232,9 millones de kW/h referenciados en igual periodo de 2011.

Gráfico 24

**Casanare. Consumo de energía, según principales sectores  
Enero a diciembre 2010 - 2012**



<sup>1</sup> Comprende acueducto y alcantarillado, alumbrado público, provisional y no regulado.

Fuente: Enerca S.A. E.S.P. Cálculos Centro Regional de Estudios Económicos, Villavicencio. Banco de la República.

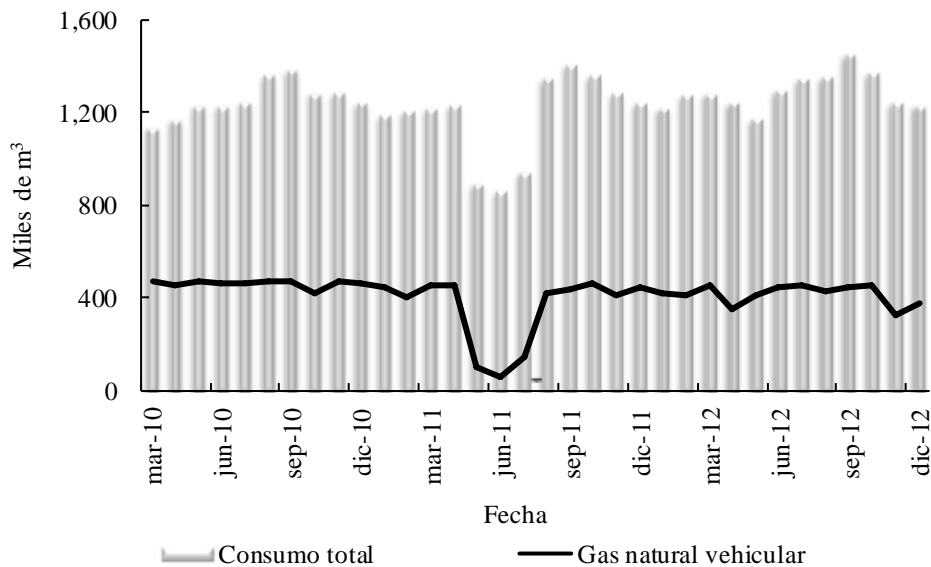
Los principales sectores manifestaron una línea ascendente en términos anuales; de esta forma, la demanda del segmento residencial, que en el consolidado de 2012 participó con 54,5% del total, con 140,4 millones de kW/h (ratificándose como el de mayor importancia), mostró un avance de 10,9%; el sector comercial, que aportó el 20,4%, con 52,5 millones de kW/h, creció en 10,0%, y los destinos oficial e industrial, menos representativos, obtuvieron adelantos reveladores de 18,4% el primero y 28,6% en el segundo.

En particular, la capital casanareña, que contribuyó con 58,5% de la demanda departamental, expresó un mayor desarrollo en esta materia, por cuanto presentó un consumo de 150,6 millones de kW/h, que logró una tasa anual de crecimiento de 14,3%, sustentada principalmente por la evolución de los usos residencial y comercial, que en conjunto superaron 70,0% de la demanda, y se expandieron en 14,2% y 10,4%, en su orden.

Entre tanto, las estadísticas proporcionadas por la empresa Cusianagas, referidas al servicio de gas natural, señalaron que durante 2012 el departamento de Casanare consumió 15.514 miles de m<sup>3</sup>, que confrontados con los 14.222 miles de m<sup>3</sup> medidos en el año previo, estipularon una variación positiva de 9,1%, que marcó una franca recuperación frente a la cantidad cifrada en igual lapso de 2011, la cual había descendido 4,5% respecto al comparativo anual registrado doce meses atrás.

Gráfico 25

**Casanare. Consumo total de gas y gas natural vehicular  
Marzo 2010 a diciembre 2012**



Fuente: Cusianagas S.A. E.S.P. Cálculos Centro Regional de Estudios Económicos, Villavicencio. Banco de la República.

El restablecimiento de esta senda de crecimiento se encuentra estrechamente ligado al desenvolvimiento de los principales usos; en especial, del segmento de gas natural

vehicular (GNV), que logró a diciembre de 2012 una variación positiva de 17,6% interanual, con 4.941 miles de m<sup>3</sup>, contrastando con la caída de 23,0% observada en 2011. Al igual, es destacable el avance de 4,9% del renglón de mayor representación, el residencial, que generó 46,2% de la demanda, al acumular 7.166 miles de m<sup>3</sup>, y el del uso comercial, que creció 8,3% en el periodo en cuestión.

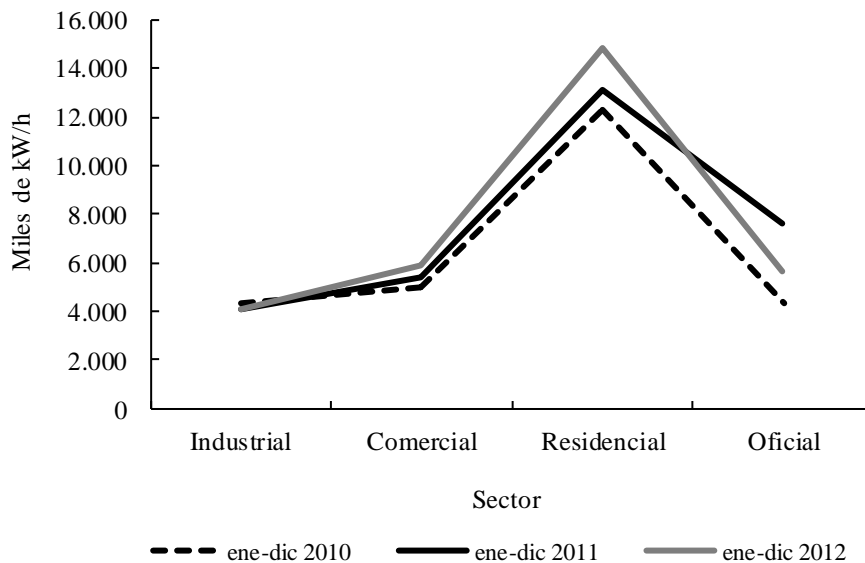
Tal dinámica, estuvo marcada en gran medida por la demanda en el municipio capital, que contribuyó con 66,7% del total departamental y consiguió una tasa anual de crecimiento de 13,2%. En su resultado, influyó la evolución de todos los sectores; principalmente, los consumos de GNV y residencial, que integraron casi 80,0% de la demanda, y se expandieron en 24,1% y 3,7%, en su orden.

➤ **DEPARTAMENTO DE AMAZONAS**

Según estadísticas suministradas por la empresa de energía del Amazonas, la demanda por este servicio durante 2012, que cobija los municipios de Leticia, Puerto Nariño y algunas localidades menores, totalizó 35.918 miles de kilovatios hora (kW/h), registro que señaló una leve variación anual de 1,3% con relación al consumo logrado en el curso de los doce meses del año anterior, cuando la expansión causada fue de 13,5% respecto a 2010.

Gráfico 26

**Amazonas. Consumo de energía, según principales sectores  
Enero a diciembre 2010 - 2012**



Fuente: Enam S.A. E.S.P. Cálculos Centro Regional de Estudios Económicos, Villavicencio. Banco de la República.

En todo caso, la evolución interanual más reciente fue explicada por el ejercicio de los segmentos residencial y comercial, que en conjunto ejecutaron 57,8% de la comercialización de energía generada, y mostraron crecimientos de 12,6% el primero,

con 14.817 miles de kW/h, y 9,2% el segundo, con 5.928 miles de kW/h. Ello, corroboró la preponderancia económica de estas dos actividades en el entorno departamental.

Por otro lado, el sector oficial, que en la pasada anualidad exhibió signos de reactivación, presentó en 2012 un descenso anual de 26,2%, al pasar su consumo de 7.596 miles de kW/h a 5.609 miles de kW/h entre los dos años cotejados. Por el contrario, el industrial, que en 2011 reveló una caída de 6,3%, en el periodo evaluado dejó ver una leve progresión de 0,5% y concentró 11,4% del total.

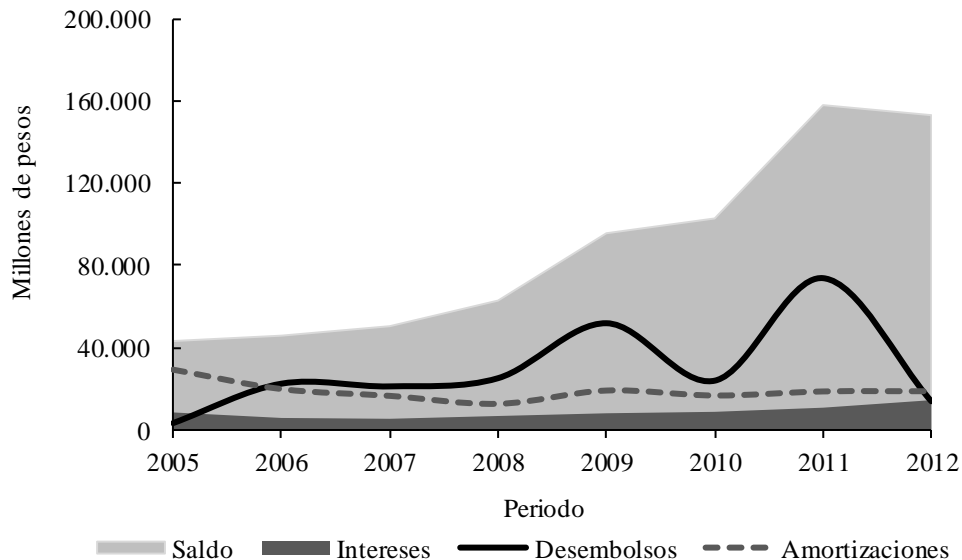
## FINANZAS PÚBLICAS

### ➤ DEUDA PÚBLICA

El saldo de la deuda pública interna del gobierno central departamental del Meta al cierre de la vigencia de 2012 contabilizó \$153.058 millones, cifra que al compararse con la registrada en similar fecha de un año atrás, evidenció una leve disminución de 3,1%, que se vio explicada por la adopción de compromisos financieros por menor cuantía a los que se habían registrado en los últimos años desde el pasado 2006. Tal dinámica, llevó a registrar en 2011 el pico más elevado de la serie observada, con un saldo de \$157.942 millones, influenciado por desembolsos que en el periodo aludido sumaron \$73.822 millones.

Gráfico 27

### Meta. Movimiento de la deuda pública interna 2005 - 2012



Fuente: Sección de presupuesto del gobierno central departamental. Cálculos Centro Regional de Estudios Económicos, Villavicencio. Banco de la República.



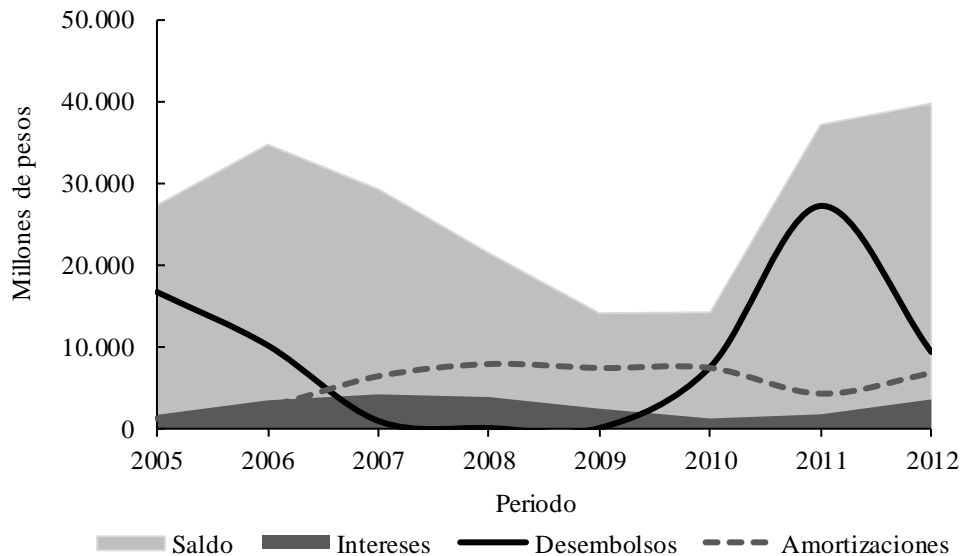
Según fuentes oficiales, el endeudamiento acumulado en 2012 por valor de \$13.951 millones fue destinado en su totalidad para infraestructura vial. De manera simultánea, el ente central departamental abonó durante todo el 2012 un monto de \$18.836 millones por amortizaciones al capital, guarismo que sobrepasó en solo 0,6% al causado en el curso del año previo, y canceló intereses por un valor de \$14.496 millones, 33,8% más que en 2011.

Por su parte, la administración central municipal de Villavicencio cerró diciembre de 2012 con un saldo de deuda pública que totalizó \$39.708 millones, cifra que significó una moderada ampliación de 7,0% frente a igual fecha de 2011, teniendo en cuenta que en el anterior periodo este guarismo presentó un aumento considerable de 162,2% respecto al precedente, al haberse asumido nuevos compromisos por valor de \$27.174 millones.

En el año estudiado, el crecimiento anotado de la deuda se redujo porque la contratación de créditos con el sistema financiero ascendió a \$9.304 millones, suma 65,8% inferior a la de un año atrás, y las amortizaciones a capital, que se liquidaron por \$6.715 millones, representaron un importante incremento anual de 59,4%. La destinación de los recursos adicionales solicitados fue más diversificada en el ente municipal, destacándose líneas de inversión como agua potable, vías, vivienda y equipamiento.

Gráfico 28

**Villavicencio. Movimiento de la deuda pública interna  
2005 - 2012**



Fuente: Sección de presupuesto y gestión financiera del gobierno central municipal. Cálculos Centro Regional de Estudios Económicos, Villavicencio. Banco de la República.

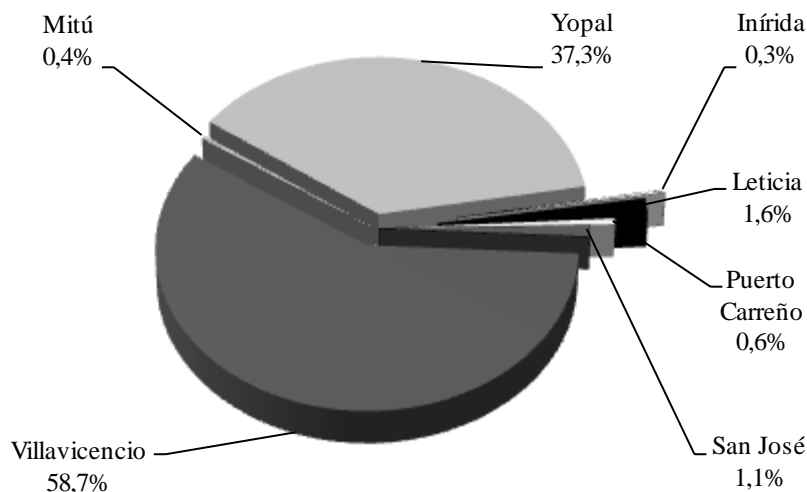
## ➤ RECAUDO DE IMPUESTOS

Conforme a la información de la Dirección de Impuestos y Aduanas Nacionales (DIAN), la región Suroriente recaudó en lo corrido del año estudiado \$521.494 millones por impuestos nacionales, lo que representó un incremento anual de 13,8%, debido a la progresión de los rubros menos significativos, por cuanto el capítulo de retenciones, que comprendió 48,0% del total, permaneció bastante inalterado.

En la jurisdicción de Villavicencio, que se acercó al 60% de la participación regional, la dinámica tributaria durante 2012 presentó un recaudo de \$306.120 millones, que significó elevar esta cuantía en 13,1% respecto al resultado del periodo precedente. Dicho comportamiento estuvo soportado en la ampliación de los conceptos más relevantes; en especial, lo acontecido con el mecanismo de retenciones, que al liquidar \$147.276 millones, 48,1% del total, fue de los pocos en la región que en este ítem dejó ver un aumento anual (3,7%). En el mismo sentido, resaltaron los mayores ingresos obtenidos mediante los impuestos derivados de la renta (\$71.665 millones) e IVA (\$76.457 millones), que determinaron avances anuales de 38,8% el primero y 15,8% el segundo.

Gráfico 29

### Región Suroriente. Participación de los impuestos administrados por la DIAN, según direcciones seccionales Enero a diciembre 2012<sup>P</sup>



<sup>P</sup> Cifras provisionales.

Fuente: DIAN. Cálculos Centro Regional de Estudios Económicos, Villavicencio. Banco de la República.

En la cobertura de Yopal, se saldaron por conceptos tributarios \$194.709 millones durante 2012 frente a los \$167.658 millones registrados en 2011, lo que originó una notoria expansión anual de 16,1%, explicada por el comportamiento al alza de los

impuestos menos significativos: renta, 57,3%, IVA, 31,9% y el grupo “Otros”<sup>12</sup>, con 82,6%, en el que se congregan los rubros de menor peso. Esto, porque se originó un proceso contrario en el ítem de retenciones, que al representar 46,4% del recaudo, se contrajo en 5,6% entre los dos periodos comparados.

A su turno, entre las otras cinco direcciones seccionales, se destacó el progreso de la oficina de San José del Guaviare, que al recaudar \$5.988 millones, exhibió un incremento interanual de 29,2%, motivado por la dinámica de los tres rubros principales, los cuales obtuvieron variaciones positivas que se ubicaron en un rango cercano al 30%. De manera semejante, los recursos de las administraciones de Puerto Carreño (\$2.959 millones) y Mitú (\$1.853 millones), ascendieron anualmente en 9,2% y 1,6%, en orden respectivo, pese a que los obtenidos mediante los gravámenes de retenciones, que acumularon la mayor parte de sus recaudos, observaron en ambos casos una contracción interanual.

Al final, las oficinas de Inírida y Leticia fueron las únicas de la región que advirtieron un comportamiento adverso entre las dos anualidades cotejadas. En efecto, los ingresos tributarios de Inírida (\$1.396 millones) y Leticia (\$8.470 millones), decrecieron en 30,1% y 2,6%, en su orden. En la primera oficina, fue explicado por los menores recaudos en las cuotas de IVA, retenciones y “Otros”; en la segunda, los descensos se presentaron en los ingresos por renta y “Otros”.

## **XIII. CONSIDERACIONES FINALES**

En el Boletín Económico de la Región Suroriental, se registró el comportamiento de los sectores económicos más importantes de la economía, dándole especial énfasis al desempeño de los departamentos de Meta y Casanare, los de mayor peso dentro del contexto nacional, y considerando otros indicadores relevantes de los cinco departamentos restantes que conforman la regional. De manera persistente, se procura reorganizar el documento acogiendo el modelo de edición institucional que publica el Banco de la República, intentando innovar en cuanto a la presentación de los apoyos gráficos y en la adopción de series estadísticas que perfeccionen la información.

---

<sup>12</sup> Incluye externos, por clasificar, seguridad democrática, patrimonio y precios de transferencia.

**SE AGRADECE A LAS SIGUIENTES ENTIDADES, LA INFORMACIÓN PRODUCIDA, SUMINISTRADA O DIVULGADA PARA LA REALIZACIÓN DE LOS BOLETINES**

Aeronáutica civil; Cusianagas S.A.; Departamento Administrativo de Fomento Ecoturístico y Cultural del Amazonas; Econometría S.A.; Electrificadora del Meta S.A.; Energía para el Amazonas S.A.; Empresa de Energía del Casanare S.A.; Finagro; Llanogas S.A.; Oficina de Registro de Instrumentos Públicos de Villavicencio; Sección de presupuesto del Meta; Sección de presupuesto y gestión financiera de Villavicencio; Terminal de Transportes de Villavicencio.

**PÁGINAS ELECTRÓNICAS:** DANE; EMEE – Banco de la República; Finagro; Ministerio de Minas y Energía; Superintendencia Financiera de Colombia.



Comité Editorial  
Dora Alicia Mora  
Jefe Sucursales Estudios Económicos

Joaquín E. Paredes Vega  
Jefe Regional

Natalia Cano Bernal  
Carlos A. Suárez Medina  
Asistentes editoriales

Comité Técnico  
Ernesto Jaramillo Saakan  
Germán H. Hernández Leal  
Joaquín E. Paredes Vega  
Julio C. Turriago Lozada

La opción de búsqueda del Boletín Económico Regional  
(BER)

Se encuentra en la siguiente dirección:  
[http://www.banrep.gov.co/publicaciones/pub\\_ec\\_reg7.htm](http://www.banrep.gov.co/publicaciones/pub_ec_reg7.htm)

El Boletín Económico Regional (BER) es una publicación trimestral elaborada por los Centros Regionales de Estudios Económicos (CREE) del Banco de la República, cuyo propósito es ofrecer a los agentes de la economía y público en general información periódica, confiable y oportuna sobre la evolución de las principales variables de la actividad económica de las regiones del país y los departamentos que las componen.

El Boletín Económico Regional Centro comprende los departamentos de Meta, Casanare, Amazonas, Guainía, Guaviare, Vaupés y Vichada. Su producción cuenta con el valioso aporte de diferentes entidades de orden local y nacional.

Sugerencias y comentarios  
[BER\\_surorientebanrep.gov.co](mailto:BER_surorientebanrep.gov.co)