

Boletín Económico Regional

Nororiente

Santander / Norte de Santander /
Arauca / Boyacá



FECHA DE PUBLICACIÓN: Septiembre de 2011¹.

PALABRAS CLAVES DEL BOLETÍN ECONÓMICO REGIONAL: Nororiente, Crecimiento regional, Vehículos, Industria, Minería, Construcción.

Las opiniones y posibles errores son responsabilidad exclusiva de los autores y no comprometen al Banco de la República ni a su Junta Directiva.

¹ En este documento puede encontrar información de enero a julio de 2011 pero su fecha de publicación es Septiembre de 2011

TABLA DE CONTENIDO

PANORAMA ECONÓMICO	3
I. AGROPECUARIO, SILVICULTURA Y PESCA	4
II. MINERÍA.....	10
III. INDUSTRIA	18
IV. COMERCIO EXTERIOR.....	22
V. CONSTRUCCIÓN E INMOBILIARIO	29
VI. SERVICIOS BÁSICOS..... ²	
VII. COMERCIO	34
VIII. TRANSPORTE Y TURISMO.....	38
IX. SISTEMA FINANCIERO	41
X. MERCADO LABORAL	50
XI. PRECIOS	60
XII. MOVIMIENTO DE SOCIEDADES	63
XIII. FINANZAS PÚBLICAS.....	67
XIV. OTRAS VARIABLES ECONÓMICAS..... ²	
XV. CONSIDERACIONES FINALES.....	69

² El Boletín Económico Regional Nororiente, no contempla información para este capítulo en la presente publicación.

PANORAMA ECONÓMICO

El comportamiento económico de la región a junio de 2011 reveló un positivo balance en la mayoría de sectores. El comercio de vehículos a nivel regional sigue mostrando incremento interanual. La industria continua presentando cifras altas y estables, Santander se ubicó como uno de los departamentos líderes en esta materia. El sistema financiero reportó crecimientos reales significativos en las operaciones de colocación y captación de recursos.

El abastecimiento de alimentos presentó comportamientos distintos en Bucaramanga y Cúcuta, mientras en la primera decreció, en la segunda se incrementó. Esta situación obedece a las dificultades presentadas por el invierno, sobre todo en la malla vial, lo cual impidió la libre entrada y salida de los productos en ambas ciudades.

La producción petrolera a nivel regional creció y como consecuencia de ello las regalías percibidas se incrementaron (reforzadas por los levantamientos parciales de sanciones por parte del DNP). No obstante, las tasas de crecimiento fueron inferiores al promedio nacional. El carbón por su parte empieza a recuperar su producción después de una gran caída que culmina el trimestre anterior, la regalías por este concepto se incrementaron en los tres departamentos productores.

La construcción extendió su ritmo de crecimiento especialmente en vivienda que ha conseguido un importante incremento en tres de los cuatro departamentos de la regional. Igualmente, se ha dinamizado la construcción con destino al comercio y a oficinas. La ocupación hotelera mejoró en Norte de Santander y Boyacá pero disminuyó en Santander.

El capital neto invertido en sociedades mostró un incremento sustancial, fundamentado en las reformas de capital, debido principalmente al fortalecimiento del mismo por parte de algunas empresas. También creció la constitución de sociedades, aunque con tasas más moderadas y con mayor número de empresas.

El mercado laboral reportó un leve incremento en la tasa de desempleo a pesar de que se presentaron descensos en Bucaramanga y Tunja, puesto que el impacto negativo del indicador en la ciudad de Cúcuta tuvo consecuencias sobre los resultados regionales. El recaudo de impuestos regionales logró superar ampliamente el del año anterior. El mayor volumen de recursos lo obtuvo Bucaramanga, seguida de Cúcuta y Tunja.

I. AGROPECUARIO, SILVICULTURA Y PESCA

ABASTECIMIENTO

Según cifras de la Corporación Colombia Internacional (CCI), los datos consolidados de la región a través de sus dos principales centrales de abastos, presentaron crecimientos en el abastecimiento de productos cárnicos (77,7%) Tubérculos (11%), Verduras y hortalizas (6%) y, Lácteos y Huevos (4,8%); mientras que presentaron reducciones Frutas frescas (0,85) y; los Cereales y granos (77,7%). Estos comportamientos se vieron fuertemente influenciados por el estado climático de la zona en el segundo trimestre del año y por las dificultades en materia de movilidad que ello ocasionó en los departamentos de Santander y Norte de Santander.

En Centro Abastos -Santander- se presentaron disminuciones en cuatro de los seis ítems de medición, evidenciando mayor afectación en Cereales y granos (36,4%), seguido de Lácteos y Huevos (8,4%), Frutas frescas (5,1%) y Tubérculos (0,2%). Sólo creció el abastecimiento de Verduras y hortalizas (7,6%) y Cárnicos (2,1%). Las continuas dificultades en las vías de ingreso más importantes de Bucaramanga y la reducción en la siembra de algunos productos tanto al interior como al exterior del departamento por las excesivas lluvias han provocado esta situación, lo cual ha repercutido en los precios de los alimentos.

Cenabastos -Norte de Santander- evidenció un comportamiento más favorable en donde solo presentó disminución, aunque muy importante, el grupo de Cereales y granos (55%). Llama la atención el grupo de Cárnicos que reportó un incremento de 149,7% interanual, superando lo obtenido en términos absolutos por Centroabastos cuyo nivel de demanda es superior por el tamaño demográfico. De igual forma presentaron comportamiento ascendente los abastecimientos de Lácteos y huevos (41,7%), Frutas frescas (24,9%), Tubérculos (27,6%) y, Verduras y hortalizas (2,4%). Este comportamiento corresponde al inicio del comercio con el vecino país de Venezuela, a demás de la dificultad de traslado de dicha producción al centro del país por dificultades en las vías por Pamplona y Ocaña.

**Abastecimiento de alimentos en las principales Bucaramanga y Cúcuta
2010-2011 (Toneladas)**

	Nororienté		Variación Porcentual
	Abr-Jun 20111	Abr-Jun 2011	
Cárnicos	1.657	2.945	77,7
Cereales y granos	2.590	1.595	-38,4
Frutas frescas	34.010	33.731	-0,8
Lácteos y huevos	1.362	1.428	4,8
Tubérculos	45.537	50.538	11,0
Verduras y hortalizas	37.034	39.259	6,0
	Centro Abastos		Variación Porcentual
	Abr-Jun 20111	Abr-Jun 2011	
Cárnicos	808	825	2,1
Cereales y granos	2.310	1.469	-36,4
Frutas frescas	29.125	27.628	-5,1
Lácteos y huevos	1.002	918	-8,4
Tubérculos	27.164	27.102	-0,2
Verduras y hortalizas	25.520	27.469	7,6
	Cenabastos		Variación Porcentual
	Abr-Jun 20111	Abr-Jun 2011	
Cárnicos	849	2.120	149,7
Cereales y granos	280	126	-55,0
Frutas frescas	4.885	6.103	24,9
Lácteos y huevos	360	510	41,7
Tubérculos	18.373	23.436	27,6
Verduras y hortalizas	11.514	11.790	2,4

Fuente: Elaborado por Agronet con base en estadística del SIPSA

Cálculos centro regional de estudios económicos, Bucaramanga. Banco de la República

CRÉDITO FINAGRO

Cuadro 2

Crédito agropecuario otorgados por departamentos

Enero - junio 2010 - 2011

Millones de pesos

Departamento	Redescuento		Variación	Sustitutos		Variación	Agropecuaria		Variación	Total		Variación
	2010	2011	%	2010	2011	%	2010	2011	%	2010	2011	%
Nacional	1.339.558	1.413.817	5,5	622.584	792.194	27,2	16.081	22.159	37,8	1.978.223	2.228.170	12,6
Regional	250.657	278.847	11,2	27.410	69.919	155,1	855	2.592	203,2	278.922	351.358	26,0
Arauca	12.674	12.618	-0,4	802	2.239	179,2	11	34	209,1	13.487	14.891	10,4
Boyacá	98.457	110.795	12,5	4.750	10.696	125,2	80	30	-62,5	103.287	121.521	17,7
N. de Santander	40.983	49.220	20,1	794	8.046	*	0	0	-	41.777	57.266	37,1
Santander	98.543	106.214	7,8	21.064	48.938	132,3	764	2.528	230,9	120.371	157.680	31,0

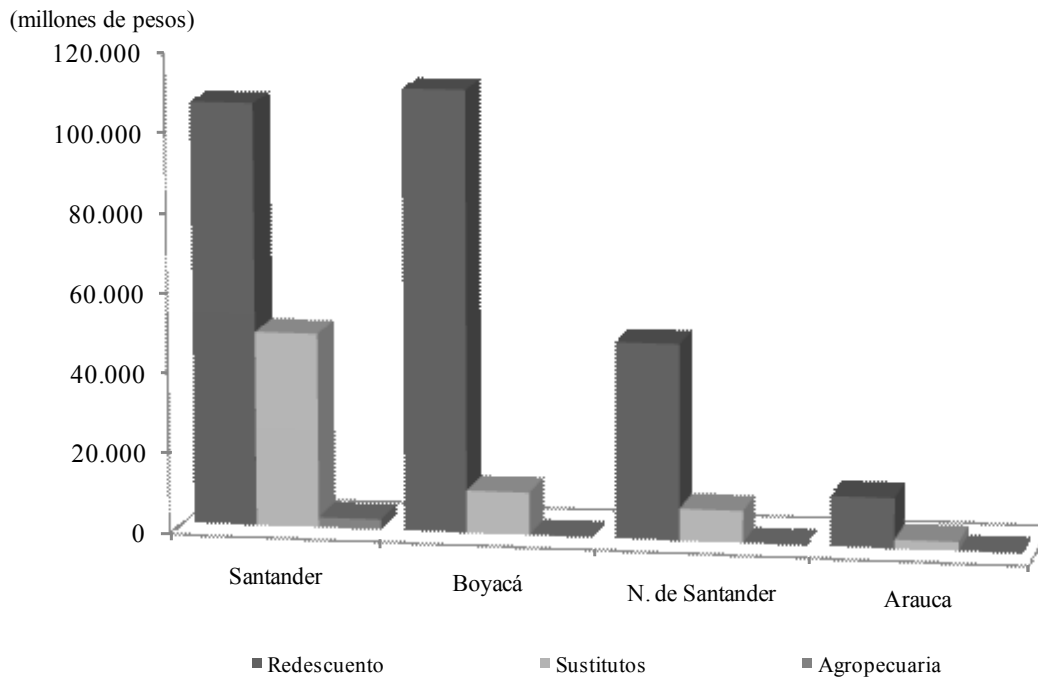
Fuente: Finagro (Fondo para el Financiamiento del Sector Agropecuario)

* Variación mayor al 1000%

Las cifras reveladas por Finagro del crédito de fomento agropecuario para el total nacional, indicaron que a junio de 2011 se obtuvo un comportamiento positivo al presentar un valor superior a \$2,2 b, lo que significó un aumento de 12,6% frente a lo obtenido en igual período de 2010. La línea de mayor participación dentro del crédito aprobado fue la de redescuento con 63,5%; le siguen los créditos sustitutos que constituyeron el 35,6% de los recursos totales asignados. La línea agropecuaria apenas participó con 9,9%, pero registró la más alta variación por crecer encima de 38% respecto a lo obtenido un año atrás.

Gráfico 1

**Distribución del crédito otorgado por Finagro
Arauca, Boyacá, Norte de Santander y Santander
Enero - junio 2011**



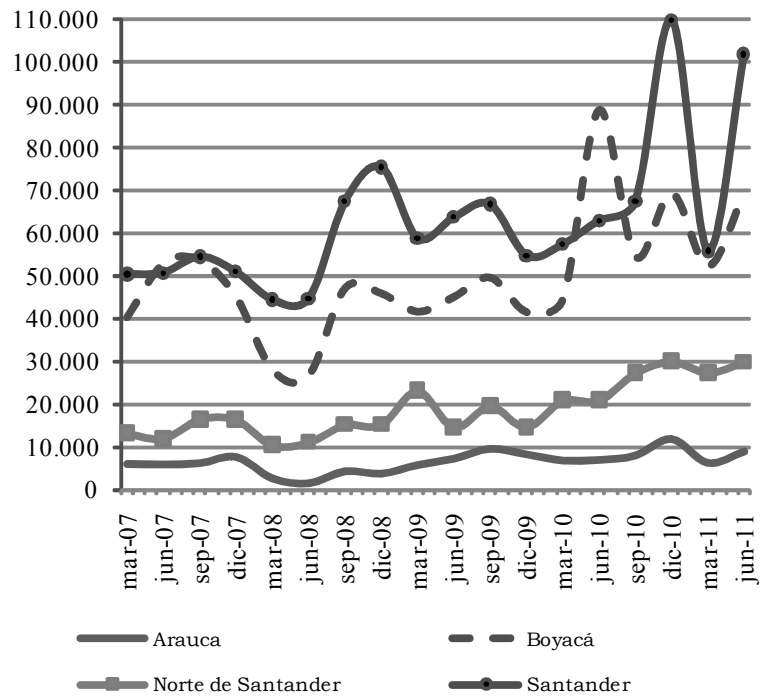
Fuente: Finagro

Para la Región Nororiental el balance fue positivo al reportar un crecimiento de 26% respecto a igual período de 2010, cuyo monto es superior a \$350.000 millones. Dichos recursos estuvieron representados principalmente en la línea de redescuento, seguido de los sustitutos y de agropecuario.

De los departamentos que conforman la Regional, Santander logró registrar el volumen más alto de recursos aprobados por Finagro al obtener un total de \$157.680 millones, es decir, 44,9% del crédito total regional. Cabe señalar que para el total nacional este departamento fue el segundo superado solo por Antioquia que reportó en total \$273.238 millones. Posteriormente aparece Boyacá que al obtener recursos por \$103.287 millones logró una participación por encima de 34,6%, registrando la misma distribución de recursos a través de las distintas líneas de crédito que en Santander. Norte de Santander con el crecimiento más alto (37,1%) obtuvo recursos por \$57.266 millones. Posteriormente aparece Arauca con los valores más bajos aprobados por Finagro, no obstante creció 10,4% con un total de \$14.841 millones.

Gráfico 2

**Evolución del crédito otorgado por Finagro
Arauca, Boyacá, Norte de Santander y Santander
Enero - junio 2011**

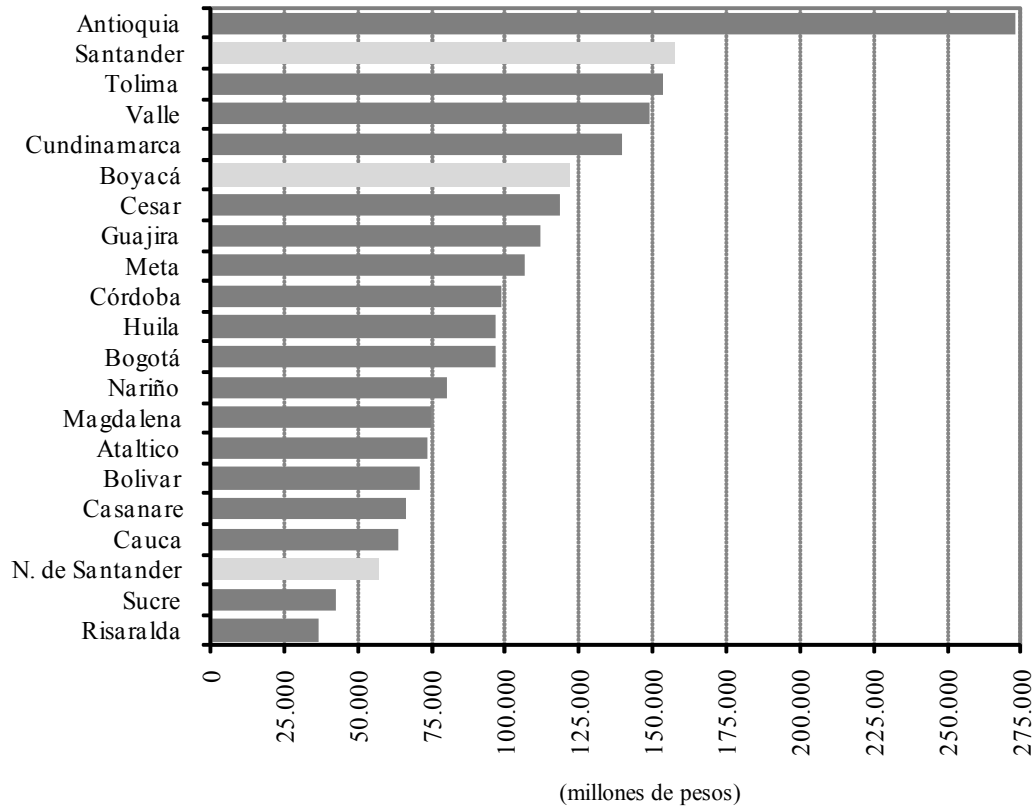


Fuente: Finagro

El comportamiento trimestral registrado entre el período marzo-2007 y junio-2011 mostró que Santander obtuvo el mayor volumen de capital asignado por Finagro a través de las distintas líneas de crédito. Su punto más alto lo alcanzó en el último trimestre de 2010 cuando se acercó a los \$110.000 millones; esto debido a las necesidades generadas por la fuerte ola invernal que golpeó el departamento, lo que generó un fuerte incremento en las solicitudes de recursos. Para Boyacá la dinámica del crédito ha sido fluctuante a lo largo de dicho período, puesto que ha tenido importantes incrementos, posteriormente aparecen trimestres con caídas significativas como en marzo de 2008 y 2010. Por su parte Norte de Santander y Arauca presentaron comportamiento estable puesto que no se identificaron fuertes cambios a lo largo de este período.

Gráfico 3

**Distribución del crédito otorgado por Finagro a los departamentos
Enero - junio 2011**



Fuente: Finagro

El comparativo por departamentos señaló que Antioquia supera ampliamente a Santander y Tolima, que son los que le siguen más de cerca. Por el contrario, Risaralda y Sucre son los de menor participación del crédito otorgado para el desarrollo agropecuario. Boyacá consigue menos de la mitad de lo otorgado en Antioquia. Arauca se encuentra dentro de los departamentos con menor volumen de recursos aprobados.

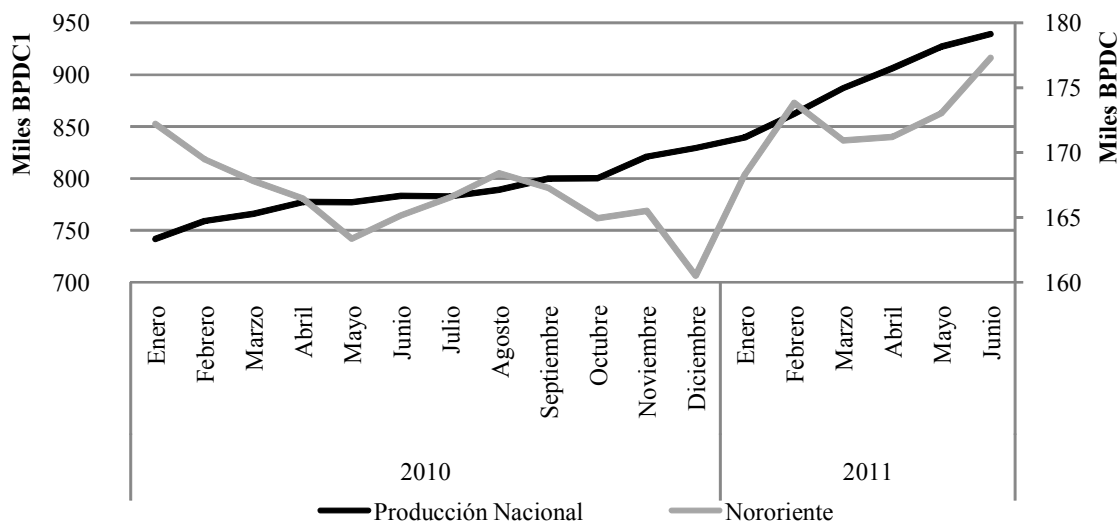
II. MINERÍA

PETRÓLEO

No cesan los esfuerzos de la Empresa Colombiana de Petróleos -Ecopetrol- y sus socios para alcanzar la meta del millón de Barriles de petróleo. La producción nacional cada vez se encuentra más cerca de lograrlo, rompiendo mes tras mes records históricos nacionales. A corte en el mes de junio de 2011 se alcanzó la suma de 939.287 Barriles producidos día calendario (BPDC), para un promedio trimestral de 924.227 BPDC, es decir un incremento de 7,09% respecto al primer trimestre del año y de 18,6% frente a igual período de 2010; con ello se mantiene la tendencia creciente de la producción colombiana. Factores claves para ello son el incremento en la inversión extranjera directa en el sector, los precios favorables del petróleo WTI de referencia para Colombia en el mercado internacional y el mejoramiento de la tasa de recobro de los campos petroleros.

Gráfico 4

Producción de Petróleo WTI Nacional - Región Nororiente Mensual 2010 -2011



Fuente: Ministerio de Minas y Energía

¹ Barriles producidos día calendario

Nororiente por su parte, con 173.847 BPDC presentó un leve incremento de 1,65% respecto al trimestre inmediatamente anterior y de 5,4% de forma interanual, lo que implica una pérdida de participación relativa en el contexto nacional de 2,4 pp respecto a igual período de 2010 y de 1 pp frente al primer trimestre de 2011. De

hecho el Gráfico 4 indica una clara volatilidad en la producción regional en función de inconvenientes técnicos, ambientales y en ocasiones de orden público.

Arauca continúa siendo el departamento de Nororiente con mayores producciones y potencial petrolero, puesto que acumuló el 45,6% de la producción regional. No obstante no ha presentado tendencia creciente, de hecho presentó un decrecimiento de 3,1% de forma interanual y de 0,8% frente al trimestre anterior. Santander por su parte continuó en el segundo lugar con 52.267 BPDC, y presentó variaciones positivas trimestrales e interanuales de 4,2% y 12,4% que aunque fueron significativas, se encontraron por debajo de los promedios nacionales, ello le significó el 30% de la producción regional.

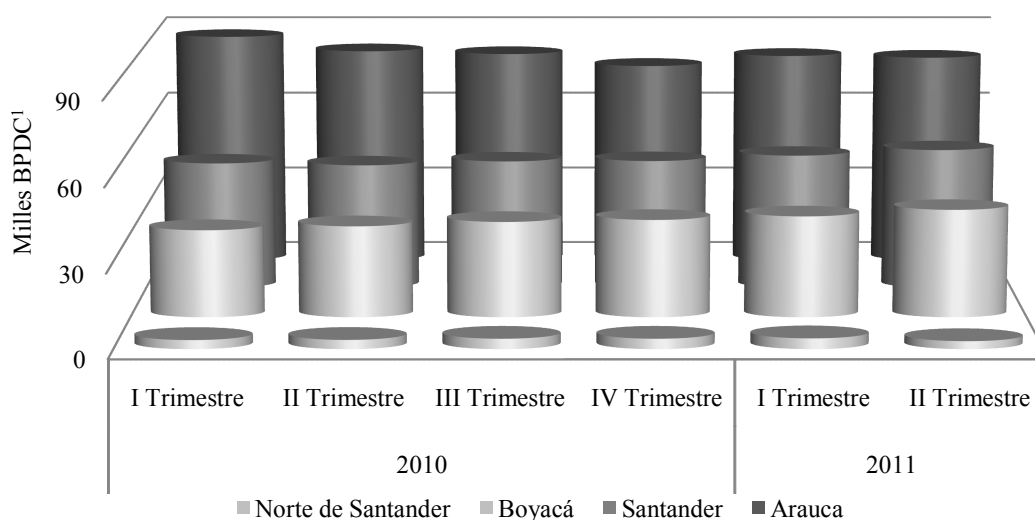
Quizá el departamento de mayor similitud al comportamiento general colombiano, es Boyacá cuya producción alcanzó 39.457 BPDC y presentó crecimiento de 6,5% y 18,1%, trimestral e interanualmente. Sin embargo, en ninguno de los dos casos logró igualar lo hecho a nivel nacional, aunque sí consiguió aumentar a 22,7% su participación en la producción regional. Por último, Norte de Santander sólo alcanzó la suma de 2.832 BPDC lo cual implicó una contracción en su producción trimestral de 26,1% y de 13,6% a nivel interanual. Con ello, perdió 30 pb de su participación interanual y solo llegó ea 1,6% en Nororiente.

Gráfico 5

Región Nororiente

Evolución Promedio de la Producción Petrolera (BPDC¹)

Trimestral 2010 - 2011



Fuente: Ministerio de Minas y Energía. Cálculos centro regional de estudios económicos, Bucaramanga. Banco de la República.

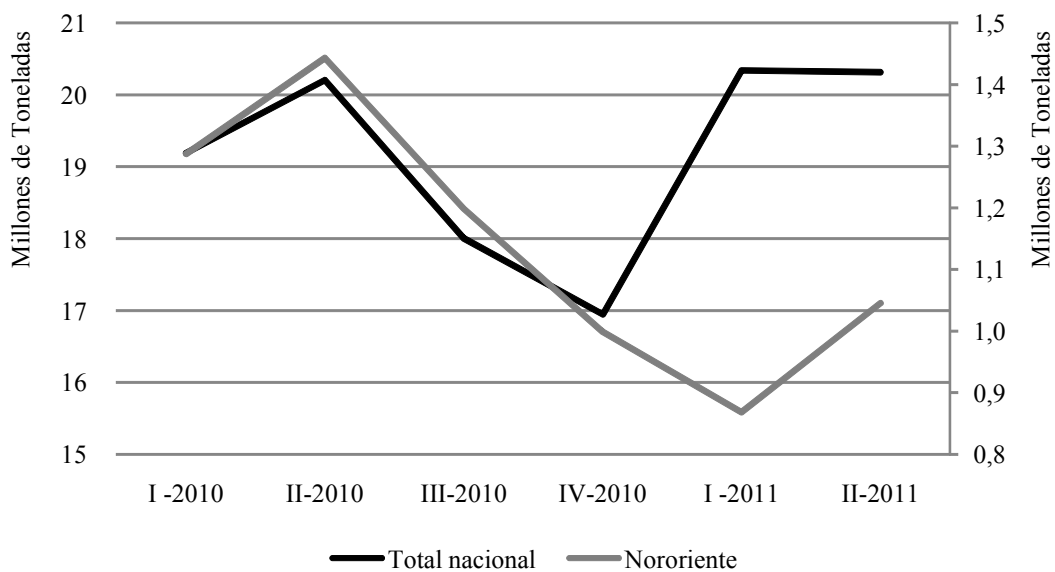
¹ Barriles producidos día calendario

CARBÓN

La producción nacional de carbón presentó en el último año una caída importante en con su punto crítico en el trimestre final del año. Posteriormente en el primer trimestre de 2011 logró un incremento importante que lo llevó a superar su mejor registro de 2010 y en el segundo trimestre del presente mantuvo un parte de estabilidad, con una disminución respecto al trimestre anterior de 0,1%. Ahora bien respecto a igual trimestre del año pasado logró un aumento de 0,5%.

Gráfico 6

Producción de Carbón nacional y regional Trimestral 2010 - 2011



Fuente: Ingeominas.

Eje secundario: Nororient

La región Nororient por su parte presentó un comportamiento muy parecido al nacional en 2010, sin embargo, en 2011 se ha apartado de dicha simetría en tanto sus comportamientos han sido contradictorios a ella. Así pues, en el segundo trimestre de 2011 la producción de carbón en la región presentó un incremento importante de 16,9% y respecto a igual trimestre del año anterior evidenció una caída de 27,6%. Parte de la contracción presentada en el primer periodo del año, obedece a las inclemencias del fenómeno de la “niña” el cual tuvo como consecuencias dificultades en las vías de acceso a las minas, lo que dificultó la producción y transporte.

Al interior de la región, el mayor productor de carbón es el departamento de Boyacá, cuya producción para el segundo periodo de 2011 alcanzó 621.133 toneladas; cifra

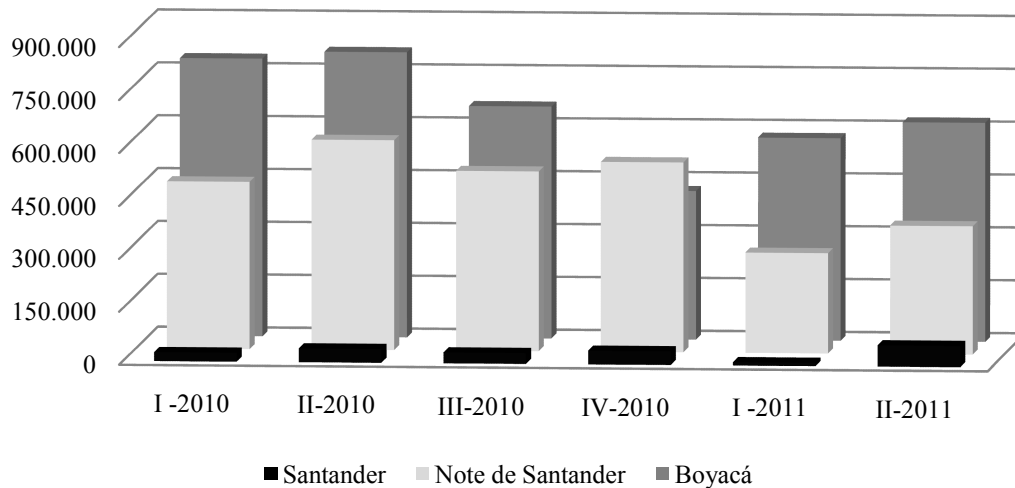
superior en 7,5% a la registrada en el período inmediatamente anterior, pero inferior en 23,2% a la presentada en el mismo trimestre de 2010. El departamento participó de 59,4% de la producción regional con lo cual determinó el comportamiento de la producción en Nororiente, pero sólo obtuvo el 3,1% en la participación nacional. Los municipios con mayor volumen productivo y en orden de importancia fueron Samacá, Soacha, Sogamoso, Socotá y Paipa. En estos cinco municipios se concentró poco más de 58% de la producción, aunque es necesario indicar que su participación disminuyó 6 pp respecto al primer trimestre del año.

Norte de Santander sigue en importancia con 363.697 toneladas producidas de carbón con lo que logró obtener un crecimiento de 21,8% que no le bastó para igualar lo hecho en 2010 con lo que reportó un decrecimiento de 38,9%. Este departamento participó de la producción regional en 34,8% y viene perdiendo peso relativo que ha sido ocupado por Boyacá, con lo cual participó en 1,8% de la producción nacional. Los municipios productores de mayor importancia son Sardinata, Cúcuta y el Zulia; estos tres municipios obtuvieron el 82% de la producción departamental, aumentando en 3,2 pp lo realizado el trimestre anterior.

Santander por su parte presenta las menores cifras carboníferas en el Nororiente con 60.705 toneladas de producción. A pesar de ello, es el único departamento que logró grandes crecimientos trimestrales consecutivos e interanuales, 83,9% y 53,4% respectivamente. Su producción no ha logrado un peso significativo nacional (0,3%) ni regional (5,8%), sin embargo continúa en ascenso. Para el presente período los únicos municipios aportantes fueron El Carmen y Landázuri.

Gráfico 7

**Producción de Carbón departamental región Nororiental
Trimestral 2010 - 2011**



Fuente: Ingeominas.

REGALÍAS

➤ REGALÍAS PETROLERAS

Como consecuencia de la extracción petrolera, la región captó en el segundo trimestre del presente año la suma de \$207.930 millones, correspondiente a un incremento de \$24.548 millones respecto al primer trimestre de 2011 y de \$36.096 millones más que lo reportado en igual periodo del año anterior. Con ello se configura el tercer trimestre consecutivo de crecimiento de los ingresos recibidos por los entes territoriales con derecho a regalías según la ley.

Santander continuó siendo el departamento de mayor recepción de regalías petroleras en Nororiental, al percibir cerca de \$90.029 millones, correspondientes al 42,5% de total regional. Santander presenta un crecimiento sostenido en sus regalías a partir del año anterior, y en el periodo de estudio recibió cerca de \$9.720 millones más que el trimestre inmediatamente anterior y poco más de \$24.920 millones respecto a igual periodo de 2010. Los municipios de mayor recepción de estos recursos en el departamento son Barrancabermeja, Sabana de Torres y San Vicente.

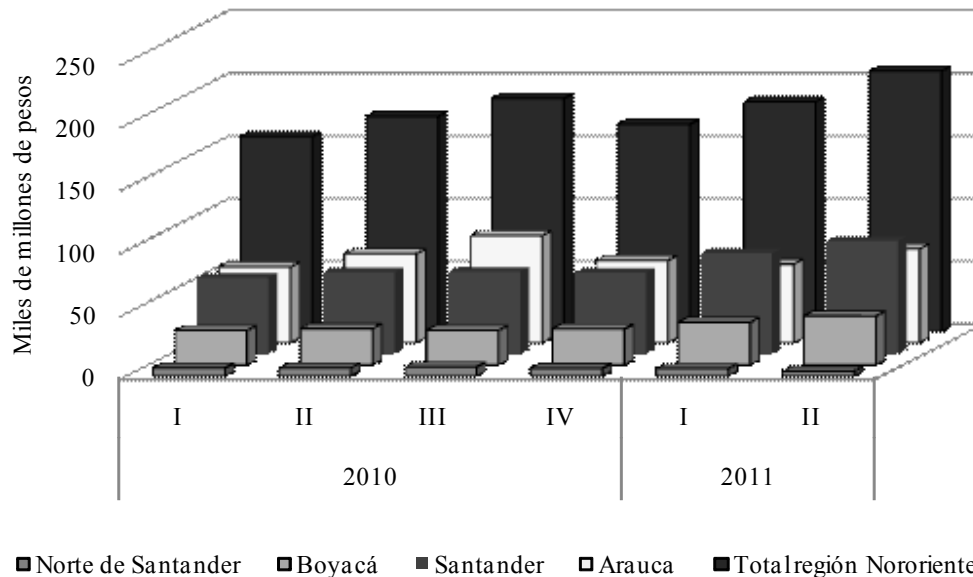
Arauca, pese a mantener la mayor producción regional no percibe la totalidad de sus recursos del periodo, dado que el municipio de Arauca, su principal receptor

municipal, presenta una suspensión de giros que fue levantada parcialmente para los meses de mayo y junio. De acuerdo a ello, se percibieron más de \$74.973 millones, que corresponden a 36,1% de la regional. A partir del levantamiento parcial de la suspensión al municipio de Arauca, el consolidado trimestral se incrementó casi \$12.131 respecto al trimestre anterior y poco más \$3.862 millones que lo girado en igual período de 2010. Los mayores receptores municipales de regalías en el departamento fueron Arauca y Arauquita.

Boyacá por su parte obtuvo el 18,8% de las regalías del Nororiente nacional, percibiendo poco más de \$39.130 millones, correspondientes a incrementos trimestrales e interanuales que superan los \$4.991 millones y \$10.052 millones respectivamente. Su principal productor es el municipio de Puerto Boyacá. Norte de Santander continuó en último lugar al recibir más de \$3.798 millones que significaron solo el 1,8% a nivel regional. No obstante, es el único departamento del Nororiente que presentó una disminución (37,7%) frente al trimestre anterior, lo cual significó una reducción de sus ingresos por concepto de regalías de casi \$2.294 millones y de casi \$2.738 millones frente a igual período de 2010. Un hecho relevante frente a esta situación lo explica la suspensión hecha por el DNP al municipio de Tibú, quien se perfilaba como mayor receptor de estos recursos en el departamento, sólo superado en alguna ocasión por Cúcuta.

Gráfico 8

Regalías petroleras giradas
Región Nororient
Trimestral 2010 -2011



Fuente: Agencia Nacional de Hidrocarburos. Cálculos centro regional de estudios económicos, Bucaramanga. Banco de la República

No incluye rendimiento Faeb.

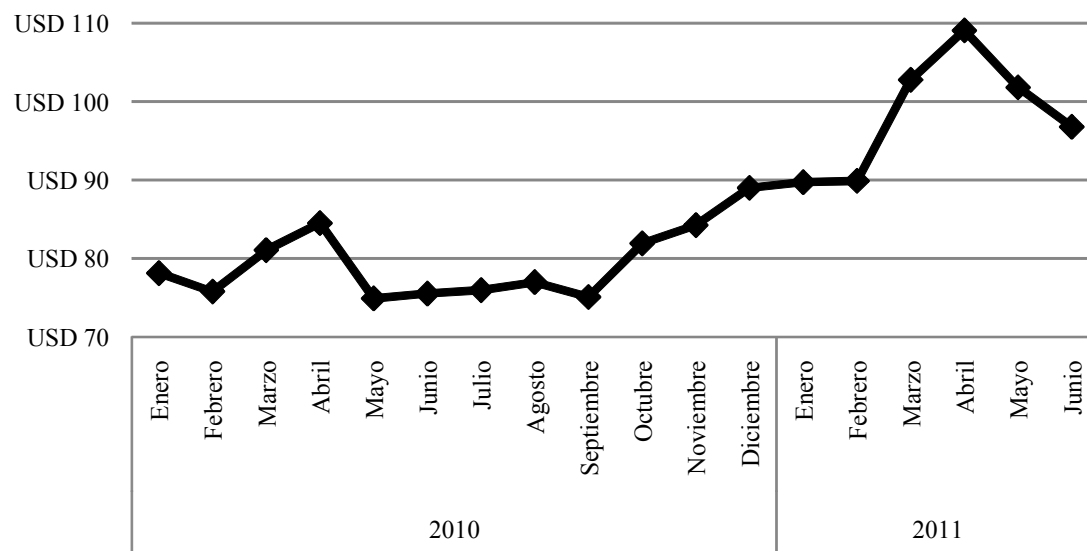
Es importante indicar que no siempre coinciden las variaciones en el valor de las regalías con las de la producción, puesto que las primeras dependen de la cotización internacional del barril de petróleo, de la tasa de cambio y del tamaño de la producción por municipio³; y por cuestiones logísticas y administrativas se liquidan con un retraso de dos meses sobre las proyecciones realizadas de producción con reajustes trimestrales para normalizar la liquidación con la producción.

Es necesario llamar la atención sobre la tendencia decreciente presentada por los precios del petróleo a nivel internacional en el segundo trimestre del año, los cuales tienen repercusión directa sobre la base de ingresos por concepto de regalías. Por lo cual se puede inferir que los incrementos presentados corresponden a la mayor producción regional y a levantamientos temporales de suspensiones por parte del DNP a entes territoriales por ahora sancionados.

³ Ver Actualización de la Cartilla de las Regalías en Colombia. DNP. Bogotá, 2007.

Gráfico 9

**Cotización internacional Petróleo WTI
Mensual 2010-2011**



Fuente: Bolsa de Nueva York - Grupo Aval. Cálculos centro regional de estudios económicos, Bucaramanga. Banco de la República

➤ **REGALÍAS CARBONÍFERAS**

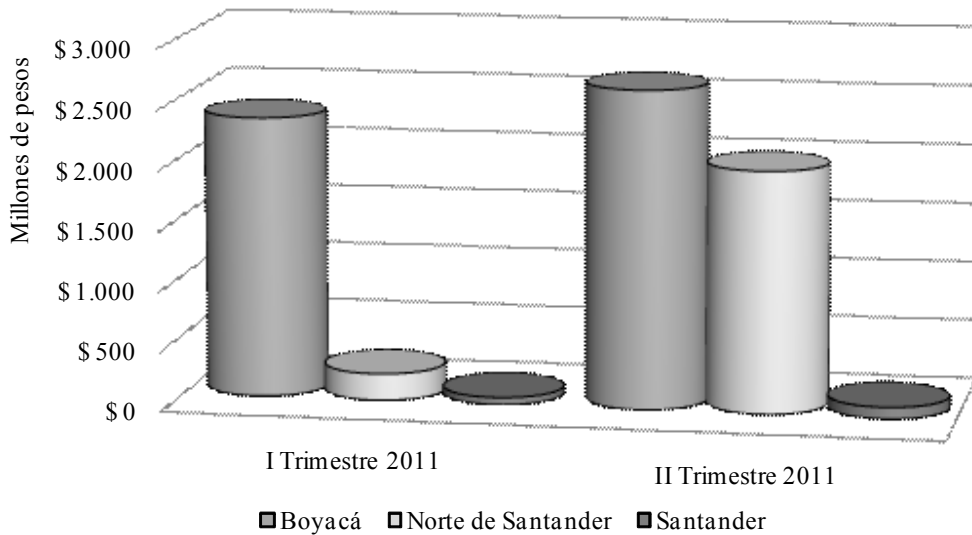
La región captó por concepto de regalías carboníferas la suma de \$ 4.766 millones en el segundo trimestre del año, equivalentes a solo 1,9% del total nacional; ello significó un cuantioso incremento de casi \$2.143 millones respecto al primer trimestre de 2011. Todos los departamentos productores experimentaron variaciones positivas respecto al trimestre inmediatamente anterior, en razón al aumento de la producción y al precio del carbón a nivel internacional. Boyacá fue el departamento con mayores ingresos por regalías carboníferas \$2.654 millones, seguido por Norte de Santander con \$2.015 y por último Santander con cerca de \$96 millones. Norte de Santander evidenció el incremento más significativo de la región.

Gráfico 10

Regalías y compensaciones carboníferas giradas

Región Nororiental

Trimestral 2011



Fuente: Ingeominas. Cálculos, centro regional de estudios económicos, Bucaramanga. Banco de la república.

III. INDUSTRIA

ENCUESTA DE OPINIÓN INDUSTRIAL CONJUNTA (EOIC)

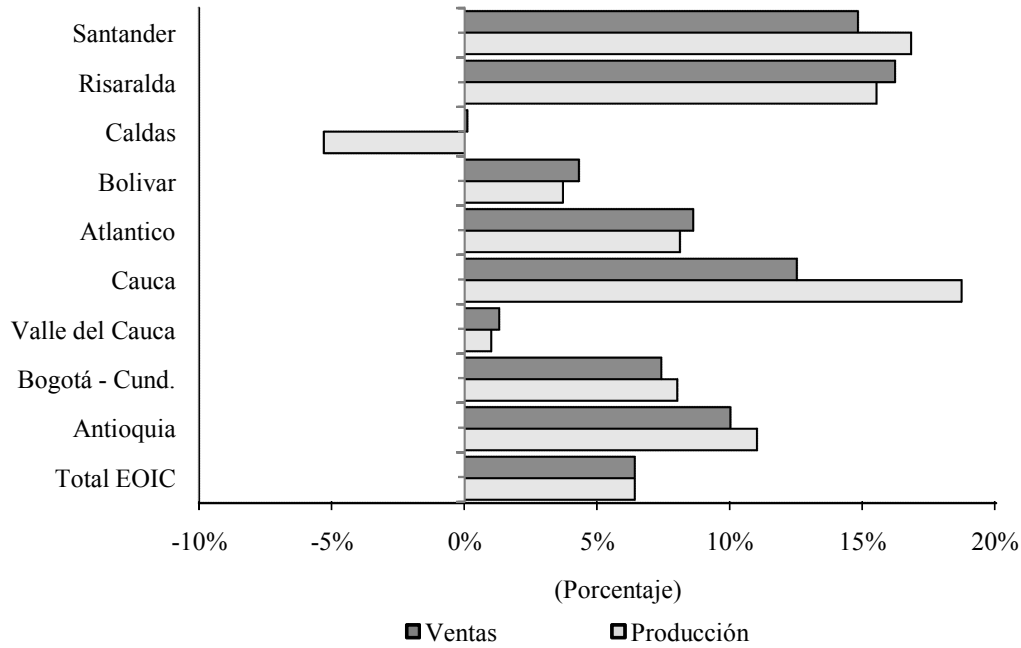
De acuerdo a los datos suministrados por la Encuesta de opinión industrial conjunta (EOIC), desarrollada por la Asociación Nacional de Empresarios de Colombia (ANDI), el país continúa en la senda de crecimiento industrial pues tanto producción como ventas crecieron 6,4% respecto a lo presentado para igual periodo de 2010. Dichas cifras se encuentran dentro del rango superior de proyección de crecimiento para el PIB nacional del Banco de la República ubicado entre 4,5% y 6,5%⁴. Los departamentos que jalaron estos crecimientos son Cauca con un notable incremento de 18,7% en producción y 12,5% en ventas; Risaralda con crecimientos de 15,5% y 16,2% de igual forma; y Santander con 15,2% y 11,8% respectivamente. Por su parte Valle del Cauca y Caldas no presentan comportamientos favorables en el periodo, pues en el primero, tanto la producción como las ventas tuvieron crecimientos muy limitados (1% y 1,3%) y el segundo fue el único departamento en reportar

⁴ Comunicado de Prensa, viernes 29 de julio de 2011

disminuciones (5,3%) en producción y prácticamente sus ventas no se modificaron (0,1%).

Gráfico 11

Variación de la producción y las ventas totales
Total Encuesta de Opinión Industrial Conjunta
Abril-Junio 2011

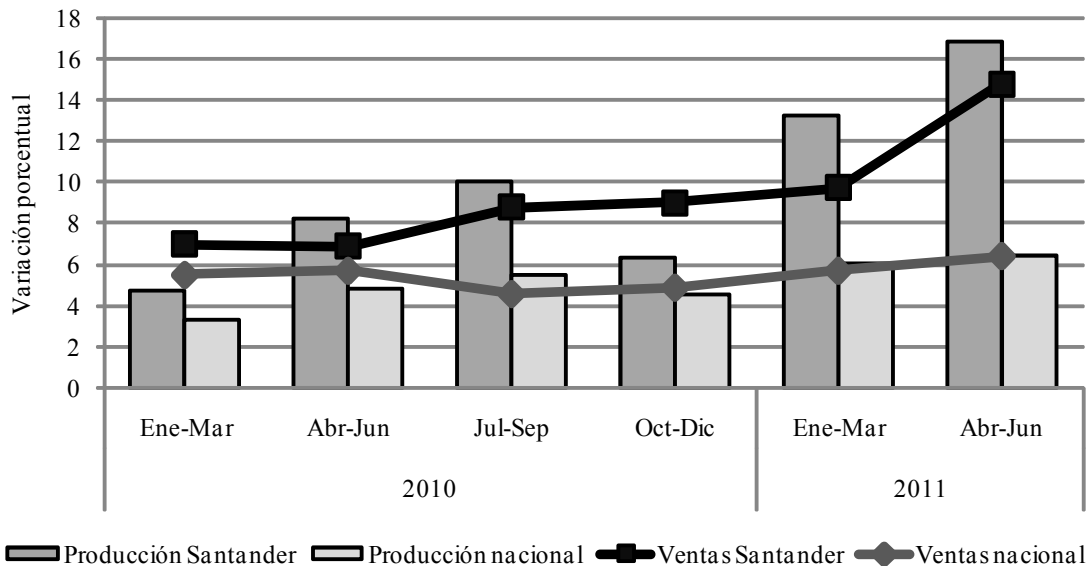


Fuente: ANDI - Encuesta de Opinión Industrial Conjunta

Los buenos resultados en materia industrial para Santander no son aislados, dado el buen funcionamiento de los últimos trimestres en este campo. El desempeño presentado indicó que el departamento supera el promedio nacional 10,4 pp en los incrementos productivos y 8,4 pp en las ventas, es decir, más de dos veces la tasa nacional. Al observar los resultados históricos del departamento desde 2010 se evidencia claramente una tendencia alcista, salvo el último trimestre del año anterior por efectos del bloqueo vial ocasionado por la ola invernal. En ninguno de los trimestres señalados el departamento ha estado por debajo del promedio nacional tanto en producción como en ventas.

Gráfico 12

**Variación de la producción y las ventas totales
Santander y total encuesta de opinión industrial conjunta
Trimestral 2010- 2011**

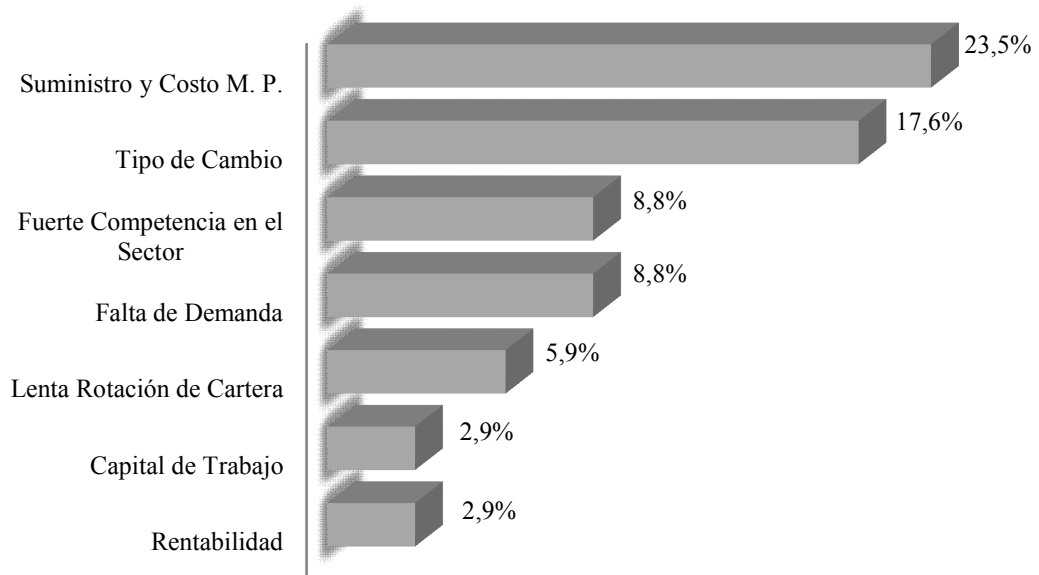


Fuente: ANDI - Encuesta de Opinión Industrial Conjunta

Los principales problemas que aquejan a los industriales santandereanos son en su orden suministro y costo de las materias primas (23,5%), el cual se encuentra ubicado 7,5 pp sobre el promedio nacional, por las dificultades viales que entorpecieron su ingreso al departamento en algunos momentos específicos y que determinaron el no cumplimiento de los pedidos. En segunda instancia se encuentran las dificultades con la tasa de cambio (17,6%) inferior en 40 pb al promedio nacional, y tiene que ver con la vocación y tradición exportadora del departamento en ciertos renglones como calzado y confecciones, fortalecida con los obstáculos forjados con la finalización del APTDEA, lo que generó dificultades para mantenerse en el mercado internacional. La fuerte competencia en el mercado y la falta de demanda fueron las preocupaciones del 8,8% de los industriales, mientras que en el promedio nacional estas se ubicaron en 9% y 11,1% respectivamente. Continuaron con 5,9% los inconvenientes de lenta rotación de cartera, cifra superior en 2,2 pp al promedio nacional; y para finalizar se tiene que mientras los problemas de capital y los de rentabilidad abarcan sólo 2,9% para Santander, los promedios nacionales se ubican en 2,7% y 7% respectivamente.

Gráfico 13

**Principales problemas del sector industrial
Santander
Abril-Junio 2011**



Fuente: ANDI - Encuesta de Opinión Industrial Conjunta

Los empresarios industriales santandereanos indicaron que el 79,4% de sus empresas se encuentran utilizando su capacidad instalada, pero solo tienen un alto porcentaje de inventarios (35,6%) lo cual muestra una importante rotación de la producción evidenciado en el 81,4% de ellos, que indican un volumen de pedidos alto o normal. No obstante, solo el 58,8% expresó que su empresa atraviesa por una buena situación y preocupa una nueva disminución.

IV. COMERCIO EXTERIOR

EXPORTACIONES

En el periodo comprendido entre abril y junio de 2011 el sector exportador nacional registró un balance positivo al aumentar el valor de sus operaciones de US\$10.114 millones FOB en 2010 a US\$14.171 millones en igual periodo de 2011, lo que hace referencia a un crecimiento interanual de 40,1%; destacando el incremento en la producción de petróleo crudo y gas natural (CIU R.2), el cual creció 89,4% con respecto al segundo trimestre del año anterior, ascendiendo a un total de US\$5.896 millones FOB según las ventas registradas entre abril y junio de 2011; así mismo, debe resaltarse la importancia de la fabricación de sustancias químicas como producto de exportación, ya que el valor de sus operaciones fue de US\$2.305 millones FOB durante el segundo trimestre de 2011. Estados Unidos continuó siendo el principal destino de los productos colombianos transados en el exterior, su participación en el total de las exportaciones nacionales aumentó entre abril y junio de 2011 a 36,6%, seguido por la Republica Popular de China y Chile, donde receptaron el 6,2% y 5,6% respectivamente.

Cuadro 3

Exportaciones

Total Nacional, Regional Nororiental y departamento de origen Trimestre abril-junio. Años 2010-2011

Departamento de Origen	Valor FOB Miles de dólares		Variación porcentual	Participación porcentual ¹	
	2010	2011		2010	2011
Total Nacional	10.114.316	14.171.245	40,1	100	100
Total Regional	459.514	556.916	21,2	4,5	3,9
Arauca	185.981	249.942	34,4	1,8	1,8
Boyacá	91.531	78.962	-13,7	0,9	0,6
Norte de Santander	70.106	72.555	3,5	0,7	0,5
Santander	111.896	155.457	38,9	1,1	1,1

Fuente: DANE-DIAN. Cálculos centro regional de estudios económicos, Bucaramanga. Banco de la República.

¹ Se refiere a la participación dentro del total nacional

A nivel regional se observó crecimiento en el valor de las exportaciones. Entre abril y junio de 2011 hubo una variación de 21,2% respecto al mismo periodo del año anterior, correspondiente a un aumento de US\$97.402 miles FOB en las ventas del sector externo. Arauca continuó siendo el departamento de mayor participación en las ventas externas de la región al aportar el 44,9% de las exportaciones nororientales,

representando el 1,8% en el total nacional y manteniendo su comportamiento ascendente. Al comparar el trimestre abril – junio de 2011 con igual periodo de 2010 se registró un incremento de US\$63.961 miles FOB (variación interanual de 34,39%). Esta dinámica obedeció al crecimiento de 34,4% que tuvo la producción de petróleo crudo y gas natural. (CIU R2) en el departamento cuya participación fue de 99,9%; destacando que durante el segundo trimestre de 2011 Chile se convirtió en el principal destino de este producto.

El incremento más representativo dentro de la región se presentó en Santander, donde las exportaciones aumentaron 38,9% generando ventas por valor de US\$155.457 miles FOB, manteniendo al departamento con una participación regional de 27,9% y 1,1% a nivel nacional. Este comportamiento se debió al incremento de US\$34.642 miles FOB que evidenció la fabricación de sustancias químicas y otros, seguido por productos alimenticios, bebidas y tabaco que aumentó sus ventas en US\$19.491 miles FOB en comparación con el segundo trimestre del año anterior. Estados Unidos fue el principal mercado para los productos santandereanos al acaparar el 29,8% de las exportaciones departamentales, España y Ecuador le siguen con el 14,7% y 7,9% de participación.

Un leve crecimiento de 3,5% fue el comportamiento producido en Norte de Santander para el segundo trimestre de 2011; presentando una participación regional de 13,03% y 0,51% a nivel nacional. Se mantuvo la tendencia ascendente en la fabricación de sustancias químicas y otros al aumentar en US\$12.239 miles FOB, seguidos por fabricación de productos minerales no metálicos con un incremento en ventas de US\$3.767 miles FOB; por su parte, comercio al por mayor y explotación de minas de carbón registraron un descenso de US\$7.717 miles FOB y US\$4.363 miles FOB respectivamente, en comparación al periodo abril – julio de 2010. Venezuela siguió siendo el principal comprador de los productos norte santandereanos al recibir el 32,9% de las exportaciones.

Pese al aumento en el valor de las exportaciones, la cantidad de volumen exportado en la región se contrajo 19,8%. Boyacá, disminuyó sus ventas en el exterior en 80 millones de kilogramos, comparado con el periodo abril-junio de 2010.

Boyacá fue el único departamento de la región donde se presentó un comportamiento decreciente al disminuir US\$12.569 miles FOB, correspondientes a una caída de 13,7% en sus exportaciones. Fabricación de sustancias químicas y otras; otras industrias manufactureras; y fabricación de productos metálicos, maquinaria y equipo fueron los productos de mayor contracción en sus niveles de ventas en el exterior con disminuciones de US\$21.709 miles FOB,

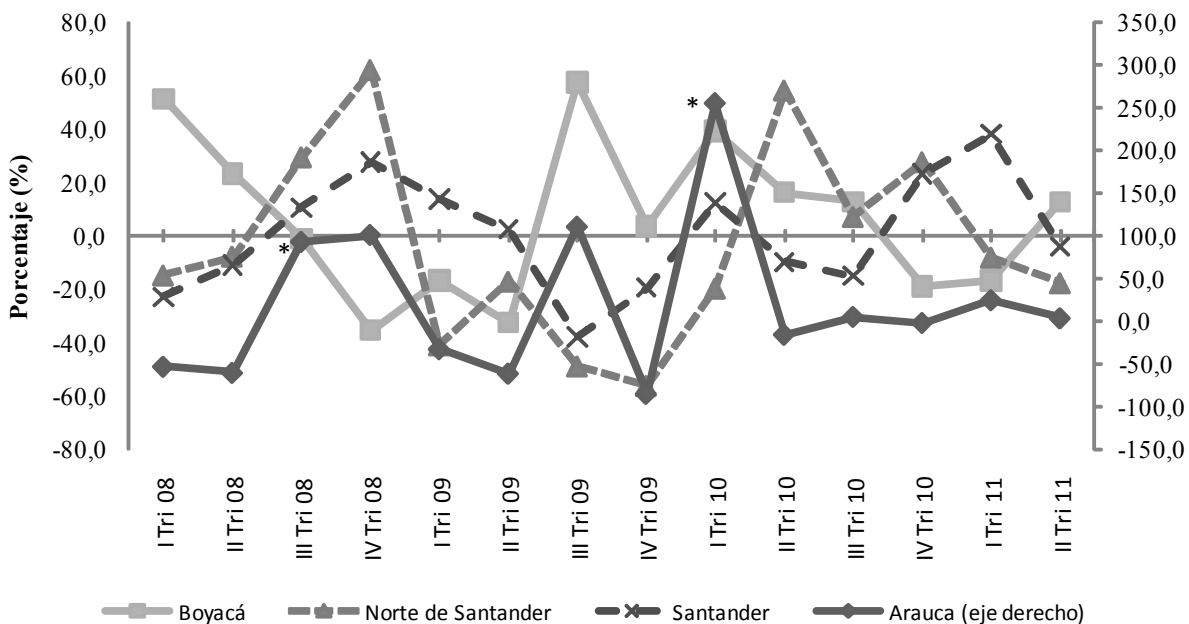
US\$2.818 miles FOB y US\$1.323 miles FOB respectivamente. Sin embargo, debe resaltarse el buen comportamiento evidenciado por explotación de minas de carbón que incrementó su participación en US\$12.467 miles FOB. Para el segundo trimestre

de 2011 Boyacá disminuyó su participación en las exportaciones nacionales a 14,18%; y a 0,56% su aporte en las regionales.

El comportamiento histórico de la región durante los últimos tres años permite identificar una dinámica de constantes variaciones en la que se destaca el departamento de Arauca, donde en periodos como el tercer trimestre de 2009 y primer trimestre de 2010 se presentaron variaciones muy elevadas debido al aumento en la producción de petróleo, exportando más de U\$180 millones FOB trimestralmente a partir el año 2010. Santander y Norte de Santander por su parte presentaron fluctuaciones similares con importantes aumentos en el primer y segundo trimestre de 2010 respectivamente, además de significativos descensos en el tercer trimestre de 2010 y segundo trimestre de 2011. Boyacá por su parte, mantuvo constantes contracciones en su sector exportador durante el año 2010 y sólo a partir del periodo enero – marzo de 2011 empezó a evidenciar leves mejorías que se incrementaron para el segundo trimestre.

Gráfico 14

**Variación trimestral de las exportaciones totales
Arauca, Boyacá, Norte de Santander y Santander
2008 - 2011**



Fuente: DANE-DIAN. Cálculos centro regional de estudios económicos, Bucaramanga. Banco de la Repúb

* Para efectos de análisis se requirió la modificación de las variaciones del departamento de Arauca en centenas para el III trimestre de 2008 y el primer trimestre de 2010. Al ser datos atípicos distorsionaban la gráfica, impidiendo ver su verdadero comportamiento.

IMPORTACIONES

Al finalizar el segundo trimestre de 2011 las importaciones nacionales registraron operaciones por valor de US\$13.690 millones CIF, lo que significó un crecimiento de 44,3% respecto a igual periodo del año anterior. Reactores nucleares, calderas, máquinas, aparatos y artefactos mecánicos fue el capítulo arancelario de mayor trascendencia al aportar US\$1.855 millones CIF, seguido por vehículos automóviles y máquinas, aparatos y material eléctrico que registraron compras por valor de US\$1.472 millones CIF y US\$1.247 millones CIF respectivamente. Estados Unidos, fue el principal país originario de las importaciones colombianas con una participación de 26,8%, seguido de la Republica Popular de la China (13,9%) y México (11,4%).

Las importaciones regionales registraron una variación positiva de 51,4% entre el segundo trimestre de 2010 y el mismo de 2011, pasando de US\$185.610 miles CIF a US\$280.931 miles CIF, lo que significó el aumento de 1 pb en la participación de estas en el total nacional. Arauca presentó una tendencia negativa al disminuir 18,8% sus importaciones, destacándose como el de más bajo nivel de contribución regional con US\$281 miles CIF (0.1%) para abril-junio de 2011, ubicándose además entre los departamentos con menor participación a nivel nacional.

Cuadro 4

Importaciones

Total Nacional, Regional Nororiental y departamento destino Trimestre abril-junio. Años 2010-2011

Departamento	Valor CIF Miles de dólares		Variación porcentual	Participación porcentual ¹	
	2010	2011		2010	2011
Total Nacional	9.486.142	13.690.199	44,3	100	100
Total Regional	185.610	280.931	51,4	2,0	2,1
Arauca	346	281	-18,8	0,0	0,0
Boyacá	17.384	28.057	61,4	0,2	0,2
Norte de Santander	37.229	41.348	11,1	0,4	0,3
Santander	130.651	211.245	61,7	1,4	1,5

Fuente: DANE-DIAN. Cálculos centro regional de estudios económicos, Bucaramanga. Banco de la República.

¹ Se refiere a la participación dentro del total nacional

Boyacá representó el 10% de las importaciones regionales y el 0,2% de las nacionales, al comprar productos por valor de US\$28.057 miles CIF para el segundo trimestre de 2011. Fundición, hierro y acero fue el principal capítulo arancelario boyacense con una participación de US\$9.575 miles CIF, lo que equivale al 34,1% de contribución a las importaciones departamentales, siendo la República Popular de la

China el principal país originario de los productos importados por Boyacá aportando el 34,8% de los mismos.

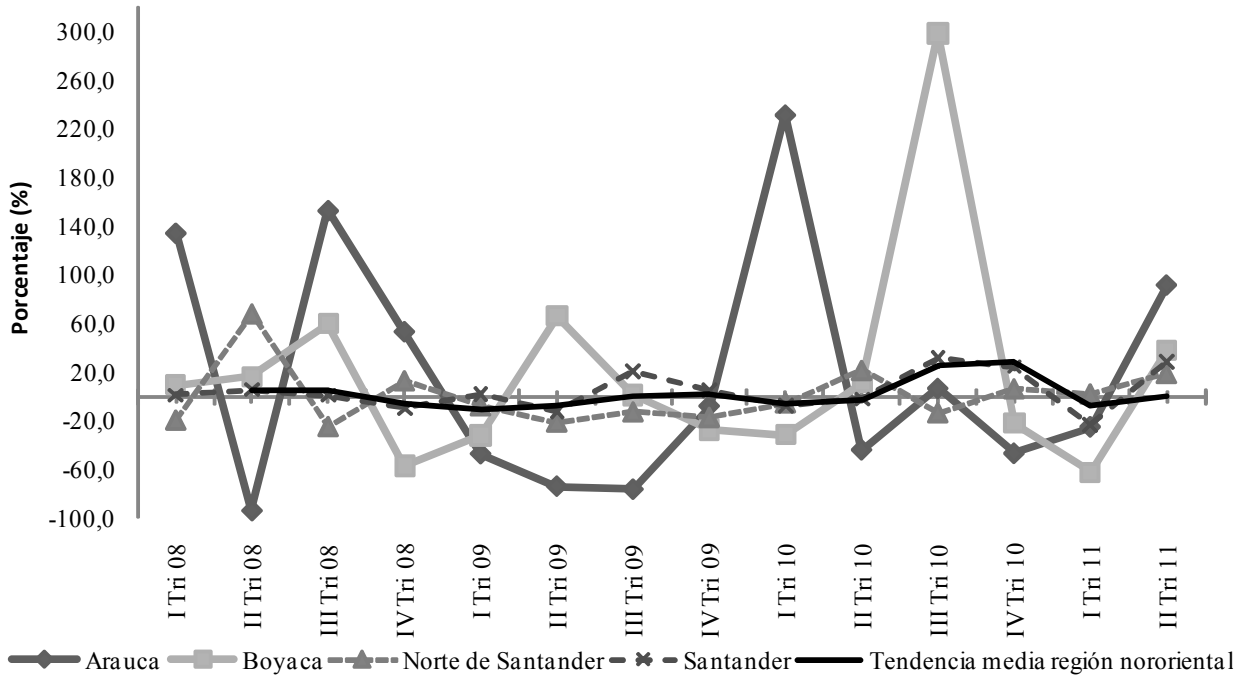
La variación presentada en Norte de Santander fue de 11,06%, ascendiendo a US\$41.348 miles CIF su nivel de importaciones durante el periodo abril – junio de 2011, lo que le permitió al departamento una participación regional de 14,7% y de 0,3% a nivel nacional. Según capítulo de arancel, materias plásticas y manufacturas de estas materias, fue el de mayor contribución durante el segundo trimestre de 2011 con 27,5% del total de las importaciones norte santandereanas. Pese a la compleja coyuntura, Venezuela se mantuvo como el principal socio extranjero de Norte de Santander.

Por su parte, el incremento más significativo en el sector importador nororiental lo tuvo Santander al presentar una variación de 61,7% respecto al segundo trimestre de 2010, lo que hace referencia al aumento interanual de US\$80.594 miles CIF; resaltando que cereales se posicionó como el producto líder en las importaciones santandereanas con una participación de 30,9% equivalentes a un monto total de US\$65.325 miles CIF, no obstante, debe mencionarse el papel fundamental de reactores nucleares, calderas, máquinas, aparatos y artefactos mecánicos que con compras por valor de US\$24.924 miles CIF representan el 11,8%. El departamento aportó 75,2% del total de las importaciones regionales y ascendió al 1,5% su participación nacional. Argentina fue el principal país de origen de los productos comprados en el exterior por Santander entre abril y julio de 2011, con 32,4% de las transacciones registradas.

La tendencia evidenciada en las importaciones de la región durante los últimos tres años permite identificar dos aspectos fundamentales, por un lado Santander y Norte de Santander mantuvieron una dinámica consistente y relativamente estable, caso contrario ocurrió en Arauca y Boyacá, donde se generó un comportamiento de constantes variaciones, especialmente en el primer y tercer trimestre del año 2010 cuando se incrementaron las importaciones hasta en 298% respectivamente. Sin embargo, debe resaltarse que estos incrementos pese a ser significativos para los departamentos no representan gran influencia en el comportamiento medio de la región. El mayor crecimiento en las importaciones regionales se evidenció en el tercer trimestre de 2010 cuando aumentaron en 47,2%, y su mayor contracción ocurrió en el primer trimestre de 2011, cuando decrecieron 27,4% por las fuertes disminuciones sufridas en Arauca, Boyacá y Santander.

Gráfico 15

Variación trimestral de las importaciones totales
Arauca, Boyacá, Norte de Santander, Santander y media móvil regional
2008 - 2011



Fuente: DANE-DIAN. Cálculos centro regional de estudios económicos, Bucaramanga. Banco de la República

En el segundo trimestre de 2011 el sector externo mantuvo la tendencia presentada en 2010, al evidenciar comportamientos superavitarios en Arauca, Boyacá y Norte de Santander; Santander por su parte continuó incrementando su déficit. El consolidado de la región presentó comportamiento superavitario de US\$294.074 miles FOB, lo que equivale a crecimiento de 1,8% respecto a igual periodo del año anterior.

**Balanza Comercial Región Nororiental
Arauca, Boyacá, Norte de Santander y
Trimestre abril - junio Años 2010-2011**

Departamento	Valor FOB Miles de dólares		Variación porcentual
	2010	2011	
Total Regional	288.785	294.074	1,8
Arauca	185.666	249.667	34,5
Boyacá	75.193	52.778	-29,8
Norte de Santander	35.324	33.276	-5,8
Santander	-7.398	-41.647	462,9

Fuente: DANE-DIAN. Cálculos centro regional de estudios económicos, Bucaramanga. Banco de la República

Arauca continúa registrando cifras positivas y crecimiento constante. Boyacá y Norte de Santander pese a mantener su balanza comercial superavitaria, decrecieron 29,8% y 5,8% respectivamente en comparación a abril-junio de 2010. Santander por su parte es el único departamento de la región que evidencia balanza adversa de US\$41.647 miles FOB para el segundo trimestre, equivalente al aumento de su déficit en 462,9% en relación a igual periodo de 2010.

V. CONSTRUCCIÓN E INMOBILIARIO

ÁREA APROBADA

Cuadro 6

Región Centro-Oriente.

Área total aprobada para construcción.

Acumulado a junio 2010 - 2011

Departamento	Metros cuadrados			
	jun-10	jun-11	Variación %	Part.%
Total Nacional	7.327.209	12.737.613	73,8	100,00
Total Región	886.778	1.267.729	43,0	2,19
Arauca	52.473	8.367	-84,1	0,4
Boyacá	186.679	377.114	102,0	-0,2
Norte de Santander	150.425	144.396	-4,0	-1,4
Santander	497.201	737.852	48,4	3,4

Fuente: DANE

Nota: Participación de los departamentos es con respecto al total de la Regional Nororiental

Los resultados de la construcción continuaron arrojando cifras positivas al cierre del segundo trimestre de 2011. Con una tasa de crecimiento considerablemente mayor a la de 2010, se superaron ampliamente las expectativas de crecimiento del sector. Mientras que el incremento registrado para el período 2009-2010 nacional fue de 22,9% en el período 2010-2011 fue de 73,8%, lo que demostró el importante incremento de la construcción en todo el territorio nacional. En el caso específico de la construcción de vivienda, el comportamiento fue más que significativo a raíz que superó notoriamente lo obtenido en igual semestre de 2010, al alcanzar un incremento de 73,8% con un total de 12 millones de metros cuadrados licenciados para la cifra nacional.

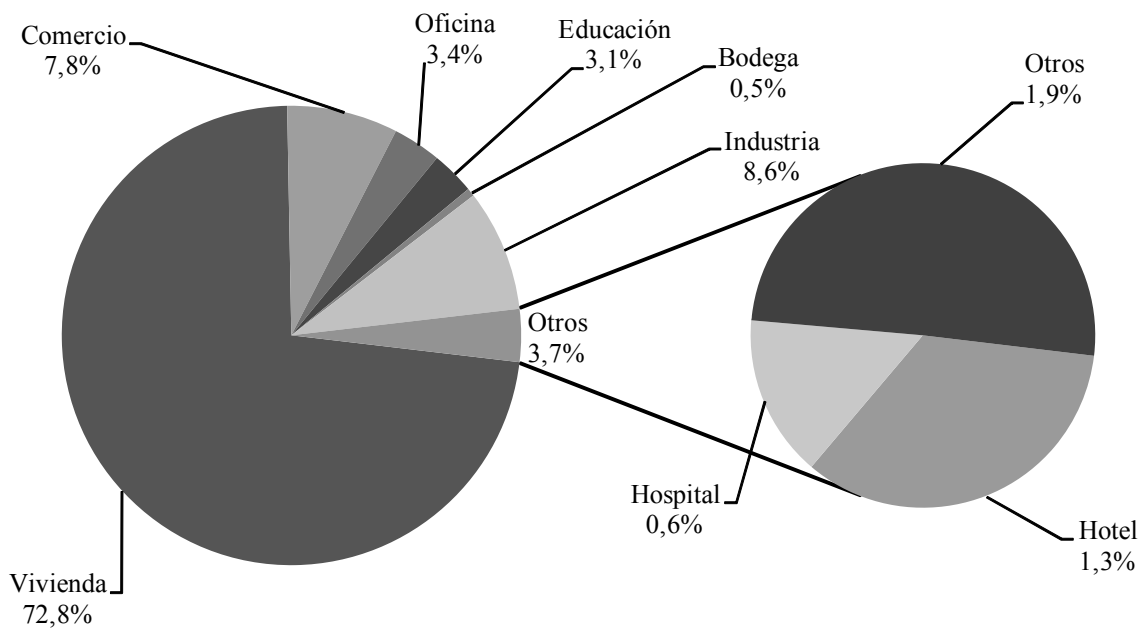
El balance para la región fue igualmente positivo puesto que logró crecer 43% al totalizar un valor cercano a 1,3 millones de metros cuadrados licenciados. La mayor representación de las licencias aprobadas estuvo en las destinadas a la construcción de vivienda, sector que reportó un total de 923.432 metros cuadrados licenciados, lo que constituyó un aumento prácticamente de 50% en la regional. Otros destinos que aunque con una participación inferior a la de vivienda lograron crecer positivamente, como es el caso de Comercio (7,8%), Oficina (3,4%) que comienza a tomar importancia y Educación (3,1%).

Los departamentos que conforman la región lograron cifras significativas, Santander fue el de mayor participación, puesto que con un total de 738.852 metros cuadrados licenciados la construcción se amplió por encima de 48%. Igualmente, el sector dirigido a vivienda aportó el volumen más alto de metros cuadrados licenciados al conseguir un total de 478.355 metros cuadrados, lo que significó un 42,6% más que un año atrás. Las licencias otorgadas para la Industria, Comercio y Oficina alcanzaron una participación moderada frente a lo obtenido en 2010 al registrar 14,7%, 8,3% y 4,3% respectivamente.

Para el caso de Boyacá se observó un importante incremento de la construcción a lo largo de los últimos años especialmente en la construcción de vivienda la cual sobrepasa ampliamente la de periodos anteriores. Como lo evidencian las cifras del primer semestre de 2011 en el departamento el sector obtuvo un crecimiento por encima de 100% al conseguir un total de 377.114 metros cuadrados licenciados.

Gráfico 16

Área aprobada por destinos
Región Nororient
Enero-junio 2011



Fuente: DANE

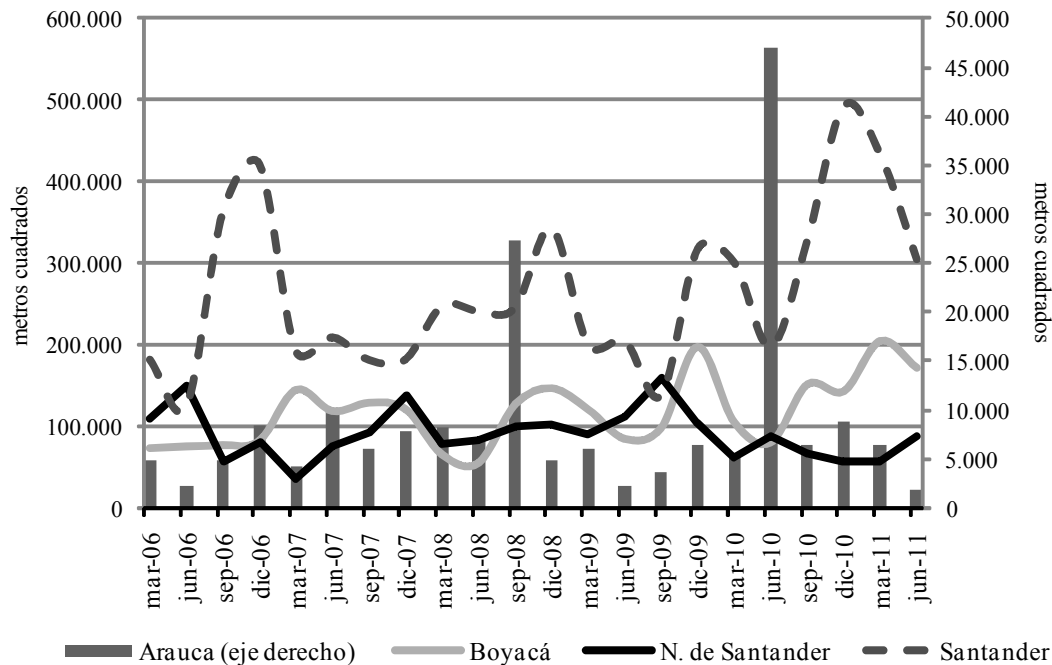
Otros: Administración Pública, Religioso, Social y Otro.

En Norte de Santander los resultados de la construcción desde septiembre de 2009 han mostrado una tendencia a la baja. Respecto a igual período de 2010 se reportó

una variación de -4% afectado específicamente por la fuerte caída que tuvieron las licencias destinadas para el sector de Educación (39,7%), al pasar de 11.538 metros cuadrados licenciados a junio de 2010 a 6.957 metros cuadrados licenciados en junio de 2011. No obstante, pese a que las licencias destinadas a la construcción de oficinas son aún moderadas se obtuvo un incremento de 115,4% respecto a lo alcanzado un año atrás. Los demás sectores (Administración Pública, Religioso y Otro) consiguieron un total de 2.603 metros cuadrados licenciados, pero representaron un 66,6% menos que el año anterior.

Gráfico 17

Evolución trimestral del Área total aprobada
Santander, Norte de Santander, Boyacá y Arauca
Marzo 2010 - Junio 2011



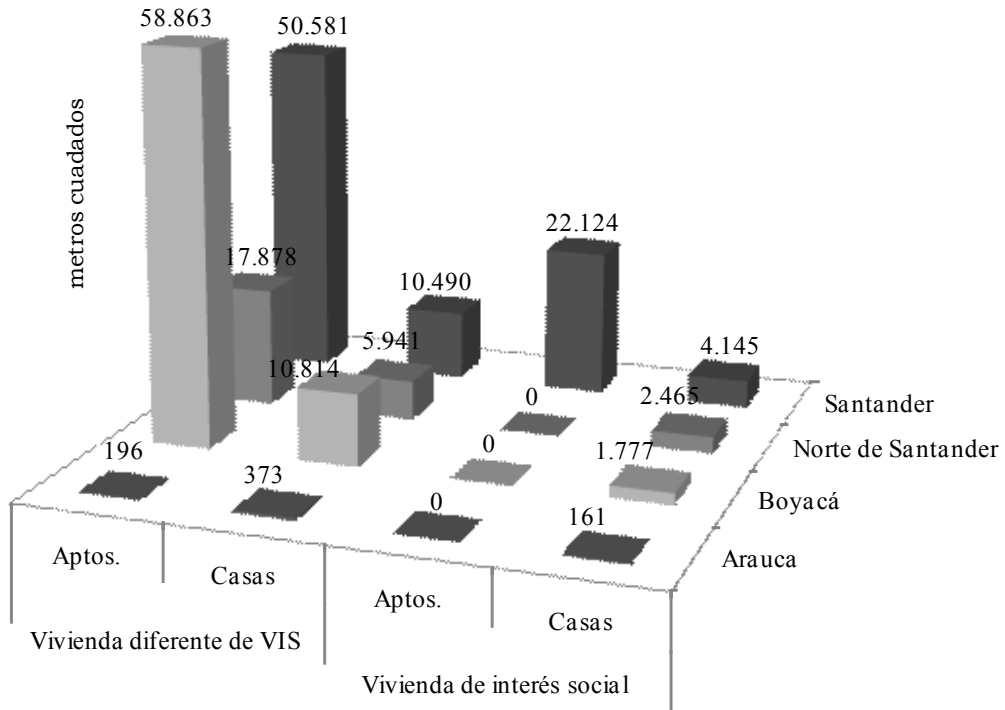
Fuente: DANE. Cálculos centro regional de estudios económicos, Bucaramanga. Banco de la República

En Arauca se observó un comportamiento estacional de la construcción la cual es creciente a comienzo de año y posteriormente cambia su tendencia a la baja con algunos picos altos como los registrados en septiembre de 2008 y junio de 2010, donde trimestralmente se han observado los incrementos más significativos. La tendencia intersemestral mostró que este sector se contrae en más de 84% al pasar de 52.473 metros cuadrados licenciados en 2010 a 8.367 metros cuadrados de este año. Por otra parte la mayoría de sectores evidenciaron considerables descensos para lo corrido de 2011. Otro aspecto que hay que señalar es que el departamento se

encuentra entre los que aún no alcanzan una representación significativa del sector de la construcción ya que sus cifras están por debajo de los 10.000 metros cuadrados.

Gráfico 18

**Metros cuadrados licenciados para vivienda VIS y diferente de VIS
Santander, Norte de Santander, Boyacá y Arauca
Junio 2011**



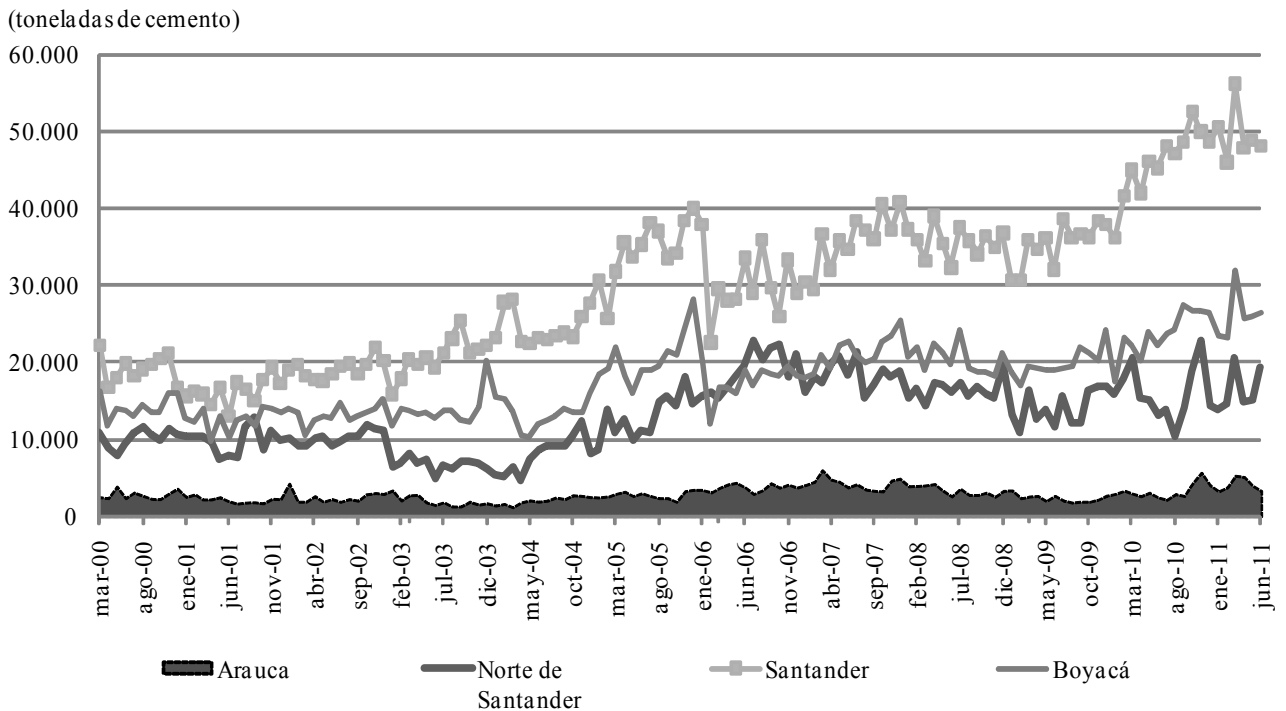
Fuente: DANE

Con respecto a la construcción de vivienda de interés social (VIS) y vivienda no VIS, se ha conseguido un rápido crecimiento especialmente en Santander y Boyacá. La demanda de suelo en las principales ciudades ha sido cada vez mayor, sobresale la alta demanda de este para apartamentos, lo cual tiene mayor incidencia sobre la de casas por la poca disponibilidad de terrenos para construcción. Los precios asimismo, han estado ganando valor en los últimos años, lo que ha llamado la atención de los inversionistas que se han visto beneficiados por la valorización de la vivienda. Asimismo, lo demuestran las cifras del sistema financiero que reportaron incrementos en el otorgamiento de créditos destinados a la financiación de vivienda.

DESPACHOS DE CEMENTO

Gráfico 19

Evolución trimestral de los despachos de cemento Santander, Norte de Santander, Boyacá y Arauca 2000 - 2011



Fuente: Empresas productoras de cemento gris. Cálculos DANE.

Los despachos de cemento para los departamentos que conforman la Regional, indicaron un comportamiento creciente en Santander, Norte de Santander y Boyacá. Para Arauca la tendencia es de estabilidad. Asimismo, tal como lo indicaron las cifras en metros cuadrados licenciados el sector ha reportado considerables crecimientos en la construcción de vivienda nueva especialmente en Bucaramanga y su área metropolitana. Igualmente, llama la atención el auge que registró en Boyacá al obtener cifras significativas, principalmente desde mediados de 2005. Por otra parte las obras civiles y complejos comerciales se han incrementado, lo que ha incidido sobre la demanda de cemento.

A junio de 2011 se alcanzó un total Regional de 577.366 toneladas de cemento que constituyen un crecimiento en año corrido de 15,4% respecto a lo obtenido un año atrás. La participación de Santander en el total nacional y en la región es de las más

representativas, con 297.507 toneladas obtuvo una contribución nacional de 6,2% y regional cercana a 52%. Boyacá reportó en total 156.808 toneladas de cemento que representaron un aumento superior a 20%. Respecto a Arauca aunque logró crecer a una tasa de 15,2% con relación a igual semestre de 2010, apenas contribuye con el 4,3% de los despachos de cemento regionales. Para Norte de Santander el comportamiento es moderado al conseguir un leve crecimiento (0,2%), considerablemente menor que lo informado para el período 2009-2010 que había sido de 11,3%.

La dinámica del sector es continuamente creciente al informar cada año sobre nuevos macroproyectos destinados a la construcción de vivienda, comercio y oficinas en la mayoría de ciudades de la Región. En consecuencia, la mayor demanda de insumos y materiales entre ellos el cemento, provocó un balance notoriamente positivo para este sector.

VII. COMERCIO

COMERCIO DE VEHÍCULOS

Continúa el crecimiento acelerado en las ventas de vehículos en el Nororiente del país, según cifras de econometría, a corte del segundo trimestre del año se vendieron 13.347 vehículos en la región, es decir 4.359 más que lo realizado a igual corte del año anterior, equivalentes a un crecimiento de 48,5%; salvo Comerciales de pasajeros, todas las líneas presentaron incrementos en sus ventas. No obstante, se presentó una ligera desaceleración respecto del trimestre inmediatamente anterior puesto que se vendieron 215 vehículos menos que significaron una reducción del 3,2% y que resulta contraria al comportamiento ascendente presentado en 2010.

El departamento con mayores ventas de vehículos dentro de la región fue Santander, quien registró 9.558 unidades a corte del primer semestre, ello implicó un incremento de 42,8% correspondiente a 2.805 vehículos más vendidos en el departamento respecto al corte semestral de 2010; Todas las líneas presentaron incrementos, salvo Comerciales de pasajeros. Los automóviles particulares representan la principal línea de ventas con el 51,7%; seguido de lejos por los utilitarios (14,8%) y los Pick Ups (13,6%), entre estas tres líneas se ocupa el 80,1% del mercado del departamento. Es importante indicar que en el segundo trimestre de 2011 fueron vendidos 4.544 vehículos, es decir, una disminución de 470 unidades respecto al trimestre anterior que correspondió a una caída de 9,4%, ello implicó que Santander fue el único departamento de Nororiente que tuvo tendencia decreciente y debido al peso dentro de la región significó que este comportamiento se trasladara a ella.

Boyacá mantiene su segundo lugar en ventas, pero logró el de mayor crecimiento interanual (67,5%), con 2.449 unidades despachadas a corte del primer semestre, es decir 987 vehículos más que lo presentado a igual periodo del año anterior, donde sólo la línea de Comerciales de pasajeros presentó disminución (10,5%). Al igual que en Santander, las principales líneas son automóviles (53,7%), pick ups (15,4%) y utilitarios (12,8%); unidos obtienen casi 82% del mercado. A diferencia de Santander, Boyacá presentó incremento, aunque leve (2,6%), de sus ventas respecto al primer trimestre del año, superando en 31 unidades lo hecho en dicho periodo.

Norte de Santander por su parte, presenta los menores niveles de venta regionales, pero mantiene un crecimiento interanual importante (60,9%) a corte semestral. No obstante llama la atención las grandes caídas en las ventas de algunas líneas como Comerciales de pasajeros, Comerciales de carga; y Vans y furgonetas. Sus principales líneas de ventas fueron los Automóviles (56%), los taxis (24,3%) y los utilitarios (14%); que unidos obtienen 94,3% del mercado. Respecto al trimestre anterior fue el de mayor crecimiento (40,1%) con 224 unidades más.

Venta de vehículos Región Nororiental
Enero - Junio de 2010 y 2011

Descripción y segmento	2010	2011	Varación Procentual	Participación porcentual 2011
Nororiental				
Automóviles	2.094	3.411	62,9	50,3
Comerciales de carga	288	630	118,8	9,3
Comerciales pasajeros	75	99	32,0	1,5
Vans y Furgonetas	128	171	33,6	2,5
Pick Up	524	845	61,3	12,5
Taxis	535	640	19,6	9,4
Utilitarios	610	985	61,5	14,5
Total	4.254	6.781	59,4	100,0
Santander ¹				
Automóviles	1.583	2.491	57,4	49,7
Comerciales de carga	211	457	116,6	9,1
Comerciales pasajeros	52	79	51,9	1,6
Vans y Furgonetas	105	124	18,1	2,5
Pick Up	416	637	53,1	12,7
Taxis	385	461	19,7	9,2
Utilitarios	477	765	60,4	15,3
Total	3.229	5.014	55,3	100,0
Boyacá ²				
Automóviles	329	596	81,2	49,3
Comerciales de carga	58	159	174,1	13,2
Comerciales pasajeros	15	19	26,7	1,6
Vans y Furgonetas	19	40	110,5	3,3
Pick Up	98	186	89,8	15,4
Taxis	41	62	51,2	5,1
Utilitarios	102	147	44,1	12,2
Total	662	1.209	82,6	100,0
Note de Santander ³				
Automóviles	182	324	78,0	58,1
Comerciales de carga	19	14	-26,3	2,5
Comerciales pasajeros	8	1	-87,5	0,2
Vans y Furgonetas	4	7	75,0	1,3
Pick Up	10	22	120,0	3,9
Taxis	109	117	7,3	21,0
Utilitarios	31	73	135,5	13,1
Total	363	558	53,7	100,0

Fuente: Econometría S.A. Cálculos centro regional de estudios económicos, Bucaramanga. Banco de la República.

¹ Incluye ciudades de Sogamoso, Boyacá y Yopal.

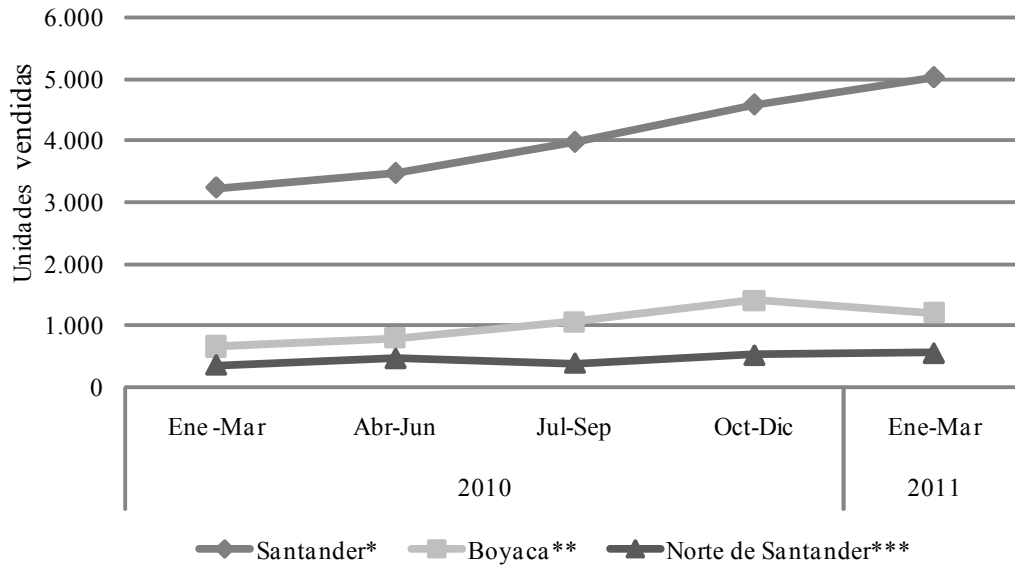
² Incluye ciudades de Bucaramanga y Barrancabermeja.

³ Incluye únicamente la ciudad de Cúcuta.

Gráfico 20

Unidades de vehículos vendidas por trimestre 2010-2011

Region Nororient



Fuente: Econometría S.A.

*Comprende las ciudades de Bucaramanga y Barrancabermeja

**Incluye Sogamoso, Boyacá y Yopal

***Cúcuta - Segundo eje

VIII. TRANSPORTE Y TURISMO

TURISMO

➤ OCUPACIÓN HOTELERA

Cuadro 8

Porcentaje de ocupación hotelera según ciudades y regiones Mensual y acumulado a junio 2010 - 2011

Descripción	Porcentaje de ocupación				Tarifa promedio (1)	Índice de empleo (2)
	jun-11	jun-10	acumulado 2011	acumulado 2010		
Antioquia	55,3	46,5	53,2	49,4	162.730	0,65
Barranquilla	54,1	54	49,0	57,6	150.161	0,73
Atlántico Comercial	54,8	46,2	50,2	45	125.683	0,58
Bogotá D.C.	65,6	60,7	63,0	60,2	263.394	ND
Boyacá	33,1	28,2	33,3	33,7	170.877	0,79
Cafetera	46	36,9	42,0	38	157.630	0,80
Cartagena	44,8	56	60,6	58	296.560	0,89
Influencia Bogotá	58,5	47,7	49,6	43,6	160.775	0,78
Norte de Santander	42,1	37	38,0	37,5	114.566	0,50
Santander	39,6	48,4	40,8	45	137.863	0,58
San Andrés	46,1	52,9	59,0	58,2	188.529	0,96
Santa Marta	53,8	61,1	52,3	56,2	161.664	0,54
Sur Occidental	41,7	40,8	41,7	37,4	100.389	0,43
Valle del Cauca	ND	ND	ND	40,5	ND	ND
5 estrellas	60,3	57,5	61,3	58,0	285.125	0,84
4 estrellas	53,5	47,1	53,3	46,9	186.915	0,68
3 estrellas	54,7	44,5	46,1	44,1	145.474	0,79
Total muestra (3)	55,6	51,5	53,3	50,4	217.856	0,73

Fuente: Cotelco

Nota:

(1) Calculada tomando ventas por habitaciones / habitaciones ocupadas,.

(2) Hace referencia al número de empleos directos por habitación disponible.

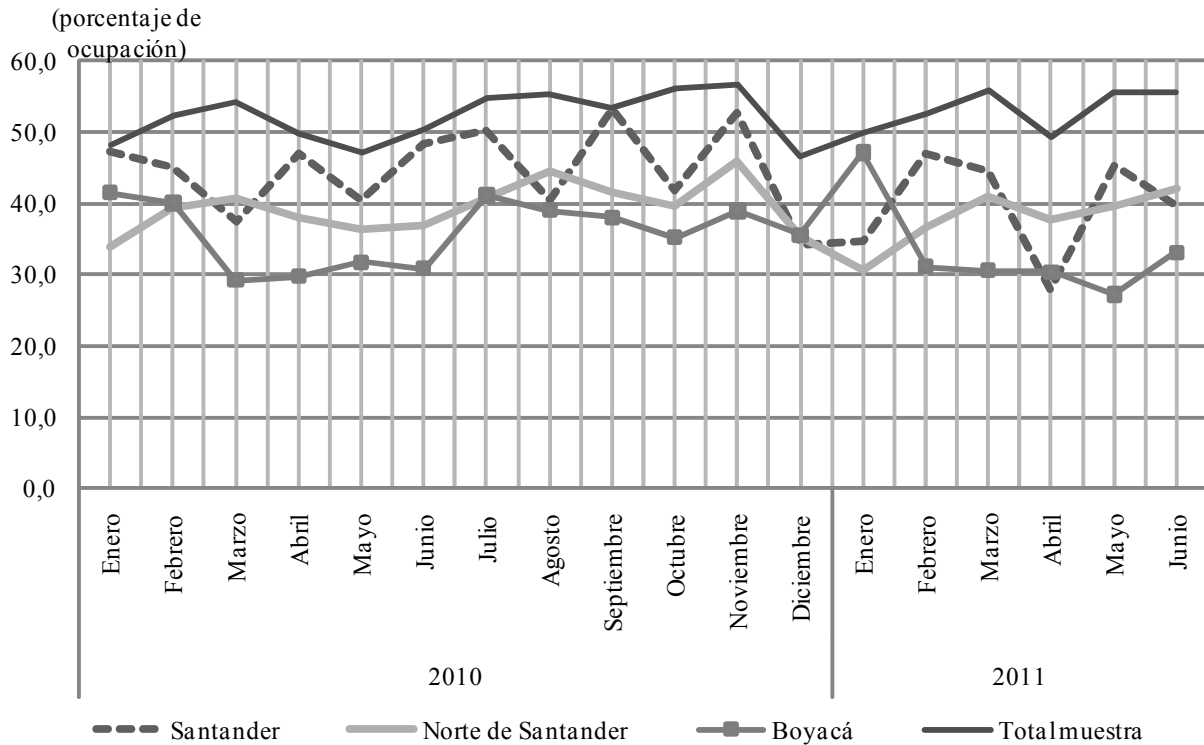
(3) Muestra conformada por 263 establecimientos (año 2009) de todo el país que representan aproximadamente 16.000 habitaciones diarias.

Según cifras producidas por la Asociación Hotelera y Turística de Colombia (Cotelco), la ocupación hotelera mejoró respecto a lo reportado en igual periodo de 2010. El porcentaje de ocupación mensual para el total de la muestra reveló que en junio de 2011 se obtuvo 4,1 pp más que un año atrás. Similar comportamiento se observó en el acumulado semestral puesto que superaron en 2,9 pp lo del año anterior. Respecto a la tarifa promedio por habitación se indicó que no han tenido modificaciones significativas al bajar apenas 0,6% con un valor promedio de \$217.856 para la muestra total. Por tipo de hotel la ocupación más alta se obtuvo en los hoteles 5 estrellas por lo que es mayor al porcentaje registrado en el primer semestre de 2010. Bogotá fue la ciudad con mayor porcentaje de ocupación hotelera por encima incluso de ciudades como Cartagena, Santa Marta y San Andrés. Cabe señalar que la fuerte ola invernal ha golpeado significativamente al sector hotelero especialmente por la afectación en las vías de regiones que han resultado muy afectadas, lo que obligó a la cancelación de un número significativo de reservas.

Para Santander el porcentaje mensual de ocupación se redujo notoriamente, puesto que el comparativo interanual cayó en más de 8,8 pp lo que ha generado pérdidas para el sector. Las vías del departamento se vieron fuertemente afectadas lo que redujo potencialmente el flujo de turistas a la región. El precio promedio por habitación bajó 12,7% al pasar de \$157.933 en junio de 2010 a \$137.863 para este año.

Caso contrario ocurrió en Norte de Santander y Boyacá los cuales alcanzaron aumentos mensuales en el porcentaje de ocupación respecto al año anterior al lograr crecer en más de 5,1 pp y 4,9 pp respectivamente. No obstante, el acumulado a junio indica que este se ha reducido en ambos departamentos pese a que el precio por habitación se movió a la baja. Por otra parte, hay que señalar que de alguna forma el sector se vio beneficiado por la realización de distintos eventos empresariales, lo que provocó un flujo de visitantes especialmente en Bucaramanga donde este año se han realizado importantes eventos empresariales.

Comportamiento mensual del porcentaje de ocupación hotelera Enero 2010 - junio 2011



Fuente: Asociación Hotelera y Turística de Colombia (Cotelco)

El porcentaje mensual de ocupación evidencia que las cifras de los departamentos de la regional se ubicaron por debajo del porcentaje estimado para el total de la muestra, a lo largo de todo el periodo enero-2010 a junio-2010. Santander fue el que más se acercó a dicho promedio con excepción de algunos meses donde se presentaron considerables bajas de los servicios hoteleros. En abril de este año se reportó la ocupación más baja en este departamento al situarse en 27,8%. Similar comportamiento se registró en Boyacá el cual reportó los porcentajes más bajos a lo largo del primer semestre de 2011. Caso contrario sucedió en Norte de Santander donde este año mejoraron los volúmenes de ocupación, superando lo obtenido en diciembre de 2010.

IX. SISTEMA FINANCIERO

CAPTACIONES

Cuadro 9

Captaciones

Region Nororiental. Saldos de las Captaciones del sistema financiero¹ Junio 2010 - 2011

millones de pesos

Período	Total	Depósitos en cuenta corriente	CDT	Depósitos de ahorro	Cuentas de ahorro especial	Certificado de ahorro en valor real
Total Nacional						
Junio 2010	151.069.088	25.996.461	53.415.128	71.163.378	453.655	40.466
Junio 2011	175.330.537	30.778.700	56.762.644	87.205.662	517.026	66.505
Var. % 11/10	16,1	18,4	6,3	22,5	14,0	64,4
Total Región Nororiental						
Junio 2010	9.488.898	2.482.907	1.906.191	5.064.121	33.450	2.230
Junio 2011	10.943.449	2.826.080	1.927.302	6.152.540	35.515	2.013
Var. % 11/10	15,3	13,8	1,1	21,5	6,2	-9,7
Arauca						
Junio 2010	655.150	359.155	24.537	271.238	216	4
Junio 2011	681.714	314.851	25.808	340.863	187	4
Var. % 11/10	4,1	-12,3	5,2	25,7	-13,7	2,9
Boyacá						
Junio 2010	2.121.695	544.717	455.404	1.115.610	5.339	624
Junio 2011	2.404.162	652.170	475.147	1.270.106	6.102	636
Var. % 11/10	13,3	19,7	4,3	13,8	14,3	2,0
Norte de Santander						
Junio 2010	1.640.589	424.548	387.728	820.832	6.742	739
Junio 2011	1.832.415	467.204	373.852	983.941	6.727	692
Var. % 11/10	11,7	10,0	-3,6	19,9	-0,2	-6,4
Santander						
Junio 2010	5.071.465	1.154.487	1.038.522	2.856.441	21.152	863
Junio 2011	6.025.159	1.391.854	1.052.495	3.557.630	22.499	681
Var. % 11/10	18,8	20,6	1,3	24,5	6,4	-21,1

Fuente: Superintendencia Financiera. Cálculos centro regional de estudios económicos, Bucaramanga. Banco de la República.

¹ Comprende la suma de los depósitos en cuenta corriente, CDT, depósitos de ahorro, cuentas de ahorro especial, certificados de ahorro en valor real.

Incluye Bancos Comerciales, Compañías de Financiamiento Comercial, Corporaciones Financieras y Organismos Cooperativos de Grado Superior.

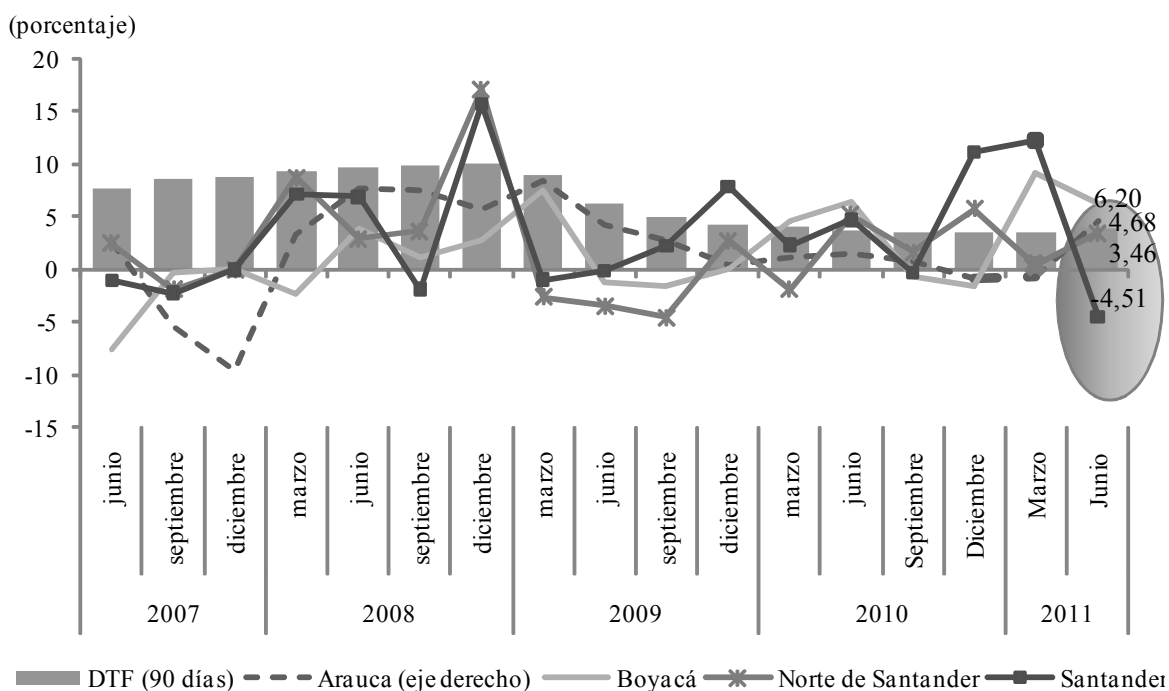
En Arauca, corresponde solamente al reporte de establecimientos bancarios y compañías de financiamiento comercial

El sistema financiero colombiano ha experimentado un continuo crecimiento a lo largo de los últimos años. En lo que respecta a las captaciones han alcanzado incrementos reales gracias al auge significativo en los depósitos de ahorro, los depósitos en cuenta corriente y en los CDT. Para el total nacional a junio se reportó un total de \$175,3 billones, lo que ha representó un crecimiento por encima de 16%.

Para el total regional la dinámica de las operaciones pasivas o de ahorro registró un monto cercano a los \$11 billones, lo que representó un crecimiento superior a 15%. Las operaciones más dinámicas dentro de la región Nororiental son los depósitos de ahorro y los depósitos en cuenta corriente que lograron una participación de 56,2% y 25,8% respectivamente, al alcanzar un total de \$6,1 billones en las primeras y \$2,8 billones en las segundas. En contraste los certificados de ahorro en valor real se redujeron 9,7% y no superaron el 1% de participación.

Gráfico 22

Variación trimestral. Captaciones y DTF
Arauca, Boyacá, Norte de Santander y Santander
Junio 2007 - junio 2011

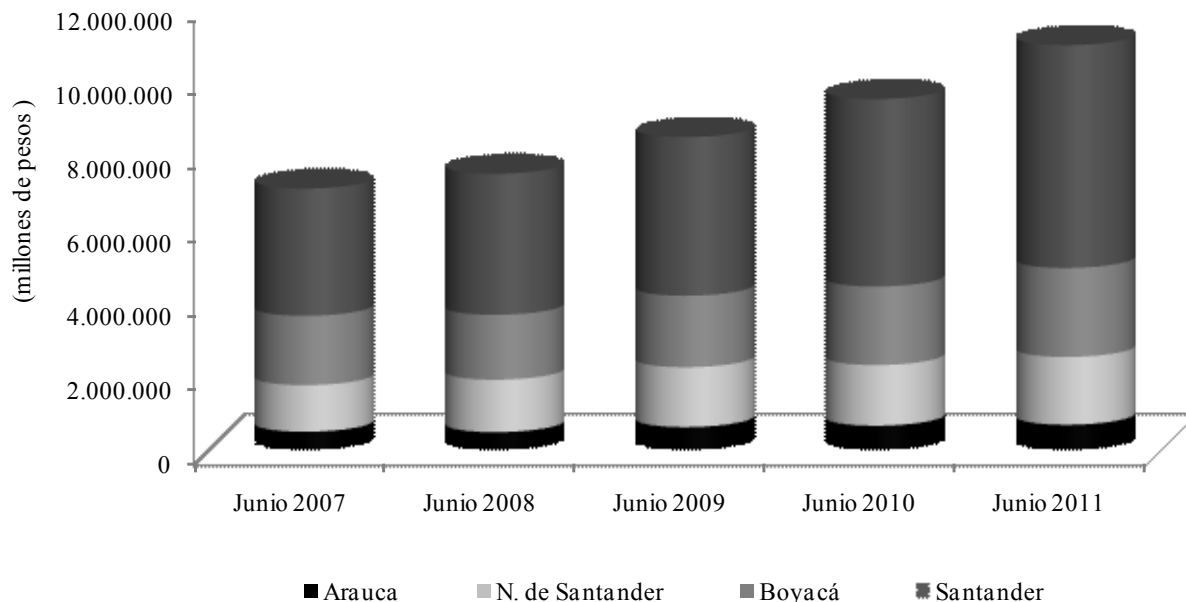


Fuente: Superintendencia Financiera. Cálculos centro estudios Regionales, Bucaramanga. Banco de la República.

Entre el 2007 y el 2011 las variaciones de las captaciones del sistema financiero evidencian un comportamiento trimestral con altos incrementos en ciertos períodos como en diciembre de 2008. Santander presentó las mayores variaciones al alza, evidente por el alto volumen de recursos a través de las distintas líneas de ahorro; consistente con el comportamiento económico del departamento y por ser una de las economías más importantes del país. Entre el periodo 2009 y 2011 se aprecia que la tasa interés de referencia del mercado (DTF) a tomado un comportamiento descendente a raíz del bajo porcentaje de la tasa de intervención por parte de la autoridad monetaria, la cual han sido inferior a años anteriores. La variación trimestral de los saldos de las captaciones indicó que se ha reducido la tasa de crecimiento en Santander y por el contrario aumentó en Norte de Santander, Boyacá y Arauca.

Durante el primer semestre de 2011 se observó un comportamiento favorable en todos los departamentos que conforman la regional. Las cifras de la Superintendencia Financiera indicaron que Santander es el departamento con mayor volumen de recursos captados a través de las diferentes operaciones activas, al conseguir un monto superior a \$6 b y una tasa de crecimiento cercana a 19%. Dicho comportamiento se debió principalmente a la dinámica creciente en los depósitos de ahorro que lograron crecer 24,5% respecto a lo obtenido en igual periodo de 2010 y una participación de 59%, mayor en 2,7 pp a lo reportado un año atrás. Asimismo, las cuentas corrientes aportaron 23,1% de los depósitos totales del departamento y se expandieron 20,6% frente a lo obtenido el año anterior.

**Distribución de las captaciones del sistema financiero
Arauca, Boyacá, Norte de Santander y Santander
I trimestre 2006 - I trimestre 2011**



Fuente: Superintendencia Financiera. Cálculos centro regional de estudios económicos, Bucaramanga. Banco de la República.

Boyacá se consolida en los últimos dos años como el segundo departamento de la regional en recursos captados a través del sistema financiero. Con un monto total de \$2,4 billones contribuyó con el 22,4% de las operaciones pasivas al alcanzar un monto de \$2,4 billones. Los depósitos de ahorro fueron asimismo las operaciones con más capital en el departamento al aportar más de 50% de los recursos captados. Le siguieron en su orden los depósitos en cuenta corriente (27,1%) y los CDT (19,8%); las cuentas de ahorro especial al igual que los certificados de valor real registraron participaciones inferiores al 1%.

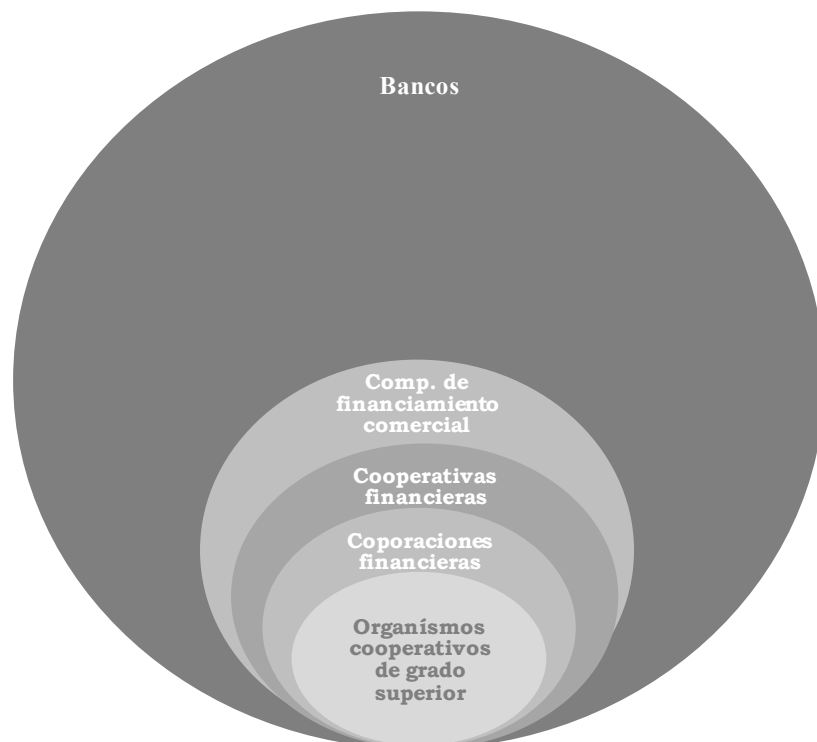
En Norte de Santander las captaciones mejoraron su tasa de crecimiento al conseguir un total de \$1,8 billones lo que constituyó un 11,7% más que en igual periodo de 2010. Cabe resaltar que la tasa de crecimiento entre el periodo junio 2009 – junio 2010 había sido de apenas 1,4%. Sobresalieron por su participación los depósitos de ahorro (53,7%), los depósitos en cuenta corriente (25,5%) y los CDT (20,4%). Sin embargo los CDT se redujeron 3,6% respecto a lo conseguido en 2010.

En Arauca el comportamiento de las operaciones pasivas es moderado, ya que registraron una variación de 4,1% con relación a junio de 2010 con un total de

\$681.714 millones. Por tipo de captación las cuentas de ahorro lograron una participación de 50% y un crecimiento interanual de 25,7%. Las cuentas corrientes aunque contribuyeron con el 46,2% de los recursos captados en el departamento se retraen 12,3% con relación al año anterior.

Gráfico 24

**Distribución de las captaciones según tipo de entidad
Región Nororiental
II Trimestre 2011**



Fuente: Superintendencia Financiera. Cálculos centro regional de estudios económicos, Bucaramanga. Banco de la República.

Las captaciones por tipo de entidad revelaron que los Bancos captaron el mayor volumen de recursos al alcanzar 95,1%. Le siguieron las compañías de financiamiento comercial (3,6%), cooperativas de carácter financiero (0,7%), organismos cooperativos de grado superior (0,5%) y las corporaciones financieras (0,1%). Esto se debió a que los bancos han conseguido ampliar su presencia en los distintos departamentos de la región y son las entidades de mayor importancia en las ciudades capitales, tal como lo indican los saldos de las captaciones a junio de 2011.

COLOCACIONES

Cuadro 10

Saldos de las colocaciones del sistema financiero¹ Región Nororiente, Arauca, Boyaca, Norte de Santander y Santander Junio 2010 - 2011

Millones de pesos

Período	Total	Créditos de vivienda	Créditos y Leasing de consumo	Microcréditos	Créditos y leasing comerciales
Total Nacional					
Junio/2010	163.505.847	14.947.674	43.383.379	3.928.141	101.246.653
Junio/2011	199.934.117	16.551.824	54.194.924	5.287.608	123.899.761
Var. % 11/10	22,3	10,7	24,9	34,6	22,4
Total Región Centro-Oriente					
Junio/2010	8.811.925	895.448	3.017.782	748.787	4.149.908
Junio/2011	11.346.944	1.059.729	3.833.582	940.340	5.513.293
Var. % 11/10	28,8	18,3	27,0	25,6	32,9
Arauca					
Junio/2010	255.407	8.989	91.446	30.367	124.605
Junio/2011	311.846	11.188	133.161	41.313	126.183
Var. % 11/10	22,1	24,5	45,6	36,0	1,3
Boyacá					
Junio/2010	1.677.290	172.949	634.548	343.712	526.081
Junio/2011	2.101.417	220.248	755.786	432.819	692.564
Var. % 11/10	25,3	27,3	19,1	25,9	31,6
Norte de Santander					
Junio/2010	1.579.876	197.872	638.656	137.372	605.976
Junio/2011	2.013.067	233.491	842.560	167.612	769.404
Var. % 11/10	27,4	18,0	31,9	22,0	27,0
Santander					
Junio/2010	5.299.352	515.637	1.653.133	237.337	2.893.245
Junio/2011	6.920.614	594.802	2.102.075	298.595	3.925.142
Var. % 11/10	30,6	15,4	27,2	25,8	35,7

Fuente: Superintendencia Financiera de Colombia

¹Incluye Bancos Comerciales, Compañías de Financiamiento Comercial, Corporaciones

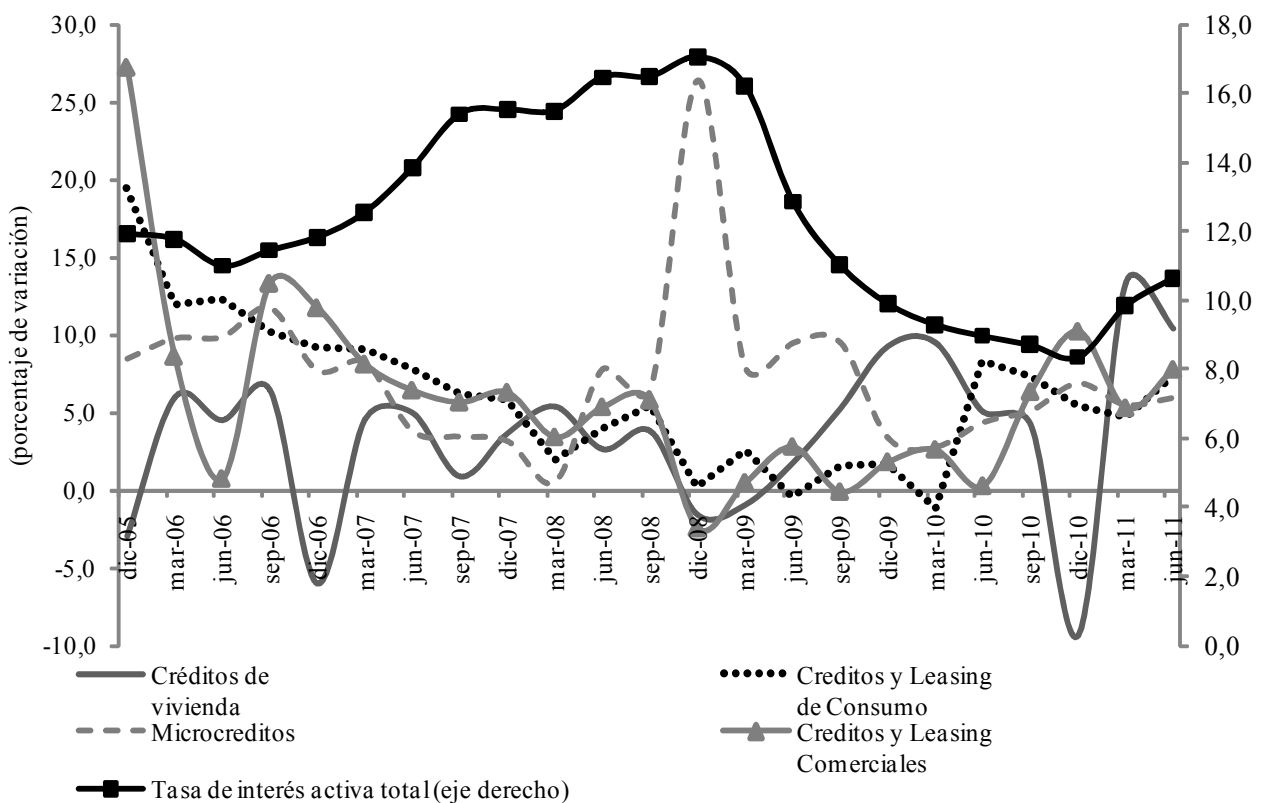
Financieras y Organismos Cooperativos de grado Superior.

En Arauca, corresponde solamente al reporte de establecimientos bancarios y compañías de financiamiento comercial.

Las cifras reportadas por la Superintendencia Financiera ha junio de 2011 indicaron un comportamiento positivo en las operaciones activas para el total nacional. Se alcanzó un valor cercano a los \$200 b, lo que representó un crecimiento de 22,3% respecto a lo obtenido un año atrás. Dicho comportamiento se debe en gran parte a la línea de crédito y leasing comercial que logró crecer a una tasa de 22%, significativo puesto que participaron con el 62% de la cartera total. Los créditos y leasing de consumo aportaron más de 27,1% de la cartera y obtuvieron un crecimiento interanual de 24,9%. Los créditos de vivienda han mostrado un comportamiento favorable al lograr expandirse en más de 10% y al contribuir con el 8,3% del total de las operaciones activas nacionales. Se destaca la línea de los microcréditos que han venido creciendo significativamente con tasas superiores al 30%.

Gráfico 25

Evolución trimestral por tipo de colocaciones
Total Región Nororiental
IV trimestre 2005 - II trimestre 2011



Fuente: Superintendencia Financiera. Cálculos centro regional de estudios económicos, Bucaramanga. Banco de la República.

Nota: Tasa de interés activa total calculada como promedio trimestral

La cartera Regional durante el primer semestre de 2010 aceleró su ritmo de crecimiento y extendió la tendencia ascendente de los últimos años. El valor de los créditos reportó un incremento absoluto de \$2,5 b, al conseguir un total de \$11,3 b, lo que representa una expansión por encima de 28%. Este resultado está relacionado con el bajo nivel de las tasas de interés lo que ha generado un aumento de las solicitudes de crédito, al igual que por el comportamiento favorable de la economía. Por tipo de crédito se observó que los de mayor participación fueron los créditos y leasing comerciales (48,6%), créditos y leasing de consumo (33,8%) y los créditos de vivienda (9,3%). El microcrédito ha presentado las mayores variaciones a la alza como la obtenida en diciembre de 2008 al conseguir un 26,4%; Por su parte el crédito de vivienda registra en algunos momentos significativas variaciones a la baja, como la presentada en diciembre de 2010 al ubicarse en -9,3%.

De acuerdo al tipo de intermediario la cartera indicó que los bancos colocaron el mayor volumen de recursos en el mercado, al aportar cerca de 95% de la cartera total. Posteriormente aparecen las compañías de financiamiento comercial con solo 3%; las cooperativas de carácter financiero y los organismos cooperativos de grado superior contribuyeron conjuntamente con menos de 2%.

Santander aportó más de 60% de los recursos totales de la regional. Con una tasa de crecimiento de 30,6% obtuvo un valor en créditos por cerca de \$7 b; esto se debió al amplio auge de los créditos y leasing comercial que al contribuir con más de 56,7% de las colocaciones reportó un aumento de 35,7%. Otra modalidad de crédito que registró un aumento significativo fueron los leasings de consumo que representaron el 30,4% de las colocaciones totales del departamento. El sistema financiero se ha venido expandiendo en años recientes, con lo cual el número de oficinas y de empleados ha venido creciendo.

Boyacá se ubicó como el segundo departamento en la regional con el mayor volumen de recursos colocados por medio del sistema financiero. La tasa de crecimiento ha venido creciendo hasta ubicarse actualmente en 25,3% para el comportamiento interanual. Sobresalen los créditos y leasing de consumo al igual que el comercial al conseguir una participación de 36% y 33% respectivamente. Los microcréditos superaron en \$212.571 millones el monto de las operaciones de crédito de vivienda.

En Norte de Santander la cartera del sistema financiero se expandió 27,4% soportado en gran medida por el auge permanente de los créditos de consumo que representaron 41,9% de las colocaciones totales del departamento. Por su parte las cifras de crédito comercial y el de vivienda han sido favorables al obtener participaciones de 38,2% y 11,6% con tasas de crecimiento de 27% y 18% respectivamente.

En Arauca las operaciones activas se ampliaron 22,1% al colocar recursos por \$311.846 millones. Prevalece el mayor volumen de crédito a través de los créditos y leasing de consumo los cuales representaron más de 42% de las colocaciones en el

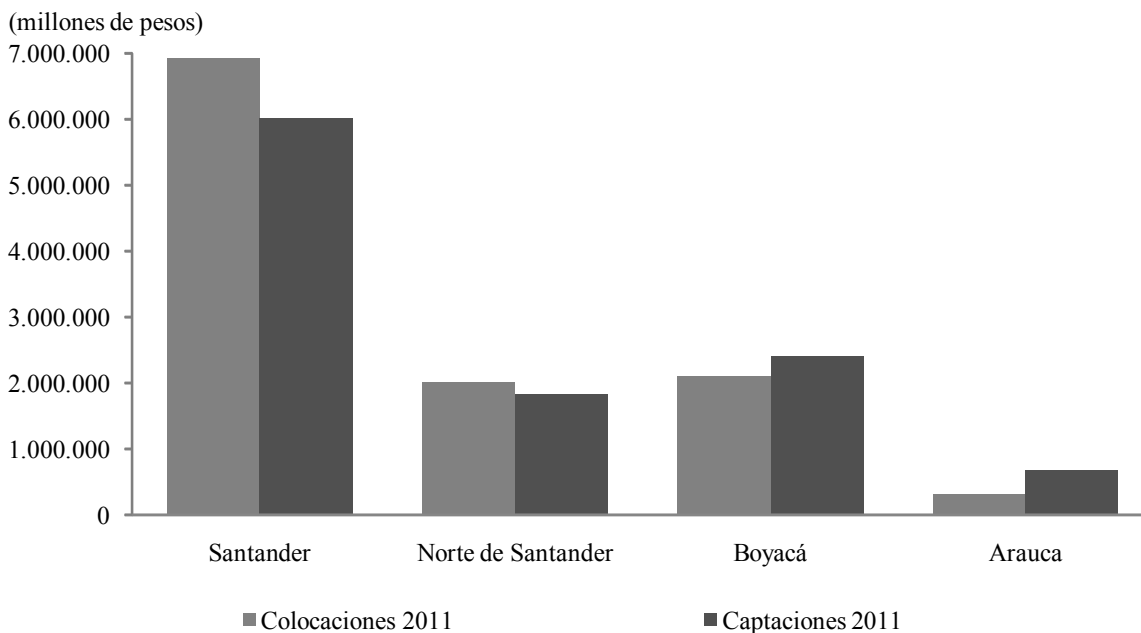
departamento; los créditos comerciales a junio representaron 40,5% de los créditos otorgados por el sistema financiero.

MARGEN DE INTERMEDIACIÓN FINANCIERA

El margen de intermediación entre las captaciones y las colocaciones en Santander reveló un repunte en las colocaciones al superar a las captaciones en \$895.455 millones, cifra que ha venido creciendo a lo largo de este año. Asimismo, en Norte de Santander el margen favorece a las colocaciones, las cuales lograron un monto mayor de \$180.653 millones. Caso contrario sucedió en Boyacá y Arauca donde las captaciones superaron a las colocaciones al obtener un valor superior en \$302.745 millones y \$369.868 millones respectivamente. Dicho comportamiento es similar al reportado el año anterior.

Gráfico 26

Margen de intermediación entre captaciones y colocaciones Arauca, Boyacá, Norte de Santander y Santander Junio 2011



Fuente: Superintendencia Financiera. Cálculos centro regional de estudios económicos, Bucaramanga. Banco de la República.

X. MERCADO LABORAL

El desempleo continúa cediendo en el segundo trimestre de 2011 en las 24 ciudades principales colombianas, al disminuir 1 pp respecto al mismo período de 2010 y ubicarse en 11,7%, de acuerdo a lo informado por el Departamento Administrativo nacional de Estadísticas (DANE) mediante la elaboración de la Gran Encuesta Integrada de Hogares (GEIH). Esto indica en el período interanual, la creación de cerca de 454 mil empleos, que elevaron la tasa de ocupación en 1,5 pp para alcanzar 58,1%. Todo ello presenta directa correlación con el incremento igualmente de 1 pp en la tasa global de participación que se ubicó en 65,8%.

El escalafón departamental de empleo indica que el ente territorial con mejor desempeño es San Andrés y Providencia, que con su cifra de 6,1% está cerca de lo que se denomina “pleno empleo”, por su parte, Armenia es la ciudad que presenta mayores índices de desempleo en el país.

Indicadores de empleo Total**Total 24 Áreas y ciudades metropolitanas Bucaramanga¹, Cúcuta² y Tunja
Abril-Junio. Años 2010- 2011**

Concepto	Abril - Junio 2010	Abril - Junio 2011
	Total 24 Ciudades	
Porcentaje de población en edad de trabajar	80,0	80,3
TGP	64,8	65,8
TO	56,6	58,1
TD	12,7	11,7
Tasa de subempleo subjetivo	31,2	29,3
Tasa de subempleo objetivo	13,1	12,5
Población en edad de trabajar*	22393	22699
	Bucaramanga	
Porcentaje de población en edad de trabajar	81,1	81,5
TGP	73,3	68,9
TO	66,1	62,4
TD	9,9	9,5
Tasa de subempleo subjetivo	37,1	34,1
Tasa de subempleo objetivo	13,3	12,8
Población en edad de trabajar*	822	833
	Cúcuta	
Porcentaje de población en edad de trabajar	77,0	77,5
TGP	63,0	64,9
TO	54,8	54,9
TD	13,0	15,4
Tasa de subempleo subjetivo	33,4	30,2
Tasa de subempleo objetivo	12,6	11,2
Población en edad de trabajar*	762	772
	Tunja	
Porcentaje de población en edad de trabajar	78,2	78,6
TGP	62,0	62,0
TO	53,2	54,6
TD	14,1	11,9
Tasa de subempleo subjetivo	19,8	24,2
Tasa de subempleo objetivo	9,2	10,7
Población en edad de trabajar*	164	166

Fuente: DANE. Áreas Metropolitanas de Bucaramanga y Cúcuta

* Datos de población en miles de personas

1. Comprende los municipios de Bucaramanga, Floridablanca, Girón y Piedecuesta

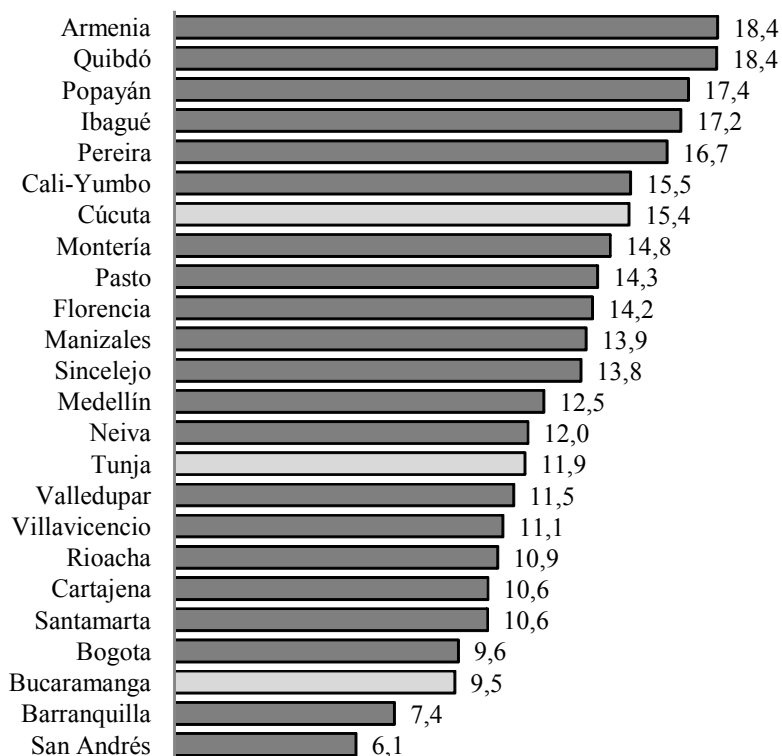
2. Comprende los municipios de Cúcuta, Villa del Rosario, Los Patios y el Zulia.

Se evidencia la presencia de cuatro grupos departamentales frente a esta variable: en primera instancia el grupo líder cuyo indicador es inferior al 10% y en donde se encuentra Bucaramanga, que sólo es superada por San Andrés y Barranquilla. La ciudad se situó en el 4to lugar en el trimestre anterior.

Un segundo rango ubicado entre el 10% y 13% en donde se encuentra Tunja, ciudad que cae al decimo puesto luego de estar ubicada en el octavo lugar el trimestre anterior. El tercer rango obtiene resultados entre 13% y 16%, allí se encuentra situada la ciudad de Cúcuta en lugar número dieciocho, el cual le significó el avance de una escala dentro del listado general. Por último se encuentra el grupo de rezagados cuyo resultado es mayor a 16%, en el que no se encuentra ninguna ciudad de la regional, pero que denota dificultades críticas en el manejo del fenómeno.

Gráfico 27

Tasa de desempleo II trimestre de 2011
24 ciudades Colombianas



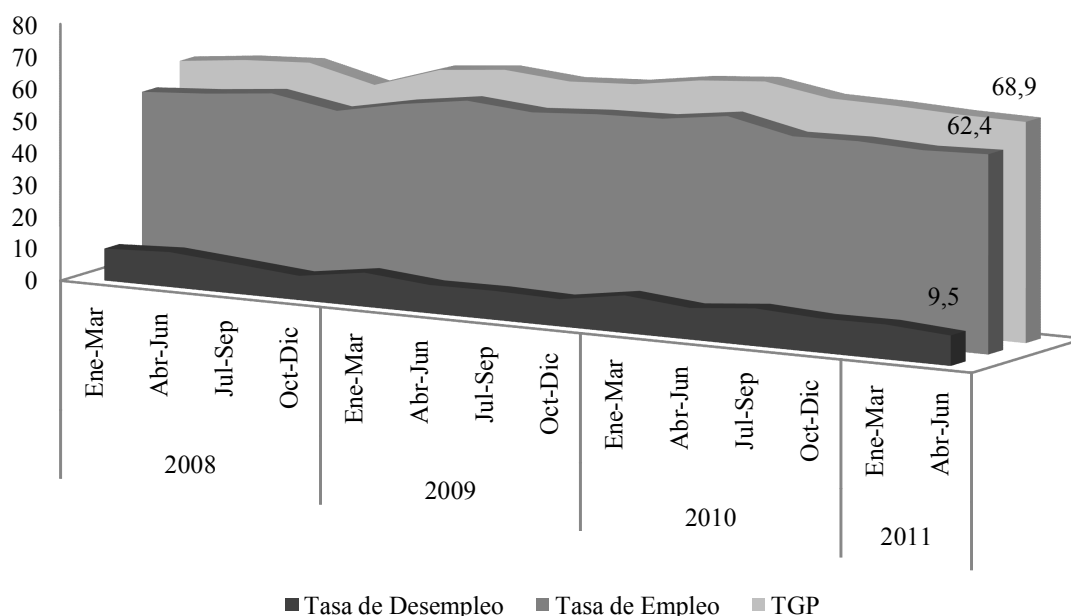
Fuente: DANE-(GEIH)

Al interior de la región Nororiente, el Área Metropolitana de Bucaramanga (AMB) sigue siendo líder en la generación de empleo y presenta una tendencia interanual decreciente de dos trimestres consecutivos, al bajar 40 pb respecto a igual período de

2010 y ubicarse en 9,5%. El comportamiento del indicador revela mejoras, sin embargo no obedece a la generación de nuevos puestos de trabajo, puesto que al contrario se redujeron 24 mil empleos aproximadamente lo cual contrajo la Tasa Global de participación en 4,4 pp para ubicarse en 68,9%. La razón para que ello ocurriera está en la disminución significativa en la Población económicamente activa (PEA), de 29 mil personas aproximadamente, a pesar de los incrementos en 10 mil y 11 mil personas respectivamente de la Población en edad de trabajar (PET) y la Población Total (PT). Ello indica que se amplió el porcentaje poblacional que no está interesada en trabajar por razones de estudio, de salud, etc. Esta situación disminuyó el grupo de desempleados en 5 mil personas aproximadamente y presionó a la baja el subempleo objetivo en 50 pb y en 3 pp el subempleo subjetivo para una ubicación trimestral de 12,8% y 34,1% respectivamente.

Gráfico 28

**Tasa global de participación, tasa de desempleo y tasa de ocupación
Bucaramanga
Trimestral 2008-2011**



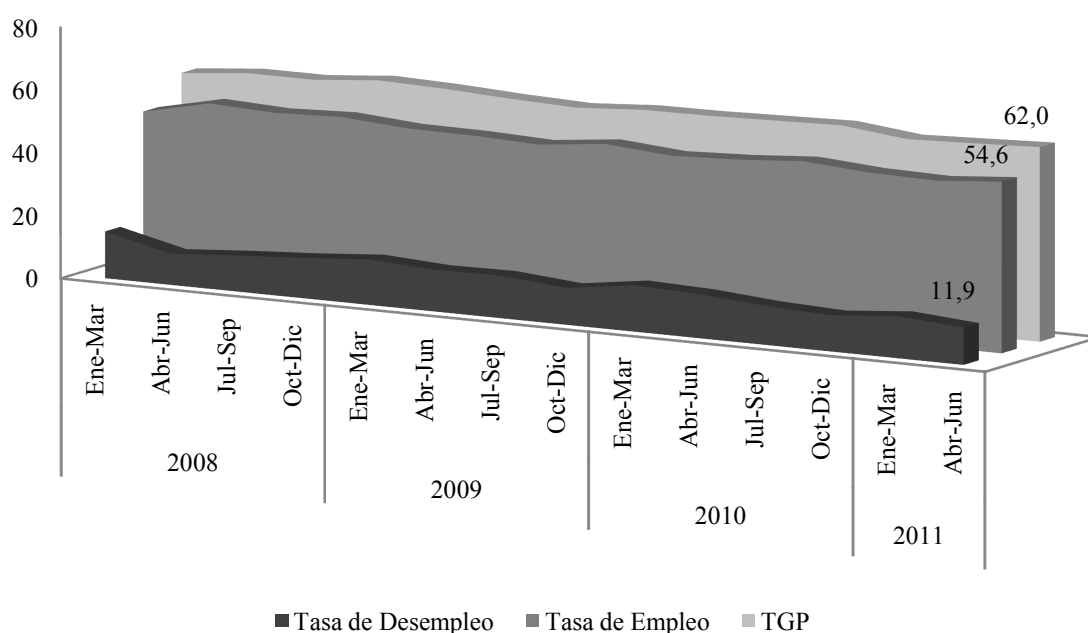
Fuente: DANE -(GEIH)

Pese a que Tunja es la ciudad de mayor reducción interanual en desempleo del Nororiente (2,2 pp), aún se encuentra muy lejos de los niveles del AMB, pues obtuvo 11,9% en su tasa de desempleo. Sin embargo, su buen resultado obedece a un incremento de la PEA de casi 2 mil personas, muy inferior al registrado de 3 mil personas aproximadamente para la PET y la PT, además de ello el aparato productivo

de la ciudad generó poco menos de 3,4 mil empleos respecto a 2010, ello significó la reducción de 1,5 mil desocupados en la ciudad, así las cosas la TGP permaneció invariable en 62%. A pesar de ello, el subempleo subjetivo y objetivo aumentaron 4,4 pp y 1,5 pp para ubicarse en 24,2% y 10,7%, aún así es la ciudad de la región con los menores cifras en indicadores en subempleo para el Nororiente.

Gráfico 29

**Tasa global de participación, tasa de desempleo y tasa de ocupación
Tunja
Trimestral 2008-2011**



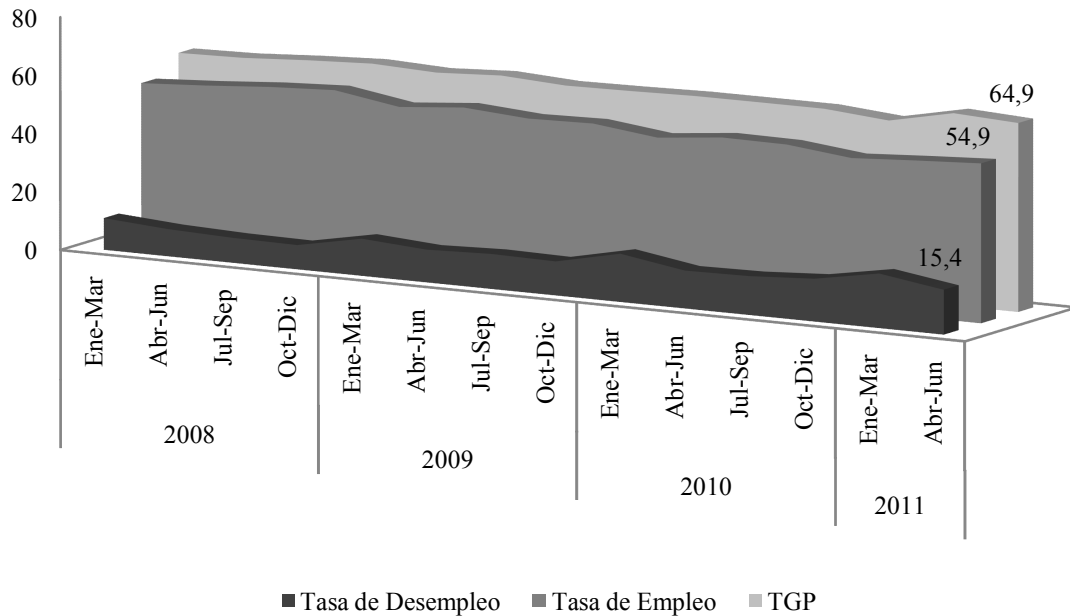
Fuente: DANE -(GEIH)

La ciudad de Cúcuta continúa siendo la de mayor desocupación en la región Nororiente (15,4%) y la séptima de mayor tasa en el país, a partir de un incremento de 2,4 pp respecto al año anterior, manteniendo la tendencia alcista de varios trimestres anteriores. Contrario a lo presentado en el AMB la PEA de la ciudad se incrementó en casi 18 mil personas, mientras que la PET y la PT solo lo hicieron en 11mil y 9 mil personas aproximadamente; ello elevó la TGP a 64,9 es decir, 1,8 pp más que en 2010. La presión generada por el incremento en el número de nuevas personas que buscan un empleo opacó la creación de poco mas de 6 mil empleos y por ello para el período se incrementa en 11,5 miles de personas el número de desempleados; pese a esto disminuyeron el desempleo objetivo y subjetivo en 3,3 pp y 1,5 pp al obtener 11,2% y 30,2% respectivamente. Así pues, la difícil situación

económica obliga a que más miembros de las familias intenten conseguir algún tipo de empleo para poder sufragar los gastos adquiridos por cada una de ellas.

Gráfico 30

**Tasa global de participación, tasa de desempleo y tasa de ocupación
Cúcuta
Trimestral 2008-2011**

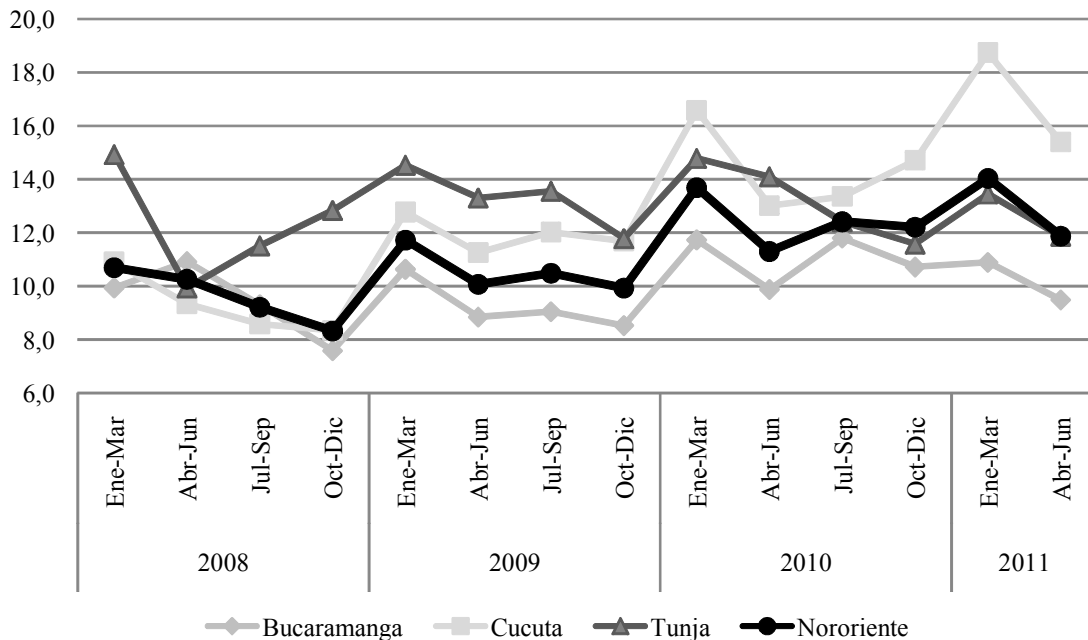


Fuente: DANE -(GEIH)

Así pues, los datos consolidados para la región Nororiente indican que el desempleo se incrementó en 60 pb respecto a igual período en 2010 al ubicarse en 11,9%. Los relativamente buenos resultados del AMB y Tunja no pudieron contener el impacto de la situación cucuteña; en toda la región se redujo en poco más de 14,2 mil empleos para 2011 y adicionalmente se tienen cerca de 4,9 miles de personas desempleadas más que el año anterior. Se observan señales positivas, como el hecho de que los aumentos en la PET (casi 25 mil persona) y la PT (poco mas de 22 mil) fueron significativamente superiores a los poco más de 9,3 miles de personas que incrementaron la PEA, por ello la TGP disminuyó en 1,7 pp y se ubicó en 66,8%, de no haber disminuido la cantidad en PEA el desempleo habría sido de mayor magnitud.

Gráfico 31

Tasa de Desempleo
Región Nororient
Trimestral 2008-2011



Fuente: DANE -(GEIH). Cálculos centro regional de estudios económicos, Bucaramanga. Banco de la República

Ahora bien, se tiene que a nivel regional⁵, es la Región Caribe la que presenta una menor tasa de desempleo (9,9%), mientras que la de mayores inconvenientes es la del eje cafetero (16,2%). Por su parte el Nororient se encuentra en un punto medio, 20 pb por encima de la media nacional, pero a diferencia de ella con una tendencia interanual creciente propiciada fundamentalmente por el comportamiento de Cúcuta.⁶ Si se observa con detenimiento en los tres últimos años los segundos trimestres tienen un comportamiento significativamente inferior al primero. No obstante, para el caso particular de este período la disminución fue mucho más suave que en años anteriores.

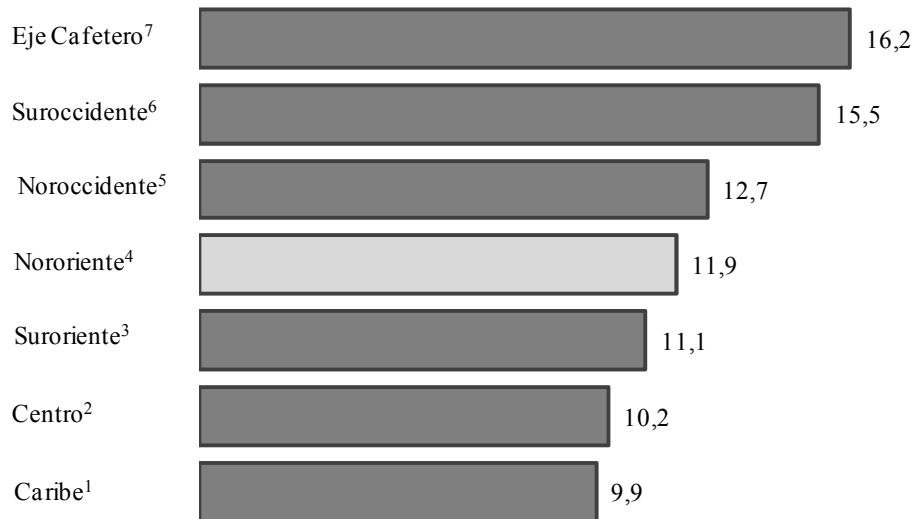
⁵ El banco de la república realizó una distribución regional a saber: 1) Nororient, conformado por los departamentos de Arauca, Boyacá, Norte de Santander y Santander; 2) Noroccidente: Antioquia y Chocó; 3) Centro: Caquetá, Cundinamarca, Huila y Tolima; 4) Costa Caribe: Atlántico, Bolívar, Cesar, Córdoba, La Guajira, Magdalena, San Andrés y Sucre. 5) Eje cafetero: Caldas, Quindío y Risaralda. 6) Surorient: Amazonas, Casanare, Guainía, Guaviare, Metas, Vaupés y Vichada; y 7) Cauca, Nariño, Putumayo y Valle del Cauca.

⁶ Los datos regionales son realizados con cálculos del CREE de Bucaramanga del Banco de la República a partir de la información del DANE a través de la GEIH. Los datos obedecen únicamente a las ciudades incluidas dentro de las 24 ciudades de muestra utilizadas por el DANE.

Gráfico 32

Tasa de desempleo II trimestre de 2011

Regiones Colombianas



Fuente: DANE -(GEIH). Cálculos centro regional de estudios económicos, Bucaramanga. Banco de la República

¹Datos consolidados de: Barranquilla, Cartagena, Montería, Santamarta, San Andres, Sincelejo y Valledupar

²Datos consolidados de: Bogotá, Ibagué, Neiva y Florencia

³Datos de Villavicencio

⁴Datos consolidados de: Bucaramanga, Cúcuta y Tunja.

⁵Datos consolidados de: Medellín y Quibdó

⁶Datos consolidados de: Cali, Popayán, Pasto

⁷Datos consolidados de: Manizalez, Armenia y Pereira

EMPLEO SECTORIAL

Los sectores económicos del aparato productivo que más demandaron empleo en el AMB para el período continúan siendo el Comercio, hoteles y restaurantes con 32,7%, Servicios comunales, sociales y personales con 21,1% y la industria manufacturera con 17,7%. Es decir, en estos tres sectores se concentra el 71,5% del empleo de la ciudad. Todos los sectores presentaron disminuciones respecto a 2010, los sectores líderes presentaron contracciones de 3%, 7% y 9% respectivamente, pero los de mayor impacto negativo fueron Suministro de electricidad, gas y agua (37%); Explotación de minas y canteras (22%); y Agricultura, pesca, ganadería, caza y silvicultura (15%).

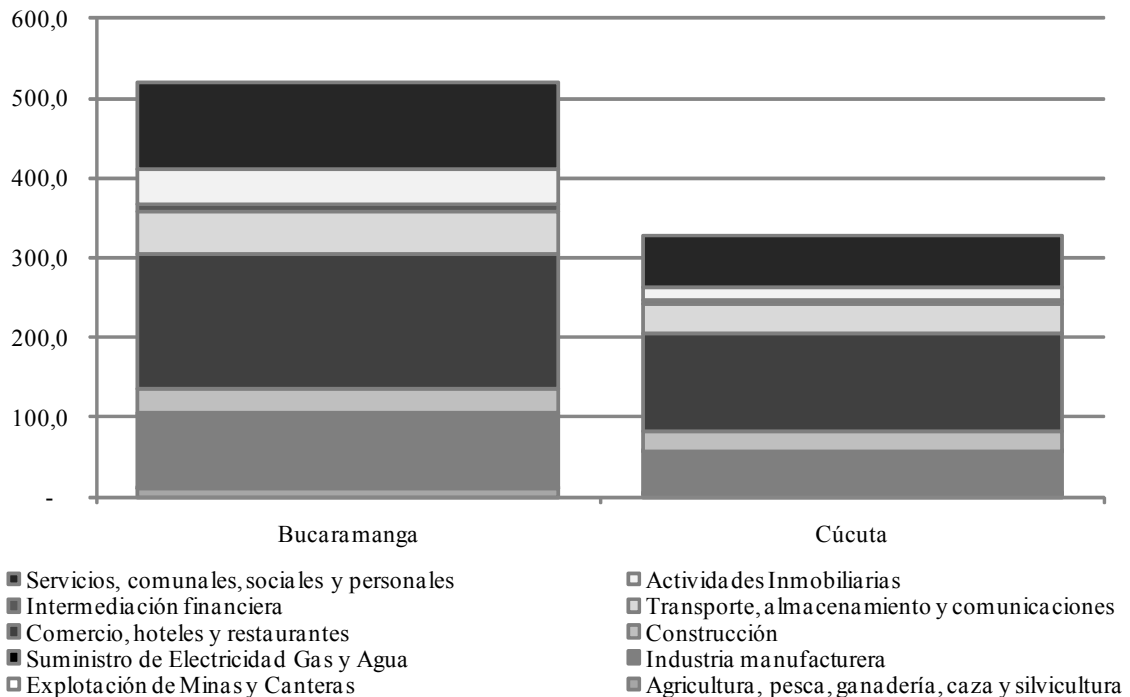
De igual forma que en el AMB, la ciudad de Cúcuta demanda empleo fundamentalmente en los mismos tres sectores económicos y en el mismo orden, con participaciones de 37,6%, 19,6% y 15,6% respectivamente, es decir casi 73% del total municipal. El primero de ellos experimentó una ampliación de demanda de 4,8% que junto con la construcción (3,9%) presentaron los mayores incrementos del trimestre respecto a igual período del año anterior, mientras que los dos restantes disminuyeron 0,5% y 5,2% análogamente, siendo esta última la mayor tasa de disminución de demanda laboral de la ciudad.

Gráfico 33

Población Ocupada, según rama de actividad económica

Bucaramanga y Cúcuta

Abril-Junio de 2011



Fuente: DANE-GEIH

En cuanto al desempleo por ramas, se tiene de forma análoga que la mayor proporción de desempleados de las dos ciudades de Nororiente provinieron de Comercio Hoteles y restaurantes (30,2% y 35,4% para Bucaramanga y Cúcuta), seguido de Servicios sociales, personales y comunales (20,2% y 20,4% respectivamente) e industria manufacturera (18,1% y 16,6% de igual forma). En el AMB la tasa de recambio para estos tres sectores se encuentra en un rango inferior al 9% (7,9%, 8,1% y 8,6% respectivamente) mientras que para Cúcuta se encuentra por debajo del 15% (12,9%, 14% y 14,3%). Llama la atención en ambos casos que la tasa

de recambio en Explotación de minas y canteras se encuentra disparada (56,8% y 30,8%) lo cual indica que en el AMB existen más desocupados en ese sector que empleados. La construcción aunque en menor proporción mantiene tasas de recambio que preocupan de 15% y 22,8% respectivamente.

INFORMALIDAD

Este fenómeno presentó comportamientos contrarios en las ciudades de referencia para la región, mientras que en el período interanual Bucaramanga disminuyó en 2,9 pp la informalidad en Cúcuta la incrementó en 2,7 pp; y mientras la primera aumentó la informalidad respecto al primer trimestre del año en 90 pb la segunda redujo 50 pb.

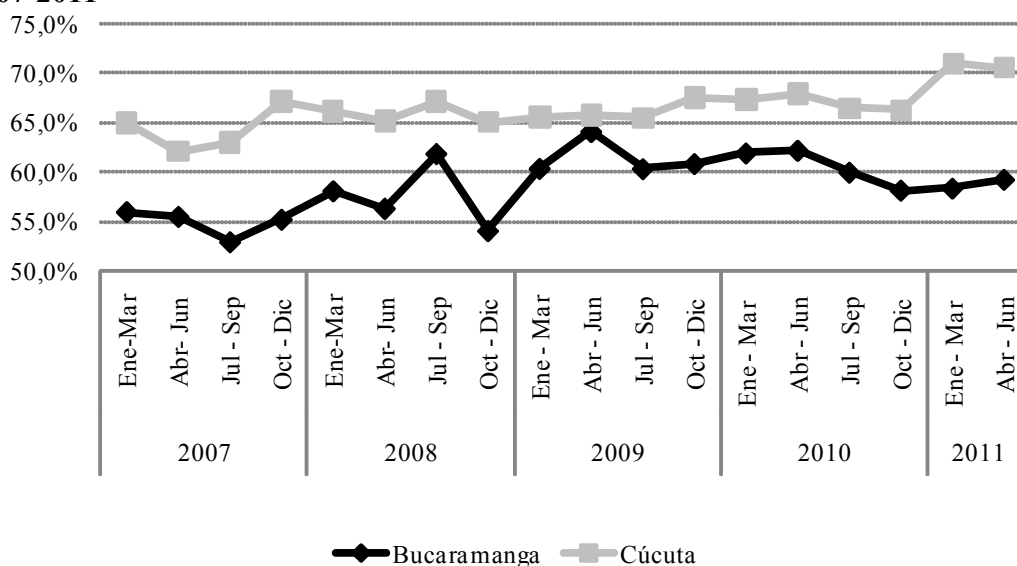
Así pues la tasa de informalidad del trimestre para el AMB se ubicó en 59,3%, lo cual implicó un incremento interanual de 6.361 empleos formales, mientras que el informal presentó una ostensible caída de 30.008 vacantes. Cúcuta por su parte, alcanzó una tasa de 70,1% que se vio incrementada por 12.839 puestos informales pero una contracción de 6.756 personas en empleos formales.

Respecto al trimestre anterior, el AMB incrementó su nivel de empleo en 8.209 personas fundamentado en la incursión de 9.381 empleos informales y un descenso de 1.171 formales. Cúcuta incrementó su ocupación en 8.826 personas con una distribución de empleos similar de 4.069 formal y 4.758 informal.

Gráfico 34

**Población total informal ocupada, para empresas hasta 5 trabajadores
Bucaramanga y cúcuta**

2007-2011



Fuente: DANE - (GEIH)

XI. PRECIOS

Cuadro 12

Indice de Precios al Consumidor por niveles de ingreso

Variación mensual, semestral, doce meses y total

Junio 2011

Ciudades	Bajos			Medios			Altos			Total		
	Mensual	Semestral	Doce meses	Mensual	Semestral	Doce meses	Mensual	Semestral	Doce meses	Mensual	Semestral	Doce meses
Tunja	0,61	3,05	3,60	0,49	3,02	3,62	0,29	1,54	1,65	0,50	2,83	3,34
Cúcuta	0,08	2,98	3,17	0,07	3,24	2,81	0,04	2,32	2,01	0,07	3,02	2,82
Bucaramanga	0,20	3,55	4,34	0,31	3,31	3,98	0,23	3,47	4,73	0,26	3,41	4,19
Nacional	0,29	2,74	3,54	0,36	2,54	3,25	0,21	2,01	2,50	0,32	2,53	3,23

Fuente: DANE

Moderado fue el comportamiento general de precios a junio de 2010. Las variaciones mensuales, semestrales y anuales se ubicaron por dentro del rango meta de inflación fijado por el Banco de la República. Para el total nacional la inflación mensual llegó a 0,3%, superior en 21 pb a lo observado un año atrás. Similar comportamiento se

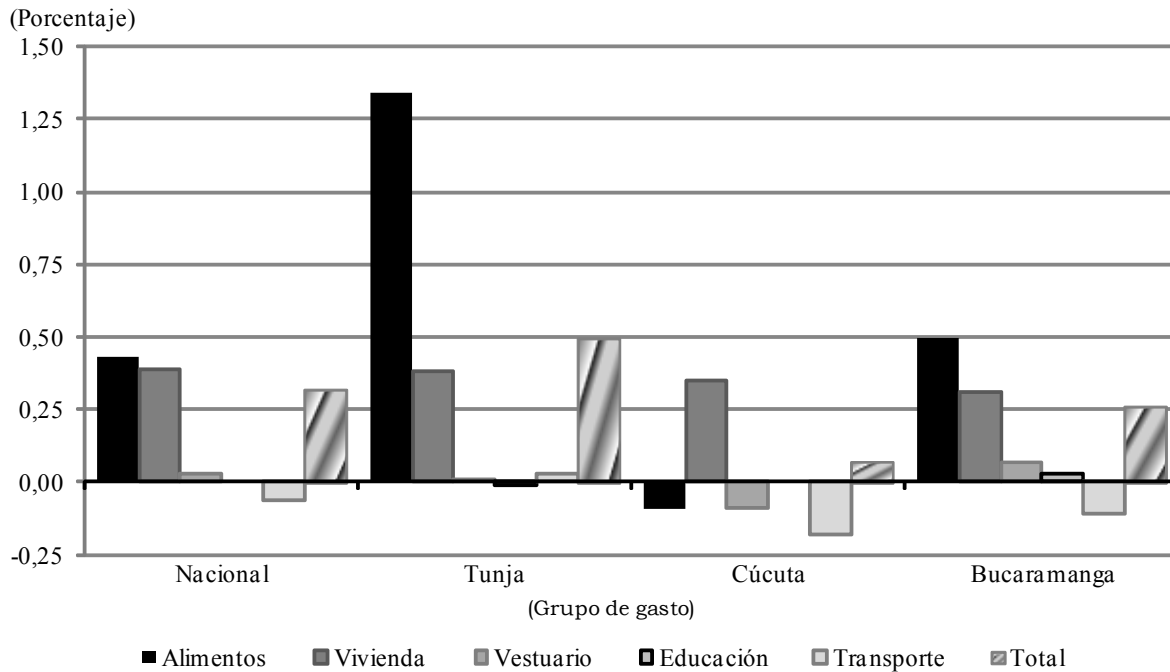
presentó para el acumulado semestral y anual. Con excepción de los grupos de alimentos, vivienda y diversión se registró un incremento mensual por debajo de 0,2% en los demás grupos que conforman la canasta familiar.

Al interior de la regional Nororiente la ciudad con bajo incremento en los precios fue Cúcuta al presentar una inflación de 2,8% en año completo, inferior a lo observado el año anterior la cual había sido de 3,9%. Dicho comportamiento se debió a que en la capital nortesantandereana algunos grupos de gasto para el acumulado anual como Vestuario, Diversión y Alimentos registraron bajas variaciones. Por el contrario Vivienda, Educación y Salud reportaron los mayores incrementos.

Posteriormente aparece la ciudad de Tunja, que obtuvo variaciones mensuales de 0,5%, semestrales de 2,8% y anuales de 3,3%. Las variaciones más significativas se reportaron en los grupos de Educación (5,3%), Transporte (4,2%) y Alimentos (3,6%). Por el contrario los grupos de Diversión (-0,1%), Comunicación (0,0%) y Vestuario (0,9%) fueron los de menor incremento a junio de 2011. En Bucaramanga la inflación fue notoriamente alta, por lo que fue la ciudad del país con mayor incremento registrado en año completo. Los grupos que presentaron los índices más altos fueron Transporte (6,9%), Alimentos (4,9%) y Educación (4,1%), lo que provocó el alto comportamiento de los precios en la capital Santandereana.

Gráfico 35

**Variación mensual, total y por grupos de bienes y servicios
Bucaramanga, Cúcuta y Tunja
Junio 2011**



Fuente: DANE

En Bucaramanga los resultados son menos favorables, debido a que la mayoría de los grupos de bienes y servicios mostraron importantes incrementos; en su orden están Educación (5,9%), Salud (3,6%), Vivienda (3,5%), Transporte (3,3%) y Alimentos (2,4%). Por su parte vestuario apenas acumula un incremento de 0,5% al terminar el 2009 y fue el grupo de menor variación. Sin embargo, la inflación mensual supera el porcentaje alcanzado el año anterior al pasar de -0,04% en junio de 2010 a 0,31% para este año. Por nivel de ingreso, los calificados como ingresos altos alcanzaron una variación de 3,5%, la más alta, debido a que la inflación de los de ingresos medios subió sólo 3,2% y la de ingresos bajos 2,9%.

XII. MOVIMIENTO DE SOCIEDADES

Para la primera mitad del presente año, se evidenciaron crecimientos importantes en el movimiento de sociedades de la región, en primera instancia el capital neto presentó un incremento de \$389.242 millones respecto al mismo período del año anterior, así mismo el número de sociedades se acrecentó en 416. Estas dos cifras difieren en su porcentaje de variación lo cual indica una ampliación del capital promedio de sociedades a \$330 millones que supera 1,2 veces el promedio del período interanual anterior.

Este comportamiento se explica fundamentalmente por la expansión de \$359.890 millones en las reformas de capital, en tan solo 16 sociedades adicionales respecto a 2010; ello implica un promedio por reforma de \$1.271 millones, es decir 2,2 veces más que lo presentado en el promedio del año anterior. Por su parte las constituciones también reportaron un crecimiento importante, aunque mucho más modesto, de \$33.968 millones, pero con un incremento de 581 sociedades, ello redujo el promedio de capital en 0,1% de acuerdo a lo observado en el período interanual pues obtuvo poco más de \$67 millones. Por otro lado, la liquidación de sociedades presentó incrementos, pero fueron muy inferiores a los ítems reportados anteriormente, ello significó una salida de \$4.615 millones del mercado empresarial. No obstante, preocupa que el número de sociedades disueltas se incremento en 181 sociedades, lo cual implica un aumento importante en la deserción empresarial de micro sociedades, pues en promedio se tenían cerca de \$90 millones para cada una.

**Región Nororiental. Movimiento de Sociedades
Enero - Junio 2010 - 2011**

Concepto	Millones de pesos					
	A Junio de 2010		A Junio de 2011		Variación Porcentual	
	Número	Capital	Número	Capital	Número	Capital
Total Regional						
Inversión Neta	1.408	213.502	1.824	602.744	29,5	182,3
Constituidas	1.278	91.088	1.859	125.056	45,5	37,3
Reformadas	391	157.430	407	517.320	4,1	228,6
Disueltas	261	35.017	442	39.632	69,3	13,2
Santander ¹						
Inversión Neta	789	127.864	1.094	530.060	38,7	314,5
Constituidas	686	59.780	1.022	66.049	49,0	10,5
Reformadas	221	74.942	231	482.073	4,5	543,3
Disueltas	118	6.858	159	18.063	34,7	163,4
Norte de Santander ²						
Inversión Neta	331	76.309	250	30.444	-24,5	-60,1
Constituidas	325	18.537	401	21.601	23,4	16,5
Reformadas	80	60.347	61	15.307	-23,8	-74,6
Disueltas	74	2.575	212	6.464	186,5	151,0
Boyacá ³						
Inversión Neta	234	5.216	434	37.436	85,5	617,7
Constituidas	217	10.211	397	33.834	82,9	231,3
Reformadas	75	20.135	102	18.660	36,0	-7,3
Disueltas	58	25.130	65	15.057	12,1	-40,1
Arauca ⁴						
Inversión Neta	54	4.111	46	4.804	-14,8	16,8
Constituidas	50	2.559	39	3.572	-22,0	39,5
Reformadas	15	2.006	13	1.280	-13,3	-36,2
Disueltas	11	454	6	48	-45,5	-89,5

Fuente: Cámaras de Comercio. Cálculos centro regional de estudios económicos, Bucaramanga. Banco de la República

¹ Se incluye el reporte presentado por las Cámaras de Comercio de Bucaramanga y Barrancabermeja

² La Cámara de Comercio de Cúcuta incluye 18 municipios de Norte de Santander.

³ Se incluye el reporte presentado por las Cámaras de Comercio de Tunja, Duitama y Sogamoso.

⁴ Cámara de Comercio de Arauca - (Información provisional)

Inversión neta = Nuevo capital constituido + capital reformado - capital disuelto.

Santander es el departamento con mayor movilidad de capital al interior de la región. La inversión neta de capital superó los \$530 mil millones, con \$402 mil millones más que el año anterior, con un incremento de 305 sociedades. Este auge de capital corresponde a las reformas de sociedades potenciado por la reforma de más \$448

millones en el sector de Transporte, almacenamiento y comunicaciones, cuyo crecimiento de \$407 mil millones no tiene precedentes en el departamento, dicha reformas significaron la recapitalización de sociedades que llevaron el promedio a \$4.304 millones por cada una, es decir 12,7 veces más que el promedio anterior dado que solo se superó en diez sociedades la cifra del año anterior. Las constituciones también presentaron crecimientos de capital (\$6.269 millones) pero fueron inferiores a las liquidaciones (\$11.205 millones) en términos absolutos, ello indica que el gran aumento de las reformas posibilitó el aumento en la inversión y sumado a ello se propendió al aumento de tamaño de las sociedades en el departamento.

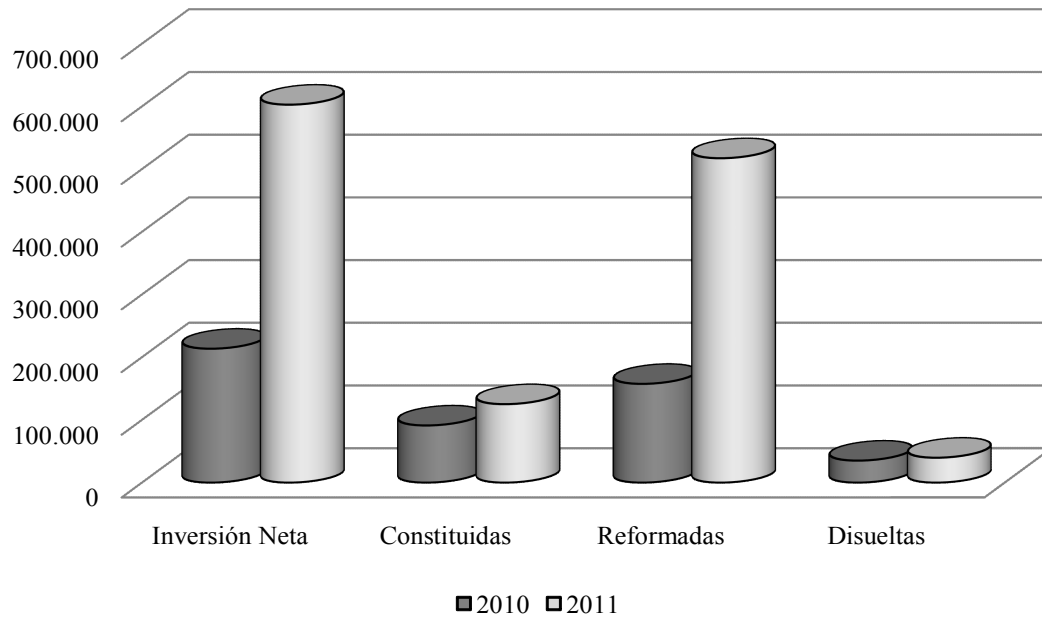
Boyacá se ubica como segunda ciudad en movimiento de sociedades con una inversión de \$37.436 millones fundamentados principalmente en un incremento de \$23.623 millones en la constitución de sociedades cuyo sector con mayor dinamismo fue también el Transporte, almacenamiento y comunicaciones con \$11.091 millones. En general se invirtieron \$32.220 millones más que en 2010, también en parte a la disminución en sociedades disueltas lo que permitió que se mantuvieran en el mercado \$10.072 millones. El único rubro que presentó comportamientos negativos fue el de las reformas, el cual disminuyó \$1.475 millones en términos absolutos.

En Arauca también aumentó la constitución de sociedades, el sector de mayor peso fue el de la construcción con \$1.724 millones, sector igualmente líder en este rubro el año anterior. Así pues, a pesar de que el número de sociedades disminuyó, el capital constituido se incrementó en \$1.012 millones aumentando el promedio de capital constituido a \$91,6 millones. Al igual que Boyacá las liquidaciones disminuyeron ostensiblemente \$ 406 millones (89,5%) lo cual permitió que la caída de \$726 millones presentada en las reformas de capital no tuviera impacto contundente en la inversión neta.

Norte de Santander por su parte fue el único departamento en disminuir su inversión de capital en sociedades, con un saldo negativo de \$45.866 millones menos que lo presentado en 2010. Solo la constitución de sociedades presentó un saldo positivo de \$3.064 millones que fue superado por los \$3.889 millones que salieron del mercado por concepto de liquidaciones. Las reformas evidenciaron una disminución de \$45.040 millones lo que significó el resultado obtenido para 2011.

Gráfico 36

Inversión en sociedades
Región Nororient
Año corrido 2010 -2011



Fuente: Cámaras de comercio - Región Nororient. Cálculos centro regional de estudios económicos, Bucaramanga. Banco de la República.

XIII. FINANZAS PÚBLICAS

RECAUDO DE IMPUESTOS

Las cifras preliminares de la Dirección de Impuestos y Aduanas Nacionales (DIAN) sobre el recaudo de impuesto para el total nacional, indicaron un resultado notoriamente positivo al conseguir un crecimiento de 31,7% en el recaudo frente a lo reportado en igual período de 2010. El comportamiento positivo de la economía ha incidido para que el recaudo de impuestos mejorara para lo que va de 2011, al alcanzar un valor preliminar por encima de \$44 b. Asimismo, los gravámenes de mayor recaudo son el Impuesto al valor agregado (IVA) y el de Renta al participar respectivamente con 20,4% y 26,1% del valor total recaudado. Las retenciones a través del impuesto de Renta pasaron de \$6,8 billones en junio de 2010 a \$11,7 de este año.

Las cifras regionales siguieron el mismo comportamiento de las nacionales, donde el recaudo de impuestos logró crecer a una tasa de 16,6% respecto a las cifras alcanzadas en igual semestre de 2010. Los volúmenes más altos de recaudo se obtuvieron a través del impuesto de Retención e IVA así como de los recaudos de Renta. Por seguridad democrática se reportaron los volúmenes menos significativos del recaudo total regional, al obtener una participación por debajo de 1%.

Los reportes de la DIAN informaron que las ciudades ubicadas al interior de la Regional presentaron un comportamiento positivo al alcanzar tasas superiores a 15%, con excepción de Cúcuta donde el recaudo logró crecer cerca de 5%. La razón de dicho comportamiento en la ciudad fronteriza es por la considerable baja que ha tenido el comercio de la ciudad, lo que ha provocado un descenso en el valor recaudado por el gravamen de IVA (-5%) con relación a lo reportado en igual período de 2010; sin embargo, el impuesto de Renta y Patrimonio lograron aumentos considerables. De la región, Bucaramanga fue la ciudad donde se registró mayor recaudo de impuestos al señalar un valor cercano a \$600.000 millones, lo que le representó una participación de 63%. En su orden la siguieron las ciudades de Cúcuta (18%), Tunja (11,3%), Barrancabermeja (5,4%) y Arauca (2,4%).

Recaudo de Impuestos
Principales conceptos de tributación
Enero - junio. Años 2010 - 2011

Millones de pesos corrientes

Período	Total	Renta	Iva	Retención	Patrimonio	Aduanas	Democracia	Errados y otros
Total Nacional								
Jun /10	33.978.303	6.809.074	7.961.761	11.633.949	1.120.850	6.438.762	1.672	12.233
Jun /11	44.750.967	11.679.159	9.115.612	13.747.219	2.226.958	7.940.460	1.780	39.780
Var. % 11/10	31,7	71,5	14,5	18,2	98,7	23,3	6,4	225,2
Total Región Nororient								
Jun /10	811.484	128.524	231.451	391.436	27.278	31.349	38	1.409
Jun /11	946.493	197.650	248.168	435.515	56.938	4.177	179	3.867
Var. % 11/10	16,6	53,8	7,2	11,3	108,7	-86,7	365,8	174,5
Bucaramanga								
Jun /10	507.412	89.499	149.154	235.929	20.692	11.432	10	696
Jun /11	595.786	121.423	161.692	263.099	43.545	4.049	22	1.958
Var. % 11/10	17,4	35,7	8,4	11,5	110,4	-64,6	115,2	181,4
Barrancabermeja								
Jun /10	43.681	5.208	15.940	22.194	324	0	12	3
Jun /11	51.145	8.598	16.549	24.926	948	2	3	119
Var. % 11/10	17,1	65,1	3,8	12,3	192,8	-	-76,3	3.688,8
Cúcuta								
Jun /10	162.852	25.951	42.149	71.517	3.409	19.534	13	279
Jun /11	170.403	49.123	40.047	73.949	5.953	0	148	1.183
Var. % 11/10	4,6	89,3	-5,0	3,4	74,7	-100,0	1.071,2	323,5
Tunja								
Jun /10	78.293	7.018	20.472	47.996	2.555	2	4	245
Jun /11	106.627	17.558	25.502	57.148	6.001	9	6	402
Var. % 11/10	36,2	150,2	24,6	19,1	134,9	454,7	57,7	64,2
Arauca								
Jun /10	19.246	848	3.735	13.799	299	381	0	185
Jun /11	22.532	948	4.378	16.393	491	116	0	205
Var. % 11/10	17,1	11,8	17,2	18,8	64,6	-69,5	-	-

Fuente: DIAN

Cifras provisionales hasta junio de 2011

XV. CONSIDERACIONES FINALES

El comportamiento económico de la región a junio de 2011 reveló un positivo balance en la mayoría de sectores. Los resultados positivos se alcanzaron en la industria, construcción, comercio de vehículos y en el sistema financiero. La ocupación hotelera presentó comportamientos distintos en los departamentos de la región. El abastecimiento de alimentos decreció en Bucaramanga y se incrementó en Cúcuta, esto debido a las dificultades presentadas por el invierno, lo que afectó la entrada y salida de alimentos en estas dos ciudades.

Moderado fue el comportamiento de los precios en Cúcuta gracias al leve incremento en grupos como Vestuario, Diversión y Alimentos. En contraste Vivienda, Educación y Salud reportaron altos incrementos. En Tunja crecieron mayormente Educación, Transporte y Alimentos. Bucaramanga fue la ciudad del país con mayor incremento en los precios al registrar la más alta variación en año completo. Los grupos de Transporte, Alimentos y Educación presentaron los índices más altos.

El sistema financiero con crecimientos significativamente altos en las operaciones de colocación y captación de recursos, prevé un favorable crecimiento para el cierre del año. Asimismo, la construcción reportó un notorio incremento sobre todo en las licencias destinada a la construcción de vivienda. La ocupación hotelera mejoró en Norte de Santander y Boyacá, por el contrario disminuyó en Santander. No obstante, se esperan mejores resultados para lo que queda del año.

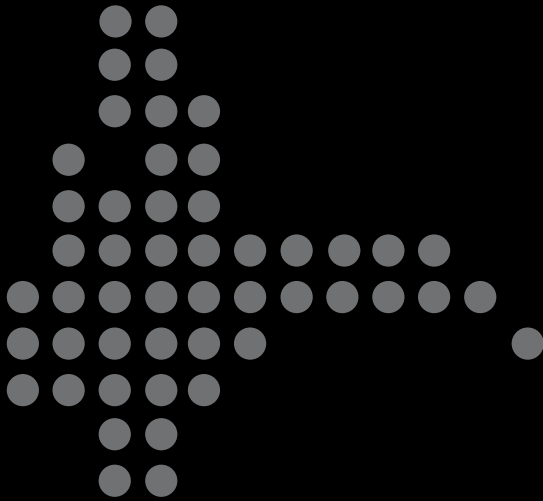
El capital neto invertido en sociedades fundamentó su crecimiento en las reformas de capital, donde un número reducido de empresas fortaleció la base de su capital. La constitución de sociedades, lo hizo a tasas moderadas y un mayor número de empresas. También se presentaron disminuciones en la liquidación de sociedades. Con relación al recaudo de impuestos regionales, logró superar ampliamente lo del año anterior. Bucaramanga alcanzó el mayor volumen de recursos, seguida de Cúcuta y Tunja. Asimismo, la producción petrolera aumentó a nivel regional y como consecuencia de ello las regalías percibidas se incrementaron. El carbón mejoró su producción, después de una gran caída que culminó el trimestre anterior; a la par las regalías por este concepto aumentaron en los tres departamentos.

El mercado laboral reportó un leve incremento en la tasa de desempleo a pesar de que se presentaron descensos en Bucaramanga y Tunja, sin embargo el impacto negativo del indicador en la ciudad de Cúcuta, tuvo consecuencias sobre los resultados regionales. La informalidad por su parte, medida interanualmente, descendió para Bucaramanga y se incrementó en Cúcuta.

**SE AGRADECE A LAS SIGUIENTES ENTIDADES, LA INFORMACIÓN PRODUCIDA,
SUMINISTRADA O DIVULGADA PARA LA REALIZACIÓN DE LOS BOLETINES**

ANDI; Cámaras de comercio de Arauca, Barrancabermeja, Bucaramanga, Cúcuta y Tunja; DANE; DIAN; Econometría S.A.; SIPSA.

PÁGINAS ELECTRÓNICAS: Agencia Nacional de Hidrocarburos; Agronet; Bolsa de Nueva York; Cotelco; DANE; DIAN; Finagro; Grupo AVAL; Ingeominas; Superintendencia Financiera de Colombia; Ministerio de Minas y Energía.



Jefe Regional:

Amilcar Mojica Pimiento

Equipo Técnico:

Gelver García Santamaría

Javier E. Ardila García

Mery Estela Aponte Mariño

La opción de búsqueda del Boletín Económico Regional (BER)

se encuentra en la siguiente dirección:

http://www.banrep.gov.co/publicaciones/pub_ec_reg7.htm

El Boletín Económico Regional (BER) es una publicación trimestral elaborada por los Centros Regionales de Estudios Económicos (CREE) del Banco de la República, cuyo propósito es ofrecer a los agentes de la economía y público en general información periódica, confiable y oportuna sobre la evolución de las principales variables de la actividad económica de las regiones del país y los departamentos que las componen.

El Boletín Económico Regional del Nororiente colombiano comprende los departamentos de Santander, Norte de Santander, Arauca y Boyacá. Su producción cuenta con el valioso aporte de diferentes entidades de orden local y nacional.

Sugerencias y comentarios

BER_nororiente@banrep.gov.co