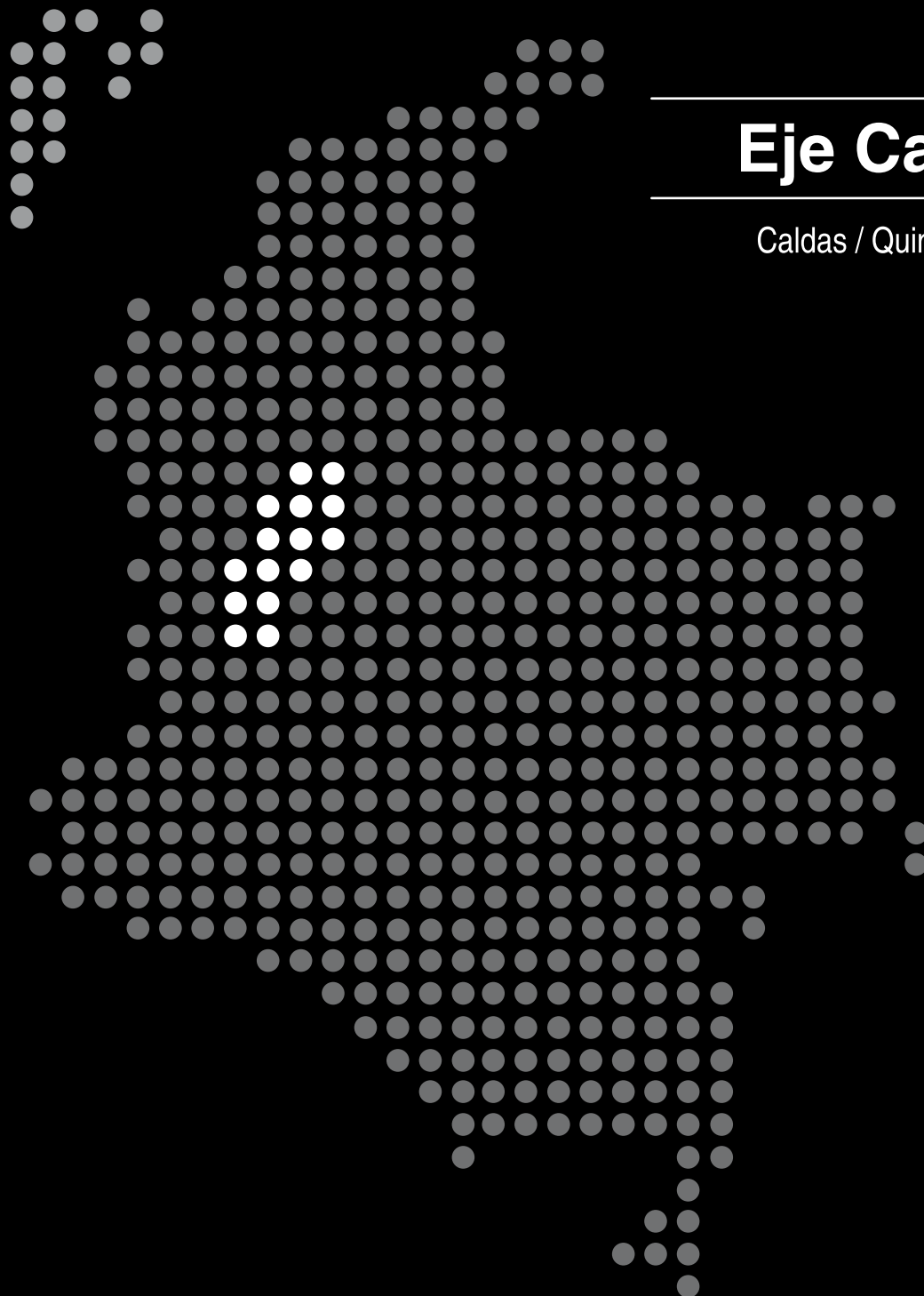


Boletín Económico Regional



Eje Cafetero

Caldas / Quindío / Risaralda



FECHA DE PUBLICACIÓN: marzo de 2012.

PALABRAS CLAVE DEL BOLETÍN ECONÓMICO REGIONAL: Manizales, Pereira, Armenia, desempleo, construcción, café.

Las opiniones y posibles errores son responsabilidad exclusiva de los autores y no comprometen al Banco de la República ni a su Junta directiva.

TABLA DE CONTENIDO

PANORAMA ECONÓMICO.....	3
I. AGROPECUARIO, SILVICULTURA Y PESCA.....	4
II. MINERÍA.....	10
III. INDUSTRIA.....	12
IV. COMERCIO EXTERIOR.....	17
V. CONSTRUCCIÓN E INMOBILIARIO.....	24
VI. COMERCIO.....	28
VII. TRANSPORTE Y TURISMO.....	32
VIII. SISTEMA FINANCIERO.....	38
IX. MERCADO LABORAL.....	41
X. PRECIOS.....	42
XI. MOVIMIENTO DE SOCIEDADES.....	45
XII. OTRAS VARIABLES ECONÓMICAS.....	47
XIII. CONSIDERACIONES FINALES.....	55

PANORAMA ECONÓMICO

A diciembre de 2011 la región cafetera tuvo crecimientos en diversos sectores como industria, exportaciones, construcción y sistema financiero; lo que a su vez se reflejó en la evolución de los principales indicadores del mercado laboral.

De acuerdo con la ANDI, a diciembre de 2011 Caldas reportó crecimientos anuales por encima de 4,0% en la producción industrial y en las ventas totales, aunque fueron inferiores a los registros nacionales. En cuanto a Risaralda, para el periodo enero - octubre de 2011 se presentaron cifras superiores a las obtenidas por el total de la muestra en las dos variables anteriormente mencionadas. Asimismo, el DANE reveló que para el Eje Cafetero la producción real y las ventas reales aumentaron durante el cuarto trimestre de 2011 en sectores como maquinaria de uso general y motocicletas.

Situación análoga ocurrió con las exportaciones totales de la zona cafetera, las cuales evidenciaron un incremento anual producto del crecimiento tanto de las exportaciones tradicionales como de las no tradicionales. En este último caso, más del 70,0% de las mismas se concentró en cinco actividades económicas: elaboración de productos alimenticios y bebidas, fabricación de maquinaria y equipo, fabricación de productos elaborados de metal, excepto maquinaria y equipo, fabricación de maquinaria y aparatos eléctricos, y fabricación de papel, cartón y productos de papel y cartón; teniendo como principales destinos de exportación a Venezuela, Perú, Estados Unidos, Ecuador, Chile, Alemania y México.

Otro sector que tuvo una buena dinámica en los últimos meses de 2011 fue el de construcción, reportando que la actividad edificadora en la región experimentó un crecimiento anual significativo en cuanto al número de metros cuadrados aprobados para construir; resultado del avance tanto en el área licenciada para vivienda como en el área para otros destinos, entre los que se destacó el sector comercio. De igual forma, el sistema financiero presentó incrementos en el saldo de captaciones y colocaciones. En el primer caso la cifra ascendió a \$4,4 billones, efecto de los mayores aumentos en depósitos en cuenta corriente y depósitos de ahorro; y en lo que se refiere a las colocaciones, el crecimiento anual fue impulsado por rubros como el microcrédito y el crédito para vivienda.

Lo anterior se vio reflejado en resultados favorables evidenciados en el mercado laboral, debido al descenso anual presentado por la tasa de desempleo en las tres ciudades del Eje Cafetero. En cuanto al número de ocupados, el aumento más grande se dio en Pereira por la mayor demanda en sectores como comercio, restaurantes y hoteles, construcción e industria manufacturera; y en Manizales se crearon nuevos empleos en construcción, actividades inmobiliarias y servicios sociales y comunales.

I. AGROPECUARIO, SILVICULTURA Y PESCA

AGRICULTURA

➤ CAFÉ

La producción cafetera colombiana estuvo por debajo de la cantidad esperada para 2011, sólo alcanzó 7,8 millones de sacos de 60 kilogramos, cifra inferior en 12,5% a la de 2010; de igual forma, durante el último trimestre del año la producción se contrajo 24,2%, siendo diciembre el mes que más reducción presentó, -36,9%. Según la Federación Nacional de Cafeteros la disminución de la producción fue consecuencia de la temporada invernal que afectó la infraestructura y la productividad de los cafetales; el fenómeno de La Niña trajo excesos de humedad aumentando la incidencia de roya en los cultivos y limitando las floraciones; asimismo, influyó el número de hectáreas renovadas entre 2009 y 2011 que aún no están en edad productiva, pues como lo indica el gremio, los árboles de café producen volúmenes significativos después del tercer año de renovados. Por lo anterior, incluso la cosecha para el primer semestre de 2012 puede verse afectada.

Durante 2011 se produjeron 7,8 millones de sacos de café en Colombia, 12,5% menos que en 2010, sin embargo, el valor de la cosecha aumentó 12,7 %.

Cuadro 1

Nacional. Producción y exportaciones de café Cuarto trimestre y año corrido

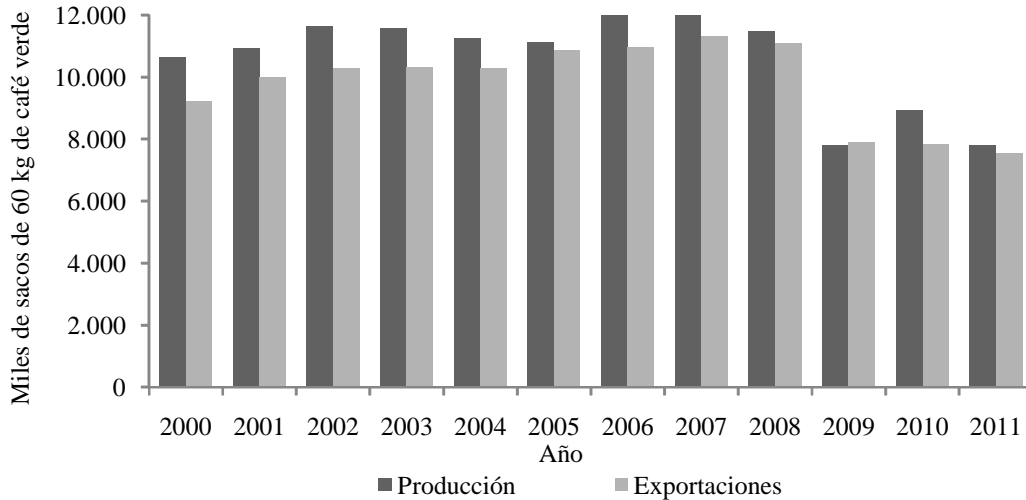
Periodo	Producción		Variación porcentual	Exportaciones		Variación porcentual
	2010	2011		2010	2011	
Octubre	807	656	-18,7	632	603	-4,6
Noviembre	979	845	-13,7	827	774	-6,4
Diciembre	1.164	735	-36,9	1.105	673	-39,1
IV trimestre	2.950	2.236	-24,2	2.564	2.050	-20,1
Año corrido	8.923	7.809	-12,5	7.824	7.550	-3,5

Fuente: Federación Nacional de Cafeteros. Cálculos Centro Regional de Estudios Económicos, Manizales. Banco de la República.

Al igual que la producción, el volumen de exportaciones colombianas del grano continuó siendo bajo; durante los últimos tres meses fue inferior en 20,1% respecto a 2010, con mayor acentuación en diciembre donde se redujo 39,1%, lo anterior contribuyó a que al cierre del año los envíos al exterior disminuyeran 3,5% al alcanzar 7,6 millones de sacos.

Gráfico 1

Colombia. Producción y exportaciones de café 2000 - 2011



Fuente: Federación Nacional de Cafeteros. Cálculos Centro Regional de Estudios Económicos, Manizales. Banco de la República.

Por su parte, las cotizaciones del grano mejoraron durante 2011. El precio externo alcanzó US\$2,84 por libra, con crecimiento anual de 26,3%, del mismo modo, el precio interno del grano se situó en promedio en \$975.343 la carga de café pergamino seco de 125 kilos, superior en 29,3% al de 2010. Aunque en el último trimestre los precios hayan tenido un menor incremento, inclusive con tendencia a la baja, para el promedio del año siguen siendo superiores comparados con los del año anterior.

Cuadro 2

Nacional. Precio promedio interno y externo de café Cuarto trimestre y año corrido 2010 - 2011

Periodo	Precio promedio interno ¹		Variación porcentual	Precio promedio externo ²		Variación porcentual
	2010	2011		2010	2011	
Octubre	748.911	907.560	21,2	230,26	257,97	12,0
Noviembre	790.983	923.289	16,7	243,65	256,89	5,4
Diciembre	899.674	899.176	-0,1	257,93	252,20	-2,2
IV trimestre	813.189	910.008	11,9	243,95	255,69	4,8
Año corrido	754.399	975.343	29,3	224,53	283,67	26,3

¹ Precio interno base de compra del café colombiano. Pesos por carga de 125 kg. de café pergamino seco.

² Precio externo del café colombiano (exdock). Centavos de dólar por libra de 453.6 gr. Excelso.

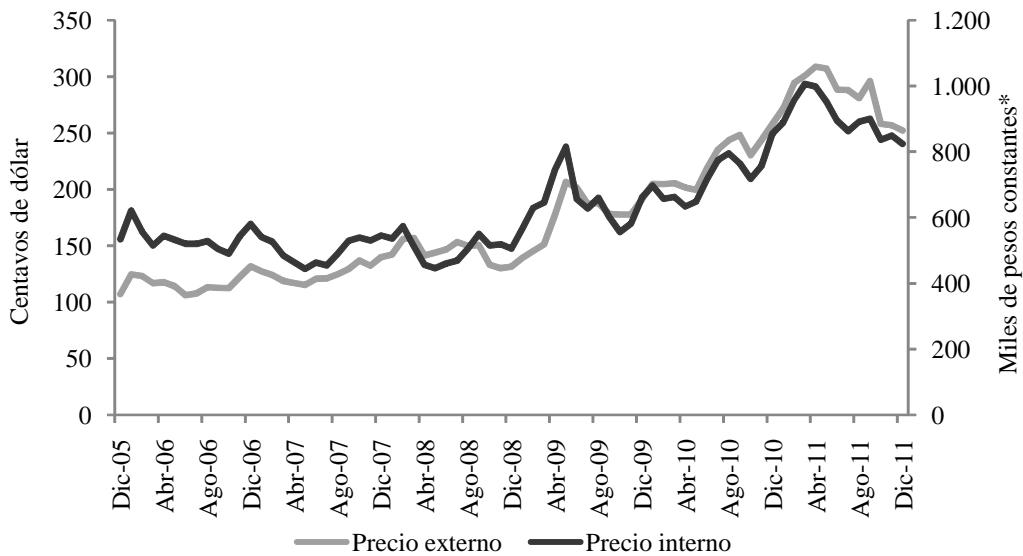
Fuente: Federación Nacional de Cafeteros. Cálculos Centro Regional de Estudios Económicos, Manizales. Banco de la República.

Según información del gremio cafetero los ingresos de los caficultores no se vieron tan afectados en 2011, pues contrario al comportamiento de la producción, el valor de la cosecha llegó a \$4,9 billones, cifra superior en 12,7% a la de 2010, de igual forma, el monto de las exportaciones para el 2011 creció 28,5% alcanzando la cifra de US\$2.847 millones. No obstante, los buenos precios no pudieron ser aprovechados totalmente debido a los problemas de oferta provocados por el invierno.

Gráfico 2

Evolución mensual del precio externo y precio interno del café

2005 - 2011



* Las cifras del precio interno del café fueron deflactados con el IPC diciembre 2008 = 100.

Fuente: Federación Nacional de Cafeteros. Cálculos Centro Regional de Estudios Económicos, Manizales. Banco de la República.

Las comercializadoras de café sondeadas en la región indicaron que las compras anuales de café en el último trimestre de 2011 disminuyeron a causa del invierno durante todo el año que afectó las floraciones, sin embargo, la calidad del grano fue buena debido a que la baja producción también evita la propagación de plagas.

En 2011 el volumen de café exportado por el Eje Cafetero registró una disminución de 2,8% frente a 2010. Pese a las reducciones en Caldas y Risaralda, Quindío exhibió un ascenso de 27,7%.

Asimismo, según información del DANE, el volumen de café exportado en el Eje Cafetero durante el año disminuyó 2,8% comparado con 2010, se enviaron 165.859 toneladas netas que representaron el 38,46% de las exportaciones del grano del país. Caldas fue el departamento que más

redujo sus exportaciones durante el año, 10,6%, al pasar de 60.840 toneladas en 2010 a 54.381 en 2011. En Risaralda las ventas externas se contrajeron 5,1% durante 2011,

aunque continuó teniendo la mayor participación en el Eje Cafetero (50,12%). Por el contrario, Quindío aumentó sus exportaciones en 27,7% durante el 2011, sin embargo, su participación fue la menor dentro del total de la región.

Cuadro 3

**Eje Cafetero, Caldas, Quindío y Risaralda. Volumen de café exportado
Cuarto trimestre y año corrido 2010^p - 2011^p**

Periodo	Eje Cafetero		Variación porcentual	Participación porcentual ¹	Caldas		Variación porcentual	Participación porcentual ²
	2010	2011			2010	2011		
	Octubre	15.832			10.000	-36,8		
Noviembre	14.356	17.598	22,6	44,45	5.191	5.845	12,6	33,21
Diciembre	21.250	18.052	-15,1	39,27	6.667	5.023	-24,7	27,83
IV trimestre	51.438	45.649	-11,3	41,21	18.673	14.058	-24,7	30,80
Año corrido	170.674	165.859	-2,8	38,46	60.840	54.381	-10,6	32,79

Periodo	Quindío		Variación porcentual	Participación porcentual ²	Risaralda		Variación porcentual	Participación porcentual ²
	2010	2011			2010	2011		
	Octubre	1.736			2.023	16,5		
Noviembre	2.041	2.602	27,5	14,78	7.125	9.151	28,4	52,00
Diciembre	3.309	4.083	23,4	22,62	11.274	8.946	-20,6	49,56
IV trimestre	7.086	8.708	22,9	19,08	25.679	22.884	-10,9	50,13
Año corrido	22.210	28.353	27,7	17,09	87.625	83.125	-5,1	50,12

¹ Se refiere la participación dentro del total de Colombia.

² Se refiere la participación dentro del total del Eje Cafetero.

p: Cifras provisionales

Fuente: DANE - DIAN. Cálculos Centro Regional de Estudios Económicos, Manizales. Banco de la República.

ABASTECIMIENTO

Durante el último trimestre del año, en Armenia continuaron los bajos niveles de abastecimiento de productos agrícolas; ingresaron en total 19.065 toneladas de alimentos, 16,6% menos que en igual periodo de 2010, lo anterior producto de la disminución en las cantidades recibidas de todos los rubros, siendo las frutas frescas el producto que más cayó (-25,1%).

Por el contrario, en Pereira el abastecimiento presentó un leve crecimiento anual de 1,9%, impulsado por los tubérculos que aumentaron en 15,9% y en menor medida, las

verduras y hortalizas y frutas frescas, mientras que el rubro otros grupos registró reducción.

Cuadro 4

**Pereira y Armenia. Abastecimiento por grupos de alimentos
Cuarto trimestre 2010 - 2011**

Periodo	Total	Frutas frescas	Otros grupos ¹	Tubérculos	Toneladas
					Verduras y hortalizas
Armenia					
IV trimestre 2010	22.847	5.118	5.278	8.560	3.891
IV trimestre 2011	19.065	3.834	4.664	7.304	3.263
Variación porcentual	-16,6	-25,1	-11,6	-14,7	-16,1
Participación porcentual ²	100	20,1	24,5	38,3	17,1
Pereira					
IV trimestre 2010	31.190	7.022	14.745	3.862	5.561
IV trimestre 2011	31.768	7.053	14.328	4.475	5.912
Variación porcentual	1,9	0,4	-2,8	15,9	6,3
Participación porcentual ²	100	22,2	45,1	14,1	18,6

¹ Incluye cárnicos, lácteos y huevos, cereales y granos y procesados.

² Se refiere a la participación de cada grupo de alimentos dentro del total de cada ciudad.

Fuente: Corporación Colombia Internacional, boletines mensuales de prensa. Cálculos Centro Regional de Estudios Económicos, Manizales. Banco de la República.

De acuerdo con los informes del Sistema de Información Agropecuario, durante octubre y noviembre el abastecimiento en la región fue menor, acentuándose dicho comportamiento en la cebolla cabezona blanca y la junca procedentes de Boyacá, el arroz del Tolima, el azúcar del Valle del Cauca y la habichuela de Santander; y en el caso de las frutas, el banano del Urabá antioqueño y los cítricos del Eje Cafetero; propiciado por las lluvias que afectaron la recolección, y la interrupción casi simultánea del tránsito por el alto de La Línea y entre Fresno y Manizales, aunado a un incremento en los fletes. Para diciembre el abastecimiento de alimentos aumentó, los productos con mayor presencia fueron el tomate de árbol, la papaya maradol, la naranja valencia, la habichuela, la papa negra y el arroz.

En cuanto a la producción agrícola del Eje, se observaron aumentos en la granadilla, la naranja valencia, y la papa San Félix, ésta última especialmente en Caldas; además se destacó la oferta del plátano hartón y la naranja común del Quindío. Caso contrario pasó con la arveja y el frijol verde en vaina, los cuales redujeron su oferta por la baja producción en los cultivos ubicados en Risaralda; y la yuca chirosa a causa de la disminución en la recolección por las lluvias presentadas en la zona cafetera.

CRÉDITOS DEL FONDO PARA EL FINANCIAMIENTO DEL SECTOR AGROPECUARIO (FINAGRO)

De acuerdo con la información más reciente de Agronet, los créditos otorgados por Finagro en el país entre enero y noviembre de 2011 alcanzaron \$4,9 billones, monto superior en 34,5% al desembolsado en el mismo periodo de 2010; los recursos destinados a la línea de inversión presentaron el mayor incremento (36,4%).

Cuadro 5

Nacional, Eje Cafetero, Caldas, Quindío y Risaralda Créditos otorgados por Finagro Enero a noviembre 2010 - 2011^a

Millones de pesos corrientes

Periodo	Total	Capital de trabajo	Inversión
Total Nacional			
Año corrido 2010	3.696.680	1.076.143	2.620.538
Año corrido 2011	4.972.810	1.399.004	3.573.806
Variación porcentual	34,5	30,0	36,4
Total Eje Cafetero			
Año corrido 2010	159.753	22.005	137.748
Año corrido 2011	217.800	47.606	170.194
Variación porcentual	36,3	116,3	23,6
Caldas			
Año corrido 2010	83.455	11.689	71.766
Año corrido 2011	93.285	15.158	78.127
Variación porcentual	11,8	29,7	8,9
Quindío			
Año corrido 2010	36.258	2.861	33.396
Año corrido 2011	43.370	4.724	38.646
Variación porcentual	19,6	65,1	15,7
Risaralda			
Año corrido 2010	40.041	7.455	32.586
Año corrido 2011	81.145	27.724	53.421
Variación porcentual	102,7	271,9	63,9

^a Última información disponible

Fuente: Agronet - Ministerio de Agricultura y Desarrollo Rural. Cálculos Centro Regional de Estudios Económicos, Manizales. Banco de la República.

De igual forma, los créditos en el Eje Cafetero aumentaron 36,3% en este periodo. Los productores agropecuarios de la región recibieron \$217.800 millones que representaron el 4,38% del total nacional; por línea de crédito, capital de trabajo

canalizó \$47.606 millones, el doble de recursos que en 2010, no obstante, se destinaron más fondos a inversión, \$170.194 millones.

Risaralda recibió el 37,26% de los créditos de la región, con \$81.145 millones a noviembre de 2011, presentó el mayor incremento en los recursos desembolsados (102,7%); la línea capital de trabajo fue la más dinámica al pasar de \$7.455 millones a \$27.724 millones destinados principalmente a actividades de comercialización y sostenimiento; de igual forma, la línea de inversión creció 63,9% al recibir \$53.421 millones en su mayoría para labores de siembra.

Por su parte, Caldas recibió \$93.285 millones por créditos que aportaron el 42,83% de los desembolsos al Eje Cafetero, no obstante, fue el departamento que presentó el menor incremento anual (11,8%). Los créditos de capital de trabajo sumaron \$15.158 millones con incremento de 29,7% frente a 2010, la línea de inversión creció menos pero canalizó mayores recursos, \$78.127 millones destinados en gran parte a siembras y compras de animales. En el caso del Quindío el monto otorgado fue de \$43.370 millones, superior en 19,6% al de 2010, de los cuales \$38.646 millones se destinaron a inversión principalmente en siembras, consolidación de pasivos e infraestructura.

II. MINERÍA

OTROS MINERALES

De acuerdo con los datos del instituto de Geología y Minería (Ingeominas), la producción nacional de oro durante 2011 contabilizó 55.908 kilogramos (kg) de los cuales el Eje Cafetero extrajo el 2,75% de la producción al explotar 1.311 kg durante el 2011. La explotación de plata en el país fue de 24.045 kg, de los cuales el Eje Cafetero aportó el 8,54%. En los departamentos que conforman la región la explotación minera de oro y plata se dio principalmente en el sector noroccidental, en

Durante 2011 el Eje Cafetero extrajo 426,1 kg de oro y 671,9 kg de plata, lo que significó un avance de 22,2% y 33,0%, respectivamente. Cabe resaltar que la región participó con el 2,75% del oro explotado en el país, así como el 8,54% en el caso de la plata.

los municipios de la Victoria, Marmato, Supía, y Villamaría en Caldas, La Tebaida en el Quindío, y Quinchía y Mistrató en Risaralda.

En los municipios de Caldas la producción de oro durante el cuarto trimestre de 2011 totalizó 417,0 kg frente a los 341,2 kg en 2010 evidenciando un incremento del 22,2%; durante este mismo periodo la explotación de plata reportó 668,6 kg frente a los 502,8 kg de 2010, observando un avance de 33,0%.

En el lapso enero - diciembre de 2011 se extrajeron 1.273 kg de oro frente a los 1.200 kg obtenidos durante el mismo corte de 2010, lo que significó un progreso anual de 6,0%; asimismo, en la explotación de plata se presentó un ascenso de 7,9% al concretar 2.041 kg en 2011 frente a 1.893 kg en 2010.

La explotación de oro en el departamento estuvo dada principalmente en los municipios de Marmato con 1.219,4 kg seguido por la Victoria y Villamaria con 15,2 kg y 7,7 kg, respectivamente.

En cuanto a Risaralda, se extrajeron 36,0 kg de oro durante los doce meses del año frente a los 35,2 kg en similar lapso de 2010, lo que representó una expansión del 2,1%. La extracción de plata en el departamento de Risaralda se presentó en menor medida que en Caldas, además, durante el 2011 tuvo un leve incremento de 1,8% hasta alcanzar 11,4 kg. Los municipios en los cuales se dio la actividad de localización y explotación de oro en el departamento fueron Quinchía con 31,5 kg y Mistrató que expuso 4,5 kg.

Cuadro 6

**Caldas, Quindío y Risaralda. Extracción de Oro y Plata
Enero - diciembre 2010 - 2011**

Concepto	Cuarto trimestre		Variación porcentual	Enero - diciembre		Variación porcentual
	2010	2011		2010	2011	
Total Eje Cafetero						
Extracción oro	348.654	426.064	22,2	1.256.408	1.310.796	4,3
Extracción plata	505.327	671.929	33,0	1.904.100	2.053.067	7,8
Caldas						
Extracción oro	341.164	417.016	22,2	1.200.491	1.273.080	6,0
Extracción plata	502.801	668.624	33,0	1.892.530	2.041.336	7,9
Quindío						
Extracción oro	(-)	1.729	-	20.672	1.729	-91,6
Extracción plata	(-)	347	-	387	347	-10,3
Risaralda						
Extracción oro	7.490	7.319	-2,3	35.245	35.987	2,1
Extracción plata	2.526	2.958	17,1	11.183	11.384	1,8

- Indefinido

(-) Sin movimiento

Fuente: Ingeominas - Producción nacional de minerales. Cálculos Centro Regional de Estudios Económicos, Manizales. Banco de la República.

El departamento del Quindío mostró una pequeña producción de oro y plata en el municipio de La Tebaida durante el cuarto trimestre de 2011, al extraer 1,7 kg de oro

y 0,3 kg de plata, siendo el único trimestre en el que reportó actividad durante el año de estudio.

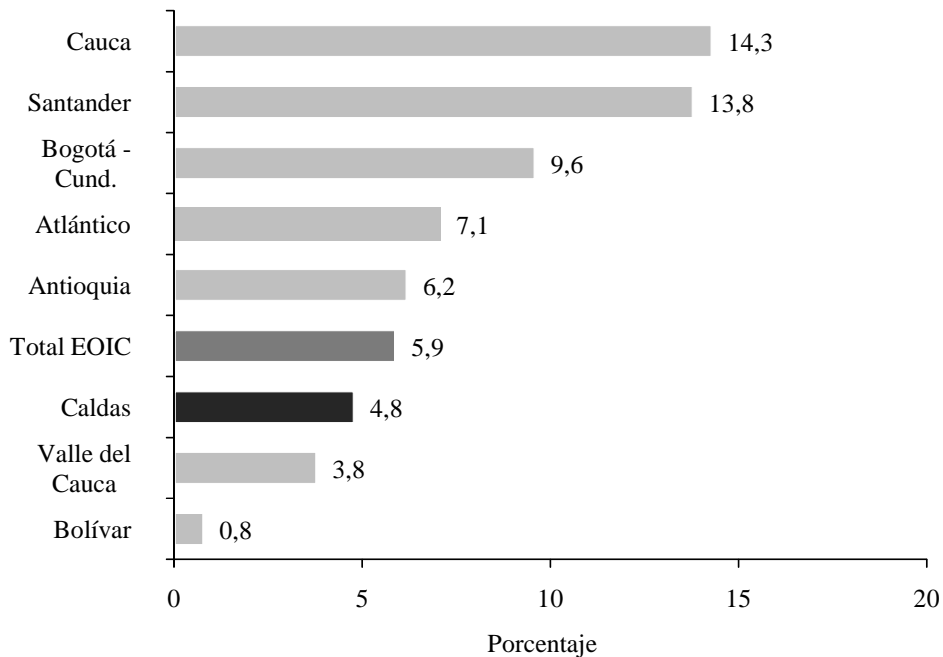
III. INDUSTRIA

ENCUESTA DE OPINIÓN INDUSTRIAL CONJUNTA (EOIC)

La encuesta de opinión industrial conjunta (EOIC) elaborada por la Asociación Nacional de Empresarios para el periodo enero - diciembre de 2011, reveló un crecimiento respecto a igual lapso de 2010 para el total de la muestra en la producción industrial equivalente a un 5,9%, cifra superior a la obtenida por el departamento de Caldas en 1,1 puntos porcentuales (pp).

Gráfico 3

Variación de la producción Enero - diciembre 2011 / enero - diciembre 2010

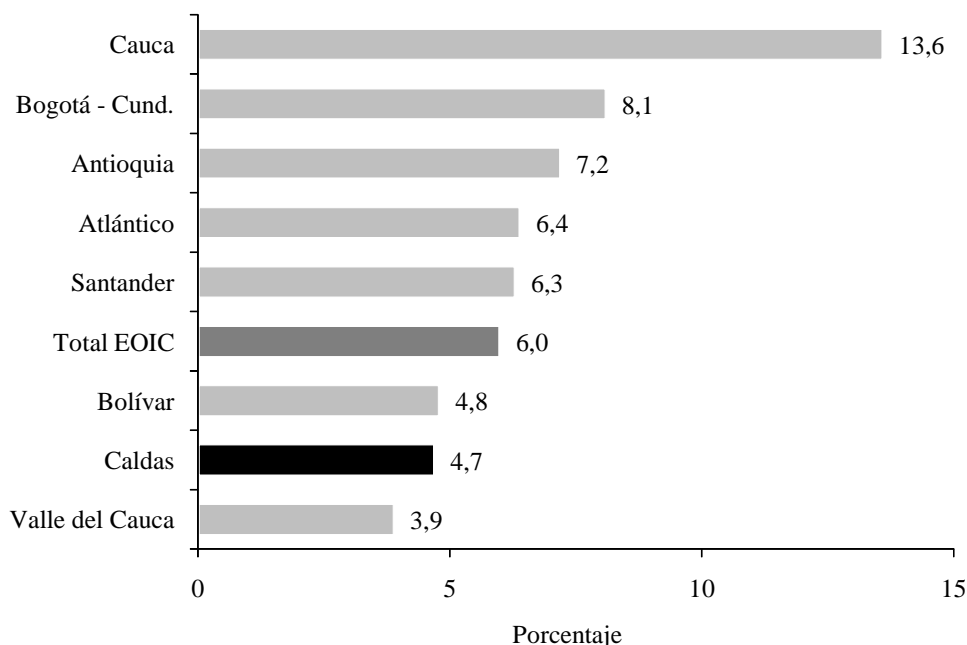


Fuente: ANDI - Encuesta de Opinión Industrial Conjunta.

Situación similar se presentó en las ventas totales, las cuales tuvieron comportamientos favorables durante enero - diciembre de 2011 comparados con el mismo espacio de tiempo de 2010, aunque Caldas obtuvo un resultado inferior al del total de la muestra EOIC, reportó una variación anual positiva de 4,7%, ubicándose por encima del departamento del Valle del Cauca.

Gráfico 4

**Variación de las ventas totales
Enero - diciembre 2011 / enero - diciembre 2010**



Fuente: ANDI - Encuesta de Opinión Industrial Conjunta.

Por otra parte, dentro de los indicadores de demanda calculados en la encuesta EOIC, los empresarios consultados en Caldas evidenciaron una utilización de la capacidad instalada equivalente al 69,0%, cifra inferior a la reportada por la muestra nacional (75,0%). De igual forma se comportó el volumen de pedidos en el departamento, el cual fue considerado como alto o normal en un 90,2%, menor a lo manifestado por el total de la muestra en 1,8 pp.

En cuanto al clima de los negocios, en Caldas las cifras superaron a las del total nacional, debido a que el 75,0% de los encuestados consideró la situación de su empresa como buena, además las expectativas para sus negocios mejoraron en un 50,0% en el acumulado a diciembre de 2011 comparado con el acumulado del año anterior. Sin embargo, los empresarios del sector industrial caldense percibieron algunas dificultades para el normal desarrollo de su actividad, las más destacadas fueron: problemas con el suministro y costo de materias primas, la volatilidad del tipo de cambio, y la fuerte competencia.

Para el caso de Risaralda, en el que se cuenta con información disponible para el periodo enero - octubre de 2011, se presentó un aumento en la producción industrial de 14,7% respecto a igual lapso de 2010, lo anterior fue superior a lo registrado por el total de la muestra que tuvo un crecimiento de 5,8%, considerando los dos periodos

comparados. Asimismo, se comportaron las ventas totales del departamento, mostrando un ascenso de 18,7%, cifra mayor a la obtenida por el total nacional (6,5%), durante el mismo lapso de referencia.

Los indicadores de demanda de este departamento revelaron un uso de la capacidad instalada de 81,7% y se consideró que los pedidos de mercancías fueron altos o normales en un 100,0%. En lo relacionado con el clima de los negocios, el 90,0% de los consultados evidenció una buena situación en sus empresas, aunque se reportó un aumento leve del 10,0% en la mejora de expectativas para los negocios, el cual fue inferior al revelado por el total nacional para octubre de 2011 donde se obtuvo un valor de 42,5%. En contraste con lo anterior, los empresarios de Risaralda encuestados manifestaron algunos obstáculos en la industria referentes al suministro y costo de materias primas, volatilidad del tipo de cambio y la falta de demanda.

Cuadro 7

**Total EOIC, Caldas y Risaralda
Principales indicadores del sector industrial
2011**

Variable	Total EOIC	Caldas	Porcentaje
			Risaralda ¹
Variación anual			
Producción	5,9	4,8	14,7
Ventas totales	6,0	4,7	18,7
Indicadores de demanda			
Capacidad instalada	75,0	69,0	81,7
Pedidos altos o normales	92,0	90,2	100,0
Clima de los negocios			
Buena situación	74,0	75,0	90,0
Mejores expectativas	45,3	50,0	10,0
Principales problemas			
Suministro y costo de materias primas	23,5	33,3	30,0
Tipo de cambio	23,2	25,0	20,0
Fuerte competencia	12,5	16,7	10,0
Capital de trabajo	2,1	8,3	10,0
Falta de demanda	15,6	0,0	20,0

¹ Última información disponible enero - octubre de 2011.

Fuente: ANDI - Encuesta de Opinión Industrial Conjunta. Cálculos Centro Regional de Estudios Económicos, Manizales. Banco de la República.

MUESTRA TRIMESTRAL MANUFACTURERA REGIONAL (MTMR)

De acuerdo con la muestra trimestral manufacturera por regiones elaborada por el DANE para el cuarto trimestre de 2011, la región cafetera reveló aumentos frente a igual periodo de 2010 en las tres principales variables tratadas. Es así como la

Según la MTMR el Eje Cafetero presentó durante el cuarto trimestre de 2011 un incremento anual en producción real, ventas reales y personal ocupado de 8,5%, 7,8% y 6,8%, respectivamente.

producción real mostró un incremento de 8,5%, debido principalmente a los resultados positivos obtenidos en sectores como maquinaria de uso general, motocicletas, bicicletas y sillones, otros alimentos diferentes a café, y confecciones. En cuanto a las ventas reales, estas crecieron 7,8%, explicado en parte por los aumentos en rubros referentes a motocicletas, bicicletas y sillones, maquinaria de uso general, y chocolate, confitería y comida para

lactantes. Sin embargo, los productos de café y el papel y cartón exhibieron reducciones tanto en la producción real como en las ventas reales.

Cuadro 8

Eje Cafetero

Variación anual del trimestre según agupación industrial

Cuarto trimestre 2011 / cuarto trimestre 2010

Agrupación industrial	Variación porcentual		
	Producción real	Ventas reales	Personal ocupado
Total MTM	8,5	7,8	6,8
Otros Alimentos	6,8	1,7	1,2
Lácteos	4,4	11,7	0,4
Productos de café	-8,6	-12,7	-2,4
Chocolate, confitería y comida para lactantes	-3,0	12,0	10,4
Confecciones	6,8	9,1	12,3
Calzado, partes y artículos de cuero	2,6	9,7	1,8
Papel y cartón	-8,8	-7,5	5,0
Elaborados de metal	2,6	6,6	6,4
Maquinaria de uso general	80,9	33,9	11,5
Motocicletas, bicicletas, sillones	52,6	72,8	17,9
Muebles de madera	3,4	0,9	-0,7
Otras industrias	9,7	9,3	5,9

Fuente: DANE - Muestra Trimestral Manufacturera del Eje Cafetero. Cálculos Centro Regional de Estudios Económicos, Manizales. Banco de la República.

Por su parte, el personal ocupado tuvo un ascenso anual de 6,8%, en donde las mayores variaciones fueron en sectores como motocicletas, bicicletas y sillones, confecciones, maquinaria de uso general, y chocolate, confitería y comida para lactantes.

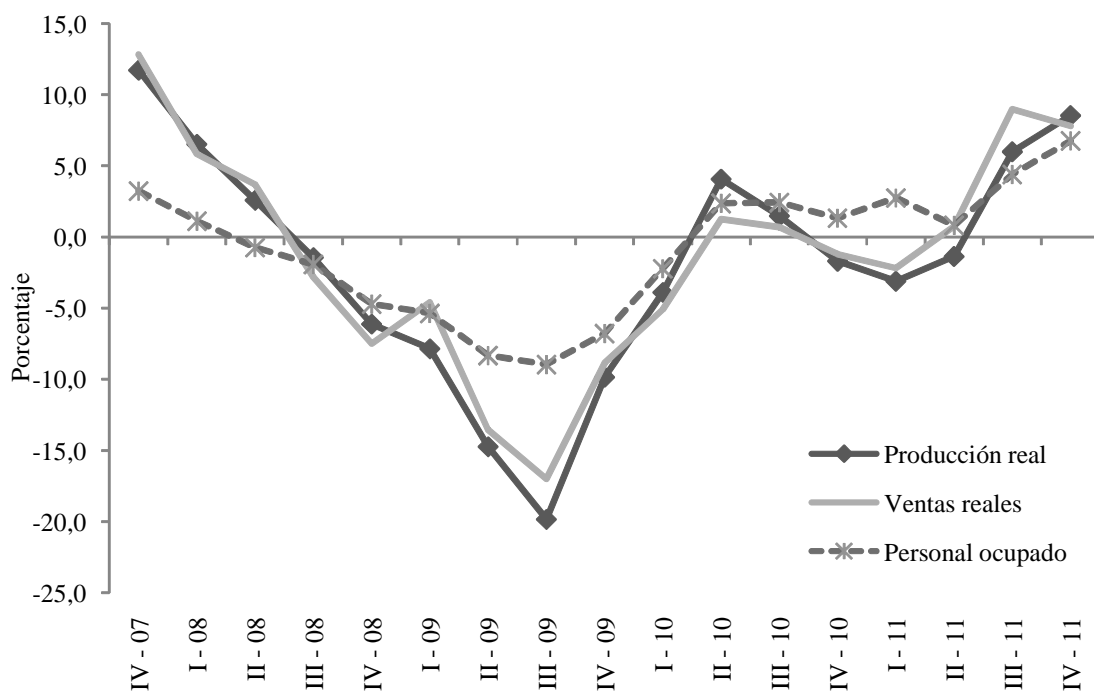
Pese a los resultados negativos observados por la producción y ventas reales durante los primeros meses de 2011, en el último trimestre se presentaron crecimientos no vistos desde principios de 2008.

La buena dinámica presentada por las tres variables consideradas en la MTMR para el Eje Cafetero en el último trimestre de 2011 se puede apreciar en el siguiente gráfico, donde también se evidencian las tendencias positivas presentadas desde el segundo trimestre del año en la producción real y en el personal ocupado. Por otra parte, aunque las ventas reales tuvieron un incremento anual, mostraron una reducción de 1,2% frente al tercer trimestre

de 2011.

Gráfico 5

**Eje Cafetero. Variación anual del trimestre según principales variables industriales
Cuarto trimestre 2007 - cuarto trimestre 2011**



Fuente: DANE - Muestra Trimestral Manufacturera Regional. Cálculos Centro Regional de Estudios Económicos, Manizales. Banco de la República.

IV. COMERCIO EXTERIOR

EXPORTACIONES¹

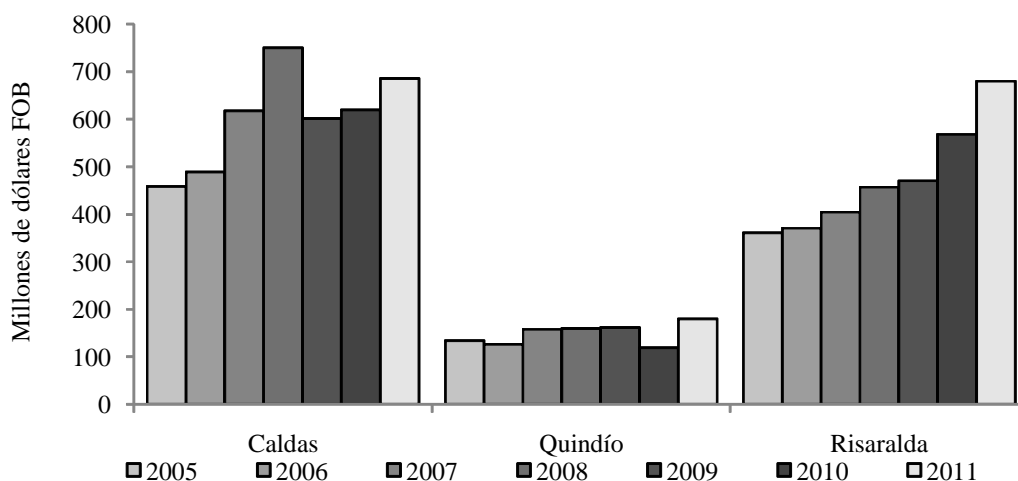
En 2011 las exportaciones totales del Eje Cafetero sumaron US\$1.545 millones, reflejando así un crecimiento de 18,2% con respecto a 2010. Esta evolución positiva fue el producto del crecimiento tanto de las exportaciones tradicionales como de las no tradicionales, que mostraron variaciones de 24,4% y 8,6%, respectivamente.

Por departamentos, el que presentó el mayor valor en 2011 fue Caldas con US\$685,4 millones, evidenciando un crecimiento de 10,5% frente a 2010, hecho justificado en el aumento que observaron las ventas no tradicionales después de varios periodos con variaciones negativas. En orden de participación le siguió Risaralda con un reporte de US\$680,0 millones y un avance de 19,6%, explicado por los incrementos por encima del 19,0% tanto en las tradicionales como en las no tradicionales. En cuanto al Quindío, departamento que totalizó US\$180,0 millones en exportaciones durante 2011, destacó el mayor incremento de la región, 50,8%, debido al gran ascenso que presentaron las ventas de café frente al año anterior.

Gráfico 6

Eje Cafetero. Exportaciones totales según departamentos

2005 - 2011^p



p: cifras provisionales

Fuente: DANE - DIAN. Cálculos Centro Regional de Estudios Económicos, Manizales. Banco de la República.

¹ Valoradas a precios FOB.

➤ EXPORTACIONES TRADICIONALES

Las ventas de productos tradicionales en la región para 2011 totalizaron US\$982,0 millones FOB, es decir, un 24,4% superiores a lo registrado en 2010. Dado que este crecimiento fue superior al observado por las exportaciones no tradicionales en igual periodo, la participación de las exportaciones del grano dentro del total enviado al exterior mostró incremento, pasó de representar el 60,34% en 2010 a 63,54% en 2011. Los tres departamentos de la región registraron aumento en las exportaciones tradicionales en 2011: Caldas 17,5%, Quindío 64,0%, y Risaralda 19,1%. No obstante, el resultado positivo fue menguado por la reducción de las exportaciones del grano a Japón, aunque este sigue siendo un destino importante para la región cafetera.

Cuadro 9

Eje Cafetero, Caldas, Quindío y Risaralda. Exportaciones y balanza comercial 2010^p - 2011^p

Periodo	Exportaciones					Balanza comercial
	Totales	Tradicionales	Participación porcentual ¹	No tradicionales	Participación porcentual ¹	
Miles de dólares FOB						
Eje Cafetero						
Enero - diciembre 2010	1.307.870	789.210	60,34	518.659	39,66	743.586
Enero - diciembre 2011	1.545.476	982.046	63,54	563.430	36,46	841.612
Variación porcentual	18,2	24,4	-	8,6	-	13,2
Caldas						
Enero - diciembre 2010	620.037	282.018	45,48	338.019	54,52	344.299
Enero - diciembre 2011	685.427	331.449	48,36	353.978	51,64	367.561
Variación porcentual	10,5	17,5	-	4,7	-	6,8
Participación porcentual ²	44,35	33,75	-	62,83	-	43,67
Quindío						
Enero - diciembre 2010	119.405	103.928	87,04	15.477	12,96	80.237
Enero - diciembre 2011	180.038	170.434	94,67	9.604	5,33	114.210
Variación porcentual	50,8	64,0	-	-37,9	-	42,3
Participación porcentual ²	11,65	17,36	-	1,70	-	13,57
Risaralda						
Enero - diciembre 2010	568.427	403.264	70,94	165.163	29,06	319.050
Enero - diciembre 2011	680.011	480.163	70,61	199.848	29,39	359.841
Variación porcentual	19,6	19,1	-	21,0	-	12,8
Participación porcentual ²	44,00	48,89	-	35,47	-	42,76

¹ Se refiere a la participación dentro del total de las exportaciones de cada departamento y región

² Se refiere a la participación dentro del total del Eje Cafetero.

p: cifras provisionales

Fuente: DANE - DIAN. Cálculos Centro Regional de Estudios Económicos, Manizales. Banco de la República.

Durante 2011 el departamento del Eje que totalizó la mayor cantidad por exportaciones tradicionales fue Risaralda con US\$480,2 millones y un aporte de 48,89% del total regional, a su vez, mostró un crecimiento de US\$76,9 millones frente a 2010, sustentado en gran parte en los mayores envíos a Estados Unidos, Bélgica, Alemania y Canadá. En términos de dependencia del grano en las exportaciones de Risaralda, la proporción se mantuvo más o menos similar a la de 2010 con un 70,61% frente a 70,94%.

Si bien las exportaciones tradicionales del Quindío saldaron US\$170,4 millones durante 2011, con un aporte de 17,36% de las exportaciones del grano en la región, fue el departamento que presentó el mayor aumento con 64,0%, debido a los mayores envíos a Estados Unidos, Reino Unido, Alemania, Bélgica y Corea del Sur. El Quindío al no evidenciar mayores volúmenes de exportaciones no tradicionales, es muy dependiente de las ventas externas de café, es así como durante 2011 estas representaron el 94,67% de sus exportaciones.

Caldas por su parte registró exportaciones tradicionales durante 2011 por un valor de US\$331,4 millones, no obstante, su crecimiento anual, 17,5%, fue el menor de los tres departamentos. Los principales compradores en este rubro caldense fueron en su orden: Estados Unidos, Bélgica, Japón, Alemania y Canadá. En cuanto a la dependencia del sector externo de este departamento en el grano, de los tres es el que tiene un porcentaje un poco más distribuido entre las exportaciones no tradicionales y las tradicionales, al representar estas últimas en 2011 una participación de 48,36% de las ventas externas de Caldas.

➤ EXPORTACIONES NO TRADICIONALES

Las exportaciones no tradicionales de la región cafetera mostraron durante 2011 un valor de US\$563,4 millones, evidenciando un aumento anual de 8,6%, lo que refleja una recuperación de las mismas frente a los descensos presentados en 2009 y 2010. Por principales rubros el 70,99% se concentró en cinco actividades económicas: elaboración de productos alimenticios y bebidas, con 39,71%, fabricación de maquinaria y equipo, 11,39%, fabricación de productos elaborados de metal, excepto maquinaria y equipo, 7,41%, fabricación de maquinaria y aparatos eléctricos, 6,33%, y fabricación de papel, cartón y productos de papel y cartón, 6,15%.

Durante 2011 las exportaciones no tradicionales del Eje Cafetero se destinaron principalmente a Venezuela, Perú, Estados Unidos, Ecuador, Chile, Alemania y México, lugares que concentraron el 65,28% de éstas. Las exportaciones a Venezuela si bien registraron una disminución de 12,7%, este descenso fue menos pronunciado al registro de 2009 y 2010; la variación negativa a este país tuvo su justificación principalmente en las menores ventas de fabricación de maquinaria y equipo, y maquinaria y aparatos eléctricos; por su parte, las exportaciones de papel, cartón, y

productos de papel y cartón, así como de fabricación de otros tipos de equipos de transporte mostraron crecimientos hacia ese destino.

Por departamentos, en Caldas las exportaciones no tradicionales contabilizaron US\$354,0 millones en 2011, ubicándose como el principal exportador de productos industriales en la región; no obstante, el avance anual de 4,7% fue el menor del Eje Cafetero. Esta evolución se justificó en el rubro fabricación de productos alimenticios y bebidas, con un crecimiento de 20,1%, en gran parte por concepto de café soluble liofilizado hacia países como Alemania, Estados Unidos y México. También presentó crecimiento el rubro fabricación de productos elaborados de metal, excepto maquinaria y equipo, con 25,3%. Lo anterior fue menguado en cierta forma por fabricación de maquinaria y equipo que al ser el segundo rubro en importancia en este tipo de exportaciones en Caldas, presentó una disminución de 20,3%, sustentado en gran medida por las menores ventas a Venezuela.

Cuadro 10

**Caldas, Quindío y Risaralda. Principales exportaciones no tradicionales
Enero - diciembre 2010^P - 2011^P**

Actividad económica según clasificación CIU Rev 3 a 2 dígitos	Miles de dólares FOB					
	Caldas		Quindío		Risaralda	
	2010	2011	2010	2011	2010	2011
Elaboración de productos alimenticios y de bebidas	151.788	182.237	542	858	39.027	40.670
Fabricación de maquinaria y equipo	78.215	62.342	75	22	935	1.825
Fabricación de productos elaborados de metal, excepto maquinaria y equipo	32.840	41.152	54	36	739	539
Fabricación de maquinaria y aparatos eléctricos	5.809	4.028	15	7	30.467	31.606
Fabricación de papel, cartón y productos de papel y cartón	656	193	13	(-)	22.416	34.460
Fabricación de sustancias y productos químicos	30.815	32.948	5	18	230	413
Fabricación de productos metalúrgicos básicos	996	1.754	(-)	14	32.054	30.477
Fabricación de prendas de vestir, preparado y teñido de pieles	3.210	3.327	2.429	4.381	12.950	19.550
Fabricación de otros tipos de equipos de transporte	1.100	1.008	(-)	(-)	4.407	14.139
Fabricación de otros productos minerales no metálicos	9.524	11.616	1	(-)	2.235	2.342
Fabricación de productos de caucho y de plástico	4.222	2.842	1	7	6.473	9.053
Fabricación de productos textiles	575	414	9.746	2.389	6.102	7.230
Fabricación de vehículos automotores, remolques y semirremolques	12.573	7.437	(-)	(-)	118	228
Resto de actividades	5.696	2.680	2.597	1.873	7.011	7.316

p: Cifras provisionales

(-): Sin movimiento

Fuente: DANE - DIAN. Cálculos Centro Regional de Estudios Económicos, Manizales. Banco de la República.

En cuanto a Risaralda las ventas externas de productos no tradicionales registraron un valor de US\$199,8 millones, lo que representó el 35,47% del total regional. Fue el departamento del Eje que advirtió el mejor comportamiento en esta variable al crecer 21,0% frente a 2010. Esta evolución tuvo su explicación en fabricación de papel, cartón y productos de papel y cartón, que al aportar 17,24%, avanzó en 53,7%, en gran medida por las mayores ventas a Venezuela; seguido del rubro fabricación de otros tipos de equipos de transporte que al contribuir con 7,08% mostró un incremento de 220,8%, básicamente por sus envíos a Ecuador y Venezuela.

Finalmente, Quindío totalizó US\$9,6 millones durante 2011 por concepto de exportaciones no tradicionales, asimismo aportó sólo un 1,70% de este tipo de ventas en el Eje Cafetero, además, en el comparativo con 2010 evidenció un descenso de 37,9%, lo que lo llevó a que se profundizara aún más su dependencia de las exportaciones tradicionales (café). La reducción en esta variable tuvo su explicación en la disminución de 75,5% del rubro fabricación de productos textiles; por el contrario, fabricación de prendas de vestir, preparado y teñido de pieles evidenció un aumento del 80,3%.

IMPORTACIONES²

Las importaciones del Eje Cafetero durante 2011 reportaron US\$746,7 millones CIF, con un avance anual de 22,6%, que si bien fue positivo, fue inferior al 34,4% observado por el país. Por departamentos, Quindío presentó el mayor incremento al crecer 61,2%, seguido de Risaralda con 26,6% y Caldas 13,2%. La evolución por países de origen mostró que desde China, México, Estados Unidos y Japón se aumentaron las importaciones hacia la región, no obstante, las compras externas a Brasil pasaron de contabilizar US\$61,1 millones CIF en 2010 a US\$52,1 millones en 2011, es decir, un 14,7% menos.

Durante 2011 Caldas registró importaciones por US\$337,5 millones CIF, al aumentar 13,2% frente a 2010, sin embargo fue el menor crecimiento de la región. Aproximadamente el 60% de sus compras externas se concentraron en cuatro rubros: productos mineros con 25,60% (provenientes en gran medida de Venezuela, México, Corea del Sur y Brasil), productos químicos y farmacéuticos 13,38% (de Estados Unidos, China, Corea del Sur y México), maquinaria industrial 11,59% (México y China), y máquinas y aparatos de uso doméstico 8,46% (Ecuador, China y México). Cabe mencionar dos comportamientos observados durante 2011: se produjo una disminución en las importaciones de máquinas y aparatos de uso doméstico, particularmente por las menores compras a México, no obstante con China presentaron un avance; y, materiales de la construcción exhibió un incremento significativo, motivado en parte por las mayores compras a Perú. Las compras a

² Valoradas a precios CIF.

Brasil mostraron una disminución a causa de productos mineros y partes y accesorios de maquinaria industrial.

Cuadro 11

**Caldas, Quindío y Risaralda. Importaciones según clasificación Cuode
Enero - diciembre 2010^P - 2011^P**

Actividad económica según clasificación Cuode a 3 dígitos	Miles de dólares CIF					
	Caldas		Quindío		Risaralda	
	2010	2011	2010	2011	2010	2011
Productos mineros	80.913	86.400	2.623	4.415	49.923	55.515
Productos químicos y farmacéuticos	39.257	45.138	5.032	6.539	23.326	32.841
Productos agropecuarios no alimenticios	10.298	11.032	672	1.059	37.093	44.739
Maquinaria industrial	36.803	39.101	2.508	2.132	19.782	15.137
Vehículos de transporte particular	664	625	46	483	39.707	51.292
Partes y accesorios de equipo de transporte	3.870	5.937	5.456	8.682	30.806	37.724
Productos alimenticios (bien intermedio)	9.615	15.776	6.948	15.937	9.720	18.893
Máquinas y aparatos de uso doméstico	30.059	28.548	150	362	6.016	9.769
Materiales de construcción	5.857	16.252	13.400	18.962	2.553	3.142
Otros bienes de consumo no duradero	26.849	24.216	1.435	2.473	4.474	5.228
Partes y accesorios de maquinaria industrial	21.303	21.579	447	641	3.114	3.692
Productos alimenticios	3.238	6.632	537	1.209	2.062	7.722
Otro equipo fijo	2.351	2.086	301	1.708	9.821	11.241
Productos farmacéuticos y de tocador	8.760	9.804	33	5	679	468
Máquinas y aparatos de oficina	3.861	3.308	1.422	678	5.958	5.431
Equipo rodante de transporte	1.281	2.723	59	1.321	1.127	3.852
Resto de actividades	13.019	18.295	3.295	4.889	20.648	31.052
Total importaciones	297.999	337.451	44.363	71.495	266.809	337.736

p: cifras provisionales

Fuente: DANE - DIAN. Cálculos Centro Regional de Estudios Económicos, Manizales. Banco de la República.

El Quindío, por su parte, totalizó importaciones por US\$71,5 millones CIF, lo que representó el 9,57% del total regional; a su vez, evidenció el mayor incremento, 61,2%, sustentado en gran medida en productos alimenticios (bien intermedio) y materiales de construcción, que al aportar en conjunto el 48,81% del total importado, presentaron avances de 129,4% y 41,5%, respectivamente. Les siguieron partes y accesorios de equipos de transporte, productos químicos y farmacéuticos, y productos mineros, con un aporte conjunto de 27,47%, y unas variaciones superiores al 30%. El principal país proveedor fue China, el cual proporcionó en gran medida materiales de construcción y partes y accesorios de equipo de transporte, seguido de Perú enfatizado primordialmente en materiales de construcción, y finalmente Japón con partes y accesorios de equipos de transporte y productos mineros.

En Risaralda las compras externas durante 2011 sumaron US\$337,7 millones CIF con un crecimiento de 26,6%. Por principales actividades, productos mineros, vehículos

de transporte particular (en gran medida motocicletas) y productos agropecuarios no alimenticios, evidenciaron incrementos de 11,2%, 29,2% y 20,6%, respectivamente, y ponderaron conjuntamente el 44,87% de las importaciones del departamento; les siguieron partes y accesorios de equipos de transporte con una participación de 11,17% y un avance de 22,5%, y productos químicos y farmacéuticos que crecieron 40,8%. Los rubros relacionados con transporte provinieron en gran medida de China, Japón y Tailandia.

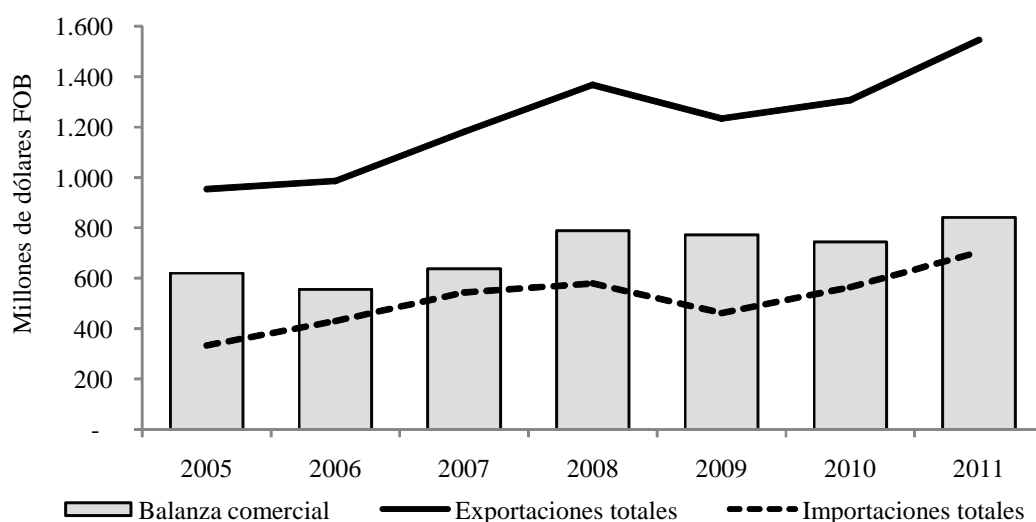
BALANZA COMERCIAL

Durante 2011 la balanza comercial del Eje Cafetero evidenció un superávit de US\$841,6 millones FOB, con un avance anual de 13,2%. Aunque las importaciones mostraron un crecimiento superior al de las ventas externas, la mayor proporción de estas últimas, aunado a su incremento sustentó en gran parte el resultado positivo de la cuenta comercial.

Gráfico 7

Eje Cafetero. Balanza comercial

2005 - 2011^P



p: cifras provisionales

Fuente: DANE - DIAN. Cálculos Centro Regional de Estudios Económicos, Manizales. Banco de la República.

Los tres departamentos de la región observaron crecimientos en el superávit comercial durante 2011; en Caldas, aunque su variación anual fue la menor del Eje con 6,8%, el balance alcanzó US\$367,6 millones FOB, particularmente por los superávits con Estados Unidos, Alemania, Bélgica y Japón. Por su parte, en orden de participación siguió Risaralda con US\$359,8 millones FOB, mostrando un avance de

12,8%, en donde los mayores saldos positivos se presentaron con Estados Unidos, Corea del Sur, Venezuela y Bélgica. Finalmente, el Quindío registró una balanza comercial de US\$114,2 millones durante 2011, evidenciando el mayor crecimiento de la región en este concepto, 42,3%, situación sustentada en las mayores exportaciones de café.

V. CONSTRUCCIÓN E INMOBILIARIO

ÁREA APROBADA

La actividad edificadora en el Eje Cafetero experimentó un crecimiento de 91,8%, al comparar el número de metros cuadrados aprobados para construir del cuarto trimestre de 2011 frente al mismo periodo del año anterior; este comportamiento obedeció al avance de 82,8% en el área licenciada para vivienda, que a su vez representó 73,93% del total, mientras que el área para otros destinos se incrementó 122,8%.

El departamento que mejor desempeñó trimestral mostró fue Risaralda, superando en 125,7% la cifra del cuarto trimestre de 2010, exhibiendo una dinámica destacable tanto en vivienda, 151,9%, como en otros destinos, 51,7%, principalmente, por las aprobaciones para establecimientos comerciales; en segundo lugar se ubicó Quindío con ascenso de 104,3%, gracias al avance en otros destinos, particularmente las licencias otorgadas para comercio. En Caldas el aumento fue de 26,0%, destacándose la construcción de vivienda que participó con 79,12% y avanzó 18,9%.

Al concluir 2011 el área aprobada para construir en el Eje Cafetero se incrementó 36,9%, como consecuencia del crecimiento en Quindío, 92,2%, Caldas, 36,8% y Risaralda 14,0%.

Los resultados para 2011 registraron aumento de 36,9% en el consolidado regional, como consecuencia del avance de 92,2% en Quindío, impulsado por el buen comportamiento en vivienda y otros destinos entre los que sobresalió el sector comercio; el segundo lugar fue para Caldas con incremento de 36,8%, gracias al buen desempeño en vivienda; Risaralda, por su parte, mostró variación positiva de 14,0%, con crecimientos similares en vivienda y otros destinos de 12,8% y 18,1%, respectivamente.

Eje Cafetero, Caldas, Quindío y Risaralda
Área aprobada para construcción de vivienda y otros destinos
Cuarto trimestre y acumulado a diciembre 2010 - 2011

Concepto	Metros cuadrados					
	Cuarto trimestre		Variación porcentual	Enero - diciembre		Variación porcentual
	2010	2011		2010	2011	
Total Eje Cafetero						
Total	177.945	341.265	91,8	951.179	1.302.240	36,9
Vivienda	138.008	252.300	82,8	718.404	959.866	33,6
Otros destinos	39.937	88.965	122,8	232.775	342.374	47,1
Caldas¹						
Total	51.406	64.793	26,0	259.479	355.055	36,8
Vivienda	43.106	51.264	18,9	193.686	283.324	46,3
Otros destinos	8.300	13.529	63,0	65.793	71.731	9,0
Quindío²						
Total	42.598	87.024	104,3	203.018	390.133	92,2
Vivienda	32.909	44.878	36,4	145.874	249.165	70,8
Otros destinos	9.689	42.146	335,0	57.144	140.968	146,7
Risaralda³						
Total	83.941	189.448	125,7	488.682	557.052	14,0
Vivienda	61.993	156.158	151,9	378.844	427.377	12,8
Otros destinos	21.948	33.290	51,7	109.838	129.675	18,1

¹ Comprende Manizales, La Dorada y Villamaría.

² Comprende los municipios de Armenia y Calarcá.

³ Comprende Pereira, Dosquebradas y Santa Rosa de Cabal.

Fuente: DANE. Cálculos Centro Regional de Estudios Económicos, Manizales. Banco de la República.

ÍNDICE DE COSTOS DE LA CONSTRUCCIÓN DE VIVIENDA (ICCV)

La variación mensual del ICCV en diciembre ubicó a Manizales y Pereira por encima del promedio nacional con variaciones de 0,30% y 0,48%, respectivamente, mientras Armenia evidenció una variación menor, 0,11%, gracias al bajo crecimiento en los costos de vivienda unifamiliar y de interés social frente a las otras dos ciudades de la región.

En el acumulado para el año 2011 las tres ciudades exhibieron variaciones superiores al comportamiento nacional, destacándose Pereira con 11,11%, Manizales 9,48% y Armenia con 9,06%. Mientras en Manizales las mayores variaciones se presentaron en los costos de vivienda de interés social, en Pereira fue en unifamiliar y multifamiliar, y en Armenia en multifamiliar.

Cuadro 13

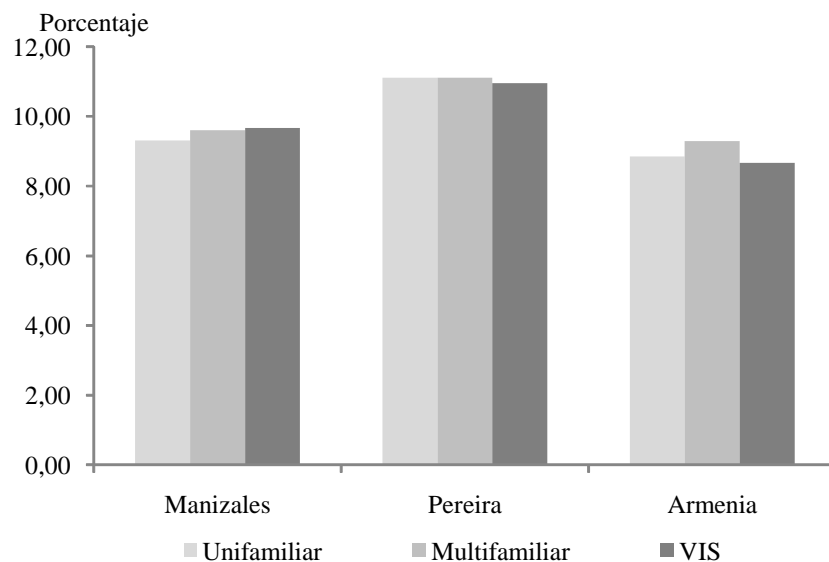
Nacional, Manizales, Pereira y Armenia
Variación del ICCV por tipos de vivienda, mensual y
doce meses
Diciembre de 2011

Ciudades	Total	Unifamiliar	Multifamiliar	Porcentaje
				VIS
Mensual				
Nacional	0,13	0,11	0,15	0,12
Manizales	0,30	0,23	0,36	0,30
Pereira	0,48	0,46	0,50	0,47
Armenia	0,11	0,05	0,19	0,10
Doce meses				
Nacional	6,87	6,62	7,02	6,97
Manizales	9,48	9,31	9,60	9,66
Pereira	11,11	11,11	11,11	10,95
Armenia	9,06	8,85	9,29	8,67

Fuente: DANE. Cálculos Centro Regional de Estudios Económicos, Manizales. Banco de la República.

Gráfico 8

Manizales, Pereira y Armenia. Variación anual del ICCV
Diciembre de 2011



Fuente: DANE. Cálculos Centro Regional de Estudios Económicos, Manizales. Banco de la República.

DESPACHOS DE CEMENTO

Los despachos de cemento gris hacia el Eje Cafetero durante el cuarto trimestre de 2011 totalizaron 149.504 toneladas, señalando crecimiento anual de 6,8%. Quindío y Caldas evidenciaron los mayores aumentos, 16,1% y 10,8%, respectivamente, mientras Risaralda mostró reducción de 2,2%. En el acumulado para 2011, los despachos de cemento saldaron 573.518 toneladas, cifra superior en 7,2% a la de 2010. Quindío logró el mayor incremento, 19,7%, seguido de Caldas con 14,6%, mientras Risaralda descendió 6,5%. En cuanto a la participación, Caldas fue el mayor receptor con 50,21% de los despachos, Risaralda, 33,71% y Quindío, 16,08%.

Cuadro 14

Eje Cafetero, Caldas, Quindío y Risaralda

Despachos de cemento gris

Cuarto trimestre y acumulado a diciembre 2010 - 2011

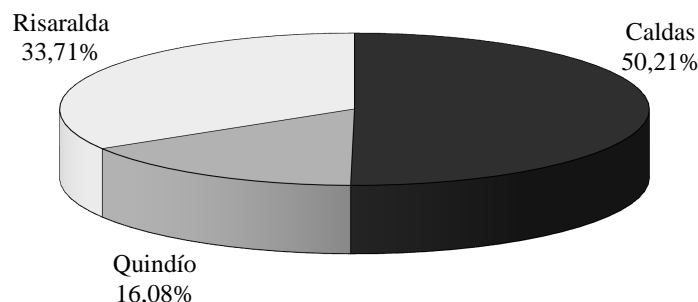
Periodo	Eje Cafetero		Variación porcentual	Caldas		Variación porcentual
	2010	2011		2010	2011	
IV trimestre	140.030	149.504	6,8	65.648	72.755	10,8
Año corrido	535.166	573.518	7,2	251.300	287.951	14,6

Periodo	Quindío		Variación porcentual	Risaralda		Variación porcentual
	2010	2011		2010	2011	
IV trimestre	22.018	25.552	16,1	52.364	51.197	-2,2
Año corrido	77.056	92.215	19,7	206.810	193.352	-6,5

Fuente: Empresas productoras de cemento gris - DANE. Cálculos Centro Regional de Estudios Económicos, Manizales. Banco de la República.

Gráfico 9

Eje Cafetero. Participación en los despachos de cemento gris Enero - diciembre 2011



Fuente: Empresas productoras de cemento gris - DANE. Cálculos Centro Regional de Estudios Económicos, Manizales. Banco de la República.

VI. COMERCIO

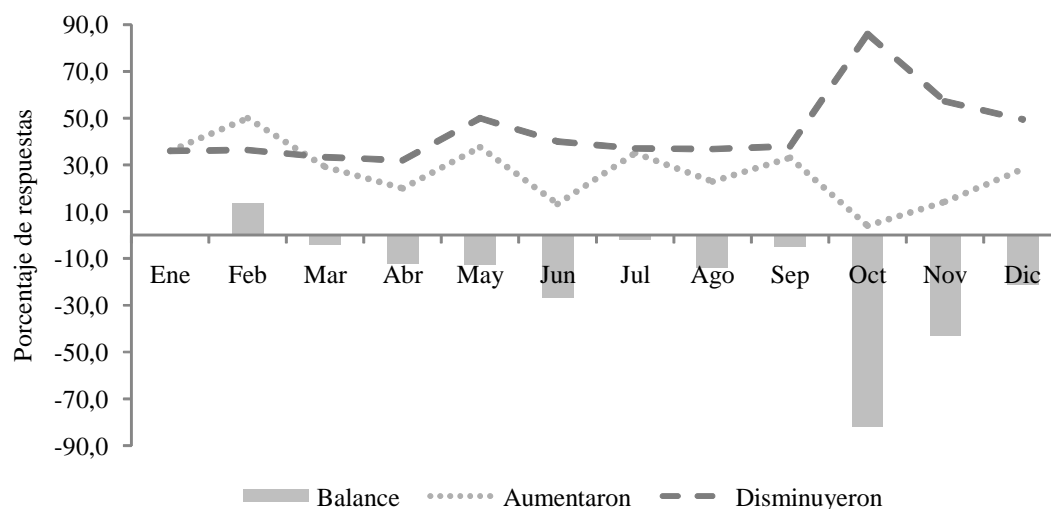
COMERCIO INTERNO

➤ ENCUESTA DE OPINIÓN COMERCIAL (EOC)

De acuerdo con los resultados del sondeo realizado por el observatorio del comercio de la Federación Nacional de Comerciantes (Fenalco) seccional Caldas, en el cual se indaga sobre las percepciones de los comerciantes acerca del comportamiento de las ventas de un mes respecto al mismo del año anterior en Manizales, se percibe que durante el cuarto trimestre de 2011 el balance no fue positivo en ningún mes debido a que la proporción de los encuestados que expresó disminución anual en las ventas fue superior al porcentaje que manifestó aumento. Asimismo, el promedio de respuestas por trimestre reveló que el comportamiento del comercio en el último trimestre del año empeoró, dado que de los comerciantes consultados el 64,2% argumentó disminuciones, cifra muy superior a la del resto del año.

Gráfico 10

Manizales. Balance de la percepción del comportamiento de las ventas en 2011 frente al mismo mes del año anterior



Nota: El Balance se refiere a la diferencia entre los comerciantes que manifestaron que las ventas aumentaron en el mes respecto a igual periodo del año anterior y los que dijeron que disminuyeron.

Fuente: Fenalco Seccional Caldas - Boletín Mensual del Observatorio del Comercio de Manizales. Cálculos Centro Regional de Estudios Económicos, Manizales. Banco de la República.

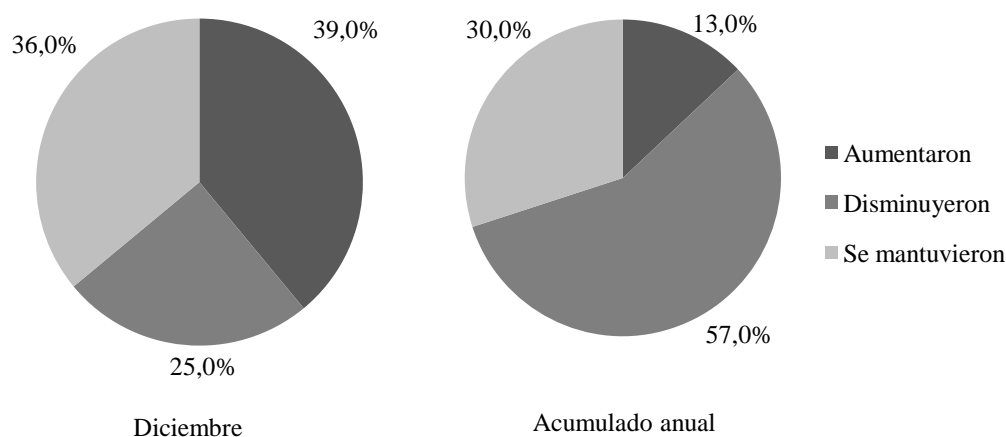
En cuanto a las principales dificultades mencionadas por los comerciantes que impidieron aumentar las ventas en el periodo considerado se destacaron la falta de

agua y gas, situación coyuntural que afectó significativamente a muchos negocios de la ciudad de Manizales, en especial los que conforman el sector servicios (hoteles, restaurantes y cafeterías) y el sector de transportes; además, señalaron otros obstáculos que afectaron en menor grado al comercio como el clima por las constantes lluvias, el desempleo y la inseguridad.

Por otra parte, según el informe de ventas comparadas proporcionado por la Cámara de Comercio de Armenia, el cual permite conocer el resultado de las ventas del sector comercial y empresarial de esa ciudad para los años 2010 - 2011, el reporte de las ventas en la temporada decembrina de 2011 respecto a igual periodo de 2010 tuvo un balance³ favorable, conforme a que fue mayor el porcentaje de empresas que manifestó incremento en las ventas que el que reportó lo contrario. En contraste, para el acumulado anual se observó un balance negativo equivalente al 44,0%, donde se constató que la proporción de los negocios consultados que respondieron que sus ventas disminuyeron en 2011 en comparación con 2010 fue superior que el porcentaje que mostró aumento; situación que pudo pasar por la influencia de algunos factores como el desempleo, la competencia, las ventas ambulantes, el contrabando, entre otros⁴.

Gráfico 11

**Armenia. Percepción del comportamiento de las ventas
2010 - 2011**



Fuente: Cámara de Comercio de Armenia - Informe de ventas comparadas para el sector empresarial y comercial años 2010 - 2011. Cálculos Centro Regional de Estudios Económicos, Manizales. Banco de la República.

³ Se refiere a la diferencia entre las empresas que manifestaron aumento en las ventas y las que expresaron disminución.

⁴ El concepto otros incluye factores como el clima, la economía mundial y nacional, impuestos, competencia desleal, desplazamiento de compradores a otras ciudades, ventas por internet, escasez e incremento en el precio del gas, y compras en los almacenes de cadena.

COMERCIO DE VEHÍCULOS

Durante el cuarto trimestre de 2011 se vendieron en el Eje Cafetero 3.693 vehículos evidenciando estabilidad respecto al mismo periodo de 2010 cuando se negociaron 3.690 unidades. Entre las ciudades que conforman esta zona se observa que Pereira presentó la mayor participación en el total regional en lo relacionado con el comercio de vehículos, 55,08%, seguida de Manizales con 26,43% y Armenia con 18,49%.

Durante 2011 en el Eje Cafetero se transaron 15.001 vehículos nuevos, lo que reflejó un avance de 23,4% frente a 2010. Por ciudades la variación fue de 29,1% en Manizales, 22,6% en Pereira y 16,5% en Armenia.

En cuanto a las variaciones del último trimestre de 2011, se evidenció una desaceleración del crecimiento en las ventas que se traía desde meses anteriores, así, Armenia y Pereira mostraron crecimientos interanuales en la venta de autos nuevos al detal de 8,6% y 0,6%, respectivamente, mientras en

Manizales se produjo una contracción de 6,1% frente a similar trimestre del año anterior.

Cuadro 15

Eje Cafetero, Armenia, Manizales y Pereira. Venta de vehículos nuevos Cuarto trimestre 2010 - 2011

Periodo	Eje Cafetero		Variación porcentual	Participación porcentual ¹	Armenia		Variación porcentual	Participación porcentual ²
	2010	2011			2010	2011		
Octubre	1.146	1.077	-6,0	4,17	191	187	-2,1	17,36
Noviembre	1.387	1.313	-5,3	4,47	246	269	9,3	20,49
Diciembre	1.157	1.303	12,6	4,83	192	227	18,2	17,42
IV trimestre	3.690	3.693	0,1	4,49	629	683	8,6	18,49
Doce meses	12.158	15.001	23,4	4,62	2.009	2.341	16,5	15,61
Periodo	Manizales		Variación porcentual	Participación porcentual ²	Pereira		Variación porcentual	Participación porcentual ²
	2010	2011			2010	2011		
Octubre	346	288	-16,8	26,74	609	602	-1,1	55,90
Noviembre	377	340	-9,8	25,89	764	704	-7,9	53,62
Diciembre	316	348	10,1	26,71	649	728	12,2	55,87
IV trimestre	1.039	976	-6,1	26,43	2.022	2.034	0,6	55,08
Doce meses	3.384	4.368	29,1	29,12	6.765	8.292	22,6	55,28

¹ Se refiere a la participación dentro del total de ciudades informadas por la fuente.

² Se refiere a la participación dentro del total del Eje Cafetero.

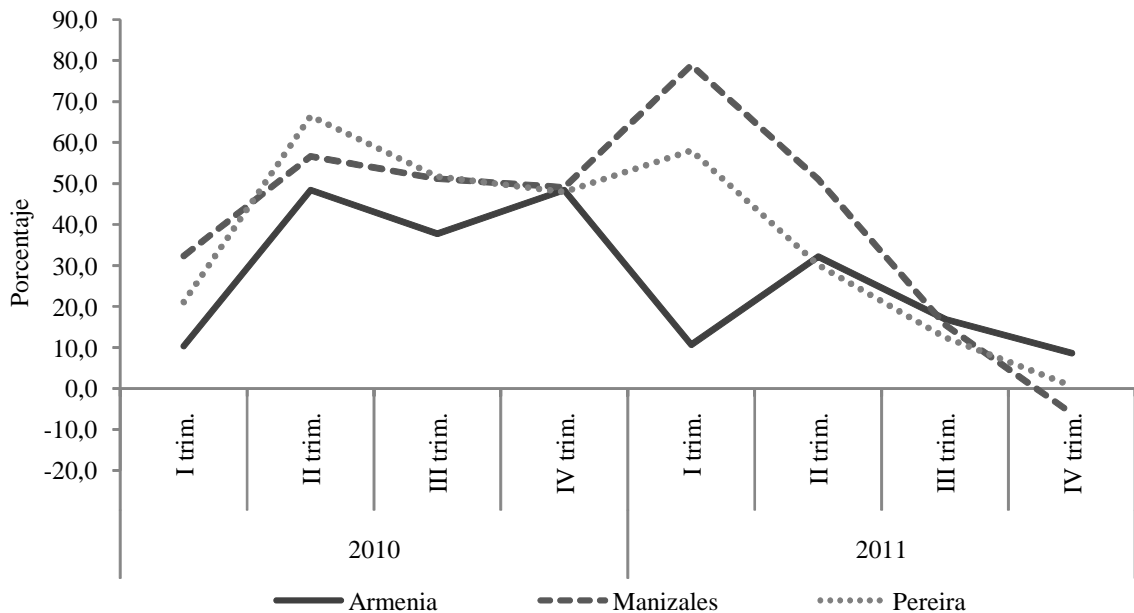
Fuente: Asonac. Cálculos Centro Regional de Estudios Económicos, Manizales. Banco de la República.

El consolidado anual tuvo un mejor comportamiento que el registrado para el trimestre, debido a que las ventas se incrementaron en 23,4%, pasando de 12.158 vehículos vendidos en 2010 a 15.001 unidades en 2011. Para el año corrido, Manizales fue la ciudad que presentó mayor crecimiento 29,1%, seguida de Pereira con 22,6%, y Armenia con 16,5%. Conforme a las consultas realizadas a importantes concesionarios de Pereira y Manizales, el desempeño que tuvo el sector automotriz en la región durante el cuarto trimestre del año estuvo explicado en parte por el desabastecimiento de agua en la ciudad, lo que redujo el flujo de compradores de este tipo de bienes; además, factores como el invierno y la competencia impidieron alcanzar un mayor nivel de ventas.

Gráfico 12

Armenia, Manizales y Pereira

**Variación trimestral de las ventas de vehículos al detal
Trimestres 2010 - 2011**



Fuente: Asonac. Cálculos Centro Regional de Estudios Económicos, Manizales. Banco de la República.

VII. TRANSPORTE Y TURISMO

TRANSPORTE

➤ TRANSPORTE URBANO

Según los más recientes datos del transporte urbano de pasajeros publicados por el DANE, en el cuarto trimestre de 2011 se movilizaron aproximadamente 47 millones de usuarios en el Eje Cafetero, cifra inferior en 4,4% a lo reportado en 2010, debido principalmente a las reducciones evidenciadas en Manizales (-5,6%), Pereira (-3,0%) y Armenia (-6,1%). Por orden de participación, Pereira fue la ciudad que concentró la mayoría de pasajeros transportados en el último trimestre del año, 49,72%, seguida de Manizales con 40,54%, y Armenia con 9,74%.

Cuadro 16

Eje Cafetero, Manizales, Pereira y Armenia

Total de pasajeros transportados en el área urbana

Cuarto trimestre 2010 - 2011^P

Miles de pasajeros

Periodo	Eje Cafetero	Manizales ¹	Pereira ¹	Armenia
IV trimestre 2010	49.347	20.268	24.182	4.897
IV trimestre 2011	47.181	19.126	23.459	4.596
Variación porcentual	-4,4	-5,6	-3,0	-6,1

¹ Comprende el área metropolitana. Manizales incluye Cable y Pereira Megabús.

^P Cifras preliminares

Fuente: DANE - Encuesta de Transporte Urbano de Pasajeros. Cálculos Centro Regional de Estudios Económicos, Manizales. Banco de la República.

De otro lado, de acuerdo al informe sobre movimiento operativo de pasajeros de la Terminal de Transportes de Manizales, se reportó una caída de 6,0% en el flujo de usuarios en el cuarto trimestre de 2011 respecto a igual lapso del año precedente, lo que pudo explicarse en parte por los cierres viales ocasionados por la temporada invernal. De igual forma, los vehículos despachados a otros departamentos y municipios registraron un descenso de 5,4%, lo que coincidió con el deficiente estado de las carreteras efecto del mal clima.

Para el cuarto trimestre de 2011 el transporte terrestre del Eje Cafetero evidenció disminuciones en el movimiento de pasajeros y despachos de vehículos, lo que pudo ser consecuencia de los cierres viales y el deficiente estado de las carreteras por la ola invernal.

En cuanto al consolidado anual hubo disminuciones tanto para el movimiento de pasajeros como para los despachos de vehículos. En el primer caso, la reducción fue de 5,1%, al pasar de 3,4 millones de pasajeros en 2010 a 3,2 millones en 2011; y en el segundo caso se presentó una contracción de 6,1%.

Cuadro 17

Manizales y Pereira. Movimiento operativo de pasajeros en las terminales de transportes
Cuarto trimestre 2010 - 2011

Periodo	Despachos		Variación porcentual	Pasajeros		Variación porcentual
	2010	2011		2010	2011	
Manizales¹						
Octubre	32.607	30.603	-6,1	304.859	282.567	-7,3
Noviembre	27.995	27.132	-3,1	254.131	244.112	-3,9
Diciembre	33.033	30.849	-6,6	326.895	305.622	-6,5
IV trimestre	93.635	88.584	-5,4	885.885	832.301	-6,0
Doce meses	369.512	347.014	-6,1	3.357.727	3.184.880	-5,1
Pereira						
Octubre	67.280	64.645	-3,9	524.054	495.702	-5,4
Noviembre	64.848	62.338	-3,9	482.204	462.874	-4,0
Diciembre	69.124	68.167	-1,4	620.779	609.564	-1,8
IV trimestre	201.252	195.150	-3,0	1.627.037	1.568.140	-3,6
Doce meses	771.112	778.279	0,9	5.943.612	5.927.654	-0,3

¹ Incluye el movimiento operativo del terminal mixto (sector Galería).

Fuente: Terminales de transportes de Manizales y Pereira. Cálculos Centro Regional de Estudios Económicos, Manizales. Banco de la República.

En cuanto al reporte suministrado por la Terminal de Transportes de la ciudad de Pereira, los resultados fueron similares al de Manizales al registrar una disminución de 3,6% en el movimiento de usuarios en el cuarto trimestre del año, 58.897 pasajeros menos que en igual lapso de 2010; también se presentó una reducción en los despachos de vehículos de 3,0%. En las cifras a doce meses se puede observar que hubo leves variaciones respecto al año anterior en los vehículos despachados y en el flujo de viajeros, de 0,9% y -0,3%, respectivamente.

➤ **TRANSPORTE AÉREO**

De acuerdo con la más reciente información sobre las estadísticas operacionales de la Aeronáutica Civil, en el Eje Cafetero se presentó un crecimiento de 2,4% en el movimiento aéreo de pasajeros durante enero – octubre de 2011 frente a igual periodo de 2010. Además, se evidenció un incremento en el flujo de pasajeros procedentes del territorio nacional, aunque hubo una reducción de 6,9% en los que provenían de otros países.

Cuadro 18

Eje Cafetero, Manizales, Armenia y Pereira
Total de pasajeros por aeropuerto según movimiento y procedencia
Acumulado a octubre 2010 - 2011

Periodo	Total	Movimiento		Procedencia	
		Salidos	Llegados	Nacional	Intenacional
Eje Cafetero					
Enero - octubre 2010	1.104.234	561.190	543.044	1.045.237	58.997
Enero - octubre 2011	1.131.005	576.512	554.493	1.076.083	54.922
Variación porcentual	2,4	2,7	2,1	3,0	-6,9
Manizales					
Enero - octubre 2010	196.957	99.423	97.534	196.957	(-)
Enero - octubre 2011	185.943	93.720	92.223	185.943	(-)
Variación porcentual	-5,6	-5,7	-5,4	-5,6	-
Armenia					
Enero - octubre 2010	223.856	117.010	106.846	203.011	20.845
Enero - octubre 2011	239.362	124.204	115.158	215.106	24.256
Variación porcentual	6,9	6,1	7,8	6,0	16,4
Pereira					
Enero - octubre 2010	683.421	344.757	338.664	645.269	38.152
Enero - octubre 2011	705.700	358.588	347.112	675.034	30.666
Variación porcentual	3,3	4,0	2,5	4,6	-19,6

(-) No se registran datos.

- Indefinido.

Fuente: Aeronáutica Civil de Colombia. Cálculos Centro Regional de Estudios Económicos, Manizales. Banco de la República.

Por otro lado, el aeropuerto que registró un aumento mayor en el volumen de pasajeros fue el Edén de Armenia, 6,9%, entre los diez primeros meses de 2011 respecto al mismo lapso del año anterior; sin embargo, fue el Aeropuerto Matecaña de Pereira el que tuvo una mayor participación a nivel regional (62,40%) en el movimiento total de pasajeros entre enero - octubre de 2011. Caso contrario ocurrió

con el Aeropuerto La Nubia de Manizales, donde se presentó un descenso en el movimiento de usuarios de 5,6%, debido a las disminuciones evidenciadas en la cantidad de personas salidas y llegadas a este sitio durante los periodos analizados.

En lo que se refiere a la procedencia de los pasajeros, se observó que al Aeropuerto Matecaña de Pereira ingresaron más personas originarias de Colombia que extranjeras, presentándose en este último caso una disminución de 19,6% en el movimiento de usuarios para el acumulado a octubre de 2011 en relación con el acumulado al mismo mes de 2010. Por otra parte, para el caso de Armenia hubo incrementos tanto en los viajeros nacionales como internacionales de 6,0% y 16,4%, respectivamente.

Cuadro 19

Eje Cafetero, Manizales, Armenia y Pereira

Toneladas de carga por aeropuerto según movimiento y procedencia¹

Acumulado a octubre 2010 - 2011

Periodo	Total	Movimiento		Procedencia	
		Salida	Llegada	Nacional	Intenacional
Eje Cafetero					
Enero - octubre 2010	1.970	1.150	820	1.931	39
Enero - octubre 2011	2.507	1.321	1.186	2.441	67
Variación porcentual	27,3	14,8	44,8	26,4	73,1
Manizales					
Enero - octubre 2010	255	96	159	255	(-)
Enero - octubre 2011	336	117	219	336	(-)
Variación porcentual	31,6	21,3	37,8	31,6	-
Armenia					
Enero - octubre 2010	207	89	118	207	(-)
Enero - octubre 2011	347	166	181	347	(-)
Variación porcentual	68,2	87,3	53,9	68,2	-
Pereira					
Enero - octubre 2010	1.508	966	542	1.469	39
Enero - octubre 2011	1.824	1.038	786	1.757	67
Variación porcentual	21,0	7,5	44,8	19,6	73,1

¹ Se incluye la carga y el correo.

(-) No se registran datos.

- Indefinido.

Fuente: Aeronáutica Civil de Colombia. Cálculos Centro Regional de Estudios Económicos, Manizales.

Banco de la República.

En cuanto al transporte de carga en el Eje Cafetero, los datos de la Aeronáutica Civil revelaron un aumento de 27,3% en el volumen transportado durante enero - octubre de 2011 frente a igual lapso del año precedente, al pasar de 1.970 toneladas en 2010 a 2.507 en 2011. Teniendo en cuenta las ciudades capitales que conforman el Eje Cafetero, se notó que Armenia fue la que reportó una mayor variación anual en el transporte de carga (68,2%), a causa del mayor crecimiento que tuvo el movimiento de salida de mercancías. De igual forma, Manizales y Pereira mostraron incrementos en la carga transportada de 31,6% y 21,0%, en su orden; debido para ambos casos a la variación superior que tuvo el movimiento de llegada frente al de salida de carga.

TURISMO

➤ OCUPACIÓN HOTELERA

Los reportes de la Asociación Hotelera de Colombia (Cotelco) muestran un comportamiento poco favorable en la ocupación hotelera en el Eje cafetero durante los últimos meses de 2011. En Manizales la ocupación promedio del cuarto trimestre fue de 29,7%, menor en 5,3 pp comparada con igual periodo del año anterior; octubre fue el mes de mayor descenso con 10,3 pp, seguido de diciembre con 4,0 pp. En Pereira la reducción fue de 1,7 pp anuales, debido a disminución en 11,0 pp durante octubre.

Cuadro 20

Caldas y Risaralda. Porcentaje de ocupación hotelera Cuarto trimestre 2010 - 2011

Periodo	Caldas (Manizales)		Diferencia en puntos porcentuales	Risaralda (urbano)		Diferencia en puntos porcentuales
	2010	2011		2010	2011	
Octubre	47,3	37,0	-10,3	55,0	44,0	-11,0
Noviembre	33,3	31,6	-1,7	52,0	53,0	1,0
Diciembre	24,4	20,4	-4,0	29,0	34,0	5,0
IV trimestre	35,0	29,7	-5,3	45,3	43,7	-1,7

Fuente: Cotelco, capítulos Caldas y Risaralda. Cálculos Centro Regional de Estudios Económicos, Manizales. Banco de la República.

Según Cotelco Caldas, las disminuciones en el último trimestre estuvieron asociadas, en su mayoría, a los efectos del invierno sobre las carreteras, en especial los continuos cierres de la vía Manizales - Bogotá y a los problemas de abastecimiento de gas y agua en Manizales, lo que ocasionó, además de la cancelación de eventos y

reservas que había para estos meses, la desconfianza en posibles turistas en cuanto al suministro de agua aún después de que se superara el problema.

En Caldas la ocupación hotelera mostró una disminución en el último trimestre de 2011, principalmente en octubre y diciembre, meses en los cuales coincidió con dificultades en el abastecimiento de agua y gas en la ciudad.

En Quindío el turismo presentó comportamiento favorable para diciembre de 2011. De acuerdo con el observatorio turístico del Quindío realizado por la Cámara de Comercio de Armenia, para el 51% de los empresarios encuestados (hoteles, transportadores, agencias de viajes, y tours operadores), el comportamiento de las reservas de fin de año fue bueno, mientras que para el 32% fue regular; el 72% del total de las reservas fueron ventas efectivas, no obstante, afirmaron que los resultados habrían sido mejores si la temporada invernal no hubiera causado la cancelación de reservas a último momento.

➤ OTRAS ESTADÍSTICAS

Según la Concesión Nevados, las visitas al Parque Nacional Natural los Nevados presentaron aumento anual de 53,7% durante el cuarto trimestre de 2011, situación explicada por los buenos registros de octubre y noviembre. Pese al buen comportamiento del último trimestre, durante el 2011 las visitas al parque fueron 44.147, inferiores en 14,0% a las de 2010.

Cuadro 21

Manizales. Ingreso de visitantes al Parque Nacional Natural los Nevados

Cuarto trimestre 2010 - 2011

Periodo	Número de visitantes		
	Año		Variación porcentual
	2010	2011	
Octubre	2.895	4.903	69,4
Noviembre	1.312	2.915	122,2
Diciembre	2.106	1.882	-10,6
IV trimestre	6.313	9.700	53,7
Año corrido	51.325	44.147	-14,0

Fuente: Concesión Nevados. Cálculos Centro Regional de Estudios Económicos, Manizales. Banco de la República.

Por otra parte, según información del Instituto de Cultura y Turismo de Manizales, en algunos atractivos turísticos de la ciudad como el Recinto del Pensamiento, Monumento a los Colonizadores y el Ecoparque Alcázares la cantidad de visitantes disminuyó 9,8% durante 2011, de igual forma, en el cuarto trimestre del año hubo reducción en el flujo de visitas al pasar de 27.292 ingresos en 2010 a 18.179 en 2011, lo anterior fue debido a la temporada invernal y a los problemas de abastecimiento de agua de fin de año que provocaron el cierre de estos sitios durante algunos días y el manejo de horarios restringidos.

VIII. SISTEMA FINANCIERO

CAPTACIONES

Al concluir el año 2011 el saldo de las captaciones en el Eje Cafetero fue de \$4,4 billones, 5,7% superior al de 2010. El mayor crecimiento se registró en los depósitos en cuenta corriente, 10,0%, seguidos de los depósitos de ahorro con 5,1%, y las cuentas de ahorro especial y los certificados de depósito a término (CDT) con 4,9% y 3,9%, respectivamente, por el contrario, los certificados de ahorro en valor real evidenciaron descenso de 1,6%.

El saldo de las captaciones en el Eje Cafetero a diciembre de 2011 fue de \$4,4 billones, superando la cifra de un año atrás en 5,7%.

La mayor participación en las captaciones regionales la obtuvo Risaralda con 40,91%, al tiempo que superó el saldo de un año antes en 7,8%, la variación más alta de los tres departamentos; por cuentas, los depósitos en cuenta corriente se incrementaron 15,2%, mientras los CDT lo hicieron en 10,4% y los depósitos de ahorro y las cuentas de ahorro especial en 3,6% y 0,1%, en su orden. En sentido contrario se comportaron los certificados de ahorro en valor real al exhibir variación negativa de 2,4%.

Caldas fue el segundo mayor aportante a las captaciones del Eje Cafetero con 40,10% y crecimiento anual de 3,2%, destacándose el aumento de 6,2% en los depósitos de ahorro, seguido de las cuentas de ahorro especial, 5,1% y los depósitos en cuenta corriente 4,6%; no obstante, los CDT y los certificados de ahorro en valor real presentaron disminuciones de 2,9% y 3,7%, respectivamente.

Quindío, por su parte, representó 18,99% de los depósitos en el sistema financiero regional y avanzó 7,1% anual, como consecuencia del buen desempeño en los depósitos en cuenta corriente que aumentaron 12,5%, y los depósitos de ahorro 6,0%, que fueron los de mayor participación en las captaciones departamentales con 49,28%.

Eje Cafetero, Caldas, Quindío y Risaralda**Saldo de las captaciones del sistema financiero¹ por tipo de cuenta****Diciembre 2010 - 2011**

Período	Millones de pesos corrientes					
	Total	Cuenta Corriente	Certificados de depósito a término	Depósitos de ahorro	Cuentas ahorro especial	Certificados de ahorro en valor real
Total Eje Cafetero						
Diciembre 2010	4.140.040	858.027	1.205.324	2.058.664	16.864	1.161
Diciembre 2011	4.378.072	944.017	1.252.506	2.162.714	17.693	1.142
Variación porcentual	5,7	10,0	3,9	5,1	4,9	-1,6
Caldas						
Diciembre 2010	1.701.833	383.177	499.374	814.119	5.081	82
Diciembre 2011	1.755.543	400.834	485.034	864.256	5.340	79
Variación porcentual	3,2	4,6	-2,9	6,2	5,1	-3,7
Quindío						
Diciembre 2010	775.954	149.285	238.517	386.356	1.623	173
Diciembre 2011	831.352	167.986	251.318	409.690	2.179	179
Variación porcentual	7,1	12,5	5,4	6,0	34,3	3,5
Risaralda						
Diciembre 2010	1.662.253	325.565	467.433	858.189	10.160	906
Diciembre 2011	1.791.177	375.197	516.154	888.768	10.174	884
Variación porcentual	7,8	15,2	10,4	3,6	0,1	-2,4

¹ Incluye: Bancos comerciales, compañías de financiamiento comercial y cooperativas de carácter financiero.

Fuente: Superintendencia Financiera de Colombia. Cálculos Centro Regional de Estudios Económicos, Manizales. Banco de la República.

COLOCACIONES

Las colocaciones en el Eje Cafetero ascendieron a \$6,9 billones a diciembre de 2011, evidenciando crecimiento de 19,0% frente a la misma fecha de 2010. El microcrédito fue la modalidad que más dinamismo exhibió al aumentar 53,0%, seguido de los créditos de vivienda, 25,4%, los créditos y *leasing* de consumo, 20,7%, y los créditos y *leasing* comerciales, 14,3%.

Risaralda fue el departamento de mayor incremento en la colocación de recursos, al superar la cifra del año anterior en 24,8%, al tiempo que aportó 45,88% al total regional, como resultado del buen desempeño en todos los rubros de las colocaciones, principalmente, de los créditos y *leasing* comerciales que representaron 53,81% del total departamental y crecieron 21,2%; en orden de participación le siguieron los

créditos y *leasing* de consumo, créditos de vivienda y los microcréditos con ascensos de 24,2%, 31,3% y 93,5%, respectivamente.

Cuadro 23

Eje Cafetero, Caldas, Quindío y Risaralda

Saldo de las colocaciones del sistema financiero¹ por tipo de cuenta

Diciembre 2010 - 2011

Millones de pesos corrientes

Período	Total	Créditos de vivienda	Créditos y leasing consumo	Microcrédito	Créditos y leasing comerciales
Total Eje Cafetero					
Diciembre 2010	5.765.036	640.591	1.922.938	198.112	3.003.395
Diciembre 2011	6.860.126	803.163	2.320.223	303.162	3.433.578
Variación porcentual	19,0	25,4	20,7	53,0	14,3
Caldas					
Diciembre 2010	2.298.806	242.781	708.544	106.483	1.240.998
Diciembre 2011	2.600.332	286.012	845.298	136.992	1.332.030
Variación porcentual	13,1	17,8	19,3	28,7	7,3
Quindío					
Diciembre 2010	943.540	121.238	419.470	38.063	364.769
Diciembre 2011	1.112.295	153.979	487.864	62.533	407.919
Variación porcentual	17,9	27,0	16,3	64,3	11,8
Risaralda					
Diciembre 2010	2.522.690	276.572	794.924	53.566	1.397.628
Diciembre 2011	3.147.499	363.172	987.061	103.637	1.693.629
Variación porcentual	24,8	31,3	24,2	93,5	21,2

¹ Incluye: Bancos comerciales, compañías de financiamiento comercial y cooperativas de carácter financiero.

Fuente: Superintendencia Financiera de Colombia. Cálculos Centro Regional de Estudios Económicos, Manizales. Banco de la República.

En Quindío se registró el segundo mejor crecimiento, 17,9%, y representó el 16,21% de las colocaciones regionales, destacándose el avance de 16,3% de los créditos y *leasing* de consumo que fueron los de mayor aporte con 43,86%; los créditos y *leasing* comerciales y los créditos de vivienda se incrementaron 11,8% y 27,0% en su orden, mientras los microcréditos lo hicieron en 64,3%.

Las colocaciones de Caldas fueron las menos dinámicas con avance de 13,1% anual y participación regional de 37,91%, registrándose comportamiento positivo en todas las cuentas, principalmente, en créditos y *leasing* de consumo que mostró ascenso de 19,3% y aportó 32,51% de la cartera del departamento; los créditos y *leasing* comerciales que fueron el principal componente con 51,23%, aumentaron 7,3%,

mientras los créditos de vivienda y los microcréditos registraron variaciones positivas de 17,8% y 28,7%, respectivamente.

IX. MERCADO LABORAL

De acuerdo con la información de la Gran Encuesta Integrada de Hogares (GEIH) adelantada por el DANE para el cuarto trimestre de 2011, se presentó una evolución favorable en los principales indicadores del mercado laboral en el Eje Cafetero, al registrarse un descenso anual en la tasa de desempleo en Manizales, Pereira y Armenia de 5,0 pp, 3,9 pp y 3,5 pp, respectivamente. El número de ocupados en las ciudades de la región pasó de 537 mil en 2010 a 586 mil en 2011, presentándose el mayor aumento en Pereira, 24 mil, como consecuencia de la mayor demanda en los sectores comercio, restaurantes y hoteles, construcción e industria manufacturera; en Manizales la generación de catorce mil nuevos empleos se originó, principalmente, en construcción, actividades inmobiliarias y servicios sociales y comunales.

Cuadro 24

Manizales y Villamaría - Pereira, Dosquebradas y La Virginia - Armenia Principales indicadores del mercado laboral Cuarto trimestre 2010 - 2011

Concepto	Manizales y Villamaría		Pereira, Dosquebradas y La Virginia		Armenia	
	IV - 10	IV - 11	IV - 10	IV - 11	IV - 10	IV - 11
Población total ¹	404	406	597	602	282	284
Población en edad de trabajar ¹	335	338	486	492	228	230
% Población en edad de trabajar	83,0	83,2	81,5	81,8	80,9	81,1
Población económicamente activa ¹	195	201	317	330	142	148
Tasa global de participación	58,3	59,4	65,1	67,0	62,1	64,2
Ocupados ¹	165	179	257	281	115	126
Tasa de ocupación	49,2	53,0	52,9	57,0	50,7	54,7
Subempleados ¹	34	57	86	87	31	39
Tasa de subempleo	17,2	28,6	27,0	26,3	21,6	26,3
Desocupados ¹	30	21	60	49	26	22
Tasa de desempleo	15,6	10,6	18,8	14,9	18,4	14,9
Inactivos ¹	140	137	170	163	86	82

¹ Cifras en miles de personas.

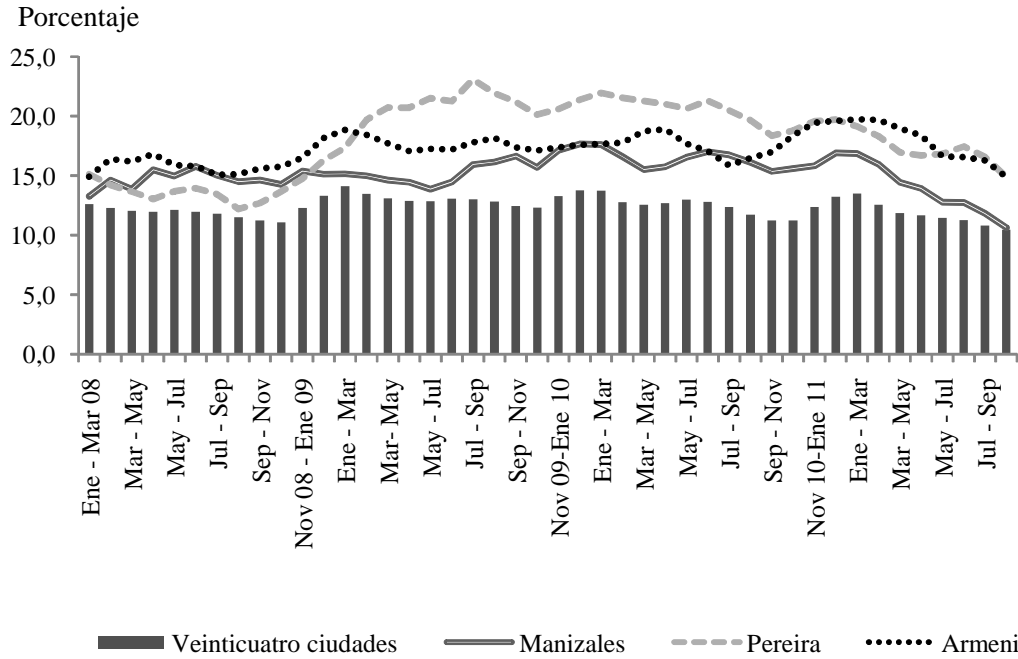
Fuente: DANE - GEIH. Cálculos Centro Regional de Estudios Económicos, Manizales. Banco de la República.

Por su parte, el número de personas sin ocupación se redujo en las tres ciudades, presentándose la mayor contracción en Pereira con once mil, Manizales nueve mil y

Armenia cuatro mil. A pesar de los buenos resultados, la tasa de desempleo en las tres ciudades se mantiene por encima del promedio de las veinticuatro ciudades y áreas metropolitanas del país que se ubicó en 10,4%.

Gráfico 13

Manizales y Villamaría - Pereira, Dosquebradas y La Virginia - Armenia y veinticuatro ciudades. Tasa de desempleo trimestre móvil Primer trimestre 2008 -Cuarto trimestre 2011



Fuente: DANE - GEIH. Cálculos Centro Regional de Estudios Económicos, Manizales. Banco de la República.

X. PRECIOS

La inflación en Colombia durante el 2011 se situó en 3,73%, y aunque fue superior en 56 puntos básicos (pb) a la de 2010, se ubicó dentro del rango meta que el Banco de la República estableció entre 2% y 4% para el año. Según el Emisor, la escasa oferta agropecuaria por factores climáticos, lo altos precios internacionales de algunas materias primas, y dinámica de la demanda interna, explicaron el comportamiento de los precios para este periodo.

En las capitales del Eje Cafetero el incremento más significativo en el nivel de precios lo presentó Manizales, ubicándose entre las primeras cinco ciudades con mayor inflación (4,65%) durante 2011, cifra superior en 2,25 pp a la observada en 2010 y en 92 pb al registro nacional. En Pereira la inflación registró 3,74%, sólo 1 pb por encima de la nacional, y 10 pb superior al reporte de 2010; por el contrario,

Armenia se ubicó entre las primeras cuatro ciudades con menor aumento en los precios y por debajo del promedio nacional al registrar una inflación de 3,04%, no obstante, fue superior en 55 pb a la del año anterior.

Cuadro 25

Nacional, Manizales, Pereira y Armenia
Variación porcentual del IPC mensual, trimestral y doce meses
2010 - 2011

Periodo	Porcentaje			
	Nacional	Manizales	Pereira	Armenia
2010				
Octubre	-0,09	-0,21	0,04	-0,15
Noviembre	0,19	0,02	-0,08	0,16
Diciembre	0,65	0,68	0,52	0,61
IV trimestre	0,77	0,51	0,51	0,63
Doce meses	3,17	2,40	2,84	2,49
2011				
Octubre	0,19	-0,01	0,14	-0,08
Noviembre	0,14	0,06	0,17	0,06
Diciembre	0,42	0,65	0,51	0,30
IV trimestre	0,78	0,72	0,86	0,29
Doce meses	3,73	4,65	3,74	3,04

Fuente: DANE. Cálculos Centro Regional de Estudios Económicos, Manizales. Banco de la República.

En el cuarto trimestre de 2011 el comportamiento del IPC fue similar al anual; en Pereira registró la mayor variación (0,86%), seguido de Manizales (0,72%); sólo en Armenia (0,29%) el cambio porcentual respecto a similar trimestre del año anterior

fue menor en 0,33 pb. Diciembre fue el mes de mayor inflación en las tres ciudades, sin embargo, este aumento en los precios fue inferior al de similar periodo de 2010.

Para el consolidado de 2011 los mayores incrementos de precios por ciudades de la región cafetera y por rubros se presentaron en: Manizales con transporte, y Pereira y Armenia con alimentos.

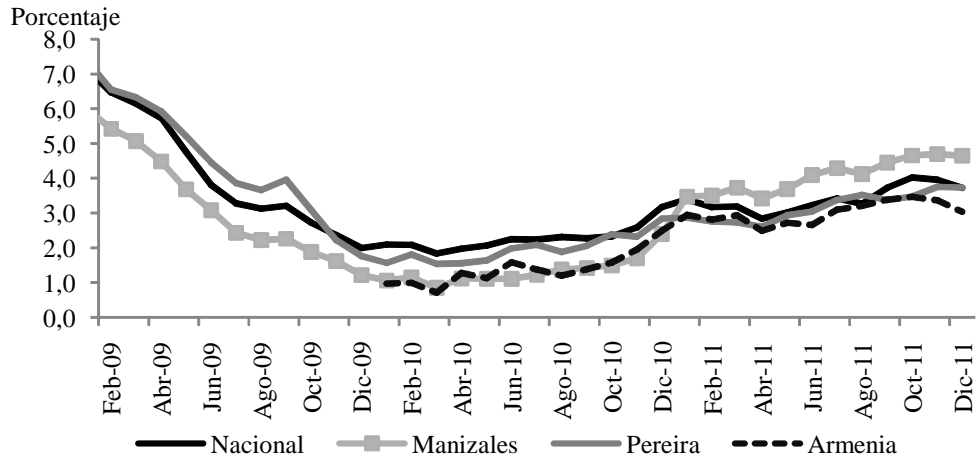
Por grupos de gasto, la inflación nacional durante 2011 se explicó, en gran parte, por la evolución del IPC de alimentos (5,2%) y el de educación (4,5%).

Para el caso de Manizales, el transporte se ubicó como el grupo de gasto con mayor inflación (6,4%), debido al incremento en el costo del transporte urbano y público, mientras que la diversión registró variación negativa (-3,2%) por el bajo precio de los aparatos para diversión y esparcimiento.

Por su parte, los alimentos se encarecieron en las tres ciudades del Eje Cafetero y en especial las frutas, los tubérculos y plátanos, las hortalizas y legumbres. El rubro vivienda creció de manera significativa en Pereira y Manizales explicado por el alto costo del combustible.

Gráfico 14

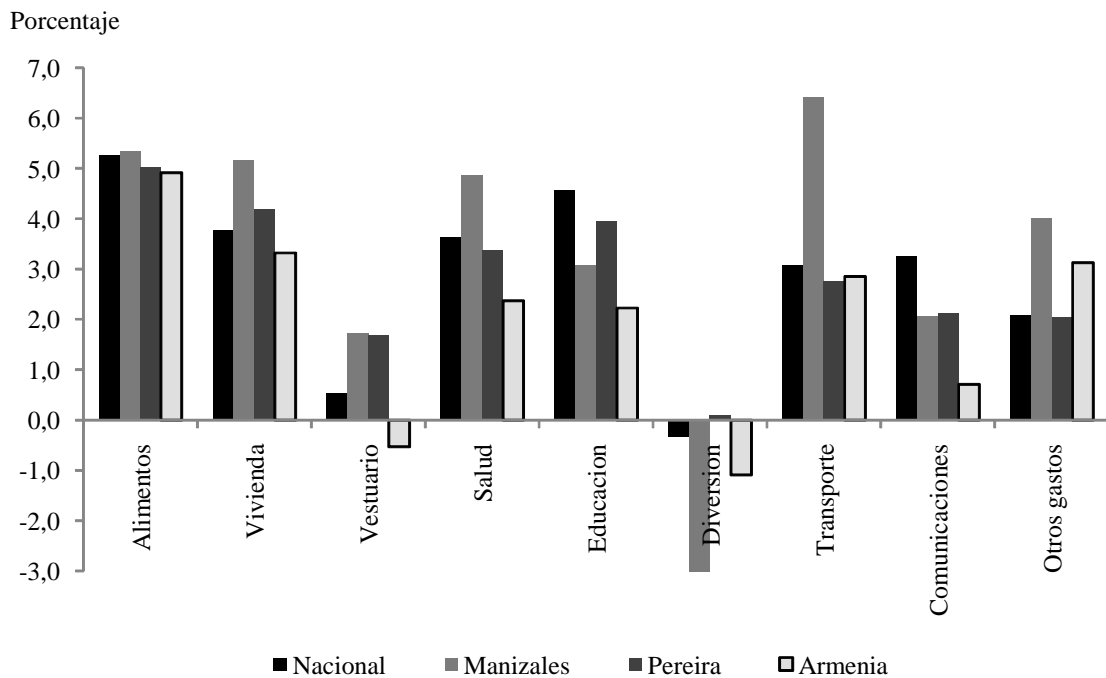
**Variación anual del IPC por ciudades
2010 - 2011**



Fuente: DANE. Cálculos Centro Regional de Estudios Económicos, Manizales. Banco de la República.

Gráfico 15

**Eje Cafetero y Nacional. Variación del IPC por grupos de bienes y servicios
2011**



Fuente: DANE. Cálculos Centro Regional de Estudios Económicos, Manizales. Banco de la República.

XI. MOVIMIENTO DE SOCIEDADES

La información suministrada por la Cámara de Comercio de Manizales para el cuarto trimestre de 2011 mostró una contracción en la inversión neta de 51,2%, al totalizar \$8.219 millones frente a \$16.828 millones en 2010, sustentado en las disminuciones en el capital constituido, el cual sumó \$4.018 millones frente a los \$7.883 millones de similar trimestre del año anterior, lo que constituyó una variación de -49,0%. Las reformas al capital disminuyeron en 7,2% frente a lo reportado en 2010. Por su parte el capital liquidado evidenció un incremento de 363,5%, explicado en la disolución de cuatro empresas del sector construcción por \$2.262 millones y tres empresas de la industria por \$1.242 millones. Para el consolidado de todo el 2011 la inversión neta aplicó una variación del 76,0% frente a 2010, al totalizar \$82.911 millones, debido a la dinámica del sector comercio que sumó \$41.822 millones, cifra que representó el 50,44% del total. El capital reformado aumentó anualmente 111,2% por las reformas a 25 empresas del sector comercio por \$41.938 millones seguido de servicios con \$11.143 millones en reformas a 31 sociedades.

Según la información reportada por la Cámara de Comercio de Pereira, durante el cuarto trimestre de 2011 la inversión neta presentó una disminución del 65,2% frente al cuarto trimestre de 2010, explicada por los descensos en el capital constituido de 35,0% y el capital reformado con 2,3%; por su parte el capital liquidado aumentó en

Según Confecámaras las matrículas de sociedades en Dosquebradas, ocuparon el puesto número seis de 57 Cámaras del país durante 2011, al totalizar dicha entidad \$236.000 millones, detrás de Bogotá Barranquilla, Medellín, Aburra Sur, y Cali. En parte estuvo explicado por la constitución de Autopistas del Café.

257,8% frente a 2010 debido a la liquidación de catorce sociedades del sector comercio por \$2.676 millones y a nueve empresas del sector construcción por \$3.530 millones. Durante el año 2011 el capital reformado evidenció un avance de 174,3% soportado en el sector financiero con \$28.767 millones, manufactura \$19.634 millones y comercio con \$10.701 millones.

Durante el cuarto trimestre de 2011 la Cámara de Comercio de Dosquebradas constituyó 210 sociedades por \$199.638 millones, una de ellas “Autopistas del Café” del sector construcción, la cual se asentó en el mes de noviembre y generó doce empleos directos; por su parte, el capital liquidado totalizó \$21.275 millones, debido principalmente a la disolución de tres empresas del sector comercio por valor de \$11.739 millones. En el lapso enero – diciembre de 2011 la inversión neta evidenció un avance del 260,2%,

descrito por la evolución en las sociedades constituidas por 434,2% seguido por la reforma al capital con 40,0%. Según informe de la Confederación de Cámaras de Comercio (Confecámaras), las matrículas en la ciudad ubicaron a la entidad en el puesto número seis entre las 57 cámaras del país analizadas durante el año anterior con \$236.000 millones, resultado de la sumatoria de las sociedades constituidas y las

reformadas, Bogotá ocupó el primer lugar con \$18 billones, seguido de Barranquilla con \$2,4 billones, Medellín \$1,3 billones, Aburrá Sur \$950.000 millones y Cali \$850.000 millones.

Cuadro 26

**Caldas y Risaralda. Movimiento de capitales
Enero - diciembre 2010 - 2011**

Millones de pesos

Concepto	Cuarto trimestre		Variación porcentual	Enero - diciembre		Variación porcentual
	2010	2011		2010	2011	
Manizales¹						
Inversión Neta	16.828	8.219	-51,2	47.120	82.911	76,0
Capital constituido	7.883	4.018	-49,0	37.334	23.894	-36,0
Capital reformado	10.050	9.323	-7,2	35.993	76.011	111,2
Capital liquidado	1.105	5.122	363,5	26.207	16.994	-35,2
Pereira²						
Inversión Neta	20.793	7.235	-65,2	56.130	54.660	-2,6
Capital constituido	14.723	9.568	-35,0	41.268	34.359	-16,7
Capital reformado	9.248	9.037	-2,3	26.142	71.711	174,3
Capital liquidado	3.178	11.370	257,8	11.280	51.410	355,8
Dosquebradas³						
Inversión Neta	n.d.	n.d.	(--)	48.409	174.359	260,2
Capital constituido	7.892	199.638	*	40.291	215.252	434,2
Capital reformado	n.d.	n.d.	(--)	15.502	21.710	40,0
Capital liquidado	1.494	21.275	*	7.384	62.603	*

¹ La Cámara de Comercio de Manizales incluye 18 municipios de Caldas.

² La Cámara de Comercio de Pereira incluye 12 municipios de Risaralda.

³ Sólo incluye el municipio de Dosquebradas.

n.d. Cifras no disponibles.

(--) No comparable

* Varacion muy alta

Fuente: Cámaras de Comercio de Manizales, Pereira y Dosquebradas. Cálculos Centro Regional de Estudios Económicos, Manizales. Banco de la República.

XII. OTRAS VARIABLES ECONÓMICAS

REMESAS⁵

El último reporte de ingresos por remesas de trabajadores publicado por el Banco de la República revela que para el tercer trimestre de 2011 el Eje Cafetero presentó reducción anual de 11,2% en las remesas, hecho debido a los bajos envíos recibidos desde el exterior por las familias de Risaralda y Quindío.

Sin embargo, a septiembre de 2011 el flujo de remesas en la región continuó siendo significativo en el total nacional (17,01%); Risaralda fue el departamento del Eje que más participación tuvo en las remesas de Colombia y se ubicó como el cuarto receptor de éstas en el país al contribuir con 10,56%.

Cuadro 27

Colombia, Eje Cafetero, Caldas, Quindío y Risaralda

Ingreso de remesas de trabajadores

Tercer trimestre 2010 - 2011^a

Millones de dólares

Región	Tercer trimestre		Variación porcentual	Enero - septiembre		Variación porcentual	Participación porcentual en Colombia 2011
	2010	2011 ^{pr}		2010	2011 ^{pr}		
Colombia	1.011,6	1.050,7	3,9	2.882,0	3.062,9	6,3	100,00
Eje Cafetero	201,8	179,2	-11,2	561,6	521,1	-7,2	17,01
Risaralda	135,0	112,8	-16,5	379,2	323,4	-14,7	10,56
Quindío	41,6	40,4	-2,8	113,1	124,7	10,3	4,07
Caldas	25,2	26,0	3,2	69,3	73,0	5,3	2,38

^aÚltima información disponible bajada de la página web del Banco de la República.

pr: datos preliminares, sujetos a revisión.

Fuente: Banco de la República. Cálculos Centro Regional de Estudios Económicos, Manizales. Banco de la República.

Por otra parte, la gran dependencia de las remesas que se ha generado en la región conduce a que las posibles variaciones de estas puedan impactar tanto el consumo interno como al mercado laboral. La disminución de los flujos de remesas modifica el ingreso disponible de las familias, motivando a aquellos miembros que estaban inactivos a participar en el mercado de trabajo en búsqueda de empleo, lo cual

⁵ Última información disponible: tercer trimestre de 2011.

aumenta la población económicamente activa y puede presionar el incremento de la tasa global de participación.

SERVICIOS BÁSICOS

➤ MANIZALES

De acuerdo con los datos suministrados por la Central Hidroeléctrica de Caldas (CHEC), durante el lapso enero - diciembre de 2011, el consumo total de energía eléctrica en la ciudad de Manizales evidenció un crecimiento de 2,3% respecto a igual periodo de 2010, situación sustentada por el incremento del uso industrial en 10,9%, seguido del comercial con 1,8%; caso contrario mostró el residencial al registrar una contracción de 1,0%, al pasar de 166,8 millones de kilovatios hora (kw/h) en 2010 a 165,1 millones de kw/h en 2011.

Cuadro 28

Manizales. Consumo de energía eléctrica por usos Enero - diciembre 2010 - 2011

Periodo	Usos			
	Total	Industrial	Comercial	Residencial
Consumo de energía eléctrica. Miles de kilovatios por hora				
Enero - diciembre 2010	312.404	70.554	75.023	166.827
Enero - diciembre 2011	319.720	78.242	76.355	165.123
Variación porcentual	2,3	10,9	1,8	-1,0
Consumo de gas natural. Miles de metros cúbicos				
Enero - diciembre 2010	51.700	29.407	5.081	17.212
Enero - diciembre 2011	53.335	29.950	5.106	18.279
Variación porcentual	3,2	1,8	0,5	6,2

Fuente: Central Hidroeléctrica de Caldas y Efigas S.A. Cálculos Centro Regional de Estudios Económicos, Manizales. Banco de la República.

El consumo de gas natural en la capital caldense observó un incremento anual del 3,2% durante 2011, al totalizar 53,3 millones de metros cúbicos (m³) frente a 51,7 millones de m³ en 2010, explicado en el crecimiento presente en cada uno de sus rubros; así, residencial evidenció una variación del 6,2%, seguido de industria con 1,8%, el cual representó el 56,15% del consumo total.

➤ PEREIRA

Según la información reportada por la empresa Efigas S.A., el consumo de gas natural en la ciudad de Pereira totalizó 26,8 millones de m³ durante los doce meses de 2011, explicado por el incremento del 14,9% del uso residencial respecto a similar

corte de 2010 cuando evidenció 13,0 millones de m³. Dicha variación se justificó en los diferentes proyectos ocupacionales presentes en la ciudad tanto en los estratos altos como en el impulso que se ha venido dando en la vivienda de interés social; en cuanto al uso comercial observó un ascenso de 17,8%, mientras que el industrial mostró una contracción de 0,4%.

Cuadro 29

**Pereira. Consumo de gas natural por usos
Enero - diciembre 2010 - 2011**

Periodo	Usos			
	Total	Industrial	Comercial	Residencial
Consumo de gas natural. Miles de metros cúbicos				
Enero - diciembre 2010	24.089	6.798	4.258	13.033
Enero - diciembre 2011	26.762	6.770	5.017	14.975
Variación porcentual	11,1	-0,4	17,8	14,9

Fuente: Efigas S.A. Cálculos Centro Regional de Estudios Económicos, Manizales.

Banco de la República.

➤ **ARMENIA**

Con base en la información suministrada por la Empresa de Energía del Quindío S.A., el consumo de energía eléctrica en la ciudad de Armenia en 2011 observó una contracción de 3,7%, frente a igual corte de 2010, al facturar 190,4 millones de kw/h frente a los 197,6 millones de kw/h en 2010, reducción explicada por el menor consumo del uso residencial el cual varió -4,8%, siendo el uso con mayor peso al soportar el 63,51% del total del consumo en la ciudad.

Cuadro 30

**Armenia. Consumo de energía eléctrica y gas natural
Enero - diciembre 2010 - 2011**

Periodo	Usos			
	Total	Industrial	Comercial	Residencial
Consumo de energía eléctrica. Miles de kilovatios por hora				
Enero - diciembre 2010	197.603	17.251	53.346	127.006
Enero - diciembre 2011	190.388	15.008	54.465	120.915
Variación porcentual	-3,7	-13,0	2,1	-4,8
Consumo de gas natural. Miles de metros cúbicos				
Enero - diciembre 2010	13.767	809	2.907	10.051
Enero - diciembre 2011	15.412	1.072	3.189	11.151
Variación porcentual	11,9	32,5	9,7	10,9

Fuente: Empresa de Energía del Quindío S.A. E.S.P. y Efigas S.A. Cálculos Centro Regional de Estudios Económicos, Manizales. Banco de la República.

Por otro lado, el uso de gas natural en la capital del Quindío según el reporte facilitado por Efigas S.A, contrario al consumo de energía eléctrica observó un crecimiento anualizado de 11,9% durante 2011, al registrar un consumo total por 15,4 millones de m³ en 2011 frente a 13,8 millones de m³ en 2010, explicado en el asenso evidenciado en cada uno de sus usos, residencial 10,9%, comercial 9,7%, e industrial 32,5%.

FINANZAS PÚBLICAS

➤ DEUDA PÚBLICA

En el Eje Cafetero la deuda pública de los gobiernos departamentales y municipales a diciembre de 2011 mostró un saldo de \$358.916 millones frente a \$304.350 millones durante igual corte de 2010, lo que representó un incremento de 17,9%, sustentado por el alza de la deuda de los gobiernos centrales municipales en 12,2% frente a igual periodo de 2010; este rubro acumuló el 46,60% del total, en su orden le siguió la del gobierno central departamental con un incremento de 34,3% y resto de municipios con 3,3%.

Cuadro 31

Eje Cafetero, Caldas, Quindío y Risaralda.

Saldo de la deuda pública interna

Diciembre 2010 - 2011

Periodo	Total	Millones de pesos corrientes		
		Gobierno central departamental	Gobierno central municipal	Resto de municipios
Total Eje Cafetero				
Diciembre 2010	304.350	101.041	149.135	54.174
Diciembre 2011	358.916	135.677	167.260	55.979
Variación porcentual	17,9	34,3	12,2	3,3
Caldas				
Diciembre 2010	108.250	50.820	38.475	18.955
Diciembre 2011	131.753	62.072	54.433	15.248
Variación porcentual	21,7	22,1	41,5	-19,6
Quindío ¹				
Diciembre 2010	49.622	7.427	27.942	14.253
Diciembre 2011	60.779	17.726	24.463	18.590
Variación porcentual	22,5	138,7	-12,5	30,4
Risaralda				
Diciembre 2010	146.478	42.794	82.718	20.966
Diciembre 2011	166.384	55.879	88.364	22.141
Variación porcentual	13,6	30,6	6,8	5,6

¹ Para 2010 y 2011 no se dispone de información del municipio de Pijao

Fuente: Contralorías departamentales y municipales, secretaría de hacienda de Manizales

Cálculos Centro Regional de Estudios Económicos, Manizales. Banco de la República.

Por departamentos, Risaralda ostentó el mayor saldo de la región al sumar \$166.384 millones al 31 de diciembre de 2011, frente a los \$146.478 millones en 2010, evidenciando una variación de 13,6% explicada por el incremento de los préstamos del gobierno central departamental que amplió sus acreencias en 30,6% al totalizar \$55.879 millones en 2011 dineros destinados para la adecuación de la malla vial del municipio, la cual se vio afectada por la intensa ola invernal en algunas zonas críticas de la ciudad, además de gastos en salud, recreación y deporte; por su parte, el gobierno central municipal intensificó su saldo en 6,8%, dineros que fueron destinados para adecuación de vías, salud, deporte y recreación, entre otros.

El departamento del Quindío incrementó su deuda en 22,5%, impulsado por el gobierno central departamental el cual ostentó una ampliación del 138,7% al saldar \$17.726 millones en 2011 frente a \$7.427 millones en 2010, dineros que fueron destinados para la adecuación de la malla vial del departamento; por su parte, la deuda del gobierno central municipal se redujo en 12,5% al concretar \$24.463 millones al 31 de diciembre de 2011. El total del resto de municipios exhibió una variación de 30,4% al cierre de 2011.

A diciembre de 2011, la deuda pública en Caldas alcanzó \$131.753 millones, que comparado con los \$108.250 millones de 2010 representó un incremento de 21,7%, sustentado en la deuda del municipio de Manizales, la cual creció en 41,5% al sumar \$54.433 millones a diciembre de 2011. El gobierno central departamental contabilizó préstamos por \$62.072 millones a diciembre de 2011, frente a \$50.820 millones en 2010 evidenciando un aumento anual de 22,1%. Comportamiento contrario se presentó en el resto de municipios de Caldas, que disminuyeron sus acreencias en 19,6% al concretar \$15.248 millones, explicado por la disminución en los saldos de los municipios de La Dorada, Villamaría, Salamina, entre otros.

➤ RECAUDO DE IMPUESTOS

Según cifras de la Dirección de Impuestos y Aduanas Nacionales (DIAN), durante el último trimestre de 2011 el recaudo total de impuestos nacionales en el Eje Cafetero valoró \$240.635 millones, con un descenso del 2,0% frente al año anterior. Este comportamiento con tendencia a la baja se explicó por el poco dinamismo evidenciado en el impuesto de renta al contraerse 67,3% y el de aduana al pasar de \$34.361 millones a \$20.580 millones registrando un decrecimiento del 40,1%, lo cual fue explicado por las modificaciones realizadas al estatuto tributario a finales de 2010 donde se bajó y exoneró a 7.000 partidas, y en febrero de 2011 cuando a 3.000 productos se les rebajó el porcentaje de tributación de 5,0% al 0,0%. Para el consolidado de 2011 el recaudo de impuestos nacionales en el Eje Cafetero contabilizó \$1,3 billones, lo que representó un incremento de 9,9% al compararse con el acumulado de 2010; por principales rubros se destacaron renta, IVA y retefuente con un ascenso anual de 40,6%, 9,6% y 8,0%, respectivamente.

Eje Cafetero, Caldas, Quindío y Risaralda. Recaudo de impuestos nacionales por tipo 2010 - 2011

Millones de pesos corrientes

Concepto	Cuarto trimestre		Variación porcentual	Enero - diciembre		Variación porcentual
	2010	2011		2010	2011	
Total Eje Cafetero						
Total	245.628	240.635	-2,0	1.172.195	1.288.816	9,9
Renta	10.422	3.412	-67,3	136.068	191.323	40,6
IVA	67.760	73.959	9,1	376.298	412.604	9,6
Retefuente	131.580	140.433	6,7	504.887	545.262	8,0
Aduana	34.361	20.580	-40,1	104.894	64.602	-38,4
Otros ¹	1.505	2.251	49,6	50.048	75.025	49,9
Caldas						
Total	103.174	95.372	-7,6	496.440	531.729	7,1
Renta	4.192	1.016	-75,8	59.363	92.991	56,6
IVA	26.233	30.652	16,8	144.418	159.493	10,4
Retefuente	56.007	61.382	9,6	218.983	238.715	9,0
Aduana	16.486	1.988	-87,9	48.052	7.231	-85,0
Otros ¹	256	334	30,5	25.624	33.299	30,0
Quindío						
Total	31.165	32.917	5,6	154.155	172.603	12,0
Renta	2.277	1.062	-53,4	27.262	30.487	11,8
IVA	9.502	10.397	9,4	51.454	55.724	8,3
Retefuente	15.783	15.128	-4,2	60.171	62.619	4,1
Aduana	2.966	6.094	105,5	8.049	14.740	83,1
Otros ¹	637	236	-63,0	7.219	9.033	25,1
Risaralda						
Total	111.289	112.346	0,9	521.600	584.484	12,1
Renta	3.953	1.334	-66,3	49.443	67.845	37,2
IVA	32.025	32.910	2,8	180.426	197.387	9,4
Retefuente	59.790	63.923	6,9	225.733	243.928	8,1
Aduana	14.909	12.498	-16,2	48.793	42.631	-12,6
Otros ¹	612	1.681	174,7	17.205	32.693	90,0

¹ Otros: Errados, Sanciones y Otros.

Nota: Datos provisionales con corte al 3 de enero de 2012.

Fuente: DIAN. Coordinación de Estudios Económicos. Subdirección de Gestión Operacional. Cálculos Centro Regional de Estudios Económicos, Manizales. Banco de la República.

Por departamentos, en el cuarto trimestre de 2011 Risaralda tuvo la mayor participación en el recaudo de impuestos nacionales en la región con 46,69% del total, al contabilizar \$112.346 millones, lo que representó una variación del 0,9%, producto del avance de retafuente con 6,9% e IVA con 2,8%; caso contrario mostraron los rubros de aduana con -16,2% y renta con -66,3%. Durante el periodo enero - diciembre de 2011, Risaralda evidenció un incremento de 12,1%, explicado por el ascenso de 8,1% en retafuente al concretar \$243.928 millones, seguido de IVA con \$197.387 millones. Por otro lado, aduana se contrajo en 12,6% cuando sumó \$42.631 millones frente a los \$48.793 en 2010.

El recaudo de impuestos nacionales en el Eje Cafetero durante el cuarto trimestre de 2011 evidenció un descenso anual de 2,0%, explicado por el poco dinamismo del impuesto de renta y el de aduana; no obstante, retafuente e IVA mostraron incrementos que amortiguaron el efecto.

El recaudo de impuestos en el departamento del Quindío evidenció un ascenso de 5,6% durante el cuarto trimestre del 2011 al totalizar \$32.917 millones, frente a los \$31.165 millones en 2010. Este comportamiento fue motivado por los incrementos en los recaudos de aduana con 105,5% siendo el único departamento de la región en donde este rubro presentó variaciones positivas a lo largo del año, seguido por IVA con 9,4%. En el acumulado enero – diciembre de 2011, Quindío ostentó un avance de 12,0%, con variaciones positivas en todas sus secciones siendo la aduana la de mejor

comportamiento al ostentar una variación de 83,1% totalizando \$14.740 millones en 2011 frente a \$8.049 millones en 2010.

En Caldas el recaudo de impuestos nacionales en el cuarto trimestre de 2011 mostró una contracción de 7,6% siendo el único departamento del Eje Cafetero que presentó una variación negativa en dicho período, explicada en gran parte por la menor contribución del impuesto de aduana el cual presentó un retroceso de 87,9%. Durante 2011 se evidenció un avance de 7,1%, al efectuar un recaudo de \$531.729 millones frente a los \$496.440 millones en 2010, soportado principalmente, en los recaudos de retafuente e IVA con incrementos de 9,0% y 10,4%, en su orden.

ENCUESTA MENSUAL DE EXPECTATIVAS ECONÓMICAS (EMEE)

De acuerdo con los resultados de la EMEE⁶ para la región del Eje Cafetero, en el cuarto trimestre de 2011 la percepción sobre el volumen de ventas que tuvieron la mayor parte de encuestados fue favorable, debido a que esta variable presentó un balance⁷ positivo y superior al registrado en igual periodo del año anterior y a los

⁶ Esta encuesta la realiza mensualmente el Centro Nacional de Consultoría (CNC) para el Banco de la República en diferentes empresas de los sectores: agricultura, industria, construcción, comercio y transporte y comunicaciones en las regiones: Costa Atlántica, Bogotá, Nororiente, Suroccidente, Central oriental, Eje Cafetero, Llanos Orientales y Antioquia.

⁷ Corresponde a la diferencia entre las respuestas positivas y las respuestas negativas.

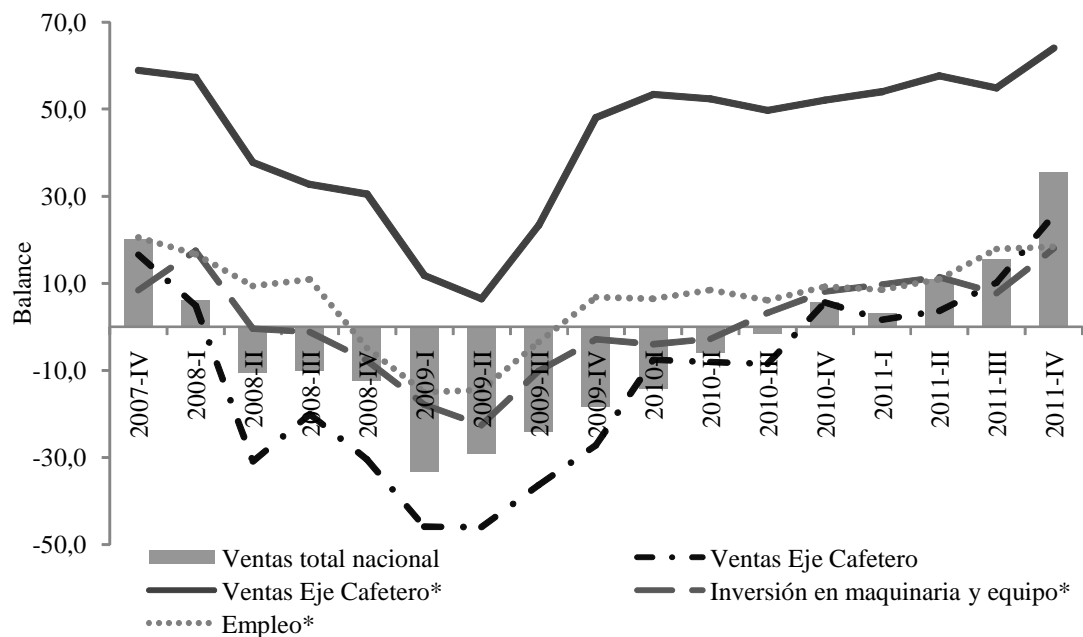
evidenciados en los trimestres de los últimos años. Aunque el valor reportado por las personas indagadas acerca de la cantidad de ventas en la zona cafetera para el cuarto trimestre de 2011 fue inferior al del total nacional, se percibe que esta variable en el Eje Cafetero ha mostrado una tendencia similar a la exhibida a nivel nacional, la cual se ha recuperado desde los últimos meses de 2010.

En cuanto al comportamiento de las expectativas de las ventas para los próximos doce meses, se mostró un resultado ascendente en el balance del cuarto trimestre de 2011, además fue mayor al revelado en el mismo trimestre del año inmediatamente anterior, al pasar de 52,1% en 2010 a 64,1% en 2011. También, las expectativas en el Eje Cafetero de empleo y del nivel de inversión en maquinaria y equipo para los doce meses siguientes reflejan resultados más optimistas en comparación a los doce meses precedentes, pronosticando posiblemente una mayor contratación de trabajadores e inversión en maquinaria y equipo en las empresas de la región.

Gráfico 16

Eje Cafetero. Balance promedio trimestral encuesta mensual de expectativas económicas (EMEE)

Trimestres 2007 - 2011



* Expectativas para los próximos doce meses.

Fuente: EMEE- Banco de la República. Cálculos Centro Regional de Estudios Económicos, Manizales. Banco de la República.

XIII. CONSIDERACIONES FINALES

Los indicadores económicos presentados en este boletín reflejaron la buena coyuntura económica del Eje Cafetero en la mayoría de los sectores durante los últimos meses del año, así como el impacto del fenómeno invernal sobre algunas actividades en la región. Es así como a diciembre de 2011 la industria de Caldas incrementó su producción anual en 4,8% y sus ventas en 4,7% según lo revela la encuesta de opinión industrial conjunta (EOIC). El sector financiero y las actividades de construcción también presentaron buen comportamiento; a diciembre de 2011 las captaciones del sistema financiero aumentaron 5,7% y las colocaciones crecieron 19,0% frente a 2010, dentro de estas últimas microcréditos y créditos para vivienda mostraron el mejor desempeño. Por su parte, el área aprobada para construcción en el Eje aumentó 36,9% durante 2011.

De igual forma, el comportamiento del sector externo en la región fue positivo en 2011; las exportaciones tradicionales y las no tradicionales presentaron aumento anual de 24,4% y 8,6%, respectivamente; y, aunque las importaciones crecieron en 22,6%, la balanza comercial del Eje Cafetero presentó superávit. Es de resaltar la dependencia en este sector de los envíos de café, principalmente en Quindío donde las exportaciones tradicionales representaron el 94,67% del total de ventas al exterior del departamento.

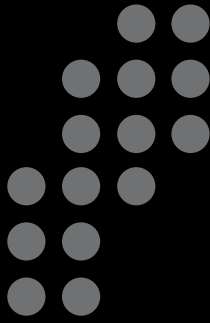
La dinámica en la demanda de empleo en los sectores comercio, restaurantes y hoteles, construcción e industria manufacturera para el caso de Pereira y de construcción, actividades inmobiliarias y servicios sociales y comunales en el caso de Manizales se reflejó en los indicadores del mercado laboral de la región; durante el último trimestre de 2011 la tasa de desempleo fue menor en las tres ciudades acompañado del aumento en la tasa de ocupación. No obstante, los niveles de desempleo de la región cafetera continuaron siendo mayores al promedio de las veinticuatro ciudades y áreas metropolitanas del país que se ubicó en 10,4%.

El fenómeno climático influyó en el desempeño de algunas actividades. La producción y las exportaciones de café en el país disminuyeron 24,2% y 20,1%, respectivamente en los últimos meses, mientras que el valor de la cosecha incrementó 12,7%; por lo anterior, el gremio cafetero implementó programas como la renovación de hectáreas con variedades resistentes a la roya que permitan estar preparados ante las impredecibles condiciones climáticas. Por su parte, según Fenalco Caldas, el comercio en Manizales no fue positivo en los últimos tres meses, debido a que para la mayoría de comerciantes encuestados las ventas anuales se redujeron; no obstante, el comercio de vehículos en el Eje Cafetero presentó estabilidad durante los últimos meses de 2011 y aumentó en 23,4% en todo el año. El turismo también se vio afectado en Pereira y Manizales durante el cuarto trimestre del año, en parte por problemas coyunturales de desabastecimiento de agua y gas.

SE AGRADECE A LAS SIGUIENTES ENTIDADES, LA INFORMACIÓN PRODUCIDA, SUMINISTRADA O DIVULGADA PARA LA REALIZACIÓN DE LOS BOLETINES

ANDI; Asonac; cámaras de comercio de Armenia, Manizales, Pereira y Dosquebradas; CHEC; Concesión Nevados; contralorías departamentales de Caldas y Risaralda; contraloría municipal de Pereira; Cotelco capítulos Caldas y Risaralda; DANE; DIAN; Empresa de Energía del Quindío; Efigas S.A.; Fenalco Caldas; Instituto de Cultura y Turismo de Manizales; Planeación departamental del Quindío; Secretarías de hacienda de Caldas, Manizales y Dosquebradas; Terminal de Transportes de Manizales S.A.; Terminal de Transporte de Pereira S.A.

PÁGINAS ELECTRÓNICAS: Aeronáutica Civil de Colombia; Agronet; Corporación Colombia Internacional; DANE; DIAN; Federación Nacional de Cafeteros; Ingeominas; Superintendencia Financiera de Colombia.



Jefe Regional:
Ferne H. Valencia Valencia

Equipo Técnico:
Adriana Romero Villanueva
Ana M. López Soto
Bernardo González Lozano
Fabio A. Agudelo Vanegas

La opción de búsqueda del Boletín Económico Regional (BER)
se encuentra en la siguiente dirección:
http://www.banrep.gov.co/publicaciones/pub_ec_reg7.htm

El Boletín Económico Regional (BER) es una publicación trimestral elaborada por los Centros Regionales de Estudios Económicos (CREE) del Banco de la República, cuyo propósito es ofrecer a los agentes de la economía y público en general información periódica, confiable y oportuna sobre la evolución de las principales variables de la actividad económica de las regiones del país y los departamentos que las componen.

El Boletín Económico Regional del Eje Cafetero comprende los departamentos de Caldas, Quindío y Risaralda. Su producción cuenta con el valioso aporte de diferentes entidades de orden local y nacional.

Sugerencias y comentarios
BER_ejecafetero@banrep.gov.co