



# BOLETÍN ECONÓMICO REGIONAL EJE CAFETERO Cuarto trimestre de 2008

Banco de la República  
Subgerencia de Estudios Económicos

Centro Regional de Estudios Económicos  
CREE – Manizales

BOLETÍN ECONÓMICO REGIONAL - BER - es una publicación trimestral de los Centros Regionales de Estudios Económicos - CREE - del Banco de la República. Su propósito principal es ofrecer oportunamente a los agentes de la economía y público en general información oportuna sobre la evolución de las principales actividades económicas de las regiones y los departamentos que las componen, contando con el valioso aporte del DANE, así como de las diferentes entidades y gremios de la producción y el comercio regional.

## Contenido

1. Índice de Precios al Consumidor
2. Mercado laboral
3. Movimiento de sociedades
4. Actividad financiera
5. Comercio exterior
6. Deuda pública
7. Recaudo de impuestos
8. Café
9. Construcción
10. Servicios públicos
11. Encuesta de opinión industrial

Número 11  
Cuarto trimestre de 2008

Las opiniones y posibles errores son responsabilidad exclusiva de los autores y no comprometen al Banco de la República, ni a su Junta Directiva.

Para sugerencias y comentarios favor dirigirse al correo electrónico [agomezra@banrep.gov.co](mailto:agomezra@banrep.gov.co) y/o al teléfono 8845898.

Marzo de 2009

## Panorama económico del cuarto trimestre de 2008

Los aspectos más relevantes de la actividad económica en el Eje Cafetero durante el cuarto trimestre de 2008 son los siguientes:

- El desempleo en Manizales y Pereira en el cuarto trimestre de 2008 presentó tasas del 14,3% y 13,7%, mostrando registros superiores al promedio nacional, y mayores a las exhibidas en igual periodo del año anterior cuando se situaron en 10,5% y 12,0%.
- En la ciudad de Manizales y Pereira se evidenció un incremento en la inflación, al reportar aumentos de 0,57% y 1,87% en el IPC durante el cuarto trimestre. En lo corrido del año, el comportamiento fue análogo al registrar variaciones de 6,08%, y 7,20% en el IPC, ubicándose por debajo del promedio del país.
- En el Eje Cafetero, la construcción durante el cuarto trimestre del año 2008 observó una notable desaceleración en su actividad al pasar de 478.401 m<sup>2</sup> en el último trimestre de 2007 a 206.842 m<sup>2</sup> en similar lapso de 2008, representando una caída del 56,8%.
- El comportamiento del sector industrial del Eje Cafetero según los resultados obtenidos por la Encuesta de Opinión Industrial Conjunta –EOIC– realizada por la ANDI al finalizar 2008, reportó una variación negativa del 1,7% en la producción. Las ventas industriales en el mercado interno mostraron una contracción del 0,5%, inferior al promedio nacional.
- El pronóstico de cosecha cafetera durante el cuarto trimestre de 2008, en los tres departamentos que conforman el Eje Cafetero, señaló una evolución negativa al presentar una caída anualizada del 18,4%. Con respecto a los precios, la disminución de la oferta del café, contribuyó a mejorar la cotización externa al alcanzar en lo corrido del año un registro promedio de 144,60 centavos de dólar por libra, 15,2% superior si se compara con el 2007; el precio promedio interno observó un aumento del 8,2% al ubicarse la @ de c.p.s. en \$49.492.

## Análisis de las principales variables

### 1. Índice de Precios al Consumidor

Cuadro 1

Nacional – Manizales – Pereira  
Variación porcentual acumulada del IPC, por  
niveles de ingreso  
Cuarto trimestre y año corrido 2007 - 2008

Periodo	Total	Ingresos			Porcentaje
		Altos	Medios	Bajos	
Nacional					
IV Trimestre 07	0,98	0,94	0,97	1,02	
IV Trimestre 08	1,07	1,01	1,06	1,15	
Enero - diciembre / 07	5,69	4,88	5,86	6,02	
Enero - diciembre / 08	7,67	5,69	7,84	8,99	
Manizales					
IV Trimestre 07	0,93	1,00	0,91	0,91	
IV Trimestre 08	0,57	1,38	0,54	0,08	
Enero - diciembre / 07	5,54	4,30	5,65	6,20	
Enero - diciembre / 08	6,08	5,57	5,68	7,40	
Pereira					
IV Trimestre 07	0,80	0,96	0,85	0,53	
IV Trimestre 08	1,87	1,00	1,87	2,66	
Enero - diciembre / 07	5,77	4,76	5,89	6,45	
Enero - diciembre / 08	7,20	5,14	7,20	9,15	

Fuente: DANE

El Índice de Precios al Consumidor –IPC– durante el cuarto trimestre del año 2008 registró en el país una variación del 1,07%, presentando un leve ascenso con respecto a igual periodo de 2007. Sin embargo, la inflación anual fue de 7,67% superior en 1,98 puntos porcentuales al resultado del año anterior, explicado, principalmente, por los grupos de alimentos y vivienda, los cuales en conjunto contribuyeron con 5,86 puntos porcentuales al acumulado anual.

Por su parte, el incremento del IPC total en la ciudad de Manizales y Pereira durante el cuarto trimestre de 2008 se ubicó en 0,57% y 1,87%. En año completo el IPC de la ciudad

de Manizales tuvo un aumento frente a 2007 de 0,54 puntos porcentuales, al señalar una inflación de 6,08%, constituyéndose en la menor en el orden nacional. Pereira observó una evolución de 7,20% en el IPC, registro inferior al promedio del país, en 0,47 puntos porcentuales, y la segunda con menor incremento.

### 2. Mercado laboral

Según la Gran Encuesta Integrada de Hogares –GEIH– el desempleo durante el cuarto trimestre de 2008 en Manizales y Pereira presentó tasas de 14,3% y 13,7%, superiores en 3,8% y 1,9% puntos porcentuales frente a lo exhibido en igual periodo del año anterior, cuando alcanzaron 10,5% y 11,7%, en su orden.

Cuadro 2

Manizales - Villamaría  
Pereira - Dosquebradas - La Virginia.  
Indicadores del mercado laboral  
Cuarto trimestre 2007 – 2008

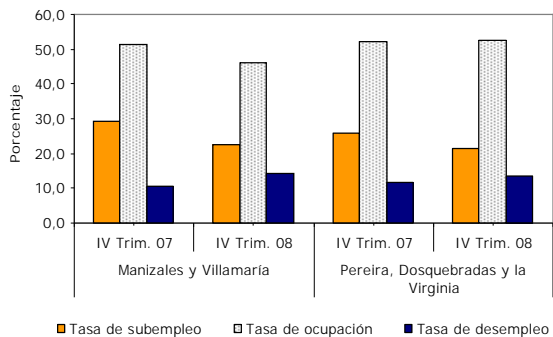
Concepto	Manizales y Villamaría		Pereira, Dosquebradas y La Virginia	
	IV Trm/07	IV Trm/08	IV Trm/07	IV Trm/08
Población total <sup>1</sup>	396	399	583	588
Población en edad de trabajar <sup>1</sup>	327	330	469	475
% Población en edad de trabajar	82,4	82,6	80,4	80,8
Población económicamente activa <sup>1</sup>	187	178	277	289
Tasa global de participación (%)	57,4	53,9	59,1	60,9
Ocupados <sup>1</sup>	168	152	244	250
Tasa de ocupación (%)	51,4	46,2	52,1	52,6
Subempleados <sup>1</sup>	55	40	71	62
Tasa de subempleo (%)	29,4	22,4	25,7	21,4
Desocupados <sup>1</sup>	20	25	33	39
Tasa de desempleo (%)	10,5	14,3	11,7	13,7
Inactivos <sup>1</sup>	139	152	192	186

Fuente: DANE

<sup>1</sup> Cifras en miles de personas.

Con respecto al desempleo reportado en el total de las trece ciudades y áreas metropolitanas, 10,7%, Manizales y Pereira tienen registros superiores al obtener la segunda y tercera tasa de desempleo más alta del país.

Gráfico 1  
Manizales – Villamaría  
Pereira - Dosquebradas - La Virginia  
Tasa de subempleo, ocupación y desempleo  
Cuarto trimestre 2007 – 2008



Fuente: DANE

En Manizales, el número de personas empleadas presentó una tendencia negativa al registrar una pérdida de 15.494 empleos. Pereira por su parte observó una evolución positiva al generar 5.230 empleos nuevos. En ambos casos, la población en edad de trabajar –PET- no presentó variaciones significativas.

Es de destacar que la tasa de subempleo manifestó reducciones de 7,0 puntos porcentuales en Manizales y 4,3 puntos porcentuales en Pereira, indicando una mejora en la calidad del trabajo (medida por ingresos, horas laboradas y competencias) de la población empleada.

### 3. Movimiento de sociedades

Cuadro 3  
Eje Cafetero. Movimiento de sociedades  
IV trimestre y año corrido 2007 – 2008

Concepto	Millones de pesos					
	IV Trimestre		Var. % 08/07	Año		Var. % 08/07
	2007	2008		2007	2008	
Total						
Inversión Neta	44.677	49.266	10,3	144.387	226.406	56,8
Sociedades constituidas	15.718	14.236	-9,4	80.982	60.846	-24,9
Sociedades reformadas	33.467	74.716	123,3	82.279	228.249	177,4
Sociedades liquidadas	4.507	39.686	---	18.875	62.689	232,1
Caldas <sup>1</sup>						
Inversión Neta	6.437	28.403	341,3	21.801	45.958	110,8
Sociedades constituidas	3.920	2.151	-45,1	12.921	14.947	15,7
Sociedades reformadas	3.868	57.305	---	15.833	66.137	317,7
Sociedades liquidadas	1.352	31.053	---	6.953	35.126	405,2
Quindío <sup>2</sup>						
Inversión Neta	1.494	1.957	31,0	26.036	90.297	246,8
Sociedades constituidas	1.971	4.187	112,4	18.867	11.032	-41,5
Sociedades reformadas	1.009	3.011	198,3	11.754	89.874	---
Sociedades liquidadas	1.487	5.241	252,5	4.586	10.609	131,3
Risaralda <sup>3</sup>						
Inversión Neta	36.747	18.906	-48,6	96.550	90.151	-6,6
Sociedades constituidas	9.827	7.898	-19,6	49.194	34.867	-29,1
Sociedades reformadas	28.589	14.400	-49,6	54.692	72.238	32,1
Sociedades liquidadas	1.668	3.392	103,3	7.336	16.954	131,1

Fuente: Cámaras de comercio

<sup>1</sup> La Cámara de Comercio de Manizales incluye 18 municipios de Caldas.

<sup>2</sup> La Cámara de Comercio de Armenia incluye la totalidad de municipios del Quindío.

<sup>3</sup> La Cámara de Comercio de Pereira no incluye los municipios de Dosquebradas y Santa Rosa de Cabal.

--- Variación superior a 500%.

Durante los tres últimos meses de 2008 el movimiento de sociedades en el Eje Cafetero evidenció una evolución positiva, al presentar una inversión neta de \$49.266 millones que representó un incremento del 10,3%, frente al reporte de igual período del año anterior.

En Caldas el movimiento de sociedades tuvo un comportamiento inusual al registrarse en este período más de la mitad de lo efectuado durante todo el año. Es así como la inversión neta sumó \$28.403 millones con un incremento

del 341,3%, explicado por las reformas a sociedades que pasaron de \$3.868 millones a \$57.305 millones. Contrario a lo anterior, se observó un mayor valor en las sociedades liquidadas frente a 2007, al pasar de \$1.352 millones a \$31.053 millones en 2008.

Asimismo, en Risaralda el comportamiento fue atípico, ya que la inversión neta se redujo casi a la mitad de lo reportado en 2007, debido a los malos resultados de sus componentes, en especial las reformas a capital que disminuyeron 49,6%.

Por su parte, el Quindío evidenció un resultado satisfactorio al crecer el 31,0%; sin embargo, las sociedades liquidadas sumaron \$5.241 millones, 252,5% más que el cuarto trimestre de 2007.

En año completo, el efecto que tuvo la evolución positiva observada en el cuarto trimestre en Caldas y Quindío, generó crecimientos importantes en la inversión neta de estos dos departamentos del 110,8% y 246,8%, en su orden; mientras que Risaralda observó un descenso del 6,6%.

#### 4. Actividad financiera

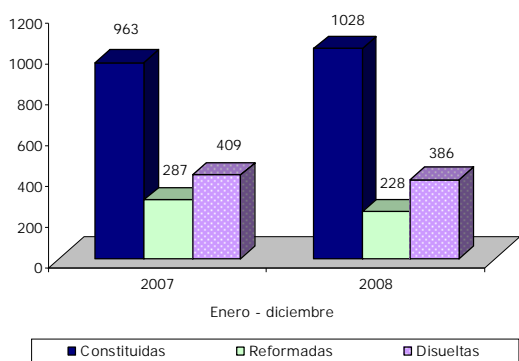
##### - Captaciones del sistema financiero

Al cierre del año 2008, el saldo de las captaciones del sistema financiero del Eje Cafetero totalizó \$3.503 mil millones, presentando una fuerte desaceleración al crecer únicamente 0,5% frente al 15,5% del año 2007; lo anterior se explica por los descensos del 0,1% y 1,7% en los certificados de depósito a término –CDT- y los depósitos de ahorro, los cuales aportan el 79,3% del total. Por el contrario, las cuentas corrientes y de ahorro especial registraron crecimientos del 6,7% y 8,3%, en su orden.

Por departamentos, Risaralda consolidó un saldo de \$1.426 mil millones, observando un ascenso del 8,6%, si se compara con lo obtenido a diciembre de 2007, mientras que su participación dentro del total regional fue del 40,7%. La descomposición por renglones mostró que los depósitos de ahorro es la cuenta más importante, 45,6% del total, con un crecimiento del 5,7%, seguido de los CDT, que tienen un aporte del 34,3%, y constituirse como el más dinámico, con un aumento del 17,0%.

Gráfico 2

Eje Cafetero. Número de sociedades constituidas, reformadas, y disueltas  
Años 2007 – 2008



Fuente: Cámaras de Comercio de Manizales, Pereira y Armenia.

El departamento del Quindío contabilizó \$636 mil millones, exhibiendo una menor evolución, 0,5%, frente a los resultados de los años 2006 y 2007, propiciado por el descenso de 5,1% en los depósitos de ahorro, que representan el 47,4% de las captaciones.

Cuadro 4  
Eje Cafetero. Saldos de las captaciones del sistema financiero<sup>1</sup>  
Diciembre 2007 – 2008

Período	Millones de pesos					
	Total	Cuenta Corriente	CDT	Depósitos de ahorro	Cuentas ahorro especial	Cert. ahorro en valor real
Total Eje Cafetero						
Saldo a dic. 07	3.486.674	664.356	1.125.629	1.683.068	12.525	1.097
Saldo a dic. 08	3.502.909	709.121	1.124.802	1.654.181	13.564	1.242
Var. % 08/07	0,5	6,7	-0,1	-1,7	8,3	13,2
Caldas						
Saldo a dic. 07	1.541.785	274.844	513.912	749.554	3.397	79
Saldo a dic. 08	1.441.423	317.444	418.064	702.086	3.751	78
Var. % 08/07	-6,5	15,5	-18,7	-6,3	10,4	-1,0
Quindío						
Saldo a dic. 07	632.692	120.231	193.572	317.652	1.082	155
Saldo a dic. 08	635.928	115.375	217.668	301.394	1.324	167
Var. % 08/07	0,5	-4,0	12,4	-5,1	22,4	8,0
Risaralda						
Saldo a dic. 07	1.312.198	269.281	418.145	615.862	8.046	864
Saldo a dic. 08	1.425.559	276.301	489.071	650.701	8.489	997
Var. % 08/07	8,6	2,6	17,0	5,7	5,5	15,5

Fuente: Superintendencia Financiera de Colombia

<sup>1</sup> Incluye: Bancos comerciales, compañías de financiamiento comercial, corporaciones financieras y cooperativas de carácter financiero.

Caldas es el único departamento que evidenció una evolución negativa, 6,5%, al captar \$1.441 mil millones, con una participación en el total del Eje Cafetero del 41,1%. Las cuentas que más influyeron en este resultado fueron los certificados de depósito a término – CDT- y los depósitos de ahorro al presentar disminuciones del 18,7% y 6,3%, respectivamente.

- Cartera vigente y vencida del sistema financiero

Al finalizar 2008 el saldo de la cartera vigente y vencida del Eje Cafetero totalizó \$4.780 mil millones reportando un incremento del 16,0%, determinado por una expansión de todos los renglones; sin embargo, el crecimiento presentado es muy inferior a lo registrado en los años 2006 y 2007, cuando se situaron en el 31,9% y 35,0%, en su orden. Esta tendencia es el resultado de las medidas monetarias implementadas por el ente regulador para controlar la inflación.

Los créditos comerciales lideraron la cartera del Eje Cafetero, al representar el 50,6% del total y mostrar un ascenso del 17,7%. Los créditos de consumo, al pasar de tasas de crecimiento del 55,2% y 35,3% en el 2006 y 2007, evidenciaron una fuerte desaceleración al obtener en este año un aumento del 12,4%, por las razones explicadas anteriormente. No obstante, es de destacar que el rubro de los microcréditos tuvo el mayor dinamismo con una variación del 72,7%, frente al 18,7% del año 2008, aunque su valor no es representativo dentro del total. Por su parte, los créditos de vivienda observaron un ascenso del 11,2% en este período.

En Risaralda el saldo de la cartera del sistema financiero contabilizó \$2.107 mil millones, cifra superior en 16,4% a la del 2007, sustentando el 44,1% de las cuentas activas a nivel regional;

los créditos y leasing comerciales es el más importante de sus componentes, que de igual manera presentan una evolución menor al 2007, con un ascenso del 17,1%. Le siguieron en su orden, los créditos de consumo al consolidar \$701 mil millones, observando un avance anual del 14,9%.

Cuadro 5

Eje Cafetero. Saldos de la cartera del sistema financiero<sup>1</sup>  
Diciembre 2007 – 2008

Millones de pesos					
Periodo	Total	Créditos de vivienda	Créditos y leasing consumo	Microcrédito	Créditos y leasing comerciales
Total Eje Cafetero					
Saldo a dic. 07	4.120.327	483.672	1.502.706	77.292	2.056.657
Saldo a dic. 08	4.780.368	537.793	1.688.605	133.513	2.420.457
Var. % 08/07	16,0	11,2	12,4	72,7	17,7
Caldas					
Saldo a dic. 07	1.600.530	186.788	568.579	35.664	809.500
Saldo a dic. 08	1.892.799	212.289	630.887	76.379	973.244
Var. % 08/07	18,3	13,7	11,0	114,2	20,2
Quindío					
Saldo a dic. 07	710.399	115.689	324.224	16.586	253.901
Saldo a dic. 08	780.947	118.744	356.851	21.395	283.957
Var. % 08/07	9,9	2,6	10,1	29,0	11,8
Risaralda					
Saldo a dic. 07	1.809.398	181.195	609.903	25.043	993.257
Saldo a dic. 08	2.106.621	206.760	700.867	35.738	1.163.256
Var. % 08/07	16,4	14,1	14,9	42,7	17,1

Fuente: Superintendencia Financiera de Colombia

<sup>1</sup> Incluye: Bancos comerciales, compañías de financiamiento comercial, corporaciones financieras y cooperativas de carácter financiero.

En Caldas la cartera vigente y vencida sumó \$1.893 mil millones, advirtiendo un avance del 18,3%, representando el 39,6% del total regional. Por modalidades, los créditos y leasing comerciales agruparon el 51,4% del total y exhibieron un crecimiento del 20,2%, seguido de los créditos de consumo con un incremento del 11,0% y una contribución del 33,3%.

El valor de la cartera en el Quindío sumó \$781 mil millones evidenciando un ascenso del

9,9%, el más bajo de los tres departamentos; los préstamos comerciales y de consumo, al igual que en Caldas y Risaralda, registraron la mayor participación en la cartera de este Departamento, con un 82,1%. Los microcréditos revelaron un avance significativo, 29,0%, al situarse en \$21 mil millones.

## 5. Comercio Exterior

### -Exportaciones totales

En el Eje Cafetero las exportaciones totales en el año 2008 valoraron US\$1.367,5 millones FOB, registrando un crecimiento anual del 15,8% variación similar a la del año precedente. Al analizar sus componentes, las exportaciones de productos no tradicionales tienen la mayor participación, 53,6%, y un crecimiento anualizado del 14,4%, al pasar en valores FOB de US\$640.9 millones de dólares a US\$733.1 millones. Por su parte, el valor de las exportaciones tradicionales representaron el 46,4%, observando un incremento del 17,4% durante el 2008.

Por departamentos, Caldas continúa mostrando el mayor dinamismo, 21,4%, al contabilizar US\$750.1 millones FOB, constituyéndose en el principal exportador del Eje Cafetero al tener una participación del 54,9%. Es importante destacar que las exportaciones no tradicionales, que en una alta proporción son productos industrializados, registraron una desaceleración al presentar un crecimiento del 18,2% frente a 39,3% del año anterior, sin embargo su contribución, 73,7% en el total exportado, es similar a la de 2007.

En lo que respecta a las exportaciones tradicionales de Caldas, compuestas por café

verde, evidenciaron un crecimiento superior al de los años precedentes, situándose en el período de análisis en 30,6%.

En Risaralda las exportaciones reportaron una evolución positiva al registrar US\$457.5 millones FOB, y crecer el 13,0%, representando el 33,5% en el consolidado del Eje Cafetero. Las ventas al exterior de este Departamento dependen cada vez más del café verde al pasar su participación del 60,6% al 63,5% en el total, asimismo presentaron una mayor evolución 18,4%; por su parte, las no tradicionales sólo variaron 4,7%, al sumar US\$167 millones FOB.

Cuadro 6  
Eje Cafetero. Comercio Exterior  
Enero – diciembre 2007 – 2008

Periodo	Comercio exterior <sup>P</sup>					Importaciones totales <sup>2</sup>
	Exportaciones totales <sup>1</sup>	Tradicionales	Part <sup>3</sup> . %	No tradicionales	Part <sup>3</sup> . %	
Eje Cafetero						
Año 2007	1.181.153	540.259	45,7	640.895	54,3	588.887
Año 2008	1.367.477	634.369	46,4	733.108	53,6	629.594
Var. % 08/07	15,8	17,4	-	14,4	-	6,9
Caldas						
Año 2007	617.736	160.784	26,0	456.952	74,0	316.901
Año 2008	750.123	209.919	28,0	540.204	72,0	336.743
Var. % 08/07	21,4	30,6	-	18,2	-	6,3
Part <sup>4</sup> . % 08	54,9	33,1	-	73,7	-	53,5
Quindío						
Año 2007	158.562	134.093	84,6	24.469	15,4	31.735
Año 2008	159.872	133.931	83,8	25.941	16,2	34.313
Var. % 08/07	0,8	-0,1	-	6,0	-	8,1
Part <sup>4</sup> . % 08	11,7	21,1	-	3,5	-	5,5
Risaralda						
Año 2007	404.856	245.382	60,6	159.473	39,4	240.252
Año 2008	457.482	290.520	63,5	166.962	36,5	258.538
Var. % 08/07	13,0	18,4	-	4,7	-	7,6
Part <sup>4</sup> . % 08	33,5	45,8	-	22,8	-	41,1

Fuente: DANE. Cálculos Centro Regional de Estudios Económicos. Banco de la República Manizales.

<sup>P</sup> Cifras provisionales.

<sup>1</sup> Cifras en miles de dólares FOB.

<sup>2</sup> Cifras en miles de dólares CIF.

<sup>3</sup> Se refiere la participación dentro del total de las exportaciones.

<sup>4</sup> Se refiere la participación dentro del total del Eje Cafetero.

De igual manera, en el Quindío las exportaciones tradicionales tuvieron un mayor aporte 83,8%; sin embargo, su evolución

durante el 2008 observó una disminución de 0,1%, a su vez las no tradicionales que sumaron US\$25.9 millones, exhibieron un aumento no muy significativo de 6,0%.

#### - Importaciones

En lo que respecta a las importaciones del Eje Cafetero mostraron una desaceleración mayor a las exportaciones, al registrar un monto de US\$629.6 millones CIF, con un incremento del 6,9%. La menor evolución de las importaciones se acentuó más en el departamento de Caldas, al obtener un monto de US\$336.7 millones CIF, con un incremento anual del 6,3%, muy inferior al obtenido en el año 2007 cuando se situó en 36,9%.

#### 6. Deuda pública

El saldo de la deuda pública del Eje Cafetero al finalizar el año 2008 presentó una disminución del 1,9% frente a igual periodo de 2007, al sumar \$218.407 millones, concentrando los municipios capitales el 54,1% del total. Una tendencia diferente observaron los gobiernos centrales departamentales y el grupo conformado por el resto de municipios, al descender, 16,0% y 0,3%, en su orden.

En Caldas, el Gobierno Central Departamental y el municipio de Manizales registraron descensos del 9,1% y 6,1%, respectivamente. Por el contrario, el resto de municipios mostró un incremento del 29,6%, al sumar \$13.452 millones; en este resultado incidieron los

compromisos adquiridos por las administraciones de Salamina y Anserma, que en conjunto valoraron \$3.710 millones, con una representación del 27,6%.

Cuadro 7  
Eje Cafetero. Saldo de la deuda pública interna  
Diciembre 2007 – 2008

Período	Millones de pesos			
	Total	Gobierno Central Departamental	Gobierno Central Municipal	Resto de Municipios
Total Eje Cafetero				
Saldo a dic. / 07	222.683	81.554	109.289	31.841
Saldo a dic. / 08	218.407	68.484	118.176	31.747
Var. % 08/07	-1,9	-16,0	8,1	-0,3
Caldas				
Saldo a dic. / 07	77.942	27.749	39.811	10.383
Saldo a dic. / 08	76.052	25.237	37.363	13.452
Var. % 08/07	-2,4	-9,1	-6,1	29,6
Quindío				
Saldo a dic. / 07	49.401	17.206	23.444	8.751
Saldo a dic. / 08	38.697	13.284	19.113	6.300
	-10.704	-3.922	-4.331	-2.451
Var. % 08/07	-21,7	-22,8	-18,5	-28,0
Risaralda				
Saldo a dic. / 07	95.340	36.599	46.034	12.707
Saldo a dic. / 08	103.658	29.963	61.700	11.995
Var. % 08/07	8,7	-18,1	34,0	-5,6

Fuente: Contralorías departamentales y municipales.

La deuda pública de las administraciones departamentales y municipales de Risaralda a diciembre de 2008 contabilizó \$103.658 millones presentando un incremento del 8,7%, que se explica por el aumento del 34,0% en la deuda del municipio de Pereira, ya que tiene una participación del 59,5% en el total. Por su parte, Quindío evidenció un descenso del 21,7%, al sumar \$38.697 millones, esta tendencia se debe a los decrecimientos del 22,8%, y 18,5%, respectivamente, en el saldo del Gobierno Central Departamental y el municipio de Armenia

## 7. Recaudo de impuestos nacionales por tipo

Durante el último trimestre de año 2008, según los datos de la Dirección de Impuestos y Aduanas Nacionales –DIAN-, el recaudo total de impuestos nacionales en el Eje Cafetero valoró \$213.955 millones, con un ascenso del 3,9% frente al año anterior. Este crecimiento tan bajo se puede explicar en el poco dinamismo evidenciado por la reafuente al pasar de \$116.236 millones a \$118.548 millones, registrando un aumento del 2,0%, a lo que se le agrega las disminuciones observadas en la renta y el renglón de otros impuestos.

Por departamentos, en el cuarto trimestre de 2008 Risaralda tuvo la mayor participación, 46,5% del total, al recaudar \$99.396 millones; sin embargo, evidenció un descenso del 2,7%, producto de la contracción que se presentó en todos sus rubros, con excepción del IVA que observó un avance anualizado del 3,4%.

Caldas representó el 40,7% del recaudo de impuestos, al consolidar \$86.974 millones, con un aumento importante del 12,5% frente al año anterior, motivado por el crecimiento de todos sus componentes con excepción del rubro otros que mostró un decrecimiento del 38,5%. En el Quindío los impuestos de carácter nacional, en el último trimestre del año alcanzaron una cifra de \$27.585 millones, teniendo un aumento del 3,9%, explicado por el menor dinamismo presentado en todas las cuentas.



Cuadro 8  
Eje Cafetero. Recaudo de impuestos  
nacionales por tipo  
IV trimestre y año corrido 2007 – 2008

Concepto	Millones de pesos					
	IV Trimestre		Var. % 08/07	Año		Var. % 08/07
	2007	2008		2007	2008	
<b>Eje Cafetero</b>						
Total	205.995	213.955	3,9	1.025.882	1.110.028	8,2
Renta	11.172	10.488	-6,1	163.670	149.822	-8,5
IVA	55.260	60.616	9,7	320.219	356.659	11,4
Retefuente	116.236	118.548	2,0	438.604	450.801	2,8
Aduana	21.914	23.860	8,9	74.253	78.331	5,5
Otros <sup>1</sup>	1.413	443	-68,6	29.137	74.414	155,4
<b>Caldas</b>						
Total	77.328	86.974	12,5	381.423	452.416	18,6
Renta	3.177	3.566	12,3	47.167	53.108	12,6
IVA	22.060	25.809	17,0	115.538	142.303	23,2
Retefuente	48.649	52.442	7,8	187.848	200.325	6,6
Aduana	3.197	5.006	56,6	16.463	15.885	-3,5
Otros <sup>1</sup>	245	151	-38,5	14.408	40.795	183,1
<b>Quindío</b>						
Total	26.543	27.585	3,9	130.840	140.423	7,3
Renta	1.416	1.344	-5,1	23.351	20.812	-10,9
IVA	6.450	7.151	10,9	38.396	43.884	14,3
Retefuente	13.976	13.258	-5,1	52.365	51.228	-2,2
Aduana	3.833	5.764	50,4	11.783	16.307	38,4
Otros <sup>1</sup>	869	68	-92,2	4.945	8.192	65,7
<b>Risaralda</b>						
Total	102.124	99.396	-2,7	513.619	517.189	0,7
Renta	6.580	5.578	-15,2	93.152	75.902	-18,5
IVA	26.751	27.656	3,4	166.285	170.472	2,5
Retefuente	53.611	52.848	-1,4	198.391	199.248	0,4
Aduana	14.884	13.091	-12,0	46.007	46.140	0,3
Otros <sup>1</sup>	299	225	-24,7	9.784	25.428	159,9

Fuente: DIAN

<sup>1</sup> Incluye: Errores, sanciones independientes, impuesto al patrimonio y seguridad democrática.

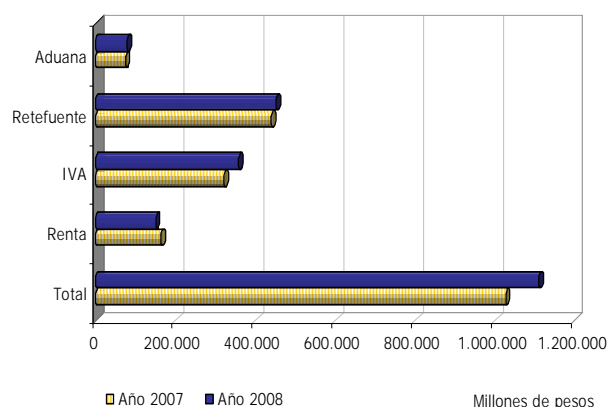
En el consolidado anual, el recaudo de impuestos nacionales en el Eje Cafetero contabilizó \$1.110 mil millones, que representó un incremento del 8,2% al compararse con el acumulado de 2007; todos los tipos impositivos denotaron un ascenso, con excepción de la renta que señaló una disminución del 8,5%.

De los tres departamentos que conforman el Eje Cafetero, Caldas es el único que reportó

un crecimiento superior al exhibido en el año 2007, al consolidar \$452.416 millones y un ascenso de 18,6%, basado en el recaudo por concepto de impuesto del IVA y el rubro otros.

Gráfico 3

Eje Cafetero. Evolución del recaudo de impuestos nacionales por tipo  
Enero – diciembre 2007 – 2008



Fuente: DIAN

Por su parte, Risaralda totalizó \$517.189 millones, valor que pesa el 46,6% de los impuestos de carácter nacional en la región; sin embargo, su evolución es apenas del 0,7%, comportamiento que se explica por el poco dinamismo presentado en sus cuatro principales renglones. El Quindío es el departamento de menor participación con un 12,7%, al sumar \$140.423 millones, donde se destaca la evolución del IVA, 14,3% y aduanas 38,4%.

## 8. Café

El pronóstico de cosecha cafetera en la región durante el cuarto trimestre de 2008 exhibió una

evolución negativa, al presentar una caída del 18,4%, si se compara con igual periodo de 2007. Los tres departamentos mostraron disminuciones, Caldas 8,6%, Risaralda 21,1% y Quindío 35,7%.

Cuadro 9

Eje Cafetero. Pronóstico de la cosecha cafetera y compras cooperativas

Cuarto trimestre y año corrido 2007 – 2008

Concepto	Miles de @ c.p.s.					
	IV Trimestre		Var. % 08/07	Enero - diciembre		Var. % 08/07
	2007	2008		2007	2008	
Eje Cafetero						
Pronóstico cosecha	9.900	8.075	-18,4	20.345	17.407	-14,4
Compra cooperativas*	2.180	2.167	-0,6	6.995	4.886	-30,1
Caldas						
Pronóstico cosecha	4.571	4.177	-8,6	9.130	8.348	-8,6
Compra cooperativas	1.117	1.547	38,5	4.654	3.541	-23,9
Quindío						
Pronóstico cosecha	2.100	1.350	-35,7	5.290	4.250	-19,7
Compra cooperativas	205	(..)	(-)	768	(..)	(-)
Risaralda						
Pronóstico cosecha	3.229	2.548	-21,1	5.925	4.809	-18,8
Compra cooperativas	857	620	-27,7	1.572	1.345	-14,5

Fuente: Comités departamentales de cafeteros de Caldas, Quindío y Risaralda.

\* Las compras cooperativas incluyen solamente los datos de Caldas y Risaralda.

(...) Cifra aún no disponible.

En año completo la producción del grano señaló una contracción del 14,4%. Caldas presentó el menor descenso, 8,6%, al pasar de 9.1 millones de @ c.p.s. en 2007 a 8.3 millones de @ c.p.s en 2008. Risaralda ubicó su producción en 4.8 millones de @ c.p.s, con una disminución del 18.8%, 1.1 millones de @ c.p.s menos que en el 2007. La mayor reducción anual la reportó el Quindío con el 19,7%, al recolectar 4.3 millones de @ c.p.s, donde su contribución del 24,4% fue la más baja de los tres departamentos.

Según el gremio entre las principales razones que explican este comportamiento se encuentran el área de café renovado, que si bien afectaron la producción, permitirán una mayor productividad a futuro; las fuertes lluvias registradas durante el segundo semestre de 2008; el aumento exagerado en los precios de los fertilizantes debido a los incrementos récord de las cotizaciones internacionales del petróleo; y la fuerte revaluación del peso experimentada durante el primer semestre del año.

Con relación a los precios, la cotización externa presentó un decrecimiento del 3,7% en el cuarto trimestre de 2008; sin embargo, en año completo registró un valor promedio de 144,60 centavos de dólar por libra, 15,2% superior si se compara con el respectivo del año 2007.

Cuadro 10

Precio promedio interno y externo de café  
Cuarto trimestre y año corrido 2007 – 2008

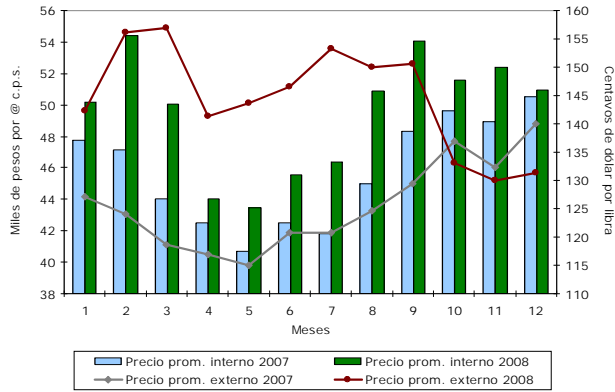
Periodo	Precio promedio interno (\$ / @ c.p.s.)		Var. % 08/07	Precio promedio externo (US\$) / lb		Var. % 08/07
	2007	2008		2007	2008	
	Octubre	49.641	51.587	3,9	137,00	133,09
Noviembre	48.955	52.392	7,0	132,35	130,03	-1,8
Diciembre	50.561	50.952	0,8	140,09	131,34	-6,2
IV Trimestre	49.719	51.644	3,9	136,48	131,49	-3,7
Enero - diciembre	45.740	49.492	8,2	125,57	144,60	15,2

Fuente: Federación Nacional de Cafeteros de Colombia. Cálculos Centro Regional de Estudios Económicos. Banco de la República Manizales.

Por su parte, el precio interno se ubicó en el cuarto trimestre de 2008 en \$51.644 y en año completo en \$49.492 de @ de c.p.s., con aumentos del 3,9% y 8,2%, en su orden. En este avance contribuyó la recuperación de la tasa de cambio durante el segundo semestre, la cual permitió mejorar las condiciones de los ingresos del caficultor.

Gráfico 4

Colombia. Evolución del precio promedio interno y externo de café Enero - diciembre 2007 - 2008



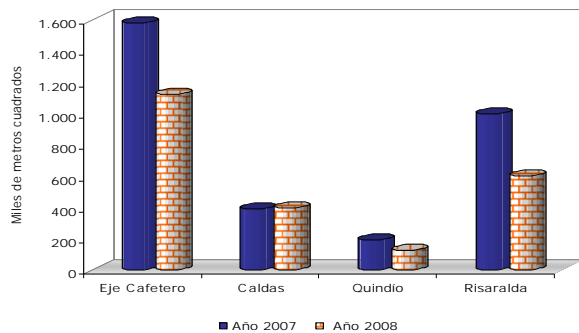
Fuente: Federación Nacional de Cafeteros. Cálculos Centro Regional de Estudios Económicos. Banco de la República Manizales.

## 9. Construcción

El comportamiento de la construcción en el Eje Cafetero durante los últimos tres meses del año 2008, observó una notable desaceleración al aprobarse un área de 206.842 metros cuadrados -m<sup>2</sup>- que frente a los 478.401 m<sup>2</sup> de 2007, representó una caída del 56,8%.

Gráfico 5

Eje Cafetero. Área total aprobada para construcción Años 2007 – 2008



Fuente: DANE.

Cuadro 11

Eje Cafetero. Área total aprobada para construcción, por vivienda y otros destinos IV trimestre y año corrido 2007 – 2008

Concepto	Metros cuadrados (m <sup>2</sup> )					
	IV Trimestre		Var. % 08/07	Enero - diciembre		Var. % 08/07
	2007	2008		2007	2008	
<b>Eje Cafetero</b>						
Total	478.401	206.842	-56,8	1.581.456	1.125.527	-28,8
Vivienda	294.472	115.014	-60,9	1.147.083	792.117	-30,9
Otros destinos	183.929	91.828	-50,1	434.373	333.410	-23,2
<b>Caldas<sup>1</sup></b>						
Total	114.094	55.141	-51,7	392.493	396.719	1,1
Vivienda	85.865	35.636	-58,5	259.423	239.631	-7,6
Otros destinos	28.229	19.505	-30,9	133.070	157.088	18,0
<b>Quindío<sup>2</sup></b>						
Total	52.054	26.936	-48,3	191.467	127.405	-33,5
Vivienda	22.415	19.731	-12,0	121.699	107.720	-11,5
Otros destinos	29.639	7.205	-75,7	69.768	19.685	-71,8
<b>Risaralda<sup>3</sup></b>						
Total	312.253	124.765	-60,0	997.496	601.403	-39,7
Vivienda	186.192	59.647	-68,0	765.961	444.766	-41,9
Otros destinos	126.061	65.118	-48,3	231.535	156.637	-32,3

Fuente: DANE

<sup>1</sup> Comprende los municipios de Manizales, La Dorada y Villamaría.

<sup>2</sup> Comprende los municipios de Armenia y Calarcá.

<sup>3</sup> Comprende los municipios de Pereira, Dosquebradas y Santa Rosa de Cabal.

Risaralda fue el departamento que registró la mayor contracción, 60,0 %. Caldas y Quindío observaron un comportamiento similar con disminuciones del 51,7% y 48,3%, respectivamente.

## 10. Servicios públicos

Al cierre del año 2008 el consumo de energía eléctrica en la ciudad de Manizales fue de 333.2 millones de kilovatios/hora -Kw/h-, de acuerdo con los datos suministrados por la Central Hidroeléctrica de Caldas -CHEC-, lo cual representó un incremento del 1,1%, respecto a igual período del año anterior.

Por usos, la mayor demanda de energía se presentó en el sector residencial, al contabilizar 175.1 millones kilovatios/hora -Kw/h-, 0,1%

superior al dato del 2007, además participó con el 52,5% del total; en el sector comercial se evidenció un crecimiento del 9,2%. Por su parte, el sector industrial mostró un descenso del 3,5%.

Cuadro 12

Manizales. Consumo de energía eléctrica y gas natural por usos

IV trimestre y año corrido 2007 – 2008

Periodo	Usos			
	Total	Industrial	Comercial	Residencial
Consumo de energía eléctrica. Miles Kw/h				
IV Trimestre 07	86.317	23.733	18.221	44.363
IV Trimestre 08	84.029	20.850	19.332	43.847
Var. % 08/07	-2,7	-12,1	6,1	-1,2
Enero - diciembre / 07	329.686	86.317	68.522	174.847
Enero - diciembre / 08	333.240	83.316	74.858	175.065
Var. % 08/07	1,1	-3,5	9,2	0,1
Consumo de gas natural. Miles m <sup>3</sup>				
IV Trimestre 07	10.778	6.117	1.067	3.594
IV Trimestre 08	12.580	7.108	1.354	4.119
Var. % 08/07	16,7	16,2	26,8	14,6
Enero - diciembre / 07	41.636	24.184	3.914	13.538
Enero - diciembre / 08	45.800	25.387	4.970	15.444
Var. % 08/07	10,0	5,0	27,0	14,1

Fuente: Central Hidroeléctrica de Caldas -CHEC-. Gas Natural del Centro S.A.

El consumo de gas natural en la ciudad de Manizales, evidenció un avance significativo frente al año anterior, 10,0%. Por sectores, la mayor variación se presentó en el comercial, 27,0%, al consolidar 5,0 millones de metros cúbicos -m<sup>3</sup>- . Por su parte, la industria que representa el 55,4% del total registró sólo un ascenso del 5,0%.

La empresa de Gas de Risaralda, contabilizó 21.8 millones de metros cúbicos -m<sup>3</sup>- durante enero – diciembre de 2008, con un incremento del 26,7% respecto a igual periodo del año precedente; resultado que se debe en parte al

comportamiento del sector industrial, el cual exhibió un ascenso del 40,5%, y una contribución del 32,7% en el total de la demanda. El sector residencial denotó el mayor consumo, 10.9 millones de m<sup>3</sup>, equivalente al 50,2% del total. El sector comercial mostró un avance de 26,3% frente al año 2007.

Cuadro 13

Pereira. Consumo de energía eléctrica y gas natural por usos

IV trimestre y año corrido 2007 – 2008

Periodo	Usos			
	Total	Industrial	Comercial	Residencial
Consumo de energía eléctrica. Miles Kw/h				
IV Trimestre 07	127.868	13.398	37.710	76.760
IV Trimestre 08		0	0	0
Var. % 08/07	-100,0	-100,0	-100,0	-100,0
Enero - diciembre / 07	382.688	40.021	112.326	230.341
Enero - diciembre / 08		0	0	0
Var. % 08/07	-100,0	-100,0	-100,0	-100,0
Consumo de gas natural. Miles m <sup>3</sup>				
IV Trimestre 07	4.837	1.496	892	2.449
IV Trimestre 08	5.697	1.809	1.005	2.883
Var. % 08/07	17,8	20,9	12,7	17,7
Enero - diciembre / 07	17.183	5.072	2.949	9.162
Enero - diciembre / 08	21.774	7.126	3.724	10.924
Var. % 08/07	26,7	40,5	26,3	19,2

Fuente: Empresa de Energía de Pereira. Gas del Risaralda S.A.

Por su parte, el consumo de energía eléctrica suministrado por la Empresa de Energía del Quindío contabilizó 197.6 millones de Kw/h, exhibiendo un aumento del 2,8%, con respecto al año anterior. Por segmentos, el mayor crecimiento se registró en la industria con el 29,9%, seguido por la demanda del sector residencial, al tener un ascenso del 2,8%. Por el contrario, el comportamiento del sector comercial denotó una caída del 3,6%.

**Cuadro 14**  
**Armenia. Consumo de energía eléctrica**  
**Enero – diciembre 2007 – 2008**

Período	Usos			
	Total	Industrial	Comercial	Residencial
Consumo de energía eléctrica. Miles Kw / h				
Año 2007	192.183	13.279	55.344	123.560
Año 2008	197.603	17.251	53.346	127.006
Var. % 08/07	2,8	29,9	-3,6	2,8

Fuente: Empresa de Energía del Quindío S.A. E.S.P.

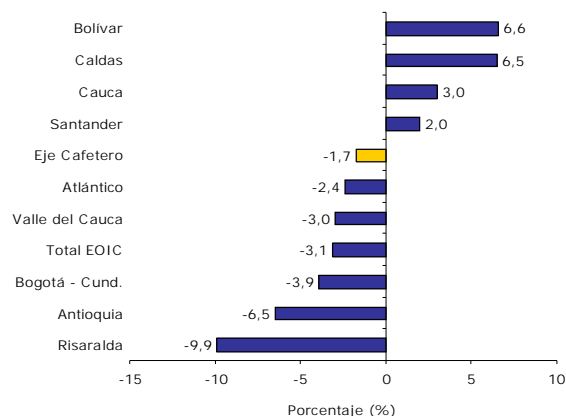
### 11. Encuesta de Opinión Industrial Conjunta -EOIC-

El comportamiento del sector industrial del Eje Cafetero durante el año 2008 según los resultados obtenidos por la Encuesta de Opinión Industrial Conjunta –EOIC- realizada por la ANDI, reportó una variación negativa del 1,7% en la producción, ubicándose por debajo del registro nacional, el cual evidenció una disminución del 3,1%.

Analizando por departamentos, se destaca la tendencia exhibida por las industrias de Caldas al tener un crecimiento en la producción industrial del 6,5%, ocupando el segundo lugar a nivel nacional después de Bolívar. Las industrias de Risaralda estimaron una caída del 9,9% en la producción, porcentaje que se ubicó por encima del promedio del país. Las ventas industriales en el mercado interno para el departamento de Caldas mostraron una contracción del 0,5%, que no supera al total de la EOIC, mientras que en Risaralda se aprecia un leve incremento del 0,7%.

**Gráfico 6**

**Variación de la producción**  
**Enero - diciembre 08 / enero – diciembre 07**

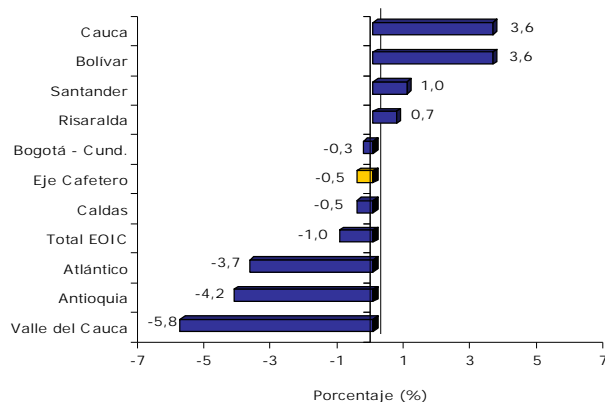


Fuente: ANDI

La percepción de los encuestados respecto al volumen de pedidos indica un escenario muy desfavorable, al pasar en Risaralda del 93,2% en el año 2007 al 62,0% al finalizar el 2008, una tendencia análoga se evidencia en Caldas al tener un volumen de pedidos del 57,9% que presenta una reducción frente a las expectativas que los empresarios tenían el año anterior, 87,7%.

**Gráfico 7**

**Variación de las ventas nacionales**  
**Enero - diciembre 08 / enero – diciembre 07**



Fuente: ANDI