

Informe de Coyuntura Económica
Regional del Atlántico

Primer semestre de 2006

Convenio Interinstitucional
Nº 111 de abril de 2000

JOSÉ DARIO URIBE ESCOBAR
Gerente General Banco de la República

ERNESTO ROJAS MORALES
Director del DANE

JORGE HERNÁN TORO CÓRDOBA
Subgerente de Estudios Económicos del Banco de la República

PEDRO JOSÉ FERNÁNDEZ AYALA
Subdirector del DANE

Comité Directivo Nacional ICER

CARLOS JULIO VARELA BARRIOS
Director Unidad Técnica del Banco de la República

JULIO ESCOBAR POTES
Coordinador Estudios Económicos Regionales
del Banco de la República

JAVIER ALBERTO GUTIÉRREZ LÓPEZ
Director Técnico DIRPEN del DANE

Coordinación Operativa DIRPEN - DANE
EDUARDO SARMIENTO GÓMEZ - Coordinador
XIMENA PARDO PEÑA - Coordinación Logística
ANDREA PACHECO VENEGAS - Coordinación
Temática

Comité Directivo Territorial ICER

DIEGO JOSÉ RESTREPO ÁLVAREZ
Gerente Banco de la República Sucursal Barranquilla

EZEQUIEL QUIROZ NARVÁEZ
Director Territorial Norte, DANE

RODOLFO QUINTERO ESCORCIA
EDUARDO MIRANDA CELÍN
Banco de la República Sucursal Barranquilla

IVONNE CASTILLO DE LEÓN
EDNA MARGARITA VALLE CABRERA
SONIA GALVÁN GÓMEZ
DANE, Territorial Norte

Entidades Participantes

ENRIQUE BERRÍO MENDOZA
Director Cámara de Comercio

MANUEL FERNÁNDEZ ARIZA
Director Fundesarrollo
RUBÉN DARIO HERNÁNDEZ BARRIOS
ANTONIO BELTRÁN CANDÍA
Fundesarrollo

MARTHA LUZ CARBONELL DE SOLA
Directora Regional Norte de la DIAN
EDGARDO FERNÁNDEZ MARTÍNEZ
DIAN

Diseño
Mercadeo y Ediciones - DANE
Impresión
Banco de la República

Barranquilla. diciembre de 2006

ICER

EDITORIAL

El índice de precios al consumidor (IPC) en la ciudad de Barranquilla registró la misma variación del nacional, siendo los mayores aumentos de precios en educación, alimentos, gastos varios y salud. Se registró un incremento de 4,7 puntos porcentuales en la ocupación, aunque el 64,39% de los ocupados fueron informales, ubicados principalmente en el comercio, restaurantes y servicios hoteleros.

La inversión de capital neto de las sociedades presentó un descenso anual, en términos reales de 220,7% provocado por la disminución del capital de las sociedades reformadas y el incremento de las liquidadas.

Las exportaciones del departamento crecieron en 22,08% y las importaciones en 18,90%, durante el primer semestre de 2006. La mayor parte de los productos exportados e importados provinieron del sector industrial y dentro de él, los productos químicos y los metalúrgicos básicos. Estados Unidos continuó siendo el principal socio comercial del departamento.

El sistema financiero en el departamento registró un crecimiento en el nivel de captaciones y en la cartera bruta, impulsada ésta última por los créditos comerciales y de consumo, principalmente.

La situación fiscal de las administraciones departamental y distrital es deficitaria, producto de un aumento en los gastos totales del 37,9% mientras que los ingresos totales crecieron en 17,1%. Así mismo, los recaudos de los impuestos nacionales aumentaron significativamente, destacándose los impuestos de seguridad democrática y el impuesto de renta.

En Barranquilla creció el área en proceso de construcción y de las obras paralizadas, mientras el área de las obras culminadas decayó, como consecuencia del aumento en los precios de cemento gris. Igualmente, disminuyó el área aprobada para construcción de vivienda, correspondiendo solamente el 24,26% a vivienda de interés social.

COMITÉ DIRECTIVO REGIONAL

CONTENIDO

	Pág.
EDITORIAL	
SIGLAS Y CONVENCIONES	7
1 ENTORNO MACROECONÓMICO NACIONAL	8
1.1 Actividad económica	8
1.2 Inflación y empleo	9
1.3 Sector externo, mercado cambiario y situación fiscal	9
2 INDICADORES ECONÓMICOS REGIONALES	13
2.2 PRECIOS	19
2.2.1 Índice de precios al consumidor	19
2.3 MERCADO LABORAL	24
2.4 MOVIMIENTO DE SOCIEDAD	28
2.4.1 Sociedades constituidas	28
2.4.3 Sociedades disueltas	28
2.4.4 Capital neto suscrito en sociedades	29
2.4.5 Registro mercantil	30
2.5 SECTOR EXTERNO	31
2.5.1 Exportaciones	31
2.5.2 Importaciones	33
2.6 ACTIVIDAD FINANCIERA	35
2.6.1 Monto colocaciones nominales - operaciones activas	35
2.6.2 Monto captaciones nominales - operaciones pasivas	37
2.7 SITUACIÓN FISCAL	39
2.7.6 Situación fiscal del gobierno central departamental y distrital	39
2.7.7 Recaudo de impuestos nacionales	41
2.8 SECTOR REAL	42
2.8.5 Sacrificio de ganado	42
2.8.6 Sector de la construcción	44
2.8.6.1 Stock de vivienda	44
2.8.6.2 Censo de edificaciones	45
2.8.6.3 Índice de costos de la construcción de vivienda	46
2.8.6.5 Índice de precios de la vivienda nueva	50
2.8.6.6 Licencias de construcción	51
2.8.6.7 Financiación de vivienda	52
2.8.7 Transporte	53
2.8.7.1 Transporte público urbano de pasajeros	53
3 ESCENARIO DE LA INVESTIGACIÓN REGIONAL	55
GLOSARIO	71

Nota: Los Informes de Coyuntura Económica Regional -ICER- tienen una estructura temática común para todos departamentos del país. Los numerales que no aparecen en esta publicación corresponden a temas de los cuales no hay información disponible hasta este momento o no se aplica.

LISTA DE TABLAS, CUADROS Y GRÁFICOS		Pág.
TABLAS		
1	Colombia. Indicadores económicos nacionales. Primer trimestre 2004 - segundo trimestre 2006	12
2	Atlántico. Indicadores económicos regionales. Segundo trimestre 2002 - segundo trimestre 2006	18
2.8.6.5.1	Atlántico. Variaciones trimestrales del IPVN por municipios. 2005 - 2006 (trimestres)	50
2.8.6.7.1	Nacional - Atlántico. Valor de los créditos entregados, por vivienda nueva y usada. 2005 - 2006 (enero - junio)	52
CUADROS		
2.2.1.1	Variación del índice de precios al consumidor, según ciudades. 2005 - 2006 (enero - junio)	19
2.2.1.2	Nacional - Barranquilla. Variación acumulada del índice de precios al consumidor, según grupos de gasto. 2005 - 2006 (enero - junio)	20
2.2.1.3	Barranquilla. Variación acumulada del índice de precios al consumidor, según grupos de gasto, por niveles de ingreso. 2006 (enero - junio)	20
2.2.1.4	Nacional - Barranquilla. Variación acumulada y contribución del IPC, según grupos y subgrupos. 2006 (enero - junio)	21
2.2.1.5	Barranquilla. Variación acumulada, participación y contribución del IPC, según principales gastos básicos. 2006 (enero - junio)	23
2.3.1	Barranquilla - Soledad. Indicadores laborales. 2005 - 2006 (abril - junio)	24
2.3.2	Barranquilla - Soledad. Ocupados, según rama de actividad. 2002 - 2006 (abril - junio)	24
2.3.3	Barranquilla - Soledad. Ocupados, según grupo de edad. 2002 - 2006 (abril - junio)	25
2.3.4	Barranquilla - Soledad. Ocupados por formal e informal, según rama de actividad. 2006 (abril - junio)	25
2.3.5	Barranquilla - Soledad. Desocupados (cesantes), según rama de actividad. 2002 - 2006 (abril - junio)	26
2.3.6	Barranquilla - Soledad. Desocupados (cesantes), según grupos de edad. 2002 - 2006 (abril - junio)	26
2.3.7	Barranquilla - Soledad. Población inactiva, por tipo de inactividad. 2000 - 2006 (abril - junio)	27
2.3.8	Barranquilla - Soledad. Población subempleada, según grupos de edad. 2002 - 2006 (abril - junio)	27
2.3.9	Colombia. Indicadores regionales laborales. 2006 (enero - junio)	27

Continúa	Pág.	
2.4.1.1	Atlántico. Número de sociedades constituidas, según sectores económicos. 2001- 2006 (enero - junio)	28
2.4.3.1	Atlántico. Número de sociedades disueltas, según sectores económicos. 2001 - 2006 (enero - junio)	28
2.4.4.1	Atlántico. Capital neto invertido (CNI) según componentes (ajustado). Primer semestre. 2005 - 2006	29
2.4.5.1	Atlántico. Número de matriculados y renovados, según sectores económicos. 2005 - 2006 (enero - junio)	30
2.5.1.1	Atlántico. Exportaciones no tradicionales registradas por valor, variación, contribución y participación, según clasificación CIIU Rev. 3. 2005 - 2006 (enero - junio)	31
2.5.2.1	Atlántico. Importaciones registradas por valor, variación, contribución y participación, según CIIU Rev. 3. 2005 - 2006 (enero - junio)	33
2.5.2.2	Atlántico. Importaciones registradas por valor, variación, contribución y participación, según CUODE. 2005 - 2006 (enero - junio)	34
2.6.1.1	Atlántico Distribución de las colocaciones (cartera bruta), según intermediario financiero y por mercados. 2006 (junio)	35
2.6.1.2	Atlántico. Participación porcentual del crédito bruto, según fuentes de instrumentos usados. 2006 (junio)	35
2.6.1.3	Atlántico. Cartera bruta, según destino e intermediario financiero. 2005 - 2006 (junio)	36
2.6.2.1	Atlántico. Distribución de las captaciones, según intermediario financiero y por mercados. 2006 (junio)	37
2.6.2.2	Atlántico. Participación porcentual de las captaciones, según fuentes de instrumentos usados. 2006 (junio)	37
2.6.2.3	Atlántico. Principales fuentes de recursos, según intermediarios financiero. 2005 - 2006 (junio)	38
2.7.1.1	Atlántico - Barranquilla. Situación fiscal del gobierno central departamental y distrital. 2005 - 2006 (junio)	39
2.7.1.2	Atlántico y Barranquilla. Participación porcentual del déficit o superávit total consolidado. 2005 - 2006 (junio)	39
2.7.1.3	Atlántico y Barranquilla. Participación porcentual de los ingresos corrientes consolidados. 2005 - 2006 (junio)	39
2.7.1.4	Atlántico y Barranquilla. Esfuerzo fiscal consolidado por Entidad. 2005 - 2006 (junio)	40
2.7.1.5	Atlántico y Barranquilla. Participación porcentual de los gastos totales consolidados por entidades. 2005 - 2006 (junio)	40
2.7.1.6	Atlántico y Barranquilla. Distribución porcentual de los gastos totales consolidados. 2005 - 2006 (junio)	40
2.7.7.1	Barranquilla. Recaudo de los impuestos nacionales internos y externos. 2005 - 2006 (enero - junio)	41

Continúa	Pág.	
2.8.5.1	Atlántico. Sacrificio de ganado vacuno. 2005 - Primer semestre 2006	42
2.8.5.2	Atlántico. Sacrificio de ganado porcino. 2005 - Primer semestre 2006	43
2.8.6.1.1	Atlántico. Stock de vivienda, por ubicación y tipo de Ocupación. 2005 - Primer semestre 2006	44
2.8.6.2.1	Total nacional - Barranquilla. Estructura general del censo de edificaciones, por obras culminadas, en proceso y paralizadas. 2005 - 2006 (I y II trimestre)	45
2.8.6.3.1	Nacional. Variación acumulada del índice de costos de la construcción de vivienda, según ciudades, por tipo vivienda. 2005 - 2006 (enero - junio)	46
2.8.6.3.2	Nacional - Barranquilla. Variación del índice de costos de la construcción de vivienda, por grupos de costo. 2001 - 2006 (enero - junio)	47
2.8.6.3.3	Nacional - Barranquilla. Variación acumulada y contribución del índice de costos de la construcción de vivienda, según grupos y subgrupos. 2006 (enero - junio)	48
2.8.6.3.4	Barranquilla. Variación acumulada, participación y contribución del índice de costos de la construcción de vivienda, según insumos básicos. 2006 (enero - junio)	49
2.8.6.5.1	Colombia. Variaciones trimestrales del IPVN, según áreas. 2005 - 2006 (trimestres)	50
2.8.6.6.1	Atlántico. Número de licencias de construcción y área por construir. 2005 - 2006 (enero - junio)	51
2.8.6.6.2	Atlántico. Licencias de construcción, por tipo de vivienda. 2006 (enero - junio)	51
2.8.7.1.1	Barranquilla. Transporte público urbano. 2005 - Primer semestre 2006	53
GRÁFICOS		
2.2.1.1	Nacional - Barranquilla. Variación acumulada del IPC. 1990 - 2006 (enero - junio)	19
2.2.1.2	Barranquilla. IPC año corrido, artículos de mayor y menor variación. 2006 (enero - junio)	22
2.3.1	Barranquilla - Soledad. Ocupados según posición Ocupacional. 2006 (abril - junio)	25
2.3.2	Barranquilla - Soledad. Población desocupada (cesantes), según posición ocupacional. 2006 (abril - junio)	26
2.4.4.1	Atlántico. Crecimiento real del capital neto invertido. 2000 - 2006 (enero - junio)	29
2.5.1.1	Atlántico. Participación porcentual de las exportaciones, según país de destino. 2006 (enero - junio)	32

Continúa		Pág.
2.5.2.1	Atlántico. Participación porcentual de las importaciones, según país de origen. 2006 (enero - junio)	34
2.6.1.1	Atlántico. Participación porcentual de la cartera bruta entre las entidades del sistema financiero. 2006 (junio)	36
2.6.2.1	Atlántico. Distribución porcentual de los principales instrumentos de captación del sistema financiero. 2006 (junio)	38
2.7.7.1	Atlántico. Participación porcentual del total de los impuestos nacionales .2005 - 2006 (enero - junio)	41
2.8.5.1	Nacional - Atlántico. Sacrificio de ganado, participación Departamental. 2005 - Primer semestre 2006	42
2.8.5.2	Atlántico. Sacrificio de ganado, participación de las Hembras. 2005 - Primer semestre 2006 (meses)	43
2.8.6.1.1	Atlántico. Participación por tipo de vivienda. 2006 (abril - junio)	44
2.8.6.1.2	Atlántico. Distribución de la tenencia de vivienda, por ubicación. 2006 (abril - junio)	45
2.8.6.2.1	Barranquilla. Área construida, según estado de obra. 2006 (abril - junio)	46
2.8.6.3.1	Barranquilla. Variación del índice de costos de la construcción de vivienda, según tipo de vivienda. 2001 - 2006 (semestres)	47
2.8.6.5.1	Atlántico. Variaciones trimestrales del IPVN por municipios. 2006	50
2.8.6.6.1	Barranquilla. Distribución área total aprobada, según Destinos. 2006 (enero - junio)	51
2.8.6.7.1	Atlántico. Variación en el número de vivienda entregadas, según nueva y usada. 2005 - 2006 (enero - junio)	52
2.8.7.1.1	Barranquilla. Distribución de pasajeros transportados. 2006 (enero - junio)	53
2.8.7.1.2	Barranquilla. Distribución del promedio diario en servicio. 2006 (enero - junio)	54

SIGLAS Y CONVENCIONES

BC:	Bancos Comerciales
CIIU:	Clasificación Internacional Industrial Uniforme
CUODE:	Clasificación por Uso y Destino Económico
CAVS:	Corporaciones de Ahorro y Vivienda
CFC:	Compañías de Financiamiento Comercial
CF:	Corporaciones Financieras
CDT:	Certificados de Depósito a Término
CONFIS:	Consejo Superior de Política Fiscal
DANE:	Departamento Administrativo Nacional de Estadística.
DIAN:	Dirección de Impuestos y Aduanas Nacionales.
ENH:	Encuesta Continua de Hogares
IPC:	Índice de Precios al Consumidor
IPP:	Índice de Precios del Productor
IVA:	Impuesto de Valor Agregado
ICCV:	Índice de Costos de la Construcción de Vivienda
JDBR:	Junta Directiva del Banco de la República
MTS ² :	Metros Cuadrados
PIB:	Producto Interno Bruto
UVR:	Unidad de Valor Real
USA:	Estados Unidos
US:	Dólar Americano
SPC:	Sector Público Consolidado
VIS:	Vivienda de Interés Social
p:	Provisional
pr:	Preliminar
(--)	No es posible hacer cálculos
(...)	Cifra aún no disponible

1. ENTORNO MACROECONÓMICO NACIONAL

1.1 ACTIVIDAD ECONÓMICA

En el primer semestre de 2006, la dinámica de la demanda interna consolida la fase de expansión de la economía colombiana, y se crece más de lo previsto.

Durante el primer semestre de 2006 la economía colombiana creció a un ritmo superior a lo previsto. Según el DANE, el crecimiento interanual del PIB en el período enero - junio fue del 5.74% y de 5.96% en el comprendido entre marzo- junio. Este crecimiento supera los niveles observados en las mayores economías de la región (Brasil, México, Chile), las cuales, a pesar de que moderaron su dinámica en el segundo semestre, continuaron exhibiendo un buen desempeño. El elevado crecimiento observado en el primer semestre obligó a varias entidades a cambiar sus expectativas para el 2006. El FMI subió la proyección de 4.5% al 4.8% y el Departamento Nacional de Planeación la ajustó al 5.2%

La variación del PIB en el segundo trimestre es la más alta en este período desde 1994 y la segunda más alta en los últimos doce trimestres que lleva la fase expansiva. Impulsada por una política monetaria acomodaticia, la mayor confianza de los agentes y un entorno externo favorable, la demanda interna se constituye en el principal motor de la economía, creciendo a una tasa del 8.51% en el primer semestre. El consumo aumentó el 4.54% y la formación bruta de capital el 29.67%. Las exportaciones disminuyeron la contribución al incremento de la demanda final y su aporte en el segundo trimestre fue sólo de 0.25 puntos porcentuales. Los sectores que lideraron el crecimiento fueron en su orden, construcción; transporte, almacenamiento y comunicaciones; comercio y hostelería, e industria manufacturera. El sector agropecuario y el de establecimientos financieros, seguros, inmuebles y servicios a las empresas mostraron un pobre desempeño.

La fortaleza del crecimiento económico se confirma en las encuestas realizadas por la ANDI y FENALCO en el primer semestre a empresarios y comerciantes donde se muestra una buena dinámica en la producción y ventas, un clima positivo de estos negocios y expectativas aun mejores para los próximos meses. En este período se presentó un incremento en el índice promedio de FEDESARROLLO (índice de confianza del consumidor, expectativas de consumo y de condiciones económicas).

Por su parte, la política monetaria ha contribuido a consolidar la tendencia de auge. Desde el inicio del régimen de flotación cambiaria con reglas de intervención en septiembre de 1999, que coincide con la fase terminal de la crisis 1998-1999, el Banco de la República ha modificado 21 veces la tasa

de intervención de expansión, de las cuales 19 son reducciones, acumulando, hasta abril de 2006, una disminución de 1000 puntos básicos. La transmisión de esta política hacia crecimientos reales del crédito se evidencia a partir de septiembre de 2002, lo que traduce en una mayor demanda interna. El ciclo de relajación de la política monetaria para revertir el pobre desempeño económico también se manifiesta en los crecimientos reales de la base monetaria en lo corrido de la presente década.

1.2 INFLACIÓN Y EMPLEO

La inflación se acerca a la meta de largo plazo y el desempeño económico beneficia al empleo.

La inflación en Colombia, durante el primer semestre de 2006, continuó su tendencia a la baja con un registro de 3.9%, el cual la acerca a la meta de largo plazo cuyo rango se sitúa entre el 2% y el 4%. El comportamiento más volátil de la tasa de cambio durante el período no fue significativo para presionar los precios, cuyo descenso se explica por factores de oferta (alimentos primarios), los precios regulados y las expectativas de los agentes que son coherentes con la meta del Banco de la República. Por otra parte, la evolución del gasto interno, la reversión de la apreciación del peso y el nuevo escenario internacional con tasas de interés al alza han llevado a la autoridad monetaria, con el fin de no comprometer la estabilidad de largo plazo, ha modificar la postura de la política monetaria, subiendo dos veces la tasa de intervención en el segundo trimestre.

El empleo también presenta una mejora en los principales indicadores. La tasa de desempleo nacional a junio de 2006 se situó en 10.5%, inferior en 0.9 puntos porcentuales al registro del mismo mes de 2005. El desempleo urbano bajó el 14% a 12.5%. La disminución del desempleo está asociado al buen desempeño económico, por los factores antes anotados, destacándose lo efectos multiplicativos en el mercado laboral de la dinámica del sector de la construcción y especialmente por el aumento en el valor agregado de obras civiles.

1.3 SECTOR EXTERNO, MERCADO CAMBIARIO Y SITUACION FISCAL

El comercio exterior no crece como en años anteriores pero sigue impulsado por la fortaleza de la economía mundial. Se detiene el proceso revaloracionista por volatilidad financiera internacional.

Impulsada por la dinámica de la economía mundial que en 2006 completa cuatro años consecutivos de fuerte expansión, la actividad exportadora en el primer semestre de 2006 continuó en aumento, aunque redujo su ritmo de crecimiento. En rigor, las exportaciones en el período totalizaron US \$11.537 millones, con un incremento interanual del 13.2%. En los primeros semestres de 2005 y 2004, las variaciones fueron de 37.5% y 18.5% respectivamente. Las exportaciones tradicionales crecieron el 12.4%, y se

observó menores ventas de café y carbón, compensadas por las de petróleo cuyos precios se mantuvieron altos.

Respecto a la exportaciones no tradicionales, se registró un aumento del 13.9%, a pesar de una desaceleración en el crecimiento de los rubros más importantes, tales como los productos químicos, confecciones, flores, oro, banano y material de transporte. El agregado de este grupo de productos, que concentran alrededor del 50% de las exportaciones no tradicionales, exhibió una variación interanual de 2.4% en 2006, cuando en el primer semestre de 2005 creció el 28.1%. El principal destino de las exportaciones colombianas sigue siendo Estados Unidos, que participa del 43.2% de las ventas totales.

Al cierre de junio de 2006, las importaciones ascendieron a US \$11.280 millones con un crecimiento del 21.3%. Según destino económico, las compras de bienes de consumo aumentaron el 33.6%, las de bienes intermedios, el 18.2% y las de bienes de capital el 19.3%. Comparando con lo ocurrido en igual período de 2005, se observa un mayor dinamismo de las compras de bienes de consumo y un menor crecimiento en los otros usos.

La cuenta de capital el primer semestre no mostró los resultados positivos de los últimos tres años. Las entradas netas de capital pasaron de US \$991 millones al cierre de junio de 2005 a US \$4 millones en igual período de 2006.

El mercado cambiario para el período enero - junio de 2006 presentó dos escenarios. En el primer bimestre continuó la tendencia revaluacionista que caracterizó la economía colombiana desde abril de 2003. A partir de marzo se observó una fuerte volatilidad en el mercado que condujo a una depreciación del peso del orden de 17.3%, en los últimos cuatro meses del semestre. La tendencia al alza de la tasa de cambio, más que explicarse por cambios en los fundamentales de la economía, se deriva de la redefinición del portafolio en los mercados financieros internacionales ante las expectativas de aumentos de tasas de interés en Estados Unidos y en la zona del Euro.

La volatilidad financiera también afectó los precios en el mercado accionario, y el Índice General de la Bolsa de Colombia registró una caída del 31% entre marzo y junio. La mayor aversión al riesgo también se presentó en el mercado de los TES, presionando al alza las tasas de interés y desvalorizando el acervo de títulos de los poseedores, en especial las entidades del sector financiero.

En el frente fiscal, el balance preliminar del Gobierno Nacional Central del primer semestre de 2006 elaborado por el CONFIS reporta un déficit de 2.5% del PIB, porcentaje que se sitúa en el punto medio de la proyección del 5% al cierre de 2006. Los ingresos crecieron el 18%, destacándose el

significativo aumento de los ingresos tributarios que presentaron una variación del 16.7%. Los gastos totales conforman el 11.2% del PIB con un crecimiento interanual de 18.6%, Los gastos corrientes concentran el 85.2% de los gastos totales y ascendieron a \$29.764 mm. La meta de déficit del sector público consolidado para 2006 fijada por el CONFIS del 2% del PIB.

Tabla 1
Colombia. Indicadores económicos nacionales
Primer trimestre 2004 - segundo trimestre 2006

Indicadores Económicos	2004				2005				2006	
	I	II	III	IV	I	II	III	IV	I	II
Precios										
IPC (Variación % anual)	6,20	6,10	5,97	5,50	5,03	4,83	5,02	4,85	4,11	3,94
IPC (Variación % corrida)	3,10	4,60	4,90	5,50	2,64	3,93	4,42	4,85	1,92	3,02
IPP (Variación % anual)	4,57	5,88	5,51	4,64	4,94	2,73	2,20	2,06	1,45	4,78
IPP (Variación % corrida)	2,20	4,45	4,44	4,64	2,48	2,54	2,01	2,06	1,86	5,27
Tasas de Interés										
Tasa de interés pasiva nominal (% efectivo anual)	7,88	7,84	7,78	7,70	7,47	7,22	6,98	6,39	6,04	6,00
Tasa de interés activa nominal Banco República (% efectivo anual) 1/	15,11	15,24	14,95	15,03	15,06	14,80	14,80	13,59	13,49	12,46
Producción, Salarios y Empleo										
Crecimiento del PIB (Variación acumulada corrida real %)	5,95	5,87	5,13	4,87	4,49	5,20	5,69	5,23	5,53	5,74
Índice de Producción Real de la Industria Manufacturera 2/										
Total nacional con trilla de café (Variación acumulada corrida real %)	6,03	6,53	6,51	6,61	2,30	5,00	4,77	3,77	7,41	6,92
Total nacional sin trilla de café (Variación acumulada corrida real %)	5,90	6,63	6,74	6,78	2,01	4,93	4,71	3,82	8,17	7,41
Índice de Salarios Real de la Industria Manufacturera 2/										
Total nacional con trilla de café (Variación acumulada corrida real %)	1,28	1,58	1,64	1,52	0,85	1,06	0,78	0,96	2,66	2,77
Total nacional sin trilla de café (Variación acumulada corrida real %)	1,28	1,58	1,64	1,52	0,86	1,08	0,80	0,97	2,65	2,76
Tasa de desempleo siete áreas metropolitanas (%) 3/	16,9	15,5	14,8	13,5	15,4	13,8	13,4	11,7	13,7	12,44
Agregados Monetarios y Crediticios										
Base monetaria (Variación % anual)	23,25	24,20	17,27	17,14	15,28	19,23	16,52	18,40	18,14	16,39
M3 (Variación % anual)	12,44	13,03	14,42	16,77	17,09	16,46	17,42	15,92	12,65	16,77
Cartera neta en moneda legal (Variación % anual)	7,61	9,76	9,28	9,25	11,74	13,44	12,20	14,06	15,8	23,78
Cartera neta en moneda extranjera (Variación % anual)	-19,94	13,84	47,85	52,50	68,64	31,01	27,28	36,99	34,00	40,26
Índice de la Bolsa de Bogotá - IBB										
Índice General Bolsa de Valores de Colombia - IGBC	3.321,2	3.004,5	3.545,6	4.345,8	4.784,0	5.563,6	6.918,8	9.513,3	11.094,6	7.662,0
Sector Externo										
Balanza de Pagos										
Cuenta corriente (US\$ millones)	-696,3	-193,7	74,6	-123,0	-539,6	-240,1	-864,9	-336,5	-519,7	-442,5
Cuenta corriente (% del PIB) 4/	-3,1	-0,8	0,3	-0,5	-1,9	-0,8	-2,7	-1,0	-1,6	-1,4
Cuenta de capital y financiera (US\$ millones)	870,9	390,3	433,4	1.544,0	-217,7	1.209,0	2.013,9	380,6	535,7	-531,8
Cuenta de capital y financiera (% del PIB) 4/	3,8	1,7	1,7	5,7	-0,8	4,0	6,3	1,2	1,6	-1,6
Comercio Exterior de bienes y servicios										
Exportaciones de bienes y servicios (US\$ millones)	4.012	4.682	5.249	5.536	5.316	6.334	6.257	6.485	6.347	7.015
Exportaciones de bienes y servicios (Variación % anual)	14,9	21,3	21,0	36,9	32,5	35,3	19,2	17,1	19,4	10,7
Importaciones de bienes y servicios (US\$ millones)	4.306	4.766	5.036	5.704	5.351	6.265	6.599	6.686	6.568	7.344
Importaciones de bienes y servicios (Variación % anual)	9,6	21,3	16,8	28,3	24,3	31,4	31,0	17,2	22,7	17,2
Tasa de Cambio										
Nominal (Promedio mensual \$ por dólar)	2.670,8	2.716,6	2.552,8	2.411,4	2.353,7	2.331,8	2.294,5	2.278,9	2.262,4	2.542,2
Devaluación nominal (% anual)	-9,47	-4,18	-10,18	-13,98	-11,26	-13,62	-11,77	-4,42	-3,64	12,92
Real (1994=100 promedio) Fin de trimestre	128,5	130,5	125,0	122,6	117,9	117,1	119,6	118,9	117,2	130,8
Devaluación real (% anual)	-8,75	-4,08	-7,6	-9,7	-8,3	-10,3	-4,3	-3,1	-0,6	11,7
Finanzas Públicas 5/										
Ingresos Gobierno Nacional Central (% del PIB)	15,7	17,9	16,3	13,7	15,3	18,4	16,6	14,3	17,1	19,1
Pagos Gobierno Nacional Central (% del PIB)	19,6	19,3	19,5	22,7	19,8	20,2	20,4	24,0	20,1	20,5
Déficit(-)/Superávit(+) del Gobierno Nacional Central (% del PIB)	-3,9	-1,4	-3,2	-9,1	-4,4	-1,8	-3,8	-9,6	-3,0	-1,4
Ingresos del sector público no financiero (% del PIB)	35,4	40,6	36,2	34,6	34,1	36,2	32,7	35,3	35,6	n.d.
Pagos del sector público no financiero (% del PIB)	34,0	37,2	34,9	42,7	32,7	33,4	35,8	38,1	32,9	n.d.
Déficit(-)/Superávit(+) del sector público no financiero (% del PIB)	1,4	3,5	1,3	-8,1	1,4	2,8	-3,1	-2,9	2,7	n.d.
Saldo de la deuda del Gobierno Nacional (% del PIB)	45,8	45,8	46,8	46,7	44,2	43,9	44,4	46,5	43,9	45,9

Fuente: Banco de la República, DANE, Ministerio de Hacienda, CONFIS- Dirección General de Crédito Público, Superintendencia Bancaria, Bolsa de Valores de Colombia.

(pr) Preliminar.

(p) Provisional.

1/ Calculado como el promedio ponderado por monto de las tasas de crédito de: consumo, preferencial, ordinario y tesorería. Se estableció como la quinta parte de su desembolso diario.

2/ A partir del primer trimestre de 2002 cálculos realizados por el BR con base en los Índices de la Nueva Muestra Mensual Manufacturera Base 2001=100.

3/ En el año 2000 el DANE realizó un proceso de revisión y actualización de la metodología de la Encuesta Nacional de Hogares (ENH), llamada ahora Encuesta Continua de Hogares (ECH), que incorpora los nuevos conceptos para la medición de las variables de ocupados y desocupados entre otros. A partir de enero de 2001 en la ECH los datos de población (ocupada, desocupada e inactiva) se obtienen de las proyecciones demográficas de la Población en Edad de Trabajar (PET), estimados con base en los resultados del censo de 1993, en lugar de las proyecciones en la Población Total (PT). Por lo anterior, a partir de la misma fecha las cifras no son comparables, y los datos correspondientes para las cuatro y las siete áreas metropolitanas son calculados por el Banco de la República.

4/ Calculado con PIB trimestral en millones de pesos corrientes, fuente DANE.

5/ Las cifras del SPNF son netas de transferencias. Los flujos están calculados con el PIB trimestral y los saldos de deuda con el PIB anual.

2. INDICADORES ECONÓMICOS REGIONALES

En el primer semestre de 2006, la variación acumulada del índice de precios al consumidor a nivel nacional fue de 3,02%, inferior en 0,91 puntos porcentuales a la registrada en igual periodo de 2005. Barranquilla por su parte registra la misma variación del promedio nacional. En el periodo 1990 a 2006, el IPC ha descendido permanentemente en Barranquilla y en el país, y a partir de 1999, pasó a tener un dígito solamente.

Por grupos de gastos básicos, las variaciones del índice en educación, alimentos, gastos varios y salud se ubicaron por encima del 3,02% de Barranquilla; sin embargo las mayores contribuciones a la variación del periodo fueron alimentos, vivienda, gastos varios, y los de menor contribución vestuario, cultura, diversión y esparcimiento y transporte y comunicaciones. Los productos que arrojaron las más altas variaciones en sus precios fueron: zanahoria, panela, azúcar, tomate de árbol, yuca, gas, energía eléctrica, consulta médica general, textos y matrículas de educación básica y secundaria. Los libros, cuadernos y transporte intermunicipal presentaron las menores variaciones. La variación del IPC se ubicó por encima del promedio de Barranquilla para los ingresos medios y bajos pero por debajo para los ingresos altos.

De abril a junio de 2006, la tasa de desempleo de Barranquilla - Soledad disminuyó en 1,60 puntos porcentuales respecto al mismo trimestre de 2005, mientras la tasa de ocupación aumentó en 4,7 puntos y la tasa de subempleo en 1 punto porcentual. La tasa global de participación se incrementó en 4,4 puntos como consecuencia de un incremento del 11,36% en la población económicamente activa y del 2,55% en la población en edad de trabajar.

El aumento de la tasa de ocupación se reflejó en un incremento del 13,46% en el total de ocupados, ubicados principalmente en el comercio, restaurantes y hoteles, y en los servicios comunales, sociales y personales. Sin embargo, el 64,39% de los ocupados son informales, que en un 40,43% se encuentran en el comercio, restaurantes y servicios hoteleros. Provieniendo de la industria manufacturera la mayoría de las 4.736 personas que perdieron su empleo en el área metropolitana de Barranquilla, representan un aumento del 8,26% en el mencionado periodo respecto del mismo trimestre de 2005.

A diferencia de otros años, la población inactiva disminuyó en 6,67% de abril a junio de 2006 respecto al año anterior, especialmente en el grupo de amas de casa, y además, la población subempleada aumentó en 14,78% en el mismo periodo. En la región atlántica, la población inactiva representó el 47,12% de la población en edad de trabajar mientras a nivel nacional solamente fue el 40,49%.

El capital neto invertido por sociedades, en el primer semestre de 2006, ha estado determinado en gran medida por lo que acontece con los capitales liquidados y reformados y no por el constituido. En efecto, el componente del capital neto invertido señala, que el monto del capital constituido (\$33.677 millones) reportó un crecimiento real del 78,8% frente al 2005; el reformado (\$71.592 millones) cayó en 274,8% y el liquidado (\$20.934 millones) registró un comportamiento atípico al incrementarse en 89,7%; incidiendo significativamente en el resultado negativo de ésta variable.

En el mismo periodo, se contabilizaron en el Registro Mercantil un total de 25.955 inscripciones (sociedades, personas naturales y sucursales), conllevando a un avance del 25,9% frente al 2005. De total de inscritos, la mayor participación se dio en los sectores: Comercio (53,7%), finanzas (15,4%), industria (9,7%) y servicios (8,6%).

Las exportaciones no tradicionales del departamento de Atlántico, durante el primer semestre de 2006, llegaron a 405.391 miles de dólares FOB superior en 22,08% a las del mismo periodo de 2005; el departamento participó con el 6,89% del total nacional.

El sector industrial constituyó el 97,68% del total de exportaciones del departamento y dentro de este sector se destacaron las ventas de sustancias y productos químicos (23,26%), productos metalúrgicos básicos (21,17%) y productos alimenticios y bebidas (13,74%), pero los que contribuyeron más a la variación de las exportaciones fueron los productos alimenticios y bebidas (6,65%). Los principales productos exportados por el departamento fueron los demás fungicidas para ventas minoristas, alambre de cobre refinado, y los demás cementos portland (gris). Los mayores compradores del departamento fueron Estados Unidos (26,16%), Venezuela (11,28%) y Ecuador (5,64%).

Las importaciones del departamento de Atlántico durante el primer semestre de 2006 ascendieron a 732.962 miles de dólares CIF, mayor en 18,90% a las del mismo periodo de 2005. El departamento participó con el 6,09% del total nacional de importaciones.

El 94,77% de las importaciones provinieron del sector industrial y dentro de este sector, se destacaron los productos y sustancias químicas (29,43%) y los productos metalúrgicos básicos (25,47%). Sin embargo, los productos que más contribuyeron a la variación fueron productos alimenticios y bebidas (4,37%). Los principales productos importados por el departamento fueron aluminio en bruto, cátodos y secciones de cátodos de cobre refinado y los demás productos enrollados, simplemente laminados en caliente.

Según CUODE, el 66,87% de las importaciones del departamento fueron materias primas y productos intermedios, especialmente para la industria, el 18,59% fueron bienes de capital y material de construcción y el 14,54% restante, bienes de consumo. Los principales países de origen de las

importaciones en el semestre fueron Estados Unidos (21,78%), Brasil (11,52%) y China (9,38%).

En cuanto a las operaciones activas, al cierre de junio del 2006, el departamento del Atlántico dispuso del 5.37% del total de los créditos brutos colocados a través de los diferentes intermediarios financiero, equivalente a \$4.767.364 millones; esta última cifra, se traduce en un aumento anual del 25,7% en términos reales. En efecto, la dinámica de la cartera bruta se concentra en tres tipos de préstamo son ellos: el crédito de consumo, comerciales y los microcréditos; entre ellos, se destaca el dinamismo que mantienen los créditos consumo, cuya tasa de crecimiento fue 76,9% en términos reales.

Las operaciones pasivas del sistema financiero en el departamento, evidencia un crecimiento en términos reales del 22,5%, producto de la confianza que se tiene en el sector. La evolución de estas mismas operaciones por tipo de intermediario rotula a los bancos comerciales con la mayor participación del 87,15%; entre tanto, las cooperativas de carácter financieras tuvieron la menor participación con 0,04%. De otra parte, el principal instrumento de captación del sistema sigue siendo los depósitos de ahorros (45,1%) y el instrumento de menor uso, por parte de los usuarios, fueron los certificados de ahorro valor real, con el 0,09% del total de las operaciones pasivas.

Al cierre del primer semestre de 2006, el comportamiento de las finanzas agregadas del sector público consolidado¹ en el Atlántico, acrecientan un déficit total de \$29.866,9 millones; el cual tiene su origen en el significativo crecimiento en los gastos totales (37,9%) y en el relativo aumento de los ingresos totales (17,1%). En cuanto a la participación de los ingresos corrientes, hay que señalar que la mayor contribución se dio en las transferencias, con el 50,6%; mientras que para los impuestos o ingresos tributarios fue del 40,0%. En cuanto al esfuerzo fiscal se refiere, el menor logro fiscal se dio en el gobierno central distrital con el 39,9%; entre tanto, para el departamento este fue superior en 0,4 puntos porcentuales al del distrito.

En cuanto al total de los gastos públicos de las entidades territoriales, constituidos por los desembolsos corrientes, las erogaciones destinadas a la inversión de capital y las amortizaciones de los créditos, se aprecia un comportamiento muy superior al de los ingresos, cuya expansión en su conjunto fue de 37,9%, situándose en \$518.838 millones; es así, como los primeros aportaron el 83,1%, seguido de los gastos de capital el cual fue del 15,2%, mientras que las amortizaciones a los préstamos contraído con los establecimientos de créditos es del 1,6%.

¹ Incluye los gobiernos centrales del Departamental del Atlántico y el Distrito Especial, Industrial y Portuario de Barranquilla.

Durante el primer semestre, la recaudación de los impuestos nacionales a través de la DIAN en la ciudad de Barranquilla crecieron un 35,2%; cabe señalar, que la mayor parte de la recaudación de los mismos se originó en las rentas internas 41,8%; entre tanto, los recaudos provenientes del comercio exterior aumentaron el 23,2%. Dentro de los internos constituidos por los impuestos a la renta, a las ventas y retención en la fuente, fue este último el que registró la tasa mayor tasa de crecimiento 102,1%; la totalidad de estos impuestos son considerados los tributos de mayor peso del Estado, mientras que los impuestos a la seguridad democrática, así como el de patrimonio o Ley 863 de 2003 son rentas transitorias. Hay que señalar, que los impuestos internos en conjunto aportaron el 68,0%, mientras que el restante 32,0% se origina de los externos.

Durante el primer de 2006, en el departamento de Atlántico se sacrificaron 103.767 cabezas de ganado vacuno, mayor en 14,13% que en el primer semestre de 2005, y 15.182 cabezas de ganado porcino, superior en 3,86% al mismo semestre de 2005. El sacrificio de ganado vacuno del departamento participó con el 9,62% del total nacional y el ganado porcino con el 2,66%. El 17,35% del ganado vacuno fueron hembras en el primer semestre de 2006, disminuyendo la proporción con relación al mismo periodo de 2005; en cambio, en el ganado porcino, la proporción de hembras y machos es la misma, permaneciendo igual desde el primer semestre de 2005.

A junio de 2006 se inventariaron 375.892 viviendas en el departamento del Atlántico, 2.772 más que las registradas a diciembre de 2005. Del total de viviendas, el 88,61% se encontraron en las cabeceras municipales y el 11,39% en el área rural. En las cabeceras, el 70,05% de las viviendas eran propias, seguidas de las arrendadas con el 25,83%. En cambio, en el área rural el 61,58% de las viviendas correspondieron a propias, el 17,27% a arrendadas y el 21,15% a otro tipo de tenencia.

En Barranquilla, se construyeron 990.675 metros cuadrados en el segundo trimestre de 2006, representando el 6,62% del total nacional, de los cuales el 59,66% correspondió a área en proceso de construcción, el 30,65% al área paralizada y el 9,69% restante al área culminada. Con relación al mismo trimestre del 2005, se registró un aumento del 32,60% en área en proceso y del 18,16% en el área paralizada, mientras el área culminada sufrió una baja del 8,97%. Contrario al total nacional, donde aumentaron el área en proceso y el área culminada y disminuyó el área paralizada.

En Barranquilla el índice de costos de la construcción de vivienda (ICCV) de enero a junio de 2006 fue 3,88%, superior en 1,86 puntos porcentuales al mismo periodo de 2005 y menor al nacional en 0,80 puntos. El ICCV para la vivienda unifamiliar fue mayor en 0,97 puntos porcentuales al de la vivienda multifamiliar. Por grupos de costos, el que registró mayor aumento en el país fue maquinaria y equipos de construcción (6,40%), pero en Barranquilla fue la mano de obra (8,50%), que aumentó 3,75 puntos

porcentuales respecto del año anterior. Los insumos básicos que más variación presentaron en Barranquilla durante el primer semestre de 2006 fueron cemento gris (53,34%), cables y alambres (18,78%), arena (14,02%), planta eléctrica (11,09%) y piedra (10,35%) pero los de mayor participación en la variación total del índice fueron mano de obra del oficial (36,08%) y del ayudante (33,97%), hierros y aceros (13,51%), cemento gris (8,47%) y formaleta (3,71%).

En el área urbana de Barranquilla aumentó en 1,83% el índice de precios de la vivienda nueva durante el segundo trimestre de 2006, a diferencia del primero, que disminuyó 2,87% respecto del trimestre anterior. Fue inferior en 2,89 puntos porcentuales respecto del segundo trimestre de 2005 y en 0,05 puntos al total del país.

De enero a junio de 2006, en el departamento de Atlántico se aprobaron 293 licencias de construcción, de las cuales el 81,91% correspondieron a vivienda. El área aprobada para vivienda fue menor en 26,24% a la aprobada en el primer semestre de 2005, especialmente en Barranquilla y Soledad. Por destinos, el 76,96% del total del área aprobada en Barranquilla correspondió a vivienda seguido de comercio (8,42%) y bodegas (8,23%). Del total aprobado para vivienda el 75,74% correspondió a vivienda sin interés social (No VIS) y el 24,26% a vivienda de interés social (VIS), concentrándose principalmente en Barranquilla y Soledad.

El valor de los créditos entregados para vivienda en el departamento de Atlántico de enero a junio de 2006 sumó \$34.117 millones, participando en 3,57% en el nacional, del cual el 53,98% se destinó a viviendas nuevas y lotes con servicios y el 46,02% a viviendas usadas. Los créditos para vivienda nueva crecieron el 46,87% respecto al mismo periodo de 2005 y los créditos para vivienda usada lo hicieron en 35,30%. Los créditos otorgados para Barranquilla registraron un crecimiento de 43,99%.

Durante el primer semestre de 2006 se transportaron en Barranquilla 203.450 miles de pasajeros, menor en 5,66% al registrado en el mismo periodo de 2005, de los cuales el 64,15% correspondió a buses corrientes, el 26,11% a microbuses, el 8,87% a busetas corrientes y el resto a otros vehículos de transporte urbano. El parque automotor en Barranquilla contó en total con 4.153 vehículos en el primer semestre de 2006, renovando sus vehículos en comparación con el mismo semestre de 2005, ya que ingresaron 21 busetas superejecutivas y salieron 87 buses corrientes y 14 buses ejecutivos. El transporte urbano de pasajeros produjo \$197.958 millones, inferior en 1,1% al producido del año anterior, debido a la reducción de pasajeros y de kilometraje recorrido en buses corrientes y buses ejecutivos.

Tabla 2
Atlántico. Indicadores económicos regionales
Segundo trimestre 2002 - segundo trimestre 2006

Indicadores Económicos	Unidades	2002		2003		2004		2005		2006
		II	IV	II	IV	II	IV	II	IV	II
Precios - Barranquilla										
Índice de precios al consumidor (Variación anual)	Porcentual	6.5	7.2	8.3	6.9	5.9	5.3	4.5	4.9	4.3
Índice de precios al consumidor (Variación corrida)	Porcentual	4.4	7.2	5.5	6.9	4.5	5.3	3.7	4.9	3.0
Empleo - Barranquilla-Soledad.										
Tasa de desempleo	Porcentual	17.2	16.1	17.7	14.3	14.6	15.1	13.4	13.6	11.8
Tasa de subempleo	Porcentual	29.2	25.6	24.6	17.0	15.6	31.5	33.9	29.1	34.9
Tasa global de participación	Porcentual	57.5	56.9	55.4	56.3	54.8	54.3	51.1	56.1	55.5
Tasa de ocupación	Porcentual	47.6	47.7	45.6	48.3	46.8	46.1	44.3	48.5	49.0
Población total	Miles	1.616	1.633	1.651	1.668	1.687	1.703	1.722	1.740	1.758
Población en edad de trabajar	Miles	1.193	1.212	1.236	1.253	1.271	1.286	1.303	1.320	1.337
Población económicamente activa	Miles	686	690	685	706	697	698	666	741	742
Movimiento de Sociedades - Atlántico										
Inversión neta de capital	Millones de pesos	780.863	731.446	192.525	356.226	-428.162	212691 *	46918 [†]	126.586	-58.849
Sociedades constituidas	Número	934	1.891	930	1.639	1.117	2.091	939	1.821	957
Sociedades liquidadas	Número	180	403	198	396	203	424	231	460	171
Registro mercantil	Número	15.961	26.726	18.066	28.688	19.873	31.075	20.616	36.019	25.955
Comercio Exterior de Bienes - Atlántico										
Exportaciones (Valor FOB)	Millones de dólares	218.4	445.3	227.0	454.5	261.8	566.0	332.0	695(P)	405.0
Importaciones (valor CIF)	Millones de dólares	329.9	685.1	312.0	633.5	504.9	1.073.1	616.0	1287(P)	733.0
Balanza comercial	Millones de dólares	-42.0	-179.6	-45.5	-37.2	n.d	n.d	n.d	n.d	n.d
Sistema Financiero - Atlántico ¹										
Fuentes (Captaciones)										
Sistema Bancario	Millones de pesos	n.d	1.594.289	1.472.420	1.572.001	1.560.053	1.816.606	1.560.053	1.848.699	2.041.511
Corporaciones Financieras	Millones de pesos	n.d	89.684	82.292	93.642	111.968	111.383	111.968	121.572	39.208
Compañías de Financiamiento Comercial	Millones de pesos	n.d	121.965	135.751	152.795	167.986	181.025	167.986	219.158	260.858
Cooperativas Financieras	Millones de pesos	n.d	470	964	1.023	533	675	533	1.169	1.005
Usos (Cartera Bruta)										
Sistema Bancario	Millones de pesos	n.d	2.138.540	2.158.969	2.350.065	2.470.934	2.692.001	2.964.221	3.540.604	4.104.902
Corporaciones Financieras	Millones de pesos	n.d	161.888	136.907	110.492	141.439	161.778	199.849	205.306	168
Compañías de Financiamiento Comercial	Millones de pesos	n.d	133.902	143.623	154.796	371.530	462.268	481.170	631.992	657.558
Cooperativas Financieras	Millones de pesos	n.d	1.356	1.840	2.621	1.543	2.102	2.281	2.964	4.736
Recaudos de Impuestos Nacionales (Acumulados)										
Nacionales										
Internos										
Renta	Millones de pesos	92.073	120.625	84.368	113.239	132.507	177.505	199.809	167.103	403.801
Impuestos a las Ventas (IVA)	Millones de pesos	89.872	191.241	102.865	240.159	137.105	294.298	156.264	311.794	172.494
Retención	Millones de pesos	192.869	400.754	203.511	445.745	238.984	492.253	242.844	515.057	272.705
Seguridad democrática	Millones de pesos	n.d	n.d	n.d	46.110	2.052	8.377	176	448	439
Patrimonio - Ley 863 de 2003	Millones de pesos	n.d	n.d	n.d	n.d	9.212	18.377	8.876	17.549	12.492
Externos										
Importaciones (IVA y Aranceles)	Millones de pesos	234.521	536.023	283.994	566.520	250.319	589.453	328.645	756.293	404.854
Departamentales										
Consumo de Cervezas	Millones de pesos	21.991	33.428	25.859	50.162	27.202	53.880	29.469	60.302	33.806
Consumo de Licores	Millones de pesos	4.042	6.399	4.575	10.602	4.334	11.748	6.536	18.135	3.514
Consumo de Cigarrillos	Millones de pesos	8.174	6.775	7.084	13.062	4.879	11.251	5.901	11.453	6.164
Timbre, Circulación y Tránsito	Millones de pesos	5.141	7.301	5.347	7.452	8.217	12.962	13.049	20.587	16.721
Registro y Anotación	Millones de pesos	4.291	8.311	5.753	10.302	4.636	10.921	6.767	12.154	6.215
Sobretasa a la Gasolina	Millones de pesos	4.363	5.481	4.855	9.524	5.296	11.102	4.748	9.906	7.444
Distritales										
Predial y Complementarios	Millones de pesos	18.571	50.542	30.866	39.649	32.943	47.335	36.271	51.432	41.585
Industria y Comercio	Millones de pesos	25.821	54.716	28.808	61.636	34.487	79.345	32.788	100.320	43.216
Sobretasa a la Gasolina	Millones de pesos	8.462	11.980	8.373	16.926	9.455	19.204	10.454	22.548	12.216
Sacrificio de Ganado ²										
Vacuno	Cabezas	56.520	116.447	57.693	119.862	75.007	154.270	81.274	180.077	96.515
Porcino	Cabezas	9.073	21.007	10.224	23.894	13.754	29.974	14.617	30.504	15.182
Construcción - Barranquilla (Acumuladas)										
Licencias	Número	177	358	187	379	170	370	192	369	197
Área por Construir	Metros cuadrados	93.249	328.809	212.927	387.847	198.689	449.386	230.472	441.637	210.246
Índice de Costos de la Construcción de Vivienda	Porcentual	3.35	6.84	8.73	6.47	6.45	5.95	2.02	1.90	3.88
Vivienda										
Financiación (Barranquilla) ^P	Millones de pesos	20.335	41.966	22.240	41.931	20.716	45.799	23.228	58.137	19.855
Stock (Atlántico)	Número	356.244	358.115	361.015	363.290	365.458	367.923	370.118	373.120	375.892
Transporte										
Urbano	Miles de pasajeros	215.971	433.690	219.168	443.631	219.157	439.265	215.646	433.116	203.450
Aéreo ³										
Entrados	Número de pasajeros	79.174	92.512	152.711	318.898	154.304	336.835	168.382	351.095	n.d
Salidos	Número de pasajeros	76.464	79.906	161.447	325.983	160.952	336.259	178.792	354.017	n.d

FUENTE: Banco de la República, Cámara de Comercio, DANE, DIAN, Secretaría de Hacienda Departamental y Distrital, Superintendencia Financiera.

(pr) Preliminar.

(p) Provisional.

* Información corregida por la fuente

n.d.: Información no disponible

¹ Corresponde a los saldos registrado en el último mes del trimestre.

² Se refiere al número de cabezas sacrificadas, hembras y machos, en el matadero localizado en el municipio de Galapa.

³ Comprende a las administraciones centrales departamental y distrital.

⁴ Se refiere al movimiento nacional de pasajeros.

2.2 PRECIOS

2.2.1 Índice de precios al consumidor

Cuadro 2.2.1.1

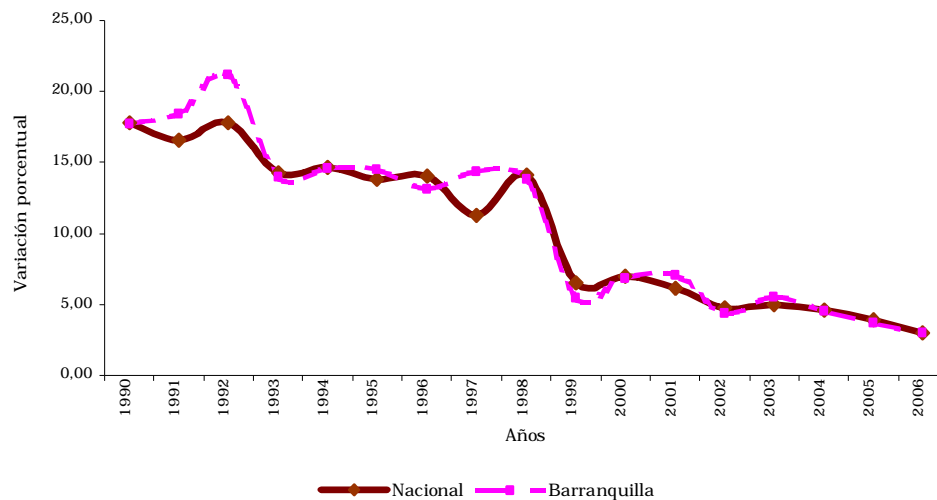
Variación del índice de precios al consumidor, según ciudades
2005 - 2006 (enero - junio)

Ciudades	Año corrido		Diferencia porcentual	Doce meses		Diferencia porcentual
	2005	2006		2005	2006	
Nacional	3,93	3,02	-0,91	4,83	3,94	-0,89
Barranquilla	3,70	3,02	-0,68	4,51	4,26	-0,25
Bogotá	3,91	2,98	-0,93	4,44	3,91	-0,53
Cartagena	3,85	4,24	0,39	4,90	4,93	0,03
Manizales	3,94	3,25	-0,69	4,59	4,11	-0,48
Montería	4,25	2,68	-1,57	4,54	4,12	-0,42
Neiva	4,68	3,85	-0,83	4,97	3,83	-1,14
Villavicencio	5,04	3,29	-1,75	5,61	4,56	-1,05
Pasto	4,63	2,58	-2,05	5,57	3,37	-2,20
Cúcuta	4,10	4,26	0,16	5,46	5,10	-0,36
Pereira	3,39	3,37	-0,02	4,61	4,44	-0,17
Bucaramanga	4,52	4,69	0,17	5,80	5,72	-0,08
Cali	3,50	2,56	-0,94	4,97	3,65	-1,32
Medellín	4,17	2,41	-1,76	5,63	3,00	-2,63

Fuente: DANE

Gráfico 2.2.1.1

Nacional - Barranquilla. Variación acumulada del IPC
1990 - 2006 (enero - junio)



Fuente: DANE

Cuadro 2.2.1.2

Nacional - Barranquilla. Variación acumulada del índice de precios al consumidor, según grupos de gasto
2005 - 2006 (enero - junio)

Grupos de gasto	Nacional		Diferencia porcentual	Barranquilla		Diferencia porcentual
	2005	2006		2005	2006	
Total	3,93	3,02	-0,91	3,70	3,02	-0,68
Alimentos	6,36	4,52	-1,84	4,67	5,20	0,53
Vivienda	2,45	2,16	-0,29	2,51	2,06	-0,45
Vestuario	0,54	0,12	-0,42	0,20	-0,42	-0,62
Salud	4,53	3,50	-1,03	4,63	3,13	-1,50
Educación	4,32	3,99	-0,33	4,46	6,34	1,88
Cultura diversión y esparcimiento	1,70	1,01	-0,69	2,87	-0,50	-3,37
Transporte y comunicaciones	3,83	2,08	-1,75	5,33	-1,04	-6,37
Gastos varios	2,47	3,71	1,24	1,51	4,59	3,08

Fuente: DANE

Cuadro 2.2.1.3

Barranquilla. Variación acumulada del índice de precios al consumidor, según grupos de gasto, por niveles de ingreso
2006 (enero - junio)

Grupos de gasto	Variación porcentual	Ingresos		
		Altos	Medios	Bajos
Total	3,02	2,62	3,11	3,11
Alimentos	5,20	5,52	5,52	4,63
Vivienda	2,06	1,71	2,12	2,20
Vestuario	-0,42	-0,07	-0,36	-0,95
Salud	3,13	3,83	3,52	2,01
Educación	6,34	7,24	6,12	5,73
Cultura diversión y esparcimiento	-0,50	-2,54	-0,45	1,73
Transporte y comunicaciones	-1,04	-0,44	-1,51	-0,74
Gastos varios	4,59	5,39	4,60	3,38

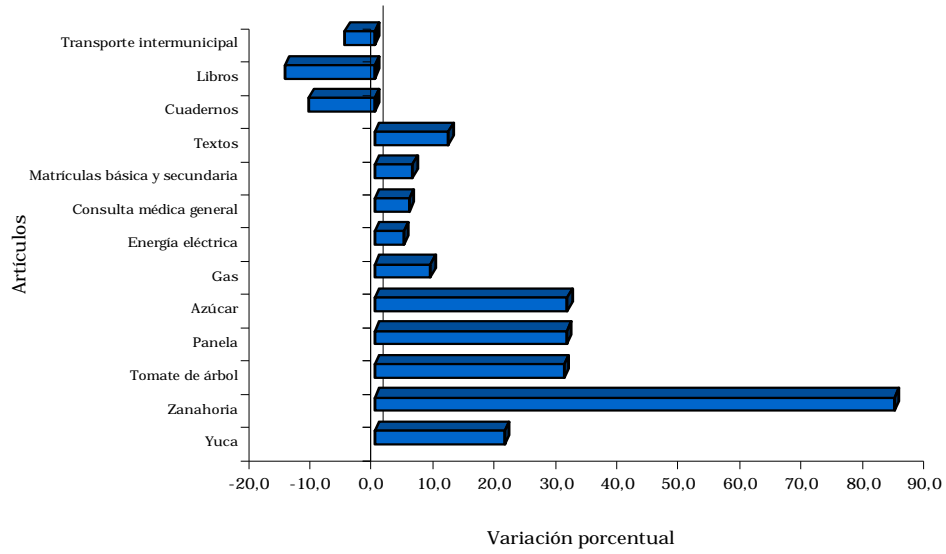
Fuente: DANE

Cuadro 2.2.1.4
Nacional - Barranquilla. Variación acumulada y contribución del IPC,
según grupos y subgrupos
2006 (enero - junio)

Grupos y subgrupos	Nacional			Barranquilla		
	Ponderación	Variación	Contribución	Ponderación	Variación	Contribución
0 TOTAL	100,0000	3,02	3,02	100,0000	3,02	3,02
1 ALIMENTOS	29,5123	4,52	1,39	35,8303	5,20	1,88
11 Cereales y productos de panadería	3,2501	3,63	0,12	4,6127	2,34	0,10
12 Tubérculos y plátanos	1,7578	9,40	0,21	2,0138	14,08	0,31
13 Hortalizas y legumbres	1,8920	14,79	0,32	2,2187	7,38	0,15
14 Frutas	1,2666	7,30	0,10	1,0615	11,75	0,12
15 Carnes y derivados de la carne	6,1051	2,07	0,13	7,5508	7,44	0,58
16 Pescados y otros del mar	0,6145	5,54	0,04	1,4130	6,17	0,09
17 Lácteos, grasas y huevos	4,5634	0,59	0,03	5,8578	-0,11	-0,01
18 Alimentos varios	3,3536	6,50	0,23	4,3208	7,93	0,36
19 Comidas fuera del hogar	6,7093	3,33	0,21	6,7811	2,71	0,17
2 VIVIENDA	29,4137	2,16	0,55	27,2859	2,05	0,48
21 Gastos de ocupación de la vivienda	22,2250	2,58	0,44	19,1430	1,25	0,18
22 Combustibles y servicios públicos	3,3588	1,01	0,05	4,1559	4,72	0,27
23 Muebles del hogar	0,4069	2,87	0,01	0,3131	-0,31	0,00
24 Aparatos domésticos	0,4020	0,52	0,00	0,4367	1,80	0,01
25 Utensilios domésticos	0,5875	2,56	0,01	0,6016	3,24	0,02
26 Ropa del hogar	0,4443	0,97	0,00	0,4163	0,73	0,00
27 Artículos para la limpieza	1,9891	1,62	0,03	2,2193	0,52	0,01
3 VESTUARIO	7,3101	0,12	0,01	7,6061	-0,42	-0,02
31 Vestuario	5,1534	-0,12	0,00	5,0843	0,22	0,01
32 Calzado	1,5770	-0,54	-0,01	2,0119	-3,09	-0,03
33 Servicios del vestuario y calzado	0,5797	3,02	0,02	0,5099	1,47	0,01
4 SALUD	3,9631	3,50	0,16	3,8618	3,13	0,14
41 Servicios profesionales	1,9191	4,88	0,09	1,6838	3,66	0,05
42 Bienes y artículos para la salud	1,8014	2,48	0,06	2,1238	2,89	0,09
43 Gastos de aseguramiento privado en salud	0,2425	3,14	0,01	0,0543	3,14	0,00
5 EDUCACIÓN	4,8098	3,99	0,20	4,7261	6,34	0,33
51 Instrucción y enseñanza	3,8494	4,10	0,16	3,6733	5,44	0,21
52 Artículos escolares y otros relacionados	0,9603	3,58	0,04	1,0527	8,86	0,12
6 CULTURA DIVERSION Y ESPARCIMIENTO	3,6048	1,01	0,03	2,6910	-0,50	-0,01
61 Artículos culturales y otros relacionados	0,5079	1,34	0,01	0,4853	-1,37	-0,01
62 Aparatos para la diversión y esparcimiento	0,6982	-3,08	-0,01	0,5637	-2,30	-0,01
63 Servicios, aficiones, distracciones , esparcimiento	2,3986	1,67	0,04	1,6420	0,21	0,00
7 TRANSPORTE Y COMUNICACIONES	13,4921	2,08	0,35	10,6535	-1,04	-0,16
71 Transporte personal	6,6228	1,79	0,13	4,3433	1,36	0,07
72 Transporte público	5,3395	2,79	0,21	5,1978	-0,13	-0,01
73 Comunicaciones	1,5299	0,75	0,02	1,1124	-8,65	-0,21
8 GASTOS VARIOS	7,8941	3,71	0,33	7,3453	4,59	0,37
81 Bebidas alcohólicas, tabaco, cigarrillo	0,5863	1,84	0,01	0,4295	1,59	0,01
82 Artículos para el aseo, cuidado personal	3,7930	1,81	0,07	4,2768	0,47	0,02
83 Artículos de joyería, otros personales	0,4917	15,22	0,08	0,8915	23,19	0,25
84 Otros bienes y servicios	3,0231	4,36	0,16	1,7476	4,37	0,10

Fuente: DANE

Gráfico 2.2.1.2
 Barranquilla. IPC año corrido, artículos de mayor y menor variación
 2006 (enero - junio)



Fuente: DANE

Cuadro 2.2.1.5
Barranquilla. Variación acumulada, participación y contribución
del IPC, según principales gastos básicos
2006 (enero - junio)

Gastos básicos	Variación	Participación	Contribución
		30 mayores	
Carne de res	10,31	19,45	0,59
Azúcar	31,44	8,76	0,26
Argollas	27,52	8,14	0,25
Almuerzo	3,61	5,44	0,16
Plátano	17,76	5,29	0,16
Gas	9,15	4,84	0,15
Otras hortalizas y legumbres frescas	18,09	4,43	0,13
Textos	12,05	4,34	0,13
Arrendamiento imputado	1,16	4,18	0,13
Energía eléctrica	4,69	3,90	0,12
Servicios bancarios	4,37	3,15	0,10
Arroz	5,39	3,13	0,09
Medicinas	2,89	2,88	0,09
Pescado de mar, río y enlatado	6,85	2,66	0,08
Pensiones	4,84	2,62	0,08
Yuca	21,17	2,46	0,07
Zanahoria	84,69	2,38	0,07
Otras frutas frescas	10,00	1,97	0,06
Matrículas educación superior y no formal	6,32	1,92	0,06
Combustible (gasolina)	2,92	1,91	0,06
Papa	6,29	1,64	0,05
Panela	31,27	1,41	0,04
Otros costos educativos	5,11	1,22	0,04
Tomate de árbol	30,82	1,14	0,03
Matrícula básica y secundaria	6,23	1,13	0,03
Café	4,23	1,02	0,03
Pasaje aéreo	4,75	0,96	0,03
Servicio doméstico	2,07	0,85	0,03
Arrentamiento efectivo	1,22	0,83	0,02
Otros tubérculos (ñame)	16,34	0,82	0,02
		15 menores	
Otras hortalizas y legumbres secas	-4,08	-0,19	-0,01
Artículos para el cuidado del cabello	-1,23	-0,20	-0,01
Comidas rápidas calientes	-1,49	-0,21	-0,01
Calzado para hombre	-1,74	-0,24	-0,01
Televisor	-4,86	-0,25	-0,01
Cuadernos	-10,68	-0,28	-0,01
Llantas	-4,09	-0,31	-0,01
Calzado para mujer	-3,40	-0,31	-0,01
Carne de pollo	-0,74	-0,35	-0,01
Calzado deportivo	-5,86	-0,40	-0,01
Libros	-14,65	-0,47	-0,01
Queso	-3,72	-0,98	-0,03
Bus intermunicipal	-4,88	-1,29	-0,04
Cebolla	-14,15	-1,83	-0,06
Servicio de telefonía residencial	-8,94	-7,15	-0,22

Fuente: DANE

2.3 MERCADO LABORAL

Cuadro 2.3.1
Barranquilla - Soledad. Indicadores laborales
2005 - 2006 (abril - junio)

Concepto	2005	2006
% población en edad de trabajar	75,7	76,0
Tasa global de participación	51,1	55,5
Tasa de ocupación	44,3	49,0
Tasa de desempleo	13,4	11,8
T.D. Abierto	12,8	11,1
T.D. Oculto	0,6	0,7
Tasa de subempleo	33,9	34,9
Insuficiencia de horas	3,9	2,5
Empleo inadecuado por competencias	5,1	6,3
Empleo inadecuado por ingresos	32,3	34,1
Población total	1.721.886	1.757.673
Población en edad de trabajar	1.303.288	1.336.556
Población económicamente activa	666.486	742.225
Ocupados	576.984	654.679
Desocupados	89.502	87.546
Abiertos	85.560	82.275
Ocultos	3.942	5.271
Inactivos	636.802	594.331
Subempleados	225.831	259.205
Insuficiencia de horas	26.124	18.813
Empleo inadecuado por competencias	33.744	46.816
Empleo inadecuado por ingresos	215.261	253.237

Fuente: DANE

Cuadro 2.3.2
Barranquilla - Soledad. Ocupados, según rama de actividad
2002 - 2006 (abril - junio)

Concepto	2002	2003	2004	2005	2006
Total	568.149	563.740	595.375	576.985	654.679
Industria manufacturera	106.374	86.696	98.024	92.252	110.815
Construcción	32.217	38.178	42.205	41.443	48.975
Comercio, restaurantes y hoteles	190.289	187.346	195.617	178.536	201.169
Transporte, almacenamiento y comunicaciones	45.885	46.287	52.772	63.757	76.419
Intermediación financiera	6.483	10.194	10.512	11.381	13.499
Actividades inmobiliarias, empresariales y de alquiler	30.207	35.795	38.324	39.844	35.871
Servicios comunales, sociales y personales	143.751	146.941	147.083	139.311	152.869
Otras ramas ¹	12.943	12.303	10.838	10.461	15.062

Fuente: DANE

¹ Otras ramas: Agricultura, pesca y silvicultura; explotación de minas y canteras; y suministro de electricidad, gas y agua

Cuadro 2.3.3

Barranquilla - Soledad. Ocupados, según grupo de edad
2002 - 2006 (abril - junio)

Grupos de edad	2002	2003	2004	2005	2006
Total	568.149	563.740	595.375	576.985	654.679
De 12 a 17	16.341	8.492	8.952	6.329	10.276
De 18 a 24	78.678	72.954	89.611	67.842	101.127
De 25 a 55	424.527	429.162	439.965	451.678	477.901
De 56 y más	48.603	53.132	56.848	51.136	65.375

Fuente: DANE

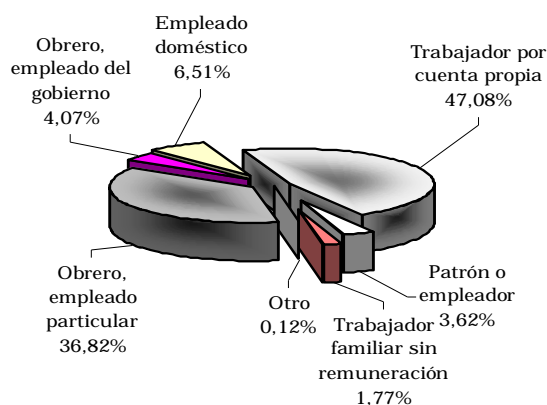
Cuadro 2.3.4

Barranquilla - Soledad. Ocupados por formal e informal,
según rama de actividad
2006 (abril - junio)

Rama de actividad	Total	Informal	Formal
Total	654.679	421.560	233.119
Agricultura, ganadería, caza y silvicultura	8.670	7.997	673
Explotación de minas y canteras	2.224	0	2.224
Industrias manufactureras	110.815	51.066	59.749
Suministro de electricidad, gas y agua	4.168	0	4.168
Construcción	48.975	43.274	5.701
Comercio al por mayor y menor - hoteles	201.168	170.447	30.721
Transporte, almacenamiento y comunicaciones	76.419	54.250	22.169
Intermediación financiera	13.499	3.330	10.169
Actividades inmobiliarias, empresariales y de alquiler	35.872	16.403	19.469
Servicios comunales, sociales y personales	152.869	74.793	78.076

Fuente: DANE

Gráfico 2.3.1

Barranquilla - Soledad. Ocupados según posición ocupacional
2006 (abril - junio)

Fuente: DANE

Cuadro 2.3.5
Barranquilla - Soledad. Desocupados (cesantes), según rama de actividad
2002 - 2006 (abril - junio)

Concepto	2002	2003	2004	2005	2006
Total	89.305	85.091	79.672	57.357	62.093
Industria manufacturera	16.157	19.170	17.979	8.531	12.833
Construcción	6.480	3.634	3.797	2.049	2.201
Comercio, restaurantes y hoteles	29.554	25.693	23.176	18.044	19.556
Transporte, almacenamiento y comunicaciones	7.389	6.638	7.323	6.784	5.933
Intermediación financiera	2.407	2.243	1.751	1.796	472
Actividades inmobiliarias, empresariales y de alquiler	3.589	4.107	4.051	3.563	4.745
Servicios comunales, sociales y personales	21.847	22.196	19.779	14.800	15.860
Otras ramas ¹	1.749	1.410	1.816	1.790	493
No informa	133	0	0	0	0

Fuente: DANE

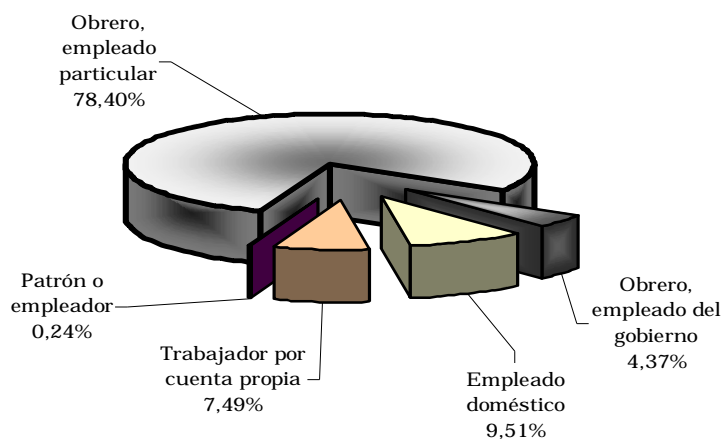
¹ Otras ramas: Agricultura, pesca y silvicultura; explotación de minas y canteras; y suministro de electricidad, gas y agua

Cuadro 2.3.6
Barranquilla - Soledad. Desocupados (cesantes), según grupos de edad
2002 - 2006 (abril - junio)

Grupos de edad	2002	2003	2004	2005	2006
Total	89.305	85.091	79.672	57.357	62.093
De 12 a 17	1.230	1.644	1.177	333	155
De 18 a 24	29.285	25.359	25.001	15.966	18.879
De 25 a 55	55.705	55.851	52.193	40.056	41.355
De 56 y más	3.085	2.237	1.301	1.002	1.704

Fuente: DANE

Gráfico 2.3.2
Barranquilla - Soledad. Población desocupada (cesantes), según posición ocupacional
2006 (abril - junio)



Fuente: DANE

Cuadro 2.3.7

Barranquilla - Soledad. Población inactiva, por tipo de inactividad
2000 - 2006 (abril - junio)

Años	Total inactivos	Estudiando	Oficios del hogar	Otra actividad	Incapacitado permanente
2000	462.594	199.391	182.556	70.685	9.962
2001	489.331	215.422	204.161	50.398	19.350
2002	506.856	217.230	212.549	66.872	10.205
2003	550.853	225.535	253.223	66.472	5.623
2004	573.832	240.451	260.352	65.005	8.024
2005	636.802	250.918	275.084	94.990	15.810
2006	594.331	244.052	242.411	91.896	15.972

Fuente: DANE

Cuadro 2.3.8

Barranquilla - Soledad. Población subempleada, según
grupos de edad
2002 - 2006 (abril - junio)

Grupos de edad	2002	2003	2004	2005	2006
Total	200.612	168.380	109.045	225.831	259.205
De 12 a 17	5.574	2.336	1.740	2.211	5.498
De 18 a 24	36.705	28.077	24.410	38.019	51.763
De 25 a 55	150.129	130.838	76.197	179.374	186.689
De 56 y más	8.204	7.129	6.698	6.227	15.255

Fuente: DANE

Cuadro 2.3.9

Colombia. Indicadores regionales laborales
2006 (enero - junio)

Concepto	Total Nacional	Región Atlántica	Región Oriental	Bogotá D.C.	Región Central	Región Pacífica
% población en edad de trabajar	76,90	74,70	76,41	78,16	77,26	77,06
Tasa global de participación	59,51	53,33	61,20	65,53	58,24	63,83
Tasa de ocupación	52,36	48,02	54,45	56,97	50,83	56,34
Tasa de desempleo	12,01	9,96	11,04	13,06	12,72	11,73
Tasa de subempleo	31,48	29,07	33,60	33,77	26,75	36,58

Fuente: DANE

MOVIMIENTO DE SOCIEDADES

2.4.1 Sociedades constituidas

Cuadro 2.4.1.1

Atlántico. Número de sociedades constituidas, según sectores económicos
2001 - 2006 (enero - junio)

Sectores	Años						Variación	(Número)
	2001	2002	2003	2004	2005	2006	Absoluta	Participación
							2006 - 2005	porcentual
								2006
Variación anual %	5,8	-5,5	-0,4	20,1	-15,9	1,9		
Total	988	934	930	1.117	939	957	18	100,0
Agricultura-caza-pesca	11	17	18	25	16	30	14	3,1
Explotación minas y canteras	1	1	2	3	3	3	0	0,3
Industria manufacturera	91	83	98	100	90	140	50	14,6
Electricidad-gas-agua	2	3	2	2	0	4	4	0,4
Construcción	45	37	68	101	55	53	-2	5,5
Comercio	353	316	290	365	328	350	22	36,6
Transporte	88	96	152	103	79	51	-28	5,3
Finanzas	288	228	184	287	238	222	-16	23,2
Servicios	109	153	116	131	130	104	-26	10,9

Fuente: Cámara de Comercio de Barranquilla

2.4.3 Sociedades disueltas

Cuadro 2.4.3.1

Atlántico. Número de sociedades disueltas, según sectores económicos
2001 - 2006 (enero - junio)

Sectores	Años						Variación	(Número)
	2001	2002	2003	2004	2005	2006	Absoluta	Participación
							2006 - 2005	porcentual
								2006
Variación Anual %	0,0	-4,8	10,0	2,5	13,8	-26,0		
Total	189	180	198	203	231	171	-60	100,0
Agricultura-caza-pesca	1	3	1	6	8	2	-6	1,2
Explotación minas y canteras	0	0	1	1	1	0	-1	0,0
Industria manufacturera	19	23	20	15	19	18	-1	10,5
Electricidad-gas-agua	0	0	0	0	0	0	0	0,0
Construcción	14	13	11	15	16	11	-5	6,4
Comercio	75	64	73	74	81	59	-22	34,5
Transporte	6	3	14	24	42	18	-24	10,5
Finanzas	55	55	52	48	48	40	-8	23,4
Servicios	19	19	26	20	16	23	7	13,5

Fuente: Cámara de Comercio de Barranquilla

2.4.4 Capital neto suscrito en sociedades

Cuadro 2.4.4.1

Atlántico. Capital neto invertido (CNI) según componentes (ajustado) 2005 - 2006 (enero - junio)

(Millones de pesos)

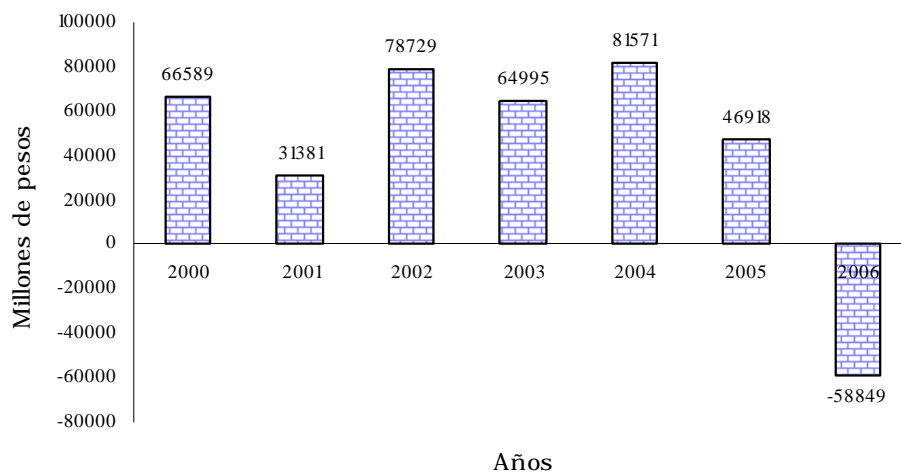
Conceptos	2005		2006		Variación porcentual	
	Corriente	Constante ¹	Corriente	Constante ¹	Corriente	Constante
C.N.I	46.918	48.767	-58.849	-58.849	-225,4	-220,7
Constituido	18.122	18.837	33.677	33.677	85,8	78,8
Reformado	39.414	40.967	-71.592	-71.592	-281,6	-274,8
Liquidado	10.618	11.037	20.934	20.934	97,2	89,7

Fuente: Cámara de Comercio de Barranquilla

¹ Deflactado por el Índice de precios al consumidor total nacional. Base dic. 1998=100

Gráfico 2.4.4.1

Atlántico. Capital neto invertido (ajustado) 2000 - 2006 (enero - junio)



Fuente: Cámara de Comercio de Barranquilla.

2.4.5 Registro mercantil

Cuadro 2.4.5.1

Atlántico. Número de matriculados y renovados según sectores económicos
2005 - 2006 (enero - junio)

Sectores	Total		Variación %	Participación %	
	2005	2006		2005	2006
Total	20.616	25.955	25,9	100,0	100,0
Agricultura-caza-pesca	251	362	44,2	1,2	1,4
Explotación minas y canteras	22	31	40,9	0,1	0,1
Industria manufacturera	1.978	2.514	27,1	9,6	9,7
Electricidad-gas-agua	34	34	0,0	0,2	0,1
Construcción	746	1.048	40,5	3,6	4,0
Comercio	11.520	13.937	21,0	55,9	53,7
Transporte	1.460	1.813	24,2	7,1	7,0
Finanzas	2.825	3.993	41,3	13,7	15,4
Servicios	1.780	2.223	24,9	8,6	8,6

Fuente: Cámara de Comercio de Barranquilla

2.5 SECTOR EXTERNO

2.5.1 Exportaciones

Cuadro 2.5.1.1

Atlántico. Exportaciones no tradicionales registradas por valor, variación, contribución y participación, según clasificación CIIU Rev. 3 2005 - 2006 (enero - junio)

CIIU	Descripción	Valor FOB (miles de dólares)		Variación porcentual	Contribución a la variación	Participación porcentual
		2005 ^a	2006 ^b			
Total		332.070	405.391	22,08	22,08	100,00
A	Sector agropecuario, ganadería, caza y silvicultura	6.389	7.194	12,59	0,24	1,77
01	Agricultura, ganadería y caza	6.360	7.181	12,91	0,25	1,77
02	Silvicultura y extracción de madera	29	13	-56,97	-0,01	0,00
B	Pesca	2	2	0,00	0,00	0,00
05	Pesca, producción de peces en criaderos y granjas piscícolas	2	2	0,00	0,00	0,00
C	Sector minero	2.531	2.162	-14,58	-0,11	0,53
14	Explotación de minerales no metálicos	2.531	2.162	-14,58	-0,11	0,53
D	Sector industrial	323.139	396.000	22,55	21,94	97,68
15	Productos alimenticios y bebidas	32.306	54.402	68,40	6,65	13,42
16	Fabricación de productos de tabaco	80	0	-99,64	-0,02	0,00
17	Fabricación de productos textiles	18.568	21.287	14,64	0,82	5,25
18	Fabricación de prendas de vestir; preparado y teñido de pieles	8.278	7.799	-5,79	-0,14	1,92
19	Curtido y preparado de cueros; calzado; artículos de viaje, maletas, bolsos de mano y similares; artículos de talabartería y guarnicionería.	15.986	17.385	8,76	0,42	4,29
20	Transformación de la madera y fabricación de productos de madera y de corcho, excepto muebles; Fabricación de artículos de cestería y espartería	6.474	6.678	3,15	0,06	1,65
21	Fabricación de papel, cartón y productos de papel y cartón	2.253	2.933	30,14	0,20	0,72
22	Actividades de edición e impresión y de reproducción de grabaciones	82	448	444,00	0,11	0,11
24	Fabricación de sustancias y productos químicos	89.300	92.113	3,15	0,85	22,72
25	Fabricación de productos de caucho y plástico	4.862	5.534	13,82	0,20	1,37
26	Fabricación de otros productos minerales no metálicos	30.131	43.694	45,01	4,08	10,78
27	Fabricación de productos metalúrgicos básicos	68.410	83.816	22,52	4,64	20,68
28	Fabricación de productos elaborados de metal, excepto maquinaria y equipo	12.965	20.479	57,96	2,26	5,05
29	Fabricación de maquinaria y equipo n.c.p	8.817	7.542	-14,47	-0,38	1,86
30	Fabricación de maquinaria de oficina, contabilidad e informática	1	55	*	0,02	0,01
31	Fabricación de maquinaria y aparatos eléctricos n.c.p	1.359	1.826	34,41	0,14	0,45
32	Fabricación de equipo y aparatos de radio, televisión y comunicaciones	438	1.302	197,42	0,26	0,32
33	Fabricación de instrumentos médicos, ópticos y de precisión y fabricación de relojes	2.501	3.346	33,80	0,25	0,83
34	Fabricación de vehículos automotores, remolques y semirremolques	1.571	2.264	44,08	0,21	0,56
35	Fabricación de otros tipos de equipo de transporte ncp	4	60	*	0,02	0,01
36	Fabricación de muebles; industrias manufactureras ncp	18.622	22.971	23,35	1,31	5,67
38	No Asignada	130	66	-49,52	-0,02	0,02
G	Comercio al por mayor y al por menor	0	2	(-)	0,00	0,00
51	Comercio al por mayor	0	2	(-)	0,00	0,00
I	Transporte, almacenamiento y comunicaciones	0	2	(-)	0,00	0,00
64	Correo y telecomunicaciones	0	2	(-)	0,00	0,00
O	Otras actividades de servicios comunitarios, sociales y personales	9	30	244,60	0,01	0,01
92	Actividades de esparcimiento y actividades culturales y deportivas	9	30	244,60	0,01	0,01

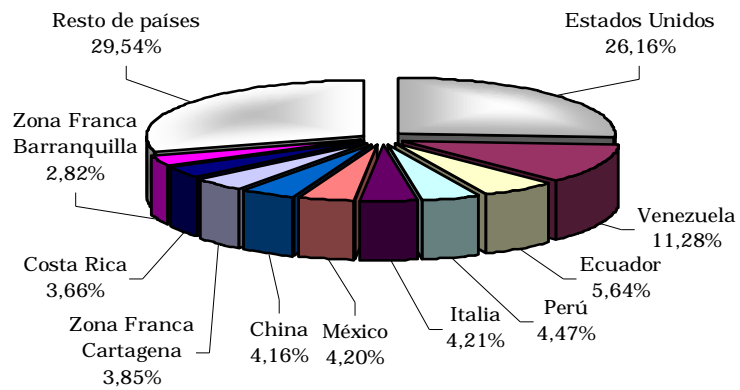
Fuente: DANE - DIAN Cálculos: DANE

* Variación superior a 500%

n.c.p. No Clasificado Previamente

(-) Indefinido

Gráfico 2.5.1.1
Atlántico. Participación porcentual de las exportaciones,
según país de destino
2006 (enero - junio)



Fuente: DANE - DIAN Cálculos: DANE

2.5.2 Importaciones

Cuadro 2.5.2.1

Atlántico. Importaciones registradas por valor, variación, contribución y participación, según CIIU Rev 3 2005 - 2006 (enero - junio)

CIIU	Descripción	Valor CIF (miles de dólares)		Variación porcentual	Contribución a la variación	Participación porcentual
		2005 ^P	2006 ^P			
	Total	616.444	732.962	18,90	18,90	100,00
A	Sector agropecuario, ganadería, caza y silvicultura	21.663	28.199	30,17	1,06	3,85
01	Agricultura, ganadería y caza	21.578	28.080	30,13	1,05	3,83
02	Silvicultura y extracción de madera	85	119	40,54	0,01	0,02
B	Pesca	403	272	-32,54	-0,02	0,04
05	Pesca, producción de peces en criaderos y granjas piscícolas	403	272	-32,54	-0,02	0,04
C	Sector minero	10.092	9.763	-3,26	-0,05	1,33
10	Extracción carbón, lignítico y turba	30	179	487,79	0,02	0,02
13	Extracción de minerales metalíferos	2.101	3.147	49,83	0,17	0,43
14	Explotación de minerales no metálicos	7.961	6.436	-19,15	-0,25	0,88
D	Sector industrial	584.273	694.638	18,89	17,90	94,77
15	Productos alimenticios y bebidas	24.623	51.551	109,36	4,37	7,03
16	Fabricación de productos de tabaco	1.101	1.032	-6,28	-0,01	0,14
17	Fabricación de productos textiles	18.779	20.752	10,51	0,32	2,83
18	Fabricación de prendas de vestir; preparado y teñido de pieles	4.400	9.422	114,12	0,81	1,29
19	Curtido y preparado de cueros; calzado; artículos de viaje, maletas, bolsos de mano y similares; artículos de talabartería y guarnicionería.	3.216	12.641	293,04	1,53	1,72
20	Transformación de la madera y fabricación de productos de madera y de corcho, excepto muebles; Fabricación de artículos de cestería y espartería	602	1.081	79,54	0,08	0,15
21	Fabricación de papel, cartón y productos de papel y cartón	6.544	7.178	9,70	0,10	0,98
22	Actividades de edición e impresión y de reproducción de grabaciones	2.808	1.310	-53,34	-0,24	0,18
23	Coquización, Fabricación de productos de la refinación del petróleo, y combustible nuclear	537	407	-24,17	-0,02	0,06
24	Fabricación de sustancias y productos químicos	197.840	204.414	3,32	1,07	27,89
25	Fabricación de productos de caucho y plástico	27.584	40.155	45,57	2,04	5,48
26	Fabricación de otros productos minerales no metálicos	7.914	9.144	15,54	0,20	1,25
27	Fabricación de productos metalúrgicos básicos	164.323	176.958	7,69	2,05	24,14
28	Fabricación de productos elaborados de metal, excepto maquinaria y equipo	7.980	12.259	53,61	0,69	1,67
29	Fabricación de maquinaria y equipo n.c.p	53.842	65.991	22,57	1,97	9,00
30	Fabricación de maquinaria de oficina, contabilidad e informática	3.353	4.787	42,78	0,23	0,65
31	Fabricación de maquinaria y aparatos eléctricos n.c.p	6.625	10.116	52,70	0,57	1,38
32	Fabricación de equipo y aparatos de radio, televisión y comunicaciones	13.188	15.913	20,66	0,44	2,17
33	Fabricación de instrumentos médicos, ópticos y de precisión y fabricación de relojes	8.675	11.812	36,16	0,51	1,61
34	Fabricación de vehículos automotores, remolques y semirremolques	8.914	12.609	41,45	0,60	1,72
35	Fabricación de otros tipos de equipo de transporte ncp	17.255	18.641	8,03	0,22	2,54
36	Fabricación de muebles; industrias manufactureras ncp	4.059	6.292	54,99	0,36	0,86
38	No Asignada	111	174	56,53	0,01	0,02
G	Comercio al por mayor y por menor	10	75	*	0,01	0,01
51	Comercio al por mayor	10	75	*	0,01	0,01
O	Otras actividades de servicios comunitarios, sociales y personales	3	14	335,34	0,00	0,00
92	Actividades de esparcimiento y actividades culturales y deportivas ⁴	3	14	335,34	0,00	0,00

Fuente: DANE - DIAN Cálculos: DANE

* Variación superior a 500%

n.c.p. No Clasificado Previamente

Cuadro 2.5.2.2

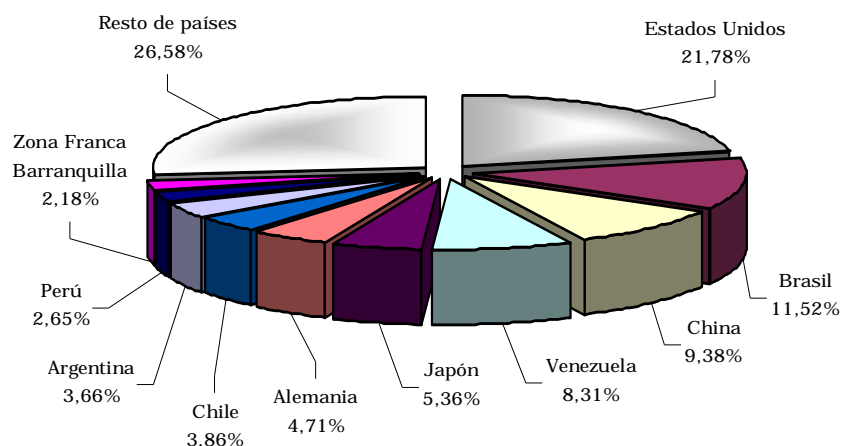
Atlántico. Importaciones registradas por valor, variación, contribución y participación, según CUODE 2005 - 2006 (enero - junio)

Grupos y subgrupos	Valor CIF (miles de dólares)		Variación porcentual	Contribución a la variación	Participación porcentual	
	2005 ^P	2006 ^P			2005 ^P	2006 ^P
Total	616.444	732.962	18,90	18,90	100,00	100,00
Bienes de consumo	60.184	106.604	77,13	7,53	9,76	14,54
1 Bienes de consumo no duraderos	34.985	69.504	98,67	5,60	5,68	9,48
2 Bienes de consumo duradero	25.200	37.100	47,22	1,93	4,09	5,06
Materias primas y productos intermedios	444.457	490.137	10,28	7,41	72,10	66,87
3 Combustibles, lubricantes y conexos	774	1.061	37,16	0,05	0,13	0,14
4 Materias primas y productos intermedios para la agricultura	73.247	81.939	11,87	1,41	11,88	11,18
5 Materias primas y productos intermedios para la industria (excepto construcción)	370.437	407.137	9,91	5,95	60,09	55,55
Bienes de capital y material de construcción	111.803	136.221	21,84	3,96	18,14	18,59
6 Materiales de construcción	11.862	11.274	-4,96	-0,10	1,92	1,54
7 Bienes de capital para la agricultura	476	492	3,34	0,00	0,08	0,07
8 Bienes de capital para la industria	60.860	76.920	26,39	2,61	9,87	10,49
9 Equipos de transporte	38.605	47.535	23,13	1,45	6,26	6,49

Fuente: Dian, Cálculos DANE

Gráfico 2.5.2.1

Atlántico. Participación porcentual de las importaciones, según país de origen 2006 (enero - junio)



Fuente: DANE - DIAN Cálculos: DANE

2.6 ACTIVIDAD FINANCIERA

2.6.1 Monto colocaciones nominales - operaciones activas

Cuadro 2.6.1.1

Atlántico. Distribución de las colocaciones (cartera bruta), según intermediario financiero y por mercados 2006 (junio)

Concepto	(Millones de pesos)		
	Saldos a junio 2006		
	Mercados		
	Nacional	Regional ¹	Atlántico
Total	88.719.736	8.117.342	4.767.364
Bancos ²	74.576.562	7.322.308	4.104.902
Corporaciones financieras	56.788	168	168
Compañías de financiamiento comercial	9.813.230	789.140	657.558
Cooperativas carácter financieras	514.287	5.726	4.736
Instituciones oficiales especiales	3.711.299	0	0
Organismos cooperativos de grado superior	47.570	0	0
Participación porcentual del mercado			
- Regional sobre el nacional.		9,15	
- Atlántico sobre el regional			58,73
- Atlántico sobre el nacional.			5,37

Fuente: Superintendencia Financiera. Cálculos: Banco de la República - Estudios Económicos - Barranquilla.

¹ Incluye los departamentos del Atlántico, Bolívar, Cesar, Córdoba, La Guajira, San Andrés y Providencia, y Sucre

² Incluye las Corporaciones de ahorro y vivienda.

Cuadro 2.6.1.2

Atlántico. Participación porcentual del crédito bruto, según fuentes de instrumentos usados 2006 (junio)

Concepto	(Millones de pesos)	
	Saldos Junio 2006	Participación Porcentual
Total	4.767.364	100,00
Créditos de vivienda y/o hipotecaria ¹	317.353	6,66
Créditos de consumo	934.292	19,60
Créditos comerciales	3.493.326	73,28
Microcréditos	22.393	0,47
Derechos de recompra	0	(---)

Fuente: Superintendencia Financiera. Cálculos: Banco de la República - Estudios Económicos - Barranquilla.

¹ Incluye los créditos hipotecarios.

(---) No es posible hacer cálculos.

Cuadro 2.6.1.3
Atlántico. Cartera bruta, según destino e intermediario financiero
2005 - 2006 (junio)

Concepto	(Millones de pesos)					
	SalDOS				Anual	
	Junio 2005		Junio 2006		Variación porcentual	
	Corriente	Constante ¹	Corriente	Constante ¹	Corriente	Constante ¹
Total	3.647.521	2.283.411	4.767.364	2.871.387	30,7	25,7
1. Sistema bancario ²	2.964.221	1.855.654	4.104.902	2.472.386	38,5	33,2
Créditos de vivienda y/o hipotecaria ³	324.074	202.876	317.353	191.142	-2,1	-5,8
Créditos de consumo	447.694	280.264	853.650	514.154	90,7	83,5
Créditos comerciales	2.175.387	1.361.830	2.911.536	1.753.620	33,8	28,8
Microcréditos	17.066	10.684	22.363	13.469	31,0	26,1
Derechos de recompra	0	0	0	0	(--)	(--)
2. Corporaciones financieras	199.849	125.109	168	101	-99,9	-99,9
Créditos de vivienda y/o hipotecaria ³	0	0	0	0	(--)	(--)
Créditos de consumo	0	0	0	0	(--)	(--)
Créditos comerciales	199.849	125.109	168	101	-99,9	-99,9
Microcréditos	0	0	0	0	(--)	(--)
Derechos de recompra	0	0	0	0	(--)	(--)
3. Compañías de financiamiento comercial	481.170	301.221	657.558	396.048	36,7	31,5
Créditos de vivienda y/o hipotecaria ³	0	0	0	0	(--)	(--)
Créditos de consumo	58.205	36.437	76.165	45.874	30,9	25,9
Créditos comerciales	422.916	264.753	581.363	350.155	37,5	32,3
Microcréditos	49	31	30	18	-38,8	-41,1
Derechos de recompra	0	0	0	0	(--)	(--)
4. Cooperativas financieras	2.281	1.428	4.736	2.852	107,6	99,8
Créditos de vivienda y/o hipotecaria ³	0	0	0	0	(--)	(--)
Créditos de consumo	2.122	1.328	4.477	2.697	111,0	103,0
Créditos comerciales	155	97	259	156	67,1	60,8
Microcréditos	4	3	0	0	-100,0	-100,0
Derechos de recompra	0	0	0	0	(--)	(--)

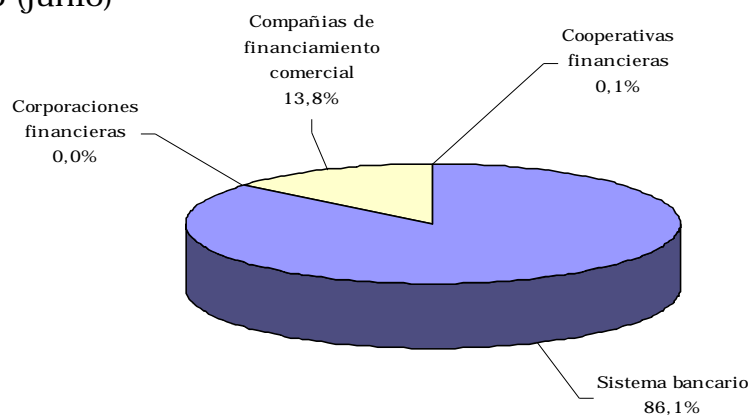
Fuente: Superintendencia Financiera. Cálculos: Banco de la República - Estudios Económicos - Barranquilla.

¹ Deflactado por el Índice de Precios al Consumidor Total Nacional. Base dic 1998=100

² Incluye a las Corporaciones de ahorro y vivienda

³ Incluye los créditos hipotecarios. (--) No es posible hacer cálculos.

Gráfico 2.6.1.1
Atlántico. Participación porcentual de la cartera bruta entre las
entidades del sistema financiero
2006 (junio)



Fuente: Superintendencia Financiera. Cálculos: Banco de la República - Estudios Económicos - Barranquilla.

2.6.2 Monto captaciones nominales - operaciones pasivas

Cuadro 2.6.2.1

Atlántico. Distribución de las captaciones, según intermediario financiero y por mercados
2006 (junio)

(Millones de pesos)

Concepto	Saldos a junio 2006		
	Mercados		
	Nacional	Regional ¹	Atlántico
Total	96.827.088	6.273.815	2.342.622
Bancos ²	86.706.562	5.940.190	2.041.551
Corporaciones financieras	1.086.168	39.208	39.208
Compañías de financiamiento comercial	7.009.327	293.412	260.858
Cooperativas carácter financieras	421.998	1.005	1.005
Instituciones oficiales especiales	1.562.098	0	0
Organismos cooperativos de grado superior	40.935	0	0
Participación porcentual			
- Del regional sobre el nacional.		6,48	
- Del atlántico sobre el regional			37,34
- Del atlántico sobre el nacional.			2,42

Fuente: Superintendencia Financiera. Cálculos: Banco de la República - Estudios Económicos - Barranquilla.

¹ Incluye los departamentos del Atlántico, Bolívar, Cesar, Córdoba, La Guajira, San Andrés y Providencia, y Sucre

² Incluye las Corporaciones de ahorro y vivienda.

Cuadro 2.6.2.2

Atlántico. Participación porcentual de las captaciones, según fuentes de instrumentos usados
2006 (junio)

(Millones de pesos)

Concepto	Saldos	Participación
	Junio 2006	Porcentual
Total	2.342.622	100,00
Depósitos en cuenta corriente	554.642	23,68
Depósitos simples	19	(--)
Certificados de depósitos a término	712.989	30,44
Depósitos de ahorro	1.056.815	45,11
Cuentas de ahorro valor real	0	(--)
Cuentas de ahorro especial	12.522	0,53
Certificado de ahorro valor real	2.038	0,09
Títulos de inversión en circulación	3.597	0,15

Fuente: Superintendencia Financiera. Cálculos: Banco de la República - Estudios Económicos - Barranquilla.

(--) No es posible hacer cálculos.

Cuadro 2.6.2.3
Atlántico. Principales fuentes de recursos, según intermediario financiero
2005 - 2006 (junio)

Concepto	(Millones de pesos)					
	Saldos				Anual	
	Junio 2005		Junio 2006		Variación porcentual	
	Corriente	Constante ¹	Corriente	Constante ¹	Corriente	Constante ¹
Total	1.840.540	1.152.210	2.342.622	1.410.963	27,3	22,5
1. Sistema bancario ²	1.560.053	976.620	2.041.551	1.229.628	30,9	25,9
Depósitos en cuenta corriente	405.034	253.558	554.642	334.061	36,9	31,7
Depósitos simples	0	0	19	11	(--)	(--)
Certificados de depósitos a término	440.773	275.932	424.232	255.515	-3,8	-7,4
Depósitos de ahorro	698.665	437.376	1.047.309	630.795	49,9	44,2
Cuentas de ahorro valor real	0	0	0	0	(--)	(--)
Cuentas de ahorro especial	12.396	7.760	12.522	7.542	1,0	-2,8
Certificado de ahorro valor real	2.209	1.383	2.038	1.227	-7,7	-11,2
Títulos de inversión en circulación	976	611	789	475	-19,2	-22,2
2. Corporaciones financieras	111.968	70.094	39.208	23.615	-65,0	-66,3
Certificados de depósitos a término	105.927	66.312	30.047	18.097	-71,6	-72,7
Depósitos de ahorro	3.408	2.133	9.161	5.518	168,8	158,6
Títulos de inversión en circulación	2.633	1.648	0	0	-100,0	-100,0
3. Compañías de financiamiento comercial	167.986	105.162	260.858	157.115	55,3	49,4
Certificados de depósitos a término	166.883	104.472	258.050	155.424	54,6	48,8
Depósitos de ahorro	0	0	0	0	(--)	(--)
Títulos de inversión en circulación	1.103	690	2.808	1.691	154,6	144,9
4. Cooperativas financieras	533	334	1.005	605	88,6	81,4
Certificados de depósitos a término	377	236	660	398	75,1	68,4
Depósitos de ahorro	156	98	345	208	121,2	112,8

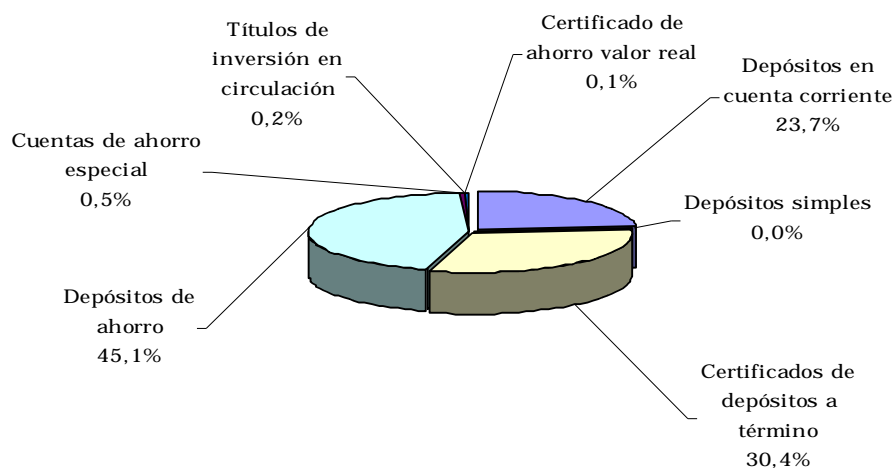
Fuente: Superintendencia Financiera. Cálculos: Banco de la República - Estudios Económicos - Barranquilla.

¹ Deflactado por el Índice de Precios al Consumidor Total Nacional. Base dic 1998=100

² Incluye a las corporaciones de ahorro y vivienda

(--) No es posible hacer cálculos.

Gráfico 2.6.2.1
Atlántico. Distribución porcentual de los principales instrumentos de captación del sistema financiero
2006 (junio)



Fuente: Superintendencia Financiera. Cálculos: Banco de la República - Estudios Económicos - Barranquilla.

2.7 SITUACIÓN FISCAL

2.7.1 Situación fiscal del gobierno central departamental y distrital

Cuadro 2.7.1.1

Atlántico - Barranquilla. Situación fiscal del gobierno central departamental y distrital 2005 - 2006 (junio)

Concepto	Valor		Variación
	Junio 2005	Junio 2006	Porcentual
A. Ingresos corrientes	410.184,2	480.464,4	17,1
B. Gastos corrientes	344.455,6	431.317,1	25,2
C. Déficit o ahorro corriente	65.728,6	49.147,3	-25,2
D. Ingresos de capital	12,7	1,4	-89,0
E. Gastos de Capital	25.110,9	79.015,6	214,7
F. Préstamo neto	0	0	(--)
G. Déficit o superávit total	40.630,4	-29.866,9	-173,5
H. Financiamiento	-40.630,4	29.866,9	-173,5

Fuente: Secretaría de Hacienda Departamental y Distrital. Cálculos: Banco de la República - Estudios Económicos - Barranquilla.

(--) No es aplicable.

Cuadro 2.7.1.2

Atlántico y Barranquilla. Participación porcentual del déficit o superávit total consolidado 2005 - 2006 (junio)

Concepto	Junio 2005		Junio 2006		Variación
	Valor	Part. %	Valor	Part. %	Porcentual
Déficit o superávit consolidado	40.630,4	100,0	-29.866,9	100,0	
Distrito de Barranquilla	8.540,4	21,0	-22.564,1	75,5	-364,2
Departamento del Atlántico	32.090,0	79,0	-7.302,8	24,5	-122,8

Fuente: Secretaría de Hacienda Departamental y Distrital. Cálculos: Banco de la República - Estudios Económicos - Barranquilla.

Cuadro 2.7.1.3

Atlántico y Barranquilla. Participación porcentual de los ingresos corrientes consolidados 2005 - 2006 (junio)

Concepto	Junio 2005		Junio 2006		Variación
	Valor	Participación %	Valor	Participación %	Porcentual
A. Ingresos corrientes	410.184,2	100,0	480.464,4	100,0	17,1
1. Ingresos tributarios	167.801,9	40,9	192.354,5	40,0	14,6
2. Ingresos no tributarios	32.664,3	8,0	45.045,5	9,4	37,9
3. Ingresos por transferencias	209.718,0	51,1	243.064,4	50,6	15,9

Fuente: Secretaría de Hacienda Departamental y Distrital. Cálculos: Banco de la República - Estudios Económicos - Barranquilla.

Cuadro 2.7.1.4
Atlántico y Barranquilla. Esfuerzo fiscal consolidado por entidad
2005 - 2006 (junio)

(Millones de pesos)

Concepto	Junio 2005		Junio 2006	
	Valor	Participación %	Valor	Participación %
Ingresos corrientes consolidado	410.184,2		480.464,4	
Distrito de Barranquilla	232.100,0		281.066,3	
Departamento del Atlántico	178.084,2		199.398,1	
Ingresos tributarios	167.801,9	40,9	192.354,5	40,0
Distrito de Barranquilla	93.997,6	40,5	112.025,8	39,9
Departamento del Atlántico	73.804,3	41,4	80.328,7	40,3

Fuente: Secretaría de Hacienda Departamental y Distrital. Cálculos: Banco de la República - Estudios Económicos - Barranquilla.

Cuadro 2.7.1.5
Atlántico y Barranquilla. Participación porcentual de los gastos totales
consolidados por entidades
2005 - 2006 (junio)

(Millones de pesos)

Concepto	Junio 2005		Junio 2006		Variación
	Valor	Participación %	Valor	Participación %	Porcentual
Gastos total consolidado	376.268,7	100,0	518.838,3	100,0	37,9
Distrito de Barranquilla	223.572,3	59,4	303.631,8	58,5	35,8
Departamento del Atlántico	152.696,4	40,6	215.206,5	41,5	40,9

Fuente: Secretaría de Hacienda Departamental y Distrital. Cálculos: Banco de la República - Estudios Económicos - Barranquilla.

Cuadro 2.7.1.6
Atlántico y Barranquilla. Distribución porcentual de los gastos totales
consolidados
2005 - 2006 (junio)

(Millones de pesos)

Concepto	Junio 2005		Junio 2006		Variación
	Valor	Participación %	Valor	Participación %	Porcentual
A. Total Gasto	376.268,7	100,0	518.838,3	100,0	37,9
B. Gastos corrientes	344.455,6	91,5	431.317,1	83,1	25,2
1. Funcionamiento	276.668,4		345.227,2		24,8
2. Intereses y comis. deuda pública	8.282,1		6.248,3		-24,6
3. Transferencias pagadas	59.505,1		79.841,6		34,2
C. Gastos de Capital	25.110,9	6,7	79.015,6	15,2	214,7
D. Amortización de Capital (Créditos)	6.702,2	1,8	8.505,6	1,6	26,9

Fuente: Secretaría de Hacienda Departamental y Distrital. Cálculos: Banco de la República - Estudios Económicos - Barranquilla.

2.7.7 Recaudo de impuestos nacionales

Cuadro 2.7.7.1

Barranquilla. Recaudos de los impuestos nacionales internos y externos 2005 - 2006 (enero - junio)

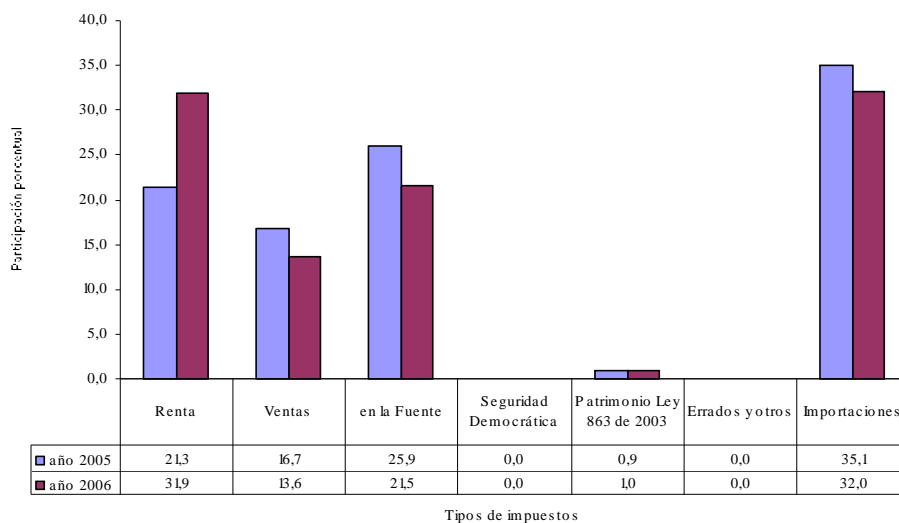
Impuestos nacionales	Millones de pesos		Variación %	Participación %.	
	2005 ¹	2006		2005	2006
Total Impuestos	936.778	1.266.987	35,2	100,0	100,0
A. Internos	608.133	862.133	41,8	64,9	68,0
1. Impuestos de Renta	199.809	403.801	102,1	32,9	46,8
2. Impuestos de Ventas	156.264	172.494	10,4	25,7	20,0
3. Retención en la Fuente	242.844	272.705	12,3	39,9	31,6
4. Seguridad Democrática ²	176	439	149,4	0,0	0,1
5. Patrimonio Ley 863 de 2003 ²	8.876	12.492	40,7	1,5	1,4
6. Errados y otros ³	164	202	23,2	0,0	0,0
B. Externos	328.645	404.854			
1. Importaciones ⁴	328.645	404.854	23,2	35,1	32,0
Gran Total Regional ⁵	2.344.848	3.054.851	30,3		
Gran Total Nacional	22.446.824	26.649.987	18,7		

Fuente: División de Estudios Económicos. DIAN Regional Norte.

¹ Cifras modificadas por fuente. ² Son impuestos transitorios. ³ Sanciones, errados y otros sin clasificar⁴ Incluye Iva y Aranceles. ⁵ Barranquilla, Cartagena, Santa Marta, Riohacha, San Andres y Maicao.

Gráfico 2.7.7.1

Atlántico. Participación porcentual del total de los impuestos nacionales 2005 - 2006 (enero - junio)



Fuente: DIAN Regional Norte.

2.8 SECTOR REAL

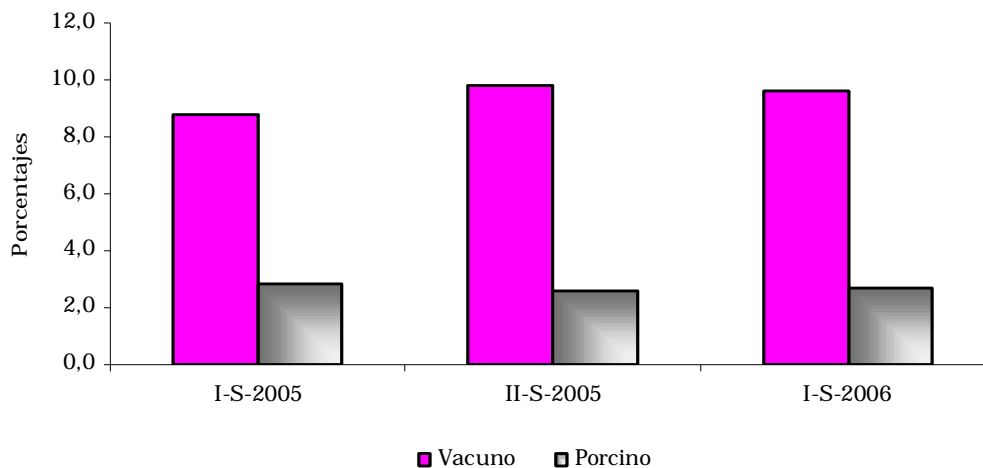
2.8.5 Sacrificio de ganado

Cuadro 2.8.5.1
Atlántico. Sacrificio de ganado vacuno
2005 - Primer semestre 2006

Municipios	Total		Sexo	
	Cabezas	Kilos	Machos (cabezas)	Hembras (cabezas)
2005 I semestre				
Total departamento	90.922	36.440.950	69.892	21.030
Galapa	81.274	33.139.960	66.818	14.456
Malambo	1.140	399.000	284	856
Sabanagrande	2.295	843.180	1.048	1.247
Sabanalarga	840	292.730	206	634
Soledad	5.373	1.766.080	1.536	3.837
2005 II semestre				
Total departamento	108.893	44.113.695	90.014	18.879
Galapa	98.803	40.681.830	87.154	11.649
Malambo	1.309	458.150	315	994
Sabanagrande	2.234	807.020	791	1.443
Sabanalarga	784	275.045	171	613
Soledad	5.763	1.891.650	1.583	4.180
2006 I semestre				
Total departamento	103.767	42.088.060	85.758	18.009
Galapa	96.515	39.641.840	83.737	12.778
Malambo	1.381	483.350	345	1.036
Sabanagrande	720	259.380	243	477
Sabanalarga	643	220.850	99	544
Soledad	4.508	1.482.640	1.334	3.174

Fuente: DANE

Gráfico 2.8.5.1
Nacional - Atlántico. Sacrificio de ganado, participación departamental
2005 - Primer semestre 2006



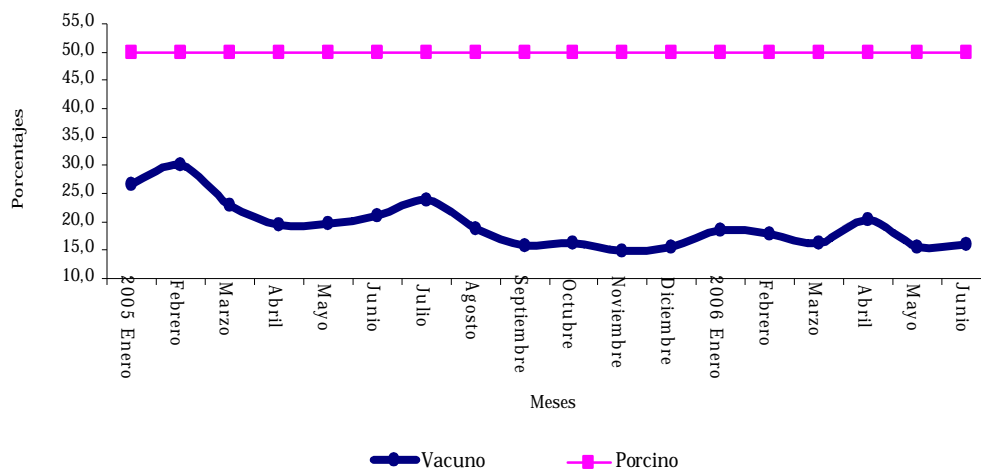
Fuente: DANE

Cuadro 2.8.5.2
Atlántico. Sacrificio de ganado porcino
2005 - Primer semestre 2006

Municipios	Total		Sexo	
	Cabezas	Kilos	Machos (cabezas)	Hembras (cabezas)
2005 I semestre				
Total departamento	14.617	1.387.615	7.307	7.310
Galapa	14.617	1.387.615	7.307	7.310
2005 II semestre				
Total departamento	15.887	1.558.995	7.942	7.945
Galapa	15.887	1.558.995	7.942	7.945
2006 I semestre				
Total departamento	15.182	1.442.290	7.589	7.593
Galapa	15.182	1.442.290	7.589	7.593

Fuente: DANE

Gráfico 2.8.5.2
Atlántico. Sacrificio de ganado, participación de las hembras
2005 - Primer semestre 2006 (meses)



Fuente: DANE

2.8.6 Sector de la construcción

2.8.6.1 Stock de vivienda

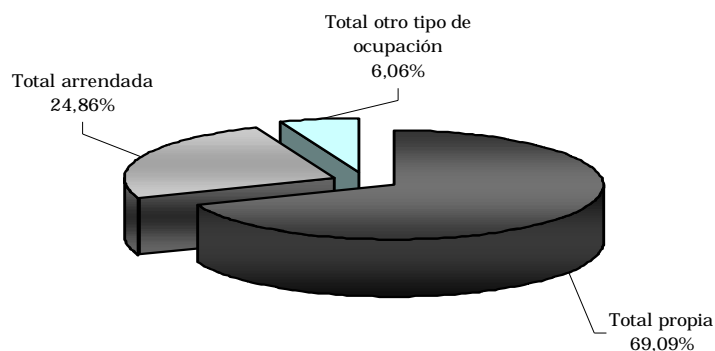
Cuadro 2.8.6.1.1

Atlántico. Stock de vivienda, por ubicación y tipo de ocupación
2005 - Primer semestre 2006

Trimestres	Total			Cabecera			Resto		
	Stock total	Cabecera	Resto	Arrendada	Propia	Otro tipo de ocupación	Arrendada	Propia	Otro tipo de ocupación
2005									
I	368.937	328.887	40.050	84.952	230.386	13.549	6.917	24.662	8.471
II	370.118	329.534	40.584	85.119	230.839	13.576	7.009	24.991	8.584
III	371.611	330.487	41.124	85.365	231.507	13.615	7.102	25.324	8.698
IV	373.120	331.447	41.673	85.613	232.179	13.655	7.197	25.662	8.814
2006									
I	374.579	332.350	42.229	85.846	232.812	13.692	7.293	26.004	8.932
II	375.892	333.099	42.793	86.040	233.336	13.723	7.391	26.351	9.051

Fuente: DANE

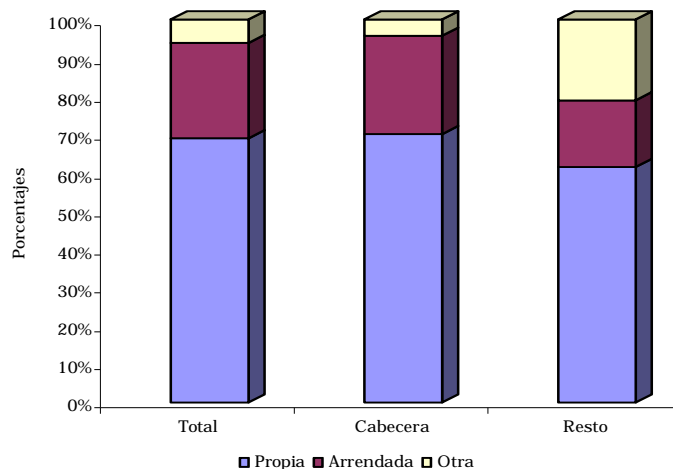
Gráfico 2.8.6.1.1

Atlántico. Participación por tipo de vivienda
2006 (abril - junio)

Fuente: DANE

Gráfico 2.8.6.1.2

Atlántico. Distribución de la tenencia de vivienda, por ubicación
2006 (abril - junio)



Fuente: DANE

2.8.6.2 Censo de edificaciones

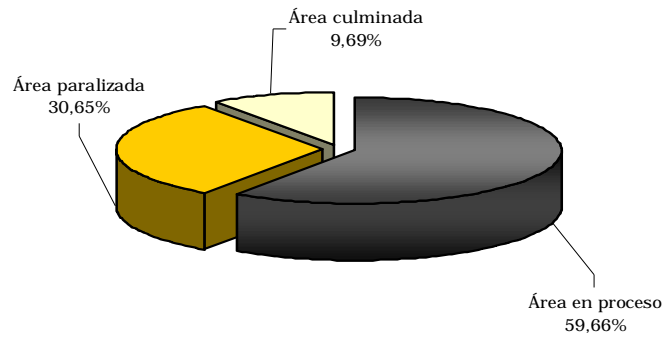
Cuadro 2.8.6.2.1

Total nacional - Barranquilla. Estructura general del censo de edificaciones, por obras culminadas, en proceso y paralizadas
2005 - 2006 (I y II trimestre)

Trimestre	Total nacional				Barranquilla			
	Total	Area en proceso	Area paralizada	Area culminada	Total	Area en proceso	Area paralizada	Area culminada
	(metros cuadrados)							
2005								
I	12.798.368	8.646.557	2.137.354	2.014.457	807.966	452.191	270.497	85.278
II	13.238.586	9.361.350	2.131.084	1.746.152	808.163	445.729	256.953	105.481
2006								
I	14.220.549	10.201.642	2.184.005	1.834.902	878.863	510.592	299.100	69.171
II	14.957.091	10.487.040	2.060.758	2.409.293	990.675	591.032	303.619	96.024

Fuente: DANE

Gráfico 2.8.6.2.1
Barranquilla. Área construida, según estado de obra
2006 (abril - junio)



Fuente: DANE

2.8.6.3 Índice de costos de la construcción de vivienda

Cuadro 2.8.6.3.1
Nacional. Variación acumulada del índice de costos de la construcción
de vivienda, según ciudades, por tipo de vivienda
2005 - 2006 (enero - junio)

Ciudades	Total vivienda		Diferencia anual	Unifamiliar		Diferencia anual	Multifamiliar		Diferencia anual
	2005	2006		2005	2006		2005	2006	
Nacional	2,93	4,68	1,75	3,11	4,60	1,49	2,83	4,72	1,89
Medellín	3,16	4,57	1,41	3,52	4,54	1,02	3,00	4,59	1,59
Barranquilla	2,02	3,88	1,86	1,86	4,64	2,78	2,06	3,67	1,61
Bogotá, D.C.	3,31	4,70	1,39	3,63	4,65	1,02	3,19	4,72	1,53
Cartagena	0,53	4,20	3,67	0,24	4,16	3,92	0,71	4,22	3,51
Manizales	2,91	4,14	1,23	3,32	4,12	0,80	2,61	4,15	1,54
Popayán	3,71	3,08	-0,63	3,73	3,07	-0,66	3,00	3,63	0,63
Neiva	2,23	3,38	1,15	2,29	3,36	1,07	1,95	3,51	1,56
Santa Marta	0,32	4,31	3,99	0,05	3,94	3,89	0,50	4,57	4,07
Pasto	1,13	5,92	4,79	1,28	5,84	4,56	0,77	6,11	5,34
Cúcuta	1,78	6,43	4,65	1,85	6,47	4,62	1,41	6,20	4,79
Armenia	3,68	4,73	1,05	4,34	4,91	0,57	2,97	4,54	1,57
Pereira	2,71	4,38	1,67	2,62	4,39	1,77	2,82	4,37	1,55
Bucaramanga	-0,36	6,68	7,04	0,22	6,71	6,49	-0,58	6,67	7,25
Ibagué	2,88	3,95	1,07	3,03	3,80	0,77	2,57	4,28	1,71
Cali	3,49	4,59	1,10	3,55	4,53	0,98	3,44	4,65	1,21

Fuente: DANE

Cuadro 2.8.6.3.2

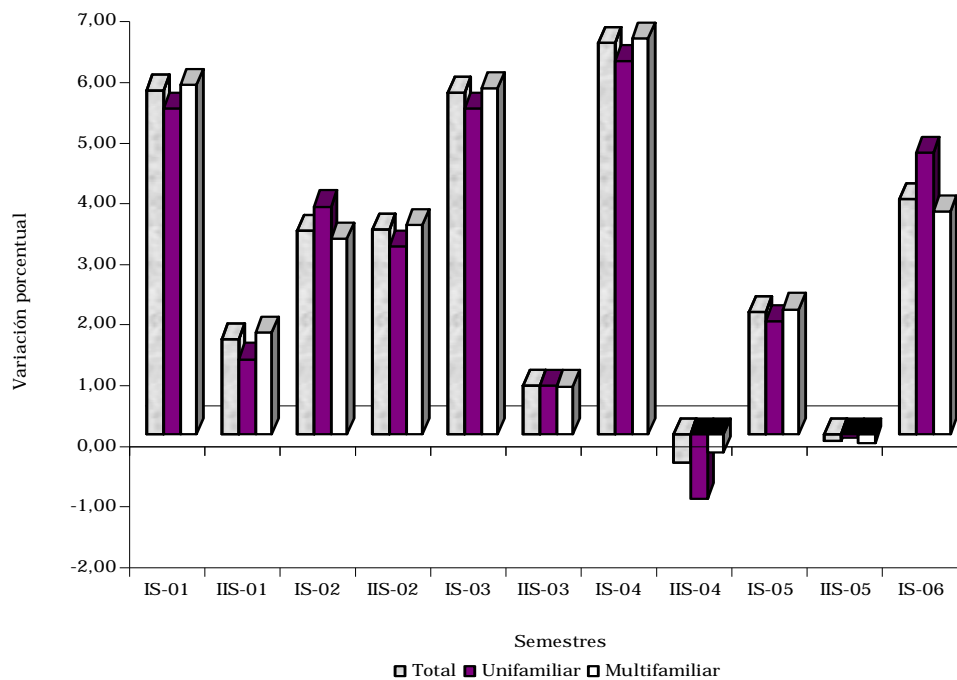
Nacional - Barranquilla. Variación del índice de costos de la construcción de vivienda, por grupos de costo
2001 - 2006 (enero - junio)

Periodo	Nacional				Barranquilla			
	Total	Materiales	Maquinaria y equipos de construcción	Mano de obra	Total	Materiales	Maquinaria y equipos de construcción	Mano de obra
	Variación acumulada							
2001	6,10	6,67	5,05	4,91	5,67	5,76	7,75	5,13
2002	3,76	3,26	3,37	5,15	3,35	2,65	2,76	5,26
2003	6,71	7,29	5,44	5,46	5,63	5,77	4,61	5,45
2004	8,07	9,02	6,84	5,71	6,45	7,71	4,58	3,42
2005	2,93	2,02	6,05	4,85	2,02	0,92	3,54	4,75
2006	4,68	4,49	6,40	4,82	3,88	2,01	5,65	8,50
	Variación doce meses							
2001	10,49	12,97	7,00	5,32	10,72	12,15	9,12	7,51
2002	5,86	6,21	3,67	5,41	4,98	4,94	3,95	5,26
2003	9,63	11,29	6,46	5,99	9,20	10,58	5,23	6,40
2004	10,09	11,60	9,73	6,14	7,29	8,90	5,26	3,42
2005	2,76	1,51	7,37	5,38	1,54	0,28	3,07	4,75
2006	4,44	3,73	8,41	5,55	3,76	1,70	7,85	8,50

Fuente: DANE

Gráfico 2.8.6.3.1

Barranquilla. Variación del índice de costos de la construcción de vivienda, según tipo de vivienda
2001 - 2006 (semestres)



Fuente: DANE

Cuadro 2.8.6.3.3

Nacional - Barranquilla. Variación acumulada y contribución del índice de costos de la construcción de vivienda, según grupos y subgrupos 2006 (enero - junio)

Grupos y subgrupos	Nacional		Barranquilla	
	Variación	Contribución	Variación	Contribución
0 Total	4,68	4,68	3,88	0,11
1 Materiales	4,49	3,10	2,01	1,39
101 Materiales para cimentación y estructuras	6,53	1,54	2,94	0,70
102 Aparatos sanitarios	1,28	0,03	1,31	0,04
103 Materiales para instalaciones hidráulicas y sanitarias	0,03	0,00	-4,27	-0,16
104 Materiales para instalaciones eléctricas y de g	5,60	0,31	0,65	0,04
105 Materiales para mampostería	5,45	0,52	5,78	0,46
106 Materiales para cubiertas	5,43	0,09	5,67	0,07
107 Materiales para pisos y enchapes	2,72	0,18	2,70	0,18
108 Materiales para carpinterías de madera	3,23	0,11	2,45	0,08
109 Materiales para carpinterías metálica	4,27	0,15	-0,10	0,00
110 Materiales para cerraduras, vidrios, espejos y p..	2,61	0,03	-4,05	-0,05
111 Materiales para pintura	0,55	0,02	0,26	0,01
112 Materiales para obras exteriores	5,12	0,03	0,14	0,00
113 Materiales varios	3,07	0,04	2,02	0,03
114 Instalaciones especiales	1,61	0,05	0,02	0,00
2 Mano de obra	4,82	1,25	8,50	2,23
201 Maestro general	3,58	0,04	0,48	0,00
202 Oficial	4,31	0,57	8,83	1,19
203 Ayudante	5,53	0,64	8,71	1,04
3 Maquinaria y equipo	6,40	0,33	5,65	0,26
301 Maquinaria y equipos de construcción	7,40	0,30	6,40	0,25
302 Equipo de transporte	2,75	0,03	1,47	0,01

Fuente: DANE

Cuadro 2.8.6.3.4
Barranquilla. Variación acumulada, participación y contribución del índice de costos de la construcción de vivienda, según insumos básicos 2006 (enero - junio)

Insumo básico	Variación	Participación	Contribución
		30 mayores	
Oficial	8,83	36,08	1,40
Ayudante	8,71	33,97	1,32
Hierros y aceros	6,83	13,51	0,52
Cemento gris	53,34	8,47	0,33
Formaleta	7,98	3,71	0,14
Maderas de construcción	5,85	2,42	0,09
Cemento blanco	7,19	2,10	0,08
Cables y alambres	18,78	1,86	0,07
Tejas	9,59	1,72	0,07
Enchapes	1,07	1,30	0,05
Granitos	7,65	1,19	0,05
Bloques	4,17	1,16	0,05
Puertas con marco madera	2,29	1,15	0,04
Arena	14,02	1,15	0,04
Ladrillos	2,00	1,13	0,04
Planta eléctrica	11,09	1,01	0,04
Transformadores	3,88	0,90	0,03
Tubería gas	6,24	0,78	0,03
Cielo rasos	5,13	0,70	0,03
Piedra	10,35	0,69	0,03
Mallas	6,49	0,55	0,02
Sanitarios	1,50	0,55	0,02
Vibrador	6,65	0,53	0,02
Gravas	5,59	0,50	0,02
Impermeabilizantes	4,51	0,48	0,02
Tanques	3,68	0,46	0,02
Tableros	3,84	0,33	0,01
Equipos de cocina	3,36	0,28	0,01
Closets	1,78	0,27	0,01
Volqueta	1,47	0,27	0,01
		15 menores	
Soldaduras	-4,44	-0,05	0,00
Incrustaciones	-1,07	-0,06	0,00
Limpiadores	-6,04	-0,07	0,00
Puertas con marco metálica	-0,44	-0,08	0,00
Accesorios sanitarios	-6,05	-0,09	0,00
Puntillas	-0,68	-0,09	0,00
Contadores	-4,38	-0,19	-0,01
Accesorios eléctricos	-0,63	-0,22	-0,01
Accesorios hidráulicos	-1,37	-0,23	-0,01
Sistema de aire acondicionado	-9,93	-0,48	-0,02
Marcos ventana metálica	-0,82	-0,48	-0,02
Tubería sanitaria	-5,69	-1,36	-0,05
Vidrios	-6,94	-1,62	-0,06
Tubería conduit pvc	-6,03	-2,68	-0,10
Tubería hidráulica	-7,76	-2,93	-0,11

Fuente: DANE

2.8.6.5 Índice de precios de la vivienda nueva

Cuadro 2.8.6.5.1

Colombia. Variaciones trimestrales del IPVN, según áreas
2005 - 2006 (trimestres)

Areas	2005				2006	
	I trimestre	II trimestre	III trimestre	IV trimestre	I trimestre	II trimestre
Total	1,99	-0,26	-0,81	-0,13	-0,01	1,88
Area urbana de Armenia	-1,12	1,50	-1,78	1,94	-2,11	2,12
Area urbana de Barranquilla	-1,39	4,72	-4,57	3,45	-2,87	1,83
Area urbana de Bogotá	3,15	-0,74	-0,53	-0,33	0,35	1,75
Area metropolitana de Bucaramanga	6,09	2,70	-7,73	5,26	-0,38	1,89
Area urbana de Cali	-1,11	0,56	-3,68	2,14	-1,04	1,56
Area metropolitana de Medellín	0,55	-1,11	1,86	-2,15	0,07	2,19
Area urbana de Pereira	0,03	-0,54	-3,09	2,12	2,77	2,48

Fuente: DANE

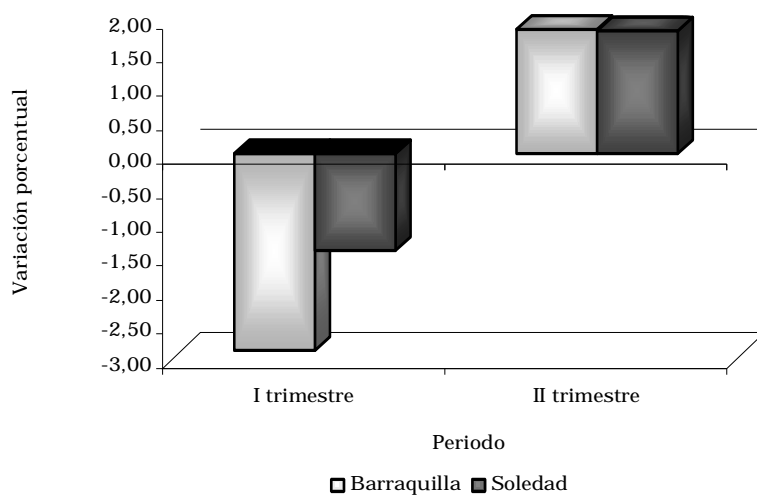
Tabla 2.8.6.5.1

Atlántico. Variaciones trimestrales del IPVN por municipios
2005 - 2006 (trimestres)

Areas	2005				2006	
	I trimestre	II trimestre	III trimestre	IV trimestre	I trimestre	II trimestre
Barraquilla	-1,42	4,80	-4,70	3,46	-2,90	1,83
Soledad	0,06	0,15	2,79	2,56	-1,43	1,82

Fuente: DANE

Gráfico 2.8.6.5.1

Atlántico. Variaciones trimestrales del IPVN por municipios
2006

Fuente: DANE

2.8.6.6 Licencias de construcción

Cuadro 2.8.6.6.1

Atlántico. Número de licencias de construcción y área por construir 2005 - 2006 (enero - junio)

Municipios	Numero licencias		Área por construir (m ²)	
	Total	Vivienda	Total	Vivienda
2005				
Total departamento	347	288	278.747	230.568
Barranquilla	192	153	230.472	193.529
Malambo	12	10	1.460	1.036
Puerto Colombia	27	21	5.499	4.463
Soledad	116	104	41.316	31.540
2006				
Total departamento	293	240	269.688	170.067
Barranquilla	197	160	210.246	161.799
Malambo	20	15	15.545	1.198
Puerto Colombia	23	23	2.900	2.824
Soledad	53	42	40.997	4.246

Fuente: DANE

Cuadro 2.8.6.6.2

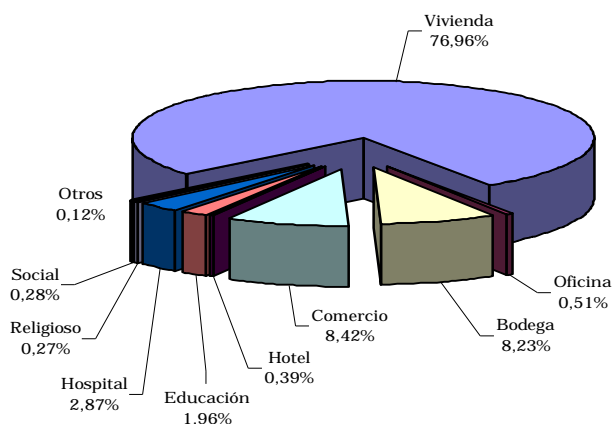
Atlántico. Licencias de construcción, por tipo de vivienda 2006 (enero - junio)

Municipios	Área total	Área VIS	Área No VIS
Total departamento	170.067	41.255	128.812
Barranquilla	161.799	40.231	121.568
Malambo	1.198	0	1.198
Puerto Colombia	2.824	41	2.783
Soledad	4.246	983	3.263

Fuente: DANE

Gráfico 2.8.6.6.1

Barranquilla. Distribución área total aprobada, según destinos 2006 (enero - junio)



Fuente: DANE

2.8.6.7 Financiación de vivienda

Tabla 2.8.6.7.1

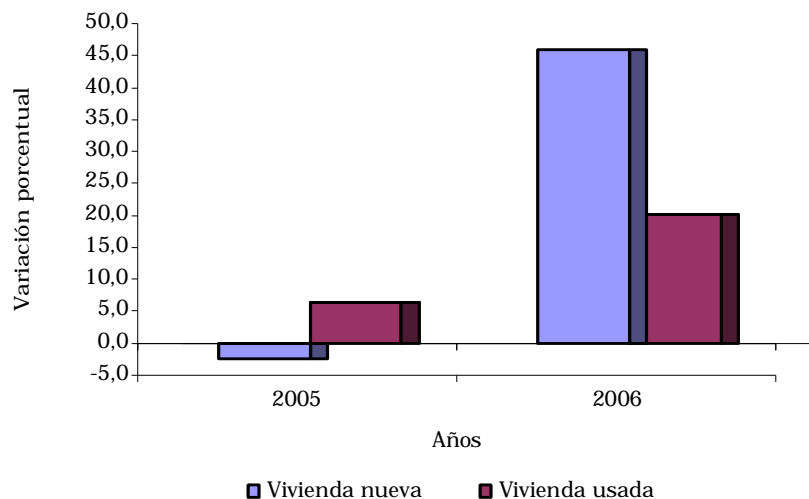
Nacional - Atlántico. Valor de los créditos entregados, por vivienda nueva y usada
2005 - 2006 (enero - junio)

Departamento	Millones de pesos					
	Vivienda nueva y lotes con servicio			Vivienda usada		
	2005	2006(p)	Variación porcentual	2005	2006(p)	Variación porcentual
Nacional	430.137	449.823	4,58	324.405	505.005	55,67
Total Atlántico	12.539	18.416	46,87	11.605	15.701	35,30
Barranquilla	12.481	18.349	47,02	10.747	15.096	40,47

Fuente: DANE (p) provisional

Gráfico 2.8.6.7.1

Atlántico. Variación en el número de viviendas entregadas, según nueva y usada
2005 - 2006 (enero - junio)



Fuente: DANE

2.8.7 Transporte

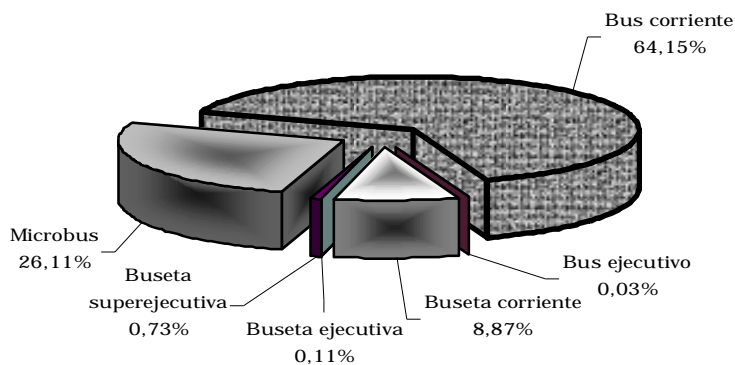
2.8.7.1 Transporte público urbano de pasajeros

Cuadro 2.8.7.1.1
Barranquilla. Transporte público urbano
2005 - Primer semestre 2006

Vehículo	Parque automotor	Promedio diario en servicio	Pasajeros transportados (miles)	Total producido (millones \$)	Kilometros recorridos (miles)
2005 I semestre					
Bus corriente	2.566	2.334	150.580	136.893	61.462
Bus ejecutivo	16	16	421	453	358
Buseta corriente	358	318	17.069	16.203	8.379
Buseta ejecutiva	10	10	175	171	136
Microbus	1.213	1.106	47.401	46.446	45.839
2005 II semestre					
Bus corriente	2.550	2.319	148.564	138.280	61.658
Bus ejecutivo	9	9	284	309	241
Buseta corriente	372	334	17.052	16.819	8.977
Buseta ejecutiva	11	11	222	222	166
Buseta superejecutiva	13	11	783	800	222
Microbus	1.206	1.104	50.565	52.265	45.900
2006 I semestre					
Bus corriente	2.479	2.263	130.513	122.767	58.237
Bus ejecutivo	2	2	55	55	37
Buseta corriente	389	351	18.044	18.095	9.545
Buseta ejecutiva	11	11	229	226	171
Buseta superejecutiva	31	30	1.482	1.482	772
Microbus	1.242	1.138	53.127	55.333	46.372

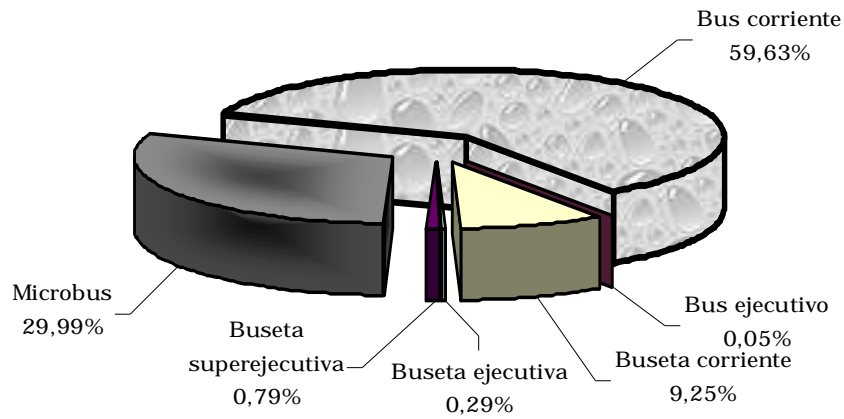
Fuente: DANE

Gráfico 2.8.7.1.1
Barranquilla. Distribución de pasajeros transportados
2006 (enero - junio)



Fuente: DANE

Gráfico 2.8.7.1.2
Barranquilla. Distribución del promedio diario en servicio
2006 (enero - junio)



Fuente: DANE

3. ESCENARIO DE LA INVESTIGACIÓN REGIONAL

LA CONSTRUCCIÓN EN EL DEPARTAMENTO DE ATLÁNTICO Y EN BARRANQUILLA EN EL PERIODO 2000 - 2005²

El objetivo del presente estudio es analizar el comportamiento de la construcción en el departamento de Atlántico y en la ciudad de Barranquilla, con el fin de ver si se han cumplido las políticas oficiales para estimular la construcción, especialmente la construcción de vivienda de interés social desde el 2000 a través de la reactivación del crédito hipotecario, ajustes al sistema de financiación de vivienda y asignación de subsidios para la adquisición de vivienda de interés social.

Producto interno bruto del Atlántico:

El producto interno bruto (PIB) a precios constantes del departamento de Atlántico en el año 2003 ascendió a \$3.575.081 millones, con una participación del 4,64% en el total nacional.

El PIB de la construcción del departamento en el mismo año fue \$109.602 millones, representando el 2,94% del total nacional, como consecuencia de una participación del 3,38% en edificaciones y del 2.33% en trabajos y obras de ingeniería civil en el total nacional en dichas actividades. En el periodo 2000 - 2003 se registró un aumento de 0,47 puntos porcentuales en la participación del sector construcción en el total del PIB del departamento, siendo más importante en edificaciones (cuadro 3.1).

Mientras el PIB nacional aumentó en 5,13% durante el 2005, el sector de la construcción lo hizo en 12,57% y durante el 2004, el PIB aumentó en 4,78% y el sector de la construcción en 10,65%. Sin embargo, la diferencia está que en el 2004, el aumento en el sector de la construcción fue causado por el crecimiento del 30,55% en la edificación y en el 2005, por el aumento del 27,87% en las obras de ingeniería civil.

En el 2003 el aumento del PIB en el departamento de Atlántico fue del 5,85% mientras que a nivel nacional fue 3,86%, sin embargo, el aumento en el sector de la construcción en el total del país fue mayor que en el departamento, especialmente en edificaciones que aventajó en 13,96 puntos porcentuales a la variación del departamento, y en éste se presentó mayor variación en las obras de ingeniería civil (cuadro 3.2).

² Autor: IVONNE CASTILLO de LEÓN. Economista. Coordinador del ICER en el DANE, Territorial Norte, Barranquilla. La opinión aquí expresada es responsabilidad exclusiva de la autora. Los comentarios se pueden dirigir al e-mail: icastillol@dane.gov.co

Cuadro 3.1
Atlántico. Producto interno bruto según actividad económica, a precios constantes de 1994
2000 - 2003

Actividades económicas	Millones de pesos							
	2000	2001	2002	2003	2003		Participación porcentual	
					Total departamentos	Participación del departamento	2000	2003
Agropecuario, silvicultura y pesca	143.005	145.552	148.285	153.614	10.358.599	1,48	4,31	4,35
Minería	11.522	10.767	14.111	15.453	2.705.377	0,57	0,35	0,32
Electricidad, gas, agua y alcantarillado	171.675	217.648	182.056	266.853	2.445.551	10,91	5,18	6,50
Industria	683.930	665.263	656.667	713.411	11.720.705	6,09	20,62	19,86
Trabajos de construcción. Edificaciones	44.079	60.140	69.920	72.989	2.160.641	3,38	1,33	1,80
Trabajos y obras de ingeniería civil	26.417	26.986	32.585	36.613	1.569.930	2,33	0,80	0,81
Construcción	70.496	87.126	102.505	109.602	3.730.571	2,94	2,13	2,60
Comercio	408.775	412.152	435.692	462.122	5.819.955	7,94	12,33	12,30
Servicios de reparación de automotores y otros artículos	61.566	52.832	53.135	55.032	903.951	6,09	1,86	1,58
Servicios de hotelería y restaurante	67.475	67.394	67.717	71.289	1.650.480	4,32	2,03	2,01
Transporte	252.575	224.679	210.821	205.016	4.263.758	4,81	7,62	6,71
Servicios de correos y telecomunicaciones	99.299	102.374	101.448	101.488	2.056.500	4,93	2,99	3,06
Servicios de intermediación financiera	154.745	144.198	166.640	180.939	4.299.418	4,21	4,67	4,30
Servicios inmobiliarios y alquiler de vivienda	315.324	322.499	322.550	326.457	7.672.197	4,26	9,51	9,63
Servicios a las empresas	92.479	94.966	104.326	120.165	2.196.702	5,47	2,79	2,84
Servicios domésticos	28.982	29.361	29.745	30.122	361.896	8,32	0,87	0,88
Servicios sociales de mercado	172.674	173.906	174.520	185.311	3.483.162	5,32	5,21	5,19
Servicios de administración pública	293.671	294.443	276.150	246.156	6.502.126	3,79	8,86	8,79
Servicios sociales de no mercado	172.765	182.872	189.569	197.760	4.868.916	4,06	5,21	5,46
Menos:Intermediación financiera indirecta	107.436	108.050	109.169	125.235	3.234.605	3,87		
Subtotal Valor Agregado	3.093.522	3.119.984	3.117.153	3.315.555	71.805.259	4,62		
Impuestos menos subvenciones	222.657	229.690	260.240	259.526	5.210.962	4,98		
PIB Total departamental	3.316.179	3.349.674	3.377.393	3.575.081	77.016.221	4,64	100,00	100,00

Fuente: DANE

Cuadro 3.2
Nacional - Atlántico. Variaciones anuales porcentuales del PIB y del sector construcción
2001 - 2005

Cobertura y sector económico	2001	2002	2003	2004	2005
Nacional - Total PIB	1,47	1,93	3,86	4,78	5,13
Total construcción	3,86	12,5	13,38	10,65	12,57
Edificaciones	5,14	31,57	18,35	30,55	5,43
Obras de ingeniería civil	2,71	-4,95	7,08	-17,2	27,87
Atlántico - Total PIB	1,01	0,83	5,85	(...)	(...)
Total construcción	23,59	17,65	6,92	(...)	(...)
Edificaciones	36,44	16,26	4,39	(...)	(...)
Obras de ingeniería civil	2,15	20,75	12,36	(...)	(...)

Fuente: DANE

(...) No disponible

La construcción y las políticas de construcción:

En el país aumentó en 81,44% el total de la construcción en metros cuadrados desde el 2000 al 2005, destacándose el incremento de las obras en proceso (191,14%) seguido de las obras culminadas (102,08%), en cambio, las obras paralizadas disminuyeron en 36,35% en el periodo. Las cifras reflejan la recuperación de la construcción en el periodo en mención después de la crisis económica que vivió el país (1998 - 1999), que fue especialmente grave en el sector de la construcción.

La crisis de la construcción tuvo como consecuencia la caída del UPAC y su reemplazo por la unidad de valor real (UVR) como instrumentos utilizados por el sistema bancario hipotecario en la financiación de vivienda. Además, el gobierno nacional expidió una serie de medidas para reactivar el crédito hipotecario y la construcción de vivienda de interés social a través del subsidio familiar de vivienda, el ahorro programado, menores tasas de interés para préstamos hipotecarios, mayores facilidades para acceder a créditos hipotecarios, etc.

Todas estas medidas reunidas en las políticas de vivienda del gobierno tienen como fin el crecimiento de la construcción de vivienda de interés social destinados a las familias de menores recursos y además, a través de la construcción, contribuir al desarrollo económico del país con un aporte importante al PIB.

En el caso de Barranquilla - Soledad, la construcción creció 32,54% en el periodo 2000 - 2005 (IV trimestre) especialmente en las obras culminadas (169,85%) seguida de las obras en proceso (95,95%), a diferencia de las obras paralizadas que disminuyeron el 24,83% en el periodo (cuadro 3.3).

Cuadro 3.3

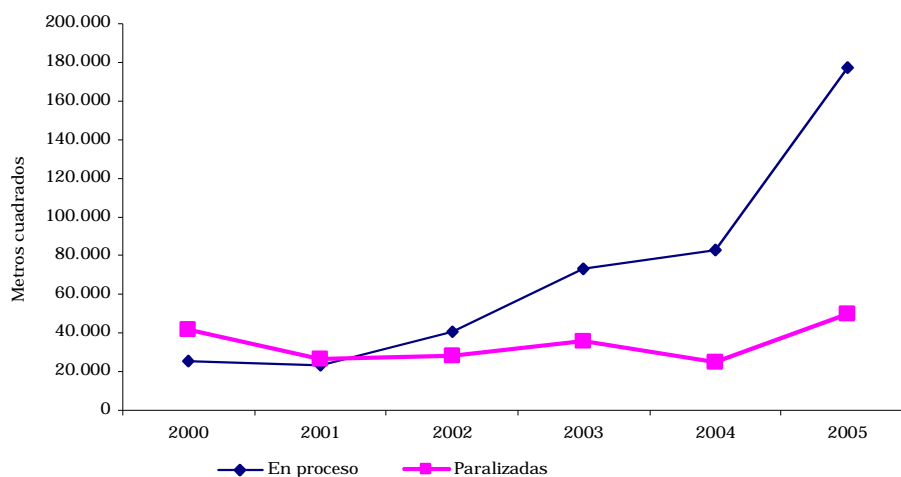
Total áreas urbanas y metropolitanas - Barranquilla. Área total construida, según estado de la obra 2000 - 2005 (IV trimestre)

Estado de la obra	Metros cuadrados					
	2000	2001	2002	2003	2004	2005
Total áreas urbanas y metropolitanas	7.926.867	8.079.979	9.695.212	11.409.489	13.048.435	14.382.894
Obras culminadas	1.163.323	1.495.668	1.698.175	1.791.181	2.312.582	2.350.907
Obras en proceso	3.399.246	3.394.951	5.183.209	7.091.000	8.553.341	9.896.469
Obras paralizadas	3.364.298	3.189.360	2.813.828	2.527.308	2.182.512	2.135.518
Total Barranquilla- Soledad	684.718	665.002	645.432	699.278	803.890	907.548
Obras culminadas	56.513	81.326	107.762	110.080	100.521	152.499
Obras en proceso:	234.149	197.552	224.704	274.582	427.595	458.824
Obras nuevas	25.462	23.350	40.635	73.223	83.117	177.367
Continúan en proceso	184.487	148.238	169.483	188.255	325.654	270.107
Reinician proceso	24.200	25.964	14.586	13.104	18.824	11.350
Obras paralizadas:	394.056	386.124	312.966	314.616	275.774	296.225
Obras nuevas	41.872	26.290	28.173	35.528	25.072	49.884
Continúan paralizadas	352.183	359.834	284.793	279.088	250.702	246.341

Fuente: DANE

A pesar de que en el área urbana de Barranquilla fue mayor el crecimiento en las obras culminadas, también fue importante el crecimiento de obras nuevas en proceso de construcción, que entre el 2000 y el 2005 fue del 596,59% especialmente en el 2005 (113,39%). A pesar de este aumento en la construcción de la ciudad, hay que tener en cuenta el repunte de las obras paralizadas (7,42%) sobretodo en obras nuevas (98,96%) (Gráfico 3.1).

Gráfico 3.1
Barranquilla. Área de obras nuevas en proceso y paralizadas
2000 - 2005 (IV trimestre)



Fuente: DANE

Por destino de las obras, los mayores crecimientos en la construcción durante el 2005 respecto del 2004 se encontraron en el área culminada de vivienda (101,19%), bodegas (289,60%) y educación (112,75%), y en las obras en proceso de construcción de oficinas (373,50%) y hospitales (132,82%). No obstante, el 73,73% de las obras en proceso de construcción corresponde a vivienda y el 15,68% a comercio, y el 89,38% de las obras culminadas corresponde a vivienda (cuadro 3.4).

Cuadro 3.4
Barranquilla. Área total construida, por destino de la obra
2004 - 2005 (IV trimestre)

Destino de la obra	Metros cuadrados							
	2004		2005		Variación % 2005/2004		Participación % 2005	
	En proceso	Culminada	En proceso	Culminada	En proceso	Culminada	En proceso	Culminada
Total	427.595	98.493	458.824	152.499	7,30	54,83	100,00	100,00
Vivienda	331.375	67.749	338.283	136.306	2,08	101,19	73,73	89,38
Oficinas	1.419	4.416	6.719	1.440	373,50	-67,39	1,46	0,94
Comercial	42.144	18.186	71.952	4.127	70,73	-77,31	15,68	2,71
Bodegas	8.669	1.000	15.614	3.896	80,11	289,60	3,40	2,55
Educación	7.211	1.506	7.570	3.204	4,98	112,75	1,65	2,10
Hospitales	5.421	2.406	12.621	0	132,82	0	2,75	0
Administración pública	0	0	70	1.371	0	0	0,02	0,90
Otros	5.233	1.340	5.995	2.155	14,56	60,82	1,31	1,41

Fuente: DANE

Por otra parte, en el departamento de Atlántico (Barranquilla, Malambo, Soledad y Puerto Colombia) el área aprobada para la construcción aumentó en 109,29% en el periodo 2000 – 2005, especialmente en al construcción de vivienda (194,46%) (Cuadro 3.5).

Cuadro 3.5
Atlántico. Total área aprobada de construcción, según destino
2000 - 2005

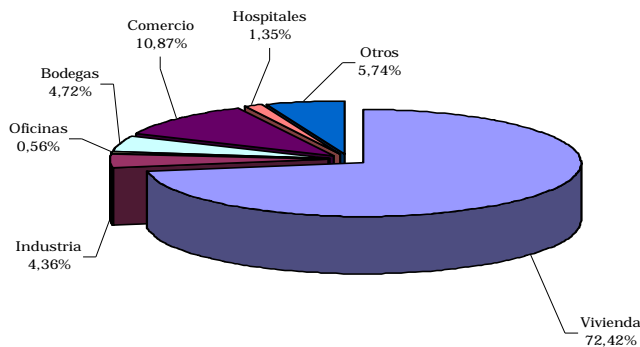
Destinos	Metros cuadrados					
	2000	2001	2002	2003	2004 ⁽¹⁾	2005 ⁽¹⁾
Total	252.578	272.015	361.491	396.938	525.208	528.634
Vivienda	130.005	172.948	313.583	248.362	407.277	382.811
Industria	7.239	6.634	2.143	1.405	1.571	23.032
Oficina	4.547	4.296	4.410	1.392	1.003	2.938
Bodegas	2.511	1.058	10.159	23.553	12.505	24.964
Comercio	80.699	57.307	10.084	88.632	58.540	57.440
Hoteles	13.202	2.497	13.994	4.390	2.688	965
Educación	3.778	12.368	544	3.228	786	165
Hospitales	5.437	5.840	3.126	17.046	5.207	7.126
Administración pública	0	0	1.272	739	0	0
Otros	5.160	9.067	2.176	8.191	35.631	29.193

Fuente: DANE

(1) En el 2004 y 2005 los destinos diferentes a vivienda corresponden a Barranquilla, excepto en el renglón "Otros" que, además de otros de Barranquilla, contiene los destinos distintos a vivienda de Malambo, Soledad y Puerto Colombia.

Las licencias aprobadas para vivienda constituyen la mayor parte del área aprobada para construcción, ya que en el 2005 su participación en el total del área aprobada fue 72,42% y en el 2004 fue 77,55%. Otro destino importante ha sido el comercio, con participaciones altas del 2000 al 2003 pero decayendo en el 2004 y 2005 (gráfico 3.2).

Gráfico 3.2
Atlántico. Participación en el área aprobada de construcción por destino
2005 (año)



Fuente: DANE

Vivienda de interés social³

Una de las mayores preocupaciones de todos los gobiernos ha sido dotar a cada colombiano de una vivienda digna, a través de programas que generen la construcción de viviendas de bajo costo y de alta cobertura nacional.

La vivienda de interés social (VIS) como se denomina este tipo de vivienda que se destina a los hogares de bajos ingresos ha sido el objetivo principal de diferentes políticas gubernamentales a través de la historia del país. Primero era el Estado quien construía directamente a través del Instituto de Crédito Territorial (ICT) y entregaba créditos para la compra de viviendas de estratos bajos. Después el Estado, a través del INURBE (Ley 3° de 1991) pasó a ser un administrador de subsidios para la adquisición de vivienda con asistencia técnica.

El INURBE entró en liquidación y son las Cajas de Compensación Familiar las que otorgan los subsidios con fondos provenientes de los aportes de la nómina de los trabajadores del sector privado.

El gobierno participa directamente con el 25% de la oferta crediticia a través del Fondo Nacional de Ahorro (FNA), entidad creada en 1968 con el propósito de administrar las cesantías de los empleados del gobierno y ofrecerles créditos para vivienda. A partir de 1998 también afilia y presta a trabajadores del sector privado.

El sistema nacional de vivienda de interés social se administra bajo la dirección del Ministerio de Desarrollo Económico y sus actores son básicamente las entidades que otorgan subsidio, las instituciones financieras que ofrecen crédito para VIS y las organizaciones populares de vivienda.

Las organizaciones populares de vivienda son entidades de economía solidaria que desarrollan programas de vivienda a sus afiliados por sistemas de autogestión o participación comunitaria. Su participación en la financiación para la construcción de VIS se asimila a los de las cajas de compensación por ser muy baja.

Objetivos actuales de la política de vivienda⁴:

Contribuir al crecimiento económico, la reactivación social y a la generación de empleo, contando con la confianza de los agentes económicos, que permita el impulso a la construcción de vivienda con criterios empresariales con responsabilidad social.

³ www.inurbe.gov.co/institucion

⁴ www.minambiente.gov.co/vivienda

Áreas estratégicas:

1- Sistema nacional de subsidio y crédito familiar de vivienda de interés social urbano y rural, haciendo énfasis en grupos especiales de la población (víctimas de atentados terroristas y desastres naturales, desplazados y madres de cabezas de familia). El gobierno apoya la asignación de subsidios a la población rural que estén asociados en cooperativas y/o que tengan negocio de producción agropecuaria y conservación de recursos naturales. También otorga terrenos para la construcción de VIS.

2- Instrumentos financieros: El gobierno genera unas herramientas para que el sistema financiero incentive la utilización de crédito para la compra de vivienda, como el mecanismo de cobertura contra la inflación, las cuentas AFC (Ahorro para el Fomento de la Construcción), el leasing habitacional y el microcrédito inmobiliario.

- El gobierno para promover el crédito bancario para la compra de VIS (valores menores a 70 salarios mínimos) suscribió a finales de 2003 un convenio con los establecimientos bancarios y cooperativas financieras, por el cual colocan por lo menos el 0,5% de su cartera bruta en nuevos créditos y/o microcréditos inmobiliarios para financiar la construcción, mejoramiento y adquisición de VIS.

- Promoción de cuentas AFC: Cuentas de ahorro para el fomento de la construcción, están exentas de retención en la fuente y del impuesto del 3%. Benefician a cualquier estrato.

- A pesar de que la UVR ha demostrado ser un buen instrumento de indexación, el mercado de crédito hipotecario presenta una baja dinámica que constituye un obstáculo para la reactivación económica. Parte de este comportamiento se explica por el debilitamiento de la demanda de crédito, asociado con el escaso dinamismo de la economía y el bajo nivel del empleo. Para incentivar la colocación de créditos hipotecarios en UVR se ofreció un mecanismo orientado para ofrecer cobertura contra la variación del UVR para que los establecimientos tengan mayor certeza del pago de las obligaciones a través del pago durante toda la vida del crédito a una misma tasa fija.

- Impulso al régimen de arrendamiento de vivienda urbana a través de beneficios tributarios para la construcción de vivienda para arrendar.

3 - Desarrollo técnico: Se aplican especificaciones técnicas para mejorar condiciones de habitabilidad buscando optimizar el uso de materiales de construcción, de acuerdo a usos tradicionales y culturales de la población, titulación y legalización de asentamientos informales.

Financiación de vivienda

Del 2000 al 2005 el valor de los créditos individuales para compra de vivienda total en el país ha aumentado en 117,19%, alcanzando en el último año a \$1.677.551 millones, distribuidos en 52,02% para vivienda nueva y lotes con servicios y el 47,98% para vivienda usada.

Las entidades financieras que otorgan créditos hipotecarios son el Fondo Nacional de Ahorro (FNA), las Cajas de Compensación Familiar y las entidades del sistema bancario. El FNA ha disminuido el total de créditos otorgados desde el 2000 al 2005 en un 19,81%, no obstante tener caídas superiores en 2001, 2003 y 2004. Igualmente, las cajas han sufrido un descenso sucesivo desde el 2000, cuando los créditos individuales llegaban a \$14.633 millones (Cuadro 3.6).

En cambio, los bancos han tenido un crecimiento continuo del 203,71% desde el 2000 al 2005, especialmente en el 2001, 2002 y 2005. En este último año, los bancos han prestado el 57,32% de sus recursos para la compra de vivienda nueva, mientras el Fondo Nacional del Ahorro y las Cajas de Compensación Familiar han dirigido más del 70% de sus recursos hacia la adquisición de vivienda usada.

Cuadro 3.6

Nacional. Valor de los créditos individuales para compra de vivienda, según tipo de solución y por entidades financieras 2000 - 2005

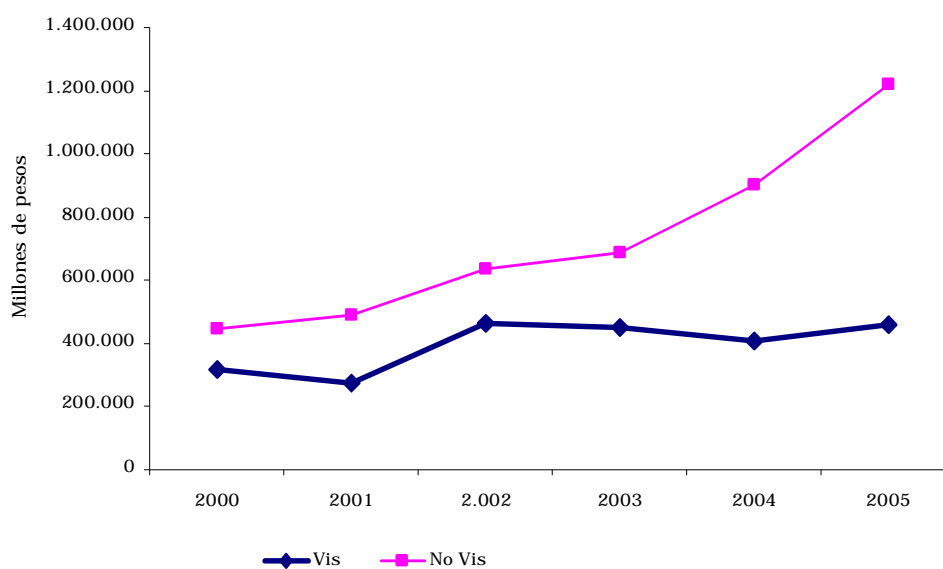
Modalidad de vivienda	Total	Entidades financieras			Millones de pesos	
		FNA	Cajas	Bancos	VIS	No VIS
2000						
Total	772.397	281.289	14.633	476.475	319.149	453.248
Vivienda nueva y lotes	474.654	181.659	13.978	279.017	210.513	264.141
Vivienda usada	297.743	99.630	655	197.458	108.636	189.107
2001						
Total	766.021	141.828	10.473	613.720	276.183	489.838
Vivienda nueva y lotes	472.141	80.068	8.151	383.922	222.410	249.731
Vivienda usada	293.880	61.760	2.322	229.798	53.773	240.107
2002						
Total	1.099.864	229.836	2.156	867.872	462.740	637.124
Vivienda nueva y lotes	571.549	40.510	430	530.609	310.873	260.676
Vivienda usada	528.315	189.326	1.726	337.263	151.867	376.448
2003						
Total	1.136.865	131.949	6.239	998.677	449.695	687.170
Vivienda nueva y lotes	730.318	36.133	2.590	691.595	351.646	378.672
Vivienda usada	406.547	95.816	3.649	307.082	98.049	308.498
2004						
Total	1.309.926	169.992	4.899	1.135.035	406.624	903.302
Vivienda nueva y lotes	796.913	39.927	2.511	754.475	293.191	503.722
Vivienda usada	513.013	130.065	2.388	380.560	113.433	399.580
2005						
Total	1.677.551	225.581	4.858	1.447.112	459.129	1.218.422
Vivienda nueva y lotes	872.728	41.836	1.372	829.520	256.811	615.917
Vivienda usada	804.823	183.745	3.486	617.592	202.318	602.505

Fuente: DANE

En el 2005, a nivel nacional se prestó tan solo \$459.129 millones para la compra de vivienda de interés social, o sea el 27,37% del total de los créditos otorgados, de los cuales el 55,93% se destinó a vivienda nueva y el resto a vivienda usada. En el 2000 se prestaron \$319.149 millones para vivienda de interés social, que representaron el 41,32% del total de los créditos otorgados, principalmente para compra de vivienda nueva.

En cambio, el valor de los créditos para compra de vivienda No VIS creció en 72,43% en el mismo periodo, especialmente en el 2005 (34,88%), de los cuales el 50,55% se dirigió a la compra de vivienda nueva y lotes con servicios (gráfico 3.3).

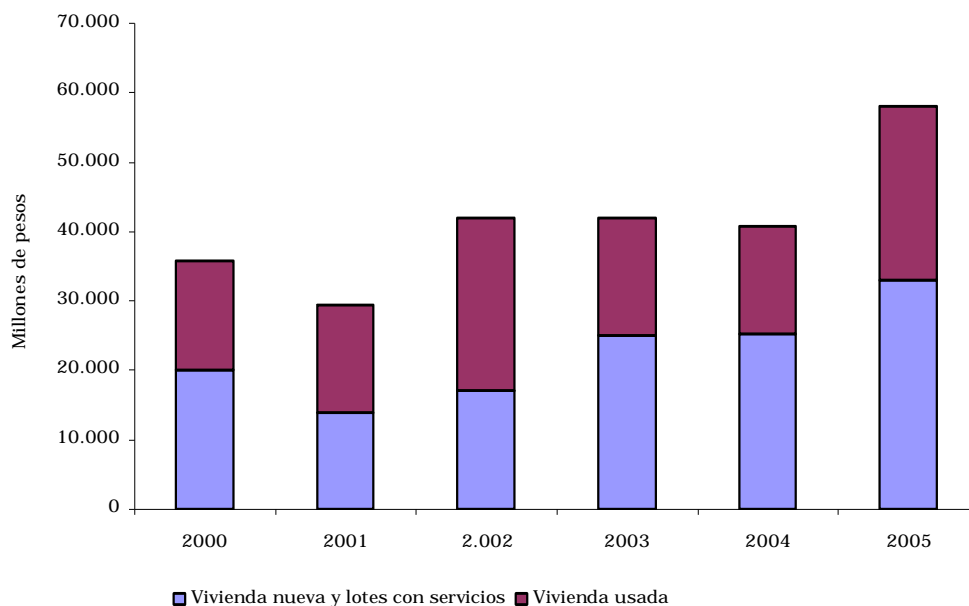
Gráfico 3.3
Nacional. Valor de los créditos de vivienda por tipo de solución
2000 - 2005



Fuente: DANE

En Barranquilla, el valor de los créditos individuales para compra de vivienda aumentó en 62,84%, alcanzando el valor de \$58.137 millones en 2005, de los cuales el 56,92% correspondió a vivienda nueva y lotes con servicios y el resto, a vivienda usada (gráfico 3.4)

Gráfico 3.4
Barranquilla. Valor de los créditos individuales para compra de vivienda
2000 - 2005



Fuente:DANE

A pesar de las medidas para reactivar el crédito hipotecario orientado a la construcción de vivienda de interés social y de los estímulos para que el sistema bancario otorgue créditos a los estratos más bajos para la adquisición de vivienda de interés social, el crédito hipotecario se dirige principalmente a la construcción de vivienda sin interés social y a los estratos altos.

Área aprobada y construida en vivienda de interés social

El área aprobada para vivienda de interés social en Barranquilla en el 2005 fue apenas de 72.880 m², el 3,32% del total nacional en vivienda de interés social (VIS), y la vivienda sin interés social (No VIS) fue 251.562 m², constituyendo el 3,26% del total nacional en No VIS. Sin embargo, el área total aprobada para No VIS en el país en el año 2005 registró un crecimiento del 86,25% mientras que el área aprobada para VIS se redujo en 4,85%.

En Barranquilla, el área aprobada para la vivienda de interés social en el periodo 2001 a 2005 ha sido poco importante frente a la vivienda No VIS, pues ésta última creció en 60,55% en el periodo mientras la primera solamente se destacó en los años 2002 y 2005. Además, la vivienda de interés social se ha dirigido a la construcción de casas y la No VIS lo ha hecho principalmente hacia la construcción de apartamentos (cuadro 3.7).

Cuadro 3.7
Barranquilla. Total área aprobada para vivienda, según tipo de solución
2001 - 2005

Tipo de solución de vivienda	Metros cuadrados						
	2001	2002	2003	2004	2005	Nacional 2001	Nacional 2005
Total	156.687	291.245	250.983	335.234	324.442	6 439 780	9.895.343
Vivienda VIS ¹	0	155.380	6.724	1.199	72.880	2 303 872	2.192.238
Apartamentos	0	5.722	6.598	0	1.833	448 609	631.284
Casas	0	149.658	126	1.199	71.047	1 855 263	1.560.954
Vivienda no VIS ²	156.687	135.865	244.259	334.035	251.562	4 135 908	7.703.105
Apartamentos	134.305	61.967	146.004	249.346	195.014	2 130 277	3.171.295
Casas	22.382	73.898	98.255	84.689	56.548	2 005 631	4.531.810

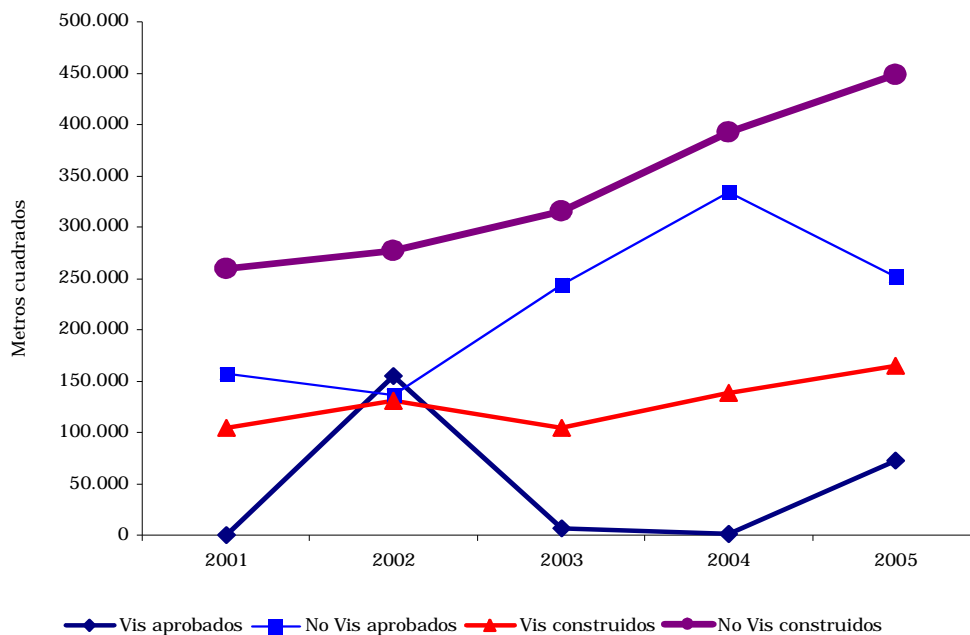
Fuente:DANE

¹ Vivienda de interés social

² Vivienda diferente a interés social

En cambio, el área construida de vivienda de interés social en el periodo 2001 a 2005 creció en 58,33%, siendo superior al área aprobada excepto en el 2002 cuando se aprobaron 25.131 m² más de las efectivamente construidas. El área construida para vivienda sin interés social (no VIS) aumentó en 73,35% en el periodo, superando en casi 3 veces al área construida en VIS en el 2005 (gráfico 3.5 y cuadro 3.8)

Gráfico 3.5
Barranquilla. Área aprobada y construida por tipo de solución de vivienda
2001 - 2005 (IV trimestre)



Fuente:DANE

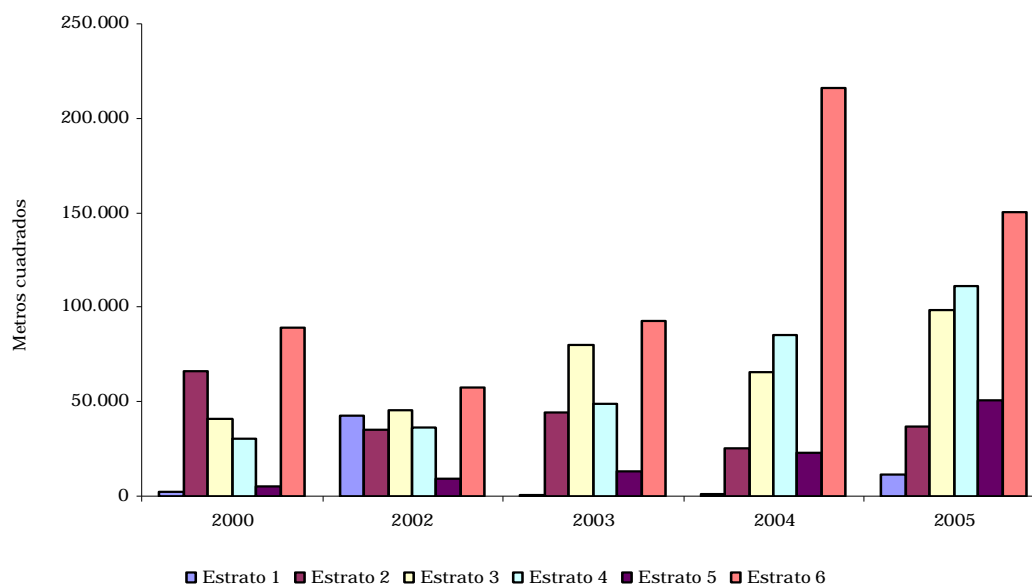
Cuadro 3.8
Barranquilla. Área aprobada y construida, según tipo de solución de vivienda
2001 - 2005 (IV trimestre)

Clase de construcción	Metros cuadrados				
	2001	2002	2003	2004	2005
Área Aprobada	156.687	291.245	250.983	335.234	324.442
VIS	0	155.380	6.724	1.199	72.880
No VIS	156.687	135.865	244.259	334.035	251.562
Área construida	415.618	412.733	559.264	726.505	700.420
VIS	104.013	130.249	104.828	138.746	164.681
No VIS	258.931	276.868	315.005	392.470	448.858

Fuente: DANE

De acuerdo al gráfico 3.6, en Barranquilla – Soledad, el área total en proceso de construcción durante el periodo 2000 – 2005 (IV trimestre) mostró que el estrato 6 es el de mayor construcción, especialmente en los años 2004 y 2005 y que los estratos 1 y 4 son los que tuvieron menor actividad edificadora en el periodo, excepto en los años 2002 y 2003, que registró mayor equidad en todos los estratos.

Gráfico 3.6
Barranquilla - Soledad. Área total en proceso de construcción, según estratos
2000 - 2005 (IV trimestre)



Fuente: DANE

Costos y Precios

Se ha podido observar que después de la crisis económica de 1999 se ha reactivado la construcción de vivienda, en parte como consecuencia de la implementación de políticas del gobierno pero también por la acción de los precios y los costos de la construcción como variables básicas del mercado.

El índice de costos de la construcción (ICCV) en general ha mostrado un descenso permanente desde el 2000 al 2005, especialmente en este último año, tanto a nivel nacional como en Barranquilla. Las variaciones de los costos de construcción han sido menores a las nacionales excepto en el 2002 que fue mayor en 0,25 puntos porcentuales.

Los costos de construcción fueron más altos en la vivienda multifamiliar que en unifamiliar para el promedio nacional pero en Barranquilla sucedió lo contrario, excepto en el año 2002 (cuadro 3.9).

Cuadro 3.9

Nacional - Barranquilla. Variación porcentual del índice de costos de la construcción de vivienda, por tipo de vivienda 2000 - 2005

Años	Total		Unifamiliar		Multifamiliar	
	Nacional	Barranquilla	Nacional	Barranquilla	Nacional	Barranquilla
2000	9,60	8,90	9,64	8,50	9,58	9,00
2001	8,25	7,34	7,94	6,68	8,43	7,54
2002	6,59	6,84	6,63	6,96	6,57	6,80
2003	8,72	6,47	8,25	6,23	8,99	6,54
2004	7,88	5,95	6,97	5,03	8,41	6,22
2005	2,7	1,90	2,99	1,81	2,53	1,92

Fuente: DANE

Por grupos de costos, los mayores costos fueron en los materiales, seguidos de maquinaria y de mano de obra para el periodo 2000 a 2004 pero en el 2005, los costos de los materiales bajaron drásticamente, 7,18 puntos porcentuales en el total del país y de 6,41 puntos en Barranquilla, ocasionados por una caída importante en los precios del cemento gris, que presentó una disminución del 48,86% en el año y participó con el 31,65% en la variación total. (Cuadro 3.10)

Cuadro 3.10
Nacional - Barranquilla. Variaciones porcentuales anuales del ICCV, según grupo de costos 2000 - 2005

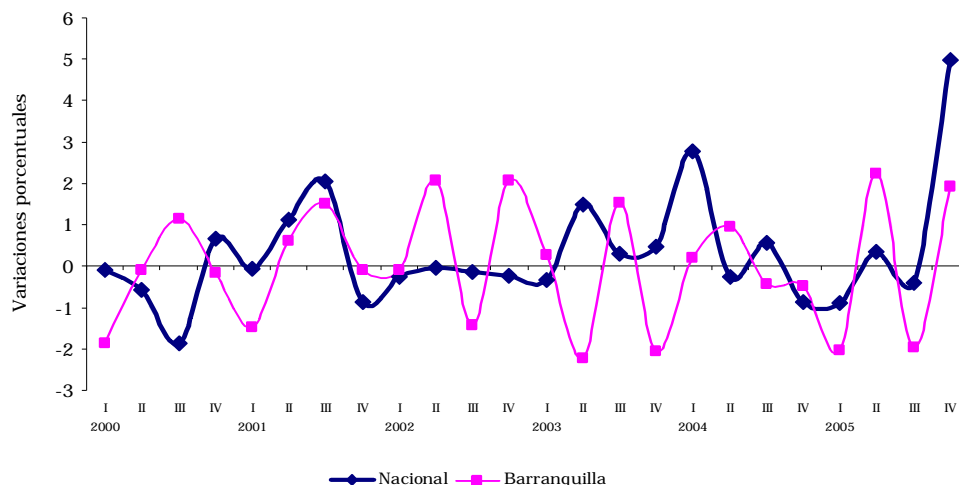
Grupo de costos	2000	2001	2002	2003	2004	2005
Nacional						
Materiales	12,22	9,71	7,11	9,83	8,46	1,28
Maquinaria	3,88	5,35	4,38	8,29	8,17	8,05
Mano de obra	4,62	5,17	5,68	5,89	6,24	5,58
Barranquilla						
Materiales	11,14	8,12	7,32	6,94	7,03	0,62
Maquinaria	1,14	9,00	3,37	5,28	4,11	5,69
Mano de obra	4,95	5,13	6,20	5,45	3,42	4,75

Fuente: DANE

Por otra parte, las variaciones de los precios de la vivienda nueva (IPVN) en el periodo 2000 - 2005 demuestran una constante oscilación de los precios, tanto a nivel nacional como en Barranquilla, destacándose el incremento en el IV trimestre de 2005, ya que a nivel nacional superó en 5,84 puntos porcentuales al mismo trimestre del año anterior (gráfico 3.7).

La variación de los precios de la vivienda nueva en Barranquilla en el II trimestre de 2005 estuvo por encima de Medellín y Armenia pero fue inferior a Cali, Pereira, Bogotá y Bucaramanga. Por estrato socioeconómico, la variación de los precios fue mayor en los estratos 1 y 5 y menor en los estratos 2 y 4 (cuadro 3.11).

Gráfico 3.7
Nacional - Barranquilla. Variaciones porcentuales anuales del índice de precios de vivienda nueva 2000 - 2005 (trimestres)



Fuente: DANE

Cuadro 3.11
IPVN. Variaciones porcentuales trimestrales, según municipios y
por estrato socioeconómico
2005 (II trimestre, año corrido)

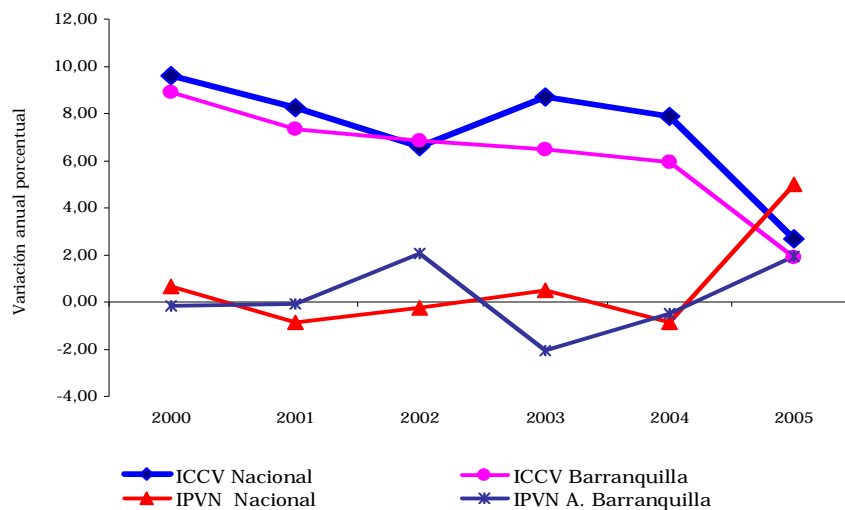
Municipios	Total	Estrato socioeconómico					
		1	2	3	4	5	6
Bucaramanga	12,06	28,03	32,98	1,46	7,72	23,14	14,14
Bogotá	5,33	-2,58	3,5	0,43	2,16	1,8	10,16
Pereira	2,73	-10,9	-2,34	4,37	0,12	1,58	5,95
Cali	2,31	0,47	3,35	2,27	4,25	3,17	1,12
Barranquilla	2,08	13,56	-5,76	0,31	-3,13	8,79	2,4
Medellín	1,68	4,53	7,73	-0,06	0,5	-1,36	2,83
Armenia	1,09	0,64	-1,95	-1,79	4,38	1,4	14,6

Fuente: DANE

La oferta de vivienda nueva (constructores) encuentra mayor estímulo en construir si los precios de venta de la vivienda suben y los costos de la construcción bajan porque aumentan sus utilidades, y por otra parte, los compradores prefieren comprar cuando los precios están bajando.

En el gráfico 3.8 se observa que en el país el mayor incremento en el IPVN se presentó en el IV trimestre de 2005, cuando el ICCV estuvo más bajo, lo que debe estimular la construcción de vivienda en el primer semestre de 2006. En Barranquilla, también se dieron las mismas condiciones pero en una proporción menor y se supone que también crecerá la construcción en el 2006 no obstante que en el IV trimestre de 2005 se registró un apreciable crecimiento de las obras en proceso, especialmente las nuevas.

Gráfico 3.8
Barranquilla - Nacional. Variación anual porcentual de ICCV y variación
IV trimestre de IPVN
2000 - 2005



Fuente: DANE

Sin embargo, en Barranquilla durante el 2002 se registró una baja importante en el ICCV y al mismo tiempo, un crecimiento del IPVN que tuvieron como consecuencia un incremento del 33,57% en el área aprobada para vivienda en el 2003 y del 80,20% en las obras nuevas en proceso de construcción en el mismo año.

Conclusión

Es un hecho que las políticas de vivienda de los últimos gobiernos han incrementado la construcción en el país y también en Barranquilla, haciendo un importante aporte al PIB nacional y al producto del departamento de Atlántico.

Sin embargo, el crecimiento de la construcción se ha registrado en los estratos sociales altos y en la vivienda que no es de interés social (No VIS), contrariamente a los objetivos de la política oficial, que pretende beneficiar a las personas de ingresos bajos a través de créditos hipotecarios accesibles y subsidios para la adquisición de vivienda de interés social.

A pesar de que las políticas de vivienda apuntan a estimular a las entidades crediticias para que aumenten los créditos hipotecarios para la construcción y adquisición de VIS, realmente no ha ocurrido puesto que el sistema bancario sigue temeroso de correr riesgos con esta clase de créditos y prefiere prestar a las personas de estratos altos. Además, la política de subsidios de vivienda a través de las Cajas de Compensación Familiar no ha causado el incremento esperado en la construcción de vivienda de interés social.

No obstante que en el 2005 los precios de la vivienda nueva aumentaron y los costos de producción bajaron (como consecuencia de la caída de los precios del cemento gris), que favorecieron el incremento de las construcciones nuevas a finales del 2005, también es cierto que los precios del cemento subieron otra vez durante el primer semestre del 2006, frenando la dinámica en la oferta de viviendas nuevas.

Por otra parte, es deseable que el sistema bancario destine un mayor porcentaje de sus créditos hipotecarios a los estratos más bajos, o que el gobierno reasuma directamente esa función a través del Fondo Nacional del Ahorro o de otra entidad hipotecaria oficial.

GLOSARIO

Balanza Comercial: parte de la balanza de pagos que registra sólo las transacciones de bienes de un país con el resto del mundo, durante un periodo determinado. Cuando el valor de las importaciones excede el valor de las exportaciones se dice que la balanza comercial está en déficit; cuando ocurre lo contrario, se dice que la balanza comercial tiene superávit

Consumo Intermedio: está representado por el valor de los bienes (excepto los bienes de capital fijo) y servicios mercantiles consumidos por las unidades productivas durante el período contable considerado en el proceso corriente de producción.

Consumo final: valor de los bienes y servicios utilizados para la satisfacción directa de las necesidades humanas, individuales (consumo final de las familias) o colectivas (consumo final de las administraciones públicas e instituciones privadas sin fines de lucro que sirven a los hogares).

Contribución: permite medir el aporte en puntos porcentuales, de cada insumo a la variación mensual, año corrido y doce meses, del total del índice

Crédito: es un acto de confianza que lleva aparejado el intercambio de dos prestaciones desfasadas en el tiempo; los bienes o medios de pago entregados, contra la promesa o esperanza de pago o reembolso.

Crédito comercial: son todos aquellos recursos destinados a la adquisición de bienes finales o intermedios que están relacionado con la actividad comercial.

Crédito de consumo: se constituye como créditos de consumo el dinero otorgado a las personas naturales cuyo objetivo es financiar la adquisición de bienes de consumo o semiduraderos como por ejemplo: automóviles, manejo doméstico.

Crédito de vivienda: abarca todas las categorías de créditos que facilitan la adquisición o construcción de inmueble, su compra o modernización nueva o usada.

Departamento de origen: corresponde a aquel en donde se cultivaron, elaboraron o se realizó la última fase del proceso productivo de bienes exportados.

Departamento de procedencia: corresponde a aquel de donde se despacharon inicialmente las mercancías.

Desocupados (D): son las personas que en la semana de referencia se encontraban en las siguientes situaciones:

1. Sin empleo en la semana de referencia.
2. Hicieron diligencias en el último mes (desempleo abierto) o no las hicieron en el último mes pero sí en los últimos 12 meses y tienen una razón válida de desaliento (desempleo oculto).
3. Disponibilidad.

Exportación: es la salida, con destino a otro país o zona franca industrial colombiana, de mercancías que hayan tenido circulación libre o restringida en el territorio aduanero colombiano. La exportación se registra estadísticamente cuando la aduana ha realizado el cierre del documento de exportación.

Formación bruta de capital: es un componente de la demanda final y aparece en todos los cuadros de la oferta y demanda y, además, en las cuentas de acumulación y financiación de capital. Este concepto incluye la formación bruta de capital fijo, la variación de existencias y la adquisición menos disposición de objetos valiosos.

Ganado porcino: se refiere concretamente a la especie de los cerdos, los cuales hacen parte de la raza menor.

Ganado vacuno: conjunto de animales de la especie bovina que se crían para la explotación. El cual hace parte de las especies de raza mayor (150 kilos o más).

Importaciones: es la introducción legal de mercancías procedentes de otros países o de una zona franca industrial colombiana al resto del territorio aduanero nacional. Las importaciones comprenden todos los bienes que provienen del resto del mundo y entran definitivamente en el territorio económico y los servicios suministrados por unidades no residentes a residentes.

Ocupados (O): son las personas que durante el periodo de referencia se encontraban en una de las siguientes situaciones:

1. Trabajó por lo menos una hora remunerada en la semana de referencia.
2. Los que no trabajaron la semana de referencia, pero tenían un trabajo.
3. Trabajadores familiares sin remuneración que trabajaron en la semana de referencia por lo menos 1 hora.

País de destino: es aquel conocido en el momento del despacho como el último país en que los bienes serán entregados.

País de origen: es aquel donde se cultivaron los productos agrícolas, se extrajeron los minerales o se fabricaron los artículos manufacturados total o

parcialmente, pero en este último caso el país de origen es el que ha completado la última fase del proceso de fabricación para que el producto adopte su forma final.

Población económicamente activa (PEA): también se llama fuerza labora y son las personas en edad de trabajan o están buscando empleo.

Población en edad de trabajar (PET): está constituida por las personas de 12 años y más años en la parte urbana, y de 10 años y más en la parte rural.

Producto Interno Bruto (PIB): Es el agregado que mide la actividad productiva de un país realizada por los diferentes agentes que se encuentran en su territorio, durante un periodo determinado

Rama de actividad económica: es la suma de los establecimientos que tienen como producción característica un grupo homogéneo de productos.

Sacrificio: muerte de un animal mediante procedimientos higiénicos, oficialmente autorizados, para fines de consumo humano.

Subempleo (S): son ocupados que consideran el empleo que tienen inadecuado por

1. Subempleo por insuficiencia de horas: ocupados que desean trabajar más horas ya sea en su empleo principal o secundario y tienen una jornada inferior a 48 horas semanales.
2. Por competencias: ocupados que desean o buscan cambiar su situación de empleo actual para utilizar mejor sus competencias profesionales y están disponibles para ello.
3. Por ingresos: ocupados que desean o buscan cambiar su situación actual de empleo, con objeto de mejorar sus ingresos limitados.

Tasa global de participación (TGP): es la relación porcentual entre la población económicamente activa (PEA) y la población en edad de trabajar (PET).

Tasa de desempleo (TD): es la relación porcentual entre el número de personas que están buscando trabajo (D) y el número de personas que integran la fuerza laboral (PEA).

Tasa de ocupación (TO): es la relación porcentual de la población ocupada (OC) y el número de personas que integran la población en edad de trabajar (PET).

Tasa de subempleo (TS): es la relación porcentual de la población ocupada que manifestó querer y poder trabajar más horas a la semana(PS) y el número de personas que integran la fuerza laboral (PEA).

Valor agregado: es el mayor valor creado en el proceso de producción por efecto de la combinación de factores. Se obtiene como diferencia entre el valor de la producción bruta y los consumos intermedios empleados.

Valor CIF (Cost, Insurance, Freight, es decir, costo, seguro y flete): es el precio total de la mercancía, incluyendo en su valor los costos por seguros y fletes.

Valor FOB (Free on board): corresponde al precio de venta de los bienes embarcados a otros países, puestos en el medio de transporte, sin incluir valor de seguro y fletes.

Vivienda multifamiliar: se define como la vivienda tipo apartamento ubicada en edificaciones de tres o más pisos, que comparten bienes comunes, tales como áreas de acceso, instalaciones especiales y zonas de recreación.

Viviendas nuevas, viviendas usadas y lotes con servicios financiados: son aquellas soluciones de vivienda (nuevas, usadas y lotes con servicios) que han sido financiadas durante el período de referencia. Se incluyen las viviendas compradas y/o construidas con préstamos individuales.

Vivienda unifamiliar: se define como la vivienda ubicada en edificaciones no mayores de tres pisos, construidos directamente sobre el lote, y separada de las demás con salida independiente.

Vivienda de interés social (VIS): Son todas aquellas soluciones de vivienda cuyo precio de adquisición o adjudicación sea, en la fecha de su adquisición: a) Inferior o igual a 100 SMML en las ciudades, que según el último censo del DANE, cuenten con 100.000 habitantes o menos. b) Inferior o igual a 120 SMML en las ciudades, que según el último censo del DANE, cuenten con más de 100.000 pero menos de 500.000 habitantes. c) Inferior o igual a 135 SMML en las ciudades, que según el último censo del DANE, cuenten con más de 500.000 habitantes.