

# IBER

BOLETÍN ECONÓMICO REGIONAL



ISSN 2665-1815



## EJE CAFETERO

I TRIMESTRE DE 2022

CALDAS, QUINDÍO, RISARALDA

LORO OREJIAMARILLO  
*OGNORHYNCHUS ICTEROTIS*

# BER

BOLETÍN ECONÓMICO REGIONAL



## EJE CAFETERO

I TRIMESTRE DE 2022

CALDAS, QUINDÍO, RISARALDA

ISSN 2665-1815

El Boletín Económico Regional es una publicación de la Sección de Sucursales Regionales de Estudios Económicos, Departamento Técnico y de Información Económica, Banco de la República.

DOI: <https://doi.org/10.32468/ber-ejecf.tr1-2022>

Códigos JEL: R10, R11, R12

---

Dora Alicia Mora

**Jefe Sección Sucursales Regionales Estudios Económicos**

Pablo E. González Gómez

**Jefe Regional**

**Equipo técnico:**

Ana M. López Soto

Bernardo González Lozano

Fabio A. Agudelo Vanegas

Johan Y. Forero Clavijo

**Palabras clave del Boletín Económico Regional:** industria, exportaciones, importaciones, transporte, comercio interno, inflación.

---

Las opiniones y posibles errores son responsabilidad exclusiva de los autores y no comprometen al Banco de la República ni a su Junta Directiva.

## Tabla de contenido\*

	Panorama económico.....	3
<b>I.</b>	Agropecuario.....	4
<b>III.</b>	Industria.....	6
<b>IV.</b>	Servicios públicos.....	7
<b>V.</b>	Construcción.....	8
<b>VI.</b>	Comercio y turismo.....	9
<b>VII.</b>	Transporte.....	11
<b>VIII.</b>	Sistema financiero.....	13
<b>IX.</b>	Comercio exterior.....	13
<b>X.</b>	Mercado laboral.....	19
<b>XI.</b>	Precios.....	20
<b>XII.</b>	Otras variables económicas.....	22

---

\* Nota: Los numerales que no aparecen relacionados en este documento no tienen información o no aplican.

# Panorama económico<sup>1</sup>

*La economía del Eje cafetero reportó mejoría en el comparativo anual en algunos de sus indicadores para el primer trimestre de 2022. Se evidenció buen desempeño en la producción y las ventas de la industria, el consumo de energía eléctrica no regulada, las exportaciones y las importaciones de materia prima y bienes de capital. Igualmente, el balance de ventas del comercio interno fue positivo y aumentó la comercialización de motocicletas, el transporte aéreo y terrestre de pasajeros, la ocupación hotelera y el beneficio de ganado vacuno y porcino. Contrastó la continuidad del deterioro en buena parte de las variables asociadas a la construcción; a su vez, se redujo el abastecimiento de productos agrícolas desde la región, así como el acopio de leche por parte de la industria. Por último, la tasa de desempleo en las tres ciudades capitales disminuyó, mientras la inflación se ubicó por encima de la meta establecida.*

La actividad económica del Eje Cafetero registró un resultado positivo en la mayoría de sus indicadores, continuando con la senda de reactivación tras la normalidad de las actividades productivas posterior a la pandemia. En este sentido, el sector industrial de Caldas y Risaralda evidenció un incremento anual en la producción y las ventas reales; comportamiento que estuvo de la mano con la evolución del consumo de energía eléctrica no regulada y el mayor superávit de la balanza comercial, incentivado por un mayor monto de las exportaciones frente al de las importaciones; para el caso de las ventas externas se evidenció avance tanto en las de café como en las manufacturadas, mientras el aumento anual de las compras externas estuvo jalonado por las materias primas y los bienes de capital. Por su parte, el balance en el volumen de ventas del comercio interno fue positivo y se registró una mayor cantidad de motocicletas comercializadas. Así mismo, la ocupación hotelera en la región continuó creciendo respecto al año previo, en concordancia con una movilización de pasajeros aéreos y terrestres más alta; para esta última, especialmente en la categoría urbana e intermunicipal. En materia pecuaria se reportó ascenso en el beneficio de ganado vacuno y porcino, pese al incremento de los precios.

En contraste, el abastecimiento de productos agrícolas desde la región retrocedió en Caldas y Quindío; en tanto, fue menor el acopio de leche captado por la industria, así como los desembolsos destinados al apoyo del sector agropecuario. En la construcción, los despachos de cemento gris hacia Caldas y Quindío cayeron, al igual que el área aprobada para construir y las ventas de vivienda nueva, principalmente en el segmento residencial. De otro lado, se reportó retroceso anual en el transporte de carga terrestre y en las matrículas de vehículos nuevos, al igual que en el ingreso de remesas para el contexto local.

Por último, la tasa de desempleo en las tres capitales y sus áreas metropolitanas se redujo, pese a que solo en Armenia se expresó en un dígito. Por su parte, la inflación continuó aumentando en las tres ciudades, siendo relevante la observada en alimentos, ubicándose por encima del registro nacional y por fuera del rango meta establecido por el Banco de la República.

---

<sup>1</sup> Este boletín presenta un análisis de la actividad económica del Eje Cafetero, basado en estadísticas oficiales disponibles de gremios, entidades públicas y privadas a nivel sectorial. La información para la región se analizó para el primer trimestre de 2022.

# I. Agropecuario

El presente capítulo analiza la actividad agropecuaria, en general, a partir de indicadores indirectos relacionados con la producción de los principales productos de la región, dado que en algunos casos no se dispone de información de dicha variable a nivel local, con la periodicidad y oportunidad que se requiere para la publicación de este documento.

De esta manera, según el Departamento Administrativo Nacional de Estadística (DANE) durante los tres primeros meses de 2022 el abastecimiento de productos agrícolas desde el Eje Cafetero hacia los principales mercados mayoristas del país totalizó 75.137 toneladas, lo que representó un deterioro anual de 5,2% (Cuadro 1). Este comportamiento se explicó por los menores despachos de naranja hacia Ipiales, Armenia y en menor medida a Cali y Manizales; yuca dirigida a Cali, Armenia y Medellín; mandarina hacia Medellín y Pereira; y banano a Bogotá y Medellín. Cabe señalar, que la salida de alimentos agrícolas de la región completó cinco trimestres en terreno negativo, con cierta recuperación en el lapso analizado.

**Cuadro 1**  
**Región Eje Cafetero. Despacho de alimentos agrícolas según principales productos**  
(variación anual y toneladas)

Principales productos	2021				2021	2022 I	Total 2022 - I
	I	II	III	IV			
Eje Cafetero							
Frutas	-15,4	-20,1	-20,6	-19,7	-19,0	-7,7	40.082
Tubérculos, raíces y plátanos	9,6	-5,1	-12,3	-2,6	-3,2	-1,2	26.658
Verduras y hortalizas	-5,3	-3,6	17,3	3,3	2,8	-3,7	8.386
Total Eje Cafetero	-7,0	-13,8	-14,6	-12,2	-12,0	-5,2	75.137
Caldas							
Frutas	-19,7	-19,5	-19,3	-18,8	-19,3	-7,1	16.156
Tubérculos, raíces y plátanos	-1,9	4,4	-15,3	-3,4	-4,6	-12,2	7.690
Verduras y hortalizas	-16,3	-16,3	8,2	-9,5	-9,1	-7,7	1.417
Total Caldas	-14,8	-12,9	-16,9	-14,0	-14,7	-8,8	25.264
Quindío							
Frutas	-9,4	-23,4	-19,5	-17,5	-17,5	-9,1	19.388
Tubérculos, raíces y plátanos	23,4	-17,8	-14,2	-6,2	-5,4	3,3	11.654
Verduras y hortalizas	-9,7	2,5	28,3	13,4	7,7	-4,0	3.727
Total Quindío	-1,3	-19,3	-14,3	-11,4	-11,7	-3,4	35.260
Risaralda							
Tubérculos, raíces y plátanos	6,0	5,4	-5,5	4,5	2,2	5,2	7.314
Frutas	-23,0	-8,6	-29,2	-32,0	-23,8	-3,5	4.537
Verduras y hortalizas	7,5	-4,0	10,3	-2,5	3,0	-1,5	3.242
Total Risaralda	-4,6	-1,3	-11,5	-10,6	-7,3	0,5	15.095

Fuente: DANE; cálculos del Banco de la República.

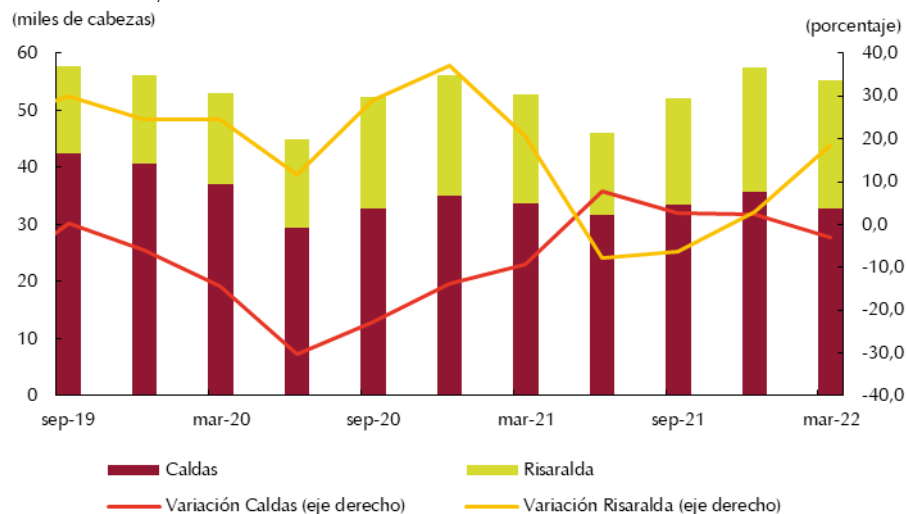
Por departamentos, Caldas y Quindío evidenciaron caídas que no pudieron ser contrarrestadas por el leve incremento de Risaralda. En Caldas, el retroceso se explicó por la merma en los envíos de plátano hacia Medellín y Cali, así como de guayaba pera a Medellín y Manizales. Por su parte, en Quindío se registraron descensos en los despachos de naranja a Ipiales y Armenia y yuca hacia Cali y Armenia, y ligero deterioro en las ventas de banano hacia Bogotá, Cúcuta y Armenia. En contraste, Risaralda exhibió crecimiento en plátano dirigido a Bogotá y Cali, y en menor medida de banano a Medellín.

Algunos comentarios del sector continuaron reportando dificultades asociadas a la temporada invernal y al alto costo de los insumos necesarios para los cultivos.

De otro lado, el beneficio de ganado vacuno en Caldas y Risaralda totalizó 55.358 cabezas durante el periodo, lo que representó un incremento de 4,9% frente al primer trimestre de 2021, de acuerdo con la información de la Encuesta de sacrificio de ganado (ESAG) del DANE. Este comportamiento se explicó por el avance en Risaralda que logró contrarrestar el deterioro de Caldas (Gráfico 1). La región continuó siendo demandante de cabezas de ganado, ya que en Caldas y Risaralda se contó con un autoabastecimiento de 71,4% y 36,2%, respectivamente, mientras el restante procedió de las demás regiones del país.

Por su parte, el sacrificio de ganado porcino reportado por la ESAG dio cuenta de un incremento anual de 13,9% para Risaralda, lo que fue respaldado por la información del Fondo Nacional de la porcicultura, PorkColombia, que reportó aumento en la producción de carne de cerdo en la región debido a crecimientos en Caldas y Risaralda y leve deterioro en Quindío; productores de la región argumentaron altos costos en el mantenimiento del ganado en pie, especialmente en los concentrados, el cual se trasladó al precio del producto final, tanto en el ganado bovino como porcino.

**Gráfico 1**  
**Caldas y Risaralda. Sacrificio de ganado bovino<sup>PR</sup>**  
(nivel trimestral y variación anual)

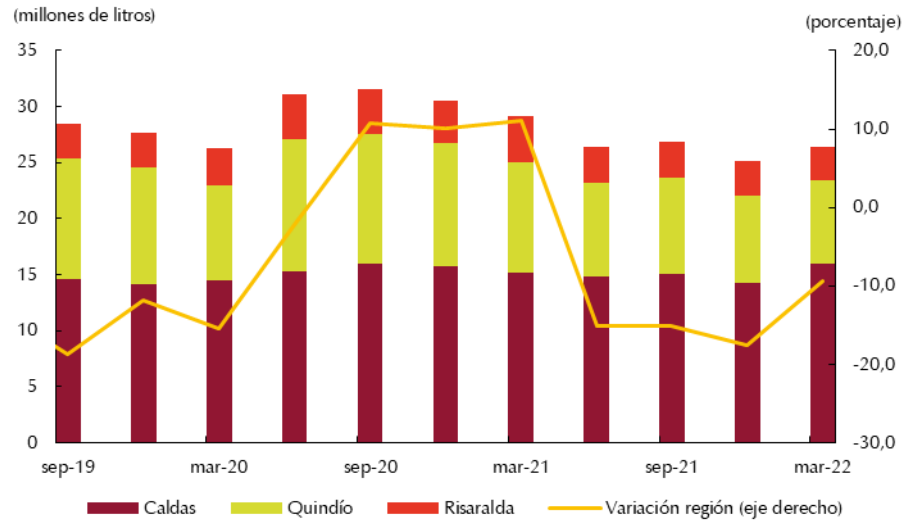


<sup>PR</sup> Cifras preliminares.

Fuente: DANE; cálculos del Banco de la República.

En tanto, de acuerdo con la Unidad de Seguimiento de Precios (USP) adscrita al Ministerio de Agricultura, el acopio de leche cruda por parte de las empresas procesadoras de la región mermó su caída (-9,3%), comparada con la observada en los tres trimestres precedentes (Gráfico 2). En Risaralda y Quindío se evidenció un menor nivel de acopio que no logró ser contrastado por el aumento en Caldas. Productores locales reportaron deterioro en la demanda por los altos precios y una mayor competencia.

**Gráfico 2**  
**Región Eje Cafetero. Acopio de leche por la industria al sector primario**  
 (nivel trimestral y variación anual)

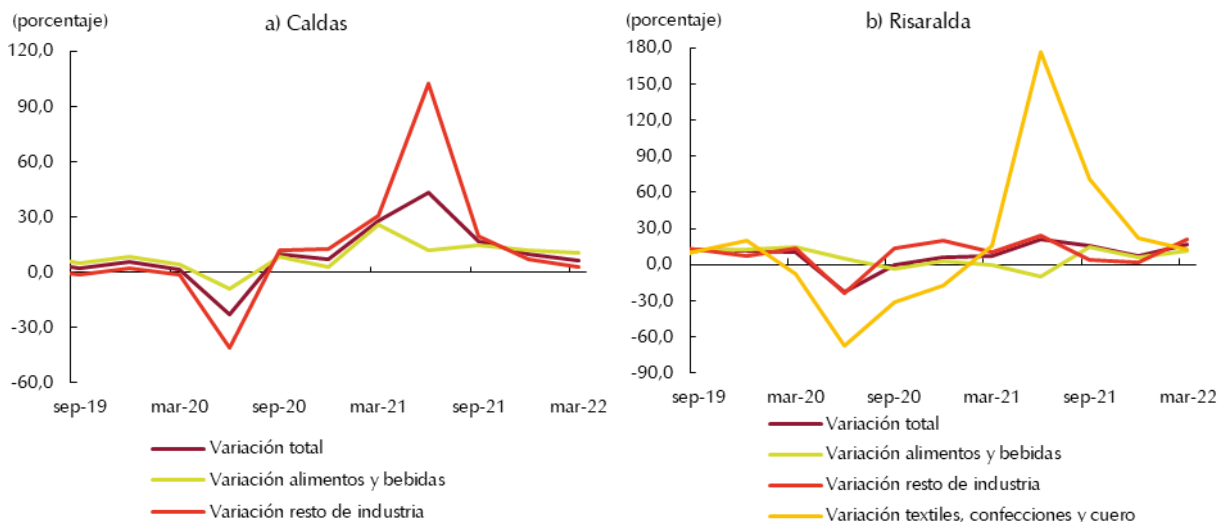


Fuente: USP - Ministerio de Agricultura; cálculos del Banco de la República.

### III. Industria

Según la Encuesta mensual manufacturera con enfoque territorial (EMMET) del DANE, en el primer trimestre de 2022 la producción industrial de Caldas y Risaralda aumentó anualmente (Gráfico 3), con desaceleración en el primer departamento y un mayor crecimiento en el segundo. En Caldas, el incremento promedio en el período de análisis fue de 6,7%, donde alimentos y bebidas y “resto de industria” aminoraron sus avances, explicado en parte, de acuerdo con los comentarios de algunos empresarios del sector, por la menor disponibilidad de materia prima e insumos, inconvenientes logísticos y la transferencia de costos al precio del consumidor, afectando a su vez la demanda interna.

**Gráfico 3**  
**Caldas y Risaralda. Producción industrial<sup>P</sup>**  
 (variación anual)



<sup>P</sup> Cifras provisionales.

Fuente: DANE; cálculos del Banco de la República.



Respecto a Risaralda, la variación promedio de su producción fue de 16,7%, impulsada por la mejor dinámica en alimentos y bebidas, “resto de industria”, y textiles, confecciones y cuero, destacándose el ensamble de motos, aparatos eléctricos y productos de papel, además de una mayor demanda de vestuario formal por el retorno a las actividades presenciales. Cabe señalar, que el resultado nacional se ubicó en 12,5%.

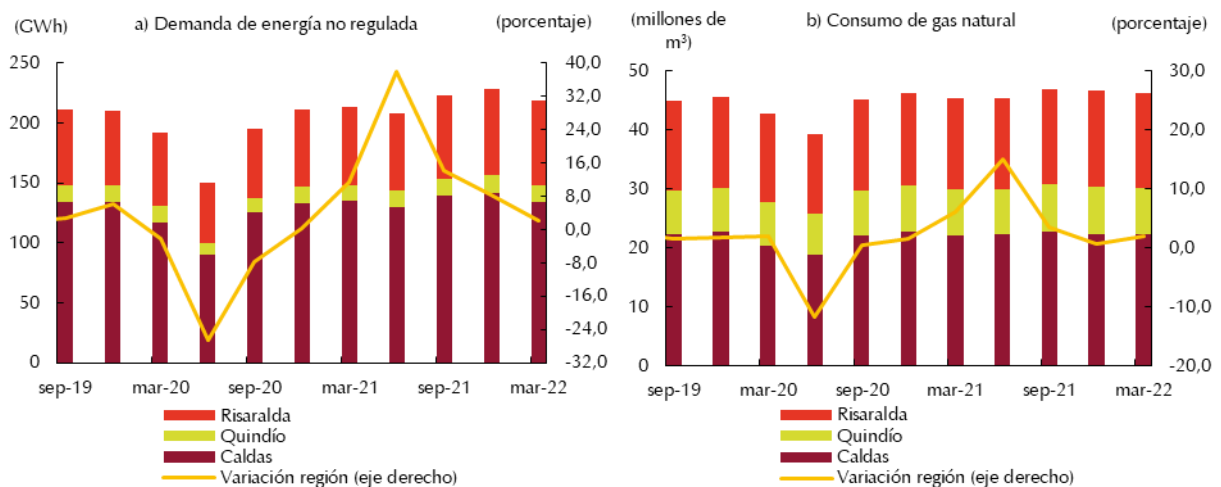
En cuanto a las ventas manufactureras, se desaceleraron en los dos departamentos anteriormente mencionados, con aumento de 8,8% en Caldas y de 19,2% en Risaralda, debido a las alzas en todas las categorías industriales, sobresaliendo en este último la recuperación de “resto de industria”. Entretanto, la mano de obra empleada por el sector tuvo el mejor desempeño en Risaralda, similar al trimestre final de 2021, mientras en Caldas se presentó leve aumento.

## IV. Servicios públicos

En este aparte se hace un recuento de la utilización de la energía eléctrica y el gas natural en la región; en los dos casos se observaron leves aumentos anuales.

Durante enero-marzo, de acuerdo con la información de la Unidad de Planeación Minero Energética del Ministerio de Minas y Energía (Gráfico 4), el consumo de energía eléctrica no regulada en el Eje Cafetero tuvo un avance anual de 2,2%; dicho resultado se soportó en los incrementos registrados en Risaralda (7,6%) y Quindío (2,4%), que en parte fueron contrarrestados por la caída observada en Caldas. El comportamiento positivo exhibido en la región fue jalonado por la mayor dinámica presentada en los diferentes sectores económicos, luego de que un año atrás se había presentado una caída cercana al 2%.

**Gráfico 4**  
**Región Eje Cafetero. Demanda de energía no regulada y consumo de gas natural**  
(energía en GWh, gas natural en millones de m<sup>3</sup> y variaciones anuales)



Fuente: Unidad de Planeación Minero Energética del Ministerio de Minas y Energía; cálculos del Banco de la República.

Fuente: Efigas S.A.; cálculos del Banco de la República.

En el mismo sentido, según el reporte de Efigas S.A., el uso de gas natural en la zona cafetera durante los tres primeros meses del año creció 2,0% en términos anuales. El segmento con mejor evolución fue el comercial (19,3% y un peso de 14,9% dentro del total), reportando alzas en cada uno de los

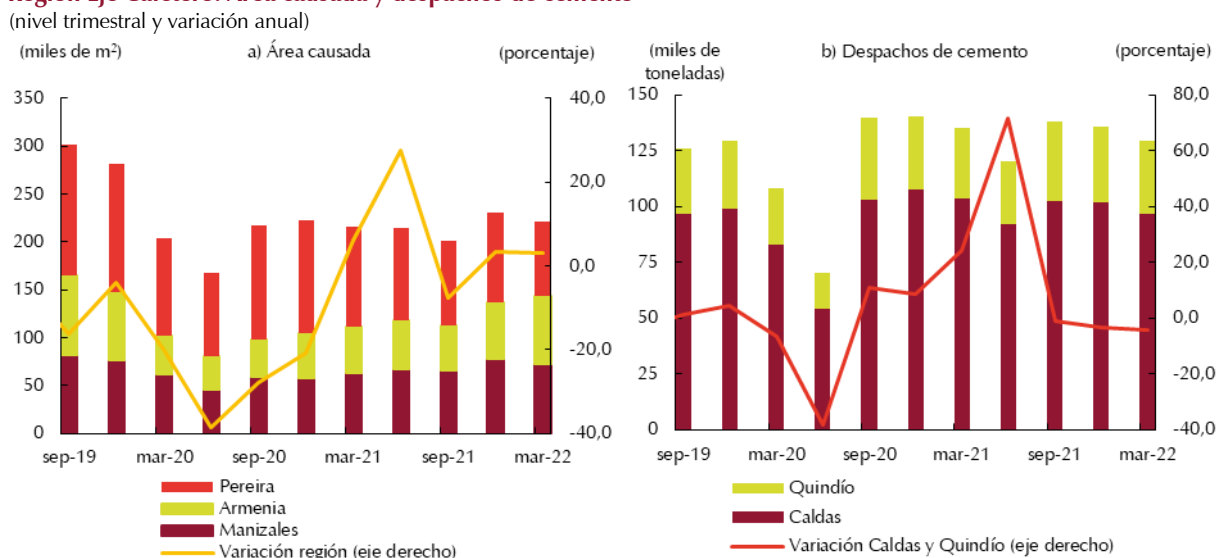
departamentos. En tanto, el consumo residencial, el más representativo a nivel regional, no exhibió cambios significativos, mientras que la parte industrial se contrajo 1,2%, con una importante caída en el Quindío.

## V. Construcción

A continuación, se analizan algunas variables relacionadas con el sector de la construcción regional, las cuales en su mayoría arrojaron comportamiento desfavorable.

De acuerdo con el Censo de edificaciones (CEED)<sup>2</sup> del DANE, el área en proceso de construcción en el Eje Cafetero durante el primer trimestre aumentó 5,9% frente a igual período de 2021, impulsada por los incrementos reportados en Armenia (20,9%) y Manizales (12,4%); por el contrario, en Pereira se presentó descenso de 11,0%. Por destinos de construcción, el no residencial explicó el crecimiento, mientras el residencial fue similar. En cuanto al área causada, creció 2,9% en la región (Gráfico 5), como consecuencia de avances anuales en Manizales y Armenia, destacándose este último (43,1%), variaciones que revirtieron la caída en Pereira, capital donde desmejoró tanto la parte residencial como no residencial, contrario a lo sucedido en las dos primeras ciudades.

**Gráfico 5**  
**Región Eje Cafetero. Área causada y despachos de cemento**  
(nivel trimestral y variación anual)



Nota: A partir de octubre de 2019 el DANE integró los resultados de despacho de cemento correspondientes a Risaralda con otros departamentos.

Fuente: DANE; cálculos del Banco de la República.

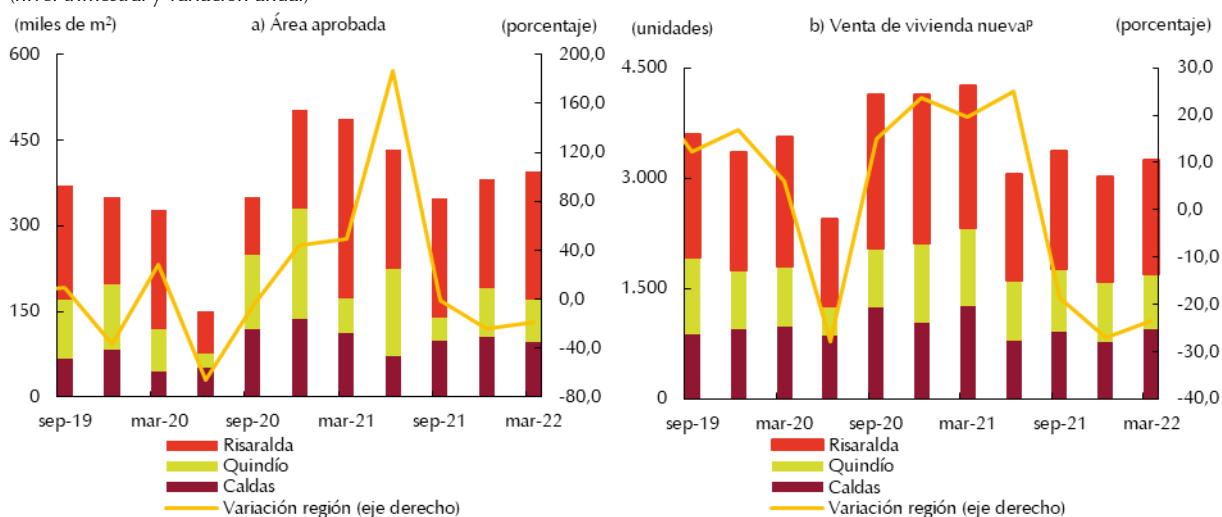
Por su parte, los despachos de cemento gris hacia Caldas y Quindío acumularon tres trimestres consecutivos con tendencia negativa, al reducirse 4,0%, debido a la caída en Caldas; no obstante, Quindío exhibió incremento.

<sup>2</sup> A partir del primer trimestre de 2022 el DANE realizó modificaciones en la cobertura geográfica del CEED, al agregar 34 nuevos municipios en la muestra; como resultado, las series históricas presentadas hasta el momento no son comparables con los datos expuestos para el presente trimestre y posteriores. El DANE publicó series empalmadas desde el tercer trimestre de 2020 para las series de área aprobada, mientras que para el área causada continuó publicando la serie histórica bajo la cobertura geográfica anterior.

En cuanto al número de metros aprobados para construir descendieron 19,0% a nivel regional (Gráfico 6), motivado por la caída en la parte residencial, mientras la no residencial aumentó. En Risaralda se presentó la mayor contracción (-28,8%), por variaciones negativas en los dos destinos; le siguió Caldas con -14,3%, también con menor área en residencial, aunque la no residencial aumentó; resultado opuesto experimentó Quindío al crecer 23,0%, con tasas positivas tanto en el segmento residencial como en el no residencial. Es importante destacar que el área destinada a vivienda de interés social (VIS) se redujo en los tres departamentos, mientras la diferente a VIS solo lo hizo en Risaralda. El resultado positivo del área aprobada no residencial se explicó principalmente por incrementos en la dirigida a la administración pública y el comercio en Caldas y Quindío, en su orden, mientras en Risaralda fue relevante la caída en la destinación a hoteles.

Finalmente, la información de Coordinada Urbana registró contracción anual de 23,5% en la venta de vivienda nueva en el Eje Cafetero, comparada con el primer trimestre de 2021; los tres departamentos exhibieron descensos cercanos al 20%, como consecuencia del incremento en el costo del acero que ha encarecido el valor de la vivienda, entre otras razones. Los dos tipos de soluciones habitacionales variaron negativamente, destacándose la de interés social.

**Gráfico 6**  
**Región Eje Cafetero. Área aprobada para construir y venta de vivienda nueva<sup>P</sup>**  
 (nivel trimestral y variación anual)



Fuente: DANE; cálculos del Banco de la República.

<sup>P</sup> Cifras provisionales.

Fuente: Coordinada Urbana; cálculos del Banco de la República.

## VI. Comercio y turismo

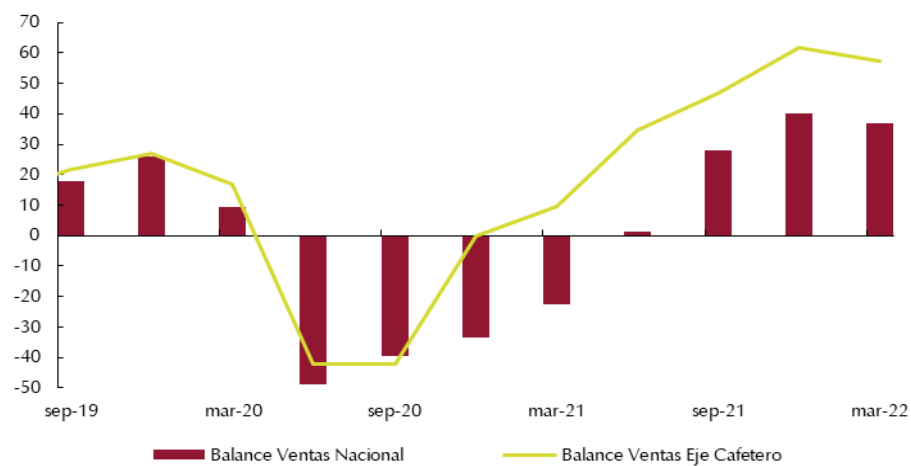
En este segmento del documento las variables relacionadas con el balance de ventas, comercio de motos y ocupación hotelera en la región mostraron crecimiento, mientras la venta de vehículos nuevos disminuyó.

En cuanto a la Encuesta mensual de expectativas económicas (EMEE), presentó un balance positivo para el volumen de ventas del Eje Cafetero en el primer trimestre, ligeramente menor frente al período anterior (Gráfico 7), pero superior respecto al resultado total nacional y de los otros territorios de la muestra. La dinámica regional se debió, según algunos comerciantes, a campañas promocionales, el día sin IVA, mayor flujo de personas en los establecimientos, temporada vacacional y puntualmente

la celebración de la Feria de Manizales, teniendo en cuenta que en 2021 no se llevó a cabo por las restricciones asociadas a la pandemia.

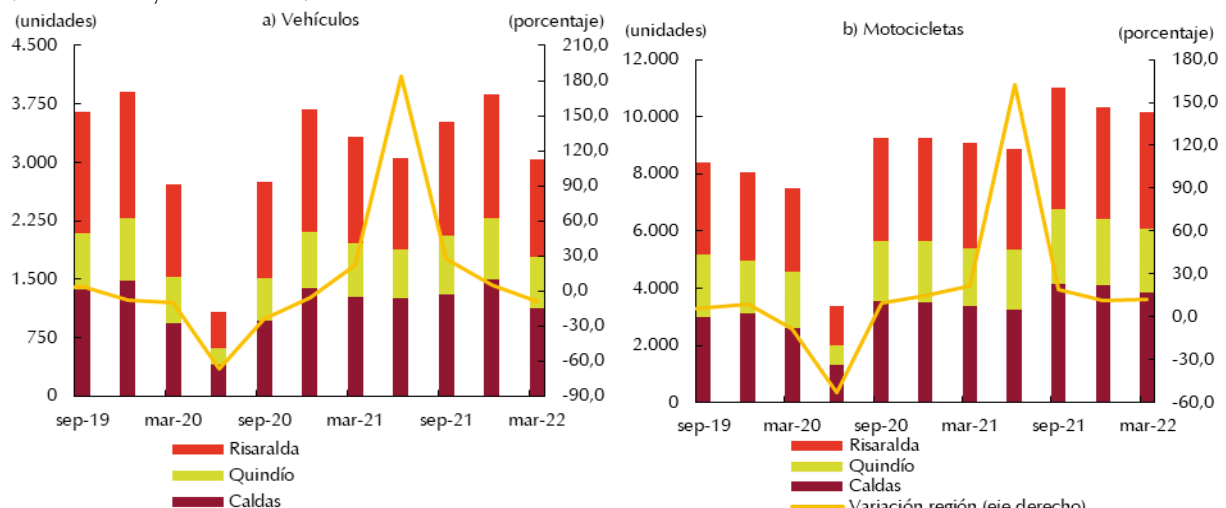
Por su parte, de acuerdo con el Registro único nacional de tránsito (RUNT), las matrículas de vehículos nuevos del Eje alcanzaron 3.038 unidades durante los tres primeros meses, con caída anual de 8,7%, luego de cuatro períodos con crecimiento (Gráfico 8), descenso explicado por la escasez de inventarios, especialmente de marcas importadas. Cabe mencionar, que a nivel nacional se evidenció un avance de 0,9%.

**Gráfico 7**  
**Región Eje Cafetero. Balance promedio trimestral de las ventas**  
 (trimestral)  
 (balance)



Fuente: EMEE - Banco de la República; cálculos Banco de la República.

**Gráfico 8**  
**Región Eje Cafetero. Matrículas de vehículos y motocicletas nuevas**  
 (nivel trimestral y variación anual)



Fuente: Andi y Fenalco; cálculos del Banco de la República.

Fuente: Andemos; cálculos del Banco de la República.

El análisis por departamentos dio cuenta del mayor descenso en Caldas (-10,6%) al totalizar 1.133 registros, seguido de Risaralda y posteriormente Quindío, en cada uno de ellos las disminuciones más

altas se presentaron en la línea de automóviles, así como de utilitarios y camionetas en Caldas y Quindío.

Entretanto, la Asociación Nacional de Movilidad Sostenible (Andemos) registró 10.176 matrículas de motos nuevas en el Eje Cafetero para el primer trimestre, con aumento anual de 12,2%, siendo más bajo que el avance nacional (34,5%). Los tres departamentos de la región tuvieron incrementos, y aunque Risaralda fue el de menor ascenso, presentó la mayor cantidad de registros, 4.076 motocicletas.

En turismo, con base en la Asociación Hotelera y Turística de Colombia (Cotelco), la región reportó un crecimiento de 15,3 puntos porcentuales en la ocupación hotelera (Cuadro 2), donde Risaralda y Quindío evidenciaron los mayores incrementos, hecho que coincidió con la buena dinámica del transporte terrestre y aéreo, además de una mejor reactivación económica frente al año precedente.

**Cuadro 2**  
**Región Eje Cafetero. Ocupación hotelera**  
(porcentaje de ocupación y diferencia anual en puntos porcentuales)

Región y departamentos	2021				2021	2022	Diferencia anual 2022 - I
	I	II	III	IV		I	
Caldas	36,2	23,5	37,6	42,0	34,7	44,8	8,6
Quindío	32,8	26,0	37,9	50,8	37,5	47,8	14,9
Risaralda	36,0	31,1	50,3	56,9	43,5	58,5	22,5
Total Eje Cafetero	35,0	26,9	41,9	49,9	38,5	50,4	15,3

Fuente: Cotelco; cálculos Banco de la República.

## VII. Transporte

Las mediciones del comportamiento de esta actividad en el contexto regional dieron cuenta de avances anuales significativos en el transporte de pasajeros, en contraste a la movilización de carga que reportó retrocesos.

El transporte urbano e intermunicipal desde las terminales de las tres capitales registró nuevamente incrementos anuales, superiores al 40%, con desaceleración en la movilización de pasajeros durante el primer trimestre; el avance más alto se presentó en Pereira, seguido de Manizales y posteriormente Armenia (Gráfico 9). Este resultado continuó reflejando un efecto base de comparación frente a los valores reportados un año atrás, cuando persistían algunas medidas restrictivas por la pandemia.

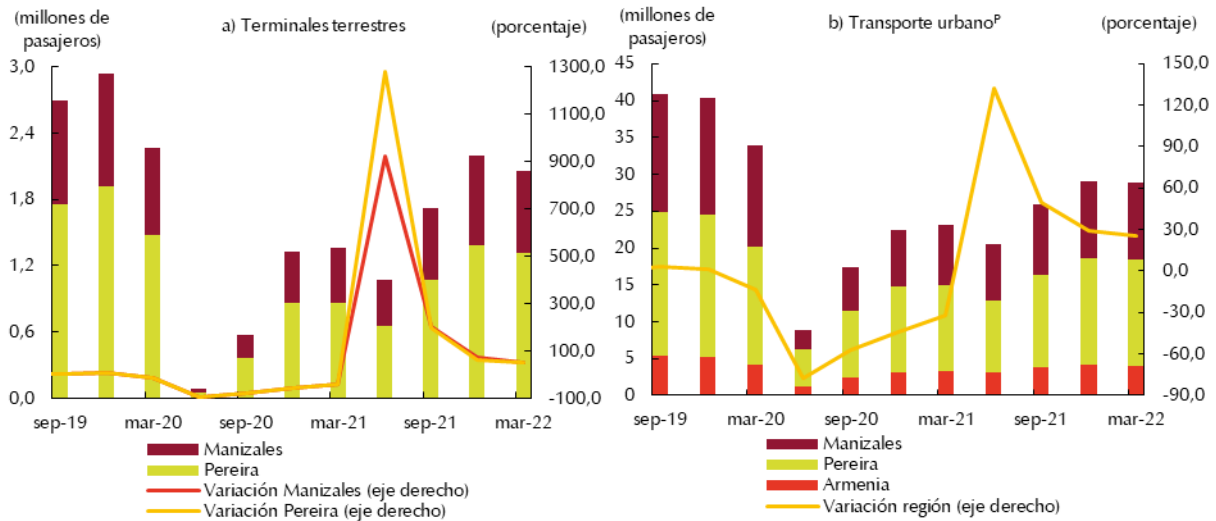
Por su parte, en las capitales de la región se movilizaron 28,9 millones de pasajeros en sus sistemas de transporte interno, lo que representó un ascenso anual de 25,2%, de acuerdo con la Encuesta de transporte urbano de pasajeros (ETUP) del DANE. Las tres ciudades evidenciaron aumentos, siendo relevante el de Manizales, secundado por el de Pereira y Armenia, panorama sustentado en los bajos niveles de transporte exhibidos a inicios de 2021.

De otro lado, según la información del Ministerio de Transporte, el traslado terrestre de carga desde los tres departamentos profundizó su caída anual, al registrar un deterioro de 4,9% correspondiente a 854.106 toneladas (Gráfico 10).

**Gráfico 9**

**Región Eje Cafetero. Salida de pasajeros por terminales terrestres y transporte urbano de pasajeros**

(nivel trimestral y variación anual)



Nota: No se cuenta con la información histórica suficiente para incluir la terminal de Armenia dentro del gráfico.  
Fuente: Terminales de transporte de Manizales y Pereira; cálculos del Banco de la República

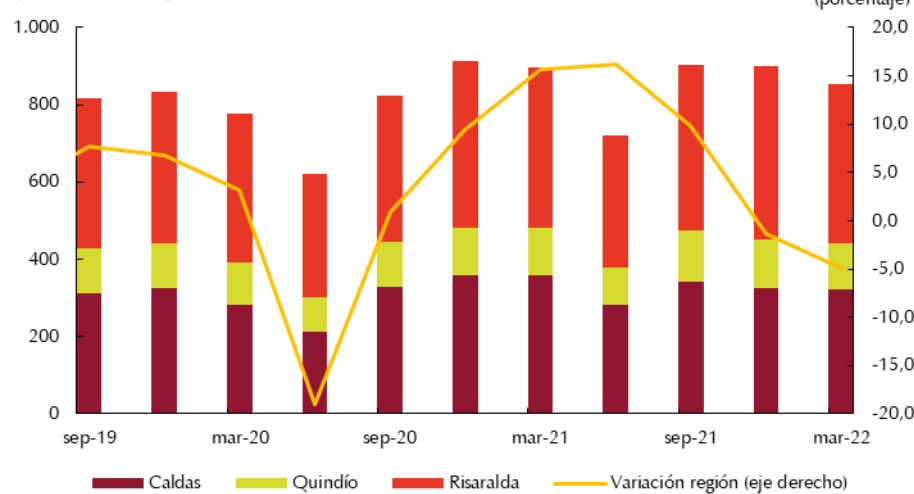
Nota: El dato agregado de la región corresponde a la información de las tres ciudades capitales y sus áreas metropolitanas.  
Fuente: DANE - Encuesta de Transporte Urbano de Pasajeros; cálculos del Banco de la República.

**Gráfico 10**

**Región Eje Cafetero. Transporte terrestre de carga<sup>P</sup>**

(nivel trimestral y variación anual)

(miles de toneladas)



<sup>P</sup> Cifras provisionales.  
Fuente: Ministerio de Transporte; cálculos del Banco de la República.

Los tres departamentos reportaron caídas, siendo Caldas el del mayor descenso (-10,7%), seguido de Quindío y Risaralda. En Caldas el decrecimiento estuvo ligado fundamentalmente a los despachos de café dirigido a Buenaventura y Chinchiná, y en menor medida de aparatos eléctricos hacia Cali y Barranquilla. Quindío reportó deterioro en productos de aseo hacia Bogotá y Medellín, además de derivados del café para Manizales, entre otros; mientras Risaralda evidenció caída en el traslado de productos azucarados con destino a Buenaventura, bebidas hacia Armenia y preparaciones alimenticias a Bogotá y Medellín.

Por último, el movimiento de pasajeros desde los aeropuertos de la región continuó creciendo de manera sustancial (Cuadro 3), muestra de la reactivación económica y turística posterior a la pandemia. El mayor incremento se registró en Armenia, seguida por Pereira y Manizales, ciudad que desaceleró su ritmo de crecimiento debido a la reducción en la frecuencia de vuelos por la salida de operación de una aerolínea.

**Cuadro 3**  
**Región Eje Cafetero. Transporte aéreo de pasajeros<sup>P</sup>**  
(variación anual y total pasajeros salidos)

Región y ciudades	2021				2021	2022	Total 2022 - I <sup>P</sup>
	I	II	III	IV		I	
Manizales	-56,0	*	*	99,4	70,4	54,7	16.811
Pereira	-28,8	*	*	220,3	170,4	122,1	321.043
Armenia	-60,9	100,0	*	225,7	109,3	152,5	60.702
Total Eje Cafetero	-37,9	*	*	211,0	150,4	122,1	398.556

<sup>P</sup> Cifras provisionales.

\* Valores superiores al 500%.

Fuente: Aeronáutica Civil de Colombia; cálculos del Banco de la República.

## VIII. Sistema financiero

Los desembolsos dirigidos al sector agropecuario en los tres departamentos, otorgados por el Fondo para el Financiamiento del Sector Agropecuario (Finagro), sumaron \$271.790 millones, monto que se redujo 21,0% frente a enero-marzo de 2021, con retrocesos en Caldas y Risaralda que no fueron balanceados por el incremento observado en Quindío (Cuadro 4). El mayor deterioro se dio en Caldas, principalmente por menores créditos para servicios de apoyo agropecuario, así como los dirigidos a la caña de azúcar y la avicultura; además, retrocedieron los destinados a capital de trabajo, fundamentalmente a servicios de apoyo y ganadería. De otro lado, Risaralda evidenció merma en todas las líneas de crédito, siendo la normalización de cartera la más afectada, principalmente para cultivos forestales y avicultura. En contraste, el aumento en Quindío estuvo sustentado, en parte, por los apoyos dirigidos a la inversión en cultivos de aguacate y actividades rurales.

**Cuadro 4**  
**Región Eje Cafetero. Créditos otorgados por Finagro<sup>P</sup>**  
(variación anual y millones de pesos)

Región y departamentos	2021				Año 2021	2022	Desembolsos 2022 - I
	I	II	III	IV		I	
Caldas	109,6	28,3	-53,8	9,2	22,2	-25,2	173.442
Quindío	6,5	-5,8	-23,4	-15,2	-9,6	3,8	35.400
Risaralda	-7,9	122,0	-44,6	6,9	23,9	-19,1	62.949
Total Eje Cafetero	51,4	51,7	-46,7	3,7	17,3	-21,0	271.790

<sup>P</sup> Cifras preliminares.

Fuente: Finagro; cálculos del Banco de la República.

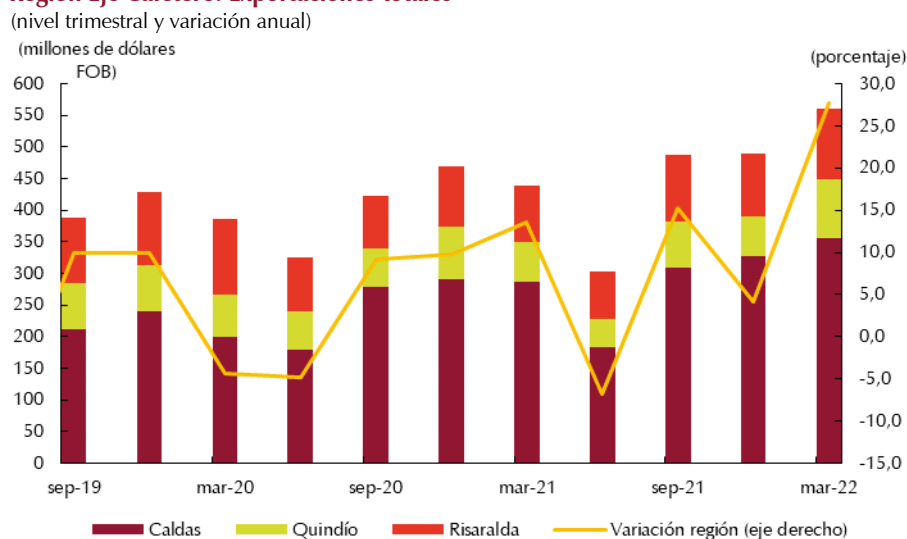
## IX. Comercio exterior

Durante el periodo enero-marzo el comercio internacional del Eje Cafetero mejoró su dinámica al reportar incrementos tanto en las exportaciones de café y manufacturas, como en las importaciones, principalmente de materias primas y bienes intermedios para la industria.

## Exportaciones

Las exportaciones totales del Eje Cafetero sumaron US\$559,9 millones en valores FOB (*Free On Board*), con una variación anual de 27,7% (Gráfico 11), el incremento más alto desde el tercer trimestre de 2017, motivado por las ventas de café y productos manufacturados, señalando mayores facturaciones hacia Estados Unidos, España, Japón y Bélgica. De otro lado, el resultado de la región fue inferior al del total nacional (36,3%), excluyendo petróleo y sus derivados.

**Gráfico 11**  
**Región Eje Cafetero. Exportaciones totales<sup>PR</sup>**  
(nivel trimestral y variación anual)



<sup>PR</sup> Cifras preliminares.

Fuente: DANE; cálculos del Banco de la República.

En cuanto a las exportaciones de Caldas, US\$354,9 millones, avanzaron 23,5%, apoyadas en las ventas dirigidas a Estados Unidos, Bélgica, Japón y Reino Unido; igualmente, Risaralda con US\$110,1 millones, tuvo una expansión de 25,4%, debido a las facturaciones con China y Cuba; por su parte, Quindío exhibió una importante recuperación, con un ascenso de 50,0%, debido a la mejor dinámica con Estados Unidos, España, Corea del Sur y Japón.

Por su parte, las exportaciones de café en la región, sin ningún tipo de proceso, alcanzaron en volumen 56.932 toneladas, 14,5% por debajo en el comparativo anual, ante las caídas en los tres departamentos, mientras los resultados valorados contabilizaron US\$348,3 millones (Cuadro 5), presentando un avance de 35,0% respecto al primer trimestre de 2021, en parte por la apreciación del dólar y los buenos precios internacionales del grano; dentro de este contexto se destacaron los crecimientos con Estados Unidos, Japón, España, Bélgica, Malasia y Alemania. Caldas y Quindío aumentaron; en el primer caso, avanzaron los envíos hacia Estados Unidos, Bélgica y Japón; en Quindío a Estados Unidos, España, Corea del Sur y Japón. En contraste, Risaralda disminuyó por menores ventas hacia Estados Unidos y Canadá.

Entretanto, las exportaciones diferentes a café realizadas desde el Eje Cafetero ascendieron a US\$211,6 millones, con aumento de 17,3% (Cuadro 6). El monto más alto de productos manufacturados lo registró Caldas, US\$119,3 millones, promovido por los despachos de azúcares y artículos de confitería hacia Perú, Venezuela y Ecuador; café procesado a Estados Unidos y Alemania;



frutos comestibles como aguacate hass para Holanda; y cacao y sus preparaciones dirigidas a Venezuela, Perú y Bélgica. En contrario, se redujeron los despachos de metales preciosos (oro) a la Zona Franca de Palmaseca (Cali); y jabones hacia México y Perú.

**Cuadro 5**  
**Región Eje Cafetero. Exportaciones de café según principales países**  
 (variación anual y miles de dólares)

Principales países	2021				2021	2022	Total FOB 2022 - I <sup>pr</sup>
	I	II	III	IV		I	
Eje Cafetero							
Estados Unidos	4,2	-39,6	-0,7	-3,4	-8,7	29,1	139.009
Bélgica	74,6	59,5	10,6	-16,6	22,5	19,6	50.033
Japón	37,6	-72,4	7,7	29,4	-6,8	59,1	32.491
Total Eje Cafetero	6,5	-30,0	2,3	0,0	-4,1	35,0	348.275
Caldas							
Estados Unidos	62,0	-21,9	-8,4	16,8	12,1	23,7	91.986
Bélgica	93,5	113,7	6,5	-12,1	31,0	32,6	46.275
Japón	69,2	-78,2	5,8	43,5	-2,6	50,9	22.276
Total Caldas	53,9	-15,2	-3,5	20,5	12,8	33,7	235.529
Quindío							
Estados Unidos	-25,4	-36,9	17,3	-28,2	-20,5	96,2	36.513
Japón	55,8	-67,2	9,7	-10,5	-6,3	81,8	9.102
España	-42,9	-65,5	*	16,3	29,6	*	6.043
Total Quindío	-9,8	-30,2	23,6	-25,5	-11,9	54,0	89.260
Risaralda							
Estados Unidos	-54,7	-71,4	10,3	-39,1	-46,6	-28,5	10.510
Alemania	-89,2	-80,3	-29,6	-79,1	-74,3	488,1	3.696
Bélgica	-65,8	-87,0	3,6	-100,0	-61,5	66,0	1.442
Total Risaralda	-62,2	-65,0	-0,5	-50,7	-50,8	-2,1	23.486

<sup>pr</sup> Cifras preliminares.

\* Variación superior al 500%.

Nota: Las exportaciones de café incluyen las subdivisiones 0901111000, 0901119000 y 0901110000 de la clasificación Nandina a 10 dígitos.

Fuente: DANE; cálculos del Banco de la República.

En tanto, el crecimiento en Risaralda se debió a las ventas de máquinas, aparatos y material eléctrico con destino a México, Ecuador, Estados Unidos y Panamá; vehículos, sus partes y accesorios para Cuba y México, mientras que cayeron las de azúcares y artículos de confitería a Chile y Perú. De manera similar, Quindío evidenció ascenso por los mayores envíos de café procesado y preparaciones de legumbres u hortalizas dirigidos a Estados Unidos; azúcares y artículos de confitería hacia Alemania y España; y pieles y cueros para Italia. En cambio, se registró descenso en frutos comestibles como lima Tahití a Estados Unidos y Naranjas hacia Ecuador; productos diversos de las industrias químicas para Ecuador y productos de limpieza a Panamá.

**Cuadro 6**  
**Región Eje Cafetero. Exportaciones diferentes a café**  
 (variación anual y miles de dólares)

Principales tipos de producto	2021				2021	2022	Total FOB 2022 - I <sup>pr</sup>
	I	II	III	IV		I	
<b>Eje Cafetero</b>							
Preparaciones alimenticias diversas	11,0	-34,0	5,8	6,9	-3,3	2,0	39.823
Máquinas, aparatos y artefactos mecánicos	39,3	432,3	80,7	-21,4	44,5	-1,6	23.731
Azúcares y artículos de confitería	17,8	36,7	48,1	17,8	28,6	5,2	23.578
Frutos comestibles	45,4	68,7	25,6	0,7	32,8	24,8	23.073
Máquinas, aparatos y material eléctrico	-20,3	55,2	22,6	81,8	32,8	117,4	19.170
<b>Total Eje Cafetero</b>	<b>25,6</b>	<b>36,1</b>	<b>36,7</b>	<b>10,4</b>	<b>25,7</b>	<b>17,3</b>	<b>211.632</b>
<b>Caldas</b>							
Preparaciones alimenticias diversas	12,7	-33,7	4,8	5,3	-3,6	1,1	39.232
Máquinas, aparatos y artefactos mecánicos	39,6	430,4	79,6	-22,8	43,5	-3,6	23.133
Azúcares y artículos de confitería	24,3	166,9	160,7	48,2	81,7	39,0	15.123
Herramientas y útiles de metales comunes	47,7	79,0	25,2	7,3	31,5	4,7	9.414
Frutos comestibles	98,1	54,1	105,1	-19,2	39,8	68,4	8.353
<b>Total Caldas</b>	<b>31,5</b>	<b>29,9</b>	<b>38,7</b>	<b>-0,3</b>	<b>23,0</b>	<b>7,3</b>	<b>119.333</b>
<b>Quindío</b>							
Frutos comestibles	124,8	30,8	-21,3	-32,1	1,4	-13,5	3.012
Preparaciones de legumbres u hortalizas	-4,4	23,3	-31,3	-4,8	-6,8	53,7	860
Café, té, yerba mate y especias	-52,0	134,3	134,3	428,0	148,4	270,5	695
Azúcares y artículos de confitería	25,6	66,7	24,2	48,5	38,5	128,6	286
Pieles y cueros	-	-	-	-	-	460,9	157
<b>Total Quindío</b>	<b>50,7</b>	<b>35,6</b>	<b>-9,1</b>	<b>-4,3</b>	<b>11,1</b>	<b>6,6</b>	<b>5.679</b>
<b>Risaralda</b>							
Máquinas, aparatos y material eléctrico	-22,1	53,1	21,4	82,8	31,7	117,6	18.452
Cobre y manufacturas de cobre	136,5	297,6	86,7	63,9	103,7	2,9	15.033
Frutos comestibles	16,0	85,6	23,9	31,6	42,7	16,5	11.708
Vehículos, sus partes y accesorios	-25,5	*	292,1	-37,2	102,4	253,5	9.973
Azúcares y artículos de confitería	12,1	-29,9	-25,7	-18,4	-14,3	-28,4	8.169
<b>Total Risaralda</b>	<b>15,0</b>	<b>46,9</b>	<b>38,4</b>	<b>32,1</b>	<b>32,1</b>	<b>35,7</b>	<b>86.619</b>

<sup>pr</sup> Cifras preliminares.

- Indefinido.

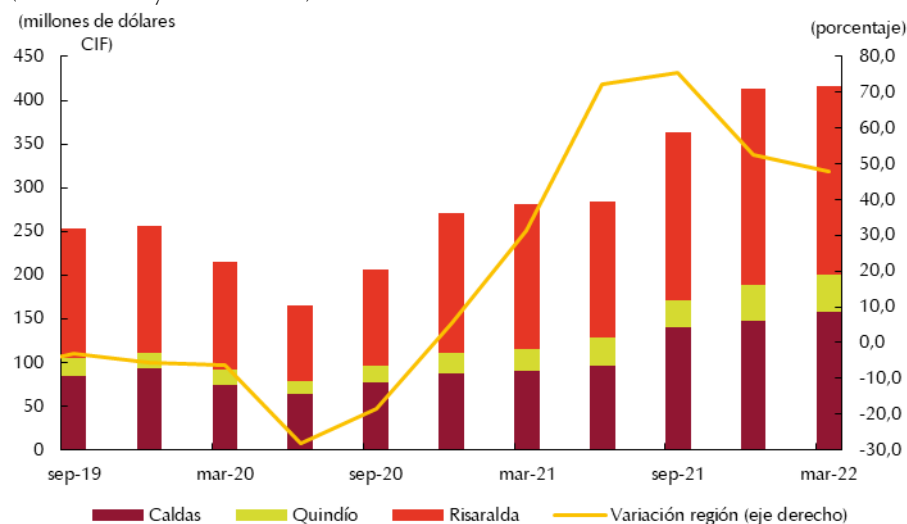
\* Variación superior al 500%.

Fuente: DANE; cálculos del Banco de la República.

## Importaciones

Entre enero y marzo del presente año las importaciones del Eje Cafetero totalizaron US\$416,8 millones CIF (*Cost, Insurance and Freight*), con un aumento de 47,9% respecto al mismo lapso del año anterior (Gráfico 12), similar al del total nacional. Según algunos empresarios, el desempeño de la región se debió a un mayor abastecimiento de insumos, además de la baja base de comparación frente al año 2021; no obstante, persistieron algunos inconvenientes con la logística internacional, además de afectaciones por la revaluación del peso frente al dólar.

**Gráfico 12**  
**Región Eje Cafetero. Importaciones totales<sup>pr</sup>**  
 (nivel trimestral y variación anual)



<sup>pr</sup> Cifras preliminares.

Fuente: DANE; cálculos del Banco de la República.

Por departamentos, Risaralda fue el de mayor saldo (US\$216,5 millones e incremento de 30,3%) (Cuadro 7), promovido por las compras de materias primas para la industria provenientes de China y Brasil; bienes de consumo no duraderos como productos a base de leche desde Estados Unidos y pescados de Vietnam; sumados a bienes de capital para la industria de China e Italia. Le siguió Caldas con US\$157,4 millones, cifra que exhibió un avance de 73,1%, debido a la adquisición de materias primas para la industria desde China, Japón, Estados Unidos y Brasil; bienes de capital para la industria, especialmente de China, India, Corea del Sur y Alemania; bienes de consumo duraderos como lavadoras desde China, neveras procedentes de México, y bicicletas de Taiwán y Vietnam, así como bienes de consumo no duraderos, en su mayoría calzado de China.

En cuanto a Quindío, registró un monto de US\$42,9 millones, con ascenso de 73,6%, sustentado en las importaciones de materias primas para la industria provenientes de China y Estados Unidos; equipo de transporte de origen chino; bienes de consumo duraderos de Eslovenia y China; y materiales para la construcción de Perú, China, Brasil e India; mientras que continuaron disminuyendo las de materias primas para la agricultura desde Estados Unidos.

**Cuadro 7**  
**Región Eje Cafetero. Importaciones según uso o destino económico**  
 (variación anual y miles de dólares)

Principales categorías Cuode	2021				2021	2022	Total CIF 2022 - 1 <sup>er</sup>
	I	II	III	IV		I	
<b>Eje Cafetero</b>							
Materias primas para la industria	35,4	77,9	98,7	90,5	76,4	81,1	208.077
Bienes de capital para la industria	21,3	46,7	35,9	48,1	37,7	32,3	63.040
Bienes de consumo duraderos	29,4	161,3	62,6	3,7	47,3	11,2	55.675
Bienes de consumo no duraderos	40,0	12,0	61,7	90,4	52,9	31,2	47.555
Equipo de transporte	27,2	85,0	101,9	-16,2	27,3	24,6	27.569
<b>Total Eje Cafetero</b>	<b>31,3</b>	<b>72,2</b>	<b>75,6</b>	<b>52,6</b>	<b>56,6</b>	<b>47,9</b>	<b>416.794</b>
<b>Caldas</b>							
Materias primas para la industria	26,0	65,7	89,2	104,7	73,6	103,7	92.516
Bienes de capital para la industria	16,5	34,8	62,0	19,3	32,1	43,7	33.748
Bienes de consumo duraderos	18,0	110,2	66,9	21,6	47,9	54,2	13.658
Bienes de consumo no duraderos	40,2	-1,1	86,1	103,1	59,6	29,4	11.075
Bienes de capital para la agricultura	9,1	32,3	92,0	222,9	80,6	92,7	2.429
<b>Total Caldas</b>	<b>21,9</b>	<b>52,5</b>	<b>81,1</b>	<b>70,8</b>	<b>57,5</b>	<b>73,1</b>	<b>157.448</b>
<b>Quindío</b>							
Materias primas para la industria	48,5	133,0	52,0	70,4	73,2	85,8	31.035
Equipo de transporte	15,1	82,6	159,3	304,1	146,2	200,2	3.934
Bienes de capital para la industria	72,9	131,1	12,3	32,8	53,8	8,1	2.257
Bienes de consumo duraderos	87,6	228,5	37,1	39,6	70,4	168,5	1.552
Materiales de construcción	-30,7	209,9	214,2	116,2	109,3	98,2	1.432
<b>Total Quindío</b>	<b>44,1</b>	<b>121,7</b>	<b>65,4</b>	<b>71,3</b>	<b>73,4</b>	<b>73,6</b>	<b>42.880</b>
<b>Risaralda</b>							
Materias primas para la industria	40,6	73,3	128,4	83,5	80,5	60,2	84.526
Bienes de consumo duraderos	31,5	180,8	61,9	-1,7	46,8	-0,4	40.466
Bienes de consumo no duraderos	42,2	19,8	52,9	89,5	53,2	33,3	35.451
Bienes de capital para la industria	23,3	53,3	14,1	82,2	42,3	22,5	27.035
Equipo de transporte	30,7	91,5	84,9	-28,9	18,5	12,8	21.614
<b>Total Risaralda</b>	<b>35,3</b>	<b>78,3</b>	<b>73,5</b>	<b>40,0</b>	<b>53,5</b>	<b>30,3</b>	<b>216.466</b>

<sup>1er</sup> Cifras preliminares.

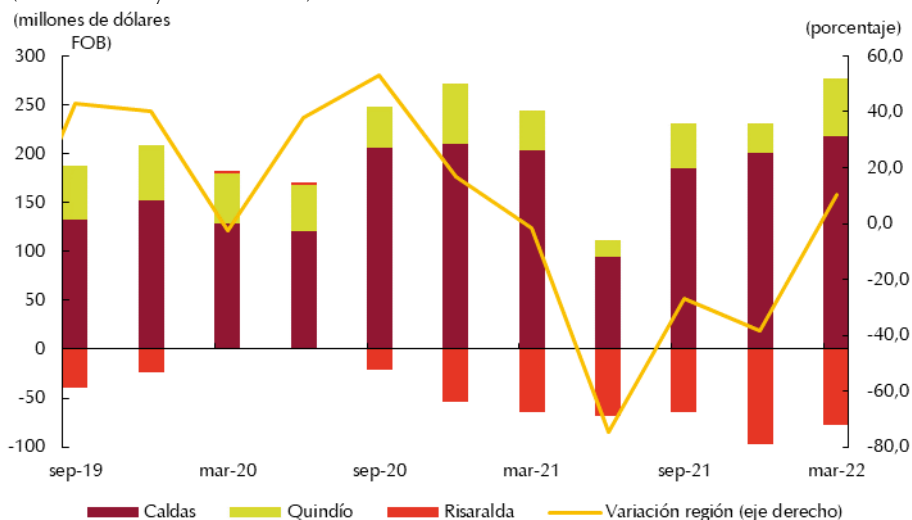
Fuente: DANE; cálculos del Banco de la República.

## Balanza comercial

Durante el primer trimestre la balanza comercial del Eje Cafetero totalizó US\$198,9 en millones FOB, con un aumento anual de 10,5% (Gráfico 13), debido a la mayor cantidad de exportaciones frente a las importaciones. Se presentaron superávits más altos con Estados Unidos, España, Bélgica, Cuba, Japón, Venezuela y Malasia, mientras disminuyó el déficit con República Checa.

En Caldas, el monto de la balanza fue de US\$218,2 millones, con un alza de 7,4%, jalonada por el mayor superávit con Estados Unidos, Bélgica, Reino Unido, Holanda, España, Venezuela, Alemania y Malasia. Por su parte, la balanza de Quindío alcanzó US\$58,5 millones, evidenciando un incremento de 42,9%, debido al aumento en el superávit con Estados Unidos, España, Japón y Corea del Sur; así como por el paso de déficit a superávit con Malasia. Entretanto, Risaralda registró un mayor saldo deficitario al crecer 21,2%, explicado por el deterioro comercial con China e Italia, cambio de superávit a déficit con Perú, Chile y Corea del Sur, y menores superávits con Estados Unidos, Reino Unido y Ecuador.

**Gráfico 13**  
**Región Eje Cafetero. Balanza comercial<sup>Pr</sup>**  
 (nivel trimestral y variación anual)



<sup>Pr</sup> Cifras preliminares.

Fuente: DANE; cálculos del Banco de la República.

## X. Mercado laboral

El análisis del presente capítulo se desarrollará en adelante con base en la nueva información disponible de la Gran encuesta integrada de hogares (GEIH) del DANE, dados los cambios metodológicos implementados en 2021. De acuerdo con el DANE, se busca capturar las nuevas realidades demográficas del país, así como seguir los lineamientos de distintos organismos internacionales en cuanto a estadísticas del mercado laboral; lo que involucró, entre otros, incorporar las proyecciones del censo de población 2018, actualizar el marco geoestadístico, ampliar la cobertura geográfica, modificar el umbral de la población en edad de trabajar que pasó de 10 y 12 años a 15 años, y adicionalmente dar una redefinición de la fuerza laboral<sup>3</sup>. En este sentido, es claro que las mediciones del nuevo enfoque no son directamente comparables con las mediciones de la metodología anterior.

Bajo este escenario, la GEIH reportó para el Eje Cafetero mejores resultados en los indicadores laborales durante el trimestre móvil enero-marzo de 2022, frente a igual lapso del año anterior. Es así como la tasa de desempleo (TD) en Armenia se ubicó en 9,8%, colocándola como la segunda capital con el menor indicador a nivel nacional, le siguió Manizales y su área metropolitana (AM) con 11,7% y Pereira AM (12,8%), resultados que posicionaron la región por debajo del promedio nacional para las 23 ciudades y AM (13,5%). Una de las nuevas mediciones excluyó las AM de las capitales, es así como Manizales señaló una TD de 12,0% y Pereira repitió su nivel, lo que sugirió una baja concentración del mercado laboral en el resto de los centros poblados que hacen parte de sus AM (Cuadro 8).

En términos generales la baja en el desempleo regional se debió a una mayor tasa de ocupación (TO) (demanda laboral), mientras la tasa general de participación (TGP) (oferta laboral) se redujo, excepto

<sup>3</sup> Para mayor comprensión sobre los principales cambios en la metodología de la Gran Encuesta Integrada de Hogares (GEIH) ver: “Banco de la República (abril 2022). Reportes de Mercado Laboral No 22, págs. 9-18”.

en Armenia, donde la TO aumentó a un mayor ritmo. Cabe señalar, que durante este período la población fuera de la fuerza de trabajo<sup>4</sup> se acrecentó en Manizales y Pereira (6,2% y 2,7%, en su orden).

**Cuadro 8**  
**Región Eje Cafetero. Principales indicadores del mercado laboral**  
(porcentaje)

Ciudad	TD		TGP		TO	
	mar-21	mar-22	mar-21	mar-22	mar-21	mar-22
Manizales A.M.	18,5	11,7	61,1	59,2	49,8	52,2
Manizales	18,6	12,0	60,9	58,9	49,6	51,8
Pereira A.M.	14,5	12,8	59,2	58,6	50,6	51,1
Pereira	13,8	12,8	58,7	58,8	50,6	51,3
Armenia	15,0	9,8	50,5	54,3	42,9	49,0

Fuente: DANE.

Con respecto a la cantidad de ocupados, siguió avanzando en Armenia, al registrar cerca de 17 mil empleados nuevos frente al primer trimestre de 2021, resultado propiciado por las mayores plazas en administración pública y defensa, construcción y comercio y reparación de vehículos. De igual manera, en Pereira y su AM se amplió el número de ocupados en 6.257, generando un aumento de 2,3%, comportamiento explicado por las nuevas contrataciones en las actividades profesionales, científicas, técnicas y servicios administrativos; construcción, y transporte y almacenamiento, entre otras. Finalmente, en Manizales AM avanzó el indicador en 6,1%, personal ubicado en administración pública y defensa, educación y atención de la salud humana, actividades artísticas, entretenimiento recreación y otras actividades de servicios e industria.

De otro lado, la proporción de informalidad, aunque presentó una leve mejoría, continuó siendo alta en el Eje Cafetero y el contexto nacional. Durante el trimestre móvil de estudio, Manizales exhibió la menor tasa de la región al ubicarse en 37,7%, siendo la segunda ciudad del país con el indicador más bajo, seguido por Armenia con 42,1%, resultados que se ubicaron por debajo de la cifra nacional; Pereira, con 45,5%, tuvo la tasa más alta dentro de las capitales de zona.

## XI. Precios

En marzo de 2022 la inflación anual de las capitales del Eje Cafetero siguió con la tendencia alcista observada desde finales del año precedente, presionada fundamentalmente por las variaciones significativas en el rubro de alimentos, alejándose cada vez más del límite superior del rango meta establecido por el Banco de la República, situación acorde con el alza exhibida en el total nacional, la cual se vio afectada por el incremento en el precio de las materias primas y su suministro, el fortalecimiento de la demanda, el incremento del salario mínimo legal, además de la apreciación del dólar<sup>5</sup>.

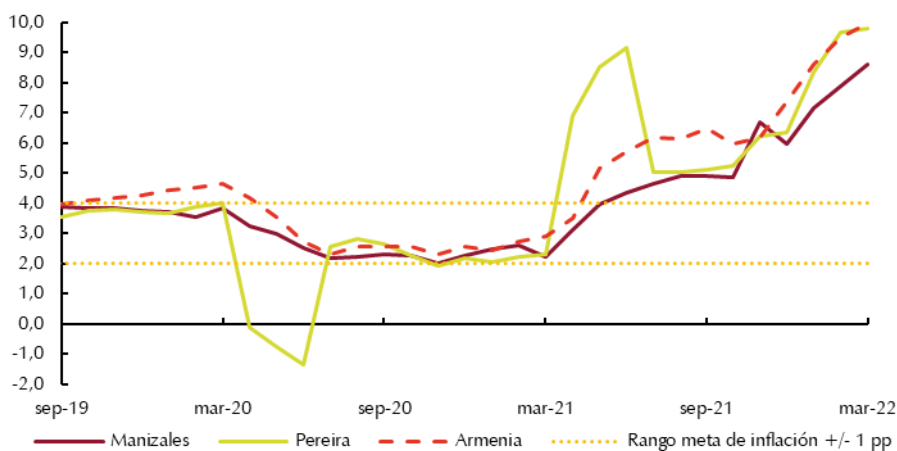
En la región, la ciudad con la variación más alta en el Índice de precios al consumidor (IPC), calculado por el DANE, fue Armenia (9,99%), seguida de Pereira con 9,81% (Gráfico 14), ubicándose en el noveno y décimo lugar, respectivamente, entre los territorios con mayor inflación en el país, mientras

<sup>4</sup> Corresponde a la población inactiva en la anterior muestra de la GEIH.

<sup>5</sup> Para más información se puede consultar el Informe de Política Monetaria publicado en abril de 2022, p. 32.

Manizales (8,59%), se situó en la posición número diecinueve, todas ellas por encima del resultado nacional (8,53%).

**Gráfico 14**  
**Región Eje Cafetero. Inflación anual al consumidor por ciudades**  
 (variación anual)  
 (porcentaje)



Fuente: DANE; cálculos del Banco de la República.

Respecto a la inflación de alimentos<sup>6</sup>, continuó con aumentos importantes en Manizales y Pereira, 25,48% y 27,00%, en su orden, con avances cercanos al 45% en ambas capitales para los productos primarios o perecederos, debido a las mayores cotizaciones de la papa, yuca, plátano, frutas frescas y huevo. Los procesados también tuvieron alzas representativas (alrededor del 20%), puntualmente en la carne de res, leche, aceites comestibles y legumbres secas. En cuanto al cambio del nivel de precios sin considerar los alimentos, se aproximó al 5% (cuadro 9), promovido por bienes como vehículos particulares, artículos para higiene corporal, productos de limpieza y otros productos para el aseo personal, mientras las prendas de vestir cayeron. Entretanto, en los regulados influyó el alza del transporte urbano, combustibles para vehículos, servicios de electricidad y gas (además de agua en Manizales), y recolección de basuras.

**Cuadro 9**  
**Manizales, Armenia y Pereira. Indicadores de inflación al consumidor**  
 (porcentaje)

Descripción	Manizales		Pereira		Armenia	
	mar-21	mar-22	mar-21	mar-22	mar-21	mar-22
Total	2,21	8,59	2,32	9,81	2,89	9,99
Sin alimentos	1,80	5,19	1,79	5,66	n.d.	n.d.
Bienes sin alimentos ni regulados	1,02	7,16	1,25	7,91	n.d.	n.d.
Servicios sin alimentos ni regulados	1,97	3,81	2,02	4,17	n.d.	n.d.
Regulados	2,42	6,19	1,69	7,57	n.d.	n.d.
Alimentos	4,30	25,48	4,56	27,00	n.d.	n.d.
Primarios o perecederos	4,00	45,42	1,40	45,89	n.d.	n.d.
Procesados	4,38	20,44	5,38	22,33	n.d.	n.d.

n.d. No disponible.

Fuente: DANE; cálculos Banco de la República

Por su parte, el incremento en el IPC de Armenia se sustentó, según la desagregación por divisiones de bienes y servicios del DANE, en el crecimiento del rubro de alimentos y bebidas no alcohólicas

<sup>6</sup> Incluye bebidas no alcohólicas.

(28,16%), seguido de restaurantes y hoteles, muebles y artículos para el hogar, transporte, recreación y cultura.

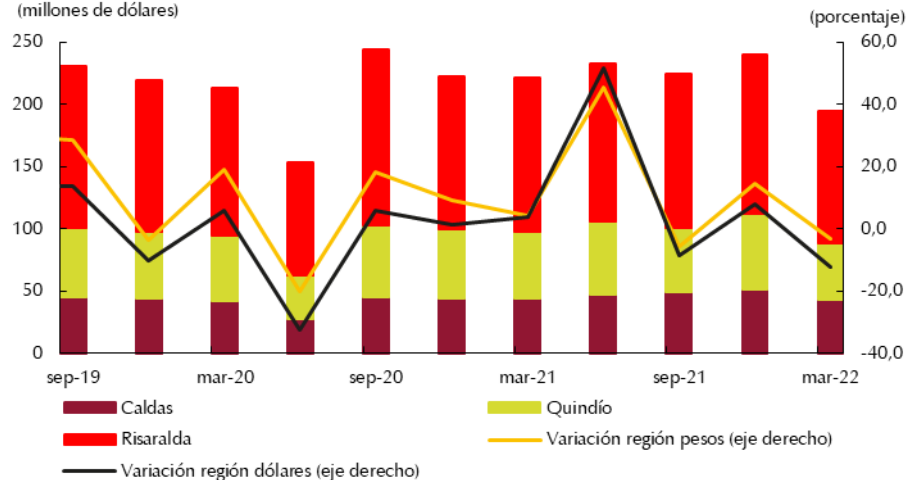
De otro lado, en el acumulado enero-marzo la inflación de Pereira fue de 5,15%, motivada por muebles y artículos para el hogar, alimentos y bebidas no alcohólicas, educación, restaurantes y hoteles; en tanto, la de Armenia y Manizales fue de 4,50% y 4,22%, en su orden, presionadas principalmente por alimentos y bebidas no alcohólicas, muebles y artículos para el hogar, además de educación en el caso de Armenia.

## XII. Otras variables económicas

### Remesas

En el primer trimestre el Eje Cafetero percibió remesas por US\$194,0 millones, con una caída anual de 12,2% (Gráfico 15); asimismo, al convertir este valor a pesos colombianos se observó una disminución de 3,3%, descenso que fue contrarrestado por el aumento de la tasa de cambio promedio trimestral. Cabe mencionar, que la región tuvo una participación de 9,5% dentro del total nacional, sobresaliendo el aporte de Risaralda.

**Gráfico 15**  
**Región Eje Cafetero. Remesas<sup>PR</sup>**  
(nivel trimestral y variación anual)  
(millones de dólares)



<sup>PR</sup> Cifras preliminares.

Fuente: Encuesta trimestral de remesas - Banco de la República; cálculos del Banco de la República.

El Eje Cafetero tuvo menores giros provenientes de Estados Unidos, España y Reino Unido; mientras que se incrementaron los de Chile (Cuadro 10). Por departamentos, Risaralda reportó un ingreso de US\$106,2 millones y un descenso de 14,4%, debido a la caída en los montos enviados desde Estados Unidos, España y Reino Unido; sin embargo, se ubicó en la cuarta posición entre los territorios con mayor recepción de divisas desde el exterior. De manera similar, Quindío y Caldas evidenciaron reducciones, en el primero por una menor dinámica con España y Reino Unido; y el segundo, por menores montos desde Estados Unidos y España, situándose Quindío en el séptimo lugar en el país y Caldas en el noveno.



**Cuadro 10****Región Eje Cafetero. Envío de remesas de trabajadores desde el exterior<sup>Pr</sup>**

(variación anual y miles de dólares)

Países	2021				2021	2022	Total 2022 - I
	I	II	III	IV		I	
Estados Unidos	2,0	54,6	18,6	19,1	21,2	-5,2	90.445
España	3,5	33,1	-28,7	-7,0	-3,9	-16,7	47.020
Chile	-29,6	120,2	25,8	75,5	34,3	64,1	14.602
Reino Unido	11,1	6,0	-41,0	-30,3	-19,4	-7,9	7.337
Total Eje Cafetero	3,8	51,7	-8,4	7,9	10,1	-12,2	194.027
Total Caldas	4,7	73,1	7,3	15,0	20,0	-2,1	43.022
Total Quindío	0,6	63,2	-9,8	10,5	11,4	-15,6	44.829
Total Risaralda	4,9	40,6	-12,9	4,2	6,3	-14,4	106.177

<sup>Pr</sup> cifras preliminares.

Fuente: Encuesta trimestral de remesas - Banco de la República; cálculos Banco de la República



El *Boletín Económico Regional* (BER)  
se puede consultar en:  
<http://www.banrep.gov.co/ber>



El *Boletín Económico Regional* (BER) es una publicación trimestral elaborada por los Centros Regionales de Estudios Económicos del Banco de la República, cuyo propósito es ofrecer a los agentes de la economía y público en general información periódica, confiable y oportuna sobre la evolución de las principales variables de la actividad económica de las regiones del país y los departamentos que las componen.



Sugerencias y comentarios:  
[atencionalciudadano@banrep.gov.co](mailto:atencionalciudadano@banrep.gov.co)