

# Boletín Económico Regional

II trimestre de 2014

## Eje Cafetero

Caldas / Risaralda / Quindío



**FECHA DE PUBLICACIÓN:** septiembre de 2014.

**PALABRAS CLAVE DEL BOLETÍN ECONÓMICO REGIONAL:** Remesas, créditos de vivienda, construcción, exportaciones de café, industria, Eje Cafetero.

Las opiniones y posibles errores son responsabilidad exclusiva de los autores y no comprometen al Banco de la República ni a su Junta directiva.

# TABLA DE CONTENIDO

PANORAMA ECONÓMICO.....	3
I. AGROPECUARIO, SILVICULTURA Y PESCA.....	4
II. MINERÍA.....	11
III. INDUSTRIA.....	12
IV. COMERCIO EXTERIOR.....	14
V. CONSTRUCCIÓN E INMOBILIARIO.....	26
VI. COMERCIO.....	30
VII. TRANSPORTE Y TURISMO.....	33
VIII. SISTEMA FINANCIERO.....	37
IX. MERCADO LABORAL.....	39
X. PRECIOS.....	42
XI. MOVIMIENTO DE SOCIEDADES.....	44
XII. OTRAS VARIABLES ECONÓMICAS.....	46

# PANORAMA ECONÓMICO

*El Eje Cafetero mostró desaceleración en la mayoría de actividades, incluida la producción y ventas industriales, exportaciones totales, volumen de café exportado, importaciones, despachos de cemento gris, venta de vehículos y transporte. Por su parte, crecieron las colocaciones, mermaron las remesas, cayó la tasa de desempleo solo en Manizales, y fue mayor la inflación anual.*

El Eje Cafetero durante el segundo trimestre de 2014 continuó con resultados positivos en sus actividades principales; no obstante, en la mayoría se menguó el avance respecto al periodo precedente. Es así como la producción industrial presentó aumento de 0,6% anual, siendo este el mayor incremento entre las regiones incluidas en la muestra de estudio, pero menor al exhibido en los primeros tres meses del año; similar comportamiento registraron las ventas de la actividad manufacturera, mientras el personal ocupado aceleró el crecimiento de los dos periodos precedentes.

De igual manera, las exportaciones totales continuaron con el aumento del primer trimestre del año aunque a menor ritmo, resultado en el que influyeron las ventas externas de café verde que exhibieron aceleración durante los últimos dos trimestres, aunado a un avance más pronunciado en el precio externo y a la variación positiva, pero menos acentuada, del volumen de café exportado. Entretanto, las ventas externas no tradicionales influyeron negativamente, debido al menor envío de productos procesados de café como soluble liofilizado, maquinaria y aparatos eléctricos, manufacturas de metales y vehículos de carretera como motocicletas. Por su parte, se desaceleraron las importaciones por menores compras desde Estados Unidos y Brasil.

Respecto a la construcción, el área aprobada revirtió el descenso del trimestre anterior impulsada por la comercial; en tanto los despachos de cemento gris aumentaron, pero en menor proporción al avance de los dos trimestres anteriores. Igual a este último comportamiento fue el de la venta de vehículos nuevos, con crecimientos en Pereira y Manizales, mientras Armenia mermó el aumento de la región. Por su parte, el comercio interno mostró balance positivo en el primer semestre del año, siendo el de mejor desempeño frente a las regiones incluidas en los estudios de Fenalco.

Asimismo, se incrementaron las colocaciones del sistema financiero sustentadas en los créditos y *leasing* comerciales, al igual que la cantidad de viajeros salidos y de vehículos despachados por las terminales terrestres de Manizales y Pereira, y el transporte aéreo de pasajeros de la región. De otro lado, hubo reducción en la tasa de desempleo para Manizales pero aumento en los inactivos, mientras en Pereira y Armenia creció la tasa de desempleo, se redujeron los inactivos y creció la cantidad de ocupados. Por su parte, la inflación de las tres capitales fue superior a la de igual periodo de 2013; en tanto las remesas se redujeron al igual que en el total nacional.

# I. AGROPECUARIO, SILVICULTURA Y PESCA

## AGRICULTURA

### ➤ CAFÉ

*Durante el segundo trimestre de 2014, la producción nacional de café mostró un ligero incremento anual, aunque continuó por tercer trimestre consecutivo con un menor ritmo de crecimiento.*

Según datos publicados por la Federación Nacional de Cafeteros, la producción nacional de café mostró un incremento anual de 0,2% durante el segundo trimestre de 2014; no obstante, continuó con la desaceleración evidenciada desde el cuarto trimestre de 2013. En el resultado influyó la reducción anual de abril, situación que no se registraba desde noviembre de 2012, en tanto hubo aumento de 12,1% en mayo y en menor proporción en junio, lo que compensó los resultados negativos del primer mes del trimestre.

Cuadro I.1

### Nacional. Producción y exportaciones de café Segundo trimestre y primer semestre 2013 - 2014

Periodo	Producción		Variación porcentual	Exportaciones		Variación porcentual
	2013	2014		2013	2014	
Abril	970	832	-14,2	686	822	19,9
Mayo	937	1.050	12,1	855	836	-2,2
Junio	913	944	3,4	673	761	13,1
II trimestre	2.820	2.826	0,2	2.213	2.420	9,3
I semestre	4.939	5.539	12,1	4.351	5.305	21,9
Doce meses	9.018	11.486	27,4	8.118	10.626	30,9

Fuente: Federación Nacional de Cafeteros. Cálculos Centro Regional de Estudios Económicos, Manizales. Banco de la República.

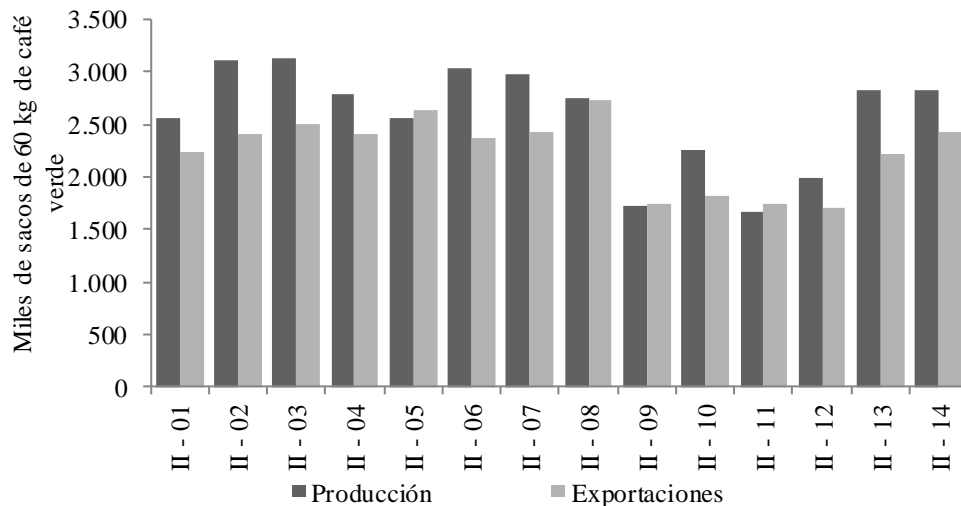
En lo que respecta al primer semestre del año, el avance anual fue de 12,1% con una producción de 5,5 millones de sacos de 60 kilogramos (kg) de café verde frente a 4,9 millones del año anterior. De manera similar fue el comportamiento para los últimos doce meses, en el que el país logró un crecimiento de 27,4% con un volumen de producción de 11,5 millones de sacos de 60 kg, resultado motivado, según el gremio de cafeteros, por el incremento en los rendimientos de las plantaciones debido a la renovación de cafetales que permitió un avance en la productividad media de 11,1 sacos por hectárea (ha) a 14,5 sacos, además de contribuir a contrarrestar la roya y a tener cafetales en su mayoría resistentes a enfermedades relacionadas con cambios

climáticos. Según la Federación de Cafeteros, en Colombia se han renovado 3.051 millones de árboles desde inicios de 2009 hasta junio de 2014, correspondiente a un 60,0% del área total sembrada de café en Colombia con nuevos árboles y mayor densidad de siembra, los cuales empezaron a dar frutos a partir de 2012 cuando las plantaciones jóvenes iniciaron sus ciclos de producción.

En cuanto al volumen exportado de café, en el segundo trimestre del año el país registró un aumento de 9,3% respecto al segundo trimestre de 2013; sin embargo, continuó por tercer periodo consecutivo con un menor ritmo de crecimiento anual, efecto de avances inferiores al 20% en abril y junio, y a la reducción de 2,2% en mayo.

Gráfico I.1

**Colombia. Producción y exportaciones de café**  
**Segundo trimestre 2001 - 2014**



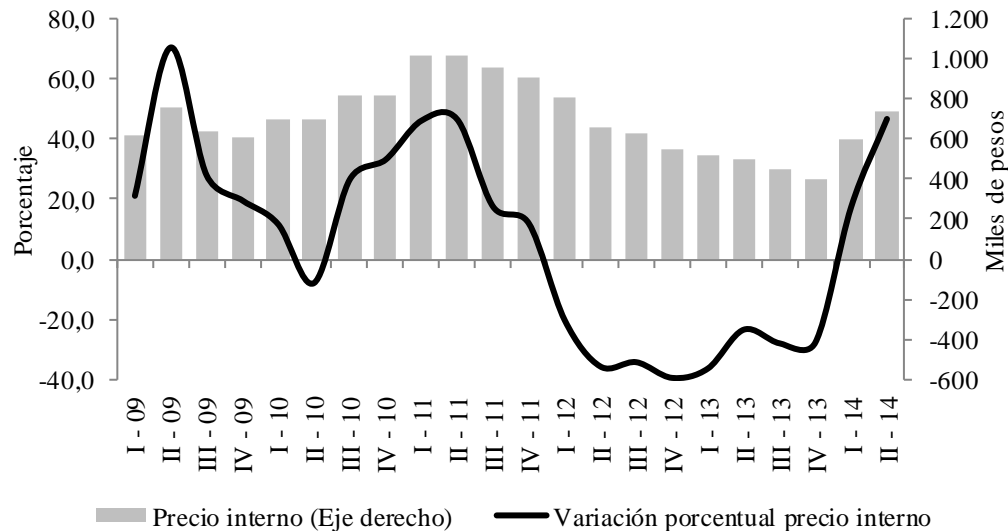
Fuente: Federación Nacional de Cafeteros. Cálculos Centro Regional de Estudios Económicos, Manizales. Banco de la República.

De otro lado, se presentó aumento tanto en la cotización interna como en la externa de café, acelerando el avance evidenciado en el trimestre anterior. En particular, el precio interno logró un promedio de \$734.717 por carga de 125 kg, lo que significó un incremento anual de 46,7% después de la recuperación del trimestre anterior en el que exhibió un avance de 17,4% y revirtió ocho periodos de resultados negativos. Por su parte, el precio externo del grano mostró un crecimiento de 33,9% anual al superar los US\$2 la libra, dato que estuvo por debajo de ese valor durante los siete trimestres precedentes debido a diferentes sucesos internacionales como la alta cosecha del ciclo bienal de Brasil, y aumento en la producción de Indonesia y Etiopía, que compensaron las disminuciones de América Central por efecto de la roya. Frente a los resultados favorables en la cotización externa durante todos los meses del trimestre y la significativa volatilidad en los precios, la Organización Internacional del Café

(OIC) explicó que el comportamiento pudo estar asociado a la incertidumbre sobre la cosecha de Brasil que significaría un segundo año de producción baja, así como a la especulación sobre el adelanto del fenómeno de El Niño y a la disminución de la lluvia en Vietnam e Indonesia que podría afectar la producción del grupo de cafés Robusta, lo que aumentó la probabilidad de un déficit en la oferta mundial del grano.

Gráfico I.2

**Evolución del precio promedio interno del café**  
**Trimestres 2009 - 2014**



Fuente: Federación Nacional de Cafeteros. Cálculos Centro Regional de Estudios Económicos, Manizales. Banco de la República.

Cuadro I.2

**Nacional. Precio promedio interno y externo de café**  
**Segundo trimestre y primer semestre 2013 - 2014**

Periodo	Precio promedio interno <sup>1</sup>		Variación porcentual	Precio promedio externo <sup>2</sup>		Variación porcentual
	2013	2014		2013	2014	
Abril	514.813	795.097	54,4	162,08	216,11	33,3
Mayo	510.315	745.511	46,1	159,61	217,53	36,3
Junio	477.288	663.542	39,0	148,44	195,82	31,9
II trimestre	500.805	734.717	46,7	156,71	209,82	33,9
I semestre	507.518	669.140	31,8	160,52	189,17	17,9

<sup>1</sup> Precio interno base de compra del café colombiano. Pesos por carga de 125 kg de café pergamino seco.

<sup>2</sup> Precio externo del café colombiano (exdock). Centavos de dólar por libra de 453,6 gr excelso.

Fuente: Federación Nacional de Cafeteros. Cálculos Centro Regional de Estudios Económicos, Manizales. Banco de la República.

Para las ciudades de Armenia, Pereira, Manizales y Chinchiná, el precio promedio trimestral por carga de 125 kg de café pergamino seco se ubicó en \$730.741<sup>1</sup> en el segundo trimestre del año, reduciendo a menos de \$4.000 por carga la diferencia respecto al precio promedio nacional. También se destacó por el avance anual de 45,5%, crecimiento superior al registrado en el periodo precedente.

En cuanto al volumen de grano exportado por el Eje Cafetero el resultado fue positivo para el segundo trimestre del año, aunque el ritmo de incremento fue menor que el del periodo anterior; pese a ello, la participación de la región sobre las toneladas netas exportadas por el país aumentó de 42,5% en el primer trimestre del año a 46,3% en el periodo de análisis. El buen comportamiento regional se sustentó en un mayor volumen de ventas hacia Japón, contrario a los descensos en los envíos hacia Estados Unidos, Alemania, Bélgica y Canadá.

Cuadro I.3

**Eje Cafetero, Caldas, Quindío y Risaralda. Volumen de café exportado**  
**Segundo trimestre y primer semestre 2013<sup>P</sup> - 2014<sup>P</sup>**

Periodo	Eje Cafetero		Variación porcentual	Participación porcentual <sup>1</sup>	Caldas		Variación porcentual	Participación porcentual <sup>1</sup>
	2013	2014			2013	2014		
Abril	19.372	26.646	37,5	46,2	7.123	9.830	38,0	17,0
Mayo	19.912	24.238	21,7	49,4	7.662	10.076	31,5	20,6
Junio	15.431	15.354	-0,5	42,3	5.202	4.835	-7,1	13,3
II trimestre	54.716	66.237	21,1	46,3	19.987	24.741	23,8	17,3
I semestre	100.101	134.148	34,0	44,3	39.517	48.723	23,3	16,1
Doce meses	191.976	261.474	36,2	43,1	76.056	91.319	20,1	15,1

Periodo	Quindío		Variación porcentual	Participación porcentual <sup>1</sup>	Risaralda		Variación porcentual	Participación porcentual <sup>1</sup>
	2013	2014			2013	2014		
Abril	5.435	5.858	7,8	10,2	6.814	10.957	60,8	19,0
Mayo	4.513	4.117	-8,8	8,4	7.737	10.044	29,8	20,5
Junio	4.214	5.159	22,4	14,2	6.016	5.360	-10,9	14,8
II trimestre	14.162	15.134	6,9	10,6	20.567	26.362	28,2	18,4
I semestre	22.213	31.076	39,9	10,3	38.371	54.349	41,6	18,0
Doce meses	40.215	68.773	71,0	11,3	75.705	101.383	33,9	16,7

p: cifras provisionales.

<sup>1</sup> Se refiere a la participación dentro del total de Colombia durante 2014.

Fuente: DANE - DIAN. Cálculos Centro Regional de Estudios Económicos, Manizales. Banco de la República.

Por departamentos, Risaralda continuó siendo el de mayor aporte, además de presentar el incremento más alto de los tres departamentos de la región; le siguió

<sup>1</sup> Cálculos del Centro Regional de Estudios Económicos, Banco de la República Manizales, con base en datos diarios publicados por la Federación Nacional de Cafeteros sobre el precio interno del café.



Caldas con aumento en la contribución y una ligera aceleración anual, y finalmente Quindío, que pese a evidenciar un incremento anual de 6,9%, éste fue menor al significativo avance de los tres primeros meses del año.

Los resultados a junio también fueron positivos para la región y sus departamentos, los cuales mantuvieron la estructura de participación de los periodos anteriores, en tanto se presentó el mayor avance en Risaralda, seguido por Quindío que logró una variación alta en el primer semestre del año debido a los importantes aumentos en el primer trimestre, mientras en Caldas se presentaron dos periodos de descenso anual, enero y junio, que influyeron en un avance menguado para el consolidado semestral.

## ABASTECIMIENTO

Según el Sistema de Información de Precios y Abastecimiento del Sector Agropecuario (Sipsa), entre abril y junio de 2014 la oferta de productos agrícolas en Pereira mostró una reducción anual de 13,5%, ajustando tres trimestres con resultados negativos, debido a los descensos en todas las categorías de alimentos. De manera similar, en Armenia hubo disminución en la misma variable de análisis por segundo trimestre sucesivo, donde las más altas caídas se observaron en las frutas y en el rubro de otros grupos que abarca carnes, procesados, granos, cereales, lácteos y huevos.

Cuadro I.4

### Pereira y Armenia. Abastecimiento de alimentos Segundo trimestre y primer semestre 2013 - 2014

Grupo de alimentos	Pereira		Variación porcentual	Armenia		Variación porcentual
	2013	2014		2013	2014	
Segundo trimestre						
Frutas	5.784	4.603	-20,4	4.345	3.691	-15,1
Otros grupos	9.793	9.677	-1,2	4.545	3.990	-12,2
Tubérculos, raíces y plátanos	3.337	2.502	-25,0	8.232	7.728	-6,1
Verduras y hortalizas	3.837	2.901	-24,4	3.099	2.745	-11,4
Total	22.752	19.684	-13,5	20.221	18.155	-10,2
Primer semestre						
Frutas	11.427	8.929	-21,9	7.832	7.077	-9,6
Otros grupos	18.528	18.198	-1,8	8.750	7.349	-16,0
Tubérculos, raíces y plátanos	6.062	4.716	-22,2	15.316	15.291	-0,2
Verduras y hortalizas	7.290	5.998	-17,7	5.723	5.625	-1,7
Total	43.308	37.842	-12,6	37.622	35.344	-6,1

Nota: En Pereira el abastecimiento se mide en la central mayorista Mercasa y en Armenia en Mercar.

Fuente: DANE - Boletines mensuales de abastecimiento de alimentos - Sistema de Información de Precios y Abastecimiento del Sector Agropecuario. Cálculos Centro Regional de Estudios Económicos, Manizales. Banco de la República.

Igualmente, casi todos los meses del acumulado a junio de 2014 registraron variaciones negativas en las dos ciudades mencionadas, lo que redundó en que el abastecimiento de alimentos fuera menor en el primer semestre respecto al mismo periodo del año anterior, atribuido principalmente a los mayores retrocesos en tubérculos, raíces, plátanos y frutas en Pereira, y en otros grupos de productos y frutas en Armenia.

## CRÉDITOS DEL FONDO PARA EL FINANCIAMIENTO DEL SECTOR AGROPECUARIO (FINAGRO)

Los desembolsos de crédito aprobados por Finagro para el Eje Cafetero evidenciaron en el segundo trimestre de 2014 un incremento de 24,3% frente a igual periodo del año anterior, revirtiendo el resultado negativo de los tres primeros meses del año. Respecto al total nacional, la región aumentó su participación y exhibió un comportamiento contrario frente al descenso de 6,4% en el país.

*Entre abril y junio de 2014, los créditos aprobados por Finagro para la región cafetera exhibieron aumento después de la disminución evidenciada en el primer trimestre del año, sobresaliendo los desembolsos para inversión mientras los de capital de trabajo mostraron descenso.*

El avance de la región se concentró en los créditos aprobados para inversión, específicamente en rubros de la línea de comercialización; entretanto, presentó reducción en los dirigidos a capital de trabajo por menor aprobación en el grupo de servicios de apoyo, sostenimiento y comercialización.

En cuanto a los desembolsos aprobados para los departamentos, Risaralda fue el único que mostró avance e impulsó el resultado regional con un crecimiento superior al 100%, mientras Caldas y Quindío registraron descensos de 20,3% y 45,1%, respectivamente.

En particular, Risaralda se destacó por el aumento significativo en los montos concernientes a inversión, con un importante resultado en los créditos aprobados para comercialización, grupo dentro del cual se incrementó el valor dirigido a compra de maquinaria y equipo; adicionalmente, hubo avance en los recursos para inversión en infraestructura, principalmente pecuaria y en menor medida agrícola. En contraste, hubo disminución en los desembolsos de crédito para capital de trabajo, debido a los menores recursos destinados a servicios de apoyo y comercialización.

En Caldas, los comportamientos fueron opuestos al registrar una reducción anual ocasionada por un menor valor en los créditos para inversión, principalmente para siembra de caucho, y siembra y renovación de cultivos de caña panelera. Le siguió la caída en los montos destinados a compras de animales, esencialmente vientres para reproducción de bovinos; y en menor medida, la disminución en los recursos para infraestructura y comercialización. Por su parte, se ampliaron los créditos para capital

de trabajo en 14,9%, lo que atenuó la reducción evidenciada en el trimestre de análisis. Respecto a Quindío, los desembolsos tanto para capital de trabajo como para inversión mostraron una contracción anual. En el primer grupo, por disminución en el valor de los créditos para comercialización, mientras en el de inversión, se redujeron los montos dirigidos a siembra de plátano, aguacate, café y renovación de cafetales, al igual que los destinados a comercialización.

Cuadro I.5

**Eje Cafetero, Caldas, Quindío y Risaralda**  
**Créditos otorgados por Finagro**  
**Segundo trimestre 2013 - 2014**

Concepto	Millones de pesos							
	Eje Cafetero		Caldas		Quindío		Risaralda	
	2013	2014	2013	2014	2013	2014	2013	2014
Total (A+B)	82.980	103.176	36.091	28.782	14.819	8.133	32.070	66.261
A. Capital de Trabajo	21.182	18.893	9.443	10.854	4.067	1.330	7.672	6.710
Producción	246	518	46	27	44	223	156	269
Sostenimiento	5.439	5.091	2.423	1.444	819	612	2.197	3.035
Comercialización	5.923	5.818	243	3.233	2.326	129	3.354	2.456
Servicios de apoyo	9.054	7.400	6.731	6.150	408	300	1.916	950
Otras actividades rurales	520	67	(-)	(-)	470	67	50	(-)
B. Inversión	61.798	84.283	26.649	17.929	10.752	6.803	24.398	59.551
Siembras	26.300	14.518	13.514	8.318	5.382	2.730	7.404	3.470
Compras de animales	8.258	6.505	6.722	3.893	635	885	901	1.727
Maquinaria y equipo	1.513	972	676	396	761	181	77	394
Infraestructura	4.503	5.724	1.997	720	1.568	1.988	938	3.015
Adecuación de tierras	(-)	(-)	(-)	(-)	(-)	(-)	(-)	(-)
Comercialización	15.864	50.619	2.131	1.584	204	46	13.529	48.989
Servicios de apoyo	1.996	651	392	(-)	1.604	(-)	(-)	651
Otras actividades	1.566	869	666	845	(-)	(-)	900	24
Consolidación de pasivos	1.799	4.425	552	2.172	598	972	649	1.280

(-) Sin movimiento.

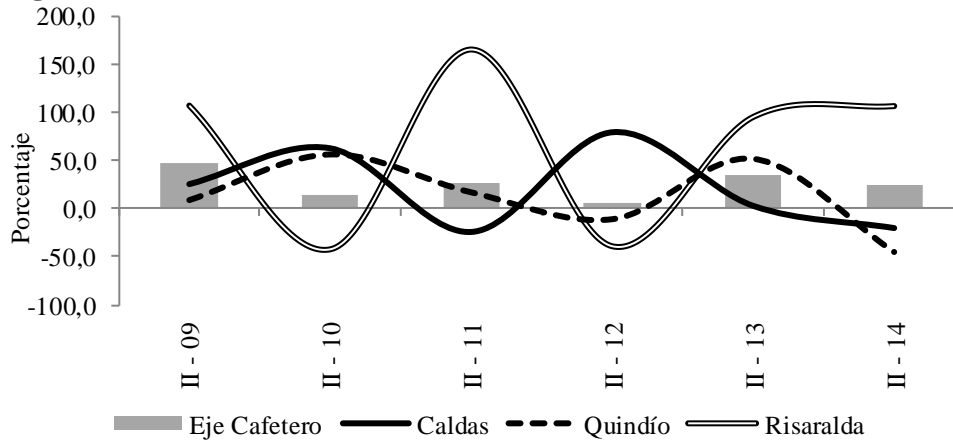
Fuente: Fondo para el Financiamiento del Sector Agropecuario - Finagro. Cálculos Centro Regional de Estudios Económicos, Manizales. Banco de la República.

En cuanto a los resultados del segundo trimestre de los años precedentes, la región presentó variaciones positivas desde 2009, mientras los resultados departamentales mostraron variaciones tanto negativas como positivas, con mayor oscilación para Risaralda que se destacó en los últimos dos años por los notables incrementos anuales; por su parte, Caldas mostró el avance más alto en igual periodo de 2012 y en el año siguiente un ligero crecimiento, contrario al segundo trimestre de 2014 donde evidenció reducción; entretanto, Quindío tuvo un avance superior al 50% en el segundo trimestre 2013 y en 2014 la caída más alta desde 2009.

Gráfico I.3

**Eje Cafetero, Caldas, Quindío y Risaralda. Variación porcentual créditos otorgados por Finagro**

Segundo trimestre 2009 - 2014



Fuente: Fondo para el Financiamiento del Sector Agropecuario - Finagro. Cálculos Centro Regional de Estudios Económicos, Manizales. Banco de la República.

## II. MINERÍA

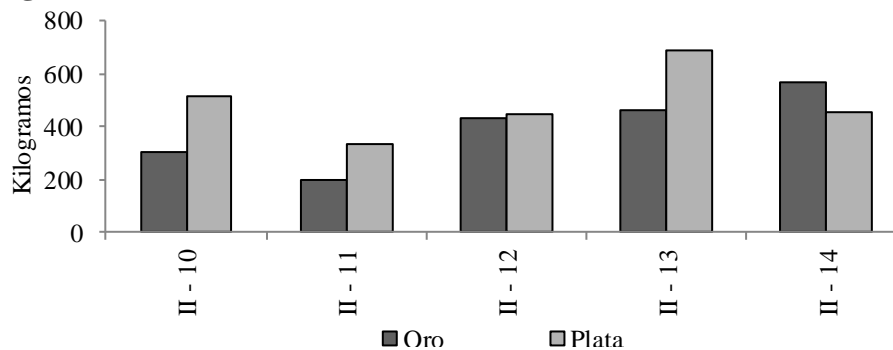
### OTROS MINERALES

De acuerdo con la información de la Agencia Nacional de Minería, en Colombia se extrajeron 12.601 kilogramos (kg) de oro durante el segundo trimestre de 2014, que al ser comparados con similar corte de 2013 evidenciaron una reducción de 11,0%. Similar comportamiento tuvo la extracción de plata al presentar una contracción anual de 5,1%. Por su parte, el Eje Cafetero representó el 4,5% del total de oro extraído a nivel nacional al reportar 564,3 kg de oro, lo que le significó una participación mayor que la del trimestre anterior. En referencia a la producción colombiana de plata, la región contribuyó con el 16,8% del total, cifra menor que la del periodo anterior en el que aportó aproximadamente 24%.

En cuanto a las variaciones anuales de la producción de estos minerales en la región, durante el periodo abril – junio de 2014 se registró una extracción de 456,8 kg de plata, cifra equivalente a una contracción de 33,3% anual, resultado más pronunciado que el del trimestre anterior debido a la disminución presentada en Marmato; entretanto, la producción de oro continuó creciendo pero en menor proporción que los primeros tres meses del año. Respecto a los segundos trimestres de 2011 y 2014, la extracción de plata del Eje Cafetero mostró disminuciones en su obtención, por el contrario, para 2013 observó una ampliación de 52,4% frente a 2012; similar al comportamiento de la de oro, a excepción de 2014 donde mostró incremento.

Gráfico II.1

**Eje Cafetero. Producción de oro y plata**  
**Segundo trimestre 2010 - 2014<sup>pr</sup>**



pr: cifras preliminares sujetas a revisión.

Fuente: Agencia Nacional de Minería - Producción nacional de minerales. Cálculos Centro Regional de Estudios Económicos, Manizales. Banco de la República.

### III. INDUSTRIA

#### MUESTRA TRIMESTRAL MANUFACTURERA REGIONAL (MTMR)

De acuerdo con la Muestra Trimestral Manufacturera del DANE, en el segundo trimestre de 2014 la producción y ventas de la industria del Eje Cafetero presentaron aumentos anuales de 0,6% y 1,4%, respectivamente; no obstante, estos resultados fueron inferiores con relación a los crecimientos registrados en los cuatro trimestres anteriores. Si bien otras industrias<sup>2</sup>, lácteos y motocicletas motivaron el avance en la producción, las disminuciones en productos de café y otros alimentos impidieron que el incremento fuera mayor. En cuanto a las ventas, el resultado fue debido al desempeño de otras industrias, motocicletas, y calzado, partes y artículos de cuero, aunque los descensos en productos de café y maquinaria de uso general contribuyeron de forma negativa a la variación. Por su parte, el personal ocupado por la actividad manufacturera evidenció un ascenso anual de 4,9%, explicado en gran medida por otras industrias, confecciones, y chocolate y confitería; además, este resultado mostró un mayor ritmo de avance frente a los dos trimestres precedentes.

De otro lado, durante el acumulado a junio del presente año tanto la producción como las ventas reales exhibieron crecimientos de 4,8% y 4,5%, en su orden, ambos impulsados principalmente por otras industrias y motocicletas, bicicletas y sillones de

---

<sup>2</sup> Incluye textiles; madera, excepto muebles; edición, impresión y reproducciones de grabaciones; productos de la refinación de petróleo; sustancias químicas; caucho y plástico; minerales no metálicos; metalúrgicos básicos; maquinaria y aparatos eléctricos; instrumentos médicos, ópticos y de precisión; vehículos, carrocerías, partes y piezas; muebles y otras industrias manufactureras.

ruedas; sin embargo, se reportó caída en productos de café, al igual que en maquinaria y equipo. A su vez, el personal contratado en el sector tuvo un incremento de 4,8% en el periodo en mención por las variaciones positivas de otras industrias, confecciones y lácteos; aunque hubo reducción en la categoría de muebles, maquinaria de uso general y alimentos diferentes a café.

Cuadro III.1

**Eje Cafetero. Variación anual del trimestre según agrupación industrial  
Segundo trimestre 2014<sup>pr</sup>**

Agrupación industrial	Producción real	Ventas reales	Porcentaje
			Personal ocupado
Total MTMR	0,6	1,4	4,9
Otros alimentos	-13,7	-3,8	-3,0
Lácteos	12,0	4,1	7,3
Productos de café	-18,9	-20,2	0,1
Chocolate, confitería y comida para lactantes	5,0	5,4	7,5
Confecciones	2,2	-10,5	8,3
Calzado, partes y artículos de cuero	16,2	20,9	5,3
Papel y cartón	3,3	3,0	8,7
Elaborados de metal	3,6	-4,2	0,2
Maquinaria de uso general	-18,9	-16,3	-6,6
Motocicletas, bicicletas y sillones de ruedas	10,4	18,6	3,7
Muebles	9,8	22,9	-13,0
Otras industrias	12,9	13,6	10,0

pr: cifras preliminares sujetas a revisión.

Fuente: DANE - Muestra Trimestral Manufacturera Regional - Eje Cafetero. Cálculos Centro Regional de Estudios Económicos, Manizales. Banco de la República.

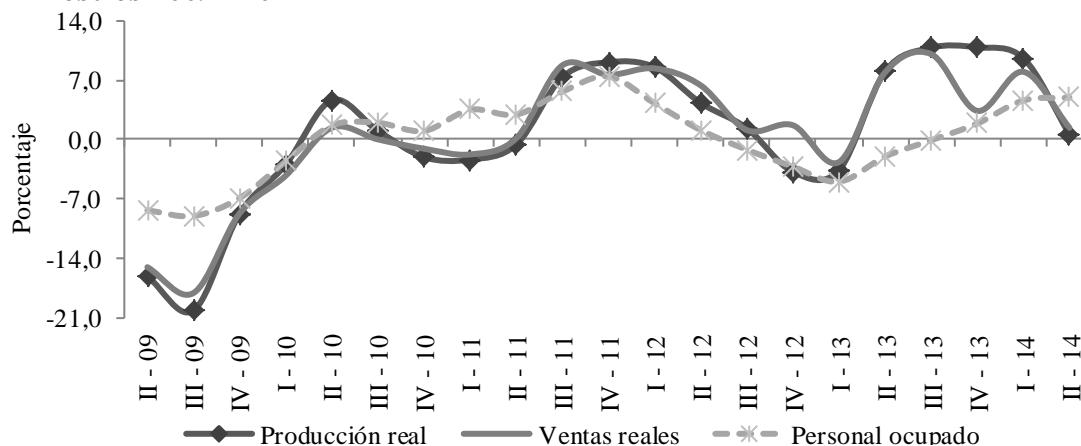
Entretanto, la producción del Eje Cafetero respecto a la de las demás regiones de Colombia incluidas en la muestra continuó siendo superior durante el segundo trimestre del año, completando cuatro periodos consecutivos con crecimientos; no obstante, es de mencionar que el avance fue mínimo, lo que representó una desaceleración frente a los cuatro trimestres precedentes. Por su parte, otros territorios que mostraron leves incrementos fueron Barranquilla y los Santanderes; mientras Cali, Medellín y Bogotá presentaron reducciones. En lo referente a las ventas, solo en el Eje Cafetero la variación fue positiva, y en las otras regiones las mayores caídas se evidenciaron en Bogotá, -2,3%, seguida de Cali y Barranquilla con -1,8% cada una.

En cuanto a las variaciones anuales por trimestre de las principales variables de la industria de la zona cafetera, se observaron menores ritmos de aumento en 2012 y caídas en el primer trimestre de 2013 en la producción y ventas, seguidos por un periodo de recuperación a partir del segundo trimestre del último año en mención, motivado en parte por resultados positivos en los productos de café, otras industrias y motocicletas; sin embargo, en el segundo trimestre de 2014 el ritmo de ascenso

menguó. Por el contrario, en el personal ocupado hubo aceleración en los resultados de 2014, la cual fue jalonada principalmente por otras industrias y confecciones.

Gráfico III.1

**Eje Cafetero. Variación anual del trimestre según principales variables industriales**  
**Trimestres 2009 - 2014<sup>pr</sup>**



pr: cifras preliminares sujetas a revisión.

Fuente: DANE - Muestra Trimestral Manufacturera Regional - Eje Cafetero. Cálculos Centro Regional de Estudios Económicos, Manizales. Banco de la República.

## IV. COMERCIO EXTERIOR

### EXPORTACIONES<sup>3</sup>

La región cafetera registró en el segundo trimestre de 2014 un incremento de 12,8% en las exportaciones totales respecto a igual periodo del año anterior, continuando con el resultado positivo del primer periodo del año, aunque menguando ligeramente el ritmo de avance. Este comportamiento fue impulsado por la aceleración en las ventas externas de café verde que totalizaron un aumento anual de 34,6% y representaron el 68,5% de las exportaciones totales del Eje Cafetero; por el contrario, hubo disminución en los envíos al exterior de productos diferentes a café, los cuales retornaron a la senda negativa del último trimestre de 2013.

Por departamentos, Caldas consolidó el 47,5% del valor total exportado, promoviendo el crecimiento regional del segundo trimestre con un avance de 9,1%, variación que a su vez significó la recuperación de tres periodos sucesivos de disminuciones. Este resultado fue atribuido a mayores despachos de café verde, los cuales habían presentado variaciones negativas cada vez menos pronunciadas y en el periodo de análisis recobraron los avances favorables de los dos primeros trimestres

<sup>3</sup> Valoradas a precios FOB.

de 2013. Por su parte, las exportaciones no tradicionales acentuaron la disminución del trimestre anterior, prolongando por tercer periodo resultados negativos.

En orden de participación le siguió Risaralda con el 37,6% del total exportado por el Eje Cafetero, y una variación superior al 16% anual. Al igual que en la región y en Caldas, el departamento mostró ascenso en los envíos de café, los cuales aceleraron el incremento del trimestre precedente; contrario a las exportaciones diferentes al grano que presentaron disminución después del importante avance del periodo anterior.

En cuanto a Quindío, las ventas externas exhibieron por quinto trimestre un resultado favorable, aunque con menor ritmo de crecimiento por segundo periodo consecutivo. De manera similar fue el comportamiento de las exportaciones del grano, las cuales incrementaron a 98,5% su participación dentro del valor total exportado por el departamento, además de evidenciar un aumento anual de 16,0%. Entretanto, Quindío fue el único departamento que aumentó las ventas externas sin café.

Cuadro IV.1

**Eje Cafetero, Caldas, Quindío y Risaralda. Exportaciones  
Segundo trimestre y primer semestre 2013<sup>P</sup> - 2014<sup>P</sup>**

Periodo	Miles de dólares FOB					
	Segundo trimestre			Primer semestre		
	Totales	De café verde	Totales sin café	Totales	De café verde	Totales sin café
Eje Cafetero						
2013	356.280	204.465	151.816	659.994	386.068	273.926
2014	401.777	275.222	126.555	747.461	478.283	269.178
Variación porcentual	12,8	34,6	-16,6	13,3	23,9	-1,7
Caldas						
2013	175.071	76.584	98.487	342.751	155.930	186.821
2014	191.018	112.712	78.306	353.835	189.508	164.327
Variación porcentual	9,1	47,2	-20,5	3,2	21,5	-12,0
Participación porcentual <sup>1</sup>	47,5	41,0	61,9	47,3	39,6	61,0
Quindío						
2013	51.348	50.575	773	86.069	84.273	1.796
2014	59.559	58.679	879	107.892	104.732	3.161
Variación porcentual	16,0	16,0	13,8	25,4	24,3	76,0
Participación porcentual <sup>1</sup>	14,8	21,3	0,7	14,4	21,9	1,2
Risaralda						
2013	129.862	77.307	52.555	231.174	145.866	85.309
2014	151.200	103.831	47.369	285.734	184.043	101.691
Variación porcentual	16,4	34,3	-9,9	23,6	26,2	19,2
Participación porcentual <sup>1</sup>	37,6	37,7	37,4	38,2	38,5	37,8

p: cifras provisionales.

<sup>1</sup> Se refiere a la participación dentro del total del Eje Cafetero.

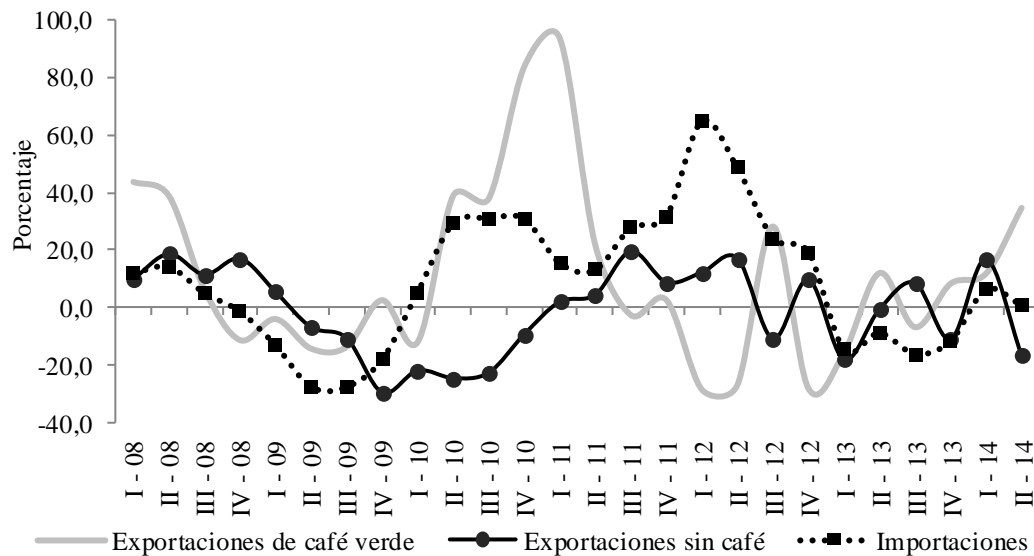
Fuente: DANE - DIAN. Cálculos Centro Regional de Estudios Económicos, Manizales. Banco de la República.



Respecto a los países de destino, la región incrementó las ventas externas hacia Estados Unidos, Japón, Alemania y Bélgica, cuatro países que en orden de participación representaron el 53,6% de las exportaciones totales de la región. La contribución a la variación más alta fue para Estados Unidos, con más del 30% de los envíos del Eje Cafetero al exterior y una variación de 26,5%; mientras Japón, pese a aumentar las compras en sólo 1,0% anual, se mantuvo como el segundo destino comercial. De otro lado, hubo reducción en las exportaciones a Ecuador, Perú y Venezuela, último país con el cual el descenso anual en las ventas externas continuó por tercer trimestre sucesivo.

Gráfico IV.1

**Eje Cafetero. Variación anual del trimestre**  
**Valor FOB de las exportaciones y valor CIF de las importaciones**  
**Trimestres 2008<sup>P</sup> - 2014<sup>P</sup>**



p: cifras provisionales.

Fuente: DANE - DIAN. Cálculos Centro Regional de Estudios Económicos, Manizales. Banco de la República.

En el consolidado a junio de 2014, la región al igual que sus tres departamentos registró ascenso en las exportaciones totales, impulsado por las ventas de café verde, en tanto las diferentes al grano evidenciaron descenso. Similar al comportamiento regional fueron los resultados para Caldas con avance de 3,2% en el valor de los envíos al exterior, sustentado en mayores ventas externas de café verde mientras mostró caída en el monto de las exportaciones no tradicionales. Por su parte, Risaralda y Quindío presentaron aumentos de 23,6% y 25,4%, respectivamente, efecto de los resultados positivos tanto en las exportaciones del grano como en las diferentes a este producto.

## ➤ EXPORTACIONES DE CAFÉ VERDE

Las exportaciones de café verde de la región se destacaron en el segundo trimestre de 2014 por el acelerado ritmo de avance que consolidó tres periodos de resultados positivos y totalizó US\$275,2 millones FOB. A este incremento se sumó el aumento en las ventas externas en volumen, aunque para este periodo presentaron un crecimiento menor que el del valor exportado, cifra probablemente relacionada con el favorable comportamiento del precio externo del grano que tuvo un crecimiento superior al del trimestre precedente.

*Las exportaciones de café verde registraron incremento anual por tercer trimestre sucesivo, lo que influyó en el avance de las ventas externas totales, mientras fueron menguadas por las no tradicionales debido al retroceso anual de 16,6%.*

El buen resultado del periodo de análisis obedeció al mayor valor exportado a los doce principales destinos de este producto para la región, sobresaliendo en primer lugar Estados Unidos con un incremento de 34,3% y una concentración de cerca del 40% del total de café exportado; en orden de participación le siguió Japón, Bélgica,

Alemania y Canadá, países que agruparon un 36,5% de las ventas externas del grano y mantuvieron, debido a los importantes crecimientos anuales, las posiciones del segundo trimestre de 2013 frente a los más de treinta y nueve países con los cuales la región realizó transacciones con el exterior por concepto de venta de café verde.

En el avance contribuyeron los tres departamentos de la región, destacándose Caldas por ser el de mayor aporte y el que mostró el incremento anual más alto para el segundo trimestre del año, lo que significó la recuperación de tres periodos sucesivos de resultados negativos. Este aumento fue originado por el importante crecimiento en el valor exportado a Estados Unidos, 108,5%, al tiempo que mantuvo el avance con Japón y Reino Unido, segundo y cuarto socio comercial, y se recuperó del descenso en las ventas externas hacia Bélgica al registrar una variación de 0,8% anual.

De otro lado, Risaralda con una participación de 37,7% sobre el valor total de exportaciones de café verde de la región, duplicó el incremento del trimestre precedente, motivado por los envíos hacia el principal destino del departamento, Estados Unidos, y por el incremento de más del 100% en los dirigidos hacia Alemania, Bélgica y Corea del Sur; no obstante, mostró reducción en las ventas externas hacia Japón, segundo socio comercial.

Respecto a los resultados para Quindío, el departamento presentó un aumento de 16,0% anual, mientras continuó la desaceleración evidenciada en los primeros tres meses del año. Con Estados Unidos, país al cual le exportó cerca del 43% de las ventas totales de café, mantuvo estable el valor de las exportaciones del segundo trimestre de 2013; en tanto mostró incrementos muy significativos en los envíos hacia Alemania y Corea del Sur. Por el contrario, redujo en 51,8% el valor de las

exportaciones con destino a Japón, y en 11,0% las dirigidas hacia Canadá, lo cual mermó el avance del trimestre.

Cuadro IV.2

**Eje Cafetero, Caldas, Quindío y Risaralda. Exportaciones por principales países Segundo trimestre 2013<sup>P</sup> - 2014<sup>P</sup>**

Miles de dólares FOB

País	Caldas		Quindío		Risaralda		Eje Cafetero	
	2014	Variación porcentual	2014	Variación porcentual	2014	Variación porcentual	2014	Variación porcentual
Exportaciones diferentes a café								
Ecuador	12.266	-21,2	69	156,6	6.881	2,3	19.216	-14,0
Estados Unidos	8.836	-16,1	737	73,9	5.210	-7,7	14.783	-10,9
Perú	7.023	-36,2	(-)	-	5.120	33,1	12.143	-18,6
Venezuela	7.344	-48,2	(-)	-	3.294	33,4	10.638	-36,2
Chile	3.862	4,9	9	-	4.539	-19,1	8.410	-9,5
China	5.239	-7,1	(-)	-	1.983	-65,4	7.222	-36,5
Brasil	865	-34,0	(-)	-	5.035	19,0	5.900	6,5
Alemania	4.744	-1,4	11	-	(-)	-	4.755	-1,2
México	4.174	-32,0	1	-99,5	162	-72,4	4.336	-36,4
Corea del Sur	1.449	81,8	(-)	-	2.134	243,5	3.583	151,2
Panamá	2.148	9,7	(-)	-	1.099	-74,1	3.247	-48,0
Resto de países	20.357	-10,9	53	-50,8	11.913	-7,3	32.322	-9,7
Total sin café	78.306	-20,5	879	13,8	47.369	-9,9	126.555	-16,6
Exportaciones de café								
Estados Unidos	33.201	108,5	25.128	0,0	48.194	26,0	106.523	34,3
Japón	23.480	37,6	4.375	-51,8	11.562	-1,7	39.417	4,0
Bélgica	16.588	0,8	1.179	97,1	5.844	102,5	23.611	18,4
Alemania	8.356	-4,1	4.834	151,4	9.089	144,2	22.278	55,2
Canadá	6.670	84,4	3.292	-11,0	5.264	-4,2	15.226	18,8
Reino Unido	8.558	210,1	2.076	82,7	1.932	-46,6	12.566	67,3
Corea del Sur	2.911	213,8	3.436	*	5.456	143,7	11.803	220,6
España	2.994	3,7	873	-37,1	1.853	145,3	5.720	13,7
Italia	2.829	94,5	1244	23,2	1.016	194,7	5.090	81,2
Francia	255	27,8	3.288	*	779	80,2	4.322	328,5
México	442	*	222	-36,7	3.310	-	3.975	*
Resto de países	6.428	-1,3	8.732	62,4	9.531	22,1	24.692	25,4
Total café	112.712	47,2	58.679	16,0	103.831	34,3	275.222	34,6

p: cifras provisionales.

- Indefinido.

(-) Sin movimiento.

\* Variación superior al 500%.

Fuente: DANE - DIAN. Cálculos Centro Regional de Estudios Económicos, Manizales. Banco de la República.

El resultado en lo corrido a junio de 2014 también fue positivo, con incremento de 23,9% para la región y avance en los tres departamentos. El de mayor variación fue Risaralda con crecimiento de 26,2% en el que influyeron las mayores exportaciones de café verde hacia Estados Unidos, Japón, Alemania, Bélgica y Corea del Sur, países

con los cuales había presentado variaciones anuales negativas en los primeros seis meses de 2013 que le significaron un comportamiento general desfavorable. En cuanto a Caldas, departamento que comprendió cerca del 40% de las ventas externas del grano del Eje Cafetero, aumentó en 21,5% los envíos de café verde durante el primer semestre del año, revirtiendo el descenso con Estados Unidos y continuando con resultados positivos con Japón, Alemania y Reino Unido. Finalmente, Quindío participó con 21,9% de las exportaciones de café verde de la región, mientras fue la segunda variación más alta, 24,3%, al evidenciar incrementos importantes con Estados Unidos, Alemania, Corea del Sur, Francia y Reino Unido.

#### ➤ EXPORTACIONES TOTALES SIN CAFÉ

Las exportaciones diferentes a café de la región, contrario a las ventas externas del grano, presentaron en el segundo trimestre de 2014 un descenso anual de 16,6%, después del avance del periodo precedente, e incluso más acentuado que el retroceso del cuarto trimestre de 2013. La disminución se debió principalmente a la menor venta de productos procesados de café como soluble liofilizado, maquinaria y aparatos eléctricos como refrigeradores con congeladores, manufacturas de metales referentes a herramientas de uso manual tales como machetes, limas, escofinas, etc., y vehículos de carretera, esencialmente motocicletas.

En el menor valor FOB influyó la caída del monto exportado por Caldas, departamento que completó tres trimestres de descenso y participó con el 61,9% del total de ventas externas diferentes a café de la región. La reducción más alta se dio en maquinaria y aparatos eléctricos, -55,3%, tercer rubro de mayor exportación en el que se contrajeron los envíos principalmente de refrigeradores con congelador hacia Perú y Ecuador. De manera similar se registró disminución en las exportaciones de café soluble liofilizado con destino a Estados Unidos, México, Chile y Rusia, producto que representó cerca del 27% de todas las ventas externas no tradicionales de Caldas; le siguió el descenso en manufacturas de metales entre las que se incluyeron herramientas manuales como machetes, limas, escofinas, tijeras, y artículos metálicos para la agricultura por menores despachos hacia México, Ecuador y Perú. De otro lado, el departamento mostró avance en los envíos de menas y desechos de metales como cobre y aluminio por el incremento en las exportaciones dirigidas a Corea del Sur, aunque China continuó siendo el país de mayor compra de este tipo de productos; de manera similar aumentaron las exportaciones de aceites y productos de perfumería y preparados de tocador esencialmente jabones.

Igualmente disminuyeron los envíos diferentes a café verde de Risaralda, retornando a los resultados desfavorables evidenciados en todos los trimestres de 2013, departamento que a su vez, mermó a 37,4% la participación sobre el valor total de exportaciones no tradicionales del Eje Cafetero. La reducción en las ventas externas se debió a la menor venta de vehículos de carretera como motocicletas, las cuales se dejaron de exportar a Panamá y disminuyeron las enviadas a Ecuador; entretanto, se

redujeron los despachos de maquinaria y aparatos eléctricos en especial transformadores a Brasil, mientras se dejó de exportar este tipo de productos a Chile; en menor medida mermó la venta de prendas de vestir como pantalones y chaquetas a Estados Unidos, y de productos de papel y cartón a Ecuador, Perú y Canadá. Por el contrario, en Risaralda se destacaron las exportaciones de productos de azúcar y sus preparados debido al importante aumento en los envíos a Chile y nuevas transacciones con Trinidad y Tobago, Italia, Surinam, Francia, España, entre otros.

Cuadro IV.3

**Caldas, Quindío y Risaralda. Principales exportaciones totales sin café**

**Segundo trimestre 2013<sup>P</sup> - 2014<sup>P</sup>**

Actividad económica según clasificación CUCI Revisión 3 a 2 dígitos	Miles de dólares FOB					
	Caldas 2014	Variación porcentual	Quindío 2014	Variación porcentual	Risaralda 2014	Variación porcentual
Café, té, cacao, especias y sus preparados	26.106	-19,5	47	-73,3	9	-60,6
Azúcares, preparados de azúcar y miel	5.941	-5,1	6	-	11.151	161,0
Menas y desechos de metales	7.192	15,9	(-)	-	8.936	2,1
Maquinaria, aparatos y artefactos eléctricos y sus partes y piezas eléctricas	8.025	-55,3	(-)	-	5.324	-59,3
Manufacturas de metales	10.035	-13,7	364	29,6	128	10,1
Vehículos de carretera	2.652	-21,0	5	-	6.361	-15,1
Aceites esenciales y productos de perfumería; preparados de tocador y para pulir y limpiar	6.804	95,6	4	-13,6	2	-
Prendas y accesorios de vestir	636	-20,3	(-)	-	3824	-10,7
Papel, cartón y artículos de papel o de cartón	72	414,2	(-)	-	3821	-22,5
Hilados, tejidos, artículos confeccionados de fibras textiles	33	16,9	(-)	-	3.630	-5,6
Manufacturas de minerales no metálicos	3.259	-0,1	(-)	-	371	20,4
Materias y productos químicos	2.757	-37,7	(-)	-	0	-
Legumbres y frutas	1.027	-18,6	43	16,6	1.184	-30,1
Resto de actividades	3.768	-49,2	412	49,9	2.629	-29,6
<b>Total exportaciones sin café</b>	<b>78.306</b>	<b>-20,5</b>	<b>879</b>	<b>13,8</b>	<b>47.369</b>	<b>-9,9</b>

p: cifras provisionales.

- Indefinido.

(-) Sin movimiento.

Fuente: DANE - DIAN. Cálculos Centro Regional de Estudios Económicos, Manizales. Banco de la República.

Comportamiento inverso presentó Quindío que ajustó cuatro meses de incremento anual, aunque debido a la pequeña participación en las exportaciones no tradicionales del Eje Cafetero, 0,7%, no influyó de manera importante para mantener a la región en los resultados favorables del trimestre anterior. Sus ventas externas se concentraron en manufacturas de metales y bebidas de ron y demás aguardientes, rubros que

consolidaron un 77,3% de los envíos del departamento y que tuvieron como destino principal Estados Unidos.

En cuanto al consolidado a junio de 2014, el Eje Cafetero presentó reducción de 1,7% anual, debido principalmente a menores envíos al exterior de café y sus preparados, maquinaria y aparatos eléctricos, manufacturas de metales y prendas de vestir. Por departamentos, Caldas con un aporte de 61,0% sobre el total, fue el único que contribuyó negativamente en el resultado de la región con disminución en los rubros antes mencionados, además de las menores exportaciones de azúcares y sus preparados, y materias y productos químicos. De manera opuesta se comportaron las ventas diferentes a café de Quindío y Risaralda, primero que se destacó con un avance de 76,0% aunque su participación en la región siguió siendo inferior al 2%; en tanto Risaralda, aumentó los envíos en 19,2% anual, destacándose el crecimiento en azúcares y sus preparados y en vehículos de carretera esencialmente motocicletas.

## **IMPORTACIONES<sup>4</sup>**

El Eje Cafetero registró para el segundo trimestre de 2014 crecimiento de 0,8% en las compras externas al totalizar US\$224,3 millones de dólares CIF; no obstante, el ritmo de avance fue menor respecto a la recuperación exhibida en el primer trimestre del año. Las mayores importaciones se registraron desde China por aumento sustancial en los despachos de hierro y acero, al igual que desde México por incremento en las de maquinaria para determinadas industrias como máquinas para lavar ropa con dispositivo de secado, y desde Japón por compras de vehículos de carretera como motocicletas y productos de hierro y acero; en contraste, redujo las importaciones provenientes de Estados Unidos y Brasil, tercer y quinto país con el cual realizó importantes transacciones hacia el interior de la región.

De manera general, los principales productos importados por el Eje Cafetero y que contribuyeron positivamente al aumento fueron vehículos de carretera, sus partes y accesorios, y carrocerías para automotores; a los cuales se sumaron productos de hierro y acero laminados, hilados para confecciones de fibra textil, manufacturas de metales, y plásticos en formas primarias; rubros que concentraron el 35,0% del total de grupos de productos obtenidos desde el exterior. Por el contrario, otros de gran relevancia para la región mostraron disminución, entre los que se incluyeron maquinaria y aparatos eléctricos, maquinaria y equipo industrial, y maquinaria especial para determinadas industrias, aunque continuaron entre los primeros rubros de importación.

Por departamentos, Risaralda continuó como el de mayor participación en la región, 52,3%, y fue por tercer trimestre consecutivo el único que evidenció crecimiento

---

<sup>4</sup> Valoradas a precios CIF.

anual, aunque menor al del periodo precedente. En el avance influyó la mayor compra de vehículos de carretera con aumento de 20,0% anual, rubro que incluyó la importación de motocicletas, sus partes y accesorios, y carrocerías y chasis de vehículos automotores procedentes principalmente de Tailandia, Japón, China y Brasil. Asimismo hubo incremento en la compra de hilados y telas sin tejer originarios de Argentina, Reino Unido y China, al igual que en el grupo de productos medicinales para uso humano e inmunológicos originarios de Estados Unidos y Reino Unido, y en aparatos y equipo para telecomunicaciones específicamente receptores de televisión de México y China. Por su parte, el menor ritmo de crecimiento se debió principalmente al descenso en maquinaria y aparatos eléctricos con caída en las importaciones de alambre de cobre para bobinar y conmutadores traídos de Estados Unidos, Alemania, Brasil y Suecia.

Cuadro IV.4

**Eje Cafetero, Caldas, Quindío y Risaralda. Importaciones por principales países de origen Segundo trimestre 2013<sup>P</sup> - 2014<sup>P</sup>**

País	Miles de dólares CIF							
	Caldas		Quindío		Risaralda		Eje Cafetero	
	2014	Variación porcentual	2014	Variación porcentual	2014	Variación porcentual	2014	Variación porcentual
China	27.238	1,2	3.786	-12,6	27.335	6,6	58.359	2,6
México	15.372	9,9	107	-64,2	8.852	49,6	24.331	20,5
Estados Unidos	5.319	15,2	184	-73,6	12.802	-13,4	18.305	-8,9
Japón	4.229	194,0	971	26,9	8.761	2,8	13.962	30,2
Brasil	4.213	-53,9	539	*	6.787	-12,8	11.539	-32,1
India	1.984	73,3	122	106,7	8.154	333,7	10.259	232,7
Chile	2.224	18,2	692	256,9	6.770	-2,0	9.686	7,9
Corea del Sur	5.927	28,0	59	-67,2	3.029	140,0	9.015	48,4
Ecuador	4.955	-12,9	603	-59,6	2.850	-0,5	8.408	-16,3
Perú	1.655	-50,0	4.450	61,1	1.523	-69,9	7.629	-31,5
Resto de países	20.916	-29,1	1.482	-67,9	30.411	25,6	52.808	-9,4
Total importaciones	94.032	-8,0	12.996	-15,9	117.274	11,9	224.302	0,8

p: cifras provisionales.

\* Variación superior al 500%.

Fuente: DANE - DIAN. Cálculos Centro Regional de Estudios Económicos, Manizales. Banco de la República.

De manera inversa, Caldas mostró reducción de 8,0% anual, menor que la del primer trimestre del año pero la cuarta consecutiva para el departamento. El resultado se debió a la disminución en grupos de productos importantes como lo son máquinas especiales para otras industrias de Alemania y Bélgica, maquinaria y equipo industrial proveniente de Brasil y China, manufacturas de metales, y maquinaria y aparatos eléctricos de China y México, y plásticos en formas primarias de México; los cuales representaron el 39,2% de las importaciones totales de Caldas. De otro

lado, el resultado fue compensado en parte por el incremento de 72,9% en la compra de hierro y acero procedente principalmente de China, Japón, Corea del Sur e India, rubro que participó con el 18,7% del total importado por el departamento.

Cuadro IV.5

**Caldas, Quindío y Risaralda. Importaciones según clasificación CUCI**  
**Segundo trimestre 2013<sup>P</sup> - 2014<sup>P</sup>**

Actividad económica según clasificación CUCI Revisión 3 a 2 dígitos	Miles de dólares CIF					
	Caldas 2014	Variación porcentual	Quindío 2014	Variación porcentual	Risaralda 2014	Variación porcentual
Vehículos de carretera	2.872	-25,1	109	5,4	21.469	20,0
Hierro y acero	17.615	72,9	759	185,7	4.500	31,0
Maquinaria y aparatos eléctricos y sus partes	7.412	-34,4	185	-24,8	8.723	-23,3
Hilados, tejidos, artículos de fibras textiles	1.914	33,2	6	43,1	11.198	10,5
Maquinaria y equipo industrial y partes y piezas de máquinas	7.712	-27,0	445	46,1	4.551	19,7
Maquinarias especiales para determinadas industrias	7.787	-32,8	316	183,7	1.909	-45,2
Manufacturas de metales	7.424	-6,5	348	25,5	1.965	45,4
Plásticos en formas primarias	6.560	-0,5	213	47,6	1.547	63,2
Pasta y desperdicios de papel	1.565	27,7	(-)	-	6.642	-10,9
Productos medicinales y farmacéutico	9	-91,2	14	-80,7	8.137	243,3
Manufacturas de caucho	613	-6,7	411	47,3	6.775	43,8
Aparatos y equipo para telecomunicaciones y para grabación y reproducción de sonido	24	-76,6	69	15,0	7.257	108,4
Manufacturas de minerales no metálicos	1.020	-51,0	4.950	41,5	1.190	62,3
Maquinaria y equipo generadores de fuerza	620	21,1	720	25,9	3.559	1,5
Productos y preparados comestibles diversos	18	-49,1	9	-	4.522	-20,6
Materias y productos químicos	3.900	-11,8	133	33,3	298	29,5
Metales no ferrosos	2.586	-23,8	2	-99,2	1.501	-1,6
Resto de actividades	24.382	-7,2	4.307	-52,8	21.531	-5,2
<b>Total importaciones</b>	<b>94.032</b>	<b>-8,0</b>	<b>12.996</b>	<b>-15,9</b>	<b>117.274</b>	<b>11,9</b>

p: cifras provisionales.

- Indefinido.

(-) Sin movimiento.

Fuente: DANE - DIAN. Cálculos Centro Regional de Estudios Económicos, Manizales. Banco de la República.

En tercer lugar y con un aporte de 5,8% en las importaciones del Eje Cafetero se ubicó Quindío, departamento que presentó reducción anual por sexto trimestre consecutivo, atribuida a la caída sustancial en la importación de colorantes de China y México, cereales y sus preparados de Argentina, semillas y frutos oleaginosos de Estados Unidos, Paraguay y Bolivia, y café y sus preparados de Ecuador. Entretanto, continuó con el incremento en la importación de manufacturas de minerales no metálicos tales como baldosas y losas de cerámica, y cemento portland, grupo que representó el 38,1% del total de compras externas del Quindío, seguido por los



significativos avances en manufacturas de maderas como tableros, y hierro y acero como perfiles, tubos soldados y barras sin alear.

De otro lado, las importaciones en lo corrido a junio de 2014 presentaron un crecimiento de 3,5% para el Eje Cafetero, siendo vehículos de carretera como motocicletas, sus partes y accesorios, y chasis y carrocerías de automóviles, el grupo de productos de mayor monto importado e incremento superior al 50%, seguido por los avances en hierro y acero, hilados y telas, y maquinaria y equipo generadores de fuerza, rubros que más contribuyeron al incremento regional. Por departamentos, el que impulsó el aumento fue Risaralda, con crecimiento de 21,4% y una participación del 54,9% sobre el total del semestre, resultado de avances en los rubros antes mencionados, al igual que en maquinaria y equipo industrial y manufacturas de metales. Un comportamiento opuesto evidenció Caldas y Quindío, con descensos de 12,7% y 9,9%, respectivamente. En particular, Caldas disminuyó las compras de maquinaria y equipo industrial, maquinas especiales para determinadas industrias y manufacturas de metales; mientras Quindío redujo el monto de las importaciones de café y sus preparados, productos de tintura y colorantes, cereales y preparados, y semillas y frutos oleaginosos.

## **BALANZA COMERCIAL**

El Eje Cafetero registró para el segundo trimestre de 2014 un incremento en la balanza comercial por quinto periodo sucesivo, logrando un superávit de US\$190,0 millones FOB motivado por las exportaciones totales que alcanzaron casi el doble del valor FOB de las importaciones durante el trimestre de análisis. Los países con los cuales se presentó aumento en el saldo comercial fueron Estados Unidos que totalizó una balanza de US\$103,9 millones FOB, seguido por Bélgica con US\$25,5 millones FOB y Alemania con US\$24,9 millones FOB, mientras mostró descenso en el superávit con Japón y Venezuela. Por el contrario, continuó el aumento del déficit con China, alcanzando los US\$46,5 millones FOB, mientras con México e India el balance negativo fue de US\$15,4 y US\$9,4 millones FOB, en su orden.

En cuanto a los resultados departamentales, la balanza comercial continuó siendo positiva, aumentando el superávit del segundo trimestre de 2013. El mayor valor fue para Caldas, que al exhibir avance anual en las exportaciones y disminución en las importaciones, consolidó una cifra superior a los US\$100 millones FOB para el segundo trimestre del año, lo que significó un crecimiento de 30,8%, determinado por un saldo mayor con Estados Unidos, Japón, Bélgica, Alemania y Reino Unido.

En segunda posición se ubicó Quindío, que logró un superávit de US\$47,8 millones FOB, equivalentes a un incremento de 28,3% anual, impulsado por las exportaciones, principalmente de café verde, y la reducción en las importaciones FOB. La balanza superavitaria creció en mayor proporción con Corea del Sur, Alemania, Francia, Rusia y Estados Unidos; en tanto aumentó el déficit con Perú, Chile y Brasil, y se

redujo con China y Ecuador. Finalmente se situó Risaralda, que pese a tener el mayor avance de los tres departamentos, 31,2%, la balanza comercial continuó siendo la menor de la región. En el comportamiento contribuyó el crecimiento en las exportaciones, el cual superó el observado en las importaciones FOB; por su parte, hubo aumento importante en el superávit con Estados Unidos, Alemania, Corea del Sur y Bélgica, mientras creció el déficit comercial con China, India y México.

Cuadro IV.6

**Eje Cafetero, Caldas, Quindío y Risaralda. Balanza Comercial  
Segundo trimestre 2013<sup>p</sup> - 2014<sup>p</sup>**

Periodo	Miles de dólares FOB	
	Balanza Comercial	
	Segundo trimestre	Primer semestre
Eje Cafetero		
2013	145.834	565.069
2014	189.951	714.431
Variación porcentual	30,3	26,4
Caldas		
2013	78.618	-100.711
2014	102.840	-54.434
Variación porcentual	30,8	-46,0
Participación porcentual <sup>1</sup>	54,1	-7,6
Quindío		
2013	37.230	200.082
2014	47.784	258.377
Variación porcentual	28,3	29,1
Participación porcentual <sup>1</sup>	25,2	36,2
Risaralda		
2013	29.986	465.698
2014	39.327	510.489
Variación porcentual	31,2	9,6
Participación porcentual <sup>1</sup>	20,7	71,5

p: cifras provisionales.

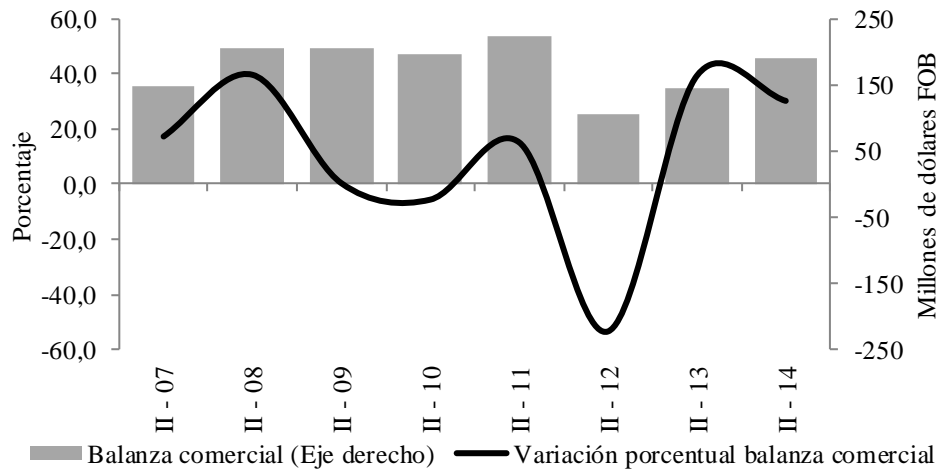
<sup>1</sup> Se refiere a la participación dentro del total del Eje Cafetero.

Fuente: DANE - DIAN. Cálculos Centro Regional de Estudios Económicos, Manizales.  
Banco de la República.

Respecto a los comportamientos del segundo trimestre de años anteriores, en los últimos tres años la balanza comercial no ha superado los US\$200 millones FOB, aunque mostró incremento en los últimos dos años, pero en una proporción menor en 2014 frente al avance del segundo trimestre de 2013. Por su parte, el mayor registro se dio en 2011 con US\$225,1 millones FOB, para en el siguiente año reducirse a la mitad y posteriormente ir aumentando el superávit con la misma tendencia que el valor exportado, el cual superó en todos los periodos los montos de las importaciones.

Gráfico IV.2

**Eje Cafetero. Balanza Comercial**  
**Segundo trimestre 2007<sup>P</sup> - 2014<sup>P</sup>**



p: cifras provisionales.

Fuente: DANE - DIAN. Cálculos Centro Regional de Estudios Económicos, Manizales. Banco de la República.

## V. CONSTRUCCIÓN E INMOBILIARIO

### ÁREA APROBADA

En el Eje Cafetero se aprobaron 540.698 metros cuadrados (m<sup>2</sup>) para construir durante el segundo trimestre de 2014, lo que significó un ascenso del 55,6% frente al mismo trimestre de 2013; explicado principalmente, por el aumento de 254,3% en otros destinos y de 28,8% en vivienda.

Por departamentos, el mayor incremento se presentó en Quindío con 238,9%, impulsado por el área para vivienda, seguido de Caldas con 119,7% por el buen desempeño de otros destinos, particularmente en el área dirigida a comercial, en la cual se aprobó más de 90.000 m<sup>2</sup> con el objeto de llevar a cabo la construcción de un nuevo centro comercial en la ciudad; por el contrario, en Risaralda se registró contracción del 7,5% debido a la reducción en vivienda.

En lo corrido del año a junio, el crecimiento regional fue de 21,1%, en razón al incremento de 133,7% del área para otros destinos y de 6,5% en vivienda. En cuanto al resultado departamental, Caldas mostró el mayor ascenso con 83,7%, destacándose otros destinos específicamente comercio. A continuación se ubicó Quindío con avance de 37,2% anual, debido al aumento de 40,8% en vivienda particularmente vivienda de interés social (VIS). Por último, Risaralda registró descenso del 13,8%, como resultado de la disminución en vivienda, específicamente VIS.

**Eje Cafetero, Caldas, Quindío y Risaralda**  
**Área aprobada para construcción de vivienda y otros destinos**  
**Segundo trimestre y primer semestre 2013 - 2014**

Concepto	Metros cuadrados					
	Segundo trimestre		Variación porcentual	Primer semestre		Variación porcentual
	2013	2014		2013	2014	
<b>Eje Cafetero</b>						
Total	347.565	540.698	55,6	742.743	899.752	21,1
Vivienda	306.294	394.465	28,8	657.469	700.505	6,5
Otros destinos	41.271	146.233	254,3	85.274	199.247	133,7
<b>Caldas<sup>1</sup></b>						
Total	79.170	173.916	119,7	150.230	275.947	83,7
Vivienda	67.266	64.470	-4,2	125.449	145.301	15,8
Otros destinos	11.904	109.446	*	24.781	130.646	427,2
<b>Quindío<sup>2</sup></b>						
Total	48.061	162.883	238,9	221.764	304.306	37,2
Vivienda	41.379	158.297	282,6	202.653	285.245	40,8
Otros destinos	6.682	4.586	-31,4	19.111	19.061	-0,3
<b>Risaralda<sup>3</sup></b>						
Total	220.334	203.899	-7,5	370.749	319.499	-13,8
Vivienda	197.649	171.698	-13,1	329.367	269.959	-18,0
Otros destinos	22.685	32.201	41,9	41.382	49.540	19,7

\* Variación mayor al 500%.

<sup>1</sup> Comprende Manizales, La Dorada y Villamaría.

<sup>2</sup> Comprende Armenia y Calarcá.

<sup>3</sup> Comprende Pereira, Dosquebradas y Santa Rosa de Cabal.

Fuente: DANE. Cálculos Centro Regional de Estudios Económicos, Manizales. Banco de la República.

## ÍNDICE DE COSTOS DE LA CONSTRUCCIÓN DE VIVIENDA (ICCV)

En junio se registró una variación mensual de -0,02% en el consolidado nacional del ICCV, resultados similares mostraron Armenia y Pereira con -0,02% y -0,01%, respectivamente; por el contrario, en Manizales se presentó un incremento del 0,17%. El acumulado del primer semestre indicó que Pereira, con un aumento de 0,93%, fue la única ciudad de la región que se ubicó por debajo de la cifra nacional, mientras que Armenia con 2,27% y Manizales con 2,04% estuvieron por encima, lo que coincidió con los mayores avances de estas dos ciudades en el área licenciada para construir.

En cuanto a la variación anual en junio, sólo en Pereira fue inferior a la nacional al ubicarse en 1,81%, mientras Manizales y Armenia con 2,57% y 3,21%, respectivamente, superaron el resultado del país. En Armenia y Pereira la mayor presión al alza se presentó en multifamiliar, mientras en Manizales fue en VIS.

Cuadro V.2

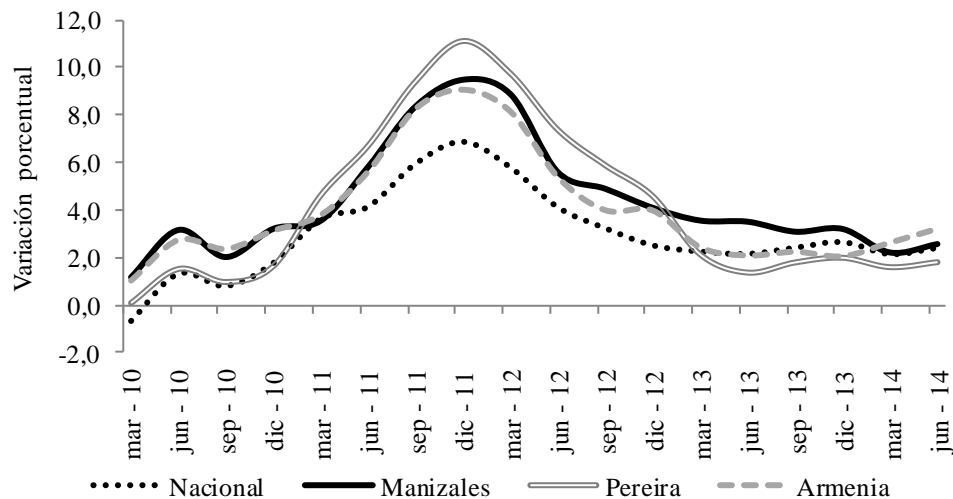
**Nacional, Manizales, Pereira y Armenia**  
**Variación del ICCV por tipos de vivienda, mensual, año**  
**corrido y doce meses**  
**Junio de 2014**

Ciudades	Total	Unifamiliar	Multifamiliar	Porcentaje
				VIS
Mensual				
Nacional	-0,02	-0,02	-0,02	0,03
Manizales	0,17	0,20	0,15	0,20
Pereira	-0,01	-0,02	0,01	-0,02
Armenia	-0,02	-0,02	-0,03	0,00
Año corrido				
Nacional	1,73	1,80	1,70	1,92
Manizales	2,04	2,12	1,98	2,21
Pereira	0,93	0,97	0,88	1,01
Armenia	2,27	2,36	2,17	2,45
Doce meses				
Nacional	2,41	2,31	2,46	2,56
Manizales	2,57	2,53	2,59	2,68
Pereira	1,81	1,70	1,94	1,90
Armenia	3,21	3,06	3,38	3,17

Fuente: DANE. Cálculos Centro Regional de Estudios Económicos, Manizales. Banco de la República.

Gráfico V.1

**Nacional, Manizales, Pereira y Armenia. Variación anual del ICCV**  
**Corte a fin de trimestre 2010 - 2014**



Fuente: DANE. Cálculos Centro Regional de Estudios Económicos, Manizales. Banco de la República.

## DESPACHOS DE CEMENTO

Durante el segundo trimestre de 2014 se enviaron 149.649 toneladas de cemento gris hacia el Eje Cafetero, 8,2% más que en el mismo periodo de 2013, destacándose mayo como el mes de mayor crecimiento en los tres departamentos. En el acumulado del primer semestre se registró un avance de 12,4%, propiciado principalmente por el aumento en los envíos a Caldas, seguido en menor medida por Quindío y Risaralda.

Cuadro V.3

### Eje Cafetero, Caldas, Quindío y Risaralda Despachos de cemento gris Segundo trimestre y primer semestre 2013 - 2014

Periodo	Eje Cafetero		Variación porcentual	Caldas		Variación porcentual
	2013	2014		2013	2014	
Abril	45.398	48.276	6,3	21.838	24.723	13,2
Mayo	46.477	52.051	12,0	24.269	27.502	13,3
Junio	46.461	49.321	6,2	24.180	26.104	8,0
II trimestre	138.336	149.649	8,2	70.288	78.329	11,4
I semestre	259.023	291.210	12,4	129.740	153.393	18,2

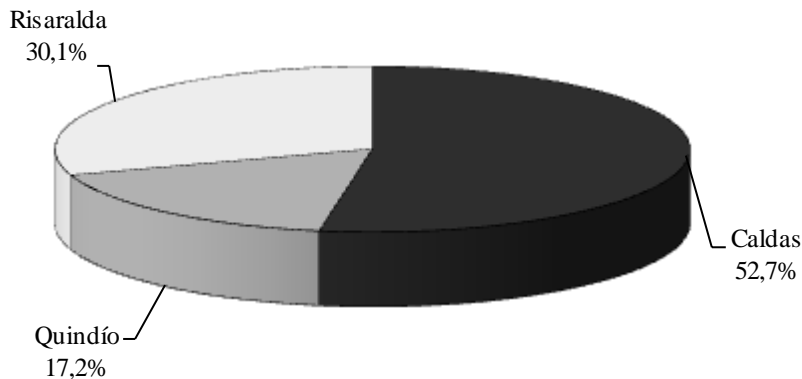
  

Periodo	Quindío		Variación porcentual	Risaralda		Variación porcentual
	2013	2014		2013	2014	
Abril	7.955	8.699	9,4	15.604	14.854	-4,8
Mayo	7.380	8.991	21,8	14.829	15.558	4,9
Junio	7.509	8.467	12,8	14.772	14.751	-0,1
II trimestre	22.843	26.157	14,5	45.205	45.163	-0,1
I semestre	46.122	50.089	8,6	83.160	87.729	5,5

Fuente: DANE - Empresas productoras de cemento gris. Cálculos Centro Regional de Estudios Económicos, Manizales. Banco de la República.

Gráfico V.2

### Eje Cafetero. Participación en los despachos de cemento gris Primer semestre 2014



Fuente: DANE. Cálculos Centro Regional de Estudios Económicos, Manizales. Banco de la República.

# VI. COMERCIO

## COMERCIO INTERNO

### ➤ ENCUESTA DE OPINIÓN COMERCIAL (EOC)

La Federación Nacional de Comerciantes (Fenalco) manifestó que durante el primer semestre de 2014 el Eje Cafetero presentó un balance<sup>5</sup> de ventas positivo, y al igual que en los tres primeros meses del año, fue el de mejor desempeño respecto a los

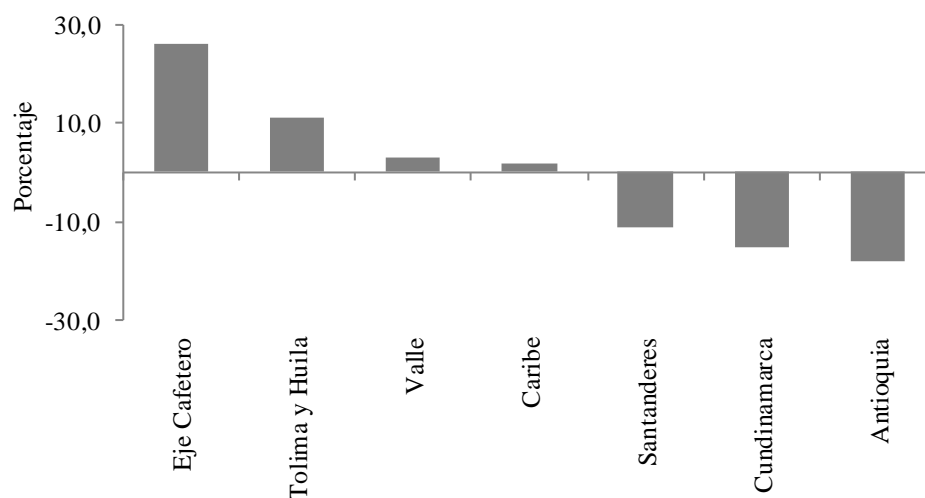
*Entre enero y junio de 2014, el Eje Cafetero presentó un balance positivo en las ventas del comercio, que además fue el de mayor desempeño respecto al del resto de regiones.*

resultados de las demás regiones objeto de estudio. Por su parte, en los territorios del Valle del Cauca, Tolima y Huila, y Caribe siguió siendo superior el porcentaje de comerciantes que obtuvo aumento en sus ventas en comparación con el que registró disminución; distinto de lo evidenciado en Cundinamarca, los Santanderes y Antioquia donde hubo un balance negativo en el comercio.

De otro lado, en el Eje Cafetero las expectativas sobre el nivel de ventas para los siguientes seis meses se mantuvieron positivas, ubicándose en segundo lugar luego del balance de la región Caribe.

Gráfico VI.1

### Regiones. Balance de la percepción del comportamiento de las ventas Primer semestre 2014



Fuente: Fenalco - Bitácora Económica de julio de 2014. Cálculos Centro Regional de Estudios Económicos, Manizales. Banco de la República.

<sup>5</sup> Corresponde a la diferencia entre el porcentaje de respuestas de aumento y disminución en las ventas.

## COMERCIO DE VEHÍCULOS

Durante el segundo trimestre de 2014 se vendieron 3.199 vehículos nuevos en el Eje Cafetero, con un aumento de 4,7% respecto al mismo periodo del año anterior; no obstante, este ritmo de crecimiento fue menor a los reportados en los dos trimestres precedentes.

*En el segundo trimestre de 2014, las ventas de vehículos nuevos aumentaron 4,7% en el Eje Cafetero, impulsadas por el favorable comportamiento en Pereira y Manizales, ciudades que en conjunto representaron el 81,4% del comercio de vehículos de la región.*

En el lapso de análisis, el resultado fue motivado principalmente por el incremento de 14,1% registrado en Pereira, y en menor medida por el de Manizales, 0,7%, ciudades donde algunos concesionarios manifestaron que hubo atractivos planes de financiamiento, promociones, actividades de mercadeo, nuevos diseños de vehículos y buen inventario de diversos modelos. Por el contrario, en Armenia se presentó una caída

de 10,6%, revirtiendo el comportamiento positivo que se evidenció entre enero y marzo del presente año.

Cuadro VI.1

### Eje Cafetero, Manizales, Pereira y Armenia. Venta de vehículos nuevos Segundo trimestre y primer semestre 2013 - 2014<sup>pr</sup>

Periodo	Eje Cafetero		Variación porcentual	Participación porcentual <sup>1</sup>	Manizales		Variación porcentual	Participación porcentual <sup>2</sup>
	2013	2014			2013	2014		
Abril	1.072	1.006	-6,2	4,0	338	295	-12,7	29,3
Mayo	954	1.178	23,5	4,5	265	330	24,5	28,0
Junio	1.029	1.015	-1,4	4,3	299	283	-5,4	27,9
II trimestre	3.055	3.199	4,7	4,3	902	908	0,7	28,4
I semestre	5.819	6.277	7,9	4,2	1.733	1.798	3,8	28,6
Periodo	Pereira		Variación porcentual	Participación porcentual <sup>2</sup>	Armenia		Variación porcentual	Participación porcentual <sup>2</sup>
	2013	2014			2013	2014		
Abril	514	517	0,6	51,4	220	194	-11,8	19,3
Mayo	468	635	35,7	53,9	221	213	-3,6	18,1
Junio	504	543	7,7	53,5	226	189	-16,4	18,6
II trimestre	1.486	1.695	14,1	53,0	667	596	-10,6	18,6
I semestre	2.896	3.238	11,8	51,6	1.190	1.241	4,3	19,8

pr: cifras preliminares sujetas a revisión.

<sup>1</sup> Se refiere a la participación dentro del total de ciudades informadas por la fuente durante 2014.

<sup>2</sup> Se refiere a la participación dentro del total del Eje Cafetero durante 2014.

Fuente: Asonac. Cálculos Centro Regional de Estudios Económicos, Manizales. Banco de la República.



Entretanto, en el primer semestre de 2014 también avanzó el comercio de automotores en la región por los resultados favorables en sus tres capitales, donde Pereira continuó con el mayor aporte dentro de las ventas de vehículos del Eje Cafetero, 51,6%, seguida por Manizales y Armenia con participaciones de 28,6% y 19,8%, respectivamente.

De otro lado, la evolución trimestral del comercio de automóviles mostró que entre octubre y diciembre de 2013 hubo recuperación en esta variable en el Eje Cafetero, y para el total de ciudades informadas por la fuente el avance fue a partir del primer trimestre de 2014.

*El comercio de vehículos nuevos del Eje Cafetero, después de presentar variaciones negativas durante todos los trimestres de 2013, exhibió en el primer periodo de 2014 un importante avance, mientras para el segundo trimestre del año el ritmo de crecimiento se redujo.*

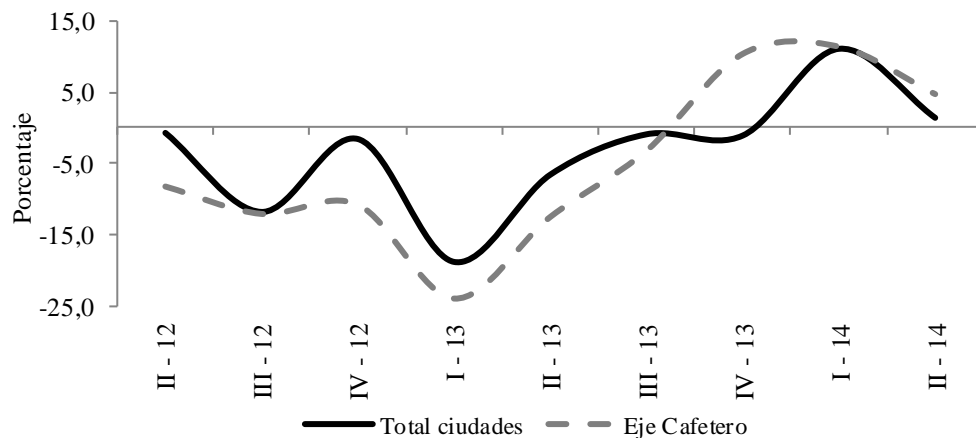
Si bien en el siguiente periodo del último año en mención ambos exhibieron incrementos, el ritmo de ascenso menguó, debido en el caso regional a que los crecimientos en Manizales y Pereira fueron menores comparados con los registros del cuarto trimestre de 2013; y en el total de la muestra se explicó por la

desaceleración principalmente en Medellín y Barranquilla, a lo que se sumaron los descensos en Bogotá y el área de Cali y Tuluá que hicieron que el aumento no fuera mayor.

Gráfico VI.2

**Total ciudades<sup>1</sup> y Eje Cafetero<sup>2</sup>. Variación anual de las ventas de vehículos nuevos al detal**

**Trimestres 2012 - 2014<sup>pr</sup>**



pr: cifras preliminares sujetas a revisión.

<sup>1</sup> Se refiere a las veinticinco áreas informadas por la fuente.

<sup>2</sup> Incluye Manizales, Pereira y Armenia.

Fuente: Asonac. Cálculos Centro Regional de Estudios Económicos, Manizales. Banco de la República.

## VII. TRANSPORTE Y TURISMO

### TRANSPORTE

#### ➤ TRANSPORTE TERRESTRE

La Terminal de Transportes de Manizales reportó que durante el segundo trimestre de 2014 aumentó la cantidad de pasajeros salidos en 8,4%, con aceleración respecto a los dos trimestres precedentes. Similar fue el comportamiento del despacho de vehículos que creció 6,9%, aunque no superó el avance que se evidenció en el trimestre anterior. Por su parte, los resultados del semestre también fueron favorables para ambas variables, con incrementos que estuvieron por encima de 7%.

Asimismo, la Terminal de Pereira registró un crecimiento de 6,2% en el número de viajeros durante el lapso de análisis, mayor al del primer trimestre de 2014. Caso contrario sucedió con el total de vehículos despachados, que si bien mostró aumento, este fue menos acentuado que el del periodo anterior. Entretanto, y al igual que en la Terminal de Manizales, las variaciones para el semestre fueron positivas, tanto en la salida de pasajeros como de automóviles.

Cuadro VII.1

#### **Manizales y Pereira. Cantidad de despachos y pasajeros salidos por las terminales de transporte Segundo trimestre y primer semestre 2013 - 2014**

Periodo	Despachos		Variación porcentual	Pasajeros		Variación porcentual
	2013	2014		2013	2014	
Manizales <sup>1</sup>						
Abril	28.895	32.338	11,9	243.662	295.941	21,5
Mayo	30.494	32.958	8,1	267.320	282.170	5,6
Junio	31.858	32.239	1,2	300.152	301.202	0,3
II trimestre	91.247	97.535	6,9	811.134	879.313	8,4
I semestre	178.921	191.657	7,1	1.614.689	1.737.482	7,6
Pereira						
Abril	61.801	63.528	2,8	459.857	536.979	16,8
Mayo	64.044	65.419	2,1	489.150	504.079	3,1
Junio	61.954	62.260	0,5	526.936	525.955	-0,2
II trimestre	187.799	191.207	1,8	1.475.943	1.567.013	6,2
I semestre	371.925	379.827	2,1	2.969.081	3.118.523	5,0

<sup>1</sup> Incluye pasajeros salidos del terminal mixto (sector galería).

Fuente: Terminales de transporte de Manizales y Pereira. Cálculos Centro Regional de Estudios Económicos, Manizales. Banco de la República.

➤ **TRANSPORTE AÉREO**

Según estadísticas de la Aeronáutica Civil de Colombia, el transporte aéreo de pasajeros en el Eje Cafetero presentó un incremento anual de 14,5% durante el segundo trimestre de 2014, motivado por el mayor tráfico de viajeros en Pereira y Armenia, ciudades que mostraron aumentos de 18,6% y 16,3%, respectivamente, y que tuvieron una contribución en conjunto de 90,0% en la movilización vía aérea de la región. Por el contrario, en Manizales se registró una disminución de 10,2% en el trimestre de análisis, con reducciones en la salida y llegada de personas.

*La cantidad de pasajeros salidos vía aérea en el Eje Cafetero creció 14,5% en el segundo trimestre de 2014, principalmente por los avances en los aeropuertos de Pereira y Armenia; mientras que en el de Manizales hubo descenso.*

De igual forma, en el acumulado a junio hubo una variación positiva en el tránsito de usuarios en la región, equivalente a 11,9%, debido al crecimiento reportado en el aeropuerto Matecaña de Pereira de 15,3% y en El Edén de Armenia, 14,5%, que contrarrestaron el descenso de 10,9% evidenciado en La Nubia de Manizales.

Cuadro VII.2

**Eje Cafetero, Manizales, Pereira y Armenia**

**Total de pasajeros por aeropuerto, según movimiento**

**Segundo trimestre y primer semestre 2013 - 2014<sup>P</sup>**

Concepto	Segundo trimestre		Variación porcentual	Primer semestre		Variación porcentual
	2013	2014		2013	2014	
<b>Eje Cafetero</b>						
Salidos	211.032	241.288	14,3	421.659	473.743	12,4
Llegados	207.536	238.168	14,8	402.798	448.547	11,4
<b>Total</b>	<b>418.568</b>	<b>479.456</b>	<b>14,5</b>	<b>824.457</b>	<b>922.290</b>	<b>11,9</b>
<b>Manizales</b>						
Salidos	25.652	23.822	-7,1	50.927	46.937	-7,8
Llegados	27.591	23.995	-13,0	53.681	46.290	-13,8
<b>Total</b>	<b>53.243</b>	<b>47.817</b>	<b>-10,2</b>	<b>104.608</b>	<b>93.227</b>	<b>-10,9</b>
<b>Pereira</b>						
Salidos	147.654	173.535	17,5	293.909	338.606	15,2
Llegados	143.126	171.397	19,8	277.241	320.204	15,5
<b>Total</b>	<b>290.780</b>	<b>344.932</b>	<b>18,6</b>	<b>571.150</b>	<b>658.810</b>	<b>15,3</b>
<b>Armenia</b>						
Salidos	37.726	43.931	16,4	76.823	88.200	14,8
Llegados	36.819	42.776	16,2	71.876	82.053	14,2
<b>Total</b>	<b>74.545</b>	<b>86.707</b>	<b>16,3</b>	<b>148.699</b>	<b>170.253</b>	<b>14,5</b>

p: cifras provisionales.

Fuente: Aeronáutica Civil de Colombia - Estadísticas Tráfico de Aeropuertos. Cálculos Centro Regional de Estudios Económicos, Manizales. Banco de la República.

Por su parte, el volumen de carga nacional transportado por el aeropuerto de Pereira en abril – junio de 2014 aumentó 38,9% frente al mismo periodo de 2013; igual comportamiento se registró en el primer semestre del presente año, debido, en ambos casos, al mayor movimiento en la salida de toneladas respecto a la cantidad ingresada. Asimismo, en Armenia se presentó avance en la carga trasladada vía aérea tanto en el trimestre de análisis como en el acumulado a junio, de 31,3% y 22,1%, en su orden, explicado por los incrementos en el movimiento de salida y llegada de mercancías.

Cuadro VII.3

**Pereira y Armenia. Volumen de carga nacional transportado por aeropuerto, según movimiento<sup>1</sup>**  
**Segundo trimestre y primer semestre 2013 - 2014<sup>P</sup>**

Concepto	Segundo trimestre		Variación porcentual	Primer semestre		Variación porcentual
	2013	2014		2013	2014	
Pereira						
Salida	620	915	47,5	1.074	1.747	62,7
Llegada	369	459	24,4	697	858	23,1
Total	989	1.374	38,9	1.771	2.605	47,1
Armenia						
Salida	30	44	48,3	71	88	24,3
Llegada	80	99	25,0	140	169	21,0
Total	109	143	31,3	211	257	22,1

p: cifras provisionales.

<sup>1</sup> Se excluye la carga en tránsito. La carga incluye el correo.

Fuente: Aeronáutica Civil de Colombia - Estadísticas de Origen - Destino. Cálculos Centro Regional de Estudios Económicos, Manizales. Banco de la República.

## TURISMO

### ➤ OCUPACIÓN HOTELERA

De acuerdo con informes de la Asociación Hotelera de Colombia (Cotelco), durante el segundo trimestre de 2014 los tres departamentos de la región exhibieron aumentos en la ocupación hotelera, destacándose Caldas y Quindío con crecimientos iguales a 9,5 puntos porcentuales (pp), en tanto Risaralda evidenció un ascenso de 2,8 pp.

*La ocupación hotelera de los tres departamentos de la región exhibió aumento anual durante el segundo trimestre de 2014, destacándose Caldas y Quindío por la aceleración respecto al trimestre anterior, en tanto Risaralda evidenció recuperación.*

En Caldas el resultado fue mayor al del trimestre anterior donde había presentado recuperación después de tres periodos de descenso, similar al comportamiento de Quindío que también aceleró el

resultado positivo de los primeros tres meses del año. Por su parte, Risaralda después de dos trimestres de disminución mostró avance, incluso superior al del tercer trimestre de 2013 en el cual creció 2,0 pp.

En cuanto al resultado del primer semestre, sobresalió Quindío con crecimiento de 6,1 pp, aunque la ocupación hotelera promedio fue de 35,4%; en tanto Caldas, exhibió ascenso de 2,4 pp y mostró la ocupación más alta de los tres departamentos de la región. En contraste, Risaralda evidenció una leve caída, sustentada en los bajos resultados del primer trimestre de 2014 frente a los de igual periodo del año anterior.

De otro lado, en Caldas el origen de los huéspedes extranjeros aumentó en lo corrido del año en 4,7 pp respecto al acumulado a junio de 2013, en tanto los nacionales registraron descenso. Risaralda presentó similar comportamiento, con una diferencia más acentuada en los extranjeros que incrementaron 7,1 pp frente al porcentaje a junio del año anterior; contrario al resultado para Quindío que presentó ascenso en los nacionales en tanto los extranjeros se redujeron.

Cuadro VII.4

**Caldas, Quindío y Risaralda. Porcentaje de ocupación hotelera  
Segundo trimestre y primer semestre 2013 - 2014**

Periodo	Caldas		Diferencia en puntos porcentuales	Quindío		Diferencia en puntos porcentuales	Risaralda		Diferencia en puntos porcentuales
	2013	2014		2013	2014		2013	2014	
	Abril	41,3	49,1	7,9	19,1	38,5	19,4	42,3	47,4
Mayo	21,5	38,4	16,9	16,5	24,7	8,3	43,5	46,5	3,0
Junio	45,8	49,5	3,7	33,6	34,4	0,9	46,6	47,0	0,4
II trimestre	36,2	45,7	9,5	23,0	32,5	9,5	44,2	47,0	2,8
I semestre	43,6	46,0	2,4	29,3	35,4	6,1	44,6	43,9	-0,7

Nota: Cifras revisadas y ajustadas por Cotelco.

Fuente: Cotelco. Cálculos Centro Regional de Estudios Económicos, Manizales. Banco de la República.

➤ **OTRAS ESTADÍSTICAS**

Según cifras del Instituto de Cultura y Turismo de Manizales, la mayoría de sitios turísticos de trascendencia en la ciudad presentaron incremento en el número de visitantes ingresados durante el segundo trimestre de 2014 respecto a igual periodo de 2013. Se destacó el Parque Nacional Natural Los Nevados que registró, después del cierre en parte de 2012 y 2013 por las probabilidades de erupción, incrementos significativos en la cantidad de visitantes; de manera similar, hubo importantes avances en el número de ingresos al Recinto del Pensamiento, Centro de Museos de Caldas, Bosque Popular El Prado, Corredor Polaco y Monumento a los Colonizadores. Por el contrario, el Ecoparque Los Yarumos presentó descenso en todos los meses del trimestre.

## VIII. SISTEMA FINANCIERO

### CAPTACIONES

Al concluir el primer semestre de 2014 el saldo de las captaciones en el Eje Cafetero creció 13,1%, ubicándose en \$6,1 billones, superando levemente el aumento del agregado nacional que fue de 12,8%, pero inferior al 21,0% registrado en la misma fecha de 2013. Este comportamiento obedeció fundamentalmente al ascenso de 15,3% en los depósitos de ahorro, que a su vez representaron 52,8% del total. En cuanto al comportamiento departamental, Quindío mostró el mayor incremento con 14,9%, seguido de Risaralda con 12,8% y por último Caldas con 12,4%. Los depósitos de ahorro impulsaron el crecimiento en los tres departamentos, dada su participación alrededor del cincuenta por ciento en el total de cada uno.

Cuadro VIII.1

**Nacional, Eje Cafetero, Caldas, Quindío y Risaralda. Saldo de las captaciones de sistema financiero<sup>1</sup> por tipo de cuenta  
Junio 2013 - 2014**

Millones de pesos corrientes						
Periodo	Total	Cuenta Corriente	Certificados de depósito a término	Depósitos de ahorro	Cuentas ahorro especial	Certificados de ahorro en valor real
Total nacional						
Junio 2013	244.475.596	39.609.356	84.223.221	119.948.408	611.477	83.135
Junio 2014	275.700.847	44.340.669	93.113.770	137.416.586	788.735	41.088
Variación porcentual	12,8	11,9	10,6	14,6	29,0	-50,6
Eje Cafetero						
Junio 2013	5.381.929	1.073.537	1.506.470	2.785.089	15.912	921
Junio 2014	6.086.107	1.168.385	1.681.085	3.211.037	24.660	940
Variación porcentual	13,1	8,8	11,6	15,3	55,0	2,0
Caldas						
Junio 2013	2.067.535	454.514	561.870	1.045.780	5.296	75
Junio 2014	2.324.192	485.389	618.942	1.212.386	7.402	73
Variación porcentual	12,4	6,8	10,2	15,9	39,8	-3,5
Quindío						
Junio 2013	1.076.509	224.014	326.254	524.045	2.044	152
Junio 2014	1.236.529	261.667	365.436	605.110	4.160	156
Variación porcentual	14,9	16,8	12,0	15,5	103,5	2,9
Risaralda						
Junio 2013	2.237.886	395.008	618.347	1.215.264	8.572	694
Junio 2014	2.525.385	421.329	696.707	1.393.540	13.098	711
Variación porcentual	12,8	6,7	12,7	14,7	52,8	2,4

<sup>1</sup> Incluye: Bancos comerciales, compañías de financiamiento comercial, cooperativas de carácter financiero y organismos cooperativos.

Fuente: Superintendencia Financiera de Colombia. Cálculos Centro Regional de Estudios Económicos, Manizales. Banco de la República.

## COLOCACIONES

Por su parte las colocaciones regionales ascendieron a \$9,4 billones, con una variación anual positiva de 15,9%, superior al 14,4% registrado en el consolidado nacional, e igualmente superior a la mostrada en junio 30 de 2013 que fue de 8,6%. Aunque el mayor crecimiento se registró en los créditos de vivienda con 25,5%, la mayor contribución se recibió por parte de los créditos y *leasing* comerciales que aportaron 47,2% y avanzaron 16,5%. En Caldas se presentó el mayor incremento con 17,2%, seguido por Risaralda con 15,6% y Quindío con 13,8%. Es de resaltar el crecimiento de los créditos de vivienda, el cual fue sustancialmente superior en los tres departamentos respecto al evidenciado en las demás modalidades de crédito.

Cuadro VIII.2

### Nacional, Eje Cafetero, Caldas, Quindío y Risaralda. Saldo de las colocaciones del sistema financiero<sup>1</sup> por tipo de cuenta Junio 2013 - 2014

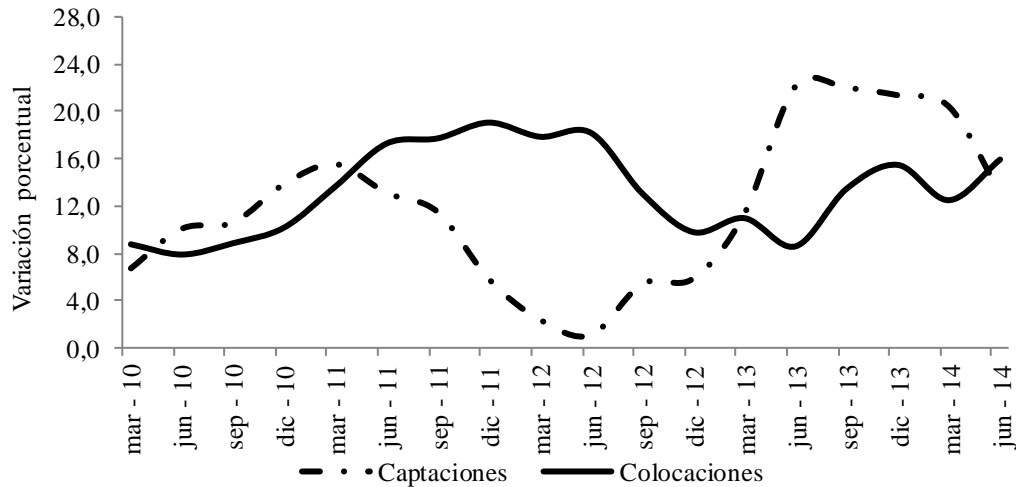
Periodo	Total	Créditos de vivienda	Créditos y <i>leasing</i> de consumo	Millones de pesos corrientes	
				Microcrédito	Créditos y <i>leasing</i> comerciales
Total nacional					
Junio 2013	261.001.223	21.335.134	74.128.541	7.704.762	157.832.785
Junio 2014	298.654.857	27.443.702	82.920.482	8.765.875	179.524.798
Variación porcentual	14,4	28,6	11,9	13,8	13,7
Eje Cafetero					
Junio 2013	8.089.446	1.004.082	2.924.964	363.610	3.796.790
Junio 2014	9.378.211	1.259.912	3.299.151	397.146	4.422.002
Variación porcentual	15,9	25,5	12,8	9,2	16,5
Caldas					
Junio 2013	3.086.558	360.900	1.050.594	181.475	1.493.590
Junio 2014	3.618.790	449.102	1.178.091	201.164	1.790.432
Variación porcentual	17,2	24,4	12,1	10,8	19,9
Quindío					
Junio 2013	1.354.167	193.273	603.609	70.382	486.904
Junio 2014	1.541.131	239.485	688.973	76.116	536.558
Variación porcentual	13,8	23,9	14,1	8,1	10,2
Risaralda					
Junio 2013	3.648.721	449.909	1.270.761	111.753	1.816.297
Junio 2014	4.218.290	571.325	1.432.087	119.866	2.095.013
Variación porcentual	15,6	27,0	12,7	7,3	15,3

<sup>1</sup> Incluye: Bancos comerciales, compañías de financiamiento comercial, cooperativas de carácter financiero y organismos cooperativos.

Fuente: Superintendencia Financiera de Colombia. Cálculos Centro Regional de Estudios Económicos, Manizales. Banco de la República.

Mientras la tasa de crecimiento de las captaciones retomó la tendencia creciente iniciada en junio del año anterior, luego de superar la caída de marzo del presente año, las captaciones mantienen la desaceleración iniciada en septiembre de 2013.

### Eje Cafetero. Variación porcentual anual saldo captaciones y colocaciones Corte a fin de trimestre 2010 - 2014



Fuente: Superintendencia Financiera de Colombia. Cálculos Centro Regional de Estudios Económicos, Manizales. Banco de la República.

## IX. MERCADO LABORAL

Al concluir el segundo trimestre de 2014, los resultados de la Gran Encuesta Integrada de Hogares (GEIH) muestran que la tasa desempleo se redujo en 0,9 pp en

*En el segundo trimestre de 2014, en Manizales disminuyó la tasa de desempleo, mermó la población económicamente activa, se mantuvo estable el número de ocupados, pero subieron los inactivos. En contraste, en Pereira y Armenia aumentó la tasa de desempleo, incrementó la población económicamente activa, disminuyeron los inactivos y se amplió el número de ocupados y desocupados.*

Manizales al ubicarse en 10,9%; por el contrario, en Pereira y en Armenia aumentó 0,4 pp y 0,5 pp, respectivamente, lo que las posicionó como la segunda y tercera ciudad con mayor desempleo en el país después de Cúcuta, situación desfavorable frente a la experimentada un año atrás cuando las tres ciudades registraron reducciones.

El anterior balance en cuanto a la tasa de desempleo en Armenia y Pereira refleja un cambio coyuntural, debido al crecimiento

de la población económicamente activa, originada posiblemente por la disminución de los inactivos, parte de los cuales se empleó creciendo el número de ocupados y la otra parte que no logró hacerlo incrementó el número de desocupados, presionando la tasa de desempleo al alza. Caso diferente se registró en Manizales, donde se redujo la tasa de desempleo, propiciada por la disminución de la población económicamente activa, sin cambio en el número de ocupados, pero con aumento en los inactivos.



La actividad económica que más personas ocupadas reportó fue la de comercio, hoteles y restaurantes, la cual participó con el 29,6% de los ocupados en Manizales y el 33,2% de los de Pereira; sin embargo, para el trimestre móvil abril – junio de 2014 el aumento se ubicó alrededor de mil personas en ambas ciudades. En orden de participación le siguió la industria que mostró un comportamiento similar al comercio en cuanto al incremento en la cantidad de ocupados. De las dos ciudades, la que presentó un crecimiento en el total del número de personas empleadas fue Pereira al pasar de 260 mil en el segundo trimestre de 2013 a 269 mil en similar lapso de 2014, reflejado en las mayores demandas en sectores como el transporte, almacenamiento y comunicaciones, servicios comunales, sociales y personales, y construcción, éste último sector también reportó avance en Manizales.

Cuadro IX.1

**Manizales y Villamaría - Pereira, Dosquebradas y La Virginia - Armenia**  
**Principales indicadores del mercado laboral**  
**Segundo trimestre 2013 - 2014**

Concepto	Manizales y Villamaría		Pereira, Dosquebradas y La Virginia		Armenia	
	2013	2014	2013	2014	2013	2014
	Miles					
Población total	410	412	608	613	285	287
Población en edad de trabajar	343	345	499	504	232	234
Población económicamente activa	211	209	302	314	144	153
Ocupados	186	186	260	269	123	130
Desocupados	25	23	42	45	21	23
Inactivos	131	136	197	190	88	81
Subempleados	62	46	57	52	46	39
	Porcentaje					
Población en edad de trabajar	83,6	83,7	82,0	82,2	81,4	81,6
Tasa global de participación	61,6	60,5	60,6	62,3	61,9	65,2
Tasa de ocupación	54,4	53,9	52,1	53,4	53,0	55,6
Tasa de desempleo	11,8	10,9	14,0	14,4	14,3	14,8
Tasa de subempleo	29,3	22,2	18,7	16,4	32,3	25,9

Nota: cifras revisadas y ajustadas por el DANE.

Fuente: DANE - GEIH. Cálculos Centro Regional de Estudios Económicos, Manizales. Banco de la República.

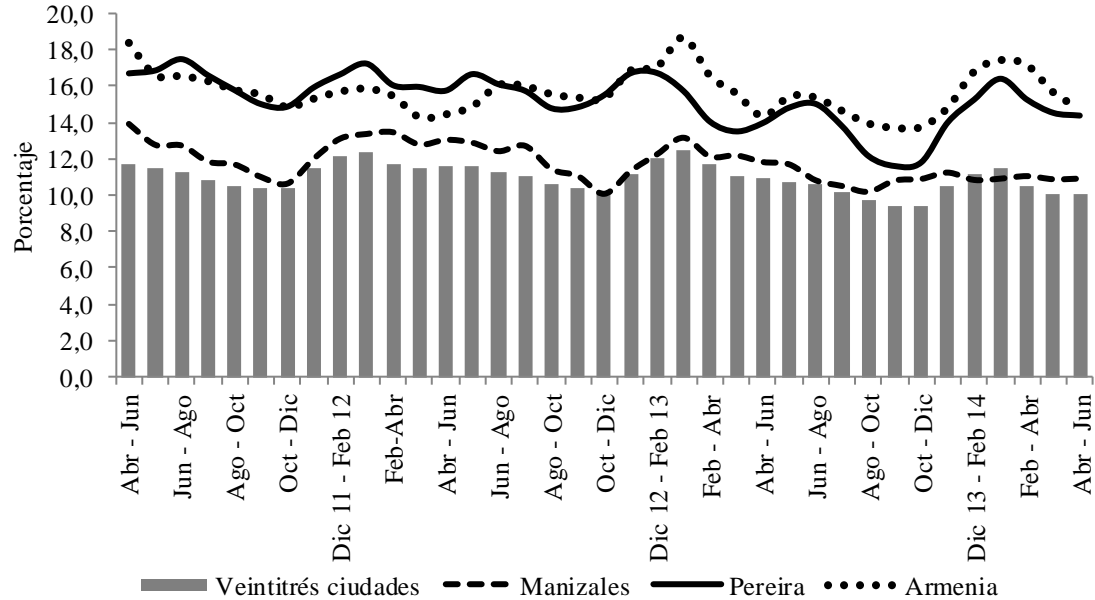
De otro lado, los sectores que mostraron descenso en la cantidad de ocupados en el periodo de análisis en Manizales fueron actividades inmobiliarias, que también cayó en Pereira, y transporte, lo que compensó el crecimiento en otras actividades totalizando prácticamente la misma cantidad de ocupados que el año anterior. En cuanto a Pereira, presentó disminución en las actividades inmobiliaria y agropecuaria.

Gráfico IX.1

**Veintitrés ciudades - Manizales y Villamaría - Pereira, Dosquebradas y La Virginia - Armenia**

**Tasa de desempleo**

**Trimestres móviles 2011 - 2014**



Fuente: DANE - GEIH. Cálculos Centro Regional de Estudios Económicos, Manizales. Banco de la República.

Cuadro IX.2

**Manizales y Villamaría - Pereira, Dosquebradas y La Virginia**  
**Población ocupada según ramas de actividad**  
**Trimestre móvil abril - junio 2013 - 2014**

Concepto	Manizales		Variación porcentual	Pereira		Variación porcentual
	2013	2014		2013	2014	
Total	186.111	186.102	0,0	259.915	269.020	3,5
Agricultura, pesca, ganadería, caza y silvicultura	1.665	2.161	29,8	5.849	4.744	-18,9
Explotación de minas y canteras	640	553	-13,6	277	212	-23,3
Industria manufacturera	25.881	27.067	4,6	43.653	44.352	1,6
Suministro de electricidad, gas y agua	2.148	2.185	1,7	1.349	1.895	40,4
Construcción	12.034	12.880	7,0	15.331	16.674	8,8
Comercio, hoteles y restaurantes	54.185	55.062	1,6	87.985	89.197	1,4
Transporte, almacenamiento y comunicaciones	17.374	14.844	-14,6	19.850	24.992	25,9
Intermediación financiera	4.071	4.223	3,7	4.345	3.938	-9,4
Actividades inmobiliarias	21.697	17.355	-20,0	23.731	23.139	-2,5
Servicios comunales, sociales y personales	46.417	49.773	7,2	57.545	59.877	4,1

Fuente: DANE - GEIH. Cálculos Centro Regional de Estudios Económicos, Manizales. Banco de la República.

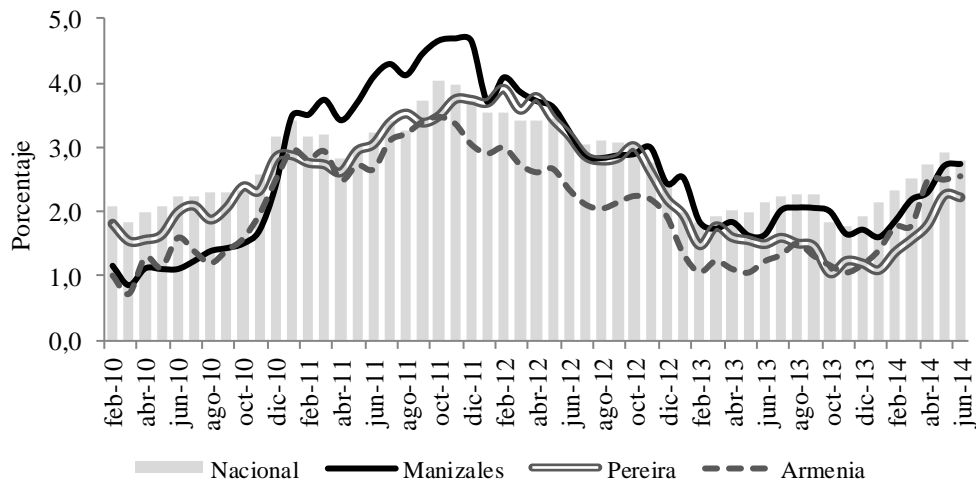
## X. PRECIOS

Durante junio de 2014, la variación a doce meses del índice de precios al consumidor (IPC) en Colombia fue de 2,79%, resultado que representó una aproximación a la meta de largo plazo de 3,0% propuesta por el Banco de la República; no obstante lo anterior, esta cifra se ubicó 63 puntos básicos (pb) por encima de la de igual lapso del año anterior. Según análisis del Emisor, el comportamiento fue atribuido al hecho de que el descenso en los costos del servicio de transporte y aseo en 2013, y en los impuestos indirectos sobre los vehículos, combustibles, materias primas y varios alimentos en los primeros meses de ese mismo año, ya no ejerció una presión a la baja en la inflación; a su vez, otros factores que influyeron en el mayor nivel de precios fueron los de alimentos durante los primeros trimestres de 2014 y la depreciación del peso frente al dólar que se tradujo en un incremento en los de los bienes transables.

De manera similar, en el Eje Cafetero la inflación doce meses a junio de 2014 presentó la variación más alta en Manizales, 2,74%, seguida por Armenia con 2,55% y Pereira con 2,22%, todas con resultados superiores en comparación con los de igual periodo del año precedente, en los que contribuyeron principalmente los avances en los precios de la vivienda y los alimentos; sin embargo, la inflación en las ciudades de la región fue inferior a la nacional.

Gráfico X.1

### Nacional, Manizales, Pereira y Armenia. Variación anual del IPC Meses 2010 - 2014



Fuente: DANE. Cálculos Centro Regional de Estudios Económicos, Manizales. Banco de la República.

Asimismo, en el segundo trimestre de 2014 y en lo corrido a junio del mismo año, el nivel de inflación en el país fue mayor a los registros de similares lapsos del año

anterior, debido a que entre enero y mayo el indicador mostró aceleración, lo que acorde con el Banco de la República, fue sustentado en gran medida por el ascenso de los precios de los alimentos y regulados; sin embargo, en junio el ritmo de crecimiento fue levemente menor. A su vez, en las tres capitales del Eje Cafetero se presentaron aumentos en los dos periodos mencionados.

Cuadro X.1

**Nacional, Manizales, Pereira y Armenia**  
**Variación porcentual del IPC mensual, trimestral, semestral y**  
**doce meses**  
**2013 - 2014**

Periodo	Porcentaje			
	Nacional	Manizales	Pereira	Armenia
2013				
Abril	0,25	0,16	0,14	-0,01
Mayo	0,28	0,05	0,00	0,22
Junio	0,23	0,06	0,06	0,07
II trimestre	0,78	0,27	0,20	0,28
I semestre	1,73	1,37	1,12	1,00
Doce meses	2,16	1,64	1,49	1,23
2014				
Abril	0,46	0,28	0,36	0,68
Mayo	0,48	0,44	0,45	0,23
Junio	0,09	0,09	0,03	0,13
II trimestre	1,05	0,83	0,86	1,05
I semestre	2,57	2,39	2,15	2,38
Doce meses	2,79	2,74	2,22	2,55

Fuente: DANE. Cálculos Centro Regional de Estudios Económicos, Manizales. Banco de la República.

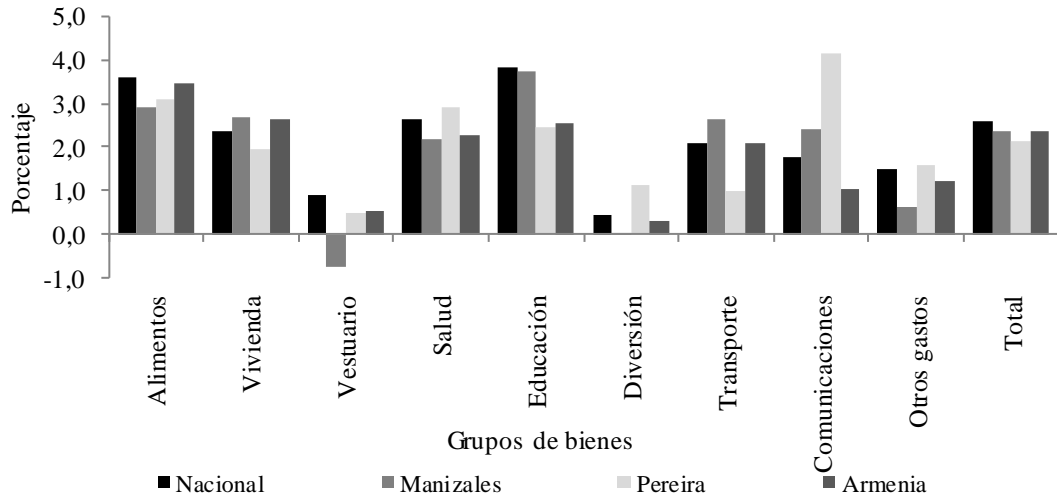
De otro lado, dentro de la estructura de clasificación del territorio nacional la inflación acumulada a junio de 2014 fue de 2,57%, en la que contribuyó el mayor

*En lo corrido a junio de 2014, las tres capitales de la región presentaron un mayor nivel de inflación, debido en Manizales y Armenia al aumento en los precios de alimentos, vivienda, transporte y educación; en tanto para Pereira, influyeron los rubros de alimentos, vivienda, comunicaciones y transporte.*

nivel de precios de los alimentos, la vivienda, el transporte y la educación. Entretanto, en Manizales y Armenia la variación del IPC fue de 2,39% y 2,38%, en su orden, superiores a las observadas en igual periodo de 2013, debido en ambos casos a los incrementos por encima de 2,0% en los mismos rubros que aportaron al comportamiento total del país. Del mismo modo, en Pereira la inflación fue de 2,15%, ciudad donde los grupos que más presionaron al alza fueron alimentos, vivienda, comunicaciones y transporte.

Gráfico X.2

**Nacional, Manizales, Pereira y Armenia. Variación del IPC por grupos de bienes y servicios Acumulado a junio 2014**



Fuente: DANE. Cálculos Centro Regional de Estudios Económicos, Manizales. Banco de la República.

## XI. MOVIMIENTO DE SOCIEDADES

De acuerdo con la información reportada por la Cámara de Comercio de Armenia, en el Quindío durante el segundo trimestre de 2014 la inversión neta evidenció una contracción de 1,3% frente a similar corte de 2013, este comportamiento estuvo sustentado en el actuar del sector industrial en el cual pesó más el valor de las

*En el segundo trimestre de 2014, la inversión neta en Quindío presentó disminución debido al mayor valor en las sociedades liquidadas en el sector industrial, mientras en construcción, transporte y telecomunicaciones hubo incremento en la inversión.*

sociedades liquidadas que las constituidas y reformadas al saldar \$-4.248 millones; comportamiento contrario presentaron el sector construcción con 392,0% y transporte y telecomunicaciones con 50,1%.

Por su parte, durante el primer semestre de 2014 se registró una reducción de 4,9% debido al sector industrial que pasó de una inversión positiva a una desinversión de \$3.068 millones, seguido por seguros y finanzas con -99,6%, sin embargo, es de resaltar el saldo positivo de \$11.965 millones que evidenció el sector construcción con un incremento de 390,8%, seguido por servicios que totalizó una inversión neta por \$3.746 millones.

**Armenia. Inversión neta por sectores económicos**  
**Segundo trimestre y primer semestre 2013 - 2014**

Sector económico	Millones de pesos corrientes					
	Segundo trimestre		Variación porcentual	Primer semestre		Variación porcentual
	2013	2014		2013	2014	
Total	7.151	7.055	-1,3	19.475	18.523	-4,9
Agropecuario	-860	-1	(--)	1.977	644	-67,4
Minería	(-)	(-)	-	(-)	200	(--)
Industria	684	-4.248	(--)	964	-3.068	(--)
Electricidad, gas y agua	-5	(-)	(--)	(-)	(-)	-
Construcción	1.847	9.084	392,0	2.438	11.965	390,8
Comercio	630	958	52,0	3.136	2.221	-29,2
Transporte y comunicaciones	1.258	1.888	50,1	3.121	2.787	-10,7
Seguros y finanzas	(-)	3	(--)	7.234	28	-99,6
Servicios <sup>1</sup>	3.598	-629	(--)	605	3.746	*

- Indefinido.

(-) Sin movimiento.

(--) No comparable.

\* Variación superior al 500%.

<sup>1</sup>Incluye actividades de alojamiento y servicios de comida, inmobiliarias, profesionales, científicas y técnicas, de servicios administrativos y de apoyo, administración pública y defensa, planes de seguridad social de afiliación obligatoria, educación, atención de la salud humana y de asistencia social, actividades artísticas, de entretenimiento y recreación, otras.

Fuente: Cámara de Comercio de Armenia - Investigaciones Socioeconómicas. Cálculos Centro Regional de Estudios Económicos, Manizales. Banco de la República.

Por su parte, la Cámara de Comercio de Pereira reportó para el segundo trimestre de 2014, en su área de influencia, una inversión neta de \$11.569 millones acreditando una contracción del 35,4% frente a 2013, hecho explicado en la dinámica del sector comercio al reducirse en 76,3%, seguido por industria con -49,2%; comportamiento contrario exhibieron el sector construcción al sustentar un alza de 89,7% y seguros y finanzas con 356,3%.

*Durante el segundo trimestre de 2014, la inversión neta en Pereira evidenció una reducción de 35,4% anual, atribuida a la disminución en los sectores comercio e industria, en tanto hubo aumento en los sectores de construcción y seguros y finanzas.*

Durante el primer semestre de 2014 se presentó una baja de 43,4% debido a los menores valores logrados en la mayoría de sus ítems, comercio con -11,0% siendo el segundo de más peso en el

consolidado, construcción con -33,1% e industria con -86,9%; conducta inversa acreditó servicios con 16,6% frente a 2013.

**Pereira. Inversión neta por sectores económicos  
Segundo trimestre y primer semestre 2013 - 2014**

Millones de pesos corrientes

Sector económico	Segundo trimestre		Variación porcentual	Primer semestre		Variación porcentual
	2013	2014		2013	2014	
Total	17.897	11.569	-35,4	60.386	34.178	-43,4
Agropecuario	1.960	226	-88,5	4.300	574	-86,7
Minería	250	50	-80,0	602	50	-91,7
Industria	2.693	1.367	-49,2	16.881	2.218	-86,9
Electricidad, gas y agua	(-)	95	(-)	(-)	95	(-)
Construcción	1.890	3.585	89,7	7.717	5.159	-33,1
Comercio	6.890	1.633	-76,3	12.772	11.371	-11,0
Transporte y comunicaciones	170	221	30,0	1.118	571	-48,9
Seguros y finanzas	256	1.168	356,3	5.922	1.229	-79,2
Servicios	3.788	3.224	-14,9	11.074	12.911	16,6

(-) Sin movimiento.

(--) No comparable.

Fuente: Cámara de Comercio de Pereira - Investigaciones Socioeconómicas. Cálculos Centro Regional de Estudios Económicos, Manizales. Banco de la República.

## XII. OTRAS VARIABLES ECONÓMICAS

### ENCUESTA MENSUAL DE EXPECTATIVAS ECONÓMICAS (EMEE)

Con base en la EMEE<sup>6</sup>, en el segundo trimestre de 2014 se presentó un balance<sup>7</sup> positivo en el volumen de las ventas del Eje Cafetero, que fue levemente superior al del periodo anterior aunque no tan alto como el reportado en el último trimestre de 2013. De otro lado, el balance de la región estuvo 2,7 pp por debajo del registro del total nacional, y entre los demás territorios considerados en la encuesta se ubicó en quinto lugar, luego de Bogotá, Antioquia, la Costa Atlántica y Suroccidente.

Por su parte, si bien las expectativas para los próximos doce meses sobre el crecimiento de la cantidad de ventas fueron favorables para la mayor parte de los consultados, no alcanzaron los incrementos evidenciados en los dos trimestres precedentes. A su vez, fueron positivas las perspectivas de los empresarios acerca del nivel de inversión en maquinaria y equipo en los siguientes doce meses, al igual que las relacionadas con el aumento del número de empleados con contrato de tiempo

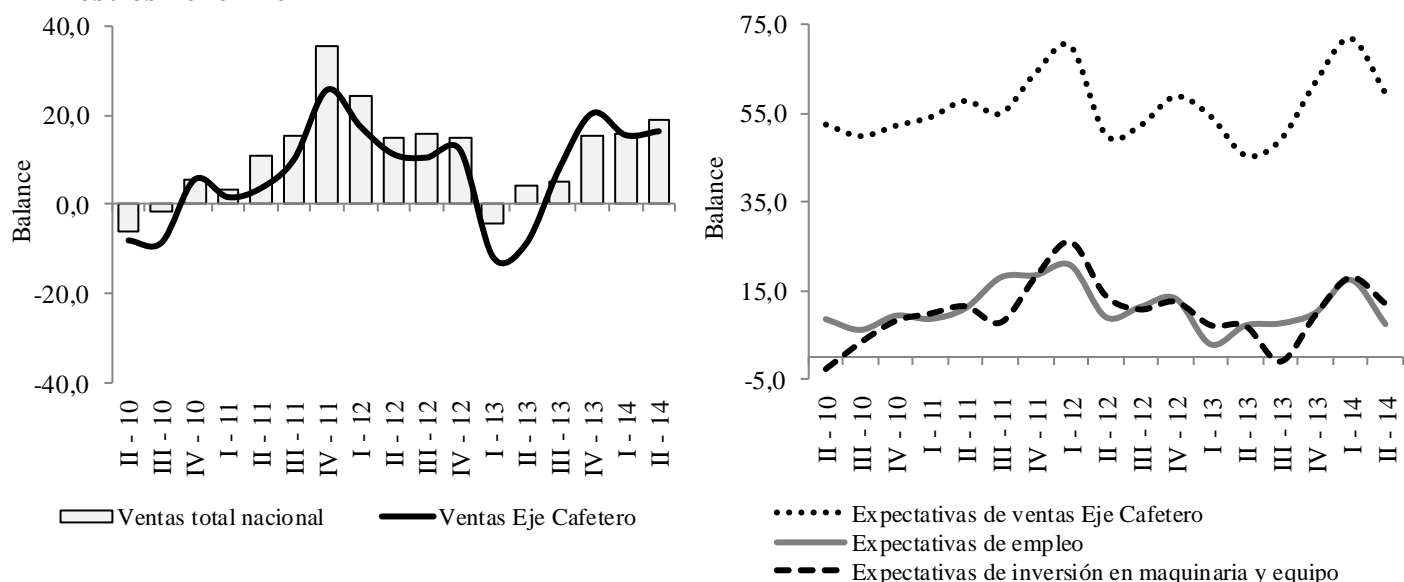
<sup>6</sup> Esta encuesta la realiza mensualmente el Centro Nacional de Consultoría (CNC) para el Banco de la República en diferentes empresas de los sectores de agricultura, industria, construcción, comercio, y transporte y comunicaciones en las regiones Costa Atlántica, Bogotá, Nororiente, Suroccidente, Central Oriental, Eje Cafetero, Llanos Orientales y Antioquia.

<sup>7</sup> Corresponde a la diferencia entre el porcentaje de respuestas de aumento y disminución en las ventas.

completo, aunque en ambas el ritmo de crecimiento menguó frente al resultado del primer trimestre de 2014.

Gráfico XII.1

**Eje Cafetero. Balance promedio trimestral Encuesta Mensual de Expectativas Económicas (EMEE) Trimestres 2010 - 2014**



Fuente: EMEE - Banco de la República. Cálculos Centro Regional de Estudios Económicos, Manizales. Banco de la República.

**SERVICIOS BÁSICOS**

➤ **ENERGÍA ELÉCTRICA**

De acuerdo con la información suministrada por la Central Hidroeléctrica de Caldas (CHEC), el total de energía eléctrica consumida durante el segundo trimestre de 2014 en Manizales fue de 80,9 millones de kilovatios hora (kw/h) evidenciando un incremento de 1,8% frente a similar corte de 2013, situación explicada por el aumento en el uso industrial y comercial, contrario al residencial que se contrajo en 1,7%. Para el primer semestre de 2014 se observó un alza de 2,6% frente a 2013, sustentada en el incremento de cada uno de los conceptos, principalmente el industrial, que además de participar con la cuarta parte del consumo registró el avance más alto.

En cuanto a la información suministrada por la Empresa de Energía de Quindío, el total de energía eléctrica consumida durante abril y junio de 2014 en Armenia fue de 56,0 millones de kw/h, cifra que representó un incremento de 7,1% anual. La mayor contribución a la variación se dio por el uso industrial debido al significativo aumento, seguido por el residencial que participó con más del 50% del total consumido. Respecto al primer semestre de 2014 se evidenció un alza de 7,3%, al haber hecho uso de 7,5 millones de kw/h más frente al total del año anterior.



**Manizales y Armenia. Consumo de energía eléctrica por usos  
Segundo trimestre y primer semestre 2013 - 2014**

Concepto	Miles de kilovatios por hora					
	Segundo trimestre		Variación	Primer semestre		Variación
	2013	2014	porcentual	2013	2014	porcentual
<b>Manizales</b>						
Total	79.483	80.901	1,8	157.825	161.965	2,6
Industrial	19.255	20.874	8,4	37.739	40.380	7,0
Comercial	19.033	19.421	2,0	37.837	38.811	2,6
Residencial	39.731	39.059	-1,7	79.463	79.801	0,4
Oficial	1.464	1.547	5,7	2.786	2.973	6,7
<b>Armenia</b>						
Total	52.263	55.995	7,1	102.223	109.733	7,3
Industrial	3.456	4.842	40,1	6.753	9.037	33,8
Comercial	15.120	16.103	6,5	29.902	31.849	6,5
Residencial	30.019	31.114	3,6	59.321	61.313	3,4
Oficial	3.668	3.936	7,3	6.247	7.534	20,6

Fuente: Central Hidroeléctrica de Caldas, Empresa de Energía del Quindío S.A. E.S.P.  
Cálculos Centro Regional de Estudios Económicos, Manizales. Banco de la República.

➤ **GAS**

De acuerdo con la información suministrada por Efigas S.A., durante el segundo trimestre de 2014 se reportó una reducción de 9,6% en el consumo total de las ciudades capitales del Eje Cafetero, debido a las variaciones negativas en cada uno de sus usos. En particular, residencial cayó 9,1%, industrial 11,6% y comercial 6,3%. Entretanto, el consumo de gas en el primer semestre de 2014 mostró un descenso de 7,4%, similar al comportamiento del segundo trimestre del año.

En Manizales se reportó para el periodo abril - junio de 2014 una contracción anual en el consumo de gas natural del 9,7%, explicada por la reducción evidenciada en todas sus líneas. Para el consolidado de los primeros seis meses también hubo descenso, al consumir 1,6 millones de metros cúbicos (m<sup>3</sup>) menos que en 2013, comportamiento explicado por el uso residencial que presentó una disminución de 8,4%, seguido por el industrial con -5,7% y el comercial con -3,4%.

Por su parte, Pereira evidenció un consumo de gas natural de 6,0 millones de m<sup>3</sup> en el segundo trimestre del año, el cual significó una reducción de 9,0%. Similar resultado registró en el acumulado a junio de 2014 con disminución de 7,8% frente a igual periodo de 2013, comportamiento explicado por la caída en cada uno de los usos: industrial -15,4%, comercial -4,2% y residencial -7,3%.

Asimismo, el uso de gas natural en la capital del Quindío durante el segundo trimestre de 2014 evidenció la misma dinámica observada en las demás capitales del

Eje Cafetero, al saldar el segundo trimestre con una caída de 9,8% en el total consumido. En lo corrido a junio de 2014 también mostró reducción, situación sustentada en el menor registro en todos sus usos así: residencial -8,7%, comercial -10,0% e industrial -15,2%, último que fue el de mayor contracción pero el de menor participación en el consumo total.

Cuadro XII.2

**Eje Cafetero, Manizales, Pereira y Armenia. Consumo de gas  
Segundo trimestre y primer semestre 2013 - 2014**

Concepto	Miles de metros cúbicos					
	Segundo trimestre		Variación porcentual	Primer semestre		Variación porcentual
	2013	2014		2013	2014	
<b>Eje Cafetero</b>						
Total	24.066	21.766	-9,6	46.751	43.274	-7,4
Industrial	8.256	7.294	-11,6	15.621	14.462	-7,4
Comercial	3.609	3.380	-6,3	7.169	6.786	-5,3
Residencial	12.201	11.092	-9,1	23.961	22.025	-8,1
<b>Manizales</b>						
Total	13.073	11.801	-9,7	25.076	23.460	-6,4
Industrial	6.847	6.092	-11,0	12.816	12.088	-5,7
Comercial	1.376	1.323	-3,8	2.732	2.640	-3,4
Residencial	4.850	4.386	-9,6	9.529	8.732	-8,4
<b>Pereira</b>						
Total	6.567	5.973	-9,0	12.904	11.893	-7,8
Industrial	914	791	-13,5	1.845	1.560	-15,4
Comercial	1.345	1.254	-6,8	2.659	2.546	-4,2
Residencial	4.307	3.928	-8,8	8.400	7.787	-7,3
<b>Armenia</b>						
Total	4.426	3.992	-9,8	8.771	7.921	-9,7
Industrial	494	412	-16,7	960	814	-15,2
Comercial	888	803	-9,6	1.778	1.600	-10,0
Residencial	3.044	2.777	-8,8	6.033	5.507	-8,7

Fuente: Efigas S.A. Cálculos Centro Regional de Estudios Económicos, Manizales. Banco de la República.

## FINANZAS PÚBLICAS

### ➤ DEUDA PÚBLICA

El saldo de la deuda pública de los gobiernos departamentales y los municipios del Eje Cafetero al 30 de junio de 2014 fue de \$341.952 millones, evidenciando un incremento de 5,1%, sustentado en el crecimiento de los gobiernos centrales municipales al totalizar \$24.974 millones más que en 2013, equivalente a un alza de 15,2%, y en el resto de municipios al expandirse en 15,6%; comportamiento contrario registraron los gobiernos centrales departamentales al disminuir la deuda en 13,2%.

Por departamentos, Risaralda saldó \$140.905 millones a junio de 2014, evidenciando una contracción de 7,7%, situación soportada en la reducción de los saldos del gobierno central departamental en 44,4%. Por el contrario, Pereira presentó un incremento del 4,9% y el resto de municipios un avance de 19,2%, explicado por el mayor endeudamiento de Dosquebradas el cual amplió sus acreencias en 53,0%, al cerrar junio con \$10.584 millones y aportar el 55,2% del total de la deuda del resto de municipios del departamento.

Cuadro XII.3

**Eje Cafetero, Caldas, Quindío y Risaralda**  
**Saldo de la deuda pública interna**  
**Junio 2013 - 2014**

Periodo	Total	Millones de pesos corrientes		
		Gobierno central departamental	Gobierno central municipal	Resto de municipios
<b>Eje Cafetero</b>				
Junio 2013	325.477	116.872	164.050	44.556
Junio 2014	341.952	101.408	189.024	51.521
Variación porcentual	5,1	-13,2	15,2	15,6
<b>Caldas</b>				
Junio 2013	115.542	57.565	47.440	10.537
Junio 2014	126.870	55.023	59.108	12.739
Variación porcentual	9,8	-4,4	24,6	20,9
<b>Quindío</b>				
Junio 2013	57.268	15.694	23.629	17.945
Junio 2014	74.177	22.144	32.419	19.614
Variación porcentual	29,5	41,1	37,2	9,3
<b>Risaralda</b>				
Junio 2013	152.667	43.613	92.980	16.074
Junio 2014	140.905	24.241	97.497	19.168
Variación porcentual	-7,7	-44,4	4,9	19,2

Fuente: Contraloría Departamental de Caldas y Risaralda, Secretaría de Planeación Departamental del Quindío, Contraloría Municipal de Pereira, secretarías de hacienda de Manizales y Dosquebradas. Cálculos Centro Regional de Estudios Económicos, Manizales.

En el Quindío, el saldo de la deuda pública a junio de 2014 mostró un incremento en sus valores del 29,5% al totalizar \$74.177 millones, resultado del comportamiento al alza en cada uno de los reglones. La deuda del gobierno central departamental reportó un aumento de 41,1% al elevar sus saldos en \$6.450 millones frente a lo expuesto a junio de 2013, conducta similar se presentó en los gobiernos centrales municipales (excluyendo Armenia), los cuales mostraron un aumento de 9,3%. Asimismo, el municipio de Armenia aumentó sus acreencias en 37,2% al totalizar \$32.419 millones en el periodo de análisis.

De manera similar, en el departamento de Caldas los saldos mostraron una ampliación de 9,8% al totalizar \$126.870 millones. Dicho resultado se dio por el aumento de la deuda del municipio de Manizales en 24,6% y del resto de municipios de 20,9%, caso contrario mostró el gobierno central departamental de Caldas con disminución de 4,4%.

#### ➤ RECAUDO DE IMPUESTOS

De acuerdo con la información suministrada por la Dirección de Impuestos y Aduanas Nacionales (DIAN), durante el segundo trimestre de 2014 en el Eje Cafetero se recaudó un total de \$475.044 millones por concepto de impuestos nacionales, cifra que evidenció un incremento de 10,1% frente a 2013, situación explicada por la ampliación de 193,3% en el concepto otros, el cual representó el 31,4% del total, seguido del incremento en el recaudo por IVA de 20,2% y externos de 10,1%. Similar comportamiento se presentó en el periodo enero - junio al exhibir un alza de 15,3% anual, principalmente por el aumento de otros con 225,6%. Es de mencionar que el significativo crecimiento en el rubro otros, tanto en el segundo trimestre como en el semestre fue producto de los mayores recaudos de impuestos por el CREE<sup>8</sup>, que totalizaron \$103.566 y \$132.565 millones, respectivamente.

Manizales durante el segundo trimestre de 2014 evidenció un incremento de 5,1% en el recaudo de impuestos nacionales, comportamiento explicado por los rubros otros con un alza de 150,4%, seguido por retenciones e IVA, los cuales en conjunto representaron el 79,4% del total; resultado contrario mostró renta con -50,1% y externos con -13,3%. Situación similar se registró en el periodo enero - junio de 2014 al recaudar \$362.238 millones frente a \$325.016 millones en el año anterior.

Por concepto tributario Pereira recaudó un total de \$205.347 millones evidenciando un incremento del 12,6% durante el segundo trimestre de 2014, atribuido al concepto otros que pasó de \$21.844 millones en 2013 a \$71.912 millones en 2014, y soportó el 35,0% del valor total, seguido por externos e IVA; resultado contrario registraron renta y retenciones, con caídas de 47,7% y 20,3%, en su orden. Para el primer semestre del año la tendencia fue similar al obtener un recaudo de \$404.223 millones, el cual representó un avance de 17,2% frente al primer semestre de 2013.

En la capital del Quindío se observó la misma dinámica que en Manizales y Pereira al saldar por concepto tributario \$73.262 millones durante el segundo trimestre de 2014, evidenciando un incremento de 18,1% por el recaudo en otros, que exhibió un alza de 226,8% y participó con el 27,0% del total; resultado opuesto mostraron renta y externos. En el mismo sentido, para el periodo enero - junio de 2014 se presentó un aumento de 20,4% al ser comparado con 2013.

---

<sup>8</sup> Impuesto sobre la renta para la equidad con destinación específica para financiar inversión social sobre población de mayor necesidad.

**Eje Cafetero, Manizales, Pereira y Armenia. Recaudo bruto de impuestos nacionales según seccional y tipo**  
**Segundo trimestre y primer semestre 2013 - 2014<sup>Pr</sup>**

Concepto	Segundo trimestre		Variación porcentual	Primer semestre		Variación porcentual
	2013	2014 <sup>Pr</sup>		2013	2014 <sup>Pr</sup>	
Millones de pesos corrientes						
Eje Cafetero						
Total	431.303	475.044	10,1	779.763	898.717	15,3
Renta	145.815	77.987	-46,5	174.565	104.026	-40,4
IVA	82.060	98.634	20,2	229.345	291.120	26,9
Retenciones <sup>1</sup>	132.700	127.288	-4,1	273.873	259.724	-5,2
Externos <sup>2</sup>	19.815	21.810	10,1	40.396	43.349	7,3
Otros <sup>3</sup>	50.913	149.326	193,3	61.583	200.497	225,6
Manizales						
Total	186.939	196.435	5,1	325.016	362.238	11,5
Renta	74.094	36.944	-50,1	89.104	50.798	-43,0
IVA	32.575	37.733	15,8	88.819	107.276	20,8
Retenciones <sup>1</sup>	53.210	60.622	13,9	114.331	122.064	6,8
Externos <sup>2</sup>	4.045	3.509	-13,3	6.912	5.167	-25,2
Otros <sup>3</sup>	23.014	57.627	150,4	25.850	76.932	197,6
Pereira						
Total	182.337	205.347	12,6	344.940	404.223	17,2
Renta	49.810	26.029	-47,7	58.959	32.065	-45,6
IVA	35.712	42.388	18,7	106.849	138.576	29,7
Retenciones <sup>1</sup>	65.427	52.164	-20,3	128.718	107.387	-16,6
Externos <sup>2</sup>	9.544	12.853	34,7	23.245	28.321	21,8
Otros <sup>3</sup>	21.844	71.912	229,2	27.169	97.875	260,2
Armenia						
Total	62.027	73.262	18,1	109.806	132.256	20,4
Renta	21.911	15.013	-31,5	26.503	21.163	-20,1
IVA	13.773	18.512	34,4	33.677	45.268	34,4
Retenciones <sup>1</sup>	14.062	14.502	3,1	30.823	30.274	-1,8
Externos <sup>2</sup>	6.227	5.448	-12,5	10.239	9.861	-3,7
Otros <sup>3</sup>	6.055	19.787	226,8	8.565	25.691	200,0

pr: cifras preliminares.

<sup>1</sup> Incluye retenciones en la fuente a título de renta, IVA y timbre.

<sup>2</sup> Incluye el arancel y el IVA a las importaciones.

<sup>3</sup> Incluye patrimonio, seguridad democrática, sanciones, errados, precios de transferencias, GMF, consumo, gasolina - ACPM, CREE y otros ingresos sin clasificar.

Nota: Datos preliminares con corte 11 de agosto de 2014 para 2014 y corte 17 de junio de 2014 para 2013.

Fuente: DIAN. Coordinación de Estudios Económicos. Subdirección de Gestión de Análisis Operacional. Cálculos Centro Regional de Estudios Económicos, Manizales. Banco de la República.

## REMESAS

El Eje Cafetero evidenció en el segundo trimestre de 2014 un retroceso de 12,7% en el valor recibido por concepto de remesas al totalizar US\$21,6 millones menos frente a igual periodo de 2013, similar al comportamiento nacional que registró descenso aunque más pronunciado. En la disminución de la región influyó principalmente el menor valor recibido por Risaralda, el cual tuvo la caída más alta de los tres departamentos y representó casi el 60% de las remesas de la región. Por su parte, Caldas evidenció una disminución de 9,7%, en tanto Quindío que consolidó el 24,5% del total regional y mostró una contracción de 5,3%.

En cuanto al consolidado a junio de 2014, los resultados también fueron negativos para el total nacional y para la región. En el total nacional la variación desfavorable fue explicada por las disminuciones en Antioquia, Cundinamarca y Risaralda, último departamento que participó con el 10,1% de remesas recibidas en el país, y que a su vez fue el que contribuyó al desfavorable resultado para el Eje Cafetero, mientras Caldas y Quindío exhibieron leves avances.

Cuadro XII.5

**Colombia, Eje Cafetero, Caldas, Quindío y Risaralda**  
**Ingreso de remesas de trabajadores**  
**Segundo trimestre y primer semestre 2013<sup>pr</sup> - 2014<sup>pr</sup>**

Región	Millones de dólares						
	Segundo trimestre		Variación porcentual	Primer semestre		Variación porcentual	Participación porcentual <sup>1</sup>
	2013	2014		2013	2014		
Colombia	1.070	860	-19,6	1.986	1.784	-10,2	100,0
Eje Cafetero	170	148	-12,7	323	306	-5,5	17,1
Caldas	27	24	-9,7	49	50	0,6	2,8
Quindío	38	36	-5,3	74	75	1,2	4,2
Risaralda	105	88	-16,2	200	181	-9,4	10,1

pr: cifras preliminares sujetas a revisión.

<sup>1</sup> participación de 2014 sobre el total de Colombia.

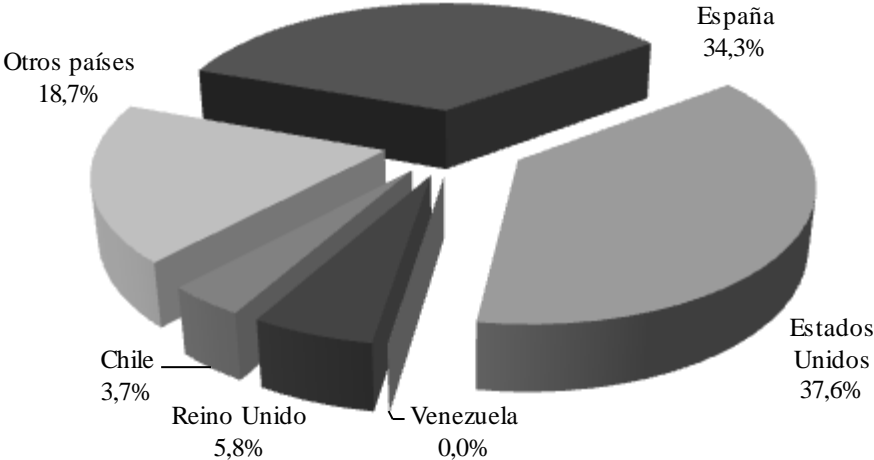
Fuente: Encuesta trimestral de remesas - Banco de la República. Cálculos Centro Regional de Estudios Económicos, Manizales. Banco de la República.

Respecto a la distribución de las remesas según país de origen, Estados Unidos y España continuaron en el segundo trimestre del año con la mayor participación sobre el total recibido por el Eje Cafetero, a los que les siguió Reino Unido y Chile, en tanto Venezuela redujo significativamente su contribución. En Risaralda se observó una mayor concentración de las remesas provenientes de Estados Unidos y España, cada uno con un total de 36,5%, aunque el segundo disminuyó su participación respecto a la del primer trimestre del año, mientras se amplió en Estados Unidos y Reino Unido. Por su parte, en Quindío y Caldas el mayor proveedor de remesas

durante el segundo trimestre fue Estados Unidos con un 40,7% y 36,5%, respectivamente, seguido por España con 31,0% y 31,6%, en su orden.

Gráfico XII.1

**Eje Cafetero. Distribución de remesas según país de origen**  
**Segundo trimestre 2014**



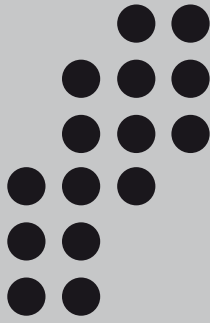
Fuente: Encuesta trimestral de remesas - Banco de la República. Cálculos Centro Regional de Estudios Económicos, Manizales. Banco de la República.

**SE AGRADECE A LAS SIGUIENTES ENTIDADES, LA INFORMACIÓN PRODUCIDA, SUMINISTRADA O DIVULGADA PARA LA REALIZACIÓN DE LOS BOLETINES**

Aeronáutica Civil de Colombia; Asonac; cámaras de comercio de Armenia y Pereira; CHEC; contralorías departamentales de Caldas y Risaralda; Contraloría Municipal de Pereira; Cotelco; DANE; DIAN; Efigas S.A.; Finagro; Instituto de Cultura y Turismo de Manizales; Secretaría de Hacienda de Dosquebradas; Secretaría de Hacienda de Manizales; Secretaría de Planeación Departamental del Quindío; Terminal de Transporte de Manizales S.A.; Terminal de Transporte de Pereira S.A.

**PÁGINAS ELECTRÓNICAS:** Agencia Nacional de Minería; DANE; Federación Nacional de Cafeteros; Fenalco; Finagro; Superintendencia Financiera de Colombia.





Comité Editorial  
Dora Alicia Mora  
Jefe Sucursales Estudios Económicos

Ferney H. Valencia Valencia  
Jefe Regional

Laura M. Cortés Díaz  
Carlos A. Suárez Medina  
Asistentes Editoriales

Comité Técnico  
Ana M. López Soto  
Bernardo González Lozano  
Diana M. Cortázar Gómez  
Fabio A. Agudelo Vanegas  
Ferney H. Valencia Valencia

La opción de búsqueda del Boletín Económico Regional  
(BER)

Se encuentra en la siguiente dirección:  
<http://www.banrep.gov.co/ber>

El Boletín Económico Regional (BER) es una publicación trimestral elaborada por los Centros Regionales de Estudios Económicos (CREE) del Banco de la República, cuyo propósito es ofrecer a los agentes de la economía y público en general información periódica, confiable y oportuna sobre la evolución de las principales variables de la actividad económica de las regiones del país y los departamentos que las componen.

El Boletín Económico Regional del Eje Cafetero comprende los departamentos de Caldas, Risaralda y Quindío. Su producción cuenta con el valioso aporte de diferentes entidades de orden local y nacional.

Sugerencias y comentarios  
[BER\\_ejecafetero@banrep.gov.co](mailto:BER_ejecafetero@banrep.gov.co)