



BOLETÍN ECONÓMICO REGIONAL

REGIÓN SURORIENTE

IV trimestre de 2009

Banco de la República
Subgerencia de Estudios Económicos
Centro Regional de Estudios Económicos
- CREE Villavicencio

BOLETÍN ECONÓMICO REGIONAL (BER) es una publicación trimestral de los Centros Regionales de Estudios Económicos (CREE) del Banco de la República. Su propósito es ofrecer a los agentes de la economía en forma oportuna la evolución de las principales actividades económicas de las regiones y los departamentos que las componen, contando con el valioso aporte de las diferentes entidades y gremios de la producción y el comercio.

Contenido

1. Minería
 2. Precios
 3. Mercado laboral
 4. Deuda pública
 5. Impuestos
 6. Energía y gas natural
 7. Movimiento de sociedades
 8. Venta de vehículos
 9. Comercio exterior
 10. Construcción
 11. Agricultura
 12. Turismo
 13. Sistema financiero
 14. Transporte aéreo
- Anexos

Número 15

Las opiniones y posibles errores son responsabilidad exclusiva de los autores y no comprometen al Banco de la República ni a su Junta Directiva.

Para sugerencias y comentarios favor dirigirse a:

Joaquín Paredes Vega
Jefe Regional de Estudios Económicos
jparedve@banrep.gov.co y/o al teléfono 6729892

Germán Hernández Leal
Profesional de Estudios Económicos
gernale@banrep.gov.co

PANORAMA ECONÓMICO REGIONAL

1. Minería

Producción de petróleo

Cuadro 1
Colombia¹. Producción de petróleo
2008 - 2009

Departamento	Miles de barriles			
	2008	2009	Part. %	Var. %
Antioquia	5.453	6.036	2,7	10,7
Arauca	36.024	34.580	15,4	-4,0
Bolívar	4.873	4.318	1,9	-11,4
Boyaca	8.878	9.778	4,4	10,1
Casanare	43.088	40.271	17,9	-6,5
Cauca	430	407	0,2	-5,4
Cesar	830	1.043	0,5	25,7
Cundinamarca	428	371	0,2	-13,3
Huila	15.994	16.445	7,3	2,8
Meta	55.660	73.486	32,7	32,0
Nariño	75	70	0,0	-6,0
Norte de Santander	1.142	1.218	0,5	6,7
Putumayo	4.897	5.172	2,3	5,6
Santander	12.693	16.200	7,2	27,6
Tolima	16.092	15.094	6,7	-6,2
Total Nacional	206.557	224.490	100,0	8,7

Fuente: ECOPEPETROL. Departamento de Gestión Volumétrica. Cuadro elaborado por el CREE, Banco de la República, Villavicencio.
¹ Producción de campos operados directamente por ECOPEPETROL, o a través de contratos de asociación. No incluye contratos de la Agencia Nacional de Hidrocarburos - ANH.

La producción petrolera colombiana viene de campos localizados en varias regiones del país, como los yacimientos de La Cira, Infantas y Llanito en Barrancabermeja, Caño Limón en Arauca, Cusiana y Cupiagua en Casanare y Rubiales en el Meta; además de otros centros de explotación ubicados en Antioquia, Huila, Tolima, Boyacá, Putumayo y Norte de Santander. En Colombia se ha intensificado la

exploración de hidrocarburos de forma extraordinaria, con el fin de asegurar el establecimiento energético en el mediano y largo plazo.

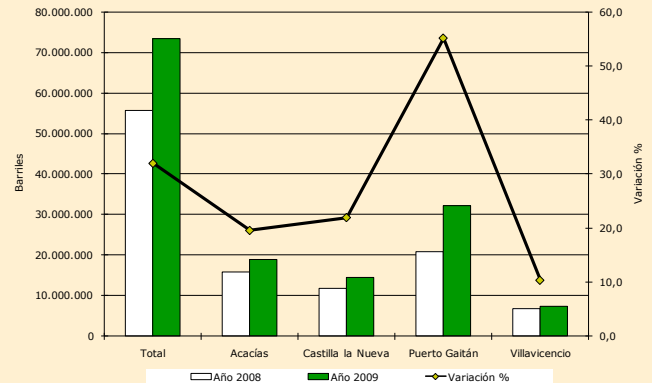
En atención a lo anterior y con base en cálculos realizados por el Centro Regional de Estudios Económicos del Banco de la República, con la orientación del Departamento de Gestión Volumétrica de ECOPETROL en Bogotá, una vez realizada la conversión de producción diaria a mensual y sumados los doce meses, se establece que en 2009 el país explotó 224 millones de barriles, 8,7% más que en el período anterior¹, y según las cifras suministradas se deduce una producción del país que supera los 600.000 barriles de petróleo por día.

Por departamentos, el Meta se erige como el mayor productor en el país, con un total al cierre de 2009 de 73.486 miles de barriles, cifra superior en 32,0% comparada con el año anterior y un promedio diario superior a los 200 mil barriles por día, concentrándose la producción en el municipio de Puerto Gaitán, cuyos campos registraron al culminar 2009 un promedio diario de explotación superior a los 88 mil barriles por día, gracias al buen desempeño del campo Rubiales, que en el mes de diciembre superó la barrera de los 100 mil

¹ ECOPETROL. Departamento de Gestión Volumétrica. Producción que comprende los departamentos de Antioquia, Arauca, Bolívar, Boyacá, Casanare, Cauca, Cesar, Cundinamarca, Huila, Meta, Nariño, Norte de Santander, Putumayo, Santander y Tolima.

barriles por día. Igual mención merecen los campos de Castilla y Chichimene, ubicados en los municipios de Castilla la Nueva y Acacias.

Gráfico 1
Meta¹. Producción de petróleo,
principales municipios
2008 – 2009



Fuente: ECOPETROL. Departamento de Gestión Volumétrica. Gráfico elaborado por el Centro Regional de Estudios Económicos (CREE), Banco de la República, Villavicencio.

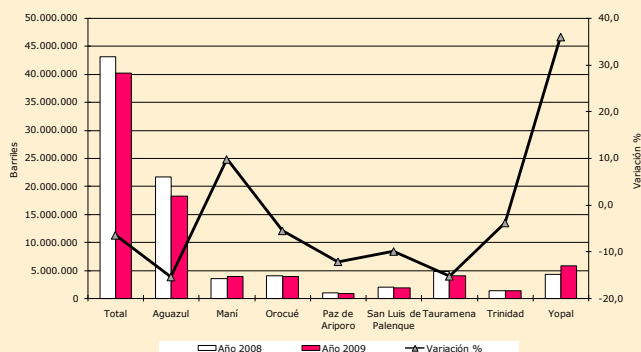
¹ Producción de campos operados directamente por ECOPETROL, o a través de contratos de asociación. No incluye contratos de la Agencia Nacional de Hidrocarburos – ANH.

Contrario a lo que sucede con el hidrocarburo en el Meta, en el vecino Casanare la producción siguió cayendo; en gran medida, por el agotamiento de las reservas de grandes campos explotados desde hace varios años. En efecto, la producción de los campos ubicados en este departamento al cierre de 2009 contabilizó 40.271 miles de barriles, 6,5% menos que el registro de 2008, atribuible en cierta medida a la baja en la producción de los campos ubicados en el municipio de Aguazul, de 15,5% para el período de comparación, especialmente la del Campo Cupiagua que pasó de un promedio diario cercano a los 34.000 barriles en 2008, a uno de 27.000 barriles por

Meta, Guainía, Guaviare, Vaupés, Vichada, Amazonas y Casanare

día en 2009. En todo el departamento se calculó para 2009 un promedio de 110.000 barriles por día.

Gráfico 2 Casanare¹. Producción de petróleo, principales municipios 2008 – 2009



Fuente: ECOPETROL. Departamento de Gestión Volumétrica Gráfico elaborado por el CREE, Banco de la República, Villavicencio.

¹ Producción de campos operados directamente por ECOPETROL, o a través de contratos de asociación. No incluye contratos de la Agencia Nacional de Hidrocarburos – ANH.

Regalías por producción de hidrocarburos

Durante el año 2009², las regalías giradas en Colombia por la ANH a departamentos, municipios, puertos de carga, y otros beneficiarios, por explotación de hidrocarburos, ascendieron a \$3.697.028 millones, cifra 23,8% inferior a la generada en igual período del año precedente.

Los departamentos de Casanare y Meta, que hacen parte de esta regional, percibieron en conjunto, \$1.179.911 millones, siendo los entes territoriales que van a la vanguardia en

² Comprende las regalías de noviembre de 2008 giradas en enero de 2009, hasta las de octubre de 2009 giradas en diciembre del mismo año. Incluye rendimientos y desahorros FAEP. Fuente: Página Web: www.anh.gov.co

el ámbito nacional, con el 31,9% del total. Sin embargo, sus cuantías, como en la mayoría del país, cayeron con relación a las liquidadas en 2008, entre otros factores, por la caída de los precios internacionales del petróleo y otros minerales como el carbón y el níquel, considerados en este cálculo, además de algunas medidas de suspensión de giros ordenadas por el Departamento Nacional de Planeación –DNP-.

Cuadro 2 Colombia. Regalías giradas por explotación de hidrocarburos, según beneficiarios (2008 – 2009)^a

Beneficiario	Millones de pesos			
	2008	2009	Part.%	Var.%
Antioquia	104.670	59.795	1,6	-42,9
Arauca	286.019	307.465	8,3	7,5
Bolívar	73.626	34.279	0,9	-53,4
Boyacá	167.371	82.134	2,2	-50,9
Casanare	783.462	693.460	18,8	-11,5
Cauca	8.649	4.091	0,1	-52,7
Cesar	22.963	25.056	0,7	9,1
Córdoba	56	559	0,0	902,2
Cundinamarca	11.001	5.377	0,1	-51,1
Guajira	164.017	206.358	5,6	25,8
Huila	404.235	210.010	5,7	-48,0
Meta	671.685	486.451	13,2	-27,6
Nariño	2.119	901	0,0	-57,5
Norte de Santander	34.760	19.990	0,5	-42,5
Putumayo	118.019	68.535	1,9	-41,9
Santander	290.457	206.045	5,6	-29,1
Sucre	5.421	8.135	0,2	50,1
Tolima	199.410	108.310	2,9	-45,7
Otros	1.506.162	1.170.076	31,6	-22,3
Total Nacional	4.854.099	3.697.028	100,0	-23,8

Fuente: Agencia Nacional de Hidrocarburos. www.anh.gov.co. Cuadro elaborado por el CREE, Banco de la República, Villavicencio.

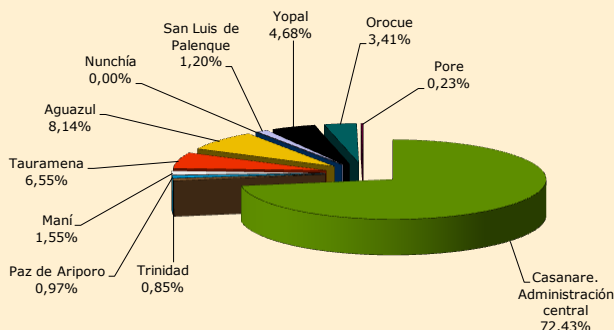
^a Comprende las regalías de noviembre de 2007 y 2008, giradas en enero de 2008 y 2009, las de diciembre de 2007 y 2008 giradas en febrero, y así sucesivamente, hasta el ajuste III trimestre y octubre de 2008 y 2009, giradas en diciembre de los años respectivos.

Por cuanto disfruta de una producción de crudo liviano, cuya cotización es más elevada en los mercados internacionales, el departamento del

Meta, Guainía, Guaviare, Vaupés, Vichada, Amazonas y Casanare

Casanare continúa siendo el principal receptor de estos recursos, con \$693.460 millones, cifra que contribuyó con el 18,8% del total nacional, pero que fue menor en 11,5% a la recaudada en 2008. Individualmente, la administración central departamental percibió el 72,4% de esta cuantía, mientras los municipios de Aguazul, Tauramena, Yopal y Orocué, aglutinaron el 8,1%, 6,6%, 4,7% y 3,4% del total, en su orden.

Gráfico 3
Casanare. Participación de la administración central departamental y de los municipios en los giros de regalías por explotación de hidrocarburos 2009^a



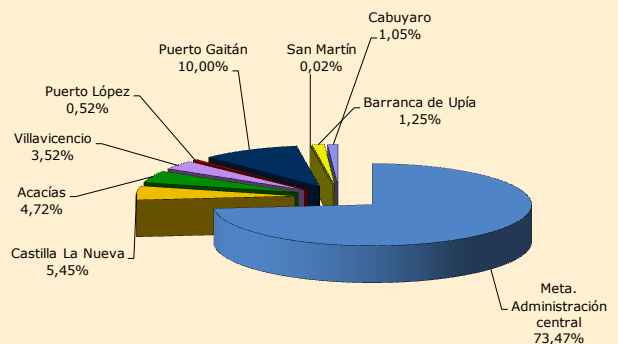
Fuente: Agencia Nacional de Hidrocarburos. Cuadro elaborado por el CREE, Banco de la República, Villavicencio.

^a Comprende las regalías de noviembre de 2008, giradas en enero de 2009, las de diciembre de 2008, giradas en febrero de 2009 y así sucesivamente, hasta las de octubre de 2009, giradas en diciembre del mismo año.

El Meta, cuya producción comprende básicamente crudos pesados, ocupó el segundo lugar con \$486.451 millones, 13,2% del total nacional y, paralelamente, observó una caída anual de 27,6%. El 73,5% de estos recursos fue a parar a las arcas de la administración central, en tanto que los

municipios participaron en el total departamental de la siguiente forma: Puerto Gaitán, 10,0%, Castilla La Nueva, 5,5%, Acacías, 4,7% y Villavicencio, 3,5%.

Gráfico 4
Meta. Participación de la administración central departamental y de los municipios en los giros de regalías por explotación de hidrocarburos 2009^a



Fuente: Agencia Nacional de Hidrocarburos. Cuadro elaborado por el CREE, Banco de la República, Villavicencio.

^a Comprende las regalías de noviembre de 2008, giradas en enero de 2009, las de diciembre de 2008, giradas en febrero de 2009 y así sucesivamente, hasta las de octubre de 2009, giradas en diciembre del mismo año.

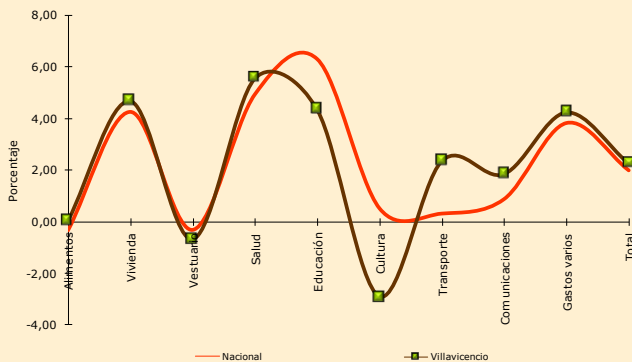
2. Precios

En 2009 la inflación anual al consumidor en Villavicencio descendió de manera considerable, al situarse en 2,26%, 579 puntos básicos -pb- menos que el registro de 2008. Los grupos que impulsaron la menor presión inflacionaria fueron: diversión, -2,9%, vestuario, -0,68% y alimentos, 0,05%; este último, influenciado por el tradicional desarrollo de su ciclo, y la caída en los precios internacionales de los commodities. En contraste, la contribución al incremento de la inflación se explicó por el alza de los precios en

Meta, Guainía, Guaviare, Vaupés, Vichada, Amazonas y Casanare

los grupos de salud, 5,56%, vivienda, 4,68%, y educación, 4,35%.

Gráfico 5
Nacional - Villavicencio. Variación doce meses, total y por grupos de bienes y servicios Diciembre 2009



Fuente: DANE

Cuadro 3
Nacional - Villavicencio. Inflación anual total y de alimentos Diciembre 2005 - 2009

Años	Variación Doce Meses			
	Nacional		Villavicencio	
	Total	Alimentos	Total	Alimentos
2005	4,85	6,56	6,34	6,48
2006	4,48	5,68	4,69	6,65
2007	5,69	8,51	5,98	7,59
2008	7,67	13,17	8,05	13,37
2009	2,00	-0,32	2,26	0,05

Fuente: DANE

El cuadro 3 refleja el contraste en el comportamiento de los alimentos tanto en el plano nacional como en el regional, siendo altamente significativa su influencia hacia el alza en la tasa de inflación de 2005, 2006, 2007, y especialmente en 2008, hasta

descender de manera ostensible en el año 2009 en -0,32 y 0,05, en su orden.

3. Mercado laboral

Los indicadores del trimestre móvil octubre-diciembre de 2009 de la Gran Encuesta Integrada de Hogares realizada por el DANE³, permiten establecer que la tasa de desempleo en Villavicencio pasó de 9,3% en 2008 a 10,7% en 2009, siendo este registro uno de los tres más bajos dentro de las 13 ciudades y áreas metropolitanas encuestadas por la estatal estadística, junto con Barranquilla, 9,0% y Bucaramanga, 8,5%. En este resultado fue determinante el incremento de la Tasa Global de Participación (TGP), que en el período de comparación pasó de niveles de 63,5% a 66,6%.

De la misma forma, se registró un alza en la tasa de ocupación (TO), de 57,6% a 59,5%. No obstante, este comportamiento no muestra un mejor nivel de empleo sino, por el contrario, un mayor interés de la población por obtener ingresos adicionales de cualquier manera, a través del rebusque⁴. El DANE, en el trimestre móvil estudiado, reportó un total de 185 mil plazas laborales, distribuidas principalmente en los sectores de comercio, restaurantes y

³ Dicha entidad efectuó un ajuste en sus cifras tomando como base los resultados arrojados por el Censo del 2005 en cuanto a la población total.

⁴ EL ESPECTADOR. Enero 30 de 2010. Pág. 6

hoteles (68) y, servicios comunales, sociales y personales (42).

Como lo anotamos, a lo largo del 2009 se presentó un desmejoramiento importante de la calidad del empleo en Villavicencio. Las cifras muestran que el subempleo subjetivo, para el trimestre móvil octubre-diciembre, pasó de 21,4% a 29,3% frente a un año atrás, mientras el objetivo pasó de 9.6% a 13,7%.

4. Deuda pública

Cuadro 4 Meta - Villavicencio. Movimiento de la deuda pública interna Saldos a diciembre 2008 – 2009

Entidades	Millones de pesos		Variación % anual
	Saldos a diciembre 2008	2009	
Gobierno Central Departamental ¹			
Desembolsos ²	25.178	55.770	121,5
Amortizaciones	12.710	19.172	50,8
Intereses	6.595	8.115	23,0
Saldo	62.916	99.515	58,2
Gobierno Central Municipal de Villavicencio			
Desembolsos	0	0	-
Amortizaciones	7.827	7.346	-6,2
Intereses	3.792	2.364	-37,7
Saldo	21.396	14.051	-34,3

Fuente: Sección de Contabilidad del Gobierno Central Municipal y, de Presupuesto, del Gobierno Central Departamental - Cálculos CREE, Banco de la República, Villavicencio.

¹ Incluye las obligaciones contraídas con el sector financiero y operaciones leasing.

² Corresponde a contratos suscritos en la vigencia y vigencias anteriores, pero desembolsados en el período de la referencia.

El saldo de la deuda pública del gobierno central departamental del Meta ascendió, al

cierre de 2009, a \$99.515 millones, valor que representó un incremento de 58,2% respecto al saldo observado al culminar el año inmediatamente anterior. Tal resultado se explicó por el acrecentamiento de los compromisos asumidos, que en la anualidad sumaron \$55.770 millones, cifra 121,5% superior a la registrada durante el 2008. Según la fuente, el 57,5% de estos desembolsos se utilizaron en infraestructura vial, el 41,2% en adquisición de equipos médicos y el 1,3% restante, en compra de vehículos.

Paralelamente, esta administración, en cumplimiento de las obligaciones financieras contraídas en esta vigencia y anteriores, efectuó pagos, en el curso del 2009, por valor de \$27.287 millones, cuantía que significó un aumento del 41,3% con relación a la suma del año anterior. Adicionalmente, cabe señalar que de esta suma, el 70,3% correspondió a amortizaciones a capital.

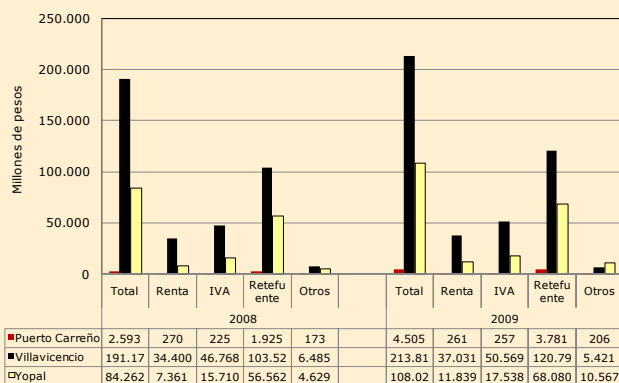
En cambio, por la liquidación y/o amortización de empréstitos previamente contraídos, y al no haber asumido nuevos compromisos, el municipio de Villavicencio registró en el comparativo anual una contracción del 34,3% en la deuda pública, luego de registrar \$14.051 millones. De la misma manera, esta administración realizó pagos por valor de \$9.710 millones; el 75,7% correspondió a amortizaciones a capital y el otro 24,3% a intereses.

Meta, Guainía, Guaviare, Vaupés, Vichada, Amazonas y Casanare

5. Impuestos

El recaudo de impuestos nacionales en la región Suroriente al culminar 2009 aumentó en las tres ciudades o jurisdicciones de las cuales se tiene referencia, siendo importante el avance logrado en Villavicencio, 11,8% respecto al año anterior, con un recaudo de \$213.813 millones (ver anexo 1); en tanto que el de Yopal, aumentó en 28,2%, al cifrar \$108.024 millones, mientras que muy distante del resultado de las dos ciudades mencionadas se ubicó Puerto Carreño, con \$4.505 millones, 73,7% de incremento frente al monto de 2008.

Gráfico 6
Región Suroriente.
Recaudo de impuestos, por tipo
2008 – 2009



Fuente: Subdirección de Gestión de Análisis Operacional. DIAN. Anexo elaborado por el CREE, Banco de la República, Villavicencio.

Por tipo de impuesto, es indiscutible el peso que tiene la retención en la fuente, que para las tres ciudades comentadas se constituyó en el componente básico del recaudo, siendo su participación de 56,5% en Villavicencio, 63,0% en Yopal y 83,9% en Puerto Carreño.

Meta, Guainía, Guaviare, Vaupés, Vichada, Amazonas y Casanare

En cuanto al recaudo de los gravámenes de Renta e IVA durante 2009, se destacan los aumentos de 7,6% y 8,1% en Villavicencio, en tanto que para Yopal los avances fueron de 60,8% y 11,6%, comparados con el año inmediatamente anterior.

6. Energía y gas natural

Cuadro 5
Meta - Villavicencio. Consumo de energía eléctrica y gas natural, por usos 2008 – 2009

Período	Usos				
	Total	Residencial	Industrial	Comercial	Otros ¹
Meta. Consumo de energía eléctrica. Miles Kw/h					
Ene-dic 08	497.094	280.391	11.581	119.544	85.577
Ene-dic 09	548.395	297.878	14.428	133.369	102.720
Var.% 09/08	10,3	6,2	24,6	11,6	20,0
Villavicencio. Consumo de gas natural. Miles M ³					
Ene-dic 08	48.633	14.778	29.100	4.755	-
Ene-dic 09	48.383	14.752	28.776	4.855	-
Var.% 09/08	-0,5	-0,2	-1,1	2,1	-

Fuente: Electrificadora del Meta S.A (EMSA). Llanogas S.A. Cálculos CREE, Banco de la República, Villavicencio.

¹ Comprende oficial, especial, provisional y no regulado.

El consumo de energía eléctrica en el departamento del Meta durante los doce meses de 2009, ascendió en 10,3% frente al volumen del año anterior, al facturar 548,4 millones de kilovatios/hora -Kw/h-, gracias al avance de todos los sectores. Es así como se subraya la importante dinámica que se experimentó en los usos más representativos: residencial, 6.2%, y comercial, 11,6%, los cuales causaron el 78,6% del consumo total al consolidar 431.2 millones de -Kw/h-.

Entre los otros segmentos, se generó una recuperación en el sector industrial, con variación positiva de 24,6%, al contabilizar 14.4 millones de Kw/h y, en el compendio inscrito como "otros", superior en 20,0%, imperó el sector no regulado.

En consumo de gas natural, el municipio de Villavicencio señaló al culminar 2009, una leve disminución anual de 0,5%, al cifrar 48,4 millones de m³. Este resultado estuvo asociado al comportamiento de los sectores industrial y residencial, que redujeron su uso en 1,1% y 0,2%, respectivamente, mientras que en el comercial, que evidencia la más baja participación, prevaleció una tendencia positiva del 2,1%.

Cuadro 6
Casanare. Consumo de energía eléctrica y gas natural, por usos
2008 – 2009

Período	Usos				
	Total	Residencial	Industrial	Comercial	Otros ¹
Consumo de energía eléctrica. Miles Kw/h					
Ene-dic 08	149.020	91.066	7.894	28.738	21.322
Ene-dic 09	169.984	102.160	9.217	32.659	25.949
Var.% 09/08	14,1	12,2	16,8	13,6	21,7
Consumo de gas natural ² . Miles M ³					
Ene-dic 08	13.534	6.049	5.677	1.809	-
Ene-dic 09	14.640	6.208	6.286	2.146	-
Var.% 09/08	8,2	2,6	10,7	18,6	-

Fuente: Empresa de Energía del Casanare S.A. E.S.P (ENERCA). Cálculos CREE, Banco de la República, Villavicencio.

¹ En Otros: Comprende oficial, acueducto y alcantarillado, alumbrado público, provisional y no regulado.

² En industrial: Incluye gas natural vehicular (GNV).

En lo que respecta al Casanare, el consumo de energía eléctrica se acercó, durante el 2009, a 170 millones de kilovatios/hora (Kw/h), con

una ampliación del 14,1% con relación al resultado de un año atrás. Dicha evolución se motivó por el crecimiento de absolutamente todos los componentes; no obstante, se distinguió el sector residencial, con un aumento interanual del 12,2% y una contribución del 60,1% en el total de la demanda.

A su turno, el consumo de gas natural en Casanare reveló un incremento del 8,2% respecto al año anterior. Por sectores se destacó el industrial con 6,3 millones de m³, al expresar un avance del 10,7% y una contribución al total de 42,9%. Simultáneamente, las familias absorbieron el 42,4% del consolidado, con un aumento del 2,6% y el destino comercial, pese a su baja representatividad, evidenció un alza del 18,6%.

Cuadro 7
Leticia. Consumo de energía eléctrica, por usos
2008 – 2009

Período	Usos				
	Total	Residencial	Industrial	Comercial	Otros ¹
Consumo. Miles Kw/h					
2008	26.751	10.186	3.932	5.201	7.433
2009	27.530	10.481	4.249	4.974	7.826
Var.% 09/08	2,9	2,9	8,1	-4,4	5,3
Venta. Millones de pesos					
2008	11.443	2.795	2.074	2.737	3.836
2009	12.302	2.953	2.350	2.762	4.238
Var.% 09/08	7,5	5,6	13,3	0,9	10,5

Fuente: Empresa de Energía del Amazonas S.A. E.S.P. Cálculos CREE, Banco de la República, Villavicencio.

¹ Comprende: Oficial, bombeo, especiales, alumbrado público y otros sectores.

En Leticia, el consumo de energía eléctrica sumó 27,5 millones de Kw/h durante el año

2009, presentando un incremento anual del 2,9%, explicado, básicamente, por el comportamiento del sector residencial, que al contabilizar 10,5 millones de Kw/h, representó el 38,1% del total y determinó un alza equivalente, 2,9%. Entre los usos menos representativos, el único que mostró un retroceso fue el comercial, -4,4%, a diferencia del industrial que creció en 8,1%.

7. Movimiento de sociedades

Cuadro 8
Meta. Movimiento de sociedades¹
2008 – 2009

Actividad económica	2008		2009		Variación	
	Número	Capital	Número	Capital	Absoluta	%
Inversión neta		121.819		103.191	-18.628	-15,3
Sociedades constituidas	581	33.703	367	19.151	-14.552	-43,2
Sociedades reformadas	275	92.395	187	87.795	-4.600	-5,0
Sociedades disueltas	120	4.279	99	3.755	-524	-12,2

Fuente: Cámara de Comercio de Villavicencio.

¹ Esta jurisdicción comprende los departamentos del Meta, Guainía, Vaupés, Vichada y el municipio de Paratebueno (Cundinamarca).

Con base en cifras de la Cámara de Comercio de Villavicencio, durante el año 2009 en la jurisdicción de dicha entidad, se crearon 367 sociedades comerciales, número inferior en 214 si se compara con el año inmediatamente anterior. Entre los sectores económicos más representativos, los descensos más notorios en capital se evidenciaron en: agricultura, 86,1%, construcción, 31,9%, comercio, 35,2% y servicios, 45,4%. Situación similar se evidenció en las sociedades reformadas, que fueron inferiores respecto a 2008 en número y capital. De hecho, durante 2009 se reformaron 187

sociedades, 32,0% menos que el año anterior, en tanto que el capital se vio disminuido en 5,0%. Entre los principales, el sector que más observó reformas fue el de comercio, con 67 sociedades, siguiéndole servicios con 49. Cabe señalar, que en materia de liquidaciones de sociedades, el sector comercio estuvo a la vanguardia, al registrar 40 sociedades canceladas de las 99 que se liquidaron en total.

Indiscutiblemente, el comportamiento observado está estrechamente relacionado con la desaceleración económica del país, la cual propicio que muchas de las empresas que no se liquidaron, redujeran su capital, y por ende, planificaran menores costos fijos.

8. Venta de vehículos

Como consecuencia de la disminución del consumo de los hogares, el aplazamiento de decisiones de compra por los problemas del RUNT y los elevados aranceles⁵, el comportamiento de las ventas de vehículos en el municipio de Villavicencio ratificó la desaceleración que se ha venido presentando desde el año 2008, tanto en la ciudad como en el ámbito nacional⁶. En efecto, según las cifras publicadas por la firma especializada Econometría S.A., al culminar el año 2009, se vendieron en Villavicencio 2.509 unidades al

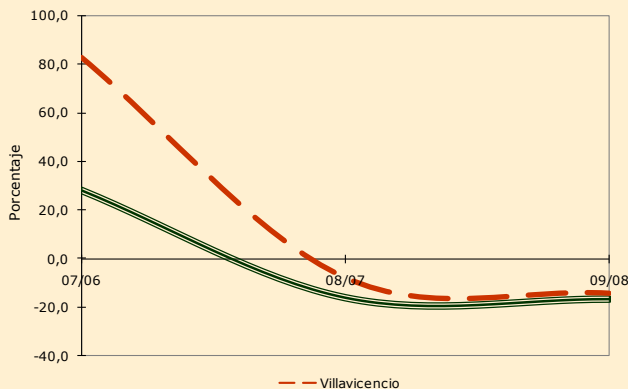
⁵ PORTAFOLIO. Enero 8 de 2010

⁶ Debe considerarse que el 2007 fue un año con un crecimiento económico especialmente alto y en consecuencia, dinamizó las ventas de manera extraordinaria.

por mayor, 14,1% menos que en igual período de 2008. No obstante, estas ventas se encuentran dentro de un rango (200 y 500 unidades) que podría ser la tendencia de largo plazo⁷.

Por segmentos de mercado, el rango relacionado con automóviles participó con el 48,5% del total de vehículos comercializados, mientras los comerciales, de carga y pasajeros, concentraron únicamente el 7,1%.

Gráfico 7
Nacional - Villavicencio. Variación anual de las ventas de vehículos 2006 - 2009



Fuente: Econometría S.A. Gráfico elaborados por el CREE, Banco de la República, Villavicencio.

En cuanto al nivel de distribución a concesionarios por ciudades, Villavicencio registró el 1,4% de las entregas al por mayor del país, siendo las primeras: Bogotá, 48,0%, Medellín, 13,0% y Cali, 10,6%.

⁷ ECONOMETRÍA S.A.

9. Comercio exterior

- Exportaciones

Datos provisionales del DANE - DIAN permiten establecer que entre enero y diciembre de 2009, las exportaciones no tradicionales de la región Suroriental⁸ sumaron US\$5.419 miles, cifra que decreció en 61,5% a la registrada en similar lapso de 2008, y que se podría explicar en cierta medida por la falta de diversificación en la producción regional, una industria débil y una política con instrumentos más efectivos que permitan a los empresarios exportar sus productos a otras regiones.

Cuadro 9
Región Suroriental^p. Exportaciones no tradicionales, según departamentos. 2008 - 2009

Depto. de origen	Miles de dólares			
	2008 ^p	2009 ^p	Variación %	Part. % 2009
Nacional	17.623.072	14.900.476	-15,4	
Regional	14.060	5.419	-61,5	100,0
Meta	12.830	3.973	-69,0	73,3
Guainía	379	930	145,4	17,2
Casanare	482	307	-36,3	5,7
Vaupés	307	209	-31,9	3,9
Guaviare	25	0	-100,0	0,0
Vichada	37	0	-100,0	0,0

Fuente: DANE - DIAN. www.dane.gov.co
Cuadro elaborado por el CREE, Banco de la República, Villavicencio.
p: cifras provisionales.

En este departamento, que abarcó el 73,3% del total regional, fue evidente el descenso de

⁸ Se excluye el departamento del Amazonas, por ser especialmente atípico en 2008, puesto que el monto registrado a diciembre de ese año cifró US\$66.316 miles, mientras en 2009 apenas llegó a US\$24 mil. Estas cifras del Amazonas se encuentran en revisión por parte del DANE.

Meta, Guainía, Guaviare, Vaupés, Vichada, Amazonas y Casanare

los despachos de productos alimenticios, que constituyen el principal renglón exportador y se dirigen preferencialmente a Venezuela. En efecto, este ítem identificado en el universo arancelario con la descripción "Fabricación de productos alimenticios" pasó de exportar US\$9.550 miles en 2008 a tan sólo US\$2.301 miles en 2009.

A su vez, en Casanare predominó el renglón de "Metalmecánica excluida maquinaria", mientras en Guainía se observó el mayor monto en el rubro "Diversos y no clasificados" y en Vaupés, "Otros químicos".

- Importaciones

En lo que respecta a las importaciones⁹ al cierre de 2009 se registró un valor de US\$114.258 miles, cifra 98,4% superior al 2008, en donde Meta y Casanare concentraron el 98,3% de las compras de la región. Se destacó el aumento de 171,7% en el Meta (US\$45.729 miles), mientras que en Casanare, el monto fue superior (US\$66.554 miles), 83,0% más que en 2008.

Según la clasificación CIIU¹⁰, en lo que corresponde al departamento del Meta, se distinguen las compras de "derivados del petróleo", que en valores CIF ascendieron a US\$18.198 miles, mientras que el renglón de

⁹ Incluye los departamentos de Meta, Casanare, Amazonas, Vichada, Guainía y Vaupés.

¹⁰ Fuente: DIAN. SIEX

"Maquinaria excluida la eléctrica", prácticamente duplicó el monto registrado en 2008 al cifrar US\$14.663 miles.

Cuadro 10 **Región Suroriente^P. Importaciones** **según departamentos.** **2008 - 2009**

Depto.	Valor CIF US\$(miles)			Toneladas netas		
	2008 ^P	2009 ^P	Var.%	2008 ^P	2009 ^P	Var.%
Nacional	39.668.841	32.897.672	-17,1	21.874.426	20.436.033	-6,6
Regional	57.580	114.258	98,4	9.847	46.398	371,2
Casanare	36.368	66.554	83,0	3.274	6.802	107,7
Meta	16.828	45.729	171,7	2.048	37.412	---
Amazonas	3.015	1.480	-50,9	1.824	1.196	-34,4
Vichada	1.174	496	-57,8	2.395	988	-58,7
Guainía	152	0	-100,0	300	0	-100,0
Vaupés	42	0	-100,0	6	0	-100,0

Fuente: DANE - DIAN. www.dane.gov.co

Cuadro elaborado por el CREE, Banco de la República, Villavicencio.
p: cifras provisionales.

En Casanare, también sobresalió el renglón de "Maquinaria excluida la eléctrica" con un total importado de US\$22.862 miles, seguido en importancia por el renglón de "Diversos y no clasificados", US\$12.893 miles; "Equipo profesional y científico", US\$8.955 miles, y "Metalmecánica excluida maquinaria", US\$7.517 miles. En Vichada y Amazonas sobresalieron las importaciones de "Productos alimenticios", aun cuando en este último también se destacó el aporte de otros conceptos como: "Diversos no clasificados" y "Derivados del petróleo".

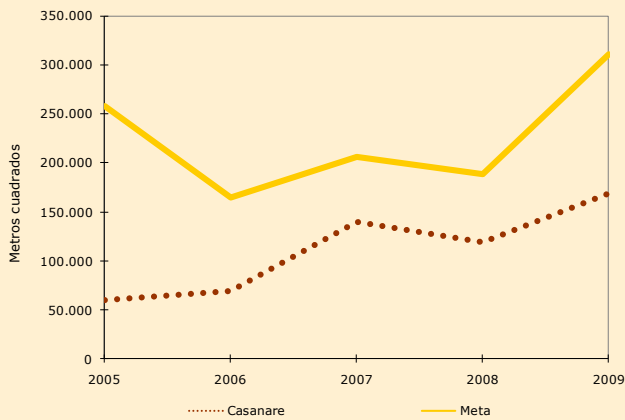
10. Construcción

Datos preliminares del DANE evidencian que la construcción en el Meta presentó a diciembre de 2009 un excepcional signo de evolución del

Meta, Guainía, Guaviare, Vaupés, Vichada, Amazonas y Casanare

65,0%, respecto al metraje licenciado en el año inmediatamente anterior, al registrar un área aprobada de 310.818 m², de los cuales el 87,7% correspondió a vivienda, que a su vez ascendió en 98.2% (ver anexo 2). En este sector, según las cifras disponibles a noviembre, el 77,2% de los permisos se destinó a residencias distintas a las de interés social.

Gráfico 8
Meta y Casanare. Área total aprobada 2008 – 2009



Fuente: DANE. Gráfico elaborado por el CREE, Banco de la República, Villavicencio.

De manera similar, en Casanare las licencias aprobadas sumaron 169.145 m², 41,5% más que el acumulado de un año atrás; de este total, únicamente el 57,0% correspondió a vivienda, mientras que los sectores de comercio y educación muestran, en la información disponible a noviembre, una elevada representatividad en el total.

11. Agricultura

El Anuario de Evaluaciones Agropecuarias a 2009, de la Secretaría de Agricultura, Ganadería y Desarrollo Rural del Meta, permite establecer que el agro de este departamento va tomando un carácter más diversificado, quedando atrás épocas en que se asociaba solo con ganadería, plátano, palma de aceite y arroz. El crecimiento de cultivos, como guayaba, aguacate, cacao, piña, caña, caucho y algunos maderables abre una puerta a los mercados nacionales.

Los cultivos de guayaba y aguacate siguen incrementándose en el departamento, dando así una opción alternativa en los municipios de El Dorado, Lejanías, Villavicencio y Granada. De la misma manera, el cacao vuelve a tomar mucha importancia, al incrementarse en 1.308 has., en los últimos dos años, como resultado de las diferentes alianzas productivas promovidas por el gobierno, que aumentaron su actividad en municipios como Vista Hermosa, Puerto Lleras, Granada, Cubarral y El Castillo; siendo eje fundamental en el desarrollo de la economía campesina, por ser un cultivo de alta generación de mano de obra en la región.

Cifras de FEDEARROZ contenidas en el informe de la Secretaría de Agricultura y Desarrollo Rural del Meta, señalan que durante 2009, las áreas de arroz crecieron en 40.862 has., las

cuales están concentradas en los departamentos de Meta y Casanare. El aumento fue del 29%, al pasar de 140 mil a 180 mil has., solo en los Llanos Orientales, según el censo arrocero de 2009.

En lo corrido del año, el precio del arroz para los productores ha caído en más de 31%; reducción que no se ha visto reflejada en la cotización final del producto para los consumidores.

Puerto López se constituye como el municipio con mayor área de siembra de arroz mecanizado, contabilizando 20.586 has., seguido de Villavicencio con un área para el año de la referencia, de 18.408 has., 19% más que el año anterior y Cabuyaro con 17.364 has., se constituyó en el tercero en importancia.

En lo que respecta al maíz, la producción en Colombia ha decaído debido a los altos costos que no permiten competir con las importaciones de granos desde países que pueden producirlos con subsidios y con costos menores. Los consumidores masivos y en especial, el sector avícola, se ven en la necesidad de importarlo dejando de lado las materias primas locales. El 85% de los cultivos de maíz son de pequeños productores, lo cual corresponde al sistema de siembra tradicional. En Colombia son necesarios 4,5 millones de toneladas al año de maíz, de las cuales 1,2

millones son abastecidas por la producción nacional y 3.3 millones son importadas¹¹.

A su vez, la situación de este cereal en el departamento del Meta no es diferente al resto del país, debido a los bajos precios internacionales, altos costos de producción afectados por las alzas de fertilizantes, arriendos y labores en general, que vienen afectando su cultivo. En el Meta el área a 2009 no varió mucho respecto de la del año anterior y se ubicó en 14.799 has.

En cuanto a la soya, el Meta concentra la mayor parte del país (80% aproximadamente), con un total de 24.068 has., en 2008 y 23.964 en 2009. La producción en 2009 se estima en unas 45.000 toneladas, gracias a las condiciones de alta precipitación que predominaron en el segundo semestre de 2008.

En caucho, para 2009 se reconocen cultivos en los municipios de Puerto López, Acacias, Mesetas, Vista Hermosa, La Macarena, Villavicencio, La Uribe, Puerto Gaitán, El Castillo, Lejanías, Mapiripan, Puerto Concordia, Puerto Rico, San Carlos de Guaroa, San Martín y La Uribe; existiendo plantadas 7.327 has., en el departamento.

¹¹ FENALCE, 2008. En: Anuario de Evaluaciones Agropecuarias. Secretaría de Agricultura, Ganadería y Desarrollo Rural del Meta. 2009

El cultivo de caña ocupó en el Meta un área de 2.373 has., en 2009, presentando un decremento de 80 has., con respecto a 2008. El municipio con mayor área cultivada es Puerto López, que promete ser uno de los mayores productores de alcohol carburante con los inversionistas de la empresa Bioenergy, quienes continúan con el montaje de la planta y la ampliación del área cultivada.

A pesar que Colombia es el tercer productor de plátano a nivel mundial, luego de Uganda y Costa de Marfil, ha perdido competitividad en mercados que dominaba como el de Estados Unidos y Europa. De acuerdo con la Encuesta Nacional Agropecuaria, en 2008 se cultivaron 370.986 has. En el Meta, únicamente tres municipios no cultivan plátano: El Calvario, San Juanito y Puerto Gaitán. Para 2009 se cultivaron en este departamento 18.226 has, de los cuales se cosecharon para el mismo año 14.721 has., con una producción total de 217.576 toneladas y un rendimiento promedio de 14,1 toneladas por hectárea.

En palma de aceite, el Meta cerró 2009 con 120.892 has., de las cuales 94.135 se encuentran en producción; esto significa que en 2009 se sembraron 9.227 has., nuevas, principalmente, en los municipios de Puerto Lleras, Puerto Gaitán, San Martín, San Carlos de Guaroa, entre otros.

En cacao, el área cultivada en el departamento del Meta en 2009 ascendió a 4.297 has, 663 más que en 2008, de las cuales 2.086 se encuentran en producción, generando 1.216 toneladas. Dicho cultivo está presente en 23 de los 29 municipios que conforman el departamento. A su vez, hay sembradas 5.145 hectáreas de cítricos, concentrándose la mayor producción en el municipio de Lejanías, con un área de 1.900 has., y un rendimiento de 42 toneladas por ha.

En definitiva, la producción total en cultivos semestrales para 2009 ascendió a 705.623 toneladas en el Meta y se tiene estimado para el país en cuatro cultivos (arroz, frijol, maíz y soya) un total de 1.593.899 toneladas, lo cual significa que el aporte de este departamento en el total nacional es del 44,3%.

De otra parte, la situación actual de la ganadería del Meta, al igual que a nivel nacional, enfrenta amenazas y oportunidades para su desarrollo competitivo, como: la caída de las exportaciones a Venezuela, calculada en un 34%, y el descenso del consumo por habitante a 18 kg., per cápita, siendo reemplazado por carnes como pollo y cerdo.

Actualmente, de la comercialización de leche producida en la cuenca láctea del Piedemonte Llanero, cerca de 213.000 litros diarios, un 25,4% se destinó al consumo de la gran industria; 15,2% la consume la pequeña y

mediana industria, y el 59,4% la consumen los denominados "jarreros" o cruceros. Además, el 97% de la lechería en el piedemonte sigue siendo doble propósito con la utilización de razas, con poco o ningún grado de selección, lo que conlleva a que se presenten bajos promedios de producción vaca/litros/día.

Los departamentos de los Llanos Orientales son los de mayor extensión en pastos. En el Meta, del total de la superficie agropecuaria, el 87,0% es para uso pecuario, mientras que en Casanare llega al 89,0%.

En el Meta, el inventario bovino pasó de 1.470.750 cabezas en 2006 a 1.527.120 cabezas en 2009, siendo los municipios con mayor inventario: Puerto Gaitán, 161.700 cabezas; Puerto Lleras, 101.000 cabezas; Puerto López, 224.270 cabezas; San Martín, 161.600 cabezas; Villavicencio, 87.000 cabezas y San Juan de Arama, 70.000 cabezas. A su vez, en el 2009 la población porcina se estima en 52.739 animales para el 93,0% de los municipios reportados, de los cuales el 48,8% son machos y el 51,2% hembras.

Créditos Finagro

En el año 2009 los productores agropecuarios del Suroriente recibieron créditos de la línea Finagro por valor de \$355.138 millones, lo que representó un crecimiento de 7,4% frente al año 2008. A través de estas líneas se pueden

financiar, entre otros, proyectos de plantación, mantenimiento, renovación o siembra de cultivos, adquisición de maquinaria y equipo, adecuación de tierras, infraestructura para la producción, equipos para la transformación primaria, comercialización, y actividades de sostenimiento pecuario.

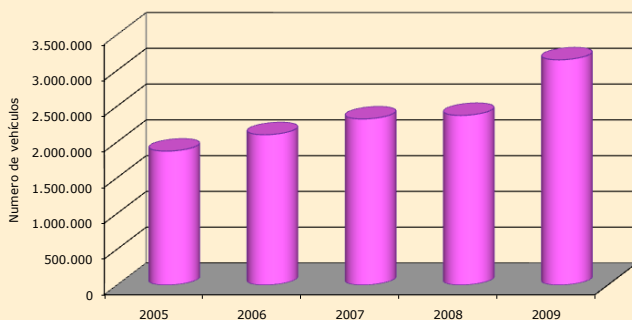
Los cultivadores del departamento del Meta acogieron el 65,7% del total, al cifrar \$233.423 millones, guarismo superior en 11,4% al obtenido durante el año anterior. Contrariamente, los de Casanare, que percibieron el 29,1% del consolidado regional, con desembolsos que sumaron \$103.323 millones, evidenciaron un retroceso de 3,0% respecto al 2008. Cabe señalar, que dentro de los demás departamentos del Suroriente, que aportaron solo el 0,5% del total nacional, se distingue Vichada, que cuantificó \$12.066 millones, con un aumento anual del 43,2%.

12. Turismo

Con base en cifras provisionales, el Instituto de Turismo del Meta confirmó el auge de este sector al notificar el paso por el peaje de Pipiral durante el 2009 de más de tres millones de vehículos, propiciado ello por la cercanía con Bogotá, el clima, los paisajes, y el atractivo por algunos eventos como la Feria Agroindustrial, Equina, Bovina y Turística de Catama en Villavicencio, el Festival de Verano en el

municipio de Puerto Gaitán y el Festival del Joropo.

Gráfico 9
Villavicencio. Vehículos por peaje de Pipiral 2005 - 2009



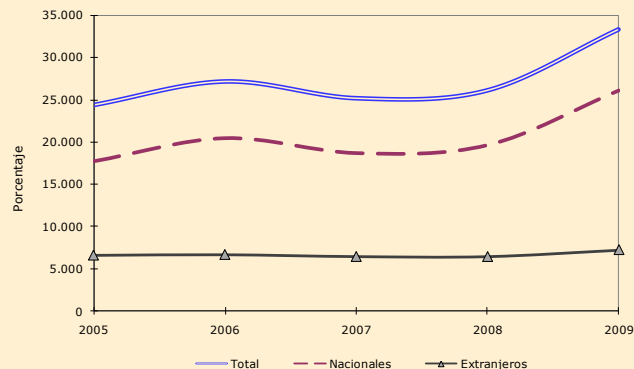
Fuente: Instituto de Turismo del Meta. Gráfico elaborado por el CREE, Banco de la República, Villavicencio.

Por su parte, en el Amazonas arribaron durante 2009 un total de 33.289 turistas, guarismo superior en 27,7% al número de personas que visitaron el departamento en el año precedente. Ello revalidó una propensión a la recuperación en los últimos períodos, que se explica, primordialmente, por el aumento del 32,5% en el grupo de turistas nacionales, que representaron el 78,3% del total, ya que el número de viajeros de origen extranjero que vienen visitando la región tiene una menor significancia y creció apenas en 12,8%.

Durante 2009, de acuerdo con su procedencia, 30.016 turistas viajaron desde otros lugares del país, 1.875 de Perú y, 1.398 de Brasil, en tanto que, por géneros, el 56.9% del total correspondió a personas del sexo masculino, y el 43.1% restante del sexo femenino.

Meta, Guainía, Guaviare, Vaupés, Vichada, Amazonas y Casanare

Gráfico 10
Amazonas. Número de turistas nacionales y extranjeros¹ 2005 - 2009

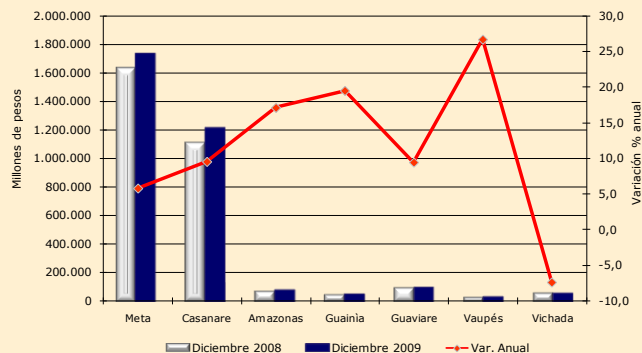


Fuente: Departamento Administrativo de Fomento Ecoturístico y Cultural (DAFEC). Gráfico elaborado por el CREE, Banco de la República, Villavicencio.

¹ Con base en información suministrada por los establecimientos de hospedaje.

13. Sistema financiero

Gráfico 11
Región Suroriente. Saldos de las captaciones del sistema financiero¹ Diciembre 2008 - 2009



Fuente: Superintendencia Financiera de Colombia. www.superfinanciera.gov.co. Gráfico elaborado por el CREE, Banco de la República, Villavicencio.

¹ Comprende: Establecimientos bancarios, compañías de financiamiento comercial y cooperativas de carácter financiero.

Con base en el reporte de operaciones activas y pasivas por municipios, publicado por la

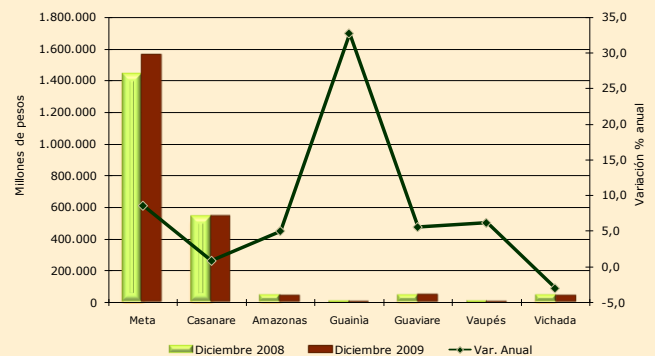
Superintendencia Financiera de Colombia¹² correspondiente a 2009, se establece que el total de captaciones del sistema financiero de los departamentos que conforman el CREE de Villavicencio al término del año referido totalizaron \$3.253.554 millones de pesos, monto superior en 7,6% si se compara con el año inmediatamente anterior¹³ (ver anexo 3). El resultado del período tuvo su explicación en el aumento registrado en los depósitos de ahorro, 20,8%, que contrastó con las disminuciones de 0,2% en los depósitos en cuenta corriente y de 31,2% en los certificados de depósito a término. Cabe señalar que sumados los depósitos en cuenta corriente y los de ahorro, representaron el 92,6% del total captado por el sistema financiero de la región.

Por departamentos, el sistema financiero del Meta absorbió la mayor parte de los recursos captados, al participar con el 52,9% del total, mientras que el del Casanare, lo hizo con el 37,2%, lo que evidencia la importancia de estos dos departamentos en el contexto regional.

Por cuentas, como se mencionó inicialmente, los depósitos de ahorro jalonaron el resultado positivo del sistema financiero de la región, observando un comportamiento al alza en casi todos los departamentos, con excepción del Vichada.

En lo que respecta a la cartera, el total cifrado por el sistema financiero de la región al culminar el año 2009, ascendió a \$2.223.612 millones, con un avance anual de 6,2% (ver anexo 4), siendo especialmente importante el monto de cartera de "créditos y leasing comercial" que representó el 53,2% del total colocado, constituyéndose en el producto de mayor destino del crédito, seguido en importancia por el crédito de consumo, que absorbió el 31,6%.

Gráfico 12
Región Suroriente. Saldos de la cartera del sistema financiero¹
Diciembre 2008 - 2009



Fuente: Superintendencia Financiera de Colombia. www.superfinanciera.gov.co. Gráfico elaborado por el CREE, Banco de la República, Villavicencio.

¹ Comprende: Establecimientos bancarios, compañías de financiamiento comercial y cooperativas de carácter financiero.

Los sistemas financieros de Meta y Casanare, registraron un saldo de cartera que en conjunto cifró \$2.096.739 millones, 94,3% del total, en tanto que el restante 5,7% correspondió al resto de departamentos.

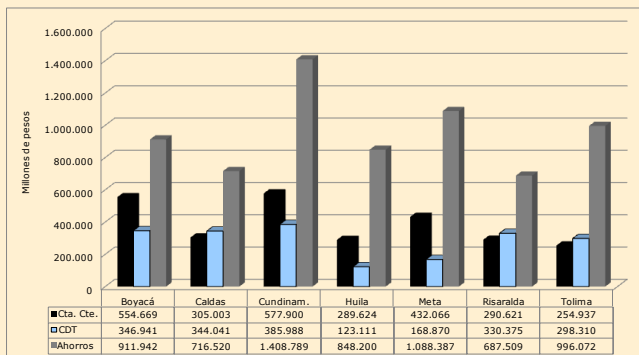
¹² Página Web www.superfinanciera.gov.co

¹³ Comprende establecimientos bancarios, compañías de financiamiento comercial y cooperativas de carácter financiero.

Meta, Guainía, Guaviare, Vaupés, Vichada, Amazonas y Casanare

Un breve análisis de las cifras del sistema financiero en siete departamentos¹⁴, permite vislumbrar como común denominador, a los depósitos de ahorro, como el producto de mayor movimiento, respecto de los depósitos en cuenta corriente y certificados de depósito a término (CDT), duplicando, incluso, el saldo de las dos últimas cuentas señaladas en departamentos como Caldas, Cundinamarca, Huila, Meta, Risaralda y Tolima. Por el lado de la cartera, prima en la mayoría de ellos, con excepción de Boyacá donde es más alto el saldo en créditos de consumo, el crédito comercial, de amplia aceptación, en tanto que el microcrédito aún es bajo en departamentos como Caldas, Meta y Risaralda.

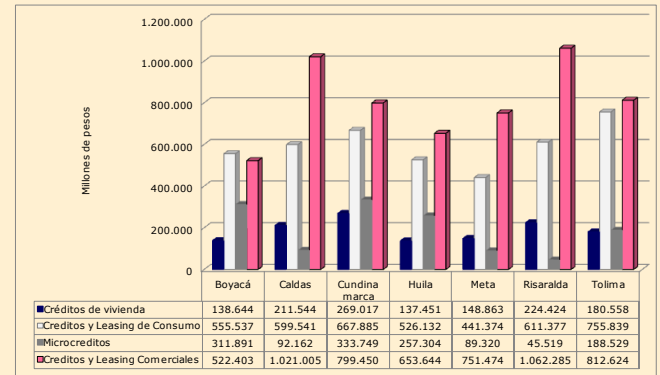
Gráfico 13
Departamentos. Saldos de las captaciones del sistema bancario
Diciembre 2008 - 2009



Fuente: Superintendencia Financiera de Colombia. Gráfico elaborado por el CREE, Banco de la República, Villavicencio.

¹⁴ Comprende los departamentos de Boyacá, Caldas, Cundinamarca, Huila, Meta, Risaralda y Tolima.

Gráfico 14
Departamentos. Salvos de la cartera del sistema bancario
Diciembre 2008 - 2009



Fuente: Superintendencia Financiera de Colombia. Gráfico elaborado por el CREE, Banco de la República, Villavicencio.

14. Transporte aéreo

Con base en cifras provisionales de la Aeronáutica Civil de Colombia, a través de los archivos origen-destino de las empresas aéreas, al finalizar el 2009 se contabilizaron en los aeropuertos del país un total de 20.313.768 pasajeros entre salidos y llegados, representando un avance de 13.1% frente al total señalado para el año 2008.

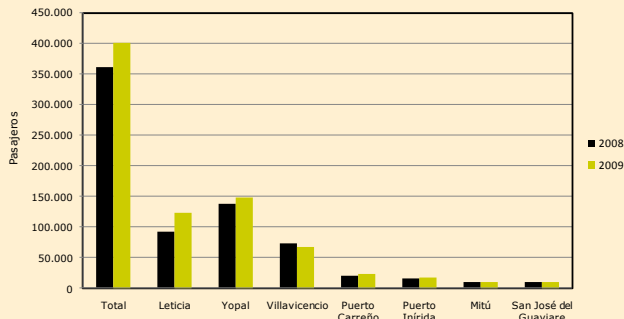
En el plano regional, los siete aeropuertos¹⁵ que registra el informe de la entidad antes mencionada acumulan un total al cierre de 2009, de 401.314 personas, para un 2.0% de participación en el plano nacional, siendo los de mayor dinamismo el de Leticia, con un total de 123.218 pasajeros, Yopal, 149.192 y Villavicencio 67.889 pasajeros. Cabe destacar,

¹⁵ Comprende los aeropuertos de Leticia, El Yopal, Villavicencio, Puerto Carreño, Puerto Inírida, Mitú y San José del Guaviare.

Meta, Guainía, Guaviare, Vaupés, Vichada, Amazonas y Casanare

que el resultado total regional en 2009, fue superior en 10.9% al registro señalado para los mismos aeropuertos en 2008.

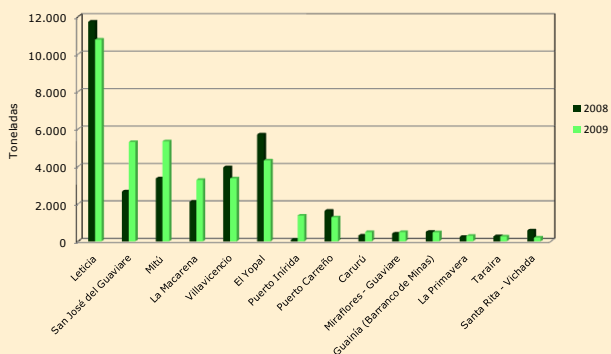
Gráfico 15
Región Suroriente. Pasajeros nacionales por aeropuerto 2008 - 2009



Fuente: Departamento Administrativo de la Aeronáutica Civil. Empresas Aéreas. Archivo: Origen-Destino. No se incluyen pasajeros en tránsito ni pasajeros en conexión. Totales salidos y llegados. Información provisional.

inferior en 19.1% respecto al total de 2008 que alcanzó las 246.578 toneladas, síntoma que se podría pensar va muy ligado con la disminución de la demanda interna, especialmente por los lados del consumo. En el contexto de los departamentos de la Amazorinoquia, en igual período se movilizaron 37.228 toneladas, que respecto al total nacional absorbieron el 18.7%. Cabe señalar, que para este indicador se amplía el horizonte de los aeropuertos en virtud a que muchas regiones solo reciben sus bienes a través de este medio, lo cual hace que aeropuertos como Leticia, Mitú, La Macarena, Puerto Inírida y Puerto Carreño, tomen especial relevancia.

Gráfico 16
Región Suroriente. Carga nacional por aeropuerto 2008 - 2009



Fuente: Departamento Administrativo de la Aeronáutica Civil. Empresas Aéreas. Archivo: Origen-Destino. Nota: No incluye la carga en tránsito. Total carga salida y llegada. Información provisional.

En lo que respecta a carga durante 2009, se movilizaron a través de los aeropuertos nacionales un total de 199.515 toneladas, cifra

Meta, Guainía, Guaviare, Vaupés, Vichada, Amazonas y Casanare

Anexos

Anexo 1 Región Suroriente. Recaudo de impuestos por tipo 2008 - 2009

Administración	Millones de pesos				
	Total	Renta	IVA	Retefuente ¹	Otros ²
2008					
Puerto Carreño	2.593	270	225	1.925	173
San José	0	0	0	0	0
Villavicencio	191.177	34.400	46.768	103.524	6.485
Yopal	84.262	7.361	15.710	56.562	4.629
2009					
Puerto Carreño	4.505	261	257	3.781	206
San José	2	0	2	0	0
Villavicencio	213.813	37.031	50.569	120.792	5.421
Yopal	108.024	11.839	17.538	68.080	10.567
Variación %					
Puerto Carreño	73,7	-3,3	14,2	96,4	19,1
San José	-	-	(--)	-	-
Villavicencio	11,8	7,6	8,1	16,7	-16,4
Yopal	28,2	60,8	11,6	20,4	128,3

Fuente: Subdirección de Gestión de Análisis Operacional. DIAN. Anexo elaborado por el CREE, Banco de la República, Villavicencio.

¹ Incluye: Retenciones a título de renta, IVA y timbre.

² Incluye: Arancel, IVA externo, impuesto de seguridad democrática, al patrimonio, sanciones, errados y otros sin clasificar.

Anexo 2 Área total aprobada en 77 municipios, según departamentos y Bogotá 2008 - 2009^P

Departamentos y Bogotá	Metros cuadrados			
	Enero - Diciembre			
	2008		2009	
	Vivienda	Total	Vivienda	Total
Total	12.002.347	16.995.564	9.755.385	13.430.705
Antioquia	1.070.928	1.667.045	1.247.537	1.692.545
Arauca	38.731	47.648	11.119	18.499
Atlántico	287.658	487.307	272.671	493.533
Bogotá	3.934.414	5.602.121	2.623.518	3.724.391
Bolívar	356.710	654.753	145.667	358.772
Boyacá	339.487	397.020	376.366	503.210
Caldas	239.631	396.719	169.344	211.671
Caquetá	15.807	19.046	9.579	35.175
Casanare	95.738	119.518	96.462	169.145
Cauca	496.936	553.586	175.934	220.896
Cesar	76.001	116.290	287.391	328.432
Córdoba	139.695	182.507	98.099	136.708
Cundinamarca	691.020	863.525	571.156	627.715
Chocó	16.128	22.923	9.446	13.432
Huila	218.917	293.325	195.326	256.876
La Guajira	4.039	29.898	12.682	20.769
Magdalena	245.426	330.251	158.319	278.288
Meta	137.539	188.383	272.541	310.818
Nariño	272.654	376.624	233.641	277.303
Norte de Stder	236.945	362.492	352.978	466.535
Quindío	107.720	127.405	126.870	181.192
Risaralda	444.766	601.403	313.280	405.222
Santander	794.342	1.075.858	614.332	858.428
Sucre	69.780	86.296	52.065	73.051
Tolima	340.650	426.704	229.815	299.560
Valle	1.330.685	1.966.917	1.099.247	1.468.539

Fuente: DANE

^P Cifras preliminares.

Meta, Guainía, Guaviare, Vaupés, Vichada, Amazonas y Casanare

Anexo 3
Región Suroriente.
Saldos de las captaciones del sistema
financiero¹
Diciembre 2008 – 2009

Millones de pesos					
Periodo	Total	Depósitos en cuenta corriente	Certificados de depósito a término	Depósitos de ahorro	Otras ²
Total					
Diciembre/08	3.023.146	1.052.624	341.612	1.624.219	4.691
Diciembre/09	3.253.554	1.050.507	234.959	1.962.130	5.958
Var.% 09/08	7,6	-0,2	-31,2	20,8	27,0
Meta					
Diciembre/08	1.628.781	454.304	305.866	865.159	3.451
Diciembre/09	1.722.575	432.066	195.531	1.090.454	4.524
Var.% 09/08	5,8	-4,9	-36,1	26,0	31,1
Casanare					
Diciembre/08	1.105.130	500.921	22.730	580.259	1.221
Diciembre/09	1.210.218	521.836	28.832	658.139	1.411
Var.% 09/08	9,5	4,2	26,8	13,4	15,6
Amazonas					
Diciembre/08	68.742	21.541	6.073	41.128	0
Diciembre/09	80.500	22.753	3.148	54.599	0
Var.% 09/08	17,1	5,6	-48,2	32,8	0,0
Guainía					
Diciembre/08	43.029	14.276	131	28.622	0
Diciembre/09	51.418	12.613	198	38.607	0
Var.% 09/08	19,5	-11,7	51,5	34,9	-
Guaviare					
Diciembre/08	92.000	21.821	1.910	68.255	14
Diciembre/09	100.662	24.429	1.882	74.331	21
Var.% 09/08	9,4	12,0	-1,5	8,9	47,7
Vaupés					
Diciembre/08	26.613	10.241	431	15.940	0
Diciembre/09	33.720	10.595	219	22.905	0
Var.% 09/08	26,7	3,5	-49,2	43,7	-
Vichada					
Diciembre/08	58.851	29.519	4.472	24.855	4
Diciembre/09	54.462	26.216	5.150	23.095	2
Var.% 09/08	-7,5	-11,2	15,2	-7,1	-60,1

Fuente: Superintendencia Financiera de Colombia. www.superfinanciera.gov.co. Cálculos Centro Regional de Estudios Económicos (CREE), Banco de la República, Villavicencio.

¹ Comprende: Establecimientos bancarios, compañías de financiamiento comercial y cooperativas de carácter financiero.

² Incluye: Cuentas de ahorro especial, certificado de ahorro valor real y depósitos simples.

Anexo 4
Región Suroriente.
Saldos de la cartera del sistema
financiero¹
Diciembre 2008 – 2009

Millones de pesos					
Periodo	Total	Créditos de vivienda	Créditos y leasing de consumo	Micro créditos	Créditos y leasing de comerciales
Total					
Diciembre/08	2.093.993	161.219	689.856	120.315	1.122.604
Diciembre/09	2.223.612	195.463	701.900	143.662	1.182.588
Var.% 09/08	6,2	21,2	1,7	19,4	5,3
Meta					
Diciembre/08	1.433.992	129.399	465.576	81.346	757.671
Diciembre/09	1.555.920	152.050	487.956	89.383	826.531
Var.% 09/08	8,5	17,5	4,8	9,9	9,1
Casanare					
Diciembre/08	536.698	24.892	166.474	25.085	320.246
Diciembre/09	540.819	33.424	155.241	38.971	313.184
Var.% 09/08	0,8	34,3	-6,7	55,4	-2,2
Amazonas					
Diciembre/08	38.060	4.808	24.172	819	8.261
Diciembre/09	39.941	7.497	23.164	670	8.609
Var.% 09/08	4,9	55,9	-4,2	-18,2	4,2
Guainía					
Diciembre/08	1.664	12	485	531	636
Diciembre/09	2.208	9	437	1.015	747
Var.% 09/08	32,7	-26,9	-9,9	91,1	17,4
Guaviare					
Diciembre/08	41.358	33	16.319	5.511	19.495
Diciembre/09	43.632	42	18.564	6.529	18.497
Var.% 09/08	5,5	27,6	13,8	18,5	-5,1
Vaupés					
Diciembre/08	1.935	28	552	491	865
Diciembre/09	2.053	19	604	541	890
Var.% 09/08	6,1	100,0	9,3	10,2	2,9
Vichada					
Diciembre/08	40.286	2.047	16.277	6.531	15.430
Diciembre/09	39.038	2.422	15.933	6.553	14.130
Var.% 09/08	-3,1	18,3	-2,1	0,3	-8,4

Fuente: Superintendencia Financiera de Colombia. www.superfinanciera.gov.co. Cálculos Centro Regional de Estudios Económicos (CREE), Banco de la República, Villavicencio.

¹ Comprende: Establecimientos bancarios, compañías de financiamiento comercial y cooperativas de carácter financiero.

Meta, Guainía, Guaviare, Vaupés, Vichada, Amazonas y Casanare