



BOLETIN ECONOMICO REGIONAL

REGION CENTRO - ORIENTE

Banco de la República

Subgerencia de Estudios Económicos

Centro Regional de Estudios Económicos
CREE - Bucaramanga

BOLETÍN ECONÓMICO REGIONAL –BER - es una publicación trimestral de los Centros Regionales de Estudios Económicos – CREE - del Banco de la República. Su propósito principal es ofrecer oportunamente a los agentes de la economía y público en general información oportuna sobre la evolución de las principales actividades económicas de las regiones y los departamentos que las componen, contando con el valioso aporte del DANE, así como de las diferentes entidades y gremios de la producción y el comercio regional.

Contenido

Panorama Económico

1. Sector Primario
2. Precios
3. Empleo
4. Movimiento de Sociedades
5. Sistema Financiero
6. Comercio Exterior
7. Industria
8. Ventas de Vehículos
9. Impuestos
10. Construcción
11. Sacrificio de Ganado

Número 09

2do. Trimestre de 2008

Las opiniones y posibles errores son responsabilidad exclusiva de los autores y no comprometen al Banco de la República ni a su Junta Directiva.

Sugerencias y comentarios:

Amilcar Mojica Pimiento – amojicpi@banrep.gov.co

Gélver García Santamaría – ggarcisa@banrep.gov.co

Rosa Jaimes Alvarado – rjaimeal@banrep.gov.co

Constanza Rangel Salazar – crangesa@banrep.gov.co

Teléfono: (7) 6303646

PANORAMA ECONÓMICO REGIONAL

1. SECTOR PRIMARIO

Crédito FINAGRO

El crédito de fomento otorgado por FINAGRO continúa descendiendo a junio de 2008, con una reducción del 26,9% se alcanza un total de \$168.818 millones en la Regional Centro-Oriente. Mientras que el en 2007 los créditos destinados a actividades con cultivos de ciclo corto aumentó en 10,05% en junio de 2008 se redujeron 34,46%. El crédito dirigido a la producción de hortalizas continúa cayendo pero en menor proporción ya que para este año bajó 15,19%, es decir, 2,44 puntos porcentuales menos que el año anterior. En lo que respecta a semillas y material vegetal sufrió una fuerte caída al alcanzar un -97,56% en comparación a un año atrás.

Santander registra un total de \$89.046 millones, siendo el departamento que tuvo la menor caída con -11,9%, es decir, \$12.041 millones menos que el año anterior. Le sigue Norte de Santander que alcanza un saldo total de \$21.562 millones, con una reducción de \$3.651 millones; los

departamentos de Arauca y Boyacá son los que reportan la mayor baja con -68,1% y -41,4% respectivamente.

Sector Minero y Petrolero

La producción de petróleo en la Regional Centro-Oriente al primer semestre de 2008 alcanza los 28.840 miles de Bls. y participa con el 27,9% de la producción nacional; la mayor producción en la Regional la tuvieron los departamentos de Arauca y Santander con el 61,2% y el 21% respectivamente. Las regalías por carbón alcanzan los \$2.674 millones y corresponden al 1,5% del total nacional; a Boyacá le corresponde el 57% de las regalías totales de la Región, Norte de Santander el 37,1% y Santander el 6%.

2. PRECIOS

A junio de 2008 la inflación acumulada sigue repuntando al registrar una variación del 6,02%, siendo la más alta desde el año 2001. Asimismo, en el análisis efectuado al comportamiento de los precios de la canasta familiar durante los últimos seis años, se puede observar que la tendencia al alza ha tenido un marcado crecimiento a partir del año 2007, siendo Cúcuta la que reportó el mayor aumento en la regional Centro-Oriente. En Bucaramanga la tendencia es similar pero en menor proporción al alcanzar una variación

acumulada a junio del 6%. A la vez llama la atención que Cúcuta de las 13 ciudades que se tienen en cuenta para el cálculo del IPC, es la que registra el mayor incremento en la inflación, al pasar de 4,39% en junio de 2007 a 8,38% en junio de 2008. Igualmente, dicho comportamiento se ha observado en la inflación básica, la regulada y sin alimentos, registrando importantes incrementos.

Cuadro 1
Nacional, Bucaramanga y Cúcuta.
Variación del IPC
Junio 2007 - 2008

Ciudad	Mensual		Diferencia porcentual	Año corrido		Diferencia porcentual	Año completo		Diferencia porcentual
	2007	2008		2007	2008		2007	2008	
Nacional	0,12	0,86	0,74	4,55	6,02	1,47	6,03	7,18	1,15
Bucaramanga	0,23	1,11	-0,88	4,37	6,00	1,63	5,23	7,36	2,13
Cúcuta	0,24	0,83	-0,59	4,39	8,38	3,99	6,75	9,19	2,44

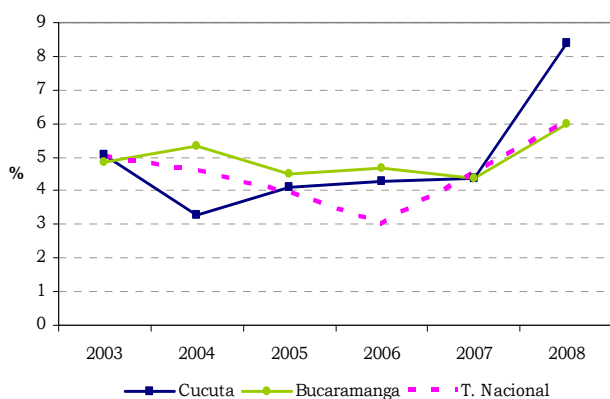
Fuente: DANE

Por otra parte vale la pena resaltar que el fenómeno inflacionario en Colombia ha coincidido con hechos económicos internacionales, como los altos precios del petróleo y la demanda creciente por los biocombustibles, que finalmente han generando presiones inflacionarias sobre los precios de varios de los productos de la canasta básica familiar. No obstante, hay que reconocer que este es un fenómeno que se está presentando a nivel mundial y donde Colombia no ha escapado a este hecho.

Gráfico 1

IPC Total. Nacional, Bucaramanga y Cúcuta

Variación acumulada a junio 2003 - 2008



Fuente: DANE.

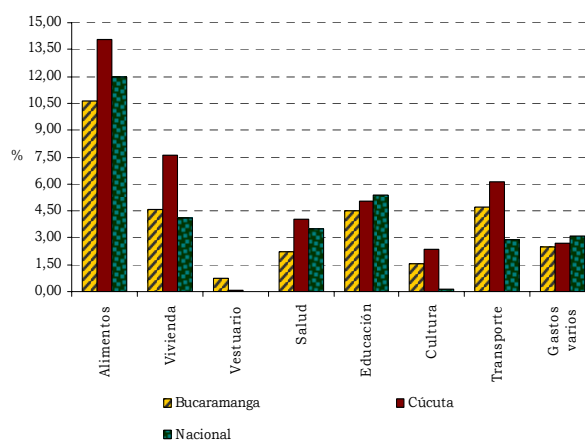
Cálculo CREE – Bucaramanga Banco de la República.

En Bucaramanga la inflación acumulada a junio de 2008 se ha situado muy cerca del promedio nacional, dejando de ser la de mejor comportamiento en el nivel de precios al ubicarse en sólo 2 puntos básicos por debajo de dicho promedio, pasando a ser la séptima ciudad a nivel nacional. El grupo de alimentos en esta ciudad presentó el mayor incremento al alcanzar 10,65% en el acumulado a junio, ubicándose 3,49 puntos porcentuales por encima de lo registrado un año atrás; otros grupos que muestran un aumento significativo en su orden son transporte con 4,70%, vivienda que registra un aumento del 4,56% y educación con 4,51%. Los de menor variación son vestuario con 0,74%, cultura con 1,52% y salud con 2,21%.

Gráfico 2

IPC Total Nacional, Bucaramanga y Cúcuta.

Variación acumulada a junio de 2008



Fuente: DANE.

Cálculo CREE – Bucaramanga Banco de la República.

Por otra parte Cúcuta durante el 2008 continúa siendo la ciudad de mayor incremento en el costo de vida al registrar una diferencia de 3,99 puntos porcentuales más que lo observado en similar período del año anterior. Cabe resaltar que al igual que en Bucaramanga en la ciudad de Cúcuta el grupo de alimentos fue el de mayor alza al marcar un incrementado de 14,09% entre enero y junio. Otros grupos de gasto que mostraron un comportamiento similar son vivienda que alcanzó un 7,58%, Transporte con 6,10% y educación con 5,05%. En contraste, sobresalen grupos como vestuario con un incremento muy bajo 0,08%, cultura con 2,34% y gastos varios con 2,66%.

3. EMPLEO

Cuadro 2

Total 13 áreas y ciudades metropolitanas, Bucaramanga¹ y Cúcuta². Indicadores de empleo total, Serie trimestre móvil, Abril-junio 2007 - 2008

Concepto	Abril-junio 2007	Abril-junio 2008
Total 13 áreas		
% población en edad de trabajar	79,3	79,7
TGP	61,7	62,4
TO	54,6	55,2
TD	11,5	11,6
Tasa de subempleo subjetivo	31,5	27,9
Tasa de subempleo objetivo	10,0	9,9
Población en edad de trabajar	15.176	15.463
Bucaramanga		
% población en edad de trabajar	79,9	80,4
TGP	57,0	63,7
TO	51,6	56,8
TD	9,5	10,9
Tasa de subempleo subjetivo	24,0	41,9
Tasa de subempleo objetivo	6,4	13,3
Población en edad de trabajar	786	798
Cúcuta		
% población en edad de trabajar	75,5	76,0
TGP	61,0	60,5
TO	54,7	54,8
TD	10,3	9,3
Tasa de subempleo subjetivo	43,4	34,3
Tasa de subempleo objetivo	11,9	10,9
Población en edad de trabajar	556	556

Fuente: DANE. Áreas Metropolitanas de Bucaramanga y Cúcuta.

¹ Comprende los municipios de Bucaramanga, Floridablanca, Girón y Piedecuesta.

² Comprende los municipios de Cúcuta, Villa del Rosario, Los Patios y El Zulia.

* Datos de población en miles de personas.

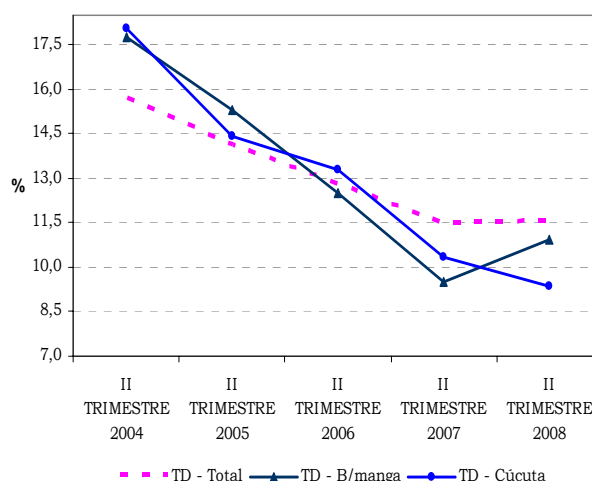
De acuerdo a la información reportada por el DANE a junio de 2008, el nivel de desempleo en el total nacional tuvo un leve incremento de sólo un punto básico en comparación a lo obtenido en igual período del año anterior. Se alcanza un nivel de desempleo de 11,6% en el país, con 1.117

miles de personas. Asimismo, se presentaron incrementos en la Tasa Global de Participación al pasar de 61,7% en 2007 a 62,4% en 2008, con 9.649 miles de personas. La tasa de ocupación se incrementó en seis puntos básicos al alcanzar un 55,2%.

Gráfico 3

Tasa de desempleo Total 13 áreas y ciudades metropolitanas, Bucaramanga y Cúcuta.

Evolución trimestral 2006-2007

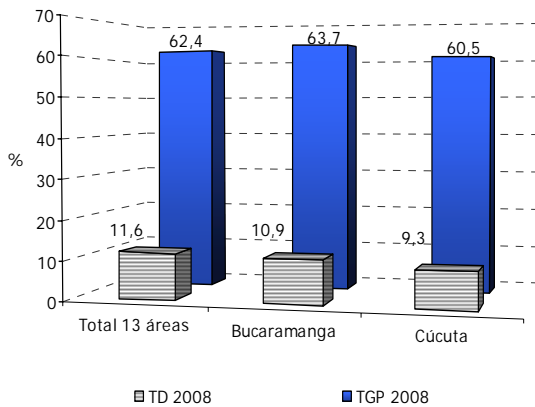


Fuente: DANE

De las trece ciudades que participan de la muestra del DANE la ciudad de mejor comportamiento en el II trimestre de 2008 es Cúcuta, quien registro un nivel de desempleo del 9,3%. Bucaramanga por su parte ocupó el quinto lugar al registrar 10,9%, subió 1,4 puntos porcentuales más que un año atrás.

Cúcuta informa un buen comportamiento en cuanto al número de subempleados subjetivos con 34,3%, el cual representa una reducción de 9,1 puntos porcentuales con respecto a igual período del año anterior; el empleo estuvo principalmente dado en comercio, hoteles y restaurantes y la industria manufacturera; se registra un total de 310 mil ocupados en esta ciudad. La Tasa Global de Participación baja 50 puntos básicos al marcar un 60,5%. La Tasa de Ocupación fue similar a la obtenida un año atrás al registrar un 54,8%.

Gráfico 4
Tasa Global de Participación. Total 13 áreas y ciudades metropolitanas
Abril – junio 2007 - 2008

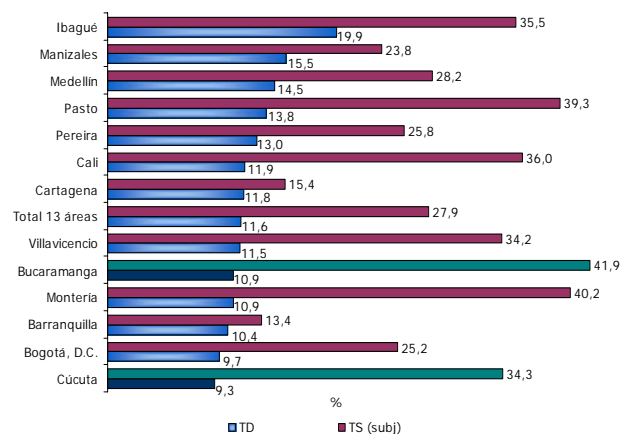


Fuente: DIAN

Bucaramanga tiene aproximadamente 56 mil personas desocupadas y alcanza un total de 453 mil personas ocupadas. Las obras

civiles, al igual que el aumento del sector de la construcción demandan un buen número de mano de obra; el comercio informal aún se mantiene, se ha extendido la venta de dulces, comida y minutos a celular, además las ventas callejeras se siguen diversificando en ropa y artículos varios. La Tasa Global de Participación presenta un incremento del 11,75% al alcanzar un 63,7% para el segundo trimestre de 2008. La Tasa de Ocupación creció por encima del 10%, al alcanzar un 56,8%. Por su parte la Tasa de subempleo Subjetivo tuvo un incremento considerable al pasar del 24% en 2007 a 41,9% en junio de 2008.

Gráfico 5
Tasa de desempleo y tasa de subempleo.
Total 13 áreas y ciudades metropolitanas
Abril – junio 2008



Fuente: DANE

4. MOVIMIENTO DE SOCIEDADES

La actividad empresarial en esta Regional continúa creciendo al revelar un aumento del 4,8% en lo que se refiere al volumen de capital neto invertido. Por número de sociedades se registra un incremento del 49,1% con un total de 1.539 sociedades netas durante el primer semestre de 2008.

Cuadro 3
Región Centro-Oriente. Movimiento de sociedades.
Enero - junio 2007 - 2008

Concepto	Millones de pesos					
	I Semestre 2007		I Semestre 2008		Variación %	
	N°	Capital	N°	Capital	N°	Capital
Total Regional						
Inversión Neta	1.032	236.093	1.539	247.522	49,1	4,8
Constituidas	956	103.490	1.377	59.443	44,0	-42,6
Reformadas	287	144.593	381	198.553	32,8	37,3
Disueltas	211	11.990	219	10.474	3,8	-12,6
Santander¹						
Inversión Neta	410	68.782	533	40.399	30,0	-41,3
Constituidas	356	35.483	458	22.518	28,7	-36,5
Reformadas	147	40.641	156	21.211	6,1	-47,8
Disueltas	93	7.342	81	3.330	-12,9	-54,6
Norte de Santander²						
Inversión Neta	305	109.713	525	125.359	72,1	14,3
Constituidas	317	13.312	515	25.949	62,5	94,9
Reformadas	59	99.061	93	101.658	57,6	2,6
Disueltas	71	2.660	83	2.248	16,9	-15,5
Boyacá³						
Inversión Neta	315	57.458	473	81.569	50,2	42,0
Constituidas	282	54.565	399	10.894	41,5	-80,0
Reformadas	80	4.881	129	75.571	61,3	1.448,3
Disueltas	47	1.988	55	4.896	17,0	146,3
Arauca⁴						
Inversión Neta	2	140	8	195	300,0	39,3
Constituidas	1	130	5	82	400,0	-36,9
Reformadas	1	10	3	113	200,0	1.030,0
Disueltas	0	0	0	0	-	-

¹ La Cámara de Comercio de Bucaramanga no incluye datos de la Cámara de Comercio de Barrancabermeja.

² La Cámara de Comercio de Cúcuta incluye 18 municipios de Norte de Santander.

³ Se incluye el reporte presentado por las Cámaras de Comercio de Tunja, Duitama y Sogamoso.

⁴ Cámara de Comercio de Arauca

Inversión neta = Nuevo capital constituido + capital reformado - capital disuelto.

De acuerdo a los departamentos que componen esta Regional, se observa que el ascenso más significativo con respecto a junio de 2007 lo alcanza el departamento de Boyacá con un incremento del 42% en la inversión neta, representada en \$81.569 millones. Sobresalen las Sociedades Reformadas que pasaron de \$4.881 millones el año anterior a \$75.571 millones para este año. Las sociedades constituidas cayeron en un 80% con relación al año anterior. Por el lado de las sociedades disueltas alcanzan los \$4.896 millones, al crecer específicamente en 146,3%. En Arauca sube la inversión neta en 39,3% con \$195 millones, representada en gran parte por el notorio crecimiento en las sociedades reformadas al pasar de \$10 millones en el año anterior a \$113 millones en 2008.

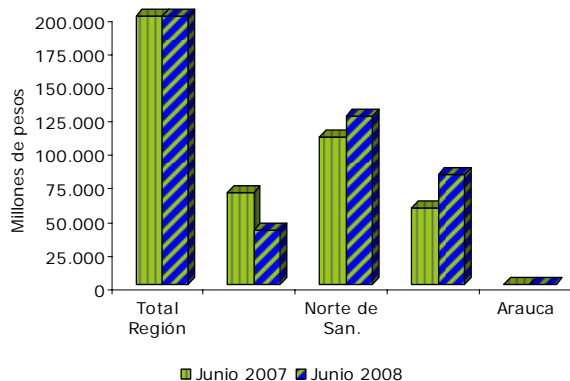
Norte de Santander reporta una inversión neta de \$125.359 millones, cuyo aumento para el primer semestre de 2008 fue superior al 14%, con un total de 525 empresas más que en el 2007.

Las sociedades constituidas fueron trascendentales para este departamento, debido a que crecieron 94,9% y alcanzan un capital de \$25.949 millones. No obstante, las sociedades reformadas prácticamente se mantuvieron al crecer en 2,6%, siendo las de mayor volumen de capital con \$101.658 millones.

Gráfico 6

Región Centro-Oriente. Inversión neta en sociedades.

Enero – junio 2008



Fuente: Cámaras de Comercio – Regional Centro-Oriente

El movimiento de sociedades en Santander durante el primer semestre no presenta resultados positivos como los observados en el 2007. Se le atribuye principalmente a que se evidencia un marcado descenso del 47,8% en las sociedades reformadas, con un monto que se sitúa por encima de los \$21.211 millones.

Las sociedades constituidas disminuyeron igualmente al registrar una caída del 36,5% con un capital de \$22.518 millones. Sin embargo, las sociedades disueltas sobresalen por la reducción significativa que tuvieron con respecto a lo obtenido en igual período del año anterior; se pasó de liquidar 7.342 sociedades a junio 2007 a 3.330 sociedades a junio de 2008.

ARAUCA, BOYACA, NORTE DE SANTANDER Y SANTANDER

5. SISTEMA FINANCIERO

-Captaciones del sistema financiero

Cuadro 4

Región Centro-Oriente. Saldos de las captaciones del sistema financiero¹

Junio 2007 – 2008

Periodo	Total	Millones de pesos				
		Depósitos en cuenta corriente	CDT	Depósitos de ahorro	Cuentas de ahorro especial	Certificado de ahorro en valor real
Total Región Centro-Oriente						
Junio /07	6.932.270	1.542.896	1.575.475	3.785.355	26.765	1.779
Junio /08	7.468.633	1.910.611	1.752.234	3.777.949	24.532	3.307
Var. % 08/07	7,7	23,8	11,2	-0,2	-8,3	85,9
Arauca						
Junio /07	504.068	166.353	19.685	317.718	309	3
Junio /08	480.636	237.002	23.230	220.179	220	5
Var. % 08/07	-4,6	42,5	18,0	-30,7	-28,8	66,7
Boyacá						
Junio /07	1.732.103	377.275	418.347	930.511	5.422	548
Junio /08	1.754.366	510.667	392.302	845.875	4.692	830
Var. % 08/07	1,3	35,4	-6,2	-9,1	-13,5	51,5
Norte de Santander						
Junio /07	1.290.155	307.248	286.318	687.455	8.536	598
Junio /08	1.417.843	356.551	317.190	735.939	7.124	1.039
Var. % 08/07	9,9	16,0	10,8	7,1	-16,5	73,7
Santander						
Junio /07	3.405.944	692.020	851.125	1.849.671	12.498	630
Junio /08	3.815.788	806.391	1.019.512	1.975.956	12.496	1.433
Var. % 08/07	12,0	16,5	19,8	6,8	0,0	127,5

Fuente: Superintendencia Financiera de Colombia

¹ Incluye Bancos Comerciales, Compañías de Financiamiento Comercial, Corporaciones Financieras y Organismos Cooperativos de Grado Superior.

Las captaciones totales del sistema financiero en la regional crecieron significativamente al alcanzar una variación del 7,7% con un volumen de capital cercano a los \$7,5 billones. Se aprecia que los certificados de ahorro en valor real fueron los de mayor crecimiento al registrar una variación del 85,9% con un total de \$3.307

millones. Le siguen los depósitos en cuenta corriente con un incremento del 23,8% y un monto que supera los \$1,9 billones. Los depósitos de ahorro que registran la mayor participación de las captaciones, descendieron levemente en -0,2% respecto a lo conseguido un año atrás, totalizando \$3,7 billones. Por su parte las cuentas de ahorro especial mostraron la mayor caída 8,3%, con un saldo total de \$24.532 millones.

A junio de 2008 el departamento que presenta el mayor incremento es Santander con 12% respecto a lo conseguido en junio del año anterior; se totaliza un monto superior \$3,8 billones con una participación que alcanza el 51,09% en la regional. Los certificados de ahorro en valor real crecieron significativamente al obtener un aumento del 127,5% con un capital de \$1.433 millones. Los certificados de depósito a término crecieron en 19,8% superando el billón de pesos. Los depósitos de ahorro fueron los de mayor volumen de capital con \$1,9 billones y un aumento del 6,8%.

Le sigue Norte de Santander con un aumento del 9,9% y Boyacá con 1,3% con un monto de \$1,4 y \$1,7 billones respectivamente. Los depósitos de ahorro en Boyacá cayeron en 9,1% mientras que en Norte de Santander subieron 7,1% alcanzando los \$735.939 millones. Por su parte Arauca

tuvo una baja del 4,6% con respecto a lo obtenido en 2007, totalizó un valor por encima de los \$480.000 millones, en donde los depósitos de ahorro sufrieron una caída del 30,7% al igual que la cuentas de ahorro especial con 28,8%.

-Cartera del sistema financiero

Cuadro 5
Región Centro-Oriente. Saldos de la
cartera del sistema financiero¹
Junio 2007 – 2008

Periodo	Total	Créditos de vivienda	Créditos y Leasing de consumo	Millones de pesos	
				Microcréditos	Créditos y leasing comerciales
Total Región Centro-Oriente					
Junio / 07	6.088.993	579.883	2.121.424	335.341	3.052.346
Junio / 08	7.301.517	656.469	2.526.610	387.861	3.730.578
Var. % 08/07	19,9	13,2	19,1	15,7	22,2
Arauca					
Junio / 07	200.761	3.076	54.521	9.739	133.425
Junio / 08	226.371	3.315	64.546	10.626	147.884
Var. % 08/07	12,8	7,8	18,4	9,1	10,8
Boyacá					
Junio / 07	1.192.842	88.783	509.365	156.213	438.481
Junio / 08	1.517.711	109.005	619.749	177.962	610.994
Var. % 08/07	27,2	22,8	21,7	13,9	39,3
Norte de Santander					
Junio / 07	927.363	141.251	376.139	58.000	351.972
Junio / 08	1.114.727	152.418	465.383	69.921	427.007
Var. % 08/07	20,2	7,9	23,7	20,6	21,3
Santander					
Junio / 07	3.768.027	346.772	1.181.399	111.388	2.128.468
Junio / 08	4.442.708	391.731	1.376.932	129.352	2.544.693
Var. % 08/07	17,9	13,0	16,6	16,1	19,6

Fuente: Superintendencia Financiera de Colombia.

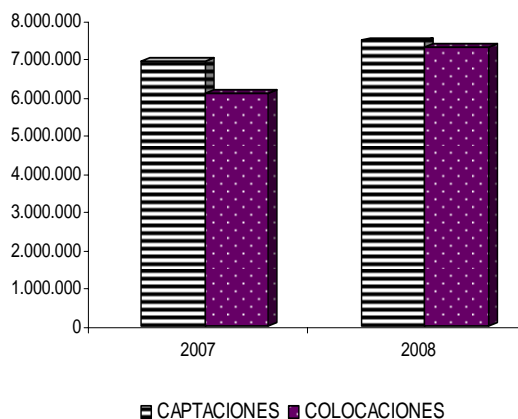
¹ Incluye Bancos Comerciales, Compañías de Financiamiento Comercial, Corporaciones Financieras y Organismos Cooperativos de Grado Superior.

El sistema financiero en la regional Centro-Oriente continúa creciendo en lo corrido de 2008, a junio se registra un saldo en las colocaciones superior a los \$7,3 billones, el cual significa un incremento del 19,9% de acuerdo a lo observado en igual período de 2007. El mayor volumen de capital se observó en los créditos y leasing comercial al alcanzar los \$3,7 billones, cifra superior en 22,2% de acuerdo a lo obtenido un año atrás. En su orden le siguen los créditos y leasing de consumo con \$2,5 billones, los créditos de vivienda que reportaron un crecimiento del 13,2% con un saldo de \$656.469 millones y los microcréditos que alcanzaron un total de \$387.861 millones subiendo en 15,7%.

Por departamentos el que registró el mayor crecimiento fue Boyacá con una variación del 27,2% superando los \$1,5 billones, apoyado principalmente por el crecimiento significativo en los créditos y leasing comercial con un aumento del 39,3% y un capital de \$610.994 millones. Le sigue Norte de Santander con 20,2% superando los \$1,1 billones, donde los créditos y leasing de consumo registraron una variación del 23,7%, le siguieron los microcréditos con un 20,6% más que el año anterior. Santander creció en 17,9% al totalizar \$4,4 billones, siendo el departamento que alcanza el mayor volumen de capital con una participación del 60,8% dentro de la regional Centro-Oriente, donde las colocaciones representadas en los créditos

y leasing comercial alcanzan un aumento del 19,6% con \$2,5 billones. Arauca por su parte creció en 12,8% al conseguir un total de \$226.371 millones; el mayor aumento lo consiguieron los créditos y leasing de consumo con 18,4% y un total de \$64.546 millones.

Gráfico 7
Región Centro-Oriente. Total Captaciones y Colocaciones del sistema Financiero.
Enero - junio 2007-2008



Fuente: Superintendencia Financiera de Colombia

En términos generales se puede apreciar que en esta Regional los créditos destinados a la financiación de vivienda son los de menor crecimiento, al igual que en volumen de capital representan tan sólo un 9% del total de la cartera, cuya reducción fue de 50 puntos básicos según lo obtenido en junio de 2007. Asimismo, los microcréditos registran un bajo crecimiento

con 15,7% y una participación que apenas llega a un 5,3%.

El diferencial entre las captaciones y las colocaciones en la Regional Centro-Oriente se redujo en 80,2% en comparación a lo registrado en igual período del año anterior. Se presenta un incremento en las colocaciones del 19,9%, mientras que las captaciones crecieron apenas en 7,7%. Dicho diferencial fue mayor en las captaciones al pasar de \$843.277 millones en junio 2007 a \$167.115 millones en el 2008.

6. COMERCIO EXTERIOR

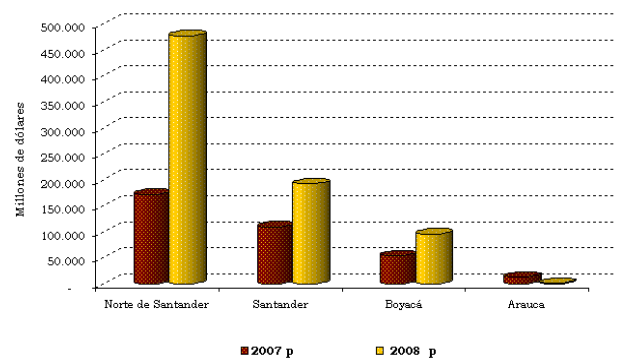
- Exportaciones

En el acumulado a junio de 2008 las exportaciones no tradicionales en la Regional Centro-Oriente alcanzan un crecimiento interesante, doblando el saldo obtenido en el 2007. Mientras que en el año anterior se tenía un registro de US\$346.240 miles FOB para este año se totalizaron US\$764.261 miles. Dicha variación que llegó al 120,7% es respalda principalmente por las exportaciones realizadas a países como Estados Unidos y se resalta que dicho comportamiento se ha observado desde el año anterior. Por otra parte Venezuela continua siendo uno de los principales socios económicos del país, pese a

que este año las exportaciones han sido menores que lo alcanzado un año atrás.

Gráfico 8

**Exportaciones no tradicionales.
Región Centro-Oriente
Enero-junio 2007 - 2008.**



Fuente: DANE

El departamento de Norte de Santander en las exportaciones no tradicionales es el más representativo en la regional, alcanzó el mayor crecimiento 177,9% y el mayor volumen en capital con US\$476.398 miles FOB. Asimismo, aumento su participación en el total nacional al pasar del 2,5% el año anterior a 5,6% en 2008. Le sigue el departamento de Santander quien obtiene un crecimiento del 76,7% y participa con el 2,2% en las exportaciones nacionales; se revela que este año ha sido positivo para Santander en lo que respecta a las exportaciones ya que en el 2007 había alcanzado una variación del 44,6% y una participación a nivel nacional del 1,6%.

Cuadro 6
Región Centro-Oriente. Exportaciones no tradicionales
Enero – junio 2007 – 2008

Departamento de Origen	Enero - junio				
	Miles de dólares		Variación	Contribución	Participación
	2008 ^p	2007 ^p	%	a variación	(%) 2008
Total	8.564.971	6.970.338	22,9	22,9	100,0
Norte de Santander	476.398	171.439	177,9	4,4	5,6
Santander	192.158	108.757	76,7	1,2	2,2
Boyacá	95.061	53.500	77,7	0,6	1,1
Arauca	644	12.544	-94,9	-0,2	0,0

Fuente: DANE

^p Provisional

Por otra parte Boyacá no fue extraño a lo que se presentó en los demás departamentos, con un saldo total en las exportaciones no-tradicionales de US\$95.061 miles, creció en 77,7% y aumentó su participación a nivel nacional en 30 puntos básicos al alcanzar 1,1%. Arauca por su parte fue el único que registró una variación negativa en sus exportaciones al pasar de US\$12.544 miles FOB a US\$644 miles FOB, es decir, se redujeron en -94,9%, contrario al resultado obtenido en 2007 cuya incremento fue del 53,7%.

Santander participa en las exportaciones no-tradicionales con el 2,2% en el total nacional; se refleja un incremento del 76,7% comparado con el año anterior y se registra un valor de US\$239.621 miles FOB. Se confirma que Venezuela es el principal

destino de las exportaciones del Departamento, en carnes 48,2%, partes de vehículos 9,9% y prendas de vestir 7,9%. Los departamentos de Boyacá y Arauca aportaron el 1,1% de las exportaciones totales no-tradicionales del país.

-Importaciones

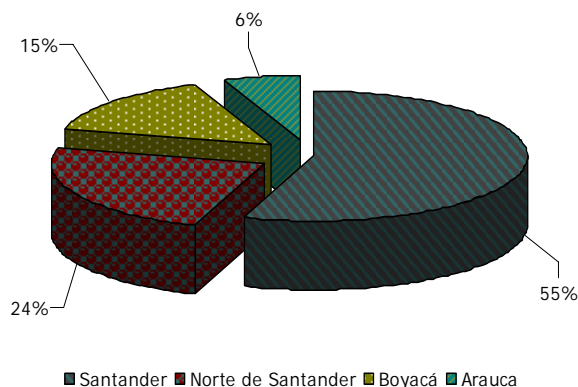
Las importaciones en el acumulado a junio de 2008 crecieron en 35,4% en comparación a lo que se alcanzó un año atrás. Por volumen de capital estas fueron por el orden de US\$496.246 miles, cifra que es inferior a las exportaciones y cuya contribución dentro del total nacional de importaciones alcanza el 2,6%.

En la Regional el departamento que mayor crecimiento alcanza por volumen de capital fue Santander con un total de US\$273.935 miles CIF, que al ser comparado con igual período de 2007 marca una variación del 42,5%. Norte de Santander reporta la mayor variación en las importaciones al registrar un 61,5% con US\$118.018 miles CIF y una participación en la regional que alcanza a ser del 23,8%. En Boyacá las importaciones crecieron en 11,8% con un total de US\$75.219 millones. En Arauca estas tuvieron una tendencia distinta a lo que reportaron los demás Departamentos, debido a que se obtiene una caída en las importaciones del 17,4% y obtuvo un capital de US\$29.074 miles CIF.

Gráfico 9

Regional Centro-Oriente. Participación importaciones según departamento de destino.

Enero - junio 2008



Fuente: DANE

7. INDUSTRIA

De acuerdo a los resultados obtenidos en la Encuesta de Opinión Industrial Conjunta de la ANDI, se encontró que el primer semestre de 2008 no ha sido un buen período para el sector industrial. Se ha generalizado un clima de contracción de la producción con respecto a lo observado en años anteriores; asimismo, se han reducido las expectativas de crecimiento que se tenían a comienzos del 2008. A pesar de haberse presentando crecimiento en algunos sectores de la industria como la producción la cual registra un crecimiento apenas del 1,2% y las ventas con 0,6% son desalentadores por la dinámica

creciente que se obtuvo en períodos anteriores. Con respecto a la actividad manufacturera, se encontró que la capacidad instalada a junio de 2008 alcanza un 77%, siendo inferior en 4,60 puntos porcentuales de acuerdo a lo obtenido un año atrás.

Algunas actividades industriales registran un crecimiento superior al 5% como producción de papel, químicos, cerámica no refractaria, productos metálicos y maquinaria de uso especial. No obstante, otros sectores como bebidas, calzado, cuero, textiles, confecciones, vehículos automotores y autopartes registran importantes descensos en sus actividades de acuerdo a lo registro el año anterior.

Entre las principales dificultades que enfrentan los empresarios están el tipo de cambio, baja demanda, costo y suministro de materias primas, competencia en el mercado, contrabando y competencia desleal, bajos márgenes de rentabilidad, baja rotación de la cartera, falta de capital de trabajo y problemas de orden público.

8. VENTA DE VEHÍCULOS

La venta de vehículos en Santander y Norte de Santander a junio de 2008 ha sido similar a la registrada el año anterior. No obstante, se modifica la tendencia creciente

que venía desarrollando en años anteriores; se marca un leve incremento del 0,1% en las ventas totales para este año, mientras que el año anterior el crecimiento fue del 61,45%.

Cuadro 7

Venta de Vehículos en Norte de Santander y Santander.

Acumulado a Junio. Años 2003 – 2008

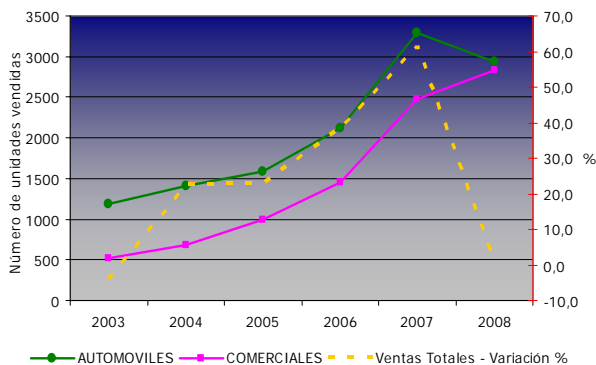
II Trimestre	Automóviles	Comerciales	Total general	Var. %
2003	1.186	525	1.711	-3,77
2004	1.416	681	2.097	22,56
2005	1.587	992	2.579	22,99
2006	2.120	1.449	3.569	38,39
2007	3.290	2.472	5.762	61,45
2008	2.934	2.834	5.768	0,10

Fuente: Econometría. Cálculos Estudios Económicos.

Gráfico 10

Evolución de la venta de vehículos en Norte de Santander y Santander.

Acumulado a junio 2003 - 2008



Fuente: Econometría. Cálculos Estudios Económicos.

Por tipo de vehículo los destinados al comercio presentan un buen comportamiento

en ventas al crecer en 14,64% con un total de 2.834 unidades. La venta relacionada a automóviles cayó abruptamente en más del -10% respecto a lo alcanzado el año anterior, donde se pasó de 3.290 unidades en el acumulado a junio de 2007 a 2.934 unidades vendidas en 2008.

9. IMPUESTOS

Cuadro 8

Regional¹. Recaudo de impuestos. Principales conceptos de tributación.

Enero-junio 2007 - 2008

Concepto	Millones de pesos		Var. %
	2007 ^p	2008 ^p	
Total Regional	672.297	887.053	31,9
Renta	112.636	243.838	116,5
Iva	199.619	208.543	4,5
Retención	260.990	346.835	32,9
Tributos Externos	72.591	44.891	-38,2
Patrimonio	25.621	42.579	66,2
Errados y Otros	840	368	-56,2

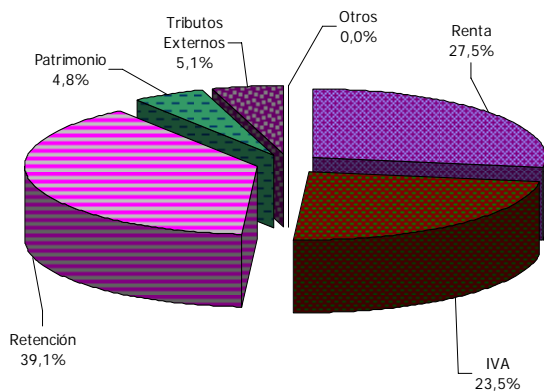
Fuente: DIAN

De acuerdo a las cifras reportadas provisionalmente por la Dirección de Impuestos Nacionales (DIAN) durante el primer semestre de 2008 el recaudo de impuesto arrojó resultados positivos al alcanzar un crecimiento del 32% respecto a lo conseguido en igual período de 2007. Se alcanza un monto superior a \$887.053 millones con un cumplimiento del 132%. El impuesto más representativo fue el de

retención con \$260.990 millones y cuyo crecimiento fue del 33%. Comportamiento favorable muestra el impuesto de renta que alcanza los \$112.636 millones con un crecimiento del 116%. El impuesto de ventas crece apenas en un 4% con un monto superior a los \$208.000 millones.

Por otra parte los impuestos correspondientes a aduanas y demografía caen significativamente en -38% y -60% respectivamente. Aduanas alcanza un total de \$44.890 millones y demografía \$179 millones.

Gráfico 11
Recaudo de impuestos. Principales conceptos de tributación.
Enero-junio 2008



Fuente: DIAN

Cabe resaltar que en esta Regional las ciudades de Bucaramanga y Cúcuta representan el 61,5% y 23,9% del total de impuestos recaudados.

10. CONSTRUCCIÓN

En el total nacional a junio de 2008 el área licencia para la construcción marca un descenso de -8% en comparación a lo conseguido el año anterior, con un total de 8.151 miles de metros cuadrados. Similar comportamiento se presenta en la Regional Centro-Oriente al alcanzar los 787.279 m2 cuyo descenso fue del -0,5% con respecto a lo que se alcanzó un año atrás.

Cuadro 9
Región Centro-Oriente. Área total aprobada para construcción según destino.
Enero - junio 2007-2008

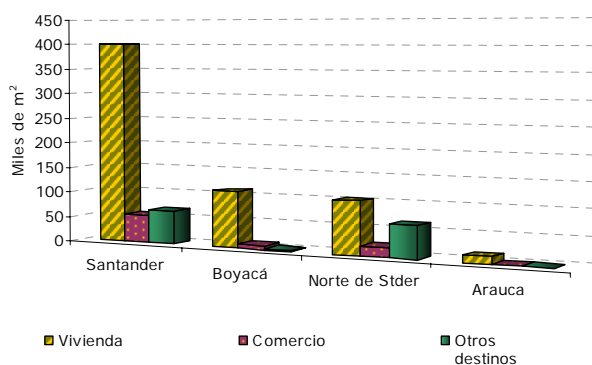
Departamento	Metros cuadrados		
	2007	2008	Variación %
Total Nacional	8.863.003	8.151.815	-8,02
Total Región	791.383	787.279	-0,52
Arauca	14.500	15.430	6,41
Boyacá	264.630	122.293	-53,79
Norte de Santander	111.843	161.451	44,36
Santander	400.410	488.105	21,90

Fuente: DIAN. Dirección Regional Nororiental.
Comprende Bucaramanga, Cúcuta

Se observa que el sector dirigido a la construcción de vivienda alcanza el 80,3% del total de área licenciada con un crecimiento de 2,5 puntos porcentuales. Le sigue el comercio que reporta 83.295 m2 cuya participación es del 10,6%, con 9 puntos básicos menos que en igual período del año anterior.

Por Departamentos el de mayor crecimiento es Norte de Santander con una variación del 44,36%, los destinos de mayor participación son vivienda y comercio con 105.447 m² y 19.528 m² respectivamente. En el caso de la industria participa sólo en un 5% del total de área licenciada. Santander por su parte alcanza el mayor número de metros licenciados con 488.105 m², en donde la mayor parte está dirigida a la construcción de vivienda 82,1% y al comercio 11,21%. Arauca crece en 6,41% con 15.430 m², donde el sector vivienda le ha sido asignado el 92,5%. El departamento Boyacá es el único que sufre un descenso significativo en el área tramitada para la construcción -53.79% con un total de 122.293 m².

Gráfico 12
Región Centro-Oriente. Participación del área licenciada para Vivienda, Comercio y Otros destino.
Enero-junio 2008

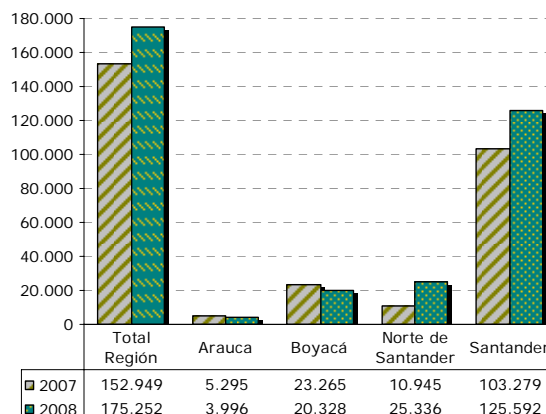


Fuente: DANE

11. SACRIFICIO DE GANADO

De acuerdo a las cifras presentadas por el DANE de 72 municipios a nivel nacional, alcanzan un importante crecimiento en el número de cabezas de ganado sacrificado a junio de 2008. Con un total de 1.187 miles de cabezas y un crecimiento del 7,3%, estas cifras reflejan el comportamiento dinámico de esta actividad a nivel nacional, siendo uno de los principales sectores agroexportadores del país y teniendo como principal destino al vecino país de Venezuela.

Gráfico 13
Región Centro-Oriente. Comportamiento del sacrificio de ganado vacuno.
Enero-junio 2007-2008



Fuente: DANE

El DANE incluye 1 municipio de Arauca, 5 municipios de Santander, 3 municipios de Norte de Santander y 4 municipios de Boyacá

La Regional Centro-Oriente aumentó su participación en el total nacional al pasar de 13,82% en junio de 2007 a 14,76% para este año. El número de cabezas de ganado sacrificado asciende considerablemente en comparación a lo obtenido el año anterior, se alcanzan 175.252 cabezas que representan un aumento del 14,6%.

Por departamentos Santander ocupa el primer lugar al alcanzar 125.592 cabezas de ganado sacrificado en el acumulado junio de 2008, con una importante variación que llega al 21,6%. Asimismo, Norte de Santander registra un crecimiento similar con 20% pero con un total de 25.336 cabezas de ganado. Los departamentos de Arauca y Boyacá presentaron un significativo descenso en esta actividad con -24,5 y -12,6 respectivamente. Arauca es el de menor volumen de cabezas de ganado sacrificado al reportar 3.996 cabezas; le sigue Boyacá con 20.328 cabezas de ganado sacrificado.

Notas Económicas de Santander¹

- **DEL CARBON AL CACAO ESPECIAL**

Agrotropical S.A. un proyecto impulsado por santandereanos en tierras del Cesar, busca plantar cacao para obtener una producción hasta cinco veces superior a la nacional.

El cacao saldrá del tradicional cinturón cacaotero de Santander para La Jagua de Ibirico, cesar.

En esta zona, conocida por su producción de carbón, un grupo de inversionistas santandereanos esperan extraer entre los años 2013 y 2014, una cosecha que supere hasta en cinco veces el promedio nacional de este alimento.

Esto, debido a un ambicioso proyecto liderado por la firma Agrotropical S.A. que tomó 947 hectáreas de terreno en la zona para la siembra de una variedad especial de cacao, probada con éxito en Ecuador, la cual tendrá un sombrío especial con plátano hartón, durante tres años y el resto de su ciclo estará expuesta al sol.

Dos toneladas por hectárea al año es la producción esperada.

- **PRIMERA MAQUILADORA DE CONFECCIONES EN SANTANDER**

Alrededor de 42 operarias y ensambladoras de confecciones del área metropolitana de Bucaramanga le apostaron a la asociatividad, para convertirse en grandes empresarias.

Las modistas conformaron la primera empresa maquiladora de la ciudad, que ofrecerá a la industria de confecciones de Santander y del país, mano de obra calificada para producir entre 52.000 y 65.000 prendas de vestir al mes.

Se trata de la Asociación Colombiana Diseñando y Cosiendo, que aprovechará la capacidad instalada que poseen las microempresarias en sus viviendas y talleres, para atender grandes volúmenes de pedidos.

- **¿CÓMO VAMOS CON EL MIDAS EN SANTANDER?**

¿Sabía usted que en territorio santandereano se adelantan 12 proyectos de agronegocios por el orden de los \$212 mil millones (us\$106 millones), de los cuales alrededor de \$19 mil millones son aportados por el programa MIDAS de la embajada Norteamericana en Colombia?

¹ Fuente: Periódicos locales

Así es, proyectos de cultivo de cacao, palma y productos no tradicionales como las frutas, se vienen desarrollando en nuestro territorio desde 2006 y se ejecutarán hasta 2010, según lo contempla el programa MIDAS.

Notas Económicas de Norte de Santander²

- **“CONTINUA DINAMISMO DEL COMERCIO EXTERIOR, POR LA ADUNA DE CUCUTA.** (Exportaciones del departamento crecieron 196%)

Según el último informe de comercio exterior del DANE, por la aduana de Cúcuta entre enero y mayo de este año se efectuaron los trámites del 21 por ciento de las exportaciones no tradicionales del país. Los US\$1.503 millones de los US\$7.151,9 millones que en total vendió Colombia al exterior en ese tipo de productos convirtieron a ese despacho como el más dinámico.

La razón se puede encontrar en las estadísticas del DANE, que revelan que Venezuela sigue siendo el principal mercado de los empresarios colombianos para los productos no tradicionales.

De hecho, el vecino país se ha llevado en los primeros cinco meses del año el 31,3 por

² Fuente: Periódicos locales

ciento, seguido de Estados Unidos, al participar con el 20%.

Por grupos de mercancía las que más contribuyen al aumento de las exportaciones no tradicionales fueron los productos químicos, las confecciones, animales vivos, alimentos, bebidas y tabacos.

- **BAJONASO DEL BOLIVAR AFECTA AL COMERCIO**

Tras cuatro meses de estabilidad, el bolívar sufrió un bajón repentino en la frontera, que repercutió directamente en las ventas.

La moneda venezolana se cotizó ayer en casas de cambio y puestos callejeros a 0,49 centavos para la compra y 0,51 para la venta. Es decir, cruzó la línea, con tendencia a la baja, de los 0,50 centavos.

Los comerciantes vieron disminuido el flujo de clientes venezolanos entre 30 y 40 por ciento, según un sondeo en almacenes y otros negocios de la zona céntrica de Cúcuta.

- **LOS BENEFICIOS DE LA GASOLINA IMPORTADA**

Los buenos términos de las relaciones entre Colombia y Venezuela, superados los azarosos choques verbales y las amenazas

de operativos militares en las áreas fronterizas, le abrieron paso a la importación de gasolina del vecino país para su comercialización en Norte de Santander, según el convenio de ECOPETROL y PDVSA. Es una operación comercial gestionada desde hace tiempo, sin que se hubiera podido hacer efectiva, tal vez por falta de voluntad política en forma recíproca.

Los aspectos positivos de esa negociación son varios y deben tomarse en cuenta, con el ánimo de preservarlos. Primero, el precio del combustible importado es favorable para los consumidores de la jurisdicción de Norte de Santander a los cuales esta destinado.

Ese factor positivo debería reflejarse en los costos de transporte, con alivio para los usuarios de ese servicio. Según, la comercialización formal del combustible le va a generar recursos al departamento y a los municipios, con los cuales podrá atenderse el mejoramiento y desarrollo de las vías.”

Notas Económicas de Boyacá³

- **ASIGNACIÓN DE DINEROS CORRESPONDIENTES PARA ARREGLO DE VÍAS**

Se recibió muy bien por parte de la comunidad de los Departamentos de Boyacá y Casanare

³ Fuente: Periódicos locales

la determinación del gobierno del Presidente Uribe de asignar los dineros correspondientes que permite el arreglo de la vía al Cusiana y que son del orden de 108 Mil Millones de Pesos y que fueron incluidos en el Plan de Desarrollo y fueron adjudicados recientemente.

Voceros del departamento de Boyacá y Casanare, han expresado sus puntos de vista y la califican como una respuesta positiva del Gobierno para con esta región del país.

- **“POR FALTA DE DINERO, META, BOYACÁ Y NORTE DE SANTANDER NO PARTICIPARÍAN EN VENTA DE ELECTRIFICADORAS**

La Nación confía en que ahora el proceso de venta de acciones será exitoso. Aunque el Gobierno, ante la frustrada venta de 2007, cambió las reglas de juego, la idea que los departamentos adquieran acciones, no cala en los mandatarios regionales.

Las electrificadoras que se pondrán en venta son las de Meta, Cundinamarca, Boyacá, Santander y Norte de Santander

Precisamente, el gobernador del Meta, Darío Vásquez Sánchez, sostuvo que el gobierno seccional no está interesado, ni tampoco tiene los recursos para adquirir más acciones

en la Electrificadora del Meta (Emsa), con el fin de aumentar el 26,1 por ciento que actualmente posee en la propiedad de la entidad.

"Si tenemos dificultades económicas para cumplir con la inversión social, no es prudente disponer de una cantidad importante de dinero para comprar un negocio, así este sea bueno en términos de rentabilidad económica", afirmó el mandatario.

Agregó que siempre ha concebido que las inversiones que realice el departamento, antes que rentabilidad económica, lo que deben reportar es rentabilidad social.

Algo similar ocurre con Boyacá, donde su gobernador, José Rozo Millán, explicó que él prefiere que ese dinero que se obtenga por la venta se invierta en las respectivas regiones y eso es lo que está por definirse. Para el mandatario tampoco hay claridad en quién hará esas inversiones, si la Nación o los departamentos.

En Norte de Santander, el mandatario William Villamizar Laguado admitió que le gustaría adquirir la mayor cantidad de acciones de Centrales Eléctricas (Cens), pero que en este momento no está en condiciones económicas de hacerlo. Norte dispone del 8 por ciento de la propiedad, la cual va a seguir conservando.

A pesar de la limitación económica, Villamizar considera que Cens es un buen negocio, pues el año pasado dejó utilidades por más de 20.000 millones de pesos y es una de las compañías con las menores pérdidas de energía.

"Si tuviese la oportunidad la adquiriría lo haría, porque tendría unos recursos que puedo recuperar anualmente y podría ejecutarlos como una gran inversión social", explicó.

Pero no está de acuerdo con el modelo del Gobierno de compartir la propiedad con un socio o inversionista estratégico, que en últimas manejaría las compañías.

Santander dijo sí

Ha sido el único departamento que ya le dio visto bueno al proceso. Su gobernador, Horacio Serpa, llegó a un acuerdo con el Gobierno Nacional para adquirir una buena parte del 78,99 por ciento de la empresa, que corresponde a la participación de la Nación.

Hoy Santander tiene el 14,37 por ciento de la propiedad y la idea es alcanzar el 51 por ciento de la misma. El resto de los títulos serán vendidos al sector privado, que se convertirá en el operador de la electrificadora luego de sellar un pacto de accionistas."