

# Boletín Económico Regional

IV trimestre de 2018

## Eje Cafetero

Caldas / Risaralda / Quindío



**FECHA DE PUBLICACIÓN:** marzo de 2019.

**PALABRAS CLAVE DEL BOLETÍN ECONÓMICO REGIONAL:** Remesas, crédito comercial, Eje Cafetero, exportaciones industriales, inflación, venta de vehículos.

Las opiniones y posibles errores son responsabilidad exclusiva de los autores y no comprometen al Banco de la República ni a su Junta directiva.

# TABLA DE CONTENIDO

PANORAMA ECONÓMICO.....	3
I. AGROPECUARIO, SILVICULTURA Y PESCA.....	4
II. MINERÍA.....	8
III. INDUSTRIA.....	9
IV. ELECTRICIDAD, GAS Y AGUA.....	10
V. CONSTRUCCIÓN.....	12
VI. COMERCIO Y TURISMO.....	18
VII. TRANSPORTE.....	21
VIII. SISTEMA FINANCIERO.....	26
IX. COMERCIO EXTERIOR.....	29
X. MERCADO LABORAL.....	40
XI. PRECIOS.....	42
XII. OTRAS VARIABLES ECONÓMICAS.....	44

# PANORAMA ECONÓMICO

*Durante el cuarto trimestre de 2018 la economía del Eje Cafetero mostró una mejoría frente a lo reportado en el informe previo. Aumentaron las ventas, las matrículas de vehículos, los créditos del sistema financiero, la demanda de cemento, el volumen de café exportado, las importaciones y las remesas; no obstante, cayó la venta de vivienda nueva, el sacrificio de ganado bovino, el turismo, el transporte terrestre de pasajeros, las exportaciones de productos industriales y el área en proceso de construcción, pese a que las últimas tres aminoraron su descenso. Por otro lado, la tasa de desempleo se incrementó en las tres capitales de la región, mientras que la inflación fue menor.*

El volumen promedio de las ventas aceleró el balance positivo en el trimestre de análisis; también crecieron las matrículas de vehículos nuevos y las ventas de motos en los departamentos del Eje, así como el transporte aéreo de viajeros. Igualmente, hubo incremento en las captaciones del sistema financiero y en las colocaciones, últimas por el alza en todas las líneas. En cuanto a las remesas, hubo ascenso en el ingreso de divisas en los tres departamentos, con un mayor monto de las provenientes de Estados Unidos; a su vez, las importaciones aumentaron, en gran parte por las compras de materias primas para la industria, además creció el despacho de cemento hacia la región.

De otro lado, se redujo, aunque a menor ritmo, el área en proceso de construcción en el Eje Cafetero; asimismo, cayó la venta de vivienda nueva en los tres departamentos. Entretanto, el transporte terrestre de pasajeros presentó una variación negativa en el de tipo intermunicipal en Manizales y Pereira y en el urbano en las tres ciudades principales de la región, al igual que la ocupación hotelera. Por su parte, el sacrificio de ganado vacuno y la producción de huevo fueron menores en Caldas y Risaralda; mientras que el valor de las exportaciones de café descendió por la reducción en los precios del grano, pese a que creció el volumen, en tanto las ventas externas principalmente industriales disminuyeron, pero de manera menos acentuada que en el reporte anterior, con caída en maquinaria y equipo, y en metalúrgicos básicos.

Por su parte, subió la tasa de desempleo de las tres capitales del Eje Cafetero en el trimestre móvil octubre – diciembre de 2018; no obstante lo anterior, el registro de Pereira fue el cuarto más bajo entre las veintitrés ciudades de la muestra y mostró además aumento en la cantidad de ocupados. En cuanto a la inflación, se redujo en Manizales, Pereira y Armenia frente al resultado de diciembre de 2017, manteniéndose todas dentro del rango meta del Emisor.

Entretanto, en el acumulado del año a diciembre de 2018 hubo descenso en la producción minera de oro y plata, la venta de vivienda nueva, el turismo, el transporte terrestre de pasajeros y las exportaciones de café y diferentes al grano. Por el contrario, se presentaron aumentos en las matrículas de vehículos, ventas de motocicletas, transporte de carga terrestre, movilización aérea de usuarios, el ingreso de cemento a la región, las importaciones y las remesas.

# I. AGROPECUARIO, SILVICULTURA Y PESCA

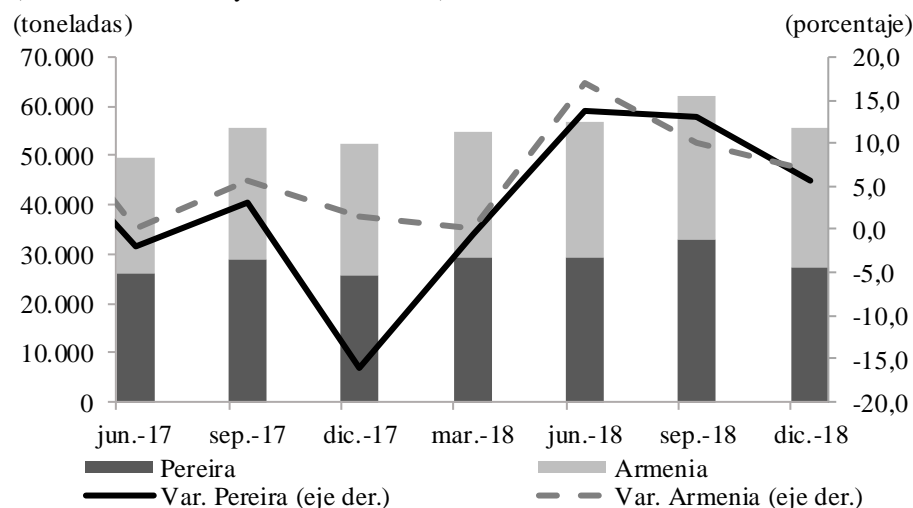
## ABASTECIMIENTO

Con base en el Sistema de Información de Precios y Abastecimiento del Sector Agropecuario (Sipsa) del DANE, en el cuarto trimestre de 2018 el suministro agrícola en Pereira fue de 27.175 toneladas, superior en 5,7% frente al mismo periodo del año anterior. La categoría de otros grupos, que se compone de carnes, pescados, procesados, granos, cereales, lácteos y huevos, fue la de mayor participación en el total departamental, 35,9%; además, presentó un ascenso de 1,3%. Le siguieron las frutas con una contribución de 29,5% y un crecimiento de 5,5%; igualmente, las verduras y hortalizas, los tubérculos, raíces y plátanos tuvieron aportes de 18,9% y 15,7%, respectivamente; además, mostraron aumentos de 15,1% y 6,3%, en su orden.

Entretanto, en el último trimestre de 2018 la oferta de alimentos en Armenia fue de 28.437 toneladas, con un incremento anual de 6,8%, lo que coincidió con un menor ritmo de crecimiento de la inflación de alimentos. Hubo un mayor abastecimiento de tubérculos, raíces y plátanos, con 10.574 toneladas, para un aumento de 20,3%; asimismo, las frutas, verduras y hortalizas evidenciaron ascensos; mientras que se registró una caída de 10,1% en otros grupos.

**Gráfico 1**  
**Pereira y Armenia. Abastecimiento de alimentos**

(toneladas trimestral y crecimiento anual)



Fuente: DANE; cálculos del Banco de la República.

En cuanto a lo corrido del año a diciembre de 2018 el suministro de alimentos en Pereira fue de 118.846 toneladas, con un aumento en términos anuales de 7,9%, debido al mayor acopio de todos los grupos de productos; por su parte, el abastecimiento en Armenia fue de 110.525 toneladas, con una variación de 8,3%, motivada por los incrementos en tubérculos, raíces y plátanos, frutas, verduras y hortalizas; por el contrario, se presentó disminución en otros grupos.

## CRÉDITOS DEL FONDO PARA EL FINANCIAMIENTO DEL SECTOR AGROPECUARIO (FINAGRO)

En el cuarto trimestre de 2018 fueron otorgados al Eje Cafetero \$271.788 millones por créditos de Finagro, el mayor monto registrado en los últimos cinco años, con un aumento anual de 73,3%. El ascenso fue sustentado en el notable crecimiento de Risaralda y en el leve aumento de Caldas, donde cabe mencionar que el primer departamento participó con 56,4% del total desembolsado en la región, superando a Caldas que desde el último trimestre de 2014 había sido el de mayor contribución. Por su parte, Quindío aminoró su ritmo de disminución.

**Cuadro 1**  
**Región Eje Cafetero. Créditos otorgados por Finagro**

(crecimiento anual y millones de pesos)

Región y departamentos	2017				Año 2017	2018				Año 2018	Desembolsos IV trim 2018 <sup>pr</sup>	Desembolsos 2018 <sup>pr</sup>
	I	II	III	IV		I	II	III	IV			
Caldas	109,4	109,4	31,1	37,4	63,3	14,1	27,2	-24,9	0,5	3,7	84.884	366.171
Quindío	172,1	131,7	-9,3	123,1	78,3	1,0	-34,5	-16,0	-3,6	-14,2	33.520	96.426
Risaralda	79,5	97,4	128,2	76,3	93,2	18,7	134,4	52,2	308,1	134,6	153.383	325.025
Región Eje Cafetero	109,2	110,8	35,2	59,4	72,1	13,1	38,5	-5,9	73,3	30,4	271.788	787.623

pr: cifras preliminares sujetas a revisión.

Fuente: Finagro; cálculos del Banco de la República.

En Risaralda se recibieron \$153.383 millones por créditos de Finagro durante el cuarto trimestre de 2018, con una mayor inversión en comercialización de maquinaria y equipo, reparación de infraestructura y normalización de cartera. Asimismo, hubo incremento en el capital de trabajo,

*Los créditos de Finagro para la región aumentaron en el último trimestre de 2018. Se destacó el incremento en Risaralda, principalmente por la mayor inversión para la comercialización de maquinaria y equipo, reparación de infraestructura y normalización de cartera.*

especialmente de tarjetas de crédito agropecuarias, compra de cartera de inventarios y costos directos de cultivos con ciclos no superiores a seis meses, costos de sostenimiento para huevos destinados al comercio y capital para unidades productoras campesinas. Entretanto, para Caldas se desembolsaron \$84.884 millones, los cuales fueron destinados en su mayoría a la inversión para la comercialización de maquinaria y equipo e infraestructura, mantenimiento de cultivos de tardío rendimiento en periodos improductivos, siembras

de plátano y café, consolidación de pasivos, compra de vientres bovinos para cría y doble propósito (producción de leche y carne) y tierra para uso agropecuario. Cabe mencionar que lo anterior fue en parte contrarrestado por la reducción en el capital de trabajo para tarjetas de crédito agropecuarias y compra de cartera de inventarios y costos directos de cultivos con ciclos inferiores a seis meses. De otro lado, a Quindío se le otorgaron \$33.520 millones, con caída en la inversión para siembras de piña y banano, y consolidación de pasivos; por el contrario, aumentó el capital de trabajo principalmente para el sostenimiento de la avicultura de engorde y compra de insumos.

En el acumulado del año a diciembre de 2018 fueron desembolsados al Eje Cafetero \$787.623 millones, con un ascenso anual de 30,4%. Caldas obtuvo un monto de \$366.171 millones y para Risaralda fueron \$325.025 millones, donde ambos departamentos evidenciaron incrementos; mientras que Quindío con \$96.426 millones, mostró una reducción de 14,2%.

## PECUARIO

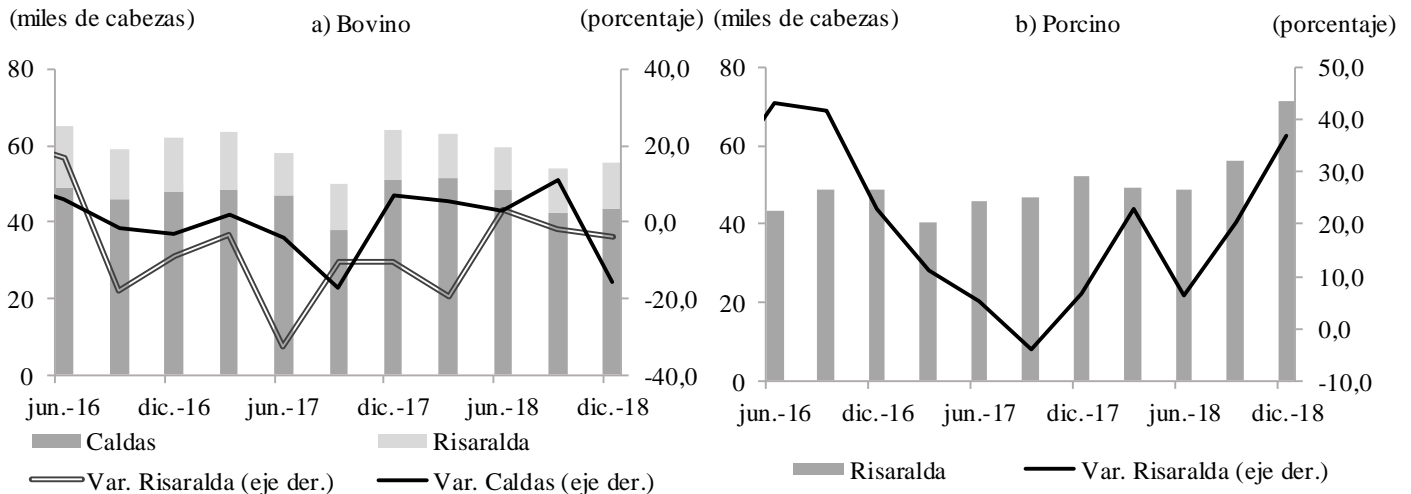
De acuerdo con la Encuesta de Sacrificio de Ganado (ESAG) del DANE, en el cuarto trimestre de 2018 el sacrificio total de ganado bovino de Caldas y Risaralda fue de 55.647 cabezas, con una disminución anual de 13,2%. Caldas totalizó 43.221 reses, cifra menor en 15,5% respecto a igual periodo del año precedente; asimismo, Risaralda con un sacrificio de 12.426 cabezas, presentó una reducción de 4,1%.

Similar al resultado trimestral fue el comportamiento del acumulado del año a diciembre de 2018, en el cual el agregado de Caldas y Risaralda reportó 232.603 cabezas sacrificadas de ganado vacuno, con una caída anual de 1,3%. Risaralda participó con 20,4% en el total de los dos departamentos y evidenció un retroceso de 6,4%; mientras que Caldas con un aporte de 79,6%, mostró estabilidad con una variación de 0,1%.

Por otra parte, el sacrificio de ganado porcino en Risaralda<sup>1</sup> totalizó 71.503 cabezas en el cuarto trimestre de 2018, la cantidad más alta de los últimos cinco años, con un aumento anual de 36,9%; entretanto, en lo corrido del año a diciembre de 2018, el departamento registró un sacrificio de 225.889 cabezas, con un incremento de 22,1% frente a 2017, resultado que estuvo acorde con los datos de producción de carne de cerdo de 2018 del Fondo Nacional de la Porcicultura (PorkColombia), donde Risaralda presentó una producción de 20.817 toneladas y el Eje Cafetero de 35.415 toneladas, con crecimientos de 25,2% y 15,5%, en su orden.

### Gráfico 2 Región Eje Cafetero. Sacrificio de ganado bovino y porcino<sup>pr</sup>

(nivel trimestral y crecimiento anual)



pr: cifras preliminares sujetas a revisión.

Nota: no se dispone de información desagregada para Quindío en ganado bovino y para Caldas y Quindío en porcino.

Fuente: DANE; cálculos del Banco de la República.

<sup>1</sup> A la fecha no se dispone de información para los otros departamentos del Eje Cafetero. En 2017 cuando se podía desagregar los datos por departamentos, Risaralda presentaba una participación en promedio de 54,1% dentro del sacrificio de ganado porcino de la región.

De otro lado, de acuerdo con la Federación Nacional de Avicultores de Colombia (Fenavi) la producción de pollo del Eje Cafetero en el cuarto trimestre de 2018 fue de 35.046 toneladas, con un incremento anual de 1,3%, inferior al de los cinco periodos anteriores. El comportamiento fue explicado por Quindío, departamento que reportó una producción de 27.860 toneladas, con un aumento de 3,2%; no obstante, este crecimiento fue menor respecto al de los dos trimestres precedentes. Por su parte, Risaralda con 6.289 toneladas, presentó una disminución de 6,0%, y Caldas con 897 toneladas, mostró una caída de 2,4%.

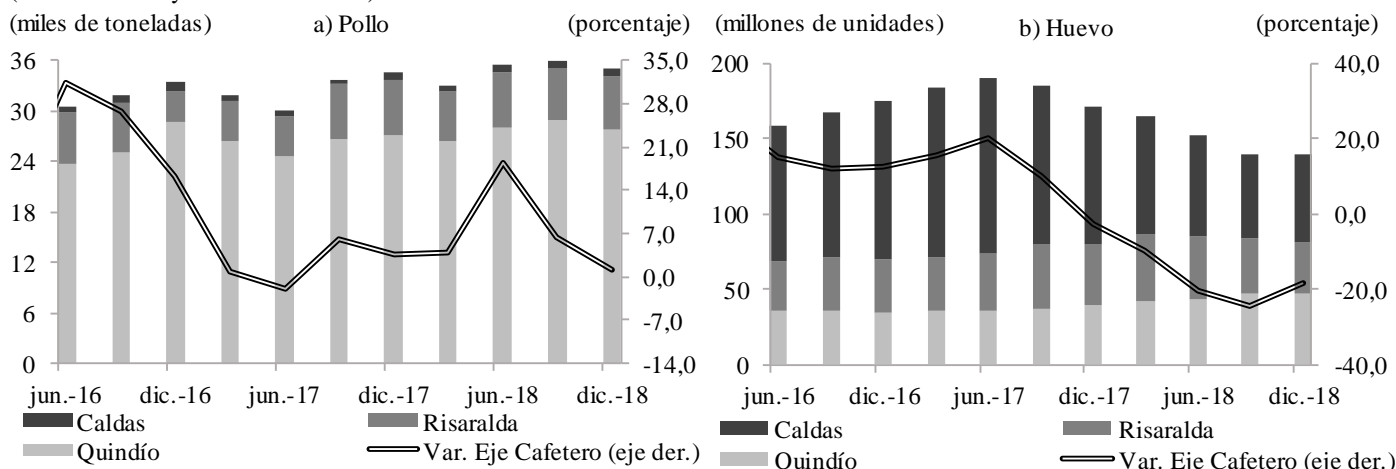
*En el cuarto trimestre de 2018 el sacrificio de ganado vacuno en Caldas y Risaralda disminuyó, mientras que el porcino en último departamento aumentó. Por su parte, la producción de pollo en el Eje Cafetero creció, principalmente por Quindío; mientras que la de huevo se redujo por los descensos observados en Caldas y Risaralda.*

Entretanto, en el acumulado del año a diciembre de 2018 la región produjo 139.448 toneladas de pollo, con un avance anual de 7,2%, debido a Quindío que tuvo una variación de 6,3% y una participación de 79,8%;

igualmente, Caldas y Risaralda exhibieron ascensos de 22,4% y 9,4%, en su orden, registrando un aporte en conjunto de 20,2%.

### Gráfico 3 Región Eje Cafetero. Producción de pollo y huevo

(nivel trimestral y crecimiento anual)



Fuente: Fenavi; cálculos del Banco de la República.

Por su parte, la producción de huevo en el Eje Cafetero fue de 139,8 millones de unidades en el último trimestre de 2018, con una reducción anual de 18,5%. Caldas registró un total de 57,7 millones de huevos, con un descenso de 36,4%; igualmente, Risaralda con 34,8 millones de unidades, reportó una variación negativa de 14,3%. Por el contrario, Quindío con 47,3 millones de huevos, presentó un aumento anual de 17,8%.

En cuanto a todo el año 2018, la producción de huevo de la región fue de 597,3 millones de unidades, con una disminución de 18,2% respecto al año anterior, la cual se debió a la caída de 39,0% de Caldas, departamento que contó con una participación en el total del Eje de 43,3%; mientras que Quindío y Risaralda evidenciaron incrementos y tuvieron contribuciones de 30,4% y 26,3%, respectivamente.



## II. MINERÍA

### OTROS MINERALES

De acuerdo con información de la Agencia Nacional de Minería, el Eje Cafetero presentó un incremento anual en la producción de oro del 4,4% durante el cuarto trimestre de 2018, al extraer 18.483 onzas troy, cantidad que significó el 5,8% del total de oro obtenido en el país. Dicho comportamiento fue explicado por Caldas con 16.929 onzas troy y un aumento del 12,1%, principalmente por el avance en Manizales, ya que en el cuarto trimestre de 2017 no se registró producción; mientras en Marmato se presentó un descenso de 2,1%, municipio que participó con el 86,6% del total departamental. Por el contrario, Risaralda con 1.554 onzas troy, evidenció una contracción del 40,1%, al mermar la extracción en Mistrató y Quinchía. Por su parte, la plata durante los últimos tres meses de 2018 mostró un crecimiento de 1,5% frente a 2017, aportando el 13,1% nacional al

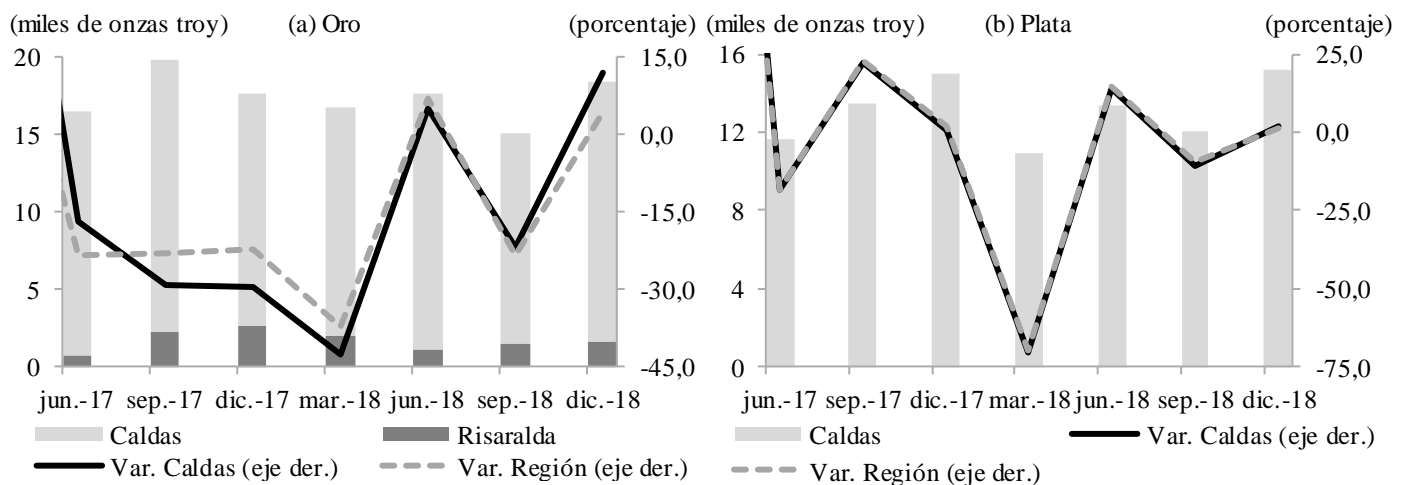
*En el cuarto trimestre de 2018 la producción de oro del Eje Cafetero se incrementó, especialmente por la mayor extracción en Manizales; después de la caída del informe anterior. Asimismo, la obtención de plata mostró una ligera recuperación.*

sumar 15.487 onzas troy, debido a los incrementos de Supía, Manizales y Mistrató, últimos dos municipios que en el cuarto trimestre de 2017 no habían reportado extracción.

En cuanto al periodo enero – diciembre de 2018, se registró una producción de 68.049 onzas troy de oro, con una contracción de 15,7% frente a 2017; asimismo, la extracción de plata en el 2018 presentó una caída de 32,1%, registrando 52.502 onzas troy, variación negativa explicada principalmente por el descenso de Marmato y Palestina en Caldas.

**Gráfico 4**  
**Región Eje Cafetero. Producción de oro y plata<sup>pr</sup>**

(producción trimestral y crecimiento anual)



pr: cifras preliminares sujetas a revisión.

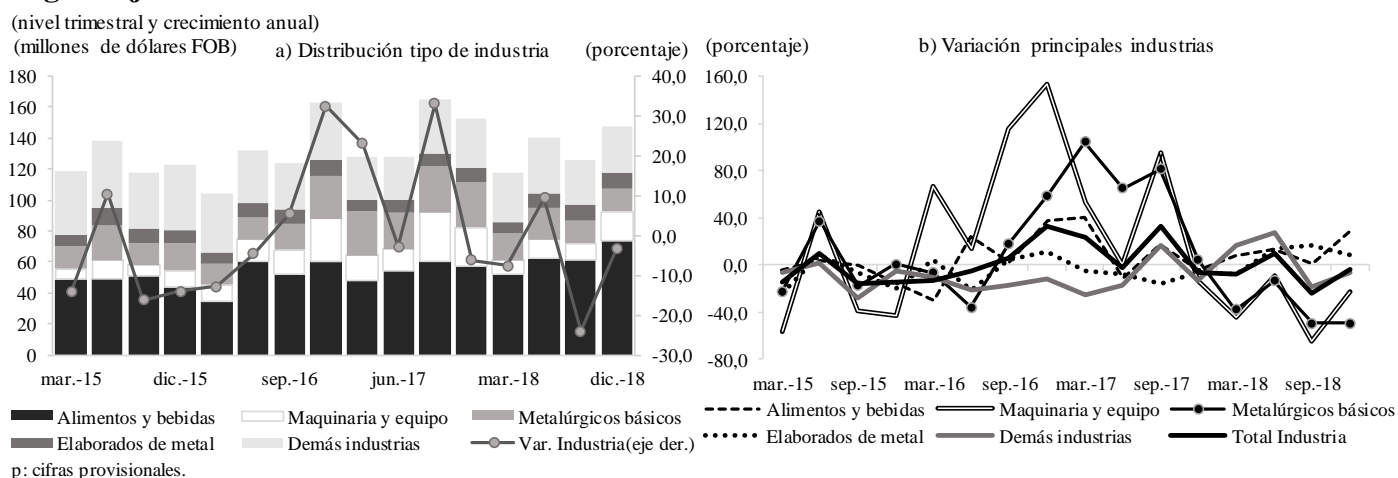
Fuente: Agencia Nacional de Minería - Producción nacional de minerales; cálculos del Banco de la República.

### III. INDUSTRIA

Las ventas externas de la industria manufacturera del Eje Cafetero durante el cuarto trimestre de 2018 mostraron una disminución de 3,3% en valores FOB, no obstante fue menor al descenso anual del trimestre anterior. La mayor participación correspondió a la industria de alimentos y bebidas con un 50,0% de las ventas externas de la manufactura regional, y asimismo mostró una variación positiva de 27,6%, su mejor resultado en los últimos siete trimestres, contribuyendo de manera favorable al comportamiento del total de la industria en el periodo de análisis. Otra industria del Eje Cafetero que presentó crecimiento en las ventas externas fue elaborados de metal, 9,1%, ajustando tres periodos consecutivos de incrementos anuales.

*Durante el cuarto trimestre de 2018 la industria del Eje Cafetero reportó un descenso de 3,3% en las ventas externas, aunque menor a la caída del periodo anterior. Se redujo en maquinaria y equipo, y en metalúrgicos básicos, y se aumentó en alimentos y elaborados de metal.*

**Gráfico 5**  
**Región Eje Cafetero. Ventas externas de la industria manufacturera<sup>p</sup>**



Fuente: DANE; cálculos del Banco de la República.

De otro lado, maquinaria y equipo, que participó con el 13,0%, reportó un descenso de 22,0%, aunque no fue tan acentuado como en periodos previos; situación similar presentó metalúrgicos básicos con un aporte del 10,0% y registró una caída de 49,1%, la mayor disminución frente a las otras industrias. El resto de manufacturas mostraron en agregado una contracción de 6,9% durante el cuarto trimestre de 2018, contracción menos acentuada que la del trimestre pasado. Si bien en general las ventas externas industriales del Eje Cafetero presentaron una reducción en los últimos tres meses de 2018, se puede visualizar una posible mejoría frente a la variación previa.

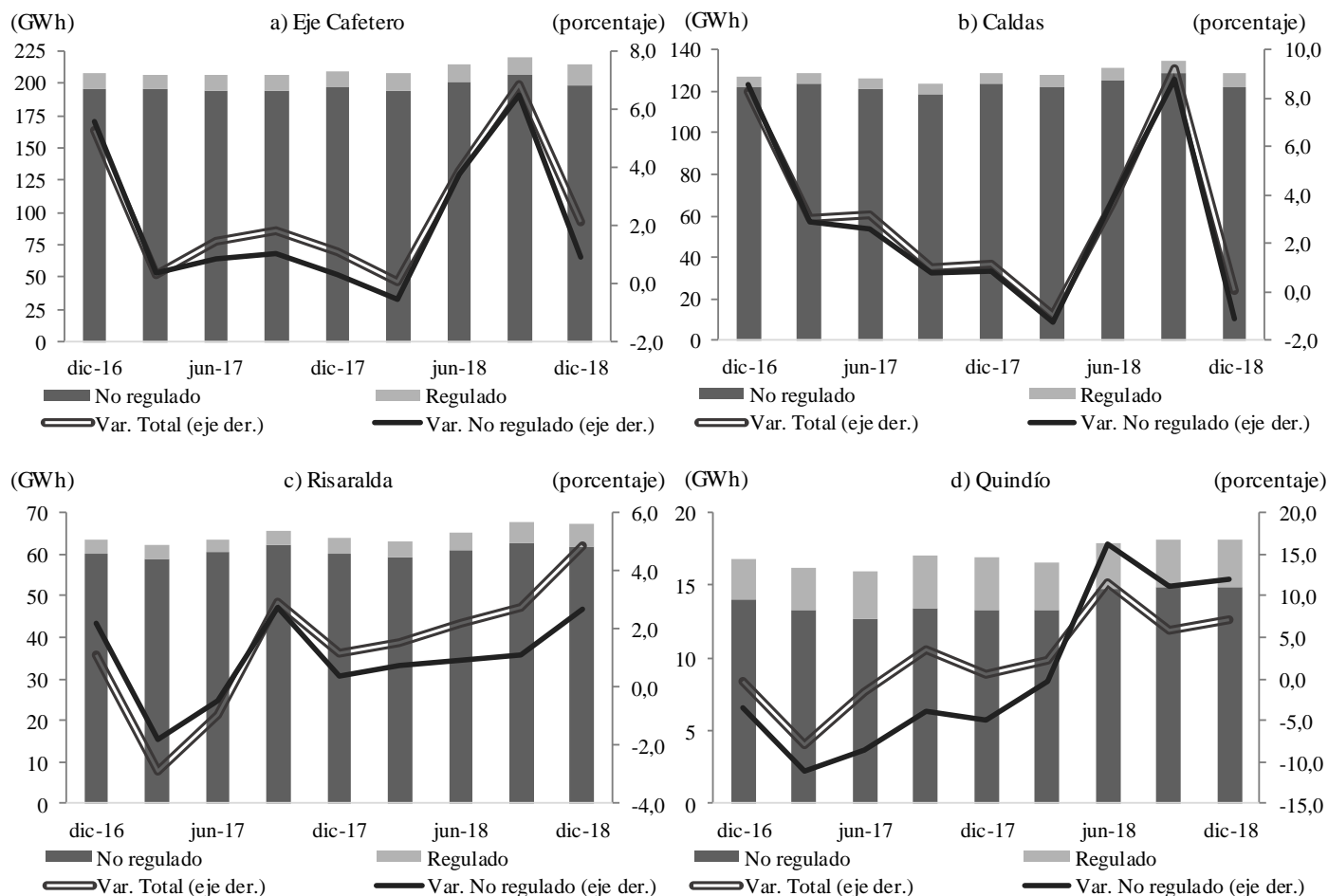
En cuanto al consolidado del año 2018, las manufacturas del Eje Cafetero redujeron sus ventas externas en un 7,4%, resultado al cual contribuyeron de manera negativa maquinaria y equipo con una variación de -39,7% y metalúrgicos básicos, -38,7%, mientras que alimentos y elaborados de metal reportaron ascensos de 12,7% y 8,7%, respectivamente.

## IV. ELECTRICIDAD, GAS Y AGUA

Durante el cuarto trimestre de 2018, según datos reportados por la Unidad de Planeación Minero Energética, la región presentó un consumo total de energía eléctrica equivalente a 214,1 Gigavatios hora (GWh), 2,1% más que el mismo periodo del año anterior, comportamiento fundamentado por el crecimiento en la demanda de energía regulada y no regulada de 19,8% y 0,9%, respectivamente. Por departamentos, Caldas registró la mayor participación en la demanda total de energía eléctrica, al sumar un consumo de 128,8 GWh, correspondiente a un ascenso de 0,1%, limitado por la caída de 1,1% en la demanda de energía no regulada. Por su parte, Risaralda exhibió un incremento de 4,9% al totalizar un consumo de 67,2 GWh, del cual el 91,2% se debió a energía no regulada, que presentó un aumento de 2,7% con respecto al cuarto trimestre de 2017. Por su parte, Quindío, mostró una variación positiva de 7,1% en la demanda de energía eléctrica, totalizando en 18,1 GWh, resultado sustentado por el avance de 12,0% en la demanda de energía no regulada.

**Gráfico 6**  
**Región Eje Cafetero. Demanda de energía eléctrica**

(Carga de GWh trimestral y crecimiento anual)



Fuente: Unidad de Planeación Minero Energética del Ministerio de Minas y Energía; cálculos del Banco de la República.

En lo corrido a diciembre de 2018, la demanda de energía eléctrica presentó un incremento anual de 3,2%, al totalizar en 856,0 GWh, del cual el 93,5% correspondió a energía no regulada y el 6,5% restante a energía regulada. Por departamentos, Caldas aumentó el consumo de energía en 2,9% y contribuyó con el 61,0% del total de la energía demandada, por su parte Risaralda exhibió un ascenso de 2,9% y participó con el 30,7%, y finalmente, Quindío consolidó el 8,2% de la energía total, y durante el año 2018 evidenció un crecimiento del 6,6%, recuperándose de la caída del año anterior.

Por otro lado, de acuerdo con la información reportada por Efigas S.A. en el periodo octubre – diciembre de 2018, el Eje Cafetero tuvo un consumo de gas natural de 44,8 millones de m<sup>3</sup>, 28,3% más frente al año anterior, el ascenso estuvo propiciado principalmente por la mayor demanda de gas natural para uso industrial, que exhibió un crecimiento de 96,2%, mientras el volumen de gas empleado por el sector residencial creció 3,3%. El aumento en el consumo de gas natural en el sector industrial de la región se debió especialmente al comportamiento evidenciado en Caldas, quien fue el principal consumidor de gas natural en el Eje y para uso industrial representó el 75,0%. El incremento anual en el volumen de gas demandado para uso industrial en el departamento de Caldas, se debió fundamentalmente a la coyuntura que se presentó en el cuarto trimestre de 2017, periodo en el cual algunas empresas realizaron mantenimiento a las plantas de producción, sumado a que otras industrias llevaron a cabo un cambio en el régimen de mercado al pasar de Regulado a No Regulado y de No Regulado a Regulado, hecho que incidió en que se presentará una variación positiva del 176,2%, y jalonara un ascenso de 65,3% en el consumo total de gas natural; en tanto el volumen demandado para uso residencial creció 3,6%.

**Cuadro 2**  
**Región Eje Cafetero. Consumo de gas natural**  
(variaciones porcentuales)

Principales conceptos	2017				Año 2017	2018				Año 2018	Millones de m <sup>3</sup> IV trim 2018	Millones de m <sup>3</sup> 2018
	I	II	III	IV		I	II	III	IV			
Eje Cafetero												
Residencial	9,5	10,5	6,8	5,0	7,9	5,3	4,4	4,3	3,3	4,3	21,0	82,7
Industrial	1,6	2,6	4,6	-46,5	-9,7	-4,6	2,3	4,7	96,2	15,2	17,4	67,4
Comercial	7,3	8,8	10,0	5,3	7,8	9,3	7,0	9,1	11,4	9,2	6,4	24,1
Total	5,9	7,0	6,4	-15,6	0,7	1,8	3,9	5,1	28,3	9,0	44,8	174,3
Caldas												
Residencial	8,9	9,5	5,4	4,5	7,0	5,6	5,0	4,8	3,6	4,7	7,1	28,1
Industrial	1,4	3,8	7,9	-62,0	-12,7	-6,5	0,3	2,4	176,2	18,5	13,0	50,2
Comercial	6,4	6,4	10,5	5,6	7,2	7,2	7,7	9,0	12,4	9,1	2,1	7,9
Total	4,0	5,8	7,3	-35,1	-4,9	-1,6	2,4	3,7	65,3	12,8	22,3	86,2
Quindío												
Residencial	10,7	11,1	7,7	3,8	8,3	2,8	1,9	1,6	1,8	2,0	5,2	20,8
Industrial	-4,2	-15,2	-11,2	-7,5	-9,7	3,2	8,3	12,9	2,6	6,7	0,6	2,5
Comercial	15,2	12,7	11,4	4,6	10,8	9,7	6,3	8,7	13,3	9,5	1,5	5,9
Total	10,1	8,6	6,5	2,9	6,9	4,1	3,3	3,9	4,1	3,8	7,4	29,2
Risaralda												
Residencial	9,1	11,0	7,4	6,2	8,4	6,7	5,4	5,6	4,1	5,4	8,6	33,9
Industrial	3,5	1,7	-3,1	1,3	0,8	1,0	8,5	11,3	5,6	6,6	3,7	14,7
Comercial	4,0	8,5	8,9	5,4	6,7	10,7	6,9	9,4	9,6	9,2	2,8	10,4
Total	6,7	8,2	4,8	4,8	6,1	5,9	6,4	7,7	5,4	6,4	15,1	58,9

Fuente: Efigas S.A.; cálculos del Banco de la República.

Por su parte, Risaralda totalizó un consumo de gas natural de 15,1 millones de m<sup>3</sup>, equivalente a un crecimiento de 5,4%, impulsado por los incrementos en la demanda para uso industrial y residencial de 5,6% y 4,1%, respectivamente, los cuales han mostrado menor dinámica frente a los resultados de los dos trimestres previos. Con respecto a Quindío, exhibió un aumento de 4,1% al consolidar un consumo de 7,4 millones de m<sup>3</sup> de gas natural, el uso que más contribuyó en el ascenso fue comercial que creció 13,3%, seguido de residencial con 1,8%.

*Las tres capitales del Eje Cafetero, durante el cuarto trimestre de 2018 presentaron incrementos en el consumo de energía eléctrica y gas natural, Caldas fue el mayor demandante de ambos servicios públicos, seguido de Risaralda y por último Quindío.*

Considerando lo corrido a diciembre de 2018, el volumen de gas natural demandado por los tres departamentos del Eje presentó una variación positiva de 9,0%, al totalizar en 174,3 millones de m<sup>3</sup>; el avance se debió en parte a la mayor demanda de gas para uso residencial, que creció 4,3% y consolidó el 47,5% del consumo total, en tanto, el industrial que participó con el 38,7% exhibió una mejora de 15,2%,

y finalmente el uso de gas por establecimientos comerciales tuvo una subida de 9,2% con una participación de 13,8%. Por departamentos, Caldas aumentó la demanda de gas en 12,8%, jalonado por el uso industrial que lo hizo en 18,5%, en cuanto a Risaralda presentó un ascenso de 6,4% incurrido por un mayor consumo de gas para uso residencial que se incrementó en 5,4%; por último, Quindío demandó 3,8% más de gas natural con respecto al año anterior, propiciado en gran medida por la variación positiva de 9,5% para uso comercial.

## V. CONSTRUCCIÓN

### CENSO DE EDIFICACIONES

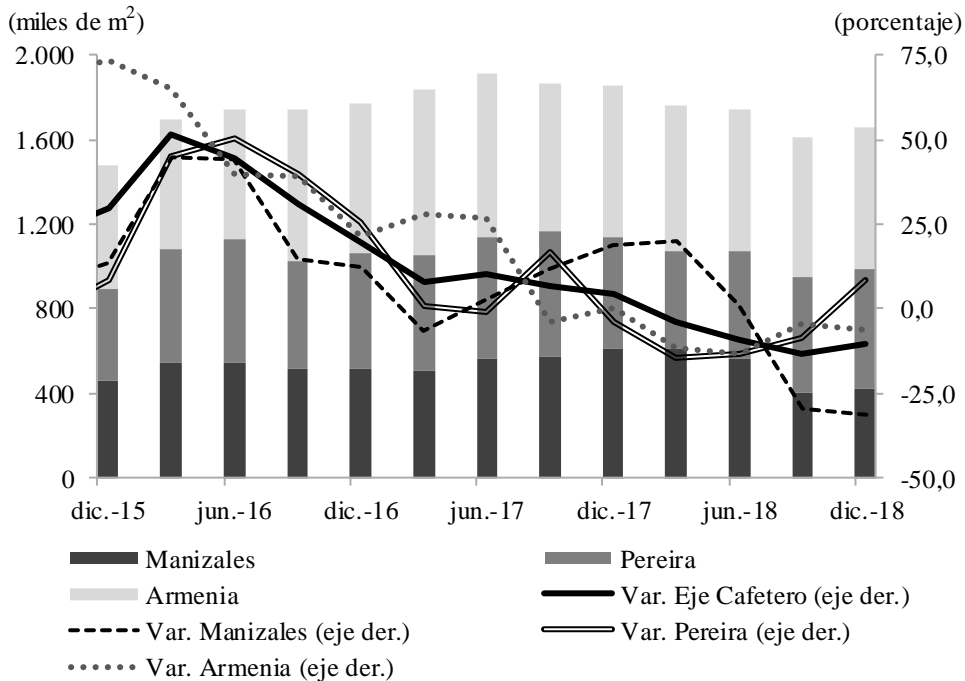
El área en proceso de construcción censada por el DANE en el Eje Cafetero durante el cuarto trimestre de 2018 acumuló cuatro periodos con resultado negativo al descender 10,3% frente a igual periodo de 2017, al ubicarse en 1,7 millones de metros cuadrados (m<sup>2</sup>), influida por las variaciones negativas de -2,6% en residencial y de -33,9% en no residencial, que con excepción de hoteles, otros, hospitales y oficinas, los demás destinos mostraron disminución.

*Durante el cuarto trimestre de 2018 en el Eje Cafetero el área aprobada para construir y los despachos de cemento gris aumentaron, el área censada en proceso de construcción descendió y el ICCV se desaceleró.*

Armenia registró el mayor número de m<sup>2</sup> con 669.489, no obstante se contrajo 6,1%, acumulando cuatro trimestres con el mismo comportamiento, en este caso, debido a la caída en residencial, mientras que en no residencial aumentó, destacándose oficinas, bodegas y educación; a continuación se

ubicó Pereira con 572.963 m<sup>2</sup> y crecimiento del 8,3%, contrario a los resultados de los cuatro trimestres anteriores, impulsado por residencial, particularmente apartamentos, en tanto la no residencial disminuyó 33,9%, propiciada por bodegas, oficinas y hoteles. Manizales fue la de menor área y mayor descenso con 419.876 m<sup>2</sup> y -31,3%, respectivamente, explicado por ambos destinos: tanto apartamentos y casas se redujeron, y en no residencial la disminución fue sustentada en gran parte por la caída en comercio, educación y bodegas.

**Gráfico 7**  
**Región Eje Cafetero. Área en proceso censada en áreas urbanas**  
 (área trimestral y crecimiento anual)



Nota: la información de Manizales incluye Villamaría y la de Pereira incluye Dosquebradas.  
 Fuente: DANE; cálculos del Banco de la República.

## DESPACHOS DE CEMENTO

La demanda de cemento gris del Eje Cafetero en el cuarto trimestre de 2018 alcanzó 188.126 toneladas, 6,2% más que el mismo lapso de 2017, explicado en gran parte por Risaralda que con 64.247 toneladas creció 8,3% y por Quindío con 38.236 toneladas y un avance de 21,8%; sin embargo, Caldas, el mayor receptor de la región con 85.553 toneladas evidenció un descenso de 1,0%.

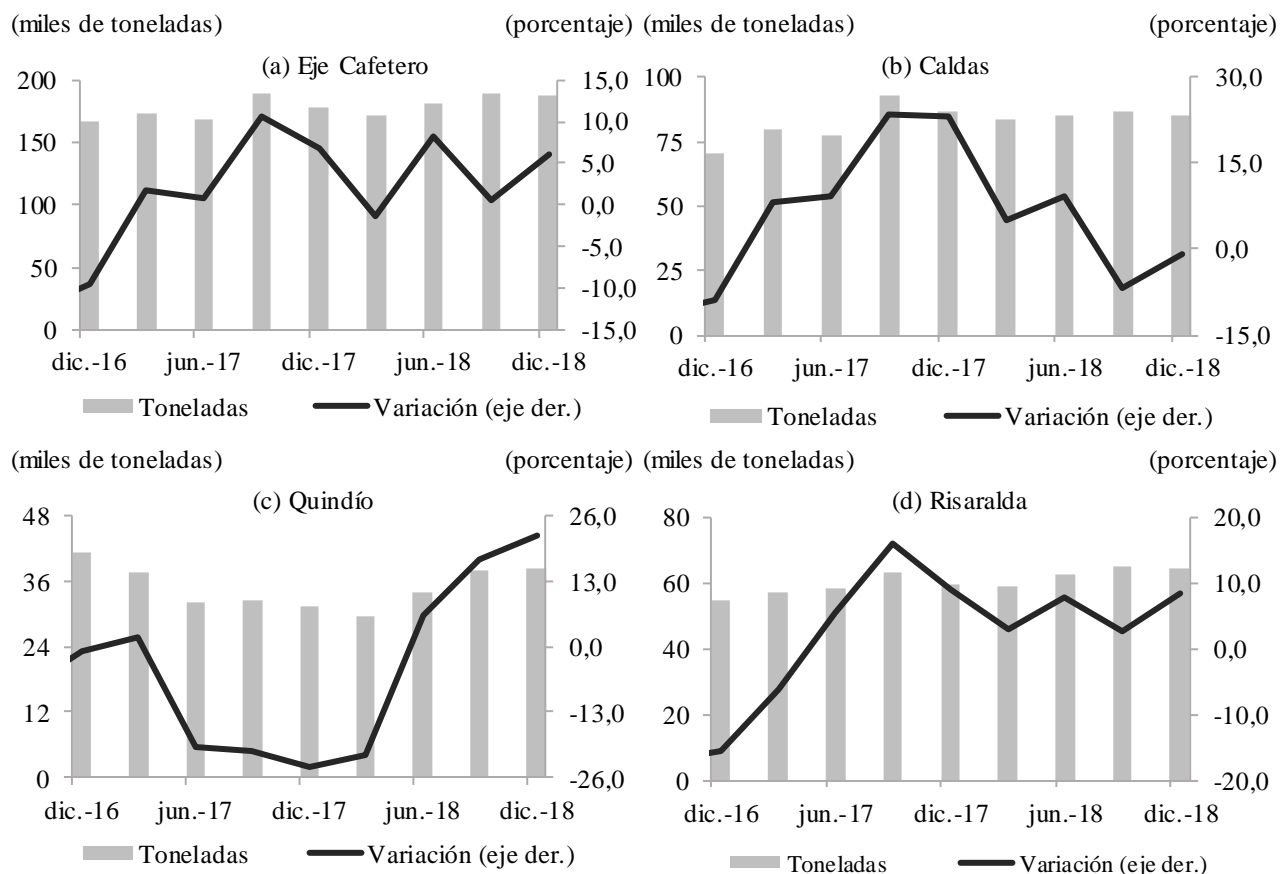
*En el último trimestre de 2018 fue mayor el ingreso de cemento gris en la región frente al mismo periodo del año previo, especialmente por las variaciones positivas evidenciadas por Risaralda y Quindío.*

En cuanto a los resultados anuales, en 2018 el volumen fue de 730.276 toneladas en la región, un 3,6% más que en el año anterior, de las cuales 340.434 fueron para Caldas, el que a su vez denotó la menor expansión con 1,2%, a continuación se ubicó Risaralda con 250.158 toneladas y un incremento del 5,4%, y finalmente, Quindío al que se enviaron 139.684 toneladas con una variación del 4,7%.

Tanto para la región como para Caldas y Risaralda las cifras anuales fueron las mayores de los últimos nueve años.

## Gráfico 8 Región Eje Cafetero. Despachos de cemento gris

(toneladas trimestral y crecimiento anual)



Fuente: DANE; cálculos del Banco de la República.

## ÁREA APROBADA

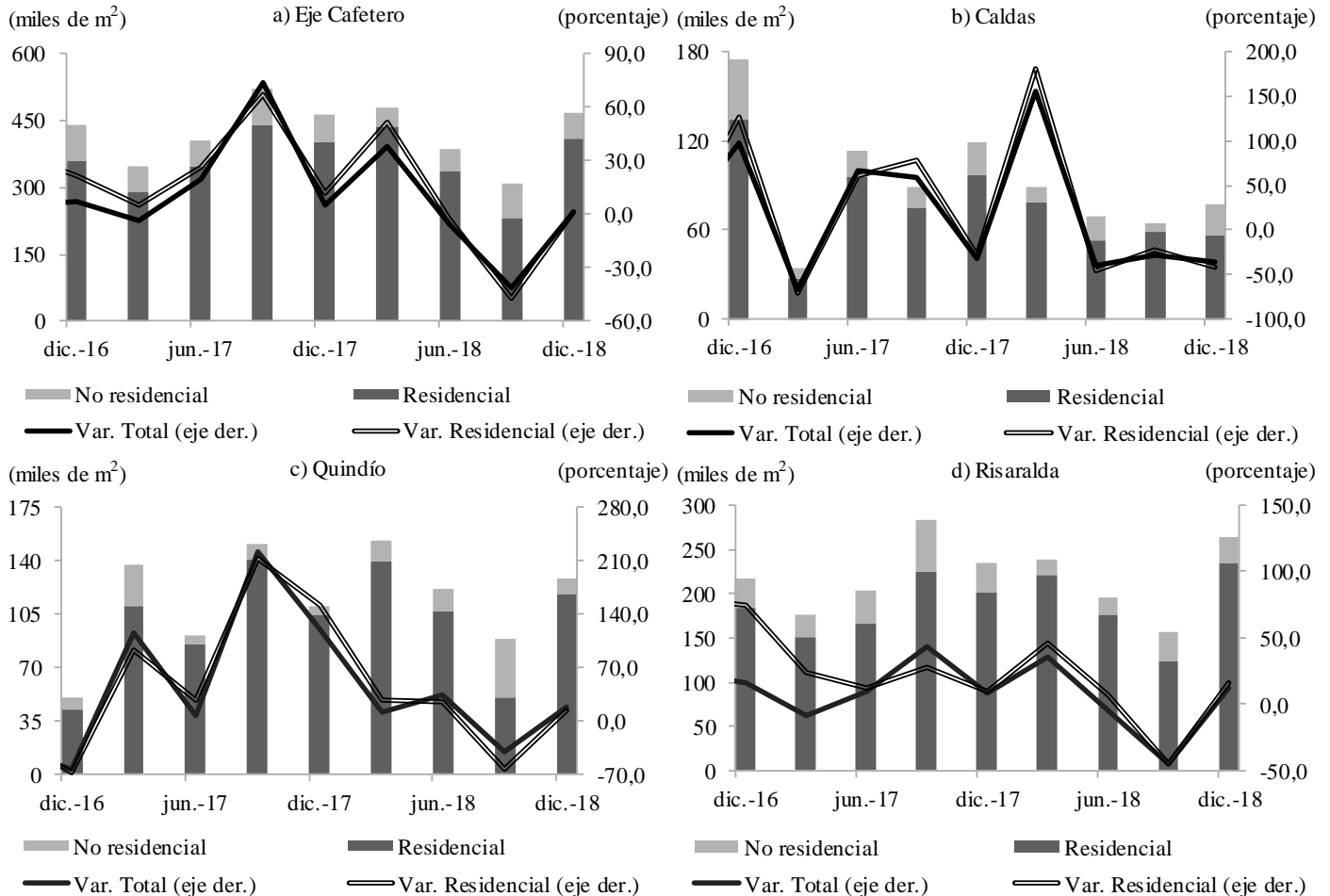
En el Eje Cafetero el área aprobada para construir en el cuarto trimestre de 2018 ascendió a 469.804 m<sup>2</sup>, lo que significó una expansión del 1,5% frente al mismo trimestre de 2017, explicado por aumentos del 1,6% y 1,3% en residencial y no residencial, respectivamente. Caldas registró la menor área con 77.487 m<sup>2</sup> y a su vez variación negativa del -35,0%, fue el único que mostró dicha tendencia y por tercer trimestre consecutivo, propiciada por ambos destinos; por el contrario, la mayor fue en Risaralda con 263.748 m<sup>2</sup> y crecimiento del 12,7% impulsado por el destino residencial, en tanto el no residencial se contrajo. Finalmente, Quindío con 128.569 m<sup>2</sup> exhibió incremento del 17,5%, explicado por ambos destinos de construcción.

El resultado regional anual se ubicó en 1,6 millones de m<sup>2</sup> y una contracción del 5,5%, explicado por el descenso en ambos destinos, destacándose nuevamente Caldas con 300.367 m<sup>2</sup> como el de la menor área y mayor descenso, -15,7%, como consecuencia de reducciones del 16,6% en residencial (por la disminución en Vivienda de Interés Social (VIS), en tanto la diferente a VIS aumentó) y del -11,6% en no residencial, principalmente en bodegas, educación y social; nuevamente la mayor área fue en Risaralda con 853.077 m<sup>2</sup> y variación negativa del 4,8%, debido a la caída en otros destinos, especialmente bodegas y oficinas, mientras que la residencial creció impulsada por VIS ya que la

diferente a VIS descendió; Quindío con la segunda mayor área en la región alcanzó 490.569 m<sup>2</sup> y una leve expansión de 0,5%, propiciada por otros destinos entre los que se destacaron comercio, oficinas y hospitales, por su parte, vivienda se redujo por la diferente a VIS, en tanto la VIS creció.

### Gráfico 9 Región Eje Cafetero. Área aprobada para la construcción

(área trimestral y crecimiento anual)



Fuente: DANE; cálculos del Banco de la República.

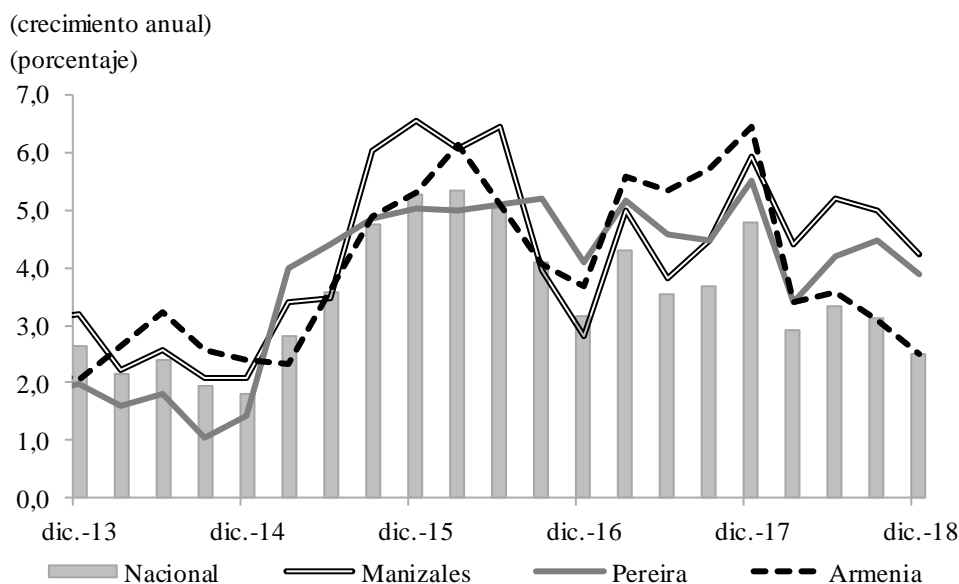
### ÍNDICE DE COSTOS DE LA CONSTRUCCIÓN DE VIVIENDA (ICCV)

La variación mensual del ICCV correspondiente al mes de diciembre de 2018 ubicó a Armenia y Manizales con cifras de 0,19% y 0,14%, respectivamente, dentro del grupo de ciudades por encima del promedio nacional que fue de 0,09%; por el contrario, en Pereira el resultado estuvo por debajo con 0,05%. En cuanto a la variación anual, Manizales ocupó el primer lugar en el país, aunque mostró desaceleración al pasar de 5,92% a 4,23%, seguida de Pereira que pasó de 5,52% a 3,90%, ambas ciudades con registros superiores al 2,49% que fue el resultado para el país; por su parte, Armenia mostró la mayor desaceleración ya que luego de registrar 6,43% el año anterior, incrementó en 2,49%, por el menor aumento del grupo de materiales. Por grupos de costos, la mano de obra originó las mayores presiones en Manizales y Armenia, mientras que en Pereira fueron por



maquinaria y equipo; a su vez, por tipo de vivienda la VIS fue la de mayor incremento en Manizales y Pereira, la diferente a VIS lo hizo en Armenia.

**Gráfico 10**  
**Región Eje Cafetero. Variación anual de ICCV por ciudades**



Fuente: DANE; cálculos del Banco de la República.

## VENTA DE VIVIENDA NUEVA

De acuerdo con información de Coordinada Urbana, durante el cuarto trimestre de 2018 se vendió un total de 2.656 viviendas nuevas en el Eje Cafetero, presentando una caída de 8,6% respecto al mismo periodo del 2017, explicada tanto por las reducciones en viviendas de interés social de 4,2% como en diferentes a interés social con -13,1%.

Por departamentos, Caldas con 413 unidades vendidas durante el cuarto trimestre de 2018 mostró la mayor reducción anual de la región, -28,9%, retroceso provocado principalmente por la VIS que

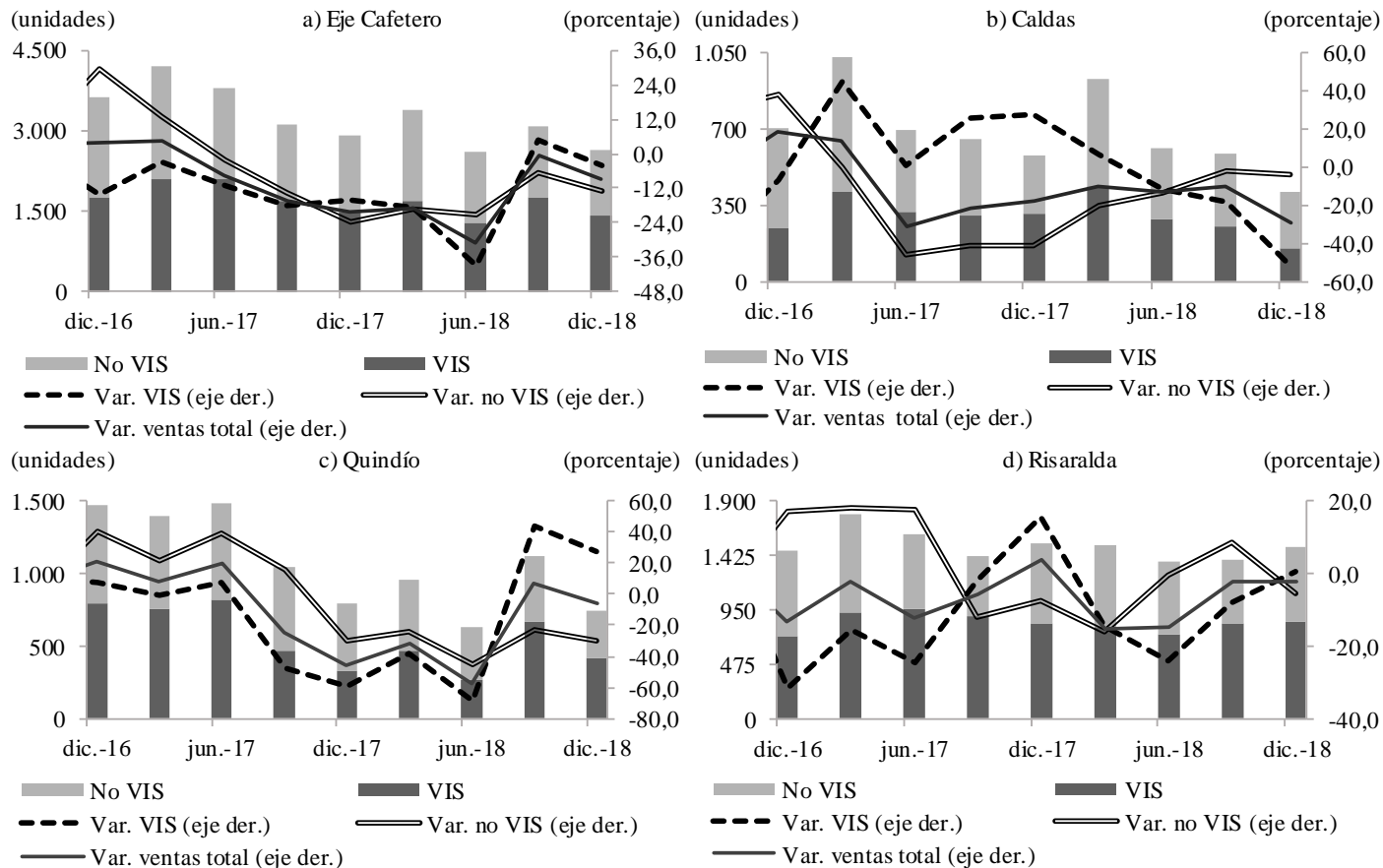
*En el Eje Cafetero las ventas de vivienda nueva en el cuarto trimestre de 2018 reportaron reducciones, sin embargo las ventas de VIS crecieron en Risaralda y Quindío.*

cayó en 51,3%, seguida en menor medida por la disminución en la No VIS (-3,3%). De la misma manera, Quindío reportó un descenso en la venta de viviendas (-6,3%) al contabilizar 747 unidades, comportamiento debido en parte a la variación negativa de 30,0% en las diferentes a interés social, mientras que la vivienda de interés social presentó un aumento de 27,8%. Entretanto Risaralda, con un total de 1.496 viviendas vendidas entre

octubre – diciembre de 2018, fue el departamento de la región con mayores ventas y la menor caída (-2,0%), producto de que la reducción de 5,4% en la No VIS se vio en parte contrarrestada por el incremento en la venta de VIS de 0,7%.

## Gráfico 11 Región Eje Cafetero. Venta de vivienda nueva<sup>p</sup>

(unidades trimestral y crecimiento anual)



p: cifras provisionales.

Fuente: Coordinada Urbana; cálculos del Banco de la República.

A su vez, según información reportada por Camacol Caldas, la mayor cantidad de unidades vendidas en el departamento durante el cuarto trimestre de 2018 estuvieron concentradas principalmente en viviendas de dos y tres alcobas, ubicadas en los estratos dos y tres. De otro lado, la vivienda multifamiliar registró un mayor porcentaje de participación en comparación con la unifamiliar.

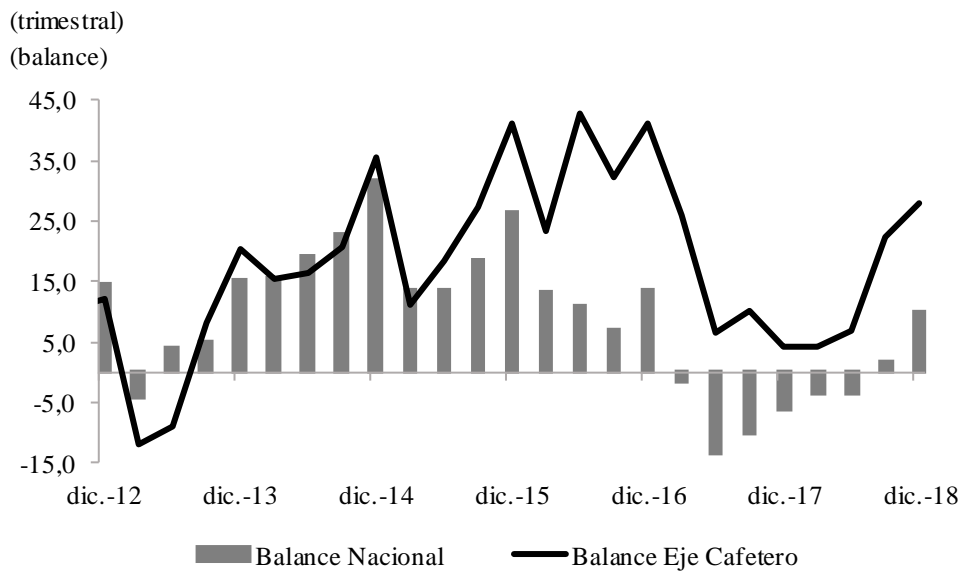
Por otra parte, en el periodo enero – diciembre de 2018 en Caldas se vendieron 2.553 viviendas nuevas, mostrando un decrecimiento de 14,1% con respecto a 2017, este resultado fue explicado por la caída en VIS en la que se observó un descenso de 16,6%, totalizando 1.127 unidades, de la misma manera la No VIS presentó una caída de 12,0% para un total de 1.426 ventas. En cuanto a Risaralda, durante los doce meses de 2018 se vendieron 5.782 viviendas, evidenciando una contracción anual de 8,9%, en donde hubo una reducción de la vivienda de interés social de 11,8% al registrar 3.207 ventas y en la No VIS de -4,9% reportando ventas por 2.575 unidades. Finalmente, Quindío registró un total de 3.449 unidades vendidas, lo cual representó una mengua anual de 27,0%, debido al comportamiento negativo de la vivienda diferente a interés social (-30,9%) en donde se vendieron 1.627 unidades y en la VIS en donde se tranzaron 1.822 viviendas, generando una rebaja de 23,2% con respecto al año anterior.

## VI. COMERCIO Y TURISMO

Según los resultados de la Encuesta Mensual de Expectativas Económicas (EMEE)<sup>2</sup>, el volumen de ventas de la región cafetera para el cuarto trimestre del 2018 superó el balance del mismo periodo de 2017 en 23,6 puntos porcentuales. Asimismo, el balance promedio fue mayor en 17,9 puntos porcentuales (pp) al total nacional, y le permitió ubicarse por cuarto trimestre consecutivo como el resultado más alto entre los territorios de la muestra.

Por su parte, las expectativas de los empresarios de la región sobre el nivel de ventas para los próximos doce meses fueron positivas y superaron en 12,0 pp el balance del mismo trimestre del 2017. Por el contrario, las perspectivas referentes a inversión en maquinaria y equipo junto con la contratación de trabajadores disminuyeron con respecto al mismo periodo de 2017 en 1,1 pp y 4,3 pp, respectivamente, pese a que aún presentan balances positivos.

**Gráfico 12**  
**Región Eje Cafetero. Balance promedio trimestral de las ventas**



Fuente: EMEE - Banco de la República; cálculos del Banco de la República.

### MATRÍCULAS DE VEHÍCULOS

En el Eje Cafetero durante el último trimestre de 2018 se matricularon 4.231 vehículos nuevos en el Registro Único Nacional de Tránsito (Runt), evidenciando un incremento de 16,8% respecto al mismo periodo del año previo, siendo este el más alto de los cuatro trimestres de 2018. A su vez, la participación de la región cafetera en el total de matrículas de vehículos registradas ante el Runt fue de 5,2% durante el cuarto trimestre de 2018, presentando una disminución de 0,3 puntos porcentuales frente a igual periodo del año previo.

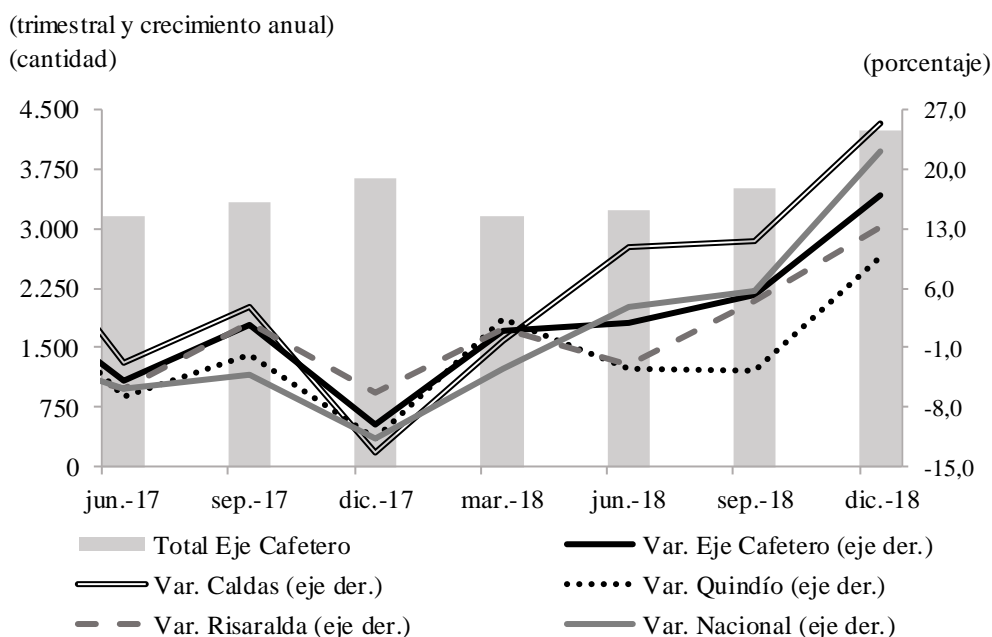
<sup>2</sup> La Encuesta Mensual de Expectativas Económicas se realiza a empresas de los sectores de comercio, industria, agricultura, construcción, transporte y comunicaciones.

Por departamentos, la variación positiva más alta tuvo lugar en Caldas (25,5%) con 1.621 vehículos, aportando un 38,3% al total regional, motivada por el dinamismo en los segmentos de vehículos particulares, utilitarios y *pick ups*. Por su parte, Quindío con 837 vehículos presentó un incremento de 9,7%, con una participación del 19,8% dentro del Eje Cafetero, en gran medida por el importante aumento en las categorías de automóviles y *pick ups*. Entretanto, Risaralda registró un crecimiento de 13,6%, totalizando el 41,9% de la región; algunos de los tipos de vehículos que influyeron en su resultado fueron los automóviles, utilitarios y *pick ups*. De acuerdo con algunos concesionarios, las mayores

*El Eje Cafetero presentó un aumento en el registro de vehículos nuevos para el cuarto trimestre de 2018, siendo este el más alto del año. Asimismo, las ventas de motocicletas exhibieron un ascenso con mayor acentuación en Quindío.*

ventas de automotores en el último trimestre del año fueron resultado del evento del Salón del Automóvil que se da cada dos años y que impulsó la comercialización de vehículos, donde se presentaron los nuevos modelos para el próximo año.

**Gráfico 13**  
**Región Eje Cafetero. Matrículas de vehículos nuevos**



Fuente: Andi y Fenalco; cálculos del Banco de la República.

Para el consolidado del año 2018 el Eje Cafetero evidenció una variación de 6,6% en las matrículas de vehículos al contabilizar 14.122 unidades. El mejor desempeño fue propiciado por el comportamiento positivo de los tres departamentos del Eje, siendo Caldas con 5.389 unidades el de mayor incremento con 12,3% superando la tasa de crecimiento de la región, seguido de Risaralda (5.866 matrículas) y Quindío (2.867 matrículas) con 4,3% y 1,3%, respectivamente.

En cuanto a las motocicletas, según Andemos se registraron 7.411 unidades durante el cuarto trimestre de 2018, con un incremento de 5,3% respecto a igual periodo del año anterior, explicado por la mayor dinámica presentada en sus tres departamentos. En Quindío las ventas totales fueron de 1.931 motocicletas, cifra que representó un aumento frente al mismo trimestre del año anterior de

12,8%, le siguió Risaralda con 2.794 y un incremento de 3,0%, y en Caldas las ventas totales fueron por 2.686, con una variación positiva de 2,8%, la más baja de la región.

Por su parte, en el acumulado del año en el Eje Cafetero se vendieron 29.098 motocicletas evidenciando un incremento de 2,7% frente al año previo. Risaralda fue el departamento con mayor variación positiva, 3,4%, para un total de ventas de 11.072 motos, seguido de Caldas con 2,9% y 10.467 unidades vendidas, mientras Quindío reportó 7.559 motocicletas, mayor en 1,2% comparado con 2017.

## TURISMO

Según información de la Asociación Hotelera y Turística de Colombia (Cotelco), en el último trimestre de 2018 la ocupación hotelera promedio de los departamentos de la región cafetera presentó una disminución y por cuarto periodo consecutivo el porcentaje de ocupación hotelera del Eje Cafetero fue menor al exhibido en el promedio nacional. Por departamentos, la mayor reducción tuvo lugar en Quindío, con una variación de -4,9 pp y registró una ocupación de 36,8%; asimismo, en Caldas se dio un descenso anual de 3,9 pp situación que no tenía lugar desde el tercer trimestre de 2017. Por su parte, el departamento de Risaralda reportó la menor caída (-0,5 pp), con una ocupación hotelera del 48,3%. No obstante, es importante destacar que en los tres departamentos hubo un aumento en el porcentaje de turistas extranjeros hospedados en la región: Risaralda

promedió para el trimestre un 21,0% de sus huéspedes extranjeros, le siguieron Caldas con un 20,0% y Quindío con 17,0%. Según estadísticas del Sistema de Información Turística del Paisaje Cultural Cafetero, la mayoría de turistas extranjeros provinieron de los Estados Unidos, México y Alemania. En cuanto a los visitantes nacionales, las regiones con mayor participación fueron Valle del Cauca, Bogotá D.C. y Antioquia.

*La ocupación hotelera presentó reducción anual en los tres departamentos de la región cafetera durante el cuarto trimestre de 2018. A su vez, esta se ubicó por debajo del promedio nacional a lo largo de todo el 2018.*

Por su parte, la tarifa promedio cancelada por habitación en los departamentos del Eje Cafetero presentó incremento interanual en el cuarto trimestre de 2018. Por departamento, en Caldas se cobró una tarifa promedio de \$150.738 con un incremento de 0,3%; de la misma manera, en Risaralda y Quindío se registraron aumentos del 5,7% y 3,4%, respectivamente, y con tarifas promedio de \$208.784 y \$267.733.

En el periodo enero – diciembre de 2018, el porcentaje promedio de ocupación hotelera de la región mostró una caída de 1,8 pp con respecto a 2017. Por departamentos, Quindío presentó la mayor caída (-6,0 pp), seguido de Risaralda (-1,0 pp); por el contrario, Caldas evidenció un aumento de 1,6 pp en su tasa de ocupación hotelera. Cabe resaltar que, según reportes de Parques Nacionales Naturales de Colombia el número de visitantes al Parque Nacional Natural Los Nevados aumentó en 6,0% en 2018, ubicándose como el cuarto parque más visitado del país con 54.095 visitas. De otro lado, el número de visitas al Santuario de Flora y Fauna Otún Quimbaya cayó 0,4% con respecto a 2017. Finalmente, según la Cámara de Comercio de Armenia y del Quindío los municipios más visitados del departamento durante la época de fin de año fueron Armenia, Salento, Montenegro y Filandia.

### Cuadro 3 Caldas, Quindío<sup>1</sup> y Risaralda. Ocupación hotelera y tarifa promedio

(porcentaje ocupación hotelera y tarifa)

Departamentos	2017				Año 2017	2018				Año 2018	Variación anual <sup>1</sup> IV trim 2018	Variación <sup>1</sup> 2018
	I	II	III	IV		I	II	III	IV			
Ocupación hotelera												
Caldas	51,6	52,8	50,2	53,9	52,1	52,3	53,2	59,3	50,0	53,5	-3,9	1,5
Quindío	45,3	40,4	44,6	41,7	43,1	44,0	27,0	40,0	36,8	35,6	-4,9	-7,5
Risaralda	46,7	49,2	52,4	48,7	49,2	49,7	43,9	51,2	48,3	48,3	-0,5	-0,9
Tarifa promedio en pesos												
Caldas	176.315	154.770	152.545	150.325	158.072	167.829	152.214	148.539	150.738	155.210	0,3	-1,8
Quindío	222.483	219.445	217.889	258.812	226.578	247.316	204.256	193.895	267.733	219.505	3,4	-3,1
Risaralda	200.858	212.471	198.087	197.599	202.053	213.977	196.410	204.447	208.784	205.892	5,7	1,9

<sup>1</sup> Corresponde a la diferencia anual en puntos porcentuales para la ocupación hotelera y al crecimiento anual porcentual para la tarifa promedio.

Nota: La información sobre la tarifa promedio en pesos para Quindío del primer trimestre de 2017 y 2018 incluye solamente los datos de enero y febrero, y la del cuarto trimestre de 2017 y 2018 incluye únicamente los datos de diciembre.

Fuente: Cotelco; cálculos del Banco de la República.

## VII. TRANSPORTE

En el cuarto trimestre de 2018 desde la Terminal de Transporte de Manizales se movilizaron 956 mil pasajeros, 2,7% menos que el mismo trimestre del año anterior, hecho que revirtió los incrementos de los tres periodos previos; de igual manera, se redujo el despacho intermunicipal de vehículos en 2,8%, completando así once trimestres de continuas caídas. Similar comportamiento presentó Pereira, que registró un descenso de 4,3% en el número de pasajeros movilizadas frente al periodo octubre – diciembre de 2017, al totalizar 1,8 millones de usuarios, asimismo, el despacho de automotores presentó una variación negativa de 1,9%, acumulando ocho periodos de reducciones.

*En el cuarto trimestre de 2018 el número de pasajeros movilizadas en las terminales de transporte de Manizales y Pereira presentaron una disminución, en ambos casos el comportamiento desfavorable coincidió con la caída en el despacho de vehículos.*

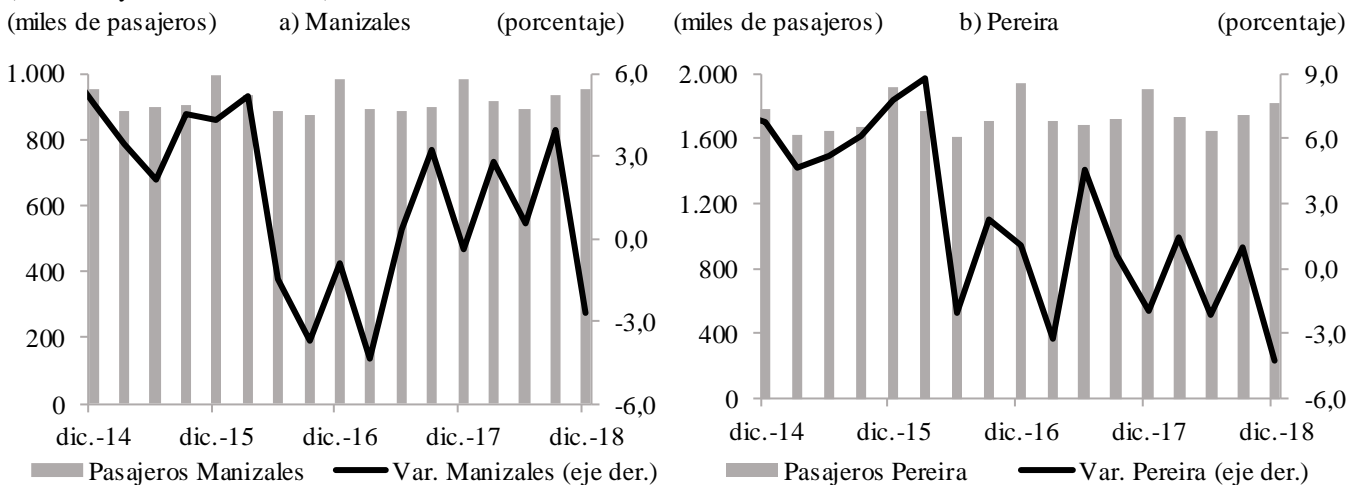
Por otro lado, en lo corrido a diciembre de 2018, Manizales reportó un ascenso anual en el número de viajeros transportados desde la terminal de transporte, al sumar 3,7 millones, correspondiente a un aumento de 1,1%; sin embargo, tuvo una reducción en el número

de despachos de vehículos intermunicipales de 2,0%. En cuanto a Pereira, se redujeron tanto los pasajeros como los automotores salidos desde la terminal de transporte, correspondiente a una variación negativa de 1,1% y 1,7%, respectivamente.

## Gráfico 14

### Manizales y Pereira. Pasajeros salidos por las terminales de transporte

(trimestral y crecimiento anual)



Nota: En Manizales se incluyen los pasajeros salidos del terminal mixto (sector galería).

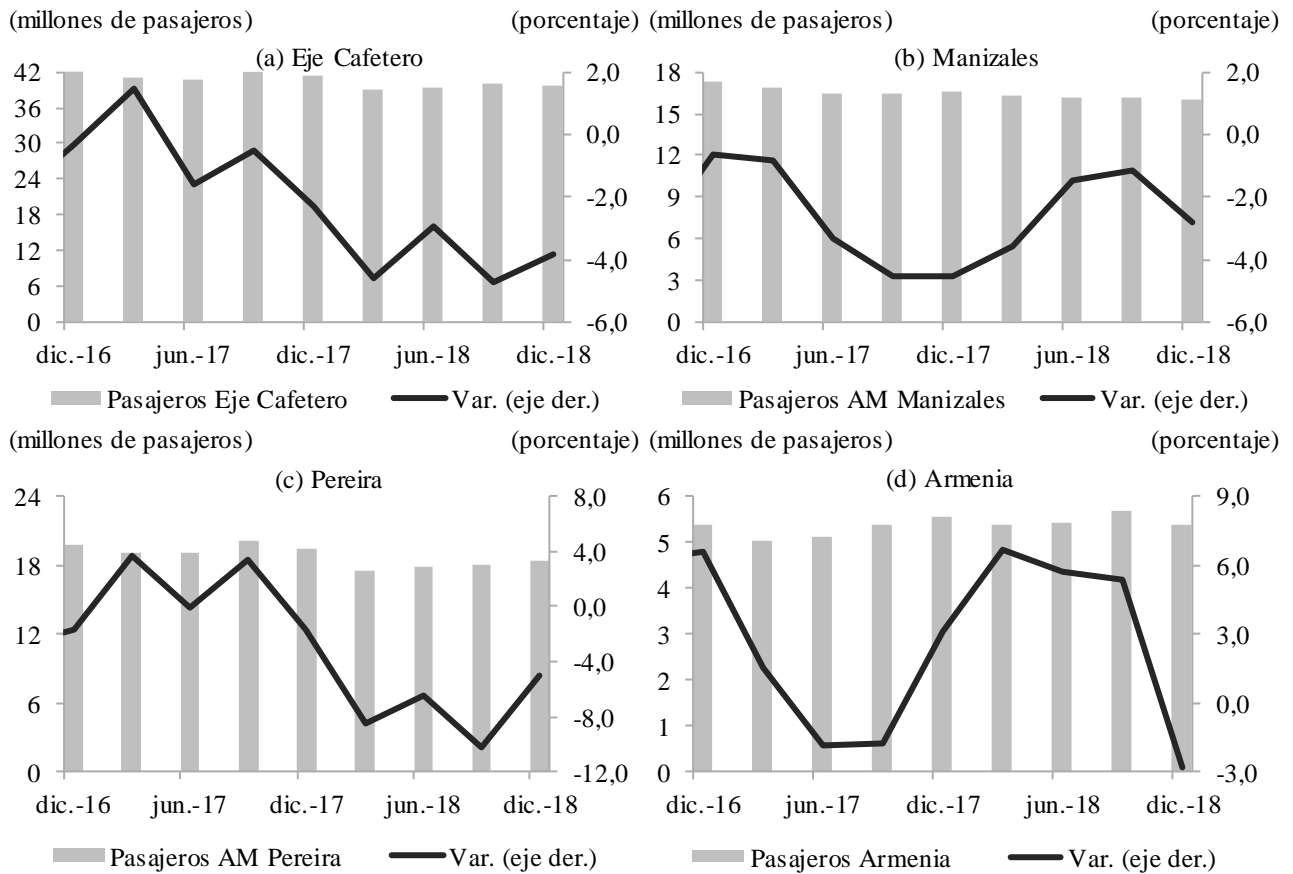
Fuente: Terminales de transporte de Manizales y Pereira; cálculos del Banco de la República.

De acuerdo con la Encuesta de Transporte Urbano de Pasajeros (ETUP) del DANE, durante el periodo octubre – diciembre de 2018 en la región se movilizaron 39,9 millones de pasajeros, presentando un decrecimiento de 3,8% frente a similar trimestre del año anterior, ajustando seis periodos de continuas caídas. Por ciudades, el área metropolitana de Pereira fue la que más cayó, con una variación anual de -5,0%; por tipo de transporte urbano, el descenso observado se debió a la disminución del 11,0% en el número de pasajeros transportados por medio de busetas, pese al incremento en el número de personas movilizadas en el Sistema Integral de Transporte Masivo de alimentador y troncal de 1,9% y 1,0%, respectivamente. Asimismo, el área metropolitana de Manizales mostró una variación negativa de 2,8% en el total de usuarios transportados, comportamiento general para todos los sistemas de transporte, buses y busetas -1,5%, microbuses colectivos -5,7% y cable aéreo -12,7%.

Por su parte, Armenia presentó una reducción de 2,8% en el número de personas movilizadas, jalonado por la menor afluencia de pasajeros en busetas que descendieron en 7,5%, comportamiento que no alcanzó a ser revertido a pesar del incremento de 5,1% en los pasajeros transportados en buses. Respecto a lo corrido del año, la dinámica fue similar al trimestral, el número de usuarios del sistema de transporte urbano en el Eje Cafetero totalizó en 158,6 millones, equivalente a un descenso anual de 4,0%. Esta disminución estuvo fundamentada en la caída presentada en Pereira, que cayó 7,6% y representó el 45,4% de los pasajeros movilizadas en la región, y Manizales, que participó con el 40,9% y tuvo una variación negativa de 2,3%; caso contrario se evidenció en Armenia, que creció 3,6% pero apenas contribuyó con el 13,8% del total de usuarios del sistema de transporte.

## Gráfico 15 Región Eje Cafetero. Transporte urbano de pasajeros

(trimestral y crecimiento anual)



p: cifras provisionales.

Nota: Los datos para Manizales y Pereira incluyen sus áreas metropolitanas (AM).

Fuente: DANE - Encuesta de Transporte Urbano de Pasajeros; cálculos del Banco de la República.

Con respecto a la carga transportada vía terrestre, desde el Eje Cafetero se movilizaron 781.754 toneladas durante el cuarto trimestre de 2018, correspondiente a un incremento anual de 1,4%, impulsado por los mayores despachos de productos misceláneos y azúcares químicamente puros, pese a que el envío de café y derivados presentó una disminución del 2,3% en las toneladas movilizadas. Por departamentos, Caldas mostró una caída de 3,4% en el despacho de mercancías, comportamiento que estuvo influenciado por los menores envíos de café y derivados hacia Santa Marta y Bogotá, además de manufacturas de cemento con destino a Medellín y Cartagena principalmente; no obstante, aumentaron los despachos de productos misceláneos a Bogotá y Pereira, así como de tejas hacia Buenaventura y Bogotá, y barras de hierro o acero sin alear para Medellín y Bogotá.

En cuanto a Risaralda, registró el menor crecimiento del año, con una variación de 0,3% al totalizar 363.265 toneladas despachadas, los principales rubros fueron productos misceláneos con destino hacia Manizales y Bogotá, y azúcares químicamente puros a Buenaventura y Bogotá. Por su parte, Quindío mostró el mayor avance de la región al exhibir un incremento de 20,8% en el envío de mercancías, siendo la más alta del año al totalizar 118.448 toneladas transportadas, los principales



despachos fueron de productos misceláneos a Bogotá y Barranquilla, además de café y derivados con destino a Buenaventura. Con respecto a lo corrido del año a diciembre de 2018, se trasladaron desde la región 3,0 millones de toneladas, correspondiente a un ascenso de 6,0% en comparación con el año 2017; al total de carga movilizada Risaralda aportó el 48,4%, seguido de Caldas con el 38,2% y Quindío con 13,4%.

#### Cuadro 4 Región Eje Cafetero. Transporte terrestre de carga

(crecimiento anual y toneladas)

Tipo de mercancía	2017				Año 2017	2018				Año 2018	Toneladas IV trim 2018	Tonelas 2018
	I	II	III	IV		I	II	III	IV			
Eje Cafetero												
Productos misceláneos	4,0	-5,4	5,4	14,1	4,5	27,7	34,7	36,6	36,2	34,0	173.309	616.123
Café y sus derivados	13,4	6,5	17,1	-6,1	6,6	-3,7	15,7	-6,1	-2,3	0,3	125.744	469.666
Botellas y frascos	-56,0	-35,1	52,5	347,6	53,1	297,9	212,7	38,4	-28,9	42,2	36.955	136.184
Azúcares químicamente puros	*	*	-22,1	11,7	46,5	128,3	146,5	6,6	9,6	55,6	31.888	135.286
Cajones y cajas de madera	-67,8	-10,4	160,4	162,7	22,3	243,9	52,8	-4,0	-13,7	30,0	24.699	112.038
Total Eje Cafetero	-5,8	-1,0	11,5	4,9	2,4	9,8	14,5	0,2	1,4	6,0	781.754	3.001.620
Caldas												
Café y sus derivados	41,8	26,6	42,0	9,0	27,3	11,7	19,1	-4,3	-4,8	4,7	63.739	242.728
Productos Misceláneos	37,7	10,3	12,1	29,3	21,7	29,1	52,7	49,3	33,7	40,7	44.749	158.560
Tejas y elementos de chimenea	2,3	-23,5	-24,9	-13,2	-15,3	-17,8	7,5	1,2	10,3	-0,2	16.748	56.007
Barras de hierro o acero sin alear	61,3	70,1	23,5	-1,7	32,0	27,8	57,0	40,0	28,2	37,7	13.492	57.516
Manufacturas de cemento	164,1	229,9	75,4	62,9	106,6	15,3	25,2	-4,3	-21,5	1,1	12.597	53.392
Total Caldas	4,2	6,9	12,9	13,2	9,5	10,2	16,4	-1,7	-3,4	4,6	300.041	1.146.416
Quindío												
Productos misceláneos	46,0	63,8	61,1	44,0	53,4	47,1	47,8	46,8	69,8	53,6	37.422	119.721
Café y sus derivados	0,0	-18,5	6,3	-13,1	-6,3	-16,4	36,4	3,5	22,6	9,6	32.258	108.303
Botellas y frascos	-60,9	-32,2	106,6	*	111,9	468,6	367,6	43,9	-37,4	44,2	9.343	35.623
Aves (gallos, gallinas, patos)	-15,9	-17,0	22,2	21,3	1,5	-9,5	21,6	-21,8	9,8	-1,6	8.084	27.012
Agentes de superficie orgánico	148,8	-30,8	137,8	111,7	75,0	*	*	197,5	54,6	246,4	2.746	13.150
Total Quindío	3,1	9,1	23,3	1,7	9,0	-5,5	10,5	2,5	20,8	7,2	118.448	401.237
Risaralda												
Productos misceláneos	-11,3	-19,2	-7,2	2,0	-9,3	22,3	24,2	28,1	27,0	25,5	91.137	337.842
Azúcares químicamente puros	*	*	-22,1	11,7	46,6	128,3	146,5	6,6	9,6	55,6	31.888	135.286
Café y sus derivados	-6,2	-0,9	-4,0	-21,8	-9,2	-18,3	-1,9	-17,5	-16,2	-13,7	29.747	118.635
Botellas y frascos	-52,9	-39,3	60,2	331,0	56,5	311,8	227,5	37,7	-28,0	43,9	25.423	93.605
Cajones y cajas de madera	-70,2	-12,6	197,8	201,7	25,3	270,6	56,6	-4,4	-12,2	32,3	24.484	109.321
Total Risaralda	-14,5	-8,5	7,6	-0,5	-4,1	13,7	14,2	1,0	0,3	6,8	363.265	1.453.967

p: cifras provisionales.

\* Variación superior al 500%.

Fuente: Ministerio de Transporte; cálculos del Banco de la República.

De otro lado, de acuerdo con la información de la Aeronáutica Civil de Colombia, la cantidad de personas transportadas por los tres aeropuertos del Eje Cafetero fue de 311.565 durante el periodo octubre – diciembre de 2018, con un incremento anual de 20,3%, la variación más alta de los cuatro trimestres del año. Este comportamiento se debió en parte, al importante aumento que presentó el

*Durante el cuarto trimestre de 2018 el transporte de pasajeros vía aérea se incrementó, motivado fundamentalmente por la mayor movilización de usuarios desde Pereira y Armenia; mientras que Manizales continuó reportando disminución, aunque fue menos acentuada que la del tercer trimestre del mismo año.*

número de usuarios trasladados desde el aeropuerto de Pereira, al totalizar 233.149 pasajeros, equivalente a una variación positiva de 24,2%. Respecto a Armenia, se recuperó de las continuas caídas que venía presentando desde el segundo trimestre de 2016, y finalizó con un aumento de 18,0% en el número de pasajeros salidos, correspondiente a 51.043 personas movilizadas. Los factores que pudieron incidir en el comportamiento favorable del transporte aéreo fueron la normalización del paro de pilotos del año anterior, así como la oferta de nuevas rutas de vuelo; no obstante, Manizales menguó la caída al evidenciar un descenso de 2,2%. Con respecto al acumulado a diciembre de 2018, la región mostró un

incremento de 9,0% en el número de pasajeros trasladados vía aérea, al registrar 1,2 millones de usuarios, del cual Pereira participó con 74,8%, mientras Armenia y Manizales contribuyeron con el 16,4% y 8,8%, en su orden.

En tanto, la movilización de carga con destino nacional desde el aeropuerto de Pereira sumó 522 toneladas durante el cuarto trimestre de 2018, con una disminución anual de 4,8% ajustando cuatro periodos continuos de descenso. En lo corrido del año a diciembre de 2018, las toneladas de carga transportadas vía aérea cayeron 32,8% al totalizar 1.718.

## Cuadro 5

### Región Eje Cafetero. Transporte aéreo, pasajeros y carga salidos

(crecimiento anual, número de pasajeros y toneladas de carga)

Región y ciudades	2017				Año 2017	2018				Año 2018	Total IV trim 2018 <sup>p</sup>	Total 2018 <sup>p</sup>
	I	II	III	IV		I	II	III	IV			
Pasajeros												
Manizales	-10,9	-11,5	11,7	12,0	-0,2	-0,5	1,3	-17,7	-2,2	-5,6	27.373	111.727
Pereira	-0,4	1,6	0,0	1,4	0,6	14,1	10,6	15,4	24,2	16,0	233.149	904.179
Armenia	-6,3	-3,9	-4,9	-23,9	-9,5	-21,4	-13,5	-9,4	18,0	-8,3	51.043	198.646
Región Eje Cafetero	-2,8	-1,0	0,3	-3,0	-1,6	5,3	4,8	6,5	20,3	9,0	311.565	1.214.552
Carga <sup>1</sup>												
Pereira	1,5	3,5	4,5	4,1	3,4	-50,5	-46,3	-27,3	-4,8	-32,8	522	1.718

p: cifras provisionales.

<sup>1</sup> Se refiere a la carga nacional, se excluye la carga en tránsito y se incluye el correo.

Nota: La información de pasajeros es extraída de las estadísticas del tráfico de aeropuertos y la de carga de las estadísticas de origen-destino.

Fuente: Aeronáutica Civil de Colombia; cálculos del Banco de la República.

# VIII. SISTEMA FINANCIERO

## CAPTACIONES

En el cuarto trimestre de 2018 el Eje Cafetero exhibió un crecimiento real de 1,8% en el saldo de captaciones, al totalizar un monto de \$8,6 billones. El ascenso anual estuvo motivado por el incremento real en los saldos de las cuentas de ahorro y corriente, las cuales aumentaron en 4,0% y 1,9%, respectivamente; no obstante, los Certificados de Depósito a Término (CDT) disminuyeron en 2,1%, completando así cuatro trimestres de caídas.

### Cuadro 6

#### Región Eje Cafetero. Saldos captaciones y colocaciones según principales líneas

(variaciones porcentuales reales)

Principales conceptos	Captaciones								Millones de pesos IV trim 2018	Principales conceptos	Colocaciones								Millones de pesos IV trim 2018
	2017 <sup>P</sup>				2018 <sup>P</sup>						2017 <sup>P</sup>				2018 <sup>P</sup>				
	I	II	III	IV	I	II	III	IV			I	II	III	IV	I	II	III	IV	
Eje Cafetero										Eje Cafetero									
Ahorro	1,7	4,4	5,0	3,8	4,0	1,4	3,3	4,0	4.707.309	Comercial	5,6	5,6	12,3	-0,5	0,1	1,7	2,7	13,2	6.511.686
CDT	8,9	5,1	14,7	0,1	-0,2	-0,7	-1,1	-2,1	2.445.505	Consumo	9,1	8,8	11,8	11,1	8,8	7,2	6,5	5,5	5.628.927
Corriente	-8,8	-4,0	0,0	-5,8	-2,3	0,7	1,5	1,9	1.382.701	Vivienda	7,9	7,3	9,5	8,6	8,7	10,9	10,8	13,6	3.089.422
Total	1,9	3,2	7,0	0,9	1,6	0,6	1,6	1,8	8.568.719	Microcrédito	0,4	0,4	0,6	0,4	0,6	0,6	-0,9	0,6	521.960
										Total	7,1	6,9	11,1	5,3	4,9	5,4	5,5	10,0	15.794.351
Caldas										Caldas									
Ahorro	0,7	0,9	3,0	0,2	4,2	1,6	2,4	0,0	1.560.427	Comercial	15,5	11,7	0,8	-1,1	-3,6	-3,2	-1,1	5,9	2.208.337
CDT	7,7	6,9	20,0	2,6	-2,1	-0,2	-0,4	-3,2	896.693	Consumo	8,5	8,2	12,2	9,7	6,4	4,4	3,8	4,5	1.900.140
Corriente	-6,6	-2,5	3,5	0,1	1,8	3,9	0,8	5,0	498.549	Vivienda	5,2	3,8	6,5	6,4	5,9	7,2	5,6	10,0	1.069.785
Total	1,7	2,2	8,1	0,8	1,7	1,3	1,2	-0,3	2.966.669	Microcrédito	-0,1	-0,2	-0,3	-0,7	-0,1	0,1	-1,5	1,5	238.640
										Total	10,2	8,4	5,7	4,0	1,9	1,5	1,9	6,0	5.431.030
Quindío										Quindío									
Ahorro	3,1	2,9	5,1	8,1	1,6	0,4	3,3	0,5	924.586	Comercial	10,3	7,2	7,9	2,0	-0,8	-1,0	-1,6	14,4	1.054.720
CDT	8,8	2,4	11,3	1,6	-0,9	-2,3	-2,1	-0,3	510.932	Consumo	13,7	13,4	15,9	16,0	11,9	11,7	11,4	9,6	1.342.500
Corriente	-9,8	-6,4	-1,1	-10,6	-9,0	-2,1	0,3	-8,4	286.633	Vivienda	16,9	15,9	16,9	13,6	14,1	15,5	14,7	15,8	713.841
Total	1,9	0,9	5,8	2,4	-1,2	-0,9	1,0	-1,4	1.726.627	Microcrédito	0,4	0,1	1,2	2,0	1,1	1,7	0,2	-0,2	113.715
										Total	12,5	11,1	12,7	10,0	7,6	7,9	7,5	12,1	3.234.426
Risaralda										Risaralda									
Ahorro	1,9	7,9	6,5	4,8	4,9	1,6	4,1	8,7	2.222.296	Comercial	-2,1	1,0	24,2	-0,8	3,2	6,3	6,9	18,3	3.248.629
CDT	10,1	5,0	12,0	-2,7	1,9	-0,3	-1,2	-2,0	1.037.880	Consumo	7,3	7,1	9,4	9,6	9,1	7,0	6,0	4,2	2.386.286
Corriente	-10,1	-3,9	-2,3	-7,6	-1,8	-0,6	2,9	5,0	597.520	Vivienda	6,0	6,2	8,4	7,9	8,2	11,7	13,1	15,5	1.305.796
Total	2,2	5,0	6,7	0,3	2,8	0,7	2,3	5,0	3.875.423	Microcrédito	1,2	1,6	1,3	0,9	1,1	0,7	-0,7	-0,2	169.605
										Total	2,5	4,0	15,1	4,3	6,1	7,4	7,5	12,2	7.128.895

p: cifras provisionales.

Nota: Variaciones anuales reales, deflactado por IPC 2008; cifras absolutas a precios corrientes.

Fuente: Superintendencia Financiera; cálculos del Banco de la República.

Por departamentos, Risaralda consolidó el 45,2% de las captaciones de la región durante el periodo octubre – diciembre de 2018, al sumar un saldo de \$3,9 billones, 5,0% más que el año anterior, acelerando un poco su dinámica frente a las variaciones previas, en esta ocasión jalado en parte por las mayores captaciones en depósitos de ahorro que subieron en 8,7%, seguido de cuenta

corriente que tuvo una variación positiva de 5,0%; sin embargo, los CDT decrecieron en 2,0%, ajustando tres periodos de continuas bajas. Por su parte, Caldas sumó un total de captaciones por valor de \$3,0 billones evidenciando una disminución real de 0,3%, única desde el tercer trimestre de 2016, influenciada por el decrecimiento en los CDT en 3,2%, además, las cuentas de ahorro se mantuvieron casi invariables, hecho que no logró ser revertido por el aumento real de 5,0% en el monto de las cuentas corrientes. Asimismo, Quindío presentó una variación negativa de 1,4% real anual en el consolidado de captaciones, al contabilizar un monto de \$1,7 billones, propiciado por la caída en el saldo en cuentas corrientes y los CDT que tuvieron varios descensos en el año 2018 y no fueron sopesados por el avance de 0,5% en las cuentas de ahorro.

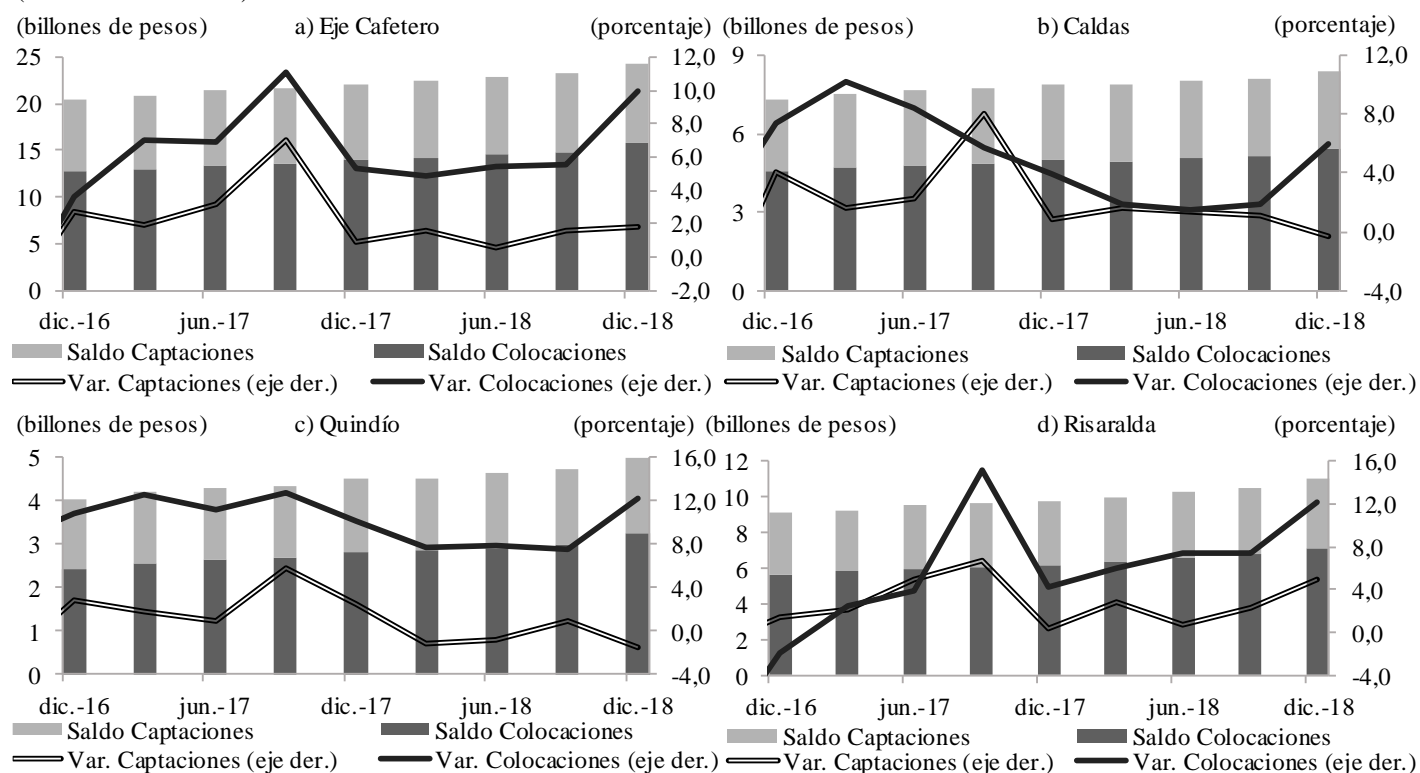
## COLOCACIONES

Durante del cuarto trimestre de 2018 el saldo bruto de créditos en la región fue de \$15,8 billones, equivalente a un aumento real de 10,0%, la mayor variación desde el tercer trimestre de 2017. Por líneas de crédito, la que más contribuyó al ascenso fue comercial que creció 13,2% y representó el 41,2% del saldo total, mostrando además una aceleración frente a los reportes anteriores; le siguió consumo que participó con el 35,6% y aumentó en 5,5%, además de vivienda que consolidó el 19,6% y exhibió un avance de 13,6%; finalmente, la línea de microcrédito aportó el 3,3% restante, con un incremento de 0,6%, con una ligera recuperación.

### Gráfico 16

#### Eje Cafetero, Caldas, Quindío y Risaralda. Saldo de captaciones y colocaciones

(crecimiento anual real)



p: cifras provisionales.

Nota: Variaciones anuales reales, deflactado por IPC 2008; cifras absolutas a precios corrientes.

Fuente: Superintendencia Financiera; cálculos del Banco de la República.

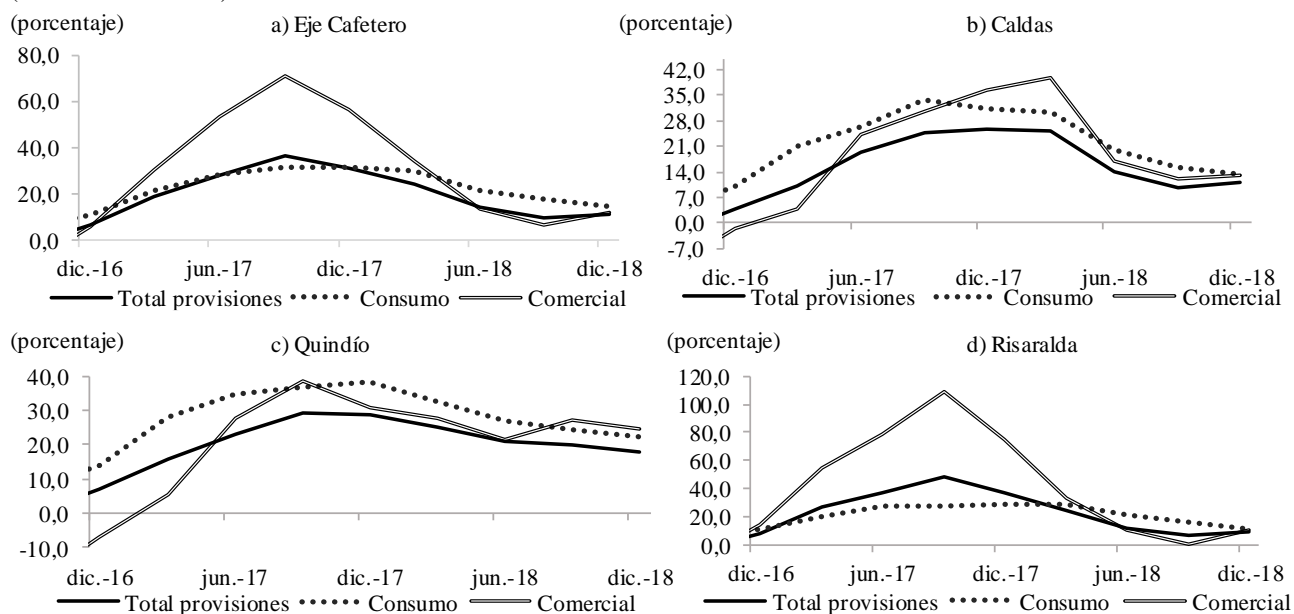
Por departamentos, Risaralda fue el que más contribuyó al saldo de colocaciones, al participar con el 45,1% y totalizar \$7,1 billones, equivalente a un crecimiento de 12,2%, el mayor incremento del año y de la región, propiciado por la buena dinámica de las líneas comercial, vivienda y consumo, que aumentaron los saldos reales en 18,3%, 15,5% y 4,2%, respectivamente; no obstante, la línea de microcrédito continuó por segundo periodo en caída. En orden de importancia, le siguió Caldas al aportar el 34,4% durante octubre – diciembre de 2018 y exhibió un ascenso real anual de 6,0%, el más alto desde los últimos cinco periodos, pero el de menor dinámica de la región, al sumar un saldo de \$5,4 billones. La línea que presentó mayor avance fue la de vivienda, registrando el mejor aumento desde el año 2015, correspondiente al 10,0%, además la línea comercial se recuperó de las continuas caídas que venía reportando desde el cuarto trimestre de 2017, mientras los créditos de consumo tuvieron una variación positiva de 4,5%, y el microcrédito revirtió la caída del periodo previo y consolidó un crecimiento de 1,5%, el único de la región por esta línea. En tanto, Quindío participó con el 20,5% del saldo restante de las colocaciones, y mostró un ascenso de 12,1%, presentando avance en las líneas de consumo, 9,6%, vivienda, 15,8%, y una importante recuperación frente al periodo anterior en comercial, 14,4%, sin embargo, microcrédito cayó 0,2%.

El deterioro de la cartera de la región mostró un incremento real anual de 11,9% en el cuarto trimestre de 2018, con variaciones relativamente estables y similares al resto del segundo semestre del año. El crecimiento fue propiciado por el deterioro en la línea comercial, pese a que consumo aminoró su nivel de crecimiento. Por departamentos, la mayor variación se presentó en Quindío, no obstante ha venido aminorando los aumentos en la cartera de vivienda y comercial desde los últimos seis periodos. En Risaralda creció el deterioro de la cartera, en especial por el aumento en la línea comercial, pese a la desaceleración en la de consumo; situación similar registró Caldas, con una leve aceleración en la comercial y desaceleración en consumo. No obstante lo anterior, los niveles de variación anual fueron menores a los reportados en el segundo y tercer trimestre del año previo.

### Gráfico 17

#### Región Eje Cafetero. Deterioro de la cartera, según principales líneas<sup>p</sup>

(crecimiento anual real)



p: cifras provisionales.

Nota: Variaciones anuales reales, deflactado por IPC 2008.

Fuente: Superintendencia Financiera; cálculos del Banco de la República.

# IX. COMERCIO EXTERIOR

## EXPORTACIONES

En el último trimestre de 2018 el Eje Cafetero tuvo unas exportaciones totales por US\$389,2 millones en valores FOB (*Free On Board*), con una reducción anual de 3,8%, que fue inferior a la del periodo anterior. El resultado se explicó por la disminución de los envíos hacia Japón, Canadá, Zona Franca de Palmaseca – Cali, China e Israel, aunque esto fue en parte contrarrestado por el aumento de Estados Unidos, país que participó con 34,9% en las ventas externas de la región. Tanto las exportaciones de café como las de productos manufacturados evidenciaron caídas, donde las primeras tuvieron un aporte de 60,6% y las diferentes a café de 39,4%.

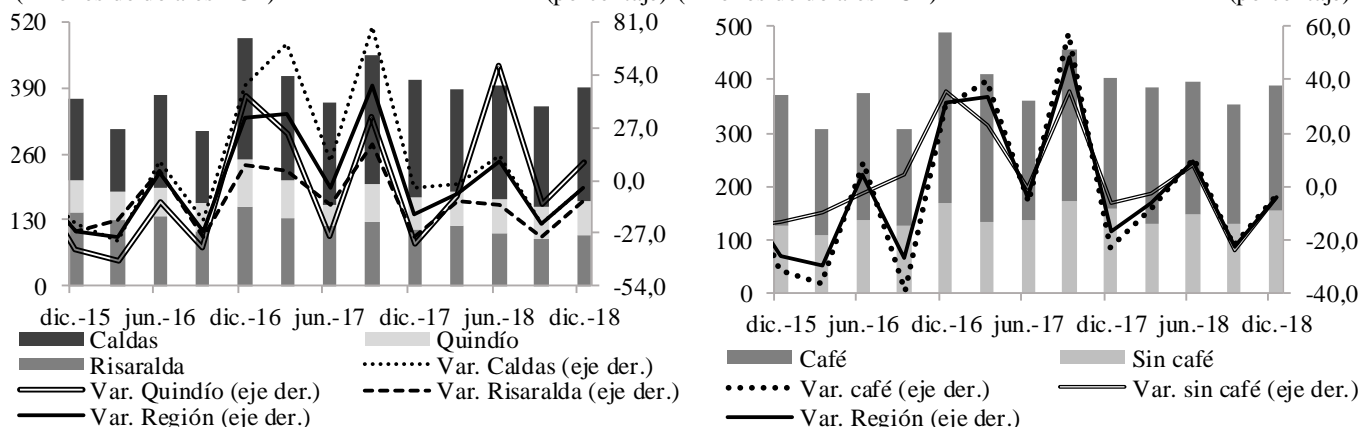
**Gráfico 18**  
**Región Eje Cafetero. Exportaciones totales<sup>p</sup>**

(nivel trimestral y crecimiento anual)

(millones de dólares FOB)

(porcentaje) (millones de dólares FOB)

(porcentaje)



p: cifras provisionales.

Fuente: DANE; cálculos del Banco de la República.

Por departamentos, Caldas tuvo unas exportaciones totales de US\$221,3 millones FOB durante el cuarto trimestre de 2018, con un descenso de 3,9% frente a igual lapso del año previo, por las menores facturaciones con Canadá, Zona Franca de Palmaseca – Cali, Japón, República Dominicana y Honduras; sin embargo, crecieron con Estados Unidos, Rusia y Perú. Del mismo modo, Risaralda exportó US\$99,8 millones FOB, con una reducción de 10,9%, debido los menores despachos hacia China, Israel, Italia, Holanda, Estados Unidos, Corea del Sur, Canadá y Panamá. Por el contrario, Quindío con US\$68,1 millones FOB, exhibió un aumento de 9,6%, por el incremento en las ventas externas hacia Estados Unidos, principal socio comercial con una participación de 49,6%, así como por los crecimientos con Canadá, Bélgica y Francia.

Entretanto, en el acumulado de los doce meses de 2018, las exportaciones del Eje Cafetero fueron por US\$1.523,2 millones FOB, con una caída anual de 6,7%, por los descensos con Japón, Zona Franca de Palmaseca – Cali y Reino Unido. Caldas con US\$844,7 millones y Risaralda con US\$415,0 millones, mostraron disminuciones de 5,1% y 15,8%, en su orden; mientras Quindío con US\$263,5 millones, registró un alza de 5,8%.

**Exportaciones de café verde.** En el cuarto trimestre de 2018 las exportaciones de café de la región fueron por US\$236,0 millones FOB, con un descenso anual de 3,8%, producto en gran parte de los menores precios internacionales del grano. Hubo menores exportaciones a Japón, Canadá, Israel, Italia, Corea del Sur y Holanda; en contraste, las ventas externas de café en volumen fueron por 76.728 toneladas, con un aumento anual de 6,0%.

**Cuadro 7**  
**Región Eje Cafetero. Exportaciones de café verde según países**  
(crecimiento anual y miles de dólares)

Principales países	2017				Año 2017	2018				Año 2018	Miles de dólares FOB IV trim 2018 <sup>p</sup>	Miles de dólares 2018 <sup>p</sup>
	I	II	III	IV		I	II	III	IV			
Eje Cafetero												
Estados Unidos	36,1	-15,3	50,3	-18,0	8,4	-5,4	18,7	-12,9	12,0	1,6	115.609	429.786
Alemania	39,7	-21,6	10,8	-38,4	-7,9	-2,8	27,4	-25,0	0,7	-1,8	21.886	90.427
Bélgica	27,6	-2,0	3,4	-44,3	-8,8	-5,3	-8,4	-22,8	20,7	-4,3	19.954	74.434
Japón	68,2	-12,3	63,1	-22,9	13,8	-52,0	0,1	-28,5	-31,0	-29,2	18.070	78.882
Canadá	45,3	7,3	162,7	-3,7	34,9	4,1	50,5	0,2	-39,0	1,5	11.854	74.534
Corea Del Sur	77,6	-12,9	171,2	-24,1	25,4	11,4	35,0	-33,9	-23,8	-6,3	7.671	41.853
Reino Unido	-7,2	52,2	85,0	-28,2	20,1	-6,5	-28,3	-50,8	-7,6	-28,0	5.588	21.651
Total Región	39,4	-6,0	57,7	-22,7	10,3	-8,0	10,6	-21,9	-3,8	-6,7	235.971	964.762
Caldas												
Estados Unidos	150,4	42,7	132,1	20,7	72,0	14,7	31,9	-17,3	10,2	7,8	59.008	221.833
Bélgica	39,8	-15,2	57,7	-31,9	1,7	7,3	37,3	-22,8	12,6	7,7	16.222	62.130
Alemania	16,4	-32,4	41,6	-27,1	-8,1	24,2	57,4	-2,9	16,1	21,4	11.347	40.151
Japón	126,8	30,4	94,1	-18,7	31,0	-30,9	-16,0	-45,3	-18,4	-27,2	11.304	38.718
Canadá	*	35,6	*	130,1	195,6	21,9	57,7	1,7	-66,9	0,6	3.918	47.077
Corea Del Sur	207,5	77,8	*	115,5	209,8	176,5	-11,8	-31,8	-19,1	-1,7	3.316	16.888
Reino Unido	-72,3	70,0	283,9	-43,9	23,2	127,1	-33,9	-63,1	-26,4	-36,8	2.175	10.197
Total Caldas	95,1	24,1	134,6	1,7	47,8	16,1	19,0	-18,9	-2,7	2,0	124.615	508.396
Quindío												
Estados Unidos	19,9	-31,0	38,0	-39,6	-8,7	-15,8	77,2	4,3	42,8	17,7	32.839	109.418
Alemania	12,5	-37,9	12,2	-21,2	-9,2	7,4	90,2	-36,4	-16,7	-0,8	6.754	27.506
Canadá	-38,2	-54,6	27,8	-47,5	-32,1	-22,1	287,2	8,3	48,4	46,3	6.077	19.295
Japón	40,5	-50,3	222,9	38,9	42,7	-49,6	45,9	-16,0	-56,9	-27,6	3.638	23.125
Bélgica	71,8	23,3	-52,0	-62,7	-10,1	-25,8	-75,8	-4,7	131,2	-13,7	2.610	7.709
Corea Del Sur	16,7	-59,4	56,9	-51,9	-22,4	120,5	232,8	-31,5	-13,1	47,3	1.843	14.424
Reino Unido	79,5	35,9	-2,5	-6,1	21,3	-6,6	-16,2	-0,5	-20,5	-10,8	1.690	8.408
Total Quindío	24,0	-28,0	39,5	-35,7	-5,1	-10,4	54,8	-13,4	13,9	5,3	64.411	250.323
Risaralda												
Estados Unidos	-6,9	-43,1	-10,2	-38,6	-26,4	-22,5	-28,1	-19,7	-11,1	-20,7	23.762	98.535
Alemania	100,1	5,4	-11,3	-66,8	-6,4	-29,4	-27,4	-36,5	-1,8	-27,2	3.784	22.770
Japón	57,5	-46,2	-32,7	-64,2	-24,8	-68,4	23,3	-13,4	-19,5	-35,1	3.128	17.039
Corea Del Sur	88,5	-33,0	68,2	-44,7	1,4	-70,7	13,5	-38,8	-34,7	-40,4	2.512	10.541
España	103,8	63,3	-2,8	-40,6	29,1	-66,7	-78,9	-100,0	238,8	-32,6	2.083	2.937
Canadá	-43,9	7,7	8,0	-51,6	-29,9	-30,7	-47,2	-25,5	-46,8	-39,4	1.859	8.162
Reino Unido	24,1	6,8	-2,8	8,3	8,0	-80,1	-20,8	-72,9	78,4	-32,6	1.723	3.046
Total Risaralda	11,4	-22,8	3,4	-41,5	-14,9	-35,0	-26,8	-36,7	-22,5	-30,9	46.944	206.043

p: cifras provisionales.

\* Variación superior al 500%.

Fuente: DANE; cálculos del Banco de la República.

Caldas fue el departamento con mayor saldo de exportaciones de café, US\$124,6 millones FOB, con una reducción anual de 2,7%, debido a la menor facturación con Canadá, Japón, Finlandia, Israel y Suecia; no obstante, hubo aumento con Estados Unidos, Bélgica, Alemania y España. En cuanto a Risaralda, facturó US\$46,9 millones FOB, para una disminución de 22,5%, con la que continuó en terreno negativo por quinto periodo consecutivo, sustentado en los menores valores reportados con Estados Unidos, Israel, Holanda, Italia, Canadá, Corea del Sur, Japón y Australia. Entretanto, Quindío con US\$64,4 millones FOB, mostró un crecimiento anual de 13,9%, el cual se explicó principalmente por los aumentos en las ventas hacia Estados Unidos, Canadá, Bélgica y Francia.

Por su parte, entre enero – diciembre de 2018 el Eje Cafetero totalizó exportaciones de café por US\$964,8 millones FOB, con un descenso de 6,7% frente a 2017, debido a la reducción en las ventas externas hacia Japón, Reino Unido, Noruega, Israel y Suecia. Risaralda fue el único departamento en evidenciar disminución, -30,9%, para un total de US\$206,0 millones FOB, entretanto, Caldas con US\$508,4 millones FOB, reportó un crecimiento de 2,0%, mientras Quindío con US\$250,3 millones FOB, presentó un incremento de 5,3%.

**Exportaciones diferentes a café.** Durante el último trimestre de 2018 la región cafetera registró por exportaciones de productos diferentes a café US\$153,3 millones FOB, con una caída anual de 3,8%; sin embargo, esta disminución fue menor que la del trimestre precedente. El comportamiento negativo se debió a la reducción en las ventas de metales preciosos, máquinas, aparatos y artefactos

mecánicos, productos de hierro y acero, cobre y manufacturas de cobre; a su vez, en el resultado influyeron los menores despachos hacia destinos como China, Zona Franca de Palmaseca – Cali, España, Venezuela, Honduras y República Dominicana.

*En el cuarto trimestre de 2018, las exportaciones diferentes a café del Eje Cafetero presentaron reducción, aunque esta fue inferior que la del trimestre previo. Hubo menores despachos de metales preciosos, máquinas, aparatos y artefactos mecánicos, productos de hierro y acero, cobre y manufacturas de cobre.*

Por departamentos, Caldas fue el que más participó en las exportaciones distintas al café, con un aporte de 63,1%, para un total de US\$96,7 millones FOB en el cuarto trimestre de 2018, con un descenso anual de 5,5%, el cual fue inferior al del periodo anterior. La caída se sustentó en los menores envíos de máquinas,

aparatos y artefactos mecánicos para Ecuador, metales preciosos como el oro para la Zona Franca de Palmaseca – Cali y Estados Unidos, productos de hierro o acero hacia Estados Unidos, y jabones, ceras y productos de limpieza para México y Venezuela. En contraste, se presentó crecimiento en las ventas de preparaciones alimenticias diversas, especialmente algunos derivados del café con destino a Estados Unidos, México, Alemania y Rusia.

Por su parte, Quindío exportó US\$3,7 millones FOB por concepto de exportaciones diferentes a café, departamento que mostró la mayor caída de la región, -33,5%, debido a los menores envíos de pieles y cueros hacia Venezuela, frutos comestibles como aguacates para Holanda y España, café, té, yerba mate y especias (café tostado) para Reino Unido y Holanda, madera y sus manufacturas hacia España. Por el contrario, se evidenciaron aumentos en los despachos de preparaciones de legumbres u hortalizas hacia Estados Unidos, y materias plásticas y sus manufacturas para Ecuador. Vale la pena mencionar que este departamento representó el 2,4% de las exportaciones diferentes a café de la región.



## Cuadro 8 Región Eje Cafetero. Exportaciones diferentes a café verde

(crecimiento anual y miles de dólares)

Tipo de producto	2017				Año 2017	2018				Año 2018	Miles de dólares IV trim 2018 <sup>p</sup>	Miles de dólares 2018 <sup>p</sup>
	I	II	III	IV		I	II	III	IV			
Eje Cafetero												
Preparaciones alimenticias diversas	74,8	-26,6	30,3	-5,7	6,4	6,4	25,9	-2,8	29,3	14,3	41.288	141.176
Azúcares y artículos de confitería	13,8	28,3	34,4	14,6	22,6	28,3	7,1	-8,8	10,3	8,0	20.150	71.495
Máquinas, aparatos y artefactos mecánicos	52,4	-1,3	95,5	-12,8	25,0	-44,1	-8,6	-64,5	-22,0	-39,6	19.144	51.931
Cobre y manufacturas de cobre	15,7	15,0	57,1	-7,3	17,0	-0,7	-7,7	-48,7	-26,8	-23,3	10.638	42.227
Herramientas y útiles de metales comunes	-4,3	-13,3	-12,9	-11,6	-10,9	-5,9	16,9	19,2	16,2	12,3	8.774	30.760
Vehículos automóbiles y sus partes	-68,3	-63,5	-8,9	-47,9	-50,9	202,0	145,3	-28,9	-7,2	53,2	5.460	29.063
Frutos comestibles	13,5	28,3	208,9	-12,1	24,2	186,3	-10,1	2,2	-9,4	30,9	5.073	22.511
Máquinas, aparatos eléctricos y sus partes	1,8	-29,8	62,4	-7,1	-0,2	-35,3	36,4	-25,6	2,0	-4,3	4.738	19.886
Total Eje Cafetero	22,8	-0,7	36,0	-6,1	10,8	-2,8	8,0	-23,7	-3,8	-6,6	153.264	558.438
Caldas												
Preparaciones alimenticias diversas	74,8	-26,6	30,2	-5,7	6,4	6,2	25,7	-2,9	28,9	14,1	41.140	140.838
Máquinas, aparatos y artefactos mecánicos	47,9	-3,6	97,9	-11,5	24,8	-42,9	-8,3	-65,1	-23,0	-39,9	18.691	50.533
Azúcares y artículos de confitería	5,5	19,7	31,8	22,6	20,7	28,2	52,3	8,5	19,4	25,5	10.085	36.121
Herramientas y útiles de metales comunes	-4,4	-13,5	-14,2	-12,4	-11,5	-6,3	16,0	21,0	17,3	12,7	8.773	30.650
Manufacturas de piedra, yeso y cemento	-2,2	26,1	34,2	0,4	14,0	31,2	10,1	7,4	13,4	14,0	3.521	12.731
Jabones, ceras y productos de limpieza	11,0	-11,0	15,8	27,1	8,6	-45,1	-60,4	-49,2	-54,7	-52,1	1.820	8.497
Café, té, yerba mate y especias	19,6	103,1	30,3	-14,4	30,2	-22,2	-44,5	-19,3	38,3	-18,3	1.650	5.881
Preparaciones de legumbres u hortalizas	42,5	46,1	89,0	74,7	62,6	6,4	16,1	-0,3	-11,3	2,0	1.568	6.534
Total Caldas	45,7	-4,7	36,5	-9,2	12,6	-25,6	4,2	-27,2	-5,5	-14,2	96.731	336.322
Quindío												
Pielés y cueros	-59,8	-100,0	*	*	*	*	-	-100,0	-55,2	-24,0	1.044	2.819
Preparaciones de legumbres u hortalizas	191,1	226,4	46,9	78,4	116,4	146,7	-31,4	106,2	151,9	60,5	589	1.700
Materias plásticas y sus manufacturas	-100,0	*	-	-52,4	*	-	-100,0	-100,0	*	-7,4	381	381
Frutos comestibles	102,8	-47,9	-59,9	-8,2	-7,3	66,2	129,5	185,0	-62,9	-5,8	374	1.488
Café, té, yerba mate y especias	51,8	-93,8	-94,9	-49,1	-79,7	49,1	376,7	*	-55,6	66,1	364	1.929
Muebles y construcciones prefabricadas	-29,6	37,2	-54,4	24,6	-13,1	-32,4	-37,7	12,4	2,3	-16,3	253	653
Total Quindío	4,9	-36,9	-40,1	58,2	-5,7	95,8	180,6	8,7	-33,5	18,5	3.714	13.188
Risaralda												
Cobre y manufacturas de cobre	10,0	94,5	162,1	74,7	84,1	81,2	3,4	-48,3	-26,8	-12,1	10.630	42.157
Azúcares y artículos de confitería	19,7	34,3	36,6	7,9	23,7	28,7	-22,7	-25,0	1,7	-6,0	9.927	35.001
Máquinas, aparatos eléctricos y sus partes	5,0	-29,9	64,2	-6,1	0,8	-38,6	37,1	-26,8	1,4	-5,1	4.519	18.956
Vehículos automóbiles y sus partes	-67,7	-76,1	-19,1	-61,4	-59,4	183,1	230,2	-32,0	6,1	68,1	4.245	24.226
Preparaciones a base de cereales o de leche	102,2	5,7	230,9	-25,2	49,2	25,1	*	*	*	*	3.912	7.210
Frutos comestibles	90,6	82,2	357,3	-10,7	59,2	210,0	-36,1	6,5	4,9	35,0	3.897	17.755
Aluminio y manufacturas de aluminio	-4,2	15,5	6,2	8,2	6,5	57,1	38,9	84,3	11,5	46,1	2.626	12.561
Papel, cartón y sus manufacturas	18,1	7,8	-12,0	-34,7	-9,4	-63,0	23,4	-20,6	-7,3	-25,9	2.143	6.674
Preparaciones de legumbres u hortalizas	7,1	28,7	21,7	-15,8	9,8	-73,6	-58,0	5,0	28,1	-23,9	2.061	5.930
Total Risaralda	-9,1	9,5	44,3	-3,9	8,6	46,1	10,0	-18,6	2,8	7,2	52.818	208.929

p: cifras provisionales.

- Indefinido.

\* Variación superior al 500%.

Fuente: DANE; cálculos del Banco de la República.

## Cuadro 9

### Región Eje Cafetero. Exportaciones diferentes a café según países

(crecimiento anual y miles de dólares)

Principales países	2017				Año 2017	2018				Año 2018	Miles de dólares IV trim 2018 <sup>p</sup>	Miles de dólares 2018 <sup>p</sup>
	I	II	III	IV		I	II	III	IV			
Eje Cafetero												
Estados Unidos	80,0	10,4	0,4	-15,7	10,0	-20,8	-10,2	-2,3	1,3	-8,1	20.089	71.484
Ecuador	26,1	4,7	125,8	27,9	49,0	27,1	69,4	-43,2	4,3	-1,5	18.568	62.209
Perú	27,0	-26,8	26,6	-28,4	-5,9	-18,4	3,5	-20,1	29,8	-3,0	14.746	50.444
México	16,2	3,2	-10,1	24,9	6,9	39,8	36,7	30,2	20,6	30,7	13.391	47.429
Alemania	61,5	-36,2	21,1	10,5	2,2	-30,6	5,8	0,4	5,8	-4,2	7.697	24.803
Chile	41,4	34,5	78,9	13,7	38,9	-8,5	-5,5	-32,0	6,0	-10,3	7.139	24.169
Corea Del Sur	32,4	-15,8	88,0	-6,0	23,6	-24,1	43,8	-40,3	-3,8	-15,1	5.145	19.010
China	48,8	36,1	28,7	8,6	27,6	23,6	-16,2	-43,5	-48,5	-22,3	4.918	25.225
Rusia	-8,9	126,9	90,7	-68,6	29,2	12,9	-35,4	-47,0	335,1	-4,2	4.106	11.306
Panamá	30,3	-10,9	-0,9	46,6	17,0	-35,8	-4,5	-6,4	-18,8	-18,7	3.783	11.961
Otros	2,9	-2,0	33,4	-13,0	3,2	2,3	6,5	-26,6	-17,0	-10,2	53.681	210.398
Total Región	22,8	-0,7	36,0	-6,1	10,8	-2,8	8,0	-23,7	-3,8	-6,6	153.264	558.438
Caldas												
Ecuador	32,8	8,6	132,9	37,8	58,1	36,7	67,0	-48,9	0,6	-5,8	14.896	49.228
Estados Unidos	216,4	8,9	37,2	-2,8	33,2	-22,4	-8,0	-20,8	-10,7	-15,4	12.614	44.280
Perú	33,7	-17,8	60,2	-21,6	7,8	-26,3	-0,4	-24,9	40,4	-5,1	10.712	31.405
México	15,5	6,7	24,7	9,7	13,5	37,1	86,5	38,7	14,2	41,1	9.611	36.141
Alemania	59,0	-38,5	19,8	6,5	-0,4	-30,1	-9,4	-3,4	2,6	-9,6	7.035	22.293
Rusia	-8,4	136,7	92,3	-76,4	30,7	15,4	-41,3	-48,3	495,4	-5,9	3.761	10.166
Chile	66,3	-18,2	48,1	-11,2	11,4	-17,6	-1,2	-30,3	12,9	-9,4	3.474	10.344
Guatemala	15,8	-20,2	26,3	-17,8	-4,2	-31,0	-30,4	-46,4	-17,4	-29,4	3.373	7.450
Rep. Dominicana	4,7	14,1	-26,1	-9,6	-6,1	-36,6	-7,0	9,1	-36,1	-19,0	3.160	12.712
Polonia	77,5	-57,6	-32,3	-7,5	-12,2	92,9	200,9	-4,0	28,5	56,2	2.587	8.544
Otros	35,8	-7,3	16,4	-20,3	3,3	-48,0	-11,7	-31,0	-28,6	-30,8	25.508	103.759
Total Caldas	45,7	-4,7	36,5	-9,2	12,6	-25,6	4,2	-27,2	-5,5	-14,2	96.731	336.322
Quindío												
Estados Unidos	-21,6	-34,0	-83,5	-70,6	-67,8	192,4	8,9	163,5	68,4	88,8	929	4.343
Venezuela	-100,0	-	-	-	*	-	*	-100,0	-70,2	-33,3	683	2.439
Ecuador	122,2	108,6	91,1	50,6	90,2	-49,5	6,4	-83,3	235,6	-11,9	535	866
Alemania	-	-	21,7	*	309,9	-24,0	*	73,5	43,8	81,2	404	1.215
Holanda	-56,5	-68,1	-100,0	-14,4	-29,1	-71,1	172,8	-	-61,6	-49,8	282	430
Otros	-2,2	-57,9	-63,1	135,7	-3,1	-16,7	352,0	284,5	-43,5	46,2	880	3.894
Total Quindío	4,9	-36,9	-40,1	58,2	-5,7	95,8	180,6	8,7	-33,5	18,5	3.714	13.188
Risaralda												
Estados Unidos	-3,6	24,8	-4,0	-27,5	-4,7	-28,3	-17,0	20,9	27,1	-1,2	6.546	22.862
Corea Del Sur	10,7	5,9	190,4	52,4	66,7	11,4	66,0	-42,6	-2,6	-7,9	5.075	18.262
China	70,1	307,7	119,6	87,4	125,5	147,1	-13,8	-51,9	-48,9	-12,4	4.639	23.389
Perú	17,4	-35,5	-16,1	-39,9	-23,4	-6,2	8,0	-9,9	9,8	0,4	4.000	18.748
México	24,5	1,5	-41,9	125,7	-4,4	52,9	-40,3	13,5	33,3	3,8	3.584	11.084
Chile	29,3	126,9	118,5	48,4	70,4	-3,1	-9,6	-36,2	-2,0	-12,7	3.575	13.538
Ecuador	9,3	-15,6	88,5	-7,5	12,5	10,1	88,0	6,2	10,5	21,7	3.137	12.115
Cuba	-	-	-	-100,0	-100,0	-	-	-	-	-	3.089	6.174
Puerto Rico	1,9	-24,9	53,8	37,8	14,9	68,2	81,6	58,0	2,4	48,8	1.743	8.917
Holanda	86,6	47,0	164,4	66,9	84,1	*	88,2	98,1	60,9	162,7	1.686	7.460
Otros	-38,0	-9,5	56,2	-30,0	-13,5	74,5	20,4	-36,8	-3,9	7,8	15.744	66.379
Total Risaralda	-9,1	9,5	44,3	-3,9	8,6	46,1	10,0	-18,6	2,8	7,2	52.818	208.929

p: cifras provisionales.

- Indefinido.

\* Variación superior al 500%.

Fuente: DANE; cálculos del Banco de la República.

De otro lado, Risaralda evidenció un saldo por exportaciones diferentes a café de US\$52,8 millones FOB, con un aumento anual de 2,8%, con el cual se recuperó de la caída del periodo previo. En el incremento incidieron los mayores envíos de preparaciones a base de cereales o de leche para Cuba, muebles con destino a Estados Unidos, y materias plásticas y sus manufacturas hacia Ecuador, Chile y Canadá. Por su parte, hubo disminución en los despachos de cobre y manufacturas de cobre dirigidos a China y Corea del Sur, y metales preciosos como el oro para la Zona Franca de Palmaseca – Cali.

En lo referente a lo corrido del año a diciembre de 2018, las exportaciones diferentes a café del Eje Cafetero sumaron US\$558,4 millones FOB, con un descenso anual de 6,6%, debido a los menores envíos de productos hacia la Zona Franca de Palmaseca – Cali, China, Estados Unidos y Venezuela. Caldas fue el único departamento que mostró disminución, -14,2%, para un total de US\$336,3 millones FOB; mientras que Risaralda con US\$208,9 millones FOB y Quindío con US\$13,2 millones FOB, exhibieron crecimientos de 7,2% y 18,5%, respectivamente.

## IMPORTACIONES

Durante el cuarto trimestre de 2018, las importaciones del Eje Cafetero totalizaron US\$271,9 millones CIF (*Cost, Insurance and Freight*), con un crecimiento anual de 20,3%, que superó los avances trimestrales de los tres años anteriores. El rubro que más contribuyó al aumento de la región

*En el último trimestre de 2018, las importaciones de la región aumentaron, debido a las mayores compras externas de productos de hierro o acero, plásticos, calzado, pescados congelados, preparaciones a base de cereales, vehículos, motocicletas y neumáticos.*

fue el de materias primas y productos intermedios para la industria como productos de hierro o acero desde Rusia y plásticos de Brasil, Estados Unidos y Qatar; igualmente, aumentaron las compras de bienes de consumo no duraderos como calzado de origen chino, pescados congelados de Vietnam, y preparaciones a base de cereales de México; a su vez, los bienes de consumo duraderos exhibieron ascenso por las importaciones de vehículos desde la India, y motocicletas de India, Tailandia y China. Del mismo modo, hubo incremento en equipo de transporte, principalmente por las adquisiciones de neumáticos desde China. Por el contrario, se reportó reducción en los bienes de capital para la industria en parte por las

menores compras de máquinas, aparatos y material eléctrico desde China.

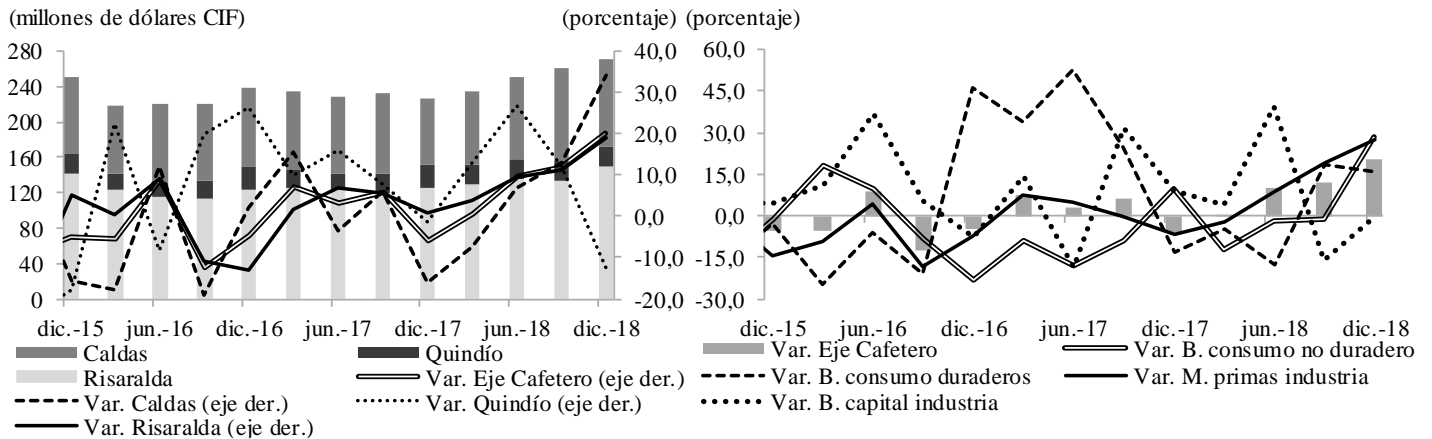
Por departamentos, Risaralda tuvo el mayor saldo de importaciones en la región con US\$148,8 millones CIF en el cuarto trimestre de 2018, presentando un aumento anual de 19,1%, el cual se sustentó en las mayores compras de bienes de consumo no duradero como pescados congelados desde Vietnam y preparaciones a base de cereales de México; asimismo, se evidenció crecimiento en los bienes de consumo duradero como vehículos de la India y motocicletas de India, Tailandia y China. Las materias primas y los productos intermedios para la industria mostraron incremento en derivados del trigo de Estados Unidos, extracto de malta de Singapur, productos laminados de acero y partes y accesorios para motocicletas, especialmente de China; además, hubo avance en equipo de transporte como neumáticos de origen chino y motores desde Japón. En contraste, disminuyeron las compras de bienes de capital para la industria como máquinas, aparatos y material eléctrico desde China.

## Gráfico 19

### Región Eje Cafetero. Importaciones totales<sup>p</sup>

(nivel trimestral y crecimiento anual)

(millones de dólares CIF)



p: cifras provisionales.

Fuente: DANE; cálculos del Banco de la República.

Le siguió Caldas con US\$100,0 millones CIF y un crecimiento de 34,0%, el cual fue motivado en gran medida por el alza en las compras de materias primas y productos intermedios para la industria como productos de hierro o acero desde Rusia, plásticos de Brasil y Estados Unidos, máquinas, aparatos y material eléctrico de China y bebidas alcohólicas y vinagre de Bolivia; igualmente, se incrementó la importación de bienes de capital para la industria como máquinas, aparatos y artefactos mecánicos desde Brasil, China y México; asimismo, hubo mayor adquisición de bienes de consumo no duraderos como calzado desde China.

En cuanto a Quindío, su saldo de importaciones fue por US\$23,2 millones CIF, con una reducción anual de 12,4%, la cual revirtió las variaciones positivas de los demás trimestres de 2018. En la disminución influyeron las menores compras externas de bienes de capital para la industria como atracciones de feria desde Alemania. De manera similar, hubo caída en los bienes de consumo duraderos como decodificadores de origen chino; y fue menor la adquisición de materiales de construcción como placas y baldosas de cerámica desde Perú y Brasil. Igualmente, se redujeron las importaciones de materias primas y productos intermedios para la agricultura como residuos sólidos de la extracción del aceite de soya procedente de Bolivia.

De otro lado, en el acumulado del año a diciembre de 2018, las importaciones del Eje Cafetero sumaron US\$1.018,9 millones CIF, con un aumento anual de 10,6%. El resultado se explicó por las mayores compras de materias primas y productos intermedios para la industria, así como de equipo de transporte. Risaralda aportó el 53,7% de las importaciones de la región en 2018, con un incremento de 11,0%, por la adquisición de equipo de transporte de Brasil y China; seguido de Caldas con una participación de 37,3% y un crecimiento de 10,7%, jalonado por las compras de materias primas y productos intermedios para la industria procedentes de Rusia y China; entretanto, Quindío con una contribución de 9,1%, mostró un ascenso de 7,7%, debido a la importación de materias primas y productos intermedios para la industria desde Estados Unidos y China.

## Cuadro 10

### Región Eje Cafetero. Importaciones según uso o destino económico

(crecimiento anual y miles de dólares)

Principales categorías Cuode	2017				Año 2017	2018				Año 2018	Miles de dólares IV trim 2018 <sup>p</sup>	Miles de dólares 2018 <sup>p</sup>
	I	II	III	IV		I	II	III	IV			
Eje Cafetero												
Mat. primas y prod. int. para la industria	7,3	4,9	-0,2	-6,7	1,3	-2,0	9,0	18,9	27,5	12,9	107.759	410.512
Bienes de consumo duraderos	33,8	52,5	24,6	-13,0	17,8	-4,8	-17,4	18,3	15,9	2,9	52.696	165.299
Bienes de consumo no duraderos	-9,1	-17,9	-8,6	9,8	-7,4	-11,9	-1,9	-1,2	28,7	3,0	43.299	141.267
Bienes de capital para la industria	14,4	-18,5	31,7	9,4	8,0	3,9	39,5	-16,2	-0,7	4,5	34.966	158.568
Equipo de transporte	-17,4	11,5	-3,0	-3,9	-4,4	72,3	80,9	40,0	38,3	57,7	18.845	87.446
Materiales de construcción	29,5	10,9	0,5	-25,0	0,2	-15,3	-8,9	46,1	-0,3	2,5	10.099	38.779
Otros	-3,7	6,8	-32,1	-46,5	-22,0	-17,5	-29,0	106,0	25,7	13,2	4.284	17.031
Total Eje Cafetero	7,3	3,3	6,0	-5,7	2,5	0,4	9,8	12,1	20,3	10,6	271.949	1.018.901
Caldas												
Mat. primas y prod. int. para la industria	15,2	12,6	-4,4	-17,7	1,0	5,7	4,8	28,3	53,1	21,0	52.274	197.534
Bienes de capital para la industria	14,4	-32,8	36,0	-27,8	-5,6	-20,8	31,1	-11,2	24,4	2,4	16.344	79.320
Bienes de consumo no duraderos	14,9	29,5	-17,4	-3,7	3,2	-10,7	-23,7	24,9	11,9	0,4	13.404	41.184
Bienes de consumo duraderos	43,6	-3,8	28,4	-5,5	12,6	-34,8	7,3	1,0	5,6	-4,8	12.164	42.633
Equipo de transporte	-38,0	1,1	-37,4	-41,3	-32,1	2,6	13,7	27,4	86,5	28,8	1.781	5.922
Materiales de construcción	11,1	-14,9	51,9	-15,2	0,6	-23,6	-26,1	-21,5	-14,8	-21,7	1.628	6.071
Otros	-17,1	-34,0	-46,8	23,5	-24,5	20,9	25,4	143,3	142,4	75,9	2.384	6.897
Total Caldas	15,5	-3,4	6,1	-16,1	0,0	-7,4	7,0	13,0	34,0	10,7	99.979	379.562
Quindío												
Mat. primas y prod. int. para la industria	-6,0	5,7	-0,1	17,5	4,6	34,6	54,2	10,7	1,3	22,4	10.773	41.068
Materiales de construcción	33,2	29,1	-15,5	-31,6	-2,9	-15,0	-8,1	76,1	-9,4	5,1	6.202	26.635
Equipo de transporte	16,5	12,7	-42,4	34,9	3,4	-28,1	1,8	22,3	15,8	1,0	1.838	5.373
Bienes de capital para la industria	-47,9	-33,5	296,9	331,8	103,9	134,7	151,9	-75,8	-53,9	-31,3	1.455	6.336
Mat. primas y prod. int. para la agricultura	97,5	48,7	-29,6	0,2	18,5	-24,7	-18,6	91,4	-29,1	-4,9	1.194	5.527
Bienes de consumo no duraderos	-3,0	2,9	-20,8	19,5	-0,3	262,5	329,0	105,4	55,1	147,7	1.044	4.113
Otros	-4,2	119,2	13,3	-48,3	-17,6	35,6	-36,5	-3,8	-63,6	-30,2	692	3.453
Total Quindío	9,9	16,0	7,9	-1,5	6,8	12,8	27,0	11,9	-12,4	7,7	23.199	92.505
Risaralda												
Mat. primas y prod. int. para la industria	2,6	-2,1	4,3	-0,8	1,0	-16,5	5,7	11,4	12,5	3,1	44.712	171.910
Bienes de consumo duraderos	30,6	84,4	22,2	-16,4	19,8	7,3	-24,6	34,9	24,1	8,1	39.993	120.936
Bienes de consumo no duraderos	-15,8	-30,2	-4,8	18,9	-11,4	-15,4	4,4	-12,2	37,4	1,6	28.851	95.970
Bienes de capital para la industria	21,6	14,0	6,9	42,8	20,8	29,7	43,9	-8,0	-9,2	12,0	17.166	72.911
Equipo de transporte	-17,1	12,6	7,1	-2,6	-1,2	94,3	98,5	42,3	37,4	67,3	15.226	76.150
Materiales de construcción	42,2	-2,8	43,6	11,6	20,2	-2,8	21,3	20,2	64,8	27,7	2.269	6.073
Otros	-35,2	4,6	-15,8	-67,1	-31,9	-46,9	-76,1	20,3	-3,7	-34,6	552	2.883
Total Risaralda	1,7	6,8	5,6	0,9	3,6	4,0	9,4	11,3	19,1	11,0	148.771	546.834

p: cifras provisionales.

Fuente: DANE; cálculos del Banco de la República.

## Cuadro 11 Región Eje Cafetero. Importaciones según países

(crecimiento anual y miles de dólares)

Principales países	2017				Año 2017	2018				Año 2018	Miles de dólares IV trim 2018 <sup>p</sup>	Miles de dólares 2018 <sup>p</sup>
	I	II	III	IV		I	II	III	IV			
Eje Cafetero												
China	14,0	5,2	36,9	18,0	18,9	4,1	35,6	15,4	30,5	20,8	84.674	289.575
Estados Unidos	-17,0	-40,7	-19,4	-28,8	-26,5	-27,7	38,0	12,4	21,8	6,3	23.996	95.841
Corea Del Sur	79,2	252,7	-17,5	-27,0	31,0	12,6	-57,2	91,5	-4,4	-9,3	18.102	60.876
México	6,7	13,6	37,8	-12,3	11,7	20,8	1,8	-1,6	21,8	8,9	18.002	80.466
India	153,2	41,6	39,6	74,9	72,5	-16,5	9,4	-18,2	43,2	3,1	17.547	53.782
Brasil	9,4	21,9	-27,5	-26,1	-9,0	55,7	34,4	6,5	10,5	27,7	14.960	73.542
Japón	5,6	17,9	-32,1	-39,0	-13,5	-10,4	39,7	21,5	33,8	18,8	13.535	59.511
Chile	36,4	-11,1	6,9	41,0	14,8	-21,9	29,2	26,9	5,9	10,4	10.061	40.135
Rusia	-	-81,6	*	350,3	82,1	171,9	*	*	*	*	9.940	18.616
Ecuador	2,8	4,1	-39,7	-27,9	-17,6	-24,5	-33,2	9,6	10,9	-11,9	7.567	27.029
Total Eje Cafetero	7,3	3,3	6,0	-5,7	2,5	0,4	9,8	12,1	20,3	10,6	271.949	1.018.901
Caldas												
China	13,4	1,3	29,1	-1,0	11,1	-4,8	24,9	27,9	63,7	27,1	33.183	112.124
México	7,7	23,7	27,5	-35,3	5,0	17,0	-21,9	-28,0	3,4	-10,9	9.264	47.120
Rusia	-	-93,2	409,0	60,8	-44,3	309,6	*	*	*	*	8.875	16.322
Brasil	17,3	10,2	-22,9	-50,3	-16,5	-15,0	-8,6	75,1	57,9	18,9	7.717	27.336
Estados Unidos	30,1	-0,4	20,3	-10,2	8,7	8,4	43,9	7,2	24,0	19,6	6.522	26.823
Japón	27,7	23,4	-40,7	-43,6	-6,0	-23,7	80,8	-2,3	80,7	25,1	4.956	26.135
Corea Del Sur	60,8	81,0	-37,5	39,0	25,7	-33,4	-24,9	-12,2	-25,6	-25,5	4.835	20.050
Total Caldas	15,5	-3,4	6,1	-16,1	0,0	-7,4	7,0	13,0	34,0	10,7	99.979	379.562
Quindío												
China	26,3	-12,6	-8,4	-23,9	-7,6	20,3	35,8	33,7	-7,0	17,5	6.317	25.616
Estados Unidos	14,2	49,9	4,7	-28,0	3,5	1,6	20,6	66,0	1,9	19,6	5.640	25.594
Brasil	15,5	238,3	30,0	166,5	97,1	255,0	58,9	-26,4	-23,0	9,6	2.427	7.155
Perú	2,2	56,1	-25,2	-25,8	-4,2	-34,6	-3,8	33,5	-47,9	-15,9	1.614	10.994
Total Quindío	9,9	16,0	7,9	-1,5	6,8	12,8	27,0	11,9	-12,4	7,7	23.199	92.505
Risaralda												
China	12,1	11,3	53,8	47,9	31,6	7,6	43,2	4,0	19,5	17,1	45.174	151.834
India	177,6	35,0	30,9	84,6	74,3	-23,0	12,5	-23,0	40,8	0,3	15.533	46.403
Corea Del Sur	138,1	486,4	44,5	-42,1	37,3	84,7	-70,4	216,4	8,0	1,5	13.150	40.479
Estados Unidos	-30,0	-64,1	-39,4	-36,9	-43,0	-46,9	46,6	-8,2	33,0	-6,3	11.834	43.425
Chile	51,2	0,8	-0,4	65,6	22,7	-20,0	32,2	32,7	12,3	15,2	8.934	33.412
México	-2,6	-19,3	80,0	128,9	34,1	44,5	108,5	82,2	54,7	71,2	7.642	30.708
Japón	-16,5	7,1	-22,4	-43,9	-22,5	14,3	9,7	36,0	17,3	18,5	6.975	28.533
Vietnam	5,4	86,8	33,6	20,9	36,1	75,7	-4,7	-29,9	57,2	16,9	5.616	17.034
Brasil	2,5	22,9	-36,5	-24,7	-13,6	109,9	69,3	-24,1	-12,3	39,1	4.816	39.051
Ecuador	89,3	57,3	-41,1	-17,0	4,9	1,8	-23,5	25,3	47,3	8,3	4.323	15.413
Total Risaralda	1,7	6,8	5,6	0,9	3,6	4,0	9,4	11,3	19,1	11,0	148.771	546.834

p: cifras provisionales.

- Indefinido.

\* Variación superior al 500%.

Fuente: DANE; cálculos del Banco de la República.

## BALANZA COMERCIAL

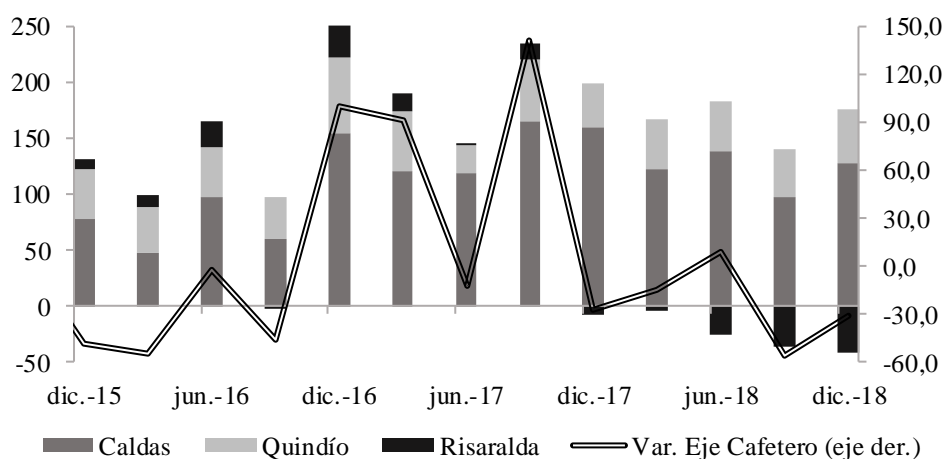
Durante el trimestre octubre – diciembre de 2018, el Eje Cafetero presentó un saldo en la cuenta comercial de US\$133,0 millones FOB, con una disminución anual de 30,3%, con la cual completó dos periodos de variaciones negativas. La caída en el superávit comercial de la región se debió principalmente a la ampliación de los déficits con China e India, que se incrementaron en 45,9% y 42,4%, en su orden, frente al mismo periodo del año anterior; adicionalmente, se redujeron los saldos superavitarios con Japón y Canadá en 61,3% y 39,5%, respectivamente, y con Rusia se pasó de superávit a déficit, especialmente por las mayores importaciones de productos intermedios de hierro o acero.

**Gráfico 20**  
**Región Eje Cafetero. Balanza comercial<sup>p</sup>**

(nivel trimestral y crecimiento)

(millones de dólares FOB)

(porcentaje)



p: cifras provisionales.

Fuente: DANE; cálculos del Banco de la República.

Por departamentos, Risaralda fue el único que presentó saldo negativo en la región, al reportar un aumento en el déficit superior al 500%, totalizando -US\$42,1 millones FOB; el resultado estuvo fundamentado en los mayores déficits con China e India, mientras que hubo superávits con Estados Unidos, Israel y Holanda. Por su parte, Caldas registró una reducción anual de 20,1% en el superávit comercial, al sumar US\$127,6 millones FOB, el descenso se debió a los menores saldos superavitarios con Japón y Canadá, y la ampliación del déficit con China. En cuanto a Quindío, evidenció una recuperación en el saldo de su balanza comercial de 24,0% con respecto al cuarto periodo del año anterior, el hecho que incidió en el resultado fue el incremento del saldo positivo con Estados Unidos, en particular por las mayores exportaciones de café hacia ese país; por otro lado, se redujo el saldo comercial negativo con Perú, Brasil y China.

Considerando lo corrido del año 2018, la balanza comercial de la región terminó con un saldo positivo de US\$555,6 millones FOB; sin embargo, frente al año anterior presentó una reducción de 26,8%. Risaralda pasó de presentar un superávit a un déficit, en tanto Caldas redujo el superávit en 14,1%, mientras Quindío lo aumentó en 4,6%.

**Cuadro 12**  
**Región Eje Cafetero. Balanza comercial, según países**  
(crecimiento anual y miles de dólares)

Principales países	2017				Año 2017	2018				Año 2018	Miles de dólares IV trim 2018 <sup>p</sup>	Miles de dólares 2018 <sup>p</sup>
	I	II	III	IV		I	II	III	IV			
Eje Cafetero												
Estados Unidos	71,8	0,2	61,1	-15,2	20,8	-2,3	8,0	-15,3	8,5	-1,0	113.586	412.391
Alemania	71,5	-23,0	15,6	-38,5	-4,5	-5,9	24,7	-22,6	14,0	1,1	27.280	100.925
Bélgica	24,2	-7,1	2,8	-46,5	-12,1	-7,1	-1,8	-14,7	23,6	-0,8	21.219	78.420
Canadá	41,9	5,3	175,8	3,3	38,4	3,3	65,0	-1,7	-39,5	3,0	11.203	70.711
Ecuador	(--)	12,0	*	137,8	452,7	248,8	*	-61,1	-0,2	7,5	11.120	35.702
Perú	67,2	-46,3	58,9	-39,3	-9,3	-13,1	9,6	-31,6	88,1	5,3	11.114	32.476
Reino Unido	42,4	74,7	114,2	-32,6	33,4	19,5	-45,6	-50,3	-7,2	-28,3	8.293	31.077
Japón	484,7	-38,8	184,0	-8,1	40,4	-86,4	-67,0	-48,1	-61,3	-62,4	7.585	28.325
España	190,9	72,2	9,7	72,9	71,1	-38,9	-52,4	(--)	27,0	-42,6	4.318	8.952
Panamá	40,9	-12,0	-1,7	48,1	19,2	-37,0	-7,4	-8,0	-20,9	-20,6	3.635	11.575
Total Eje Cafetero	90,5	-12,3	140,6	-26,8	22,0	-14,6	8,3	-55,6	-30,3	-26,8	132.965	555.582
Caldas												
Estados Unidos	187,8	37,3	122,5	17,4	69,7	7,0	20,7	-20,2	4,7	1,8	65.614	241.107
Alemania	34,8	-40,7	43,9	-18,4	-5,7	3,0	19,6	-23,1	17,2	4,0	17.452	53.865
Bélgica	34,1	-23,1	47,5	-37,4	-5,4	3,4	47,8	-14,6	14,4	10,7	17.118	65.126
Ecuador	(--)	117,7	378,8	117,6	243,6	149,0	237,3	-57,4	6,6	5,0	11.745	37.981
Perú	50,9	-19,8	104,3	-22,7	16,9	-25,8	8,8	-25,3	55,2	-1,1	9.988	29.140
Japón	(--)	2,1	256,6	-9,4	48,8	-26,0	-80,1	-55,7	-37,6	-54,6	8.867	20.257
Reino Unido	-60,4	55,4	158,8	-41,1	8,4	14,4	-33,9	-60,7	-6,7	-34,1	3.905	15.636
Canadá	*	34,7	*	152,1	212,8	21,2	58,0	2,2	-67,7	0,5	3.781	46.650
Guatemala	15,8	-20,7	26,7	-17,7	-4,2	-31,0	-29,9	-46,4	-17,4	-29,3	3.373	7.450
Rep. Dominicana	3,0	0,1	-26,1	-9,6	-9,1	-36,6	-8,5	9,1	-36,5	-19,5	3.137	12.689
Total Caldas	153,0	21,5	178,4	3,5	57,1	1,2	16,4	-41,5	-20,1	-14,1	127.601	484.933
Quindío												
Estados Unidos	20,2	-48,7	21,5	-43,5	-15,7	-16,5	106,6	-2,0	55,6	19,6	28.700	90.357
Alemania	18,4	-35,6	-22,0	-37,1	-21,0	6,1	98,2	-10,6	5,8	17,0	6.846	27.972
Canadá	-37,7	-55,3	30,2	-46,4	-31,3	-21,6	301,4	7,8	45,3	46,1	6.054	19.220
Bélgica	69,7	23,5	-52,1	-63,0	-10,4	-27,2	-77,6	0,3	134,0	-13,9	2.605	7.665
Japón	45,3	-67,4	348,2	41,5	48,5	-51,7	80,1	-18,6	-70,8	-31,9	2.048	18.321
Corea Del Sur	29,5	-58,2	51,6	-54,9	-21,8	120,3	228,8	-32,4	-8,1	48,3	1.731	14.093
Reino Unido	67,7	29,4	0,9	4,5	21,6	-2,8	-58,5	11,4	-38,1	-22,6	1.547	7.229
Total Quindío	31,3	-42,5	43,4	-43,2	-9,4	-16,7	77,5	-20,8	24,0	4,6	47.453	179.389
Risaralda												
Estados Unidos	19,8	-16,0	12,2	-37,1	-9,9	-8,6	-47,6	-14,6	-18,2	-22,2	19.272	80.926
Cuba	-	-	-	-100,0	-100,0	-	-	-	-	-	3.089	6.174
Alemania	*	117,4	20,7	-75,2	24,7	-27,7	-14,2	-33,3	15,8	-21,0	2.982	19.088
Reino Unido	(--)	407,8	203,5	-40,2	251,9	48,0	-70,4	-63,6	26,0	-20,0	2.842	8.211
Perú	20,1	-43,7	-45,1	-56,2	-37,6	-8,1	3,0	3,4	14,9	2,0	2.587	13.343
Puerto Rico	1,9	-24,9	53,8	37,8	14,9	68,2	81,6	58,0	2,4	48,8	1.743	8.917
España	32,2	*	(--)	46,9	294,6	19,9	-57,5	(--)	81,9	-22,7	1.701	3.223
Malasia	68,7	86,3	103,9	148,3	109,0	-15,0	-6,5	25,6	-34,8	-16,7	1.594	4.370
Bélgica	-26,8	52,6	-65,1	-79,0	-36,4	-31,7	-88,8	-28,2	37,8	-50,2	1.496	5.629
Canadá	-63,5	0,6	-23,7	-51,6	-42,0	-57,9	-25,2	-73,2	-48,8	-46,5	1.368	4.840
Total Risaralda	42,2	-96,8	(--)	(--)	-68,7	(--)	(--)	(--)	*	(--)	-42.089	-108.740

p: cifras provisionales.

- Indefinido.

(--) No comparable.

\* Variación superior al 500%.

Fuente: DANE; cálculos del Banco de la República.



## X. MERCADO LABORAL

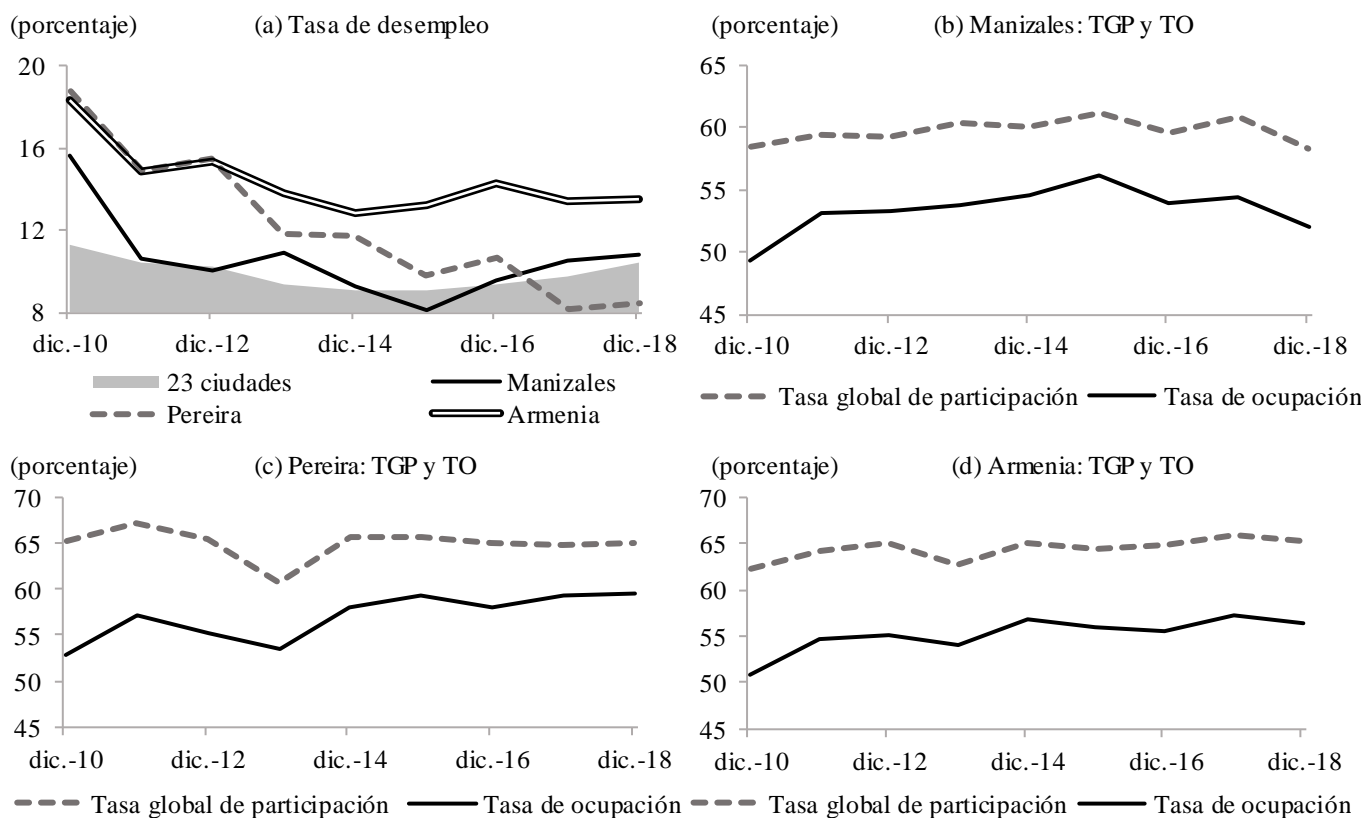
De acuerdo con los resultados de la Gran Encuesta Integrada de Hogares (GEIH) adelantada por el DANE para el trimestre móvil octubre – diciembre de 2018, el área metropolitana de Pereira, La Virginia y Dosquebradas registró la menor tasa de desempleo en la región con 8,5% (y la cuarta más baja de las veintitrés ciudades), pese a que aumentó 0,3 puntos porcentuales frente al mismo trimestre del año anterior;

*La tasa de desempleo aumentó en las tres capitales del Eje Cafetero en el trimestre móvil octubre – diciembre de 2018; no obstante, la cantidad de ocupados creció en Pereira, propiciado por las actividades: construcción, transporte, inmobiliarias y agropecuario.*

el ascenso en la tasa de desocupación obedeció a una mayor oferta laboral medida por la tasa global de participación (TGP) que creció 0,3 pp, debido al incremento de la población económicamente activa (PEA), a pesar de que la demanda laboral, tasa de ocupación (TO), aumentó 0,1 pp, por el incremento de 1,1% en el número de ocupados, ante las variaciones

positivas en construcción, transporte, almacenamiento y comunicaciones, actividades inmobiliarias, empresariales y de alquiler, y agropecuario.

**Gráfico 21**  
**Región Eje Cafetero. Indicadores del mercado laboral**



Nota: la información corresponde al trimestre móvil octubre - diciembre. Los datos de Manizales incluyen Villamaría y los de Pereira incluyen Dosquebradas y la Virginia.

Fuente: DANE - GEIH; cálculos del Banco de la República.

En el área metropolitana de Manizales y Villamaría el desempleo fue de 10,8%, mayor al promedio de las veintitrés ciudades, superior en 0,3 pp frente a la del mismo trimestre del año precedente. El resultado fue propiciado en gran medida por una disminución en la cantidad de ocupados, -3,7%, en particular por el descenso en comercio, hoteles y restaurantes, actividades inmobiliarias, empresariales y de alquiler, y transporte; sin embargo, el efecto se mitigó un poco por la menor presión laboral, que se tradujo en una disminución de la TGP en 2,5 pp, originado por una menor cantidad de población activa que pasó a la inactiva, reduciendo así la oferta de fuerza de trabajo.

### Cuadro 13 Manizales, Pereira y Armenia. Ocupados<sup>1</sup>

(crecimiento anual y número de personas)

Concepto	2017				2018				Personas IV trim 2018
	I	II	III	IV	I	II	III	IV	
Manizales y Villamaría									
Ocupados	-1,5	0,7	3,2	1,9	1,9	-0,1	-2,5	-3,7	186.301
Comercio, hoteles y restaurantes	-2,3	0,3	1,2	8,4	-4,8	-8,7	-7,6	-9,5	49.152
Servicios comunales, sociales y personales	-4,2	-3,6	3,9	-9,8	1,5	3,5	2,5	2,1	47.808
Industria manufacturera	4,7	-0,9	7,2	16,7	2,9	14,4	12,0	-0,8	29.957
Actividades inmobiliarias, empresariales y de alquiler	2,5	1,7	3,6	9,8	5,6	12,5	-18,2	-7,4	24.540
Transporte, almacenamiento y comunicaciones	-11,2	6,4	-2,0	-9,3	16,5	-10,6	-4,1	-6,4	12.518
Construcción	7,3	10,7	-1,7	2,3	9,2	-8,5	6,2	7,6	15.434
Otras actividades	-7,0	6,4	18,3	-13,8	-1,7	-13,2	-7,1	-11,5	6.894
Pereira, Dosquebradas y la Virginia									
Ocupados	0,0	4,4	4,3	3,3	0,7	-0,6	-0,1	1,1	312.986
Comercio, hoteles y restaurantes	-11,1	2,0	0,9	3,0	7,2	-1,8	-3,0	-1,0	100.997
Servicios comunales, sociales y personales	12,1	12,1	5,8	3,1	-3,9	7,4	-1,9	-1,0	65.214
Industria manufacturera	1,0	-1,7	29,9	12,9	10,0	1,2	-4,5	-6,1	49.937
Actividades inmobiliarias, empresariales y de alquiler	8,2	8,7	-10,8	-6,6	-11,2	-7,0	5,8	3,9	32.594
Transporte, almacenamiento y comunicaciones	-4,6	-1,1	1,8	-1,1	-2,9	-7,2	-7,7	6,1	24.306
Construcción	5,2	3,2	8,1	9,8	-7,8	-4,9	29,5	16,8	24.526
Otras actividades	11,7	10,2	-17,0	-3,7	-3,1	-2,5	9,2	16,6	15.411
Armenia									
Ocupados	4,7	1,3	2,2	3,6	-1,6	-0,5	2,1	-0,7	136.168
Comercio, hoteles y restaurantes	7,8	-5,2	3,8	-2,2	-0,9	2,3	-2,4	2,1	47.560
Servicios comunales, sociales y personales	-3,6	1,4	-2,1	2,6	8,1	7,2	6,6	-1,0	29.803
Industria manufacturera	4,0	15,8	-2,9	27,3	-6,3	2,6	34,8	-5,6	14.585
Actividades inmobiliarias, empresariales y de alquiler	22,8	15,7	4,2	3,7	-14,3	-23,3	-18,4	-16,0	13.301
Transporte, almacenamiento y comunicaciones	-13,8	8,4	39,9	13,4	6,1	-3,7	-26,3	4,7	12.395
Construcción	14,3	-12,5	-16,3	-12,2	-10,5	-1,0	28,3	26,2	11.787
Otras actividades	7,6	3,3	-5,3	14,3	-6,8	-1,6	18,0	-15,3	6.736

<sup>1</sup> la información corresponde a trimestres móviles.

Nota: la categoría otras actividades corresponde a agricultura, ganadería, caza, silvicultura y pesca; suministro de electricidad, gas y agua; explotación de minas y canteras e intermediación financiera.

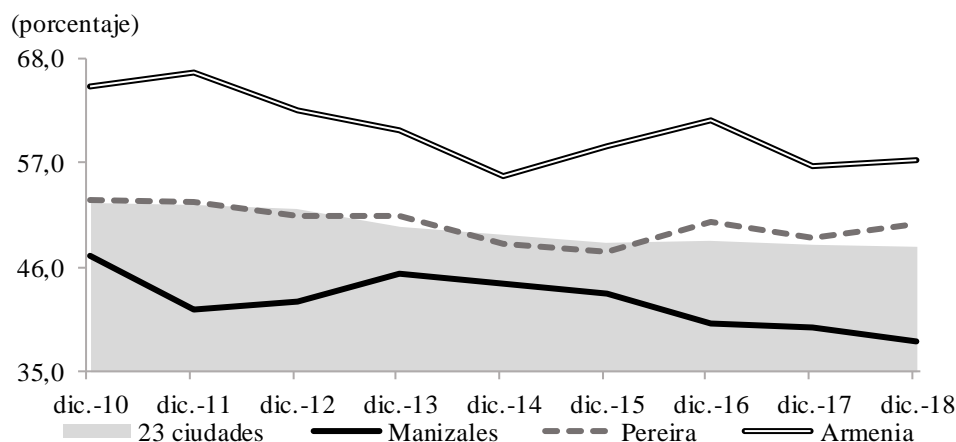
Fuente: DANE - GEIH; cálculos del Banco de la República.

Por su parte, Armenia registró la mayor tasa de desempleo regional con 13,5% (y la sexta entre las veintitrés ciudades), y aumentó 0,1 pp frente al trimestre móvil octubre – diciembre de 2017; no obstante, la reducción de la población activa mitigó en parte un mayor desempleo, reflejándose en una reducción de la TGP que pasó de 66,0% en octubre – diciembre de 2017 a 65,2% en el periodo de análisis. La TO se redujo 0,8 pp, lo que impactó directamente en un alza en la tasa de desempleo de Armenia, debido a una caída de 0,7% en el número de ocupados propiciada en mayor proporción

por actividades inmobiliarias, empresariales y de alquiler, industria manufacturera, y servicios, aunque vale destacar el buen desempeño del empleo en construcción que creció 26,2%.

En cuanto a la tasa de informalidad, en Manizales se redujo de 39,7% a 38,3%, ubicándose como la más baja del país, igualmente la de los últimos nueve años en la ciudad para ese periodo; por el contrario, en Pereira aumentó de 49,0% a 50,7%, superando al promedio de las veintitrés ciudades, situación similar a la informalidad en Armenia que pasó de 56,7% a 57,2%, la décima más alta en el país, aunque parece mostrar una tendencia de reducción de sus niveles de informalidad en los últimos nueve años.

**Gráfico 22**  
**Región Eje Cafetero. Tasas de ocupados informales**



Nota: la información corresponde al trimestre móvil octubre - diciembre.

Fuente: DANE - GEIH; cálculos del Banco de la República.

## XI. PRECIOS

La variación doce meses a diciembre de 2018 del Índice de Precios al Consumidor (IPC) fue de 2,81% para Armenia, 3,17% para Pereira y 3,31% para Manizales, reduciéndose todas aproximadamente un punto porcentual frente a la variación anual reportada en diciembre de 2017 y manteniéndose dentro del rango meta de inflación del Banco de la República, establecido entre 2,0% y 4,0%.

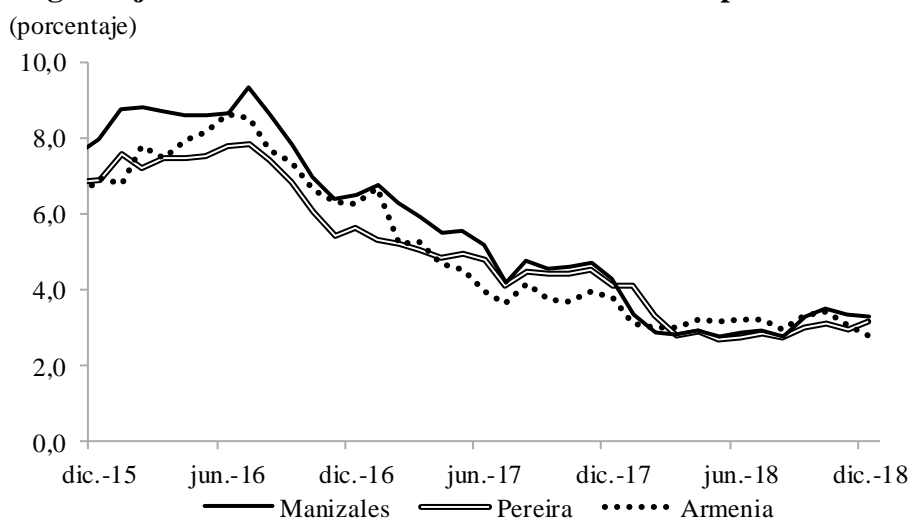
*La inflación doce meses a diciembre de 2018 mostró en Armenia un menor ritmo de crecimiento; mientras que en Pereira y Manizales se mantuvo casi estable como en la mayoría de meses del año. Cabe mencionar que en las tres capitales del Eje Cafetero el grupo que más presionó la variación anual de precios en diciembre fue el de vivienda.*

El menor incremento anual en Armenia se debió a que menguó el alza en el grupo de transporte y otros gastos; entretanto, en Manizales la inflación estuvo relativamente estable durante 2018, no obstante, en el menor registro de diciembre frente al mismo mes del año anterior influyó el aumento menos acentuado de comunicaciones y otros gastos. Igualmente, en Pereira la inflación no presentó cambios significativos en gran parte de 2018, luego de la desaceleración en el crecimiento que se dio desde agosto de 2016, reflejo de

similar comportamiento en los alimentos, además de las menores contribuciones de los grupos de comunicaciones y vestuario.

En cuanto a la comparación de la inflación anual de diciembre por ciudades, Manizales se situó en el octavo puesto entre los territorios con mayor variación, superando además al promedio del país. Le siguió Pereira en la novena posición, aunque su registro fue inferior al nacional, al igual que el de Armenia, última que quedó en el puesto número dieciséis frente a las demás ciudades de Colombia. A su vez, en la variación anual de diciembre de 2018 el grupo de vivienda continuó siendo el que más presionó la inflación de las tres capitales del Eje Cafetero, particularmente en Manizales y Pereira hubo incrementos en los gastos de ocupación de la vivienda (arrendamientos) y el costo de los servicios públicos, último que también influyó en el alza del IPC nacional, aunado a los alimentos sin tener en cuenta las comidas fuera del hogar<sup>3</sup>. Del mismo modo, en los resultados de las ciudades de la región fueron notables las contribuciones de los grupos de alimentos y transporte.

**Gráfico 23**  
**Región Eje Cafetero. Inflación anual al consumidor por ciudades**



Fuente: DANE: cálculos del Banco de la República.

Por su parte, en Armenia la variación anual del IPC de alimentos en diciembre de 2018 fue de 2,32%, menor a la de los tres meses precedentes; mientras que sin alimentos fue de 3,00%, en la que se observó una tendencia descendente que inició en abril de 2017. En cuanto al cambio en el nivel de precios de los alimentos en Pereira, fue de 1,76%, el cual se debió al alza en las cotizaciones de los perecederos como el frijol, frutas frescas, huevos y plátano; asimismo, hubo aumento en las comidas fuera del hogar; no obstante, lo anterior fue en parte contrarrestado por la caída en los procesados como la panela, el azúcar, las hortalizas y legumbres secas. Entretanto, la inflación excluyendo los alimentos fue de 3,73%, la más alta desde febrero de 2018, motivada por los regulados como la energía eléctrica, acueducto, alcantarillado y aseo, pasajes de bus y buseta, y combustibles para transporte; además, hubo ascenso en los no transables como arrendamientos y gastos de ocupación de la vivienda.

De otro lado, la inflación de alimentos en Manizales fue de 2,23%, y al igual que en Pereira, la mayor subida se registró en los perecederos como el frijol, plátano, huevos, frutas, hortalizas y legumbres frescas. También hubo alza en las cotizaciones de las comidas por fuera del hogar,

<sup>3</sup> Informe sobre Inflación de diciembre de 2018 del Banco de la República, publicado el 15 de febrero de 2019.

mientras que se redujeron las de los procesados como la panela y las hortalizas y legumbres secas. En cuanto a la variación de precios sin alimentos, esta fue de 3,77%, sustentada en el incremento de los regulados como los servicios públicos de acueducto, alcantarillado y aseo, energía eléctrica, pasajes de bus y combustible para transporte. Igualmente, aumentaron los no transables como arrendamientos, gastos de ocupación de la vivienda y matrículas de educación superior y no formal.

#### **Cuadro 14**

#### **Región Eje Cafetero. Indicadores de inflación anual al consumidor por ciudades**

(porcentaje)

Descripción	Manizales			Pereira			Armenia		
	dic-16	dic-17	dic-18	dic-16	dic-17	dic-18	dic-16	dic-17	dic-18
Total	6,47	4,29	3,31	5,62	4,11	3,17	6,28	3,78	2,81
Sin alimentos	5,65	5,35	3,77	4,25	4,85	3,73	5,63	4,17	3,00
Transables	5,04	5,02	1,48	5,93	5,71	0,52	n.d.	n.d.	n.d.
No transables	4,54	4,68	3,83	3,42	4,22	4,22	n.d.	n.d.	n.d.
Regulados	8,48	6,95	6,85	3,65	4,85	6,78	n.d.	n.d.	n.d.
Alimentos	8,42	1,85	2,23	9,10	2,32	1,76	8,03	2,76	2,32
Perecederos	-9,56	7,72	8,13	-4,86	6,48	6,90	n.d.	n.d.	n.d.
Procesados	14,66	-1,03	-0,29	13,46	-0,34	-0,39	n.d.	n.d.	n.d.
Comidas fuera del hogar	7,06	6,62	5,03	7,76	7,12	4,06	n.d.	n.d.	n.d.

n.d. No disponible.

Fuente: DANE; cálculos del Banco de la República.

## **XII. OTRAS VARIABLES ECONÓMICAS**

### **FINANZAS PÚBLICAS**

De acuerdo con información suministrada por diferentes entidades públicas, al 31 de diciembre de 2018 los gobiernos departamentales y municipales en el Eje Cafetero registraron un saldo de la deuda de \$393.896 millones, evidenciando un incremento anual del 5,9%, comportamiento sustentado en el mayor endeudamiento del agregado de los municipios capitales, 7,7% (a excepción de Armenia el cual disminuyó sus acreencias 24,8%), seguidos del resto de municipios con un ascenso de 11,4%; por su parte, las administraciones departamentales redujeron sus saldos en 2,2% debido al comportamiento de Quindío y Risaralda, contrario a Caldas que incrementó sus deudas.

Por departamentos, la deuda pública de Caldas sumó \$134.599 millones registrando un incremento del 11,4%, debido en parte al mayor endeudamiento del municipio de Manizales con un aumento de 14,9%, saldo que participó con el 60,2% del total de la deuda en Caldas, similar comportamiento presentó la deuda de la administración departamental al variar en 19,2%; por el contrario, el resto de municipios cayó en 10,9%, en parte, por las reducciones del endeudamiento de Villamaría, Chinchiná y Anserma.

**Cuadro 15**  
**Región Eje Cafetero. Saldo de la deuda pública**

(crecimiento anual y millones de pesos)

Región y departamentos	2017				2018				Millones de pesos IV trim 2018
	I	II	III	IV	I	II	III	IV	
Gobiernos centrales departamentales									
Caldas	-46,9	-46,9	-40,3	-33,3	9,1	9,1	19,2	19,2	34.324
Quindío	-7,9	-8,3	-8,7	-9,8	-9,6	-10,3	-11,7	-5,4	35.155
Risaralda	-18,6	-15,3	-11,6	-7,8	-10,6	-14,0	-17,7	-21,1	20.676
Región Eje Cafetero	-26,7	-26,3	-22,1	-18,3	-4,3	-5,5	-3,9	-2,2	90.155
Gobiernos centrales municipales									
Manizales	5,9	-11,3	-12,4	33,2	33,9	34,6	36,1	14,9	81.095
Armenia	-6,0	-10,6	-14,6	-19,8	-21,0	-24,2	-26,8	-24,8	62.692
Pereira	-14,3	-14,8	-15,4	-16,4	-17,6	39,8	41,1	43,3	88.894
Región Eje Cafetero	-6,5	-12,2	-14,4	-6,6	-7,2	10,2	10,0	7,7	232.682
Resto de municipios									
Caldas	88,8	115,2	132,6	31,3	13,6	1,5	-2,4	-10,9	19.180
Quindío	-21,5	-23,2	-22,9	20,5	48,5	50,9	54,4	25,0	22.633
Risaralda	-16,3	-19,7	-19,4	-20,6	-21,1	-20,3	0,5	21,1	29.247
Región Eje Cafetero	-1,3	-0,1	2,7	3,2	5,4	2,6	11,1	11,4	71.059
Total deuda pública									
Caldas	-12,3	-17,8	-13,4	7,4	22,9	20,6	23,3	11,4	134.599
Quindío	-8,2	-11,3	-13,9	-13,4	-11,7	-13,8	-15,6	-13,1	120.480
Risaralda	-15,7	-16,0	-15,5	-15,5	-16,8	14,7	19,0	23,5	138.817
Región Eje Cafetero	-11,9	-14,7	-14,3	-8,4	-4,4	4,9	6,5	5,9	393.896

Fuente: Contralorías departamentales de Caldas y Risaralda, Secretaría de Planeación Departamental del Quindío, contralorías municipales de Dosquebradas y Pereira, Secretaría de Hacienda de Manizales; cálculos del Banco de la República.

En cuanto a Risaralda, sus créditos totalizaron \$138.817 millones con un incremento de 23,5%, fundamentado principalmente en Pereira al registrar un 43,3% más que en 2017 debido en gran medida a planes de mantenimiento vial en puntos estratégicos de la ciudad, seguido por el resto de municipios con 21,1% donde se destacó el aumento del saldo de Dosquebradas en un 20,6% la cual soportó el 82,0% del resto de municipios; caso diferente registró la administración departamental al bajar sus compromisos en 21,1%. En el mismo sentido, la deuda pública en Quindío se disminuyó en 13,1% al saldar \$120.480 millones, sustentado esencialmente por la reducción de los totales en el municipio de Armenia en 24,8% y el departamento con -5,4%; situación contraria exhibió el resto de municipios al aumentar sus acreencias en 25,0%, hecho explicado por el mayor valor en La Tebaida, Quimbaya y Montenegro, los cuales en conjunto concentraron el 69,9% de los saldos del resto de municipios.

De otro lado, de acuerdo con la información suministrada por la Dirección de Impuestos y Aduanas Nacionales (DIAN), en el Eje Cafetero durante el cuarto trimestre de 2018 se recaudó un total \$439.351 millones, cifra superior en un 4,2% a la registrada en diciembre de 2017, resultado sustentado en el aumento del recaudo en renta con 38,5%, demás impuestos 19,0% y retenciones con 3,9%; caso contrario registró IVA al disminuir en 10,6%.

**Cuadro 16****Eje Cafetero. Recaudo de impuestos nacionales por seccional<sup>1</sup>**

(crecimiento anual y millones de pesos)

Región y departamentos	2017				2018				Millones de pesos IV trim 2018 <sup>pr</sup>
	I	II	III	IV	I	II	III	IV	
	Renta								
Manizales	-14,0	107,7	12,0	53,5	76,4	14,0	82,3	56,2	12.799
Pereira	12,0	46,5	22,8	60,8	43,3	-27,1	37,0	10,6	16.200
Armenia	54,8	59,5	63,4	32,0	28,4	-28,3	-0,6	75,7	12.438
Región Eje Cafetero	6,8	67,9	29,7	51,0	52,1	-11,6	36,1	38,5	41.437
	IVA								
Manizales	17,1	20,7	31,0	47,4	20,1	36,0	-2,1	-26,9	35.250
Pereira	9,1	12,2	18,4	17,6	4,5	-6,3	-2,7	-2,2	48.751
Armenia	10,0	22,6	23,5	16,8	11,7	13,8	16,0	18,0	15.262
Región Eje Cafetero	12,0	16,6	23,6	28,8	11,2	11,4	0,1	-10,6	99.263
	Retenciones <sup>2</sup>								
Manizales	16,0	32,2	33,5	36,5	16,7	13,2	2,3	-2,3	101.134
Pereira	16,9	34,8	31,4	32,3	17,0	10,2	9,4	8,8	110.705
Armenia	18,0	23,1	26,6	28,7	8,7	11,9	11,0	8,8	30.063
Región Eje Cafetero	16,7	32,2	31,7	33,7	15,8	11,7	6,5	3,9	241.902
	Demás impuestos <sup>3</sup>								
Manizales	-24,4	-18,0	-26,0	-58,0	-42,3	-85,0	-60,4	-24,6	7.167
Pereira	-23,8	-36,0	-8,1	-38,4	1,2	-55,5	-24,0	29,1	38.986
Armenia	-32,7	-20,6	7,6	-14,0	-24,2	-62,6	-43,3	32,3	10.594
Región Eje Cafetero	-25,3	-28,3	-12,0	-41,1	-14,1	-67,6	-37,6	19,0	56.747
	Total recaudo								
Manizales	9,3	26,7	17,9	24,1	14,6	-4,4	-2,0	-7,7	156.351
Pereira	4,0	4,8	15,8	10,7	9,4	-19,6	1,4	9,3	214.642
Armenia	5,5	20,6	27,9	17,9	6,9	-16,8	-0,2	22,8	68.358
Región Eje Cafetero	6,1	14,7	18,3	16,7	11,1	-13,3	-0,1	4,2	439.351

pr: cifras preliminares.

<sup>1</sup> Se trata de información estadística que posiblemente difiere de la información contable suministrada por la Subdirección de Gestión de Recaudo y Cobranzas debido a la fecha de corte.

<sup>2</sup> Corresponde a lo recaudado con las declaraciones de retención en la fuente a título de impuesto de timbre nacional, renta e IVA.

<sup>3</sup> Incluye externos, riqueza, consumo, GMF, patrimonio, seguridad democrática, precios de transferencia, gasolina y ACPM, carbono, CREE Declaraciones, CREE Retención y otros ingresos por clasificar.

Fuente: DIAN - Coordinación de Estudios Económicos - Subdirección de Gestión de Análisis Operacional; cálculos del Banco de la República.

Por seccionales, en la ciudad de Pereira se registró un crecimiento anualizado de 9,3% al obtener \$214.642 millones por impuestos nacionales, siendo el mayor recaudo del Eje Cafetero, que se vio explicado en retenciones con un aumento de 8,8%, seguida de renta con 10,6% y demás impuestos con 29,1%; en contraste IVA tuvo una caída de 2,2%. En el mismo sentido, Armenia contabilizó un alza de 22,8% al totalizar \$68.358 millones mostrando incrementos en cada uno de sus ítems, renta con 75,7% seguido de demás impuestos con 32,3%, IVA con 18,0% y retenciones con 8,8%. Diferente comportamiento mostró Manizales con un menor valor del 7,7% al reportar \$156.351 millones, que se explicó en IVA con un descenso de 26,9%, seguido de demás impuestos con -24,6% y retenciones -2,3%; comportamiento inverso se observó en renta con una ampliación de 56,2% evitando una mayor contracción en el total.

## REMESAS

Durante el periodo octubre – diciembre de 2018, al Eje Cafetero ingresaron remesas por valor de US\$244,6 millones, correspondiente a un crecimiento anual de 13,4% y consolidando siete periodos consecutivos de variaciones positivas; en pesos el valor exhibió un ascenso anual de 20,2% debido a la devaluación de la moneda frente al dólar. La buena dinámica de la región estuvo influenciada por la aceleración que reportaron los tres departamentos. Por países, los ingresos provenientes de Estados Unidos aumentaron en 13,7%, la segunda variación más alta del año, por otro lado, España viene aminorando su ritmo de caída, -2,1%, mientras que Chile se recuperó del descenso del trimestre previo, al reportar un avance de 4,7%; de otro lado, Reino Unido continuó por tercer periodo consecutivo en declive, -35,4%.

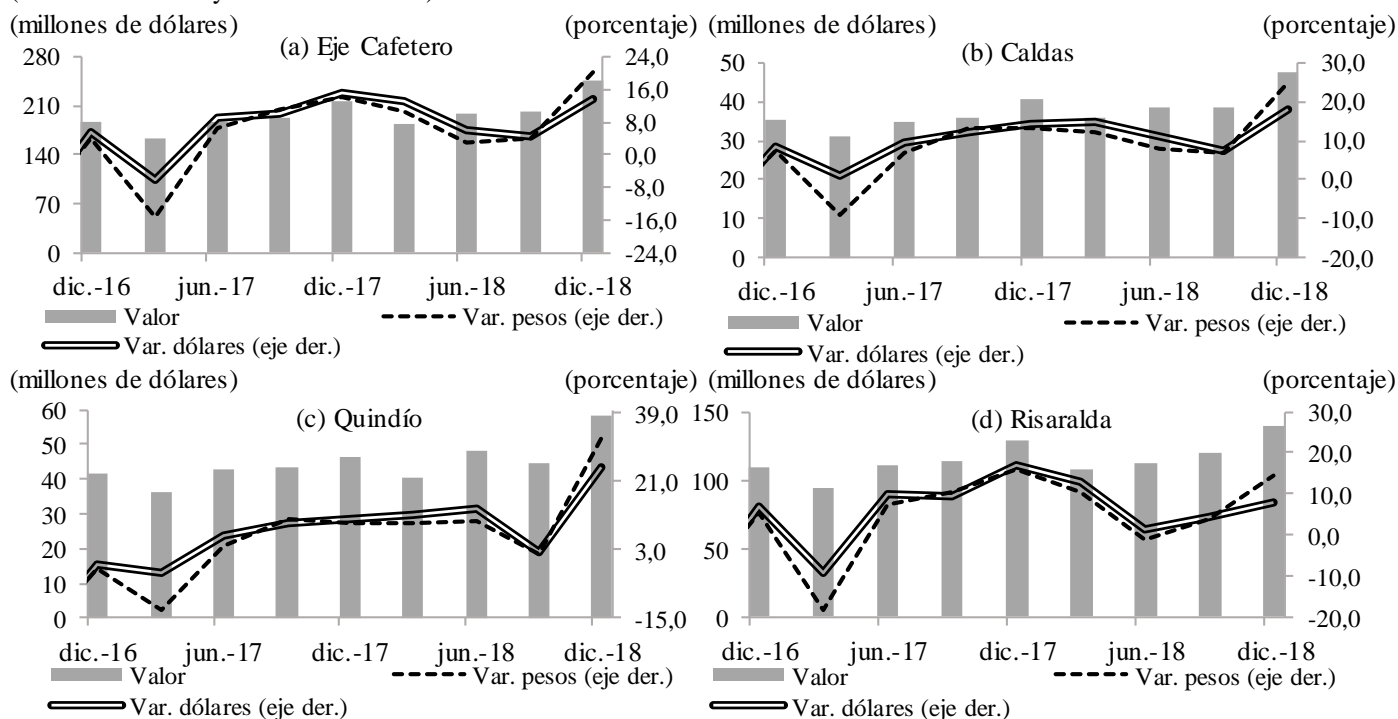
*En el cuarto trimestre de 2018 las remesas mostraron aceleración en el Eje Cafetero, en gran medida por el aumento de las provenientes de Estados Unidos y la recuperación de las recibidas de Chile.*

reportar un avance de 4,7%; de otro lado, Reino Unido continuó por tercer periodo consecutivo en declive, -35,4%.

### Gráfico 24

#### Región Eje Cafetero. Envío de remesas de trabajadores desde el exterior

(dólares trimestral y crecimiento anual)



Fuente: Encuesta Trimestral de Remesas - Banco de la República; cálculos del Banco de la República.

Los ingresos de remesas en la región se concentraron en un 56,8% en Risaralda, que ocupó el cuarto lugar como mayor receptor del país, por debajo de Valle de Cauca, Antioquia y Cundinamarca, al recibir US\$138,9 millones, equivalente a un ascenso de 7,9%, propiciado por el aumento de remesas provenientes de otros países 42,4%, Estados Unidos 10,7%, pese a las reducciones en los ingresos procedentes de Chile, -0,2%, España -5,5% y Reino Unido -38,8%, en los dos últimos casos completando tres periodos de descenso. Por su parte, Caldas recibió US\$47,7 millones, 18,1% más que el cuarto trimestre del año anterior, y participó con el 19,5% del total del Eje. La mayor cantidad



de remesas que ingresaron al departamento de Caldas fueron procedentes de Estados Unidos, otros países, España y Chile correspondientes a una variación positiva de 10,6%, 43,3%, 5,3% y 6,7% en su orden; sin embargo, cayeron los ingresos originarios de Reino Unido en 17,9%.

### Cuadro 17

#### Eje Cafetero, Caldas, Quindío y Risaralda. Envío de remesas de trabajadores desde el exterior

(crecimiento anual y miles de dólares)

Países	2017				Año 2017	2018				Año 2017	Miles de dólares IV trim 2018	Miles de dólares 2018
	I	II	III	IV		I	II	III	IV			
Eje Cafetero												
Estados Unidos	4,3	18,6	5,0	12,6	10,1	3,0	8,4	24,6	13,7	12,6	98.300	371.119
España	-41,1	2,2	3,6	18,6	-7,6	16,8	-6,8	-6,2	-2,1	-0,4	59.865	207.004
Chile	66,7	27,4	64,6	39,7	47,5	52,8	63,2	-5,8	4,7	23,8	15.891	56.640
Reino Unido	124,6	-12,5	23,2	45,2	27,3	22,3	-18,6	-54,3	-35,4	-25,3	6.511	25.692
Otros países	42,0	0,1	16,9	3,7	12,4	18,9	9,0	-5,7	49,7	19,5	64.062	169.401
Total Región	-6,0	9,1	9,9	15,1	7,2	13,2	6,0	4,5	13,4	9,3	244.629	829.858
Caldas												
Estados Unidos	1,2	20,2	5,5	11,6	9,7	13,3	7,0	13,2	10,6	10,9	17.893	66.940
España	-37,1	-9,5	4,9	9,3	-10,3	14,2	-1,9	11,8	5,3	7,2	8.593	31.461
Chile	6,3	16,4	79,4	34,4	33,6	93,9	70,5	-11,2	6,7	29,7	3.189	11.353
Reino Unido	356,5	-22,2	10,1	27,7	23,6	13,5	-4,5	-33,5	-17,9	-11,6	979	3.692
Otros países	47,0	14,5	18,8	15,4	22,3	4,4	18,6	4,4	43,3	19,1	17.076	47.266
Total Caldas	1,0	9,7	12,1	14,1	9,4	14,6	11,0	7,5	18,1	12,9	47.730	160.713
Quindío												
Estados Unidos	10,3	9,4	6,2	8,2	8,5	-2,6	12,4	8,8	22,8	10,7	26.525	93.934
España	-36,7	8,3	13,0	23,2	-1,3	20,2	4,9	-8,1	4,8	4,5	12.207	42.609
Chile	128,8	27,2	109,8	46,7	68,1	42,0	90,8	9,2	17,4	34,9	3.575	12.444
Reino Unido	132,4	-10,7	-1,0	34,4	19,3	22,1	-15,3	-39,1	-35,0	-18,9	1.522	6.525
Otros países	-8,1	-2,6	3,3	-8,6	-4,0	48,1	19,9	8,1	80,5	39,9	1.522	6.525
Total Quindío	-3,2	6,6	9,9	11,2	6,4	12,4	13,7	2,3	24,8	13,5	58.011	191.410
Risaralda												
Estados Unidos	2,6	22,6	4,2	15,0	11,0	2,3	7,0	35,7	10,7	14,0	53.881	210.246
España	-43,0	3,4	0,7	19,4	-8,7	16,3	-11,4	-9,6	-5,5	-3,5	39.065	132.934
Chile	75,5	31,3	49,5	39,3	46,3	46,1	52,5	-8,8	-0,2	18,3	9.127	32.842
Reino Unido	98,4	-11,1	36,2	53,4	31,2	24,4	-22,6	-62,6	-38,8	-30,2	4.010	15.475
Otros países	62,6	-4,9	21,6	3,1	14,2	19,6	0,3	-15,5	42,4	12,9	32.803	86.237
Total Risaralda	-9,1	9,9	9,2	16,9	6,8	13,0	1,5	4,4	7,9	6,5	138.887	477.736

Fuente: Encuesta trimestral de remesas - Banco de la República; cálculos del Banco de la República.

En cuanto a Quindío, presentó la más alta variación positiva de la región, al sumar ingresos por valor de US\$58,0 millones, correspondiente a un ascenso de 24,8%. Por países, se presentaron importantes aumentos en Estados Unidos, que participó con el 45,7% de las divisas que ingresaron al departamento, y exhibió un crecimiento de 22,8%, además ascendieron los envíos de España 4,8%, Chile 17,4% y otros países 80,5%; pese a que decrecieron las remesas procedentes de Reino Unido 35,0%.

Finalmente, al Eje Cafetero en lo corrido del año enero – diciembre de 2018 totalizó remesas por US\$829,8 millones, incrementándose en 9,3% frente al año anterior, jalonado por los mayores ingresos provenientes de Estados Unidos que crecieron en 12,6%, avance que se debió en parte a una mejoría de los salarios y del nivel de ocupación de los hispanos que del año 2017 al 2018 pasó de un desempleo promedio de 5,1% a 4,7%; por otro lado, las remesas procedentes de España vienen aminorando su ritmo de caída, -0,4%, lo cual pudo estar influenciado por las mejores condiciones económicas del país, que favorecieron el empleo de personas de origen Latinoamericano<sup>4</sup>; por el contrario, se presentó reducción desde Reino Unido, posiblemente afectado por un menor crecimiento de su economía la cual pasó, según datos de la *Office for National Statistics* (ONS) de 1,8% en 2017 a 1,4% en 2018. Con respecto a los departamentos, las remesas aumentaron en Risaralda 6,5%, Quindío 13,5% y Caldas 12,9%.

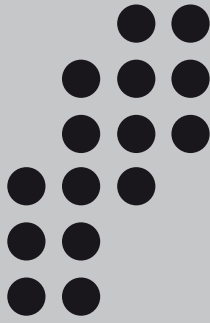
---

<sup>4</sup> Evolución de la Balanza de Pagos y Posición de Inversión Internacional Enero - Diciembre 2018. Banco de la República.

**SE AGRADECE A LAS SIGUIENTES ENTIDADES, LA INFORMACIÓN PRODUCIDA, SUMINISTRADA O DIVULGADA PARA LA REALIZACIÓN DE LOS BOLETINES**

Aeronáutica Civil de Colombia; Camacol; contralorías departamentales de Caldas y Risaralda; Contraloría Municipal de Dosquebradas; Contraloría Municipal de Pereira; Coordinada Urbana; Cotelco; DANE; DIAN; Efigas S.A.; Finagro; Fondo Nacional de la Porcicultura; Secretaría de Hacienda de Manizales; Secretaría de Planeación Departamental del Quindío; Superintendencia Financiera de Colombia; Terminal de Transporte de Manizales S.A.; Terminal de Transporte de Pereira S.A.

**PÁGINAS ELECTRÓNICAS:** Agencia Nacional de Minería; Andemos; Cámara de Comercio de Armenia y del Quindío; DANE; Fenalco; Ministerio de Transporte; Office for National Statistics; Parques Nacionales Naturales de Colombia; Sistema de Información Turística del Paisaje Cultural Cafetero; Unidad de Planeación Minero Energética.



Sección Sucursales Regionales  
de Estudios Económicos  
Dora Alicia Mora  
Jefe

Ferney H. Valencia Valencia  
Jefe Regional

Equipo técnico:  
Ana M. López Soto  
Bernardo González Lozano  
Fabio A. Agudelo Vanegas  
Marisol González González  
Samuel E. Yazo Ramírez

La opción de búsqueda del Boletín Económico Regional  
(BER)

Se encuentra en la siguiente dirección:  
<http://www.banrep.gov.co/ber>

El Boletín Económico Regional (BER) es una publicación trimestral elaborada por los Centros Regionales de Estudios Económicos del Banco de la República, cuyo propósito es ofrecer a los agentes de la economía y público en general información periódica, confiable y oportuna sobre la evolución de las principales variables de la actividad económica de las regiones del país y los departamentos que las componen.

El Boletín Económico Regional del Eje Cafetero comprende los departamentos de Caldas, Risaralda y Quindío. Su producción cuenta con el valioso aporte de diferentes entidades de orden local y nacional.

Sugerencias y comentarios  
[AtencionalCiudadano@banrep.gov.co](mailto:AtencionalCiudadano@banrep.gov.co)