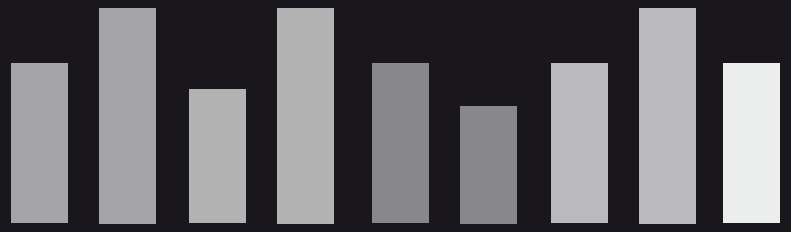


# BER



Boletín Económico Regional

III trimestre de 2010



## Surorientante

Meta / Casanare / Amazonas / Vichada /  
Guaviare / Guainía / Vaupés



# CONTENIDO

	PANORAMA ECONÓMICO.....	2
I.	COMERCIO DE VEHÍCULOS.....	3
II.	SISTEMA FINANCIERO.....	4
	A. CAPTACIONES.....	4
	B. COLOCACIONES.....	5
III.	CONSTRUCCIÓN.....	6
IV.	TRANSPORTE.....	9
V.	AGRICULTURA.....	10
VI.	MINERÍA.....	10
	A. PRODUCCIÓN DE PETRÓLEO.....	11
	B. REGALÍAS POR PRODUCCIÓN DE HIDROCARBUROS.....	14
VII.	COMERCIO EXTERIOR.....	17
	A. EXPORTACIONES.....	17
	B. IMPORTACIONES.....	19
VIII.	MERCADO LABORAL.....	20
IX.	PRECIOS.....	23
X.	SERVICIOS PÚBLICOS.....	25
	A. ENERGÍA.....	25
	B. GAS.....	26
XI.	RECAUDO DE IMPUESTOS.....	27
XII.	DEUDA PÚBLICA.....	28
XIII.	CONSIDERACIONES FINALES.....	31
XIV.	ANEXOS.....	32

## PANORAMA ECONÓMICO

*El desempeño de la economía de los Llanos Orientales y el Amazonas al cierre del tercer trimestre de 2010 presentó un comportamiento mixto, con sectores dinámicos como la minería, financiero y comercio de vehículos, que contrastó con construcción, exportaciones y transporte terrestre que observaron descenso.*

Para destacar la tendencia positiva en los primeros nueve meses de 2010 de la producción de petróleo en el Meta, registrando su nivel más alto en septiembre, con un promedio diario superior a los 300 mil bpd, gracias al auge de los campos ubicados en el municipio de Puerto Gaitán. A su vez, los departamentos del Meta y Casanare absorbieron en el período enero – septiembre, el 33,9% de los giros por regalías.

Las ventas de vehículos en lo corrido del año muestran un dinamismo considerable tanto en el plano nacional como local, superando con creces los resultados alcanzados en los primeros nueve meses del año inmediatamente anterior.

El sistema financiero regional<sup>1</sup> incrementó el saldo de sus captaciones en 29,4% frente a igual período de 2009, gracias al buen desempeño de los depósitos de ahorro y al fuerte impulso de los depósitos en cuenta corriente y CDT, mientras que el saldo de cartera de la región señaló aumento de 13,3% en el lapso de estudio, con dinamismo en los créditos de consumo, comerciales y una notable recuperación del crédito de vivienda.

Villavicencio presentó una inflación en año completo de 2,99%, 23 pb menos que el registro de septiembre de 2009, pero 71 pb más que la observada en el ponderado del país. Los rubros que en esta ciudad mostraron una variación superior al total fueron vivienda, otros y salud, y en un nivel inferior: transporte, educación y alimentos.

Finalmente, en construcción el comportamiento en los departamentos del Meta y Casanare a septiembre de 2010 fue opuesto a los resultados positivos en el plano nacional, con reducciones de 24,8% y 9,8% en los m<sup>2</sup> licenciados.

---

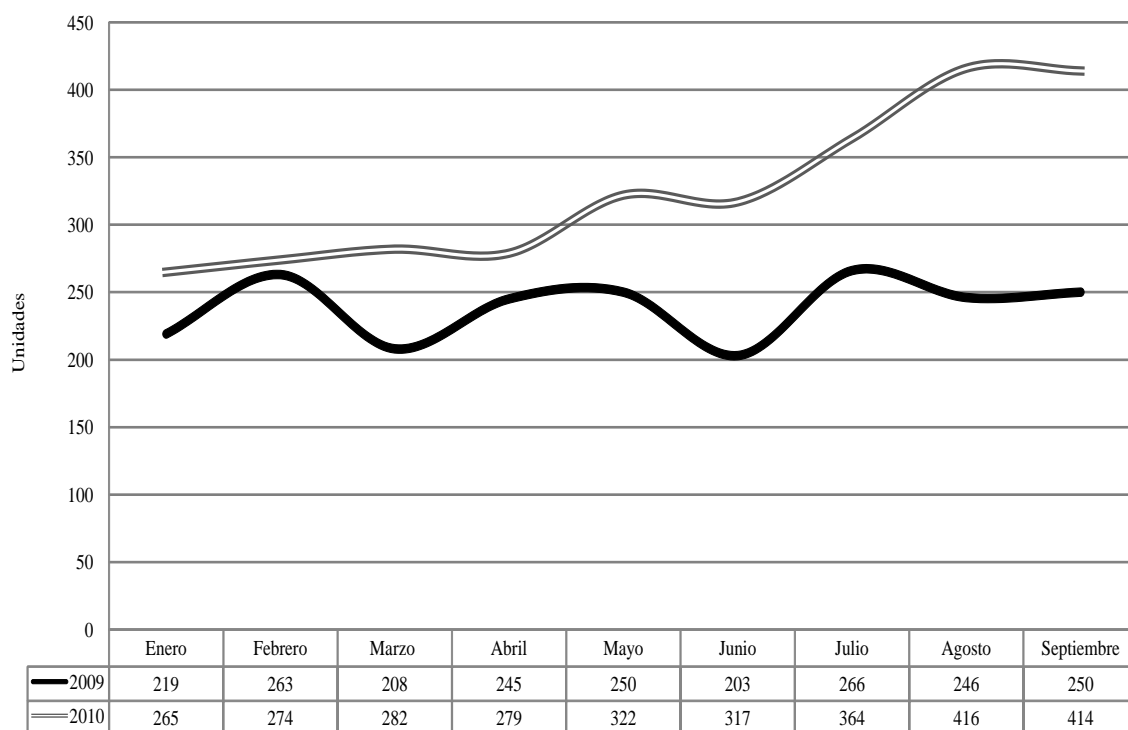
<sup>1</sup> Comprende los departamentos de Meta, Casanare, Amazonas, Guainía, Guaviare, Vaupés y Vichada.

# I. COMERCIO DE VEHÍCULOS

Cifras de la firma ECONOMETRÍA S.A. registran un aumento importante en la venta de vehículos en lo corrido de 2010 tanto en el plano nacional como local, superando con creces los resultados alcanzados en los primeros nueve meses del año inmediatamente anterior. En efecto, en los primeros nueve meses de 2010 se vendieron en Villavicencio un total de 2.933 unidades, cantidad superior en 36,4% al total alcanzado en 2009, constituyéndose agosto y septiembre como los meses más dinámicos con 416 y 414 unidades vendidas, en su orden, y aumentos de 69,1% y 65,6% respecto a los mismos meses de 2009.

GRÁFICO 1

Villavicencio. Venta de Vehículos al detal. Enero a septiembre 2009 - 2010



Fuente: ECONOMETRÍA S.A.

Agentes de las principales concesionarias de la ciudad señalan que el aumento en el número de transacciones se observó en camionetas de trabajo y vehículos de gama media, *small* y comerciales, debido a la oferta de planes promocionales, la apreciación del tipo de cambio —que redujo precios de los ensamblados— y el progreso en el Meta de actividades agroindustriales y, especialmente, minero energéticas.

## II. SISTEMA FINANCIERO

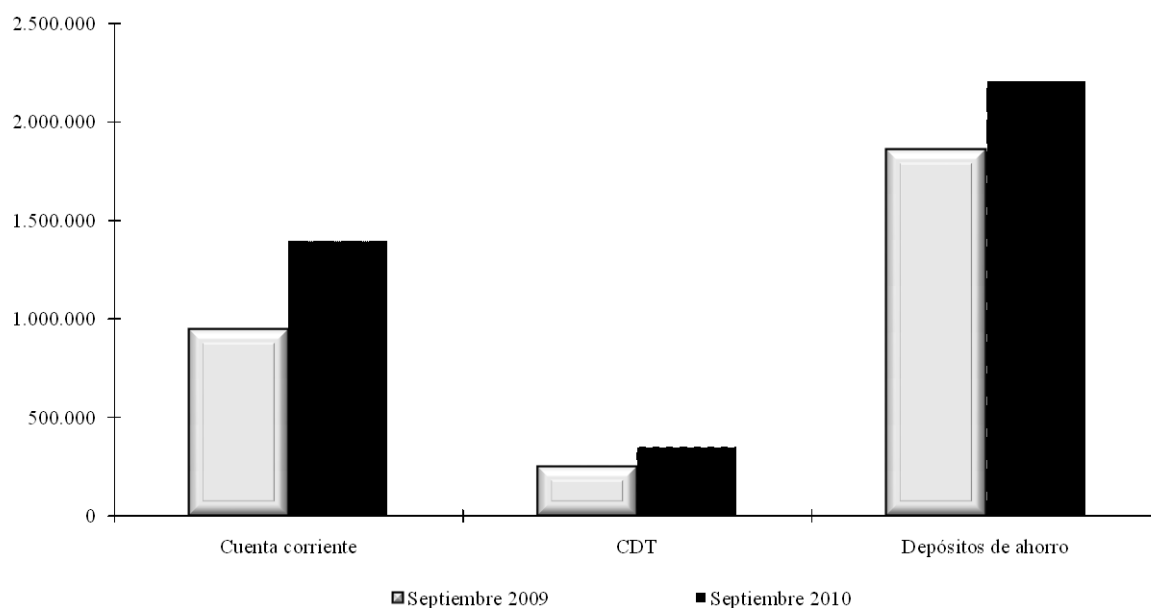
### A. CAPTACIONES

Con base en la información de la Superintendencia Financiera<sup>2</sup>, las captaciones de recursos de los establecimientos financieros de los siete departamentos que conforman la región Suroriente<sup>3</sup> contabilizaron, al culminar septiembre de 2010, un saldo total de \$3.954.238 millones, que representó un incremento de \$898.116 millones, 29,4%, frente al saldo a septiembre de 2009 (ver anexo 1). En este resultado son notables los avances en las principales operaciones, pese a la menor rentabilidad ocasionada en algunas modalidades por la caída de las tasas de interés.

GRÁFICO 2

Región Suroriente. Principales captaciones del sistema financiero<sup>1</sup>. Septiembre 2009 - 2010

Millones de pesos



Fuente: Superintendencia Financiera de Colombia. [www.superfinanciera.gov.co](http://www.superfinanciera.gov.co). Gráfico elaborado por el CREE, Banco de la República, Villavicencio.

<sup>1</sup> Comprende: Establecimientos bancarios, compañías de financiamiento comercial y cooperativas de carácter financiero.

Por departamentos, el saldo de las operaciones pasivas del sistema financiero del Meta, ascendió a \$2.215.441 millones, presentando la mayor variación positiva anual de la región, 37,5%, además de la más alta participación, absorbiendo el 56,0% del total. En tanto, el de Casanare cifró \$1.375.550 millones, saldo superior en 21,9% respecto a igual lapso del año anterior, contribuyendo al consolidado regional con

<sup>2</sup> [www.superfinanciera.gov.co](http://www.superfinanciera.gov.co). Operaciones Activas y Pasivas por municipios.

<sup>3</sup> Comprende los departamentos de Meta, Casanare, Amazonas, Guainía, Guaviare, Vaupés y Vichada.

el 34,8%. Por último, entre los departamentos restantes sobresalió el avance anual de las captaciones en Guaviare, 23,4%, Vaupés, 16,3% y Amazonas, 13,3%.

Cabe señalar que la evolución de los saldos de los establecimientos financieros de la región, estuvo enmarcada por el buen desempeño de los depósitos de ahorro, que además de concentrar la más alta proporción de estos recursos en los siete departamentos, con excepción de Vichada, en donde predominan las cuentas corrientes, presentó aumentos anuales de manera unánime, destacándose los de Vaupés, 61,2%, Guaviare, 27,0%, Meta, 26,3% y Vichada, 20,4%.

A la par, los depósitos en cuentas corrientes y los CDT evidenciaron el impulso más fuerte en la región, con alzas anuales de 47,5% y 39,9%, en su orden. Para el efecto, fueron definitivos los crecimientos observados en Meta (60,3%) y Casanare (46,4%), en lo que concierne a la primera cuenta y en Meta (49,8%), en cuanto a la segunda.

## B. COLOCACIONES

Al cierre del tercer trimestre del presente año, el saldo de la cartera bruta del sistema financiero de la región Suroriental ascendió a \$2.455.546 millones, cifra que superó en 13,3% la del mismo lapso de 2009 (ver anexo 2). De este total, los intermediarios del Meta colocaron el 70,2%, con \$1.723.994 millones, y los del Casanare el 24,2%, con \$593.606 millones. Por productos, el crédito de vivienda respondió con un crecimiento del 41,1% anual, gracias a la disminución de las tasas de interés y las políticas contracíclicas instituidas por el gobierno para impulsar el sector de la construcción, con base en la concesión de subsidios para la adquisición de vivienda nueva.

La evolución del crédito se explica por la reducción de las tasas de interés, los subsidios del gobierno para compra de vivienda nueva y la recuperación económica.

Asimismo, los créditos comerciales, que representaron el 50,1% de lo captado, señalaron un alza en doce meses de 6,9%, mientras los de consumo, que aportaron el 33,5% del total, armonizaron con la fase de recuperación de la economía, al crecer en 18,4%.

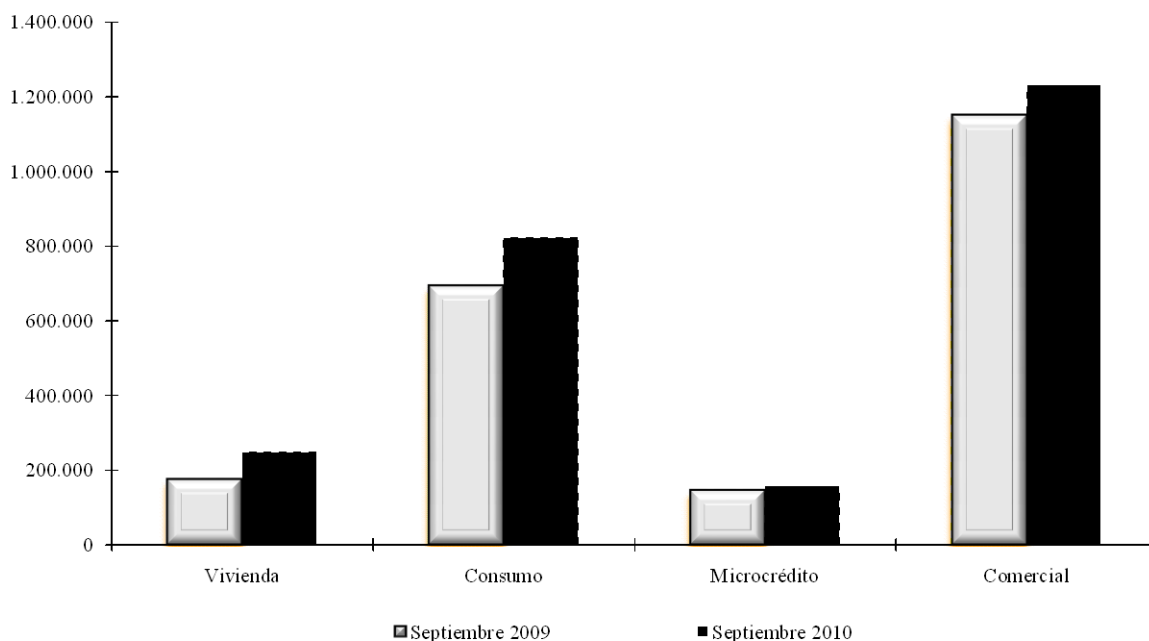
Por departamentos, con excepción de Guainía y Vaupés, la cartera bruta reveló ascensos en los saldos de los demás, sobresaliendo las variaciones relativas en Amazonas (26,4%), Meta (14,7%) y Casanare (10,2%).

El desempeño por cuentas estuvo apalancado por el avance anual de los créditos de vivienda, con un acentuado dinamismo en la mayor parte de los departamentos: Vichada (67,5%), Guaviare (62,3%), Amazonas (49,7%), Casanare (44,6%) y Meta (39,6%).

### GRÁFICO 3

Región Suroriente. Cartera bruta del sistema financiero<sup>1</sup>. Septiembre 2009 - 2010

Millones de pesos



Fuente: Superintendencia Financiera de Colombia. [www.superfinanciera.gov.co](http://www.superfinanciera.gov.co). Gráfico elaborado por el CREE, Banco de la República, Villavicencio.

<sup>1</sup> Comprende: Establecimientos bancarios, compañías de financiamiento comercial y cooperativas de carácter financiero.

Adicionalmente, el alza moderada de los créditos comerciales, que concentraron la mayor proporción del uso de recursos en seis de los siete departamentos, estuvo jalonada por el sistema financiero del Meta, al representar el 70,4% del total regional de esta cuenta, con \$866.759 millones y registrar una evolución anual del 9,1%.

En cuanto a los créditos de consumo, el dinamismo anual observado en el consolidado fue consecuente en Meta (19,8%), Casanare (16,9%) y Amazonas (16,3%), y un poco menor en Guaviare (8,1%) y Vichada (7,4%).

## III. CONSTRUCCIÓN

De acuerdo con la muestra del DANE para 77 municipios del país, el área aprobada para edificaciones presentó, en lo corrido del año a septiembre, un total de 11.755 miles de metros cuadrados (m<sup>2</sup>), 21,3% más que el área licenciada en el mismo período de 2009. En términos de contribución a la variación acumulada de este año, el aporte más elevado lo realizó el metraje autorizado para vivienda, que aportó el 75,9% del total y creció en 28,5% interanual. En contraste, el área licenciada para comercio, destino que le sigue en representatividad, reportó una

variación anual negativa del 13,2%. Entre los factores que han incentivado el sector se destacan las reducciones de las tasas de interés, la implementación de algunos planes crediticios y las políticas del Gobierno Nacional orientadas a subsidiar una parte de las tasas de interés por la compra de vivienda nueva.

La actividad edificadora presentó en Meta y Casanare un comportamiento negativo contrario al observado en el ponderado del país para 77 municipios.

Sin embargo, por el comportamiento excepcional del año anterior, los departamentos de la regional que hacen parte de esta muestra revelaron una evolución opuesta. Es así como

el Meta observó una reducción anual del 24,8%, al pasar de 260.658 m<sup>2</sup> licenciados entre enero y septiembre de 2009 a 195.935 m<sup>2</sup> en igual lapso de 2010. Consecuentemente, el destino al cual se le imputa esta reducción fue a vivienda, que al registrar 166.787 m<sup>2</sup>, concentró el 85,1% del total y se contrajo en 27,4% frente al mismo período de 2009.

**CUADRO 1**

**Meta, Casanare. Área por construir aprobada, según destino económico  
Enero a septiembre 2009 - 2010  
Metros cuadrados**

Destino	Meta			Casanare		
	2009	2010	Variación %	2009	2010	Variación %
Total	260.658	195.935	-24,8	118.461	106.870	-9,8
Vivienda	229.649	166.787	-27,4	64.990	71.328	9,8
- VIS	55.598	36.574	-34,2	628	5.253	736,5
- No VIS	174.051	130.213	-25,2	64.362	66.075	2,7
Otros destinos	31.009	29.148	-6,0	53.471	35.542	-33,5
- Industria	0	412	(--)	4.442	0	-100,0
- Oficina	1.477	2.733	85,0	1.135	191	-83,2
- Bodega	6.527	739	-88,7	388	81	-79,1
- Comercio	13.724	6.112	-55,5	13.956	25.014	79,2
- Hotel	2.049	0	-100,0	0	5.274	(--)
- Educación	6.295	17.262	174,2	31.622	3.965	-87,5
- Hospital	560	1.656	195,7	1.502	800	-46,7
- Administración pública	0	0	(-)	0	0	(-)
- Religioso	0	0	(-)	426	217	-49,1
- Social	254	234	-7,9	0	0	(-)
- Otro	123	0	-100,0	0	0	(-)

Fuente: DANE. Cálculos CREE, Banco de la República, Villavicencio.

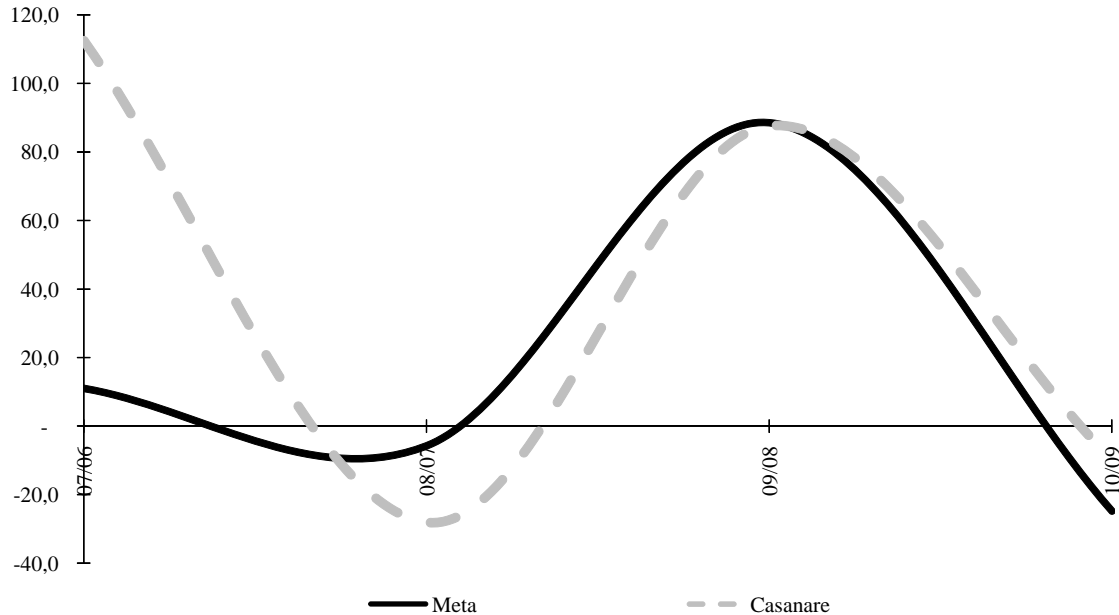


Al analizar por tipo de vivienda se evidencian en el Meta desarrollos anuales equivalentes, de tal forma que mientras el área aprobada para vivienda de interés social (VIS) que tuvo menor peso con 36.574 m<sup>2</sup>, decreció en 34,2%, el tipo de vivienda diferente a VIS mostró un retroceso del 25,2%. La clase de construcción que contribuyó con mayor énfasis al desarrollo de la vivienda fue la modalidad de casas: 821 en VIS y 956 en no VIS. Por su parte, entre los demás destinos, los más dinámicos fueron: educación con 17.262 m<sup>2</sup>, comercio con 6.112 m<sup>2</sup> y oficina con 2.733 m<sup>2</sup>.

A su turno, el área autorizada bajo licencias en el Casanare disminuyó en 9,8% respecto a un año atrás, al registrar un total de 106.870 m<sup>2</sup>. En este departamento, el retroceso se explica por el comportamiento de los otros destinos diferentes a vivienda; en particular, la caída del metraje licenciado para educación, que pasó de 31.622 m<sup>2</sup> a 3.965 m<sup>2</sup> en el comparativo anual. Tal situación contradujo el resultado registrado en el sector comercio, que en lo corrido de 2010 alcanzó la mayor participación dentro de este total, con 25.014 m<sup>2</sup>, y acumuló la mayor variación positiva anual, 79,2%,

**GRÁFICO 4**

**Meta - Casanare. Área total aprobada. Acumulado año corrido a septiembre**  
**Variaciones porcentuales anuales 2006 - 2010**



Fuente: DANE. Gráfico elaborado por el CREE, Banco de la República, Villavicencio.

Por el contrario, el área aprobada para vivienda, que representó el 66,7% del total, aumentó en 9,8% con relación al mismo período del año precedente, al pasar de 64.990 m<sup>2</sup> a 71.328 m<sup>2</sup>; concretamente, el 92,6%

de esta área se otorgó a vivienda diferente a VIS, con mayor componente de casas que apartamentos.

## IV. TRANSPORTE

El Cuadro 2 muestra que el movimiento de vehículos y pasajeros salidos desde la Terminal de Transporte de Villavicencio hacía los demás municipios del Meta y algunas localidades de los departamentos de Cundinamarca, Casanare, Vichada, Guaviare y la capital del país, presentó, entre enero y septiembre de 2010, un comportamiento decreciente en 3,2% respecto al mismo período del año inmediatamente anterior en ambos flujos. Es así como el número de pasajeros pasó de 6.432 miles a 6.223 miles y el volumen de vehículos disminuyó de 321.639 a 311.187, entre los dos años referenciados.

**CUADRO 2**

**Villavicencio. Flujo vehicular y de pasajeros en la terminal de transporte  
Enero a septiembre 2009 - 2010**

Período	Vehículos			Pasajeros		
	2009	2010	Variación %	2009	2010	Variación %
Total	321.639	311.187	-3,2	6.432.780	6.223.736	-3,2
Enero	35.517	35.936	1,2	710.340	718.720	1,2
Febrero	29.738	31.031	4,3	594.760	620.620	4,3
Marzo	32.504	34.556	6,3	650.080	691.120	6,3
Abril	32.241	33.614	4,3	644.820	672.280	4,3
Mayo	33.460	35.046	4,7	669.200	700.920	4,7
Junio	32.964	34.781	5,5	659.280	695.616	5,5
Julio	57.475	35.017	-39,1	1.149.500	700.340	-39,1
Agosto	34.672	35.975	3,8	693.440	719.500	3,8
Septiembre	33.068	35.231	6,5	661.360	704.620	6,5

Fuente: Terminal de Transporte de Villavicencio

Particularmente, el resultado se explica por la contracción del 39,1% que se observó en el mes de julio tanto en la cantidad de automotores, como de viajeros, producto del cierre total de la vía hacía Bogotá durante una semana, por derrumbe, ya que en el resto de meses se reportó un incremento interanual en el número de usuarios.

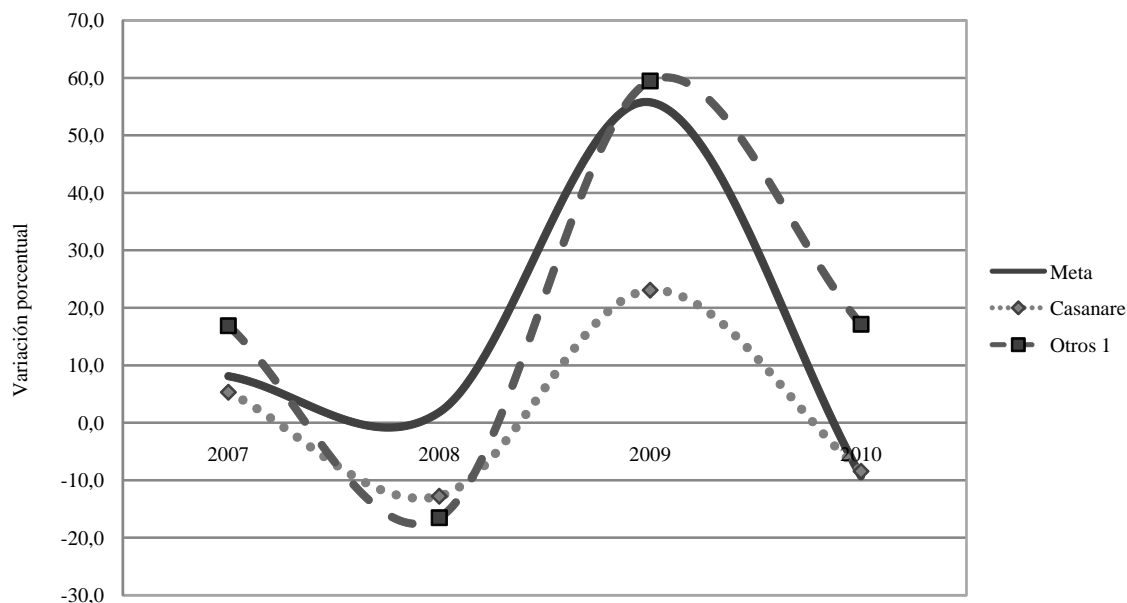
## V. AGRICULTURA

Según FINAGRO los créditos otorgados al departamento del Meta en el período enero – septiembre de 2010 cifraron \$174.458 millones, inferior en 9,3% al resultado alcanzado en 2009, mientras en el Casanare totalizaron \$75.028 millones, 8,4% menos en igual lapso. Los demás departamentos<sup>4</sup> que conforman la región Suroriental sumaron en conjunto \$18.931 millones, 17,1% más que en igual período del año anterior, siendo los de mayor peso, Vichada y Guaviare, con créditos recibidos en los primeros nueve meses de 2010 de \$11.528 millones y \$4.301 millones, en su orden.

GRÁFICO 5

Región Suroriental. Créditos otorgados por Finagro. Enero a septiembre 2007 - 2010

Variación porcentual anual.



Fuente: FINAGRO. Gráfico elaborado por el CREE, Banco de la República, Villavicencio

<sup>1</sup> Comprende: Amazonas, Guainía, Guaviare, Vaupes y Vichada.

Corresponde a la suma de créditos ordinarios y sustitutos.

## VI. MINERÍA

*La producción de petróleo crudo en Colombia alcanzó los 798 mil barriles diarios en septiembre de 2010.*

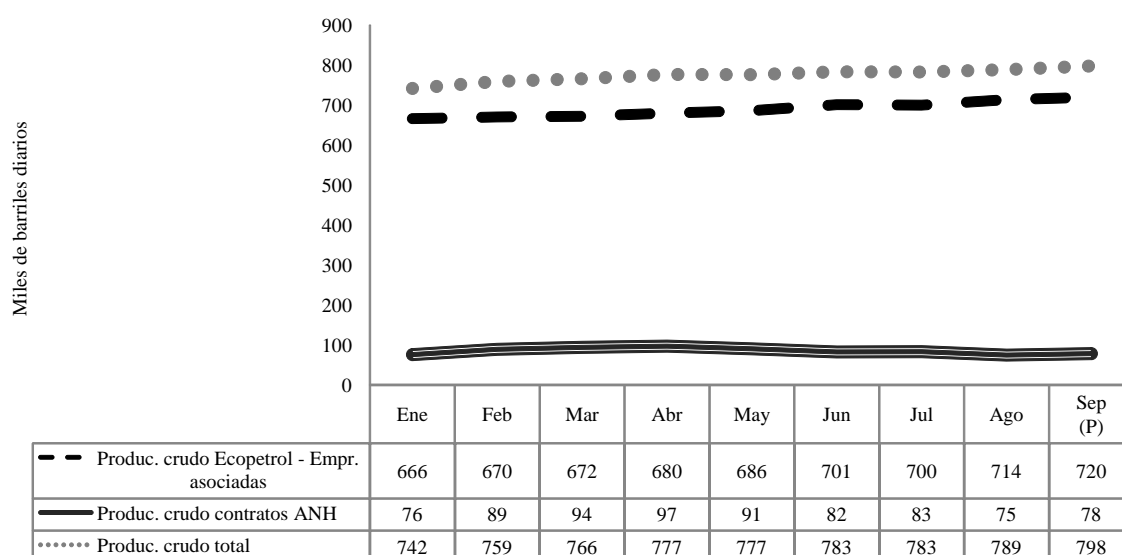
<sup>4</sup> Comprende la suma de los créditos otorgados en los departamentos de Amazonas, Guainía, Guaviare, Vaupés y Vichada.

## A. PRODUCCIÓN DE PETRÓLEO

Con base en cifras de la Agencia Nacional de Hidrocarburos -ANH-<sup>5</sup>, la producción de crudo en Colombia en septiembre de 2010 alcanzó un promedio de 798 mil barriles por día –bpd-, de los cuales 720 mil bpd correspondieron a Ecopetrol y sus asociadas y 78 mil bpd a la ANH. A su vez, el promedio de producción en los primeros nueve meses de 2010 se ubicó en 690 mil bpd para el primer grupo y 85 mil bpd para la ANH.

GRÁFICO 6

Colombia. Producción de petróleo  
Enero - septiembre<sup>P</sup> de 2010



Fuente: Agencia Nacional de Hidrocarburos - ANH-. Gráfico elaborado por el CREE, Banco de la República, Villavicencio

<sup>P</sup> Información provisional

Según el Departamento de Gestión Volumétrica de Ecopetrol, la producción del departamento del Meta continuó en ascenso, registrando su nivel más alto en el mes de septiembre de 2010 con un promedio diario superior a los 300 mil bpd, en tanto que en lo corrido de enero a septiembre alcanzó un promedio de 279 mil bpd, superior en 48,8% al registro de igual período de 2009 y con una participación del 40,4% sobre la producción total del país<sup>6</sup>, 9,2 puntos porcentuales por encima de la participación en igual lapso de 2009.

Cabe señalar que un alto porcentaje de la producción metense se explica por el auge de los campos ubicados en el municipio de Puerto Gaitán, cuyo promedio para el período de estudio alcanzó los 143 mil bpd,

<sup>5</sup> Información tomada de la página: [www.anh.gov.co](http://www.anh.gov.co). Muestra la producción total tanto de Ecopetrol y sus empresas asociadas, como la de la ANH.

<sup>6</sup> No incluye ANH, al no poseer información discriminada por departamentos de la producción de esta entidad.

prácticamente duplicando al de igual lapso de 2009 que registró un total de 79 mil bpd, gracias a la producción del campo Rubiales que en 2010 alcanzó un promedio en los primeros nueve meses de 120 mil bpd.

**CUADRO 3**

**Colombia<sup>1</sup>. Producción de petróleo. Enero - septiembre 2009 - 2010**

**Barriles por día**

Departamento	2009 <sup>P</sup>		2010 <sup>P</sup>	
	Septiembre	Promedio enero - septiembre	Septiembre	Promedio enero - septiembre
Total	621.942	602.441	719.719	690.767
Antioquia	17.353	16.366	19.886	19.922
Arauca	89.910	96.119	80.776	83.299
Bolívar	11.781	11.671	11.730	11.949
Boyacá	25.198	25.270	34.108	32.607
Casanare	108.803	111.284	114.994	107.633
Cauca	1.166	1.128	852	947
Cesar	2.894	2.842	3.553	3.384
Cundinamarca	911	1.031	803	895
Huila	43.116	45.460	44.348	44.531
Meta	214.307	187.765	302.385	279.377
Nariño	221	201	1.039	959
Norte de Santander	3.218	3.385	4.018	3.361
Putumayo	16.013	13.789	19.122	18.848
Santander	46.416	43.664	46.610	46.613
Tolima	40.635	42.466	35.495	36.442

Fuente: ECOPETROL. Departamento de Gestión Volumétrica. Cuadro elaborado por el CREE, Banco de la República, Villavicencio.

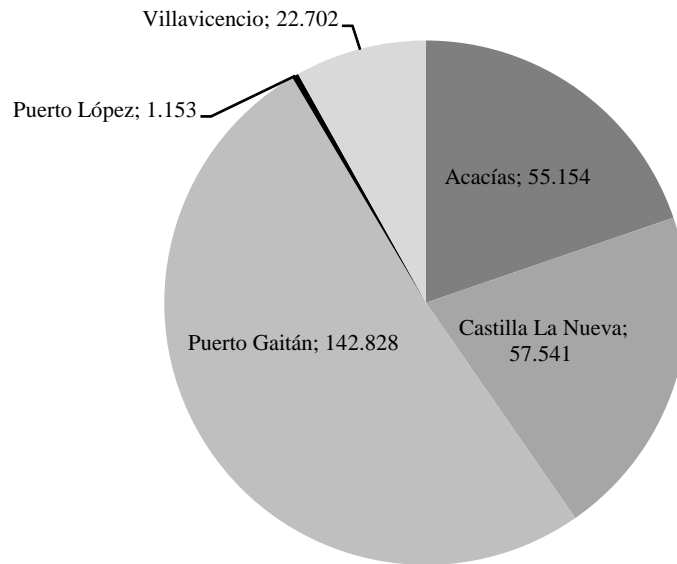
<sup>1</sup> Producción de campos operados directamente por ECOPETROL, o a través de contratos de asociación. No incluye contratos de la ANH. Producción crudo prorrateado. Barriles por día.

<sup>P</sup> Cifras provisionales.

No menos importantes aunque en menor volumen, se destacan las contribuciones de Acacias y Castilla La Nueva, con promedios diarios para el período de análisis que superaron los 55 mil bpd.

## GRÁFICO 7

### Meta<sup>1</sup>. Producción de petróleo. Enero - septiembre de 2010<sup>P</sup> Promedio barriles por día



Fuente: ECOPETROL. Departamento de Gestión Volumétrica. Gráfico elaborado por el CREE, Banco de la República, Villavicencio.

<sup>1</sup> Producción de campos operados directamente por ECOPETROL, o a través de contratos de asociación. No incluye contratos de la Agencia Nacional de Hidrocarburos – ANH. Producción crudo prorrateado mensual. Barriles por día.

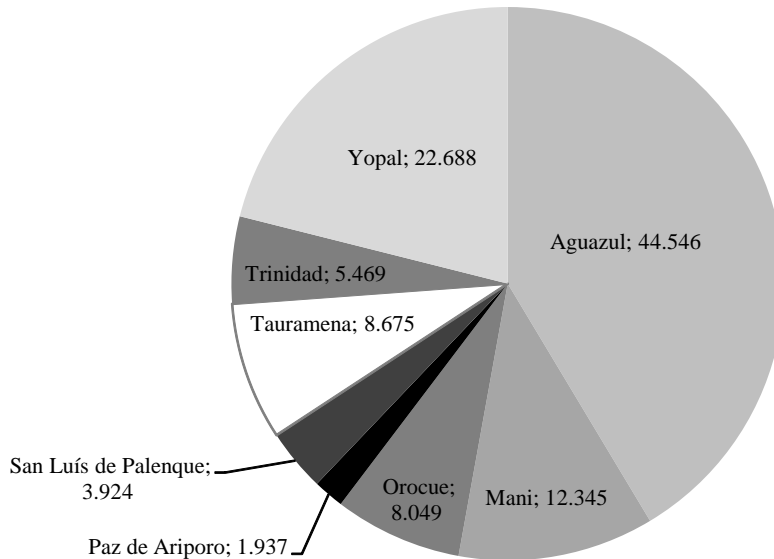
<sup>P</sup> Cifras provisionales

Contrario a los resultados del Meta, la producción de petróleo en el departamento del Casanare, continúa con tendencia a la baja debido al agotamiento natural de sus campos.

Contrario a los resultados del Meta, la producción en el departamento del Casanare continuó mostrando una tendencia decreciente, al registrar en el lapso enero – septiembre de 2010, un promedio de 107.633 bpd, inferior en 3,3% frente al registro de los primeros nueve meses de 2009 y con una participación sobre la producción total del país de 15,6%, inferior en 2,9 puntos porcentuales a la señalada en igual período de 2009. Como nota predominante, con excepción de los municipios de Trinidad, Yopal y Maní, que registraron aumentos en la producción de 112,2%, 47,5% y 16,3%, en su orden, el resto señaló descensos, siendo los más sensibles por su peso en la producción del Casanare, los de Aguazul, 12,3%, Tauramena, 26,2%, y Orocué, 26,4%. Es necesario recalcar como factor distorsionante en este resultado el agotamiento natural de los campos localizados en esta zona del país.

## GRÁFICO 8

### Casanare<sup>1</sup>. Producción de petróleo. Enero - septiembre de 2010<sup>P</sup> Promedio barriles por día



Fuente: ECOPEPETROL. Departamento de Gestión Volumétrica. Gráfico elaborado por el CREE, Banco de la República, Villavicencio.

<sup>1</sup> Producción de campos operados directamente por ECOPEPETROL, o a través de contratos de asociación. No incluye contratos de la Agencia Nacional de Hidrocarburos – ANH. Producción crudo prorrateado mensual. Barriles por día.

<sup>P</sup> Cifras provisionales

## B. REGALÍAS POR PRODUCCIÓN DE HIDROCARBUROS

Con base en la información estadística elaborada por la ANH y publicada en su página Web: [www.anh.gov.co](http://www.anh.gov.co)<sup>7</sup>, entre enero y septiembre de 2010<sup>8</sup> las regalías liquidadas y giradas en Colombia a departamentos, municipios, puertos de carga, y otros beneficiarios, por explotación de hidrocarburos, sumaron \$3.796 miles de millones, cifra superior en 48,7% frente al monto girado en igual período del año anterior.

---

<sup>7</sup> En [www.anh.gov.co](http://www.anh.gov.co): La ANH es la entidad encargada de recaudar las regalías que corresponden al Estado por la producción de hidrocarburos, y su respectivo giro a las entidades con derecho a ellas.

<sup>8</sup> Se hace el corte a septiembre acorde al período analizado en este informe. Comprende las regalías de noviembre de 2009 giradas en enero de 2010, hasta el ajuste II trimestre y julio de 2010 girado en septiembre del mismo año. Incluye rendimientos y desahorros FAEP.

**Colombia. Regalías giradas por explotación de hidrocarburos,  
según beneficiarios (2009 - 2010)<sup>a</sup>**

En pesos

Beneficiario	2009	2010	Part. %	Var. %
Total Nacional	2.553.067.091.399	3.796.119.307.401	100,0	48,7
Antioquia	42.069.700.400	79.399.716.468	2,1	88,7
Arauca	224.924.555.073	199.813.131.200	5,3	-11,2
Bolívar	22.435.684.075	32.140.148.934	0,8	43,3
Boyacá	56.406.330.514	87.908.558.349	2,3	55,8
Casanare	469.572.513.951	542.290.255.021	14,3	15,5
Cauca	2.635.775.246	3.990.953.803	0,1	51,4
Cesar	18.473.424.024	24.249.852.398	0,6	31,3
Córdoba	455.997.028	232.304.226	0,0	-49,1
Cundinamarca	3.770.979.395	5.173.886.251	0,1	37,2
Guajira	167.048.067.937	141.791.962.349	3,7	-15,1
Huila	144.968.994.554	204.560.843.787	5,4	41,1
Meta	303.252.698.361	744.833.683.714	19,6	145,6
Nariño	576.167.937	4.212.903.750	0,1	631,2
Norte de Santander	14.303.917.239	20.804.375.094	0,5	45,4
Putumayo	38.041.989.802	97.750.982.789	2,6	157,0
Santander	136.278.617.112	191.817.791.717	5,1	40,8
Sucre	6.476.024.213	8.251.726.734	0,2	27,4
Tolima	75.166.269.729	97.688.997.038	2,6	30,0
Otros <sup>1</sup>	826.209.384.809	1.309.207.233.779	34,5	58,5

Fuente: ANH. Cuadro elaborado por el CREE, Banco de la República, Villavicencio.

<sup>a</sup> Comprende las regalías de noviembre de 2009 y 2010, giradas en enero de 2009 y 2010, hasta el ajuste II Trimestre y julio de 2010, giradas en septiembre de los años respectivos.

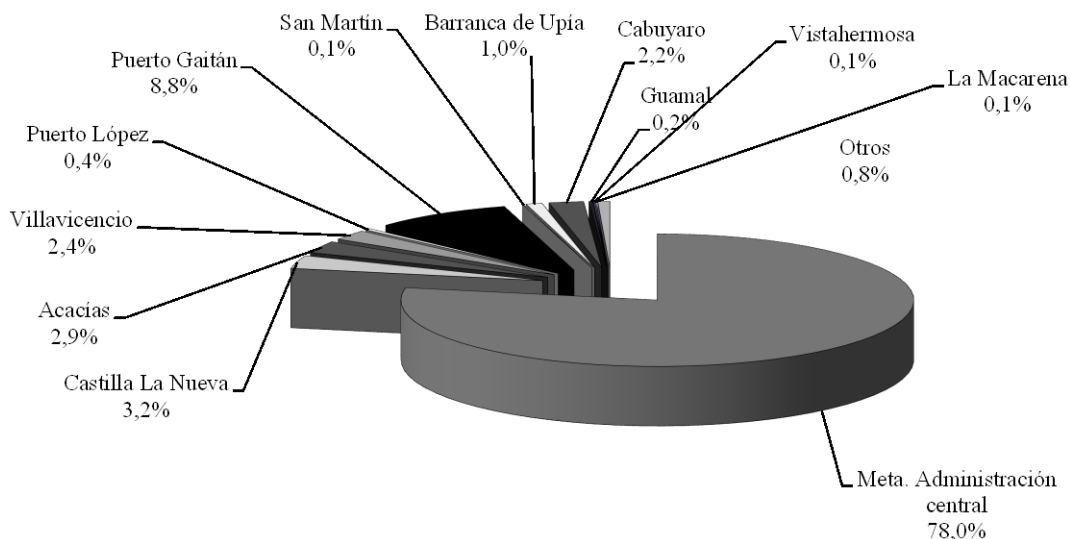
<sup>1</sup> Comprende municipios puertos departamento de Sucre, municipios puertos departamento de Cordoba, puertos de carga, descarga y cabotaje y otros beneficiarios.

En el período en referencia, los departamentos del Meta y Casanare absorbieron en conjunto el 33,9% de los giros por regalías para un total de \$1.287 miles de millones, de los cuales \$744.834 millones fueron recibidos por el primero, registrando una participación del 19,6% y un incremento de 145,6% respecto al mismo lapso de 2009. Cabe mencionar, que el 78,0% de estos recursos fueron canalizados hacia la administración central departamental, como se muestra en el Gráfico 9.



**GRÁFICO 9**

**Meta. Participación de la administración central departamental y los municipios en los giros de regalías por explotación de hidrocarburos. 2010<sup>a</sup>**

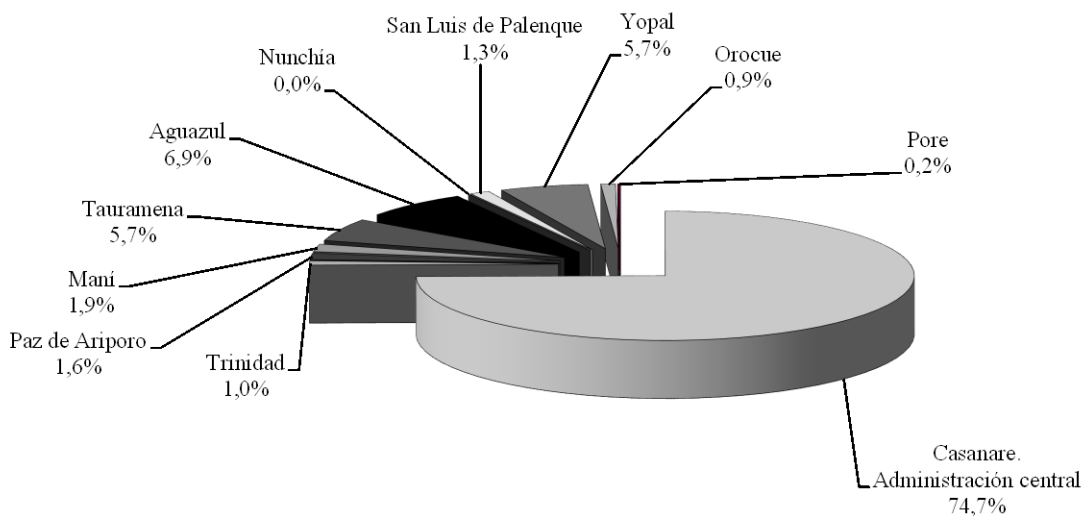


Fuente: ANH. Gráfico elaborado por el CREE, Banco de la República, Villavicencio.

<sup>a</sup> Comprende las regalías de noviembre de 2009, giradas en enero de 2010, hasta el ajuste del II trimestre y julio de 2010, girado en septiembre de 2010.

**GRÁFICO 10**

**Casanare. Participación de la administración central departamental y los municipios en los giros de regalías por explotación de hidrocarburos. 2010<sup>a</sup>**



Fuente: ANH. Gráfico elaborado por el CREE, Banco de la República, Villavicencio.

<sup>a</sup> Comprende las regalías de noviembre de 2009, giradas en enero de 2010, hasta el ajuste del II trimestre y julio de 2010, girado en septiembre de 2010.

En el Casanare, los giros de regalías en el lapso de estudio cifraron \$542.290 millones, monto superior en 15,5% si se compara con igual período de 2009. La participación de este departamento en el total nacional se ubicó en 14,3%, y para la administración central departamental se orientó el 74,7% de estos recursos.

## VII. COMERCIO EXTERIOR

### A. EXPORTACIONES

Con base en información provisional del DANE – DIAN, las exportaciones no tradicionales en el plano nacional revelaron a septiembre de 2010 una disminución del 5,7% frente al acumulado generado en igual período del año precedente, al reportar US\$10.635 millones FOB. A su vez, el incipiente monto acumulado en la Región Suroriente<sup>9</sup> registró en ese lapso una caída de 76,0%, propiciada por el retroceso observado en cada uno de los departamentos que la conforman, con excepción del Amazonas, lo que significó apenas un total de US\$1.150 miles FOB.

Particularmente, el departamento del Meta, que en las no tradicionales contribuyó con el 68,8% del total regional, sumó US\$791 miles, cifra inferior en 78,6% a la causada en la misma fecha de 2009, que se podría atribuir en cierta medida a las dificultades para exportar carne hacia Venezuela, lo que se reflejó en el grupo clasificado como “producción, transformación y conservación de carne y pescado”, que originó ventas a esa Nación por US\$2.301 miles FOB en los tres trimestres de 2009, mientras en los nueve primeros meses de 2010 no presentó registro alguno, por este concepto.

En el retroceso de las exportaciones no tradicionales del Meta influyó de manera decidida la suspensión de la venta de carne hacia Venezuela.

Por su parte, el Casanare presentó una caída de 3,6% anual, con ventas externas no tradicionales por US\$213 miles FOB, entre las que prevalecen las de maquinaria de uso especial dirigidas hacia Singapur, en su mayoría y hacia Panamá, en una mínima proporción.

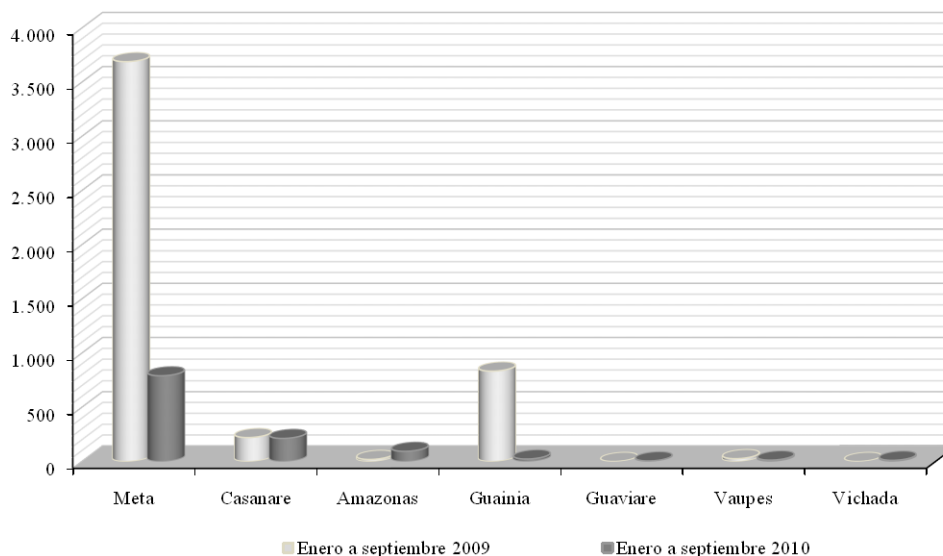
---

<sup>9</sup> Comprende la suma de las exportaciones no tradicionales de los siete departamentos que conforman la región: Meta, Casanare, Amazonas, Guainía, Guaviare, Vaupés y Vichada.

GRÁFICO 11

Región Suroriente. Exportaciones no tradicionales. Enero a septiembre 2009 - 2010

Miles de dólares



Fuente: DANE. Gráfico elaborado por el CREE, Banco de la República, Villavicencio.

En el Amazonas, que fue el único departamento de la región que mostró un comportamiento positivo, las ventas, que en este período totalizaron US\$94 miles FOB, correspondieron a sustancias químicas básicas y producción agrícola, con destino a Turquía y Estados Unidos, respectivamente.

CUADRO 5

**Meta, Casanare. Destino de las exportaciones de petróleo crudo y gas natural**  
**Enero a septiembre 2010**  
**Miles de dólares FOB**

País de destino	Meta	Part. %	Casanare	Part. %
Total	913.156	100,0	921.933	100,0
Estados Unidos	697.615	76,4	854.288	92,7
Holanda (países bajos)	45.092	4,9	21.418	2,3
Zona franca de Barranquilla	1.386	0,2	-	-
Singapur	86.647	9,5	11.739	1,3
Costa de Marfil	34.276	3,8	-	-
Panamá	48.140	5,3	34.488	3,7

Fuente: DIAN - SIEX. Cálculos CREE, Banco de la República, Villavicencio

En los departamentos restantes, cuyo movimiento y monto es exiguo, se distinguieron las siguientes operaciones externas: en Guainía, los ítems de elaboración de bebidas (Aruba) y reciclaje de desperdicios y desechos metálicos (Corea del Sur); en Guaviare, productos de papel y cartón (Ecuador); en Vaupés, prendas de vestir (Estados Unidos) y otros productos alimenticios (Perú) y, Vichada, maquinaria de uso general (México).

Finalmente, dentro de las exportaciones tradicionales cabe reseñar que en Meta y Casanare sobresalen, con sumas apreciables, las ventas de petróleo crudo y gas natural, con destino a Estados Unidos, Holanda, Singapur, Costa de Marfil y Panamá.

## B. IMPORTACIONES

En los primeros nueve meses de 2010 el país importó un total de US\$29.273 millones CIF, con un incremento del 21,8% frente al acumulado revelado en igual período del año anterior. Entre tanto, los agentes económicos de la región suroriental<sup>10</sup> compraron bienes en el exterior por US\$125.009 miles CIF, suma superior en 71,3% al valor de las operaciones realizadas por este concepto en el mismo lapso de 2009. El 32,6% de este total se concentró en Meta, 65,6% en Casanare y, la proporción restante correspondió a los departamentos de Amazonas, Vichada y Guaviare. Su evolución se explica por el crecimiento anual de los dos primeros entes territoriales: 34,2% en Meta y 99,4% en Casanare.

En lo corrido de la presente anualidad, el Casanare realizó compras externas por US\$82.022 miles CIF, entre las que se distinguen las provenientes de Estados Unidos por bienes relacionados con la fabricación de maquinaria de uso general e industrias básicas de hierro y acero y, las de Japón, por este último concepto.

El crecimiento de las compras externas de la región se explica por la contribución y el avance de estas operaciones en Meta y Casanare

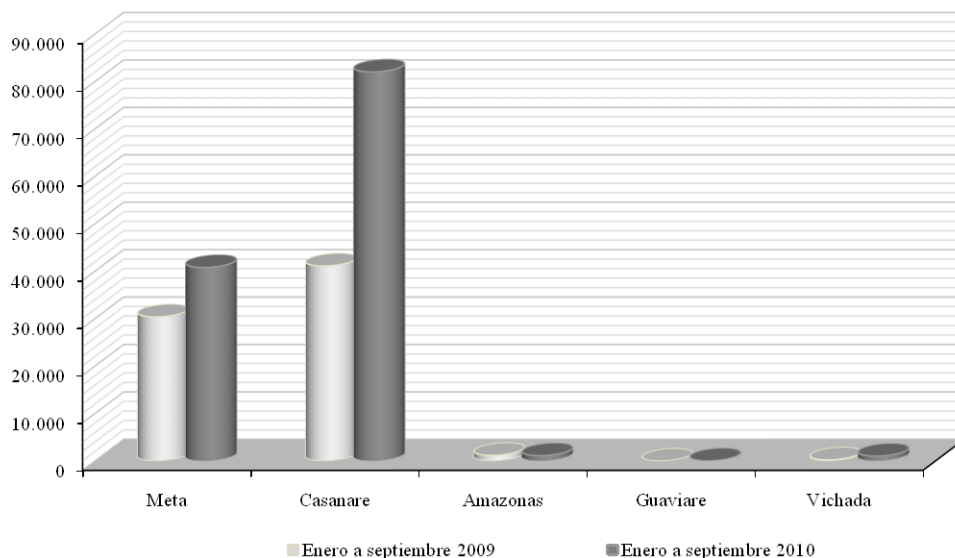
Las importaciones de bienes que realizó a septiembre de 2010 el departamento del Meta por valor de US\$40.794 miles CIF, sobresalen las referidas a fabricación de sustancias químicas básicas originarias de Suiza; fabricación de motores, generadores y transformadores eléctricos de China; fabricación de vehículos automotores y sus motores de Alemania y fabricación de productos de la refinación del petróleo comprados también de Suiza.

<sup>10</sup> Comprende las importaciones de cinco departamentos: Meta, Casanare, Amazonas, Guaviare y Vichada.

GRÁFICO 12

Región Suroriente. Importaciones totales. Enero a septiembre 2009 - 2010

Miles de dólares



Fuente: DANE. Gráfico elaborado por el CREE, Banco de la República, Villavicencio.

En Amazonas, que fue el único departamento de la región que mostró un decrecimiento anual de 6,5%, las compras en el exterior, que sumaron US\$1.120 miles CIF, no presentaron operaciones individuales de magnitud. No obstante, se pueden destacar los bienes dedicados a la producción, transformación y conservación de carne y pescado provenientes de Argentina, y a la fabricación de sustancias químicas básicas adquiridas en México.

Por último, los avances en Vichada y Guaviare, con registros de US\$1.031 miles CIF y US\$42 miles CIF, obedecen, de forma especial, en el caso del primero, a operaciones externas de bienes de producción, transformación y conservación de carne y pescado (China y Vietnam), y en el segundo, a elementos para industrias básicas de hierro y acero (Brasil).

## VIII. MERCADO LABORAL

*La tasa de desempleo en Villavicencio, que se ubicó en 11,7%, fue la segunda más alta dentro de la serie de los cinco últimos años; sin embargo, fue la sexta más baja dentro de las 24 ciudades encuestadas por el DANE.*

De acuerdo con los resultados de la Gran Encuesta Integrada de Hogares (GEIH) realizada por el DANE<sup>11</sup>, en el promedio móvil del trimestre julio – septiembre de 2010 la tasa de desempleo en Villavicencio se ubicó en 11,7%, superior en 1,8 puntos porcentuales al registro de igual trimestre del año anterior. Este indicador, que se constituyó en el segundo más alto dentro de la serie de los cinco últimos períodos, fue sin embargo el sexto más bajo dentro de las 24 ciudades y áreas metropolitanas encuestadas por la estatal estadística, junto con Riohacha (10,5%), Bogotá D.C. (10,3%), Barranquilla (10,3%), Santa Marta (9,7%) y San Andrés (8,5%). En el extremo opuesto se situaron: Pereira (20,5%), Ibagué (19,5%) y Popayán (18,2%).

**CUADRO 6**

**Villavicencio. Indicadores del mercado laboral  
Trimestre móvil julio - septiembre  
2006 - 2010**

Concepto	Julio - Septiembre				
	2006	2007	2008	2009	2010
% de población en edad de trabajar	76,5	76,8	77,1	77,4	77,6
Tasa global de participación	63,3	64,0	63,7	66,4	65,4
Tasa de ocupación	55,7	57,6	56,9	59,8	57,7
Tasa de desempleo	12,0	10,0	10,6	9,9	11,7
Tasa de subempleo subjetivo	34,0	34,0	28,9	31,9	25,4
Tasa de subempleo objetivo	11,7	10,3	12,6	13,8	12,7
Población económicamente activa (miles)	178	186	191	205	208
Ocupados (miles)	157	167	171	185	183
Desocupados (miles)	21	19	20	20	24

Fuente: DANE. Cuadro elaborado por el CREE, Banco de la República, Villavicencio.

Entre los dos últimos períodos, mientras la población económicamente activa de la capital metense pasó de 205 mil a 208 mil personas, y la población en edad de trabajar —mayores de 12 años— creció también levemente, la participación de las personas en el mercado laboral (T.G.P), que involucra aquellos que están trabajando o buscan empleo activamente, decreció en un punto porcentual.

Como corolario, el número de ocupados como indicador de demanda laboral, descendió de 185 mil a 183 mil y los desocupados aumentaron de 20 mil a 24 mil.

En el tercer trimestre de 2010 la mayor parte de los ocupados permanece ubicada en las actividades de comercio, restaurantes y hoteles (37,2%) y, servicios comunales, sociales y personales (20,8%). Al margen, se

<sup>11</sup> Dicha entidad efectuó un ajuste en sus cifras tomando como base los resultados arrojados por el Censo del 2005 en cuanto a la población total.

destaca la evolución del sector de la construcción que pasó de representar el 7,6% en igual lapso de 2006 al 10,4% en el último período referenciado.

**CUADRO 7**

**Villavicencio. Población ocupada según ramas de actividad  
Trimestre móvil julio - septiembre  
2006 - 2010**

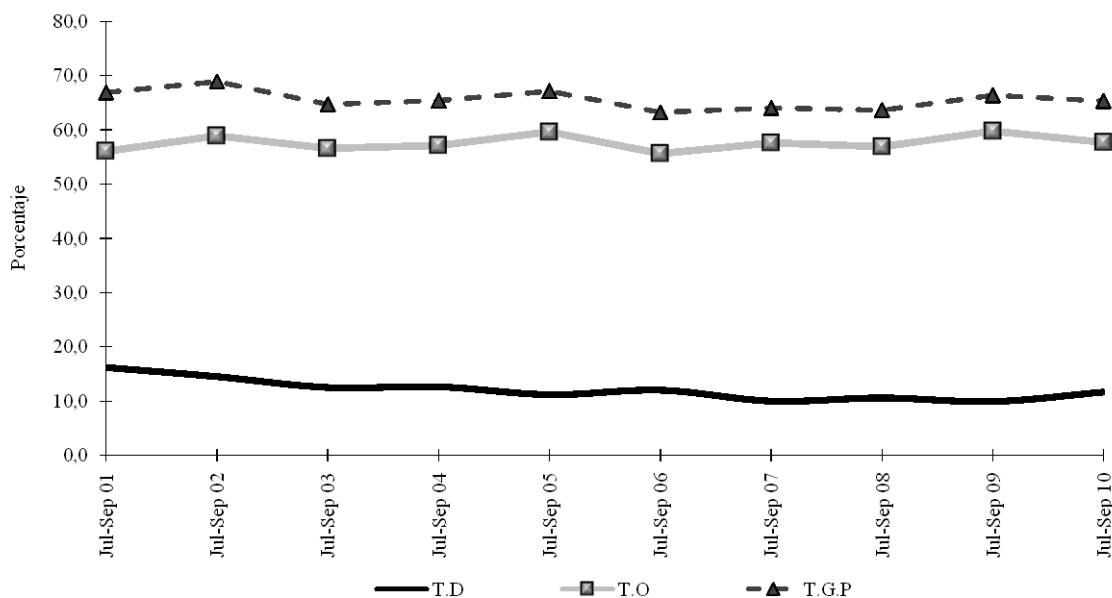
Miles

Concepto	Julio - Septiembre				
	2006	2007	2008	2009	2010
Ocupados Villavicencio	157	167	171	185	183
No informa	1	0	0	0	0
Agricultura, pesca, ganadería, caza y silvicultura	4	3	4	5	3
Explotación de Minas y Canteras	1	1	1	2	1
Industria manufacturera	12	18	17	18	19
Suministro de Electricidad Gas y Agua	1	2	2	1	1
Construcción	12	10	11	14	19
Comercio, hoteles y restaurantes	59	62	62	70	68
Transporte, almacenamiento y comunicaciones	17	20	19	20	18
Intermediación financiera	2	2	2	2	2
Actividades inmobiliarias	8	10	12	12	13
Servicios, comunales, sociales y personales	39	39	40	41	38

Fuente: DANE. Cuadro elaborado por el CREE, Banco de la República, Villavicencio.

**GRÁFICO 13**

**Villavicencio. Tasa de desempleo, de ocupación y global de participación  
Trimestre móvil julio a septiembre 2001 - 2010**



Fuente: DANE. Gráfico elaborado por el CREE, Banco de la República, Villavicencio.

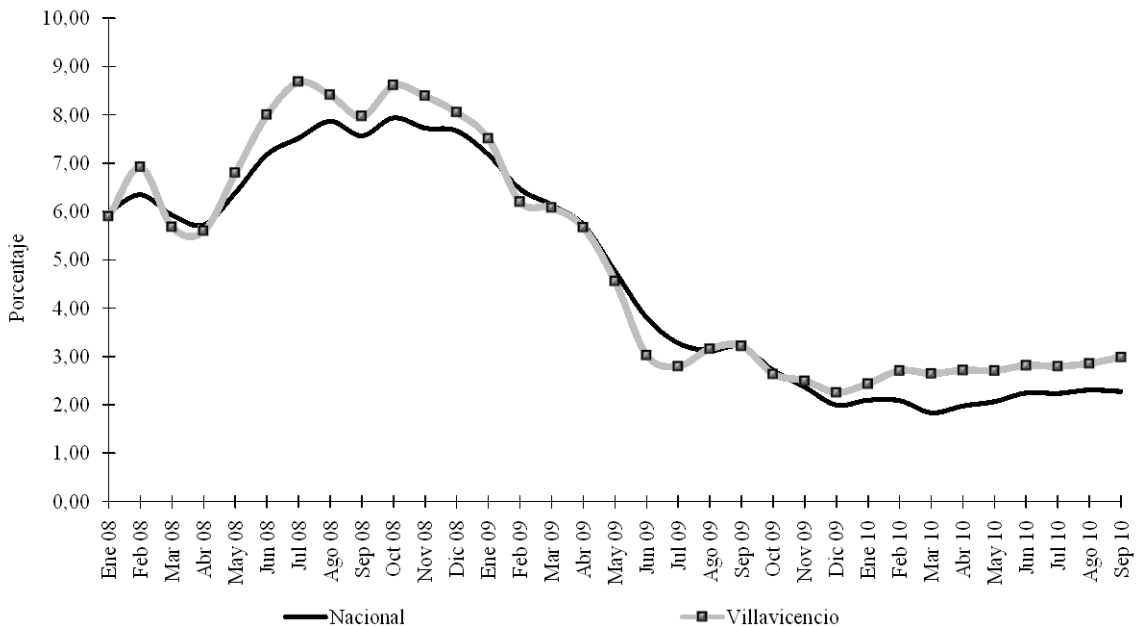
Entre tanto, el subempleo, que cuantifica los ocupados que trabajan por su cuenta en actividades no formales que reflejan menor calidad en el empleo, aunque sigue presentando cifras considerables en esta ciudad, muestra un avance frente a lo observado un año atrás, con una reducción de 6,5 pp en el subjetivo y de 1,1 pp en el objetivo. A su turno, la mayor participación, según posición ocupacional, correspondió a los trabajadores por cuenta propia (42,1%), seguido de los particulares (36,1%).

## IX. PRECIOS

*En año completo, Villavicencio presentó una variación del IPC de 2,99%, 23 puntos básicos –pb- menor a la registrada en septiembre de 2009, pero 71 pb mayor a la observada en el total nacional.*

**GRÁFICO 14**

**Nacional - Villavicencio. Evolución mensual del IPC, según variación doce meses 2008 - 2010**



Fuente: DANE. Gráfico elaborado por el CREE, Banco de la República, Villavicencio.

Mientras que en el consolidado nacional para 24 ciudades, la variación anualizada del Índice de Precios al Consumidor (IPC) se situó en 2,28%, inferior en 93 puntos básicos (pb) respecto a la del mismo mes del año anterior, Villavicencio presentó una inflación en año completo de 2,99%, 23 pb menos que el registro de septiembre de 2009, pero 71 pb



En Villavicencio, las mayores presiones inflacionarias en año completo provinieron de los rubros de vivienda, otros y salud.

más que la observada en el ponderado del país. Los rubros que en esta ciudad mostraron una variación superior al total fueron vivienda (4,88%), otros (4,49%) y salud (3,06%), y en un nivel inferior: transporte (2,90%) educación (2,72%) y alimentos (2,30%). En este último, la mayor contribución al alza estuvo determinada por el subgrupo de alimentos varios (9,33%), seguido de tubérculos y plátanos (8,57%), y hortalizas y legumbres (6,06%).

Por otra parte, en lo corrido del año a septiembre los precios al consumidor en Villavicencio acumularon una variación de 3,07%, tasa superior en 67 pb al promedio del compendio nacional. Los grupos de bienes y servicios que vienen presentando la mayor variación positiva son: vivienda (4,40%), otros (3,56%), alimentos (3,07%), transporte (2,80%) y educación (2,75%), mientras que la negativa se registra en vestuario (-1,02%). Por estratos, el nivel de ingresos bajos se ubicó en 3,52%; medios, en 2,97% y altos, en 2,20% en los tres trimestres transcurridos.

#### CUADRO 8

#### Nacional - Villavicencio. Variación del IPC, según grupos de bienes y servicios Septiembre de 2010

Concepto	Nacional			Villavicencio		
	Mensual	Año corrido	Doce meses	Mensual	Año corrido	Doce meses
Total	-0,14	2,40	2,28	-0,03	3,07	2,99
Alimentos	-0,57	2,59	1,72	-0,71	3,07	2,30
Vivienda	0,04	3,01	3,53	0,60	4,40	4,88
Vestuario	-0,21	-1,28	-1,40	-0,10	-1,02	-0,60
Salud	0,01	4,06	4,20	0,36	2,10	3,06
Educación	0,20	3,98	4,00	0,00	2,75	2,72
Diversión	-0,37	-0,82	-1,13	-0,07	0,73	0,31
Transporte	0,07	2,23	2,37	0,14	2,80	2,90
Comunicaciones	0,01	-0,13	-1,91	-0,15	0,01	-2,20
Otros gastos	0,14	2,79	3,25	0,04	3,56	4,49

Fuente: DANE. Cuadro elaborado por el CREE, Banco de la República, Villavicencio.

Finalmente, en lo que se refiere a septiembre los productos de la canasta familiar en Villavicencio reportaron un descenso de 0,03%, menor al registro negativo de 0,14% observado en el total nacional. En este mes, el gasto básico que produjo la mayor caída fue alimentos (-0,71%), y en su interior: tubérculos y plátanos (-11,29%).

## X. SERVICIOS PÚBLICOS

### A. ENERGÍA

Culminado el tercer trimestre de 2010, el consumo total de energía eléctrica en el departamento del Meta ascendió a 434,5 millones de kilovatios/hora (Kw/h), señalando un aumento anual de 8,0%, producto de la evolución positiva de todos los sectores. El principal componente de este consolidado fue el uso residencial que al revelar 235.3 millones de Kw/h, participó con el 54,2% del total y evidenció un crecimiento del 6,3%, que sin embargo resultó inferior al denotado en los demás consumos.

CUADRO 9

**Meta. Consumo de energía eléctrica, según usos  
Enero a septiembre 2006 - 2010  
Miles de Kw/h**

Usos	Enero - septiembre					Var.% 10 / 09
	2006	2007	2008	2009	2010	
Total	312.751	337.797	367.430	402.299	434.527	8,0
Residencial	179.190	194.670	209.197	221.370	235.354	6,3
Comercial	70.175	79.957	88.764	98.530	105.737	7,3
Industrial	8.514	7.536	8.452	9.782	11.303	15,5
Oficial	22.344	24.668	24.168	30.694	33.779	10,0
No regulado	24.935	26.616	34.244	38.615	42.901	11,1
Otros <sup>1</sup>	7.594	4.350	2.606	3.308	5.453	64,8

Fuente: Electrificadora del Meta S.A (EMSA). Cálculos CREE, Banco de la República, Villavicencio.

<sup>1</sup> Comprende: especial, provisional y alumbrado público.

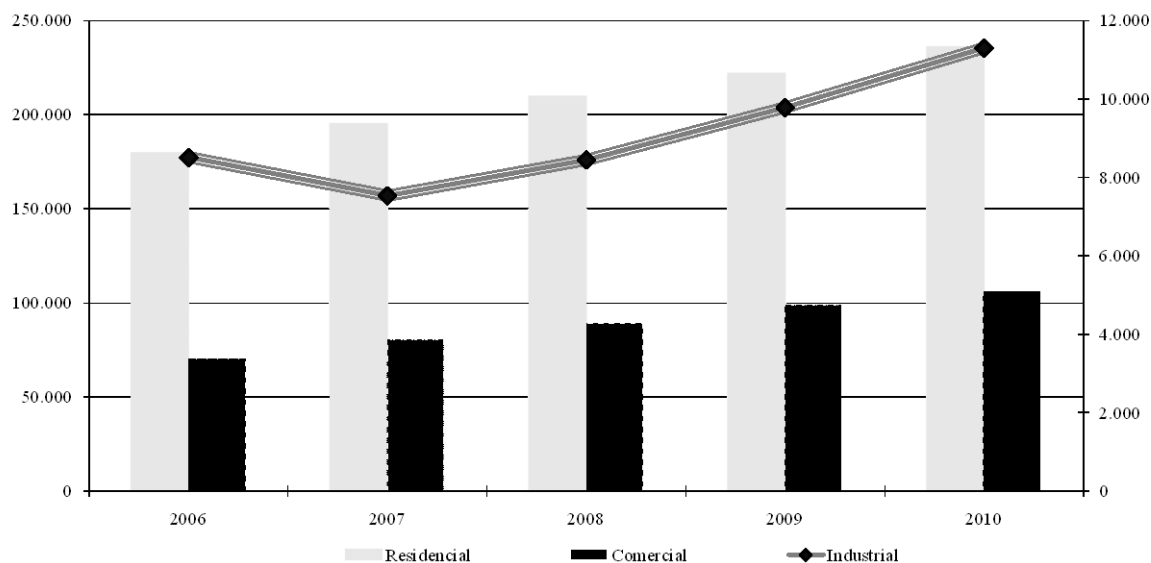
De esta forma, la generación neta del sector comercial, que representó el 24,3%, mostró un incremento anual del 7,3%, al reportar 105,7 millones de Kw/h y, los usos oficiales, industriales y el no regulado, que observan menores niveles de actividad, expresan tendencias al alza especialmente en los dos últimos años, mostrando variaciones positivas del 10,1%, 15,5% y 11,1%, en su orden, respecto al acumulado de enero a septiembre de 2009.

Por último, cabe señalar que la ciudad de Villavicencio abarcó el 65,2% del total de la demanda de energía departamental, con 283,1 millones de Kw/h.

GRÁFICO 15

Meta. Evolución del consumo de energía eléctrica, principales sectores. A septiembre de 2006 - 2010

Miles de Kw/h



Fuente: Electricidad de la Meta S.A. (EMSA). Gráfico elaborado por el CREE, Banco de la República, Villavicencio

## B. GAS

Según el reporte de la empresa Llanogas S.A., el consumo de gas natural en la ciudad de Villavicencio presentó, durante los primeros nueve meses de 2010, una contracción del 6,3% respecto a igual período del año anterior, al cuantificar 33,9 millones de m<sup>3</sup>. La mayor evolución se observó en los usos comercial, con un aumento anual del 3,1%, y residencial con el 0,7%, representando este último, el 33,2% del consolidado. Por otro lado, el sector industrial sigue explicando la tendencia descendente, al señalar una caída anual de 11,6% y aportar al total el 55,8%. A su turno, el acumulado de la capital metense, en lo corrido a septiembre del presente año, representó el 92,6% del total registrado en la jurisdicción departamental.

En contraste con lo visto en el consumo, el número de suscriptores al servicio presentó en Villavicencio una variación positiva del 3,8% frente al registro de un año atrás, luego de agenciar un total de 94.876 usuarios al cierre de septiembre de 2010.

Asimismo, el uso de gas natural en el departamento de Casanare evidenció en los tres trimestres de 2010 un leve ascenso del 1,4% con relación a igual período de 2009, al cifrar 11,0 millones de m<sup>3</sup>. En este resultado incidió el comportamiento del consumo de gas natural vehicular de -7,1% anual, por cuanto es el segundo más significativo, con 4,1 millones de m<sup>3</sup>, después del domiciliario, que por el contrario avanzó en 4,9% en similar lapso de comparación, al llegar a 4,8 millones

de m<sup>3</sup>. Por lo demás, los sectores industriales y comerciales, aunque aumentaron de manera más articulada, siguen siendo los menos representativos en esta región.

**CUADRO 10**

**Villavicencio, Casanare. Consumo de gas natural, según usos  
Enero a septiembre 2009 - 2010**

Usos	Miles de metros cúbicos			
	Enero - septiembre		Variación	
	2009	2010	Absoluta	%
<b>Villavicencio</b>				
Total	36.200	33.914	-2.286	-6,3
Domiciliarios	11.190	11.273	82	0,7
Industriales	21.398	18.918	-2.479	-11,6
Comerciales	3.612	3.723	111	3,1
<b>Casanare</b>				
Total	10.919	11.067	148	1,4
Domiciliarios	4.643	4.872	229	4,9
Industriales	256	287	31	12,1
Comerciales	1.599	1.801	202	12,6
Gas natural vehicular	4.422	4.108	-314	-7,1

Fuente: Llanogas S.A. - Cusianagas S.A.-E.S.P. Cálculos CREE, Banco de la República, Villavicencio.

## XI. RECAUDO DE IMPUESTOS

De acuerdo con la información estadística facilitada por la Subdirección de Gestión de Análisis Operacional de la DIAN, el recaudo de impuestos acumulado a septiembre registró en la Región Suroriente un total de \$277.773 millones, cifra que determinó un crecimiento del 11,9% frente a la observada en igual período de 2009. Al desagregar, aunque se presentaron avances en todos los conceptos, se distingue el impuesto del IVA, con un aumento anual del 24,4%, así como el aporte de la Retefuente, que abarcó el 54,4% del total, con \$151.091 millones.

Por localidades, se destaca la variación del recaudo que se presentó en la jurisdicción de Yopal, al incrementarse de manera anualizada en 23,0%, con \$103.053 millones, en tanto que Villavicencio, al cifrar \$172.706

millones, contribuyó con el 62,2% del compendio regional y denotó un avance más moderado del 6,3% en el lapso de comparación.

CUADRO 11

**Región Suroriente. Recaudo de impuestos, por principales conceptos de tributación. Enero a septiembre 2009 - 2010**

Millones de pesos

Periodo	Total	Renta	Iva	Retención en la fuente <sup>1</sup>	Otros <sup>2</sup>
<b>Total</b>					
Septiembre/09	248.253	43.354	55.209	138.217	11.473
Septiembre/10	277.773	43.600	68.683	151.091	14.399
Var.% 10/09	11,9	0,6	24,4	9,3	25,5
<b>Villavicencio</b>					
Septiembre/09	162.442	32.731	38.730	86.427	4.554
Septiembre/10	172.706	30.697	45.827	92.170	4.012
Var.% 10/09	6,3	-6,2	18,3	6,6	-11,9
<b>Yopal</b>					
Septiembre/09	83.810	10.341	16.250	50.461	6.758
Septiembre/10	103.053	12.587	22.647	57.529	10.290
Var.% 10/09	23,0	21,7	39,4	14,0	52,3
<b>Puerto Carreño</b>					
Septiembre/09	2.001	282	229	1.329	161
Septiembre/10	2.014	316	209	1.392	97
Var.% 10/09	0,6	12,1	-8,7	4,7	-39,8

Fuente: Coordinación de Estudios Económicos. Subdirección de Gestión de Análisis Operacional. DIAN. Gráfico elaborado por el CREE, Banco de la República, Villavicencio.

<sup>1</sup> Incluye retenciones en la fuente a título de renta, IVA y timbre.

<sup>2</sup> Incluye sanciones, errados y otros sin clasificar.

Dentro de los resultados particulares cabe señalar que la Retefuente, el rubro más representativo, observó incrementos anuales del 14,0% en Yopal, 6,6% en Villavicencio y 4,7% en Puerto Carreño. Por su parte, resultaron apreciables las alzas del IVA en Yopal, 39,4% y Villavicencio, 18,3%; así mismo, en lo que corresponde a Renta, sobresalieron los aumentos en Yopal, 21,7% y Puerto Carreño, 12,1%, y la retracción que se registró en Villavicencio del 6,2%.

## XII. DEUDA PÚBLICA

A septiembre de 2010, el saldo de la deuda pública de los gobiernos centrales del Meta y Villavicencio registró, de manera consolidada, \$115.914 millones, evidenciando un notable crecimiento de 61,5%

respecto a la misma fecha del año anterior, cuando se situó en \$71.759 millones. Esta situación se explicó por el aumento del endeudamiento departamental, que representó el 88,4% del total, con un saldo de \$102.504 millones, que significó un incremento del 83,5% anual, debido a los mayores compromisos financieros adquiridos en el curso de la presente vigencia por cuantía de \$15.226 millones, 83,1% más que lo registrado en igual período de un año atrás. Estos recursos se vienen orientando en gran su mayoría a la construcción de infraestructura vial y a programas diversos en menor proporción, según fuentes consultadas. Cabe señalar, que durante los nueve meses transcurridos esta administración realizó pagos por valor de \$12.236 millones por amortizaciones a capital y \$6.646 millones por intereses.

#### CUADRO 12

#### Meta - Villavicencio. Movimiento de la deuda pública interna. Septiembre - diciembre 2009, septiembre 2010 Millones de pesos

Movimientos	Saldos a			Var.% anual
	Septiembre 2009	Diciembre 2009	Septiembre 2010	
<b>Gobierno Central Departamental<sup>1</sup></b>				
Desembolsos <sup>2</sup>	8.316	55.770	15.226	83,1
Amortizaciones	15.362	19.172	12.236	-20,3
Intereses	6.668	8.115	6.646	-0,3
Saldo	55.870	99.515	102.504	83,5
<b>Gobierno Central Municipal</b>				
Desembolsos	0	0	4.874	(--)
Amortizaciones	5.507	7.346	5.515	0,1
Intereses	1.961	2.364	893	-54,5
Saldo	15.889	14.051	13.410	-15,6

Fuente: Sección de Contabilidad del Gobierno Central Municipal y, de Presupuesto, del Gobierno Central Departamental - Cálculos CREE, Banco de la República, Villavicencio.

<sup>1</sup> Incluye las obligaciones contraídas con el sector financiero y operaciones leasing.

<sup>2</sup> Corresponde a contratos suscritos en la vigencia y vigencias anteriores, pero desembolsados en el período de la referencia.

A su vez, la deuda de la administración central del municipio capital descendió a \$13.410 millones para septiembre de 2010, lo que representó una caída del 15,6% al compararla con los \$15.889 millones revelados en similar mes de 2009. Este resultado estuvo jalonado por la

dimensión de los recursos asignados a la amortización de capital, que al registrar \$5.515 millones en el curso de los tres trimestres del presente año, excedieron los \$4.874 millones contraídos en igual lapso. El 54,8% de estos desembolsos se destinó a la ejecución de proyectos viales y de agua potable y, el 45,2% se concentró en infraestructura vial urbana y rural.

## XIII. CONSIDERACIONES FINALES

Gracias al esfuerzo de los Centros Regionales de Estudios Económicos del Banco de la República (CREE), los investigadores y demás usuarios han venido contando trimestralmente con un Boletín Económico Regional (BER) que en el caso de la sucursal de Villavicencio, contiene un compendio de indicadores básicos de las principales actividades económicas de los departamentos de Amazonas, Casanare, Guainía, Guaviare, Meta, Vaupés y Vichada. Desde la entrega del primer trimestre del presente año, la Coordinación de Centros Regionales de la Subgerencia de Estudios Económicos, implementó algunos cambios metodológicos a la presente publicación, con el fin de establecer un nuevo esquema de presentación de cuadros, gráficos y textos, acorde con los modelos de edición estandarizados en algunos de los otros informes que publica esta entidad, pretendiendo así llegar de una forma más clara, amena y oportuna a los diferentes agentes de la región.

Al Observar el resultado de los indicadores al cierre del tercer trimestre de 2010 se encuentra que en el plano regional se obtuvieron avances, consecuentes con la recuperación de la economía, en las captaciones y colocaciones del sistema financiero, recaudo de impuestos, producción de petróleo del Meta, regalías por explotación de hidrocarburos en Meta y Casanare, venta de vehículos en Villavicencio y, demanda de energía del Meta, que creció en todos los usos.

Por el contrario, la construcción discrepó del desarrollo nacional, con una reducción del área licenciada en Meta y Casanare; el saldo de la deuda pública del gobierno central del Meta se incrementó y, la tasa de desempleo en Villavicencio superó el registro del mismo trimestre de 2009 y fue la segunda más alta dentro de la serie de los cinco últimos períodos.

Por último, mientras se contrajo el consumo de gas natural en Villavicencio, aumentó en Casanare y, mientras las importaciones lograron un aumento notable, las exportaciones no tradicionales experimentaron un retroceso frente al registro de un año atrás.



# XIV. ANEXOS

## ANEXO 1

### Región Suroriental. Saldos de las captaciones del sistema financiero<sup>1</sup>

Septiembre 2009 - 2010

Millones de pesos

Periodo	Total	Depósitos en cuenta corriente	Certificados de depósito a término	Depósitos de ahorro	Otras <sup>2</sup>
<b>Total</b>					
Septiembre/09	3.056.122	944.822	248.369	1.856.785	6.145
Septiembre/10	3.954.238	1.393.455	347.519	2.207.197	6.066
Var.% 10/09	29,4	47,5	39,9	18,9	-1,3
<b>Meta</b>					
Septiembre/09	1.611.722	391.795	204.180	1.010.968	4.778
Septiembre/10	2.215.441	628.127	305.962	1.277.187	4.165
Var.% 10/09	37,5	60,3	49,8	26,3	-12,8
<b>Casanare</b>					
Septiembre/09	1.128.109	456.988	33.358	636.421	1.342
Septiembre/10	1.375.550	668.862	32.257	672.558	1.872
Var.% 10/09	21,9	46,4	-3,3	5,7	39,5
<b>Amazonas</b>					
Septiembre/09	82.412	20.797	3.189	58.427	0
Septiembre/10	93.366	23.812	3.043	66.511	0
Var.% 10/09	13,3	14,5	-4,6	13,8	-100,0
<b>Guainía</b>					
Septiembre/09	50.068	12.804	209	37.056	0
Septiembre/10	53.992	11.100	277	42.615	0
Var.% 10/09	7,8	-13,3	32,5	15,0	(-)
<b>Guaviare</b>					
Septiembre/09	100.615	19.740	1.889	78.963	23
Septiembre/10	124.202	22.103	1.779	100.296	24
Var.% 10/09	23,4	12,0	-5,8	27,0	7,1
<b>Vaupés</b>					
Septiembre/09	27.990	13.181	218	14.590	0
Septiembre/10	32.549	8.796	236	23.517	0
Var.% 10/09	16,3	-33,3	8,4	61,2	(-)
<b>Vichada</b>					
Septiembre/09	55.206	29.516	5.326	20.361	2
Septiembre/10	59.138	30.654	3.965	24.514	5
Var.% 10/09	7,1	3,9	-25,6	20,4	91,3

Fuente: Superintendencia Financiera de Colombia. [www.superfinanciera.gov.co](http://www.superfinanciera.gov.co). Cálculos Centro Regional de Estudios Económicos (CREE), Banco de la República, Villavicencio.

<sup>1</sup> Comprende: establecimientos bancarios, compañías de financiamiento comercial y cooperativas de carácter financiero.

<sup>2</sup> Incluye: Cuentas de ahorro especial, certificado de ahorro valor real y depósitos simples.

Región Suroriente. Saldos de la cartera bruta del sistema financiero<sup>1</sup>

Septiembre 2009 - 2010

Millones de pesos

Periodo	Total	Créditos de vivienda	Créditos y leasing de consumo	Micro créditos	Créditos y leasing de comerciales
<b>Total</b>					
Septiembre/09	2.167.155	174.867	694.782	145.550	1.151.955
Septiembre/10	2.455.546	246.784	822.391	154.943	1.231.428
Var.% 10/09	13,3	41,1	18,4	6,5	6,9
<b>Meta</b>					
Septiembre/09	1.502.982	137.336	479.108	92.182	794.357
Septiembre/10	1.723.994	191.688	573.981	91.565	866.759
Var.% 10/09	14,7	39,6	19,8	-0,7	9,1
<b>Casanare</b>					
Septiembre/09	538.428	28.984	157.276	37.565	314.602
Septiembre/10	593.606	41.918	183.831	47.734	320.124
Var.% 10/09	10,2	44,6	16,9	27,1	1,8
<b>Amazonas</b>					
Septiembre/09	38.591	6.156	23.732	716	7.987
Septiembre/10	48.792	9.216	27.602	772	11.202
Var.% 10/09	26,4	49,7	16,3	7,8	40,2
<b>Guainía</b>					
Septiembre/09	2.245	9	436	1.052	749
Septiembre/10	2.109	8	274	1.044	783
Var.% 10/09	-6,1	-8,6	-37,2	-0,7	4,5
<b>Guaviare</b>					
Septiembre/09	43.931	35	18.033	6.720	19.144
Septiembre/10	45.809	57	19.489	6.599	19.665
Var.% 10/09	4,3	62,3	8,1	-1,8	2,7
<b>Vaupés</b>					
Septiembre/09	1.911	21	645	547	698
Septiembre/10	1.759	0	507	609	642
Var.% 10/09	-8,0	-100,0	-21,3	11,4	-8,0
<b>Vichada</b>					
Septiembre/09	39.066	2.326	15.553	6.768	14.418
Septiembre/10	39.477	3.897	16.707	6.620	12.253
Var.% 10/09	1,1	67,5	7,4	-2,2	-15,0

Fuente: Superintendencia Financiera de Colombia. [www.superfinanciera.gov.co](http://www.superfinanciera.gov.co). Cálculos Centro Regional de Estudios Económicos (CREE), Banco de la República, Villavicencio.

<sup>1</sup> Comprende: cartera vigente y venta de establecimientos bancarios, compañías de financiamiento comercial y cooperativas de carácter financiero.

**ENTIDADES PARTICIPANTES PROVEEDORAS DE  
INFORMACIÓN**

Ecopetrol, ANH, DANE, DIAN, Electrificadora del Meta, LLANOGAS, CUSIANAGAS, Econometría S.A., FINAGRO, Terminal de Transporte de Villavicencio y Superintendencia Financiera de Colombia.



Equipo técnico:  
Joaquín Paredes Vega  
Germán Hernández Leal

Las opiniones y posibles errores son responsabilidad exclusiva de los autores y no comprometen al Banco de la República ni a su Junta Directiva.

Sugerencias y comentarios:  
[BER\\_surorienteb@banrep.gov.co](mailto:BER_surorienteb@banrep.gov.co)

El Boletín Económico Regional (BER) es una publicación trimestral elaborada por los Centros Regionales de Estudios Económicos (CREE) del Banco de la República, cuyo propósito es ofrecer a los agentes de la economía y público en general información periódica, confiable y oportuna sobre la evolución de las principales variables de la actividad económica de las regiones del país y los departamentos que las componen. Se brinda como una herramienta que pueda contribuir para las proyecciones y decisiones de inversión pública y privada, así como del consumo de hogares.

El Boletín Económico Regional del Suroriente colombiano comprende los departamentos de Meta, Casanare, Amazonas, Vichada, Guaviare, Guainía y Vaupés. Su producción cuenta con el valioso aporte de diferentes entidades de orden local y nacional.