

Boletín Económico Regional

III trimestre de 2013

Suroccidente

Valle del Cauca / Nariño /
Cauca / Putumayo



FECHA DE PUBLICACIÓN: diciembre de 2013.

PALABRAS CLAVE DEL BOLETÍN ECONÓMICO REGIONAL: Región Suroccidente, ascenso económico, construcción, industria, caña de azúcar, agricultura.

Las opiniones y posibles errores son responsabilidad exclusiva de los autores y no comprometen al Banco de la República ni a su Junta Directiva.

TABLA DE CONTENIDO

PANORAMA ECONÓMICO.....	3
I. AGROPECUARIO, SILVICULTURA Y PESCA.....	4
II. MINERÍA*	
III. INDUSTRIA.....	8
IV. COMERCIO EXTERIOR.....	16
V. CONSTRUCCIÓN E INMOBILIARIO	28
VI. COMERCIO	36
VII. TRANSPORTE Y TURISMO	41
VIII. SISTEMA FINANCIERO.....	49
IX. MERCADO LABORAL.....	57
X. PRECIOS.....	62
XI. MOVIMIENTO DE SOCIEDADES*	
XII. OTRAS VARIABLES ECONÓMICAS	65

* El Boletín Económico Regional Suroccidente no contempla información para estos capítulos en la presente publicación.

PANORAMA ECONÓMICO

En el tercer trimestre mejoró la tendencia creciente de la actividad económica en el Suroccidente colombiano observada en los dos trimestres anteriores, por recuperación en la producción del principal conglomerado de la región, caña de azúcar. Los niveles alcanzados en productividad en el periodo superaron estándares históricos. Asimismo el comercio, el turismo y muchos renglones de la industria manufacturera, alcanzaron aumentos importantes frente al acumulado anual.

Aunque las exportaciones de azúcar continuaron disminuyendo en forma importante en el tercer trimestre, las de la cadena de confitería siguieron con significativo aumento y compensaron con el mayor valor agregado declarado en el precio por kilo exportado de confites elaborados en la industria de la región.

La mayoría de indicadores líderes sectoriales señalaron en el tercer trimestre de 2013 mejor comportamiento frente a lo observado en periodos atrás, e incluso congruentes con las últimas cifras publicadas por el DANE sobre las Cuentas Departamentales de 2012 para los departamentos de la región Suroccidente.

En la actividad agropecuaria regional, ha sido notable la recuperación de la producción cafetera, teniendo en cuenta la significativa participación del 28% del total de cultivadores en Colombia, y un poco más de la quinta parte de la producción nacional. Asimismo, en el tercer trimestre se comenzó a observar cifras históricas en la producción de caña, luego de varios periodos de caídas por la presentación consecutiva de dos fenómenos climáticos de la “niña” que afectaron no sólo con inundación de algunos cultivos, sino también por el exceso de agua que perjudicó la parte radicular de las plantas, y por tanto la productividad por hectárea. También se reportaron mejoras en la actividad frutícola con la destinación de nuevas áreas para este tipo de cultivos.

En el sector pecuario siguió mejorando la producción porcina y vacuna, así como en la actividad avícola se incrementó la producción de huevos y pollos, al compás de la creciente demanda interna y con mejoras en productividad y competitividad, que restringen implícitamente el ingreso masivo de dichos productos.

En el sector industrial, el DANE reportó amplias mejoras en la producción real de la industria local, incluso en actividades que disminuyeron en el promedio nacional, como ocurrió en la producción de confecciones y prendas de vestir, la cual se ha visto beneficiada por la amplia demanda del mercado norteamericano aprovechando los beneficios del TLC. Finalmente, el consumo de energía no regulada en Suroccidente creció y aumentó su participación en el total nacional desplazando a Bogotá y Antioquia.

I. AGROPECUARIO, SILVICULTURA Y PESCA

AGRICULTURA

El sector agropecuario aportó el 7,6% al PIB de Suroccidente durante 2012, y a pesar de mantener una participación decreciente en los últimos años, los resultados en el tercer trimestre de 2013 fueron muy satisfactorios, al mejorar sustancialmente las cosechas de café, caña de azúcar, así como en la producción avícola y pecuaria, productos de amplia generación de valor en las cadenas productivas de la región. Sin embargo, el sector se vio seriamente afectado en la movilidad de la producción durante los días del paro agrario, a finales del mes de agosto e inicios de septiembre, que afectaron el abastecimiento de alimentos en algunas zonas de la región y desincentivaron en ese periodo la recolección de varias cosechas, especialmente de frutales en el norte del Valle del Cauca.

En los cultivos de caña de azúcar, los cuales representan más de dos tercios de la actividad agrícola del Valle del Cauca y cerca de un tercio la del departamento del Cauca, el sector alcanzó durante el tercer trimestre del año niveles históricos en productividad por hectárea. Estos logros sobresalen luego de soportar la agricultura dos fenómenos climáticos seguidos de la denominada “*niña*”, lo que afectó el nivel freático y por tanto la capacidad de absorción de los cultivos durante largos periodos de cosechas. Esta situación explica finalmente la reducción anual acumulada a septiembre del 5,6% en la producción de caña molida en la región (Cuadro I.1).

Cuadro I.2

Producción de caña en el Suroccidente colombiano Acumulado a septiembre 2011-2013

	Toneladas y porcentajes				
	2011	2012	2013	Variación 2012/2011	Variación 2013/2012
Caña Molida	17.635.010	16.569.014	15.637.216	-6,0	-5,6

Fuente: Asocaña. Cálculos Centro Regional de Estudios Económicos, Cali. Banco de la República.

En forma equivalente, el cultivo del café en la región comenzó a repuntar tanto en área cultivada como producción durante el año, cuando nuevos y renovados cafetales iniciaron su ciclo productivo a lo largo de 2013, ciclo que se inicia a los dos años después de su siembra y dura siete antes de iniciar la disminución de su producción, lo que demanda de soqueo o la renovación del cultivo. Por esta razón, se debe planificar en forma eficiente la rotación para evitar bajas en la producción acumulada anual durante los dos años que demora la recuperación del proceso.

En cuanto a la producción de otros productos agrícolas en la región, según información del Boletín Mensual de Precios Mayorista de alimentos del DANE, al comienzo del tercer trimestre en estudio, mejoró la producción de tomate y maracuyá, pero disminuyó la de limón en el Valle del Cauca. También se incrementó la

producción de lechuga Batavia, soya, guayaba pera y habichuela. Al final del trimestre, se afectó la producción de maracuyá, por incremento de plagas ante las fuertes temperaturas.

En cuanto al sur de la región Suroccidente, el verano afectó levemente la producción de papa. Algunos productos agrícolas también experimentaron caída en la oferta ante el final del ciclo de producción, principalmente en cítricos, granadilla, aguacate, cebolla cabezona y pepino.

Desde el punto de vista del abastecimiento de alimentos, los efectos negativos en movilidad generados por el paro cafetero y el paro agrario, afectaron considerablemente el flujo de carga de alimentos al cierre del tercer trimestre ante los problemas generados en la movilidad por las principales carretas del sur del país. Este hecho explicó la disminución en 4,2% en el flujo de carga acumulada a septiembre en la principal central de abastos del Suroccidente, Cavasa. Solo en el tercer trimestre se dejaron de recibir alrededor de 7 mil toneladas de alimentos, frente a las percibidas en el mismo periodo de 2012 (Cuadro I.2).

Cuadro I.2

**Valle del Cauca. Flujo de carga de productos agrícolas en Cavasa
Tercer trimestre y acumulado a septiembre 2012-2013**

Concepto	Toneladas y camiones		Variación % 2013/2012
	2012	2013	
Tercer trimestre			
Flujo de carga de alimentos	98.262	91.378	-7,0
Flujo de vehículos ingresados	13.973	12.336	-11,7
Acumulado a septiembre			
Flujo de carga de alimentos	299.953	287.229	-4,2
Flujo de vehículos ingresados	41.423	38.158	-7,9

Fuente: Corporación de Abastecimiento del Valle del Cauca. Cálculos Centro Regional de Estudios Económicos, Cali. Banco de la República.

En síntesis, a pesar de varios inconvenientes generados por los paros agrarios, la producción agropecuaria de la región se destacó por alcanzar resultados ampliamente positivos durante el tercer trimestre de 2013. El clima favoreció el gran aumento en la producción de caña de azúcar, hortalizas y frutales, y en estos dos últimos sectores se vienen observando inversiones tanto extranjeras como de empresarios locales, tendientes a masificar la producción de especies con miras a fortalecer el mercado interno y externo con la generación de mayor valor agregado a partir de la agroindustria con vocación exportadora, para enfrentar la creciente demanda por frutales y derivados.

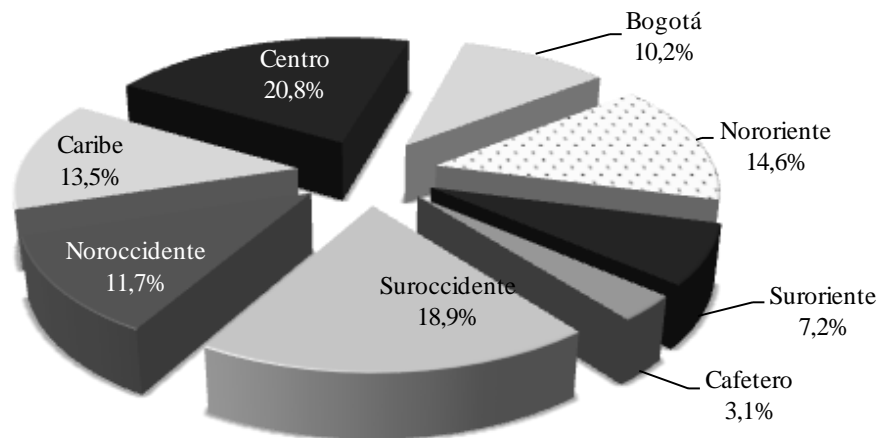
CRÉDITOS DEL FONDO PARA EL FINANCIAMIENTO DEL SECTOR AGROPECUARIO (FINAGRO)

El balance positivo del sector agrícola a septiembre en la región también se vio reflejado en los créditos destinados a promover proyectos empresariales agropecuarios y rurales en la región Suroccidente del país. En efecto, al cierre del tercer trimestre del año los créditos de Finagro en ese territorio presentaron un crecimiento de 30,4%, el más alto del país.

En cuanto a la distribución del crédito de fomento del sector agropecuario, la región Centro ocupó el primer lugar en participación (20,8%) durante el tercer trimestre del año, y se destacó por el amplio financiamiento para los cultivos de arroz, mientras que Suroccidente fue la segunda región con mayor concentración de crédito bajo esta modalidad (18,9%) (Gráfico I.1).

Gráfico I.1

Distribución de los créditos otorgados por Finagro según regiones de Colombia Tercer trimestre de 2013



Fuente: Fondo para el financiamiento del sector agropecuario (Finagro). Cálculos Centro Regional de Estudios Económicos, Cali. Banco de la República.

Dentro de la región Suroccidente, los departamentos del Valle del Cauca y Cauca se destacaron por la cantidad de recursos demandados por los agricultores, destinados a promover proyectos, al concentrar cerca del 79% de los desembolsos de la región en el periodo. Le siguieron en su orden los créditos efectuados en Nariño y Putumayo.

Los productores rurales de la región continuaron endeudándose de manera significativa al absorber recursos de la entidad de alrededor de \$919 mil millones de pesos, cifra récord al considerarse la más alta en los últimos 7 años (Cuadro I.3).

En el acumulado a septiembre, los créditos desembolsados a nivel nacional bajo la línea Finagro totalizaron \$4,9 billones de pesos, de los cuales el 51,7% clasificó bajo

la modalidad de crédito empresarial (pequeña, mediana y gran empresa) mientras que el 48,0% se destinó a productores individuales (grandes, medianos y pequeños productores), mientras el 0,3% restante fue para asociaciones de productores.

Cuadro I.3

**Valor de los créditos otorgados por Finagro según regiones
Tercer trimestre y acumulado a septiembre 2009-2013**

Millones de pesos y porcentajes

Regiones	Créditos otorgados					Variación
	2009	2010	2011	2012	2013	2013/2012
Tercer trimestre						
Noroccidente	139.659	107.412	227.409	249.643	207.842	-16,7
Caribe	174.757	205.558	305.434	232.206	238.275	2,6
Centro	200.685	189.508	276.219	349.979	368.273	5,2
Bogotá	44.538	57.016	111.868	139.361	180.178	29,3
Nororiente	145.298	156.979	232.817	242.261	259.346	7,1
Suroriente	87.183	82.247	159.877	139.862	127.721	-8,7
Cafetero	39.819	43.427	77.707	77.058	54.686	-29,0
Suroccidente	132.475	122.444	244.059	267.595	334.886	25,1
Valle	58.452	56.919	136.079	154.054	166.409	8,0
Cauca	32.291	21.946	47.225	49.455	96.800	95,7
Nariño	35.987	37.567	53.962	54.779	61.114	11,6
Putumayo	5.745	6.012	6.793	9.307	10.563	13,5
Total	964.414	964.591	1.635.390	1.697.965	1.771.207	4,3
Enero - septiembre						
Noroccidente	443.549	347.404	503.022	630.847	571.324	-9,4
Caribe	554.153	546.783	796.442	760.925	674.256	-11,4
Centro	749.080	630.348	696.640	884.942	985.264	11,3
Bogotá	175.784	169.469	208.326	334.445	356.671	6,6
Nororiente	404.763	435.901	584.175	687.499	773.671	12,5
Suroriente	290.348	268.417	363.143	380.266	440.645	15,9
Cafetero	113.044	131.814	163.371	183.787	182.060	-0,9
Suroccidente	363.096	413.379	548.441	704.540	918.764	30,4
Valle	184.601	191.933	285.053	401.847	503.211	25,2
Cauca	80.380	83.178	111.065	124.071	220.636	77,8
Nariño	83.928	118.021	133.922	155.613	166.985	7,3
Putumayo	14.187	20.247	18.401	23.009	27.932	21,4
Total	3.093.817	2.943.515	3.863.560	4.567.251	4.902.655	7,3

Fuente: Fondo para el financiamiento del sector agropecuario (Finagro). Cálculos Centro Regional de Estudios Económicos, Cali. Banco de la República.

Finalmente, de los resultados se desprende que la favorable evolución de la cosecha cafetera en el tercer trimestre de 2013, disminuyó la demanda de crédito de fomento para este tipo de cultivos, especialmente en la región tradicional, aunque ya no sea la que más produce café, como se observa en el cuadro anterior, al igual que en Noroccidente, mientras que en Suroccidente, el crédito ha estado concentrado en nuevos cultivos y fortalecimiento de cosechas.

III. INDUSTRIA

MUESTRA MENSUAL MANUFACTURERA (MMM)

Según los resultados de la muestra mensual manufacturera del DANE al cierre del tercer trimestre, la producción real de la industria nacional, sin incluir trilla de café, presentó una reducción anual en el acumulado a septiembre de 2,7%. Sin embargo, en

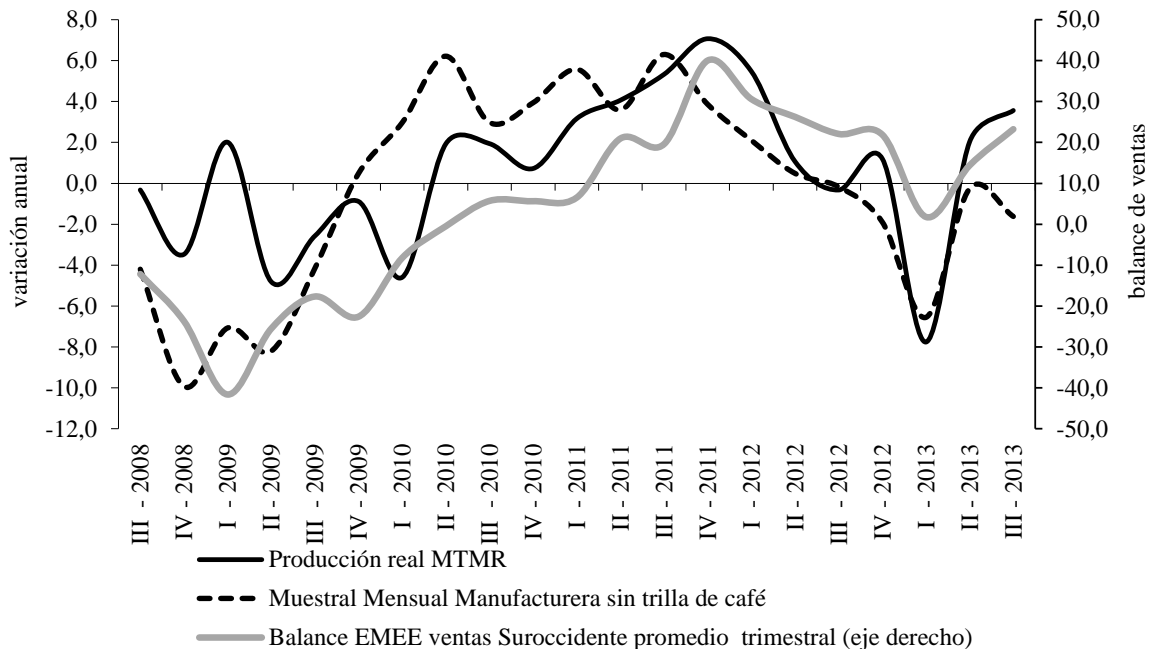
Muchas de las actividades asentadas en la región y de amplio aporte a la industria nacional, arrojaron mejores resultados en el mes de septiembre de 2013.

el último mes los resultados señalaron una caída de 1,8%, y adicionalmente se reportó crecimiento en 18 de las 43 clases industriales medidas. Asimismo, el comportamiento serial de los últimos meses viene marcando el comienzo del ciclo de ascenso en la producción industrial colombiana, luego de la desaceleración iniciada en los últimos meses de 2011 (Gráfico III.1).

Gráfico III.1

Variación promedio trimestral anual de la producción real total nacional de la MMM¹, de la MTMR² para Cali, Yumbo, Jamundí y Palmira y del balance de ventas de la EMEE³ para Suroccidente

Tercer trimestre 2008 - 2013



¹ Muestra mensual manufacturera MMM.

² Muestra trimestral manufacturera regional (sin ingenios ni trapiches). Cifras actualizadas el 2 de diciembre de 2013.

³ Encuesta mensual de expectativas económicas EMEE variación promedio trimestral - Banco de la República.

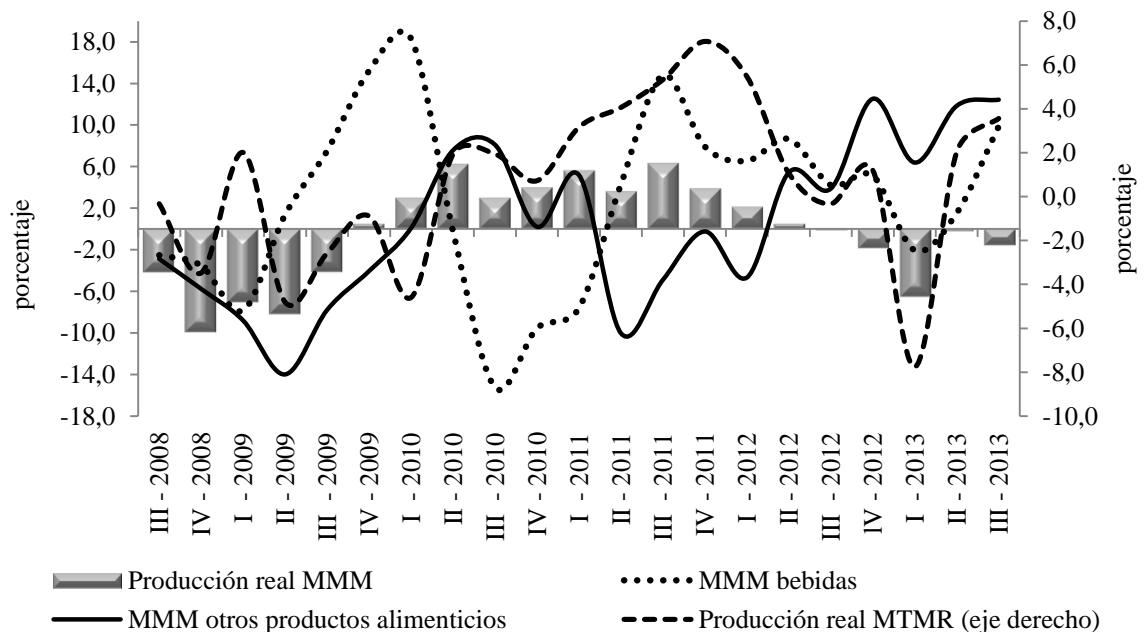
Fuente: Banco de la República y DANE. Cálculos Centro Regional de Estudios Económicos, Cali. Banco de la República.

En efecto, muchas de las actividades asentadas en la región y de amplio aporte a la industria nacional, arrojaron mejores resultados en el mes de septiembre de 2013, como las de edición e impresión con avance anual de 48,5%, maquinaria de uso especial (36,8%), muebles (14,0%), ingenios, refinerías de azúcar y trapiches (13,9%), otros productos alimenticios (13,5%), otros tipos de equipo de transporte (10,8%), además de positivos avances en otras clases como productos elaborados de metal, otras industrias manufactureras, aparatos e instrumentos médicos, ópticos y de precisión, carrocerías, química básica, calzado, aceites y grasas, así como bebidas.

En contraste, algunas reducciones afectaron un mejor desempeño de la industria local en la producción de papel y cartón, artículos de panadería, productos de molinería y almidones, sin embargo, en actividades como la de prendas de vestir y confecciones, el resultado negativo del consolidado del país fue contrario en la región al ofrecer avances importantes, especialmente en la producción con destino al mercado de Norteamérica, aprovechando las ventajas del TLC y los mayores controles al contrabando además de la imposición de aranceles.

Gráfico III.2

Variación anual de la producción real total nacional, de bebidas y otros productos alimenticios de la MMM¹ y variación anual de la producción real de la MTMR² para Cali, Yumbo, Jamundí y Palmira Tercer trimestre 2008 - 2013



¹ Muestra mensual manufacturera MMM sin trilla de café.

² Muestra trimestral manufacturera regional (sin ingenios ni trapiches). Actualizada el 2 de diciembre de 2013.

Fuente: DANE. Cálculos Centro Regional de Estudios Económicos, Cali. Banco de la República.

MUESTRA TRIMESTRAL MANUFACTURERA REGIONAL (MTMR)

Las cifras de la MTMR publicadas por el DANE para el tercer trimestre de este año, continuaron mostrando un importante repunte en la actividad industrial de Cali, Yumbo, Jamundí y Palmira, superiores en 3,6% a los de un año atrás. Los resultados fueron muy significativos en la producción de confecciones al crecer anualmente 29,4%, mientras que en el resto del país el promedio fue de caída. Asimismo, la industria de bebidas también registró un importante avance de 18,6%, la de materiales de hierro y acero de 15,3%, en confitería y cacao de 8,3%, los productos de molinería y almidones crecieron 8,1%, la de otros alimentos 6,3%, y en menor proporción, maquinaria y aparatos eléctricos con 3,7%. A su vez, las caídas se registraron en la producción real de productos de caucho y plástico del 6,6%, y en las de detergentes y jabones de 2,8% y productos farmacéuticos de 1,7% (Cuadro III.1).

Cuadro III.1

Variación anual de la producción real manufacturera de Cali, Yumbo, Jamundí y Palmira Trimestres 2011-2013¹

Agrupación industrial	Porcentajes											
	2011				2012				2013			
	I	II	III	IV	I	II	III	IV	I	II	III	
Total industria	3,2	4,1	5,3	7,1	5,5	1,1	-0,3	1,2	-7,8	2,0	3,6	
Molinería y almidones	0,9	-2,6	2,0	-1,8	-5,0	-6,1	0,7	-10,5	-6,9	0,4	8,1	
Confitería y cacao ²	7,0	-2,8	6,5	5,4	2,9	4,4	-3,2	3,4	-2,4	1,6	8,3	
Bebidas	-5,5	16,8	5,7	-14,3	4,6	-1,4	-2,8	21,0	9,4	26,7	18,6	
Otros alimentos	19,7	17,2	10,8	27,4	9,0	2,7	6,6	1,3	-5,7	-5,2	6,3	
Confecciones	21,0	23,7	11,0	23,7	0,8	-9,8	3,2	2,5	18,1	24,6	29,4	
Papel y cartón	-18,7	-20,2	-1,8	-5,5	19,8	14,0	-0,7	1,4	-14,6	-3,3	2,0	
Otros químicos	4,5	-8,4	-1,4	-3,7	3,9	18,2	3,9	6,1	-1,7	-6,2	2,7	
Farmacéuticos	13,1	16,0	4,1	-3,7	0,4	-6,0	-2,7	2,7	-4,2	12,0	-1,7	
Detergentes y jabones	-10,4	-3,9	-2,8	-4,7	0,9	-1,8	13,6	4,7	1,9	6,3	-2,8	
Caucho y plástico	12,7	4,2	0,8	-5,0	-8,9	-14,2	-15,5	-10,7	-16,6	-4,3	-6,6	
Hierro y acero y otros metales no ferrosos	23,8	7,0	17,2	1,0	-0,3	33,6	10,7	9,9	-5,0	-21,6	15,3	
Maquinaria y aparatos eléctricos	39,5	21,8	10,1	13,0	-2,4	-10,6	-3,5	0,4	-0,6	17,0	3,7	
Otras industrias	3,5	11,0	12,8	37,5	16,4	4,0	-4,3	-2,9	-20,5	-4,9	-0,3	

¹ Sin ingenios azucareros ni trapiches paneleros. Cifras actualizadas el 2 de diciembre de 2013.

² Incluye la producción de alimentos a base de cacao, chocolate, confitería, condimentos y alimentos para lactantes

Fuente: DANE. Muestra trimestral manufacturera regional.

Los resultados anteriores permiten resaltar la continuidad en el mejor aprovechamiento del TLC con Estados Unidos por parte de los industriales de la región, como se mencionó anteriormente, en el subsector de confecciones, que viene en continua alza con avance significativo en exportaciones y mejores perspectivas de empleo, a pesar de la escasez en la mano de obra calificada. De igual forma, continuó siendo significativo el incremento en la producción de bebidas que se benefició del aumento en la demanda interna debido a las condiciones favorables del clima, la celebración de eventos corporativos en la región y el agotamiento de inventarios de

producto terminado por efectos del paro agrario que impidió movilidad de materia prima de otras zonas.

De otra parte, continuó siendo importante el aumento en la producción de azúcar por incrementos en la cosecha de caña con mejores variedades que aumentaron la productividad. Asimismo, se muestra una recuperación en productos de hierro y acero, que venían con caída en los dos trimestres anteriores, debido a la mejor dinámica de la construcción de obras civiles, centros comerciales y aumento en la demanda de la industria de suministros para este subsector.

En la industria de maquinaria y aparatos eléctricos, que había recobrado su dinámica en el trimestre anterior, después de caídas concordantes con la baja dinámica de la industria local, se redujo su tendencia de incremento a pesar de la continuidad en el despacho de pedidos externos en cables para suministro de la ampliación del canal de Panamá, así como en la de baterías para la industria nacional automotriz.

En lo relacionado con el resto de regiones con predominancia industrial en el país, es destacable el continuo repunte del Eje Cafetero, región que mostró el mayor impulso y recuperación en el periodo, al superar en 10,3% la producción real del mismo trimestre del año pasado, e igualmente mayor en 11,5% en las ventas de unidades. En segundo lugar se ubicó la actividad industrial de la región Caribe, en la cual la producción real fue 5,8% mayor a la del tercer trimestre del 2012, en tanto que en las ventas de unidades el crecimiento fue 2,5%.

Por su parte, en el tercer trimestre de 2013, la industria del Valle del Cauca continuó su recuperación observada desde el segundo trimestre del año al superar en 3,6% la producción real del mismo periodo de 2012, mientras en las ventas industriales el avance fue de 2,1%. En el caso de la industria de la capital, Bogotá, se alcanzó una leve mejoría con el 0,8% en producción real y 1,8% en ventas.

Entre tanto, los menores resultados se ubicaron en Antioquia con reducción de 6,4% en la producción real y 0,9% en ventas, donde solo crecieron las actividades de concentrados para animales, carnes y derivados, otras industrias manufactureras y alimentos.

Por último, a pesar de los buenos resultados ofrecidos por el trimestre en la producción real y las ventas de la industria, con la excepción de Antioquia y Nororiente, en la mayoría de las regiones se redujo la contratación de mano de obra para la actividad manufacturera, situación persistente con la búsqueda de mayor competitividad a través de menores costos de producción mediante procesos más eficientes en el uso de los factores, incluso con el sacrificio del empleo industrial al sustituir las nuevas tecnologías gran cantidad de mano de obra, en especial en actividades intensivas. Sin embargo, en la industria de prendas de vestir y confecciones persiste una amplia demanda por mano de obra calificada, por cuanto la especialidad regional es en alta costura y diseño (Cuadro III.2).

Incremento en el valor real de producción, ventas y evolución del personal ocupado por regiones según la MTMR¹

Tercer trimestre 2013

Regiones ²	Porcentajes	
	Variación anual 2013/2012	Variación anual del trimestre 2013/2012
Producción real		
Caribe	3,2	5,8
Bogotá	-2,3	0,8
Eje Cafetero	2,2	10,3
Valle	-0,2	3,6
Antioquia	1,9	-6,4
Nororiente	-1,3	-0,7
Ventas reales		
Caribe	2,2	2,5
Bogotá	-2,2	1,8
Eje Cafetero	4,2	11,5
Valle	0,2	2,1
Antioquia	3,5	-0,9
Nororiente	-2,5	-4,5
Personal ocupado		
Caribe	1,7	-1,1
Bogotá	-1,6	-2,2
Eje Cafetero	-2,6	-0,1
Valle	-3,0	-2,4
Antioquia	-1,1	-2,1
Nororiente	-1,6	-3,8

¹ Muestra trimestral manufacturera regional. Sin ingenios azucareros ni trapiches. Cifras actualizadas por el DANE el 2 de diciembre de 2013.

² Algunas regiones fueron definidas por el Centro Regional de Estudios Económicos de Cali, Banco de la República, y se agruparon así: Caribe comprende a Barranquilla, Soledad, Malambo, Cartagena y Santa Marta; Valle a Cali, Yumbo, Jamundí y Palmira; Antioquia a Medellín área metropolitana; Nororiente a Santanderes.

Fuente: DANE. Cálculos Centro Regional de Estudios Económicos, Cali. Banco de la República.

RESULTADOS EMPRESARIALES

Al finalizar el tercer trimestre de 2013, una muestra de 21 balances de empresas del Suroccidente que suministran información trimestral a la Superintendencia Financiera de Colombia (Superfinanciera), registró leve desempeño en el periodo en la mayoría de sus indicadores a excepción del comportamiento en los ingresos operacionales y del estado de pérdidas y ganancias. En efecto, los ingresos operacionales se situaron en \$5,6 billones, con reducción anual de 5,6%, donde catorce empresas tuvieron menores ingresos frente a igual periodo del año pasado, cuando el trimestre anterior fue menor el número de empresas con baja en ingresos operacionales. No obstante, continuó leve la recuperación en el nivel de actividad económica en el país, lo cual se ve reflejado en el ritmo de la demanda interna y de despachos al exterior. Por lo anterior, se espera recuperación en el nivel de ventas de las empresas de la región, incentivadas por los pedidos de fin de año y mayor vigor de tratados comerciales vigentes.

A su vez, las utilidades del periodo fueron de \$211,3 mil millones, con reducción de 55,3% frente a igual resultado obtenido en el mismo periodo del año anterior. En este caso, se señala que seis de las empresas de la muestra reportaron pérdidas al cierre del tercer trimestre, por efectos rezagados de la desaceleración económica que repercutió en la mayor parte de sectores de actividad económica de la región, mostrando una caída mayor a la reportada en los dos trimestres anteriores (Cuadro III.3).

Cuadro III.3

Resultados financieros de empresas representativas de la región Suroccidente¹ Balance anual tercer trimestre 2012-2013

Indicador contable	Millones de pesos y porcentajes		
	2012	2013	Variación 2013/2012
Activos	15.245.364	16.289.884	6,9
Pasivos	5.749.933	6.383.991	11,0
Patrimonio	9.495.432	9.905.892	4,3
Ingresos operacionales	5.961.457	5.627.013	-5,6
Ganancias y pérdidas	472.705	211.279	-55,3

¹ 21 empresas representativas de la región Suroccidente.

Fuente: Superfinanciera. Cálculos Centro Regional de Estudios Económicos, Cali. Banco de la República.

En las cuentas del balance de las empresas incluidas en la muestra, los pasivos crecieron 11,0%, mucho mayor al aumento en los activos de 6,9%, coherente con un avance patrimonial del 4,3%, aunque leve, permite deducir una industria regional percibiendo un mejor futuro para el sector, con las ventajas comparativas de la región para continuar buscando mayores oportunidades en los TLC tanto vigentes como en trámite de consolidación.

INDUSTRIA AZUCARERA

Con base en el informe estadístico de Asocaña, la molienda de caña de azúcar en el tercer trimestre de 2013 alcanzó los 15,6 millones de toneladas, -5,6% menos que en igual periodo del año anterior cuando su reducción fue de 6,0% con relación a igual fecha de 2011 (Cuadro III.6).

A su vez, la producción de azúcar en el acumulado del tercer trimestre cerró en 1.626.062 TMVC¹, con descenso de 7,7% frente a igual periodo de 2012, fecha en que cayó 4,4% con relación al acumulado del tercer trimestre de 2011. Los anteriores resultados presentaron menor caída en la producción azucarera, a pesar de la recuperación a partir del tercer trimestre de este año, con incremento en la producción de caña y mejora en los rendimientos después de superar los efectos de la ola invernal de 2010, las consecuencias del fuerte verano de mediados de 2012 aunado a una mayor sequía y retraso en siembras.

En lo concerniente a las ventas totales de azúcar al mercado interno (ventas nacionales más importaciones), estas presentaron incremento anual de 2,4% en el acumulado de este tercer trimestre del año, con pérdida de tendencia en su crecimiento si lo comparamos frente al 12,0% del tercer trimestre de 2012 con relación a 2011.

Por su parte, las ventas nacionales de azúcar producidas por los ingenios durante el tercer trimestre de este año fueron de 1.091.260 TMVC, superiores en 2,7% a las de igual fecha de un año atrás, cuando estas no tuvieron incremento alguno en comparación con el tercer trimestre de 2011, periodo en que comenzaron a cambiar de tendencia después de las intermitentes y sucesivas reducciones en sus ventas desde 2009.

En lo referente a las importaciones de azúcar, en el acumulado anual a septiembre el país importó un total de 239 mil toneladas por un valor CIF de US\$134 millones de dólares, lo cual significó un precio promedio por libra de 29 centavos de dólar en puerto de desembarque. Asimismo, los principales países proveedores fueron en su orden, Brasil, Bolivia, Perú, México, El Salvador y Guatemala. Además, los mayores embarques ingresaron por los puertos del Atlántico, Buenaventura y otras aduanas. Igualmente, Suroccidente concentró más de la mitad del azúcar importado.

En cuanto a los despachos de azúcar al exterior, continuó la disminución presentada de varios periodos atrás desde Suroccidente. El acumulado hasta septiembre registró un descenso en el orden del 50,4%, frente a lo exportado en igual periodo del año pasado, y asimismo, repercutió en el total de ventas externas de la región, por cuanto su aporte en 2012 alcanzó el 19% del total exportado, mientras en este año solo su participación fue de 10%.

¹ TMVC: toneladas métricas equivalentes a volumen de azúcar crudo.

En relación con la producción de alcohol carburante, en el tercer trimestre de este año el volumen fue de 294,3 millones de litros, que significó incremento anual de 7,1%, cuando en igual fecha de un año atrás venía en proceso de recuperación, al obtener una producción de 274,8 millones de litros, con incremento de 12,4% frente a la del mismo periodo de 2011.

Cuadro III.4

Balance del sector azucarero colombiano

Acumulado a septiembre 2006-2013¹

Año	Azúcar (TMVC) ²				Alcohol (miles de litros) ³	
	Caña molida en toneladas TMVC ²	Producción	Ventas al mercado nacional	Consumo nacional	Producción	Ventas mercado nacional ⁴
2006	16.504.718	1.799.027	1.077.844	1.163.887	194.645	196.372
2007	16.030.446	1.726.884	1.139.226	1.283.779	203.616	209.213
2008	15.252.562	1.604.584	1.187.169	1.280.661	212.103	205.307
2009	17.865.948	1.942.642	1.148.846	1.226.295	239.518	249.357
2010	15.702.910	1.607.670	1.097.086	1.227.309	233.910	237.972
2011	17.635.010	1.843.422	1.063.157	1.173.663	244.514	252.905
2012	16.569.014	1.762.152	1.062.924	1.314.200	274.817	271.105
2013	15.637.216	1.626.028	1.091.260	1.345.887	294.327	291.663
Variación porcentual						
2007	-2,9	-4,0	5,7	10,3	4,6	6,5
2008	-4,9	-7,1	4,2	-0,2	4,2	-1,9
2009	17,1	21,1	-3,2	-4,2	12,9	21,5
2010	-12,1	-17,2	-4,5	0,1	-2,3	-4,6
2011	12,3	14,7	-3,1	-4,4	4,5	6,3
2012	-6,0	-4,4	0,0	12,0	12,4	7,2
2013	-5,6	-7,7	2,7	2,4	7,1	7,6

¹ Incluye todos los ingenios. Datos preliminares sujetos a cambio. No comprometen a Asocaña ni a sus afiliados.

² Toneladas - TMVC: toneladas métricas en su equivalente a volumen de azúcar crudo.

³ Corresponde a alcohol carburante en más del 98% del total de etanol. El restante es alcohol industrial.

⁴ Las ventas corresponden al volumen de etanol con adición aproximada de 2% de desnaturalizante.

Fuente: Asocaña. Cálculos Centro Regional de Estudios Económicos, Cali. Banco de la República.

Finalmente, las ventas de alcohol carburante (etanol) al mercado nacional crecieron en el acumulado anual al tercer trimestre, 7,6%, especialmente por la ampliación de capacidad instalada de los ingenios para abastecer el mercado nacional con una mezcla equivalente cercana al 9%, así como dar cumplimiento al programa de oxigenación de la gasolina y ampliación de cobertura a otras zonas del país, aunque se comenzaron a observar importaciones de alcohol de maíz por parte de distribuidores, aunado a la acumulación de inventarios debido a los efectos del paro agrario del mes de agosto que restringió la movilidad del producto terminado para abastecer las fuentes de comercialización en las diferentes regiones del país.

IV. COMERCIO EXTERIOR

EXPORTACIONES

En el acumulado anual a septiembre de 2013, las exportaciones totales de Suroccidente se situaron en US\$1.770 millones de dólares, inferiores en 8,8% a las registradas en el mismo periodo del año pasado, cuando cayeron 7,8% frente a 2011 (Cuadro IV.1).

En el total nacional, el comportamiento fue de descenso de 7,7%, básicamente por la caída acumulada en las ventas al exterior de café, (-5,2%) carbón (-18,0%) y ferroníquel (-4,3%), además de las de oro que se contrajeron en 27,5%, explicado en el respectivo informe del DANE. Al excluir las exportaciones de productos minerales y de café, el panorama cambia totalmente y las exportaciones manufactureras más las de origen agroindustrial alcanzaron un avance anual del 6,7% en el valor exportado por todo el país, especialmente por el mejor precio de la divisa, por cuanto en volúmenes, se presentó una disminución del 1,8% en este tipo de productos no minerales.

Las exportaciones de Suroccidente netas de azúcar, oro y llantas durante los nueve primeros meses del año, superaron en 6,7% las de igual periodo del año pasado.

El bajo desempeño del mercado exportador de la región Suroccidente se explica por menores despachos de azúcar, oro puro y llantas, sin los cuales, el resto de exportaciones presentan un crecimiento del 6,6% en lo corrido del año.

En cuanto a los productos de mayor volumen exportable de Suroccidente, se resalta la reducción de azúcar en el orden del 50,4%, para el acumulado anual a septiembre, teniendo presente que su participación era en 2012 del 19% del total exportado y en este periodo solo alcanzó la décima parte. Asimismo, el oro puro exportado por Suroccidente disminuyó entre los dos periodos el 31,5%, y las de llantas de caucho lo hicieron en 5,9%.

El aporte de la región al total de exportaciones netas de petróleo y derivados fue en este periodo del 9,0%, levemente inferior a la de un año atrás (9,1%). Entretanto, como ha sido tradicional, el mayor peso en las exportaciones regionales fue el del Valle del Cauca con un aporte del 86,6% al total exportado en el periodo, seguido por el departamento del Cauca con el 11,6%, donde es destacable la predominancia en el origen industrial de los despachos al exterior.

Por el contrario, las exportaciones del departamento de Nariño tienden a mejorar en aporte, pero prevalecen las de origen primario, no obstante ser un departamento limítrofe con uno de los principales socios comerciales del país, Ecuador.

Exportaciones colombianas sin incluir petróleo y derivados, según regiones de Colombia y departamentos del Suroccidente Acumulado a septiembre 2012-2013^P

Regiones y departamentos	Miles de dólares FOB y porcentajes			
	2012	2013	Variación 2013/2012	Participación
Total Nacional	21.259.266	19.617.544	-7,7	100,0
Bogotá	2.438.520	2.370.795	-2,8	12,1
Noroccidente	4.892.894	4.513.076	-7,8	23,0
Caribe	8.471.604	7.562.586	-10,7	38,6
Nororient	802.773	751.048	-6,4	3,8
Centro	1.675.298	1.651.174	-1,4	8,4
Cafetero	1.034.761	992.550	-4,1	5,1
Surorient	3.272	6.173	88,7	0,0
Suroccidente	1.940.144	1.770.141	-8,8	9,0
Valle	1.682.529	1.533.377	-8,9	7,8
Cauca	228.450	205.835	-9,9	1,0
Nariño	28.738	30.882	-24,7	0,1
Putumayo	426	47	-89,0	0,0

^P: Cifras provisionales.

Fuente: DIAN - DANE. Cálculos Centro Regional de Estudios Económicos, Cali. Banco de la República.

Por países de destino, en los nueve primeros meses de 2013, el Ecuador sigue siendo el principal comprador de las exportaciones de Suroccidente, sin incluir petróleo y derivados, al totalizar US\$ 336,7 millones de dólares en valores FOB, 2,6% más que un año atrás. Adicionalmente, se observó tendencia creciente de las ventas al vecino país en el tercer trimestre, por cuanto al cierre del primer semestre habían registrado una leve caída de 1,5% en el comparativo anual.

En el segundo lugar de destino se ubicó Estados Unidos con similar participación a la alcanzada el periodo anterior en el total exportado por la región, no obstante, el consolidado presentó una caída anual de 14,9%, explicado básicamente por la reducción en ventas de oro y azúcar al país del norte. Al excluir estos valores, el resto de productos exportados a Estados Unidos creció en el acumulado 22,2%, resultado asociado a la vigencia del TLC con el país del norte, donde aún se observa en las cifras el reacomodo de productos nuevos y tradicionales destinados a dicho mercado.

El tercer de destino de las exportaciones locales fue ocupado por Venezuela, donde se mantiene la tendencia decreciente en los despachos al exterior presentada durante los últimos periodos, al disminuir en el acumulado al tercer trimestre 0,3% anual, luego de haber crecido a junio de este año 7,5%, y un año atrás 20,5% en el mismo periodo (Cuadro IV.2).

Principales destinos de las exportaciones totales del Suroccidente colombiano
Acumulado a septiembre 2012-2013

Miles de dólares FOB y porcentajes

Países	2012	2013	Variación 2013/2012	Participación 2013
Ecuador	328.351	336.727	2,6	19,0
Estados Unidos	350.732	298.452	-14,9	16,9
Venezuela	227.555	226.884	-0,3	12,8
Perú	271.675	225.477	-17,0	12,7
Chile	161.249	96.134	-40,4	5,4
Brasil	74.100	89.137	20,3	5,0
Panamá	45.370	57.063	25,8	3,2
México	86.564	56.274	-35,0	3,2
Haití	41.163	32.895	-20,1	1,9
Costa Rica	24.127	25.329	5,0	1,4
Japón	14.459	18.911	30,8	1,1
República Dominicana	19.822	17.823	-10,1	1,0
Guatemala	17.949	16.917	-5,7	1,0
Alemania	12.328	15.981	29,6	0,9
Corea del Sur	9.803	15.547	58,6	0,9
Bélgica	17.816	14.523	-18,5	0,8
Canadá	16.872	14.193	-15,9	0,8
Puerto Rico	11.230	12.996	15,7	0,7
Jamaica	17.368	12.401	-28,6	0,7
Argentina	14.691	12.119	-17,5	0,7
Costa de Marfil	262	12.119	*	0,7
Reino Unido	19.075	10.458	-45,2	0,6
Bolivia	10.142	10.295	1,5	0,6
China	2.938	8.971	205,4	0,5
Demás Países	144.501	132.515	-8,3	7,5
Total Suroccidente	1.940.144	1.770.141	-8,8	100,0

Fuente: DIAN - DANE. Cálculos Centro Regional de Estudios Económicos, Cali. Banco de la República.

El cuarto y quinto lugar de destino de las ventas de Suroccidente en el acumulado a septiembre de 2013 fue para Perú y Chile, con caídas significativas de 17,0% y 40,4%, respectivamente. Entretanto, las ventas a Brasil siguieron mostrando el buen comportamiento de los trimestres anteriores, al crecer 20,3%, luego de presentar caídas significativas el año pasado. El aumento obedeció fundamentalmente por amplios despachos de plomo, productos de tocador, jabones y preparados, liderados por los volúmenes de llantas. Asimismo, fue destacable el aumento en las ventas de

plomo al país, elemento reciclado para la producción de baterías, los cuales superaron los diez millones de dólares en el periodo.

En cuanto al tipo de productos exportados por la región, se conservó el predominio del conglomerado de la caña de azúcar y la cadena de la confitería, tales como productos preparados con azúcar, de acuerdo a la clasificación de comercio internacional CUCI. Las exportaciones de confitería señalaron un crecimiento anual acumulado al tercer trimestre del 17,0%, y totalizaron US\$194,8 millones, comportamiento contrario al descenso del 49,6% en las exportaciones de azúcar, que ocupa el segundo puesto de productos de exportación en el periodo analizado. El lado positivo en este comportamiento es el potencial exportable de la cadena de comestibles de azúcar con mayor valor agregado para la economía de la región, lo cual compensa las menores exportaciones del producto primario agroindustrial.

Entretanto, las exportaciones de café se ubicaron en tercer renglón de las ventas al exterior en el acumulado a septiembre de 2013, gracias a mayores volúmenes de producción luego de varias contracciones por fenómenos climáticos y ajustes en cultivos de la zona cafetera de la región. El total exportado hasta septiembre de 2013 alcanzó la suma de US\$137 millones de dólares, valores superiores en 15,9% a los despachos de un año atrás.

El cuarto lugar en el valor FOB de los despachos de la región al exterior fue productos de papel y cartón con US\$119,6 millones de dólares, inferiores en 5,7% a los de igual periodo del año pasado. El siguiente puesto fue para el oro no monetario, producto que siguió la tendencia nacional al registrar una caída del 31,5%. Otros productos que muestran buen comportamiento en el periodo son los de perfumería y cosméticos, así como jabones y preparados, con importante evolución interanual del 12,5% y 27,2%, respectivamente. Por el contrario, los medicamentos concentrados en antibióticos, anestésicos y penicilinas tuvieron una caída anual del 8,0%, aunque habían mostrado mejor avance en meses anteriores. Sin embargo, otros medicamentos como vitaminas, preparaciones y otros curativos, se expandieron 27,6% frente al acumulado del año pasado y totalizaron US\$19,2 millones.

Por su parte, el sector de las confecciones en la región y especialmente en el Valle del Cauca, sigue sorprendiendo con su buen comportamiento al crecer anualmente las ventas de prendas de vestir de punto 31,8%, por un valor de 35,2 millones de dólares en el periodo. Igualmente avanzaron las confecciones de tejidos de no punto con avance anual del 7,9% por valor de 27,2 millones de dólares.

En cuanto a la industria química, se destaca su auge al contabilizar US\$14,1 millones con un crecimiento anual de 10,2% al cierre de septiembre de 2013, caracterizada por despachos de productos de acabado para la industria textil, del papel y similares. Cabe anotar el repunte en la industria de aluminio, al exportar productos de perfilería y tubos por valor de US\$12 millones, 5,3% más que un año atrás, cuando había registrado una caída del 41,0% y se espera logre la recuperación del mercado externo de años anteriores (Cuadro IV.3).

**Principales productos exportados por el Suroccidente colombiano
Acumulado a septiembre 2012-2013**

Clasificación Arancelaria CUCI ¹	Miles de dólares FOB y porcentajes			
	2012	2013	Variación 2013/2012	Participación 2013
Artículos de confitería preparados con azúcar.	165.645	194.772	17,6	11,0
Azúcares, melaza y miel.	365.190	183.897	-49,6	10,4
Café y sucedáneos del café.	118.270	137.097	15,9	7,7
Papel y cartón.	126.858	119.625	-5,7	6,8
Oro no monetario.	168.830	115.617	-31,5	6,5
Productos de perfumería y cosméticos.	81.306	91.460	12,5	5,2
Medicamentos (incluso veterinarios).	95.801	88.137	-8,0	5,0
Jabón y preparados para limpiar y pulir.	63.021	80.181	27,2	4,5
Llantas y bandas de rodadura intercambiables.	90.937	67.824	-25,4	3,8
Papeles y cartones y recortados.	65.684	59.919	-8,8	3,4
Máquinas y aparatos eléctricos, n.e.p.	56.270	52.658	-6,4	3,0
Equipo para distribución de electricidad, n.e.p.	36.780	41.201	12,0	2,3
Prendas de vestir de tejidos de punto.	26.729	35.239	31,8	2,0
Productos y preparados comestibles, n.e.p.	33.478	34.382	2,7	1,9
Acidos carboxílicos y sus derivados.	43.302	32.469	-25,0	1,8
Prendas de vestir (no de punto o ganchillo).	25.231	27.219	7,9	1,5
Artículos de vidrio.	32.904	25.019	-24,0	1,4
Calzado, baúles, maletas y otros de cuero	24.170	23.245	-3,8	1,3
Chocolate y otros preparados alimenticios.	21.339	21.668	1,5	1,2
Artículos, n.e.p., de materiales plásticos.	21.102	20.669	-2,1	1,2
Productos medicinales y farmacéuticos.	15.040	19.185	27,6	1,1
Muebles y sus partes.	16.320	18.995	16,4	1,1
Productos químicos diversos, n.e.p.	12.772	14.078	10,2	0,8
Aluminio.	11.385	11.983	5,3	0,7
Plomo.	0	11.599	-	0,7
Planchas, hojas, películas y tiras de plásticos.	9.608	9.962	3,7	0,6
Instrumentos y aparatos médicos.	10.631	9.638	-9,3	0,5
Equipo de calefacción y refrigeración.	4.573	9.011	97,1	0,5
Pescado, fresco, refrigerado o congelado.	5.756	8.816	53,2	0,5
Impresos.	7.596	8.589	13,1	0,5
Desperdicios y desechos no ferrosos.	1.259	7.248	475,9	0,4
Demás productos	182.358	188.740	3,5	10,7
Total Suroccidente	1.940.144	1.770.141	-8,8	100,0

- Indefinido.

n.e.p. No especificado previamente.

¹ Clasificación Uniforme para el Comercio Internacional a 3 dígitos.

Fuente: DIAN - DANE. Cálculos Centro Regional de Estudios Económicos, Cali. Banco de la República.

De otra parte, las ventas de Suroccidente al mercado norteamericano bajo el Tratado de Libre Comercio vigente desde el año pasado con Estados Unidos tuvieron una reducción en el acumulado a septiembre de 2013 de 14,9%, como se mencionó anteriormente, explicado por la caída del 31,5% en las ventas de oro no monetario, las cuales representaron un poco más de 53 millones de dólares menos para la región y se ubicaron en US\$115,4 millones. En igual sentido se comportaron los despachos de azúcares, melaza y miel a Estados Unidos durante el periodo, con una caída del 64,0% totalizaron US\$16,5 millones mientras que los artículos de confitería preparados con azúcar también presentaron una caída del 17,6% y se ubicaron en US\$15,7 millones.

Sin embargo, el mercado norteamericano mantiene muchas ventajas para la economía de los departamentos que conforman Suroccidente, por cuanto al excluir las ventas de oro y azúcares, el crecimiento de las exportaciones a ese destino en el acumulado a septiembre de 2013, crecieron 22,2%, y totalizaron US\$166,6 millones. Los principales crecimientos se observaron en productos de café y sucedáneos, al pasar de US\$30,9 millones FOB en 2012 a US\$ 56,0 millones en los nueve meses de 2013, 81,4% (Cuadro IV.4).

Comportamiento similar registraron las exportaciones locales de prendas de vestir con destino a Estados Unidos, especialmente las de punto o ganchillo, al situarse en US\$ 28,2 millones, 52,0% superiores a las despachadas el año pasado por la región. En igual sentido, se recuperan las exportaciones de productos elaborados de aluminio, especialmente destinados para la construcción con amplio valor agregado, al considerar que la región ni el país es productor de dicho metal pero si mantiene una industria desarrollada y competitiva, al lograr despachar US\$4,2 millones, un 39,4% más que el año anterior.

Cabe también destacar las exportaciones al país del norte de frutas en conserva, especias, comestibles, preparaciones de cereales, legumbres frescas y refrigeradas, que siguen registrando avances significativos a pesar de sus bajos volúmenes, y que muy seguramente lograrán consolidarse en el mercado norteamericano durante próximos periodos bajo el amparo del TLC.

De otro lado, resulta importante destacar que el desempeño en las exportaciones del total país a estados Unidos presentó en el mismo periodo de análisis una caída del 12,6%, especialmente por reducciones en combustibles, oro y alimentos. En el caso de las ventas de café del total nacional su descenso fue de 2,8%, mientras las mismas para el caso de Suroccidente ofrecieron un importante avance anual de 81,4%, como se mencionaba en párrafos anteriores.

Finalmente, a pesar de la gran reducción en las exportaciones de azúcares y confitería al mercado norteamericano, se resalta la amplia participación de la región en este tipo de productos, al representar el 82,7% del total exportado en los productos de este rubro de derivados de la industria azucarera, tan importante para la economía regional.

Principales exportados productos a Estados Unidos por Suroccidente¹
Acumulado a septiembre 2012-2013

Clasificación Arancelaria CUCI ¹	Miles de dólares FOB y porcentajes			
	2012	2013	Variación 2013/2012	Participación 2013
Oro no monetario (excepto minerales).	168.531	115.362	-31,5	6,5
Café y sucedáneos del café	30.890	56.033	81,4	3,2
Prendas de vestir de punto o ganchillo.	18.541	28.192	52,0	1,6
Azúcares, melaza y miel.	45.921	16.511	-64,0	0,9
Artículos de confitería preparados con azúcar.	19.065	15.716	-17,6	0,9
Acidos carboxílicos y anhídridos.	12.956	12.147	-6,2	0,7
Baúles, maletas, neceseres, estuches etc.	6.963	6.725	-3,4	0,4
Prendas de vestir no de punto o ganchillo.	4.615	6.076	31,7	0,3
Aluminio.	3.014	4.201	39,4	0,2
Frutas en conserva (excepto jugos).	2.070	3.569	72,4	0,2
Herramientas.	4.183	3.506	-16,2	0,2
Especias.	2.073	3.445	66,2	0,2
Otras máquinas y equipos especiales, n.e.p.	3.919	2.816	-28,1	0,2
Productos y preparados comestibles, n.e.p.	2.056	2.754	34,0	0,2
Minerales metales preciosos y concentrados.	1.838	2.128	15,8	0,1
Productos medicinales y farmacéuticos.	1.889	1.721	-8,8	0,1
Preparados de cereales y harina o féculas.	1.183	1.364	15,3	0,1
Plata, platino y otros metales del grupo.	0	1.296	-	0,1
Máquinas y aparatos eléctricos, n.e.p.	161	1.102	*	0,1
Legumbres frescas, refrigeradas	240	1.079	348,8	0,1
Pescado, fresco, refrigerado o congelado	1.077	949	-11,9	0,1
Artículos de vidrio	2.448	896	-63,4	0,1
Perfumería, cosméticos (excepto jabones)	892	823	-7,8	0,0
Máquinas para alimentos (excepto uso doméstico)	367	738	101,3	0,0
Muebles y sus partes; camas, colchones y similares.	658	687	4,4	0,0
Impresos	622	640	2,8	0,0
Equipo para distribución de electricidad, n.e.p.	4.326	525	-87,9	0,0
Artículos, n.e.p., de materiales plásticos	340	444	30,6	0,0
Crustáceos, moluscos e invertebrados.	578	439	-24,1	0,0
Enseres domésticos de metales comunes, n.e.p.	576	429	-25,5	0,0
Maquinas de procesar datos y sus unidades n.e.p.	19	400	*	0,0
Demás productos.	8.721	5.737	-34,2	0,3
Total Suroccidente	350.732	298.452	-14,9	16,9

- Indefinido.

* Variación superior al 500%.

n.e.p. No especificado previamente.

¹ Clasificación Uniforme para el Comercio Internacional.

Fuente: DIAN - DANE. Cálculos Centro Regional de Estudios Económicos, Cali. Banco de la República.

IMPORTACIONES

El valor CIF de las importaciones de Suroccidente al cierre de septiembre de 2013 fue US\$4 mil millones de dólares, inferior en 6,5%, al valor reportado en igual periodo del año pasado, cuando también disminuyeron 9,1% respecto a 2011. Esta evolución

Las importaciones del Suroccidente cayeron principalmente por la menor demanda de cereales y llantas con destinación a la industria, así como el equipo de transporte.

negativa en las compras externas de la región ha tenido un comportamiento tendencial similar al observado en el total nacional, cuando al mismo periodo en el consolidado nacional se redujeron las importaciones en 0,4%.

En efecto, casi todas las regiones de Colombia registraron contracción en sus importaciones durante los nueve primeros meses del año, excepto

Bogotá y Antioquia en Noroccidente, en las cuales se concentraron leves aumentos que no alcanzaron a compensar totalmente las fuertes caídas observadas en las otras regiones, especialmente en Suroriente (-30,2%), Nororiente (-17,2%) y Cafetera (-13,3%) (Cuadro IV.5).

Cuadro IV.5

Importaciones colombianas, según regiones y departamentos del Suroccidente Tercer trimestre y acumulado a septiembre 2012-2013

Departamento	Miles de dólares CIF y porcentajes						
	III trimestre			Acumulado			
	2012	2013	Variación	2012	2013	Variación	Participación
Total nacional	15.112.252	15.234.392	0,8	44.237.733	44.080.501	-0,4	100,0
Bogotá	7.153.097	7.817.827	9,3	20.618.201	21.936.687	6,4	49,8
Caribe	2.195.699	2.058.651	-6,2	6.784.787	6.331.018	-6,7	14,4
Noroccidente	2.031.374	1.893.346	-6,8	5.495.164	5.519.356	0,4	12,5
Centro	1.562.741	1.485.474	-4,9	4.729.823	4.394.418	-7,1	10,0
Nororiente	378.074	341.170	-9,8	1.097.175	908.607	-17,2	2,1
Cafetera	264.172	221.538	-16,1	759.493	658.704	-13,3	1,5
Suroriente	142.253	82.706	-41,9	476.202	332.200	-30,2	0,8
Suroccidente	1.384.842	1.333.681	-3,7	4.276.888	3.999.510	-6,5	9,1
Valle	1.212.796	1.189.765	-1,9	3.723.555	3.588.837	-3,6	8,1
Cauca	98.562	97.218	-1,4	302.183	258.285	-14,5	0,6
Nariño	72.886	45.970	-36,9	247.600	150.823	-39,1	0,3
Putumayo	599	729	21,6	3.550	1.564	-55,9	0,0

Fuente: DIAN - DANE. Cálculos Centro Regional de Estudios Económicos, Cali. Banco de la República.

Las menores importaciones en valor CIF se acentuaron para Suroriente en el tercer trimestre y asimismo, las importaciones de Noroccidente registraron comportamiento negativo mientras que las de Bogotá fueron las únicas que crecieron en dicho periodo, al punto que la capital concentró un poco más de la mitad del total importado por todo el país durante el tercer trimestre de 2013.

En el acumulado a septiembre, en los departamentos de Suroccidente ha sido más marcada la caída de las importaciones en los departamentos de Putumayo, Nariño y Cauca con decrecimientos del 55,9%, 39,1% y 14,5%, respectivamente. El departamento del Valle del Cauca, que concentra alrededor del 90,0% del total importado por la región, acumuló una reducción del 3,6% en el acumulado de los tres trimestres, pero en el último amainó la caída a 1,9%.

En cuanto al tipo de importaciones según su uso o destino económico de los bienes, las mayores reducciones se presentaron en combustibles y lubricantes (-29,8%), así como en equipo de transporte (28,9%), a pesar de no ser las de mayor peso. Entretanto, las de mayor participación, materias primas para la industria y bienes de consumo final no duradero, registraron una caída de 2,1% y 5,7%, respectivamente. La contracción de los últimos significa menores compras importadas para los hogares, situación para ser aprovechada por la industria y el comercio interno para promover la producción nacional en los sustitutos (Cuadro IV.6).

Cuadro IV.6

**Importaciones según CUODE (uso o destino económico) del Suroccidente colombiano
Tercer trimestre y acumulado a septiembre 2012-2013**

Clasificación por uso o destino económico	Miles de dólares CIF y porcentajes					
	III trimestre			Acumulado		
	2012	2013	Variación	2012	2013	Variación
0. Diversos	412	219	-46,8	1.031	910	-11,7
I. Bienes de consumo no duraderos	261.392	248.869	-4,8	783.610	738.577	-5,7
II. Bienes de consumo duraderos	115.524	112.779	-2,38	379.973	377.280	-0,71
III. Combustibles y lubricantes	3.233	4.025	24,5	20.904	14.675	-29,8
IV. Materias primas para la agricultura	90.666	75.128	-17,1	258.348	240.540	-6,9
V. Materias primas para la industria	634.332	643.591	1,5	1.915.638	1.876.004	-2,1
VI. Materiales de construcción	35.878	28.902	-19,4	102.533	93.207	-9,1
VII. Bienes de capital para agricultura	8.825	6.180	-30,0	24.172	22.015	-8,9
VIII. Bienes de capital para la industria	136.780	126.216	-7,7	408.533	364.739	-10,7
IX. Equipo de transporte	97.800	87.772	-10,3	382.146	271.563	-28,9
Total general	1.384.842	1.333.681	-3,7	4.276.888	3.999.510	-6,5

Fuente: DIAN - DANE. Cálculos Centro Regional de Estudios Económicos, Cali. Banco de la República.

Por su parte, los habitantes de Suroccidente transfirieron más de US\$1.115 millones de dólares al exterior, por concepto de importaciones de bienes de consumo, tanto duraderos como no duraderos, en el acumulado a septiembre.

El rubro de materia prima para la industria está compuesto principalmente por cereales para la industria molinera y de concentrados, aceites vegetales y productos de cobre, sin embargo las mayores reducciones se debieron a café, aceites de palma, baterías, pasta química de madera y otros elementos que son producidos por la región o en el resto del país y que se constituyen en competencia para las industrias respectivas. Además, las reducciones obedecen a la recuperación de cosechas en el

caso del café, caña y de la palma, productoras de insumos para la agroindustria local y nacional.

En cuanto al origen de las importaciones, en el periodo enero a septiembre de 2013, China siguió posicionado como el principal proveedor de la región, al participar con el 14,7% del total importado, seguido por Estados Unidos (14,7%). Del país asiático se adquirieron principalmente llantas, motocicletas, urea, calzados, vehículos, herbicidas, máquinas impresoras combinadas, telas, baldosas, láminas de hierro, antibióticos, camisas y blusas. Es importante señalar que las compras de llantas y de calzado de China disminuyeron sustancialmente en el periodo para la región.

Por su parte, las importaciones de Estados Unidos estuvieron lideradas por trigo, soya, aceites y tortas de soya, así como pasta química de madera, poliacrilato de sodio, polietilenos, sangre, alcohol propílico, sustancias odoríferas, instrumentos y aparatos de medicina y cirugía, odontología, principalmente. El tercer lugar en importaciones para la región lo ocupó Argentina y desbancó a Ecuador y México como proveedores de gran peso para Suroccidente. Específicamente el país gaucha se ha convertido en el principal proveedor de cereales para la región, casi el 90% del total importado del país gaucha ha sido maíz, sorgo, soya y derivados (Cuadro IV.7).

Cuadro IV.7

**Origen de las importaciones del Suroccidente colombiano
Tercer trimestre y acumulado a septiembre 2012-2013**

Miles de dólares CIF y porcentajes

Países	III trimestre		Acumulado			
	2013	Variación	2012	2013	Variación	Participación
China	232.934	10,2	601.228	591.256	-1,7	14,8
Estados Unidos	191.912	6,5	558.258	586.843	5,1	14,7
Argentina	100.378	-12,9	372.961	299.363	-19,7	7,5
Ecuador	80.248	-9,1	294.317	265.809	-9,7	6,6
México	80.222	-9,1	329.214	262.793	-20,2	6,6
Perú	73.459	-7,5	282.403	237.334	-16,0	5,9
Corea del Sur	69.846	24,7	155.930	211.309	35,5	5,3
Brasil	64.124	-31,7	280.381	189.025	-32,6	4,7
Chile	59.815	32,0	173.781	186.022	7,0	4,7
Bolivia	57.937	84,5	78.686	165.606	110,5	4,1
India	43.077	10,2	103.837	111.519	7,4	2,8
Canadá	23.802	-43,0	96.821	78.733	-18,7	2,0
Japón	22.553	-24,0	82.088	68.645	-16,4	1,7
Alemania	20.422	-0,4	67.855	64.001	-5,7	1,6
Italia	16.526	-12,9	47.658	51.077	7,2	1,3
Demás países	196.426	-20,0	751.469	630.174	-16,1	15,8
Total Suroccidente	1.333.681	-3,7	4.276.888	3.999.510	-6,5	100,0

Fuente: DIAN - DANE. Cálculos Centro Regional de Estudios Económicos, Cali. Banco de la República.

De otro lado, los productos con mayor participación en las importaciones del Suroccidente en los tres primeros trimestres de 2013, fueron los vehículos, que a pesar de continuar con una caída en el acumulado de 7,6%, han desplazado a los cereales, producto que tradicionalmente había liderado las importaciones de la región y del Valle del Cauca, en especial al aglutinar la quinta parte del total importado por el país en este rubro. No obstante lo anterior, el maíz duro amarillo como producto individual, sigue liderando las importaciones de Suroccidente al totalizar 202 millones de dólares CIF en las compras del acumulado a septiembre de 2013 (Cuadro IV.8).

En el tercer lugar de los artículos importados de acuerdo a la clasificación CUCI, se posicionan los metales no ferrosos y dentro de estos, el principal producto importado ha sido el alambre de cobre refinado, un producto base para transformar por la industria local y de esta manera surtir el sistema de cableado eléctrico para las nuevas instalaciones del canal de Panamá.

Como se enunciaba en la primera parte de este capítulo, las importaciones de azúcar y café disminuyeron gracias a la recuperación de las cosechas de dichos cultivos. En el primer caso, las compras de azúcar en la región siguieron en descenso al disminuir 26,9% en el acumulado, pero en el tercer trimestre la caída fue de 54,5%. En cuanto al café, las compras disminuyeron al pasar de US\$70,7 millones de dólares importados en el acumulado a septiembre de 2012, hasta sólo US\$ 23,0 millones en el mismo periodo de este año.

Por su parte, es destacable la menor compra de llantas que compiten con la industria local al registrarse una caída de 17,5% en el acumulado anual, pero infortunadamente registraron un crecimiento de 13,8% durante el tercer trimestre, lo cual significa mayor aprovisionamiento del mercado para surtir la temporada de fin de año, para el amplio volumen de vehículos adquiridos por la región en los últimos años y que han dinamizado el mercado de autopartes, aunque en forma predominante de importados.

En cuanto a las materias textiles y confecciones importadas, una parte se concentró en sacos y talegas de polipropileno para envasar, así como tela sin tejer (para uso en la industria de papel), también las mantas sintéticas y en menor proporción de tejidos de poliéster sin texturizar superior al 85% en peso. Sin embargo, 347 posiciones arancelarias componen los principales grupos de artículos, donde se destacan las telas para pantalones vaqueros, especialmente de denim de China y resto de Asia, así como todo tipo de confecciones para el hogar de menor calidad a los elaborados nacionalmente y que indirectamente compiten con la creciente industria local de confecciones de media y alta calidad en costura.

La importancia de las menores importaciones durante el periodo de productos que compiten con los elaborados en la región, principalmente por la industria local, como han sido las de azúcar, café, alimentos procesados, comestibles, llantas, papel y cartón, plásticos, calzado, confecciones y manufacturas diversas; se debe al impacto directo sobre el empleo del sector manufacturero y posteriormente, sobre otras actividades, situación evidenciada en las cifras sobre el desempleo sectorial

publicadas por el DANE, al mostrar la reducción de puestos de trabajo en la actividad industrial.

Cuadro IV.8

**Principales productos importados por el Suroccidente colombiano
Tercer trimestre y acumulado a septiembre 2012-2013**

Miles de dólares CIF y porcentajes

Clasificación CUCI ¹	III trimestre		Acumulado		
	2013	Variación	2013	Variación	Participación
Vehículos de carretera.	125.242	12,6	337.340	-7,6	8,4
Cereales y preparados de cereales.	94.438	-8,7	332.673	3,6	8,3
Metales no ferrosos.	69.522	12,7	211.367	6,3	5,3
Manufacturas de caucho, n.e.p.	66.530	13,8	202.819	-17,5	5,1
Hilados, tejidos y confecciones.	66.375	-6,1	181.501	15,1	4,5
Maquinaria y equipo industrial en general.	56.675	24,3	153.794	5,9	3,8
Aceites y grasas fijos de origen vegetal.	53.011	5,7	148.979	-11,9	3,7
Productos medicinales y farmacéutico.	47.152	0,8	142.472	14,9	3,6
Productos químicos orgánicos.	43.803	-2,7	136.022	45,2	3,4
Plásticos en formas primarias.	42.741	29,0	133.130	-2,9	3,3
Pescado (no incluidos los mamíferos marinos).	42.344	10,1	132.882	7,7	3,3
Legumbres y frutas.	39.994	-26,1	126.005	0,6	3,2
Aceites esenciales y productos de perfumería.	39.243	17,1	112.039	-11,6	2,8
Pienso para animales.	38.658	-4,1	108.989	10,6	2,7
Maquinaria, aparatos y artefactos eléctricos.	38.150	-8,7	103.935	-18,8	2,6
Abonos.	35.833	-3,3	102.914	-20,5	2,6
Materias y productos químicos, n.e.p	33.392	12,1	100.252	8,2	2,5
Artículos manufacturados diversos, n.e.p.	28.355	0,5	91.064	-11,2	2,3
Hierro y acero.	26.489	-18,6	87.296	-23,2	2,2
Maquinarias industriales.	26.121	-37,3	83.328	-18,2	2,1
Azúcares, preparados de azúcar y miel.	22.969	-54,5	80.687	-26,9	2,0
Papel, cartón y derivados.	22.526	12,8	77.331	-30,5	1,9
Plásticos en formas no primarias.	20.395	-18,6	60.448	-5,8	1,5
Productos y preparados comestibles diversos.	19.569	-37,0	59.996	3,7	1,5
Calzado.	18.297	54,6	55.781	-6,2	1,4
Instrumentos y aparatos profesionales.	18.011	-17,9	54.389	-35,2	1,4
Manufacturas de minerales no metálicos, n.e.p	16.079	-16,4	48.781	4,9	1,2
Manufacturas de metales, n.e.p.	16.053	-50,9	47.299	-22,8	1,2
Semillas y frutos oleaginosos.	14.710	32,7	45.285	37,6	1,1
Manufacturas de corcho y de madera.	14.081	-7,4	40.537	9,6	1,0
Demás productos	136.924	-4,0	400.175	-21,9	10,0
Total Suroccidente	1.333.681	-3,7	3.999.510	-6,5	100,0

n.e.p. No especificado previamente.

¹ Clasificación Uniforme para el Comercio Internacional a dos dígitos.

Fuente: DIAN - DANE. Cálculos Centro Regional de Estudios Económicos, Cali. Banco de la República.

V. CONSTRUCCIÓN E INMOBILIARIO

Las variables líderes relacionadas con el sector constructor e inmobiliario indican al cierre de septiembre resultados muy satisfactorios en la región Suroccidente, luego de experimentar en el mismo periodo de 2012, una caída en las principales variables. En efecto, el área aprobada a construir y las ventas de vivienda nueva lograron resultados muy satisfactorios en la mayoría de los departamentos de la región. Entretanto, las transacciones inmobiliarias y los despachos de cemento repuntaron durante el tercer trimestre, luego de registrar en el primer semestre leve disminución anual.

Dentro del buen clima económico presentado en la región, expuesto en los diferentes capítulos a lo largo de esta publicación, indudablemente la política fiscal contracíclica implementada desde el año anterior por el Gobierno nacional, generó un nuevo aire al sector edificador. El programa de viviendas gratis ejecutadas en el transcurso de 2013 en Suroccidente y el Plan de Impulso a la Productividad y Empleo (Pipe), que incluyeron medidas como la reducción de tasas para la financiación de vivienda², reiniciadas desde mayo del presente año, estimularon para alcanzar un balance positivo en el sector. A continuación se presenta un análisis más profundo de las principales variables líderes de la actividad.

ÁREA APROBADA

En lo corrido de 2013 hasta septiembre, el área aprobada para construir en la región Suroccidente del país presentó un crecimiento anual de 27,4%, cifra relevante si se tiene en cuenta que durante el mismo periodo de 2012, esta variable disminuía a una preocupante tasa de 32,8%. Este cambio interanual en el comportamiento del área aprobada estuvo impulsado por el reinicio de los subsidios a la tasa de intereses por el gobierno y entidades financieras en mayo del presente año. Cabe anotar que si bien el área aprobada no es un indicador coincidente con la actividad constructora, su evolución es un anticipo al ciclo ascendente del sector, al observarse posteriormente un crecimiento con similar tendencia al de las licencias aprobadas (Cuadro V.1).

Por departamentos, el Valle del Cauca continuó siendo el territorio con mayor área aprobada en la región, al participar con el 74,0%, y el 8,9% del total nacional. Esta variable en Suroccidente se encuentra altamente influenciada por el comportamiento positivo en el Valle del Cauca, donde superó en 32,3% el total aprobado un año atrás, seguido por el de Cauca. Por su parte, Nariño fue el único de la región en presenciar una caída en el área aprobada, debido a la importante disminución en los destinos de oficinas y bodegas, industria y hotelería, este último de incremento sustancial en el mismo periodo del año anterior (Cuadro V.1 y V.2).

En el acumulado a septiembre de 2013 se habían aprobado 2,1 millones de metros cuadrados para construir en Suroccidente, de los cuales el 75% estaban destinados para vivienda, el 12% para establecimientos de comercio, el 4,6% a ser usados como

² Para acceder especialmente a la oferta de vivienda nueva entre 79,4 y 197,5 millones de pesos.

oficinas y bodegas, el 0,5% a establecimientos industriales, el 0,8% para los nuevos hoteles y el restante 6,6% hacia otros destinos.

Cuadro V.1

Área aprobada total por regiones de Colombia - 77 municipios
Tercer trimestre y acumulado a septiembre 2013

Regiones y departamentos	Metros cuadrados y porcentajes				
	III trimestre		Acumulado a septiembre		
	2013	Variación 2013/2012	2013	Variación 2013/2012	Participación respecto al total nacional
Total Nacional	5.891.176	12,0	17.598.082	18,4	100,0
Bogotá	1.946.368	22,5	5.230.604	41,1	29,7
Caribe	767.172	-32,7	2.864.762	12,5	16,3
Centro	644.729	27,8	1.914.543	26,0	10,9
Eje cafetero	345.202	80,6	1.087.945	43,0	6,2
Nororienté	691.398	7,3	1.881.950	8,9	10,7
Surorienté	203.861	145,3	358.239	19,7	2,0
Noroccidente	625.596	3,5	2.145.327	-18,7	12,2
Suroccidente	666.850	32,1	2.114.712	27,4	12,0
Valle del Cauca	462.300	26,6	1.567.058	32,3	8,9
Cauca	66.782	32,1	251.479	43,0	1,4
Nariño	137.768	54,8	296.175	-1,1	1,7

Fuente: Estadísticas de edificación de licencias de construcción - DANE. Cálculos Centro Regional de Estudios Económicos, Cali. Banco de la República.

En lo relacionado con el crecimiento, los destinos con mayor avance fueron en su orden, para industria, oficinas y bodegas, comercio y vivienda. El comportamiento de estos incrementos se encuentra relacionado con los buenos resultados de la economía y en especial a los nuevos flujos de capital nacional y extranjeros arribados al territorio durante el 2013 y orientados en su mayoría a la creación de nuevos negocios, empresas, o apoyo a compañías ya existentes en la región (Cuadro V.2).

Entre tanto, el área destinada en la región a otros destinos y a hotelería presenció a septiembre una disminución importante en su crecimiento, a pesar que en este último destino se viene ejecutando en el Valle del Cauca la construcción de cuatro grandes proyectos hoteleros y la reducción obedece a moderación del auge hotelero observado especialmente en la ciudad de Cali en los años recientes (Cuadro V.2).

A nivel país, en el acumulado a septiembre todas las regiones, con excepción de Noroccidente, alcanzaron incrementos en el área aprobada a construir. Bogotá, Centro, Eje Cafetero, Surorienté y Suroccidente presentaron el crecimiento regional más alto, por encima del total nacional (Cuadro V.1). Por destinos, el mayor crecimiento se presentó en orden de importancia en oficinas y bodegas, comercio y vivienda. Por el contrario, disminuyeron en industria, hoteles y otros destinos (Cuadro V.2).

**Área aprobada por regiones de Colombia según destinos - 77 municipios
Acumulado a septiembre 2013**

Regiones y departamentos	Metros cuadrados					
	Vivienda	Comercio	Oficinas y bodegas	Industria	Hotel	Otros destinos
Total Nacional	13.303.120	1.567.948	1.447.352	153.652	334.814	791.196
Bogotá	3.496.954	706.273	800.780	24.090	49.419	153.088
Caribe	2.000.658	182.821	331.871	54.198	168.525	126.689
Centro	1.599.441	149.497	30.652	5.859	42.919	86.175
Eje cafetero	958.260	53.689	34.296	11.965	3.188	26.547
Nororiente	1.561.507	82.612	75.101	17.722	30.618	114.390
Suroriente	275.022	23.655	9.650	0	1.796	48.116
Noroccidente	1.826.422	109.307	66.563	27.402	20.304	95.329
Suroccidente	1.584.856	260.094	98.439	12.416	18.045	140.862
Valle del Cauca	1.116.653	236.340	78.627	10.347	11.768	113.323
Cauca	213.323	11.458	18.600	2.069	3.540	2.489
Nariño	254.880	12.296	1.212	0	2.737	25.050
Variación porcentual						
Total Nacional	17,8	21,7	62,8	-11,3	-1,1	-10,3
Bogotá	25,1	291,9	82,7	-28,1	19,7	-29,5
Caribe	19,9	-52,4	60,4	291,4	-12,4	56,0
Centro	22,6	17,2	66,0	-14,4	215,1	77,5
Eje cafetero	66,2	-43,7	21,7	56,6	-88,2	3,4
Nororiente	10,8	-2,2	86,0	-76,3	55,6	14,7
Suroriente	10,8	106,7	221,2	-	-85,7	99,3
Noroccidente	-13,4	-53,9	-28,9	-11,1	154,5	-40,0
Suroccidente	34,8	54,6	63,4	116,2	-23,9	-37,7
Valle del Cauca	37,5	58,6	89,1	*	-41,4	-29,5
Cauca	86,0	23,4	25,1	-23,6	-	-92,7
Nariño	2,4	24,4	-68,1	-100,0	-24,5	-19,5

- Indefinido

* Variación mayor a 500%

Fuente: Estadísticas de edificación de licencias de construcción - DANE. Cálculos Centro Regional de Estudios Económicos, Cali. Banco de la República.

En cuanto a las cifras expresadas en el censo de edificaciones al cierre del tercer trimestre de 2013, se encuentra que el área total censada en la región presentó un crecimiento respecto al mismo periodo de 2012, concordando con el mejor desempeño observado en las áreas licenciadas, culminadas y en proceso, esta última fue la de mayor participación en las tres ciudades capitales del Suroccidente y se manifiesta por el estado actual de su actividad constructora. El crecimiento regional del trimestre y el acumulado estuvo por encima de la variación total nacional (Cuadro V.3).

**Área total iniciada, en proceso y culminada, por áreas urbanas y metropolitanas
Tercer trimestre y acumulado a septiembre 2013**

Miles de metros cuadrados

Región	Áreas urbanas y metropolitanas	Miles de metros cuadrados			Variación % 2013/2012		
		Área iniciada	Área en proceso	Área culminada	Área iniciada	Área en proceso	Área culminada
Tercer trimestre							
Total ciudades		4.319	22.035	3.390	37,0	11,4	16,4
Bogotá ¹		1.294	6.416	1.147	13,0	-8,2	-29,0
Eje Cafetero	Pereira ¹	124	489	80	111,8	-2,8	306,4
	Manizales ¹	104	330	64	215,4	34,4	71,7
	Armenia ¹	72	336	26	21,5	1,1	-63,8
Caribe	B/quilla ¹	309	1.948	265	-6,1	42,8	80,2
	Cartagena ¹	140	821	81	71,5	36,5	150,9
Centro	Ibagué ¹	75	514	80	-40,7	31,2	16,4
	Neiva ¹	71	444	86	-30,2	-26,0	115,2
Nororiente	B/manga ²	412	2.207	238	230,2	27,3	111,3
	Cúcuta ²	127	784	130	25,0	-0,6	374,8
Noroccidente	Medellín ²	828	4.692	682	33,1	17,1	61,0
Suroriente	Villavicencio ¹	96	657	39	2,2	31,9	9,1
Suroccidente	Cali ¹	461	1.715	352	144,1	42,6	53,8
	Pasto ¹	123	427	76	195,3	33,9	188,5
	Popayán ¹	83	257	45	87,1	25,6	62,1
Acumulado a septiembre							
Total ciudades		12.480	63.207	11.239	20,4	10,5	31,2
Bogotá ¹		3.535	19.021	4.157	-5,1	-9,3	5,5
Eje Cafetero	Pereira ¹	330	1.347	341	106,0	-10,5	66,9
	Manizales ¹	263	910	176	100,3	16,8	10,4
	Armenia ¹	157	972	153	16,9	-3,8	20,1
Caribe	B/quilla ¹	1.011	5.355	743	23,0	51,1	72,7
	Cartagena ¹	502	2.333	299	79,3	38,6	115,9
Centro	Ibagué ¹	308	1.502	247	5,3	45,7	9,6
	Neiva ¹	273	1.489	400	-35,0	-5,9	87,6
Nororiente	B/manga ²	963	6.192	653	65,3	18,5	28,2
	Cúcuta ²	352	2.218	362	53,4	10,5	190,1
Noroccidente	Medellín ²	2.743	13.463	2.090	36,1	18,3	42,2
Suroriente	Villavicencio ¹	264	1.907	265	-19,0	34,8	76,1
Suroccidente	Cali ¹	1.264	4.666	994	31,6	32,0	53,3
	Pasto ¹	293	1.168	191	116,0	20,8	58,3
	Popayán ¹	221	662	168	44,4	20,4	66,1

¹ Área urbana² Área metropolitana

Fuente: Estadísticas del censo de edificación - DANE. Cálculos Centro Regional de Estudios Económicos, Cali. Banco de la República.

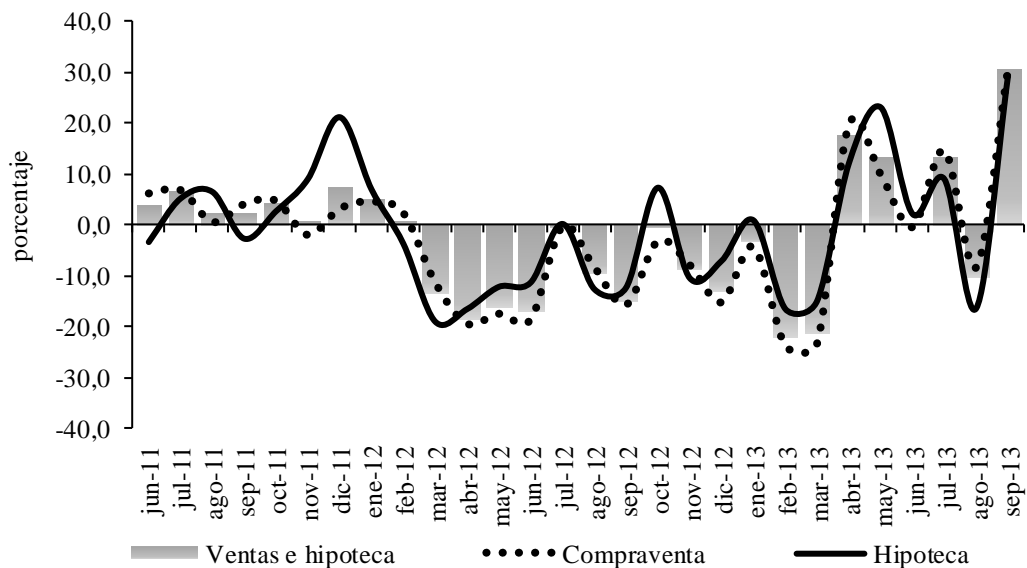
Finalmente, se fijan buenas perspectivas para la actividad constructora en la región Suroccidente para los próximos meses, aunque estarán sujetas a la continuidad en el flujo de los subsidios a la tasa de interés para compra de vivienda nueva, como también, al enfoque a darse en la actualización del Plan de Ordenamiento Territorial, POT, el cual permitirá una mayor disponibilidad de suelos urbanizables en las capitales de la región. Igualmente, la continuidad en la atracción de inversión privada a la región seguirá incentivando el desarrollo de proyectos en las distintas ramas de la actividad constructora de Suroccidente.

MERCADO INMOBILIARIO

Durante el tercer trimestre, las transacciones inmobiliarias en el Valle del Cauca³ continuaron en la senda de recuperación observada desde el pasado abril⁴, luego de experimentar durante los primeros meses de 2013, significativas caídas interanuales. En efecto, entre julio y septiembre del presente año, el número de ventas e hipotecas del departamento presentaron significativo aumento anual del 10,4%, constituyéndose así en el mejor tercer trimestre de los últimos cuatro años (Gráfico V.1).

Gráfico V.1

Crecimiento de las transacciones inmobiliarias en el Valle del Cauca Junio 2011 - septiembre 2013



Fuente: Oficina de Registro de Instrumentos Públicos. Cálculos Centro Regional de Estudios Económicos, Cali. Banco de la República.

³ Que incluye los ocho principales municipios del departamento: Cali, Buga, Tuluá, Buenaventura, Roldanillo, Cartago, Sevilla, Palmira.

⁴ Impulsado probablemente ante el reinicio del subsidio a la tasa de interés de créditos hipotecarios implementado por el Gobierno desde mayo de 2013.

En el acumulado a septiembre, el número de transacciones inmobiliarias en el Valle del Cauca presentó solo un incremento de 1,6%, cifra importante si se tiene en cuenta las caídas de las ventas e hipotecas registradas durante el primer trimestre y en el mes de agosto del presente año, en este último, atribuible a factores exógenos como el paro agrario que afectó la movilidad de compradores desde el sur del país hacia la capital vallecaucana, territorio que participa con el 56,0% del total transado en el departamento. Adicionalmente, es importante resaltar que el número de transacciones efectuadas en lo corrido de 2013, se sitúa por debajo del nivel alcanzado en el mismo periodo de 2010 y 2011 (Cuadro V.4).

Cuadro V.4

Número de transacciones inmobiliarias en el Valle del Cauca

Acumulado a septiembre 2012-2013

Valle del Cauca	2012	2013	Variación 2013/2012
Total transacciones	66.451	67.526	1,6
Compranventa	49.900	50.480	1,2
Hipoteca	16.551	17.046	3,0

Fuente: Oficina de Registro de Instrumentos Públicos. Cálculos Centro Regional de Estudios Económicos, Cali. Banco de la República.

Por otro lado, al analizar la información de las transacciones de inmuebles nuevos en la capital del Valle del Cauca y su área metropolitana en forma consolidada, se observa que el promedio mensual de ventas efectuadas año corrido hasta septiembre, experimentó un significativo aumento anual de 15,3%. Este comportamiento fue impulsado por el crecimiento anual en las ventas acumuladas de vivienda de interés social -VIS- y NO VIS, en un 16,6% y 13,2%, respectivamente (Cuadro V.5).

Cuadro V.5

Ventas de vivienda nueva en Cali

Promedio mensual acumulado a septiembre 2012-2013

Concepto	Unidades y porcentajes		
	2012	2013	Variación 2013/2012
Total ventas	854	985	15,3
Vivienda Interés Social	536	625	16,6
NO VIS	318	360	13,2

Fuente: Galería Inmobiliaria Cali. Cálculos Centro Regional de Estudios Económicos, Cali. Banco de la República.

Según información tomada de la Galería Inmobiliaria, por zonas de Cali y área metropolitana, el sur sigue presentando la mayor cantidad de ventas en el trimestre al participar con el 42,1% del total comercializado en la ciudad; asimismo, registra una

rotación trimestral en ventas de alrededor de 4,1 meses. Después del sur, las zonas donde más se comercializaron viviendas nuevas fueron Jamundí, Oriente y Palmira; estas dos últimas registraron los mejores indicadores de rotación en el trimestre, de 2,4 y 2,6 meses, respectivamente.

Por precio, las ventas en el acumulado a septiembre de vivienda nueva en Cali y área metropolitana se concentraron en el rango VIS⁵ con el 63,1% del total comercializado, mientras que, por precio del metro cuadrado -m²-, las ventas más significativas a septiembre se registraron en los dos rangos, entre \$800.000 y \$1.000.000 el m², y entre \$1.250.000 y \$1.500.000 el m², con un crecimiento importante del 24,0% y 18,0%, respectivamente. Cabe resaltar que la mejor dinámica en las ventas del sector hasta septiembre, se concentró en un 82% en inmuebles ubicados en los estratos 2, 3 y 4, en los cuales se ha destinado y se seguirán destinando, los mayores recursos de inversión social de la región con miras a disminuir desigualdades. Además, en estos estratos es donde se han presentado los mejores indicadores de rotación de ventas del trimestre, con menos de 4,4 meses en promedio por vivienda vendida.

Por todo lo anterior expuesto, el balance acumulado de la actividad inmobiliaria en el Valle del Cauca al cierre del tercer trimestre de 2013 es de significativa recuperación, dado el impulso registrado en las transacciones inmobiliarias desde el pasado abril, especialmente en la vivienda nueva, tras la reiniciación de los subsidios a las tasas de interés por parte del gobierno. Asimismo, se viene observando un crecimiento en la demanda por vivienda usada, por el fortalecimiento del poder adquisitivo de la clase media local, proceso inherente al mejoramiento de la calidad del empleo en la región y una gradual disminución en las tasa de desocupación ofrecidas por el DANE.

DESPACHOS DE CEMENTO

Al cierre del tercer trimestre del año, los despachos de cemento gris en los departamentos de la región Suroccidente alcanzaron un leve incremento anual de 0,9%, cifra positiva frente a ligera caída de 1,4% en igual periodo del año anterior (Gráfico V.2). Los mayores despachos de cemento gris en Suroccidente estuvieron promovidos por el Valle del Cauca y Cauca, únicos departamentos que registraron avances positivos y donde se mantiene una tendencia creciente cada mes del periodo analizado. La recuperación en los despachos de cemento gris en Suroccidente ha estado asociada a la demanda por las mejoras de la construcción destinadas a las actividades industrial, comercial y residencial, las cuales siguen impulsadas por la inversión local, nacional y extranjera arribada especialmente en el Valle del Cauca durante el 2013. Entretanto, en la actividad residencial ha sido importante el empuje promovido por la ejecución del programa de gobierno de 100 mil viviendas gratuitas, además de la construcción de un importante número de viviendas por parte de inversionistas privados como respuesta a la creciente demanda incentivada por los subsidios a la tasa de interés (Cuadro V.6).

⁵ En un rango de compra máximo de 88,5 millones de pesos.

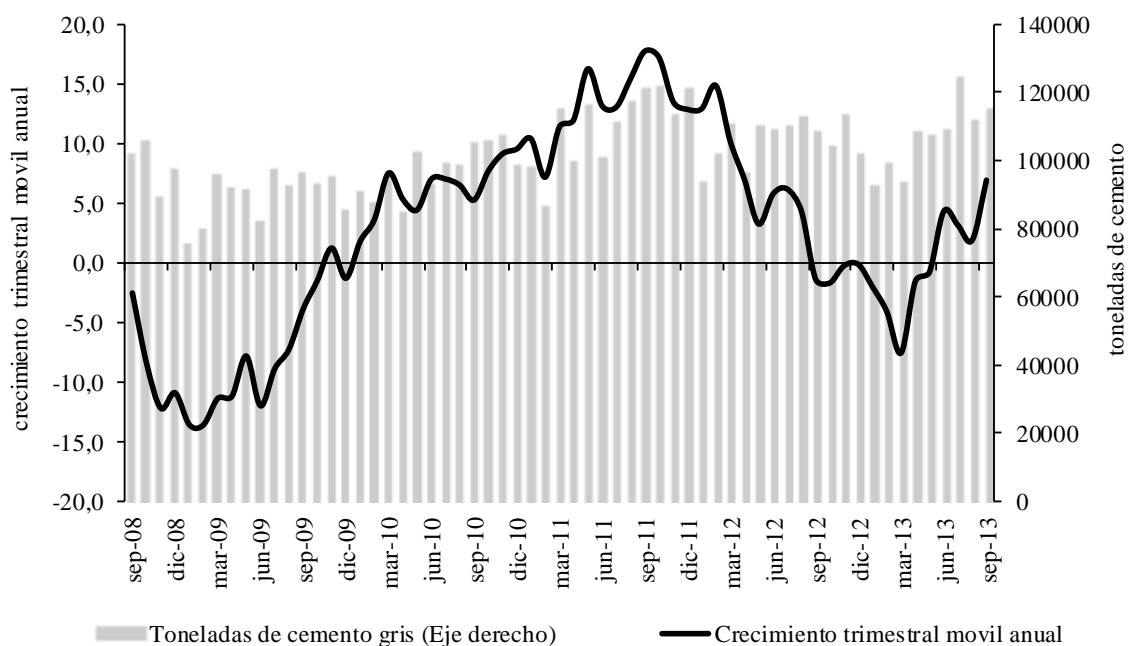
Despachos de cemento gris, según regiones y departamentos del Suroccidente
Acumulado a septiembre 2012-2013

Departamento	Toneladas			
	2012	2013	Variación 2013/2012	Participación
Total nacional	7.842.626	7.938.304	1,2	100,0
Bogotá	1.237.466	1.124.803	-9,1	14,2
Antioquia	1.093.327	1.112.570	1,8	14,0
Suroccidente	956.568	964.752	0,9	12,2
Valle	622.798	648.375	4,1	8,2
Cauca	152.699	175.475	14,9	2,2
Nariño	134.320	103.474	-23,0	1,3
Putumayo	46.751	37.428	-19,9	0,5
Otros departamentos	4.555.266	4.736.179	4,0	59,7

Fuente: Estadísticas de producción de cemento - DANE. Cálculos Centro Regional de Estudios Económicos, Cali. Banco de la República.

Gráfico V.2

Despachos de cemento gris: toneladas mensuales y crecimiento anual para el Suroccidente
Septiembre 2008 - 2013



Fuente: Estadísticas de producción de cemento - DANE. Cálculos Centro Regional de Estudios Económicos, Cali. Banco de la República.

VI. COMERCIO

COMERCIO INTERNO

Las ventas en el comercio interno de Suroccidente experimentaron durante el tercer trimestre de 2013 un favorable desempeño luego de la marcada desaceleración ocurrida en 2012, prolongada hasta marzo del año en curso. Aunque el crecimiento anual del periodo fue calificado en promedio como leve por diferentes indicadores, se habría logrado un mejor balance regional sin el efecto negativo generado por el paro agrario sobre la movilidad de mercancías.

De otra parte, con la realización de los juegos mundiales en Cali durante el trimestre, se impulsaron varias actividades comerciales relacionadas con este evento, no obstante, establecimientos minoristas y almacenes de gran formato señalaron como leve el avance anual en ventas, debido a la alta competencia vigente por apertura de nuevos establecimientos comerciales de la misma dimensión y estable dinámica en el consumo de los hogares. En ese sentido, un mejor ambiente económico en el Valle del Cauca durante el trimestre e inversiones llegadas a Suroccidente en el año, explican la recuperación lenta pero firme del comercio.

Las ventas del comercio interno del Suroccidente del país experimentaron durante el tercer trimestre de 2013 un desempeño favorable, aunque de leve crecimiento.

Este sensible cambio en la actividad comercial se ha manifestado en las percepciones empresariales de la región, de acuerdo con resultados de la encuesta mensual de expectativas económicas (EMEE) del Banco de la República, que mide el cambio anual

(aceleración) de las ventas con base en las percepciones empresariales⁶. En la misma encuesta, el balance de ventas del comercio siguió experimentado durante el tercer trimestre un mejorado avance iniciado a comienzos del segundo trimestre de 2013, cuando se marcó un punto de inflexión para ingresar en un proceso de recuperación sostenido desde la marcada desaceleración en las ventas, presentada a los largo de 2012 (Gráfico VI.1).

Los resultados alcanzados en el periodo por Suroccidente se validan aún más con el balance de la EMEE entre julio y septiembre, cuando sobrepasó las expectativas registradas del total país y de la mayoría de las regiones. Las derivaciones de la EMEE se ajustan también con el crecimiento anual en las ventas del comercio minorista nacional sin combustibles ni vehículos (MMCM) publicadas mensualmente por el DANE, esta última no disponible a nivel departamental. En efecto, durante el periodo comprendido entre julio y septiembre de 2013, las ventas reales del comercio minorista del país alcanzaron un crecimiento anual promedio móvil trimestral

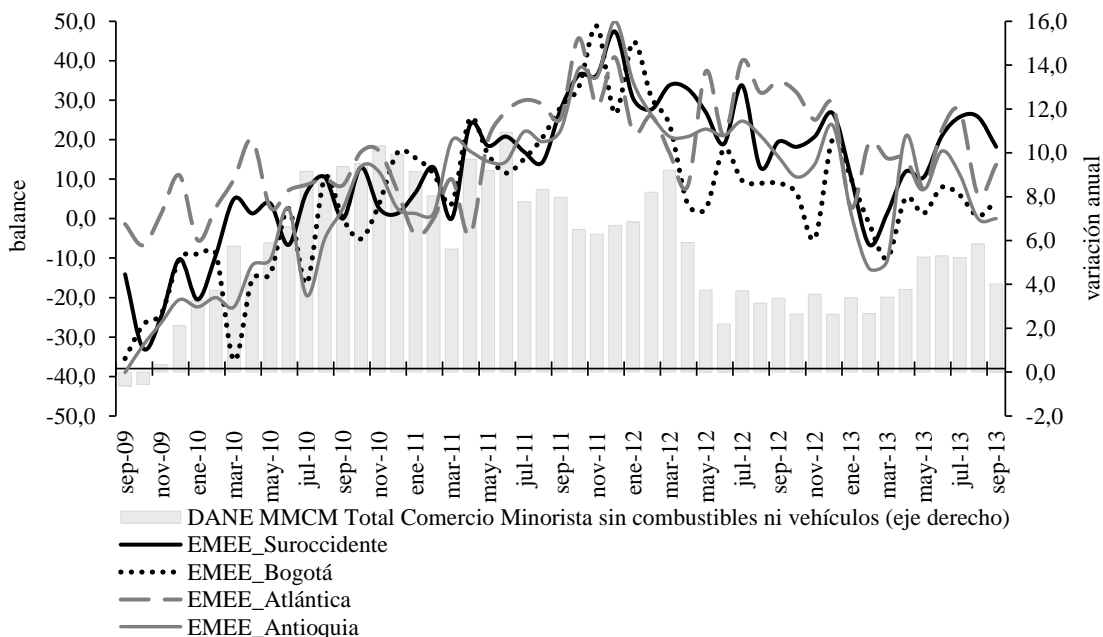
⁶ A partir de una muestra conformada por 550 empresas distribuidas en siete sectores económicos, los cuales desarrollan sus actividades en distintas regiones del país. La EMME de la región Suroccidente cubre las zonas geográficas de Cali, Buga, Tuluá, Pasto y el departamento del Cauca. Disponible en: <http://www.banrep.gov.co/info-temas-a/3994>.

superior al registrado mes a mes en el mismo periodo de 2012. No obstante, aún permanecen en niveles bajos si se comparan con los alcanzados en 2011 y 2010 (Gráfico VI.1).

Gráfico VI.1

Balance consolidado de las ventas por regiones de la Encuesta mensual de expectativas económicas EMEE - Banco de la República¹ y variación anual del promedio móvil trimestral total de la Muestra mensual de comercio minorista MMCM - DANE

Septiembre 2009 - 2013



¹ Los resultados se presentan como el balance de opinión, que corresponde a la diferencia entre los porcentajes de las respuestas "Mayor" y "Menor" obtenidos de la muestra.

Fuente: DANE y EMME. Cálculos Centro Regional de Estudios Económicos, Cali. Banco de la República.

En forma similar al progreso en las expectativas de empresarios locales, la confianza del consumidor en la región Suroccidente se ha reflejado en el aumento del consumo de los hogares, como lo demuestra la encuesta de opinión del consumidor (EOC) de Fedesarrollo, con el índice de confianza del consumidor (ICC)⁷ para Cali, única ciudad incluida en Suroccidente, que continuó evidenciando una recuperación en la confianza a partir del segundo trimestre de 2013, después de presenciar en el primero, un retroceso frente al mismo periodo 2012 y 2011 (Cuadro VI.1).

Entre julio y septiembre de 2013, la confianza del consumidor en Cali experimentó un avance interanual superior al presentado en los mismos meses del año anterior y

⁷ El Índice de confianza del consumidor, ICC, posee cinco componentes, tres de ellos se refieren a las expectativas futuras de los hogares e indagan a los ciudadanos sobre si creen que tendrán una mejor situación económica en un periodo de un año. Los otros dos componentes se refieren a la percepción frente a la situación económica actual con preguntas como ¿Cree que a su hogar le está yendo económicamente mejor o peor que hace un año?

solo superado por Barranquilla en el último mes, mientras que en julio, Cali fue la ciudad con mayor ICC del país, al registrar un porcentaje de confiabilidad por encima de Barranquilla, Medellín y Bogotá, ligado a la euforia que presentó el consumo ante la llegada de los Juegos Mundiales. En septiembre, el indicador de Cali (25,4%) superó al del mismo mes de un año atrás (20,4%), siendo la única ciudad que experimentó el avance interanual en el ICC. Solo en agosto se observó ligera reducción para la confianza del consumidor, por el mencionado paro agrario, sin embargo se mantiene en niveles importantes frente a otras ciudades del país (Cuadro VI.1).

En cuanto a la disposición para comprar vivienda en Cali según la EOC, la ciudad muestra en el último mes del tercer trimestre, una disminución en la evolución anual y mensual. Por el contrario, la disposición para la compra de bienes muebles y electrodomésticos el balance se mantuvo en niveles favorables con sustancial mejora frente al mes anterior y muy superiores al registrado para el mismo mes de septiembre en los últimos tres años.

Cuadro VI.1

**Evolución del Índice de Confianza del Consumidor ICC por ciudades
Abril -septiembre 2012-2013**

Ciudad	Abril		Mayo		Junio		Julio		Agosto		Septiembre	
	2012	2013	2012	2013	2012	2013	2012	2013	2012	2013	2012	2013
Bogotá	27,9	25,2	27,6	18,0	22,5	29,0	25,6	24,8	18,4	17,0	30,2	14,7
Medellín	14,6	14,1	21,8	10,6	4,6	19,5	17,8	20,7	8,6	0,0	13,0	3,8
Cali	35,5	26,3	28,0	37,4	27,9	32,1	21,1	34,2	17,8	17,2	20,4	25,4
Barranquilla	34,2	39,9	29,4	32,6	34,7	30,0	24,8	20,5	40,1	21,4	31,9	26,9
Total	26,6	23,7	26,5	20,1	20,6	27,4	23,2	25,1	18,1	13,4	25,0	14,6

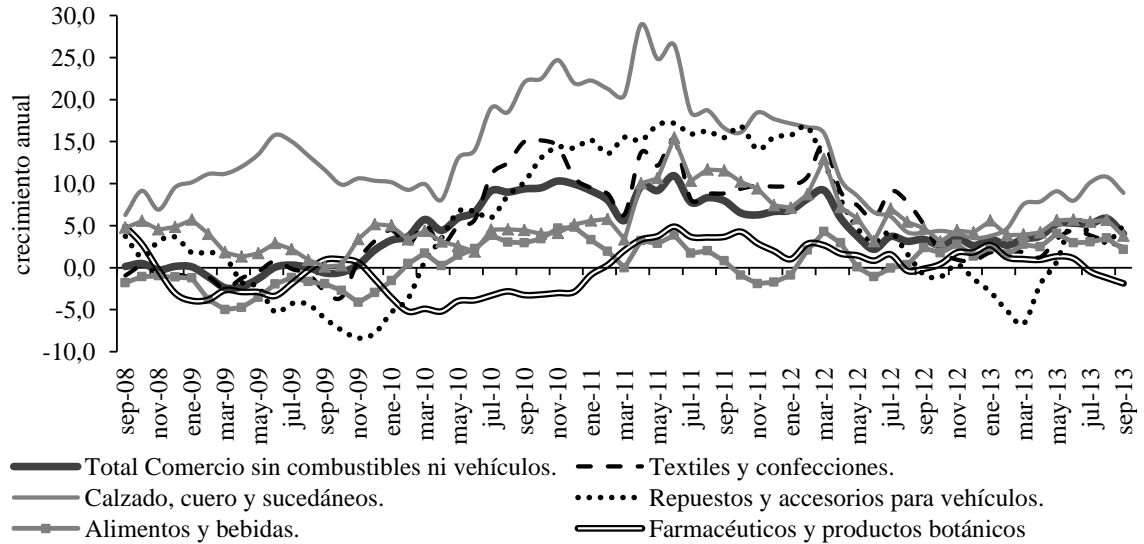
Fuente: Encuesta de Opinión del Consumidor (EOC) -Fedesarrollo. Comunicado de prensa. Boletín No. 135-140.

La recuperación en las ventas del comercio interno de la región en lo corrido del año a septiembre, también se observó en los resultados de la muestra mensual del comercio minorista –MMCM- del DANE. Esta encuesta a pesar de no proporcionar cifras por región, suministra información del crecimiento anual de las ventas minoristas nacionales donde se analizan el comportamiento de los principales productos producidos en la región Suroccidente.

Según estos resultados, entre julio y septiembre de 2013 todos los grupos de productos elaborados en la región, con excepción de los farmacéuticos, experimentaron un incremento anual promedio móvil trimestral superior al registrado mes a mes en el mismo periodo de 2012, donde los productos relacionados con el calzado y cuero sobresalieron por su alto incremento. Este resultado es positivo si se considera que durante el primer trimestre de 2013 se venía presentado una desaceleración anual en varios productos, entre ellos los enfocados a repuestos y accesorios para vehículos (Gráfico VI.2).

Crecimiento anual de las ventas minoristas - Muestra mensual de comercio minorista, MMCM del DANE, promedio móvil trimestral total y algunos grupos de productos

Septiembre 2008 - 2013



Fuente: DANE-Muestra mensual de comercio minorista MMCM y Banco de la República. Cálculos Centro Regional de Estudios Económicos, Cali. Banco de la República.

COMERCIO DE VEHÍCULOS

Cifras provisionales de la empresa Econometría S.A. con base en cifras reportadas por las empresas y las estadísticas de la DIAN y sobordos de importación, señalan cambio leve en la tendencia descendente que traía el mercado automotriz en el total nacional al mes de septiembre.

En lo relacionado con el comercio de automóviles nuevos en Cali presentó en el tercer trimestre de 2013 una gran recuperación, al alcanzar un avance anual del 10,3% frente al mismo periodo de 2012. Asimismo, las ventas en el mes de septiembre alcanzaron un crecimiento anual del 18,1%, resultado muy satisfactorio para el mercado, por cuanto en el acumulado hasta el noveno mes, aún se observaba una caída anual de 3,8%, inferior a la observada al mes de junio, cuando la reducción era del 9,8%, en el mercado automotriz de la ciudad.

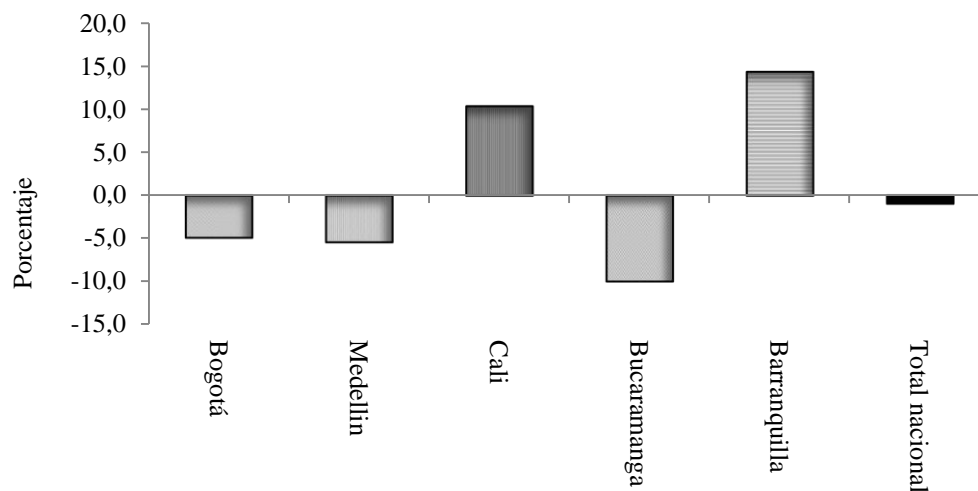
En el consolidado nacional, el mercado de vehículos nuevos registró en el tercer trimestre un crecimiento negativo de 0,9%, y en el acumulado de -9,0%, pero en el mes de septiembre cambió la tendencia descendente al crecer 9,5%, lo cual concuerda con lo mencionado a lo largo de este boletín sobre un mejor comportamiento de la demanda interna, en especial para Suroccidente.

Vehículos vendidos al detal en las principales ciudades de Colombia**Total segmentos¹****Tercer trimestre y acumulado a septiembre 2012-2013**

Ciudad	Número de vehículos y porcentajes			
	2012	2013	Variación	Participación
Tercer trimestre				
Total nacional	74.265	73.580	-0,9	100,0
Bogotá	34.599	32.907	-4,9	44,7
Medellin	9.880	9.347	-5,4	12,7
Cali	6.767	7.467	10,3	10,1
Barranquilla	4.113	4.702	14,3	6,4
Bucaramanga	4.890	4.403	-10,0	6,0
Enero - septiembre				
Total nacional	235.096	213.849	-9,0	100,0
Bogotá	109.551	96.348	-12,1	45,1
Medellin	31.699	27.269	-14,0	12,8
Cali	22.424	21.583	-3,8	10,1
Barranquilla	13.048	13.176	1,0	6,2
Bucaramanga	14.717	12.835	-12,8	6,0

¹ Incluye: Automóviles, comerciales de carga y pasajeros, vans y furgonetas, pick up, taxis y utilitarios.

Fuente: Econometría. Cálculos Centro Regional de Estudios Económicos, Cali. Banco de la República.

Gráfico VI.3**Total vehículos¹ vendidos en las principales ciudades de Colombia****Crecimiento anual del tercer trimestre de 2013**

¹ Incluye: Automóviles, comerciales de carga y pasajeros, vans, furgonetas, pick up, taxis y utilitarios.

Fuente: Econometría. Cálculos Centro Regional de Estudios Económicos, Cali. Banco de la República.

VII. TRANSPORTE Y TURISMO

TRANSPORTE

En el acumulado a septiembre, el tránsito vehicular por las doce principales estaciones de peaje de los departamentos del Valle y Cauca, concesionadas a las dos empresas - Malla Vial Valle del Cauca y Cauca (MVVCC) y Proyectos de Infraestructura S.A. (PISA), registró un crecimiento anual del 1,2%.

Entre julio y septiembre de 2013, la movilidad vehicular aumentó 2,0% anual, con avances en todas las categorías, excepto en buses, busetas y camiones de tres y cuatro ejes. Este resultado para la actividad del transporte reflejó un mejor comportamiento frente a los anteriores trimestres del año y denotó un grado de aceleración de la actividad económica de Suroccidente en el tercer trimestre.

Asimismo, tras un semestre de importantes reducciones en el tráfico de trenes cañeros, el tercer trimestre registró un trascendental incremento anual del 23,5%. La recuperación en la movilidad de esta categoría está asociada a la caída en la producción de caña de azúcar para molienda en los ingenios, como consecuencia de fuertes inviernos de dos años atrás, mientras que en la actualidad se observan las mayores productividades históricas en la región para estos cultivos (Cuadro VII.1).

Cuadro VII.1

Tráfico de vehículos por los doce peajes de las concesiones Malla vial Valle del Cauca y Cauca -mvvcc- y PISA S.A.

Tercer trimestre y acumulado a septiembre 2012-2013

Categoría	Número de vehículos y porcentajes					
	III trimestre			Acumulado		
	2012	2013	Variación	2012	2013	Variación
I: Automóviles - camionetas	4.494.807	4.641.538	3,3	13.293.756	13.730.081	3,3
II: Buseta, bus, camión de dos ejes	2.062.767	2.032.137	-1,5	6.071.215	6.002.609	-1,1
III: Camiones de tres y cuatro ejes	353.128	321.657	-8,9	1.015.858	906.660	-10,7
IV: Camiones de cinco ejes	254.939	262.637	3,0	722.379	714.128	-1,1
V: Camiones de seis ejes	614.868	615.566	0,1	1.776.373	1.783.673	0,4
Ejes cañeros y otros ejes	199.783	246.798	23,5	522.588	516.561	-1,2
Exentos categorías I a V Ley 787	63.269	69.681	10,1	183.423	209.202	14,1
Especiales I, II y evasores	200.018	216.806	8,4	608.152	613.331	0,9
Total	8.243.579	8.406.820	2,0	24.193.744	24.476.245	1,2

Fuente: Agencia Nacional de Infraestructura y Proyectos de Infraestructura S.A. Cálculos Centro Regional de Estudios Económicos, Cali. Banco de la República.

De otro lado, por los diez peajes de la concesión MVVCC, el aumento en el tránsito de vehículos en el acumulado a septiembre de 2013 alcanzó el 1,5%, equivalente a 17.356.796 vehículos, lo cual indicó una aceleración y tendencia a aumentar puesto que el avance anual del tercer trimestre fue de 2,6%, superior al acumulado,

principalmente por aumento en la movilidad de automóviles y camionetas asociada al turismo de circulación por la región, complementada con lo mencionado anteriormente, mayor flujo de vehículos con ejes cañeros (Cuadro VII.2).

Cuadro VII.2

Tráfico de vehículos por los diez peajes¹ de la concesión Malla vial Valle del Cauca y Cauca
Tercer trimestre y acumulado a septiembre 2012-2013

Categoría	Número de vehículos y porcentajes					
	III trimestre			Acumulado		
	2012	2013	Variación	2012	2013	Variación
I: Automóviles - camionetas	3.433.024	3.576.011	4,2	10.084.685	10.467.291	3,8
II: Busetas, bus, camión de dos ejes	1.317.451	1.293.705	-1,8	3.882.959	3.812.353	-1,8
III: Camiones de tres y cuatro ejes	218.078	191.568	-12,2	631.976	547.061	-13,4
IV: Camiones de cinco ejes	178.247	182.146	2,2	500.995	494.051	-1,4
V: Camiones de seis ejes	317.989	314.819	-1,0	908.707	907.820	-0,1
Ejes cañeros y otros ejes	176.937	213.292	20,5	440.244	436.847	-0,8
Exentos categorías I a V Ley 787	63.269	69.681	10,1	183.423	209.202	14,1
Especiales I, II y evasores	191.330	211.166	10,4	472.768	482.171	2,0
Total	5.896.325	6.052.388	2,6	17.105.757	17.356.796	1,5

¹ Peajes de Estambul, Ciat, Cerrito, Mediacanoa, Rozo, Cencar, Paso La Torre, Loboguerrero, Villarrica y Tunía

Fuente: Agencia Nacional de Infraestructura. Cálculos Centro Regional de Estudios Económicos, Cali. Banco de la República.

Por otro lado, por las dos estaciones de peajes Betania y Uribe de la concesión PISA, la movilidad vehicular en el acumulado a septiembre registró un moderado incremento anual de 0,4%, periodo en el cual circularon 7.005.116 vehículos. Si bien representan menos de la mitad de los circulados por los peajes de la malla vial, su circulación es importante porque indica el ingreso y salida de la región, tanto de personas como de mercancías desde y hacia el interior y exterior del país.

El moderado aumento anual de 0,4% en el tráfico vehicular por las salidas y entradas del norte de la región Suroccidente, es atribuible a la reducción en 0,9% del transporte público intermunicipal, que participa con el 33% en el total de vehículos movilizados por esta zona.

Igualmente, el transporte de mercancías nacionales, tanto entradas como salidas del Suroccidente colombiano desde y hacia el resto del país, presentó disminución. Esto se evidencia por el menor flujo de camiones de 3 y 4 ejes, los cuales disminuyeron su movilidad en 3,7% en el tercer trimestre frente al mismo periodo del año pasado. Este hecho también indica la búsqueda de competitividad y economías de escala por parte de las empresas al hacer uso de vehículos con mayor capacidad para el transporte de mercancías, como son los camiones de cinco y seis ejes por cuanto la movilidad de éstos aumentó 1,3% anual y su participación alcanzó este periodo el 13% del total de vehículos transitados por los peajes de Betania y Uribe (Cuadro VII.3).

**Tráfico de vehículos por las estaciones de peaje Betania y Uribe
Tercer trimestre y acumulado a septiembre 2012-2013**

Categoría	Número de vehículos y porcentajes					
	III trimestre			Acumulado		
	2012	2013	Variación	2012	2013	Variación
I: Automóviles - camionetas	1.061.783	1.065.527	0,4	3.209.071	3.262.790	1,7
II: Busetas, bus, camión de dos ejes	745.316	738.432	-0,9	2.188.256	2.190.256	0,1
III: Camiones de tres y cuatro ejes	135.050	130.089	-3,7	383.882	359.599	-6,3
IV: Camiones de cinco ejes	76.692	80.491	5,0	221.384	220.077	-0,6
V: Camiones de seis ejes	296.879	300.747	1,3	867.666	875.853	0,9
Categoría ejes agrícolas	22.846	33.506	46,7	78.869	76.341	-3,2
Categoría especial I a V	8.953	5.813	-35,1	26.969	20.200	-25,1
Total	2.347.519	2.354.605	0,3	6.976.097	7.005.116	0,4

Fuente: Proyectos de Infraestructura S.A. - PISA. Cálculos Centro Regional de Estudios Económicos, Cali. Banco de la República.

En lo relacionado con la carga movilizada desde y hacia el puerto de Buenaventura, la cual transita por el peaje de Loboguerrero y por donde se moviliza una buena parte del comercio internacional del país, se redujo la movilidad vehicular total en 1,8% en el acumulado a septiembre, mientras la de vehículos de seis ejes lo hizo en 0,4% y los camiones de tres y cuatro ejes disminuyeron en 29,0%, conservando la tendencia de meses anteriores en la racionalización, al preferir vehículos de mayor capacidad para el transporte de mercancías.

Por su parte, el tercer trimestre reveló una caída en la carga movilizada desde y hacia el puerto de Buenaventura, medida por la movilidad por el peaje de Loboguerrero en camiones de seis ejes, al decrecer 3,4% con relación al mismo periodo de 2012, resultado atribuido a los bloqueos viales de finales de agosto que impidieron principalmente la llegada de materia prima importada para la industria local y el resto del país, así como el despacho de producto terminado hacia el exterior.

En cuanto al tráfico de tracto camiones de cinco ejes con capacidad hasta de 30 toneladas, su comportamiento fue similar al consolidado de la otra concesión vial, al crecer su flujo por el peaje de Loboguerrero, mientras que disminuyó la movilización de camiones de tres y cuatro ejes en 28,2% anual, ligada al transporte de carga transable en contenedores de uso más frecuente como son los de 40 pies o de un FEU (Forty-foot Equivalent Unit) también conocidos como de dos TEUS (Twenty-foot Equivalent Unit). Igualmente, se relaciona el aumento con mayor flujo de las denominadas “niñeras” señal de recuperación en el comercio externo de vehículos, tanto importados como exportados por el puerto de Buenaventura (Cuadro VII.4).

Por otra parte, por el peaje de Mediacanoa, correspondiente a la concesión de la malla vial del Valle y Cauca, transitaron en el tercer trimestre 590.159 vehículos, 0,6% más que un año atrás. Por este peaje, paso obligado de vehículos con materias primas para la industria del Valle del Cauca asentada principalmente en las ciudades de Yumbo y

Cali, creció ampliamente el transporte de carga en especial en camiones de seis ejes con capacidad de carga entre 30 a 35 toneladas y a su vez los de mayor utilización (12,4%) y disminuyó en 4,3% la movilidad de vehículos particulares en el tercer trimestre (Cuadro VII.5).

En resumidas cuentas, el desempeño económico de la región Suroccidente durante el tercer trimestre, medido por una variable líder como es la movilidad vehicular, dejó marcada aceleración respecto a los resultados de los dos trimestres anteriores, que puede calificarse como de recuperación moderada de la actividad económica en el acumulado, por cuanto su avance fue inferior al observado en igual periodo del año pasado. Estas cifras recogen los efectos del paro agrario ocurrido al final del mes de agosto, espacialmente sobre el comercio exterior.

Cuadro VII.4

**Tráfico de vehículos por la estación de peaje Loboguerrero
Tercer trimestre y acumulado a septiembre 2012-2013**

Categoría	Número de vehículos y porcentajes					
	III trimestre			Acumulado		
	2012	2013	Variación	2012	2013	Variación
I: Automóviles - camionetas	112.552	121.198	7,7	334.704	369.900	10,5
II: Buseta, bus, camión de dos ejes	65.327	69.287	6,1	194.658	198.280	1,9
III: Camiones de tres y cuatro ejes	78.759	56.563	-28,2	223.671	158.734	-29,0
IV: Camiones de cinco ejes	45.000	45.397	0,9	128.868	128.454	-0,3
V: Camiones de seis ejes	122.338	118.153	-3,4	350.062	348.632	-0,4
Exentos categorías I a V Ley 787	1.686	2.150	27,5	4.787	10.877	127,2
Especiales I, II, ejes y evasores	344	622	80,8	2.959	3.112	5,2
Total	426.006	413.370	-3,0	1.239.709	1.217.989	-1,8

Fuente: Agencia Nacional de Infraestructura. Cálculos Centro Regional de Estudios Económicos, Cali. Banco de la República.

Cuadro VII.5

**Tráfico de vehículos por la estación de peaje Mediacanoa
Tercer trimestre y acumulado a septiembre 2012-2013**

Categoría	Número de vehículos y porcentajes					
	III trimestre			Acumulado		
	2012	2013	Variación	2012	2013	Variación
I: Automóviles - camionetas	275.888	263.898	-4,3	816.029	809.048	-0,9
II: Buseta, bus, camión de dos ejes	161.714	161.825	0,1	472.510	486.599	3,0
III: Camiones de tres y cuatro ejes	34.941	38.458	10,1	103.342	107.011	3,6
IV: Camiones de cinco ejes	42.805	44.651	4,3	126.292	130.435	3,3
V: Camiones de seis ejes	67.676	76.041	12,4	203.745	219.185	7,6
Exentos categorías I a V Ley 787	1.937	3.154	62,8	6.853	8.123	18,5
Especiales I, II, ejes y evasores	1.776	2.132	20,0	4.802	5.436	13,2
Total	586.737	590.159	0,6	1.733.573	1.765.837	1,9

Fuente: Agencia Nacional de Infraestructura. Cálculos Centro Regional de Estudios Económicos, Cali. Banco de la República.

Finalmente, por el peaje de Uribe, recorrido obligado del transporte liviano y pesado hacia y desde el centro y norte del país con el puerto de Buenaventura, por donde ingresan y salen diversas mercancías, materias primas y productos terminados, reflejó un leve incremento de 0,4% en el acumulado a septiembre. Así mismo, se destaca el auge observado en el tercer trimestre del año de la movilización de carga con grandes volúmenes en camiones de seis ejes, los cuales tuvieron aumento anual de 1,7% a, mientras que los de tres y cuatro ejes se redujeron en 4,8% al igual que los automóviles y camionetas 0,8% (Cuadro VII.6).

Cuadro VII.6

**Tráfico de vehículos por la estación de peaje Uribe
Tercer trimestre y acumulado a septiembre 2012-2013**

Categoría	Número de vehículos y porcentajes					
	III trimestre			Acumulado		
	2012	2013	Variación	2012	2013	Variación
I: Automóviles - camionetas	432.815	429.299	-0,8	1.306.356	1.326.008	1,5
II: Buseta, bus, camión de dos ejes	338.499	334.797	-1,1	993.023	994.916	0,2
III: Camiones de tres y cuatro ejes	65.940	62.759	-4,8	187.035	173.185	-7,4
IV: Camiones de cinco ejes	37.091	38.852	4,7	106.366	106.576	0,2
V: Camiones de seis ejes	146.436	148.862	1,7	428.674	433.245	1,1
Total	1.020.781	1.014.569	-0,6	3.021.454	3.033.930	0,4

Fuente: Proyectos de Infraestructura S.A. - PISA. Cálculos Centro Regional de Estudios Económicos, Cali. Banco de la República.

➤ **TRANSPORTE DE PASAJEROS**

Por tercer trimestre consecutivo, Suroccidente registró incremento en el consolidado de pasajeros salidos y llegados por los aeropuertos establecidos en la región, con excepción del aeropuerto Antonio Nariño que sirve a la ciudad de Pasto. En efecto, durante el tercer trimestre de 2013, el total de pasajeros aéreos movilizados tanto en los vuelos nacionales como en los internacionales aumentó 15,7% anual. Por el principal aeropuerto de la región, Alfonso Bonilla Aragón que sirve a la ciudad de Cali, durante el tercer trimestre continuó creciendo la movilidad de pasajeros con 17,0% más que un año atrás, y a su vez cerró en el acumulado con 21,6%. Cabe destacar el importante incremento anual de otras terminales aéreas de la región, como Guapi, Buenaventura y Puerto Asís, con el 29,0%, 19,9% y 19,1%, respectivamente (Cuadro VII.7).

Respecto a los pasajeros nacionales movilizados, el crecimiento anual en el Bonilla Aragón fue de 17,8%, por cuanto los habitantes de Suroccidente y los visitantes de la región, especialmente quienes residen en Colombia, cada vez viajan haciendo uso del transporte aéreo por tarifas más competitivas y la mayor oferta de aerolíneas con incremento y creación de nuevos itinerarios (Cuadro VII.8).

Tráfico aéreo¹ de pasajeros por los aeropuertos del Suroccidente colombiano
Tercer trimestre y acumulado a septiembre 2012-2013

Número de pasajeros y porcentajes

Categoría	III trimestre			Acumulado		
	2012	2013	Variación	2012	2013	Variación
Cali - Alfonso Bonilla Aragon	982.493	1.149.763	17,0	2.533.201	3.136.846	23,8
Pasto - Antonio Nariño	58.931	58.651	-0,5	168.488	169.132	0,4
Popayan - Guillermo Valencia	22.028	22.202	0,8	64.869	63.800	-1,6
Tumaco - La Florida	16.127	17.035	5,6	46.409	47.575	2,5
Puerto Asis - 3 de Mayo	13.149	15.664	19,1	36.703	46.520	26,7
Guapi - Juan Casiano	6.063	7.824	29,0	16.616	21.010	26,4
Buenaventura - Gerardo Tobar	2.764	3.315	19,9	7.484	9.239	23,5
Total pasajeros movilizados	1.101.555	1.274.454	15,7	2.873.770	3.494.122	21,6

¹ Corresponde a salidos y llegados de pasajeros nacionales e internacionales.

Fuente: Aerocivil. Cálculos Centro Regional de Estudios Económicos, Cali. Banco de la República.

Tráfico aéreo¹ de pasajeros por los principales aeropuertos de Colombia
Tercer trimestre 2013 y acumulado a septiembre 2013

Número de pasajeros y porcentajes

Aeropuerto	III trimestre		Acumulado	
	Nacionales	Internacionales	Nacionales	Internacionales
Bogotá - El Dorado	3.675.755	1.640.781	10.379.614	4.379.550
Rionegro - Jose M. Córdova	1.325.446	276.470	3.746.591	765.649
Cali - Alfonso Bonilla Aragón	938.922	210.841	2.578.466	558.380
Cartagena - Rafael Nuñez	751.721	95.561	2.186.787	288.551
Barranquilla - E. Cortissoz	500.048	60.893	1.414.484	176.450
Total pasajeros	7.191.892	2.284.546	20.305.942	6.168.580
variaciones				
Bogotá - El Dorado	13,1	18,3	15,5	14,9
Rionegro - Jose M. Córdova	24,2	15,8	45,7	16,6
Cali - Alfonso Bonilla Aragón	17,8	13,7	26,9	11,5
Cartagena - Rafael Nuñez	5,5	7,5	28,1	15,8
Barranquilla - E. Cortissoz	7,0	3,1	16,1	5,3
Total pasajeros	14,3	16,6	23,0	14,5

¹ Corresponde a salidos y llegados.

Fuente: Aerocivil. Cálculos Centro Regional de Estudios Económicos, Cali. Banco de la República.

De igual manera, el movimiento de pasajeros internacionales por el aeropuerto Bonilla Aragón en el periodo está relacionado con un mejor desempeño en la actividad turística de la región, por cuanto el crecimiento anual de 13,8% ha sido producto de la celebración de eventos de carácter internacional como los juegos

mundiales Word Games y la cumbre de mandatarios afro descendientes, eventos que coparon la capacidad hotelera de la ciudad y de sus alrededores; además es significativo el turismo de la cadena productiva de la salud y la estética corporal con auge en la región en los últimos cinco años.

TURISMO

En el tercer trimestre, el turismo en Cali registró un avance significativo frente a igual periodo del año anterior, impulsado esencialmente por importantes eventos de carácter internacional como los juegos mundiales Word Games y la cumbre de mandatarios afro descendientes. También se observa crecimiento de visitantes internacionales que miran a la región como destino de la inversión extranjera directa por su privilegiada ubicación geográfica para el ingreso y salida de mercancías desde y hacia los mercados asiáticos y del resto de países ubicados en la cuenca del Pacífico.

En este sentido, el palpable aumento de la actividad turística comercial, así como el auge en la inversión en infraestructura hotelera local, son signos innegables de mejores perspectivas económicas de la región por parte de agentes externos e internos. Se espera entonces la programación de un mayor número de convenciones, eventos corporativos, de negocios, congresos de carácter científico y cultural, que cada vez se están viendo con más frecuencia en la región, y principalmente en Cali.

En el entorno local, se presentaron las celebraciones tradicionales como el festival de música del Pacífico Petronio Álvarez y las fiestas de municipios y corregimientos en los diferentes departamentos de la región, eventos que atraen turismo nacional y generan movilidad de visitantes.

➤ OCUPACIÓN HOTELERA

La ocupación hotelera, medida como el porcentaje de utilización de las habitaciones de un hotel sobre la capacidad instalada, presentó en el acumulado a septiembre en el departamento del Valle del Cauca, un avance de 8,9% respecto a igual periodo de 2012, cifra que guarda coherencia con los observados en otras variables líderes de la actividad turística, como se mencionaba anteriormente, el arribo de pasajeros nacionales y extranjeros por vía aérea. En forma contraria, los departamentos de Cauca y Nariño señalaron una caída de 16,7% y 1,4%, respectivamente (Cuadro VII.9).

Al revisar los resultados del periodo para otros departamentos diferentes a los de Suroccidente, se observan disminuciones importantes en la ocupación hotelera en la mayoría. Aparte del Valle del Cauca, solo desplegaron avances anuales los departamentos de Antioquia (9,6%), San Andrés (7,9%), Tolima (10,4%) y Santander (1,0%), mientras que en Risaralda no hubo crecimiento anual. Adicionalmente, se destaca el alto porcentaje de ocupación en la isla de San Andrés del 67,6% sobre la capacidad instalada, el más alto de todo el país y que dice de su vocación e

infraestructura diseñada exclusivamente para el turismo. Cabe anotar, que el importante crecimiento anual de Antioquia le permitió superar en utilización de la capacidad instalada en el sector turístico, a Cartagena, ciudad turística por excelencia.

En cuanto a la tarifa promedio para Suroccidente, reportó crecimiento en el Valle del Cauca mientras en Cauca y Nariño disminuyó. Así, la tarifa que se cobró en promedio por habitación vendida en el Valle del Cauca fue \$149.774, 13,2% mayor a la de igual periodo del año anterior, resultado atribuible a los eventos de carácter internacional que tuvieron a Cali como sede, generando a sus hoteles y su periferia la oportunidad de cobrar tarifas más altas que significaron aumento de sus ingresos.

Cuadro VII.9

**Indicadores hoteleros por departamentos de Colombia y Bogotá, D.C.
Acumulado a septiembre 2012-2013**

Departamento	Porcentaje de ocupación y tarifa en pesos					
	Ocupación hotelera			Tarifa promedio		
	2012	2013	Variación	2012	2013	Variación
Antioquia	57,9	63,5	9,6	159.185	149.662	-6,0
Atlántico	59,5	58,1	-2,3	166.281	177.974	7,0
Bogotá D.C.	58,9	57,2	-2,9	260.924	242.117	-7,2
Boyacá	39,3	38,0	-3,1	189.485	183.450	-3,2
Caldas	50,7	43,9	-13,6	127.486	106.648	-16,3
Cartagena	58,8	55,1	-6,2	352.307	327.852	-6,9
Caquetá ¹	n.d	36,4	n.d	n.d	104.483	n.d.
Cauca	32,4	26,9	-16,7	94.546	55.282	-41,5
Cesar	62,8	57,1	-9,1	145.828	154.534	6,0
Huila	50,0	43,1	-13,8	152.223	121.222	-20,4
Magdalena	58,7	52,0	-11,5	236.104	170.576	-27,8
Meta	59,1	51,9	-12,2	154.947	143.605	-7,3
Nariño	47,8	47,2	-1,4	138.106	119.121	-13,7
Norte de Santander	42,4	35,1	-17,4	119.868	119.413	-0,4
Quindío	30,9	28,8	-6,8	189.105	202.600	7,1
Risaralda	46,0	46,0	0,0	152.761	161.763	5,9
San Andrés Islas	62,6	67,6	7,9	249.880	206.892	-17,2
Santander	41,6	42,1	1,0	168.556	155.780	-7,6
Sucre	47,5	43,5	-8,4	137.642	141.111	2,5
Tolima	41,0	45,2	10,4	140.194	148.279	5,8
Valle del Cauca	42,6	46,4	8,9	132.312	149.774	13,2
Total Muestra	53,4	52,8	-1,1	218.760	208.146	-4,9

n.d. No disponible

¹ A partir de marzo se agregó el capítulo Caquetá.

Fuente: Cotelco. Cálculos Centro Regional de Estudios Económicos, Cali. Banco de la República.

VIII. SISTEMA FINANCIERO

En septiembre de 2013, continuó el buen desempeño del sistema financiero del Suroccidente al incrementarse en forma significativa, tanto los saldos de las principales captaciones en 20,2% anual, superior al promedio nacional de 17,7%, como los saldos de la cartera neta de provisiones, la cual creció 16,8%, levemente superior al registro nacional. Asimismo, la participación de la región en los créditos del sistema financiero nacional se ha mantenido alrededor de 10,4% en los últimos años y aumentó ligeramente en el último trimestre analizado, al igual que el aporte del ahorro financiero, al pasar de 7,9% en 2012 a 8,0% en igual periodo.

El mejor comportamiento de las variables financieras en el tercer trimestre del 2013, denotan mejores condiciones de la economía regional.

El satisfactorio comportamiento de las variables financieras en el tercer trimestre del 2013, denotan mejores condiciones de la economía regional como se ha evidenciado en los diferentes indicadores sectoriales presentados y descritos a lo largo del presente boletín. Cabe recordar que existen variables clasificadas como de resultado, las cuales miden el alcance durante diferentes periodos de la actividad

económica, tales como el empleo, el cual al aumentar refleja mayor bienestar de la población por sus implicaciones con incrementos en el ingreso y capacidad adquisitiva de los hogares en el consumo de bienes y servicios.

En consecuencia, las captaciones del Valle del Cauca representaron el 26,8% de su PIB en 2012 y la cartera neta el 34,5%, señalando que la profundización financiera (captaciones más cartera sobre el PIB) en el departamento fue de 61,3%, mientras en el total nacional se ubicó en 75,1%, del PIB al mismo periodo.

CAPTACIONES

El saldo del ahorro financiero de los agentes económicos en la región Suroccidente al cierre del tercer trimestre de 2013, se situó en 23 billones de pesos, superior en 20,2% al de septiembre del año pasado, cuando creció 14,8%, y era inferior al crecimiento del total nacional (19,4%). En esta ocasión, el consolidado nacional de las principales captaciones en el sistema financiero se desaceleró frente a un año atrás, mientras que en Suroccidente su comportamiento fue contrario. Mientras el crecimiento de las principales captaciones del total nacional se ubicó en 17,7%, 170 pb menos que un año atrás, el de Suroccidente, como se mencionó arriba, fue de 20,2% 540 pb más que un año atrás.

Las principales captaciones en el sistema financiero nacional se desaceleraron frente a un año atrás, pero en Suroccidente el comportamiento fue contrario al crecer 20,2%.

Con excepción de Bogotá y la región Suroriente, en el resto de regiones del país, el ahorro financiero se comportó en forma acelerada en el comparativo interanual, al

superar en septiembre de 2013, la velocidad del mismo periodo del año pasado, situación que se ha venido observando en los últimos trimestres de este año. Los crecimientos observados en las principales captaciones regionales parecen señalar una menor intensidad en la actividad económica de la capital del país y de los llanos orientales, a pesar que la capital del país concentra un poco menos de dos tercios del ahorro financiero debido a la centralización de oficinas del sector privado y entidades del sector público, pero viene reduciendo levemente su participación en las principales captaciones (Cuadro VIII.1).

Cuadro VIII.1

Saldo de las captaciones totales del sistema financiero por regiones y departamentos del Suroccidente colombiano
Tercer trimestre 2011-2013

Regiones y departamentos	Millones de pesos y porcentajes				
	sep-11	sep-12	sep-13	Variación 2012/2011	Variación 2013/2012
Bogotá	126.980.088	157.184.520	178.806.650	23,8	13,8
Caribe	12.311.255	13.764.456	18.198.181	11,8	32,2
Centro	7.017.824	7.768.121	9.462.087	10,7	21,8
Eje Cafetero	4.280.650	4.512.634	5.507.082	5,4	22,0
Noroccidente	20.434.953	22.862.387	29.986.509	11,9	31,2
Nororient	11.265.931	12.060.439	14.319.731	7,1	18,7
Surorient	4.696.904	5.935.288	7.106.166	26,4	19,7
Suroccidente	16.715.632	19.182.773	23.051.805	14,8	20,2
Valle	13.257.419	15.488.364	18.218.898	16,8	17,6
Cauca	1.223.156	1.307.946	1.799.355	6,9	37,6
Nariño	1.700.636	1.829.913	2.387.022	7,6	30,4
Putumayo	534.421	556.550	646.530	4,1	16,2
Total Nacional	203.703.238	243.270.619	286.438.212	19,4	17,7

Fuente: Superfinanciera de Colombia. Cálculos Centro Regional de Estudios Económicos, Cali. Banco de la República.

En cuanto al comportamiento de las captaciones por los departamentos de la región Suroccidente, se destacó el crecimiento acelerado en el Cauca, Nariño y en menor proporción en Putumayo, con avances anuales de 37,6%, 30,4% y 16,2%, respectivamente. Estos resultados fueron muy superiores a los de periodos recientes e igualmente a los de la mayoría de regiones, especialmente los presentados en el departamento del Cauca, donde se ha venido observando desde junio del año pasado un significativo avance, seguido por la evolución del saldo de captaciones en Nariño para igual lapso de tiempo.

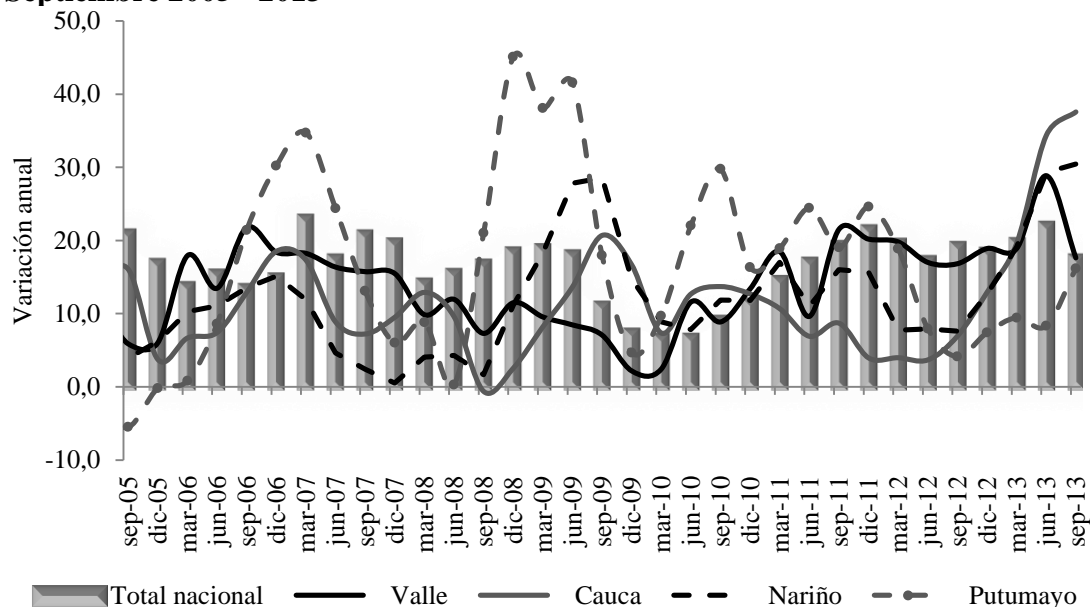
De otro lado, las principales captaciones del sistema financiero en el Valle del Cauca han mantenido un moderado y constante crecimiento en todos los trimestres de los últimos dos años, así como una concentración de las cuatro quintas partes del total

captado en la región. El aumento anual en septiembre de 2013 para el saldo de principales captaciones fue de 17,6%, frente al 16,8% observado un año atrás, muy dentro del contexto de la actividad económica local en el mismo periodo (Gráfico VIII.1).

Gráfico VIII.1

Crecimiento anual del saldo de las captaciones totales del Suroccidente colombiano por departamentos

Septiembre 2005 - 2013



Fuente: Superfinanciera de Colombia. Cálculos Centro Regional de Estudios Económicos, Cali. Banco de la República.

COLOCACIONES

Al cierre del tercer trimestre de 2013, el saldo de la cartera neta de provisiones del sistema financiero en Suroccidente se ubicó en \$27,9 billones de pesos, mayor en 16,8% a la registrada un año atrás cuando creció 14,0%. Igualmente, dicho guarismo se situó 100 pb por encima del promedio nacional (15,8%) mientras en regiones como Noroccidente, Suroriente y Centro el avance fue mayor en una quinta parte del saldo del año pasado.

La mayoría de las regiones conservaron en el trimestre la desaceleración en el crecimiento de la cartera de periodos anteriores, pero Noroccidente se destacó por su gran avance de 21,4%, superior en 820 pb a la de igual periodo de 2012, seguida por la de Suroccidente. En Bogotá, Suroriente y Cafetero el cambio fue muy leve en la velocidad de la cartera neta, al superar el registro del año pasado en solamente 20 pb, los dos primeros y 30 pb la tercera región. Entretanto, Centro, Caribe y Nororiente presentaron desaceleración, en las dos últimas regiones fue más pronunciada, -460 y -470 pb, respectivamente, mientras en la primera fue de -130 pb.

En cuanto a la concentración de la cartera neta, Bogotá centralizó el 45,4% del total prestado por el sistema en Colombia, el menor en los últimos tres años, Noroccidente el 18,3% y Suroccidente el 10,5% seguido por Caribe con 10,4% (Cuadro VIII.2).

Cuadro VIII.2

Saldo de la cartera neta del sistema financiero por regiones y departamentos del Suroccidente colombiano
Tercer trimestre 2011-2013

Regiones y departamentos	Millones de pesos y porcentajes				
	sep-11	sep-12	sep-13	Variación 2012/2011	Variación 2013/2012
Bogotá	93.849.301	106.450.001	120.936.390	13,4	13,6
Caribe	21.040.220	24.608.076	27.638.653	17,0	12,3
Centro	8.306.657	10.103.805	12.162.954	21,6	20,4
Eje Cafetero	6.292.951	7.109.576	8.054.744	13,0	13,3
Noroccidente	35.487.278	40.155.255	48.731.669	13,2	21,4
Nororiente	11.677.690	14.243.942	16.701.856	22,0	17,3
Suroriente	2.969.252	3.580.201	4.325.823	20,6	20,8
Suroccidente	20.944.193	23.881.593	27.891.036	14,0	16,8
Valle	18.419.682	20.715.989	24.050.210	12,5	16,1
Cauca	754.047	1.003.524	1.251.541	33,1	24,7
Nariño	1.528.904	1.877.674	2.248.740	22,8	19,8
Putumayo	241.560	284.406	340.545	17,7	19,7
Total Nacional	200.567.542	230.132.449	266.443.125	14,7	15,8

Fuente: Superfinanciera de Colombia. Cálculos Centro Regional de Estudios Económicos, Cali. Banco de la República.

La evolución del saldo de la cartera neta en los departamentos que componen la región Suroccidente, ha sido favorable y conserva una tendencia estable en los últimos dos años, creciendo levemente por encima del promedio nacional en los tres departamentos menores, mientras en el Valle del Cauca se ha mantenido levemente por debajo del mismo promedio, con un comportamiento muy cauteloso (Gráfico VIII.2).

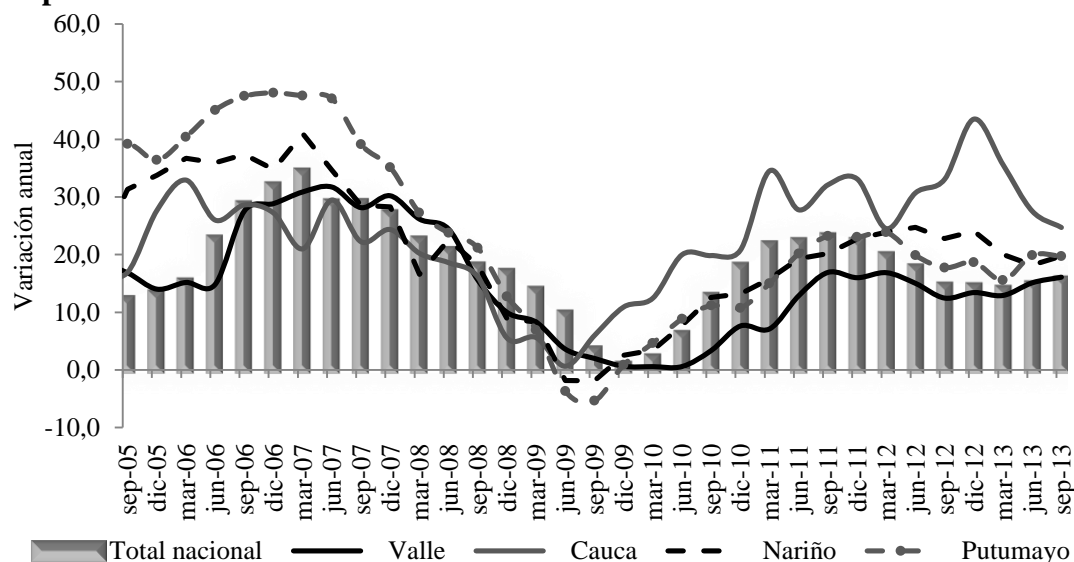
En efecto, durante lo corrido del año hasta septiembre, el saldo de la cartera neta en el departamento del Cauca ha cambiado a un estado de desaceleración, luego de haber alcanzado crecimientos muy altos al cierre del año pasado. Entretanto en Nariño, la velocidad observada en el saldo de la cartera neta luego de la crisis financiera de finales de 2008, ha avanzado desde la recuperación hasta encontrar estabilidad en los últimos periodos.

En forma similar, pero con menor escala de crecimiento, se observa un progreso estable en el saldo de la cartera neta de Putumayo, mientras que en el Valle del Cauca

logra superar ligeramente al promedio nacional en los dos últimos trimestres, luego de mantenerse por debajo de la trayectoria alcanzada por el promedio nacional.

Gráfico VIII.2

Crecimiento anual del saldo de la cartera neta del Suroccidente colombiano por departamentos Septiembre 2005 - 2013



Fuente: Superfinanciera de Colombia. Cálculos Centro Regional de Estudios Económicos, Cali. Banco de la República.

Por su parte, el saldo de los créditos destinados al consumo en Suroccidente siguió la misma trayectoria descendente presentada por el resto de regiones, al punto que el crecimiento anual del total nacional disminuyó fuertemente la volatilidad. En efecto, la variación de los saldos estuvo entre 10,6% en el Valle del Cauca y 23,7% en el Cauca y solamente la región Suroriente alcanzó el mayor avance del periodo al ubicarse en 16,3%.

La desaceleración muestra la efectividad de medidas oportunas de la política monetaria para evitar el desbordamiento en el endeudamiento de los hogares en periodos anteriores, comprometiendo más allá de sus propios límites, el ingreso futuro. Salvo contadas excepciones, en todas las regiones se morigeró el crecimiento del saldo en el crédito del consumo y a su paso, se facilitó la disminución en la tasa de interés, acción que ha permitido liberar algunos recursos para las familias endeudadas, junto a una inflación baja y estable observada en el periodo.

Efectivamente, el saldo de la cartera de consumo en la región Suroccidente creció 11,6% en septiembre de 2013, levemente superior al avance del pasado junio de 11,3%, pero inferior al crecimiento anual de 17,6% alcanzado un año atrás, inferior en ambos casos al promedio nacional, principalmente por el moderado avance que ha mantenido el crédito de consumo en el Valle del Cauca en las últimas décadas, para

no perder de vista las experiencias de otras décadas sobre los efectos del sobreendeudamiento en el bienestar de los hogares (Cuadro VIII.3).

Cuadro VIII.3

Saldo de la cartera de consumo del sistema financiero por regiones y departamentos del Suroccidente colombiano
Tercer trimestre 2011-2013

Regiones y departamentos	Millones de pesos y porcentajes				
	sep-11	sep-12	sep-13	Variación 2012/2011	Variación 2013/2012
Bogotá	26.217.349	30.563.534	34.417.905	16,6	12,6
Caribe	5.912.862	7.160.199	8.204.693	21,1	14,6
Centro	3.165.967	3.942.717	4.565.454	24,5	15,8
Eje Cafetero	2.237.489	2.705.727	3.016.724	20,9	11,5
Noroccidente	7.775.831	9.364.603	10.413.200	20,4	11,2
Nororient	4.031.424	5.031.525	5.648.634	24,8	12,3
Surorient	1.097.879	1.493.000	1.736.711	36,0	16,3
Suroccidente	6.575.922	7.731.994	8.627.901	17,6	11,6
Valle	5.432.382	6.351.380	7.025.450	16,9	10,6
Cauca	337.854	421.144	521.039	24,7	23,7
Nariño	674.958	812.680	917.685	20,4	12,9
Putumayo	130.728	146.791	163.727	12,3	11,5
Total Nacional	57.014.723	67.993.298	76.631.221	19,3	12,7

Fuente: Superfinanciera de Colombia. Cálculos Centro Regional de Estudios Económicos, Cali. Banco de la República.

En cuanto al crédito comercial en Suroccidente, su saldo sigue creciendo de forma favorable (18,1%) y es importante el resultado porque aviva la demanda empresarial para inversión en la ampliación de procesos productivos de bienes y servicios que fortalecen el aparato productivo de la región. En las regiones de Colombia, al cierre de septiembre se observó un favorable aumento en la demanda del crédito comercial y solamente en Caribe y Nororient se observó significativa desaceleración de 611 pb en el consolidado de los departamentos de la costa Caribe y de 63 pb en los que muestran mayor dependencia del mercado venezolano.

En el Valle del Cauca, el cambio en la velocidad interanual del crédito comercial fue muy satisfactorio al cierre de septiembre, al ubicarse en 17,9% y casi duplicar el crecimiento mostrado un año atrás, mientras que en el departamento del Cauca mostró recia desaceleración, al pasar de 42,6% a 16,9% entre 2012 y 2013. En Nariño el resultado de este año (24,4%) superó en cerca de dos puntos porcentuales al del año pasado (26,0%). Estos resultados le han permitido a la región aumentar ligeramente su participación en el monto total nacional dispuesto por el sistema financiero para este tipo de créditos (Cuadro VIII.4).

Saldo de la cartera comercial del sistema financiero por regiones y departamentos del Suroccidente colombiano
Tercer trimestre 2011-2013

Regiones y departamentos	Millones de pesos y porcentajes				
	sep-11	sep-12	sep-13	Variación 2012/2011	Variación 2013/2012
Bogotá	62.320.297	69.204.549	77.491.569	11,0	12,0
Caribe	14.290.990	16.315.917	17.630.185	14,2	8,1
Centro	3.400.306	3.848.545	4.618.173	13,2	20,0
Eje Cafetero	3.291.591	3.530.298	3.993.731	7,3	13,1
Noroccidente	26.668.954	29.326.070	36.367.188	10,0	24,0
Nororiente	6.026.759	7.175.754	8.498.655	19,1	18,4
Suroriente	1.484.673	1.592.104	1.948.145	7,2	22,4
Suroccidente	12.707.978	14.075.009	16.622.850	10,8	18,1
Valle	12.009.368	13.162.852	15.515.647	9,6	17,9
Cauca	232.306	331.378	387.304	42,6	16,9
Nariño	420.270	529.515	658.580	26,0	24,4
Putumayo	46.035	51.265	61.318	11,4	19,6
Total Nacional	130.191.548	145.068.246	167.170.496	11,4	15,2

Fuente: Superfinanciera de Colombia. Cálculos Centro Regional de Estudios Económicos, Cali. Banco de la República.

De otro lado, el saldo de la cartera hipotecaria conservó la dinámica de crecimiento en todas las regiones, y aunque solo la región Centro desaceleró moderadamente, su crecimiento anual fue de 36,1% al cierre de septiembre de 2013. En Suroccidente fue muy dinámico el comportamiento interanual al avanzar 23,8%, en especial en los tres departamentos de menor tamaño económico, donde se dieron importantes adelantos, mientras en el Valle del Cauca creció 22,7%, por debajo del promedio regional (Cuadro VIII.5).

Finalmente, a septiembre de 2013, en algunos departamentos de Suroccidente el microcrédito continuó creciendo aunque en forma menos rápida a un año atrás, como Cauca con 36,5% y Nariño 20,4%. Por su parte en Putumayo se ubicó en 32,9%, luego del incremento de 26,9% observado en 2012. En este tipo de créditos, la región mantiene importante participación en los montos prestados por el sistema financiero, para todos los departamentos de la región, con menos intensidad en el Valle del Cauca, puesto que son recursos destinados principalmente a actividades agropecuarias y comerciales en la región, concentradas en micro y pequeñas empresas. La región Centro y Nororiente lideran la concentración en este tipo de créditos, seguidos por Suroccidente (Cuadro VIII.6).

Saldo de la cartera hipotecaria del sistema financiero por regiones y departamentos del Suroccidente colombiano
Tercer trimestre 2011-2013

Millones de pesos y porcentajes

Regiones y departamentos	sep-11	sep-12	sep-13	Variación 2012/2011	Variación 2013/2012
Bogotá	9.418.336	11.272.080	14.000.566	19,7	24,2
Caribe	1.372.358	1.681.495	2.205.185	22,5	31,1
Centro	1.025.156	1.416.807	1.928.270	38,2	36,1
Eje Cafetero	773.600	882.389	1.072.909	14,1	21,6
Noroccidente	1.972.834	2.442.081	3.136.642	23,8	28,4
Nororiente	1.144.615	1.439.559	1.898.379	25,8	31,9
Suroriente	323.234	411.708	542.675	27,4	31,8
Suroccidente	1.727.281	2.069.693	2.561.921	19,8	23,8
Valle	1.444.588	1.728.450	2.120.440	19,7	22,7
Cauca	101.835	123.149	155.870	20,9	26,6
Nariño	163.350	196.533	257.912	20,3	31,2
Putumayo	17.508	21.562	27.699	23,2	28,5
Total Nacional	17.757.413	21.615.812	27.346.546	21,7	26,5

Fuente: Superfinanciera de Colombia. Cálculos Centro Regional de Estudios Económicos, Cali. Banco de la República.

Saldo de la cartera de microcréditos del sistema financiero por regiones y departamentos del Suroccidente colombiano
Tercer trimestre 2011-2013

Millones de pesos y porcentajes

Regiones y departamentos	sep-11	sep-12	sep-13	Variación 2012/2011	Variación 2013/2012
Bogotá	715.411	765.304	843.397	7,0	10,2
Caribe	585.467	828.781	1.048.783	41,6	26,5
Centro	1.136.557	1.406.526	1.697.426	23,8	20,7
Eje Cafetero	293.586	339.915	379.434	15,8	11,6
Noroccidente	604.660	694.697	825.901	14,9	18,9
Nororiente	1.005.226	1.242.484	1.506.973	23,6	21,3
Suroriente	222.120	285.788	366.963	28,7	28,4
Suroccidente	1.064.522	1.233.538	1.433.260	15,9	16,2
Valle	520.943	542.301	563.011	4,1	3,8
Cauca	123.096	172.561	235.516	40,2	36,5
Nariño	357.011	438.144	527.740	22,7	20,4
Putumayo	63.471	80.533	106.993	26,9	32,9
Total Nacional	5.627.548	6.797.033	8.102.136	20,8	19,2

Fuente: Superfinanciera de Colombia. Cálculos Centro Regional de Estudios Económicos, Cali. Banco de la República.

IX. MERCADO LABORAL

El mercado laboral de Suroccidente registró mejoras al cierre del tercer trimestre de 2013, de acuerdo con los indicadores oficiales en comparación con los de un año atrás. La información suministrada por el DANE para el trimestre móvil julio-septiembre de 2013 indica que la tasa de desempleo disminuyó en las tres capitales del Suroccidente frente a la observada en el mismo trimestre de 2012.

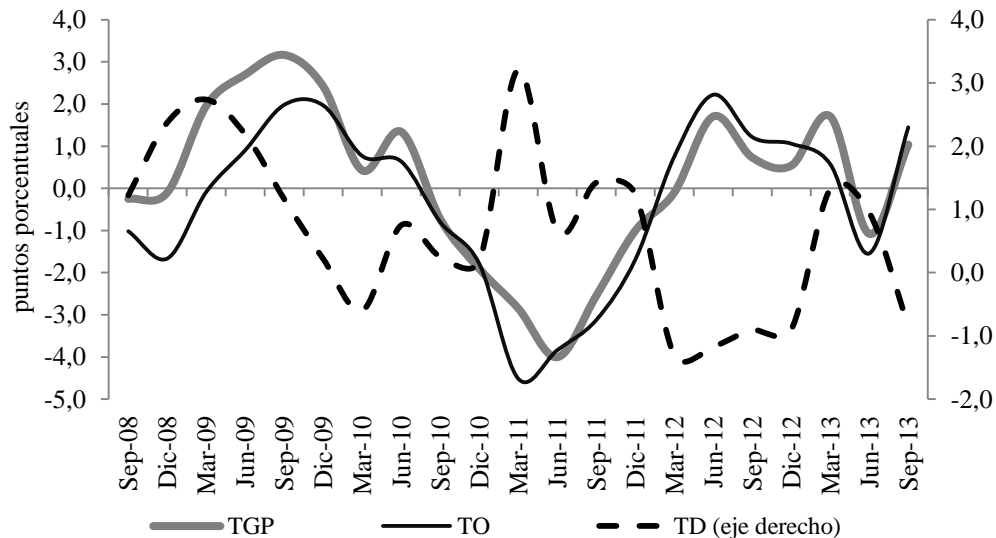
Los indicadores del mercado laboral para el trimestre móvil julio-septiembre de 2013 fueron favorables en cuanto a la reducción de la tasa de desempleo en las tres ciudades capitales de Suroccidente.

Popayán registró la mayor reducción con 4,0 pp menos respecto al año anterior, seguida de Pasto con descenso de 1,7 pp y por último, Cali-Yumbo con una tasa menor en 0,8 pp.

En el mismo trimestre móvil julio–septiembre, los principales indicadores laborales para el área de Cali-Yumbo presentaron avances al cambiar la tendencia registrada desde marzo de 2012. El crecimiento en la tasa ocupación superó al de la tasa global de participación y como consecuencia de este desequilibrio entre demanda y oferta laboral, la tasa de desempleo se ubicó en 13,4%, inferior en 0,8 pp a la registrado en igual periodo del año anterior (Gráfico IX.1).

Gráfico IX.1

Variación anual de la tasa global de participación (TGP), la tasa de ocupación (TO) y la tasa de desempleo (TD) para Cali-Yumbo Tercer trimestre 2008-2013



Fuente: Gran encuesta integrada de hogares - DANE y Banco de la República. Cálculos Centro Regional de Estudios Económicos, Cali. Banco de la República.

En cuanto a la población en edad de trabajar (PET) calculada como proporción de la población total en la gran encuesta integrada de hogares (GEIH) del DANE, en las tres ciudades capitales de la región Suroccidente se observó para el tercer trimestre un aumento leve en la PET, la cual sobrepasó el total nacional, por cuanto sigue siendo atractiva la zona para la migración desde otras regiones hacia la capital del Valle y sus alrededores, motivada por el cubrimiento en servicios básicos para poblaciones desplazadas en áreas de invasión, así como una menor represión para la ocupación informal, como en efecto se verifica con una PET superior al promedio de las 23 ciudades en los últimos tres años, mientras tanto la tasa de ocupación se ha ubicado por debajo del promedio (Cuadro IX.1).

Cuadro IX.1

**Principales indicadores de mercado laboral para el Suroccidente colombiano
Tercer trimestre 2008-2013**

		Porcentajes					
Indicadores	Área metropolitana	2008	2009	2010	2011	2012	2013
Población en edad de trabajar	Cali-Yumbo	80,0	80,4	80,8	81,1	81,4	81,6
	Pasto	79,5	79,9	80,4	80,9	81,3	81,7
	Popayán	81,1	81,5	81,9	82,3	82,7	83,0
	Total 23 áreas	79,4	79,7	80,1	80,4	80,7	80,9
Tasa global de participación	Cali-Yumbo	65,1	68,3	67,5	65,0	65,7	66,8
	Pasto	62,6	65,9	67,2	66,7	67,5	68,0
	Popayán	58,2	57,0	59,5	59,3	59,4	56,7
	Total 23 áreas	62,6	64,1	65,7	66,2	67,5	67,2
Tasa de ocupación	Cali-Yumbo	57,1	59,1	58,3	55,1	56,4	57,8
	Pasto	53,6	54,7	57,1	58,0	59,3	60,9
	Popayán	45,8	47,2	48,6	48,8	48,7	48,8
	Total 23 áreas	55,2	55,7	57,5	59,0	60,1	60,3
Tasa de desempleo	Cali-Yumbo	12,3	13,5	13,7	15,1	14,2	13,4
	Pasto	14,4	17,0	15,1	13,0	12,2	10,5
	Popayán	21,3	17,1	18,2	17,7	18,0	14,0
	Total 23 áreas	11,8	13,0	12,4	10,8	11,0	10,2
Tasa de subempleo subjetivo	Cali-Yumbo	34,7	38,8	36,0	27,0	31,0	31,7
	Pasto	35,1	37,0	38,0	38,2	42,7	44,6
	Popayán	34,9	35,8	35,0	30,6	26,0	18,2
	Total 23 áreas	28,4	26,7	32,7	29,9	31,3	28,8
Tasa de subempleo objetivo	Cali-Yumbo	10,4	17,0	14,8	11,4	13,5	13,6
	Pasto	14,4	18,7	19,7	17,0	17,9	17,9
	Popayán	18,0	17,6	18,1	20,7	14,4	10,0
	Total 23 áreas	11,3	11,9	14,1	13,0	12,6	12,0

Fuente: Gran encuesta integrada de hogares - DANE. Cálculos Centro Regional de Estudios Económicos, Cali. Banco de la República.

De otro lado, la tasa global de participación, la cual se asocia a la oferta de mano de obra disponible en el mercado laboral, presentó un mayor aumento en las ciudades de la región que en el promedio de las 23 ciudades medidas en la muestra mensual, para el comparativo anual, con excepción de Popayán cuya variación fue negativa.

Asimismo, la tasa de ocupación, que se asocia a la demanda del mercado por parte de los establecimientos dedicados a las diferentes actividades económicas tanto públicas como privadas del sistema productivo, registró aumentos leves para Cali-Yumbo, Pasto y Popayán, así como en el consolidado nacional de las 23 ciudades de la muestra del DANE.

En cuanto a las actividades de mayor dinámica en el mercado laboral, en Cali-Yumbo, se destacaron dos que tiene mayor pesos sobre el total de ocupados, como son las de comercio y los servicios comunales, que en términos absolutos fueron las que más ocupación generaron en el periodo, no obstante sus crecimientos fueron del 6,8% y 8,1%, respectivamente.

En la misma área de Cali – Yumbo, las empresas ubicadas en actividades de electricidad, gas y agua, registraron durante el tercer trimestre de 2013, un importante crecimiento anual en el número de ocupados con 51,7%, e igualmente, las dedicadas a la actividad financiera alcanzaron un avance del 25,1%, para el mismo periodo.

En las otras actividades, la evolución del mercado laboral de la zona fue muy favorable en la región al observarse variaciones anuales positivas en casi todas, excepto en las actividades inmobiliarias y en la industria, con reducciones anuales en puestos de trabajo de 15,4% y 1,9%, respectivamente, cifra importante por su participación significativa en el empleo generado en el mercado de dicha área de 9,4% y 17,3%, en su orden (Cuadro IX.2).

En la ciudad de Pasto, se presentó un comportamiento contrario al registrado en el área de Cali- Yumbo, por cuanto las empresas dedicadas a la actividad industrial en la capital nariñense, aumentaron los puestos de trabajo, mientras que las reducciones en los puestos de trabajo se dieron en las actividades agropecuarias, de comercio, hoteles y restaurantes, así como en transporte, almacenamiento y comunicaciones.

Cabe resaltar que en Pasto, los establecimientos del comercio participan casi con un tercio del empleo generado en el mercado laboral. Asimismo, las ramas de actividad de mayor crecimiento en el empleo generado con casi cinco mil nuevos puestos de trabajo durante el periodo fueron: minas, electricidad gas y agua, y las de intermediación financiera, las cuales en conjunto alcanzaron una participación del 2,1% sobre el total de ocupados.

Por su parte, el ranking de participación continúa siendo liderado por los sectores de comercio y servicios comunales, donde el primero registró una reducción de 6,7% respecto al mismo periodo de 2012, mientras el segundo presentó un avance significativo de 19,1% anual en el número de ocupados (Cuadro IX.2).

Distribución porcentual y crecimiento de los ocupados por rama de actividad Tercer trimestre 2013

Miles de ocupados y porcentajes

Ramas de Actividad	Ocupados			Variación 2013/2012			Participación		
	Cali - Yumbo	Pasto	Total 13 áreas	Cali - Yumbo	Pasto	Total 13 áreas	Cali - Yumbo	Pasto	Total 13 áreas
Total	1.125	177	10.316	4,1	4,8	2,2	100,0	100,0	100,0
Agropecuario	10	2	87	-7,9	-29,3	-5,1	0,9	1,2	0,8
Minas	1	0	38	8,8	173,4	6,2	0,1	0,2	0,4
Industria	195	20	1.667	-1,9	18,1	-2,1	17,3	11,3	16,2
Electricidad, gas y agua	7	1	52	51,7	106,7	6,2	0,6	0,5	0,5
Construcción	75	11	651	13,8	21,9	2,4	6,6	6,0	6,3
Comercio, hoteles y restaurantes	367	57	3.156	6,8	-6,7	1,3	32,7	32,3	30,6
Transporte, almacenamiento y comunicaciones	91	18	942	13,0	-13,0	-3,8	8,1	10,2	9,1
Intermediación financiera	23	3	240	25,1	46,5	20,8	2,0	1,4	2,3
Actividades inmobiliarias	106	13	1.120	-15,4	9,7	1,9	9,4	7,4	10,9
Servicios comunales, sociales y personales	251	52	2.363	8,1	19,1	8,4	22,3	29,4	22,9

Fuente: Gran encuesta integrada de hogares - DANE. Cálculos Centro Regional de Estudios Económicos, Cali. Banco de la República.

Según la posición ocupacional, los empleados particulares en Cali-Yumbo siguen siendo los de mayor peso (47,3%) en el total de ocupados, y se distinguieron en el periodo por haber presentado un crecimiento anual de 8,1% en el tercer trimestre del año.

Por otro lado, la posición ocupacional de empleados domésticos presentaron el mayor avance anual, 22,3%, mientras que los de la posición de trabajadores por cuenta propia permanecieron sin variación. En contraste, las posiciones de empleado del gobierno y la de empleador, tuvieron caídas anuales en el trimestre, donde la más acentuada fue para los del sector público, que aglutinan solamente el 3,0% en el mercado laboral de Cali-Yumbo, mientras en el de Pasto son el 6,4% y en el consolidado de las 23 ciudades es del 4,0%, sobre el total de ocupados.

La participación del sector público en el mercado laboral de Cali-Yumbo equivale a cerca de 34 mil empleados en los diferentes niveles, del orden nacional, departamental, municipal, entidades descentralizadas, donde se incluyen la seguridad social, magisterio y nivel educativo, administración pública, entre otros (Gráfico IX.2).

Distribución porcentual y crecimiento de los ocupados por posición ocupacional Tercer trimestre 2013

Miles de ocupados y porcentajes

Posición ocupacional	Ocupados			Variación 2013/2012			Participación		
	Cali - Yumbo	Pasto	Total 13 áreas	Cali - Yumbo	Pasto	Total 13 áreas	Cali - Yumbo	Pasto	Total 13 áreas
Total	1.125	177	10.316	4,1	178,2	-50,8	100,0	100,0	100,0
Empleado particular	532	66	4.962	8,1	*	-91,3	47,3	37,4	48,1
Empleado del gobierno	34	11	409	-5,7	40,2	10,4	3,0	6,4	4,0
Empleado doméstico	49	9	407	22,3	-87,2	*	4,4	5,1	3,9
Cuenta propia	430	76	3.763	0,0	*	-86,5	38,2	43,2	36,5
Patrón o empleador	51	8	508	-1,2	-13,8	-100,0	4,6	4,4	4,9
Trabajador sin remuneración ¹	0	0	0	-100,0	-100,0	-100,0	0,0	0,0	0,0
Otros ²	0	0	0	-100,0	-	-100,0	0,0	0,0	0,0

- Indefinido

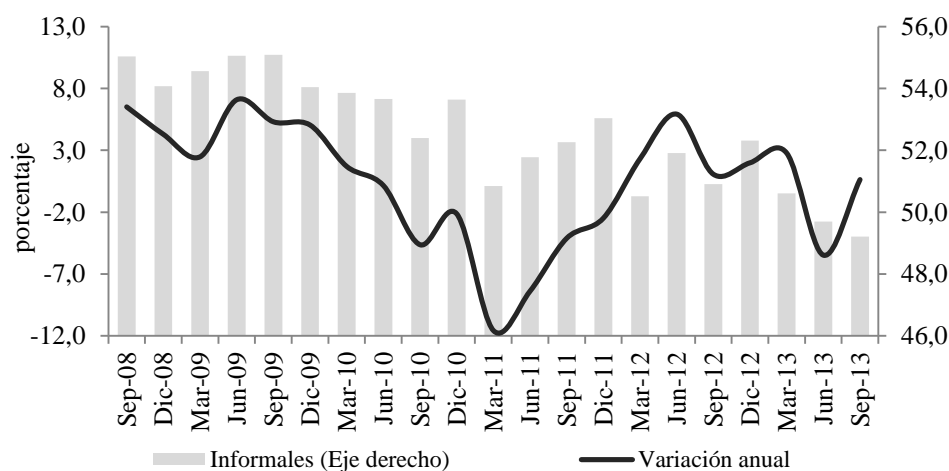
* Variación superior al 500%

¹ Trabajador familiar sin remuneración y Trabajador sin remuneración en otras empresas.² Jornalero o peón y Otros.

Fuente: Gran encuesta integrada de hogares - DANE. Cálculos Centro Regional de Estudios Económicos, Cali. Banco de la República.

Gráfico IX.2

Variación anual del trabajo informal y su participación en el total de ocupados para Cali-Yumbo Tercer trimestre 2008-2013



Fuente: Gran encuesta integrada de hogares - DANE y Banco de la República. Cálculos Centro de Estudios Económicos, Cali. Banco de la República.

X. PRECIOS

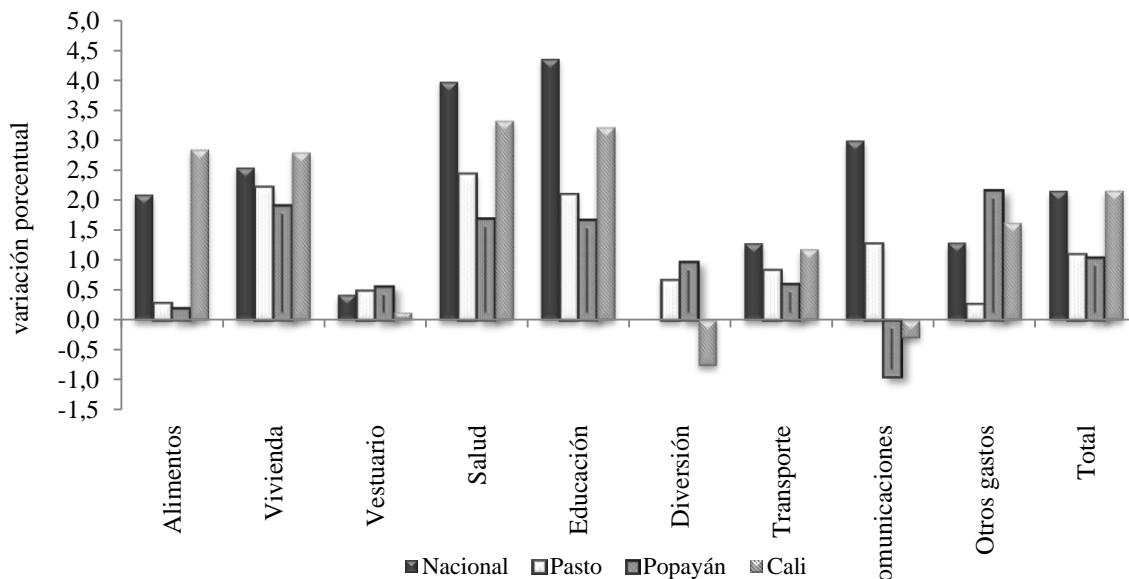
Al cierre del tercer trimestre, el nivel general de precios de la economía colombiana mantuvo su reducción, al acumular una inflación para el total país de 2,16%, la segunda más baja en el último medio siglo de historia del IPC, la primera de 2,12% se observó en el año 2009.

Entretanto, en las ciudades capitales de Suroccidente el comportamiento de la inflación fue variado, al ubicarse la ciudad de Cali con variación acumulada igual al promedio nacional de 2,16%, mientras que Popayán y Pasto en su orden, fueron la segunda y tercera ciudad con menor inflación acumulada en el periodo.

La baja inflación en las ciudades del sur de Colombia puede relacionarse con la abundante oferta de alimentos registrada en el tercer trimestre, por cuanto los paros agropecuarios perjudicaron la salida de alimentos de los centros de producción y su acumulación presionó los precios a la baja, como se puede constatar al observar la inflación mensual negativa de septiembre en el rubro alimentos para las dos ciudades, la cual fue de -0,14% en Popayán y -0,70% en Pasto, mientras en Cali el aumento positivo de 0,70% en el precio de los alimentos, superó el promedio nacional ubicado en 0,38% para el noveno mes del año 2013 (Gráfico X.1).

Gráfico X.1

Inflación por rubros de la canasta en Cali, Pasto, Popayán y Total nacional Acumulado a septiembre 2013



Fuente: DANE. Cálculos Centro Regional de Estudios Económicos, Cali. Banco de la República.

Por su parte, el comportamiento de la inflación por componentes en la región Suroccidente señala que los rubros de vestuario y diversión, son los únicos donde las dos capitales del sur, Pasto y Popayán, superan levemente al promedio nacional en el

acumulado anual, lo que ha contribuido a mantener bajo el aumento generalizado de precios de la canasta familiar la inflación en lo corrido del año, esto es, en la mitad del promedio nacional.

De otro lado, en la ciudad de Cali se destaca como la inflación del rubro de vestuario se ha mantenido por debajo del promedio nacional y solamente los correspondientes a los de alimentos, vivienda y otros gastos, superaron el promedio nacional acumulado a septiembre.

No obstante lo anterior, la capital del departamento del Valle del Cauca se ubicó en como la sexta ciudad capital donde más han crecido los precios durante los primeros nueve meses del año, lideradas por en su orden por Riohacha, Bogotá, San Andrés, Bucaramanga y Villavicencio (Cuadro X.1).

Cuadro X.1

**Índice de Precios al Consumidor por grupos de bienes y servicios, según ciudades
Variación acumulada a septiembre 2013**

Ciudades	Porcentajes									
	Alimentos	Vivienda	Vestuario	Salud	Educa- ción	Diversión	Trans- porte	Comunica- ciones	Otros gastos	Total
Nacional	2,10	2,55	0,43	3,98	4,36	0,00	1,29	3,00	1,30	2,16
Riohacha	3,15	3,91	0,71	2,60	3,26	1,90	30,34	0,18	0,35	4,32
Bogotá D.c.	3,78	2,79	0,46	4,21	4,97	-0,15	0,38	5,02	1,40	2,73
San Andrés	2,28	3,35	0,51	2,80	2,33	2,33	0,74	0,86	0,57	2,66
Bucaramanga	1,53	3,06	0,58	4,69	3,73	2,09	2,05	8,88	1,14	2,44
Villavicencio	1,76	3,70	1,57	3,57	3,30	0,27	0,86	0,57	1,35	2,27
Cali	2,85	2,80	0,13	3,33	3,22	-0,76	1,19	-0,30	1,63	2,16
Tunja	1,13	2,97	0,58	3,88	5,12	1,78	0,60	0,32	1,56	1,90
Neiva	1,44	2,63	0,85	5,54	3,78	0,51	0,48	2,31	2,16	1,89
Florencia	2,26	1,65	0,84	1,98	6,44	-0,62	1,62	0,27	1,50	1,83
Santa Marta	0,02	2,75	-0,33	3,66	3,11	0,65	6,72	1,18	1,19	1,80
Manizales	0,39	2,32	0,08	4,32	4,01	3,07	3,35	1,16	1,08	1,79
Cartagena	0,05	2,69	1,61	5,27	2,91	1,21	3,13	1,87	1,03	1,77
Montería	0,98	2,58	0,34	2,73	2,47	0,48	2,31	2,18	0,42	1,77
Barranquilla	0,39	2,31	-0,23	3,80	4,00	-0,24	2,41	2,65	1,05	1,66
Medellín	0,62	2,00	0,72	4,02	4,50	-0,11	2,05	0,21	1,11	1,61
Ibagué	0,89	2,17	0,98	2,87	3,15	-0,21	1,15	0,89	1,68	1,50
Valledupar	-1,14	2,77	0,94	5,26	3,26	0,94	3,12	0,75	0,76	1,38
Sincelejo	0,06	2,84	0,58	3,83	2,66	0,97	0,50	1,83	1,14	1,28
Quibdó	-0,35	3,27	-1,80	1,61	2,33	4,26	1,55	1,63	0,76	1,26
Pereira	0,69	1,20	0,59	3,12	3,79	2,46	0,25	5,72	1,32	1,26
Armenia	-0,03	2,40	1,25	2,30	2,59	0,05	1,12	0,42	1,41	1,25
Pasto	0,29	2,22	0,49	2,44	2,10	0,67	0,84	1,28	0,27	1,10
Popayán	0,20	1,91	0,56	1,69	1,67	0,97	0,60	-0,95	2,16	1,04
Cúcuta	-1,69	1,53	-2,07	4,20	3,23	-1,63	5,47	0,46	1,50	0,64

Fuente: DANE.

Por otra parte, al agregar la inflación mensual, acumulada y anual por regiones de las ciudades capitales donde es medido este indicador, se observa que tradicionalmente Suroccidente ha sido la de mayor inflación mensual, por cuanto es el mes que inicia labores el calendario B de la educación básica. De esta manera se afectan los gastos por matrículas y libros de este rubro, así como en el resto de regiones se afecta en los meses de enero y febrero.

En efecto, al cierre de septiembre la región Suroccidente alcanzó una inflación en el mes de 0,67%, la más alta de todas y casi el triple del promedio nacional (0,29%) y en el acumulado se ubicó en tercer lugar después de Eje Cafetero y Centro. Entretanto, la inflación mensual del año pasado para el mismo mes en Cali había sido del 0,72% y en el acumulado de los nueve meses se había ubicado como la de menor incremento de precios.

En el consolidado anual correspondiente al acumulado de los últimos doce meses, las regiones han disminuido la volatilidad de la inflación al registrar entre septiembre de 2012 y 2013, un rango entre 1,71% y 2,79%, la menor alcanzada por el Eje Cafetero y la mayor observada en la capital de la República. Por el contrario, el año pasado para la misma fecha el rango había sido entre 2,00% y 4,19%, observada en Suroccidente la menor y el Caribe la mayor.

Finalmente, las fuertes presiones inflacionarias del acumulado en el periodo 2013, se han concentrado básicamente en dos ciudades, en Bogotá y en la capital del Meta, Villavicencio. En la primera ciudad atribuible al fuerte aumento en el acumulado anual para los rubros de comunicaciones (5,02%), educación (4,97%), salud (4,21%) y alimentos (3,78%), y en la segunda, el auge minero-energético y agropecuario se han traducido en altos ajustes en precios para la salud, la educación y la vivienda. En contraste, en el resto de regiones la inflación anual fue menor al dos por ciento.

Cuadro X.2

**Índice de Precios al Consumidor por regiones
Variación a septiembre 2012 - 2013**

Regiones	2012			2013			Porcentajes
	Mensual	Acumulada	Anual	Mensual	Acumulada	Anual	
Nacional	0,29	2,32	3,08	0,29	2,16	2,27	
Bogotá D.C.	0,23	2,37	2,91	0,39	2,40	2,79	
Eje Cafetero	0,24	2,01	2,66	0,16	1,03	1,61	
Caribe	0,20	2,74	4,19	0,14	1,47	1,82	
Centro	0,13	2,04	2,92	-0,01	1,43	1,84	
Noroccidente	0,24	2,12	3,29	0,08	1,49	1,96	
Nororiente	0,22	2,69	4,01	0,10	1,50	1,90	
Suroccidente	0,72	1,93	2,00	0,67	1,46	1,92	
Suroriente	0,35	2,48	3,42	0,11	1,97	2,56	

Fuente: DANE. Cálculos Centro Regional de Estudios Económicos, Cali. Banco de la República.

XII. OTRAS VARIABLES ECONÓMICAS

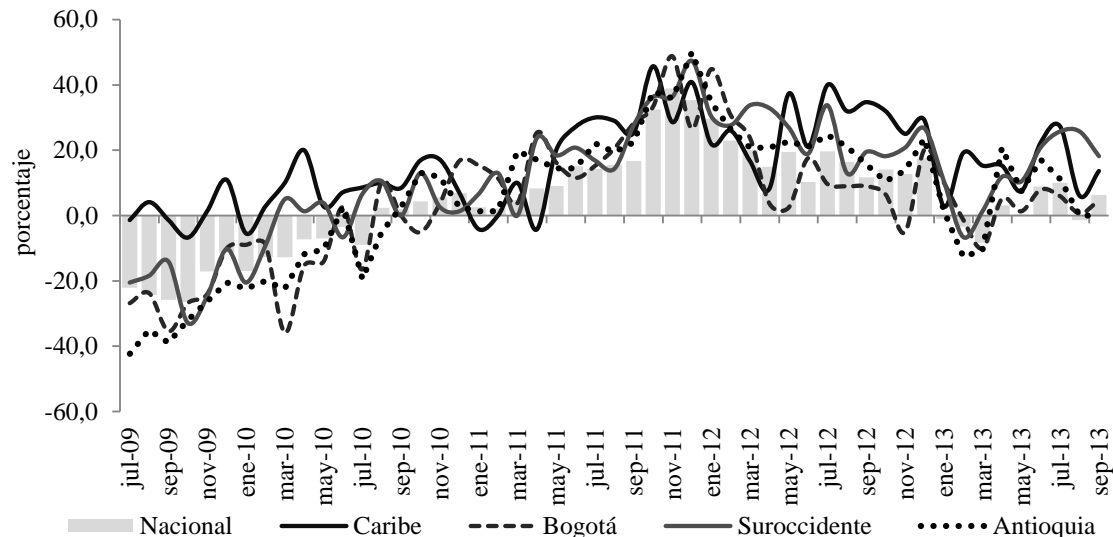
ENCUESTA MENSUAL DE EXPECTATIVAS ECONÓMICAS (EMEE)

La encuesta EMEE del Banco de la República mide el cambio de velocidad (aceleración) del mes frente al mismo del año anterior, acuerdo a las percepciones empresariales de una muestra de alrededor de 550 directivos y administradores de empresas correspondientes a siete sectores económicos, en distintas regiones del país. Como se ha mencionado en los diferentes boletines trimestrales, los resultados son publicados mensualmente en la página web del Banco y son relevantes en la toma de decisiones económicas por diferentes agentes de la economía, desde la misma Junta Directiva. En este sentido, la EMME de Suroccidente cubre las zonas geográficas de Cali, Buga, Tuluá, Pasto y empresas en el norte del departamento del Cauca y permite un panorama más amplio sobre la actualidad y perspectivas cercanas.

En el balance de ventas durante el tercer trimestre para Suroccidente, se superó al resto de regiones y al promedio nacional, situación importante sobre el comportamiento actual y el futuro cercano sobre diferentes actividades de la economía nacional y regional, por cuanto ha sido una constante en todos los meses del año y posiblemente se repita y complete en el último trimestre esta situación (Gráfico XII.1).

Gráfico XII.1

Balance¹ sobre el crecimiento anual de las ventas por regiones²
Julio 2009 - septiembre 2013



¹ Corresponde a la diferencia entre los porcentajes de las respuestas "Mayor" y " Menor" obtenidos de la encuesta.

² Balance de la pregunta: El crecimiento anual de ventas (cantidades) en el mes, respecto al mismo mes del año anterior, ¿fue? a. Mayor b. Menor c. Igual . El Balance corresponde a la diferencia entre porcentajes de respuestas "Mayor" y " Menor" obtenidos de la encuesta.

Fuente: EMME. Banco de la República. Cálculos Centro Regional de Estudios Económicos, Cali. Banco de la República.

De otro lado, al analizar el balance sobre las expectativas para las ventas empresariales en los próximos doce meses, la región Suroccidente marcó una tendencia al alza al cierre del trimestre y superior al promedio nacional, aunque fue levemente superado por el balance de las expectativas empresariales de la Costa Caribe.

Estos resultados, que fueron decrecientes para la capital del país y para Antioquia, están muy seguramente relacionados con la recuperación que se ha venido observando en la economía norteamericana durante el año y que se mantienen al alza al cierre del tercer trimestre, por cuanto en las dos regiones se ha estado consolidando un alto número de empresas proveedoras de los países del norte, con el fin de aprovechar con mayor fuerza los TLC vigentes.

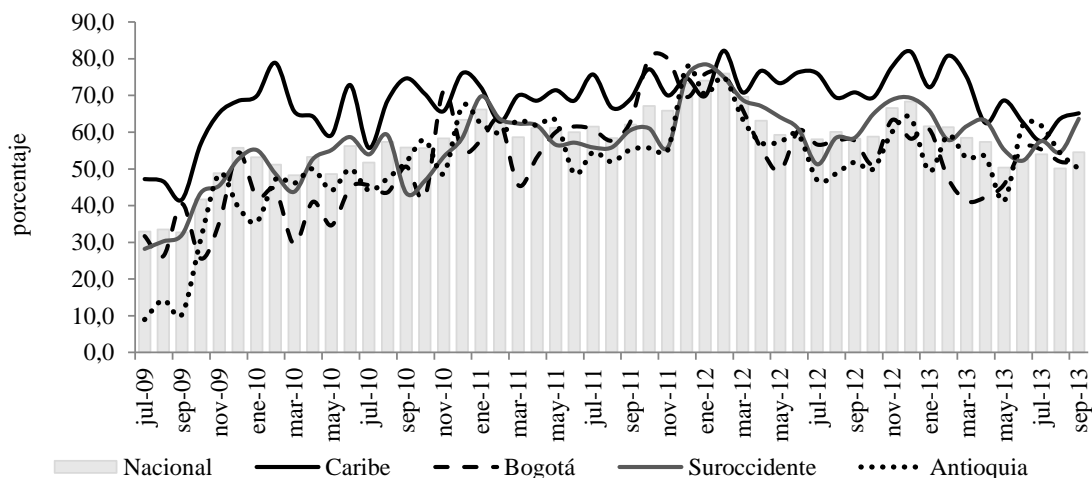
No obstante ser positivas las expectativas sobre las ventas de los empresarios de la región, sus niveles han sido moderados durante el año e inferiores al mismo periodo del año pasado. En efecto, en el primer trimestre fueron decrecientes, constantes en el segundo pero con tendencia al alza en el tercer trimestre. Se esperaría que para el último trimestre del año 2013, el comportamiento fuera al menos similar al de 2012, cuando en cada mes el promedio nacional fue significativamente superior al anterior, y asimismo, la región Suroccidente mantuvo siempre una mejor percepción sobre la actividad económica para el presente año junto con el Caribe, superando el promedio nacional (Gráfico XII.2).

Gráfico XII.2

Balance¹ de la expectativa de crecimiento anual en ventas próximos doce meses

por regiones²

Julio 2009 - septiembre 2013



¹ Corresponde a la diferencia entre los porcentajes de las respuestas "Mayor" y " Menor" obtenidos de la encuesta.

² Balance de la pregunta: El crecimiento anual de ventas en los próximos 12 meses, respecto al mismo periodo del año anterior, ¿fue? a. Mayor b. Menor c. Igual . El Balance es la diferencia entre porcentajes de respuestas "Mayor" y " Menor" obtenidos de la encuesta.

Fuente: EMME. Banco de la República. Cálculos Centro Regional de Estudios Económicos, Cali. Banco de la República.

En lo relacionado con las expectativas de inversión en maquinaria y equipo para los próximos 12 meses, el balance tuvo un quiebre de desaceleración en el segundo mes del tercer trimestre y se recuperó en septiembre hasta situarse junto al promedio nacional, situación marcada con mayor profundidad para Antioquia y asociada a los inconvenientes que ocasionó sobre la actividad industrial y comercial por el paro agropecuario y cafetero, al erosionar las perspectivas empresariales por la pérdida de movilidad de sus mercancías y los retrasos en entrega de pedidos.

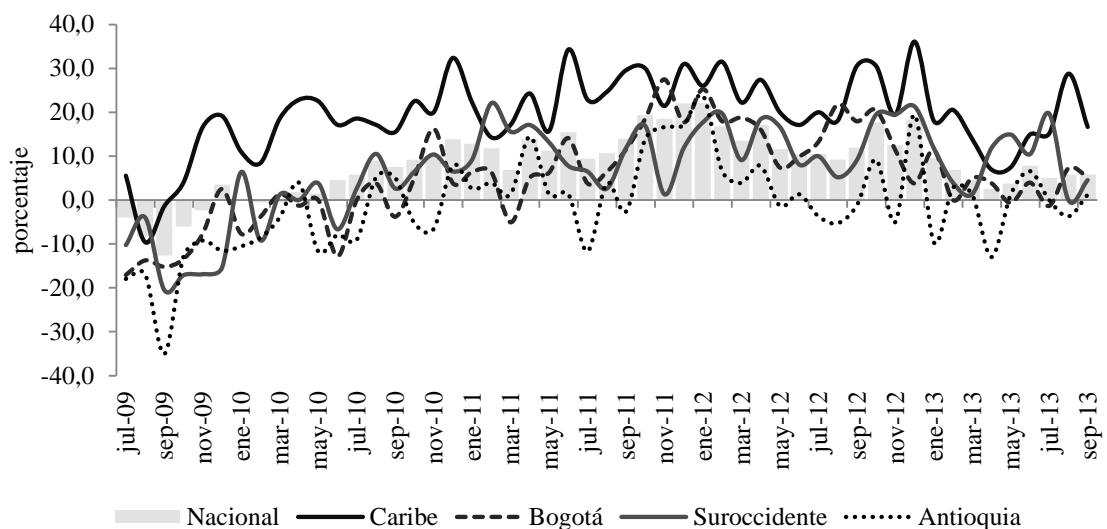
El desánimo causado por el paro dio al traste con las altas expectativas reportadas en el segundo trimestre de este año por los empresarios de la región, cuyo balance había superado incluso el observado un año atrás. Además, el balance de Suroccidente se encontraba en niveles similares a los balances reportados por el empresariado del Caribe, los que a su vez han estado muy por encima del promedio nacional, y solo registraron un leve desplome al cierre del tercer trimestre.

Por otro lado, el balance de expectativas de inversión para próximos meses es un indicador asociado al estado de ánimo de la empresa sobre planes futuros de ampliación en la producción, razón preocupante observar a Antioquia con episodios repetidamente negativos en varios meses del presente año, mientras Suroccidente mantiene una clase empresarial con mejores perspectivas de largo plazo en la ampliación de plantas y planes de producción, como se depende de los resultados observados (Gráfico XII.3).

Gráfico XII.3

Balance¹ de la expectativa del crecimiento anual del nivel de inversión en maquinaria y equipo en los próximos 12 meses por regiones²

Julio 2009 - septiembre 2013



¹ Corresponde a la diferencia entre los porcentajes de las respuestas "Mayor" y "Menor" obtenidos de la encuesta.

² Balance de la pregunta: El nivel de inversión en maquinaria y equipo en los próximos 12 meses, respecto a los mismos 12 meses del año anterior, ¿fue? a. Mayor b. Menor c. El mismo. El termino Balance corresponde a la diferencia entre los porcentajes de las respuestas "Mayor" y "Menor" obtenidos de la encuesta.

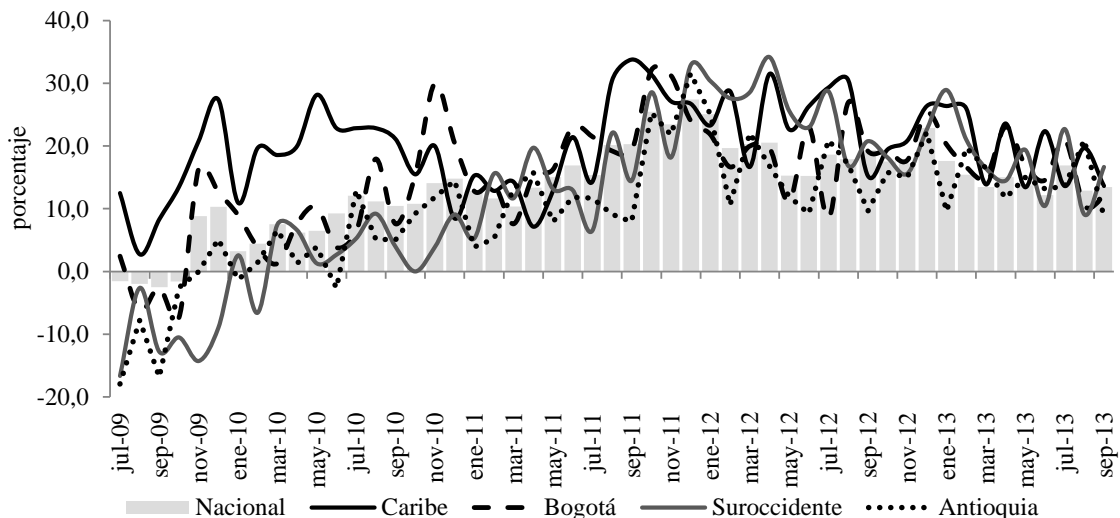
Fuente: EMME. Banco de la República. Cálculos Centro Regional de Estudios Económicos, Cali. Banco de la República.

Existen variables empresariales que son de comportamiento muy uniforme, como son los planes de contratación de mano de obra, los cuales obedecen a verdaderas percepciones sobre aumentos en el mediano y largo plazo para la producción de bienes y servicios. Al respecto, el balance de expectativas sobre el número de trabajadores de tiempo completo que empresarios regionales esperan contratar para los próximos 12 meses, cerró en el trimestre con el mayor puntaje frente al resto de regiones y el promedio nacional, al marcar un quiebre de tendencia en el último mes.

Por su parte, en los últimos doce meses, los resultados sobre las expectativas de contratación de mano de obra se han situado en niveles muy similares para todas las regiones, registrando las cuatro regiones de mayor tamaño en el país, alternadas oscilaciones entre meses seguidos. Asimismo, el balance de esta variable ha presentado una menor volatilidad entre las regiones y el promedio nacional, durante los últimos años, señalando así un comportamiento agregado con tendencia decreciente. No obstante lo anterior, las tasas de desocupación de los últimos meses muestran una permanente disminución en el consolidado nacional. Sin embargo, en la actividad manufacturera del país, se encuentra la menor generación de empleo, como lo señalan los indicadores del DANE, publicados en la sección IX del Boletín (Gráfico XII.4).

Gráfico XII.4

**Balance¹ de la expectativa de crecimiento anual de contratación de trabajadores tiempo completo para los próximos doce meses por regiones²
Julio 2009 - septiembre 2013**



¹ Corresponde a la diferencia entre los porcentajes de las respuestas "Mayor" y "Menor" obtenidos de la encuesta.

² Balance de la pregunta, el número de trabajadores de tiempo completo que su empresa espera emplear en los próximos 12 meses, comparado con el número actual, ¿fue? a. Mayor b. Menor c. El mismo. El termino Balance corresponde a la diferencia entre los porcentajes de las respuestas "Mayor" y "Menor" obtenidos de la encuesta.

Fuente: EMME. Banco de la República. Cálculos Centro Regional de Estudios Económicos, Cali. Banco de la República.

SERVICIOS BÁSICOS

➤ CONSUMO DE ENERGÍA

Durante el tercer trimestre de 2013, en Suroccidente, el consumo de energía no regulada correspondiente a la demandada por empresas, grandes establecimientos comerciales y alumbrado público, fue superior en 7,7% a igual periodo del 2012, cuando había registrado un crecimiento anual superior a 9,5%. Así mismo, la participación de la región en el consumo total nacional de energía regulada se situó en 16,0%, mientras un año atrás había alcanzado un aporte del 15,1%.

El contraste de desaceleración anual en el consumo y aumento en la participación, se debe a una disminución generalizada del consumo de energía no regulada en el trimestre en casi todas las regiones del país, con la excepción de la región Centro, donde se observó un aumento anual de 7,0%, el tercero después del presentado por Suroccidente (7,7%) y Suroriente (11,2%) (Cuadro XII.1).

Cuadro XII.1

Demanda de energía no regulada más alumbrado público por regiones y departamentos del Suroccidente

Tercer trimestre y acumulado a septiembre 2013

Gigavatio hora y porcentajes

Regiones y departamentos	Tercer trimestre				Acumulado			
	2012	2013	Variación 2013/2012	Participación	2012	2013	Variación 2013/2012	Participación
Nacional	5.077	5.160	1,6	100,0	14.826	15.109	1,9	100,0
Bogotá	732	734	0,3	14,2	2.158	2.149	-0,4	14,2
Noroccidente	730	736	0,8	14,3	2.119	2.142	1,1	14,2
Caribe	1.255	1.214	-3,3	23,5	3.628	3.642	0,4	24,1
Centro	557	595	7,0	11,5	1.695	1.708	0,8	11,3
Eje Cafetero	168	173	3,0	3,4	499	503	0,8	3,3
Nororiente	745	745	-0,1	14,4	2.116	2.191	3,5	14,5
Suroriente	124	138	11,2	2,7	375	386	2,9	2,6
Suroccidente	765	824	7,7	16,0	2.238	2.389	6,7	15,8
Valle del Cauca	660	704	6,7	13,6	1.923	2.048	6,5	13,6
Cauca	90	96	6,0	1,9	271	279	2,7	1,8
Nariño	6	14	130,0	0,3	18	32	78,8	0,2
Putumayo	9	11	20,4	0,2	26	30	17,1	0,2

Fuente: Expertos en Mercados S.A. E.S.P - X.M.S.A. Cálculos Centro Regional de Estudios Económicos, Cali. Banco de la República.

A su vez, en el tercer trimestre, el Caribe continuó liderando el mayor consumo de energía no regulada en el territorio nacional, al presentar una participación de 23,5% en el consumo total de energía, explicado por la actividad minera, especialmente de níquel en el departamento de Córdoba. El segundo lugar lo logró mantener

Suroccidente luego de desplazar a Bogotá y Antioquia en 2011, situación explicada por el mejor desempeño industrial de la región en los dos últimos años. El tercer lugar en consumo de energía no regulada fue para Nororiente (14,4%). No obstante, Caribe y Nororiente son, en forma respectiva, las únicas regiones que registraron leve disminución anual en la demanda de energía del orden de 3,3% y 0,1%.

Finalmente, en cuanto al acumulado anual del consumo total de energía no regulada, Suroccidente fue la región donde más creció al ubicarse en 6,7%, frente al acumulado del año anterior, situación relacionada con el desempeño de la actividad industrial y comercial de la región.

FINANZAS PÚBLICAS

➤ RECAUDO DE IMPUESTOS

El recaudo acumulado a septiembre por concepto de impuestos totales nacionales fue de \$74,7 billones de pesos, rubro inferior en 3,2% al recaudado en igual periodo del año anterior. El menor crecimiento en los tributos nacionales obedeció a reducciones en los impuestos asociados a la actividad económica del año anterior (2012) principalmente el de renta con una contracción anual de 5,8%, mientras el de retención en la fuente disminuyó 4,9%. Por el contrario, el recaudo del IVA creció 3,8%, rubro importante por guardar en cierto grado una relación de menor rezago con las ventas en la industria y el comercio.

En el periodo, el aporte de tributos por concepto de comercio exterior de la región fue de 31,6% sobre el total recaudado por todo el país, mientras un año antes había sido de 31,0%. Esta cifra muestra la importancia de la región y en especial del puerto de Buenaventura sobre las importaciones del resto del país, que deben pasar en su gran mayoría por este puerto, en forma importante las provenientes del continente Asiático, el mayor proveedor de bienes para la economía nacional.

En cuanto al comportamiento del recaudo de impuestos en la región Suroccidente, en el acumulado total a septiembre fue \$8,3 billones, con un descenso anual de 5,9% y una participación de 11,1% en el total nacional. Al interior de la región, el menor desempeño por rubros de impuestos se observó en las ciudades intermedias del Valle del Cauca como Palmira, Tuluá y Buenaventura, con caídas en su orden de 17,1%, 20,8% y 6,7%. Entretanto en la oficina de Cali, la de mayor participación en el recaudo de la región, la caída fue de 7,2%, frente a igual periodo del año pasado.

No obstante, las capitales de los otros departamentos de la región, Pasto y Popayán, alcanzaron aumentos anuales significativos, de 7,1% y 8,5%, respectivamente.

Finalmente, por conceptos de la estructura tributaria, el mayor aporte fue realizado por los impuestos externos con una contribución de 44,8%, seguido por los de retención en la fuente 21,3%, los de IVA con 18,6% y los de renta con una participación de 11,1% (Cuadro XII.2).

Nacional, región Suroccidente y principales ciudades
Recaudo de impuestos nacionales, según principales conceptos de tributación
Acumulado a septiembre 2012-2013

Millones de pesos y porcentajes

	Renta	Iva	Retención	Externos	Patrimonio	Otros ¹	Total
2012							
Total nacional	21.853.194	16.074.500	22.382.241	12.494.224	4.342.427	33.064	77.179.650
Total Suroccidente	1.108.949	1.575.767	1.923.191	3.869.743	346.453	6.304	8.830.407
Aduanas Cali	0	0	0	575.777	0	0	575.777
Buenaventura	29.923	24.824	26.733	3.129.890	6.312	67	3.217.749
Cali	841.010	1.104.463	1.448.208	0	261.115	4.993	3.659.789
Cartago	0	0	0	0	0	0	0
Ipiales	0	0	0	163.902	0	0	163.902
Palmira	123.586	171.981	170.824	0	30.637	417	497.445
Pasto	29.803	34.276	66.217	122	5.954	226	136.599
Popayán	45.396	153.152	119.906	0	27.502	195	346.151
Tuluá	39.230	87.072	91.304	0	14.931	406	232.943
Tumaco	0	0	0	51	0	0	51
2013							
Total nacional	20.579.325	16.684.598	21.296.601	11.753.513	4.272.543	132.632	74.719.212
Total Suroccidente	921.337	1.548.275	1.766.159	3.719.190	336.811	15.097	8.306.868
Aduanas Cali	0	0	0	659.347	0	0	659.347
Buenaventura	19.422	21.256	26.218	2.930.331	5.820	17	3.003.063
Cali	687.409	1.119.884	1.320.348	0	256.192	12.586	3.396.418
Cartago	0	0	0	0	0	0	0
Ipiales	0	0	0	129.292	0	0	129.292
Palmira	86.700	139.847	155.747	3	29.098	848	412.243
Pasto	33.720	36.795	69.399	164	5.588	667	146.333
Popayán	64.366	170.363	114.265	40	25.892	787	375.713
Tuluá	29.719	60.130	80.182	1	14.221	193	184.446
Tumaco	0	0	0	13	0	0	13
Variaciones							
Total nacional	-5,8	3,8	-4,9	-5,9	-1,6	301,1	-3,2
Total Suroccidente	-16,9	-1,7	-8,2	-3,9	-2,8	139,5	-5,9
Aduanas Cali	-	-	-	14,5	-	-	14,5
Buenaventura	-35,1	-14,4	-1,9	-6,4	-7,8	-74,5	-6,7
Cali	-18,3	1,4	-8,8	-	-1,9	152,1	-7,2
Cartago	-	-	-	-	-	-	-
Ipiales	-	-	-	-21,1	-	-	-21,1
Palmira	-29,8	-18,7	-8,8	-	-5,0	103,3	-17,1
Pasto	13,1	7,3	4,8	33,8	-6,1	194,7	7,1
Popayán	41,8	11,2	-4,7	-	-5,9	304,1	8,5
Tuluá	-24,2	-30,9	-12,2	-	-4,8	-52,5	-20,8
Tumaco	-	-	-	-74,3	-	-	-74,3

- Indefinido.

Nota: Cifras provisionales hasta septiembre de 2013. Última actualización noviembre 14 de 2013.

¹ Incluye impuesto por clasificar, seguridad democrática y precios de transferencia.

Fuente: DIAN. Cálculos Centro Regional de Estudios Económicos, Cali. Banco de la República.

SE AGRADECE A LAS SIGUIENTES ENTIDADES, LA INFORMACIÓN PRODUCIDA, SUMINISTRADA O DIVULGADA PARA LA REALIZACIÓN DE LOS BOLETINES

DANE; Cajas de compensación familiar Comfandi y Comfenalco; Oficina de Registro de Instrumentos Públicos en Cali; INCO; Secretaría de Agricultura del Valle del Cauca; SENA-Observatorio laboral y ocupacional - Cali; ANDI; Fenalco; Camacol; Asocaña; Sociedad Portuaria de Buenaventura; Metrocali; Finagro; La Galería Inmobiliaria; Proyectos de infraestructura S.A. – PISA.

PÁGINAS ELECTRÓNICAS: DANE; Aerocivil; DIAN; Superintendencia Financiera de Colombia; Superintendencia de Subsidio Familiar; Instituto Nacional de Vías; Agencia Nacional de Infraestructura; XM S.A; Terminal de Transportes de Cali; Aerocali; Cotelvalle.



Comité Editorial
Dora Alicia Mora
Jefe Sucursales Estudios Económicos

Julio Escobar Potes
Jefe Regional

Natalia Cano Bernal
Carlos A. Suárez Medina
Asistentes Editoriales

Comité Técnico
Andrés Daza Rivera
Arley Barandica Villegas
Jaime A. Collazos Rodríguez
Johana A. Sanabria Domínguez
Julio Escobar Potes

La opción de búsqueda del Boletín Económico Regional
(BER)

Se encuentra en la siguiente dirección:
http://www.banrep.gov.co/publicaciones/pub_ec_reg7.htm

El Boletín Económico Regional (BER) es una publicación trimestral elaborada por los Centros Regionales de Estudios Económicos (CREE) del Banco de la República, cuyo propósito es ofrecer a los agentes de la economía y público en general información periódica, confiable y oportuna sobre la evolución de las principales variables de la actividad económica de las regiones del país y los departamentos que las componen.

El Boletín Económico Regional del Suroccidente comprende los departamentos de Valle del Cauca, Nariño, Cauca y Putumayo. Su producción cuenta con el valioso aporte de diferentes entidades de orden local y nacional.

Sugerencias y comentarios
BER_suroccidente@banrep.gov.co