

IBER

BOLETÍN ECONÓMICO REGIONAL



ISSN 2665-1815



EJE CAFETERO

I TRIMESTRE DE 2019

CALDAS, QUINDÍO, RISARALDA

LORO OREJIAMARILLO
OGNORHYNCHUS ICTEROTIS

BER

BOLETÍN ECONÓMICO REGIONAL



EJE CAFETERO

I TRIMESTRE DE 2019

CALDAS, QUINDÍO, RISARALDA

ISSN 2665-1815

El Boletín Económico Regional es una publicación de la Sección de Sucursales Regionales de Estudios Económicos, Departamento Técnico y de Información Económica, Banco de la República.

Dora Alicia Mora

Jefe Sección Sucursales Regionales Estudios Económicos

Ferney H. Valencia Valencia

Jefe Regional

Equipo técnico:

Ana M. López Soto

Bernardo González Lozano

Fabio A. Agudelo Vanegas

Johan Y. Forero Clavijo

Samuel E. Yazo Ramírez

Palabras clave del Boletín Económico Regional: Eje Cafetero, inflación, remesas, industria, exportaciones de café, desempleo.

Las opiniones y posibles errores son responsabilidad exclusiva de los autores y no comprometen al Banco de la República ni a su Junta Directiva.

Tabla de contenido

	Panorama económico.....	3
I.	Agropecuario.....	4
II.	Minería.....	6
III.	Industria.....	7
IV.	Servicios públicos.....	8
V.	Construcción.....	9
VI.	Comercio y turismo.....	11
VII.	Transporte.....	13
VIII.	Sistema financiero.....	15
IX.	Comercio exterior.....	16
X.	Mercado laboral.....	22
XI.	Precios.....	24
XII.	Otras variables económicas.....	26

Panorama económico¹

En el primer trimestre de 2019 se presentó una mejor dinámica en la economía del Eje Cafetero frente al mismo periodo del año anterior. Se registró crecimiento en la producción de la industria, las ventas del comercio, las exportaciones, el transporte terrestre de carga y aéreo de pasajeros, las captaciones y préstamos del sistema financiero, así como en el ingreso de divisas desde el exterior.

La producción manufacturera aumentó en Caldas por el desempeño de industrias diferentes a alimentos y bebidas, y en Risaralda por las dedicadas a la fabricación de partes de automotores. Asimismo, se evidenció un balance positivo en el volumen promedio de las ventas y se incrementaron las exportaciones totales de la región por mayores facturaciones de café hacia Japón y Holanda, además de los envíos de productos como aparatos y artefactos mecánicos, frutos comestibles y preparaciones alimenticias diversas. Por su parte, el transporte de carga vía terrestre tuvo una variación positiva por el mayor despacho desde Caldas y Quindío; a su vez, aumentó la movilización aérea de pasajeros, en la que cabe destacar las nuevas rutas de vuelo en el aeropuerto de Pereira.

Del mismo modo, se reportó crecimiento en las captaciones del sistema financiero, motivadas especialmente por las cuentas de ahorro y corrientes; además, las colocaciones aumentaron por el crédito de vivienda y el comercial. Entretanto, el ingreso de remesas desde el exterior se incrementó en el Eje Cafetero, donde sobresalió Risaralda por ser el cuarto mayor departamento receptor en el país.

Por el contrario, algunas de las actividades que presentaron disminuciones en el primer trimestre del año de análisis fueron el área censada en proceso de construcción, las ventas de vivienda nueva, las matrículas de vehículos nuevos, la ocupación hotelera, y las importaciones por menores compras de equipo de transporte y bienes de capital para la industria.

Finalmente, según indicadores del mercado laboral, la tasa de desempleo disminuyó en el área metropolitana de Pereira, Dosquebradas y La Virginia, mientras subió en Manizales y Villamaría, así como en Armenia, que fue la segunda de mayor desempleo en Colombia. Por su parte, la variación del nivel de precios aumentó en Manizales y Pereira, y mostró estabilidad en Armenia, manteniéndose todas dentro del rango meta de inflación establecido por el Banco de la República.

¹ Este boletín presenta un análisis de la actividad económica del Eje Cafetero, basado en estadísticas oficiales disponibles de gremios, entidades públicas y privadas a nivel sectorial. La información para la región se analizó para el primer trimestre de 2019.

I. Agropecuario

Teniendo en cuenta la importancia del sector agropecuario en la economía de la región, a continuación se presentan algunos indicadores disponibles que dan muestra del comportamiento de esta actividad, debido a que no se cuenta con datos oficiales con corte al trimestre de análisis sobre la producción de productos agrícolas.

En el Eje Cafetero durante el primer trimestre de 2019 aumentó la producción de pollo y de carne de cerdo, mientras hubo descenso en sacrificio de ganado vacuno y producción de huevo.

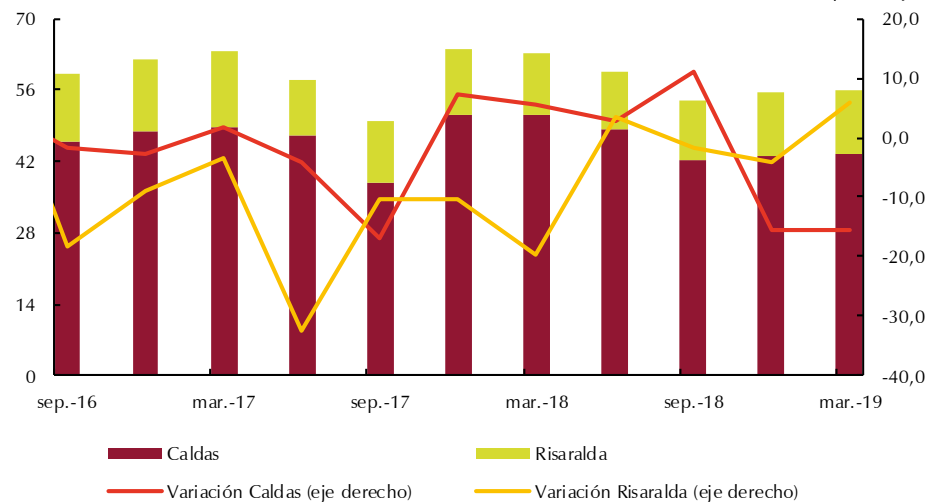
Para el análisis del sector pecuario se tuvo en cuenta la Encuesta de Sacrificio de Ganado (ESAG) del DANE, en la cual se evidenció que en Caldas y Risaralda se sacrificaron 56.091 cabezas durante el primer trimestre de 2019, reportando una reducción anual por segundo periodo consecutivo, debido a la disminución observada en Caldas, departamento que participó con 77,4% del total; mientras que Risaralda presentó aumento (Gráfico 1).

Entretanto, la fuente consultada dispuso información sobre el sacrificio de ganado porcino para Risaralda, el cual fue por 54.055 cabezas en el primer trimestre de 2019, con un incremento anual de 9,2%, que a su vez coincidió con otra variable reportada por el Fondo Nacional de la Porcicultura (PorkColombia) sobre la producción de carne de cerdo en toneladas para el mismo periodo de análisis.

Gráfico 1
Caldas y Risaralda. Sacrificio de ganado bovino^{pr}

(nivel trimestral y variación anual)

(miles de cabezas)



pr: cifras preliminares sujetas a revisión.

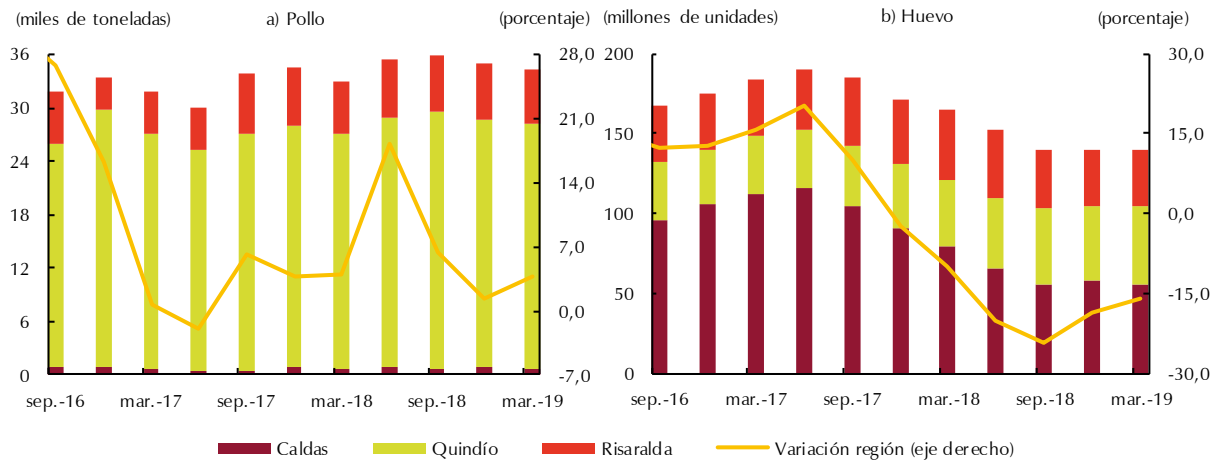
Fuente: DANE; cálculos del Banco de la República.

En cuanto a la producción de pollo, la Federación Nacional de Avicultores de Colombia (Fenavi) reportó para el Eje Cafetero 34.297 toneladas durante el acumulado de los tres primeros meses de 2019, con un aumento anual de 3,8% que fue motivado por los crecimientos de Quindío y Risaralda, los dos mayores productores de la región; en contraste, Caldas presentó disminución (Gráfico 2). Por su parte, la producción de huevo en el Eje Cafetero fue de 139,3 millones de unidades en el

trimestre de análisis, la cual completó seis periodos con reducciones anuales por las variaciones negativas mostradas por Caldas y Risaralda.

Gráfico 2
Región Eje Cafetero. Producción de pollo y huevo

(nivel trimestral y variación anual)

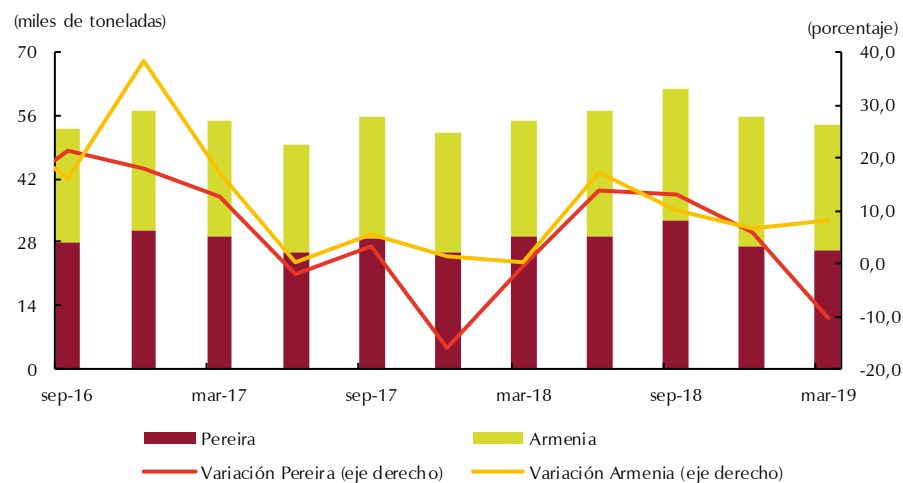


Fuente: Fenavi; cálculos del Banco de la República.

Por otro lado, según el Sistema de Información de Precios y Abastecimiento del Sector Agropecuario (Sipsa) del DANE, en el primer trimestre de 2019 la oferta agrícola en Pereira fue de 26.230 toneladas, con una disminución anual de 10,5%, luego de tres periodos consecutivos de aumento (Gráfico 3). La caída se debió al menor suministro de la categoría llamada “otros grupos”, conformada por carnes, pescados, procesados, granos, cereales, lácteos y huevos, la cual evidenció la mayor reducción, además de que presentó la participación más alta frente a los demás tipos de productos. Por el contrario, el abastecimiento en Armenia fue de 27.575 toneladas, con un crecimiento anual de 8,0%, jalonado por los aumentos en verduras y hortalizas, tubérculos, raíces y plátanos, frutas y otros grupos.

Gráfico 3
Pereira y Armenia. Abastecimiento de alimentos

(nivel trimestral y variación anual)



Fuente: DANE; cálculos del Banco de la República.

Con respecto al financiamiento del sector agropecuario, los desembolsos de Finagro para el Eje Cafetero totalizaron \$187.844 millones durante el primer trimestre de 2019, con un crecimiento anual que fue motivado por el incremento de Risaralda y Quindío (Cuadro 1); no obstante, el resultado fue contrarrestado por la disminución registrada en Caldas, departamento que fue el de mayor aporte dentro del total regional, con una participación de 50,8%.

En cuanto a Risaralda, su aumento se debió a la variación positiva observada en el capital de trabajo, principalmente para cubrir los costos de sostenimiento de huevos destinados al comercio, además de unidades de producción campesina y cría de porcinos, servicios de apoyo y compra de cartera de inventarios y costos directos de cultivos con ciclos no superiores a seis meses; igualmente, se incrementó la inversión para la comercialización de maquinaria y equipo, infraestructura pecuaria y compra de tierra para uso agropecuario.

Cuadro 1

Región Eje Cafetero. Créditos otorgados por Finagro^{pr}

(variación anual y millones de pesos)

Región y departamentos	2018				Año 2018	2019	Desembolsos 2019 - I
	I	II	III	IV		I	
Caldas	14,1	27,2	-24,9	0,5	3,7	-8,6	95.374
Quindío	1,0	-34,5	-16,0	-3,6	-14,2	3,1	23.077
Risaralda	18,7	134,4	52,2	308,1	134,6	84,2	69.392
Total Eje Cafetero	13,1	38,5	-5,9	73,3	30,4	14,2	187.844

pr: cifras preliminares sujetas a revisión.

Fuente: Finagro; cálculos del Banco de la República.

Por su parte, el mayor monto desembolsado para Quindío se sustentó en el capital de trabajo dirigido a la compra de cartera de inventarios y costos directos de cultivos con ciclos inferiores a seis meses; no obstante, la inversión se redujo, en gran medida por los menores créditos para servicios de apoyo, compra de tierra para uso agropecuario, comercialización de maquinaria y equipo, además de la compra de vientres bovinos y bufalinos. Entretanto, la disminución en Caldas se explicó por la variación negativa en la normalización de cartera, la cual no pudo ser compensada por el aumento en el capital de trabajo para la compra de cartera de inventarios y costos directos de cultivos con ciclos no superiores a seis meses y tarjetas de crédito agropecuarias, así como por el ascenso en la inversión para la comercialización de infraestructura.

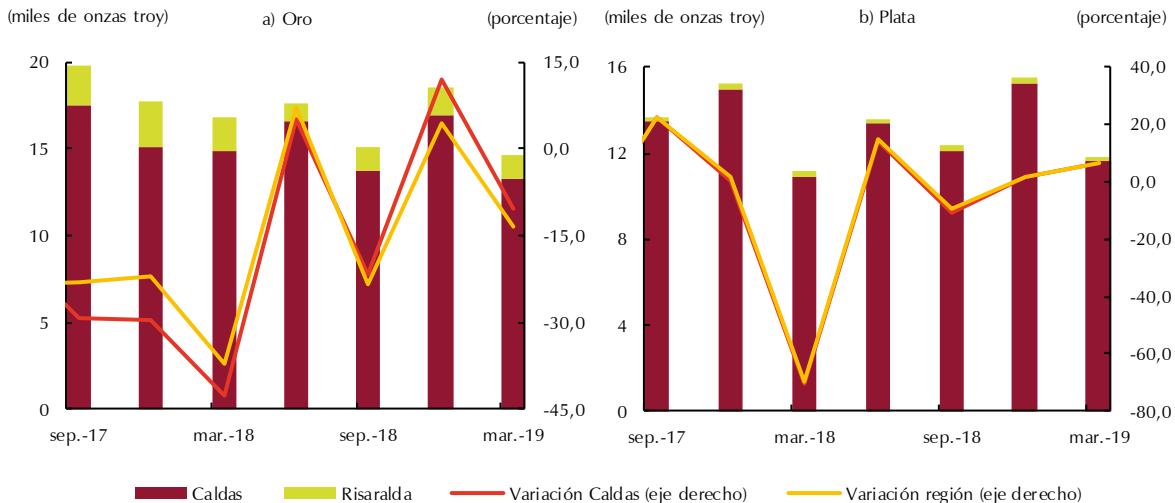
II. Minería

De acuerdo con información de la Agencia Nacional de Minería, el Eje Cafetero presentó una reducción anual del 13,4% en la producción de oro durante el primer trimestre de 2019 (Gráfico 4). La mayor proporción de extracción aurífera en la región correspondió al departamento de Caldas, particularmente al municipio de Marmato, el cual al reportar un descenso anual, explicó en gran parte el comportamiento general del Eje Cafetero; resultado que fue reforzado, aunque en menor medida por la reducción en el municipio de Quinchía Risaralda. Por el contrario, la plata mostró un alza de 6,5%, por la mayor producción en Marmato Caldas. Vale la pena mencionar que la región

representó el 5,1% de la producción de oro y el 13,0% de la de plata en el país durante el periodo analizado.

Grafico 4
Región Eje Cafetero. Producción de oro y plata^{pr}

(nivel trimestral y crecimiento anual)



pr: cifras preliminares sujetas a revisión.

Fuente: Agencia Nacional de Minería - Producción nacional de minerales; cálculos del Banco de la República.

III. Industria

A partir de la información publicada por el DANE de la Encuesta Mensual Manufacturera con Enfoque Territorial (EMMET)², durante el primer trimestre de 2019 la producción industrial de Caldas y Risaralda creció en comparación con el mismo periodo de 2018 (Cuadro 2). Risaralda

En el primer trimestre de 2019 se presentó un aumento anual en la producción manufacturera de Caldas y Risaralda, en el primer departamento motivado por las industrias diferentes a alimentos y bebidas, y en Risaralda por la dinámica en la fabricación de partes de automotores, alimentos y bebidas.

mostró un aumento anual en la producción industrial del 6,5%, uno de los más altos dentro de los departamentos incluidos en la muestra; comportamiento jalonado por la dinámica en resto de industria, en especial de partes para automotores, y en menor medida por alimentos y bebidas, mientras que se registró un descenso en textiles, confecciones y cueros. No obstante, mostró leves aumentos en las ventas de las manufacturas y en el personal ocupado.

Por su parte, Caldas reportó un crecimiento anual de 0,2% en la producción manufacturera, el menor ascenso de los departamentos que mostraron variación positiva en lo corrido a marzo de 2019; por rubros, el resto

² Desde enero de 2019 se está publicando la EMMET por parte del DANE para ampliar la perspectiva de orden nacional que traía la Encuesta Mensual Manufacturera (EMM) a un enfoque territorial, con una desagregación por departamentos, áreas metropolitanas y principales ciudades del país; sin dejar de lado el contexto nacional. Por su parte, la última publicación de la Muestra Trimestral Manufacturera Regional fue para el cuarto trimestre de 2018.

de la industria fue el que propició el resultado positivo frente a una caída registrada en alimentos y bebidas, en parte las relacionadas con café y lácteos. Situación diferente presentó en ventas, al crecer anualmente un 5,7%, el tercer mayor ascenso dentro de las regiones de la EMMET, explicado en gran medida por los incrementos exhibidos en alimentos y bebidas. En cuanto al empleo industrial, reportó un muy ligero ascenso anual.

Cuadro 2
Caldas y Risaralda. Producción, ventas y personal ocupado de la industria^p

(variación anual corrido enero-marzo 2019)

Clases industriales	Producción	Ventas	Empleo
Caldas			
Alimentos y bebidas	-0,9	8,8	4,8
Resto de industria	1,4	2,9	-2,2
Total industria	0,2	5,7	0,1
Risaralda			
Alimentos y bebidas	4,3	0,3	1,6
Textiles, confecciones y cuero	-3,5	-3,0	-5,4
Resto de industria	12,2	1,9	9,1
Total industria	6,5	0,5	1,5

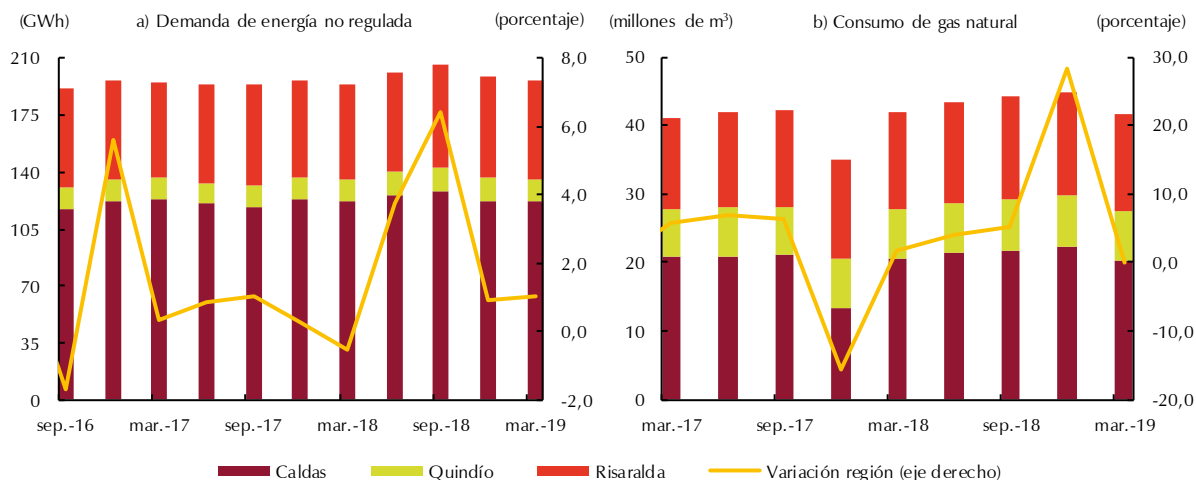
p: cifras provisionales.

Fuente: DANE; cálculos del Banco de la República.

IV. Servicios públicos

De acuerdo con datos reportados por la Unidad de Planeación Minero Energética del Ministerio de Minas y Energía, durante el primer trimestre de 2019 el Eje Cafetero presentó un aumento del 1,1% anual en la demanda real de energía eléctrica no regulada (Gráfico 5). Por departamentos, Caldas registró la mayor participación, no obstante, mostró una leve caída del 0,3%; por el contrario, Risaralda y Quindío exhibieron ascensos anuales de 2,5% y 5,5%, respectivamente.

Gráfico 5
Región Eje Cafetero. Demanda de energía no regulada y consumo de gas natural
(energía en GWh, gas natural en millones de m³ y variaciones anuales)



Fuente: Efigas S.A. y Unidad de Planeación Minero Energética del Ministerio de Minas y Energía; cálculos del Banco de la República.

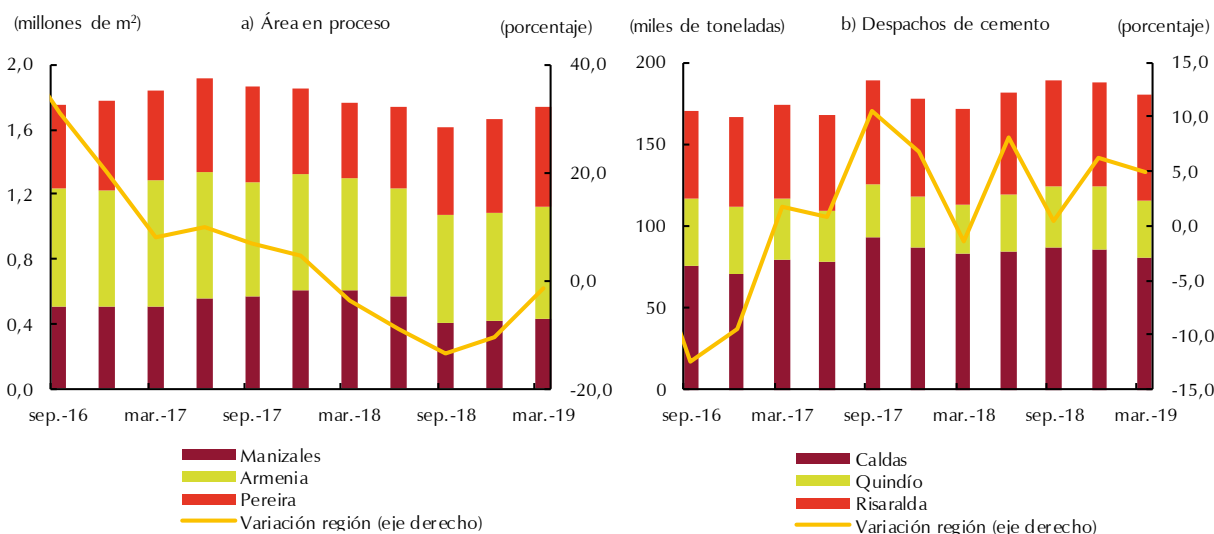
Por otro lado, según información reportada por Efigas S.A. en el periodo enero-marzo de 2019, el consumo de gas en el Eje Cafetero tuvo una leve caída frente a 2018, principalmente por el comportamiento de los usos residencial e industrial, los cuales en conjunto aportaron el 85,3% del consumo en la región, mientras que el uso comercial evidenció variaciones positivas en cada uno de los departamentos lo cual evitó una mayor contracción en el total.

V. Construcción

De acuerdo con el Censo de Edificaciones del DANE, el área en proceso de construcción durante el primer trimestre de 2019 en el agregado de las tres capitales del Eje Cafetero se contrajo 1,5% frente al mismo periodo de 2018; no obstante, parece mostrar mejoría en el indicador frente a los mayores descensos de los periodos anteriores (Gráfico 6). La mayor disminución se presentó en Manizales con -28,9%, propiciada tanto por áreas residenciales como no residenciales, última por comercio, bodegas, entidades educativas y oficinas. Le siguió Armenia con -0,4% por la menor superficie destinada a la parte residencial, mientras que la diferente a residencial aumentó. Por el contrario, en Pereira hubo crecimiento de 32,6% en el área en proceso debido al notable incremento en residencial, en tanto la no residencial se redujo.

Durante el primer trimestre de 2019 el área en proceso de construcción disminuyó en el Eje Cafetero pero a menor ritmo, en particular por el ascenso en Pereira. Los despachos de cemento mostraron variación positiva.

Gráfico 6
Región Eje Cafetero. Área en proceso y despachos de cemento
(nivel trimestral y variación anual)



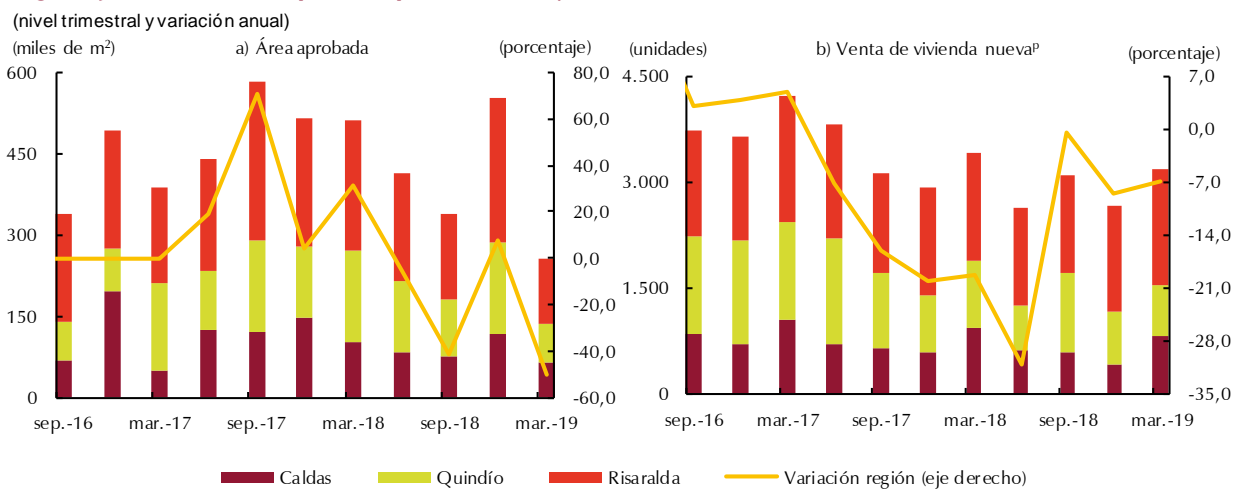
Fuente: DANE; cálculos del Banco de la República.

Por su parte, los despachos de cemento hacia la región mostraron un ascenso anual de 4,9%, impulsado por las variaciones positivas de Quindío y Risaralda, mientras que en Caldas se registró reducción por tercer trimestre consecutivo.

En lo que correspondió al área aprobada para construir, descendió en el Eje Cafetero un 49,9%, por las menores áreas tanto con destino residencial como no residencial (Gráfico 7). Por departamentos, Quindío registró la mayor caída, -57,5%, debido a la disminución en ambos destinos, donde cabe mencionar que en la diferente a residencial hubo una menor superficie para la industria y el comercio; así mismo, Risaralda mostró variación negativa, -49,7%, por la menor área destinada a la parte residencial, mientras que la no residencial presentó crecimiento, especialmente en bodegas y comercio; a su vez Caldas con -38,0% acumuló cuatro trimestres con disminución por las caídas en los dos tipos de áreas.

De otro lado, según información reportada por Coordinada Urbana durante el primer trimestre de 2019 la venta de vivienda nueva presentó una caída anual de 7,0% en la región; sin embargo, ha sido uno de los menores descensos de los últimos dos años. Quindío y Caldas fueron los que reportaron disminución, en el primer caso por la reducción en Vivienda de Interés Social (VIS), mientras que en el segundo se observó descenso tanto en VIS como en no VIS; por el contrario, Risaralda exhibió un aumento jalonado en gran medida por la VIS. Según reportes de Camacol, Caldas evidenció un notable descenso en la vivienda unifamiliar (casas) y de manera menos acentuada en la multifamiliar (apartamentos); en tanto en Risaralda, se reportó crecimiento en la vivienda multifamiliar y una caída en la vivienda unifamiliar. En ambos departamentos, la vivienda multifamiliar tuvo la mayor participación del total de unidades vendidas.

Gráfico 7
Región Eje Cafetero. Área aprobada para construir y venta de vivienda nueva



p: cifras provisionales.

Fuente: Coordinada Urbana y DANE; cálculos del Banco de la República.

Entretanto, en marzo de 2019 el índice de costos de la construcción de vivienda (ICCV) del DANE registró en las tres ciudades del Eje Cafetero una variación anual superior al promedio nacional: Pereira 3,98%, Armenia 3,47% y Manizales 3,22%.

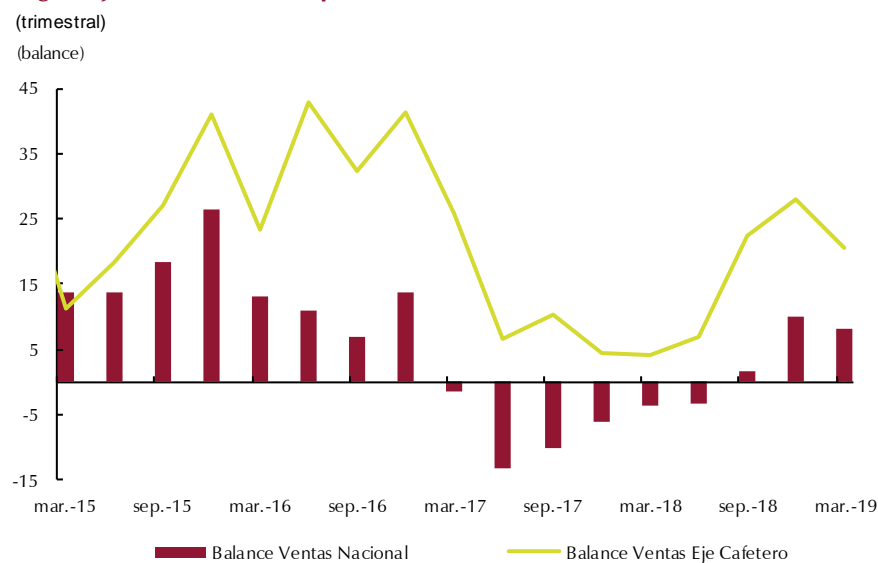
VI. Comercio y turismo

De acuerdo con lo reportado por la encuesta mensual de expectativas económicas (EMEE)³ el volumen de ventas del Eje Cafetero durante el primer trimestre de 2019 se mantuvo positivo, aunque

Las ventas en el Eje Cafetero reportaron un balance positivo en el trimestre analizado; sin embargo, se presentó descenso anual en las matrículas de vehículos y en la ocupación hotelera.

fue inferior al del trimestre precedente (Gráfico 8). No obstante, la región registró un balance por encima del promedio nacional y se ubicó como la segunda región con el mejor desempeño, detrás de Nororiente. De otro lado, las expectativas de los empresarios del Eje Cafetero sobre el nivel de ventas, la contratación de trabajadores y el nivel de inversión en maquinaria para los próximos doce meses fueron positivas, y superaron las del primer trimestre de 2018; asimismo, fueron mayores que las del promedio nacional.

Gráfico 8
Región Eje Cafetero. Balance promedio trimestral de las ventas

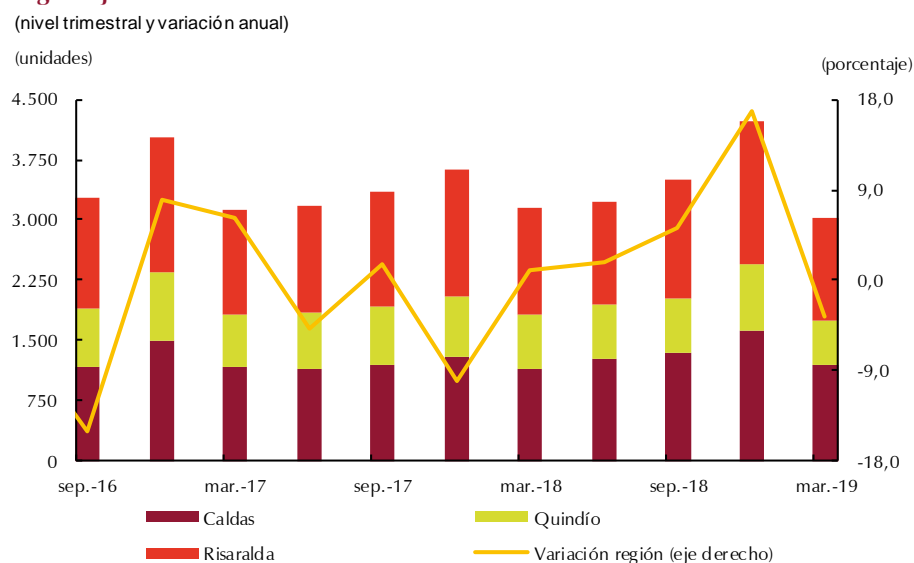


Fuente: EMEE - Banco de la República; cálculos del Banco de la República.

Por su parte, durante el primer trimestre de 2019 se matricularon 3.037 vehículos nuevos en el Eje Cafetero ante el Registro Único Nacional de Tránsito (RUNT), representando una caída anual de 3,6% (Gráfico 9). Por departamentos, se evidenciaron disminuciones en Quindío y Risaralda; por el contrario, en Caldas se exhibió un aumento en el número de matrículas de vehículos. La mayoría de los automotores matriculados en la región fueron en los segmentos de automóviles y utilitarios. En cuanto a las motocicletas, según Andemos durante el primer trimestre de 2019 hubo 8.170 registros nuevos en la región cafetera, evidenciando un aumento anual de 16,3%. Por departamentos, el mayor crecimiento tuvo lugar en Caldas con 3.111 registros, seguido de Risaralda con 3.071 motocicletas y Quindío con 1.988.

³ La Encuesta Mensual de Expectativas Económicas se realiza a empresas de los sectores de comercio, industria, agricultura, construcción, transporte y comunicaciones.

Gráfico 9
Región Eje Cafetero. Matrículas de vehículos nuevos



Fuente: Andi y Fenalco; cálculos del Banco de la República.

Entretanto, de acuerdo con las cifras de la Asociación Hotelera y Turística de Colombia (Cotelco) los indicadores de turismo para la región cafetera registraron resultados desfavorables en términos de ocupación hotelera (Cuadro 3). Para el primer trimestre de 2019, la ocupación cayó en 2,8 puntos porcentuales (pp) y se situó en 45,9%, lo que coincidió con el cambio de la celebración de la Semana Santa que tuvo lugar en abril y no en marzo como en el año anterior. Hubo caídas en Caldas y Quindío, mientras que Risaralda registró un aumento en comparación con similar trimestre del año previo. A su vez, la tarifa promedio exhibió un descenso anual de 7,7% durante el periodo enero-marzo de 2019, con reducciones en Caldas y Quindío en donde el importe promedio fue de \$159.558 y \$200.760, respectivamente; por el contrario, en Risaralda la tarifa aumentó, situándose en \$220.526.

Cuadro 3
Región Eje Cafetero. Ocupación hotelera
(porcentaje de ocupación y diferencia anual en puntos porcentuales)

Región y departamentos	2018				Año 2018	2019	Diferencia anual 2019 - I
	I	II	III	IV		I	
Caldas	52,3	53,2	59,3	50,0	53,5	51,1	-1,2
Quindío	44,0	27,0	40,0	36,8	35,6	35,1	-9,0
Risaralda	49,7	43,9	51,2	48,3	48,3	51,4	1,7
Total Eje Cafetero	48,7	41,4	50,2	45,0	45,8	45,9	-2,8

Fuente: Cotelco; cálculos del Banco de la República.

La disminución en la ocupación hotelera en Caldas durante el primer trimestre de 2019, se vio reflejada en el número de visitantes a algunos de los principales sitios turísticos de la ciudad. Según datos del Instituto de Cultura y Turismo de Manizales se registró menos afluencia de personas al Ecoparque los Yarumos, el Recinto del Pensamiento, el Corredor Polaco y el Centro de Museos de Caldas. De la misma manera, según el Sistema de Información Turística del Paisaje Cultural

Cafetero la cantidad de turistas extranjeros que visitaron la región durante el primer trimestre del año fue menor, comparada con similar periodo de 2018; en donde los principales países de procedencia de los foráneos fueron Estados Unidos, Argentina y España.

VII. Transporte

En el acumulado de los tres primeros meses de 2019 salieron desde la Terminal de Transporte de Manizales 915 mil pasajeros, cifra que registró disminución frente al mismo lapso del año precedente (Gráfico 10); asimismo, el despacho intermunicipal de vehículos presentó reducción anual, ambos afectados principalmente por las obras que se están realizando en la vía que conduce hacia Medellín. Del mismo modo, Pereira reportó descenso, al movilizar 1,7 millones de viajeros en el trimestre de análisis; sin embargo, el número de automotores salidos mostró recuperación.

En el primer trimestre de 2019 disminuyó la cantidad de pasajeros salidos desde las terminales terrestres de Manizales y Pereira; igualmente, fue menor la movilización urbana de usuarios en el Eje Cafetero. No obstante, el transporte aéreo en la región aumentó.

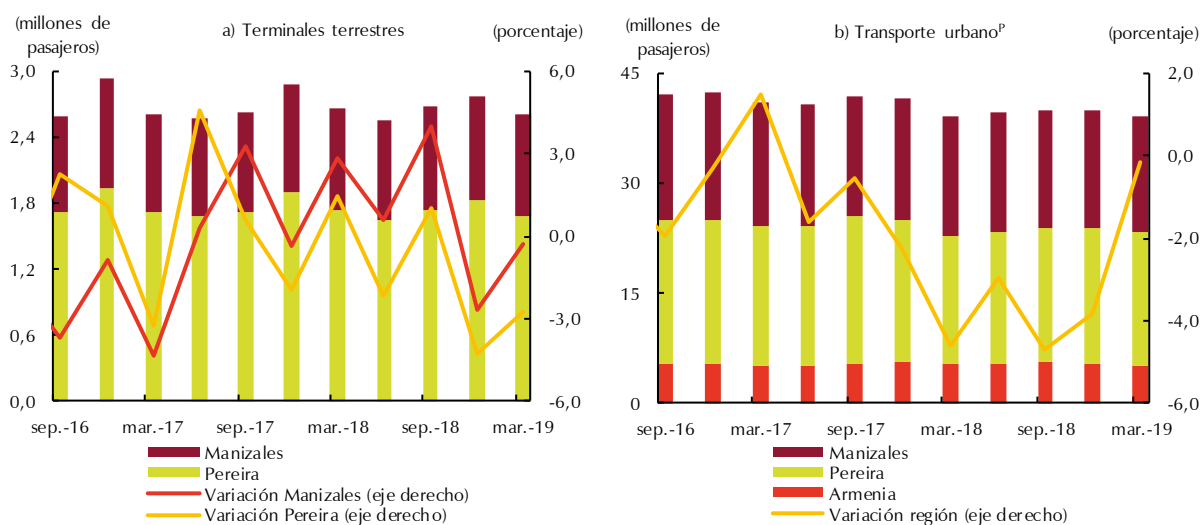
Asimismo, según la Encuesta de Transporte Urbano de Pasajeros (ETUP) del DANE, en el primer trimestre de 2019 se movilizaron 39,1 millones de usuarios en el Eje Cafetero, con un leve descenso anual que fue menor al de los siete trimestres precedentes. El comportamiento se debió a la disminución observada en el área metropolitana de Manizales por la reducción en la cantidad de pasajeros de buses, busetas, colectivos y cable aéreo; a su vez, se presentó descenso en Armenia en el número de personas que utilizaron busetas. Sin embargo, el aumento registrado en Pereira contrarrestó en parte la caída de la región, incremento que fue sustentado en la mayor cantidad de usuarios del Sistema Integral de Transporte Masivo de alimentador y troncal.

buses, busetas, colectivos y cable aéreo; a su vez, se presentó descenso en Armenia en el número de personas que utilizaron busetas. Sin embargo, el aumento registrado en Pereira contrarrestó en parte la caída de la región, incremento que fue sustentado en la mayor cantidad de usuarios del Sistema Integral de Transporte Masivo de alimentador y troncal.

Gráfico 10

Región Eje Cafetero. Salida de pasajeros por terminales terrestres y transporte urbano de pasajeros

(nivel trimestral y variación anual)



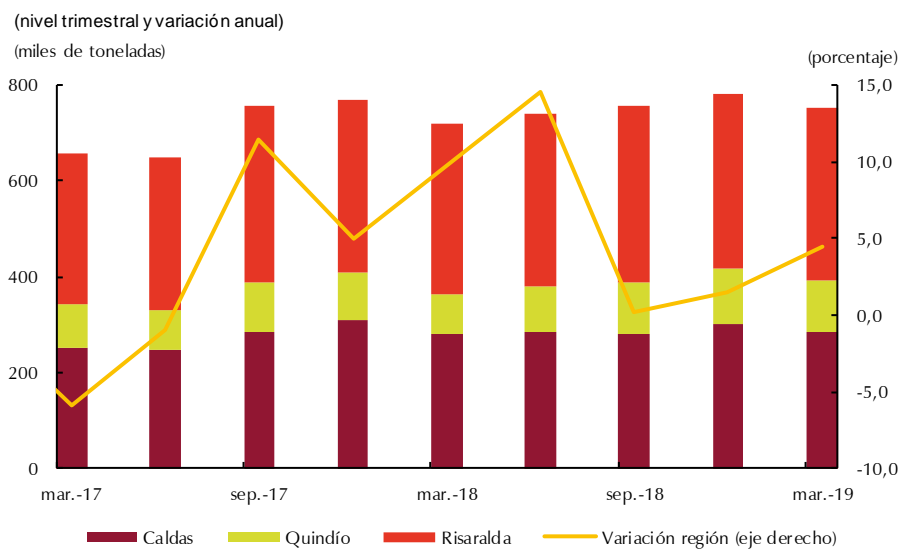
Nota: El dato agregado de la región corresponde a la información de las tres ciudades capitales y sus áreas metropolitanas.

Fuente: DANE - Encuesta de Transporte Urbano de Pasajeros y Terminales de transporte de Manizales y Pereira; cálculos del Banco de la República.

Por su parte, en el primer trimestre de 2019 el total de carga transportada vía terrestre desde el Eje Cafetero fue de 752.757 toneladas (Gráfico 11), en el que se observó un mayor ritmo de crecimiento debido al aumento de los despachos de productos misceláneos, alambres y varillas, estructuras de hierro o acero, tejas, productos de panadería, manufacturas de cemento, preparaciones alimenticias y café. Entre los departamentos, Caldas y Quindío reportaron incrementos, en el primero por los mayores envíos de estructuras de hierro o acero hacia Bogotá y Medellín, tejas para Bogotá, Cali y Barranquilla, frutos y partes comestibles de plantas, así como sustancias corrosivas y chatarra con destino a Bogotá y alambres para Medellín; mientras en Quindío hubo más despachos de café hacia Buenaventura, aves para el Valle del Cauca, artículos de madera dirigidos a Bogotá y productos misceláneos para Risaralda y Bogotá.

Por el contrario, Risaralda presentó una leve disminución a causa de los menores envíos de líquidos inflamables para el Cauca y el Valle del Cauca, papel higiénico hacia Cundinamarca, cajas de madera para Caldas, Quindío y Valle del Cauca, y carnes con destino a Bogotá.

Gráfico 11
Región Eje Cafetero. Transporte terrestre de carga^P



p: cifras provisionales.

Fuente: Ministerio de Transporte; cálculos del Banco de la República.

En cuanto al transporte aéreo, según la Aeronáutica Civil de Colombia los pasajeros que salieron desde los tres aeropuertos del Eje Cafetero durante el primer trimestre de 2019 fueron 312.802 (Cuadro 4), con un aumento anual que se debió a la mayor movilización desde cada una de sus ciudades capitales, especialmente, cabe mencionar que en Pereira se han implementado nuevas rutas de vuelo. Por otro lado, la información disponible del transporte de carga aérea para la región, que solo correspondió al aeropuerto Matecaña de Pereira, totalizó 427 toneladas durante el periodo de análisis, con un crecimiento anual de 43,8%, variación que revirtió los descensos de los cuatro trimestres anteriores.

Cuadro 4
Región Eje Cafetero. Transporte aéreo de pasajeros^P
(variación anual y total pasajeros salidos)

Región y ciudades	2018				Año 2018	2019 I	Total 2019 - I
	I	II	III	IV			
Manizales	-0,5	1,3	-17,7	-2,2	-5,6	4,7	28.569
Pereira	14,1	10,6	15,4	24,2	16,0	1,9	229.574
Armenia	-21,4	-13,5	-9,4	18,0	-8,3	17,2	54.659
Total Eje Cafetero	5,3	4,8	6,5	20,3	9,0	4,5	312.802

p: cifras provisionales.

Fuente: Aeronáutica Civil de Colombia; cálculos del Banco de la República.

VIII. Sistema financiero

En el primer trimestre de 2019 el Eje Cafetero registró un crecimiento del 2,2% en las captaciones del sistema financiero con un total de \$8,7 billones (Cuadro 5); comportamiento ocasionado por los incrementos reales en los saldos de las cuentas de ahorro y corriente, pero contrarrestado por la disminución de los Certificados de Depósito a Término (CDT) que completaron cinco trimestres con caídas.

Cuadro 5
Región Eje Cafetero. Saldos de captaciones y colocaciones según principales líneas
(variaciones porcentuales reales y miles de millones de pesos)

Principales conceptos	2018 ^P				2019 ^P		Captaciones 2019 - I	Principales conceptos	2018 ^P				2019 ^P		Colocaciones 2019 - I
	I	II	III	IV	I	II			III	IV	I	II	III	IV	
Eje Cafetero															
Ahorro	4,0	1,4	3,3	4,0	4,4	4.741	Comercial	0,1	1,7	2,7	13,2	10,7	6,416		
CDT	-0,2	-0,7	-1,1	-2,1	-1,2	2.606	Consumo	8,8	7,2	6,5	5,5	6,7	5.812		
Corriente	-2,3	0,7	1,5	1,9	1,8	1.343	Vivienda	8,7	10,9	10,8	13,6	12,8	3.144		
Total	1,6	0,6	1,6	1,8	2,2	8.722	Microcrédito	0,6	0,6	-0,9	0,6	0,8	526		
Caldas															
Ahorro	4,2	1,6	2,4	0,0	-1,8	1.577	Comercial	-3,6	-3,2	-1,1	5,9	9,8	2.208		
CDT	-2,1	-0,2	-0,4	-3,2	3,4	986	Consumo	6,4	4,4	3,8	4,5	6,3	1.965		
Corriente	1,8	3,9	0,8	5,0	3,4	502	Vivienda	5,9	7,2	5,6	10,0	9,5	1.079		
Total	1,7	1,3	1,2	-0,3	0,5	3.074	Microcrédito	-0,1	0,1	-1,5	1,5	1,3	240		
Quindío															
Ahorro	1,6	0,4	3,3	0,5	3,3	906	Comercial	-0,8	-1,0	-1,6	14,4	10,7	1.009		
CDT	-0,9	-2,3	-2,1	-0,3	-1,9	529	Consumo	11,9	11,7	11,4	9,6	10,5	1.383		
Corriente	-9,0	-2,1	0,3	-8,4	-0,7	297	Vivienda	14,1	15,5	14,7	15,8	14,1	730		
Total	-1,2	-0,9	1,0	-1,4	0,9	1.737	Microcrédito	1,1	1,7	0,2	-0,2	0,3	115		
Risaralda															
Ahorro	4,8	1,6	4,1	8,7	9,7	2.258	Comercial	3,2	6,3	6,9	18,3	11,3	3.199		
CDT	1,9	-0,3	-1,2	-2,0	-4,6	1.091	Consumo	9,1	7,0	6,0	4,2	4,9	2.464		
Corriente	-1,8	-0,6	2,9	5,0	1,7	544	Vivienda	8,2	11,7	13,1	15,5	14,9	1.334		
Total	2,8	0,7	2,3	5,0	4,2	3.911	Microcrédito	1,1	0,7	-0,7	-0,2	0,4	172		
Total															
								6,1	7,4	7,5	12,2	9,4	7.189		

p: cifras provisionales.

Nota: Variaciones anuales reales, deflactado por IPC 2018; cifras absolutas a precios corrientes.

Fuente: Superintendencia Financiera; cálculos del Banco de la República.

Risaralda tuvo la mayor participación en el total de las captaciones de la región a marzo de 2019, en donde se destacó el notable crecimiento del saldo en las cuentas de ahorro, que registró el incremento real más alto desde el cuarto trimestre de 2015, no obstante, fue en parte aminorado por

la disminución de los CDT, que completaron cuatro trimestres en terreno negativo siendo este el trimestre con la caída más pronunciada. Por su parte, Caldas fue el segundo mayor captador de recursos del Eje Cafetero y mostró un ligero incremento real; por líneas hubo aumentos en CDT y cuentas corrientes, pero evidenció una caída real en el saldo de las cuentas de ahorro tras nueve trimestres de variaciones positivas. Entretanto, Quindío se recuperó del descenso del periodo previo fundamentado en la dinámica de las cuentas de ahorro; no obstante, prosiguieron los descensos en los CDT y el saldo de la cuenta corriente.

Por otro lado, las colocaciones del Eje Cafetero crecieron en 9,3% real con un importante incremento en los créditos de vivienda y comercial. Risaralda tuvo la mayor participación con el 45,1% registrando crecimientos en todas las líneas crediticias, siendo la hipotecaria la del mejor comportamiento. Caldas contó con el 34,5% de las colocaciones, mostrando el crecimiento real más elevado en los créditos comerciales desde el tercer trimestre de 2017 y al igual que el trimestre anterior un alto incremento en el crédito hipotecario. Por último, Quindío aportó el 20,4% del total y fue el departamento con el mayor aumento en la región, con una leve recuperación en el microcrédito y notables crecimientos reales en las demás líneas crediticias.

En cuanto al deterioro de la cartera, este presentó un incremento real anual del 8,6% a marzo de 2019; por departamentos, Quindío tuvo el mayor crecimiento de las provisiones con 17,4% impulsado por el deterioro en la línea comercial, Caldas tuvo un ascenso del 6,4%, inferior al del trimestre anterior luego que se desaceleraran las provisiones del crédito comercial y de consumo. A su vez, Risaralda también tuvo una reducción en el crecimiento de las provisiones, y se ubicó en 6,8% precipitado por la mejoría de la línea de consumo.

IX. Comercio exterior

Exportaciones

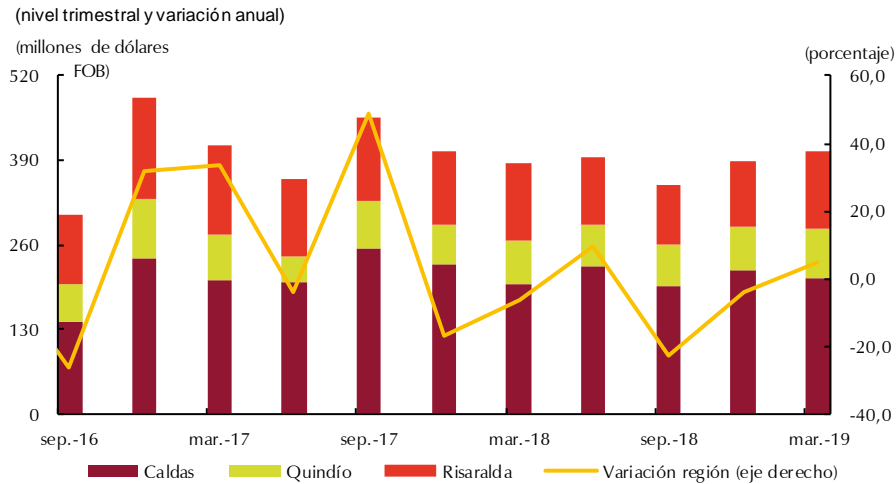
En el primer trimestre de 2019 el Eje Cafetero registró exportaciones totales por US\$403,6 millones en valores FOB (*Free On Board*), lo que representó un crecimiento anual del 4,6% luego de dos periodos consecutivos de caída (Gráfico 12). Este comportamiento se explicó por el aumento en las ventas externas dirigidas a Japón, Holanda, Ecuador, Reino Unido y Hong Kong, y se vio contrarrestado en parte por la disminución de las dirigidas hacia China. Tanto las exportaciones de café como las de productos manufacturados presentaron incrementos.

Las ventas externas de la región exhibieron durante el primer trimestre de 2019 una recuperación anual, motivada en parte por máquinas y artefactos mecánicos, frutos comestibles y café verde.

Por departamentos, Caldas y Quindío crecieron 4,8% y 17,1%, respectivamente, mientras que Risaralda cayó en 2,5% con respecto al mismo trimestre del año anterior. El descenso en Risaralda estuvo determinado por la reducción de las exportaciones hacia China y

Alemania, mientras que los crecimientos de Caldas y Quindío se sustentaron en los mayores envíos a Alemania, Japón y Ecuador por parte del primero y a Estados Unidos y Canadá por el segundo.

Gráfico 12
Región Eje Cafetero. Exportaciones totales^p



p: cifras provisionales.

Fuente: DANE; cálculos del Banco de la República.

En cuanto a las exportaciones de café, la región registró US\$267,3 millones FOB, que representaron un crecimiento anual de 3,9% tras dos periodos consecutivos de caídas. Este ascenso se explicó en las mayores ventas hacia Japón y Holanda (Cuadro 6). El volumen exportado mostró un crecimiento del 12,6%, mayor a la variación en dólares, efecto de una reducción en los precios internacionales del café.

Caldas, que fue el de mayor participación en las exportaciones de café en el Eje, registró por tercer trimestre consecutivo reducción, principalmente por la disminución hacia Canadá, Estados Unidos y Bélgica. Por su parte, Quindío obtuvo un mayor crecimiento que en los dos periodos anteriores, sustentado en el ascenso de las ventas a Canadá, Estados Unidos y en menor medida a Japón. En comparación con Quindío, Risaralda tuvo un aumento más modesto; sin embargo, se destacaron las exportaciones hacia Canadá y Japón, mientras que se vio un retroceso hacia Estados Unidos.

Por otro lado, las exportaciones diferentes a café totalizaron US\$136,3 millones FOB, que representaron un aumento anual del 6,1% retornando a una senda de crecimiento tras dos trimestres de variaciones negativas; comportamiento sustentado en el incremento de las ventas de aparatos y artefactos mecánicos, y de frutos comestibles y preparaciones alimenticias diversas (Cuadro 7). Los destinos que presentaron una mayor contribución al crecimiento de las exportaciones diferentes al café fueron Ecuador, Hong Kong, México, Chile, Holanda y en menor medida Canadá. Este resultado fue contrarrestado por los menores envíos a China, principalmente de cobre y sus manufacturas.

Caldas continuó siendo el departamento con mayor participación en las exportaciones diferentes al café con el 59,5%, seguido de Risaralda que contó con el 38,5%. En el primer trimestre del año Caldas y Quindío registraron crecimientos de 19,9% y 12,4% respectivamente en esta clase de exportaciones, mientras que en Risaralda se evidenció una caída de 10,2%.

Cuadro 6**Región Eje Cafetero. Exportaciones de café verde según principales países**

(variación anual y miles de dólares)

Principales países	2018				Año 2018	2019	Total FOB 2019 - I ^p
	I	II	III	IV		I	
Eje Cafetero							
Estados Unidos	-5,4	18,7	-12,9	12,0	1,6	-0,7	115.801
Alemania	-2,8	27,4	-25,0	0,7	-1,8	1,0	28.710
Bélgica	-5,3	-8,4	-22,8	20,7	-4,3	-9,4	21.600
Japón	-52,0	0,1	-28,5	-31,0	-29,2	54,5	21.345
Canadá	4,1	50,5	0,2	-39,0	1,5	-0,2	16.950
Total Eje Cafetero	-8,0	10,6	-21,9	-3,8	-6,7	3,9	267.337
Caldas							
Estados Unidos	14,7	31,9	-17,3	10,2	7,8	-10,5	52.508
Alemania	24,2	57,4	-2,9	16,1	21,4	40,4	16.100
Bélgica	7,3	37,3	-22,8	12,6	7,7	-14,5	15.532
Japón	-30,9	-16,0	-45,3	-18,4	-27,2	81,3	11.134
Canadá	21,9	57,7	1,7	-66,9	0,6	-55,7	5.580
Total Caldas	16,1	19,0	-18,9	-2,7	2,0	-2,9	128.746
Quindío							
Estados Unidos	-15,8	77,2	4,3	42,8	17,7	31,1	33.682
Alemania	7,4	90,2	-36,4	-16,7	-0,8	-9,4	7.504
Canadá	-22,1	287,2	8,3	48,4	46,3	198,6	6.526
Japón	-49,6	45,9	-16,0	-56,9	-27,6	31,9	4.905
Corea del Sur	120,5	232,8	-31,5	-13,1	47,3	-3,5	4.447
Total Quindío	-10,4	54,8	-13,4	13,9	5,3	17,3	73.716
Risaralda							
Estados Unidos	-22,5	-28,1	-19,7	-11,1	-20,7	-8,2	29.611
Japón	-68,4	23,3	-13,4	-19,5	-35,1	34,3	5.307
Alemania	-29,4	-27,4	-36,5	-1,8	-27,2	-41,2	5.106
Canadá	-30,7	-47,2	-25,5	-46,8	-39,4	119,5	4.844
Bélgica	-37,8	-92,7	-39,6	13,1	-58,8	25,5	2.847
Total Risaralda	-35,0	-26,8	-36,7	-22,5	-30,9	4,9	64.874

p: cifras provisionales.

Fuente: DANE; cálculos del Banco de la República.

En el departamento de Caldas el crecimiento estuvo jalonado principalmente por las mayores ventas de máquinas, aparatos y artefactos mecánicos hacia Ecuador, Perú y Honduras, preparaciones alimenticias diversas con destino a Canadá, Alemania y México, y de azúcares y artículos de confitería hacia Centro América, Ecuador y Perú. Por otro lado, el crecimiento de Quindío mejoró el descenso registrado en el periodo anterior, comportamiento impulsado por las mayores salidas de café, té, y yerba mate y de especias y preparaciones de legumbres, hortalizas, frutas o vegetales hacia Estados Unidos; sin embargo, se presentó una reducción en las exportaciones de pieles y cueros, en especial a Venezuela, y de frutos comestibles como aguacates hacia España y limón tahití hacia Estados Unidos.

Cuadro 7
Región Eje Cafetero. Exportaciones diferentes a café verde

(variación anual y miles de dólares)

Principales tipos de producto	2018				Año 2018	2019 I	Total FOB 2019 - I ^p
	I	II	III	IV			
Eje Cafetero							
Preparaciones alimenticias diversas	6,4	25,9	-2,8	29,3	14,3	13,2	33.354
Máquinas, aparatos y artefactos mecánicos	-44,1	-8,6	-64,5	-22,0	-39,6	93,3	17.706
Azúcares y artículos de confitería	28,3	7,1	-8,8	10,3	8,0	-1,4	16.856
Frutos comestibles	186,3	-10,1	2,2	-9,4	30,9	64,8	15.605
Cobre y manufacturas de cobre	-0,7	-7,7	-48,7	-26,8	-23,3	-27,8	8.905
Total Eje Cafetero	-2,8	8,0	-23,7	-3,8	-6,6	6,1	136.285
Caldas							
Preparaciones alimenticias diversas	6,2	25,7	-2,9	28,9	14,1	13,4	33.322
Máquinas, aparatos y artefactos mecánicos	-42,9	-8,3	-65,1	-23,0	-39,9	93,7	17.398
Azúcares y artículos de confitería	28,2	52,3	8,5	19,4	25,5	17,5	8.119
Herramientas y útiles de metales comunes	-6,3	16,0	21,0	17,3	12,7	25,1	7.011
Manufacturas de piedra, yeso y cemento	31,2	10,1	7,4	13,4	14,0	-15,5	2.208
Total Caldas	-25,6	4,2	-27,2	-5,5	-14,2	19,9	81.091
Quindío							
Café, té, yerba mate y especias	49,1	376,7	*	-55,6	66,1	342,4	812
Pieles y cueros	*	-	-100,0	-55,2	-24,0	-33,9	540
Preparaciones de legumbres u hortalizas	146,7	-31,4	106,2	151,9	60,5	81,6	429
Frutos comestibles	66,2	129,5	185,0	-62,9	-5,8	-32,5	415
Muebles y construcciones prefabricadas	-32,4	-37,7	12,4	2,3	-16,3	-24,6	107
Total Quindío	95,8	180,6	8,7	-33,5	18,5	12,4	2.686
Risaralda							
Frutos comestibles	210,0	-36,1	6,5	4,9	35,0	67,4	13.747
Cobre y manufacturas de cobre	81,2	3,4	-48,3	-26,8	-12,1	-28,1	8.858
Azúcares y artículos de confitería	28,7	-22,7	-25,0	1,7	-6,0	-14,1	8.714
Vehículos automotores y sus partes	183,1	230,2	-32,0	6,1	68,1	-50,6	5.643
Papel, cartón y sus manufacturas	-63,0	23,4	-20,6	-7,3	-25,9	50,5	1.799
Total Risaralda	46,1	10,0	-18,6	2,8	7,2	-10,2	52.509

p: cifras provisionales.

- Indefinido.

* Variación superior al 500%.

Fuente: DANE; cálculos del Banco de la República.

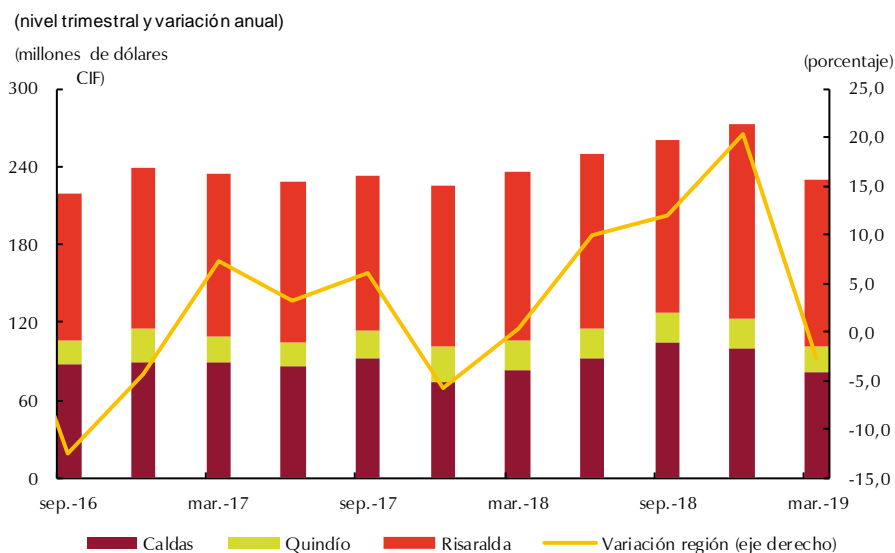
En contraste, Risaralda presentó una variación negativa; caída que se debió a una disminución en vehículos automotores y sus partes en gran medida con destino a Venezuela, cobre y sus manufacturas hacia China, azúcares y artículos de confitería hacia Perú, aluminio y manufacturas a Puerto Rico, y de prendas de vestir hacia Estados Unidos. Sin embargo, evidenció crecimiento de frutos comestibles como aguacates con destino a Holanda y Reino Unido, así como de papel y cartón a Chile y Puerto Rico.

Importaciones

En el primer trimestre de 2019 las importaciones del Eje Cafetero registraron una caída del 2,6% tras cuatro trimestres consecutivos de crecimiento (Gráfico 13). Este comportamiento se debió a una notable reducción en las importaciones de equipo de transporte, principalmente en los vehículos de

diez o más personas, y de bienes de capital para la industria como máquinas y aparatos para el trabajo del papel o del cartón o para confitería. En cuanto a los países de origen, fueron las importaciones desde Brasil, Italia, Japón, México y Corea del Sur las que más contribuyeron al descenso del agregado. Por el contrario, el retroceso de enero a marzo se vio contrarrestado por los mayores ingresos a la región de bienes de consumo no duraderos, como productos lácteos provenientes de Estados Unidos, y bienes de consumo duraderos como vehículos automóviles importados desde Brasil, República Checa y Taiwán.

Gráfico 13
Región Eje Cafetero. Importaciones totales^p



p: cifras provisionales.

Fuente: DANE; cálculos del Banco de la República.

Los tres departamentos del Eje Cafetero presentaron una variación negativa en las importaciones, siendo Quindío el del registro más bajo con una reducción del 17,2%, seguido por Risaralda y Caldas con disminuciones de 1,2% y 0,9%, respectivamente. Caldas presentó un retroceso mínimo luego de tres periodos de crecimiento, propiciado por la caída de las importaciones de materias primas para la industria, como fundiciones de hierro y acero desde México y de productos diversos

de las industrias químicas procedentes de España (Cuadro 8). No obstante, la caída de las importaciones en este departamento se vio compensada en parte por el buen desempeño de las compras de materiales de construcción a China y España, y de bienes de consumo duraderos como bicicletas a Taiwán.

Las importaciones registraron un descenso anual en el Eje Cafetero en el primer trimestre de 2019, explicado en las menores compras de bienes de capital para la industria y equipo de transporte.

Por su parte, Risaralda redujo 1,2% las importaciones, comportamiento negativo que no se evidenciaba desde el tercer trimestre de 2015. Esta vez, la caída se debió a las menores compras de equipo de transporte, principalmente vehículos para

diez o más personas procedentes de Brasil, y bienes de capital para la industria, como máquinas y aparatos para el trabajo del papel y el cartón desde Italia. Por último, la caída de las importaciones en el Quindío fue explicada por fuertes variaciones negativas en materiales de construcción, en

especial de productos cerámicos procedentes de Perú y China, y en menor medida de los bienes de capital para la industria desde China, Estados Unidos e Italia.

Cuadro 8

Región Eje Cafetero. Importaciones según uso o destino económico

(variación anual y miles de dólares)

Principales categorías CUODE	2018				Año 2018	2019 I	Total CIF 2019 - I ^p
	I	II	III	IV			
Eje Cafetero							
Materias primas para la industria	-2,0	9,0	18,9	27,5	12,9	-1,9	91.120
Bienes de consumo no duraderos	-11,9	-1,9	-1,2	28,7	3,0	25,9	41.898
Bienes de consumo duraderos	-4,8	-17,4	18,3	15,9	2,9	14,0	39.419
Bienes de capital para la industria	3,9	39,5	-16,2	-0,7	4,5	-20,4	30.032
Equipo de transporte	72,3	80,9	40,0	38,3	57,7	-40,0	14.405
Total Eje Cafetero	0,4	9,8	12,1	20,3	10,6	-2,6	229.218
Caldas							
Materias primas para la industria	5,7	4,8	28,3	53,1	21,0	-10,7	41.826
Bienes de capital para la industria	-20,8	31,1	-11,2	24,4	2,4	4,2	16.556
Bienes de consumo no duraderos	-10,7	-23,7	24,9	11,9	0,4	7,0	9.755
Bienes de consumo duraderos	-34,8	7,3	1,0	5,6	-4,8	25,0	8.527
Materiales de construcción	-23,6	-26,1	-21,5	-14,8	-21,7	35,1	2.044
Total Caldas	-7,4	7,0	13,0	34,0	10,7	-0,9	82.150
Quindío							
Materias primas para la industria	34,6	54,2	10,7	1,3	22,4	-3,4	9.965
Materiales de construcción	-15,0	-8,1	76,1	-9,4	5,1	-38,6	4.151
Materias primas para la agricultura	-24,7	-18,6	91,4	-29,1	-4,9	9,1	1.406
Equipo de transporte	-28,1	1,8	22,3	15,8	1,0	8,2	1.127
Bienes de capital para la industria	134,7	151,9	-75,8	-53,9	-31,3	-44,5	980
Total Quindío	12,8	27,0	11,9	-12,4	7,7	-17,2	18.911
Risaralda							
Materias primas para la industria	-16,5	5,7	11,4	12,5	3,1	10,1	39.329
Bienes de consumo no duraderos	-15,4	4,4	-12,2	37,4	1,6	36,4	31.458
Bienes de consumo duraderos	7,3	-24,6	34,9	24,1	8,1	11,4	30.548
Bienes de capital para la industria	29,7	43,9	-8,0	-9,2	12,0	-37,8	12.495
Equipo de transporte	94,3	98,5	42,3	37,4	67,3	-46,9	11.426
Total Risaralda	4,0	9,4	11,3	19,1	11,0	-1,2	128.157

p: cifras provisionales.

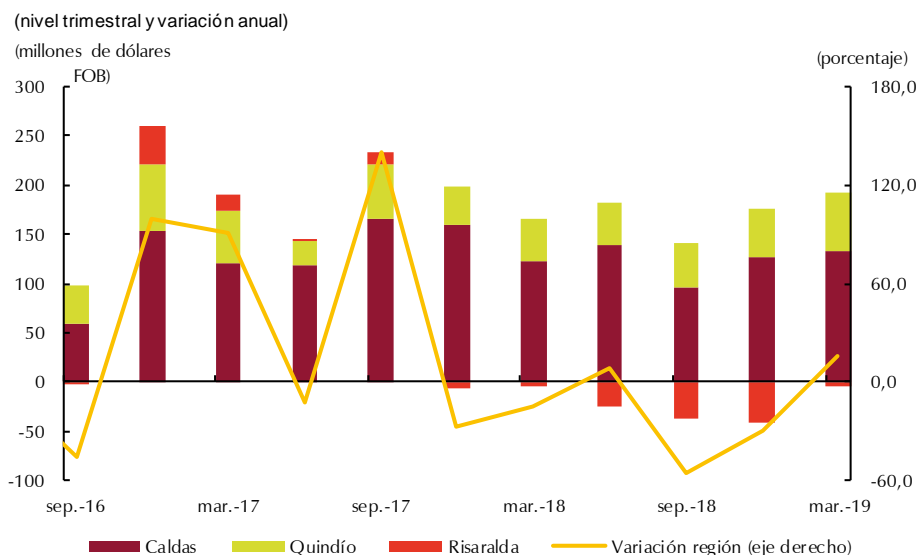
Fuente: DANE; cálculos del Banco de la República.

Balanza comercial

Luego de dos trimestres con variaciones negativas, la balanza comercial de la región del Eje Cafetero volvió a registrar un incremento anual, al presentar un saldo de US\$187,9 millones FOB, lo que representó un crecimiento del 16,0% (Gráfico 14). El incremento del superávit se debió principalmente al aumento del saldo con Japón y Holanda, y a la reducción del déficit con Brasil y México, además se pasó de déficit a superávit con Hong Kong e Italia.

Risaralda continuó siendo el único departamento de la región con déficit comercial, -US\$5,9 millones FOB, y lo profundizó en 26,5% frente a similar trimestre de 2018, debido a un mayor descenso de las exportaciones (propiciado por las diferentes a café) frente a la caída menos acentuada de las importaciones. Caldas y Quindío registraron crecimientos en su superávit comercial de 10,1% y 33,1%, respectivamente, en el primero incentivado por la reducción del déficit con Brasil y el aumento del superávit con Alemania, Holanda y Japón, y en el segundo por el aumento del superávit con Estados Unidos y Canadá, así como la reducción del déficit con Perú y China.

Gráfico 14
Región Eje Cafetero. Balanza comercial^P



p: cifras provisionales.

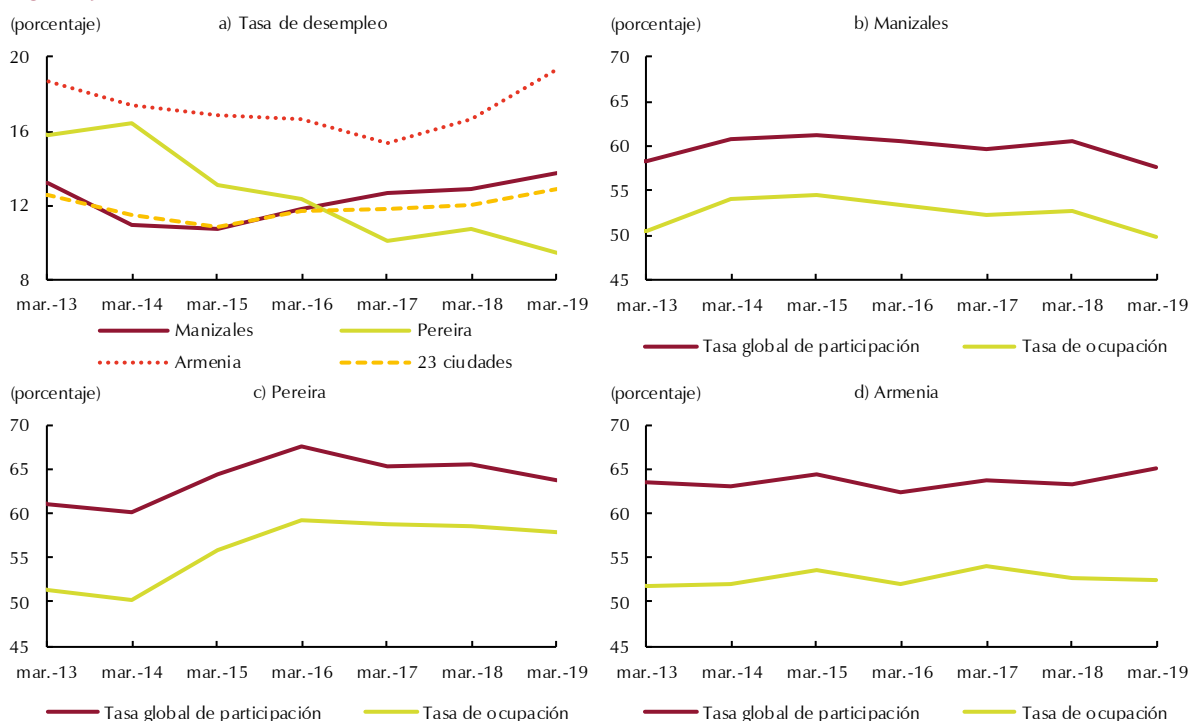
Fuente: DANE; cálculos del Banco de la República.

X. Mercado laboral

De acuerdo con la Gran Encuesta Integrada de Hogares (GEIH) adelantada por el DANE para el trimestre móvil enero-marzo de 2019, la tasa de desempleo en Armenia creció anualmente 2,7 puntos porcentuales al registrar 19,4% (Gráfico 15), ubicándose como la segunda ciudad con mayor desempleo en el país después de Quibdó; este resultado se explicó por la mayor oferta laboral, es decir, por un incremento de la tasa global de participación, además, de que la cantidad de ocupados permaneció prácticamente invariable, con aumentos en industria, comercio, construcción y agricultura, pero compensados con caídas en actividades inmobiliarias, servicios y transporte.

En cuanto a Manizales y Villamaría, reportó durante enero-marzo de 2019 una tasa de desempleo de 13,7%, superior al registro de las veintitrés ciudades, y mayor a la de un año atrás, tendencia creciente que se venía registrando desde el primer trimestre de 2016, propiciada en esta ocasión por una mayor caída de la demanda laboral, tasa de ocupación, frente al descenso de la oferta laboral, tasa global de participación; la menor ocupación se fundamentó en parte en actividades inmobiliarias y empresariales, industria, servicios y comercio, pero creció el empleo en construcción, intermediación financiera y agricultura.

Gráfico 15
Región Eje Cafetero. Indicadores de mercado laboral



Nota: La información corresponde al trimestre móvil enero-marzo.

Fuente: DANE; cálculos del Banco de la República.

Por el contrario, en el área metropolitana de Pereira, Dosquebradas y La Virginia la tasa de desempleo fue de 9,4%, con disminución anual de 1,3 pp, la tercera más baja en el país y la primera de un dígito en los últimos nueve años para el periodo analizado en esa ciudad. Pese a que la tasa de ocupación se redujo, el resultado estuvo asociado a la contracción en la tasa global de participación, TGP, oferta laboral, como consecuencia de una menor población activa, en contraprestación de un aumento de la población inactiva. La cantidad de ocupados reportó una reducción anual durante enero-marzo de 2019, propiciada especialmente por la menor cantidad en servicios, intermediación financiera, comercio, agricultura e industria, pero en parte compensada por un notable ascenso en construcción y actividades inmobiliarias y empresariales (Gráfico 16).

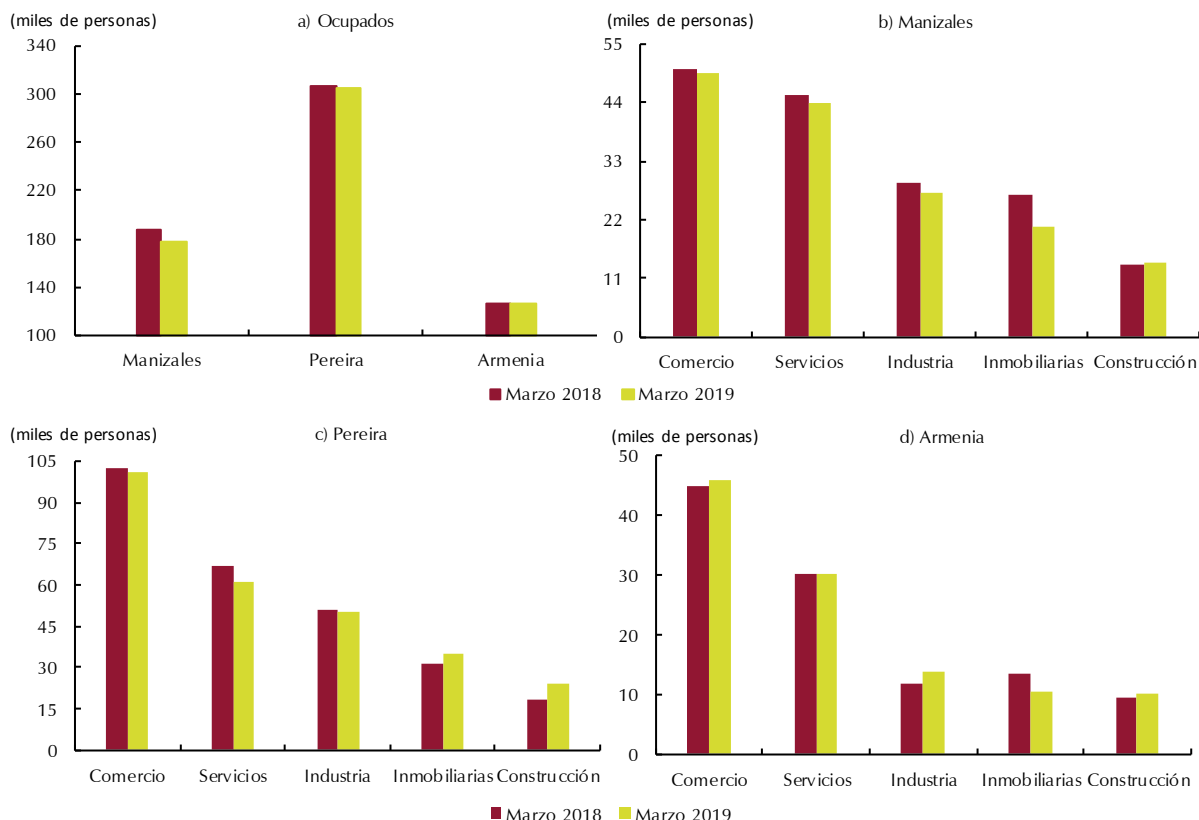
La tasa de desempleo cayó en Pereira y aumentó en Manizales y Armenia, mientras la tasa de informalidad se redujo en las tres capitales durante el primer trimestre de 2019.

La tasa de desempleo se redujo en Pereira y aumentó en Manizales y Armenia, mientras la tasa de informalidad se redujo en las tres capitales durante el primer trimestre de 2019. Pese a que la tasa de ocupación se redujo, el resultado estuvo asociado a la contracción en la tasa global de participación, TGP, oferta laboral, como consecuencia de una menor población activa, en contraprestación de un aumento de la población inactiva. La cantidad de ocupados reportó una reducción anual durante enero-marzo de 2019, propiciada especialmente por la menor cantidad en servicios, intermediación financiera, comercio, agricultura e industria, pero en parte compensada por un notable ascenso en construcción y actividades inmobiliarias y empresariales (Gráfico 16).

En cuanto a la tasa de informalidad, durante el primer trimestre de 2019 las tres capitales del Eje Cafetero siguieron la tendencia a la baja, frente al año anterior, destacándose Manizales como la

segunda ciudad de menor informalidad en el país con 40,8% solo superada por Bogotá; le siguieron en la región Pereira con 49,2% y Armenia con 54,7%; no obstante, estas dos últimas ciudades del Eje Cafetero estuvieron por encima del promedio de las veintitrés ciudades y áreas metropolitanas.

Gráfico 16
Región Eje cafetero. Ocupados según principales actividades



Fuente: DANE; cálculos del Banco de la República.

XI. Precios

A partir de enero de 2019 entró en vigencia la nueva canasta familiar⁴ adoptada por el DANE (Base diciembre 2018=100). Los principales cambios metodológicos del nuevo IPC fueron la actualización de la estructura de ponderaciones, la incorporación de nuevas ciudades, la innovación en la nomenclatura con la adopción de la clasificación de consumo individual por finalidad⁵, y la recomposición de ítems entre subcanastas del IPC.

En la nueva canasta se observó que los servicios ganaron mayor importancia relativa frente a la del tipo de gasto en bienes. Entre otros cambios, el grupo de las comidas fuera del hogar se excluyó de la canasta del IPC de los alimentos y pasó a formar parte de la división restaurantes y hoteles; las

⁴ Para una mayor comprensión sobre los principales cambios en la metodología de cálculo del IPC, ver el Informe sobre Inflación de diciembre de 2018, Recuadro 2: “La nueva canasta familiar y sus implicaciones”.

⁵ Las nomenclaturas del IPC pasaron de la clasificación tradicional de nueve grupos de gasto a la clasificación de consumo individual por finalidad (Coicop, por su sigla en inglés – 1998).

boletas de fútbol, que hacían parte del rubro de servicios relacionados con la diversión, se excluyeron de la nueva cesta familiar; se agruparon los servicios públicos sin transporte, junto con los arriendos efectivo e imputado, en la división de alojamiento, agua, electricidad, gas y otros combustibles.

No obstante, estos cambios en la metodología constituyen una redistribución interna de los bienes que hacen parte de las divisiones del IPC, y no un cambio total de los bienes que lo componen. Esto permite que los resultados históricos de la canasta total sean comparables con los obtenidos bajo el nuevo cálculo, permitiendo así obtener variaciones anuales para el total nacional y para las ciudades.

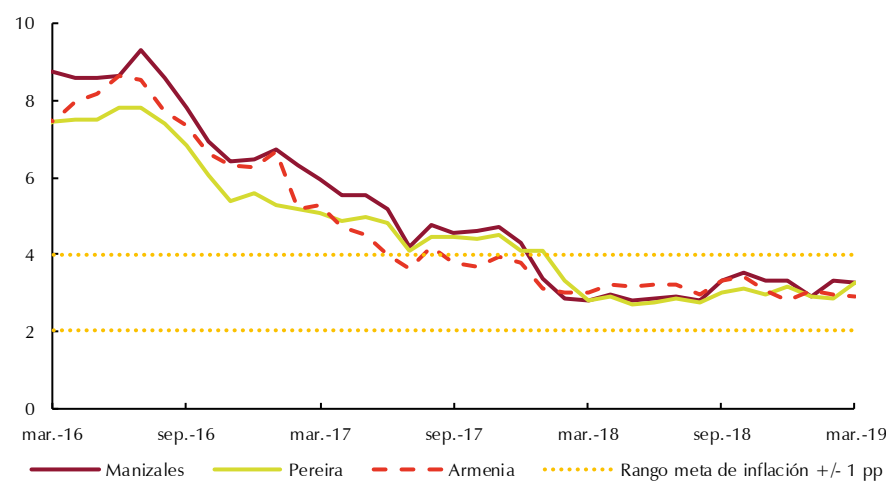
La inflación doce meses a marzo de 2019 mostró en Armenia una relativa estabilidad frente al mismo reporte del año previo, mientras que en Pereira y Manizales fue mayor. Los grupos que más presionaron la variación de precios en marzo fueron las bebidas alcohólicas, los alimentos y la educación.

Dicho esto, la variación doce meses a marzo de 2019 del Índice de Precios al Consumidor (IPC) fue de 2,92% para Armenia, 3,24% para Pereira y 3,28% para Manizales, lo que representó un aumento de medio punto porcentual para Pereira y Manizales y un comportamiento estable para Armenia con respecto al mismo mes de 2018, manteniéndose dentro del rango meta de inflación del Banco de la República, establecido entre 2,0% y 4,0% (Gráfico 17). En cuanto a la comparación de la inflación

anual de marzo por ciudades, Manizales se situó en el octavo puesto entre los territorios con mayor variación, superando además al promedio del país, al igual que Pereira que se ubicó en la décimo primera posición. Por su parte, Armenia ocupó el puesto dieciocho frente a las demás ciudades de Colombia, siendo la única del Eje Cafetero situada por debajo del nivel nacional.

Gráfico 17
Región Eje Cafetero. Inflación anual al consumidor por ciudades

(variación anual)
(porcentaje)



Fuente: DANE; cálculos del Banco de la República.

Por último, en lo corrido de 2019 a marzo, la inflación para las ciudades que componen el Eje Cafetero registró una cifra de 1,7% para Manizales, 1,4% para Pereira y 1,3% para Armenia. Por clase de gasto el alza en la inflación se vio jalonada por la división de la educación, principalmente

por los gastos en preescolar y básica primaria (Cuadro 9). Además, también se destacó el comportamiento de la división de bebidas alcohólicas y tabaco, principalmente por incrementos en aguardiente, whisky, brandy, entre otros, y cigarrillos, tabaco y sus derivados. Por su parte, salud y recreación y cultura presentaron retrocesos. En la división de recreación y cultura este hecho se explicó por el cambio de metodología, tras la exclusión de boletas de fútbol del cálculo.

Cuadro 9
Manizales, Pereira y Armenia. Indicadores de inflación al consumidor. Marzo 2019

(variación año corrido)

Descripción de división por gasto	Manizales	Pereira	Armenia
Total	1,7	1,4	1,3
Alimentos y bebidas no alcohólicas	2,0	2,0	1,3
Bebidas alcohólicas y tabaco	4,4	3,3	3,6
Prendas de vestir y calzado	0,4	0,0	0,7
Alojamiento, agua, electricidad, gas y otros combustibles	1,4	1,3	1,7
Muebles y artículos para el hogar	1,0	1,8	1,6
Salud	-0,7	-0,3	-0,7
Transporte	2,2	2,4	0,5
Información y comunicación	0,5	1,1	1,1
Recreación y cultura	0,0	-2,7	-0,2
Educación	5,7	4,7	6,5
Restaurantes y hoteles	1,9	1,2	1,3
Bienes y servicios diversos	1,5	1,4	1,8

Fuente: DANE.

XII. Otras variables económicas

Remesas

Durante el primer trimestre de 2019 el Eje Cafetero recibió remesas de trabajadores residentes en el exterior por US\$201,0 millones con lo que registró un aumento anual de 9,3% (Gráfico 18); no obstante, en pesos el incremento fue mayor, 19,9%, explicado en gran medida por la depreciación de la tasa de cambio. Los principales ingresos provinieron de Estados Unidos con el 39,1%, seguido de España con 26,0%, y en menor proporción desde Chile y Reino Unido, con 7,0% y 2,4%, respectivamente.

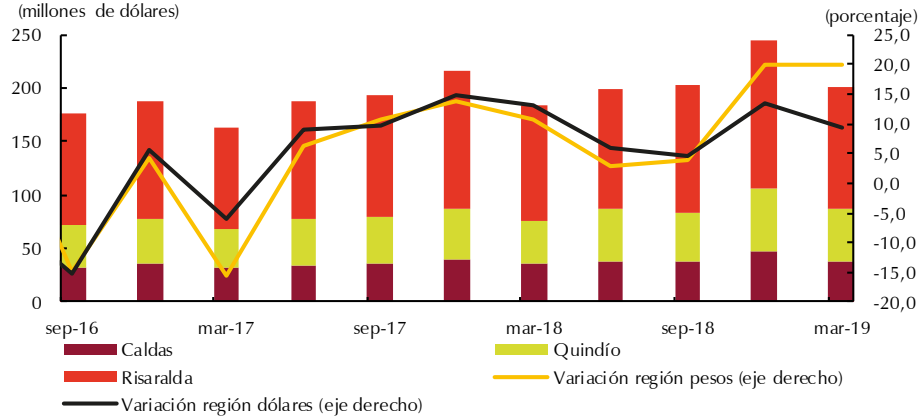
Por departamentos, Risaralda se posicionó como el mayor receptor en la región y el cuarto en el país después de Valle del Cauca, Cundinamarca y Antioquia, al registrar US\$114,4 millones y un crecimiento frente al primer trimestre del año previo de 6,4%, comportamiento sustentado en los mayores recursos recibidos desde España y Estados Unidos, pues desde Reino Unido y Chile se reportó descenso (Cuadro 10). En la región le siguió Quindío con US\$47,8 millones, y el mayor ascenso del Eje Cafetero, 17,9%, sustentado en el aumento principalmente desde Estados Unidos y en menor medida desde España, con lo que se ubicó en la séptima posición dentro de los departamentos receptores de remesas en el país. En cuanto a Caldas, percibió remesas por US\$38,8 millones y reportó un aumento anual del 8,0%, debido a que las variaciones positivas de algunos países, dentro de ellos Estados Unidos, fue en parte contrarrestada por lo menores envíos desde España; a nivel nacional, Caldas ocupó el octavo lugar como destino de este tipo de recursos.

Gráfico 18

Región Eje Cafetero. Remesas^{PR}

(nivel trimestral y variación anual)

(millones de dólares)



pr: cifras preliminares sujetas a revisión.

Fuente: Encuesta trimestral de remesas - Banco de la República; cálculos del Banco de la República.

Al comparar con las exportaciones de café de la región, las remesas que ingresaron a Risaralda el primer trimestre de 2019 representaron el 176,3% de sus exportaciones de café, en Quindío el 64,9% y en Caldas el 30,2%; lo que dimensiona la importancia de estos recursos en la economía del Eje.

Cuadro 10

Región Eje Cafetero. Envío de remesas de trabajadores desde el exterior^{PR}

(variación anual y miles de dólares)

Países	2018				Año 2018	2019 I	Total 2019 - I
	I	II	III	IV			
Eje Cafetero							
Estados Unidos	4,4	8,3	37,8	24,7	18,9	12,1	78.649
España	16,7	-6,5	-2,4	0,5	1,4	7,4	52.293
Chile	52,9	63,9	-2,3	6,9	25,8	0,0	14.121
Reino Unido	22,8	-18,3	-51,4	-32,4	-23,3	-38,7	4.767
Total Eje Cafetero	13,1	5,9	4,4	13,3	9,2	9,3	201.044
Caldas							
Estados Unidos	-1,2	12,3	20,4	34,7	16,8	21,6	14.545
España	14,1	-1,6	16,3	8,1	9,3	-2,6	6.830
Chile	94,0	71,3	-7,9	8,8	31,8	0,4	2.870
Reino Unido	14,0	-4,1	-29,2	-14,0	-9,1	-25,9	751
Total Caldas	14,6	11,0	7,4	17,9	12,8	8,0	38.824
Quindío							
Estados Unidos	-1,2	12,3	20,4	34,7	16,8	21,6	21.480
España	20,2	5,2	-4,3	7,6	6,4	6,0	10.283
Chile	42,1	91,6	13,2	19,8	37,1	4,4	3.016
Reino Unido	22,6	-14,9	-35,1	-31,9	-16,7	-35,5	1.281
Total Quindío	12,3	13,6	2,2	24,7	13,4	17,9	47.804
Risaralda							
Estados Unidos	3,7	6,9	50,1	21,4	20,6	10,0	42.624
España	16,3	-11,1	-6,0	-3,0	-1,7	10,0	35.180
Chile	46,1	53,2	-5,5	1,9	20,2	-1,6	8.236
Reino Unido	25,0	-22,3	-60,1	-35,9	-28,3	-42,8	2.735
Total Risaralda	12,9	1,4	4,4	7,8	6,4	6,4	114.416

pr: cifras preliminares sujetas a revisión.

Fuente: Encuesta trimestral de remesas - Banco de la República; cálculos del Banco de la República.



El *Boletín Económico Regional* (BER)
se puede consultar en:
<http://www.banrep.gov.co/ber>



El *Boletín Económico Regional* (BER) es una publicación trimestral elaborada por los Centros Regionales de Estudios Económicos del Banco de la República, cuyo propósito es ofrecer a los agentes de la economía y público en general información periódica, confiable y oportuna sobre la evolución de las principales variables de la actividad económica de las regiones del país y los departamentos que las componen.



Sugerencias y comentarios:
atencionalciudadano@banrep.gov.co