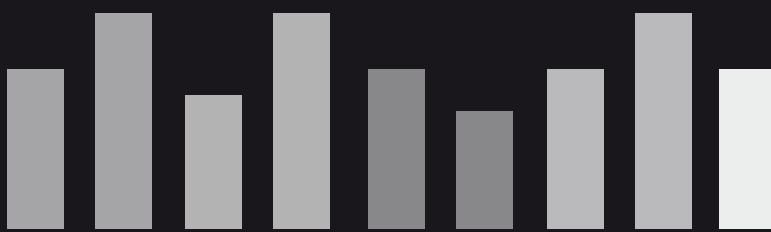


BER



Boletín Económico Regional

II trimestre de 2010



Suroccidente

Valle del Cauca / Cauca /
Nariño / Putumayo



Contenido

PANORAMA ECONÓMICO.....	2
I. COMERCIO.....	3
A. COMERCIO INTERNO.....	3
II. FINANCIERO.....	5
A. CAPTACIONES - OPERACIONES PASIVAS.....	5
B. CARTERA – OPERACIONES ACTIVAS.....	6
III. TRANSPORTE Y TURISMO.....	10
IV. PRECIOS Y SECTOR AGROPECUARIO.....	13
V. COMERCIO EXTERIOR.....	17
A. EXPORTACIONES.....	17
B. IMPORTACIONES.....	21
VI. CONSTRUCCIÓN.....	23
VII. MERCADO LABORAL.....	25
VIII. INDUSTRIA.....	28
IX. CONSIDERACIONES FINALES.....	32

PANORAMA ECONÓMICO

La actividad económica del suroccidente se decanta un poco por perspectivas de apreciación y la recuperación del mercado externo.

Durante el segundo trimestre de 2010 la actividad económica del suroccidente mantuvo un mejor comportamiento respecto al año pasado, a pesar de una leve contracción en junio del comercio y la industria en comparación con Antioquia y Bogotá. Esta situación se atribuyó a la disminución del ingreso de los hogares como consecuencia del aumento del desempleo, los menores montos de remesas, la retracción del comercio con países vecinos, la lenta recuperación de la demanda interna y a la apreciación del peso.

En consecuencia, los recaudos de impuestos de la DIAN en el suroccidente acumulados a junio se ubicaron en \$3,7 billones, 4,2% inferiores al mismo semestre del año pasado, situación explicada por la disminución en 19,4% de los recaudos externos (IVA externo y aranceles) por la apreciación del peso, a pesar que las importaciones de la región alcanzaran US\$2.216 millones, 22% más que un año atrás. Esta contracción también se presentó para el recaudo nacional en los tributos externos, al recaer 1,9% en el primer semestre, mientras las importaciones aumentaron 17,5% en dólares CIF y -18,8% en pesos CIF, calculados con el promedio de la tasa de cambio.

Empresarios y administradores de la región suroccidental manifestaron mayor optimismo en junio, aumento en el balance de ventas y contratación de empleo para los próximos meses, según la Encuesta Mensual de Expectativas Económicas —EMME—

Similarmente, aunque las exportaciones se incrementaron en una sexta parte en el período y tienden a mantener su recuperación durante el segundo semestre, el valor total exportado se aproxima al nivel alcanzado en 2008, cuando su crecimiento estuvo alrededor del 23%. En igual sentido se comportó el avance de la movilidad por las carreteras de la región a pesar de la leve desaceleración en el último mes del semestre.

Al cierre de junio empresarios y administradores de la región suroccidental manifestaron en la Encuesta Mensual de Expectativas Económicas —EMME— del Banco de la República, un mayor optimismo en los balances de ventas y aumento en el empleo para los próximos meses.

I. COMERCIO

El comercio minorista repunta en algunos rubros propios de la región por el restablecimiento de los niveles de consumo interno.

A. COMERCIO INTERNO

En términos generales, el comercio de la región suroccidental presentó un balance positivo en el segundo trimestre, de acuerdo con indicadores nacionales de ventas minoristas del DANE, los cuales señalaron un significativo impulso en productos con representación en la producción local, como son los artículos y utensilios para el hogar, impresos y editoriales, artículos de cuero y calzado, productos textiles y confecciones, repuestos y accesorios de automotores y productos de ferretería, rubros que superaron al crecimiento anual promedio de las ventas en el segundo trimestre del 2010.

De otro lado, frente a la vocación de la industria regional orientada principalmente a la provisión de bienes de consumo final para los mercados locales, resto del país y el extranjero, el tráfico vehicular por las carreteras del Valle y parte del Cauca se convierte en un indicador coherente con la actividad económica de la región, calculado a partir de la medición en los peajes. Este indicador se torna de gran utilidad para aproximarse a la medición del flujo del transporte de mercancías a los diferentes destinos. En ese sentido, la movilización vehicular por las carreteras del Valle alcanzó en el primer semestre un aumento anual de 3,0%, equivalente a 9,8 millones de vehículos transitados en el período.

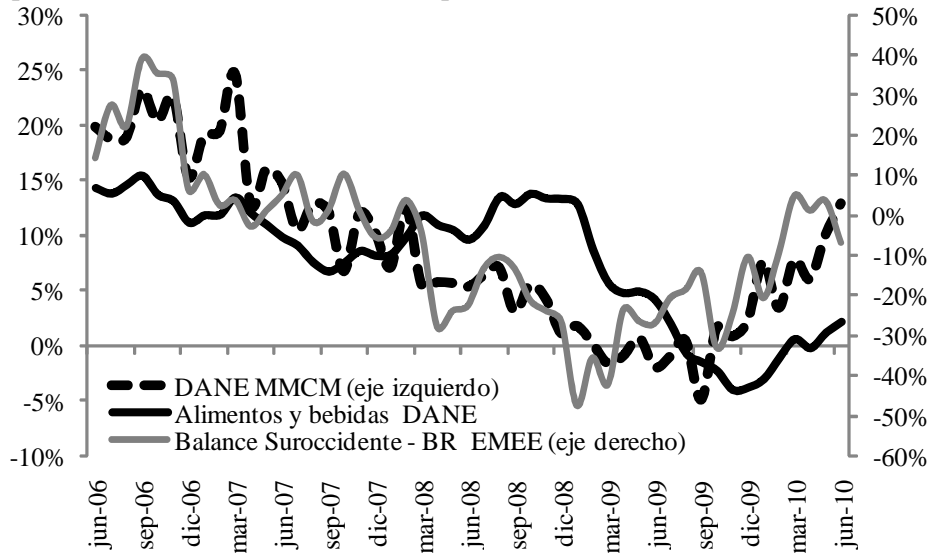
Con base en lo anterior, las percepciones empresariales de la Encuesta Mensual de Expectativas Económicas —EMEE— del Banco de la República son contrastadas con los datos del comercio minorista del DANE, que señalan una recuperación sincronizada de la demanda interna nacional a pesar que el balance para la región suroccidental se ubicó en el mes de junio por debajo del promedio nacional, en tanto que en meses anteriores ya había anticipado la tendencia que tendrían las ventas minoristas para el total país, como se aprecia en los gráficos 1 y 2.

En consecuencia, la contracción en el balance de ventas de junio es atribuido a factores circunstanciales del mes, como el aumento temporal en la tasa de desempleo, al proceso electoral y menores montos de remesas del exterior enviadas al suroccidente. Estas últimas, totalizaron en el primer semestre US\$567 millones, inferiores en 9,6% a las de igual período del año pasado. A pesar

de esta reducción, las recibidas en junio lograron un aumento anual del 4%, lo que se constituye en el primer registro positivo en los últimos meses.

Gráfico 1

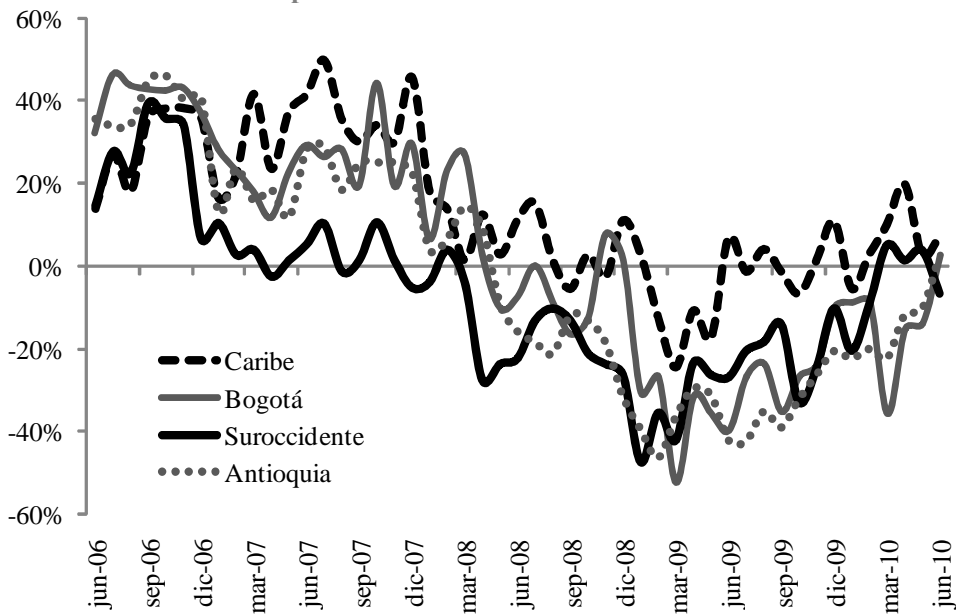
Crecimiento anual de las ventas minoristas en la Muestra Mensual de Comercio Minorista - DANE- y Balance consolidado de ventas en Suroccidente Encuesta Mensual de Expectativas Económicas -Banco de la República -



Fuente: DANE y Banco República.

Gráfico 2

Balance consolidado de las ventas según regiones de la Encuesta Mensual de Expectativas Económicas -Banco de la República -



Fuente: DANE y Banco República.

II. FINANCIERO

A. CAPTACIONES - OPERACIONES PASIVAS

El saldo de las principales captaciones del sistema financiero en el suroccidente alcanzó al cierre del segundo trimestre de 2010 un monto de \$14,09 billones de pesos, 9,6% más de lo registrado en el mismo período del año anterior.

Cuadro 1

Suroccidente: Saldo de las principales captaciones del sistema financiero a junio de 2010 y crecimiento anual por departamentos

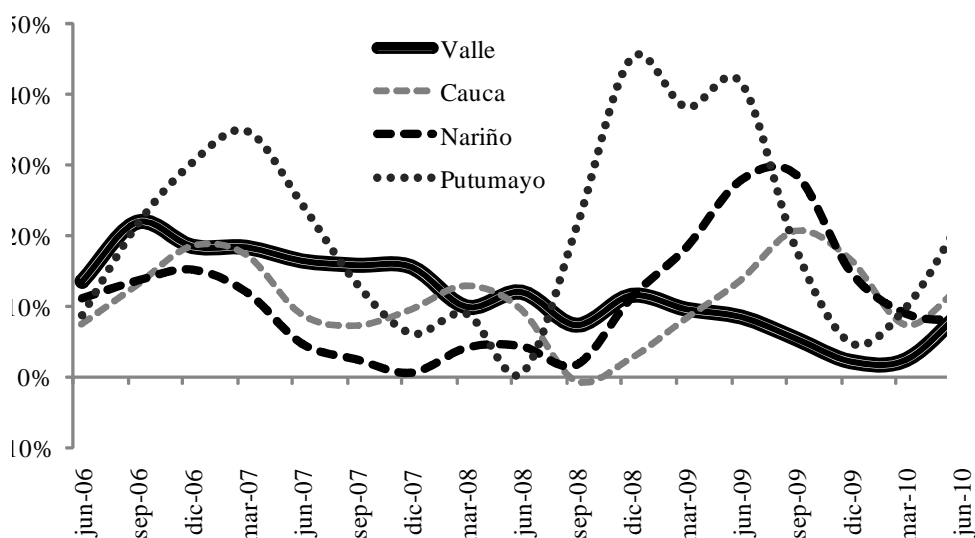
Departamentos	Saldo en millones a :		Crecimiento anual % a:		
	jun-10	jun-09	jun-10	jun-09	jun-08
Valle	11.098.559	10.172.819	9,1	8,5	12,0
Cauca	1.131.572	1.004.221	12,7	13,6	9,6
Nariño	1.450.261	1.344.760	7,8	27,8	4,3
Putumayo	410.721	336.613	22,0	41,6	0,3
Suroccidente	14.091.114	12.858.414	9,6	11,3	10,8
Nacional	166.595.336	156.141.521	6,7	20,9	17,0

Fuente: Superfinanciera. Cálculos: Banco de la República, Estudios Económicos Cali.

A pesar del incremento, la tasa fue inferior a la registrada en el período junio de 2009 cuando el aumento fue del 11,3%. (Cuadro 1). Sin embargo, las captaciones del sistema financiero de todos los departamentos que conforman la región comenzaron a mostrar señales de recuperación en el presente año (Gráfico 3).

Gráfico 3

Suroccidente. Crecimiento anual de las principales captaciones del sistema financiero Junio 2006 - Junio 2010

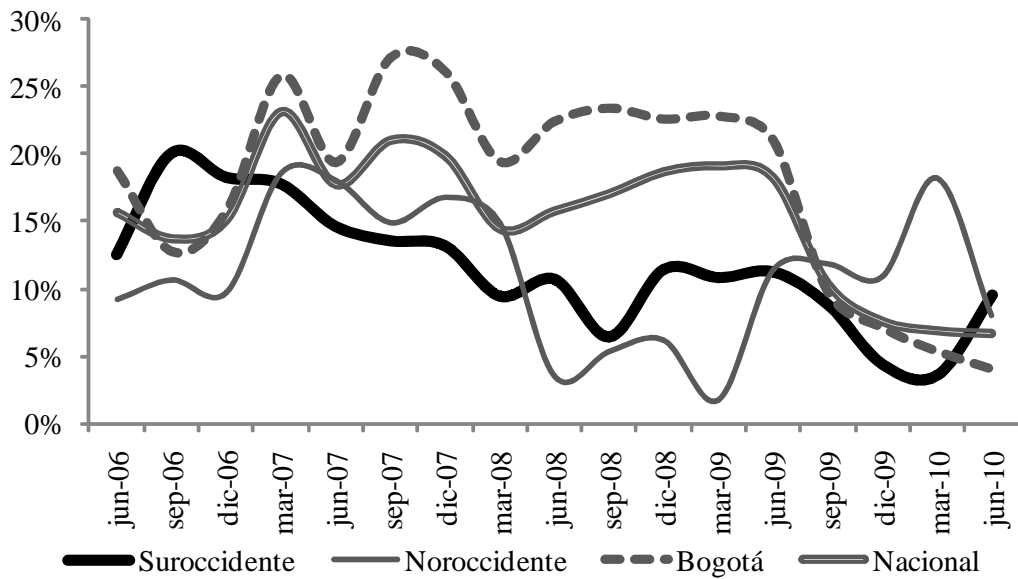


Fuente: Superfinanciera. Cálculos: Banco de la República, Estudios Económicos Cali.

En comparación con otras regiones, las principales captaciones del sistema financiero en el suroccidente exhibieron en el segundo trimestre un mayor impulso que el promedio nacional, Bogotá y noroccidente, producto de la recuperación en su actividad económica, ver Gráfico 4.

Gráfico 4

Colombia. Crecimiento anual de las principales captaciones del sistema financiero por regiones del país. Junio 2006 - Junio 2010



Fuente: Superfinanciera. Cálculos: Banco de la República, Estudios Económicos Cali.

Por departamentos, Putumayo presentó la mayor tasa de crecimiento en las operaciones pasivas de la región, seguido del Cauca, Valle y Nariño; mientras el Valle del Cauca lidera en participación con el 79,0% del total de las captaciones del suroccidente del país (Cuadro 1).

Los depósitos que experimentaron mayor dinamismo fueron principalmente los de cuenta corriente y ahorros, mientras los CDT siguen perdiendo participación desde principios del año pasado, debido a las bajas tasas de interés ofrecidas por el sistema financiero, acorde con las tasas de interés de la política monetaria.

B. CARTERA-OPERACIONES ACTIVAS

Al finalizar el mes de junio de 2010 el saldo de la cartera del sistema financiero del suroccidente se ubicó en \$17,39 billones de pesos, percibiendo así un leve crecimiento de 1,2% respecto al mismo período de 2009. El Valle del Cauca, a pesar de ser el

departamento que contribuyó con el 89% del total de los desembolsos registrados en la región, presentó un leve comportamiento al subir solo 0,1%, la menor variación en desembolsos de crédito entre los departamentos que conforman el suroccidente del país. Entretanto, el Cauca experimentó el mayor crecimiento en el saldo de la cartera de la región, seguido de los departamentos de Putumayo y Nariño, como se observa en el Cuadro 2.

A pesar que el crecimiento del crédito en la región no fue significativo en el período, la dinámica de la cartera total ha mejorado, registrando leves pero continuas alzas desde el último trimestre de 2009, aunque su crecimiento siga siendo inferior al promedio registrado a nivel nacional y al de Bogotá, que desde el cierre de junio de 2009 vienen ofreciendo señales de recuperación. Estos resultados obedecen al mejor clima que se observa en la economía colombiana, superior al esperado, como también a las bajas tasas de interés de referencia que se han venido transmitiendo en el mercado financiero y han permitido mejores resultados en los balances contables del sistema. Igualmente, la percepción del riesgo por parte de los intermediarios financieros ha disminuido y el aumento en la confianza de los agentes favorece las expectativas para la colocación de cartera en los próximos meses.

Cuadro 2

**Colombia: Saldo trimestral de la cartera neta del sistema financiero nacional por regiones y departamentos del Suroccidente
Crecimiento anual a junio de 2010**

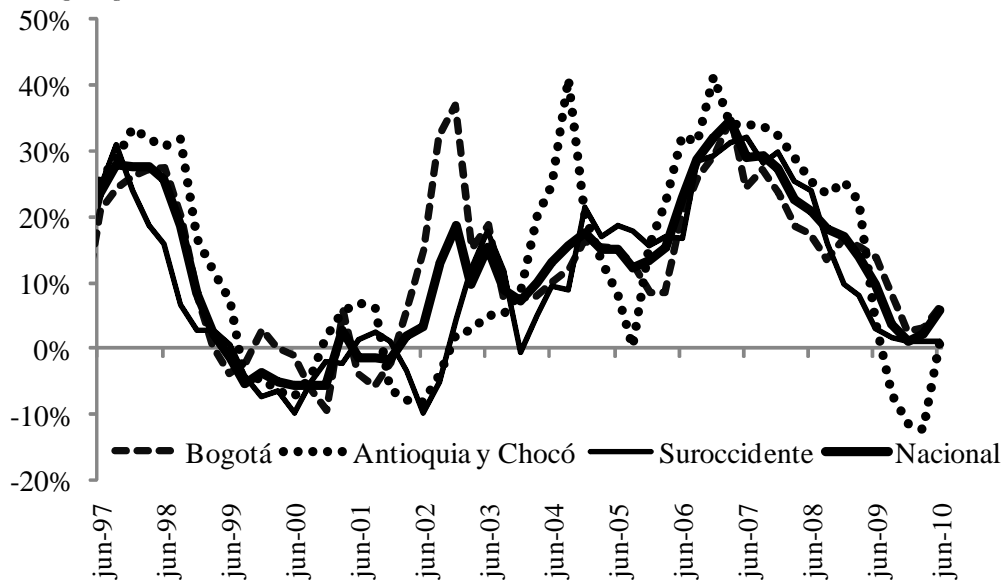
Millones de pesos y porcentajes

Regiones	mar-09	jun-09	sep-09	dic-09	mar-10	jun-10	Variación % anual a junio
Bogotá	68.333	70.342	69.474	70.081	70.446	74.876	6,4
Cafetera	4.541	4.714	4.879	4.970	5.021	5.106	8,3
Caribe	14.372	14.744	14.765	15.109	15.621	16.633	12,8
Centro	5.535	5.766	5.895	6.090	6.120	6.265	8,7
Nororient	7.378	7.642	7.772	7.966	8.114	8.423	10,2
Noroccidente	25.573	23.326	22.241	22.680	22.444	23.546	0,9
Surorient	1.950	1.991	2.031	2.085	2.114	2.202	10,6
Suroccidente	17.255	17.190	17.022	17.045	17.448	17.394	1,2
Valle	15.485	15.432	15.239	15.194	15.574	15.442	0,1
Cauca	449	454	476	497	505	545	20,0
Nariño	1.146	1.131	1.130	1.170	1.185	1.218	7,7
Putumayo	176	173	176	184	184	189	8,9
Nacional	144.937	145.715	144.080	146.027	147.328	154.446	6,0

Fuente: Superfinanciera. Cálculos: Banco de la República, Estudios Económicos Cali.

Gráfico 5

Crecimiento anual de la cartera neta del sistema financiero del suroccidente, Bogotá Antioquia y total nacional. Junio 1997-2010



Fuente: Superfinanciera. Cálculos: Banco de la República, Estudios Económicos Cali.

Los niveles actuales de liquidez en la economía han resultado en una menor demanda de créditos por parte de las empresas, al sustituir las fuentes de financiamiento por la emisión de bonos. Por el contrario, la demanda desde otro tipo de agentes siguió presentando un crecimiento positivo durante el segundo trimestre del año. El crédito hipotecario experimentó el mayor crecimiento de la cartera en la región, seguido del microcrédito y el de consumo (Cuadro 3).

El crédito de consumo presentó un leve incremento, aún mayor al crecimiento registrado un año atrás, influenciado básicamente por el aumento de las libranzas y tarjetas de crédito, estas últimas jalaron la compra de electrodomésticos motivada en su momento por la iniciación del pasado mundial de fútbol (Cuadro 3).

De igual forma, sobresale el incremento en la financiación de vehículos por las atractivas tasas de interés, por los amplios planes de financiamiento ofrecidos y por la variedad en la oferta, especialmente desde el segundo trimestre del año. El microcrédito para el sector agropecuario de esta región ha aumentado por la reactivación de cultivos, principalmente en el Cauca y Nariño.

Cuadro 3

Saldo y crecimiento anual de la cartera neta del sistema financiero del suroccidente
Millones de pesos y porcentajes

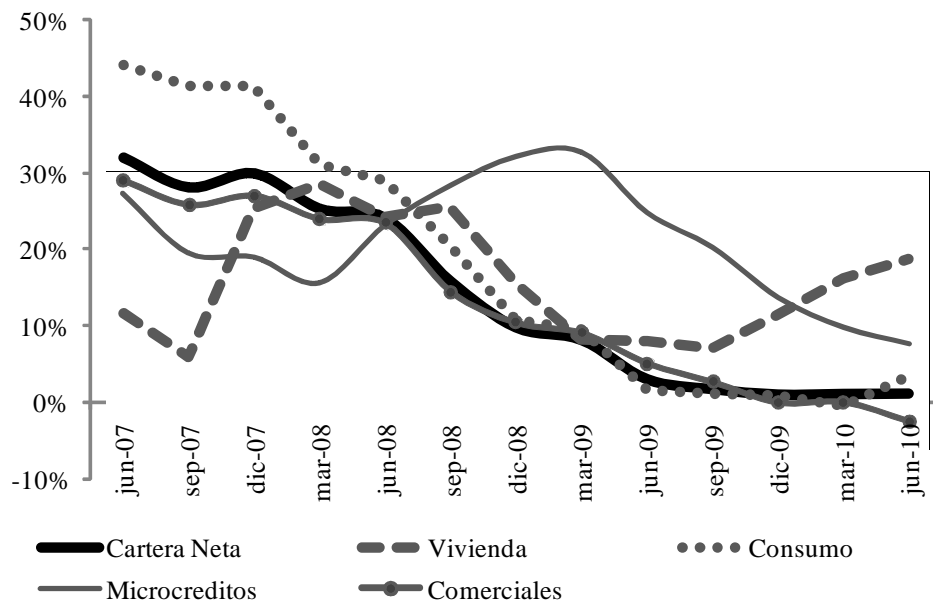
Fin de :	Cartera Neta	Vivienda	Consumo	Microcréditos	Comerciales
jun-02	5.708.402	1.047.600	732.470	38.103	4.488.755
jun-03	6.727.852	1.052.482	1.053.121	54.373	5.256.285
jun-04	7.359.166	897.185	1.370.757	91.596	5.696.146
jun-05	8.726.835	709.270	1.931.083	186.703	6.593.047
jun-06	10.177.541	811.159	2.920.733	263.332	6.804.454
jun-07	13.435.937	905.122	4.211.147	335.320	8.788.385
jun-08	16.677.826	1.125.068	5.431.752	413.110	10.858.188
jun-09	17.190.174	1.214.586	5.517.705	515.693	11.424.489
jun-10	17.394.481	1.440.854	5.705.212	554.992	11.152.953

Crecimiento porcentual anual					
jun-03	17,9	0,5	43,8	42,7	17,1
jun-04	9,4	-14,8	30,2	68,5	8,4
jun-05	18,6	-20,9	40,9	103,8	15,7
jun-06	16,6	14,4	51,2	41,0	3,2
jun-07	32,0	11,6	44,2	27,3	29,2
jun-08	24,1	24,3	29,0	23,2	23,6
jun-09	3,1	8,0	1,6	24,8	5,2
jun-10	1,2	18,6	3,4	7,6	-2,4

Fuente: Superfinanciera. Cálculos Banco de la República, Estudios Económicos Cali.

Gráfico 6

Crecimiento anual por tipo de la cartera neta del sistema financiero del suroccidente 2007-2010



Fuente: Superfinanciera. Cálculos: Banco de la República, Estudios Económicos Cali.

III. TRANSPORTE Y TURISMO

En la primera mitad del año, se percibió en el sector de transporte un crecimiento significativo en la movilización de pasajeros en la actividad aérea, transporte masivo y movimiento de vehículos particulares por carreteras. En contraste, se observó una disminución en la demanda de pasajeros intermunicipales como consecuencia de los precios bajos ofrecidos por el transporte aéreo.

El sector de transporte percibió un crecimiento significativo en la movilización de pasajeros, especialmente en la actividad aérea, transporte masivo y movimiento de vehículos particulares por las principales carreteras de la región

De hecho, la salida de vehículos por la terminal de transportes de Cali registró una caída de 4,9% principalmente por la disminución de microbuses y buses interurbanos (Cuadro 4), mientras que el número de pasajeros movilizados por transporte aéreo en la ciudad presentó un crecimiento de 31,9% (Cuadro 5). Todos los aeropuertos de la región experimentaron incrementos significativos en la movilización de pasajeros, con excepción de Guapi donde fue de 4,3% anual.

Cuadro 4

Salida de vehículos por la terminal de transportes de Cali			
Primer semestre de 2009-2010			
	Total		Variación
	2010	2009	%
Camionetas	29.120	0	n.a
Busetas	25.133	0	n.a
Lujo y com.	42.485	49.043	-13,4
Lujo	13.924	15.027	-7,3
Directo	15.359	16.208	-5,2
Micros	298.100	314.239	-5,1
Taxis	74.401	104.509	-28,8
Corriente	192.576	227.888	-15,5
Total	691.098	726.914	-4,9

Fuente: Centrales de transportes S.A. Terminal Cali.

El crecimiento en la movilización de pasajeros aéreos en los últimos meses obedece a una reducción significativa en el valor de los precios de los tiquetes, situación generada por la sobreoferta de sillas vacías por parte de las aerolíneas, en un mercado cada vez más competitivo en busca de mayor eficiencia por medio de la disminución de trayectos con cupos disponibles.

Cuadro 5

**Pasajeros nacionales por aeropuerto
Primer semestre 2009-2010**

Aeropuerto	Comparativo acumulado					
	Enero - Junio 2010			Variación %		
	Salidos	Llegados	Total	Salidos	Llegados	Total
Total	6.219.963	6.219.963	12.439.926	39,8	39,8	39,8
Cali	568.136	551.318	1.119.454	32,3	31,4	31,9
Pasto	53.731	48.824	102.555	25,7	24,7	25,2
Popayán	26.304	24.197	50.501	17,1	14,7	15,9
Puerto Asís	11.048	13.370	24.418	15,0	6,9	10,4
Tumaco	11.150	9.558	20.708	14,5	18,5	16,3
Guapi	5.313	4.600	9.913	3,7	5,0	4,3

Fuente: Aerocivil. Empresas Aéreas Archivo Origen-Destino.

Ante este hecho, se espera que el sector aeronáutico empiece a direccionar el negocio hacia la búsqueda de nuevas rutas en el mercado extranjero, no solo para hacer la operación más rentable, sino también para atender el mercado creciente del turismo internacional impulsado por la devaluación del dólar.

El movimiento de pasajeros por el transporte Masivo Integrado de Occidente (MIO) en la ciudad de Cali, siguió consolidándose mes a mes como el principal medio de movilización de pasajeros (Cuadro 6).

Cuadro 6

**Número de pasajeros movilizados por el Sistema
Integrado de Transporte Masivo
Primer semestre 2009-2010**

Mes	Pasajeros	Pasajeros día hábil	Variación
Marzo de 2009	1.002.092	36.197	
Abril de 2009	1.874.568	69.801	93%
Mayo de 2009	2.020.391	78.530	13%
Junio de 2009	2.038.956	107.313	37%
Julio de 2009	2.592.354	117.834	10%
Agosto de 2009	2.820.621	148.454	26%
Septiembre de 2009	3.049.016	138.592	-7%
Octubre de 2009	3.221.691	153.414	11%
Noviembre de 2009	3.256.815	155.086	1%
Diciembre de 2009	3.778.732	179.940	16%
Enero de 2010	3.868.404	151.621	-16%
Febrero de 2010	4.578.041	187.341	24%
Marzo de 2010	5.165.031	194.252	4%
Abril de 2010	4.919.141	196.511	1%
Mayo de 2009	5.437.229	208.298	6%
Junio de 2010	5.480.180	214.427	3%
Total primer semestre 2009	6.936.007	291.841	
Total primer semestre 2010	29.448.026	1.152.451	324,6%

Fuente: Metrocali.

Por su parte, el tránsito de vehículos por las carreteras de la región fue un fiel reflejo de la evolución de la economía en el primer semestre, al reportarse el paso de 9,1 millones de vehículos por los nueve peajes entre Tunia en el Cauca y El Cerrito en el Valle, durante el primer semestre del año, lo cual representó un aumento del 3,1% en comparación con la caída observada un año atrás del 0,7% (Cuadro 7).

Cuadro 7

**Valle y Cauca . Movimiento de vehículos por peajes
Primer semestre de 2009-2010
Miles de Vehiculos**

Año	Valle del Cauca							Total	Var. %
	Estambul	CIAT	Cerrito	Mediacanoa	Rozo	Cencar	La Torre		
2009	1.758	1.296	1.433	1.407	251	648	75	6.867	
2010	1.932	1.319	1.489	1.296	294	634	110	7.075	3,0
Cauca									
				Tunia	Villa Rica	Total	Var. %		
2009				773	1.195	1.969			
2010				798	1.238	2.036	3,4		

Fuente: Unión Temporal Desarrollo Malla Vial del Valle del Cauca y Cauca.

Por último, los indicadores hoteleros de la región se comportaron en concordancia con la movilización de pasajeros por vía aérea, con aumento anual en el semestre de 37,4%, esto es, 6,2 puntos porcentuales más en la ocupación hotelera que en igual semestre de 2009. La tarifa promedio en hoteles de la región se ubicó en \$117.402, unos US\$65 a la tasa actual, siendo el segundo valor más bajo del país después de Norte de Santander. El índice de empleo para esta actividad fue de 0.5 empleos directos por habitación disponible en la región (Cuadros 8 y 9).

Según Cotelco, la ocupación hotelera en el suroccidente del país presentó en el primer semestre de 2010 un crecimiento en 6,2 puntos porcentuales respecto al mismo período del año anterior.

Cuadro 8

**Pasajeros internacionales por aeropuerto región suroccidente
Primer semestre 2009-2010**

Aeropuerto	Comparativo acumulado					
	Enero - Junio 2010			Variación %		
	Salidos	Llegados	Total	Salidos	Llegados	Total
Total nacional	1.445.144	1.361.156	2.806.300	8,4	8,0	8,2
Cali	143.203	130.935	274.138	10,8	11,9	11,3

Fuente: Aerocivil. Empresas Aéreas Archivo Origen-Destino.

Indicadores Hoteleros
Primer semestre 2009-2010

Descripción	Ocupación %				Tarifa	Índice de
			Acumulado	Acumulado	Promedio	empleo
	jun-10	jun-09	2010	2009	Junio 2010	Junio 2010
				(1)	(2)	
Antioquia	46,5	46,2	49,4	45,5	150.319	0,7
Barranquilla	54	54	54,4	46,1	130.399	0,6
Atlántico Comercial	46,2	41,2	46	45,9	124.119	0,6
Bogotá D.C.	60,7	59,9	60,2	57,4	267.420	0,6
Boyacá	28,2	38,3	34,1	35,7	202.644	0,7
Cafetera	36,9	44,8	38	41,7	143.567	0,7
Cartagena	56	56,8	58,9	57,8	332.203	1,0
Influencia Bogotá	47,7	52	44,2	47,3	165.060	0,5
Norte de Santander	37	52,5	37,8	51,7	115.414	0,5
Santander	48,4	48,5	45	45,3	157.933	0,5
San Andrés	52,9	70,2	58,2	58,6	191.118	0,8
Santa Marta	61,1	38	56,2	40,3	229.599	0,7
Sur Occidental	40,8	32,3	37,4	31,2	117.402	0,6
Valle del Cauca	ND	38,1	ND	38,8	ND	ND

Fuente: Cotelco

(1) Calculada tomando ventas por habitaciones / habitaciones ocupadas

(2) Hace referencia al número de empleos directos por habitación disponible.

IV. PRECIOS Y SECTOR AGROPECUARIO

Durante los primeros seis meses del año, la variación de los precios en Colombia presentó un incremento de 2,47%, cifra superior en 0,25 puntos porcentuales a la registrada en el mismo período de 2009. El Banco de la República y el Gobierno prevén que la inflación se situará entre 2 y 4 por ciento al finalizar este año.

Durante el primer semestre del año, la variación en precios en las principales ciudades capitales de la región suroccidente del país presentó variaciones inferiores a la del total nacional.

Por ciudades que conforman la región suroccidente del país, Cali registró la mayor variación en precios durante el primer semestre del año (2,31%), seguido de Popayán (2,27%) y Pasto (1,66%).

Asimismo, todas presentaron variaciones inferiores a la registrada en el total nacional (2,47%) (Cuadro 10).

No obstante, a pesar que desde el segundo trimestre del año se empezó a registrar en la región una fuerte temporada invernal que benefició al sector agrícola, la inflación de las tres principales ciudades capitales del suroccidente del país se vio fuertemente impulsada por el incremento en los precios de los alimentos¹, como también de la vivienda (Cuadro 10). En contraste, los grupos de bienes y servicios que registraron en común una disminución en sus precios para las tres ciudades fueron el de comunicación, vestuario² y diversión³.

Cuadro 10

IPC. Variación (%) semestral total y por grupos de bienes y servicios, según ciudades

Junio de 2010

Ciudades	Alimentos	Vivienda	Vestuario	Salud	Educación	Diversión	Transporte	Comunicaciones	Otros gastos	Total
Nacional	3,6	2,5	-0,8	3,6	3,7	-0,6	2,0	0,1	2,3	2,5
Medellín	3,4	2,5	0,4	2,4	4,5	-1,7	2,7	0,1	2,4	2,5
Barranquilla	2,3	3,9	0,1	3,1	5,0	0,2	1,4	0,2	1,4	2,6
Bogotá D.c.	4,0	2,0	-1,3	4,5	3,8	-1,2	2,1	-0,1	2,6	2,4
Cartagena	2,2	2,7	0,5	1,7	3,4	2,9	3,1	1,2	2,2	2,4
Tunja	3,6	-0,3	-0,3	1,5	4,7	-0,4	-0,1	0,3	1,6	1,4
Manizales	3,0	1,9	-0,7	4,2	4,1	-0,8	0,6	-0,8	1,9	1,9
Florencia	3,0	2,4	-0,1	2,0	0,5	0,7	0,5	1,1	2,3	2,0
Popayán	2,9	3,4	-1,4	1,9	2,5	-1,2	0,9	-0,4	1,5	2,3
Valledupar	3,1	3,9	0,8	3,4	3,6	0,8	2,2	0,7	2,4	3,1
Montería	4,2	2,5	0,4	1,2	3,9	0,0	4,8	1,0	2,3	3,1
Quibdó	2,2	1,7	1,2	0,4	1,5	-0,1	0,3	0,5	1,6	1,7
Neiva	4,7	0,9	0,6	2,7	1,6	-0,2	0,8	0,6	2,8	2,3
Riohacha	2,8	3,4	0,2	1,7	2,8	0,7	-3,3	-0,3	1,4	2,3
Santa Marta	2,3	3,8	0,7	3,4	4,2	0,9	1,3	1,1	2,7	2,7
Villavicencio	4,4	3,2	-0,8	1,1	2,8	1,7	2,4	0,4	2,6	3,0
Pasto	1,5	2,3	0,4	1,6	1,8	-0,7	2,5	-0,2	1,6	1,7
Cúcuta	3,1	3,8	-1,0	2,9	3,8	1,1	0,1	1,0	2,5	2,6
Armenia	3,2	3,0	-1,1	3,1	1,8	-0,9	2,3	0,6	1,3	2,2
Pereira	2,8	2,6	0,4	4,7	4,3	-1,4	0,9	0,4	1,8	2,2
Bucaramanga	3,4	3,2	0,3	3,6	4,2	-4,2	4,5	1,9	2,7	3,1
Sincelejo	4,4	2,5	-0,1	0,7	1,5	-0,5	3,1	-1,2	1,5	2,7
Ibagué	4,3	2,0	0,0	2,9	3,1	-1,6	4,3	0,3	3,1	2,9
Cali	3,8	3,4	-2,9	2,6	1,2	3,4	0,5	-0,1	2,1	2,3
San Andrés	3,0	2,3	0,5	2,0	1,3	-0,1	1,5	1,2	-0,1	2,4

Fuente: DANE.

¹ Exceptuando la ciudad de Pasto donde la variación en alimentos fue inferior a la variación total de grupos de bienes y servicios.

² Exceptuado la ciudad de Pasto donde la variación en vestuario presentó crecimiento.

³ Exceptuado la ciudad de Cali donde la variación en diversión presentó un fuerte incremento.

Luego del intenso verano que afectó la rentabilidad de las cosechas de la región en el primer trimestre de 2010, el inicio de la temporada de lluvias en abril mejoró notablemente las cosechas

La temporada de lluvias iniciada en el segundo trimestre del año, permitió incrementar la rentabilidad del sector agricultor de la región, al disminuir los costos por implementación de riegos e insecticidas.

del sector agrícola de la región, especialmente en los cultivos que estaban en crecimiento. Las lluvias disminuyeron la implementación de sistemas de riegos alternos y de insecticidas incrementando así la rentabilidad. Pese al incremento en la rentabilidad, en departamentos como el Cauca las fuertes lluvias

provocaron en varios municipios el desbordamiento de ríos que destruyeron diversos cultivos de pan coger (lulo, café, plátano y yuca).

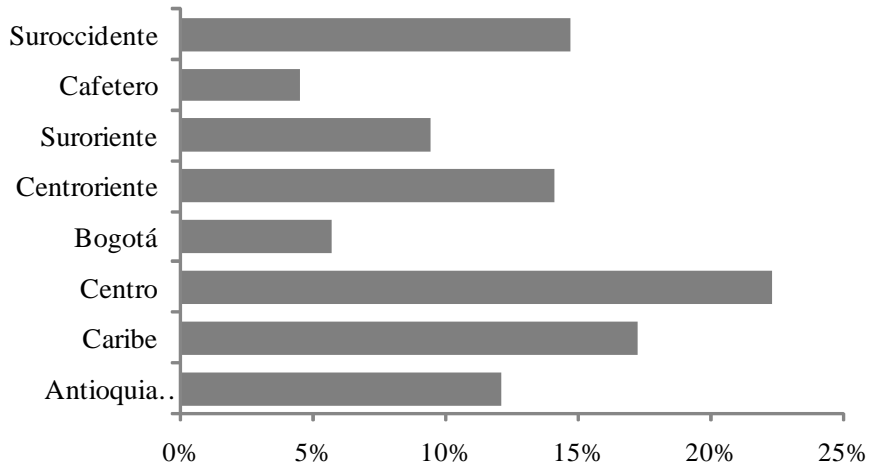
La actividad ganadera también se vio beneficiada por el invierno al mejorar la producción de leche y carne por mejores pastos. Al finalizar el semestre se registró en el sector abundancia de leche que sumada a menores ventas internas por falta de infraestructura de almacenamiento de los productores, generaron disminuciones en sus precios.

En cuanto a los créditos otorgados por Finagro a la región, en el primer semestre de 2010 se concedieron 290.935 millones de pesos, 26,2% mayor al monto desembolsado en el mismo período de 2009. La región suroccidente participó con el 14,7% del total de los desembolsos nacionales, siendo el Valle del Cauca el mayor receptor con el 6,8% del total nacional, seguido de Nariño (4,1%), Cauca (3,1%) y Putumayo (0,7%). (Cuadro 11 y Gráfico 7).

Pese a la alta participación del Valle del Cauca en los desembolsos totales de la región, el departamento presentó en los primeros seis meses del año el crecimiento más bajo (7,0%) del suroccidente del país, mientras que Nariño y Putumayo experimentaron crecimientos por encima de 60%, y el Cauca en 27,3%.

Gráfico 7

Participación del crédito de Finagro por regiones primer semestre de 2010
Porcentajes



Fuente: Finagro

Cuadro 11

Créditos desembolsados por Finagro por regiones
Primer semestre de 2009-2010
Millones de pesos y porcentajes

Regiones	2009	2010	Variación %	Participación %
Antioquia y Chocó	303.890	239.992	-21,0	12,1
Caribe	379.396	341.225	-10,1	17,2
Centro	548.395	440.840	-19,6	22,3
Bogotá	131.246	112.453	-14,3	5,7
Centroriente	259.465	278.922	7,5	14,1
Suroriente	203.165	186.170	-8,4	9,4
Cafetero	73.225	88.387	20,7	4,5
Suroccidente	230.621	290.935	26,2	14,7
Valle	126.149	135.014	7,0	6,8
Cauca	48.089	61.232	27,3	3,1
Nariño	47.941	80.454	67,8	4,1
Putumayo	8.442	14.235	68,6	0,7
Total	2.129.403	1.978.924	-7,1	100,0

Fuente: Finagro

V. COMERCIO EXTERIOR

A. EXPORTACIONES

Durante los seis primeros meses de 2010, las ventas externas del suroccidente colombiano crecieron 15,7% con relación al mismo período del año anterior, al pasar de US\$1.103,8 millones FOB a US\$1.276,6 millones FOB (Cuadro 12). Como se observa en el Cuadro 15, el crecimiento de las exportaciones de azúcar, oro, café y carbón, siguieron impulsando la recuperación de las ventas externas de la región, tal como se venía presentando desde el primer trimestre del año.

Cuadro 12

**Suroccidente: exportaciones totales
Primer semestre de 2007 – 2010**

Departamento	Miles de dólares FOB y porcentajes				
	2007	2008	2009	2010	Var % anual
Valle del Cauca	980.205	1.219.361	964.776	1.122.497	16,3%
Cauca	100.819	102.456	120.766	139.042	15,1%
Nariño	43.071	54.568	18.237	14.939	-18,1%
Putumayo	3	73	27	186	578,0%
Suroccidente	1.124.098	1.376.458	1.103.806	1.276.663	15,7%

Fuente: DANE. Cálculos: Banco de la República, Estudios Económicos Cali.

Respecto a los departamentos que conforman la región suroccidente, Nariño fue el único que presentó una caída en el valor exportado debido básicamente a menores ventas de aceite de palma africana en bruto. En contraste, Putumayo presentó un crecimiento significativo en sus exportaciones impulsadas por las ventas de solo tres productos: café, palmitos y pantalones. Por su parte, Cauca y Valle del Cauca experimentaron un crecimiento similar en sus exportaciones mayores. El primero por aumentos en exportaciones de azúcar, café, muebles, maquinas y sus partes, entre otros, mientras el Valle principalmente por mayores ventas de azúcar, oro, carbón, café, acumuladores eléctricos de plomo, jabones y sus productos.

Venezuela pasó de ser el segundo socio comercial del Valle del Cauca al tercero, mientras que Ecuador, Perú y Chile se vienen consolidando en el grupo de los principales socios comerciales de la región.

Pese a lo anterior, el Valle del Cauca, departamento que participa con el 88% del total de las ventas externas de la región

suroccidente del país, presentó una lenta dinámica en las ventas externas de algunos productos que poseen una alta participación en sus exportaciones totales. Tal es el caso de productos de confitería, medicamentos, neumáticos, papel y cartón; la mayoría correlacionados con la desaceleración en las exportaciones hacia Venezuela.

Por destinos, Estados Unidos, Ecuador, Perú, Venezuela, Chile y México, se convirtieron en su orden, en los principales socios comerciales de la región, presentando todos incrementos en sus compras, con excepción de Venezuela que siguió experimentando una disminución en la demanda de productos locales. Asimismo, se destaca el alto crecimiento de las exportaciones hacia Japón, India y Brasil, estos últimos dos países considerados las próximas potencias mundiales (Cuadro 13).

Cuadro 13

**Suroccidente: Destino de las exportaciones totales
Primer semestre de 2007 – 2010**

Miles de dólares FOB y porcentajes

Países	2007	2008	2009	2010	Variación
					Anual %
Estados unidos	157.754	203.266	146.043	224.939	54,0
Ecuador	132.154	180.339	144.709	177.835	22,9
Perú	106.577	122.190	113.111	144.767	28,0
Venezuela	219.268	277.177	226.516	141.039	-37,7
Chile	40.153	58.825	57.078	76.157	33,4
México	43.259	45.008	29.994	59.983	100,0
Brasil	19.558	30.384	32.977	55.419	68,1
Japón	14.135	32.128	20.234	37.172	83,7
India	239	170	5.362	29.671	453,3
Panamá	20.966	29.289	29.331	28.803	-1,8
Costa rica	9.542	19.203	17.999	21.082	17,1
Haití	22.995	12.873	23.108	19.460	-15,8
Sri Lanka	158	N.D	13.272	18.645	40,5
Bélgica	11.165	8.048	7.707	16.765	117,5
Siria	7.029	N.D	2.436	14.707	503,7
República dominicana	14.367	20.853	15.223	14.624	-3,9
Francia	9.201	8.172	5.403	14.077	160,5
Puerto rico	14.568	16.904	8.815	13.509	53,2
Demás países	281.009	311.629	204.488	168.009	-17,8

Fuente: DANE. Cálculos: Banco de la República, Estudios Económicos Cali.

En el Valle del Cauca, las ventas a Venezuela, su tercer socio comercial después de Estados Unidos y Ecuador, presentaron una caída de 35,9%, variación superior a la experimentada un año atrás (-16,8%). Entre los productos de alta participación que presentaron mayor caída hacia este destino sobresalieron: medicamentos para consumo humano (-30,4%), acumuladores eléctricos de plomo (-19,4%), cuadernos de papel (-34,3%), papel y cartón (-31,8%), preparaciones para higiene bucal (-52,7%), chocolates (-20,2%), preparaciones alimenticias (-87,4%), artículos de belleza (-50,8%), neumáticos (-51,9%), entre otros.

La disminución en las exportaciones hacia Venezuela generada por la ruptura de las relaciones comerciales entre los dos gobiernos incentivó al sector empresarial del Valle del Cauca a comenzar a buscar nuevos mercados. Esta situación se refleja en que Venezuela pasó de ser el segundo socio comercial del departamento al tercero, mientras que países como Ecuador, Perú, Chile y Brasil se vienen consolidando en el grupo de los principales socios comerciales de la región. Igualmente, es importante resaltar el alto crecimiento que obtuvieron las ventas externas hacia países del Asia (Japón e India) y a países de Centro América (México y Costa Rica) (Cuadro 14).

Cuadro 14

**Valle del Cauca: Principales destinos de las exportaciones
Primer semestre de 2007 – 2010
Miles de dólares FOB y porcentajes**

Países	2007	2008	2009	2010	Variación %
					Anual
Total Valle	980.205	1.219.361	964.776	1.122.497	16,3
Estados Unidos	134.319	167.181	127.774	199.899	56,4
Ecuador	122.179	167.771	122.045	157.839	29,3
Venezuela	205.876	260.375	216.695	138.935	-35,9
Perú	93.171	113.825	96.855	131.544	35,8
Chile	38.212	56.069	49.506	63.561	28,4
Brasil	19.544	28.764	31.495	53.458	69,7
México	39.472	37.018	26.296	51.804	97,0
India	239	170	5.362	29.671	453,3
Panamá	19.641	27.030	27.517	27.612	0,3
Japón	5.787	29.465	13.268	27.204	105,0
Costa Rica	8.414	16.927	16.166	18.571	14,9
Sri Lanka	20	N.D	11.699	16.742	43,1
Haití	19.597	10.101	20.650	15.601	-24,5
Rep. Dominicana	13.949	17.806	14.690	13.622	-7,3
Demás países	259.783	286.861	184.757	176.433	-4,5

Fuente: DANE. Cálculos: Banco de la República, Estudios Económicos Cali.

Suroccidente: Principales productos exportados
Primer semestre de 2007 – 2010
Miles de dólares FOB y porcentajes

Suma de Valor FOB (US\$)	Variación %			
Nandina	2008	2009	2010	Anual
Total exportaciones	1.376.458	1.103.806	1.276.663	15,7
17-Azúcares y artículos de confitería	188.092	236.444	328.973	39,1
48-Papel y cartón; manufacturas de pasta de celulosa	136.723	123.100	123.820	0,6
71-Perlas finas o cultivadas, piedras preciosas	98.165	63.260	104.658	65,4
09-Café, té, yerba mate y especias	124.137	78.479	90.858	15,8
40-Caucho y manufacturas de caucho	83.117	63.361	61.274	-3,3
30-Productos farmacéuticos	74.188	66.706	58.623	-12,1
33-Aceites esenciales y resinoideos	55.780	56.350	51.577	-8,5
85-Máquinas, aparatos y material eléctrico y sus partes	89.910	60.091	49.678	-17,3
27-Combustibles minerales, aceites minerales	3.102	6.459	48.633	653,0
34-Jabones, agentes de superficie orgánicos	38.245	28.280	35.604	25,9
84-Reactores nucleares, calderas, máquinas y aparatos	35.146	27.206	30.987	13,9
21-Preparaciones alimenticias diversas	46.054	42.856	26.037	-39,2
29-Productos químicos orgánicos	19.264	19.875	23.711	19,3
62-Prendas y complementos de vestir	26.815	14.578	21.126	44,9
76-Aluminio y manufacturas de aluminio	20.757	13.537	18.805	38,9
39-Materias plásticas y manufacturas de estas materias	22.175	18.495	18.025	-2,5
19-Preparaciones a base de cereales, de harina	17.546	16.505	15.219	-7,8
74-Cobre y manufacturas de cobre	25.629	7.712	12.326	59,8
94-Muebles; mobiliario médico-quirúrgico	12.523	10.318	11.941	15,7
20-Preparaciones de legumbres u hortalizas, de frutos	7.172	5.793	11.845	104,5
70-Vidrio y manufacturas de vidrio	11.861	10.953	11.218	2,4
61-Prendas y complementos de vestir, de punto	22.237	9.957	10.747	7,9
18-Cacao y sus preparaciones	12.212	10.855	9.968	-8,2
49-Productos editoriales	17.241	14.751	9.254	-37,3
73-Manufacturas de fundición, de hierro o de acero	12.126	10.321	9.076	-12,1
42-Manufacturas de cuero; artículos de guarnicionería	10.585	4.619	8.145	76,3
90-Instrumentos y aparatos de óptica, fotografía	6.455	7.867	7.680	-2,4
64-Calzado, polainas, botines y artículos análogos	11.639	7.423	7.052	-5,0
15-Grasas y aceites animales o vegetales	55.808	6.139	6.100	-0,6
38-Productos diversos de las industrias químicas	1.978	2.584	6.071	134,9
11-Productos de la molinería; malta; almidón y fécula	8.057	4.929	4.206	-14,7
22-Bebidas, líquidos alcohólicos y vinagre	11.917	8.234	4.178	-49,3
68-Manufacturas de piedra, yeso, cemento	4.418	4.227	4.138	-2,1
82-Herramientas y útiles, artículos de cuchillería	5.968	3.476	3.800	9,3
32-Extractos curtientes o tintóreos; sus derivados	4.995	2.922	3.128	7,0
87-Vehículos automóviles, tractores, y demás vehículo:	4.287	3.233	2.827	-12,5
28-Productos químicos inorgánicos	2.479	2.103	2.639	25,5
Demas productos exportados	48	30	23	-23,8

Fuente: DANE. Cálculos: Banco de la República, Estudios Económicos Cali.

B. IMPORTACIONES

Las importaciones del suroccidente del país alcanzaron durante el primer semestre del año un valor CIF de US\$ 2.216,6 millones, 22,4% mayor a las compras externas realizadas en el mismo período del año anterior. Del total importado en la región, el 86,7% se concentró en el Valle del Cauca, 7,1% en Nariño, y 6% en el Cauca (Cuadro 16).

Cuadro 16

Suroccidente: Importaciones totales					
Primer semestre de 2007 – 2010					
Miles de dólares CIF y porcentajes					
Departamentos	2007	2008	2009	2010	Variación %
Cauca	130.143	140.002	103.029	133.792	29,9
Nariño	148.393	149.082	181.342	158.939	-12,4
Putumayo	291	895	9.920	265	-97,3
Valle	1.714.966	2.229.308	1.517.295	1.923.617	26,8
Suroccidente	1.993.792	2.519.286	1.811.586	2.216.612	22,4

Fuente: DANE. Cálculos: Banco de la República, Estudios Económicos Cali.

Las compras de materias primas y productos intermedios para la industria se siguen consolidando como las principales importaciones del suroccidente del país al registrar un crecimiento del 19,3% (Cuadro 17). Este comportamiento muestra que el sector productivo de la región en busca de mayor competitividad sigue aprovechando la baja tasa de cambio para demandar productos necesarios para su proceso de producción a un menor costo.

Pese a lo anterior, la revaluación también incentivó las importaciones de bienes de consumo duradero, las cuales presentaron durante el primer semestre del año un crecimiento significativo del 48,4%. En efecto, la alta demanda de televisores incentivada por la realización del mundial de fútbol impulsó el crecimiento por este rubro de importaciones. Por su parte, las compras de bienes no duraderos experimentaron una caída del 0,2%.

Al igual que lo registrado en los primeros meses del año, las importaciones de bienes de capital para la agricultura siguen presentando una caída considerable, no obstante, las compras

externas de materias primas y productos intermedios para este mismo sector experimentaron en la primera mitad de 2010 un incremento significativo del 114,8% (Cuadro 17).

Cuadro 17

Suroccidente: importaciones según uso o destino económico

Primer semestre de 2007 – 2010

Miles de dólares CIF y porcentajes

CUODE	2007	2008	2009	2010	Variación %
0. Diversos	509	728	854	624	-27,0
I. Bienes de consumo no duraderos	316.313	338.788	357.210	356.598	-0,2
II. Bienes de consumo duraderos	276.334	376.588	243.037	360.632	48,4
III. Combustibles, lubricantes y prod. conexos	6.485	19.246	3.352	30.257	802,8
IV. Mat. primas y prod. int. para la agricultura	76.976	112.954	60.676	130.345	114,8
IX. Equipo de transporte	191.938	256.259	139.720	154.826	10,8
V. Mat. primas y prod. int. para la industria	884.294	1.057.521	782.599	933.729	19,3
VI. Materiales de construcción	33.639	54.499	23.721	43.523	83,5
VII. Bienes de capital para la agricultura	9.248	5.714	7.492	4.502	-39,9
VIII. Bienes de capital para la industria	198.055	296.988	192.925	201.577	4,5
Total general	1.993.792	2.519.286	1.811.586	2.216.612	22,4

Fuente: DANE. Cálculos: Banco de la República, Estudios Económicos Cali.

En cuanto al origen de las compras externas, se recuperan las importaciones provenientes de Estados Unidos, principal proveedor de bienes externos del suroccidente del país, después de presentar durante los primeros tres meses del año actual una caída del 5,3%, mientras que China pasa a convertirse en el segundo proveedor de bienes de la región, cuando en el primer trimestre de 2010 fue el tercero después de México (Cuadro 18).

Se recuperan las importaciones provenientes de Estados Unidos, mientras que China pasa a convertirse en el segundo proveedor de bienes externos de la región suroccidente del país.

Entre los principales productos importados desde Estados Unidos que experimentaron mayor crecimiento sobresalieron el maíz amarillo, gasolina, trigo, pasta química de madera, polietileno, bases para gomas de mascar, mientras que de China sobresalieron por su alto crecimiento y participación productos como: neumáticos, maquinas perforadoras, aparatos receptores de radiodifusión, grabación y reproducción de imágenes, lavadoras, hornos microondas, computadores, refrigeradores domésticos, entre otros. Sin embargo, se resalta la disminución de las importaciones de motocicletas de bajo cilindraje y calzado.

Suroccidente: origen de las importaciones

Primer semestre de 2007 – 2010

Miles de dólares CIF y porcentajes

Países	2007	2008	2009	2010	Variación %
Total general	1.993.792	2.519.286	1.811.586	2.216.612	22,4
Estados unidos	353.209	438.612	267.338	325.340	21,7
China	183.561	307.426	196.896	251.342	27,7
México	181.420	197.082	178.713	236.670	32,4
Perú	130.637	171.052	157.158	181.206	15,3
Ecuador	168.906	169.864	152.379	162.613	6,7
Corea del sur	107.934	141.507	88.818	113.090	27,3
Argentina	59.145	83.978	94.444	109.098	15,5
Brasil	130.695	102.326	92.577	100.218	8,3
Chile	79.087	92.552	74.433	84.518	13,5
Tailandia	18.311	69.763	34.512	65.034	88,4
Canadá	52.081	56.746	35.623	64.155	80,1
Bolivia	23.816	70.482	39.863	55.688	39,7
India	43.272	56.275	41.169	50.814	23,4
Japón	95.723	130.379	26.699	46.101	72,7
Alemania	31.618	40.666	24.245	29.934	23,5
Z. Franca de Cartagena	299	227	16.820	26.427	57,1
Z. Franca de pacífico	20.776	29.147	31.439	24.703	-21,4
Venezuela	65.549	54.090	19.750	22.007	11,4
Demás países	247.753	307.111	238.709	267.652	12,1

Fuente: DANE. Cálculos: Banco de la República, Estudios Económicos Cali.

VI. CONSTRUCCIÓN

Para el segundo trimestre del presente año, el suroccidente del país presentó aumento del 83,5% en el área total aprobada, con relación al mismo período del año anterior. La vivienda contribuyó con el 64,4% del crecimiento del sector en el trimestre, mientras que el valor restante de la variación fue atribuido a otros destinos de edificaciones.

Sin embargo, este comportamiento no fue uniforme para los tres departamentos. El Valle del Cauca presentó el mayor crecimiento,

duplicando el metraje registrado en el mismo período del año anterior. Por su parte, Nariño también evidenció aumento cercano al 50%. Finalmente, ajeno a esta dinámica, Cauca contrajo el registro del área aprobada en un 7,2% (Cuadro 19).

Cuadro 19

**Área aprobada para el suroccidente por departamentos
II trimestre de 2009 y 2010
Metros Cuadrados**

Departamentos	2009		2010		Variación %	
	Vivienda	Total	Vivienda	Total	Vivienda	Total
Cauca	66.955	71.111	52.438	66.022	-21,68%	-7,16%
Nariño	81.710	91.944	121.923	137.831	49,21%	49,91%
Valle	210.709	255.656	454.886	564.872	115,88%	120,95%
Total	359.374	418.711	629.247	768.725	75,10%	83,59%

Fuente: DANE. Cálculos Banco de la República Cali.

Cabe anotar, que la distribución del área aprobada entre vivienda de interés social y la que no pertenece a esta clasificación fue relativamente similar durante el trimestre (43,7% y 56,3%, respectivamente).

Al analizar la evolución por tipo de vivienda, se evidencia el notable crecimiento anual del área aprobada de la vivienda de interés social (VIS), casi que quintuplicando el registro del mismo trimestre del año pasado. Dentro de este tipo de construcción, el que más contribuyó a su desarrollo fue la modalidad de casas. En estos proyectos, los estratos 2 y 4 fueron los más dinámicos para casas y apartamentos respectivamente, estos últimos ubicados en el Valle del Cauca. Por su parte, el tipo de vivienda diferente a VIS presentó un incremento del 26,5% (Cuadro 20).

Cuadro 20

**Área aprobada para el Suroccidente por tipo de vivienda
Trimestre II 2010
Metros cuadrados**

Departamentos	II Trimestre de 2010					
	Vivienda de interés social			Vivienda diferente de VIS		
	Total	Casas	Aptos.	Total	Casas	Aptos.
Cauca	987	987		51.451	40.162	11.289
Nariño	52.570	44.897	7.673	69.353	45.020	24.333
Valle	221.599	160.330	61.269	233.287	93.060	140.227
Total	275.156	206.214	68.942	354.091	178.242	175.849

Fuente: DANE. Cálculos Banco de la República

Este comportamiento sectorial viene siendo incentivado por varios factores desde el segundo semestre del año pasado, entre ellos: las medidas del Gobierno Nacional de subsidiar una parte de la tasa de interés del crédito hipotecario, las reducciones de las tasas de interés y la implementación de nuevos planes de financiamiento para este tipo de créditos, adoptadas por algunos establecimientos financieros.

Es de resaltar que, aunque hacia el final del trimestre ya habían agotado los recursos del Gobierno Nacional destinados al subsidio de crédito de vivienda, la buena dinámica de la compra de vivienda a través del endeudamiento financiero y las estables condiciones macroeconómicas, han mantenido las expectativas favorables para lo que resta del año.

VII. MERCADO LABORAL

En el segundo trimestre de 2010 la dinámica del mercado laboral en el suroccidente colombiano fue heterogénea, la tasa de desempleo (TD) descendió en Popayán, fue estable en Pasto y continuó aumentando en Cali. En las tres ciudades se ubicó por encima del promedio de la tasa de desempleo para las trece áreas y las 24 ciudades. No obstante, la capacidad de la economía de absorber trabajadores —tasa de ocupación (TO) — aumentó en las tres ciudades. La población en edad de trabajar (PET), los mayores de 12 años, aumentó levemente; pero la participación de las personas en el mercado laboral (TGP), es decir aquellos que están trabajando o buscan empleo activamente, se incrementó en casi un punto porcentual en las tres ciudades del suroccidente (Cuadro 21).

Este aumento en la oferta laboral puede explicarse en parte, por la disminución de los inactivos, especialmente en Cali, donde cerca del 9% de los que estaban estudiando el año pasado en el segundo trimestre (15.200 personas) salieron a buscar trabajo este año. En general en el área metropolitana de Cali la población inactiva disminuyó en 2,6% en el segundo trimestre de este año frente al mismo trimestre de 2009, con lo cual se aumentó la presión sobre los puestos de trabajo disponibles.

Entretanto, la informalidad y el subempleo siguieron registrando altas tasas en la región, 37,5% de los ocupados en Cali y 44,3% en Pasto trabajan por cuenta propia en actividades no formales que reflejan menor calidad en el empleo. Adicionalmente, las personas

con deseos de mejorar sus ingresos o encontrar un empleo acorde a sus capacidades, es decir los subempleados subjetivos, representaron el 42,1% de los ocupados en Cali, y alrededor del 37% en Pasto y Popayán para el segundo trimestre del año en curso, porcentajes muy superiores a iguales tasas para las trece áreas y las 24 ciudades. Igualmente, las personas que realizaron gestiones para aumentar su ingreso o mejorar su empleo, es decir los subempleados objetivos (TSO), siguieron presentando porcentajes por encima de los promedios nacionales.

La mayor parte de los ocupados de Cali y Pasto en el segundo trimestre de 2010 se ubicaron en actividades de comercio, hoteles y restaurantes (32% y 35%, respectivamente), servicios sociales y personales (23% para ambas ciudades), construcción y actividades inmobiliarias (15% y 12%) e industria (19% y 12%), en su mayoría como empleados del sector privado (Gráfico 8).

Cuadro 21

Principales Indicadores de Mercado laboral
Abril - Junio 2001 - 2010

Indicadores de Mercado	Área metropolitana	Abril - Junio									
		2002	2003	2004	2005	2006	2007	2008	2009	2010	
PET	Cali	78,4	78,6	78,7	78,8	79,2	79,6	80,0	80,4	80,7	
	Pasto	77,0	77,3	77,6	77,9	78,4	78,9	79,4	79,9	80,4	
	Popayán	-	-	-	-	-	80,6	81,1	81,6	82,1	
	Total 24 áreas	77,7	78,0	78,2	78,5	78,9	78,9	79,3	79,7	80,0	
TGP	Cali	67,1	66,7	65,1	67,9	65,5	64,0	64,7	67,4	68,7	
	Pasto	65,0	66,9	64,8	63,1	64,5	63,4	63,1	64,8	65,9	
	Popayán	-	-	-	-	-	59,4	62,7	57,0	59,1	
	Total 24 áreas	64,6	64,2	62,5	62,7	62,7	61,3	62,2	64,0	64,8	
TO	Cali	56,2	56,5	55,6	59,0	56,1	56,9	57,0	57,9	58,6	
	Pasto	53,3	54,9	52,0	53,4	53,8	54,7	54,4	54,0	54,7	
	Popayán	-	-	-	-	-	47,6	47,1	45,1	48,4	
	Total 24 áreas	53,1	53,3	52,7	53,8	54,7	54,0	54,7	55,8	56,6	
TD	Cali	16,3	15,4	14,6	13,1	14,4	11,2	11,9	14,0	14,8	
	Pasto	18,0	17,9	19,7	15,3	16,6	13,8	13,8	16,8	16,9	
	Popayán	-	-	-	-	-	19,9	24,8	20,9	18,1	
	Total 24 áreas	17,7	17,0	15,7	14,1	12,8	11,9	12,0	12,9	12,7	
TSS	Cali	31,2	34,1	33,3	31,7	36,4	40,0	36,1	40,6	42,1	
	Pasto	38,4	33,4	40,6	27,1	34,3	42,7	39,4	31,7	37,1	
	Popayán	-	-	-	-	-	45,9	37,8	33,8	36,6	
	Total 24 áreas	32,6	32,3	30,0	31,4	32,2	32,3	28,4	27,4	31,2	
TSO	Cali	14,0	16,7	15,2	13,5	16,6	12,1	12,1	17,3	18,0	
	Pasto	16,0	16,4	16,0	14,5	12,4	12,9	16,3	15,0	18,8	
	Popayán	-	-	-	-	-	16,8	19,0	16,7	17,1	
	Total 24 áreas	14,4	13,8	12,0	12,5	13,3	10,2	10,0	12,3	13,1	

Fuente: DANE - ECH - GEIH

Los sectores económicos con disminución de cesantes en el trimestre fueron industria y construcción, mientras los de mayor crecimiento anual fueron transporte, almacenamiento y comunicaciones (75,6%), servicios sociales y personales (63,4%) e intermediación financiera (60,3%). Para la ciudad de Pasto, el sector agropecuario y minero (55,2%), y los servicios (50,3%) reportaron el mayor crecimiento de cesantes (Cuadro 22 y Gráfico 9).

Cuadro 22

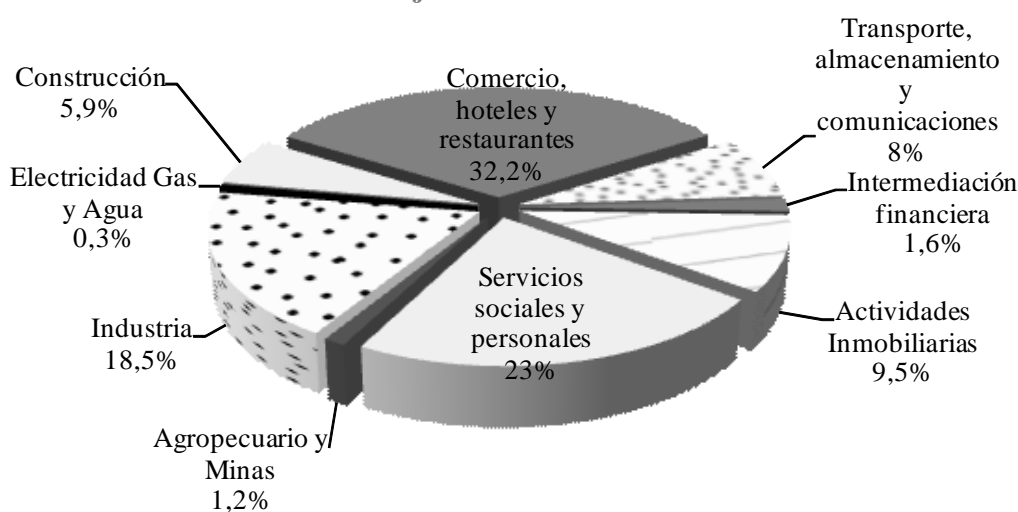
**Distribución porcentual de los ocupados y cesantes por rama de actividad
Abril - Junio 2010**

Ramas de Actividad	Ocupados		Cesantes	
	Cali - Yumbo	Pasto	Cali - Yumbo	Pasto
Total	100%	100%	100%	100%
Agropecuario y Minas	1,2%	1,6%	1,4%	1,8%
Industria	18,5%	11,9%	17,7%	7,3%
Electricidad Gas y Agua	0,3%	0,6%	0,0%	0,4%
Construcción	5,9%	4,8%	9,8%	10,6%
Comercio, hoteles y restaurantes	32,2%	34,8%	30,2%	33,3%
Transporte, almacenamiento y comunicaciones	7,9%	11,3%	7,8%	10,9%
Intermediación financiera	1,6%	1,0%	0,9%	1,2%
Actividades Inmobiliarias	9,5%	6,8%	6,4%	4,3%
Servicios, comunales, sociales y personales	22,8%	27,2%	25,6%	30,1%

Fuente: DANE - ECH - GEIH

Gráfico 8

**Ocupados por rama de actividad
Cali. Abril -Junio 2010. Porcentajes**



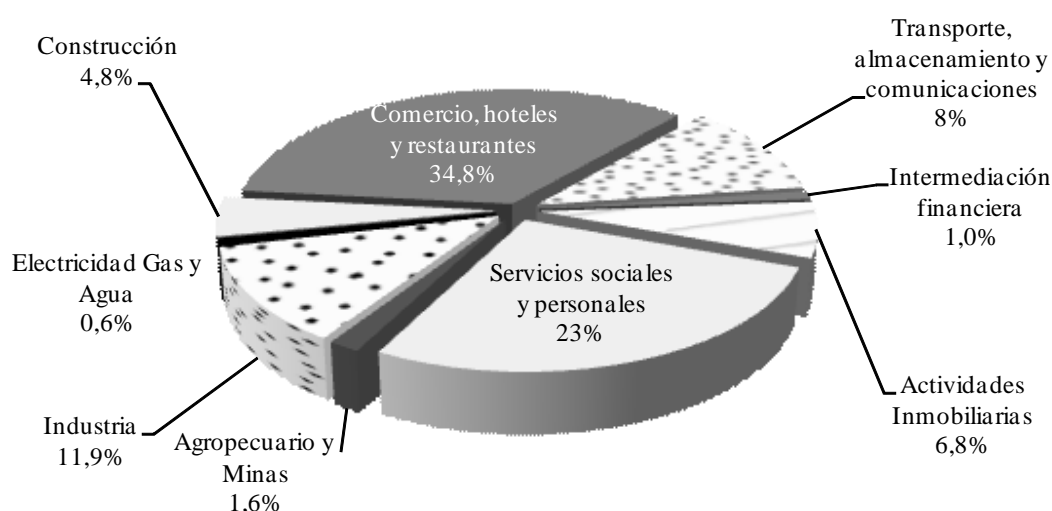
Fuente: DANE - ECH - GEIH

En el área metropolitana de Cali, la tendencia del desempleo ha sido creciente desde los últimos trimestres del año 2009, y aunque se espera que se mantenga en niveles elevados unos meses más en comparación con el desempleo del total de las 13 áreas, también ha comenzado a evidenciar estabilización en el último trimestre, de tal manera que los desempleados aumentan cada vez menos. Por el contrario, la tendencia del desempleo en las trece áreas metropolitanas ha sido descendente en los primeros meses de este año, pero con indicios claros de comenzar a revertirse.

Gráfico 9

Ocupados por rama de actividad

Pasto. Abril -Junio 2010. Porcentajes



Fuente: DANE - ECH - GEIH

El anuncio de un pacto nacional por el empleo, enfocado en la creación de puestos de trabajo, formalidad y políticas de inserción laboral, generan expectativas favorables para el mercado laboral.

VIII. INDUSTRIA

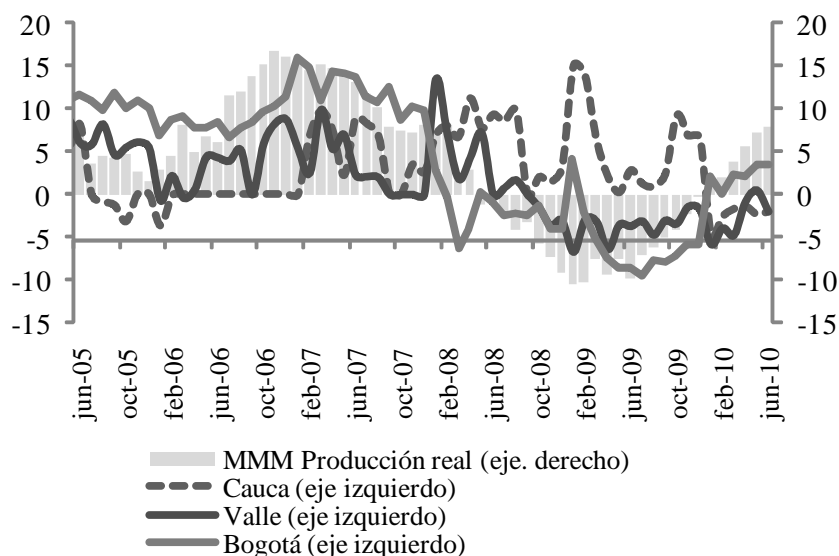
La industria manufacturera colombiana continuó en junio fortalecida en su ciclo de recuperación iniciado a finales del año pasado, al reportar un crecimiento real anual del 8,5% en producción y 6,7% en ventas, de acuerdo a los datos de la Muestra Mensual Manufacturera del DANE, resultados consistentes con cifras globales de las Encuestas de Opinión Empresarial Conjunta -EOIC- de la ANDI y la EMEE del Banco de la República.

Entre enero y junio del presente año la EOIC registra un aumento anual del 4,8 por ciento en la producción y del 5,7 por ciento en las ventas del sector, cifras que evidencian recuperación de la economía nacional. El restablecimiento de relaciones con Venezuela ayuda a despejar el panorama para los próximos meses, en especial para la industria del suroccidente, que conservó en el segundo trimestre del 2010 la tendencia de recuperación iniciada a finales del año pasado, a pesar de los resultados negativos reportados a junio en la encuesta de la ANDI. Por el contrario, la encuesta de la ACOPI reportó mejores balances en las actividades de alimentos, artes gráficas, servicios y plástico; las cuales aumentaron significativamente las ventas, mientras reportó un crecimiento negativo el sector de metalmecánicas (Gráfico 10).

De acuerdo con la EOIC, la utilización de la capacidad instalada para la industria del Valle se ubicó 1.3 puntos porcentuales por debajo del promedio nacional (76,5%) y 0,7 puntos porcentuales superior a la registrada en junio del 2009, lo cual denota una dinámica inferior en niveles de producción durante la etapa de recuperación del ciclo de ascenso de la economía.

Gráfico 10

Variación mensual de la producción de la industria nacional, Bogotá, Valle y Cauca. Enero 2005-junio 2010



Fuente: ANDI (EOIC) y DANE, Muestra Mensual Manufacturera

La consolidación en el despegue de la industria local se mantiene así supeditado al comportamiento de la demanda interna y su capacidad de absorber gran parte de la producción nacional, para lo cual se espera en los próximos meses, mejoras sustanciales en la

generación de ingreso para los hogares a través de nuevos puestos de trabajo, en línea con las políticas encaminadas hacia tal fin por el gobierno actual.

Por el lado de la industria azucarera, Asocaña⁴ reporta una reducción significativa durante el segundo trimestre de 2010 en producción y molienda de caña, mientras la reducción del consumo aparente y de las ventas de los ingenios en el mercado interno fue leve. La molienda de caña de azúcar se redujo en el segundo trimestre del año 21,7% frente al mismo período del año pasado, explicado por la mayor duración de la temporada de lluvias, y por ser el año 2009 un período con mayores áreas cultivadas y niveles de producción importantes. La producción de azúcar también fue menor en comparación con el segundo trimestre del 2009 (-30,6%). El consumo aparente se redujo en 1,3% frente al segundo trimestre de 2009, mientras que las ventas cayeron 6,3%, pasando de 376.065 TMVC en 2009 a ventas en el segundo trimestre de 2010 de 356.605 TMVC (Cuadro 23).

Por otra parte, las importaciones de azúcar se duplicaron frente al segundo trimestre de 2009 y las exportaciones cayeron frente al mismo período en 54%, principalmente porque la producción se destinó a suplir el mercado interno, y por la alta volatilidad del precio internacional del azúcar que cayó frente al primer trimestre 37,3%.

Cuadro 23

**Balance azucarero
Trimestre II-2010**

Años	Producción Azúcar (Tmvc)	Consumo nacional Aparente (Tmvc)	Importaciones (Tmvc)	Ventas de los Ingenios (Tmvc)	Exportaciones (Tmvc)
2009	582.259	388.410	12.345	376.065	250.312
2010	404.184	383.483	26.879	356.605	115.185

Fuente: Asocaña. Informe Trimestral de mercados.

El comportamiento de la producción de alcohol carburante estuvo a la par con la de azúcar: la producción se redujo en 12,7% frente al primer trimestre del presente año y 7,4% respecto al segundo trimestre del año pasado, con una producción en el segundo trimestre de 70,3 millones de litros. Las ventas de alcohol en el mercado interno también disminuyeron frente al año pasado aunque de manera leve (0,8%), no obstante aumentaron cerca de 10% frente al primer trimestre de 2010, llegando a 81,9 millones

⁴ Asocaña. Informe Trimestral de Mercados 2010-II. Área Económica. Agosto 13 de 2010.

de litros de alcohol carburante vendidos en el segundo trimestre del año actual (Cuadro 24).

Cuadro 24

**Suroccidente: origen de las importaciones
Trimestre II 2010**

Años	Producción alcohol (miles de litros)	Ventas de alcohol (miles de litros)
2009	75.874	82.530
2010	70.260	81.853

Fuente: Asocaña. Informe Trimestral de mercados.

IX. CONSIDERACIONES FINALES

Al comienzo del año, fenómenos climáticos generaron poco entusiasmo sobre el comportamiento de la economía local, sin embargo las lluvias entre el intenso verano y posterior moderación del clima, cambiaron las expectativas y facilitaron la abundancia en la oferta de alimentos agrícolas y procesados, presionando precios finales a la baja, situación que compensó en los hogares de la región y resto de Colombia, las reducciones en el ingreso por el alto desempleo, la baja calidad del existente y la disminución en las remesas enviadas por trabajadores en el exterior.

Por consiguiente, las administraciones públicas de la región deberán diseñar proyectos creativos e innovadores orientados a la promoción y generación de nuevos y mejores empleos, complementarios a las iniciativas de orden nacional. En ese sentido convendría acelerar la aprobación de proyectos de vivienda y ampliación de áreas de expansión en las ciudades del suroccidente, especialmente en Cali, e integrarlas en la agenda de planificación y desarrollo.

Del mismo modo es prioritario aprovechar las ventajas geográficas, climáticas e idiosincráticas de la región para estimular la inversión en infraestructura turística en todas las ciudades del Valle. Las fuerzas del mercado se dirigen hacia allá y aun no encuentran eco en las fuerzas vivas de la región, como el caso de las cadenas hoteleras que visualizan nichos de mercado en el turismo corporativo, medicinal y familiar.

Por último, en los próximos años el desarrollo del pacífico colombiano dependerá necesariamente del progreso del comercio externo colombiano, situación que podría quedar comprometida por la declaratoria temporal de parque natural donde se encuentra el actual puerto de la armada nacional. La zona es por su ubicación estratégica la de mejores ventajas en toda la región pacífica, con profundidad y características naturales, que permitiría arribar los navieros Post Panamax Plus superiores a 12 metros de calado y 300 de eslora, oportunidad invaluable para la creación masiva de fuentes de ingreso y empleo, y mejoramiento de la calidad de vida de sus habitantes.

ENTIDADES PARTICIPANTES PROVEEDORAS DE INFORMACIÓN

DANE, ACOPI, ANDI, Fenalco, Camacol, Asocaña, Aerocivil, Sociedad Portuaria de Buenaventura, Metrocali, Finagro, Secretaría de Agricultura, Cotelco, Superfinanciera, INCO.



Equipo técnico:
Julio Escobar
Jaime Andrés Collazos
Arley Barandica
Stefany Moreno
Pedro Luis Rosero

Las opiniones y posibles errores son responsabilidad exclusiva de los autores y no comprometen al Banco de la República ni a su Junta Directiva.

Sugerencias y comentarios:
BER_suroccidente@banrep.gov.co

El Boletín Económico Regional (BER) es una publicación trimestral elaborada por los Centros Regionales de Estudios Económicos (CREE) del Banco de la República, cuyo propósito es ofrecer a los agentes de la economía y público en general información periódica, confiable y oportuna sobre la evolución de las principales variables de la actividad económica de las regiones del país y los departamentos que las componen. Se brinda como una herramienta que pueda contribuir para las proyecciones y decisiones de inversión pública y privada, así como del consumo de hogares. El Boletín Económico Regional del Suroccidente colombiano comprende los departamentos del Valle del Cauca, Cauca, Nariño y Putumayo. Su producción cuenta con el valioso aporte de diferentes entidades de orden local y nacional.