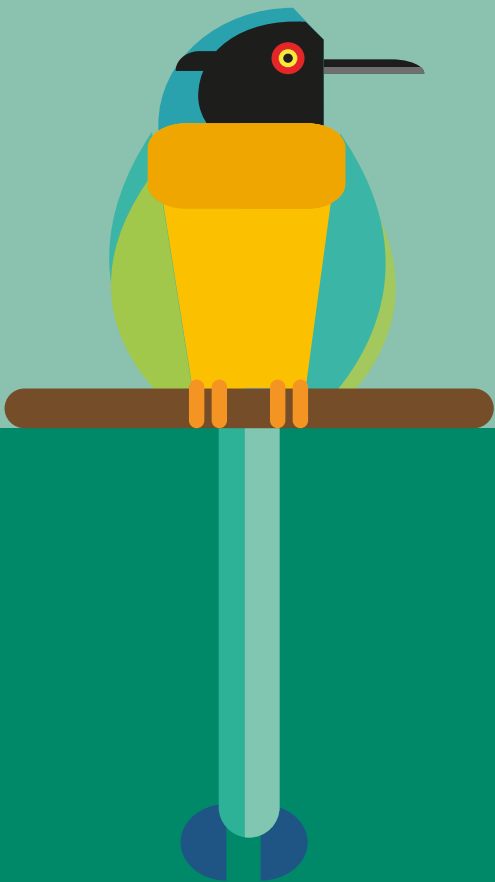


# IBER

BOLETÍN ECONÓMICO REGIONAL



ISSN 2665-1823



## NOROCCIDENTE

IV TRIMESTRE DE 2021

ANTIOQUIA, CHOCÓ

BARRANQUERO  
*MOMOTUS SUBRUFESCENS*

# IBER

BOLETÍN ECONÓMICO REGIONAL



ISSN 2665-1823



**NOROCCIDENTE**

IV TRIMESTRE DE 2021

ANTIOQUIA, CHOCÓ

El Boletín Económico Regional es una publicación de la Sección de Sucursales Regionales de Estudios Económicos, Departamento Técnico y de Información Económica, Banco de la República.

DOI: <https://doi.org/10.32468/ber-norocc.tr4-2021>

Códigos JEL: R10, R11, R12

---

Dora Alicia Mora

**Jefe Sección Sucursales Regionales Estudios Económicos**

Ferney H. Valencia Valencia

**Jefe Regional**

**Equipo técnico:**

Francisco J. Villadiego Yanes

Gerardo A. Villa Durán

Octavio A. Zuluaga Rivera

Ovidio G. Ramírez Vanegas

Sebastián Giraldo González

**Palabras clave del Boletín Económico Regional:** Antioquia, hotelería, remesas, comercio, industria, transporte.

Las opiniones y posibles errores son responsabilidad exclusiva de los autores y no comprometen al Banco de la República ni a su Junta Directiva.

## Tabla de contenido\*

Panorama económico .....	3
<b>I.</b> Agropecuario .....	4
<b>III.</b> Industria.....	7
<b>IV.</b> Servicios públicos.....	8
<b>V.</b> Construcción .....	10
<b>VI.</b> Comercio y turismo.....	14
<b>VII.</b> Transporte .....	16
<b>VIII.</b> Sistema financiero .....	20
<b>IX.</b> Comercio exterior .....	21
<b>X.</b> Mercado laboral.....	26
<b>XI.</b> Precios .....	27
<b>XII.</b> Otras variables económicas .....	29

---

\* Nota: los numerales que no aparecen relacionados en este documento no tienen información o no aplican.

## Panorama económico

*Para el cuarto trimestre de 2021 la economía de la región Noroccidente continuó exhibiendo incrementos anuales destacados en sus actividades más importantes, pero con moderación frente al resultado previo. Sobresalieron la producción industrial y las ventas del comercio minorista en Antioquia, impulsadas por la demanda. A su vez, continuó el crecimiento de la ocupación hotelera y el transporte. Entretanto, los indicadores de la construcción en general se desaceleraron, mientras que los del rubro agropecuario se contrajeron en su gran mayoría. Con relación al sector externo, a pesar de la merma de las exportaciones de oro, las ventas externas de Antioquia continuaron aumentando, especialmente de café, flores y manufacturas; además, las importaciones registraron montos históricos, al igual que las remesas. Por su parte, cayó la tasa de desempleo en Quibdó y en Medellín, esta última ciudad en la que se agudizaron las presiones inflacionarias, especialmente por los alimentos.*

Los indicadores asociados a la demanda interna tuvieron dinámica positiva. Las ventas del comercio aumentaron, aunque con desaceleración; la confianza del consumidor y la disposición a comprar bienes durables mejoraron, y las importaciones de bienes de consumo tuvieron notable avance, en gran medida de bienes no duraderos. También favoreció el consumo privado, la menor tasa de desempleo y las mayores remesas. En el Chocó las importaciones de bienes de consumo cayeron.

En cuanto a las variables relacionadas con la formación bruta de capital, se destacó el aumento de la importación de bienes de capital (en especial los dirigidos a la industria y agricultura), equipo de transporte y materiales de construcción. Igualmente, tal como se observó en lo corrido del año, hubo una fuerte alza en las compras externas de bienes intermedios, en especial para la industria. En tanto, la venta de vehículos de transporte de carga, pasajeros y utilitarios siguió creciendo, pero a un menor ritmo, y la producción de concreto con destino a obras civiles continuó con disminución anual. Por su parte, en el Chocó aumentaron las importaciones de bienes de capital y cayeron las de intermedios.

Respecto de la oferta, la producción manufacturera siguió en zona positiva, pero con desaceleración frente a las variaciones de los dos trimestres precedentes, y la totalidad de las divisiones industriales crecieron. En el año completo, la industria de Antioquia tuvo notable aumento en su producción siendo la región que mayor contribución presentó al crecimiento nacional. En cuanto a la construcción, los envíos de cemento gris hacia Antioquia siguieron mermando su ritmo de expansión e igual ocurrió con la aprobación de licencias de construcción. La venta de vivienda nueva se contrajo. De otro lado, en el acumulado de 2021 los despachos de cemento, la venta de vivienda nueva y el área aprobada en Antioquia señalaron un notable incremento, pero hubo descenso en la producción de concreto.

En el renglón agropecuario, el sacrificio de bovinos procedente de Antioquia acentuó la tendencia negativa, y el de porcinos fue estable. En cuanto al acopio de leche en Antioquia, completó cuatro trimestres seguidos con caídas. Por su parte, el suministro de productos agrícolas desde el departamento a las plazas de mercado del país tuvo declive; asimismo, los créditos al sector agropecuario cayeron luego de notables ascensos en lo corrido del año. En el balance de todo el 2021, los despachos agrícolas, la producción bovina y de leche bajaron, pero creció la porcina y la de huevo.

En cuanto al turismo y al transporte, en el cuarto trimestre y el año completo sus indicadores mejoraron y volvieron a los niveles prepandemia, debido a la normalización de las actividades. Finalmente, el aumento de las importaciones superior a la variación de las exportaciones llevó a un déficit comercial en Antioquia; mientras que subió la inflación en Medellín, en gran parte por el costo de los alimentos.

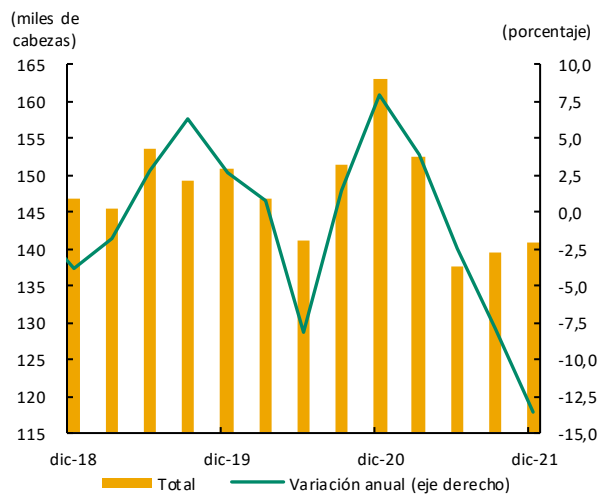
# I. Agropecuario

El presente capítulo analiza la actividad agropecuaria, en general, a partir de indicadores indirectos relacionados con la producción de los principales productos de la región, dado que en algunos casos no se dispone de información de dicha variable a nivel regional, con la periodicidad y oportunidad que se requiere para la publicación del presente documento.

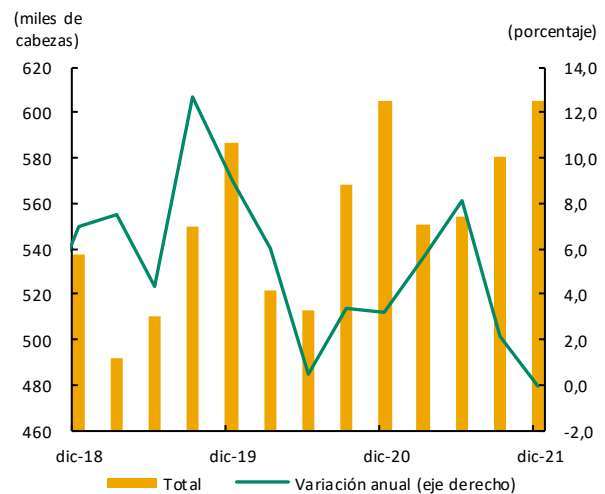
Según cifras preliminares de la Encuesta de sacrificio de ganado (ESAG) realizada por el DANE, en el cuarto trimestre de 2021 el beneficio de bovinos en el país procedente de Antioquia tuvo una contracción anual de 13,6%, acentuando un poco más la tendencia negativa iniciada desde el segundo trimestre del año (Gráfico 1A). Los departamentos de mayor participación fueron Antioquia, Meta, Córdoba y Caquetá. En tanto, el sacrificio de porcinos mostró un ligero decrecimiento anual (Gráfico 1B), resultado negativo que no se presentaba desde septiembre de 2017; Antioquia fue el departamento de mayor procedencia de ganado porcino en el país, con el 43,5%, seguido del Valle del Cauca, Meta y Cundinamarca.

**Gráfico 1**  
**Antioquia. Sacrificio de ganado según procedencia<sup>pr</sup>**  
**(trimestral y crecimiento anual)**

**A. Bovino**



**B. Porcino**



pr: preliminar.

Fuente: DANE. Cálculos Banco de la República.

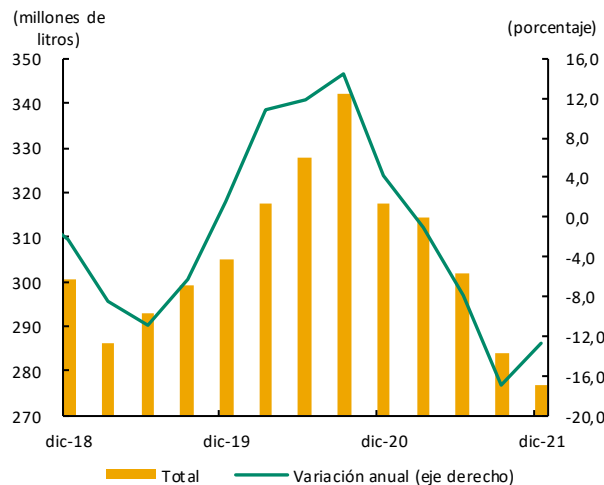
En cuanto al acopio de leche cruda realizado por las empresas procesadoras en Antioquia, completó cuatro trimestres consecutivos mostrando contracciones anuales. Según cifras de la Unidad de Seguimiento de Precios (USP) adscrita al Ministerio de Agricultura en el cuarto trimestre de 2021 se contrajo en 12,8% (Gráfico 2A); no obstante, de igual manera que el rubro anterior, Antioquia continuó siendo el principal productor de leche en el país, agrupando el 35,7% del agregado.

Para el consolidado de todo el año 2021, en Antioquia se reportó una reducción de 5,3% en el sacrificio de ganado bovino y de 8,3% en leche; mientras que el sacrificio porcino creció 3,7%.

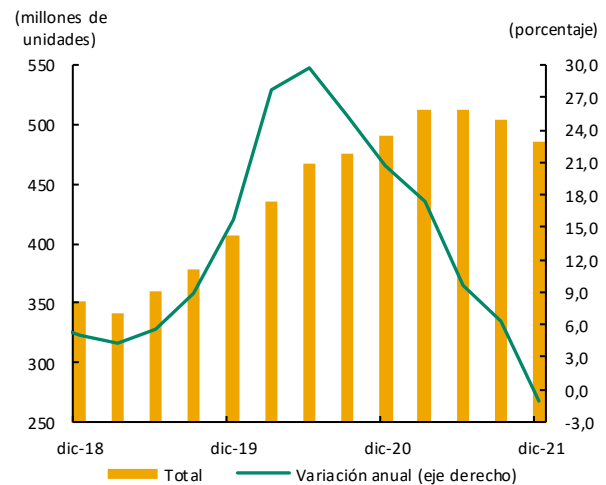
Otro componente de la actividad pecuaria de Antioquia que retrocedió durante el cuarto trimestre de 2021 fue el avícola, específicamente la producción de huevo que reportó una caída anual de 1,1% (Gráfico 2B), la primera en cerca de cinco años según las estimaciones de la Federación Nacional de Avicultores de Colombia (Fenavi). Este resultado contrastó con el del año completo, gracias en buena

medida al mayor consumo exhibido por las familias tanto del departamento como de todo el país y a pesar de los incrementos de los costos en toda la cadena productiva, como lo señaló la agremiación. De esta manera, el aumento en la producción de Antioquia frente a 2020 fue de 7,8% y su participación en el total nacional fue de 11,8%, la cuarta más alta entre todos los departamentos.

**Gráfico 2**  
**Antioquia. Acopio de leche y producción de huevo**  
**(trimestral y crecimiento anual)**  
**A. Leche**



**B. Huevos**



Fuente: Minagricultura y Fenavi. Cálculos Banco de la República.

En lo que se refiere al rubro agrícola, acorde con datos del Ministerio de Agricultura, la mayor parte de la producción en Antioquia corresponde a los cultivos de banano, plátano, papa, aguacate, tomate, yuca, café y flores; y en Chocó a plátano y yuca. En este sentido, para el cuarto trimestre de 2021, de acuerdo con el DANE, el suministro de productos agrícolas desde Antioquia a las diferentes plazas de mercado del país registró un descenso de 11,6% comparado con el mismo lapso de 2020 (Gráfico 3A); resultado originado principalmente por el menor abastecimiento de frutas frescas, seguido por los descensos en tubérculos, raíces y plátanos, y en menor proporción el de verduras y hortalizas; esta disminución estuvo explicada en gran parte por factores climáticos, en especial por las lluvias que incidieron directamente en la producción de los cultivos, y además originaron deslizamientos de tierras que bloquearon algunas vías, lo que ocasionó que gran cantidad de los bienes agrícolas quedaran represados.

Similar situación sucedió con los principales productos que se originan en el departamento, que según las evaluaciones agropecuarias del Ministerio de Agricultura corresponden a banano, plátano, papa, tomate y yuca; en este sentido, para el trimestre de análisis, todos estos cayeron (Gráfico 3B), donde las mayores reducciones se dieron en el banano para consumo local y la yuca, el primero afectado por las lluvias que influyeron en las plantaciones, además por los altos costos de los insumos, así como por los bajos precios, lo que incidió en la baja producción; en tanto el despacho de plátano y de tomate se contrajo en 9,9% y 9,6%, en su orden. Por su parte, el descenso en el abastecimiento de papa pudo estar explicado, según Fedepapa, por la reducción en las áreas de producción en el departamento, así como por los altos costos de los agroinsumos.

En este mismo periodo, desde Chocó se surtieron 540 toneladas de productos agrícolas, lo que representó una disminución de 34,8% respecto del mismo trimestre de 2020. La gran mayoría

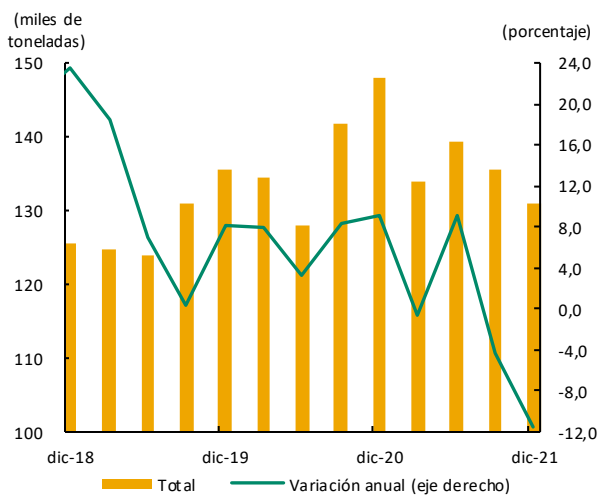
correspondió a plátano, que fue despachado en gran parte a los mercados de Sincelejo y Cartagena; y en menor proporción coco, hacia Bogotá D.C.

En cuanto al acumulado de 2021, los despachos de productos agrícolas desde Antioquia disminuyeron 2,3%, donde la mayor parte correspondió a frutas frescas, seguido de las verduras y hortalizas, y los tubérculos, raíces y plátanos, cuyo principal destino fueron los centros de acopio de la ciudad de Medellín, y en menor proporción hacia los mercados de Barranquilla, Cartagena, Sincelejo y Montería. Por su parte, para el mismo periodo salieron de Chocó 6.276 toneladas, principalmente plátano, cuyos principales mercados fueron Cartagena, Sincelejo y en menor medida Barranquilla.

**Gráfico 3**

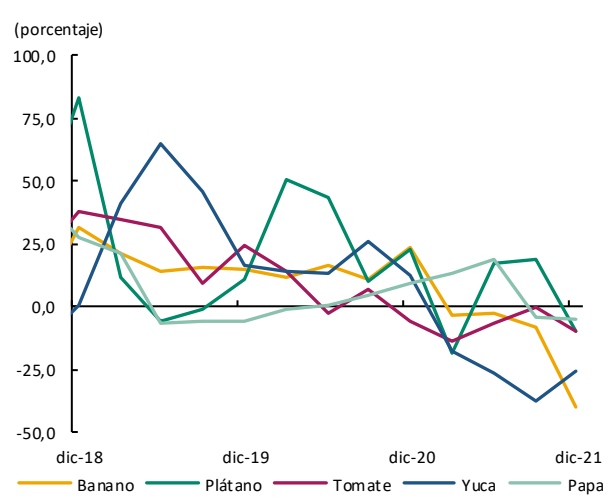
**Antioquia. Abastecimiento de productos agrícolas según procedencia (trimestral y crecimiento anual)**

**A. Total**



Fuente: Sipsa - DANE. Cálculos Banco de la República.

**B. Principales productos**



En general, el análisis coyuntural de la actividad agrícola regional está limitado por la falta de información oportuna de corto plazo. Adicional al abastecimiento, un indicador que podría aproximar el comportamiento de la variable es el volumen exportado de estos productos por los departamentos. En el caso de Antioquia, los principales bienes agrícolas cultivados resultan ser, además, los de mayor perfil exportador, inclusive con contribuciones representativas en el agregado nacional.

Con base en lo anterior, y similar a lo reportado en abastecimiento, durante el cuarto trimestre de 2021 el conjunto de exportaciones agrícolas de Antioquia tuvo una disminución anual en volumen de 13,9% (Gráfico 4A), contrario a lo observado en el año completo donde aumentó en 2,6%. En lo que respecta al último trimestre del año, la reducción fue explicada en gran medida por los menores despachos de banano y plátano, principales bienes agrícolas exportados por el departamento (Gráfico 4B). A pesar de esto, Antioquia continuó siendo el territorio de mayor aporte a las ventas externas nacionales de ambos productos, con participaciones de 63,8% y de 96,3%, respectivamente.

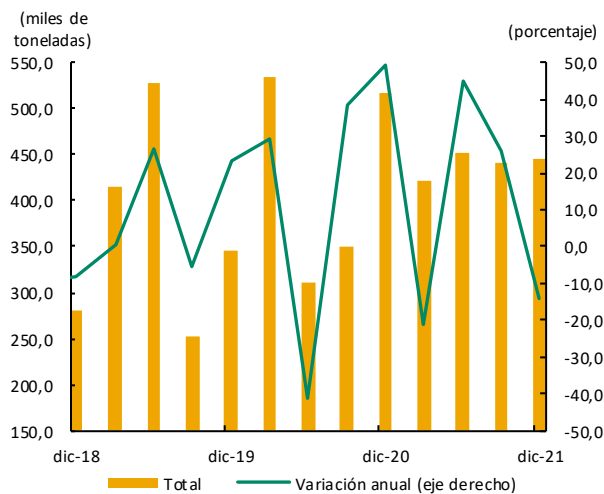
Ahora bien, los otros cultivos exportados tuvieron un mejor comportamiento; fue el caso del café, tercero en importancia en las exportaciones agrícolas, con una variación cercana al 25% que posicionó a Antioquia como el de más alta participación sobre las ventas externas del grano de todo el país, últimas en donde se observó una contracción. Posteriormente, el aguacate revirtió la caída del tercer trimestre y alcanzó una expansión de 1,8%, donde Antioquia también tuvo la mayor contribución entre todos los departamentos. A su vez, las flores continuaron con la buena dinámica y presentaron



una expansión del 30,0%, en donde, según Procolombia, la demanda desde otros países estuvo favorecida por el mayor gasto para decorar y amenizar los espacios del hogar. Por último, si bien su participación en el total fue baja, los embarcos de naranja y piña tuvieron crecimientos de dos dígitos.

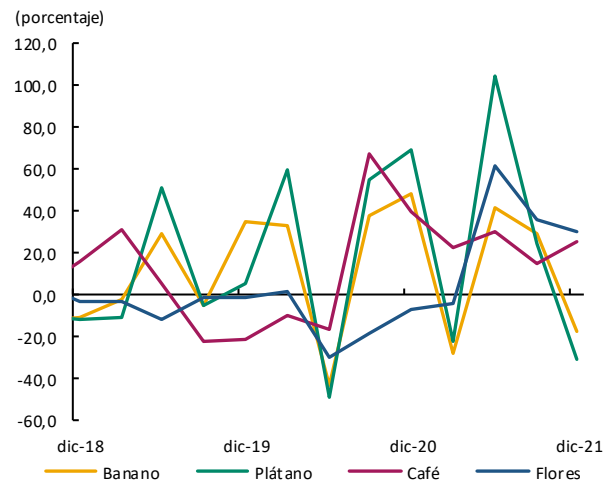
**Gráfico 4**  
**Antioquia. Exportaciones de productos agrícolas**  
**(trimestral y crecimiento anual)**

**A. Total**



Fuente: DANE. Cálculos Banco de la República.

**B. Principales productos**



### III. Industria

Al cierre del año, la industria en Antioquia siguió mostrando buena dinámica, consecuente con la recuperación de la economía que registró un alto crecimiento en 2021, y de hecho fue uno de los sectores que lo impulsó. Ahora bien, según la información de la Encuesta mensual manufacturera con enfoque territorial (EMMET) realizada por el DANE, en Antioquia la producción industrial, las ventas reales y el empleo del sector en el cuarto trimestre de 2021 siguieron con su tendencia expansiva, pero mostrando desaceleración respecto de los crecimientos de los dos trimestres precedentes; las variaciones anuales fueron 12,0%, 13,3% y 5,8%, respectivamente (Gráfico 5A). El desempeño positivo durante el periodo de análisis se explicó por la normalización de las actividades productivas, la preparación para la temporada de fin de año y la mayor demanda en diciembre; no obstante, fue afectado en parte por el menor aprovisionamiento de insumos generado por los problemas logísticos a nivel mundial.

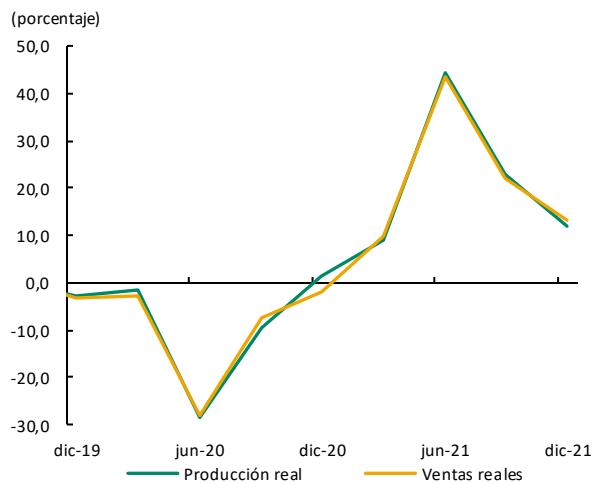
Todas las divisiones industriales en el departamento registraron crecimientos en la producción real, pero lo ralentizaron frente al trimestre precedente (Gráfico 5B). En particular, la agrupación de confección de prendas de vestir fue favorecida por la reactivación económica, temporada decembrina, el aumento en la presencialidad de clientes, ampliación por nuevos puntos de venta, lanzamiento de nuevas colecciones y dotaciones y mayores pedidos para diferentes canales de distribución. Respecto de alimentos y bebidas, se destacó la mayor demanda de bebidas por menores restricciones y aumento en galletería, nuevas referencias de café, productos cárnicos y pasabocas en paquete. En cuanto a la elaboración de otros productos alimenticios jalonaron el rubro la reactivación de los sectores hotelero y educativo, las estrategias comerciales y las campañas de mercadeo en almacenes de cadena, además de la mayor dinámica en distribuidores mayoristas y negocios de comidas rápidas.

La rama de sustancias químicas básicas y sus productos, fue impulsada por la mayor demanda de productos de plástico, abonos, fertilizantes, pinturas, disolventes y de otras materias primas esenciales. En lo referente a la industria del papel, fue favorecida por mayor reactivación económica y regreso a la presencialidad del sector educativo y de oficinas; además, se implementaron mejoras en la capacidad productiva y mayor programación de producción para elevar niveles de inventario. También fue relevante el desempeño de industrias básicas de hierro y de acero por la recuperación gradual del sector constructor, vehículos y ferretería. Por su parte, en resto de industrias se observó incremento en la línea de electrodomésticos, para el hogar y equipos de refrigeración industrial.

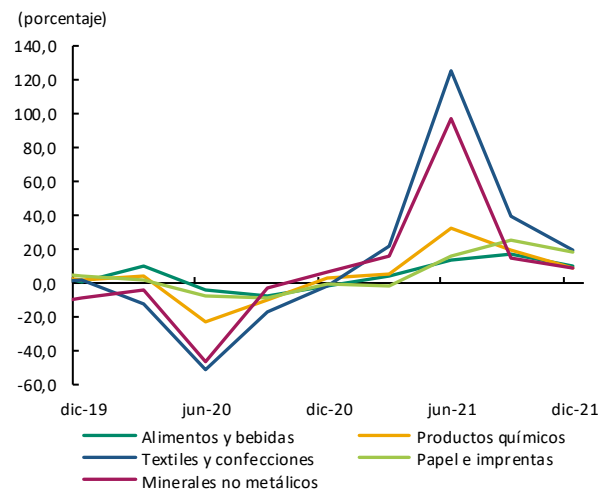
Finalmente, en el año completo, la industria de Antioquia registró un aumento en su producción de 20,3%, siendo el departamento que mayor contribución tuvo al crecimiento del total nacional, y con los mayores comportamientos positivos en curtido de cuero y calzado, textiles y confecciones, productos metálicos, madera y muebles, y minerales no metálicos.

**Gráfico 5**  
**Antioquia. Indicadores industriales <sup>P</sup>**  
**(crecimiento anual)**

**A. Producción real y ventas reales**



**B. Producción real por actividad**



p: provisional.

Fuente: DANE. Cálculos Banco de la República.

## IV. Servicios públicos

Durante el cuarto trimestre de 2021 el consumo de energía eléctrica y de gas en Antioquia reportó un menor ritmo de crecimiento propiciado en gran medida por los ascensos menos acentuados de los destinos comercial e industrial. En el caso de Quibdó, el consumo de energía eléctrica también mostró desaceleración, pero por menor acenso en residencial y comercial. Caso contrario en el consolidado de 2021 que registró importantes resultados para los indicadores de Antioquia y la capital del Chocó.

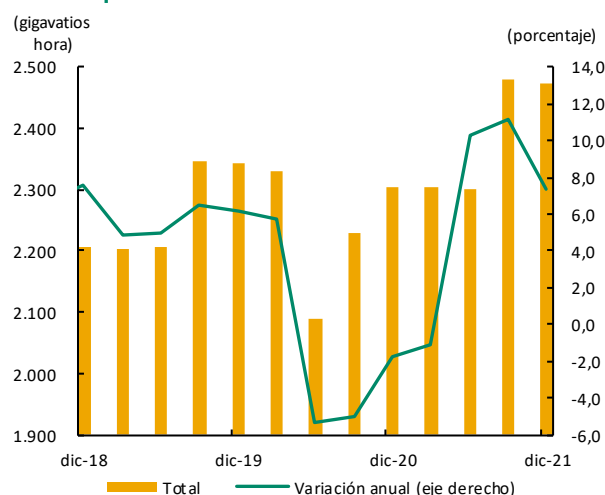
De acuerdo con cifras de Empresas Públicas de Medellín (EPM) durante el cuarto trimestre de 2021 el consumo de energía eléctrica en Antioquia presentó un incremento anual de 7,4%, continuando con variaciones positivas, pero desacelerando su ascenso frente a los reportes anteriores (Gráfico 6A). Según usos, el de mayor participación fue el residencial que además mejoró su ritmo de aumento al crecer 2,3%; en segundo y tercer lugar se ubicaron los consumos del sector industrial y del comercial, que, si bien ambos registraron incrementos de dos dígitos, mermaron su variación frente a los informes

anteriores, resultado muy acorde con lo reportado por el DANE en cuanto a la producción industrial y la dinámica del comercio minorista para el periodo de análisis.

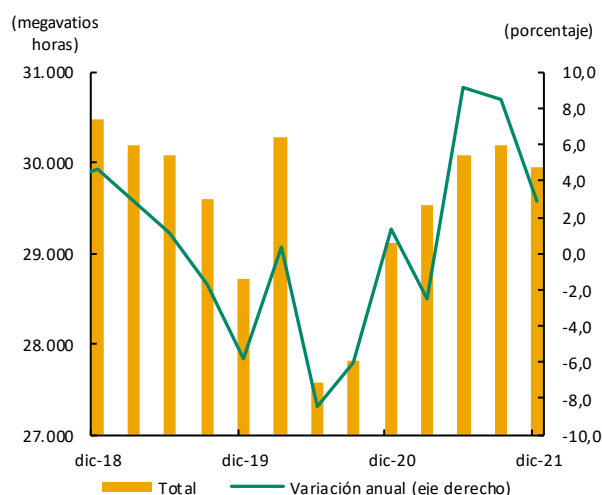
Por otro lado, en la capital de Chocó, Quibdó, la Distribuidora del Pacífico S.A. E.S.P. (Dispac) reportó una demanda de energía eléctrica durante el cuarto trimestre de 2021 de 29,9 mil megavatios hora (MWh), para un incremento anual de 2,8%, también creciendo a menor ritmo frente a los reportes previos (Gráfico 6B). Dicho resultado se debió a que el consumo de energía avanzó de manera menos acentuada en los destinos residencial (el de mayor participación) y comercial, además de que el industrial tuvo contracción.

En el consolidado del año, Antioquia aumentó el consumo de energía eléctrica en 6,8%, resultado de un importante incremento del consumo industrial seguido del comercial, mientras en el residencial el avance fue más tenue. De otro lado, en Quibdó, el consumo de energía eléctrica registró una expansión de 4,3% durante 2021, el mejor resultado de los últimos cuatro años, explicado por la dinámica en el consumo del destino comercial y residencial.

**Gráfico 6**  
**Noroccidente. Consumo de energía eléctrica**  
**(trimestral y crecimiento anual)**  
**A. Antioquia**



**B. Quibdó**



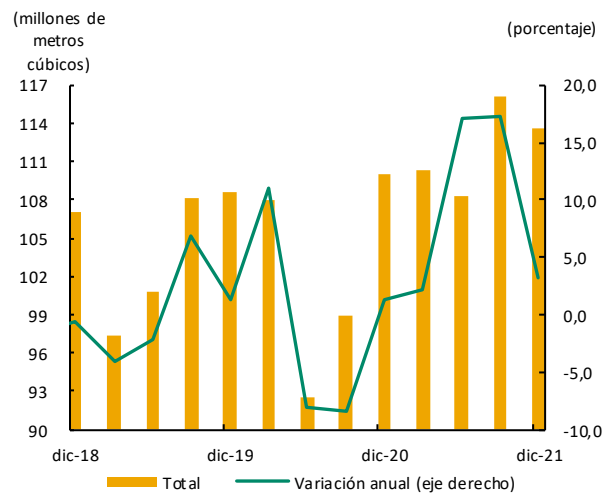
Fuente: EPM y Dispac. Cálculos Banco de la República.

Finalmente, en lo referente al consumo de gas natural en Antioquia, de acuerdo con EPM, para el periodo octubre-diciembre de 2021 hubo un aumento anual de 3,3% (Gráfico 7A), similar al caso de la energía, se evidenció un menor ritmo de ascenso debido a los menores aumentos en los usos comercial e industrial, así como por una reducción en el gas natural vehicular, mientras que, en cuanto al residencial, revirtió la caída del periodo previo al exhibir un ligero aumento del 0,9% (Gráfico 7B).

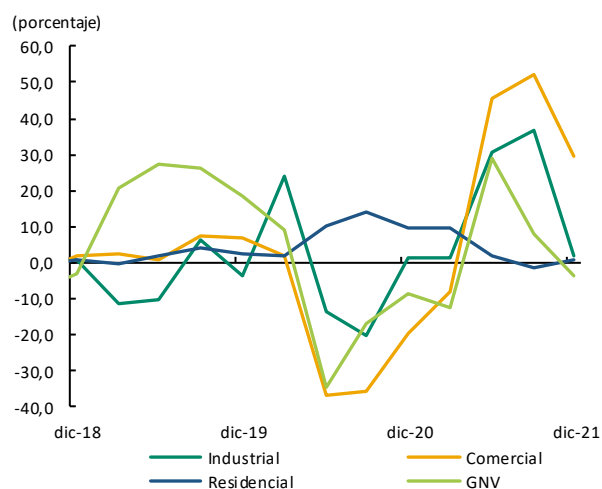
En lo corrido de los doce meses de 2021 se observó un crecimiento de 9,5%, sustentado en gran medida por los importantes incrementos de los usos industrial y comercial.

**Gráfico 7**  
**Antioquia. Consumo de gas natural**  
**(trimestral y crecimiento anual)**

**A. Total**



**B. Sectores**



Fuente: EPM. Cálculos Banco de la República.

## V. Construcción

Los principales indicadores del sector de la construcción en la región mostraron en general desmejora durante el cuarto trimestre de 2021, sobre todo por los descensos en la producción de concreto, la venta de vivienda nueva y el área en proceso de construcción; a su vez, hubo desaceleración en variables como despachos de cemento y licencias de construcción.

Durante el cuarto trimestre de 2021, según cifras del DANE, los despachos de cemento gris hacia Antioquia continuaron mermando su ritmo de crecimiento al exhibir un avance de 0,9% con relación a igual período del año anterior (Gráfico 8A). Los adelantos de algunos megaproyectos fueron compensados en parte por la ralentización en el ritmo de la construcción de vivienda, última que pudo estar relacionada con los altos costos de los insumos. Por canales de distribución, del total de los despachos de cemento gris dirigidos hacia Antioquia, los enviados a las concreteras tuvieron el mejor comportamiento al presentar el mayor ascenso frente a los demás canales, e incluso revirtieron la caída del informe previo; de otro lado, los destinados a la comercialización, que fueron los de mayor aporte, registraron menor crecimiento, y los despachos a constructores y contratistas tuvieron caída, últimos que menguaron el resultado general. Por su parte, en el trimestre de análisis, el departamento de Antioquia se mantuvo como el de mayor participación en el agregado nacional al exhibir 17,9%, seguido por Bogotá D.C.<sup>1</sup>, Valle del Cauca y Cundinamarca, entre los principales.

De otro lado, en el acumulado de 2021, los despachos de cemento gris hacia Antioquia reportaron un aumento del 14,8%, ligeramente menor a la dinámica presentada en el país; tal resultado se explicó por el aumento en los despachos hacia la comercialización, constructores y contratistas, mientras que los dirigidos a las concreteras, en el consolidado del año, reportaron un leve descenso.

En sentido opuesto a la variable anterior, en el cuarto trimestre de 2021, la producción de concreto premezclado con destino al departamento se mantuvo en zona negativa al contraerse 3,3%, aunque con caída menos pronunciada que la registrada en el trimestre previo (Gráfico 8B). De esta manera,

<sup>1</sup> Incluye los despachos de Bogotá D.C., Funza, Mosquera, Soacha y Chía.

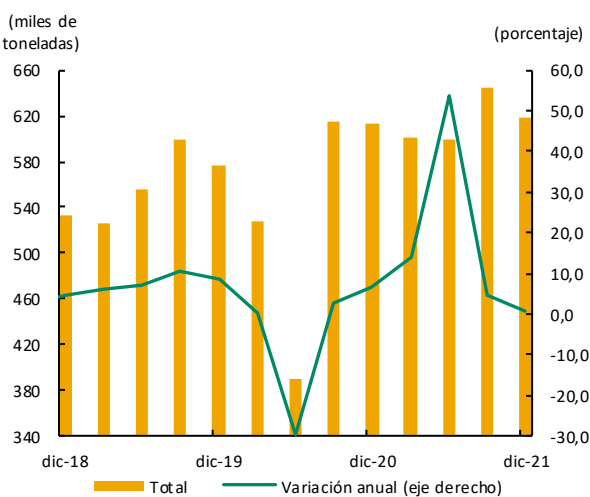
la fuerte disminución en la destinación a obras civiles, tuvieron un papel determinante en el balance final; no obstante, lo anterior, los dirigidos para vivienda arrojaron resultados positivos y de recuperación con relación al periodo pasado jalonados por la No VIS, y en menor medida por la VIS. Por su lado, la caída en obras civiles pudo estar explicada en primera medida por la terminación de algunos megaproyectos en Antioquia y su menor ritmo en la ejecución de otros de envergadura, cimentado en los altos costos internacionales de los insumos como el acero, entre los principales componentes para la construcción. De otra parte, entre octubre-diciembre en el comparativo nacional, el comportamiento negativo de Antioquia lo llevó a ubicarse en tercer lugar con relación a otros departamentos que señalaron buen ritmo, caso específico de Bogotá D.C. y Atlántico.

Finalmente, en lo corrido de 2021 se presentó un resultado similar, en donde Antioquia redujo la producción de concreto en 5,2% por el menor destino a obras civiles y otras edificaciones, mientras que se presentó crecimiento en el dirigido a vivienda. Frente a los demás departamentos dentro de la muestra del DANE fue el único territorio en reportar descenso.

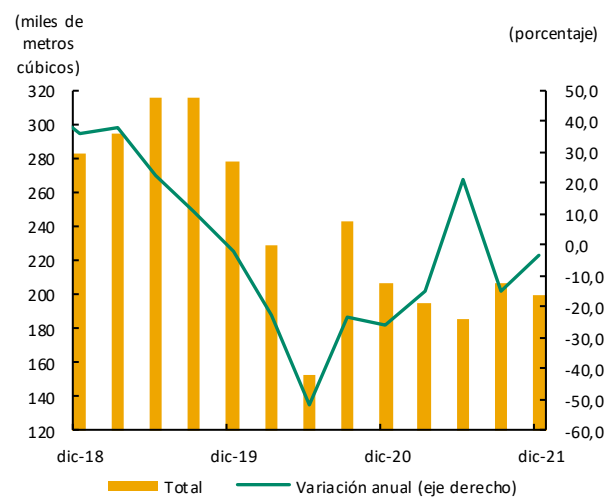
### Gráfico 8

#### Antioquia. Despachos de cemento gris y producción de concreto<sup>p</sup> (trimestral y crecimiento anual)

##### A. Cemento



##### B. Concreto



p: provisional.

Fuente: DANE. Cálculos Banco de la República.

De otro lado, la aprobación de licencias de construcción en Antioquia durante el cuarto trimestre de 2021 continuó reduciendo su crecimiento anual, al avanzar 8,6%, incluso con metros cuadrados aprobados aún por debajo de los observados en similar lapso de 2019 (Gráfico 9A). No obstante, la variación positiva fue impulsada por los destinos para vivienda, más puntualmente el segmento No VIS, estimulada por la demanda de la clase media mediante el aprovechamiento de los subsidios gubernamentales que se mantuvieron vigentes durante ese periodo; mientras que la VIS presentó nuevamente caída en el número de unidades licenciadas, lo que coincidió con el incremento en los costos de la construcción, tales como mano de obra, permisos, licencias, insumos, entre otros. Por su parte, los destinos no habitacionales señalaron un leve incremento debido a que los notables aumentos, principalmente en industria y hospitales fueron en parte contrarrestados por las fuertes caídas de bodegas, oficinas, comercio y educación.

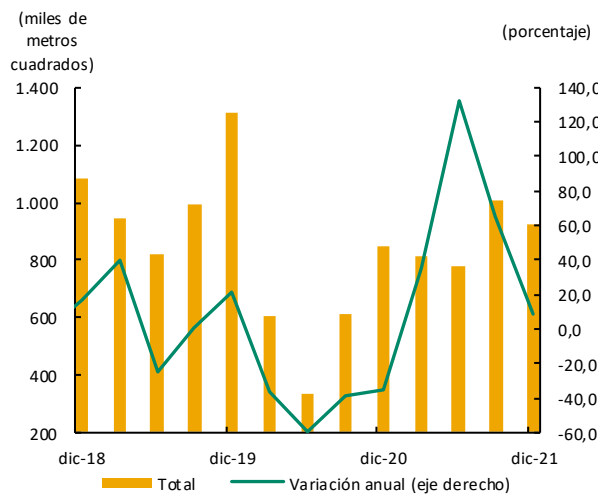
En referencia al departamento del Chocó, registró una fuerte reducción en el área licenciada para construir durante el cuarto trimestre de 2021, explicada en las menores aprobaciones para destinos no

residenciales, en especial educación, mientras que las de vivienda reportaron un incremento de 9,5%, mejorando el informe previo (Gráfico 9B).

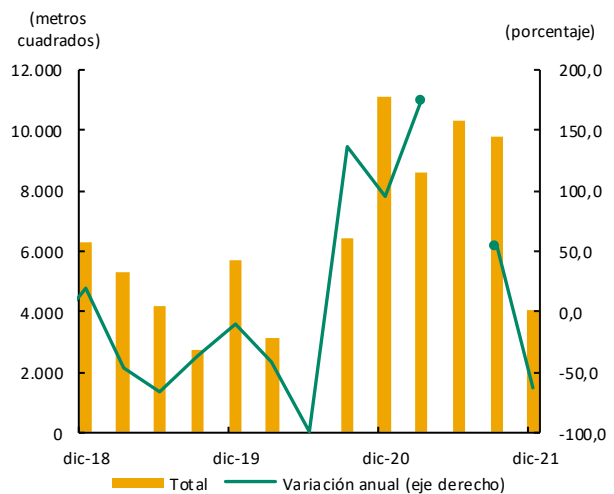
En cuanto al acumulado de 2021, el área licenciada en Antioquia señaló un importante crecimiento del 45,9%, superior a la variación del total nacional, y posicionándose como el departamento de mayor licenciamiento en el país al aportar el 16,3%; sin embargo, no alcanzó los niveles observados en 2019. Por su parte, el Chocó en el consolidado del año presentó un aumento de 59,0%, debido al crecimiento hacia vivienda.

**Gráfico 9**  
**Noroccidente. Área aprobada para construcción**  
**(trimestral y crecimiento anual)**

**A. Antioquia**



**B. Chocó\***



\* Para el segundo trimestre de 2021, la variación anual en Chocó fue superior a 500%.

Fuente: DANE. Cálculos Banco de la República.

Ahora bien, en lo que respecta a la venta de vivienda nueva en la región durante el cuarto trimestre de 2021, la información preliminar de la Cámara Colombiana de la Construcción (Camacol) mostró una caída anual de 12,8% en el número de unidades vendidas en Antioquia<sup>2</sup>. En este sentido, el resultado contrastó con las variaciones positivas observadas desde el cuarto trimestre del año anterior (Gráfico 10A), explicado en parte por el cambio de estacionalidad del negocio y la alta base comparativa, ya que en 2020 la pandemia hizo que la mayor parte de las ventas se concentraran hacia el final del año, una vez se flexibilizaron las medidas adoptadas para prevenir los contagios lo que facilitó las visitas a las salas de ventas. Entretanto, el panorama en el año completo fue positivo y se alcanzó un registro histórico de 27.430 unidades con un aumento de 16,2% frente a 2020; de tal manera, favorecieron las bajas tasas de interés ofrecidas por las entidades financieras al igual que los subsidios disponibles a través de los planes del Gobierno.

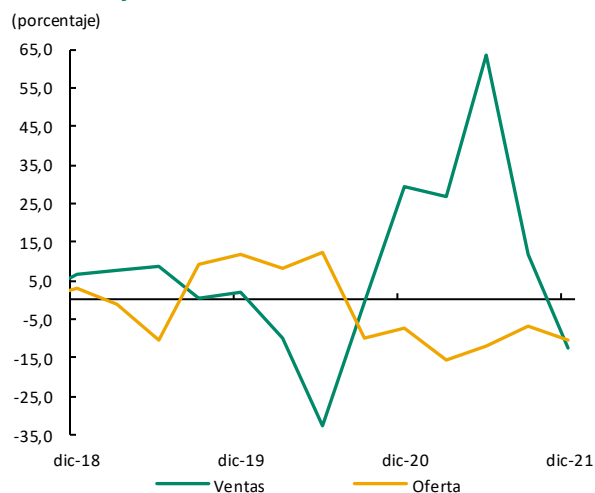
De otro lado, entre octubre y diciembre la distribución de las ventas por tipo de vivienda fue similar entre VIS y No VIS, aunque la contracción fue más amplia en la segunda, lo que explicó la mayor parte del resultado trimestral. A su vez, en el año completo alrededor del 54% de las viviendas comercializadas fueron No VIS, pero la VIS mostró un crecimiento más alto.

<sup>2</sup>La información incluye los municipios de Medellín, Envigado, Bello, Barbosa, Caldas, Copacabana, Carmen de Viboral, El Peñol, Girardota, Guatapé, Itagüí, La Ceja, La Estrella, La Unión, Marinilla, El Retiro, Rionegro, Sabaneta, San Jerónimo, Santa Fe de Antioquia, Santuario, Sopetrán, Guarne, Apartadó, Carepa, Chigorodó y Turbo.

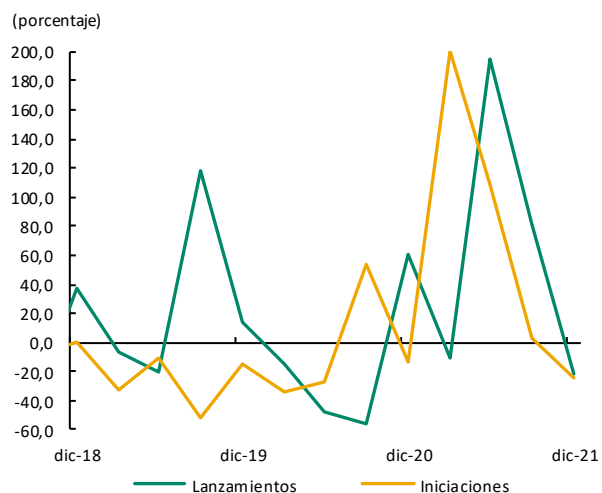
Con relación a las demás variables de interés, los lanzamientos e iniciaciones de proyectos nuevos decrecieron en el último trimestre de 2021 (Gráfico 10B), pero debido a los buenos resultados del resto del año, en el acumulado de los doce meses se incrementaron, con una mejor dinámica de la No VIS en ambas etapas. Finalmente, el mercado extendió el proceso de ajuste en la oferta y para diciembre se redujo 10,7% frente a un año atrás (Gráfico 10A), con un aporte superior de la No VIS. Los municipios en donde se concentró el mayor número de unidades disponibles para la venta fueron Medellín y Bello, con cerca del 19% cada uno, seguidos de Sabaneta, Rionegro e Itagüí.

**Gráfico 10**  
**Antioquia. Indicadores del mercado de vivienda nueva <sup>pr</sup>**  
**(crecimiento anual)**

**A. Ventas y oferta**



**B. Lanzamientos e iniciaciones**



pr: preliminar.

Fuente: Camacol. Cálculos Banco de la República.

Ahora bien, en lo relacionado con el área en proceso de construcción en el Valle de Aburrá y Rionegro, el Censo de Edificaciones (CEED) del DANE reportó un metraje de 5,1 millones de metros cuadrados durante el cuarto trimestre de 2021. El resultado significó el segundo periodo consecutivo con reducción anual en esta variable en la región, similar a la vista en el tercer trimestre. En este caso, la menor construcción de oficinas explicó la mayor parte del descenso, seguido por los hospitales y en menor medida por el uso comercial, algunos coincidentes incluso con las menores licencias a dichos destinos. Asimismo, los aumentos en el área culminada y en la paralizada incidió en la menor dinámica de la actividad, toda vez que los proyectos que iniciaron obras no compensaron a los anteriores.

Por destinos, la mayor parte de los proyectos en construcción estuvieron en el sector residencial con el 75% del total, en donde además se vio un fuerte incremento de los apartamentos, relacionado con el desempeño favorable de la venta de vivienda en todo el año. Los otros usos con participaciones más altas fueron comercio (7,4%), bodegas (4,7%) y educación (2,1%).

## VI. Comercio y turismo

En el último trimestre de 2021 el comercio mantuvo la dinámica positiva observada en lo corrido del año, caracterizada por el aumento en las ventas e ingresos reales de los comerciantes y mejora en la confianza de los consumidores. No obstante, continuó el problema de abastecimiento de productos a nivel global, lo que impidió que los resultados fueran mejores y coincidió con el menor ritmo de ascenso de la actividad.

Según cifras preliminares de la Encuesta mensual del comercio (EMC) que realiza el DANE, en Antioquia durante el cuarto trimestre de 2021 las ventas reales del comercio minorista registraron un incremento interanual del 10,7% mostrando menor crecimiento frente al reportado en los dos trimestres anteriores (Gráfico 11A). Pese al menor ritmo de ascenso, el resultado positivo del sector fue impulsado, además de las menores restricciones frente al año 2020, por los días sin IVA, los *Black Days*, apertura de nuevas tiendas, promociones especiales y aumentos en los préstamos de consumo. Todas las líneas del comercio se situaron en zona positiva, destacándose las ventas de confecciones y calzado, artículos culturales y de entretenimiento, productos farmacéuticos y artículos de perfumería, y equipos de informática y comunicaciones.

En línea con lo anterior, el Índice de confianza del consumidor (ICC) en Medellín calculado por Fedesarrollo, registró un balance de -4,6% en el promedio trimestral de octubre – diciembre de 2021, que, si bien fue negativo, mostró una mejora de 5,9 puntos porcentuales respecto del promedio de igual periodo de un año atrás (Gráfico 11B). Entre tanto, la disposición a adquirir vivienda se deterioró y el buen momento para comprar bienes durables (muebles y electrodomésticos) siguió mejorando.

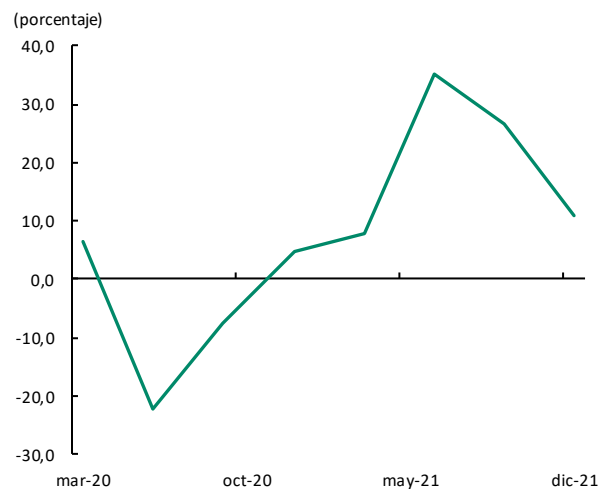
En todo 2021, las ventas minoristas registraron un aumento de 18,5% en Antioquia, en donde el mejor comportamiento se dio en prendas de vestir, vehículos, artículos culturales, autopartes e informática y comunicaciones; asimismo, la confianza del consumidor, aún en zona negativa, reportó notable mejora frente a 2020, pero por debajo de 2019.

### Gráfico 11

#### Indicadores del comercio

#### (crecimiento anual y balance promedio trimestral)

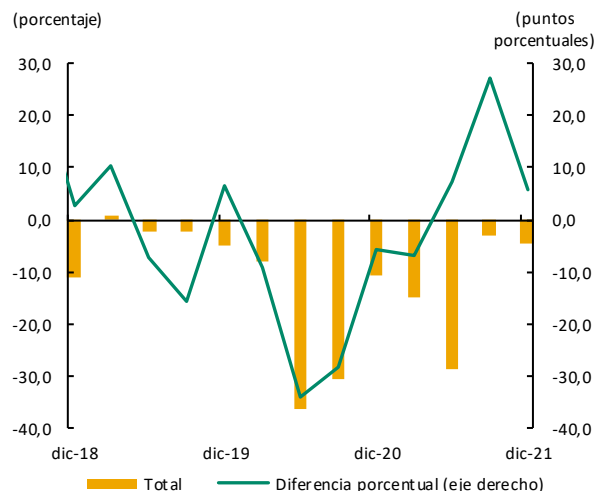
##### A. Antioquia - Ventas del comercio minorista <sup>pr</sup>



pr: preliminar.

Fuente: DANE y Fedesarrollo. Cálculos Banco de la República.

##### B. Medellín - Índice de confianza del consumidor





Durante el cuarto trimestre de 2021, según cifras de Fenalco-Andi las matrículas de vehículos en Antioquia totalizaron 13.180 automotores, con un crecimiento anual de 0,6%, ajustando dos trimestres consecutivos de desaceleración, incluso, se ubicó por debajo de los registros del cuarto trimestre de 2019 (Gráfico 12A). Tal desaceleración en el resultado pudo estar relacionada, según Andemos y Fenalco, con las dificultades que ocasionó la pandemia en la cadena logística, crisis de los contenedores y la lenta normalización del flujo de buques, lo que ha generado escasez de autopartes y vehículos, en el último caso, mayormente afectados los de la categoría premium.

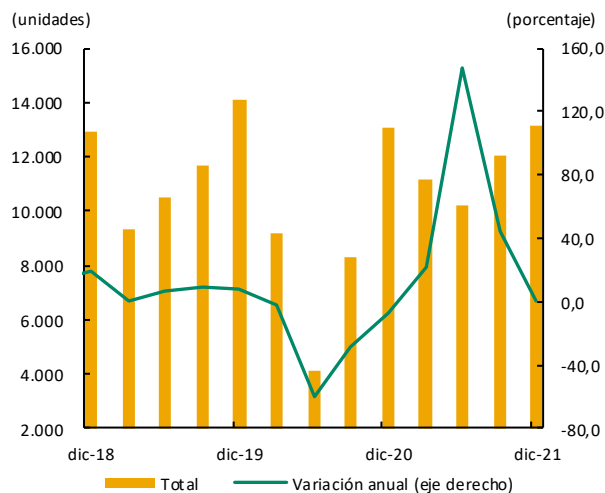
En el periodo de análisis, los resultados fueron menguados por las reducciones interanuales de los meses de noviembre y diciembre; por tipo de vehículo, los automóviles mostraron en el trimestre un descenso, mientras que los utilitarios crecimiento, aunque a menor ritmo; es de mencionar estos últimos dado que vienen ganando participación en la matrícula de automotores llegando a alcanzar el 41,2% durante el periodo de análisis en el departamento, superando en esta ocasión a los automóviles que aportaron el 40,4%; el restante correspondió a camionetas, camiones y pick ups, entre otras. Por su parte, las ventas de motocicletas según cifras de Andemos, registraron un total de 34.711 en Antioquia y de 671 en Chocó, con una desaceleración en el primero, y un descenso en el segundo, al presentar variaciones de 11,4% y -22,5%, respectivamente (Gráfico 12B).

En el consolidado de todo 2021, Antioquia registró 46.610 vehículos y 133.300 motocicletas, con aumentos superiores al 34% en ambos casos, así como con valores superiores a los registrados en 2019. En cuanto al Chocó, las ventas de motocicletas sumaron 3.047 en 2021, con un aumento de 23,2% frente a 2020 y también por encima de los registros de 2019.

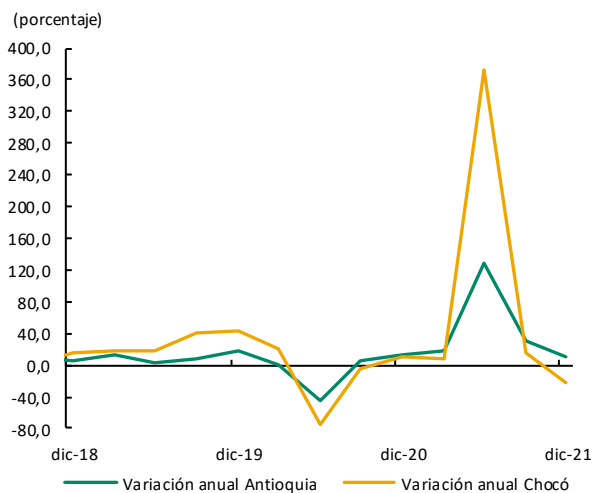
### Gráfico 12

#### Noroccidente. Matrícula de vehículos nuevos y ventas de motocicletas (trimestral y crecimiento anual)

##### A. Antioquia - matrícula de vehículos nuevos



##### B. Ventas de motocicletas



Fuente: Andi, Fenalco y Andemos. Cálculos Banco de la República.

En lo referente a la ocupación hotelera, en el cuarto trimestre de 2021, el porcentaje promedio en Antioquia se incrementó en 35,3 puntos porcentuales respecto al mismo lapso de 2020, al ubicarse en 67,7%, según los datos de Cotelco; cabe anotar que el resultado del porcentaje fue similar a los obtenidos antes de la pandemia (Gráfico 13). En lo concerniente a las cifras para Medellín, el porcentaje promedio fue de 73,2%, en donde los mejores resultados se obtuvieron principalmente en los hoteles ubicados en la zona de El Poblado, seguido de los localizados en Laureles – Estadio; este

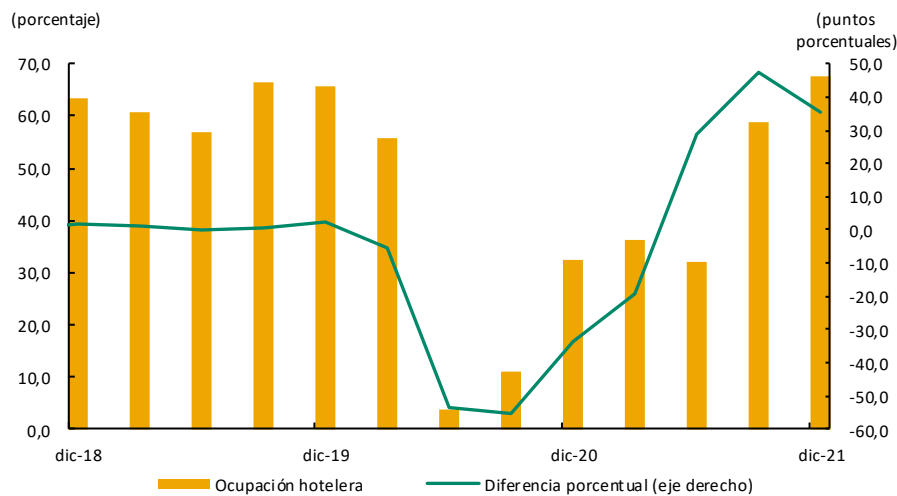
aumento en la ocupación estuvo influenciado por la reactivación económica que ha dinamizado el turismo, así como por la realización de diferentes eventos en la ciudad, tales como conciertos.

En este sentido, al observar el ingreso de viajeros por los puestos de control migratorio se tuvo un total de 159 mil visitantes, lo que representó un incremento anual de 149,9% respecto del mismo lapso del año anterior, inclusive por encima del mismo trimestre de 2019; gran parte de estos viajeros llegaron al departamento desde Estados Unidos, y la mayor proporción arribó por turismo y en segundo lugar por negocios.

En lo que respecta al acumulado del año, el porcentaje promedio fue de 48,7% para Antioquia y de 50,6% para Medellín, en tanto el ingreso de viajeros totalizó 423 mil personas; en todos estos indicadores, prácticamente se duplicó el dato de 2020.

Asimismo, según datos provisionales de la Encuesta mensual de alojamiento<sup>3</sup> (EMA) del DANE, el porcentaje promedio de ocupación hotelera en el departamento registró un alza; de acuerdo con el motivo de viaje, en promedio durante el trimestre el 56,3% lo hizo por vacaciones, ocio y recreo, mientras que por trabajo y negocio fue el 31,5% y en menor proporción por situación médica.

**Gráfico 13**  
**Antioquia. Porcentaje de ocupación hotelera**  
**(promedio trimestral)**



Fuente: Cotelco. Cálculos Banco de la República.

## VII. Transporte

Los indicadores de transporte tuvieron en su mayoría menores crecimientos que el reporte previo, sin embargo, presentaron incrementos importantes, sobre todo en los pasajeros salidos por las terminales terrestres de Medellín, así como los movilizados por el sistema masivo de transporte urbano. También fue relevante el transporte terrestre de carga y el aéreo de pasajeros, que presentaron incluso cifras y variaciones por encima de las de prepandemia; resultados de la normalización de la actividad.

Durante el cuarto trimestre de 2021, según los datos de Terminales Medellín, salieron de las terminales de la ciudad 225 mil vehículos, por los cuales se transportaron 2,8 millones de personas, lo que

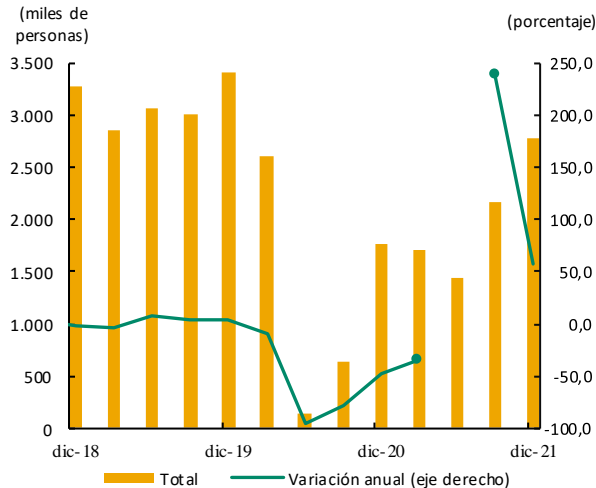
<sup>3</sup> El marco de la Encuesta mensual de alojamiento (EMA) es una lista con establecimientos del sector de alojamiento que contiene hoteles, aparta-hoteles, centros vacacionales, alojamiento rural, hostales y zonas de camping.

correspondió a un incremento anual de 57,7% (Gráfico 14A). Si bien la variación fue mucho menor que la de los reportes previos, el resultado fue positivo y producto de la operación normal del transporte, luego de las restricciones por la pandemia; en este sentido, los principales destinos regionales han sido los municipios cercanos del oriente, occidente y el suroeste; en tanto, en lo concerniente a destinos nacionales, los mayores despachos se hicieron a la Costa Atlántica, Bogotá D.C. y el Eje Cafetero.

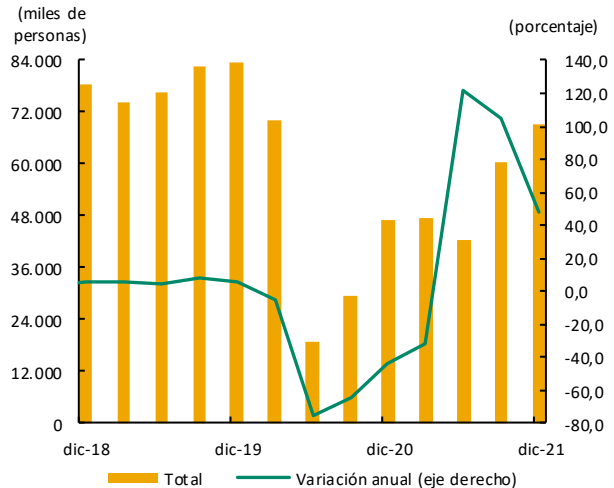
#### Gráfico 14

#### Medellín. Pasajeros salidos de las terminales y movilizados por el Sitva (trimestral y crecimiento anual)

##### A. Terminales\*



##### B. Sitva



\* Para el segundo trimestre de 2021, la variación anual en las terminales de transportes fue superior a 500%.

Fuente: Terminales Medellín y Metro de Medellín. Cálculos Banco de la República.

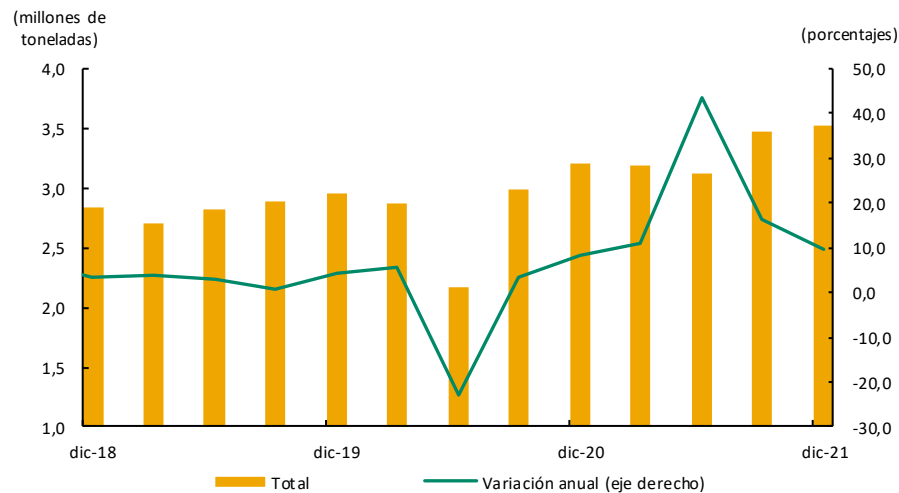
De igual forma se evidenció buen comportamiento en el transporte de pasajeros a través del Sistema Integrado de Transporte del Valle de Aburrá (Sitva), que para el período de análisis movilizó en total 69,4 millones de personas, lo que representó un aumento anual de 47,8% (Gráfico 14B); resultado apoyado en las menores restricciones tras la pandemia, así como al aumento en el turismo en la ciudad por las diferentes actividades realizadas en el trimestre. De acuerdo con el medio de transporte, por el eje principal del sistema, los trenes, se movió el 58,8% de los usuarios, mientras que por los buses y sus rutas integradas lo hizo el 30,8%; en menor medida estuvieron los cables aéreos y el tranvía, cuya proporción fueron de 7,4% y 3,1% respectivamente.

En el acumulado del año los pasajeros salidos de las terminales ascendieron a 8,1 millones de personas, lo que representó un crecimiento de 56,8% respecto de 2020; en tanto, los usuarios movilizados por el Sitva aumentaron 32,5%, al alcanzar la cifra de 219,8 millones de personas.

En cuanto a la carga terrestre salida con procedencia de Antioquia, según cifras preliminares del Ministerio de Transporte, totalizó 3,5 millones de toneladas durante el cuarto trimestre de 2021, con un crecimiento anual del 9,7%; que si bien, continuó con un menor ritmo de ascenso frente a las variaciones de los dos reportes anteriores, tanto el volumen como el crecimiento se ubicaron aún por encima de los promedios prepandemia (Gráfico 15). Según tipo de carga movilizada el mayor volumen correspondió a minerales no metálicos, en especial insumos para la construcción, con un ascenso de 6,4%, movilizados en gran medida hacia el interior de Antioquia, mientras redujo sus envíos a Valle, Bolívar y Meta; le siguió en su orden alimentos, con un incremento anual de 3,7%, con incrementos en los despachos de café hacia Bolívar, Risaralda, Huila y Bogotá, aunque redujo el envío de este mismo producto junto con embutidos hacia el Valle del Cauca. Es de mencionar también, la menor

movilización de leche y lactosuero tanto al interior de Antioquia como hacia la Costa Caribe. De otro lado, el tercer rubro en volumen fue químicos, con un aumento de 2,5%, con variaciones positivas hacia Valle del Cauca, Bolívar y Cundinamarca, pero menguado por los menores despachos hacia Antioquia y Atlántico. Por su parte, bebidas continuaron con su importante ascenso, en esta ocasión de 70,9%, por los mayores envíos de cervezas y gaseosas hacia Antioquia, Atlántico y Valle.

**Gráfico 15**  
**Antioquia. Transporte de carga terrestre**  
**(trimestral y crecimiento anual)**



Fuente: Ministerio de Transporte. Cálculos Banco de la República.

En el consolidado de todo 2021, Antioquia totalizó 13,3 millones de toneladas de carga terrestre salida y reportó un crecimiento de 18,3%, motivado principalmente por la importante dinámica en la movilización de minerales no metálicos, bebidas, papel y cartón, metálicas básicas, madera y textil-confección, entre otras, mientras que fue menos acentuado el aumento en alimentos y químicos, y descenso en plásticos.

En cuanto al transporte aéreo, durante el cuarto trimestre de 2021 la salida de pasajeros desde los aeropuertos de Antioquia, según datos de la Aeronáutica Civil (Aerocivil), mostró un crecimiento de 169,4%, al totalizar 1,5 millones de personas (Gráfico 16A); cabe destacar que este resultado es producto de la total normalización de la actividad aérea luego de las restricciones impuestas por la pandemia, de igual forma es de anotar que este registro es inclusive superior a los que se venían presentando en 2019 y años anteriores.

El principal destino nacional fue Bogotá D.C., el cual concentró el 34,5% de los pasajeros salidos, le siguieron Cartagena y Santa Marta, con participaciones cercanas al 10% cada uno; otras rutas importantes fueron las que se conectan con Cali, San Andrés, Barranquilla y Montería; de igual forma, se notó un aumento sustancial en el número de sillas ofrecidas, así como de pasajeros a bordo, inclusive con cifras superiores a las obtenidas en periodo prepandemia, en este sentido se pudo evidenciar incremento en el porcentaje de ocupación de los vuelos, el cual para el trimestre fue de 85,3%. Por su parte, en el ámbito internacional la mayor proporción de los pasajeros salieron hacia Panamá (27,3% del total) y Miami (21,2%); en menor proporción se ubicaron México D.F, Cancún y New York.

En lo que correspondió a la carga, en el trimestre salieron de los aeropuertos del departamento 19 mil toneladas, lo que representó un crecimiento de 16,2% respecto del mismo periodo del año anterior; la

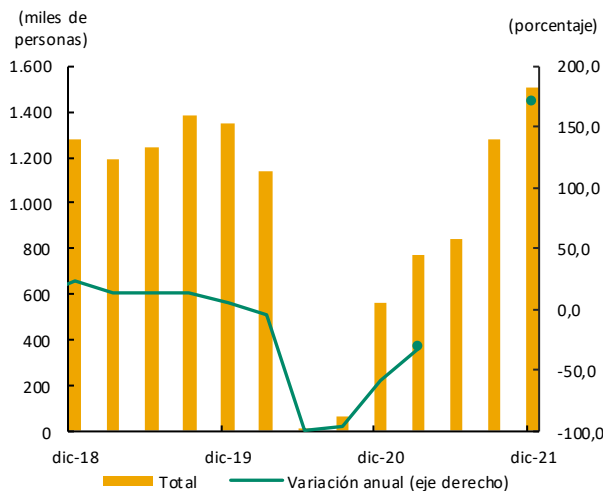
mayor parte de esta, alrededor del 80%, fue enviada a destinos internacionales, siendo el aeropuerto de Miami el principal puerto de llegada de la carga (cerca del 90%), en menor proporción se ubicaron las salidas hacia Panamá. En tanto, en el entorno nacional, los principales destinos de la carga fueron Bogotá D.C. y San Andrés.

En referencia al Chocó, de los aeropuertos asentados en este departamento salieron 62 mil pasajeros, representando un aumento anual de 56,6% (Gráfico 16B), producto de la normalización en las operaciones aéreas luego de las restricciones impuestas por la pandemia, cuyos principales destinos fueron Medellín y Bogotá D.C., en igual sentido se comportó la oferta de sillas y los pasajeros a bordo, que vienen aumentando trimestre a trimestre, lo que implicó que para el presente periodo la ocupación alcanzara la cifra de 87,8%. Caso contrario sucedió con la salida de carga, la cual presentó un descenso anual de 20,2%, al totalizar 279 toneladas; los principales destinos de la carga salida por fuera del departamento fueron Medellín, Cartago y Bogotá D.C.

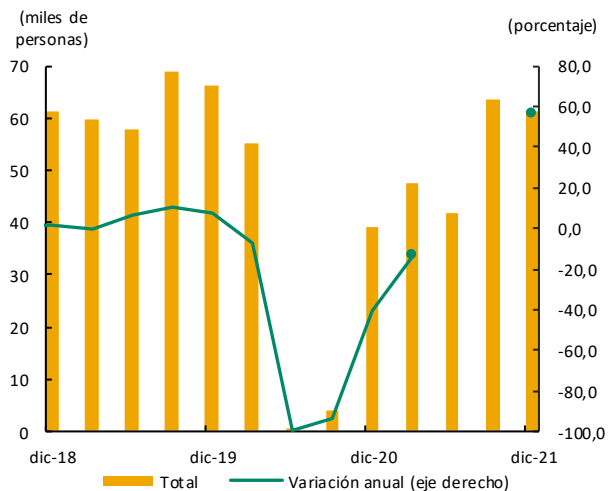
En lo concerniente al consolidado del año, desde los aeropuertos de Antioquia salieron 4,4 millones de pasajeros, con un ascenso anual de 149,7%; por su parte, la carga salida se incrementó en 27,2% al totalizar 83 mil toneladas; en tanto, desde Chocó salieron 215 mil personas y reportó un crecimiento de 117,0%; respecto a la carga, el total salido fue de 1.275 toneladas, lo que representó una caída de 6,5% respecto del año previo.

**Gráfico 16**  
**Noroccidente. Pasajeros salidos por vía aérea\***  
**(trimestral y crecimiento anual)**

**A. Antioquia**



**B. Chocó**



\* Para el segundo y tercer trimestre de 2021, la variación anual de los pasajeros salidos en ambos departamentos fue superior a 500%.

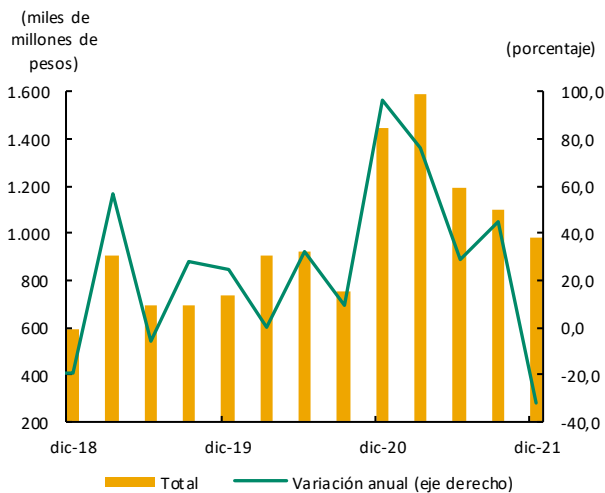
Fuente: Aerocivil. Cálculos Banco de la República.

Por su parte, desde la Inspección Fluvial de Quibdó se reportó un total de 300 embarcaciones menores salidas por el río Atrato durante el cuarto trimestre de 2021, para un crecimiento anual de 20,5%. Así mismo la salida de carga y de pasajeros resultaron con expansiones de 73,1% y 72,7% durante el periodo octubre-diciembre de 2021, evidenciando un mayor aforo en las embarcaciones, mientras que, en el caso del despacho de hidrocarburos, se reportó una contracción de 1,6%. Finalmente, en el consolidado anual hubo un notable descenso en la carga de 62,2%, y menos acentuado en los hidrocarburos, -9,6%; en tanto, la cantidad de pasajeros observó una importante recuperación frente a 2020 al crecer en 92,4%, acercándose incluso a los niveles de 2019.

## VIII. Sistema financiero

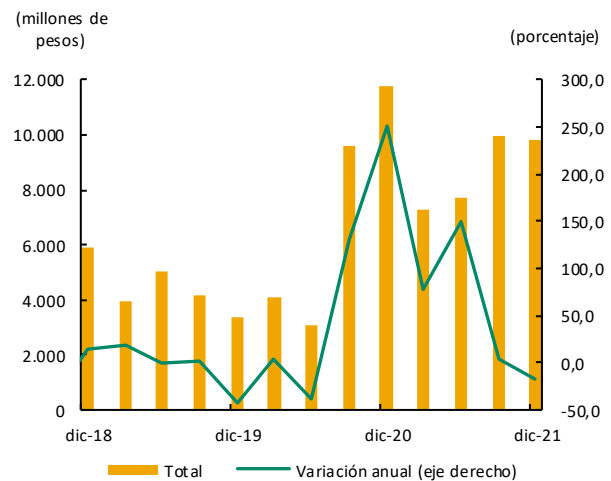
Luego de evidenciar notables incrementos anuales en lo corrido del año, en el cuarto trimestre de 2021 los créditos otorgados por Finagro en Antioquia registraron contracción. En efecto, totalizaron \$979.580 millones con una disminución anual de 32,1% (Gráfico 17A). La caída se sustentó principalmente por el descenso notable en las asignaciones para financiar la normalización de cartera; en tanto, en menor proporción, se contrajo la línea de capital de trabajo con una reducción anual de 19,5%, debido a los menores recursos dirigidos a servicios de apoyo y otros cultivos, pero se destacaron los aumentos en los préstamos que apalancaron la ganadería de carne y leche, banano, cultivos de ciclo corto, café, avicultura y acuicultura. Respecto al rubro de inversión, hubo un importante ascenso anual, impulsado por la mayor financiación para el cultivo de aguacate, café, banano, otros cultivos y ganadería de leche.

**Gráfico 17**  
**Noroccidente. Créditos otorgados por Finagro**  
**(trimestral y crecimiento anual)**  
**A. Antioquia**



Fuente: Finagro. Cálculos Banco de la República.

**B. Chocó**



En cuanto al Chocó, los créditos otorgados a través de Finagro durante el trimestre de análisis tuvieron un descenso de 16,6%, al registrar \$9.803 millones (Gráfico 17B). Por líneas, el resultado se debió a la disminución en la normalización de cartera hacia plátano y ganadería de carne; mientras que fue parcialmente contrarrestado por el importante incremento que se dio en inversión, en especial en los pequeños productores, dirigida a plátano y cacao.

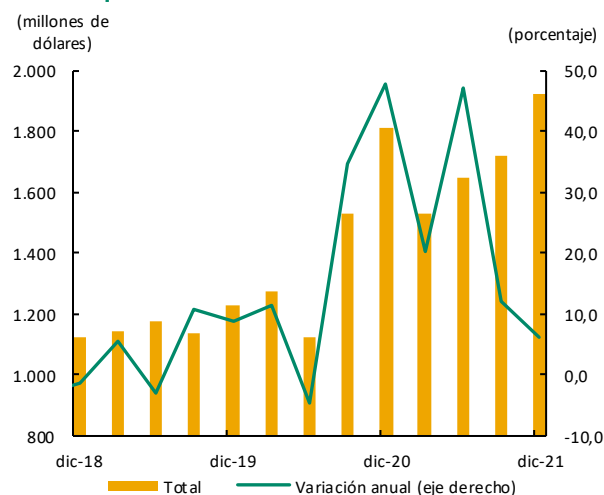
En todo el año, los créditos Finagro en Antioquia sumaron \$4,9 billones, con un incremento de 20,8%, lo cual se dio por el aumento en capital de trabajo dirigido a cultivos de ciclo corto, café, avicultura, cacao y banano; y por el ascenso en inversión, en especial la destinada a aguacate y café; por su parte, la normalización de cartera registró una leve caída. Similar situación se dio en el caso del Chocó con un ascenso durante 2021 de 21,5%, pero motivado en particular por los mayores desembolsos en inversión a plátano, cacao y ganadería de carne.

## IX. Comercio exterior

En lo que se refiere al comercio exterior de Antioquia, las ventas externas de bienes hechas entre octubre y diciembre de 2021 tuvieron un incremento anual de 6,2%, con un valor de US\$1.923 millones FOB (Gráfico 18A), según la información suministrada por el DANE y la DIAN. Si bien el resultado extendió los registros positivos de periodos recientes, fue el aumento más bajo desde el tercer trimestre de 2020, inclusive por debajo del total nacional donde se presentó un notable aumento de 41,2%. En lo que respecta a lo corrido del año, el panorama del departamento fue más positivo, impulsado por los buenos resultados de los primeros tres trimestres y obtuvo una variación de 18,9% en el acumulado, más cercana al incremento de todo el país (25,0%) y participó con cerca de la cuarta parte de las exportaciones nacionales sin incluir petróleo y sus derivados. En este sentido, la situación a nivel local estuvo favorecida por la adaptación de los flujos de comercio de bienes y el repunte de la demanda a nivel mundial, a pesar de las restricciones logísticas ocasionadas en las cadenas globales de transporte y suministro, como lo señaló la Organización Internacional del Comercio.

**Gráfico 18**  
**Noroccidente. Exportaciones (FOB) pr**  
**(trimestral y crecimiento anual)**

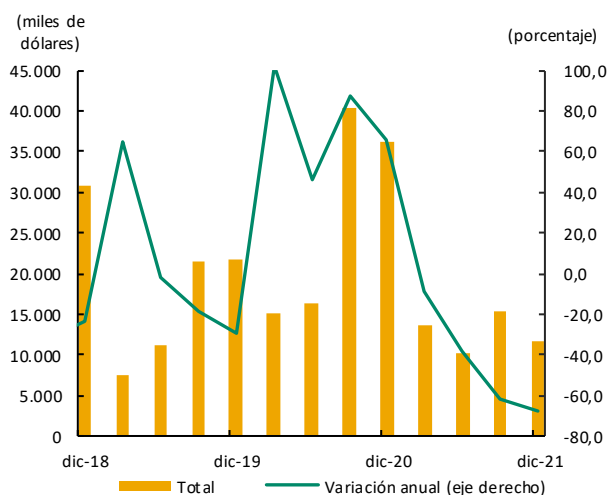
### A. Antioquia



pr: preliminar.

Fuente: DANE - DIAN. Cálculos Banco de la República.

### B. Chocó



En lo referente al resultado de Antioquia para el cuarto trimestre, el grupo de principales productos aportó el 66,5% de las ventas al resto del mundo y presentó un incremento anual de 1,0%, lo cual explicó en gran medida la desaceleración del total exportado frente a periodos anteriores (Cuadro 1). En particular, la reducción en el valor exportado de oro y banano sustentaron este resultado. Con relación al primero, se observó una caída más profunda tanto en volumen como en valor, explicado por las menores ventas a Estados Unidos, Italia y las zonas francas de Palmaseca-Cali y de Rionegro que no fueron compensadas por el aumento de los despachos a India, Canadá y Hong Kong; a su vez, en los mercados internacionales los precios tuvieron una ligera corrección al cierre del año, relacionada con una menor demanda para inversión en instrumentos respaldados en el metal, según lo expresado por el Consejo Mundial del Oro. En cuanto a los embarcos de banano, entre octubre y diciembre mostraron una caída de 20,1% en valor, afectados entre otros factores por la escasez de contenedores a nivel mundial y los menores despachos especialmente a Polonia, Estados Unidos y Reino Unido.

**Cuadro 1****Antioquia. Principales productos de exportación  
(crecimiento anual y nivel)**

Productos	2020				Año 2020	2021				Año 2021	Millones de US\$ FOB 2021-IV
	I	II	III	IV		I	II	III	IV		
Total principales productos	22,1	24,5	71,7	72,1	48,1	24,7	48,5	8,8	1,0	17,4	1.279
Oro	29,4	102,9	94,9	92,2	80,5	50,8	47,6	-3,0	-7,1	14,7	821
Café	33,5	-42,9	28,5	44,4	9,1	-26,7	42,3	30,6	79,1	56,8	215
Banano	-3,1	-4,0	93,3	66,1	29,4	43,2	51,8	49,0	-20,1	-1,1	163
Flores	2,7	-29,8	-19,8	-7,1	-13,7	-4,8	66,9	44,7	38,5	32,5	80

Fuente: DANE-DIAN. Cálculos Banco de la República.

Por otra parte, las exportaciones de café extendieron la buena dinámica con un incremento anual cercano al 80% y se ubicó como el segundo producto en importancia detrás del oro. En este sentido, el aumento en las compras desde Estados Unidos, Canadá, Alemania y Bélgica, así como el mayor precio a nivel internacional incidieron en el resultado; esto último se relacionó con el descenso de las exportaciones de Brasil, limitadas por la falta de contenedores y la menor oferta de las fincas productoras, según lo expresado por la Organización Internacional de Café. Finalmente, las flores continuaron con expansiones importantes, aunque se desaceleraron frente a los dos trimestres previos; se destacaron las ventas a Estados Unidos y en menor proporción a Holanda, Reino Unido, Chile y Canadá.

Entretanto, el resto de los productos de exportación tuvo un incremento superior al de los principales, con un ritmo de avance similar al del tercer trimestre e igualmente con expansión en el año completo (Cuadro 2). De esta manera, los bienes industriales continuaron con un desempeño destacado, especialmente las confecciones que fueron la partida manufacturera de mayor relevancia; el país con aumentos más altos en valor fue Estados Unidos seguido por México y Holanda. Otros productos con alzas notorias fueron los alimentos procesados, con un buen dinamismo de los envíos a Estados Unidos y Venezuela; asimismo, los químicos y los plásticos aumentaron, impulsados por las compras desde Perú, Venezuela, Estados Unidos y Ecuador. Caso contrario se observó en el rubro de automóviles y partes, afectado por la baja disponibilidad a nivel mundial de microchips y otros componentes para el ensamble; los países con reducciones más importantes en el valor despachado fueron Argentina y México.

En lo que atañe a los principales destinos de las exportaciones locales, Estados Unidos permaneció como el mayor comprador de entre los 124 territorios a los que se registraron ventas, con una participación de 30,6% en el cuarto trimestre (Cuadro 3). En este sentido, el producto que aportó el mayor valor exportado a este país fue el oro, con cerca de 47% del total, aunque su reducción incidió en que el agregado de las ventas fuera menor. En el segundo renglón se posicionó Italia (9,9%), también con caída interanual explicada por el oro, que participó con alrededor del 75% de los despachos de bienes. Posteriormente, las exportaciones a Hong Kong reunieron 5,4% del total, compuesto casi en su totalidad por oro. Dentro de los principales socios latinoamericanos, Ecuador y Perú mostraron aumentos en las compras frente a un año atrás, en gran medida por la dinámica observada con los bienes manufacturados, especialmente plásticos y papel en el caso del primero, y químicos en el segundo.



**Cuadro 2****Antioquia. Resto de productos de exportación  
(crecimiento anual y nivel)**

Productos	2020				Año 2020	2021				Año 2021	Millones de US\$ FOB 2021-IV
	I	II	III	IV		I	II	III	IV		
Total resto de productos	-3,6	-36,3	-7,8	11,2	-10,1	11,8	43,8	19,6	18,3	22,0	645
Confecciones	-13,4	-46,3	-5,0	-2,5	-16,9	14,5	83,1	25,0	24,6	32,0	92
Alimentos procesados	19,5	7,2	4,7	8,4	9,4	6,9	4,8	8,2	30,6	12,7	82
Productos químicos	-2,6	-18,3	4,2	3,0	-3,6	1,0	11,2	8,6	13,3	8,6	79
Productos plásticos	0,8	-38,5	-1,9	-0,4	-10,7	7,9	63,6	66,3	39,9	43,1	50
Vehículos y partes	-33,4	-85,2	-35,5	-6,9	-46,8	-65,1	109,0	-30,9	-38,5	-29,5	32
Textiles	-29,0	-59,7	-34,4	-12,0	-34,8	6,1	89,1	65,6	36,8	43,9	23
Máquinas y aparatos mecánicos	44,3	-34,0	-13,4	23,1	3,1	-4,4	77,3	21,2	-31,4	4,4	21
Hierro, acero y sus productos	-24,8	-24,9	-26,3	-1,6	-19,6	23,8	61,0	107,8	65,2	63,8	19
Aguacates	35,7	69,1	24,6	401,5	79,0	87,7	62,6	-44,0	-21,0	26,1	17
Aluminio y sus manufacturas	-5,1	-35,2	21,2	7,1	-3,0	35,5	104,6	35,3	101,5	66,8	12
Productos de papel	-50,8	-31,4	10,7	58,8	-12,2	47,7	3,2	-17,5	5,6	4,8	12
Máquinas y aparatos eléctricos	16,5	-0,2	-9,0	-19,8	-4,0	-23,7	2,4	-13,5	40,7	-0,3	11
Muebles, artículos de cama y similares	16,6	-25,3	-18,4	-16,4	-12,3	1,3	31,0	49,3	65,7	36,1	9
Otros	9,3	-29,8	-5,8	29,6	-6,3	42,1	48,6	37,5	33,2	39,4	185

Fuente: DANE-DIAN. Cálculos Banco de la República.

**Cuadro 3****Antioquia. Destinos de las exportaciones  
(crecimiento anual y nivel)**

Productos	2020				Año 2020	2021				Año 2021	Millones de US\$ FOB 2021-IV
	I	II	III	IV		I	II	III	IV		
Total	11,6	-4,5	34,7	47,7	22,6	20,1	47,0	12,2	6,2	18,9	1.923
Estados Unidos	4,9	42,2	83,6	76,2	49,8	36,5	46,2	10,7	-1,1	19,8	588
Italia	37,7	40,5	53,7	24,0	38,0	-11,0	-15,0	-30,7	-17,5	-19,4	190
Hong Kong	-0,5	11,3	*	*	*	*	*	80,1	9,2	159,1	103
Ecuador	-17,8	-55,7	-19,4	12,3	-20,5	19,0	65,8	71,0	5,4	32,9	86
India	143,6	-92,1	679,9	-92,0	2,8	-74,6	462,9	169,9	*	377,6	81
Zona Franca de Rionegro	*	*	*	413,2	*	163,0	54,9	-17,0	-11,3	19,5	66
Perú	0,3	-42,8	-17,4	-12,3	-19,0	4,4	29,5	-7,1	27,3	11,4	60
Australia	54,5	-76,9	*	*	120,2	149,6	*	-2,8	32,6	63,9	55
China	720,9	-35,2	91,7	85,2	58,6	106,3	60,8	97,9	112,9	97,0	53
Canadá	-22,9	-21,5	70,5	22,3	6,6	83,4	69,9	55,9	140,1	87,6	45
Bélgica	-29,5	-62,7	-53,5	-2,2	-42,3	0,5	29,5	74,8	20,8	26,8	39
Alemania	14,8	-51,1	17,7	-13,8	-14,9	42,8	82,0	103,3	46,5	63,9	38
México	-39,1	-55,2	-28,3	-13,4	-35,1	-23,8	1,7	-21,9	-21,8	-17,7	37
Resto	19,9	-15,9	1,1	24,8	7,9	-8,0	46,1	14,7	-3,0	8,8	482

\* Variación superior a 500%

Fuente: DANE-DIAN. Cálculos Banco de la República.

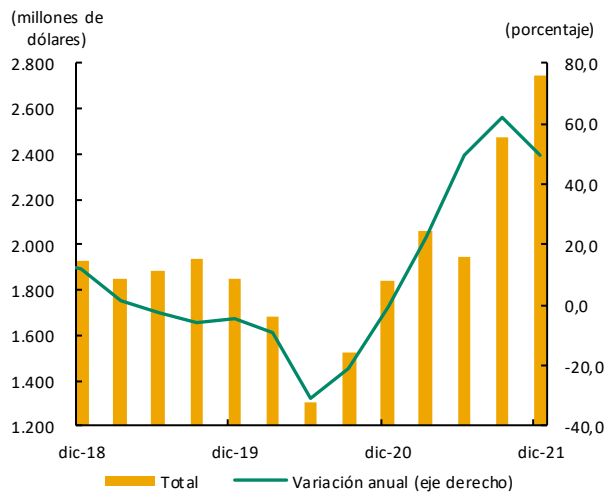
En cuanto al departamento del Chocó, las exportaciones, al totalizar US\$11,6 millones FOB durante el cuarto trimestre, registraron un descenso anual de 68,0% (Gráfico 18B), principalmente por las menores ventas de oro hacia la Zona Franca de Palmaseca – Cali (su principal destino), Turquía y Emiratos Árabes Unidos; por su parte, el segundo rubro en exportación fue la madera y sus

manufacturas, que presentó un significativo aumento de sus ventas externas a China y a Vietnam, pero que no fue suficiente para contrarrestar la reducción de las exportaciones del metal precioso. Para el año completo el resultado fue similar, con una notable reducción en las ventas externas de oro pero que no fueron compensadas por el importante incremento en madera y sus manufacturas.

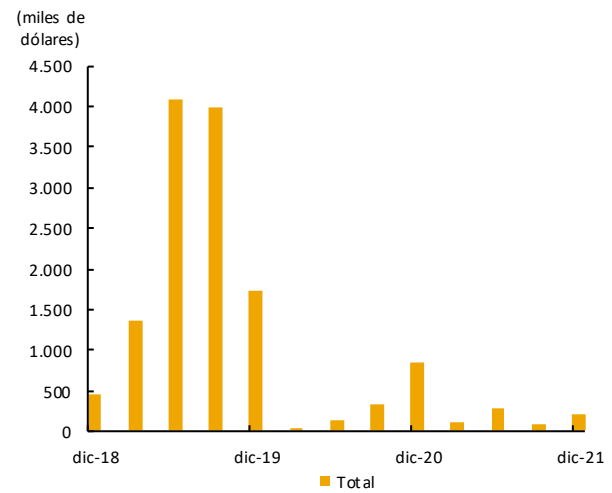
De otra parte, en cuanto a las importaciones en el cuarto trimestre, la reapertura económica se tradujo en una mayor demanda de bienes por parte de las empresas y hogares del departamento, lo que sumado al alza mundial de los precios de materias primas significó un fuerte incremento en el valor de las importaciones locales en el periodo de análisis, en línea con la tendencia observada desde el segundo semestre de 2020. En este sentido, entre octubre y diciembre de 2021 las compras externas de bienes registraron un monto récord de US\$2.744 millones CIF y una variación anual de 49,4% (Gráfico 19A), afianzando los ascensos vistos el resto del año y que se reflejaron en un aumento de 45,4% para los doce meses. De esta manera, Antioquia continuó como el segundo territorio de mayor contribución a las importaciones nacionales, con una participación cerca al 15%.

**Gráfico 19**  
**Noroccidente. Importaciones (CIF) pr**  
**(trimestral y crecimiento anual)**

**A. Antioquia**



**B. Chocó**



pr: preliminar.

Fuente: DANE - DIAN. Cálculos Banco de la República.

De acuerdo con el tipo de clasificación por uso o destino económico, los tres grupos principales mostraron amplios aumentos anuales en el cuarto trimestre del año, pero debido a su alta participación en el total, alrededor del 49%, sobresalieron los intermedios y materias primas que tuvieron un alza de 71,5% (Cuadro 4). En este caso, la mayor parte del incremento se sustentó en las compras destinadas a la industria, en un marco reactivación por el relajamiento de las medidas adoptadas para controlar la pandemia que se reflejó en mayores niveles de producción y ventas. En particular, las compras de productos químicos y farmacéuticos presentaron los mayores aumentos en valor, con participación destacada de los elaborados en China y en menor medida de Estados Unidos, Corea del Sur y Brasil. Otra partida con aporte significativo fue la de productos mineros entre los cuales destacaron los hechos en China como las celdas solares, los productos de acero o de vidrio, entre otros; también los provenientes de Ucrania y Rusia, primordialmente hierro y acero. Además, las importaciones de productos alimenticios y de agropecuarios no alimenticios mostraron expansiones destacadas; en el primer caso por las importaciones de maíz amarillo de Estados Unidos y en el segundo por las compras de algodón en distintas formas y de papel, principalmente.

**Cuadro 4**  
**Antioquia. Importaciones según clasificación Cuode**  
**(crecimiento anual y nivel)**

Clasificación	2020				Año 2020	2021				Año 2021	Millones de US\$ CIF 2021-IV
	I	II	III	IV		I	II	III	IV		
Total importaciones	-9,0	-30,6	-21,2	-0,6	-15,5	22,9	49,4	62,1	49,4	45,4	2.744
Bienes de consumo	-8,7	-36,9	-16,6	-7,0	-17,1	8,2	48,4	28,4	30,0	27,3	569
Bienes intermedios	-0,4	-17,3	-24,2	1,8	-10,7	21,1	49,0	68,6	71,5	51,8	1.339
Bienes de capital	-20,6	-44,8	-20,0	1,4	-21,0	37,4	50,8	82,3	35,2	49,6	835
Diversos	-11,9	-12,0	-37,4	-66,2	-52,3	121,6	210,8	104,5	-28,5	55,9	0

Fuente: DANE-DIAN. Cálculos Banco de la República.

Entretanto, las compras externas incluidas en la agrupación de bienes de capital tuvieron un incremento anual de 35,2%, con una desaceleración frente a periodos previos (Cuadro 4). En especial, fueron relevantes los aumentos en los pedidos de equipo rodante de transporte, con preponderancia de las aeronaves hechas en Alemania y Francia; también crecieron las importaciones de bienes de capital como la maquinaria industrial de Brasil y China y el equipo de oficina, así como las compras de materiales para la construcción.

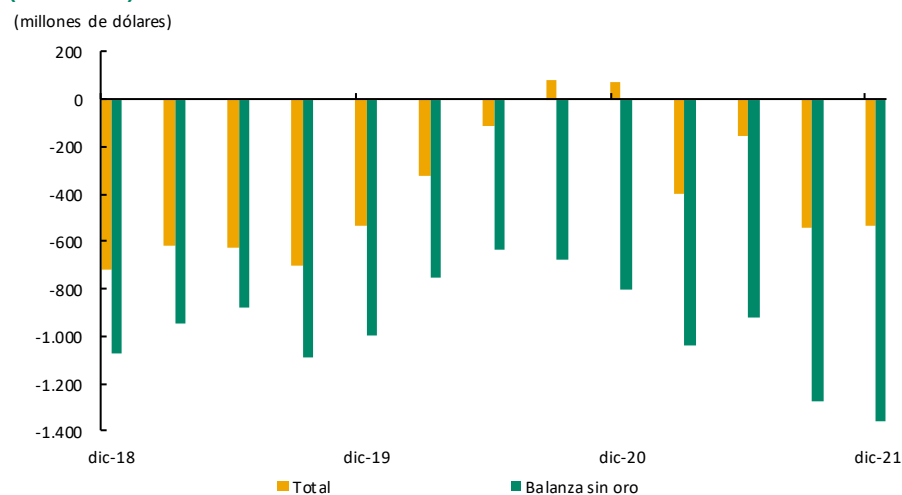
En lo que se refiere a las importaciones de bienes de consumo, el mayor dinamismo de la actividad comercial influyó en el aumento registrado durante el cuarto trimestre. Fue más alto en el caso de los no duraderos que avanzaron por los incrementos en el rubro de alimentos, donde sobresalieron la carne de cerdo y otros como las lentejas, los azúcares, el aceite, leche y las papas. Otros no duraderos con crecimientos relevantes fueron los farmacéuticos, por mayores compras de medicamentos y productos para el cabello, y en menor medida el vestuario y otras confecciones. De otra parte, los bienes duraderos exhibieron una menor dinámica, pero con ascensos en objetos de uso personal, utensilios domésticos y muebles para el hogar.

Con relación al origen de las importaciones hechas desde Antioquia, China, Estados Unidos y Francia fueron los principales países proveedores aportando en conjunto más de la mitad del total. El país asiático tuvo la mayor representatividad con 29,2% y un aumento anual de 54,2% en el valor de las compras, en especial por el incremento de las materias primas para la industria representado en su gran mayoría en químicos y en menor proporción por productos mineros. Entretanto, las compras a Estados Unidos fueron el 16,8% y crecieron 63,6% impulsadas por los productos usados como insumo para la industria de alimentos como el maíz amarillo y el blanco. A su vez, la contribución de los bienes fabricados en Francia fue del 7,9% concentrados en una amplia proporción en el equipo rodante de transporte, básicamente aeronaves que tuvieron una expansión anual destacada, como se mencionó antes. Otro país entre los principales proveedores fue Brasil, con envíos destacados de maquinaria industrial e insumos. Por su parte, las compras a México fueron 4,5% del total, presentaron un notable aumento y estuvieron impulsadas por los farmacéuticos para el consumo y los productos químicos y mineros destinados a la industria.

Por su parte, las importaciones registradas desde Chocó durante el lapso octubre – diciembre de 2021 totalizaron US\$212 mil para un descenso anual de 74,7%, contracción similar a la del trimestre anterior (Gráfico 19B). El resultado de este período se asoció a las menores importaciones de materias primas y productos intermedios para la industria, procedentes de China; sin embargo, los bienes de capital para la industria se incrementaron, como partes y accesorios de maquinaria industrial, provenientes de Brasil. En tanto que en el consolidado anual, los efectos de la pandemia sobre el comercio mundial repercutieron generando una disminución de 45,6% en las importaciones.

De otro lado, la dinámica del comercio exterior antioqueño se reflejó en los resultados de la balanza comercial con el resto del mundo. En este sentido, el aumento de las importaciones por encima de las exportaciones condujo a un déficit comercial de US\$535 millones FOB en el cuarto trimestre (Gráfico 20), similar al del periodo anterior y contrario al superávit observado en igual lapso de 2020. Los países en donde las compras superaron por mayor cuantía a las ventas continuaron siendo China, Francia y Brasil mientras que con Estados Unidos, Italia y Hong Kong se exhibieron los saldos más favorables. Por su parte, al excluir el oro, principal producto exportador de Antioquia, el déficit en el último trimestre de 2021 fue US\$1.356 millones FOB y en todo el año de US\$4.591 millones FOB.

**Gráfico 20**  
**Antioquia. Balanza comercial<sup>pr</sup>**  
**(trimestral)**



pr: preliminar.  
 Fuente: DANE - DIAN. Cálculos Banco de la República.

## X. Mercado laboral

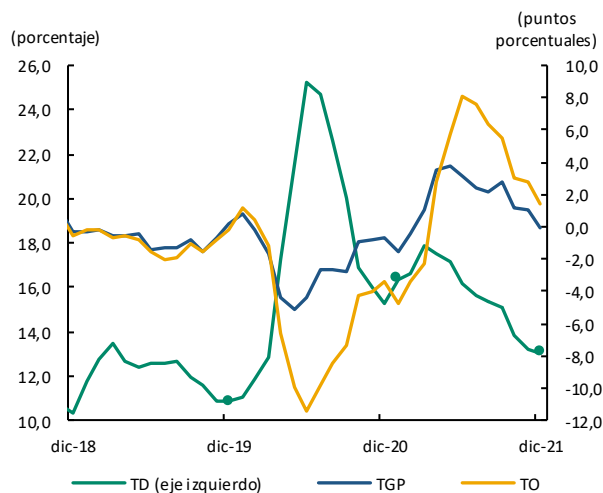
En línea con el mayor dinamismo de la economía en Antioquia, los indicadores laborales continuaron mostrando mejoría, pero aún sin igualar los niveles prepandemia. Según la Gran encuesta integrada de hogares (GEIH) del DANE en Medellín – Valle de Aburrá para el trimestre móvil octubre-diciembre de 2021, el desempleo se redujo respecto de igual período del año anterior, se expandió el número de ocupados y disminuyó la informalidad. Es así como para el período de análisis la tasa de desempleo se situó en 13,0%, inferior en 2,2 puntos porcentuales frente al registro de un año atrás; sin embargo, continuó por encima de las 23 ciudades capitales y áreas metropolitanas.

La reducción en el desempleo en Medellín V.A. se debió al aumento de la demanda laboral, comoquiera que en el comparativo anual se incrementó la tasa de ocupación, mientras que la oferta se mantuvo relativamente estable, medida esta última por la tasa global de participación (Gráfico 21A). En este sentido, la cantidad de ocupados creció en 3,8%, lo que correspondió a 68 mil más; por actividad económica, las que mostraron mayor dinamismo en la contratación de empleo fueron construcción, transporte, comercio y actividades profesionales; mientras que la segunda de mayor participación en la región, la industria, el dinamismo observado en el año no se reflejó completamente en mayor empleo, al ser de las de más bajo ascenso, 1,6%; por su parte, actividades financieras, de seguros e inmobiliarias, redujeron la cantidad de ocupados, aminorando el resultado en el agregado regional. En cuanto a la calidad del empleo, medida por la participación de los asalariados en el total

de ocupados, mejoró al pasar de 59,7% en 2020 a 62,3% en 2021; asimismo, el porcentaje de informales se redujo y se ubicó en 40,9%, la tercera ciudad de menor proporción en el país.

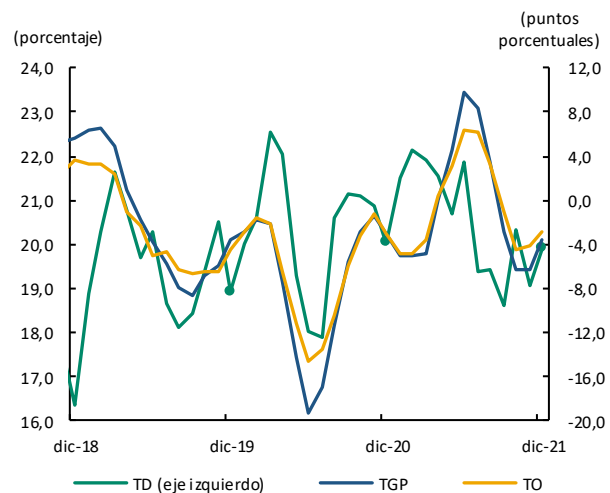
En cuanto a Quibdó, la tasa de desempleo para el trimestre móvil octubre-diciembre de 2021 se redujo en forma leve, 0,1 puntos porcentuales, al registrar 19,9%, la más alta dentro de las ciudades y áreas de la muestra; asimismo fue una de las ciudades de menor recuperación en la desocupación. La disminución en la tasa de desempleo pudo estar relacionada a que la oferta laboral presentó una mayor contracción que la caída en la demanda laboral (Gráfico 21B); por lo tanto, no hubo mayor cantidad de ocupados, por el contrario, estos se redujeron en 6,4%; mientras que, por el lado de la oferta, su reducción pudo estar relacionada con la menor cantidad de población económicamente activa y el incremento de población inactiva, lo que pudo generar una menor presión al mercado laboral. Por actividades económicas, el descenso en la cantidad de ocupados se dio principalmente por las menores contrataciones en construcción, administración pública, educación y salud, aunque hubo aumento en la minería. De otro lado, la proporción de ocupación informal en la capital del Chocó fue de 57,5%, menor que la del año previo, pero por encima del total de las 23 ciudades y áreas metropolitanas.

**Gráfico 21**  
**Noroccidente. Indicadores del mercado laboral**  
**(trimestre móvil)**  
**A. Medellín - Valle de Aburrá**



Fuente: DANE. Cálculos Banco de la República.

**B. Quibdó**



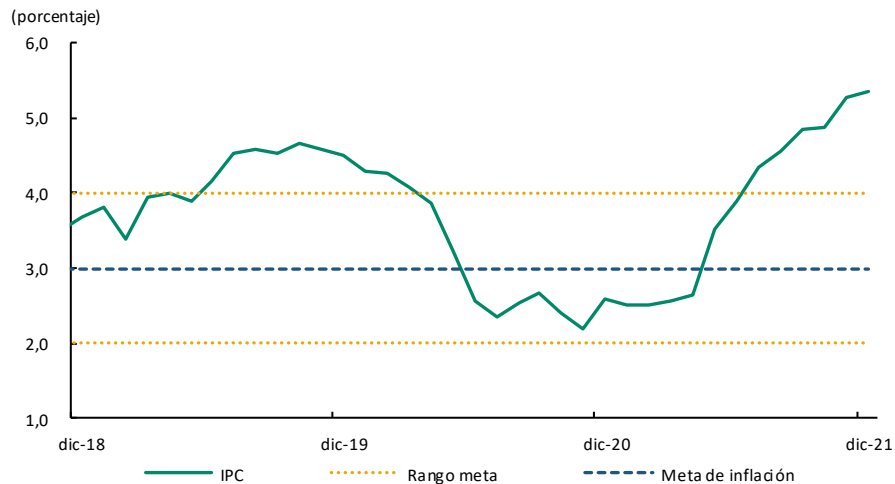
## XI. Precios

Al cierre del año, la inflación en Medellín y el Valle de Aburrá continuó la tendencia alcista iniciada en el segundo trimestre, en un contexto internacional con restricciones en la oferta y encarecimiento de bienes e insumos que se trasladaron por diversos canales a los precios pagados por los consumidores locales. En este sentido, la variación anual del Índice de Precios al Consumidor (IPC) en diciembre de 2021 alcanzó 5,34% (Gráfico 22) y fue la más alta desde la observada en 2015, sobrepasando el límite superior del rango establecido por el Banco de la República. A pesar de lo anterior, el registro en Medellín fue inferior frente al total nacional (5,62%) y el tercero más bajo entre los territorios con información disponible.

La división de gasto que más incidió en el incremento del IPC local fue la de alimentos con un aumento anual de 15,11%, superior en 9,49 puntos porcentuales a la de 2020 (Cuadro 5). En este sentido, al finalizar el año se agudizaron los problemas relacionados con el abastecimiento de insumos y materias

primas agrícolas como fertilizantes, abonos y concentrados a base de soya y maíz, a lo que se sumó la depreciación del peso que encareció la importación de este tipo de bienes. Además, según el DANE, el invierno que se presentó en gran parte del territorio nacional durante el segundo semestre limitó el transporte y la productividad de algunos cultivos; asimismo, hubo disminución en el abastecimiento de productos agrícolas y alimentos que llegaron a las centrales de abasto del Valle de Aburrá como carnes, frutas, tubérculos, verduras y procesados.

**Gráfico 22**  
**Medellín. Índice de precios al consumidor**  
**(variación anual)**



Fuente: DANE.

**Cuadro 5**  
**Medellín. Indicadores de inflación al consumidor**  
**(variación porcentual anual)**

Descripción	dic-20	mar-21	jun-21	sep-21	dic-21
Total	2,58	2,57	3,90	4,84	5,34
Sin Alimentos	2,04	2,21	3,08	3,62	3,54
Bienes sin alimentos ni regulados	1,83	2,40	3,09	3,31	3,12
Servicios sin alimentos ni regulados	1,85	1,51	2,16	2,44	2,02
Regulados	2,82	3,94	5,60	7,25	8,22
Alimentos	5,62	4,54	8,41	11,47	15,11
Alimentos Primarios o perecederos	3,42	-0,58	10,85	13,30	18,75
Alimentos Procesados	6,14	5,84	7,84	11,04	14,27

Fuente: DANE. Cálculos Banco de la República.

Con relación a lo anterior, el rubro de alimentos perecederos tuvo un aumento aún más elevado, impulsado por las subclases de papas, frutas frescas, huevos, hortalizas y legumbres. A su vez, el encarecimiento de los procesados se afianzó sustentado en mayor parte por los precios de la carne de res, cerdo y aves, los aceites comestibles y la leche. Caso contrario ocurrió con el arroz, cuya buena oferta interna ayudó a controlar parcialmente el incremento de la canasta básica.

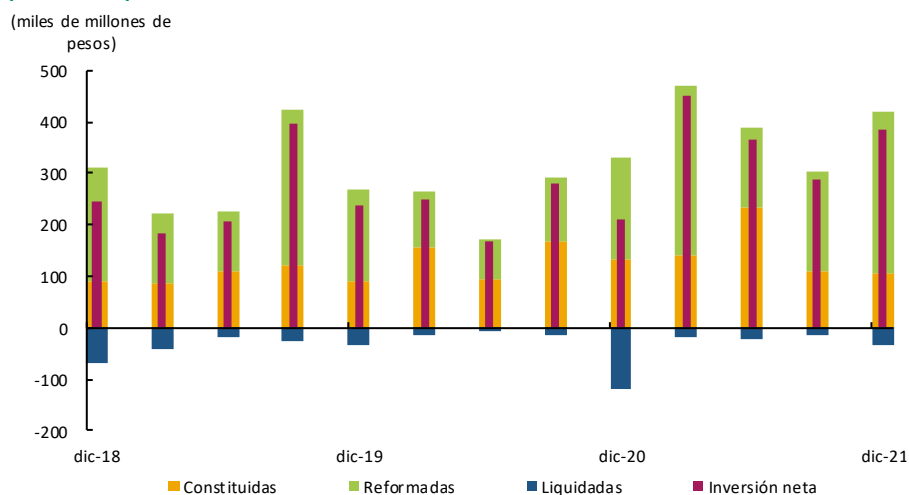
De otro lado, para la clasificación sin alimentos el incremento anual estuvo por dentro del rango meta (3,54%), aunque también fue más alto que el registrado al cierre de 2020 y con algunos componentes exhibiendo marcadas tendencias alcistas, específicamente el de regulados (Cuadro 5). En este orden de ideas, las subclases que más propiciaron el incremento en esta agrupación fueron la de suministro de agua y alcantarillado, debido a la inclusión de las inversiones de largo plazo dentro de la tarifa

cobrada a los usuarios, y la de combustibles para vehículos, debido al aumento en los precios internacionales del petróleo. También incidió el crecimiento del transporte urbano y los precios de la electricidad. Dentro del grupo de bienes sin alimentos ni regulados, los automóviles particulares tuvieron un crecimiento considerable debido a la disminución en la oferta mundial de microchips que limitaron el ensamble; lo anterior fue parcialmente compensado por el abaratamiento de las prendas de vestir para hombre y mujer, y los celulares. Finalmente, los servicios sin alimentos ni regulados fueron el componente con menor incremento anual, debido en parte por las menores tarifas en planes de telecomunicación fija e internet, y los descensos en los precios de las matrículas de educación superior, favorecido por la política de “Matrícula cero”.

## XII. Otras variables económicas

Acorde con reportes de la Cámara de Comercio de Medellín la inversión neta en su jurisdicción, para el cuarto trimestre de 2021 contabilizó \$385 mil millones, evidenciando un importante crecimiento frente a similar lapso del año anterior (Gráfico 23), motivado en gran medida por las mayores inversiones en seguros y finanzas, y electricidad, gas y agua, ambas con mejoras notables en sus reformas de capital; comercio, restaurantes y hoteles, debido al menor capital liquidado; y explotación de minas y canteras por incremento en el constituido. Para el consolidado de todo el 2021 la inversión neta totalizó \$1,5 billones, un 64,2% más de lo reportado en el año previo, con crecimientos en la mayoría de las actividades económicas, a excepción de la construcción, y con mayor acentuación en seguros y finanzas, comercio, restaurantes y hoteles y explotación de minas y canteras.

**Gráfico 23**  
**Antioquia. Movimiento de sociedades<sup>1</sup>**  
**(trimestral)**



<sup>1</sup> Cifras preliminares; los datos fueron revisados y corregidos desde el primer trimestre de 2020.

Fuente: Cámara de Comercio de Medellín. Cálculos Banco de la República.

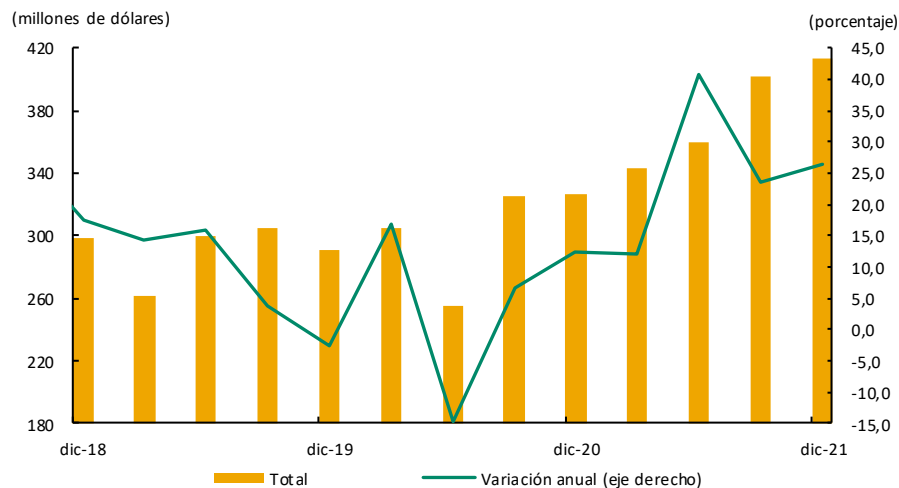
En cuanto a los recursos provenientes de las remesas, durante el cuarto trimestre de 2021 el valor de los giros recibidos por las familias en Antioquia sostuvo la dinámica positiva de periodos recientes. En este sentido, en el periodo de análisis se registró un incremento de 26,3% en el comparativo anual que significó el récord histórico desde que se dispone de información y correspondió a US\$412,8 millones (Gráfico 24). El país que más influyó en el aumento fue España cuyos giros crecieron 94,3%; a su vez, Estados Unidos aportó más de la mitad de los recursos, pero tuvo una evolución anual más moderada (8,9%). Cabe resaltar que en el agregado nacional también se observaron mayores ingresos

por remesas, pero con una variación menor frente a la de Antioquia, que aportó 18,5% del total y fue el segundo en importancia detrás del Valle del Cauca.

Con base en lo anterior, la recepción de remesas por el departamento totalizó US\$1.518 millones en todo el año y un aproximado en pesos de \$5,7 billones, potenciado además por la depreciación de la moneda local, lo que también ayudó a sustentar el consumo interno y la reactivación económica en 2021.

Según lo señalado por el Banco Mundial en su informe sobre migración y remesas de noviembre de 2021, los factores que más han incidido en el incremento de los flujos de estos recursos hacia Latinoamérica fueron: las políticas fiscales y monetarias expansivas, especialmente en Estados Unidos y Europa que históricamente han sido los dos principales receptores de migrantes de la región; el cambio de canales de envío informales a formales y los menores costos de estos últimos; y finalmente, por el aumento migrantes de tránsito entre países de la región, que para el caso de Colombia son mayormente haitianos y venezolanos, los cuales siguen dependiendo de los recursos que les envían desde otros países.

**Gráfico 24**  
**Antioquia. Ingreso de remesas <sup>pr</sup>**  
**(trimestral y crecimiento anual)**



pr: preliminar.

Fuente: Encuesta trimestral de remesas - Banco de la República. Cálculos Banco de la República.





El *Boletín Económico Regional* (BER)  
se puede consultar en:  
<http://www.banrep.gov.co/ber>



El *Boletín Económico Regional* (BER) es una publicación trimestral elaborada por los Centros Regionales de Estudios Económicos del Banco de la República, cuyo propósito es ofrecer a los agentes de la economía y público en general información periódica, confiable y oportuna sobre la evolución de las principales variables de la actividad económica de las regiones del país y los departamentos que las componen.



Sugerencias y comentarios:  
[atencionalciudadano@banrep.gov.co](mailto:atencionalciudadano@banrep.gov.co)