

IBER

BOLETÍN ECONÓMICO REGIONAL



ISSN 2665-1815



EJE CAFETERO

III TRIMESTRE DE 2021

CALDAS, QUINDÍO, RISARALDA

LORO OREJIAMARILLO
OGNORHYNCHUS ICTEROTIS

BER

BOLETÍN ECONÓMICO REGIONAL



EJE CAFETERO

III TRIMESTRE DE 2021

CALDAS, QUINDÍO, RISARALDA

ISSN 2665-1815

El Boletín Económico Regional es una publicación de la Sección de Sucursales Regionales de Estudios Económicos, Departamento Técnico y de Información Económica, Banco de la República.

DOI: <https://doi.org/10.32468/ber-ejecf.tr3-2021>

Códigos JEL: R10, R11, R12

Dora Alicia Mora

Jefe Sección Sucursales Regionales Estudios Económicos

Pablo E. González Gómez

Jefe Regional

Equipo técnico:

Ana M. López Soto

Bernardo González Lozano

Fabio A. Agudelo Vanegas

Johan Y. Forero Clavijo

Palabras clave del Boletín Económico Regional: industria, construcción, comercio interno, exportaciones de café, desempleo, inflación.

Las opiniones y posibles errores son responsabilidad exclusiva de los autores y no comprometen al Banco de la República ni a su Junta Directiva.

Tabla de contenido*

	Panorama económico.....	3
I.	Agropecuario.....	4
III.	Industria.....	6
IV.	Servicios públicos.....	7
V.	Construcción.....	8
VI.	Comercio y turismo.....	10
VII.	Transporte.....	11
VIII.	Sistema financiero.....	13
IX.	Comercio exterior.....	15
X.	Mercado laboral.....	21
XI.	Precios.....	23
XII.	Otras variables económicas.....	24

* Nota: Los numerales que no aparecen relacionados en este documento no tienen información o no aplican.

Panorama económico¹

En el tercer trimestre de 2021 buena parte de la actividad económica del Eje Cafetero tuvo incremento anual frente al mismo período del año anterior. Se destacó la producción y las ventas reales de la industria, el consumo de energía no regulada y el transporte; así como en comercio el balance de las ventas, las matrículas de vehículos y motocicletas, y la ocupación hotelera. En comercio exterior sobresalieron las exportaciones manufactureras y las de café. En contraste, la construcción retrocedió, y tuvo menor área aprobada y en proceso de construcción, lo cual se sumó a la caída en la venta de vivienda nueva. Adicionalmente, las colocaciones del sistema financiero cayeron levemente, mejorando resultados previos; a su vez, que en el sector agropecuario se redujo el abastecimiento agrícola y el sacrificio de ganado vacuno. Finalmente, la tasa de desempleo en las tres capitales de la región siguió mejorando, mientras la inflación aumentó su ritmo de crecimiento.

Durante el tercer trimestre la economía del Eje Cafetero evidenció mejoría en la mayoría de sus actividades; algunas continuaron siendo influenciadas por el efecto estadístico comparativo con los deficientes resultados del año previo, debido a las medidas adoptadas para contener el avance de la pandemia. En este contexto, se destacaron la producción y las ventas manufactureras reales en Caldas y Risaralda; igualmente, hubo una mayor dinámica en el comercio exterior, con ascenso de las exportaciones, tanto de café como manufactureras, e importaciones. También se registraron aumento en el consumo de energía no regulada en los tres departamentos y avance del consumo de gas en los segmentos comercial e industrial. Por su parte, el beneficio porcino incrementó, fundamentalmente en Risaralda, y la producción de pollo creció en Caldas y Quindío. Así mismo, el balance de ventas en el comercio interno se ubicó en terreno positivo y se registraron mayores matrículas de vehículos y motocicletas, evidenciando fortalecimiento de la demanda y una alta presencia de clientes en los concesionarios; a su vez, el transporte de carga registró más despachos en los tres departamentos. Por su parte, la ocupación hotelera obtuvo porcentajes de ocupación elevados, efecto de la reactivación turística, a lo que se sumó el ascenso en el transporte urbano e intermunicipal de pasajeros.

En contraste, la construcción desmejoró al caer el área aprobada y en proceso de construcción, los despachos de cemento hacia Caldas y Quindío y las ventas de vivienda nueva en Caldas y Risaralda. El abastecimiento agrícola desde la región se redujo, así como el beneficio de ganado vacuno, principalmente en Risaralda, y el acopio de leche por parte de la industria procesadora. Las colocaciones del sistema financiero cayeron, con fuerte descenso en las asignadas al sector agropecuario; igualmente, retrocedieron las remesas desde el exterior en Risaralda y Quindío.

Finalmente, en el mercado laboral la tasa de desempleo para las tres capitales de la región mejoró, debido al crecimiento con mayor ritmo de la demanda laboral respecto a la oferta; por su parte, la inflación se aceleró ubicándose nuevamente por encima del rango meta establecido por el Banco de la República.

¹ Este boletín presenta un análisis de la actividad económica del Eje Cafetero, basado en estadísticas oficiales disponibles de gremios, entidades públicas y privadas a nivel sectorial. La información para la región se analizó para el tercer trimestre de 2021.

I. Agropecuario

El presente capítulo analiza la actividad agropecuaria, en general, a partir de indicadores indirectos relacionados con la producción de los principales productos de la región, dado que en algunos casos no se dispone de información de dicha variable a nivel regional, con la periodicidad y oportunidad que se requiere para la publicación de este documento.

De esta manera, el abastecimiento de productos agrícolas desde la región hacia los principales mercados mayoristas del país profundizó su deterioro al totalizar 82.695 toneladas durante el tercer trimestre del año, lo que representó una caída de 14,6% (Cuadro 1). Este panorama se explicó por los menores despachos de frutas, tubérculos, raíces y plátanos, que no fueron contrarrestados por los mayores envíos de verduras y hortalizas. En el análisis por productos, se registraron fuertes descensos en los envíos de naranja y guayaba pera hacia Medellín y Pereira, aguacate a Medellín y Armenia y plátano hacia Medellín.

Cuadro 1

Región Eje Cafetero. Despacho de alimentos agrícolas según principales productos

(variación anual y toneladas)

Principales productos	2020		Año 2020	2021			Total 2021 - III
	III	IV		I	II	III	
Eje Cafetero							
Frutas	-0,3	6,5	2,3	-15,4	-20,1	-20,6	45.723
Tubérculos, raíces y plátanos	5,0	4,7	4,0	9,6	-5,1	-12,3	27.096
Verduras y hortalizas	-5,4	13,8	9,1	-5,3	-3,6	17,3	9.761
Total Eje Cafetero	0,8	6,6	3,4	-7,0	-13,8	-14,6	82.695
Caldas							
Frutas	-8,9	-3,1	-5,4	-19,7	-19,5	-19,3	18.262
Tubérculos, raíces y plátanos	9,9	6,4	5,5	-1,9	4,4	-15,3	8.344
Verduras y hortalizas	-17,8	-5,3	-7,4	-16,3	-16,3	8,2	1.602
Total Caldas	-4,6	-0,8	-2,7	-14,8	-12,9	-16,9	28.237
Quindío							
Frutas	4,8	12,6	6,0	-9,4	-23,4	-19,5	22.292
Tubérculos, raíces y plátanos	1,1	1,5	1,0	23,4	-17,8	-14,2	11.246
Verduras y hortalizas	-18,8	13,9	4,6	-9,7	2,5	28,3	4.393
Total Quindío	1,4	9,4	4,4	-1,3	-19,3	-14,3	37.936
Risaralda							
Tubérculos, raíces y plátanos	5,8	8,1	7,6	6,0	5,4	-5,5	7.506
Frutas	11,7	21,0	18,5	-23,0	-8,6	-29,2	5.169
Verduras y hortalizas	22,9	25,3	25,8	7,5	-4,0	10,3	3.765
Total Risaralda	10,9	16,0	14,8	-4,6	-1,3	-11,5	16.523

Fuente: DANE; cálculos del Banco de la República.

Los tres departamentos mostraron decrecimientos en el abastecimiento de alimentos al país; Caldas evidenció la caída más profunda debido a las reducciones en los despachos de naranja, guayaba pera y aguacate a Medellín. Lo siguió Quindío por mermas en naranja hacia Bogotá e Ipiales y plátano a Medellín. Por último, el deterioro de Risaralda se debió a los descensos en los pedidos de limón Tahití, naranja y aguacate dirigidos a Pereira y Medellín, así como de tomate a Pereira, Manizales y Cali.

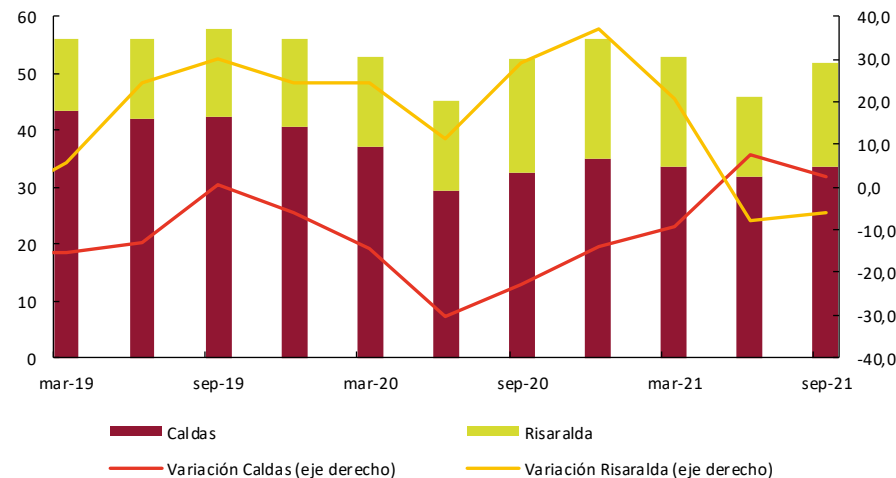
Por su parte, la Encuesta de sacrificio de ganado (ESAG) del DANE, dio cuenta durante el tercer trimestre del beneficio de 52.035 cabezas de vacunos en Caldas y Risaralda, lo que representó una leve caída anual de 0,7%, comportamiento explicado por el deterioro en Risaralda, que no pudo ser contrarrestado por el aumento en Caldas (Gráfico 1); el descenso estuvo relacionado con el impulso del mercado de exportación, así como al incremento del precio interno. Del total de cabezas sacrificadas en Caldas y Risaralda, el 67,5% y el 42,4%, respectivamente, procedieron de dichos departamentos, lo que continuó convirtiendo a la región en demandante de ganado de otros territorios del país.

Gráfico 1
Caldas y Risaralda. Sacrificio de ganado bovino^{pr}

(nivel trimestral y variación anual)

(miles de cabezas)

(porcentaje)



^{pr} Cifras preliminares.

Fuente: DANE; cálculos del Banco de la República.

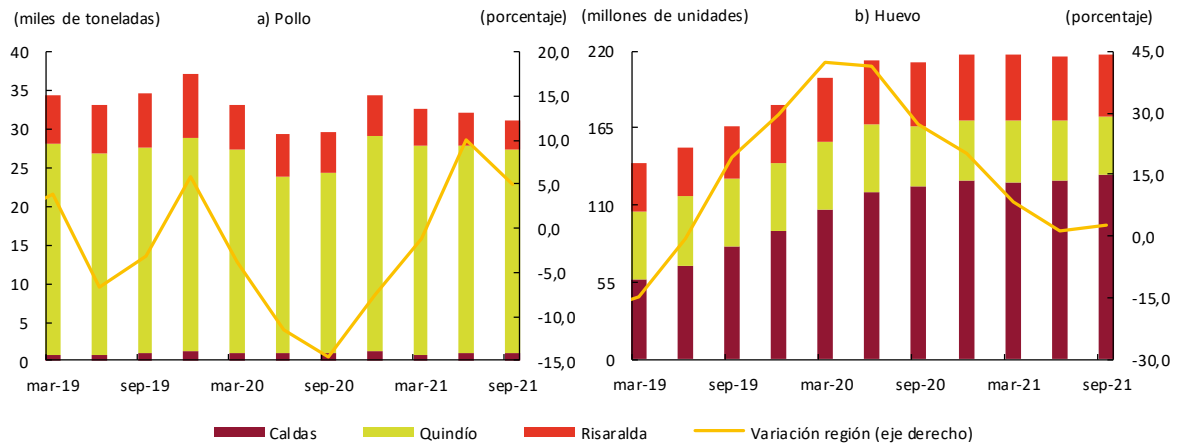
En materia de sacrificio de ganado porcino la ESAG reportó un incremento de 7,0% para Risaralda, que coincidió con lo descrito por el Fondo Nacional de Porcicultura (PorkColombia), que evidenció aumento en la producción de carne de cerdo, así como en el beneficio para la región, con incrementos en Risaralda y deterioros en Caldas y Quindío.

De otro lado, con información de la Federación Nacional de Avicultores (Fenavi), la producción de pollo regional se incrementó anualmente 5,0%, completando el segundo trimestre consecutivo en terreno positivo; el aumento se explicó en los ascensos en Caldas y Quindío que superaron el deterioro de Risaralda. Así mismo, la producción de huevo sumó 217,9 millones de unidades en los tres departamentos, lo que representó un crecimiento de 2,6% (Gráfico 2), solo con avance en Caldas.

Por último, según la Unidad de Seguimiento de Precios (USP) adscrita al Ministerio de Agricultura, el acopio de leche cruda por parte de las empresas procesadoras en la región se redujo 15,0% frente a julio-septiembre de 2020 (Gráfico 3), comportamiento similar al del trimestre precedente, atribuido a escasez en la región, así como a una menor demanda de productos elaborados a base de leche.

Gráfico 2
Región Eje Cafetero. Producción de pollo y huevo

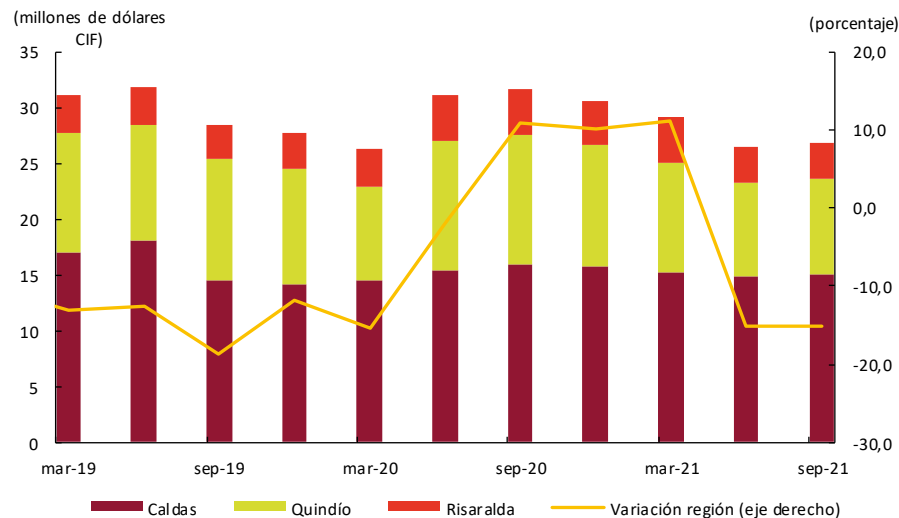
(nivel trimestral y variación anual)



Fuente: Fenavi; cálculos del Banco de la República.

Gráfico 3
Región Eje Cafetero. Acopio de leche por la industria al sector primario

(nivel trimestral y variación anual)



^{Pr} Cifras preliminares.

Fuente: USP - Ministerio de Agricultura; cálculos del Banco de la República.

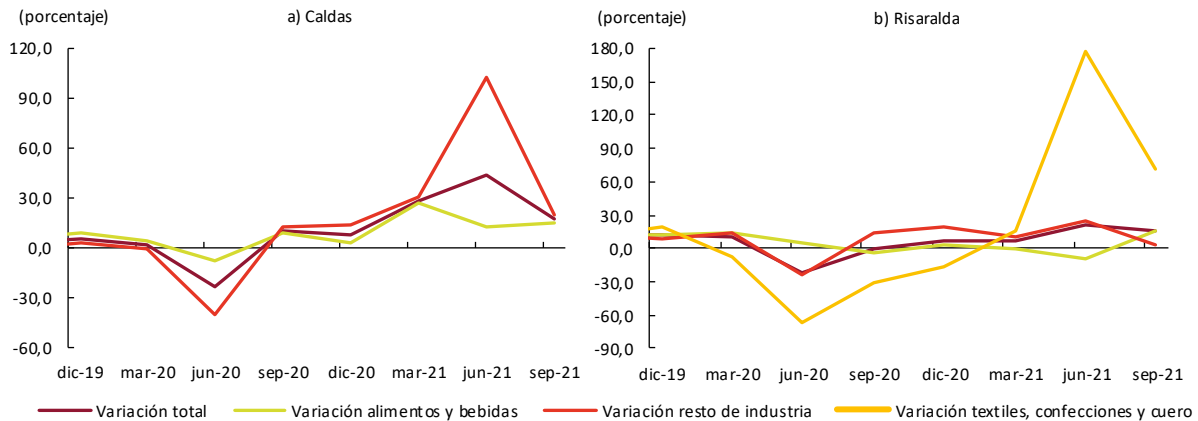
III. Industria

Con base en la Encuesta mensual manufacturera con enfoque territorial (EMMET) del DANE, la producción y ventas manufactureras de Caldas y Risaralda aumentaron anualmente durante el tercer trimestre; no obstante, se desaceleraron respecto al período anterior. La variación promedio de la producción en Caldas fue de 17,1% (Gráfico 4); la de ventas, 24,4% y la de empleo, 11,9%, con incrementos en “resto de industria” y alimentos y bebidas; sin embargo, el menor ritmo de crecimiento en la producción fue explicado, de acuerdo con algunos industriales, por el desabastecimiento de materias primas y alzas en el precio de algunos insumos, especialmente importados.

Por su parte, en Risaralda la producción y ventas evidenciaron ascensos en promedio de 15,7% y 19,9%, en su orden, nuevamente por importantes avances en textiles, confecciones y cuero, impulsados por una mejora en la demanda interna, luego del confinamiento del año anterior derivado de la pandemia, según algunos empresarios del sector. A su vez, el rubro de alimentos y bebidas creció, mientras “resto de industria” aminoró su incremento. En tanto, el empleo tuvo una leve expansión, por las recuperaciones en textiles, confecciones y cuero, alimentos y bebidas.

Gráfico 4
Caldas y Risaralda. Producción industrial^P

(variación anual)



^P Cifras provisionales.

Fuente: DANE; cálculos del Banco de la República.

Entretanto, en el acumulado a septiembre la producción de Caldas se acrecentó anualmente 27,6% y las ventas 29,8%, jalonados por “resto de industria” y alimentos y bebidas, resultados que incluso sobrepasaron a los del total nacional, los cuales se acercaron al 17%. De otro lado, Risaralda tuvo incrementos en la producción y ventas equivalentes a 14,4% y 16,5%, respectivamente, sustentados en gran medida por los avances de textiles, confecciones y cuero.

IV. Servicios públicos

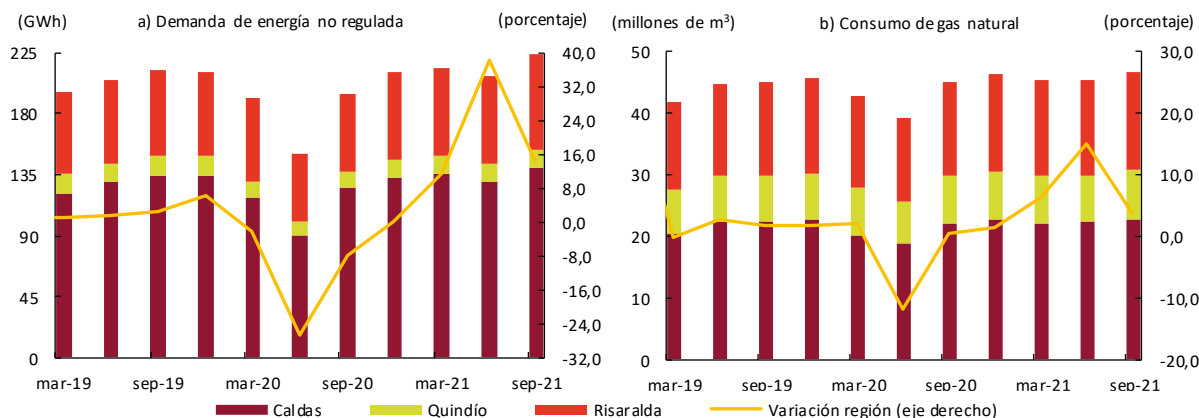
De acuerdo con información reportada por la Unidad de Planeación Minero Energética del Ministerio de Minas y Energía, durante el tercer trimestre en el Eje Cafetero se incrementó el consumo de energía eléctrica no regulada en 14,3% (Gráfico 5), comportamiento exhibido en cada uno de los tres departamentos; el avance más significativo se presentó en Quindío (22,8%), seguido de Risaralda (18,9%) y Caldas (11,4%), circunstancia motivada por la recuperación económica a nivel nacional.

En igual sentido, según información suministrada por Efigas S.A., el uso de gas natural en la región aumentó 3,6% respecto a julio-septiembre de 2020, principalmente en el segmento comercial el cual exhibió un alza de 37,4% y ostentó un peso en el consolidado regional de 13,9%, seguido por el consumo industrial (aumento de 2,1%); comportamiento contrario observó la parte residencial al caer 2,1%, reduciendo la evolución de esta variable, ya que su representatividad dentro del total fue de 49,4%.

Gráfico 5

Región Eje Cafetero. Demanda de energía no regulada y consumo de gas natural

(energía en GWh, gas natural en millones de m³ y variaciones anuales)



Fuente: Efigas S.A. y Unidad de Planeación Minero Energética del Ministerio de Minas y Energía; cálculos del Banco de la República.

V. Construcción

En el siguiente aparte se analizan algunas variables relacionadas con el sector de la construcción regional, el cual desmejoró en términos generales.

Durante el tercer trimestre, el área en proceso de construcción censada por el DANE en el Eje Cafetero disminuyó 0,5% frente al mismo lapso de 2020 (Gráfico 6), por los menores metrajes registrados en Pereira (-15,6%), con variaciones negativas en los segmentos residencial y no residencial. Por el contrario, en Armenia se presentó incremento de 12,0%, con aumentos en los dos destinos de construcción, seguida de Manizales con 9,5%, ante el crecimiento en residencial, mientras el no residencial se redujo. En tanto, el área causada² descendió 7,9% en el agregado regional, lo que obedeció a la contracción de 26,1% en Pereira, situación opuesta a los avances observados en Armenia y Manizales, que no alcanzaron a compensar la caída en la primera capital.

En cuanto a los despachos de cemento gris hacia Caldas y Quindío, se contrajeron el 1,0% frente al tercer trimestre de 2020, por descensos en los dos departamentos. En tanto, en el acumulado de los primeros nueve meses del año avanzaron 23,6%, efecto de la dinámica exhibida en la construcción; por departamentos, el crecimiento en Caldas fue levemente superior.

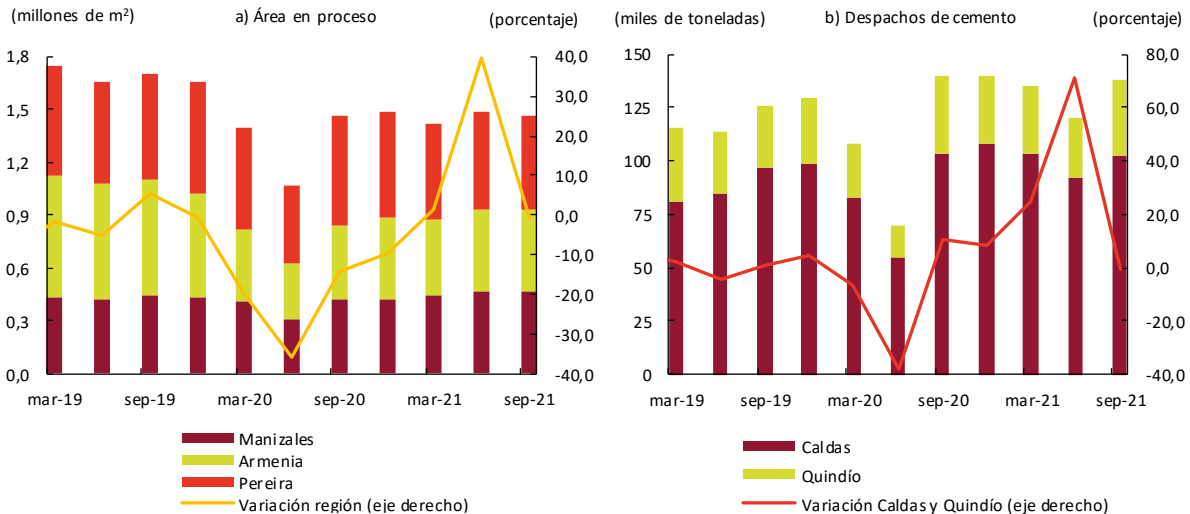
Respecto a la Encuesta de licencias de construcción (ELIC) del DANE, el área aprobada para construir en el Eje Cafetero se aminoró 0,7% en el lapso de estudio, en parte por la desmejora en el segmento residencial, que no pudo ser equiparada por el positivo resultado en la no residencial, cambiando la tendencia de los tres trimestres anteriores. El comportamiento por departamentos ubicó a Risaralda como el de mejor desempeño, con un incremento cercano al 100%, impulsado por mayores áreas en los dos destinos, destacándose en el residencial la diferente a vivienda de interés social (No VIS), así como comercio y bodegas en no residencial. Caso contrario se evidenció en Quindío al disminuir 69,9%, sustentado en las dos áreas, y Caldas (-16,6%), donde se presentó

² Se refiere a los avances simultáneos de obras que se dan en los diferentes capítulos.

aumento en el segmento no residencial, impulsado por comercio. No obstante, en el acumulado del año a septiembre el Eje Cafetero se expandió 53,0%, con balance positivo en los tres departamentos.

Gráfico 6
Región Eje Cafetero. Área en proceso y despachos de cemento

(nivel trimestral y variación anual)



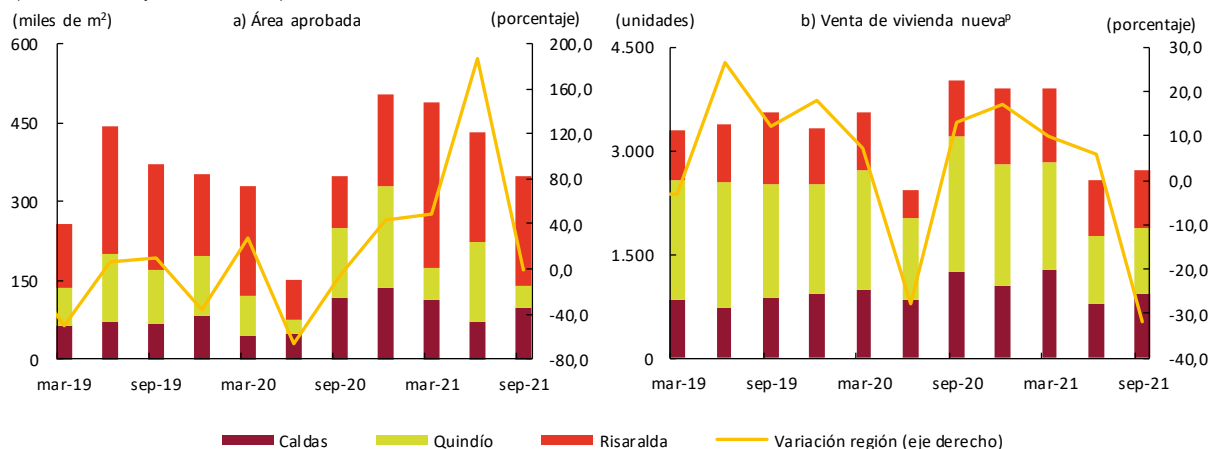
Nota: A partir de octubre de 2019 el DANE integró los resultados de despacho de cemento correspondientes a Risaralda con otros departamentos.

Fuente: DANE; cálculos del Banco de la República.

Por último, según la información de Coordinada Urbana, la venta de vivienda nueva en la región descendió 32,0%, siguiendo con la tendencia de desaceleración de los dos trimestres anteriores (Gráfico 7). Por departamentos, Caldas y Risaralda ostentaron contracciones de 26,5% y 51,2%, respectivamente, fundamentadas en los dos tipos de vivienda. Resultado positivo se registró en Quindío (7,5%), por aumentos en los dos tipos de vivienda, mientras el acumulado regional a septiembre mermó 8,0%, con descensos en todos los segmentos residenciales.

Gráfico 7
Región Eje Cafetero. Área aprobada para construir y venta de vivienda nueva

(nivel trimestral y variación anual)



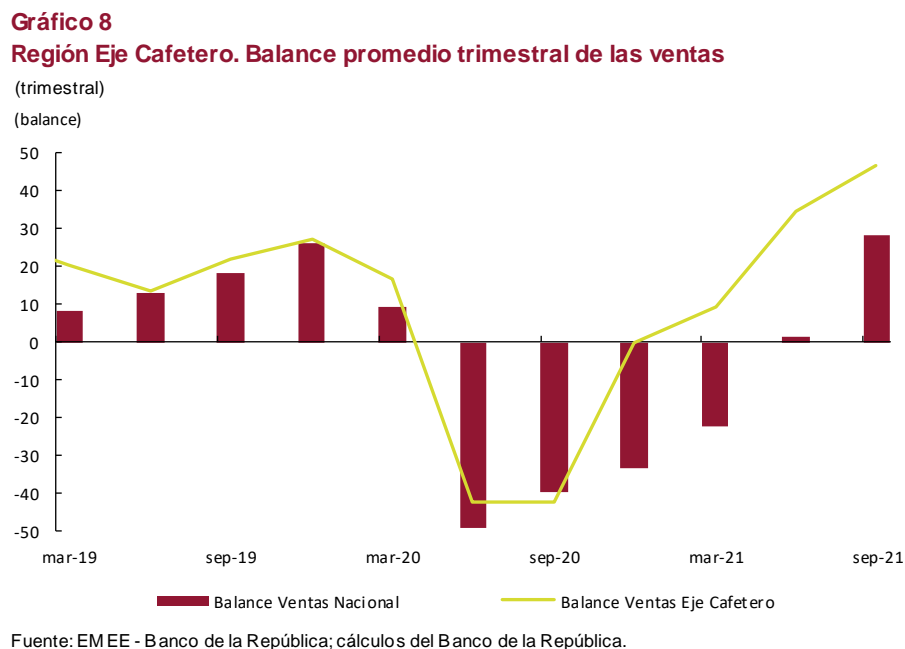
^p Cifras provisionales.

Fuente: Coordinada Urbana y DANE; cálculos del Banco de la República.

VI. Comercio y turismo

A continuación, se describe el comportamiento de estas dos variables a nivel regional, las cuales revelaron avances anuales importantes, sustentados en la reactivación de la economía.

De acuerdo con la Encuesta mensual de expectativas económicas (EMEE), el balance del volumen de ventas en el Eje Cafetero volvió a ser positivo en el tercer trimestre, al registrar un promedio de 46,7% (Gráfico 8), mostrando aceleración frente a períodos anteriores, siendo el mayor resultado dentro de los demás territorios seguidos en la muestra, así como del total nacional. Según algunos comerciantes de la región, este comportamiento se debió a una reactivación de la demanda y mayor afluencia de público a los diferentes establecimientos, tras la finalización de las restricciones de movilidad debido a la pandemia.

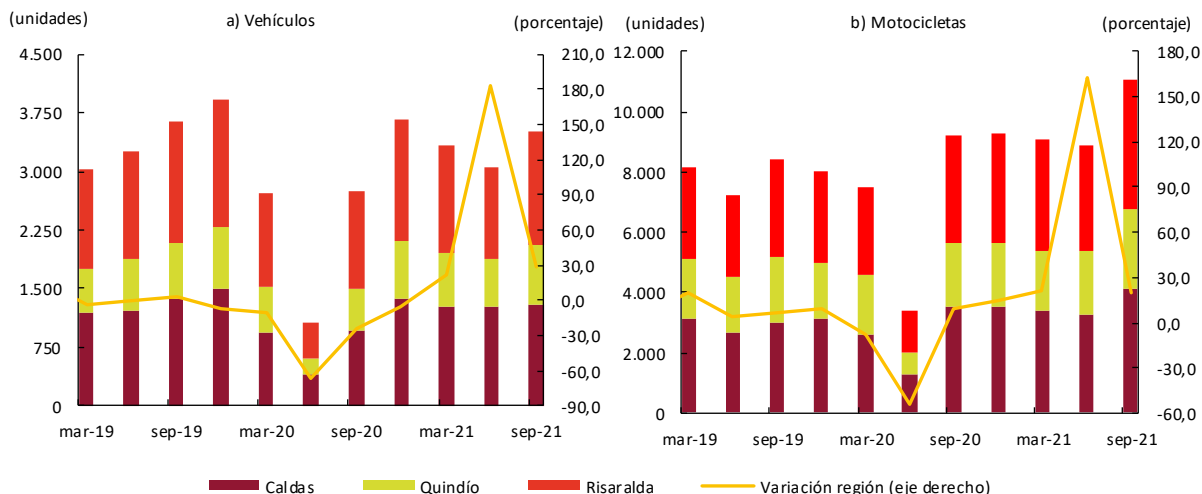


Por su parte, según el Registro único nacional de tránsito (RUNT) las matrículas de vehículos nuevos en el Eje Cafetero totalizaron 3.524 unidades entre julio-septiembre de 2021, con un aumento anual de 27,9% (Gráfico 9), inferior al del trimestre inmediatamente anterior y a la variación del total nacional (45,5%). En la región cafetera el ascenso se sustentó en parte por las tasas competitivas para la financiación y el lanzamiento de nuevos modelos; sin embargo, varios concesionarios continuaron reportando falta de inventarios por la escasez de materias primas, especialmente de microprocesadores, demoras en el transporte y alza en el precio de los vehículos. Por departamentos, Risaralda sumó 1.469 matrículas, Caldas 1.305 y Quindío 750, todos con crecimientos anuales, sobresaliendo los registros de automóviles y utilitarios, mientras que hubo fuertes reducciones en los *pick ups*.

Entretanto, las matrículas de motocicletas nuevas en la región consolidaron 11.037 unidades en el período de análisis, según la Asociación Nacional de Movilidad Sostenible (Andemos), con un incremento anual de 19,4%, el cual fue menor comparado con los dos primeros trimestres de 2021,

así como frente al del total de Colombia. Los tres departamentos del Eje Cafetero aminoraron sus aumentos, mientras la participación de cada uno en el país se acercó al 2%.

Gráfico 9
Región Eje Cafetero. Matrículas de vehículos y motocicletas nuevas
(nivel trimestral y variación anual)



Fuente: Andi, Fenalco y Andemos; cálculos del Banco de la República.

En cuanto al turismo, según información de la Asociación Hotelera y Turística de Colombia (Cotelco), el Eje Cafetero mostró un incremento anual de 34,7 puntos porcentuales en la ocupación hotelera durante el tercer trimestre de 2021 (Cuadro 2); a su vez, los tres departamentos de la región tuvieron un mayor avance en esta variable, asociado con la reactivación del turismo nacional, acorde con los crecimientos relevantes del transporte, tanto por vía terrestre como aérea.

Cuadro 2
Región Eje Cafetero. Ocupación hotelera
(porcentaje de ocupación y diferencia anual en puntos porcentuales)

Región y departamentos	2020		Año 2020	2021			Diferencia anual 2021 - III
	III	IV		I	II	III	
Caldas	9,1	33,2	17,7	36,2	23,5	37,6	28,5
Quindío	3,5	34,3	15,6	32,8	26,0	37,9	34,4
Risaralda	9,1	30,4	20,3	36,0	31,1	50,3	41,2
Total Eje Cafetero	7,2	32,6	17,9	35,0	26,9	41,9	34,7

Fuente: Cotelco; cálculos del Banco de la República.

VII. Transporte

En el siguiente aparte del boletín se describe la evolución regional de las distintas modalidades del transporte, actividad que prosiguió en ascenso.

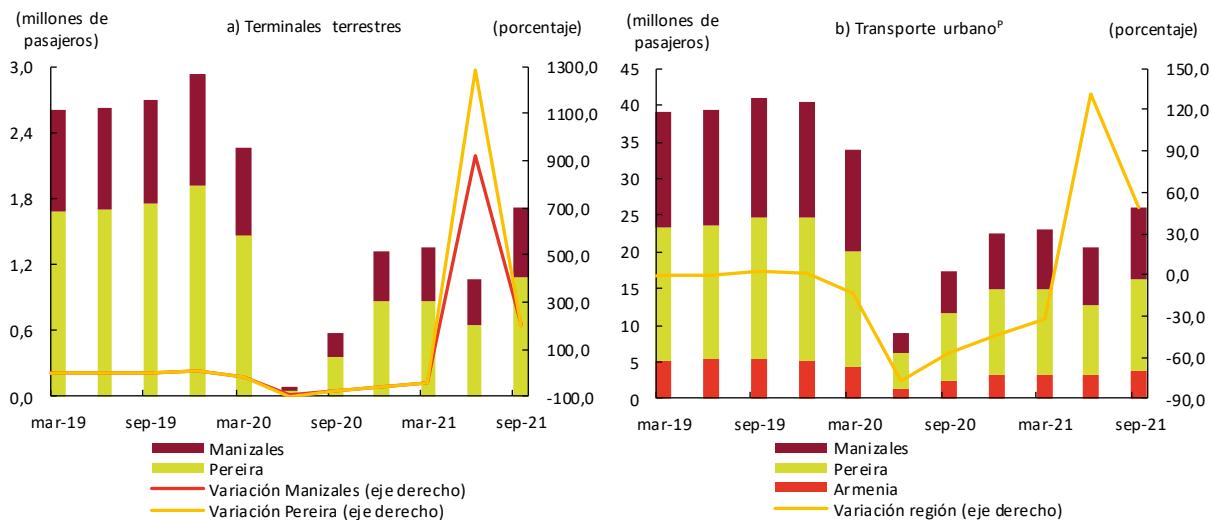
El transporte urbano e intermunicipal desde las terminales de Manizales y Pereira continuó evidenciando recuperación anual como resultado de la eliminación de restricciones a la movilidad y la reactivación económica; además, los resultados del tercer trimestre fueron los más altos desde el

inicio de la pandemia, aunque este desarrollo continuó reflejando un efecto base de comparación tras las bajas cifras históricas de un año atrás. El crecimiento anual en las dos ciudades fue superior al 100% (Gráfico 10).

Gráfico 10

Región Eje Cafetero. Salida de pasajeros por terminales terrestres y transporte urbano de pasajeros

(nivel trimestral y variación anual)



^p Cifras provisionales.

Nota: El dato agregado de la región corresponde a la información de las tres ciudades capitales y sus áreas metropolitanas.

Fuente: DANE - Encuesta de Transporte Urbano de Pasajeros y Terminales de transporte de Manizales y Pereira; cálculos del Banco de la República.

Por su parte, de acuerdo con la Encuesta de transporte urbano de pasajeros (ETUP) del DANE, en los sistemas de transporte interno de las tres capitales de la región se movilizaron 26,0 millones de pasajeros, que representaron un aumento de 49,4% anual, con incrementos en cada una de ellas, siendo Manizales la del mayor ascenso, seguida de Armenia y Pereira. Este panorama se sustentó en la eliminación de las restricciones de movilidad instauradas el año anterior en el marco de la pandemia, además de la reactivación económica evidenciada en el trimestre de análisis.

De otro lado, el transporte aéreo de pasajeros desde la región volvió a reportar avances notables ante la normalización de este servicio durante el año, asociado a la reactivación económica y turística en el país (Cuadro 3); aunque los crecimientos fueron superlativos, estos fueron inferiores a los del trimestre precedente.

Cuadro 3

Región Eje Cafetero. Transporte aéreo de pasajeros^p

(variación anual y total pasajeros salidos)

Región y ciudades	2020		Año 2020	2021			Total 2021 - III
	III	IV		I	II	III	
Manizales	-99,1	-64,8	-72,1	-56,0	*	*	16.556
Pereira	-94,8	-63,5	-67,6	-28,8	*	*	226.069
Armenia	-99,4	-70,1	-65,6	-60,9	100,0	*	51.690
Total Eje Cafetero	-96,1	-64,8	-67,7	-37,9	*	*	294.315

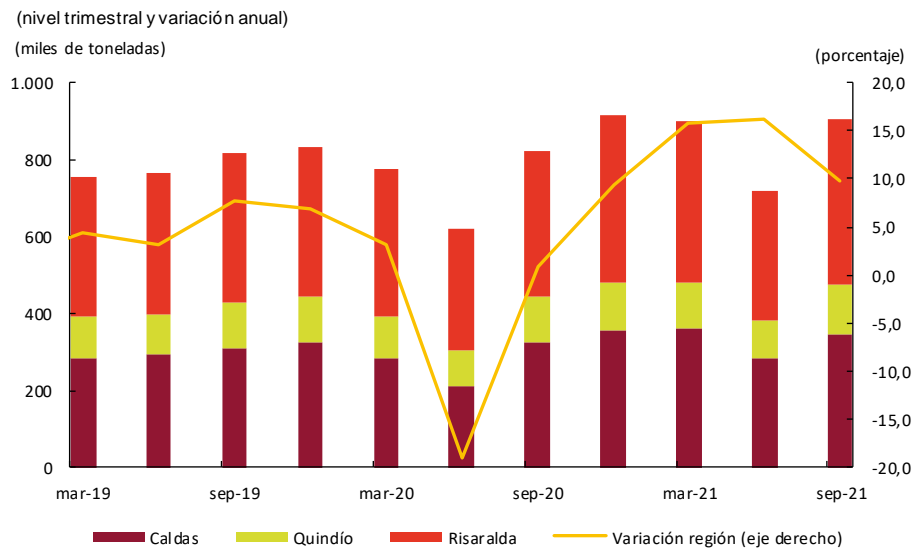
^p Cifras provisionales.

* Valores superiores al 500%.

Fuente: Aeronáutica Civil de Colombia; cálculos del Banco de la República.

Finalmente, de acuerdo con la información del Ministerio de Transporte, la movilización terrestre de carga desde el Eje Cafetero totalizó 904.386 toneladas, con un crecimiento de 9,8% frente a julio-septiembre de 2020 (Gráfico 11). En los tres departamentos se registraron incrementos, siendo Risaralda el del mayor aumento (13,4%), principalmente por los despachos de productos misceláneos hacia Dosquebradas, Cali y Mosquera, así como harinas con destino a Armenia y Cali y café a Buenaventura. Lo siguió Quindío con avance de 11,6%, debido fundamentalmente a los envíos de café a Buenaventura y Cartagena, así como productos varios a Medellín y Bogotá y animales hacia Buga. Por último, Caldas reportó aumento de 5,0% sustentado en mayores despachos de café hacia Buenaventura y Cartagena, además de elementos para la construcción dirigidos a Bogotá, Ipiales, Cali, Buenaventura y Medellín.

Gráfico 11
Región Eje Cafetero. Transporte terrestre de carga^P



^P Cifras provisionales.

Fuente: Ministerio de Transporte; cálculos del Banco de la República.

VIII. Sistema financiero

Según la Superintendencia Financiera de Colombia (Superfinanciera) las captaciones del sistema financiero en el Eje Cafetero alcanzaron \$12,4 billones a septiembre de 2021 y aumento real anual de 10,8%, mayor al del período inmediatamente anterior (Cuadro 4). Los depósitos de ahorro y las cuentas corrientes aceleraron sus crecimientos, en tanto los certificados de depósito a término (CDTs) aminoraron su ritmo de caída.

Por departamentos, Risaralda tuvo el mayor saldo, seguido de Caldas, con incrementos reales de 8,2% y 14,2%, en su orden, jalonados por el desempeño de las cuentas de ahorro y corrientes. Por su parte, Quindío menguó el aumento por similar comportamiento en las cuentas de ahorro y corrientes; sin embargo, fue el único departamento que mostró recuperación en los CDTs.

De otro lado, las colocaciones en la región a septiembre totalizaron \$18,6 billones, con una leve disminución real anual de 0,2%, la cual fue inferior a la de los dos lapsos precedentes, debido a la menor reducción de los créditos comerciales, donde persistió la cautela en algunas empresas para

endeudarse. A su vez, las líneas de consumo, vivienda y microcrédito reportaron mayor avance, sobresaliendo en consumo las libranzas y compras con tarjetas de crédito, mientras que el crédito hipotecario se vio favorecido por apoyos gubernamentales, además de la materialización de aprobaciones represadas.

Cuadro 4

Región Eje Cafetero. Saldos de captaciones y colocaciones según principales líneas

(variaciones porcentuales reales y miles de millones de pesos)

Principales conceptos	2020		2021			Captaciones 2021 - III ^{Pr}	Principales conceptos	2020		2021			Colocaciones 2021 - III ^{Pr}
	III	IV	I	II	III			III	IV	I	II	III	
Eje Cafetero													
Ahorro	23,6	27,5	22,8	15,4	16,6	7.409	Comercial	9,5	-4,8	-8,4	-14,5	-13,1	6.449
CDT	4,9	1,7	-7,5	-7,6	-3,2	2.909	Consumo	4,3	3,7	0,3	3,1	6,4	7.492
Corriente	23,0	20,4	16,2	8,8	13,6	2.015	Vivienda	6,1	7,8	8,5	9,6	12,4	4.037
Total	17,9	19,0	13,2	8,2	10,8	12.380	Microcrédito	-1,6	2,0	3,9	6,6	7,4	593
							Total	6,5	1,1	-1,4	-2,7	-0,2	18.609
Caldas													
Ahorro	24,2	23,1	17,7	12,9	22,0	2.488	Comercial	12,4	-2,6	-6,6	-11,7	-7,4	2.448
CDT	6,3	2,4	-6,4	-7,1	-2,0	1.112	Consumo	6,4	4,7	2,0	7,3	8,1	2.582
Corriente	21,4	24,7	14,6	12,6	18,1	744	Vivienda	3,4	5,2	7,2	7,8	10,9	1.326
Total	17,9	17,2	10,1	7,1	14,2	4.359	Microcrédito	-2,0	0,5	1,6	3,8	7,7	272
							Total	7,8	1,7	-0,5	-0,7	2,3	6.642
Quindío													
Ahorro	29,9	32,1	26,8	21,2	16,4	1.546	Comercial	4,2	-5,6	-6,3	-12,0	-13,7	853
CDT	2,4	0,5	-5,1	-2,8	3,7	624	Consumo	6,4	3,2	0,4	1,4	4,7	1.778
Corriente	24,0	26,4	19,6	4,3	2,4	411	Vivienda	9,0	10,4	10,7	11,9	13,2	973
Total	20,6	22,0	16,6	12,2	10,7	2.589	Microcrédito	1,0	2,8	4,6	3,5	1,4	125
							Total	6,2	2,5	1,2	0,3	1,6	3.739
Risaralda													
Ahorro	20,6	28,9	24,8	14,7	13,1	3.375	Comercial	9,0	-6,2	-10,4	-17,0	-16,9	3.147
CDT	4,8	1,6	-9,7	-10,4	-7,5	1.173	Consumo	1,6	3,3	-1,2	0,7	5,9	3.131
Corriente	23,9	14,7	15,9	7,9	15,8	861	Vivienda	6,6	8,6	8,3	9,7	13,0	1.738
Total	16,6	19,0	14,1	7,2	8,2	5.432	Microcrédito	-2,8	3,5	6,9	12,9	11,2	196
							Total	5,6	0,1	-3,3	-5,5	-2,9	8.228

^{Pr} Cifras preliminares.

Nota: Variaciones anuales reales, de flactado por IPC sin alimentos 2018; cifras absolutas a precios corrientes.

Fuente: Superintendencia Financiera; cálculos del Banco de la República.

Risaralda tuvo el mayor saldo de las cuentas activas, aunque presentó caída frente a igual período del año previo, principalmente por el descenso observado en los créditos comerciales, en tanto el resto de líneas crediticias aumentaron. Por su parte, Caldas y Quindío registraron incrementos reales, en gran medida por la dinámica en consumo y vivienda, mientras que comercial se redujo.

En tanto, los desembolsos otorgados por el Fondo para el Financiamiento del Sector Agropecuario (Finagro) a través de los distintos establecimientos bancarios de la región, sumaron \$108.815 millones, lo que se tradujo en una caída de 46,7% respecto al tercer trimestre de 2020, con deterioro en los tres departamentos (Cuadro 5). Caldas tuvo el descenso más significativo, seguido de Risaralda y Quindío, debido a los decrecimientos en todas las líneas de crédito (capital de trabajo,

inversión y normalización de cartera) para los tres departamentos, a excepción de los créditos de normalización de cartera en Risaralda que se incrementaron.

Cuadro 5
Región Eje Cafetero. Créditos otorgados por Finagro^{Pr}
 (variación anual y millones de pesos)

Región y departamentos	2020		Año 2020	2021			Desembolsos 2021 - III
	III	IV		I	II	III	
Caldas	2,1	15,4	16,5	109,6	28,3	-53,8	52.231
Quindío	-3,0	-3,4	5,3	6,5	-5,8	-23,4	21.860
Risaralda	11,7	63,4	50,3	-7,9	122,0	-44,6	34.724
Total Eje Cafetero	4,1	20,7	23,1	51,4	51,7	-46,7	108.815

^{Pr} Cifras preliminares.

Fuente: Finagro; cálculos del Banco de la República.

IX. Comercio exterior

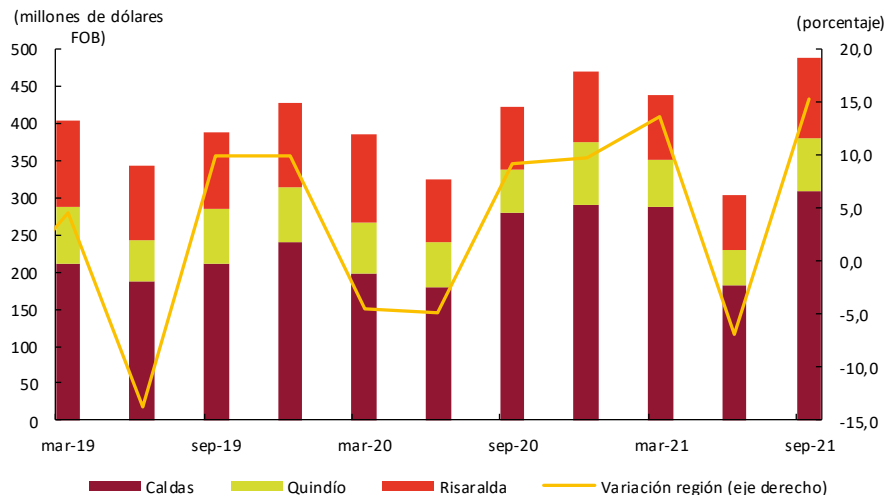
Durante el tercer trimestre el comercio exterior regional mejoró su dinámica, sustentada en las exportaciones de café y productos manufacturados y las mayores importaciones de materia prima.

Exportaciones

En el tercer trimestre las exportaciones totales del Eje Cafetero sumaron US\$487,0 millones en valores FOB (*Free On Board*), con un aumento de 15,2% frente a igual corte de 2020, mostrando recuperación frente al período previo (Gráfico 12), aunque comparado con el incremento de Colombia, cercano al 33% (sin tener en cuenta las exportaciones de petróleo y sus derivados), el resultado fue inferior.

Gráfico 12
Región Eje Cafetero. Exportaciones totales^{Pr}

(nivel trimestral y variación anual)



^{Pr} Cifras preliminares.

Fuente: DANE; cálculos del Banco de la República.

En la región el avance fue motivado por las ventas externas de productos manufacturados y café sin procesar, último que revirtió el descenso observado en el segundo trimestre del presente año; así mismo, sobresalieron las facturaciones con China, Ecuador y Holanda. Por departamentos, Caldas acentuó su ritmo de crecimiento, con una variación de 11,0%, debido a las mayores exportaciones hacia Chile, El Salvador, Venezuela y China; además, Risaralda y Quindío evidenciaron aumentos de 25,7% y 20,2%, respectivamente; el primero, por las ventas dirigidas a Ecuador, China y México, y el segundo hacia Estados Unidos, España, Bélgica y Canadá.

Las exportaciones de café del Eje Cafetero sin ningún tipo de procesado contabilizaron US\$270,2 millones en el tercer trimestre, con un incremento anual de 2,3% (Cuadro 6), explicado en las ventas a China, Bélgica y España; sin embargo, hubo disminución con Alemania. Además, en el comportamiento pudo influir el alza en el precio de comercialización del grano, que durante el año ha alcanzado niveles históricos; no obstante, el volumen de café exportado se redujo 20,2%, en parte asociado a una menor producción.

Quindío fue el único departamento de la región que exhibió crecimiento en las exportaciones de café, 23,6%, debido a mayores ventas hacia Estados Unidos, España, Canadá y Bélgica; mientras que Caldas y Risaralda reportaron descensos de 3,5% y 0,5%, en su orden, en el primero por caída en los despachos a Estados Unidos, Finlandia, Alemania y Canadá, y en el segundo por menores exportaciones con destino a Canadá y Alemania.

Cuadro 6

Región Eje Cafetero. Exportaciones de café según principales países

(variación anual y miles de dólares)

Principales países	2020		Año 2020	2021			Total FOB 2021 - III ^{pr}
	III	IV		I	II	III	
Eje Cafetero							
Estados Unidos	-7,0	-14,7	-7,4	4,2	-39,6	-0,7	93.844
Bélgica	66,7	86,5	38,2	74,6	59,5	10,6	37.944
Japón	6,2	-3,1	10,2	37,6	-72,4	7,7	27.781
Total Eje Cafetero	6,6	2,4	0,5	6,5	-30,0	2,3	270.241
Caldas							
Estados Unidos	26,4	-12,3	-1,3	62,0	-21,9	-8,4	57.545
Bélgica	76,4	89,5	43,2	93,5	113,7	6,5	31.754
Japón	26,8	53,7	43,8	69,2	-78,2	5,8	18.753
Total Caldas	49,4	19,3	17,4	53,9	-15,2	-3,5	176.859
Quindío							
Estados Unidos	-31,5	-2,1	-13,3	-25,4	-36,9	17,3	22.532
Japón	-0,7	-43,3	-14,1	55,8	-67,2	9,7	7.044
Alemania	-27,1	2,7	-6,1	-9,5	-37,8	-34,3	5.257
Total Quindío	-24,3	4,0	-7,4	-9,8	-30,2	23,6	66.137
Risaralda							
Estados Unidos	-47,6	-33,6	-13,9	-54,7	-71,4	10,3	13.767
Alemania	-59,2	-13,4	-19,9	-89,2	-80,3	-29,6	2.298
Japón	-57,1	-80,9	-49,7	-77,7	-36,3	19,7	1.984
Total Risaralda	-49,6	-42,2	-26,3	-62,2	-65,0	-0,5	27.245

^{pr} Cifras preliminares.

Nota: Las exportaciones de café incluyen las subdivisiones 0901111000, 0901119000 y 0901110000 de la clasificación Nandina a 10 dígitos.

Fuente: DANE; cálculos del Banco de la República.

Entretanto, las exportaciones diferentes a café del Eje Cafetero totalizaron US\$216,8 millones, con un crecimiento anual de 36,7% (Cuadros 7 y 8), motivado por los mayores envíos de máquinas, aparatos y artefactos mecánicos hacia El Salvador, República Dominicana, Guatemala y Perú; vehículos automóviles, sus partes y accesorios destinados a Ecuador y México; azúcares y artículos de confitería principalmente para Venezuela y Perú; y cobre y manufacturas de cobre hacia China.

Cuadro 7

Región Eje Cafetero. Exportaciones diferentes a café

(variación anual y miles de dólares)

Principales tipos de producto	2020		Año 2020	2021			Total FOB 2021 - III ^{PF}
	III	IV		I	II	III	
Eje Cafetero							
Preparaciones alimenticias diversas	10,9	3,9	8,5	11,0	-34,0	5,8	46.254
Máquinas, aparatos y artefactos mecánicos	36,8	33,3	-5,2	39,3	432,3	80,7	33.047
Azúcares y artículos de confitería	-12,7	10,6	-4,1	17,8	36,7	48,1	23.683
Máquinas, aparatos y material eléctrico	214,8	22,1	107,3	-20,3	55,2	22,6	15.844
Cobre y manufacturas de cobre	45,5	37,2	-10,3	128,3	292,4	75,8	15.327
Total Eje Cafetero	13,6	23,2	6,7	25,6	36,1	36,7	216.769
Caldas							
Preparaciones alimenticias diversas	10,6	4,2	7,9	12,7	-33,7	4,8	45.334
Máquinas, aparatos y artefactos mecánicos	38,6	33,2	-4,8	39,6	430,4	79,6	32.256
Azúcares y artículos de confitería	-36,2	8,9	-20,2	24,3	166,9	160,7	16.384
Herramientas y útiles de metales comunes	13,1	19,9	-6,1	47,7	79,0	25,2	11.484
Manufacturas de piedra, yeso o cemento	-15,9	14,0	-16,0	36,1	256,4	49,3	4.521
Total Caldas	8,4	25,3	3,8	31,5	29,9	38,7	132.442
Quindío							
Frutos comestibles	209,8	376,5	310,4	124,8	30,8	-21,3	2.478
Café, té, yerba mate y especias	64,9	34,5	42,2	-52,0	134,3	134,3	1.214
Preparaciones de legumbres u hortalizas	28,1	18,2	21,8	-4,4	23,3	-31,3	684
Materias plásticas y sus manufacturas	-31,5	68,1	*	*	-99,4	*	271
Azúcares y artículos de confitería	41,3	0,6	26,9	25,6	66,7	24,2	209
Total Quindío	59,0	191,2	105,7	50,7	35,6	-9,1	5.768
Risaralda							
Máquinas, aparatos y material eléctrico	230,8	20,6	113,5	-22,1	53,1	21,4	15.529
Cobre y manufacturas de cobre	37,0	35,9	-12,6	136,5	297,6	86,7	15.327
Vehículos automóviles, sus partes y accesorios	-7,0	-59,8	-46,1	-25,5	*	292,1	12.057
Azúcares y artículos de confitería	14,1	12,8	14,2	12,1	-29,9	-25,7	7.090
Frutos comestibles	11,5	67,1	14,9	16,0	85,6	23,9	6.559
Total Risaralda	19,4	10,9	5,9	15,0	46,9	38,4	78.559

^{PF} Cifras preliminares.

* Variación superior al 500%.

Fuente: DANE; cálculos del Banco de la República.

Caldas registró nuevamente el saldo más alto por concepto de exportaciones de productos manufacturados en la región, promovido por las ventas de máquinas, aparatos y artefactos mecánicos dirigidos a El Salvador, Guatemala y República Dominicana; y azúcares y artículos de confitería hacia Venezuela y Perú. Por el contrario, hubo disminución en las facturaciones de papel,

cartón y sus manufacturas para México; y jabones y productos de limpieza con destino a Venezuela y Perú.

De manera similar, Risaralda evidenció crecimiento sustentado en los envíos de vehículos automóviles, sus partes y accesorios hacia Ecuador y México; cobre y manufacturas de cobre dirigidos a China; y máquinas, aparatos y material eléctrico para Ecuador y Kuwait. No obstante, cayeron las de papel, cartón y sus manufacturas para Estados Unidos; y azúcares y artículos de confitería hacia Chile, Estados Unidos y Perú.

Por su parte, Quindío presentó disminución, soportada en menores despachos de frutos comestibles como naranjas hacia Puerto Rico, y lima Tahití a Estados Unidos y Ecuador; cobre y manufacturas de cobre para Nueva Zelanda; y preparaciones de legumbres u hortalizas a Estados Unidos. En contraste, hubo aumentos en las ventas de café (procesado), té, yerba mate y especias hacia Estados Unidos y Australia; y materias plásticas y sus manufacturas para Ecuador.

Cuadro 8

Región Eje Cafetero. Exportaciones diferentes a café según principales países

(variación anual y miles de dólares)

Principales países	2020		Año 2020	2021			Total FOB 2021 - III ^{pr}
	III	IV		I	II	III	
Eje Cafetero							
Estados Unidos	17,9	10,1	25,1	-16,3	-24,4	-3,4	27.906
Ecuador	-9,1	0,3	-13,3	7,5	87,2	78,1	26.519
México	119,7	61,3	48,2	35,1	-2,1	-0,6	19.315
Total Eje Cafetero	13,6	23,2	6,7	25,6	36,1	36,7	216.769
Caldas							
Estados Unidos	5,3	-2,0	11,8	-1,7	-30,1	19,9	16.340
Ecuador	-1,2	2,5	-15,9	11,3	57,0	23,6	14.851
Perú	41,4	21,0	0,8	61,1	117,0	30,5	14.798
Total Caldas	8,4	25,3	3,8	31,5	29,9	38,7	132.442
Quindío							
Estados Unidos	59,0	56,7	43,5	14,5	50,2	-11,4	2.496
Holanda	*	336,3	*	374,9	-26,0	4,2	555
España	25,2	380,7	315,1	81,6	16,1	186,5	552
Total Quindío	59,0	191,2	105,7	50,7	35,6	-9,1	5.768
Risaralda							
Ecuador	-36,3	-21,5	-17,2	0,9	213,4	338,0	11.345
Estados Unidos	27,3	18,3	40,7	-37,0	-26,0	-27,1	9.070
China	*	*	*	*	*	*	8.321
Total Risaralda	19,4	10,9	5,9	15,0	46,9	38,4	78.559

^{pr} Cifras preliminares.

* Variación superior al 500%.

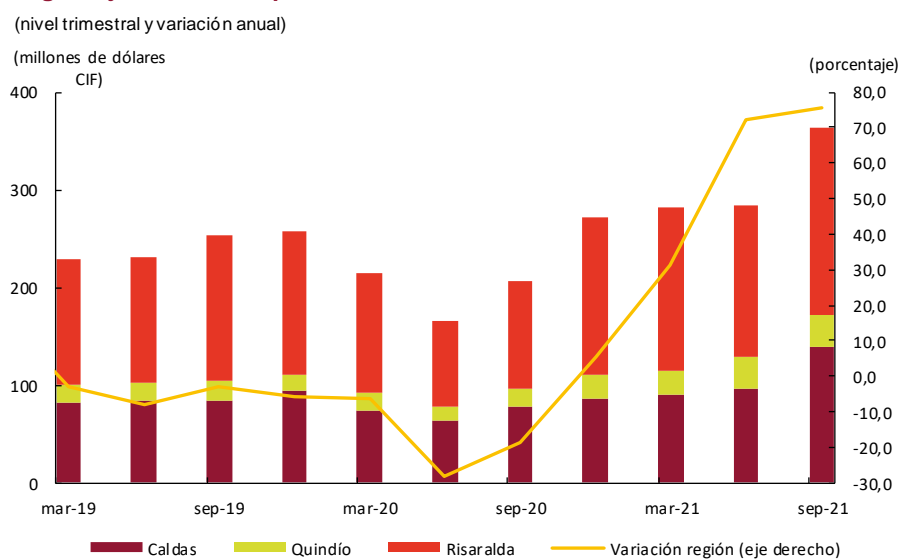
Fuente: DANE; cálculos del Banco de la República.

De otro lado, en los primeros nueve meses de 2021, las ventas externas de la región alcanzaron US\$1.228,7 millones e incremento de 8,4% respecto al mismo lapso del año anterior, apoyado en Caldas, que tuvo el aporte más alto dentro del Eje Cafetero (63,4%), con aumento de 18,7%. En contraste, Risaralda y Quindío cayeron 7,2% y 4,0%, en su orden.

Importaciones

Entre julio-septiembre las importaciones del Eje Cafetero sumaron US\$362,8 millones CIF (*Cost, Insurance and Freight*), con un aumento anual de 75,6%, continuando con la senda de crecimiento de varios períodos anteriores (Gráfico 13); es de anotar que a nivel país, las compras externas se incrementaron en 48,5%. El resultado local fue motivado por los mayores ingresos de materias primas para la industria principalmente desde China; bienes de consumo duraderos como vehículos de Brasil y motocicletas de China e India; bienes de consumo no duraderos como calzado de origen chino y preparaciones a base de leche en polvo desde México; bienes de capital para la industria procedentes de China; y equipo de transporte como carrocerías de zonas francas y territorio aduanero de Colombia, motores desde Japón y neumáticos de China.

Gráfico 13
Región Eje Cafetero. Importaciones totales^{Pr}



^{Pr} Cifras preliminares.

Fuente: DANE; cálculos del Banco de la República.

Risaralda con un monto de US\$191,5 millones, evidenció un incremento de 73,5% (Cuadro 9), debido a las mayores adquisiciones de materias primas para la industria de China y Brasil; bienes de consumo duraderos como vehículos desde Brasil y motocicletas de China e India; y bienes de consumo no duraderos como carne procedente de Estados Unidos, preparaciones a base de leche en polvo desde México y preparaciones para alimentación infantil de Chile.

Del mismo modo, Caldas con un saldo de US\$140,1 millones, avanzó 81,1%, por aumentos en las compras externas de materias primas para la industria de China, Japón y Corea del Sur; bienes de capital para la industria procedentes de China, México y Alemania; bienes de consumo no duraderos como calzado de origen chino; y bienes de consumo duraderos, especialmente cocinas traídas de Ecuador y China. Igualmente, Quindío con un monto de US\$31,2 millones, registró un crecimiento de 65,4%, el cual fue promovido por las adquisiciones de materias primas para la industria desde Argentina y China; equipo de transporte de China e India; y materiales de construcción como barras de hierro o acero provenientes de Perú.

Entretanto, el saldo de las importaciones en lo corrido a septiembre fue por US\$929,4 millones CIF, con un ascenso anual de 58,5%, especialmente por las compras de materias primas para la industria. A su vez, los tres departamentos exhibieron variaciones positivas, sobresaliendo Risaralda con el mayor monto (US\$513,5 millones), seguido de Caldas con US\$327,9 millones.

Cuadro 9

Región Eje Cafetero. Importaciones según uso o destino económico

(variación anual y miles de dólares)

Principales categorías Cuode	2020		Año 2020	2021			Total CIF 2021 - III ^{Pr}
	III	IV		I	II	III	
Eje Cafetero							
Materias primas para la industria	-15,1	12,6	-8,6	35,4	77,9	98,7	169.584
Bienes de consumo duraderos	-24,2	-14,9	-22,6	29,4	161,3	62,6	56.054
Bienes de capital para la industria	-13,3	-7,4	-7,2	21,3	46,7	35,9	55.830
Bienes de consumo no duraderos	-11,6	-13,2	-18,8	40,0	12,0	61,7	44.553
Equipo de transporte	-40,3	106,3	12,7	27,2	85,0	101,9	20.499
Total Eje Cafetero	-18,4	5,5	-11,6	31,3	72,2	75,6	362.821
Caldas							
Materias primas para la industria	-6,7	-4,8	-11,8	26,0	65,7	89,2	75.677
Bienes de capital para la industria	21,0	4,8	6,0	16,5	34,8	62,0	30.308
Bienes de consumo no duraderos	-28,6	-38,9	-30,2	40,2	-1,1	86,1	14.341
Bienes de consumo duraderos	-32,0	-11,9	-30,0	18,0	110,2	66,9	12.054
Materiales de construcción	-19,9	40,1	-13,6	-16,4	-6,9	117,4	2.514
Total Caldas	-8,2	-7,5	-12,3	21,9	52,5	81,1	140.119
Quindío							
Materias primas para la industria	13,8	72,5	20,9	48,5	133,0	52,0	19.289
Equipo de transporte	-13,2	-16,9	-24,3	15,1	82,6	159,3	3.349
Materiales de construcción	-74,8	0,9	-66,9	-30,7	209,9	214,2	2.367
Bienes de consumo no duraderos	27,6	-5,2	36,6	0,8	-35,2	43,6	2.055
Materias primas para la agricultura	-58,4	23,4	-23,3	90,7	155,9	170,6	1.868
Total Quindío	-9,2	33,8	-2,5	44,1	121,7	65,4	31.152
Risaralda							
Materias primas para la industria	-29,8	19,7	-12,5	40,6	73,3	128,4	74.617
Bienes de consumo duraderos	-20,8	-16,0	-20,2	31,5	180,8	61,9	43.463
Bienes de consumo no duraderos	-4,3	-2,0	-16,5	42,2	19,8	52,9	28.157
Bienes de capital para la industria	-31,5	-16,4	-17,3	23,3	53,3	14,1	24.042
Equipo de transporte	-40,9	136,6	22,5	30,7	91,5	84,9	15.085
Total Risaralda	-25,4	10,5	-12,4	35,3	78,3	73,5	191.550

^{Pr} Cifras preliminares.

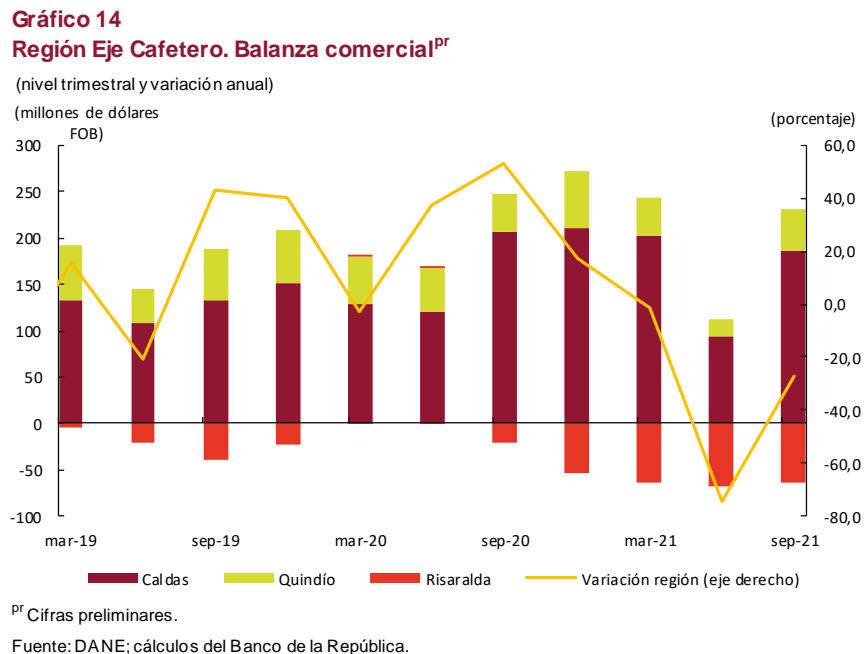
Fuente: DANE; cálculos del Banco de la República.

Balanza comercial

Durante el tercer trimestre la balanza comercial de la región tuvo un saldo de US\$166,2 millones FOB, con un descenso anual de 26,9% (Gráfico 14), el cual se explicó por el mayor incremento de las importaciones respecto al de las exportaciones. Se observó deterioro en el superávit con Japón y Alemania, continuó el mayor déficit con China y Brasil, y se pasó de superávit a déficit con México.

En Caldas el monto de la balanza comercial fue de US\$185,7 millones, con una caída de 9,9%, sustentada en los menores superávit con Estados Unidos, Alemania y Japón, un déficit más alto con China, y cambio de superávit a déficit con México. Por su parte, Quindío con un saldo de US\$45,4 millones, registró un aumento de 7,2%, debido principalmente a que crecieron los montos con

Estados Unidos, España y Bélgica. De otro lado, Risaralda evidenció un saldo negativo de US\$64,9 millones, superior al observado en el tercer trimestre de 2020, por el mayor déficit con Brasil, China e India, cambio de superávit a déficit con Perú, Canadá y Chile, y menores saldos con Estados Unidos, Panamá y Alemania.

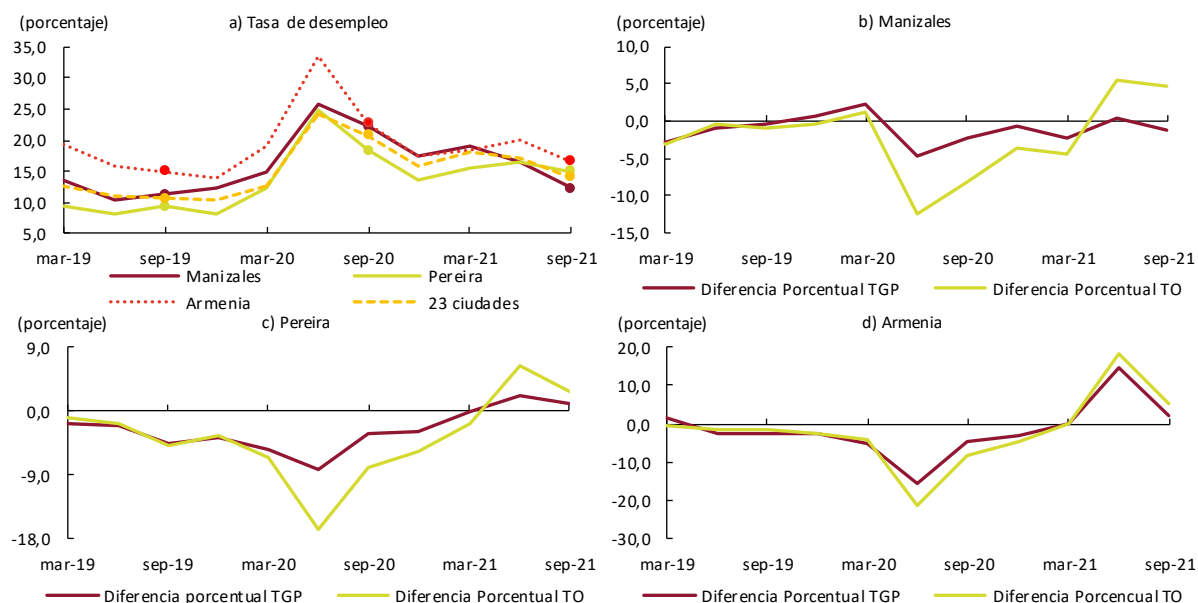


X. Mercado laboral

Durante el trimestre móvil julio-septiembre de 2021 las capitales del Eje Cafetero y sus respectivas áreas metropolitanas (AM) continuaron observando mejores resultados en los indicadores laborales frente a lo expuesto en 2020, teniendo en cuenta la información reportada en la Gran encuesta integrada de hogares (GEIH) del DANE. Fue así como la tasa de desempleo (TD) en Armenia se ubicó en 16,6%, comportamiento que la alejó de las primeras ciudades en el país con uno de los mayores guarismos, seguida de Pereira AM con 14,9%, resultados que estuvieron por encima del promedio de las 23 ciudades y sus AM (14,1%); por su parte, Manizales AM exhibió una importante recuperación, al reportar 12,2%. En términos generales la baja en el desempleo regional se debió a que la tasa de ocupación (TO) (demanda laboral), creció a un mayor ritmo que la tasa general de participación (TGP) (oferta laboral) (Gráfico 15). Durante este período, la población inactiva se redujo en Armenia y Pereira, en su orden, mientras en Manizales se acrecentó 3,5%, restándole dinámica al indicador.

En el mismo sentido, la cantidad de ocupados en Armenia siguió avanzando al totalizar 125 mil personas durante el lapso de análisis, resultado propiciado por los mayores empleos en la industria, construcción, alojamiento y servicios de comida, entre otras (Gráfico 16). Así mismo, en Pereira y su AM se amplió el número de ocupados en 6,9%, explicado principalmente por las contrataciones en las actividades de agricultura, ganadería, caza, silvicultura y pesca; industria; alojamiento y servicios de comida; y transporte y almacenamiento. Finalmente, en Manizales y Villamaría aumentó el indicador en 11,6% al cerrar con 177 mil ocupados, debido a los mayores registros en comercio y reparación de vehículos, administración pública y defensa, e industria manufacturera.

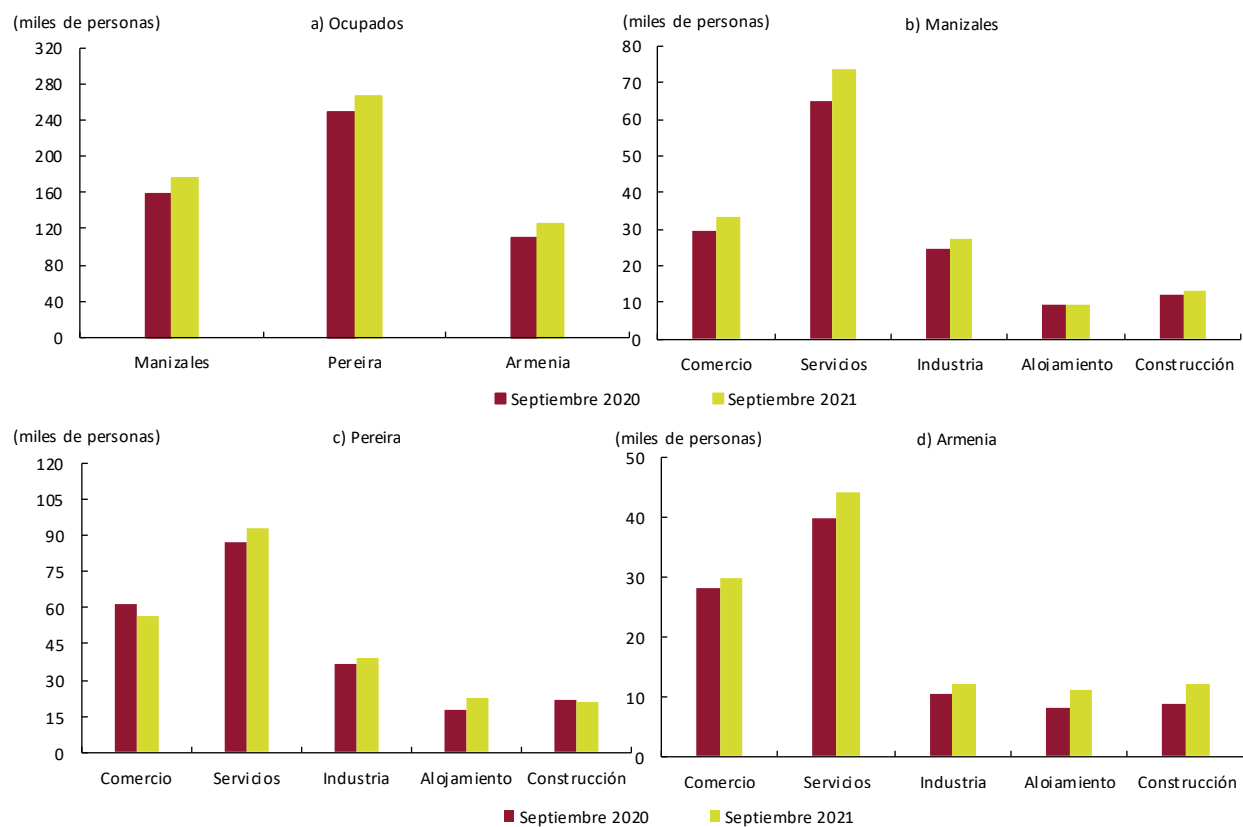
Gráfico 15
Región Eje Cafetero. Tasas de desempleo, diferencia porcentual de la Tasa General de Participación (TGP) y diferencia porcentual de la Tasa de Ocupación (TO)



Nota: La información corresponde a los trimestres móviles enero-marzo, abril-junio, julio-septiembre y octubre-diciembre.

Fuente: DANE; cálculos del Banco de la República.

Gráfico 16
Región Eje cafetero. Ocupados según principales actividades



Fuente: DANE; cálculos del Banco de la República.

Con relación a la tasa de informalidad durante el trimestre móvil julio-septiembre de 2021 en las capitales del Eje Cafetero, en dos de ellas la proporción de la población ocupada informal se situó por debajo de la registrada en las 23 ciudades y AM del país (48,0%); Manizales AM (35,1%), la menor del anterior consolidado y Pereira AM (41,5%), mientras Armenia fue la octava ciudad con mayor registro (59,6%).

XI. Precios

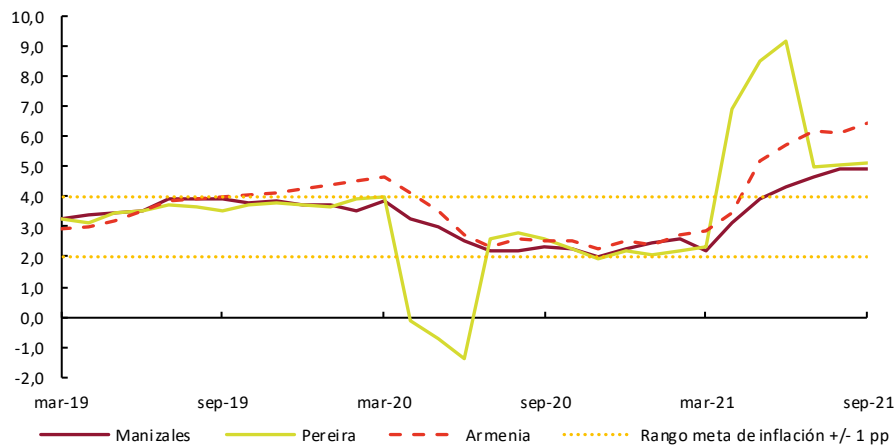
A septiembre del presente año la inflación a doce meses aceleró su ritmo de crecimiento en las capitales del Eje Cafetero; fue así como en Armenia, con un registro de 6,46%, se presentó el avance regional más alto y el quinto a nivel de precios del país, seguida de Pereira (5,13%) y Manizales con 4,91% (Gráfico 17), todas por encima del rango meta establecido por el Banco de la República; en tanto, Pereira y Manizales ocuparon la décima y decimocuarta posición, respectivamente.

Gráfico 17

Región Eje Cafetero. Inflación anual al consumidor por ciudades

(variación anual)

(porcentaje)



Fuente: DANE; cálculos del Banco de la República.

En lo referente a la inflación de alimentos, mostró incrementos importantes en Manizales y Pereira, con resultados que fueron superiores al 13% en septiembre (Cuadro 10), sobresaliendo en ambas los productos primarios o perecederos, que habían reportado disminución en el mismo mes del año anterior; dicho comportamiento fue jalonado por el alza en los precios de los huevos, frutas frescas y papas. Del mismo modo, los productos procesados aumentaron, en las dos ciudades por las altas cotizaciones de la carne de res, cerdo y aves, además de la leche. Lo anterior, estuvo acorde con la variación del IPC de alimentos para el total nacional, en la que el incremento se relacionó con mayores precios internacionales, menor oferta de cárnicos y de algunos alimentos perecederos³.

En menor proporción fue el crecimiento en el segmento de no alimentos, donde nuevamente se destacó el avance de los precios regulados; en Manizales, principalmente por las cotizaciones del transporte urbano, combustibles para vehículos, suministro de agua y recolección de basuras;

³ Para una mayor información se puede consultar el Informe de Política Monetaria de octubre de 2021, p. 34.

mientras en Pereira sobresalió el alza en el transporte urbano, combustibles para vehículos, suministro de gas, recolección de basuras y educación preescolar y básica primaria.

Entretanto, según la desagregación por divisiones de bienes y servicios del DANE, el incremento en los precios de Armenia se explicó en los rubros de alimentos y bebidas no alcohólicas, restaurantes y hoteles, prendas de vestir y calzado; igualmente, presionaron el alza educación y transporte, los cuales pasaron de evidenciar caídas en septiembre de 2020 a crecimientos relevantes en el mismo mes del año en curso.

Cuadro 10
Manizales, Armenia y Pereira. Indicadores de inflación al consumidor
 (variación anual)

Descripción	Manizales		Pereira		Armenia	
	sep-20	sep-21	sep-20	sep-21	sep-20	sep-21
Total	2,31	4,91	2,63	5,13	2,55	6,46
Sin alimentos	1,90	3,27	2,11	3,18	n.d.	n.d.
Bienes sin alimentos ni regulados	0,63	2,73	1,17	3,40	n.d.	n.d.
Servicios sin alimentos ni regulados	3,04	2,77	2,69	2,97	n.d.	n.d.
Regulados	0,61	5,42	1,45	3,50	n.d.	n.d.
Alimentos	4,43	13,18	4,88	13,38	n.d.	n.d.
Primarios o perecederos	-2,48	15,97	-2,44	12,07	n.d.	n.d.
Procesados	6,25	12,50	6,81	13,70	n.d.	n.d.

n.d. No disponible.

Fuente: DANE; cálculos del Banco de la República.

Por otra parte, en el acumulado del año a septiembre la inflación de las tres capitales del Eje Cafetero fue mayor frente al mismo lapso de 2020, en lo que incidió el avance en educación, que incluso pasó de variación negativa a positiva en Pereira y Armenia; así como el aumento más acentuado en alimentos y bebidas no alcohólicas.

XII. Otras variables económicas

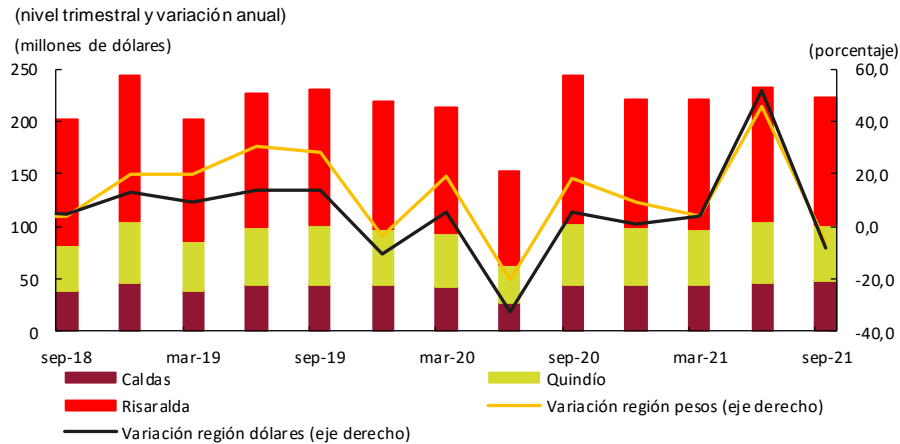
Remesas

Durante el tercer trimestre el Eje Cafetero percibió remesas por US\$223,8 millones, lo que representó una caída anual de 8,4% (Gráfico 18); en tanto, al realizar la conversión a pesos el descenso fue menor (-5,6%), explicado por el aumento de la tasa de cambio promedio trimestral frente a igual período del año anterior.

El deterioro de las remesas se debió principalmente a las variaciones negativas de las divisas enviadas desde España y Reino Unido, que no pudieron ser contrarrestadas por los ascensos de las percibidas desde Estados Unidos y Chile (Cuadro 11). Por departamentos, Risaralda continuó siendo el de mayor participación en la región con US\$123,0 millones pese a presentar la caída más significativa durante el trimestre; además, se ubicó en la cuarta posición entre los principales receptores del país.

Por su parte, Quindío fue el segundo departamento de la región con mayor aporte en las divisas percibidas al totalizar US\$52,0 millones; no obstante, registró una reducción anual luego de dos trimestres en terreno positivo. Por último, Caldas contabilizó US\$48,8 millones siendo el único departamento de la región con variación positiva durante el trimestre.

Gráfico 18
Región Eje Cafetero. Remesas^{Pr}



^{Pr} Cifras preliminares.

Fuente: Encuesta trimestral de remesas - Banco de la República; cálculos del Banco de la República.

Cuadro 11
Región Eje Cafetero. Envío de remesas de trabajadores desde el exterior^{Pr}

(variación anual y miles de dólares)

Países	2020		Año 2020	2021			Total 2021 - III
	III	IV		I	II	III	
Estados Unidos	6,6	-6,3	-7,4	2,0	54,6	18,6	121.667
España	8,5	-6,4	-5,4	3,5	33,1	-28,7	48.292
Chile	9,8	-28,1	-21,9	-29,6	120,2	25,8	17.222
Reino Unido	158,9	45,2	75,2	11,1	6,0	-41,0	8.344
Total Eje Cafetero	5,8	1,4	-5,3	3,8	51,7	-8,4	223.826
Total Caldas	1,6	0,5	-7,6	4,7	73,1	7,3	48.821
Total Quindío	2,8	2,9	-5,7	0,6	63,2	-9,8	52.006
Total Risaralda	8,5	1,0	-4,3	4,9	40,6	-12,9	122.998

^{Pr} Cifras preliminares.

Fuente: Encuesta trimestral de remesas - Banco de la República; cálculos del Banco de la República.



El *Boletín Económico Regional* (BER)
se puede consultar en:
<http://www.banrep.gov.co/ber>



El *Boletín Económico Regional* (BER) es una publicación trimestral elaborada por los Centros Regionales de Estudios Económicos del Banco de la República, cuyo propósito es ofrecer a los agentes de la economía y público en general información periódica, confiable y oportuna sobre la evolución de las principales variables de la actividad económica de las regiones del país y los departamentos que las componen.



Sugerencias y comentarios:
atencionalciudadano@banrep.gov.co