

Boletín Económico Regional

I trimestre de 2015

Costa Caribe

Bolívar / Atlántico / Córdoba / Cesar /
Magdalena / La Guajira /
Sucre / San Andrés



FECHA DE PUBLICACIÓN: junio de 2015.

PALABRAS CLAVE DEL BOLETÍN ECONÓMICO REGIONAL: minería, industria, turismo, vivienda, desempleo.

Las opiniones y posibles errores son responsabilidad exclusiva de los autores y no comprometen al Banco de la República ni a su Junta Directiva.

TABLA DE CONTENIDO

PANORAMA ECONÓMICO.....	3
I.AGROPECUARIO, SILVICULTURA Y PESCA	4
II.MINERÍA	7
III. INDUSTRIA.....	10
IV. ELECTRICIDAD, GAS Y AGUA*	
V.CONSTRUCCIÓN	12
VI.COMERCIO Y TURISMO	15
VII. TRANSPORTE	19
VIII.SISTEMA FINANCIERO*	
IX. COMERCIO EXTERIOR.....	21
X. MERCADO LABORAL	26
XI.PRECIOS	29
XII. OTRAS VARIABLES ECONÓMICAS*	

*En el Boletín Económico Regional Caribe no hay información disponible para estos capítulos en la presente publicación.

PANORAMA ECONÓMICO

En los tres primeros meses del 2015, la economía de la región Caribe evidenció un buen desempeño. Una de sus principales actividades, como la industria, presentó un mayor ritmo de crecimiento por tercer trimestre consecutivo; además, el comercio interno y el transporte presentaron resultados positivos; en tanto, la producción agropecuaria permaneció sin cambios. Por el contrario, la minería, el turismo, la construcción y el comercio exterior registraron descenso. Su sumado a lo anterior, el nivel de precios mantuvo una tendencia creciente y la tasa de desempleo continuó en decrecimiento.

La actividad manufacturera de la región continúa impulsando la economía en el Caribe colombiano, estos buenos resultados no solo le permitieron mantener una senda positiva por tercer periodo consecutivo, sino también alcanzar el mejor desempeño frente a otras regiones. Sobresalen los crecimientos en la fabricación de otras manufacturas, de otros químicos y de productos de plástico.

Las ventas del comercio al por menor mostraron un avance anual, al igual que el índice de confianza del consumidor; no obstante, la comercialización de vehículos nuevos cayó. En cuanto al transporte aéreo, todos los aeropuertos de la región experimentaron crecimiento en la llegada de pasajeros.

La actividad agropecuaria exhibió estabilidad por cuenta de la disminución en el sacrificio de ganado vacuno, y el aumento en el porcino; a su vez, el abastecimiento de alimentos aumentó en casi todos los grupos de productos.

Entre los sectores que presentaron un desempeño negativo está la minería, que disminuyó la producción de carbón y oro, aunque aumentó la de níquel. La otra actividad que se contrajo fue la construcción, debido a la menor área aprobada para vivienda. De igual forma, el turismo completó el trimestre con un porcentaje de ocupación menor al de hace un año, con excepción de San Andrés. Por último, el comercio exterior se redujo, teniendo en cuenta que las exportaciones cayeron por sexto trimestre consecutivo y las importaciones irrumpieron la tendencia positiva iniciada desde hace un año.

I. AGROPECUARIO, SILVICULTURA Y PESCA

PECUARIO

De acuerdo con cifras suministrada por el Departamento Nacional de Estadísticas (DANE), el sacrificio de ganado vacuno en la región Caribe fue de 59.941 cabezas, presentando una contracción de 1,8%, con respecto a lo registrado entre enero y marzo de 2014; mientras que el sacrificio de ganado porcino se incrementó en 21,4%. A nivel nacional se registraron similares comportamientos para ambas categorías (Cuadro 1).

Cuadro 1
Región Caribe. Sacrificio de ganado vacuno y porcino.
(crecimiento anual)

Departamentos	2014				2015
	I	II	III	IV	I
Ganado vacuno					
Atlántico	7,1	-7,7	0,1	-3,6	10,6
Bolívar	0,4	-14,9	-12,0	-13,0	-9,0
Cesar	-4,7	-32,6	-25,7	-49,5	-43,4
Córdoba	-7,9	-29,3	-5,8	-0,7	4,4
La Guajira	-21,5	-20,0	31,3	9,0	12,3
Magdalena	5,6	-1,1	-1,0	-0,9	4,8
Sucre	18,7	-16,4	-17,1	-6,2	2,7
Región Caribe	-0,5	-18,8	-6,3	-10,2	-1,8
Total nacional	5,2	-8,4	-2,4	-6,2	-4,9
Ganado porcino					
Atlántico	6,2	7,0	7,7	16,6	23,2
Bolívar	179,1	51,0	-34,0	-23,7	-25,7
Cesar	-29,5	-31,3	-11,1	-45,9	-69,7
Córdoba	-72,9	-39,2	-49,8	-21,2	129,4
La Guajira	-	-	-	-	-
Magdalena	-3,5	9,5	35,0	-29,5	-64,8
Sucre	-61,1	-18,8	-43,2	-83,0	-90,5
Región Caribe	3,6	5,4	5,7	14,4	21,4
Total nacional	2,6	-0,9	7,1	11,6	11,1

- Indefinido.

Fuente: DANE; cálculos del Banco de la República.

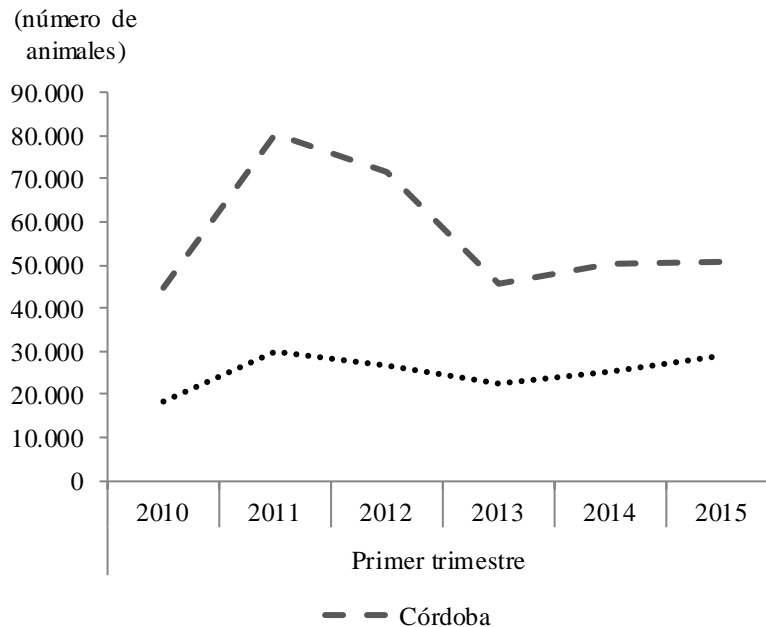
La región participó en el total del país con el 18,4% del sacrificio de ganado vacuno y con el 3,0% de ganado porcino. Atlántico y Córdoba fueron los departamentos líderes en la región en el total de ganado vacuno sacrificado y Cesar el que presentó la mayor disminución. En cuanto al sacrificio de ganado porcino, Atlántico fue el departamento que marcó la pauta en esta operación, contribuyendo con el 97,4%, hecho que reafirma su dominio en la región.

Según el Observatorio de Precios y Costos Agrarios de la Zona Noroccidental del Caribe Colombiano (OPCA), las cantidades comercializadas de ganado vacuno en pie de primera calidad en Córdoba y Sucre alcanzaron las 50.600 y 29.039 unidades, respectivamente, cantidades superiores en su orden en 0,5% y 15,2% a las registradas hace un año.

Al analizar el primer trimestre durante los últimos seis años, la mayor comercialización de ganado para el departamento de Córdoba se dio en 2011, cuando se comercializaron 80.103 cabezas; mientras que en el departamento de Sucre el comportamiento ha sido más estable, en promedio unas 25.000 unidades (Gráfico 1).

Gráfico 1

Córdoba y Sucre. Cantidades comercializadas de ganado vacuno en pie de primera calidad¹



¹ Comprende la suma de macho y hembra de levante, macho y hembra gordo, y macho preceba.

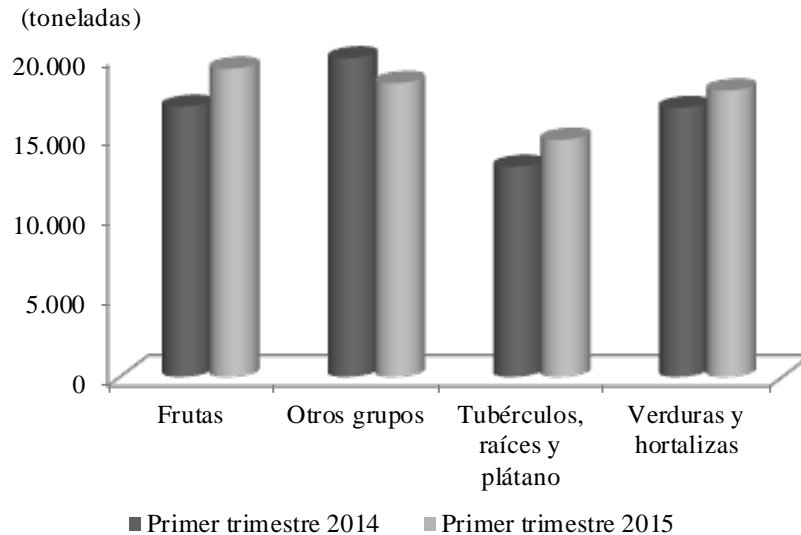
Fuente: OPCA); cálculos del Banco de la República.

ABASTECIMIENTO

El Sistema de Información de Precios y Abastecimiento del Sector Agropecuario (Sipsa), reportó que el abastecimiento de alimentos, en la central de abastos de Barranquilla¹ fue de 70.113 toneladas (ton), con un crecimiento anual de 14,8%. Del total de alimentos ingresados, el mayor porcentaje correspondió a frutas, en particular, por la mayor oferta de melón y mora. La segunda categoría con el mejor abastecimiento fue para los tubérculos, raíces y plátanos; seguido de otros grupos, que incluye: cereales, granos procesados, lácteos y huevos; en último lugar están las verduras y hortalizas, con una participación de 25,4% que no dista de la anterior que es el 27,4% (Gráfico 2).

Las frutas registraron el mayor crecimiento (14,1%), seguido de verduras y hortalizas (12,8%) y otros grupos (6,4%); en contraste, el grupo de tubérculos, raíces y plátanos decreció 7,8%.

Gráfico 2
Barranquilla. Abastecimiento de alimentos por grupo
(cantidad ingresada)



Fuente: DANE. Cálculos Centro Regional de Estudios Económicos, Cartagena. Banco de la República.

En Colombia el abastecimiento de alimentos ascendió a 1.078.391 (ton), siendo las centrales en Bogotá y Medellín las más representativas con una participación de 39,6% y 20,9%, respectivamente.

CRÉDITOS DEL FONDO PARA EL FINANCIAMIENTO DEL SECTOR AGROPECUARIO (FINAGRO)

El Fondo para el Financiamiento del sector Agropecuario, (Finagro), desembolsó en la región Caribe créditos por valor de \$256.465 millones, con \$35.486 millones más que los concedido un año atrás.

¹ Única información disponible para la región Caribe.

Lo anterior representó un crecimiento anual de 16,1% y una participación de 14,2% del total nacional.

Atlántico y Córdoba fueron los que recibieron los mayores desembolsos. El primero participó con el 16,4% y el segundo con 15,0%, seguido de Cesar (11,8%) y Magdalena (9,9%). Es de resaltar que Atlántico también fue el departamento que registró el mayor incremento en el monto de créditos otorgados, mientras que Bolívar el de mayor disminución (59,5%), aunque este último presentó el mayor crecimiento promedio en los últimos cinco trimestres (Cuadro 2).

Cuadro 2
Región Caribe. Créditos otorgados por Finagro

Departamento	(crecimiento anual)				Porcentaje
	2014				2015
	I	II	III	IV	I
Atlántico	-32,3	-8,2	18,5	9,5	70,3
Bolívar	67,8	-6,3	1,8	146,5	-59,5
Cesar	2,1	-66,2	19,4	-36,6	-1,7
Córdoba	8,1	-5,2	-25,5	13,4	-7,1
La Guajira	-33,3	-8,3	21,3	-6,3	13,5
Magdalena	23,3	-21,9	12,8	12,1	-23,0
Sucre	-13,1	-29,6	9,8	-1,2	5,2
San Andrés	-1,6	-20,4	5,3	30,6	33,3
Total región	7,3	-24,9	2,2	16,1	16,1

Fuente: Fianagro. Cálculos Centro Regional de Estudios Económicos, Cartagena. Banco de la República

II. MINERÍA

CARBÓN

La producción de carbón en la región Caribe fue de 21,6 millones de toneladas (ton), lo que significó una reducción anual del 5,8% y una participación de 93,1% sobre el total nacional, cuyo nivel de producción ascendió a 23,2 millones de ton.

Este comportamiento, como lo afirmó la presidente de la Agencia Nacional de Minería (ANM), obedece, entre otros aspectos, a las huelgas, las limitaciones del transporte y el conflicto social, presentados durante el periodo de análisis. Asu vez, la dirigente consideró vital para la obtención de las metas proyectadas de producción, estimadas en 97 millones de ton por año, la construcción de vías terciarias al interior del país, o del ferrocarril del Carare; aunque, las condiciones a las que se enfrenta el sector por la suspensión de seis horas a los Ferrocarriles del Norte de Colombia

(Fenoco), y el no contar con los permisos para la desviación del arroyo Bruno en La Guajira, hacen que las expectativas de producción para este año estén alrededor de las 87 millones de ton².

El departamento del Cesar, a pesar de haber disminuido en 1,4 millones ton la extracción de carbón, se mantiene como el principal productor del mineral del país. La mayor incidencia sobre este comportamiento provino de los proyectos de La Loma y El Descanso. En cambio, La Guajira aumentó su producción en casi un punto porcentual, debido a la mayor extracción desde la mina del Cerrejón.

Cuadro 3

Región Caribe y otros departamentos. Producción de carbón

(crecimiento anual, participaciones y toneladas)

Departamento	2014				2015	Producción en toneladas	Participación porcentual I trim 2015
	I	II	III	IV	I		
La Guajira	96,8	-3,8	-23,0	-8,3	0,6	9.074.895	39,1
Cesar	15,2	9,5	22,9	-20,5	-10,0	12.514.720	53,9
Córdoba	0,0	160,4	0,0	-98,3	0,0	3.522	0,0
Antioquia	-28,3	350,4	1.584,8	-43,2	7,4	26.405	0,1
Boyacá	-41,9	-19,6	-31,7	-45,4	116,2	765.200	3,3
Casanare	0,0	256,2	50,7	117,5	75,4	1.747	0,0
Cundinamarca	-32,4	-5,5	127,1	-22,3	-14,6	448.619	1,9
Santander	132,7	-99,7	277,0	-93,3	-96,1	2.339	0,0
Norte de Santander	109,1	15,5	26,9	-2,6	-38,4	388.757	1,7
Valle del Cauca	2.406,8	0,0	2.181,5	-100,0	-60,0	5.766	0,0
Cauca	0,0	-96,4	-100,0	-26,6	-100,0	-	0,0
Región Caribe	37,7	3,6	-0,5	-15,3	-5,8	21.593.136	92,9
Colombia	33,4	2,6	2,5	-16,5	-5,4	23.231.969	100,0

- Indefinido.

Fuente: Agencia Nacional de Minería; cálculos del Banco de la República.

OTROS MINERALES

La producción de níquel, realizada en los municipios de Montelíbano y San Jose de Uredel departamento de Córdoba, fue de 11.692 ton. Esta cifra significó un aumento anual de 7,9%, impulsado por la actividad generada en la primera mina, que aporta el 92,5% del total. Cabe señalar, que esta cifra es el primer resultado positivo que se obtiene, luego de ocho trimestres consecutivos con desempeño negativo (Gráfico 3)

La explotación de oro disminuyó, con respecto a igual periodo del año anterior, así alcanzó 524.609 gramos (gr) y contribuyó con el 6,2% de la producción nacional. Entre tanto, la extracción de plata

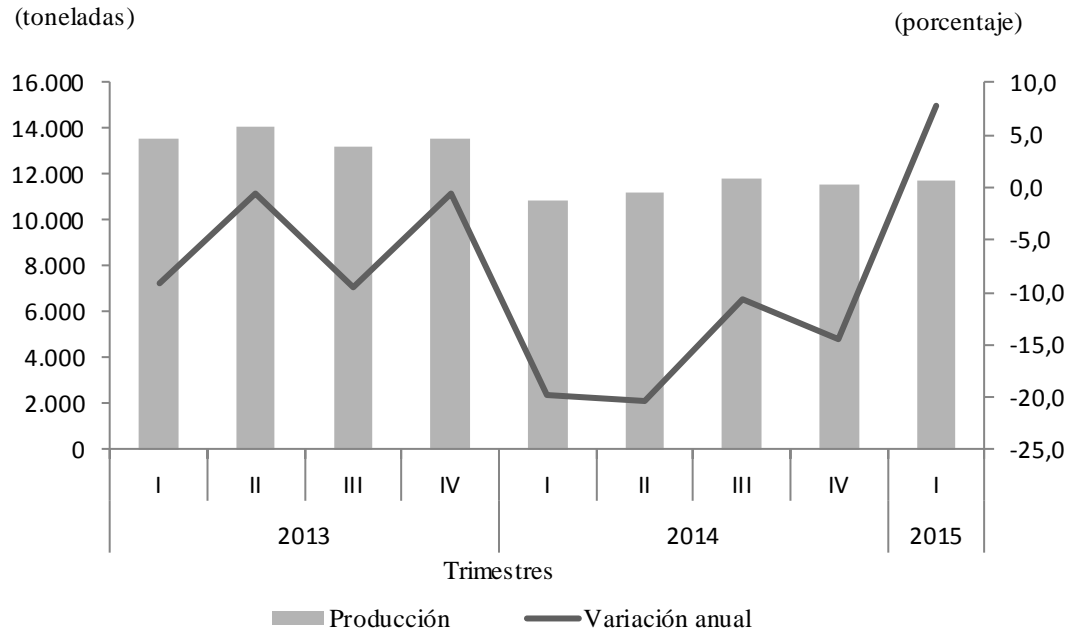
²Agencia Nacional de Minería. “Producción de carbón para el 2015 estaría alrededor de las 87 millones de toneladas”.

Disponible en: http://www.anm.gov.co/?q=Produccion_de_carbon_para_2015_estaria_alrededor_de_87_millones_de_toneladas. Revisado el 9 de junio de 2015.

cayó en un 94,0%, consecuencia de la menor explotación en el departamento de Bolívar. Por último, la producción de sal en la región se redujo en un 89,8%, similar al comportamiento nacional para igual periodo.

Gráfico 3 Región Caribe. Producción de Niquel

(crecimiento anual y toneladas)



Fuente: Agencia Nacional de Minería; cálculos del Banco de la República.

Cuadro 4 Región Caribe. Producción de metales preciosos y sal

(crecimiento anual y unidades)

Departamento	Oro		Plata		Sal	
	Producción (gramos)	Variación porcentual Anual	Producción (gramos)	Variación porcentual Anual	Producción (toneladas)	Variación porcentual Anual
Bolívar	438.314	4,5	15.091	-95,9	0	-
Córdoba	86.295	-20,8	7.470	276,5	0	-
La Guajira	0	0			4.120	-89,8
Región Caribe	524.609	-0,7	22.561	-94,0	4.120	-89,8
Colombia	8.454.470	-39,0	1.564.613	-53,4	84.050	-29,0

- Indefinido.

Fuente: Agencia Nacional de Minería; cálculos del Banco de la República.

III. INDUSTRIA

MUESTRA TRIMESTRAL MANUFACTURERA REGIONAL (MTMR)

La industria en la región Caribe, sin la refinación del petróleo, presentó un crecimiento real de 5,5% en la producción, el más alto comparado con el resto de regiones. En las ventas el aumento fue de 6,4% y en el personal ocupado de 0,7% (Gráfico 4). Similar resultado se observó en la industria nacional, con un aumento de 1,6% en la producción y de 1,5% en las ventas, según la Encuesta de Opinión Industrial Conjunta (EOIC)³.

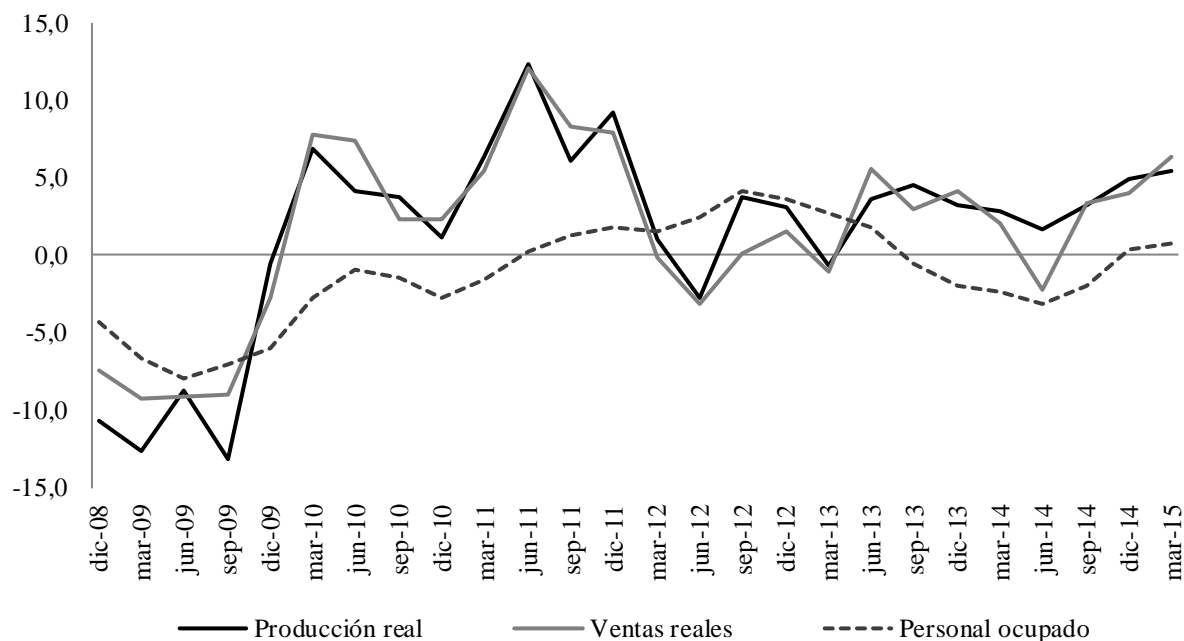
La producción en la región aceleró su ritmo de crecimiento por tercer trimestre consecutivo, y mantiene un buen desempeño luego de la caída registrada hace dos años. Las ventas presentaron igual comportamiento, aunque su mejoría viene desde la segunda mitad de 2014. El personal ocupado se mantuvo en recuperación, luego del descenso continuo que experimentó durante el tercer trimestre de 2013 y 2014 (Gráfico 4).

Gráfico 4

Región Caribe. Producción industrial, ventas totales y personal ocupado

(crecimiento anual)

(porcentaje)



Nota: la región Caribe del DANE agrupa las ciudades de: Barranquilla, Soledad, Cartagena, Malambo y Santa Marta.

Fuente: MTMR DANE; cálculos del Banco de la República.

³ Informe de Encuesta de Opinión Industrial Conjunta, disponible en: <http://www.andi.com.co/SitEco/Documents/Informe%20EOIC%20Marzo%202015.pdf>; revisado el 2 de junio de 2015.

La fabricación de otras manufacturas, de otros químicos y de productos de plástico contribuyó en gran parte con el crecimiento de la producción⁴. Dichas actividades, al igual que la elaboración de confecciones, fueron las de mayor incremento.

Por otro lado, el leve impulso del personal ocupado se sustentó en las actividades de fabricación de otros productos alimenticios, de productos de plástico y de otras manufacturas. Es importante resaltar el aumento del personal de producción contratado a término indefinido, hecho que ha permitido un descenso continuo, desde el tercer trimestre de 2013, de las personas empleadas temporalmente.

Cuadro 5
Región Caribe. Producción real
(crecimiento anual y contribución)

Agrupación industrial							Porcentajes	
	2014				Año	2015	Contribución al crecimiento anual del IV-2014	
	I	II	III	IV	2014	I		
Total	2,8	1,7	3,2	4,9	3,2	5,5	5,5	
Bebidas	8,3	8,3	5,3	-2,5	4,9	4,2	0,4	
Confecciones, prendas de vestir	31,4	-2,0	27,7	29,6	21,7	20,0	0,1	
Otras industrias manufactureras	6,4	6,0	4,2	21,9	9,6	22,1	3,8	
Otros productos alimenticios	13,7	6,3	5,6	-2,0	5,9	-8,6	-0,7	
Otros productos químicos	0,1	-9,8	-7,5	-8,1	-6,3	10,9	1,3	
Producción de carne y pescado	-4,3	-12,5	-1,5	-2,1	-5,1	5,3	0,3	
Productos de plástico	1,1	8,5	1,3	8,8	4,9	17,1	0,9	
Productos minerales no metálicos	4,5	7,8	15,1	-12,5	3,7	-6,1	-0,5	
Productos textiles	-8,2	6,9	12,6	-9,2	0,5	8,8	0,1	
Sustancias químicas básicas	0,0	2,1	4,1	12,0	4,6	-0,6	-0,2	

Nota: la región Caribe del DANE agrupa las ciudades de: Barranquilla, Soledad, Cartagena, Malambo y Santa Marta.

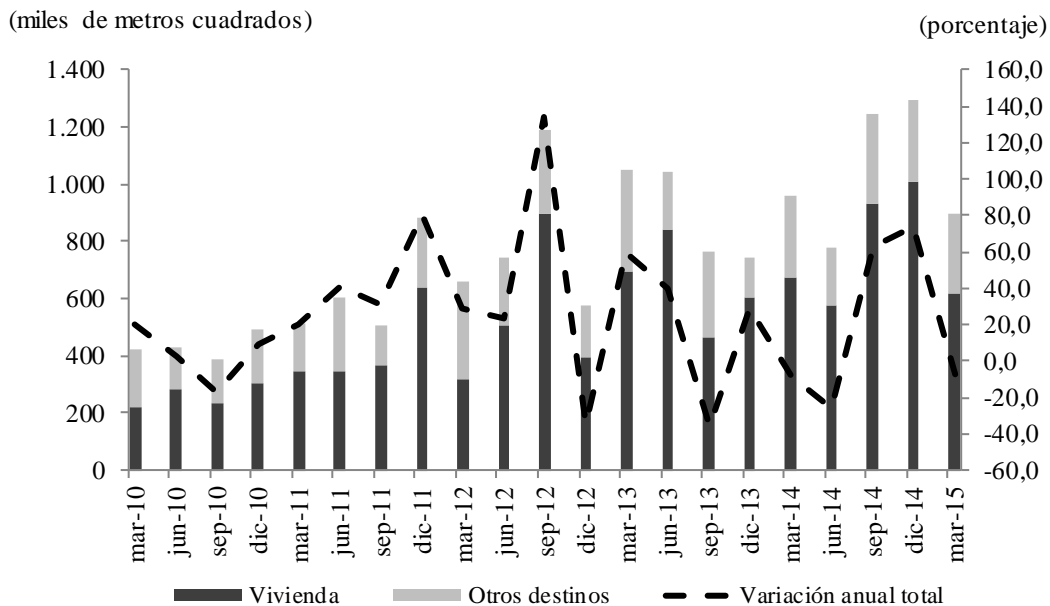
Fuente: MTMR DANE; cálculos del Banco de la República.

⁴ Otras manufacturas incluye: productos de tabaco; curtido y preparado de cueros, calzado, artículos de viaje, talabartería; productos de madera (excepto muebles); papel, cartón y sus productos; edición, impresión y reproducciones de grabaciones; productos de caucho; vidrio y sus productos; metalúrgicos básicos; productos elaborados de metal; maquinaria y equipo no clasificado previamente (ncp); maquinaria y aparatos eléctricos ncp ; instrumentos médicos, ópticos y de precisión; vehículos, carrocerías, partes y piezas; otros tipos de equipos de transporte; y muebles y otras industrias manufactureras ncp.

V. CONSTRUCCIÓN

Acorde a la Encuesta de licencias de construcción (ELIC) del DANE, el área aprobada para construcción en la región Caribe durante el primer trimestre del 2015 fue de 897.020 metros cuadrados (m²), cifra inferior en 6,8% a lo registrado en igual periodo del año anterior. Dicho comportamiento produjo un cambio en la tendencia creciente observada desde el tercer trimestre del 2014, con reducciones tanto en el metraje aprobado para vivienda (8,0%) como para el de otros destinos (4,0%). No obstante, la participación dentro del área licenciada sigue siendo mayoritaria para la vivienda con 68,9% mientras que los otros destinos contribuyeron con 31,1% (Gráfico 5).

Gráfico 5
Región Caribe. Área aprobada para construcción



Fuente: DANE; cálculos Banco de la República.

Esta caída observada en los primeros meses del año estuvo impulsada por las disminuciones en los departamentos de Bolívar, Cesar y Sucre, que en conjunto participaron con el 28,8% del área licenciada. Por su parte, Atlántico, Magdalena, Córdoba y La Guajira, los departamentos de mayor contribución al total aprobado, mostraron incrementos anuales; sin embargo, estos no fueron suficientes para contrarrestar el comportamiento del primer grupo (Cuadro 6). En contraste, los despachos de cemento a la región aumentaron en 19,1% con respecto a igual trimestre del año anterior, comportamiento generalizado en todos los departamentos de la región, destacándose Sucre con una variación anual de 61,7%.

Cuadro 6**Región Caribe. Área aprobada para construcción por departamento**

(crecimiento anual, metros cuadrados y participaciones)

Departamentos	2013				2014				2015	Metros cuadrados aprobados	Participación
	I	II	III	IV	I	II	III	IV	I		
	Total										
Atlántico	26,6	112,4	-25,1	101,5	65,1	-25,7	179,1	125,4	16,8	464.280	51,8
Bolívar	87,1	6,2	40,0	-60,8	16,9	-2,1	21,6	190,5	-52,9	177.216	19,8
Cesar	-58,3	-37,2	-78,4	201,9	-13,6	33,3	87,6	92,1	-33,1	38.203	4,3
Córdoba	140,9	14,1	19,3	-24,2	-78,6	-36,1	84,6	5,0	97,2	57.477	6,4
La Guajira	40,1	244,9	-83,7	250,8	66,5	386,0	-40,0	-75,4	139,5	13.926	1,6
Magdalena	1023,7	-67,3	-62,5	46,4	-97,5	-78,9	-66,1	128,5	1495,0	103.610	11,6
Sucre	-63,8	484,1	197,1	226,8	346,9	-82,4	-31,5	-58,2	-54,7	42.308	4,7
Región Caribe	59,3	40,2	-32,7	28,4	-8,2	-25,8	62,7	73,8	-6,8	897.020	100,0
	Vivienda										
Atlántico	46,7	161,2	-52,0	95,3	107,5	-23,8	407,3	139,0	21,7	357.301	57,8
Bolívar	29,8	26,2	36,7	-62,9	167,3	114,9	-9,1	245,7	-67,7	82.725	13,4
Cesar	-32,9	-49,2	-84,8	293,5	-84,8	-30,0	52,0	57,3	308,3	35.733	5,8
Córdoba	283,2	17,0	54,7	8,4	-86,0	-49,9	40,3	-33,4	155,6	45.310	7,3
La Guajira	5,9	275,9	-90,2	780,8	112,3	-55,1	-22,5	-78,2	61,3	8.510	1,4
Magdalena	2074,4	-66,4	-66,7	12,3	-98,4	-91,9	-58,9	183,2	1463,3	64.297	10,4
Sucre	9,0	803,8	321,9	414,5	585,0	-87,8	-28,8	-68,0	-71,6	24.581	4,0
Región Caribe	120,6	66,4	-48,1	50,9	-3,2	-31,9	100,7	68,4	-8,0	618.457	100,0

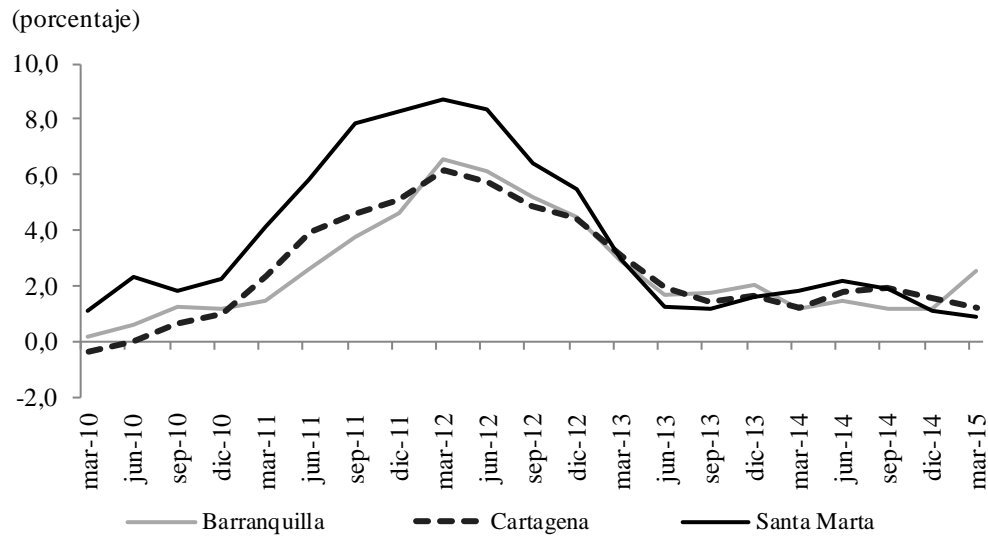
Fuente: DANE; cálculos Banco de la República.

En cuanto a los costos, durante el primer trimestre de 2015, todas las ciudades de la región mostraron aumentos; sin embargo, se evidencia continuidad en la desaceleración observada desde el segundo trimestre de 2012. Cartagena permaneció como la ciudad más cara al momento de construir vivienda con un Índice de Costos de Construcción de Vivienda (ICCV) promedio de 199,0, por encima de Barranquilla y Santa Marta, ambas con 189,9. Las variaciones respecto a igual periodo del año anterior muestran un mayor crecimiento de los costos en Barranquilla (2,5%), en tanto en Cartagena y Santa Marta el incremento fue de 1,2% y 0,9%, respectivamente (Gráfico 6). Es de resaltar que tanto en los índices como en su variación, las ciudades de la región Caribe estuvieron por debajo de las cifras registradas en el total nacional, 209,1 y 2,7%, respectivamente.

Si analizamos la oferta de vivienda, encontramos que durante el primer trimestre de 2015, el total de unidades nuevas vendidas aumentó en Barranquilla (115,7%) y Santa Marta (56,7%) con respecto a igual periodo del año anterior. En Cartagena se observó una reducción de 15,3%.

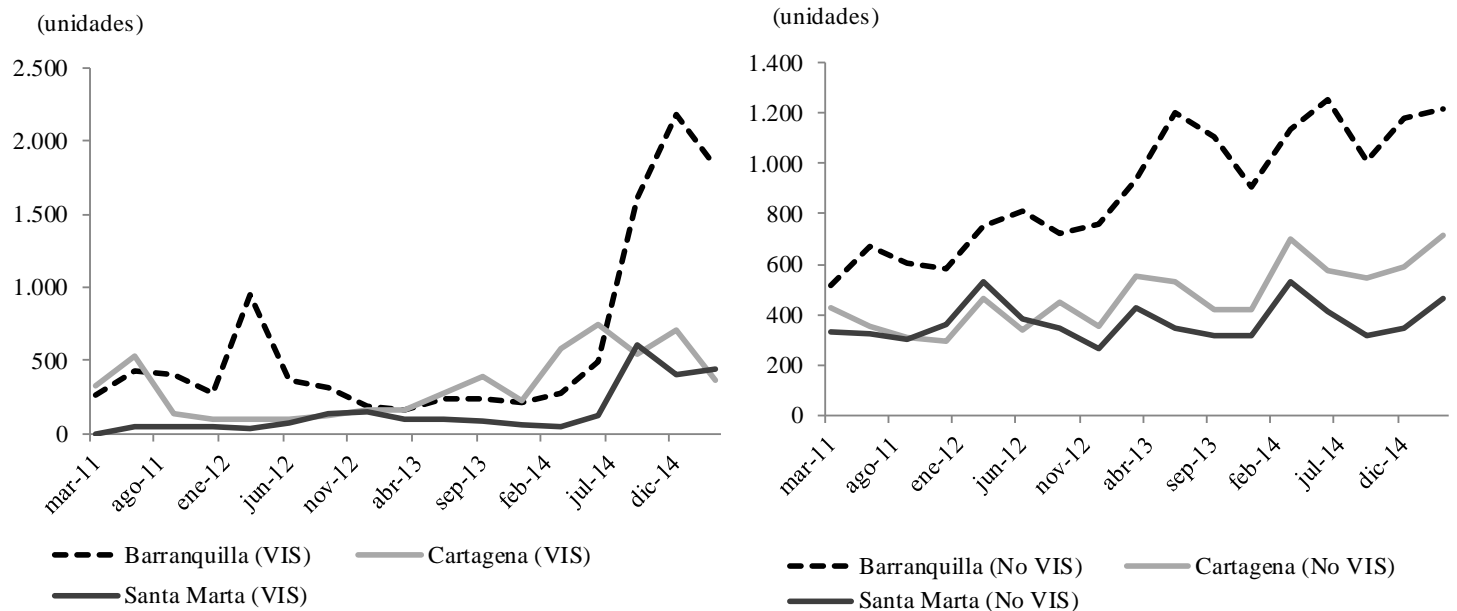
En Barranquilla, el principal incremento se observó en la Vivienda de Interés Social (VIS) con una tasa de crecimiento anual de 563,3%; en tanto la diferente a interés social (No VIS) avanzó en (7,1%). Comportamiento similar se evidenció en Santa Marta donde la VIS aumentó en 888,9% y la No VIS en 13,5%. Por su parte, en Cartagena, la variación negativa estuvo marcada por el descenso en las ventas de VIS en 36,9% anual, mientras que las ventas de No VIS se incrementaron en 2,4% (Gráfico 7).

Gráfico 6
Región Caribe. Índice de Costos de Construcción de Vivienda por ciudad
 (variación anual)



Fuente: DANE; cálculos Banco de la República.

Gráfico 7
Región Caribe. Venta de vivienda VIS y no VIS por ciudades



Fuente: Galería Inmobiliaria; cálculos Banco de la República.

VI. COMERCIO Y TURISMO

COMERCIO INTERNO

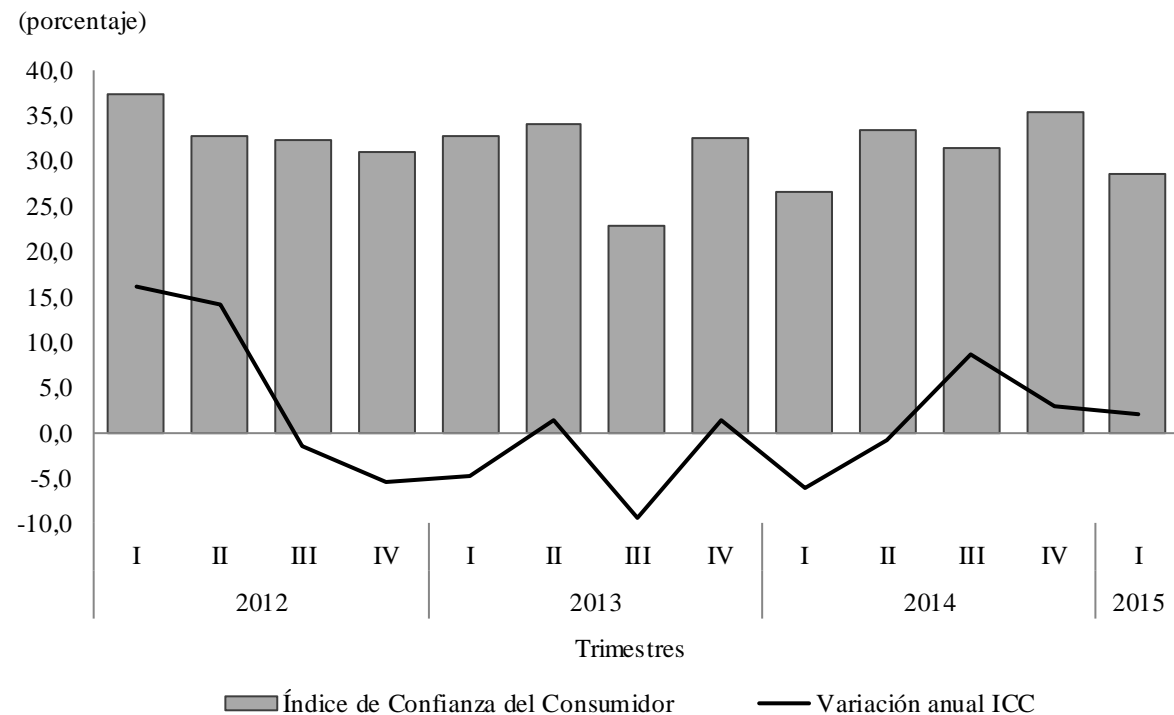
➤ ÍNDICE DE CONFIANZA DEL CONSUMIDOR (ICC)⁵

En Barranquilla, el ICC se ubicó en un balance promedio de 28,6% entre enero y marzo de 2015. Este resultado evidenció un aumento anual de 2,1 pp, asimismo, indica que los consumidores tienen una opinión favorable sobre sus condiciones actuales y expectativas económicas. No obstante, presentó un menor ritmo de crecimiento, al igual que el trimestre anterior (Gráfico 8).

Gráfico 8

Barranquilla. Índice de confianza del consumidor

(promedio trimestral)



Fuente: Fedesarrollo; cálculos Banco de la República.

El ICC estimado para el agregado de las cuatro principales ciudades del país (Bogotá, Medellín, Cali y Barranquilla) registró un balance promedio de 11,4%. Esta cifra es menor en 8,5 pp frente a igual periodo de 2014, debido principalmente a las reducciones presentadas en Cali (10,2%) y Bogotá (-13,4%), mientras Barranquilla fue la única que experimentó un resultado positivo.

⁵ El índice de confianza del consumidor es producido por Fedesarrollo a partir de encuestas realizadas mensualmente a personas en las cinco principales ciudades del país. Dicho índice se construye como el promedio de los balances de cinco preguntas o componentes, tres de ellos referentes a expectativas de los hogares para un periodo de un año y los dos restantes a la percepción sobre la situación económica actual.

➤ ENCUESTA MENSUAL DE COMERCIO AL POR MENOR Y COMERCIO DE VEHÍCULOS(EMCM)

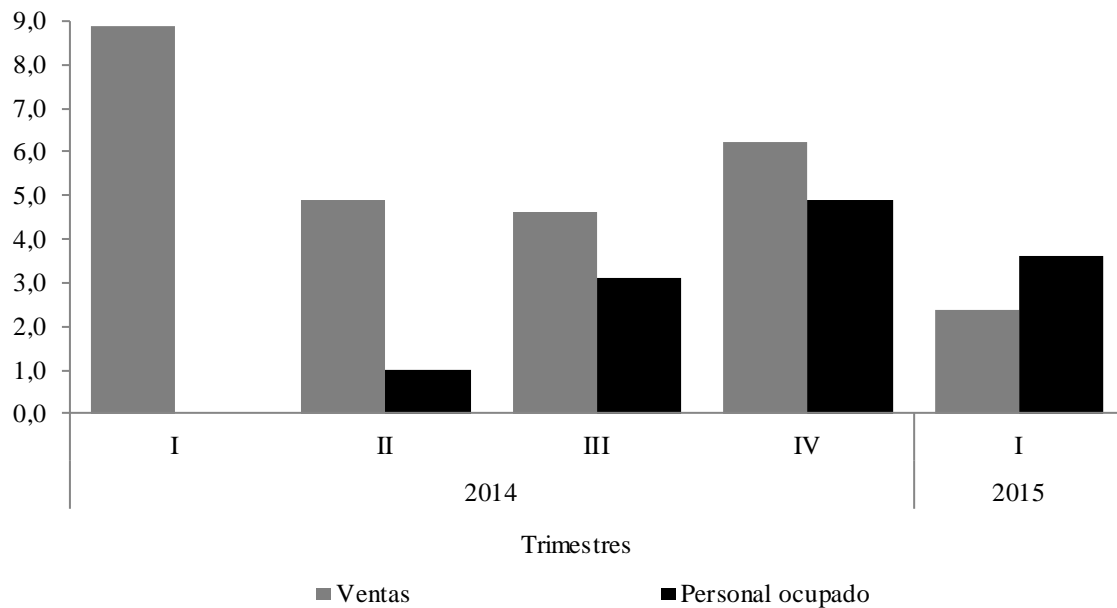
En línea con la buena confianza de los consumidores, los resultados de la EMCM para la ciudad de Barranquilla mostraron un incremento anual promedio de 2,4% en las ventas reales y de 3,6% en el empleo contratado (Gráfico 9).

Gráfico 9

Barranquilla. Ventas minoristas del comercio y del personal ocupado en el sector

(crecimiento anual)

(porcentaje)



Fuente: DANE; cálculos Banco de la República.

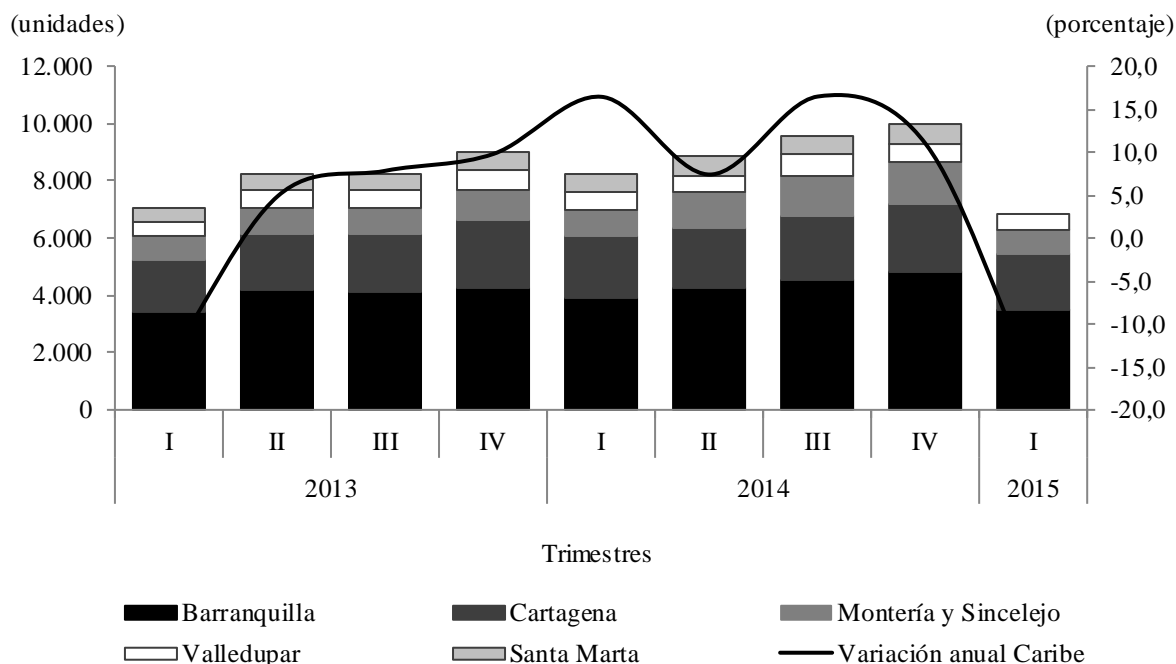
En el total nacional, las ventas aumentaron 6,6% y el personal ocupado en 5,3%. Al comparar los resultados de las cinco principales ciudades, se observó que el crecimiento de las ventas del comercio minorista en Barranquilla estuvo 4,4 pp por encima del registrado en Bucaramanga y 1,7 pp en relación con Bogotá. Por el contrario, se ubicó por debajo de Medellín y Cali.

COMERCIO DE VEHÍCULOS

En la región Caribe se vendieron 6.841 vehículos, un total de 1.384 unidades menos que en igual trimestre de 2014, es decir, un descenso anual de 16,8%. Dicho resultado es el más bajo presentado en los últimos dos años.

Todas las ciudades de la región reportaron reducciones, siendo esta mayor en Valledupar (-19,4%), seguida de Barranquilla (-10,9%), Cartagena (-9,1%) y por último Montería y Sincelejo (-2,9%). Por su parte, Barranquilla y Cartagena continúan concentrando la mayor parte del comercio de automotores de la región con el 79,4%.

Gráfico 10
Región Caribe. Vehículos vendidos al detal
 (crecimiento anual y nivel)



Nota: en este período no se incluyó la información de Santa Marta por inconsistencias en la cifras.
 Fuente: Asonac; cálculos Banco de la República.

La venta de vehículos en la región Caribe siguió la tendencia decreciente observada en el total nacional, donde se alcanzaron cifras de 68.568 unidades comercializadas, con una disminución anual de 7,1%. Entre las razones que explican este desempeño se encuentran desaceleración económica y del consumo; menor disposición de crédito y, sobre todo, la devaluación del peso⁶.

TURISMO

➤ OCUPACIÓN HOTELERA

La ocupación hotelera promedio mensual de la región Caribe⁷ fue de 55,6%, inferior en 2,1 pp con respecto a lo registrado en igual periodo de 2014, y 2,8 pp por encima del promedio nacional.

San Andrés, Cartagena y Cesar fueron las zonas de la Región con las mayores tasas de ocupación promedio mensual. No obstante, las únicas zonas que registraron crecimiento fueron San Andrés (6,9pp) y Sucre (1,4pp). Por su parte, los mayores descensos se dieron en Magdalena (7,5pp), Cesar (6,5pp) y Atlántico (4,5pp). Cartagena es la ciudad con mayor capacidad hotelera, a la vez que presentó una tasa de ocupación promedio de 58,6%, superior al promedio nacional y regional en 5,8pp y 3,0 pp respectivamente (Gráfico 11).

⁶ La República. “La venta de vehículos nuevos cayó 6,4% entre 2015 y 2014”. Junio 3 de 2015.

⁷ Incluye Atlántico, Cartagena, Cesar, Magdalena, San Andrés Islas y Sucre

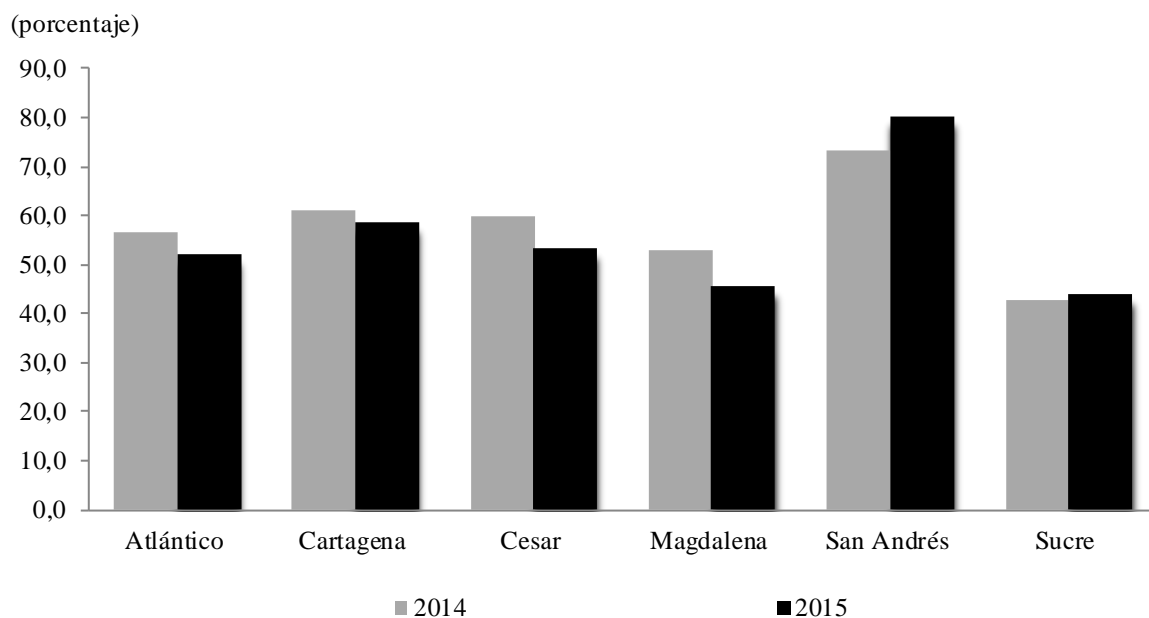
Marzo fue el mes del trimestre con la mejor tasa de ocupación hotelera en la región (58,2%), y dentro de este, San Andrés fue la zona con el mayor porcentaje registrado (71,1%).

El avance en el porcentaje de ocupación hotelera en San Andrés se atribuyó al mayor volumen de turistas extranjeros en la isla, resultado de la promoción de Colombia como destino internacional que se hace en el extranjero⁸.

Por su parte, febrero se convirtió en el mes con la menor ocupación promedio mensual en la región, con un 52,0%.

Gráfico 11 Región Caribe. Ocupación hotelera

(porcentaje de ocupación)



Fuente: Cotelco; cálculos Banco de la República.

⁸Procolombia “Vuelos de Canadá e Italia llegarán cargados de turistas a Cartagena y San Andrés”. Disponible en: <http://www.procolombia.co/noticias/vuelos-de-canada-e-italia-llegaran-cargados-de-turistas-cartagena-y-san-andres>. Revisado el 03 de junio de 2015.

VII. TRANSPORTE

TRANSPORTE

➤ TRANSPORTE AÉREO

El total de pasajeros nacionales e internacionales movilizados en la región fue de 2.632.734, con un incremento anual de 11,5%. De este total, el 91,7% lo hicieron a través de vuelos nacionales y el 8,3% en vuelos internacionales. En el ámbito nacional, la región Caribe participó con 20,0% de los pasajeros movilizados vía aérea.

Cuadro 7
Región Caribe. Transporte aéreo de pasajeros
(crecimiento anual y participación)

Aeropuerto	Pasajeros nacionales				
	Variación porcentual			Participación porcentual	
	Salidos	Llegados	Total	2014	2015
Cartagena	5,5	6,7	6,1	32,6	30,9
Corozal	68,1	69,2	68,6	0,4	0,5
Barranquilla	15,1	14,0	14,6	22,7	23,3
Monteria	19,0	22,2	20,5	8,0	8,6
Maicao	-15,5	-3,4	-9,8	0,9	0,7
Providencia	-27,8	-27,3	-27,6	0,9	0,6
Riohacha	0,0	2,1	1,0	1,4	1,3
San Andrés	14,0	16,2	15,1	16,0	16,5
Santa Marta	16,7	17,4	17,0	13,3	14,0
Tolú	128,4	231,7	169,6	0,1	0,2
Valledupar	2,0	1,3	1,6	3,7	3,4
Total región	11,3	12,2	11,7	100,0	100,0
Colombia	9,6	9,56	9,6		

Aeropuerto	Pasajeros internacionales				
	Variación porcentual			Participación porcentual	
	Salidos	Llegados	Total	2014	2015
Cartagena	16,3	11,8	14,1	58,7	60,0
Barranquilla	-5,1	-4,5	-4,8	26,6	26,8
San Andrés	21,5	18,9	20,3	14,7	13,3
Región Caribe	10,4	7,7	9,1	100,0	100,0
Colombia	16,3	13,9	15,1	--	--

-- No es aplicable.

Fuente: Aeronáutica Civil de Colombia; cálculos Banco de la República.

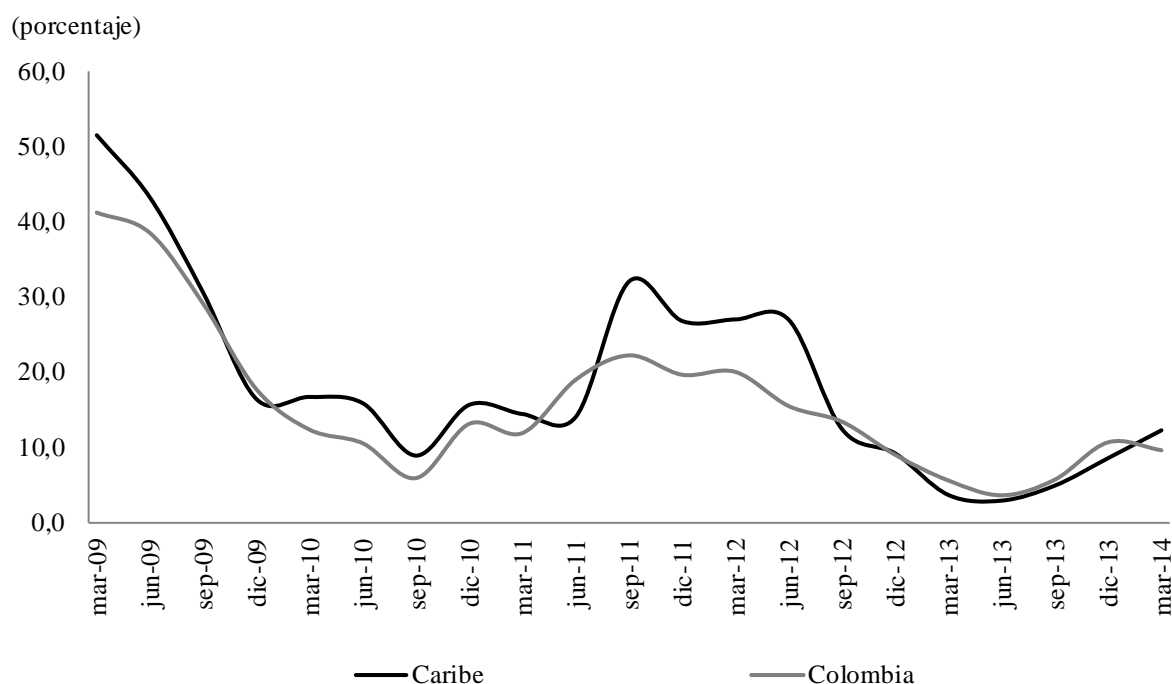
Los aeropuertos de Cartagena, Barranquilla, San Andrés y Santa Marta fueron, en su orden, los más representativos en el total de pasajeros transportados en la región, tanto en los nacionales como en

los internacionales. Asimismo, las terminales de Corozal y Tolú, fueron las de menor contribución para el total de pasajeros nacionales y San Andrés para los pasajeros internacionales. Cabe destacar que ningún aeropuerto de la Región mostró decrecimiento (Cuadro 7).

Enero fue el mes con mayor movimiento de pasajeros, con una participación de 20,5% en el total nacional y un crecimiento anual de 11,2%.

El número de pasajeros llegados a la región fue de 1.288.886, con, 136.334 personas más que las llegadas en el primer trimestre de 2014. Este crecimiento se debe en parte a una mayor promoción de los diferentes destinos turísticos, variedad de planes turísticos y a unas tarifas mucho más accesibles tanto de las aerolíneas como del sector hotelero (Gráfico 12).

Gráfico 12
Región Caribe y Colombia. Pasajeros nacionales llegados por vía aérea
 (crecimiento anual)



Fuente: Aeronautica Civil de Colombia; cálculos Banco de la Republica.

El movimiento aéreo de carga nacional fue de 14.033 toneladas, cifra superior en 8,0% a la registrada en igual periodo de 2014. Su representación a nivel nacional fue de 17,5%.

Barranquilla y San Andrés fueron las terminales con la mayor cantidad de carga movilizada, con una participación conjunta de 68,4% y un crecimiento anual de 11,4% y 4,1%, respectivamente. En contraste, Montería y Providencia mostraron reducciones (Cuadro 8).

Cuadro 8
Región Caribe. Movimiento de carga nacional vía aérea
(crecimiento anual, participación y toneladas)

Ciudad capital	Carga nacional				
	2014	2015	Variación porcentual	Participación porcentual	
				2014	2015
Cartagena	2.382	2.534	6,4	18,3	18,1
Barranquilla	5.173	5.761	11,4	39,8	41,1
Montería	480	476	-0,8	3,7	3,4
Providencia	173	126	-27,5	1,3	0,9
Riohacha	143	164	14,2	1,1	1,2
San Andrés	3.686	3.839	4,1	28,4	27,4
Santa Marta	674	843	25,2	5,2	6,0
Valledupar	283	291	2,7	2,2	2,1
Región Caribe	12.994	14.033	8,0	100,0	100,0

Fuente: Aeronáutica Civil de Colombia; cálculos Banco de la República.

IX. COMERCIO EXTERIOR

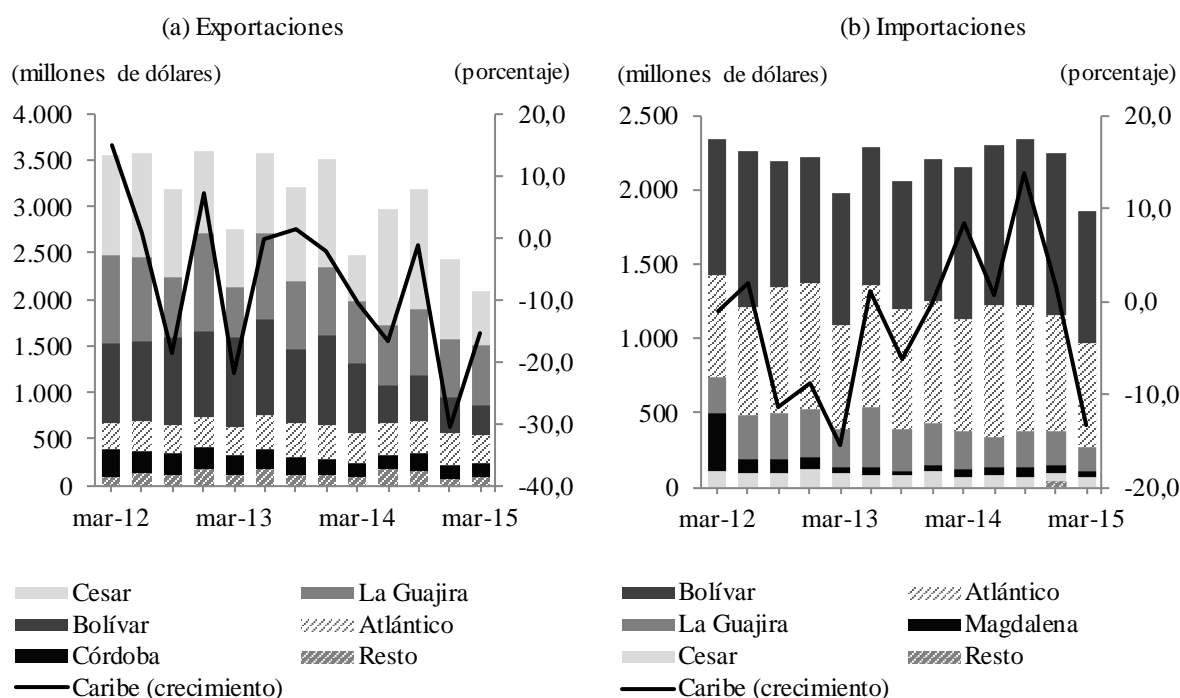
Las exportaciones e importaciones de la región cayeron. Las ventas en el extranjero fueron de US\$ 2.101 millones, con una reducción anual de 15,4%. Por su parte, se realizaron compras externas por US\$ 1.858 millones, lo que representó una disminución anual de 13,3%. En ambos casos se registraron los menores niveles de comercio de los últimos tres años. Las exportaciones experimentaron caída por sexto trimestre consecutivo, mientras que las importaciones irrumpieron la tendencia positiva iniciada un año atrás (Gráfico 13).

EXPORTACIONES

Cesar, La Guajira, Bolívar y Atlántico concentraron el 87,3% de las exportaciones, donde los dos primeros representaron un poco más de la mitad (Gráfico 13a). Lo anterior porque estos dos departamentos son los principales productores a nivel nacional de carbón, mineral que participó con el 55,6% de las exportaciones de la región, además, evidenciaron una recuperación, puesto que crecieron un 14,7% anual, cuando habían descendido 18,2% en el trimestre anterior. Asimismo, crecieron las exportaciones de banano y níquel, si bien estos productos no tienen el peso que tiene el carbón, hacen parte de los principales productos de exportación de la región (Cuadro 9).

Gráfico 13 Región Caribe. Comercio exterior

(nivel y crecimiento anual)



Nota: Resto incluye los departamentos de Magdalena, Sucre y San Andrés (exportaciones) y Córdoba, Sucre y San Andrés (Importaciones).

Fuente: DANE - DIAN, cálculos del Banco de la República.

Cuadro 9 Región Caribe. Exportaciones de los principales productos nacionales

(crecimiento anual, participación y nivel)

Producto ¹	2014				Año 2014	Porcentaje		
	Año					2015	Participación en total regional I-2015	Millones de dólares FOB I-2015
	I	II	III	IV				
Carbón	-2,0	13,1	19,6	-18,2	3,1	14,7	55,6	1.168,4
Níquel	-24,7	-16,8	19,0	2,9	-5,8	11,6	7,2	152,1
Banano	4,6	-6,4	62,7	-32,4	-0,3	12,5	2,8	58,5

¹Clasificación Nandina 10 dígitos.

Fuente: DANE - DIAN; cálculos del Banco de la República.

La principal razón de la caída de las exportaciones proviene de los productos no tradicionales, los cuales se contrajeron en un 43,5% y participaron con el 34,4% del total regional. Dentro de estos, sobresalen las menores ventas de materias plásticas y sus manufacturas, de productos diversos de las

industrias químicas, de combustibles y aceites minerales, y de grasas y aceites minerales o vegetales (Cuadro 10).

Cuadro 10

Región Caribe. Resto de productos de exportación

(crecimiento anual, participación y nivel)

Producto ¹	2014						Año	2015	Participación en total regional I-2015	Porcentaje Millones de dólares FOB I-2015
					2014	I				
	I	II	III	IV	2014	I				
Materias plásticas y sus manufacturas	6,8	-14,4	26,1	-6,1	2,4	-7,5	10,8	226,7		
Productos diversos industrias químicas	-5,5	2,2	-20,0	-22,4	-12,9	-13,8	3,3	70,2		
Combustibles y aceites minerales	-30,0	-85,2	-85,4	-90,8	-72,2	-88,4	2,8	58,4		
Grasas y aceites minerales o vegetales	52,3	63,0	34,5	-35,0	32,6	-11,7	2,2	46,8		
Aluminio y sus manufacturas	10,4	5,7	35,1	-6,3	10,0	19,1	1,8	37,7		
Abonos	134,8	95,6	-13,0	37,6	56,4	-35,6	1,1	23,6		
Pieles y cueros	40,0	-5,2	17,2	6,3	13,1	-8,3	1,0	21,9		
Pescados, moluscos y crustáceos	-25,7	12,8	60,4	-3,8	9,3	12,0	0,9	18,7		
Manufacturas de fundición hierro y acero	51,1	51,3	-47,4	-53,9	-4,4	-22,6	0,8	17,5		
Otros	-23,5	-36,0	-12,2	-17,1	-23,0	-24,3	9,6	201,5		

¹Clasificación Nandina 2 dígitos.

Fuente: DANE - DIAN; cálculos del Banco de la República.

Holanda se mantiene como el principal destino de las exportaciones regionales por cuarto trimestre consecutivo, con una participación de 10,5%. Este país en conjunto con Estados Unidos, Turquía, Brasil, Reino Unido y España fueron los destinos de la mitad de las ventas externas de la región. Cabe destacar la pérdida relevante de Venezuela como uno de los principales destinos de las exportaciones regionales, en cambio, España e Israel se posicionan como importantes clientes comerciales desde hace dos años (Cuadro 11).

Cuadro 11
Región Caribe. Exportaciones por país destino
(crecimiento anual, participación y nivel)

Países	2014				Año 2014	2015 I	Participación en total regional I-2015	Porcentaje Millones de dólares FOB I-2015
	I	II	III	IV				
	Holanda	-34,4	50,4	-3,6				
Estados Unidos	13,8	-38,2	0,7	-52,5	-25,1	-42,7	9,8	206,8
Turquía	28,8	5,3	11,6	-4,4	9,0	36,5	9,1	191,0
Brasil	4,8	-4,4	29,3	-31,7	-3,5	19,1	8,5	179,1
Reino Unido	-29,6	-14,6	-14,0	6,6	-13,5	-9,0	6,6	137,8
España	73,8	38,7	93,1	8,7	49,1	26,9	5,8	122,4
China	-29,2	-38,6	-36,9	-47,3	-37,7	16,2	5,3	110,7
Chile	-14,6	-44,0	-10,8	-38,9	-28,3	-20,0	4,6	96,7
Venezuela	3,8	-30,0	-40,2	-52,0	-30,4	-59,8	4,2	88,8
Israel	83,0	20,5	46,9	-1,5	30,6	-19,0	3,4	71,3
Portugal	-23,1	-47,9	15,1	-16,9	-18,6	-3,9	2,7	56,4
Demás países	-22,2	-35,5	-7,8	-29,8	-24,8	-25,0	29,5	620,7

Fuente: DANE - DIAN; cálculos del Banco de la República.

IMPORTACIONES

El 85,4% de las importaciones regionales se agruparon en Bolívar y Atlántico, donde el primero participó con casi la mitad (Gráfico 13b). El hecho de que gran parte de la manufactura regional se concentra sobre estos departamentos puede explicar lo anterior, puesto que el 38,0% de las compras externas se enfocaron en materias primas para la industria. Este destino, en conjunto con los combustibles y lubricantes (21,7%), y los bienes de capital para la industria (9,7%) representaron casi el 70,0% de las importaciones (Cuadro 12).

Es importante mencionar que el descenso de las importaciones obedece principalmente a los menores rubros desembolsados dentro de estos usos (Cuadro 12). En particular, las compras de materias primas y bienes de capital para la industria han sido muy débiles durante el último año, en especial para los bienes de capital, que solo crecieron hace un par de trimestres. Por su parte, las importaciones de combustibles y lubricantes cayeron después de experimentar crecimiento continuo durante todo el 2014.

Cuadro 12

Región Caribe. Importaciones según uso o destino económico

(crecimiento anual, participación y nivel)

Clasificación ¹								Porcentaje	
	2014				Año	2015	Participación en total regional I-2015	Millones de dólares CIF I-2015	
	I	II	III	IV	2014	I			
0. Diversos	-12,3	3,2	0,5	-23,6	-11,2	114,1	0,0	0,5	
I. Bienes de consumo no duraderos	-17,9	-3,1	0,2	-9,7	-7,6	21,8	7,5	138,9	
II. Bienes de consumo duraderos	-3,6	21,6	13,5	44,5	21,0	1,8	2,3	43,4	
III. Combustibles y lubricantes	32,4	18,6	55,3	2,6	25,7	-15,8	21,7	403,9	
IV. Materias primas para la agricultura	41,6	3,3	3,3	64,9	22,5	0,8	9,1	168,7	
V. Materias primas para la industria	3,0	5,3	5,7	-3,8	2,5	-14,1	38,0	705,9	
VI. Materiales de construcción	12,0	12,6	13,5	47,9	20,5	-7,9	6,0	110,7	
VII. Bienes de capital para agricultura	451,7	191,1	253,1	-18,9	157,9	-71,0	0,1	2,6	
VIII. Bienes de capital para la industria	-7,9	-4,9	1,3	-0,7	-3,0	-9,9	9,7	179,4	
IX. Equipo de transporte	-0,1	-42,4	8,1	-27,6	-19,4	-45,0	5,6	104,3	
Total Caribe	8,5	0,8	13,8	1,6	5,9	-13,3	100,0	1.858,4	

¹Clasificación según uso o destino económico (CUODE) 2 dígitos.

Fuente: DANE - DIAN; cálculos del Banco de la República.

Cuadro 13

Región Caribe. Importaciones por país de origen

(crecimiento anual, participación y nivel)

Países								Porcentaje	
	2014				Año	2015	Participación en total regional I-2015	Millones de dólares FOB I-2015	
	I	II	III	IV	2014	I			
Estados Unidos	1,8	-2,7	24,3	10,5	7,9	-10,2	45,2	840,7	
China	-5,6	6,5	4,2	24,4	7,7	-5,2	8,4	156,9	
Japon	-12,9	22,2	13,3	-19,6	-0,7	28,1	5,1	94,2	
Brasil	19,9	0,5	17,6	17,7	13,9	-46,5	4,0	75,0	
México	4,1	-7,6	-22,1	-30,8	-13,9	-32,4	4,0	74,3	
España	-21,6	-6,1	-15,7	-41,6	-23,4	97,3	2,8	52,0	
Venezuela	190,7	96,1	-34,5	-16,2	35,0	-47,5	2,7	49,8	
Rusia	106,5	36,4	85,9	47,9	59,6	69,7	2,6	48,8	
Alemania	12,1	-16,1	-1,7	-22,5	-8,8	-34,2	2,5	46,9	
India	76,5	150,3	58,7	33,2	70,1	105,4	2,3	42,9	
Canadá	9,4	-1,2	42,2	-17,1	5,2	2,8	2,0	37,8	
Demás Países	14,0	-10,1	7,6	-8,2	0,3	-22,9	18,2	339,0	
Total Caribe	8,5	0,8	13,8	1,6	5,9	-13,3	100,0	1.858,4	

Fuente: DANE - DIAN; cálculos del Banco de la República.

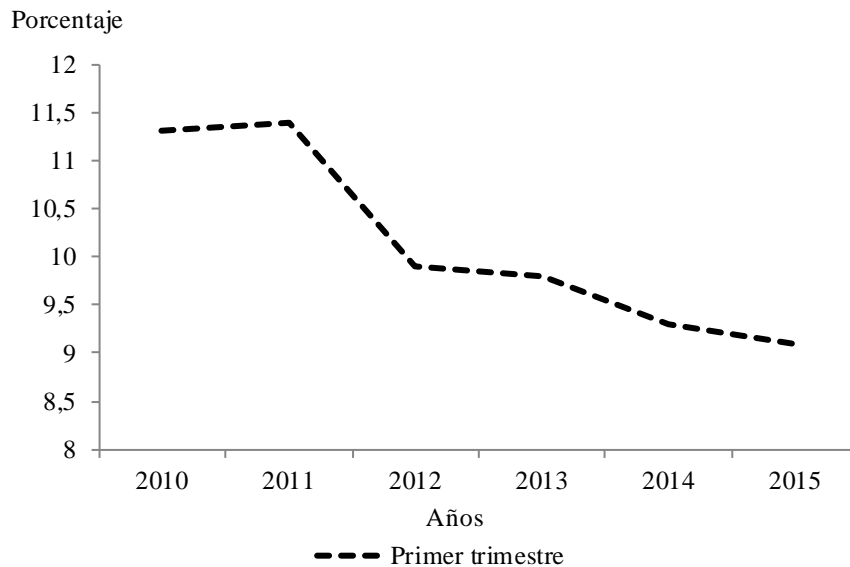
El 75% de las importaciones regionales provienen de Estados Unidos, China, Japón, Brasil, México, España, Venezuela y Rusia. No obstante lo anterior, casi la mitad tiene origen en los Estados Unidos, país cuya hegemonía exportadora hacia el Caribe colombiano se ha mantenido durante los últimos dos años (Cuadro 13). Precisamente, las menores compras desde este país explica en gran medida la caída de las importaciones. Cabe destacar la importancia adquirida por China y la India como proveedores en crecimiento.

X. MERCADO LABORAL

Durante el primer trimestre de 2015 y acorde a los datos de la Gran Encuesta Integrada de Hogares (GEIH) realizada por el Departamento Nacional de Estadísticas (DANE), la tasa de desempleo en la región Caribe⁹ se ubicó en 9,1%, y representó una reducción de 0,3pp con respecto a igual periodo del año anterior, este comportamiento es atribuido principalmente al incremento en la población económicamente activa en 2.180.000 personas.

A nivel nacional, la tasa de desempleo mostró una reducción de 1,5 pp con respecto al primer trimestre de 2014, al pasar de 11,3% en el primer trimestre de 2014 a 9,8% en igual trimestre de 2015.

Gráfico 14
Región Caribe¹. Tasa de desempleo
(crecimiento anual)



¹ No se incluye el departamento de San Andrés para el cálculo de la tasa de desempleo regional.
Fuente: DANE; cálculos del Banco de la República.

Al hacer el análisis por ciudades, se encontró que al primer trimestre de 2015, Montería registró la tasa de desempleo más baja de la Región, disminuyendo la cifra registrada en igual trimestre de 2014, le sigue en su orden Barranquilla y Cartagena, que experimentaron la misma tasa de desempleo, superada para ambas ciudades en 0,3 pp y 0,1 pp respectivamente con relación a la presentada al primer trimestre de 2014.

La ciudad con el índice más alto de desempleo en la Región fue Riohacha, que superó en 2,2 pp a la cifra registrada al primer trimestre de 2014; le siguen en su orden Valledupar y Sincelejo (Cuadro 14).

⁹ San Andrés Islas no se incluye en este análisis porque no se cuenta con información para el periodo de estudio, el último dato disponible corresponde al periodo marzo - agosto de 2014.

Cuadro 14
Región Caribe. Indicadores de mercado laboral
 (porcentaje)

Ciudad	I trim.	Población en edad de trabajar	Tasa general de participación	Tasa de ocupación	Tasa de desempleo
Barranquilla	2014	79,2	57,8	52,9	8,4
	2015	79,5	64,9	59,3	8,7
Cartagena	2014	79,3	59,3	54,1	8,8
	2015	79,7	59,3	54,2	8,7
Montería	2014	78,5	64,6	58,1	10,1
	2015	78,8	63,9	59,2	7,2
Riohacha	2014	69,0	64,3	57,9	9,9
	2015	69,3	64,3	56,2	12,7
Santa Marta	2014	75,9	61,7	54,9	10,9
	2015	76,3	61,3	55,3	9,8
Sincelejo	2014	78,6	64,5	57,6	10,6
	2015	79,0	63,1	56,7	10,1
Valledupar	2014	76,4	61,7	55,2	10,5
	2015	76,8	60,3	53,8	10,8
Caribe ¹	2014	78,1	60,0	54,5	9,3
	2015	78,4	62,7	57,0	9,1

¹ Para el cálculo no se incluye el departamento de San Andrés.

Fuente: DANE- Gran Encuesta Integrada de Hogares; cálculos del Banco de la República.

En cuanto a la tasa de ocupación en la región Caribe, el número de ocupados totalizó en 1.982.000, y se incrementó en 6,7%, con respecto a la registrada entre enero y marzo de 2014, presentando aumento en la mayoría de las ciudades de la Región excepto en Riohacha, Sincelejo y Valledupar. El mayor porcentaje se registró en Barranquilla (Cuadro 14).

Al analizar los ocupados por rama¹⁰, las dedicadas al comercio, industria, transporte y almacenamiento y comunicaciones, fueron las que generaron el mayor número de empleos, siendo Barranquilla la ciudad líder, participando con el 62,5% del total de personas ocupadas en las ramas anteriormente mencionadas, seguida de Cartagena (27,4%) y Montería (10,1%).

El comportamiento del mercado laboral formal, por rama de ocupación al primer trimestre de 2015, mostró que las actividades de servicios comunales y sociales y las dedicadas a la industria fueron las que presentaron los mejores desempeños; mientras que las agropecuarias y las de suministro de electricidad y gas mostraron registros negativos (Cuadro 15).

¹⁰ Corresponde solo para las ciudades de Barranquilla, Cartagena y Montería.

Cuadro 15
Región Caribe¹. Ocupados por rama
(crecimiento anual)

Actividad	2014				porcentaje
	I	II	III	IV	2015 I
Total ocupados	-2,1	1,1	4,6	5,8	11,5
Agricultura, pesca, ganadería, caza y silvicultura	25,0	0,0	33,3	11,1	-20,0
Explotación de minas y canteras	42,9	-37,5	10,0	-25,0	0,0
Industria manufacturera	-2,3	0,0	6,3	8,1	15,3
Suministro de electricidad, gas y agua	33,3	20,0	-23,1	-16,7	-8,3
Construcción	-1,9	3,8	6,6	1,7	2,8
Comercio, hoteles y restaurantes	-0,7	2,4	3,8	11,9	12,3
Transporte, almacenamiento y comunicaciones	-0,6	6,4	3,1	10,2	5,6
Intermediación financiera	10,5	-25,0	52,9	4,2	9,5
Actividades inmobiliarias	4,1	-3,9	17,9	12,9	9,8
Servicios comunales, sociales y personales	27,6	0,3	-1,2	-4,5	18,1

¹ Corresponde a la información de Barranquilla, Cartagena y Montería.

Fuente: DANE- Gran Encuesta Integrada de Hogares; cálculos del Banco de la República.

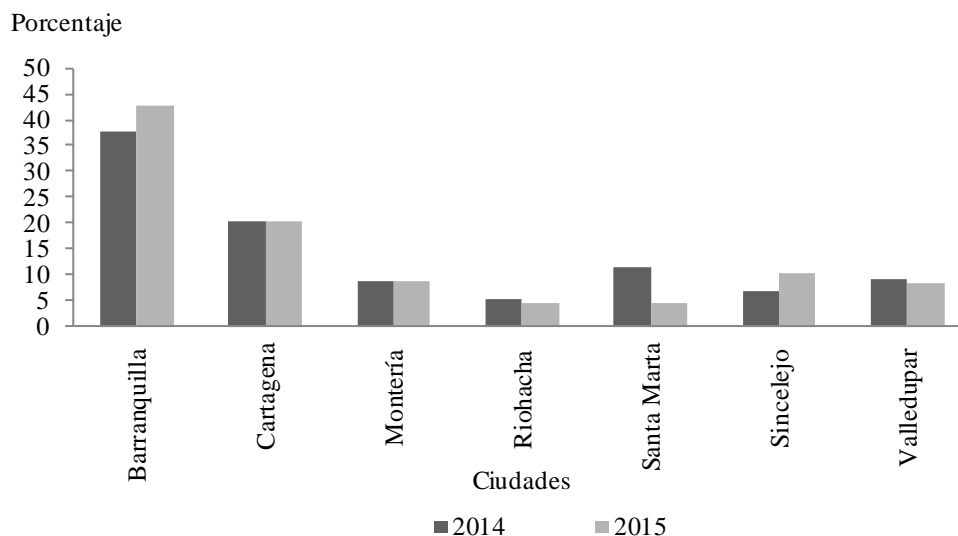
Según el DANE, durante el primer trimestre de 2015, el número de trabajadores informales de las ciudades de la región Caribe¹¹ se incrementó en 57.000 personas con relación a las registradas en igual trimestre de 2014, presentándose el mayor incremento en Sincelejo (55,0%) y decrecimiento en Santa Marta (56,6%), al registrar 69.000 personas menos que las contabilizada en similar periodo de 2014.

La mayor contribución a la informalidad la tuvo el departamento de Atlántico (42,9%), ganando 5,2 pp más que lo reportado al primer trimestre de 2014 y la menor fue para Valledupar que disminuyó el número de informales en 3,1% (Gráfico 15).

¹¹ No se incluye San Andrés Islas.

Gráfico 15

Región Caribe¹. Participación porcentual de la población ocupada informal



¹ Sin incluir San Andrés .

Fuente: DANE; cálculos del Banco de la República.

XI. PRECIOS

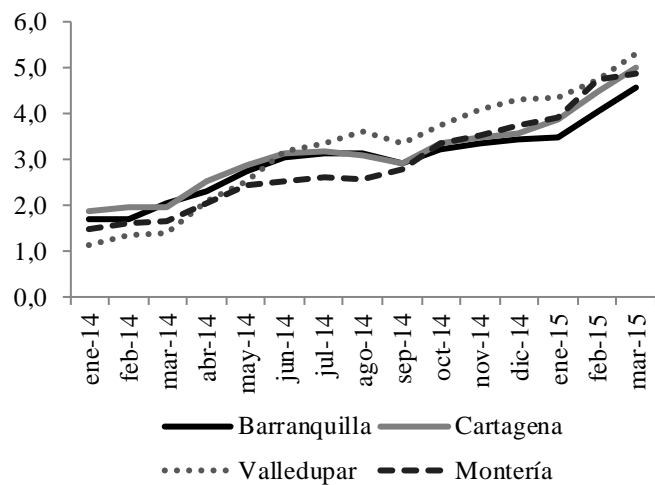
La inflación o variación anual del Índice de Precios al Consumidor (IPC) mostró una tendencia ascendente durante los tres primeros meses del 2015 en las ciudades de la región Caribe. De hecho, todas las capitales del Caribe, con excepción de Riohacha, reportaron en marzo la mayor variación anual observada desde enero de 2014, llegando en algunos casos a valores por encima del 5,0% (Gráfico 16). En el contexto nacional la inflación ha tenido un comportamiento similar, no obstante la variación en marzo de 2015 fue de 4,6%, cifra inferior a la denotada en las ciudades de la región Caribe.

Por grupo de bienes y servicios, el de alimentos fue el que reportó las mayores variaciones en todas las ciudades de la región. La cifra más alta se registró en Sincelejo durante el mes de marzo con 10,2%. En los tres primeros meses del 2015 también se destacan las mayores variaciones en la educación en Barranquilla, Riohacha y Sincelejo. El transporte en Valledupar y Montería, y la salud en Cartagena y San Andrés (Cuadro 16).

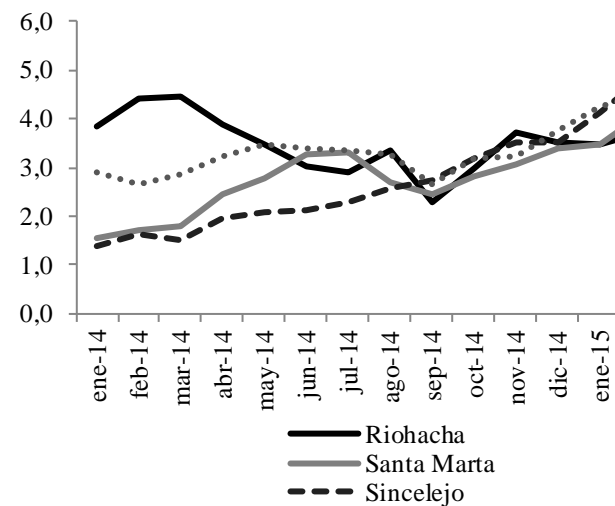
Adicionalmente, por niveles de ingresos, en la mayoría de las ciudades de la región, la inflación fue mayor en los hogares de ingresos bajos. Únicamente en San Andrés, las mayores variaciones del IPC se dieron en los hogares de ingresos altos.

Gráfico 16
Región Caribe. Variación anual del IPC por ciudades

(porcentaje)



(porcentaje)



Fuente: Dane; cálculos del Banco de la República.

Cuadro 16
Región Caribe. IPC por grupo de bienes y servicios
(Crecimiento anual)

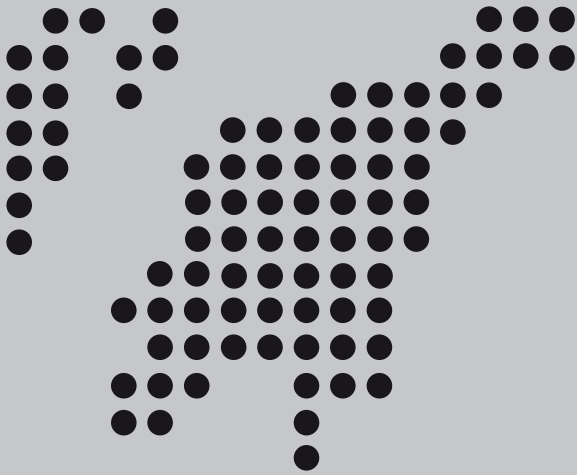
Ciudades/grupos y niveles	Grupo de bienes y servicios										
	Alimentos	Vivienda	Vestuario	Salud	Educación	Diversión	Transporte	Comunicaciones	Otros	Total	
Barranquilla	ene-15	5,9	3,2	0,6	3,6	4,6	0,2	0,5	2,5	1,6	3,5
	feb-15	7,3	3,7	0,7	3,8	4,9	1,6	-0,3	5,2	1,7	4,1
	mar-15	7,8	4,7	1,0	4,2	5,0	1,9	0,0	2,9	2,2	4,6
Cartagena	ene-15	6,0	2,3	3,4	3,6	2,9	0,0	4,7	2,2	3,1	3,9
	feb-15	7,4	2,8	3,4	4,3	3,4	1,3	3,9	4,5	3,2	4,5
	mar-15	8,6	3,6	3,5	4,6	3,5	1,2	3,6	2,3	3,3	5,0
Valledupar	ene-15	6,2	3,8	1,7	2,6	2,9	0,2	6,9	0,8	1,7	4,3
	feb-15	7,1	3,9	1,3	3,8	3,1	0,6	7,7	2,2	1,7	4,7
	mar-15	8,4	4,4	1,4	4,1	3,1	1,3	7,5	1,5	2,0	5,3
Montería	ene-15	7,2	2,7	0,3	1,9	3,1	-0,4	4,5	1,8	1,3	3,9
	feb-15	8,8	3,5	0,2	1,6	3,5	0,6	4,2	4,1	1,7	4,7
	mar-15	9,1	4,1	-0,1	1,9	3,6	0,8	3,5	1,9	1,6	4,9
Riohacha	ene-15	6,0	2,5	0,3	2,2	3,6	1,1	0,9	1,1	1,7	3,5
	feb-15	6,6	2,5	0,2	2,6	2,5	1,9	1,3	2,5	2,0	3,7
	mar-15	7,4	2,9	0,3	2,8	2,7	2,3	1,0	1,5	1,9	4,2
Santa Marta	ene-15	5,5	3,4	1,8	2,0	3,8	0,2	0,4	2,0	1,6	3,5
	feb-15	6,9	3,8	1,4	2,3	4,0	0,9	0,1	3,7	1,7	4,1
	mar-15	7,5	4,6	0,9	2,8	4,0	1,0	-0,2	2,7	2,0	4,5
Sincelejo	ene-15	8,1	2,5	1,2	2,6	2,5	0,1	2,3	0,7	2,3	4,1
	feb-15	9,3	3,0	1,2	2,8	3,9	1,1	2,3	2,2	2,2	4,8
	mar-15	10,2	3,9	1,4	4,0	3,9	1,3	2,1	1,8	2,4	5,4
San Andrés	ene-15	6,6	3,3	0,4	3,9	1,9	-0,8	0,4	1,0	1,3	4,2
	feb-15	6,8	3,5	0,3	4,1	1,7	2,7	0,1	2,9	2,1	4,5
	mar-15	7,0	3,6	-0,1	4,4	1,9	2,8	-0,4	2,1	3,1	4,6

Fuente: Dane; cálculos del Banco de la República.

SE AGRADECE A LAS SIGUIENTES ENTIDADES LA INFORMACIÓN PRODUCIDA, SUMINISTRADA O DIVULGADA PARA LA REALIZACIÓN DE LOS BOLETINES

DANE; DIAN;Asonac;Cotelco;Fedesarrollo; Galería inmobiliaria; OPCA.

PÁGINAS ELECTRÓNICAS: DANE; DIAN;Agencia Nacional de Minería;Aeronáutica Civil de Colombia; Cotelco; Superintendencia Financiera.



Comité Editorial
Dora Alicia Mora
Jefe Sucursales Estudios Económicos

María M. Aguilera Díaz
Jefe Regional

Laura M. Cortés Díaz
Carlos A. Suárez Medina
Asistentes Editoriales

Comité Técnico
Alexandra T. Cheij Martínez
Antonio J. Orozco Gallo
Javier Yabrudy Vega
María M. Aguilera Díaz
Rosemary Barco Robles
Yuri C. Reina Aranza

La opción de búsqueda del Boletín Económico Regional
(BER)

Se encuentra en la siguiente dirección:
<http://www.banrep.gov.co/ber>

El Boletín Económico Regional (BER) es una publicación trimestral elaborada por los Centros Regionales de Estudios Económicos del Banco de la República, cuyo propósito es ofrecer a los agentes de la economía y público en general información periódica, confiable y oportuna sobre la evolución de las principales variables de la actividad económica de las regiones del país y los departamentos que las componen.

El Boletín Económico Regional de la Costa Caribe comprende los departamentos de Bolívar, Atlántico, Córdoba, Cesar, Magdalena, La Guajira, Sucre y San Andrés. Su producción cuenta con el valioso aporte de diferentes entidades de orden local y nacional.

Sugerencias y comentarios
BER_costacaribe@banrep.gov.co