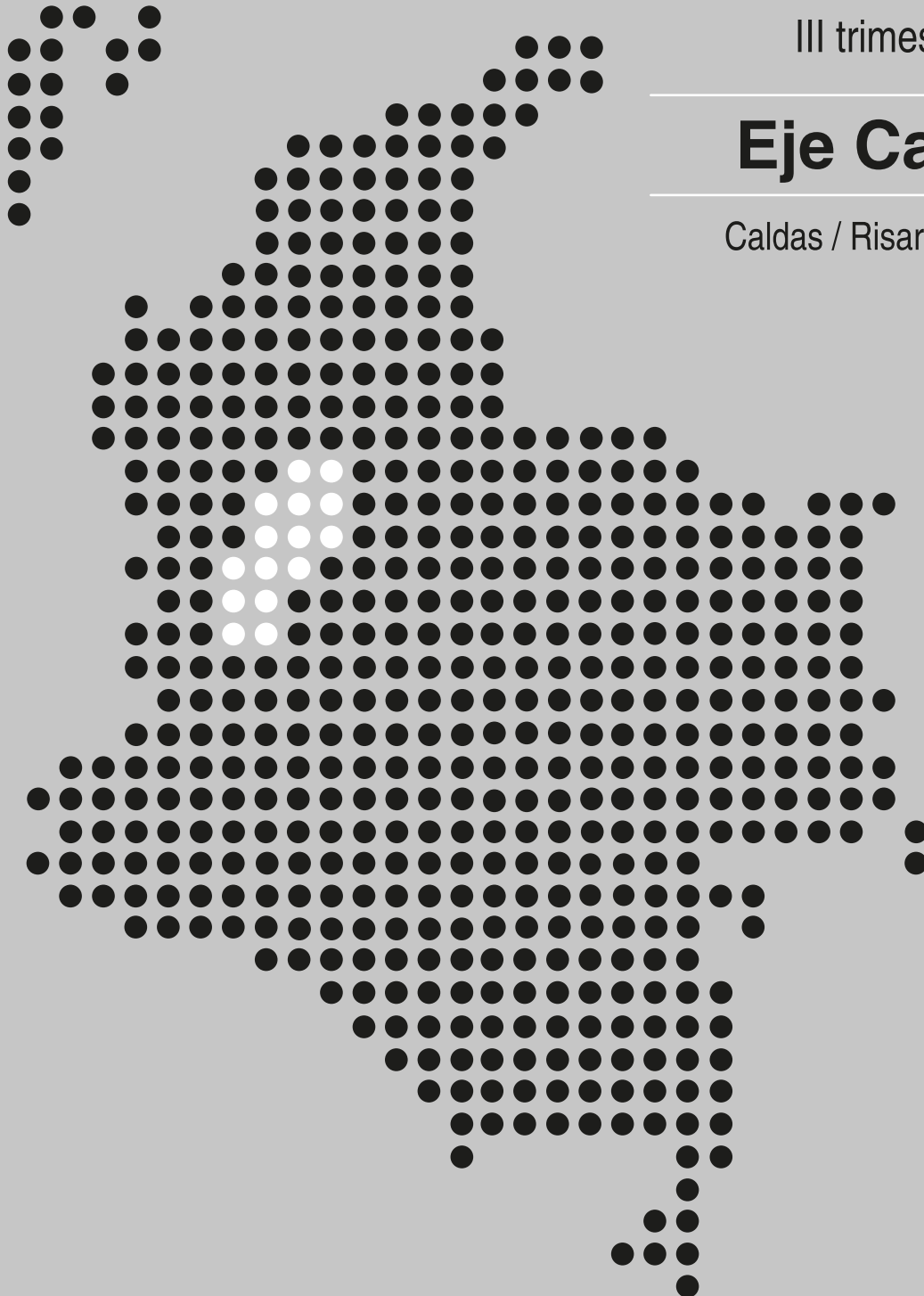


# Boletín Económico Regional

III trimestre de 2014

## Eje Cafetero

Caldas / Risaralda / Quindío



**FECHA DE PUBLICACIÓN:** diciembre de 2014.

**PALABRAS CLAVE DEL BOLETÍN ECONÓMICO REGIONAL:** Venta de vehículos, precios del café, producción industrial, Eje Cafetero, desempleo.

Las opiniones y posibles errores son responsabilidad exclusiva de los autores y no comprometen al Banco de la República ni a su Junta directiva.

# TABLA DE CONTENIDO

PANORAMA ECONÓMICO.....	3
I. AGROPECUARIO, SILVICULTURA Y PESCA.....	4
II. MINERÍA.....	12
III. INDUSTRIA.....	13
IV. COMERCIO EXTERIOR.....	16
V. CONSTRUCCIÓN E INMOBILIARIO.....	27
VI. COMERCIO.....	31
VII. TRANSPORTE Y TURISMO.....	33
VIII. SISTEMA FINANCIERO.....	37
IX. MERCADO LABORAL.....	40
X. PRECIOS.....	42
XI. MOVIMIENTO DE SOCIEDADES* .....	
XII. OTRAS VARIABLES ECONÓMICAS.....	45

---

\* El Boletín Económico Regional Eje Cafetero no contempla información para este capítulo en la presente publicación.

# PANORAMA ECONÓMICO

*El Eje Cafetero avanzó a mayor ritmo en las principales actividades, destacándose las exportaciones de café, producción y ventas industriales, importaciones, despachos de cemento gris, venta de vehículos y transporte; en tanto crecieron las captaciones, colocaciones y las ventas del comercio, cayó la tasa de desempleo en Manizales y Pereira, y aumentó la inflación.*

En el tercer trimestre de 2014 el Eje Cafetero exhibió un mayor ritmo de avance en sus actividades más representativas; lideradas por las exportaciones totales que presentaron aceleración frente al trimestre anterior, consolidando el mejor resultado de los últimos trece trimestres, el cual fue motivado por un mayor ritmo de avance en las ventas externas de café verde que totalizaron uno de los montos más altos de los últimos diez años. A este resultado se sumó el incremento en los precios interno y externo del grano y el aumento en el volumen exportado de ese producto; no obstante, las exportaciones sin café se redujeron, aunque en menor medida que en el reporte anterior. Entretanto, las importaciones crecieron por tercer trimestre sucesivo.

Asimismo, la producción, ventas y personal ocupado de la industria exhibieron aumentos superiores a los del periodo abril - junio del presente año, sobresaliendo en la manufactura los rubros de otras industrias, confecciones y lácteos, y en las ventas los grupos de motocicletas, calzado, partes y artículos de cuero. Otro sector a destacar fue el comercio vehículos nuevos, el cual mostró el crecimiento más alto de los últimos dos años. Por su parte, en construcción los despachos de cemento gris registraron aceleración, completando seis periodos de resultados positivos; contrario al área aprobada para construir que evidenció caída anual, producto del descenso en la destinada a vivienda.

En términos de transporte terrestre hubo aumento en la cantidad de pasajeros y vehículos salidos por Manizales y Pereira, en tanto se presentó mayor avance en el número de viajeros transportados por vía aérea en las tres capitales de la región. De otro lado, la ocupación hotelera también creció en Caldas y Quindío, aunque se redujo en Risaralda después del ascenso del trimestre precedente. En cuanto al sistema financiero, el saldo a septiembre de 2014 tanto en captaciones como en colocaciones mostró avance anual, incluso superior al del total país.

En el mercado laboral, para el trimestre móvil julio - septiembre de 2014, Pereira y Manizales redujeron en términos anuales las tasas de desempleo; en Pereira asociado a un mayor número de ocupados, contrario a Manizales en donde disminuyeron, al tiempo que aumentaron los inactivos, mientras Armenia se ubicó con la tasa más alta del país. Por su parte, la inflación anual fue mayor en las tres ciudades a la registrada a septiembre de 2013.

# I. AGROPECUARIO, SILVICULTURA Y PESCA

## AGRICULTURA

### ➤ CAFÉ

La producción nacional de café exhibió un incremento de 24,0% en el tercer trimestre del año, lo que significó una aceleración respecto al resultado del periodo anterior según cifras publicadas por la Federación Nacional de Cafeteros. El favorable comportamiento correspondió, según el gremio, a los programas de renovación de cafetales y las medidas contra la roya que han permitido tener una caficultura mejor adaptada a la variabilidad climática y a las plagas.

Se destacó agosto con una variación anual cercana al 50%, seguido de julio y por último septiembre que tuvo el menor avance del trimestre; sin embargo, pese al crecimiento en estos tres meses, no se logró superar los aumentos exhibidos en todos los trimestres de 2013 y el primero del año de análisis.

En lo corrido del año, el resultado también fue positivo al registrar incremento en la mayoría de meses a excepción de abril. Según la Federación de Cafeteros, el ingreso cafetero en el consolidado de los nueve primeros meses del año tuvo un aumento de 19%, al alcanzar un valor de la cosecha de \$3,8 billones, reflejo de los avances en la producción y mayores precios.

Cuadro I.1

### Nacional. Producción y exportaciones de café Tercer trimestre y acumulado a septiembre 2013 - 2014

Periodo	Producción		Variación porcentual	Exportaciones		Variación porcentual
	2013	2014		2013	2014	
Julio	1.031	1.236	19,9	786	900	14,5
Agosto	770	1.151	49,5	931	881	-5,4
Septiembre	860	912	6,0	674	826	22,6
III trimestre	2.661	3.299	24,0	2.391	2.607	9,1
Año corrido	7.600	8.838	16,3	6.742	7.912	17,4
Doce meses	9.927	12.124	22,1	8.847	10.842	22,6

Fuente: Federación Nacional de Cafeteros. Cálculos Centro Regional de Estudios Económicos, Manizales. Banco de la República.

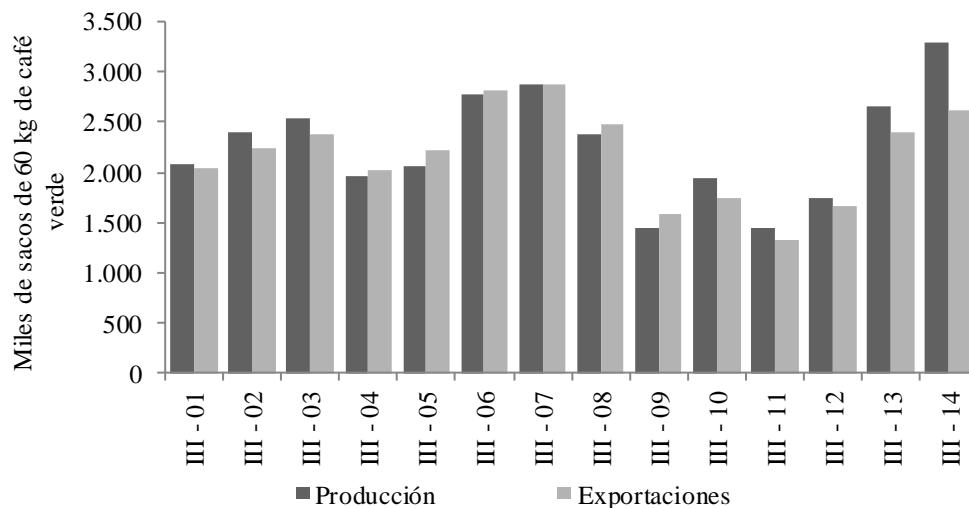
En cuanto a los resultados doce meses, Colombia logró un avance de 22,1% anual, equivalente a 2,2 millones de sacos de 60 kilogramos (kg) más de producción frente a igual lapso del año anterior. Con este comportamiento el país concluyó un año cafetero con un total de 12,1 millones de sacos de 60 kg de café, que según el gremio, se derivó de la mayor productividad de las nuevas plantaciones, las cuales llegaron a los 15,2 sacos por hectárea, una productividad que no se alcanzaba desde 2007 cuando se logró obtener 16,3 sacos por hectárea.

Similar a los resultados de la producción, el volumen exportado de café en el país creció 9,1% en el tercer trimestre del año, aunque ligeramente menor al avance del segundo periodo de 2014. Igualmente se destacó el incremento de 22,6% exhibido en el acumulado de los últimos doce meses a septiembre, logrando superar la barrera de los 10 millones de sacos de 60 kg en envíos de grano al exterior.

Pese a los buenos resultados, la Federación de Cafeteros ha anunciado alertas sobre la llegada del fenómeno de El Niño que se pronosticó para el periodo de diciembre de 2014 y febrero de 2015, frente a la cual manifiestan un continuo monitoreo con información de la Plataforma Agroclimática Cafetera, adicional a la información del Sistema de Información Cafetera (SICA) y las observaciones de campo realizadas por el Servicio de Extensión.

Gráfico I.1

**Colombia. Producción y exportaciones de café**  
**Tercer trimestre 2001 - 2014**



Fuente: Federación Nacional de Cafeteros. Cálculos Centro Regional de Estudios Económicos, Manizales. Banco de la República.

Respecto al precio internacional y nacional del grano, en el tercer trimestre de 2014 se presentó una aceleración en el ritmo de avance frente a los dos trimestres

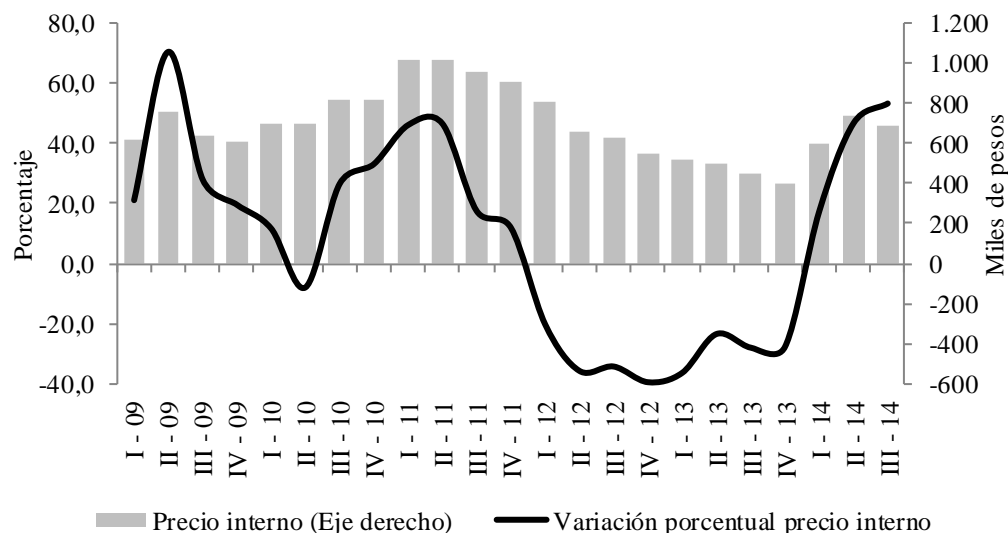
*La cotización interna y externa de café exhibió incrementos importantes en el tercer trimestre de 2014. El comportamiento internacional pudo ser explicado, según la OIC, por la continua especulación respecto a la cosecha de Brasil, generando incertidumbre sobre su efecto en el déficit mundial de la oferta del grano.*

precedentes. Sobresalió el incremento de 53,3% en la cotización interna de café, no obstante, el valor promedio por carga de 125 kg se ubicó en \$693.283, cifra por debajo del precio promedio del periodo anterior. Similar comportamiento evidenció la cotización externa con aumento de 38,5% pero menor al valor promedio del trimestre precedente, cerrando el periodo de análisis con un precio inferior a los US\$2 la libra.

Según informes de la Organización Internacional del Café (OIC) la especulación acerca de la cosecha de Brasil por las condiciones meteorológicas presentadas y el posible déficit mundial de la oferta del grano continuaron generando fluctuaciones en el precio y volatilidad en la actividad de los fondos, lo que en conjunto consolidó un trimestre de aumento para la cotización en el mercado. Pese a ello, la producción mundial del grano en el año cosecha fue muy similar a la del anterior de acuerdo con estimaciones de Conab (Compañía Nacional de Abastecimiento de Brasil) citadas por la OIC.

Gráfico I.2

**Evolución del precio promedio interno del café  
Trimestres 2009 - 2014**



Fuente: Federación Nacional de Cafeteros. Cálculos Centro Regional de Estudios Económicos, Manizales. Banco de la República.

En cuanto al posible déficit mundial de la oferta, la OIC manifestó que los daños causados por la sequía de principio de año en Brasil pueden dejar vulnerable el mercado para satisfacer la demanda, ya que las existencias del grano respecto a la demanda son mucho más bajas que la de años anteriores, con unos inventarios actuales que pueden cubrir alrededor de tres meses de demanda frente a una cifra de más de ocho meses que se tenía hace diez años.

Similar al comportamiento de la cotización interna de café fue el de las ciudades del Eje Cafetero correspondientes a Armenia, Pereira, Manizales y Chinchiná, las cuales en conjunto registraron un precio promedio de \$693.159<sup>1</sup> por carga de 125 kg de café pergamino seco para el tercer trimestre del año. Este resultado representó un avance de 53,2% anual, continuando con la aceleración exhibida en el periodo anterior.

Cuadro I.2

**Nacional. Precio promedio interno y externo de café  
Tercer trimestre y acumulado a septiembre 2013 - 2014**

Periodo	Precio promedio interno <sup>1</sup>		Variación porcentual	Precio promedio externo <sup>2</sup>		Variación porcentual
	2013	2014		2013	2014	
Julio	468.717	646.299	37,9	147,42	193,71	31,4
Agosto	452.051	715.083	58,2	144,26	210,49	45,9
Septiembre	435.839	718.466	64,8	140,38	194,27	38,4
III trimestre	452.203	693.283	53,3	144,02	199,49	38,5
Año corrido	489.080	677.188	38,5	155,02	192,61	24,3

<sup>1</sup> Precio interno base de compra del café colombiano. Pesos por carga de 125 kg de café pergamino seco.

<sup>2</sup> Precio externo del café colombiano (exdock). Centavos de dólar por libra de 453,6 gr excelso.

Fuente: Federación Nacional de Cafeteros. Cálculos Centro Regional de Estudios Económicos, Manizales. Banco de la República.

En cuanto al volumen exportado del grano por la región, hubo avance de 14,5% frente al tercer trimestre de 2013, incluso superior al exhibido para el total país que fue de 8,1% anual; sin embargo, el Eje Cafetero prosiguió con la desaceleración iniciada en el segundo trimestre del año, pues pese a presentar un mayor volumen exportado a Estados Unidos, Alemania, Canadá y Bélgica, los envíos hacia Japón se redujeron en 19,8%.

En los resultados departamentales sobresalió el de Caldas con avance de 23,5% en el tercer trimestre del año, completando nueve trimestres de incrementos anuales. Dicho resultado se explicó por un mayor volumen de café con destino a Estados Unidos, Bélgica, Alemania, Reino Unido y Canadá, mientras hubo disminución hacia Japón.

<sup>1</sup> Cálculos del Centro Regional de Estudios Económicos, Banco de la República Manizales, con base en datos diarios publicados por la Federación Nacional de Cafeteros sobre el precio interno del café.



Risaralda también presentó crecimiento en el volumen exportado, 21,8%, no obstante el comportamiento respecto a los periodos precedentes fue similar al del total regional, mostrando menor ritmo de avance por segundo trimestre consecutivo. En el registro trimestral influyeron los aumentos hacia Estados Unidos, Alemania y Canadá, aunque también mostró reducción hacia Japón, Finlandia y Bélgica.

Para Quindío el resultado fue negativo después de seis trimestres de incrementos. Las disminuciones en el volumen exportado del grano hacia Estados Unidos y Japón generaron un efecto desfavorable para el departamento que no pudo ser compensado por los avances importantes con Alemania, Canadá, Reino Unido y Corea del Sur.

Cuadro I.3

**Eje Cafetero, Caldas, Quindío y Risaralda. Volumen de café exportado**  
**Tercer trimestre y acumulado a septiembre 2013<sup>P</sup> - 2014<sup>P</sup>**

Periodo	Toneladas netas							
	Eje Cafetero		Variación	Participación	Caldas		Variación	Participación
	2013	2014	porcentual	porcentual <sup>1</sup>	2013	2014	porcentual	porcentual <sup>1</sup>
Julio	17.927	21.512	20,0	41,3	4.940	6.793	37,5	13,0
Agosto	17.246	22.311	29,4	45,4	6.195	8.071	30,3	16,4
Septiembre	21.329	20.859	-2,2	43,1	5.886	6.158	4,6	12,7
III trimestre	56.502	64.682	14,5	43,2	17.021	21.022	23,5	14,1
Año corrido	156.604	198.830	27,0	44,0	56.538	69.745	23,4	15,4
Doce meses	204.069	269.653	32,1	43,6	76.487	95.321	24,6	15,4

Periodo	Quindío		Variación	Participación	Risaralda		Variación	Participación
	2013	2014	porcentual	porcentual <sup>1</sup>	2013	2014	porcentual	porcentual <sup>1</sup>
	Julio	6.652	5.501	-17,3	10,6	6.335	9.218	45,5
Agosto	6.112	6.517	6,6	13,3	4.940	7.722	56,3	15,7
Septiembre	5.630	5.948	5,6	12,3	9.813	8.753	-10,8	18,1
III trimestre	18.394	17.966	-2,3	12,0	21.087	25.693	21,8	17,2
Año corrido	40.607	49.043	20,8	10,8	59.459	80.042	34,6	17,7
Doce meses	49.305	68.344	38,6	11,1	78.277	105.988	35,4	17,2

p: cifras provisionales.

<sup>1</sup> Se refiere a la participación dentro del total de Colombia durante 2014.

Fuente: DANE - DIAN. Cálculos Centro Regional de Estudios Económicos, Manizales. Banco de la República.

En lo corrido a septiembre el comportamiento fue favorable para la región y sus tres departamentos, siendo Risaralda el de mayor contribución al alza, seguido de Caldas y Quindío. Por su parte, el Eje Cafetero con un avance de 27,0% consolidó una participación de 44,0% sobre el volumen total exportado por el país, destacándose los incrementos con Estados Unidos, Japón, Alemania, Bélgica y Canadá.

## ABASTECIMIENTO

Con base en el Sistema de Información de Precios y Abastecimiento del Sector Agropecuario (Sipsa), durante el tercer trimestre de 2014 el suministro de productos agrícolas en Pereira presentó una disminución anual de 14,6%, superior a los descensos de los dos primeros trimestres del año en mención, principalmente por las mayores reducciones en tubérculos, raíces, plátanos, frutas y otros grupos de productos, última categoría que contiene carnes, procesados, granos, cereales, lácteos y huevos.

Asimismo, en Armenia la oferta de alimentos continuó cayendo entre julio y septiembre de 2014, aunque a menor ritmo que en el trimestre inmediatamente anterior, debido a que el acopio de tubérculos, raíces y plátanos y del rubro de otros grupos disminuyó en una proporción inferior durante esos periodos de comparación, y además hubo aumento en el abastecimiento de frutas y verduras.

De manera similar, en el acumulado a septiembre de 2014 se reportó descenso en la provisión de productos agrícolas en las capitales de Quindío y Risaralda, con mayores caídas en otros grupos y frutas en Armenia, y en tubérculos, raíces, plátanos y frutas en Risaralda.

Cuadro I.4

### Pereira y Armenia. Abastecimiento de alimentos Tercer trimestre y acumulado a septiembre 2013 - 2014

Grupo de alimentos	Pereira		Variación porcentual	Armenia		Variación porcentual
	2013	2014		2013	2014	
Tercer trimestre						
Frutas	6.216	4.613	-25,8	3.727	3.912	5,0
Otros grupos	11.200	10.603	-5,3	4.328	4.062	-6,1
Tubérculos, raíces y plátanos	2.836	2.047	-27,8	7.870	7.626	-3,1
Verduras y hortalizas	3.638	3.135	-13,8	2.964	3.024	2,0
<b>Total</b>	<b>23.890</b>	<b>20.398</b>	<b>-14,6</b>	<b>18.890</b>	<b>18.623</b>	<b>-1,4</b>
Acumulado a septiembre						
Frutas	17.643	13.542	-23,2	11.559	10.989	-4,9
Otros grupos	29.728	28.801	-3,1	13.078	11.411	-12,7
Tubérculos, raíces y plátanos	8.898	6.763	-24,0	23.186	22.917	-1,2
Verduras y hortalizas	10.928	9.133	-16,4	8.687	8.649	-0,4
<b>Total</b>	<b>67.198</b>	<b>58.240</b>	<b>-13,3</b>	<b>56.512</b>	<b>53.967</b>	<b>-4,5</b>

Nota: En Pereira el abastecimiento se mide en la central mayorista Mercasa y en Armenia en Mercar.

Fuente: DANE - Boletines mensuales de abastecimiento de alimentos - Sistema de Información de Precios y Abastecimiento del Sector Agropecuario. Cálculos Centro Regional de Estudios Económicos, Manizales. Banco de la República.

## CRÉDITOS DEL FONDO PARA EL FINANCIAMIENTO DEL SECTOR AGROPECUARIO (FINAGRO)

El monto de créditos aprobados por Finagro para todo el país presentó un incremento de 37,1% durante el tercer trimestre de 2014, revirtiendo el descenso de 6,4% del periodo anterior. Se destacaron los importantes aumentos de agosto y septiembre, que a su vez contribuyeron al comportamiento positivo en lo corrido a septiembre, consolidando un avance de 16,0%.

*Los desembolsos de crédito aprobados por Finagro en el tercer trimestre de 2014 registraron avance en el ámbito nacional y en los tres departamentos de la región, sobresaliendo Risaralda como el de mayor participación en el Eje Cafetero y crecimiento cercano al 100%.*

En cuanto a los desembolsos de crédito destinados para el Eje Cafetero, en el tercer trimestre del año el crecimiento fue similar al del total nacional, 35,5%, acelerando el resultado exhibido entre abril y junio de 2014, producto de comportamientos positivos en los tres

departamentos de la región. Por concepto, avanzaron un 37,9% los créditos aprobados para inversión, resaltando los dirigidos a infraestructura y comercialización; en tanto crecieron un 26,8% los de capital de trabajo por aumento en los desembolsos para servicios de apoyo y otras actividades rurales.

Por departamentos, Risaralda continuó como el de mayor monto recibido en la región, además de destacarse con un incremento anual de 99,6% en el que influyó el aumento en los desembolsos aprobados para inversión, esencialmente en maquinaria y equipo de uso agrícola y para actividades pecuarias, así como en el rubro de infraestructura principalmente pecuaria.

El segundo departamento de mayor participación fue Caldas con un 34,5% de los desembolsos totales de la región, y al igual que los otros departamentos, mostró aumento anual revirtiendo los retrocesos evidenciados en los cuatro trimestres precedentes. El resultado fue impulsado por los créditos para capital de trabajo, especialmente por el importante incremento en el rubro transformación y comercialización de productos agropecuarios; mientras el crecimiento no fue mayor debido al descenso en el concepto de inversión por menores desembolsos dirigidos a siembras de plátano y café, y en menor medida a renovación de cafetales, asimismo se redujo el crédito aprobado para compra de animales como vientres para cría de bovinos y doble propósito.

Respecto a los resultados para Quindío, se presentó un crecimiento de 9,0%, contrario a las reducciones de los dos trimestres anteriores. El favorable avance se debió a un mayor monto de créditos destinados a infraestructura pecuaria y compra de animales para cría de porcinos. En contraste, mostró descenso en el concepto de capital de

trabajo por caída en lo concerniente a sostenimiento de café tecnificado, así como en el rubro servicios de apoyo.

Cuadro I.5

**Eje Cafetero, Caldas, Quindío y Risaralda**  
**Créditos otorgados por Finagro**  
**Tercer trimestre 2013 - 2014<sup>pr</sup>**

Concepto	Millones de pesos							
	Eje Cafetero		Caldas		Quindío		Risaralda	
	2013	2014	2013	2014	2013	2014	2013	2014
Total (A+B)	54.688	74.110	24.922	25.590	12.026	13.114	17.741	35.407
A. Capital de Trabajo	11.914	15.112	4.644	6.993	1.611	1.057	5.658	7.062
Producción	612	256	240	81	91	93	281	83
Sostenimiento	5.031	4.141	1.978	1.414	846	191	2.208	2.536
Comercialización	2.999	1.686	208	820	30	341	2.761	525
Servicios de apoyo	3.049	7.870	2.219	3.813	483	147	347	3.910
Otras actividades rurales	223	1.160	(-)	866	161	286	62	8
B. Inversión	42.775	58.998	20.277	18.596	10.415	12.056	12.082	28.345
Siembras	22.972	15.854	9.951	7.799	6.917	3.006	6.104	5.049
Compras de animales	6.090	5.637	4.016	3.340	1.088	1.586	986	712
Maquinaria y equipo	325	1.299	92	658	109	121	124	520
Infraestructura	2.850	8.368	772	1.346	1.174	4.393	905	2.629
Adecuación de tierras	(-)	(-)	(-)	(-)	(-)	(-)	(-)	(-)
Comercialización	3.714	7.987	3.267	1.887	148	968	298	5.132
Servicios de apoyo	547	459	547	133	(-)	(-)	(-)	326
Otras actividades	2.871	1.368	409	545	520	538	1.942	285
Consolidación de pasivos	3.406	18.026	1.224	2.891	459	1.444	1.723	13.691

pr: cifras preliminares sujetas a revisión.

(-) Sin movimiento.

Fuente: Fondo para el Financiamiento del Sector Agropecuario - Finagro. Cálculos Centro Regional de Estudios Económicos, Manizales. Banco de la República.

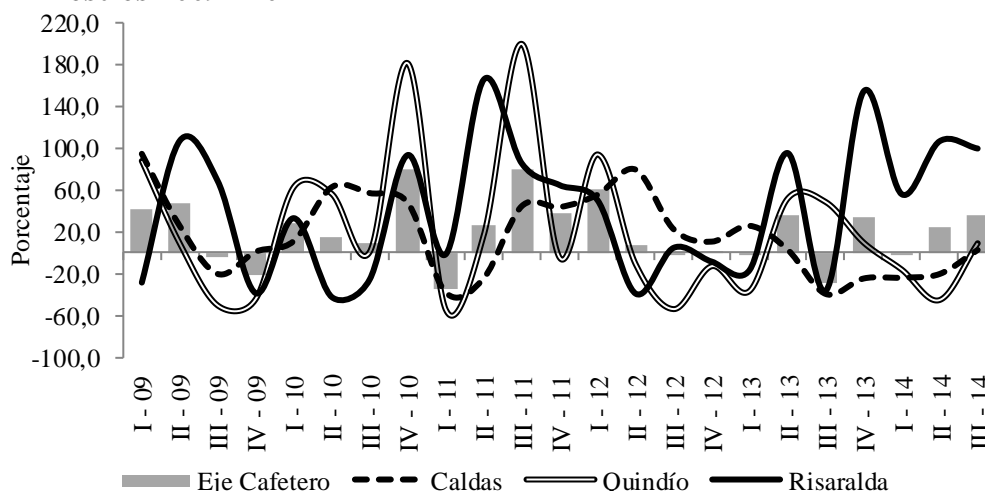
En relación a la dinámica histórica de los desembolsos de crédito en la región, el trimestre anterior se destacó como el de mayor monto desde 2008 al superar \$100.000 millones corrientes, equivalentes a un incremento de 24,3%; para el tercer trimestre del año mostró aceleración, producto de los resultados favorables exhibidos en sus tres departamentos.

Risaralda mantuvo las variaciones positivas de los tres periodos precedentes, Quindío después de dos trimestres de descenso revirtió el comportamiento en el periodo de análisis con ascenso de 9,1% y un monto superior a los \$13.000 millones, en tanto Caldas retornó a los comportamientos positivos de 2012 y principios de 2013.

Gráfico I.3

**Eje Cafetero, Caldas, Quindío y Risaralda. Variación porcentual créditos otorgados por Finagro**

**Trimestres 2009 - 2014**



Fuente: Fondo para el Financiamiento del Sector Agropecuario - Finagro. Cálculos Centro Regional de Estudios Económicos, Manizales. Banco de la República.

## II. MINERÍA

### OTROS MINERALES

Con base en los datos publicados por la Agencia Nacional de Minería, durante el tercer trimestre de 2014 la producción de oro del Eje Cafetero totalizó 660,8 kg, superior en 29,8% respecto al resultado del mismo periodo del año anterior, debido principalmente al aumento en Caldas.

*La producción de oro de la región cafetera superó en 29,8% los resultados del tercer trimestre de 2013, contrario a la de plata que evidenció una reducción anual de 42,4%. Similares comportamientos se registraron en el acumulado a septiembre.*

Por su parte, la extracción de plata en la región fue de 395,6 kg en el periodo de análisis, con una disminución anual de 42,4%, sustentada en la menor producción en el municipio de Marmato.

Asimismo, entre enero - septiembre de 2014 la producción de oro en el Eje Cafetero creció mientras que la de plata se redujo, reportando una contribución en el total país de 4,3% y 18,6%, respectivamente.

### III. INDUSTRIA

#### MUESTRA TRIMESTRAL MANUFACTURERA REGIONAL (MTMR)

Según la Muestra Trimestral Manufacturera del DANE, la producción industrial del Eje Cafetero presentó un aumento anual de 2,3% durante el tercer trimestre de 2014, superior al resultado mostrado en el lapso abril - junio del presente año, aunque no tan alto como los obtenidos en gran parte de 2013. Los principales sectores que impulsaron el incremento fueron otras industrias<sup>2</sup>, confecciones y lácteos; sin embargo, las reducciones en productos de café y maquinaria de uso general no permitieron que el crecimiento fuera mayor.

*Durante el tercer trimestre de 2014 la producción y ventas de la industria del Eje Cafetero mostraron aumentos anuales de 2,3% y 3,3%, respectivamente, superando el resultado del trimestre anterior.*

Cuadro III.1

#### Eje Cafetero. Variación anual del trimestre según agrupación industrial Tercer trimestre 2014<sup>pr</sup>

Agrupación industrial	Producción real	Ventas reales	Porcentaje Personal ocupado
Total MTMR	2,3	3,3	7,1
Otros alimentos	-3,7	-6,2	1,6
Lácteos	16,9	5,7	8,7
Productos de café	-20,1	-7,9	-0,1
Chocolate, confitería y comida para lactantes	3,8	6,9	18,2
Confecciones	20,1	-1,5	12,1
Calzado, partes y artículos de cuero	5,6	22,4	5,3
Papel y cartón	3,0	-0,4	5,6
Elaborados de metal	5,4	-10,4	1,6
Maquinaria de uso general	-12,1	-3,5	2,3
Motocicletas, bicicletas y sillones de ruedas	9,9	13,4	0,3
Muebles	-4,5	-1,1	-9,2
Otras industrias	10,0	12,1	9,1

pr: cifras preliminares sujetas a revisión.

Nota: Eje Cafetero incluye Armenia, Chinchiná, Dosquebradas, La Virginia, Manizales, Pereira, Santa Rosa de Cabal y Villamaría.

Fuente: DANE - Muestra Trimestral Manufacturera Regional - Eje Cafetero. Cálculos Centro Regional de Estudios Económicos, Manizales. Banco de la República.

<sup>2</sup> Incluye textiles; madera, excepto muebles; edición, impresión y reproducciones de grabaciones; productos de la refinación de petróleo; sustancias químicas; caucho y plástico; minerales no metálicos; metalúrgicos básicos; maquinaria y aparatos eléctricos; instrumentos médicos, ópticos y de precisión; vehículos, carrocerías, partes y piezas; muebles y otras industrias manufactureras.

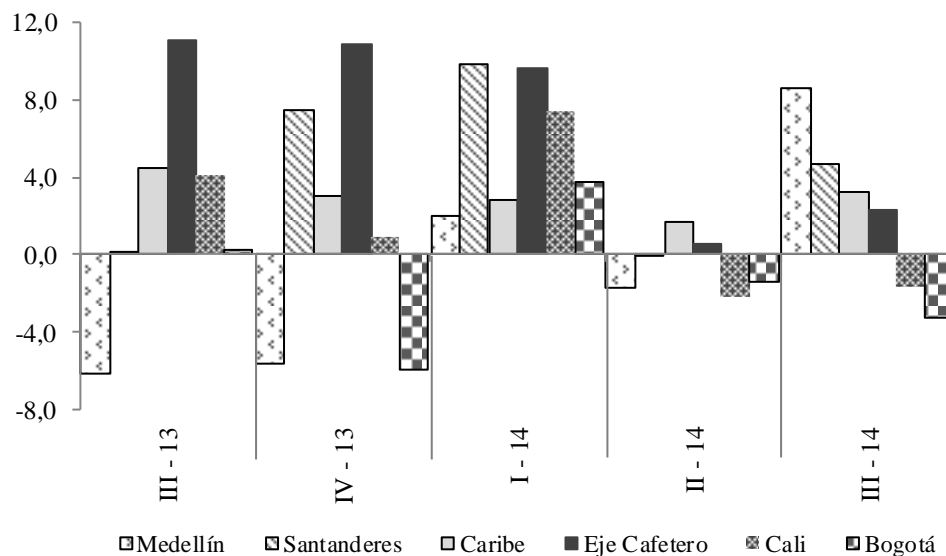
Por su parte, las ventas manufactureras de la región registraron un avance de 3,3% en el periodo de análisis, debido a la dinámica positiva de otras industrias, motocicletas, calzado, partes y artículos de cuero; mientras que las disminuciones en productos de café y otros alimentos no contribuyeron a que la variación hubiera sido más alta.

En cuanto al personal ocupado por la industria, creció 7,1%, con aceleración respecto a los tres reportes previos, donde los mejores desempeños fueron exhibidos por otras industrias, confecciones y chocolate y confitería.

De otro lado, al comparar la producción del Eje Cafetero frente a la de las demás regiones de Colombia que están incluidas en la muestra, se observa que luego de haber mostrado uno de los mayores crecimientos durante 2013, los ritmos de ascenso menguaron en el segundo y tercer trimestre de 2014, donde cabe mencionar que en el lapso julio - septiembre del presente año el resultado regional se ubicó en el cuarto lugar, superado por el de Caribe, los Santanderes y Medellín; mientras que Bogotá y Cali continuaron reportando descensos por segundo trimestre consecutivo.

Gráfico III.1

**Regiones de Colombia. Variación anual de la producción real del trimestre**  
**Trimestres 2013 - 2014<sup>pr</sup>**



pr: cifras preliminares sujetas a revisión.

Nota: En Caribe el resultado abarca Barranquilla, Cartagena, Malambo, Santa Marta y Soledad; Cali incorpora Jamundí, Palmira y Yumbo; Eje Cafetero incluye Armenia, Chinchiná, Dosquebradas, La Virginia, Manizales, Pereira, Santa Rosa de Cabal y Villamaría; Medellín incorpora el Valle de Aburrá con Barbosa, Bello, Caldas, Copacabana, Envigado, Girardota, Itagüí, La Estrella y Sabaneta; Santanderes abarca Bucaramanga, Cúcuta, El Zulia, Floridablanca, Girón, Los Patios, Piedecuesta, Villa del Rosario y municipios con industrias en Norte de Santander y Santander del Sur.

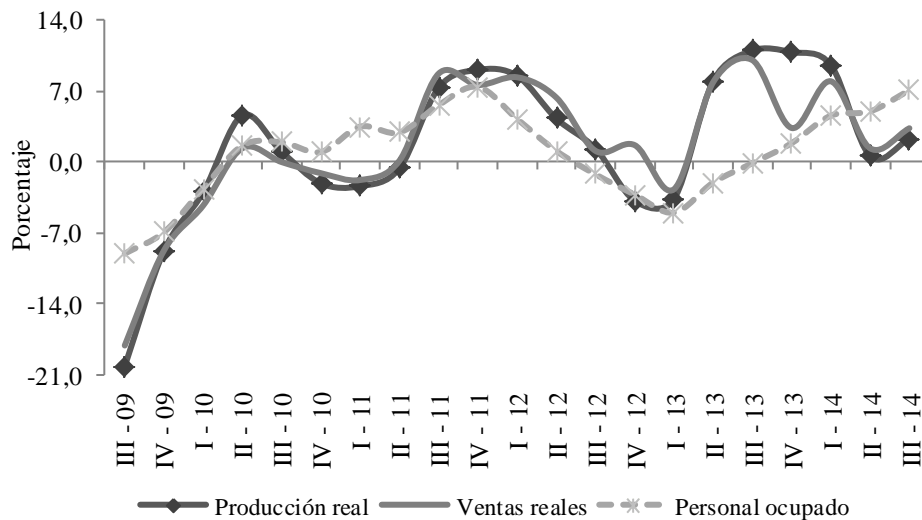
Fuente: DANE - Muestra Trimestral Manufacturera Regional - anexos por regiones. Cálculos Centro Regional de Estudios Económicos, Manizales. Banco de la República.

En lo concerniente a la evolución histórica de la producción y ventas del sector industrial de la zona cafetera, se presentó desaceleración en varios periodos de 2012, particularmente por los menores desempeños de otras industrias, motocicletas, y maquinaria y equipo; tendencia que se revirtió en el año posterior al exhibir ambas variables incremento, y aunque durante 2014 también se dieron resultados positivos, los del segundo y tercer trimestre no alcanzaron los niveles del año precedente. En contraste, las variaciones del personal ocupado han presentado mayores ritmos de crecimiento durante 2014, por la dinámica de otras industrias y confecciones.

Gráfico III.2

**Eje Cafetero. Variación anual del trimestre según principales variables industriales**

Trimestres 2009 - 2014<sup>pr</sup>



pr: cifras preliminares sujetas a revisión.

Nota: Eje Cafetero incluye Armenia, Chinchiná, Dosquebradas, La Virginia, Manizales, Pereira, Santa Rosa de Cabal y Villamaría.

Fuente: DANE - Muestra Trimestral Manufacturera Regional - Eje Cafetero. Cálculos Centro Regional de Estudios Económicos, Manizales. Banco de la República.

Respecto al resultado acumulado a septiembre de 2014, la producción y ventas tuvieron aumentos frente al mismo lapso del reporte anterior equivalentes a 3,9% y 4,1%, respectivamente, sustentados en los resultados de otras industrias y motocicletas, además de confecciones para el caso de la producción; no obstante, fueron contrarrestados por las caídas en productos de café y maquinaria y equipo. Entretanto, el empleo de personal en el sector fabril avanzó 5,6%, motivado por otras industrias, confecciones, lácteos, chocolate y confitería.



## IV. COMERCIO EXTERIOR

### EXPORTACIONES<sup>3</sup>

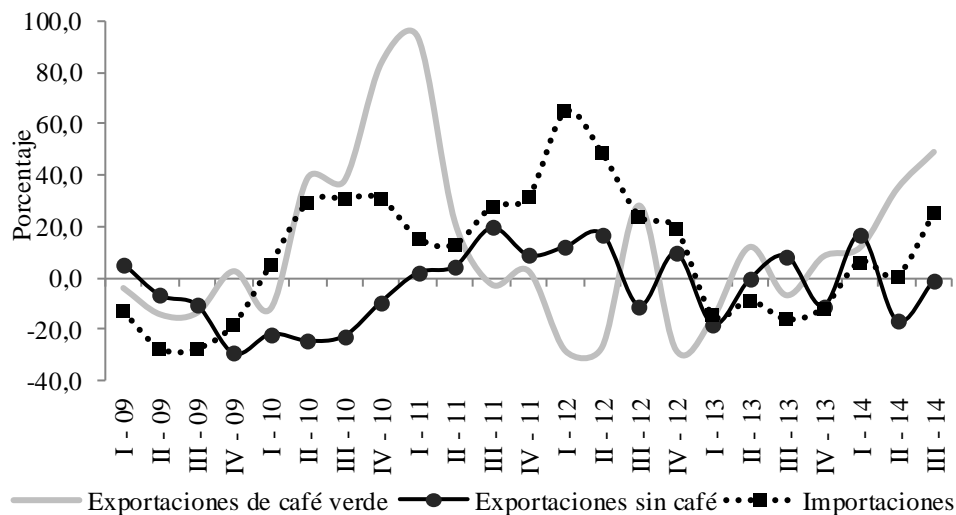
En el tercer trimestre de 2014 el Eje Cafetero continuó con crecimiento anual en las exportaciones totales, incluso superior al del periodo anterior, destacándose como el mejor resultado de los últimos trece trimestres. Nuevamente las ventas externas de café verde promovieron el avance al acelerar el incremento exhibido en el trimestre precedente y participar con más del 66% de las exportaciones de la región. En contraste, los envíos de productos diferentes a café prosiguieron con descenso, aunque menor al evidenciado en el reporte anterior.

Gráfico IV.1

#### Eje Cafetero. Variación anual del trimestre

#### Valor FOB de las exportaciones y valor CIF de las importaciones

#### Trimestres 2009<sup>p</sup> - 2014<sup>p</sup>



p: cifras provisionales.

Fuente: DANE - DIAN. Cálculos Centro Regional de Estudios Económicos, Manizales. Banco de la República.

Los tres departamentos que conforman la región evidenciaron ascenso en las exportaciones totales. Risaralda fue el de la más alta contribución al avance con aceleración en el crecimiento respecto al periodo anterior, resultado de aumentos tanto en las exportaciones de café verde que siguieron con un mayor ritmo de incremento por segundo trimestre sucesivo, como también por el favorable resultado

<sup>3</sup> Valoradas a precios FOB.

en las ventas externas diferentes a café que se recuperaron de la disminución del periodo precedente.

En cuanto a Caldas, que representó el 43,6% del valor de las exportaciones totales de la región, exhibió un crecimiento anual de 18,2% entre julio y septiembre de 2014, el doble al evidenciado en el segundo trimestre del año. Este resultado fue producto del importante avance en las ventas externas de café verde que superaron en 65,6% el valor de los envíos de igual periodo del año anterior, no obstante, las exportaciones no tradicionales se redujeron en 10,2%, completando cuatro trimestres de descenso y menguando el aumento del total exportado por el departamento.

Cuadro IV.1

**Eje Cafetero, Caldas, Quindío y Risaralda. Exportaciones  
Tercer trimestre y acumulado a septiembre 2013<sup>P</sup> - 2014<sup>P</sup>**

Periodo	Miles de dólares FOB					
	Tercer trimestre			Acumulado a septiembre		
	Totales	De café verde	Totales sin café	Totales	De café verde	Totales sin café
Eje Cafetero						
2013	332.557	188.574	143.983	992.551	574.643	417.909
2014	423.496	280.994	142.501	1.170.957	759.277	411.680
Variación porcentual	27,3	49,0	-1,0	18,0	32,1	-1,5
Caldas						
2013	156.286	58.561	97.725	499.037	214.491	284.546
2014	184.771	96.970	87.800	538.606	286.478	252.127
Variación porcentual	18,2	65,6	-10,2	7,9	33,6	-11,4
Participación porcentual <sup>1</sup>	43,6	34,5	61,6	46,0	37,7	61,2
Quindío						
2013	62.690	61.777	913	148.759	146.050	2.709
2014	85.452	79.016	6.436	193.344	183.748	9.596
Variación porcentual	36,3	27,9	*	30,0	25,8	254,2
Participación porcentual <sup>1</sup>	20,2	28,1	4,5	16,5	24,2	2,3
Risaralda						
2013	113.582	68.236	45.345	344.756	214.102	130.654
2014	153.273	105.008	48.265	439.007	289.051	149.956
Variación porcentual	34,9	53,9	6,4	27,3	35,0	14,8
Participación porcentual <sup>1</sup>	36,2	37,4	33,9	37,5	38,1	36,4

p: cifras provisionales.

\* Variación superior al 500%.

<sup>1</sup> Se refiere a la participación dentro del total del Eje Cafetero.

Fuente: DANE - DIAN. Cálculos Centro Regional de Estudios Económicos, Manizales. Banco de la República.

Finalmente, Quindío continuó como el tercer departamento en términos de participación sobre el total regional, pese a destacarse como el de mayor ascenso en el tercer trimestre del año, 36,3%. El incremento se evidenció en las exportaciones de café y no tradicionales, primeras que continuaron representando más del 90% del

total de ventas externas de Quindío y avanzaron 27,9% frente a igual periodo de 2013; en tanto las exportaciones sin café mostraron crecimiento muy significativo.

En referencia a los resultados para el acumulado del año a septiembre, se observó un comportamiento similar al del tercer trimestre del año, con avance en las exportaciones totales para la región y sus tres departamentos, impulsados esencialmente por los incrementos en los envíos de café verde; mientras para el Eje Cafetero y Caldas se registraron caídas anuales en el valor de las ventas externas no tradicionales, contrario a Quindío y Risaralda donde se evidenciaron ascensos.

#### ➤ EXPORTACIONES DE CAFÉ VERDE

Las ventas externas de café verde de la región mantuvieron en el tercer trimestre del año la tendencia de ascenso registrada desde el cuarto periodo de 2013; dicha aceleración condujo a totalizar US\$281,0 millones FOB, monto que durante los últimos diez años sólo fue superado por el primer trimestre de 2011.

En el significativo avance influyeron los crecimientos en los envíos hacia los principales destinos de este producto, destacándose Estados Unidos con aceleración anual en sus compras respecto a los dos trimestres precedentes, lo que le significó un aumento en su participación sobre el valor total exportado del grano por el Eje Cafetero. A su vez, continuaron ubicándose en los primeros lugares Japón, Alemania, Bélgica y Canadá, último que para el segundo y tercer trimestre de 2014 presentó avances importantes que lo situaron por dos periodos sucesivos como el quinto comprador más importante para la región.

Al igual que en el trimestre anterior, los tres departamentos del Eje Cafetero mostraron avance, siendo Caldas el de mayor variación anual, 65,6%, resultado superior al exhibido en el trimestre anterior. Este comportamiento se explicó por crecimientos superiores al 100% durante dos trimestres consecutivos en los despachos de café hacia Estados Unidos, principal destino exportador de este producto, en tanto continuaron los avances en los envíos hacia Bélgica, Japón, Reino Unido y Canadá, y se recuperaron las exportaciones hacia Alemania.

Por su parte, Risaralda al ser el de mayor participación presentó una contribución importante con un crecimiento anual de 53,9%, mayor ritmo de avance que el de los dos periodos precedentes. Al igual que para Caldas y la región, el monto más alto en compras externas de café para Risaralda se llevó a cabo con Estados Unidos, país con el cual mantuvo una continua aceleración en el valor anual de las exportaciones desde el primer trimestre del año. Asimismo, registró incrementos con Alemania, Canadá, Japón, Corea del Sur e Italia, cinco países que reunieron el 32,6% de exportaciones de café del departamento.

En cuanto a Quindío, el aumento anual fue de 27,9%, ajustando seis trimestres de avance. Pese al descenso en las ventas externas hacia Estados Unidos, dicho país continuó como el de mayor aporte en el valor exportado, en segundo lugar se ubicó Japón con el cual registró incremento de 14,2%, seguido por Alemania, Canadá, Reino Unido y Corea del Sur, entre otros, con crecimientos superiores al 100% anual.

Cuadro IV.2

**Eje Cafetero, Caldas, Quindío y Risaralda. Exportaciones por principales países Tercer trimestre 2014<sup>P</sup>**

País	Miles de dólares FOB							
	Eje Cafetero		Caldas		Quindío		Risaralda	
	2014	Variación porcentual	2014	Variación porcentual	2014	Variación porcentual	2014	Variación porcentual
Exportaciones diferentes a café								
Venezuela	24.169	3,6	15.384	-20,5	5.928	-	2.857	-28,2
Ecuador	19.827	1,9	11.935	-9,6	60	-59,4	7.832	28,4
Estados Unidos	13.473	-16,2	7.742	-22,1	191	-2,2	5.540	-6,7
China	9.370	-26,2	5.259	-8,0	14	-91,2	4.097	-39,9
Perú	9.078	-15,2	7.225	-21,0	5	-95,6	1.847	27,4
Chile	7.208	-9,0	2.161	9,1	14	*	5.034	-15,2
México	6.328	-7,4	5.809	-0,4	67	-10,1	453	-51,3
Alemania	4.520	-23,2	4.491	-23,7	(-)	-	30	-
Rusia	3.813	5,7	3.479	-2,6	106	-	228	*
Surinam	3.739	*	274	86,8	(-)	-	3.464	-
Brasil	3.431	-38,7	562	-81,1	(-)	-	2.868	9,5
Resto de países	37.546	18,3	23.478	17,5	52	-76,2	14.016	21,5
Total sin café	142.501	-1,0	87.800	-10,2	6.436	*	48.265	6,4
Exportaciones de café								
Estados Unidos	122.131	38,8	37.868	141,3	33.238	-4,9	51.025	36,5
Japón	28.517	9,3	11.283	2,4	10.055	14,2	7.179	14,3
Alemania	25.027	93,7	6.027	54,3	7.835	179,2	11.166	79,7
Bélgica	22.334	57,0	19.113	92,7	1.030	-28,6	2.190	-23,5
Canadá	20.622	212,3	4.894	36,5	6.626	361,3	9.102	*
Reino Unido	10.027	126,8	5.484	150,6	3.302	139,8	1.240	45,1
Corea del Sur	8.567	101,1	1.297	41,0	2.944	162,1	4.326	95,1
España	6.491	66,4	2.328	-20,0	1.985	142,0	2.179	*
Italia	5.554	7,0	2.024	-37,1	1111	-25,3	2.419	398,0
Finlandia	4.404	-7,5	931	-7,5	1.178	17,7	2.295	-16,6
Francia	4.363	201,1	892	106,8	1.313	205,6	2.157	267,1
Resto de países	22.959	37,1	4.831	27,9	8.398	37,3	9.730	42,1
Total café	280.994	49,0	96.970	65,6	79.016	27,9	105.008	53,9

p: cifras provisionales.

- Indefinido.

(-) Sin movimiento.

\* Variación superior al 500%.

Fuente: DANE - DIAN. Cálculos Centro Regional de Estudios Económicos, Manizales. Banco de la República.

Respecto a lo corrido a septiembre de 2014, también se evidenció crecimiento en la región y en sus tres departamentos, con una participación alrededor de 38% tanto para Caldas como para Risaralda, los cuales registraron crecimientos de 33,6% y 35,0%, en su orden; seguidos por Quindío con un aporte de 24,2% y que a su vez evidenció un ascenso de 25,8% anual. Por países, Estados Unidos continuó liderando el mayor monto exportado, además de exhibir un crecimiento anual de 28,1%; similar a los resultados del tercer trimestre del año, le siguen en orden de participación Japón, Bélgica, Alemania, Canadá, Reino Unido y Corea del Sur, cada uno con avances respecto a los nueve primeros meses de 2013.

#### ➤ EXPORTACIONES TOTALES SIN CAFÉ

Para el tercer trimestre de 2014, las exportaciones diferentes a café de la región mostraron descenso de 1,0% anual, continuando con los resultados desfavorables del

*Las ventas externas de productos diferentes a café verde de la región mostraron una variación anual de -1,0% en el tercer trimestre de 2014; no obstante, la reducción fue menos pronunciada frente al registro de -16,6% en el segundo periodo del año.*

periodo precedente aunque en menor proporción. El rubro de mayor impacto en el resultado fue productos procesados de café como soluble liofilizado, el cual además de ser el que representó el mayor monto de ventas externas no tradicionales, evidenció caída anual de 9,7%, resultado negativo por cuarto trimestre sucesivo.

De manera similar fue el comportamiento en maquinaria y aparatos eléctricos y manufacturas de metales, los cuales se redujeron por segundo trimestre consecutivo. En contraste, otros rubros de gran importancia menguaron la reducción, entre los cuales se encontraron azúcar y sus preparados, menas y desechos de metales, y vehículos de carretera especialmente motocicletas, que además de exhibir ascensos, representaron el 34,2% de las exportaciones totales sin café de la región.

Caldas prosiguió como el único departamento del Eje Cafetero con reducción anual, determinando el comportamiento negativo de la región en el tercer trimestre del año dada su alta participación sobre el valor total exportado, 61,6%. Por rubros, cuatro de los más representativos evidenciaron descenso; el primero de ellos fue productos procesados de café como soluble liofilizado, que cubrió cerca del 33,5% de las ventas externas del departamento pero ajustó cuatro periodos de caída anual debido a menores envíos hacia Estados Unidos, Alemania, México y Rusia. Igualmente hubo disminución en maquinaria y aparatos eléctricos, principalmente refrigeradores con congelador de dos puertas, y refrigeradores domésticos de compresión hacia Venezuela, Perú y Ecuador. El tercer y cuarto ítem con descenso correspondió a manufacturas de metales por caída en las ventas de herramientas agrícolas con destino a Venezuela y en menor medida a Estados Unidos, y preparados de azúcar por disminución de las exportaciones a Venezuela, Ecuador y Perú.

**Caldas, Quindío y Risaralda. Principales exportaciones totales sin café****Tercer trimestre 2014<sup>P</sup>**

Miles de dólares FOB

Actividad económica según clasificación CUCI Revisión 3 a 2 dígitos	Caldas	Variación	Quindío	Variación	Risaralda	Variación
	2014	porcentual	2014	porcentual	2014	porcentual
Café, té, cacao, especias y sus preparados	29.436	-10,9	260	*	177	*
Azúcares, preparados de azúcar y miel	6.707	-11,0	1	-	10.871	110,1
Menas y desechos de metales	7.350	14,8	(-)	-	9.096	-2,5
Vehículos de carretera	3.005	-34,2	6	83,7	11.728	164,0
Maquinaria, aparatos y artefactos eléctricos y sus partes y piezas eléctricas	11.772	-25,1	(-)	-	2.223	-77,0
Manufacturas de metales	10.248	-18,1	(-)	-100,0	104	-31,9
Aceites esenciales y productos de perfumería; preparados de tocador y para pulir y limpiar	6.601	87,2	4	-96,6	69	-
Materias y productos químicos	3.242	-16,6	3.003	-	0	-99,9
Manufacturas de minerales no metálicos	3.637	8,9	(-)	-	247	-33,6
Legumbres y frutas	1.861	32,2	78	149,6	1.616	9,0
Papel, cartón y artículos de papel o de cartón	22	79,1	(-)	-	3.417	-6,8
Prendas y accesorios de vestir	784	72,4	(-)	-	2.365	-49,8
Productos químicos inorgánicos	12	63,1	2.925	-	(-)	-
Resto de actividades	3.123	-41,4	159	-74,5	6.351	0,7
<b>Total exportaciones sin café</b>	<b>87.800</b>	<b>-10,2</b>	<b>6.436</b>	<b>*</b>	<b>48.265</b>	<b>6,4</b>

p: cifras provisionales.

- Indefinido.

(-) Sin movimiento.

\* Variación superior al 500%.

Fuente: DANE - DIAN. Cálculos Centro Regional de Estudios Económicos, Manizales. Banco de la República.

De otro lado hubo avance en los envíos diferentes a café por parte de Risaralda, recuperándose de la reducción presentada en el segundo trimestre del año pero con una contribución menguada que no logró revertir el resultado desfavorable de la región. El aumento se debió a los incrementos por encima del 100% en vehículos de carretera como motocicletas exportadas principalmente a Ecuador y Perú e inicio de exportaciones con Surinam, y azúcar y sus preparados con crecimiento en los envíos para Chile, Estados Unidos, Italia y Perú. Por su parte, hubo presión negativa por descensos en productos como menas y desechos de metales, papel y cartón, hilados y artículos confeccionados, prendas y accesorios de vestir, y maquinaria y aparatos eléctricos.

En cuanto a los resultados para Quindío, pese a su baja participación sobre el valor total de las exportaciones no tradicionales del Eje Cafetero, sobresalió al registrar cinco trimestres sucesivos de crecimiento, logrando en el trimestre de análisis un

resultado superior al 500% anual. En el comportamiento influyó el inicio de exportaciones de materias y productos químicos y de productos químicos inorgánicos con destino a Venezuela. A su vez, crecieron de manera notable las ventas externas de productos preparados de café hacia Estados Unidos y Rusia, y en menor proporción las de legumbres y frutas hacia Estados Unidos y España, sin embargo, ambos rubros representaron un bajo porcentaje de las exportaciones del departamento.

Los resultados para lo corrido a septiembre de 2014 son muy similares a los del trimestre, con descenso de 1,5% para el Eje Cafetero debido a disminuciones en rubros como preparados de café, maquinaria y aparatos eléctricos y manufacturas de metales, en contraste con los aumentos en azúcar y sus preparados, menas y desechos de metales, y vehículos de carretera como motocicletas. Por departamentos, Caldas registró caída anual de 11,4%, compensada en parte por los avances de Risaralda y Quindío, que aunque tuvieron ascensos importantes no lograron revertir el resultado consolidado para la región.

## IMPORTACIONES<sup>4</sup>

En términos de importaciones, la región cafetera presentó por tercer trimestre

*Las importaciones aumentaron el ritmo de crecimiento en el tercer trimestre del año, destacándose además por el valor total importado, el cual superó los datos evidenciados desde el primer trimestre de 2005.*

consecutivo un resultado favorable, con aceleración respecto al segundo periodo del año. El monto en las compras externas superó los registros de todos los trimestres desde 2005 al totalizar US\$277,3 millones CIF, promovido por el valor importado desde Risaralda, que además de representar más del 55% de las compras externas de la región, mostró un aumento de 51,0% anual, ritmo de

avance superior al del reporte anterior y que le significó cuatro trimestres de ascensos.

Por países, los nueve primeros que comprendieron el 73,3% de las importaciones de la región mostraron incrementos. Sobresalió China con más de la cuarta parte de las compras externas del Eje Cafetero, de donde se adquirió productos como maquinaria y aparatos eléctricos principalmente lavadoras y electrodomésticos, vehículos de carretera en su mayoría motocicletas de bajo cilindraje y sus partes y accesorios; le siguió Estados Unidos con productos medicinales, pasta y desperdicios de papel, plásticos en formas primarias, y maquinaria y aparatos eléctricos. En tercer lugar se ubicó México con considerables aumentos en el envío hacia la región de aparatos

---

<sup>4</sup> Valoradas a precios CIF.

para telecomunicaciones, maquinaria y equipo industrial, maquinaria especial para industrias y artefactos eléctricos.

Respecto al resultado departamental, los que favorecieron el comportamiento de la región fueron Risaralda y Quindío. El primero al exhibir un ascenso notable en las compras provenientes de China con productos como maquinaria y aparatos eléctricos, hilados y confecciones, y bebidas; en tanto con Estados Unidos aumentó la importación de productos medicinales, pasta y desperdicios de papel y aparatos eléctricos. En tercer lugar se ubicó Brasil por incremento en el envío de vehículos de carretera especialmente chasis para automóviles, maquinaria y aparatos eléctricos y productos comestibles, tres países que en conjunto participaron con el 46,1% de las importaciones de Risaralda. De manera similar, el departamento evidenció un mayor monto en compras externas provenientes de México, Chile y Japón frente a los registros del tercer trimestre de 2013.

Cuadro IV.4

**Eje Cafetero, Caldas, Quindío y Risaralda. Importaciones por principales países de origen Tercer trimestre 2014<sup>P</sup>**

País	Miles de dólares CIF							
	Eje Cafetero		Caldas		Quindío		Risaralda	
	2014	Variación porcentual	2014	Variación porcentual	2014	Variación porcentual	2014	Variación porcentual
China	73.124	7,4	29.331	-8,1	5.538	-33,4	38.255	37,4
Estados Unidos	26.925	24,9	5.538	-12,3	2.156	*	19.231	29,0
México	25.787	38,5	13.944	2,9	513	121,6	11.331	133,8
Brasil	20.390	47,4	4.837	-24,3	358	-47,9	15.195	124,8
Chile	13.556	42,1	2.084	5,4	348	*	11.124	47,7
Ecuador	12.380	53,6	5.738	43,3	1.526	59,5	5.116	65,0
Japón	11.413	3,4	1.897	-27,1	1.358	51,7	8.158	8,2
Perú	9.946	38,1	1.445	-40,6	6.076	98,6	2.426	42,0
India	9.652	164,7	2.798	123,7	7	-82,8	6.847	190,7
Corea del Sur	7.649	-3,5	5.354	-5,3	1	-	2.294	0,8
Resto de países	66.457	27,7	24.758	13,4	3.991	-14,3	37.708	47,6
Total importaciones	277.279	25,2	97.724	-0,2	21.871	13,9	157.684	51,0

p: cifras provisionales.

- Indefinido.

\* Variación superior al 500%.

Fuente: DANE - DIAN. Cálculos Centro Regional de Estudios Económicos, Manizales. Banco de la República.

En cuanto a Quindío el avance fue de 13,9% anual, revirtiendo las disminuciones registradas en los seis trimestres precedentes. Entre los países con los que presentó trascendentales ascensos se encuentran Perú, del cual aumentó la importación de manufacturas de minerales no metálicos e inició la compra de productos procesados



de café, seguido por Estados Unidos por aumento en el rubro de cereales y sus preparados, y Ecuador con incremento en la adquisición de productos procesados de café, y Japón en maquinaria y equipos generadores de fuerza.

Cuadro IV.5

**Caldas, Quindío y Risaralda. Importaciones según clasificación CUCI  
Tercer trimestre 2014<sup>P</sup>**

Actividad económica según clasificación CUCI Revisión 3 a 2 dígitos	Miles de dólares CIF					
	Caldas 2014	Variación porcentual	Quindío 2014	Variación porcentual	Risaralda 2014	Variación porcentual
Vehículos de carretera	3.926	-0,4	270	115,0	28.850	35,9
Maquinaria y aparatos eléctricos y sus partes	6.325	-7,5	205	-90,2	14.244	60,0
Hierro y acero	16.163	3,6	548	3,3	3.947	17,8
Maquinaria y equipo industrial y partes y piezas de máquinas	7.132	-32,5	417	-24,1	6.203	23,6
Productos medicinales y farmacéutico	8	-	82	-	13.355	296,5
Hilados, tejidos, artículos de fibras textiles	1.992	4,9	4	-77,2	10.792	16,4
Manufacturas de metales	8.237	9,4	728	139,2	3.060	58,6
Plásticos en formas primarias	9.851	41,6	175	-5,1	1.449	21,5
Aparatos y equipo para telecomunicaciones y	111	69,3	88	50,9	9.686	209,0
Manufacturas de minerales no metálicos	753	-51,8	7137	25,5	1.631	110,1
Pasta y desperdicios de papel	1.446	42,3	(-)	-	7.349	15,6
Productos y preparados comestibles diversos	26	-71,5	39	-	8.308	38,6
Calzado	7.948	-15,5	(-)	-	142	-48,9
Maquinarias especiales para determinadas	4.502	20,7	352	56,4	2.414	-1,7
Café, té, cacao, especias y sus preparados	(-)	-	1750	113,2	4.984	307,5
Artículos manufacturados diversos	605	-29,3	1615	8,9	4.060	28,6
Productos lácteos y huevos de aves	181	-	(-)	-	5.615	*
Resto de actividades	28.517	2,4	8.460	19,0	31.594	18,1
<b>Total importaciones</b>	<b>97.724</b>	<b>-0,2</b>	<b>21.871</b>	<b>13,9</b>	<b>157.684</b>	<b>51,0</b>

p: cifras provisionales.

- Indefinido.

(-) Sin movimiento.

Fuente: DANE - DIAN. Cálculos Centro Regional de Estudios Económicos, Manizales. Banco de la República.

En Caldas se continuó con la reducción de los cuatro trimestres anteriores; no obstante, la variación negativa fue menos fuerte por segundo periodo sucesivo, consolidando un resultado de -0,2% en el tercer trimestre de 2014. En particular, el departamento redujo las compras desde China en 8,1% anual, país que representó el 30,0% de sus importaciones y con el cual registró un menor valor en los rubros de calzado, maquinaria y aparatos eléctricos, y manufacturas de metales; adicionalmente, mostró disminución en productos procedentes de Estados Unidos tales como materias y productos químicos, y maquinaria y equipo industrial, al igual que de Brasil debido a que no registró importaciones de metales no ferrosos y mermó significativamente las compras de maquinaria y equipo industrial.

Por su parte, en el acumulado a septiembre de 2014 el Eje Cafetero evidenció un crecimiento de 10,8% frente a igual corte de 2013, en el cual incidió la mayor importación de productos del grupo de vehículos de carretera como motocicletas y chasis para automóviles, así como el aumento en los rubros de hierro y acero, maquinaria y aparatos eléctricos, y maquinaria y equipo industrial. En cuanto a los resultados por países, China, Estados Unidos y México prosiguieron como los de mayor valor en las importaciones realizadas por la región.

Para igual periodo de tiempo el único departamento con resultado favorable fue Risaralda con avance anual de 31,4%. Por rubros, los de mayor participación y que contribuyeron al crecimiento fueron vehículos de carretera como motocicletas, maquinaria y aparatos eléctricos, hilados y confecciones, y productos medicinales.

De otro lado, cayeron las compras externas de Caldas un 8,6% en lo corrido a septiembre, debido a reducciones en manufacturas de metales, maquinaria y equipo industrial, máquinas especiales para determinadas industrias, y máquinas y aparatos eléctricos, entre otros; sin embargo, los dos rubros de mayor monto importado mostraron aumento, referentes a hierro y acero y plásticos en formas primarias. Asimismo, disminuyeron en 1,4% las compras externas de Quindío durante igual periodo de análisis, comportamiento explicado por disminución en las importaciones de productos procesados de café y alimento para animales; por el contrario, aumentaron esencialmente las compras de manufacturas de minerales no metálicos referentes a cemento gris, y baldosas y losas de cerámica.

## **BALANZA COMERCIAL**

Para el tercer trimestre de 2014 la balanza comercial prosiguió con un resultado superavitario, alcanzando un avance similar al del periodo precedente de 30,2%, equivalente a US\$160,6 millones FOB. El resultado fue producto del crecimiento en las ventas externas totales que mantuvieron su valor por encima del monto importado por la región, el cual también registró avance. El saldo comercial fue positivo con gran parte de los países con los cuales la región mantuvo relaciones comerciales; sin embargo, la balanza redujo su valor con Estados Unidos, Bélgica, Japón, Venezuela y Canadá, mientras fue deficitaria con China, Brasil y México.

En los resultados departamentales de la balanza comercial se reflejó el buen desempeño que mantuvieron las exportaciones totales, en tanto las importaciones para Caldas, que se redujeron de forma ligera, llevaron a consolidar al superávit del departamento como el más alto de la región. Se destacó la balanza con Estados Unidos, Bélgica y Japón, pese a registrar montos menores que los del tercer trimestre de 2013; en contraste, hubo déficit con China, México, Brasil y Corea del Sur.

Por su parte, Quindío pese al incremento en las importaciones, las exportaciones sobresalieron en valor y en incremento anual, consolidándose como la segunda

balanza superavitaria más alta de la región con un valor superior en 44,8% al evidenciado en el tercer trimestre del año precedente. Los países con mayor superávit para el departamento fueron Estados Unidos, Alemania, Japón y Canadá, aunque presentaron descenso frente a lo exhibido en igual periodo de 2013; mientras continuó siendo negativa la balanza con Perú, China y Ecuador.

Cuadro IV.6

**Eje Cafetero, Caldas, Quindío y Risaralda. Balanza Comercial Tercer trimestre 2013<sup>P</sup> - 2014<sup>P</sup>**

Periodo	Miles de dólares FOB	
	Balanza Comercial	
	Tercer trimestre	Acumulado a septiembre
	Eje Cafetero	
2013	123.317	371.143
2014	160.589	481.394
Variación porcentual	30,2	29,7
	Caldas	
2013	63.880	219.851
2014	92.328	283.837
Variación porcentual	44,5	29,1
Participación porcentual <sup>1</sup>	57,5	59,0
	Quindío	
2013	45.224	100.200
2014	65.483	146.017
Variación porcentual	44,8	45,7
Participación porcentual <sup>1</sup>	40,8	30,3
	Risaralda	
2013	14.213	51.091
2014	2.779	51.540
Variación porcentual	-80,4	0,9
Participación porcentual <sup>1</sup>	1,7	10,7

p: cifras provisionales.

<sup>1</sup> Se refiere a la participación dentro del total del Eje Cafetero.

Fuente: DANE - DIAN. Cálculos Centro Regional de Estudios Económicos, Manizales. Banco de la República.

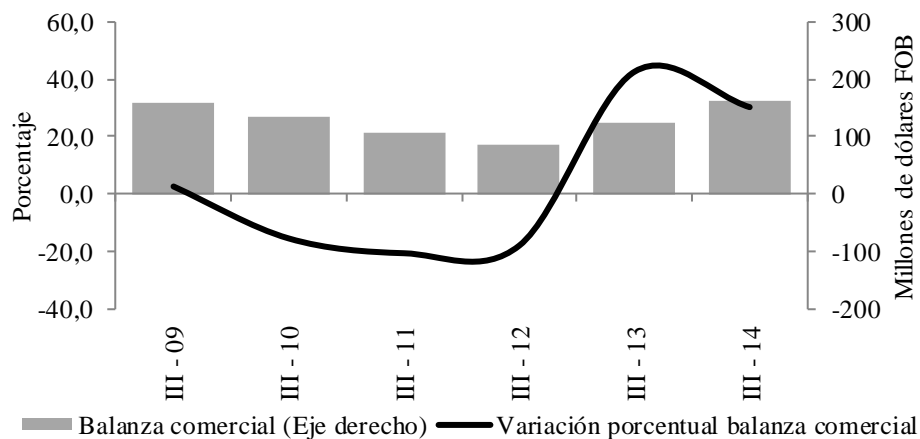
De otro lado, Risaralda mantuvo una balanza comercial positiva pero muy baja en comparación con la del año anterior, lo que condujo a presentar una variación negativa de 80,4% para el tercer trimestre del año. Entre los países con los cuales redujo el superávit fueron Estados Unidos, Bélgica y Ecuador, en tanto aumentó la balanza con Alemania y Canadá. El valor deficitario de mayor proporción fue con China, seguido por Brasil, Tailandia e India.

En relación con los resultados del tercer trimestre de años anteriores, el monto del superávit comercial fue el más alto desde 2009, lo que a su vez le permitió conservar en 2014 un valor en la balanza por encima del dato evidenciado en igual periodo de 2013. Comparando variaciones anuales, el resultado de julio a septiembre para 2013,

correspondiente a 42,6% anual, fue superior al registro del periodo de estudio; no obstante, desde el 2009 fueron los únicos dos años en los que se exhibió avance en el tercer trimestre del año.

Gráfico IV.2

**Eje Cafetero. Balanza Comercial**  
**Tercer trimestre 2009<sup>p</sup> - 2014<sup>p</sup>**



p: cifras provisionales.

Fuente: DANE - DIAN. Cálculos Centro Regional de Estudios Económicos, Manizales. Banco de la República.

## V. CONSTRUCCIÓN E INMOBILIARIO

### ÁREA APROBADA

El área aprobada para construir durante el tercer trimestre de 2014 en el Eje Cafetero totalizó 297.703 metros cuadrados (m<sup>2</sup>), lo que significó una reducción del 13,8% frente a la cifra del mismo trimestre del año anterior. Según destinos, el área para vivienda influyó en el desfavorable resultado para la región al descender 22,1% anual, mientras la destinada a otros usos registró un aumento de 42,7%, el cual estuvo motivado por los resultados en el área para hospitales, oficinas y educación.

Por departamentos, Caldas y Quindío experimentaron descensos del 20,1% y 83,4%, respectivamente, en ambos casos se registraron variaciones negativas tanto en vivienda como en otros destinos; en particular, Caldas evidenció una caída más fuerte en otros usos por efecto de la menor área aprobada para comercio, en tanto no registró movimiento en industria, mientras que en Quindío la reducción fue más pronunciada en el área para vivienda. Risaralda por su parte mostró incremento del 98,2%, propiciado por avances significativos tanto en vivienda como en otros destinos, esencialmente comercio, además de la aprobación de espacios para construcción de hospitales y oficinas.

De otro lado, el acumulado de los primeros nueve meses del año señaló un crecimiento del 10,1% en la región, inferior al registrado un año antes, destacándose la expansión en otros destinos, acompañada de un leve descenso en vivienda. Caldas exhibió el mayor aumento con 45,6% impulsado por el buen desempeño en otros destinos, particularmente en el área dirigida a comercio y educación, a continuación se ubicó Risaralda con 10,4%, igualmente por el incremento en otros destinos, principalmente comercio y hospitales; en Quindío por el contrario, se presentó contracción de 12,6%, como consecuencia del descenso tanto en vivienda como en otros destinos.

Cuadro V.1

**Eje Cafetero, Caldas, Quindío y Risaralda**

**Área aprobada para construcción de vivienda y otros destinos**

**Tercer trimestre y acumulado a septiembre 2013 - 2014**

Concepto	Tercer trimestre		Variación porcentual	Acumulado a septiembre		Variación porcentual
	2013	2014		2013	2014	
Eje Cafetero						
Total	345.202	297.703	-13,8	1.087.945	1.197.455	10,1
Vivienda	300.791	234.331	-22,1	958.260	934.836	-2,4
Otros destinos	44.411	63.372	42,7	129.685	262.619	102,5
Caldas <sup>1</sup>						
Total	86.956	69.475	-20,1	237.186	345.422	45,6
Vivienda	70.324	59.317	-15,7	195.773	204.618	4,5
Otros destinos	16.632	10.158	-38,9	41.413	140.804	240,0
Quindío <sup>2</sup>						
Total	156.226	25.986	-83,4	377.990	330.292	-12,6
Vivienda	142.458	17.970	-87,4	345.111	303.215	-12,1
Otros destinos	13.768	8.016	-41,8	32.879	27.077	-17,6
Risaralda <sup>3</sup>						
Total	102.020	202.242	98,2	472.769	521.741	10,4
Vivienda	88.009	157.044	78,4	417.376	427.003	2,3
Otros destinos	14.011	45.198	222,6	55.393	94.738	71,0

<sup>1</sup> Comprende Manizales, La Dorada y Villamaría.

<sup>2</sup> Comprende Armenia y Calarcá.

<sup>3</sup> Comprende Pereira, Dosquebradas y Santa Rosa de Cabal.

Fuente: DANE. Cálculos Centro Regional de Estudios Económicos, Manizales. Banco de la República.

**ÍNDICE DE COSTOS DE LA CONSTRUCCIÓN DE VIVIENDA (ICCV)**

Las variaciones mensuales del ICCV para Manizales y Pereira mostraron reducciones de 0,11% y 0,05%, respectivamente, disminuciones más acentuadas que el 0,04% registrado en el agregado nacional. En ambas ciudades influyó el descenso en los costos de los tres tipos de vivienda; por el contrario, en Armenia se presentó incremento del 0,01%, con variación negativa únicamente en la multifamiliar.

En cuanto al acumulado de 2014, Armenia y Manizales se ubicaron por encima del resultado nacional con aumentos de 2,23% y 1,87%, en su orden, mientras que en Pereira fue el menor de las tres capitales de la región con 0,83%.

Cuadro V.2

**Nacional, Manizales, Pereira y Armenia**  
**Variación del ICCV por tipos de vivienda, mensual, año**  
**corrido y doce meses**  
**Septiembre de 2014**

Ciudades	Total	Unifamiliar	Multifamiliar	Porcentaje
				VIS
Mensual				
Nacional	-0,04	-0,03	-0,05	0,00
Manizales	-0,11	-0,08	-0,12	-0,08
Pereira	-0,05	-0,04	-0,06	-0,05
Armenia	0,01	0,02	-0,01	0,02
Año corrido				
Nacional	1,67	1,73	1,64	1,89
Manizales	1,87	1,96	1,80	2,04
Pereira	0,83	0,87	0,78	0,92
Armenia	2,23	2,35	2,09	2,45
Doce meses				
Nacional	1,96	1,93	1,98	2,15
Manizales	2,10	2,15	2,06	2,25
Pereira	1,05	1,04	1,06	1,15
Armenia	2,57	2,63	2,50	2,73

Fuente: DANE. Cálculos Centro Regional de Estudios Económicos, Manizales.  
 Banco de la República.

## DESPACHOS DE CEMENTO

Los despachos de cemento gris hacia el Eje Cafetero durante el tercer trimestre de 2014 se ubicaron en 174.954 toneladas, evidenciando un crecimiento de 14,2% frente al mismo periodo de 2013, destacándose el aumento del mes de agosto con 20,8%. Durante los primeros nueve meses del presente el total despachado fue de 466.164 toneladas, el mayor crecimiento se registró en Quindío con 24,3%, seguido de Caldas con 15,1% y Risaralda con 4,2%.

Las tasas de crecimiento anual del número de metros aprobados para construir y los despachos de cemento en la región han evidenciado comportamiento divergente a partir de junio de 2013. Pese a que los envíos de cemento han mostrado crecimientos ininterrumpidos, el área licenciada reportó caídas en el primer y tercer trimestre del presente año.

**Eje Cafetero, Caldas, Quindío y Risaralda**  
**Despachos de cemento gris**  
**Tercer trimestre y acumulado a septiembre 2013 - 2014**

Periodo	Eje Cafetero		Variación porcentual	Caldas		Variación porcentual
	2013	2014		2013	2014	
Julio	51.791	58.544	13,0	26.762	29.721	11,1
Agosto	47.849	57.779	20,8	22.741	27.634	21,5
Septiembre	53.577	58.631	9,4	29.004	29.007	0,0
III trimestre	153.217	174.954	14,2	78.507	86.362	10,0
Año corrido	486.566	466.164	-4,2	208.247	239.755	15,1

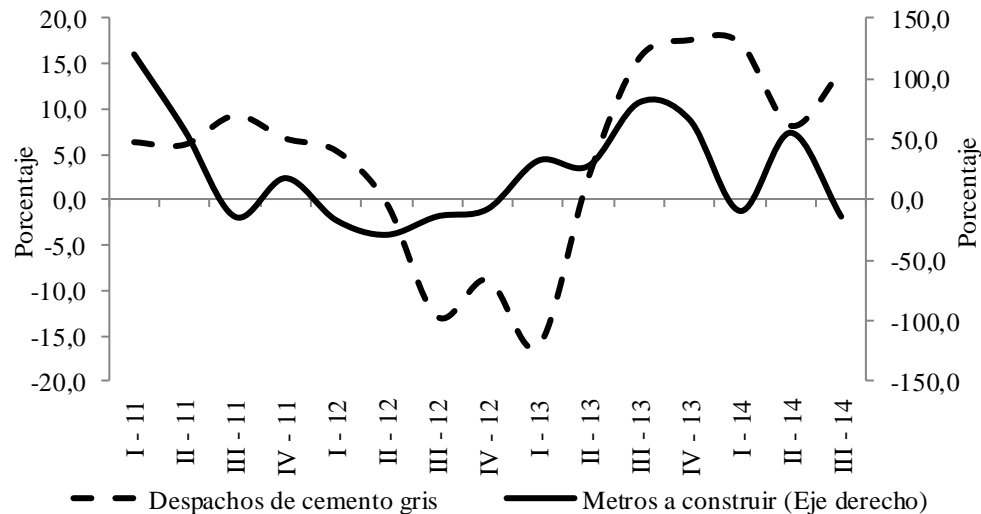
  

Periodo	Quindío		Variación porcentual	Risaralda		Variación porcentual
	2013	2014		2013	2014	
Julio	7.567	11.773	55,6	17.462	17.050	-2,4
Agosto	7.892	12.193	54,5	17.216	17.952	4,3
Septiembre	7.281	11.525	58,3	17.293	18.098	4,7
III trimestre	22.739	35.492	56,1	51.972	53.100	2,2
Año corrido	68.861	85.580	24,3	135.132	140.828	4,2

Fuente: DANE - Empresas productoras de cemento gris. Cálculos Centro Regional de Estudios Económicos, Manizales. Banco de la República.

Gráfico V.1

**Eje Cafetero. Variación anual del trimestre. Metros aprobados para construir y despachos de cemento gris**  
**Trimestres 2011 - 2014**



Fuente: DANE. Cálculos Centro Regional de Estudios Económicos, Manizales. Banco de la República.

## VI. COMERCIO

### COMERCIO INTERNO

#### ➤ ENCUESTA DE OPINIÓN COMERCIAL (EOC)

De acuerdo con informes de la Federación Nacional de Comerciantes (Fenalco) seccional Risaralda, durante los meses del tercer trimestre de 2014 el porcentaje de vendedores del departamento que reportó un incremento anual en sus ventas sobrepasó al que manifestó que hubo una reducción en las mismas. Según los consultados, dentro del periodo de análisis sobresalió particularmente el comercio de aparatos de tecnología, insumos para la construcción, muebles, confecciones, calzado, electrodomésticos y abarrotes, motivado en gran parte por unos precios favorables, promociones y facilidades para el otorgamiento de créditos de consumo.

### COMERCIO DE VEHÍCULOS

La venta de vehículos nuevos al detal en el Eje Cafetero totalizó 4.087 unidades durante el tercer trimestre de 2014, con un incremento de 27,9% comparado con el mismo periodo del año precedente, siendo el avance trimestral más alto de los últimos dos años.

*Durante el tercer trimestre de 2014 el comercio de vehículos nuevos en el Eje Cafetero creció 27,9%, siendo el avance trimestral más alto de los últimos dos años, motivado por la buena dinámica en las tres capitales de la región.*

El resultado se debió a la buena dinámica que se presentó en el comercio de automotores en Manizales y Pereira, ciudades en las que algunos concesionarios manifestaron que ofrecieron atractivos planes de financiamiento, descuentos y nuevos modelos; a lo que se sumó la variación positiva registrada en

Armenia, la cual representó una recuperación frente al descenso evidenciado en el segundo trimestre del año actual.

Por su parte, las variaciones anuales por trimestre del comercio de automóviles del Eje Cafetero luego de evidenciar crecimiento en el primer trimestre de 2014, mostraron una desaceleración en el siguiente trimestre, explicada por el menor ritmo de avance en Manizales y el descenso presentado en Armenia; no obstante, entre julio y septiembre del año en mención la región reportó un incremento significativo, siendo el periodo de más unidades vendidas de los últimos cuatro años, hecho que también se observó en el total de ciudades informadas por la fuente, donde hubo un aumento de 17,2% durante el tercer trimestre de 2014, motivado por la buena dinámica de las ventas, especialmente en Bogotá, Medellín, Cali y Tuluá, Bucaramanga y Barranquilla.



**Eje Cafetero, Manizales, Pereira y Armenia. Venta de vehículos nuevos  
Tercer trimestre y acumulado a septiembre 2013 - 2014<sup>pr</sup>**

Periodo	Eje Cafetero		Variación porcentual	Participación porcentual <sup>1</sup>	Manizales		Variación porcentual	Participación porcentual <sup>2</sup>
	2013	2014			2013	2014		
Julio	1.090	1.324	21,5	4,7	366	373	1,9	28,2
Agosto	957	1.386	44,8	5,0	279	479	71,7	34,6
Septiembre	1.148	1.377	19,9	4,6	351	390	11,1	28,3
III trimestre	3.195	4.087	27,9	4,7	996	1.242	24,7	30,4
Año corrido	9.014	10.364	15,0	4,4	2.729	3.040	11,4	29,3

Periodo	Pereira		Variación porcentual	Participación porcentual <sup>2</sup>	Armenia		Variación porcentual	Participación porcentual <sup>2</sup>
	2013	2014			2013	2014		
Julio	530	725	36,8	54,8	194	226	16,5	17,1
Agosto	481	673	39,9	48,6	197	234	18,8	16,9
Septiembre	566	749	32,3	54,4	231	238	3,0	17,3
III trimestre	1.577	2.147	36,1	52,5	622	698	12,2	17,1
Año corrido	4.473	5.385	20,4	52,0	1.812	1.939	7,0	18,7

pr: cifras preliminares sujetas a revisión.

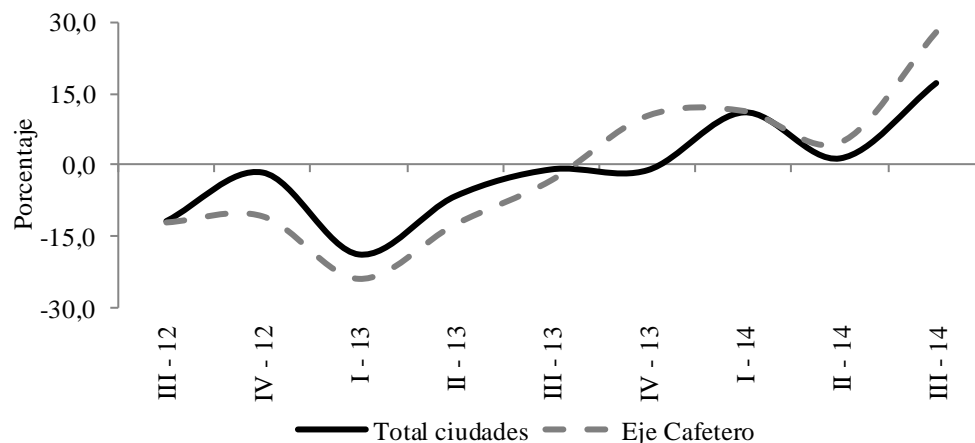
<sup>1</sup> Se refiere a la participación dentro del total de ciudades informadas por la fuente durante 2014.

<sup>2</sup> Se refiere a la participación dentro del total del Eje Cafetero durante 2014.

Fuente: Asonac. Cálculos Centro Regional de Estudios Económicos, Manizales. Banco de la República.

Gráfico VI.1

**Total ciudades<sup>1</sup> y Eje Cafetero<sup>2</sup>. Variación anual de las ventas de vehículos nuevos al detal  
Trimestres 2012 - 2014<sup>pr</sup>**



pr: cifras preliminares sujetas a revisión.

<sup>1</sup> Se refiere a las veinticinco áreas informadas por la fuente.

<sup>2</sup> Incluye Manizales, Pereira y Armenia.

Fuente: Asonac. Cálculos Centro Regional de Estudios Económicos, Manizales. Banco de la República.

En cuanto al acumulado a septiembre de 2014, también se reportó un aumento anual en la variable de análisis, motivado por las mayores ventas en Pereira, ciudad que además siguió con la participación más considerable dentro del comercio de vehículos en la región, 52,0%, seguida de Manizales con un aporte de 29,3% y de Armenia con 18,7%.

## VII. TRANSPORTE Y TURISMO

### TRANSPORTE

#### ➤ TRANSPORTE TERRESTRE

Según la Terminal de Transportes de Manizales, durante el tercer trimestre de 2014 el número de pasajeros salidos vía terrestre fue de 866.680, con un incremento de 6,5% frente a similar periodo del año anterior; asimismo, el despacho de vehículos hacia otros departamentos y municipios reportó un aumento anual de 7,3%, superior al resultado presentado en el trimestre inmediatamente anterior, debido en parte al buen estado de las vías.

Cuadro VII.1

**Manizales y Pereira. Cantidad de despachos y pasajeros salidos por las terminales de transporte  
Tercer trimestre y acumulado a septiembre 2013 - 2014**

Periodo	Despachos		Variación porcentual	Pasajeros		Variación porcentual
	2013	2014		2013	2014	
Manizales <sup>1</sup>						
Julio	31.686	33.095	4,4	287.454	287.901	0,2
Agosto	29.912	34.129	14,1	264.088	303.824	15,0
Septiembre	30.795	31.881	3,5	262.307	274.955	4,8
III trimestre	92.393	99.105	7,3	813.849	866.680	6,5
Año corrido	271.314	290.762	7,2	2.428.538	2.604.162	7,2
Pereira						
Julio	63.872	65.654	2,8	520.496	528.688	1,6
Agosto	60.712	65.623	8,1	475.992	544.766	14,4
Septiembre	60.589	63.397	4,6	473.931	503.804	6,3
III trimestre	185.173	194.674	5,1	1.470.419	1.577.258	7,3
Año corrido	557.098	574.501	3,1	4.439.500	4.695.781	5,8

<sup>1</sup> Incluye pasajeros salidos del terminal mixto (sector galería).

Fuente: Terminales de transporte de Manizales y Pereira. Cálculos Centro Regional de Estudios Económicos, Manizales. Banco de la República.

Del mismo modo, entre julio y septiembre de 2014 se trasladaron desde la Terminal de Pereira 106.839 usuarios más que en el mismo lapso del año precedente, además,

la cantidad de vehículos salidos creció 5,1%; sin embargo, debe tenerse en cuenta que en este resultado pudo influir el hecho de que en 2013 el paro minero sucedido en julio y el paro nacional agrícola y de transporte en agosto causaron algunos cierres en varias rutas del país.

Entretanto, en lo corrido a septiembre de 2014 las dos variables analizadas mostraron avances anuales tanto en Manizales como en Pereira, siendo iguales a 7,2% en la primera ciudad y mayores a 3,0% en la segunda.

### ➤ TRANSPORTE AÉREO

De acuerdo con estadísticas de la Aeronáutica Civil de Colombia, durante el tercer trimestre de 2014 se transportaron 500.558 pasajeros por los aeropuertos del Eje Cafetero, con un aumento anual de 16,3%, sustentado principalmente en la mayor cantidad de viajeros de procedencia nacional e internacional que se trasladaron por el aeropuerto de Pereira, ciudad que tuvo una participación de 70,4% en el transporte aéreo de la región.

Cuadro VII.2

#### **Eje Cafetero, Manizales, Pereira y Armenia** **Total de pasajeros por aeropuerto, según movimiento y procedencia** **Tercer trimestre y acumulado a septiembre 2013 - 2014<sup>P</sup>**

Concepto	Tercer trimestre		Variación porcentual	Acumulado a septiembre		Variación porcentual
	2013	2014		2013	2014	
Eje Cafetero						
Salidos	218.034	253.853	16,4	639.693	727.596	13,7
Llegados	212.288	246.705	16,2	615.086	695.252	13,0
Total	430.322	500.558	16,3	1.254.779	1.422.848	13,4
Manizales						
Salidos	22.051	29.255	32,7	72.978	76.192	4,4
Llegados	24.088	28.519	18,4	77.769	74.809	-3,8
Total	46.139	57.774	25,2	150.747	151.001	0,2
Pereira						
Salidos	156.591	178.528	14,0	450.500	517.134	14,8
Llegados	150.520	173.848	15,5	427.761	494.052	15,5
Total	307.111	352.376	14,7	878.261	1.011.186	15,1
Armenia						
Salidos	39.392	46.070	17,0	116.215	134.270	15,5
Llegados	37.680	44.338	17,7	109.556	126.391	15,4
Total	77.072	90.408	17,3	225.771	260.661	15,5

p: cifras provisionales.

Fuente: Aeronáutica Civil de Colombia - Estadísticas Tráfico de Aeropuertos. Cálculos Centro Regional de Estudios Económicos, Manizales. Banco de la República.

Igualmente, en Armenia y Manizales hubo crecimiento en la salida y llegada de usuarios, correspondiente a 17,3% y 25,2%, en su orden, personas que en su mayoría fueron provenientes del territorio colombiano, donde cabe mencionar para la capital caldense que durante el trimestre de análisis se incrementaron las frecuencias de vuelo desde y hacia Bogotá.

Por su parte, en el acumulado a septiembre de 2014 el Eje Cafetero totalizó 1.422.848 pasajeros transportados por los aeropuertos de sus capitales, con un avance anual de 13,4%, motivado especialmente por las variaciones positivas en Pereira y Armenia, ciudades que además contribuyeron en conjunto con casi el 90% del movimiento regional de viajeros.

De otro lado, durante el tercer trimestre de 2014 el volumen total de carga nacional movilizada por el aeropuerto Matecaña de Pereira fue de 1.207 toneladas, con una reducción de 5,2% frente a igual lapso del año precedente; asimismo, el transporte de mercancía por el aeropuerto El Edén de Armenia mostró un descenso equivalente a 25,1%, revirtiéndose en ambos casos la buena dinámica exhibida entre abril y junio del presente año. Caso contrario sucedió en el resultado acumulado de los primeros nueve meses de 2014, el cual evidenció aumento anual en Pereira por un mayor arribo y salida de mercancía, y en Armenia fue por el incremento en el movimiento de llegada.

Cuadro VII.3

**Pereira y Armenia. Volumen de carga nacional transportado por aeropuerto, según movimiento<sup>1</sup>**  
**Tercer trimestre y acumulado a septiembre 2013 - 2014<sup>P</sup>**

Concepto	Tercer trimestre		Variación porcentual	Acumulado a septiembre		Variación porcentual
	2013	2014		2013	2014	
Pereira						
Salida	801	765	-4,4	1.875	2.513	34,0
Llegada	472	442	-6,4	1.169	1.299	11,2
Total	1.273	1.207	-5,2	3.043	3.812	25,3
Armenia						
Salida	61	32	-47,8	132	120	-9,1
Llegada	95	85	-10,5	234	254	8,3
Total	156	117	-25,1	366	374	2,0

p: cifras provisionales.

<sup>1</sup> Se excluye la carga en tránsito. La carga incluye el correo.

Fuente: Aeronáutica Civil de Colombia - Estadísticas de Origen - Destino. Cálculos Centro Regional de Estudios Económicos, Manizales. Banco de la República.

## TURISMO

### ➤ OCUPACIÓN HOTELERA

Según informes de la Asociación Hotelera de Colombia (Cotelco), entre julio y septiembre de 2014 Caldas y Quindío presentaron en promedio aumentos en la ocupación hotelera respecto a los registros del tercer trimestre de 2013. Para ambos departamentos el comportamiento fue positivo en todos los meses del trimestre, consolidando Quindío una diferencia de 8,7 puntos porcentuales (pp) frente al resultado del año anterior, en tanto Caldas evidenció un aumento anual de 4,9 pp. Caso contrario registró Risaralda, que además de presentar disminuciones en la ocupación hotelera en todos los meses de análisis, estas fueron cada vez más pronunciadas totalizando en el trimestre una reducción de 4,0 pp.

El resultado acumulado a septiembre fue similar para los tres departamentos, con Quindío como el de mayor ascenso, 7,7 pp, mientras Caldas se destacó con la ocupación hotelera más alta de la región seguido por Risaralda, aunque este último mostró descenso de 1,5 pp.

Cuadro VII.4

#### **Caldas, Quindío y Risaralda. Porcentaje de ocupación hotelera Tercer trimestre y acumulado a septiembre 2013 - 2014**

Periodo	Caldas		Diferencia en puntos porcentuales	Quindío		Diferencia en puntos porcentuales	Risaralda		Porcentaje Diferencia en puntos porcentuales
	2013	2014		2013	2014		2013	2014	
Julio	41,8	44,1	2,3	28,5	41,5	13,0	47,9	46,6	-1,3
Agosto	45,1	53,1	8,0	26,4	35,5	9,0	51,7	49,7	-2,0
Septiembre	45,4	49,7	4,3	29,0	33,0	4,0	52,1	43,4	-8,7
III trimestre	44,1	48,9	4,9	28,0	36,6	8,7	50,6	46,6	-4,0
Año corrido	42,1	47,0	4,9	27,8	35,5	7,7	46,5	45,0	-1,5

Nota: Cifras revisadas y ajustadas por Cotelco.

Fuente: Cotelco. Cálculos Centro Regional de Estudios Económicos, Manizales. Banco de la República.

### ➤ OTRAS ESTADÍSTICAS

De acuerdo con datos del Instituto de Cultura y Turismo de Manizales, gran parte de los sitios turísticos de la ciudad registraron aumento en el número de visitantes ingresados en el tercer trimestre de 2014 frente a similar periodo de 2013, entre los cuales se destacaron el Centro de Museos de Caldas, el Parque Nacional Natural Los Nevados, el Recinto del Pensamiento, el Bosque Popular el Prado y el Corredor Polaco. De otro lado se presentó disminución en el Ecoparque los Yarumos por segundo trimestre sucesivo, al igual que en la Reserva Rio Blanco y el Monumento los Colonizadores.

## VIII. SISTEMA FINANCIERO

### CAPTACIONES

El saldo de las captaciones en el Eje Cafetero a septiembre 30 de 2014 fue de \$6,2 billones, registrándose un crecimiento del 12,4%, superior al resultado para el total nacional e inferior al 22,0% exhibido en la misma fecha de 2013. El anterior resultado se debió al dinamismo de los depósitos de ahorro que aumentaron 16,0% y fueron el rubro más representativo de las captaciones, en menor medida influyeron las variaciones positivas del resto de cuentas, destacándose como las de mayor contribución al alza los certificados de depósito a término (CDT) y los depósitos en cuenta corriente.

Cuadro VIII.1

#### Nacional, Eje Cafetero, Caldas, Quindío y Risaralda. Saldo de las captaciones del sistema financiero<sup>1</sup> por tipo de cuenta Septiembre 2013 - 2014

Millones de pesos corrientes						
Periodo	Total	Cuenta Corriente	Certificados de depósito a término	Depósitos de ahorro	Cuentas ahorro especial	Certificados de ahorro en valor real
<b>Total nacional</b>						
Septiembre 2013	248.919.742	38.953.901	85.408.189	123.847.528	626.733	83.391
Septiembre 2014	275.772.333	43.367.134	95.167.434	136.357.802	838.782	41.181
Variación porcentual	10,8	11,3	11,4	10,1	33,8	-50,6
<b>Eje Cafetero</b>						
Septiembre 2013	5.505.033	1.088.126	1.591.365	2.807.496	17.125	921
Septiembre 2014	6.186.016	1.175.937	1.725.272	3.256.804	27.058	945
Variación porcentual	12,4	8,1	8,4	16,0	58,0	2,6
<b>Caldas</b>						
Septiembre 2013	2.063.133	451.583	586.662	1.018.888	5.927	73
Septiembre 2014	2.348.121	461.172	645.870	1.233.124	7.882	73
Variación porcentual	13,8	2,1	10,1	21,0	33,0	0,5
<b>Quindío</b>						
Septiembre 2013	1.108.803	237.361	348.595	520.360	2.334	152
Septiembre 2014	1.245.949	264.398	379.738	596.100	5.557	157
Variación porcentual	12,4	11,4	8,9	14,6	138,1	3,1
<b>Risaralda</b>						
Septiembre 2013	2.333.097	399.182	656.107	1.268.248	8.863	697
Septiembre 2014	2.591.946	450.367	699.665	1.427.580	13.619	715
Variación porcentual	11,1	12,8	6,6	12,6	53,6	2,7

<sup>1</sup> Incluye: Bancos comerciales, compañías de financiamiento comercial, cooperativas de carácter financiero y organismos cooperativos.

Fuente: Superintendencia Financiera de Colombia. Cálculos Centro Regional de Estudios Económicos, Manizales. Banco de la República.

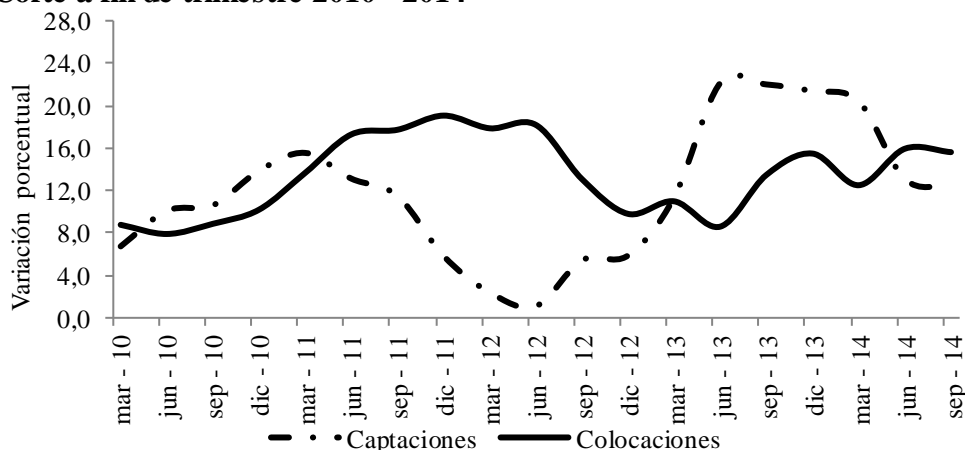
En cuanto al comportamiento departamental, en Caldas se presentó el mayor incremento con 13,8%, seguido de Quindío con 12,4% y Risaralda con 11,1%. En los tres departamentos los depósitos de ahorro que se han mantenido como la cuenta más representativa, han explicado en buena parte la expansión en lo corrido de 2014. Es así como en Caldas, el crecimiento de 21,0% en dicha cuenta significó una recuperación después de haber evidenciado desaceleraciones en el primer y segundo trimestre del año; caso contrario se registró en Quindío y Risaralda donde las variaciones positivas de 14,6% y 12,6%, en su orden, fueron menores a las reportadas en los dos trimestres precedentes. Igualmente los CDT que son la segunda cuenta de mayor participación, presentó aumentos del 10,1%, 8,9% y 6,6%, en Caldas, Quindío y Risaralda respectivamente, fueron las tasas más bajas de los tres trimestres de 2014. Lo anterior mostró que pese a exhibir un crecimiento superior al del país tanto en la región como en sus tres departamentos, las captaciones regionales se han venido desacelerando en lo corrido del presente año.

## COLOCACIONES

El saldo de las colocaciones se ubicó en \$9,8 billones superando en 15,6% el saldo a septiembre 30 de 2013, e igualmente por encima del aumento registrado en el ámbito nacional, 13,4%. Los créditos de vivienda que representaron el 13,3%, exhibieron el mayor incremento, mientras que los créditos y *leasing* comerciales que hicieron el mayor aporte al total con 47,0%, avanzaron 15,1%. En términos generales y de acuerdo al comportamiento histórico observado, las colocaciones mostraron en el largo plazo una senda creciente desde mediados de 2013 pese a su relativa volatilidad, mientras las tasas de crecimiento de las captaciones mantuvieron la desaceleración iniciada un año atrás.

Gráfico VIII.1

### Eje Cafetero. Variación porcentual anual saldo captaciones y colocaciones Corte a fin de trimestre 2010 - 2014



Fuente: Superintendencia Financiera de Colombia. Cálculos Centro Regional de Estudios Económicos, Manizales. Banco de la República.

Por departamentos, el resultado de las colocaciones se explicó principalmente por el comportamiento en Caldas, el cual experimentó la mayor tasa de crecimiento con 18,8%, motivada por los aumentos de 23,2% en los créditos y *leasing* comerciales y de 14,0% en los créditos y *leasing* de consumo, líneas que también propiciaron los avances en Risaralda y Quindío. Además, es importante destacar que los créditos de vivienda mostraron una de las mayores variaciones positivas en los tres departamentos, a pesar de no ser la modalidad de crédito más representativa en ninguno de ellos.

Cuadro VIII.2

**Nacional, Eje Cafetero, Caldas, Quindío y Risaralda. Saldo de las colocaciones del sistema financiero<sup>1</sup> por tipo de cuenta Septiembre 2013 - 2014**

Periodo	Total	Créditos de vivienda	Créditos y <i>leasing</i> de consumo	Millones de pesos corrientes	
				Microcrédito	Créditos y <i>leasing</i> comerciales
Total nacional					
Septiembre 2013	269.943.889	22.990.253	76.621.935	8.102.137	162.229.564
Septiembre 2014	305.999.125	28.237.749	85.927.128	9.021.478	182.812.770
Variación porcentual	13,4	22,8	12,1	11,3	12,7
Eje Cafetero					
Septiembre 2013	8.462.797	1.072.909	3.016.724	379.434	3.993.731
Septiembre 2014	9.783.831	1.301.120	3.481.449	404.654	4.596.609
Variación porcentual	15,6	21,3	15,4	6,6	15,1
Caldas					
Septiembre 2013	3.219.815	384.789	1.083.391	191.201	1.560.435
Septiembre 2014	3.825.616	464.854	1.235.249	203.521	1.921.991
Variación porcentual	18,8	20,8	14,0	6,4	23,2
Quindío					
Septiembre 2013	1.402.245	203.069	624.912	72.094	502.170
Septiembre 2014	1.620.618	253.635	732.254	77.885	556.843
Variación porcentual	15,6	24,9	17,2	8,0	10,9
Risaralda					
Septiembre 2013	3.840.737	485.051	1.308.421	116.139	1.931.126
Septiembre 2014	4.337.598	582.631	1.513.946	123.247	2.117.774
Variación porcentual	12,9	20,1	15,7	6,1	9,7

<sup>1</sup> Incluye: Bancos comerciales, compañías de financiamiento comercial, cooperativas de carácter financiero y organismos cooperativos.

Fuente: Superintendencia Financiera de Colombia. Cálculos Centro Regional de Estudios Económicos, Manizales. Banco de la República.



## IX. MERCADO LABORAL

En el trimestre móvil julio - septiembre de 2014 se registró reducción en las tasas de desempleo para Manizales y Pereira al ubicarlas en 10,3% y 12,4%, en su orden, no obstante siguen estando por encima del 9,7% de las veintitrés ciudades encuestadas por el DANE. Por su parte, en Armenia el desempleo fue de 14,9%, el mayor en el país, con un incremento de 0,3 pp frente a similar lapso de 2013. La disminución en Pereira fue más acentuada que la del consolidado de las veintitrés ciudades y la de Manizales fue menor, en tanto en Armenia cambió el comportamiento de disminución de la tasa de desempleo que traía hasta el segundo trimestre del año.

Cuadro IX.1

### Manizales y Villamaría - Pereira, Dosquebradas y La Virginia - Armenia

#### Principales indicadores del mercado laboral

#### Tercer trimestre 2013 - 2014

Concepto	Manizales y Villamaría		Pereira, Dosquebradas y La Virginia		Armenia	
	2013	2014	2013	2014	2013	2014
	Número de personas					
Población total	410.534	412.982	609.431	614.043	285.831	287.355
Población en edad de trabajar	343.224	346.002	500.200	505.211	232.752	234.486
Población económicamente activa	211.310	208.486	301.146	323.918	141.462	149.912
Ocupados	189.106	186.914	259.579	283.746	120.742	127.573
Desocupados	22.204	21.572	41.567	40.171	20.719	22.340
Inactivos	131.914	137.517	199.055	181.294	91.290	84.574
Subempleados	54.142	52.196	51.881	64.210	39.183	45.462
	Porcentaje					
Población en edad de trabajar	83,6	83,8	82,1	82,3	81,4	81,6
Tasa global de participación	61,6	60,3	60,2	64,1	60,8	63,9
Tasa de ocupación	55,1	54,0	51,9	56,2	51,9	54,4
Tasa de desempleo	10,5	10,3	13,8	12,4	14,6	14,9
Tasa de subempleo subjetivo	25,6	25,0	17,2	19,8	27,7	30,3

Nota: cifras revisadas y ajustadas por el DANE.

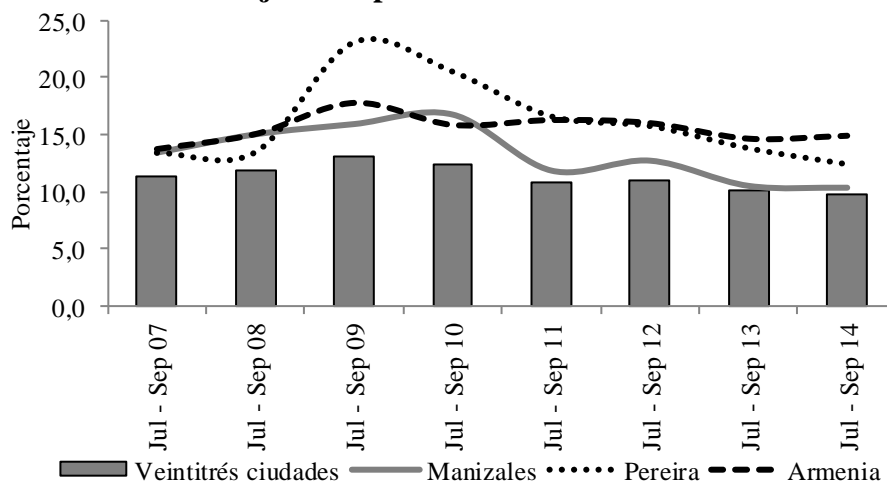
Fuente: DANE - GEIH. Cálculos Centro Regional de Estudios Económicos, Manizales. Banco de la República.

El descenso de la tasa de desempleo en Manizales a pesar del menor número de empleados, se explicó en buena parte por la reducción de la población desempleada que pasó a incrementar los inactivos; en Pereira se asoció tanto con el mayor número de personas empleadas como con la reducción en la cantidad de desocupados. Respecto al número de ocupados, en Manizales descendió en dos mil, principalmente por la caída en comercio, hoteles y restaurantes, y servicios comunales, sociales y personales; por su parte, en Pereira aumentó en veinte cuatro mil, destacándose el incremento en actividades inmobiliarias, comercio, hoteles y restaurantes e industria manufacturera. Con excepción de Armenia, las dos restantes capitales de la región

han mostrado una relativa tendencia a reducir las tasas de desempleo del tercer trimestre desde 2010, similar a lo presentado por las veintitrés ciudades.

Gráfico IX.1

**Veintitrés ciudades - Manizales y Villamaría - Pereira, Dosquebradas y La Virginia - Armenia**  
**Tasa de desempleo**  
**Trimestres móviles julio - septiembre 2007 - 2014**



Fuente: DANE - GEIH. Cálculos Centro Regional de Estudios Económicos, Manizales. Banco de la República.

Cuadro IX.2

**Manizales y Villamaría - Pereira, Dosquebradas y La Virginia**  
**Población ocupada según ramas de actividad**  
**Trimestre móvil julio - septiembre 2013 - 2014**

Concepto	Manizales		Variación absoluta	Pereira		Variación absoluta
	2013	2014		2013	2014	
Total	189.105	186.914	-2.191	259.579	283.745	24.166
Comercio, hoteles y restaurantes	54.382	50.077	-4.305	85.668	91.737	6.070
Servicios comunales, sociales y personales	49.530	47.333	-2.198	58.261	58.716	455
Industria manufacturera	28.820	28.367	-453	46.533	51.030	4.497
Actividades inmobiliarias	20.011	23.943	3.932	19.692	30.310	10.618
Transporte, almacenamiento y comunicaciones	16.520	15.322	-1.197	21.961	23.757	1.796
Construcción	11.966	14.070	2.104	17.382	15.284	-2.098
Intermediación financiera	3.700	2.919	-781	3.740	4.875	1.135
Agricultura, pesca, ganadería, caza y silvicultura	2.010	2.702	692	4.040	6.481	2.441
Suministro de electricidad, gas y agua	1.395	1.877	482	1.835	1.259	-575
Explotación de minas y canteras	769	303	-466	467	295	-172

Fuente: DANE - GEIH. Cálculos Centro Regional de Estudios Económicos, Manizales. Banco de la República.

## X. PRECIOS

En Colombia la variación anual del Índice de Precios al Consumidor (IPC) en septiembre de 2014 fue de 2,86%, superior en 58 puntos básicos al resultado del año anterior, debido principalmente al alza en alimentos, vivienda, transporte y educación. A su vez, durante los meses del tercer trimestre se presentaron variaciones mensuales más altas que las de 2013, a excepción de septiembre que reportó un menor ritmo de avance.

En cuanto a las ciudades del Eje Cafetero, todas mostraron un crecimiento anual en el IPC mayor al reportado en 2013; sin embargo, en Manizales y Pereira la inflación doce meses a septiembre se ubicó por debajo del total nacional al registrar 2,48% y 2,68%, en su orden.

En lo que respecta a la capital de Caldas, después de ser en la mayoría de meses de los últimos tres años la de más alta inflación de la región, mostró en septiembre una menor variación anual del IPC frente a las otras dos capitales del Eje; tal comportamiento se debió a que el incremento en los grupos de alimentos, salud y otros gastos estuvo por debajo de los evidenciados en las demás ciudades de la región y del total nacional, además, en el rubro de vestuario reportó una disminución anual de 2,30%. No obstante lo anterior, Manizales presentó una inflación anual en vivienda y transporte superior al total nacional en el primer caso, y al total nacional y las ciudades del Eje Cafetero en el segundo.

Cuadro X.1

**Nacional, Manizales, Pereira y Armenia**  
**Variación porcentual del IPC mensual, acumulado a septiembre y**  
**doce meses**  
**2013 - 2014**

Periodo	Porcentaje			
	Nacional	Manizales	Pereira	Armenia
2013				
Julio	0,04	0,18	0,02	0,07
Agosto	0,08	0,02	-0,11	0,16
Septiembre	0,29	0,21	0,22	0,02
Año corrido	2,16	1,79	1,26	1,25
Doce meses	2,27	2,06	1,46	1,31
2014				
Julio	0,15	0,15	0,37	0,22
Agosto	0,20	0,15	0,25	0,23
Septiembre	0,14	-0,14	-0,04	0,19
Año corrido	3,08	2,55	2,75	3,03
Doce meses	2,86	2,48	2,68	2,95

Fuente: DANE. Cálculos Centro Regional de Estudios Económicos, Manizales. Banco de la República.

En lo concerniente a Pereira, que también registró una inflación doce meses inferior al total nacional, su menor resultado relativo fue sustentado en los crecimientos más bajos de los rubros relacionados con vivienda, salud, educación y transporte, incluso en este último la ciudad se ubicó dentro de los menores incrementos anuales en el país. De otro lado, se presentó un aumento notable en el IPC de comunicaciones, particularmente servicios de correo y telefonía, lo que no permitió en parte que la inflación en Pereira fuera menor.

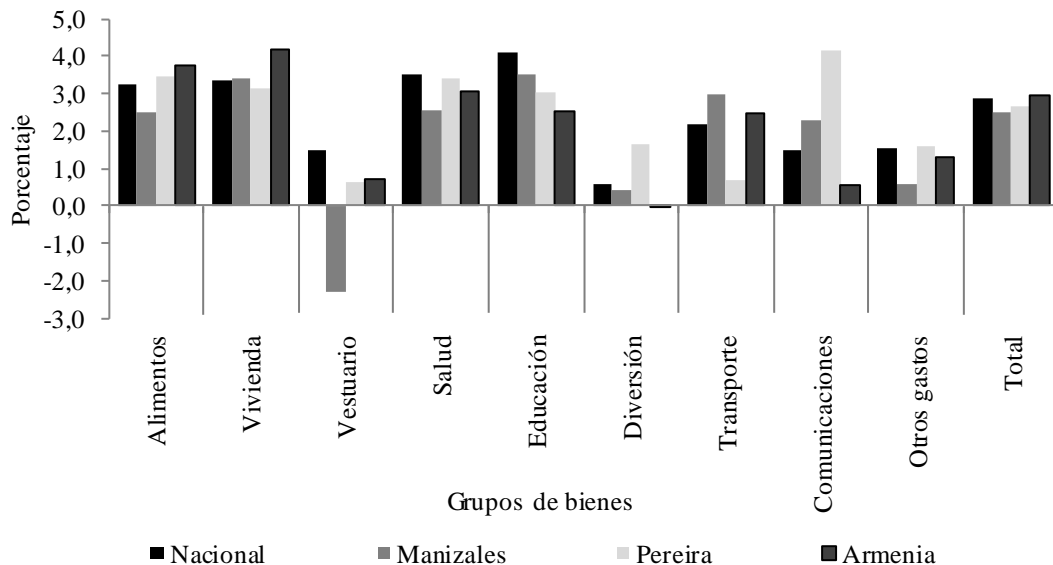
*La inflación anual de las tres capitales de la región fue superior al registro de 2013, con resultado inferior al nacional en Pereira y Manizales, última que durante tres años había presentado el IPC más alto de la región; mientras Armenia, superó el comportamiento del total nacional y de las otras dos capitales del Eje Cafetero.*

Los resultados de Armenia fueron un poco diferentes a las otras dos ciudades del Eje Cafetero, al mostrar una inflación anual de 2,95% en septiembre de 2014, cifra mayor al total nacional después de por lo menos cuatro años de ubicarse por debajo de este. La variación del IPC de la capital del Quindío estuvo propiciada principalmente por

vivienda, alimentos y transporte, que jalonaron el indicador; mientras que los rubros que no aportaron en mayor medida al aumento fueron comunicaciones con un avance de 0,57% anual y diversión que presentó una variación anual de -0,05%.

Gráfico X.1

**Nacional, Manizales, Pereira y Armenia. Variación anual del IPC por grupos de bienes y servicios**  
**Septiembre 2014**



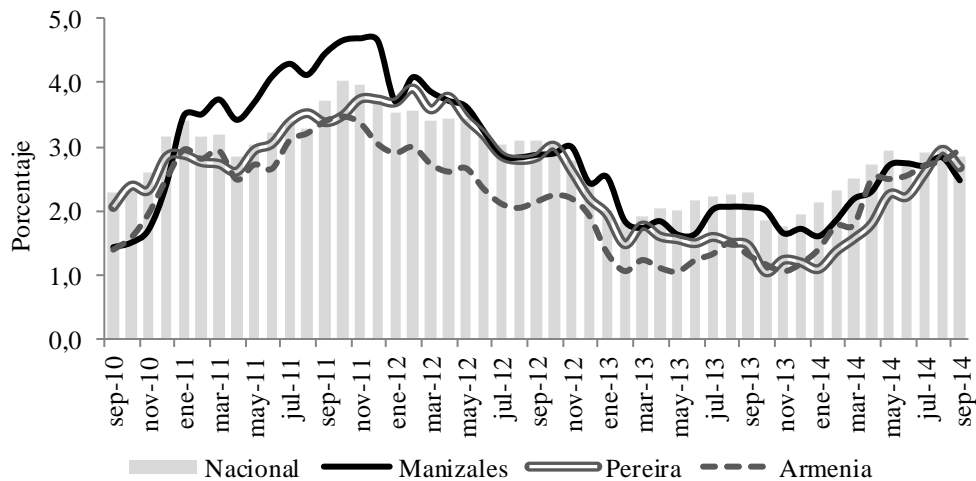
Fuente: DANE. Cálculos Centro Regional de Estudios Económicos, Manizales. Banco de la República.

De otro lado, al observar la dinámica que ha tenido la inflación en el total nacional y las ciudades del Eje Cafetero en los últimos meses, se evidencia en general una tendencia alcista en los niveles de precios, acercándose cada vez más al valor medio del rango meta del Banco de la República que está estipulado en 3,0%; comportamiento que para el país, según análisis del Emisor, fue influido en gran parte por los aumentos en los precios de la energía que sucedieron en 2012 y que han empezado a verse reflejados en el IPC, además de los ascensos significativos en el valor de la carne y sus sustitutos; igualmente, se debe tener en cuenta que durante 2013 los bajos porcentajes de inflación se debieron a una buena oferta de alimentos perecederos por favorables condiciones climáticas y a la disminución de precios de algunos servicios públicos y de impuestos sobre los combustibles, vehículos, productos alimenticios y materias primas, mientras que en 2014 estos factores no han impactado de una forma considerable al IPC, empezando así un proceso de normalización en los ajustes de los precios.

Por su parte, la brecha que se ha presentado entre la inflación de las ciudades de la región y del total nacional parece que se ha ido cerrando en lo corrido del año; sin embargo es de mencionar que en septiembre se percibió cómo el crecimiento paulatino del nivel de precios en su comparación a doce meses se desaceleró un poco, tanto en el total país como en Manizales y Pereira; mientras que en Armenia la inflación anual en ese mes no disminuyó su ritmo de crecimiento, por el contrario se acentuó ligeramente pasando incluso a ubicarse por encima del resultado nacional y del resto de la región.

Gráfico X.2

**Nacional, Manizales, Pereira y Armenia. Variación anual del IPC  
Meses 2010 - 2014**



Fuente: DANE. Cálculos Centro Regional de Estudios Económicos, Manizales. Banco de la República.

## XII. OTRAS VARIABLES ECONÓMICAS

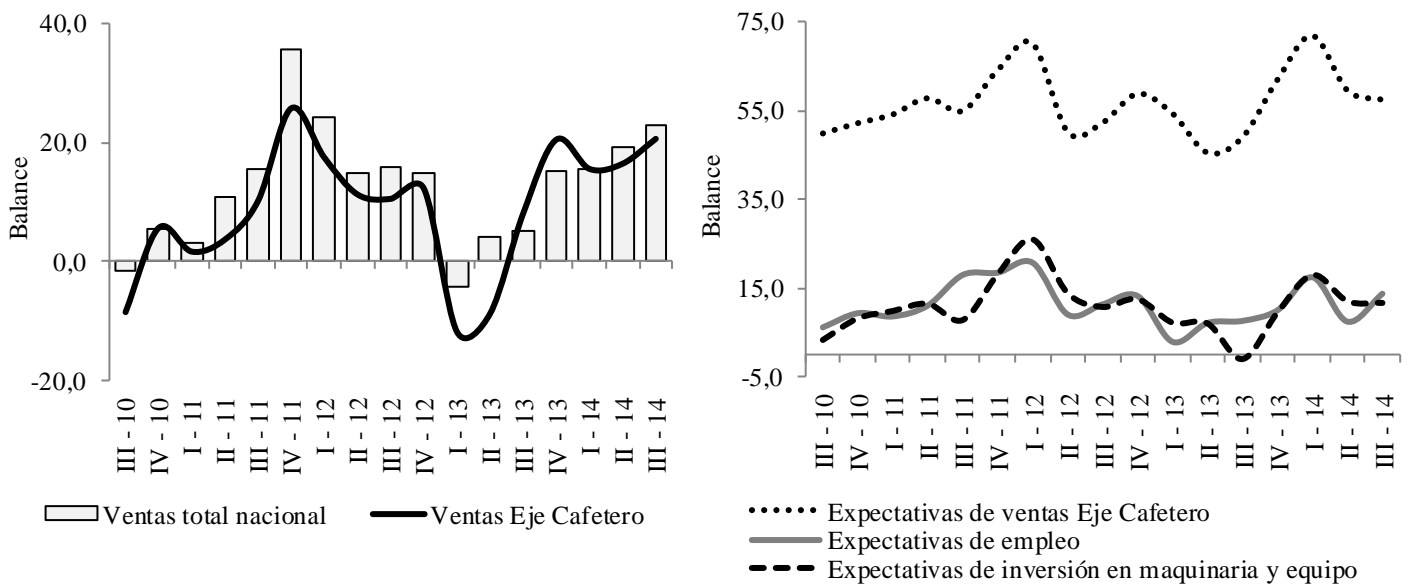
### ENCUESTA MENSUAL DE EXPECTATIVAS ECONÓMICAS (EMEE)

De acuerdo con la EMEE<sup>5</sup>, el Eje Cafetero mostró un balance<sup>6</sup> positivo en el volumen de las ventas durante el tercer trimestre de 2014, con aceleración en su ritmo de avance frente a los dos trimestres anteriores. Este comportamiento fue similar al del balance del total nacional, el cual superó en 2,2 pp al regional; mientras que en la comparación con el resto de territorios contemplados en la encuesta, el Eje Cafetero se situó en el cuarto puesto, después de los resultados de la Costa Atlántica, Antioquia y Suroccidente.

A su vez, fueron de nuevo optimistas las expectativas de los empresarios sobre el aumento en el volumen de las ventas para los próximos doce meses, aunque en menor medida respecto a las cifras de los tres trimestres precedentes.

Gráfico XII.1

#### Eje Cafetero. Balance promedio trimestral Encuesta Mensual de Expectativas Económicas (EMEE) Trimestres 2010 - 2014



Fuente: EMEE - Banco de la República. Cálculos Centro Regional de Estudios Económicos, Manizales. Banco de la República.

<sup>5</sup> Esta encuesta la realiza mensualmente el Centro Nacional de Consultoría (CNC) para el Banco de la República en diferentes empresas de los sectores de agricultura, industria, construcción, comercio, y transporte y comunicaciones en las regiones Costa Atlántica, Bogotá, Nororiente, Suroccidente, Central Oriental, Eje Cafetero, Llanos Orientales y Antioquia.

<sup>6</sup> Corresponde a la diferencia entre el porcentaje de respuestas de aumento y disminución en las ventas.

## SERVICIOS BÁSICOS

### ➤ ENERGÍA ELÉCTRICA

Con base en los datos suministrados por la Central Hidroeléctrica de Caldas (CHEC), el consumo total de energía eléctrica en la ciudad de Manizales durante el tercer trimestre de 2014 fue de 82,4 millones de kilovatios por hora (kw/h), evidenciando un incremento de 3,5% frente a igual periodo de 2013, situación explicada por los aumentos en industria, comercio y el rubro residencial; por el contrario, el uso oficial se contrajo en 8,3%. Para el periodo enero - septiembre de 2014 se presentó un alza anual de 2,9%, soportado en los avances en cada uno de los usos.

Del mismo modo, de acuerdo con las cifras de la Empresa de Energía del Quindío, el total de energía eléctrica consumida durante el tercer trimestre de 2014 en Armenia fue de 57,5 millones de kw/h, con un crecimiento de 5,2% respecto al mismo lapso del año anterior, motivado principalmente por los ascensos en los rubros residencial y comercial, que además tuvieron una participación en conjunto de 84,2% dentro del consumo total de la ciudad. Asimismo, durante el acumulado a septiembre de 2014 se presentó un aumento anual de 6,6%, al registrar 10,4 millones de kw/h más que en los primeros nueve meses del año precedente.

Cuadro XII.1

#### **Manizales y Armenia. Consumo de energía eléctrica por usos Tercer trimestre y acumulado a septiembre 2013 - 2014**

Concepto	Miles de kilovatios por hora					
	Tercer trimestre		Variación porcentual	Acumulado a septiembre		Variación porcentual
	2013	2014		2013	2014	
<b>Manizales</b>						
Total	79.610	82.370	3,5	237.436	244.335	2,9
Industrial	19.109	20.746	8,6	56.848	61.125	7,5
Comercial	19.375	19.927	2,8	57.212	58.738	2,7
Residencial	39.698	40.389	1,7	119.161	120.190	0,9
Oficial	1.427	1.309	-8,3	4.214	4.281	1,6
<b>Armenia</b>						
Total	54.589	57.451	5,2	156.812	167.184	6,6
Industrial	3.853	5.141	33,4	10.606	14.178	33,7
Comercial	16.531	16.944	2,5	46.433	48.793	5,1
Residencial	30.487	31.409	3,0	89.808	92.722	3,2
Oficial	3.718	3.957	6,4	9.965	11.491	15,3

Fuente: Central Hidroeléctrica de Caldas, Empresa de Energía del Quindío S.A. E.S.P. Cálculos Centro Regional de Estudios Económicos, Manizales. Banco de la República.

➤ GAS

Durante el tercer trimestre de 2014 se reportó una disminución de 1,1% en el total del consumo de gas del Eje Cafetero, resultado del descenso en el uso residencial, -2,8%, el cual contrarrestó los incrementos exhibidos por el industrial y el comercial. Por su parte, el consumo de este combustible evidenció un avance de 1,8% durante enero -septiembre de 2014, mostrando crecimiento en cada uno de sus usos.

En cuanto a Manizales, registró un aumento de 2,0% durante el tercer trimestre de 2014, al observar ascensos en la mayoría de sus ítems frente a similar corte del año anterior; igualmente, en lo corrido a septiembre se presentó una variación positiva, impulsada por el uso industrial que obtuvo un alza de 6,5% y mostró un aporte de 52,3% en el total consumido, seguido por el residencial y el comercial con participaciones de 36,6% y 11,1%, en su orden.

Cuadro XII.2

**Eje Cafetero, Manizales, Pereira y Armenia. Consumo de gas por Tercer trimestre y acumulado a septiembre 2013 - 2014**

Miles de metros cúbicos

Concepto	Tercer trimestre		Variación porcentual	Acumulado a septiembre		Variación porcentual
	2013	2014		2013	2014	
<b>Eje Cafetero</b>						
Total	22.066	21.831	-1,1	63.963	65.143	1,8
Industrial	7.592	7.649	0,8	21.338	22.151	3,8
Comercial	3.386	3.401	0,4	9.867	10.186	3,2
Residencial	11.088	10.781	-2,8	32.758	32.807	0,1
<b>Manizales<sup>r</sup></b>						
Total	11.748	11.985	2,0	33.619	35.484	5,5
Industrial	6.264	6.446	2,9	17.441	18.572	6,5
Comercial	1.246	1.301	4,5	3.628	3.941	8,6
Residencial	4.239	4.238	0,0	12.550	12.970	3,4
<b>Pereira<sup>r</sup></b>						
Total	5.862	5.962	1,7	17.117	17.855	4,3
Industrial	836	841	0,6	2.445	2.401	-1,8
Comercial	1.232	1.261	2,3	3.551	3.807	7,2
Residencial	3.794	3.860	1,7	11.121	11.647	4,7
<b>Armenia</b>						
Total	4.456	3.884	-12,8	13.227	11.805	-10,8
Industrial	492	363	-26,3	1.452	1.177	-19,0
Comercial	909	839	-7,7	2.687	2.438	-9,2
Residencial	3.055	2.682	-12,2	9.088	8.190	-9,9

r: cifras revisadas.

Fuente: Efigas S.A. Cálculos Centro Regional de Estudios Económicos, Manizales. Banco de la República.

En la capital de Risaralda el consumo de gas natural durante el tercer trimestre de 2014 creció 1,7% por los aumentos en cada uno de sus rubros; mientras que en el



acumulado a septiembre el crecimiento fue de 4,3%, jalonado por el uso residencial que se incrementó en 4,7% y que representó el 65,2% del consumo. Por su parte, en Armenia se evidenciaron reducciones en el consumo de gas tanto en el trimestre de análisis como en el periodo enero - septiembre de 2014, donde la línea industrial y residencial reportaron las mayores caídas.

## FINANZAS PÚBLICAS

### ➤ DEUDA PÚBLICA

En el Eje Cafetero el saldo de la deuda pública de los gobiernos departamentales y municipales a septiembre de 2014 totalizó \$343.500 millones, evidenciando un aumento anual de 5,0%, debido principalmente al incremento de la deuda de los gobiernos centrales municipales, que a su vez contribuyeron con 56,4% del total, y además por el resto de municipios que elevó sus saldos en 2,3%; por el contrario, el gobierno central departamental mostró una disminución de 11,4%.

Cuadro XII.3

#### **Eje Cafetero, Caldas, Quindío y Risaralda Saldo de la deuda pública interna Septiembre 2013 - 2014**

Periodo	Total	Millones de pesos corrientes		
		Gobierno central departamental	Gobierno central municipal	Resto de municipios
<b>Eje Cafetero</b>				
Septiembre 2013	327.049	112.436	165.518	49.096
Septiembre 2014	343.500	99.665	193.632	50.203
Variación porcentual	5,0	-11,4	17,0	2,3
<b>Caldas</b>				
Septiembre 2013	112.754	55.192	47.440	10.122
Septiembre 2014	126.356	55.023	59.108	12.226
Variación porcentual	12,1	-0,3	24,6	20,8
<b>Quindío</b>				
Septiembre 2013	60.132	17.022	25.236	17.874
Septiembre 2014	80.404	24.148	37.148	19.108
Variación porcentual	33,7	41,9	47,2	6,9
<b>Risaralda</b>				
Septiembre 2013	154.163	40.222	92.841	21.100
Septiembre 2014	136.740	20.494	97.376	18.869
Variación porcentual	-11,3	-49,0	4,9	-10,6

Fuente: Contraloría Departamental de Caldas y Risaralda, Secretaría de Planeación Departamental del Quindío, Contraloría Municipal de Pereira, secretarías de hacienda de Manizales y Dosquebradas. Cálculos Centro Regional de Estudios Económicos, Manizales.

En cuanto a Caldas, que aportó el 36,8% del total del endeudamiento del Eje Cafetero, el saldo de su deuda pública a septiembre de 2014 sumó \$126.356 millones, con un crecimiento anual de 12,1%; sustentado en el incremento de las obligaciones del municipio de Manizales, y en menor medida del resto de municipios por los mayores endeudamientos de Supía, La Dorada y Samaná.

Por su parte, la deuda pública en Quindío con corte a septiembre de 2014 totalizó \$80.404 millones, con un aumento anual de 33,7%, explicado por la variación positiva de las acreencias del gobierno central municipal, seguida de la departamental y de los demás municipios. En tanto, Risaralda presentó el mayor saldo de la región al sumar \$136.740 millones en el mismo periodo de análisis; no obstante registró una reducción anual de 11,3%, debido a la disminución en la deuda del gobierno central departamental y en el resto de municipios, comportamiento que contrarrestó el aumento del saldo del gobierno central municipal, el cual representó 71,2% del total de obligaciones del departamento.

#### ➤ RECAUDO DE IMPUESTOS

Según cifras de la Dirección de Impuestos y Aduanas Nacionales (DIAN), el recaudo de impuestos nacionales en el Eje Cafetero contabilizó \$453.962 millones durante el tercer trimestre de 2014, valor que comparado con el de igual periodo de 2013 evidenció un crecimiento de 3,2%, motivado por los incrementos en los rubros de IVA y otros, los cuales representaron el 56,4% del total.

De manera similar, durante el periodo enero - septiembre de 2014 el recaudo en el Eje Cafetero exhibió un saldo de \$1,4 billones, superior en 10,9% frente al mismo lapso del año anterior, donde los aumentos en IVA, externos y otros fueron los que impulsaron el resultado.

Por su parte, en el Eje Cafetero el mayor recaudo impositivo durante el tercer trimestre de 2014 lo presentó Pereira, al totalizar \$204.824 millones con un aporte de 45,1% en el total recaudado en la región. Por impuestos, el rubro de otros y externos mostraron aumentos, mientras que renta, IVA y retenciones registraron descensos. Asimismo, en el acumulado a septiembre de 2014, Risaralda reportó avance en la variable analizada, impulsado por el comportamiento del IVA, externos y otros.

En cuanto a Caldas, se evidenció un alza de 7,8% en el recaudo de impuestos durante el tercer trimestre del presente año, sustentada en el mayor monto de IVA, retenciones y del concepto de otros, rubros que también explicaron el crecimiento en Armenia, el cual fue de 1,1%. Entretanto, en enero - septiembre de 2014 los dos departamentos mostraron ascensos en el total recibido por tributos, de 10,2% para el caso de Manizales y de 13,1% para Armenia.

**Eje Cafetero, Manizales, Pereira y Armenia. Recaudo bruto de impuestos nacionales según seccional y tipo**  
**Tercer trimestre y acumulado a septiembre 2013 - 2014<sup>Pr</sup>**

Concepto	Millones de pesos corrientes					
	Tercer trimestre		Variación	Acumulado a septiembre		Variación
	2013	2014 <sup>Pr</sup>	porcentual	2013	2014 <sup>Pr</sup>	porcentual
<b>Eje Cafetero</b>						
Total	439.944	453.962	3,2	1.219.717	1.352.716	10,9
Renta	67.655	48.938	-27,7	242.220	152.967	-36,8
IVA	150.101	165.050	10,0	379.452	456.172	20,2
Retenciones <sup>1</sup>	128.021	127.619	-0,3	401.896	387.358	-3,6
Externos <sup>2</sup>	21.829	21.346	-2,2	62.226	64.694	4,0
Otros <sup>3</sup>	72.338	91.009	25,8	133.923	291.525	117,7
<b>Manizales</b>						
Total	168.133	181.257	7,8	493.150	543.502	10,2
Renta	27.861	16.774	-39,8	116.964	67.573	-42,2
IVA	48.221	65.869	36,6	137.040	173.146	26,3
Retenciones <sup>1</sup>	56.747	58.998	4,0	171.079	181.062	5,8
Externos <sup>2</sup>	3.431	2.718	-20,8	10.344	7.885	-23,8
Otros <sup>3</sup>	31.872	36.898	15,8	57.722	113.837	97,2
<b>Pereira</b>						
Total	204.668	204.824	0,1	549.616	609.053	10,8
Renta	22.228	21.203	-4,6	81.187	53.270	-34,4
IVA	81.529	75.162	-7,8	188.384	213.738	13,5
Retenciones <sup>1</sup>	56.699	52.770	-6,9	185.419	160.157	-13,6
Externos <sup>2</sup>	11.563	13.186	14,0	34.808	41.507	19,2
Otros <sup>3</sup>	32.650	42.502	30,2	59.820	140.382	134,7
<b>Armenia</b>						
Total	67.144	67.882	1,1	176.950	200.159	13,1
Renta	17.566	10.961	-37,6	44.069	32.124	-27,1
IVA	20.351	24.019	18,0	54.028	69.288	28,2
Retenciones <sup>1</sup>	14.575	15.851	8,8	45.398	46.139	1,6
Externos <sup>2</sup>	6.835	5.442	-20,4	17.074	15.302	-10,4
Otros <sup>3</sup>	7.816	11.609	48,5	16.381	37.306	127,7

pr: cifras preliminares sujetas a revisión.

<sup>1</sup> Incluye retenciones en la fuente a título de renta, IVA y timbre.

<sup>2</sup> Incluye el arancel, tasa especial aduanera, otros externos e IVA externo.

<sup>3</sup> Incluye patrimonio, seguridad democrática, sanciones, errados, precios de transferencias, GMF, consumo, gasolina - ACPM, CREE y otros ingresos sin clasificar.

Nota: Datos con corte al 29 de octubre de 2014.

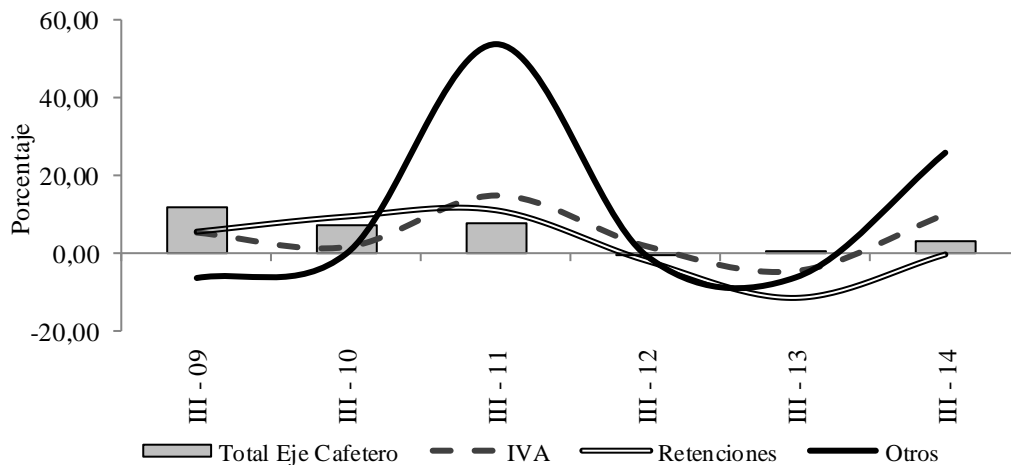
Fuente: DIAN. Coordinación de Estudios Económicos. Subdirección de Gestión de Análisis Operacional. Cálculos Centro Regional de Estudios Económicos, Manizales. Banco de la República.

De otro lado, las variaciones anuales del recaudo de retenciones e IVA durante los terceros trimestres desde 2009 a 2014 mostraron una dinámica similar en ambos rubros, con el más alto crecimiento en el periodo julio - septiembre de 2011 equivalente a 11,0% y 14,8%, respectivamente; sin embargo, en el caso de las retenciones este comportamiento se revirtió en los siguientes tres años al registrar disminuciones, mientras que en IVA solo se presentó descenso en el tercer trimestre de 2013. En lo referente a la clasificación de otros impuestos, el mayor aumento se dio también en 2011, con una variación de 53,7%, en tanto hubo reducciones en los dos años posteriores hasta volver a evidenciar ascenso en 2014.

Gráfico XII.2

**Eje Cafetero. Variación anual del recaudo total de impuestos nacionales, IVA, retenciones y otros.**

**Tercer Trimestre 2009 - 2014<sup>pr</sup>**



pr: cifras preliminares sujetas a revisión.

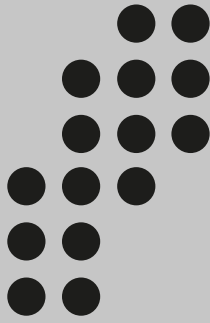
Nota: Datos preliminares con corte al 29 de octubre de 2014.

Fuente: DIAN. Coordinación de Estudios Económicos. Subdirección de Gestión de Análisis Operacional. Cálculos Centro Regional de Estudios Económicos, Manizales. Banco de la República.

**SE AGRADECE A LAS SIGUIENTES ENTIDADES, LA INFORMACIÓN PRODUCIDA, SUMINISTRADA O DIVULGADA PARA LA REALIZACIÓN DE LOS BOLETINES**

Aeronáutica Civil de Colombia; Asonac; CHEC; contralorías departamentales de Caldas y Risaralda; Contraloría Municipal de Pereira; Cotelco; DANE; DIAN; Efigas S.A.; Empresa de Energía del Quindío; Fenalco Risaralda; Finagro; Instituto de Cultura y Turismo de Manizales; Secretaría de Hacienda de Dosquebradas; Secretaría de Hacienda de Manizales; Secretaría de Planeación Departamental del Quindío; Terminal de Transporte de Manizales S.A.; Terminal de Transporte de Pereira S.A.

**PÁGINAS ELECTRÓNICAS:** Agencia Nacional de Minería; DANE; Federación Nacional de Cafeteros; Finagro; Superintendencia Financiera de Colombia.



Comité Editorial  
Dora Alicia Mora  
Jefe Sucursales Estudios Económicos

Ferney H. Valencia Valencia  
Jefe Regional

Laura M. Cortés Díaz  
Carlos A. Suárez Medina  
Asistentes Editoriales

Comité Técnico  
Ana M. López Soto  
Bernardo González Lozano  
Diana M. Cortázar Gómez  
Fabio A. Agudelo Vanegas  
Ferney H. Valencia Valencia

La opción de búsqueda del Boletín Económico Regional  
(BER)

Se encuentra en la siguiente dirección:  
<http://www.banrep.gov.co/ber>

El Boletín Económico Regional (BER) es una publicación trimestral elaborada por los Centros Regionales de Estudios Económicos (CREE) del Banco de la República, cuyo propósito es ofrecer a los agentes de la economía y público en general información periódica, confiable y oportuna sobre la evolución de las principales variables de la actividad económica de las regiones del país y los departamentos que las componen.

El Boletín Económico Regional del Eje Cafetero comprende los departamentos de Caldas, Risaralda y Quindío. Su producción cuenta con el valioso aporte de diferentes entidades de orden local y nacional.

Sugerencias y comentarios  
[BER\\_ejecafetero@banrep.gov.co](mailto:BER_ejecafetero@banrep.gov.co)