

Indicadores Sociales de Cartagena

No. 12

COMITÉ DIRECTIVO

Banco de la República
Adolfo Meisel Roca
Gerente Seccional

Cámara de Comercio de Cartagena
Ileana Stevenson Covo
Presidenta Ejecutiva (e)

Observatorio del Caribe Colombiano
Madalina Barbosa Sénior
Directora Ejecutiva

Universidad Jorge Tadeo Lozano – Seccional del Caribe
Max Rodríguez Fadul
Rector Seccional

Universidad Tecnológica de Bolívar
Patricia Martínez Barrios
Rectora

COMITÉ EDITORIAL

Banco de la República
María Aguilera Díaz
Rosemary Barcos Robles

Cámara de Comercio de Cartagena
Luis Fernando López Pineda
Diana de Ávila
Patricia Villadiego Paternina

Observatorio del Caribe Colombiano
Mauricio Rodríguez Gómez
Yunaris Coneo Mendoza
Augusto Otero Herazo
Antonio Ortega

Universidad Jorge Tadeo Lozano – Seccional del Caribe
Jairo Martínez Camargo
Etna Bayona

Universidad Tecnológica de Bolívar
Raúl Acosta Mesa
William Arellano Cartagena

o o o o o

Se agradece la colaboración de las siguientes entidades: Alcaldía Distrital de Cartagena de Indias, Departamento Administrativo de Salud (DADIS), Secretaría de Educación Distrital, Departamento Administrativo Nacional de Estadísticas – DANE, Instituto Colombiano de Medicina Legal y Ciencias Forenses, Centro de Investigaciones Criminológicas Policía Nacional, Secretaría del Interior Gobernación de Bolívar, Misión Social de la Arquidiócesis de Cartagena

Febrero de 2010

Contenido

Presentación	3
I. Indicadores Sociales de Cartagena	4
1. Salud	4
2. Educación	7
3. Desplazados	10
4. Seguridad	12
5. Servicios Públicos	25
II. Informe Especial	29
El fruto del trabajo en las calles de Cartagena	30
Rosemary Barcos Robles	
Adina Pontón	

Presentación

Cuadernos de Coyuntura Social de Cartagena (CCSC) es una publicación que analiza y divulga los principales indicadores sociales de Cartagena, con el fin de dar a conocer la información estadística sociales de la ciudad y facilitar la comprensión y abordaje objetivo de los problemas sociales de la ciudad.

La publicación es el resultado del esfuerzo conjunto del Banco de la República, la Cámara de Comercio de Cartagena, la Universidad Jorge Tadeo Lozano Seccional del Caribe, la Universidad Tecnológica de Bolívar y el Observatorio del Caribe Colombiano.

En la primera parte de este informe se describen y analizan los indicadores referentes a salud, educación, desplazamiento, seguridad, informalidad y servicios públicos. Dentro de la información registrada en este documento el lector encontrará:

- En Cartagena para el 2008 la población afiliada al régimen subsidiado se incrementó un 7.7% llegando a un total de 494.972 personas.
- Bolívar ocupa el segundo lugar a nivel nacional y el primero a nivel regional en cuanto al número de personas expulsadas por el conflicto armado.
- En Cartagena los homicidios, muertes no intencionales y suicidios presentaron una disminución significativa en los casos reportados.
- Para el período de análisis, en Cartagena se incrementó el número de usuarios inscritos a nivel residencial para los servicios de acueducto (4,5%), alcantarillado (6,5%), energía eléctrica (1,0%) y gas natural (4,3%).
- Cartagena así como otras ciudades del país muestra un alto grado de informalidad en su economía, lo cual se ve reflejado en la gran cantidad de ventas ambulantes y estacionarias que se encuentran en los diferentes sectores de la ciudad.

Las cifras sociales que se muestran en este nuevo informe de coyuntura social se complementan con un informe especial focalizado en la problemática de informalidad que tanto afecta la economía de la ciudad. El informe especial título “El fruto del trabajo en las calles de Cartagena” elaborado por la investigadora Rosemary Barcos con el apoyo de la estudiante en práctica Adina Pontón, adscritas al Banco de la República.

I. Indicadores Sociales de Cartagena

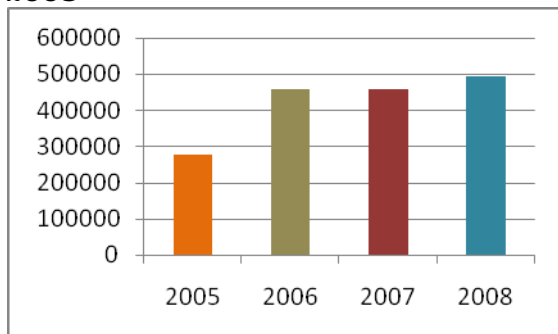
1. SALUD

Crece en un 8% la población afiliada al régimen subsidiado en Cartagena.

Afiliación al régimen subsidiado

Para el 2008 en Cartagena la población afiliada al régimen subsidiado se incrementó un 7,7%, llegando a un total de 494.972 personas, representando cerca de 35.000 nuevos afiliados respecto a los registrados en el año anterior. Este hecho representó para el Distrito un avance considerable en materia de ampliación de la cobertura de servicio salud dirigida a la población más pobre (véase gráfico 1).

Gráfico 1 Cartagena. Población afiliada al régimen subsidiado entre 2007 y 2008



Fuente: Dirección Operativa de Aseguramiento DADIS. 2009

En el 2008, las Empresas Promotoras de Salud – EPS- con mayor participación en el número de afiliados al régimen subsidiado en la ciudad fueron COOSALUD con 28%, COMFAMILIAR con 23% y MUTUAL SER con el 16%; concentran el 67% del total de afiliados (ver tabla 1).

Así mismo, el crecimiento de 7,7% en el número de afiliados al régimen subsidio de la ciudad, fue jalonado sobre todo por el crecimiento de CAPRECOM en 30% y SOLSALUD cuyo crecimiento alcanzó el 18%, aunque, en el número de afiliados tan solo representen el 14% del total de afiliados al régimen el 8% y 6%, respectivamente (ver tabla 1).

Tabla 1 Cartagena: Participación por número de afiliados a EPS, 2008

E.P.S.	Afiliados 2008	%	Crecim. 08/07
COOSALUD	140.096	28%	6,0%
COMFAMILIAR	113.965	23%	4,8%
MUTUAL SER	77.897	16%	7,3%
EMDISALUD	59.941	12%	2,8%
CAPRECOM	41.385	8%	29,9%
COMPARTA	34.443	7%	4,2%
SOLSALUD	27.245	6%	18,0%
Total	494.972	100%	7,7%

Fuente: Dirección Operativa de Aseguramiento DADIS. 2009

Eventos objetos de vigilancia epidemiológica en Cartagena

Los datos utilizados fueron suministrados por el DADIS a través de sus oficinas de Vigilancia en Salud Pública y Planeación, las cuales alimentan sus registros a través de los procesos de vigilancia epidemiológica activa y pasiva que se realizan periódicamente en la red de salud pública y privada del Distrito.

De acuerdo a los criterios metodológicos aplicados por el DADIS, los índices de incidencia epidemiológica a partir del año 2007 se construyeron con los datos de población proyectada del Censo DANE 2005. Mientras que los reportes anteriores al 2007 fueron estimados con la proyección de población de Censo nacional 1993. Esta modificación tiene implicaciones en la mayor incidencia de los eventos de 2007 en adelante, considerando que con el Censo 2005 la población estimada de la ciudad fue inferior a la proyectada con el Censo 1993.

Para 2007, los registros revelan que los eventos epidemiológicos con mayor incidencia en la ciudad continúan siendo el Dengue (37), la

tuberculosis (19) y el Síndrome de Inmunodeficiencia Adquirida - VIH-SIDA - (16) (ver tabla 2).

Así mismo, los eventos epidemiológicos que se presentaron con mayor frecuencia en la ciudad durante el año 2008, fueron Dengue (338), Tuberculosis (177), VIH-SIDA (146) y Leptospirosis (62).

En este sentido, debe generar preocupación y alarma a las autoridades, el hecho de presentarse 118 nuevos casos de Dengue y 13 nuevos casos de VIH-SIDA en la ciudad, conociéndose que son los eventos más frecuentes y de mayor incidencia en la ciudad. Corresponde entonces a las autoridades responsables revisar y replantear las campañas y programas que han implementado dirigidos a reducir dichos eventos epidemiológicos en la ciudad.

Tabla 2 Cartagena. Incidencia de eventos objeto de vigilancia epidemiológica, 2006-2007

Eventos	Casos 2006	Casos 2007	Incremento de casos 07/06 (%)	Incidencia (por 100.000)
Dengue	220	338	54%	37,03
Tuberculosis	171	177	4%	19,39
VHI-SIDA	133	146	10%	16
Leptospirosis	18	62	244%	6,79
Accidente ofídico	12	23	92%	2,52
Parotiditis	11	21	91%	2,3
Leptra	20	19	-5%	0,44*

Fuente: DADIS. (*) Corresponde a incidencias por cada 10.000 habitantes.

Según informe elaborado por el DADIS sobre el comportamiento de los eventos bajo vigilancia epidemiológica realizado en el año 2007, en la ciudad se reportaron 338 casos de dengue, con una incidencia de 37,03 por cada 100.000, con un predominio de la forma clásica (31 casos). Además, la incidencia del dengue hemorrágico registró un aumento con relación al año 2006, 27 nuevos casos. Sin embargo, aunque sigue siendo baja la letalidad por dengue (0,6%), las autoridades distritales deben continuar trabajando en las campañas y limpiezas de caños y canales en los barrios marginados de la ciudad.

En el año 2007, los casos de tuberculosis se incrementaron 4% respecto al año anterior, registrándose un total de 177 casos. La incidencia muestra que en la ciudad se presentaron 19 casos por cada 100.000 habitantes, superior a los registrados en 2005 y

2006, que fueron 15 y 16 casos respectivamente.

La población más afectada con esta enfermedad se encuentra entre el rango de edades de 15 a 44 años, en las cuales se registró el 63% de los casos.

En cuanto a la incidencia del VIH-SIDA a pesar de disminuir entre 2005 y 2006 de 24,2 a 12,4 por 100.000 habitantes, para el año 2007 se registra un incremento ubicándose en los 16 casos por 100.000 habitantes. Al igual que para los casos de tuberculosis, el SIDA afecta sobre todo a población joven y población adulta con edades entre 15 y 44 años, que concentran el 85% de los casos de la ciudad.

Causas de mortalidad

El total de muertes que se registraron durante el 2008 fue menor al registrado en el 2007 en menos de un 1%. La cantidad registrada en el 2008 fue de 3.311 siendo menor a las registradas en el 2007, cuando fueron 3.339 muertes, manteniéndose la tendencia a la reducción que viene desde el 2005.

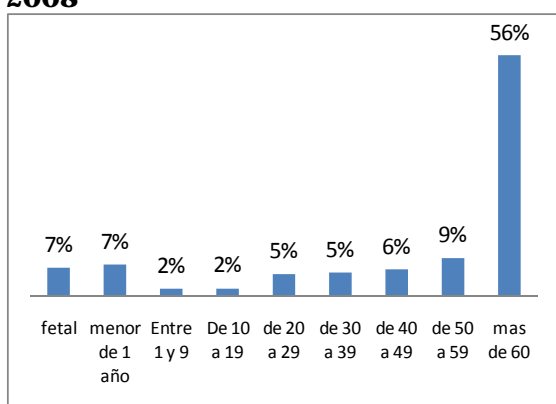
Tabla 3 Cartagena. Diez primeras causas de mortalidad, 2007-2008

Causas	2007	%	2008	%
Hipertensión esencial (primaria)	382	21,4	406	21,7
Infarto agudo del miocardio, sin otra especificación	300	16,8	314	16,8
Neumonía bacteriana, no especificada	260	14,5	242	13,0
Septicemia estreptocócica, no especificada	168	9,4	213	11,3
Sepsis bacteriana del recién nacido, no especificada	93	5,2	143	7,6
Hipoxia intrauterina notada por primera vez antes del inicio del trabajo de parto	118	6,6	136	7,3
Disparo de arma corta: calles y carreteras	212	11,8	134	7,2
Insuficiencia renal aguda, no especificada	95	5,3	106	5,7
Tumor maligno de los bronquios o del pulmón, parte no especificada	76	4,2	90	4,8
Enfermedad pulmonar obstructiva crónica, no especificada	86	4,8	86	4,6
Subtotal diez primeras causas	1790	100,0	1870	100,0
Resto de causas (Otras enfermedades)	1549		1441	
TOTAL	3339		3311	

Fuente: DADIS, Oficina de Planeación.

La hipertensión continúa siendo la principal causa de muerte en Cartagena. En el 2008, se presentaron 24 víctimas más que en el 2007 y representa alrededor del 22% de las diez principales causas de muerte en el Distrito. La hipertensión, junto con el infarto agudo del miocardio, la neumonía bacteriana, la septicemia estreptocócica y la sepsis bacteriana del recién nacido, se constituyeron en el año 2008 en las cinco enfermedades más comunes, que equivalen aproximadamente al 71% del total de muertes en Cartagena. (Ver tabla 3).

Gráfico 2 Cartagena. Muertes por Distribución de edades en Cartagena. 2008



Fuente: DADIS

Cabe destacar la sobresaliente disminución de muertes por disparo de arma corta en calles y carreteras que ha pasado del cuarto puesto que ocupaba en el 2007 al puesto séptimo en 2008 reduciéndose en un 36%. Se podría atribuir dicha reducción al aumento del pie de fuerza de la policía en el distrito y las campañas que buscan disminuir los índices de violencia y la colaboración de la comunidad denunciando e informando acerca de cualquier hecho que vaya en contra del bienestar público. Las muertes por grupos de edades en el Distrito se concentran en los mayores de 60 años, seguidos de lejos por el grupo de 50 a 59 años. Sin embargo las muertes que se presentan en la población fetal y menores de un año, resultan significativas porque al sumarse equivalen al 14% del total de los casos. Los grupos etarios menos afectados son los comprendidos en edades entre 1 y 9 años y 10 y 19 años, en los cuales solo se presentan 3.8% del total de muertes (1.8% y 2.0% respectivamente). (Véase gráfica 2).

2. EDUCACIÓN

Diferentes autores del pensamiento económico conceptúan el capital humano como variable que aporta al crecimiento económico, avance tecnológico y en el bienestar social. En este sentido las políticas de desarrollo social a nivel nacional proponen incrementos en la inversión de programas que mejoren la cobertura y calidad en educación, sin embargo de acuerdo al informe del DDT y DNP de marzo de 2009, la participación del gasto en educación respecto al PIB, presenta una tendencia a la disminución, pasando del 2.76 por ciento en el 2007 al 2.34 por ciento en el 2008, para el año 2009 presentó un incremento poco significativo del 0.02 por ciento.

Tabla 4 Departamento de Bolívar. Variación del número de matrículas por nivel 2007 - 2008

AÑOS	P1	P2	SM	JA	AA	Total
2007	61.639	258.941	200.966	38.534	862	560.942
2008	61.701	256.936	206.187	42.784	665	568.273
Var. %	0,10	-0,77	2,60	11,03	-22,85	1,3

P1: Preescolar, **P2:** Primaria, **SM:** Secundaria y Media, **JA:** Jóvenes y Adultos, **AA:** Aceleración del Aprendizaje.
Fuente: DANE, Cálculo de los autores.

Según datos del DANE, en el año 2008 la matrícula a nivel nacional registró un crecimiento anual de 0,1 por ciento. El 76,8 por ciento de los alumnos matriculados a nivel nacional en 2008 fueron atendidos en establecimientos educativos oficiales. Por su parte, la participación del sector no oficial y la matrícula subsidiada dentro del total, correspondió a 17,2% y 6,0% respectivamente. Durante los años 2007 y 2008 el departamento de Bolívar participa con un 5,1 por ciento del número total de alumnos matriculados a nivel nacional, para este periodo el departamento presentó un incremento en las matrículas de 1,3 por ciento. A nivel de cada categoría la mayor contribución a este incremento, en orden de importancia la hizo la categoría de Jóvenes adultos con 11 por ciento, Secundaria y Media 2,6 por ciento, Preescolar 0,1%, (Ver tabla 4), con variaciones negativas Primaria - 0,8 por ciento y Aceleración del Aprendizaje - 22,9%. En el Distrito de Cartagena entre los años de 2007 al 2008, el número de personas

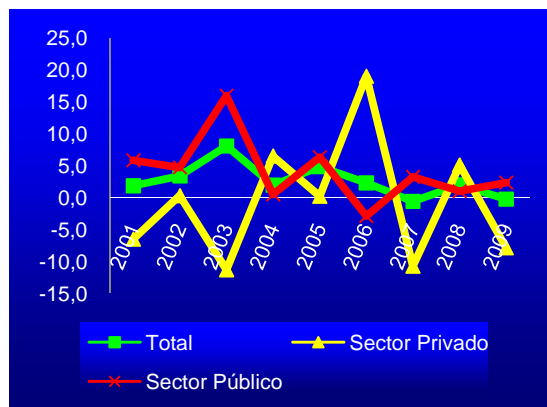
matriculadas se incrementó en un 2 por ciento, presentando un descenso para este año del 0,3 por ciento.

2.1 Matrículas

2.1.1 Matrícula bruta: matrícula en general hasta el nivel de media (todas las edades y todos los programas)

Según datos proporcionados por la Secretaría de Educación Distrital, entre los años de 2007 a 2008 la matrícula bruta del Distrito de Cartagena presentó un incremento del 2 por ciento, porcentaje equivalente a 5529 estudiantes. En este periodo el sector público progresó a una tasa del 1 por ciento, tasa inferior respecto al sector privado, el cual registró un crecimiento más acelerado que el del promedio, con más del doble de aumento (5 por ciento).

Gráfica 3 Cartagena. Variación porcentual alumnos matriculados desde 2001 hasta 2009.



Fuente: DANE, 2009. Cálculos de los autores.

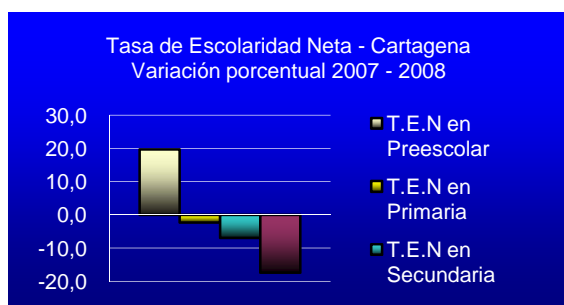
Pese a esta favorable tendencia en lo que va corrido del año 2009 respecto al año 2008, la matrícula bruta del distrito muestra un decrecimiento de -0.3 por ciento, esta tasa negativa es explicada por el decrecimiento del sector privado del -7.9 por ciento, mientras que el sector público presentó cifras más alentadoras, pasando del 1 por ciento al 2.3 por ciento en el año 2009. La gráfica 3, ilustra este comportamiento. El descenso del número de alumnos matriculados en el sector privado puede explicarse en parte, por traslado de alumnos del sector privado al público, hecho que en ocasiones se atribuye a la actual crisis

financiera, sin embargo no existe evidencia empírica de que este fenómeno haya afectado significativamente la tasa de matrículas del sector privado.

2.1.2 Matrícula neta y tasa de escolaridad por nivel en Cartagena

La tasa neta de escolaridad entre el periodo 2007 – 2008 presentó para todos los niveles tasas negativas, excepto en la categoría preescolar, la cual presentó una variación porcentual del 19,7 por ciento. Sin embargo, la cobertura bruta total del Distrito aumentó en 2 por ciento¹. (Ver gráfica 4)

Gráfica 4 Cartagena. Tasa de escolaridad neta. 2007 - 2008



Fuente: Secretaria de Educación Distrital de Cartagena, 2008. Cálculos de los autores.

*T.E.N: Tasa de Escolaridad Neta.

2.2 Eficiencia interna

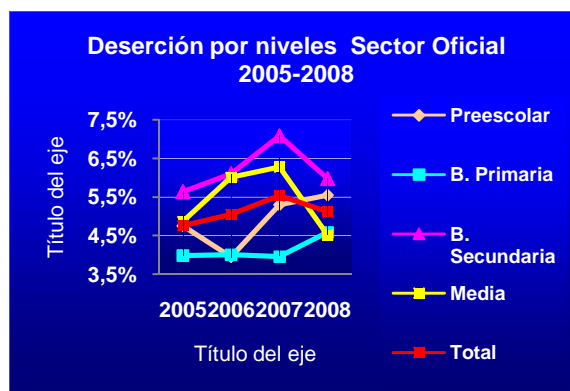
El Ministerio de Educación Nacional de Colombia, en su plan de desarrollo, ha establecido el aumento de la cobertura, como uno de los temas que configuran su política titulada *Revolución Educativa*. Se espera llegar a la población más vulnerable con servicios educativos de calidad mediante esfuerzos por garantizar transparencia y eficiencia en los procesos de asignación de cupos y de integración al sistema escolar. Para ello es necesaria la adopción de políticas del Estado, aplicadas a nivel local y regional que permitan avanzar eficientemente en el proceso. Dentro de los indicadores para medir la eficiencia se incluyen, niveles de deserción, reprobación, aprobación y los resultados en las pruebas del ICFES:

¹ La matrícula bruta que se incrementó en 5.229 estudiantes, mientras que la neta disminuyó en 4.615, el aumento de la en la cobertura del Distrito es debido a la matrícula de los efectivos en edad no escolar.

2.2.1 Índice de deserción

Uno de los grandes desafíos de la actividad educativa es la lucha contra la deserción escolar². El Plan Estratégico Decenal de Cartagena 2006 – 2010 constituye una de las acciones específicas que propende por la reducción del índice de deserción escolar.

Gráfica 5 Cartagena. Índice de deserción Oficial, 2005 – 2008



Fuente: Secretaria de Educación Distrital de Cartagena. Cálculos de los autores.

En el periodo de 2005 hasta el 2007 los índices de deserción del sector oficial presentaron una tendencia creciente; a partir del 2007 hasta el 2008 este comportamiento se invierte, para los niveles de básica secundaria y media; presentando en promedio un leve descenso, pasando de 5,5 por ciento en 2007 a 5,1 por ciento en 2008. Sin embargo este comportamiento no es generalizado. Los niveles de preescolar y primaria registraron menores incrementos en las tasas de deserción escolar en 0,25 por ciento y 0,63 por ciento respectivamente. Ver gráfica 5.

2.2.2 Tasa de reprobación³ por sector y nivel

Para el 2007 todos los niveles excepto preescolar excedieron los estándares de reprobación establecidos por el Ministerio de

² El índice de deserción indica, el porcentaje de estudiantes matriculados al inicio de un año académico y que abandonan sus estudios antes de la culminación del mismo.

³ Esta tasa indica la proporción de alumnos inscritos en un nivel determinado en un año escolar dado que al no haber cumplido los requisitos establecidos, no son reconocidos como aptos para pasar al curso o nivel inmediatamente superior.

Educación Nacional, con el Decreto 230 del 2002 por el cual, el índice de reprobaciones no debe exceder “en ningún caso (...) el límite del 5 por ciento del número de educandos que finalicen el año escolar en la institución educativa”. En el año 2008 las tasas de deserción registra un descenso generalizado en todas las categorías, observando que el único nivel que excedió los límites de este parámetro fue el de básica secundaria, pero se presenta notable mejora al pasar de 8.4 por ciento en el 2007 a 5.8 por ciento en el 2008.

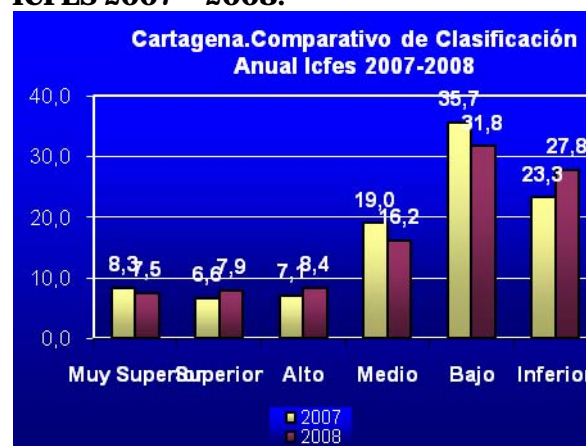
2.2.3 Tasa de Aprobación⁴ por sector y nivel

En el sector oficial la tasa de aprobación en 2008 estuvo por encima del índice presentado en los tres años anteriores, en todos los niveles sin excepción. Entre el 2007 al 2008 el mayor incremento para este índice se dió en el nivel de básica secundaria, con un crecimiento del 3.7 por ciento de efectivos aprobados. El nivel que observó la diferencia más grande con la barrera del 95 por ciento de aprobación (Decreto 230 de 2002 nombrado anteriormente) fue el de básica secundaria en donde se constató una diferencia de 6,84 por ciento.

2.3 Pruebas del ICFES

Según el documento titulado *Antecedentes y marco legal* del Instituto Colombiano de Fomento de la Educación Superior ICFES, “el Examen de Estado es un instrumento a través del cual se busca organizar el Servicio de Admisión Universitaria y Orientación Profesional, a fin de apoyar a las universidades en los procesos de selección de sus estudiantes.” A continuación se indica la clasificación y el nivel que alcanzaron las instituciones educativas en el Distrito de Cartagena según los resultados de las Pruebas de Estado de sus estudiantes. Este permite establecer un comparativo con el año inmediatamente anterior, así como inferir sobre el nivel y los avances logrados en la materia.

Grafico 6 Cartagena. Comparativo anual ICFES 2007 – 2008.



Fuente: Secretaria de Educación Distrital de Cartagena

En su mayoría el grupo de los colegios de Cartagena tanto como públicos y privados se ubicaron entre las categorías bajo e inferior con 32,1 por ciento y 28,4 por ciento respectivamente. Los colegios del sector público se ubicaron en las mismas categorías con un 36,52 por ciento de participación en cada una de ellas. Las instituciones privadas por su parte, aún cuando su porcentaje más alto estuvo en la clasificación *bajo* con un 27 por ciento; obtuvieron participación del 15 por ciento en la clasificación *muy superior*. Dentro de la clasificación *muy inferior* se encuentran sólo instituciones de carácter público con un 0,9 por ciento.

Los resultados aquí expuestos dan indicios de una necesidad de reestructuración en términos de la eficiencia y eficacia de las políticas públicas sobre la calidad educativa. Poniendo en evidencia la necesidad de formular un plan de acción para profundizar, no sólo en cobertura institucional sino también en la calidad total de la educación.

En 2008 respecto al año anterior, una menor cantidad de establecimientos se localizó entre los niveles *medio*, presentaron una variación absoluta de -2.83 por ciento, mientras que el nivel bajo presentó descenso de 3.9 por ciento. Ver gráfico 6.

⁴ Esta tasa mide la proporción de estudiantes que al culminar el año lectivo cumplen con los requisitos académicos para matricularse en el año siguiente en el grado inmediatamente superior.

3. DESPLAZADOS

Bolívar ocupa el quinto lugar a nivel nacional y el primero a nivel regional en cuanto al número de personas expulsadas por el conflicto armado.

La ONU considera como refugiado a toda persona que se ve obligada a abandonar su país o región porque teme ser perseguida, maltratada e incluso asesinada por motivos de etnia, religión, lengua, ideología, opinión y violencia. El abandono forzado del lugar de residencia se debe en gran parte a las guerras internas y externas, que sostienen algunos países. Dentro de estos países se encuentra Colombia, quien según la Oficina de Alto Comisionado de la ONU para los refugiados (ACNUR), ocupa el segundo lugar a nivel mundial en desplazamiento forzado.

Debido a este desplazamiento existen organismo y entidades que se encargan de atender a esta población, tal es el caso de ACNUR y en Colombia La Agencia Presidencial para la Acción Social y la Cooperación Internacional, quien es la encargada de canalizar los recursos nacionales e internacionales para llevar a cabo programas sociales que atienden a poblaciones afectadas por la pobreza, el narcotráfico y la violencia. Algunos de los programas a su cargo son: familias en acción, minicadenas productivas y sociales, programa presidencial contra cultivos ilícitos, red de seguridad alimentaria, atención a víctimas de la violencia y convocatoria a vivienda rural, entre otros.

A finales de diciembre de 2008, el número de personas desplazadas en Colombia llegó a 2.872.503 personas, constituidas por 648.470 hogares de los cuales el 51,2% son hombre el resto mujeres. Los departamentos de Antioquia, Bolívar, Magdalena, Chocó, Cesar y Tolima son los más expulsores; a su vez, Antioquia, Bogotá, Valle del Cauca, Magdalena, Bolívar y Sucre son los más receptores (ver tabla 5).

El desplazamiento forzado en el departamento de Bolívar sigue siendo un fenómeno preocupante, según cifras de la Agencia Presidencial para la Acción Social y la Cooperación Internacional, éste ocupa el segundo lugar a nivel nacional y el primero

puesto a nivel regional, en personas expulsadas; mientras que como departamento receptor ocupa el quinto lugar a nivel nacional. La región Caribe participa a nivel nacional con el 30% en el número de personas expulsadas y recibidas, siendo los departamentos de Bolívar y Magdalena los de mayor número de desplazados.

Tabla 5 Colombia. Departamentos expulsores y receptores, total acumulado 1985 – diciembre 31 de 2008

DEPARTAMENTO	EXPULSION		RECEPCION		DECLARACION	
	Hogares	Personas	Hogares	Personas	Hogares	Personas
ND	6.708	29.378	3.871	15.895	3.149	11.502
AMAZONAS	168	695	211	739	207	722
ANTIOQUIA	101.296	454.625	95.907	429.648	96.442	430.037
ARAUCA	13.369	53.456	8.180	34.348	8.174	34.351
ARCHIPIÉLAGO DE SAN ANDRÉ	2	7	10	31	10	31
ATLÁNTICO	1.180	4.873	21.313	93.901	21.337	94.075
BOGOTÁ, D.C.	889	3.544	61.921	236.120	61.019	231.938
BOLÍVAR	54.350	247.660	37.448	167.674	37.689	168.806
BOLIVAR	3.122	12.084	3.193	12.356	3.182	12.313
CALDAS	13.177	58.272	8.801	40.340	9.409	43.218
CAQUETÁ	33.650	142.812	18.029	81.886	18.596	84.873
CASANARE	5.807	23.778	4.526	19.070	4.526	18.973
CAUCA	26.614	112.988	20.932	88.793	21.000	89.087
CESAR	30.125	147.975	21.641	113.682	21.716	114.105
CHOCÓ	35.221	162.306	18.769	91.563	18.660	92.553
CÓRDOBA	22.979	108.097	24.070	115.460	23.769	114.203
CUNDINAMARCA	12.076	48.962	16.157	63.832	15.774	62.250
GUAINÍA	634	2.835	776	3.641	790	3.720
GUAVIARE	9.971	38.230	4.627	18.456	4.748	19.667
HUILA	11.747	48.373	16.717	70.768	16.703	70.768
LA GUAJIRA	11.021	53.492	11.385	55.865	11.383	55.836
MAGDALENA	42.216	202.928	38.089	181.450	37.990	180.915
META	26.274	106.434	24.453	100.761	24.265	99.661
NARIÑO	28.209	119.018	27.649	115.142	27.658	115.222
NORTE DE SANTANDER	21.375	98.271	18.231	86.981	18.248	87.058
PUTUMAYO	29.699	123.340	15.489	68.658	15.507	68.703
QUINDÍO	1.415	5.358	5.450	20.856	5.428	20.754
RISARALDA	4.133	17.985	10.122	42.146	10.113	42.103
SANTANDER	17.410	73.110	27.363	117.267	27.522	118.058
SUCRE	21.006	96.948	27.925	133.749	27.851	133.732
TOLIMA	33.307	139.067	16.269	70.485	16.885	73.229
VALLE DEL CAUCA	26.023	122.867	37.603	175.496	37.392	174.687
VAUPÉS	723	2.998	398	1.690	395	1.667
VICHADA	2.574	9.737	945	3.754	933	3.686
Total Nacional	648.470	2.872.503	648.470	2.872.503	648.470	2.872.503

Fuente: Agencia Presidencial para la Acción Social y la Cooperación Internacional

De esta población desplazada la mayoría la constituyen niños entre los 7 y 13 años de edad; mientras que el mayor porcentaje de adultos oscila entre las edades de 18 a 25 años. Es así como, al 31 de diciembre de 2008, el total de la población desplazada en el departamento de Bolívar era de 247.660 personas, constituidas en 54.350 hogares; y la población recibida de 167.674 personas, conformadas por 37.689 hogares (ver tabla 6 y 7).

Tabla 6 Región Caribe. Departamentos expulsores y receptores, total acumulado a diciembre 31 de 2008

DEPARTAMENTO	EXPULSION		RECEPCION		DECLARACION	
	Hogares	Personas	Hogares	Personas	Hogares	Personas
ARCHIPIÉLAGO DE SAN ANDRÉ	2	7	10	31	10	31
ATLÁNTICO	1,180	4,873	21,313	93,901	21,337	94,075
BOLÍVAR	54,350	247,660	37,448	167,674	37,689	168,806
CESAR	30,125	147,975	21,641	113,682	21,716	114,105
CÓRDOBA	22,979	108,097	24,070	115,460	23,769	114,203
LA GUAJIRA	11,021	53,492	11,385	55,865	11,383	55,836
MAGDALENA	42,216	202,928	38,089	181,450	37,990	180,915
SUCRE	21,006	96,948	27,925	133,749	27,851	133,732
Total Región Caribe	182,879	861,980	181,881	861,812	181,745	861,703
Total Nacional	648,470	2,872,503	648,470	2,872,503	648,470	2,872,503

Fuente: Agencia Presidencial para la Acción Social y la Cooperación Internacional

De los municipios de Bolívar, El Carmen de Bolívar, San Pablo, María la Baja, Córdoba, Tiquisio, San Jacinto y Montecristo son los que más participan en cuanto a personas expulsadas, mientras que Cartagena, El Carmen de Bolívar, Magangué, San Pablo, y María la Baja son los municipios más receptores, siendo la ciudad de Cartagena quien abanderada esta recepción, ya que por ser la ciudad capital posee muchos más atributos que la hacen atractiva para su asentamiento. Sin embargo, cabe destacar que por ser una ciudad turística, el costo de vida es mucho más elevado convirtiéndose en un serio problema, para la población que llega, termina engrosando el cinturón de miseria que tiene la ciudad. Por lo general, esta población desplazada tiene su asentamiento en los barrios subnormales, carentes en su mayoría de los servicios públicos básicos necesarios para un buen vivir (ver tabla 7).

Tabla 7 Bolívar. Número de personas expulsadas y recibidas, total acumulado a diciembre 31 de 2008

Municipios	No. de personas expulsadas	No. de personas recibidas	Part % personas expulsadas	part% personas recibidas
Achí	6,952	827	2.8	0.5
Altos del Rosario	2,712	52	1.1	0.0
Arenal	2,186	897	0.9	0.5
Arjona	696	2,846	0.3	1.7
Arroyohondo	106	6	0.0	0.0
Barranco de Loba	4,876	1,510	2.0	0.9
Calamar	1,291	47	0.5	0.0
Cantagallo	8,715	897	3.5	0.5
Cartagena	8,066	56,761	3.3	33.9
Cicuco	472	26	0.2	0.0
Clemencia	532	209	0.2	0.1
Córdoba	10,440	2,682	4.2	1.6
El Carmen de Bolívar	67,515	28,954	27.3	17.3
El Guamo	830	46	0.3	0.0
El Peñón	1,529	947	0.6	0.6
Hatillo de Loba	294	26	0.1	0.0
Magangué	4,368	14,889	1.8	8.9
Mahates	1,248	715	0.5	0.4
Margarita	254	22	0.1	0.0
María la Baja	16,520	9,471	6.7	5.6
Mompos	1,106	209	0.4	0.1
Montecristo	9,604	1,567	3.9	0.9
Mórales	5,138	1,994	2.1	1.2
Norosi	8	0	0.0	0.0
Pinillos	2,584	640	1.0	0.4
Regidor	783	456	0.3	0.3
Río Viejo	3,348	1,212	1.4	0.7
San Cristóbal	249	11	0.1	0.0
San Estanislao	631	299	0.3	0.2
San Fernando	231	10	0.1	0.0
San Jacinto	9,862	3,390	4.0	2.0
San Jacinto del Cauca	690	235	0.3	0.1
San Juan Nepomuceno	7,844	4,204	3.2	2.5
San Martín de Loba	2,628	128	1.1	0.1
San Pablo	21,767	14,979	8.8	8.9
Santa Catalina	287	27	0.1	0.0
Santa Rosa	5,435	3,625	2.2	2.2
Santa Rosa Sur	6,803	5,225	2.7	3.1
Simiti	6,923	789	2.8	0.5
Soplaviento	112	109	0.0	0.1
Talagüa Nuevo	304	30	0.1	0.0
Tiquisio	10,104	1,057	4.1	0.6
Turbaco	1,123	2,359	0.5	1.4
Turbana	143	43	0.1	0.0
Villanueva	2,916	1,182	1.2	0.7
Zambrano	7,435	2,064	3.0	1.2
Total	247,660	167,674	100.0	100.0

Fuente: Agencia Presidencial para la Acción Social y la Cooperación Internacional

4. SEGURIDAD

En 19,6% disminuyeron las muertes por causas externas durante 2008

La dinámica de las muertes violentas en el distrito de Cartagena, fue favorable durante el año 2008. En su orden los homicidios, muertes no intencionales y suicidios presentaron una disminución significativa en los casos reportados. La excepción a este comportamiento fue para la mortalidad en tránsito, la cual se incrementó en 13 casos frente al año 2007 (20,3%); sin embargo, corresponde a un 16,3% menos si se contrasta con el año 2006, cuando las muertes por esta causa registraron 92 casos.

4.1. Caracterización de los Homicidios

De acuerdo a la información de la tabla 8, en 2008 ocurrieron en Cartagena 171 homicidios, cifra que representó una disminución del 19,7% frente a los reportados en 2007 (213). El 96,5% de los casos (165) ocurrieron en el casco urbano y el resto en la zona rural del Distrito (6). En 2007 el número de casos reportados en el área urbana representó el 93,4%. La tasa de homicidios de la ciudad fue de 18,5 homicidios por cada 100 mil habitantes, inferior en 4,71 puntos a la registrada en 2007 (23,2%).

Tabla 8. Homicidios 2006-2008

Mes	2006		2007		2008		Var 07-08
	No	%	No	%	No	%	
Enero	16	6	28	13,1	12	7	-57,1
Febrero	22	8,2	19	8,9	11	6,4	-42,1
Marzo	26	9,7	23	10,8	18	10,5	-21,7
Abril	17	6,3	16	7,5	14	8,2	-12,5
Mayo	16	6	15	7	15	8,8	
Junio	21	7,8	23	10,8	24	14	4,3
Julio	25	9,3	21	9,9	19	11,1	-9,5
Agosto	29	10,8	15	7,0	8	4,7	-46,7
Septiembre	25	9,3	20	9,4	11	6,4	-45
Octubre	23	8,6	9	4,2	14	8,2	55,6

Noviembre	28	10,4	13	6,1	10	5,8	-23,1
Diciembre	20	7,5	11	5,2	15	8,8	36,4
Total	268	100	213	100	171	100	-19,7

Fuente: Medicina Legal Cartagena, CTI de la Fiscalía, SIJÍN -Cálculos: COSED.

Localidad, comuna y barrio de ocurrencia

La Localidad en la que más homicidios se cometieron en 2008 fue la de la Virgen y Turística, con 77 casos, el 45% de todos los homicidios reportados. Frente a 2007, en esta Localidad los homicidios cayeron 8,3%. La Localidad donde más se redujeron los homicidios fue en la Industrial, con una caída del 29,6%. En la Histórica, también hubo una reducción significativa, de 25,3% (tabla 9).

Tabla 9. Homicidios según Localidad 2006- 2008

Localidad	2006		2007		2008		Var 07-08
	No.	%	No	%	No	%	
Histórica y del Caribe N.	93	34,7	75	35	56	32,7	-25,3
De la Virgen y Turística	108	40,3	84	39	77	45	-8,33
Industrial y de la Bahía	67	25	54	25	38	22,2	-29,6
Total	268	100	213	100	171	100	-19,7

Fuente: Medicina Legal Cartagena, CTI de la Fiscalía, Sijín - Cálculos: COSED.

En 10 de las 15 UCG se observó una reducción de los homicidios (ver tabla 10). La UCG donde más homicidios se registraron fue la comuna 6, donde se contabilizaron 47 casos, el 27,5% del total. En esta UCG están Olaya Herrera, El Pozón, Villa Estrella y Fredonia, barrios en los que se incrementaron los homicidios. La UCG donde más bajaron los homicidios fue la 14, con una reducción del 88,9%. La disminución aquí está relacionada con la mejora observada en barrios como Nelson Mandela (de 6 homicidios en 2007 se pasó a 1 en 2008) y San Fernando (de 6 se pasó a 3).

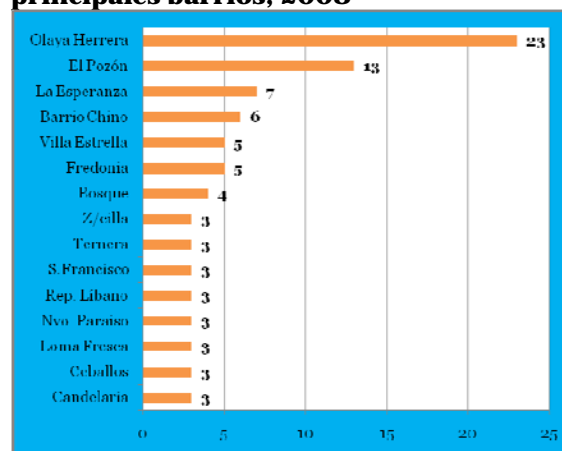
Tabla 10 Cartagena. Homicidios según UCG, 2006-2008

UCG	2006		2007		2008		Var. 07-08
	No	%	No	%	No.	%	
1	12	4,5	14	6,6	8	4,7	-42,9
2	18	6,7	18	8,5	12	7	-33,3
3	6	2,2	7	3,3	6	3,5	-14,3
4	20	7,5	21	9,9	17	9,9	-19
5	33	12,3	18	8,5	5	2,9	-72,2
6	27	10,1	23	10,8	47	27,5	104,3
7	18	6,7	11	5,2	5	2,9	-54,5
8	12	4,5	7	3,3	6	3,5	-14,3
9	25	9,3	22	10,3	15	8,8	-31,8
10	17	6,3	7	3,3	8	4,7	14,3
11	9	3,4	7	3,3	12	7	71,4
12	13	4,9	20	9,4	7	4,1	-65
13	13	4,9	9	4,2	9	5,3	
14	13	4,9	9	4,2	1	0,6	-88,9
15	16	6	6	2,8	7	4,1	16,7
Rural	16	6	14	6,6	6	3,5	-57,1
Total	268	100	213	100	171	100	-19,7

Fuente: Medicina Legal Cartagena, CTI de la Fiscalía, Sijin
Cálculos: COSED

Los 171 homicidios reportados ocurrieron en 73 barrios y 6 corregimientos. En 52 barrios los homicidios bajaron, mientras que en 33 subieron y en otros 30 la situación no varió. El barrio donde más homicidios ocurrieron fue Olaya Herrera, con 23 casos (ver gráfico 7), 11 más que en 2007, lo que indica un incremento del 97,7%. Le siguió El Pozón, donde se registraron 13, un 85,7% más que en 2007.

Gráfico 7 Cartagena. Homicidios, principales barrios, 2008



Fuente: Medicina Legal Cartagena, CTI de la Fiscalía, Sijin
Cálculos: COSED

Homicidios según lugar del hecho

Como se observa en la tabla 11, el 64,9 de los homicidios fueron cometidos en la vía pública (111); el 21,1% en la vivienda de la víctima (36) y el 9,36% en bares o similares. Frente a 2007 se incrementaron los casos ocurridos en bares o similares en 77,8%, y los ocurridos en la casa de la víctima (12,5%). En los demás escenarios hubo reducciones.

Tabla 11 Cartagena. Homicidios según lugar de ocurrencia, 2007- 2008

Lugar del hecho	2007		2008		Var 07-08
	No	%	No	%	
Vivienda	32	15	36	21,1	12,5
Vía publica	144	68	111	64,9	-22,9
Finca/campo abierto	7	3,3	2	1,2	-71,4
Bar/similares	9	4,2	16	9,4	77,8
Cárcel			1	0,6	
Lugar de trabajo	3	1,4	3	1,7	
Otro lugar	18	8,5	2	1,2	-88,9
Total	213	100	171	100	-19,7

Fuente: Medicina Legal Cartagena, CTI de la Fiscalía, SIJÍN -
Cálculos: COSED

1.3 Tipo de violencia ó contexto del hecho

En los homicidios predomina el uso de la violencia instrumental (sicariato, hurto, ajuste de cuentas, etc.). El 59.9% de los casos (101) correspondió a este tipo de violencia. Los homicidios atribuidos a sicarios disminuyeron 29,7%. Los casos de violencia incidental crecieron 56,1% en 2008, lo que puede ser atribuido al aumento de casos de violencia interpersonal, que crecieron 53,8%. (26 homicidios en 2007 a 40 en 2008). Los homicidios atribuidos a violencia intrafamiliar (13) representaron el 7,6% del total y crecieron 44,4% en relación con 2007 (tabla 12).

Tabla 12 Cartagena. Homicidios según contexto de los hechos, 2006- 2008

Contexto	2006		2007		2008		Var. (%) 07-08
	Casos	%	Casos	%	Casos	%	
Violencia Instrumental	145	54,1	152	71	101	59,1	-33,6
Sicariato	100	37,3	111	52	78	45,6	-29,7
Hurto	21	7,8	31	15	19	11,1	-38,7
Ajuste de Cuentas	19	7,1	10	4,7	3	1,8	-70
Desconocido					1	0,6	
Otro tipo de delincuencia	5	1,9					
Violencia Incidental	67	25	41	19	64	37,4	56,1
Violencia Interpersonal	44	16,4	26	12	40	23,4	53,8
Violencia Intrafamiliar	3	1,1	9	4,2	13	7,6	44,4
Ciudadano en defensa					6	3,5	
Otro tipo de violencia	20	7,5	6	2,8	5	2,9	-16,7
Por establecer	56	20,9	20	9,4	6	3,5	-70
Total	268	100	213	100	171	100	-19,7

Fuente: Medicina Legal Cartagena, CTI de la Fiscalía, Sijín - Cálculos: COSED.

Tipo de arma utilizada

El 80,1% de los homicidios (137) fueron cometidos con arma de fuego, un 20,3% menos que los registrados en 2007. Los homicidios cometidos con arma blanca representaron el 17% y crecieron en 16% frente a 2007 (tabla 13). La disminución de los homicidios con arma de fuego puede explicarse por la caída en la violencia instrumental, especialmente de los sicarios. En cambio el aumento de los homicidios cometidos con arma blanca está asociado al aumento de muertes en riñas, especialmente entre pandillas.

Tabla 13 Cartagena. Homicidios según tipo de armas 2007- 2008

Tipo de arma	2007		2008		Var. (%) 07-08
	Casos	%	Casos	%	
Fuego	172	81	137	80,1	-20,3
Blanca	25	12	29	17	16
Contundente	11	5,2	4	2,34	-63,6
Asfixia	4	1,9			-100
Otra arma	1	0,5	1	0,58	
Total	213	100	171	100	-19,7

Fuente: Medicina Legal Cartagena, CTI de la Fiscalía, Sijín - Cálculos: COSED

Día y horario de ocurrencia

La tabla 14 presenta que el mayor número de homicidios ocurrieron los fines de semana. El 46,7% de los casos (80) se presentaron entre viernes y domingo, con una participación menor a la observada para los mismos días en 2007. En 2007 en esos tres días ocurrieron 117 homicidios, el 54,9% del total. El jueves es otro día de la semana con una frecuencia significativa, con 26 homicidios, que representan el 15,2% del total del año y revelan un incremento del 52,9% en los casos respecto a 2007.

Tabla 14 Cartagena. Homicidios según día de ocurrencia, 2006-2008

Día de la Semana	2006		2007		2008		Var. (%) 07-08
	Casos	%	Casos	%	Casos	%	
Lunes	35	13,1	30	14,1	28	16,4	-6,7
Martes	34	12,7	23	10,8	17	9,94	-26,1
Miércoles	24	9	26	12,2	20	11,7	-23,1
Jueves	31	11,6	17	8	26	15,2	52,9
Viernes	46	17,2	28	13,1	21	12,3	-25
Sábado	35	13,1	45	21,1	22	12,9	-51,1
Domingo	63	23,5	44	20,7	37	21,6	-15,9
Total	268	100	213	100	171	100	-19,7

Fuente: Medicina Legal Cartagena, CTI de la Fiscalía, SIJÍN - Cálculos: COSED.

Tabla 15 Cartagena. Homicidios según hora de ocurrencia, 2006-2008

Rango de hora	2006		2007		2008		Var 07-08
	Casos	%	Casos	%	Casos	%	
00:00 - 02:59	28	10,4	21	9,9	18	10,5	-14,3
03:00 - 05:59	18	6,7	16	7,5	13	7,6	-18,8
06:00 - 08:59	20	7,5	21	9,9	15	8,8	-28,6
09:00 - 11:59	20	7,5	25	11,7	13	7,6	-48,0
12:00 - 14:59	26	9,7	22	10,3	19	11,1	-13,6
15:00 - 17:59	24	9,0	31	14,6	29	17	-6,5
18:00 - 20:59	39	14,6	43	20,2	45	26,3	4,7
21:00 - 23:59	36	13,4	30	14,1	19	11,1	-36,7
Sin Dato	57	21,3	4	1,9			-100
Total	268	100	213	100	171	100	-19,7

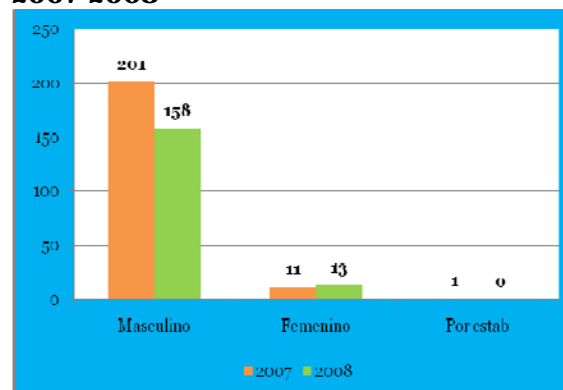
Fuente: Medicina Legal Cartagena, CTI de la Fiscalía, SIJÍN - Cálculos: COSED.

La mayor frecuencia de homicidios se presentó en horas nocturnas y la madrugada (ver tabla 15). Entre las 18:00 y las 05:59 ocurrieron 95 homicidios que representan el 55,6% de todos los casos reportados. Frente al 2007, en este rango horario el número de homicidios disminuyó en 13,63%. Entre las horas nocturnas, el rango más crítico es el de 18:00 a 20:59.

Edad y sexo de la víctima

De acuerdo con el gráfico 8, el 92,4% de las víctimas de homicidio eran de sexo masculino (158). En 2007 el porcentaje de hombres fue de 94,4%. Así mismo en la tabla 16, se observa que el 75,4% de las víctimas (129) tenía entre 15 y 39 años, mientras que en 2007 el porcentaje de víctimas que estaba en ese rango de edad fue del 72,3%.

Gráfico 8 Cartagena. Sexo de las víctimas, 2007-2008



Fuente: Medicina Legal Cartagena, CTI de la Fiscalía, SIJÍN - Cálculos: COSED.

Tabla 16 Cartagena. Homicidios según rango de edad de la víctima, 2007-2008

Rango Edad	2007		2008		Var. 07-08
	Tot.	Part. (%)	Total	Part. (%)	
DE 0 - 4	2	0,9			-100
DE 05 - 09					
DE 15 - 19	15	7	24	14	60
DE 20 - 24	48	22,5	22	12,9	-54,2
DE 25 - 29	33	15,5	32	18,7	-3
DE 30 - 34	39	18,3	25	14,6	-35,9
DE 35 - 39	19	8,9	26	15,2	36,8
DE 40 - 44	25	11,7	19	11,1	-24
DE 45 - 49	11	5,2	10	5,8	-9,1
DE 50 - 54	12	5,6	4	2,3	-66,7
DE 55 - 59	1	0,5	2	1,2	100
DE 60 - 64	1	0,5	2	1,2	100
DE 65 - 69	2	0,9	3	1,8	50
70 O Mas	2	0,9	2	1,2	
Total	213	100	171	100	-19,7

Fuente: Medicina Legal Cartagena, CTI de la Fiscalía, SIJÍN - Cálculos: COSED.

Actividad u ocupación de la víctima

Entre las víctimas de homicidio predomina el bajo nivel académico y su condición de empleados informales (tabla 17). Por ocupaciones, el mayor número se concentra entre mototaxistas, con 18 casos (28.6% más que en 2007), y comerciantes con 17, seguidos de vendedores ambulantes (11), albañiles (10) y desempleados (10). El 56% de los mototaxistas asesinados (10) fueron víctimas de sicariato, el 16% murió en riñas y el 2% perdió la vida cuando iba a ser atracado.

Tabla 17 Cartagena. Homicidios, principales ocupaciones, acumulado 2008

Ocupación	2008	
	Casos	%
Mototaxista	18	10,5
Comerciante	17	9,9
Sin Dato	15	8,8
Vendedor Ambulante	11	6,4
Albañil	10	5,8
Desempleado	10	5,8
Estudiante	9	5,3
Oficios Varios	7	4,1
Ama de Casa	6	3,5
Vigilante	5	2,9
Lavador De Carros	4	2,3
Taxista	4	2,3
Prestamista	3	1,8
Reciclador	3	1,8
Trabajador Independiente	3	1,8
Vendedor	3	1,8
Administrador	2	1,2
Limpia Vidrios	2	1,2
Mecánico	2	1,2
Patrullero Policía Nacional	2	1,2
Otros con menos de 2 casos	35	20,5
Total	171	100

Fuente: Medicina Legal Cartagena, CTI de la Fiscalía, SIJÍN - Cálculos: COSED.

4.2 Muertes en Accidentes de tránsito (MAT)

Durante el 2008 ocurrieron en Cartagena 77 muertes en accidentes de tránsito (tabla 18), cifra que significó un incremento del 20,3% frente a los casos registrados en 2007 (64). La tasa de mortalidad general por esta causa en la ciudad fue de 8,34 MAT por cada 100 mil habitantes, resultando superior en 1,41 puntos a la registrada en 2007 (6,93).

Tabla 18 Cartagena. Dinámica de las MAT 2006-2008

MES	2006	2007	2008		VAR (%) 07-08
	CASOS	CASOS	CASOS	%	
Enero	7	3	5	6,5	66,7
Febrero	5	5	5	6,5	
Marzo	5	6	8	10,4	33,3
Abril	7	6	7	9,1	16,7
Mayo	3	7	10	13	42,9
Junio	9	7	6	7,8	-14,3
Julio	14	6	10	13	66,7
Agosto	6	7	6	7,8	-14,3
Septiembre	7	5	6	7,8	20
Octubre	11	4	4	5,2	
Noviembre	10	4	6	7,8	50
Diciembre	8	4	4	5,2	
Total	92	64	77	100	20,3

Fuente: Medicina Legal de Cartagena, DATT, CTI de la Fiscalía, URI, Policía MECAR, SIJÍN, DAS. Cálculos COSED

Con un promedio mensual de 6,41 MAT durante el 2008, el comportamiento observado permite señalar a mayo y julio, cada uno con 10 casos, como los periodos de mayor registro, y a los meses de octubre y diciembre, con 4 casos cada uno, como los meses con menor número de MAT.

Tipo de accidente y característica de la víctima

El 35,1% (27) de las MAT se produjo como resultado de colisiones entre vehículos en movimiento, y el 32,5% (25) correspondió a peatones atropellados, siendo estos los contextos de mayor frecuencia. De otro lado, el 13% (10) de las MAT ocurrió como resultado de colisiones contra objetos fijos (muros, andenes, postes, etc.). Así mismo, se registraron 6 casos (7,8% del total de MAT) en los que el fallecimiento de la víctima obedece al volcamiento del vehículo en que éste se movilizaba y 3 casos (3,9% del total de MAT) correspondientes a ciclistas atropellados.

Otras muertes en accidentes de tránsito correspondieron a 2 casos de caída de ocupante (2,6% del total MAT) y 2 casos en los que no se tuvo datos al respecto de las características del accidente (tabla 19).

Tabla 19 Cartagena. MAT, vehículo de la víctima y clase de accidente, 2007-2008

VEHÍCULO LO VICTIM A	CLASE ACCIDENT E	2007		2008		Var. (%) 07-08
		Cas os	%	Cas os	%	
Vehículo	C. Obj. Móvil	2	3,1			-100
	C. Obj. Fijo	2	3,1			-100
	Volcamiento			1	1,3	
	Caída ocupante	2	3,1	2	2,6	
	Total Vehículo	6	9,4	3	3,9	-50
Motocic leta	C. Obj. Móvil	28	43,8	27	35,1	-3,6
	C. Obj. Fijo	7	10,9	10	13	42,9
	Volcamiento	2	3,1	5	6,5	150
	Caída ocupante	1	1,6			-100
	Otra clase	2	3,1	1	1,3	-50
	Sin dato			1	1,3	
	Total Motocicleta	40	62,5	44	57,1	10
Bicicleta	Ciclista arrollado	1	1,6	3	3,9	200
Peatón	Autónomo	17	26,6	25	32,5	47
	Sin dato			1	1,3	
	Total Animales			1	1,3	
Total		64	100	77	100	20,3

Fuente: Medicina Legal de Cartagena, DATT, CTI de la Fiscalía, URI, Policía MECAR, SIJÍN, DAS. Cálculos COSED

Frente al 2007, periodo en el que se registraron 17 peatones atropellados, se observa un incremento del 47% en este tipo de muerte por causa externa (8 casos adicionales). Así mismo, en 2008 se reportaron 4 casos adicionales de MAT ocurridas por volcamiento de vehículo (incremento del 200%) y 2 casos adicionales de ciclistas atropellados (incremento del 200%).

Entre tanto, la tabla 20 que referencia las particularidades de las víctimas, muestra que en 2008, se registró la MAT de 43 motociclistas, (34 conductores y 9 pasajeros). Esta cifra representa el 55,8% de las MAT del año y significa un incremento del 10,2% (4 casos adicionales) frente a los casos reportados en el 2007. Específicamente, los 34 conductores de motocicleta muertos representan el 44,1% del total del MAT del periodo y significaron un incremento del 10% (3 casos adicionales) frente al 2007. Vale señalar que durante la presente

década, el 2008 ha sido el año con mayor número de conductores de motocicleta muertos en accidentes de tránsito. El segundo grupo de mayor incidencia correspondió a peatones (25 casos), los cuales representan el 32,5% de las MAT del año y tal como ya fue mencionado, registraron 8 casos adicionales frente al 2007. Así mismo, en el 2008 sólo se registró un caso de MAT de un conductor de automóvil, lo que significa una disminución del 75% frente a los casos reportados durante el 2007 (4 registros).

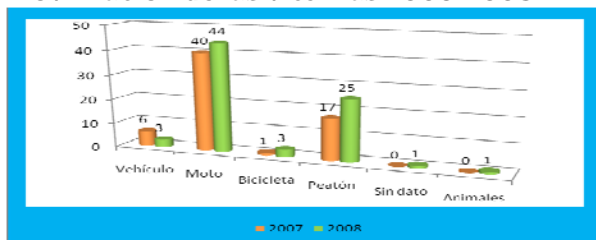
Tabla 20 Cartagena. MAT, características de las víctimas, 2006-2008

CARACTERÍSTICAS	2006		2007		2008		VAR. (%) 07-08
	CASOS	%	CASOS	%	CASOS	%	
Conductor Vehículo	4	4,3	4	6,3	1	1,3	-75
Pasajero Vehículo	10	10,9	3	4,7	2	2,6	-33,3
Conductor Moto	32	34,8	31	48,4	34	44,2	9,7
Pasajero Moto	7	7,6	8	12,5	9	11,7	12,5
Peatón	32	34,8	17	26,6	25	32,5	47,1
Ciclista	5	5,4			3	3,9	
Otro	2	2,2			1	1,3	
Sin Dato					2	2,6	
Pasajero Externo			1	1,6			-100
Total	92	100	64	100	77	100	20,3

Fuente: Medicina Legal de Cartagena, DATT, CTI de la Fiscalía, URI, Policía MECAR, Sijin, DAS. Cálculos COSED

El 59,7% de las MAT (46) se desplazaban en vehículos particulares (gráfico 9). No se reportaron víctimas que se movilizaban en vehículos del servicio público. Frente a los años 2006 y 2007, periodos en los que se registraron 45 víctimas MAT que se movilizaban en vehículos particulares, no se observa una variación significativa en el número de víctimas fatales que hacían uso de vehículos de este servicio.

Gráfico 9 Cartagena. Principales vehículos movilización de las víctimas 2006-2008



Fuente: Medicina Legal de Cartagena, DATT, CTI de la Fiscalía, URI, Policía MECAR, SIJÍN, DAS. Cálculos COSED

MAT según edad y sexo de la víctima

Tal como se señala en el gráfico 10, el 89,6% (69) de las MAT eran de sexo masculino, registrándose 8 casos correspondientes a víctimas de sexo femenino. Las fatalidades se presentaron en individuos de diferentes grupos de edades, siendo el de mayor incidencia, con una participación del 16,9% (13) sobre el total de MAT del 2008, el correspondiente a las personas entre 30 y 34 años, seguido, con 11 casos registrados y una participación del 16,9%, por víctimas cuyas edades oscilaban entre los 25 y 29 años (tabla 21).

Tabla 21 Cartagena. MAT según edad, 2006-2008

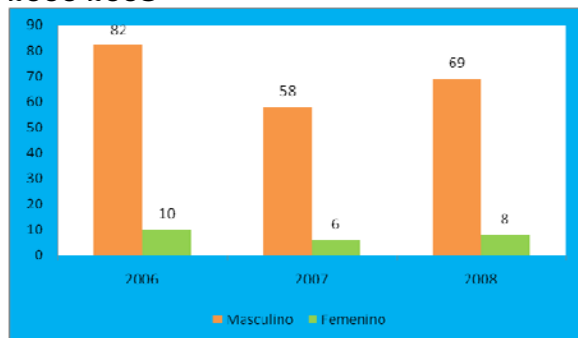
Rango Edad	2006		2007		2008	
	Total	(%)	Total	(%)	Total	(%)
DE 05 - 09	1	1,1	1	1,6		
DE 10 - 14	2	2,2	1	1,6		
DE 15 - 19	6	6,5	4	6,3	6	7,8
DE 20 - 24	11	12	9	14,1	6	7,8
DE 25 - 29	15	16,3	7	10,9	11	14,3
DE 30 - 34	11	12	11	17,2	13	16,9
DE 35 - 39	10	10,9	2	3,1	7	9,1
DE 40 - 44	6	6,5	8	12,5	4	5,2
DE 45 - 49	5	5,4	3	4,7	6	7,8
DE 50 - 54	5	5,4	3	4,7	5	6,5
DE 55 - 59	1	1,1	4	6,3	2	2,6
DE 60 - 64	4	4,3	1	1,6	3	3,9
DE 65 - 69	5	5,4	3	4,7	2	2,6
70 años O Más	10	10,9	6	9,4	12	15,6
Sin dato			1	1,6		
Total	92	100	64	100	77	100

Fuente: Medicina Legal de Cartagena, DATT, CTI de la Fiscalía, URI, Policía MECAR, SIJÍN, DAS. Cálculos COSED

Las víctimas pertenecen principalmente al grupo etario comprendido entre los 25 y 34 años, rango de edad que concentra el 31,2% de las MAT (24 casos) registradas en 2008, y que representa a una población muy joven. Esta situación es

validada por las estadísticas correspondientes a los años 2006 y 2007 en los cuales el 28,2% de las MAT se encuentran comprendidas en este grupo.

Gráfico 10 Cartagena. Sexo de las víctimas 2006-2008



Fuente: Medicina Legal de Cartagena, DATT, CTI de la Fiscalía, URI, Policía MECAR, Sijín, DAS. Cálculos COSED

MAT según día y hora de ocurrencia

El mayor número de MAT se presentaron los días domingo, con 19 casos y una participación del 24,7%, seguido por los miércoles con 14 casos, para una participación del 18,2%, y los jueves, con 13 casos, registrando una participación del 16,9% (tabla 22).

Tabla 22 Cartagena. MAT, según día de ocurrencia, 2006-2008

DÍA	2006		2007		2008		VAR. (%) 07-08
	CASO S	%	CASO S	%	CASO S	%	
Lunes	13	14,1	10	15,6	11	14,3	10
Martes	13	14,1	6	9,4	9	11,7	50
Miércoles	7	7,6	9	14,1	14	18,2	55,6
Jueves	11	12	9	14,1	13	16,9	44,4
Viernes	11	12	6	9,4	4	5,2	-33,3
Sábado	13	14,1	6	9,4	7	9,1	16,7
Domingo	24	26,1	18	28,1	19	24,7	5,6
Total	92	100	64	100	77	100	20,3

Fuente: Medicina Legal de Cartagena, DATT, CTI de la Fiscalía, URI, Policía MECAR, Sijín, DAS. Cálculos COSED

Ahora bien, en la tabla 23 se evidencia que el 15,6% (12) de las MAT ocurrieron entre las 15:00 y 17:59 horas, siendo este el rango horario de mayor incidencia, seguido por los comprendidos entre las 12:00 a 14:59, 18:00 a 20:59 y 21:00 a 23:59, cada uno de ellos con 11 casos y una participación del 14,3%. El 71,4% de las MAT ocurrieron después de las 09:00 (55), presentándose el menor número de accidentes

fatales entre las 0:00 y las 8:59 (20 casos para una participación del 26%). Esta situación es validada por las estadísticas correspondientes a 2006 y 2007, años en que el 30,1% de las MAT ocurrieron antes de las 9:00 AM.

Tabla 23 Cartagena. MAT, según horario de ocurrencia, 2006-2008

RANGO DE HORA	2006		2007		2008		VAR. (%) 07-08
	CASO S	%	CASO S	%	CASO S	%	
00:00 - 02:59	6	6,5	8	12,5	6	7,8	-25
03:00 - 05:59	6	6,5	9	14,1	7	9,1	-22,2
06:00 - 08:59	15	16,3	4	6,2	7	9,1	75
09:00 - 11:59	8	8,7	5	7,8	10	13	100
12:00 - 14:59	12	13	10	15,6	11	14,3	10
15:00 - 17:59	13	14,1	9	14,1	12	15,6	33,3
18:00 - 20:59	10	10,9	7	10,9	11	14,3	57,1
21:00 - 23:59	10	10,9	8	12,5	11	14,3	37,5
Sin Dato	12	13	4	6,3	2	2,6	-50
Total	92	100	64	100	77	100	20,3

Fuente: Medicina Legal de Cartagena, DATT, CTI de la Fiscalía, URI, Policía MECAR, SIJÍN, DAS. Cálculos COSED

MAT según Localidad, Comunas y Barrios

El 83,1% (64) de las MAT ocurrieron en el área urbana de Cartagena. Frente al 2007, periodo en el que el 82,8% de las MAT (53 casos) ocurrieron dentro del perímetro urbano, no se observa una variación significativa en cuanto al ámbito de ocurrencia de las MAT.

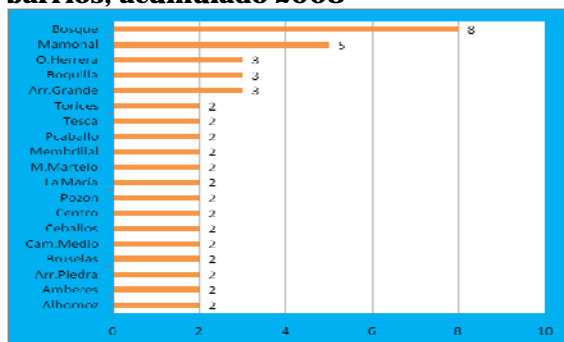
Para el 2008 se detecta una participación relativa y homogénea en las MAT ocurridas en las Localidades Histórica y de la Virgen; 37,7% (29) y 36,4% (28), respectivamente. La Localidad Industrial, reportó 20 MAT para una participación del 26%. Frente al 2007 se observó un incremento en las MAT ocurridas en las Localidades Histórica, De la Virgen e Industrial, siendo estos del 26,1% (6 adicionales), 64,7% (11 adicionales) y 5,2% (1 adicional), respectivamente (tabla 24).

Tabla 24 Cartagena. MAT, según localidad y comuna de ocurrencia, 2007-2008

LOCALIDAD	COMUN A	2007		2008		VAR.(%) 07-08
		CASO S	%	CASO S	%	
Histórica y del Caribe Norte (1)	1	6	9,4	5	6,5	-16,7
	2	1	1,6	3	3,9	200
	3			2	2,6	
	8	4	6,3	1	1,3	-75
	9	5	7,8	8	10,4	60
	10	7	10,9	10	13	42,9
	Total LH	23	35,9	29	37,7	26,1
Virgen y Turística (2)	4	4	6,3	7	9,1	75
	5	5	7,8	3	3,9	-40
	6	1	1,6	6	7,8	500
	7	1	1,6	3	3,9	200
	Rural	6	9,4	9	11,7	50
	Total LV	17	26,6	28	36,4	64,7
	Industrial y de la Bahía (3)	11	10	15,6	9	11,7
12		2	3,1	4	5,2	100
13		5	7,8	1	1,3	-80
14		2	3,1	1	1,3	-50
15				1	1,3	
Rural				4	5,2	
Total LI		19	29,7	20	26	5,3
SIN DATO	Sin dato	5	7,8			-100
Total		64	100	77	100	20,3

Fuente: Medicina Legal de Cartagena, DATT, CTI de la Fiscalía, URI, Policía MECAR, SIJÍN, DAS. Cálculos COSED

Gráfico 11 Cartagena. MAT, principales barrios, acumulado 2008



Fuente: Medicina Legal de Cartagena, DATT, CTI de la Fiscalía, URI, Policía MECAR, Sijín, DAS. Cálculos COSED

De acuerdo al gráfico 11, los barrios que reportaron mayor número de MAT fueron El Bosque, (8 casos y participación del 10,4%), seguido por Mamonal (5 casos y participación del 6,5%). Con igual participación del 3,9%, se cuentan 3 casos ocurridos en Olaya Herrera y en La Boquilla y Arrollo Grande.

MAT según ocupación de la víctima

La tabla 25, indica, que un 18,2% (14) de las víctimas de MAT se desempeñaban como mototaxistas, siendo esta la ocupación de mayor participación sobre el total de los casos reportados en 2008. Frente al 2007, periodo en el que se registró la MAT de 5 mototaxistas, se produjo un incremento del 180% (9 casos adicionales).

Tabla 25 Cartagena. MAT, según ocupación de la víctima, 2006-2008

OCUPACIÓN	2008	
	CASOS	%
Mototaxista	14	18,2
Sin Dato	10	13
Oficios Varios	6	7,8
Estudiante	5	6,5
Ama de Casa	4	5,2
Comerciante	4	5,2
Albañil	3	3,9
Soldador	3	3,9
Conductor	2	2,6
Desempleado	2	2,6
Vigilante	2	2,6
Operador de Maquinaria	2	2,6
Otros Con Menos de 2 Casos	20	26
Total	77	100

Fuente: Medicina Legal de Cartagena, DATT, CTI de la Fiscalía, URI, Policía MECAR, SIJÍN, DAS. Cálculos COSED

4.3 Muertes no intencionales (MNI)⁵

En el 2008 ocurrieron en Cartagena 48 MNI, cifra que significó una disminución del 41,5% frente a los casos registrados en 2007 (82). 2008 se erige como el periodo con menor número de MNI de los últimos 5 años, y rompe la tendencia incremental que esta categoría experimentaba desde 2005. Con excepción de febrero y abril, en el resto de los meses el número de MNI fue igual (septiembre y noviembre), o inferior a las presentadas durante los mismos periodos de 2007 (tabla 26).

Con un promedio mensual de 4 MNI durante el 2008, el comportamiento observado permite señalar a los meses de abril y noviembre, cada uno con 7 casos, como los periodos de mayor registro y a los meses de enero y junio, con 2 casos cada uno, como los meses con menor número de MNI.

⁵ Como MNI se clasifican las muertes por caídas desde altura, inmersión, electrocución y quemaduras entre otras.

Tabla 26 Cartagena. Dinámica de las MNI 2005-2008

MES	2005	2006	2007	2008	2008 (%)	VAR. (%) 07-08
Enero	5	4	13	2	4,2	-84,6
Febrero	2	3	1	3	6,3	200
Marzo	6	2	6	5	10,4	-16,7
Abril	6	1	5	7	14,6	40
Mayo	3	4	13	3	6,3	-76,9
Junio	5	5	3	2	4,2	-33,3
Julio		6	10	5	10,4	-50
Agosto	14	6	6	3	6,3	-50
Septiembre	2	7	5	5	10,4	
Octubre	3	10	6	3	6,3	-50
Noviembre	3	6	7	7	14,6	
Diciembre	9	5	7	3	6,3	-57,1
Total	58	59	82	48	100	-41,5

Fuente: Medicina legal Cartagena, CTI de la Fiscalía, URI, Policía M E CAR, SIJÍN. Cálculos: COSED.

Muertes no Intencionales según mecanismo de ocurrencia

El 39,6% (19) de las MNI correspondieron a personas ahogadas. Así mismo, con una participación del 20,8% se reporta la ocurrencia de 10 casos asociados a “caídas de altura”. El tercer mecanismo de mayor participación fue “otros medios” (golpes contundentes, aprisionamiento, etc.) con 8 casos y una participación del 16,7% sobre el total de MNI del periodo, seguido por 7 casos de “electrocución” que equivalen al 14,6% de los registros de 2008. Durante el periodo objeto de estudio se reportaron 3 casos de muerte accidental con arma de fuego y uno más de muerte por quemaduras, para una participación del 6,3% y 2,1% respectivamente (tabla 27).

Tabla 27 Cartagena. MNI según mecanismo de ocurrencia, Años 2007 y 2008

MECANISMO	2007		2008		VAR. (%) 07-08
	Casos	Part. (%)	Casos	Part. (%)	
Caidas desde Altura	10	12,2	10	20,8	
Quemaduras	1	1,2	1	2,1	
Sumersión	31	37,8	19	39,6	-38,7
Electrocución	19	23,2	7	14,6	-63,2
Otros Medios	13	15,9	8	16,7	-38,5
Asfixia	5	6,1			-100
Arma de Fuego	3	3,7	3	6,3	
Total	82	100	48	100	-41,5

Fuente: Medicina legal Cartagena, CTI de la Fiscalía, URI, Policía M E CAR, SIJÍN. Cálculos: COSED.

Frente al 2007, con excepción de las muertes por: caídas desde altura, quemaduras y arma de fuego, las cuales presentaron igual número de casos, se experimentó una significativa reducción en los demás tipos de MNI, especialmente para el caso sumersiones, las cuales disminuyeron en 38,7% pasando de 31 casos en el 2007 a 19 en 2008. Las MNI relacionadas con electrocución se redujeron en un 63,2% (12 casos menos) y las ocasionadas por “otros medios” en un 38,5% (5 casos menos).

Muertes no intencionales según lugar de ocurrencia

El 31,2% (15) de las MNI sucedieron en el lugar de trabajo de la víctima, constituyéndose este en el principal sitio de ocurrencia de este tipo de Muerte, seguido, con una participación del 29,2%, por los 14 casos ocurridos en el Mar. El tercer lugar de mayor ocurrencia de MNI fue el hogar de las víctimas, sitio que reporta 11 casos relacionados con accidentes domésticos, para una participación del 22,9% sobre el total de MNI del 2008 (tabla 28).

Tabla 28 Cartagena. MNI según lugar del hecho, Años 2007 y 2008

LUGAR DEL HECHO	2007		2008		VAR. (%) 07-08
	Casos	Part. (%)	Casos	Part. (%)	
Casa	24	29,3	11	22,9	-54,2
Espacio/Via publica	7	8,5	2	4,2	-71,4
Finca/campo abierto	1	1,2	1	2,1	
Mar	24	29,3	14	29,2	-41,7
Lugar de trabajo	14	17,1	15	31,2	7,1
Otro lugar	10	12,2	5	10,4	-50
Sin dato	2	2,4			-100
Total	82	100	48	100	-41,5

Fuente: Medicina legal Cartagena, CTI de la Fiscalía, URI, Policía M E CAR, SIJÍN. Cálculos: COSED.

Frente al 2007 se produjo un incremento del 7,1% (1 caso adicional) en número de MNI ocurridas en el lugar de trabajo. Los otros lugares de ocurrencia registraron un menor número de casos que en 2007. Se presentó una disminución de 71,4% en las MNI ocurridas en espacio público, una reducción de 54,2% en las acontecidas en la casa de la víctima, y una disminución del 41,7% en las sucedidas en el mar.

Muertes en Accidentes Domésticos. El 54,5 % de las víctimas de este tipo de MNI fueron niños (6 casos). En 2008 se registró la muerte de 3 infantes ahogados en su residencia en las "poncheras" utilizadas para lavar la ropa, y el caso de 3 menores que fallecieron resultado de las contusiones recibidas por caer de la cama, resbalar por las escaleras y ser derribados por una motocicleta.

Lo anterior rebela las deficientes medidas preventivas implementadas por los adultos responsables de la seguridad de estos menores. De otro lado, se registra el fallecimiento de 2 personas que sin contar con la preparación o los elementos de seguridad necesarios, adelantaban trabajos de autoconstrucción en sus viviendas. Así mismo se contaron 2 casos de MNI relacionados con el inadecuado manejo de Armas de Fuego. Vale señalar que en el 2008 se registró la MNI de 9 menores de edad (18,75% del total de casos del periodo). Los hechos se produjeron en el siguiente contexto: Electrocutación (1), Sumerción (5), otros medios (3).

Muertes en Accidentes Laborales. El 100% de las víctimas de MNI ocurridas en el lugar de trabajo eran de sexo masculino. Este tipo de MNI ocurrieron principalmente en lugares donde se desarrollaban actividades de construcción y/o albañilería, contando 8 casos (6 caídas desde altura y 2 electrocuciones), con una participación del 53,3% sobre el total de los accidentes laborales del periodo. En este sentido, es posible suponer la existencia de debilidades en cuanto a los mecanismos de seguridad y autoprotección que se emplean en estos lugares de trabajo. De otro lado, durante el 2008, el sector industrial de Mamonal registraron 3 Muertes en Accidentes de Trabajo, igual número de casos a los reportados durante el 2007.

Muertes no intencionales según día y hora de ocurrencia

Según la tabla 29, los jueves con 9 casos y una participación del 18,7%, fueron los días en que más ocurrieron MNI. En segundo lugar se reportan los martes y sábado, con 8 casos cada uno y una participación del 16,7%. El domingo, con 4 casos registrados, son los días con menor número de MNI. Frente al 2007, con excepción de los viernes, día que presentó un incremento del 16,7% en el número de MNI (1 caso adicional), se experimentó una significativa reducción en el número de casos ocurridos durante los demás días de la semana.

Tabla 29 Cartagena. MNI según día de semana, Años 2007 y 2008

DÍA SEMANA	2007		2008		VAR. (%) 07-08
	Caso s	Part. (%)	Caso s	Part. (%)	
Lunes	15	18,3	7	14,6	-53,3
Martes	13	15,9	8	16,7	-38,5
Miércoles	11	13,4	5	10,4	-54,5
Jueves	13	15,9	9	18,7	-30,8
Viernes	6	7,3	7	14,6	16,7
Sábado	14	17,1	8	16,7	-42,9
Domingo	10	12,2	4	8,3	-60
Total	82	100	48	100	-41,5

Fuente: Medicina legal Cartagena, CTI de la Fiscalía, URI, Policía M ECAR, SIJÍN. Cálculos: COSED.

El 20,8% (10) de las MNI se produjeron entre las 06:00 y 8:59 horas, siendo este el rango horario de mayor incidencia, seguido por el comprendido entre las 15:00 a 17:59, (9) con una participación del 18,7%, y los rangos entre las 09:00 a 11:59, y 12:00 a 14:59, cada uno con 8 casos y una participación del 16,7%. El 72,9% de las MNI reportadas ocurrieron entre las 06:00 y 17:59 horas (35). Esta situación es validada por las estadísticas del 2007, periodo en el cual el 70,7% de las MNI (58) ocurrieron dentro de este rango horario, lo cual es consistente con los horarios hábiles del día, los más utilizados por las personas para realizar sus diferentes actividades (tabla 30).

Tabla 30 Cartagena. MNI según rango de hora, Años 2007 y 2008

RANGO HORA	2007		2008		VAR. (%) 07-08
	Caso s	Part. (%)	Caso s	Part. (%)	
00:00 a 02:59	3	3,7	1	2,1	-66,7
03:00 a 05:59	7	8,5	4	8,3	-42,9
06:00 a 08:59	8	9,8	10	20,8	25
09:00 a 11:59	15	18,3	8	16,7	-46,7
12:00 a 14:59	15	18,3	8	16,7	-46,7
15:00 a 17:59	20	24,4	9	18,7	-55
18:00 a 20:59	8	9,8	5	10,4	-37,5
21:00 a 23:59	2	2,4	3	6,3	50
Sin dato	4	4,9			-100
Total	82	100	48	100	-41,5

Fuente: Medicina legal Cartagena, CTI de la Fiscalía, URI, Policía M ECAR, SIJÍN. Cálculos: COSED.

Muertes no Intencionales según edad y sexo de la víctima

Las MNI se presentaron en individuos de diferentes grupos de edades, siendo los de mayor incidencia, con una participación del 14,6%, los correspondientes a personas de 15 a 19 y 20 a 24 años, con 7 casos cada uno. El tercer rango de edad de mayor incidencia fue el comprendido entre los 35 y 39 años, con 6 casos reportados y una participación del 12,5% (tabla 31).

Tabla 31 Cartagena. MNI según rango de edad y sexo, Años 2007 y 2008

RANGO EDAD	2007		Total 2007	Part. (%)	2008		Total 2008	Part. (%)
	M	F			M	F		
De 0 a 4 años	5	3	8	9,8	2	2	4	8,3
De 05 a 09 años	2	1	3	3,7	3		3	6,3
De 10 a 14 años	3	1	4	4,9				
De 15 a 19 años	7	2	9	11,0	6	1	7	14,6
De 20 a 24 años	11	1	12	14,6	7		7	14,6
De 25 a 29 años	8	1	9	11,0	2		2	4,2
De 30 a 34 años	6	2	8	9,8	2		2	4,2
De 35 a 39 años	7	1	8	9,8	6		6	12,5
De 40 a 44 años	7		7	8,5	3		3	6,3
De 45 a 49 años	3	1	4	4,9	3		3	6,3
De 50 a 54 años	2		2	2,4	3		3	6,3
De 55 a 59 años	5		5	6,1	2		2	4,2
De 60 a 64 años	1		1	1,2	1	1	2	4,2
De 65 a 69 años	1		1	1,2	2		2	4,2
70 años o más	1		1	1,2	2		2	4,2
Total	69	13	82	100	44	4	48	100

Fuente: Medicina legal Cartagena, CTI de la Fiscalía, URI, Policía M ECAR, SIJÍN. Cálculos: COSED.

Las MNI pertenecen principalmente al grupo etario comprendido entre los 15 y 39 años, rango que concentra el 50% de las MNI (24) del 2008. Esta situación es validada por las estadísticas del 2007, en el cual el 56,1% de las MNI se encuentran comprendidas en este grupo de edades. De otro lado, el 91,7% (44) de las MNI eran del sexo masculino, situación consistente con las estadísticas históricas, las cuales muestran que durante el 2007, el 84,1% de las víctimas de MNI correspondían a este mismo sexo. No obstante, es importante señalar que durante el 2008 se presentó una importante disminución del 69,2% (9 casos menos) en el número de víctimas de sexo femenino.

Muertes no intencionales según ocupación de la víctima

El 16,7% (8) de las MNI se desempeñaban en trabajos de construcción y albañilería. Estos casos están asociados al riesgo intrínseco que representa este tipo de actividades, en donde las medidas de seguridad son determinantes para prevenir accidentes fatales. El 12,5% de las MNI del periodo eran estudiantes (6). No obstante, durante el 2008, esta categoría experimentó una importante reducción del 68,4% (13 casos

menos), frente a los reportes correspondientes al 2007 (tabla 32).

Tabla 32 Cartagena. MNI según ocupación de la víctima, Años 2007 y 2008

OCUPACION	2007		2008		VAR. (%) 07-Ago
	Casos	Part. (%)	Casos	Part. (%)	
Estudiante	19	23,2	6	12,5	-68,4
Obrero	5	6,1	5	10,4	
Albañil	3	3,7	4	8,3	33,3
No aplica	6	7,3	4	8,4	-33,3
Pescador	1	1,2	4	8,3	300
Sin dato	14	17,1	4	8,3	-71,4
Desempleado	3	3,7	3	6,3	
Indigente			3	6,3	
Comerciante	1	1,2	2	4,2	100
Oficios varios			2	4,2	

Fuente: Medicina legal Cartagena, CTI de la Fiscalía, URI, Policía M ECAR, SIJÍN. Cálculos: COSED.

Muertes no intencionales según localidad y barrio de ocurrencia

El 41,7% de las MNI (20) ocurrieron en la Localidad Histórica, un 31,2% (15) en la Localidad de la Virgen, y otro 27,1% (13) en la Localidad Industrial y de la Bahía (tabla 33).

Tabla 33 Cartagena. MNI según localidad y Barrio de ocurrencia, Años 2007 y 2008

LOCALIDAD	2007		2008		VAR. (%) 07-08
	Casos	Part. (%)	Casos	Part. (%)	
Histórica y del Caribe Norte	39	47,6	20	41,7	-48,7
De la Virgen y Turística	21	25,6	15	31,2	-28,6
Industrial y de la Bahía	21	25,6	13	27,1	-38,1
Sin Dato	1	1,2			-100
Total	82	100	48	100	-41,5

Fuente: Medicina legal Cartagena, CTI de la Fiscalía, URI, Policía M ECAR, SIJÍN. Cálculos: COSED.

Frente a 2007, se observa una reducción del 48,7% en las MNI ocurridas en la Localidad 1 (de 39 a 20), y del 28,6% en las ocurridas en la

Localidad 2 (21 a 15), y la Localidad 3 presentó una disminución del 38,1%. Entre tanto, en la tabla 34, se muestra los barrios que entre otros, reportaron mayor número de MNI, estos fueron Bocagrande (4 casos y participación de 8,3%), y Mamonal y Olaya Herrera, (3 casos cada uno y participación de 6,2%).

Tabla 34 Cartagena. MNI según principales barrios de ocurrencia, Años 2007 y 2008

BARRIO	2007		2008		VAR. (%) 07-Ago
	Casos	Part. (%)	Casos	Part. (%)	
Bocagrande	5	6,1	4	8,3	-20
Mamonal	3	3,7	3	6,2	
Olaya Herrera	2	2,4	3	6,2	50
El Pozon	4	4,9	2	4,2	-50
Marbella	2	2,4	2	4,2	
Tenera	1	1,2	2	4,2	100
Pasacaballos	3	3,7	2	4,2	-33,3
Islas del Rosario	1	1,2	2	4,2	100

Fuente: Medicina legal Cartagena, CTI de la Fiscalía, URI, Policía M ECAR, SIJÍN. Cálculos: COSED.

5. SERVICIOS PÚBLICOS

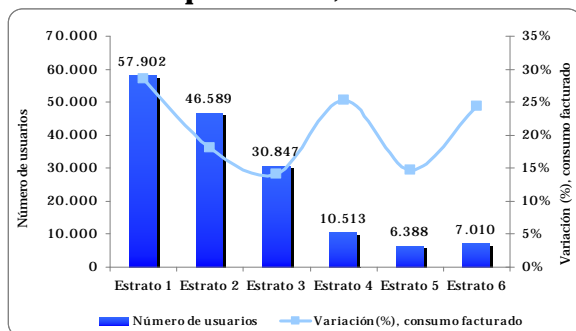
Se incrementa el número de usuarios residenciales suscritos a los servicios de acueducto, alcantarillado, energía eléctrica y gas natural

Al comparar las cifras reportadas en el Sistema Único de Información de Servicios Públicos del año 2008 con respecto al año anterior, se observa que en Cartagena se presentaron incrementos en el número de usuarios inscritos a nivel residencial en los servicios de acueducto (4,5%), alcantarillado (6,5%), energía eléctrica (1,0%) y gas natural (4,3%); sólo en el servicio de telefonía fija, disminuyó el total de usuarios suscritos en el nivel residencial siendo éste de 5,3%.

Aumenta el número de suscriptores al servicio de acueducto en los estratos 1, 4 y 6

Al finalizar el año 2008, se registró un total de 168.167 usuarios de acueducto, 7.168 más que en el 2007. Este incremento se debe básicamente a los aumentos en los suscriptores residenciales, específicamente en los estratos 6 (8,9%), 4 (6,3%) y 1 (6,2%). Gráfico 12.

Gráfico 12 Cartagena. Usuarios residenciales y consumo facturado servicio de acueducto por estrato, 2008



Fuente: Cálculo y diseño de los autores con base en el Sistema Único de Información de Servicios Públicos (SUI).

En el nivel no residencial se reflejó un incremento de 2,9% (249 usuarios), dentro de este grupo la mayor variación se presentó en el sector oficial con 4,4% (28 usuarios); sin embargo, el nivel industrial muestra una disminución en el número de usuarios suscritos de 4,7% (5 usuarios) y otros

usuarios no residenciales presentaron una disminución de 5,4% (249 usuarios).

Cabe resaltar que los usuarios residenciales representan la mayor participación en el total de usuarios con 94,7% (159.249 usuarios), mientras que los usuarios no residenciales representan el 5,3% restante (8.918 usuarios).

Por otro lado, durante el año 2008 el valor del consumo facturado fue de \$51.274.8 millones, el cual tuvo un crecimiento de 20% (\$8.254.4 millones) con respecto al año anterior⁶, siendo más representativo el comportamiento a nivel residencial con un incremento de 21% (\$6.597.4 millones), dentro de este grupo nuevamente sobresalen los estratos 1, 4 y 6 con el 28,6% (\$2.429.2 millones), 25,4% (\$746.6 millones) y 24,3% (462.3 millones) respectivamente.

Por su parte en el sector no residencial, el incremento fue de \$1.927 millones (17,2%) siendo el sector industrial el que presentó mayor variación con 23,5% (\$749.8 millones) y otros usuarios no residenciales, experimentaron una disminución en el valor facturado (26,7%), producto de la disminución de los usuarios.

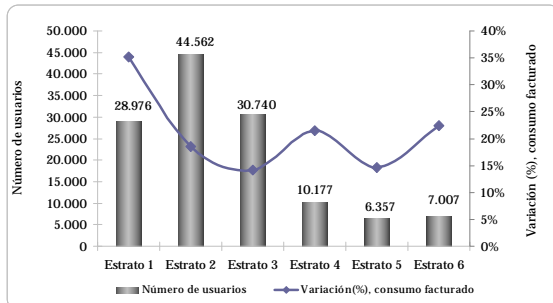
Continúa en aumento el número de suscritos al servicio de alcantarillado para los usuarios residenciales

El servicio de alcantarillado aumentó en 8.071 el número de usuarios suscritos, pasando de 128.141 en el año 2007 a 136.212 usuarios durante el 2008, lo cual significó un incremento de 6,3%; los aumentos más importantes se presentaron en el nivel residencial, siendo de 6,5% (7.759 usuarios).

Desagregando los usuarios residenciales por estrato, se encontró que el estrato 1 varió positivamente en 16,9% (4.181 usuarios), el estrato 4 en 6,3% (604 usuarios) y el estrato 6 en 8,9% (573 usuarios), ver gráfico 13.

⁶ Valores a precios de 2008

Gráfico 13 Cartagena. Usuarios residenciales y consumo facturado; servicio de alcantarillado por estrato, segundo semestre 2008



Fuente: Cálculo y diseño de los autores con base en el Sistema Único de Información de Servicios Públicos (SUI).

Con respecto a los usuarios no residenciales, éstos mostraron un incremento de 3,9% (312 usuarios); cabe destacar que el sector industrial presenta una variación negativa del 9,8% (5 usuarios), en cuanto al sector comercial, el número de suscriptores continúa incrementándose, pues durante el 2008 el aumento fue de 4,3% (293 usuarios) con relación el año anterior; por su parte, en el sector oficial el incremento fue de 4,2% (20 usuarios).

Ahora bien, dentro del total de usuarios tanto residenciales y no residenciales del servicio de alcantarillado, los de uso residencial son los que registran mayor proporción, representando el 93,8% (127.819 usuarios), los usuarios no residenciales representan el 6,2% (8.393 usuarios).

Respecto al valor facturado por consumo del servicio de alcantarillado en el año 2008, éste alcanzó un valor de \$34.892 millones el cual aumentó en 19,6% respecto el año anterior (\$5.725.7 millones); a nivel residencial la variación fue de 20% (\$4.529.9 millones de variación). Al desagregarlo por estratos, los mayores recaudos se originaron en los estratos 1, 4 y 6, siendo el estrato 1 el que mayor variación presentó registrando un aumento de 35,1% (\$1.139.8 millones).

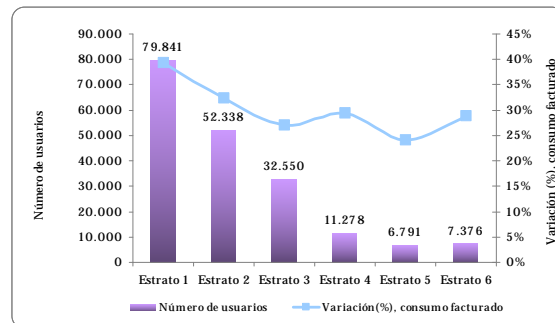
Por su parte el sector no residencial creció en 18,2% (\$1.195.8 millones), siendo el sector industrial el que mayor variación presentó, con 13,5% (\$181 millones).

Aumenta el número de usuarios de energía eléctrica en el estrato 1

El servicio de energía eléctrica en la ciudad de Cartagena durante el año 2008, presentó un incremento en el número de usuarios de 2,1% comparado con el año anterior, pasando de 197.803 a 202.011 usuarios, lo que representó el ingreso de 4.208 nuevos usuarios al servicio durante el periodo analizado. Teniendo en cuenta según el tipo de usuarios, se encontró que los residenciales presentaron una variación positiva de 1,0% (1.937 usuarios); mientras que los usuarios no residenciales se incrementaron en 23,7% (2.271 usuarios).

El mayor número de usuarios se concentra en el sector residencial con el 94,1% (190.174 usuarios), dentro de este grupo, los estratos 1 y 2 son los que agrupan el mayor número de suscriptores, 132.179 en su conjunto, mientras que el sector no residencial representa el 5,9% del total de usuarios (11.837 usuarios), en este grupo, es el sector comercio el que reúne el mayor número de suscriptores, con 5,2% (10.496 usuarios).

Gráfico 14 Cartagena. Usuarios residenciales y consumo facturado servicio de energía eléctrica por estrato, II semestre 2008



Fuente: Cálculo y diseño de los autores con base en el Sistema Único de Información de Servicios Públicos (SUI).

Dentro de los usuarios residenciales, los mayores incrementos se presentaron en los usuarios de los estratos 4 con 6,5% (685 usuarios), el estrato 6 con 6,3% (439 usuarios) y el estrato 2 con 4,4% (2.229 usuarios); sin embargo, los usuarios pertenecientes al estrato 1 registraron una disminución de 3% pasando de 82.349 en el 2007 a 79.841 en el 2008, es decir 2.508 menos usuarios, ver gráfico 14.

En cuanto a los usuarios no residenciales, haciendo un análisis más desagregado, se encontró que en

los diferentes sectores se presentaron incrementos en el número de usuarios, siendo las variaciones más importantes las del sector oficial (35,2%), y de otros usos (30,4%) con aumentos de 105 y 166 usuarios respectivamente.

Con relación al consumo facturado de energía eléctrica, los datos muestran que en el año 2008, el total facturado aumentó en 28,5% (\$97.490.9 millones) con respecto al año 2007, pasando de \$341.605 millones a \$439.096 millones; a nivel residencial la variación fue de 29,8% (35.443.7 millones), es así como los estratos que registraron mayores aumentos fueron en el estrato 1 con variaciones de 39,2% (\$18.656 millones), el estrato 2 con 32,3% (\$12.157 millones) y en el estrato 4 fue de 29,3% (\$3.612.6 millones). Ahora bien, el consumo facturado de los usuarios no residenciales aumentó en 27,9% (\$62.047.1 millones); esto se explica por aumentos del sector oficial (70,8%, 6.625.9 millones) y el sector comercial (35,9%, 13.448.5 millones).

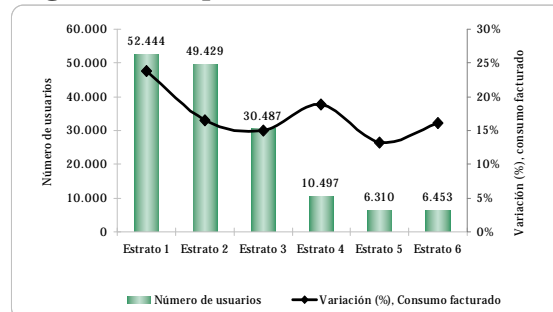
Disminuye el número de usuarios suscritos del servicio de gas natural en el estrato 3

El número de usuarios del servicio de gas natural aumentó 4,3% pasando de 151.401 usuarios en el 2007 a 157.891 usuarios al finalizar el año 2008, esta variación positiva se debe al crecimiento en el número de suscriptores a nivel residencial, quienes representaron el 98,6% del total de usuarios suscritos (155.620 usuarios).

Es así como se destacan los estratos 1, 6 y 4 con variaciones positivas de 8,1% (3.934 usuarios), 7,2% (432 usuarios) y 6,8% (667 usuarios) respectivamente, sin embargo el estrato 3 registra una disminución de 0,3% lo que equivale a 88 usuarios menos, ver gráfico 15.

Con relación a los usuarios no residenciales, se evidencia el crecimiento de los suscriptores en el sector comercial, el cual varió 7% (141 usuarios), mientras que en el sector industrial el aumento fue de 0,9%, 1 usuario más que el año anterior.

Gráfico 15 Cartagena. Usuarios residenciales y consumo facturado servicio de gas natural por estrato, 2008



Fuente: Cálculo y diseño de los autores con base en el Sistema Único de Información de Servicios Públicos (SUI).

El consumo facturado de gas natural durante el 2008, ascendió a \$48.045.2 millones, mostrando un crecimiento de 36,9% (\$12.956 millones), con respecto a 2007, incidido por un aumento considerable en el sector no residencial (77,2%), específicamente en el sector industrial, en donde el valor facturado se incrementó en 105,1%, “originado principalmente por el incremento del costo del gas natural, así mismo por el incremento del cargo promedio de distribución en 19.92 \$/M3⁷ y el mayor volumen de gas demandado por las grandes industrias”⁸. En cuanto al sector residencial, varió positivamente en 18,6% (\$4.478 millones); dentro de este grupo los estratos más bajos son los de mayor participación dentro del total facturado residencial.

Disminuye el número de usuarios residenciales y no residenciales en telefonía fija

El servicio de telefonía fija en la ciudad de Cartagena, se caracterizó por presentar una disminución en el total de usuarios suscritos de 4,5%. Pasando de 120.682 en el 2007 a 115.221 usuarios para el 2008.

A nivel residencial, el registro muestra una disminución de 5,4% (5.063 usuarios menos), dentro de este grupo las mayores disminuciones se

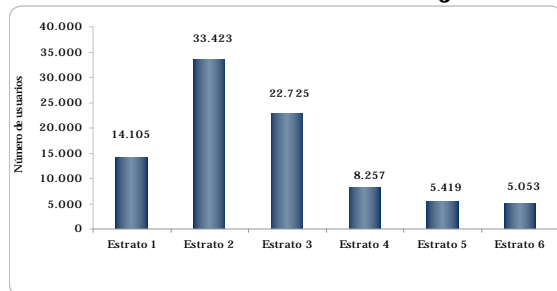
⁷ Este incremento obedece al reconocimiento de los valores reclamados por SURTIGAS debido a los errores de cálculos que se presentaron por parte de la CREG, en la fijación de la tarifa para el periodo 2004 – 2009, de acuerdo a la resolución CREG 050/08.

⁸ SURTIGAS S.A. E.S.P. Informe anual 2008. Cartagena, febrero de 2009. Pág. 5. En www.surtigas.com.co

presentaron en los estratos 1 con 11,8% (1.757 usuarios) y 3 con 8,2% (2.038 usuarios). Los estratos 4, 5 y 6 registraron disminuciones del orden de 5,4% (477 usuarios), 5,9% (342 usuarios) y 6,6% (357 usuarios) respectivamente. (Gr

El nivel residencial es el que concentra el mayor número de usuarios con el 77,2% (88.982 usuarios) mientras que el 22,8% restante (26.239 usuarios) corresponde al nivel no residencial.

Gráfico 16 Cartagena. Usuarios residenciales servicio telefonía fija, 2008



Fuente: Cálculo y diseño de los autores con base en el Sistema Único de Información de Servicios Públicos (SUI).

Ahora bien, a nivel no residencial se evidencia de igual forma variación negativa en el número de usuarios suscritos al servicio, siendo de 1,5% (398 usuarios), con respecto al año 2007; es así como dentro de este grupo el sector comercial disminuyó 1,1% (253 usuarios) y el oficial 10% (142 usuarios), en el sector industrial no se presentaron variaciones.

La disminución en los usuarios de telefonía fija, posiblemente obedece a la sustitución de la telefonía fija por la telefonía móvil, básicamente por los menores costos que representa. Esta modalidad de comunicación, ha venido en aumento de acuerdo con el informe sectorial de telecomunicaciones presentado por la Comisión de Regulación de Telecomunicaciones (CTR), donde indica que en Colombia el número de abonados se incrementó en 21,9% entre los años 2007 y 2008; además el total de abonados a nivel nacional es de 41.4 millones, donde la Costa Caribe⁹ representa el 18% del total nacional, es decir, 7.4 millones¹⁰

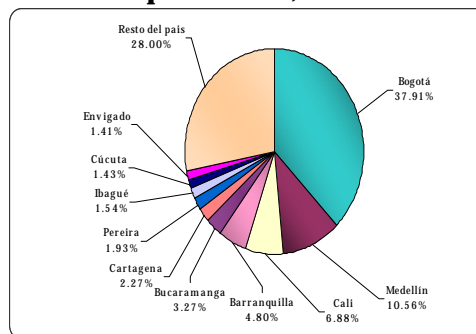
⁹ Información disponible sólo a nivel regional y nacional

¹⁰ Informe Sectorial de Comunicaciones, Comisión de Regulación de Telecomunicaciones, Bogotá, abril de 2009, No. 12 en <http://www.crt.gov.co>

En cuanto al acceso a internet, en Colombia al finalizar el año 2008, contaba con un total de 2.023.341 suscriptores del servicio de internet, siendo 46,4% más alto que el año anterior. “Las principales razones del crecimiento presentado en el 2008 se asocian a ofertas comerciales con mayores velocidades de acceso a internet, en respuesta a la demanda de los usuarios para atender sus necesidades. Este resultado se entiende también por las políticas de conectividad del Gobierno y a las medidas regulatorias adoptadas por la CRT sobre banda ancha”¹¹.

Por tipo de acceso, los usuarios por acceso dedicado representan el 94% de usuarios de internet, en donde Cartagena tiene una participación de 2,27%, las ciudades con mayores participaciones son Bogotá (37,91%), Medellín (10,56%) y Cali (6,88%), gráfico 17. Las tarifas residenciales medidas en \$/Kbps tienen la siguiente distribución según departamento y/o ciudad: Cundinamarca (\$91), Caldas (\$92), Bogotá (\$92), Risaralda (\$101) y Atlántico (\$104); en Bolívar la tarifa es de \$120.

Gráfico 17. Suscriptores de acceso dedicados por ciudad, diciembre 2008



Fuente: informe trimestral de conectividad, diciembre de 2008

¹¹ Informe Trimestral de Conectividad – Diciembre de 2008. Pág. 3. Comisión de Regulación de Telecomunicaciones, Bogotá, marzo de 2009, No. 14 en <http://www.crt.gov.co>

Informes especiales*

El fruto del trabajo en las calles de Cartagena

Por: Rosemary Barcos R. **
Adina Pontón D.



Foto 1. Vendedor de fruta, "El Frutero Mayor"

* Las personas interesadas en publicar un artículo en esta sección pueden someterlo a consideración del comité editorial, enviándolo a cualquiera de las direcciones que aparecen en la contraportada.

** Las autoras son economistas y estudiantes en práctica del Centro Regional de Estudios Económicos CREE, del Banco de la República – Cartagena. Las opiniones y errores no comprometen al Banco de la República ni a su junta directiva, sino que son responsabilidad de las autoras.

Introducción

La informalidad es una respuesta al desempleo, donde los trabajadores generan sus propios ingresos y trabajo.

El Departamento Nacional de Estadísticas DANE, cataloga como trabajador informal a todo asalariado o patrón de microempresa (con menos de 10 trabajadores), trabajador por cuenta propia no profesional, ni técnico y al trabajador que presta sus servicios domésticos o ayudante familiar sin remuneración.

El trabajo informal es un fenómeno que está muy ligado con el desarrollo económico, ya que una región, ciudad o país con una economía débil hace que este fenómeno se incremente convirtiéndose muchas veces en un problema de difícil manejo.

La informalidad se vincula con un escaso uso de tecnología avanzada, una baja productividad y una mano de obra no calificada, al desespero de las personas al no ubicarse dentro del mercado laboral, y muchas veces a un escaso nivel educativo.

La informalidad se da más que todo en el sector de la pequeña o microempresa. En América Latina, esta es una fuente significativa de empleo, según datos de la OIT el 58% de la población mundial se encuentra en la informalidad. En Cartagena, según la Gran Encuesta Integrada de Hogares del DANE, al primer trimestre de 2008, el 61,6% de los ocupados son informales, esto se debe en parte a las migraciones del entorno rural al urbano y a la reducción de la economía formal.

El empleo informal trae consecuencias económicas y sociales a la comunidad, como son la inadecuada utilización del espacio público, problemas de inseguridad y muchas veces condiciones deficientes de los productos que ofrecen, ya que son expuestos a ambiente inapropiados. Todas estas series de fenómenos generan mayores gastos a los gobiernos, quienes invierten una gran cantidad de dinero en ubicar a estas personas.

El empleo informal también se da por la necesidad de generar mayores ingresos, algunas de estas personas aun teniendo un trabajo dentro del sector formal, recurren a la informalidad para aumentar sus ingresos. Este fenómeno se da porque dentro de la informalidad se evaden los distintos sistemas regulatorios estatales (impuestos).

El caso de los vendedores de frutas

Cartagena como otras ciudades de nuestro país muestra un alto grado de informalidad, el cual se ve reflejado en la gran cantidad de ventas ambulantes y estacionarias que se encuentran en los diferentes sectores de la ciudad. Es así como a septiembre de 2007 existían en Cartagena 2.202 personas ocupantes del espacio público, en la zona comprendida entre el centro histórico, Bocagrande, los cuatro vientos y la bomba del amparo.

Dentro de esta población informal se encuentran los vendedores de frutas, quienes día a día se han convertidos en elementos típico de la ciudad, por los productos que ofrecen, que en muchas ocasiones atraen la atención de nativos y turistas, por sus colores y aroma, pues los productos ofrecidos son típicos de la región Caribe, tales como: mango, patilla, coco, piña, melón, zapote, níspero, papaya, siendo el mango y la patilla las frutas más vendidas.

En entrevistas realizadas a diferentes vendedores de frutas, en el mes de diciembre de 2007, se pudo observar que la mayoría de estos son vendedores estacionarios con un escaso nivel educativo. De igual manera, encontramos que se dedican a este trabajo porque no encuentran otra opción para generar ingresos, sin embargo, algunos comentan estar contentos con lo que hacen, sin dejar a un lado sus deseos de tener un mejor trabajo.

Trabajan en promedio 12 horas al día con un horario de 7 A.m. a 7 P.m. obteniendo utilidades diarias que oscilan entre los \$15.000 a \$30.000 y en algunos casos hasta \$50.000 cuando el día es muy bueno. Con estos ingresos cubren parte de sus necesidades básicas, que muchas veces no son satisfechas en su totalidad.



Foto 2. Tomada en las calles de Cartagena, diciembre de 2007

Los gastos diarios de estos vendedores para realizar esta actividad está alrededor de \$6.000 a \$15.000 incluyendo almuerzo, transporte de su casa al sitio de abastecimiento, y luego al lugar de venta y de nuevo el regreso a sus casas.

Encontramos que la población que se dedicada a este oficio son personas adultas con edades que van desde los 30 hasta los 70 años. Sin embargo, estos nos comentaron que empezaron desde muy temprano, tal es el caso del vendedor que se hace llamar el frutero mayor, quien lleva 50 años en esta actividad.

El núcleo familiar de la mayoría estos está compuesto por 6 personas (esposa e hijos). En cuanto a la vivienda, la mayoría no poseen vivienda propia sino que viven en alquiler o en casa del algún familiar, que por lo general no tienen cobertura de todos los servicios públicos.

Como es característica de la informalidad, estos vendedores no están afiliados a alguna cooperativa o grupo de trabajo que los ayude u oriente a mejorar sus condiciones de trabajo y no correr riesgos laborales. Por lo general, su principal protección es el uso del paraguas para protegerse del sol y durante la temporada de lluvias el que no tiene este instrumento no labora en este oficio.

En cuanto al sistema de seguridad social, por estar dentro del SISBEN, tienen el régimen subsidiado, aunque algunos están afiliados a otros sistemas de salud como Caprecom, Coosalud, entre otros.

De los encuestados ninguno cotiza a un régimen de pensión, lo que los hace

vulnerables al llegar a una edad avanzada y no tener una jubilación. Muchos buscan la manera de solventar esta situación como lo hace el “frutero mayor”, quien está construyendo una vivienda aledaña a su casa para percibir ingresos que lo ayudarán en su vejez.

Algunos de estos vendedores no son nativos de Cartagena, sino de otras ciudades como Valledupar, Urabá y Barranquilla. Gran parte de ellos residen en municipios aledaños como Santa Rosa, Arjona, María La Baja y Bayunca, o en los barrios de la zona sur-oriental de la ciudad.

A pesar que muchas de las frutas que comercializan son cultivadas en los municipios donde residen, la mayoría se surte en el mercado de Bazurto, estos aluden que lo hacen por comodidad y economía.



Foto 3. Venta de frutas en las calles de Cartagena. Diciembre de 2007

Otras de las pregunta formuladas fue ¿Cual sería tu sueño? A la que el 57% respondió tener casa propia, el 28,5% un mejor empleo y el 14,5% obtener una pensión.

Conclusiones

La informalidad ha sido y sigue siendo, un fenómeno muy complejo, con muchas causas y consecuencias debido al difícil manejo. Cartagena, como muchas otras ciudades, se ve afectada por este problema, el cual la hace menos atractiva e incómoda para sus visitantes y habitantes, ya que la gran mayoría de estas personas se encuentran esparcidas por todos lados de la ciudad inclusive en sitios prohibidos como son estacionamientos, carreteras, andenes, entre otros.

Una de las causas de la informalidad son los diferentes sistemas regulatorios que rigen dentro de una economía, (costos parafiscales),

los cuales llevan a muchas personas a permanecer en la informalidad aunque se vean limitadas o excluidas de los beneficios del sector formal.

Los vendedores de frutas hacen parte del sector informal y amplían aún más esta problemática, ya que al igual de otras ventas ambulantes carecen de seguridad social, prestaciones sociales o protección de las autoridades.

Las ventas de frutas se han convertido en algo típico de la ciudad de Cartagena, ya que por tener un clima cálido, son apetecidas para el paladar de nativos y extraños, tal es el caso de la patilla una de las frutas más vendidas por sus propiedades refrescantes.

Una persona se puede desempeñar mejor en el campo laboral y tener mejores oportunidades de trabajo, si tiene una mejor educación. Por lo tanto, se deben aprovechar todas las oportunidades que brindan las diferentes instituciones educativas patrocinadas por el gobierno y la empresa privada.

Cabe destacar que, a pesar de que estos vendedores, no satisfacen en gran parte sus necesidades básicas, son personas agradables con buen sentido del humor, entusiastas y con un gran estado de optimismo; simplemente necesitan de la orientación de personas y de las entidades gubernamentales que los ayuden a organizarse y mejorar sus negocios para mejorar su calidad de vida y dejar de lado la informalidad.