



# Boletín Económico Regional

I trimestre de 2014

## Nororiente

Santander / Boyacá /  
Norte de Santander / Arauca



**FECHA DE PUBLICACIÓN:** junio de 2014.

**PALABRAS CLAVE DEL BOLETÍN ECONÓMICO REGIONAL:** Economía regional, industria, petróleo, carbón, movimiento de sociedades, Nororienté.

Las opiniones y posibles errores son responsabilidad exclusiva de los autores y no comprometen al Banco de la República ni a su Junta Directiva.

# TABLA DE CONTENIDO

PANORAMA ECONÓMICO.....	03
I. AGROPECUARIO, SILVICULTURA Y PESCA .....	04
II. MINERÍA .....	06
III. INDUSTRIA.....	11
IV. COMERCIO EXTERIOR .....	14
V. CONSTRUCCIÓN E INMOBILIARIO .....	19
VI. COMERCIO.....	25
VII. TRANSPORTE Y TURISMO.....	27
VIII. SISTEMA FINANCIERO.....	30
IX. MERCADO LABORAL.....	34
X. PRECIOS .....	39
XI. MOVIMIENTO DE SOCIEDADES.....	44
XII. OTRAS VARIABLES ECONÓMICAS.....	46

## PANORAMA ECONÓMICO

*Resultados positivos en la economía de Nororiente en el primer trimestre del año, debido al comportamiento sobresaliente del sistema financiero, los evidentes signos de recuperación de la industria y los resultados favorables en abastecimiento de alimentos, minería, transporte aéreo de pasajeros y ocupación hotelera. Lo anterior, atenuado por la contracción en el área licenciada para construcción y la caída en la balanza comercial. El desempleo continuó a la baja aunque Cúcuta tuvo el mayor nivel a nivel nacional; Bucaramanga siguió siendo una de las ciudades más costosas, mientras que Cúcuta presentó la menor tasa de inflación del país.*

Leve crecimiento en el abastecimiento de alimentos en los principales centros de acopio de Nororiente, debido al aumento en el volumen ingresado a Centroabastos (Bucaramanga) atenuado por la caída en Cenabastos (Cúcuta). Por otra parte, hubo un importante avance en los desembolsos de Finagro, compuestos en su mayoría por créditos de redescuento.

El sector minero tuvo un buen comportamiento, contrario a lo sucedido en el agregado nacional. Esto se debió al significativo incremento de la producción de petróleo en Santander que contrarrestó la caída en Arauca y Norte de Santander; así mismo, el avance en la producción de carbón en Santander y Norte de Santander que atenuaron la reducción en Boyacá.

La industria tuvo un buen dinamismo, puesto que hubo aumentos interanuales tanto en producción como ventas reales. Este comportamiento se atribuyó al crecimiento de sectores de alta representatividad regional como los asociados a la fabricación de alimentos y bebidas. Por otra parte, se deterioró de la Balanza Comercial debido a un descenso moderado del valor de las exportaciones acentuado con un incremento leve de las importaciones.

Notorios resultados positivos tanto en captaciones como colocaciones (por encima del promedio nacional), destacando el liderazgo de Norte de Santander, Santander y Boyacá en captaciones y de Santander en colocaciones.

Mientras Bucaramanga mostró reducción en su tasa de desempleo y continuó por debajo del promedio nacional, Cúcuta fue la ciudad con la mayor tasa en la medición de las 23 ciudades. Comercio y servicios personales siguieron siendo las ramas que más personal ocupan. Bucaramanga continuó como una de las ciudades más caras, mientras que Cúcuta presentó la menor tasa de inflación del país.

# I. AGROPECUARIO, SILVICULTURA Y PESCA

## ABASTECIMIENTO

De acuerdo a lo suministrado por el Sistema de información de precios del sector agropecuario (SIPSA), en los tres primeros meses del año el abastecimiento de alimentos en las principales centrales de acopio del país, alcanzó poco más de 1,1 millones de toneladas, con lo que se registró un aumento de 9,6% frente a igual periodo de 2013. El grupo de tubérculos, raíces y plátanos, representó 29,1% del total, constituyéndose como el de mayor oferta, seguido de verduras y hortalizas (28,4%); y frutas frescas (25,0%). Por ciudades, las centrales de abastos de Bogotá, Medellín y Cali registraron los mayores niveles de acopio en el país, contribuyendo con 72,4% del consolidado nacional.

Por su parte, en Nororiente el abastecimiento de alimentos alcanzó las 158 mil toneladas, pese a esto, se observó un menor avance al registrado en el consolidado del país, dado que apenas se logró un aumento de 1,9%, con lo que además, la región perdió 100 puntos básicos (pb) en su aporte nacional, pasando de 15,2% en 2013 a 14,2% en 2014. Este resultado, se debió principalmente al bajo crecimiento percibido en Centroabastos (Bucaramanga) y la reducción en Cenabastos (Cúcuta), en especial durante los meses de enero y marzo. En cuanto a los grupos de alimentos de mayor oferta en la región, sobresalieron como los de mayor representatividad frutas frescas (34,8%) y verduras y hortalizas (31,1%) en Bucaramanga; y tubérculos, raíces y plátanos en Cúcuta (40,7%).

Cuadro I.1

### Bucaramanga y Cúcuta. Abastecimiento según grupo de alimentos Enero - marzo 2013 - 2014

Grupo de alimentos	Bucaramanga			Cúcuta		
	Toneladas		Participación	Toneladas		Participación
	2013	2014	porcentual	2013	2014	porcentual
Frutas	33.633	36.002	7,0	9.530	9.224	-3,2
Tubérculos, raíces y plátanos	26.991	25.766	-4,5	25.088	22.534	-10,2
Verduras y hortalizas	29.782	32.208	8,1	13.346	12.518	-6,2
Otros grupos <sup>1</sup>	8.177	9.456	15,6	9.401	11.138	18,5
Total	98.583	103.432	4,9	57.365	55.414	-3,4

<sup>1</sup> Incluye el grupo de carnes y pescados, alimentos procesados, granos y cereales, lácteos y huevos.

Nota: Bucaramanga corresponde a Centroabastos; mientras Cúcuta incluye Cenabastos y Nueva Sexta.

Fuente: DANE. Cálculos Centro Regional de Estudios Económicos, Bucaramanga. Banco de la República.

## CRÉDITOS DEL FONDO PARA EL FINANCIAMIENTO DEL SECTOR AGROPECUARIO (FINAGRO)

Durante el primer trimestre del año los desembolsos efectuados al sector agropecuario nacional alcanzaron \$1,5 billones, que significaron un aumento anual de 19,1%, denotando una importante recuperación frente a lo logrado en 2013 cuando los créditos de Finagro se redujeron 2,9% en comparación a los primeros tres meses de 2012. La línea de sustitutos se mantuvo como la de mayor contribución en el total nacional, mostrando un incremento anual de 9,1 puntos porcentuales (pp) en sus aportes, no obstante, la variación más sobresaliente se observó en redescuento, mientras que los desembolsos por línea agropecuaria se redujeron de forma considerable, al punto de contraer su participación en más de 20 pp. En cuanto al comportamiento por departamentos, Vichada registró el avance más notorio (181,9%), seguido por Bogotá (179,7%), sin embargo, fue esta última quien concentró mayor valor en los créditos otorgados (12,8%).

Respecto al caso regional, los desembolsos Finagro efectuados en Nororiente lograron un valor superior a \$236 mil millones, con lo que se denotó un importante avance interanual (21,6%), variación notoriamente superior a la registrado un año atrás (2,3%), pese a esto, su participación nacional apenas se incrementó 30 pb, alcanzando 15,4% del consolidado del país. Por tipo de crédito se observó una nueva composición en la región, puesto que la línea agropecuaria, que en el primer trimestre de 2013 tomó el liderazgo al representar 42,1% del total, contrajo su participación a tan solo 3,8% en igual periodo de 2014, ubicándose como la de menor trascendencia en Nororiente; mientras que los desembolsos por redescuento retomaron el primer lugar, dada su contribución de 55,2%, seguidos de sustitutos con 41,1%.

Cuadro I.2

### Región Nororiente

#### Crédito agropecuario otorgado por departamento

Enero - marzo 2013 - 2014

Miles de millones de pesos

Departamento	Redescuento		Variación porcentual	Sustitutos		Variación porcentual	Agropecuaria		Variación porcentual	Total		Variación porcentual
	2013	2014 <sup>p</sup>		2013	2014 <sup>p</sup>		2013	2014 <sup>p</sup>		2013	2014 <sup>p</sup>	
Nacional	317,4	575,4	81,3	663,9	930,1	40,1	306,8	29,0	-90,6	1.288,2	1.534,4	19,1
Nororiente	62,8	130,3	107,4	49,6	97,0	95,4	81,7	8,9	-89,1	194,2	236,2	21,6
Arauca	3,0	6,0	100,1	1,1	1,6	42,0	5,9	0,1	-98,4	10,1	7,7	-23,7
Boyacá	24,1	57,8	139,8	7,0	7,2	2,7	36,9	0,1	-99,7	68,0	65,1	-4,3
N. de Santander	10,5	20,7	97,0	2,1	5,8	183,8	12,3	7,9	-35,5	24,9	34,5	38,6
Santander	25,2	45,8	81,7	39,4	82,3	108,9	26,5	0,8	-97,1	91,2	128,8	41,3

p: Cifras provisionales.

Fuente: Finagro. Cálculos Centro Regional de Estudios Económicos, Bucaramanga. Banco de la República.

El resultado del crédito por departamentos fue ampliamente favorable para Santander, puesto que con desembolsos superiores a \$128 mil millones alcanzó una variación anual de 41,3% y un aporte de 54,6% en el crédito regional; al tiempo que en el ámbito nacional representó 8,4%. Este resultado fue atribuible al buen resultado en la modalidad de sustitutos, mediante la cual se efectuaron desembolsos por más de \$82 mil millones entre enero y marzo de 2013; por el contrario, los efectuados mediante la línea agropecuaria se contrajeron en 97,1%, lo que impidió que se alcanzara un mejor resultado en el departamento.

Entre tanto, Boyacá aunque fue el segundo departamento de la región con mayor volumen de recursos concedidos por Finagro (27,6% de Nororiente y 4,2% del contexto nacional), evidenció una reducción interanual de 4,3%; descenso causado principalmente por el notorio decrecimiento en la línea agropecuaria, sin embargo, este resultado fue atenuado por el buen desempeño en los créditos de redescuento. En Norte de Santander por su parte, se registró un incremento de 38,6% frente al primer trimestre de 2013, que le significaron un aporte de 14,6% al consolidado regional y 2,3% al nacional, impulsado por los avances significativos en las líneas de sustitutos y redescuento, que en conjunto contribuyeron con 77,0% del total departamental.

Al observar las cifras de Arauca, se percibió un notorio descenso ocasionado por el resultado adverso en la línea agropecuaria, cuya reducción alcanzó 98,4% frente a un año atrás, pasando de \$5,9 mil millones a poco menos de \$1 millón, lo que es altamente significativo en el departamento, dado que esta modalidad de crédito representó en 2013 59,1% del total. De esta forma, Arauca contrajo su aporte regional de 5,2% a 3,3%, mientras en el contexto nacional su contribución paso de 0,8% a 0,5%, denotando contracción en la dinámica de crecimiento registrada en 2013.

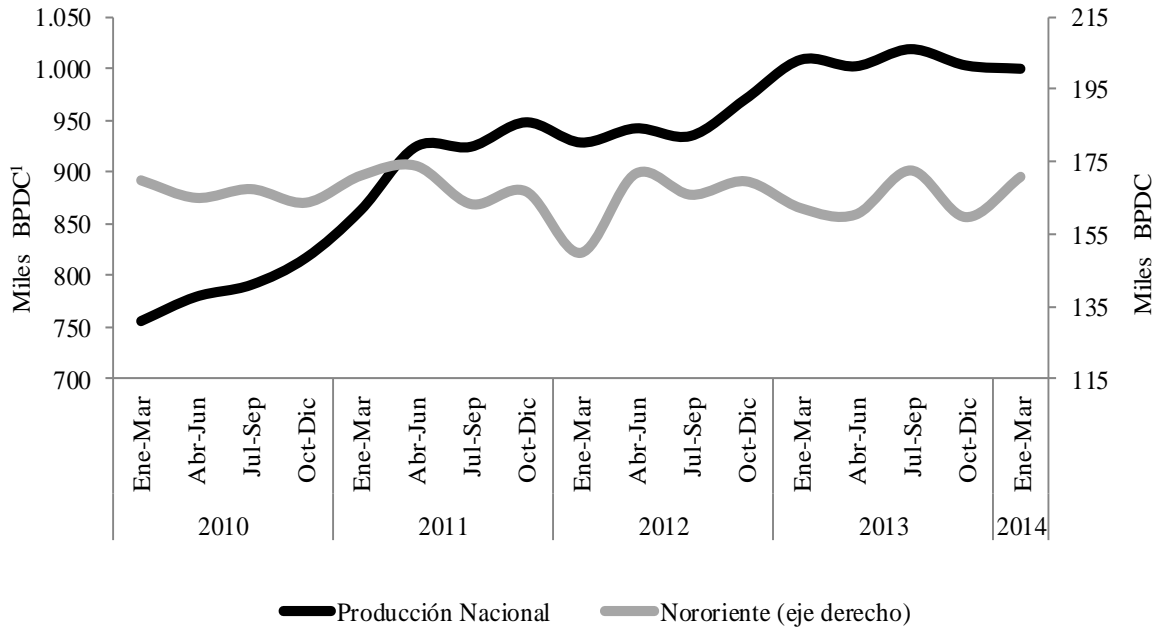
## **II. MINERÍA**

### **PETRÓLEO**

En el primer trimestre del año, la meta del millón de barriles por día calendario (Bpdc) trazada por el gobierno nacional fue lograda en dos de los tres meses, con lo que el promedio para el periodo se ubicó por debajo de dicho objetivo, situación que no se presentaba desde octubre – diciembre de 2012, cuando la producción fue de 970 mil Bpdc; de esta forma, entre enero y marzo de 2014 se observó una reducción de 0,9% en el total producido en el país. Los departamentos de Meta y Casanare continuaron como los de mayor representatividad en la extracción petrolera nacional.

Contrario al resultado nacional, Nororiente mostró una variación anual positiva, al alcanzar una extracción promedio de poco más de 170 mil Bpdc durante el primer trimestre del año, logrando así un incremento de 5,3%. De esta manera, la región representó 17,1% de la producción nacional, es decir, 1 pp más que en igual periodo de 2013.

**Nacional - Nororiente**  
**Producción de petróleo WTI**  
**Promedio trimestral 2010 - 2014**



<sup>1</sup> Barriles por días calendario.

Fuente: Agencia Nacional de Hidrocarburos. Cálculos Centro Regional de Estudios Económicos, Bucaramanga. Banco de la República.

Al interior de la región, el resultado más sobresaliente se observó en Santander, dado el incremento de 20,5%, que significó 11,1 mil Bpdc más que en los primeros tres meses de 2013, manteniendo por segundo periodo consecutivo el liderazgo en la extracción de petróleo regional. De esta forma, Santander representó 38,2% del consolidado de Nororiente y 6,5% del nacional, denotando una dinámica creciente en su participación en ambos contextos. La Cira e Infantas se mantuvieron como los campos de mayor producción con 43,8% y 15,6% del total departamental respectivamente.

Por su parte, en Arauca se percibió una reducción moderada en la actividad (-6,4%), ocasionada principalmente por los problemas de orden público presentados en su principal pozo (Caño Limón), que conllevaron a que durante en el primer periodo del año apenas se registraran 56,2 mil Bpdc en promedio. El resultado más preocupante se observó en marzo cuando la extracción tan solo alcanzó 38,8 mil Bpdc. De esta forma, en los primeros tres meses del año, el departamento aportó 32,9% del total regional y 5,6% del nacional, es decir, 4,1 pp y 30 pb menos que un año atrás respectivamente, profundizando la pérdida de dinamismo iniciada a finales de 2013, no obstante, conservó su segundo lugar en Nororiente. Caño Limón y Caño Rondón continuaron siendo los pozos de mayor representatividad en Arauca, por lo que



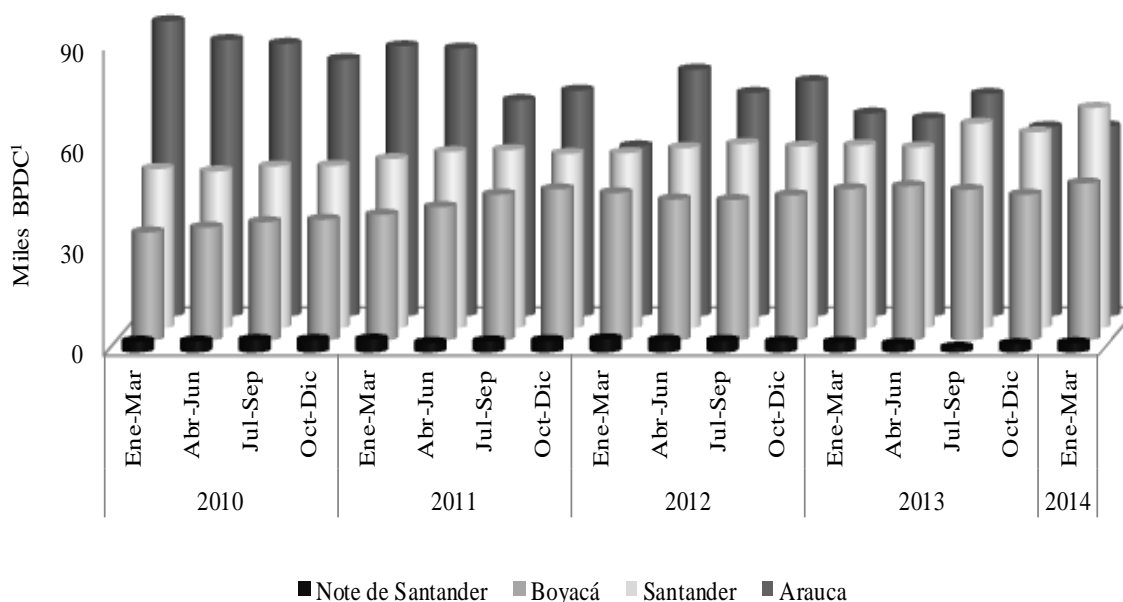
representaron en su orden 49,5% y 14,2% de la producción de petróleo en el departamento.

Entre tanto, en el tercer lugar de producción petrolera regional se ubicó Boyacá, pues aunque su variación anual apenas fue de 3,7%, logró registrar un promedio de 46,5 mil Bpdc para el periodo de análisis, ubicándose tan solo 10 mil Bpdc por debajo de Arauca, pese a este buen resultado, su participación en el contexto regional y nacional se mantuvo muy cercano al de un año atrás (27,2% y 4,7% respectivamente). Moriche continuó sobresaliendo como el principal pozo de extracción, seguido de Palagua, Jazmín, Girasol y Abarco, que en conjunto contribuyeron con 82,1% del total de la producción departamental.

En lo pertinente a Norte de Santander, se observó continuidad en la dinámica interanual decreciente iniciada en el último trimestre de 2012; pese a que la reducción tuvo un impacto comparativamente menor; así mismo, se denotó una ligera mejora frente al periodo inmediatamente anterior (12,1%); con lo que el departamento apenas alcanzó a participar con 1,6% del consolidado regional y 0,3% del nacional. El campo Tibú se consolidó como el de mayor importancia, dada la contribución de 63,7% del total departamental, seguido por Río Zulia (19,6%) y Sardinata (14,0%).

Gráfico II.2

**Departamentos región Nororient**  
**Evolución promedio de la producción petrolera**  
**Trimestral 2010 - 2014**



¹Barriles por días calendario.

Fuente: Agencia Nacional de Hidrocarburos. Cálculos Centro Regional de Estudios Económicos, Bucaramanga. Banco de la República.

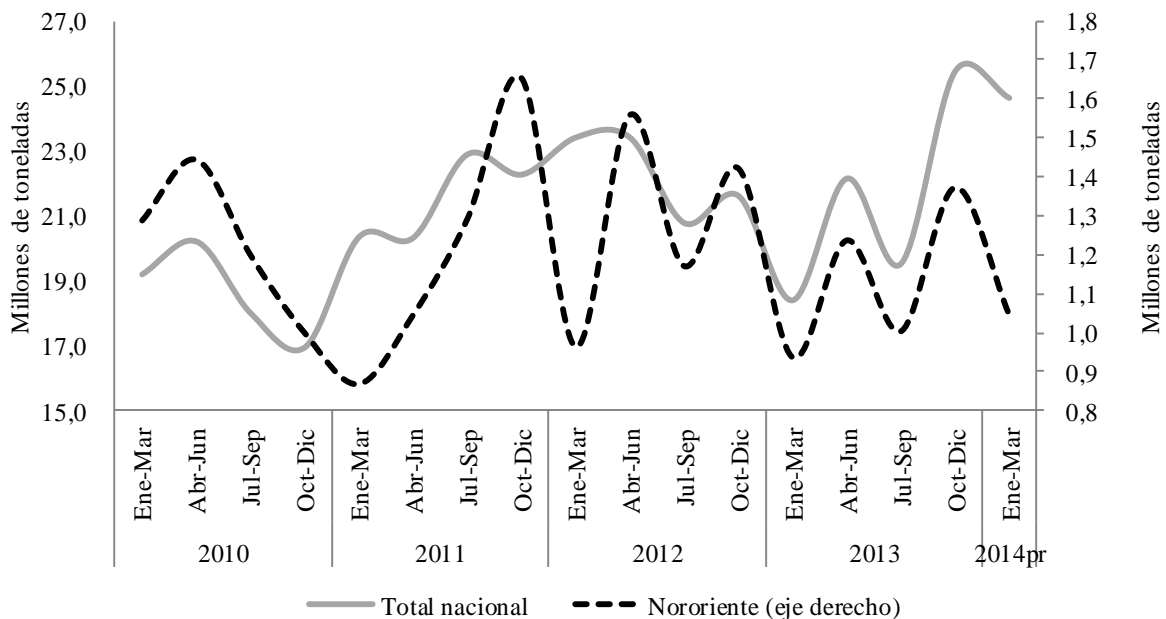
## CARBÓN

Durante el primer trimestre del año la extracción de carbón en Colombia alcanzó poco más de 24 millones de toneladas (*ton*), que significaron un incremento de 33,8% respecto al mismo periodo de 2013; dicho comportamiento denotó una notoria recuperación frente al fuerte descenso presentado un año atrás, el cual superó el 20,0% ocasionado principalmente por el cese de operaciones en la mina de El Cerrejón y la suspensión de los embarques carboníferos al exterior en el puerto de la empresa Drummond. Los departamentos de Cesar y La Guajira, aportaron en el periodo 93,4% del total de la producción carbonífera en el país.

Siguiendo con la dinámica nacional, en Nororiente la extracción de carbón evidenció avance en comparación al primer trimestre del año anterior, puesto que al superar el millón de toneladas, se percibió un incremento de 11,5% de la actividad regional, modificando el comportamiento adverso presentado en 2013. Este resultado se atribuye a la buena dinámica presentada en Santander y Norte de Santander, que soportaron la reducción significativa en Boyacá. No obstante, el crecimiento percibido, Nororiente aportó 4,2% del total de la producción carbonífera colombiana, que significaron 80 pb menos que lo logrado un año atrás.

Gráfico II.3

### Nacional y Nororiente Producción de Carbón Trimestral 2010 - 2014



pr: Cifras preliminares.

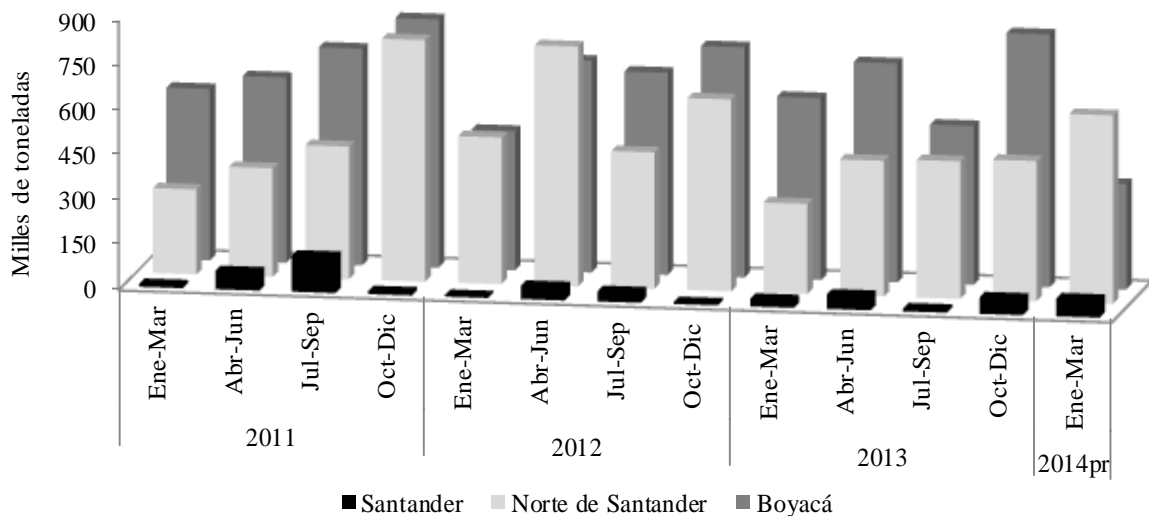
Fuente: Agencia Nacional de Minería. Cálculos Centro Regional de Estudios Económicos, Bucaramanga. Banco de la República.

De manera intrarregional, sobresalió el liderazgo de Norte de Santander, que por primera vez en los últimos cuatro años se consolidó como el de mayor producción carbonífera regional con un aporte de 60,4% del total regional, que constituyó un 2,6% del nacional; dicho aporte se derivó de un incremento interanual superior al 100,0% durante el periodo enero - marzo. De esta forma, el departamento desplazó a Boyacá y al posicionarse como el de mayor relevancia de la actividad en Nororienté, se ubicó tercero en el contexto del país precedido muy distantes de Cesar y La Guajira. Los municipios de Sardinata, El Zulia y Cúcuta representaron 75,4% del total de la actividad norte santandereana.

Entre tanto, Boyacá que fue desplazado al segundo lugar de representatividad en la región, denotó un importante descenso en su producción de 41,9% que le llevó a disminuir su aporte nacional poco menos de la mitad de lo logrado un año atrás, al pasar de 3,3% en 2013 a 1,4% en el primer trimestre de 2014. La mayor concentración de la actividad departamental se denotó en Samaca, Socha y Socota, que contribuyeron con 67,6% del total.

En cuanto a Santander, pese a ser el departamento con menor nivel de producción en la región, su desempeño en la actividad se ha consolidado paulatinamente, incrementado su participación en el consolidado regional y nacional, por lo que para el periodo de análisis estas fueron de 5,7% y 0,2% respectivamente, comportamiento resultado del significativo aumento anual percibido. El Carmen continuó destacándose como el municipio que concentra casi la totalidad de la extracción de carbón santandereano, por lo que en el trimestre representó 94,9% del consolidado departamental.

**Departamentos región Nororiental**  
**Producción de carbón**  
**Trimestral 2011 - 2014**



pr: Cifras preliminares.

Fuente: Agencia Nacional de Minería. Cálculos Centro Regional de Estudios Económicos, Bucaramanga. Banco de la República.

### III. INDUSTRIA

#### MUESTRA TRIMESTRAL MANUFACTURERA REGIONAL (MTMR)

En el primer trimestre del año la industria nacional en general, denotó recuperación frente a los resultados de un año atrás, de esta forma, la producción y las ventas reales de las seis regiones incluidas en la Muestra Trimestral Manufacturera Regional (MTMR) registraron variaciones anuales positivas, modificando el comportamiento contractivo presentado en 2013. Los mejores resultados se observaron en el Eje Cafetero y los Santandereños que lograron incrementos notoriamente superiores a las demás zonas; mientras en Caribe y Noroccidente se percibieron los avances menos pronunciados. No obstante, continuó la dinámica negativa en el personal ocupado en la actividad industrial en el país, pues tan solo en Eje Cafetero y Noroccidente la generación de empleo en el sector señaló un ligero aumento interanual.

La industria de los santandereños registró los mejores resultados en la variación de ventas reales, así como el segundo más destacado en producción; no obstante, el

personal ocupado señaló una contracción considerable, si se tiene en cuenta que apenas fue superada por Caribe.

Cuadro III.1

**Nacional**

**Variación de la producción real, ventas totales y personal ocupado por regiones  
Enero - marzo 2013 - 2014**

Región	2013			2014		
	Producción real	Ventas reales	Personal ocupado	Producción real	Ventas reales	Personal ocupado
Bogotá	-7,1	-8,4	-1,8	4,2	5,0	-2,5
Caribe <sup>1</sup>	-0,7	-1,1	2,7	1,3	0,6	-2,9
Eje Cafetero	-4,3	-3,3	-5,0	9,8	8,3	4,6
Noroccidente <sup>2</sup>	-0,2	0,5	-1,5	1,9	0,2	0,7
Santanderes	-10,4	-8,4	-0,7	9,7	9,6	-2,7
Suroccidente <sup>3</sup>	-8,1	-5,8	-5,0	6,9	6,0	-1,6

<sup>1</sup>. Incluye Barranquilla, Soledad, Malambo, Cartagena y Santa Marta.

<sup>2</sup>. Incluye Área Metropolitana de Medellín.

<sup>3</sup>. Incluye Cali, Yumbo, Jamundí y Palmira .

Fuente: DANE-Muestra trimestral manufacturera regional. Cálculos Centro Regional de Estudios Económicos, Bucaramanga. Banco de la República.

El desempeño de la industria santandereana se fundamentó principalmente en el buen resultado observado en rubros de gran importancia regional como fabricación de bebidas, otros productos alimenticios y transformación de carnes y pescado, que se incrementaron de forma notoria respecto a lo presentado en periodos anteriores, sin embargo, el crecimiento de mayor trascendencia se presentó en la elaboración de minerales no metálicos, que conservó el desempeño sobresaliente del periodo inmediatamente anterior. Por el contrario, debe señalarse la crisis por la que atraviesa desde 2012 el gremio de calzado en la región, pues entre enero – marzo se cumplieron ocho trimestres continuos de variación negativa en la producción real del sector, comportamiento que se replicó en la fabricación de maquinaria, aunque en menos periodos.

De esta manera, el buen resultado de la producción industrial en los santanderes se replicó en las ventas reales, por lo que la variación percibida fue la más significativa de los últimos dos años. De igual forma, las actividades como elaboración de minerales no metálicos, fabricación de bebidas, otros productos alimenticios y transformación de carnes y pescado sobresalieron nuevamente como los más destacados; mientras las variaciones negativas en calzado persistieron también en las ventas.

**Santanderes****Variación anual de la producción real manufacturera****Trimestral 2012 - 2014**

Agrupación industrial	2012				2013				2014
	I	II	III	IV	I	II	III	IV	I
Total MTMR Santanderes	5,5	0,7	-0,5	-0,1	-10,4	8,1	0,0	7,4	9,7
Transformación de carnes y pescado	26,6	3,6	-3,0	5,1	-7,5	22,9	14,1	4,9	10,0
Fabricación de molinería y almidones	-5,1	-6,8	4,2	1,4	-10,0	9,6	1,1	1,8	1,6
Fabricación de bebidas	7,1	14,8	-0,3	5,0	-9,5	-6,9	-16,3	10,4	13,3
Fabricación de otros productos alimenticios	-5,1	12,7	13,7	13,7	8,1	3,6	8,2	17,7	12,0
Fabricación de confecciones	-15,0	-0,7	0,0	-1,5	-24,5	-6,0	-13,9	-11,0	1,3
Fabricación de calzado y sus partes; artículos de viaje	4,1	-3,9	-6,2	-0,7	-24,9	-28,5	-21,9	-34,5	-20,2
Fabricación de minerales no metálicos	18,8	11,4	-1,8	-6,8	-16,0	8,2	10,7	24,3	25,1
Fabricación de maquinaria	26,3	-7,3	4,9	-35,4	-57,2	-34,8	-51,8	2,4	-15,6
Fabricación de otras manufacturas	-13,2	-17,7	-9,2	-4,5	-11,2	12,8	-12,0	-0,7	2,4

Nota: Se actualizaron cifras.

Fuente: DANE-Muestra trimestral manufacturera regional. Cálculos Centro Regional de Estudios Económicos, Bucaramanga. Banco de la República.

**Santanderes****Variación anual de las ventas reales manufactureras****Trimestral 2012 - 2014**

Agrupación industrial	2012				2013				2014
	I	II	III	IV	I	II	III	IV	I
Total MTMR Santanderes	5,4	0,4	-2,2	-2,4	-8,4	7,2	-3,9	6,1	9,6
Transformación de carnes y pescado	7,8	6,6	-6,1	-1,7	3,7	17,8	5,1	2,7	6,9
Fabricación de molinería y almidones	1,1	-9,9	2,7	1,8	-8,2	14,4	-5,4	1,8	7,9
Fabricación de bebidas	9,9	11,7	0,0	4,4	-7,4	-7,4	-20,1	5,3	11,7
Fabricación de otros productos alimenticios	-2,8	2,1	3,6	13,5	4,5	5,1	7,0	15,6	15,3
Fabricación de confecciones	-4,7	-11,7	-1,8	-2,0	-36,3	1,2	-4,3	-21,1	1,5
Fabricación de calzado y sus partes; artículos de viaje	3,2	-2,3	-10,3	3,4	-18,2	-21,7	-17,7	-30,0	-20,2
Fabricación de minerales no metálicos	25,1	19,1	-2,7	-5,9	-17,9	0,5	14,1	17,9	16,5
Fabricación de maquinaria	10,9	-19,8	-7,4	-49,0	-52,4	-13,3	-52,5	30,6	3,6
Fabricación de otras manufacturas	-8,7	-14,0	-5,0	-4,3	-9,8	11,9	-15,3	2,9	4,8

Nota: Se actualizaron cifras.

Fuente: DANE-Muestra trimestral manufacturera regional. Cálculos Centro Regional de Estudios Económicos, Bucaramanga. Banco de la República.

## IV. COMERCIO EXTERIOR

### EXPORTACIONES<sup>1</sup>

Las ventas externas colombianas alcanzaron en el primer trimestre del año poco más de US\$13.488 millones FOB, con lo que se redujo el valor reportado un año atrás; no obstante, el volumen de las mismas se incrementó de manera considerable. El resultado negativo general, se fundamentó en el descenso considerable presentado en las exportaciones industriales (-14,0%), además de la estabilidad interanual en las correspondientes al sector minero, las cuales en conjunto concentraron 94,1% del total nacional, fundamentados en aceites crudos de petróleo, hullas térmicas y fueloils<sup>2</sup>. En cuanto a los principales destinos, sobresalieron Estados Unidos, China y España, que recibieron 42,3% del total de productos colombianos en el primer trimestre.

Esta dinámica negativa se percibió con mayor profundidad en Nororiente, dada la reducción de 10,7% en las exportaciones frente a lo logrado un año atrás, pausando el buen resultado denotado en los anteriores trimestres y contrayendo en más de 20 pp el buen avance registrado en enero – marzo de 2013, lo que significó una pérdida de 30 pb en su participación nacional. No obstante, al igual que la tendencia nacional, el volumen de las ventas externas regionales alcanzaron una variación positiva e inclusive con un porcentaje ligeramente mayor al consolidado del país.

Cuadro IV.1

#### Nacional, Nororiente y departamentos origen

#### Total exportaciones

#### Enero - marzo 2013 - 2014

Departamento	Valor FOB <sup>1</sup>		Variación porcentual	Volumen <sup>2</sup>		Variación porcentual
	2013	2014 <sup>P</sup>		2013	2014 <sup>P</sup>	
Total Nacional	14.134.806	13.488.153	-4,6	25.417.173	28.720.521	13,0
Nororiente	703.473	628.036	-10,7	1.047.919	1.197.004	14,2
Arauca	230.604	155.419	-32,6	309.281	223.489	-27,7
Boyacá	84.333	88.703	5,2	198.545	249.093	25,5
Norte de Santander	144.241	54.309	-62,3	352.962	365.447	3,5
Santander	244.295	329.605	34,9	187.131	358.975	91,8

p: Cifras provisionales.

<sup>1</sup> Valores en miles de dólares.

<sup>2</sup> Miles de kilogramos netos.

Nota: Se actualizaron los datos de 2013.

Fuente: DANE-DIAN. Cálculos Centro Regional de Estudios Económicos, Bucaramanga. Banco de la República.

<sup>1</sup> Cifras en dólares FOB.

<sup>2</sup> Combustible derivado del petróleo.

Por departamentos, Santander mantuvo el liderazgo alcanzado en trimestres anteriores e incrementó su participación regional a 52,5% entre enero y marzo, dado el significativo crecimiento anual alcanzado, tanto en valor (34,9%) como en volumen (91,8%) de sus exportaciones. Contrario fue lo observado en Arauca, que redujo su participación 8,0 pp frente al primer periodo de 2013 y apenas contribuyó con 24,7% del consolidado de la región, continuando con el descenso presentado desde el año anterior; este resultado negativo también pudo observarse en Norte de Santander cuya reducción interanual fue mucho más impactante, pues con un valor exportado 62,3% menor al del año anterior, su aporte regional se contrajo en casi 12,0 pp alcanzando a penas 8,6% del total regional; entre tanto, Boyacá continuó con los buenos resultados, y aunque tan sólo logró una expansión de 5,2%, consolidó 14,1% de lo exportado por Nororiente.

No obstante, estos resultados, los departamentos de la región apenas sumaron en conjunto 4,7% del total de las exportaciones nacionales, resaltando a Santander como el de mayor contribución (2,4%), seguido de Arauca (1,2%), Boyacá (0,7%) y Norte de Santander (0,4%), de los cuales tan solo el primero y tercero registraron avances frente a los aportes de un año atrás.

En lo correspondiente a la composición de las exportaciones regionales, de acuerdo a la clasificación CIU tercera revisión, en Nororiente continuó la importancia del sector minero, dado que los correspondientes a extracción de petróleo crudo y gas natural; fabricación de productos de la refinación de petróleo; y fabricación de productos de hornos de coque, reportaron 48,2%, 19,0% y 10,9% respectivamente al total; no obstante, debe destacarse que en los dos primeros se registraron descensos interanuales en el valor FOB.

En general, se percibieron significativos descensos en las ventas externas de los principales rubros de la región, tales como transformación y conservación de carne y pescado; industrias básicas de metales preciosos; producción pecuaria; y fabricación de minerales no metálicos, entre otros.



**Nororient****Composición de las exportaciones regionales, según clasificación CIUR.3****Enero - marzo 2013 - 2014**

Clasificación CIUR.3	Miles de dólares FOB		Variación porcentual	Participación porcentual 2014
	2013	2014 <sup>p</sup>		
Extracción de petróleo crudo y de gas natural	340.946	302.945	-11,1	48,2
Fabricación de productos de la refinación del petróleo	124.284	119.450	-3,9	19,0
Fabricación de productos de hornos de coque	47.119	68.148	44,6	10,9
Industrias manufactureras no mencionadas previamente	24.854	29.498	18,7	4,7
Elaboración de productos de café	23.799	26.887	13,0	4,3
Producción, transformación y conservación de carne y pescado	26.710	13.385	-49,9	2,1
Extracción y aglomeración de hulla (carbón de piedra)	23.289	20.761	-10,9	3,3
Industrias básicas de metales preciosos y de metales no ferrosos	21.639	9.542	-55,9	1,5
Producción específicamente agrícola y pecuaria	35.834	5.452	-84,8	0,9
Fabricación de productos minerales no metálicos ncp	8.370	4.067	-51,4	0,6
Demás rubros	26.630	27.903	4,8	4,4
<b>Total</b>	<b>703.473</b>	<b>628.036</b>	<b>-10,7</b>	<b>100,0</b>

p: Cifras provisionales.

Nota: Se actualizaron los datos de 2013.

Fuente: DANE-DIAN. Cálculos Centro Regional de Estudios Económicos, Bucaramanga. Banco de la República.

En lo correspondiente al destino de las exportaciones regionales, Estados Unidos se mantuvo durante el primer trimestre como el principal receptor de las ventas externas de Nororient con 33,8% de las mismas, reduciendo notoriamente su participación frente lo logrado un año atrás, cuando esta supero el 50,0%; seguidos se ubicaron China (9,8%) y Brasil (7,6%); destacando que a los combustibles minerales fue el rubro de mayor valor exportado a los tres países. Al respecto, sobresalió el notorio descenso experimentado por Venezuela, puesto que en 2013 su contribución alcanzó 9,3% y en 2014 apenas logró 3,4%, situación generada principalmente por la reducción en las ventas de ganado en pie y carne en canal.

**IMPORTACIONES<sup>3</sup>**

Un modesto incremento interanual se registró en el valor de las importaciones nacionales durante el primer trimestre del año, destacándose los aumentos sobresalientes en las compras externas de pólvoras, explosivos y fósforos; y níquel y sus manufacturas; no obstante, los más representativos fueron combustibles, calderas y aparatos (material) eléctricos de grabación o imágenes; mientras el volumen de las compras externas, registró un incremento más significativo (16,5%). Respecto al país

<sup>3</sup> Cifras en dólares CIF.

de origen, los principales proveedores nacionales fueron Estados Unidos (32,4%), China (17,3%) y México (7,6%), manteniendo la estructura de un año atrás.

Entre tanto, el balance anual de las importaciones en Nororiente fue estable, puesto que su participación en el total nacional no percibió variación alguna, manteniendo el 2,0% del año anterior, dado el incremento de apenas 0,3% en el valor de las mismas; sin embargo, en lo correspondiente al volumen, se percibió un ligero descenso como consecuencia de las reducciones observadas en tres de los cuatro departamentos de la región.

Cuadro IV.3

**Nacional, Nororiente y departamentos destino**

**Total importaciones**

**Enero - marzo 2013 - 2014**

Departamento	Valor CIF <sup>1</sup>		Variación porcentual	Volumen <sup>2</sup>		Variación porcentual
	2013	2014 <sup>p</sup>		2013	2014 <sup>p</sup>	
Total Nacional	14.170.701	14.759.516	4,2	7.374.041	8.591.340	16,5
Nororiente	287.672	288.558	0,3	314.845	308.028	-2,2
Arauca	2.216	186	-91,6	538	1	-99,7
Boyacá	34.264	27.869	-18,7	28.098	19.186	-31,7
Norte de Santander	53.512	29.155	-45,5	74.515	26.079	-65,0
Santander	197.680	231.347	17,0	211.695	262.762	24,1

p: Cifras provisionales.

<sup>1</sup> Valores en miles de dólares.

<sup>2</sup> Miles de kilogramos netos.

Nota: Se actualizaron los datos de 2013.

Fuente: DANE-DIAN. Cálculos Centro Regional de Estudios Económicos, Bucaramanga. Banco de la República.

Al interior de la región Santander se consolidó como el departamento con mayor nivel de compras externas, dado que adquirió el 80,2% de éstas, es decir, 11,5 pp más que un año atrás; pese a esto, su contribución nacional apenas logró incrementarse 20 pb y alcanzar 1,6%. Los demás departamentos redujeron su participación, dados los fuertes descensos evidenciados.

En cuanto a la composición de las importaciones regionales, los bienes intermedios para elaboración de productos alimenticios sobresalieron como los de mayor contribución al total en Nororiente; seguidos de maquinaria industrial y productos destinados a minería.

**Nororient****Composición de las importaciones regionales, según clasificación por uso o destino económico (CUODE)****Enero - marzo 2013 - 2014**

Clasificación CIIUR.3	Miles de dólares CIF		Variación porcentual	Participación porcentual 2014
	2013	2014 <sup>p</sup>		
Productos alimenticios	52.706	58.336	10,7	20,2
Maquinaria industrial	35.032	42.913	22,5	14,9
Productos mineros	41.270	42.515	3,0	14,7
Productos químicos y farmacéuticos	25.939	28.632	10,4	9,9
Alimentos para animales	26.071	19.354	-25,8	6,7
Materiales de construcción	31.017	17.655	-43,1	6,1
Máquinas y aparatos de oficina	12.946	17.073	31,9	5,9
Partes y accesorios de maquinaria industrial	9.422	15.625	65,8	5,4
Productos agropecuarios no alimenticios	7.036	9.195	30,7	3,2
Demás rubros	46.233	37.261	-19,4	12,9
Total	287.672	288.558	0,3	100,0

p: Cifras provisionales.

Nota: Se actualizaron los datos de 2013.

Fuente: DANE-DIAN. Cálculos Centro Regional de Estudios Económicos, Bucaramanga. Banco de la República.

Por país origen, sobresalieron como los más importantes proveedores de Nororient, Estados Unidos, China y México, los cuales participaron con 55,0% del total de importaciones de la región. De los principales productos importados de Estados Unidos sobresalieron los cereales y alimentos preparados para animales; de China los aparatos mecánicos, vehículos, aparatos de cinematografía y cirugía; mientras de México sobresalieron aparatos mecánicos y eléctricos.

**BALANZA COMERCIAL<sup>4</sup>**

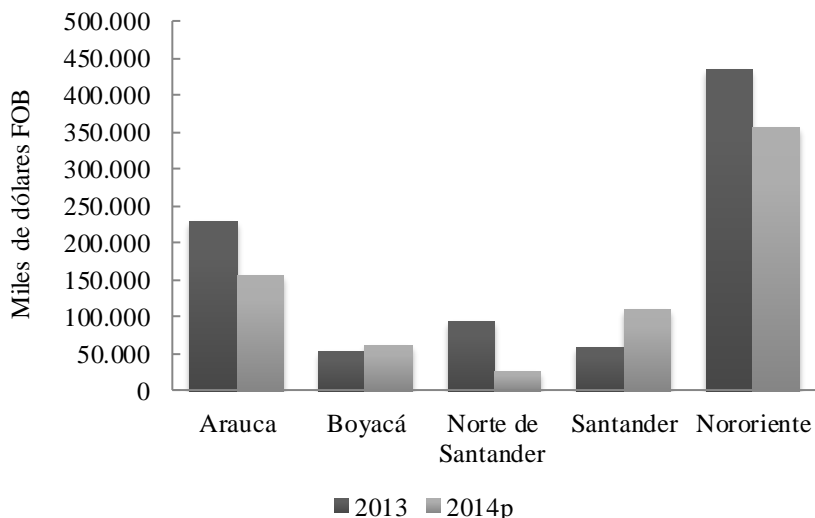
Aunque el primer trimestre del año dejó para el comercio exterior regional un saldo favorable, se observó un menor valor al registrado en 2013, por lo que el resultado de la balanza comercial del Nororient se contrajo 18,1%, principalmente dada la reducción en el consolidado de las exportaciones.

Los mejores avances se percibieron en Santander, dado el incremento de 92,5% en su superávit, seguido de Boyacá con 18,7%; ambos departamentos mejoraron el resultado alcanzado un año atrás. Por el contrario, Norte de Santander y Arauca pese a que continuaron en saldos positivos, contrajeron notoriamente el valor de estos

<sup>4</sup> La balanza comercial es el resultado de restar las importaciones FOB al valor de las exportaciones FOB.

(72,2% y 32,0% respectivamente), ocasionado principalmente por el menor valor en sus ventas externas.

**Gráfico IV.1**  
**Nororiente y departamentos. Balanza comercial en valor FOB**  
**Enero - marzo 2013 - 2014**



p: Cifras provisionales.

Nota: Se actualizaron los datos de 2013.

Fuente: DANE-DIAN. Cálculos Centro Regional de Estudios Económicos, Bucaramanga. Banco de la República.

## V. CONSTRUCCIÓN E INMOBILIARIO

### ÁREA APROBADA

El área total aprobada en los 88 municipios de la encuesta de licencias de construcción creció 4,6% entre el primer trimestre de 2013 e igual periodo de 2014, con lo que alcanzó 6,4 millones de metros cuadrados (m<sup>2</sup>), de los cuales el 75,0% fue destinado a vivienda.

Nororiente participó con el 8,9% del total nacional, alcanzando cerca de 570 mil m<sup>2</sup> de los cuales el 82,4% correspondió a vivienda. A continuación se ubicaron usos de servicios<sup>5</sup> con el 9,0% y corporativo<sup>6</sup> con el 8,0%. Finalmente se encontraron otros<sup>7</sup> con una participación de 0,6%.

<sup>5</sup> Incluye: Hotel, educación, hospital y administración pública.

<sup>6</sup> Industria, oficina, bodega y comercio.

<sup>7</sup> Incluye: Religioso, social y otros.

**Región Nororiental****Área total aprobada para construcción****Enero-marzo 2013-2014**

Metros cuadrados

Departamento	2013		2014		Variación anual	Participación porcentual
	Vivienda	Total	Vivienda	Total		
Total Nacional <sup>1</sup>	4.345.366	6.143.651	4.818.117	6.425.749	4,6	100,0
Total Región	408.971	573.999	469.520	569.944	-0,7	8,9
Arauca	4.016	6.177	6.176	22.559	265,2	4,0
Boyacá	119.056	141.219	160.933	185.403	31,3	32,5
Norte de Santander	39.026	72.734	49.874	56.729	-22,0	10,0
Santander	246.873	353.869	252.537	305.253	-13,7	53,6

<sup>1</sup> Área aprobada por destinos, según Bogotá y departamentos - 88 municipios.

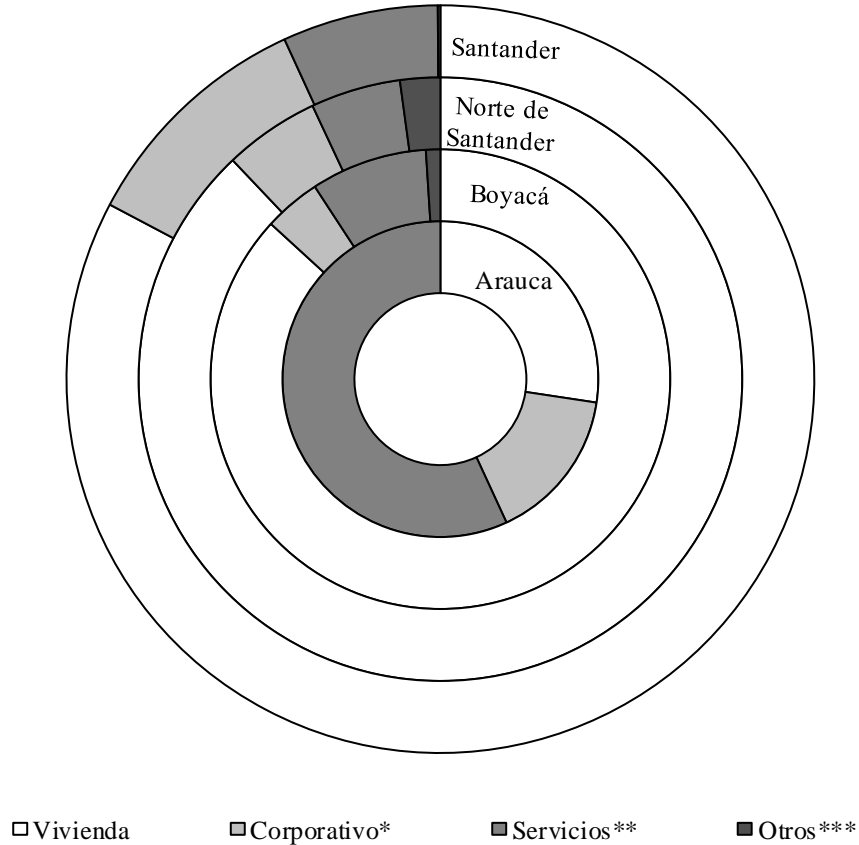
Nota: La participación de los departamentos es con respecto al total de la Regional Nororiental.

Fuente: DANE. Cálculos Centro Regional de Estudios Económicos, Bucaramanga. Banco de la República.

Arauca continuó con su importante dinámica de crecimiento, lo que le ha permitido incrementar su participación dentro de la región en el área aprobada para construcción. Al contrario de la tendencia nacional y de las demás ciudades de Nororiental, la mayor participación fue del rubro servicios, que se quedó con el 56,9% de las licencias, seguido de vivienda que aportó el 27,4%. El restante 15,7% estuvo concentrado en usos corporativos, mientras que en el grupo de otros no hubo licenciamiento.

El segundo departamento más dinámico en el área licenciada para construcción fue Boyacá, donde ésta creció 31,3%, ubicándose como el segundo en participación dentro de la región. De los más de 185 mil m<sup>2</sup> aprobados, el 86,8% correspondió a vivienda, mientras que apenas el 8,2% se dirigió a servicios. Finalmente, el 4,0% se destinó a edificaciones de uso corporativo y el restante 1,0% a otros usos.

**Departamentos región Nororiental**  
**Distribución área aprobada por destinos**  
**Enero-marzo 2014**



\* Incluye: Industria, oficina, bodega y comercio.

\*\* Incluye: Hotel, educación, hospital y administración pública.

\*\*\* Incluye: Religioso, social y otros.

Fuente: DANE. Cálculos Centro Regional de Estudios Económicos, Bucaramanga. Banco de la República.

De otra parte, los Santanderes registraron decrecimientos en el área aprobada para construcción. En el caso de Santander, el retroceso fue de 13,7%, por lo que su participación en Nororiental se redujo 8,1 pp entre 2013 y 2014. Sin embargo, se dio un crecimiento de 2,3% en las licencias para vivienda; rubro que se quedó con el 82,7% de los metros cuadrados licenciados, mientras que los usos corporativos y de servicios acapararon 10,4% y 6,7%, respectivamente. Apenas un 0,1% de los licenciamientos fue hacia otros usos.

Norte de Santander mostró un retroceso importante en la actividad edificadora, lo que redujo su participación en el consolidado regional en 2,7 pp de un año a otro, a pesar del avance de 27,8% en el área aprobada para vivienda, que participó con el 87,9% de las licencias. A continuación se ubicaron los usos corporativo y de servicios, que

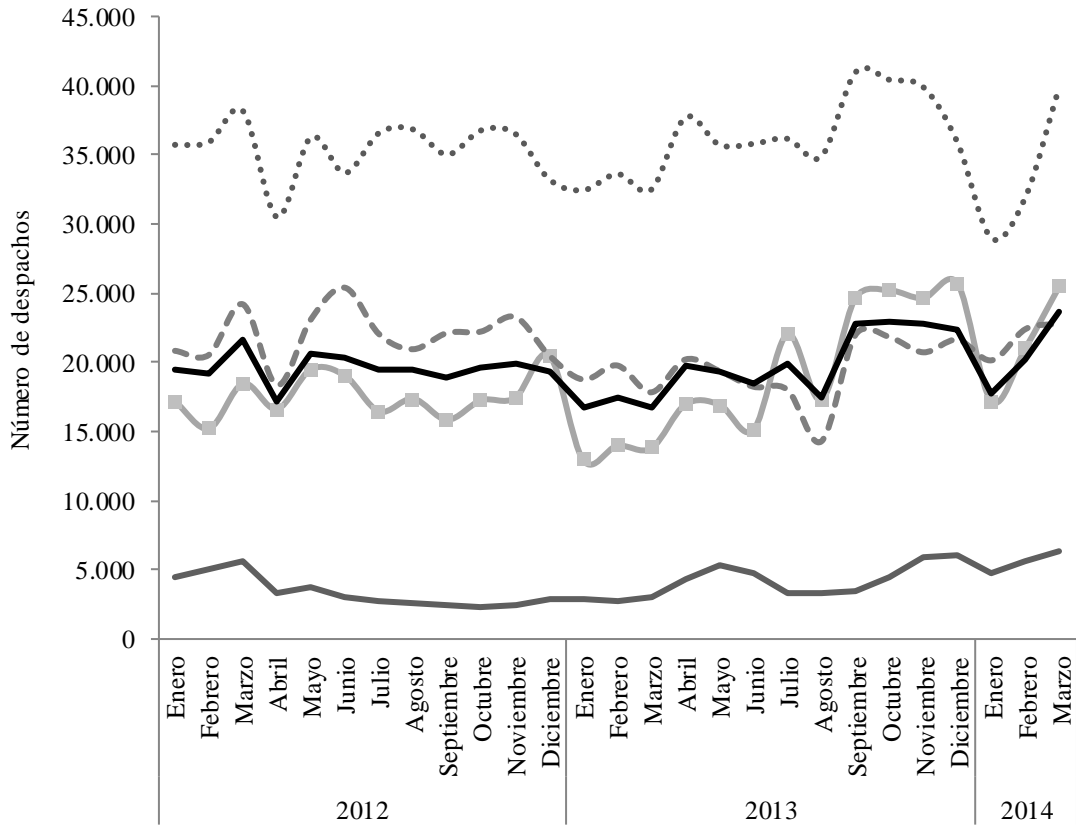
abarcaron 5,1% y 4,8%, en su orden. Finalmente, otros usos se quedaron con 2,1% de los metros cuadrados a construir.

## **DESPACHOS DE CEMENTO**

El primer trimestre de 2014 arrojó un crecimiento en los despachos de cemento gris a nivel nacional, que se ubicaron por debajo de los 2,8 millones de toneladas (*t*), 339 mil *t* por encima del registro de un año antes (es decir, 14,0% más). Por canales de distribución, el más importante continuó siendo la comercialización con un 50,1%, seguido de las concreteras con 23,2%. Por su parte, los constructores y contratistas acapararon el 20,8% de los despachos, mientras que los demás canales se llevaron el 5,9%.

Al observar la tendencia de los despachos de cemento en Nororienté desde 2012, se nota cierta estabilidad en las cifras hasta mediados de 2013, cuando se inició una ligera tendencia creciente. En general, los despachos promedio de cemento en la región avanzaron entre el primer trimestre 2013 e igual periodo de 2014, lo que da soporte a la tendencia mencionada anteriormente. Para enero de 2014, se dio una reducción en los cuatro departamentos de Nororienté, siendo el más notorio el de Santander (11,9%).

**Santander, Norte de Santander, Boyacá y Arauca**  
**Evolución mensual de los despachos de cemento empacado**  
**Enero 2012 - marzo 2014**



..... Santander —■— Norte de Santander - - - Boyacá — Arauca — promedio regional

Fuente: DANE. Cálculos Centro Regional de Estudios Económicos, Bucaramanga. Banco de la República.

Norte de Santander continuó siendo el departamento más dinámico de la región, al registrarse un avance del 60,1% en los despachos totales de cemento. Lo anterior se explicó por el crecimiento del 51,0% en la comercialización, alcanzando un 73,9% de participación. Sin embargo, el avance más notorio se dio en el segundo canal de mayor importancia, que corresponde a las concreteras, cuya participación fue de 12,6%. Por su parte, los constructores y contratistas acapararon el 11,4% de los despachos al crecer 79,2%; mientras que los demás canales se quedaron con el 2,1% del total entregado al mercado.

Por su parte, Boyacá retomó su senda positiva, luego del decrecimiento registrado un trimestre atrás, creciendo un 16,4% respecto a 2013. A pesar de no ser tan representativo, el canal de constructores y contratistas reportó el mayor avance (67,8%), lo que le permitió alcanzar una participación de 19,8% al inicio de 2014. El



canal de otros fue el segundo más dinámico, con lo que consolidó una participación de 8,6%; mientras que los despachos hacia las concreteras aumentaron 23,2%, acaparando el 13,5%. Finalmente, el canal más importante (comercialización) fue el menos dinámico, dejando como resultado una participación de 58,1%.

De otra parte, el total de despachos de cementos en Santander creció apenas 1,0% entre 2013 y 2014, acercándose a las 183 mil *t*. De esta forma, la participación de la región fue de 6,6% en el consolidado nacional. A diferencia de la tendencia nacional, las comercializadoras se quedaron con la mayor parte de los despachos de la región (54,1%). A continuación estuvieron las concreteras y los constructores y contratistas, con 21,0% y 20,4%, respectivamente. Otros canales acapararon el restante 4,5% del cemento gris.

Cuadro V.2

**Toneladas de cemento despachadas, según canal de distribución**  
**Enero - marzo 2013-2014**

Canal de distribución	Santander		Variación porcentual	Norte de Santander		Variación porcentual	Boyacá		Variación porcentual
	2013	2014		2013	2014		2013	2014	
Concreteras	54.975	50.848	-7,5	4.390	9.467	115,7	9.155	11.274	23,2
Comercialización	79.918	80.856	1,2	36.710	55.436	51,0	47.189	48.603	3,0
Constructores y contratistas	39.904	44.470	11,4	4.766	8.539	79,2	9.895	16.604	67,8
Otros <sup>1</sup>	6.237	6.682	7,1	962	1.535	59,5	5.655	7.232	27,9
<b>Total</b>	<b>181.033</b>	<b>182.855</b>	<b>1,0</b>	<b>46.828</b>	<b>74.977</b>	<b>60,1</b>	<b>71.894</b>	<b>83.713</b>	<b>16,4</b>

<sup>1</sup> En el canal de distribución "otros" se incluyen los despachos a los canales de distribución gobierno, fibrocemento, prefabricados y otros.

Fuente: DANE. Cálculos Centro Regional de Estudios Económicos, Bucaramanga. Banco de la República.

## VI. COMERCIO

### COMERCIO DE VEHÍCULOS<sup>8</sup>

A nivel nacional, las matrículas de vehículos nuevos en los primeros tres meses de 2014 crecieron 7,9% respecto a igual periodo de 2013, con lo que llegaron a 67.933 unidades (*u*), de las cuales el 49,4% correspondió a vehículos y 26,6% a utilitarios. El agrupado de carga<sup>9</sup> contribuyó con el 13,7%, mientras que el de pasajeros<sup>10</sup> aportó el 10,3%. Bogotá aportó la mayor parte de estas matrículas (38,4%), mientras que la menor participación fue para Chocó con apenas 2 *u*.

En Nororiente las matrículas de vehículos alcanzaron las 5.772 *u*, es decir, una participación de 8,5% en el consolidado nacional. El 48,3% de estas inscripciones fue de vehículos, mientras el 23,5% fue de utilitarios. Por su parte, los vehículos de carga aportaron el 17,8% y los de pasajeros contribuyeron con 10,4% de las unidades matriculadas.

Por departamentos, en Santander se inscribieron 61,6% de las unidades regionales, es decir 5,2% de las nacionales. La mayor participación le correspondió a los vehículos, con 48,7%, seguidos de los utilitarios con 24,6%. Asimismo, las unidades de carga aportaron el 19,0% y las de pasajeros el 7,6%.

Por su parte, Norte de Santander aportó 20,0% de las unidades inscritas en la región, contribuyendo con 1,7% del total nacional. De estas unidades, el 54,1% fueron vehículos y 22,3% utilitarios. El grupo de carga acaparó el 11,9% y ligeramente por debajo (11,8%) estuvo la participación del agrupado de pasajeros.

Boyacá superó las mil unidades inscritas, con lo que aportó el 17,4% de las matrículas regionales y el 1,5% de las nacionales. Vehículos aportó el 42,3% de estas unidades, mientras los utilitarios fueron el 21,7%. En menor medida contribuyeron los de carga (19,1%) y los de pasajeros (16,9%).

Finalmente, en Arauca se matricularon 56 vehículos nuevos, 25 de ellos de carga (44,6%) y 22 de pasajeros (39,3%). Adicionalmente, se inscribieron 5 vehículos y 4 utilitarios (participaciones de 8,9% y 7,1%, respectivamente).

---

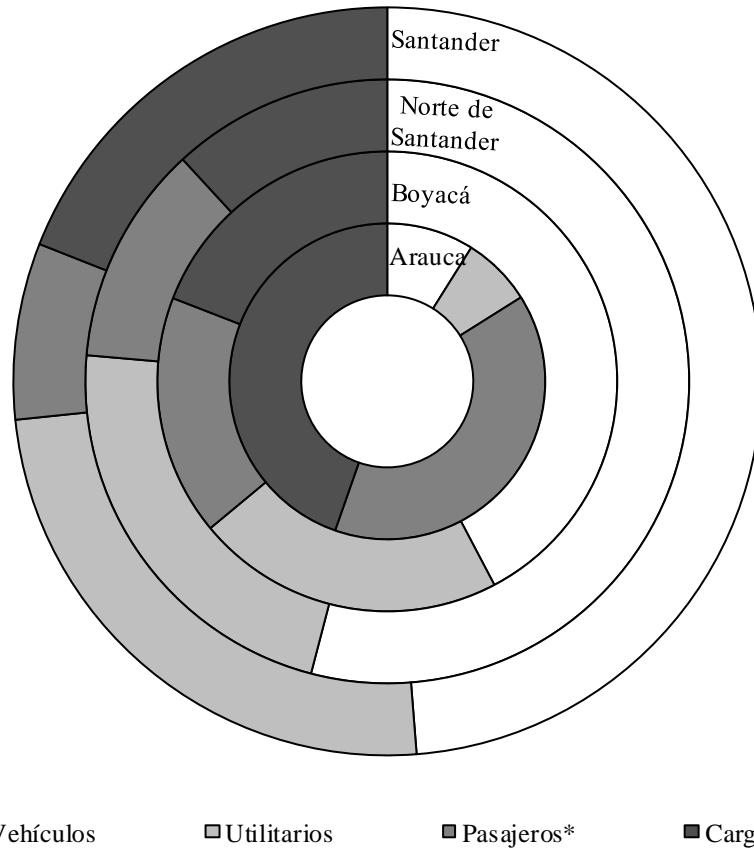
<sup>8</sup> Para el presente informe se tomaron los datos correspondientes a las matrículas de vehículos y no a la comercialización.

<sup>9</sup> Incluye: Pick Ups, camionetas, camiones volquetas y tractocamiones.

<sup>10</sup> Incluye: Taxis, vans, microbuses, busetas y buses.

Gráfico VI.1

**Departamentos región Nororiental**  
**Matrículas de vehículos nuevos**  
**Enero-marzo 2014**



\* Incluye: Taxis, vans, microbuses, busetas y buses.

\*\* Incluye: Pick Ups, camionetas, camiones, volquetas y tractocamiones.

Fuente: Fenalco - Comité Automotor Colombiano - ANDI. Cálculos Centro Regional de Estudios Económicos, Bucaramanga. Banco de la República.

## VII. TRANSPORTE Y TURISMO

### TRANSPORTE

#### ➤ TRANSPORTE AÉREO

**Pasajeros.** Durante los dos primeros meses de 2014, en Colombia se movilizaron en total 7,8 millones de pasajeros, lo que representó un incremento de 6,0% en comparación con 2013. El aeropuerto El Dorado, en Bogotá, fue el de mayor participación con 41,2% del consolidado nacional, al transportar 3,2 millones de personas.

Los aeropuertos de Nororiente transportaron más de 420 mil pasajeros en el primer bimestre de 2014, es decir 1,7% más que un año atrás. Mientras los aeropuertos Palonegro (Bucaramanga) y Santiago Pérez Quiroz (Arauca) incrementaron su actividad, en el Camilo Daza (Cúcuta) y en el Yariguíes (Barrancabermeja) se dio una contracción.

Con el 56,8% de los pasajeros movilizados, el Palonegro fue el aeropuerto más representativo dentro de la región, seguido del Camilo daza, que aportó el 32,0%. A continuación se ubicó el Yariguíes con 7,4% y por último la terminal aérea de Arauca contribuyó con el 3,9%. Cabe resaltar que estos dos últimos no registraron vuelos internacionales en los primeros dos meses del año.

Cuadro VII.1

#### Nororiente, principales aeropuertos. Pasajeros transportados Enero - febrero 2013-2014

Aeropuertos	2013			2014		
	Total	Destino		Total	Destino	
		Nacional	Internacional		Nacional	Internacional
Palonegro	221.237	207.734	13.503	238.683	225.249	13.434
Camilo Daza	144.564	139.325	5.239	134.599	126.402	8.197
Yariguíes	31.363	31.363	0	30.914	30.914	0
Santiago Pérez Quiroz	16.069	16.069	0	16.248	16.248	0
Total Nororiente	413.233	394.491	18.742	420.444	398.813	21.631

Nota: Se actualizó información de 2013. En su orden, los aeropuertos corresponden a las ciudades de Bucaramanga, Cúcuta, Barrancabermeja y Arauca.

Fuente: Aerocivil. Cálculos Centro Regional de Estudios Económicos, Bucaramanga. Banco de la República.

**Carga.** La carga desplazada por vía aérea a nivel nacional se redujo 3,1% entre el primer bimestre de 2013 e igual periodo de 2014, ubicándose ligeramente por debajo de las 137 mil toneladas. Lo anterior se explica en la contracción de 7,7% en la movilización desde y hacia otros países, mientras, por el contrario, los envíos

nacionales crecieron 5,8%. La terminal más representativa fue el Aeropuerto El Dorado a través del cual se transportó el 68,3% del consolidado nacional.

Por los aeropuertos de Nororiente se movilizó el 1,0% de la carga del país, dado el decrecimiento de 2,9% en el total regional. La terminal aérea de Cúcuta aportó el 41,4% de la carga transportada, mientras que el Palonegro contribuyó con 40,4%. Por su parte, a través del Santiago Pérez Quiroz se desplazó el 11,4%, dejando el restante 6,9% de la carga para el aeropuerto de Barrancabermeja.

Cuadro VII.2

**Nororiente, principales aeropuertos. Toneladas de carga transportada  
Enero - febrero 2013-2014**

	2013	2014	Variación
Camilo Daza	576	561	-2,5
Palonegro	525	547	4,3
Santiago Pérez Quiroz	206	154	-25,4
Yariguies	90	93	4,2
Total Nororiente	1.396	1.356	-2,9

Nota: En su orden, los aeropuertos corresponden a las ciudades de Cúcuta, Bucaramanga, Arauca y Barrancabermeja.

Fuente: Aerocivil. Cálculos Centro Regional de Estudios Económicos, Bucaramanga. Banco de la República.

## TURISMO

### ➤ OCUPACIÓN HOTELERA

De acuerdo con la información suministrada por la Asociación Hotelera y Turística de Colombia (COTELCO), la ocupación hotelera en el país acumulada a marzo de 2014 registró una disminución de 0,1 pb respecto al comportamiento en igual periodo del año inmediatamente anterior, obteniendo en el presente ciclo una tasa de 52,3%, según la muestra<sup>11</sup> elaborada para tal fin. En cuanto a la tarifa acumulada promedio nacional, registró un incremento de 1,0%, ubicándose en \$212.499 para 2014.

San Andrés fue el destino con mejor desempeño en el indicador de ocupación hotelera al registrar 73,3%, superior a la media nacional en 21,0 pp; seguido de Cartagena con 60,5% y Cesar con 60,0%; sin embargo la tarifa más alta correspondió a Cartagena, seguida de Bogotá y Magdalena en tercer lugar, todo esto frente a la tarifa promedio nacional de \$212.499. Por el contrario, la menor tasa de ocupación correspondió al departamento de Huila y la tarifa más baja recayó sobre el departamento de Caquetá, para el período de estudio.

<sup>11</sup> Muestra nacional conformada por 398 establecimientos de todo el país que representan aproximadamente 25.061 habitaciones.

**Ciudades**  
**Porcentaje de ocupación hotelera y tarifa acumulada promedio**  
**Enero - marzo 2013-2014**

Descripción	2013 <sup>pr</sup>		2014 <sup>pr</sup>	
	Porcentaje de ocupación acumulado <sup>1</sup>	Tarifa acumulada promedio <sup>2</sup>	Porcentaje de ocupación acumulado <sup>1</sup>	Tarifa acumulada promedio <sup>2</sup>
Antioquia	61,4	141.626	55,7	160.257
Atlántico	56,4	188.931	54,3	185.688
Barrancabermeja	40,8	133.389	47,3	150.217
Bogotá	54,8	240.868	56,4	246.376
Boyacá	40,7	196.604	39,5	209.827
Caldas	45,1	107.902	48,5	126.916
Cartagena	60,4	379.526	60,5	334.119
Caquetá	20,1	124.613	34,9	95.734
Cauca	24,9	50.742	34,4	104.282
Cesar	59,7	141.222	60,0	140.022
Cundinamarca	32,0	128.184	38,9	119.839
Huila	40,3	117.855	29,7	145.833
Magdalena	57,5	164.799	52,9	234.429
Meta	47,9	160.250	47,1	143.159
Nariño	44,2	104.011	41,9	127.697
Norte de Santander	34,9	120.889	32,4	118.251
Quindío	33,3	231.005	38,0	216.181
Risaralda	45,3	151.042	41,4	153.505
San Andrés, Islas	75,2	228.737	73,3	220.045
Santander	41,9	159.762	45,4	135.864
Sucre	40,6	144.577	42,4	124.509
Tolima	52,3	161.698	46,7	172.639
Valle del Cauca	41,4	138.864	44,6	155.315
<b>Total Muestra<sup>3</sup></b>	<b>52,2</b>	<b>210.401</b>	<b>52,3</b>	<b>212.499</b>

pr: Cifras preliminares.

<sup>1</sup>Indicador que mide la utilización de la capacidad instalada (habitaciones) de un hotel, en forma porcentual.

<sup>2</sup> Calculada tomando ventas por habitaciones / habitaciones ocupadas.

<sup>3</sup> Muestra conformada por 398 establecimientos de todo el país que representan aproximadamente 25.061 habitaciones.

Fuente: Cotelco. Cálculos Centro Regional de Estudios Económicos, Bucaramanga. Banco de la República.

Al interior de la región, el mejor desempeño en ocupación acumulada a marzo de 2014 lo obtuvo Santander con 45,4%, mientras el más bajo fue para Norte de Santander con 32,4%, ubicando a Boyacá en segundo lugar con 39,5%. En cuanto a la tarifa acumulada promedio, la más alta correspondió a Boyacá con \$209.827, seguida

de Santander con \$135.864 y Norte de Santander con la más baja de la región, \$118.251; de lo cual se puede concluir que este último, fue el departamento con el menor rendimiento hotelero de la región acumulado a marzo de 2014.

La variación en ocupación acumulada promedio para el departamento Norte de Santander en marzo de 2014 respecto a igual periodo de 2013 correspondió a -7,2%, seguida de Boyacá con -2,9%; por el contrario, Santander exhibió una variación positiva de 8,4%. En cuanto a la tarifa acumulada promedio para los departamentos que componen la región, tendió a la baja en Santander con -15,0%, Norte de Santander con -2,2%; mientras que para Boyacá tuvo un crecimiento de 6,7%.

## VIII. SISTEMA FINANCIERO

### CAPTACIONES

A nivel nacional, las captaciones del sistema financiero crecieron 13,3% respecto a 2013, impulsado principalmente por el avance de los depósitos de ahorro que abarcaron el 44,4% de los pasivos del sector. Asimismo, el buen comportamiento de los Certificados de Depósito a Término (CDT) contribuyó a la dinámica mencionada, al igual que lo hicieron los depósitos en cuenta corriente; dado que estos participaron con el 30,9% y 14,2%, respectivamente. Adicionalmente hubo aumento en las cuentas de ahorro en valor real, a pesar de su marginal aporte al total. Por el contrario se reportaron contracciones en las captaciones por certificados de ahorro en valor real y otros productos. Estos últimos tuvieron un efecto notable mermando el crecimiento nacional dado que representaron el 10,3% del total.

Nororiente mostró mayor dinamismo que el consolidado nacional, al avanzar a una tasa de 14,4% entre 2013 y 2014. Al igual que ocurrió a nivel nacional, la mayor participación correspondió a los depósitos de ahorro, que abarcaron el 52,5%, seguidos de los depósitos en cuenta corriente y los CDT que aportaron 28,4% y 18,7%, en su orden. Sin embargo, las variaciones más altas estuvieron en otros productos y las cuentas de ahorro especial, a pesar de que en conjunto no alcanzan el 0,2% de los pasivos del sistema financiero regional. Finalmente, los certificados de ahorro en valor real, con una mínima participación, se mantuvieron estables.

El departamento con mayor crecimiento en Nororiente fue Boyacá con 22,8%, lo que le dio una participación de 23,5% en la región. Del total de captaciones, el 49,4% se hizo a través de depósitos de ahorro, mientras que el 32,5% fue por medio de depósitos en cuenta corriente, siendo estos los de mayor contribución al avance departamental. Por su parte, los CDT aportaron el 17,8% de los pasivos del sector. El restante 0,1% estuvo en cuentas de ahorro especial, certificados de ahorro en valor real y otros productos financieros.

**Nororiente****Saldos de las Captaciones del sistema financiero****Marzo 2013-2014**

Millones de pesos

Período	Total	Depósitos en cuenta corriente	Certificados de Depósito a Término	Depósitos de ahorro	Cuentas de ahorro especial	Certificado de ahorro en valor real	Otros <sup>1</sup>
<b>Total Nacional</b>							
Marzo 2013	271.383.363	35.922.458	87.305.681	114.338.162	614.771	82.873	33.119.418
Marzo 2014	307.519.550	43.554.222	94.874.732	136.530.238	729.963	40.647	31.789.748
Variación %	13,3	21,2	8,7	19,4	18,7	-51,0	-4,0
<b>Total Nororiente</b>							
Marzo 2013	13.162.679	3.463.796	2.648.247	7.008.145	39.912	1.964	615
Marzo 2014	15.063.949	4.279.639	2.817.108	7.913.661	50.698	1.963	879
Variación %	14,4	23,6	6,4	12,9	27,0	0,0	42,9
<b>Arauca</b>							
Marzo 2013	801.327	358.789	27.437	414.823	272	4	2
Marzo 2014	885.149	438.535	32.554	413.182	860	4	14
Variación %	10,5	22,2	18,6	-0,4	216,6	2,1	*
<b>Boyacá</b>							
Marzo 2013	2.887.136	763.440	551.739	1.565.927	5.350	604	75
Marzo 2014	3.544.097	1.151.585	630.905	1.750.367	10.536	604	101
Variación %	22,8	50,8	14,3	11,8	96,9	-0,1	34,2
<b>Norte de Santander</b>							
Marzo 2013	2.338.073	593.478	566.836	1.170.891	5.739	691	438
Marzo 2014	2.698.216	736.956	537.029	1.416.187	6.783	677	584
Variación %	15,4	24,2	-5,3	20,9	18,2	-2,0	33,3
<b>Santander</b>							
Marzo 2013	7.136.143	1.748.089	1.502.235	3.856.505	28.550	664	100
Marzo 2014	7.936.487	1.952.563	1.616.621	4.333.925	32.519	678	181
Variación %	11,2	11,7	7,6	12,4	13,9	2,1	80,3

\* Variación muy alta

<sup>1</sup> Comprende depósitos simples, cuenta centralizada y títulos de inversión en circulación.

Nota: Se modificaron cifras de 2013, no incluye los Organismos cooperativos de grado superior. Incluye Bancos comerciales,

Fuente: Superintendencia Financiera de Colombia. Cálculos Centro Regional de Estudios Económicos, Bucaramanga. Banco de la República.

Por su parte, Norte de Santander avanzó a una tasa de 15,4%, acercándose a los \$2,7 billones en captaciones, que representaron el 17,9% del total regional. Dentro de los productos que mostraron crecimiento, los depósitos de ahorro fueron los de mayor importancia con una participación de 52,5%, seguidos de los depósitos en cuenta corriente con un 27,3%. Por el contrario, los CDT con el tercer lugar en participación (19,9%) se contrajeron. Los demás tipos de captación contribuyeron apenas con un 0,3% del total departamental, por lo que sus variaciones no tuvieron gran impacto en el mismo.



A pesar de no ser tan dinámicas, las captaciones en Santander fueron las más altas al interior de Nororienté, aportando el 52,7% del consolidado regional. De los más de \$7,9 billones consignados, el 54,6% fue a través de depósitos de ahorro, mientras que los depósitos en cuenta corriente se quedaron con el 24,6% de los recursos; ambos productos avanzaron a tasas superiores al total departamental. A continuación se ubicaron los CDT que abarcaron el 20,4% de los ahorros y el restante 0,4% se captó en otros productos.

El departamento con menor crecimiento en los pasivos del sector financiero fue Arauca, donde los depósitos de ahorro perdieron su importancia gracias al decrecimiento interanual registrado. Así, estos se quedaron con el 46,7%, superados por los depósitos en cuenta corriente que participaron con 49,5% y siendo estos últimos los impulsores del crecimiento en las captaciones. El restante 3,8% se repartió entre productos como CDT, cuentas de ahorro especial, certificados de ahorro en valor real y otros.

## COLOCACIONES

Entre el primer trimestre de 2013 e igual periodo de 2014 las colocaciones del sistema financiero a nivel nacional se incrementaron en 15,1%, impulsadas por el avance en los créditos y leasing comerciales, que aportaron el 60,5% del total<sup>12</sup>. Un crecimiento menos notorio se dio en los créditos y leasing de consumo; sin embargo, estos participaron con el 27,1% de los activos del sector. El crédito más dinámico a nivel nacional fue el de vivienda, lo que le permitió alcanzar un 10,6% de la cartera neta. En el rubro de microcréditos también se alcanzó una variación positiva, aunque continúa siendo poco representativo (2,8% del total).

La región Nororienté logró un crecimiento superior al nacional, consolidando una participación de 6,3% de la cartera neta del país. El producto más dinámico continuó siendo el crédito de vivienda, que gracias a su avance, aportó el 12,0% de las colocaciones regionales. A continuación se ubicó el crédito y leasing comercial, que, con un incremento de 18,4%, se quedó con el 49,2% de los activos del sector; mientras que los microcréditos con una variación casi 2,1 pp menor contribuyeron con 8,4%. El menor cambio estuvo en los créditos y leasing de consumo que, sin embargo, participaron con 31,4% del crédito regional.

Al interior de Nororienté, se destacó Santander como el más dinámico, obteniendo la mayor participación en las colocaciones de la región con 64,0% del total y acercándose a los \$11,4 billones, de los cuales el 58,4% estuvo en créditos y leasing comercial, mientras que el de consumo aportó el 27,5%. Por su parte, el crédito de

---

<sup>12</sup> Las participaciones en esta sección se calcularon teniendo en cuenta que la cartera neta comprende las colocaciones brutas menos las provisiones que realizan las entidades, por lo que a la cifra de colocación que aparece en el Cuadro VIII.2 se le restó la provisión correspondiente a dicho rubro y se dividió entre la cartera neta. Sin embargo, la suma de las participaciones es, por lo general, diferente de 100%, puesto que no se tiene en cuenta la participación de las provisiones generales ni el componente contracíclico.

vivienda acaparó el 10,6% y, finalmente, el microcrédito contribuyó con el restante 4,5%.

Cuadro VIII.2

**Nororient**

**Saldos de las colocaciones del sistema financiero<sup>1</sup>**

**Marzo 2013-2014**

Millones de pesos

Período	Cartera neta	Créditos de vivienda	Créditos y leasing de consumo	Microcréditos	Créditos y leasing comerciales	Provisiones <sup>2</sup>
<b>Total Nacional</b>						
Marzo 2013	245.474.143	24.165.945	72.063.495	7.312.892	154.089.500	12.157.689
Marzo 2014	282.435.896	30.665.526	80.562.358	8.516.914	176.366.609	13.530.592
Variación %	15,1	26,9	11,8	16,5	14,5	11,3
<b>Total Nororient</b>						
Marzo 2013	15.285.472	1.658.216	5.338.972	1.344.854	7.694.156	750.726
Marzo 2014	17.757.819	2.164.784	5.857.086	1.564.918	9.113.674	942.642
Variación %	16,2	30,5	9,7	16,4	18,4	25,6
<b>Arauca</b>						
Marzo 2013	342.947	17.017	171.243	64.922	111.179	21.414
Marzo 2014	391.937	21.429	193.580	71.181	132.109	26.363
Variación %	14,3	25,9	13,0	9,6	18,8	23,1
<b>Boyacá</b>						
Marzo 2013	2.780.861	349.805	1.029.537	618.272	908.620	125.374
Marzo 2014	3.136.298	449.815	1.127.028	694.172	1.025.726	160.443
Variación %	12,8	28,6	9,5	12,3	12,9	28,0
<b>Norte de Santander</b>						
Marzo 2013	2.508.943	360.269	1.163.157	237.104	917.048	168.635
Marzo 2014	2.870.575	475.059	1.252.404	261.340	1.083.185	201.413
Variación %	14,4	31,9	7,7	10,2	18,1	19,4
<b>Santander</b>						
Marzo 2013	9.652.721	931.125	2.975.034	424.556	5.757.310	435.304
Marzo 2014	11.359.009	1.218.481	3.284.073	538.224	6.872.653	554.423
Variación %	17,7	30,9	10,4	26,8	19,4	27,4

<sup>1</sup>Comprende la suma de los créditos de vivienda, Créditos y leasing de consumo, Microcréditos, Créditos y leasing comerciales.

<sup>2</sup> Comprende derechos de transferencia de cartera de créditos por operaciones de apoyos transitorios de liquidez, Componente contracíclico provisión individual, Provisión créditos de vivienda, Provisión créditos y operaciones de leasing de consumo, Provisión microcréditos, Provisión créditos y operaciones de leasing de comerciales y Provisión general.

Nota: Se modificaron cifras de 2013, no incluye Corporaciones financieras ni Organismos cooperativos de grado superior. Incluye Bancos comerciales, Compañías de financiamiento comercial, Cooperativas financieras e Instituciones oficiales especiales.

Fuente: Superintendencia Financiera de Colombia, Cálculos Centro Regional de Estudios Económicos, Bucaramanga. Banco de la República.

Las colocaciones en Norte de Santander avanzaron 14,4% entre 2013 y 2014, lo que le dio al departamento el segundo lugar en crecimiento y el tercero en importancia (16,2% de los activos del sector en Nororiente). Al contrario de la tendencia nacional, el producto con mayor participación fue el crédito y leasing de consumo, con 41,3%; seguido del comercial que se quedó con el 35,1%. Asimismo, el crédito de vivienda contribuyó con 16,2% del crédito departamental, mientras que el microcrédito aportó el 8,6%.

Ligeramente por debajo estuvo el crecimiento de Arauca, a pesar de participar apenas con el 2,2% del crédito regional. El 48,0% de la cartera neta estuvo en crédito y leasing de consumo, mientras que 30,7 fue comercial. A pesar de ser el menos dinámico, el microcrédito acaparó el 16,8% de las colocaciones del departamento; dejando al crédito de vivienda con 5,4% de contribución.

Boyacá se mostró como el departamento menos dinámico de la región, aunque se quedó con un aporte de 17,7% de la cartera neta en Nororiente. De los más de \$3,1 billones otorgados, 34,5% estuvo en crédito y leasing de consumo, al tiempo que el 31,3% fue en comercial. El microcrédito acaparó 21,1% de las colocaciones y el crédito de vivienda aportó 14,1%.

En el consolidado nacional, las provisiones crecieron a menor tasa que la cartera neta, contrario a lo sucedido en los cuatro departamentos de Nororiente. El mayor incremento se dio en Boyacá, con 28,0%; seguido de Santander 61 pb por debajo. A continuación se ubicó Arauca con 23,1% y, finalmente, Norte de Santander con 19,4%.

## **IX. MERCADO LABORAL**

La Tasa de desempleo (TD) para las 23 ciudades y áreas metropolitanas más importantes<sup>13</sup> registró una caída del 1 pp entre el primer trimestre de 2013 e igual periodo de 2014, mientras que respecto a los tres meses precedentes, hubo un incremento de 2,1 pp. Por su parte, la Tasa de ocupación (TO) creció 58 pb de un año a otro y se contrajo 1,9 pp entre periodos.

En cuanto a la Población en edad de trabajar (PET), ésta se incrementó en cerca de 307 mil personas de forma interanual, alcanzando una participación del 81,1% dentro del total de la población. Comparado con un trimestre atrás, el crecimiento superó las 76 mil personas. Sin embargo, la Tasa global de participación (TGP) se contrajo 13 pb de un año a otro y 60 pb respecto al cierre de 2013.

---

<sup>13</sup> 13 áreas (Bogotá D.C; Medellín - Valle de Aburrá; Cali – Yumbo; Barranquilla – Soledad; Bucaramanga, Girón, Piedecuesta y Floridablanca; Manizales y Villa María; Pasto; Pereira, Dos Quebradas y La Virginia; Cúcuta, Villa del Rosario, Los Patios y El Zulia; Ibagué; Montería; Cartagena; y Villavicencio) y 10 ciudades (Tunja, Florencia, Popayán, Valledupar, Quibdó, Neiva, Riohacha, Santa Marta, Armenia y Sincelejo).

Al interior de Nororienté se observaron tendencias similares a las mencionadas en la TD, con descensos interanuales pero incrementos respecto al periodo anterior. El mejor resultado lo obtuvo Bucaramanga, que estuvo por debajo del promedio analizado, alcanzando el 9,4% (10 pb menos que un año atrás, pero 171 pb por encima del registro final de 2013). Por el contrario, Cúcuta arrojó la TD más alta de las 23 ciudades y áreas metropolitanas (19,5%), a pesar de haberse contraído 31 pb entre 2013 y 2014. Por su parte, Tunja mostró la mayor reducción del desempleo con 61 pb menos que el año anterior, llegando al 13,0%.

De otra parte, las cifras de ocupación mostraron resultados contrarios a lo que la reducción del desempleo podría indicar. En Bucaramanga, la TO se contrajo 1,6 pp entre un año y otro y manteniéndose casi igual a la del periodo anterior. En Cúcuta también se presentó este caso, con una variación de -1,4 pp entre 2013 y 2014. En contraste, Tunja arrojó crecimiento en la TO de 2,6 pp, con lo que se consolidó en 55,9%, el más bajo de la región.

El subempleo subjetivo en Bucaramanga se contrajo 3,5 pp comparado con el primer trimestre de 2013, mientras que el objetivo mostró un ligero incremento (48 pb). En la capital nortesantandereana el subempleo subjetivo creció 13 pb entre años, pero se redujo 2,5 pp respecto al cierre del año anterior; en cuanto al subempleo objetivo, los resultados fueron contrarios, con una reducción anual de 50 pb y un aumento de 5 pb trimestralmente. Finalmente, Tunja arrojó las variaciones más notorias en el subempleo subjetivo, con 7,6 pp y 4,1 pp comparado con el primer y cuarto trimestre de 2013 respectivamente; mientras que el subempleo objetivo disminuyó 1,6 pp y 2 pb en su orden.

**Total 23 Áreas y ciudades metropolitanas, Bucaramanga<sup>1</sup>, Cúcuta<sup>2</sup> y Tunja**  
**Indicadores de empleo total**  
**Octubre-diciembre 2013, Enero-marzo 2013- 2014**

Concepto	Ene-mar 2013	Oct-dic 2013	Ene-mar 2014
<b>Total 23 Ciudades</b>			
Porcentaje de población en edad de trabajar	80,8	81,0	81,1
Tasa global de participación	66,6	67,0	66,5
Tasa de ocupación	58,3	60,8	58,8
Tasa de desempleo	12,5	9,4	11,5
Tasa de subempleo subjetivo	29,4	29,1	26,5
Tasa de subempleo objetivo	12,3	11,2	11,2
Población en edad de trabajar <sup>3</sup>	18.737	18.967	19.044
<b>Bucaramanga</b>			
Porcentaje de población en edad de trabajar	82,0	82,2	82,3
Tasa global de participación	71,7	67,6	68,9
Tasa de ocupación	64,0	62,4	62,4
Tasa de desempleo	10,8	7,7	9,4
Tasa de subempleo subjetivo	27,6	23,7	24,1
Tasa de subempleo objetivo	10,3	8,9	10,8
Población en edad de trabajar	852	860	862
<b>Cúcuta</b>			
Porcentaje de población en edad de trabajar	78,2	78,5	78,6
Tasa global de participación	66,6	67,5	64,6
Tasa de ocupación	53,4	58,8	52,0
Tasa de desempleo	19,9	12,9	19,5
Tasa de subempleo subjetivo	26,8	29,4	27,0
Tasa de subempleo objetivo	14,6	14,0	14,1
Población en edad de trabajar	616	624	627
<b>Tunja</b>			
Porcentaje de población en edad de trabajar	79,6	79,9	80,0
Tasa global de participación	61,6	62,8	64,3
Tasa de ocupación	53,2	56,0	55,9
Tasa de desempleo	13,6	10,9	13,0
Tasa de subempleo subjetivo	19,7	23,2	27,3
Tasa de subempleo objetivo	10,1	8,5	8,5
Población en edad de trabajar	137	140	141

1. Comprende los municipios de Bucaramanga, Floridablanca, Girón y Piedecuesta.

2. Comprende los municipios de Cúcuta, Villa del Rosario, Los Patios y el Zulia.

3. Datos de población en miles de personas.

Fuente: DANE-GEIH. Cálculos Centro Regional de Estudios Económicos, Bucaramanga. Banco de la República.

## DINÁMICA DEL DESEMPLEO

Al analizar la dinámica del desempleo en la región desde 2011, es posible ver una ligera tendencia decreciente para el conjunto de 23 ciudades y áreas metropolitanas; sin embargo, en Cúcuta y Tunja se observa estabilidad en la TD, mientras que en

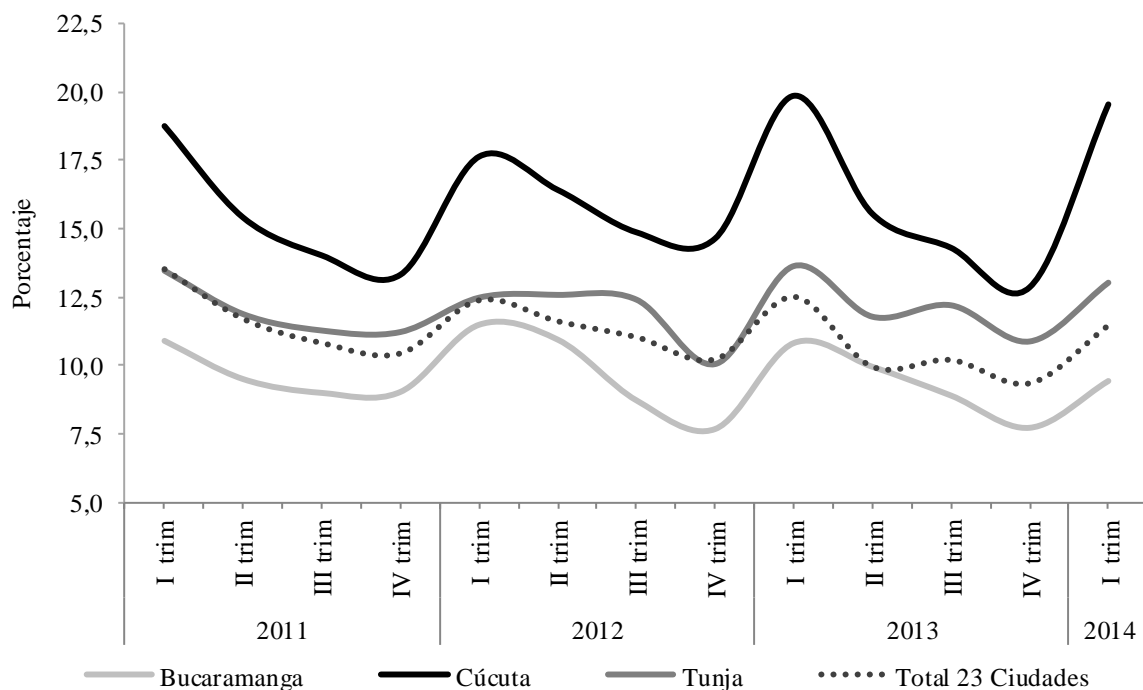
Bucaramanga, la tendencia a la baja es menos notoria que la de la muestra. La capital nortesantandereana muestra el más bajo desempeño de la región, ubicándose siempre por encima de la media nacional, con su tope más alto al inicio de 2011. De otra parte, las mejores cifras son las del área metropolitana de Bucaramanga, donde se destacan las cifras de cierre de 2012 y 2013. Finalmente, es de destacar el notorio repunte del desempleo en Cúcuta para el inicio de 2014, ubicándose cerca de los máximos del periodo de análisis, más allá del comportamiento cíclico normal de la variable.

Gráfico IX.1

**Total 23 ciudades, Bucaramanga, Cúcuta y Tunja**

**Tasa de desempleo**

**Trimestral 2011 - 2014**

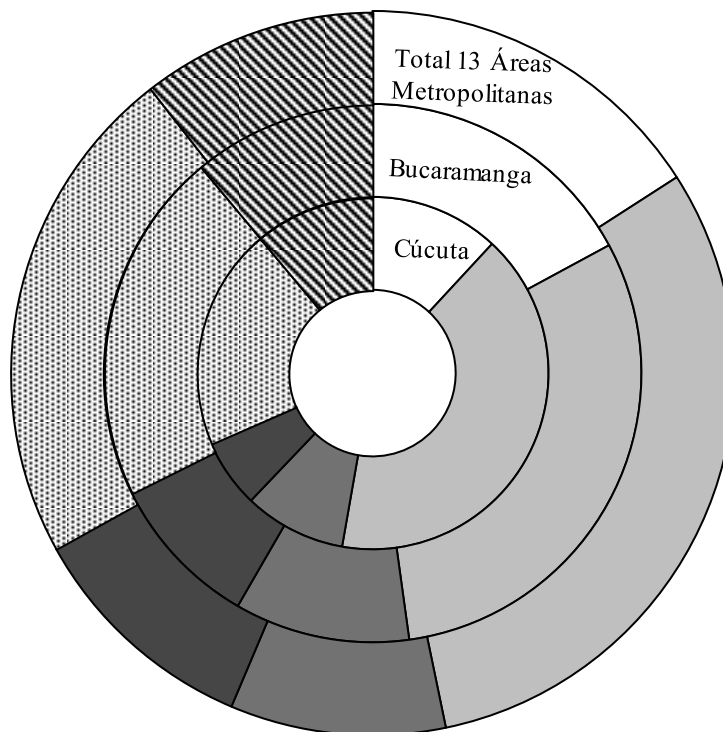


Fuente: DANE. Cálculos Centro Regional de Estudios Económicos, Bucaramanga. Banco de la República.

**EMPLEO SECTORIAL**

A nivel de las 13 áreas metropolitanas, el sector de comercio, hoteles y restaurantes fue el que mayor proporción de la población ocupada aglomeró, con el 30,8%, seguido de servicios comunales y la industria manufacturera, con participaciones de 22,5% y 15,9% respectivamente. Transporte, almacenamiento y comunicaciones fue el sector que absorbió la menor cantidad de trabajadores con el 9,6%.

**Total 13 Áreas Metropolitanas, Bucaramanga y Cúcuta  
Empleo según ramas de actividad  
Enero-marzo 2014**



- Industria manufacturera
- Transporte, almacenamiento y comunicaciones
- ▨ Servicios comunales, sociales y personales
- ▩ Comercio, hoteles y restaurantes
- Actividades Inmobiliarias
- ▨ Otros

Fuente: DANE. Cálculos Centro Regional de Estudios Económicos, Bucaramanga. Banco de la República.

El área metropolitana de Bucaramanga también arrojó comercio, hoteles y restaurantes como el sector que más emplea mano de obra con 165 mil personas (que representan el 30,7% de los ocupados). Sin embargo, a diferencia de la tendencia de la muestra de municipios, el sector de menor participación fue el de actividades inmobiliarias, con apenas el 9,3%.

Asimismo, de los 326 mil ocupados en Cúcuta, 133 mil (40,9%) laboraban en actividades relacionadas con comercio, hoteles y restaurantes, mientras que 67 mil (20,5%) lo hacían en servicios comunales, sociales y personales. Finalmente, al igual que en la capital santandereana, las actividades inmobiliarias concentraron la menor proporción de la población con el 6,3% (menos de 21 mil personas).

## X. PRECIOS

### ANÁLISIS DE LOS PRINCIPALES GRUPOS DE GASTO

La variación anual del Índice de Precios al Consumidor (IPC) para marzo de 2014 fue de 2,5%, regresando al rango meta establecido por el Banco de la República (entre 2,0% y 4,0%, con meta puntual en 3,0%). Dentro de las principales ciudades del país, Riohacha fue la que presentó mayor incremento en los precios de la canasta básica, que se acercó al 4,5%. Por el contrario, fue Cúcuta en donde se registró el menor cambio, con algo menos de 0,6%.

Por grupos de gasto, la mayor inflación se dio en los servicios de salud, seguido de educación; sin embargo, dado que su ponderación en el consolidado no alcanza el 8,2%, el efecto sobre el total no fue determinante. Por otra parte, diversión y otros gastos fueron los de menor variación, también con participaciones bajas. Los precios de alimentos y vivienda (los rubros de mayor importancia) se movieron en magnitudes cercanas al promedio.

Cuadro X.1

#### Principales ciudades de Nororientes Variación anual según grupos de bienes y servicios Marzo 2014

Grupos	Ponderación	Bucaramanga	Cúcuta	Tunja	Total nacional
Alimentos	28,2	2,1	-0,9	1,3	2,2
Vivienda	30,1	3,8	1,1	4,1	3,1
Vestuario	5,2	1,5	-2,6	0,7	1,2
Salud	2,4	5,2	4,0	3,8	4,3
Educación	5,7	3,5	3,9	4,1	4,0
Diversión	3,1	0,1	-0,7	0,2	0,6
Transporte	15,2	3,0	3,3	1,0	2,1
Comunicaciones	3,7	5,1	0,5	-0,1	2,8
Otros gastos	6,4	0,9	0,9	1,6	1,1
<b>Total</b>	<b>100,0</b>	<b>2,9</b>	<b>0,6</b>	<b>2,3</b>	<b>2,5</b>

Fuente: DANE. Base diciembre de 2008=100. Cálculos Centro Regional de Estudios Económicos, Bucaramanga. Banco de la República.

En Nororientes, Bucaramanga se destacó como la ciudad de mayor inflación, 36 pb por encima del reporte nacional, lo que la ubicó como la segunda más costosa del país. Los grupos de gasto que más se encarecieron fueron salud y comunicaciones, aunque no influyeron notoriamente en el total por su baja ponderación; como si hizo vivienda que, con la segunda mayor participación, obtuvo la tercera mayor



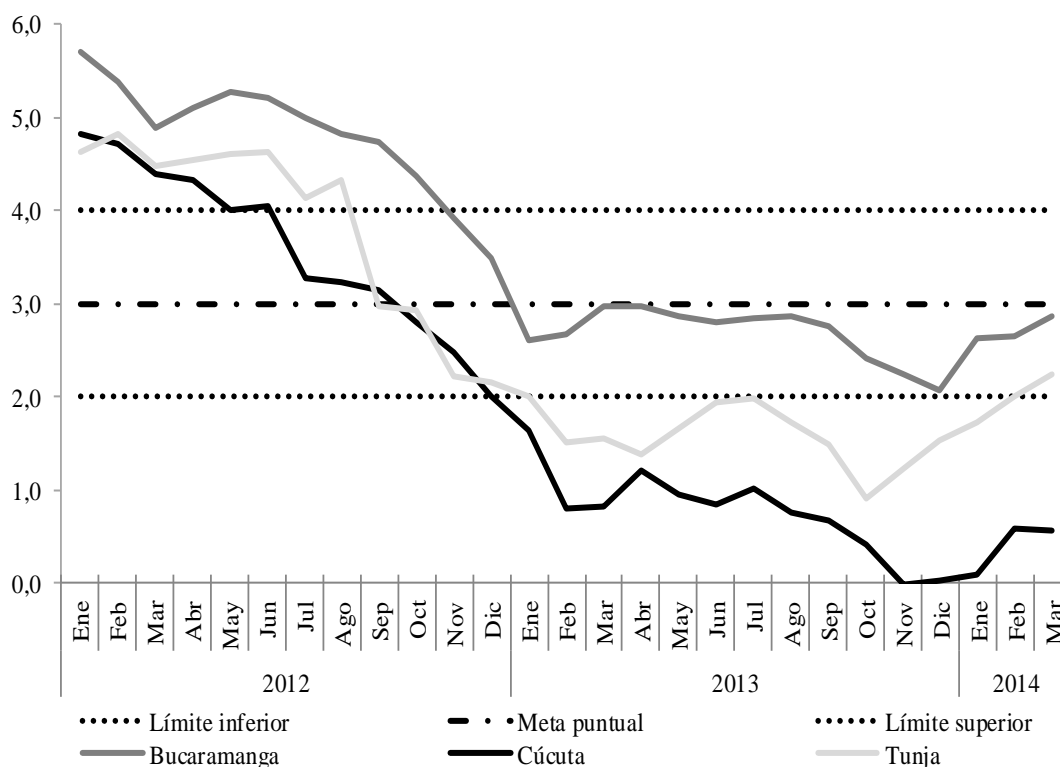
variación en la ciudad. Por el contrario, el rubro de diversión fue el de menor alteración.

Cúcuta, en cambio, registró la inflación más baja del país, gracias a variaciones negativas en los precios de rubros como vestuario, alimentos y diversión. Los incrementos más representativos estuvieron en salud y educación, replicando la tendencia nacional.

Por su parte, Tunja se mantuvo cerca del promedio, a pesar de las altas variaciones en educación y vivienda, que se vieron contrarrestadas por grupos de gasto como diversión y vestuario, además de la contracción en los precios de las comunicaciones.

Gráfico X.1

**Bucaramanga, Cúcuta y Tunja**  
**Inflación anual al consumidor**  
**Enero 2012 - marzo 2014**



Fuente: DANE. Base diciembre de 2008=100. Cálculos Centro Regional de Estudios Económicos, Bucaramanga. Banco de la República.

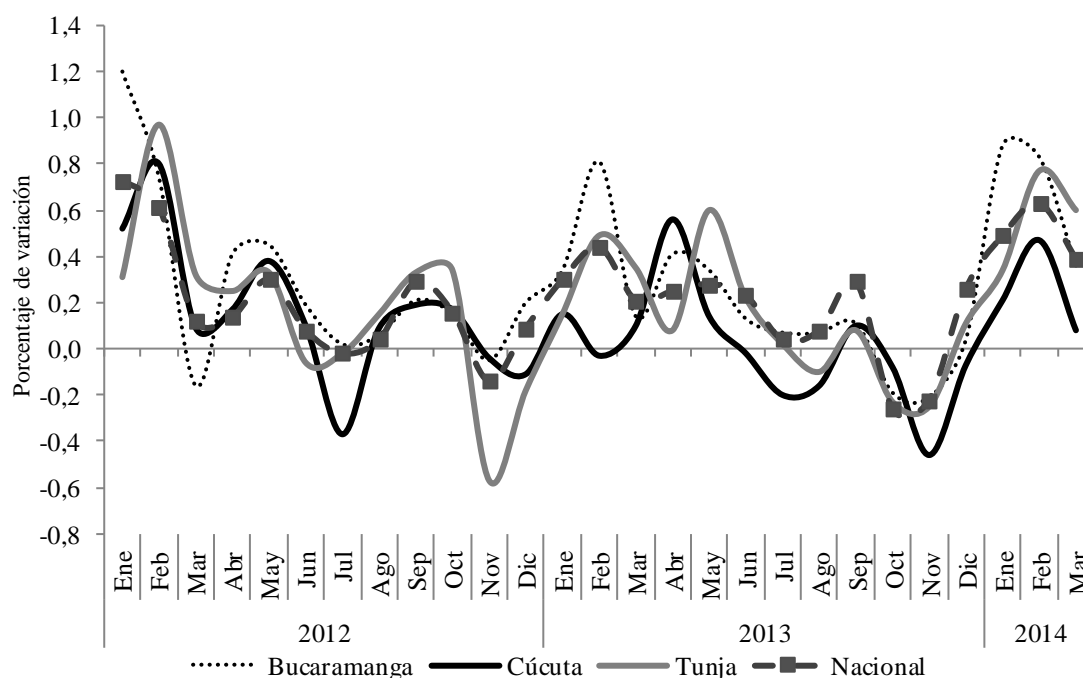
Comparando los datos de inflación doce meses desde enero de 2012 se observa una tendencia decreciente en las ciudades de la región. Asimismo, a pesar de ser Bucaramanga la ciudad más costosa, desde noviembre de 2012 se mantiene dentro del rango establecido por el Emisor. De otra parte, desde inicios de 2013 la variación del IPC en Tunja y Cúcuta ha estado por debajo del rango meta, aunque desde febrero de

2014 las cifras de Tunja volvieron a estar por encima del mínimo de encarecimiento de la canasta de consumo.

Durante el primer trimestre de 2014 se registró un repunte de la inflación mensual, alcanzando algunas de las cifras más altas desde 2012. Por ejemplo, la variación del IPC en Bucaramanga llegó a niveles no vistos desde enero de 2012, al igual que el consolidado nacional. Sin embargo, al final del trimestre, se contrajo tanto a nivel nacional como en las ciudades de Nororiente el crecimiento de los precios.

**Gráfico X.2**

**Total Nacional, Bucaramanga, Cúcuta y Tunja  
Evolución mensual del IPC total  
Enero 2012 - marzo 2014**



Fuente: DANE. Cálculos Centro Regional de Estudios Económicos, Bucaramanga. Banco de la República.

**ANÁLISIS DE LOS PRINCIPALES GRUPOS DE GASTO**

➤ **VIVIENDA**

Entre enero de 2012 y marzo de 2014, los precios de la vivienda variaron 0,2% en promedio. Tunja y Cúcuta arrojaron cifras similares, mientras que la menor inflación al interior de la región para este rubro se dio en Bucaramanga, donde se ubicó en el 0,3%.

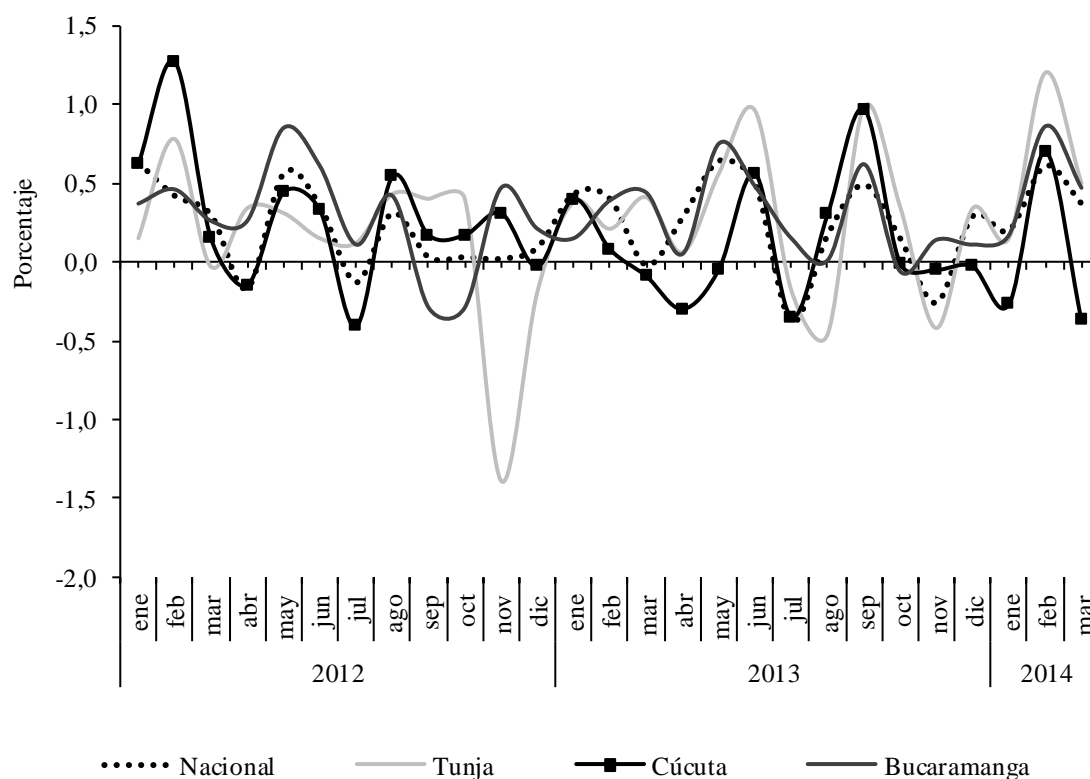
Tanto a nivel nacional como en las tres ciudades parte del análisis en la región, hubo un repunte en el mes de febrero de 2014, que para los casos de Bucaramanga y Tunja

llegaron a máximos del rango posterior a enero de 2012, mientras que el reporte de Cúcuta sólo es superado por el de febrero de 2012.

En general, durante el periodo analizado la inflación en vivienda de las ciudades de Nororientes se comportó de manera similar al consolidado nacional, con contadas excepciones como la pronunciada contracción que registró Tunja en noviembre de 2012 y el notorio incremento en Cúcuta en febrero del mismo año.

**Gráfico X.3**

**Nacional, Tunja, Cúcuta y Bucaramanga**  
**Evolución mensual del comportamiento del grupo de gasto vivienda**  
**Enero 2012 - marzo 2014**



Fuente: DANE. Cálculos Centro Regional de Estudios Económicos, Bucaramanga. Banco de la República.

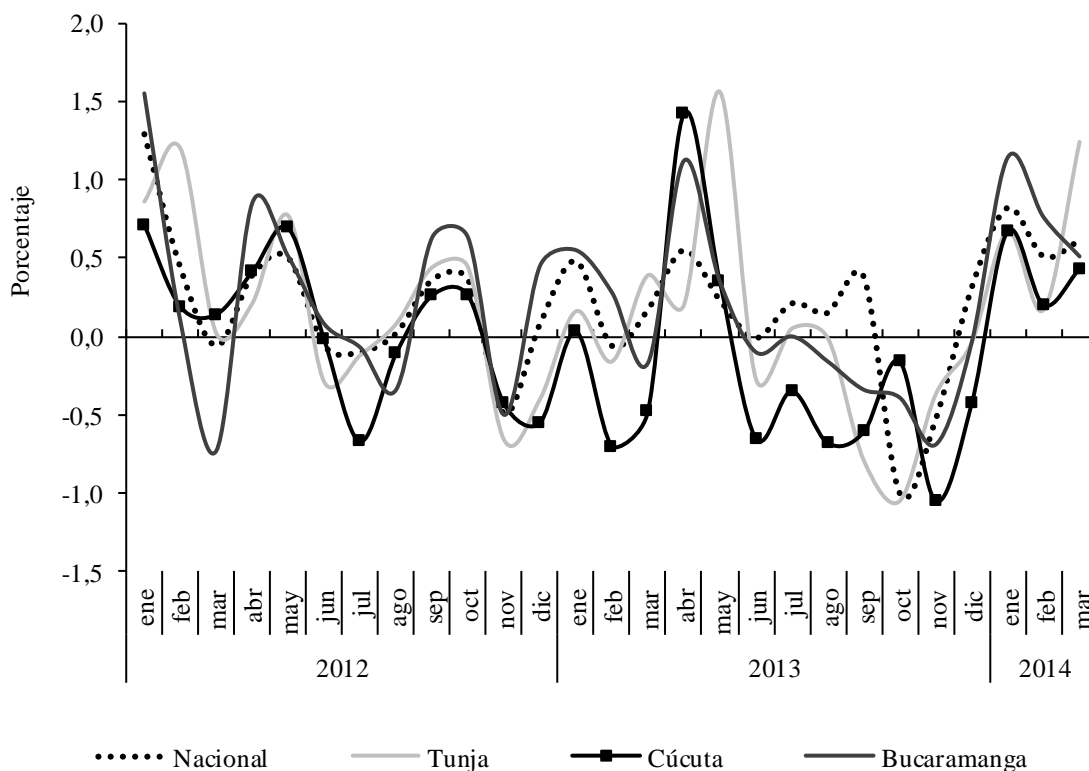
➤ **ALIMENTOS**

Con una ponderación del 28,2% dentro de la canasta básica de consumo, el grupo de alimentos es el segundo de mayor participación en el IPC. En general, se observan fluctuaciones importantes entre enero de 2012 y marzo de 2014. La variación mensual promedio de los precios de los alimentos fue de 0,2% a nivel nacional, al igual que sucedió en la capital de Santander. Ligeramente por debajo se encuentra Tunja, mientras que en el caso de Cúcuta, se dio en promedio una reducción muy cercana al 0,0%.

Luego de notorias contracciones para el cierre de 2013, durante el primer trimestre de 2014 se dieron repuntes en los precios de alimentos, que para el caso nacional en enero de 2014 alcanzaron niveles no vistos desde igual mes de 2012. Así, se observaron variaciones positivas durante los tres primeros meses del año.

**Gráfico X.4**

**Nacional, Tunja, Cúcuta y Bucaramanga**  
**Evolución mensual del comportamiento del grupo de gasto alimentos**  
**Enero 2012 - marzo 2014**



Fuente: DANE. Cálculos Centro Regional de Estudios Económicos, Bucaramanga. Banco de la República.

Comparando el primer trimestre de 2014 con igual periodo un año atrás, es de notar que los niveles de inflación se incrementaron ampliamente. En Bucaramanga, el promedio trimestral pasó de 0,2% a 0,8%; mientras que en Tunja, se dio una variación de magnitud similar (56 pb). De otra parte, en Cúcuta el promedio aumentó en 82 pb.

➤ **TRANSPORTE**

En promedio, entre enero de 2012 y marzo de 2014 la variación mensual del grupo de transporte a nivel nacional fue de 0,2%, cifra muy similar a la registrada en Tunja. Por su parte, Bucaramanga y Cúcuta arrojaron promedios más altos, alrededor del 0,3% para ambas ciudades.

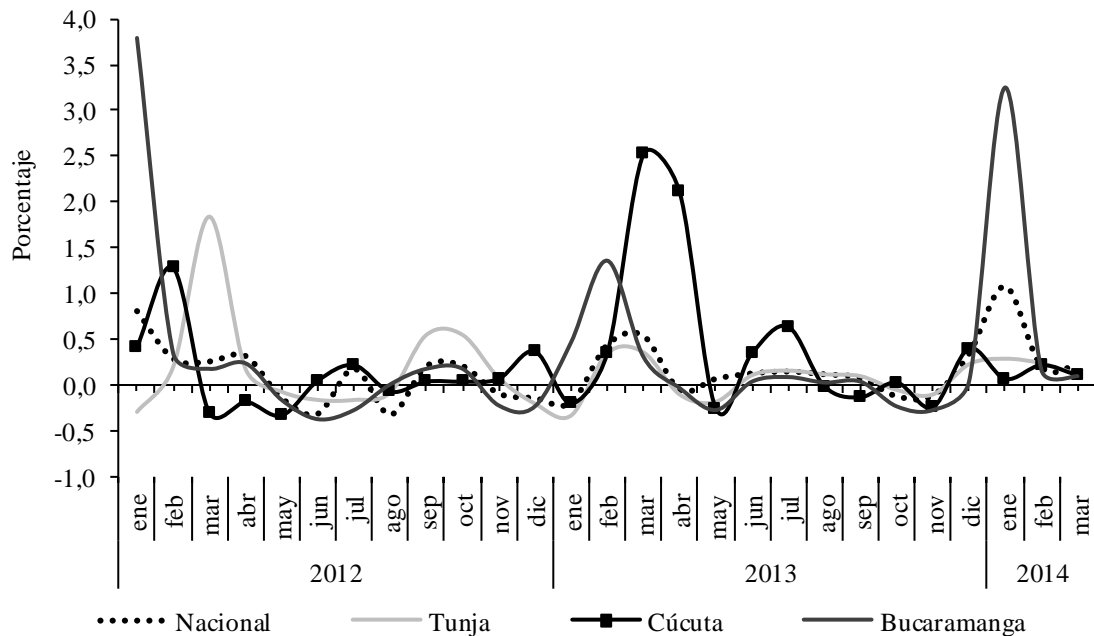
En enero de 2014, Bucaramanga mostró un incremento significativo, que alcanzó niveles no vistos desde dos años atrás. Por su parte, Cúcuta registró en promedio un crecimiento de 0,1% en los precios del transporte; mientras que en Tunja la inflación del grupo de gasto alcanzó el 2,2% en promedio.

**Gráfico X.5**

**Nacional, Tunja, Cúcuta y Bucaramanga**

**Evolución mensual del comportamiento del grupo de gasto transporte**

**Enero 2012 - marzo 2014**



Fuente: DANE. Cálculos Centro Regional de Estudios Económicos, Bucaramanga. Banco de la República.

## XI. MOVIMIENTO DE SOCIEDADES

Para el primer trimestre de 2014 la inversión neta de las Cámaras de Comercio de la región mostró una disminución muy significativa de 65,3% en cuanto al número; respecto al valor de las mismas, ascendió a \$307 mil millones (mm), lo cual significó un crecimiento moderado de 42,2% comparado con el mismo periodo del año anterior. Sobresalió en este periodo el movimiento de sociedades reformadas que mostraron un incremento superior al 100,0% en su capital; así mismo las sociedades constituidas participaron con 56,0% del total del movimiento de sociedades para el periodo analizado; cabe mencionar la disminución de 43,8% en el valor de las sociedades liquidadas comparado con el mismo periodo anterior.

**Nororienté. Movimiento de Sociedades**  
**Enero - Marzo 2013 - 2014**

Concepto	Millones de pesos					
	2013		2014		Variación Porcentual	
	Número	Capital	Número	Capital	Número	Capital
Total Regional						
Inversión Neta	3.503	216.344	1.214	307.664	-65,3	42,2
Constituidas	3.559	176.075	1.305	172.220	-63,3	-2,2
Reformadas	132	66.536	128	150.209	-3,0	125,8
Disueltas	188	26.267	219	14.765	16,5	-43,8
Santander <sup>1</sup>						
Inversión Neta	571	56.942	704	138.624	23,3	143,4
Constituidas	629	66.894	785	92.998	24,8	39,0
Reformadas	24	4.125	14	51.876	-41,7	1.157,6
Disueltas	82	14.077	95	6.250	15,9	-55,6
Norte de Santander <sup>2</sup>						
Inversión Neta	193	33.318	248	78.250	28,5	134,9
Constituidas	215	10.268	274	12.587	27,4	22,6
Reformadas	43	27.013	52	70.156	20,9	159,7
Disueltas	65	3.963	78	4.493	20,0	13,4
Boyacá <sup>3</sup>						
Inversión Neta	2.689	101.918	246	83.944	-90,9	-17,6
Constituidas	2.689	93.748	228	62.046	-91,5	-33,8
Reformadas	39	16.387	59	25.864	51,3	57,8
Disueltas	39	8.217	41	3.966	5,1	-51,7
Arauca						
Inversión Neta	50	24.166	16	6.846	-68,0	-71,7
Constituidas	26	5.165	18	4.589	-30,8	-11,2
Reformadas	26	19.011	3	2.313	-88,5	-87,8
Disueltas	2	10	5	56	150,0	460,0

<sup>1</sup>Santander incluye Cámara de Comercio de Barrancabermeja.

<sup>2</sup> Norte de Santander incluye 18 municipios.

<sup>3</sup> Boyacá incluye Cámara de Comercio Tunja 73 municipios, Duitama 30 municipios y Sogamoso 20 municipios.

Nota: Cifras actualizadas con Revisión 4 adaptada para Colombia (CIU. Rev 4 A.C).

Inversión neta = Capital constituido + capital reformado - capital disuelto.

Fuente: Cámaras de comercio de Arauca, Bucaramanga, Barrancabermeja, Cúcuta, Tunja, Duitama y Sogamoso.

Santander presentó una participación en su capital neto de 45,0% dentro del total en Nororienté; el resultado obedece a la participación positiva de las sociedades constituidas con 67,0% en el departamento, además, en el periodo de análisis se incluyeron los resultados del municipio de Barrancabermeja, aspecto que afianzó aún más la importancia de Santander dentro de la región.

Boyacá fue el segundo con mayor capital al interior de Nororienté, con una suma de \$83 mm que correspondió a 27,0% de la inversión neta de la región, su principal participación fue en el movimiento de sociedades constituidas con 74,0% del total de

departamento, sin embargo al comparar con el año anterior se tuvo variación negativa del número de sociedades constituidas.

Norte de Santander mostró un crecimiento significativo al superar en más del 134,4% el valor del mismo periodo del año anterior, participando con 25,0% de la regional; destacándose principalmente el movimiento de sociedades reformadas que contribuyó con 90,0% dentro del departamento. En lo correspondiente a Arauca, el departamento participó con 0,2% en Nororiente, donde las sociedades constituidas fueron las más sobresalientes al aportar 67,0%.

## **XII. OTRAS VARIABLES ECONÓMICAS**

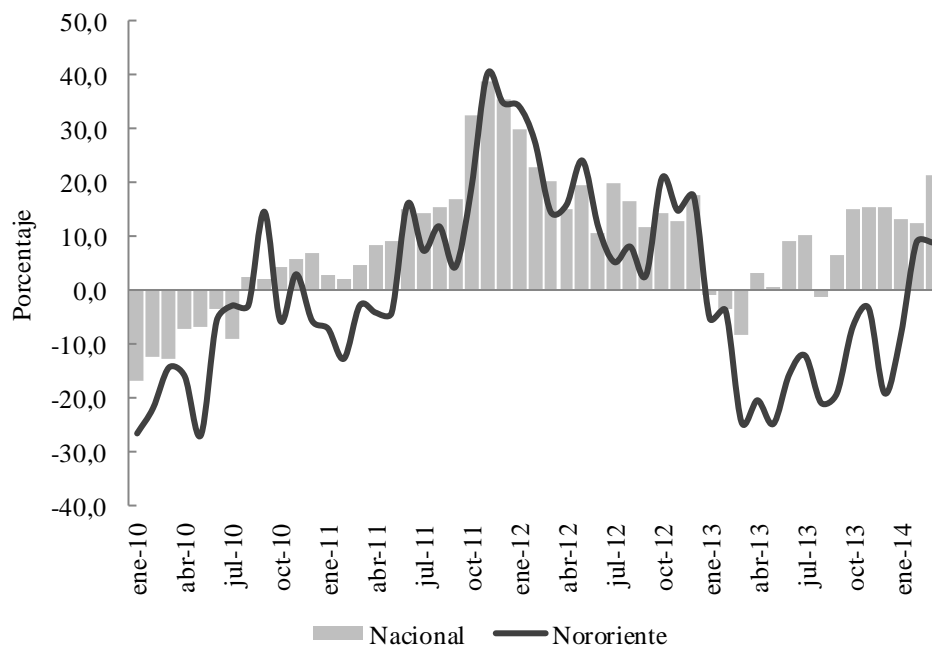
### **ENCUESTA MENSUAL DE EXPECTATIVAS ECONÓMICAS (EMEE)**

En el primer trimestre del año, se evidenció un balance positivo en el crecimiento de las ventas nacionales, pues de acuerdo con la Encuesta mensual de expectativas económicas (EMEE) realizada por el Centro Nacional de Consultoría (CNC) para el Banco de la República, el nivel promedio de estas se incrementó 15,6% en el periodo de análisis, lo que significó una notoria recuperación interanual, dado que en 2013 el balance fue negativo. En el comportamiento mensual, el mejor resultado se observó en marzo (21,3%), mientras en febrero se registró el más bajo (12,5%). Por regiones, Suroccidente y Noroccidente alcanzaron las variaciones más sobresalientes (30,6% y 26,9% respectivamente), al tiempo que Suroriente señaló el único comportamiento negativo (-10,3%).

Por su parte, en Nororiente, pese a que el resultado fue positivo, fue notoriamente inferior al consolidado nacional, no obstante, se observó una importante recuperación frente al el primer trimestre del año anterior, por lo que el balance del nivel de ventas paso de un promedio de -11,3% a 2,9%, destacando que la tendencia mensual negativa iniciada en enero de 2013 se extendió hasta enero 2014.

Gráfico XII.1

### Nacional y Nororiente. Balance consolidado de ventas Mensual 2010 - 2014



Fuente: Banco de la República-Encuesta mensual de expectativas económicas (EMEE). Cálculos Centro Regional de Estudios Económicos, Bucaramanga. Banco de la República.

## FINANZAS PÚBLICAS

### ➤ RECAUDO DE IMPUESTOS

Durante el primer trimestre del año, la tributación en Colombia alcanzó \$27,6 billones, representados en su mayoría en gravámenes como retenciones, IVA, renta y externos, que en conjunto, sumaron 84,4% del total nacional para el periodo.

En Nororiente, el recaudo ascendió a \$594 mil millones, es decir 2,2% del consolidado nacional, muy similar a los registros de periodos anteriores. El mayor porcentaje de contribución se presentó en IVA (42,5%), seguido de las retenciones (36,0%), CREE (7,7%) y renta (6,0%), mientras los demás conceptos sólo representaron 7,8%. Por departamentos, Santander continuó con su prevalencia en la tributación, al aportar 66,9% del total regional, seguido por Norte de Santander (17,1%) y Boyacá (13,1%); al tiempo que Arauca mantuvo su modesta participación con apenas 2,9%; pese a esto, Santander tan solo participó con 1,4% del consolidado nacional.

En cuanto a las principales ciudades de la región, Bucaramanga, sobresalió por su importante participación (60,5%), consolidando más de la mitad de todos los tributos



recaudados en la región, excepto los externos, donde Cúcuta predominó al representar 68,8% de los mismos. Así mismo, sobresalieron Tunja y Barrancabermeja, mientras Sogamoso y Arauca, evidenciaron en su orden las participaciones más bajas en Nororiente.

Cuadro XII.1

**Nororiente y principales ciudades**

**Recaudo de impuestos por principales conceptos de tributación**

**Enero - marzo 2014**

Millones de pesos corrientes

Concepto	Total	Renta	Iva <sup>1</sup>	Retención <sup>2</sup>	Externos <sup>3</sup>	Consumo	CREE	Otros <sup>4</sup>
<b>Nororiente</b>								
Ingresos	594.642	35.972	252.709	214.121	13.499	26.830	45.595	5.915
<b>Arauca</b>								
Ingresos	17.165	182	5.553	9.001	1.423	78	898	29
Participación regional	2,9	0,5	2,2	4,2	10,5	0,3	2,0	0,5
<b>Barrancabermeja</b>								
Ingresos	38.363	1.289	20.655	12.719	70	551	2.802	276
Participación regional	6,5	3,6	8,2	5,9	0,5	2,1	6,1	4,7
<b>Bucaramanga</b>								
Ingresos	359.483	20.945	157.077	126.641	2.712	20.270	27.341	4.497
Participación regional	60,5	58,2	62,2	59,1	20,1	75,6	60,0	76,0
<b>Cúcuta<sup>5</sup></b>								
Ingresos	101.927	4.318	41.535	34.878	9.288	3.110	7.946	853
Participación regional	17,1	12,0	16,4	16,3	68,8	11,6	17,4	14,4
<b>Sogamoso</b>								
Ingresos	28.499	1.539	14.068	9.664	0	753	2.389	87
Participación regional	4,8	4,3	5,6	4,5	0,0	2,8	5,2	1,5
<b>Tunja</b>								
Ingresos	49.205	7.699	13.820	21.219	7	2.068	4.219	173
Participación regional	8,3	21,4	5,5	9,9	0,0	7,7	9,3	2,9

<sup>1</sup> Corresponde al impuesto cancelado con las declaraciones de IVA.

<sup>2</sup> Corresponde a lo recaudado con las declaraciones de Retención en la Fuente a título de Impuesto de Timbre Nacional, Renta e IVA.

<sup>3</sup> Incluye arancel, tasa especial aduanera, otros externos e iva externo.

<sup>4</sup> Incluye impuestos por clasificar, seguridad democrática, patrimonio, precios de transferencia, GMF, y gasolina y ACPM.

<sup>5</sup> Incluye aduanas de Cúcuta.

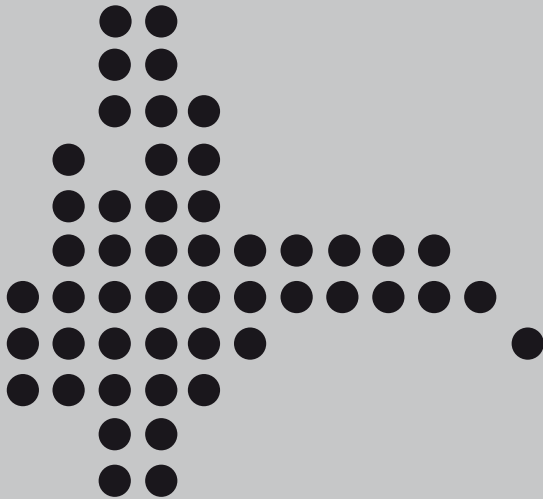
Nota: Cifras provisionales hasta marzo de 2014. Actualizado 21 de abril de 2014.

Fuente: DIAN. Cálculos Centro Regional de Estudios Económicos, Bucaramanga. Banco de la República.

**SE AGRADECE A LAS SIGUIENTES ENTIDADES, LA INFORMACIÓN PRODUCIDA, SUMINISTRADA O DIVULGADA PARA LA REALIZACIÓN DE LOS BOLETINES**

Aerocivil; Agencia Nacional de Hidrocarburos; Agencia Nacional de Minería; Cámaras de Comercio de Arauca, Barrancabermeja, Bucaramanga, Cúcuta, Duitama, Sogamoso y Tunja; Cotelco; DANE; DIAN; Ministerio de Minas y Energía; RUNT.

**PÁGINAS ELECTRÓNICAS:** Aerocivil; Agencia Nacional de Hidrocarburos; Agencia Nacional de Minería; DANE; DIAN; Fenalco; Finagro; Superintendencia Financiera de Colombia.



Comité Editorial  
Dora Alicia Mora  
Jefe Sucursales Estudios Económicos

Amilcar Mojica Pimiento  
Jefe Regional

Natalia Cano Bernal  
Carlos A. Suárez Medina  
Asistentes Editoriales

Comité Técnico  
Amilcar Mojica Pimiento  
Diego H. Rodríguez Hernández  
Juan D. Vega Baquero  
Karen A. Rubio Ramírez  
Luis E. Acero Jiménez  
Mery E. Aponte Mariño

La opción de búsqueda del Boletín Económico Regional  
(BER)

Se encuentra en la siguiente dirección:

[http://www.banrep.gov.co/publicaciones/pub\\_ec\\_reg7.htm](http://www.banrep.gov.co/publicaciones/pub_ec_reg7.htm)

El Boletín Económico Regional (BER) es una publicación trimestral elaborada por los Centros Regionales de Estudios Económicos (CREE) del Banco de la República, cuyo propósito es ofrecer a los agentes de la economía y público en general información periódica, confiable y oportuna sobre la evolución de las principales variables de la actividad económica de las regiones del país y los departamentos que las componen.

El Boletín Económico Regional del Nororiente comprende los departamentos de Santander, Boyacá, Norte de Santander y Arauca. Su producción cuenta con el valioso aporte de diferentes entidades de orden local y nacional.

Sugerencias y comentarios  
[BER\\_nororienteb@banrep.gov.co](mailto:BER_nororienteb@banrep.gov.co)