

Boletín Económico Regional

III trimestre de 2015

Noroccidente

Antioquia / Chocó



FECHA DE PUBLICACIÓN: diciembre 2015.

PALABRAS CLAVE DEL BOLETÍN ECONÓMICO REGIONAL: Exportaciones, consumo, capital, IPC, informalidad, comercio.

Las opiniones y posibles errores son responsabilidad exclusiva de los autores y no comprometen al Banco de la República ni a su Junta Directiva.

TABLA DE CONTENIDO

| | |
|--|----|
| PANORAMA ECONÓMICO DE ANTIOQUIA..... | 3 |
| I. AGROPECUARIO, SILVICULTURA Y PESCA..... | 4 |
| II. MINERÍA..... | 6 |
| III. INDUSTRIA..... | 7 |
| IV. ELECTRICIDAD, GAS Y AGUA..... | 9 |
| V. CONSTRUCCIÓN..... | 10 |
| VI. COMERCIO Y TURISMO..... | 14 |
| VII. TRANSPORTE..... | 16 |
| VIII. SISTEMA FINANCIERO*..... | |
| IX. COMERCIO EXTERIOR..... | 18 |
| X. MERCADO LABORAL..... | 22 |
| XI. PRECIOS..... | 24 |
| XII. OTRAS VARIABLES ECONÓMICAS..... | 25 |
| | |
| PANORAMA ECONÓMICO DE CHOCÓ..... | 27 |
| I. AGROPECUARIO, SILVICULTURA Y PESCA..... | 28 |
| II. MINERÍA..... | 29 |
| IV. ELECTRICIDAD, GAS Y AGUA..... | 29 |
| V. CONSTRUCCIÓN..... | 30 |
| VII. TRANSPORTE..... | 30 |
| IX. COMERCIO EXTERIOR..... | 31 |
| X. MERCADO LABORAL..... | 32 |
| XI. PRECIOS..... | 33 |

* El Boletín Económico Regional Noroccidente no contempla información para este capítulo en la presente publicación.

PANORAMA ECONÓMICO DE ANTIOQUIA

El contexto económico antioqueño en el tercer trimestre del año se caracterizó por resultados heterogéneos en las actividades del sector real, deterioro de la balanza comercial, repunte leve del desempleo e inflación creciente.

La información disponible para evaluar el consumo de los hogares mostró bajo dinamismo. No obstante que el comercio minorista en el tercer trimestre se expandió, lo hizo a un menor ritmo que un año atrás. Asimismo, retrocedieron las ventas totales de vehículos nuevos y las importaciones de bienes de consumo. Por su parte, la confianza del consumidor y la disposición a comprar vivienda, bienes inmuebles y electrodomésticos evidenciaron deterioro en términos anuales.

En lo concerniente a la formación bruta de capital, se presentaron resultados mixtos. De un lado, en el lapso analizado disminuyeron las importaciones de bienes de capital, pero aclarando que entre enero y junio registraron un notable incremento, explicado por la compra de aviones y en menor medida por la adquisición de maquinaria para la industria. De otro lado, aumentaron los despachos al departamento de concreto con destino a obras civiles, así como la comercialización de vehículos de carga.

Con respecto a la oferta, los indicadores disponibles reportaron un buen desempeño de la industria en materia de producción, ventas y empleo. El aspecto negativo lo constituyó la caída de las exportaciones industriales. En cuanto a la evolución de otras ramas de actividad económica, las cifras asociadas a la construcción sugirieron un comportamiento favorable, sustentado por los avances en los despachos de cemento gris, concreto, ventas de vivienda nueva, licencias de construcción y el censo de edificaciones.

Por su parte, en el sector agropecuario se observaron aumentos interanuales en el sacrificio de ganado bovino, beneficio de cerdos, producción de pollo, huevo y acopio de leche. En cuanto a los créditos dirigidos a las diferentes prácticas agropecuarias se ralentizaron frente a la dinámica de los trimestres anteriores. En minería, por tercer trimestre consecutivo la explotación de oro y plata registró caída anual. Sobre el ramo de los servicios, se destacó el buen momento del turismo en la ciudad de Medellín, comoquiera que la ocupación hotelera alcanzó la cota más alta en el último lustro. Para el renglón de transporte, el terrestre interurbano exhibió modesto crecimiento en el flujo de pasajeros, mientras el urbano y el aéreo señalaron mejor dinámica.

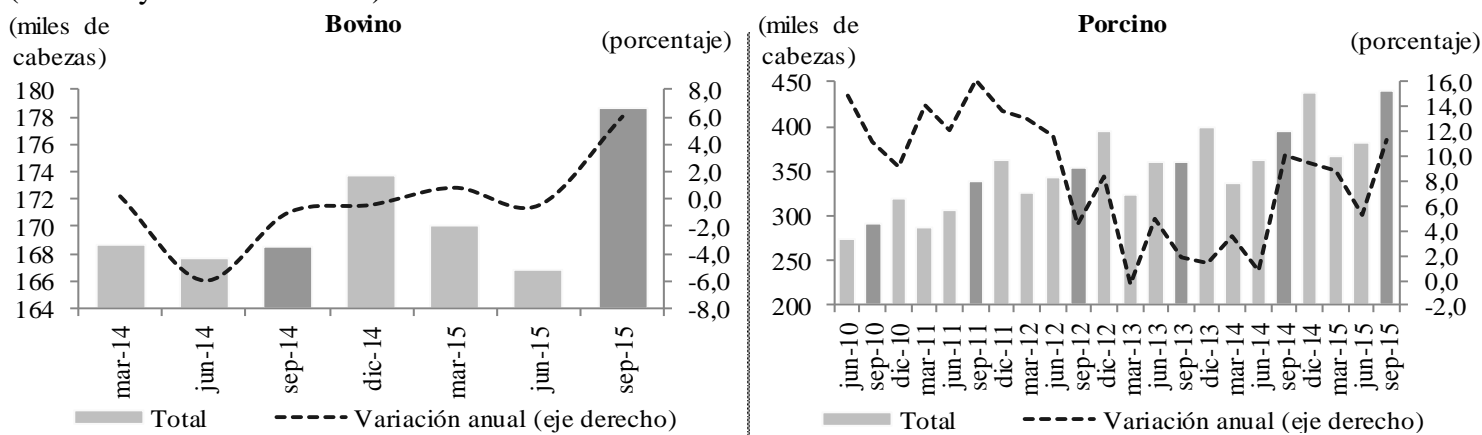
En el frente externo, se amplió el déficit comercial respecto de los tres meses anteriores. Las exportaciones continuaron con la tendencia decreciente mostrada en los últimos períodos, disminución asociada a ventas más bajas de productos mineros (oro), agrícolas (banano y flores), industriales (confecciones, vehículos y partes, y productos plásticos) y energía eléctrica; igualmente, cayeron las importaciones de bienes de consumo, intermedios y de capital.

En tanto, la tasa de desempleo tuvo un ligero repunte en Medellín-Valle de Aburrá, y fue superior al registro nacional. De otro lado, la inflación a doce meses en la capital antioqueña superó el rango meta establecido, jalonada por la subcanasta de alimentos.

I. AGROPECUARIO, SILVICULTURA Y PESCA

Según el Departamento Administrativo Nacional de Estadística (DANE), el número de reses sacrificadas en Antioquia entre junio y septiembre tuvo un aumento anual de 6,0%, al totalizar 178.621 cabezas, la cifra más alta en los últimos 11 trimestres; la anterior evolución representó la mayor contribución dentro del mercado nacional, 17,6% (Gráfico 1). Es de anotar, que a pesar de estos resultados la Encuesta de opinión ganadera de la Federación Colombiana de Ganaderos (Fedegan) reveló dificultades transversales en el sector, como el fuerte verano y la depreciación del peso frente al dólar; esta última situación ocasionó el encarecimiento de algunos insumos esenciales para el desarrollo de la actividad.

Gráfico 1
Antioquia. Sacrificio de ganado bovino y porcino
(trimestral y crecimiento anual)



Fuente: DANE y Asoporcicultores. Cálculos Banco de la Republica.

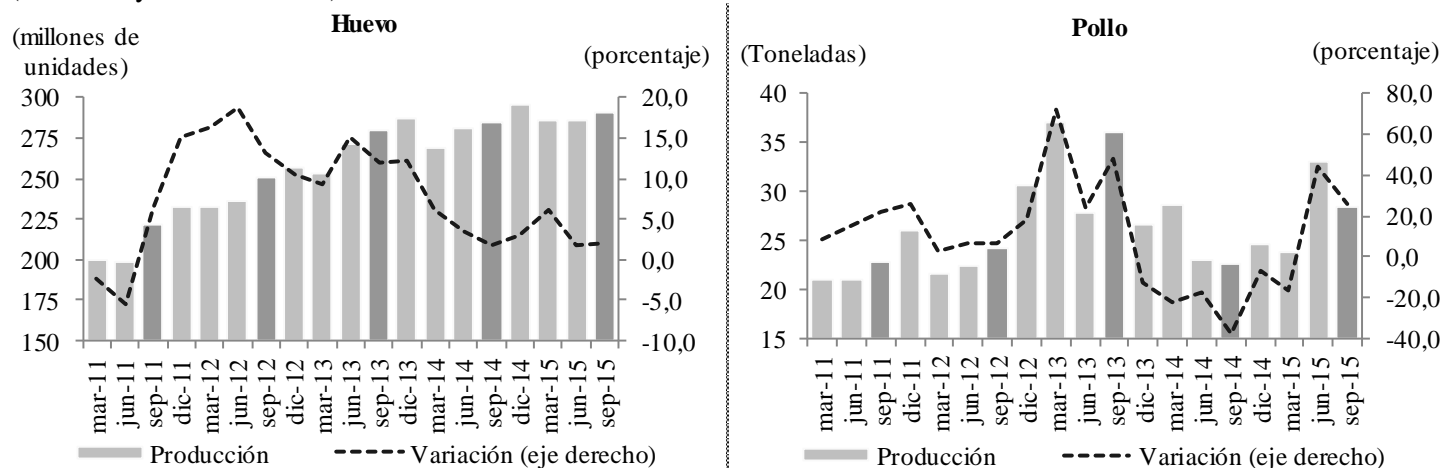
En cuanto al beneficio de cerdos, las cifras de la Asociación Colombiana de Porcicultores (Asoporcicultores) señalaron en el tercer trimestre un incremento interanual para Antioquia de 11,3% (Gráfico 1), de esta manera se completaron 10 periodos de avances sostenidos, siendo el departamento con la más alta representatividad dentro del país (46,3%), además de tener un consumo per cápita tres veces superior al promedio nacional, según lo reportado por el gremio (24 kilogramos per cápita en Antioquia contra aproximadamente 7,5 en Colombia). De otro lado, los datos hasta septiembre avanzaron 9,2% en Antioquia y 10,0% en el contexto nacional. Es de anotar que la mayor oferta continuó presionando a la baja el precio pagado al productor, al descender en lo corrido del año 19,4%, mientras que los costos, influenciados por la depreciación del peso y su transmisión a los insumos, se acrecentaron 5,8%.

Otro de los subsectores pecuarios del departamento con resultados positivos en el lapso analizado fue el avícola. En efecto, según la Federación Nacional de Avicultores de Colombia (Fenavi) se presentó un alza anual tanto en la producción de pollo en canal como de huevo, 25,9% y 2,0%, respectivamente (Gráfico 2). Para cada uno de estos renglones Antioquia participó en su orden con el 7,5% y 8,7% dentro del país. Como en los anteriores casos, el avance en el precio de los insumos afectó el margen de rentabilidad de los productores.

En cuanto al acopio de leche cruda realizado en Antioquia por la industria procesadora del líquido, se observó un aumento anual en el tercer trimestre de 5,0%, teniendo la mayor participación en el contexto nacional (cercana a 35%) donde se redujo 2,7%, esencialmente por problemas climáticos

en Boyacá, Córdoba y Nariño, cuyas caídas respectivas superaron el 10%. Por su parte, en el acumulado a septiembre el acopio departamental contabilizó 2.499 millones (m) de litros y un avance anual de 9,2%, superior al registrado en el país (5,7%). Otros departamentos con una alta representatividad fueron: Cundinamarca (29,5%) y Cesar (5,4%).

Gráfico 2
Antioquia. Indicadores del sector avícola
(trimestral y variación anual)

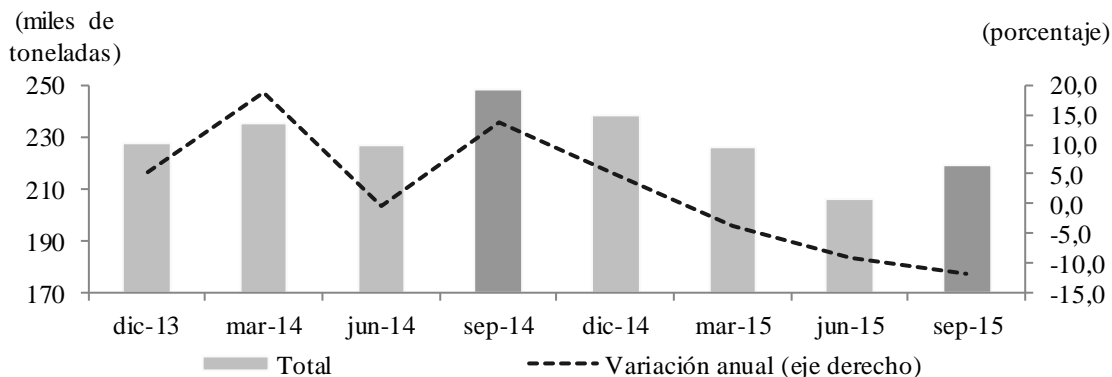


Fuente: Fenavi. Cálculos Banco de la República.

ABASTECIMIENTO

Tras un descenso trimestral de 11,5%, el abastecimiento de alimentos en las plazas de mercado de la ciudad¹ completó tres trimestres consecutivos de contracciones anuales, profundizando así la tendencia a la baja iniciada en septiembre de 2014; en esta ocasión, el acopio total entre julio y septiembre se acercó a 220 mil toneladas (t), alrededor de 28 mil t menos que en igual corteo del año anterior (Gráfico 3).

Gráfico 3
Medellín. Abastecimiento de alimentos
(trimestral y crecimiento anual)



Fuente: DANE. Cálculos Banco de la República.

Por grupos de alimentos, “otros” tuvo la mayor contribución a la caída antes señalada -5,3 puntos porcentuales (pp), seguido por verduras y hortalizas (-2,2 pp), tubérculos, raíces y plátanos (-2,0 pp),

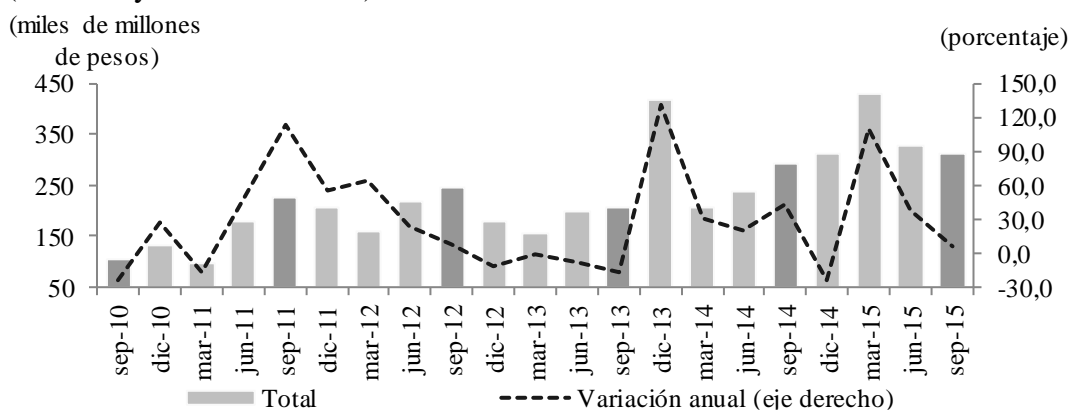
¹ Incluye la Plaza Mayorista de Antioquia y la Minorista José María Villa.

y frutas frescas (-2,0 pp). En tanto, en el acumulado anual se dio un retroceso de 8,5% donde productos como la lenteja importada, azúcar sulfitada, papa criolla y yuca (proveniente del Oriente antioqueño), reflejaron las mayores restricciones de oferta.

CRÉDITOS DEL FONDO PARA EL FINANCIAMIENTO DEL SECTOR AGROPECUARIO (FINAGRO)

Durante el tercer trimestre del año el monto de los recursos dirigidos al financiamiento de las actividades agropecuarias en el departamento a través de Finagro fue de \$311.965 m, con un aumento de 6,7% en términos anuales, mucho menor al registrado entre abril y junio, cuando se situó en 36,8% (Gráfico 4). El resultado estuvo impulsado por el grupo de medianos y grandes productores tras un avance cercano a 14% y una representatividad de 89,9% dentro del total. En este segmento, fueron importantes las actividades de comercialización, las cuales coparon 32,7% y se acrecentaron 53,0%, debido al impulso de la nueva línea de factoring agropecuario.

Gráfico 4
Antioquia. Créditos otorgados por Finagro
(trimestral y crecimiento anual)



Fuente: Finagro. Cálculos Banco de la República.

De igual forma sobresalieron los montos para siembras, particularmente en banano, aguacate, cítricos y cacao, así como los de infraestructura agropecuaria, que contrastaron con la caída en compra de animales, especialmente en bovinos. En tanto, los recursos percibidos por los pequeños productores cayeron 37,6%, específicamente los dirigidos a la producción de tabaco rubio y a la compra de animales; no obstante, se acrecentaron en la línea de siembras, puntualmente para el cultivo de cacao (19,2%). Frente al comportamiento nacional, cuyo acumulado a septiembre avanzó 9,1% y alcanzó \$6,2 billones, los montos orientados a Antioquia crecieron 45,2% y participaron con el 17,2% de este total, siendo el departamento con mayor contribución; en orden de importancia le siguieron Bogotá D.C. (12,8%), Valle del Cauca (10,2%), Tolima (8,2%) y Santander (6,7%).

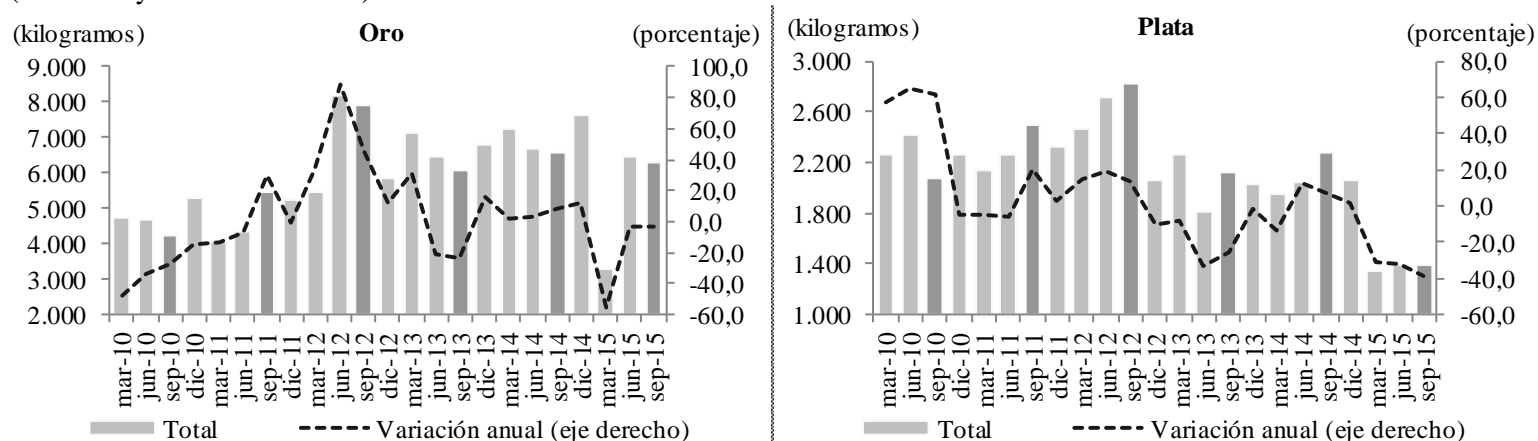
II. MINERÍA

De acuerdo con los registros del Sistema de Información Minero Colombiano (SIMCO), por tercer trimestre sucesivo la producción de oro y plata en el departamento se contrajo en el comparativo anual, 3,9% y 39,1%, respectivamente (Gráfico 5). Entre los factores asociados al menor desempeño, especialmente en oro, resaltó la caída en las ventas a Estados Unidos y Suiza, los

principales compradores de este mineral², así como la baja cotización internacional del metal³, debido a la fortaleza del dólar y a las expectativas de aumentos en la tasa de interés por parte de la Reserva Federal de los Estados Unidos.

En cuanto a la extracción de oro en los primeros nueve meses del año, que totalizó 16.007 kilogramos (kg), se redujo 21,8% mientras en el contexto nacional aumentó 3,0%, debido a las alzas registradas en Chocó, Nariño y Cauca. No obstante estos resultados, Antioquia continuó ocupando el primer lugar en la producción del país con una participación de 38,7%, seguido de Chocó (25,0%), Nariño (12,8%) y Cauca (9,6%). Por municipios, las extracciones más representativas se presentaron en El Bagre (34,2%), Zaragoza (16,2%), Segovia (10,5%) y Remedios (6,4%).

Gráfico 5
Antioquia. Producción de oro y plata
(trimestral y crecimiento anual)



Fuente: Simco. Cálculos Banco de la República.

Respecto de la plata, en año corrido la producción local alcanzó 4.106 kg, inferior en 34,3% a la contabilizada en igual corte de 2014. A nivel nacional se observó un resultado similar tras un desplome de 33,6%. Por departamentos, el de mayor aporte a la actividad fue Antioquia (69,9%), con una alta representatividad (82,0%) en los municipios de Zaragoza, Segovia, Remedios y El Bagre. Otros departamentos con una extracción significativa fueron: Caldas (18,8%) y Chocó (6,2%).

III. INDUSTRIA

Según los resultados de la Muestra trimestral manufacturera regional (MTMR) que realiza el DANE en Medellín y el Área metropolitana, la variación anual de la producción real en el tercer trimestre de 2015 fue de 1,6%, inferior al registro del año anterior, cuando señaló 7,7%. Comparado con otras regiones el desempeño fue mejor que el observado en Bogotá (-3,7%) y los Santanderes (1,4%), pero más bajo que en el Eje Cafetero (3,3%); Barranquilla, Soledad, Malambo, Cartagena y Santa Marta (2,5%) y Cali, Jumbo, Jamundí y Palmira (1,9%). Las divisiones industriales que mostraron la dinámica más positiva fueron: textiles, con un aumento de 51,1%; productos de panadería (16,5%) y minerales no metálicos (12,7%). El peor balance se presentó en metalúrgicas básicas y químicos. En cuanto a las ventas reales de la industria el incremento anual fue de 5,2%, inferior en 0,4 pp en el

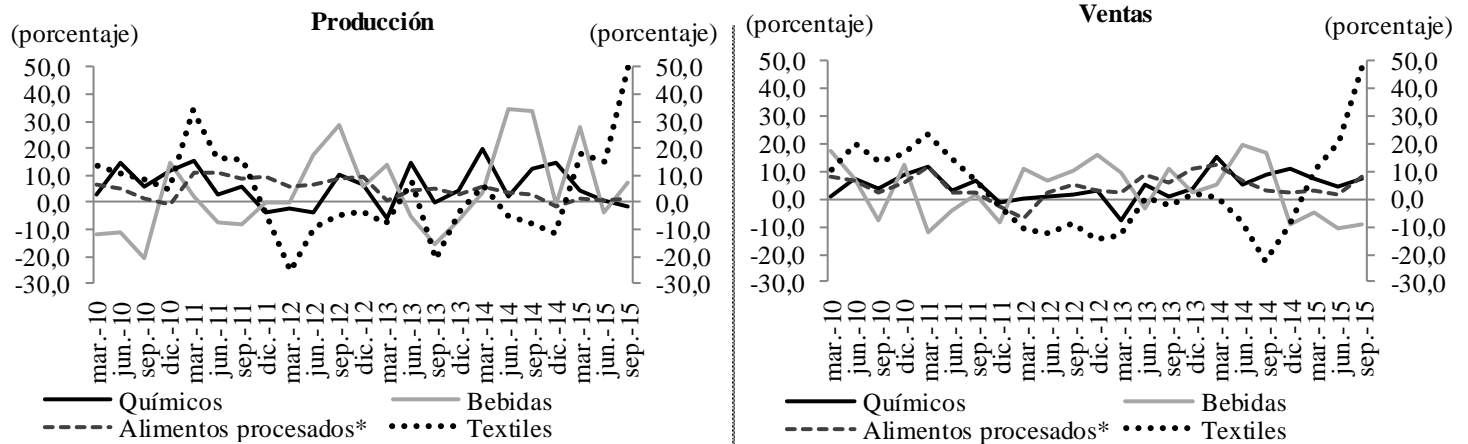
² Ver capítulo sobre comercio exterior.

³ Según el Consejo mundial del oro (WGC), en el tercer trimestre se presentó una disminución de 12,9% en la cotización internacional del metal comparada con un año atrás.

comparativo anual. Igual que lo sucedido con la producción, sobresalieron textiles, panadería, minerales no metálicos (Gráfico 6).

En lo que se refiere al personal ocupado en la actividad fabril, se evidenció un aumento interanual de 1,8%, que no se presentaba desde 2012. Este comportamiento fue impulsado principalmente por la dinámica del empleo temporal, el cual creció 3,1%; en tanto, el permanente lo hizo en 0,8%. Las agrupaciones industriales que generaron más empleo fueron vehículos, textiles, otros productos alimenticios y químicas básicas. Por su parte exhibieron reducción metalúrgicas básicas, prendas de vestir y otras industria.

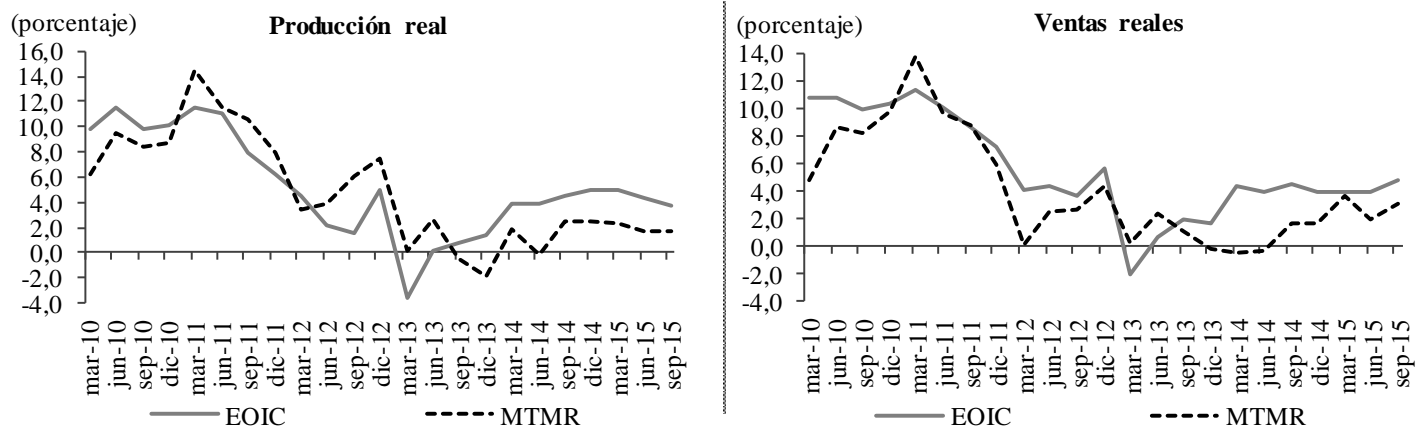
Gráfico 6
Medellín y Área metropolitana. Variación anual de la producción real y ventas reales



*Incluye: productos cárnicos y derivados, alimentos preparados para animales y otros productos alimenticios.

Fuente: DANE. Cálculos Banco de la Republica.

Gráfico 7
Antioquia - Medellín y Área metropolitana. Variación anual de la producción real y las ventas reales (acumulado a fin de trimestre)



Fuente: EOIC (cobertura para Antioquia) y MTMR (cobertura Medellín y Área metropolitana). Cálculos Banco de la República.

De otro lado, según los resultados de la Encuesta de opinión industrial conjunta (EOIC), realizada por la Asociación Nacional de Empresarios de Colombia (ANDI), en lo corrido de 2015, con corte a septiembre, la producción real y las ventas de la industria manufacturera en Antioquia avanzaron 3,8% y 4,8%, en su orden (Gráfico 7). En el agregado nacional las variaciones fueron de -0,2% y 0,4%, respectivamente. La capacidad instalada en septiembre se ubicó en 80,9%, superior al promedio histórico (74,7%) y por encima del señalado un año atrás (78,8%). El balance de otros

indicadores de demanda mostró que el 87,7% de los industriales calificaron sus pedidos como altos o normales, porcentaje inferior 6,8% frente al año anterior. Aquellos que consideraron que las existencias de productos terminados son altas pasaron de 22,5% en 2014 a 27,4% en 2015.

En cuanto al clima de los negocios los resultados fueron heterogéneos. De un lado, la percepción sobre si la situación actual de la empresa es favorable fue un poco mayor que un año atrás (80,3% frente a 79,2%). Por su parte, hubo un deterioro en el optimismo, ya que en el 37,9% de los industriales las expectativas son positivas para los próximos meses; un año atrás el porcentaje era de 50,0%. Respecto de los problemas que enfrenta el sector, se destacó el alto nivel de la tasa de cambio y, en menor medida, la competencia en el mercado, el contrabando y la baja demanda.

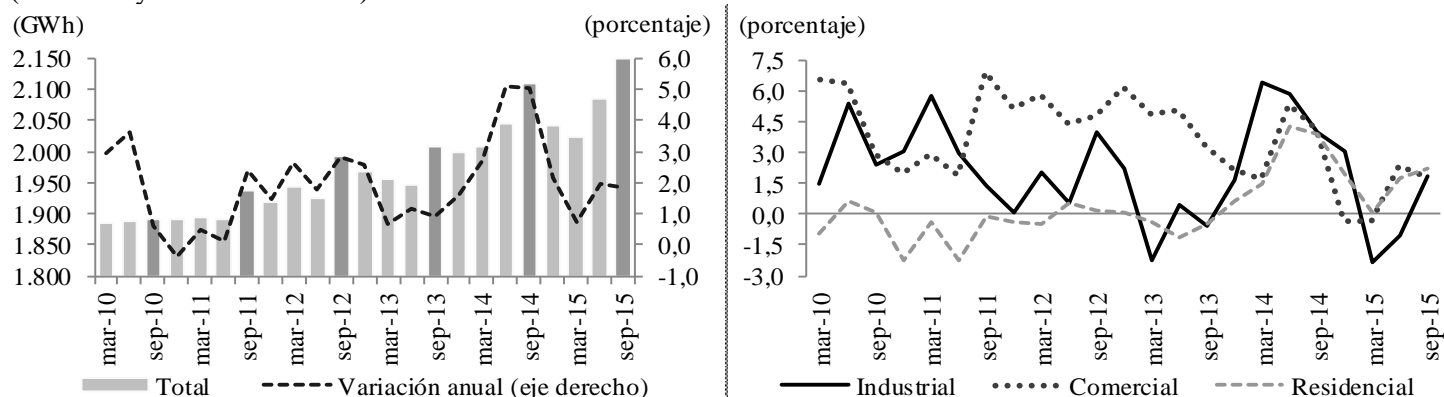
IV. ELECTRICIDAD, GAS Y AGUA

De acuerdo a los datos suministrados por las Empresas Públicas de Medellín E.S.P. (EPM), el consumo total de energía eléctrica en Antioquia durante el tercer trimestre de 2015 fue de 2.150 gigavatios hora (GWh) y un crecimiento anual de 1,9% (Gráfico 8). Por su parte, en el acumulado a septiembre el avance fue de 1,5%, correspondiente a 6.258 GWh.

En el período analizado, el mayor uso se dio en el segmento residencial, 38,2% del total, con incremento entre años de 2,2%, y una mejor dinámica desde el cuarto trimestre de 2013. Igualmente, la utilización comercial (representatividad de 21,3%) aumentó anualmente 1,8%, donde se advierte una expansión desde el cuarto trimestre de 2010, con avances promedio trimestrales por encima de 4% hasta el tercer trimestre de 2014, moderándose en los últimos cuatro períodos. En tanto en la industria (28,8% del consolidado), el consumo se acrecentó 1,9%, dando señales de recuperación en el segundo y tercer trimestre del año, luego de la caída exhibida entre enero y marzo; sin embargo, esta evolución fue menor a la obtenida en 2014, cuando se dieron variaciones promedio cercanas a 5%.

Gráfico 8
Antioquia. Consumo de energía eléctrica

(trimestral y crecimiento anual)



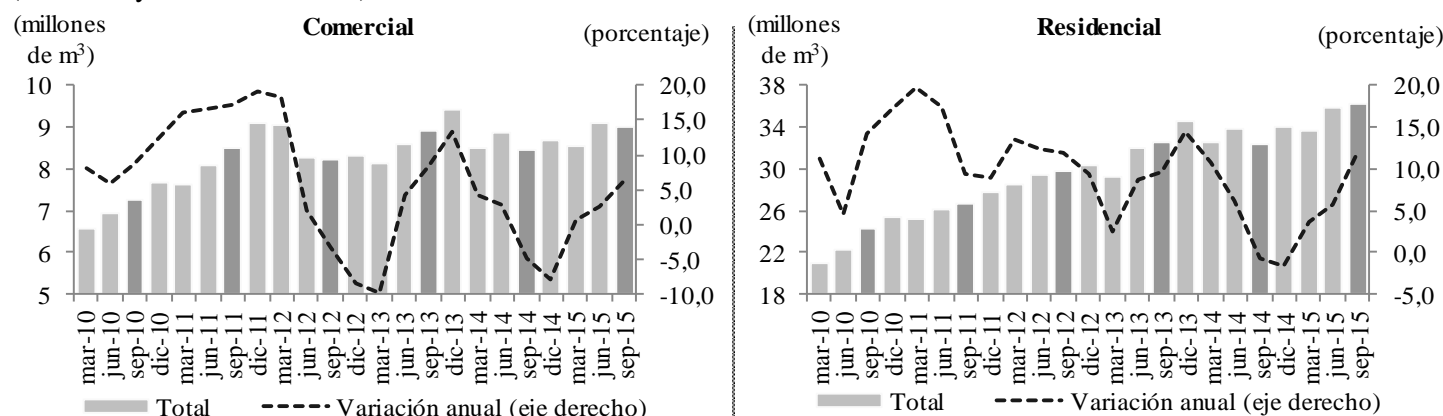
Fuente: EPM. Cálculos Banco de la República.

En lo referente al consumo de gas natural departamental en el trimestre analizado, ascendió a 105 m de metros cúbicos (m³), 13,9% superior en términos anuales. Este desarrollo estuvo jalonada por el uso industrial, que al representar 46,0% del total y crecer 19,9%, contribuyó con 8,7 pp a la variación consolidada, ante el efecto sustitutivo del uso de energía eléctrica y un mejor panorama de la actividad industrial, principalmente en los dos últimos trimestres. Le siguió el segmento

residencial (34,5% del consumo y avance de 12,1%), gracias al impulso que ha venido presentando la construcción en la región, así como a la expansión del servicio en los diferentes municipios de Antioquia. También se mejoraron los segmentos comercial y vehicular, al reportar variaciones anuales de 6,3% y 5,0%, en su orden (Gráfico 9).

Es de anotar que en lo corrido del año se presentó la misma tendencia, tanto en el total general como en cada uno de los sectores analizados; sin embargo, los avances fueron menos significativos. En tanto, el número total de suscriptores subió 6,3%, al cuantificar de 935.245, la mayor parte de estos localizado dentro del mercado regulado en el uso residencial.

Gráfico 9
Antioquia. Consumo de gas natural
(trimestral y crecimiento anual)



Fuente: EPM. Cálculos Banco de la República.

Por su parte, el consumo de agua potable en el Área metropolitana de Medellín se incrementó 3,7%, al reportar 50 m de m³ en el tercer trimestre. En tanto, el número de afiliados al servicio con corte a septiembre fue de 1.078 mil, 2,9% superior en el comparativo anual; en los dos casos el sector residencial fue el de mayor aporte, seguido por el comercial y el industrial.

V. CONSTRUCCIÓN

Para el período julio-septiembre, se mantuvo la senda de crecimiento en los diferentes indicadores relacionados con la construcción, impulsada principalmente por la continuidad y fortalecimiento de los programas gubernamentales dirigidos a soluciones de vivienda con recursos del French II⁴ y subsidios para unidades de interés social (Mi casa ya y Casa ahorro), así como por la realización de diferentes obras de infraestructura, especialmente en el Valle de Aburrá. Se estima entonces, que el ritmo expansivo mantendrá su curso amén de los proyectos a futuro de gran envergadura que se ejecutarán en el departamento, relacionados con las vías de cuarta generación.

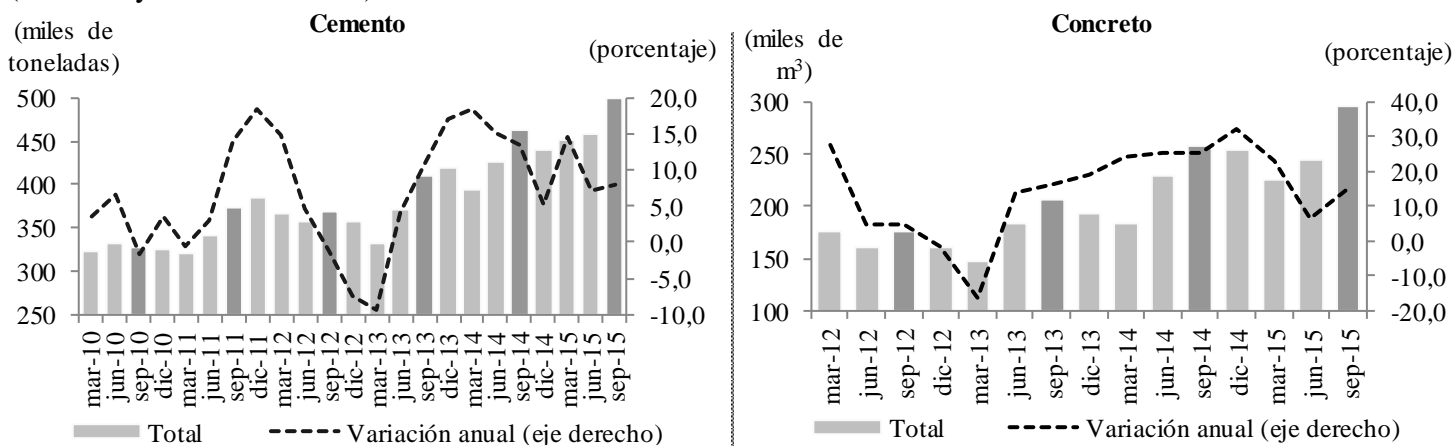
De acuerdo con las cifras reveladas por el DANE, los despachos de cemento gris hacia Antioquia avanzaron 7,9% en el tercer trimestre del presente año. De esta manera, las 500 mil t reportadas se convirtieron en el volumen más alto alcanzado en el último lustro (Gráfico 10). Dentro del total nacional, los despachos locales ocuparon el primer lugar al representar 14,7%, le siguieron, entre otros, los dirigidos a Bogotá⁵ (13,3%), Cundinamarca (9,0%) y Valle del Cauca (7,6%).

⁴ Fondo de reserva para la estabilización de la cartera hipotecaria.

⁵ Incluye a Funza, Mosquera, Soacha y Chía.

En el contexto departamental, el seguimiento por canales de distribución exhibió la mayor participación (cerca de 41% del total) en los despachos hacia los comercializadores (almacenes especializados, mayoristas y ferreterías); no obstante, cayeron 4,5 pp frente a un año atrás. En contraposición, las concreteras, con un peso aproximado de 21%, arrojaron el mejor resultado al aumentar 20,9% en términos anuales. Con respecto al seguimiento de los primeros nueve meses del año, se ratificó la dinámica del trimestre de referencia; incremento anual de los despachos a Antioquia de 9,7% (1.409 mil t) y una representatividad en el consolidado nacional de 14,9%, que lo refrendó como el primer receptor de cemento gris en el país.

Gráfico 10
Antioquia. Despachos de cemento gris y concreto
(trimestral y crecimiento anual)



Fuente: DANE. Cálculos Banco de la Republica.

Por su parte, la producción de concreto premezclado destinado al departamento en el tercer trimestre fue de 297 mil m³, lo que significó un incremento de 15,2% con relación al mismo período de 2014 (Gráfico 10). Dicho comportamiento estuvo de la mano con el balance en los despachos de cemento gris, asociados a la dinámica que se viene presentando la construcción regional. Es así como el uso de concreto en obras civiles representó 36,7% del total, vivienda (34,4%), el restante 29,0% se dirigió a edificaciones y otros (incluye mayoristas, intermediarios, transformadores).

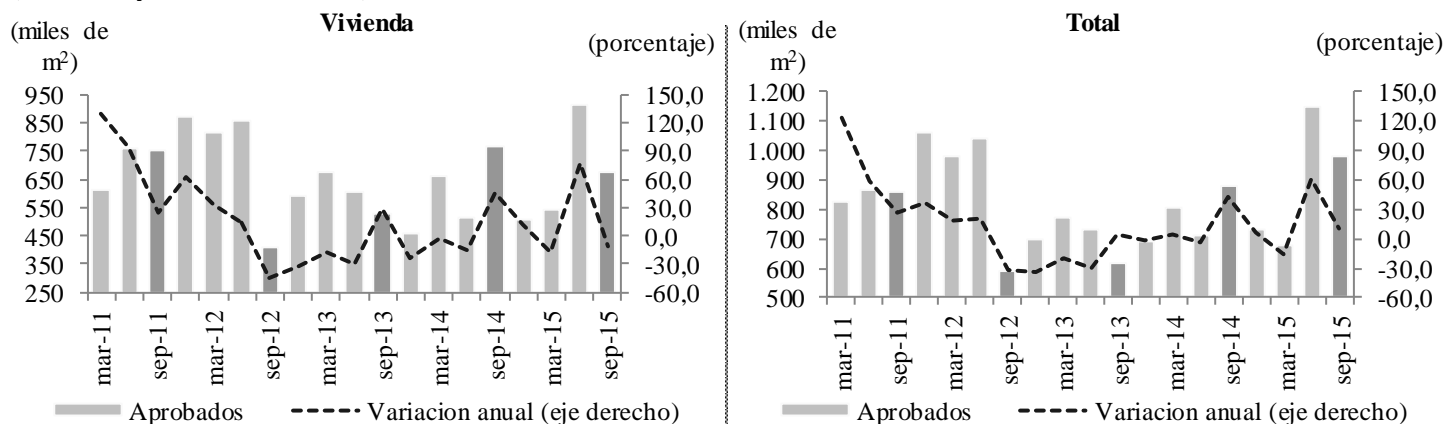
A su vez, en los nueve meses de presente año la producción dirigida a Antioquia, 767 mil m³, tuvo un avance entre años alrededor de 14%, además de significar el 12,0% del total nacional, que lo posicionó en el segundo lugar, precedido por los volúmenes registrado en Bogotá D.C., los cuales agruparon 38,4% del nacional; posteriormente se ubicaron Atlántico (9,3%), Bolívar (6,3%) y Valle del Cauca (5,7%).

Respecto de las licencias de construcción, el metraje aprobado durante el tercer trimestre señaló un alza interanual de 11,2%, a pesar de la reducción de 12,0% en el área destinada a la construcción de vivienda (la de mayor representatividad en el total, cerca de 87%), dentro de las cuales el segmento de vivienda de interés social (VIS) se redujo 60,3% y el No VIS solo creció 2,8%. En este orden de ideas, los usos no habitacionales como el comercial, el industrial y el dirigido a la administración pública sustentaron el avance del trimestre, cada uno con aportes de 4,0 pp al aumento consolidado. De igual forma, las oficinas, hoteles, bodegas y demás destinos mejoraron en el periodo.

En cuanto al acumulado enero-septiembre, con un total de 2,8 m de metros cuadrados (m²) aprobados, la dinámica fue igualmente positiva al indicar un crecimiento anual de 17,6% (Gráfico 11). Por destinos, con excepción del uso relacionado con actividades religiosas y comerciales, todos

aumentaron, siendo vivienda (8,3 pp), oficinas (3,2 pp), administración pública (2,8 pp) e industria (2,0 pp) los de mayor contribución al avance. Dentro de todo el país, donde el licenciamiento cayó 0,1% en lo corrido del año, Antioquia representó 15,8% del total, solamente inferior a Bogotá (19,7%); le siguieron en orden de importancia Valle del Cauca (9,3%), Santander (8,3%) y Cundinamarca (6,9%).

Gráfico 11
Antioquia. Área aprobada para construcción
(trimestral y crecimiento anual)



Fuente: DANE. Cálculos Banco de la República.

De otro lado, según la Cámara Colombiana de la Construcción (Camacol) regional Antioquia⁶, en el tercer trimestre del año el número de unidades de vivienda nueva vendidas se incrementó anualmente 50,1%, al sumar 8.206 soluciones; este resultado significó una mejora de 8,2 pp en el ritmo de ventas frente al trimestre anterior (Cuadro 1). A septiembre, las unidades habitacionales comercializadas se expandieron 44,6% frente a igual corte de 2014, con adelantos relevantes en los municipios de Bello, Sabaneta y Envigado.

Cuadro 1
Antioquia. Indicadores del mercado de vivienda
(crecimiento anual y nivel)

| | 2014 | | | | Año 2014 | 2015 | | | Porcentaje Unidades 2015 - III |
|---------------------|-------|-------|-------|------|-------------|-------|-------|------|--------------------------------------|
| | I | II | III | IV | | I | II | III | |
| Ventas | -7,7 | -21,2 | -7,0 | 17,2 | -6,4 | 41,4 | 41,9 | 50,1 | 8.206 |
| Lanzamientos | -9,0 | -19,4 | -27,0 | 20,2 | -12,3 | 9,2 | 31,9 | 29,4 | 7.572 |
| Iniciaciones | -29,7 | -24,1 | -41,0 | 0,3 | -27,5 | -16,2 | -19,0 | -3,2 | 4.295 |
| Oferta ¹ | 6,6 | 16,8 | 6,1 | 0,6 | 0,6 | 0,2 | 9,4 | 3,7 | 21.061 |

¹ Corresponde al saldo a fin de cada periodo.

Fuente: Camacol. Cálculos Banco de la República.

De acuerdo al tipo de vivienda, entre julio y septiembre, la VIS señaló un comportamiento más dinámico que la No VIS, al crecer 62,2% frente a 44,9% de la segunda⁷ (Gráfico 12). Factores mencionados en ediciones anteriores de esta publicación, como los programas de estímulos a la adquisición de vivienda (Frech II, Casa Ahorro, Mi Casa Ya), el mayor ingreso en las familias receptoras de remesas, producto de la apreciación del dólar, y el aumento en la compra de inmuebles

⁶ Incluye Medellín, Envigado, Bello, Barbosa, Caldas, Copacabana, Carmen de Viboral, El Peñol, Girardota, Guatapé, Itagüí, La Ceja, La Estrella, La Unión, Marinilla, El Retiro, Rionegro, Sabaneta, San Jerónimo, Santa Fe de Antioquia, Santuario, Sopetrán, Guarne, Apartadó, Carepa, Chigorodó y Turbo.

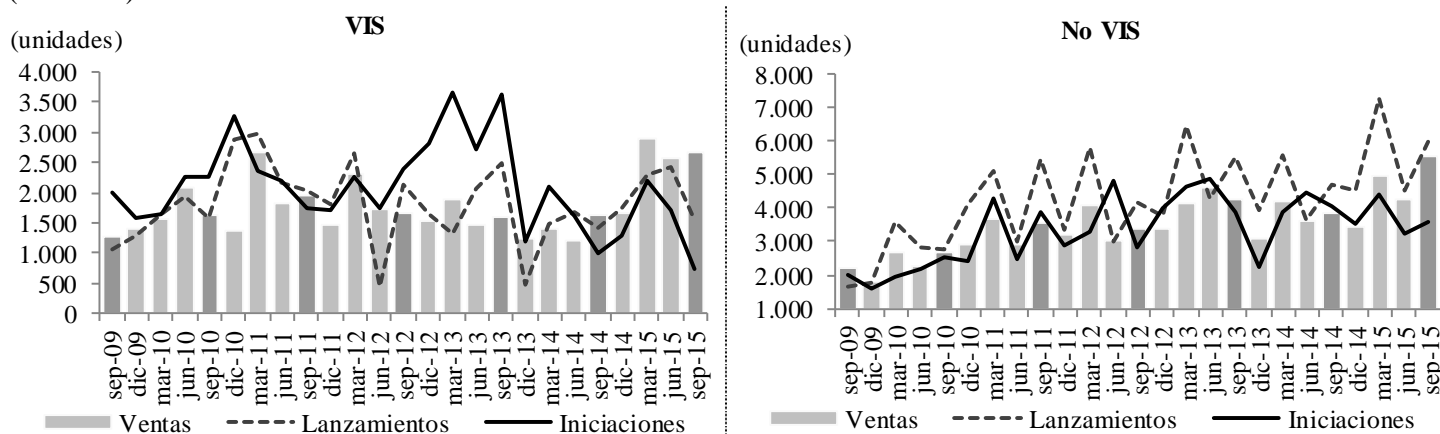
⁷ Por representatividad la VIS copó 32,4% de las ventas y la No VIS 67,6%.

para inversión de residentes en el exterior, fueron algunas de las hipótesis planteadas por el gremio para explicar los sobresalientes resultados vistos en lo que va de 2015.

Con respecto a los lanzamientos⁸ en lo corrido del año, la cifra aumentó 30,5%; en tanto, el stock de vivienda nueva disponible a septiembre creció 3,7%, con una concentración de más de 50% en los municipios de Sabaneta, Bello, Medellín y Envigado. De otro lado, el indicador de realización del stock de vivienda nueva⁹ en el trimestre fue de ocho meses, lo que indicó un menor tiempo de espera en la comercialización de unidades disponibles frente al promedio del primer semestre, cuando se ubicó en nueve meses.

En cuanto al panorama nacional donde se vendieron alrededor de 126 mil unidades en lo corrido del año, 4,6% más que un año atrás, sobresalió la región Bogotá-Cundinamarca con cerca de 40% de las ventas totales, en segundo lugar se ubicó Antioquia (18,4%), posteriormente Valle del Cauca (alrededor de 12%).

Gráfico 12
Antioquia. Indicadores del mercado de vivienda
(trimestral)



Fuente: Camacol. Cálculos Banco de la República.

Por su parte, según cifras reveladas por el DANE, el Índice de costos de la construcción de vivienda (ICCV) para Medellín avanzó en septiembre 0,88%, luego de presentar una variación negativa un año atrás (-0,27%). Frente al contexto nacional (0,71%) el resultado fue superior. Con todo ello la capital antioqueña fue la tercera ciudad donde más creció el indicador, por debajo de Manizales (1,94%) y de Bucaramanga (1,02%).

De acuerdo a los componentes, materiales tuvo el mayor ascenso en la ciudad (1,30%) frente a 1,07% del país, y contribuyó con 0,86 pp en el índice total, explicado principalmente por la apreciación del dólar que ha generado alzas en los insumos importados (hierro, acero, grifería, enchapes, entre otros); en segundo orden estuvo maquinaria y equipo (0,13%) con una contribución de 0,01 pp.

En cuanto a la dinámica regional, en lo corrido del año hasta septiembre, se observó que siete ciudades se ubicaron por encima del promedio nacional, siendo Medellín la de más alta variación (5,87%), seguida por Manizales (5,80%) y Bucaramanga (5,29%); mientras que Cúcuta (2,83%) y

⁸ Unidades habitacionales nuevas que se colocan en venta.

⁹ Mide cuanto tiempo tarda la venta de vivienda disponible en el mes, si se continúa con el promedio de venta de los tres meses previos.

Cartagena (2,24%) exhibieron las menores tasas. Para 12 meses Medellín también presentó el mayor ICCV, 6,29%; en este corte, por tipo de vivienda, la multifamiliar (edificaciones de tres y más pisos) evidenció los costos más elevados (6,48%), seguida en su orden por la vivienda de interés social y la vivienda unifamiliar, 6,04% y 5,88%, respectivamente.

Ahora bien, el censo de edificaciones del DANE para Medellín y el área metropolitana del Valle de Aburrá entre julio y septiembre aumentó anualmente 9,8% en el metraje en proceso de construcción; con este resultado se ajustó el tercer periodo consecutivo de evolución en la actividad edificadora, siendo el dato actual el mejor de los últimos siete trimestres, impulsado por el incremento de las iniciaciones (29,6%) (Cuadro 2). Por destinos, los apartamentos y las oficinas exhibieron la mayor contribución al crecimiento (4,5 pp y 2,3 pp, respectivamente); en educación, hoteles, hospitales y otros usos también se presentó avance anual. Por el contrario, el área en proceso en bodegas y comercio contrarrestó al resultado del sector en 0,5 pp y 0,2 pp en su orden.

Como en los dos trimestres previos, sobresalió el menor nivel del área paralizada nueva efecto de una mejor ejecución de obras por parte de las empresas constructoras. Cabe resaltar el panorama igualmente positivo del área en construcción de todo el país, al aumentar 9,3% en el comparativo anual.

Cuadro 2
Medellín - Área metropolitana. Censo de edificaciones
(crecimiento anual y nivel)

| | Porcentaje | | | | | | | |
|-----------------------|------------|------|-------|------|-------|-------|-------|------------------------------|
| | 2014 | | | | 2015 | | | |
| | I | II | III | IV | I | II | III | m ² 2015 - III |
| Área en construcción | 8,6 | 6,9 | -1,9 | -3,6 | 1,2 | 2,7 | 10,0 | 5.049.778 |
| Área iniciada | -32,0 | -8,5 | -17,5 | -1,3 | 10,5 | 0,3 | 29,6 | 885.012 |
| Área culminada | -16,7 | 12,2 | 40,3 | 0,8 | -11,1 | -7,3 | -26,1 | 706.571 |
| Área paralizada nueva | 97,6 | 14,4 | 47,0 | 5,9 | -38,2 | -28,8 | -30,2 | 115.069 |

Fuente: DANE. Cálculos Banco de la República.

VI. COMERCIO Y TURISMO

Según cifras preliminares de la Encuesta mensual del comercio minorista del DANE, el promedio de las variaciones anuales de las ventas reales de este subsector entre julio y septiembre fue de 5,4%; descontado las ventas de combustible se ubicó en 7,5%. Estos incrementos fueron superiores en 2,7 pp y 4,0 pp frente al trimestre anterior. El mejor balance durante el año se presentó en el primer trimestre y, luego de un marcado deterioro en abril y la moderada recuperación en mayo, se observó un repunte a partir de junio. En año corrido (con cierre a septiembre) el escenario fue más positivo respecto de las principales ciudades capitales; el aumento sin la comercialización de gasolina se ubicó en 4,6%, superior a Cali (3,9%), Barranquilla (1,6%), Bogotá (-0,4%) y Bucaramanga (-3,0%). El anterior panorama se corroboró con el comportamiento que tuvo el recaudo del IVA en el departamento, el cual ascendió 11,6% frente a junio-septiembre de 2014.

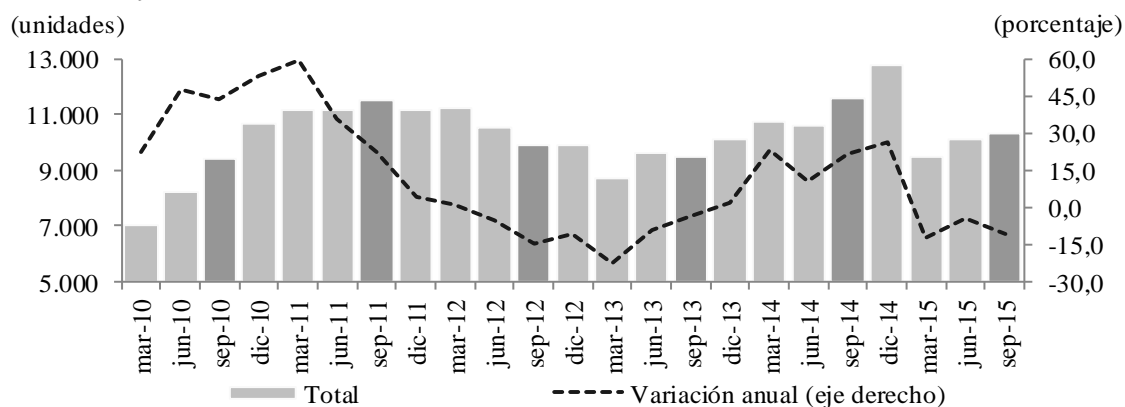
En cuanto al empleo en el sector, el promedio de las variaciones anuales del personal ocupado en el tercer trimestre fue de 3,0%, exceptuando las gasolineras alcanzó 3,4%. Comparando con las otras ciudades principales, la dinámica de esta variable solo fue superada por Cali.

Bajo los resultados de la Encuesta de opinión del consumidor que realiza Fedesarrollo, entre julio y septiembre el Índice de confianza del consumidor para Medellín registró un balance promedio de

7,9%, inferior al promedio del mismo periodo del año anterior, el cual se situó en 12,1%; se debe aclarar que los resultados de agosto (1,8%) y septiembre (3,5%), fueron los más bajos del año. Al cierre del trimestre la disposición a comprar vivienda en Medellín se deterioró de cara a julio y agosto, y el balance fue muy parecido al total de las cinco ciudades principales (en septiembre 7,1% frente a 7,4%). En lo referente a la disposición a comprar bienes muebles y electrodomésticos, esta se ubicó en zona negativa, al igual que en las demás ciudades encuestadas. Cabe precisar que todos los resultados anteriores tuvieron una desmejora en el comparativo anual.

De otro lado, según la Asociación nacional de concesionarios de Colmotores (Asonac), la comercialización de vehículos nuevos durante el tercer trimestre en los municipios de Medellín y Envigado se redujo 11,0% en términos anuales, al contabilizar 10.332 unidades, mientras que entre enero y septiembre la caída se situó en 9,3%, al totalizar 29.923 vehículos (Gráfico 13). En el contexto nacional, el comportamiento fue similar, con retrocesos frente a 2014 de 13,6% en el trimestre y de 10,5% en los nueve meses iniciales de 2015.

Gráfico 13
Medellín y Envigado. Ventas de vehículos nuevos
(trimestral y crecimiento anual)



Fuente: Asonac. Cálculos Banco de la República.

Cabe señalar, que las ventas en los dos municipios mencionados correspondieron a 13,9% de las nacionales, de ellas 52,1% fueron automóviles, segmento que mermó entre años 9,4%. Le siguieron en importancia los comerciales de carga, al participar con el 27,2%, mientras que sus ventas fueron significativamente superiores a las de 2014, en parte por la demanda de estos vehículos destinados al ramo de la construcción. Luego se ubicaron los taxis (7,3% del total), al avanzar 39,0%; estas dos últimas líneas fueron las únicas que se acrecentaron en términos anuales.

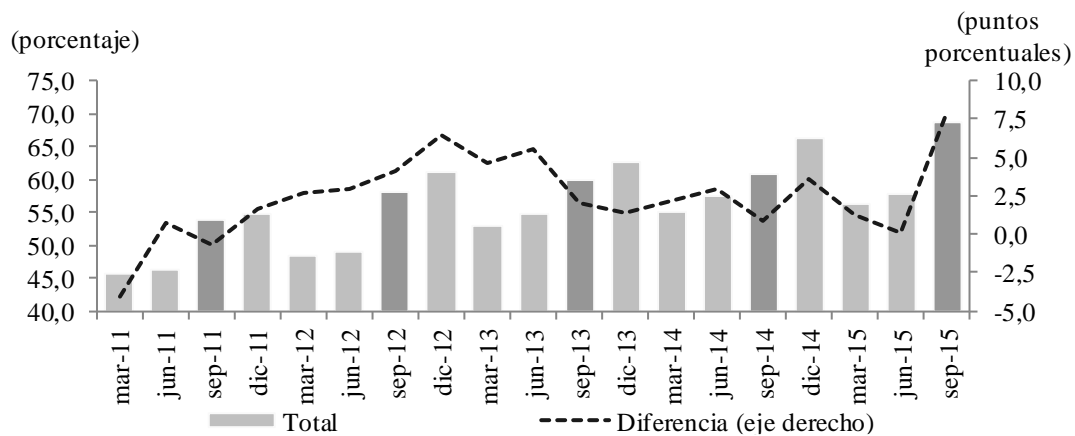
En cuanto a los vehículos inscritos en el departamento al Registro único nacional de tránsito (RUNT) durante el tercer trimestre (10.723 unidades), se contrajeron entre años 8,6%, mientras en los primeros nueve meses fue de -4,6%. Para el total nacional se asentaron 210.295 unidades entre enero y septiembre, es decir 8,0% menos frente a igual lapso de 2014. Dentro de este total, la inscripción en Antioquia representó 14,2%, la segunda en importancia después de Bogotá D.C. (33,4%); posteriormente se ubicaron la de Valle del Cauca (11,3%), Cundinamarca (8,2%), Atlántico (5,0%) y Santander (4,8%), entre otras.

El turismo en Medellín, según el Sistema de indicadores turísticos (Situr), tuvo un promedio de ocupación hotelera en el lapso de 68,7%, superior en 7,9 pp al de un año atrás; resultado que fue el más alto de los últimos cinco años, lo que evidenció el auge de la actividad en la ciudad (Gráfico 14). El promedio mensual fue de 60,9% y en septiembre (72,4%), el más significativo.

De acuerdo a los hoteles, continuó siendo representativo el comportamiento de los ubicados en El Poblado, donde el promedio de ocupación trimestral fue de 77,2%, es decir 7,5 pp por encima en términos anuales; para destacar el porcentaje observado en los del centro de la ciudad, 49,8%, superior en 11,8 pp respecto de 2014; en tanto, para los situados en Laureles-Estadio-Belén la ocupación se acercó a 55%.

Contrario a lo observado en Medellín, en otras zonas turísticas del departamento disminuyó el indicador promedio trimestral, es así como la mayor caída se dio para los hoteles del Occidente del departamento, en los cuales se contrajo el porcentaje de ocupación 11,9 pp, seguido de los del Suroeste (-9,7 pp); Uraba (-1,4 pp) y Oriente (-0,6 pp).

Gráfico 14
Medellín. Ocupación hotelera
(promedio trimestral)



Fuente: Situr. Cálculos Banco de la República.

VII. TRANSPORTE

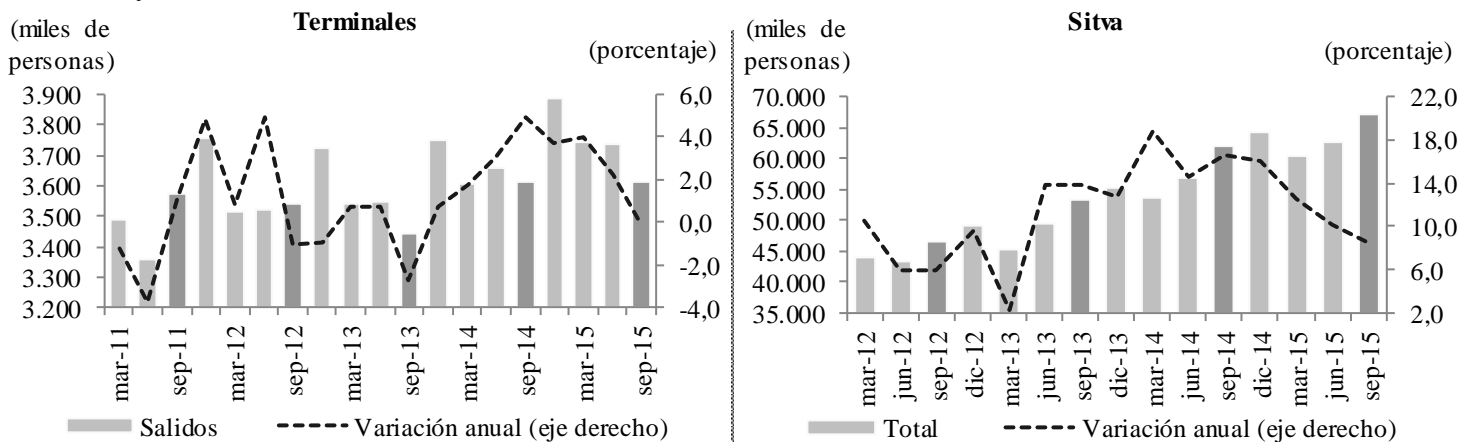
El flujo total de pasajeros (llegados y salidos) por las dos terminales de transporte de la capital antioqueña creció 5,0% durante el lapso de análisis, efecto de un aumento de 334 mil usuarios con respecto al mismo corte de 2014 (Gráfico 15). El anterior resultado fue jalonado por los pasajeros llegados, al crecer 11,0% (3,4 m de personas), en tanto los salidos (3,6 m de usuarios) disminuyeron levemente. En lo corrido del año se observó mayor avance en los llegados, 6,2%. Es de anotar, que el más alto flujo de pasajeros se dio en las conexiones con la costa Atlántica, Bogotá y municipios del Norte, Occidente y Oriente de Antioquia, movimiento registrado en la Terminal del Norte.

En lo que respecta al transporte urbano de pasajeros, realizado a través del Sistema integrado de transporte del Valle de Aburrá (Sitva)¹⁰, se presentó un aumento anual de 8,5%, al totalizar 67,2 m de personas, tasa menor a las observadas en períodos anteriores (Gráfico 15). De acuerdo el medio utilizado, la contribución más alta al anterior crecimiento la aportó la línea de trenes (eje central del sistema) con 7,3 pp, la cual concentró cerca de 81% del total y avanzó 9,4% entre años. Las rutas de buses (incluidos los alimentadores) se acrecentaron 7,6% y contribuyeron con 1,3 pp. Por su parte, la movilización por los cables aéreos descendió 1,8%, debido al cierre parcial de uno de los tramos

¹⁰ Incluye dos líneas del metro, tres del metrocable (K, J, L), líneas 1 y 2 de buses, y las rutas alimentadoras de Belén y Aranjuez (cuencas 3 y 6).

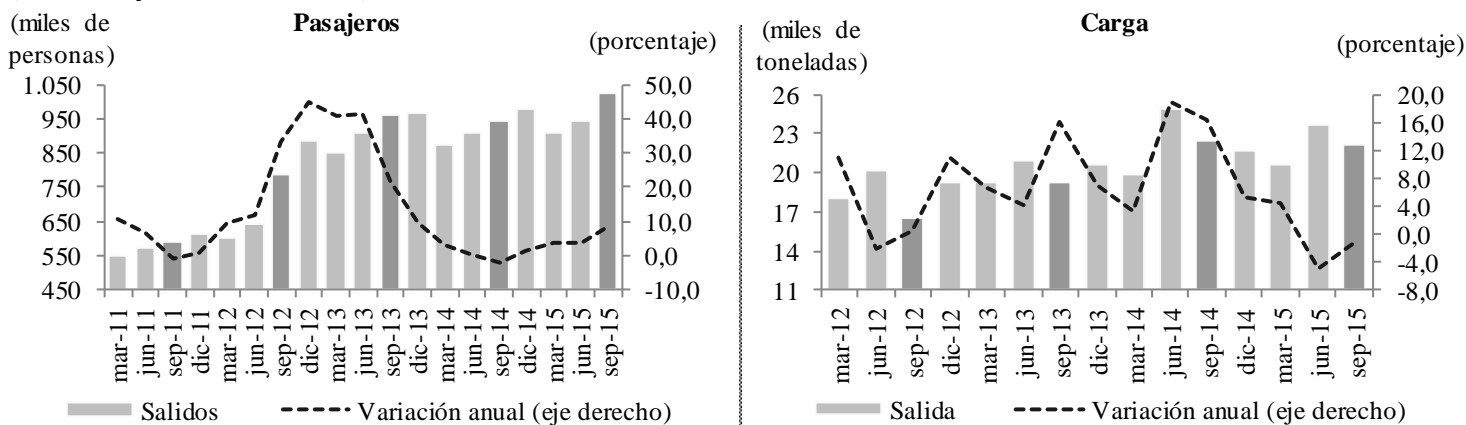
por mantenimiento. En lo que corresponde al acumulado de los nueve meses, el total de personas transportadas en el Sitva se expandió 10,3%, si se compara con igual período de 2014.

Gráfico 15
Medellín. Pasajeros movilizados por el transporte terrestre y el Sitva
(trimestral y crecimiento anual)



Fuente: Terminales Medellín y Metro de Medellín. Cálculos Banco de la República.

Gráfico 16
Antioquia. Transporte aéreo
(trimestral y crecimiento anual)



Fuente: Aerocivil. Cálculos Banco de la República.

De otra parte, según los registros de la Aeronáutica civil (Aerocivil), el número de pasajeros salidos (nacionales e internacionales) por vía aérea desde los aeropuertos del departamento alcanzó un nivel histórico de 1.023 m en el tercer trimestre (Gráfico 16) con avance interanual de 8,5%, superior en 10,4 pp al obtenido en similar periodo de 2014. A su vez, se destacó el resultado de julio cuando se expandió 10,7%, el mejor registro de los últimos 23 meses. De acuerdo al destino, el tráfico hacia el extranjero se incrementó 13,8%, en tanto que a otros lugares de Colombia mejoró en 7,5%. Cabe mencionar, que en lo corrido del año hasta septiembre el número de sillas ofrecidas para viajes locales creció 5,8%, y el nivel de ocupación se mantuvo cerca de 77%, al igual que un año atrás. La mayor operación de pasajeros se presentó en las rutas desde y hacia Bogotá (50,9%), Cartagena (10,3%) y Cali (8,6%); en tanto, en las salidas hacia el exterior el 45,4% se dirigió a Estados Unidos y el 35,0% a Panamá.

Contrario a esto, el volumen de carga salida por vía aérea se redujo frente al año anterior por segundo trimestre consecutivo, 1,5% en esta ocasión. La menor movilización fue producto de la caída hacia destinos internacionales (-1,7%) que representaron alrededor de 80% del total transportado, mientras los envíos nacionales crecieron 1,0%.

IX. COMERCIO EXTERIOR

Entre julio y septiembre el comercio exterior del departamento continuó mostrando un panorama adverso. Pese a la depreciación del peso, las exportaciones siguieron contrayéndose debido al pobre desempeño de la actividad económica de los principales socios comerciales del departamento. Asimismo, la caída en las importaciones fue el reflejo de la menor demanda interna y del alza en la tasa de cambio. Con todo ello, la balanza comercial de Antioquia cerró el trimestre analizado con un déficit de US\$789 m, inferior en 7,5% en el comparativo anual. Entre enero y septiembre el saldo negativo alcanzó US\$2.488 m con un incremento de 42,7%, frente a 2014. Al descontar las ventas de oro (principal rubro de exportaciones del departamento), el monto deficitario fue de US\$1.081 m para el tercer trimestre y de US\$3.296 m en lo corrido del año (Cuadro 3).

Cuadro 3
Antioquia. Balanza comercial
(crecimiento anual y nivel)

| | 2014 | | | | Año 2014 | 2015 | | | Porcentaje |
|-----------------------------|-------|-------|------|------|-------------|-------|-------|-------|---------------------------------------|
| | I | II | III | IV | | I | II | III | Millones de US\$ FOB 2015 - III |
| Total exportaciones | -20,1 | -20,1 | 1,5 | -5,2 | -12,4 | -24,6 | -9,4 | -13,5 | 1.039 |
| Exportaciones de oro | -44,8 | -33,5 | -2,0 | -6,7 | -26,0 | -46,4 | -20,9 | -26,1 | 292 |
| Total exportaciones sin oro | -0,6 | -13,2 | 3,3 | -4,5 | -4,4 | -15,1 | -4,9 | -7,4 | 747 |
| Total importaciones | -10,0 | 18,3 | 14,8 | 5,3 | 6,8 | 26,1 | -3,8 | -11,0 | 1.828 |
| Balanza comercial | 113,8 | - | 40,9 | 29,6 | 93,7 | 259,5 | 8,5 | -7,5 | -789 |
| Balanza comercial sin oro | -20,1 | 82,6 | 23,8 | 14,0 | 18,9 | 81,1 | -2,8 | -13,4 | -1.081 |

- No aplicable.

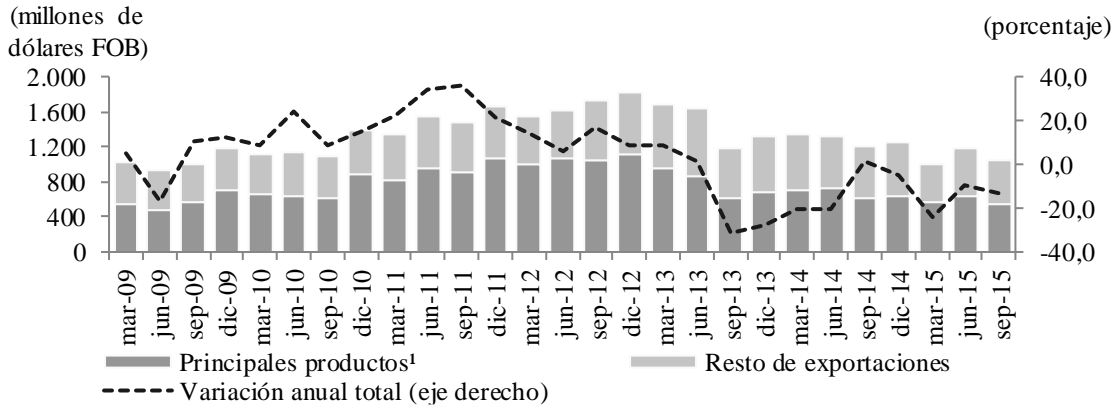
Fuente: DANE. Cálculos Banco de la República.

En el tercer trimestre del presente año, las exportaciones antioqueñas totalizaron US\$1.039 m FOB, inferiores 13,5% en el comparativo anual, y con reducciones similares frente a iguales periodos de 2014 y 2013 (Gráfico 17). Dentro del total nacional participaron con el 12,0%; descontando las de petróleo y oro, representaron 18,8%.

En el periodo, las ventas de los principales productos de la canasta exportadora de Antioquia agruparon 51,4% del total, con una contracción anual de 13,5% (Cuadro 4). Las de oro disminuyeron US\$103 m, y dos t en volumen. La coyuntura del mercado mundial¹¹ en este trimestre se caracterizó por un aumento de la demanda de este metal, jalonado por un fuerte incremento en las compras de los inversionistas, que contrastó con la merma observada especialmente por parte de los bancos centrales. En tanto, el precio de la onza troy en dólares cayó anualmente 12,9%. Por su parte, los despachos de banano y flores también se redujeron en valor y volumen, mientras que los de café aumentaron significativamente en valor, y se duplicaron en cantidad.

¹¹ Según el último Informe Trimestral publicado por el Consejo Mundial del Oro (World Gold Council, WGC por sus siglas en inglés).

Gráfico 17
Antioquia. Exportaciones totales
 (trimestral y crecimiento anual)



¹ Oro, café, banano y flores.

Fuente: DANE. Cálculos Banco de la República.

Cuadro 4
Antioquia. Principales productos de exportación
 (crecimiento anual y nivel)

| Productos | 2014 | | | | Año 2014 | 2015 | | | Porcentaje Millones de US\$ FOB 2015 - III |
|-----------|-------|-------|------|-------|-------------|-------|-------|-------|---|
| | I | II | III | IV | | I | II | III | |
| Total | -28,0 | -15,5 | 0,3 | -8,4 | -14,7 | -18,4 | -15,0 | -13,5 | 534 |
| Oro | -44,8 | -33,5 | -2,0 | -6,7 | -26,0 | -46,4 | -20,9 | -26,1 | 292 |
| Banano | 79,1 | 21,7 | 9,5 | -34,4 | 13,6 | -6,2 | -18,9 | -19,1 | 92 |
| Café | -19,4 | 10,6 | -7,6 | 42,2 | 4,1 | 96,1 | 25,3 | 132,8 | 105 |
| Flores | -3,1 | 12,7 | 5,4 | 6,5 | 5,6 | 30,7 | -11,4 | -28,8 | 45 |

Fuente: DANE. Cálculos Banco de la República.

En cuanto al resto de productos, exceptuando el leve aumento de 4,0% en los alimentos procesados, se evidenciaron desplomes en las ventas de importantes productos, tales como confecciones, vehículos y partes, productos plásticos, energía eléctrica, así como en la mayoría de otras exportaciones industriales.

En otra cronología, en el balance de las exportaciones de los principales productos en el periodo enero-septiembre se aprecia cómo las de oro disminuyeron de manera anual 31,5% en valor y 22,7% en volumen, afectadas por las compras hechas por Estados Unidos y Suiza. Por su parte las de banano, luego del repunte observado en 2014, retrocedieron en términos anuales 14,6% en valor y 17,3% en volumen (las ventas a Europa agruparon 84,4% de la demanda y las de Estados Unidos 14,5%), coyuntura sustentada en los menores despachos hacia Estados Unidos y el Reino Unido.

En cuanto al café, contrario a lo sucedido en los tres años anteriores, cuando mostraron una escasa dinámica, al cierre de septiembre exhibieron una notable recuperación con un avance anual de 77,2%; los despachos se incrementaron sustancialmente hacia Estados Unidos, Japón y Alemania, dinamismo que contrastó con el comportamiento a nivel mundial, donde cayeron 3,1%¹². En flores, estas registraron un descenso de 4,7% en valor; las ventas hacia Estados Unidos, que concentraron 84,3% del total, fueron inferiores en 6,7% frente a un año atrás, mientras que se mantuvieron los niveles a Japón y Canadá.

¹² Según The International Coffee Organization.

En el desempeño del resto de productos, la mayoría de las exportaciones industriales se situaron en zona negativa, debido a la menor demanda de los socios latinoamericanos, especialmente México, Ecuador, Perú y Venezuela. Al considerar aquellos rubros con mayor peso en la oferta exportable, los montos y las variaciones anuales al cierre de septiembre fueron: confecciones (US\$224 m y -7,6%), vehículos (US\$209 m y -9,7%), productos plásticos (US\$145 m y -2,1%) y alimentos procesados (US\$124 m y -1,6%). En energía eléctrica se presentó la más alta reducción (70,0%), como consecuencia de la suspensión de las ventas a Venezuela, que significaron menores exportaciones por US\$102 m.

Ahora bien, según el valor exportado entre julio y septiembre, los principales socios comerciales de Antioquia fueron Estados Unidos (36,8% del total), Suiza (9,5%), Ecuador (5,9%), México (5,7%), Perú (5,2%) y Bélgica (4,3%). Con respecto a Estados Unidos, las ventas se concentraron en cinco productos (oro, café, banano, flores y confecciones), que agruparon cerca de 80% del total. Suiza el segundo comprador de oro redujo las adquisiciones en 18,3%. Para Ecuador, los productos de más peso fueron energía eléctrica, confecciones, plásticos, y vehículos y partes, en los que se observaron contracciones anuales. En el caso de México, los despachos de vehículos y partes, cuya participación alcanzó algo más de 60% del total, avanzaron 3,6%. Con relación a Perú, se destacaron los envíos de vehículos y partes (no obstante retroceder en el período), productos plásticos y confecciones. Hacia el Reino Unido las exportaciones de banano se redujeron a la mitad frente al tercer trimestre de 2014; igualmente, registraron retrocesos moderados las de café y flores.

En lo corrido del año con corte a septiembre, con excepción de Bélgica y Alemania, se evidenció un deterioro de las exportaciones hacia la mayoría de los países. Asimismo, con la suspensión de las ventas de energía eléctrica a Venezuela, prácticamente se extingue el comercio con el vecino país, que al cierre de septiembre de 2007 habían totalizado US\$662 m, frente a US\$96 m en 2015.

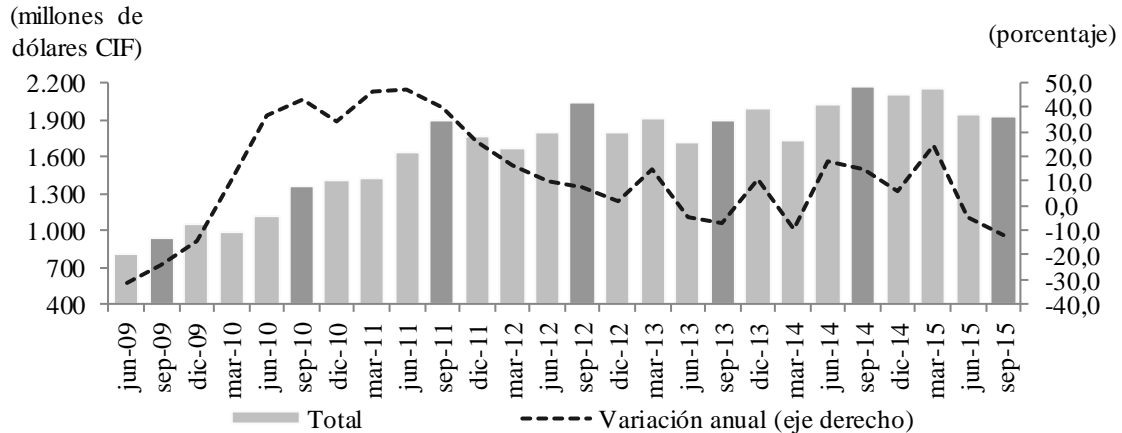
De otro lado, las importaciones realizadas por el departamento durante el tercer trimestre se aminoraron 11,6% en términos anuales (Gráfico 18), mientras que su participación dentro del total nacional fue de 15,2%, registró que también se redujo 17,1%.

El valor importado de bienes de consumo, que representó el 26,6% del total, disminuyó 16,1%, donde se observó caída en las dos categorías: duraderos (US\$307 m y -11,3%) y no duraderos (US\$202 m y -22,5%). Igual comportamiento se evidenció en los bienes intermedios (-10,8% y aporte de 45,5% del total); el valor de los destinados a la industria creció 8,9% y agruparon el 90,0%, contrario a lo sucedido en la adquisición de materias primas e intermedios para la agricultura, al caer 24,7%. En esta misma senda, las importaciones de bienes de capital (27,9% del total), fueron menores en 8,4%; en el trimestre, el mayor dinamismo se evidenció en las compras por parte de la industria. Para destacar, la fuerte disminución en las compras de equipo de transporte (aviones), luego de los aumentos en los dos primeros trimestres del año (Cuadro 5).

Al cierre de septiembre las compras externas de Antioquia sumaron US\$6.010 m con un aumento interanual de 1,5%. En iguales periodos de 2013 y 2014 las variaciones anuales fueron de 0,4% y 7,3%, en su orden. Restada la mayor compra de aviones a los Estados Unidos y Francia por US\$403 m se dio una disminución anual de 5,4%. Según la Cuode¹³, la composición de las importaciones antioqueñas fue la siguiente: bienes intermedios (43,6%), de consumo (24,0%) y de capital (32,4%).

¹³ Clasificación del comercio exterior según uso o destino económico.

Gráfico 18
Antioquia. Importaciones totales
(trimestral y crecimiento anual)



Fuente: DANE. Cálculos Banco de la República.

Es de anotar, que luego de los sendos incrementos, a partir de 2010 las importaciones de bienes de consumo cayeron 10,3%; las mayores contracciones se presentaron en alimentos, compra de motocicletas y vehículos de transporte particular y partes; las de confecciones, calzado y electrodomésticos no registraron cambios significativos.

Por su parte, los bienes intermedios fueron inferiores en 6,8% respecto del año anterior; en 2014 y 2013 avanzaron 8,7% y 1,9%, respectivamente. Los destinados a la industria agruparon 89,6% del total y decrecieron 5,3%, donde se destacaron productos químicos y farmacéuticos (-5,9%); productos mineros, gran parte fueron artículos de hierro y acero (-8,8%); productos alimenticios (3,0%); productos agropecuarios no alimenticios (-7,9%); y alimentos para animales (-19,9%).

Cuadro 5
Antioquia. Importaciones según clasificación Cuode
(crecimiento anual y nivel)

| Clasificación | 2014 | | | | Año 2014 | 2015 | | | Porcentaje Millones de US\$ CIF 2015-III |
|---------------------|-------|------|------|------|----------|-------|-------|-------|---|
| | I | II | III | IV | | I | II | III | |
| Total importaciones | -9,5 | 17,9 | 14,6 | 5,7 | 6,9 | 24,8 | -4,3 | -11,6 | 1.917 |
| Bienes de consumo | 7,4 | 30,3 | 37,0 | 5,7 | 19,2 | -0,3 | -12,2 | -16,1 | 509 |
| Bienes intermedios | 4,5 | 16,9 | 5,2 | 7,5 | 8,4 | 1,5 | -10,1 | -10,8 | 873 |
| Bienes de capital | -37,8 | 8,9 | 12,2 | 3,3 | -5,5 | 101,5 | 15,1 | -8,4 | 534 |
| Diversos | -14,8 | -0,8 | -4,9 | 64,8 | 12,0 | 162,1 | 203,5 | 210,5 | 1 |

Fuente: DANE. Cálculos Banco de la República.

Las compras externas de bienes de capital avanzaron anualmente 29,6%, ante la mayor obtención de equipo de transporte (especialmente aviones como ya se mencionó), y en menor medida, por la importación de productos relacionados con la industria, que se acrecentaron 13,3%. De otro lado, en línea con la dinámica de la actividad constructora las compras destinadas a este ramo avanzaron 13,9%.

Con respecto a los principales proveedores externos al cierre de septiembre, estos fueron: Estados Unidos, con una participación de 27,0%; República Popular China (20,3%), India (5,1%), México (4,8%) y Francia (4,4%). Las importaciones desde Estados Unidos aumentaron anualmente 28,4% debido a la sustitución de las compras de maíz para uso industrial de origen argentino y brasilero, y

la adquisición de aviones; así las cosas, sin considerar las mayores importaciones de estos rubros, el valor total fue similar al de 2013. Otros renglones representativos fueron alimentos procesados (habas de soya), maquinaria (incluyendo eléctrica) y productos plásticos.

Por su parte, las importaciones de origen chino aumentaron 0,8%. Las variaciones anuales de los principales productos fueron: maquinaria, aparatos y partes, incluyendo eléctrica (5,2%); motocicletas (16,8%); vehículos y partes (-1,0%) y confecciones (2,2%).

En cuanto a los proveedores, Francia se constituyó en el tercer socio de las importaciones antioqueñas por el incremento en las compras de aviones en US\$43 m, y en maquinaria, equipo y partes (incluyendo eléctrica). Adicionalmente, se adquirieron US\$33 m en vehículos y partes para vías férreas (metro y tranvía). En tanto, la caída en los despachos desde India (-9,4%), se sustentó por la reducción en motocicletas. Finalmente, por segundo año consecutivo los envíos desde México fueron menores, particularmente en vehículos para transporte de mercancías, productos químicos y plásticos.

X. MERCADO LABORAL

Según los resultados de la Gran encuesta integrada de hogares (GEIH) del DANE, la tasa desempleo en Medellín-Valle de Aburrá en el trimestre móvil terminado en septiembre, se ubicó en 10,1%, superior en 0,5 pp al registro del total de las 23 ciudades capitales y de las 13 áreas metropolitanas. Las ciudades que exhibieron el desempleo más alto fueron Quibdó (15,9%), Cúcuta (14,4%) e Ibagué (13,1%). Por el contrario, las menores tasas se observaron en Bucaramanga (6,9%), Montería (7,4%) y Tunja (7,7%).

De hecho, el desempleo local viene con tendencia al alza; de un lado, el promedio de la tasa desempleo de los trimestres móviles entre enero y septiembre de 2015 (11,0%) fue mayor al evidenciado en igual lapso de 2014 (10,4%). De otra parte, al desestacionalizar las series del mercado laboral, se observó que luego de registrar tasas de un dígito entre abril y agosto (excepto julio de 2014), el desempleo inicia una tendencia ascendente hasta abril de 2015, con caídas entre mayo-julio y repunte a partir de agosto (Gráfico 19).

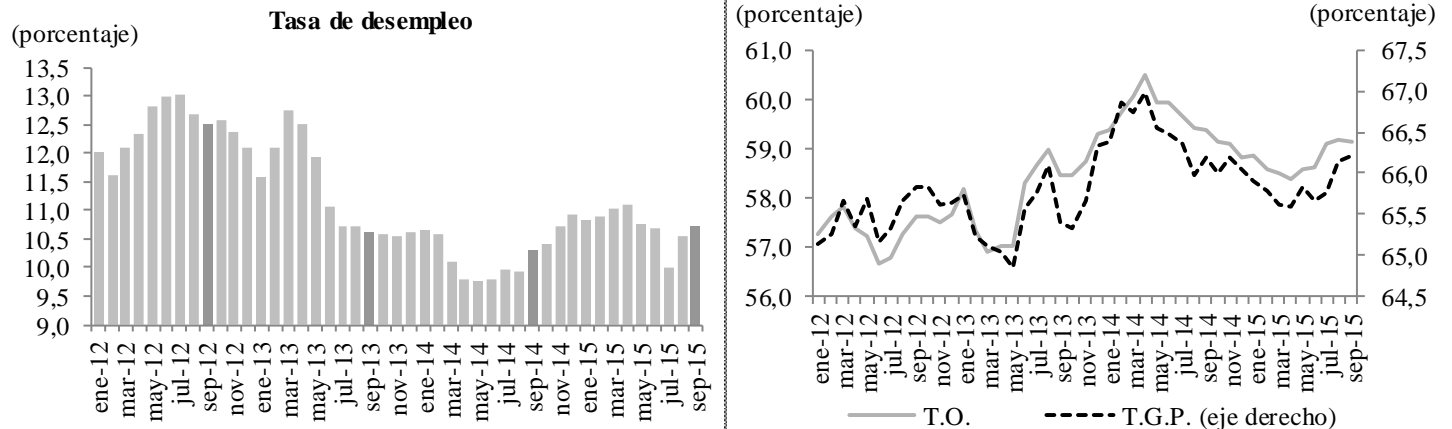
Por su parte, el comportamiento de la tasa global de participación (TGP) y la de ocupación (TO) sugiere que el mayor desempleo se debe a factores de demanda. En el trimestre analizado, entre años, la TGP no tuvo variación, pero la TO disminuyó 0,3 pp. Es decir, mientras que el ritmo de crecimiento de la población económicamente activa (PEA) fue similar al de la población en edad de trabajar (PET) (1,46%), la población ocupada aumentó 1,0% generando la caída de la tasa de ocupación antes anotada.

Para el periodo analizado, la participación de los ocupados de las principales ramas de actividad económica en el total, y la variación interanual fueron: comercio, hoteles y restaurantes (29,6% y 3,7%), servicios comunales, sociales y personales (22,1% y 1,1%), industria manufacturera (19,4% y -2,2%) y actividades inmobiliarias (11,1% y 3,4%). En tanto, el número de cesantes se incrementó 2,9%, al pasar de 172 mil en 2014 a 177 mil en el presente año. Sobresalió el avance de ocho mil personas en la actividad fabril, así como la reducción de seis mil personas en el sector de comercio, restaurantes y hoteles.

Gráfico 19

Medellín – Valle de Aburrá. Tasa de desempleo, de ocupación y global de participación

(trimestre móvil a fin de mes)



Series desestacionalizadas.

Fuente: DANE. Cálculos Banco de la República.

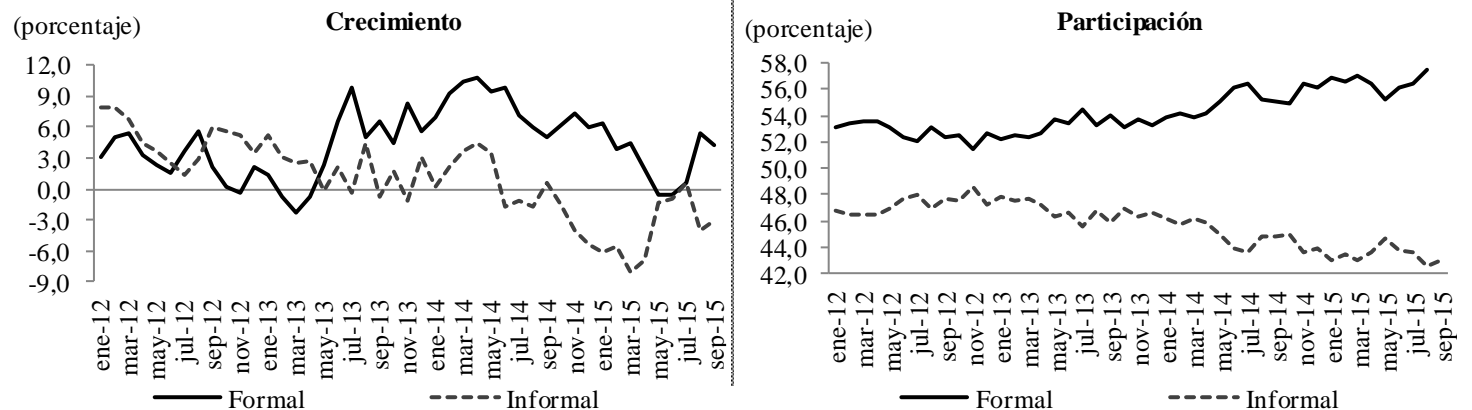
De otro lado, en Medellín Área metropolitana se observó un repunte del empleo formal¹⁴. Es así como los trimestres móviles finalizados en julio, agosto y septiembre, registraron crecimientos interanuales de 0,6%, 5,3% y 4,3%, en su orden. En cuanto al segmento informal, que concentró el 43,1% del total de ocupados, se redujo 3,0% a septiembre. Para las 23 ciudades y áreas metropolitanas, el avance en el período julio-septiembre fue de 2,2% en formales y de 0,2% en informales (Gráfico 20).

En cuanto a la calidad del empleo, el asalariado que agrupa los obreros y empleados del sector privado y público se acrecentó anualmente 5,4%, y su participación en el total de ocupados pasó de 60,0% a 62,7%. Entre las capitales, los mayores aumentos se presentaron en Villavicencio (12,7%), Cali (8,5%) y Cartagena (6,6%). En contraste, el empleo no asalariado se contrajo 5,6%.

Gráfico 20

Medellín – Valle de Aburrá. Crecimiento y participación de la población ocupada

(trimestre móvil a fin de mes)



Fuente: DANE. Cálculos Banco de la República.

¹⁴ Un trabajador formal es aquel que está empleado en una empresa de más de cinco trabajadores (definición del DANE y de la Organización Internacional del Trabajo).

XI. PRECIOS

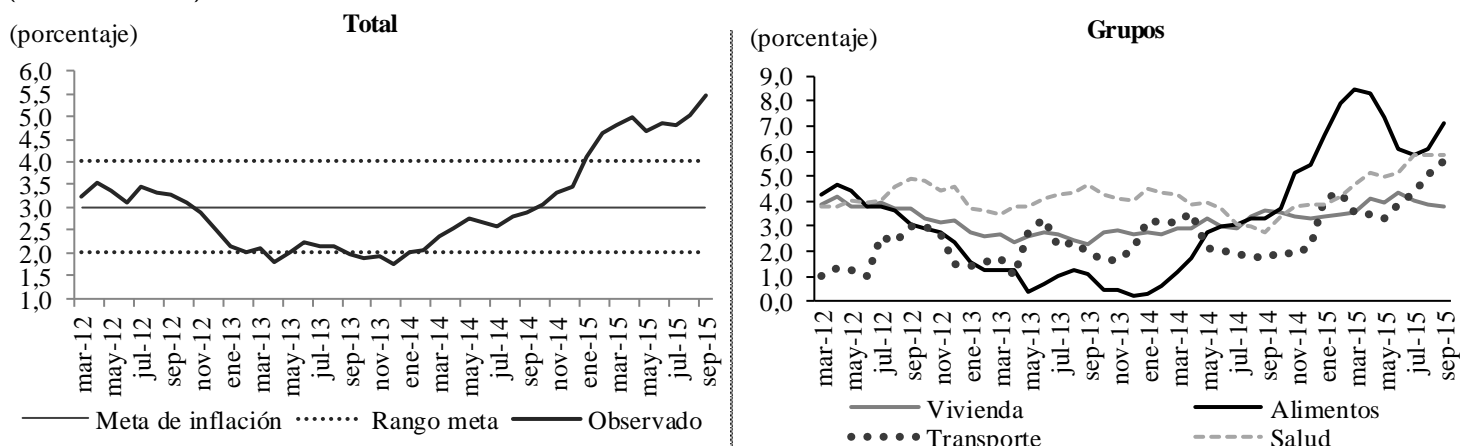
De acuerdo con la medición del DANE, el incremento general de precios en Medellín en septiembre fue de 0,59%, siendo la séptima ciudad por debajo de la media nacional (0,72%), resultado que para el país fue el mayor aumento mensual en los últimos diez años. La variación en la ciudad fue de 0,41 pp superior a la obtenida en igual corte del año previo, mientras el registro nacional avanzó 0,51 pp, en el mismo lapso. En el contexto general, la inflación más alta se evidenció en Cúcuta (1,07%) y la menor en Tunja (0,41%); es de anotar que los niveles más significativos de esta variable se registraron en ciudades de frontera y en las ubicadas más cerca a las costas.

La variación acumulada en Medellín en los primeros nueve meses fue de 4,73%, cercana a la del promedio nacional, 4,76%. No obstante, en el comparativo anual la tasa en la ciudad superó en 2,02 pp la alcanzada entre enero y septiembre de 2014 (2,71%). En este corte, Sincelejo tuvo la inflación más significativa (6,08%) y Tunja la más baja (3,69%).

El panorama cambia si se observa la medición en los doce meses previos. En Medellín el crecimiento en el nivel general de precios fue 5,47% frente a 5,35% en el país (Gráfico 21). Una vez más el avance relativo en la ciudad, 2,58 pp, resultó superior al nacional, 2,49 pp. En este orden de ideas, la presión inflacionaria en la ciudad provino esencialmente de la subcanasta de alimentos perecederos que creció 21,51%, debido a la restricción en el abastecimiento de algunos productos por causas climáticas, y a la cesta de transables por la depreciación del peso que propició un alza de 7,39% en este segmento. Cabe resaltar que entre los indicadores de inflación básica observados, las mediciones sin alimentos y sin alimentos ni regulados, también se situaron por encima del límite superior del rango meta establecido por el Banco de la República (4,0%), 0,94 pp y 1,74 pp, respectivamente.

Gráfico 21
Medellín. Índice de precios al consumidor
(variación anual)

(porcentaje)



Fuente: DANE.

Particularmente, de acuerdo con las variaciones anuales de los diferentes grupos, en orden de importancia la inflación estuvo asociada a diversión, 9,71% (costos de servicios relacionados con diversión, 39,21%); alimentos 7,10% (frijol, 69,32%; otras hortalizas, 45,70%); otros gastos, 6,58% (seguros de vehículos, 17,52%); comunicaciones, 5,97% (servicio de telefonía 5,99%); salud, 5,84% (medicinas, 7,64%) y transporte 5,64% (transporte público 6,12%). Para el nivel nacional fue

impulsada por alimentos (incremento en doce meses de 7,30%) y diversión (aumento de 6,58%); los primeros, con una contribución en la cesta de 2,1 pp, participaron con el 38,7% y los segundos (contribución de 0,2 pp), lo hicieron en 3,1%.

Tanto en Medellín como en el promedio nacional los ingresos altos registraron el mayor incremento de precios, 6,29% y 5,63%, en su orden; así mismo éstos, en los dos casos, estuvieron por encima del IPC total. Seguido, se ubicó la variación para los ingresos bajos, 5,47%, tanto para Medellín como para el país. Entretanto, para los medios fue de 4,68% y 4,57%, en su orden.

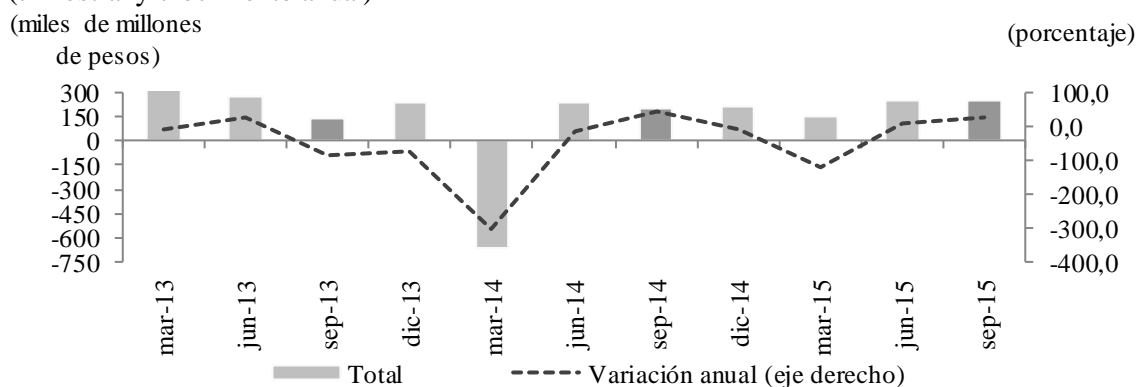
XII. OTRAS VARIABLES ECONÓMICAS

MOVIMIENTO DE SOCIEDADES

Según las cifras reportadas por la Cámara de Comercio de Medellín, que incluye los registros consolidados de empresas en 69 municipios del departamento de Antioquia, en el tercer trimestre del año el número de sociedades constituidas retrocedió anualmente cerca de 44%, producto de los \$74.090 m reportados en 1.752 sociedades. Los mayores aportes a esta caída corrieron por parte de la construcción, transporte y comunicaciones, y seguros y finanzas, que en conjunto pesaron 44,1% del total, con reducciones superiores a 30% en cada una de ellas. Se sumó la actividad de explotación de minas y canteras, al mostrar un deterioro considerable en este período (-91,5%). Para el año corrido el panorama fue similar, aunque la disminución fue mucho menor (-29,5%).

Por el lado de las reformas de capital, en el período julio-septiembre aumentaron anualmente por encima de 100%; dentro de este se destacaron las adiciones en el sector de electricidad, gas y agua (\$66.102 m en comercialización de energía), gracias a la reforma de estatutos de algunos generadores de energía con el fin de robustecer su inversión, en la que además se incluyen varios proyectos de generación. También fueron significativos los aportes en comercio, restaurantes y hoteles; transporte y comunicaciones y seguros y finanzas. En los primeros nueve meses del año la variación entre años continuó siendo positiva pero menos relevante (10,0%).

Gráfico 22
Antioquia. Inversión neta de sociedades
(trimestral y crecimiento anual)



Fuente: Cámara de Comercio de Medellín. Cálculos Banco de la República.

De otra parte, la liquidación de firmas en el período analizado se acrecentó 42,7% en 334 sociedades. En este panorama fue notable el aumento registrado en el sector de seguros y finanzas (\$19.796 m), el 71,4% del total contabilizado en esta variable. No obstante, en lo corrido del año el balance fue favorable al mostrar una reducción anual de 94,0%.

Como resultado del anterior movimiento societario, la inversión neta en el tercer trimestre avanzó 25,8% (Gráfico 22). En año corrido el saldo fue positivo luego de arrojar una cifra negativa a septiembre de 2014. Es de anotar la importancia de los registros de Medellín dentro del consolidado general; es así como en el lapso enero-septiembre las constituciones y las reformas de capital en la ciudad aportaron cada una de ellas cerca de 93%.

PANORAMA ECONÓMICO DE CHOCÓ

Continuando con la mejoría mostrada durante el trimestre anterior, la gran mayoría de las variables exploradas que siguen la actividad económica local, evidenciaron buen comportamiento. No obstante, los resultados del mercado laboral y del nivel general de precios al consumidor no fueron favorables.

De manera un tanto atípica, los indicadores seguidos para la economía de Chocó señalaron una buena dinámica en las actividades productivas privadas durante el tercer trimestre del año. La extracción minera, oro especialmente, continuó su crecimiento de mediano plazo iniciado a finales de 2013, a pesar de la desaceleración coyuntural frente al período inmediatamente anterior y a factores externos poco favorables. La silvicultura amplió en forma significativa la producción de madera con respecto al primer semestre del año, y el sector agropecuario, seguido a través de los créditos dirigidos al sector, continuó avanzando, en esta ocasión por la expansión de la inversión en siembras por parte de los pequeños productores y la ganadería en los medianos y grandes.

Por su parte, la construcción se vio dinamizada por la vivienda de interés prioritario, la cual tuvo un buen comportamiento en cuanto al área licenciada. De otro lado, el transporte fluvial, tanto de pasajeros como de carga y combustible, fue uno de los renglones de mayor expansión; finalmente, las compras externas registraron un excepcional aumento entre años; el principal rubro importado correspondió a bienes de capital para la industria, específicamente en instrumentos y aparatos concebidos para técnicas de telecomunicación.

El efecto del anterior panorama, fue un mayor movimiento comercial y en los servicios personales, si se juzga por los sectores que generaron más empleo en el trimestre. Con todo ello, a pesar del crecimiento en la tasa de ocupación, el balance en el mercado laboral terminó con un aumento en el desempleo, el cual fue superior al nacional y el más alto en las 23 ciudades donde se sigue esta variable. En tanto, la medición anualizada del IPC fue la mayor para este período desde 2010, jalonada por el grupo de alimentos.

Se puede concluir que el departamento sigue marcado por su marginalidad económica, donde los buenos resultados son ocasionales, amén de la demanda esporádica y focalizada de limitados productos de exportación.

I. AGROPECUARIO, SILVICULTURA Y PESCA

SILVICULTURA

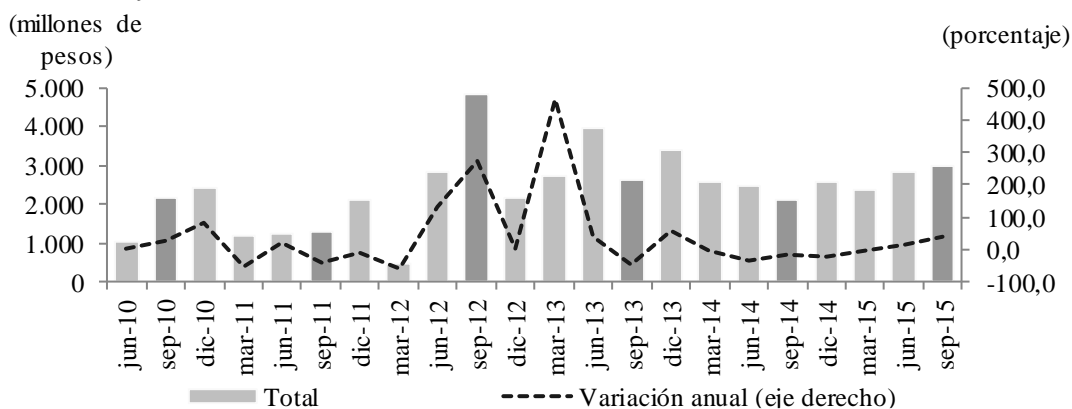
De acuerdo con la Corporación Regional para el Desarrollo Sostenible de Chocó (Codechocó)¹⁵ en el trimestre julio-septiembre se produjeron 68.146 m³ de madera, lo que significó un aumento de 60,7% respecto del trimestre anterior. Así se completaron 138.564 m³ en lo corrido del año.

Los municipios con los mayores registros de explotación fueron en su orden: Belén de Bajirá (27,0% del total), Riosucio (14,1%), Quibdó (11,3%), Medio Baudó (7,3%), Lloró (7,2%), entre los más relevantes. Por su parte, dentro de las especies más representativas en cuanto a su volumen se encontraron: Cativo (10,0% dentro del total), Sande (9,2%), Choibá (9,1%), Chanú (8,8%), Abarco (7,2%) y Cedro (6,4%).

CRÉDITOS DEL FONDO PARA EL FINANCIAMIENTO DEL SECTOR AGROPECUARIO (FINAGRO)

Los créditos otorgados en el departamento por Finagro ascendieron a \$2.996 m durante el trimestre, lo que significó un incremento de 41,7% en el comparativo anual (Gráfico 23), para acumular en lo corrido del año \$8.216 m, reafirmando la tendencia creciente iniciada en el segundo trimestre de 2014. Este valor fue superior al promedio para el tercer trimestre de los últimos años, no obstante la participación dentro del total nacional fue marginal.

Gráfico 23
Chocó. Créditos otorgados por Finagro
(trimestral y crecimiento anual)



Fuente: Finagro. Cálculos Banco de la República.

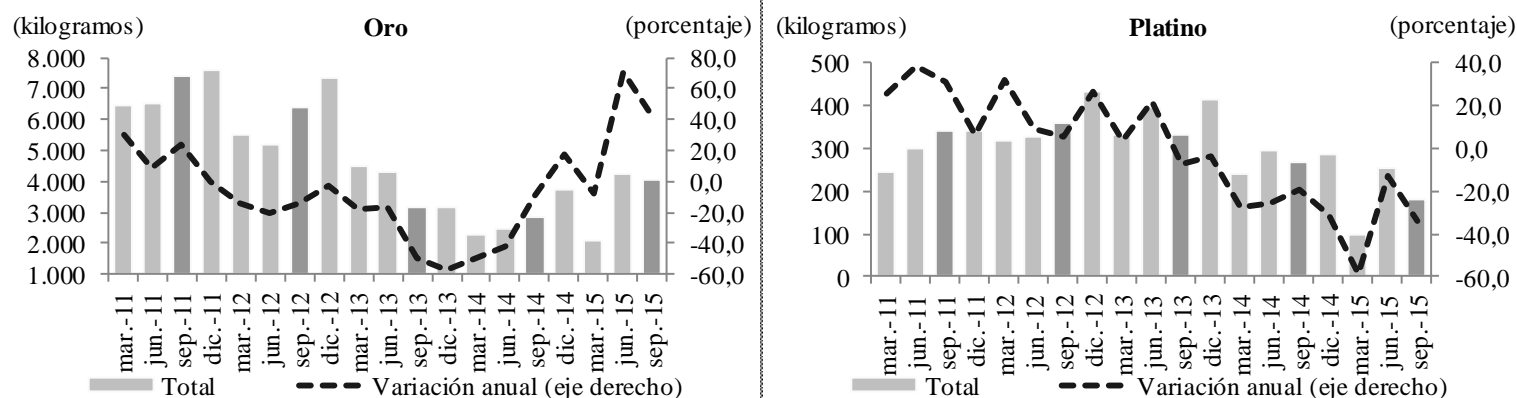
Atendiendo al tamaño de los productores, el 76,2% correspondió a los pequeños, y el remanente a otros, participaciones similares a las obtenidas un año atrás; los primeros crecieron anualmente cerca de 30%. Los principales rubros en las asignaciones para los pequeños productores fueron siembras (54,5%), maquinaria y equipo (24,0%) y compra de animales (11,8%); en las siembras la mayoría de los recursos se destinaron a la renovación de cafetales, poco más de \$1.254 m, valor superior a 60% frente a igual período de 2014, estimuladas por el alza en el precio interno del grano y las buenas expectativas en el mediano plazo. Por su parte, para los medianos y grandes productores estuvieron concentradas en más de 50% en ganadería, consolidación de pasivos e infraestructura.

¹⁵ De acuerdo a la entidad, no existen cifras confiables para el año 2014.

II. MINERÍA

El total de metales preciosos extraído durante el tercer trimestre en el departamento ascendió a cerca de cuatro t, magnitud 38,5% superior a la de igual fecha del año previo, lo que permitió consolidar algo más de 11 t en lo corrido del año. De este valor el 92,4% correspondió a oro, 4,1% a platino y 3,5% a plata (Gráfico 24), valores cercanos a los promedios históricos, especialmente en oro.

Gráfico 24
Chocó. Producción de oro y platino
(trimestral y crecimiento anual)



Fuente: Simco. Cálculos Banco de la República.

Chocó continuó siendo el segundo productor nacional de oro, de allí se extrajo el 24,2%, después de Antioquia, como se señaló en el respectivo capítulo de este departamento. Los principales municipios donde aparece registrada la producción fueron Itsmina, con el 27,1% del total y Quibdó (14,8%), seguidos de un pequeño grupo cuya producción rondó el 7% en promedio (Unión Panamericana, Novita, Tadó, Atrato y Unguía).

De acuerdo con algunos reportes¹⁶, al comienzo del trimestre el precio internacional de oro se redujo, lo que produjo un aumento en la demanda del mineral, especialmente de oro en barras y acuñado; también, aunque en menor proporción, se incrementó la compra para joyería.

IV. ELECTRICIDAD, GAS Y AGUA

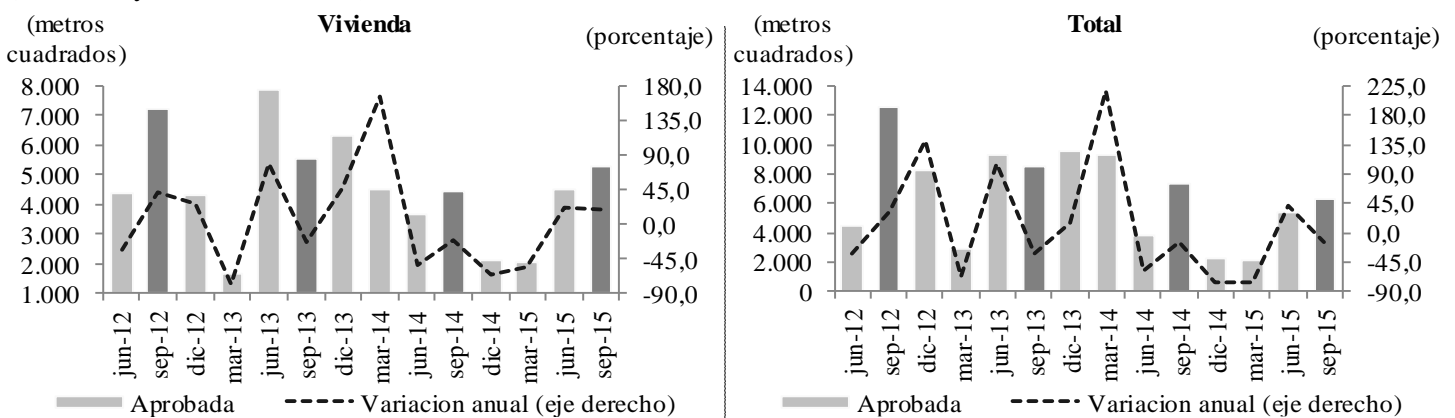
El consumo de agua potable en la capital del departamento durante el tercer trimestre, 263.165 m³, aumentó 3,3% en el comparativo anual; este crecimiento fue similar al observado entre enero-septiembre cuando se contabilizaron 780.873 m³. Al comparar la estructura trimestral del consumo, en 2015 y en 2014, se percibe que fue bastante similar; en cada trimestre se consumió cerca de la tercera parte del uso total. Para destacar, que el uso medio por suscriptor durante el trimestre disminuyó entre años al pasar de 12 m³ en 2014 a 10,4 m³ en 2015. Por su parte, el número de suscriptores a septiembre del presente año, avanzó 17,4% con respecto a igual mes de 2014, al sumar 8.537.

¹⁶ London Bullion Market Association.

V. CONSTRUCCIÓN

El área total licenciada en Chocó durante el tercer trimestre del año ascendió a 6.244 m², valor inferior en 14,8% al obtenido en igual trimestre del año previo. Si bien esta sucesión es bastante volátil, el resultado contribuyó a la decreciente tendencia de largo plazo del área aprobada. Lo correspondiente a vivienda, 5.279 m², el 84,5%, aumentó 18,7% en la medición entre años, y fue en su totalidad vivienda de interés prioritario desarrollada en la capital departamental, producto del impulso proveído por la política de vivienda nacional. En cuanto al metraje restante, 965 m², se dirigió en su totalidad al comercio, cifra 37,7% inferior al de igual trimestre del año anterior. Para los primeros nueve meses del año la reducción en el licenciamiento fue mayor, 32,9% (Gráfico 25).

Gráfico 25
Chocó. Área aprobada para construcción
(trimestral y crecimiento anual)



Fuente: DANE. Cálculos Banco de la República.

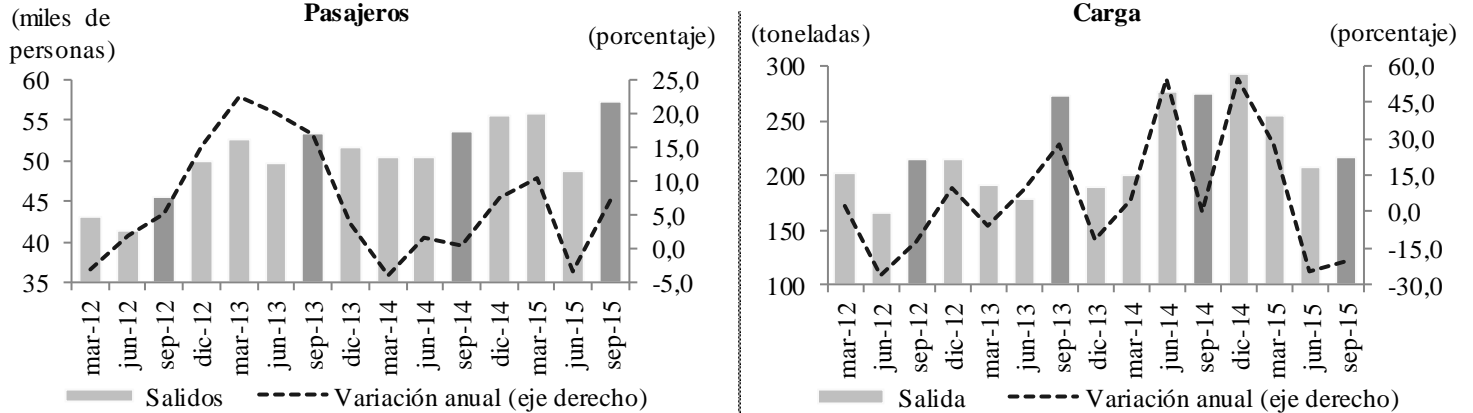
VII. TRANSPORTE

La Aerocivil reportó para el tercer trimestre del año un total de 57.380 pasajeros salidos de los aeropuertos departamentales, la mayor movilización desde 2011, que significaron un crecimiento de 7,1% en el comparativo anual. En lo que va corrido del año se contabilizaron 161.795 personas, 4,7% por encima de igual corte de 2014 (Gráfico 26).

En cuanto a carga, se transportaron 217 t salidas, 20,8% menos en términos anuales. En lo corrido del año alcanzaron 680 t, que representaron una reducción interanual de 9,4%. La contracción en la llegada por vía aérea resultó mayor (-25,4%), con igual tendencia para los primeros nueve meses del presente año.

Por su parte, el reporte de la Inspección fluvial de Quibdó dio cuenta de 163 embarcaciones menores ingresadas durante julio-septiembre y 263 salidas, valores que doblaron, en el primer caso y triplicaron en el segundo, el movimiento en el mismo período de 2014, traslados que no se apreciaban desde finales de 2011. Fenómeno análogo se dio, aunque en menor intensidad, con la movilización de pasajeros, equivalentes a incrementos de 32,4% y 49,2%, respectivamente, lo que implicó una densidad por embarcación de nueve pasajeros de entrada y salida. En tanto, el movimiento total de carga presentó un avance de 19,8%, mientras el de hidrocarburos sumó 929 t, valor tres veces superior al de julio-septiembre de 2014.

Gráfico 26
Chocó. Transporte aéreo
 (trimestral y crecimiento anual)

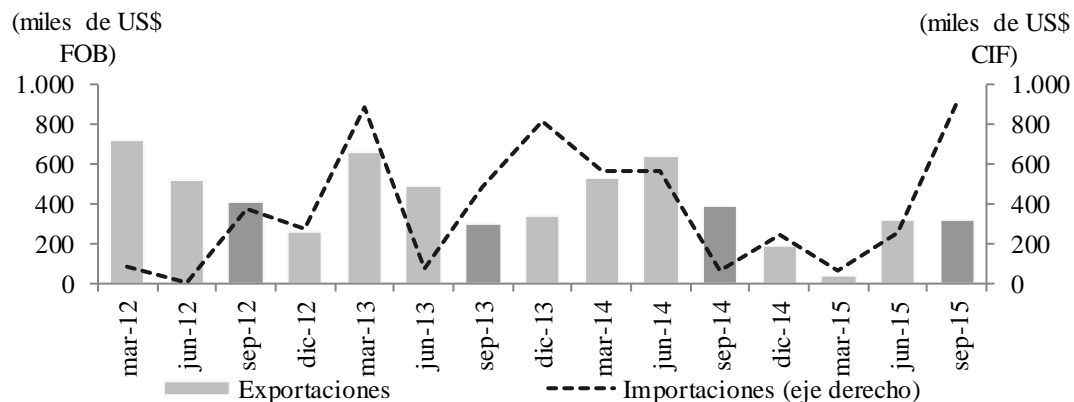


Fuente: Aerocivil. Cálculos Banco de la República.

IX. COMERCIO EXTERIOR

El valor exportado desde el departamento ascendió a US\$316 m FOB, cifra similar a la observada en el trimestre anterior, pero 18,7% menor en términos anuales. En lo que va del año se ajustaron US\$667 m, con una baja anual de 57,1% (Gráfico 27). Las ventas externas registradas se concentraron en madera en bruto, dirigidas especialmente a China.

Gráfico 27
Chocó. Comercio exterior
 (trimestral)



Fuente: DANE. Cálculos Banco de la República.

Por su parte, las importaciones señalaron un excepcional crecimiento frente a julio-septiembre de 2014 al sumar US\$913 m CIF, cuando un año atrás contabilizaron US\$60 m. El principal rubro importado correspondió a bienes de capital para la industria, demás instrumentos y aparatos especialmente concebidos para técnicas de telecomunicación, que representaron 85,6% del total, provenientes de Alemania. No obstante lo anterior, si bien las importaciones de Chocó durante el trimestre definieron un marcado saldo negativo en la balanza comercial, no dejaron de ser marginales cuando se consideran las del resto de departamentos. Es de anotar, que las compras en los primeros nueve meses del año (US\$1.221 m), tuvieron una alta concentración en el lapso de análisis, cerca de 75% del consolidado.

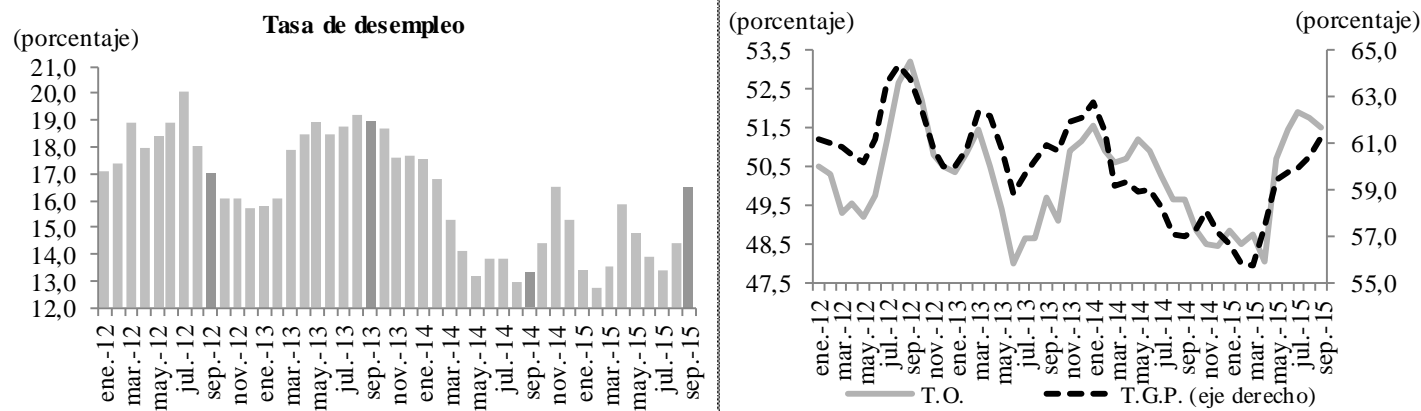
X. MERCADO LABORAL

Las cifras del mercado laboral en Quibdó, según la GEIH, dieron cuenta de una tasa de desempleo de 15,9%, en el trimestre móvil julio-septiembre (con cifras desestacionalizadas fue de 16,5%, Gráfico 28) superior a la nacional en 6,9 pp, siendo la más alta entre las 23 ciudades donde se realiza la encuesta. Así mismo, la oferta laboral, 7,7%, superó a la de igual período del año previo, al ubicarse la TGP en 60,8%, la penúltima menor, solo precedida por Popayán, 58,5%. En tanto, los ocupados avanzaron 3,8% en igual lapso y alcanzaron una TO de 51,1%, la menor de todas las ciudades.

La TGP venía descendiendo desde el trimestre julio-septiembre de 2012, al ubicarse en 63,0%, hasta marzo-abril cuando logró su nivel más bajo, 58,2%; a partir de allí creció hasta obtener la cifra antes referida. La TO registró un comportamiento similar, pero su tendencia de largo plazo fue más estable que la de la TGP. La tasa de desempleo rebotó en julio del corriente, al llegar a 12,9%, y desde entonces viene creciendo.

Las principales actividades que participaron en la generación de empleo en la ciudad fueron: comercio, 32,8%, servicios personales, 31,5% y transporte, almacenamiento y comunicaciones, 13,3%. Contribuyeron a la variación porcentual de la población ocupada en 3,5% las dos primeras y en 1,2% la tercera. Más de la mitad fueron empleados por cuenta propia, 53,6%. En cuanto a los inactivos, quienes estaban estudiando (56,3%), disminuyeron 5,7% y los oficios del hogar (27,4%), se redujeron 27,7%. Del total de ocupados (39 mil), el 60,4% fueron informales y disminuyeron 1,4%, mientras los formales avanzaron 16,8%.

Gráfico 28
Quibdó. Tasa de desempleo, de ocupación y global de participación
(trimestre móvil a fin de mes)



Series desestacionalizadas.

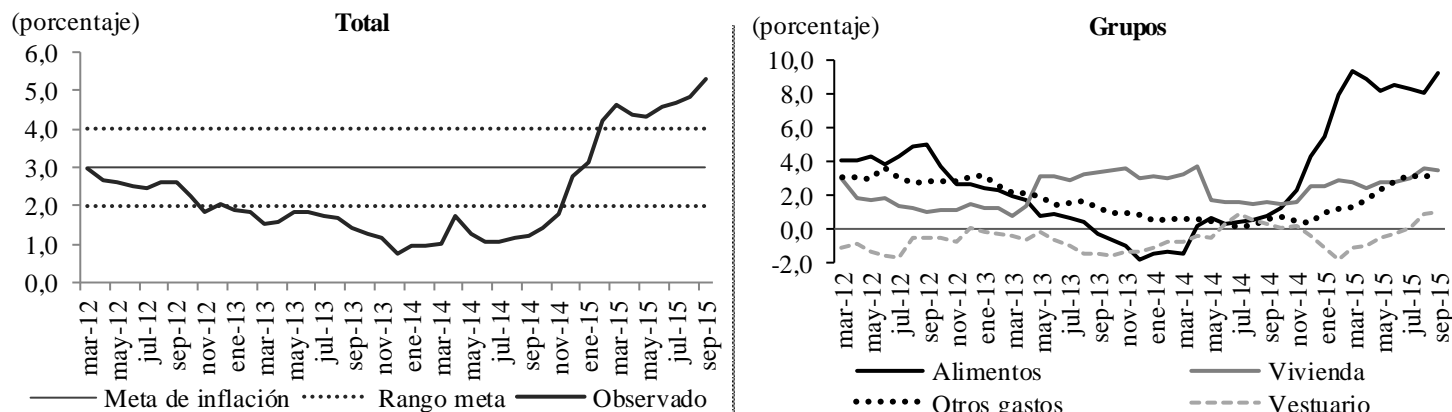
Fuente: DANE. Cálculos Banco de la República.

XI. PRECIOS

En septiembre la variación del IPC en Quibdó fue 0,5%, en año corrido 4,28% y en doce meses 5,30%; en cada corte excedió las respectivas tasas de 2014 en 0,41 pp, 2,51 pp y 4,06 pp, en su orden. Atendiendo a la medición del año completo, este fue el mayor resultado obtenido en la ciudad desde 2010; también, desde este año, la inflación en Quibdó no había superado la nacional, mientras que en julio y agosto estuvo 15 pb y 24 pb por encima, en su orden (Gráfico 29).

Por niveles de ingreso, el crecimiento de precios fue superior en los bajos, 6,35%, seguido de los medios, 4,87% y, finalmente, los altos 4,48%. En tanto, por grupo de gasto, alimentos fue el rubro de mayor avance, 9,20%, precedido en el contexto nacional por Sincelejo (10,16%); Montería, 9,58%; Manizales, 9,55% y San Andrés, 9,54%. La inflación sin alimentos en la capital chocoana fue de 3,21%, lo que da cuenta del impacto de los mismos en el resultado final. En orden de importancia se ubicaron educación (4,4%), transporte (3,6%), vivienda (3,5%), otros gastos (3,2%), comunicaciones (3,1%), entre otros. Del grupo de alimentos, los subgrupos de mayor contribución al resultado fueron en su orden: frutas frescas, hortalizas y legumbres, y tubérculos y plátanos.

Gráfico 29
Quibdó. Índice de precios al consumidor
(variación anual)

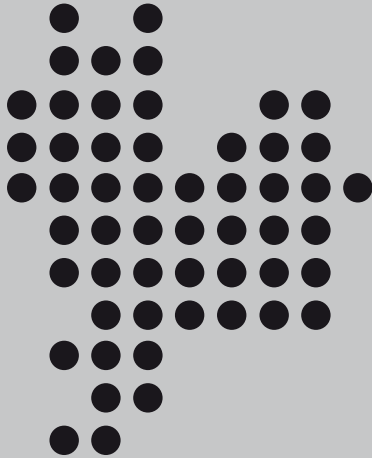


Fuente: DANE.

SE AGRADECE A LAS SIGUIENTES ENTIDADES, LA INFORMACIÓN PRODUCIDA, SUMINISTRADA O DIVULGADA PARA LA REALIZACIÓN DE LOS BOLETINES

Aerocivil; Aguas del Atrato - EPM; ANDI; Asonac; Camacol Antioquia; Cámara de Comercio de Medellín; Codechocó; Cotelco Antioquia; DIAN; EPM; Fenalco; Fenavi; Inspección Fluvial de Quibdó; Metro de Medellín; Simco - UPME; Situr; Terminales Medellín.

PÁGINAS ELECTRÓNICAS: Asoporcicultores; Consejo Nacional Lácteo; DANE; Fedesarrollo; Finagro.



Sección Sucursales Regionales
de Estudios Económicos
Dora Alicia Mora
Jefe

Pablo E. González Gómez
Jefe Regional

Francisco J. Villadiego Yanes
Gerardo A. Villa Durán
Octavio A. Zuluaga Rivera
Ovidio G. Ramírez Vanegas
Sebastian Giraldo González

La opción de búsqueda del Boletín Económico Regional
(BER)

Se encuentra en la siguiente dirección:
<http://www.banrep.gov.co/ber>

El Boletín Económico Regional (BER) es una publicación trimestral elaborada por los Centros Regionales de Estudios Económicos del Banco de la República, cuyo propósito es ofrecer a los agentes de la economía y público en general información periódica, confiable y oportuna sobre la evolución de las principales variables de la actividad económica de las regiones del país y los departamentos que las componen.

El Boletín Económico Regional del Noroccidente comprende los departamentos de Antioquia y Chocó. Su producción cuenta con el valioso aporte de diferentes entidades de orden local y nacional.

Sugerencias y comentarios
BER_noroccidente@banrep.gov.co