

Indicadores Sociales de Cartagena

I Semestre de 2006

No 10

COMITÉ DIRECTIVO

Banco de la Republica

Adolfo Meisel Roca
Gerente Seccional

Cámara de Comercio de Cartagena

Silvana Gaiimo Chávez
Presidenta Ejecutiva

Observatorio del Caribe Colombiano

Weilder Guerra Curvelo
Director Ejecutivo

Universidad Jorge Tadeo Lozano – Seccional del Caribe

Max Rodríguez Fadul
Rector Seccional

Universidad Tecnológica de Bolívar

Patricia Martínez Barrios
Rectora

COMITÉ EDITORIAL

Banco de la Republica

Maria Aguilera Díaz
Rosemary Barcos Robles
Carlos Sanchez Chica

Cámara de Comercio de Cartagena

Luis Fernando López Pineda
Carmen Ocampo López

Observatorio del Caribe Colombiano

Jorge Quintero Otero

Universidad Jorge Tadeo Lozano – Seccional del Caribe

Jairo Martínez Camargo
Johon J. Gutiérrez J.

Universidad Tecnológica de Bolívar

Raúl Acosta Meza
William Arellano Cartagena

Se agradece la colaboración de las siguientes entidades:

Alcaldía Distrital de Cartagena de Indias, Departamento Administrativo de Salud (DADIS), Secretaria de Educación Distrital, Departamento Administrativo Nacional de Estadísticas – DANE, Instituto colombiano de Medicina Legal y Ciencias Forenses, Centro de Investigaciones Criminológicas Policía Nacional, Secretaría del Interior Gobernación de Bolívar, Misión Social de la Arquidiócesis de Cartagena

DISEÑO DE PORTADA

Mauricio Perdomo

Diciembre de 2006

Contenido

Presentación	3
I. Indicadores sociales de Cartagena	4
1. Salud	4
2. Desplazados	7
3. Educación	10
4. Criminalidad y violencia	29
5. Servicios públicos	35
II. Informe especial	
Venta de Tintos en Cartagena: sueños de inmigrantes rurales	42
Anexo	

Presentación

Cuadernos de Coyuntura Social de Cartagena (CCSC) es una publicación que analiza y divulga los principales indicadores sociales de Cartagena, con el fin dar a conocer la información estadística social de la ciudad y facilitar su comprensión. Las instituciones responsables de su edición: el Banco de la República, la Cámara de Comercio de Cartagena, la Universidad Jorge Tadeo Lozano Seccional del Caribe, la Universidad Tecnológica de Bolívar y el Observatorio del Caribe Colombiano, presentan en esta oportunidad el décimo número de esta publicación.

El monitoreo al comportamiento de los indicadores sociales de un país o región, y en particular los correspondientes a la ciudad de Cartagena, es tarea de gran importancia que se fundamenta en poder contar con un insumo técnico de gran utilidad frente a la toma de decisiones por parte del gobierno nacional, departamental o local.

Adicionalmente, el presente número de **CCSC** presenta un análisis especial sobre el trabajo informal, específicamente sobre

los vendedores de Tintos de la Ciudad de Cartagena, el cual se constituye en el sueño de muchos inmigrantes rurales.

Como se sabe, el trabajo informal constituye un problema social y económico ya que las personas que están involucradas en este sector se encuentran desprotegidas en una parte de la legislación laboral sobre políticas adecuadas por parte de las autoridades y los líderes.

El lector podrá entonces, hacerse a una idea del comportamiento social de la ciudad desde el punto de vista de la evolución de indicadores, no patrones, relacionados con atención en salud, educación, desplazados, la criminalidad y violencia y la evolución de la cobertura de los servicios públicos.

Esperamos pues, que la información registrada en el documento se constituya en un valioso aporte referencial a investigadores, académicos, dirigentes y público en general. Para lo anterior se acepta, que en la construcción de conocimiento, también se desarrollen miradas críticas y constructivas.

I. Indicadores sociales de Cartagena

I. SALUD

Disminuyó el número de muertes en Cartagena en el 2005

Durante el 2005 se registraron 4.010 decesos en Cartagena de los cuales 1.541, correspondientes al 38,4 por ciento, sucedieron en los seis primeros meses del año, mientras que el resto, 2.469 correspondientes al 61,6 por ciento, se presentaron en el segundo semestre. Aunque estas cifras muestran que en todo el año se presentó una disminución del 8,1 por ciento en relación al número de muertes registradas en 2004 (4.363). Como se muestra, es preocupante que el número de decesos ocurridos en el segundo semestre de 2005 se haya incrementado en un 8,4 por ciento con relación a las 2.277 registrados en el mismo período de 2.004.

Por otra parte, al igual que en el primer semestre y durante los últimos seis meses del 2005, las principales causas de mortalidad fueron la hipertensión esencial y el infarto agudo del miocardio con 257 y 198 nuevos casos respectivamente, para un total de 444 muertes durante todo el año 2.005 (Tabla 1). Estas cifras son significativamente inferiores a las registradas en 2004 cuando se presentaron 485 y 355 muertes, correspondientemente por estas causas.

Otra causa de mortalidad donde se registró una disminución notable fue en las producidas por disparos con arma corta, al presentarse en 2.005 un total de 225 muertes por esta causa, 73 menos que en 2.004.

Tabla 1. Cartagena. Diez primeras causas de mortalidad, total 2005

Causa	Nº de muertes	Tasa por 100.000 Hab.	%
1. Hipertensión esencial (Primaria)	444	43	21,20
2. Infarto agudo de miocardio sin otra especificación	347	34	16,57
3. Neumonía bacteriana no especificada	263	26	12,56
4. Septicemia estreptocócica no específica	258	25	12,32
5. Disparo de arma corta: calles y carreteras	225	22	10,74
6. Sepsis bacteriana del recién nacido, no especificada	176	17	8,40
7. Diabetes Mellitus, no especificada sin mención de complicación	101	10	4,82
8. Bronconeumonía, no especificada	101	10	4,82
9. Tumor maligno de los bronquios o del pulmón, parte no especificada	92	9	4,39
10. Enfermedad por virus de la inmunodeficiencia humana (VIH), sin otra especificación	87	8	4,15
Subtotal diez (10) primeras causas	2094	204	52,2
Resto de causas (otras enfermedades)	1916	185	47,8
Total	4010	389	100

Fuente: Dadis

Según el rango de edades, cerca de la mitad de las muertes (48,4 por ciento) se registraron en personas ancianas de 60 años o más. Mientras que un 19,1 por ciento de los fallecidos, fueron

personas entre los 15 y 44 años. Otros grupos de edades en los que se registraron significativos números de decesos fueron el de las personas entre 45 y 59 años (11,9 por ciento) y el de menores de un año (10,4 por ciento). De otra parte, según sexo, el mayor número de muertes se registró en la población masculina (54,4 por ciento), mientras que el 45,5 por ciento de los fallecidos pertenecían al sexo femenino. (Tabla 2).

Tabla 2. Cartagena. Mortalidad por grupos etéreos, total 2005

Rango de Edades	Masculino	Femenino	Indeterminado	Total
Fetal	145	132	3	280
< de 1 Año	222	193	1	416
1 año - 4 Años	43	36	0	79
5 años - 14 años	36	19	0	55
15 años - 44 Años	555	209	0	764
45años - 59 Años	270	206	0	476
60 años y más	911	1029	0	1940
Total	2.182	1.824	4	4.010

Fuente: Dadis

1.1 Causas de morbilidad

En 2005 se realizaron 209.475 diagnósticos nuevos en la población de Cartagena, de los cuales el 53.6 por ciento (112.457 casos) se debieron a diez causas, las cuales tuvieron una tasa de incidencia de 1.102 casos por cada 10.000 habitantes.

La Rinofaringitis aguda fue el primer motivo de consulta en los servicios médicos de Urgencias y consulta externa (24.360 casos), con una tasa de incidencia de 238.7 casos por cada 10.000 habitantes, afectando principalmente a las mujeres. Siguen por orden de importancia las Enfermedades diarreicas aguda y las patologías de causa externa (Heridas y Trauma), con 15.918

y 12.983 casos respectivamente. Posteriormente, se encuentran las enfermedades infecciosas de la piel e insuficiencia Respiratoria Aguda (IRA) con 11.441 y 9.977 casos respectivamente, afectando principalmente a los hombres (Tabla 3).

Tabla 3. Cartagena. Diez primeras causas de morbilidad general consulta médica, total 2005

Causas	Masculino	Femenino	Total	Incidencia x 10.000 Hab.
Rinofaringitis aguda	9.937	14.423	24.360	238,7
Enf. diarreica aguda y parasitosis intestinal	6.655	9.263	15.918	156
Heridas y trauma	7.934	5.049	12.983	127
Enf. infecciosas de piel	4.336	7.105	11.441	112
Vía aéreas superior	4.083	5.894	9.977	98
Infecciones urinarias	1.938	6.626	8.564	84
Asma y síndromes bronco - obstructivos	3.555	4.600	8.155	80
Síndrome febril	3.726	3.903	7.629	75
Cefaleas incluida migraña	1.537	5.864	7.401	72.5
Dolor abdominal y pélvico	1.806	4.223	6.029	59
Total 10 primeras causas	45.507	66.950	112.457	1.102
Total Todas Las Causas			209.475	

Fuente: Oficina de Planeación y Epidemiología ESE Hospital Local Cartagena de Indias.

1.2 Eventos como objeto de vigilancia epidemiológica en Cartagena

En la Tabla 4 se presenta el número de casos registrados en 2004 y 2005, relacionados con algunos eventos objeto de vigilancia epidemiológica en Cartagena, así como también la incidencia en el año 2005 por cada 100.000 habitantes. Ahí se aprecia un incremento

significativo en el número de casos registrados en enfermedades como el dengue, VIH-SIDA, Parotiditis, Sífilis, Tosferina, Malaria y Leishmaniasis, aunque, según el DADIS, en las dos últimas enfermedades, los casos registrados fueron “importados” de otros lugares del país.

Tabla 4. Cartagena. Incidencia de eventos objeto de vigilancia epidemiológica 2004-2005

Evento	No. casos 2004	No. casos 2005	Incidencia 2005 por 100.000 Hab.
Dengue	213	261	25,33
VIH – SIDA	190	196 (sept)	24,26
Meningitis meningococcica	31	5	0,48
Malaria*	27	37	3,58
Leishmaniasis*	4	27	2,62
Varicela	335	247	23,97
Leptospirosis	32	12	0,11 x10.000
Parotiditis	0	19	1,84
Sífilis gestacional	4	15	5,43
Sífilis congénita	2	32	1,26 x1.000 N.V.
Tosferina	0	12	1,16

Fuente: Oficina de epidemiología – DADIS.

* Casos Importados

Dentro de los aspectos negativos también vale la pena resaltar la aparición en 2.005 nuevamente de casos de parotiditis y Tosferina que habían sido controlados el año anterior, y el incremento en el número de casos de VIH - SIDA, que sólo en el período enero-septiembre de 2005 superó a los registrados en todo 2004.

De manera positiva se puede destacar la disminución considerable en el número de casos presentados de meningitis, varicela y leptospirosis.

El desplazamiento forzado: un fenómeno cada día más alarmante

Uno de los fenómenos más alarmantes del mundo actual, parece ser el éxodo de poblaciones enteras desarraigadas de sus lugares de origen y residencia a causa de los conflictos bélicos.

El desplazamiento interno forzado afecta un amplio sector de la población colombiana, principalmente del ámbito rural. Los efectos o consecuencias se ven reflejados muchas veces en el sector urbano, debido al éxodo que hacen estas personas hacia las grandes ciudades. Dentro de estas consecuencias podemos mencionar el incremento en la tasa de desempleo, subempleo, deficiencia en el sistema de salud y educación entre otros.

Las cifras de desplazamiento interno en el país siguen en aumento. Es así como al 30 de junio de 2.006, el número de personas desplazadas ascendió a 1.814.964 personas representadas en 410.330 hogares.

Del total nacional de la población desplazada, el 42 por ciento es de sexo femenino, el 41 por ciento masculino y del restante no se tiene información.

Sin embargo, es sabido que existe un subregistro de este tipo de población, esto se da debido a que muchas de estas personas prefieren no solicitar ayuda del gobierno y permanecen en el

anonimato por el temor a suministrar información a entidades públicas, o por el deseo de mantener esa misma situación para no ser víctimas de discriminación, o para evitar nuevas amenazas.

Para ayudar a este tipo de población, el gobierno nacional creó la Red de solidaridad Social, que en estos momentos se integró con la Agencia Colombiana de Cooperación Internacional, formando un nuevo ente denominado Agencia presidencial para la Acción Social y la Cooperación Internacional cuya finalidad es la de coordinar, administrar y ejecutar los programas de acción social dirigidos a la población pobre y vulnerable afectadas especialmente por la violencia. Además canaliza los recursos nacionales e internacionales para ejecutar todos los programas de tipo social.

Dentro de los mayores departamentos expulsores del país se encuentra Antioquia quien ocupa el primer lugar con 305.630 personas, seguido de Bolívar con 181.199, Magdalena 123.928, Cesar 112.907, Choco 96.718 y Putumayo 81.128 personas. Cabe mencionar, que las personas desplazadas tienen su asentamiento regularmente, dentro del mismo departamento ubicándose más que todo en el municipio capital (ver tabla 5).

Tabla 5.
Colombia. Total población desplazada, junio 30 de 2006

Departamento	No. hogares recibidos	No. personas recibidas	No. hogares expulsados	No. personas expulsadas
Amazonas	140	520	82	353
Antioquia	59.073	263.762	69.227	305.630
Arauca	3.086	12.636	5.636	22.526
Atlántico	15.371	67.200	514	2.133
Bogotá DC	31.061	120.059	260	1.006
Bolívar	29.144	127.485	40.091	181.199
Boyacá	2.191	8.452	1.860	7.198
Caldas	8.473	34.155	10.304	40.489
Caquetá	9.811	45.301	18.865	81.093
Casanare	3.524	14.828	4.695	19.077
Cauca	9.891	46.046	12.610	58.295
Cesar	17.593	89.459	23.121	112.907
Chocó	14.218	62.844	21.671	96.718
Córdoba	16.343	75.788	14.609	67.054
C/marca	11.172	44.899	9.439	37.550
Guajira	7.817	36.414	6.474	29.552
Guaviare	3.815	15.177	6.832	26.102
Guainía	314	1.524	270	1.196
Huila	8.560	37.033	5.602	23.643
Magdalena	22.982	104.463	26.896	123.928
Meta	14.439	58.845	15.445	62.328
Nariño	13.352	52.941	9.654	39.780
N. de Santander	11.326	56.944	13.733	66.487
Putumayo	9.346	42.380	19.265	81.128
Quindío	3.058	11.589	722	2.661
Risaralda	6.699	28.756	2.519	10.938
San Andrés	8	26	1	6
Santander	16.910	74.555	10.729	46.938
Sucre	23.288	113.475	16.383	77.179
Tolima	9.561	40.457	18.754	78.662
Valle	22.862	103.668	15.247	69.980
Vaupés	220	882	448	1.712
Vichada	482	1.878	933	3.808
Sin información	4.200	20.523	7.439	35.708
Total general	410.330	1.814.964	410.330	1.814.964

Fuente: Agencia para la acción social y la cooperación internacional

Tabla 6.**Bolívar. Población desplazada por municipios, junio 30 de 2006**

Municipio expulsor	No. de hogares	No. personas
Achí	1.130	5.509
Arjona	91	418
Altos del Rosario	397	1.726
Arenal	468	2.074
Arroyo hondo	14	62
Barranco de Loba	622	2.774
Calamar	193	885
Cantagallo	999	4.331
Cartagena	1.346	6.099
Cicuco	71	348
Clemencia	73	297
Córdoba	1,555	6.857
El Carmen de Bolívar	12.367	59.978
El Guamo	138	517
El Peñón	113	383
Hatillo de Loba	27	120
Magangue	549	2.405
Mahates	190	750
Margarita	29	111
Maria la Baja	2.533	11.089
Momios	130	551
Montecristi	2.129	9.182
Morales	981	4.603
Pinillos	346	1,540
Regidor	77	350
Río Viejo	597	2.768
San Cristóbal	40	160
San Estanislao	116	501
San Fernando	23	108
San Jacinto	1.683	6.749
San Jacinto del Cauca	99	464
San Juan Nepomuceno	864	3.565
San Martín de Loba	333	1.390
San Pablo	2.966	13.028
Santa Catalina	28	111
Santa Rosa Norte	1.119	4.277
Santa Rosa Sur	893	3.962
Simití	745	3.244
Soplaviento	12	53
Talaigua Nuevo	33	168
Tiquisio	1.966	8.358
Turbaco	182	754
Turbana	19	90
Villanueva	616	2.628
Zambrano	1.189	5.862
Total general	40.091	181.199

Fuente: Agencia presidencial para la acción y la cooperación internacional

La Educación: catalizador para el desarrollo humano

3.1 Indicadores de cobertura

La educación es un Derecho Humano fundamental que está reconocido en la Declaración Universal de los Derechos Humanos y en nuestra Constitución, además es el catalizador más poderoso para el desarrollo humano. Por tanto, es un requisito indispensable para Cartagena de Indias que todos los niños y jóvenes en edad escolar la tengan.

Por su parte, los Indicadores de cobertura muestran la relación entre los alumnos matriculados y la población en edad escolar.

3.1.1 Población del distrito y población en edad escolar

El sistema educativo formal debe considerar como primera medida el número de personas a las que potencialmente puede llegar, es decir, la población en edad escolar. La información del contexto educativo condicionará, en gran medida, la planificación educativa que se haga. En este sentido, se presentan en este indicador datos acerca de la población en edad de estudiar en Cartagena, de acuerdo a las proyecciones realizadas por el DANE y el MEN. Es importante recordar, que se considera la edad Escolar la comprendida entre Cinco (5) y Diecisiete (17) años.

Tabla 7

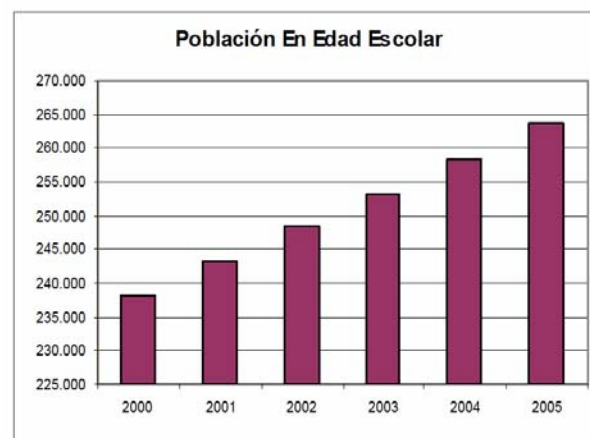
Cartagena. Población demográfica, población en edad escolar, por nivel 2003-2005

Nivel	Edad	2003	2004	2005
Preescolar	5	20.284	20.419	20.439
	6	20.167	20.347	20.415
Básica Primaria	7	19.826	20.061	20.187
	8	20.119	20.421	20.616
	9	19.289	19.846	20.821
	10	19.605	20.246	20.640
	11	20.107	20.686	21.515
Secundaria	12	18.603	19.069	20.103
	13	19.351	19.885	20.151
	14	19.233	19.692	19.866
	15	18.932	19.297	19.874
Media	16	18.742	19.062	19.425
	17	19.081	19.367	19.577
Total Pob. Edad Escolar		253.339	258.398	263.629
Total Población Cartagena		978.187	1.004.074	1.030.149

Fuente: Sec. Educación Distrital - Min. Educación – DANE

Gráfica 1

Cartagena. Población en edad escolar, 2000-2005



Fuente: Secretaría de Educación Distrital - MEN - DANE

Es importante anotar que Cartagena se ha caracterizado por un permanente dinamismo poblacional debido a los procesos migratorios del campo a la ciudad y las proyecciones realizadas no correspondan a la realidad, por lo tanto no resulta fácil estimar la dinámica demográfica reciente de la ciudad. El último censo de población (1993) está ya lejano y la violencia está acelerando la inmigración. Mientras tanto, en espera de los resultados del nuevo censo, no puede hacerse más que recurrir a las estimaciones del MEN y DANE.

Respecto a lo anterior, el distrito de Cartagena para el año 2005 según dichas proyecciones registró una población de 1.030.149 habitantes, de los cuales 263.629 son niños y jóvenes entre 5 y 17 años.

Según cifras de Planeación del MEN, Cartagena tiene un crecimiento poblacional de niños y jóvenes en edad escolar por encima de los 5.000 por año.

3.1.1.1 Cobertura bruta ¹

La tasa bruta de cobertura se calcula independientemente del sector y se define como el porcentaje de niños matriculados respecto a la población en edad escolar.

Para el año 2005 se situó a la ciudad de Cartagena en el 96.6 por ciento. Desagregándolo por nivel educativo se observó una baja en la cobertura de los niveles de Preescolar y Media muy a pesar de estar un poco por encima de los promedios Nacionales

Así mismo, la tasa bruta de cobertura es un indicador sólo aproximativo, relativamente fácil de obtener y por eso es muy empleado en los estudios comparativos. Es importante entender su significado para percibir el modo en que evolucionó la cobertura en nuestra ciudad.

La tasa de cobertura bruta en el distrito de Cartagena se situó en el 96,6 por ciento, si la desagregamos por niveles o ciclos tenemos los siguientes porcentajes: Preescolar 74,1 por ciento, Básica Primaria 106,3 por ciento, Básica Secundaria 103,2 por ciento y Media 81,2 por ciento.

Una tasa bruta de cobertura muy por debajo de 100 por ciento (por ejemplo, 85 por ciento) significa que en ese nivel o ciclo en cuestión no está consiguiendo escolarizar a una proporción importante de sus niños. De manera similar, una tasa bruta muy por encima de 100 por ciento (por ejemplo, 106,3 por ciento en Básica Primaria) quiere decir que en cuestión probablemente estemos consiguiendo escolarizar a la gran mayoría de nuestros niños, pero además estamos dando educación primaria a una cantidad de personas que ya debería haber abandonado la escuela. Esto ocurre, por ejemplo en la Básica Primaria porque hay muchos jóvenes mayores de 11 años, estos jóvenes no fueron escolarizados cuando tenían la edad apropiada; o por problemas de repitencia, incluso que la población en edad escolar en el nivel esté subestimada

¹ –Las propuestas en debates internacionales proponen reservar las *tasas brutas de matrícula* para conocer volúmenes de matrícula en niveles de escolarización no obligatoria; no usarlo en ningún caso como indicador de cobertura.

Tabla 8.

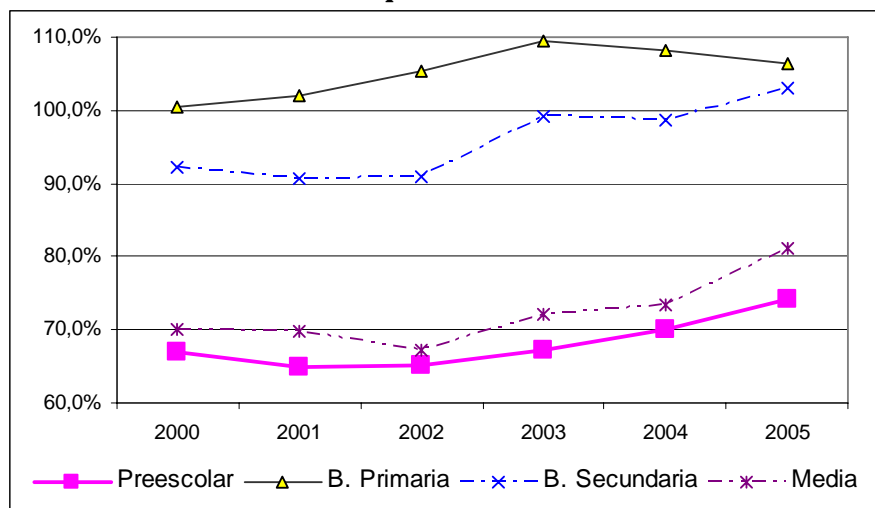
Cartagena. Población total, cobertura bruta por niveles, 2000-2005

Año	Población Total	Preescolar			Básica Primaria		
		Población de 5-6	Matricula Preescolar	T.E.B en Preescolar	Población de 7-11	Matricula Primaria	T.E.B en Primaria
2000	902.005	38.793	25.962	66,9%	93.408	93.830	100,5%
2001	927.117	39.739	25.770	64,8%	94.343	96.292	102,1%
2002	952.523	40.109	26.096	65,1%	96.638	101.887	105,4%
2003	978.187	40.451	27.185	67,2%	98.946	108.448	109,6%
2004	1.004.074	40.767	28.583	70,1%	101.261	109.453	108,1%
2005	1.030.149	40.854	30.291	74,1%	103.778	110.304	106,3%
		Básica Secundaria			Media		
Año	Población Total	Población de 12-15	Matricula en Secundaria	T.E.B en Secundaria	Población de 16-17	Matricula en Media	T.E.B en Media
2000	902.005	69.933	64.485	92,2%	35.955	25.153	70,0%
2001	927.117	72.499	65.669	90,6%	36.580	25.566	69,9%
2002	952.523	74.305	67.572	90,9%	37.206	25.004	67,2%
2003	978.187	76.120	75.488	99,2%	37.822	27.297	72,2%
2004	1.004.074	77.942	76.836	98,6%	38.429	28.174	73,3%
2005	1.030.149	79.995	82.526	103,2%	39.002	31.651	81,2%

Fuente: Secretaria de Educación Distrital de Cartagena

Grafica 2

Cartagena. Tasa de escolarización bruta por niveles, 2000-2005



Fuente: Secretaria de Educación Distrital de Cartagena

3.1.1.2 Cobertura neta

La tasa de escolarización neta es un indicador de la eficiencia del sistema en atender los niños en la edad normativa en cada nivel para que fluyan a través del proceso educativo en los períodos de

tiempo establecidos. Es decir, hace referencia a la proporción de alumnos matriculados en determinado rango de edad escolar sobre la población en ese mismo rango de edad escolar.

Tabla 9

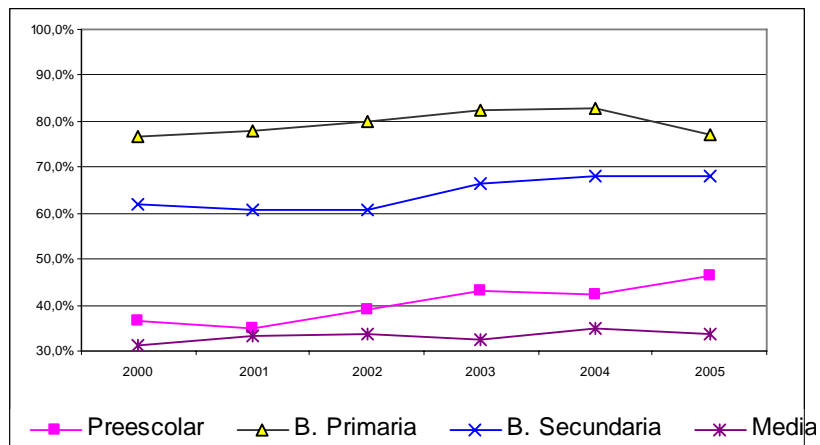
Cartagena. Población total, cobertura neta por niveles, 2000-2005

Año	Población total	Preescolar			Básica primaria		
		Población de 5-6	Matricula preescolar	T.E.N en Preescolar %	Población de 7-11	Matricula primaria	T.E.N en Primaria %
2000	902.005	38.793	14.220	36,7	93.408	71.740	76,8
2001	927.117	39.739	13.880	34,9	94.343	73.451	77,9
2002	952.523	40.109	15.572	38,8	96.638	77.245	79,9
2003	978.187	40.451	17.420	43,1	98.946	81.723	82,6
2004	1.004.074	40.767	17.273	42,4	101.261	83.858	82,8
2005	1.030.149	40.854	19.017	46,5	103.778	79.880	77,0
Año	Población total	Básica secundaria			Media		
		Población de 12-15	Matricula en secundaria 12 - 15	T.E.N en Secundaria %	Población de 16-17	Matricula en media 16 - 17	T.E.N en Media %
2000	902.005	69.933	43.243	61,8	35.955	11.252	31,3
2001	927.117	72.499	44.092	60,8	36.580	12.225	33,4
2002	952.523	74.305	45.004	60,6	37.206	12.475	33,5
2003	978.187	76.120	50.571	66,4	37.822	12.336	32,6
2004	1.004.074	77.942	53.017	68,0	38.429	13.374	34,8
2005	1.030.149	79.995	54.482	68,1	39.002	13.137	33,7

Fuente: Secretaría de Educación Distrital de Cartagena

Grafica 3

Cartagena. Tasa de escolarización neta, 2000-2005



Fuente: Secretaría de Educación Distrital de Cartagena

La tasa neta de cobertura en el distrito de Cartagena se situó en el 87 por ciento. Si la desagregamos por niveles o ciclos tenemos los siguientes porcentajes: Preescolar 46,5 por ciento; Básica Primaria 77 por ciento; Básica Secundaria 68,1 por ciento y Media 33,7 por ciento.

La diferencia entre la tasa de cobertura bruta y la tasa de cobertura neta está dada por los alumnos que ingresaron tarde al sistema y los repitentes y se considera como una medida de la “ineficiencia” del sistema en la provisión de la educación, debido a que evidencia varios aspectos: (i) los recursos que están siendo desviados a cubrir educación a población no objetivo; (ii) los cupos educativos que están desplazando población objetivo; y, en menor

medida, (iii) el efecto de los repitentes que impiden mejorar los niveles de escolaridad.

Adicionalmente, en la medida que el sistema educativo es más eficaz, los habitantes recibirán los servicios educativos en su edad escolar y la cobertura neta será más cercana al 100 por ciento. Además, un progreso en la cobertura neta no sólo refleja que la educación está siendo llevada directamente a la población objetivo, sino que evidencia mejores resultados en términos de eficiencia interna (mayores promociones y menores repeticiones y deserciones).

Finalmente, la cobertura educativa en el Distrito de Cartagena debe aspirar a que, de manera progresiva la población en edad escolar alcance los niveles considerables de enseñanza en especial el Preescolar, la Secundaria y la media.

3.1.2 Matricula por localidad y forma de prestación del servicio

El Distrito de Cartagena se encuentra dividido en tres localidades y cada una cuenta con un área rural. La matricula por localidad,

desagrega el numero de alumnos matriculados por Localidad y la Forma de Prestación del Servicio como se muestra en la Tabla 10.

Tabla 10

Cartagena. Matricula por localidad, por tipo de institución. 2005

Formas de prestación del servicio	Localidad			Total
	Histórica y Caribe Norte	De la Virgen y Turística	Industrial de la Bahía	
En instituciones educativas oficiales	43.628	49.749	43.976	137.353
En instituciones educativas de régimen especial	592	-	749	1.341
Instituciones educativas en convenio con docentes oficiales	691	594	1.125	2.410
En instituciones educativas en administración	936	1.266	1.955	4.157
Matricula subsidiada en instituciones educativas privadas SGP	11.062	15.496	17.723	44.281
Matricula subsidiada en Inst. educativas privadas con regalías	598	3.248	996	4.842
Total matricula oficial	57.507	70.353	66.524	194.384
Matricula privada	32.347	8.531	19.510	60.388
Total matricula 2005	89.854	78.884	86.034	254.772
	35,3%	31,0%	33,8%	

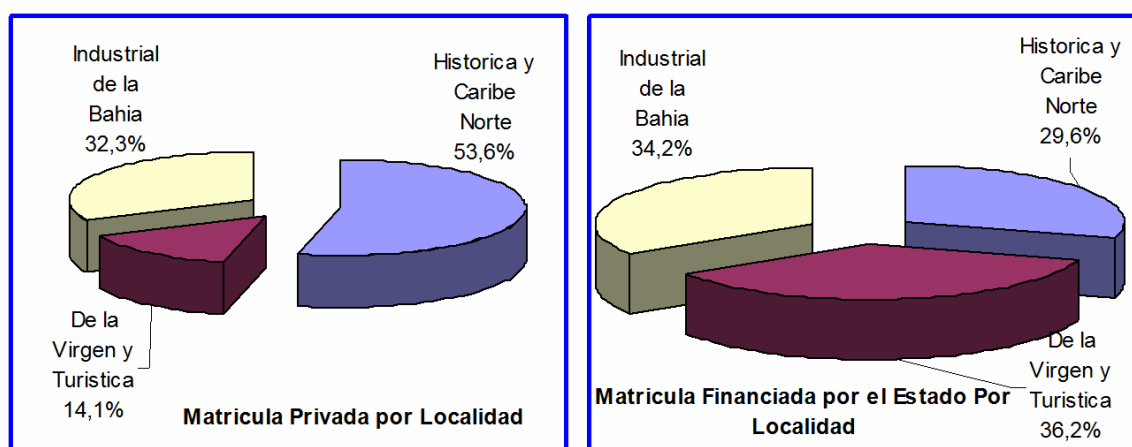
Fuente: Secretaria de Educación Distrital de Cartagena

La tabla anterior, ofrece una referencia de la matrícula por localidad en la ciudad de Cartagena. Es importante anotar que los establecimientos educativos no solo reciben exclusivamente alumnos de su localidad. El 35,3 por ciento de la matrícula se atiende en la localidad histórica y Caribe Norte, aunque es

oportuno mencionar que la privada se concentra en esta Localidad. Por su parte, el 31 por ciento se atiende en la Localidad de la Virgen y Turística y es donde el sector privado menos atiende y el 33,8 restante, se atiende en la localidad Industrial y de la Bahía.

Grafica 4

Cartagena. Matrícula privada por localidad, por tipo de financiación. 2005



Fuente: Secretaria de Educación Distrital de Cartagena

3.1.3 Matrícula por localidad, niveles y sector

La matrícula inicial del distrito de Cartagena para el año 2005 fue de 254.772 estudiantes, de los cuales el 76 por ciento fue atendido con recursos del Estado . De la matrícula total el 11,9 por ciento correspondió al nivel de Preescolar, el 43,3 por ciento al Ciclo de Básica Primaria, el 32,4 por ciento al ciclo de básica secundaria y

un 12,4 por ciento al nivel de media.

Las cifras de matrícula por niveles para el Distrito de Cartagena se pueden apreciar en la Tabla 11.

Tabla 11**Cartagena. Matricula por tipo de servicio y niveles. 2005**

Distribución de matrícula por forma de prestación del servicio y niveles, 2005									
NIVELES	Establecimientos Oficiales	Régimen Especial	Convenio	En Admón.	Matricula Subsidiada con SGP	Matricula Subsidiada con FNR	Total Oficial	Privada	Total
Preescolar	9,896	216	24	408	5,895	1,109	17,548	12743	30,291
B. Primaria	58,686	525	63	2192	23,464	3,632	88,562	21742	110,304
B. Secundaria	49,856	400	1665	1,355	11,567	101	64,944	17582	82,526
Media	18,915	200	658	202	3,355	0	23330	8321	31,651
Total	137,353	1,341	2,410	4,157	44,281	4,842	194,384	60,388	254,772

Fuente Oficial: Sistema de Información Educativa - Res 166 – Privado Formas DANE

La matrícula atendida con recursos del Estado ascendió a 194.384 alumnos esto equivale a el 76,3 por ciento del total de la matrícula. De esta, el 70,7 por ciento se atendió directamente en instituciones educativas administradas por el Distrito; el 22,8 por ciento se atendió por la modalidad de contratación con recursos del Sistema General de Participación (S.G.P) con instituciones privadas; el 2,5 por ciento también Matrícula Subsidiada, pero con Recursos del Fondo Nacional de Regalías (F.N.R); El 2,1 por ciento se atendió en instituciones oficiales cedidas en administración, tales como el Colegio Sueños y Oportunidades ubicado en el

Barrio Nelson Mandela, la Institución educativa 14 de Febrero ubicada en el Barrio el Pozon, la Institución Educativa Ciudadela 2000, las cuales son administradas por la arquidiócesis de Cartagena, y la institución educativa Luis Felipe Cabrera de Barù administrado por la ONG Fe y alegría. El 1,2 por ciento se atendió en instituciones privadas en convenio. Estas instituciones atienden estudiantes de bajos recursos con docentes en comisión pagados por el Distrito. El 0,7 por ciento de la matrícula oficial se atendió en instituciones de régimen especial: tres colegios navales administrados por la Armada Nacional y un colegio de la Policía.

Tabla 12**Cartagena. Matricula por localidad, niveles y sector. 2005**

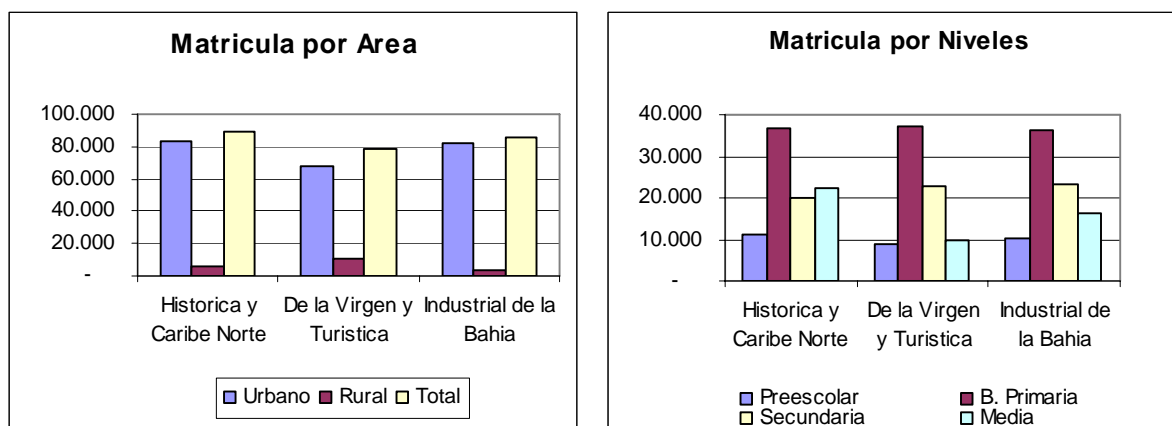
Niveles	Sector	Histórica y Caribe Norte			De la Virgen y Turística			Industrial de la Bahía			Gran Total
		Urbano	Rural	Total	Urbano	Rural	Total	Urbano	Rural	Total	
Preescolar	Oficial	4.407	513	4.920	5.779	806	6.585	5.799	244	6.043	17.548
	Privado	5.943	82	6.025	2.329	112	2.441	4.277	-	4.277	12.743
	Total	10.350	595	10.945	8.108	918	9.026	10.076	244	10.320	30.291
Básica Primaria	Oficial	22.369	3.085	25.454	28.551	4.938	33.489	27.786	1.833	29.619	88.562
	Privado	11.050	10	11.060	3.235	555	3.790	6.892	-	6.892	21.742
	Total	33.419	3.095	36.514	31.786	5.493	37.279	34.678	1.833	36.511	110.304
Básica Secundaria	Oficial	17.754	1.736	19.490	19.830	2.876	22.706	21.440	1.308	22.748	64.944
	Privado	554	-	554	262	-	262	397	-	397	1.213
	Total	18.308	1.736	20.044	20.092	2.876	22.968	21.837	1.308	23.145	66.157
Media	Oficial	7.140	503	7.643	6.785	788	7.573	7.705	409	8.114	23.330
	Privado	14.693	15	14.708	1.616	422	2.038	7.944	-	7.944	24.690
	Total	21.833	518	22.351	8.401	1.210	9.611	15.649	409	16.058	48.020
Total	Oficial	51.670	5.837	57.507	60.945	9.408	70.353	62b.730	3.794	66.524	194.384
	Privado	32.240	107	32.347	7.442	1.089	8.531	19.510	-	19.510	60.388
	Total	83.910	5.944	89.854	68.387	10.497	78.884	82.240	3.794	86.034	254.772

Fuente: Secretaria de Educación Distrital de Cartagena

El cuadro anterior presenta la matrícula del año 2005 desagregada por localidad, área, niveles y sector. Con respecto al área rural la localidad de la Virgen y Turística representó el 52 por ciento

de la matrícula rural, seguida de la localidad histórica y caribe norte con el 29 por ciento y la localidad industrial de la bahía con solo el 19 por ciento.

Grafica 5. Cartagena. Matrícula por localidades, áreas y niveles. 2005



Fuente: Secretaria de Educación Distrital de Cartagena

3.1.4 Establecimientos educativos por niveles desagregados

Este indicador busca observar el número de establecimientos educativos por niveles. En los

de tipo oficial se incluyeron los de régimen especial – cuatro - y las concesiones.

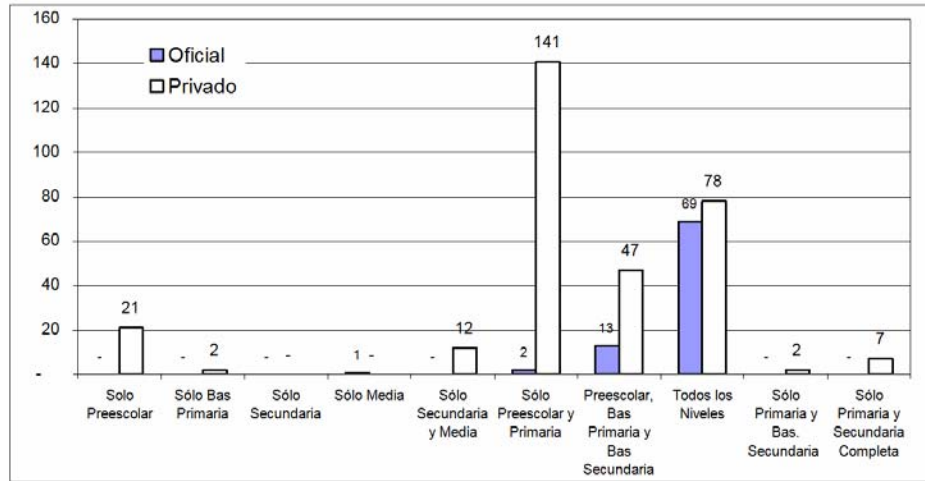
Tabla 13 Cartagena. Establecimientos educativos por nivel educativo. 2005

Nivel Educativo	Oficial			No Oficial			Total Distrito		
	Urbana	Rural	Total	Urbana	Rural	Total	Urbana	Rural	Total
Solo Preescolar	-	-	-	21	-	21	21	-	21
Sólo Básica Primaria	-	-	-	2	-	2	2	-	2
Sólo Secundaria	-	-	-	-	-	-	-	-	-
Sólo Media	1	-	1	-	-	-	1	-	1
Sólo Secundaria y Media	-	-	-	11	1	12	11	1	12
Sólo Preescolar y Primaria	2	-	2	140	1	141	142	1	143
Preescolar, Básica Primaria y Básica Secundaria	6	7	13	46	1	47	52	8	60
Todos los Niveles	56	13	69	76	2	78	132	15	147
Sólo Primaria y Basic Secundaria	-	-	-	2	-	2	2	-	2
Sólo Primaria y Secundaria Completa	-	-	-	6	1	7	6	1	7
TOTAL	65	20	85	304	6	310	369	26	395

Fuente: Secretaria de Educación Distrital de Cartagena

Grafica 6

Cartagena. Total establecimientos por nivel educativo. 2005



Fuente: Secretaria Distrital de Cartagena

Hasta el año 2001 la Secretaria de Educación contaba con 185 establecimientos educativos oficiales, de los cuales 104 ofrecían solo un grado de preescolar y el ciclo de básica primaria. Con el objeto de cumplir con la política estatal de garantizar la continuidad de los estudiantes de cero a noveno grado, se

fusionaron varios establecimientos oficiales quedando un total de 85 como se muestra en la Tabla 13. De estos, 77 son administradas por el distrito, cuatro por la iglesia y cuatro son de régimen especial administrados por la armada y la policía.

3.1.5 Docentes por niveles, área y género

La orientación en el proceso de formación, enseñanza y aprendizaje de los educandos, estuvo liderado en el año 2005 por 9.493 docentes de los cuales 4.487 fueron del sector oficial y 5.006 del sector privado. Por otra parte, el 70 por ciento de los educadores fueron

del género femenino. La presencia de la mujer en el sector educativo se hizo mas palpable en los primeros niveles educativos, el 98 por ciento en preescolar, el 86 por ciento en primaria y solo un 42 por ciento en secundaria y media.

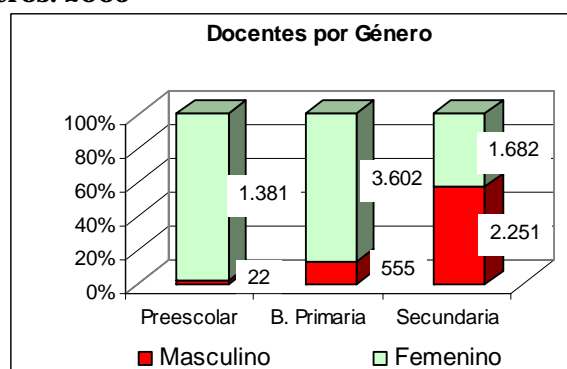
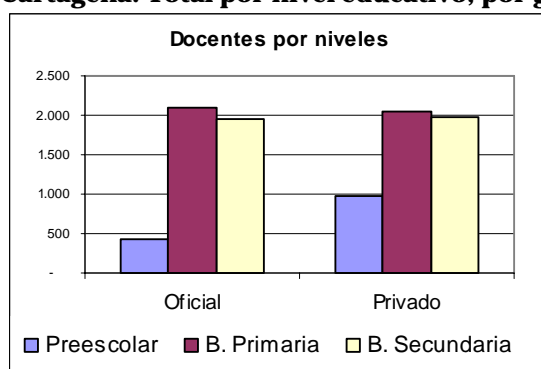
Tabla 14.
Cartagena. Docentes por niveles y género, 2005

Nivel - Género		Oficial			Privado			Total Distrito		
		Urbano	Rural	Total	Urbano	Rural	Total	Urbano	Rural	Total
Preescolar	Hombres	3	-	3	19	-	19	22	-	22
	Mujeres	345	81	426	932	23	955	1.277	104	1.381
	Total	348	81	429	951	23	974	1.299	104	1.403
Básica Primaria	Hombres	121	41	162	384	9	393	505	50	555
	Mujeres	1.704	240	1.944	1.591	67	1.658	3.295	307	3.602
	Total	1.825	281	2.106	1.975	76	2.051	3.800	357	4.157
Básica Secundaria y Media	Hombres	921	112	1.033	1.184	34	1.218	2.105	146	2.251
	Mujeres	819	100	919	731	32	763	1.550	132	1.682
	Total	1.740	212	1.952	1.915	66	1.981	3.655	278	3.933
Total		3.913	574	4.487	4.841	165	5.006	8.754	739	9.493

Fuente: Secretaría de Educación Distrital de Cartagena

Grafica 7

Cartagena. Total por nivel educativo, por géneros. 2005



Fuente: Secretaría de Educación Distrital de Cartagena

3.2 Indicadores de eficiencia

Uno de los grandes retos de toda administración es el aumento de la cobertura. No se trata, como algunos señalan, de aumentarla en detrimento de la calidad. Mucho menos de aumentar de forma desconsiderada la cantidad de niños por cada aula. Se trata de adoptar medidas administrativas que permitan avanzar hacia mayor equidad, calidad y cobertura, de la misma manera como lo han hecho otros países. En resumen se busca ser más eficientes y responsables con el gasto de la educación. Así lo

reclama el “Primer estudio internacional comparativo sobre lenguaje, matemática y factores asociados”, realizado por la UNESCO en 13 países de América Latina. Dicho estudio confirma que *“no es un asunto tanto de cantidad de recursos sino de eficacia de las medidas – muchas de bajo costo- llamadas a afianzar la calidad del proceso enseñanza-aprendizaje”*²

² Laboratorio Latinoamericano de Evaluación de la Calidad de la Educación. UNESCO- Ministerio de Educación Nacional

En el sistema educativo se entiende por eficiencia la medida en que se logra que los alumnos que ingresan a él, vayan avanzando a lo largo de los grados que comprende el nivel educativo en la forma prevista, optimizando el uso de los recursos disponibles y los tiempos para alcanzar los resultados deseados.

3.2.1 Tasa de Aprobación por sector y Nivel

Mide la proporción de alumnos que al culminar el año lectivo cumplen los requisitos académicos para matricularse al año siguiente en el grado inmediatamente superior.

Este indicador permite conocer el porcentaje de estudiantes que haya alcanzado los logros de las áreas obligatorias y fundamentales del grado respectivo y son promovidos al grado siguiente.

Tabla 15.

Cartagena. Tasa de aprobación por años. 1998 – 2004

Año / Niveles	Sector	1998	1999	2000	2001	2002	2003	2004
		%	%	%	%	%	%	%
Preescolar	Oficial	92,44	92,97	94,38	94,10	93,56	93,93	93,26
	Privado	92,55	92,70	95,50	94,63	94,82	95,37	94,02
	Total	92,50	92,82	94,98	94,39	94,35	94,83	93,78
Básica Primaria	Oficial	87,67	86,95	86,07	85,59	90,18	90,60	90,12
	Privado	92,79	92,60	93,35	93,03	93,73	94,00	92,98
	Total	89,45	88,97	88,54	88,17	91,66	91,84	91,29
Básica Secundaria	Oficial	89,48	82,19	82,04	80,45	89,15	87,01	87,94
	Privado	89,97	87,50	86,85	86,59	92,79	92,42	92,14
	Total	89,71	84,47	83,94	82,74	90,68	88,88	89,45
Media	Oficial	92,60	86,77	86,18	87,44	93,58	90,78	91,62
	Privado	91,85	89,30	88,15	87,69	94,58	93,47	93,20
	Total	92,19	88,11	87,10	87,55	94,12	91,86	92,21
Total	Oficial	89,11	86,07	85,63	84,91	90,40	89,63	89,74
	Privado	91,64	90,56	90,99	90,68	93,75	93,75	92,97
	Total	90,22	87,99	87,75	87,18	91,93	91,26	91,10

Fuente: Secretaria de Educación Distrital de Cartagena

Para el año 2004, el distrito de Cartagena presentó una tasa de aprobación del 91,10 por ciento. Es decir, que de cada 100 niños que entraron al sistema educativo, solo aprobaron 91.

En el sector oficial este indicador es de 89,74 por ciento, presentándose las mas altas tasas de aprobación en el nivel medio.

3.2.2 Tasa de deserción anual

La tasa de deserción indica la proporción de alumnos matriculados que durante el año lectivo,

por diferentes motivos, abandonan sus estudios sin haberlos culminado.

El desafío de los sistemas educativos no consiste solamente en lograr que accedan a ellos la gran mayoría de las personas que están en edad de hacerlo, sino que una vez incorporadas, no abandonen los estudios a mitad del trayecto.

Este indicador se situó alrededor del 4,13 por ciento en el Distrito. En el sector oficial los mayores porcentajes se presentaron en la Básica secundaria y en el sector privado en el nivel de preescolar.

La jornada nocturna presentó un porcentaje por encima del 10 por ciento. En la jornada diurna la mayor deserción se presentó en los grados primero y el sexto.

La literatura especializada menciona acerca de las causas de la deserción, que la situación socioeconómica y el contexto familiar de los niños y jóvenes son la fuente principal que pueden facilitar, directa o indirectamente, el retiro escolar.

Puntualmente, las condiciones de pobreza y marginalidad, adscripción laboral temprana, adicciones, y otros, inciden notablemente en la deserción.

Adicionalmente a lo anterior, las situaciones intrasistemas tornan conflictiva la permanencia de los estudiantes en la escuela: bajo rendimiento, problemas conductuales, autoritarismo docente, entre otros.

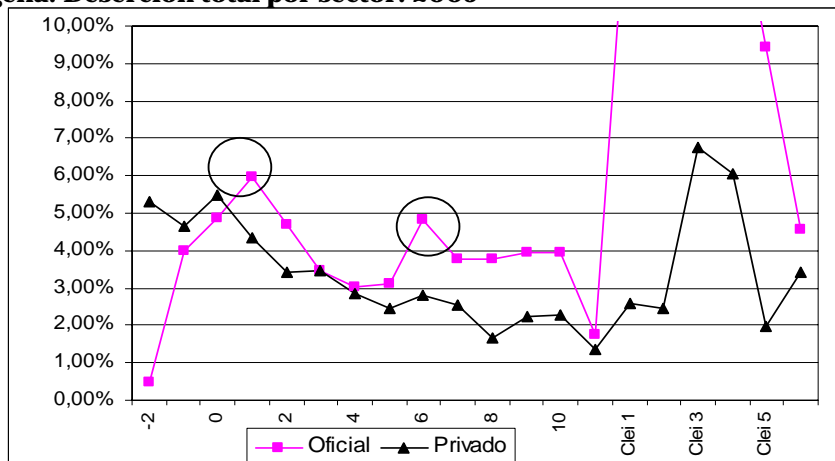
Tabla 16
Cartagena. Deserción por nivel, por sector, por género, por grado. 2005

Nivel	Grado	Oficial			Privado		
		Hombres	Mujeres	Oficial	Hombres	Mujeres	Privado
Porcentajes							
Preescolar	-2	0,00	0,93	0,48	5,42	5,18	5,30
	-1	4,51	3,43	3,98	4,96	4,33	4,65
	0	4,98	4,76	4,87	5,32	5,64	5,48
Básica Primaria	1	6,84	5,03	5,98	4,37	4,33	4,35
	2	5,48	3,83	4,67	3,32	3,50	3,40
	3	3,76	3,20	3,48	3,64	3,23	3,45
	4	3,46	2,63	3,04	2,87	2,85	2,86
	5	3,72	2,55	3,13	2,66	2,19	2,44
Básica Secundaria	6	5,64	4,05	4,82	3,35	2,18	2,82
	7	4,53	3,11	3,77	2,66	2,40	2,54
	8	4,17	3,48	3,78	2,01	1,20	1,65
	9	4,86	3,25	3,95	2,58	1,79	2,23
Media	10	4,35	3,64	3,94	2,14	2,48	2,29
	11	1,69	1,82	1,77	1,22	1,53	1,36
Nocturna	Clei 1	16,67	13,24	14,72	3,57	0,00	2,60
	Clei 2	15,54	15,86	15,72	2,56	2,33	2,44
	Clei 3	21,88	15,04	18,21	7,14	6,40	6,75
	Clei 4	14,93	13,35	14,06	6,19	5,92	6,07
	Clei 5	10,02	8,95	9,42	1,88	2,14	1,99
	Clei 6	5,33	4,02	4,58	3,21	3,68	3,43

Fuente: Secretaria de Educación Distrital de Cartagena

Gráfica 8

Cartagena. Deserción total por sector. 2005



Fuente: Secretaria de Educación Distrital de Cartagena

Como se muestra en la tabla 16, las tasas más elevadas de deserción se presentan en el primer grado y en el grado sexto, con niveles cercanos entre el cinco y seis por ciento. Para los demás grados la tasa de deserción alcanza entre el tres y cuatro por ciento. Se observa también que la deserción fue mayor en el género masculino en la

mayoría de los grados. Respecto al sector privado, se verifica una gran deserción en el nivel preescolar.

Nota: La información correspondiente al sector privado incluye (matricula subsidiada y convenios).

3.3.3 Tasa de repitencia por sector y nivel

La tasa de repitencia muestra el porcentaje de estudiantes que se matricularon en el mismo grado que cursaron el año anterior. Se hará más baja en la medida que las tasas de reprobación y deserción disminuyan.

Respecto a lo anterior, debe considerarse que el fracaso de muchos niños y jóvenes en la evolución

de su trayectoria escolar no es un problema exclusivo de la escuela, sino que es necesario abordarlo como síntoma de una dinámica social compleja, donde si bien la escuela es parte importante y no puede deslindar responsabilidades, también quedan incluidos otros aspectos de la vida social.

Tabla 17.

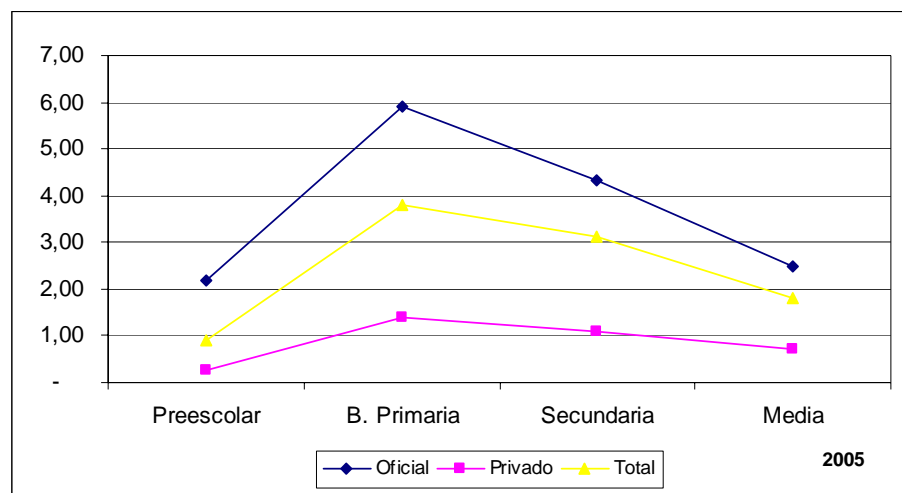
Cartagena. Tasa de repitencia por sector y niveles. (2000 – 2005)

Niveles / Años	Sector	2000	2001	2002	2003	2004	2005
Preescolar	Oficial	1,43	0,51	1,48	0,38	2,99	2,20
	Privado	0,27	0,22	0,15	0,13	0,22	0,28
	Total	0,84	0,35	0,73	0,22	1,08	0,92
Básica Primaria	Oficial	6,63	8,26	7,38	2,91	4,94	5,91
	Privado	1,88	1,78	2,37	1,77	1,78	1,38
	Total	5,02	6,01	5,57	2,48	3,64	3,81
Básica Secundaria	Oficial	6,46	7,10	7,48	1,60	4,98	4,34
	Privado	2,87	3,42	3,65	1,29	1,08	1,08
	Total	5,04	5,73	6,06	1,49	3,61	3,13
Media	Oficial	4,12	5,36	5,21	0,69	3,04	2,48
	Privado	1,91	2,14	2,84	0,87	0,18	0,71
	Total	3,09	3,89	4,15	0,77	1,94	1,82
Total	Oficial	5,82	6,89	6,68	2,03	4,60	4,58
	Privado	1,92	2,04	2,43	1,24	1,13	1,04
	Total	4,27	4,99	4,99	1,71	3,13	3,00

Fuente: Secretaría de Educación Distrital de Cartagena

Gráfica 9

Cartagena. Tasa de repitencia total, por nivel, por sector. 2005



Fuente: Secretaría de Educación Distrital de Cartagena

La repitencia se da cuando el estudiante, que no es promovido al grado siguiente, hace nuevamente el grado que estaba cursando o cuando ha dejado de estudiar durante un tiempo y regresa a la institución educativa u obtuvieron

una evaluación muy baja, y voluntariamente decide hacer nuevamente el último grado cursado. La repitencia es una de las causa de deserción escolar.

Por otra parte, aunque muchos docentes y acudientes creen en las virtudes de la repitencia, las investigaciones han demostrado que la repitencia perjudica más que el beneficiar a los

alumnos, ya que se interpreta como una falta de aptitud, alberga un sentimiento de incapacidad y una actitud de resignación.

3.3 Indicadores de calidad

Los indicadores de calidad muestran el porcentaje de estudiantes de un plantel o entidad territorial que alcanza o supera los distintos niveles de logro definidos para la evaluación de lenguaje, matemáticas y ciencias. Los niveles en cada prueba son jerárquicos, es decir, van creciendo en su grado de complejidad; así, el nivel B es de menor complejidad que los niveles C, D, E y F. Además, los niveles son inclusivos.

Tradicionalmente la calidad educativa se ha medido utilizando los resultados de las pruebas del ICFES o Pruebas de Estado y las pruebas saber; a nivel profesional los ECAES. Analizando en el tiempo estos resultados, puede concluirse que la calidad de la educación que están recibiendo los estudiantes cartageneros, no los hace suficientemente competentes para enfrentar los retos que plantea la vida fuera de la escuela.

3.3.1 Resultados por logro – Prueba Saber

Las Pruebas saber son evaluaciones que se deben presentar cuando el estudiante finaliza el quinto año de básica primaria o noveno de bachillerato,

que tienen carácter obligatorio, es decir que todos los estudiantes del país que estén en esos grados, deben presentarlas el mismo día.

Tabla 18.

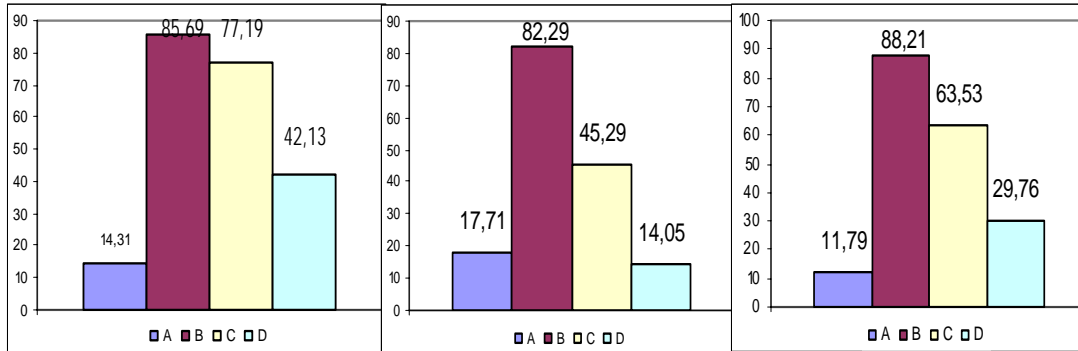
Cartagena. Prueba saber, resultados por nivel de logro grados 5 y 9, áreas de matemáticas, español y ciencias naturales. 2005

Grado 5		Español		Matemáticas		Ciencias naturales	
Nivel	Esperado	Cartagena	Colombia	Cartagena	Colombia	Cartagena	Colombia
B	95	85,69	91,90	82,29	89,75	88,21	90,49
C	75	77,19	84,51	45,29	55,28	63,53	68,41
D	55	42,13	52,52	14,05	23,55	29,76	29,53
Grado 9		Español		Matemáticas		Ciencias naturales	
Nivel	Esperado	Cartagena	Colombia	Cartagena	Colombia	Cartagena	Colombia
C	95	91,90	93,68	64,32	73,45	88,11	91,12
D	75	63,36	73,35	21,91	32,53	62,29	66,34
E	55	24,81	36,26	4,37	27,50	31,97	28,40
F	35	0,67	4,02	0,06	1,27	10,70	4,94

Fuente: Secretaría de Educación Distrital de Cartagena

Gráfica 10

Cartagena. Prueba saber, resultado de nivel, por logros. 2005



Fuente: Secretaría de Educación Distrital de Cartagena

En matemáticas los niños de grado 5, correspondientes al 17,71 por ciento, no alcanzó las competencias matemáticas mínimas; el 82,29 por ciento fue capaz de resolver problemas cotidianos; el 45,29 por ciento soluciona problemas simples y solo un 14,05 por ciento resuelve problemas complejos. Estos resultados son más preocupantes en la medida en que se comparan con resultados de otras capitales. En noveno grado el 35,68 por ciento no tiene las competencias mínimas, el 64,32 por ciento de los jóvenes resuelve problemas simples, el 21,91 por ciento complejos, el 4,37 por ciento aplica estrategias de solución simple de problemas complejos, pero no alcanza el uno por ciento

3.2 Resultado de puntaje en el núcleo común – Prueba del Estado - ICFES

Los exámenes de Estado son pruebas que se aplican, desde 1968, a los estudiantes que están cursando el grado undécimo. Miden los conocimientos de los alumnos en biología, química, física, matemáticas, lenguaje, filosofía, historia, geografía y un idioma extranjero, y sus

para resolver problemas complejos con estrategias de solución simple.

Por otra parte, a nivel de lenguaje, el 14,31 por ciento de los niños de quinto grado no cuentan con las competencias mínimas, el 85,69 por ciento comprende superficial y fragmentadamente un texto, mientras el 77,19 por ciento comprende su significado básico y un 42,13 por ciento logra hacer inferencias sobre el mismo texto. De los jóvenes de noveno grado, el 9,1 por ciento no cuenta con las competencias mínimas, el 91,9 por ciento comprende el significado básico de un texto, el 63,36 por ciento logra hacer inferencias, el 24,81 por ciento relaciona las comprensión entre textos y el 0,67 por ciento logra una lectura crítica del mismo.

resultados entre otros, sirven para que las seleccionen los candidatos a las diferentes carreras que ofrecen.

El resultado se compone de un núcleo común, orientado a examinar algunas de las áreas fundamentales de formación establecidas por la ley 115/94. En total éste núcleo tiene nueve pruebas, las cuales son abordadas por todos los examinados del país. El método de cálculo para

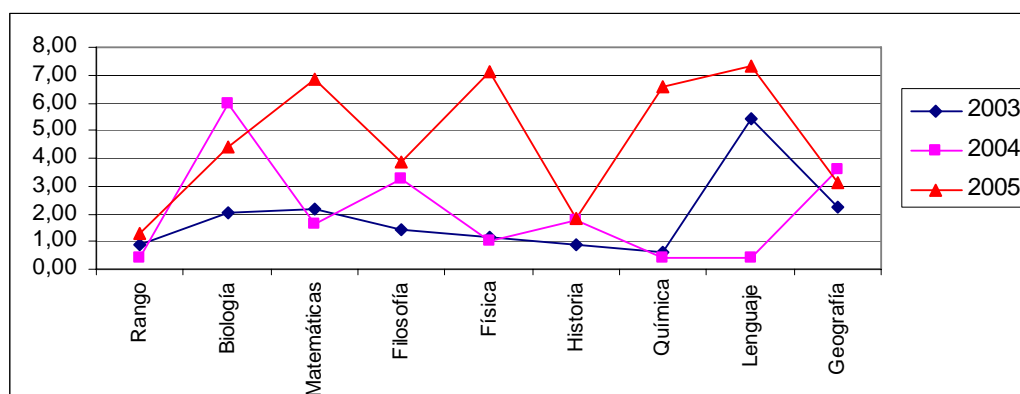
el puntaje es un resultado cuantitativo expresado en una escala de calificación de cero a aproximadamente 100 puntos, la cual se puede interpretar según el ICFES en tres grandes rangos: BAJO, entre cero y 30 puntos; MEDIO, entre 31 y 70 puntos y ALTO, 71 puntos.

Tabla 19
Colombia. Prueba de Estado, resultados por rango, por áreas evaluadas
2003 – 2005

Año 2003 Jóvenes Evaluados: 10.805									
Rango	Biología	Matemáticas	Filosofía	Física	Historia	Química	Lenguaje	Geografía	Inglés
BAJO	0,89	2,03	2,20	1,41	1,12	0,87	0,64	5,40	2,24
MEDIO	99,08	97,89	97,72	98,56	98,87	98,89	98,57	94,59	97,07
ALTO	0,02	0,03	0,00	0,04	0,00	0,24	0,80	0,01	0,63
Año 2004 Jóvenes evaluados: 10.942									
Rango	Biología	Matemáticas	Filosofía	Física	Historia	Química	Lenguaje	Geografía	Inglés
BAJO	0,39	5,94	1,60	3,23	1,01	1,76	0,42	0,40	3,60
MEDIO	99,59	94,06	98,40	96,75	98,99	98,23	97,72	99,51	96,10
ALTO	0,02	0,00	0,00	0,02	0,00	0,01	1,86	0,09	0,30
Año 2005 Jóvenes evaluados: 11.297									
Rango	Biología	Matemáticas	Filosofía	Física	Historia	Química	Lenguaje	Geografía	Inglés
Bajo	1,32	4,43	6,82	3,89	7,15	1,81	6,59	7,30	3,13
Medio	98,52	95,45	93,18	95,56	92,84	98,07	92,63	92,70	96,31
Alto	0,16	0,12	0,00	0,55	0,01	0,12	0,78	0,00	0,56
Rango Bajo 2005 Nacional y otras Entidades									
Rango	Biología	Matemáticas	Filosofía	Física	Historia	Química	Lenguaje	Geografía	Inglés
Nacional	1,34	4,07	5,59	4,21	5,77	1,80	4,89	6,83	2,44
Bogota	1,19	3,70	3,84	3,84	3,72	1,50	2,79	4,67	1,76
Bolívar	1,41	4,80	7,54	4,27	8,26	2,00	8,07	8,99	3,34
Barranquilla	1,06	3,77	6,11	4,11	5,99	1,64	5,50	6,92	2,25

Fuente: ICFES – Adaptación: CIDES - UJTL

Grafica 11
Cartagena. Prueba de Estado, resultados por rango, por áreas evaluadas. 2003 – 2005



Fuente: ICFES. Adaptación: Dpto. Investigaciones UJTL – Grupo CIDES

3.3 Docentes por escalafón y género³

Tabla 20

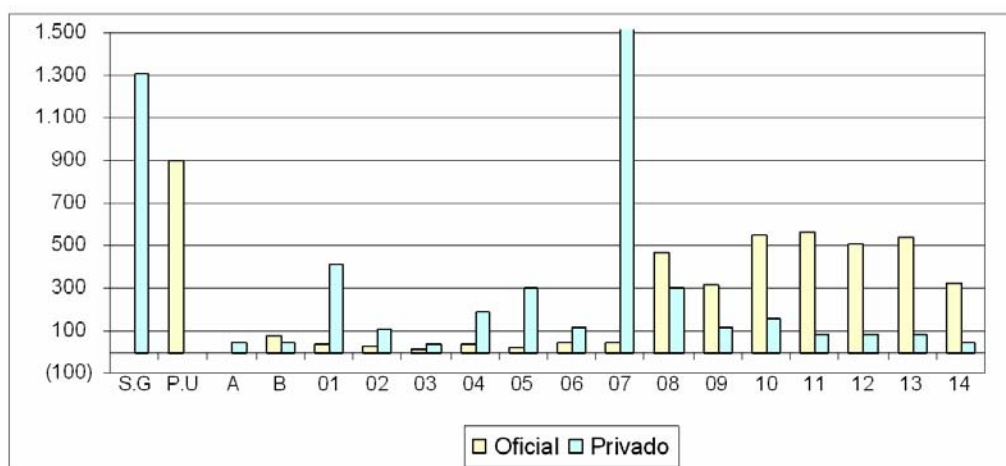
Cartagena. Escalafón docente, sector oficial y sector público. 2005

Grado en el Escalafón	Oficial			Privado			Total Distrito		
	Mas.	Fem.	Total	Mas.	Fem.	Total	Mas.	Fem.	Total
S. G	-	-	-	532	776	1.308	532	776	1.308
P. U	300	600	900	-	-	-	-	-	-
A	-	-	-	16	32	48	16	32	48
B	16	58	74	18	23	41	34	81	115
01	8	31	39	51	364	415	59	395	454
02	9	20	29	18	93	111	27	113	140
03	1	15	16	1	32	33	2	47	49
04	8	30	38	23	162	185	31	192	223
05	6	16	22	19	280	299	25	296	321
06	5	42	47	49	68	117	54	110	164
07	19	24	43	508	1.079	1.587	527	1.103	1.630
08	65	400	465	119	181	300	184	581	765
09	87	233	320	49	65	114	136	298	434
10	133	419	552	74	83	157	207	502	709
11	93	475	568	30	56	86	123	531	654
12	125	382	507	43	39	82	168	421	589
13	186	358	544	49	32	81	235	390	625
14	137	186	323	31	11	42	168	197	365
TOTAL	1.198	3.289	4.487	1.630	3.376	5.006	2.528	6.065	8.593

Fuente: Secretaria de educación Distrital de Cartagena - **Adaptación:** CIDEs - UJTL

Gráfica 12

Cartagena. Docentes por escalafón, oficial y privado. 2005



Fuente: Secretaria de educación Distrital de Cartagena - **Adaptación:** CIDEs – UJTL/SC

³ Este indicador busca conocer el escalafón docente nacional de los indicadores, de acuerdo con su nivel de preparación y especialidad; por planta de personal docente, por escalafón y género.

Es importante anotar que la planta de cargos de docentes del distrito fue de 4.493 docentes. Se observa que en el sector oficial 73,1 por ciento de los docentes está por encima del grado 8 y el 20,1 por ciento están como profesionales universitarios (estos son en su

mayoría provisionalidades, mientras se reglamenta el nuevo escalafón docente). En el sector privado el 8,2 por ciento de los docentes esta por debajo del grado Ocho, existe además un gran número de docentes sin escalafonarse.

4. CRIMINALIDAD Y VIOLENCIA

4.1 Comportamiento delincencial en Cartagena en el segundo semestre de 2004 y 2005

Al comparar las cifras de conductas delincuenciales registradas en Cartagena durante el segundo semestre de 2005 con las presentadas para el mismo periodo del 2004, se registró un incremento notable del 17,24 por ciento en el total de delitos. Esta tendencia resulta muy negativa y refleja la pérdida de ambiente de seguridad, convivencia y tranquilidad que caracterizaba a Cartagena en épocas pasadas. Además, atenta contra los proyectos de convertir a Cartagena en centro turístico importante y atraer nuevas inversiones para la ciudad. (Véase Tabla 21).

Tabla 21
Cartagena. Variación índice delincencial, Segundo semestre, 2004 – 2005.

Conductas criminales	Segundo semestre		Variación %
	2004	2005	
Total delitos contra el patrimonio	1089	1145	5.14
Total delitos contra la vida	378	575	52.11
Total General de delitos	1467	1720	17.24

Fuente: Policía Nacional, Centro de Investigaciones Criminológicas. Cálculos de los autores

En la Tabla 21, se observa que en el segundo semestre de 2005 fueron reportados 1.720 delitos, cifra muy superior en doscientos cincuenta y tres (253) casos a los registrados en el segundo semestre de 2004. Este comportamiento estuvo influenciado principalmente por el aumento de los delitos contra la vida 52,11 por ciento y el incremento de los delitos contra el patrimonio con 5,14 por ciento.

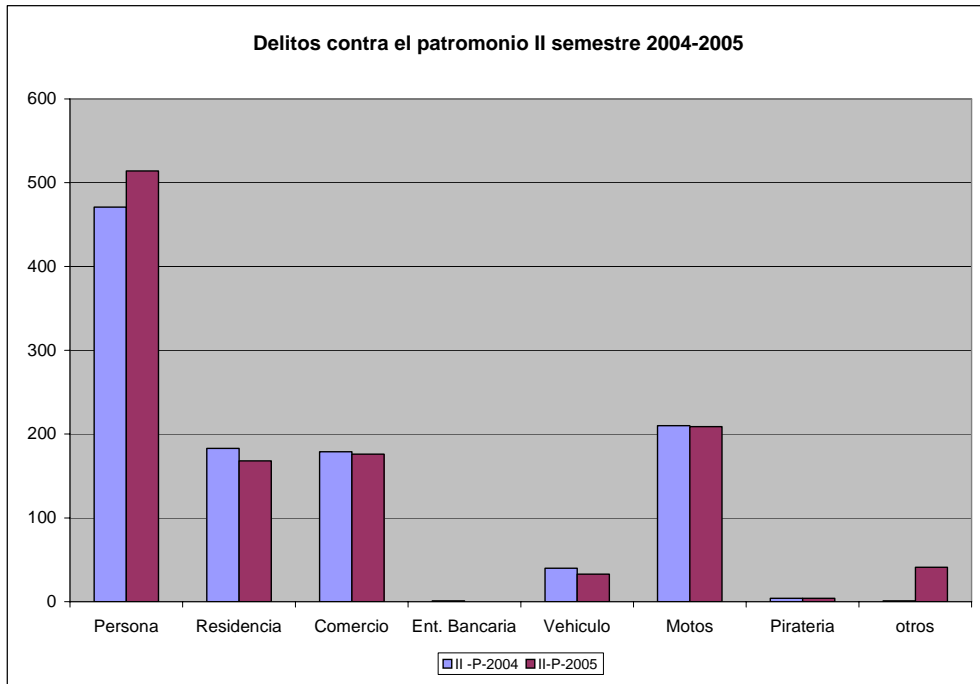
Entre, los delitos contra la vida que tuvieron mayor incremento en el periodo analizado fueron los homicidios comunes y lesiones por accidentes de tránsito.

4.2 Delitos contra el patrimonio

Las acciones delictivas contra el patrimonio representan los delitos que con mayor frecuencia se presentan en la ciudad, para el segundo semestre del 2005 dichos delitos representaron el 66 por ciento de los casos registrados. Dentro de dicha modalidad delictiva, los delitos más comunes fueron el hurto a personas, 45 por ciento; establecimientos comerciales, 15 por ciento; motocicletas, 18 por ciento; y residencias 15 por ciento. (Véase gráfica 13)

Gráfica 13

Cartagena. Delitos contra el patrimonio. 2004 - 2005



Fuente: Policía Nacional .Cálculos con base en información de Centro de Investigaciones Criminológicas.

El aumento del 5,14 por ciento en los delitos contra el patrimonio, se generó por el incremento de los hurtos a personas – nueve (9) por ciento - a través de la modalidad de fleteo, incremento relativo del terrorismo (300 por ciento), de un (1) caso a cuatro casos.

Cabe destacar que el resto de modalidades delictivas contra el patrimonio registraron disminuciones: hurto a residencia (8 por ciento), comercio (-2 por ciento) y vehículos (-18%). (Véase Tabla 22).

Tabla22. Cartagena. Delitos contra el patrimonio. Segundo semestre de 2004 y 2005

Delitos contra el patrimonio		Segundo semestre 2004	Segundo semestre 2005	Variación %
Hurtos	Persona	471	514	9
	Residencia	183	168	-8
	Comercio	179	176	-2
	Ent. Bancaria	1	0	-100
	Vehiculo	40	33	-18
	Motos	210	209	0
	Piratería	4	4	0
Acciones subversivas		0	2	-
Terrorismo		1	4	300
Extorsión		0	22	-
Secuestros		0	13	-
Total		1089	1145	5,14

Fuente: Policía Nacional. Cálculos con base en información de Centro de Investigaciones Criminológicas.

4.3 Delitos contra la vida

El incremento de 17,24 por ciento de los delitos en la ciudad se atribuyó principalmente al crecimiento de las modalidades de delitos contra la vida. Los delitos contra la vida crecieron en el periodo de análisis 52,11 por ciento, pasando de 378 delitos en segundo periodo del 2004 a 575 en el mismo periodo de 2005. El crecimiento de los delitos contra la vida pone en evidencia la aparición de nuevas modalidades de sicariato en la ciudad motivadas por ajuste de cuentas entre bandas delictivas, guerra entre pandillas y asesinatos selectivos de grupos de limpieza social que se han disparado en nuestra ciudad.

El incremento de 52,1 por ciento presentado en

los delitos contra la vida, debe conllevar a reforzar las acciones de las autoridades responsables de la seguridad en la ciudad, para tomar decisiones que permitan disminuir esta modalidad delictiva. Los delitos contra la vida que predominaron en el segundo semestre de 2005, fueron las lesiones (57 por ciento) y homicidios (43 por ciento). Es alarmante en este tipo de delitos, el incremento registrado en homicidios comunes (58 por ciento), homicidios de accidentes de tránsito (30 por ciento), lesiones comunes (30 por ciento) y lesiones causadas en accidentes de tránsito (530 por ciento). Ver Tabla 23.

Tabla 23. Cartagena. Comportamiento delitos contra la vida, variación 2004-2005.

Delitos		Segundo semestre	Segundo semestre	Variación %
		2.004	2.005	
Homicidio	Comunes	118	187	58
	Accidentes de tránsito	47	61	30
Lesiones	Comunes	203	264	30
	Accidentes de tránsito	10	63	530
Total		378	575	52,1

Fuente: Policía Nacional. Cálculos con base en información de Centro de Investigaciones Criminológicas.

El crecimiento de los delitos contra el patrimonio y contra la vida, reflejó la pérdida permanente de seguridad en Cartagena, muy a pesar de las medidas de control y los dispositivos desplegados por las autoridades de policía, la inseguridad en Cartagena aumento en el 2005. La tendencia a mantenerse el alto número de homicidios y lesiones, se constituyó en un fenómeno que sigue siendo preocupante para la garantía de la seguridad y calidad de vida en la

ciudad. Además es deplorable el continuo incremento de los accidentes de tránsito debido a una deficiente reglamentación y control del caos generado por la proliferación del mototaxismo, el cual atenta contra las mínimas condiciones de movilidad segura de los habitantes y visitantes de la ciudad, aun las medidas de regulación (un día sin moto, al mes) son bastante limitadas.

De hecho el mayor número de víctimas de los accidentes de tránsito, han sido los peatones,

conductores y pasajeros de motos, según informes del Centro de Observación y Seguimiento del Delito en Cartagena (COSED).

Tabla 24. Cartagena. Variación delincriminal registrado, 2005-2006*

Conductas criminales	Primer semestre		Variación %
	2005	2006	
Total delitos contra el patrimonio	1.149	1.903	65
Total delitos contra la vida	575	1.080	87
Total general de delitos	1.724	2.983	73

Fuente: Policía Nacional, Centro de Investigaciones Criminológicas. Cálculos de los autores

4.4 Comportamiento delincriminal en Cartagena en el primer semestre de 2005 y 2006

La actividad delincriminal en Cartagena registrada a finales del 2005 y a principios del semestre del año 2006, *aumentó en forma alarmante*. Las cifras suministradas por la Policía Nacional, revelaron que en general los delitos aumentaron en un 73 por ciento, correspondiente a 1.260 casos más de los registrados en el mismo periodo del año 2005.

Tanto los delitos contra vida (homicidios y lesiones), como los delitos contra el patrimonio (hurtos) registraron incrementos en el periodo mencionado, un 87 por ciento y 65 por ciento, respectivamente.

Dentro de los casos más notorios de los registrados en los delitos contra el patrimonio están el hurto a personas, a residencias y el hurto de motos. Por su parte, los casos más frecuentes de delitos contra la vida fueron los homicidios comunes, lesiones comunes y lesiones en accidentes de tránsito. (Véase Tabla 26)

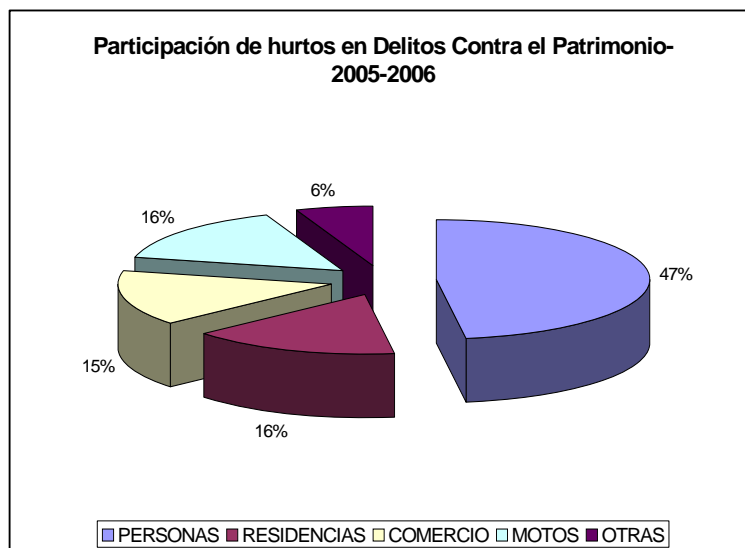
La tendencia positiva de la actividad delictiva en la ciudad, es un reflejo de la crisis social que viven los cartageneros y residentes en la ciudad, el incremento de los niveles de pobreza, el hambre, el aumento de las pandillas juveniles en las zonas pobres, los casos de fleteo, sicariato cada vez cobran más víctimas en la ciudad. Todos estos hechos deben servir para que las autoridades responsables del tema de seguridad tomen las medidas necesarias para garantizar a propios y extraños el ambiente de seguridad, convivencia y tranquilidad que debe tener el Distrito turístico de Cartagena.

En la Tabla 24, se observa que en el primer semestre de 2006 fueron reportados 2.983 casos de delitos, 1.260 casos más de los registrados en el mismo periodo de 2005. Siguen predominando los casos de delitos contra el patrimonio, como se ve, representaron el 64 por ciento del total de delitos del primer semestre de 2006. Por su parte, los delitos contra la vida registraron el mayor dinamismo, los casos aumentaron 88 por ciento respecto al mismo periodo de 2005.

4.5 Delitos contra el patrimonio

Las acciones delictivas contra el patrimonio siguen siendo las más predominantes en la ciudad, para el primer semestre de 2006 se registraron 1.903 casos, 754 casos más de los registrados en el mismo periodo de 2005. Dentro de dicha modalidad delictiva, los delitos más comunes fueron el hurto a personas (50 por ciento), hurto a residencias (16 por ciento), hurto de motocicletas (16 por ciento) y a establecimientos comerciales (15 por ciento).

Gráfica 14. Cartagena. Participación delitos contra el patrimonio, 2005-2006



Fuente: Policía Nacional .Cálculos con base en información de Centro de Investigaciones Criminológicas.

El crecimiento de 66 por ciento registrado en los delitos contra el patrimonio, se atribuye principalmente al crecimiento del hurto a personas y equivale al 77 por ciento; el hurto a residencias 80 por ciento y el hurto a establecimientos comerciales 63 por ciento. Se siguen destacando los casos de hurto a autos y otros vehículos (36 por ciento) y motocicletas

(40 por ciento). Además, para este periodo sobresalen nuevas modalidades delictivas con un comportamiento creciente, estas son: piratería (ocho casos), abigeato (21 casos) y terrorismo (10 casos). Solo dos modalidades de delitos contra el patrimonio disminuyeron en el periodo estudiado, estas fueron: extorsión (-36 por ciento) y secuestro (-31 por ciento).

Tabla 25. Cartagena. Delitos contra el patrimonio, primer semestre. 2005 y 2006

Delitos contra el patrimonio		Primer semestre de 2005	Primer semestre de 2006	Variación %
Hurtos	Persona	514	908	77%
	Residencia	168	303	80%
	Comercio	176	286	63%
	Entidad bancaria	0	1	-
	Vehículos	33	45	36%
	Motos	209	296	40%
	Piratería	4	8	100%
Acciones subversivas	2	2	-	
Extorsión		22	14	-36%
Terrorismo		4	10	150%
Abigeato		4	21	425%
Secuestro		13	9	-31%
Total		1.149	1.903	66%

Fuente: Policía Nacional. Cálculos con base en información de Centro de Investigaciones Criminológicas.

4.6 Delitos contra la vida

El crecimiento de la actividad criminal en Cartagena, pasó de ser el “tradicional” hurto callejero, hurto a residencia y robos a los automotores, para convertirse en delitos que atentan contra la integridad física de las personas.

En la ciudad se han disparado las cifras de delitos contra la vida de las personas, los homicidios y las lesiones personales hoy son frecuentes en la ciudad y se constituyen en la modalidad delictiva con mayor crecimiento (88 por ciento) en el primer semestre del año 2006. (ver Tabla 26)

Tabla 26. Cartagena. Comportamiento delitos contra la vida, variación 2005-2006.

Delitos		Primer semestre	Primer semestre	Variación %
		2005	2006	
Homicidio	Comunes	187	208	11
	Colectivo	0	14	-
	Accidentes de tránsito	61	58	-5
Lesiones	Comunes	264	606	130
	Accidente de tránsito	63	194	208
Total		575	1.080	88

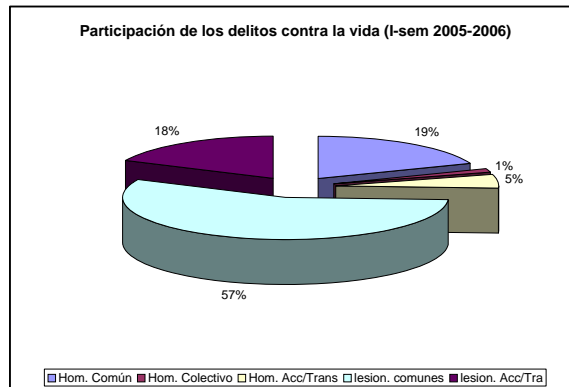
Fuente: Policía Nacional. Cálculos con base en información de Centro de Investigaciones Criminológicas.

El crecimiento de los delitos contra la vida en primer semestre de 2006, se asocia principalmente al incremento de 208 por ciento en las lesiones en accidentes de tránsito y el 130 por ciento de incremento en las lesiones comunes. Cabe destacar que en el mismo periodo disminuyeron los homicidios en accidentes de tránsito (-5 por ciento).

Los delitos que predominaron en el primer semestre de 2006 en esta modalidad delictiva,

fueron las lesiones comunes (57 por ciento), los homicidios comunes (19 por ciento) y las lesiones en accidentes de tránsito. Es alarmante en este tipo de delitos, la aparición en este primer semestre de los homicidios colectivos, se registrados 2 casos en la ciudad y dejaron 14 víctimas fatales. (ver gráfico 15)

Grafica 15. Cartagena. Variación delitos contra la vida, 2005-2006



Fuente: Policía Nacional. Cálculos con base en información de Centro de Investigaciones Criminológicas.

La cobertura de los servicios públicos en Cartagena: leve aumento parcial de usuarios.

Durante el segundo semestre de 2005, la cobertura en la prestación de los servicios públicos domiciliarios en la ciudad de Cartagena, tuvo un leve aumento en la mayoría de ellos. Este comportamiento se hizo evidente en el servicio de acueducto, alcantarillado, gas y energía, contrario a lo observado en el servicio de telefonía fija, donde se presentó una disminución de 4,4 por ciento en el número de usuarios residenciales.

5.1 Servicio de acueducto

El servicio de acueducto en la ciudad de Cartagena durante el segundo semestre de 2005, presentó un incremento en el número de usuarios domiciliarios de 3,8 por ciento, que representaron el ingreso de 5.513 nuevos usuarios del servicio durante el periodo. Dentro de este grupo, sobresalieron por su mayor participación dentro del total de usuarios, los

estratos 1 y 2, con registros de 31,8 por ciento y 28 por ciento respectivamente. Es importante señalar además que estas mismas categorías presentaron los mayores incrementos con respecto al año anterior, de 5,4 por ciento y 6,5 por ciento, en su orden.

Otro aspecto identificado dentro de este análisis, fue la disminución en el número de usuarios del sector industrial (según los registros del sistema Único de Información de Servicios Públicos, en el segundo semestre de 2004, aparecían registrados 107 usuarios dentro del grupo no residencial, en la categoría industrial, cifra que se ubicó en 105 usuarios en igual período de 2005). Este hecho es contradictorio con la información del registro mercantil de la Cámara de Comercio de Cartagena, dado que durante este mismo período se constituyeron en Cartagena y la Jurisdicción, 48 nuevos establecimientos industriales.

Tabla 25. Cartagena. Número de usuarios de acueducto por uso y estrato segundo semestre, 2004 - 2005

Uso	2004	2005	Variación (%)	Part. 2005	Diferencia
Estrato 1	45.171	47.612	5,4	31,9	2.441
Estrato 2	39.309	41.858	6,5	28,0	2.549
Estrato 3	30.043	30.219	0,6	20,2	176
Estrato 4	9.340	9.407	0,7	6,3	67
Estrato 5	6.317	6.288	-0,5	4,2	-29
Estrato 6	5.764	5.876	1,9	3,9	112
Total Residencial	135.944	141.260	3,9	94,5	5.316
Industrial	107	105	-1,9	0,1	-2
Comercial	6.562	6.695	2,0	4,5	133
Oficial	599	652	8,8	0,4	53
Otros	910	923	1,4	0,6	13
Total No Residencial	8.178	8.375	2,4	5,6	197
Total	144.122	149.635	3,8%	100,0%	5.513

Fuente: Cálculo de los autores con base en el Sistema Único de Información de Servicios Públicos. SUI. www.sui.gov.co

El consumo de agua potable del sector residencial, disminuyó en uno por ciento con respecto al primer semestre de 2004, incidido principalmente por la disminución en el consumo del estrato uno, de ocho (8) por ciento, lo cual a su vez, es consecuente con la política de

uso racional del servicio, sobre todo en este estrato. El mayor consumo promedio de agua potable en el sector residencial, se presentó en los estratos dos y tres, con una participación en el total del consumo residencial, de 30,3 por ciento y 24,2 por ciento, respectivamente.

Tabla 26. Cartagena. Consumo de agua por uso residencial, segundo semestre 2004 y 2005

Uso	2004	2005	Variación (%)	Part. 2005	Diferencia
Estrato 1	3.362.866	3.091.811	-8,1	23,4	-271.055
Estrato 2	3.964.023	3.997.522	0,8	30,3	33.499
Estrato 3	3.188.921	3.196.837	0,2	24,2	7.916
Estrato 4	1.174.240	1.207.381	2,8	9,1	33.141
Estrato 5	847.504	856.616	1,1	6,5	9.112
Estrato 6	800.021	849.625	6,2	6,4	49.604
Total residencial	13.337.575	13.199.792	-1	100,0%	-137.783

Fuente: Sistema único de información de Servicios Públicos. SUI. www.sui.gov.co

En general, el valor del consumo facturado tanto residencial como no residencial, se incrementó cinco (5) por ciento con respecto al primer semestre de 2004, siendo más notorio este comportamiento en el nivel no residencial, donde se presentaron incrementos del 10 por ciento. Dentro de este grupo, son notorios los incrementos en el valor facturado en los sectores: oficial, comercial e industrial.

Dentro del sector residencial, donde el incremento del valor facturado por este concepto, fue de 4,7 por ciento, se identifican los estratos seis y cuatro por sus mayores registros. Por su parte, la reducción en el consumo de agua potable en el estrato uno, implicó la caída del valor facturado del 2,7 por ciento durante el período, a pesar de que el consumo en metros cúbicos cayó en 8,1 por ciento.

Tabla 27. Cartagena. Valor consumo facturado residencial y no residencial en pesos, segundo semestre 2004 y 2005

Uso	2004	2005	Variación (%)	Part. 2005	Diferencia
Estrato 1	4.149.419.772	4.035.587.124	-2,7	22,2	-113.832.648
Estrato 2	4.891.179.875	5.221.532.291	6,8	28,7	330.352.416
Estrato 3	3.934.788.085	4.176.798.032	6,2	22,9	242.009.947
Estrato 4	1.448.888.152	1.576.522.656	8,8	8,7	127.634.504
Estrato 5	1.045.730.919	1.116.184.799	6,7	6,1	70.453.880
Estrato 6	987.141.841	1.106.409.384	12,1	6,1	119.267.543
Total residencial	16.457.148.644	17.233.034.286	4,7	94,7	775.885.642
Industrial	254.036.898	279.083.744	9,9	1,5	25.046.846
Comercial	300.185.400	344.286.871	14,7	1,9	44.101.471
Oficial	237.711.842	261.957.476	10,2	1,4	24.245.634
Otros	90.494.923	85.437.032	-5,6	0,5	-5.057.891
Total no residencial	882.429.063	970.765.123	10,0	5,3	88.336.060
Total	17.339.577.707	18.203.799.409	5,0	100,0	864.221.702

Fuente: Sistema único de información de Servicios Públicos. SUI. www.sui.gov.co

5.2 Servicio de alcantarillado

El número de hogares con servicio de alcantarillado en el segundo semestre de 2005, ascendió a 115.043, incrementándose 4,1 por ciento con respecto al mismo período del año anterior. Este comportamiento favorable se explica por una mayor prestación del servicio

dentro del sector residencial, especialmente a los usuarios de los estratos uno (de 7,3 por ciento) y dos (de 7,4 por ciento), los cuales a su vez, se identificaron por su alta participación dentro del total de usuarios del servicio, de 14,9 por ciento y 33,9 por ciento.

Tabla 28. Cartagena. Usuarios de alcantarillado por uso y estrato Segundo semestre, 2004 y 2005

Uso	2004	2005	Variación (%)	Part. 2005 (%)	Diferencia
Estrato 1	15.942	17.112	7,3	14,9	1170
Estrato 2	36.303	38.999	7,4	33,9	2.696
Estrato 3	29.865	30.031	0,6	26,1	166
Estrato 4	9.071	9.125	0,6	7,9	54
Estrato 5	6.278	6.251	-0,4	5,4	-27
Estrato 6	5.761	5.873	1,9	5,1	112
Total residencial	103.220	107.391	4,0	93,3	4171
Industrial	57	53	-7,0	0,0	-4
Comercial	6.080	6.379	4,9	5,5	299
Oficial	455	484	6,4	0,4	29
Otros	730	736	0,8	0,6	6
Total no residencial	7.322	7.652	4,5	6,7	330
Total	110.542	115.043	4,1	100,0	4501

Fuente: Cálculo de los autores con base el Sistema Único de Información de Servicios Públicos. SUI. www.sui.gov.co

En cuanto a los usuarios no residenciales, el sector comercial tuvo mayor participación 5,5 por ciento, dentro del total de usuarios, presentando además un crecimiento de 4,9 por ciento, al compararlo con el segundo semestre de 2004.

El análisis del valor facturado del servicio de

alcantarillado, muestra un incremento del 8.8 por ciento de un período a otro, incidido por el incremento en el valor los sectores residencial y no residencial. Este hecho es consecuente con el valor facturado por consumo de agua potable en ambas categorías de usuarios, el cual se también se incrementó.

Tabla 29. Cartagena. Valor facturado de alcantarillado por uso y estrato, Segundo semestre, 2004 y 2005

Uso	2004	2005	Variación (%)	Part. 2005 (%)
Estrato 1	909.728.911	934.668.899	2,7	8,4
Estrato 2	2.692.627.942	2.896.292.246	7,6	26,1
Estrato 3	2.329.741.883	2.471.941.491	6,1	22,2
Estrato 4	835.465.409	890.604.401	6,6	8,0
Estrato 5	618.747.946	660.496.057	6,7	5,9
Estrato 6	587.975.621	656.199.871	11,6	5,9

Total Vr por consumo residencial	7.974.287.712	8.510.202.965	6,7	76,6
Total facturado residencial	27.845.887.079	28.642.077.790	2,9	257,7
Industrial	553.298.883	553.081.228	0,0	5,0
Comercial	1.023.387.820	1.175.898.322	14,9	10,6
Oficial	547.116.101	748.222.790	36,8	6,7
Otros	118.202.587	127.417.732	7,8	1,1
Total Vr. por consumo no residencial	2.242.005.391	2.604.620.072	16,2	23,4
Total facturado no residencial	8.657.383.068	9.560.927.833	10,4	86,0
Total Vr por consumo	10.216.293.103	11.114.823.037	8,8	100,0

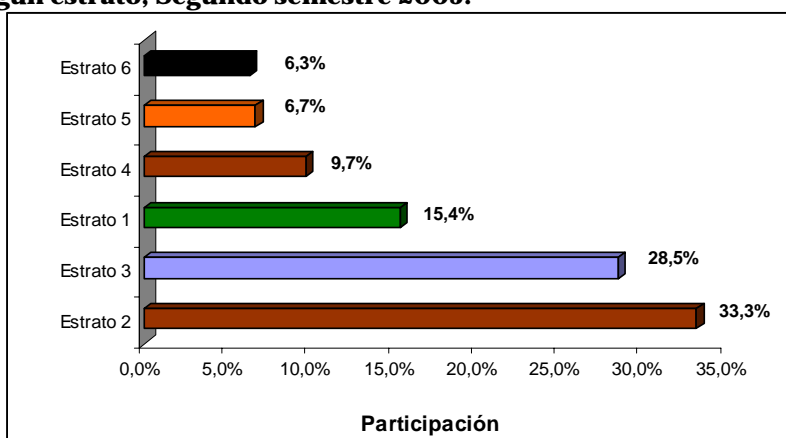
Fuente: Cálculo de los autores con base el Sistema Único de Información de Servicios Públicos.

5.3 Servicio de telecomunicaciones

El servicio de las telecomunicaciones en la ciudad de Cartagena, durante el segundo semestre de 2005, se caracterizó por disminuir en 4,049 el número de usuarios residenciales (-4,4 por ciento) con respecto a igual período de 2004. Este hecho se explica por el uso en muchos hogares de la telefonía móvil, la cual ha venido ganando importancia en los últimos años, principalmente por el bajo costo de las tarifas.

La desagregación de los usuarios del servicio de telefonía fija, señala que el 80,8 por ciento de éstos se encuentra representado por suscriptores residenciales, grupo dentro del cual sobresalen los estratos dos y tres por concentrar el mayor número de usuarios (Gráfica 16). El otro 19,2 por ciento restante, está representado por el sector no residencial, dentro del cual es el comercio el que concentra el mayor número de usuarios.

Gráfica No 16. Cartagena. Distribución porcentual de usuarios de telefonía fija residencial según estrato, Segundo semestre 2005.



Fuente: Sistema único de información de Servicios Públicos. SUI. www.sui.gov.co- Cálculos de la Cámara de Comercio

Tabla 30. Cartagena. Número de usuarios de telefonía fija por empresa y estrato, segundo semestre 2004 y 2005.

Uso	2004	2005	Variación (%)	Part.2005 (%)	Diferencia
Estrato 1	12.196	13.499	10,7	12,5	1.303
Estrato 2	28.396	29.159	2,7	26,9	763
Estrato 3	28.914	24.990	-13,6	23,1	-3.924
Estrato 4	9.471	8.533	-9,9	7,9	-938
Estrato 5	6.775	5.871	-13,3	5,4	-904

Estrato 6	5.888	5.539	-5,9	5,1	-349
Total residencial	91.640	87.591	-4,4	80,8	-4.049
Industria	ND	2.671	ND	2,5	ND
Comercial	ND	17.449	ND	16,1	ND
Oficial	ND	629	ND	0,6	ND
Otros	ND	0	ND	0,0	ND
Total no residencial	ND	20.749	ND	19,2	ND
Total	ND	108.340	ND	100,0	ND

Fuente: Sistema único de información de Servicios Públicos. SUI. www.sui.gov.co- Cálculos de la Cámara de Comercio

5.4 Servicio de energía eléctrica

El número de usuarios del servicio de energía eléctrica en la ciudad de Cartagena, pasó de 153.570 en el segundo semestre de 2004 a 154.531 en el segundo semestre de 2005, lo que implicó un incremento de 0,6 por ciento de un período a otro. El mayor número de usuarios se presentó en el sector residencial, - con el 94,1 por ciento del total de usuarios del servicio -, dentro de este grupo sobresalieron por concentrar el mayor número de suscriptores, los estratos uno y

dos con el 28,9 por ciento y 30,1 por ciento respectivamente.

Dentro de la categoría de usuarios no residenciales (que representan el 5,9 por ciento del total de suscriptores), es el comercio la actividad económica donde se agrupa el mayor número de suscriptores (5,4 por ciento). El otro 0,5 por ciento restante, se encuentra representado por la industria, el sector oficial y otros sectores no residenciales.

Tabla 31. Cartagena. Usuarios de energía eléctrica por uso y estrato Segundo semestre 2004 y 2005.

Uso	2004	2005	Variación (%)	Part. 2005 (%)	Diferencia
Estrato 1	44.901	44.693	-0,5	28,9	-208
Estrato 2	45.157	46.513	3,0	30,1	1.356
Estrato 3	31.599	31.254	-1,1	20,2	-345
Estrato 4	10.130	10.217	0,9	6,6	87
Estrato 5	6.505	6.453	-0,8	4,2	-52
Estrato 6	6.272	6.306	0,5	4,1	34
Total Residencial	144.564	145.436	0,6	94,1	872
Industria	225	231	2,7	0,1	6
Comercial	8.048	8.362	3,9	5,4	314
Oficial	246	290	17,9	0,2	44
Otros	487	530	8,8	0,3	43
Total no Residencial	9.006	9.095	1,0	5,9	89
Total	153.570	154.531	0,6	100,0	961

Fuente: Sistema único de información de Servicios Públicos. SUI. www.sui.gov.co- Cálculos de la Cámara de Comercio

Con relación al consumo facturado de energía eléctrica por uso y estrato, las cifras señalan que en el segundo semestre de 2005, el total facturado disminuyó 0,1 por ciento con respecto a igual período de 2004. Este comportamiento se explica por la caída significativa en el consumo

facturado de energía del sector industrial, donde esta variable disminuyó 19,8 por ciento de un período a otro, lo que podría estar dando señales de una desaceleración de la actividad industrial. Este hecho contrasta a su vez con lo observado en el Comercio, donde se presentó un

incremento del consumo facturado del 18,8 por ciento en el mismo lapso.

A nivel residencial, se observaron incrementos

en el valor facturado por concepto de consumo de energía, en todas en las diferentes categorías que conforman este grupo de usuarios.

Tabla 32. Cartagena. Consumo facturado de energía eléctrica por uso y estrato, segundo semestre 2004 y 2005.

Uso	2004	2005	Variación (%)	Part. .2005 %	Diferencia
Estrato 1	67.588.289	83.493.663	23,5	10,8	15.905.374
Estrato 2	67.796.895	71.554.511	5,5	9,3	3.757.616
Estrato 3	51.158.179	54.136.996	5,8	7,0	2.978.817
Estrato 4	22.245.262	24.266.031	9,1	3,1	2.020.769
Estrato 5	17.234.573	19.285.711	11,9	2,5	2.051.138
Estrato 6	26.418.932	30.338.576	14,8	3,9	3.919.644
Total Residencial	252.442.130	283.075.488	12,1	36,6	30.633.358
Industria	308.598.769	247.555.505	-19,8	32,0	-61.043.263
Comercial	161.156.756	191.530.422	18,8	24,8	30.373.666
Oficial	22.400.212	22.339.004	-0,3	2,9	-61.208
Otros	29.410.360	29.013.499	-1,3	3,8	-396.861
Total no Residencial	521.566.097	490.438.430	-6,0	63,4	-31.127.667
Total	774.008.227	773.513.918	-0,1	100,0	-494.309

Fuente: Sistema único de información de Servicios Públicos. SUI. www.sui.gov.co. Cálculos de la Cámara de Comercio

5.5 Servicio de gas natural ⁴

En el año 2005, los usuarios del servicio de gas natural se incrementaron en 3,6 por ciento con respecto a igual período de 2004, lo que significó 4,911 nuevos suscriptores del servicio. Esta variación positiva se encuentra asociada a crecimientos considerables en los usuarios no residenciales (donde los usuarios aumentaron 15 por ciento), principalmente los dedicados a la actividad comercial.

Por su parte, los usuarios residenciales también presentaron incrementos positivos, de 3,5 por ciento, sobresaliendo por el aumento en el número de suscriptores, los estratos uno y dos. (Ver Tabla 33).

⁴ Por falta de información sobre el segundo semestre de 2005, se analizan las cifras anuales con corte a diciembre de cada año.

Tabla 33. Cartagena. Usuarios de gas natural por uso y estrato primer semestre 2004 y 2005.

Uso	2004	2005	Variación (%)	Part. 2005 (%)	Diferencia
Estrato 1	38.152	41.494	8,8%	29,7	3.342
Estrato 2	43.497	44.799	3,0%	32,1	1.302
Estrato 3	30.340	30.297	-0,1%	21,7	-43
Estrato 4	9.746	9.807	0,6%	7,0	61
Estrato 5	5.987	5.959	-0,5%	4,3	-28
Estrato 6	5.462	5.511	0,9%	3,9	49
Total Residencial	133.184	137.867	3,5%	98,7	4.683
Industria	96	98	2,1%	0,1	2
Comercial	1.429	1.655	15,8%	1,2	226
Oficial	0	0	0,0%	0,0	0
Otros	0	0	0,0%	0,0	0
Total no Residencial	1.525	1.753	15,0%	1,3	228
Total	134.709	139.620	3,6%	100,0	4.911

Fuente: Sistema único de información de Servicios Públicos. SUI. www.sui.gov.co- Cálculos de la Cámara de Comercio

II. Informe especial

Venta de tintos en Cartagena: sueños de inmigrantes rurales

Por: **Carlos Sanchez Chica**⁵

El trabajo informal constituye un problema social y económico ya que las personas que están involucradas en este sector se encuentran desprotegidas en una parte de la legislación laboral. En Colombia la tasa de empleo informal, en el segundo trimestre del 2005, llegó al 58,8% mientras que en Cartagena se ubicó en 61,5%. Cada día vemos cómo los colombianos ante la falta de empleo, educación, capacitación y condiciones de pobreza que se viven en las zonas rurales y urbanas, buscan en la “economía del rebusque” solución a sus problemas

A lo anterior se le denomina “Economía informal”, la cual, según la OIT Regional (Organización Internacional de Trabajo) y la ACTRAV⁶, son aquellos tipos de trabajo que se identifican con actividades económicas, realizadas para el mercado, con características de

baja productividad y bajos ingresos. También es vinculada con el escaso uso de la tecnología avanzada, poca organización productiva y la utilización de mano de obra no calificada.

Ante esta problemática que afecta al país y en especial a nuestra ciudad, este artículo tiene como objetivo conocer más a fondo los motivos y situaciones que indujeron a algunos vendedores de tinto en Cartagena a esta clase de trabajo, así como su situación económica, social, lugar de procedencia, sueños y deseos para el futuro.

Para el estudio se realizaron 24 encuestas, 20 en el sector del centro, específicamente en la plaza de Bolívar, plaza de Santo Domingo y sus alrededores, y cuatro en el barrio de Bocagrande, cerca de la ubicación de una cooperativa de vendedores de tinto de este sector, de la cual se hablará mas adelante. La encuesta presenta 16 preguntas simples con opciones de respuesta múltiple y la forma de aproximación hacia los encuestados fue por medio de una conversación directa con una previa explicación del motivo del estudio.

El rango de edad de los encuestados fue entre 16 a 45 años, tres de ellos son menores de edad, 14 se encuentran entre los 20 a 30 años y el resto son mayores de 30 años. Los más jóvenes eran mas abiertos y listos a cooperar en la encuesta, entre más adulto era el encuestado mas difícil se

⁵ Estudiante en prácticas profesionales en el Banco de la República, Cartagena. El autor agradece los comentarios de Meisel Roca, Maria Aguilera, Julio Romero, Javier Pérez, Jaime Bonett y la colaboración especial en la realización de las encuestas a Rosemary Barcos y Sergio Matute.

⁶ La Oficina de Actividades para los Trabajadores (ACTRAV por sus siglas en francés), coordina el conjunto de actividades de la OIT que conciernen a las organizaciones sindicales, tanto en la sede como en el terreno

tornaba la realización de la misma debido al temor de muchos de ellos a que se tomarían represalias como las de prohibir este tipo de trabajo informal (vendedores ambulantes).

Del total de encuestados, un 33% viven en unión libre, el 17% es casado, el 8% divorciado o separado y el 42% restante son solteros. La mitad de los encuestados tienen hijos, con un promedio de dos cada uno, en muchos casos son cuidados por su propia madre; cuando esta trabaja son dejados bajo el cuidado de algún vecino o familiar que vive con ellos.

Solo uno de los encuestados no tuvo ninguna clase de educación, el 54% llegó hasta la primaria y el 42% hasta la secundaria. Cabe mencionar que entre más joven era el encuestado más deseo tenía de seguir estudiando como opción en su futuro, totalizando 25% del total en esta pregunta, aunque el 42% de los encuestados tienen la intención de conseguir otra clase de trabajo y el 33% desean montar un negocio propio distinto al actual.

Es el caso de Freddy*, joven cartagenero con ganas de surgir, reacio a las preguntas y en especial a las fotos, dice que su sueño algún día es estudiar y convertirse en arquitecto. No le gusta lo que hace, así que encogiendo sus hombros y con voz tenue responde: “qué más se puede hacer”. Esta frase la cierra con un suspiro y una mirada pensativa que apunta al suelo y luego levanta en señal de que aunque las cosas se

encuentren de esta manera, hay que seguir adelante.

Foto 1



Es visible la tristeza con la que los encuestados responden a las preguntas, el afán con el que caminan las calles de 8 a 13 horas diarias, bajo el inclemente sol de Cartagena en busca de algún posible cliente. Algunos ya tienen una clientela formada y van hasta las oficinas, plazas y negocios donde son esperados con impaciencia, otros (en su mayoría nuevos en este empleo), recurren a las largas y extenuantes caminatas por las que ya son conocidos.

Al caer la noche, cuando el cansancio los vence y el recuerdo de que en casa los espera una familia que necesita de su sustento y cariño, o simplemente las ganas de surgir y ver si mañana las cosas mejoran, revisan en su caja fuerte improvisada o simplemente en un pequeño morral de cintura y observan que de \$25.000 de ingresos en promedio, después de surtir

* Los nombres han sido cambiados para proteger la identidad de los encuestados.

nuevamente la *chaza*⁷ y los costos del día como almuerzo y algún refresco para calmar la sed, le quedan en promedio, ingresos netos de \$11.000 por día.. Es decir, \$286.000 mensuales, \$122.000 menos que el salario mínimo actual de \$408.000.

Con esto cubren gastos de, alimentación, educación, recreación y arriendo (el 83% de los encuestados viven en arriendo, el 13% poseen casa propia y el 4% vive con algún familiar). La mayoría de los encuestados viven en barrios muy pobres y lejos del sector en el que trabajan, donde el precio de arriendo oscila entre 60.000 y 90.000 pesos mensuales. A esto se agrega la dificultad para costear los gastos en el cuidado de la salud propia y de su familia, ya que en caso de padecer alguna enfermedad muchos no contarían con el dinero necesario para el pago de la atención médica u hospitalaria. De los encuestados el 42% no tienen ninguna clase de seguro, del 58% restante, la mitad se encuentra afiliado al Sisben y el resto a una EPS o ARS.

Si el vendedor de tinto es soltero y se mantiene solo, recurre a vivir en sectores cercanos de su lugar de ventas, donde pueda ir caminando y se ahorra el transporte diario. Además existen personas que tienen como negocio casas donde hospedan hasta dos o tres personas por habitación, les venden los almuerzos y en muchos casos los tintos y las *chazas*, haciendo de este un lugar propicio para que los vendedores ambulantes y de tintos se hospeden.

⁷ Caja hecha de madera donde son guardados los productos a vender.

Esta actividad se caracteriza por tener gran cantidad de inmigrantes (87,5% de los encuestados). Del total de vendedores encuestados se encontró que el 33,3 % son del corregimiento de Tuchín⁸ (Córdoba), 12,5 % de Palmito (Sucre), el mismo porcentaje para Cartagena y el resto provienen de pueblos y corregimientos como San Pablo (Bolívar), Sampues (Sucre), Yolombó (Antioquia), entre otros. Llevan en la ciudad entre 2 meses y 12 años. Se debe resaltar que la mayor parte de este tiempo se han dedicado a la venta de tintos, demostrando la dificultad que tienen esta clase de trabajadores para conseguir un empleo que permita la obtención de mejores ingresos.

El motivo de migración más común que arrojó la encuesta fue por factores económicos, con un 95% de participación. Lo anterior debido a que los pueblos de donde provienen dependen de una agricultura con baja tecnificación y la elaboración de artesanías que los visitantes compran en la zona. Para el caso de la agricultura los encuestados afirman que al poseer pocas tierras y por tener baja tecnificación, el producto de cosechas en muchos casos sólo alcanza para el sustento alimenticio de familias. También existe el deseo de surgir, tener una vida distinta de la que viven en sus tierras, aventurarse en nuevos horizontes. Este caso se da más en los jóvenes quienes cansados de labrar en el campo y motivados por las historias de sus compañeros emigran de su pueblo. Un ejemplo

⁸ Corregimiento con mayor población del municipio de San Andrés de Sotavento, se destaca por sus excelentes trabajos en sombrero fino vueltiao y la cestería en napa (iraca) y en bejuco de fibra dura.

de esto es Juan de 17 años, quien partió con solo el dinero para el pasaje a Montería, lugar en el que tuvo que vender sus zapatos para poder llegar a Cartagena. En esta última lo recibió un amigo y con \$50.000 pesos prestados compró una *chaza* pequeña y el surtido de la misma, iniciándose así en este negocio.

Otro ejemplo es el caso de Andrés, oriundo del corregimiento de Tuchín. Con tan solo 16 años salió de su tierra natal en busca de una mejor calidad de vida por medio de la venta de tintos. Le dijeron que el negocio generaba buenas ganancias. Sin embargo, solo le alcanza para el diario vivir. Estuvo probando suerte en Montería pero no le gustó la ciudad y además afirma que los vasos donde se acostumbra a servir el tinto en esa ciudad son más grandes y se generan menos utilidades. Decidió venirse a Cartagena, el “sueño americano” para ellos simbolizado en el Corralito de Piedra, sueño alimentado por las historias que comentaban personas que habían venido antes a esta ciudad y habían obtenido mejor fortuna. Son ellas las que alentaban a sus coterráneos a aventurarse a estas tierras.

Durante la realización de este estudio se preguntó si existía una agremiación o cooperativa en la que estuvieran reunidos los vendedores de tinto y así tener más organización y una voz ante la comunidad. A esta pregunta los vendedores de tinto del centro nos respondieron que muchas veces habían intentado unirse pero los resultados fueron en vano debido a que no hay una cooperación entre los vendedores de

esta zona. Los motivos para la creación de una cooperativa en el sector del centro parten de la existencia de una en la zona de Bocagrande, la cual trae ciertos beneficios para sus afiliados.

Foto 2



Ante esta inquietud se realizaron unas encuestas en Bocagrande que condujeron hacia Cootrainzecar (Cooperativa de trabajadores indígenas zenues de Cartagena) donde se tuvo una charla con su presidente Pablo*, quien lleva 2 meses en este cargo. Es oriundo de Tuchín, casado, con 3 hijos y antiguo vendedor de tintos.

La historia de esta cooperativa comenzó en el 2002 cuando se formó Asoventic, una asociación de vendedores de tinto en el sector de Bocagrande. Tres años después, el 31 de enero del 2005, esta asociación pasó a ser aprobada por el Ministerio de Protección Social bajo el nombre de Cootrainzecar. Esta empresa se inició con la ayuda de un capital de \$30 millones de pesos, prestado por el reconocido beisbolista cartagenero, Orlando Cabrera. El préstamo fue hecho a tres años sin ninguna tasa de interés y

además con posibilidad de una prórroga de dos hasta cuatro años por encima del plazo inicial.

Foto 3



Con este dinero se adecuó el local obtenido en arriendo en el sector de Bocagrande y se compraron los insumos iniciales para el abastecimiento de sus miembros. Es aquí donde Pablo* nos explica que gran parte del capital prestado fue invertido, lo cual los tiene en una dura situación económica actualmente.

Las ventajas de la creación de esta cooperativa radica en que sus miembros tienen beneficios como lo son, créditos para el pago de sus insumos, descuentos en su alimentación diaria (la cual es vendida en el mismo lugar), almacenamiento de sus utensilios de trabajo (chazas, termos, insumos etc.), inclusive hasta ayudas económicas para situaciones de emergencia como problemas de salud del asociado o su familia, entre otros.

Los miembros de esta cooperativa son 28 personas identificadas con sus respectivos uniformes, (provistos por una compañía de

alimentos). Estos deben hacer un aporte mensual de \$10.000 pesos, los cuales son invertidos en el local de la siguiente forma; arriendo (\$1.400.000 pesos mensuales incluye servicios públicos) y ahorro para el posterior pago del préstamo, con el cual se inició el negocio.

En el futuro su presidente tiene fe en que la situación mejore con la posible integración de nuevos miembros, no solo en el área de Bocagrande si no también en otras áreas de la ciudad, como es el caso de algunos vendedores de tinto del centro quienes llegan a comprar productos e insumos a este local. La cooperativa no restringe la venta de insumos a los que no estén afiliados. Hay aproximadamente 70 vendedores que se abastecen en este local, 20 de ellos tienen la intención de afiliarse y en algunos casos han ayudado al local a surtirlo con dinero propio en momentos en que la situación del mismo se ha vuelto crítica. Los 50 vendedores restantes compran en el lugar, pero no tienen intención alguna de pertenecer a la cooperativa.

La aspiración del nuevo presidente de Cootrainzucar es la creación de nuevos locales, ubicados en otras partes de la ciudad donde los vendedores de tinto encontrarían un trabajo estacionario para la venta de sus productos. Esto debido al temor que se tiene por una futura prohibición de los vendedores ambulantes en la ciudad de Cartagena.

En conclusión, las cifras que arroja el estudio realizado nos muestran la difícil situación

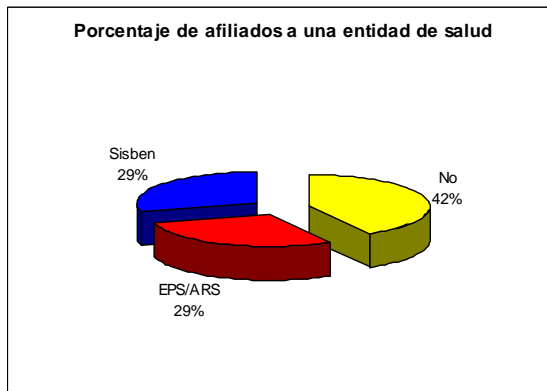
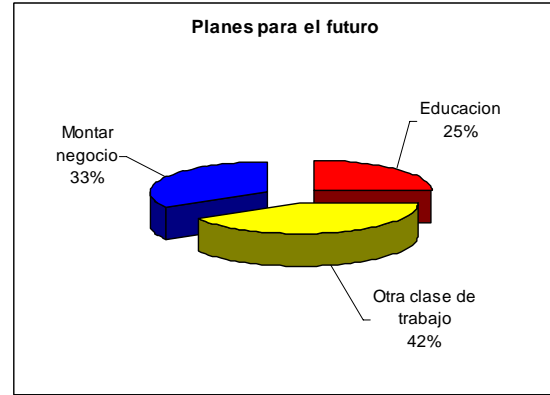
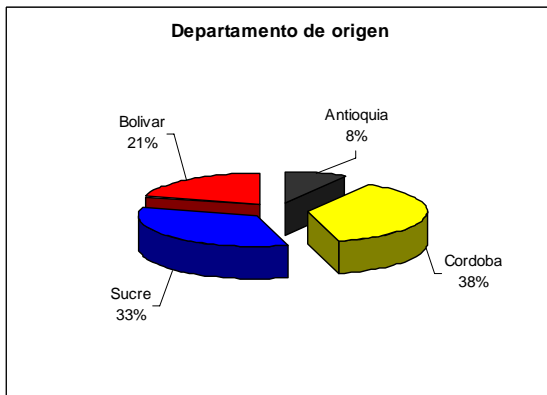
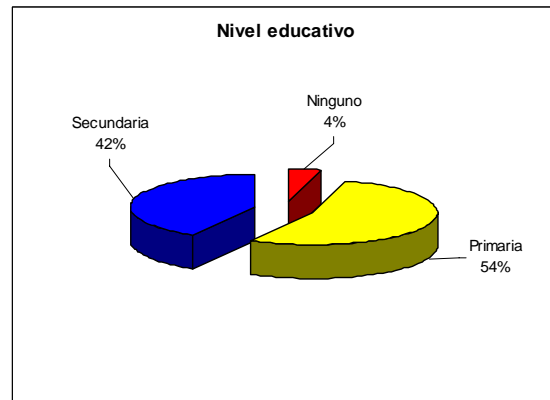
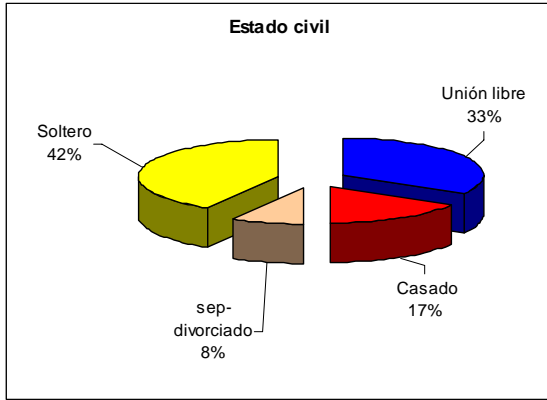
económica y social que viven las personas que practican este tipo de trabajo informal. El bajo nivel de educación que han obtenido, la condición de inmigrantes de muchos de ellos, provenientes de zonas rurales, y la necesidad de ganarse un sustento diario para mantener su familia, se convierten en factores claves que estimulan a la practica del mismo.

Esto muestra la difícil situación social y económica de nuestro país, más que todo en la región Caribe donde, en las zonas rurales las personas no tienen muchas opciones razón por la cual migran hacia ciudades principales, donde el único trabajo que les espera es la informalidad.

Este tipo de trabajo es extenuante y bastante exigente, los vemos día a día y compramos sus productos para matar un antojo o refrescarnos en la mañana. Pero detrás de esa persona bronceada por el arduo sol de cada día esta la historia de un campesino que quiso aventurarse, la de un joven con sueños de una carrera, la de un padre que debe mantener a su familia o la de alguien que solo busca una mejor calidad de vida.

Anexo

Resultados de las encuestas



ENCUESTA A VENEDORES DE TINTO

1) Sexo

M F

2) Edad

3) Estado conyugal

Unión libre Casado Viudo Sep-divorciado Soltero

4) ¿Tiene hijos?

No Si Cuantos

5) ¿Nivel educativo más alto que ha alcanzado?

Ninguno Preescolar Primaria Secundaria Superior

6) ¿Esta afiliado como cotizante o beneficiario a alguna entidad de salud?

No Si Sisben EPS/ARS No sabe no responde

7) ¿Es su capital de trabajo propio?

Si No

8) ¿Cuántas horas al día normalmente trabaja?

9) ¿Por conceptos de este negocio cuanto genera diario?

10) ¿Cuántos son los ingresos netos que produce diariamente este negocio?

11) ¿Esta conforme con su oficio?

Si

No

12) ¿Dónde reside?

Casa propia

Arrendado

Otros

13) ¿De donde es usted?

14) ¿Motivos de su migración?

Educación

Económica

Familiar

Violencia

15) ¿Cuánto tiempo lleva en esta ciudad? (años)

16) ¿Qué planes tiene para su futuro?

Educación

Otra clase de trabajo

Montar Negocio

Regresar a su pueblo