



# BOLETÍN ECONÓMICO REGIONAL EJE CAFETERO Primer trimestre de 2008

Banco de la República

Subgerencia de Estudios Económicos

Centro Regional de Estudios Económicos  
CREE – Manizales

BOLETÍN ECONÓMICO REGIONAL - BER - es una publicación trimestral de los Centros Regionales de Estudios Económicos - CREE - del Banco de la República. Su propósito principal es ofrecer oportunamente a los agentes de la economía y público en general información oportuna sobre la evolución de las principales actividades económicas de las regiones y los departamentos que las componen, contando con el valioso aporte del DANE, así como de las diferentes entidades y gremios de la producción y el comercio regional.

## Contenido

1. Índice de Precios al Consumidor
2. Mercado laboral
3. Movimiento de sociedades
4. Actividad financiera
5. Comercio exterior
6. Deuda pública
7. Recaudo de impuestos
8. Café
9. Construcción
10. Servicios públicos
11. Encuesta de opinión industrial

Número 08

Primer trimestre de 2008

Las opiniones y posibles errores son responsabilidad exclusiva de los autores y no comprometen al Banco de la República, ni a su Junta Directiva.

Para sugerencias y comentarios favor dirigirse al correo electrónico [agomezra@banrep.gov.co](mailto:agomezra@banrep.gov.co) y/o al teléfono 8845898.

Junio de 2008

## Panorama económico del primer trimestre de 2008

Los aspectos más relevantes de la actividad económica en el Eje Cafetero al cierre del primer trimestre de 2008 son los siguientes:

- El desempleo en Manizales y Pereira en los primeros tres meses de 2008 alcanzó tasas de 13,2% y 15,2% respectivamente, menores a las obtenidas en el mismo periodo del año anterior. En el caso de la capital risaraldense, dicho registro la sitúa como la segunda ciudad con mayor tasa de desempleo en el país.
- La variación del Índice de Precios al Consumidor en Manizales y Pereira en el primer trimestre de 2008 se ubicó en 2,60% y 2,68% en su orden, cifras inferiores al resultado nacional (3,41%). En ambas ciudades las presiones inflacionarias provinieron básicamente del grupo de alimentos; no obstante, estas disminuyeron frente a las registradas en similar lapso de 2007.
- El sector cafetero viene afrontando una serie de dificultades acentuadas en el primer trimestre de 2008 que han afectado los ingresos de los cultivadores en esta región del país, tales como: incremento significativo en el precio de los fertilizantes e insumos básicos para el cultivo; la escasez de mano de obra de recolección de la cosecha; la disminución del 10,1% en el pronóstico de producción en el periodo enero – marzo de 2008 frente al registro del año anterior; y la revaluación del peso.
- La industria del Eje Cafetero, de acuerdo con la encuesta realizada por la ANDI en el periodo enero – marzo de 2008, observó un modesto desarrollo al presentar la producción un incremento del 2,9%, comportamiento similar al observado en el resto del país.
- El sector de la construcción en la región registró una notoria desaceleración en su actividad al pasar de 369.452 m<sup>2</sup> en los tres primeros meses de 2007 a 146.422 m<sup>2</sup> en similar lapso de 2008 representando una caída de 60,4% en el área aprobada. El departamento del Quindío observó la mayor disminución del Eje Cafetero, 74,7%, debido al estancamiento de la construcción de vivienda.

## Análisis de las principales variables

### 1. Índice de Precios al Consumidor

Cuadro 1

Manizales – Pereira - Nacional.

Variación porcentual acumulada del IPC  
Primer trimestre 2007 – 2008

Mes	Porcentaje		
	Manizales	Pereira	Nacional
Primer trimestre 2007			
Enero	0,57	0,88	0,77
Febrero	1,14	1,03	1,17
Marzo	0,95	0,97	1,21
Acumulado 2007	2,68	2,91	3,18
Doce meses 07	5,71	6,35	5,78
Primer trimestre 2008			
Enero	0,69	0,53	1,06
Febrero	1,07	1,23	1,51
Marzo	0,81	0,89	0,81
Acumulado 2008	2,60	2,68	3,41
Doce meses 08	5,45	5,53	5,93

Fuente: DANE

Durante el primer trimestre del año 2008, la variación del Índice de Precios al Consumidor –IPC- en las ciudades de Manizales y Pereira (la encuesta no aplica en la ciudad de Armenia) se situó en 2,60% y 2,68% respectivamente, ubicándose por debajo del resultado nacional, 3,41%. En estas dos ciudades el grupo de alimentos fue el que presentó la mayor presión inflacionaria.

La variación anual del IPC a marzo de 2008 (doce meses) en la capital caldense fue de 5,45%, pasando de tener uno de los mayores incrementos en el orden nacional en el 2007 a ser la segunda con menor crecimiento en 2008. Similar comportamiento observó la ciudad de Pereira, al registrar el IPC un aumento en el periodo de análisis de 5,53%,

colocándose por debajo de la variación nacional, 5,93%, y la tercera con menor incremento en el país.

### 2. Mercado laboral

Cuadro 2

Manizales - Villamaría

Pereira - Dosquebradas - La Virginia.

Población total urbana, en edad de trabajar y  
demás indicadores del mercado laboral  
Primer trimestre 2007 – 2008

Concepto	Manizales y Villamaría		Pereira, Dosquebradas y La Virginia	
	I Trm / 07	I Trm / 08	I Trm / 07	I Trm / 08
Población total <sup>1</sup>	401	405	675	690
Población en edad de trabajar <sup>1</sup>	322	336	547	580
% Población en edad de trabajar	80,4	82,9	81,0	84,1
Población económicamente activa <sup>1</sup>	169	189	312	322
Tasa global de participación (%)	52,4	56,1	57,0	55,5
Ocupados <sup>1</sup>	142	164	263	273
Tasa de ocupación (%)	44,1	48,7	48,1	47,1
Subempleados <sup>1</sup>	46	42	73	76
Tasa de subempleo	27,1	22,0	23,5	23,6
Desocupados <sup>1</sup>	27	25	49	49
Tasa de desempleo	15,9	13,2	15,7	15,2
Inactivos <sup>1</sup>	153	148	235	258

Fuente: DANE

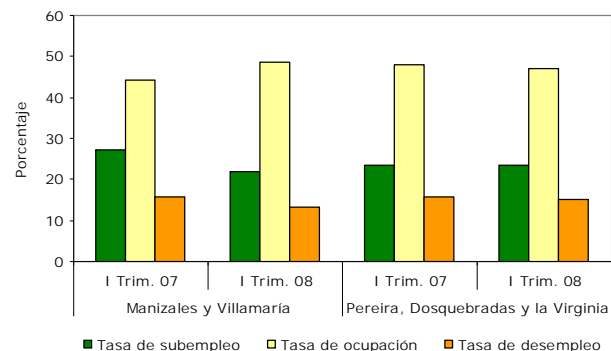
<sup>1</sup> Cifras en miles de personas.

Gráfico 1

Manizales – Villamaría

Pereira - Dosquebradas - La Virginia

Tasa de subempleo, ocupación y desempleo  
Primer trimestre 2007 – 2008



Fuente: DANE

En cuanto al desempleo, Manizales y Pereira presentaron en el primer trimestre de 2008 tasas de 13,2% y 15,2%, respectivamente, menores a las registradas en el mismo periodo del año anterior, pero por encima del promedio nacional, 12,4%; en el caso de la capital risaraldense, dicho registro la sitúa como la segunda ciudad con mayor tasa de desempleo.

### 3. Movimiento de sociedades

De acuerdo con la información suministrada por las cámaras de comercio de Manizales, Pereira y Armenia, el resultado de la inversión neta en sociedades durante los tres primeros meses del año no fue positivo, al totalizar \$16.930 millones inferior en 69,0% respecto a lo reportado en igual lapso de 2007. Lo anterior se explica a los menores valores registrados en la constitución y las reformas a capital, si se compara con los del año precedente; de igual manera, coadyuvó la disolución de sociedades que duplicó el monto del año 2007 al situarse en \$15.591 millones.

Por ciudades, en Risaralda se aprecia una desaceleración completa en la inversión neta en el primer trimestre de 2007, al pasar de \$36.872 millones a \$2.096 millones, es decir una disminución del 94,3%, comportamiento que se explica por el desempeño negativo de todos sus componentes; es así como, la constitución de sociedades evidenció un retroceso de 68,2%, dada la menor dinámica

en los grupos de comercio y seguros y finanzas, al reportar 27 empresas menos a las establecidas en los primeros tres meses de 2007, lo que en valores absolutos significó \$16.233 millones. Igualmente, las reformas de capital reflejaron una caída del 58,8%, debido a que en el primer trimestre del año 2007 se capitalizaron tres empresas del renglón de transporte por \$8.668 millones, lo que alteró la tendencia de las cifras. El anterior panorama se complementó con la mayor disolución y liquidación de sociedades por un monto de \$12.619 millones, con un crecimiento del 162,8%.

Cuadro 3  
Eje Cafetero. Movimiento de sociedades  
Primer trimestre 2007 – 2008

Concepto	Millones de pesos		Var. % 08/07
	Primer trimestre		
	2007	2008	
<b>Total Eje Cafetero</b>			
Inversión Neta	54.638	16.930	-69,0
Sociedades constituidas	33.591	15.264	-54,6
Sociedades reformadas	28.826	17.256	-40,1
Sociedades liquidadas	7.780	15.591	100,4
<b>Caldas<sup>1</sup></b>			
Inversión Neta	8.150	6.602	-19,0
Sociedades constituidas	2.620	4.276	63,2
Sociedades reformadas	6.620	3.123	-52,8
Sociedades liquidadas	1.091	797	-26,9
<b>Quindío<sup>2</sup></b>			
Inversión Neta	9.616	8.232	-14,4
Sociedades constituidas	4.914	2.700	-45,1
Sociedades reformadas	6.589	7.706	17,0
Sociedades liquidadas	1.887	2.174	15,2
<b>Risaralda<sup>3</sup></b>			
Inversión Neta	36.872	2.096	-94,3
Sociedades constituidas	26.057	8.288	-68,2
Sociedades reformadas	15.617	6.427	-58,8
Sociedades liquidadas	4.802	12.619	162,8

Fuente: Cámaras de comercio

<sup>1</sup> La Cámara de Comercio de Manizales incluye 18 municipios de Caldas.

<sup>2</sup> La Cámara de Comercio de Armenia incluye la totalidad de municipios del Quindío.

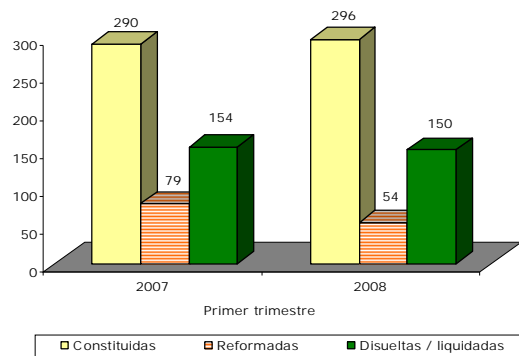
<sup>3</sup> La Cámara de Comercio de Pereira no incluye los municipios de Dosquebradas y Santa Rosa de Cabal.

Situación similar se presentó en la Cámara de Comercio de Manizales, donde la inversión neta durante los tres primeros meses del año observó una variación anual negativa de 19,0% al totalizar \$6.602 millones. En dicho resultado influyó básicamente la disminución del 52,8% de las reformas en sociedades, que sólo alcanzaron \$3.123 millones, ocasionada por el retroceso de los sectores de construcción y comercio, 75,1% y 64,0%, respectivamente. Sin embargo, la constitución de sociedades mostró un panorama favorable, al establecerse 94 nuevas empresas por \$4.276 millones, superior en 63,2% si se compara con el primer trimestre del año precedente; asimismo la disolución de sociedades fue menor, al pasar de \$1.091 millones en 2007 a \$797 millones en el periodo de análisis.

En el Quindío la inversión neta durante el periodo enero – marzo de 2008, según información suministrada por la Cámara de Comercio de Armenia, evidenció una situación similar al presentar un retroceso de 14,4% si se compara con igual lapso del año inmediatamente anterior, resultado que estuvo propiciado por la caída interanual del 45,1% en la constitución de sociedades, especialmente en los sectores de servicios e industria, que disminuyeron 97,7% y 70,5%, en su orden; al anterior desempeño se sumó la mayor disolución y liquidación de sociedades por \$2.174 millones con un incremento del 15,2% frente al periodo

anterior. No obstante, en lo correspondiente a las sociedades reformadas se hicieron adiciones de capital en 13 empresas por un monto de \$7.706 millones, con un aumento de 17,0%, destacándose los renglones de electricidad, gas y agua, e industria, que en conjunto sumaron \$6.539 millones.

Gráfico 2  
Eje Cafetero. Número de sociedades constituidas, reformadas, y disueltas y liquidadas  
Primer trimestre 2007 – 2008



Fuente: Cámaras de Comercio de Manizales, Pereira y Armenia.

#### 4. Actividad financiera

##### - Captaciones del sistema financiero

Al cierre del primer trimestre de 2008, las captaciones efectuadas por los diferentes intermediarios financieros en el Eje Cafetero, sumaron \$3.264 mil millones, mostrando un crecimiento del 6,7%, comportamiento inferior a lo obtenido en periodos anteriores.

Esta desaceleración se observó en los tres departamentos del Eje, siendo Caldas el de mejor comportamiento, ya que registró un crecimiento interanual de 16,6% al totalizar

captaciones por \$1.396 mil millones, donde se destacaron los depósitos de ahorro y los certificados de depósito a término -CDT- con incrementos de 26,0% y 11,9%, en su orden; es de anotar, que ambos rubros significaron el 81,6% de las cuentas pasivas reportadas por el sistema financiero.

**Cuadro 4**  
Eje Cafetero. Saldos de las captaciones del sistema financiero<sup>1</sup>  
Marzo 2007 - 2008

Millones de pesos						
Período	Total	Cuenta Corriente	CDT	Depósitos de ahorro	Cuentas ahorro especial	Cert. Ahorro en valor real
Total Eje Cafetero						
Marzo / 07	3.059.242	598.008	905.728	1.542.536	11.852	1.118
Marzo / 08	3.264.245	586.251	1.025.304	1.638.482	13.003	1.204
Var. % 08/07	6,7	-2,0	13,2	6,2	9,7	7,7
Caldas						
Marzo / 07	1.196.753	251.062	345.168	597.526	2.901	96
Marzo / 08	1.395.721	252.640	386.314	752.964	3.722	81
Var. % 08/07	16,6	0,6	11,9	26,0	28,3	-15,8
Quindío						
Marzo / 07	645.201	113.820	189.498	340.473	1.244	166
Marzo / 08	620.052	108.098	215.788	294.988	1.019	158
Var. % 08/07	-3,9	-5,0	13,9	-13,4	-18,1	-4,5
Risaralda						
Marzo / 07	1.217.288	233.126	371.062	604.537	7.707	856
Marzo / 08	1.248.472	225.513	423.202	590.529	8.262	965
Var. % 08/07	2,6	-3,3	14,1	-2,3	7,2	12,7

Fuente: Superintendencia Financiera de Colombia

<sup>1</sup> Incluye: Bancos comerciales, compañías de financiamiento comercial, corporaciones financieras y cooperativas de carácter financiero.

En el Departamento de Risaralda las captaciones reportaron al cierre del mes de marzo de 2008 un leve incremento de 2,6% al consolidar \$1.248 mil millones, mientras que su participación dentro del total regional fue del 38,2%. La descomposición por renglones mostró a los CDT, que representan el 33,9% del total, como el más dinámico, 14,1%; por el contrario, presentaron descensos los depósitos de ahorro, 2,3%, y la cuenta

corriente bancaria, 3,3%, al sumar \$226 mil millones.

En el departamento del Quindío el proceso de desaceleración en las captaciones fue mayor, al reportar el sistema financiero una disminución del 3,9% frente igual mes del año precedente, consolidando de esta manera un monto de \$620 mil millones, evolución justificada por la disminución de todas las cuentas pasivas, excepto los CDT que registraron un monto de \$216 mil millones con un avance anual de 13,9%.

- Cartera vigente y vencida del sistema financiero

En el Eje Cafetero el saldo de la cartera vigente y vencida reportada por el sistema financiero al mes de marzo de 2008 continúa evidenciando un crecimiento anual importante, 32,5%, al valorar \$4.478 mil millones; tal crecimiento fue el producto de la expansión, en especial, de los créditos de consumo y comerciales los cuales observaron avances del 27,8% y 39,1%, en su orden, ponderando este último el 52,0% de las colocaciones de la región.

Caldas registró al cierre del mes de marzo de 2008 una cartera vigente y vencida de \$1.715 mil millones, advirtiendo un aumento del 31,9%. Esta conducta se evidenció en todas las modalidades de crédito, con crecimientos que oscilaron entre el 18,4% de los microcréditos y el 37,4% de los créditos y leasing comerciales, que sumaron \$897 mil millones, mostrando una ponderación del 52,3% dentro del total.

Cuadro 5  
Eje Cafetero. Saldos de la cartera del sistema  
financiero<sup>1</sup>  
Marzo 2007 – 2008

Millones de pesos					
Periodo	Total	Créditos de vivienda	Créditos y leasing consumo	Microcrédito	Créditos y leasing comerciales
Total Eje Cafetero					
Marzo / 07	3.379.812	425.022	1.212.919	68.679	1.673.192
Marzo / 08	4.477.629	520.764	1.549.846	79.765	2.327.255
Var. % 08/07	32,5	22,5	27,8	16,1	39,1
Caldas					
Marzo / 07	1.300.735	152.180	464.247	31.741	652.567
Marzo / 08	1.715.389	200.148	580.771	37.580	896.890
Var. % 08/07	31,9	31,5	25,1	18,4	37,4
Quindío					
Marzo / 07	595.925	122.284	257.264	15.351	201.026
Marzo / 08	736.653	121.463	334.694	16.631	263.865
Var. % 08/07	23,6	-0,7	30,1	8,3	31,3
Risaralda					
Marzo / 07	1.483.152	150.558	491.408	21.587	819.599
Marzo / 08	2.025.587	199.152	634.381	25.554	1.166.500
Var. % 08/07	36,6	32,3	29,1	18,4	42,3

Fuente: Superintendencia Financiera de Colombia

<sup>1</sup> Incluye: Bancos comerciales, compañías de financiamiento comercial, corporaciones financieras y cooperativas de carácter financiero.

Por su parte, Risaralda observó la mejor evolución en el saldo de la cartera, 36,6%, al valorar \$2.026 mil millones, que representaron el 45,2% del consolidado regional. Como ya es característico en este Departamento, la mayor concentración se hizo evidente en los créditos comerciales al contabilizar \$1.167 mil millones, con un significativo aumento del 42,3% respecto a marzo de 2007. De igual forma, esta conducta positiva se manifestó en las demás modalidades, siguiendo en su orden: los préstamos destinados a vivienda, 32,3%, consumo, 29,1% y microcréditos, 18,4%.

En cuanto al departamento del Quindío, el saldo de las operaciones activas al cierre del tercer mes del año 2008 totalizó \$737 mil

millones, advirtiendo una variación relativa interanual del 23,6%. Al igual que en Caldas y Risaralda los préstamos comerciales y de consumo lideraron la cartera en este Departamento, al representar el 81,3% del total, y registrar aumentos superiores al 30%. Los microcréditos valoraron \$17 mil millones con una expansión de 8,3%, propiciando una variación absoluta de \$821 millones. Contrario a lo anterior, los créditos de vivienda reportaron un saldo de \$121 mil millones, representando una caída de 0.7 puntos porcentuales.

## 5. Comercio Exterior

### - Exportaciones totales

Las exportaciones totales generadas en el Eje Cafetero durante el primer trimestre de 2008 sumaron US\$184.4 millones FOB presentando un crecimiento del 43,6% frente a igual periodo del año anterior. En su composición, se observa un mayor peso de las exportaciones tradicionales, o café verde, al pasar su contribución al total de 47,2% de 2007 a 53,9% en este año, situación que se explica por los aumentos considerables de las ventas de este producto registradas en los departamentos de Quindío y Risaralda lo que generó, igualmente, una mayor dependencia de las exportaciones del grano.

### - Exportaciones no tradicionales

En el periodo enero – marzo de 2008, las exportaciones no tradicionales registradas en el Eje Cafetero totalizaron \$158,0 millones FOB,

con una evolución del 9,9% si se compara con 2007, pero en menor proporción a las presentadas en periodos anteriores, debido a la disminución de las transacciones realizadas en los departamentos de Risaralda y Quindío. En el primer Departamento, las ventas externas no tradicionales descendieron 4,1%, alcanzando un monto de US\$35.4 millones; y en el Quindío el retroceso fue de 1,0% al cuantificar US\$5.1 millones. En cambio Caldas tuvo un crecimiento del 15,5% al sumar US\$117.5 millones, manteniendo el liderazgo regional con una participación del 74,4% en el consolidado.

**Cuadro 6**  
Eje Cafetero. Exportaciones totales,  
tradicionales y no tradicionales  
Primer trimestre 2007 – 2008

Periodo	Comercio Exterior <sup>P</sup>					Miles de dólares
	Exportaciones totales <sup>1</sup>	Tradicionales	Part. <sup>3</sup> %	No tradicionales	Part. <sup>3</sup> %	
<b>Eje Cafetero</b>						
I Trim. 07	272.142	128.375	47,2	143.767	52,8	129.057
I Trim. 08	342.386	184.392	53,9	157.994	46,1	144.349
Var. % 08/07	25,8	43,6	-	9,9	-	11,8
<b>Caldas</b>						
I Trim. 07	146.085	44.360	30,4	101.725	69,6	67.241
I Trim. 08	177.662	60.155	33,9	117.507	66,1	77.140
Var. % 08/07	21,6	35,6	-	15,5	-	14,7
Part. <sup>4</sup> % 08	51,9	32,6	-	74,4	-	53,4
<b>Quindío</b>						
I Trim. 07	28.321	23.215	82,0	5.106	18,0	6.385
I Trim. 08	43.068	38.015	88,3	5.053	11,7	7.938
Var. % 08/07	52,1	63,8	-	-1,0	-	24,3
Part. <sup>4</sup> % 08	12,6	20,6	-	3,2	-	5,5
<b>Risaralda</b>						
I Trim. 07	97.736	60.801	62,2	36.935	37,8	55.431
I Trim. 08	121.656	86.221	70,9	35.435	29,1	59.270
Var. % 08/07	24,5	41,8	-	-4,1	-	6,9
Part. <sup>4</sup> % 08	35,5	46,8	-	22,4	-	41,1

Fuente: DANE. Cálculos Centro Regional de Estudios Económicos. Banco de la República Manizales.

<sup>P</sup> Cifras provisionales.

<sup>1</sup> Cifras en miles de dólares FOB.

<sup>2</sup> Cifras en miles de dólares CIF.

<sup>3</sup> Se refiere la participación dentro del total de las exportaciones.

<sup>4</sup> Se refiere la participación dentro del total del Eje Cafetero.

## - Importaciones

Durante el periodo de análisis (enero – marzo de 2008), las importaciones totales en el Eje Cafetero, observaron un incremento del 11,8% frente a los tres primeros meses de 2007, pasando a precios CIF de US\$129.1 millones a US\$144.3 millones, resultado que fue propiciado, en especial, por las mayores compras externas realizadas principalmente en maquinaria y equipo, vehículos y tecnología, facilitadas por efecto de la revaluación del peso respecto al dólar.

**Cuadro 7**

Eje Cafetero. Balanza comercial  
Primer trimestre 2007 – 2008

Periodo	Miles de dólares FOB		
	Balanza Comercial <sup>P</sup>		Balanza Comercial
	Exportaciones	Importaciones	
<b>Eje Cafetero</b>			
I Trim. 07	272.142	119.464	152.678
I Trim. 08	342.386	133.061	209.325
Var. % 08/07	25,8	11,4	37,1
<b>Caldas</b>			
I Trim. 07	146.085	62.381	83.704
I Trim. 08	177.662	71.142	106.520
Var. % 08/07	21,6	14,0	27,3
Part. <sup>1</sup> . % 08	51,9	53,5	50,9
<b>Quindío</b>			
I Trim. 07	28.321	5.635	22.686
I Trim. 08	43.068	7.044	36.024
Var. % 08/07	52,1	25,0	58,8
Part. <sup>1</sup> . % 08	12,6	5,3	17,2
<b>Risaralda</b>			
I Trim. 07	97.736	51.448	46.288
I Trim. 08	121.656	54.875	66.781
Var. % 08/07	24,5	6,7	44,3
Part. <sup>1</sup> . % 08	35,5	41,2	31,9

Fuente: DANE. Cálculos Centro Regional de Estudios Económicos. Banco de la República Manizales.

<sup>P</sup> Cifras provisionales.

<sup>1</sup> Se refiere la participación dentro del total del Eje Cafetero

Por Departamentos, las importaciones de Caldas durante el primer trimestre de 2007 obtienen la mayor participación, 53,4%, al reportar un monto de US\$77.1 millones CIF,

evidenciando una variación anual de 14,7%. Para Risaralda, las compras en el exterior reflejaron un ascenso de 6,9% en igual periodo respecto al año precedente, al contabilizar US\$59.3 millones CIF, el 41,1% del Eje Cafetero. Por su parte, en el Quindío, registraron el mayor dinamismo, al crecer 24,3%, sin embargo su peso es del 5,5% dentro del total de la región.

## 6. Deuda pública

La deuda pública de los gobiernos centrales departamentales y municipales del Eje Cafetero a marzo de 2008 sumó \$230.771 millones, lo que representó una expansión del 21,2% si se compara con igual mes de 2007. Este resultado se debió a los mayores compromisos adquiridos, principalmente, por entes del departamento de Risaralda que totalizaron un saldo \$109.380 millones con un crecimiento anual del 75,0%. Este comportamiento estuvo jalonado por los aumentos del 55,3% y 130,1%, que observaron las obligaciones del Gobierno Central del Departamento de Risaralda y del municipio de Pereira. En el primer caso, el mayor monto obedece a créditos por valor de \$16.000 millones obtenidos para obras de infraestructura en los diferentes municipios del Departamento, así como para el apoyo a la educación, recreación y cultura; en cuanto al municipio capital, los dineros se destinaron a la red vial, lo que incluyó compra de predios. Situación contraria observó la deuda del resto de municipios, al disminuir el saldo en 7,1%,

debido, principalmente, al pago de parte de los compromisos del municipio de Dosquebradas, pasando el saldo de \$6.457 millones a \$4.688 millones en marzo de 2008, cifra que representó un 60% del conglomerado.

Cuadro 8  
Eje Cafetero. Saldo de la deuda pública interna  
Marzo 2007 – 2008

Período	Total	Millones de pesos		
		Gobierno Central Departamental	Gobierno Central Municipal	Resto de Municipios
Total Eje Cafetero				
Saldo a mar. /07	190.341	66.006	96.739	27.596
Saldo a mar. /08	230.771	78.482	121.647	30.642
Var. % 08/07	21,2	18,9	25,7	11,0
Caldas				
Saldo a mar. /07	79.994	30.806	40.705	8.483
Saldo a mar. /08	75.520	26.374	38.338	10.808
Var. % 08/07	-5,6	-14,4	-5,8	27,4
Quindío				
Saldo a mar. /07	47.831	12.275	29.074	6.482
Saldo a mar. /08	45.871	16.496	21.271	8.104
Var. % 08/07	-4,1	34,4	-26,8	25,0
Risaralda				
Saldo a mar. /07	62.516	22.925	26.960	12.631
Saldo a mar. /08	109.380	35.612	62.038	11.730
Var. % 08/07	75,0	55,3	130,1	-7,1

Fuente: Contralorías departamentales y municipales.

En Caldas, el saldo de la deuda pública del Gobierno Central Departamental evidenció un retroceso del 14,4% con relación a marzo de 2007, al registrar \$26.374 millones, debido a la cancelación y amortización de obligaciones financieras. Asimismo, el Gobierno Central de Manizales reportó un monto de \$38.338 millones indicando un descenso del 5,8% frente a igual mes del año precedente. En lo que respecta al consolidado del resto de municipios, observó un incremento de 27,4% al totalizar \$10.808 millones, donde incidieron los préstamos obtenidos por las administraciones de Aguadas, Villamaría y Samaná, que en conjunto sumaron \$4.108 millones.



En el departamento del Quindío la deuda pública de los entes territoriales consolidó \$45.871 millones a marzo de 2008, señalando una disminución del 4,1% si se compara con similar mes del año precedente. Tal comportamiento obedece al significativo descenso que presentó el Gobierno Central Municipal de Armenia al registrar un monto de \$21.271 millones respecto a \$29.074 millones de 2007. Contrario a lo anterior, el Gobierno Central Departamental del Quindío y el resto de municipios aumentaron el saldo de la deuda en 34,4% y 25,0%, respectivamente; en el primer ente, los recursos adicionales fueron destinados al acondicionamiento urbano y la construcción de un centro cultural y de convenciones en la ciudad capital; y en el segundo, los dineros se invirtieron en infraestructura de servicios públicos.

### 7. Recaudo de impuestos nacionales por tipo

El recaudo total de impuestos nacionales, según los registros de la DIAN, al término del primer trimestre de 2008 en el Eje Cafetero, valoró \$308.840 millones superando en 22,5% los registros de igual periodo de 2007; este resultado se debió al crecimiento de cada uno de sus componentes, advirtiendo la mayor variación el impuesto a las ventas –IVA-, 19,2%, el cual a su vez ponderó el 39,5% del total. Es importante destacar el considerable avance que viene presentando el renglón “otros” que incluye los impuestos al

patrimonio y seguridad democrática, el cual pasó de \$537 millones en el periodo enero – marzo de 2007 a \$23.596 millones en igual lapso de 2008 tras la notoria evolución presentada en este rubro en cada uno de los Departamentos.

Cuadro 9  
Eje Cafetero. Recaudo de impuestos nacionales por tipo  
Primer trimestre 2007 – 2008

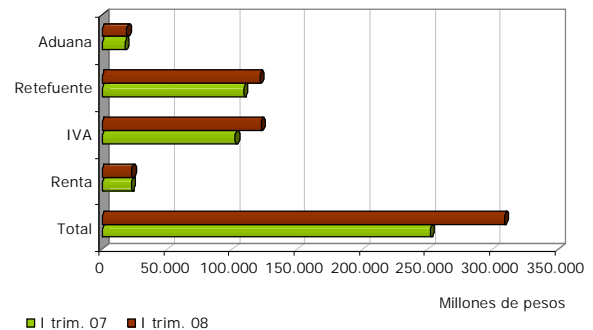
Periodo	Millones de pesos					
	Total	Renta	IVA	Retefuente	Aduana	Otros <sup>1</sup>
Total Eje Cafetero						
I trim. /07	252.015	22.626	102.301	108.876	17.674	537
I trim. /08	308.840	22.978	121.991	121.081	19.194	23.596
Var.% 08/07	22,5	1,6	19,2	11,2	8,6	---
Caldas						
I trim. /07	95.409	6.943	35.252	46.900	6.244	71
I trim. /08	130.104	7.592	51.825	53.690	3.751	13.247
Var.% 08/07	36,4	9,3	47,0	14,5	-39,9	---
Quindío						
I trim. /07	30.368	2.303	13.267	12.960	1.727	111
I trim. /08	35.924	2.406	14.443	14.411	2.419	2.245
Var.% 08/07	18,3	4,5	8,9	11,2	40,1	---
Risaralda						
I trim. /07	126.238	13.381	53.782	49.016	9.704	356
I trim. /08	142.812	12.980	55.723	52.980	13.024	8.105
Var.% 08/07	13,1	-3,0	3,6	8,1	34,2	---

Fuente: DIAN

<sup>1</sup> Incluye: Errores, sanciones independientes, impuesto al patrimonio y seguridad democrática.

--- Variación muy alta.

Gráfico 3  
Eje Cafetero. Evolución del recaudo de impuestos nacionales por tipo  
Primer trimestre 2007 – 2008



Fuente: DIAN

En Risaralda, el recaudo de impuestos presentó un crecimiento del 13,1% al consolidar \$142.812 millones, convirtiéndose en el más importante para el Eje Cafetero, aportando el 46,2% del total. Dentro de los ingresos recaudados, se destacaron los conceptos de aduanas que observó un aumento del 34,2% al valorar \$13.024 millones, expansión que dio muestras del considerable flujo de mercancías que ingresaron al Departamento; y la retención, que superó en 8,1% el reporte del primer trimestre de 2007.

El recaudo total de impuestos en Caldas fue el más dinámico de la región al ubicarse en \$130.104 millones, es decir, 36,4% por encima de la valoración de similar lapso de 2007, gracias a la evolución positiva presentada en los tributos de IVA y retención en la fuente, cuyos ascensos se colocaron en 47,0% y 14,5%, en su orden.

Los ingresos impositivos en el Quindío durante los primeros tres meses de este año totalizaron \$35.924 millones, siendo el de menor aporte en el Eje Cafetero, 11,6%, no obstante superaron en 18,3% la cuantía obtenida en enero – marzo de 2007, resultado que estuvo soportado en la expansión generalizada de todos sus componentes tributarios, sobresaliendo el renglón de aduanas, que contrario a lo ocurrido en Caldas, evidenció un aumento significativo, al pasar de \$1.727 millones a \$2.419 millones,

significando un crecimiento del 40,1% en el lapso de análisis.

## 8. Café

Cuadro 10  
Eje Cafetero. Pronóstico de la cosecha cafetera  
y compras cooperativas  
Primer trimestre 2007 – 2008

Período	Miles de @ c.p.s.	
	Pronóstico cosecha	Compras cooperativas
Total Eje Cafetero		
I trimestre 07	2.578	909
I trimestre 08	2.317	1.022
Var. % 08/07	-10,1	12,4
Caldas		
I trimestre 07	965	594
I trimestre 08	821	726
Var. % 08/07	-14,9	22,2
Quindío		
I trimestre 07	810	102
I trimestre 08	850	(...)
Var. % 08/07	4,9	(-)
Risaralda		
I trimestre 07	803	213
I trimestre 08	646	296
Var. % 08/07	-19,6	38,9

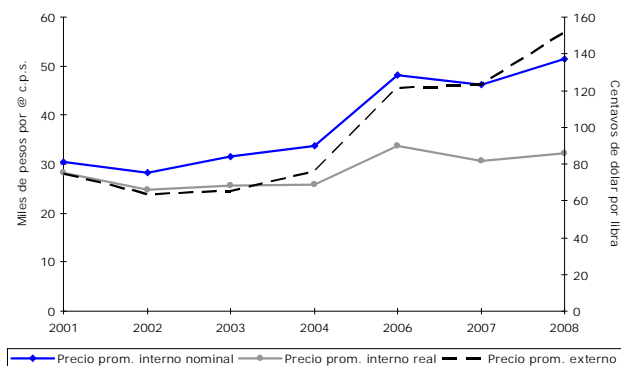
Fuente: Comités departamentales de cafeteros de Caldas, Quindío y Risaralda.  
(...) Cifra aún no disponible.

El desempeño del sector cafetero durante el primer trimestre del presente año en los departamentos de Caldas, Quindío y Risaralda no fue favorable, debido a que el balance entre los ingresos y los costos de producción se torna cada vez más negativo. Dicha situación se encuentra asociada en primer lugar, al incremento significativo en el precio de los fertilizantes e insumos básicos para el cultivo, los cuales en los últimos doce meses han presentado variaciones que oscilan entre el 50 y el 70 por ciento; de igual manera, se sumó la escasez de trabajadores que propició un

aumento en el costo de la mano de obra para la recolección del grano.

Gráfico 4

Colombia. Evolución del precio promedio interno y externo de café  
Primer trimestre 2001 - 2008



Fuente: Federación Nacional de Cafeteros. Cálculos Centro Regional de Estudios Económicos. Banco de la República Manizales.

La segunda causa se refiere a la disminución del 10,1% en la producción del grano en el Eje Cafetero, presentando Risaralda la mayor caída, 19,6%, al pasar de 803 mil @ c.p.s. en el primer trimestre de 2007 a 646 mil @ c.p.s. en similar lapso de 2008; de igual manera, en este periodo, Caldas presentó una variación negativa de 14,9% al colocarse la producción en 821 mil @ c.p.s. Contrario al anterior comportamiento, el pronóstico de la cosecha en el Quindío advirtió un avance del 4,9%, efecto del continuo proceso de renovación de las plantaciones en periodos anteriores.

La tercera causa está asociada al fenómeno revaluacionista del peso colombiano frente al dólar estadounidense, al situarse el promedio de la tasa de cambio representativa del mercado para el primer trimestre de 2008 en

\$1.911 por dólar representando una caída del 14,0%.

## 9. Construcción

Cuadro 11

Eje Cafetero. Área total aprobada y número de licencias para construcción  
Primer trimestre 2007 – 2008

Periodo	Área total aprobada (m <sup>2</sup> )		
	Total	Vivienda	Otros destinos
Total Eje Cafetero			
I trimestre 07	369.452	257.887	111.565
I trimestre 08	146.422	120.906	25.516
Var. % 08/07	-60,4	-53,1	-77,1
Caldas <sup>1</sup>			
I trimestre 07	118.994	46.626	72.368
I trimestre 08	67.725	50.037	17.688
Var. % 08/07	-43,1	7,3	-75,6
Quindío <sup>2</sup>			
I trimestre 07	62.788	45.596	17.192
I trimestre 08	15.890	14.694	1.196
Var. % 08/07	-74,7	-67,8	-93,0
Risaralda <sup>3</sup>			
I trimestre 07	187.670	165.665	22.005
I trimestre 08	62.807	56.175	6.632
Var. % 08/07	-66,5	-66,1	-69,9

Fuente: DANE

<sup>1</sup> Comprende los municipios de Manizales, la Dorada y Villamaría.

<sup>2</sup> Comprende los municipios de Armenia y Calarcá.

<sup>3</sup> Comprende los municipios de Pereira, Dosquebradas y Santa Rosa de Cabal.

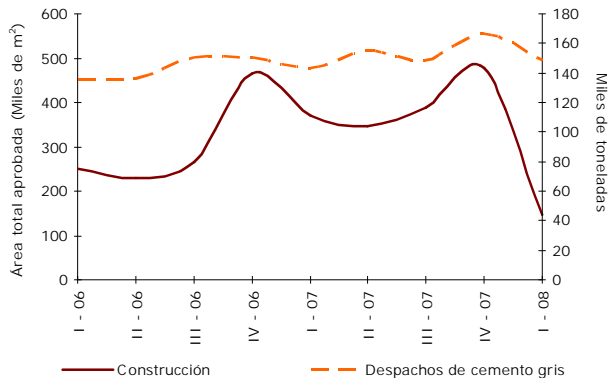
El sector de la construcción en el Eje Cafetero durante el primer trimestre de 2008 evidenció una notoria desaceleración en su actividad al pasar de 369.452 metros cuadrados -m<sup>2</sup>- en los tres primeros meses de 2007 a 146.422 m<sup>2</sup> en similar lapso de 2008, representando una caída de 60,4% en el área aprobada.

En el Quindío se apreció la disminución más alta del Eje, 74,7%; Risaralda por su parte, presentó una caída del 66,5%; en tanto que Caldas manifestó la menor disminución, 43,1%, ya que a diferencia de los otros dos

departamentos, mostró en la edificación dirigida a vivienda un aumento del 7,3%.

Gráfico 5

Eje Cafetero. Área total aprobada para construcción y despachos de cemento Trimestres 2006 - 2008



Fuente: DANE

## 10. Servicios públicos

El consumo de energía eléctrica suministrado por la Central Hidroeléctrica de Caldas para la ciudad de Manizales, durante el periodo enero – marzo de 2008 fue de 82.9 millones de kilovatios/hora –Kw/h-, superior en 6,1% frente a igual lapso de 2007, circunstancia propiciada por aumentos del 11,1% y 12,2% en los en los sectores industrial y comercial.

Respecto al consumo de gas natural en la capital caldense durante el primer trimestre del año, mantuvo estabilidad respecto al registro de similar periodo de 2007, al ubicarse en 10.3 millones de m<sup>3</sup> logrando un leve incremento del 1,1%, comportamiento que obedece, principalmente, a la caída evidenciada en el segmento industrial, 10,6%,

sector que tiene un peso de 53,8% en el total. Situación contraria observaron el comercio y el consumo residencial, al presentar aumentos de 36,7% y 14,5%.

Cuadro 12

Manizales. Consumo de energía eléctrica y gas natural por usos  
Primer trimestre 2007 – 2008

Periodo	Usos			
	Total	Industrial	Comercial	Residencial
Consumo de energía eléctrica. Miles Kw / h				
I trimestre 07	78.216	17.968	16.442	43.806
I trimestre 08	82.949	19.959	18.448	44.543
Var. % 08/07	6,1	11,1	12,2	1,7
Consumo de gas natural. Miles m <sup>3</sup>				
I trimestre 07	10.224	6.225	895	3.104
I trimestre 08	10.339	5.563	1.224	3.552
Var. % 08/07	1,1	-10,6	36,7	14,5

Fuente: Central Hidroeléctrica de Caldas -CHEC-. Gas Natural del Centro S.A.

Cuadro 13

Pereira. Consumo de energía eléctrica y gas natural por usos  
Primer trimestre 2007 – 2008

Periodo	Usos			
	Total	Industrial	Comercial	Residencial
Consumo de energía eléctrica. Miles Kw / h				
I trimestre 07	96.758	10.901	28.153	57.704
I trimestre 08	98.802	9.092	30.553	59.157
Var. % 08/07	2,1	-16,6	8,5	2,5
Consumo de gas natural. Miles m <sup>3</sup>				
I trimestre 07	3.882	1.113	637	2.132
I trimestre 08	5.115	1.793	853	2.469
Var. % 08/07	31,8	61,1	33,9	15,8

Fuente: Empresa de Energía de Pereira. Gas del Risaralda S.A.

En Pereira, de acuerdo con la información suministrada por la Empresa de Energía de esta ciudad, el consumo al cierre del primer trimestre de 2008, observó un leve aumento de 2,1% respecto a igual trimestre de 2007 al facturar en kw/h 98.8 millones, debido al descenso del 16,6% que evidenció el uso

industrial; por su parte, el consumo de los establecimientos comerciales superó en 8,5% el registro del primer trimestre de 2007.

En cuanto al consumo de gas natural en la capital risaraldense, se presentó un significativo avance del 31,8% al pasar de 3.9 millones de m<sup>3</sup> durante enero – marzo de 2007 a 5.1 millones de m<sup>3</sup> en igual periodo del año vigente. Dicho comportamiento es el resultado de la dinámica observada por los diferentes sectores, destacándose el industrial y comercial, cuyos aumentos fueron del 61,1% y 33,9%, respectivamente. En tanto, el residencial tuvo el mayor consumo, al totalizar 2.5 millones de m<sup>3</sup>, equivalente al 48,3% del total.

Cuadro 14

Armenia. Consumo de energía eléctrica y gas natural por usos  
Primer trimestre 2007 – 2008

Período	Usos				
	Total	Industrial	Comercial	Residencial	Oficial
Consumo de energía eléctrica. Miles Kw / h					
I trimestre 07	50.083	3.014	13.385	30.822	2862
I trimestre 08	53.400	3.504	14.701	31.811	3384
Var. % 08/07	6,6	16,3	9,8	3,2	18,2

Fuente: Empresa de Energía del Quindío S.A. E.S.P.

El consumo de energía eléctrica suministrado por la Empresa de Energía del Quindío para la ciudad de Armenia al término del primer trimestre de 2008 fue de 53.4 millones de kw/h, superior en 6,6% frente a igual lapso de 2007, hecho que estuvo propiciado por el crecimiento generalizado de los diferentes usos, destacándose el segmento oficial cuyo aumento fue del 18,2%; el sector residencial a

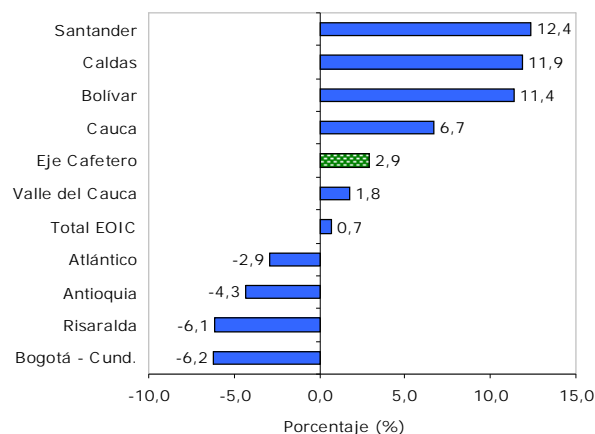
pesar de presentar la mayor participación, 59,6%, mostró el menor avance, 3,2% durante el periodo que nos ocupa.

## 11. Encuesta de Opinión Industrial Conjunta

Según los datos divulgados en la Encuesta de Opinión Industrial Conjunta -EOIC-, realizada por la ANDI en el sector industrial del Eje Cafetero (se excluye el departamento del Quindío) durante el primer trimestre de 2008, la producción industrial presentó un leve aumento del 2,9%; sin embargo, este resultado estuvo por encima del registro de la muestra nacional que alcanzó un variación de 0.7 puntos porcentuales.

Gráfico 6

Variación de la producción  
Enero - marzo 2008 / enero – marzo 2007



Fuente: ANDI

Los resultados de los dos departamentos del Eje Cafetero son antagónicos, ya que mientras en Caldas la producción tuvo un crecimiento importante del 11,9%, colocándose en el

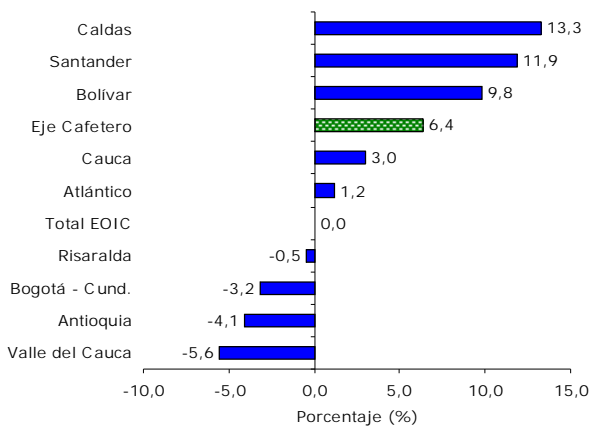
segundo lugar entre los encuestados después de Santander, el departamento de Risaralda mostró una caída del 6,1%, representando la segunda tasa más baja dentro de la muestra nacional.

Una tendencia similar observaron las ventas totales en la región, al reportar una variación de 6,4%, superior al registro nacional. Caldas observó el crecimiento más alto en el país, 13,3% en tanto que Risaralda reflejó una disminución del 0.5%.

Gráfico 7

Variación de las ventas totales

Enero - marzo 08 / enero – marzo 07



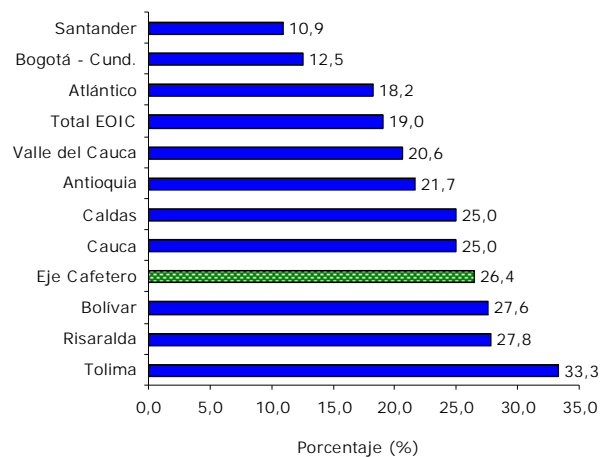
Fuente: ANDI

Respecto a los obstáculos que impiden el normal desarrollo de la actividad en la región, los industriales consideraron, entre los principales: el tipo de cambio, y el suministro y costo de materias primas, con porcentajes del 26,4% y 15,5%, en su orden, seguido por problemas de rentabilidad con el 10,9%.

Gráfico 8

Problemas de tipo de cambio

Marzo 2008



Fuente: ANDI