



Boletín Económico Regional

III trimestre de 2017

Suroccidente

Valle del Cauca / Nariño /
Cauca / Putumayo



FECHA DE PUBLICACIÓN: diciembre de 2017.

PALABRAS CLAVE DEL BOLETÍN ECONÓMICO REGIONAL: Región Suroccidente, demanda interna, comercio, industria, remesas.

Las opiniones y posibles errores son responsabilidad exclusiva de los autores y no comprometen al Banco de la República ni a su Junta Directiva.

TABLA DE CONTENIDO

PANORAMA ECONÓMICO.....	3
I. AGROPECUARIO, SILVICULTURA Y PESCA.....	5
II. MINERÍA	10
III. INDUSTRIA	12
IV. ELECTRICIDAD, GAS Y AGUA.....	15
V. CONSTRUCCIÓN	16
VI. COMERCIO Y TURISMO.....	19
VII. TRANSPORTE.....	22
VIII. SISTEMA FINANCIERO	24
IX. COMERCIO EXTERIOR.....	25
X. MERCADO LABORAL	32
XI. PRECIOS	33
XII. OTRAS VARIABLES ECONÓMICAS	35

PANORAMA ECONÓMICO

En el tercer trimestre de 2017 la economía de Suroccidente se mantuvo en terreno positivo, pero con desaceleración en comparación con igual periodo de un año atrás. La demanda interna por el lado del consumo de los hogares permaneció con resultados negativos luego de la marcada desaceleración iniciada el año pasado. La oferta estuvo liderada por el sector agropecuario y la recuperación del sector de la construcción, que junto a la leve mejoría de la producción industrial compensaron la reducción en las ventas del comercio. De esta forma, las expectativas de consolidar un mejor desempeño se centran en los resultados para el último periodo del año, que al cierre de esta edición marcaban avances más optimistas a los observados en el trimestre.

Los diferentes indicadores oficiales señalaron contracción en varios sectores de la producción y el comercio. Por el lado de la demanda, continuó la caída en las ventas del comercio minorista, aunque repuntaron las de vehículos. Además, otros indicadores coincidentes con el consumo de hogares siguieron en terreno negativo para la región, en forma simultánea con la desaceleración presenciada en los últimos dos años. En efecto, los hogares de Suroccidente han permanecido cautos a la hora de sus compras, pese a una menor inflación y tasas de interés. Igualmente, el paro de pilotos en Avianca afectó sensiblemente el turismo por la disminución de visitantes por vía aérea.

No obstante, los ingresos por remesas del exterior para las familias de la región siguieron mostrando avance altamente positivo, por lo que se espera les sirva para apalancar gran parte de su consumo de fin de año.

Por el lado de la oferta, aumentó la colocación de créditos del sector financiero a hogares y empresas de Suroccidente, mientras el sector agrícola continuó también con tasas de crecimiento positivas. Permaneció al alza el área sembrada en frutales, especialmente los orientados al mercado externo, como piña y aguacate. También se dieron mejoras para el cultivo de café con fomento a variedades especiales. Además, aumentaron las siembras de hortalizas y verduras en zona de ladera, aunque se presentó caída de 2,5% en caña molida.

La actividad pecuaria incrementó la producción porcina en 2,3% anual y la participación de la región fue de 17,7%, conservando el tercer lugar como productor porcícola del país, gracias a continuos avances tecnológicos usados recientemente en la producción de la región. Igualmente, la producción de carne de pollo creció 4,1%, según Fenavi, aunque persistió la desaceleración iniciada hace un año. Mientras tanto, continuó con alza significativa la producción de huevo con aumento anual del 16,1%, atendiendo una demanda creciente, hasta lograr ubicar la región como primera productora.

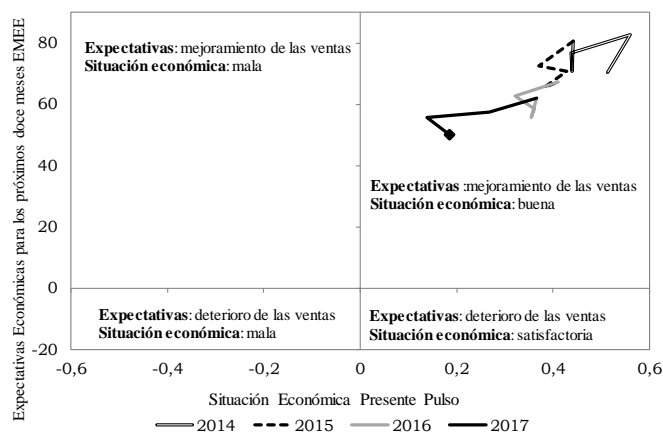
En la construcción, los indicadores mostraron ascenso anual importante, después de los leves resultados de comienzo de año. Las obras en proceso de construcción avanzaron 12,7%, explicado por el buen desempeño de Cali. Asimismo, el área a construir en Suroccidente mostró un aumento acumulado de 16,1%, superior al presentado en el acumulado de 2016.

Resumiendo, la información disponible sobre la actividad económica en la región sugiere que esta presentó en el tercer trimestre un avance anual pero con desaceleración en su ritmo de crecimiento. Cabe resaltar que en igual trimestre de 2016, se registró una baja base de comparación en el sentido que se presentaron diferentes choques de oferta en el sector transportador, razón por la cual se esperaban cifras más altas en el desempeño económico.

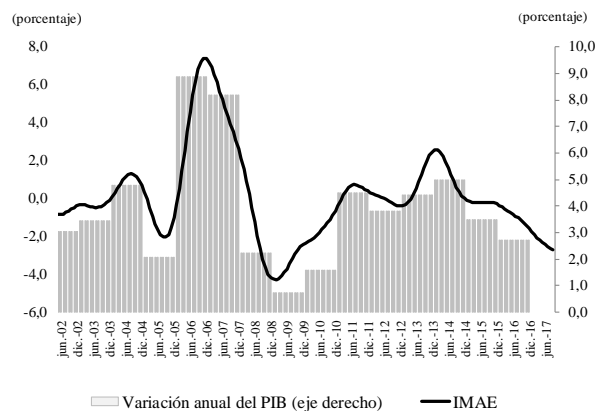
Para el Valle del Cauca el Indicador Mensual de Actividad Económica (IMAE)¹ sugirió una expansión de 1,0% anual en el tercer trimestre de 2017, resultado que ratificó la extendida tendencia a la desaceleración en la economía del departamento (Gráfico 1). Para igual periodo, cifras del Dane reportaron un crecimiento de la economía nacional de 2,0% anual. En el acumulado hasta septiembre el aumento estimado para el Valle por el IMAE fue de 1,4%, inferior al crecimiento nacional de 1,5%. De esta forma, se rompió una racha de 11 trimestres con un incremento departamental mayor al promedio nacional.

Gráfico 1 Suroccidente. Indicadores de referencia sobre la actividad económica

Región Suroccidente. Reloj cíclico de la actividad económica actual según Pulso y las expectativas de las ventas a un año según la EMEE. 2012-2016. A septiembre 2017



Crecimiento anual del PIB del Valle y del Indicador mensual de actividad económica (IMAE) para el Valle del Cauca*



* Valores mayores a cero indican que el Valle está creciendo por encima de su promedio histórico (3,8%). Un incremento por encima de cero representa una aceleración, es decir, un aumento del ritmo de crecimiento. Una disminución representa una desaceleración, es decir, una disminución del ritmo de crecimiento.

Fuente: Banco de la República, DANE y Pontificia Universidad Javeriana de Cali.

Asimismo, en el tercer trimestre de 2017, la actividad económica de Suroccidente² presentó un menor ritmo de aumento frente a igual periodo de un año atrás, y similar al del segundo trimestre de 2017. Así lo confirmó el reloj cíclico de la actividad económica de la región expuesto en el gráfico 1, el cual señaló una desmejora en el crecimiento actual de la economía y en las expectativas económicas a 12 meses. Si bien este balance no se observaba en años recientes, en lo corrido de 2017 estas dos variables continúan situándose dentro de un panorama positivo (primer cuadrante).

¹ Calculado por el Banco de la República y la Pontificia Universidad Javeriana Cali.

² Conformada por los departamentos de Valle, Cauca y Nariño.

I. AGROPECUARIO, SILVICULTURA Y PESCA

AGRICULTURA

La producción agrícola de Suroccidente persistió con acelerado avance anual en el tercer trimestre de 2017, y logró un balance consolidado muy superior al observado en igual periodo del año anterior. Este resultado se vio reflejado en una mayor oferta de alimentos para la región y resto del país, respecto al tercer trimestre de 2016, lapso que cerró con caída anual de 17,3%. Fueron importantes los incrementos en la producción de otros alimentos y frutas, que en conjunto aportaron el 48,6% del abastecimiento total ingresado a las principales centrales de abastos locales (Cuadro 1).

Cuadro 1

Valle del Cauca¹. Abastecimiento de alimentos por grupos

Trimestres 2016 - 2017

(crecimiento anual y participación)

Grupo	2016				2017			Participación III - 2017	Contribución a la variación
	I	II	III	IV	I	II	III		
Frutas	-19,4	-18,6	-21,3	-8,7	-5,2	-14,1	0,1	21,2	0,0
Otros grupos	-10,3	-1,0	-16,2	3,8	5,3	10,7	21,0	27,4	5,8
Tubérculos, raíces y plátanos	-12,8	-24,4	-20,0	-3,5	-4,5	6,5	-1,0	29,8	-0,3
Verduras y hortalizas	-15,6	-14,2	-10,1	5,4	-5,8	-8,3	-5,1	21,6	-1,1
Total	-14,4	-16,1	-17,3	-0,9	-2,8	-0,4	3,3	100,0	3,3

¹ Mercados mayoristas de Cali: Cavasa y Santa Helena.

Fuente: SIPSA, Ministerio de Agricultura y Desarrollo Rural-DANE. Cálculos Banco de la República.

Asimismo, aportó al proceso de abastecimiento, el mejoramiento en la producción de cultivos de ciclo corto como hortalizas y verduras en la zona de ladera, la cual ayudó a la estabilización de precios en los centros de consumo de la región al finalizar el tercer trimestre de 2017.

El mejor comportamiento del clima y el aumento en los rendimientos incidió sobre la mejor calidad y el incremento en la productividad de frutales, especialmente cítricos y la caña de azúcar. Así mismo, las nuevas variedades de caña de azúcar aportaron al aumento en su recolección apoyada en las mejoras climáticas.

Entretanto, se hace notable el acelerado proceso de expansión del área sembrada en frutales en los departamentos del Valle del Cauca y Cauca, aprovechando las ventajas que ofrece su riqueza hídrica, su ubicación estratégica, la fertilidad de sus suelos y la cadena agroindustrial que vive en constante fortalecimiento de sus productos, hoy día con una visión exportadora.

En el caso del aguacate Hass, llamado el 'oro verde', actualmente hay en el Valle más de mil hectáreas sembradas a través de unos 300 productores, los cuales están ubicados en el norte del Valle (principalmente en los municipios de El Cairo, Argelia, Versailles, Roldanillo, Bolívar, Caicedonia y Sevilla).

En el departamento del Cauca se ubican las plantaciones en Morales, Piendamó, Cajibío, El Tambo, Sotará y Popayán. Estos procesos agroindustriales de la fruticultura de la región han contado con permanente apalancamiento financiero por parte de la banca regional con líneas especializadas de crédito comercial y de Finagro.

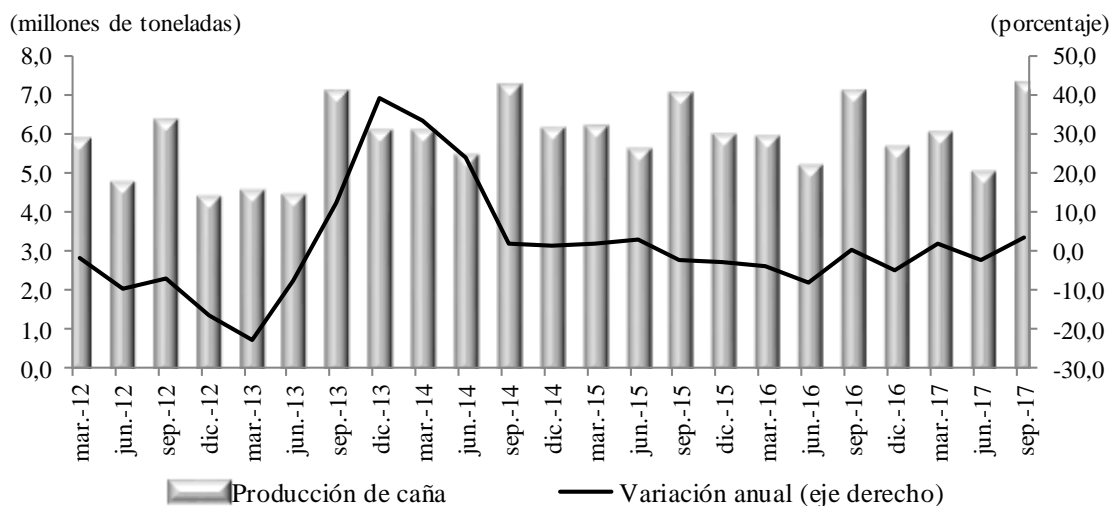
De su parte, Nariño siguió liderando la producción y abastecimiento de tubérculos y plátanos, sobresaliendo en la mayor oferta de papa y otros tubérculos, los cuales contribuyeron a la estabilización y en algunos casos a bajas en los precios de los alimentos de la canasta familiar al cierre del tercer trimestre de 2017. Mientras que la cosecha de café se vio afectada por el exceso de lluvias en la región, causando daños en la floración y por ende, la obtención de menores rendimientos en este cultivo que ofrece algunas variedades de alta calidad en la zona.

En el caso del departamento del Cauca, al cierre del tercer trimestre de 2017, continuó siendo baja la producción cafetera por los efectos climáticos, reflejados en una menor floración aunque con mejoras en la calidad del grano en especial en los municipios de la zona del macizo colombiano. Estos cambios positivos de calidad han provisto mejores ingresos para los productores a través del incremento del precio interno mediante avances en los procesos de comercialización. De igual forma, este departamento viene incrementando la siembra de otros productos de pancoger como el plátano, las hortalizas y algunas variedades de frutales para abastecer el mercado regional y nacional.

Por otro lado, la producción de caña de azúcar alcanzó un incremento anual de 3,3% en el tercer trimestre al cerrar con 7,14 millones de toneladas de caña molida proveniente de los departamentos del Valle del Cauca en mayor proporción, Cauca y los del Eje Cafetero, registrando una progresiva recuperación de los rendimientos en productividad con base en las nuevas variedades sembradas. En igual periodo de un año atrás solo obtuvo un avance anual de 0,2% (Gráfico 2).

Gráfico 2

Región Suroccidente¹. Producción trimestral de caña de azúcar



¹ Incluye la producción del Valle, Cauca, Risaralda, Quindío y Caldas.

Fuente: Asocaña. Cálculos Banco de la República.

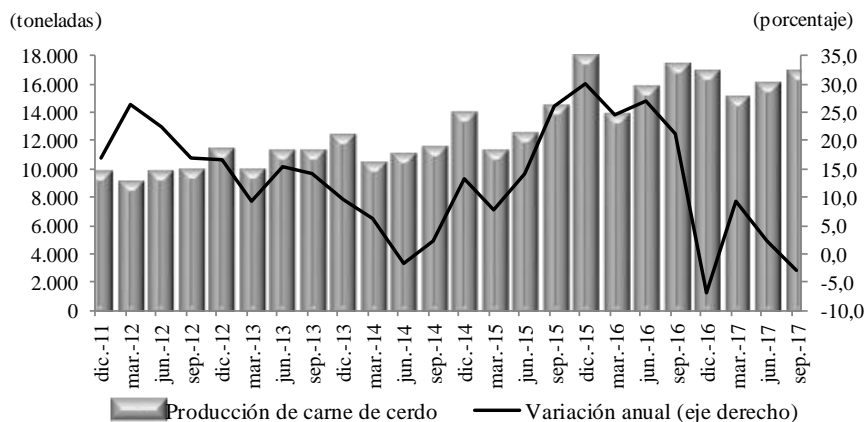
PECUARIO

➤ PORCICULTURA

La producción de carne de cerdo de Suroccidente ofreció un incremento de 2,3% anual al cierre del tercer trimestre de 2017, inferior al 5,4% del trimestre anterior. Las cifras del Fondo Nacional de Porcicultura – FNP–, suministradas por *Porkcolombia*, señalaron además, una producción de carne de cerdo de 46.743 toneladas, con lo cual la participación de la región alcanzó el 17,7%, conservando el tercer lugar como zona productora porcícola del país, después de Noroccidente (45,5%) y Bogotá (21,8%).

Los permanentes avances tecnológicos aplicados a los galpones para la producción de ganado porcino en la región, han favorecido el fortalecimiento de la actividad porcina, para atender el incremento en la demanda interna y sostener una relativa estabilidad del precio del producto al consumidor final. De esta forma, las principales comercializadoras de carne de cerdo, en especial en el Valle del Cauca, han logrado autoabastecerse del ganado porcino que requieren para sus procesos, reduciendo costos y aumentando la productividad. En efecto, el Valle del Cauca consolidó su participación con el 16,4% de la producción nacional de cerdo y el 92,7% de la oferta porcina de Suroccidente.

Gráfico 3
Región Suroccidente. Producción trimestral de carne de cerdo



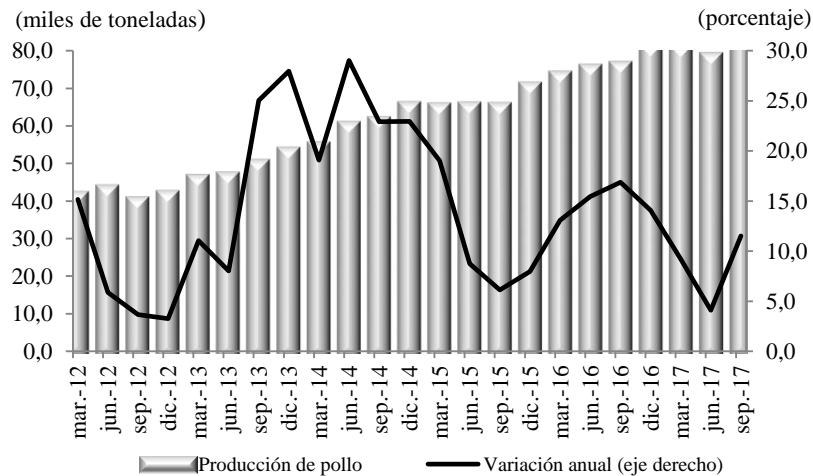
Fuente: Sistema Nacional de Recaudo, Porkcolombia - Fondo Nacional de la Porcicultura. Cálculos Banco de la República.

➤ AVICULTURA

En el tercer trimestre de 2017, la producción de carne de pollo creció 4,1% anual, según las estadísticas de la Federación nacional de avicultores –Fenavi–. Es de anotar, que aunque el resultado fue positivo, persistió la tendencia a la desaceleración observada desde diciembre de 2016, cuando creció 14,1% anual. A su vez, la producción de huevo continuó al alza y obtuvo un aumento anual del 16,1% en el tercer trimestre, caracterizando al sector avícola de Suroccidente como generador de 40.000 empleos directos, distribuidos en granjas, clasificadoras y empacadoras de huevo, plantas de incubación, plantas de proceso de pollo, alimentos balanceados, de ovoproductos, de productos de valor agregado y toda la cadena de distribución que para algunas incluye puntos de venta propios. En efecto, la potencialización del desarrollo del sector se debe a la ubicación estratégica de las empresas en el Valle y norte del Cauca, que además de venir mejorando los aspectos sanitarios en la zona, mantienen

cercanía al puerto de Buenaventura, poseen grandes vías con conectividad a otras regiones como el Eje Cafetero, centro del país y Antioquia, entre otras (Gráfico 4 y 5).

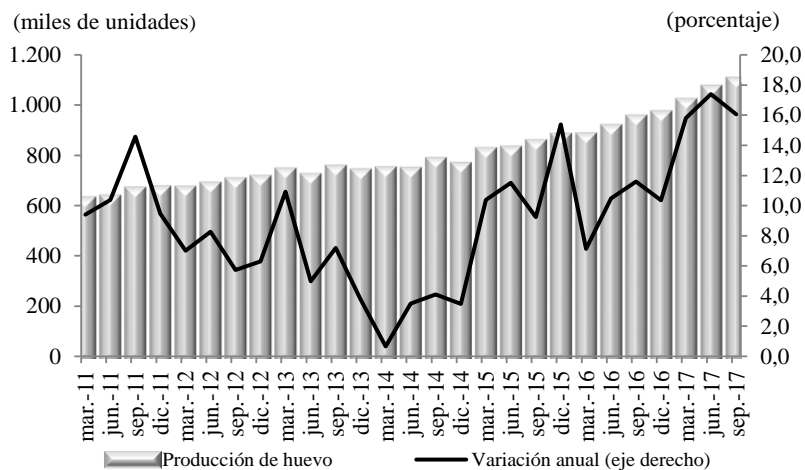
Gráfico 4
Región Suroccidente. Producción de pollo en canal



Fuente: Fenavi. Cálculos Banco de la República.

De igual forma, la actividad avícola de Suroccidente mantuvo su participación similar al trimestre anterior, al alcanzar el 20,8% del total de la producción nacional de pollo, a continuación de las regiones Centro y Nororiente, aprovechando sus ventajas comparativas ofrecidas en lo relacionado con el clima, las vías, mercados y acceso al puerto. Asimismo, se consolidó como la primera en producción nacional de huevo, con el 30,8% del total, y el Valle del Cauca se matiné como el primer productor de huevo en Colombia, al participar con el 23,7% en el trimestre, si se tiene en cuenta que la zona centro que posee el 29,0% del total, comprende a los establecimientos avícolas ubicados en los departamentos de Cundinamarca y Tolima, principalmente. Sin embargo, los avicultores de esta región extendieron sus inversiones a la región Caribe para atender la demanda de esa importante zona.

Gráfico 5
Región Suroccidente. Producción de huevo



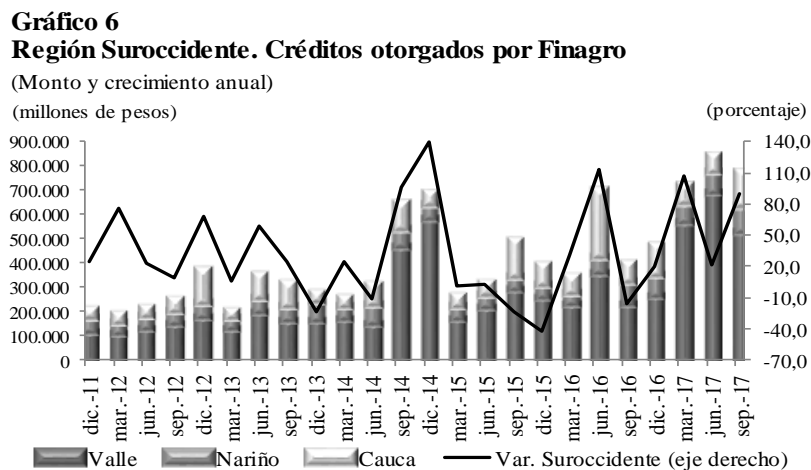
Fuente: Fenavi. Cálculos Banco de la República.

CRÉDITOS DEL FONDO PARA EL FINANCIAMIENTO DEL SECTOR AGROPECUARIO (FINAGRO)

Al finalizar septiembre de 2017, los desembolsos de crédito agropecuario en Suroccidente crecieron 89,9% anual, recuperando la senda con la que empezó este año, en contraste con la caída de un año atrás (-16,3%). Los otorgados a productores del Valle aumentaron 126,2%, y en el Cauca 94,9% anual, en Nariño de 8,1%, y en Putumayo 23,7%. El monto consolidado para la región en el periodo se ubicó en \$793,6 miles de millones de pesos, cubriendo una quinta parte de los desembolsos nacionales del trimestre, para impulsar al sector que brinda mejor dinámica como despensa agrícola del país.

Al cierre del tercer trimestre de 2017, Finagro focalizó recursos de capital de trabajo y sostenimiento para pequeños productores de Suroccidente dedicados a cultivos permanentes de la región, tales como frutales, hortalizas y tubérculos, en donde al Valle del Cauca se destinó el 66,7% de la colocación.

De igual forma, Nariño con el 13,3% del total desembolsado, logró un alza de 8,1% anual en el trimestre. Los recursos de crédito estuvieron focalizados en la producción de ganado lechero, café, plátano, cacao y caña panelera. Los dirigidos a su Costa Pacífica fueron enfocados hacia financiamiento de pesca artesanal, cultivo de cacao y de palma africana (Gráfico 6). En ese orden, Nariño continúa siendo la despensa lechera que provee esta materia prima a las principales pasteurizadoras ubicadas en el norte del Cauca y en el Valle.



En el departamento del Cauca creció ostensiblemente 94,9% anual en el trimestre y duplicó su participación con relación al trimestre anterior, al alcanzar el 18,0% de los recursos de Finagro, otorgados a productores de caña panelera, cacao, frutales y café, en este último sobresalen la variedad de especiales tipo exportación, cuyas plantaciones están ubicadas en la zona cercana al macizo colombiano. Entre tanto, en Putumayo estuvieron dirigidos a fortalecer la producción de cacao, frutales, plátano y ganado de leche que aporta al acopio de este producto en la principal zona de producción en Nariño, en especial en los alrededores de Túquerres y Cumbal.

En el sector pecuario, los desembolsos se orientaron a la producción avícola, porcícola y piscícola, como también a la cadena de procesamiento de carnes, actividad en la que la región continuó incrementando su participación nacional, al producir especialmente el ganado porcino y avícola que procesa para su comercialización, a través de empresas especializadas en estos rubros.

II. MINERÍA

Al cierre del tercer trimestre de 2017, la producción nacional de petróleo presentó por primera vez un crecimiento anual positivo (1,5%), luego de la continua contracción observada en los últimos ocho trimestres. Suroccidente al igual que Caribe y Nororiente, fueron las únicas regiones donde aumentó la producción de petróleo crudo en el trimestre, mientras los diferentes pozos del resto del país sufrieron rebajas anuales.

La recuperación de la producción petrolera del país ha estado acompañada de mejores cotizaciones en el precio de futuros del WTI de referencia para el caso colombiano. Los mejores precios han servido para incrementar la producción en 6,9% anual, en los pozos ubicados en el departamento de Putumayo. Por el contrario, en el Cauca el descenso en la producción petrolera fue de 11,5%, aunque su aporte es muy bajo (solamente 835 barriles de petróleo diarios), mientras que Putumayo aportó el 4,3% a la producción nacional del trimestre, y los departamentos de Meta y Casanare el 70,0%, con caída el primero y crecimiento en el segundo (Cuadro 2).

Cuadro 2
Nacional. Producción de petróleo, según departamentos

Departamentos	barriles promedio por día calendario							
	2016				2017			Variación 2017/2016
	I	II	III	IV	I	II	III	
Total	952.630	902.999	842.768	846.397	843.103	855.980	855.700	1,5
Antioquia	22.021	21.538	20.062	18.237	19.169	18.935	18.062	-10,0
Arauca	58.095	54.443	32.428	47.145	36.082	50.483	46.488	43,4
Bolívar	13.028	12.366	11.796	10.935	10.387	10.396	10.379	-12,0
Boyacá	44.415	42.185	40.775	39.606	37.964	36.235	35.891	-12,0
Casanare	170.675	164.271	160.124	161.929	162.584	165.405	164.598	2,8
Cauca	1.118	1.029	943	923	911	960	835	-11,5
Cesar	9.988	9.449	9.137	9.877	10.334	12.433	15.108	65,4
Cundinamarca	345	280	255	316	337	261	260	2,3
Huila	28.716	27.325	26.577	24.994	26.208	25.169	24.753	-6,9
Meta	486.365	455.239	432.128	417.069	423.578	424.303	424.558	-1,8
Norte de Santander	3.941	3.566	3.345	3.150	3.150	3.142	3.186	-4,7
Putumayo	36.841	37.706	34.083	38.820	35.502	35.272	36.449	6,9
Santander	59.787	57.251	55.504	57.861	59.823	56.249	58.906	6,1
Tolima	16.728	15.739	14.956	14.958	16.470	16.128	15.613	4,4
Otros departamentos ¹	567	612	655	577	604	609	614	-6,3

¹ Comprende Atlántico, Córdoba, Magdalena, Nariño, Sucre, Vichada y otros.

Nota: publicación con la mejor información disponible - valores sujetos a modificaciones.

Fuente: ANH; cálculos del Banco de la República.

En cuanto a la producción de oro, la extracción en el contexto nacional continuó presentando fuerte caída al ofrecer una variación anual de -34,0% en el volumen acumulado a septiembre de 2017. En forma similar, la producción en el contexto nacional disminuyó 38,4% anual en el tercer trimestre, y totalizó 8.964 kilogramos, 5.585 kilos menos que en igual periodo del año anterior y marcó mayor

profundidad en la reducción. Entretanto, la producción nacional acumulada al cierre del tercer trimestre totalizó 32.569 kilogramos en comparación con los 49.315 obtenidos en igual periodo del año pasado (Cuadro 3).

Por departamentos de Suroccidente, la producción de oro siguió en descenso significativo y redujo la participación regional del 22,9% en el tercer trimestre de 2016 a 13,6% en el mismo de 2017. Sin embargo, el Cauca se ubicó como cuarto departamento en producción de oro en el trimestre y Nariño en el octavo lugar, luego de haber alcanzado el tercero y cuarto puesto como productores durante el primer trimestre de este año.

Por escalas de producción de oro, Antioquia está atornillado en el primer puesto, después Chocó, ambos acumulan crecimiento negativo a septiembre, mientras en la región Caribe el departamento de Bolívar se ubicó de tercero, y en el eje Cafetero, Caldas fue quinto seguido de Tolima y Córdoba, todos con incrementos de extracción durante el periodo.

En el departamento del Valle del Cauca, la producción de oro en el tercer trimestre de 2017 repuntó solo seis kilos, un reporte mínimo en comparación a 274 contabilizados dos años atrás y menos de uno del año pasado (Cuadro 3).

Cuadro 3
Producción de oro
Tercer trimestre 2015 - 2017 y acumulado a septiembre

Kilogramos y porcentajes

Regiones	Tercer trimestre					Acumulado a septiembre		
	2015	2016	2017	Variación 2017/2016	Participación	2017	Variación 2017/2016	Participación
Total nacional	16.737	14.549	8.964	-38,4	100,0	32.569	-34,0	100,0
Noroccidente	10.337	9.082	5.615	-38,2	62,6	21.855	-30,9	67,1
Suroccidente	4.203	3.378	1.043	-69,1	11,6	4.437	-60,7	13,6
Nariño	2.230	2.464	151	-93,9	1,7	2.422	-64,9	7,4
Cauca	1.695	913	878	-3,8	9,8	1.953	-47,2	6,0
Valle del Cauca	274	0	6	2237,2	0,1	26	-96,0	0,1
Putumayo	4	1	8	794,4	0,1	37	-29,7	0,1

Fuente: Simco - Ministerio de Minas y Energía. Cálculos Banco de la República.

Por otra parte, el volumen de exportaciones colombianas de oro en bruto acumuladas al tercer trimestre de este año totalizaron 39.731 kilos, cifra que representó un crecimiento anual de 64,7%, magnitud superior a la reportada para el mismo periodo del años pasado, lo que podría indicar que había existencia de inventario correspondiente a periodos anteriores.

En últimas, los resultados son una clara evidencia del efecto que sobre la producción de oro han tenido los controles aplicados para formalizar la explotación ilícita del metal precioso, especialmente en los departamentos con mayor presencia de barequeros y explotadores, como lo son Chocó, Antioquia, Cauca y Nariño.

III. INDUSTRIA

Los últimos datos del Dane para la industria en el tercer trimestre de 2017 revelaron un leve crecimiento real de 0,3% anual en la producción. Sin embargo, al filtrar el efecto de las variaciones cíclicas y estacionales como semana santa, días festivos y otros, que disminuyen la producción industrial, se observó un aumento en los volúmenes de manufacturas de 1,4% anual en el trimestre. Pese al resultado positivo, la industria acumuló a septiembre una caída de 0,7%, en todo el país, y al restar todos los posibles efectos estacionales la reducción se situó en 0,3% anual.

Al igual que en la producción de bienes industriales durante el trimestre, las ventas registraron un aumento leve de 1,2% en unidades, mientras que en el acumulado a septiembre cayeron 0,3%. Este bajo desempeño en el año se relaciona con el menor crecimiento del consumo de los hogares en el PIB nacional, como lo indicaron las cifras respectivas del Dane. En consecuencia, la actividad fabril se vio afectada por la caída de la demanda de los hogares colombianos por sus bienes manufacturados localmente, lo que disminuyó el empleo total contratado 1,2% en el trimestre y 0,8% en el acumulado a septiembre.

Asimismo, en los indicadores del monitoreo mensual en Suroccidente se encontraron caídas en las ventas del comercio, lo cual se encuentra asociado a menores gastos de los hogares y por esta vía se explica la contención de la producción y las ventas industriales en el periodo.

Si bien la producción industrial en Suroccidente se incrementó en 0,9% en el tercer trimestre (de acuerdo con el índice de producción industrial regional IPIR), y mejoró respecto a la caída del trimestre anterior (-2,4%), en el acumulado anual presentó una leve disminución de 0,3%, inferior al -0,7% del promedio nacional medido en la EMM del Dane en el mismo periodo.

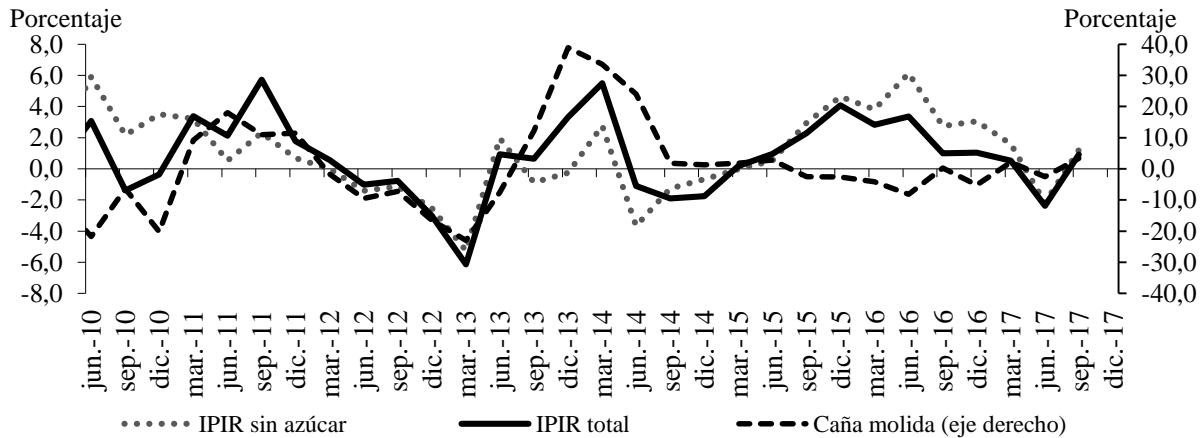
El bajo resultado de la industria nacional en el trimestre se debió principalmente a la fuerte caída del 27,9% en la producción de carrocerías y remolques; así como del 19,3% en maquinaria y equipo; similarmente del 19,2% en la de metales preciosos; como también la disminución del 16,5% en el preparado y curtido de cueros. Otros con caídas altas fueron la producción de equipo de transporte (-0,9%), la de artículos de viaje, bolsos y similares (-10,8%) y la de confección y prendas de vestir (-9,5%). Cabe señalar que algunos de estos rubros tienen asiento en la región y eso afectó el resultado del periodo en Suroccidente.

En contraste, otras clases industriales de gran peso en la región suroccidental ofrecieron un mejor desempeño durante el tercer trimestre de 2017, entre las que se destacaron por sus positivos incrementos en la producción, la de carne, pescado y sus productos (6,0%); trilla de café (17,1%); hierro y acero (10,3%); aparatos y equipo eléctrico (7,3%); papel y cartón (5,2%); alimentos (4,5%); autopartes y accesorios (4,4%) y resto de industrias (8,8%). La permanencia de estas industrias en Suroccidente, confirma la expansión en la producción manufacturera superior al promedio nacional.

A su vez, el indicador de producción industrial para Suroccidente registró en su promedio trimestral la recuperación de la actividad para el cierre del tercer trimestre de 2017, luego de haber mostrado desaceleración el año anterior y caída en algunos periodos del presente año, producto de la reducción en la demanda interna y externa. En similar condición se reportó el aumento de la caña molida en el

trimestre 3,3% y en octubre de 9,2%, lo que muestra que el incremento de la materia prima para el clúster azucarero ofrecerá mejores resultados al cierre del año y subsiguientes (Gráfico 7).

Gráfico 7
Suroccidente. Crecimiento anual de la producción industrial (IPIR)¹ y caña molida

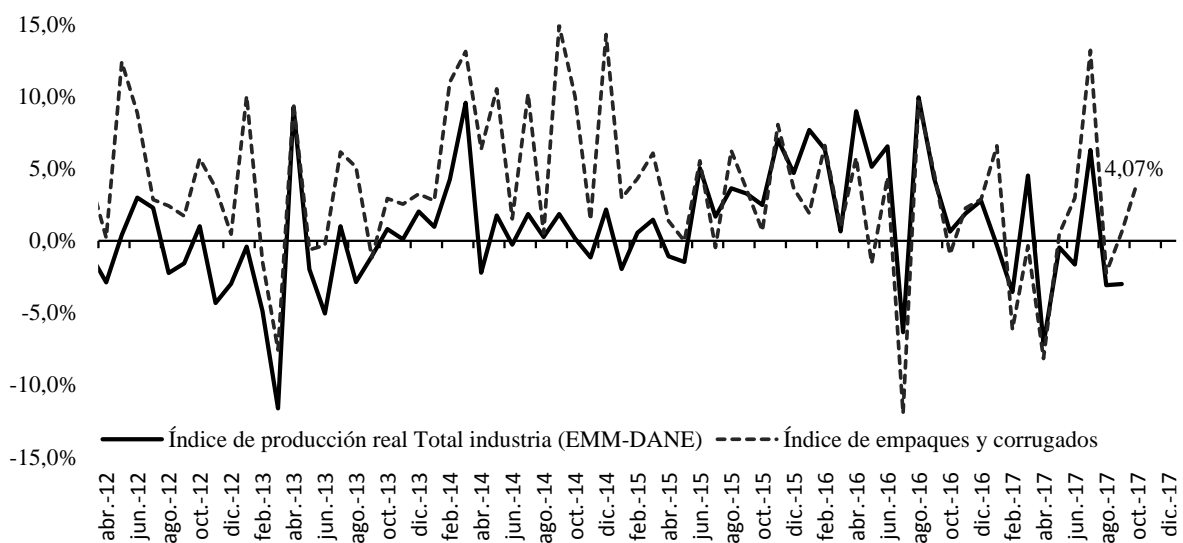


¹ Índice de la producción industrial de Suroccidente, calculado como promedio ponderado de los índices en los dominios de la EMM.

Fuente: Asocaña, Dane y Banco de la República.

En forma consecuente, la producción de empaques y cartón corrugado fue otro de los indicadores que anticipan el comportamiento para la actividad fabril tanto de la región como del total nacional, para esta ocasión fue leve en el trimestre y alcanzó un singular resultado para el mes de octubre. De esta manera se esperaría un repunte de la actividad fabril que deberán confirmarlo los datos próximos a ser publicados en el mes de diciembre por el Dane en la EMM (Gráfico 8).

Gráfico 8
Encuesta mensual manufacturera -EMM- Total Nacional, Suroccidente (IPIR)¹ y producción de cartón corrugado



Fuente: DANE y muestra de empresas productoras de empaques en el total nacional.

INDUSTRIA AZUCARERA

Las cifras sobre la molienda de caña proporcionadas por Asocaña, señalaron un aumento de 3,3% durante el tercer trimestre de 2017, con lo cual se acumuló un incremento de 1,2% en lo corrido del año. Esta cifra representa la esperada recuperación en la molienda del preciado producto de la región por parte de los ingenios ubicados en los departamentos del Valle, Cauca y Risaralda, cuando lograron totalizar un volumen de 7,1 millones de toneladas de caña molida en el tercer trimestre y acumularon 17,9 millones.

La recolección de cosechas en un número mayor de cultivos renovados en periodos anteriores con variedades más resistentes y productivas, conllevan al alcance de un avance en la productividad por hectárea sembrada y cosechada. Este beneficio compensa los efectos negativos de las lluvias intensas presentadas a mediados del año, que en su momento impidieron la recolección de la materia prima para la cadena azucarera. El impacto fue de tal magnitud que obligó a algunos ingenios a paralizar plantas e implementar anticipos en sus procesos de mantenimiento.

A su vez, la elaboración de azúcar en el consolidado gremial registró un aumento en el tercer trimestre de 2,7% frente a igual periodo de 2016, con lo cual ajustó a septiembre un avance de 2,0% anual, señal de recuperación en la producción del endulzante, luego de los descensos observados un año atrás.

Por otro lado, la producción de alcohol siguió disminuyendo anualmente en el trimestre (-9,5%) aunque en menor intensidad que en los trimestres precedentes, con lo cual se acumuló al cierre del tercer trimestre una caída en su producción de 15,9%. Según datos del Dane, esta reducción ha sido compensada con las importaciones de alcohol metílico principalmente desde Trinidad y Tobago, para atender el mercado interno.

Cuadro 4
Balance del sector azucarero colombiano
Tercer trimestre y acumulado 2013 -2017

Año	Producción			Variación anual		
	Caña molida (toneladas)	Azúcar (toneladas)	Alcohol (miles de litros)	Caña molida	Azúcar	Alcohol
<u>Tercer trimestre</u>						
2013	6.942.929	721.464	106.782	12,2	6,9	6,3
2014	7.070.660	752.054	107.966	1,8	4,2	1,1
2015	6.893.006	721.237	118.769	-2,5	-4,1	10,0
2016	6.909.626	651.598	118.903	0,2	-9,7	0,1
2017	7.136.742	669.268	107.605	3,3	2,7	-9,5
<u>Acumulado enero - septiembre</u>						
2013	15.657.189	1.539.334	294.274	-5,5	-7,6	7,1
2014	18.295.145	1.816.617	301.713	16,8	18,0	2,5
2015	18.375.838	1.800.039	333.319	0,4	-0,9	10,5
2016	17.696.236	1.599.887	330.850	-3,7	-11,1	-0,7
2017	17.917.321	1.631.167	278.101	1,2	2,0	-15,9

Fecha de actualización: octubre 6 de 2017.

Fuente: Asocaña. Cálculos Banco de la República.

IV. ELECTRICIDAD, GAS Y AGUA

Uno de los principales insumos en la producción de bienes y servicios de la economía es la energía eléctrica. Este bien no es acumulable y por lo tanto, el seguimiento a la demanda de energía constituye una forma de aproximarse en tiempo real al comportamiento de la actividad económica.

No obstante, en Suroccidente hoy en día la electricidad se genera de forma alterna en múltiples procesos de la actividad agroindustrial. Por ejemplo, los ingenios azucareros optimizan muchos procesos caloríficos, en los cuales generan energía para autoconsumo. En la actualidad, su capacidad es de tal magnitud que incluso podrían suplir buena parte de la demanda local. Otros agentes industriales también han comenzado a generar parte de la energía que consumen para aprovechar residuos y optimizar el uso de excedentes agroindustriales, como es el sector avícola, la industria del papel, la cementera y la de cereales.

Por lo anterior, pese a que la demanda de energía es una variable que facilita anticipar indirectamente la evolución de la actividad industrial, comercial y de servicios, la creciente auto y cogeneración de energía en la región ha sido parte de la explicación al crecimiento relativamente bajo o disminución de la demanda de energía regional.

El consumo de energía eléctrica no regulada en Suroccidente presentó una caída de 2,8% anual en el tercer trimestre de 2017, atribuida a lo antes mencionado, adicional de la leve dinámica industrial y comercial que se ha presentado en la región. Este resultado se ubicó por debajo del registrado en el total nacional, que creció levemente (0,3% anual en el periodo).

En terreno negativo se ubicó el indicador para Nariño y Putumayo durante el trimestre. En el departamento de Nariño se presentó una amplia reducción anual (-35,3%), asociada a una menor actividad comercial. En Putumayo la caída fue de 8,3% frente al mismo periodo de 2016.

Cauca fue el único departamento de la región que tuvo un incremento importante en la demanda de energía de uso industrial y comercial en el tercer trimestre. El aumento fue de 10,9% anual en el periodo.

Cuadro 5
Suroccidente. Demanda de energía no regulada
Tercer trimestre y acumulado a septiembre 2016 - 2017
Gigavatio hora y porcentajes

Territorio	III trimestre			Acumulado a septiembre			
	2016	2017	Variación anual	2016	2017	Variación anual	Participación
Nacional	5.249	5.266	0,3	15.649	15.504	-0,9	100,0
Suroccidente	843	819	-2,8	2.468	2.398	-2,8	15,5
Valle del Cauca	713	685	-4,0	2.083	2.017	-3,2	13,0
Cauca	102	113	10,9	302	316	4,4	2,0
Nariño	14	9	-35,3	39	26	-32,3	0,2
Putumayo	14	13	-8,3	43	39	-10,0	0,3

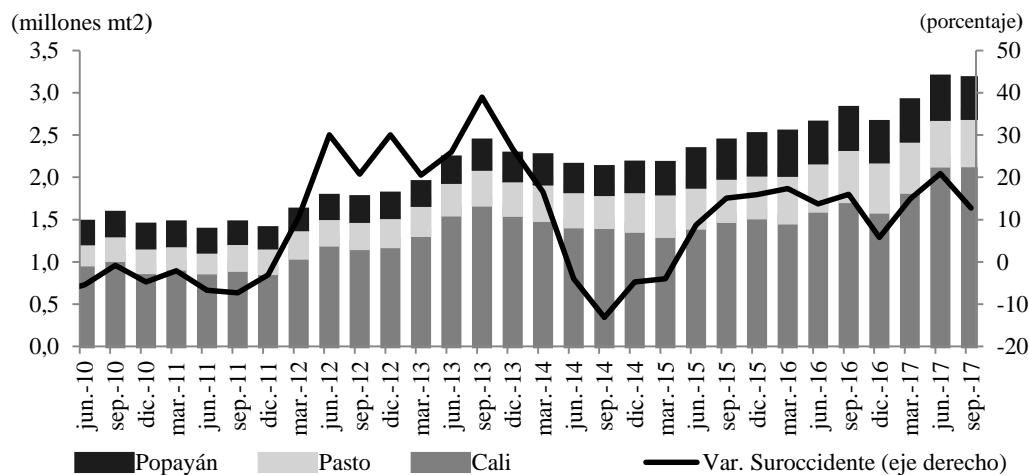
Fuente: Expertos en Mercados S.A E.S.P. - XM S.A. Cálculos Banco de la República.

V. CONSTRUCCIÓN

En lo referente a la construcción, sus indicadores entre julio y septiembre siguieron mostrando un avance anual regional importante, después de haber evidenciado resultados exiguos en los primeros meses del año.

Uno de los principales indicadores líderes del sector son las obras en proceso de construcción, que de acuerdo al Censo de Edificaciones del Dane, durante el tercer trimestre de 2017 presentó en el Suroccidente un crecimiento anual de 12,7%, mientras que frente al segundo trimestre del año en curso, fue inferior en 0,6% (Gráfico 9).

Gráfico 9
Suroccidente. Obras en proceso censadas en áreas urbanas
(trimestral y crecimiento anual)



Fuente: DANE-Censo de Edificaciones. Cálculos Banco de la República.

El primer crecimiento fue explicado por el comportamiento de Cali, capital que contribuyó con 8,8 puntos porcentuales a la variación regional. En efecto, la capital del Valle del Cauca fue la única en experimentar un crecimiento anual de 24,2%, mientras que Pasto y Popayán un decrecimiento de 9,5% y 3,1%, respectivamente (Gráfico 10).

Por su parte, la disminución de 0,6% frente al segundo trimestre estuvo explicada por la dinámica que experimentaron Cali y Popayán, las cuales restaron en conjunto 0,5 puntos porcentuales a la variación del Suroccidente.

Un aspecto importante a resaltar, fue el área en proceso de construcción en el Suroccidente, la cual se situó en 3,1 millones de metros cuadrados, el registro más alto desde que se publica dicha serie en ese periodo. Este resultado refleja el dinamismo de las obras que se están desarrollando en la región, especialmente en Cali que alcanzó un crecimiento de 24,2% en el tercer trimestre.

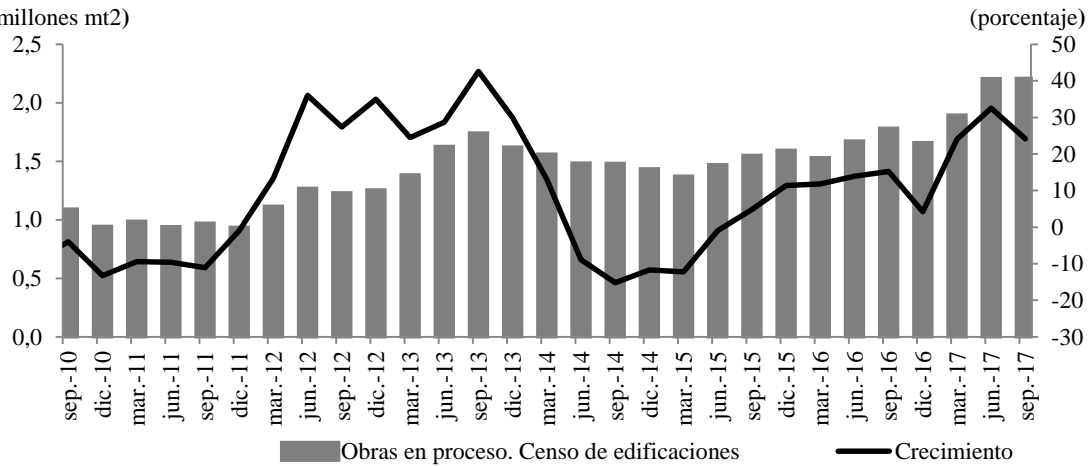
En el acumulado a septiembre, el área a construir en la región registró un aumento anual de 16,1% frente al 15,6% presentado en el mismo periodo de 2016, conducta que indica una aceleración en el ritmo de crecimiento de esta variable.

Gráfico 10

Cali. Obras en proceso¹ censadas en áreas urbanas

(trimestral y crecimiento anual)

(millones mt²)



¹ Son todas aquellas obras que al momento del censo generan algún proceso constructivo para todos los estratos socioeconómicos (1 a 6).

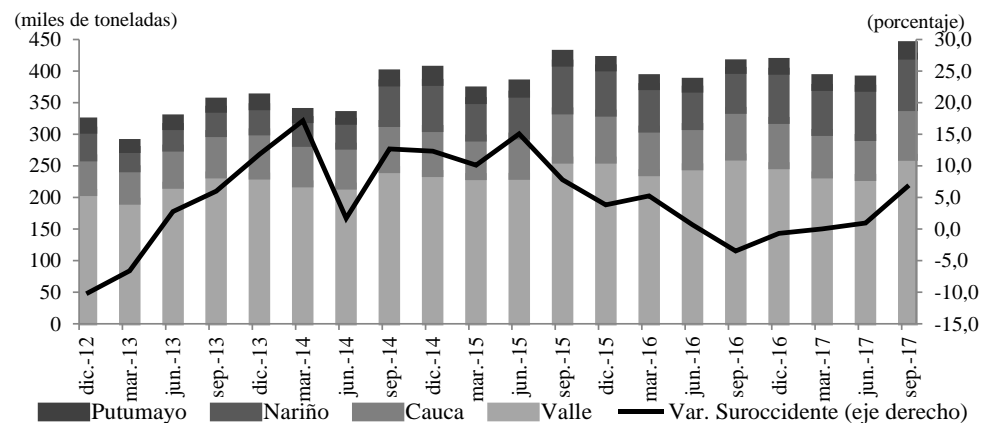
Fuente: DANE-Censo de Edificaciones. Cálculos Banco de la República.

En lo referente a los insumos utilizados para la construcción de vivienda, edificaciones y obras civiles en la región, los resultados fueron mixtos. En el trimestre, los despachos de cemento crecieron 6,9% anual, avance más alto en los tres primeros trimestres corridos de 2017 y además, las 441 mil toneladas despachadas fueron el registro más alto desde 1996 (Gráfico 11).

Gráfico 11

Suroccidente. Despachos de cemento gris

(miles de toneladas y crecimiento anual)



Fuente: Estadísticas de cemento - DANE. Cálculos Banco de la República.

Los incrementos en Nariño (28,3%), Cauca (6,8%) y Putumayo (49,4%) aportaron en conjunto 2,8 puntos porcentuales a la variación total del cemento en Suroccidente. En cuanto a lo corrido hasta septiembre de 2017, los despachos de cemento en la región aumentaron 2,7% frente al mismo lapso de 2016, dado el buen comportamiento en los destinos hacia Cauca (1,3%), Nariño (21,4%) y Putumayo (24,7%).

Otra variable que sirve de insumo al sector es la producción de concreto. Según cifras del Dane, este indicador en la región continuó con caída por sexto trimestre consecutivo, alcanzando en el periodo julio-septiembre de 2017 una disminución anual de 14,5% (Gráfico 12). La baja en el total de los despachos por este insumo en el Suroccidente se explicó principalmente por obras civiles (-61,4%) en el Valle del Cauca, y edificaciones (-39,2%), vivienda (-22,2%) y obras civiles (-78,4%) en el Cauca. En contraste, en el Valle del Cauca se presentaron los únicos incrementos anuales en los despachos de concreto para la construcción de vivienda (6,4%) y edificaciones (28,8%).

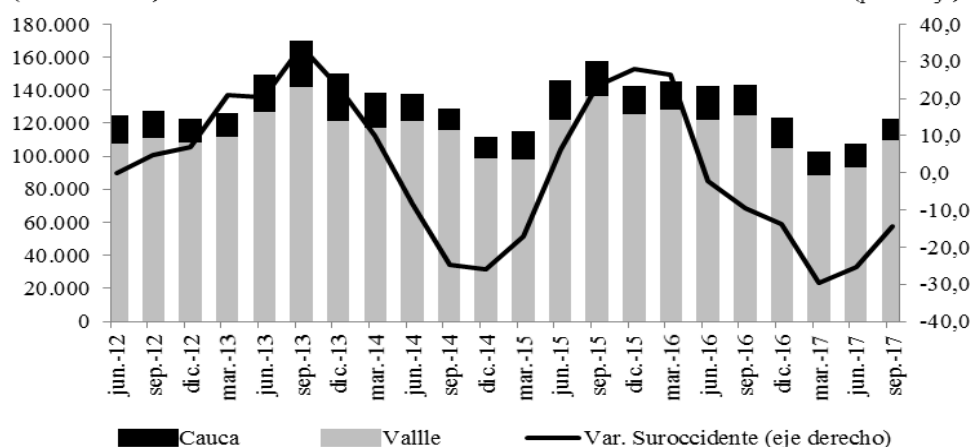
Frente al segundo trimestre del año, la producción de concreto premezclado en la región presenció un aumento anual del 15,0% ante el impulso en la producción destinada a la construcción de vivienda (17,5%) y edificaciones (25,3%) en el Valle del Cauca, y a la recuperación en los despachos hacia obras civiles (2,1%) en el mismo departamento. Esta situación sugeriría que tal vez la caída en la producción por este importante insumo para la construcción tocó fondo (Gráfico 12).

Gráfico 12

Suroccidente. Producción de concreto premezclado

(metros cúbicos y crecimiento anual)

(metros cúbicos)



Fuente: Estadísticas de concreto premezclado - DANE. Cálculos Banco de la República.

En cuanto a la actividad inmobiliaria, según los resultados de la Encuesta de Opinión del Consumidor publicada por Fedesarrollo, la disposición a comprar vivienda en Cali por parte de los hogares se incrementó de manera anual durante el tercer trimestre, pero fue levemente inferior al del segundo trimestre del presente año. Cali y Barranquilla fueron las capitales que lideraron la buena disposición a comprar este activo a nivel nacional

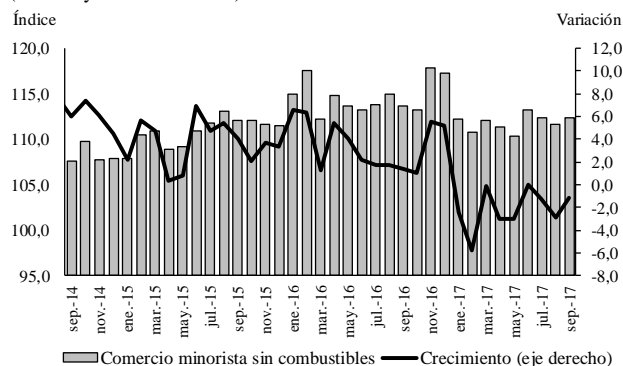
Contrario a la disposición, las ventas reales de vivienda nueva en el Valle arrojaron entre julio y septiembre un decrecimiento anual de 4,0% dada la caída en las transacciones en municipios de alta contribución en el total departamental como lo son Jamundí (-12,0%) y Palmira (-19,9%), según cifras de la Coordinada Urbana de Camacol Valle. Sin embargo, frente al segundo trimestre del mismo año, la comercialización de vivienda nueva registró un importante avance del 4,5%, debido a la recuperación en las ventas en Jamundí (6,9%) y al buen momento en la comercialización en Yumbo, Candelaria (7,5%) y Cali (3,5%).

VI. COMERCIO Y TURISMO

Durante el tercer trimestre del año, los principales indicadores coincidentes con el consumo de la región continuaron en caída anual, compatibles con la desaceleración de la actividad económica de los dos años precedentes. Esta situación se ha visto estimulada porque los hogares del Suroccidente en este año han sido cautos a la hora de comprar, pese a la reducción de la inflación y de las tasas de interés de referencia. Sin embargo, un punto a favor de la coyuntura es la recuperación en octubre de la confianza en la economía (Fedesarrollo), al alcanzar uno de los niveles más altos del año y además la colocación de créditos del sector financiero a los hogares y a las empresas creció, por encima del total nacional (ver capítulo VIII).

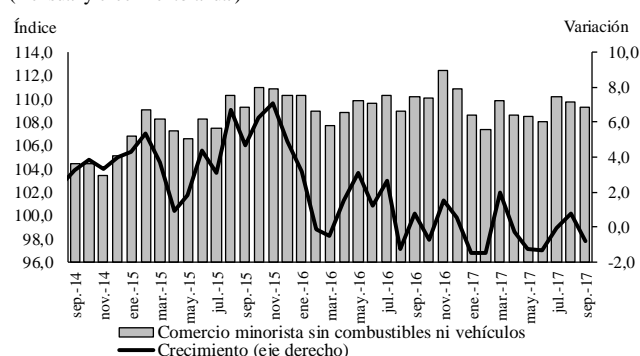
La serie desestacionalizada para Cali sobre las ventas, calculadas con base en la información publicada por el Dane en la EMCM, mostró en septiembre una caída anual de 1,1% en el índice de ventas minoristas sin combustibles. En el agregado julio-septiembre también registró una disminución anual de 1,8% aunque con una leve recuperación si se compara con el -2,0% observado en el segundo trimestre de 2017 (Gráfico 13). Al descontar las ventas de vehículos, el índice cayó 0,8% respecto a septiembre de 2016 y de la misma forma en -0,05% anual durante el tercer trimestre. Este último dato sugiere una leve aceleración frente al registro alcanzado en el segundo trimestre de 2017 (-1,0%).

Gráfico 13
Cali. Encuesta mensual del comercio al por menor
(total comercio minorista sin combustibles, desestacionalizado)
(mensual y crecimiento anual)



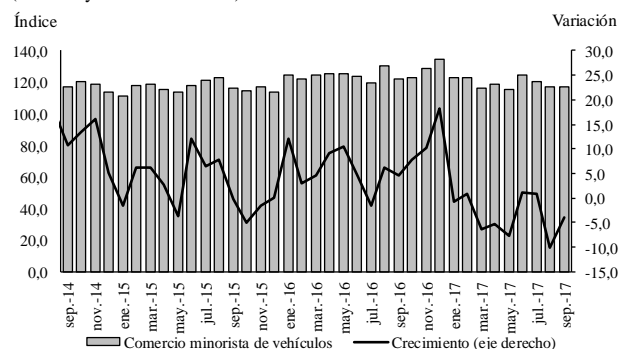
Fuente: DANE - EMCM. Cálculos Banco de la República.

Gráfico 14
Cali. Encuesta mensual del comercio al por menor
(total comercio minorista sin combustibles, ni vehículos
automotores, desestacionalizado)
(mensual y crecimiento anual)



Fuente: DANE - EMCM. Cálculos Banco de la República.

Gráfico 15
Cali. Encuesta mensual del comercio al por menor
(comercio minorista de vehículos automotores, desestacionalizado)
(mensual y crecimiento anual)



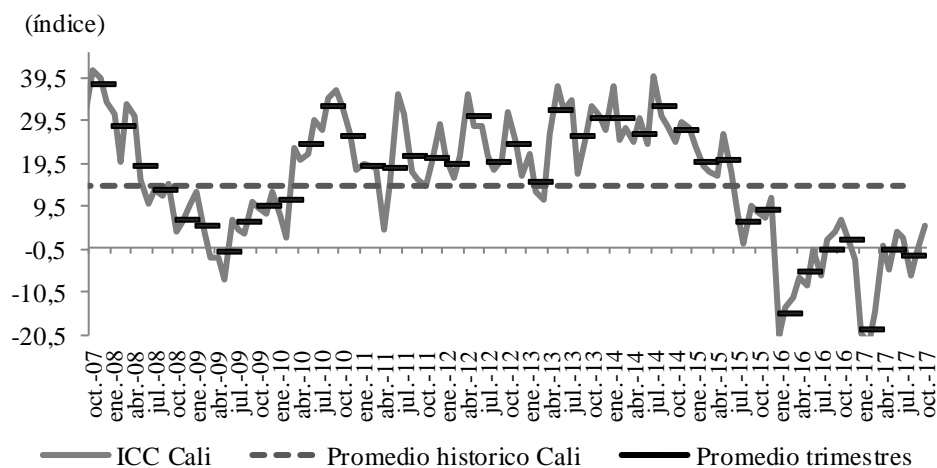
Fuente: DANE - EMCM. Cálculos Banco de la República.

Para el caso de las ventas de bienes durables, los datos desestacionalizados de la EMCM para Cali también reflejaron una disminución del índice de ventas de vehículos, motocicletas y sus partes en 4,0% anual en septiembre (Gráfico 15). El agregado del trimestre también decreció 4,5% frente al mismo período de un año atrás, lo cual sería un mal desempeño si se compara con lo observado para el mismo trimestre de 2016 y segundo trimestre 2017 (4,7% y 1,0% anual).

Para la región Suroccidente del país, las cifras del Informe del Sector Automotor publicado por la Federación Nacional de Comerciantes (Fenalco) y la Asociación Nacional de Empresarios (ANDI) también revelaron en el tercer trimestre del año una disminución anual de 3,2% en las matrículas de vehículos nuevos (Vs -4,6% del segundo trimestre). Esta variación fue explicada por la caída en el Valle del Cauca (-1,7%), Nariño (-8,5%), Cauca (-12,9%) y Putumayo (-42,3%). El deterioro en las matrículas aún continúa. En noviembre disminuían en todos los departamentos de la región: Valle del Cauca (-12,3%), Nariño (-20,9%), Cauca (-17,3%) y Putumayo (-54,5%).

Otro indicador que también permite prever un regular desempeño del consumo de los hogares aunque con tendencia a la recuperación, fue el Índice de Confianza del Consumidor –ICC– de Fedesarrollo para Cali. Según esta variable, el promedio del agregado julio y septiembre de 2017 continuó siendo negativo e inferior que el del mismo periodo de 2016 y segundo trimestre del presente año, dada la disminución en las expectativas de los consumidores para los próximos 12 meses, que no alcanzó a ser compensada por la leve mejora en las condiciones económicas actuales de los hogares. Sin embargo, el último dato disponible a octubre evidenció una recuperación importante en el ICC al alcanzar un balance positivo, aunque levemente inferior respecto a los niveles de octubre de 2016 y 2015 (Gráfico 16).

Gráfico 16
Cali. Índice de Confianza del consumidor



Fuente: Fedesarrollo. Cálculos Banco de la República.

Por el contrario, la serie desestacionalizada del balance de ventas publicada en la Encuesta mensual de expectativas económicas –EMEE– del Banco de la República reveló que en septiembre el consumo privado de la región Suroccidente del país continuó en terreno negativo, similar a los niveles alcanzados en todos los meses del año en curso.

Por su parte, durante el tercer trimestre de 2017 el indicador de ocupación hotelera promedio de Suroccidente profundizó la desaceleración en su ritmo de crecimiento. En el Valle del Cauca la ocupación hotelera se redujo, tras dos trimestres consecutivos al alza, afectada por el paro de pilotos de Avianca. Estadísticas de Cotelco ajustadas por estacionalidad señalaron que en el departamento el indicador de ocupación hotelera se ubicó en 46,9%, inferior en 4,4 puntos porcentuales (pp) a la de igual periodo de un año atrás (Gráfico 17-A).

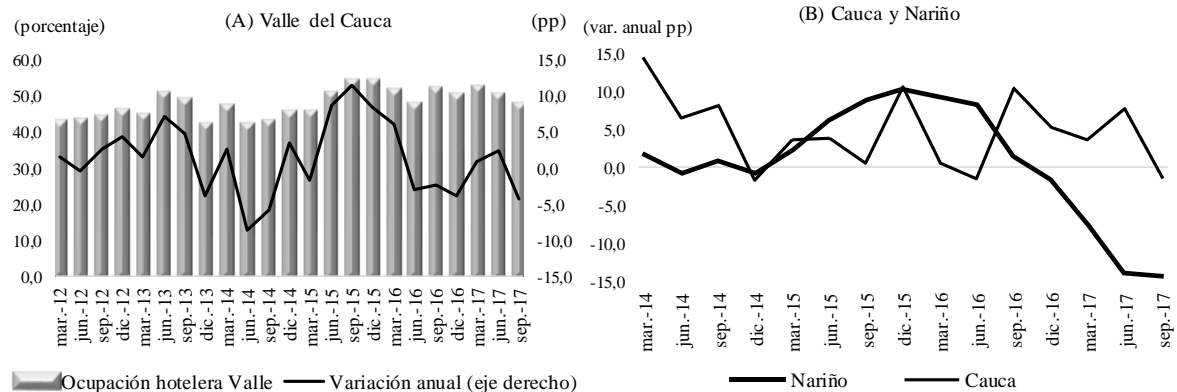
En Cauca, luego de un año con desempeño positivo, el indicador promedio de ocupación se ubicó en 46,5%, menor en 1,3 pp con relación a igual periodo de un año atrás, según cifras desestacionalizadas de Cotelco (Gráfico 17-B).

Entretanto, en Nariño continuó la desaceleración en el indicador de ocupación hotelera, observado desde mediados de 2016. En el tercer trimestre la ocupación hotelera promedio de Nariño fue de 44,4%, inferior en 14,3 pp frente al mismo periodo de 2016. La caída se explicó por la reducción sistemática en el número de turistas ecuatorianos, y en menor medida, a la de nacionales (Gráfico 17-B).

Gráfico 17

Suroccidente. Tasa de ocupación hotelera promedio por ciudades

Serie desestacionalizadas - promedio trimestral
(porcentaje y puntos porcentuales)



Fuente: Cotelco. Cálculos Banco de la República

VII. TRANSPORTE³

En el tercer trimestre de 2017 la actividad de transporte de Suroccidente continuó con la desaceleración en su tasa de crecimiento observada desde mediados de 2015. En la categoría de livianos se profundizó dicho comportamiento, mientras que el indicador de transporte de carga permaneció en terreno positivo.

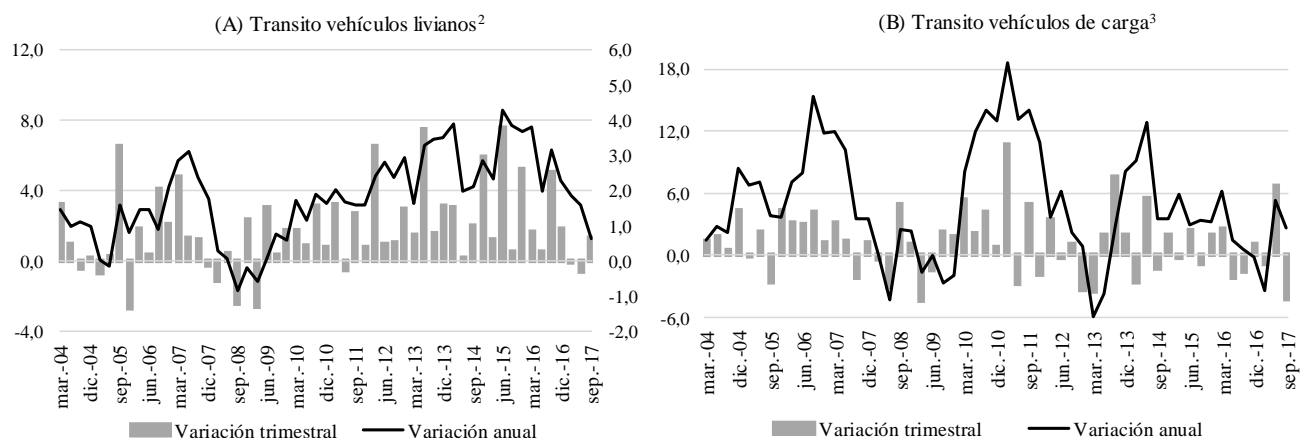
Según las estadísticas de la Agencia Nacional de Infraestructura, corregidas por estacionalidad, en el trimestre se profundizó la desaceleración en el tránsito de vehículos livianos por las estaciones de peaje de la región. El paso de vehículos particulares junto con el de buses y busetas aumentó 1,2% anual, cuando en igual lapso de 2016 el alza era de 6,3%. Sin embargo, el comparativo trimestral sugiere una recuperación de este indicador, al cambiar de tendencia y ubicarse en terreno positivo tras cuatro periodos de menor ritmo de avance (Gráfico 18-A).

Por su parte, el tránsito de vehículos pesados por los peajes⁴ de la región, en el comparativo anual completó dos trimestres sucesivos con crecimiento positivo. Este indicador, que aproxima el transporte de carga por carretera, creció 2,6% en comparación con el mismo trimestre del año anterior, pero desaceleró levemente frente al resultado del trimestre anterior (Gráfico 18-B).

Gráfico 18

Valle del Cauca y Cauca. Comportamiento del tránsito vehicular por las estaciones de peaje¹

Series desestacionalizadas



¹ Incluye los peajes Mediacaño, Villa Rica, Cencar, Cerrito, Ciat, Rozo, Paso la Torre, Estambul, Tunia y Loboguerrero.

² Livianos agrupa las categorías I y II.

³ Carga agrupa las categorías III, IV y V.

Fuente: Agencia Nacional de Infraestructura. Cálculos Banco de la República.

³ Las cifras presentadas en este capítulo incluyen la corrección del efecto de Semana Santa, festividad celebrada en marzo o abril (primero o segundo trimestre del año), hecho que altera el comportamiento de algunas variables económicas y debe ser tomado en cuenta para realizar comparaciones objetivas.

⁴ El principal medio de transporte para movilizar la producción industrial y sus insumos en el Valle del Cauca y Cauca es el terrestre. Por tanto, el análisis del conteo de los vehículos pesados que pasan por los peajes de la región, tanto al ingreso como a la salida, es un buen indicador del transporte terrestre de carga, y por ende la actividad económica e industrial.

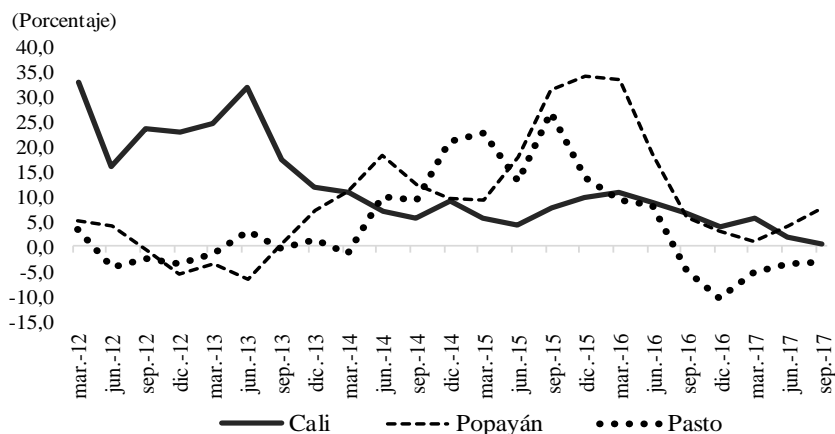
La serie desestacionalizada del tránsito de vehículos de carga⁵ por la estación de peaje de Loboguerrero consolidó un año con tendencia al alza. Este indicador, que aproxima el comportamiento de la carga de comercio exterior movilizada desde y hacia el Puerto de Buenaventura, creció 16,5% anual al cierre del tercer trimestre de 2017, resultado muy positivo y correlacionado con el buen comportamiento de las exportaciones analizado en el Capítulo IX.

Por su parte, por el peaje Villa Rica, que indirectamente mide los volúmenes de materia prima y producto terminado que circulan por la zona industrial del norte del Cauca, aumentó 3,2% anual la movilidad de vehículos de carga frente al tercer trimestre de 2016, según cifras ajustadas por estacionalidad. En contraste, por la zona industrial de Cali-Yumbo el tránsito de camiones y tractocamiones cayó 8,2% anual.

En cuanto al transporte aéreo de pasajeros, al cierre del tercer trimestre de 2017 Popayán y Pasto presentaron señales de recuperación. En Popayán el movimiento de pasajeros aumentó 7,4%, completando así dos periodos sucesivos al alza. En la capital de Nariño si bien el indicador siguió en terreno negativo (-3,1%), se conservó su comportamiento al alza.

Por el Aeropuerto Alfonso Bonilla Aragón, que sirve a la ciudad de Cali, continuó la menor dinámica en el crecimiento de los pasajeros movilizados. Datos de Aerocivil corregidos por estacionalidad, indicaron una profundización en la tendencia a la baja en su crecimiento. No obstante, en el tercer trimestre de 2017 se presentó un leve incremento anual en la cantidad de viajeros movilizados por este aeropuerto (0,5% anual). El desempeño negativo en la entrada y salida de viajeros nacionales (-1,2% anual) explica el resultado. Entretanto, la movilidad de pasajeros internacionales creció 7,9% anual en el periodo (Gráfico 19).

Gráfico 19
Cali, Pasto y Popayán. Transporte aéreo¹ de pasajeros
(Series desestacionalizadas)



¹ Corresponde a pasajeros salidos y llegados tanto nacionales como internacionales. No incluye pasajeros en tránsito, ni en conexión.

Fuente: Aerocivil. Cálculos Banco de la República.

⁵ En la Malla Vial de la región los vehículos de carga son los de las categorías III, IV y IV. Un 50% de los automotores que transita por la estación de peaje de Loboguerrero corresponde a vehículos de carga.

VIII. SISTEMA FINANCIERO

El ahorro en Suroccidente creció 12,1% anual al finalizar el tercer trimestre de 2017. En efecto, las principales captaciones en el sistema financiero se ubicaron en \$34,8 billones de pesos. Este monto indica el persistente aumento de los recursos disponibles de los agentes económicos, empresas y hogares, para demandar bienes y servicios, en algunos casos, anticipando las compras de fin de año. El ahorro nacional creció 9,3% anual, inferior en 2,8 pp al registrado en la región (Cuadro 6).

Cuadro 6

Suroccidente. Saldo de las principales captaciones, por departamento Tercer trimestre de 2017

Miles de millones de pesos y porcentajes

Departamento	Total captaciones	Cuenta corriente	CDT	Ahorros	Otros depósitos	Variación 2017/2016			
						Total captaciones	Cuenta corriente	CDT	Ahorros
Total nacional	403.991	42.708	154.890	158.361	48.033	9,3	1,8	13,3	5,7
Suroccidente	34.790	4.332	11.570	15.065	3.822	12,1	1,5	9,0	17,2
Valle	27.017	2.991	9.474	10.868	3.683	12,1	3,6	6,8	20,1
Nariño	3.558	507	1.280	1.643	128	13,1	-0,2	18,0	6,3
Cauca	3.528	724	780	2.014	10	12,6	-6,4	25,2	16,9
Putumayo	686	110	36	540	1	3,7	10,9	20,3	1,4

Fuente: Superintendencia Financiera. Cálculos Banco de la República.

A su vez, el saldo de la cartera neta de Suroccidente tuvo un incremento anual de 12,9%, al totalizar \$45,1 billones de pesos. Este resultado fue superior al aumento de la demanda de crédito nacional, explicado por el mejor desenvolvimiento de las diversas modalidades ofrecidas por la banca en esta zona del país. En consecuencia, el crédito hipotecario ofreció buen desempeño en toda la región jalonado por los programas de subsidio a la tasa para compra de vivienda; mientras que los créditos comerciales siguieron apalancando los proyectos agroindustriales de la región. Por último, la línea de consumo que aunque superó al promedio nacional, estuvo acorde con la demanda interna de Suroccidente (Cuadro 7).

Cuadro 7

Suroccidente. Saldo de la cartera de crédito del sistema financiero, por tipo Tercer trimestre de 2017

Miles de millones de pesos y porcentajes

Departamento	Cartera Neta	Vivienda	Consumo	Micro créditos	Comerciales	Variación 2017/2016				
						Cartera Neta	Vivienda	Consumo	Micro créditos	Comerciales
Total nacional	396.196	53.057	232.239	12.015	120.848	9,3	11,7	9,5	8,2	11,1
Suroccidente	45.117	5.432	24.993	2.547	14.635	12,9	14,8	13,4	10,3	14,5
Valle del Cauca	38.414	4.489	23.483	913	11.639	12,7	14,4	13,9	5,8	12,7
Nariño	3.915	551	1.075	875	1.647	18,3	15,5	26,3	12,3	21,0
Cauca	2.239	346	357	591	1.052	8,3	20,0	-27,7	12,3	24,6
Putumayo	549	46	77	169	297	14,8	15,2	9,3	18,7	16,4

Fuente: Superintendencia Financiera. Cálculos Banco de la República.

IX. COMERCIO EXTERIOR

EXPORTACIONES

El valor de las exportaciones de Suroccidente en el tercer trimestre de 2017, neto de petróleo y derivados, totalizaron US\$613,5 millones de dólares FOB, superiores en 15,7% al monto de igual periodo de un año atrás, cuando cayeron 7,1%. En el orden nacional, el crecimiento durante el tercer trimestre fue de 25,8% anual en línea con la recuperación presentada en los trimestre anteriores, cuando un año atrás caían 5,4% (Cuadro 8).

Cuadro 8

Suroccidente. Exportaciones sin incluir petróleo y derivados

Tercer trimestre y acumulado a septiembre 2016 - 2017

(Miles de dólares FOB y porcentajes)

Departamentos	Jul-sep 2016	Variación III trim. 2016	Jul-sep 2017	Variación III trim. 2017	Acumulado a sep-17	Variación anual	Participación
Total nacional	5.219.947	-5,4	6.565.912	25,8	18.144.935	21,1	100,0
Suroccidente	530.078	-7,1	613.466	15,7	1.738.679	13,7	9,6
Valle	430.116	-5,8	484.442	12,6	1.335.284	2,9	7,4
Cauca	73.235	-18,9	100.900	37,8	300.772	69,9	1,7
Nariño	26.715	12,7	28.123	5,3	102.578	90,3	0,6
Putumayo	13	-84,0	0	n.a.	45	242,0	0,0

n.a. No aplica

Fuente: DANE. Cálculos Banco de la República.

En la región, el departamento con mayor recuperación en el trimestre fue el Cauca, al impulsar un crecimiento del 37,8%, mientras Nariño lo logra en el acumulado del año (90,3%). Los productos más exportados en el Cauca fueron en el trimestre, cafés sin tostar (37,8%), seguido de azúcar (80,5%), en tercer lugar el oro (204,2%) y en el cuarto lugar lo ocupó medicamentos para uso humano, que registró caída del 55,3%. Otros productos que presentaron buen desempeño fueron los contadores de gas (65,5%); papel higiénico, toallas, servilletas y similares de uso doméstico; jabones y productos tensoactivos (5,8%); así como asientos de metal (11%).

Nariño creció el valor de sus exportaciones en el trimestre pero a menor ritmo que un año atrás, y concentró dos tercios de sus crecientes despachos externos principalmente en café (115,0%). Le siguieron las ventas de atunes (16,7%); aceite de palma (15,6%) y oro (79,2%).

El Valle del Cauca comenzó a recuperar su dinámica exportadora al crecer en el tercer trimestre 12,6%, liderado por azúcares con US\$68,1 millones de dólares y 42,1% más que lo despachado en igual trimestre de 2016. Le siguió café con US\$35 millones y 31,4% de crecimiento anual. En forma importante se recuperó la venta de papel en el tercer trimestre al crecer en 124,7% anual y totalizar US\$25,9 millones. Otros productos despachados del Valle en el periodo fueron los bombones y confites con US\$28,8 millones (13,8%); acumuladores de plomo US\$21,0; desperdicios de cobre US\$17,8, así como medicamentos para uso humano US\$12,3 (13,1%).

Por destinos, Estados Unidos permaneció en el tercer trimestre y en el acumulado anual como el primer socio comercial de Suroccidente, al concentrar casi la cuarta parte del total exportado por la región. Ecuador conservó el segundo puesto y se destaca el buen nivel de recuperación en las ventas a este país, especialmente desde Nariño. En igual forma se resalta el aumento en los despachos a los países suramericanos sin Venezuela, al igual que los de Centroamérica y el Caribe sin Panamá (Cuadro 9).

Cuadro 9
Suroccidente. Principales destinos de las exportaciones
Tercer trimestre y acumulado a septiembre 2016 - 2017
(Miles de dólares FOB y porcentajes)

País	Jul-sep 2016	Variación III trim. 2016	Jul-sep 2017	Variación III trim. 2017	Acumulado a sep-17	Variación anual	Participación
Estados Unidos	111.061	7,6	144.571	30,2	417.076	51,9	24,0
Ecuador	74.392	-11,9	103.234	38,8	261.392	30,6	15,0
Perú	64.427	-20,0	79.787	23,8	206.642	15,3	11,9
Chile	20.456	-36,8	30.053	46,9	76.847	21,1	4,4
Venezuela	18.007	-53,9	14.892	-17,3	58.220	-72,8	3,3
México	17.871	-3,1	20.361	13,9	50.607	-0,4	2,9
Panamá	15.949	-33,7	16.409	2,9	39.747	-22,9	2,3
España	14.501	47,7	13.293	-8,3	37.034	-17,6	2,1
Alemania	10.941	4,0	13.281	21,4	32.360	17,1	1,9
Haití	5.624	27,5	10.315	83,4	29.214	58,4	1,7
Brasil	7.270	-3,9	13.163	81,1	27.883	13,1	1,6
Canadá	5.784	-32,2	9.800	69,4	22.473	25,5	1,3
República Dominicana	6.478	-30,5	8.164	26,0	22.128	21,3	1,3
Resto de países	157.315	13,8	136.144	-13,5	457.055	33,1	26,3
Total Suroccidente	530.078	-7,1	613.466	15,7	1.738.679	13,7	100,0

Fuente: DANE. Cálculos Banco de la República.

En el acumulado a septiembre, las exportaciones totales de Suroccidente a Estados Unidos se concentraron básicamente en café, oro, baterías y azúcares, las cuales registraron aumentos sustanciales en el periodo. Entretanto, las ventas de ácido cítrico continuaron disminuyendo a ese país, y las de bombones, caramelos, confites y pastillas registraron una leve caída. Por el contrario, dentro de los mayores volúmenes de ventas alcanzaron alzas muy significativas las de recipientes de vidrio; perfiles de aluminio; barquillos y obleas; cuadernos de papel; plomo en bruto; frutas (aguacates) y las de conductores eléctricos. En este último, se recuperaron los pedidos realizados durante la ampliación del canal de Panamá. En las de aguacates fue importante exportar por primera vez al país del norte, debido a problemas con el abastecimiento de México, lo cual ha continuado y asimismo, ha impulsado a realizar despachos a otros países de Europa y Asia.

Por productos exportados, en el tercer trimestre de 2017 continuó la recuperación de los despachos de azúcar y confitería, estos últimos habían tenido en los primeros meses del año una fuerte caída a Venezuela. El azúcar, por su parte, también había disminuido sus ventas a otros destinos por menor molienda desde finales del año pasado, pero los trimestres II y III fueron de recuperación. En igual sentido, el café de la región siguió creciendo en sus ventas al exterior, al igual que el papel y cartón.

Las exportaciones de acumuladores eléctricos o baterías para vehículos conservaron en el trimestre el incremento permanente de los últimos años, al despachar a 18 de los 31 países en que han incursionado, donde el mercado estadounidense lideró las compras. Por el contrario, cayeron las ventas de los medicamentos para uso humano, tanto en el trimestre como en el acumulado, alcanzando ya el quinto trimestre consecutivo de caída en el mercado externo (Cuadro 10).

Cuadro 10
Suroccidente. Principales productos exportados
Tercer trimestre y acumulado a septiembre 2016 - 2017
(Miles de dólares FOB y porcentajes)

Clasificación arancelaria	Variación III trim. 2016	Jul-sep 2017	Variación III trim. 2017	Acumulado a sep-17	Variación anual	Participación
Azúcares y artículos de confitería	-26,3	132.871	40,8	339.520	-0,1	19,5
Café, té, yerba mate y especias	-12,7	86.104	22,9	209.024	12,8	12,0
Papel y cartón	-13,5	38.095	23,3	98.171	19,0	5,6
Máquinas, aparatos y material eléctrico y sus partes	-21,0	37.091	23,0	106.661	11,9	6,1
Perlas finas o cultivadas, piedras preciosas	*	31.906	-53,6	253.076	238,0	14,6
Productos farmacéuticos	-32,1	24.660	-13,1	69.339	-22,3	4,0
Aceites esenciales y resinoides	-9,0	22.496	21,7	61.362	19,7	3,5
Cobre y manufacturas de cobre	-5,4	21.020	173,8	41.072	73,7	2,4
Preparaciones a base de cereales, harina y almidón	-21,3	17.842	30,3	47.427	-6,6	2,7
Jabones y productos de limpieza	n.a.	15.195	n.a.	15.195	n.a	0,9
Vidrio y manufacturas de vidrio	1,5	13.182	91,5	30.182	33,4	1,7
Prendas y complementos de vestir, excepto de punto	-24,2	12.217	3,9	36.759	-0,5	2,1
Caucho y manufacturas de caucho	-30,0	12.209	50,6	24.696	23,1	1,4
Materias plásticas y sus manufacturas	-0,9	10.213	4,8	27.228	2,1	1,6
Preparaciones alimenticias diversas	-10,0	9.983	5,6	26.098	-0,3	1,5
Productos químicos orgánicos	19,0	9.856	-17,0	27.897	-21,0	1,6
Grasas y aceites animales o vegetales	-21,5	9.612	132,4	22.762	74,3	1,3
Reactores nucleares, calderas y máquinas mecánicas	4,3	8.707	3,9	20.242	-21,1	1,2
Muebles; mobiliario médico-quirúrgico	-12,4	8.455	16,6	22.658	-3,3	1,3
Aluminio y manufacturas de aluminio	11,7	7.729	54,6	20.198	46,1	1,2
Productos diversos de las industrias químicas	-15,9	6.657	17,6	18.329	24,7	1,1
Pescados, crustáceos y moluscos	169,0	6.460	0,6	9.064	-17,1	0,5
Preparaciones de legumbres y hortalizas	9,1	6.170	53,8	12.911	4,3	0,7
Prendas y complementos de vestir, de punto	-29,2	6.100	-22,3	19.493	-23,0	1,1
Instrumentos de medida, control y médico-quirúrgicos	0,2	5.969	11,0	17.063	12,0	1,0
Jabones, ceras, productos de limpieza, velas	-34,6	5.120	-71,3	38.489	-14,1	2,2
Abonos	40,3	4.794	821,2	5.499	-51,0	0,3
Productos de la molinería; malta; almidón	-18,4	4.422	64,1	11.684	59,5	0,7
Manufacturas diversas	-24,1	4.290	5,4	11.756	-0,8	0,7
Manufacturas de fundición, de hierro o de acero	-17,6	3.890	18,5	7.869	-5,0	0,5
Frutas comestibles	248,2	3.246	104,7	8.849	135,6	0,5
Cacao y sus preparaciones	6,8	3.190	-20,1	12.447	-65,1	0,7
Plomo y manufacturas de plomo	-99,6	2.885	57.105,6	6.261	129,4	0,4
Químicos inorgánicos	-4,8	2.527	47,1	6.103	17,2	0,4
Resto de productos	-39,4	18.303	-8,5	53.297	-35,6	3,1
Total Suroccidente	-7,1	613.466	15,7	1.738.679	13,7	100,0

n.a. No aplica.

* Variación superior a 300%.

Fuente: DANE. Cálculos Banco de la República.

IMPORTACIONES

En contraste con el aumento de 21,1% en las exportaciones acumuladas al tercer trimestre de 2017, las importaciones colombianas se incrementaron en solamente 4,4%, y en el mismo trimestre 1,3%. Este magro resultado contribuyó a la reducción del déficit comercial del país para igual periodo, por cuanto la tasa de cambio ha disminuido los volúmenes de compras externas de bienes de consumo, materias primas y bienes de capital. En igual trimestre, las importaciones de Suroccidente registraron un leve incremento de 0,2% mientras en el acumulado a septiembre fue de 4,7%.

Por departamentos, Nariño continuó siendo el que más crece en compras externas al avanzar 5,9% anual en el trimestre, especialmente al vecino país de Ecuador donde adquiere mercancías para su introducción al resto del país y la región. La cotización alta y estable de la tasa de cambio en el periodo, ha sido determinante en el crecimiento del intercambio comercial entre el departamento y Ecuador.

En contraste, durante el trimestre en Cauca y Putumayo disminuyeron las importaciones en 2,6% y 83,3%, respectivamente; mientras en el Valle del Cauca permanecieron casi igual (0,2%) que en el mismo trimestre de un año atrás, con un comportamiento similar al que ha ofrecido la industria de la región en lo corrido del año (Cuadro 11).

Cuadro 11
Suroccidente. Importaciones por departamento
Tercer trimestre y acumulado a septiembre de 2017
(Miles de dólares CIF y porcentajes)¹

Departamentos	III trimestre	Variación anual	Acumulado a septiembre	Variación anual	Participación a septiembre	Contribución a la variación
Total nacional	11.673.901	1,3	34.513.608	4,4	100,0	4,36
Suroccidente	1.093.442	0,2	3.311.305	4,7	9,4	0,15
Valle del Cauca	956.792	0,2	2.910.108	5,4	8,2	0,17
Cauca	81.987	-2,6	249.943	0,9	0,7	-0,20
Nariño	54.466	5,9	149.898	10,7	0,5	0,27
Putumayo	197	-83,3	1.355	-92,5	0,0	-0,03

1/ Cifras provisionales

Fuente: DIAN - DANE. Cálculos Banco de la República.

Las importaciones de acuerdo a su uso o destino económico de Suroccidente en el acumulado al tercer trimestre de 2017, fueron dominadas por las *materias primas para la industria*. En efecto, casi la mitad del total importado hasta septiembre estuvo concentrado en alimentos de origen agropecuario para ser transformados en la región y luego ser incursionados al resto del país y reexportados otro tanto. En segundo lugar se abasteció la industria farmacéutica local de productos químicos para la elaboración de medicamentos y productos relacionados con el aseo y la belleza. Asimismo, se complementaron los insumos con productos mineros y de origen agropecuario pero no alimenticio, para abastecer el resto de las empresas manufactureras locales (Cuadro 12).

La importación de bienes para el consumo final duradero en el acumulado a septiembre registró un aumento significativo del 57,1% anual, marcado por amplios volúmenes de electrodomésticos y vehículos de transporte familiar, estos últimos ofrecieron un amplio crecimiento anual del 49,2%, cuando en igual periodo del año pasado registraron una caída de 30,9%.

Cuadro 12
Suroccidente. Importaciones según uso
Tercer trimestre y acumulado a septiembre de 2017

(Miles de dólares CIF y porcentajes)¹

Clasificación CUODE	III trimestre	Variación anual	Acumulado a septiembre	Variación anual	Participación a septiembre
0 Diversos	406	24,7	1.025	-39,0	0,0
110 Productos alimenticios	140.328	-14,4	375.558	-2,4	11,3
120 Bebidas	1.235	-32,1	2.598	-31,9	0,1
140 Farmacéuticos y de tocador	39.332	-11,1	101.437	-12,1	3,1
150 Vestuario y otras confecciones textiles	8.802	21,0	24.159	5,4	0,7
190 Otros bienes de consumo no duradero	30.052	-4,6	68.487	-5,3	2,1
210 Utensilios domésticos	2.382	50,9	8.057	25,0	0,2
220 Adorno, uso personal, etc.	12.410	-8,6	31.722	-2,0	1,0
230 Muebles y otro equipo para el hogar	7.464	12,2	22.531	13,5	0,7
240 Máquinas y aparatos domésticos	12.289	30,1	41.300	8,5	1,2
250 Vehículos de transporte particular	49.861	87,2	244.495	49,2	7,4
290 Armas y equipo militar	2	-100,0	0	-100,0	0,0
310 Combustibles	328	-42,7	470	-38,2	0,0
320 Lubricantes	3.070	27,7	11.358	24,4	0,3
410 Alimentos para animales	40.852	-18,7	98.666	1,8	3,0
420 Materias primas para la agricultura	22.985	-19,5	78.105	30,6	2,4
510 Agropecuarios alimenticios	155.273	-4,1	512.239	11,4	15,5
520 Agropecuarios no alimenticios	118.371	7,6	352.324	7,3	10,6
530 Productos mineros	98.907	15,7	359.279	12,3	10,9
550 Químicos y farmacéuticos	138.826	-0,5	417.152	3,7	12,6
600 Materiales de construcción	30.555	-26,5	82.927	-7,6	2,5
710 Máquinas y herramientas	5.496	44,6	30.865	47,3	0,9
720 Otro equipo para la agricultura	96	15,3	252	11,4	0,0
730 Material de transporte y tracción	1.773	-12,9	4.669	41,7	0,1
810 Máquinas y aparatos de oficina	29.429	-13,0	69.398	-13,6	2,1
820 Herramientas	3.621	22,1	12.537	5,8	0,4
830 Accesorios de maquinaria industrial	10.796	1,7	35.042	13,8	1,1
840 Maquinaria industrial	64.369	-21,2	165.155	-13,9	5,0
850 Otro equipo fijo	20.709	-10,8	49.676	2,1	1,5
910 Accesorios de equipo de transporte	35.167	-2,7	97.980	-21,2	3,0
920 Equipo rodante de transporte	5.495	-48,2	8.899	-51,5	0,3
930 Equipo fijo de transporte	1.104	-54,6	2.560	-11,5	0,1
Total general	1.091.784	0,1	3.310.920	4,7	100,0

1/ Cifras provisionales

Fuente: DIAN - DANE. Cálculos Banco de la República.

En cuanto a bienes de consumo final no duradero, los que pesaron el 17,9% del total importado, continuaron presentando contracción, especialmente los alimentos que consumen los hogares de origen extranjero y que representaron el 11,3% del total comprado en el exterior. Cabe señalar que la caída en el acumulado a septiembre fue del 2,4% y sigue marcando una tendencia hacia la sustitución por alimentos de origen nacional, lo cual contribuye a la economía local. Seguidamente, las importaciones de productos farmacéuticos y de tocador al tercer trimestre se desplomaron en 12,1%,

anual, en beneficio de la industria local, mas no así lo hicieron las confecciones que aumentaron tanto en el trimestre como en el acumulado (Cuadro 12).

Las compras externas para el sector agropecuario continuaron en ascenso en el acumulado al tercer trimestre con un significativo incremento de 46,2% anual, especialmente las de bienes de capital para el mismo sector, noticia positiva que se asocia a la tendencia observada en los últimos periodos sobre el fortalecimiento de la actividad agrícola y pecuaria. En efecto, aumentaron las compras de maquinaria como cosechadoras, trilladoras y tractores, aparatos para la horticultura. Para el sector avícola se siguieron importando incubadoras, criadoras avícolas, comederos y bebederos para aves, así como máquinas automáticas de puesta y recolección de huevos, y para la limpieza o clasificación de los mismos, elementos que entrarán a reforzar la producción de proteína blanca en la región. Entretanto, las materias primas para la agricultura registraron un impulso de 12,8% anual en igual periodo.

Por capítulos del arancel, las importaciones acumuladas a septiembre de 2017 fueron dominadas nuevamente por los cereales en términos de participación. Sin embargo, las de vehículos y sus partes lograron una avance anual del 43,8% y en el trimestre se duplicaron para inundar al mercado local y nacional (Cuadro 13).

Cuadro 13
Suroccidente. Principales productos importados
Tercer trimestre y acumulado a septiembre de 2017

(Miles de dólares CIF y porcentajes)¹

Productos	III trimestre	Variación anual	Acumulado a septiembre	Variación anual	Participación a septiembre
Cereales	73.966	2,2	265.119	7,0	8,0
Máquinas y artefactos mecánicos	80.641	-8,7	253.245	-5,6	7,6
Vehículos, partes y accesorios	85.918	102,0	223.299	43,8	6,7
Grasas y aceites	65.054	-18,2	218.648	12,5	6,6
Plásticos y sus manufacturas	67.468	10,7	188.771	3,9	5,7
Máquinas, eléctricos y sus partes	54.219	2,7	156.291	6,2	4,7
Deperdicios alimentarias	33.403	-18,8	99.247	1,6	3,0
Químicos orgánicos	28.935	-4,3	86.726	-7,9	2,6
Azucares y artículos de confitería	18.981	-55,8	86.506	-5,4	2,6
Papel y cartón	30.286	12,5	86.297	15,2	2,6
Caucho y manufacturas	27.893	-13,5	84.188	-26,7	2,5
Fundición, hierro y acero	20.998	-20,4	82.419	5,6	2,5
Cobre y manufacturas	26.637	271,1	79.824	38,2	2,4
Instrumentos médico-quirúrgicos	26.611	-8,0	69.049	-9,7	2,1
Disposiciones de Tratamiento Especial	23.220	-4,0	67.887	15,2	2,1
Demás productos	429.212	-1,4	1.263.790	3,4	38,2
Total Suroccidente	1.093.442	0,2	3.311.305	4,7	100,0

1/ Cifras provisionales

Fuente: DIAN - DANE. Cálculos Banco de la República.

En el segundo grupo del arancel, compuesto por máquinas, calderas y aparatos mecánicos, prosiguió dominando la compra externa de maquinaria pesada para la agricultura y para la actividad avícola y porcina, que como se mencionaba anteriormente, impulsan tanto la actividad agrícola con máquinas especializadas en la recolección de cereales, como la cría de aves y producción de huevos, además de levante de porcinos, entre otros.

Estas importaciones de alto valor CIF individual parecen anticipar un cambio parcial en algunos cultivos de la región y en otras zonas del país, para ser dedicadas al cultivo de cereales en las próximas cosechas. De darse este cambio, la región comenzaría un nuevo giro en la sustitución parcial de los grandes volúmenes que se traen para la industria de concentrados, que a su vez, surte la cadena avícola y porcícola dentro del conglomerado de proteína blanca. Estos hechos están acompañados con el ingreso a la actividad pecuaria del Valle del Cauca de una de las mayores multinacionales del sector alimenticio, la cual adquirió en el presente año, tal vez la segunda empresa avícola de la región.

Por origen de las importaciones, continuó Estados Unidos liderando la oferta importada para Valle del Cauca y Suroccidente, aunque perdió un poco más de un punto porcentual en participación en el acumulado a septiembre (22,2%) frente al del segundo trimestre al (23,4%) y frente al acumulado a marzo de este año (25,9%). En el segundo lugar como proveedor de la región siguió China que pese a caer sus ventas a la región en el tercer trimestre, aun crece en participación. Su variado portafolio de productos mantiene tendencia al alza en todos los capítulos del arancel. En el tercer lugar se ubicó México, desplazando a Ecuador, debido principalmente al auge que tuvieron las importaciones de vehículos en el trimestre, las cuales se multiplicaron por casi 4.

Entretanto, las compras al vecino país del sur se redujeron en el trimestre 15,3%, a pesar de profundizarse el intercambio comercial con el vecino país en los otros meses del año. Le siguieron en importancia como principales proveedores Perú, Brasil, Corea del Sur y la India, que junto a los tres anteriores abastecieron en un 70,5% a Suroccidente en lo corrido del año (Cuadro 14).

Cuadro 14 **Suroccidente.**

Tercer trimestre y acumulado a septiembre de 2017

(Miles de dólares CIF y porcentajes)¹

Países	III trimestre	Variación anual	Acumulado a septiembre	Variación anual	Participación a septiembre
Estados Unidos	216.254	9,3	735.640	9,7	22,2
China	208.170	-5,9	584.764	1,4	17,7
México	84.663	34,5	212.226	6,9	6,4
Ecuador	67.666	-15,3	211.101	4,4	6,4
Perú	57.908	40,2	189.179	10,1	5,7
Brasil	51.717	-10,8	168.091	0,0	5,1
Corea Del Sur	34.525	2,0	117.399	-0,5	3,5
India	42.678	16,1	116.823	17,8	3,5
Chile	41.027	11,1	109.642	12,9	3,3
Bolivia	45.518	-37,9	101.088	-32,1	3,1
Canadá	21.793	-22,7	83.617	4,3	2,5
Argentina	10.334	-42,0	54.359	47,4	1,6
Japon	16.401	16,7	53.601	14,2	1,6
Alemania	17.495	0,4	51.478	-7,0	1,6
Demás países	177.293	2,8	522.297	6,4	15,8
Total Suroccidente	1.093.442	0,2	3.311.305	4,7	100,0

1/ Cifras provisionales

Fuente: DIAN - DANE. Cálculos Banco de la República.

X. MERCADO LABORAL

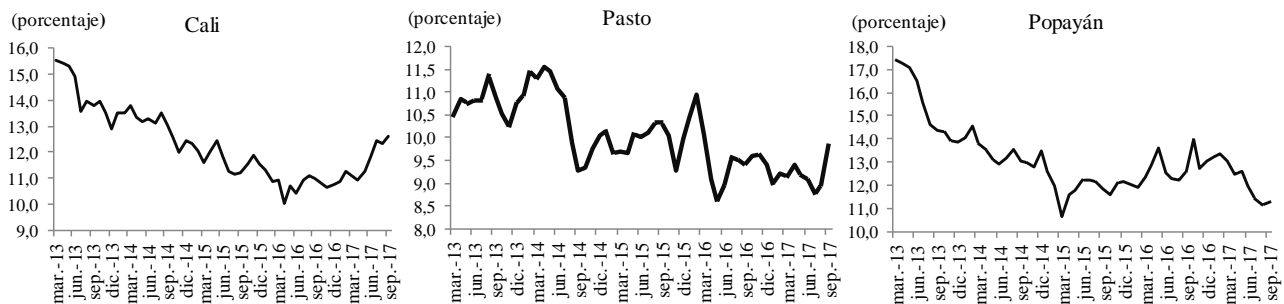
En el trimestre julio – septiembre de 2017, la desocupación repuntó en Suroccidente, según el Dane. La menor dinámica del mercado laboral regional se observó en Cali y Pasto debido a lento crecimiento de la actividad económica.

Según la *Gran encuesta integrada de hogares* (GEIH) del Dane, en este trimestre móvil, la tasa de desempleo en Cali se ubicó 12,2%, superior al 10,6% registrado en igual lapso de 2016. La misma tendencia al alza se observó en la tasa de desempleo de Pasto que se situó en 9,6% en el trimestre, medio punto porcentual más que en el mismo periodo del año anterior. En contraste, en Popayán el índice de desocupación mejoró al pasar de 12,6% al cierre del tercer trimestre de 2016 a 11,3% en 2017 (Gráfico 20).

Para el total de las trece áreas metropolitanas continuó la tendencia al alza en la tasa de desocupación que se ubicó en 10,6% entre julio – septiembre de 2017, mayor en 0,7 puntos porcentuales frente a los resultados de un año atrás.

Tanto a nivel nacional (trece áreas metropolitanas) como en Cali y Pasto, el aumento de la tasa de desocupación fue el resultado de una reducción de la demanda de trabajo – medida por la tasa de ocupación (TO) – superior a la reducción de la oferta de trabajo, aproximada mediante la tasa global de participación (TGP).

Gráfico 20
Cali, Pasto y Popayán. Tasa de desempleo
(trimestre móvil desestacionalizado)



Fuente: GEIH - DANE. Cálculos Banco de la República.

Por su parte, la generación de empleo tampoco tuvo un panorama alentador en la región. Al cierre de septiembre habían en Cali 1.221.696 personas ocupadas, 9,585 menos que en igual trimestre de 2016. Se perdieron empleos en comercio, la agricultura y servicios comunales, mientras que los sectores de industria, suministro de energía y gas, construcción y transporte incrementaron el número de personas contratadas.

En Pasto el número de ocupados totalizó 194.027, con apenas 247 empleados más que un año atrás (0,1%). La contratación la impulsaron los sectores de suministro de energía y gas, construcción y transporte. Por el contrario, se perdieron empleos en comercio, intermediación financiera y servicios comunales, que aglomeran 35% del total de personas ocupadas.

XI. PRECIOS

Al cierre de este boletín, el Dane registró una inflación mensual de 0,18% para noviembre de 2017 y en el acumulado se situó en 3,69%, con lo cual permanece en el rango meta establecido por la Junta Directiva del Banco de la República. La inflación de los últimos doce meses se ubicó en 4,12% y señaló el descenso y una marcada probabilidad de cumplirse la meta de inflación para 2017, a un mes del cierre anual.

En noviembre, la isla de San Andrés se ubicó como la primera ciudad con más baja inflación mensual y Cali fue la primera ciudad continental, con una inflación casi nula en el mes (0,01%), debido a la inflación negativa de alimentos. En Popayán y Pasto el crecimiento de precios acumuló a noviembre 3,67% y 3,68%, respectivamente, levemente inferiores al promedio nacional.

En forma similar, en Cali se acumuló un incremento general de precios de 4,14% al onceavo mes del año, pese a no haber presentado inflación en el mes debido a la amplia oferta de alimentos que llevó a tener reducción generalizada de precios de estos productos en noviembre (Cuadro 15).

Cuadro 15
Suroccidente. Índice de Precios al Consumidor
Variación a noviembre 2016 - 2017
(Porcentajes)

	2016			2017		
	Mensual	Acumulada	Anual	Mensual	Acumulada	Anual
Nacional	0,11	5,31	5,96	0,18	3,69	4,12
Suroccidente	-0,05	4,87	5,93	0,07	4,06	4,32
Cali	-0,10	4,91	5,96	0,01	4,14	4,37
Popayán	0,34	5,35	6,16	0,45	3,67	4,09
Pasto	0,15	4,34	5,52	0,34	3,68	4,09

Fuente: DANE. Cálculos Banco de la República.

En las tres ciudades capitales de la región Suroccidente, la inflación acumulada y la anual superaron al promedio nacional, por lo que se esperaría que en diciembre continúe la reducción de los precios de alimentos, así como en otros rubros donde las tres ciudades también superaron el consolidado nacional. Efectivamente, la inflación acumulada a noviembre de Cali superó al promedio nacional en los grupos de Alimentos (3,74%), Vestuario (2,14%), Salud (6,94%), Transporte (4,17%) y Otros gastos (6,05%).

Igualmente, en Popayán en la inflación acumulada que superó al promedio nacional fueron los grupos de Alimentos (2,35%), Vivienda (5,06%), Vestuario (2,79%) y Diversión (6,34%). En tanto que en la ciudad de Pasto solo fueron los rubros de Alimentos (2,48%), Vestuario (2,68%), Diversión (6,34%) y Otros gastos (6,00%).

En Suroccidente, la inflación de alimentos ha superado los registros nacionales por las presiones de demanda de otras regiones en la producción local de comienzos de año. Fue así como se desplazó gran parte de la oferta agrícola a otras zonas del país afectadas por el clima que generó daños en

plantaciones. Adicionalmente, se afectaron cosechas que redujeron parte de la oferta en algunos meses y en especial la calidad de los productos locales.

Cuadro 16
Suroccidente. Índice de Precios al Consumidor por grupos de bienes y servicios
Variación acumulada hasta noviembre de 2017

Porcentajes

Ciudades	Alimentos	Vivienda	Vestuario	Salud	Educación	Diversión	Transporte	Comunicaciones	Otros gastos	Total
Nacional	1,72	4,35	1,97	6,14	7,40	3,50	3,59	5,16	5,69	3,69
Cali	3,74	4,04	2,14	6,94	7,10	2,59	4,17	2,08	6,05	4,14
Pasto	2,48	3,98	2,68	5,82	5,96	6,34	3,24	3,46	6,00	3,68
Popayán	2,35	5,06	2,79	5,00	5,31	3,96	2,33	1,96	5,29	3,67

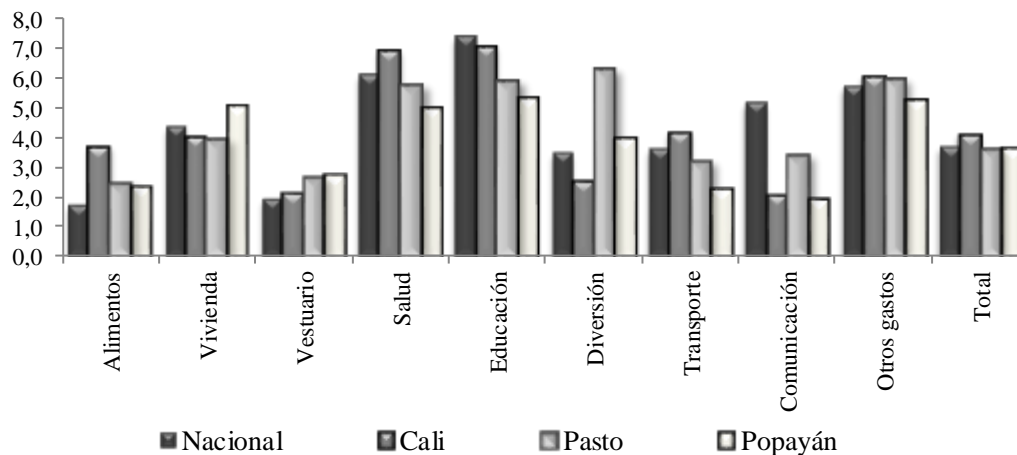
Fuente: DANE.

Al cierre del año, se espera que se mantenga el buen comportamiento de los precios de la mayoría de los rubros de la canasta familiar, a través de un excelente ciclo de cosechas agrícolas como resultado de las mejoras climáticas y aumentos en productividad en los diferentes cultivos como la papa, las hortalizas, las verduras y las frutas, al igual que la provisión de leche para las pasteurizadoras de la región. Además, en el sector frutícola continuará fortaleciéndose el desarrollo de diversos proyectos agroindustriales apalancados por el sistema financiero, con el objetivo de generar valor agregado y aumentar su oferta a los mercados externos.

Un aspecto sobresaliente, es el relacionado con el favorable comportamiento del clima en especial en esta región que ha permitido mantener una excelente oferta agrícola que ha servido para suplir tanto el mercado de Suroccidente como el del resto del país, en particular la proveniente de Nariño y Cauca.

Gráfico 21
Suroccidente. Inflación por rubros de la canasta
Variación acumulada hasta noviembre de 2017

(porcentaje)



Fuente: DANE. Cálculos Banco de la República.

XII. OTRAS VARIABLES ECONÓMICAS

REMESAS

En el tercer trimestre de 2017, las remesas recibidas por las familias colombianas totalizaron US\$1.427,4 millones de dólares superior en 19,9% al recibido en igual periodo de un año atrás. En el acumulado a septiembre su avance alcanzó un crecimiento del 13,0% y su valor se ubicó en US\$3.995,2 millones de dólares. Este buen comportamiento de las remesas presentado en los últimos trimestres, hace prever un acumulado al cierre del año superior a los cinco mil millones de dólares, duplicando incluso el valor de las exportaciones colombianas de café.

En efecto, al cierre de esta edición, el valor de las remesas acumuladas al mes de octubre totalizaba US\$4.516,7 millones de dólares, y aun faltando dos meses para el cierre del año, es seguro superar ampliamente los 5 mil millones de dólares. En solo el mes de octubre el valor girado fue de US\$521,7, suma superior en 28,7% a la del tercer trimestre de 2016.

Por su parte, el valor de las remesas recibidas en Suroccidente alcanzaron en el segundo trimestre la suma de US\$405 millones de dólares, monto superior en 11,0% al girado en el mismo trimestre de un año atrás. Al aplicar al valor recibido en el total nacional al tercer trimestre la participación promedio de la región, la cual se ha mantenido casi constante en toda la serie disponible, se estima un aumento aproximado del 17,0% anual para situarse en 429 millones de dólares, lo que le correspondió en el tercer trimestre a Suroccidente (Cuadro 17).

Cuadro 17

Valor de las remesas recibidas en Colombia, Suroccidente y Valle del Cauca^{1/}

Millones de dólares, pesos y porcentajes

Trimestre	Millones de dólares			Variación anual			Participación	Remesas en millones de pesos ^{2/}		
	Valle	Suroccidente	Colombia	Valle	Suroccidente	Colombia	Suroccidente	Valle	Suroccidente	Colombia
mar-14	288	299	1.021	9,0	9,6	4,1	29,3	579.514	601.539	2.052.693
jun-14	290	301	949	-1,3	-1,0	-17,9	31,8	552.717	574.323	1.807.609
sep-14	301	313	1.005	3,1	3,3	-10,3	31,1	583.631	606.777	1.949.035
dic-14	324	338	1.118	5,6	6,3	-2,2	30,3	718.710	749.957	2.478.858
mar-15	273	284	1.034	-5,2	-5,0	1,2	27,5	684.952	712.076	2.590.529
jun-15	290	304	1.052	0,0	0,9	10,9	28,9	725.759	760.616	2.632.782
sep-15	360	381	1.317	19,7	21,8	31,1	28,9	1.091.142	1.153.829	3.990.426
dic-15	340	359	1.232	4,8	6,1	10,2	29,1	1.036.754	1.095.112	3.756.876
mar-16	318	336	1.163	16,4	18,1	12,4	28,9	1.019.844	1.076.447	3.726.115
jun-16	342	358	1.182	17,8	17,7	12,4	30,3	1.005.936	1.053.627	3.482.357
sep-16	351	366	1.190	-2,6	-3,9	-9,6	30,8	1.040.512	1.085.264	3.529.227
dic-16	391	412	1.323	14,9	14,6	7,4	31,1	1.188.953	1.253.262	4.028.464
mar-17	347	364	1.208	9,0	8,3	3,9	30,1	1.007.183	1.056.815	3.509.384
jun-17	385	405	1.359	12,6	13,1	15,0	29,8	1.142.013	1.201.336	4.035.918
sep-17	408	429	1.427	16,3	17,2	19,9	30,1	1.206.183	1.268.266	4.219.933

1/ Las remesas por departamento corresponden a las recibidas a través de intermediarios cambiarios.

2/ Corresponde al producto de la TRM promedio mensual del trimestre por el monto en dólares recibido cada mes.

pr: datos preliminares, sujetos a revisión.

Fuente: Encuesta trimestral de remesas- Banco de la República.

SE AGRADECE A LAS SIGUIENTES ENTIDADES, LA INFORMACIÓN PRODUCIDA, SUMINISTRADA O DIVULGADA PARA LA REALIZACIÓN DE LOS BOLETINES

Agencia Nacional de Infraestructura – ANI; ANDI; Asocaña; Fondo Nacional de la Porcicultura; Cajas de compensación familiar Comfenalco y Comfandi; Camacol; Dane; Fedesarrollo; Fenalco; Fenavi; La Galería Inmobiliaria; Oficina de Registro de Instrumentos Públicos en Cali; Proyectos de infraestructura S.A. – PISA; SENA-Observatorio laboral y ocupacional – Cali; Sociedad Portuaria de Buenaventura.

PÁGINAS ELECTRÓNICAS: Aerocali; Aerocivil; Agencia Nacional de Infraestructura - ANI; Cotelvalle; DANE; DIAN; Fenalce; Finagro; Superintendencia Financiera de Colombia; Terminal de Transportes de Cali; XM S.A.



Sección Sucursales Regionales
de Estudios Económicos
Dora Alicia Mora
Jefe

Julio Escobar Potes
Jefe Regional

Arley Barandica Villegas
Jaime Collazos Rodríguez
Johana Sanabria Domínguez
Plutarco Fernández Castro

La opción de búsqueda del Boletín Económico Regional
(BER)

Se encuentra en la siguiente dirección:
<http://www.banrep.gov.co/ber>

El Boletín Económico Regional (BER) es una publicación trimestral elaborada por los Centros Regionales de Estudios Económicos del Banco de la República, cuyo propósito es ofrecer a los agentes de la economía y público en general información periódica, confiable y oportuna sobre la evolución de las principales variables de la actividad económica de las regiones del país y los departamentos que las componen.

El Boletín Económico Regional del Suroccidente comprende los departamentos de Valle del Cauca, Nariño, Cauca y Putumayo. Su producción cuenta con el valioso aporte de diferentes entidades de orden local y nacional.

Sugerencias y comentarios
AtencionalCiudadano@banrep.gov.co