



Boletín Económico Regional

II trimestre del 2013

Costa Caribe

Bolívar / Atlántico / Córdoba / Cesar /
Magdalena / La Guajira /
Sucre / San Andrés



FECHA DE PUBLICACIÓN: septiembre de 2013.

PALABRAS CLAVE DEL BOLETÍN ECONÓMICO REGIONAL: Caribe, construcción, sistema financiero, comercio exterior.

Las opiniones y posibles errores son responsabilidad exclusiva de los autores y no comprometen al Banco de la República ni a su Junta Directiva.

TABLA DE CONTENIDO

PANORAMA ECONÓMICO	3
I. AGROPECUARIO, SILVICULTURA Y PESCA.....	4
II. MINERÍA	8
III. INDUSTRIA.....	11
IV. COMERCIO EXTERIOR	14
V. CONSTRUCCIÓN E INMOBILIARIO.....	22
VI. COMERCIO	27
VII. TRANSPORTE Y TURISMO.....	29
VIII. SISTEMA FINANCIERO	33
IX. MERCADO LABORAL	37
X. PRECIOS	43
XI. MOVIMIENTO DE SOCIEDADES*	
XII. OTRAS VARIABLES ECONÓMICAS	46

* El Boletín Económico Regional Caribe no contempla información para este capítulo en la presente publicación.

PANORAMA ECONÓMICO

Durante el segundo trimestre de 2013, la economía de la región Caribe mostró un balance positivo dado el crecimiento anual experimentado en industria, construcción, comercio interno (a excepción de vehículos), transporte aéreo de pasajeros y carga, sistema financiero, ganadería y comercio exterior. Sin embargo, se registraron reducciones en sectores importantes como la minería y el turismo.

Entre abril y junio del presente año, la producción industrial evidenció un avance de 4,4%, impulsado principalmente por las confecciones, bebidas, alimentos y productos químicos. En cuanto a la construcción, el área aprobada presentó un incremento de 40,2%, en comparación con igual periodo del año anterior; resultado explicado especialmente por los destinos de vivienda de interés social (VIS) y comercio. Por su parte, aunque en el comercio interno se registró un balance levemente positivo en cuanto a la opinión de los comerciantes acerca de sus ventas, se observa una reducción en la dinámica de crecimiento en lo corrido del año; Adicionalmente, el sector automotor reportó una disminución de 7,0% en las unidades vendidas al por mayor.

El sector de transporte también mostró resultados positivos con aumentos anuales tanto en el número de pasajeros como en el volumen de carga movilizada por vía aérea. En el sector financiero las captaciones crecieron 27,7% siendo los depósitos de ahorro y las cuentas corrientes, los de mayor contribución y dinamismo. Entre tanto, la cartera neta tuvo una variación anual de 12,4%.

En cuanto a la actividad pecuaria, el sacrificio de ganado vacuno y porcino, así como los créditos otorgados al sector, registraron incrementos anuales. Mientras que el aumento en comercio exterior (importaciones más exportaciones) estuvo determinado por una mejora en las importaciones y una reducción en las exportaciones.

En contraste, la minería presentó contracción en la extracción de carbón (5,1%), níquel (0,7%), oro (31,5%) y plata (83,4%), aunque hubo un avance de 14,2% en la producción de sal, principalmente en el departamento de Bolívar. Por su parte, el turismo indicó un descenso de 0,7 puntos porcentuales en la ocupación hotelera, llegando a 54,1%; no obstante esta cifra fue mayor al promedio nacional.

Finalmente, los indicadores del mercado laboral muestran una reducción en la tasa de desempleo, ascenso en el número de ocupados y contracción en la cantidad de trabajadores informales. Entre tanto, las ciudades capitales de la región Caribe registraron aumentos en el IPC por debajo del promedio nacional, con excepción de Riohacha, que tuvo el mayor incremento en precios a nivel nacional, debido principalmente a la variación en las categorías de transporte, vivienda y alimentos.

I. AGROPECUARIO, SILVICULTURA Y PESCA

PECUARIO

Durante el segundo trimestre de 2013 el número de animales vacunos sacrificados en Colombia y la región Caribe, presentó ligero aumento en comparación con igual periodo del año anterior; siendo este del orden de 1,4% en el total nacional, mientras que en la región Caribe fue de 1,3%.

Asimismo, el sacrificio de ganado porcino registró favorable comportamiento en el ámbito nacional y regional, reflejando tasas de crecimiento de 6,6% y 9,4% respectivamente.

Cuadro I.1

Región Caribe¹. Sacrificio de ganado vacuno y porcino
Segundo trimestre 2012 - 2013
Número de animales

	2012	2013	Variación porcentual 2012-2013	Participación porcentual en el total nacional 2013
Ganado vacuno				
Abril	54.415	59.220	8,8	16,7
Mayo	58.867	59.149	0,5	16,6
Junio	56.596	53.712	-5,1	16,1
Total	169.878	172.080	1,3	16,5
Ganado porcino				
Abril	5.195	6.821	31,3	2,7
Mayo	6.914	7.433	7,5	2,8
Junio	7.390	7.088	-4,1	2,8
Total	19.500	21.341	9,4	2,8

¹ Identificada por el DANE como Atlántica.

Fuente: DANE. Cálculos Centro Regional de Estudios Económicos, Cartagena. Banco de la República.

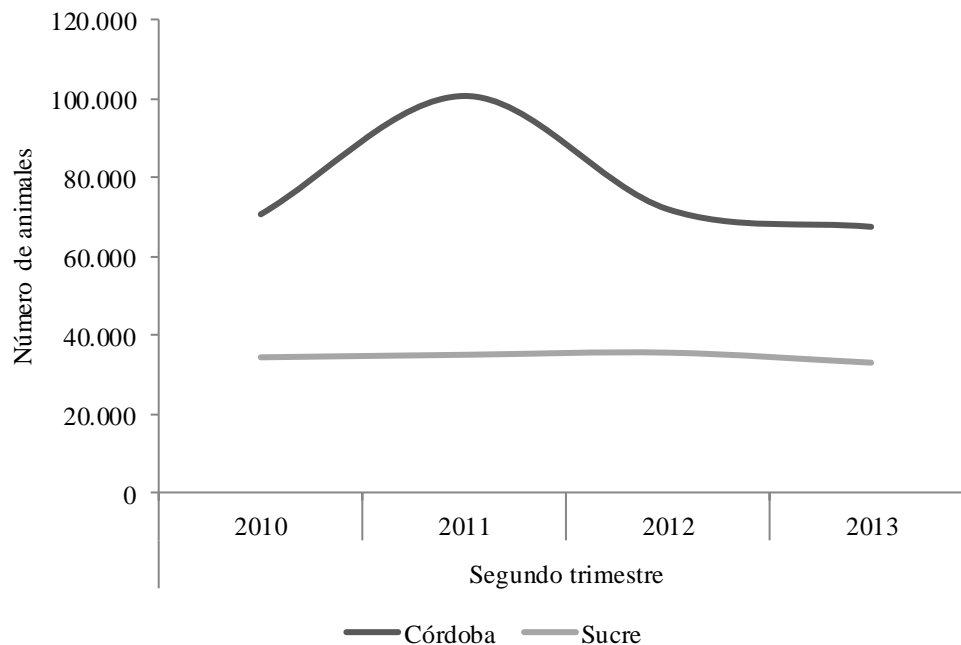
Según el Observatorio de Precios y Costos Agrarios de la Zona Noroccidental del Caribe Colombiano (OPCA), las cantidades comercializadas de ganado vacuno en pie de primera calidad, en el segundo trimestre, presentaron contracción anual en Sucre (-6,2%) y Córdoba (-7,1%). Con relación al número de animales comercializados se destaca que en Córdoba fueron 67.501, entretanto, que en Sucre fueron 33.072.

Gráfico I.1

Córdoba y Sucre. Cantidades comercializadas de ganado vacuno en pie de primera calidad¹

Segundo trimestre 2010 - 2013

Número de animales



¹ Comprende la suma de macho y hembra de levante, macho y hembra gordo, y macho preceba.

Fuente: Observatorio de Precios y Costos Agrarios de la Zona Noroccidental del Caribe Colombiano (OPCA). Cálculos Centro Regional de Estudios Económicos, Cartagena. Banco de la República.

ABASTECIMIENTO

En Colombia el abastecimiento de alimentos durante los meses de abril y mayo de 2013 ascendió a 796.546 toneladas (ton). Según el Sistema de Información de Precios y Abastecimiento del Sector Agropecuario (SIPSA), en las ciudades de Bogotá, Medellín y Cali fue donde ingresó el mayor volumen de alimentos, participando estas con el 72,7% del total nacional. Por su parte, el 9,3% ingresó a Bucaramanga, 5,5% a Cúcuta y 5,1% a Barranquilla. El 7,4% restante, corresponde a las ciudades de Pereira, Villavicencio, Armenia y Neiva.

Barranquilla. Abastecimiento de alimentos por grupo
Segundo trimestre 2013
Toneladas

Grupo de alimentos	2013			Total segundo trimestre	Participación porcentual
	Abril	Mayo	Junio		
Frutas	6.334	5.960	(...)	12.294	29,9
Tubérculos, raíces y plátano	5.515	5.713	(...)	11.228	27,3
Verduras y hortalizas	3.727	4.228	(...)	7.955	19,4
Otros grupos ¹	5.278	4.335	(...)	9.613	23,4
Total	20.854	20.236	(...)	41.090	100,0

(...) Cifra aún no disponible.

¹ Incluye cereales, granos, procesados, lácteos y huevos.

Fuente: DANE. Cálculos Centro Regional de Estudios Económicos, Cartagena. Banco de la República.

En la región Caribe, la central de abastos de Barranquilla registró el ingreso de 41.089 ton entre abril y mayo de 2013, siendo el grupo de frutas el de mayor participación, seguido de los tubérculos, raíces y plátano; las verduras y hortalizas; y la categoría de otros grupos. Es de anotar, que este último incluye el conjunto de los cereales, granos, procesados, lácteos y huevos.

CRÉDITOS DEL FONDO PARA EL FINANCIAMIENTO DEL SECTOR
AGROPECUARIO (FINAGRO)

En Colombia durante el segundo trimestre de 2013, el monto de créditos desembolsados por Finagro al sector agropecuario ascendió a \$1.843.270 millones (m), superando en un 19,5% a los registros de igual periodo de 2012.

Entretanto, los créditos otorgados a los departamentos que conforman la región Caribe participaron con el 13,7% del total conferido a nivel nacional. Es de anotar, que estos registraron menor avance a lo acontecido en el país, toda vez que tuvieron una tasa de crecimiento de 6,8% al pasar de \$236.034 m entre abril - junio de 2012 a \$252.103 m en similar periodo de 2013.

Por su parte, los departamentos de la región presentaron en su mayoría incremento en los valores desembolsados, exceptuando a Bolívar, Magdalena y Atlántico, que reflejaron contracciones del orden de 21,0%, 17,9% y 17,1%, en su orden.

Finalmente, los departamentos que concentraron la mayor proporción de estos créditos fueron Córdoba (24,1%) y Cesar (22,8%).

Cuadro I.3

Región Caribe. Créditos otorgados al sector agropecuario
Segundo trimestre 2012 - 2013
Millones de pesos

	2012	2013	Variación porcentual 2012-2013
Atlántico	38.125	31.607	-17,1
Bolívar	36.738	29.024	-21,0
Cesar	38.408	57.519	49,8
Córdoba	52.466	60.674	15,6
La Guajira	7.020	7.244	3,2
Magdalena	43.938	36.065	-17,9
Sucre	17.291	27.343	58,1
San Andrés	36	614	*
Región Caribe	236.034	252.103	6,8
Total nacional	1.543.090	1.843.270	19,5

* Variación muy alta.

Fuente: Finagro. Cálculos Centro Regional de Estudios Económicos, Cartagena.
 Banco de la República.

II. MINERÍA

CARBÓN

La producción de carbón en Colombia para el segundo trimestre de 2013 fue de 22,1 millones de toneladas (m de ton), con un descenso de 5,4% con respecto a las 23,4 m de ton producidas en igual trimestre de 2012.

El 91,7% de esta producción provino de la región Caribe, cuyo volumen extraído del mineral se ubicó en 20,3 m de ton, con una reducción de 5,1%, frente a las 21,4 m de ton producidas en el segundo trimestre de 2012. Cabe anotar que del aporte regional, el departamento del Cesar fue el de mayor participación con 50,2%, seguido por La Guajira con 41,4% y en menor proporción Córdoba con 0,1%.

En particular, en Cesar se presentó una disminución en la producción de 6,9%, al pasar de 11,9 m de ton en el segundo trimestre de 2012 a 11,1 m de ton en igual periodo de 2013. No obstante, y a pesar de la disminución, sobresale el avance en la producción logrado en los proyectos de Calenturitas y la operación integrada de la Jagua, como menciona la Agencia Nacional de Minería¹.

Por su parte, en La Guajira, se produjo un total de 9,1 m de ton, con una reducción de 2,5% frente a similar periodo del año anterior, cuando consiguió una producción de 9,4 m de ton.

Es importante mencionar, que la producción de carbón se vio afectada por temas como: falta de competitividad de la infraestructura y la parálisis en la mina La Francia, ubicada en El Paso (Cesar); coyuntura que coincidió con la caída en los precios internacionales durante el primer semestre.²

¹ Agencia Nacional de Minería. “Producción de carbón en pequeña y mediana minería crece 2%”. 14 de agosto de 2013. Recuperado de https://www.anm.gov.co/?q=Produccion_carbon_pequenaymediana_mineria_crece_2porciento

² Diario La República. “Déficit de infraestructura frena la producción del carbón”. 16 de agosto de 2013. Agencia Nacional de Minería. “Producción de carbón en pequeña y mediana minería crece 2%”. 14 de agosto de 2013. Dinero.com. “Producción de carbón baja 13,4%”. 14 de agosto de 2013.

Región Caribe y otros departamentos. Producción de carbón
Segundo trimestre de 2013
Toneladas

Departamento	Producción	Participación porcentual	Variación porcentual anual 2012-2013	Variación porcentual trimestral 2012-2013
La Guajira	9.152.961	41,4	-2,5	99,7
Cesar	11.116.231	50,2	-6,9	-7,9
Córdoba	12.455	0,1	-72,5	-
Antioquia	6.570	0,0	-81,5	-80,8
Boyacá	724.505	3,3	2,1	19,1
Casanare	270	0,0	-46,0	-
Cundinamarca	589.620	2,7	36,2	-24,1
Santander	48.328	0,2	8,6	87,5
Norte de Santander	454.319	2,1	-43,5	50,5
Valle del Cauca	0	0,0	-100,0	-100,0
Cauca	26.116	0,1	-	-
Región Caribe	20.281.648	91,6	-5,1	21,8
Total general	22.131.375	100,0	-5,4	20,3

- Indefinido.

Fuente: Agencia Nacional de Minería. Cálculos Centro Regional de Estudios Económicos, Cartagena. Banco de la República.

OTROS MINERALES

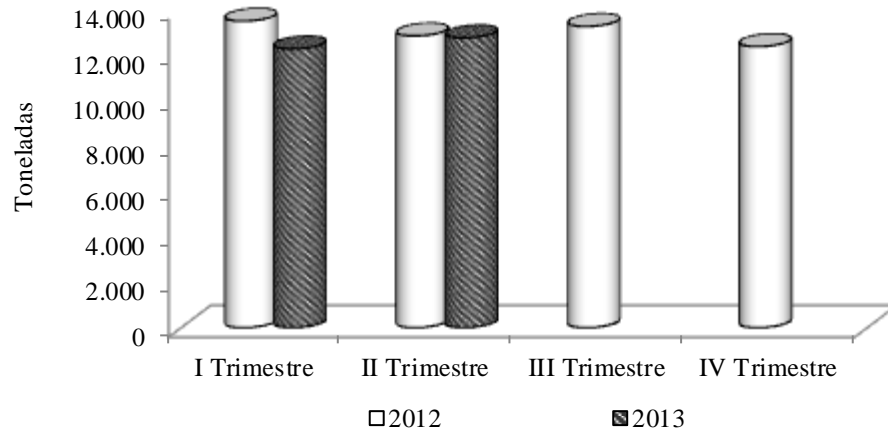
En el segundo trimestre de 2013, la extracción de níquel en la mina de Cerro Matoso —departamento de Córdoba—, evidenció un leve descenso de 0,7%, al extraer un total de 12.760 ton, frente a las 12.845 ton alcanzadas en igual periodo de 2012.

La extracción de oro en Colombia entre abril y junio de 2013, se redujo en 16,0%, con respecto a similar periodo de 2012, con un total producido de 14,1 m de gramos (gr). En comparación con el trimestre anterior disminuyó en 5,1 puntos porcentuales (pp).

En la región Caribe, la producción de oro evidenció una fuerte caída anual de 31,5% en el segundo trimestre de 2013, lo que indicó un menor aporte sobre el producido nacional, ubicándose en 4,9% su participación en el periodo señalado, comparado con el 6,0% registrado en igual trimestre de 2012. Este hecho es explicado primordialmente, por el retroceso de 28,4% en la extracción del metal en Bolívar, departamento que aportó 85,5% del producido regional.

Gráfico II.1

Región Caribe. Producción de níquel (toneladas)
Trimestres 2012 - 2013



Fuente: Agencia Nacional de Minería. Cálculos Centro Regional de Estudios Económicos, Cartagena. Banco de la República.

Por su parte, la extracción de plata en Colombia se redujo significativamente, dado que se extrajo un total de 2,8 m de gr, cuando en el segundo trimestre de 2012, el volumen producido de este mineral se ubicó en 4,4 m de gr. El Caribe colombiano participó con 1,1% del total extraído en el orden nacional y, presentó un notable descenso de 83,4%, impulsado principalmente por la menor producción en Bolívar.

Por último, la producción de sal en Colombia se ubicó en 134 mil ton, superior en 7,7% a lo registrado en el segundo trimestre de 2012. La región Caribe participó con 38,7% (52 mil ton) del total nacional. Asimismo, evidenció un crecimiento anual de 14,2%, resultado de las producciones alcanzadas en Galerazamba – Santa Catalina (Bolívar) y Manaure (La Guajira). Cabe precisar, que el registro logrado en el departamento de Bolívar, permitió compensar la caída observada en La Guajira.

Región Caribe. Producción de metales preciosos y sal
Segundo trimestre de 2013

Departamento	Oro			Plata			Sal		
	Producción (gramos)	Variación porcentual		Producción (gramos)	Variación porcentual		Producción (toneladas)	Variación porcentual	
		Anual	Trimestral		Anual	Trimestral		Anual	Trimestral
Atlántico	0	-	-	0	-	-	0	-	-
Bolívar	592.732	-28,4	-22,3	30.362	-83,8	-26,0	18.001	*	-
Córdoba	100.390	-45,6	-52,1	1.255	-55,8	-97,8	0	-	-
La Guajira	0	-	-	0	-	-	33.742	-22,6	-45,1
Magdalena	0	-	-	0	-	-	0	-	-
Región Caribe	693.122	-31,5	-28,7	31.618	-83,4	-68,0	51.743	14,2	-15,8
Total nacional	14.161.224	-16,0	-5,1	2.860.448	-35,5	-40,1	133.687	7,7	2,8

- Indefinido.

* Variación muy alta.

Fuente: Agencia Nacional de Minería. Cálculos Centro Regional de Estudios Económicos, Cartagena. Banco de la República.

III. INDUSTRIA

MUESTRA TRIMESTRAL MANUFACTURERA REGIONAL (MTMR)

En la información de la Muestra Trimestral Manufacturera Regional (MTMR)³, se observa, que a excepción de Bogotá, la producción industrial presentó una dinámica de crecimiento con respecto a igual periodo del año anterior en las diferentes regiones del país. Se destacan los avances importantes presentados en el Eje cafetero y los Santanderes (Cuadro III.1).

Entre tanto, la región Caribe obtuvo, en este segundo trimestre, el tercer mayor crecimiento entre las regiones analizadas, con un avance del 4,4%, lo que significó una recuperación con respecto tanto al mismo periodo del año anterior, cuando se registró una caída del 3,6%, como con el primer trimestre de 2013, cuando la producción industrial de la región se contrajo 0,6%. Igual comportamiento experimentaron las ventas totales, mientras el personal ocupado creció aunque con señales de desaceleración.

³ La muestra trimestral Manufacturera Regional es una investigación estadística implementada por el DANE para medir el comportamiento coyuntural de la industria a nivel regional, DANE. La conformación de las regiones es: Bogotá; Medellín – área metropolitana: Medellín, Barbosa, Bello, Caldas, Copacabana, Envigado, Girardota, Itagiú, La Estrella y Sabaneta; región de Cali, Yumbo, Jamundí y Palmira; región de Barranquilla, Soledad, Cartagena, Malambo y Santa Marta; Eje Cafetero: Manizales, Villa María, Chinchiná, Pereira, Santa Rosa de Cabal, La Virginia, Dos Quebradas y Armenia; Santanderes: Bucaramanga, Girón, Piedecuesta, Floridablanca, Cúcuta, Los Patios, Villa del Rosario y El Zulia y agrupa municipios de Santander del Sur y Norte de Santander donde hay industria, según EAM.

Colombia. Variación en la producción industrial, ventas totales y personal ocupado por regiones
Segundo trimestre, 2012 - 2013
Cifras en porcentajes

	Producción	Ventas totales	Personal ocupado
Bogotá	-0,4	1,5	-2,4
Medellin-área metropolitana	3,6	4,8	-1,7
Cali, Yumbo, Jamundi y Palmira	2,4	1,6	-2,4
Región Caribe	4,4	6,0	1,7
Eje cafetero	7,4	7,3	-2,1
Santanderes	7,3	6,6	-3,0

Fuente: DANE. Cálculos Centro Regional de Estudios Económicos, Cartagena. Banco de la República.

Por actividad, se evidenció un crecimiento significativo en la producción de las actividades relacionadas con la fabricación de confecciones (40,4%), de bebidas (14,2%) y de otros productos alimenticios (13,4%). Contrario ocurrió con las industrias ligadas a la fabricación de hilatura y productos textiles y a los productos de plástico, que sufrieron una contracción de 2,6% y 2,4%, respectivamente. Entre tanto, y a pesar de haber registrado aumentos moderados en la producción, la fabricación de productos de químicas básicas y de otros productos químicos, contribuyeron en conjunto con el 50% del crecimiento de la producción industrial regional.

En cuanto a las ventas totales, solo las realizadas por las industrias relacionadas con la fabricación de minerales no metálicos y las de productos de plástico presentaron caídas. Se destacan los aumentos exhibidos en las ventas de las industrias de confecciones, otros productos alimenticios y las de bebidas que mostraron crecimientos superiores al 10%, con respecto a igual trimestre de 2012. Como en el caso de la producción, la fabricación de químicas básicas fue la de mayor contribución a las ventas totales.

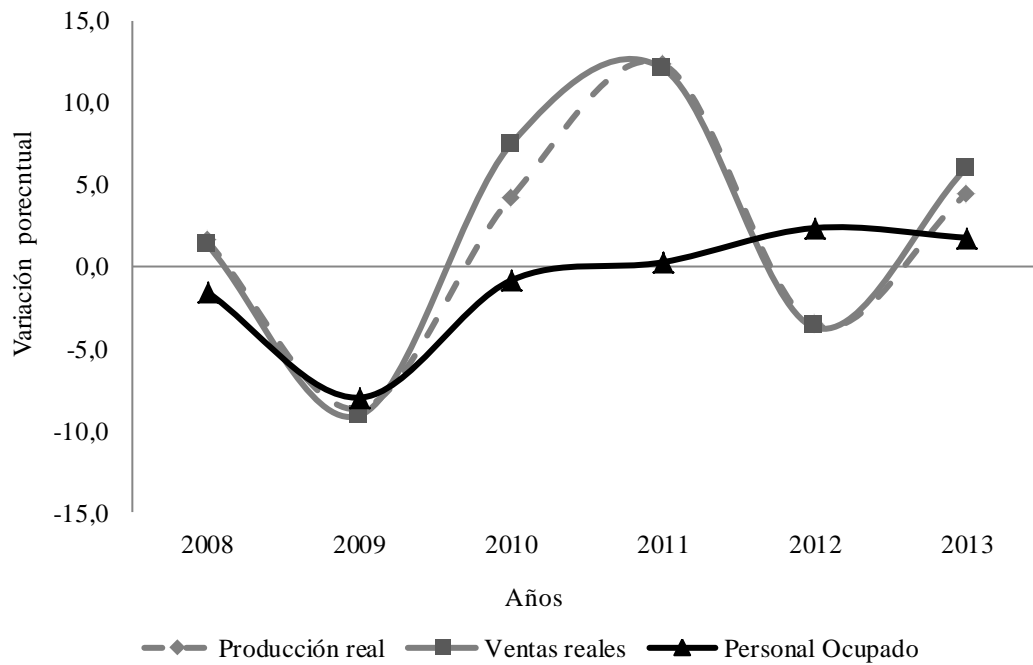
Entre tanto, el personal ocupado de la región Caribe creció 1,7% siendo así la única región del país que experimentó crecimiento en la contratación de nuevo personal y aunque se registró avance en este rubro mostró señales de desaceleración, dado que en igual periodo del año anterior había aumentado en 2,6%. El buen desempeño en este renglón estuvo impulsado principalmente por los trabajadores que se vincularon a las actividades relacionadas con la fabricación de otras manufacturas

Al analizar el comportamiento de estas tres variables a los largo de los seis años con los que se cuenta información para el periodo de estudio, se evidencia el comportamiento cíclico mostrado tanto en la producción como en las ventas, a la vez

que el personal ocupado muestra una tendencia creciente pero con señales de desaceleración en los últimos años (Gráfico III.1).

Gráfico III.1

Región Caribe.¹ Variación en la producción industrial, ventas totales y personal ocupado
Segundo trimestre, 2008 - 2013



¹ Equivale a la región agrupada por el DANE como: Barranquilla, Soledad, Cartagena, Malambo y Santa Marta.

Fuente: DANE. Cálculos Centro Regional de Estudios Económicos, Cartagena. Banco de la República.

IV. COMERCIO EXTERIOR

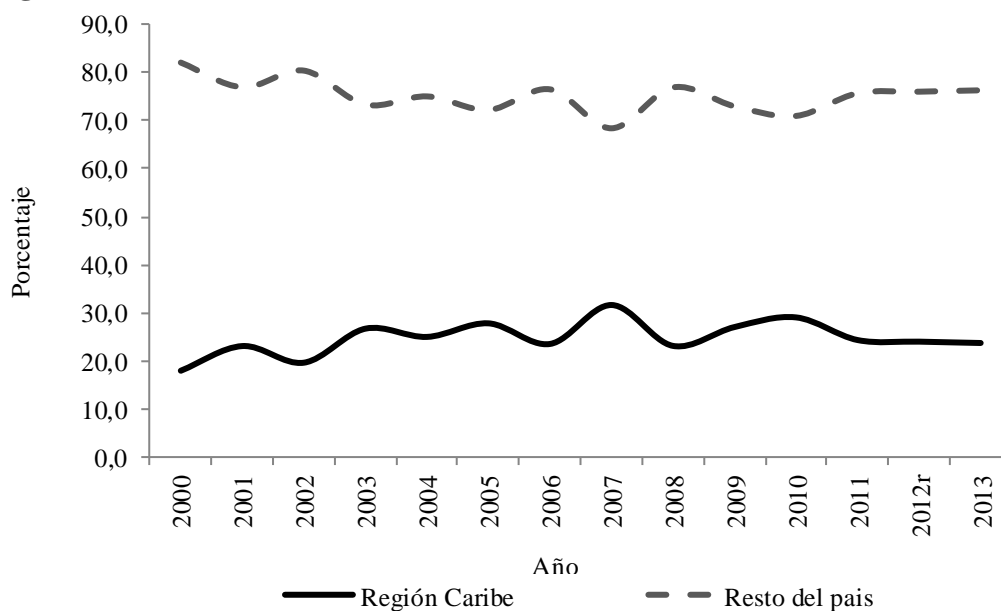
EXPORTACIONES

En el segundo trimestre de 2013, las exportaciones colombianas alcanzaron los US\$15.102,3 m FOB, esto significó un aumento de 0,8% respecto al mismo período del año anterior. Las exportaciones de petróleo y gas natural fueron las que ayudaron principalmente a contrarrestar el efecto negativo derivado de la caída en la producción de hulla térmica (carbón). Este último aspecto tuvo un impacto aún mayor en las exportaciones de la región Caribe, donde totalizaron US\$3.583,5 m FOB, reduciendo en 0,4% lo generado en igual periodo de 2012. Esta pérdida de dinamismo en las exportaciones regionales ha generado una merma del peso relativo de la región dentro del total exportado por el país durante el segundo trimestre del año (Gráfico IV.1).

Gráfico IV.1

Región Caribe y resto del país. Participación porcentual sobre las exportaciones nacionales

Segundo trimestre, 2000 - 2013



r: Revisado.

Fuente: DANE-DIAN. Cálculos Centro Regional de Estudios Económicos, Cartagena. Banco de la República.

La hulla térmica, el ferroníquel, el petróleo y sus derivados, y el gas natural del petróleo en estado gaseoso, se posicionaron como los más importantes bienes de exportación de la región, los cuales en conjunto contribuyeron con el 70,0% del total. Como se mencionó anteriormente la caída en las ventas de hulla térmica (14,5%), que es el principal producto exportable con el 44,2% del total regional, tuvo un impacto significativamente desfavorable, especialmente en el departamento del Cesar donde la principal mina de este, La Loma, presentó un cese en sus actividades de explotación.

Por departamento, se destacaron los crecimientos en las ventas externas de Sucre y Magdalena. En el primero como resultado de los mayores despachos de ganado, especialmente al Líbano, y en el caso del segundo por las ventas de bananas o plátanos tipo *Cavendish Valery* cuyos principales destinos fueron en su orden: Estados Unidos, Bélgica, Alemania y Reino Unido. Contrario a las contracciones experimentadas en Cesar, consecuencia de la caída en la comercialización de hulla térmica a China y Corea del Sur, y a las de Córdoba por reducción en la exportación de ferroníquel a Holanda y China, Bolívar recuperó el primer lugar como el departamento de la región con el mayor valor de las exportaciones tras registrar un crecimiento de 19,2%, a la vez que San Andrés y Atlántico mostraron incrementos moderados, con 17,3% y 16,0% respectivamente, (Cuadro IV.1).

Región Caribe. Exportaciones por departamento**Segundo trimestre, 2012r - 2013****Cifras en millones de dólares FOB**

Departamento	Exportaciones		Variación porcentual	Participación porcentual en la región Caribe		Variación porcentual en participación
	2012r	2013		2011	2012	
Atlántico	314,5	364,7	16,0	8,7	10,2	1,4
Bolívar	865,6	1.031,8	19,2	24,1	28,8	4,7
Cesar	1.126,2	851,5	-24,4	31,3	23,8	-7,6
Córdoba	242,8	219,1	-9,8	6,8	6,1	-0,6
La Guajira	903,4	928,0	2,7	25,1	25,9	0,8
Magdalena	137,7	180,0	30,7	3,8	5,0	1,2
San Andrés	0,5	0,6	17,3	0,0	0,0	0,0
Sucre	5,7	7,8	37,8	0,2	0,2	0,1
Región Caribe	3.596,4	3.583,5	-0,4	100,0	100,0	0,0

r: Revisado.

Fuente: DANE-DIAN. Cálculos Centro Regional de Estudios Económicos, Cartagena. Banco de la República.

De acuerdo con la clasificación Nandina de dos dígitos, en el segundo trimestre de 2013 las exportaciones tradicionales⁴ de la región totalizaron US\$2.629,2 m FOB, esto significó una caída del 4,3%, mientras que las no tradicionales aumentaron en 12,2%, aminorando así el impacto negativo derivado de la contracción de las primeras. Dentro de las exportaciones no tradicionales se destacan las de materias plásticas y manufacturas de estas materias, los productos diversos de las industrias químicas y animales vivos (ganado bovino).

Los principales destinos internacionales de la producción de la región Caribe, fueron en su orden Holanda (13,3%), que superó a los Estados Unidos la cual ocupó el segundo lugar, seguido de Venezuela, Brasil y Chile; es de destacar el aumento en la participación que evidenciaron Guatemala, Holanda, Chile y Brasil, en el primer caso resultado de la venta de gasolina y gasóleo, y los restantes por los mayores despachos de hulla térmica.

⁴ Estas corresponde a petróleo, carbón, café y otros minerales.

Región Caribe. Principales destinos de las exportaciones
Segundo trimestre, 2012r - 2013
Cifras en millones de dólares FOB

Países	Región Caribe		Variación porcentual	Participación porcentual en el total de la región Caribe		Variación porcentual en participación
	2012r	2013		2012r	2013	
Holanda	390,3	475,3	21,8	10,9	13,3	2,4
Estados Unidos	373,7	403,1	7,8	10,4	11,2	0,9
Venezuela	316,1	273,6	-13,4	8,8	7,6	-1,2
Brasil	155,5	218,0	40,2	4,3	6,1	1,8
Chile	122,8	202,7	65,0	3,4	5,7	2,2
Guatemala	43,4	170,0	291,9	1,2	4,7	3,5
Reino Unido	187,3	158,6	-15,3	5,2	4,4	-0,8
Israel	140,0	136,4	-2,6	3,9	3,8	-0,1
Turquía	149,7	128,6	-14,1	4,2	3,6	-0,6
China	336,5	114,7	-65,9	9,4	3,2	-6,2
Ecuador	56,1	92,4	64,8	1,6	2,6	1,0
Portugal	106,6	79,8	-25,1	3,0	2,2	-0,7
España	115,5	78,2	-32,3	3,2	2,2	-1,0
Dinamarca	96,4	77,9	-19,2	2,7	2,2	-0,5
Francia	38,2	67,1	75,5	1,1	1,9	0,8
Aruba	51,9	66,9	28,9	1,4	1,9	0,4
Honduras	54,9	61,1	11,2	1,5	1,7	0,2
República Dominicana	64,1	55,1	-14,0	1,8	1,5	-0,2
Perú	45,8	52,6	14,9	1,3	1,5	0,2
Irlanda	49,1	52,5	6,9	1,4	1,5	0,1
Otros países	702,6	618,9	-11,9	19,5	17,3	-2,3
Total	3.596,4	3.583,5	-0,4	100,0	100,0	0,0

r: Revisado.

Fuente: DANE-DIAN. Cálculos Centro Regional de Estudios Económicos, Cartagena. Banco de la República.

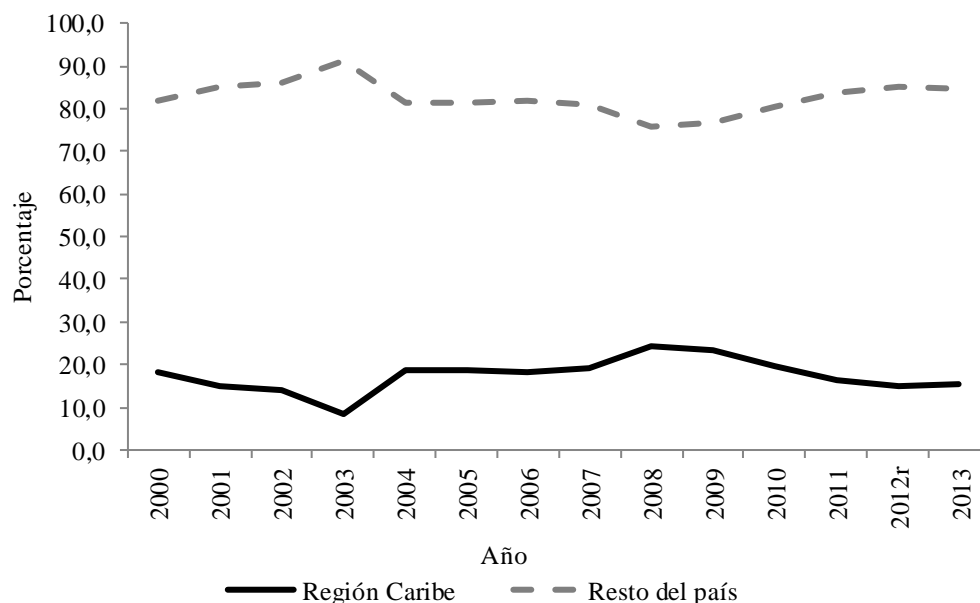
IMPORTACIONES

Durante el segundo trimestre de 2013, las importaciones del país disminuyeron 2,2% con relación al mismo periodo de 2012, al pasar de US\$14.275,6 m CIF a US\$13.966,7 m CIF. Entre tanto, para igual periodo la región Caribe experimentó un crecimiento de 1,2% con respecto a 2012, sumando US\$2.279,9 m CIF. Este desempeño le permitió revertir la tendencia decreciente observada en la participación

de la región dentro del total de importaciones a nivel nacional registrado desde 2008 (Gráfico IV.2).

Gráfico IV.2

Región Caribe y resto del país. Participación porcentual sobre las importaciones nacionales
Segundo trimestre, 2000 - 2013



r: Revisado.

Fuente: DANE-DIAN. Cálculos Centro Regional de Estudios Económicos, Cartagena. Banco de la República.

La clasificación CUCI R.3 de un dígito, permite establecer que las importaciones de la región estuvieron impulsadas por dos grupos principalmente, los productos químicos y productos conexos no especificados previamente (n.e.p.) y productos alimenticios y animales vivos, siendo los primeros los de mayor contribución en la compras externas regionales con el 30,8% del total.

Por departamento, Bolívar continua siendo el que mayores compras externas realizó durante el trimestre, esto a pesar de haber registrado una reducción moderada tanto en su variación como en su participación regional. Sobresale la dinámica de crecimiento en los departamentos de San Andrés, La Guajira y Atlántico, en los dos primeros impulsado por las compras de bienes relacionados con las maquinarias y equipos, y en el último por las de productos químicos y productos conexos n.e.p. y los artículos manufacturados. Mientras que se destacan por su contribución negativa, las caídas en los departamentos de Bolívar y Magdalena, consecuencia de la reducción en la compra de combustibles.

Región Caribe. Valor, variación y participación en el valor de las importaciones, por departamento
Segundo trimestre, 2012 - 2013
Cifras en millones de dólares CIF

Departamento	Importaciones		Variación porcentual	Participación porcentual en la región Caribe		Variación porcentual en participación
	2012r	2013		2012r	2013	
Atlántico	730,8	828,2	13,3	32,4	36,3	3,9
Bolívar	1.038,9	919,5	-11,5	46,1	40,3	-5,8
Cesar	74,5	62,1	-16,7	3,3	2,7	-0,6
Córdoba	15,4	11,2	-27,1	0,7	0,5	-0,2
La Guajira	297,6	396,2	33,1	13,2	17,4	4,2
Magdalena	94,7	60,6	-36,0	4,2	2,7	-1,5
San Andrés	0,1	0,3	260,8	0,0	0,0	0,0
Sucre	1,5	1,6	11,9	0,1	0,1	0,0
Región Caribe	2.253,5	2.279,9	1,2	100,0	100,0	0,0

r: Revisado.

Fuente: DANE-DIAN. Cálculos Centro Regional de Estudios Económicos, Cartagena. Banco de la República.

Estados Unidos se mantiene como el principal país origen de las importaciones de la región, contribuyendo con el 44,8% del total. La entrada en vigencia del TLC con este país, parece no alcanzar aun los resultados esperados, las compras de este país crecieron 0,5% y fueron impulsadas en gran medida por los crecimientos en las compras de productos alimenticios y animales vivos (74,3%) y de las bebidas y tabacos (38,8%), en menor grado lo hicieron las maquinarias y los equipos del transporte y los artículos manufacturados diversos, que lo hicieron en 26,5% y 23,8%, respectivamente. Los países que siguieron en importancia a Estados Unidos, fueron China, México, Brasil y Japón, aunque igualmente se destacan los avances que con respecto a su contribución tuvieron Rusia, resultado de las compras significativas de abonos e insumos agrícolas, Aruba e Italia por sus despachos de combustibles y España por sus ventas de maquinarias para el sector energético minero.

BALANZA COMERCIAL

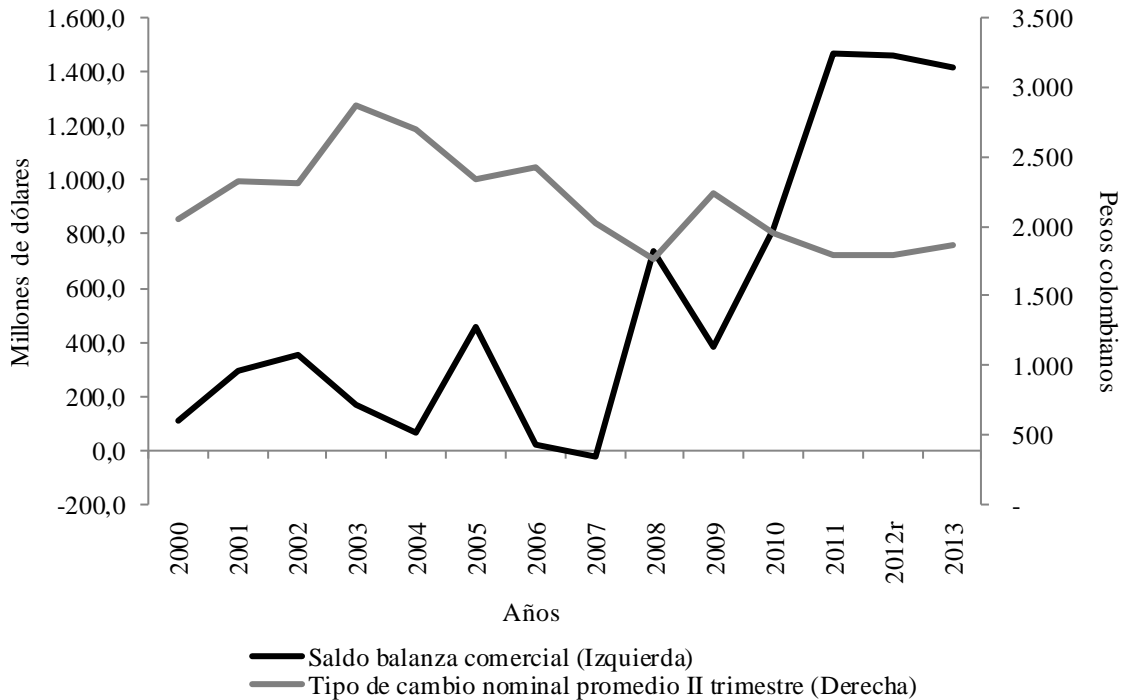
Durante el segundo trimestre de 2013, el comercio total⁵ de la región Caribe aumento 0,3%, impulsado este desempeño por el crecimiento en las importaciones, dada la reducción experimentada en las exportaciones. Este comportamiento se reflejó en la balanza comercial regional, que a pesar de haber alcanzado un superávit de

⁵ Comercio total: Sumatoria de importaciones FOB y Exportaciones FOB.

US\$1.417,9 m FOB fue inferior en 2,8% a la cifra registrada en igual periodo de 2012. Por segundo año consecutivo la balanza comercial de la región presentó disminución, coincidiendo con el aumento observado en la tasa de cambio (Gráfico IV.3).

Gráfico IV.3

**Región Caribe. Saldo en balanza comercial y tipo de cambio nominal
Segundo trimestre, 2000 - 2013**



r: Revisado.

Fuente: DANE-DIAN. Cálculos Centro Regional de Estudios Económicos, Cartagena. Banco de la República.

Al analizar el comportamiento por países, se encuentra que Holanda es el país con el cual se registró el mayor superávit comercial, destacándose igualmente los avances importantes obtenidos con Chile y Guatemala, que les permitieron ubicarse como el tercero y cuarto país, respectivamente, con los cuales se tuvieron los mayores superávits. A su vez, los mayores déficits comerciales se presentaron con Estados Unidos, México y China, (Cuadro IV.4).

Región Caribe. Balanza comercial, según países
Segundo trimestre, 2012r- 2013
Cifras en millones de dólares FOB

País	2012r	2013
Países Bajos (Holanda)	368,4	458,4
Venezuela	268,3	226,1
Chile	97,1	172,0
Guatemala	40,7	167,5
Reino Unido	163,5	144,6
Rusia	-26,0	-40,1
Japón	-75,3	-49,2
China	164,1	-67,6
México	-93,8	-102,2
Estados Unidos	-605,1	-579,9

r: Revisado.

Fuente: DANE-DIAN. Cálculos Centro Regional de Estudios Económicos, Cartagena. Banco de la República.

V. CONSTRUCCIÓN E INMOBILIARIO

ÁREA APROBADA

En Colombia, durante el segundo trimestre de 2013, se aprobaron 5,8 m de metros cuadrados⁶ (m²) para la construcción, reportando 696.316 m² más que en el mismo trimestre del año anterior, indicando una variación anual de 13,6% mayor. El resultado estuvo explicado por el incremento en los permisos para los destinos de vivienda y oficina.

La región Caribe también evidenció incremento en el área aprobada para construcción, y su dinámica contribuyó significativamente sobre el comportamiento nacional⁷. En detalle, entre abril y junio de 2013, se aprobaron 1.045.399 m² para la construcción, 299.822 m² más que en el mismo periodo del año anterior, lo que representó un aumento de 40,2%. Este resultado estuvo explicado por la expansión en los permisos para los destinos de vivienda de interés social (VIS) y comercio.

Por departamentos, Atlántico, Bolívar, Córdoba y Sucre fueron los principales referentes dentro de la dinámica regional. En Atlántico, el metraje avalado superó en 112,4% el registro del segundo trimestre de 2012, apoyado básicamente en los mayores permisos para VIS. En Sucre, el destino residencial impulsó la dinámica departamental, que logró un amplio crecimiento anual de 484,1%. En Córdoba, al igual que en Atlántico, la VIS fue el principal exponente de crecimiento en los permisos aprobados. Por último, la dinámica en Bolívar se atribuyó al buen desempeño alcanzado en los destinos: residencial, comercio, bodega y administración pública.

Es importante mencionar que la dinámica lograda en el área aprobada para VIS, se debe al impacto del programa de 100 mil viviendas gratis.⁸

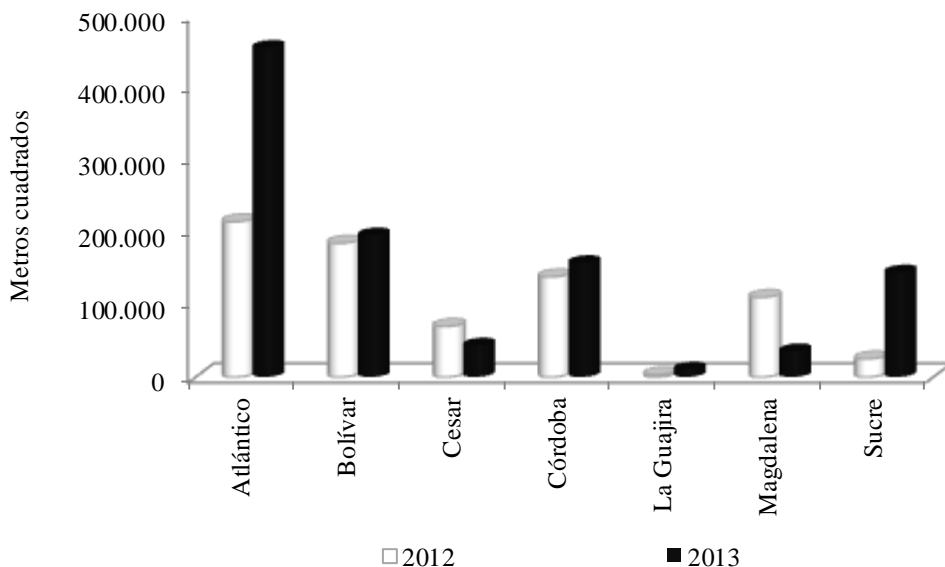
⁶ Cifra correspondiente al informe de licencias de construcción del DANE, que cuenta con una cobertura de 77 municipios a nivel nacional.

⁷ Cámara Colombiana de la Construcción (Camacol). “Licencias de construcción: un primer semestre que augura positivos niveles de actividad edificadora formal”. 26 de agosto de 2013. Recuperado de <http://camacol.co/noticias/licencias-de-construccion-un-primer-semestre-que-augura-positivos-niveles-de-actividad>

⁸ Diario, Portafolio. “Área aprobada para construcción, disparada por la VIS”. 16 de julio de 2013.

Gráfico V.1

**Región Caribe. Área licenciada para construcción
Segundo trimestre 2012-2013**



Fuente: DANE. Cálculos Centro Regional de Estudios Económicos, Cartagena. Banco de la República.

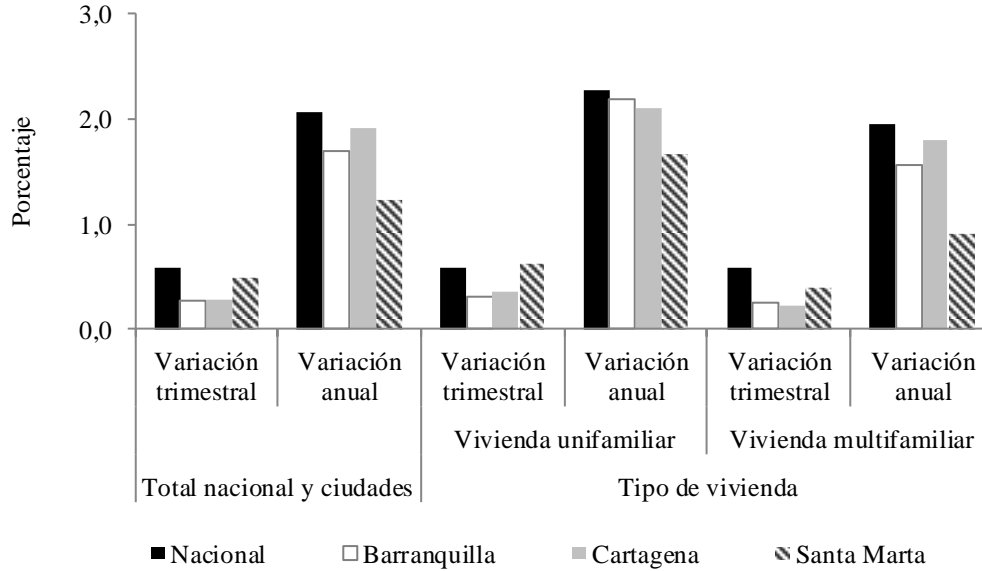
ÍNDICE DE COSTOS DE CONSTRUCCIÓN DE VIVIENDA (ICCV)

En Colombia, entre abril y junio de 2013, el promedio mensual del índice de costos de construcción de vivienda se ubicó en 200,4; superior en 2,1% al registro de igual trimestre de 2012.

En la región Caribe, Cartagena se mantiene como la ciudad más costosa al momento de construir vivienda, teniendo en cuenta que el índice promedio mensual fue de 194,8; por encima de Barranquilla y Santa Marta.

Región Caribe. Variación porcentual Índice de Costos de Construcción de Vivienda (ICCV)

Segundo trimestre de 2013

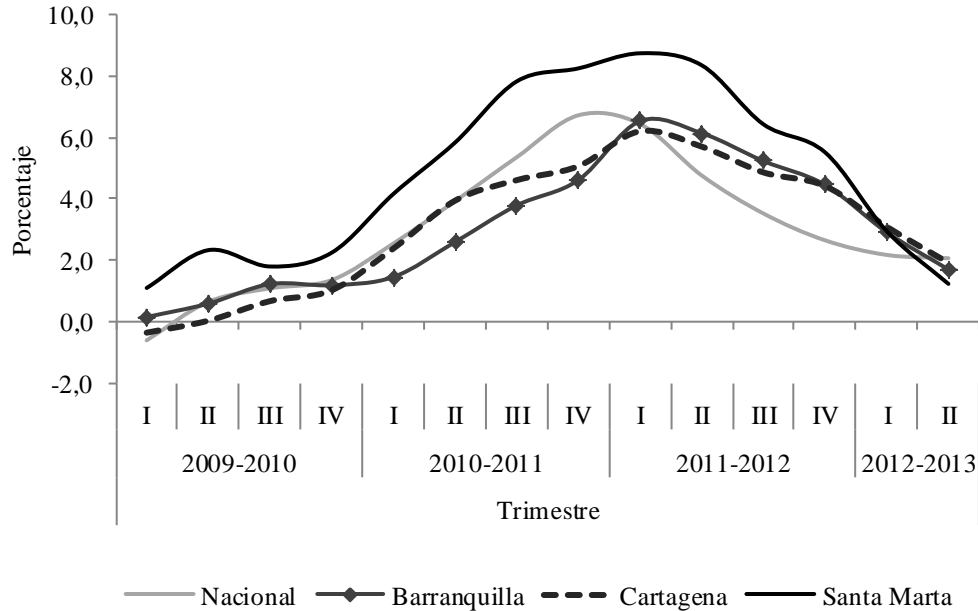


Fuente: DANE. Cálculos Centro Regional de Estudios Económicos, Cartagena. Banco de la República.

En Cartagena, construir vivienda resultó 1,9% más costoso al comparar con el segundo trimestre del año anterior; seguido por Barranquilla y Santa Marta, donde el costo se incrementó en 1,7% y 1,2%, respectivamente. Debe anotarse, que las anteriores variaciones evidencian desaceleración al comparar con el crecimiento interanual registrado en el segundo trimestre de 2012 para cada una de las ciudades, confirmando la pérdida de dinamismo en la tendencia creciente de los costos (Gráfico V.3), especialmente en la capital de Magdalena, ciudad donde se evidencia una notable reducción en los costos de construcción de vivienda multifamiliar y unifamiliar, considerando que hasta hace un par de trimestres, se posicionaba como la ciudad más onerosa para construir este tipo de vivienda.

Gráfico V.3

Región Caribe. Variación porcentual anual del Índice de Costos de Construcción de Vivienda 2009-2013



Fuente: DANE. Cálculos Centro Regional de Estudios Económicos, Cartagena. Banco de la República.

DESPACHOS DE CEMENTO

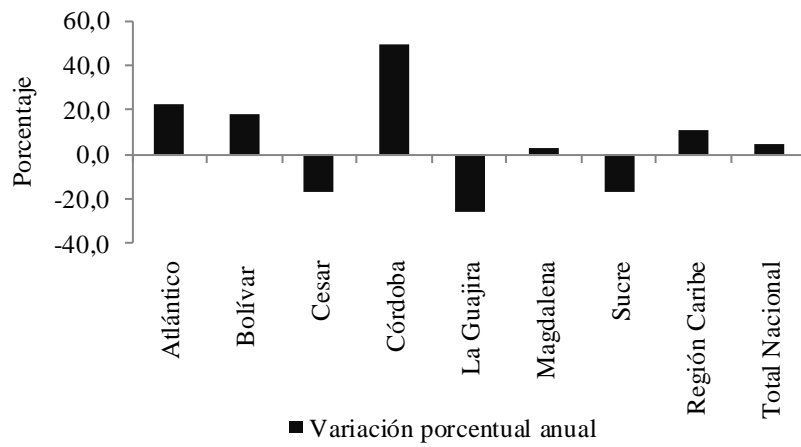
En el segundo trimestre de 2013, los despachos nacionales de cemento gris totalizaron 2.684,3 miles de ton, lo que representó un incremento de 4,3% frente al mismo trimestre de 2012, cuando registró un total de 2.573,4 miles de ton.

En la región Caribe, los despachos ascendieron a 556,7 miles de ton, con un aumento de 11,1% frente a igual trimestre de 2012, periodo en el cual los envíos fueron de 501,3 miles de ton. Es de anotar, que la región aportó un 20,7% de los despachos nacionales, principalmente por el canal de comercializadoras y concreteras.

Por departamentos, Atlántico, Bolívar y Córdoba contribuyeron en buena parte al desempeño regional, al registrar variaciones positivas por cuarto trimestre consecutivo, mientras Cesar, La Guajira y Sucre, continúan siendo los menos dinámicos en despachos, situación que mantienen desde el cuarto trimestre de 2012.

Gráfico V.4

Región Caribe. Despachos nacionales de cemento gris
Segundo trimestre de 2013p



p: Cifras provisionales.

Fuente: DANE. Cálculos Centro Regional de Estudios Económicos, Cartagena.
Banco de la República.

VI. COMERCIO

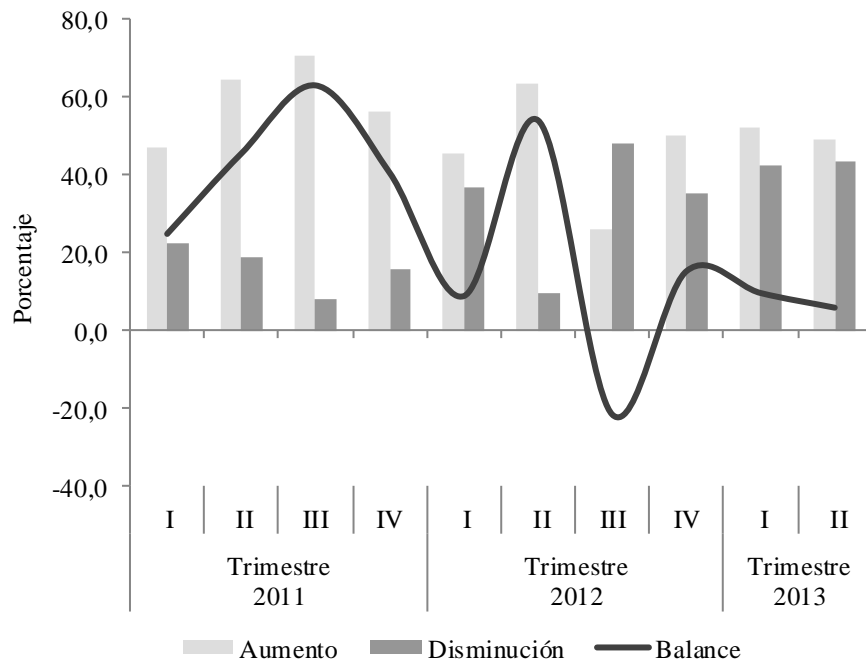
COMERCIO INTERNO

➤ ENCUESTA DE OPINIÓN COMERCIAL (EOC)

Los resultados de la EOC realizada por Fenalco en la ciudad de Cartagena, muestran que durante el segundo trimestre de 2013 el balance en ventas fue levemente positivo, alcanzando un promedio de 5,8%, lo que pronunció aún más la disminución en la dinámica de crecimiento observada desde los primeros meses del año. En promedio, durante el segundo trimestre, 49,1% de los comerciantes manifestaron que hubo un incremento en sus ventas, en comparación con igual periodo de 2012, siendo los meses de abril y mayo los más dinámicos. Por su parte, 43,3% declararon disminución, mientras que para el 7,6% las ventas permanecieron estables.

Gráfico VI.1

Cartagena. Poceraje de aumento, disminucuión y balance en ventas según la EOC 2011 - 2013



Fuente: Fenalco Bolívar. Cálculos Centro Regional de Estudios Económicos, Cartagena. Banco de la República.

Entre las razones que manifestaron los comerciantes para el aumento en las ventas están la mayor demanda, las labores de mercadeo y publicidad, y los precios

competitivos. Así mismo, más del 80,0% de los encuestados esperan que las ventas aumenten en el próximo trimestre (julio-septiembre).

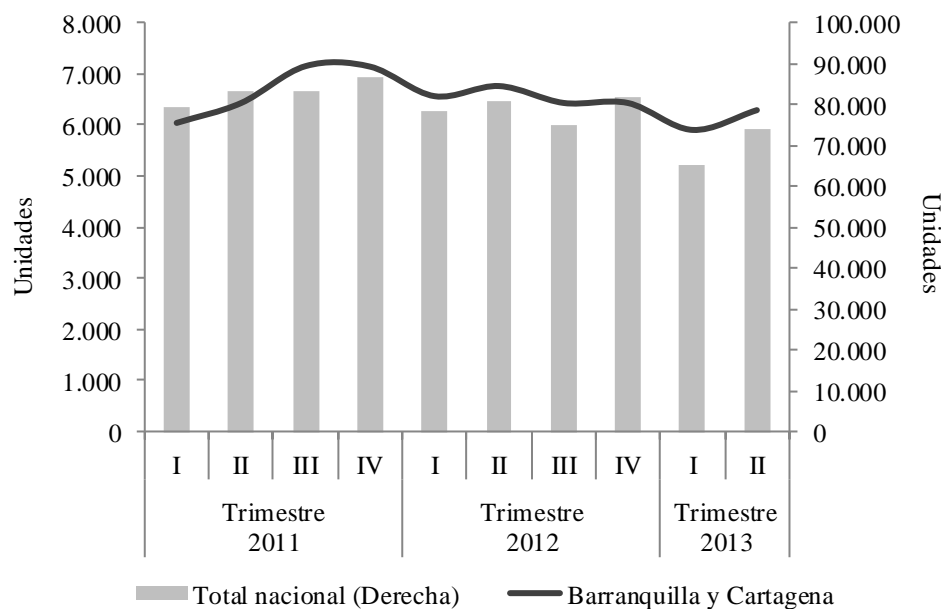
COMERCIO DE VEHÍCULOS

En Colombia, durante el segundo trimestre de 2013, el número de vehículos vendidos al por mayor totalizó 74.128 unidades, lo que representó un decrecimiento de 8,1% respecto a igual trimestre del año 2012. Similar comportamiento se observó en las ciudades de Cartagena y Barranquilla que son las de mayor contribución al total regional, presentando reducciones de 11,0% y 5,1%, respectivamente, lo cual generó una disminución en el agregado de la región Caribe, donde se registró un total de 6.287 unidades vendidas al mayor, con un descenso de 7,0%, en comparación con el periodo abril-junio del año anterior.

No obstante, tanto en Colombia como en la región Caribe, con las ventas realizadas durante el segundo trimestre se observa una recuperación en la dinámica de crecimiento, después de los menores resultados en los primeros meses del año (Gráfico VI.2).

Gráfico VI.2

Región Caribe¹ y total nacional. Número de vehículos vendidos al por mayor 2011 - 2013



¹ Barranquilla y Cartagena.

Fuente: Econometría. Cálculos Centro Regional de Estudios Económicos, Cartagena. Banco de la República.

Por segmento, el 45,5% de los vehículos vendidos al por mayor en Barranquilla y Cartagena durante el segundo trimestre de 2012 fueron automóviles; 25,9% fueron vehículos utilitarios; 11,5% taxis; 7,0% *pick up*; 4,5% comerciales de carga; 3,9% vans y furgonetas; y 1,8% comerciales de pasajeros.

VII. TRANSPORTE Y TURISMO

TRANSPORTE

➤ TRANSPORTE AÉREO

El total de pasajeros movilizados por vía aérea (nacionales e internacionales) durante el segundo trimestre del 2013, en la región Caribe, fue de 2,2 m de personas, cifra superior en 26,7% a la registrada en similar trimestre de 2012, siendo la terminal aérea de Cartagena la que movilizó mayor proporción de personas (34,8%).

El 92,8% de los pasajeros transportados desde los diferentes aeropuertos de la región, fueron nacionales y 7,2% internacionales; en ambos casos se presentó una variación positiva en comparación con el segundo trimestre de 2012, con tasas de 28,1% y 11,3%, respectivamente. Este comportamiento creciente en el transporte aéreo se dio en todas las ciudades de la región, para pasajeros nacionales e internacionales, a excepción de San Andrés, en donde se registró un descenso de 9,3% en los pasajeros internacionales.

En cuanto al movimiento de pasajeros nacionales, el número de llegados fue mayor al de salidos en 6.144 personas. Así mismo, la ciudad de Cartagena, fue la que mayor proporción de pasajeros nacionales movilizó, seguida de Barranquilla, Santa Marta y San Andrés. Se destacan con los mayores incrementos las terminales aéreas de Cartagena (37,1%), Santa Marta (36,1%), y Montería y Tolú, ambas con 35,3%.

Por su parte, en lo referente a los pasajeros internacionales, el número de personas salidas fue mayor al de llegadas en 2.537 pasajeros, siendo nuevamente el aeropuerto de Cartagena el que presentó mayor participación en el total regional, seguido de Barranquilla y San Andrés. Solamente en las dos primeras se registraron crecimientos del orden de 19,6% y 6,5%, respectivamente.

Región Caribe. Movimiento de pasajeros nacionales e internacionales por aeropuerto
Segundo trimestre 2012 - 2013
Personas

Aeropuerto	Pasajeros nacionales							
	Abril - junio 2012				Abril - junio 2013			
	Salidos	Llegados	Total	Participación porcentual	Salidos	Llegados	Total	Participación porcentual
Cartagena	251.287	252.744	504.031	31,0	343.745	347.508	691.253	33,2
Corozal	3.987	4.167	8.154	0,5	4.746	4.774	9.520	0,5
Barranquilla	189.801	189.756	379.557	23,3	233.142	230.595	463.737	22,3
Montería	64.107	64.175	128.282	7,9	87.126	86.405	173.531	8,3
Maicao	10.235	9.680	19.915	1,2	10.761	10.340	21.101	1,0
Providencia	6.337	6.726	13.063	0,8	7.057	6.718	13.775	0,7
Riohacha	9.498	10.305	19.803	1,2	10.700	11.427	22.127	1,1
San Andrés	126.136	130.490	256.626	15,8	143.515	150.673	294.188	14,1
Santa Marta	113.529	113.544	227.073	14,0	155.499	154.564	310.063	14,9
Valledupar	34.219	34.467	68.686	4,2	41.409	41.159	82.568	4,0
Tolú	720	733	1.453	0,1	994	972	1.966	0,1
Región Caribe	809.856	816.787	1.626.643	100,0	1.038.694	1.045.135	2.083.829	100,0
Colombia	3.828.881	3.828.881	7.657.762	--	4.857.523	4.857.523	9.715.046	--

Aeropuerto	Pasajeros internacionales							
	Abril - junio 2012				Abril - junio 2013			
	Salidos	Llegados	Total	Participación porcentual	Salidos	Llegados	Total	Participación porcentual
Cartagena	37.375	38.312	75.687	51,8	45.164	45.386	90.550	55,7
Barranquilla	26.199	25.165	51.364	35,2	28.050	26.671	54.721	33,7
San Andrés	10.072	8.878	18.950	13,0	9.287	7.907	17.194	10,6
Región Caribe	73.646	72.355	146.001	100,0	82.501	79.964	162.465	100,0
Colombia	935.814	899.402	1.835.216	--	1.058.405	1.012.293	2.070.698	--

-- No es aplicable

Fuente: Aeronautica Civil de Colombia. Cálculos Centro Regional de Estudios Económicos, Cartagena. Banco de la República.

Durante el segundo trimestre de 2013, el movimiento aéreo de carga nacional de la región Caribe totalizó en 13.086 ton, cifra superior en 15,3% a la registrada en el mismo periodo del año anterior. Barranquilla continúa siendo la ciudad con mayor volumen, seguida de San Andrés y Cartagena, ciudades que en conjunto representaron el 88,4% del total de carga movilizada en la región.

Las mayores tasas de crecimiento, con respecto al segundo trimestre de 2012, la presentaron Cartagena y San Andrés, mientras que en Riohacha la movilización de

carga tuvo un descenso de 52 ton, que representó una variación negativa de 34,1%. (Cuadro VII.2).

Cuadro VII.2

**Región Caribe. Movimiento de carga nacional vía aérea
por ciudades capitales
Segundo trimestre 2012 - 2013**

Ciudad capital	Carga nacional (toneladas)				
	2012	2013 _p	Variación porcentual	Participación porcentual 2012	Participación porcentual 2013
Cartagena	1.958	2.572	31,4	17,3	19,7
Barranquilla	5.050	5.517	9,2	44,5	42,2
Montería	507	519	2,4	4,5	4,0
Riohacha	154	102	-34,1	1,4	0,8
San Andrés	2.800	3.482	24,4	24,7	26,6
Santa Marta	617	623	0,9	5,4	4,8
Valledupar	261	271	4,0	2,3	2,1
Región Caribe	11.346	13.086	15,3	100,0	100,0

p: Provisional

Fuente: Aeronautica Civil de Colombia. Cálculos Centro Regional de Estudios Económicos, Cartagena.

Banco de la República.

TURISMO

➤ OCUPACIÓN HOTELERA

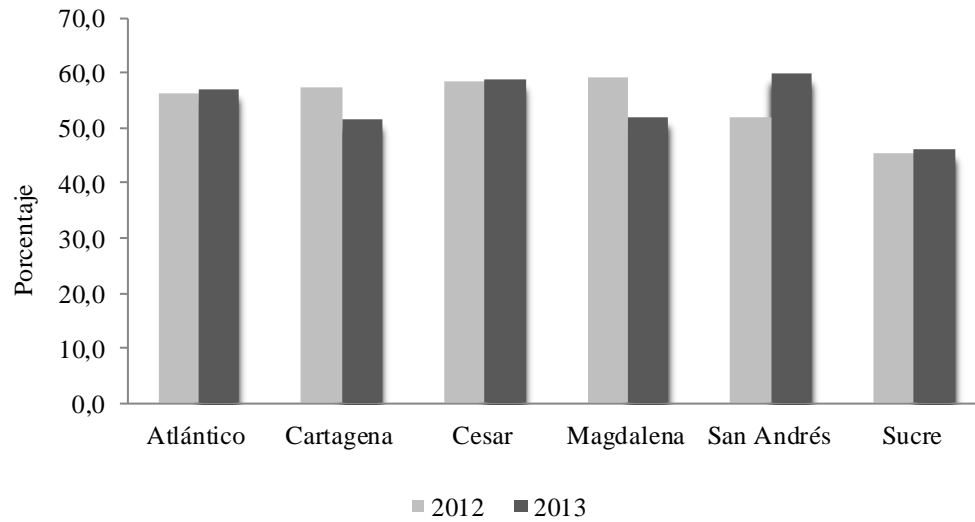
Al segundo trimestre de 2013, la ocupación hotelera promedio de la región Caribe se ubicó en 54,1% presentando una disminución de 0,7 pp con respecto a la registrada en similar periodo de 2012. Sin embargo, esta ocupación fue superior al promedio nacional en 2,1 pp, lo que muestra el buen desempeño del sector en la región.

Entre abril y junio de 2013, San Andrés y Cesar fueron los departamentos con mayores tasas de ocupación promedio mensual en la región, al situarse el primero en 59,7% y el segundo en 58,7%, contrario sucedió con Sucre (46,0%) y Cartagena (51,5%) que registraron las menores tasas (Gráfico VII.1).

Junio se convirtió en el mes con mayor tasa de ocupación en la región (55,9%), la cual disminuyó en 3,1 pp con relación a lo registrado en igual mes de 2012; y dentro de este, San Andrés fue el departamento con la mayor ocupación (72,0%), aumentada en 9,5 pp respecto a la presentada en junio de 2012. Esta buena dinámica de San Andrés es atribuida en parte a una mayor campaña promocional, estabilidad en sus tarifas y lo atractivo de sus paisajes.

Gráfico VII.1

**Región Caribe y Colombia. Porcentaje de ocupación hotelera promedio
Segundo trimestre 2012 - 2013**



Fuente: Cotelco. Cálculos Centro Regional de Estudios Económicos, Cartagena. Banco de la República.

VIII. SISTEMA FINANCIERO

CAPTACIONES

Al finalizar el segundo trimestre de 2013, en la región Caribe, las operaciones de captación totalizaron \$17,2 billones, cifra superior en 27,7% a la registrada en igual período de 2012. Su participación en el total captado en Colombia fue de 6,1%, superior en 26 puntos básicos (pb) comparado con igual trimestre del año anterior. Atlántico y Bolívar en conjunto representaron un poco más de la mitad del total de recursos captados y contribuyeron con 15,7 pp a la variación total de la región. Los departamentos con los más altos crecimientos fueron San Andrés y Providencia, Sucre y Magdalena que en conjunto aportaron 4,1 pp a la variación total (Cuadro VIII.1).

Cuadro VIII.1

Región Caribe. Total captaciones del sistema financiero por departamento A fin de junio de 2012 - 2013

Departamento	2012	2013	Variación porcentual	Participación porcentual	Participación porcentual
	Millones de pesos			2012	2013
Atlántico	4.880.988	5.861.933	20,1	36,2	34,1
Bolívar	2.722.147	3.595.090	32,1	20,2	20,9
Cesar	1.465.754	1.920.994	31,1	10,9	11,2
Córdoba	1.459.387	1.780.685	22,0	10,8	10,3
La Guajira	934.662	1.177.787	26,0	6,9	6,8
Magdalena	1.097.052	1.532.835	39,7	8,1	8,9
Sucre	659.598	956.657	45,0	4,9	5,6
San Andrés y Providencia	253.111	383.680	51,6	1,9	2,2
Región Caribe	13.472.698	17.209.660	27,7	100,0	100,0
Colombia	229.960.438	281.266.306	22,3	--	--

-- No es aplicable

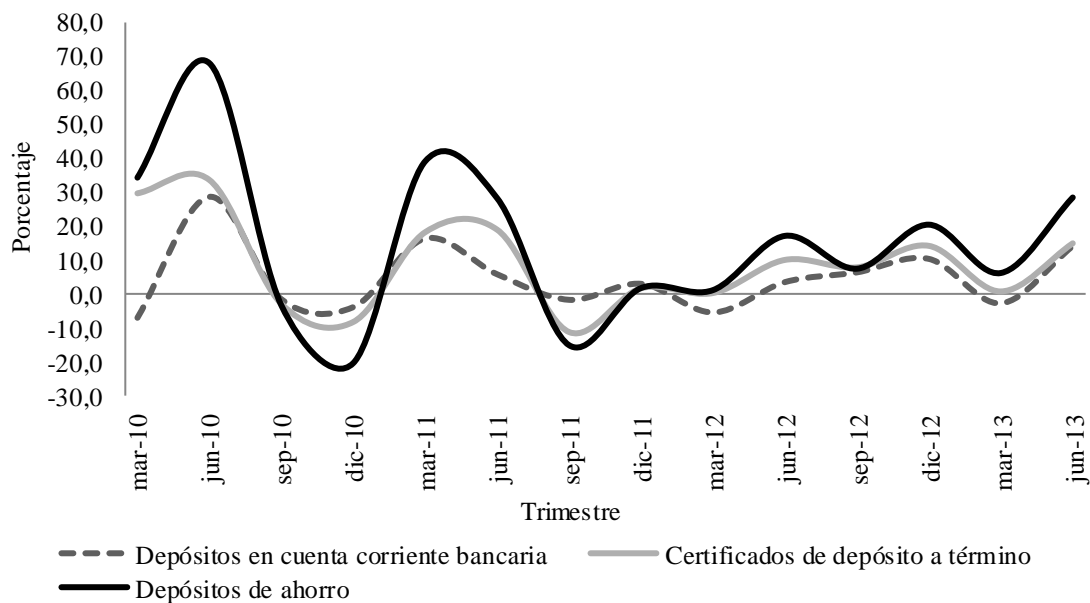
Fuente: Superintendencia Financiera de Colombia. Cálculos Centro Regional de Estudios Económicos, Cartagena. Banco de la República.

Los depósitos de ahorro han mantenido la mayor participación (53,9%), seguidos de las cuentas corrientes (29,5%), siendo los más dinámicos en los últimos tres años al crecer a tasas reales trimestrales promedio de 6,1% y 4,7% respectivamente (Gráfico VIII.1). Comparados con el total nacional también predominan los depósitos de ahorro (48,8%), y le siguen los certificados de depósitos a término (34,9%), con crecimiento promedio trimestral de 4,9% y 4,7%, en su orden, en iguales periodo.

Gráfico VIII.1

Región Caribe. Tasa de crecimiento real trimestral de las principales captaciones del sistema financiero

Marzo de 2010 a junio de 2013



Fuente: Superintendencia Financiera de Colombia. Cálculos Centro Regional de Estudios Económicos, Cartagena. Banco de la República.

COLOCACIONES

La cartera neta de los departamentos de la región Caribe, al finalizar el segundo trimestre de 2013, totalizó operaciones por \$26,5 billones, cifra superior en 12,4% a la registrada en igual trimestre de 2012, y con una participación de 10,3% del total colocado en Colombia, cifra menor en 25 pb con respecto a lo reportado en similar periodo de 2012. Atlántico y Bolívar se mantienen con las mayores participaciones y Cesar, Córdoba y Magdalena con los mayores crecimientos (Cuadro VIII.2).

En los últimos cuatro años el crecimiento trimestral de los créditos ha sido muy variado, registrando la mayor desviación los de vivienda (7,2%) y los microcréditos (3,5%), con un máximo de 25,2% en junio de 2010 y un mínimo de (-10,5%) los de vivienda, y de 14,4% y (-1,1%) los microcréditos. Los créditos más estables son los de consumo. En los dos últimos años se frenó el crecimiento siendo de 2,6% promedio en el total de la cartera (Gráfico VIII.2).

Región Caribe. Total cartera neta del sistema financiero por departamento
A fin de junio de 2013

Departamento	2012	2013	Variación porcentual	Participación porcentual	Participación porcentual
	Millones de pesos			2012	2013
Atlántico	13.057.526	14.281.243	9,4	55,4	53,9
Bolívar	4.269.476	4.771.786	11,8	18,1	18,0
Cesar	1.339.268	1.620.178	21,0	5,7	6,1
Córdoba	1.852.131	2.234.842	20,7	7,9	8,4
La Guajira	531.163	585.654	10,3	2,3	2,2
Magdalena	1.547.701	1.861.257	20,3	6,6	7,0
Sucre	744.666	876.480	17,7	3,2	3,3
San Andrés y Providencia	223.545	247.883	10,9	0,9	0,9
Región Caribe	23.565.476	26.479.323	12,4	100,0	100,0
Colombia	223.270.273	257.059.933	15,1	--	--

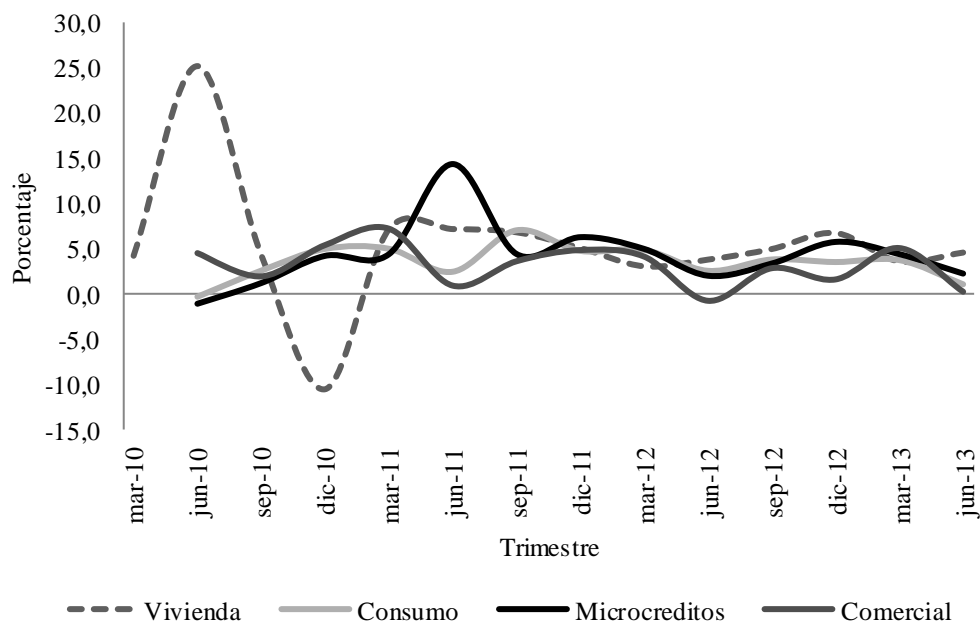
-- No es aplicable

Fuente: Superintendencia Financiera de Colombia. Cálculos Centro Regional de Estudios Económicos, Cartagena. Banco de la República.

Gráfico VIII.2

Región Caribe. Tasa de crecimiento real trimestral por tipo de cartera del sistema financiero

Marzo de 2010 a junio de 2013



Fuente: Superintendencia Financiera de Colombia. Cálculos Centro Regional de Estudios Económicos, Cartagena. Banco de la República.

Los bancos son los principales establecimientos, de acuerdo a la cuantía de los recursos que intermedian, al canalizar el 93,5% del total de los créditos, le siguen las compañías de financiamiento comercial (6,1%), las cooperativas financieras (0,3%) y los organismos cooperativos de grado superior (0,1%).

Cuadro VIII.3

Región Caribe. Tipo de cartera por departamentos

A fin de junio de 2013

Millones de pesos

Departamento	Cartera neta	Créditos de vivienda	Créditos de consumo	Microcréditos	Créditos Comerciales	Provision general
Atlántico	14.281.243	768.989	3.042.840	125.219	10.944.300	487.266
Bolívar	4.771.786	472.356	1.565.793	152.820	2.837.951	214.490
Cesar	1.620.178	243.864	710.790	163.871	624.127	102.868
Córdoba	2.234.842	194.717	915.721	211.210	1.070.710	133.407
La Guajira	585.654	67.741	347.195	63.402	151.828	36.816
Magdalena	1.861.257	196.494	827.883	143.700	825.968	112.930
Sucre	876.480	74.874	421.690	112.167	356.626	77.538
San Andrés y Providencia	247.883	9.939	109.218	2.659	136.751	7.673
Región Caribe	26.479.323	2.028.974	7.941.129	975.046	16.948.260	1.172.988
Colombia	257.059.933	25.471.446	74.137.078	7.704.762	162.279.807	10.280.014

Fuente: Superintendencia Financiera de Colombia. Cálculos Centro Regional de Estudios Económicos, Cartagena. Banco de la República.

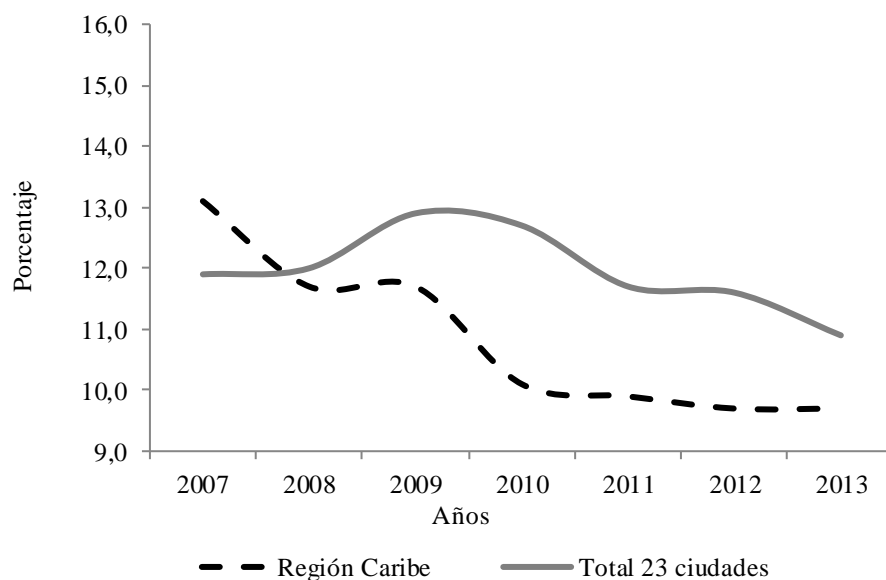
IX. MERCADO LABORAL

Durante el segundo trimestre de 2013 la tasa de desempleo en Colombia se ubicó en 10,9%, según datos de la Gran Encuesta Integrada de Hogares (GEIH) realizada por el DANE en 23 ciudades.⁹ Dicha cifra representó una reducción de 0,7 pp con respecto a igual periodo del año anterior y se le atribuye al incremento de la población económicamente activa.

A nivel nacional, la tasa de desempleo ha venido mostrando una tendencia decreciente durante los últimos años, sin embargo, este comportamiento ha sido más evidente en la región Caribe (Gráfico IX.1). Es de anotar, que este indicador en la región pasó de estar 1,2 pp por encima del promedio nacional en el segundo trimestre de 2007 a ubicarse 1,2 pp por debajo para el segundo trimestre de 2013. Este favorable desempeño en el mercado laboral regional, obedece al aumento en la tasa de ocupación y a que la tasa global de participación se ha mantenido constante.

Gráfico IX.1

**Total 23 ciudades capitales y región Caribe¹. Tasa de desempleo
Segundo trimestre 2007 - 2013**



¹ No se incluye el departamento de San Andrés para el cálculo de la tasa de desempleo regional.

Fuente: DANE. Cálculos Centro Regional de Estudios Económicos, Cartagena. Banco de la República.

Al revisar por ciudades, tenemos que en Cartagena y Valledupar se experimentaron los mayores aumentos en el nivel de desocupación. Por su parte, Riohacha y Montería

⁹ San Andrés Islas no se incluye en este análisis porque no se cuenta con información para el periodo de estudio, el último dato disponible corresponde al periodo julio y diciembre de 2012.

tuvieron disminuciones de 3,0 pp y 1,1 pp respectivamente, como consecuencia principalmente de la reducción en la tasa general de participación. Por otro lado, en las ciudades de Valledupar y Montería el indicador se ubicó por encima del promedio nacional.

Cuadro IX.1

Región Caribe y total 23 ciudades con áreas metropolitanas
Indicadores de mercado laboral
Segundo trimestre 2012 - 2013
Porcentajes

Ciudad	Año	Población en edad de trabajar	Tasa general de participación	Tasa de ocupación	Tasa de desempleo	Ranking ¹
Nacional	2012	80,6	67,3	59,5	11,6	--
	2013	80,9	66,9	59,6	10,9	--
Barranquilla	2012	78,7	61,2	55,9	8,6	1
	2013	79,0	61,0	56,0	8,3	1
Montería	2012	78,0	68,1	59,1	13,1	16
	2013	78,3	66,3	58,3	12,0	16
Cartagena	2012	78,7	59,4	53,7	9,5	6
	2013	79,0	59,7	53,3	10,7	6
Valledupar	2012	75,6	65,1	58,6	10,1	12
	2013	76,0	63,4	56,3	11,2	12
Riohacha	2012	68,7	68,7	60,3	12,2	3
	2013	68,8	65,7	59,6	9,2	3
Santa Marta	2012	75,2	62,9	56,9	9,5	4
	2013	75,6	63,1	57,0	9,7	4
Sincelejo	2012	78,0	66,2	58,7	11,3	7
	2013	78,4	64,2	57,3	10,7	7
Caribe ²	2012	77,5	62,4	56,3	9,7	--
	2013	77,8	61,9	55,9	9,7	--

-- No es aplicable.

¹ Posición que ocupa a nivel nacional, siendo 1 el nivel más bajo de desempleo.

² Para el cálculo no se incluye el departamento de San Andrés.

Fuente: DANE- Gran Encuesta Integrada de Hogares. Cálculos Centro Regional de Estudios Económicos, Cartagena. Banco de la República.

Por otro lado, al examinar el desempeño de la tasa de ocupación, se observan reducciones en Valledupar (2,3 pp), Sincelejo (1,4 pp), Montería (0,8 pp), Riohacha (0,7 pp) y Cartagena (0,4 pp). En Barranquilla y Santa Marta, la tasa registró un ligero aumento de 0,1 pp.

En cuanto al número de ocupados, en Colombia este indicador se incrementó en 1,8% entre abril - junio de 2013; a su vez, el empleo formal creció en 0,1%, con respecto a igual trimestre del año anterior. Entretanto, en la región Caribe los ocupados totalizaron 1.879 miles, cifra que significó un crecimiento anual de 1,3%, mientras que el empleo formal en la región se contrajo en 0,7%.

El número de ocupados en la ciudad de Barranquilla aumentó 1,8%, comportamiento que fue impulsado principalmente por las actividades de comercio, hoteles y restaurantes, servicios sociales e industria manufacturera; en Cartagena, se presentó un incremento de 1,0% estimulado también por las actividades de comercio, hoteles y restaurantes, de servicios comunales, sociales y personales y transporte, almacenamiento y comunicaciones. En Montería, el empleo formal presentó una disminución de 1,3%.

Cuadro IX.2

**Total 13 áreas y región Caribe¹. Ocupados por rama
Segundo trimestre 2012 - 2013**

Actividad	Nacional			Caribe ¹		
	2012 Ocupados en miles	2013 Ocupados en miles	Variación porcentual	2012 Ocupados en miles	2013 Ocupados en miles	Variación porcentual
Total ocupados	9.941	10.126	1,9	1.314	1.333	1,4
No informa	4	1	-68,5	1	1	26,1
Agricultura, pesca, ganadería, caza y silvicultura	89	94	5,9	8	9	17,8
Explotación de minas y canteras	36	31	-13,5	4	8	91,7
Industria manufacturera	1.682	1.709	1,6	180	186	3,1
Suministro de electricidad, gas y agua	47	48	1,4	9	10	11,7
Construcción	663	587	-11,4	106	105	-0,9
Comercio, hoteles y restaurantes	3.015	3.067	1,7	422	421	-0,2
Transporte, almacenamiento y comunicaciones	956	1.002	4,9	158	157	-0,7
Intermediación financiera	189	207	9,4	20	24	17,1
Actividades inmobiliarias	973	1.071	10,1	92	102	11,0
Servicios comunales, sociales y personales	2.287	2.308	0,9	313	309	-1,2

¹ Corresponde a la información de Barranquilla, Cartagena y Montería.

Fuente: DANE- Gran Encuesta Integrada de Hogares. Cálculos Centro Regional de Estudios Económicos, Cartagena. Banco de la República.

Al analizar los ocupados por rama, se observa que las actividades dedicadas al comercio, hoteles y restaurantes, servicios comunales, sociales y personales e

industria manufacturera, son las que generan el mayor porcentaje del empleo formal tanto en el país como en la región Caribe.

Cuadro IX.3

Total 13 áreas, Barranquilla, Cartagena y Montería. Participación de los ocupados por rama
Segundo trimestre 2012 - 2013
Porcentaje

	Nacional		Barranquilla		Cartagena		Montería	
	2012	2013	2012	2013	2012	2013	2011	2012
Total ocupados	100,0	100,0	100,0	100,0	100,0	100,0	100,0	100,0
No informa	0,0	0,0	0,1	0,1	0,1	0,1	0,0	0,0
Agricultura, pesca, ganadería, caza y silvicultura	0,9	0,9	0,4	0,7	0,6	0,5	1,7	1,5
Explotación de minas y canteras	0,4	0,3	0,2	0,1	0,6	1,6	0,5	0,9
Industria manufacturera	16,9	16,9	15,5	15,6	11,2	12,4	11,0	9,4
Suministro de electricidad, gas y agua	0,5	0,5	0,7	0,8	0,7	0,7	0,4	0,8
Construcción	6,7	5,8	8,0	7,3	8,6	8,9	7,1	8,2
Comercio, hoteles y restaurantes	30,3	30,3	32,2	32,5	31,2	28,7	34,2	34,2
Transporte, almacenamiento y comunicaciones	9,6	9,9	11,1	10,5	14,4	15,0	10,7	10,0
Intermediación financiera	1,9	2,0	1,7	2,1	1,3	1,0	1,2	2,0
Actividades inmobiliarias	9,8	10,6	7,4	8,0	7,2	8,1	4,3	4,6
Servicios comunales, sociales y personales	23,0	22,8	22,7	22,4	24,2	22,9	28,9	28,6

Fuente: DANE- Gran Encuesta Integrada de Hogares. Cálculos Centro Regional de Estudios Económicos, Cartagena. Banco de la República.

El comportamiento de la contratación de personal formal por rama de ocupación en los últimos tres años, muestra que las actividades de comercio, restaurantes y hoteles, servicios comunales, sociales y personales, construcción y actividades inmobiliarias y de explotación de minas y canteras, son las que han tenido una mejor dinámica de crecimiento, lo cual les ha permitido ganar participación dentro del total del empleo formal (Gráfico IX.2).

**Región Caribe¹. Participación porcentual por rama de actividad económica
Segundo trimestre 2011 - 2013**



¹ La información disponible corresponde a la sumatoria de las ciudades de Barranquilla, Cartagena y Montería.

Fuente: DANE-Gran Encuesta Integrada de Hogares. Cálculos Centro Regional de Estudios Económicos, Cartagena. Banco de la República.

Según el DANE, durante el segundo trimestre de 2013 el número de trabajadores informales en Colombia se redujo en 79.000 personas con relación a igual trimestre de 2012, toda vez que pasó de 5.083 miles a 5.004 miles.

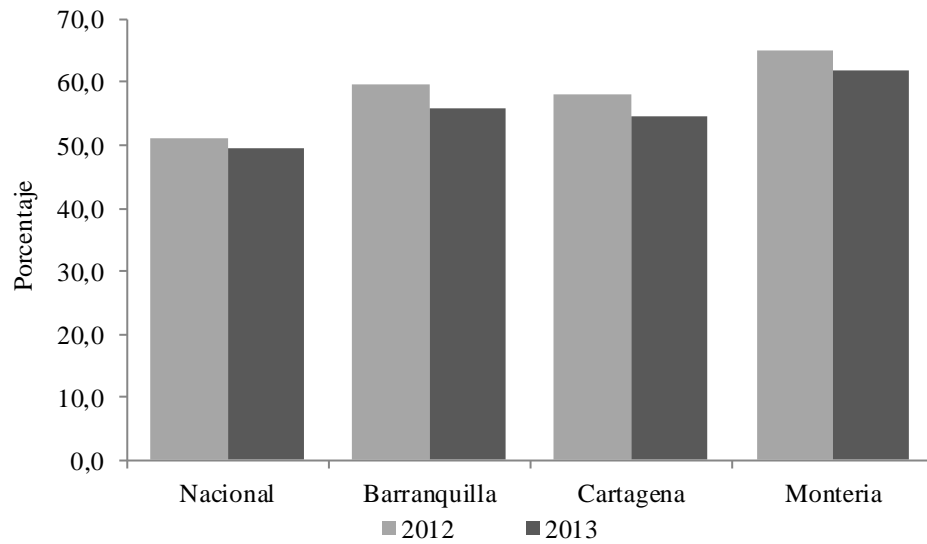
Al examinar el módulo de informalidad de la GEIH del segundo trimestre de 2013, se observa que las tres ciudades analizadas en la región Caribe (Barranquilla, Cartagena y Montería) registraron un tasa de informalidad por encima a la del promedio nacional (49,4%); no obstante, la tasa en las tres ciudades descritas decreció con respecto a la reflejada en el segundo trimestre de 2012. Se destaca la reducción presentada por Barranquilla (4,1 pp).

Es importante resaltar que en las tres ciudades se presentaron disminuciones en el número de trabajadores informales, siendo más relevante en Barranquilla, donde se registraron 24.000 informales menos que en igual etapa de 2012.

Gráfico IX.3

Total 13 áreas, Barranquilla, Cartagena y Montería. Participación porcentual de la población ocupada informal

Segundo trimestre 2012 - 2013



Fuente: DANE-Gran Encuesta Integrada de Hogares. Cálculos Centro Regional de Estudios Económicos, Cartagena. Banco de la República.

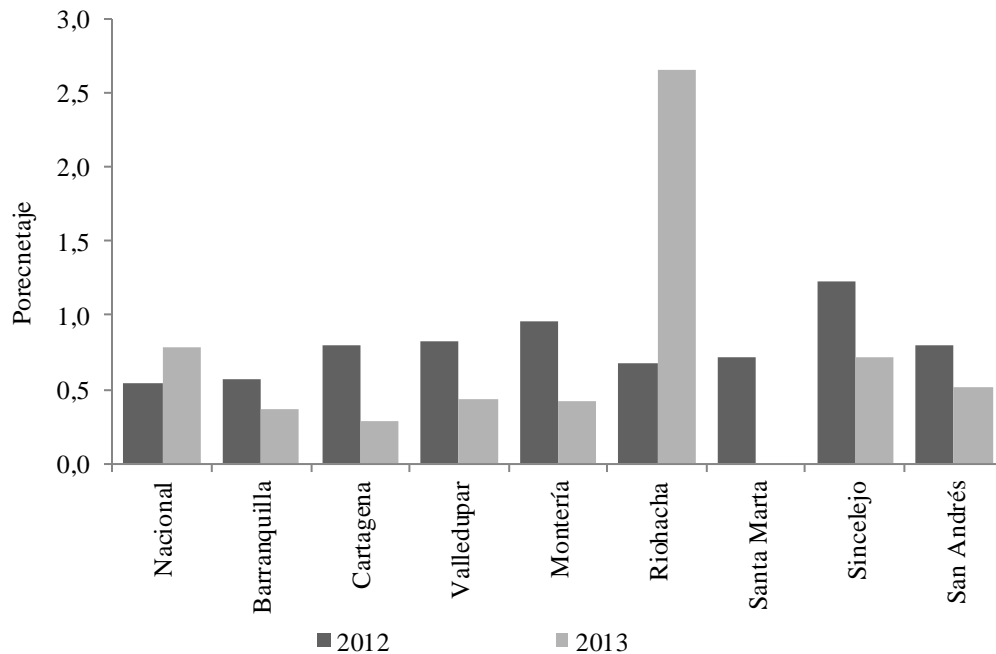
X. PRECIOS

El Índice General de Precios al Consumidor (IPC) en Colombia aumentó 0,8% durante el segundo trimestre de 2013, lo que significó un crecimiento de 0,2 pp con respecto a la variación observada en igual trimestre de 2012. En este resultado han sido determinantes los movimientos de los precios de vivienda, diversión y salud, los cuales presentaron los mayores incrementos, por el contrario se destaca la desaceleración del incremento en los precios de los alimentos y la variación negativa las comunicaciones.

Gráfico X.1

Región Caribe y total nacional. Variación porcentual del IPC en las ciudades capitales

Segundo trimestre 2012 - 2013



Fuente: DANE. Cálculos Centro Regional de Estudios Económicos, Cartagena. Banco de la República.

Con excepción de Riohacha, las ciudades capitales de la región Caribe registraron aumentos en el IPC por debajo del promedio nacional, a su vez, esta ciudad no solo mostró el mayor crecimiento en precios de la región sino también a nivel nacional, (2,7%), esto como consecuencia del aumento en la categoría de transporte y en menor medida vivienda y alimentos.

El aspecto positivo a resaltar durante el trimestre se encuentra en las ciudades de Santa Marta, Montería, Cartagena y Sincelejo, en la primera los precios no presentaron variación, lo que representó una reducción en el IPC de 0,7 pp con

respecto a igual periodo del año anterior, mientras que en las tres restantes hubo un menor incremento (0,5 pp).

En las ciudades capitales de la costa Caribe colombiana, dos categorías de bienes y servicios tuvieron la mayor incidencia en el crecimiento del IPC, vivienda y salud, excepto en Riohacha donde fueron transporte y vivienda, y en San Andrés donde lo fueron salud y vestuario.

Cuadro X.1

Región Caribe y total nacional. Variación del IPC, según bienes y servicios

Segundo trimestre de 2013

Porcentaje

Categorías	Nacional	Barranquilla	Cartagena	Valledupar	Montería
Alimentos	0,77	-0,14	-0,55	-0,50	-0,12
Vivienda	1,43	1,36	1,34	1,30	1,25
Vestuario	0,33	0,13	0,41	0,53	0,07
Salud	1,05	0,78	2,12	2,07	1,11
Educación	0,03	0,00	0,01	-0,02	0,00
Diversión	1,17	-0,37	0,08	0,19	0,31
Transporte	0,14	-0,67	-0,43	-0,07	-0,01
Comunicaciones	-0,04	0,43	-0,03	0,06	-0,05
Otros gastos	0,26	0,28	0,44	0,26	-0,25
Total	0,78	0,36	0,29	0,44	0,42

Categorías	Riohacha	Santa Marta	Sincelejo	San Andrés
Alimentos	2,73	-0,86	0,79	0,56
Vivienda	2,92	0,99	1,24	0,55
Vestuario	0,23	-0,28	0,18	0,69
Salud	0,59	0,88	1,69	0,85
Educación	0,04	0,00	0,00	-0,07
Diversión	0,47	-0,86	0,06	0,03
Transporte	11,23	-0,41	-0,11	0,04
Comunicaciones	0,19	-0,88	0,60	0,01
Otros gastos	0,20	0,52	0,48	0,16
Total	2,65	0,00	0,72	0,51

Fuente: DANE. Cálculos Centro Regional de Estudios Económicos, Cartagena. Banco de la República.

Por último, al analizar el IPC por niveles de ingresos se encontró que las familias de ingresos altos de Riohacha, Montería, San Andrés y Santa Marta, las de ingresos medios de Valledupar, Barranquilla y Cartagena y las de ingresos bajos de Sincelejo, tuvieron los mayores incrementos en el IPC de sus respectivas ciudades. Es importante resaltar, que la inflación acumulada en este periodo, mostró un

comportamiento favorable, dado que registró una reducción en todos los niveles de ingresos de las diferentes ciudades, se excluyen las familias de los tres niveles de ingresos de la ciudad de Riohacha, las de ingresos medios de Barranquilla y altos de Valledupar que presentaron incrementos, siendo estos de mayor magnitud en la primera ciudad (Cuadro X.2).

Cuadro X.2

**Región Caribe y total nacional. Variación trimestral del IPC
por niveles de ingreso
Segundo trimestre 2012 - 2013
Porcentaje**

Ciudad	2012			2013		
	Ingresos			Ingresos		
	Bajos	Medios	Altos	Bajos	Medios	Altos
Nacional	0,7	0,5	0,2	0,8	0,8	0,6
Barranquilla	0,9	0,4	0,3	0,1	0,6	0,3
Cartagena	1,2	0,7	0,2	0,3	0,4	0,1
Valledupar	1,2	0,7	0,2	0,1	0,7	0,4
Montería	1,5	0,8	0,6	0,5	0,3	0,6
Riohacha	0,9	0,6	0,4	2,6	2,5	3,2
Santa Marta	1,0	0,7	0,3	-0,1	0,1	0,2
Sincelejo	1,9	1,1	0,3	0,8	0,7	0,4
San Andrés	0,9	0,5	2,1	0,5	0,5	0,6

Fuente: DANE. Cálculos Centro Regional de Estudios Económicos, Cartagena. Banco de la República.

XII. OTRAS VARIABLES ECONÓMICAS

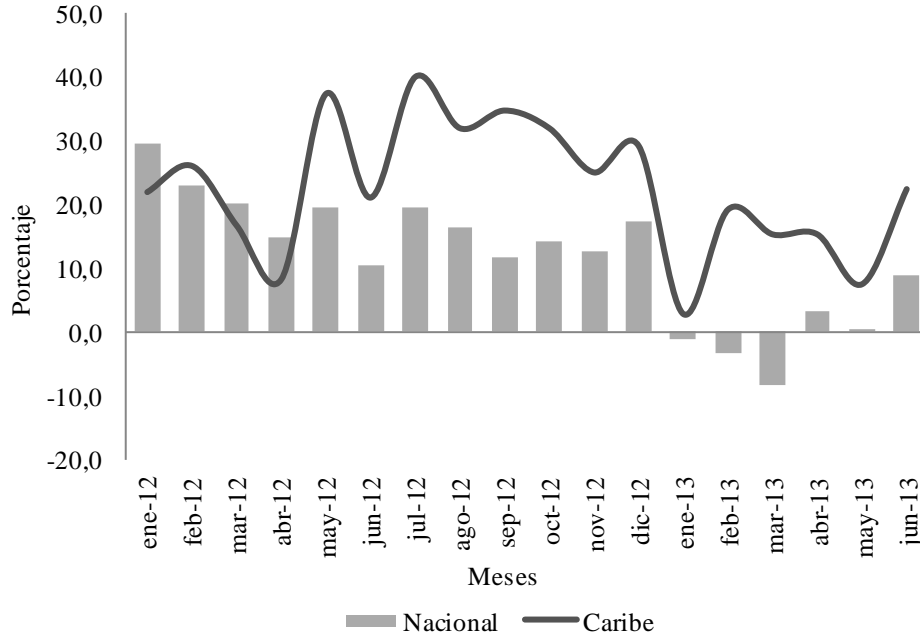
ENCUESTA MENSUAL DE EXPECTATIVAS ECONÓMICAS (EMEE)

Acorde a los resultados de la EMEE para el segundo trimestre de 2012, el balance de crecimiento anual del volumen de ventas en Colombia fue levemente positivo (4,1%) pero inferior en 10,8 pp al de un año atrás. Igual comportamiento se observó en la región Caribe, que registró un balance promedio de 15,0% inferior en 7,2 pp al balance registrado en igual trimestre del año 2012. No obstante, durante el segundo trimestre de 2013, la región Caribe continuó mostrando mayor avance al compararla con el total nacional y con regiones como Suroccidente con un balance de 14,4%, Bogotá (4,8%), Eje cafetero (-8,8%), Suroriente (-15,4%) y Nororiente (-20,5%).

Dentro del trimestre, el mayor balance se dio en el mes de junio (22,4%) lo que aumentó el ritmo de crecimiento después de la desaceleración observada entre abril (15,3%) y mayo (7,5%).

Gráfico XII.1

Región Caribe y total nacional. Balance de crecimiento anual de ventas según la EMEE 2012 - 2013

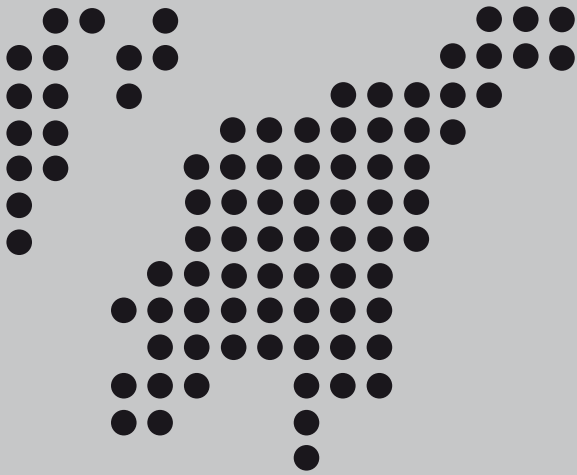


Fuente: Banco de la República. Cálculos Centro Regional de Estudios Económicos, Cartagena. Banco de la República.

SE AGRADECE A LAS SIGUIENTES ENTIDADES, LA INFORMACIÓN PRODUCIDA, SUMINISTRADA O DIVULGADA PARA LA REALIZACIÓN DE LOS BOLETINES

DANE; DIAN; Econometría S.A.; Fenalco Bolívar; Cotelco; OPCA; Finagro.

PÁGINAS ELECTRÓNICAS: DANE; DIAN; Aerocivil; Superintendencia Financiera de Colombia; Agencia Nacional de Minería; Cotelco; Agronet; Finagro.



Comité Editorial
Dora Alicia Mora
Jefe Sucursales Estudios Económicos

María M. Aguilera Díaz
Jefe Regional

Natalia Cano Bernal
Carlos A. Suárez Medina
Asistentes Editoriales

Comité Técnico
Alexandra Cheij Martínez
Antonio J. Orozco Gallo
Javier Yabrudy Vega
María M. Aguilera Díaz
Rosemary Barcos Robles
Yuri C. Reina Aranza

La opción de búsqueda del Boletín Económico Regional
(BER)

Se encuentra en la siguiente dirección:
http://www.banrep.gov.co/publicaciones/pub_ec_reg7.htm

El Boletín Económico Regional (BER) es una publicación trimestral elaborada por los Centros Regionales de Estudios Económicos (CREE) del Banco de la República, cuyo propósito es ofrecer a los agentes de la economía y público en general información periódica, confiable y oportuna sobre la evolución de las principales variables de la actividad económica de las regiones del país y los departamentos que las componen.

El Boletín Económico Regional de la Costa Caribe comprende los departamentos de Bolívar, Atlántico, Córdoba, Cesar, Magdalena, La Guajira, Sucre y San Andrés. Su producción cuenta con el valioso aporte de diferentes entidades de orden local y nacional.

Sugerencias y comentarios
BER_costacaribe@banrep.gov.co