



Boletín Económico Regional

IV trimestre de 2014

Nororiente

Santander / Boyacá /
Norte de Santander / Arauca



FECHA DE PUBLICACIÓN: marzo de 2015.

PALABRAS CLAVE DEL BOLETÍN ECONÓMICO REGIONAL: Comercio exterior, empleo, industria, inflación, minería, Nororiente.

Las opiniones y posibles errores son responsabilidad exclusiva de los autores y no comprometen al Banco de la República ni a su Junta Directiva.

TABLA DE CONTENIDO

PANORAMA ECONÓMICO.....	03
I. AGROPECUARIO, SILVICULTURA Y PESCA	04
II. MINERÍA	06
III. INDUSTRIA.....	09
IV. COMERCIO EXTERIOR	11
V. CONSTRUCCIÓN E INMOBILIARIO	15
VI. COMERCIO.....	18
VII. TRANSPORTE Y TURISMO.....	20
VIII. SISTEMA FINANCIERO.....	23
IX. MERCADO LABORAL.....	27
X. PRECIOS	31
XI. MOVIMIENTO DE SOCIEDADES.....	36
XII. OTRAS VARIABLES ECONÓMICAS.....	38

PANORAMA ECONÓMICO

En el último trimestre del año, la actividad económica de Nororienté mostró algunas señales de debilidad. Esto debido a la contracción de la producción industrial así como el número de vehículos comercializados; mientras la extracción de carbón y el abastecimiento de alimentos continuaron registrando descensos. Por otra parte, el área aprobada para construcción, la intermediación financiera, el transporte aéreo y la producción de petróleo se incrementaron, esta última mostrando una leve recuperación luego de dos periodos de disminución. La balanza comercial se deterioró debido a la caída de las exportaciones y al aumento de las importaciones, al tiempo que la tasa de desempleo y la inflación anual se acentuaron.

El sector primario cerró el año con resultados negativos, debido a la contracción en el abastecimiento de alimentos en las principales centrales de acopio, así como el desembolso de créditos de Finagro. Así mismo, la producción de carbón presentó una notoria reducción anual, la más significativa en los últimos cinco años, mientras en petróleo hubo una tenue recuperación luego de dos trimestres de descensos.

La industria también redujo su actividad tanto en producción como en ventas, incluyendo o no la refinación de petróleo, debido al retroceso en subsectores representativos de la región, como la fabricación de minerales no metálicos. Siguiendo lo anterior, las exportaciones de productos primarios y secundarios se vieron afectadas, lo que acompañado de un crecimiento en las importaciones afectó la balanza comercial.

El área licenciada para construcción aumentó en los Santanderes y Arauca, mientras en Boyacá hubo un retroceso. Sin embargo, los despachos de cemento se incrementaron en este último departamento al igual que en Santander, y cayeron en Norte de Santander.

Entre tanto, el sistema financiero creció tanto en captaciones como en colocaciones a un ritmo levemente menor al del consolidado nacional. De otro lado, la venta de vehículos nuevos se redujo contrario a lo ocurrido en los trimestres precedentes.

En el mercado laboral, mientras la Tasa de desempleo aumentó en Bucaramanga, descendió en Tunja y Cúcuta, no obstante en esta última se redujo la Tasa de ocupación. Finalmente, Bucaramanga continuó siendo la ciudad con mayor inflación del país, al tiempo que Cúcuta y Tunja se mantuvieron por debajo del total nacional.

I. AGROPECUARIO, SILVICULTURA Y PESCA

ABASTECIMIENTO

De acuerdo al componente abastecimiento del Sistema de Información de Precios del Sector Agropecuario (Sipsa), durante el último trimestre del año en las principales centrales de acopio de la región se registró reducción en el ingreso de alimentos en comparación a lo logrado un año atrás. En Bucaramanga la caída fue de 3,6%, por lo que en Centroabastos apenas se alcanzaron las 107,8 mil toneladas; mientras en Cúcuta el total fue de 51,1 mil toneladas, que significó una contracción de 10,0% en el consolidado que incluye Cenabastos y la Nueva Sexta. Al igual que en el periodo precedente, la caída más notoria se presentó en verduras y hortalizas, al tiempo que otros grupos registró el mejor desempeño en las dos ciudades. En cuanto a los grupos con mayor representatividad, las frutas en Bucaramanga continuaron con el mayor aporte, mientras en Cúcuta sobresalieron los tubérculos.

Cuadro I.1

Nororient. Abastecimiento según grupo de alimentos 2013 - 2014

Grupo de alimentos	Bucaramanga				
	Cuarto trimestre ¹		Variación porcentual	Acumulado 2014 ¹	Variación acumulado 2014
	2013	2014			
Frutas	36.345	33.918	-6,7	141.771	-3,3
Tubérculos, raíces y plátanos	26.416	25.436	-3,7	104.460	-6,3
Verduras y hortalizas	35.043	32.147	-8,3	127.075	-4,5
Otros grupos*	7.805	10.279	31,7	38.133	10,9
Total	105.609	101.780	-3,6	411.439	-3,3

Grupo de alimentos	Cúcuta				
	Cuarto trimestre ¹		Variación porcentual	Acumulado 2014 ¹	Variación acumulado 2014
	2013	2014			
Frutas	8.710	8.818	1,2	36.716	-10,1
Tubérculos, raíces y plátanos	20.900	19.218	-8,0	80.505	-13,5
Verduras y hortalizas	15.680	10.645	-32,1	45.417	-21,0
Otros grupos*	11.558	12.454	7,8	45.242	5,8
Total	56.848	51.135	-10,0	207.880	-11,2

¹Toneladas de alimentos.

*Incluye carnes y pescados, alimentos procesados, granos y cereales, lácteos y huevos.

Nota: Bucaramanga corresponde a Centroabastos; mientras Cúcuta incluye Cenabastos y Nueva Sexta.

Fuente: DANE - SIPSA. Cálculos Banco de la República.

En cuanto al acumulado anual, las variaciones negativas de los últimos dos trimestres en Bucaramanga y de la continua contracción presentada en Cúcuta generaron un consolidado adverso, el cual fue más notorio en esta última.

CRÉDITOS DEL FONDO PARA EL FINANCIAMIENTO DEL SECTOR AGROPECUARIO (FINAGRO)

El monto de créditos aprobados por FINAGRO en 2014 registró en Nororiente una importante contracción, ocasionada por los registros adversos en las tres líneas que le componen, especialmente la agropecuaria. Con este desempeño, la región se ubicó 25,8 pp por debajo del consolidado nacional que experimentó un notorio avance, ocasionando además una caída de 3,3 pp en su aporte al total, representando apenas 11,6%.

La línea de redescuento se mantuvo como la de mayor uso en la región, participando con 60,0% del total, 5,0 pp más que un año atrás, no obstante, el monto desembolsado percibió una ligera caída interanual; el aporte de la línea de sustitutos también señaló incremento pese a que su valor fue menor; comportamiento que fue explicado por la significativa contracción presentada en agropecuaria, lo que ocasionó que las demás líneas tomaran su participación en el consolidado.

En cuanto a la estructura por departamentos, Arauca señaló la contracción más significativa, al tiempo que solo Norte de Santander registró un comportamiento positivo, tal como sucedió en el acumulado de los primeros tres trimestres del año, pese a esto, Santander y Boyacá concentraron 62,7% de Nororiente.

Cuadro I.2

Nororiente. Crédito agropecuario otorgado por departamento 2014

Departamento	Redescuento ^P		Sustitutos ^P		Agropecuaria ^P		Total ^P	
	2014 ¹	Variación porcentual	2014 ¹	Variación porcentual	2014 ¹	Variación porcentual	2014 ¹	Variación porcentual
Nororiente	559,7	-1,0	364,7	-3,2	14,2	-84,7	938,7	-9,3
Arauca	24,6	-12,5	6,6	8,5	0,5	-92,1	31,7	-22,4
Boyacá	237,7	-0,9	37,6	2,5	0,8	-97,9	276,2	-12,6
N. de Santander	107,6	15,9	17,4	6,0	11,1	-30,8	136,1	8,6
Santander	189,8	-7,2	303,1	-4,6	1,8	-94,3	494,7	-10,6

¹ Miles de millones de pesos.

^P: Cifras provisionales.

Fuente: Finagro. Cálculos Banco de la República.

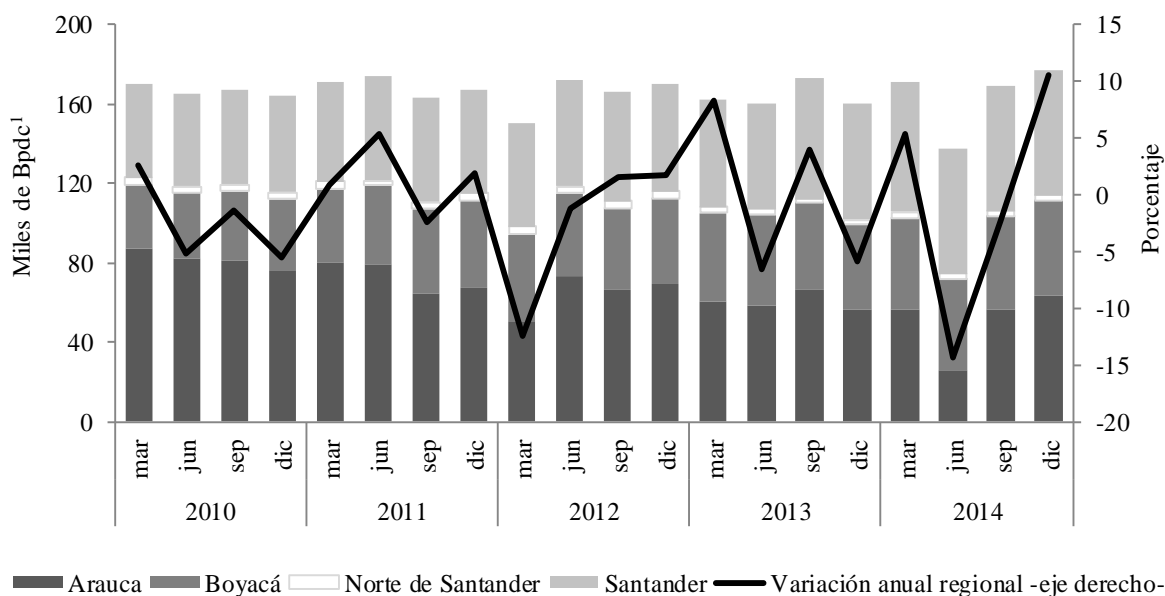
II. MINERÍA

PETRÓLEO

Luego de dos trimestres de contracción, el último periodo de 2014 dejó para la región Nororiente un importante avance en la producción de petróleo, al alcanzar un promedio de 176,5 mil barriles por día calendario (Bpdc), logrando además una variación anual de 10,5%, la más significativa en los cuatro años precedentes; lo que le permitió además superar en 10,2 puntos porcentuales (pp) el incremento nacional y en poco más de 11,0 pp el registro de la región Suroriente (principal productora del país) que señaló una ligera reducción en los finales tres meses del año. Con este balance, Nororiente obtuvo una participación en el consolidado del país de 17,5%, retomando así la contribución del último trimestre de 2012, la cual se vio contraída en 2013 y parte de 2014 dados los resultados adversos que se presentaron en la región.

Gráfico II.1

Nororiente. Producción trimestral de petróleo y variación anual 2010 - 2014



¹Barriles por días calendario.

Fuente: Agencia Nacional de Hidrocarburos. Cálculos Banco de la República.

El buen desempeño regional se dio por las variaciones positivas presentadas en los cuatro departamentos que la componen, en especial en Arauca, donde cesaron las reducciones interanuales presentadas desde el segundo trimestre de 2013, alcanzando así en los últimos tres meses de 2014 un avance anual de 13,7%, variación que le permitió retomar el primer lugar en extracción de crudo en la región con una participación de 36,1% y 6,3% en el consolidado nacional. Santander por su parte aunque señaló la tasa de crecimiento más baja en Nororiente (7,6%), se mantuvo

como el segundo con mejor representatividad al aportar 35,4% en la región y 6,2% al total de Colombia.

Por su parte, Boyacá continuó con la buena dinámica iniciada en el primer trimestre de 2013, por lo que en los últimos tres meses de 2014 logró un avance anual de 10,5%, llegando así a un aporte de 27,0% al interior de Nororiente y 4,7% en el país, pese a esto, no fue el mejor registro del año para el departamento. Entre tanto, Norte de Santander aunque señaló un crecimiento de 7,9% mantuvo su participación regional en 1,5% al igual que un año atrás; en cuanto a la nacional, se percibió un aumento de 10,0 puntos básicos (pb) llegando a 0,3%, por lo que continuó como el departamento con menor dinámica.

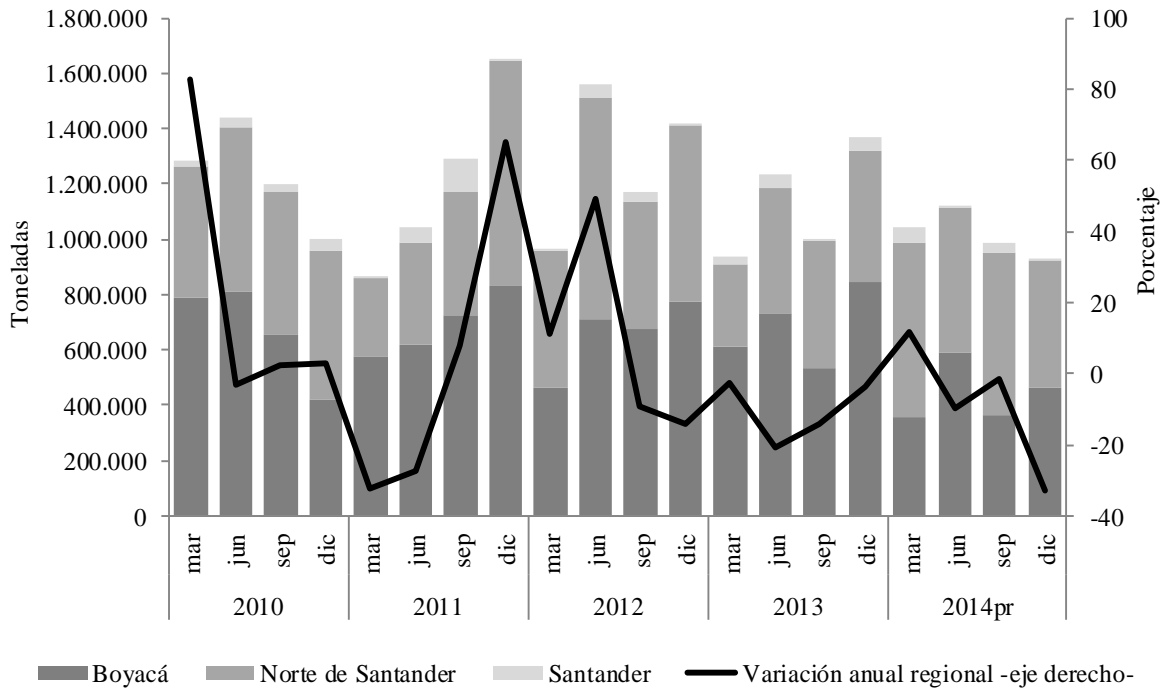
Los campos con mejores resultados, se destacaron Caño Limón en Arauca, que aportó 17,8% del total regional, seguido de La Cira (Santander) cuya contribución fue de 15,5%; en tercer lugar se ubicó Moriche en el departamento de Boyacá, dada su contribución de 8,6% y finalmente Infantas (Santander) con una participación de 6,4%; sin embargo, debe resaltarse que en conjunto, los cuatro campos apenas alcanzaron una representación nacional de 8,5%.

Respecto al consolidado anual, Nororiente alcanzó un promedio de 163,3 mil Bpdc, que significaron 2,0% más que en 2013, contrario al total nacional que se contrajo 1,9%, por lo que la producción colombiana de petróleo no pudo alcanzar la meta de mil Bpdc propuesta por el Ministerio de Minas a inicio de 2014. Arauca fue el único departamento de la región que señaló contracción en el consolidado anual (-15,9%), ocasionado principalmente por las dificultades presentadas en el segundo trimestre del año, de esta forma al finalizar 2014 el promedio de producción fue de 50,6 mil Bpdc; por el contrario, Santander reflejó el avance más significativo (14,6%) alcanzando 63,3 mil Bpdc. Finalmente, en Boyacá y Norte de Santander el incremento fue de 10,4% y 10,3% respectivamente, con promedios de 46,8 mil y 2,6 mil Bpdc en su orden.

CARBÓN

Con un total de 923,8 mil toneladas, la producción de carbón en Nororiente registró en los últimos tres meses de 2014 una notoria reducción anual (-32,7%), la más significativa en los últimos cinco años, con la que además se acentuaron los resultados adversos presentados desde el segundo trimestre del año; no obstante, este comportamiento se observó también en las demás regiones productoras y en el consolidado nacional. Por lo anterior, Nororiente perdió entre octubre y diciembre de 2014 aproximadamente 10 pb en su contribución al total nacional frente a igual periodo del año anterior, logrando apenas 4,3%.

Nororiente. Producción trimestral de carbón y variación anual 2010 - 2014



pr: Cifras preliminares.

Fuente: Agencia Nacional de Minería. Cálculos Banco de la República.

En la información regional se observaron descensos en los tres departamentos con producción de carbón, especialmente en Boyacá y Santander donde las caídas fueron de 45,4% y 93,3% respectivamente; mientras en Norte de Santander la contracción fue de 2,6%. Las importantes reducciones en municipios como Mongua, Paipa y Sogamoso en Boyacá, al igual que Sardinata y El Zulia en Norte de Santander y la nula producción en El Carmen (Santander) fueron las principales razones de las mermas presentadas durante los últimos tres meses del año.

Con estas variaciones, aunque Boyacá continuó como el mayor productor de carbón en Nororiente para el último trimestre, perdió 11,7 pp en su participación regional frente al registro del mismo periodo de 2013; al tiempo que Santander descendió 3,6 pp en su aporte, espacio que fue absorbido por Norte de Santander que pasó de una contribución de 34,2% a 49,5%. No obstante, tanto Boyacá como Norte de Santander aportaron cada uno alrededor de 2,2% al consolidado nacional.

En cuanto al consolidado anual, las reducciones observadas desde el segundo trimestre ocasionaron en la producción de carbón en Nororiente un decrecimiento de 10,5%, alcanzando apenas 4,1 millones de toneladas, comportamiento que distó del total nacional y de la región Caribe donde las variaciones fueron positivas. Tan solo Norte de Santander señaló avance (30,3%) con lo que para el total de 2014 se convirtió en el mayor productor de carbón en la región, dado un aporte de 54,0% en

la región y 2,5% en el país, mientras Boyacá logró 43,5% y 2,0% respectivamente; contrario a lo sucedido en 2013 cuando poco más de la mitad del carbón de Nororiente provino de Boyacá.

III. INDUSTRIA

MUESTRA TRIMESTRAL MANUFACTURERA REGIONAL (MTMR)

El cuarto trimestre del año dejó para la industria de Nororiente (sin incluir refinación de petróleo) una ligera contracción interanual en la producción real, desmejorando lo logrado tres meses atrás y denotando una considerable reducción en comparación con el resultado de igual periodo de 2013, siendo junto al Eje Cafetero las únicas regiones en señalar variaciones negativas durante el periodo.

Los descensos presentados en sectores de gran importancia regional tales como fabricación minerales no metálicos, bebidas, otros productos alimenticios y maquinaria fueron los principales causantes del resultado general, el cual no pudo ser contrarrestado por el avance en transformación de carnes y pescado, pese a la representatividad que tiene este en la industria nororiental.

Por su parte, en el consolidado anual se denotó un mejor desempeño de la producción frente a un año atrás, donde la transformación de carnes y pescados fue el sector con mejor desempeño, dado que en 2014 no reflejó reducción, comportamiento que también se registró en fabricación de molinería y almidones; y otras industrias manufactureras; contrario a fabricación de minerales no metálicos y otros productos alimenticios, cuyos resultados fueron negativos en la mayor parte del año.

Cuadro III.1

Nororiente. Variación anual trimestral de la producción real manufacturera 2013 - 2014

Agrupación industrial	2013				Acumulado	2014 ^{pr}				Acumulado
	mar	jun	sep	dic		mar	jun	sep	dic	
Total MTMR Santanderes	-10,4	8,4	0,2	7,8	1,2	10,0	-0,3	4,4	-0,4	3,1
Transformación de carnes y pescado	-7,5	22,9	14,1	4,9	7,7	10,0	1,5	9,0	13,5	8,5
Fabricación de molinería y almidones	-10,0	9,6	1,1	1,8	0,3	1,6	2,8	0,2	4,4	2,3
Fabricación de bebidas	-9,5	-6,9	-16,3	10,4	-5,3	13,3	12,2	21,2	-6,3	8,7
Fabricación de otros productos alimenticios	8,1	3,6	8,2	18,1	9,4	12,0	-4,2	-7,6	-4,2	-1,0
Fabricación de confecciones	-24,5	-6,0	-13,9	-11,0	-12,4	1,3	-4,8	11,9	2,6	2,7
Fabricación de calzado y sus partes; artículos de viaje	-20,0	-6,2	-0,7	-2,9	-28,0	9,8	-11,1	2,5	-2,1	-1,2
Fabricación de minerales no metálicos	-16,0	8,2	10,7	24,3	6,4	25,1	-2,5	-6,4	-14,7	-1,3
Fabricación de maquinaria	-57,2	-34,7	-51,7	2,4	-37,8	-15,6	4,8	72,7	-18,2	7,4
Fabricación de otras manufacturas	-11,2	12,8	-12,0	-0,6	-3,0	2,4	-9,6	7,4	0,7	0,0

pr: Cifras preliminares.

Nota: Sólo incluye información de Santander y Norte de Santander. Se actualizaron cifras.

Fuente: DANE-Muestra trimestral manufacturera regional. Cálculos Banco de la República.

De igual forma, en el cuarto trimestre las ventas reales de la industria regional señalaron una variación negativa, retomando el comportamiento del periodo abril – junio, y contrayendo el buen resultado alcanzado entre julio y septiembre. Así mismo, se denotó una reducción significativa frente a los últimos tres meses de 2013, de esta forman, Nororiente fue la región con el desempeño más bajo, considerando que tan solo esta y Bogotá presentaron contracción interanual para el periodo.

Las menores ventas de la industria de minerales no metálicos, y maquinaria, aportaron en gran medida a la reducción generalizada del sector en la región, mientras la fabricación de calzado y sus partes, al igual que la transformación de carnes y pescados contribuyeron a mejorar el resultado.

De igual forma en que se observó en la producción real, el consolidado anual de las ventas mejoró lo logrado en 2013; sobresalió la recuperación presentada en fabricación de maquinaria, que tuvo un tercer trimestre favorable, al igual que la elaboración de bebidas. Con variaciones positivas aunque menores a las de un año atrás sobresalieron la transformación de carnes y pescados, y otros productos alimenticios. Por el contrario, los minerales no metálicos mantuvieron en general un año de continuas reducciones, lo que originó una contracción en el acumulado.

Cuadro III.2

Nororiente. Variación anual trimestral de las ventas reales manufactureras 2013 - 2014

Agrupación industrial	2013				Acumulado	2014 ^{pr}				Acumulado
	mar	jun	sep	dic		mar	jun	sep	dic	
Total MTMR Santanderes	-8,2	7,3	-3,7	6,3	0,3	9,7	-1,8	5,5	-2,5	2,3
Transformación de carnes y pescado	3,7	17,8	5,1	2,7	7,1	6,9	-1,0	8,3	2,5	4,0
Fabricación de molinería y almidones	-8,2	14,4	-5,4	1,8	0,2	7,9	3,6	-0,5	-2,0	2,2
Fabricación de bebidas	-7,4	-7,4	-20,1	5,3	-7,1	11,7	2,3	29,3	0,8	9,7
Fabricación de otros productos alimenticios	4,5	5,0	7,0	15,0	8,1	15,3	-3,7	-2,8	-4,1	1,0
Fabricación de confecciones	-36,3	1,2	-4,3	-21,1	-14,6	1,5	-17,3	8,0	0,6	-2,5
Fabricación de calzado y sus partes; artículos de viaje	0,8	-10,3	0,3	-8,3	-22,8	-8,3	-7,1	-0,6	15,6	1,3
Fabricación de minerales no metálicos	-17,9	0,5	14,1	17,9	3,0	16,5	-0,7	-9,3	-11,3	-2,2
Fabricación de maquinaria	-52,4	-13,3	-52,4	30,5	-26,7	3,6	2,5	80,3	-30,2	5,2
Fabricación de otras manufacturas	-9,8	11,9	-15,3	2,9	-2,8	4,8	-11,3	10,9	2,0	1,2

pr: Cifras preliminares.

Nota: Sólo incluye información de Santander y Norte de Santander. Se actualizaron cifras.

Fuente: DANE-Muestra trimestral manufacturera regional. Cálculos Banco de la República.

En cuanto al personal ocupado, se presentó reducción anual tanto en el cuarto trimestre (-0,5), como en el acumulado de 2014 (-1,4); señalando en fabricación de maquinaria el descenso más significativo y en transformación de carnes y pescados el mejor desempeño.

IV. COMERCIO EXTERIOR

EXPORTACIONES¹

En el último trimestre del año, las exportaciones totales de Nororientes denotaron un importante descenso frente a igual periodo de 2013, fundamentalmente por la significativa caída que se percibió en las ventas externas de petróleo y carbón, principales productos de la región. Arauca y Norte de Santander señalaron los resultados más adversos, mientras Boyacá fue el único departamento en registrar una variación positiva, impulsado en mayor medida por el crecimiento presentado en industrias manufactureras, en especial las relacionadas con piedras preciosas. Pese desempeño negativo, la contracción que también se presentó en el consolidado nacional permitió a la región aumentar en 70,0 pb su aporte, logrando una contribución de 4,8%.

De igual forma, se observó descenso en el acumulado anual de las exportaciones regionales, comportamiento que fue de la mano al general del país, donde se percibió una menor reducción (-6,8%); Arauca y Norte de Santander finalizaron el año con variaciones negativas, mientras Boyacá y Santander avanzaron anualmente, no obstante, se percibió una disminución significativa en la dinámica de crecimiento de este último. En 2014 la regional alcanzó 4,3% en su contribución al total del país, perdiendo 10,0 pb frente a lo registrado un año atrás.

Para el caso de las exportaciones sin incluir petróleo y sus derivados, aunque en el último trimestre el balance fue positivo frente a igual periodo de 2013, el total del año fue negativo, en especial por las fuertes reducciones percibidas en Santander y Norte de Santander. La fuerte caída en exportaciones correspondientes a producción, transformación y conservación de carne y pescado fue una de las principales causas del resultado regional.

El menor nivel en las exportaciones regionales, llevaron a una pérdida de 50,0 pb de la representatividad de Nororientes en el total nacional, pese a que en este último se señaló de igual forma una contracción interanual.

La composición departamental en las exportaciones de Nororientes depende de los productos que se tengan en cuenta; es decir, cuando se analiza el consolidado del total de las ventas externas, Santander y en menor medida Arauca sobresalen por su amplio aporte al total regional, el cual fue para 2014 aproximadamente 60,3%; por el contrario, al observar las exportaciones sin incluir petróleo y sus derivados, son Boyacá y Norte de Santander los que toman el liderazgo, con una contribución de 75,7% en conjunto.

¹ Cifras en dólares FOB.

**Nororiente. Exportaciones
2014**

Departamento	Total exportaciones ^P			
	Cuarto trimestre ¹	Variación porcentual	Año completo ¹	Variación porcentual
Nororiente	567.272	-13,3	2.380.882	-10,5
Arauca	123.061	-42,3	589.793	-26,0
Boyacá	115.894	57,9	356.041	4,3
Norte de Santander	71.547	-13,7	272.779	-32,3
Santander	256.770	-9,9	1.162.270	3,9

Departamento	Exportaciones sin incluir petróleo y derivados ^P			
	Cuarto trimestre ¹	Variación porcentual	Año completo ¹	Variación porcentual
Nororiente	236.035	7,6	830.873	-14,4
Arauca	18	-84,5	6.434	379,9
Boyacá	115.894	57,9	356.041	9,4
Norte de Santander	71.547	-13,7	272.625	-20,4
Santander	48.576	-22,8	195.774	-34,9

^P: Cifras provisionales.

¹ Miles de dólares FOB.

Fuente: DANE-DIAN. Cálculos Banco de la República.

De acuerdo a la Clasificación internacional industrial uniforme (CIU) en su tercera revisión, el petróleo crudo y su refinación (aceites) fueron los rubros de exportación en 2014 los de mayor importancia en la región, pese a la reducción que el primero experimentó. Sin embargo, la variación más sobresaliente se percibió en industrias manufactureras no contempladas previamente, cuyo impulso se centró en el muy significativo avance de las ventas externas de perlas y piedras preciosas o semipreciosas en Boyacá.

Por el contrario, los renglones de exportación con los desempeños menos favorables fueron la producción, transformación y conservación de carnes y pescado; y la producción específicamente agrícola y pecuaria, que perdieron 3,7 pp y 2,6 pp respectivamente en su contribución al consolidado anual de la región; reflejo de las menores exportaciones de ganado en pie proveniente de Norte de Santander y cortes de carne de ganado de Santander.

Nororiente. Composición de las exportaciones regionales, según clasificación CIU R.3 2014

Clasificación CIU R.3	Cuarto trimestre ¹	Variación porcentual	Participación regional
Extracción de petróleo crudo y de gas natural	192.405	-37,4	33,9
Fabricación de productos de la refinación del petróleo	137.324	7,7	24,2
Fabricación de productos de hornos de coque	74.241	40,9	13,1
Industrias manufactureras no contempladas previamente	47.118	87,6	8,3
Extracción y aglomeración de hulla (carbón de piedra)	22.553	-20,1	4,0
Elaboración de productos de café	17.126	5,7	3,0
Industrias básicas de metales preciosos y de metales no ferrosos	17.019	15,9	3,0
Producción específicamente agrícola y pecuaria	6.907	-66,6	1,2
Fabricación de productos minerales no metálicos ncp	6.262	5,6	1,1
Producción, transformación y conservación de carne y pescado	3.966	-84,2	0,7
Demás rubros	42.352	36,8	7,5
Total	567.272	-13,3	100,0

Clasificación CIU R.3	Acumulado anual ¹	Variación porcentual	Participación regional
Extracción de petróleo crudo y de gas natural	1.034.621	-12,4	43,5
Fabricación de productos de la refinación del petróleo	512.679	1,1	21,5
Fabricación de productos de hornos de coque	247.960	12,3	10,4
Industrias manufactureras no contempladas previamente	135.703	12,3	5,7
Extracción y aglomeración de hulla (carbón de piedra)	97.624	-13,2	4,1
Elaboración de productos de café	71.504	12,4	3,0
Industrias básicas de metales preciosos y de metales no ferrosos	60.074	-3,1	2,5
Producción específicamente agrícola y pecuaria	43.551	-59,0	1,8
Producción, transformación y conservación de carne y pescado	20.939	-82,9	0,9
Fabricación de productos minerales no metálicos ncp	20.169	-37,3	0,8
Demás rubros	136.059	4,0	5,7
Total	2.380.882	-10,5	100,0

¹ Valor en miles de dólares FOB.

Nota: Cifras provisionales.

Fuente: DANE-DIAN. Cálculos Banco de la República.

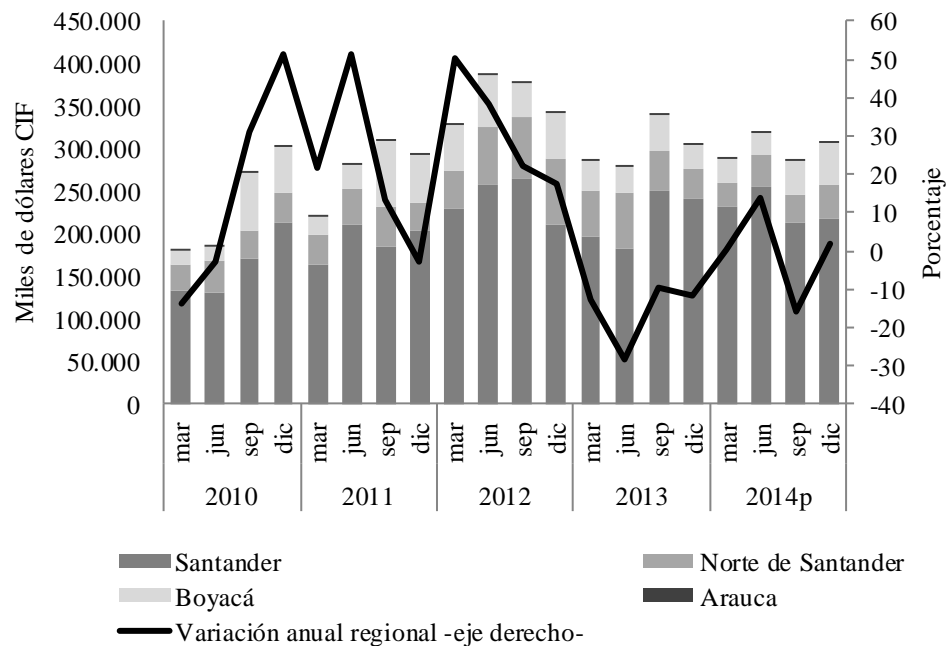
En lo correspondiente a los principales destinos de las exportaciones nororientales, en 2014 se mantuvo la importancia de Estados Unidos, dado que recibió 34,9% del consolidado regional, seguido de España (8,5%), Brasil (6,9%), Panamá y China con 6,1% cada uno; estos últimos en 2013 habían ocupado el segundo y tercer lugar.

IMPORTACIONES²

Contrario a lo sucedido con las exportaciones totales en el último trimestre del año, con un total de US\$1.203 millones CIF, las importaciones regionales evidenciaron un tenue incremento (1,9%), pese a la caída observada en Santander que es el departamento con mayor contribución, con lo que se superó la contracción del periodo precedente, al igual que el mal resultado de octubre – diciembre de 2013. No obstante, la fuerte reducción presentada en los anteriores tres meses además del bajo crecimiento a inicio de 2014 contribuyeron a que el consolidado anual de las compras externas de Nororientes señalara en general una contracción de 0,7%, sin embargo, esto no ocasionó una notoria reducción en el aporte al total nacional, por lo que la participación de la región apenas cayó 10 pb, alcanzando 1,9%.

Gráfico IV.1

Nororientes. Importaciones trimestrales y variación anual 2010 - 2014



p: Cifras provisionales.

Nota: Se actualizaron datos.

Fuente: DANE-DIAN. Cálculos Banco de la República.

Al interior de la región, se percibió una merma en las importaciones con destino a Norte de Santander, la cual fue absorbida en el cuarto trimestre por Boyacá y Arauca; y en el consolidado del año por Santander. De esta manera, para el total de 2014, Santander registró 76,2% del total de las compras externas de la región, seguido de Boyacá y Norte de Santander con 11,7% y finalmente Arauca con 0,5%.

² Cifras en dólares CIF.

En cuanto a los productos más sobresalientes, para el cuarto trimestre de 2014 las importaciones de Nororiente se concentraron en cereales (9,6%), reactores y maquinarias mecánicas (7,1%); productos de fundición, hierro y acero (6,7%); y alimentos para animales y manufacturas plásticas (6,2% cada uno); los cuales fueron los de mayor representatividad a lo largo del año, sumando en conjunto 42,4% del total regional. Por otra parte, los orígenes de los principales productos de importación para Nororiente continuaron siendo Estados Unidos (25,9%), China (19,0%), Brasil (6,5%) y Argentina (5,7%).

Finalmente, la balanza comercial regional señaló en el total de 2014 un saldo favorable, cercano a los US\$1.255,5 millones FOB, con lo se evidenció contracción en comparación a lo registrado el año anterior (-17,4%).

V. CONSTRUCCIÓN E INMOBILIARIO

ÁREA APROBADA

El licenciamiento para construcción en Santander se ha mostrado volátil durante los últimos tres años, en los que se han observado crecimientos y descensos anuales importantes; siendo el ejemplo más notorio el que se dio entre el segundo y tercer trimestre de 2013, cuando pasó de avanzar 41,6% a caer 6,1%. En cierre de 2014 se dio un incremento de 20,9% respecto a igual periodo de 2013, ubicándose alrededor de los 591 mil metros cuadrados (m²), de los cuales el 87,4% se destinó a vivienda y con lo que abarcó el 61,9% de la actividad en Nororiente, manteniéndose como el departamento más representativo.

A nivel de participación regional, en segundo lugar se ubicó Boyacá con 20,9% de las licencias, perdiendo importancia respecto a un año atrás, a causa de la caída de 37,8% que reportó en el último trimestre de 2014. Este resultado se dio debido a la notoria contracción en el área aprobada para vivienda, que tuvo un máximo histórico (teniendo en cuenta cifras desde 2009) a finales de 2013. Así, el departamento cerró el año con 200 m² licenciados, siendo el 84,4% de uso residencial.

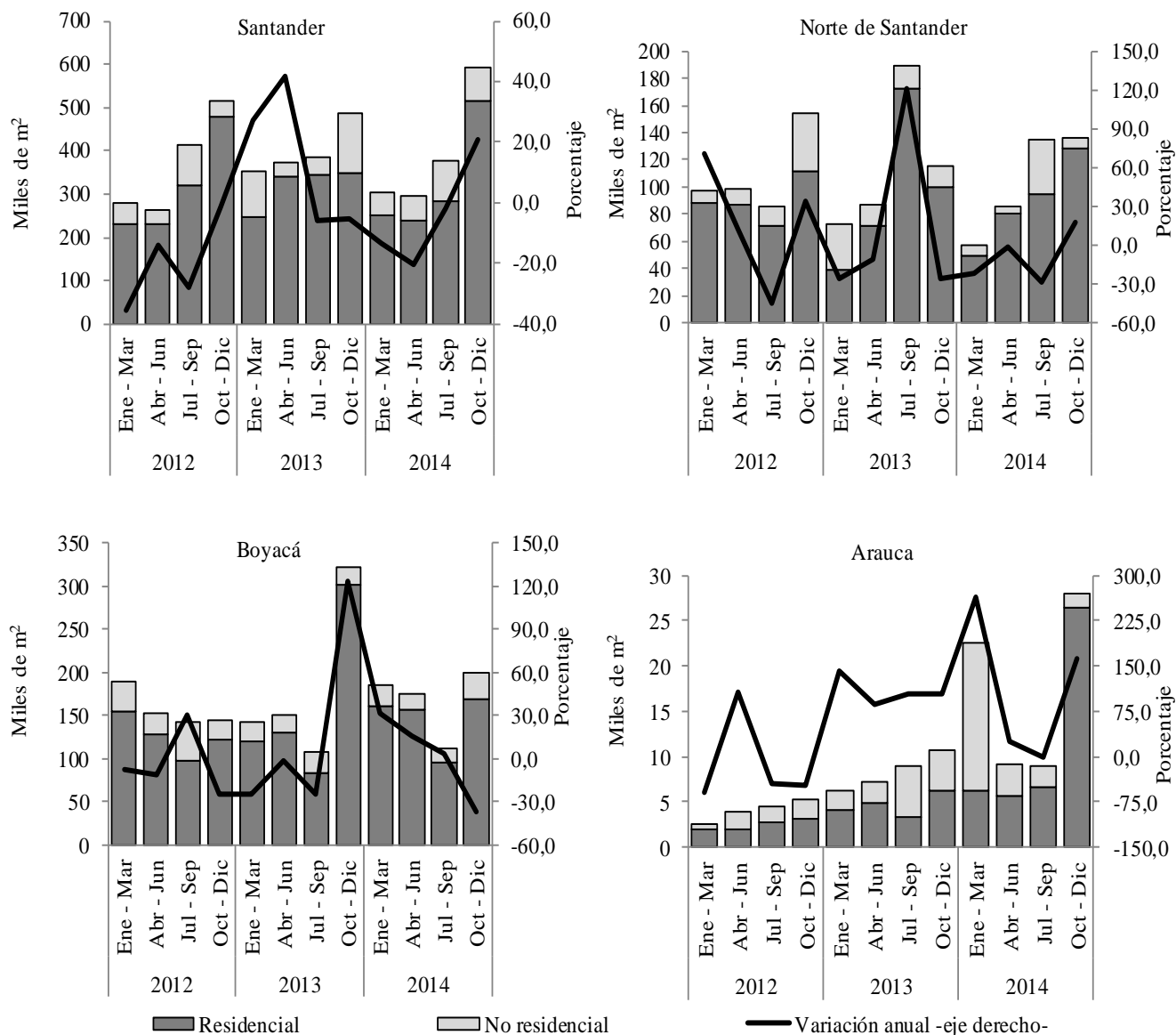
Un crecimiento de 18,1% le permitió a Norte de Santander alcanzar una contribución de 14,3% en el licenciamiento para construcción en la región con 136 mil m² para el trimestre octubre-diciembre de 2014. Con lo anterior, el departamento intentó reponerse de un mal año para el sector de construcción, luego de tres trimestres de descensos causados principalmente por la caída en el uso no residencial. Así, en el último cuarto de año la vivienda abarcó el 93,9% del área aprobada.

Tras alcanzar cifras no vistas desde 2010, el 2014 fue un año especialmente bueno para la construcción en Arauca, especialmente el primer y cuarto trimestre. En este último, el uso residencial impulsó el buen desempeño del sector, al alcanzar 27 mil

m² licenciados. De esta forma, el departamento logró incrementar su aporte en la actividad regional, llegando a 2,9%.

Gráfico V.1

Nororiente. Área licenciada trimestral y variación anual 2012 - 2014



Fuente: DANE. Cálculos Banco de la República.

En cuanto al consolidado del año, hubo un bajo desempeño de las licencias para construcción en Nororiente, teniendo en cuenta que los departamentos más representativos obtuvieron resultados negativos, siendo Arauca el único con balance positivo. La caída más notoria se dio en Norte de Santander, donde la actividad se contrajo 11,1%, mientras en Boyacá la reducción fue de 7,0% y en Santander de 2,0%. De otra parte, en Arauca el avance fue de 7,3%.

DESPACHOS DE CEMENTO

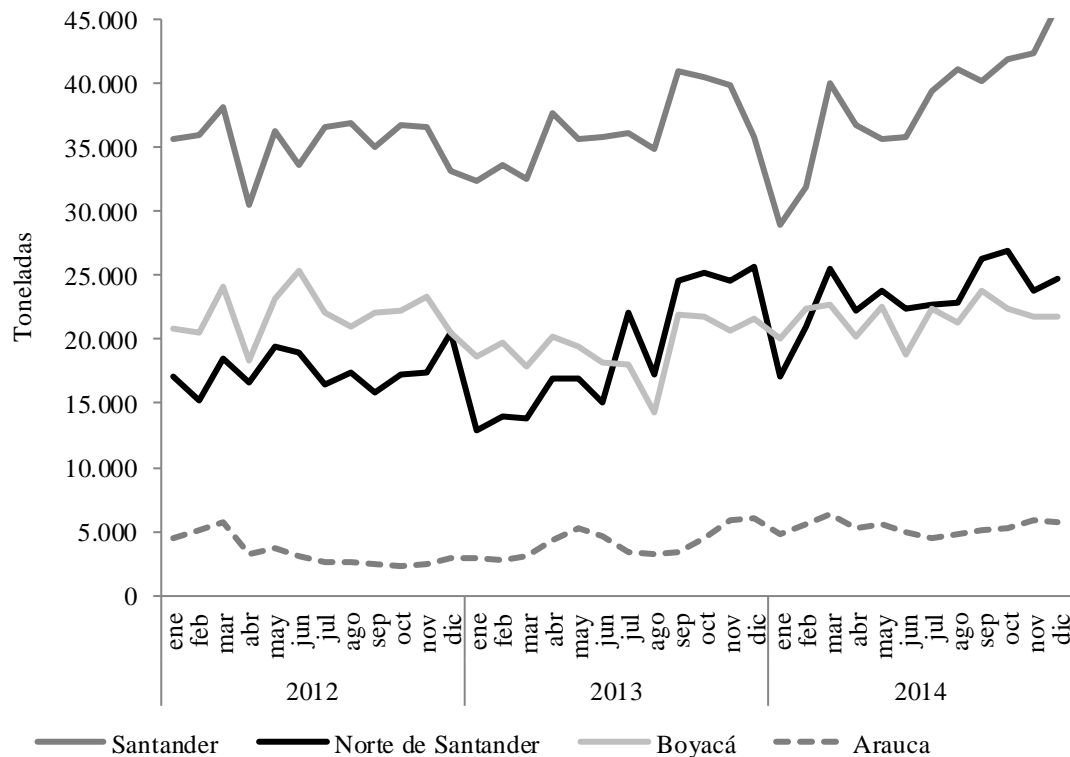
Los despachos de cemento empacado en Arauca mostraron un crecimiento anual de 3,4% en el cierre de 2014, tras ubicarse ligeramente por encima del promedio del resto del año y de esta forma, aportó el 5,9% del total regional.

Boyacá fue el segundo departamento más dinámico en los despachos de cemento gris empacado durante el cierre de 2014, a pesar de mostrar una tendencia decreciente en este periodo. Por canales de distribución, constructoras y contratistas fue la de mayor avance, seguido del agrupado de otros. La comercialización se incrementó en menor medida, mientras que las concreteras redujeron su demanda de cemento.

Así mismo, Santander arrojó un crecimiento en los despachos de cemento empacado, impulsado por el canal de comercialización, que gracias a su participación, logró atenuar las caídas registradas en los demás canales de distribución. De igual forma, continuó con la tendencia creciente de la mayor parte del año, respondiendo al buen desempeño mencionado en las licencias de construcción.

Gráfico V.2

Nororiente. Evolución mensual de los despachos de cemento empacado 2012 - 2014



Fuente: DANE. Cálculos Banco de la República.

Finalmente, Norte de Santander fue el único departamento de la región en mostrar descenso en los despachos de cemento gris empacado. Lo anterior debido a que el tenue aumento en la comercialización no logró aminorar los efectos de las caídas en los demás canales de distribución, especialmente de constructores y contratistas y otros.

Cuadro V.1

Santander, Norte de Santander y Boyacá
Toneladas de cemento despachadas, según canal de distribución
Octubre-diciembre 2013-2014

Canal de distribución	Toneladas								
	Santander			Norte de Santander			Boyacá		
	2013	2014	Variación porcentual	2013	2014	Variación porcentual	2013	2014	Variación porcentual
Concreteiras	51.351	48.093	-6,3	9.962	9.045	-9,2	10.622	9.807	-7,7
Comercialización	91.964	114.996	25,0	67.343	71.756	6,6	48.185	49.216	2,1
Constructores y contratistas	49.957	35.171	-29,6	9.229	3.498	-62,1	16.183	17.877	10,5
Otros ¹	6.791	6.344	-6,6	1.392	701	-49,6	7.429	8.139	9,6
Total	200.062	204.604	2,3	87.926	85.000	-3,3	82.419	85.039	3,2

¹ En el canal de distribución "otros" se incluyen los despachos a los canales de distribución gobierno, fibrocemento, prefabricados y otros.

Fuente: DANE. Cálculos Banco de la República.

VI. COMERCIO

COMERCIO DE VEHÍCULOS

Durante los últimos tres meses de 2014 en Nororiente se comercializaron cerca de 7.543 vehículos, lo que implicó una contracción de 3,0% en comparación con el mismo periodo de 2013. De estas unidades, el 52,7% fueron vehículos, mientras 24,5% correspondieron a utilitarios. A continuación se ubicó el agrupado de carga³ con 14,4% y el restante 8,3% fue para el de pasajeros⁴.

Del total regional, Santander aportó el 68,4%, es decir 5.158 unidades (*u*), de las cuales el 51,9% (2.678 *u*) fueron automóviles. Por su parte, los utilitarios participaron con 24,0%, al tiempo que los vehículos de carga fueron el 15,4% de los comercializados y los de pasajeros el restante 8,7%.

³ Incluye: Pick Ups, comerciales de carga y furgonetas.

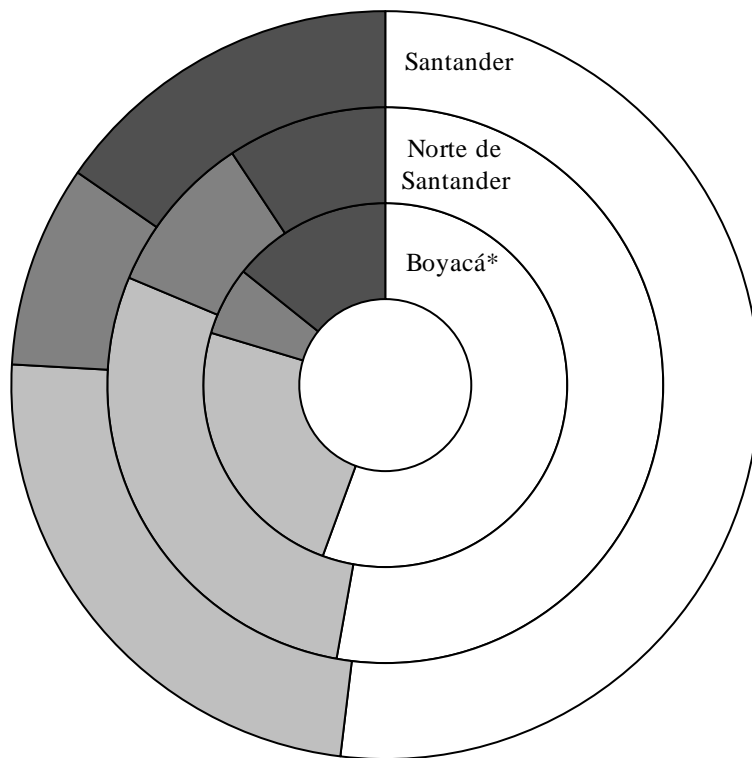
⁴ Incluye: Taxis, vans y comerciales de pasajeros.

Boyacá⁵ fue el segundo departamento en participación a nivel regional con 19,3%, es decir 1.459 u. Por líneas, el departamento presentó la mayor concentración en automóviles con 55,6%, seguido de utilitarios que correspondieron al 24,1%. Así mismo, los automotores de carga abarcaron el 14,3%, al tiempo que los de pasajeros se quedaron con 6,1%.

Finalmente, Norte de Santander contribuyó con el 12,3% de las unidades vendidas en Nororiente, con un total de 926 u. De estas, 489 u (52,8%) fueron automóviles y 264 u (28,5%) utilitarios. Así mismo, los vehículos de pasajeros y carga tuvieron participaciones similares entre sí (9,4% y 9,3%, respectivamente).

Gráfico VI.1

**Nororiente. Ventas de vehículos nuevos
Octubre-diciembre 2014**



□ Automóviles □ Utilitarios ■ Pasajeros** ■ Carga***

* Incluye Yopal dado que la fuente agrupa Boyacá y Yopal.

** Incluye: Taxis, vans y comerciales de pasajeros.

*** Incluye: Pick Ups, comerciales de carga y furgonetas.

Fuente: Asonac. Cálculos Banco de la República.

⁵ Se debe tener en cuenta que incluye la comercialización en Yopal debido a la agregación hecha por la fuente (Asonac).

VII. TRANSPORTE Y TURISMO

TRANSPORTE

➤ TRANSPORTE AÉREO

De acuerdo con la información suministrada por la Aeronáutica Civil de Colombia, las operaciones aéreas de la región Nororiental crecieron 2,7% en 2014 respecto al año inmediatamente anterior; correspondiendo el mejor desempeño al aeropuerto Yariguies con variación de 14,2% y el menor movimiento a Aguas Claras con variación de -57,2%. A nivel nacional, el comportamiento de las operaciones aéreas registró una caída de 1,4%, jalonado por los vuelos domésticos que disminuyeron 2,2%, mientras los internacionales crecieron 5,3%.

El aporte de Nororiental al total nacional fue de 7,4% en 2014 con 98.8 mil operaciones aéreas registradas, un aumento de 0,3 pp respecto a 2013. El 84,9% de estas operaciones se concentraron en los aeropuertos de Palonegro (42,9%), Camilo Daza (21,3%) y Yariguies (20,7%), las que superaron en 2,7 pp las realizadas el año inmediatamente anterior. Entre tanto, los aeropuertos ubicados en Arauca, Saravena, Tame y Ocaña contribuyeron en conjunto con 15,1% al total regional, disminuyendo en 2,7 pp su participación interanual.

Cuadro VII.1

Nororiental. Operaciones aéreas realizadas 2013-2014

Aeropuertos	2013			2014p		
	Total	Nacional	Internacional	Total	Nacional	Internacional
Palonegro	40.211	38.608	1.603	42.418	40.689	1.729
Camilo Daza	21.050	20.603	447	21.059	20.505	554
Yariguies	17.864	17.843	21	20.399	20.348	51
Santiago Pérez Quiroz	8.768	8.768	0	8.531	8.530	1
Colonizadores	5.598	5.598	0	4.412	4.412	0
Tame	1.794	1.794	0	1.561	1.561	0
Aguas Claras	900	900	0	385	384	1
Total Nororiental	96.185	94.114	2.071	98.765	96.429	2.336

p: Cifras provisionales.

Nota: En su orden, los aeropuertos corresponden a las ciudades de Bucaramanga, Cúcuta, Barrancabermeja, Arauca, Saravena, Tame y Ocaña.

Fuente: Aerocivil. Cálculos Banco de la República.

Las operaciones de la región con destino internacional registraron en conjunto aumento de 12,8%, con excepción de Colonizadores y Tame, aeropuertos que no

continuaron realizando esta clase de vuelos. Por el lado de las operaciones con destino nacional, se incrementaron en 2,5%, con variaciones positivas en los aeropuertos de Yariguies (14,0%) y Palonegro (5,4%), mientras que los aeropuertos Aguas Claras, Los Colonizadores, Tame, Santiago Pérez y Camilo Daza, registraron variaciones negativas de 57,3%, 21,2%, 13,0%, 2,7%, 0,5%, respectivamente.

Pasajeros. En Nororiente el número de personas transportadas en 2014 alcanzó las 3.043 mil, registrando un incremento interanual de 11,9% con una participación de 5,2% en el total del transporte aéreo nacional, aumentando en 0,2 pp la contribución de 2013. Entre tanto a nivel nacional se movilizaron durante 2014 más de 58.053 mil personas, superando en 7,6% la cifra de 53.946 mil, registrada a 2013. Es importante señalar que, los principales aeropuertos de la región, Palonegro, Camilo Daza, Yariguies, y, Santiago Quiroz, incrementaron el tránsito de personas.

En cuanto a la participación al interior de la región, el mayor porcentaje fue para la terminal Palonegro, que transportó 56,1% de los pasajeros en rutas nacionales y 56,2% en destinos internacionales, seguida de Camilo Daza con 32,4%, en vuelos nacionales y 42,8% en rutas al exterior.

Cuadro VII.2

**Nororiente. Pasajeros transportados
2013 - 2014**

Aeropuertos	2013			2014p		
	Total	Destino		Total	Destino	
		Nacional	Internacional		Nacional	Internacional
Palonegro	1.529.761	1.500.285	29.476	1.706.958	1.668.838	38.120
Camilo Daza	872.194	852.035	20.159	994.298	964.583	29.715
Yariguies	212.693	212.686	7	223.983	223.983	0
Santiago Pérez Quiroz	106.309	106.304	5	118.530	118.530	0
Total Nororiente	2.720.957	2.671.310	49.647	3.043.769	2.975.934	67.835

p: Cifras provisionales.

Nota: Se actualizó información de 2013. En su orden, los aeropuertos corresponden a las ciudades de Bucaramanga, Cúcuta, Barrancabermeja y Arauca.

Fuente: Aerocivil. Cálculos Banco de la República.

Carga. Nororiente contribuyó al agregado nacional en 1,2% y el total de su carga transportada se incrementó en 16,5%, representada en mayor proporción por sus operaciones con destino internacional (300,0%) mientras que la carga movilizada al interior del país aumentó 13,7%, en 2014 respecto a 2013. En cuanto a la contribución al interior de la región, el aeropuerto Camilo Daza participó con 39,8%, Palo Negro con 37,7%, Santiago Pérez Quiroz con 17,3%, y Yariguies con 5,1%, del total de la carga regional. Es de anotar, que todos los aeropuertos de Nororiente aumentaron el transporte de carga en el periodo analizado y correspondió la mayor variación el aeropuerto Santiago Pérez Quiroz (87,9%).

A nivel nacional, el total de carga movilizada se incrementó en 3,9% en 2014 respecto al año inmediatamente anterior, dado el aumento de los despachos a destinos nacionales que correspondió a 9,6%, mientras que los envíos internacionales crecieron 1,0%.

Cuadro VII.3

**Nororiente. Toneladas de carga transportada
2013 - 2014**

Aeropuertos	2013			2014p		
	Total	Destino		Total	Destino	
		Nacional	Internacional		Nacional	Internacional
Camilo Daza	4.292	4.279	13	4.603	4.602	1
Palonegro	3.979	3.900	79	4.361	4.285	76
Santiago Pérez Quiroz	1.062	1.057	5	1.996	1.685	311
Yariguies	581	581	0	593	593	0
Total Nororiente	9.914	9.817	97	11.553	11.165	388

p: Cifras provisionales.

Nota: En su orden, los aeropuertos corresponden a las ciudades de Cúcuta, Bucaramanga, Arauca, y Barrancabermeja.

Fuente: Aerocivil. Cálculos Banco de la República.

TURISMO

➤ OCUPACIÓN HOTELERA

De acuerdo con la información suministrada por la Asociación Hotelera y Turística de Colombia (COTELCO), al interior de la región Nororiente el mejor desempeño en ocupación promedio acumulada a diciembre de 2014 correspondió al departamento de Santander con 41,7%, seguido de Boyacá con 40,0%, ubicando a Norte de Santander en el último lugar con 37,2%. Sin embargo, éste último departamento registró el mayor incremento con relación a 2013, con una variación de 7,5%, mientras Santander cayó a -5,0%. Cotejados los resultados se concluye que, todos los hoteles de la región se ubicaron por debajo de la ocupación promedio nacional (52,99%); situándose por encima, San Andrés (66,3%), Cesar (62,3%), Antioquia (60,1%), Atlántico (58,1%) y Bogotá (58,0%).

Por otro lado, la tarifa acumulada promedio más alta de los hoteles de Nororiente se registró en Boyacá, departamento que además exhibió el mayor incremento entre 2014 y 2013 (5,1%), mientras que el precio promedio más bajo por habitación en 2014 correspondió a Norte de Santander (\$123.099), y, la menor variación en su tarifa recayó sobre el departamento de Santander (-2,5%). Todos los hoteles de la región estuvieron por debajo de la tarifa promedio nacional (\$206.002); se ubicaron por encima, Cartagena (\$325.660), Bogotá (\$241.460), y, Magdalena (\$232.781).

**Nororiente. Ocupación hotelera y tarifa promedio
2013 - 2014**

Descripción	2013		2014	
	Porcentaje de ocupación acumulado ¹	Tarifa acumulada promedio ²	Porcentaje de ocupación acumulado ¹	Tarifa acumulada promedio ²
Boyacá	38,9	189.057	40,0	198.759
Norte de Santander	34,6	120.822	37,2	123.099
Santander	43,9	149.083	41,7	145.392
Total Muestra³	52,97	206.318	52,99	206.002

¹ Indicador que mide la utilización de la capacidad instalada (habitaciones) de un hotel, en forma porcentual.

² Calculada tomando ventas por habitaciones / habitaciones ocupadas.

³ Muestra conformada por 395 establecimientos de todo el país que representan aproximadamente 25,336 habitaciones.

Fuente: Cotelco. Cálculos Banco de la República.

VIII. SISTEMA FINANCIERO

CAPTACIONES

Para el cierre de 2014, las captaciones en Nororiente aumentaron en 8,0% respecto a igual periodo de 2013, alcanzando una participación de 4,8% dentro del consolidado nacional. Los depósitos de ahorro continuaron siendo los de mayor representatividad, haciendo la mayor contribución al crecimiento, al aumentar en más de \$711 mil millones; a continuación estuvieron los depósitos en cuenta corriente, que avanzaron alrededor de \$296 mil millones, mientras los Certificados de Depósito a Término (CDT) lo hicieron en %140 mil millones. En comparación con el total nacional, la región incrementó sus captaciones a una tasa 20 pb por debajo.

Al interior de Nororiente, Boyacá continuó siendo el departamento con mejor dinámica, con lo que su aporte al consolidado regional llegó a 23,5%. Lo anterior se dio principalmente a causa de los buenos resultados en los depósitos de ahorro y en cuenta corriente, que contribuyeron con 48,6% y 33,0% de los pasivos del sector, en su orden. Por su parte, los CDT también lograron un crecimiento notorio, abarcando el 18,1% de las captaciones en el departamento.

Así mismo, Arauca logró un incremento en las captaciones por encima del registrado a nivel regional, lo que le permitió participar con el 5,9% del total de Nororiente. Este resultado se debió al crecimiento importante en los depósitos de ahorro, que logró contrarrestar la caída en los depósitos en cuenta corriente, reasignando las contribuciones y quedándose con 47,5% los primeros y con 48,6% los segundos; al tiempo que los CDT alcanzaron el 3,5% del total.

Nororient**Saldos de las Captaciones del sistema financiero****Diciembre 2013-2014**

Millones de pesos

Período	Total	Depósitos en cuenta corriente	Certificados de Depósito a Término	Depósitos de ahorro	Cuentas de ahorro especial	Certificado de ahorro en valor real	Otros ¹
Total Nacional							
Diciembre 2013	299.535.975	46.089.017	90.393.037	130.010.082	679.774	40.585	32.323.480
Diciembre 2014	324.150.744	48.540.546	101.576.120	137.586.967	909.874	41.132	35.496.104
Variación %	8,2	5,3	12,4	5,8	33,8	1,3	9,8
Total Nororient							
Diciembre 2013	14.516.547	4.171.366	2.692.963	7.602.090	47.558	1.949	622
Diciembre 2014	15.679.806	4.467.145	2.833.349	8.313.616	62.960	2.005	730
Variación %	8,0	7,1	5,2	9,4	32,4	2,9	17,3
Arauca							
Diciembre 2013	818.483	479.259	31.290	307.023	895	4	12
Diciembre 2014	923.529	449.111	32.284	439.050	3.060	4	20
Variación %	12,8	-6,3	3,2	43,0	241,8	0,7	68,3
Boyacá							
Diciembre 2013	3.108.539	987.810	580.102	1.531.025	8.894	599	108
Diciembre 2014	3.681.727	1.214.889	665.579	1.788.356	12.231	615	56
Variación %	18,4	23,0	14,7	16,8	37,5	2,8	-47,9
Norte de Santander							
Diciembre 2013	2.762.325	768.464	513.041	1.473.791	5.978	673	379
Diciembre 2014	2.845.233	806.442	536.408	1.492.294	8.977	691	420
Variación %	3,0	4,9	4,6	1,3	50,2	2,7	11,0
Santander							
Diciembre 2013	7.827.201	1.935.833	1.568.531	4.290.251	31.790	672	124
Diciembre 2014	8.229.316	1.996.703	1.599.078	4.593.916	38.692	694	233
Variación %	5,1	3,1	1,9	7,1	21,7	3,2	88,4

¹ Comprende depósitos simples, cuenta centralizada y títulos de inversión en circulación.

Nota: Se actualizaron cifras de 2013, no incluye los Organismos cooperativos de grado superior. Incluye Bancos comerciales, Corporaciones financieras, Compañías de financiamiento comercial, Cooperativas financieras e Instituciones oficiales especiales.

Fuente: Superintendencia Financiera de Colombia. Cálculos Banco de la República.

A un ritmo menor se incrementaron los pasivos del sector financiero en Santander, que superaron los \$8,2 billones al cierre de 2014. El moderado avance del departamento estuvo dado por el crecimiento en los depósitos de ahorro, que abarcaron el 55,8% de las captaciones y, en menor medida por los resultados de los depósitos en cuenta corriente y los CDT, que se quedaron con 24,3% y 19,4%, respectivamente.

Norte de Santander cerró el año como el departamento con menor dinámica en la región, tras avanzar un ligero 3,0%. Este incremento se vio apoyado en el crecimiento

de los depósitos en cuenta corriente, que alcanzaron el 28,3% de las captaciones, mientras los CDT llegaron a 18,9%. Los depósitos de ahorro, a pesar de continuar siendo los de mayor importancia, aumentaron en menor medida, pasando a participar con 52,4%.

COLOCACIONES

Las colocaciones del sistema financiero al cierre de 2014 estuvieron alrededor de los \$19,7 billones, gracias al crecimiento de 14,4% respecto al final de 2013. Similar a lo ocurrido con las captaciones, esta tasa fue 23 pb inferior a la reportada para el consolidado nacional, con lo que participó con el 6,2% de este último. Los créditos y leasing comerciales fueron los de mayor representatividad (48,0%⁶) y los que más aportaron al buen desempeño regional, seguidos de los de consumo que abarcaron 32,9%. En menor medida contribuyeron los créditos de vivienda y los microcréditos, a pesar de ser los primeros los más dinámicos. En cuanto a las provisiones, estas aumentaron a un menor ritmo que la cartera neta, pero en mayor medida que a nivel del país.

Santander fue el departamento que más avanzó durante el último trimestre de 2014, al hacerlo 1,3 pp por encima del nivel regional y aportando 64,6% de dicho total. Este desempeño se vio impulsado, en gran medida, por el incremento en las colocaciones a través de crédito y leasing comercial, que participaron con 56,9%, mientras los de consumo lo hicieron con 29,1%. Por su parte, los créditos de vivienda y los microcréditos se quedaron con 15,0% en conjunto. Contrario a lo que se observó en el país, en la región y en otros departamentos de Nororientes, las provisiones crecieron a una tasa mayor que la de la cartera neta.

En Boyacá, la cartera neta del sistema financiero creció a un ritmo por debajo del regional y del nacional, por lo que su participación fue de 17,2% en Nororientes. El crédito y leasing de consumo fue el más representativo con 35,8%, mientras el comercial aportó 30,6%, siendo los que más apoyaron el avance del departamento. Por su parte, el microcrédito se quedó con 20,2%, al tiempo que gracias a ser el más dinámico, el crédito de vivienda abarcó 14,3%.

Ligeramente por debajo estuvo el avance de Norte de Santander, que se quedó con 16,0% del total regional. El crédito y leasing de consumo fue el más dinámico y el más representativo, al quedarse con 42,9% de las colocaciones, mientras el comercial aportó 33,6%. Con la mayor participación regional, el crédito de vivienda obtuvo 16,1%, dejando el restante 8,5% al microcrédito. Finalmente, las provisiones aumentaron tenuemente.

⁶ Las participaciones en esta sección se calcularon teniendo en cuenta que la cartera neta comprende las colocaciones brutas menos las provisiones que realizan las entidades, por lo que a la cifra de colocación que aparece en el Cuadro VIII.2 se le restó la provisión correspondiente a dicho rubro y se dividió entre la cartera neta. Sin embargo, la suma de las participaciones es, por lo general, diferente de 100%, puesto que no se tiene en cuenta la participación de las provisiones generales ni el componente contracíclico.

Nororiente**Saldos de las colocaciones del sistema financiero¹****Diciembre 2013-2014**

Millones de pesos

Período	Cartera neta	Créditos de vivienda	Créditos y leasing de consumo	Microcréditos	Créditos y leasing comerciales	Provisiones ²
Total Nacional						
Diciembre 2013	274.586.481	29.228.764	79.083.630	8.364.148	171.103.973	13.194.034
Diciembre 2014	314.877.523	34.092.422	89.392.154	9.154.259	197.132.203	14.893.516
Variación %	14,7	16,6	13,0	9,4	15,2	12,9
Total Nororiente						
Diciembre 2013	17.177.488	2.025.028	5.736.818	1.547.929	8.776.352	908.638
Diciembre 2014	19.658.902	2.434.987	6.764.663	1.622.707	9.869.623	1.033.709
Variación %	14,4	20,2	17,9	4,8	12,5	13,8
Arauca						
Diciembre 2013	384.313	20.415	187.887	71.204	130.880	26.072
Diciembre 2014	423.148	25.195	213.439	72.730	136.901	25.117
Variación %	10,1	23,4	13,6	2,1	4,6	-3,7
Boyacá						
Diciembre 2013	3.006.594	400.211	1.088.326	682.659	989.828	154.431
Diciembre 2014	3.383.741	494.592	1.261.216	713.648	1.085.192	170.990
Variación %	12,5	23,6	15,9	4,5	9,6	10,7
Norte de Santander						
Diciembre 2013	2.813.008	458.678	1.228.719	261.728	1.054.816	190.932
Diciembre 2014	3.149.707	518.442	1.425.343	281.880	1.118.368	194.465
Variación %	12,0	13,0	16,0	7,7	6,0	1,9
Santander						
Diciembre 2013	10.973.573	1.145.724	3.231.886	532.338	6.600.828	537.203
Diciembre 2014	12.702.305	1.396.758	3.864.665	554.449	7.529.163	643.137
Variación %	15,8	21,9	19,6	4,2	14,1	19,7

¹Comprende la suma de los créditos de vivienda, Créditos y leasing de consumo, Microcréditos, Créditos y leasing comerciales.

² Comprende derechos de transferencia de cartera de créditos por operaciones de apoyos transitorios de liquidez, Componente contracíclico provisión individual, Provisión créditos de vivienda, Provisión créditos y operaciones de leasing de consumo, Provisión microcréditos, Provisión créditos y operaciones de leasing de comerciales y Provisión general.

Nota: Se actualizaron cifras de 2013, no incluye Corporaciones financieras ni Organismos cooperativos de grado superior. Incluye Bancos comerciales, Compañías de financiamiento comercial, Cooperativas financieras e Instituciones oficiales especiales.

Fuente: Superintendencia Financiera de Colombia, Cálculos Banco de la República.

Arauca cerró el 2014 como el departamento con menor dinámica, lo que lo mantuvo como el de menor participación con 2,2% en la región. Por líneas de crédito, los de consumo aportaron 49,1%, seguidos de los comerciales con 29,8%. De otra parte, los microcréditos, a pesar de su tenue avance, abarcó 16,0%, mientras los de vivienda

apenas alcanzaron 5,8%. Así mismo, Arauca fue el único departamento de la región donde las provisiones se contrajeron.

IX. MERCADO LABORAL

Durante el último trimestre de 2014, Bucaramanga se mantuvo como la ciudad con menor Tasa de desempleo (TD) en Nororiente, a pesar de haberse incrementado tanto en comparación con el mismo periodo en 2013 (103 pb) como con el trimestre precedente (36 pb) y fue la única de la región por debajo del promedio nacional. De otra parte, Cúcuta y Tunja arrojaron mejores resultados en comparación con el año y trimestre anteriores, aunque se mantienen en niveles por encima del consolidado para las 23 ciudades y áreas metropolitanas⁷ que hacen parte de la Gran encuesta integrada de hogares (GEIH) del DANE.

En lo referente a la Tasa de ocupación (TO) se destaca que en Bucaramanga (a pesar del incremento en la TD) se presentó un aumento de la TO, mientras que en Cúcuta hubo una contracción en ambas variables. Por su parte, en Tunja los movimientos se dieron en sentidos contrarios, al darse un incremento en la TO. Al igual que con la TD, solo en Bucaramanga se observó un mejor desempeño que el consolidado de nacional.

En cuanto al subempleo, se observó un notorio incremento tanto en Bucaramanga como en Tunja, especialmente en el subempleo subjetivo, que en la capital santandereana mostró una variación cercana a los 9,9 pp respecto al cierre de 2013. Es de notar que a causa de las notorias variaciones, ambas ciudades estuvieron por encima del referente del país. Por el contrario, en Cúcuta hubo una reducción en la variable en comparación con el periodo anterior y con un año atrás.

Asimismo, la oferta de trabajo en Nororiente mostró incrementos cercanos al consolidado nacional. Así, Tunja se destacó como la ciudad más dinámica en este sentido al mostrar un aumento de 2,5% en la Población en edad de trabajar (PET), al tiempo que en Cúcuta fue de 1,6% y en Bucaramanga se dio la menor tasa de crecimiento con 1,2%.

⁷ 13 áreas (Bogotá D.C; Medellín - Valle de Aburrá; Cali – Yumbo; Barranquilla – Soledad; Bucaramanga, Girón, Piedecuesta y Floridablanca; Manizales y Villa María; Pasto; Pereira, Dos Quebradas y La Virginia; Cúcuta, Villa del Rosario, Los Patios y El Zulia; Ibagué; Montería; Cartagena; y Villavicencio) y 10 ciudades (Tunja, Florencia, Popayán, Valledupar, Quibdó, Neiva, Riohacha, Santa Marta, Armenia y Sincelejo).

Total 23 Ciudades y áreas metropolitanas, Bucaramanga¹, Cúcuta² y Tunja
Indicadores de empleo total
Octubre-diciembre 2013 - Octubre-diciembre 2014

Concepto	Oct-dic 2013	Ene-mar 2014	Abr-jun 2014	Jul-sep 2014	Oct-dic 2014
Total 23 Ciudades					
% de población en edad de trabajar	81,0	81,1	81,1	81,2	81,2
Tasa global de participación	67,0	66,5	67,2	67,8	68,3
Tasa de ocupación	60,8	58,8	60,4	61,3	62,1
Tasa de desempleo	9,4	11,5	10,1	9,7	9,1
Tasa de subempleo subjetivo	29,1	26,5	26,7	27,6	30,1
Tasa de subempleo objetivo	11,2	11,2	10,9	11,1	11,7
Población en edad de trabajar ³	18.967	19.044	19.120	19.196	19.272
Bucaramanga					
% de población en edad de trabajar	82,2	82,3	82,3	82,4	82,5
Tasa global de participación	67,6	68,9	72,4	70,6	71,4
Tasa de ocupación	62,4	62,4	66,6	65,6	65,6
Tasa de desempleo	7,7	9,4	8,1	7,1	8,1
Tasa de subempleo subjetivo	23,7	24,1	24,2	22,9	33,6
Tasa de subempleo objetivo	8,9	10,8	9,3	9,9	12,0
Población en edad de trabajar ³	860	862	865	868	870
Cúcuta					
% de población en edad de trabajar	78,5	78,6	78,7	78,8	78,9
Tasa global de participación	67,5	64,6	64,2	64,7	64,1
Tasa de ocupación	58,8	52,0	54,6	55,6	56,7
Tasa de desempleo	12,9	19,5	14,9	14,2	11,5
Tasa de subempleo subjetivo	29,4	27,0	27,8	27,4	24,6
Tasa de subempleo objetivo	14,0	14,1	13,9	12,7	8,8
Población en edad de trabajar ³	624	627	629	632	634
Tunja					
% de población en edad de trabajar	79,9	80,0	80,1	80,2	80,3
Tasa global de participación	62,8	64,3	64,9	65,5	66,1
Tasa de ocupación	56,0	55,9	57,7	58,0	59,0
Tasa de desempleo	10,9	13,0	11,0	11,5	10,7
Tasa de subempleo subjetivo	23,2	27,3	28,4	29,1	31,6
Tasa de subempleo objetivo	8,5	8,5	9,8	10,3	9,0
Población en edad de trabajar ³	140	141	142	142	143

¹ Comprende los municipios de Bucaramanga, Floridablanca, Girón y Piedecuesta.

² Comprende los municipios de Cúcuta, Villa del Rosario, Los Patios y el Zulia.

³ Datos de población en miles de personas.

Fuente: DANE. Cálculos Banco de la República.

DINÁMICA DEL DESEMPLEO

Las ciudades de Nororiente incluidas en la GEIH han mostrado una tendencia decreciente en la TD durante los últimos tres años. La más marcada ha sido la de Cúcuta, que ha disminuido la brecha tanto con respecto al consolidado nacional como

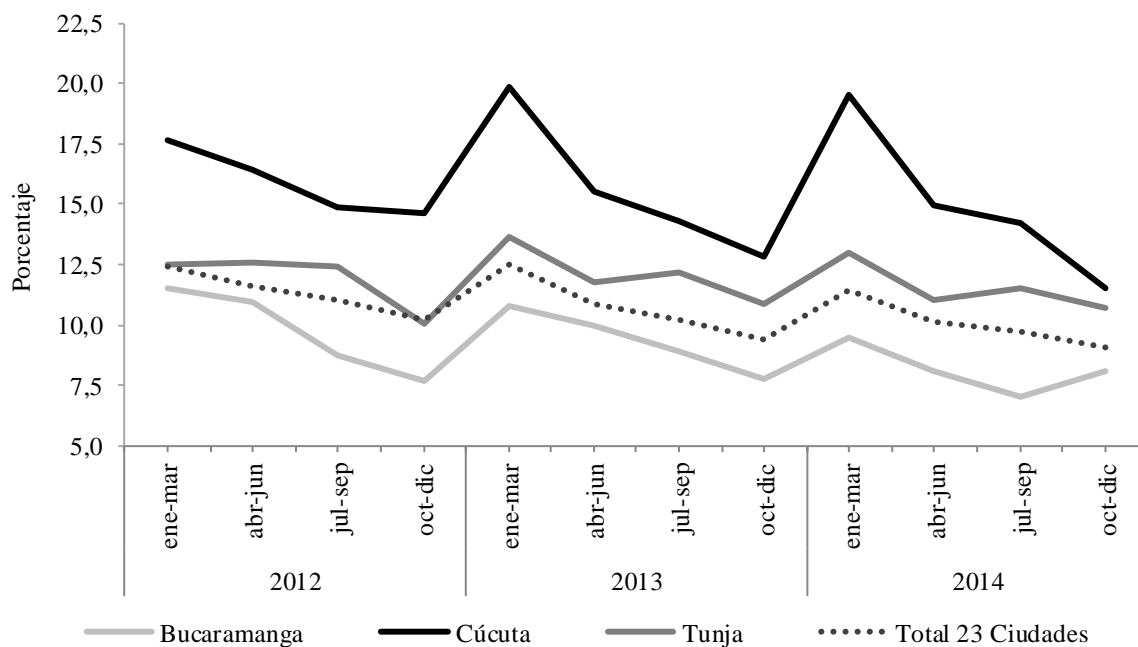
en comparación con las demás ciudades de la región. Sin embargo, al cierre de 2014 se mantuvo como la ciudad con mayor desempleo en el grupo de análisis. Asimismo, Bucaramanga ha mostrado una clara dinámica de reducción en los cesantes, siendo la ciudad con mejores cifras regionales y manteniéndose por debajo del promedio del país. Por su parte, Tunja muestra menor ritmo de decrecimiento en el desempleo, lo que mantiene a la ciudad cerca de las cifras para el total de la muestra de la GEIH y generalmente por encima.

Gráfico IX.1

Total 23 ciudades, Bucaramanga, Cúcuta y Tunja

Tasa de desempleo

Trimestral 2012 - 2014



Fuente: DANE. Cálculos Banco de la República.

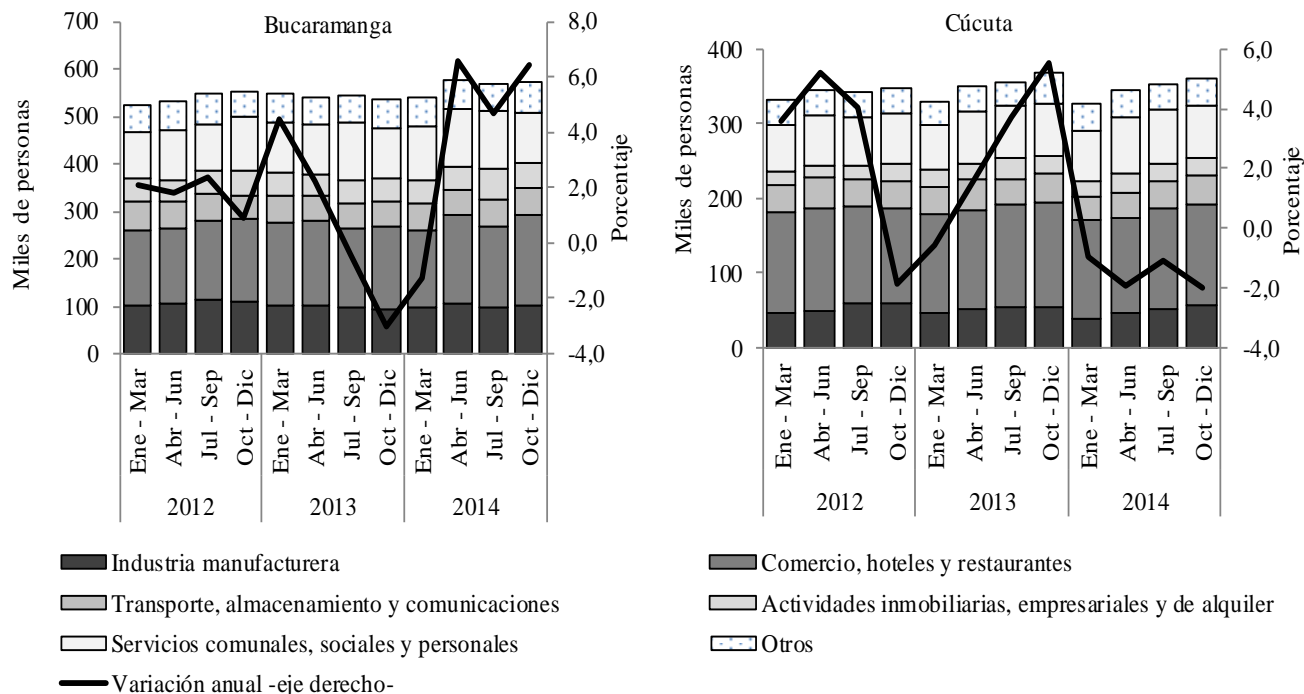
EMPLEO SECTORIAL

La composición del empleo en el Área metropolitana de Bucaramanga se ha mantenido estable en los últimos tres años. Así, comercio, hoteles y restaurantes es el rubro que mayor participación tuvo en la ocupación local, acaparando más del 30,0% de las personas en el periodo analizado; seguido de servicios comunales, sociales y personales, que osciló alrededor de una media de 20,2%. A continuación se ubicó la industria manufacturera, que concentró entre el 16,0% y el 21,0% de la mano de obra empleada; mientras que transporte, almacenamiento y comunicaciones abarcó, en promedio, 10,1% y actividades inmobiliarias, empresariales y de alquiler 9,2%.

Nororiente

Ocupación por sectores y variación anual

Enero-marzo 2012 - Octubre-diciembre 2014



Fuente: DANE. Cálculos Banco de la República.

Por su parte, la ciudad fronteriza de Cúcuta mostró mayor concentración de sus ocupados en la rama de comercio, hoteles y restaurantes, con una contribución promedio en los últimos tres años de 38,5%; mientras en los servicios comunales, sociales y personales las participaciones anuales estuvieron en torno a una media de 19,7%. En menor medida aportó la industria manufacturera, donde se empleó alrededor del 14,8% de las personas, al tiempo que transporte, almacenamiento y comunicaciones abarcó el 10,7%. Dentro del comportamiento histórico del número de ocupados en la capital de Norte de Santander es de notar que durante el último año se presentaron constantes decrecimientos anuales, luego de la tendencia aumentar la dinámica que marcó el 2013.

X. PRECIOS

Para el cierre de 2014 la variación anual del Índice de Precios al Consumidor (IPC) en Bucaramanga fue la más alta del país, al alcanzar 4,3%. Lo anterior a causa del notorio incremento en los precios de los rubros con mayor representatividad en la canasta de consumo, es decir, alimentos y vivienda. En comparación con el consolidado nacional, la inflación en la capital santandereana estuvo 66 pb por encima.

Cuadro X.1

Principales ciudades de Nororientes
Variación anual según grupos de bienes y servicios
Diciembre 2014

Grupos	Ponderación	Bucaramanga	Cúcuta	Tunja	Total nacional
Alimentos	28,2	5,2	4,9	5,4	4,7
Vivienda	30,1	4,9	1,6	3,9	3,7
Vestuario	5,2	0,7	0,0	0,9	1,5
Salud	2,4	3,1	4,0	3,4	3,5
Educación	5,7	3,8	4,1	4,3	4,1
Diversión	3,1	1,5	0,0	0,0	2,8
Transporte	15,2	3,7	2,9	1,9	3,2
Comunicaciones	3,7	2,6	1,4	1,1	2,3
Otros gastos	6,4	2,6	1,7	1,7	2,2
Total	100,0	4,3	2,9	3,6	3,7

Fuente: DANE. Base diciembre de 2008=100. Cálculos Banco de la República.

Del lado opuesto, Cúcuta reportó la segunda inflación anual más baja del país, luego de Quibdó, y 79 pb por debajo del consolidado nacional. Por grupos de gasto, es de resaltar que el notorio aumento en los precios de los alimentos en la ciudad fronteriza se vio atenuado por la ligera variación en vivienda, teniendo en cuenta que son los de mayor representatividad en la medición del IPC.

Por su parte, Tunja se mantuvo cerca de la media nacional, apenas 6 pb por debajo. Al igual que en las demás ciudades de Nororientes y en la mayoría del país, el grupo de alimentos mostró un incremento importante en sus precios, mientras que vivienda lo hizo en menor medida. Estos aumentos se vieron compensados por menores variaciones en otros rubros.

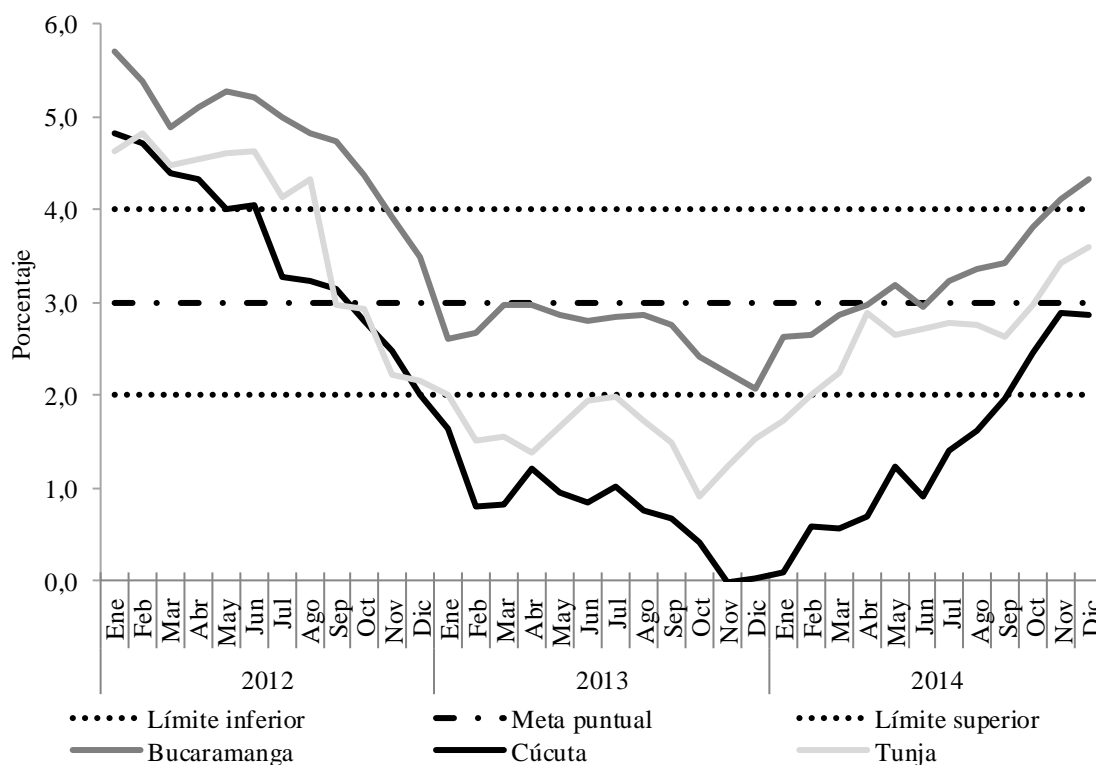
En lo referente al comportamiento histórico de la inflación en las principales ciudades de Nororientes, desde inicios de 2013 Bucaramanga se mantiene como la más costosa y Cúcuta en el lado opuesto. Así mismo, hasta septiembre de 2014 la capital nortesantandereana se mantuvo por debajo del rango meta establecido por el Banco de la República, aumentando sus precios durante el último trimestre del mismo año y

ubicándose cerca de la meta puntual. De otra parte, los importantes incrementos en Bucaramanga hicieron que en los meses de noviembre y diciembre su variación anual del IPC estuviera por encima de dicho intervalo.

En general, mientras que entre 2012 y 2013 se observó una tendencia decreciente en la inflación anual de las principales ciudades de Nororiente, en 2014 se presentó una tendencia creciente que permitió a Tunja y Cúcuta ingresar al rango meta, mientras la capital santandereana cerró el año ligeramente por encima, luego de dos años fluctuando dentro del intervalo establecido.

Gráfico X.1

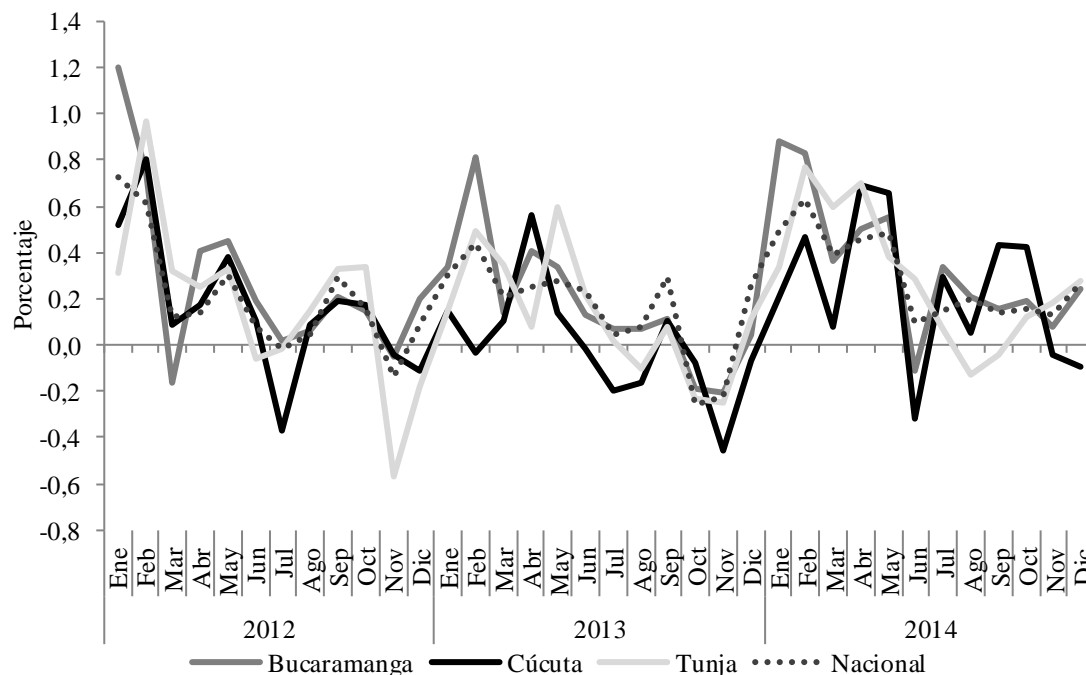
**Bucaramanga, Cúcuta y Tunja
Inflación anual al consumidor
Enero 2012 - diciembre 2014**



Fuente: DANE. Base diciembre de 2008=100. Cálculos Banco de la República.

Las variaciones mensuales del IPC en las ciudades más importantes de Nororiente se han dado en concordancia con el consolidado nacional desde 2012. Sin embargo, para el cierre de 2014 se destacó que mientras en Tunja y Bucaramanga los precios crecieron a niveles similares al promedio del país, en Cúcuta se daban reducciones, luego de dos meses de incrementos por encima tanto de la media nacional como de la mayoría de las ciudades de Colombia.

Total Nacional, Bucaramanga, Cúcuta y Tunja
Evolución mensual del IPC total
Enero 2012 - diciembre 2014



Fuente: DANE. Cálculos Banco de la República.

ANÁLISIS DE LOS PRINCIPALES GRUPOS DE GASTO

➤ VIVIENDA

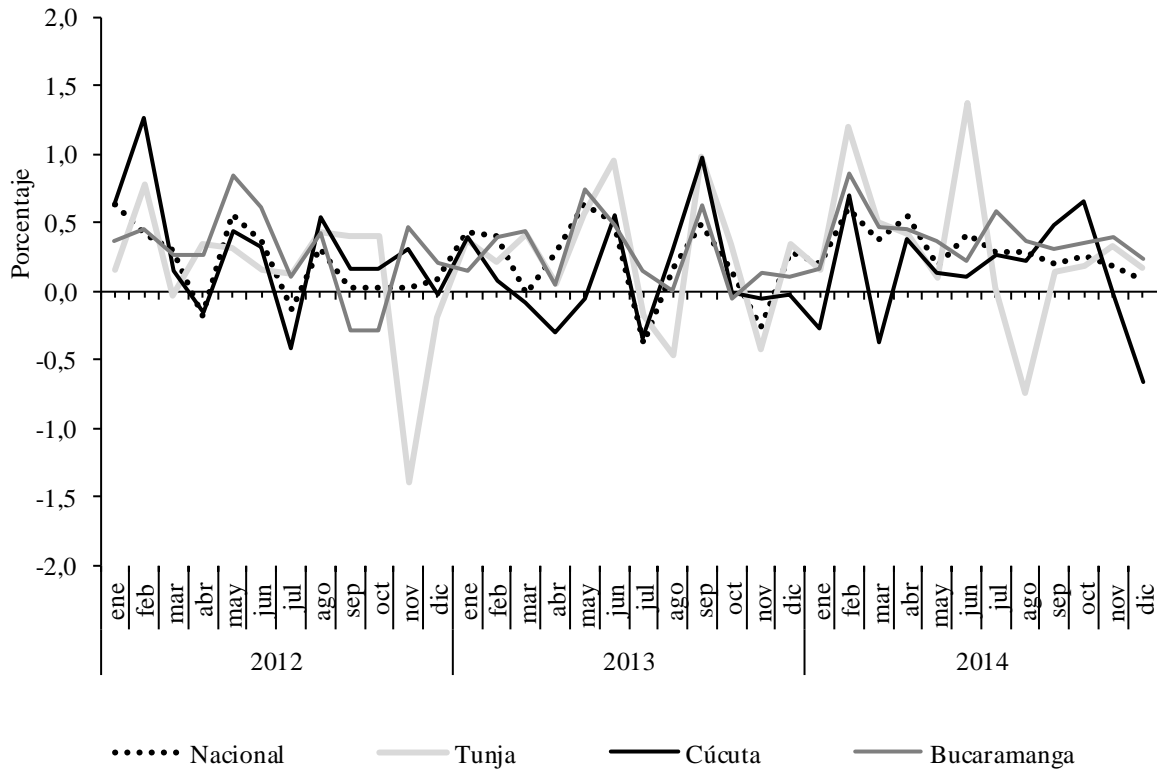
La inflación mensual en el grupo de vivienda mostró comportamientos diferentes para las ciudades de Nororiente; así, Bucaramanga se mantuvo durante los últimos tres años cerca del consolidado nacional, mostrándose poco volátil y registrando un promedio de 0,3%. Finalmente, en 2014 cerró con un crecimiento de 0,2%.

De otra parte, Cúcuta mostró mayor volatilidad en la variación de los precios del grupo de vivienda, presentando varios picos tanto de crecimiento como de descenso, destacándose el registrado en el último trimestre de 2014, cuando pasó de avanzar 0,7% en octubre a caer en igual magnitud en diciembre.

Sin embargo, la mayor volatilidad se presentó en Tunja, donde se observaron las variaciones más acentuadas de las tres ciudades para el periodo de análisis. Lo anterior a causa del incremento registrado en junio de 2014, que llegó a 1,4%, mientras la caída más pronunciada se dio en noviembre de 2012, con una magnitud cercana.

Gráfico X.3

Nacional, Tunja, Cúcuta y Bucaramanga Evolución mensual del comportamiento del grupo de gasto vivienda Enero 2012 - diciembre 2014



Fuente: DANE. Cálculos Banco de la República.

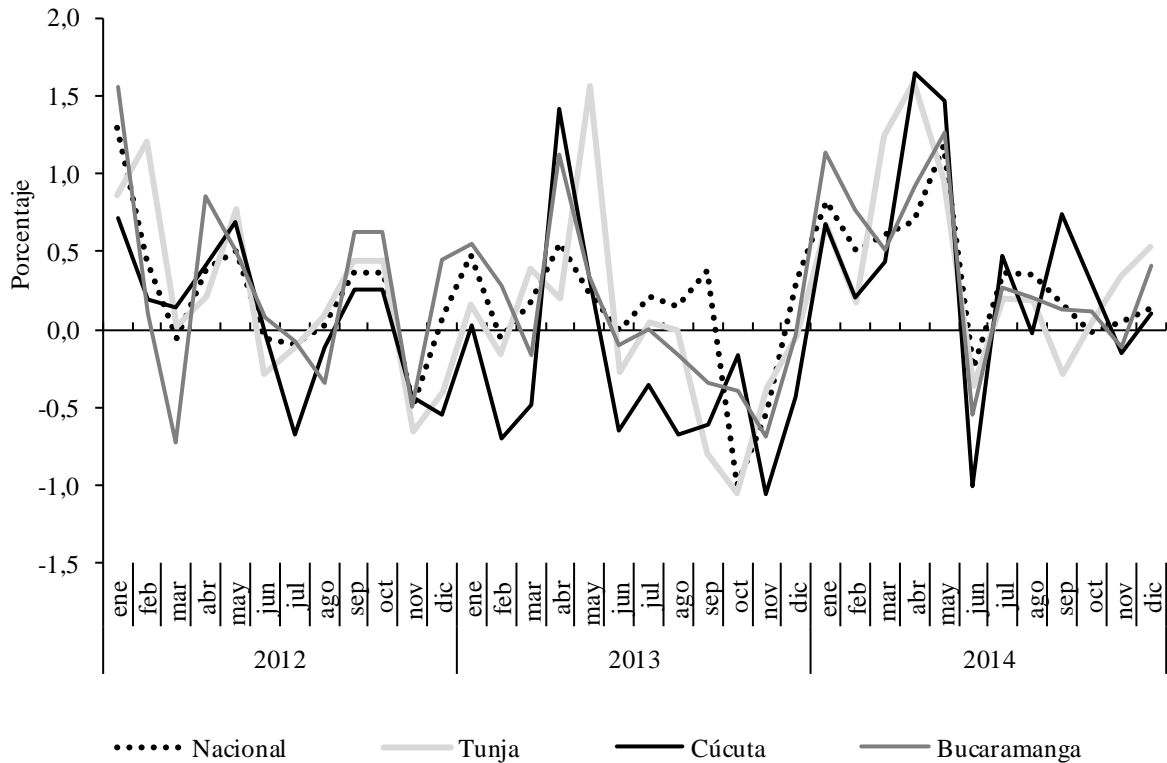
➤ ALIMENTOS

En el apartado de alimentos, Bucaramanga fue la ciudad con menor volatilidad en sus variaciones mensuales de precios, aunque en promedio fue la más costosa de la región, con una media de 0,2% (cercano al nacional). En el cierre de 2014 mostró una fluctuación notoria tras pasar de un decrecimiento de 0,1% en noviembre a un aumento de 0,4% en diciembre.

Asimismo, Tunja mostró una variación media similar a la que se dio en el total del país, pero con una volatilidad mayor. Un ejemplo de lo anterior se dio entre mayo y junio de 2013, cuando pasó de un incremento de 1,6% a una reducción de 0,3% de un mes al otro. En el cierre de 2014 se dio un repunte en la dinámica de los precios de los alimentos en la capital boyacense, luego de la caída con la que terminó el tercer trimestre del año.

Gráfico X.4

Nacional, Tunja, Cúcuta y Bucaramanga Evolución mensual del comportamiento del grupo de gasto alimentos Enero 2012 - diciembre 2014



Fuente: DANE. Cálculos Banco de la República.

A pesar de tener la menor variación en el rubro de alimentos entre las ciudades de la región, en Cúcuta se mantuvo la mayor volatilidad de precios, obteniendo los picos más altos y más bajos para la muestra. Al finalizar 2014, la inflación mensual en alimentos de la capital de Norte de Santander se ubicó ligeramente por debajo del consolidado nacional (3 pb menos).

➤ TRANSPORTE

La inflación promedio en transporte para Tunja entre 2012 y 2014 fue de 0,1% y además fue la ciudad menos volátil de la región en este rubro. Durante el último trimestre de 2014 se dio una fluctuación similar a la del consolidado nacional, cerrando el año con un incremento de 0,4% en los precios.

Por su parte, Cúcuta fue la ciudad más costosa en promedio durante los últimos tres años en cuanto a transporte en Nororienté, al registrar una media de 0,3%. Finalmente, fue Bucaramanga la ciudad más variante en cuanto a transporte

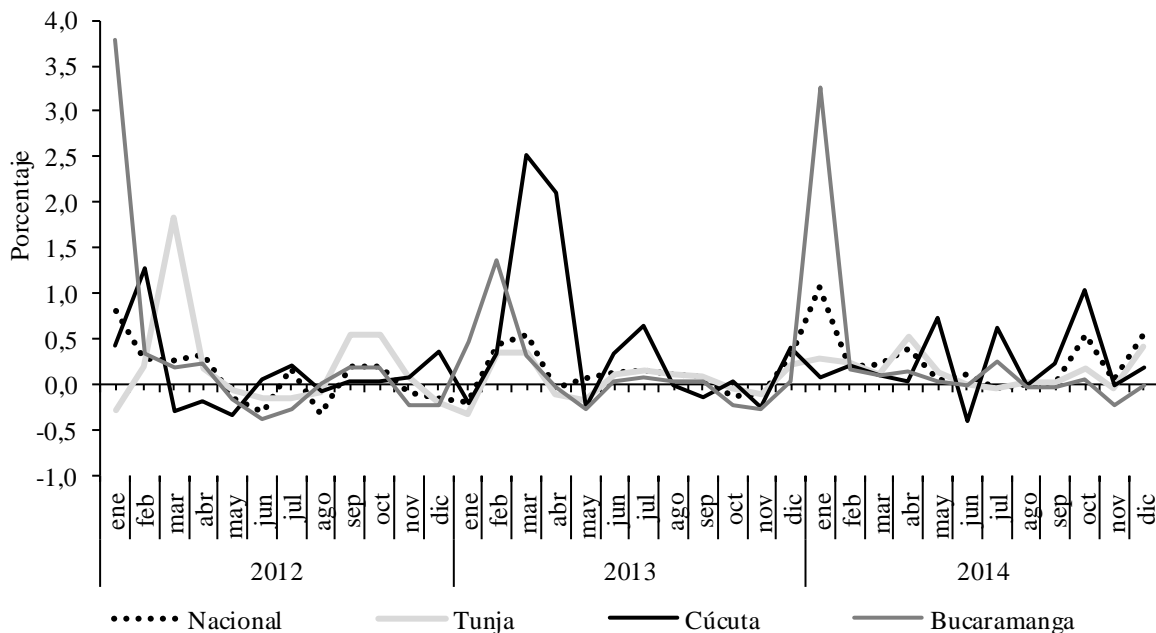
presentando picos notoriamente altos como el de enero de 2014, que estuvo muy por encima de su promedio.

Gráfico X.5

Nacional, Tunja, Cúcuta y Bucaramanga

Evolución mensual del comportamiento del grupo de gasto transporte

Enero 2012 - diciembre 2014



Fuente: DANE. Cálculos Banco de la República.

XI. MOVIMIENTO DE SOCIEDADES

El movimiento de sociedades en Nororiente al cierre de 2014 fue positivo tanto en el valor neto como en el número de sociedades, denotando una mejoría frente a lo registrado un año atrás, lo cual podría comprenderse como una mejor dinámica en la creación de empresas en la región.

Durante 2014 en Nororiente se alcanzó una inversión neta cercana a los \$922 mil millones (mm), lo cual es significativo, si se tiene en cuenta, que el mismo periodo del año anterior fue negativo fundamentalmente por el proceso de liquidación de la empresa de energía de Boyacá. En este buen resultado sobresalió la participación de las sociedades constituidas que mostraron un incremento de 49,4%; no obstante, las sociedades reformadas muestran un incremento de 182,5%, aspecto que podría asimilarse como la opción que tomaron las sociedades de reorganizarse en lugar de ser liquidadas. En cuanto al número de sociedades presentó un aumento de 9,8%.

Por departamentos, al cierre del periodo Norte de Santander mostró una inversión neta de \$658 mm y Santander \$625,8 mm (\$625 mm Bucaramanga y \$182 millones Barrancabermeja), mientras que Boyacá presentó un valor negativo (\$-362 mm) y finalmente Arauca con \$24 mm.

Cuadro XI.I

**Nororienté. Movimiento de sociedades
2013 - 2014**

Concepto	Millones de pesos					
	2013		2014 ^P		Variación Porcentual	
	Número	Capital ¹	Número	Capital ¹	Número	Capital
Total Regional						
Inversión Neta	4.182	-341.016	4.592	921.884	9,8	-370,3
Constituidas	4.291	595.862	4.841	890.446	12,8	49,4
Reformadas	420	235.033	444	664.024	5,7	182,5
Disueltas	589	1.171.913	693	632.588	17,7	-46,0
Arauca						
Inversión Neta	34	16	95	24	179,4	50,0
Constituidas	24	9	82	14	241,7	55,6
Reformadas	14	9	23	10	64,3	11,1
Disueltas	4	2	10	1	150,0	-50,0
Boyacá*						
Inversión Neta	926	-900.363	901	-362.028	-2,7	-59,8
Constituidas	863	166.950	843	111.442	-2,3	-33,2
Reformadas	174	45.399	196	52.368	12,6	15,4
Disueltas	111	1.112.713	138	525.838	24,3	-52,7
Norte de Santander**						
Inversión Neta	776	208.358	951	658.060	22,6	215,8
Constituidas	804	41.834	994	58.570	23,6	40,0
Reformadas	169	189.592	188	611.602	11,2	222,6
Disueltas	197	23.069	231	12.112	17,3	-47,5
Santander***						
Inversión Neta	2.446	350.973	2.645	625.828	8,1	78,3
Constituidas	2.600	387.069	2.922	720.420	12,4	86,1
Reformadas	63	33	37	44	-41,3	33,3
Disueltas	277	36.129	314	94.637	13,4	161,9

^P: Cifras provisionales.

¹ Millones de pesos.

* Boyacá incluye cámara de comercio Tunja 73 municipios, Duitama 30 municipios y Sogamoso 20 municipios.

** Norte de Santander incluye cámara de comercio de Cúcuta 18 municipios.

*** Santander incluye Bucaramanga y Barrancabermeja, en las sociedades reformadas tan sólo hay información de Barrancabermeja.

Nota: Inversión neta = Capital constituido + capital reformado - capital disuelto.

Fuente: Cámaras de Comercio de Bucaramanga, Cúcuta, Tunja, Duitama, Sogamoso y Arauca. Cálculos Banco de la República.

XII. OTRAS VARIABLES ECONÓMICAS

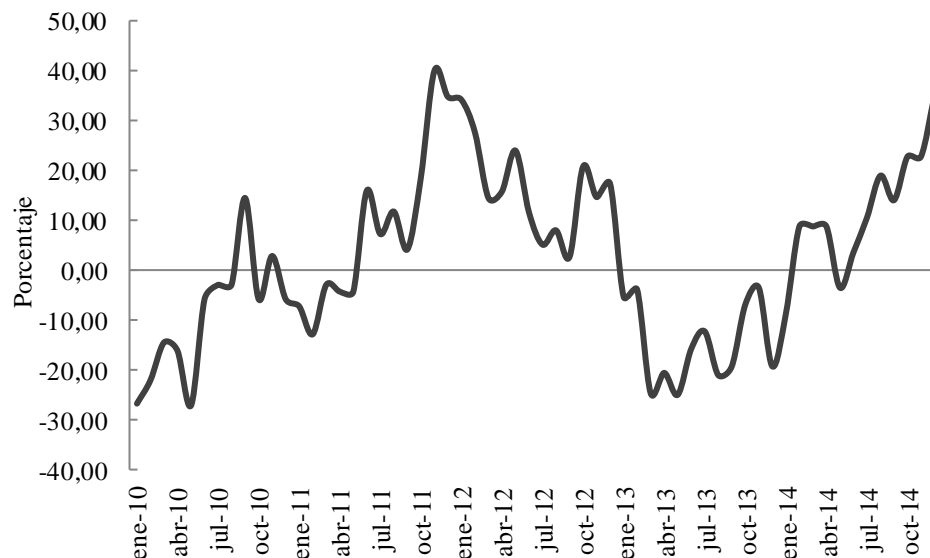
ENCUESTA MENSUAL DE EXPECTATIVAS ECONÓMICAS (EMEE)

De acuerdo a los resultados de la Encuesta mensual de expectativas económicas (EMEE) realizada por el Centro Nacional de Consultoría (CNC) para el Banco de la República, en el último trimestre del año el nivel promedio de ventas en Nororiente mejoró de forma significativa frente al balance percibido en 2013, al pasar de -9,9% a 26,9%, sobresaliendo con el incremento más notorio frente a las otras regiones; con este resultado, el promedio de ventas nororientales fue similar al de Bogotá, además de superior a los correspondientes a Centro y Suroriente, este último que tuvo un desempeño negativo.

En cuanto al acumulado anual, el crecimiento sostenido presentado a lo largo de 2014 (excepto en mayo cuando hubo una importante caída), permitió que Nororiente se recuperara de la contracción registrada durante todo 2013, aunque el promedio en el nivel de ventas fue el más bajo de las ocho regiones incluidas en la encuesta (11,8%), superando apenas a Suroriente que mantuvo en negativo su balance.

Gráfico XII.1

Nororiente. Balance consolidado de ventas 2010 - 2014

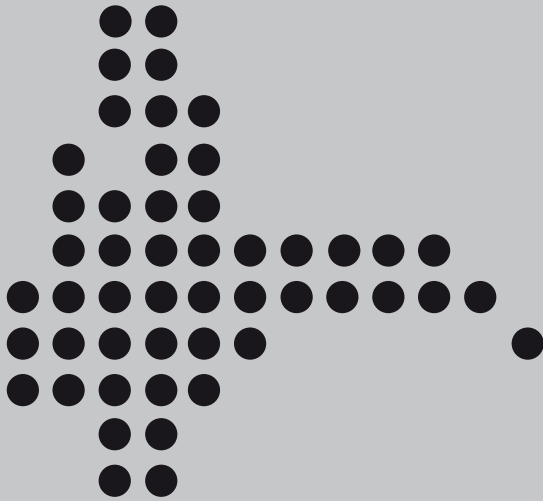


Fuente: Banco de la República-Encuesta mensual de expectativas económicas (EMEE). Cálculos Banco de la República.

**SE AGRADECE A LAS SIGUIENTES ENTIDADES, LA INFORMACIÓN PRODUCIDA,
SUMINISTRADA O DIVULGADA PARA LA REALIZACIÓN DE LOS BOLETINES**

Aerocivil; Agencia Nacional de Hidrocarburos; Agencia Nacional de Minería; Asonac; Cotelco; DANE; DIAN; Ministerio de Minas y Energía; RUNT.

PÁGINAS ELECTRÓNICAS: Aerocivil; Agencia Nacional de Hidrocarburos; Agencia Nacional de Minería; DANE; DIAN; Fenalco; Finagro; Superintendencia Financiera de Colombia.



Comité Editorial
Dora Alicia Mora
Jefe Sucursales Estudios Económicos

Amilcar Mojica Pimiento
Jefe Regional

Laura M. Cortés Díaz
Carlos A. Suárez Medina
Asistentes Editoriales

Comité Técnico
Amilcar Mojica Pimiento
Diego H. Rodríguez Hernández
Juan D. Vega Baquero
Karen A. Rubio Ramírez
Luis E. Acero Jiménez
Mery E. Aponte Mariño

La opción de búsqueda del Boletín Económico Regional
(BER)

Se encuentra en la siguiente dirección:
<http://www.banrep.gov.co/ber>

El Boletín Económico Regional (BER) es una publicación trimestral elaborada por los Centros Regionales de Estudios Económicos del Banco de la República, cuyo propósito es ofrecer a los agentes de la economía y público en general información periódica, confiable y oportuna sobre la evolución de las principales variables de la actividad económica de las regiones del país y los departamentos que las componen.

El Boletín Económico Regional del Nororiente comprende los departamentos de Santander, Boyacá, Norte de Santander y Arauca. Su producción cuenta con el valioso aporte de diferentes entidades de orden local y nacional.

Sugerencias y comentarios
BER_nororiente@banrep.gov.co