

**Informe de Coyuntura Económica Regional
Departamento del Quindío
2006**

**Convenio Interadministrativo
No. 111 de abril de 2000**

JOSÉ DARÍO URIBE ESCOBAR

Gerente General Banco de la República

ERNESTO ROJAS MORALES

Director DANE

JORGE HERNÁN TORO CÓRDOBA

Subgerente de Estudios Económicos Banco de la República

PEDRO JOSÉ FERNÁNDEZ AYALA

Subdirector DANE

Comité Directivo Nacional ICER

CARLOS JULIO VARELA BARRIOS

Director Unidad Técnica del Banco de la República

JULIO ESCOBAR POTES

Coordinador Estudios Económicos Regionales del Banco de la República

LEONARDO DUARTE VERGARA

Director Unidad de Análisis - DANE

HILDA PATRICIA RAMÍREZ GONZÁLEZ

Coordinadora ICER - DANE

Grupo de Especialistas DANE

Luz Mery Heredia Arévalo

Eduardo Sarmiento Gómez

Julio Cesar Sánchez Zafra

Carlos Augusto Villalba Villalba

Jennifer Schroeder Puerto

Carlos Alberto Cano Montoya

Rosibell Mindiola

Ivón Castillo de León

Deysi Patricia Lucero Toledo

Sandra Milena Mesa Escobar

Comité Directivo Territorial ICER

LUIS FERNANDO BLANCO RESTREPO

Gerente Banco de la República Sucursal Manizales

GUSTAVO VILLEGAS HERNÁNDEZ

Director Territorial Centro Occidental - DANE

ALBERTO GÓMEZ RAMÍREZ

Jefe Regional de Estudios Económicos - Banco de la República Sucursal Manizales

ÁNGELA MARÍA HURTADO CARDONA

Analista - Banco de la República Sucursal Manizales

FABIO ALBERTO AGUDELO VANEGAS

Analista - Banco de la República Sucursal Armenia

Entidades Participantes

DIAN - Armenia

Luz Marina Rojas Murcia - Administradora

Marta Lucía Osorio Alzate - Coordinadora de Planeación

Comité Departamental de Cafeteros del Quindío

Oscar Jaramillo García - Director

Mauricio Ruiz Hambra - Asistente División Técnica

Cámara de Comercio de Armenia

Rodrigo Estrada Reveiz - Presidente

Mario A. Álvarez Marín - Director Departamento Comercial

Departamento Administrativo de Planeación

José Ancizar Quintero Quintero - Director

Ana Patricia Díaz Latorre - Técnico Administrativo

Diseño - Mercadeo y Ediciones - DANE

Impresión - Banco de la República - Bogotá

ICER

EDITORIAL

Gracias al esfuerzo compartido entre el Banco de la República y el DANE, con el apoyo y la decidida participación de entidades como la Cámara de Comercio de Armenia, la DIAN y el Comité Departamental de Cafeteros del Quindío, investigadores y demás usuarios han venido contando semestralmente con un compendio de indicadores básicos, comparables con el resto de regiones del país. Para la presente entrega el Comité Directivo Nacional del ICER, decidió realizar algunos cambios metodológicos al documento, con el fin de ofrecer una mayor variedad de cuadros y gráficos, así como una síntesis del comportamiento de las principales variables económicas del Departamento.

Como hechos positivos en la evolución de la actividad económica del departamento del Quindío al cierre de 2006, se deben mencionar el crecimiento anualizado del 23,2% de las captaciones del sistema financiero, sustentado en el desempeño de los depósitos de ahorro; a lo que se sumó el avance del 28,6% en los créditos otorgados, donde sobresalen los dirigidos a consumo. También observó conducta favorable la situación fiscal del gobierno central departamental y del municipio capital, al obtener los ingresos corrientes aumentos de 29,6% y 9,7%, respectivamente.

Por el contrario, importantes sectores como el externo, la construcción y la actividad cafetera, presentaron panoramas poco alentadores. El total de exportaciones evidenció un retroceso de 6,0%, resultado de la caída de 9,8% de las ventas tradicionales. Situación análoga mostró el área aprobada para construcción, al disminuir 1,8% respecto al lo obtenido en el año 2005, como consecuencia del menor número de metros destinados a vivienda. Por último, la producción de café registró una disminución de 3,8%.

COMITÉ DIRECTIVO REGIONAL

CONTENIDO

	Pág.
EDITORIAL	1
SIGLAS Y CONVENCIONES	7
1. ENTORNO MACROECONÓMICO NACIONAL	8
1.1 ACTIVIDAD ECONÓMICA	8
1.2 INFLACIÓN Y EMPLEO	8
1.3 SECTOR EXTERNO, MERCADO CAMBIARIO Y SITUACIÓN FISCAL	9
1.4 INDICADORES ECONÓMICOS NACIONALES	11
2. INDICADORES ECONÓMICOS REGIONALES	12
2.4 MOVIMIENTO DE SOCIEDADES	18
2.4.1 Sociedades constituidas	18
2.4.2 Sociedades reformadas	19
2.4.3 Sociedades disueltas y liquidadas	20
2.4.4 Capital neto suscrito	21
2.5 SECTOR EXTERNO	22
2.5.1 Exportaciones no tradicionales	22
2.5.2 Exportaciones tradicionales de café	24
2.5.3 Importaciones	25
2.5.4 Balanza comercial	27
2.6 ACTIVIDAD FINANCIERA	28
2.6.1 Captaciones del sistema financiero	28
2.6.2 Cartera del sistema financiero	29
2.7 SITUACIÓN FISCAL	30
2.7.1 Gobierno Central Departamental	30
2.7.2 Gobierno Central Municipal	32
2.7.3 Comportamiento de la deuda pública	34
2.7.4 Recaudo de impuestos nacionales por tipo	35
2.8 SECTOR REAL	36
2.8.1 Agricultura	36
2.8.1.1 Café	36
2.8.5 Sacrificio de ganado	37
2.8.6 Sector de la construcción	39
2.8.6.1 Stock de vivienda	39
2.8.6.2 Censo de edificaciones	41
2.8.6.3 Índice de costos de la construcción de vivienda	41
2.8.6.6 Licencias de construcción	43
2.8.6.7 Financiación de vivienda	44
2.8.7 Transporte	45
2.8.7.1 Transporte público urbano de pasajeros	45
2.8.7.2 Transporte aéreo	46
2.8.10 Servicios públicos	47
2.8.10.1 Consumo de energía eléctrica	47
2.8.10.2 Número de suscriptores	48
2.8.11 Industria	49
3. ESPACIOS COMPLEMENTARIOS DE ANÁLISIS	50
3.1 ACTIVIDADES ECONÓMICAS Y RED VIAL PRIMARIA Y TERCIARIA INSTALADAS, SEGÚN DEPARTAMENTO	50

3.2	ALFABETISMO ELECTRÓNICO Y DENSIDAD TELEFÓNICA INSTALADA, SEGÚN DEPARTAMENTO	52
3.3	ALGUNAS CÍFRAS DE INTERÉS BASADAS EN EL CENSO 2005 – Urbanización, envejecimiento y movilidad	54
3.3.1	Proceso de urbanización	54
3.3.2	Envejecimiento de la población Colombiana	56
3.3.3	Cambios de residencia	57
	Glosario	59

Nota: Los numerales que no aparecen relacionados en este documento no tienen información o no aplican.

LISTA DE CUADROS, TABLAS Y GRÁFICOS

LISTA DE CUADROS		Pág.
2.4.1.1	Quindío. Sociedades constituidas por actividad económica. Años 2003 - 2006	18
2.4.2.1	Quindío. Sociedades reformadas por actividad económica. Años 2003 - 2006	19
2.4.3.1	Quindío. Sociedades disueltas y liquidadas por actividad económica. Años 2003 - 2006	20
2.4.4.1	Quindío. Capital neto suscrito por actividad económica. Años 2003 - 2006	21
2.5.1.1	Quindío. Exportaciones no tradicionales registradas en valores FOB, según CIU Rev. 3. Años 2005 - 2006 ^P	22
2.5.1.2	Quindío. Exportaciones no tradicionales registradas en valores FOB, según países de destino. Años 2005 - 2006 ^P	23
2.5.2.1	Quindío. Exportaciones tradicionales de café registradas en valores FOB, según países de destino. Años 2005 - 2006 ^P	24
2.5.3.1	Quindío. Importaciones registradas en valores CIF, según clasificación CIU Rev 3. Años 2005 - 2006 ^P	25
2.5.3.2	Quindío. Importaciones registradas en valores CIF, según países de origen. Años 2005 - 2006 ^P	26
2.5.4.1	Quindío. Balanza comercial y tres principales países con mayor movimiento de exportaciones. Año 2006 ^P	27
2.6.1.1	Quindío. Captaciones del sistema financiero. Saldo diciembre 2003 - 2006	28
2.6.2.1	Quindío. Cartera del sistema financiero. Saldo diciembre años 2003 - 2006	29
2.7.1.1	Quindío. Situación fiscal del Gobierno Central Departamental. Años 2003 - 2006 ^P	30
2.7.2.1	Armenia. Situación fiscal del Gobierno Central Municipal. Años 2003 - 2006 ^P	32
2.7.3.1	Quindío. Saldo de la deuda pública departamental y municipal. Diciembre años 2003 - 2006	34
2.7.4.1	Quindío. Recaudo de impuestos nacionales por tipo. Años 2000 - 2006	35
2.8.1.1.1	Quindío. Pronóstico de la cosecha cafetera, compras cooperativas, precio promedio interno y externo. Años 2000 - 2006	36
2.8.5.1	Quindío. Sacrificio de ganado. Años 2003 - 2006	37
2.8.5.2	Quindío. Sacrificio de porcino. Años 2003 - 2006	38
2.8.6.1.1	Quindío. Stock de vivienda, por ubicación y tipo de ocupación. Años 2003 - 2006 (trimestres)	39
2.8.6.2.1	Total nacional y Armenia (área urbana). Estructura general del censo de edificaciones por obras culminadas, en proceso y paralizadas. Cuatro trimestres años 2005 - 2006	41
2.8.6.3.1	Variación acumulada del ICCV de vivienda según ciudades, por tipo de vivienda. Años 2003 - 2006	41
2.8.6.3.2	Nacional - Armenia. Variación del ICCV por grupos de costos. Años 2005 - 2006	42
2.8.6.6.1	Quindío. Número de licencias de construcción y área por construir. Años 2003 - 2006	43
2.8.6.6.2	Quindío. Licencias de construcción por tipo de vivienda. Año 2006	43

QUINDÍO

2.8.6.7.1	Nacional - Quindío. Valor de los créditos entregados, por vivienda nueva y usada. Años 2005 - 2006	44
2.8.7.1.1	Armenia. Transporte público urbano. Años 2005 - 2006	45
2.8.7.2.1	Armenia. Movimiento aéreo nacional de pasajeros y carga. Años 2005 - 2006 ^P	46
2.8.10.1.1	Armenia. Consumo de energía eléctrica por usos. Años 2003 - 2006	47
2.8.10.2.1	Armenia. Número de suscriptores al acueducto, metros cúbicos de agua vendidos y vertidos de alcantarillado. Acumulado diciembre años 2003 - 2006	48
2.8.11.1	Quindío. Encuesta anual manufacturera, resumen de las principales variables. Años 2004 - 2005 ^P	49
3.3.1.1	Colombia. Evolución de la población en el periodo 1938 - 2005	54
3.3.3.1	Colombia. Distribución de los cambios de residencia en el periodo 2000 - 2005	58

LISTA DE TABLAS

1.4.1	Colombia. Indicadores Económicos. Años 2005 - 2006	11
3.3.1.1	Colombia. Concentración de población por zonas geográficas. Año 2005	55

LISTA DE GRÁFICOS

2.4.1.1	Quindío. Evolución de las sociedades constituidas por principales actividades económicas. Años 2000 - 2006	18
2.4.2.1	Quindío. Evolución de las sociedades reformadas por principales actividades económicas. Años 2000 - 2006	19
2.4.3.1	Quindío. Evolución de las sociedades disueltas y liquidadas por principales actividades económicas. Años 2000 - 2006	20
2.4.4.1	Quindío. Comportamiento del capital neto suscrito. Años 2000 - 2006	21
2.5.1.1	Quindío. Exportaciones no tradicionales registradas en valores FOB, según países de destino. Años 2005 - 2006 ^P	23
2.5.3.1	Quindío. Importaciones registradas en valores CIF, según países de origen. Años 2005 - 2006 ^P	26
2.6.1.1	Quindío. Evolución de las principales captaciones del sistema financiero. Saldo diciembre años 2000 - 2006	28
2.6.2.1	Quindío. Evolución de la cartera por tipo de crédito. Saldo diciembre años 2003 - 2006	29
2.7.1.1	Quindío. Evolución de los principales ingresos del Gobierno Central Departamental. Años 2000 - 2006 ^P	31
2.7.1.2	Quindío. Evolución de los principales gastos del Gobierno Central Departamental. Años 2000 - 2006 ^P	31
2.7.2.1	Armenia. Evolución de los principales ingresos del Gobierno Central Municipal. Años 2000 - 2006 ^P	33
2.7.2.2.	Armenia. Evolución de los principales gastos del Gobierno Central Municipal. Años 2000 - 2006 ^P	33
2.7.3.1	Quindío, Armenia y resto de municipios. Evolución de la deuda pública por tipo de administración. Diciembre años 2000 - 2006	34
2.7.4.1	Quindío. Comportamiento del recaudo de impuestos nacionales por tipo. Años 2000 - 2006	35
2.8.1.1.1	Quindío. Pronóstico de la cosecha cafetera y de las compras de café realizadas por el sistema cooperativo. Años 2000 - 2006	36

2.8.1.1.2	Nacional. Evolución del precio promedio interno y externo. Años 2000 - 2006	37
2.8.5.1	Quindío. Proporción de sacrificio de ganado en el total nacional. Años 2002 - 2006	38
2.8.5.2	Quindío. Participación de cabezas de hembras en el total departamental, por vacuno y porcino. Años 2005 - 2006 (meses)	39
2.8.6.1.1	Quindío. Participación por tipo de vivienda. Año 2006	40
2.8.6.1.2	Quindío. Distribución de la tenencia de vivienda, por zonas. Año 2006	40
2.8.6.3.1	Colombia. Variación del ICCV de vivienda, según ciudades. Año 2006	42
2.8.6.6.1	Quindío. Distribución área total aprobada según destinos. Año 2006	44
2.8.6.7.1	Quindío. Número de viviendas nuevas y usadas. Años 2005 - 2006	45
2.8.7.1.1	Armenia. Distribución de pasajeros transportados. Año 2006	46
2.8.7.2.1	Armenia. Movimiento aéreo nacional de pasajeros. Años 2005 - 2006 ^p	47
2.8.10.1.1	Armenia. Distribución porcentual de la energía consumida por usos. Año 2006	48
3.3.2.1	Colombia. Composición de la población por grandes grupos de edad. Años 1993 y 2005	56
3.3.3.1	Colombia. Principales causas de cambio de residencia. Periodo 2000 - 2005	58

LISTA DE MAPAS

3.1.1	Colombia. Actividades económicas y red vial primaria y terciaria instaladas, según Departamento	51
3.2.1	Colombia. Alfabetismo electrónico Vrs densidad telefónica instalada, según Departamento	53

SIGLAS Y CONVENCIONES

@ c.p.s.: Arroba de café pergamino seco

DANE: Departamento Administrativo Nacional de Estadística

D.C.: Distrito Capital

DIAN: Dirección de Impuestos y Aduanas Nacionales

ECH: Encuesta Continua de Hogares

IPC: Índice de Precios al Consumidor

IPP: Índice de Precios del Productor

IVA: Impuesto al Valor Agregado

PIB: Producto Interno Bruto

Kw/h: Kilovatios hora

m²: Metros cuadrados

m³: Metros cúbicos

mm: Miles de millones

p: Cifras provisionales

- Sin movimiento

-- No es aplicable o no se investiga

(-) No existen datos

(--) No comparable

--- Variación muy alta

(...) Cifra aún no disponible

0 Cantidad inferior a la mitad de la unidad adoptada

1. ENTORNO MACROECONÓMICO NACIONAL

1.1 ACTIVIDAD ECONÓMICA

Según el DANE, el crecimiento real de la economía colombiana en el 2006 fue de 6.83%, el registro más alto desde 1978 y alcanza el pico más alto de la fase expansiva iniciada en 2003. Dicha expansión se ha caracterizado por altos niveles de confianza de inversionistas y consumidores, por aumentos en la productividad y la capacidad de oferta, así como un poderoso efecto del canal de crédito en la demanda interna y el fortalecimiento de la economía mundial con el impacto positivo sobre la demanda externa.

El crecimiento económico se sustentó en la dinámica de la demanda que registró un incremento del 9.81% y que fue impulsada principalmente por la formación bruta de capital con crecimiento real del 26.93%. El consumo exhibió un excelente dinamismo respecto de años anteriores y creció el 5.53%. La variación de las exportaciones fue de 7.80%. Por el lado de la oferta, el PIB con cultivos ilícitos aumentó el 6.83%, en tanto que las importaciones tuvieron un incremento del 20.76%. Según las ramas de actividad económica, las mayores contribuciones al crecimiento del PIB se observaron en la industria manufactura, 1.60 puntos, comercio, servicios de reparación, restaurantes y hoteles, 1.28 puntos y construcción 0.82%. Este sector registró la tasa de crecimiento más alta con una variación interanual del 14.64%.

1.2 INFLACIÓN Y EMPLEO

La inflación en 2006 fue del 4.48% y por tercer año consecutivo se sitúa dentro del rango meta establecido por la Junta Directiva del Banco de la República. Es la cuarta vez que la J.D.B.R. da cumplimiento a la meta desde que en 1991 asumió como autoridad monetaria. En 1999, la inflación fue menor que la meta pero el logro fue minimizado por la fuerte caída de la demanda final. La baja inflación en 2006 se explica fundamentalmente por el menor crecimiento en los precios de los bienes transables (que se asocia a la revaluación) y el de los alimentos perecederos. Igualmente se explica por la caída de las expectativas de los agentes, resultado de una mayor credibilidad de los agentes en la política monetaria.

Coherente con el objetivo de suavizar el ciclo económico para hacer sostenible el crecimiento económico, a partir de mayo de 2006 la autoridad monetaria redefine su política monetaria al pasar de una estrategia acomodaticia que se aplicó desde el último trimestre de 1999, a una de normalización pausada. En los últimos siete meses se aumentó la tasa mínima de expansión en seis veces, cada una en 25 puntos básicos, para terminar el año en 7.5%.

Respecto del mercado laboral, la evolución de sus indicadores no estuvo acorde al buen desempeño de la economía. La tasa de desempleo para el total nacional, en 2006, se ubicó en 12% frente al 11.7% de 2005. El mayor desempleo representó un aumento interanual en la cantidad de desocupados de 43.000.

1.3 SECTOR EXTERNO, MERCADO CAMBIARIO Y SITUACIÓN FISCAL

Los aspectos más relevantes de la evolución del sector externo en Colombia durante 2006 son los siguientes:

- La cuenta corriente arrojó un saldo deficitario como consecuencia de un menor superávit comercial respecto de 2005 y mayores egresos netos de divisas por servicios factoriales. Las exportaciones crecieron pero a un menor ritmo, 15.1%, totalizando las ventas externas US\$24.391 millones, lo cual significó una desaceleración respecto de 2004 y 2005, cuando las variaciones fueron de 27.9% y 26.2%. Con excepción del café, todos los rubros de las exportaciones tradicionales presentaron aumento. Las ventas de petróleo aumentaron el 13.8%, las de carbón 12.1% y las de ferromanganeso, 50.1%. Las exportaciones no tradicionales crecieron el 16.2%, mientras las importaciones totales aumentaron en 23.4% manteniendo el promedio de crecimiento de los dos últimos años.
- El flujo de remesas continúa siendo alto y en 2006, representó el 3.7% del PIB. El promedio de los ingresos de remesas en los últimos tres años fue de US\$3.457 millones, gran soporte para el consumo de hogares.
- Siguen aumentando los flujos de capital. Las entradas netas derivadas de operaciones de inversión extranjera y el crédito externo ascendieron a US\$2.667 millones.

Respecto del mercado cambiario, en 2006 se mantuvieron los fundamentales económicos relacionados con el proceso de apreciación del peso durante los últimos 45 meses, la tasa de cambio se apreció nominalmente en 2% y en promedio el 8%. La economía mundial sigue mostrando un buen dinamismo y los excesos de liquidez internacional se conducen a portafolios de economías emergentes. Es preciso señalar que durante el segundo trimestre de 2006 se exhibió alta volatilidad en los mercados financieros internacionales, produciendo una corrección en los precios de activos financieros en Colombia y generando pérdidas por valoración.

En cuanto a la situación fiscal, según el CONFIS, el sector público consolidado arrojó un déficit que equivale al 0.9% del PIB. Este porcentaje es inferior a la meta para el cierre de 2006 que era de 1.5%. El Balance Fiscal consolidado es resultado de un déficit de \$13.0 billones del Gobierno

QUINDÍO

Nacional Central, un superávit de \$9.9 billones del sector público descentralizado y de balances positivos en el Banco de la República y FOGAFIN por \$1.44 billones y \$772 mil millones, respectivamente.

El plan financiero para 2007 establece una meta del 1.3% de déficit fiscal del sector público consolidado.

1.4 INDICADORES ECONÓMICOS NACIONALES

Tabla 1.4.1
Colombia. Indicadores Económicos
Años 2005 - 2006

Indicadores Económicos	2005				2006			
	I	II	III	IV	I	II	III	IV
Precios								
IPC (Variación % anual)	5,03	4,83	5,02	4,85	4,11	3,94	4,58	4,48
IPC (Variación % corrida)	2,64	3,93	4,42	4,85	1,92	3,02	4,15	4,48
IPP (Variación % anual)	4,94	2,73	2,20	2,06	1,45	4,78	5,97	5,54
IPP (Variación % corrida)	2,48	2,54	2,01	2,06	1,86	5,27	5,91	5,54
Tasas de Interés								
Tasa de interés pasiva nominal (% efectivo anual)	7,47	7,22	6,98	6,39	6,04	6,00	6,43	6,62
Tasa de interés activa nominal Banco República (% efectivo anual) 1/	15,06	14,80	14,80	13,59	13,49	12,46	12,76	12,82
Producción, Salarios y Empleo								
Crecimiento del PIB (Variación acumulada corrida real %)	(p)	(p)	(p)	(p)	(p)	(p)	(p)	(p)
Índice de Producción Real de la Industria Manufacturera 2/	4,50	5,35	5,72	5,26	5,41	5,74	6,40	6,80
Total nacional con trilla de café (Variación acumulada corrida real %)	2,52	5,17	4,90	3,89	7,24	6,72	9,20	10,87
Total nacional sin trilla de café (Variación acumulada corrida real %)	2,23	5,10	4,84	3,94	8,00	7,23	9,44	11,06
Índice de Salarios Real de la Industria Manufacturera 2/	0,92	1,16	0,85	1,04	2,84	2,87	3,30	3,33
Total nacional con trilla de café (Variación acumulada corrida real %)	0,93	1,18	0,87	1,06	2,82	2,85	3,28	3,32
Tasa de empleo siete áreas metropolitanas (%) 3/	53,1	53,8	54,8	56,5	54,1	54,8	53,0	52,7
Tasa de desempleo siete áreas metropolitanas (%) 3/	15,4	13,8	13,4	11,7	13,7	12,44	12,5	11,9
Agregados Monetarios y Crediticios								
Base monetaria (Variación % anual)	15,28	19,23	16,52	18,40	18,14	16,39	31,36	18,54
M3 (Variación % anual)	17,09	16,46	17,41	15,92	12,64	16,76	16,64	16,83
Cartera neta en moneda legal (Variación % anual)	11,74	13,44	12,02	13,88	15,63	23,61	35,03	36,72
Cartera neta en moneda extranjera (Variación % anual)	68,64	31,01	27,23	36,94	33,95	40,21	-19,88	-19,50
Índice de la Bolsa de Bogotá - IBB								
Índice General Bolsa de Valores de Colombia - IGBC	4.784,0	5.563,6	6.918,8	9.513,3	11.094,6	7.662,0	9.251,0	11.161,1
Sector Externo								
Balanza de Pagos								
Cuenta corriente (US\$ millones)	-522,0	-218,3	-839,1	-310,6	-650,9	-623,9	-735,6	-899,0
Cuenta corriente (% del PIB) 4/	-1,8	-0,7	-2,6	-1,0	-2,0	-1,9	-2,2	-2,5
Cuenta de capital y financiera (US\$ millones)	-269,8	1.180,2	1.978,3	342,7	730,0	-285,1	959,2	1.273,0
Cuenta de capital y financiera (% del PIB) 4/	-0,9	3,9	6,2	1,1	2,2	-0,9	2,8	3,5
Comercio Exterior de bienes y servicios								
Exportaciones de bienes y servicios (US\$ millones)	5.316	6.334	6.257	6.485	6.364	7.030	7.414	7.754
Exportaciones de bienes y servicios (Variación % anual)	32,5	35,3	19,2	17,1	19,7	11,0	18,5	19,6
Importaciones de bienes y servicios (US\$ millones)	5.351	6.265	6.599	6.686	6.570	7.345	7.954	8.439
Importaciones de bienes y servicios (Variación % anual)	24,3	31,4	31,0	17,2	22,8	17,2	20,5	26,3
Tasa de Cambio								
Nominal (Promedio mensual \$ por dólar)	2.353,7	2.331,8	2.294,5	2.278,9	2.262,4	2.542,2	2.398,9	2.261,3
Devaluación nominal (% anual)	-11,26	-13,62	-11,77	-4,42	-3,64	12,92	4,57	-1,99
Real (1994=100 promedio) Fin de trimestre	117,9	117,1	119,6	118,9	117,3	130,9	123,8	118,8
Devaluación real (% anual)	-8,3	-10,3	-4,3	-3,1	-0,5	11,8	3,5	-0,1
Finanzas Públicas 5/								
Ingresos Gobierno Nacional Central (% del PIB)	(pr)	(pr)	(pr)	(pr)	(pr)	(pr)	(pr)	(pr)
Pagos Gobierno Nacional Central (% del PIB)	15,3	18,4	16,6	14,3	17,2	19,0	20,1	15,0
Déficit(-)/Superávit(+) del Gobierno Nacional Central (% del PIB)	19,8	20,2	20,4	24,0	20,1	20,4	21,4	24,0
Ingresos del sector público no financiero (% del PIB)	-4,4	-1,8	-3,8	-9,6	-2,9	-1,4	-1,3	-9,1
Pagos del sector público no financiero (% del PIB)	34,1	36,2	32,7	35,3	36,6	38,8	36,1	n.d.
Déficit(-)/Superávit(+) del sector público no financiero (% del PIB)	32,7	33,4	35,8	38,1	33,3	34,8	34,4	n.d.
Saldo de la deuda del Gobierno Nacional (% del PIB)	1,4	2,8	-3,1	-2,9	3,3	4,0	1,7	n.d.
	44,2	43,9	44,4	46,5	42,8	44,7	44,1	44,9

Fuente: Banco de la República, DANE, Ministerio de Hacienda, CONFIS- Dirección General de Crédito Público, Superintendencia Bancaria, Bolsa de Valores de Colombia.

(pr) Preliminar.

(p) Provisional.

1/ Calculado como el promedio ponderado por monto de las tasas de crédito de: consumo, preferencial, ordinario y tesorería. Se estableció como la quinta parte de su desembolso diario.

2/ A partir del primer trimestre de 2002 cálculos realizados por el BR con base en los Índices de la Nueva Muestra Mensual Manufacturera Base 2001=100.

3/ En el año 2000 el DANE realizó un proceso de revisión y actualización de la metodología de la Encuesta Nacional de Hogares (ENH), llamada ahora Encuesta Continua de Hogares (ECH) que incorpora los nuevos conceptos para la medición de las variables de ocupados y desocupados entre otros. A partir de enero de 2001 en la ECH los datos de población (ocupada, desocupada e inactiva) se obtienen de las proyecciones demográficas de la Población en Edad de Trabajar (PET), estimados con base en los resultados del censo de 1993, en lugar de las proyecciones de Población Total (PT). Por lo anterior, a partir de la misma fecha las cifras no son comparables, y los datos correspondientes para las cuatro y las siete áreas metropolitanas son calculados el Banco de la República.

4/ Calculado con PIB trimestral en millones de pesos corrientes, fuente DANE.

5/ Las cifras del SPNF son netas de transferencias. Los flujos están calculados con el PIB trimestral y los saldos de deuda con el PIB anual.

2. INDICADORES ECONÓMICOS REGIONALES

El área total con licencia para la construcción tuvo un incremento de 3,2% en la ciudad de Armenia, pasando de 174.268 m² en el 2005 a 179.899 m² en el 2006, pese a la disminución en el área otorgada con destino a vivienda que fue de 137.868 m² en el 2005 y de 132.396 m² en el 2006, exhibiendo así una variación de -3.9%. Sin embargo y a pesar del incremento del área total licenciada en esta ciudad, el Departamento del Quindío disminuyó en -1.8% su área por construir 201.770 m² y 198.119 m² en 2005 y 2006 respectivamente, situación esta que fue jalónada por los metros cuadrados licenciados en el municipio de Calarcá con una variación de -33,8%.

Por su parte el índice de costos de la construcción se ubicó en 6,80% quedando por encima de la variación nacional 6,64%, destacándose el incremento en el grupo *Maquinaria y equipos de construcción* con un 10,96% de variación.

Para el IV trimestre de 2006 de los 325.936 m² que se identificaron por medio del Censo de Edificaciones que realiza trimestralmente el DANE el 48,98% del área se encontraba con sus obras paralizadas, el 45,16% en proceso de construcción y el 5,86% ya se habían culminado.

El comportamiento de los créditos para vivienda nueva y usada registró un significativo incremento para el total nacional (32,86% vivienda nueva y 96,56% vivienda usada) al igual que para el Departamento del Quindío pasando de \$10.083 a \$27.521 millones lo que significó una variación de 172,94%; destacándose la dinámica de su capital dentro de este indicador que registró un aumento en vivienda nueva de 227,62% al pasar de \$2.690 millones en 2005 a \$8.813 millones en el 2006 y de 282,94% incrementándose de \$4.291 millones en el 2005 a \$16.432 millones en el 2006 en lo referente a créditos para vivienda usada. Esta positiva dinámica del sector pudo ser propiciada por la baja del dólar.

En cuanto al número de reses sacrificadas se presentó un aumento del 17,3% con respecto al 2005. También se destaca el incremento del 80,5% en el sacrificio del ganado porcino al pasar de 17.349 cabezas en el 2005 a 31.315 en el 2006. La tendencia en la participación del sacrificio de hembras del ganado porcino se muestra durante los doce meses de los años 2005 y 2006 por encima del sacrificio de hembras del vacuno.

La dinámica del parque automotor de transporte público de Armenia exhibió un aumento del 5,01% en buses y busetas pasando de 339 en el 2005 a 356 en el 2006. Por otro lado mientras el número de pasajeros transportados disminuyó en -0,7% con respecto al 2005 el total producido aumentó el 14,3%.

Por vehículo los indicadores de productividad mensual durante el 2006 fueron: 6.431 pasajeros transportados en bus y 5.500 en buseta.

Los resultados arrojados por la EAM en el 2005 mostraron la continuidad de los mismos 59 establecimientos que fueron objeto de la encuesta en el 2004. En cuanto al personal ocupado por este sector en el Departamento pasó de 1.903 en el 2004 a 1.798 en el 2005 lo que significó una variación de -5,5%; similar comportamiento mostró el personal remunerado con una variación de -4,3% para el 2005 dentro del cual los empleos temporales obtuvieron una variación de -10,7% en buena parte contrarrestada por un incremento del 9,1% en el personal permanente.

Para las 1.548 personas que disfrutaron de sueldo, salarios y prestaciones las industrias del Departamento del Quindío destinaron a sus pagos la suma de \$17 mil 202 millones, lo que significa un incremento del 7,9% frente al 2004.

La producción bruta de las industrias quindianas también registra un positivo incremento del 18,2% para el 2005 (\$416 mil 890 millones) en comparación con el año anterior (\$352 mil 590 millones).

Por otro lado los establecimientos industriales incurrieron en un 22,4% más de costos para alcanzar su producción, registrando un consumo intermedio de \$341 mil 381 millones en el 2005 y generándose un valor agregado del 2,5%.

Un incremento del 12,3% presentaron las exportaciones del Departamento del Quindío para el 2006, que fueron en valores FOB de US\$22,9 millones en el 2005 y de US\$25,7 millones en el 2006, siendo la agrupación de *productos textiles* la que más contribuyó a la variación total con 12,3 puntos porcentuales al pasar de US\$18,6 a US\$21,4 millones en el 2006, mientras la agrupación *prendas de vestir; preparado y teñido de pieles* con su descenso (US\$1,6 millones en 2005 y US\$1,3 millones en 2006) fue la que más contribuyó negativamente a la variación total con -1,3 puntos porcentuales.

Estados Unidos sigue siendo el principal comprador de las exportaciones no tradicionales del Quindío; de los US\$25,7 millones que ingresan al Departamento por concepto de exportaciones, US\$ 22,5 proceden de este país, lo que significa una participación del 87,4% en el total y una contribución de 13,0 puntos porcentuales sobre la variación total. Pese a tener unas contribuciones relativamente bajas se destacan los incrementos de exportaciones hacia la Zona Franca de Rionegro (224,4%) y Suiza (5752,0), mientras que la Zona Franca de Cúcuta fue la que más disminuyó con una variación de -70,1% y una contribución de -2,7 puntos porcentuales.

Una disminución de -9,8% registraron las exportaciones de café verde, siendo Alemania el país que más contribuyó dentro de este descenso con -4,2 puntos porcentuales bajando de US\$30,4 en el 2005 a US\$25,7 millones en el 2006.

En este renglón de la economía quindiana, también sigue siendo Estados Unidos el mayor comprador de café (US\$36,2 millones) aumentando además su participación en 8 puntos porcentuales y contribuyendo positivamente a la variación total con 4,4 puntos porcentuales.

Por su parte las importaciones se incrementaron en 39,5% con respecto al 2005, siendo el grupo de *fabricación de otros productos minerales no metálicos* con 15,6 puntos porcentuales el que más contribuyó a dicho incremento, seguido por el grupo *fabricación de instrumentos médicos, ópticos y de precisión y fabricación de relojes* con 11,2 puntos porcentuales.

Por países es Perú quien lidera la lista de proveedores del Departamento con US\$3,77 millones en valores CIF y una contribución de 8,0 puntos a la variación total, por su significativo incremento con respecto al 2005. Le sigue muy de cerca Estados Unidos con US\$3,75 millones. Se destacan además países como China y España con incrementos de 172,0% y 110,6% respectivamente frente al año anterior. De aquellos países que no se encuentran en las diez primeras posiciones se destaca la Zona Franca de Rionegro con un aporte de 4,8 puntos porcentuales a la variación total.

El panorama de las relaciones comerciales con otros países muestra una importante participación de Estados Unidos, tanto en las importaciones como en las exportaciones tradicionales y no tradicionales del 2006 con una balanza comercial de US\$55,4 millones lo que significa una participación del 52,2% dentro de los US\$106,2 millones del total.

La inversión neta en sociedades reportada por la Cámara de Comercio de Armenia en el año 2006, presentó un retroceso de 71,7% al contabilizar \$26.478 millones. En el anterior resultado influyó decididamente la disminución de 77,7% del capital involucrado en las reformas de sociedades, al sumar \$18.948 millones; esta situación tiene su explicación en el movimiento registrado en el año 2005, cuando se capitalizó una empresa del renglón de electricidad, gas y agua por cerca de \$56.123 millones que perturbó la tendencia de las cifras, normalizándose nuevamente en 2006. A esto se sumó el comportamiento presentado por la liquidación y disolución de sociedades, al observar un monto de \$5.814 millones con un crecimiento de 82,4% respecto al año anterior, circunstancia en la que se involucraron 95 sociedades. Panorama diferente evidenció la constitución de sociedades al registrar 145 nuevas empresas, 51 menos que el año inmediatamente anterior; sin embargo, el capital reportado por dichas empresas ascendió a \$13.344 millones cifra que representó una expansión del 12,6%.

Cabe señalar el impulso que sigue mostrando la agroindustria local identificada en la constitución de 15 sociedades por \$7.087 millones en el periodo de análisis.

El saldo de las captaciones efectuadas por el sistema financiero en el Quindío, se ubicó en \$627.930 millones al cierre de 2006, evidenciando un crecimiento anualizado del 23,2% frente a diciembre de 2005. Este comportamiento se encuentra sustentado principalmente por el buen desempeño de los depósitos de ahorro y las cuentas corrientes que registraron aumentos de 31,4% y 27,7%, respectivamente. Por tipo de depósito, los de ahorro obtuvieron la mayor ponderación con el 52,4% observando un aumento respecto a igual periodo de 2005, cuando representaron el 49,1% del total. Según municipios, Armenia consolidó los mayores recursos captados en el compendio departamental, seguido por Calarcá, Quimbaya y Montenegro.

Respecto al saldo de la cartera (vigente y vencida) al cierre de diciembre de 2006, se observó una variación anualizada del 28,6% al ubicarse en \$531.383 millones. Por modalidades, los créditos de consumo exhibieron la mayor tasa de crecimiento anual, 55,4%, al sumar \$235.423 millones, acumulando el 44,3% del total, mientras que los microcréditos sólo pesaron el 2,8%; así mismo, la cartera comercial mostró una dinámica positiva alcanzando un crecimiento del 27,6%, manteniendo estable su importancia dentro del consolidado. Contrario a lo anterior, la cartera hipotecaria departamental cayó 6,8% con respecto a diciembre de 2005, al sumar \$98.022 millones panorama evidente desde años anteriores.

Una buena conducta señalaron los ingresos corrientes de la administración central departamental al contabilizar \$117.310 millones durante el 2006, cifra que comparada con la obtenida el año anterior significó una expansión del 29,6%. Esta dinámica se sustentó en los ingresos por transferencias al cifrar \$69.394 millones, es decir, \$21.156 millones más que en 2005, dineros que son recibidos en un alto porcentaje de la Nación Central. Los ingresos tributarios se ubicaron en \$39.885 millones, lo que significó un crecimiento del 10,1%, mientras que los no tributarios sumaron \$8.031 millones, es decir un aumento del 32,7%. En cuanto a la composición, el impuesto a la cerveza continúa siendo el más representativo, mientras que la sobretasa a la gasolina evidenció la menor ponderación, además de registrar la única variación negativa.

Por su parte, los gastos corrientes de esta entidad alcanzaron \$103.813 millones, cifra que en términos relativos superó en 10,7% el registro de similar lapso del año precedente; es así como las trasferencias pagadas y los gastos de funcionamiento exhibieron crecimientos del 170,5% y 8,6%, en su orden, mientras que los pagos por intereses de la deuda se redujeron 63,4%. Sobresalen los mayores pagos de remuneración al trabajo, los cuales valoraron \$79.742 millones significando el 76,8% de los gastos totales registrados por la entidad. Por último, la inversión evidenció una caída del

36,5% frente a diciembre de 2005, puesto que en este año el monto fue significativo debido a la construcción y preparación de escenarios deportivos para los juegos Bolivarianos.

De otro lado, el Gobierno Central de Armenia obtuvo ingresos corrientes por \$147.713 millones, 9,7% por encima del reporte a diciembre de 2005. La mayor dinámica es evidente en la parte tributaria, ingresos que se situaron en \$41.701 millones; con excepción de la sobretasa a la gasolina que cayó el 8,2% los demás tributos registraron crecimientos. Igualmente, los ingresos no tributarios presentaron un avance anualizado del 9,3% al contabilizar \$6.387 millones, mientras que las transferencias recibidas, como en años anteriores, representaron la más importante fuente de financiamiento al reportar \$99.624 millones y una variación del 12,0%.

Un aumento superior mostraron los gastos corrientes del municipio en el año 2006, al totalizar \$136.964 millones con una expansión interanual del 12,8%. Por componentes, los gastos de funcionamiento participaron con el 91,7%, mientras que su incremento se colocó en 12,1%; estos dineros en buena parte fueron destinados a la remuneración al trabajo. También se hizo importante la inversión social representada en los gastos en especie a las familias, \$7.741 millones, encaminados a la ejecución de campañas y acompañamiento a los estratos menos favorecidos. Respecto a la formación bruta de capital, sumó al término del periodo \$22.806 millones, indicando una variación anualizada del 101,2%, erogaciones dirigidas principalmente a la infraestructura vial y amoblamiento urbano de la ciudad. Los pagos por intereses de la deuda pública interna disminuyeron 0,7% y las transferencias pagadas por la entidad crecieron el 29,0%, fundamentalmente por las realizadas a las entidades descentralizadas nacionales.

Por su parte, el saldo consolidado de la deuda del gobierno departamental y los gobiernos municipales, ascendió al finalizar diciembre de 2006 a \$49.927 millones, observando un incremento del 113,6% respecto a similar lapso del año precedente. Tal comportamiento estuvo sustentado en el avance del 93,1% registrado en los compromisos de la ciudad de Armenia, que consolidaron \$30.519 millones los cuales representaron el 61,1% del total; los nuevos recursos adquiridos por este ente territorial se emplearon en la ampliación y conservación de la red vial urbana. De igual manera, el endeudamiento registrado por el Gobierno Central Departamental, \$12.035 millones, con un significativo crecimiento frente a 2005, encaminó estos recursos al amoblamiento urbano de los municipios y la construcción de un centro cultural. Similar panorama presentó la deuda del resto de municipios al valorar \$7.373 millones, aumentando el 71,2% con respecto al saldo de 2005, efecto de las obligaciones adquiridas por Calarcá, La Tebaida, Montenegro y Circasia principalmente, municipios que acumularon una deuda de \$4.951 millones al concluir el periodo de análisis; estos desembolsos se otorgaron especialmente para infraestructura vial y reestructuración administrativa.

Bajo esta misma línea se comportaron los cobros impositivos realizados por la DIAN en el departamento del Quindío, movimiento que observó un monto de \$100.505 millones y una variación anualizada de 20,9%, donde cada uno de los incrementos por variable fue superior al 11%. Sobresalieron los ítems de retefuente e IVA, al valorar en conjunto \$79.897 millones, contribuyendo de esta manera con el 79,5% dentro del total. Cabe señalar la dinámica evidenciada por el impuesto de aduana, al sumar \$401 millones, ante el fortalecimiento de las compras al extranjero durante el periodo de análisis, representando un avance del 479,3% respecto al año anterior.

Contraria a la anterior tendencia, se mostró el pronóstico de cosecha cafetera del Quindío, al colocarse en 5.0 millones de @ c.p.s. a diciembre de 2006, señalando un retroceso de 3,8% con respecto a igual período de 2005; mientras que las compras efectuadas por las distintas cooperativas del Departamento retrocedieron 10,6%, efecto de la mayor participación de los compradores privados, los cuales soportan más de 80% del mercado local del grano.

Finalmente, el consumo de energía eléctrica reportado por la Empresa de Energía del Quindío en la ciudad de Armenia durante 2006, alcanzó 185.5 millones de kilovatios hora -Kw/h-, representando una expansión de 6,3% respecto al año precedente. Tal comportamiento estuvo propiciado por la dinámica que evidenciaron los segmentos residencial y comercial con crecimientos de 5,1% y 10,7%, respectivamente, siendo el primer grupo el de mayor consumo, 120.9 millones de Kw/h. No obstante, el sector industrial se mantuvo prácticamente estable con respecto al registro del año 2005.

2.4 MOVIMIENTO DE SOCIEDADES¹

2.4.1 Sociedades constituidas

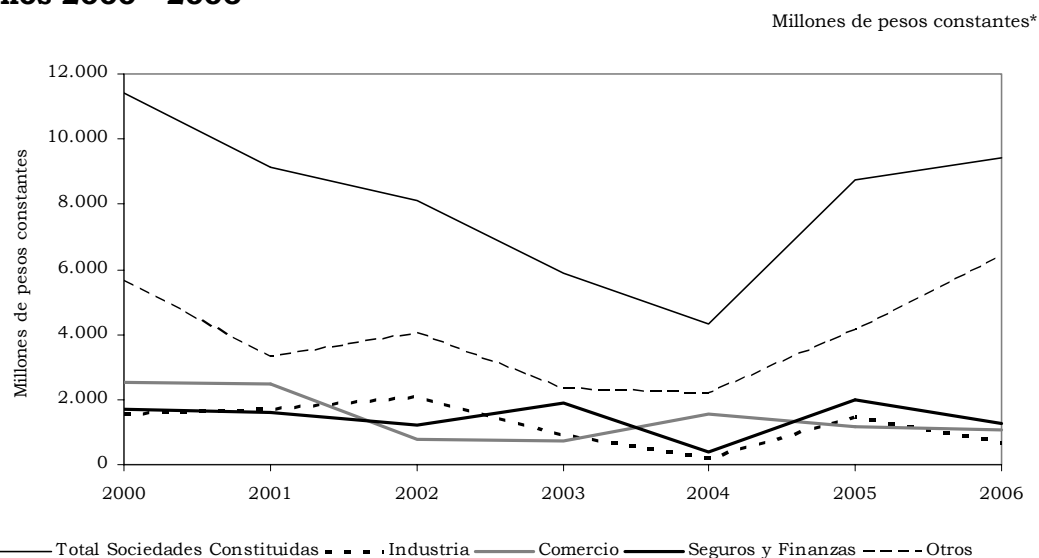
Cuadro 2.4.1.1
Quindío. Sociedades constituidas por actividad económica
Años 2003 - 2006

Millones de pesos corrientes

Actividad económica	Año								Var. % 06/05
	2003		2004		2005		2006		
	No.	Valor	No.	Valor	No.	Valor	No.	Valor	
Total	186	7.201	187	5.564	196	11.849	145	13.344	12,6
Agropecuaria	13	514	6	928	21	2.037	15	7.087	247,9
Explotación de minas	0	0	0	0	2	130	0	0	-100,0
Industria	28	1.121	10	241	28	1.959	17	934	-52,3
Electricidad, gas y agua	0	0	0	0	0	0	1	90	(-)
Construcción	16	1.592	15	557	17	1.158	10	233	-79,9
Comercio	47	876	76	1.991	52	1.582	34	1.530	-3,3
Transporte y comunicaciones	35	473	28	752	13	1.276	16	1.188	-6,9
Seguros y Finanzas	31	2.321	30	509	45	2.733	31	1.772	-35,2
Servicios	16	304	22	586	18	974	21	510	-47,6

Fuente: Cámara de Comercio de Armenia.

Gráfico 2.4.1.1
Quindío. Evolución de las sociedades constituidas por principales actividades económicas
Años 2000 - 2006



Fuente: Cámara de Comercio de Armenia. Cálculos Centro Regional de Estudios Económicos. Banco de la República Manizales.

Otros: Incluye los demás sectores.

* Cifras deflactadas con base en el IPC. Total Nacional. Base Diciembre 2000 = 100.

¹ Incluye la totalidad de los municipios del Quindío.

2.4.2 Sociedades reformadas

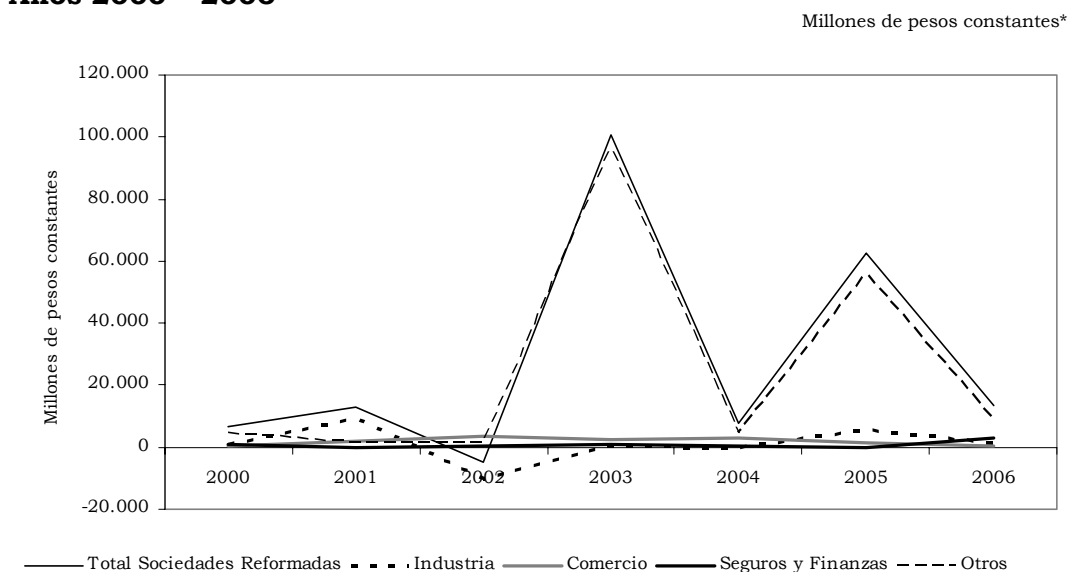
**Cuadro 2.4.2.1
Quindío. Sociedades reformadas por actividad económica
Años 2003 - 2006**

Millones de pesos corrientes

Actividad económica	Año								Var.% 06/05
	2003		2004		2005		2006		
	No.	Valor	No.	Valor	No.	Valor	No.	Valor	
Total	51	123.370	42	10.034	48	85.019	60	18.948	-77,7
Agropecuaria	0	0	5	1.308	12	12.502	5	1.063	-91,5
Explotación de minas	4	90	0	0	1	80	0	0	-100,0
Industria	5	733	4	97	9	7.829	9	1.841	-76,5
Electricidad, gas y agua	1	24.600	0	0	1	56.123	0	0	-100,0
Construcción	3	850	3	3.702	2	950	4	136	-85,7
Comercio	15	2.917	9	4.058	6	1.585	12	282	-82,2
Transporte y comunicaciones	8	91.833	4	200	8	1.032	9	10.062	---
Seguros y Finanzas	6	1.119	7	216	2	107	12	4.439	---
Servicios	9	1.228	10	453	7	4.811	9	1.125	-76,6

Fuente: Cámara de Comercio de Armenia.

**Gráfico 2.4.2.1
Quindío. Evolución de las sociedades reformadas por principales
actividades económicas
Años 2000 - 2006**



Fuente: Cámara de Comercio de Armenia. Cálculos Centro Regional de Estudios Económicos. Banco de la República Manizales.

Otros: Incluye los demás sectores.

* Cifras deflactadas con base en el IPC. Total Nacional. Base Diciembre 2000 = 100.

2.4.3 Sociedades disueltas y liquidadas

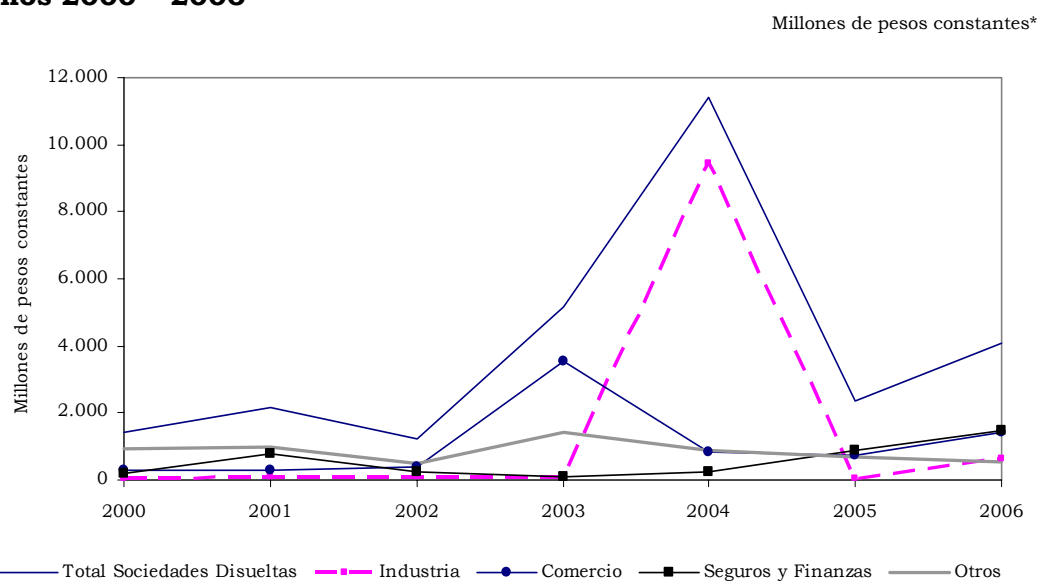
Cuadro 2.4.3.1
Quindío. Sociedades disueltas y liquidadas por actividad económica
Años 2003 - 2006

Millones de pesos corrientes

Actividad económica	Año								Var. % 06/05
	2003		2004		2005		2006		
	No.	Valor	No.	Valor	No.	Valor	No.	Valor	
Total	141	6.355	110	14.735	133	3.188	95	5.814	82,4
Agropecuaria	4	490	6	736	5	99	9	250	152,5
Explotación de minas	6	178	0	0	1	9	0	0	-100,0
Industria	16	111	11	12.235	10	87	10	921	958,6
Electricidad, gas y agua	0	0	2	21	1	2	0	0	-100,0
Construcción	8	143	12	235	10	522	8	342	-34,5
Comercio	48	4.364	21	1.071	41	992	25	2.010	102,6
Transporte y comunicaciones	17	119	19	38	15	88	6	6	-93,2
Seguros y Finanzas	24	126	26	299	30	1.180	20	2.094	77,5
Servicios	18	824	13	100	20	209	17	191	-8,6

Fuente: Cámara de Comercio de Armenia.

Gráfico 2.4.3.1
Quindío. Evolución de las sociedades disueltas y liquidadas
por principales actividades económicas
Años 2000 - 2006



Fuente: Cámara de Comercio de Armenia. Cálculos Centro Regional de Estudios Económicos. Banco de la República Manizales.

Otros: Incluye los demás sectores.

* Cifras deflactadas con base en el IPC. Total Nacional. Base Diciembre 2000 = 100.

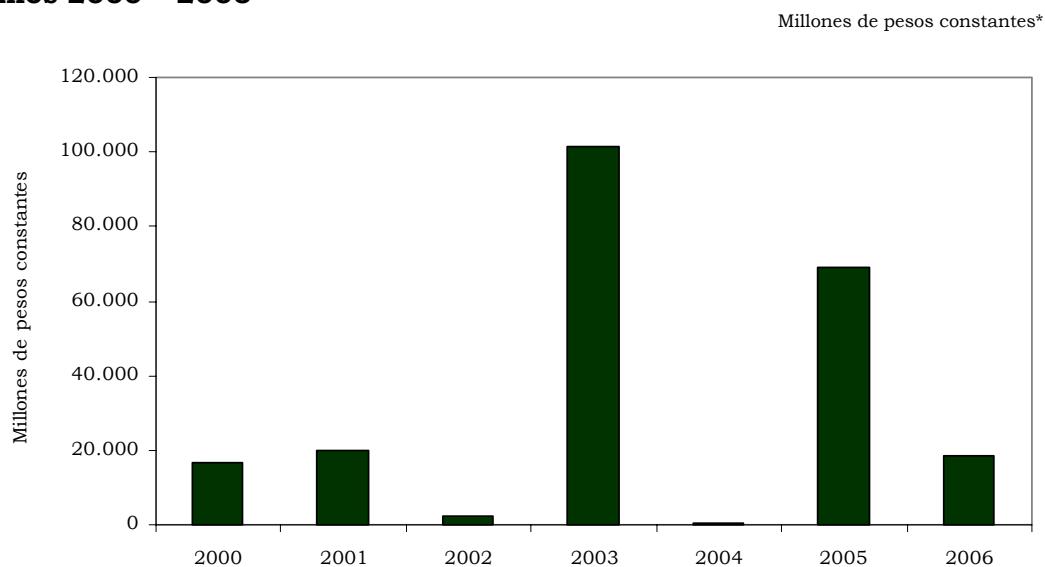
2.4.4 Capital neto suscrito

Cuadro 2.4.4.1
Quindío. Capital neto suscrito por actividad económica
Años 2003 - 2006

Actividad económica	Millones de pesos corrientes				Var.:% 06/05
	Año				
	2003	2004	2005	2006	
Total	124.216	863	93.680	26.478	-71,7
Agropecuaria	24	1.500	14.440	7.900	-45,3
Explotación de minas	-88	0	201	0	-100,0
Industria	1.743	-11.897	9.701	1.854	-80,9
Electricidad, gas y agua	24.600	-21	56.121	90	-99,8
Construcción	2.299	4.024	1.586	27	-98,3
Comercio	-571	4.978	2.175	-198	-109,1
Transporte y comunicaciones	92.187	914	2.220	11.244	406,5
Seguros y Finanzas	3.314	426	1.660	4.117	148,0
Servicios	708	939	5.576	1.444	-74,1

Fuente: Cámara de Comercio de Armenia.

Gráfico 2.4.4.1
Quindío. Comportamiento del capital neto suscrito
Años 2000 - 2006



Fuente: Cámara de Comercio de Armenia. Cálculos Estudios Económicos. Banco de la República Manizales.

* Cifras deflactadas con base en el IPC. Total Nacional. Base Diciembre 2000 = 100.

2.5 SECTOR EXTERNO

2.5.1 Exportaciones no tradicionales

Cuadro 2.5.1.1

Quindío. Exportaciones no tradicionales registradas en valores FOB, según CIU Rev. 3 Años 2005 – 2006^P

División	Descripción	FOB US\$		Participación %		Variación %	Contribución puntual a la variación
		2005	2006	2005	2006		
Total		22.961.654	25.782.888	100,0	100,0	12,3	12,3
A Sector agropecuario, caza y silvicultura		68.039	203.908	0,3	0,8	199,7	0,6
01	Agricultura, ganadería y caza	46.717	189.336	0,2	0,7	305,3	0,6
02	Silvicultura y extracción de madera	21.322	14.572	0,1	0,1	-31,7	0,0
C Sector minero		-	200	0,0	0,0	---	0,0
14	Explotación de minerales no metálicos	-	200	0,0	0,0	---	0,0
D Sector industrial		22.879.276	25.577.879	99,6	99,2	11,8	11,8
15	Productos alimenticios y bebidas	526.939	608.634	2,3	2,4	15,5	0,4
17	Fabricación de productos textiles	18.553.443	21.397.413	80,8	83,0	15,3	12,4
18	Fabricación de prendas de vestir; preparado y teñido de pieles	1.664.763	1.369.849	7,3	5,3	-17,7	-1,3
19	Curtido y preparado de cueros; fabricación de calzado; fabricación de artículos de viaje, maletas, bolsos de mano y similares; artículos de talabartería y guarnicionería	287.710	169.970	1,3	0,7	-40,9	-0,5
20	de corcho, excepto muebles; fabricación de artículos de cestería y espartería	87.002	176.484	0,4	0,7	102,9	0,4
21	Fabricación de papel, cartón y productos de papel y cartón	37	-	0,0	0,0	-100,0	0,0
22	Actividades de edición e impresión y de reproducción de grabaciones	53.369	18.977	0,2	0,1	-64,4	-0,1
23	Coquización, fabricación de productos de la refinación del petróleo y combustible nuclear	5.000	-	0,0	0,0	-100,0	0,0
24	Fabricación de sustancias y productos químicos	162.602	7.729	0,7	0,0	-95,2	-0,7
25	Fabricación de productos de caucho y plástico	25.876	42.655	0,1	0,2	64,8	0,1
26	Fabricación de otros productos minerales no metálicos	19.348	20.462	0,1	0,1	5,8	0,0
27	Fabricación de productos metalúrgicos básicos	-	5.033	0,0	0,0	---	0,0
28	Fabricación de productos elaborados de metal, excepto maquinaria y equipo	427.707	664.411	1,9	2,6	55,3	1,0
29	Fabricación de maquinaria y equipo NCP ¹	15.309	142.524	0,1	0,6	831,0	0,6
31	Fabricación de maquinaria y aparatos eléctricos NCP ¹	37.752	103.767	0,2	0,4	174,9	0,3
33	Fabricación de instrumentos médicos, ópticos y de precisión y fabricación de relojes	11.005	-	0,0	0,0	-100,0	0,0
34	Fabricación de vehículos automotores, remolques y semirremolques	10.000	-	0,0	0,0	-100,0	0,0
36	Fabricación de muebles; industrias manufactureras NCP ¹	991.414	849.971	4,3	3,3	-14,3	-0,6
O Otras actividades de servicios comunitarios, sociales y personales		-	900	0,0	0,0	---	0,0
92	Actividades de esparcimiento y actividades culturales y deportivas ²	-	900	0,0	0,0	---	0,0
00 No asignada³		14.340	-	0,0	0,0	0,0	0,0
00	No asignada ³	14.340	-	0,1	0,0	-100,0	-0,1

Fuente: DANE - DIAN. Cálculos: DANE.

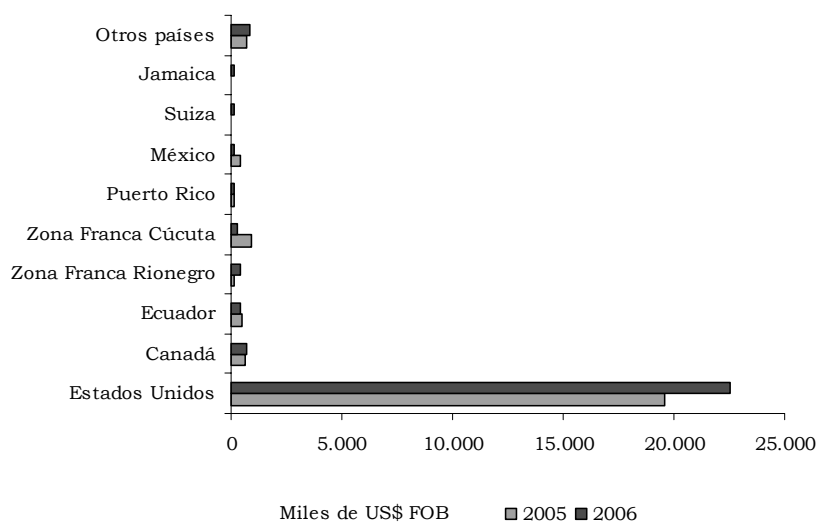
^P Cifras provisionales.

¹ N.C.P.: No clasificado previamente.

² Incluye juegos o surtidos de viaje y menaje.

³ Se refiere a películas cinematográficas reveladas, pinturas hechas a mano, esculturas, sellos de correos, colecciones y especímenes para colecciones de zoología, botánica, mineralogía, o anatomía, antigüedades y objetos de arte.

Gráfico 2.5.1.1
Quindío. Exportaciones no tradicionales registradas en valores FOB,
según países de destino
Años 2005 - 2006^P



Fuente: DANE - DIAN. Cálculos: DANE.
^P Cifras provisionales.

Cuadro 2.5.1.2
Quindío. Exportaciones no tradicionales registradas en valores FOB,
según países de destino
Años 2005 - 2006^P

Países	FOB US\$		Participación %		Variación %	Contribución puntual a la variación
	2005	2006	2005	2006		
Total	22.961.654	25.782.888	100,0	100,0	12,3	12,3
Estados Unidos	19.572.576	22.538.304	85,2	87,4	15,2	13,0
Canadá	599.782	731.096	2,6	2,8	21,9	0,6
Ecuador	510.246	424.662	2,2	1,6	-16,8	-0,3
Zona Franca Rionegro	126.804	411.319	0,6	1,6	224,4	1,3
Zona Franca Cúcuta	902.100	270.136	3,9	1,0	-70,1	-2,7
Puerto Rico	108.636	152.993	0,5	0,6	40,8	0,2
México	409.593	142.040	1,8	0,6	-65,3	-1,1
Suiza	2.273	133.017	0,0	0,5	5752,0	0,6
Jamaica	0	127.175	0,0	0,5	---	0,0
Otros países	729.646	852.146	3,2	3,3	16,8	0,5

Fuente: DANE - DIAN. Cálculos: DANE.
^P Cifras provisionales.

2.5.2 Exportaciones tradicionales de café**Cuadro 2.5.2.1****Quindío. Exportaciones tradicionales de café registradas en valores FOB, según países de destino
Años 2005 - 2006^P**

País de Destino	Valor FOB U\$		Participación %		Variación %	Contribución a la variación %
	2005	2006P	2005	2006		
Total	111.515.349	100.565.295	100	100	-9,8	-9,8
Estados Unidos	31.259.988	36.204.229	28,0	36,0	15,8	4,4
Alemania	30.451.208	25.744.246	27,3	25,6	-15,5	-4,2
Japón	9.653.490	7.729.935	8,7	7,7	-19,9	-1,7
Bélgica	4.947.576	5.472.990	4,4	5,4	10,6	0,5
Canadá	4.761.608	4.859.169	4,3	4,8	2,0	0,1
Italia	3.545.296	3.922.913	3,2	3,9	10,7	0,3
Reino Unido	6.042.214	3.708.340	5,4	3,7	-38,6	-2,1
Suecia	6.880.065	3.400.329	6,2	3,4	-50,6	-3,1
Corea, República de	3.130.431	3.345.941	2,8	3,3	6,9	0,2
Otros países	10.843.473	6.177.201	9,7	6,1	-43,0	-4,2

Fuente: DANE - DIAN. Cálculos: DANE.

^P Cifras provisionales.

2.5.3 Importaciones

Cuadro 2.5.3.1

Quindío. Importaciones registradas en valores CIF, según clasificación CIU Rev. 3
Años 2005 - 2006^P

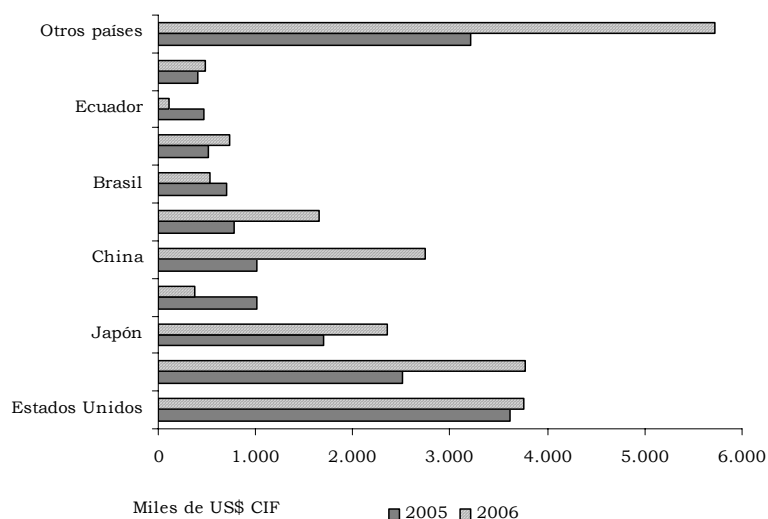
División	Descripción	CIF US \$		Participación %		Variación %	Contribución puntual a la variación
		2005	2006	2005	2006		
Total		15.942.064	22.245.325	100,0	100,0	39,5	39,5
A	Sector agropecuario, caza y silvicultura	789.284	1.954.538	5,0	8,8	147,6	7,3
01	Agricultura, ganadería y caza	789.284	1.908.089	5,0	8,6	141,7	7,0
2	Silvicultura y extracción de madera	0	46.449	0,0	0,2	0,0	0,0
C	Sector minero	0	8.821	0,0	0,0	--	--
14	Explotación de minerales no metálicos	0	8.821	0,0	0,0	0,0	0,0
D	Sector industrial	15.084.809	20.226.923	94,6	90,9	34,1	32,3
15	Productos alimenticios y bebidas	333.076	569.958	2,1	2,6	71,1	1,5
17	Fabricación de productos textiles	1.670.977	1.764.813	10,5	7,9	5,6	0,6
18	Fabricación de prendas de vestir; preparado y teñido de pieles	927	267	0,0	0,0	-71,2	0,0
19	Curtido y preparado de cueros; fabricación de calzado; fabricación de artículos de viaje, maletas, bolsos de mano y similares; artículos de talabartería y guarnicionería	577	31.767	0,0	0,1	5.403,6	0,2
20	Transformación de la madera y fabricación de productos de madera y de corcho, excepto muebles; fabricación de artículos de cestería y espartería	304.566	100.771	1,9	0,5	-66,9	-1,3
21	Fabricación de papel, cartón y productos de papel y cartón	141.626	9.010	0,9	0,0	-93,6	-0,8
22	Actividades de edición e impresión y de reproducción de grabaciones	5.073	21.838	0,0	0,1	330,5	0,1
24	Fabricación de sustancias y productos químicos	2.281.750	1.090.025	14,3	4,9	-52,2	-7,5
25	Fabricación de productos de caucho y plástico	639.105	724.575	4,0	3,3	13,4	0,5
26	Fabricación de otros productos minerales no metálicos	4.026.342	6.512.880	25,3	29,3	61,8	15,6
27	Fabricación de productos metalúrgicos básicos	669.378	807.691	4,2	3,6	20,7	0,9
28	Fabricación de productos elaborados de metal, excepto maquinaria y equipo	730.482	782.610	4,6	3,5	7,1	0,3
29	Fabricación de maquinaria y equipo NCP ¹	1.392.511	2.484.364	8,7	11,2	78,4	6,8
30	Fabricación de maquinaria de oficina, contabilidad e informática	97.803	315.033	0,6	1,4	222,1	1,4
31	Fabricación de maquinaria y aparatos eléctricos NCP ¹	174.626	309.723	1,1	1,4	77,4	0,8
32	Fabricación de equipo y aparatos de radio, televisión y comunicaciones	70.555	67.213	0,4	0,3	-4,7	0,0
33	Fabricación de instrumentos médicos, ópticos y de precisión y fabricación de relojes	743.052	2.532.488	4,7	11,4	240,8	11,2
34	Fabricación de vehículos automotores, remolques y semirremolques	1.330.070	1.115.476	8,3	5,0	-16,1	-1,3
35	Fabricación de otros tipos de equipo de transporte	387.691	552.405	2,4	2,5	42,5	1,0
36	Fabricación de muebles; industrias manufactureras NCP ¹	84.621	434.018	0,5	2,0	412,9	2,2
O	Otras actividades de servicios comunitarios, sociales y personales	34	0	0,0	0,0	-100,0	0,0
92	Actividades de esparcimiento y actividades culturales y deportivas ²	34	0	0,0	0,0	-100,0	0,0
00	No asignada	67.936	55.043	0,4	0,2	-19,0	-0,1
00	Menajes	67.936	55.043	0,4	0,2	-19,0	-0,1

Fuente: DANE - DIAN Cálculos: DANE

p Cifras provisionales

¹ N.C.P.: No clasificadas previamente² Se refiere a películas cinematográficas reveladas, pinturas hechas a mano, esculturas, sellos de correos, colecciones y especímenes para colecciones de zoología, botánica, mineralogía o anatomía, antigüedades y objetos de arte.

Gráfico 2.5.3.1
Quindío. Importaciones registradas en valores CIF, según países de origen
Años 2005 - 2006^p



Fuente: DANE - DIAN. Cálculos: DANE.

^p Cifras provisionales.

Cuadro 2.5.3.2
Quindío. Importaciones registradas en valores CIF, según países de origen
Años 2005 - 2006^p

Países	CIF US\$		Participación %		Variación %	Contribución puntual a la variación
	2005	2006	2005	2006		
Total	15.942.064	22.245.325	100,0	100,0	39,5	39,5
Estados Unidos	3.621.035	3.755.953	22,7	16,9	3,7	0,8
Perú	2.505.778	3.776.662	15,7	17,0	50,7	8,0
Japón	1.704.494	2.354.817	10,7	10,6	38,2	4,1
Zona Franca La Candelaria	1.010.679	374.615	6,3	1,7	-62,9	-4,0
China	1.010.500	2.748.349	6,3	12,4	172,0	10,9
España	783.936	1.651.046	4,9	7,4	110,6	5,4
Brasil	708.083	535.164	4,4	2,4	-24,4	-1,1
Venezuela	512.953	738.017	3,2	3,3	43,9	1,4
Ecuador	474.081	112.177	3,0	0,5	-76,3	-2,3
Israel	404.695	485.993	2,5	2,2	20,1	0,5
Otros países	3.205.830	5.712.533	20,1	25,7	78,2	15,7

Fuente: DANE - DIAN. Cálculos: DANE.

^p Cifras provisionales.

2.5.4 Balanza comercial**Cuadro 2.5.4.1****Quindío. Balanza comercial y tres principales países con mayor movimiento de exportaciones
Año 2006^P**

Concepto	Total	Valores FOB en US\$		
		Tres principales países		
		Estados Unidos	Alemania	Japón
Balanza comercial	106.150.748	55.422.606	24.847.359	5.418.396
Exportaciones	126.348.183	58.742.533	25.744.246	7.733.599
Tradicionales (café verde)	100.565.295	36.204.229	25.744.246	7.729.935
No tradicionales	25.782.888	22.538.304	0	3.664
(-) Importaciones	20.197.435	3.319.927	896.887	2.315.203

Fuente: DANE - DIAN. Cálculos: DANE.

^P Cifras provisionales.

2.6 ACTIVIDAD FINANCIERA

2.6.1 Captaciones del sistema financiero

Cuadro 2.6.1.1

Quindío. Captaciones del sistema financiero Saldos diciembre años 2003 - 2006

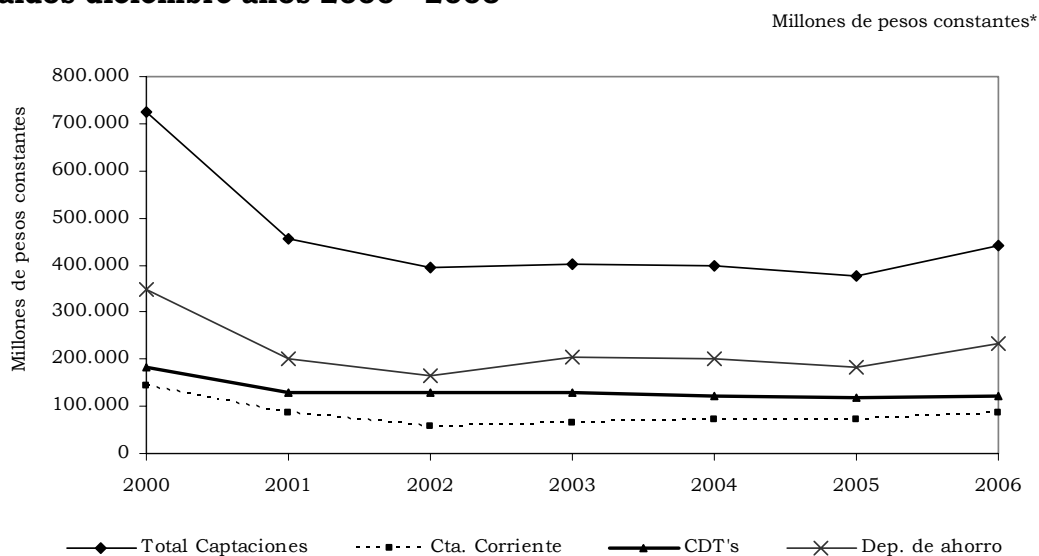
Concepto	Año				Var. % 06/05
	2003	2004	2005	2006	
Total sistema ¹	492.540	516.586	509.771	627.930	23,2
Depósitos en cuenta corriente bancaria	80.094	94.737	96.146	122.814	27,7
Certificados de depósitos a término	157.774	159.337	161.093	174.743	8,5
Depósitos de ahorro	251.171	259.685	250.377	328.913	31,4
Cuentas de ahorro especial	3.213	2.461	1.855	1.297	-30,1
Certificados de ahorro en valor real	288	366	300	163	-45,7

Fuente: Superintendencia Financiera.

¹ Incluye Bancos comerciales, compañías de financiamiento comercial y corporaciones financieras.

Gráfico 2.6.1.1

Quindío. Evolución de las principales captaciones del sistema financiero Saldos diciembre años 2000 - 2006



Fuente: Superintendencia Financiera.

* Cifras deflactadas con base en el IPC. Total Nacional. Base Diciembre 2000 = 100.

2.6.2 Cartera del sistema financiero

Cuadro 2.6.2.1
Quindío. Cartera del sistema financiero¹
Saldos diciembre años 2003 – 2006

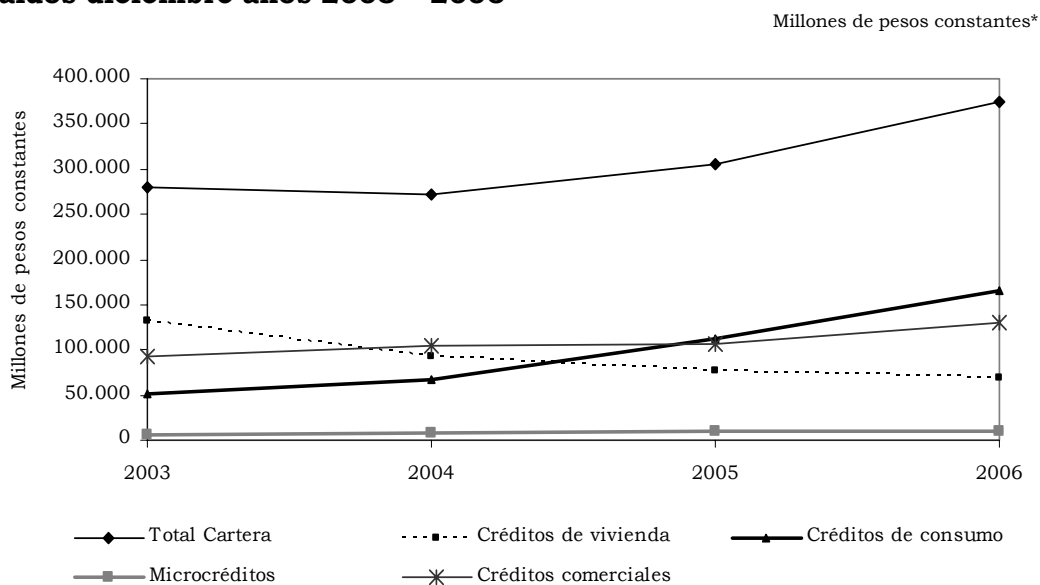
Concepto	Año				Var. %
	2003	2004	2005	2006	06/05
Total sistema ²	344.243	350.778	413.153	531.383	28,6
Créditos de vivienda	162.246	119.309	105.155	98.022	-6,8
Créditos y leasing de consumo	62.130	85.933	151.454	235.423	55,4
Microcréditos	6.604	11.252	13.005	14.759	13,5
Créditos y leasing comerciales	113.263	134.284	143.539	183.179	27,6

Fuente: Superintendencia Financiera.

¹ Incluye: Cartera vigente y vencida.

² Incluye: Bancos comerciales y compañías de financiamiento comercial.

Gráfico 2.6.2.1
Quindío. Evolución de la cartera por tipo de crédito
Saldos diciembre años 2003 – 2006



Fuente: Superintendencia Financiera.

* Cifras deflactadas con base en el IPC. Total Nacional. Base Diciembre 2000 = 100.

2.7 SITUACIÓN FISCAL

2.7.1 Gobierno Central Departamental

Cuadro 2.7.1.1

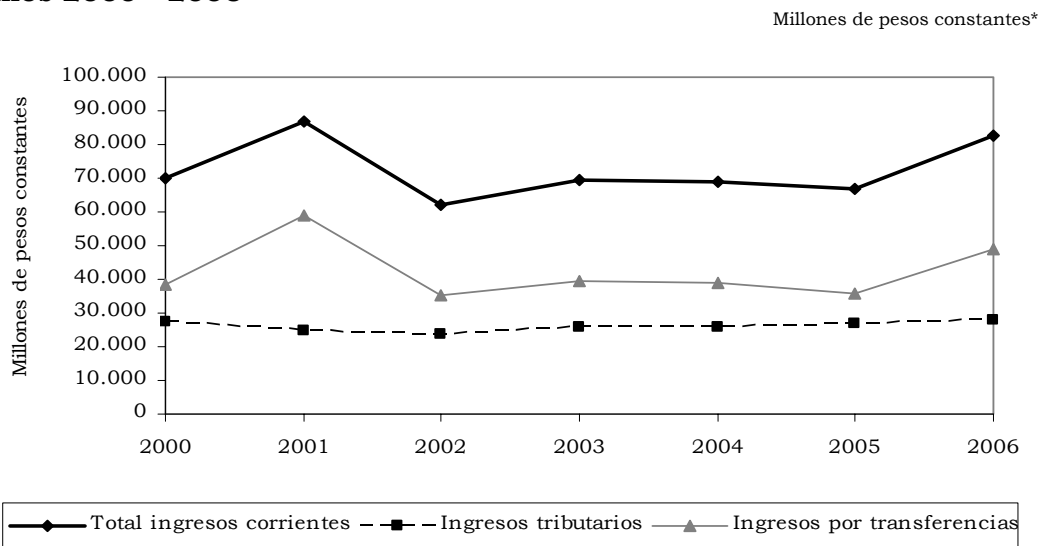
Quindío. Situación fiscal del Gobierno Central Departamental Años 2003 - 2006^p

Variables	Millones de pesos corrientes				
	2003	2004	2005	2006 ^p	Var. % 06/05
A. Ingresos corrientes	85.091	89.004	90.512	117.310	29,6
1. Ingresos tributarios	31.817	33.323	36.224	39.885	10,1
Cigarrillos	4.858	5.096	5.452	6.216	14,0
Cerveza	6.964	8.117	8.994	10.030	11,5
Licores	9.208	8.159	8.471	9.526	12,5
Timbre, circulación y tránsito	4.417	4.700	4.792	5.081	6,0
Registro y Anotación	2.755	3.082	4.118	4.891	18,8
Sobretasa a la gasolina	3.615	4.171	4.397	4.141	-5,8
2. Ingresos no tributarios	5.121	5.035	6.050	8.031	32,7
Ingresos de la propiedad	245	448	731	1.611	120,4
Ingresos por servicios y operaciones	0	14	130	0	-100,0
Otros ingresos no tributarios	4.876	4.573	5.189	6.420	23,7
3. Ingresos por transferencias	48.154	50.646	48.238	69.394	43,9
Nacionales	47.851	49.014	46.459	67.035	44,3
Nación central	47.851	49.014	46.448	67.035	44,3
Entidades descentralizadas nales.	0	0	11,6	0	-100,0
Departamentales	206	265	379	660	74,1
Entidades descentralizadas deptales.	206	265	379	660	74,1
Municipales	96	89	0	118	(-)
Municipio central	96	89	0	118	(-)
I.V.A.	0	1.278	1.399	1.581	13,0
B. Gastos corrientes	73.219	80.660	93.760	103.813	10,7
1. Funcionamiento	68.388	76.241	91.368	99.207	8,6
Remuneración al trabajo	58.005	63.738	74.858	79.742	6,5
Consumo de bienes y servicios	10.114	11.574	13.867	16.034	15,6
Régimen subsidiado de salud	0	0	51	52	1,9
Gastos en especie pero no en dinero	269	929	2.592	3.379	30,4
2. Intereses y comis. deuda pública	1.923	1.499	797	291	-63,4
Deuda Interna	1.923	1.499	797	291	-63,4
3. Transferencias pagadas	2.907	2.920	1.595	4.315	170,5
Nacionales	1.690	2.127	1.463	2.201	50,4
Entidades descentralizadas nales.	1.690	2.127	1.463	2.201	50,4
Departamentales	466	498	0	2.000	(-)
Entidades descentralizadas deptales.	466	498	0	2.000	(-)
Municipales	157	0	0	0	-
Municipio central	157	0	0	0	-
Otros gastos por transferencias	595	295	132	114	-13,7
C. Déficit o ahorro corriente	11.873	8.343	-3.248	13.496	---
D. Ingresos de capital	1.064	0	4.088	958	-76,6
Recursos de cofinanciación	45	0	3.820	810	-78,8
Otros ingresos transferencias de capital	1.018	0	268	148	-44,7
E. Gastos de Capital	4.913	5.568	13.473	8.550	-36,5
Formación bruta de capital	4.731	5.480	12.529	8.087	-35,5
Otros gastos por transf. de capital	181	87	944	463	-51,0
G. Déficit o superávit total	8.024	2.776	-12.633	5.905	-146,7
H. Financiamiento	-8.024	-2.776	12.633	-5.905	-146,7
Interno	510	-3.624	-4.117	8.566	-308,1
Desembolsos	3.249	250	0	10.880	(-)
Amortizaciones	2.739	3.874	4.117	2.314	-43,8
Variación de depósitos	-3.482	5.023	1.078	-11.521	---
Otros	-5.052	-4.175	15.672	-2.950	-118,8

Fuente: Gobierno Central Departamental de Quindío.

p: Cifras preliminares.

Gráfico 2.7.1.1
Quindío. Evolución de los principales ingresos del Gobierno Central
Departamental
Años 2000 - 2006^p

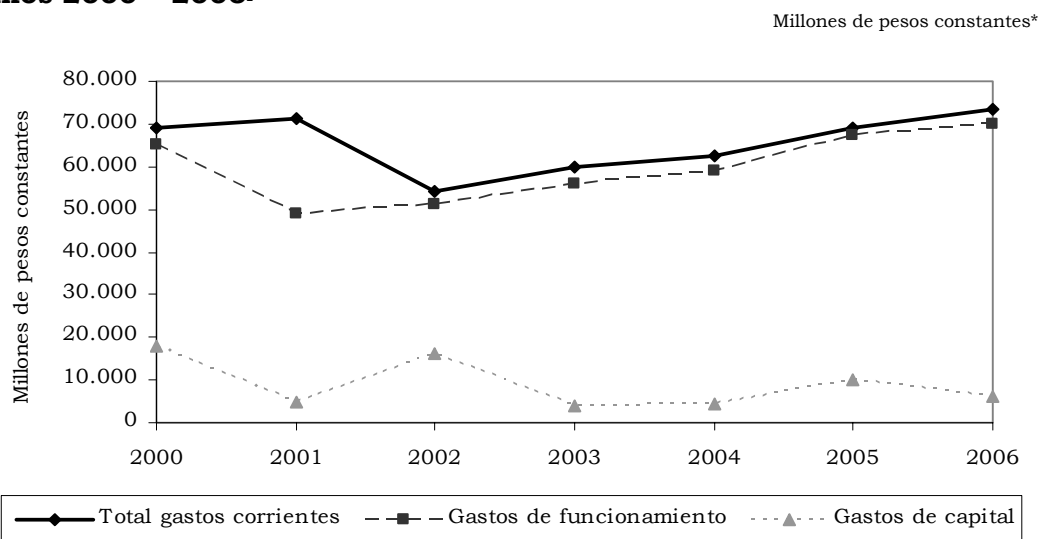


Fuente: Gobierno Central Departamental de Quindío.

p: Cifras preliminares.

* Cifras deflactadas con base en el IPC. Total Nacional. Base Diciembre 2000 = 100.

Gráfico 2.7.1.2
Quindío. Evolución de los principales gastos del Gobierno Central
Departamental
Años 2000 - 2006^p



Fuente: Gobierno Central Departamental de Quindío.

p: Cifras preliminares.

* Cifras deflactadas con base en el IPC. Total Nacional. Base Diciembre 2000 = 100.

2.7.2 Gobierno Central Municipal

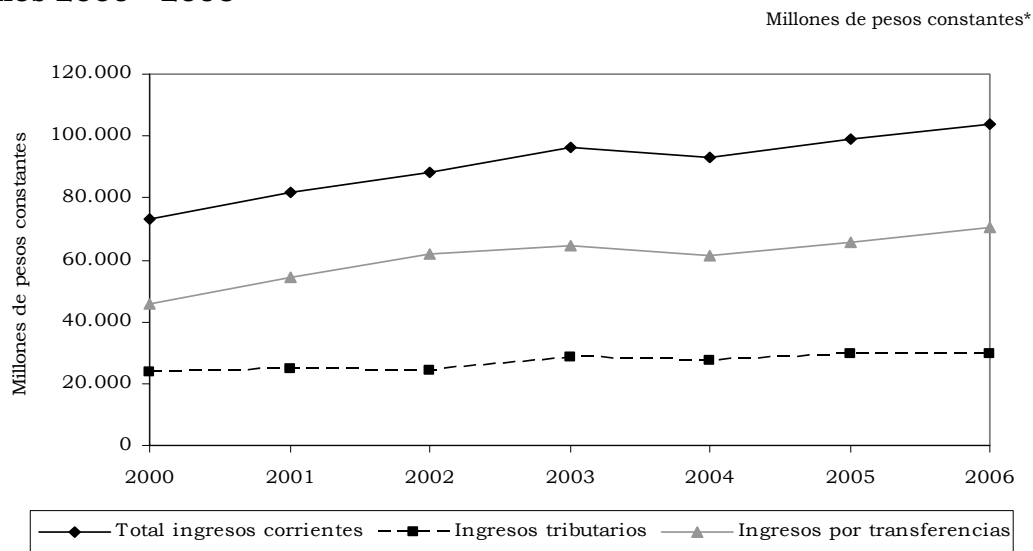
Cuadro 2.7.2.1
Armenia. Situación fiscal del Gobierno Central Municipal
Años 2003 - 2006^p

Variables	Millones de pesos corrientes				
	2003	2004	2005	2006 ^p	Var. % 06/05
A. Ingresos corrientes	118.060	120.107	134.694	147.713	9,7
1. Ingresos tributarios	35.225	35.768	39.877	41.701	4,6
Predial y complementarios	18.462	17.610	19.280	19.823	2,8
Industria y comercio	6.616	7.823	9.195	9.825	6,8
Timbre, circulación y tránsito	2.256	1.145	1.172	1.685	43,7
Sobretasa a la gasolina	7.423	8.695	9.160	8.405	-8,2
Otros ingresos tributarios	468	494	1.069	1.964	83,7
2. Ingresos no tributarios	3.884	4.663	5.845	6.387	9,3
Ingresos de la propiedad	948	432	489	917	87,6
Ingresos por servicios y operaciones	841	1.472	2.187	1.810	-17,2
Otros ingresos no tributarios	2.095	2.759	3.169	3.661	15,5
3. Ingresos por transferencias	78.951	79.676	88.972	99.624	12,0
Nacionales	78.791	79.564	88.877	99.583	12,0
Nación central	74.678	73.078	79.413	91.556	15,3
Entidades descentralizadas nales	3.673	5.994	8.671	6.795	-21,6
Empresas bienes y ss. nales.	440	492	793	1.232	55,3
Departamentales	65	0	0	0	-
Empresas bienes y ss. deptaes.	65	0	0	0	-
Municipales	95	112	95	42	-56,3
Entidades descentralizadas mpales.	95	112	95	42	-56,3
B. Gastos corrientes	96.776	108.537	121.411	136.964	12,8
1. Funcionamiento	84.564	97.578	112.029	125.554	12,1
Remuneración al trabajo	52.442	56.861	60.953	62.384	2,3
Consumo de bienes y servicios	14.188	18.589	23.369	29.993	28,3
Régimen subsidiado de salud	16.319	18.774	21.740	25.436	17,0
Gastos en especie pero no en dinero	1.586	3.353	5.967	7.741	29,7
Otros gastos de funcionamiento	29	0	0	0	-
2. Intereses y comis. deuda pública	3.566	2.802	2.335	2.319	-0,7
Deuda Interna	3.566	2.802	2.335	2.319	-0,7
3. Transferencias pagadas	8.646	8.157	7.047	9.092	29,0
Nacionales	4.042	1.852	841	1.743	107,3
Entidades descentralizadas nales.	4.042	1.852	841	1.743	107,3
Municipales	4.093	5.994	6.031	5.933	-1,6
Entidades descentralizadas mpales	4.093	5.994	6.031	5.933	-1,6
Otros gastos por transferencias	511	311	175	1.415	---
C. Déficit o ahorro corriente	21.284	11.569	13.283	10.749	-19,1
D. Ingresos de capital	865	1.630	0	253	(-)
Recursos de cofinanciación	865	1.630	0	253	(-)
E. Gastos de Capital	16.325	12.174	13.085	23.723	81,3
Formación bruta de capital	16.023	7.923	11.337	22.806	101,2
Otros gastos por transf. de capital	302	4.251	1.748	917	-47,6
G. Déficit o superávit total	5.824	1.025	198	-12.721	---
H. Financiamiento	-5.824	-1.025	-198	12.721	---
Interno	-8.329	-1.816	-6.173	14.219	-330,3
Desembolsos	0	3.500	0	20.000	(-)
Amortizaciones	8.329	5.316	6.173	5.781	-6,3
Variación de depósitos	4.412	-4.542	870	-30.072	---
Otros	-1.906	5.333	5.105	28.574	459,7

Fuente: Gobierno Central Municipal de Armenia.

p: Cifras preliminares.

Gráfico 2.7.2.1
Armenia. Evolución de los principales ingresos del Gobierno Central Municipal
Años 2000 - 2006^p

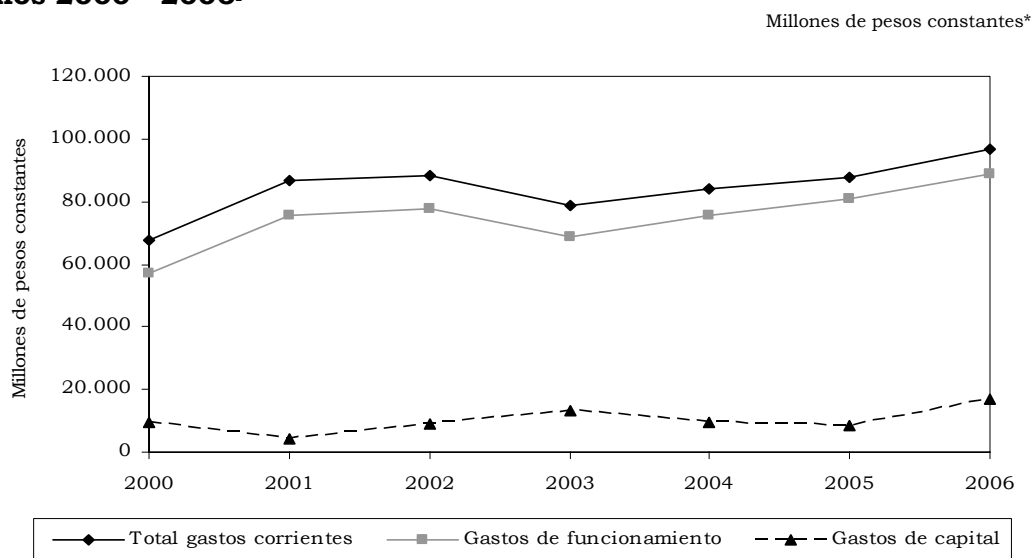


Fuente: Gobierno Central Municipal de Armenia.

p: Cifras preliminares.

* Cifras deflactadas con base en el IPC. Total Nacional. Base Diciembre 2000 = 100.

Gráfico 2.7.2.2
Armenia. Evolución de los principales gastos del Gobierno Central Municipal
Años 2000 - 2006^p



Fuente: Secretaría de Hacienda Municipal.

p: Cifras preliminares.

* Cifras deflactadas con base en el IPC. Total Nacional. Base Diciembre 2000 = 100.

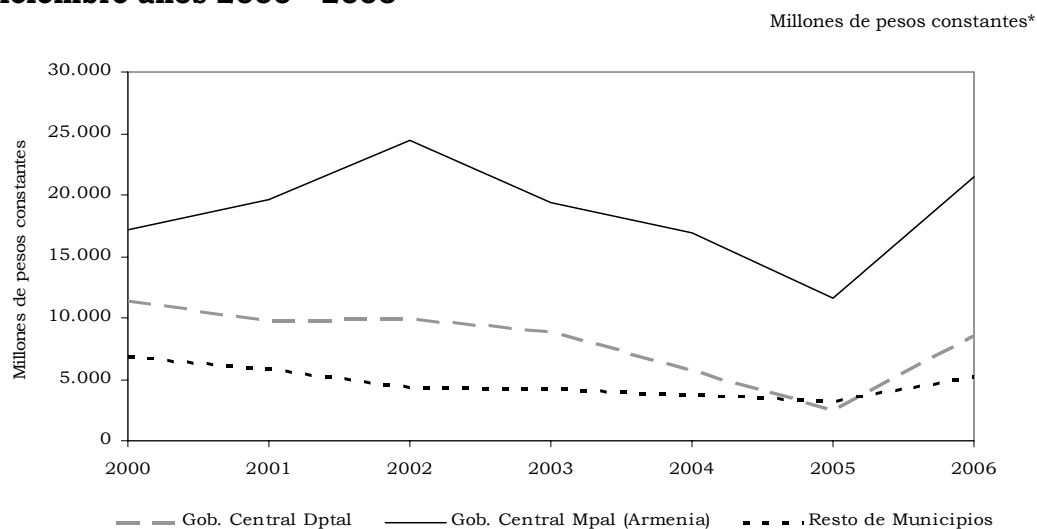
2.7.3 Comportamiento de la deuda pública

Cuadro 2.7.3.1
Quindío. Saldo de la deuda pública departamental y municipal
Diciembre años 2003 - 2006

Entidad	Millones de pesos corrientes				Var. % 06/05
	Saldos a diciembre				
	2003	2004	2005	2006	
Total Gobierno Central Regional	39.725	34.066	23.378	49.927	113,6
A-Gobierno Central Departamental	10.859	7.385	3.269	12.035	268,2
B- Gobierno Central Municipal (I+II)	28.866	26.681	20.109	37.892	88,4
I- Armenia	23.750	21.948	15.803	30.519	93,1
II- Resto de Municipios	5.116	4.733	4.306	7.373	71,2
Buenavista	119	87	55	34	-38,2
Circasia	0	1	1	411	---
Córdoba	198	0	0	250	(-)
Filandia	278	85	0	0	-
Génova	191	132	177	180	1,7
La Tebaida	606	799	808	1.308	61,9
Montenegro	796	1.388	1.559	2.224	42,7
Pijao	302	344	231	477	106,5
Salento	688	524	635	909	43,1
Calarcá	751	406	170	1.008	492,9
Quimbaya	1.187	967	670	572	-14,6

Fuente: Gobierno Central del Departamento y Municipios de Quindío.

Gráfico 2.7.3.1
Quindío, Armenia y Resto de municipios. Evolución de la deuda pública
por tipo de administración
Diciembre años 2000 - 2006



Fuente: Gobierno Central Departamental y Municipal.

* Cifras deflactadas con base en el IPC. Total Nacional. Base Diciembre 2000 = 100.

2.7.4 Recaudo de impuestos nacionales por tipo

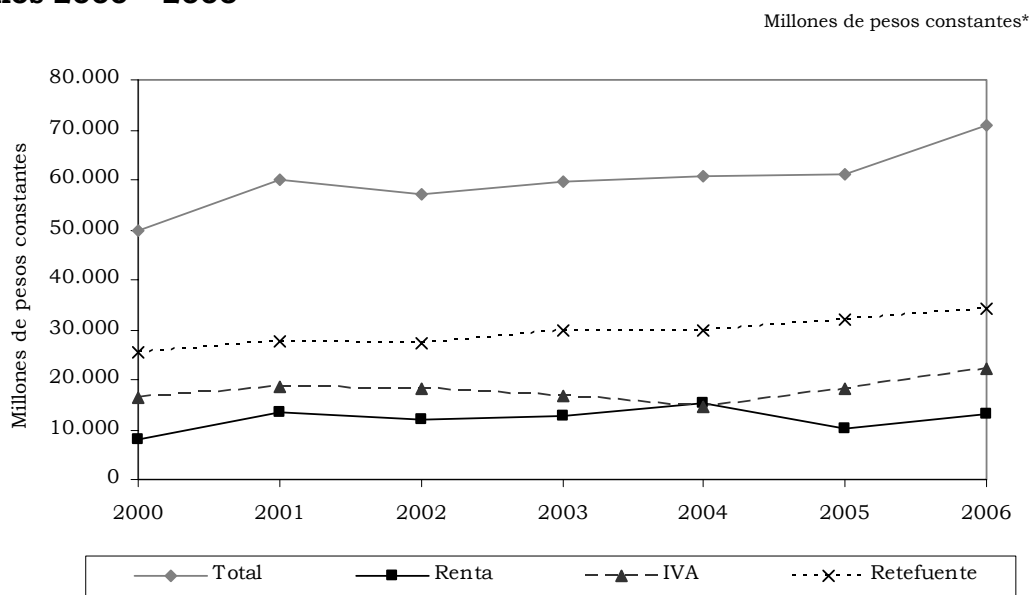
Cuadro 2.7.4.1
Quindío. Recaudo de impuestos nacionales por tipo
Años 2000 - 2006

Impuesto	Millones de pesos corrientes							Var. % 06/05
	2000	2001	2002	2003	2004	2005	2006	
Total	49.928	64.689	65.919	73.096	78.442	83.107	100.505	20,9
Renta	7.944	14.663	13.634	15.664	19.702	13.869	18.335	32,2
IVA	16.407	20.093	20.867	20.694	18.966	24.462	31.667	29,5
Retefuente	25.577	29.933	31.418	36.738	38.552	43.170	48.230	11,7
Aduana	0	0	0	0	0	69	401	479,3
Otros ¹	0	0	0	0	1.222	1.537	1.872	21,8

Fuente: DIAN.

¹ Incluye: Errores, sanciones, impuesto de aduana, e impuesto al patrimonio y seguridad democrática.

Gráfico 2.7.4.1
Quindío. Comportamiento del recaudo de impuestos nacionales por tipo
Años 2000 - 2006



Fuente: DIAN.

* Cifras deflactadas con base en el IPC. Total Nacional. Base Diciembre 2000 = 100.

2.8 SECTOR REAL

2.8.1 Agricultura

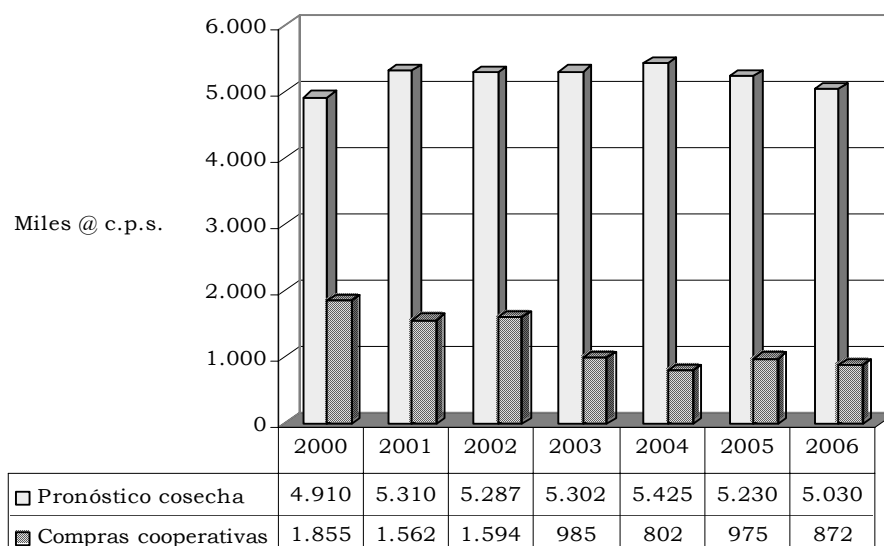
2.8.1.1 Café

Cuadro 2.8.1.1.1
Quindío. Pronóstico de la cosecha cafetera, compras cooperativas, precio promedio interno y externo
Años 2000 - 2006

Año	Miles de arrobas de café pergamino seco		Precio promedio	
	Pronóstico cosecha	Compras cooperativas	Interno (pesos) arroba c.p.s.	Externo (dólares) centavos por libra
2000	4.910	1.855	34.366	102,29
2001	5.310	1.562	29.296	71,01
2002	5.287	1.594	28.848	64,45
2003	5.302	985	30.738	65,45
2004	5.425	802	35.145	81,13
2005	5.230	975	45.697	115,87
2006	5.030	872	46.581	116,82
Var. % 06/05	-3,8	-10,6	1,9	0,8

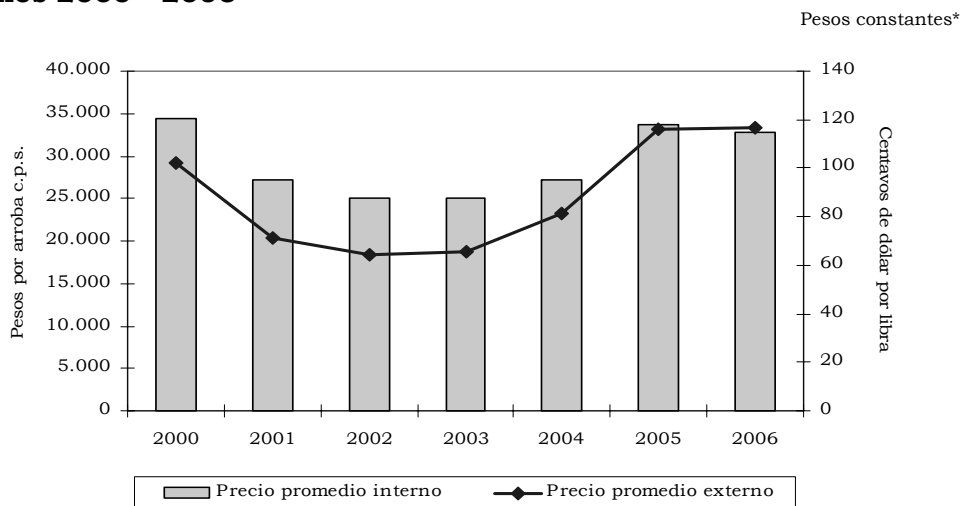
Fuente: Comité Departamental de Cafeteros de Quindío.

Gráfico 2.8.1.1.1
Quindío. Pronóstico de la cosecha cafetera y de las compras de café realizadas por el sistema cooperativo
Años 2000 - 2006



Fuente: Comité Departamental de Cafeteros de Quindío.

Gráfico 2.8.1.1.2
Nacional. Evolución del precio promedio interno y externo
Años 2000 - 2006



Fuente: Federación Nacional de Cafeteros de Colombia

2.8.5 Sacrificio de ganado²

Cuadro 2.8.5.1
Quindío. Sacrificio de ganado
Años 2003 - 2006

Departamento / municipios	Total		Machos cabezas	Hembras cabezas
	Cabezas	Kilos		
2003				
Quindío	20.924	9.446.826	19.346	1.578
Armenia	20.060	9.116.434	18.892	1.168
Génova	864	330.392	454	410
2004				
Quindío	23.002	10.496.647	20.651	2.351
Armenia	22.061	10.145.401	20.168	1.893
Génova	941	351.246	483	458
2005				
Quindío	26.064	11.459.193	21.894	4.170
Armenia	24.956	11.058.692	21.341	3.615
Génova	1.108	400.501	553	555
2006				
Quindío	30.584	13.298.795	24.746	5.838
Armenia	29.450	12.887.146	24.160	5.290
Génova	1.134	411.649	586	548

Fuente: DANE.

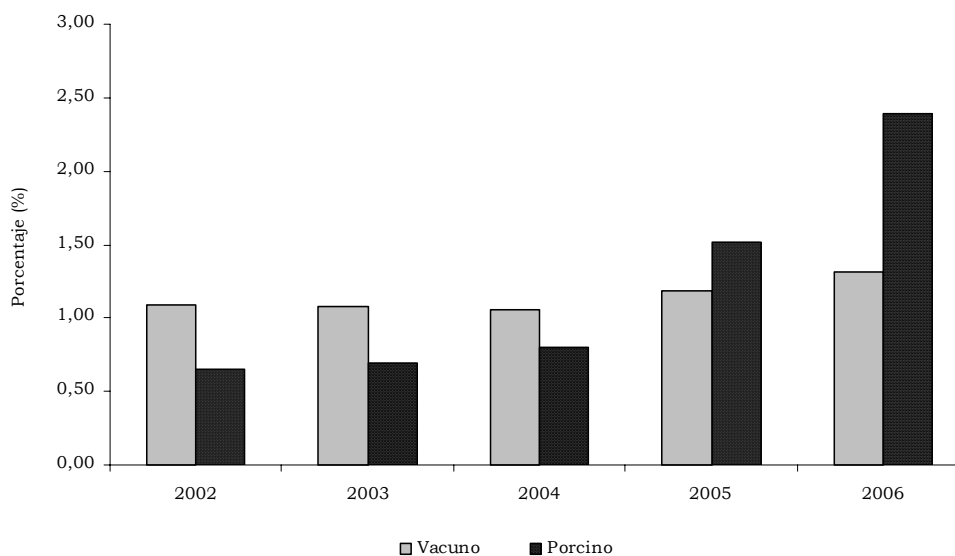
² Para el año 2003 la investigación abarca 63 municipios, debido a la inclusión de Cúcuta y San Cayetano con información histórica. A partir del año 2007 se incorporaron 9 municipios con información histórica desde el 2004, para un total de 72 municipios.

Cuadro 2.8.5.2
Quindío. Sacrificio de porcino
Años 2003 - 2006

Departamento / municipios	Total		Machos cabezas	Hembras cabezas
	Cabezas	Kilos		
2003				
Quindío	8.253	812.904	5.055	3.198
Armenia	7.552	752.179	4.674	2.878
Génova	701	60.725	381	320
2004				
Quindío	9.564	934.804	6.240	3.324
Armenia	8.869	880.374	5.879	2.990
Génova	695	54.430	361	334
2005				
Quindío	17.349	1.781.283	11.746	5.603
Armenia	16.681	1.727.459	11.344	5.337
Génova	668	53.824	402	266
2006				
Quindío	31.315	3.216.536	22.480	8.835
Armenia	30.688	3.167.714	22.102	8.586
Génova	627	48.822	378	249

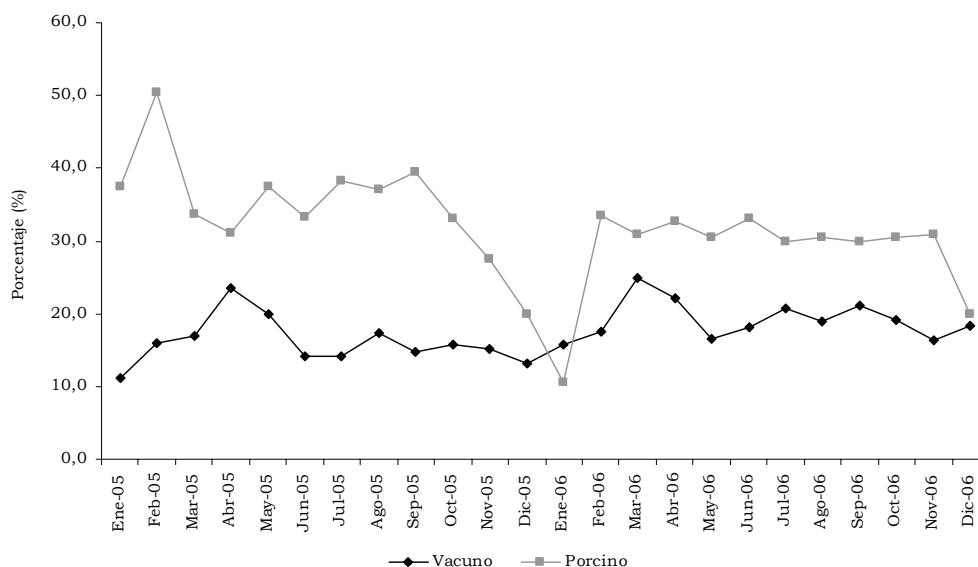
Fuente: DANE.

Gráfico 2.8.5.1
Quindío. Proporción de sacrificio de ganado en el total nacional
Años 2002 - 2006



Fuente: DANE.

Gráfico 2.8.5.2
Quindío. Participación de cabezas de hembras en el total departamental, por vacuno y porcino
Años 2005 - 2006 (meses)



Fuente: DANE.

2.8.6 Sector de la construcción

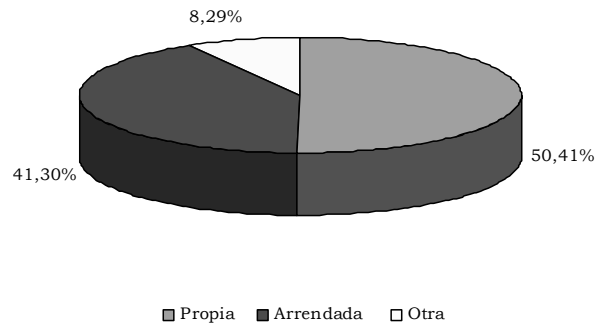
2.8.6.1 Stock de vivienda

Cuadro 2.8.6.1.1
Quindío. Stock de vivienda, por ubicación y tipo de ocupación
Años 2003 - 2006 (trimestres)

Trimestre	Total			Cabecera			Resto		
	Stock total	Cabecera	Resto	Arrendada	Propia	Otro tipo de ocupación	Arrendada	Propia	Otro tipo de ocupación
2003									
I	115.031	100.558	14.473	45.432	53.044	2.082	2.083	4.952	7.438
II	115.123	100.637	14.486	45.468	53.086	2.083	2.085	4.956	7.445
III	115.212	100.714	14.498	45.503	53.126	2.085	2.087	4.960	7.451
IV	115.316	100.805	14.511	45.544	53.174	2.087	2.088	4.965	7.458
2004									
I	115.386	100.862	14.524	45.570	53.204	2.088	2.090	4.969	7.465
II	115.503	100.967	14.536	45.617	53.260	2.090	2.092	4.973	7.471
III	115.592	101.043	14.549	45.651	53.300	2.092	2.094	4.978	7.477
IV	115.660	101.098	14.562	45.676	53.329	2.093	2.096	4.982	7.484
2005									
I	115.725	101.150	14.575	45.700	53.356	2.094	2.098	4.986	7.491
II	115.786	101.199	14.587	45.722	53.382	2.095	2.099	4.991	7.497
III	115.842	101.242	14.600	45.741	53.405	2.096	2.101	4.995	7.504
IV	115.903	101.291	14.612	45.763	53.431	2.097	2.103	4.999	7.510
2006									
I	115.954	101.328	14.626	45.780	53.450	2.098	2.105	5.004	7.517
II	116.062	101.423	14.639	45.823	53.500	2.100	2.107	5.008	7.524
III	116.170	101.519	14.651	45.866	53.551	2.102	2.109	5.012	7.530
IV	116.290	101.626	14.664	45.915	53.607	2.104	2.110	5.017	7.537

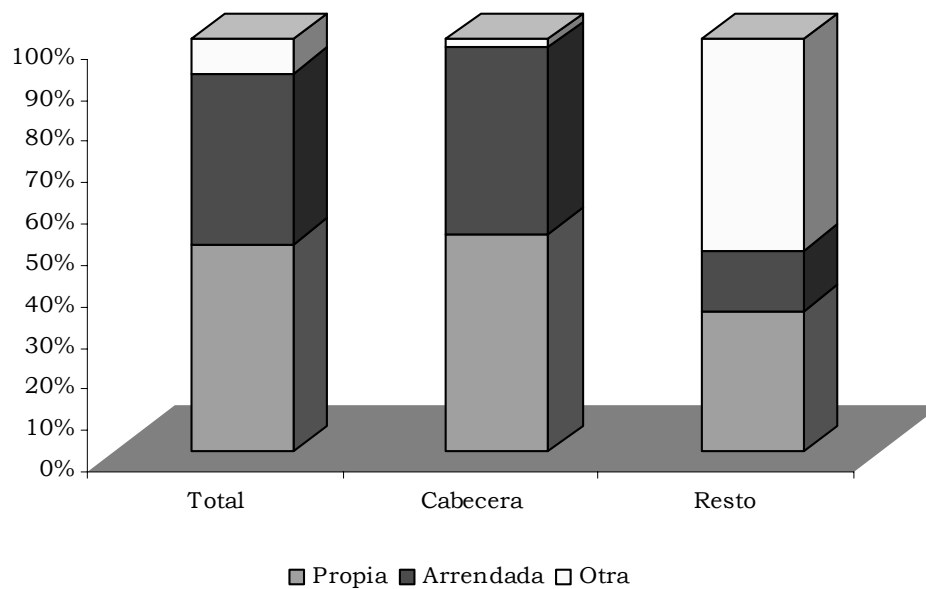
Fuente: DANE.

Gráfico 2.8.6.1.1
Quindío. Participación por tipo de vivienda
Año 2006



Fuente: DANE.

Gráfico 2.8.6.1.2
Quindío. Distribución de la tenencia de vivienda, por zonas
Año 2006



Fuente: DANE.

2.8.6.2 Censo de edificaciones

Cuadro 2.8.6.2.1
Total nacional y Armenia (área urbana). Estructura general del censo de edificaciones por obras culminadas, en proceso y paralizadas
Cuatro trimestres años 2005 - 2006

Trimestre	Metros cuadrados							
	Total nacional				Armenia (área urbana)			
	Total	Área en proceso	Área paralizada	Área culminada	Total	Área en proceso	Área paralizada	Área culminada
2005								
I	12.798.038	8.646.557	2.137.024	2.014.457	261.075	131.283	106.210	23.582
II	13.238.256	9.361.350	2.130.754	1.746.152	270.490	124.486	130.173	15.831
III	13.943.713	9.634.848	2.106.209	2.202.656	275.102	104.333	153.452	17.317
IV	14.380.819	9.894.724	2.135.188	2.350.907	281.202	80.537	149.701	50.964
2006								
I	14.220.219	10.201.642	2.183.675	1.834.902	247.042	81.788	149.253	16.001
II	14.956.081	10.486.360	2.060.428	2.409.293	179.114	9.471	151.212	18.431
III	15.375.254	9.989.098	2.017.282	3.368.874	277.700	105.901	156.111	15.688
IV	15.597.270	11.112.929	2.006.762	2.477.579	325.936	147.186	159.655	19.095

Fuente: DANE.

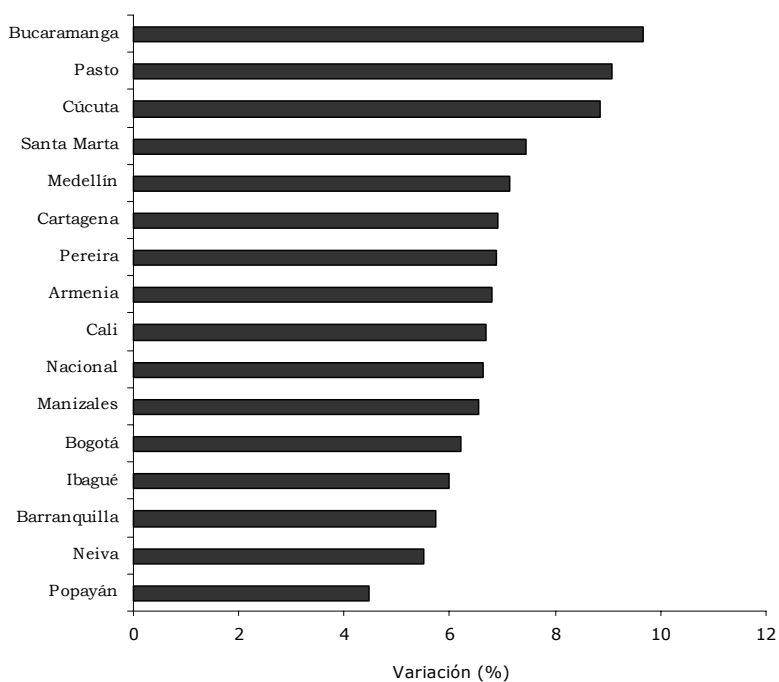
2.8.6.3 Índice de costos de la construcción de vivienda

Cuadro 2.8.6.3.1
Variación acumulada del ICCV de vivienda según ciudades, por tipo de vivienda
Años 2003 - 2006

Ciudades	Total vivienda				Diferencia anual	Unifamiliar				Diferencia anual	Multifamiliar				Diferencia anual
	2003	2004	2005	2006		2003	2004	2005	2006		2003	2004	2005	2006	
Nacional	8,72	7,88	2,69	6,64	3,95	8,25	6,97	2,99	6,57	3,58	8,99	8,41	2,53	6,67	4,14
Armenia	7,97	8,68	3,00	6,80	3,80	7,69	7,59	3,59	6,93	3,34	8,28	9,88	2,38	6,65	4,27
Barranquilla	6,47	5,95	1,90	5,73	3,83	6,23	5,03	1,81	6,38	4,57	6,54	6,22	1,92	5,54	3,62
Bogotá	9,17	7,74	3,14	6,21	3,07	9,11	6,80	3,41	6,07	2,66	9,19	8,10	3,04	6,26	3,22
Bucaramanga	10,32	9,32	0,03	9,67	9,64	9,86	8,35	1,10	9,55	8,45	10,49	9,68	-0,37	9,71	10,08
Cali	8,54	8,32	2,78	6,70	3,92	8,18	7,29	3,03	6,61	3,58	8,82	9,11	2,59	6,76	4,17
Cartagena	7,01	6,88	0,37	6,90	6,53	6,80	6,23	0,34	7,10	6,76	7,14	7,27	0,39	6,77	6,38
Cúcuta	6,73	4,93	1,65	8,84	7,19	6,65	4,65	1,76	8,82	7,06	7,14	6,36	1,10	8,93	7,83
Ibagué	6,39	8,73	3,15	5,98	2,83	5,87	8,29	3,47	5,77	2,30	7,47	9,63	2,52	6,41	3,89
Manizales	8,15	8,66	2,79	6,55	3,76	7,98	7,85	3,30	6,51	3,21	8,27	9,27	2,42	6,57	4,15
Medellín	9,78	8,22	2,38	7,14	4,76	9,53	7,19	2,97	7,02	4,05	9,89	8,67	2,13	7,18	5,05
Neiva	7,22	6,85	2,88	5,50	2,62	7,12	6,35	3,04	5,48	2,44	7,66	9,10	2,17	5,57	3,40
Pasto	7,98	7,68	0,81	9,08	8,27	7,82	7,33	1,08	8,96	7,88	8,39	8,52	0,15	9,36	9,21
Pereira	8,55	7,35	3,63	6,89	3,26	8,43	6,92	3,54	6,78	3,24	8,70	7,87	3,74	7,00	3,26
Popayán	7,28	5,33	4,12	4,48	0,36	7,27	5,30	4,15	4,47	0,32	8,02	6,71	2,91	4,99	2,08
Santa Marta	3,07	10,16	0,12	7,44	7,32	2,68	9,59	0,08	7,00	6,92	3,35	10,57	0,15	7,74	7,59

Fuente: DANE.

Gráfico 2.8.6.3.1
Colombia. Variación del ICCV de vivienda, según ciudades
Año 2006



Fuente: DANE.

Cuadro 2.8.6.3.2
Nacional - Armenia. Variación del ICCV por grupos de costos
Años 2005 - 2006

Periodo	Nacional				Armenia			
	Total	Materiales	Maquinaria y equipos de construcción	Mano de obra	Total	Materiales	Maquinaria y equipos de construcción	Mano de obra
2005	2,69	1,28	8,05	5,58	3,00	1,67	2,02	6,14
2006	6,64	6,93	8,36	5,50	6,80	6,73	10,96	6,47

Fuente: DANE.

2.8.6.6 Licencias de construcción

Cuadro 2.8.6.6.1**Quindío. Número de licencias de construcción y área por construir
Años 2003 – 2006**

Departamento / municipio	Número licencias		Área por construir (m2)	
	Total	Vivienda	Total	Vivienda
2003				
Quindío	553	427	218.713	127.934
Armenia	424	312	157.666	93.075
Calarcá	129	115	61.047	34.859
2004				
Quindío	410	295	121.492	71.808
Armenia	345	236	114.947	66.793
Calarcá	65	59	6.545	5.015
2005				
Quindío	415	340	201.770	153.850
Armenia	288	230	174.268	137.868
Calarcá	127	110	27.502	15.982
2006				
Quindío	427	326	198.119	145.136
Armenia	326	243	179.899	132.396
Calarcá	101	83	18.220	12.740

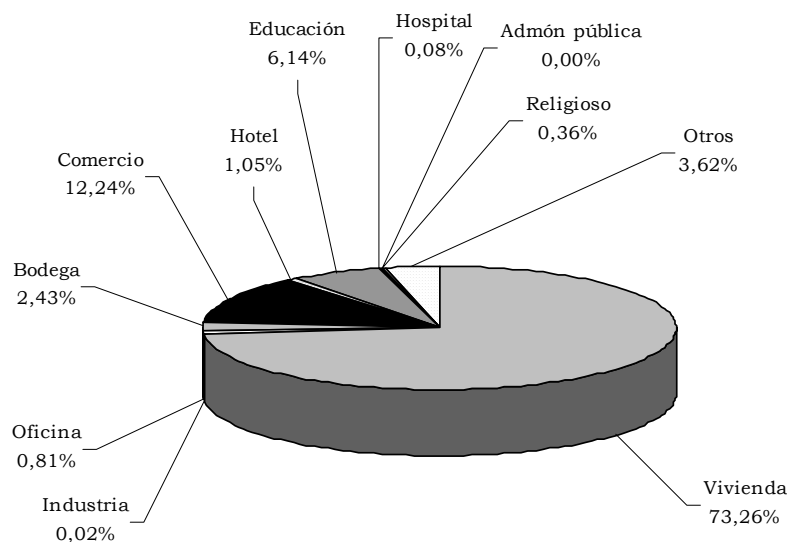
Fuente: DANE.

Cuadro 2.8.6.6.2**Quindío. Licencias de construcción por tipo de vivienda
Año 2006**

Departamento / municipio	Total	VIS	No VIS
Quindío	326	9	317
Armenia	243	7	236
Calarcá	83	2	81

Fuente: DANE.

Gráfico 2.8.6.6.1
Quindío. Distribución área total aprobada según destinos
Año 2006



Fuente: DANE.

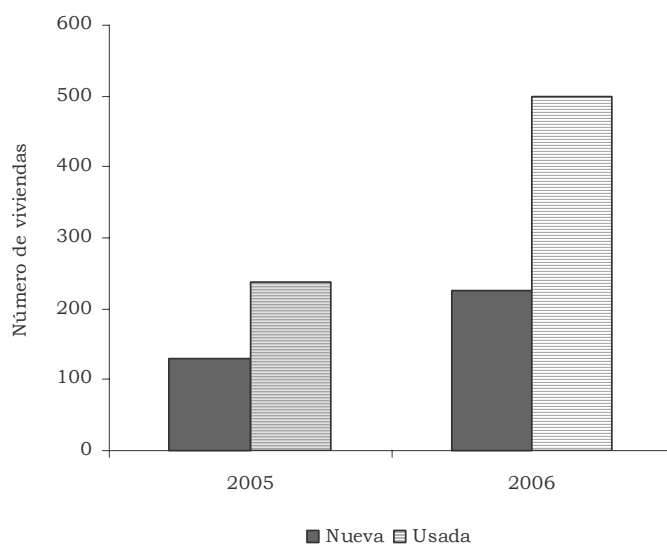
2.8.6.7 Financiación de vivienda

Cuadro 2.8.6.7.1
Nacional – Quindío. Valor de los créditos entregados,
por vivienda nueva y usada
Años 2005 - 2006

Región	Millones de pesos		
	2005	2006	Variación %
Vivienda nueva y lotes con servicios			
Nacional	872.728	1.159.514	32,86
Quindío	3.944	9.266	134,94
Armenia	2.690	8.813	227,62
Vivienda usada			
Nacional	804.823	1.581.965	96,56
Quindío	6.139	18.255	197,36
Armenia	4.291	16.432	282,94

Fuente: DANE.

Gráfico 2.8.6.7.1
Quindío. Número de viviendas nuevas y usadas
Años 2005 - 2006



Fuente: DANE.

2.8.7 Transporte

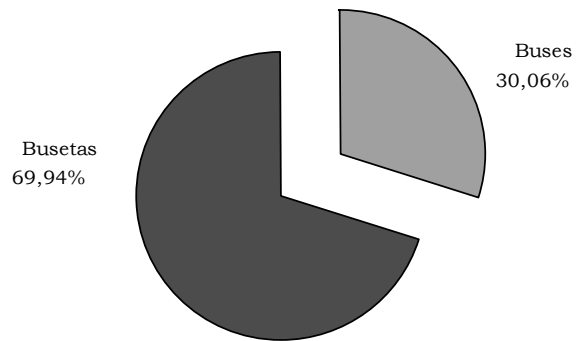
2.8.7.1 Transporte público urbano de pasajeros

Cuadro 2.8.7.1.1
Armenia. Transporte público urbano
Años 2005 - 2006

Vehículo	Promedio mensual afiliados	Promedio diario en servicio	Pasajeros transportados (miles)	Total producido (millones \$)	Kilómetros recorridos (miles)
2005	339	331	24.045	16.715	17.370
Bus	132	128	9.980	6.947	6.645
Buseta	207	203	14.065	9.768	10.725
2006	356	346	23.878	19.102	18.143
Bus	96	93	7.178	5.742	4.700
Buseta	260	253	16.700	13.360	13.443

Fuente: DANE.

Gráfico 2.8.7.1.1
Armenia. Distribución de pasajeros transportados
Año 2006



Fuente: DANE.

2.8.7.2 Transporte aéreo

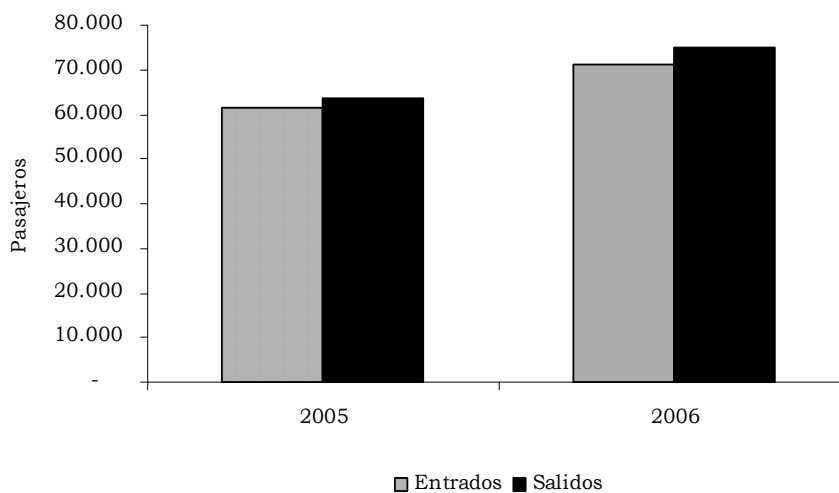
Cuadro 2.8.7.2.1
Armenia. Movimiento aéreo nacional de pasajeros y carga
Años 2005 – 2006^P

Periodo	Pasajeros		Carga (toneladas)	
	Entrados	Salidos	Entrada	Salida
2005	61.355	63.691	234	217
2006	71.113	74.972	229	190

Fuente: Unidad Administrativa Especial de la Aeronáutica Civil

^P Cifras Provisionales, sujetas a cambios por parte de la Aeronáutica Civil

Gráfico 2.8.7.2.1
Armenia. Movimiento aéreo nacional de pasajeros
Años 2005 – 2006^P



Fuente: Unidad Administrativa Especial de la Aeronáutica Civil
^P Cifras Provisionales, sujetas a cambios por parte de la Aeronáutica Civil

2.8.10 Servicios públicos

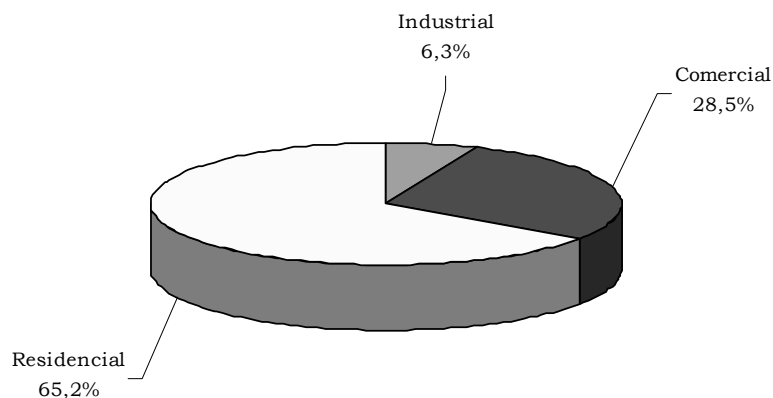
2.8.10.1 Consumo de energía eléctrica

Cuadro 2.8.10.1.1
Armenia. Consumo de energía eléctrica por usos
Años 2003 - 2006

Año	Usos			
	Total	Industrial	Comercial	Residencial
2003	158.020	10.349	37.928	109.743
2004	162.165	10.373	41.043	110.749
2005	174.433	11.716	47.668	115.049
2006	185.462	11.741	52.779	120.942
Var. % 05/06	6,3	0,2	10,7	5,1

Fuente: Empresa de Energía de Quindío S.A. E. S. P.

Gráfico 2.8.10.1.1
Armenia. Distribución porcentual de la energía consumida por usos
Año 2006



Fuente: Empresa de Energía del Quindío S.A. E. S. P.

2.8.10.2 Número de suscriptores

Cuadro 2.8.10.2.1
Armenia. Número de suscriptores al acueducto, metros cúbicos de
agua vendidos y vertidos de alcantarillado
Acumulado diciembre años 2003 - 2006

Período	Miles de m ³ vendidos		Suscriptores acueducto
	Alcantarillado	Acueducto	
Acumulado diciembre 2003	9.948	13.779	74.416
Acumulado diciembre 2004	11.609	13.520	74.960
Acumulado diciembre 2005	12.426	14.618	75.706
Acumulado diciembre 2006	12.319	14.491	76.698
Var. % Dic 06/05	-0,9	-0,9	1,3

Fuente: Empresas Públicas de Armenia E.S.P.

2.8.11 Industria**Cuadro 2.8.11.1****Quindío. Encuesta anual manufacturera, resumen de las principales variables****Años 2004 – 2005^P**

	Quindío		
	2004	2005	Variación %
Número de establecimientos	59	59	0,0
Personal Ocupado	1.903	1.798	-5,5
Personal remunerado	1.617	1.548	-4,3
Permanente	526	574	9,1
Temporal	1.091	974	-10,7
Sueldos y salarios (millones de pesos)	9.590	10.362	8,1
Prestaciones sociales (millones de pesos)	6.357	6.840	7,6
Producción bruta (millones de pesos)	352.590	416.890	18,2
Consumo intermedio (millones de pesos)	278.896	341.381	22,4
Valor agregado (millones de pesos)	73.693	75.508	2,5
Consumo energía eléctrica (millones kwh)	12,5	13,4	7,2
Productividad por persona (millones de pesos)	38,7	42,0	8,5

Fuente: DANE Encuesta Anual Manufacturera

3. ESPACIOS COMPLEMENTARIOS DE ANÁLISIS

3.1 ACTIVIDADES ECONÓMICAS Y RED VIAL PRIMARIA Y TERCIARIA INSTALADAS, SEGÚN DEPARTAMENTO

En el mapa se presentan dos variables importantes que sirven como marco referencial para el análisis de la dinámica económica del país. De una parte, el Censo 2005 permitió cuantificar las Unidades Económicas existentes en el país diferenciando las actividades básicas constitutivas, las cuales se representan por gráficos circulares divididos por colores (que expresan las Actividades Económicas), y así mismo de diámetros diferentes que identifican las cantidades de Unidades Económicas por Departamento.

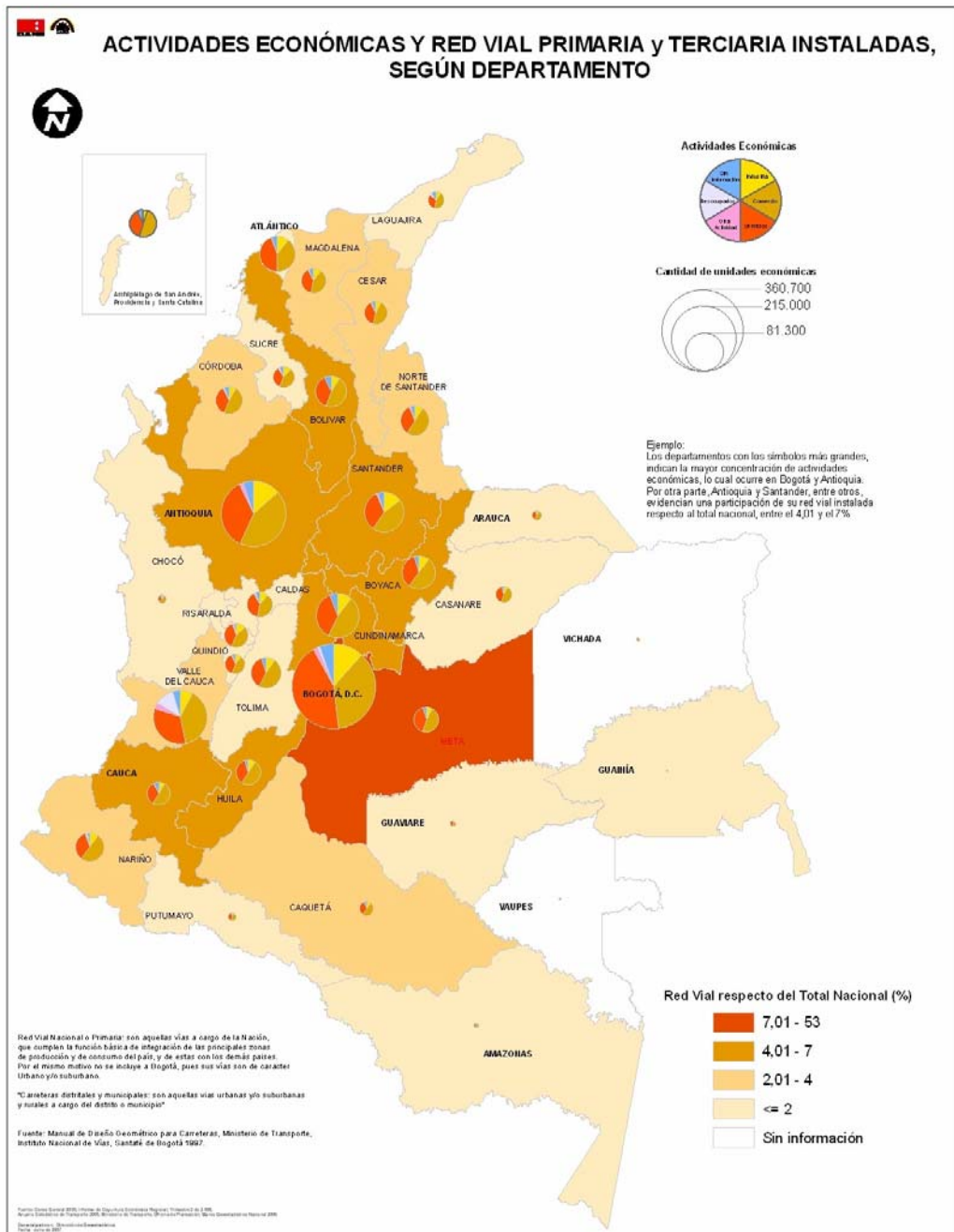
El ejemplo expuesto en el mapa indica una forma de leer la información contenida en él, lo cual permite precisar entre otros aspectos, que Bogotá y Antioquia concentran la mayor cantidad de Unidades Económicas del país, seguidos por los departamentos de Valle, Cundinamarca, Santander y Atlántico.

De otra parte, se puede observar los departamentos diferenciados por una gama de colores que representan los rangos porcentuales de participación de cada uno de los departamentos, en la configuración de la Red Vial Primaria y Terciaria.

En tal sentido se visualiza que el departamento del Meta evidencia la mayor participación, y sigue un grupo de departamentos conformado Bolívar, Antioquia, Santander, Boyacá, Cundinamarca, Huila y Cauca, los cuales tienen una participación porcentual individual entre el 4.01 y el 7.0 respecto del total nacional.

Es de resaltar que la sumatoria de la redes Primaria y Terciaria genera una malla diferente de lo que es presentarlas por separado. Independientemente de esto, resulta de gran importancia traslapar la gran masa de Unidades Económicas sobre la Red Vial y desarrollar los diferentes aspectos analíticos que ello implica, sin dejar de lado que en dicha interacción además de las Unidades de Industria, Comercio y Servicios, también juegan un papel muy importante las Unidades Agrícolas y Pecuarias, como espacios que jalonan no sólo actividad económica, sino muy importantes procesos sociodemográficos.

Mapa 3.1.1
Colombia. Actividades económicas y red vial primaria y terciaria instaladas, según Departamento



3.2 ALFABETISMO ELECTRÓNICO Y DENSIDAD TELEFÓNICA INSTALADA, SEGÚN DEPARTAMENTO

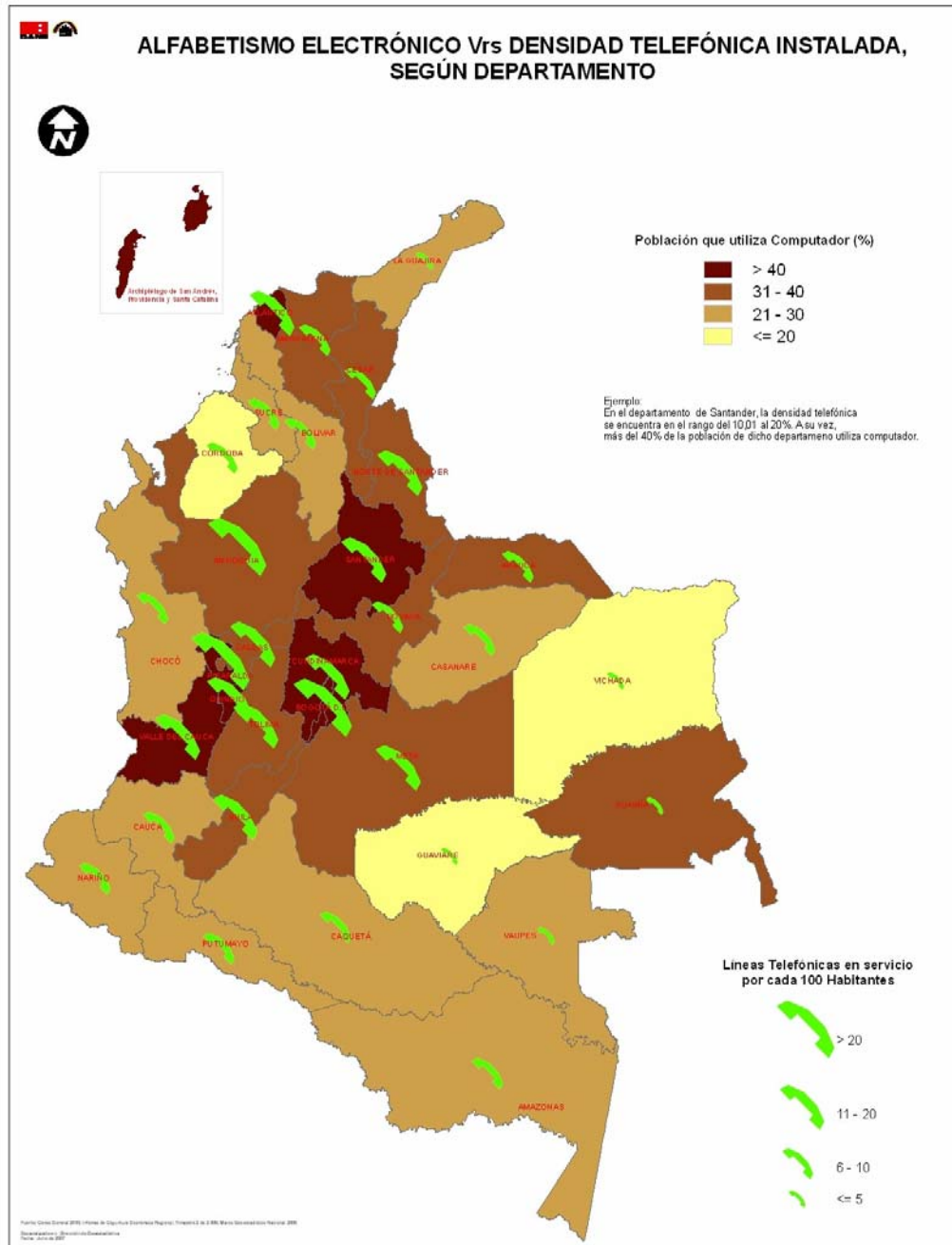
El Alfabetismo Electrónico (uso del computador), es una variable que el Censo 2005 ha permitido caracterizar desde los ámbitos territoriales, y se presenta en el mapa junto con la variable Densidad Telefónica Instalada según departamento.

El lector puede desarrollar puntos de análisis a partir del cruce de dichas variables, teniendo en cuenta, primero, que el Alfabetismo Electrónico se lee a partir de la gama de colores que identifica los rangos porcentuales de la población que utiliza computador según departamento. Se indica entonces que en San Andrés, Atlántico, Santander, Cundinamarca, Bogotá, Valle, Risaralda y Quindío, más del 40% de la población utiliza computador.

Segundo, la Densidad Telefónica instalada por departamento, graficada con teléfonos de diferentes tamaños según rangos, permite identificar la cantidad de líneas telefónicas en servicio por cada 100 habitantes. Se evidencia entonces que las mayores densidades las presentan Bogotá, Antioquia y Risaralda, seguidos por los departamentos de Atlántico, Norte de Santander, Santander, Cundinamarca, Caldas, Quindío, Tolima, Meta, Valle y Huila.

Estos aspectos puntuales pueden adquirir valor agregado como información, en cuanto se correlacionen, por ejemplo, con el acceso a internet.

Mapa 3.2.1
Colombia. Alfabetismo electrónico Vrs densidad telefónica instalada,
según Departamento



3.3 ALGUNAS CIFRAS DE INTERÉS BASADAS EN EL CENSO 2005 – Urbanización, envejecimiento y movilidad

3.3.1 Proceso de urbanización

Colombia, desde mediados del siglo XX, como la mayoría de los países de la región, ha estado afectada por el proceso de urbanización, periodo en el que pasó de ser un país con alta concentración de población en parte resto³ a tener el 74,3 por ciento de sus habitantes residiendo en los núcleos urbanos. En efecto, si tenemos en cuenta los censos de 1938 y 1951, más del 60 por ciento de la población colombiana residía mayoritariamente en la parte resto, proceso que se empieza a revertir a partir de 1964 y que se acelera a partir de 1985, cifras que se pueden ver cuadro 3.3.1.1.

Cuadro 3.3.1.1

Colombia. Evolución de la población en el periodo 1938 – 2005

Censo	Población censada			% Cabecera	% Resto
	Total	Cabecera	Resto		
1938	8,701,816	2,533,680	6,168,136	29.1	70.9
1951	11,228,509	4,441,386	6,787,123	39.6	60.4
1964	17,484,508	9,093,088	8,391,420	52.0	48.0
1973	20,666,920	12,637,750	8,029,170	61.1	38.9
1985	27,867,326	18,710,087	9,157,239	67.1	32.9
1993	33,109,840	23,514,070	9,595,770	71.0	29.0
2005	41,489,253	30,846,231	10,643,022	74.3	25.7

Nota: Fuente DANE. Las fechas censales son las siguientes

Censo 1938: 5 de julio de 1938; Censo 1951: 9 de Mayo de 1951

Censo 1964: 15 de julio de 1964; Censo 1973: 24 de octubre de 1973

Censo 1985: 15 de octubre de 1985; Censo 1993: 24 de octubre de 1993

Censo 2005: 11 de noviembre de 2005.

Cálculos con cifras censales sin ajuste, realizados 11 septiembre 2007

En términos absolutos, si se tiene en cuenta el periodo intercensal 1993 – 2005, la población en las cabeceras municipales ha crecido un 31,18 por ciento mientras en el periodo 1985 – 1993 lo hizo en un 25,67 por ciento, lo cual muestra el fuerte proceso de urbanización en los últimos doce años anteriores al Censo General 2005.

La distribución de la población de acuerdo con el grado de urbanización, determina la concentración de la misma considerando las diferentes zonas geográficas en las cuales se puede subdividir el territorio nacional, ver tabla 3.3.1.1.

³ El DANE utiliza el concepto de cabecera y resto, teniendo en cuenta que la definición de urbano y rural tiene otras connotaciones de tipo económico. La **Cabecera** es el área geográfica que está definida por un perímetro cuyos límites se establecen mediante un Acuerdo del Concejo Municipal; es donde se localiza la sede de la Alcaldía. El **Resto** es el área geográfica por fuera del límite de la cabecera y contiene los centros poblados, corregimientos y áreas dispersas.

En efecto, la concentración es coherente con aquellas zonas en donde se encuentra el mayor número de ciudades intermedias y grandes, las cuales se constituyen en polos de atracción dada la oferta de bienes y servicios, en especial vivienda, servicios públicos domiciliarios, educación y salud. Es así que Bogotá D.C. representa el 16,1 por ciento de la población total y el 21,5 por ciento de la población en las cabeceras, lo cual ha significado que el índice de primacía⁴ pase de un valor de 1 en 1990⁵ a 1,3 según el Censo General 2005.

Tabla 3.3.1.1
Colombia: Concentración de Población por
zonas geográficas.
2005

Zona Geográfica	% de Población
Atlántica ⁶	21,2
Andina Central ⁷	29,8
Andina Occidental ⁸	18,9
Andina Oriental ⁹	7,5
Pacífica ¹⁰	17,3
Piedemonte ¹¹	4,0
Amazonía ¹²	0,9
Orinoquía ¹³	0,4

Fuente: DANE, Censo General 2005

Este proceso de urbanización, muestra una dinámica muy especial en los municipios cercanos a las grandes ciudades, los cuales se han convertido en “*municipios dormitorio*” generado por menores costos en vivienda, bienes, servicios, así como infraestructura vial y transporte público. De acuerdo con las cifras del Censo General 2005, por ejemplo para el caso de las personas que inmigraron a Jamundi de municipios del resto del Valle del Cauca, cerca del 80 por ciento proviene de Cali; igual fenómeno ocurre con Soledad y los municipios cercanos a Bogotá D.C.

4 Es el cociente entre la población de la ciudad más grande y la suma de las tres que la siguen.

5 Según CELADE, base de datos DEPUALC.

6 Córdoba, Sucre, Bolívar, Atlántico, Magdalena, Cesar y La Guajira.

7 Bogotá D.C., Tolima, Cundinamarca, Huila y Boyacá.

8 Quindío, Risaralda, Antioquia y Caldas.

9 Santander y Norte de Santander.

10 Chocó, Valle del Cauca, Cauca y Nariño.

11 Meta, Casanare, Arauca y Caquetá.

12 Vaupés, Amazonas y Putumayo.

13 Guaviare, Vichada y Guainia.

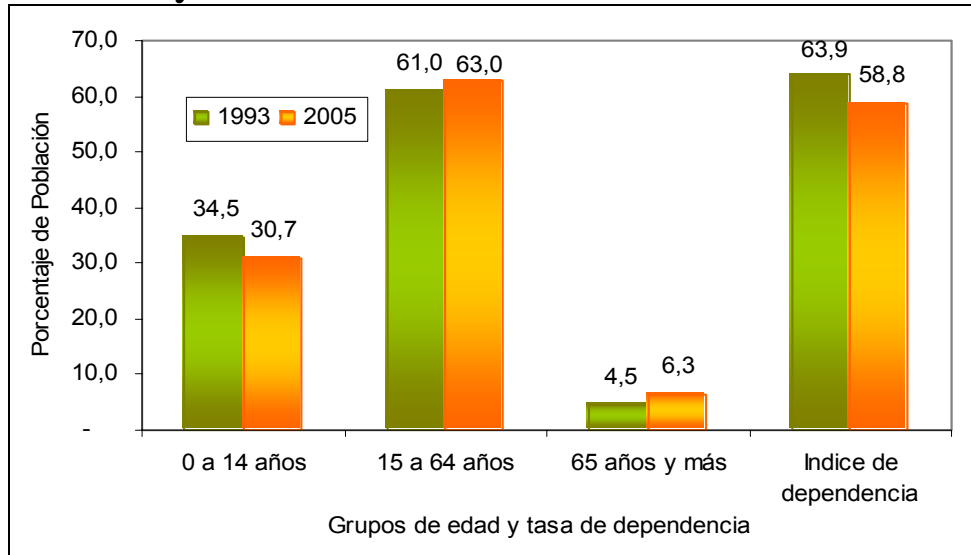
3.3.2 Envejecimiento de la población Colombiana

El envejecimiento de la población no es un proceso homogéneo por lo cual se presentan grandes diferencias entre países y al interior de cada uno de ellos; para el caso de Colombia se tiene que el índice de envejecimiento total nacional es de 20,5; Bogotá de 21,0; Antioquia 22,3; Valle del Cauca 24,5; Chocó 12,7; Córdoba 16,7 y Caquetá 16,7.

Si tenemos en cuenta la evolución de los grupos que contienen a niños (0 a 14 años), adolescentes, jóvenes y adultos (15 a 64 años) y adulto mayor (65 años y más) en el último periodo intercensal, se puede evidenciar los efectos de la transición demográfica sobre la estructura por edad de la población, datos que están contenidos en el siguiente gráfico.

Gráfico 3.3.2.1

Colombia. Composición de la población por grandes grupos de edad Años 1993 y 2005



Fuente: DANE, Censos 1993 y 2005

En los datos contenidos en el gráfico anterior, se puede observar la disminución del crecimiento de la población de niños, así como un importante cambio en la tendencia de los demás grupos de edades, coherente con el descenso de los niveles de la fecundidad así como la reducción de la mortalidad generando un aumento del peso de las edades adultas. Estos cambios de estructura determinan que la edad mediana de la población pase de 22,37 años en 1993 a 25,9 años en el 2005, lo cual muestra que a pesar de las transformaciones que se han presentado Colombia es una población joven¹⁴.

¹⁴ Para España la edad mediana es de 36,8 años. Según CEPAL, Boletín Demográfico 2003, la edad mediana de algunos países latinoamericanos para el año 2000 era: Uruguay 31,4; Chile 28,3; Argentina 27,8; Haití 19,2.

Si tenemos en cuenta la evolución en el último periodo intercensal de la población de 60 años y más, se observa que este grupo pasa de representar un 6,9 por ciento en el año 1993 a 8,9 por ciento en el 2005, con lo cual se puede afirmar que Colombia se encuentra en un proceso de envejecimiento que se puede categorizar como moderado avanzado.

Otro indicador de gran relevancia para ser tenido en cuenta en los procesos de planificación y definición de políticas públicas¹⁵ es el Índice de Dependencia Demográfico¹⁶, el cual continúa reduciéndose. Lo anterior indica que Colombia está dentro de llamado Bono Demográfico o Ventana de Oportunidades, situación que es favorable al desarrollo social teniendo en cuenta que se tiene una gran ventaja para generar inversiones productivas o inversión social de largo plazo en la lucha contra la pobreza, el mejoramiento de la calidad en la educación y la reforma de la salud, facilitando anticipar inversiones frente al aumento de la población adulta mayor, que de no hacerse desde ahora implicarían mayores costos realizarlas más adelante. Es necesario llamar la atención que en el momento en que este índice cambie su tendencia decreciente marcará el final del Bono Demográfico como consecuencia del aumento en el peso de la población adulta mayor¹⁷.

El proceso de envejecimiento que está registrando Colombia y algunas regiones, plantea una serie de retos tanto para el gobierno nacional como local, que permita focalizar de forma equitativa los nuevos requerimientos que se generan como resultado de este proceso en oferta de empleo adecuado, necesidades de educación de una mayor población en edad productiva, necesidades de atención en salud y seguridad social entre muchos otros.

3.3.3 Cambios de residencia

Teniendo en cuenta los datos del último censo, se evidencia que el 24,0 por ciento de la población total cambió su residencia habitual en el periodo 2000 – 2005, el cual fue diferencial por sexo y edad, así como en las causas que motivaron el cambio de residencia.

Si tenemos en cuenta la relación origen – destino de los flujos migratorios se tiene que el mayor peso de estos movimientos se da al interior de los municipios los cuales representan el 71,3 por ciento del total de cambios de residencia, ver cuadro 3.3.3.1.

Un aspecto importante de resaltar de las cifras censales se relaciona con el hecho que del total de cambios intermunicipales, el 56,9 por ciento se dio hacia otros departamentos.

¹⁵ Especialmente en educación, salud y empleo.

¹⁶ $(\text{Población} < 15 + \text{población de 65 y más}) / \text{población de 15 a 64} * 100$

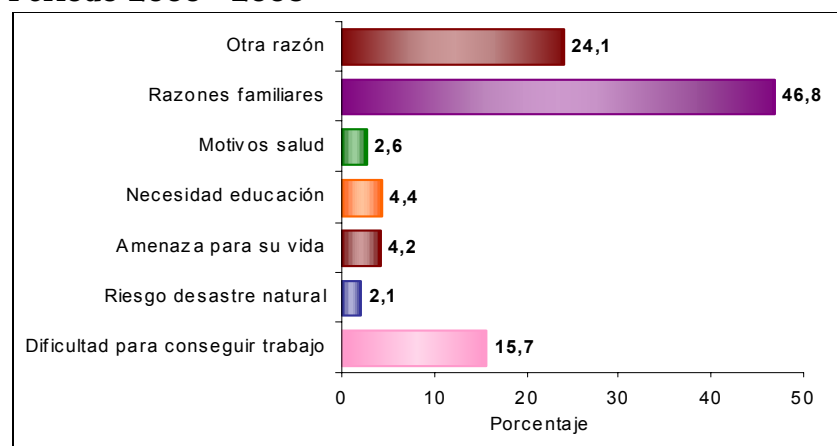
¹⁷ Resultado de la baja de la fecundidad y el aumento de la esperanza de vida al nacer.

Cuadro 3.3.3.1**Colombia. Distribución de los cambios de residencia en el periodo 2000 - 2005**

Ámbito de la movilidad residencial	Número de Personas	Porcentaje (%)
Intramunicipal	7.033.275	71,29
Intermunicipal	2.390.220	24,23
Internacional	83.310	0,84
No informa lugar de residencia anterior	359.113	3,64
Total cambios de residencia	9.865.918	100,00

Fuente: DANE, Censo General 2005

Las causas que motivaron estos cambios¹⁸, muestran una alta frecuencia en “razones familiares” y “otras razones” las cuales representan el 70,9 por ciento del total de causas. Aquí es importante tener en cuenta que dentro de estas categorías pueden existir personas que por razones externas no declararon la verdadera causa, como es el caso de los factores de violencia. En la gráfica siguiente se pueden observar las frecuencias de cada una de las causas de cambio de residencia en el último quinquenio.

Gráfico 3.3.3.1**Colombia. Principales causas de cambio de residencia Periodo 2000 - 2005**

Fuente: DANE, Censo General 2005

También se evidencia que es significativo el factor laboral como causa de cambio de residencia, representando el 15,7 por ciento del total de personas que realizaron movimientos migratorios internos durante el último quinquenio anterior al censo.

¹⁸ El Censo General 2005 incluyó una pregunta para toda la población que indaga sobre la causa del **último cambio** en el periodo 2000 – 2005.

GLOSARIO

Balanza comercial: parte de la balanza de pagos que registra sólo las transacciones de bienes de un país con el resto del mundo, durante un período determinado. Cuando el valor de las importaciones excede el valor de las exportaciones se dice que la balanza comercial está en déficit; cuando ocurre lo contrario, se dice que la balanza comercial tiene superávit.

Canasta: Conjunto de bienes y servicios representativos del consumo final de los hogares. Aquí se encuentran los artículos que más peso de gasto tienen, los que con mayor frecuencia adquieren los hogares, los que presentan una evolución importante en la participación de gastos en los últimos 10 años y, a su vez, presentan las expectativas de crecimiento de la demanda en el mediano y largo plazo.

CIU, Rev. 3: Clasificación Industrial Uniforme de todas las actividades económicas, revisión 3.

Contribución: permite medir el aporte en puntos porcentuales de cada insumo a la variación mensual, año corrido y doce meses, del total del índice.

Crédito comercial: Son todos los créditos distintos a los de vivienda, de consumo y microcrédito.

Crédito de consumo: el otorgado a personas naturales cuyo objeto sea financiar la adquisición de bienes de consumo o el pago de servicios para fines no comerciales o empresariales, independientemente de su monto.

Crédito de vivienda: el otorgado a personas naturales, destinado a la adquisición de vivienda nueva o usada, o a la construcción de vivienda individual, independientemente de su monto.

CUODE: Clasificación Según Uso o Destino Económico – codificación de las mercancías según el fin económico al cual serán destinadas, es decir, bienes de capital, intermedios y de consumo.

Desocupados (D): son las personas que en la semana de referencia se encontraban en una de las siguientes situaciones:

1. Desempleo abierto: sin empleo en la semana de referencia e hicieron diligencias en el último mes y tenían disponibilidad.
2. Desempleo oculto: sin empleo en la semana de referencia y no hicieron diligencias en el último mes, pero sí en los últimos 12 meses; tienen una razón válida de desaliento y, disponibilidad.

Exportación: es la salida, con destino a otro país o zona franca industrial colombiana, de mercancías que hayan tenido circulación libre o restringida en el territorio aduanero colombiano. La exportación se registra estadísticamente cuando la aduana ha realizado el cierre del documento de exportación.

Exportaciones tradicionales: café, petróleo y sus derivados, carbón y ferroníquel.

Formación bruta de capital: es un componente de la demanda final. Aparece en todos los cuadros de la oferta y demanda y, además, en las cuentas de acumulación y financiación de capital. Este concepto incluye la formación bruta de capital fijo, la variación de existencias y, la adquisición menos disposición de objetos valiosos.

Ganado porcino: se refiere concretamente a la especie de los cerdos, los cuales hacen parte de la raza menor.

Ganado vacuno: conjunto de animales de la especie bovina que se crían para la explotación. Hace parte de las especies de raza mayor (150 kilos o más).

Gasto de funcionamiento: se relaciona con las erogaciones en que debe incurrir el Estado para cumplir su función básica, dentro de las cuales se destacan la remuneración a los asalariados y, la compra de bienes y servicios.

Gasto de capital: es el incremento en el acervo de riqueza expresado en una acumulación de bienes, producida por un flujo monetario, lo que supone un cambio en la composición de activos líquidos a fijos. El gasto de capital puede estar orientado a la formación bruta de capital fijo o a la transferencia de capital.

Grupo de gasto: es el nivel más general de la estructura del IPC. Corresponde, en concepto y naturaleza, a las agregaciones del gasto en término de los propósitos de uso que hace el consumidor. Entre ellos se encuentran: alimentos, vivienda, vestuario, salud, educación, diversión y esparcimiento, transporte y comunicaciones y, gastos varios.

ICCV: es un instrumento estadístico que permite conocer el cambio porcentual promedio de los precios de los principales insumos requeridos para la construcción de vivienda, en dos períodos de tiempo.

Importaciones: es la introducción legal de mercancías procedentes de otros países o de una zona franca industrial colombiana al resto del territorio aduanero nacional. Estas cifras se producen según la fecha de presentación de las declaraciones de importación ante las entidades financieras autorizadas para recaudar los tributos aduaneros.

Índice: expresión numérica que acumula las variaciones porcentuales observadas.

Informalidad: según PREALC-78, operativamente se consideran trabajando en el sector informal las personas que cumplan las siguientes características:

- Los empleados y obreros que laboren en establecimientos, negocios o empresas que ocupen hasta diez personas en todas sus agencias y sucursales.
- Los trabajadores familiares sin remuneración.
- Los empleados domésticos.
- Los trabajadores por cuenta propia, excepto los independientes profesionales.
- Los patrones o empleadores en empresas de diez trabajadores o menos.

Ingresos tributarios: son la parte de los ingresos corrientes que el Estado recibe a manera de transferencia, es decir sin que por ella se genere obligación alguna para éste, derivada de los pagos de impuestos de los contribuyentes, ya sean éstos personas naturales o jurídicas; los ingresos tributarios suelen clasificarse como directos e indirectos.

Ingresos no tributarios: son la parte de los ingresos corrientes que el Estado percibe como provenientes de intereses y excedentes financieros y del cobro derechos, tasas, contribuciones, multas, rentas contractuales y la producción y venta de bienes y servicios; estos últimos a través de las empresas del Estado.

IPC: es un número que resume las variaciones de los precios de una canasta de bienes, la cual se supone que es representativa del consumo de una familia promedio. El índice es un promedio ponderado de los precios de todos los bienes que componen la canasta. El IPC es el principal instrumento para la cuantificación de la inflación.

Licencia: es el acto por el cual la entidad autoriza la construcción o demolición y la ubicación o parcelación de predios en las áreas urbanas, suburbanas y rurales con base en las normas urbanísticas y/o arquitectónicas y especificaciones técnicas vigentes.

Ocupados (O): son las personas que durante el período de referencia se encontraban en una de las siguientes situaciones:

- Trabajó por lo menos una hora remunerada en dinero o en especie en la semana de referencia.
- Los que no trabajaron en la semana de referencia, pero tenían un trabajo.

- Trabajadores familiares sin remuneración que trabajaron en la semana de referencia por lo menos una hora.

País de destino: es aquel conocido en el momento del despacho como el último país en que los bienes serán entregados.

País de origen: es aquel donde se cultivaron los productos agrícolas, se extrajeron los minerales o se fabricaron los artículos manufacturados total o parcialmente, pero en este último caso el país de origen es el que ha completado la última fase del proceso de fabricación para que el producto adopte su forma final.

Participación: es el porcentaje de explicación de la contribución de cada insumo, subgrupo y grupo de costo en la variación del índice total.

Población económicamente activa (PEA): también se le llama fuerza laboral y esta conformada por las personas en edad de trabajar que trabajan o están buscando empleo.

Población económicamente inactiva (PEI): comprende a todas las personas en edad de trabajar que no participan en la producción de bienes y servicios porque no necesitan, no pueden o no están interesadas en tener actividad remunerada. A este grupo pertenecen los estudiantes, amas de casa, pensionados, jubilados, rentistas, inválidos, personas que no les llama la atención o creen que no vale la pena trabajar, y trabajadores familiares sin remuneración que se encuentran laborando menos de 15 horas semanales.

Población en edad de trabajar (PET): está conformada por las personas de 12 años y más en las zonas urbanas, y de 10 años y más en las zonas rurales. Se divide en población económicamente activa y población económicamente inactiva.

Población total (PT): está constituida por la población civil no institucional residente en hogares particulares. Se estima por proyecciones con base en los resultados proyectados de los censos de población.

Ponderaciones: participación porcentual que tiene cada elemento dentro de una unidad.

PREALC: Programa Regional de Empleo para América Latina y el Caribe.

Producto Interno Bruto (PIB): es el total de bienes y servicios producidos en un país durante un período de tiempo determinado. Incluye la producción generada por nacionales residentes en el país y por extranjeros residentes en el país, y excluye la producción de nacionales residentes en el exterior.

Rama de actividad económica: es la suma de los establecimientos que tiene como producción característica un grupo homogéneo de productos.

Subempleo (S): son ocupados que consideran inadecuado el empleo que poseen por:

1. Insuficiencia de horas: ocupados que desean trabajar más horas ya sea en su empleo principal o secundario, y tienen una jornada inferior a 48 horas semanales.
2. Competencias: ocupados que desean o buscan cambiar su situación de empleo actual para utilizar mejor sus competencias profesionales, y están disponibles para ello.
3. Ingresos: ocupados que desean o buscan cambiar su situación actual de empleo, con objeto de mejorar sus limitados ingresos.

El DANE estableció una clasificación que divide el subempleo en dos: subjetivo y objetivo.

Subempleo subjetivo: se refiere al simple deseo manifestado por el trabajador de mejorar sus ingresos, el número de horas trabajadas o tener una labor más propia de sus competencias personales.

Subempleo objetivo: comprende a quienes tienen el deseo pero además han hecho una gestión para materializar su aspiración y está en disposición de efectuar el cambio.

Tasa de desempleo: es la relación porcentual entre el número de personas que están buscando trabajo (D), y el número de personas que integran la fuerza laboral (PEA).

Tasa de ocupación: es la relación porcentual entre la población ocupada (OC) y el número de personas que integran la población en edad de trabajar (PET).

Tasa de subempleo: es la relación porcentual de la población ocupada que manifestó querer y poder trabajar más horas a la semana (PS) y el número de personas que integran la fuerza laboral (PEA).

Tasa global de participación: es la relación porcentual entre la población económicamente activa y la población en edad de trabajar. Este indicador refleja la presión de la población en edad de trabajar sobre el mercado laboral.

Valor agregado: Es el mayor valor creado en el proceso de producción por efecto de la combinación de dos factores. Se obtiene como diferencia entre el valor de la producción bruta y los consumos intermedios empleados.

Valor CIF (Cost, Insurance, Freight, es decir, costo, seguro y flete): es el precio total de la mercancía, incluyendo en su valor los costos por seguros y fletes.

Valor FOB (Free on board): corresponde al precio de venta de los bienes embarcados a otros países, puestos en el medio de transporte, sin incluir valor de seguro y fletes.

Variaciones: es la variación promedio de precios que se obtiene como el relativo de un número índice en dos periodos de tiempo.

Variación acumulada en lo corrido del año: variación porcentual calculada entre lo transcurrido desde enero hasta el mes de referencia del año, y lo transcurrido en igual período del año inmediatamente anterior.

Variación anual: variación porcentual calculada entre el mes del año en referencia y el mismo mes del año inmediatamente anterior.

