

# Boletín Económico Regional

I trimestre de 2016

## Suroccidente

Valle del Cauca / Nariño /  
Cauca / Putumayo



**FECHA DE PUBLICACIÓN:** junio de 2016.

**PALABRAS CLAVE DEL BOLETÍN ECONÓMICO REGIONAL:** Región Suroccidente, demanda interna, comercio, industria, remesas.

Las opiniones y posibles errores son responsabilidad exclusiva de los autores y no comprometen al Banco de la República ni a su Junta Directiva.

# TABLA DE CONTENIDO

PANORAMA ECONÓMICO.....	3
I. AGROPECUARIO, SILVICULTURA Y PESCA.....	5
II. MINERÍA .....	11
III. INDUSTRIA.....	13
IV. ELECTRICIDAD, GAS Y AGUA.....	16
V. CONSTRUCCIÓN .....	18
VI. COMERCIO Y TURISMO .....	21
VII. TRANSPORTE .....	24
VIII. SISTEMA FINANCIERO Y ACTIVIDADES INMOBILIARIAS .....	27
IX. COMERCIO EXTERIOR .....	28
X. MERCADO LABORAL.....	34
XI. PRECIOS.....	36
XII. OTRAS VARIABLES ECONÓMICAS .....	38

## PANORAMA ECONÓMICO

*La economía en Suroccidente siguió creciendo en casi todas las actividades durante el primer trimestre de 2016, ofreciendo resultados muy satisfactorios en el comercio, la construcción, el transporte, el empleo, la industria y las exportaciones, estas dos últimas estimuladas por el mejor tipo de cambio real. Las remesas y el crecimiento del empleo formal fueron claves en mantener el buen clima económico y liderar el crecimiento económico del país, en contraste con la desaceleración que señalan los indicadores para el promedio nacional.*

La demanda interna de la región y resto del país siguió atendida por la oferta local en el primer trimestre del año. Las ventas en el comercio local superaron las de un año atrás a un ritmo mayor al esperado. La Encuesta mensual de expectativas económicas (EMEE) del Banco de la República y la Encuesta mensual de comercio minorista (EMCM) del DANE señalaron aceleración en el consumo privado, con una expansión superior a todas las regiones del país, e incluso a las percepciones de los hogares medidas en la encuesta de Fedesarrollo, que fueron menos negativas frente a los meses precedentes.

Las remesas enviadas desde el exterior continuaron aportando al comercio de bienes y servicios de la región, como también impulsando la inversión en propiedad raíz. En forma consecuente, los giros recibidos en el total nacional crecieron 12,4% en dólares durante el primer trimestre, y en el acumulado al cierre de abril 12,9%, cuando totalizaron US\$ 1.544 millones de dólares, que convertidos a pesos suman \$4,6 billones de pesos. Es así como la mayor tasa de cambio en el periodo continuó brindando a los colombianos residentes en el exterior la forma de hacer más rentable el ahorro, y de paso estimular el incremento en los envíos a Colombia y a Suroccidente, región que concentra alrededor de un tercio del total de las remesas.

En igual sentido, se observó notable incremento del empleo formal que facilitó a los hogares un mayor consumo, acceso al crédito en el sistema financiero y la adquisición de vivienda financiada. El número de trabajadores afiliados a las cajas de compensación en el departamento del Valle del Cauca aumentó en promedio 14,0% durante el primer trimestre de 2016.

Por el lado de la oferta, el balance de la producción industrial en el primer trimestre fue muy satisfactorio y como lo confirman las cifras del PIB del DANE (5,3%) para el total país. El ejercicio del indicador para la industria del Valle del Cauca (IPIR) señaló un crecimiento de la producción fabril de 3,7% y para Suroccidente de 3,3%. La industria local prosiguió manteniendo el beneficio de la devaluación real, sumado al buen momento de la demanda local y a la sustitución de artículos importados por nacionales, manufacturados en gran parte por la industria local. De su parte, las ventas industriales en términos reales comenzaron a superar el crecimiento de la producción, al tener incorporado los ajustes de precios originados en los mayores costos de los insumos. En el trimestre marcaron la pauta en ventas la fabricación de bebidas, confecciones, químicos, papel y cartón, y molinería y almidones.

En la construcción se incrementaron las obras en proceso en la región a marzo de 2016, por encima del promedio nacional de la muestra del DANE. Este resultado marcó un cambio positivo frente a la

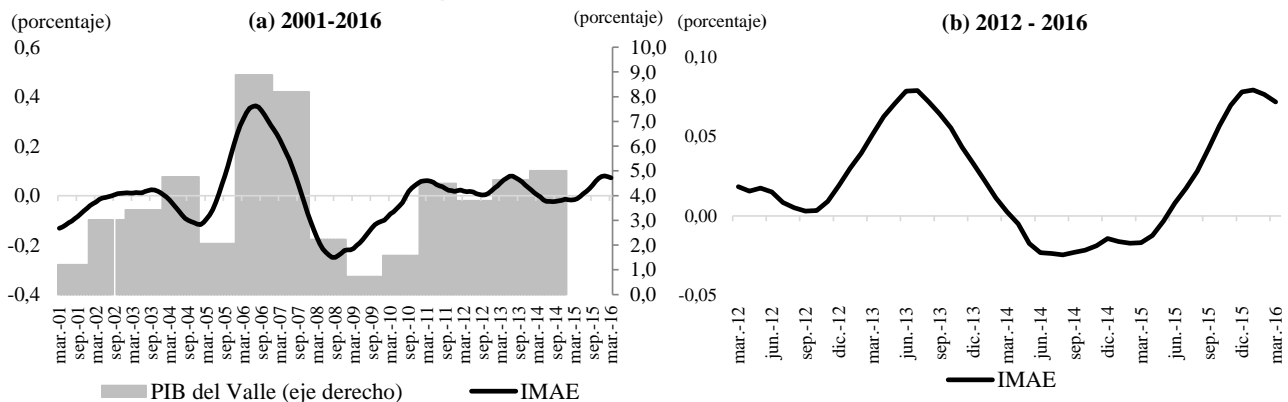
caída observada en igual trimestre de un año atrás y prolongó la recuperación sostenida del sector, aportando a la mejor dinámica de la actividad económica de la región.

El comercio exterior reaccionó positivamente al estímulo de la depreciación de la moneda. Repuntó el volumen y el valor de las exportaciones del Valle del Cauca en el primer trimestre, no obstante caer levemente en el consolidado regional por menores despachos de azúcar del Cauca. Las importaciones disminuyeron un poco más que en el total nacional. La demanda de insumos nacionales en vez de importados contribuyó al mejoramiento de la industria local, y jugó un papel importante en la sustitución, los bienes de consumo final duradero y no duradero para los hogares, (vehículos), seguidas de algunas materias primas sustituidas por nacionales.

Por su parte, el cálculo del Indicador Mensual de Actividad Económica del Valle del Cauca (IMAE), elaborado de manera conjunta por la Pontificia Universidad Javeriana Cali y el Banco de la República, reportó para el primer trimestre de 2016 un crecimiento de la economía del Valle del Cauca alrededor de 4,6%, en comparación con igual período del año anterior. De esta forma, el indicador señaló que en el primer trimestre de 2016 la economía del Valle superó su media histórica (3,8%) y la estimación del año 2015, cuando se ajustó alrededor de 4,4%.

**Gráfico 1**

**Crecimiento anual del PIB del Valle y del Indicador mensual de actividad económica (IMAE) para el Valle**



\* Valores mayores a cero indican que el Valle está creciendo por encima de su promedio histórico (3,8%). Un incremento por encima de cero representa una aceleración, es decir, un aumento del ritmo de crecimiento. Una disminución representa una desaceleración, es decir, una disminución del ritmo de crecimiento

Fuente: Centro Regional de Estudios Económicos Cali - Banco de la República y Departamento de Economía - Pontificia Universidad Javeriana Cali.

Las variables que jalonaron la actividad económica del Valle, de acuerdo con el IMAE, fueron la producción industrial, impulsada por la demanda nacional como se mencionó arriba, y el consumo de los hogares, aunque se redujo en comparación con el último trimestre de 2015. El aumento en las remesas enviadas por los no residentes, junto con el ingreso de los nuevos ocupados y el mejoramiento de su capacidad adquisitiva ha contribuido a que el consumo interno mantenga su dinámica, a pesar del incremento en la inflación, que registró a nivel nacional el mayor incremento en una década.

Para lo que resta del año, se espera una moderación en la demanda interna de la región especialmente en el comportamiento del gasto en bienes durables para los hogares, caso de la industria automotriz, y de la dinámica que pueda tener la inflación ante la normalización del clima después del segundo trimestre del año. Por último, el comportamiento de las exportaciones continuará sujeto a la recuperación de las economías de los principales socios comerciales de la región, como Ecuador y Venezuela.

# I. AGROPECUARIO, SILVICULTURA Y PESCA

## AGRICULTURA

Los resultados para el sector agrícola de Suroccidente durante el primer trimestre de 2016 fueron poco favorables en comparación con el trimestre anterior y respecto a igual período de un año atrás, por los efectos del fenómeno climático de El Niño sobre las siembras y cosechas. Esta situación conllevó a menores volúmenes en la producción de alimentos por baja productividad y calidad de las cosechas en la mayor parte de cultivos en esta región del país. Empero lo anterior, al cierre del trimestre las lluvias reaparecieron y estimularon la recuperación en el proceso de siembras de percederos, proceso que resultará en abundante oferta agrícola desde finales del segundo trimestre y resto del año.

Al igual que en los dos últimos trimestres del año pasado, las estadísticas de la Central de Abastos del Valle del Cauca –Cavasa– continuaron mostrando una reducción anual en el ingreso total de alimentos percederos de 14,4% en el primer trimestre de 2016 (Cuadro 1).

**Cuadro 1**  
**Valle del Cauca<sup>1</sup>. Abastecimiento de alimentos por grupos**  
**Trimestres 2015 - 2016**  
(crecimiento anual y participación)

Grupo	2015				2016	Participación I trim. 2016
	I	II	III	IV	I	
Frutas	9,2	13,6	6,3	-11,7	-19,4	21,1
Otros grupos	-5,7	-13,6	-10,6	-15,7	-10,3	22,4
Tubérculos, raíces y plátanos	-7,3	0,8	2,6	-8,2	-12,8	33,9
Verduras y hortalizas	1,5	2,1	-4,0	-19,1	-15,6	22,6
Total	-1,7	0,3	-1,4	-13,3	-14,4	100,0

<sup>1</sup> Mercados mayoristas de Cali: Cavasa y Santa Helena.

Fuente: SIPSA, Ministerio de Agricultura y Desarrollo Rural-DANE. Cálculos Banco de la República.

En el Valle del Cauca, los cultivos de caña de azúcar, los de mayor extensión en la región, fueron los que ofrecieron la menor oferta, seguidos de frutales, plátano, cítricos, verduras y hortalizas, con marcado incremento en los precios al consumidor. Bajo estas circunstancias, los cultivadores se motivaron a reiniciar y mejorar las siembras para el segundo trimestre del año para amainar el desabastecimiento de estos productos de la canasta familiar, con mayor repercusión en Suroccidente.

En el departamento de Nariño catalogado como una de las principales despensas agropecuarias que abastecen al Valle del Cauca y resto del país, la producción de papa se disminuyó, pero en forma menos crítica como sucedió en el altiplano cundi-boyacense, excepto la papa amarilla que contrajo fuertemente su oferta. Igualmente, el resto de tubérculos sufrieron en menor proporción los efectos climáticos y fue apreciable la reducción en la oferta de otros percederos como la arveja y la zanahoria, cuyos precios rompieron barreras históricas en la región. En este escenario, se observó un creciente turismo ecuatoriano que se sumó a la demanda frente a la escasez reinante de alimentos percederos del resto de la región y del país en el periodo.

En el caso del Cauca, la recolección cafetera en el primer trimestre continuó liderando la producción regional y beneficiando con la mayor productividad a miles de familias caucanas. En contraste, la de

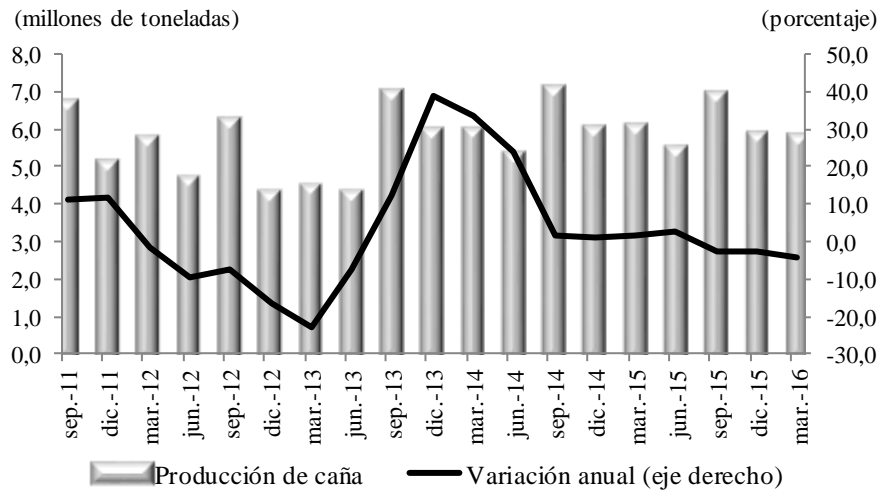
caña de azúcar presentó fuerte reducción manifestada en la menor molienda de caña en los ingenios azucareros de la región.

En consecuencia, al cierre de marzo se registró una leve reducción en el abastecimiento de alimentos en el suroccidente colombiano, en especial en frutas, verduras y hortalizas, y en tubérculos, alimentos cuya menor oferta se desplazó hacia otras zonas del país. Este desplazamiento de grandes volúmenes de alimentos hacia otras plazas del país se dio por el fuerte efecto climático sobre la producción agropecuaria de otras zonas del país, que al verse desabastecidos los mercados, presionaron al alza los precios y disminuyeron la oferta local, siendo mayor en los tres primeros meses del año y quedando los precios en los niveles más altos de todo el país, para las ciudades capitales en los departamentos de Suroccidente, como se muestra en el capítulo de precios.

En lo relacionado con el cultivo de la caña de azúcar, durante el primer trimestre del año hubo disminución en su productividad por el fuerte verano que lo afectó, por cuanto se redujeron las fuentes de agua fundamentales para el desarrollo de la gramínea. Lo anterior, conllevó al incremento en costos de producción por la mayor utilización de sistemas alternos de riego ante la escasez de lluvias, que obligan al uso de fuentes hídricas subterráneas con alto consumo de combustibles y energía, en un ambiente de bajos precios internacionales del azúcar solo compensados por la mayor tasa de cambio. No obstante, se espera un aumento en la producción de caña a partir del segundo semestre del año por incremento en las lluvias y la implementación de nuevas variedades resistentes a la sequía.

Las estadísticas elaboradas por Asocaña registraron una reducción en el primer trimestre de 2016 de la producción de caña de azúcar en 4,1% frente a igual periodo de un año atrás, lo que repercutió en una disminución de 7,1% en la producción de azúcar en el mismo periodo (Gráfico 2).

**Gráfico 2**  
**Región Suroccidente<sup>1</sup>. Producción trimestral de caña de azúcar**



<sup>1</sup> Incluye la producción del Valle, Cauca, Risaralda, Quindío y Caldas.

Fuente: Asocaña. Cálculos Banco de la República.

De esta manera, la disminución en la cosecha de caña de azúcar se compensó con un aumento anual de 9,9% en la producción de alcohol carburante para abastecer la demanda insatisfecha del programa de oxigenación en el país.

En contraste, para enfrentar las condiciones cambiantes del clima y las variaciones del mercado internacional, el sector ha considerado la posibilidad de diversificación al comenzar a sembrar otros productos como los frutales y los granos, expandiendo su frontera agrícola a los llanos orientales y la Orinoquia colombiana.

Por el lado cafetero, la Federación reveló que entre enero y marzo del presente año, se registró una producción nacional de casi 3,2 millones de sacos, 9% más frente a igual periodo del año anterior, oferta en la que Suroccidente aportó con sus áreas productoras de Nariño, Cauca y norte del Valle, las cuales se vieron afectadas por el fuerte verano.

En la zona sur de Nariño, en especial en el municipio de Sandoná se inició la cosecha en los diversos pisos térmicos entre los 1.500 a 1.800 metros de altura, obteniéndose un producto “averanado de regular calidad” afectado por el fenómeno del niño y la situación ambiental de la zona. Igual suerte tuvieron las áreas cosechadas en el norte del Valle y Cauca, donde también se redujo la calidad del grano.

Otros rubros de productos agrícolas como frutales, plátano y cítricos, disminuyeron en productividad y calidad las cosechas en el primer trimestre pero alcanzaron a surtir parcialmente los diferentes mercados. Entretanto, la producción de papa en Nariño presentó reducción anual en el trimestre, afectada por el fenómeno de El Niño (falta prolongada de lluvia en todo el departamento), lo que se tradujo en alza de precios de las diferentes variedades de papa (capira, parda pastusa y roja Huila), no obstante el departamento alcanzó a abastecer los mercados de la región y otras zonas del país. En la variedad criolla o amarilla la reducción fue más notoria al igual que el excesivo incremento de su precio.

## **PECUARIO**

### **PORCICULTURA**

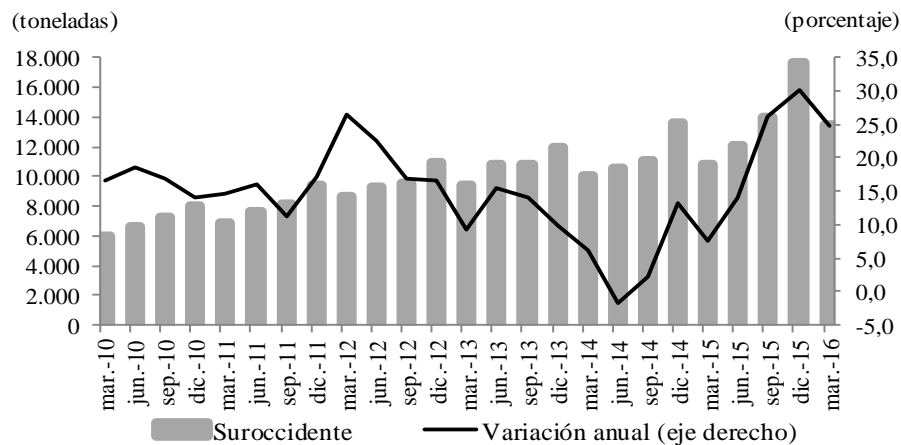
Las estadísticas del Fondo Nacional de Porcicultura reflejaron que la producción nacional de carne de cerdo en el primer trimestre de 2016 presentó un incremento anual de 17,1%. Suroccidente, con mayor aporte a la producción por parte del Valle del Cauca, incrementó su oferta anual de carne de cerdo en el trimestre en 24,6% y mejoró en 1,1 pp su participación en la oferta total nacional.

En la industria porcícola el suroccidente colombiano continuó mejorando su competitividad con el aprovechamiento de su cercanía al puerto por donde ingresa la materia prima de la base alimentaria de esta industria y la avícola. En consecuencia, gran parte de los costos de producción de estas actividades se concentran en los alimentos, en especial de maíz, logrando en el primer cuatrimestre del año obtener el contingente de importación con cero arancel, lo que alienta a la mayor parte de estas industrias ubicarse en la región con amplios estándares tecnológicos de calidad y variedad de sus productos.



### Gráfico 3

#### Región Suroccidente. Producción trimestral de carne de cerdo



Fuente: Asociación Colombiana de Porcicultores. Cálculos Banco de la República.

En el acumulado del primer trimestre de 2016, el total de la producción nacional de carne de cerdo se ubicó en 78.268 toneladas, equivalente a un aumento de 17,1%, respecto a igual periodo del año anterior, fecha en que creció el 13,7%. En Suroccidente el incremento anual del trimestre fue superior al ubicarse en 24,6%, un avance significativo en la producción de carne de cerdo al remontar en 16,9 pp el aumento ofrecido un año atrás (Gráfico 3).

En el primer trimestre de 2016, el suroccidente colombiano conservó el tercer lugar en participación de la producción nacional de carne de cerdo, con un aporte del 17,2% de la oferta nacional, liderada por Antioquia (47,6%) y Bogotá (20,9%).

Cabe resaltar que durante los últimos años el mayor ritmo de crecimiento en la producción porcina de Suroccidente, liderada por el departamento del Valle del Cauca, ha incrementado en tres puntos porcentuales su participación en los últimos años, al pasar de 14,2% en 2007 a 17,2% en 2016, tendencia que se mantiene al alza con el establecimiento de nuevas granjas de producción y comercialización, ante el crecimiento del consumo per cápita en el país de la proteína blanca. De hecho, durante los últimos diez años se multiplicó por 2,9 veces su producción de carne, frente a Antioquia que la incrementó en 1,75 veces y Bogotá que ha venido perdiendo participación al aumentarla 1,3 veces en el mismo periodo. La producción de carne de cerdo en Nariño y Cauca continuó con participación estable en el primer trimestre de los dos últimos años, mientras que en Putumayo su producción sigue siendo baja.

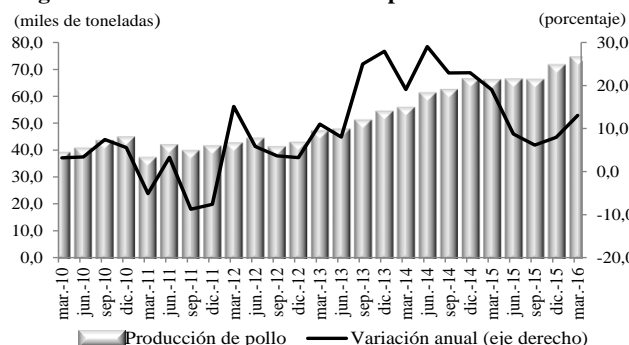
### AVICULTURA

De acuerdo con las estadísticas suministradas por la Federación nacional de avicultores –Fenavi–, la producción en el territorio nacional de carne de pollo y huevo en el primer trimestre de 2016 creció de forma anual 3,7% y 12,4%, respectivamente. En Suroccidente, que viene ganando participación en el mercado avícola, los incrementos fueron de 13,1% en la oferta de carne de pollo y de 11,0% en la de huevos.

Al igual que la producción de cerdo, el suroccidente colombiano ha venido incrementando la de pollo en canal, al multiplicarse por 2,2 veces en los últimos diez años. El año pasado, la coyuntura de la devaluación sobre los precios de la materia prima importada se manifestó en desaceleración de la

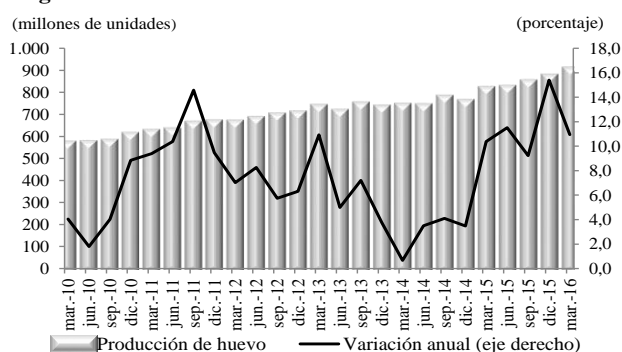
producción en los primeros tres trimestres, pero ganando participación por la ubicación de nuevas plantas en el norte del Cauca y el Valle.

**Gráfico 4**  
**Región Suroccidente. Producción de pollo en canal**



Fuente: Fenavi. Cálculos Banco de la República.

**Gráfico 5**  
**Región Suroccidente. Producción de huevo**



Fuente: Fenavi. Cálculos Banco de la República.

Como se anticipara hace más de una década en las primeras ediciones de este Boletín trimestral y el antecesor Informe de Coyuntura Económica Regional –ICER–, la expansión avícola y porcícola se concentraría en el largo plazo en las zonas cercanas a los puertos, como en el caribe y suroccidente colombiano, por las ventajas en el aprovechamiento de la cercanía a los puertos, para la introducción de la materia prima importada.

En efecto, el sector avícola ha ganado alta competitividad frente a la competencia internacional con la adquisición de moderna tecnología que le permite ser más eficiente en zonas cercanas a puertos, principalmente por los costos de movilización de la materia prima hacia el interior del país. Estos costos marcan la diferencia por los márgenes pequeños que tiene la actividad, lo que obliga a los productores a optimizar procesos de producción, minimizando costos en cada proceso que pueda ser integrado.

En el caso de Buenaventura, por donde ingresa la mayor parte de materia prima importada para las actividades porcícola y avícola, las alianzas de productores les permitieron ingresar en el campo del procesamiento de la materia prima, integrando el transporte desde los puertos de origen de importación de la misma y procesando directamente los concentrados alimenticios, en especial con el maíz amarillo, la soya, el sorgo y otros cereales, principales componentes de la nutrición avícola.

En igual sentido, las estrategias de productores de otras regiones junto con las de los regionales facilitaron la integración vertical del sector, tras la búsqueda de menores costos de producción en toda la cadena para competir en el mercado nacional con novedosas presentaciones y variedades carne de pollo y huevos.

Además, la oferta avícola de la región mostró este importante avance al ampliar la producción impulsada por la amenaza de brotes de gripa aviar en varias regiones y donde Nororiente y Centro, son las principales regiones productoras de carne de pollo con el 25,6% y el 23,6%, respectivamente. En consecuencia, Suroccidente al aportar la quinta parte de la oferta nacional continuó siendo el tercer productor nacional de pollo en canal en el primer trimestre de 2016, donde el Valle participó con el 16,0%, seguido de Cauca (2,3%) y Nariño (1,8%).

En cuanto a la producción de huevo, en el primer trimestre de 2016 la oferta nacional aumentó 12,4%, en tanto que en Suroccidente fue de 11,0%. Como lo notábamos anteriormente, esta zona del país ha venido ganando participación en la producción total del país (27,3%), en especial en el Valle (22,5%)

y Cauca (4,4%), con la ubicación de plantas con amplios desarrollos tecnológicos, que las hacen competitivas en el mercado nacional con miras a exportar en el mediano plazo, en especial a los países del área andina para aprovechar los acuerdos comerciales.

Cabe resaltar que el departamento del Valle del Cauca se ha constituido en el primer productor de huevo en Colombia, al aportar el 22,9% en el primer trimestre y desplazar a Cundinamarca quien fuera el productor seguido de Santander, estos dos departamentos contribuyeron respectivamente, con el 21,8% y 20,2% de la producción nacional de huevo.

En este nuevo contexto de relocalización de la industria avícola colombiana en el Valle geográfico del río Cauca, la región se fortalece en la generación de empleo en el sector primario, vienen demandando mano de obra cada vez con mayor impulso en el campo donde se ubican las granjas de levante.

Adicionalmente, el cultivo de maíz amarillo viene incursionando nuevamente en el Valle del Cauca en forma gradual, con un alto nivel de productividad alcanzado en las últimas décadas, en particular, el tecnificado, al alcanzar rendimientos casi el doble del resto de zonas del país. En efecto, la producción por hectárea se encuentra entre 7 y 9,5 toneladas por hectárea, lo que lo hace altamente atractivo para el agricultor local, con la recuperación de la calidad de la tierra por la rotación de cultivos.

Durante el primer trimestre de este año, la Federación Nacional de Avicultores –Fenavi–, reportó que la producción nacional de pollo en canal fue de 361 mil toneladas, mientras que la de huevos estuvo en alrededor de los 3,3 billones de unidades, en la que Suroccidente aportó el 27,3% de la oferta total, con lo que se incentiva el incremento del consumo per cápita en esta región, a pesar del incremento en el precio al consumidor por el aumento en los costos de producción con amplio componente importado.

## **CRÉDITOS DEL FONDO PARA EL FINANCIAMIENTO DEL SECTOR AGROPECUARIO (FINAGRO)**

Los desembolsos de crédito de la línea Finagro a nivel nacional crecieron 16,5% en el primer trimestre de 2016 y en Suroccidente registraron un sobresaliente incremento (30,1%), al superar el tenue 1,1% alcanzado en igual periodo de 2015, lo que significó a esta región ser la de mayor avance en montos desembolsados en este lapso de tiempo.

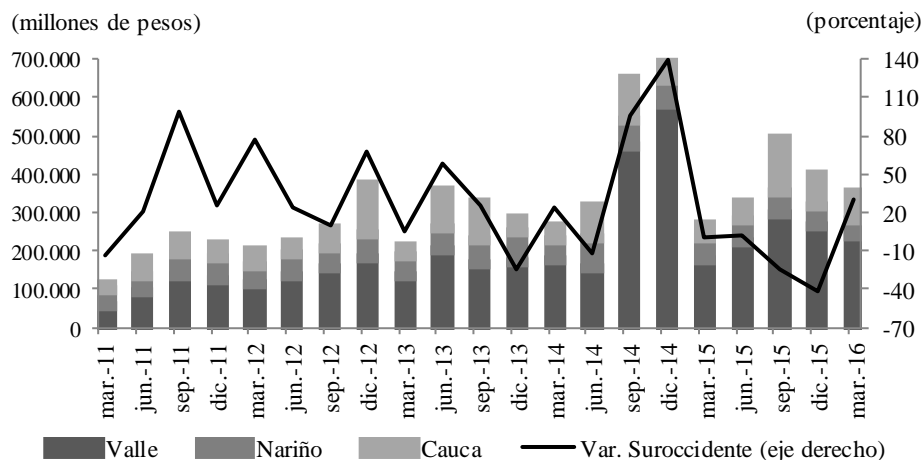
Después de haber superado la baja dinámica del crédito de fomento para el sector agropecuario, durante 2015 acompañada con la menor producción agrícola durante el año pasado, la entidad crediticia focalizó gran parte de sus recursos a los productores de café, plátano y frutales del Cauca y a medianos agricultores del norte del Valle, mientras los redujo para los minifundistas en Nariño. Cabe anotar, que la recuperación de la demanda crediticia bajo esta línea a partir de este año, está relacionada con las expectativas de nuevas siembras por el mejoramiento del clima, después de superar la larga sequía del año anterior, aunada al repunte de los precios de los principales alimentos de la canasta familiar, sobre los cuales esta región del país se constituye en la despensa agropecuaria que suplente a Suroccidente y otras zonas del país.

El incremento en los desembolsos en la región estuvo liderado por el departamento del Cauca con 87,0%, seguido de los destinados al Valle con 37,2%, mientras se redujeron 26,3% en Nariño y 3,5% para Putumayo. En estos dos últimos departamentos fueron persistentes las restricciones a los desembolsos por nuevos recursos para los agricultores por los reiterados atrasos en algunas obligaciones por la pérdida de algunos cultivos golpeados por el intenso verano, en especial de

palmicultores en la costa pacífica de la región. No obstante, Suroccidente se constituyó en el tercer demandante a nivel nacional de recursos Finagro, cuyo monto ascendió a \$2,1 billones de pesos, de los cuales el Valle obtuvo el 11,3%, seguido del Cauca con 3,4%, mientras Nariño solo alcanzó un 2,0% y Putumayo un exiguo 0,2%. (Gráfico 6).

**Gráfico 6**  
**Región Suroccidente. Créditos otorgados por Finagro**

(Monto y crecimiento anual)



Fuente: Finagro. Cálculos Banco de la República.

## II. MINERÍA

Durante el primer trimestre de 2016, la producción de oro en Suroccidente alcanzó las 3.401 kilos, 58,9% superior al volumen extraído formalmente en igual periodo de 2015. Los departamentos líderes en producción en la región fueron Nariño y Cauca, con 2.202 y 1.054 kilos, respectivamente, mientras en el Valle se produjo 120 kilos y en Putumayo 24. El departamento de Nariño continuó impulsando la extracción de oro en la región al aportar dos tercios de la producción y participar con el 13,6% del total nacional (Cuadro 2).

**Cuadro 2**  
**Producción de oro**  
**Primer trimestre 2014 - 2016**

Regiones	Kilogramos y porcentajes				
	2014	2015	2016	Variación 2016/2015	Participación 2016
Total nacional	13.858	8.455	16.229	91,9	100,0
Noroccidente	9.512	5.362	10.641	98,4	65,6
Suroccidente	2.864	2.140	3.401	58,9	21,0
Nariño	1.387	1.685	2.202	30,7	13,6
Cauca	1.297	434	1.054	142,7	6,5
Valle del Cauca	172	20	120	486,4	0,7
Putumayo	7	0	24	-	0,1

- Indefinido

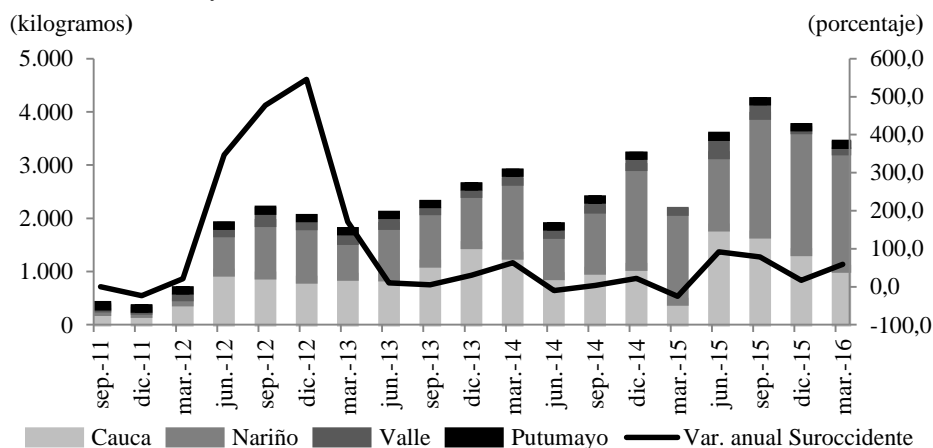
Fuente: Simco - Ministerio de Minas y Energía. Cálculos Banco de la República.

Entretanto, en el total nacional se duplicó la producción de oro en el primer trimestre, al alcanzar un pesaje de 16.299 kilos, 91,9% superior al acumulado en el mismo periodo de 2015. Cabe señalar que desde el segundo trimestre del año pasado la producción de oro en Colombia se ha mantenido con una mayor dinámica y no ha disminuido de las 16 toneladas por trimestre.

El resultado del trimestre en el país es atribuido esencialmente al comportamiento de la producción de oro en la principal región aurífera de Colombia, Noroccidente compuesta por los departamentos de Chocó y Antioquia, el primero con un crecimiento del 100,1% y el segundo con el 97,4% concentraron dos tercios de la producción en el trimestre.

**Gráfico 7**  
**Suroccidente. Producción de oro**

(Crecimiento anual y nivel)



Fuente: Simco - Ministerio de Minas y Energía. Cálculos Banco de la República.

El mejor desempeño de la minería aurífera en el suroccidente del país, al igual que otras variables, siguieron contribuyendo en el mejoramiento de los ingresos para las familias residentes en esta zona del país, especialmente en los dos departamentos ubicados al sur, recursos que junto a los recibidos del creciente cultivo del café y el coyuntural turismo comercial ecuatoriano atraído por la mejor tasa de cambio, siguen impulsando los buenos resultados en el desempeño económico de la región en lo corrido a marzo de 2016, y se espera se continúe en el resto del año.

Por su parte, la producción de petróleo en Colombia reflejó los bajos precios internacionales que predominaron en el primer trimestre de 2016, al mostrar caídas mensuales en cada mes. En enero se extrajeron 986.000 barriles de petróleo diarios (bpd) y en febrero sufrió una caída anual del 6,3 por ciento con respecto al mismo mes del año anterior, al promediar 955.000 bpd, mientras que en marzo la producción alcanzó solo 916.000 bpd, cifra inferior en 4,0% a la del mismo mes de 2015 y que representó 106.000 bpd menos.

En el suroccidente colombiano conserva algún grado de participación en el total nacional. En este el departamento del Putumayo, la producción de crudo presentó descenso en el primer trimestre de 2016, debido a que los bajos precios del petróleo hacen inviables económicamente ciertos pozos ubicados en esta región del país. Adicionalmente, se realizaron trabajos de mantenimiento, operaciones en algunos campos, trabajos de ingeniería y limitación en bombeo, como lo indicaron reportes de Ecopetrol, al suspender operaciones en algunos campos.

### III. INDUSTRIA

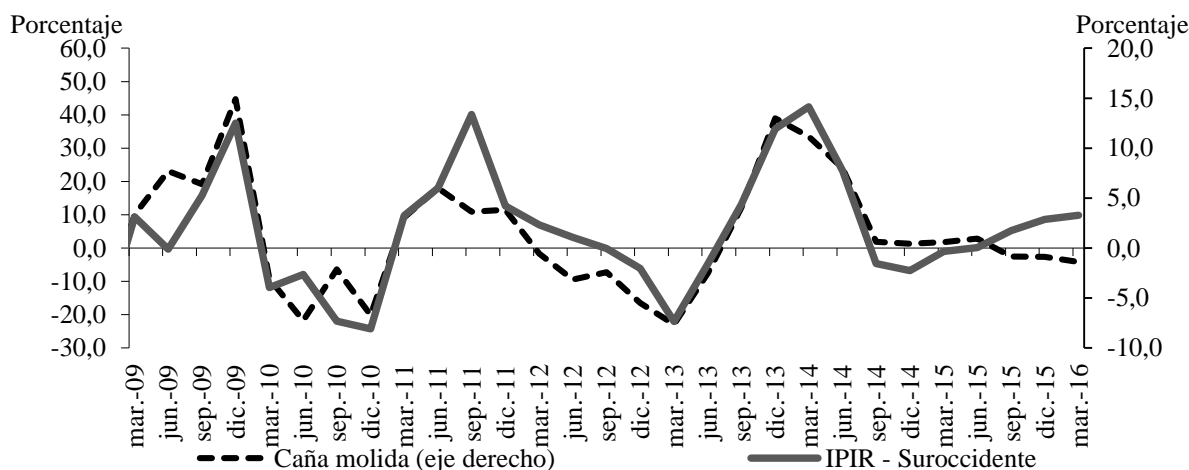
La actividad fabril de Suroccidente, concentrada en el departamento del Valle y norte del Cauca, registró durante el primer trimestre de 2016 un comportamiento bastante satisfactorio, de acuerdo a los resultados expuestos por diversos indicadores alrededor del sector manufacturero, como son la producción, las exportaciones, el empleo y las ventas industriales.

En línea con lo anunciado en el Boletín anterior y el del segundo trimestre, la actividad manufacturera ingresó en el segundo semestre del 2015 en su fase ascendente o de recuperación. La industria de Suroccidente, por su parte, revistió un fuerte impulso a raíz de la ganancia en competitividad ofrecida en el tipo de cambio real, lo que le permitió ajustar sus planes de producción al alza desde comienzos de 2016, hecho vinculado al importante aumento de trabajadores afiliados a las cajas de compensación del Valle del Cauca en el trimestre, como se menciona en el capítulo de mercado laboral.

No obstante lo anterior, en esta ocasión, la actividad industrial tomó distancia en su relación con la producción de caña de azúcar de la región, dado que esta última expuso una reducción en la recolección de su cosecha de 4,1%, respecto al mismo trimestre de 2015. Otras actividades fabriles ofrecieron crecimientos importantes en su producción y sirvieron para abastecer gran parte de la demanda interna local y del resto del país, así como la de algunos países vecinos, en particular Venezuela. En consecuencia, el IPIR<sup>1</sup> registró un crecimiento en el trimestre de 3,7% apartándose del registro del mes de la MTMR del DANE.

#### Gráfico 7

**Suroccidente. Crecimiento anual de la producción industrial (IPIR)<sup>1</sup> y caña molida Trimestres 2008 - 2015**



<sup>1</sup> Índice de la producción industrial de Suroccidente, calculado como promedio ponderado de los índices de la EMM

Fuente: Banco de la República, Asocaña y DANE. Cálculos Banco de la República.

<sup>1</sup> El Índice de producción industrial regional –IPIR– es un ejercicio calculado como un promedio ponderado de las actividades industriales de Suroccidente en la Encuesta Mensual Manufacturera, tomando el peso departamental en la EAM de 2013.

La desaceleración en la elaboración de productos locales derivados de las cadenas productivas en el conglomerado de la caña, llevó a incrementar la producción alcohol carburante, papel sus derivados y confitería, principalmente.

En igual sentido, los hogares nacionales y de la región vienen sustituyendo gradualmente la compra de productos importados por manufacturados en el país y la región, especialmente. Esta circunstancia ha inducido a los mejores resultados ofrecidos en los sectores de confecciones y bebidas, entre otros. Por su parte, a pesar de la desaceleración económica en los países vecinos y del resto del continente, la demanda externa por productos locales, ha estimulado también la producción del sector de farmacéuticos y productos medicinales, además de otras manufacturas que ganan presencia por precios competitivos, como se desprende de las disminuciones del precio implícito en dólares de partidas arancelarias exportadas en el periodo por Suroccidente, pero que compensa en pesos la rentabilidad de los exportadores.

De otro lado, la Muestra trimestral manufacturera regional del DANE (MTMR) que mide la producción para la industria de los alrededores de Cali, Yumbo, Jamundí y Palmira, pero no incluye la actividad azucarera, presentó para el primer trimestre de 2016 un magro crecimiento anual real de 0,5% (Cuadro 3).

**Cuadro 3**  
**Cali, Yumbo, Jamundí y Palmira. Variación anual de la producción real**  
(Porcentajes)

Agrupación industrial	2014	2015				2016
	I	I	II	III	IV	I
Total industria <sup>1</sup>	7,3	5,0	3,7	3,2	3,9	0,5
Molinería y almidones	7,5	5,1	3,1	6,2	7,5	3,0
Confitería y cacao <sup>2</sup>	4,5	4,1	-17,4	-35,5	-32,0	-36,2
Bebidas	2,7	23,0	5,6	0,5	7,1	20,6
Otros alimentos	9,9	19,8	15,4	22,8	25,1	-9,9
Confecciones	11,5	-5,1	9,6	24,7	10,0	18,6
Papel y cartón	10,7	3,3	8,9	19,5	15,7	14,8
Otros químicos	6,4	35,9	17,0	26,5	8,9	0,0
Farmacéuticos	3,2	0,4	-4,6	2,4	9,2	12,9
Detergentes y jabones	0,7	5,1	15,2	-1,2	6,6	-0,2
Caucho y plástico	0,3	-8,5	-1,1	-11,3	1,8	-1,7
Hierro, acero y otros	19,9	1,7	-3,6	3,2	-15,1	-15,5
Otras industrias	11,3	-2,3	-0,3	-1,3	-2,7	-2,7

<sup>1</sup>Sin ingenios azucareros ni trapiches paneleros. Cifras actualizadas el 1 de junio de 2016.

<sup>2</sup> Incluye producción de alimentos a base de cacao, chocolate, confitería, condimentos y alimentos para lactantes.

Fuente: DANE - Muestra trimestral manufacturera regional.

El bajo crecimiento aportado por este indicador parcial de la industria, estuvo influenciado por dos factores: en primer lugar, la Semana Santa se dio en la última semana del trimestre y tuvo menos días hábiles de producción industrial contra el primer trimestre de un año atrás cuando ocurrió en abril. En segundo lugar, las unidades producidas en este año fueron sol un poco más (0,5%) pero su valor fue mayor (7,7%) por efecto de la inflación industrial medida en el Índice de Precios del Productor, IPP, que mide el de venta de la producción industrial. De esta forma, el crecimiento real de 0,5% es el

resultado de restarle al crecimiento del valor nominal de la producción (8,2%) interanual, la inflación industrial implícita medida en el IPP para los grupos industriales que componen la muestra del DANE.

A pesar del 0,5% en el crecimiento industrial de la MTMR, la mayor parte de los sectores medidos en la muestra alcanzaron un significativo incremento anual, como fueron los de bebidas (20,0%), seguidos de confecciones (18,6%) actividad que es demandante masivo de mano de obra, especialmente femenina.

El mayor resultado negativo en la producción real de la industria del Valle del Cauca se concentró específicamente en la de derivados del cacao, más que la de confitería, y llama la atención por el crecimiento importante en el valor de las exportaciones de estos productos de la industria alimenticia. Además, ha presentado caídas en la producción durante varios trimestres continuos desde un año atrás, junto con el de otros alimentos clasificados en la MTMR.

## INDUSTRIA AZUCARERA

La molienda de caña y la producción de azúcar completaron tres trimestres seguidos de registros negativos, al acrecentar en el acumulado a marzo de 2016 un descenso de 4,1% y 7,1%, respectivamente. Esta reducción obedeció al efecto rezagado del fenómeno de El Niño sobre cosechas de duración superior a los doce meses, que según estimaciones de los productores, se estarían superando en el segundo trimestre de este año con aumento importante en la caña cosechada en la región.

En contraste, la producción de alcohol carburante (bio-etanol) continuó en ascenso, al registrar un incremento anual del 9,9% en el trimestre. Además, es notorio el incremento en la oferta automotriz, no obstante la leve reducción en las ventas de vehículos, pero se mantiene dinámica la demanda de etanol, en especial en el servicio público de transporte (Cuadro 4).

**Cuadro 4**  
**Balance del sector azucarero colombiano**  
**Primer trimestre 2012 -2016**

Año	Producción			Variación anual		
	Caña molida (toneladas)	Azúcar (toneladas)	Alcohol (miles de litros)	Caña molida	Azúcar	Alcohol
2012	5.742.708	543.087	90.978	-1,7	-4,3	19,1
2013	4.426.355	427.421	89.021	-22,9	-21,3	-2,2
2014	5.909.077	560.351	100.206	33,5	31,1	12,6
2015	6.016.643	569.129	106.679	1,8	1,6	6,5
2016	5.768.165	528.445	117.196	-4,1	-7,1	9,9

Fecha de actualización: junio 8 de 2016.

Fuente: Asocaña. Cálculos Banco de la República.



## IV. ELECTRICIDAD, GAS Y AGUA

El consumo de energía eléctrica en el total nacional ofreció un crecimiento anual de 4,6% al cierre del primer trimestre de 2016, según reporte de la empresa XM, filial de ISA, empresa operadora del Sistema Interconectado Nacional. El crecimiento del consumo mercado regulado (consumo residencial y pequeños negocios) fue del 6,2% en los primeros tres meses del año, mientras que la demanda del mercado no regulado creció 1,4% (Cuadro 5).

**Cuadro 5**  
**Colombia. Comportamiento de la demanda de energía**  
**Primer trimestre 2015 -2016**

Tipo de consumidor	2015	2016	Variación	Participación
Total nacional	15.812	16.543	4,6	100,0
Mercado Regulado	10.614	11.273	6,2	68,1
Mercado No Regulado	5.198	5.270	1,4	31,9
Industrias manufactureras	2.292	2.330	1,7	44,2
Explotación de minas y canteras	1.203	1.194	-0,7	22,7
Servicios sociales, comunales y personales	445	422	-5,1	8,0
Comercio, hoteles y restaurantes	351	349	-0,5	6,6
Electricidad, gas y agua	114	127	11,5	2,4
Transporte, almacenamiento y comunicación	78	86	10,3	1,6
Agropecuario, silvicultura y pesca	144	154	6,6	2,9
Establecimientos financieros e inmobiliarios	272	273	0,6	5,2
Construcción	300	335	11,6	6,4

Fuente: Expertos en Mercados S.A E.S.P. - XM S.A.

En establecimientos de servicios comunales y personales, la reducción interanual del trimestre (-5,1%) incorpora los menores días hábiles presentados en el trimestre debido a ocurrencia este año de la Semana Santa, que igualmente con el comercio, hoteles y restaurantes, sintieron menor presión climática para el uso de refrigeración y aire acondicionado en sus establecimientos luego de la finalización del fenómeno de El Niño en el periodo.

Los resultados anteriores contrastaron con la campaña nacional por parte del Gobierno durante el inicio de 2016 del uso racional de la energía y las advertencias sobre el crítico estado del sistema eléctrico por el bajo nivel de los embalses y la escasez de lluvias debido al Fenómeno del Niño. Los colombianos continuaron aumentando el consumo de electricidad pese a los riesgos a que estuvo expuesto el país de un crítico racionamiento.

Por su parte, la demanda de energía es una de las variables que más relación tiene con el comportamiento de la actividad económica de un país o región, tal como se muestra en el gráfico 9. Sin embargo, esta relación entre las dos variables se ha venido distanciando a partir del año 2015 en Suroccidente, debido al desarrollo de procesos más eficientes en muchas empresas manufactureras de la región para minimizar costos y lograr mayor competitividad, en particular por los altos precios del kilovatio de este imprescindible insumo para las empresas y familias de la región.

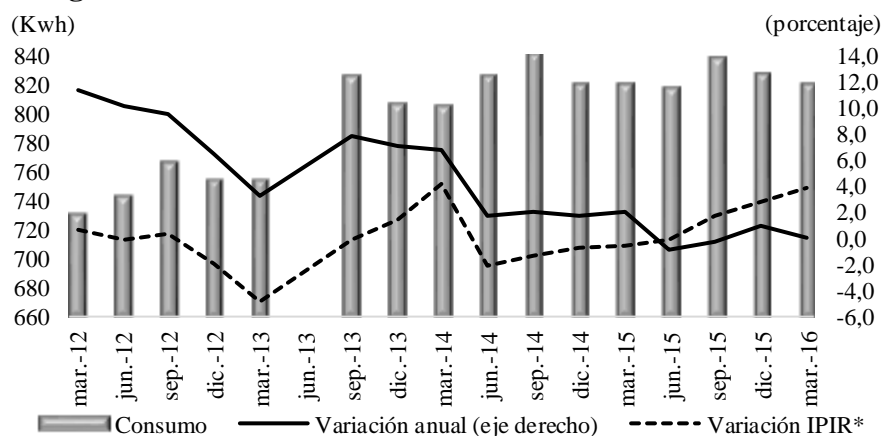
Efectivamente, casi todos los ingenios y algunas grandes empresas implementaron sistemas para la autogeneración de energía, reutilizando el calor producido en sus procesos caloríficos. Otras empresas han sustituido el consumo de energía eléctrica en procesos de calefacción y horneados con el uso del gas, junto a otros energéticos. El sector azucarero ha sido pionero desde más de medio siglo en

autogeneración y con los cambios en la legislación, podría mediante la cogeneración hacer un importante aporte al suministro de la región y aminorar la dependencia en épocas críticas, como la presentada en el primer trimestre de 2016.

Por lo anterior, las estadísticas de consumo reportadas en el Sistema Interconectado Nacional se encuentran en discordancia con la actividad económica de la región, en especial con el Valle del Cauca. Pues pese a la desaceleración en la demanda del mercado no regulado (industria y comercio), el comportamiento de la industria en la región, medida mediante el Índice de Producción Industrial (IPIR)<sup>2</sup>, mostró un repunte anual del 3,7% en el primer trimestre del año, principalmente en el Valle del Cauca y en Cauca, departamentos que concentran la actividad industrial de la región. De igual forma, el desempeño del comercio en Suroccidente y las actividades relacionadas ha permanecido en creciente alza, situación contraria al reporte de consumo de energía desde finales de 2014.

### Gráfico 9

#### Suroccidente. Evolución trimestral de la industria y el consumo de energía



\* Índice de la producción industrial de Suroccidente.

Fuente: Expertos en Mercados S.A E.S.P. - XM S.A. Cálculos Banco de la República.

De hecho, durante el primer trimestre de 2016 el consumo de energía no regulada en Suroccidente se mantuvo en similares niveles del mismo periodo de un año atrás, pero con la tendencia descendente en su senda de largo plazo que se observa en la serie.

En contraste, un comportamiento similar a los registros de periodos anteriores se ha mantenido en los departamentos de Nariño y Putumayo, los cuales continuaron con aumento en el consumo de energía no regulada en el periodo de análisis de 2,3% y 10,5%, respectivamente. En el Cauca, el segundo departamento que más consume energía en la región, por su destacada actividad industrial ubicada al norte del departamento, el crecimiento anualizado fue de 1,6%.

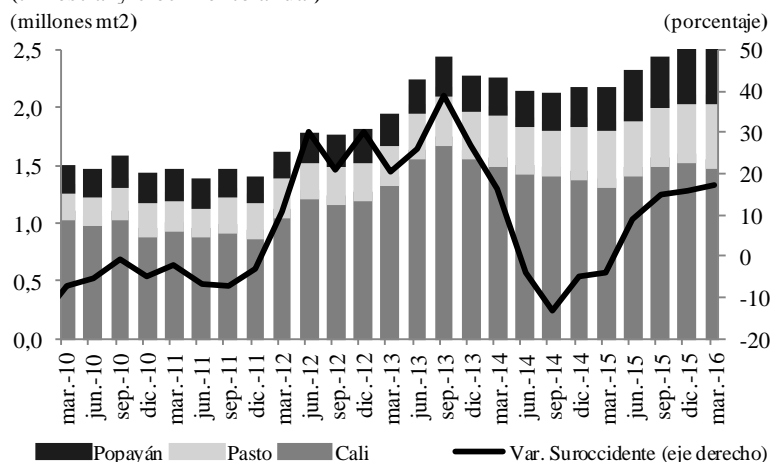
<sup>2</sup> El IPIR es calculado como un promedio ponderado de los sectores industriales de Suroccidente en la Encuesta Mensual Manufacturera.

## V. CONSTRUCCIÓN

El comportamiento reciente de la construcción en el suroccidente del país señaló una aceleración en la actividad edificadora, ante la permanencia de los diferentes programas de vivienda inducidos por el Gobierno nacional junto al crecimiento de los ingresos de las familias en la región, reseñados en el capítulo VI de este documento. Justamente, durante el primer trimestre de 2016 se observaron signos favorables en los principales indicadores del sector.

Las cifras de obras en proceso de construcción<sup>3</sup> a marzo de 2016, una de las principales variables coincidentes con la coyuntura actual del sector, publicadas en el Censo de Edificaciones (CEED) del DANE, apuntaron a un incremento anual del 17,4% en marzo para Suroccidente, en contraste al comportamiento observado en el mismo trimestre del año pasado (-4,0%). El crecimiento se registró por cuarto trimestre consecutivo luego de presenciar durante el 2014 varios periodos de caídas (Gráfico 10). Dicho incremento también fue superior al total nacional<sup>4</sup> (7,9%).

**Gráfico 10**  
**Suroccidente. Obras en proceso<sup>1</sup> censadas en áreas urbanas**  
(trimestral y crecimiento anual)



<sup>1</sup> Son todas aquellas obras que al momento del censo generan algún proceso constructivo para todos los estratos socioeconómicos (1 a 6).

Fuente: DANE-Censo de Edificaciones. Cálculos Banco de la República.

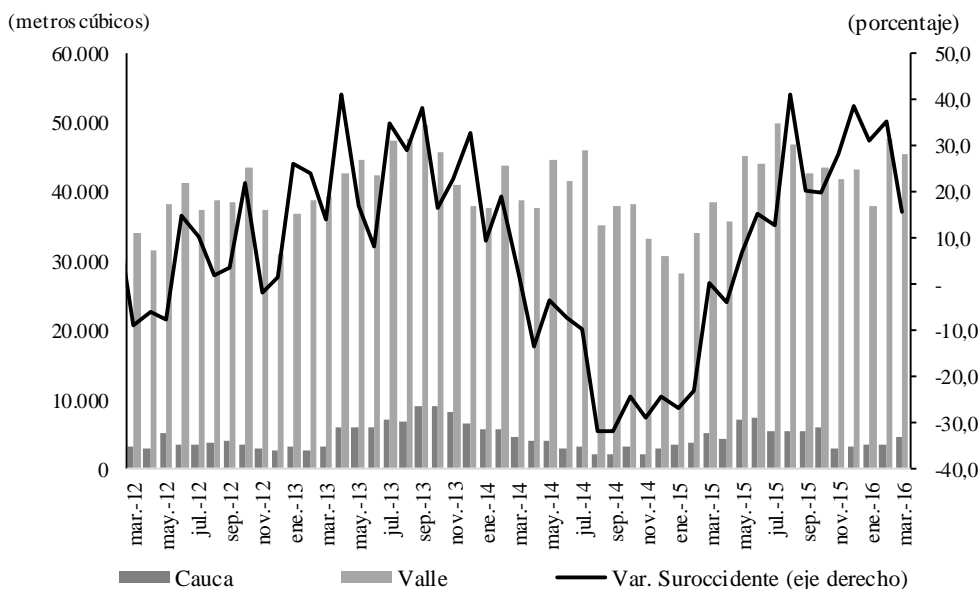
Por ciudades capitales del Suroccidente, el positivo balance estuvo liderado por el avance anual en las obras en procesos en construcción de edificaciones en Popayán (52,9%) y Cali (12,0%). Se resaltó el incremento en esta última capital luego de presenciar variaciones negativas en el mismo trimestre de 2015. Igualmente, la ciudad de Pasto experimentó un aumento anual a marzo de los metros en proceso de construcción de 11,8% (Gráfico 10). Las tres ciudades capitales se vieron beneficiadas por los subsidios para la clase media y baja destinados a impulsar la demanda de vivienda VIS y no VIS, los cuales han ayudado a solucionar el problema del déficit habitacional en varias capitales del país.

<sup>3</sup> Que incluye área censada en proceso de construcción para apartamentos, casas, locales comerciales, bodegas, hospitales, hoteles, oficinas, escuelas, entre otros. No incluye obras civiles.

<sup>4</sup> Según total doce áreas urbanas, tres metropolitanas y Cundinamarca.

Otro indicador del sector que ofreció una aceleración en su ritmo de crecimiento fue la producción de concreto. Según cifras del DANE, entre enero y marzo de 2016, la fabricación de este importante insumo para la construcción experimentó en el suroccidente del país un sustancial crecimiento del 26,4%, variación muy superior al observado en el mismo trimestre del año anterior (-17,0%) (Gráfico 11). El incremento regional en los primeros tres meses del año también fue superior al total nacional (-0,27%). La vivienda y las edificaciones fueron los destinos donde más se demandó concreto, con un crecimiento anual en el trimestre de 43,1% y 49,0%, respectivamente. Por el contrario, las obras civiles presenciaron una caída de 11,9% en el uso por este insumo.

**Gráfico 11**  
**Suroccidente. Producción de concreto**



Fuente: Estadísticas de concreto premezclado - DANE. Cálculos Banco de la República.

Por departamentos, el Valle del Cauca lideró el avance regional, al ser el único en el Suroccidente en registrar un crecimiento anual durante el primer trimestre de 2016 en la producción de concreto (30,2%), variación importante si se tiene en cuenta que en el mismo periodo de 2015 la fabricación por este insumo disminuía al 16,2% en ese territorio. Por destinos, se observó un incremento sustancial en el uso en edificaciones (51,9%) y vivienda (44,0%), mientras que para obras civiles disminuyó 7,8%. Por su parte, el Cauca presentó una caída anual en la producción de concreto del 5,1% ante la disminución significativa en el uso para obras civiles (-32,7%), rubro que más utiliza este insumo en el departamento. No obstante, los destinos hacia edificaciones y vivienda crecieron al 6,6% y 35,5%, respectivamente. Para Nariño y Putumayo, el DANE no publicó información sobre esta variable.

Otro insumo de la construcción que experimentó un satisfactorio resultado fueron los despachos de cemento. En los primeros tres meses del año alcanzaron un crecimiento anual del 5,2% en la región; no obstante, a un menor ritmo al alcanzado en el mismo periodo de 2015 cuando crecían al 10,1%. Nariño fue el territorio del Suroccidente que mayor variación presentó en los despachos (14,0%), seguido de Cauca (12,3%), Valle (2,7%). Por el contrario, los despachos en el Putumayo disminuyeron en 17,0%.

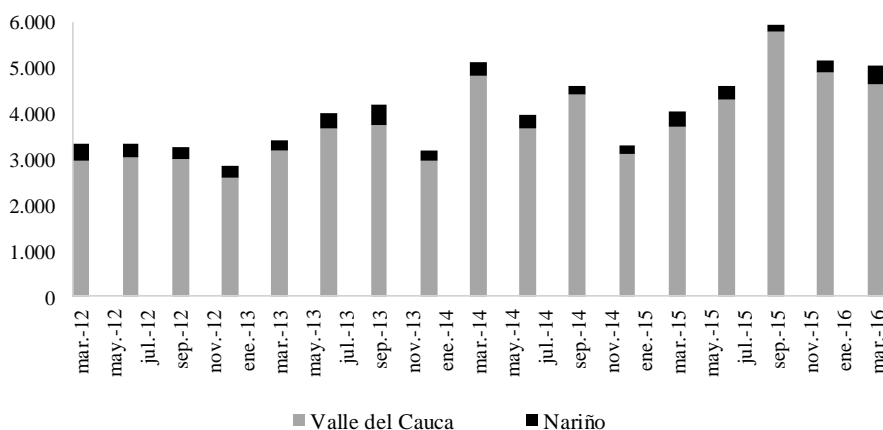
Respecto al comportamiento futuro de la construcción, cifras sobre comercialización de vivienda nueva en el Valle del Cauca publicada por Camacol revelaron que, del total de las transacciones efectuadas durante los primeros tres meses del año, más del 85% fueron efectuadas en estado de

preventa (en planos). Este aspecto manifiesta que la variable venta de vivienda nueva se constituye en un indicador anticipado del sector.

Entre enero y marzo de 2016, la venta de vivienda nueva en el Valle del Cauca avanzó 25,0%, cifra muy superior a la observada hacia el mismo trimestre del año pasado, cuando las ventas disminuían al 23,3%. Este crecimiento estuvo concentrado en los estratos 2 y 4. Por tipo de bien, el 97,0% de las ventas totales en Cali correspondió a apartamentos, mientras en los otros municipios el 73,0% correspondió a casas. Asimismo en Nariño, la comercialización de vivienda nueva durante el primer trimestre evidenció un crecimiento anual del 21,7%, variación superior al observado en el mismo periodo de 2015 (19,6%). El programa *Mi Casa Ya* y los subsidios a la tasa de interés fueron en gran parte los incentivos que otorgó el Gobierno Nacional para impulsar las ventas de vivienda en la región.

**Gráfico 12**  
**Suroccidente. Venta de vivienda nueva**  
**Primer trimestre 2012-2016**

(unidades)



<sup>1</sup> Para el Valle del Cauca incluye Cali, Palmira, Candelaria, Jamundí y Yumbo. Para Nariño solo incluye Pasto.  
Fuente: Camacol Valle y Nariño. Cálculos Banco de la República.

En contraste con todos los indicadores anteriormente expuestos, los metros aprobados para construir en el Suroccidente cayeron 7,7% en los primeros tres meses del año, según cifras del DANE, lo cual indica una disminución en la intención a construir vivienda y edificaciones para los próximos tres años, tiempo máximo que dura una licencia expedida por las curadurías urbanas. Cabe resaltar que esta caída fue menos pronunciada a la observada en el mismo periodo para el total nacional (-14,7%); sin embargo, la disminución en el área aprobada en el Suroccidente no se presentaba desde cinco trimestres atrás.

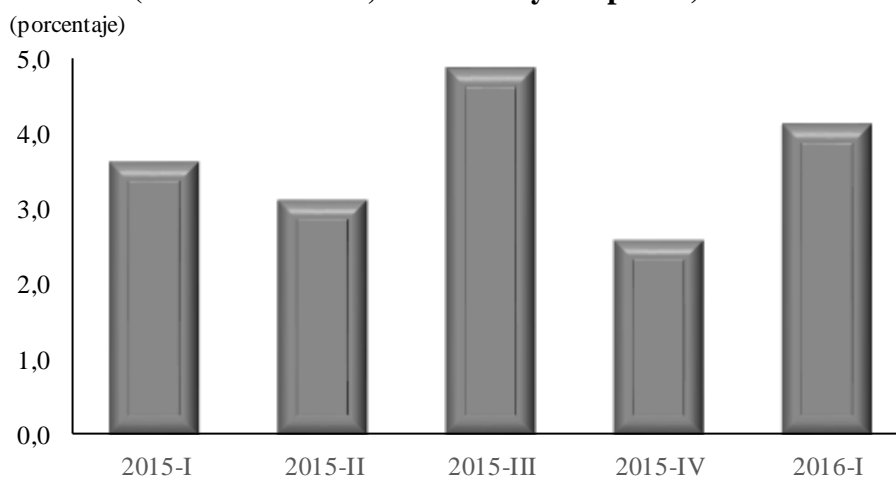
Por departamentos de la región, Nariño presentó la mayor disminución de área licenciada (-32,9%), seguido del Valle del Cauca (-7,5%). Por el contrario, Cauca fue el único departamento en presentar un crecimiento en esta variable (113,4%). El balance negativo del licenciamiento en la región en el trimestre va acorde con el indicador de lanzamientos de proyectos en Cali y su área de influencia calculado por Camacol Valle, el cual decreció 16,0%, resultado que probablemente podría estar relacionado con la cantidad de trámites y tiempos a la hora de construir, lo cual estaría obstaculizando la construcción de nuevos proyectos habitacionales.

## VI. COMERCIO Y TURISMO

En los tres primeros meses de 2016, el comercio interno en el Suroccidente del país experimentó una aceleración en las ventas a un ritmo mayor al esperado. En efecto, las expectativas eran de un impacto negativo sobre la demanda por bienes durables por la depreciación acumulada de la tasa de cambio nominal. Igualmente, se esperaba disminución en el consumo de los hogares por los incrementos en precios de la canasta familiar y la energía. Adicionalmente, se esperaba que el menor número de días hábiles en marzo ante la ocurrencia de la Semana Santa<sup>5</sup>, afectara en mayor medida la dinámica de las ventas en algunos almacenes de pequeña y grande superficie. Sin embargo, los resultados del comercio fueron muy satisfactorios en Suroccidente en el primer trimestre del año.

En consecuencia, las únicas cifras del DANE que miden el comercio interno por ciudades capitales, y que son publicadas en la Encuesta Mensual de Comercio al por Menor y Comercio de Vehículos (EMCM)<sup>6</sup>, señalaron un crecimiento anual de 4,1% de las ventas del comercio en la ciudad de Cali durante el primer trimestre de 2016. Este registro superó el observado en los primeros tres meses de 2015, el cual fue de 3,6%, así como el 2,6% presentado en el último trimestre de ese año para la capital del Valle del Cauca (Gráfico 13).

**Gráfico 13**  
**Cali. Crecimiento trimestral de las ventas del comercio al por menor y vehículos (con combustibles, accesorios y sus partes)**



Fuente: EMCM - DANE. Cálculos Banco de la República.

El favorable consumo de los hogares estuvo relacionado con los significativos aumentos en los ingresos en las remesas recibidas en el Suroccidente durante el primer trimestre de 2016, al concentrar cerca de un tercio del total percibido por el país en el mismo periodo. Sumado a esto, en la región se originaron 61 mil nuevos puestos de trabajo, generando así mayores ingresos para las familias, lo que estimuló su gasto (ver capítulo X de este Boletín).

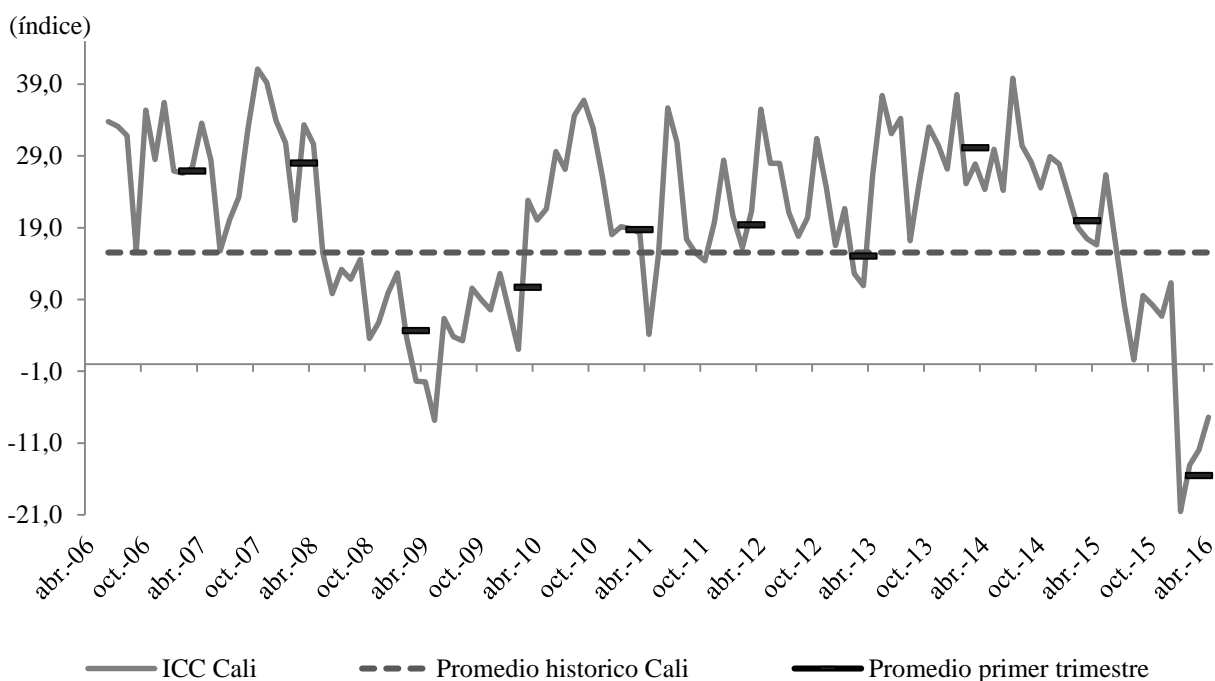
<sup>5</sup> En 2015 la Semana Santa se celebró en abril.

<sup>6</sup> Es importante resaltar que las estadísticas del comercio minorista publicadas por el DANE no miden el gasto en servicios, canales nuevos e informales, ni la compra de vehículos usados, razón por lo que no explica en su totalidad el mercado minorista.

Por el contrario, algunas estadísticas que poseen una alta relación con la tasa de crecimiento del consumo privado de la región, publicadas por fuentes auxiliares al DANE, sugirieron una desaceleración. Tal como se mencionó al inicio de este capítulo, la revaluación del dólar afectó la demanda por productos durables como los vehículos, dado su traslado a los precios de este tipo de bienes. Las cifras de las matrículas<sup>7</sup> de vehículos nuevos registrados, según Econometría con base en estadísticas del Comité Automotor, experimentaron una caída anual de 9,2% en los primeros tres meses de 2016 en la región del suroccidente colombiano. Dentro de estos, los vehículos de uso particular, utilitarios y camiones fueron los que más disminuyeron en el periodo. Por departamentos, el Valle del Cauca presentó la menor disminución anual de matrículas (-7,2%), seguido de Putumayo (-7,7%), Nariño (-16,6%) y Cauca (-20,8%).

Por otra parte, el indicador de la confianza del consumidor para Cali, que mide las condiciones económicas de los hogares y su percepción sobre la situación económica actual y futura del país, también registró resultados negativos durante los primeros tres meses del año. Según el Índice de Confianza del Consumidor (ICC) de Fedesarrollo, el promedio en Cali<sup>8</sup> durante el trimestre fue el más bajo desde que se tiene registro (Gráfico 14).

**Gráfico 14**  
**Cali. Índice de Confianza del consumidor**



Fuente: Fedesarrollo. Cálculos Banco de la República.

Este comportamiento reflejó la percepción de los hogares sobre la desaceleración de la economía nacional, y además que la revaluación del dólar afectó la disposición de las familias para adquirir

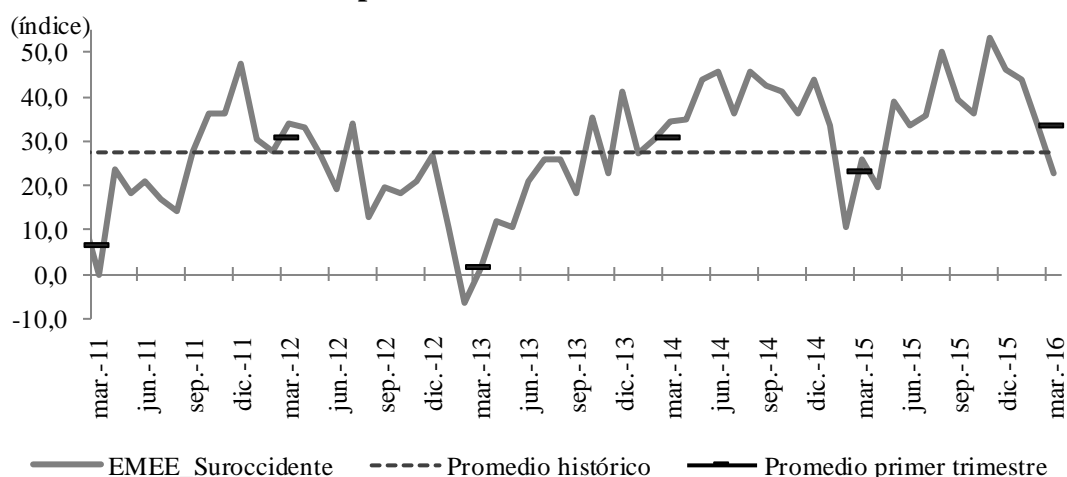
<sup>7</sup> Se refieren a los automóviles, buses, busetas, camiones, camionetas, camperos, microbuses, tractocamiones y volquetas, modelo 2012 o posterior, registrados en el RUNT como matrículas de nuevos o no usados. No incluye vehículos con reserva estadística. Informe sector automotor. Diciembre de 2015. Fenalco-Andi.

<sup>8</sup> Única ciudad para la región medida en el Índice de Confianza del Consumidor (ICC) calculado por Fedesarrollo.

bienes como electrodomésticos y muebles, que junto con la inflación, probablemente habría afectado la confianza de las familias sobre su condición económica actual.

En contraste, la Encuesta mensual de expectativas económicas (EMEE) del Banco de la República, al igual que la EMCM del DANE, revelaron para el primer trimestre del año una aceleración en el consumo privado en varias actividades económicas<sup>9</sup> de la región<sup>10</sup>. Su ritmo de expansión anual frente a lo observado en el mismo trimestre de 2015 superó el nivel histórico y alcanzó el resultado más alto entre todas las regiones del país (Gráfico 15).

**Gráfico 15**  
**Suroccidente. Percepción del crecimiento de las ventas de los empresarios según la Encuesta Mensual de Expectativas Económicas EMEE<sup>1</sup>**



<sup>1</sup> Los resultados se presentan como el balance de opinión, que corresponde a la diferencia entre los porcentajes de las respuestas "Mayor" y "Menor" obtenidos de la muestra.

Fuente: Banco de la República.

En síntesis, durante el primer trimestre de 2016, se presentó una aceleración del comercio interno en Suroccidente de acuerdo con las estadísticas publicadas por el DANE y por el Banco de la República.

Entretanto, disminuyeron las percepciones positivas de los hogares en la ciudad de Cali sobre la compra de bienes durables (Econometría) y semidurables (Fedesarrollo) por efecto de la depreciación acumulada de la tasa de cambio nominal y el encarecimiento en los precios de productos de la canasta familiar.

En cuanto al consumo del sector público, los ajustes fiscales anunciados y efectuados por el Gobierno Central explicarían una desaceleración en los próximos periodos. Sin embargo, el inicio de obras viales de cuarta generación, como la concesión Mulaló-Loboguerrero, influirán en algún nivel sobre el gasto de inversión del sector público.

<sup>9</sup> Agricultura, industria, construcción, comercio, transporte y telecomunicaciones, servicios financieros y actividades inmobiliarias.

<sup>10</sup> Incluye Cauca, Cali, Buga, Pasto y Tuluá.

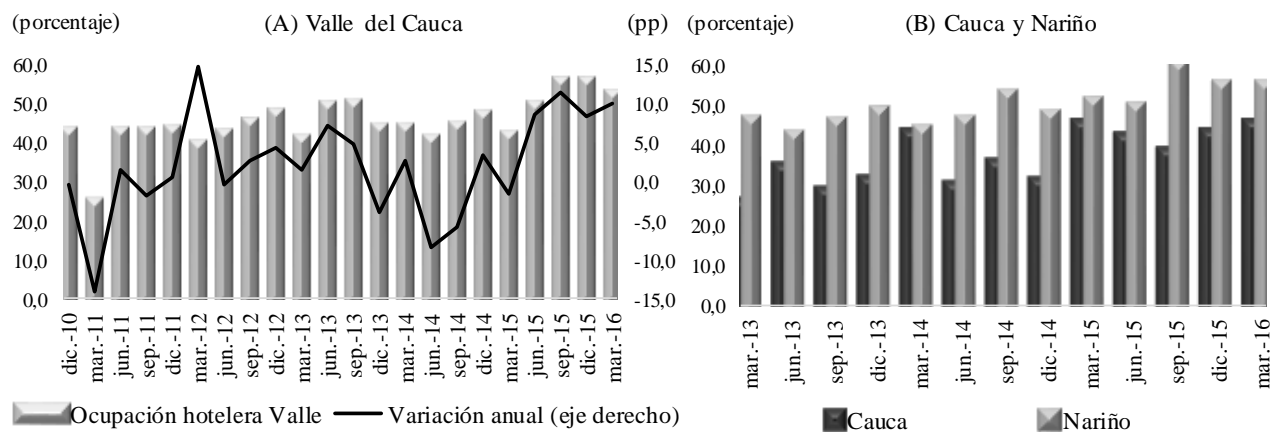


## VII. TRANSPORTE

El repunte de la producción industrial en Suroccidente durante el primer trimestre de 2016 incidió sobre el buen desempeño del transporte de carga terrestre en la región, según lo confirmaron las cifras de movilidad de vehículos pesados por los peajes de la región. En igual sentido se incrementó el transporte de pasajeros, tanto por vía aérea como por vía terrestre, asociado al mejor comportamiento de la actividad turística en el periodo de análisis.

En la actividad turística de Suroccidente se registró un mejor desempeño durante el primer trimestre de 2016 gracias al fortalecimiento de la campaña de promoción de los destinos del Valle del Cauca; en Pasto por la afluencia de visitantes ecuatorianos y en Popayán por la agenda religiosa durante la Semana Santa, aunado a la percepción de seguridad en la vía Panamericana. En efecto, en el Valle del Cauca y en Nariño aumentó el porcentaje de ocupación hotelera promedio al cierre de marzo, el cual se ubicó en 52,3% y 54,4%, respectivamente, mientras en Cauca se mantuvo estable (Gráfico 16).

**Gráfico 16**  
**Suroccidente. Ocupación hotelera promedio por ciudades**  
(porcentaje y puntos porcentuales)



Fuente: Cotelco. Cálculos Banco de la República

Por su parte, desde finales de 2014 el aumento de la tasa de cambio encareció los costos del turismo al exterior, lo que ha incentivado la demanda por el turismo en el territorio nacional. Las familias han intensificado sustancialmente sus salidas a lugares del territorio colombiano con grandes atractivos turísticos y eso se refleja en los aumentos de la ocupación hotelera, que aunque solo incluye hoteles afiliados a Cotelco, señala la tendencia para los otros establecimientos no cubiertos en la encuesta, como hostales, aparta-hoteles, etc.

De esta manera, en el primer trimestre de 2016 presentó un aumento de 14,2% en el flujo de vehículos livianos (automóviles y camionetas particulares) que transitaron por los doce peajes de la región, en comparación con igual periodo del año anterior, cuando el incremento anual fue de 8,8%. Este resultado coincidió con el buen momento del turismo nacional sobre la región, mencionado arriba, y que se relaciona con la movilidad de vehículos particulares por las carreteras, cuando hay mejoras en la percepción de los hogares sobre la estabilidad económica y la seguridad en las vías de la nación. En forma consecuente se muestran los resultados de indicadores oficiales para el seguimiento a los sectores turístico y de transporte, coincidiendo con los de la actividad económica de Suroccidente durante los últimos periodos.

Ciertamente, durante el primer trimestre de 2016 la movilidad de pasajeros por los aeropuertos de Suroccidente superó en 11,7% a la cantidad de viajeros observada en el mismo trimestre de un año atrás. Igualmente, fue mayor al aumento presentado en el total nacional (9,2%).

Desde el principal aeropuerto de la región, el Alfonso Bonilla Aragón, el aumento anual en pasajeros movilizados fue de 12,1%, favorecido por el flujo creciente de pasajeros internacionales que subió en 18,7%, con relación al mismo trimestre de 2015 (1,2%), indicando el comportamiento de tarifas más competitivas junto a una mayor oferta de vuelos desde y hacia el exterior. En consecuencia, en la ciudad de Cali se ha venido observando en los últimos trimestres un auge en el turismo “mochilero”. En el trimestre se movilizaron por el aeropuerto Bonilla Aragón 226.432 pasajeros internacionales, 35.738 más que un año atrás.

En el resto de aeropuertos de la región también se registró un crecimiento importante en la movilidad de pasajeros durante el primer trimestre de 2016, con excepción del aeropuerto de Puerto Asís en el departamento de Putumayo y de Tumaco, Nariño, que siguieron presentando tasas de crecimiento negativas en el primer trimestre del año.

Se destacó el número de viajeros por el aeródromo de Popayán, al continuar en la senda ascendente de crecimiento observada desde el segundo trimestre de 2015, en tanto que el de Pasto creció, pero a un menor ritmo que el registrado en igual periodo del año anterior (Cuadro 6).

## Cuadro 6

### Suroccidente. Transporte aéreo<sup>1</sup> de pasajeros, por trimestres

(Crecimiento anual y participación en porcentaje)

Ciudad/ aeropuerto	2015				2016	Part %
	I	II	III	IV	I	
Cali - Alfonso Bonilla Aragón	6,3	3,7	7,3	10,2	12,1	88,7
Pasto - Antonio Nariño	23,0	13,2	27,2	13,5	9,0	5,2
Tumaco - La Florida	106,0	42,2	23,4	-10,9	-2,8	2,0
Popayán - Guillermo Valencia	2,4	13,4	35,6	41,6	44,3	2,3
Puerto Asís - 3 de Mayo	4,8	-20,9	-29,4	-25,8	-17,4	0,9
Guapi - Juan Casiano	3,1	-3,9	11,8	7,0	5,5	0,7
Buenaventura - Gerardo Tobar	24,3	21,1	14,0	14,5	-7,4	0,2
Total pasajeros movilizados	8,2	4,6	8,6	9,9	11,7	100,0

<sup>1</sup> Corresponde a pasajeros salidos y llegados tanto nacionales como internacionales.

Fuente: Aerocivil. Cálculos Banco de la República.

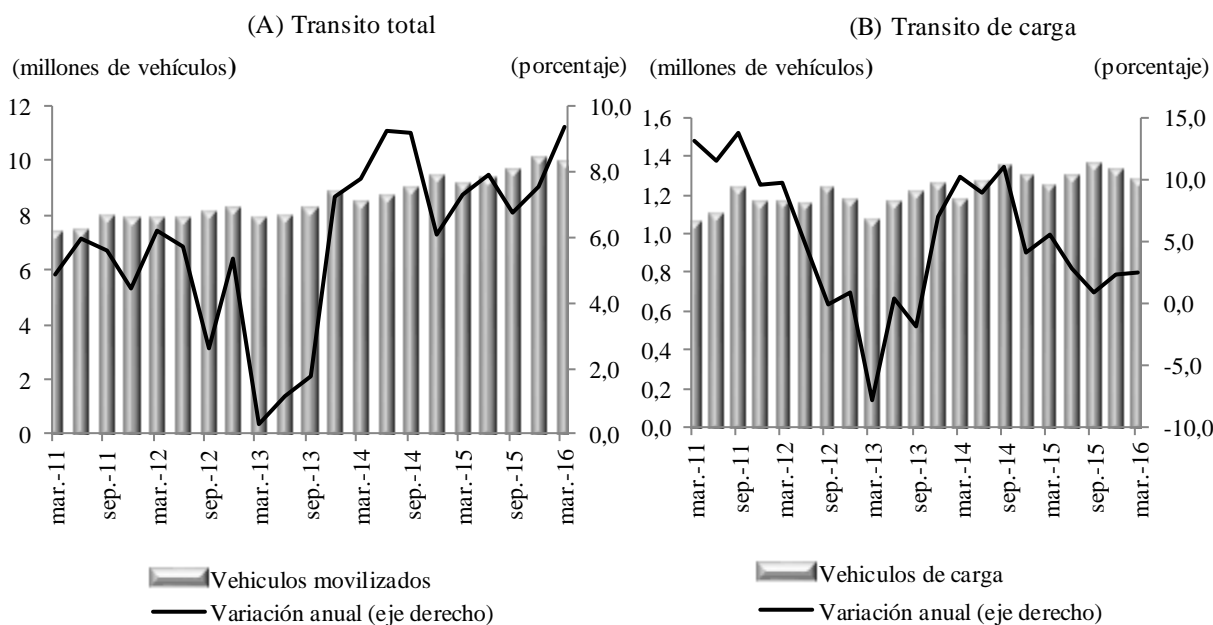
En cuanto al transporte de carga en Suroccidente, medido por la circulación de camiones y tractocamiones en la red de peajes en la región, durante el primer trimestre de 2016, se señaló un incremento de 2,5% anual, mientras que un año antes su impulso había alcanzado el 5,6%, cuando se encontraba en plena desaceleración la actividad económica de la región, especialmente la producción industrial, la actividad que genera gran parte de la carga movilizada desde la región hacia otras zonas del país, así como recibe materia prima de otras regiones y del puerto de Buenaventura (Grafico 17).

Al analizar por áreas especializadas, la movilidad de vehículos de carga por la zona industrial del Valle del Cauca y Cauca alcanzó un sustancial aumento, debido al mayor ritmo de crecimiento de la producción manufacturera en la región en lo corrido de 2016, en sectores que han tenido amplia dinámica como el de molinería y almidones; bebidas; confecciones; farmacéuticos y papel y sus

productos, carga que se intercambia desde la región con el resto de regiones. Sin embargo, la menor dinámica en la carga originada en el resto del país y con destino al comercio exterior y viceversa, impidió un mayor crecimiento de la movilidad de vehículos pesados en el periodo.

### Gráfico 17

#### Valle del Cauca y Cauca. Tránsito vehicular por las estaciones de peaje



Fuente: Agencia Nacional de Infraestructura. Cálculos Banco de la República.

En efecto, el flujo de carga de comercio exterior que circula desde y hacia el Puerto de Buenaventura, medido como el tráfico de vehículos de carga que obligatoriamente pasa por el peaje de Loboguerrero<sup>11</sup>, creció anualmente 2,4%, mientras en 2015 se había situado en 6,2%. La desaceleración en el periodo se relacionó con el comportamiento menos favorable de las importaciones y las exportaciones, las cuales se han visto disminuidas por el menor intercambio comercial de los principales socios en el comercio exterior con el resto de regiones del país, junto con la disminución en las importaciones de Suroccidente.

En forma consecuente, el tránsito vehicular contabilizado en el peaje de la Uribe permite obtener forma aproximada el intercambio del comercio exterior del resto del país despachado por el puerto de Buenaventura, así como parte de la carga comercializada con Suroccidente. Por este importante peaje donde se registra el ingreso y salida de la región hacia el norte y centro del país, se reportó al cierre del primer trimestre de 2016 una caída de 0,5% en la cantidad de vehículos de carga, cuando en igual periodo de un año atrás tenía un avance de 5,4%. Este resultado confirmó la contracción comercial del país con el resto de países en la cuenca del pacífico, en concordancia con las cifras reportadas por el DANE para el comercio exterior colombiano.

<sup>11</sup> Un 50% de los automotores que transita por la estación de peaje de Loboguerrero corresponde a vehículos de carga.

## VIII. SISTEMA FINANCIERO Y ACTIVIDADES INMOBILIARIAS

Las recientes cifras publicadas por la Superintendencia Financiera mostraron un crecimiento de la cartera neta del sistema financiero de Suroccidente del 13,4% al cierre de marzo de 2016, levemente superior al promedio nacional (13,1%), conforme con el buen desempeño económico de la región. Por tipo de crédito y región, en el Valle dominó el aumento de los créditos comerciales (15,6%) destinados al ensanchamiento de plantas industriales y establecimientos de comercio, mientras en los otros departamentos su variación anual fue muy leve (Cuadro 7).

En cuanto al crédito de consumo para las familias, alcanzó en el primer trimestre un crecimiento anual de 13,1%, superior al promedio nacional (11,5%) y acorde con la extraordinaria evolución de la demanda local mencionado a lo largo de este boletín, especialmente en los departamentos de Cauca, Nariño y Putumayo, donde el crecimiento del saldo de deuda de las familias superó ampliamente al del Valle del Cauca y al promedio nacional.

El saldo del crédito hipotecario en Suroccidente tuvo moderado ascenso anual e inferior al promedio nacional. A pesar del mayor impulso presentado en la compra de vivienda nueva y usada, los hogares se permitieron menor nivel de deuda, dadas las mejores condiciones en ingresos por empleo y remesas.

### Cuadro 7

#### Suroccidente. Cartera de crédito del sistema financiero, por tipo Primer trimestre 2015 - 2016

Millones de pesos y porcentajes

Año	Departamento	Cartera Neta	Créditos Leasing de Consumo	Cartera Leasing Comerciales	Cartera de Microcréditos	Créditos de Vivienda
2015	Suroccidente	35.198.234	10.680.656	19.923.540	2.020.773	4.071.601
	Valle del cauca	30.102.614	8.646.907	18.609.500	722.158	3.392.934
	Nariño	2.839.322	1.118.599	740.305	718.651	403.234
	Cauca	1.847.896	712.415	506.065	449.876	239.130
	Putumayo	408.402	202.735	67.670	130.088	36.304
	Total nacional	318.934.445	90.939.006	193.550.416	10.171.688	38.294.161
2016	Suroccidente	39.911.001	12.076.715	22.887.378	2.190.184	4.572.935
	Valle del cauca	34.294.168	9.749.418	21.512.783	810.991	3.788.929
	Nariño	3.114.445	1.278.499	774.594	744.401	466.023
	Cauca	2.055.771	816.659	530.296	501.585	279.100
	Putumayo	446.618	232.139	69.705	133.206	38.883
	Total nacional	360.755.115	101.399.452	220.885.438	10.582.362	44.227.069
Variación anual	Suroccidente	13,4	13,1	14,9	8,4	12,3
	Valle del cauca	13,9	12,8	15,6	12,3	11,7
	Nariño	9,7	14,3	4,6	3,6	15,6
	Cauca	11,2	14,6	4,8	11,5	16,7
	Putumayo	9,4	14,5	3,0	2,4	7,1
	Total nacional	13,1	11,5	14,1	4,0	15,5

Fuente: Superintendencia Financiera. Cálculos Banco de la República.

Finalmente, el ahorro financiero se destacó por su concentración y crecimiento en el Valle del Cauca, con un avance anual en la región de 11,8%, ligeramente superior al promedio nacional (11,6%). Esta cifra subrayó el mejor desempeño local frente al resto del país en el primer trimestre de 2016.

# IX. COMERCIO EXTERIOR

## EXPORTACIONES

Las ventas externas de Suroccidente en el primer trimestre de 2016 totalizaron 528,5 millones de dólares, 3,5% menos que un año atrás. A pesar de esta leve caída de divisas en la región, los resultados fueron satisfactorios para el departamento del Valle del Cauca, en el cual crecieron 5,7% anual en dólares FOB, sin incluir hullas térmicas exportadas en 2015 y de origen Cundi-boyacense. Asimismo, en Nariño las exportaciones aumentaron 28,5% en dólares FOB en el acumulado a marzo. En el total nacional el valor de las exportaciones en dólares sin incluir petróleo y sus derivados se redujo en 17,9%, en el acumulado al primer trimestre de 2016 (Cuadro 8).

*Entre enero y marzo de 2016, los exportadores de Suroccidente recibieron \$1,72 billones, 32,5% más a lo obtenido en 2015. El volumen exportado sin incluir azúcares y sus derivados ni papeles y cartones, creció 14,1%.*

Los efectos de una tasa de cambio real más alta que en el pasado llevó a que el valor en pesos de las exportaciones despachadas desde Suroccidente durante el primer trimestre de 2016, promediaran los \$1,7 billones, cifra superior en 27,0% al valor recibido en igual periodo de un año atrás por los exportadores de la región. En efecto, el valor FOB en dólares de las exportaciones de la región ha venido mejorando gradualmente en los meses de 2016, al punto que las del Valle del Cauca presentaron crecimiento positivo en los meses de enero, febrero, marzo de 3,4%; 3,4% y 7,4%, respectivamente. De esta manera se ha compensado la fuerte caída de las ventas externas del Cauca (48,0%) en el trimestre (Cuadro 8).

**Cuadro 8**  
**Suroccidente. Exportaciones sin incluir petróleo y derivados**  
**I trimestre de 2015 - 2016**

(Miles de dólares FOB y porcentajes)

Departamentos	2015	Variación anual	2016	Variación anual	Valor en millones de pesos <sup>1/</sup>	Variación anual en pesos	Participación en pesos a marzo 2016
Total nacional	5.526.566	-1,9	4.536.145	-17,9	14.796.372	-17,8	100,0
Suroccidente	547.564	-1,2	528.673	-3,5	1.726.704	27,0	11,7
Valle	439.434	-1,2	460.317	4,8	1.502.858	38,5	10,2
Cauca	98.897	18,3	51.440	-48,0	168.006	-30,8	1,1
Nariño	13.162	79,9	16.916	28,5	55.840	75,2	0,4
Putumayo	0	n.a.	0	n.a.	0	n.a.	0,0

1/. Valor en dólares multiplicado por la tasa de cambio promedio de cada mes

n.a. No aplica

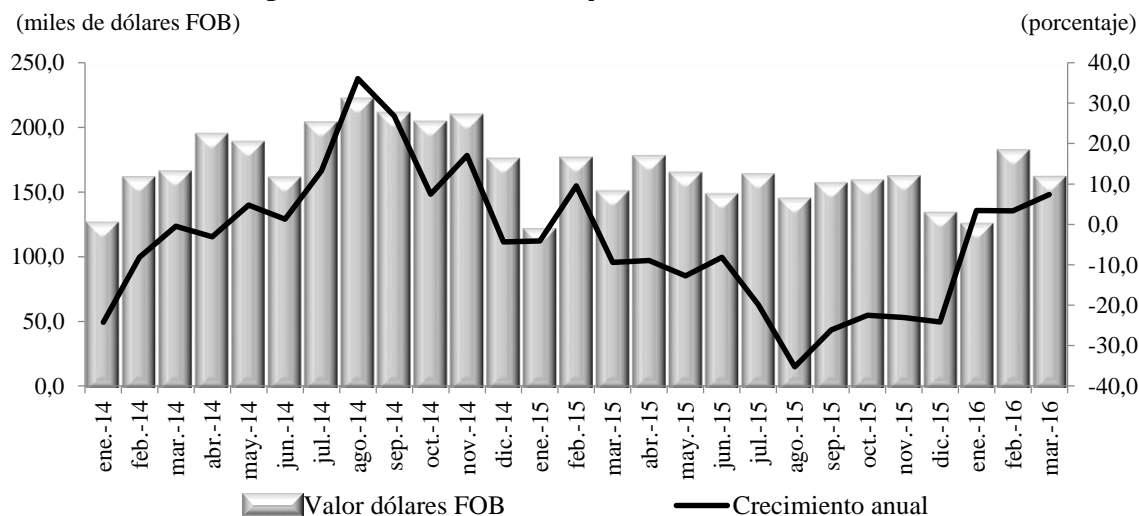
Fuente: DANE. Cálculos Banco de la República.

Por otro lado, las toneladas métricas exportadas por Suroccidente se incrementaron en 14,1% en el primer trimestre de 2016, sin incluir las de azúcares y sus derivados así como las de papel y cartón. Las menores ventas externas de estos productos se debieron a la baja producción de caña y a que las empresas productoras de papel debieron atender prioritariamente el mercado interno para reemplazar importaciones. En efecto, el aumento en la producción industrial local se relacionó con mayores volúmenes exportados en el trimestre, donde se destacaron crecimientos amplios en las líneas de farmacéuticos, abonos, grasas y aceites; máquinas, material eléctrico y sus partes; manufacturas de

vidrio; químicos orgánicos e inorgánicos; entre otros. Por su parte, las exportaciones del Valle del Cauca comenzaron a responder a la competitividad de la tasa de cambio real (Gráfico 18).

**Gráfico 18**

**Valle del Cauca. Exportaciones mensuales y crecimiento anual**



<sup>1</sup> Cifras provisionales.

Fuente: Dane. Cálculos Banco de la República.

Por países de destino, Venezuela recuperó el primer puesto como comprador de Suroccidente, al concentrar 30,1% del valor exportado en el periodo analizado, y pese a las dificultades que atraviesa, se despacharon US\$159 millones en productos alimenticios como confitería, chocolates, gomas de mascar, galletas, principalmente. Le siguió Estados Unidos con un aumento anual de 9,6% en el trimestre, mientras que los países sudamericanos disminuyeron sus compras a la región (Cuadro 9).

**Cuadro 9**

**Suroccidente. Principales destinos de las exportaciones**

**Primer trimestre 2015 - 2016**

(Miles de dólares FOB y porcentajes)

País	2015	Variación anual	2016	Variación anual	Participación 2016
Venezuela	95.526	20,6	158.995	66,4	30,1
Estados Unidos	63.710	6,7	69.835	9,6	13,2
Ecuador	80.594	-8,7	62.355	-22,6	11,8
Perú	72.496	-3,4	56.355	-22,3	10,7
Chile	42.457	27,4	21.348	-49,7	4,0
España	4.697	19,0	17.082	263,7	3,2
Panamá	17.134	4,3	16.941	-1,1	3,2
México	16.969	-6,5	12.868	-24,2	2,4
Brasil	11.660	-47,3	8.294	-28,9	1,6
Haití	13.925	16,7	7.106	-49,0	1,3
Alemania	3.380	1,7	6.545	93,6	1,2
Costa Rica	7.449	-17,1	6.281	-15,7	1,2
Demás países	117.568	-28,1	84.668	-28,0	16,0
<b>Total Suroccidente</b>	<b>547.564</b>	<b>-1,2</b>	<b>528.673</b>	<b>-3,5</b>	<b>100,0</b>

Fuente: DANE. Cálculos Banco de la República.

Por capítulos de arancel, el aumento en el grupo de azúcares y confitería fue explicado por los altos volúmenes despachados a Venezuela de confitería, por cuanto el valor del azúcar exportado cayó sustancialmente en todo el trimestre, principalmente los despachos efectuados desde el departamento del Cauca (Cuadro 10).

**Cuadro 10**  
**Suroccidente. Principales productos exportados**  
**Primer trimestre de 2016**  
(Miles de dólares FOB y porcentajes)

Clasificación arancelaria	2015	Variación	2016	Variación	Participación
Azúcares y artículos de confitería	153.698	1,4	175.223	14,0	33,1
Café, té, yerba mate y especias	55.313	32,3	49.630	-10,3	9,4
Máquinas, aparatos y material eléctrico y sus partes	38.574	56,9	30.232	-21,6	5,7
Productos farmacéuticos	33.962	18,2	28.982	-14,7	5,5
Cacao y sus preparaciones	9.963	-8,1	28.288	183,9	5,4
Preparaciones a base de cereales, harina, almidón, productos de pastelería	17.207	21,3	25.268	46,8	4,8
Papel y cartón; manufacturas de pasta de celulosa, de papel o de cartón	36.003	-21,9	21.656	-39,8	4,1
Aceites esenciales y resinoides; perfumería, de tocador o de cosmética	25.153	-3,4	14.401	-42,7	2,7
Jabones, agentes de superficie orgánicos, preparaciones para lavar	28.275	11,9	13.451	-52,4	2,5
Prendas y complementos de vestir, excepto los de punto	12.370	-3,1	12.152	-1,8	2,3
Minerales, escorias y cenizas	0	n.a.	10.577	n.a.	2,0
Productos químicos orgánicos	8.058	-29,5	9.055	12,4	1,7
Materias plásticas y manufacturas de estas materias	9.505	-13,4	8.439	-11,2	1,6
Calderas, máquinas, aparatos y artefactos mecánicos	9.970	1,9	7.972	-20,0	1,5
Cobre y manufacturas de cobre	8.545	-12,5	7.478	-12,5	1,4
Muebles; mobiliario médico-quirúrgico; aparatos de alumbrado	7.230	5,6	7.319	1,2	1,4
Preparaciones alimenticias diversas	10.034	14,7	7.268	-27,6	1,4
Vidrio y manufacturas de vidrio	5.624	-35,5	7.180	27,7	1,4
Instrumentos de medida, control o de precisión; médico-quirúrgicos	5.124	-0,4	5.340	4,2	1,0
Prendas y complementos de vestir, de punto	7.838	22,9	5.201	-33,6	1,0
Abonos	198	26,2	4.863	2353,2	0,9
Aluminio y manufacturas de aluminio	5.839	48,8	4.138	-29,1	0,8
Grasas y aceites animales o vegetales;	3.988	119,3	4.126	3,4	0,8
Productos diversos de las industrias químicas	4.009	-27,8	4.048	1,0	0,8
Manufacturas diversas	5.547	-36,9	3.452	-37,8	0,7
Preparaciones de legumbres u hortalizas, frutos o otras partes de plantas	2.670	-27,4	3.348	25,4	0,6
Caucho y manufacturas de caucho	11.038	-13,7	3.283	-70,3	0,6
Manufacturas de cuero; guarnicionería talabartería; de viaje, bolsos	3.335	-9,0	2.836	-15,0	0,5
Oro, piedras preciosas, metales preciosos	297	-48,0	2.475	732,3	0,5
Productos de la molinería; malta; almidón y fécula; inulina; gluten de trigo	2.258	-8,3	2.161	-4,3	0,4
Manufacturas de fundición, de hierro o de acero	2.728	-0,3	1.825	-33,1	0,3
Manufacturas de piedra, yeso, cemento, análogas	1.406	-35,6	1.800	28,1	0,3
Químicos inorgánicos; compuestos de metales preciosos	1.424	-35,4	1.730	21,5	0,3
Pescados y crustáceos, moluscos y otros invertebrados acuáticos	2.397	113,0	1.433	-40,2	0,3
Extractos curtientes o tintóreos; taninos y sus derivados; pigmentos	1.121	-8,5	1.331	18,8	0,3
Calzado, polainas, botines y artículos análogos; partes de estos artículos	2.307	15,0	1.309	-43,3	0,2
Resto de productos	14.557	-31,1	9.400	-35,4	1,8
<b>Total Suroccidente</b>	<b>547.564</b>	<b>-1,2</b>	<b>528.673</b>	<b>-3,5</b>	<b>100,0</b>

n.a. No aplica

Fuente: DANE. Cálculos Banco de la República.

## IMPORTACIONES

El valor CIF de las importaciones en Suroccidente continuó en descenso durante el primer trimestre de 2016, al totalizar 1.024 millones de dólares, cifra inferior en 22,4% a la de igual trimestre del año anterior, cuando las importaciones habían caído 3,4%. En el total nacional, las compras externas del país disminuyeron 25,1%. (Cuadro 11).

**Cuadro 11**  
**Suroccidente. Importaciones por departamento**  
**Primer trimestre 2015 - 2016**

(Miles de dólares CIF y porcentaje)<sup>1</sup>

Departamentos	2015	Variación anual	2016	Variación anual	Participación a marzo 2016
Total nacional	14.113.338	-4,4	10.576.071	-25,1	100,0
Suroccidente	1.319.229	-3,4	1.024.297	-22,4	9,7
Valle del Cauca	1.183.897	-4,3	904.577	-23,6	8,6
Cauca	99.932	14,2	82.668	-17,3	0,8
Nariño	34.574	-14,3	36.560	5,7	0,3
Putumayo	826	-56,9	492	-40,5	0,0

1/ Cifras provisionales

Fuente: DIAN - DANE. Cálculos Banco de la República.

Durante el primer trimestre de 2016, en todos los departamentos del suroccidente colombiano siguió disminuyendo el valor CIF de las compras externas, excepto en Nariño que conservó un aumento de 5,7% en las importaciones.

La reducción continua que se observa en las importaciones por parte de los agentes de la economía de Suroccidente tiene origen en la devaluación del peso colombiano, lo que ha subido el precio en pesos de los bienes comprados en el exterior. Esta situación ha obligado al consumidor final a sustituir muchos productos que comienzan a ser reemplazados por otros elaborados por la industria nacional. En forma similar las empresas buscan reemplazar materias primas en el mercado nacional u otros mercados de menores costos, lo que ha favorecido nuevas modalidades fabriles.

Un ejercicio realizado sobre las partidas arancelarias resalta el incremento que han tenido algunas materias primas para la industria local, tal es el caso del maíz duro amarillo importado, el cual pasó de un precio promedio de \$464 mil por tonelada en el primer trimestre de 2014 a \$611 mil en igual periodo de 2016, con lo cual se acumuló un alza de 31,7% en el costo del principal insumo para la industria avícola, porcícola y en la cadena de concentrados, con creciente asiento en la región del suroccidente por la ubicación estratégica.

Asimismo, se presentó en el trimestre un desmesurado aumento en el precio por kilo de la partida 4804310000 - papeles y cartones kraft crudos, que junto a otros productos como el caso de machetes, de uso común en labores agrícolas, multiplicaron por dos y por tres más el valor del kilo importado, lo cual obligará a incrementar la producción nacional para sustituir esa demanda.

En contraste, el precio del trigo importado de Canadá y Estados Unidos en el primer trimestre, arrojó una disminución en el precio por tonelada de 38,3% en pesos. En forma similar se observó la disminución en el precio de la partida 1201900000 - soya importada (-54,8%). Otros insumos de la producción manufacturera local como el de la partida 7601100000 - aluminio en bruto sin alear,



presentaron significativas reducciones (-37,7%), que junto a las reducción en otros productos básicos adquiridos en el exterior, hacen prever un ajuste a la baja de los precios de estos y otros productos finales de la canasta del consumidor hasta llevar la inflación a los niveles esperados por los diferentes agentes de la economía.

Lo anteriormente descrito puede visualizarse al ordenarse los artículos importados por Suroccidente en el primer trimestre de 2016, según el uso o destino económico. En efecto, es evidente la disminución en las compras externas de bienes para el consumo duraderos y no duraderos demandados por los hogares, los cuales alcanzaron una disminución anual de 47,0% y de 12,8%, en forma respectiva. Esta disminución es importante porque este grupo representó más de la cuarta parte del total importado por la región en el periodo estudiado. Igualmente, las materias primas para la industria disminuyeron 18,9% y representaron casi la mitad del total adquirido afuera del país (Cuadro 12).

**Cuadro 12**  
**Suroccidente. Importaciones según uso o destino económico**  
**Primer trimestre 2015 - 2016**  
 (Miles de dólares CIF y porcentajes)<sup>1</sup>

Clasificación CUODE	2015	Variación anual	2016	Variación anual	Participación a marzo 2016
0. Diversos	828	-0,9	1.295	56,5	0,1
I. Bienes de consumo no duraderos	216.924	-1,0	189.177	-12,8	18,5
II. Bienes de consumo duraderos	155.967	-23,6	82.709	-47,0	8,1
III. Combustibles, lubricantes y prod. conexos	3.780	-18,5	3.027	-19,9	0,3
IV. Mat. primas y prod. int. para la agricultura	59.281	0,7	40.626	-31,5	4,0
V. Mat. primas y prod. int. para la industria	619.953	7,5	502.903	-18,9	49,1
VI. Materiales de construcción	36.812	-5,9	30.951	-15,9	3,0
VII. Bienes de capital para la agricultura	6.814	-30,2	6.175	-9,4	0,6
VIII. Bienes de capital para la industria	143.731	-4,4	110.142	-23,4	10,8
IX. Equipo de transporte	75.140	-27,0	57.291	-23,8	5,6
<b>Total Suroccidente</b>	<b>1.319.229</b>	<b>-3,4</b>	<b>1.024.297</b>	<b>-22,4</b>	<b>100,0</b>

1/ Cifras provisionales

Fuente: DIAN - DANE. Cálculos Banco de la República.

De otro lado, en el primer trimestre se observó un aprovisionamiento de maquinaria para diversos usos de la industria, el comercio y el consumo de hogares. Efectivamente, la preocupación generada por el pasado fenómeno de El Niño obligó a muchas empresas a importar generadores de diferentes combustibles (generadores de gas, calderas de vapor, etc.).

La industria de molinería, la de concentrados y la producción porcina y avícola se siguen fortaleciendo en Suroccidente y el capítulo del arancel de cereales, materia prima básica de estas actividades, fue el único que registró crecimiento positivo en el primer trimestre de 2016 para Suroccidente (Cuadro 13). Asimismo, la industria avícola se sigue provisionando de incubadoras y criadoras importadas para ampliar la oferta hacia el resto del país e incluso estar en capacidad de afrontar la competencia externa de países con los cuales se tiene tratados de libre comercio.

Por último, los países proveedores de la región suroccidental colombiana siguen siendo dominados en primero y segundo lugar por Estados Unidos y China, esta última ganando participación en forma acelerada en los últimos periodos. La cuarta parte del total importado se trajo del país del norte y el 16,9% del país asiático. En el tercer lugar se ubicó México, seguido de Brasil, el cual registró

crecimiento positivo de ventas a Suroccidente, mientras que del resto de los principales proveedores cayeron las compras externas en el periodo (Cuadro 14).

**Cuadro 13**  
**Suroccidente. Principales productos importados**  
**Primer trimestre 2015 - 2016**  
(Miles de dólares CIF y porcentajes)<sup>1</sup>

Productos	2015	Variación anual	2016	Variación anual	Participación a marzo 2016
Cereales	91.090	9,7	95.912	5,3	9,4
Máquinas y calderas	111.434	-12,0	86.825	-22,1	8,5
Materias plásticas y sus manufacturas	70.953	-3,1	59.520	-16,1	5,8
Grasas y aceites animales o vegetales	64.782	4,6	58.822	-9,2	5,7
Vehículos y sus partes	102.683	5,1	54.594	-46,8	5,3
Máquinas y material eléctrico y sus partes	71.647	-42,6	45.277	-36,8	4,4
Caucho y manufacturas de caucho	67.080	-8,0	44.910	-33,1	4,4
Productos químicos orgánicos	36.783	6,7	31.234	-15,1	3,0
Cobre y manufacturas de cobre	38.080	-22,1	28.384	-25,5	2,8
Residuos de la industria alimentaria	36.037	19,7	27.129	-24,7	2,6
Papel, cartón y derivados	27.572	0,9	26.050	-5,5	2,5
Preparaciones de carne, pescado moluscos y otros	29.164	-18,7	24.172	-17,1	2,4
Fundición, hierro y acero	41.067	60,5	23.934	-41,7	2,3
Instrumentos y aparatos control, médico-quirúrgicos	24.361	15,4	20.815	-14,6	2,0
Aceites esenciales; perfumería, tocador o de cosmética	23.637	-15,3	19.723	-16,6	1,9
Demás productos	482.859	-6,2	376.997	-21,9	36,8
<b>Total Suroccidente</b>	<b>1.319.229</b>	<b>-3,4</b>	<b>1.024.297</b>	<b>-22,4</b>	<b>100,0</b>

1/ Cifras provisionales

Fuente: DIAN - DANE. Cálculos Banco de la República.

**Cuadro 14**  
**Suroccidente. Países de origen de las importaciones**  
**Primer trimestre 2015 - 2016**  
(Miles de dólares CIF y porcentajes)<sup>1</sup>

Países	2015	Variación anual	2016	Variación anual	Participación a marzo 2016
Estados Unidos	316.989	22,3	252.276	-20,4	24,6
China	217.750	14,1	173.505	-20,3	16,9
México	81.056	-41,2	68.326	-15,7	6,7
Perú	88.450	-1,4	67.349	-23,9	6,6
Brasil	56.511	6,5	57.844	2,4	5,6
Ecuador	64.751	-12,9	50.074	-22,7	4,9
Bolivia	12.706	-76,5	38.945	206,5	3,8
Corea del Sur	86.827	9,4	32.981	-62,0	3,2
Chile	51.190	-13,2	30.843	-39,7	3,0
India	40.115	-24,8	28.971	-27,8	2,8
Canada	26.215	-4,3	26.689	1,8	2,6
Alemania	21.125	24,4	20.309	-3,9	2,0
Zona Franca Cartagena	24.235	-6,3	19.215	-20,7	1,9
Italia	13.854	-5,8	14.522	4,8	1,4
Demás países	217.457	-5,7	142.447	-34,5	13,9
<b>Total Suroccidente</b>	<b>1.319.229</b>	<b>-3,4</b>	<b>1.024.297</b>	<b>-22,4</b>	<b>100,0</b>

1/ Cifras provisionales

Fuente: DIAN - DANE. Cálculos Banco de la República.

## X. MERCADO LABORAL

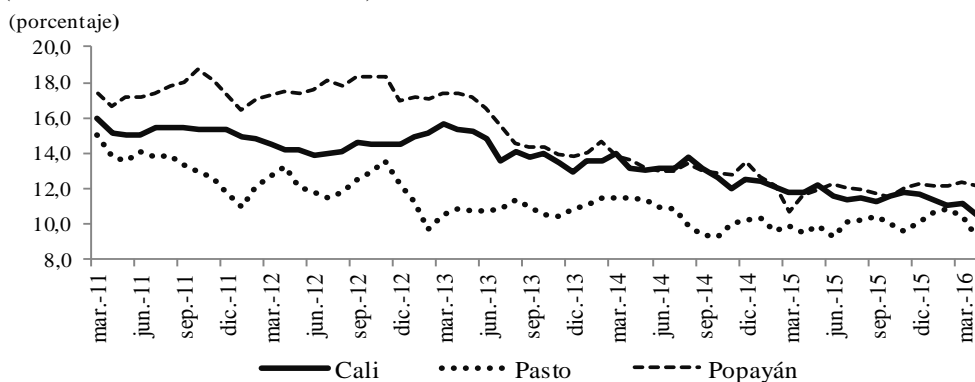
El mercado laboral del Valle del Cauca continuó mostrando resultados favorables durante el primer trimestre de 2016, a pesar del contexto de desaceleración económica nacional y de inflación al alza. Según los reportes de la Gran Encuesta Integrada de Hogares (GEIH) del DANE, en Cali la tasa de desocupación disminuyó y se ubicó en 12,3% al cierre del trimestre móvil enero-marzo de 2016, cuando la de un año atrás era de 13,0%.

Así mismo, al cierre de esta edición se presentó una reducción aún más significativa en la tasa de desempleo de Cali-Yumbo. El promedio móvil de febrero a abril cerró en 10,8%, marcando una clara tendencia descendente y consistente con los positivos resultados de la actividad económica de la ciudad y el departamento del Valle.

Por el contrario, la tasa de desempleo en Popayán y en Pasto estuvo al alza entre enero y marzo de 2016. Se ubicó en 11,3% en Pasto y 14,2% en Popayán. Si bien en ambas ciudades se presentó incremento en la demanda de trabajadores (tasa de ocupación), el crecimiento de la oferta de mano de obra superó el aumento en la demanda y por tanto, se registró incremento en la tasa de desempleo de Pasto y Popayán al cierre de marzo de 2016.

Al eliminar los efectos estacionales en las series de la TD para las tres ciudades capitales de la región, se confirma la reducción en los promedios móviles trimestrales, aunque a un ritmo menor desde marzo del presente año (Gráfico 19).

**Gráfico 19**  
**Cali, Pasto y Popayán. Tasa de desempleo**  
(trimestre móvil desestacionalizado)



Fuente: GEIH - DANE. Cálculos Banco de la República.

Por su parte, se generaron 61.000 puestos de trabajo en Suroccidente en el primer trimestre de 2016, 4,2% más que un año atrás. El área de Cali – Yumbo tiene el mayor aporte al generar 50 mil nuevos empleos durante el trimestre, y creció 4,3% frente al mismo trimestre del año pasado. En Pasto los nuevos empleos sumaron 8 mil y en Pasto 3 mil, con crecimientos respectivos de 2,9% y 4,4%.

En el trimestre las ramas que jalonaron la generación de empleo en Cali fueron la industria con un significativo avance anual de 15,2% y el comercio y restaurantes con un 8,9% adicional, sectores que en conjunto concentran más de la mitad del empleo de la ciudad. Las cifras confirman los buenos balances descritos en estas dos actividades a lo largo del boletín.

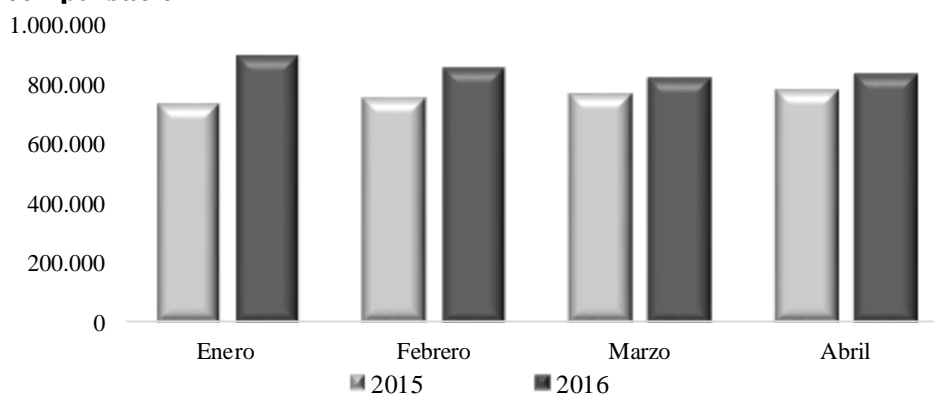
En Pasto la creación de empleo estuvo determinada por la actividad de comercio, la cual creció 6,3% y concentró un tercio del total de ocupados. Así mismo se destacó la rama agropecuaria con una importante alza de 31,9% anual y la industria con un 7,8%. Este favorable panorama siguió impulsado por la demanda de turistas ecuatorianos en Nariño y la afluencia de visitantes del interior del país.

En cuanto a la calidad del empleo, de acuerdo con el DANE, a marzo de 2016 el número de trabajadores formales aumentó en 1,9% anual y concentró el 49,3% del total de ocupados. En el trimestre se destacó el avance de Popayán (13,9%), seguido de Pasto (3,6%) y Cali (0,9%).

En cuanto al empleo formal medido por el número de afiliados a las cajas de compensación, en el Valle del Cauca revistió un importante aumento trimestral al incrementarse el número de empresas afiliadas en 2,8% en el primer trimestre de 2016, frente al mismo periodo de un año atrás. Igualmente, se contabilizaron 104.540 nuevos trabajadores afiliados a las cajas de compensación en el trimestre, 14,0% más que en el promedio enero a marzo de 2015, cifra ampliamente satisfactoria que expresa el repunte de la actividad económica del departamento en lo corrido del año. Al cierre de la edición se reportaron las cifras para abril donde se encontró un aumento de 54.222 nuevos trabajadores afiliados, 7,0% más que en el mismo mes de 2015.

Los trabajadores de la industria manufacturera representaron el 14,6% del total de afiliados a las cajas de compensación del Valle del Cauca en el acumulado a marzo de 2016 y tuvieron un crecimiento interanual en el periodo de 15,2%, lo que indica el impulso recibido por esta actividad en la región, a pesar de la reducción en el sector azucarero.

**Gráfico 20**  
**Valle del Cauca. Total mensual de trabajadores afiliados a las cajas de compensación**



Fuente: Cajas de compensación familiar del Valle del Cauca. Cálculos Banco de la República.

En resumen, el desempeño de la economía de la región ha redundado en las mejoras del mercado laboral local. El DANE registró reducción de la tasa de desempleo y mayor de creación de puestos de trabajo a lo largo del año. Además, el crecimiento en la formalidad sugiere avances en la calidad del empleo, por cuanto están asociados con una mayor estabilidad laboral, remuneraciones más altas y un acceso más fácil al crédito, que a su vez incrementan el consumo de los hogares.

Se espera que los ingresos permanentes de los nuevos ocupados en el sector formal, principalmente de la industria, y la entrada de remesas sigan jalonando la demanda interna y esto a su vez incentive la creación de más empleo en la industria, el sector que mayor empleo formal genera en la región, y que jalona parte importante del empleo en la actividad de servicios.

## XI. PRECIOS

En Colombia, la inflación acumulada al cierre de mayo de 2016 se ubicó en 4,60% y en la región fue de 4,73% (Cuadro 15). No obstante faltar tres trimestres por acumular inflación, se espera una desaceleración en el ritmo de crecimiento de los precios a partir del segundo y tercer trimestre del año. En efecto, las lluvias registradas en el segundo trimestre y los altos precios observados por los agricultores estimularon masivas siembras en cultivos perecederos de corta duración. Este fenómeno de expectativa de mayor oferta agrícola, aunado a la desaceleración en los precios implícitos de muchos bienes importados, redundará en menores precios de alimentos perecederos y otros bienes procesados.

**Cuadro 15**  
**Suroccidente. Índice de Precios al consumidor**  
**Variación a mayo 2015 - 2016**

(Porcentajes)

Regiones	2015			2016		
	Mensual	Acumulada	Anual	Mensual	Acumulada	Anual
Nacional	0,59	2,40	4,56	0,94	3,55	7,98
Suroccidente	0,64	2,60	5,03	1,01	3,58	7,95
Cali	0,61	2,66	5,08	1,02	3,58	7,81
Popayán	0,92	2,35	4,43	0,96	3,63	8,22
Pasto	0,71	2,30	4,98	0,94	3,53	8,87

Fuente: DANE. Cálculos Banco de la República.

En el acumulado al mes de mayo, la ciudad de Cali fue donde más se han incrementado los precios del rubro alimentos en Suroccidente, seguida de Popayán y Pasto. En el total nacional Cúcuta fue la de más alza (9,95%). Las tres ciudades capitales de la región suroccidente, junto con ciudades de zonas cafeteras como Neiva, Manizales y Florencia, han mantenido en alto nivel los precios de alimentos. Sin embargo en la ciudad fronteriza de Cúcuta se viene observando la mayor presión inflacionaria del país en alimentos, afectada por la situación del vecino país. En cuanto a alimentos perecederos, Cali acumuló la mayor inflación en la región (41,22%). Sin embargo, en la ciudad Neiva se presentó la mayor alza en este rubro (48,03%) seguida de Villavicencio (43,23%).

Gran parte de la alta inflación de perecederos presentada en Cali, Pasto y en menor nivel en Popayán, se originó por el desplazamiento de la oferta agrícola hacia otros lugares del país que fueron más afectados por el fenómeno de El Niño en el año pasado. Ese desplazamiento de la oferta alimentaria de perecederos causó escasez en los establecimientos comerciales de la región, presionando precios al alza por encima del precio del mercado y avivado por la competencia de otras ciudades donde la inflación comenzó a disminuir durante el trimestre.

Adicionalmente, la creciente demanda local por alimentos es coincidente con el buen momento económico de la región Suroccidente y en particular la del Valle del Cauca, por ser receptor de casi un tercio del total de remesas del exterior que han tenido doble crecimiento, tanto en dólares como en pesos por la devaluación. Sumado a lo anterior, la generación de nuevos puestos de trabajo por la actividad económica al alza, ha permitido llevar más ingresos a los hogares de la región y por ende mayor disposición al gasto. En consecuencia, la inflación acumulada en el rubro de vivienda ha sido el más alto de todas las ciudades medidas en la muestra del DANE (Cuadro 16).

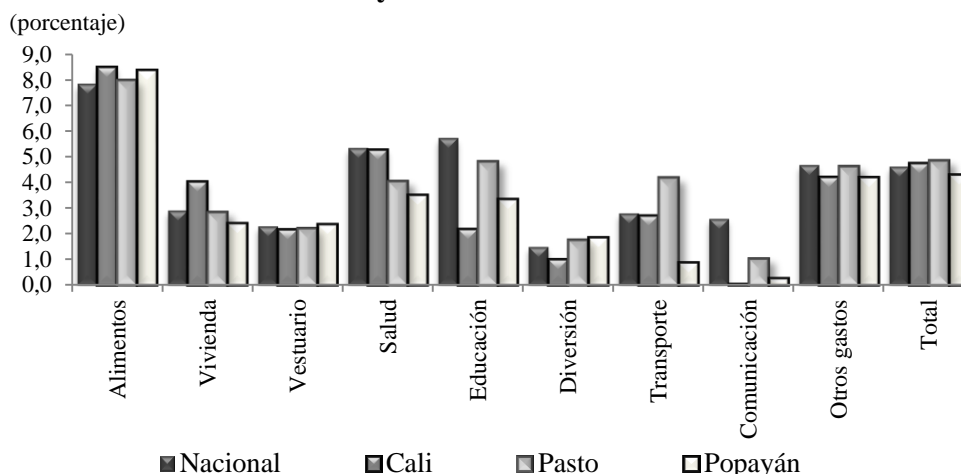
**Cuadro 16**  
**Suroccidente. Índice de Precios al Consumidor por grupos de bienes y servicios**  
**Variación año corrido a mayo de 2016**

Porcentajes

Ciudades	Alimentos	Vivienda	Vestuario	Salud	Educación	Diversión	Trans- porte	Comunica- ciones	Otros gastos	Total
Nacional	7,82	2,90	2,29	5,33	5,72	1,49	2,79	2,58	4,67	4,60
Cali	8,50	4,04	2,17	5,28	2,19	1,01	2,71	0,05	4,21	4,75
Pasto	7,96	2,84	2,21	4,04	4,80	1,76	4,18	1,03	4,61	4,84
Popayán	8,37	2,41	2,38	3,51	3,35	1,86	0,89	0,27	4,20	4,30

Fuente: DANE.

**Gráfico 21**  
**Suroccidente. Inflación por rubros de la canasta**  
**Variación año corrido a mayo de 2016**



Fuente: DANE. Cálculos Banco de la República.

El ingreso al mercado de las nuevas cosechas de percederos, cultivos que se han incrementados por las lluvias presentadas, estimularían bajas en los precios de los alimentos en el segundo semestre de 2016. De observarse las reducciones en los precios del componente más inflacionario del IPC, se posibilitaría ubicar a la inflación de Suroccidente dentro del rango meta establecido por la autoridad monetaria. Sin embargo, la probabilidad de ocurrencia del fenómeno de La Niña (pluviosidad intensa) a finales del segundo semestre, afectaría la importante oferta agrícola de la región para el resto del país.

Se esperaría un comportamiento estable en los otros componentes de la canasta, principalmente en los de salud y educación, y desaceleración en las presiones inflacionarias del rubro de vivienda en el IPC. No obstante lo anterior, el reciente paro agrario y la posibilidad de ocurrencia del paro de transportadores de carga, influirían negativamente sobre el comportamiento esperado a la baja de los precios de alimentos, principalmente. Esto se da por el alto grado de dependencia alimentaria en la capital del Valle del Cauca de la oferta de percederos proveniente del sur del país.

## XII. OTRAS VARIABLES ECONÓMICAS

### REMESAS<sup>12</sup>

Durante el primer trimestre de 2016 el valor de las remesas enviadas por los colombianos al país totalizó US\$1.163 millones, superior en 12,4% al monto en dólares recibido en igual periodo del año pasado. En Suroccidente, el principal receptor de los giros enviados desde el exterior, el valor fue de US\$340, mayor en 19,5% al total recibido en dólares en igual trimestre de 2015, un crecimiento sustancialmente por encima del avance del total nacional.

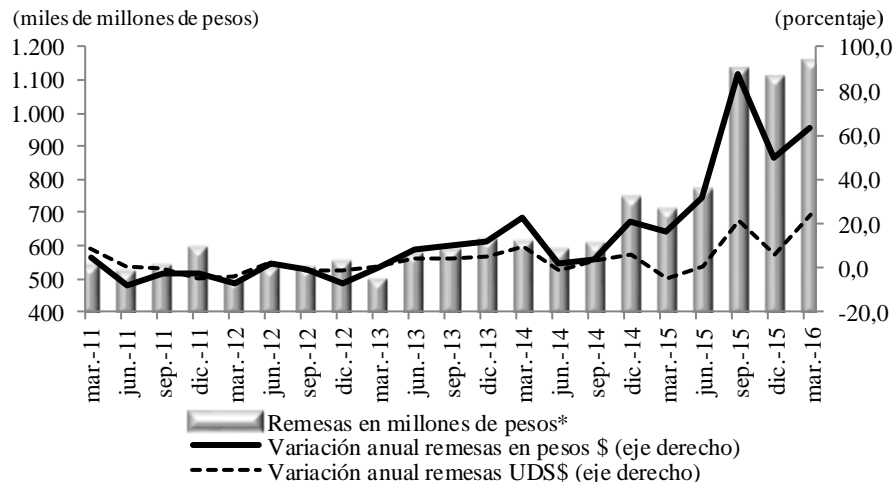
En pesos, el valor de las remesas recibidas en Suroccidente sumó \$1,14 billones, 62,9% más que el año pasado debido a la devaluación del peso frente al dólar, aumentando así los recursos de los hogares de la región para financiar su consumo e inversión.

**Gráfico 22**

#### Suroccidente. Comportamiento de las remesas<sup>P</sup>

(nivel y porcentaje)

(miles de millones de pesos)



<sup>P</sup>: cifras provisionales.

Fuente: Banco de la República.

En efecto, las remesas de los colombianos en el exterior hacia Colombia, y en particular hacia Suroccidente, se han convertido en un motor importante de consumo, ahorro e inversión, en especial de vivienda nueva, para las familias de la región que reciben estos recursos. De esta manera, las remesas explican también por qué el Valle continuó creciendo por encima del promedio nacional durante el primer trimestre de 2016, particularmente en actividades como el comercio, la venta de vivienda, la construcción y la industria.

Por países de origen, la senda de recuperación en que se encuentra la economía de España llevó a que los colombianos residentes en este país incrementaran sus giros en el primer trimestre de 2016. Del total de remesas enviadas a Colombia desde España, en Suroccidente se concentró un tercio. Por su parte, de los giros enviados desde Estados Unidos al país, cerca de un cuarto de su valor en dólares tuvo como destino la región Suroccidente. En el tercer lugar se ubicó Chile, país que aportó alrededor

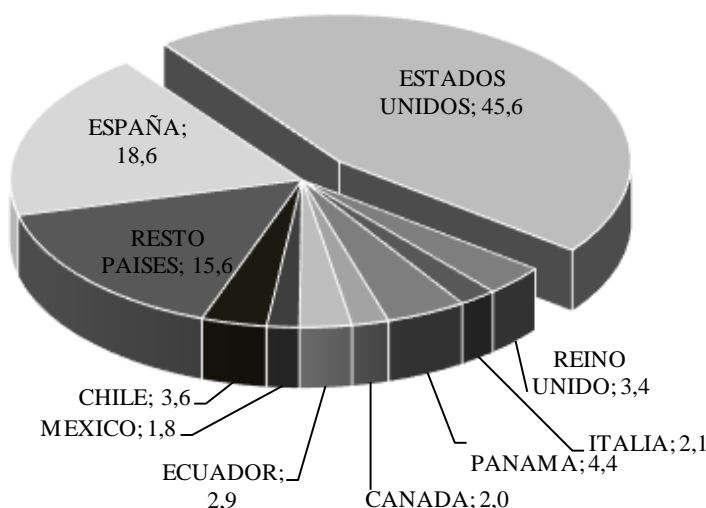
<sup>12</sup> Las cifras regionales provienen de cálculos provisionales con base en la participación de la región en el total de las remesas nacionales.

del 57,1% del total de sus giros a la región Suroccidente en los primeros tres meses del año, dado el considerable número de vallecaucanos que han emigrado a este país en los últimos años. Finalmente, el Reino Unido aportó más de un tercio del total de sus giros a las familias de la región.

De lo anterior se desprende que es el Valle del Cauca el departamento donde se concentra el mayor número de personas que emigra al exterior en busca de oportunidades laborales. Paradójicamente, es el departamento con mejor comportamiento económico en los últimos periodos, como lo demuestran las cifras oficiales recientes.

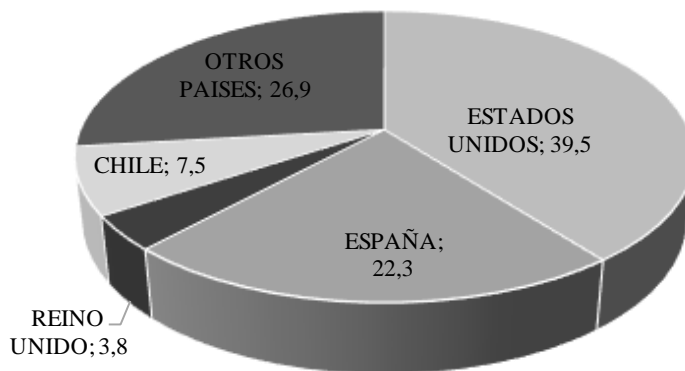
En resumen, la tendencia creciente en el valor de las remesas recibidas por los hogares de la región se consolidó entre enero y marzo de 2016. Estas se encuentran influenciadas por la devaluación del peso frente al dólar y la recuperación de la actividad económica de Estados Unidos y España, principales países de origen de los giros.

**Gráfico 23**  
**Colombia. Principales países de origen de las remesas 2015**



Fuente: Banco de la República.

**Gráfico 24**  
**Valle del Cauca. Principales países de origen de las remesas 2015**



Fuente: Banco de la República.



**SE AGRADECE A LAS SIGUIENTES ENTIDADES, LA INFORMACIÓN PRODUCIDA, SUMINISTRADA O DIVULGADA PARA LA REALIZACIÓN DE LOS BOLETINES**

Agencia Nacional de Infraestructura – ANI; ANDI; Asocaña; Asociación Colombiana de Porcicultores; Cajas de compensación familiar Comfenalco y Comfandi; Camacol; DANE; Fedesarrollo; Fenalco; Fenavi; La Galería Inmobiliaria; Oficina de Registro de Instrumentos Públicos en Cali; Proyectos de infraestructura S.A. – PISA; SENA-Observatorio laboral y ocupacional – Cali; Sociedad Portuaria de Buenaventura.

**PÁGINAS ELECTRÓNICAS:** Aerocali; Aerocivil; Agencia Nacional de Infraestructura - ANI; Cotelvalle; DANE; DIAN; Fenalce; Finagro; Superintendencia Financiera de Colombia; Terminal de Transportes de Cali; XM S.A.



Sección Sucursales Regionales  
de Estudios Económicos  
Dora Alicia Mora  
Jefe

Julio Escobar Potes  
Jefe Regional

Arley Barandica Villegas  
Jaime A. Collazos Rodríguez  
Johana A. Sanabria Domínguez  
Nelson E. Riaño Montaña  
Plutarco Fernández Castro

La opción de búsqueda del Boletín Económico Regional  
(BER)

Se encuentra en la siguiente dirección:  
<http://www.banrep.gov.co/ber>

El Boletín Económico Regional (BER) es una publicación trimestral elaborada por los Centros Regionales de Estudios Económicos del Banco de la República, cuyo propósito es ofrecer a los agentes de la economía y público en general información periódica, confiable y oportuna sobre la evolución de las principales variables de la actividad económica de las regiones del país y los departamentos que las componen.

El Boletín Económico Regional del Suroccidente comprende los departamentos de Valle del Cauca, Nariño, Cauca y Putumayo. Su producción cuenta con el valioso aporte de diferentes entidades de orden local y nacional.

Sugerencias y comentarios  
[AtencionalCiudadano@banrep.gov.co](mailto:AtencionalCiudadano@banrep.gov.co)