

Boletín Económico Regional

III trimestre de 2015

Nororiente

Santander / Boyacá /
Norte de Santander / Arauca



FECHA DE PUBLICACIÓN: diciembre de 2015.

PALABRAS CLAVE DEL BOLETÍN ECONÓMICO REGIONAL: Construcción, exportaciones, inflación, mercado laboral, minería, Nororiente.

Las opiniones y posibles errores son responsabilidad exclusiva de los autores y no comprometen al Banco de la República ni a su Junta Directiva.

TABLA DE CONTENIDO

PANORAMA ECONÓMICO.....	03
I. AGROPECUARIO, SILVICULTURA Y PESCA.....	04
II. MINERÍA.....	06
III. INDUSTRIA.....	09
IV. ELECTRICIDAD, GAS Y AGUA.....	10
V. CONSTRUCCIÓN.....	13
VI. COMERCIO Y TURISMO.....	16
VII. TRANSPORTE.....	20
VIII. SISTEMA FINANCIERO*	
IX. COMERCIO EXTERIOR.....	21
X. MERCADO LABORAL.....	26
XI. PRECIOS.....	30
XII. OTRAS VARIABLES ECONÓMICAS.....	32

* El Boletín Económico Regional Nororiental no contempla información para este capítulo en la presente publicación.

PANORAMA ECONÓMICO

En el tercer trimestre de 2015 la economía de Nororienté mostró una mejor dinámica frente a la presentada desde finales de 2014, gracias a que la industria alcanzó su primer resultado positivo en lo corrido del año, acompañado del buen balance en área aprobada para construcción, abastecimiento de alimentos, ocupación hotelera y transporte aéreo. Sin embargo, esto se vio contrarrestado por el descenso en minería, particularmente en extracción de petróleo, así como el comercio tanto interno como externo. Por su parte, la inflación se incrementó notablemente en las principales ciudades de la región, mientras el desempleo bajó en Bucaramanga y Tunja y aumentó en Cúcuta.

Después de varios trimestres de retrocesos, la industria de los Santanderes alcanzó un ligero incremento en su producción, favorecido por el buen desempeño en segmentos como *otros productos alimenticios, calzado y transformación de carnes*. Por su parte, tanto la *fabricación de bebidas como minerales no metálicos* aunque se mantuvieron en terreno negativo redujeron su ritmo de contracción. Así mismo se destacó el aumento en el área aprobada para construcción en los tres departamentos más representativos de la región (Santander, Norte de Santander y Boyacá), no obstante hubo una leve disminución en los despachos de cemento.

También sobresalió el abastecimiento de alimentos que continuó aumentando su ritmo de crecimiento, gracias a la mayor oferta en los principales centros de acopio de los Santanderes, particularmente frutas, verduras y tubérculos en Bucaramanga, y otros grupos (carne, lácteos y procesados) en Cúcuta. A su vez hubo una mejora generalizada en la ocupación hotelera regional, pese a mantenerse por debajo del promedio nacional, acompañado de un mayor flujo de pasajeros a través de los aeropuertos de Nororienté.

Por el contrario, la minería reversó el buen desempeño de los trimestres anteriores, especialmente en producción de petróleo afectada por la situación de orden público en Arauca, y en menor medida por la menor explotación de carbón en Norte de Santander, lo que afectó a su vez las exportaciones, donde también cayeron las ventas externas de minerales no metálicos y combustibles y aceites minerales. Así mismo, la notoria disminución en la comercialización de vehículos nuevos propició una caída en el comercio interno total, especialmente en la capital santandereana.

En cuanto al mercado laboral, la tasa de desempleo se redujo en Bucaramanga y Tunja al tiempo se incrementó ligeramente en Cúcuta, respecto al resultado de un año atrás, esto acompañado de un aumento generalizado en la inflación de las ciudades de la región, no obstante se mantuvieron por debajo del promedio nacional.

I. AGROPECUARIO, SILVICULTURA Y PESCA

ABASTECIMIENTO

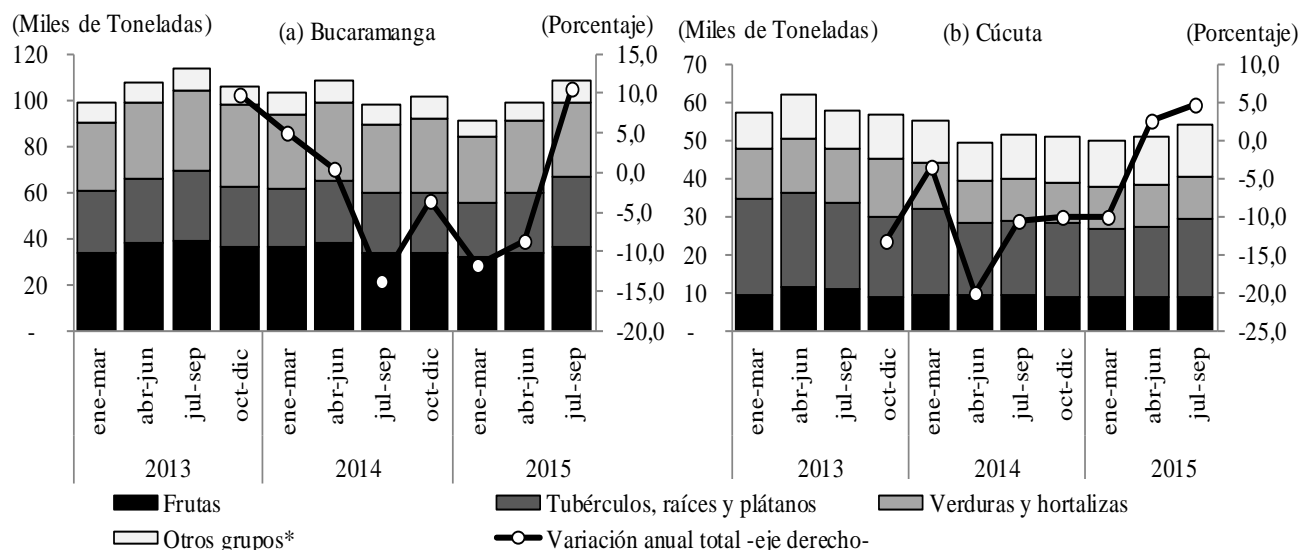
Según cifras del Sistema de Información de Precios del Sector Agropecuario (Sipsa), durante el tercer trimestre de 2015 hubo un importante incremento en el abastecimiento en los principales centros de acopio de la región Nororiental. Para el caso de Centroabastos (Bucaramanga), hubo un ascenso de 10,7% frente a igual periodo de 2014, mientras en Cenabastos y La Nueva Sexta (Cúcuta) fue de 4,7%.

En el caso de la capital santandereana, el total ingresado llegó a las 108.416 toneladas (ton), representadas en *frutas* (33,5%), *tubérculos, raíces y plátanos* (28,0%) y *verduras y hortalizas* (29,9%), principalmente. En los tres casos, así como en *otros grupos* (carnes y pescados, alimentos procesados, granos y cereales, lácteos y huevos) hubo crecimiento interanual, siendo el más pronunciado el de *tubérculos, raíces y plátanos* (15,0%).

Por su parte, en Cúcuta el repunte fue superior al del trimestre anterior, pero muy por debajo al de Bucaramanga, debido a que fue el segmento de *otros grupos* el que tuvo un crecimiento muy importante (19,5%), mientras que *frutas* y *verduras y hortalizas* tuvieron caídas de 5,7% y 0,8% respectivamente. *Tubérculos, raíces y plátanos*, el grupo de mayor representatividad en los centros de acopio de la capital nortesantandereana tuvo un incremento de 4,2% frente al periodo julio-septiembre de 2014.

Gráfico 1
Región Nororiental. Abastecimiento de alimentos

(Volumen ingresado a las centrales de abasto por grupos y variación anual)



*Incluye carnes y pescados, alimentos procesados, granos y cereales, lácteos y huevos.

Nota: Corresponde al volumen ingresado a las centrales de abasto de las ciudades de Bucaramanga (Centroabastos) y Cúcuta (Cenabastos y la Nueva Sexta).

Fuente: SIPSA-DANE. Cálculos Banco de la República.

CRÉDITOS DEL FONDO PARA EL FINANCIAMIENTO DEL SECTOR AGROPECUARIO (FINAGRO)

La aprobación de créditos de Finagro en la región Nororiental, tuvo un crecimiento neto de 3,3%, no obstante, hubo gran disparidad en el comportamiento por segmentos y departamentos. El total de recursos ascendió a 266,5 miles de millones (mm) de pesos, levemente inferior a la registrada en el periodo abril-junio de 2015 pero superior a la de los resultados de igual periodo de 2014 y 2013. Este resultado se vio impulsado por el buen comportamiento en *sustitutos*, no obstante el retroceso en *redescuento* que es la modalidad que acaparó la mayor parte de recursos. *Agropecuario* tuvo un extraordinario avance, no obstante es la línea con menor representatividad.

Cuadro 1
Región Nororiental. Créditos otorgados por Finagro

(Nivel en miles de millones de pesos y variación anual)

Departamentos	2013				2014				2015 ^P			Variación III trimestre 2015
	I	II	III	IV	I	II	III	IV	I	II	III	
Santander												
Redescuento	25,2	60,9	65,3	53,2	45,8	50,8	53,8	39,3	31,5	67,4	59,0	9,6
Sustitutos	39,4	130,9	64,6	82,7	82,3	74,0	78,5	68,3	101,6	81,6	75,2	-4,2
Agropecuario	26,5	3,2	1,0	0,2	0,8	0,7	0,1	0,2	0,3	0,1	0,2	21,2
Total	91,2	195,0	130,9	136,1	128,8	125,5	132,5	107,8	133,4	149,2	134,4	1,4
Norte de Santander												
Redescuento	10,5	26,3	29,8	26,2	20,7	22,8	36,8	27,2	19,2	27,4	34,6	-6,1
Sustitutos	2,1	3,2	4,4	6,8	5,8	3,7	3,5	4,3	5,0	8,0	14,4	315,7
Agropecuario	12,3	1,7	0,0	2,0	7,9	0,1	0,1	3,0	1,5	0,1	2,1	*
Total	24,9	31,3	34,2	35,0	34,5	26,6	40,3	34,6	25,7	35,5	51,0	26,5
Boyacá												
Redescuento	24,1	72,0	70,7	73,1	57,8	57,7	68,5	53,7	45,8	55,9	61,0	-10,9
Sustitutos	7,0	9,3	11,2	9,1	7,2	10,6	7,1	12,7	8,7	16,1	8,6	20,6
Agropecuario	36,9	2,0	0,1	0,1	0,1	0,0	0,6	0,1	0,0	0,0	0,0	-100,0
Total	68,0	83,4	82,1	82,3	65,1	68,3	76,2	66,6	54,5	72,0	69,6	-8,7
Arauca												
Redescuento	3,0	9,9	9,0	6,2	6,0	5,1	6,8	6,6	5,3	7,8	9,9	45,7
Sustitutos	1,1	1,2	2,1	1,7	1,6	1,5	2,1	1,4	2,9	8,7	1,5	-28,6
Agropecuario	5,9	0,5	0,0	0,3	0,1	0,3	0,0	0,1	0,0	0,0	0,0	-100,0
Total	10,1	11,5	11,1	8,2	7,7	6,9	9,0	8,1	8,2	16,4	11,4	27,6
Nororiental												
Redescuento	62,8	169,1	174,9	158,7	130,3	136,5	165,9	126,9	101,8	158,5	164,5	-0,9
Sustitutos	49,6	144,6	82,3	100,3	97,0	89,8	91,2	86,7	118,1	114,3	99,7	9,3
Agropecuario	81,7	7,5	1,2	2,6	8,9	1,1	0,8	3,4	1,9	0,2	2,3	167,2
Total	194,1	321,2	258,3	261,6	236,2	227,4	258,0	217,1	221,8	273,1	266,5	3,3

^P: Cifras provisionales.

*: Variación superior al 500%

Fuente: Finagro. Cálculos Banco de la República.

Por departamentos, el 50,3% de los créditos se destinaron a Santander continuando como el mayor receptor de recursos de la región en el agregado y para cada una de las líneas. La mayor parte de éstos, fueron de *sustitutos* que a pesar de registrar caída (-4,2%) fue compensado por el aumento en *agropecuario* (21,2%) y *redescuento* (9,6%).

Como segundo mayor receptor de recursos se mantuvo Boyacá (\$ 69,6 mm), aunque presentó un importante retroceso frente al segundo trimestre de 2014 (-8,7%), explicado por la sustancial caída en la línea de *redescuento* (-10,9%) que acapara más del 85% de los créditos aprobados. En lo corrido del año no se registran desembolsos para la línea *agropecuaria* y fue la línea de *sustitutos* que al aumentar 20,6% logró atenuar un poco la caída neta.

Norte de Santander continuó como el tercer departamento de la región de mayor monto de aprobación de créditos, concentrándose éstos en *redescuento* (67,8%) que tuvo una caída de 6,1% y *sustitutos* (28,2%) con una variación positiva atípica (así como en agropecuario, pero que dada su baja representatividad, no afectó de manera relevante el resultado neto).

Finalmente, Arauca pese a tener la más baja participación en la región exhibió la tasa de crecimiento más alta (27,6%) debido al comportamiento muy positivo en *redescuento* que compensó las caídas en las otras modalidades. Al igual que en Boyacá, no ha habido aprobaciones para la línea *agropecuaria* en lo corrido del año.

II. MINERÍA

Se presentó el primer descenso interanual en la minería de Nororiente a lo largo de 2015. La producción de petróleo así como la de carbón cayeron frente al registro del tercer trimestre del año anterior, evidenciando en ambos casos reducciones más profundas que las del consolidado nacional.

La caída de la extracción petrolera en Nororiente alcanzó 15,2%, es decir, aproximadamente 14,0 puntos porcentuales (pp) más que el descenso total en el país, siendo a la vez la variación negativa más significativa desde 2010 en la región. Con un promedio cercano a 143 mil barriles por días calendario (Bpdc), la producción de petróleo nororiental contribuyó con apenas 14,7% del consolidado nacional, equivalentes a 2,4 pp menos que un año atrás.

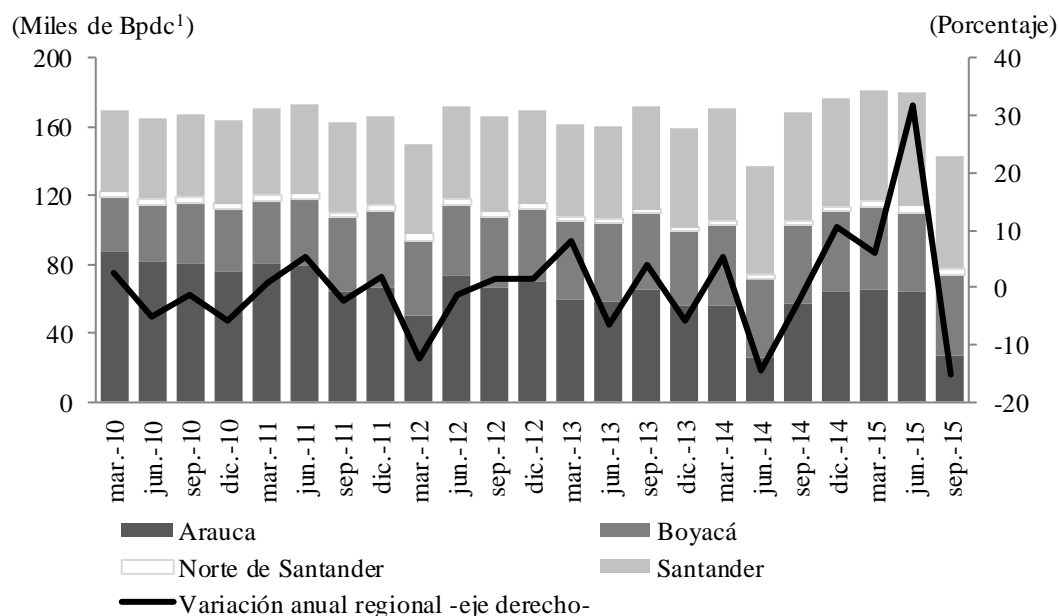
El balance negativo regional se fundamentó en la notoria reducción presentada en Arauca, donde la extracción del hidrocarburo se ubicó 53,2% por debajo del registro julio – septiembre de 2014, afectada por las complejas situaciones de orden público vividas en el departamento durante el mes de julio que “*restringieron las operaciones en los campos Caño Limón Coveñas y Caño Yaruma*”¹, de gran importancia en la zona. De esta manera, para el tercer trimestre la producción araucana apenas alcanzó un promedio de 26,59 mil Bpdc, logrando aportes de 18,6% y 2,7% al consolidado regional y nacional, respectivamente; en ambos casos superado por Boyacá y Santander. Para el final del periodo, las operaciones en los campos afectados habían retornado a la normalidad.

Por su parte, Santander y Boyacá continuaron con los resultados positivos presentados en gran parte de los últimos dos años, registrando avances interanuales de 4,3% y 0,8% en su orden, lo que les permitió contribuir en conjunto con 78,6% del total regional y 11,5% del nacional. Con este desempeño, Santander logró consolidar su liderazgo en Nororiente. Los campos La Cira e Infantas en Santander y Moriche en Boyacá fueron los de mayor producción al representar 36,1% del consolidado nororiental.

¹ Ministerio de Minas y Energía. “Producción de crudo en el mes de julio”.
<https://www.minminas.gov.co/web/10180/historico-de-noticias?idNoticia=7593315>

Gráfico 2 Región Nororiente. Producción de petróleo

(Nivel y variación anual)



¹Barriles por días calendario.

Nota: Cifras preliminares.

Fuente: Ministerio de Minas y Energía - Agencia Nacional de Hidrocarburos. Cálculos Banco de la República.

Pese a lo anterior, el desempeño más sobresaliente en la región se observó en Norte de Santander, con un crecimiento interanual de 66,5%, con lo que mantuvo la buena dinámica de crecimiento registrada a lo largo del año. Gracias al nivel de producción de 4,0 mil Bpdc (el más alto desde 2010) el departamento alcanzó una contribución de 2,8% en Nororiental y 0,4% en el total del país; y aunque la última se mantuvo estable, la primera fue mayor 140 pb al registro del tercer trimestre de 2014, continuando con el buen registro departamental.

El descenso de la minería regional se completó con el menor desempeño de la actividad carbonífera, la cual prolongó la baja dinámica presentada en el periodo anterior, al contraerse 1,1% de forma interanual entre julio y septiembre, señalando la primera variación negativa del año. El comportamiento nacional aunque cayó 0,1% denotó una ligera mejora frente a las mermas presentadas desde octubre – diciembre de 2014. Con poco más de 975 mil toneladas en el tercer trimestre de 2015 se registró el segundo valor más bajo en la producción de los últimos dos años en la región, por lo que su aporte al total nacional fue de 4,9%, similar al de un año atrás, pero menor en 10 puntos básicos (pb) al alcanzando en los dos primeros trimestres del año.

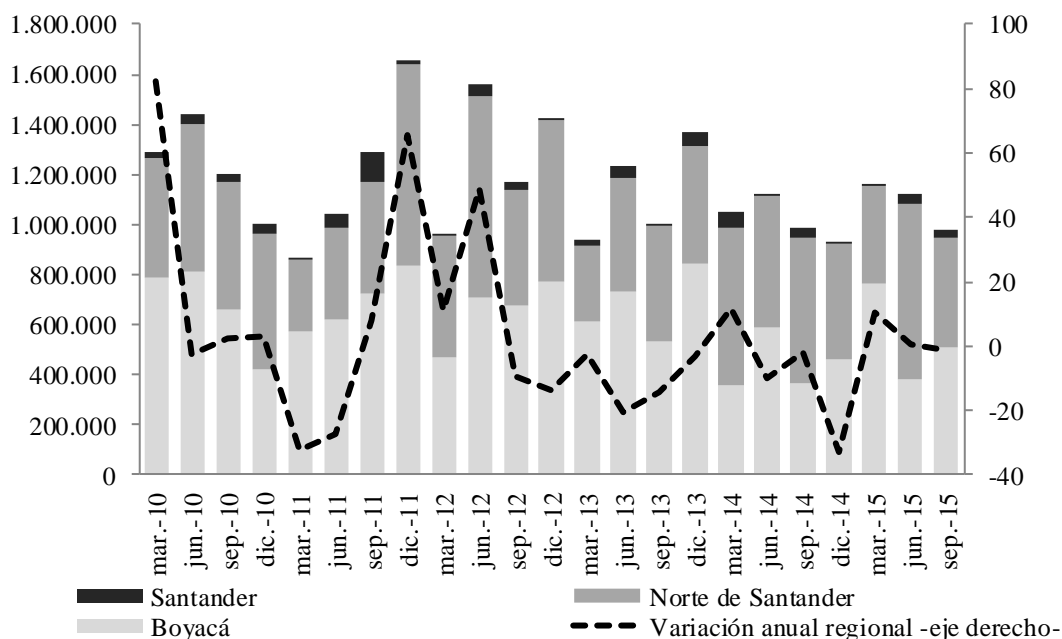
Luego de los notables incrementos presentados en Norte de Santander y Santander en el segundo trimestre del año, para el periodo julio – septiembre su producción de carbón registró caídas interanuales de 25,3% y 14,6%, respectivamente, con lo que retornaron a los resultados negativos de finales de 2014 e inicios de 2015. De esta manera, Boyacá retomó el liderazgo de la actividad en la región al alcanzar una extracción de algo más de 506 mil toneladas, equivalentes a 39,3% más que un año atrás, además de una participación en Nororiental de 51,9% y nacional de 2,5%, ambas superiores a las del trimestre previo.

Gráfico 3 Región Nororiente. Producción de carbón

(Nivel y variación anual)

(Toneladas)

(Porcentaje)



Nota: Cifras preliminares.

Fuente: Agencia Nacional de Minería. Cálculos del Banco de la República.

El buen desempeño boyacense se fundamentó en los crecimientos presentados en Socha, Socota y Sogamoso que totalizaron 36,0% del total departamental, además de los importantes avances de otros municipios no tan representativos, lo que permitió que el descenso registrado en Raquira no tuviera mayor impacto para el consolidado de Boyacá.

Contrario a lo sucedido en Boyacá, en Norte de Santander la actividad contrajo su aporte al total regional, logrando apenas 44,7% y una representatividad en el consolidado del país de 2,2%, menores a las del segundo trimestre del año. De forma generalizada todos los municipios donde se lleva a cabo actividad carbonífera señalaron caídas interanuales, tan solo Tibú reflejó un significativo crecimiento, no obstante, su contribución al departamento apenas alcanzó 2,7%.

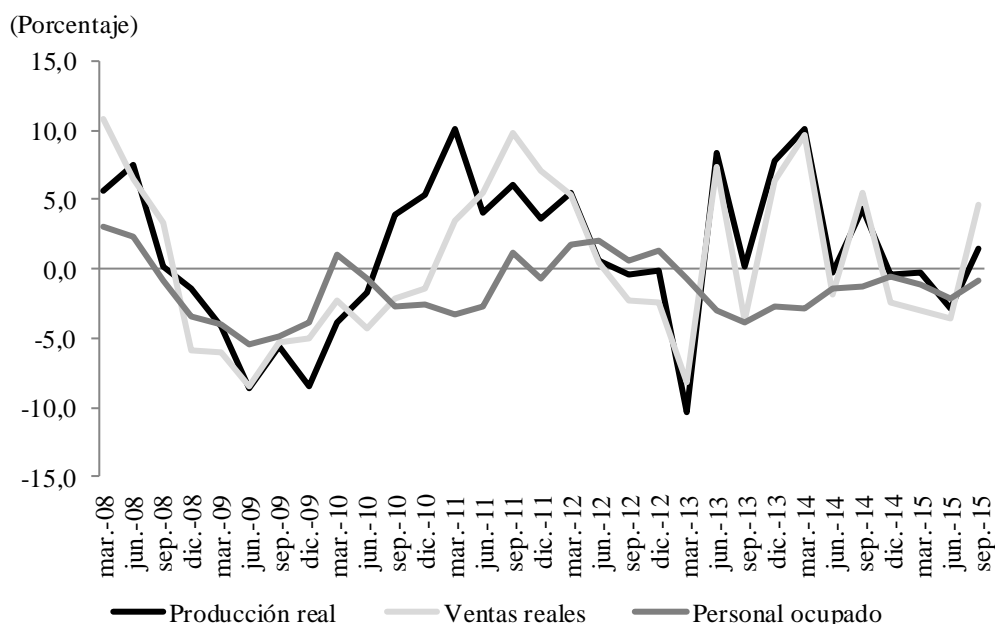
Asimismo, se observó en Santander un menor nivel de producción como resultado de la merma presentada en El Carmen, municipio que contribuye con más del 80,0% del total departamental; no obstante, el carbón santandereano mantuvo estable su participación nacional (0,2%) y logró un aporte regional de 3,4%, el cual pese a que fue menor al de un año atrás en 50 pb, superó en 10 pb el resultado del trimestre anterior.

III. INDUSTRIA

De acuerdo a la Muestra trimestral manufacturera regional (MTMR) realizada por el DANE, la industria de los Santanderes (excluyendo refinería de petróleo) alcanzó en el tercer periodo del año la primera variación interanual positiva en su producción real luego de tres periodos de consecutivas caídas. No obstante, el avance observado (1,4%) fue el más bajo en el comparativo nacional, teniendo en cuenta que el resultado de los Santanderes apenas logró superar el registro de Bogotá que tuvo un descenso de 3,7%. El avance interanual se replicó en las ventas reales, que alcanzaron un crecimiento de 4,6%, sin embargo, estos resultados fueron inferiores a los de 2014. Por su parte, el personal ocupado completó once meses terreno negativo al caer 0,9%.

En general, la industria regional denotó una ligera mejora frente a los primeros dos trimestres del año, sin embargo, en el comparativo interanual los resultados fueron inferiores al desempeño de 2014, tanto en producción como en ventas. Solo el personal ocupado mejoró el registro del tercer trimestre anterior, pese a que continuó siendo negativo.

Gráfico 4
Región Nororiental. Producción industrial, ventas totales y personal ocupado
 (crecimiento anual)



Nota: Incluye información de Santander y Norte de Santander. Se actualizaron cifras. Cifras preliminares.

Fuente: MTMR - DANE. Cálculos Banco de la República.

El avance en la elaboración de otros productos alimenticios favoreció notablemente el buen desempeño de la industria regional, que se vio complementada con el crecimiento en calzado y conservación de carnes. De igual manera, coadyuvó que rubros de gran importancia regional como bebidas y minerales no metálicos mermaron las caídas del trimestre anterior.

Cuadro 2

Región Nororienté. Producción real y ventas reales por agrupación industrial

(crecimiento anual)

Agrupación industrial	Producción real						Ventas reales							
	2014				2015pr			2014				2015pr		
	I	II	III	IV	I	II	III	I	II	III	IV	I	II	III
Conservación de carne y derivados cárnicos	10,0	1,5	9,0	13,5	5,6	2,4	1,7	6,9	-1,0	8,3	2,5	4,6	1,0	8,5
Bebidas	13,3	12,2	21,2	-6,3	-5,5	-12,9	-0,9	11,7	2,3	29,3	0,8	-6,8	7,6	0,7
Otros productos alimenticios	6,2	0,3	-3,0	1,1	3,4	-0,9	7,9	10,6	1,0	-1,3	-2,8	-6,0	-7,5	5,5
Confecciones	1,6	-4,8	12,7	2,4	41,9	0,2	-3,1	1,5	-17,3	8,0	0,6	47,0	1,8	-9,7
Calzado, partes y artículos de cuero	9,8	-12,3	2,5	-2,1	15,3	12,4	9,9	-8,3	-8,2	-0,6	15,6	23,7	12,2	15,5
Minerales no metálicos	25,1	-2,5	-6,4	-14,7	-29,6	-13,2	-7,9	16,5	-0,7	-9,3	-11,3	-22,1	-12,7	6,5
Otras manufacturas	0,7	-8,3	13,8	-1,7	21,9	3,8	1,1	4,7	-9,7	18,5	-3,2	13,8	-1,5	-0,5

pr: Cifras preliminares.

Nota: Sólo incluye información de Santander y Norte de Santander. Se actualizaron cifras.

Fuente: MTMR - DANE. Cálculos Banco de la República.

Con excepción de otros productos alimenticios y calzado, todas las agrupaciones industriales redujeron la dinámica de crecimiento de su producción frente al tercer trimestre de 2014.

En cuanto a las ventas, el mejor desempeño percibido en calzado fue fundamental, aunque su ritmo de crecimiento ha mermado, también sobresalió el crecimiento de conservación de carne, otros productos alimenticios y minerales no metálicos, este último ritmo logró su primera variación positiva después de cinco trimestres de continuas caídas.

IV. ELECTRICIDAD, GAS Y AGUA

ENERGÍA ELÉCTRICA

Según el Sistema Único de Información (SUI) de Servicios Públicos, en la región Nororienté, el consumo de energía eléctrica creció 1,8% durante el tercer trimestre de 2015 frente a igual periodo de 2014, que pese a presentar variación positiva tanto en el segmento *residencial* como *no residencial*, fue en el primero donde hubo un ascenso mayor (3,6%).

Por departamentos, se destacó el incremento en Santander (2,4%) que por su alta representatividad, impulsó los registros de Norte de Santander y Boyacá y contrarrestó la caída en Arauca.

Por uso, el consumo *residencial* tuvo el mayor avance interanual en Boyacá (6,2%), aunque en general, hubo resultados positivos en todos los departamentos de la región. La facturación total aumentó en mayor medida (8,2%) debido principalmente a la contribución de Boyacá (14,7%), no obstante Santander sigue siendo el departamento de mayor representatividad.

El consumo *no residencial* apenas logro un 0,6% más respecto al periodo julio-septiembre de 2014, esto debido a que los retrocesos en Norte de Santander y Arauca mermaron el incremento de 1,5% en Santander. Boyacá se convirtió en el departamento con mayor consumo de energía en este segmento para el total regional, desplazando a Santander. Finalmente, pese a los retrocesos mencionados y tímidos avances, la evolución en la facturación fue 6,9% superior a la del tercer trimestre del año anterior.

Cuadro 3
Región Nororient. Consumo de energía eléctrica y valor facturado
 (Nivel y variación anual)

	Consumo (Ghw)			Total facturado ¹		
	2014 III trim	2015 III trim ^p	Variación porcentual	2014 III trim	2015 III trim ^p	Variación porcentual
Residencial						
Santander	243,3	252,2	3,7	135.315	143.580	6,1
N. de Santander	166,3	170,8	2,7	72.769	79.055	8,6
Boyacá	85,4	90,7	6,2	42.854	49.141	14,7
Arauca	21,7	21,8	0,5	20.750	22.255	7,3
Nororient	516,7	535,5	3,6	271.688	294.031	8,2
No Residencial						
Santander	328,3	333,4	1,5	172.620	185.157	7,3
N. de Santander	152,8	152,7	-0,1	78.422	85.712	9,3
Boyacá	344,4	344,9	0,1	103.302	109.102	5,6
Arauca	13,8	13,5	-1,9	30.164	31.108	3,1
Nororient	839,4	844,5	0,6	384.509	411.078	6,9
Total						
Santander	571,6	585,6	2,4	307.935	328.737	6,8
N. de Santander	319,1	323,5	1,4	151.191	164.767	9,0
Boyacá	429,8	435,5	1,3	146.156	158.243	8,3
Arauca	35,5	35,3	-0,4	50.915	53.363	4,8
Nororient	1.356,0	1.380,0	1,8	656.197	705.110	7,5

¹ Cifras en millones de pesos.

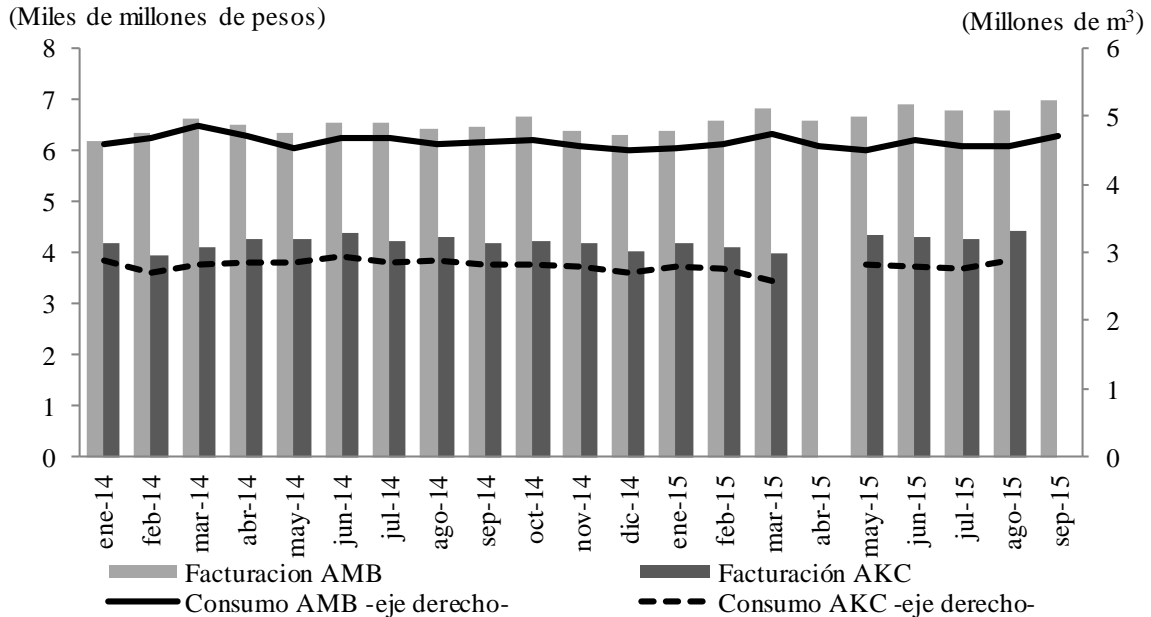
p: Cifras provisionales.

Fuente: Sistema Único de Información de Servicios Públicos (SUI) de la Speriendencia de Servicios Públicos Domiciliarios. Cálculos Banco de la República.

ACUEDUCTO

El consumo de agua en la capital santandereana, según las cifras del SUI para el Acueducto Metropolitano de Bucaramanga, aumentó levemente, aunque se debió más a un efecto estacional, ya que en general se mantuvo en el promedio histórico. La mayor demanda por el líquido provino del segmento *residencial* (73,4%) y la facturación total por usos también bordea esta proporción.

Gráfico 5
Región Nororiente. Consumo de agua y valor facturado



^p Cifras provisionales.

AMB: Acueducto Metropolitano de Bucaramanga / AKC: Aguas Kpital de Cúcuta

Nota: Información no disponible para AKC para los meses de abril y septiembre de 2015.

Fuente: Sistema Único de Información (SUI). Cálculos Banco de la República.

GAS NATURAL

Durante el tercer trimestre de 2015, el consumo de gas natural en la región se incrementó 1,4% respecto a igual periodo de 2014, llegando a los 40,88 millones de metros cúbicos. El único departamento con variación negativa fue Santander (-4,3%) que no pudo contrarrestar el buen resultado de Norte de Santander (25,8%) y Boyacá (0,5%).

En el caso santandereano, el mayor demandante de gas en la región, la fuerte caída en el consumo *no residencial* terminó por contrarrestar el buen desempeño en *residencial* (2,9%). Ese menor consumo no se tradujo en una reducción en la facturación, ya que el mayor recaudo se efectuó precisamente en *residencial* cuya evolución interanual fue de 17,4%.

En Norte de Santander, se tuvo una muy buena dinámica de la demanda: consumo *residencial* creció 25,4% y *no residencial* 32,8%, lo que llevó a incrementos en la facturación de 56,8% y 70,3% respectivamente. No obstante estos extraordinarios resultados, la proporción del departamento sigue siendo muy inferior a la de Boyacá y Santander.

Finalmente, Boyacá tuvo un balance cercano a 0, ya que el consumo *residencial* de gas aumentó 1,6% y el *no residencial* cayó -1,8%, llevando a que el neto fuera un avance, dado que el segundo segmento es inferior en tamaño. Pese a este resultado, la facturación se incrementó en 28,2%.

Cuadro 4
Región Nororiente. Consumo gas natural y total facturado

(Nivel y variación anual)

Departamento	Consumo ¹			Total facturado ²		
	2014 III trim	2015 III trim ^P	Variación porcentual	2014 III trim	2015 III trim ^P	Variación porcentual
Residencial						
Santander	15,94	16,40	2,9	17,04	20,01	17,4
N. de Santander	5,63	7,06	25,4	6,19	9,70	56,8
Boyacá	7,25	7,37	1,6	5,73	7,60	32,7
Nororiente	28,83	30,83	6,9	28,96	37,31	28,8
No Residencial						
Santander	7,77	6,29	-19,0	7,45	7,05	-5,3
N. de Santander	0,32	0,43	32,8	0,31	0,53	70,3
Boyacá	3,40	3,33	-1,8	2,61	3,09	18,3
Nororiente	11,48	10,05	-12,5	10,37	10,68	2,9
Total						
Santander	23,71	22,69	-4,3	24,49	27,06	10,5
N. de Santander	5,95	7,49	25,8	6,50	10,24	57,5
Boyacá	10,65	10,70	0,5	8,34	10,69	28,2
Nororiente	40,31	40,88	1,4	39,33	47,99	22,0

¹ Cifras en millones de metros cúbicos.

² Cifras en miles de millones de pesos.

^P: Cifras provisionales.

Fuente: Sistema Único de Información (SUI). Cálculos Banco de la República.

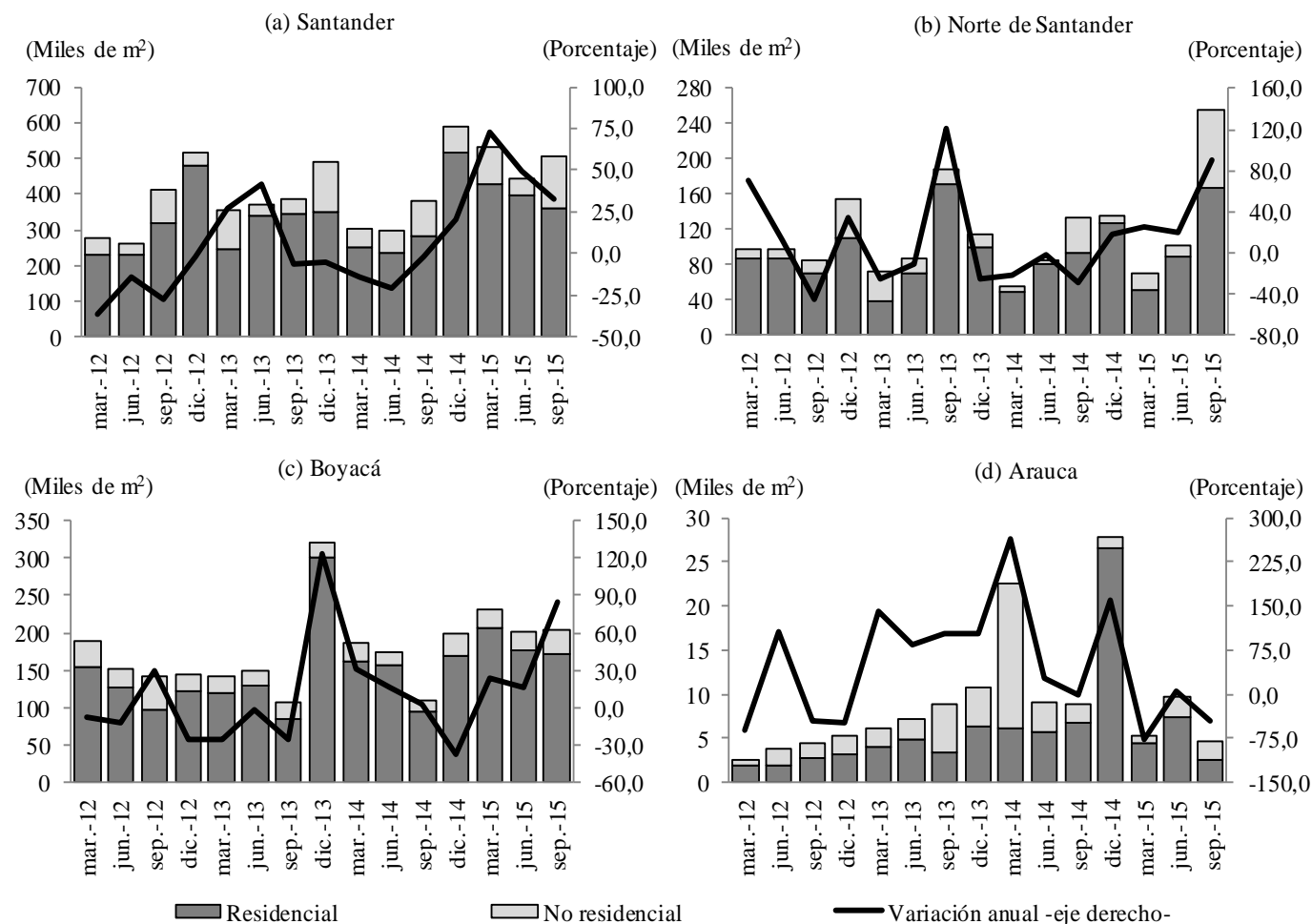
V. CONSTRUCCIÓN

ÁREA APROBADA

Para el trimestre julio-septiembre de 2015, el área aprobada para construcción en la región alcanzó 967 mil metros cuadrados (m²), es decir 53,0% más que lo registrado para el mismo periodo de 2014. Este resultado fue consecuencia de los buenos resultados en los tres departamentos más representativos (Santander, con un aporte de 52,1%; Norte de Santander, que participó con 26,4% y Boyacá, cuya contribución fue de 21,1%), que opacaron la notoria caída de Arauca, que se quedó con el restante 0,5%.

Norte de Santander fue el departamento más dinámico de Nororiente, al avanzar 90,0%, resultado que no se veía desde dos años atrás y fue superior en 69,7 pp al logrado el trimestre precedente. Lo anterior se dio gracias a los notorios incrementos tanto en el uso residencial como en el no residencial, destacándose este último por pasar de 40 mil m² a 88 mil m².

Gráfico 6
Región Nororiental. Área aprobada para construcción
 (Niveles y variación anual)



Fuente: DANE. Cálculos Banco de la República.

Ligeramente por debajo estuvo el incremento en el área licenciada en Boyacá, que llegó a 204 mil m², es decir un aumento de 84,4%, impulsado en buena medida por el uso no residencial, que se duplicó entre un año y otro, acompañado de un ascenso igualmente notorio en el uso residencial (81,3%).

Entretanto, en Santander el área aprobada para construir continuó disminuyendo su dinámica al crecer 33,1% en comparación con el tercer trimestre de 2014 (16,2 pp menos que el periodo anterior y 40,2 pp por debajo del inicio del año). El uso no residencial fue el de mejor comportamiento tras variar 52,9%, llegando a 144 mil m²; mientras el residencial lo hizo en 26,5%, es decir alcanzó 359 mil m².

Por el contrario, en Arauca cayeron los metros cuadrados licenciados en 46,9%, dado que estuvieron por debajo de los 5 mil m², en comparación con los 9 mil m² logrados un año atrás. Lo anterior se debió principalmente a la notoria caída en el área destinada a uso residencial.

DESPACHOS DE CEMENTO

Como ha sucedido a lo largo del año, los despachos de cemento gris en la región continuaron cayendo, aunque en menor medida en comparación con los dos trimestres anteriores. Lo anterior a causa de la contracción registrada en Santander, que no logró ser compensada con los incrementos en los demás departamentos de Nororienté.

Así, en Santander pasaron de despacharse más de 210 mil toneladas (*t*) de cemento en el tercer trimestre de 2014 a poco menos de 190 mil *t*, debido a las contracciones en los tres principales canales de distribución, especialmente las concreteras que, a pesar de no ser el canal de mayor importancia, fueron las que más aportaron al bajo desempeño del departamento. Con esto, el departamento perdió cerca de 5,0 pp en comparación con un año atrás.

Cuadro 5
Región Nororienté. Despachos de cemento gris

(Niveles en toneladas y variación anual)

Departamentos	2013				Año 2013	2014				Año 2014	2015		
	I	II	III	IV		I	II	III	IV		I	II	III
Total													
Arauca	8.597	14.257	9.931	16.353	49.137	16.729	15.746	14.378	16.825	63.678	19.166	21.508	21.441
Boyacá	71.894	74.184	70.609	82.419	299.107	83.803	80.230	87.132	85.679	336.845	79.486	87.899	97.519
Norte de Santander	46.828	55.803	76.117	87.926	266.674	74.977	79.201	82.006	84.910	321.093	68.002	78.663	83.351
Santander	181.033	193.369	196.122	200.062	770.587	182.855	195.292	210.303	204.387	792.837	176.966	176.183	189.874
Total región	308.352	337.613	352.780	386.760	1.385.505	358.364	370.469	393.819	391.801	1.514.454	343.619	364.252	392.185
Variación													
Arauca	-43,3	43,7	28,6	118,9	22,0	94,6	10,4	44,8	2,9	29,6	14,6	36,6	49,1
Boyacá	-10,5	-10,2	-12,6	1,1	-8,0	16,6	8,2	23,4	4,0	12,6	-5,2	9,6	11,9
Norte de Santander	-16,1	-8,7	34,6	36,9	12,2	60,1	41,9	7,7	-3,4	20,4	-9,3	-0,7	1,6
Santander	-0,8	10,4	0,6	6,4	4,0	1,0	1,0	7,2	2,2	2,9	-3,2	-9,8	-9,7
Total región	-7,6	2,7	3,8	13,3	3,1	16,2	9,7	11,6	1,3	9,3	-4,1	-1,7	-0,4

Fuente: DANE. Cálculos Banco de la República.

Por su parte, Norte de Santander logró revertir los bajos resultados del primer semestre del año, alcanzando un incremento de 1,6% en los despachos de cemento gris, a pesar de la reducción en el principal canal de distribución que corresponde a la comercialización, que pronunció su caída en comparación con el segundo trimestre de 2015 en 5,4 pp.

Boyacá logró un mejor resultado que el trimestre precedente, continuando así con su recuperación luego de la caída de inicio del año, gracias a los buenos resultados en todos los canales de distribución, pero especialmente en los dos principales. Esto le permitió incrementar su participación regional en 2,7 pp en comparación con un año atrás.

Asimismo, Arauca continuó mejorando sus tasas de crecimiento, y se mantuvo como el departamento más dinámico de la región, con lo que ha incrementado su contribución regional en 1,8 pp entre el tercer trimestre de 2014 e igual periodo de 2015.

Cuadro 6

Región Nororiental. Despachos de cemento gris por canal

(Niveles en toneladas y variación anual)

Canal de distribución	Santander		Variación porcentual	Norte de Santander		Variación porcentual	Boyacá		Variación porcentual
	2014 III trim	2015 III trim		2014 III trim	2015 III trim		2014 III trim	2015 III trim	
Concreteiras	62.839	52.257	-16,8	7.993	12.674	58,6	10.986	12.150	10,6
Comercialización	101.579	98.817	-2,7	67.013	61.158	-8,7	51.346	55.557	8,2
Constructores y contratistas	39.488	32.325	-18,1	6.290	8.175	30,0	17.661	21.963	24,4
Otros ¹	6.398	6.474	1,2	709	1.345	89,6	7.139	7.850	10,0
Total	210.303	189.874	-9,7	82.006	83.351	1,6	87.132	97.519	11,9

¹ En el canal de distribución "otros" se incluyen los despachos a los canales de distribución gobierno, fibrocemento, prefabricados y otros.

Fuente: DANE. Cálculos Banco de la República.

VI. COMERCIO Y TURISMO

COMERCIO INTERNO

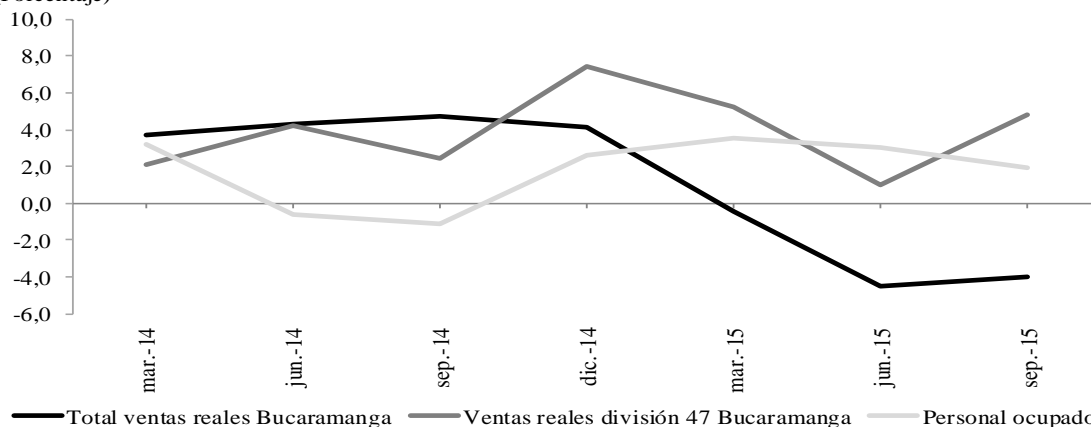
De acuerdo con la Encuesta mensual de comercio al por menor y vehículos (EMCM) del DANE, las ventas reales en el tercer trimestre de 2015 arrojaron un ligero cambio en la tendencia registrada desde finales del año precedente, logrando una caída anual menos notoria que la del periodo anterior (4,0%). A pesar de esto, cuando se observan las cifras sin comercio de vehículos y relacionados (división 47), se obtiene un crecimiento de 4,8%, lo que implica que el bajo desempeño del sector se explica en este subsector. Entretanto, el personal ocupado continuó reduciendo su ritmo de avance, tras crecer solo 1,9%, lo que fue 1,1 pp menos que lo alcanzado en el segundo trimestre del año.

Gráfico 7

Región Nororiental. Ventas minoristas reales y personal ocupado por el comercio minorista

(Variación anual)

(Porcentaje)



Nota: En el total de ventas se incluye comercio de vehículos automotores y motocicletas, sus partes, piezas y accesorios; y combustibles para vehículos (división 45); y comercio al por menor excepto combustible (división 47). Las cifras son mensuales y se trimestralizaron usando media geométrica. Cifras preliminares.

Fuente: DANE. Cálculos Banco de la República.

COMERCIO DE VEHÍCULOS

En línea con lo mencionado anteriormente, las ventas de vehículos nuevos durante el tercer trimestre de 2015 en Nororiental se contrajeron 13,3% en comparación con igual periodo de 2014. Así, en total se comercializaron en la región 6.579 unidades (*u*), que fueron 1011 *u* menos que un año atrás, siendo el segmento de automóviles el más resentido con un descenso de 13,4% en las unidades vendidas.

El menor desempeño fue el registrado en Santander, donde las ventas se redujeron en 19,0% (983 *u* menos en comparación con un año atrás), dadas las contracciones en todos los segmentos, especialmente en el más representativo (el de automóviles), que redujo su actividad en 18,1% (491 *u*). En menor medida contribuyeron al descenso los segmentos de pasajeros y utilitarios (254 *u* y 151 *u* menos, respectivamente).

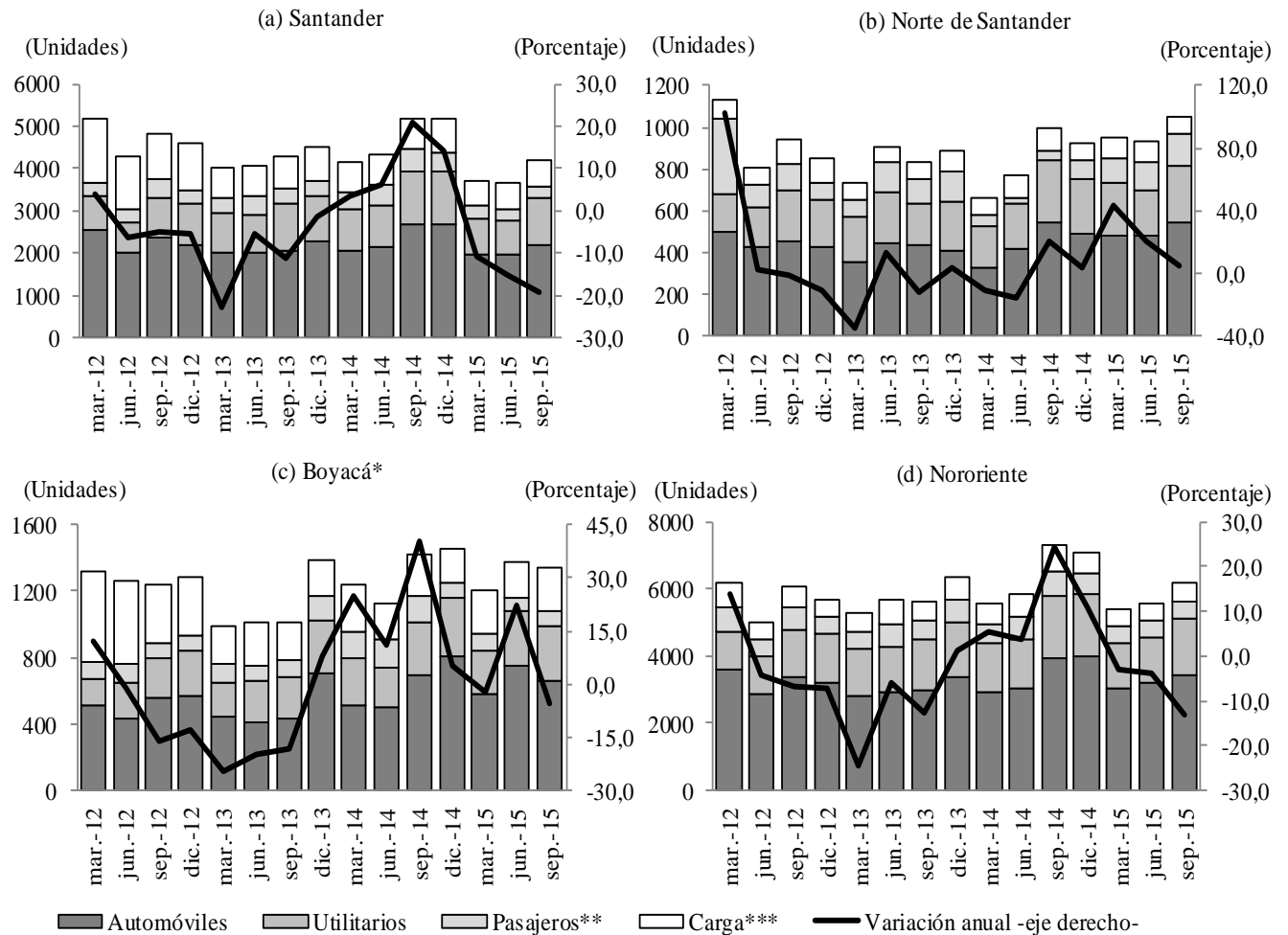
Por su parte, Boyacá² también mostró resultados adversos, aunque en menor proporción comparado con Santander. La contracción de 5,6% (80 *u*) se vio explicada en las bajas ventas en vehículos de pasajeros (cayó 66 *u*, es decir 41,3%) y automóviles (33 *u* menos), que no fueron compensadas por los tenues incrementos en utilitarios y de carga.

Por el contrario, en Norte de Santander se presentó un ligero incremento en la comercialización de vehículos nuevos, con 52 *u* más que el año precedente, es decir 5,2%, esto como consecuencia del importante incremento en vehículos de pasajeros, segmento en el que se pasó de 47 *u* a 157 *u*; mientras los demás segmentos mostraron reducciones que no lograron opacar este resultado.

² Se debe tener en cuenta que incluye la comercialización en Yopal debido a la agregación hecha por la fuente (Asonac).

Gráfico 8 Región Nororiente. Ventas de vehículos nuevos

(Niveles y variación anual)



* Incluye Yopal dado que la fuente agrupa Boyacá y Yopal.

** Incluye: Taxis, vans y comerciales de pasajeros.

*** Incluye: Pick Ups, comerciales de carga y furgonetas.

Fuente: Asonac. Cálculos Banco de la República.

TURISMO

De acuerdo con las estadísticas de la Asociación Hotelera y Turística de Colombia (Cotelco), los resultados a septiembre de 2015 registraron que en Nororiente, el mejor desempeño en ocupación acumulada promedio correspondió al departamento Norte de Santander con 45,1%, seguido de Santander con 44,4%, en el último lugar se ubicó Boyacá con 43,3%. Se destaca la tasa de ocupación de Norte de Santander, originada principalmente en la demanda de viajeros corporativos a la ciudad de Cúcuta.

Cuadro 7

Región Nororiente. Ocupación hotelera y tarifa promedio

(Porcentaje y variación anual)

Departamentos	Ocupación ¹						Tarifa promedio ²							
	2014				2015			2014				2015		
	I	II	III	IV	I	II	III	I	II	III	IV	I	II	III
Boyacá	39,5	37,6	38,6	40,0	40,4	41,5	43,3	6,7	12,4	7,5	5,1	3,5	1,6	0,8
Norte de Santander	32,4	32,5	35,2	37,2	45,5	44,9	45,1	-2,2	-2,0	2,6	1,9	2,5	1,7	-1,7
Santander	45,4	40,2	40,9	41,7	44,9	43,4	44,4	-14,8	-7,3	-7,0	-2,5	5,6	-1,4	5,5
Total Muestra ³	52,3	51,1	52,2	52,9	52,8	52,8	54,6	0,9	0,1	-0,8	-0,2	5,0	4,7	5,8

¹Indicador que mide la utilización de la capacidad instalada (habitaciones) de un hotel, en forma porcentual.

²Variación anual.

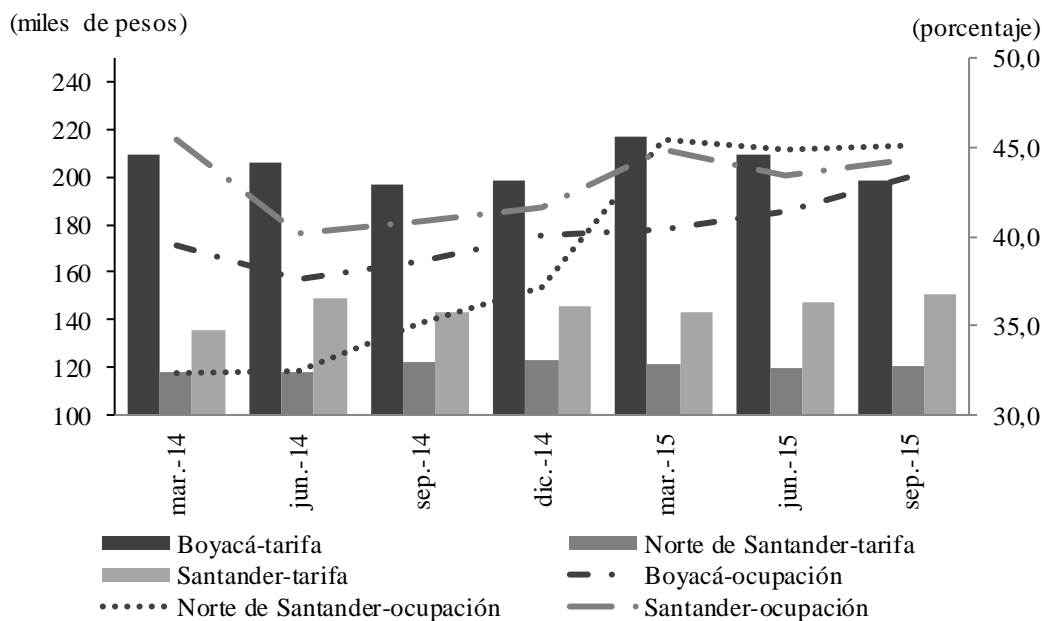
³Muestra conformada por establecimientos de todo el país.

Fuente: Cotelco. Cálculos del Banco de la República.

En cuanto a la tarifa promedio del periodo de estudio, la más alta correspondió al departamento de Boyacá (\$198.652); sin embargo, la mayor variación anual se registró en Santander con 5,5%, pasando de \$143.257 en 2014 a \$151.172 a septiembre de 2015. De otra parte, el departamento Norte de Santander registró variación negativa de 1,7%, pasó de \$122.525 en 2014 a \$120.493 a septiembre 2015.

Gráfico 9

Región Nororiente. Ocupación hotelera y tarifa promedio acumulada



Fuente: Cotelco. Cálculos del Banco de la República.

De esta forma, todos los hoteles de la región se ubicaron por debajo de la ocupación promedio nacional (54,6%); asimismo, su tarifa promedio fue inferior a la media del país (\$217.199). Por otro lado, de acuerdo con los datos publicados por Cotelco, el porcentaje de ocupación más alto a nivel nacional

correspondió a San Andrés (79,1%), seguido por Antioquia (63,4%) y Cesar en tercer lugar (60,4%). En cuanto a la tarifa promedio, el registro más alto fue para Cartagena (\$348.093), seguido de Bogotá (\$250.228) y Magdalena en tercer lugar (\$216.754).

VII. TRANSPORTE

De acuerdo con la información suministrada por la Aeronáutica Civil de Colombia, durante el periodo enero-septiembre de 2015 salieron 1.262.065 pasajeros por los aeropuertos de la región Nororiente, con un incremento de 15,6% frente a igual periodo de 2014. Cúcuta registró la mayor variación en el periodo (29,9%), y además se ubicó en la segunda posición de contribución (35,5%) al total regional. Entre tanto, Barrancabermeja fue la única ciudad que obtuvo desempeño negativo (-19,8%) con aporte de 5,3%. Se destacó el aporte de Bucaramanga (55,0%), como el más alto en el movimiento de la zona, con una variación de 11,6%.

En el periodo de estudio el aporte de Nororiente al total nacional fue de 5,4% con un aumento de 0,3 pp respecto al tercer trimestre de 2014. Por el aeropuerto Palonegro de la ciudad de Bucaramanga se movilizó el mayor número de personas, salieron cerca de 694 mil, mientras la terminal aérea Santiago Pérez Quiroz de Arauca registró el más bajo número de pasajeros en el mismo sentido (52 mil).

En lo corrido de 2015 el total de pasajeros llegados y salidos de la región Nororiente movilizados en vuelos internacionales creció 12,7%, Bucaramanga ocupó el primer lugar en crecimiento (16,0%). En vuelos nacionales el incremento fue de 15,6%, resultado en el que Cúcuta se posicionó la más dinámica con 30,4%, frente al acumulado a septiembre de 2014. Es importante anotar que los aeropuertos de Arauca y Barrancabermeja solo operan vuelos nacionales.

Cuadro 8

Región Nororiente. Transporte aéreo, pasajeros y carga salidos

(Niveles y variación anual)

Aeropuertos	2014				2015			pasajeros/toneladas III trim 2015
	I	II	III	IV	I	II	III	
Pasajeros								
Bucaramanga	8,8	8,8	9,6	11,4	10,9	12,0	11,6	693.961
Cúcuta	-7,2	-3,5	5,7	15,2	38,0	40,1	29,9	448.117
Barrancabermeja	3,2	4,5	6,1	5,1	-13,8	-17,4	-19,8	67.192
Arauca	2,6	-0,4	2,7	11,6	31,3	28,8	29,7	52.795
Región Nororiente	2,7	4,1	7,8	12,1	18,1	18,9	15,6	1.262.065
Carga								
Bucaramanga	0,6	-6,8	-5,4	5,0	1,3	23,7	35,6	1.414
Cúcuta	-4,6	7,2	5,9	11,3	30,6	22,7	23,8	2.073
Barrancabermeja	-36,1	-27,9	-14,1	-2,8	46,1	20,4	1,2	86
Arauca	98,5	123,7	128,4	133,3	1,5	-18,2	-10,7	668
Región Nororiente	10,0	16,0	14,1	20,7	14,9	12,8	19,5	4.241

p: Cifras provisionales.

Fuente: Aeronáutica Civil de Colombia. Cálculos del Banco de la República.

Por otra parte, en el tercer trimestre de 2015 el volumen de carga despachada desde los aeropuertos de Nororiente registró un crecimiento de 19,5% correspondiendo la variación más alta a la terminal Palonegro de Bucaramanga (35,6%) y la más baja a Santiago Pérez Quiroz de Arauca (-10,7%). Al interior de la región se destacó la contribución del aeropuerto Camilo Daza de Cúcuta con 48,9%, en segundo lugar se ubicó el aeropuerto de Bucaramanga con 33,3%, el aeropuerto Santiago Pérez Quiroz de Arauca participó con 15,8%, mientras el aporte la más bajo correspondió a la terminal Yariguies de Barrancabermeja con 2,0%. En cuanto al agregado nacional, Nororiente contribuyó con 1,0% de la carga despachada, registrando un leve repunte de 0,1% respecto al tercer trimestre de 2014.

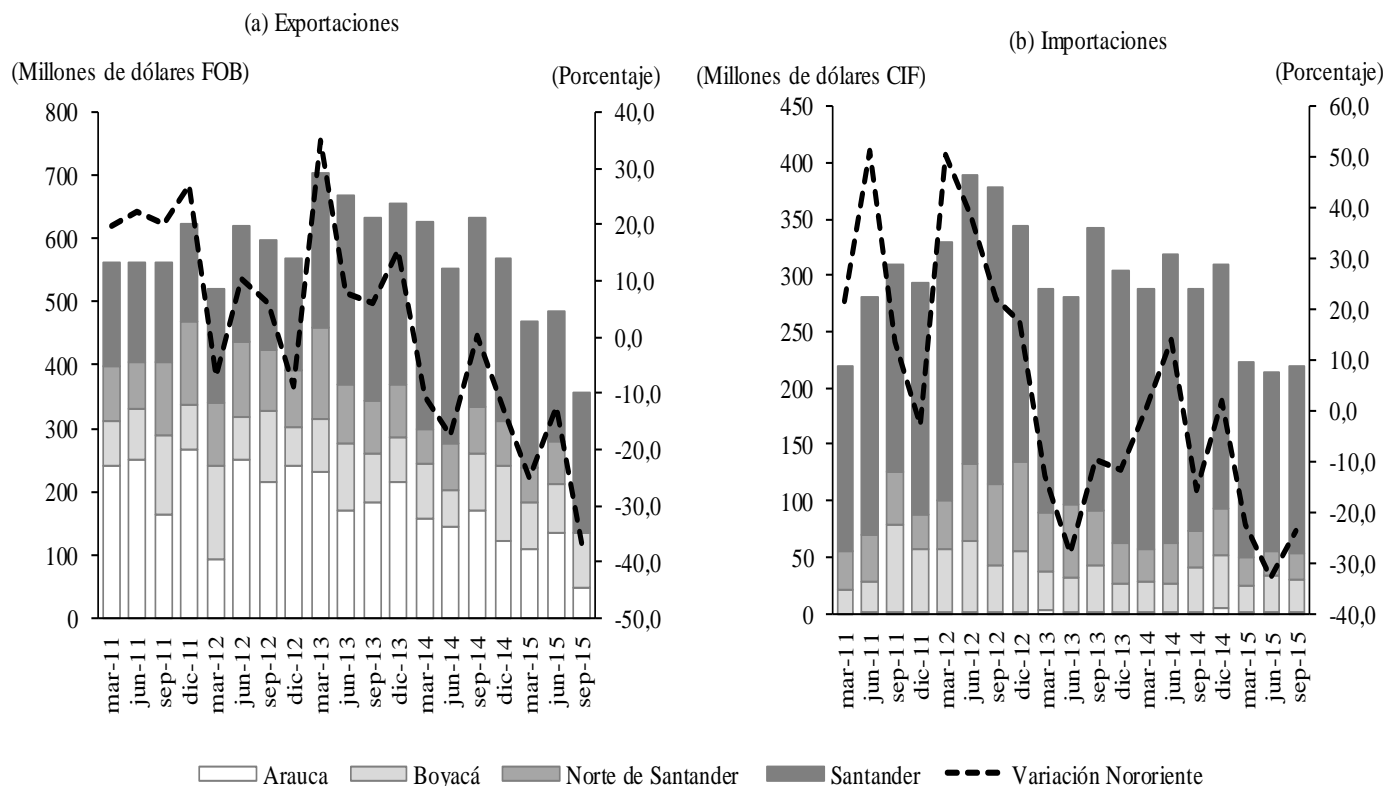
IX. COMERCIO EXTERIOR

Continuó el debilitamiento del comercio exterior regional, resultado de la notoria caída en las exportaciones y en menor medida de las importaciones, que completaron tres y cuatro trimestres, respectivamente, de variaciones negativas interanuales.

Gráfico 10

Región Nororiente. Comercio exterior

(Nivel y crecimiento anual)



Nota: Cifras preliminares.

Fuente: DANE - DIAN. Cálculos Banco de la República.

EXPORTACIONES

En el periodo de análisis se registró el nivel más bajo en el valor de las exportaciones regionales de los últimos seis años, profundizando la caída interanual iniciada los primeros tres meses de 2014 (Gráfico 10a)³. Con un descenso de 36,9% las ventas externas de Nororiente apenas alcanzaron los US\$400 millones FOB, siendo la contracción más significativa desde 2011, no obstante, el descenso fue inferior al del consolidado del país (-41,8%), por lo que la participación de la región en el total nacional se incrementó de manera interanual en 40 pb, siendo esta de 4,6%.

De forma generalizada los cuatro departamentos de Nororiente denotaron mermas en sus exportaciones. Santander y Arauca completaron cuatro trimestres consecutivos con variaciones negativas, explicadas en igual tiempo de menores ventas externas de petróleo, su principal producto. Por su parte en Boyacá y Norte de Santander la menor comercialización de carbón fue fundamental en sus bajos desempeños, especialmente en este último, donde el cierre de la frontera con Venezuela afectó durante el tercer trimestre la salida del mineral, llegando a represar 200 toneladas que han debido transportarse hasta los puertos en la costa Caribe colombiana⁴.

Cuadro 9

Región Nororiente. Exportaciones de los principales productos nacionales

(Nivel, variación anual y participación)

Producto ¹	Millones de dólares FOB III trimestre 2015	Variación						Participación en el total de exportaciones regionales							
		2014			2015			2014			2015				
		I	II	III	IV	I	II	III	I	II	III	IV	I	II	III
Petróleo	113,6	-11,1	2,2	0,5	-37,4	-43,4	-24,6	-59,0	48,2	47,6	43,7	33,9	36,5	40,9	28,4
Carbón	14,4	77,9	28,3	-1,6	-6,2	0,0	-29,4	-29,6	2,9	4,5	3,2	3,4	3,9	3,6	3,6

¹ Clasificación Nandina 10 dígitos.

Nota: Cifras preliminares.

Fuente: DANE - DIAN. Cálculos Banco de la República.

Con un valor de menos de la mitad al de un año atrás, las exportaciones de petróleo en Nororiente cayeron 59,0% de forma interanual, contribuyendo con apenas 28,4% del total regional, siendo su segundo registro más bajo en los últimos seis años. Por su parte, las ventas externas de carbón pese a que se contrajeron notablemente, no perdieron mayor participación en el consolidado nororiental, permaneciendo estables frente al aporte del segundo trimestre del año e incluso superando en 40 pb lo alcanzado un año atrás.

Por su parte, en el resto de las exportaciones (correspondientes al 68,5% del total regional), rubros de gran importancia como combustibles y aceites minerales, manufacturas de cobre, productos cerámicos, y reactores nucleares, calderas, máquinas y aparatos mecánicos también señalaron caídas interanuales, las cuales fueron contrarrestadas por los buenos resultados en piedras preciosas, café,

³ Esta caída se vio pausada en el trimestre julio – septiembre de 2014 cuando se logró una variación interanual positiva de 0,1%.

⁴ Ministerio de Transporte. “Carbón de Norte de Santander llegaría a puertos del Caribe por el Río Magdalena”. https://www.mintransporte.gov.co/Publicaciones/carbn_de_norte_de_santander_llegara_a_puertos_del_caribe_por_el_r_o_magdalena

productos químicos orgánicos, tabaco y carnes y despojos comestibles, este último que mantuvo la recuperación iniciada el trimestre anterior, después de las caídas interanuales presentadas en 2014.

A su vez, sobresalió el mejor desempeño de las ventas externas de cacao, las cuales duplicaron lo logrado entre julio y septiembre anterior, alcanzando 2,2% del total en Nororiente. Esto se dio como resultado de mayores exportaciones procedentes de Santander, así como nueva comercialización desde Arauca y Norte de Santander.

Cuadro 10

Región Nororiente. Resto de productos de exportación

(Variación anual y participación)

Producto ¹	Variación							Participación en exportaciones totales regionales						
	2014				2015			2014				2015		
	I	II	III	IV	I	II	III	I	II	III	IV	I	II	III
Combustibles minerales, aceites minerales y productos de su destilación ²	2,6	-22,4	10,0	15,3	-6,5	-13,5	-40,3	30,4	29,4	33,0	38,2	38,0	29,0	31,2
Perlas finas o cultivadas, piedras preciosas y semipreciosas o similares	17,6	-46,7	45,3	96,9	-18,0	93,3	34,3	4,9	4,3	6,5	9,0	5,4	9,4	13,8
Café, té, yerba mate y especias	13,0	21,4	9,3	5,7	-12,8	4,9	126,4	4,3	3,1	1,7	3,0	5,0	3,7	6,0
Cobre y manufacturas de cobre	-54,8	44,7	151,0	66,3	78,3	71,6	-23,8	1,2	2,4	2,9	2,9	2,9	0,2	3,5
Productos químicos orgánicos	106,2	32,4	-71,3	32,8	11,8	14,6	*	1,1	0,9	0,4	0,6	1,7	4,7	1,8
Tabaco	-96,2	-13,9	-89,5	-13,0	*	-62,2	*	0,1	0,8	0,2	0,5	0,8	1,1	2,1
Reactores nucleares, calderas, máquinas, aparatos y artefactos mecánicos	137,4	-30,1	0,4	53,3	-19,5	14,5	-22,0	0,7	0,5	0,7	1,0	0,7	0,6	0,8
Productos cerámicos	-51,6	-59,5	-33,2	4,3	-57,8	8,4	-66,4	0,6	0,6	1,0	1,0	0,4	0,3	0,5
Carnes y despojos comestibles	-51,3	-97,7	-93,0	-85,3	-87,6	18,5	12,8	2,1	0,2	0,3	0,6	0,3	0,3	0,5
Otros	-51,3	-64,7	-36,8	-49,1	-36,2	-16,5	-23,2	5,6	6,1	6,8	6,4	4,8	5,8	8,3

¹ Clasificación Nandina 2 dígitos.

² No incluye petróleo ni carbón.

* Variación muy alta.

Nota: Cifras preliminares. Se actualizaron cifras.

Fuente: DANE - DIAN. Cálculos Banco de la República.

En cuanto al país destino, Estados Unidos se mantuvo como el principal socio comercial de la región, pese a que el valor de las exportaciones fue menor al de un año atrás. Los combustibles y aceites minerales, al igual que las piedras preciosas continuaron siendo los rubros más vendidos al país norteamericano, aunque los primeros apenas alcanzaron la tercera parte de las ventas logradas entre julio y septiembre de 2014. Por su parte, Aruba que inició 2015 como un importante comprador de los productos de Nororiente, ha mermado su participación como país destino, no obstante, sus variaciones interanuales positivas han sido constantes y muy significativas a lo largo del año, siendo petróleo el producto más demandado.

Entre tanto, República Democrática de Sudáfrica y Hong Kong presentaron durante el tercer trimestre grandes avances, alcanzando en conjunto 16,5% del total regional. Mientras el país africano es casi que un nuevo destino para los productos regionales, el mercado asiático ha venido presentando una

buena dinámica de crecimiento en los últimos dos años; el petróleo y las esmeraldas fueron, respectivamente, los productos más exportados.

Por su parte, las ventas externas de la región dirigidas a Venezuela siguieron decreciendo y mermando en su contribución al total, por lo que su valor alcanzó menos de la mitad de lo logrado en el tercer trimestre de 2014. Se observaron fuertes descensos principalmente en animales bovinos, cerámicas, papel y cartón.

Cuadro 11

Región Nororiental. Principales destino de las exportaciones totales

(Variación anual y participación)

País	Variación							Participación en exportaciones totales regionales						
	2014				2015			2014				2015		
	I	II	III	IV	I	II	III	I	II	III	IV	I	II	III
Estados Unidos	-34,5	22,6	-26,1	-3,9	-38,2	-22,4	-48,1	37,9	41,8	29,1	31,4	31,3	37,0	23,9
China	*	69,1	-1,8	-61,3	-63,1	9,9	-42,2	10,9	4,7	3,7	4,9	5,4	6,0	3,4
Brasil	31,0	-33,7	-11,6	-24,2	-20,9	-27,8	-43,6	8,6	6,7	5,7	6,7	9,1	5,5	5,0
Panamá	-5,9	-91,2	*	-62,1	-97,9	*	-51,1	8,3	0,1	8,3	7,2	0,2	6,0	6,4
Venezuela	-63,4	-76,6	-54,2	-61,3	-56,8	-25,8	-58,5	3,8	3,3	4,2	4,0	2,2	2,8	2,7
España	2,7	64,3	3,6	3,4	-14,3	-86,3	-8,1	3,8	22,8	4,2	4,5	4,3	3,6	6,1
México	*	-5,7	66,2	18,8	47,9	33,3	-45,7	2,6	2,4	3,0	3,5	5,1	3,7	2,6
Perú	-9,3	-58,5	-29,1	-28,9	-6,0	48,6	-10,5	1,6	1,1	1,2	1,2	2,0	1,9	1,7
Alemania	-10,8	-37,0	1,8	48,0	25,7	1,4	-0,4	1,4	1,3	1,2	2,3	2,3	1,5	1,9
Chile	-32,3	-27,3	18,2	44,6	7,9	3,1	18,1	1,1	1,0	1,4	1,6	1,6	1,1	2,6
Aruba	-27,2	-7,7	-7,0	*	*	*	*	0,1	0,2	0,1	11,8	15,3	6,1	5,3
Otros países	33,0	-59,3	22,0	3,4	-21,0	50,5	-36,2	20,0	14,4	38,0	21,0	21,2	24,8	38,3

* Variación muy alta.

Nota: Cifras preliminares.

Fuente: DANE - DIAN. Cálculos Banco de la República.

IMPORTACIONES

Con un valor ligeramente superior a US\$218 millones CIF, las compras externas regionales se contrajeron de forma interanual 23,9%, completando así tres trimestres continuos de descensos, no obstante, la caída fue menor a la registrada entre abril y junio (Gráfico 10b). Pese a esto, Nororiental continuó contribuyendo con 1,6% al consolidado nacional, como resultado del descenso generalizado en las importaciones del país (-17,1%).

Los cuatro departamentos que conforman la región presentaron menor valor en las importaciones, registrándose en Arauca la caída con mayor profundidad por tercer trimestre consecutivo (-56,7%), seguido de Norte de Santander (-29,8%) y Boyacá (-27,9%), este último tras evidenciar un importante avance interanual durante el periodo abril – junio. Por su parte, Santander completó un año de caídas interanuales registrando entre julio y septiembre -22,2% menos que un año atrás.

Contrario a registros precedentes, en el tercer trimestre del año se presentó una caída generalizada en los rubros Cuode⁵ de análisis, siendo las de combustibles y lubricantes, así como la de bienes de consumo no duraderos las más notorias; sin embargo, las menores compras de materias primas, productos intermedios y bienes de capital para la industria fueron las de mayor contribución al resultado general, toda vez que en conjunto aportaron cerca del 70,0% del total importado en Nororiente, completando además un año de continuas mermas interanuales.

Cuadro 12

Región Nororiente. Importaciones según uso o destino económico

(Variación anual y participación)

Clasificación por uso o destino económico (CUODE)	Variación						Participación en importaciones totales regionales								
	2014				2015			2014				2015			
	I	II	III	IV	I	II	III	I	II	III	IV	I	II	III	
Diversos	-28,3	-9,7	-47,1	-42,1	-18,2	*	-1,7	0,0	0,0	0,0	0,0	0,0	0,0	0,0	
Bienes de consumo no duraderos	9,1	22,5	46,9	181,0	21,3	22,8	-47,1	3,4	3,3	7,4	11,9	5,3	6,1	5,1	
Bienes de consumo duraderos	50,9	47,6	35,9	99,3	-6,6	-16,7	-14,6	2,7	3,0	2,8	4,4	3,2	3,7	3,2	
Combustibles, lubricantes y prod. conexos	-95,5	-92,3	-50,8	-56,2	-16,2	-64,0	-58,3	0,2	0,3	0,2	0,2	0,2	0,2	0,1	
Mat. primas y prod. int. para la agricultura	-26,3	80,4	-37,4	-9,0	-9,1	-37,7	-7,2	6,8	7,6	6,7	6,3	7,9	7,0	8,2	
Mat. primas y prod. int. para la industria	10,8	27,5	-9,8	-0,6	-10,3	-38,9	-24,5	48,7	60,2	52,9	46,8	56,5	54,8	52,5	
Materiales de construcción	-43,1	-37,3	-18,1	-20,3	-19,2	49,7	-18,4	6,1	4,3	7,4	5,8	6,4	9,5	8,0	
Bienes de capital para la agricultura	-46,7	178,2	212,3	56,8	-34,2	-80,0	-4,0	0,4	0,7	0,5	0,4	0,3	0,2	0,6	
Bienes de capital para la industria	36,3	0,6	-33,8	-33,9	-58,0	-39,5	-17,9	28,0	16,3	16,0	17,1	15,2	14,7	17,3	
Equipo de transporte	-22,5	6,4	-29,5	86,5	0,5	-41,0	-36,6	3,8	4,3	5,9	7,1	4,9	3,7	5,0	

* Variación muy alta

Nota: Cifras provisionales.

Fuente: DANE - DIAN. Cálculos Banco de la República.

Estados Unidos y China continuaron como los principales proveedores internacionales de la región, concentrando poco más de la mitad de los productos importados en Nororiente, no obstante, la contribución del país norteamericano ha descendido en el transcurso del año. Sobresalió Perú que mantuvo una buena dinámica de crecimiento, así como Brasil, México y Chile, pese al descenso interanual registrado en los dos últimos; mientras India continuó mejorando su representatividad aunque su comportamiento interanual reflejó caída.

En el tercer trimestre países como Canadá, Corea del Sur e Italia, que a lo largo del año no habían tenido mayor representatividad alcanzaron en conjunto 5,9% del total de las importaciones regionales, destacando que tan solo la nación europea registró una variación anual positiva (12,7%).

⁵ Clasificación por uso o destino económico.

Cuadro 13

Región Nororiental. Principales orígenes de las importaciones totales

(Variación anual y participación)

País	Variación							Participación en importaciones totales regionales								
	2014				2015			2014				2015				
	I	II	III	IV	I	II	III	I	II	III	IV	I	II	III		
Estados Unidos	33,2	137,9	-2,8	4,3	0,8	-31,7	15,0	32,4	38,8	22,1	25,9	42,3	39,5	33,5		
China	-4,5	0,4	-0,8	30,6	-16,0	-35,3	-18,7	15,5	13,0	18,0	19,0	16,8	12,5	19,2		
Brasil	-12,1	-43,8	-51,2	-29,3	-46,1	95,1	33,1	5,8	2,3	4,2	6,5	4,0	6,8	7,3		
México	46,5	25,9	27,4	-28,7	-47,7	17,5	-13,5	7,1	5,0	5,7	4,7	4,8	8,7	6,5		
Chile	-19,8	33,5	15,9	85,0	-41,7	-31,9	-19,8	3,9	5,0	4,8	4,4	3,0	5,1	5,1		
Perú	100,8	18,5	56,3	-40,2	27,3	21,1	43,7	2,4	1,2	1,7	1,4	3,9	2,2	3,2		
Venezuela	-52,9	-55,3	-55,0	-46,8	-12,0	-50,6	-38,7	3,2	3,8	2,5	2,0	3,6	2,8	2,0		
España	37,9	30,4	16,1	41,8	-24,0	-12,6	-22,0	1,7	1,5	1,8	2,1	1,6	2,0	1,9		
Bolivia	*	28,2	-66,0	-9,3	-54,0	-96,6	-41,9	2,2	2,2	2,5	3,5	1,3	0,1	1,9		
India	130,9	0,9	69,4	*	6,4	69,8	-25,7	0,8	0,6	1,7	4,0	1,1	1,6	1,7		
Otros países	-23,4	-21,2	-20,9	-6,4	-45,9	-52,5	-61,3	25,1	26,5	34,9	26,3	17,5	18,8	17,8		

* Variación muy alta.

Nota: Cifras preliminares.

Fuente: DANE - DIAN. Cálculos Banco de la República.

X. MERCADO LABORAL

El tercer trimestre del año arrojó un cambio importante en la tasa de desempleo (TD) en Tunja, donde pasó de 11,4% un periodo atrás a 7,7%, similar a la variación que se dio en comparación con un año atrás y pasando a estar por debajo del promedio de las 23 ciudades y áreas metropolitanas⁶ que hacen parte de la Gran encuesta integrada de hogares (GEIH) del DANE. De igual forma, se destacaron los descensos en los indicadores de subempleo tanto objetivo como subjetivo, siendo éste último el más notorio. Lo anterior se vio reflejado en una mayor tasa de ocupación (TO) en la capital boyacense.

Sin embargo, Bucaramanga continuó siendo la ciudad con menor TD en la región, consolidando la tendencia decreciente del indicador en lo corrido del año y mejorando igualmente el resultado presentado un año atrás. Asimismo, las tasas de subempleo subjetivo y objetivo se redujeron, siendo la variación del primero la más notoria. Un punto a resaltar es que la reducción en la TD fue influenciada en mayor medida por la reducción en la población económicamente activa y en menor medida por el incremento en el número de ocupados, lo que se tradujo en una TO que se mantuvo constante.

⁶ 13 áreas (Bogotá D.C; Medellín - Valle de Aburrá; Cali - Yumbo; Barranquilla - Soledad; Bucaramanga, Girón, Piedecuesta y Floridablanca; Manizales y Villa María; Pasto; Pereira, Dos Quebradas y La Virginia; Cúcuta, Villa del Rosario, Los Patios y El Zulia; Ibagué; Montería; Cartagena; y Villavicencio) y 10 ciudades (Tunja, Florencia, Popayán, Valledupar, Quibdó, Neiva, Riohacha, Santa Marta, Armenia y Sincelejo).

Cuadro 14

Región Nororienté. Indicadores de empleo total

(Porcentaje y miles de personas)

Departamentos	2013				2014				2015		
	I	II	III	IV	I	II	III	IV	I	II	III
	Bucaramanga ¹										
% de población en edad de trabajar	82,0	82,1	82,1	82,2	82,3	82,3	82,4	82,5	82,5	82,6	82,7
Tasa global de participación	71,7	70,2	69,6	67,6	68,9	72,4	70,6	71,4	69,3	70,2	69,0
Tasa de ocupación	64,0	63,3	63,4	62,4	62,4	66,6	65,6	65,6	62,5	64,2	64,2
Tasa de desempleo	10,8	10,0	8,9	7,7	9,4	8,1	7,1	8,1	9,7	8,5	6,9
Tasa de subempleo subjetivo	27,6	33,5	26,4	23,7	24,1	24,2	22,9	33,6	29,0	29,0	26,0
Tasa de subempleo objetivo	10,3	12,7	9,4	8,9	10,8	9,3	9,9	12,0	12,1	12,7	11,0
Población en edad de trabajar ³	852	854	857	860	862	865	868	870	873	875	878
	Cúcuta ²										
% de población en edad de trabajar	78,2	78,3	78,4	78,5	78,6	78,7	78,8	78,9	78,9	79,0	79,1
Tasa global de participación	66,6	67,0	66,6	67,5	64,6	64,2	64,7	64,1	64,1	64,0	64,0
Tasa de ocupación	53,4	56,6	57,1	58,8	52,0	54,6	55,6	56,7	52,5	55,0	54,8
Tasa de desempleo	19,9	15,5	14,3	12,9	19,5	14,9	14,2	11,5	18,1	14,0	14,4
Tasa de subempleo subjetivo	26,8	34,2	31,8	29,4	27,0	27,8	27,4	24,6	21,4	24,3	25,7
Tasa de subempleo objetivo	14,6	15,8	16,0	14,0	14,1	13,9	12,7	8,8	9,3	11,9	12,3
Población en edad de trabajar ³	616	619	621	624	627	629	632	634	637	639	642
	Tunja										
% de población en edad de trabajar	79,6	79,7	79,8	79,9	80,0	80,1	80,2	80,3	80,4	80,6	80,7
Tasa global de participación	61,6	61,8	62,7	62,8	64,3	64,9	65,5	66,1	64,9	64,7	63,8
Tasa de ocupación	53,2	54,5	55,1	56,0	55,9	57,7	58,0	59,0	56,4	57,3	58,9
Tasa de desempleo	13,6	11,8	12,2	10,9	13,0	11,0	11,5	10,7	13,1	11,4	7,7
Tasa de subempleo subjetivo	19,7	20,8	21,2	23,2	27,3	28,4	29,1	31,6	30,5	31,9	28,1
Tasa de subempleo objetivo	10,1	7,6	8,0	8,5	8,5	9,8	10,3	9,0	9,2	8,3	8,1
Población en edad de trabajar ³	137	138	139	140	141	142	142	143	144	145	146

¹ Comprende los municipios de Bucaramanga, Floridablanca, Girón y Piedecuesta.

² Comprende los municipios de Cúcuta, Villa del Rosario, Los Patios y el Zulia.

³ Datos de población en miles de personas.

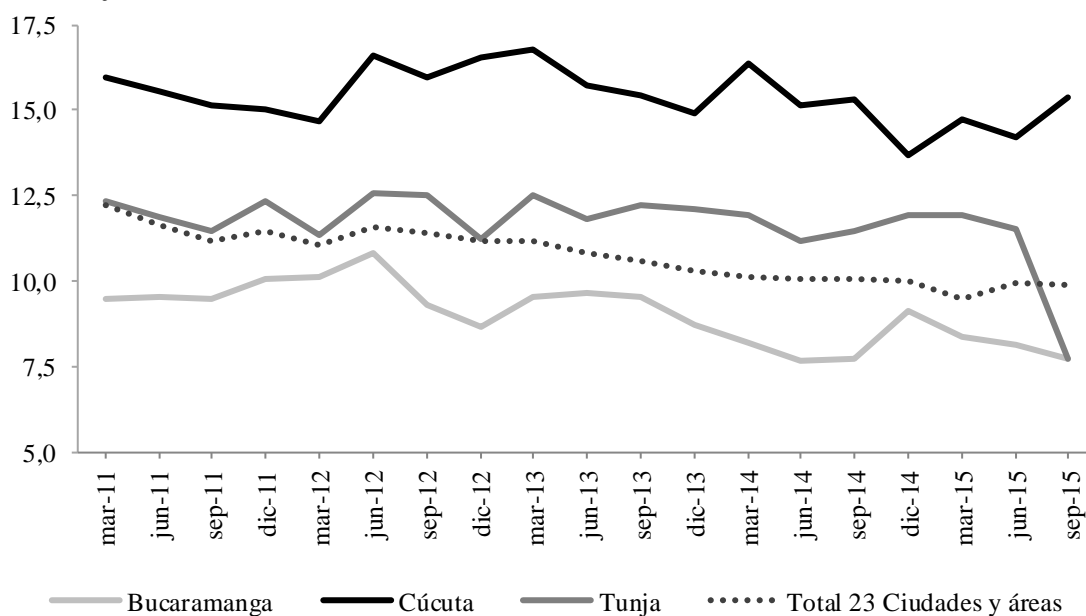
Fuente: DANE. Cálculos Banco de la República.

Por su parte, en Cúcuta se incrementó la TD tanto en comparación con el resultado del periodo precedente como con el de un año atrás, por lo que se mantuvo como la de menor desempeño en la región. Sin embargo es de resaltar que en comparación con las cifras de 2014, las tasas de subempleo se redujeron. En cuanto a la TO, esta se contrajo respecto al trimestre anterior como en comparación anual.

Gráfico 11 Región Nororiental. Tasa de desempleo

(Serie desestacionalizada)

(Porcentaje)



Fuente: DANE. Cálculos Banco de la República.

Respecto a la tendencia arrojada por el desempleo en la región para los últimos años, en las tres ciudades principales se ha tenido una propensión a la baja, siendo la más notoria la de Bucaramanga, seguida por la de Tunja y, en menor medida, la de Cúcuta.

EMPLEO SECTORIAL

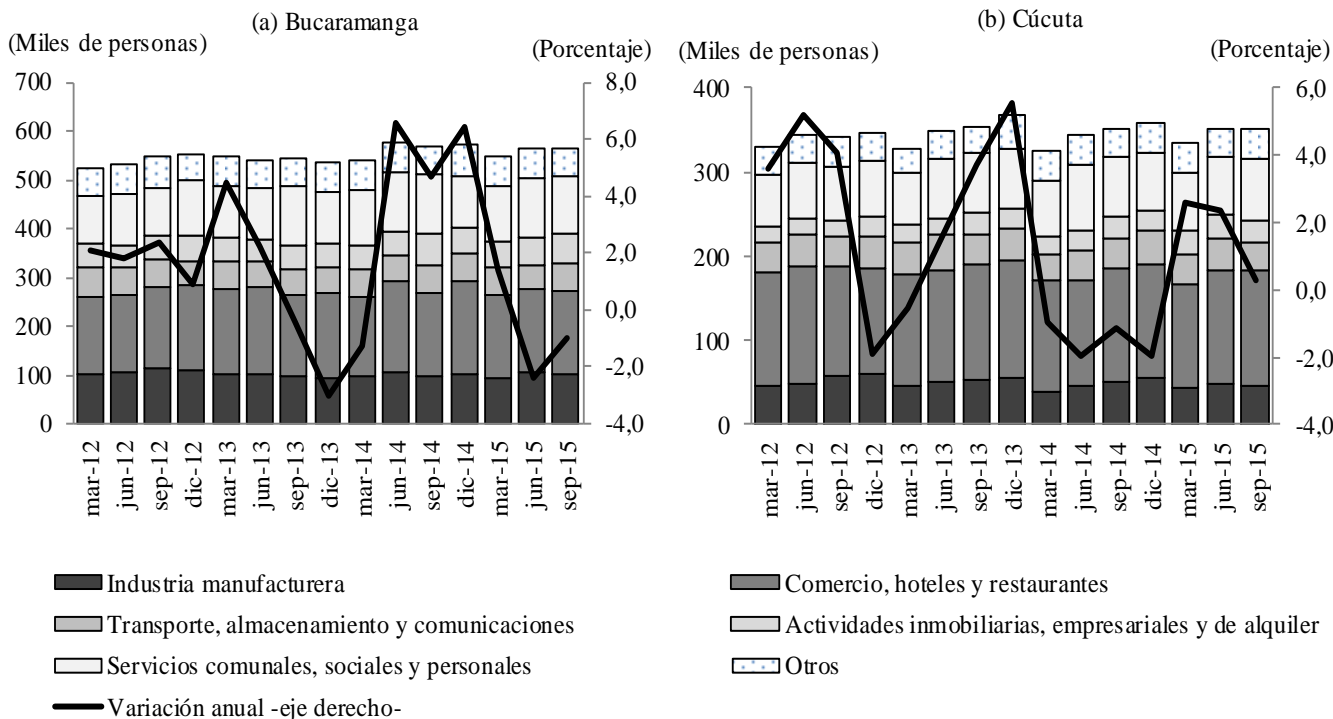
El sector de comercio, hoteles y restaurantes continuó siendo el más representativo en el empleo de Bucaramanga, incrementando su participación en 74 pb en comparación con un año atrás y alcanzando 30,9%. A continuación se ubicaron servicios comunales, sociales y personales e industria manufacturera con 20,9% y 17,1%, en su orden. En menor medida contribuyeron las actividades inmobiliarias, empresariales y de alquiler, transporte, almacenamiento y comunicaciones y otras ramas, que obtuvieron participaciones muy similares.

Por su parte, en Cúcuta continuó dándose una mayor concentración de la mano de obra ocupada en comercio, hoteles y restaurantes, que aumentó su importancia en 41 pb (comparado con un año atrás), llegando a 38,8%, mientras en servicios comunales, sociales y personales se ocupó 20,4% de los trabajadores y en la industria manufacturera estuvo un 13,4%, estas dos últimas perdiendo participación. Entretanto, transporte, almacenamiento y comunicaciones abarcó 9,5% (70 pb menos que en 2014) y las actividades inmobiliarias, empresariales y de alquiler se quedaron con 7,6%. Finalmente, las demás ramas productivas aportaron el restante 10,3%.

Gráfico 12

Región Nororient. Ocupados por rama de actividad

(Niveles y variación anual)



Fuente: DANE. Cálculos Banco de la República.

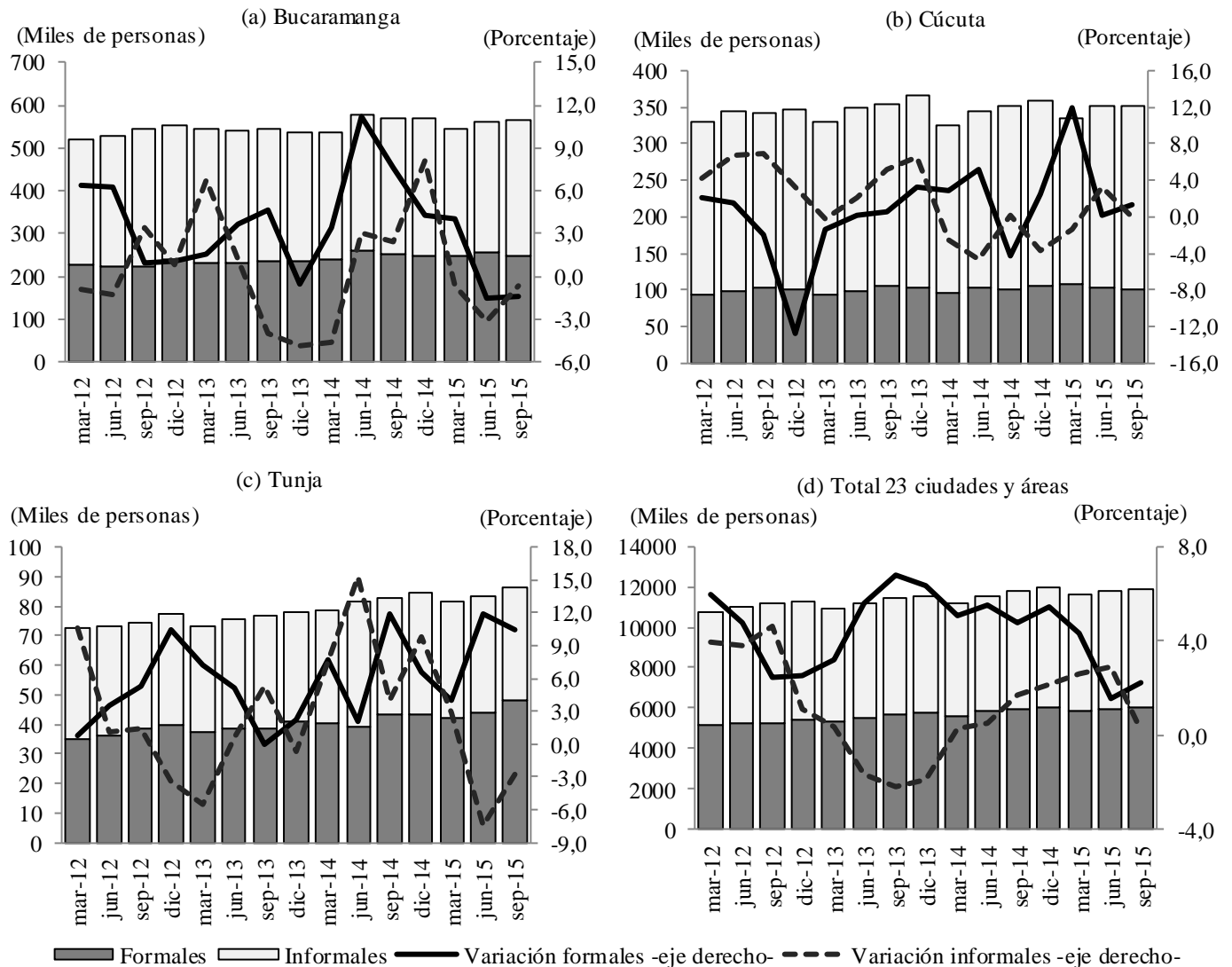
FORMALIDAD DEL EMPLEO

En lo que respecta a formalidad, es de resaltar el buen desempeño de Tunja, siendo la única ciudad de la región donde esta supera la informalidad, teniendo en cuenta que el descenso en el desempleo se vio acompañado de aumento de los ocupados formales y descenso de los informales, aunque ambas en menor medida que el segundo trimestre del año. Así, de las 86 mil personas ocupadas en la capital boyacense, el 55,7% se encuentra vinculada de manera formal, mientras el restante 44,3% es informal.

En cuanto a la capital santandereana, allí los porcentajes se invierten guardando similares proporciones, es decir, el 44,1% de los ocupados tienen empleos formales y el 55,9% se ocupa informalmente. Cabe destacarse que en ambos grupos se redujo el número de personas empleadas.

El escenario menos alentador en la región es el observado en Cúcuta, donde la ocupación informal alcanzó el 71,2%, lo que guarda coherencia con las altas cifras de desempleo mencionadas previamente. Sin embargo, en comparación con el año precedente, el número de empleados informales se redujo ligeramente, mientras el de formales aumentó en una proporción levemente mayor, por lo que el indicador descrito bajó en 27 pb.

Gráfico 13
Región Nororiental. Ocupados formales e informales
 (Niveles y variaciones anuales)



Fuente: DANE. Cálculos Banco de la República.

XI. PRECIOS

La variación anual del Índice de Precios al Consumidor (IPC) en septiembre de 2015 fue de 5.4% para el total nacional, nuevamente por encima del límite superior del rango meta establecido por el Banco de la República (entre 2,0% y 4,0%, con meta puntual en 3,0%). En Nororiental, las tres ciudades registraron cifras inferiores al total, siendo Bucaramanga la de mayor inflación (4,8%). Como en las demás ciudades de la región y el país, fue el grupo de alimentos el que presionó al alza el indicador, al mostrar cifras de 6,7%, 7,3% y 5,5% respectivamente.

No obstante, aislando el efecto de los alimentos, puede verse que también el precio de los bienes transables ha tenido un importante crecimiento, esto por la vía de la transmisión de la depreciación del peso colombiano a los bienes importados consumidos en el país.

Cuadro 15
Región Nororienté. Indicadores de inflación anual del IPC

(porcentaje a septiembre de cada año)

Descripción	Bucaramanga			Cúcuta			Tunja			Total nacional		
	2013	2014	2015	2013	2014	2015	2013	2014	2015	2013	2014	2015
Total	2,75	3,42	4,84	0,67	1,96	4,59	1,48	2,62	4,29	2,27	2,86	5,35
Sin alimentos	3,08	3,36	3,89	2,30	1,45	3,19	1,91	2,49	3,78	2,36	2,70	4,58
Transables	2,26	1,45	4,35	0,10	0,56	4,50	nd	nd	nd	1,35	1,58	5,91
No transables	4,35	4,05	4,29	1,97	1,71	2,36	nd	nd	nd	3,70	3,26	4,27
Regulados	1,79	4,17	2,71	5,80	2,19	2,87	nd	nd	nd	1,24	3,25	3,30
Alimentos	2,12	3,54	6,68	-2,40	2,96	7,31	0,49	2,91	5,46	2,05	3,25	7,30
Perecederos	1,65	7,76	10,72	-6,59	15,57	8,60	nd	nd	nd	5,94	7,61	14,95
Procesados	0,47	1,73	6,41	-3,15	0,28	9,48	nd	nd	nd	0,18	2,14	6,71
Comidas fuera del hogar	4,25	4,34	5,70	1,42	1,53	2,48	nd	nd	nd	3,74	3,23	4,73
Sin alimentos ni regulados	3,55	3,07	4,31	1,13	1,20	3,20	nd	nd	nd	2,69	2,55	4,95

nd: Información no disponible

Fuente: DANE. Cálculos Banco de la República.

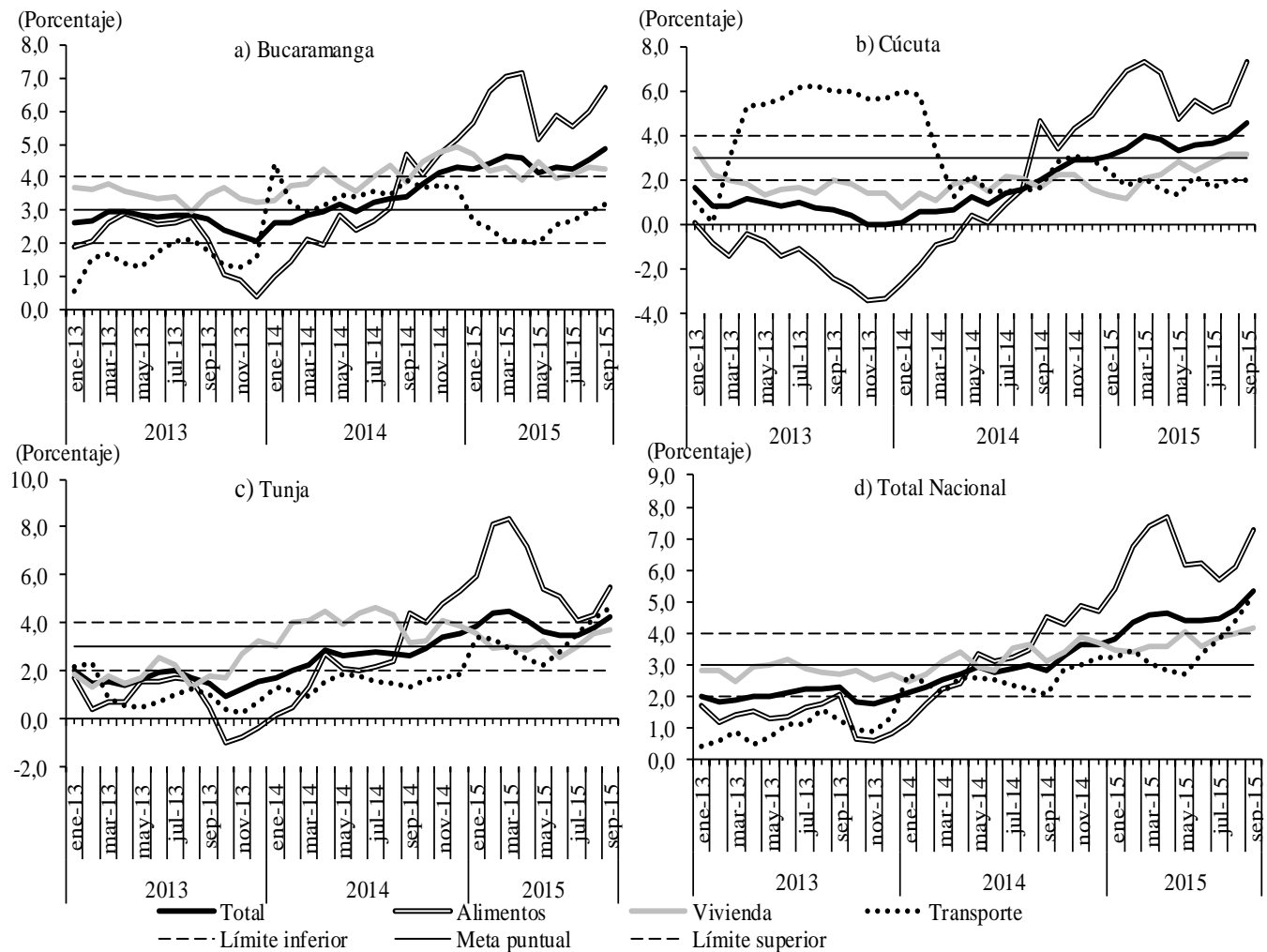
En los últimos años, Bucaramanga ha mostrado datos de inflación que la ubican entre las primeras del país, y aunque conserva ese patrón en la región, la aceleración en el ritmo de avance frente a otras ciudades ha sido comparativamente menor.

A pesar del fuerte incremento interanual de la inflación en Cúcuta (+263pb) sigue ostenta una de las tasas más bajas del país, ello debido a que el choque de alimentos viene precedido de un periodo de bajas presiones e incluso deflaciones en el 2013. Ha sido incluso más perjudicial el choque de los transables, ya que se dio el cierre de la frontera con Venezuela, que seguía abasteciendo a la ciudad con bienes de consumo masivo a bajos precios.

Por su parte, Tunja moderó su crecimiento de precios luego de haber sido por algunos meses a principio de 2015, la ciudad con mayores aumentos en la región. Aunque no se cuenta con el mismo detalle, se puede ver que la inflación sin alimentos en septiembre se mantuvo por debajo del 4%, límite superior del rango meta del Banco de la República, como las otras ciudades de Nororienté.

Gráfico 14

Región Nororiental. Inflación anual del Índice Precios al Consumidor



Fuente: DANE. Cálculos Banco de la República.

XII. OTRAS VARIABLES ECONÓMICAS

MOVIMIENTO DE SOCIEDADES

En lo corrido del año el movimiento de sociedades en Nororiental fue negativo en cuanto a la inversión neta; tanto el número de sociedades como el capital mostraron disminución (26,0% y 77,0%, respectivamente). Lo anterior como resultado del cumplimiento de la ley 1727 de 2014, que ordena la liquidación de las entidades con más de cinco años sin renovar su matrícula mercantil.

Norte de Santander fue el departamento con mejor desempeño en el capital neto suscrito, mientras Boyacá reflejó el menor valor. En los tres departamentos informados, hubo reducción interanual.

Cuadro 16
Nororienté. Movimiento de sociedades

Concepto	Millones de pesos					
	2014		2015		Variación Porcentual	
	Número	Capital	Número	Capital	Número	Capital
Total Regional						
Inversión Neta	3.508	1.498.618	2.595	344.061	-26,0	-77,0
Constituidas	3.678	968.481	3.543	261.038	-3,7	-73,0
Reformadas	311	622.622	1.776	493.860	*	-20,7
Disueltas	481	92.485	2.724	410.837	*	*
Boyacá ¹						
Inversión Neta	688	125.483	1.836	-108.848	166,9	-186,7
Constituidas	639	96.419	611	99.573	-4,4	3,3
Reformadas	146	42.623	1574	72.386	*	69,8
Disueltas	97	13.559	349	280.807	*	*
Norte de Santander ²						
Inversión Neta	756	572.499	-1.090	384.873	*	-32,8
Constituidas	773	38.672	790	48.692	2,2	25,9
Reformadas	136	541.446	171	412.024	25,7	-23,9
Disueltas	153	7.619	2.051	75.843	*	*
Santander ³						
Inversión Neta	2.064	800.636	1.849	68.036	-10,4	-91,5
Constituidas	2.266	833.390	2.142	112.773	-5,5	-86,5
Reformadas	29	38.553	31	9.450	6,9	-75,5
Disueltas	231	71.307	324	54.187	40,3	-24,0

* Variación muy alta.

¹ Boyacá incluye Cámaras de Comercio Tunja (73 municipios), Duitama (30 municipios) y Sogamoso (20 municipios).

² Norte de Santander incluye cámara de comercio de Cúcuta (18 municipios).

³ Incluye Cámara de comercio de Bucaramanga y Barrancabermeja.

Nota: Inversión neta = Capital constituido + capital reformado - capital disuelto.

Información correspondiente acumulado enero - septiembre.

Fuente: Cámaras de Comercio de Bucaramanga, Barrancabermeja, Cúcuta, Tunja, Duitama y Sogamoso .
Cálculos Banco de la República.

SE AGRADECE A LAS SIGUIENTES ENTIDADES, LA INFORMACIÓN PRODUCIDA, SUMINISTRADA O DIVULGADA PARA LA REALIZACIÓN DE LOS BOLETINES

Aerocivil; Agencia Nacional de Hidrocarburos; Agencia Nacional de Minería; Asonac; Cámara de Comercio de Barrancabermeja; Cámara de Comercio de Cúcuta; Cámara de Comercio de Duitama; Cámara de Comercio de Sogamoso; Cámara de Comercio de Tunja; Cotelco; DANE; DIAN.

PÁGINAS ELECTRÓNICAS: Aerocivil; Agencia Nacional de Hidrocarburos; Agencia Nacional de Minería; Cámara de Comercio de Bucaramanga; DANE; DIAN; Finagro; Ministerio de Minas y Energía; Ministerio de Transporte; Sistema Único de Información de Servicios Públicos.



Sección Sucursales Regionales
de Estudios Económicos
Dora Alicia Mora
Jefe

Amilcar Mojica Pimiento
Jefe Regional

Diego H. Rodríguez Hernández
Juan D. Vega Baquero
Karen A. Rubio Ramírez
Luis E. Acero Jiménez
Mery E. Aponte Mariño

La opción de búsqueda del Boletín Económico Regional
(BER)

Se encuentra en la siguiente dirección:
<http://www.banrep.gov.co/ber>

El Boletín Económico Regional (BER) es una publicación trimestral elaborada por los Centros Regionales de Estudios Económicos del Banco de la República, cuyo propósito es ofrecer a los agentes de la economía y público en general información periódica, confiable y oportuna sobre la evolución de las principales variables de la actividad económica de las regiones del país y los departamentos que las componen.

El Boletín Económico Regional del Nororiente comprende los departamentos de Santander, Boyacá, Norte de Santander y Arauca. Su producción cuenta con el valioso aporte de diferentes entidades de orden local y nacional.

Sugerencias y comentarios
BER_nororienteb@banrep.gov.co