



Boletín Económico Regional

IV trimestre de 2017

Suroccidente

Valle del Cauca / Nariño /
Cauca / Putumayo



FECHA DE PUBLICACIÓN: marzo de 2018.

PALABRAS CLAVE DEL BOLETÍN ECONÓMICO REGIONAL: Región Suroccidente, agricultura, demanda interna, comercio, industria.

Las opiniones y posibles errores son responsabilidad exclusiva de los autores y no comprometen al Banco de la República ni a su Junta Directiva.

TABLA DE CONTENIDO

PANORAMA ECONÓMICO.....	3
I. AGROPECUARIO, SILVICULTURA Y PESCA.....	5
II. MINERÍA	10
III. INDUSTRIA	12
IV. ELECTRICIDAD, GAS Y AGUA.....	15
V. CONSTRUCCIÓN	16
VI. COMERCIO Y TURISMO.....	18
VII. TRANSPORTE.....	21
VIII. SISTEMA FINANCIERO	23
IX. COMERCIO EXTERIOR.....	24
X. MERCADO LABORAL	31
XI. PRECIOS	32
XII. OTRAS VARIABLES ECONÓMICAS	34

PANORAMA ECONÓMICO

Varios indicadores líderes y anticipados de la actividad económica regional señalaron un buen comportamiento tanto en el último trimestre de 2017, como en el acumulado del año. No obstante, el balance del año fue menor al ritmo de crecimiento observado en 2016.

El mejor desempeño fue promovido por la actividad agropecuaria, la construcción y el sector financiero. La industria creció levemente en el trimestre, pero cerró el año con un crecimiento casi nulo. Por el contrario, el comercio interno y el transporte aéreo se redujeron, mientras el comercio exterior presentó un aceptable desempeño. Las exportaciones y las importaciones registraron avance anual en 2017; sin embargo, en el cuarto trimestre las ventas externas evidenciaron una caída importante.

La información disponible para el 2018 sugiere que la actividad económica de la región se mantiene débil. En enero, los directivos empresariales sondeados en el Pulso Económico Regional percibieron un crecimiento anual muy inferior al registrado un año atrás para la economía, incluso menor al del mes de diciembre.

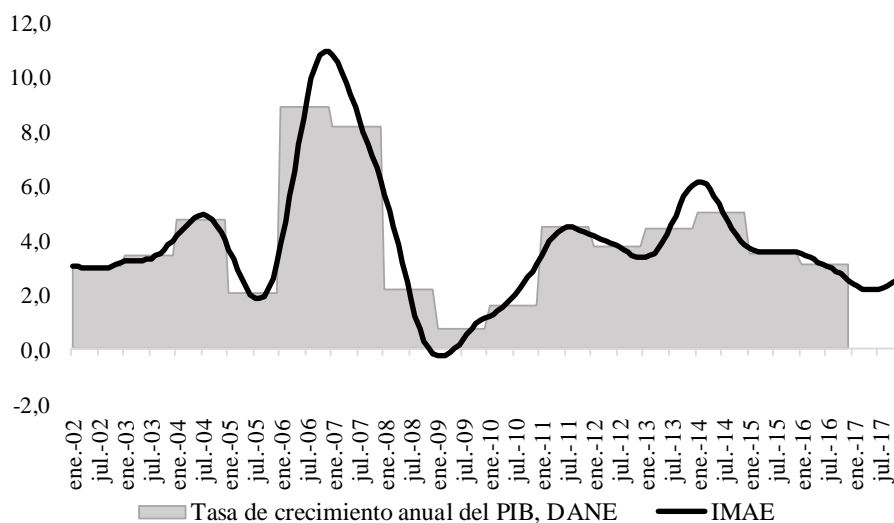
Información disponible sobre la actividad de Suroccidente señaló que en el cuarto trimestre de 2017 la economía se habría acelerado frente al trimestre anterior, pero aún continuó por debajo de su potencial. Por un lado, según el Indicador Mensual de Actividad Económica (IMAE)¹ para el Valle del Cauca, la economía del principal departamento de la región mejoró su desempeño en el cuarto trimestre al crecer 2,6% frente a igual periodo de un año atrás, mejorando el comportamiento con relación a los trimestres anteriores (Gráfico 1). Para 2017 el IMAE estimó un alza de 2,2% (en un rango de 1,9% - 2,4%), mayor al nacional (1,8% del DANE), e inferior al 3,2% estimado para 2016.

Por otro lado, varios indicadores líderes y anticipados de la economía regional también señalaron un buen comportamiento en el cuarto trimestre de 2017. Por el lado de la oferta, hubo un buen desempeño de la actividad agrícola, explicado principalmente por el amplio dinamismo de la producción de caña de azúcar, por aumentos en la productividad a través de nuevas variedades sembradas. De igual forma, las actividades porcina y avícola experimentaron crecimientos debidos a los mayores avances tecnológicos para su producción e incremento del consumo per cápita.

En la construcción, las variables disponibles al cierre del año en el Suroccidente reflejaron una expansión de la actividad, por encima de la primera mitad de 2017 y del acumulado de 2016, mientras que en el total nacional, el PIB de la construcción presentó variaciones negativas. Las obras en proceso de construcción del DANE, una de las variables más coincidentes con la dinámica del sector, registraron entre octubre y diciembre el crecimiento trimestral más alto en los últimos cuatro años.

¹ Elaborado de manera conjunta por el Banco de la República y la Pontificia Universidad Javeriana Cali.

Gráfico 1
Crecimiento anual del PIB del Valle y del Indicador mensual de actividad económica (IMAE) para el Valle del Cauca



Fuente: Banco de la República - Cali y Departamento de Economía - Pontificia Universidad Javeriana Cali.

Con respecto al sector financiero, las captaciones y colocaciones registraron avances en el último trimestre de 2017. Sobresalió el crecimiento del saldo de la cartera neta de Suroccidente, el cual experimentó un incremento anual superior al total nacional. Fue persistente el comportamiento del crédito hipotecario que continuó jalonado por los programas de subsidio a la tasa para compra de vivienda; a su vez, los créditos comerciales mantuvieron el apalancamiento a los proyectos agroindustriales de la región. Por último, la línea de consumo superó al promedio nacional y tuvo un mejor desempeño en Cauca y Nariño, más que en el Valle y Putumayo.

La industria mostró señales de recuperación al frenar la desaceleración de los trimestres anteriores. Durante octubre – diciembre de 2017 la producción manufacturera de Suroccidente mostró un ligero crecimiento frente a un año atrás, mientras que la industria nacional se contrajo. La producción azucarera impulsó el resultado en la región. Por el contrario, el transporte estuvo debilitado por el bajo desarrollo de la demanda interna y las consecuencias del paro de pilotos de Avianca.

El comercio interno de la región exhibió en 2017 una contracción en su tasa de crecimiento, afectado por la reforma tributaria, la caída en el gasto privado y la menor confianza de los hogares sobre su situación económica. El comercio exterior presentó un aceptable desempeño. Mientras en el acumulado de 2017 tanto las exportaciones como las importaciones avanzaron de manera anual, en el último trimestre las ventas externas presentaron una caída importante.

Finalmente, la información disponible para el 2018 sugiere que la actividad económica de la región se mantiene débil. En enero, los directivos empresariales sondeados en el Pulso Económico Regional del Banco del República percibieron un crecimiento anual muy inferior al registrado un año atrás, incluso menor al del mes de diciembre. Por otro lado, el Indicador de confianza al consumidor (ICC) de Fedesarrollo para Cali evidenció para enero una caída anual. Asimismo, el Sistema de Coordinada Urbana de Camacol mostró disminuciones anuales muy significativas en las edificaciones que iniciaron obra y en las ventas de vivienda nueva tanto en el Valle como en Nariño en el mes.

I. AGROPECUARIO, SILVICULTURA Y PESCA

AGRICULTURA

La actividad agrícola de Suroccidente tuvo un buen desempeño durante 2017, en especial en el cultivo representativo de esta zona, la caña de azúcar, que incrementó su producción particularmente en el cuarto trimestre. Asimismo, se registró recuperación en la oferta de frutas, sobre la que la región tiene grandes ventajas por su variedad y calidad. No obstante el mejoramiento de las condiciones climáticas respecto al primer semestre del año, se presentaron efectos adversos sobre algunos cultivos como los tubérculos, verduras y hortalizas. En efecto, según el Sistema de Información de Precios y Abastecimiento del Sector Agropecuario (Sipsa) del DANE, el ingreso de alimentos a las centrales de abasto de la región mostró una reducción anual en el trimestre de 2,7%, revirtiendo la recuperación que se observó en el tercer trimestre de 2017 cuando creció 3,3% (Cuadro 1).

El buen comportamiento climático junto a los mayores rendimientos tuvieron injerencia sobre la cantidad y calidad en cosechas de frutales, principalmente cítricos, y sobre la caña de azúcar. En esta última, la mayor oferta de nuevas variedades de caña de azúcar conllevó a un incremento importante en el trimestre de 13,1% anual en su recolección, en tanto que, en el acumulado de 2017 creció 5,0%.

Cuadro 1

Valle del Cauca¹. Abastecimiento de alimentos por grupos

Trimestres 2016 - 2017

(crecimiento anual y participación)

Grupo	2016				2017				Participación IV trim. 2017	Contribución a la variación
	I	II	III	IV	I	II	III	IV		
Frutas	-19,4	-18,6	-21,3	-8,7	-5,2	-14,1	0,1	2,6	20,4	0,5
Otros grupos	-10,3	-1,0	-16,2	3,8	5,3	10,7	21,0	11,9	28,5	3,4
Tubérculos, raíces y plátanos	-12,8	-24,4	-20,0	-3,5	-4,5	6,5	-1,0	-13,2	29,8	-3,9
Verduras y hortalizas	-15,6	-14,2	-10,1	5,4	-5,8	-8,3	-5,1	-7,5	21,3	-1,6
Total	-14,4	-16,1	-17,3	-0,9	-2,8	-0,4	3,3	-2,7	100,0	-2,7

¹ Mercados mayoristas de Cali: Cavasa y Santa Helena.

Fuente: SIPSA, Ministerio de Agricultura y Desarrollo Rural-DANE. Cálculos Banco de la República.

Como se señaló en el boletín anterior, es notorio el proceso de expansión del área en frutales en el Valle del Cauca y Cauca, al contar con las ventajas que ofrece su riqueza hídrica, su ubicación estratégica, fertilidad de sus suelos y diversidad agroindustrial de sus productos, aumentando cada vez más su oferta exportable. De igual forma, en el proceso de abastecimiento fue importante el aporte de otros grupos de alimentos, junto a los cultivos de ciclo corto como hortalizas y verduras en la zona de ladera, los cuales ayudaron a la estabilización de precios en los centros de consumo de la región.

Es así como, en la zona Suroccidente del país, en especial en los departamentos del Valle y Cauca, persistió el estímulo al incremento de la producción frutícola con el propósito de aumentar su oferta a los mercados externos. En ese orden, en aguacate Hass, llamado el 'oro verde', actualmente hay en el Valle más de mil hectáreas sembradas a través de unos 300 productores, los cuales están ubicados en el norte del Valle (principalmente en los municipios de El Cairo, Argelia, Versalles, Roldanillo,

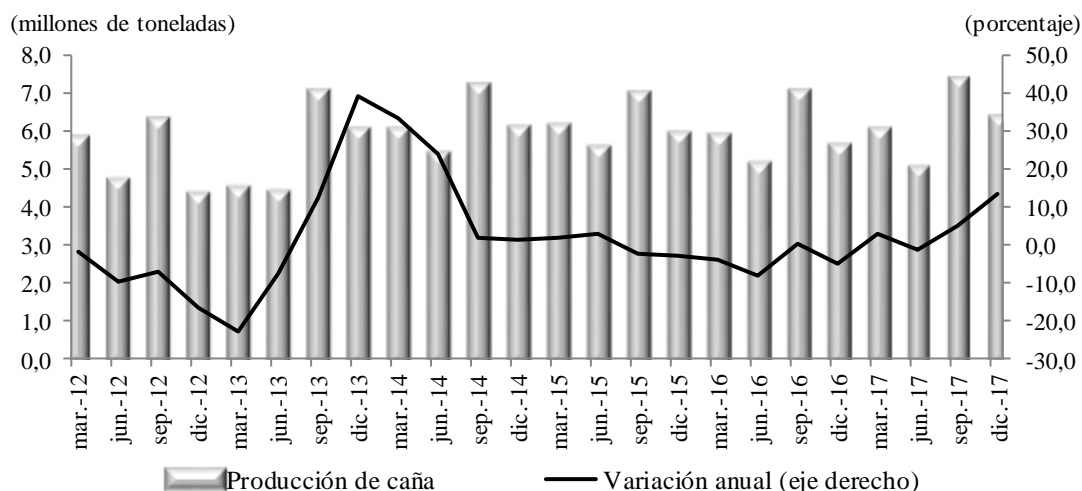
Bolívar, Caicedonia y Sevilla). En el departamento del Cauca las plantaciones de Hass se ubican en Morales, Piendamó, Cajibío, El Tambo, Sotaró y Popayán. Igual situación ocurre con la piña, que en el primer trimestre de 2018 espera aumentar el área cultivada en 500 hectáreas más, en especial, en los municipios de Pradera y Florida en el Valle. Estos proyectos agroindustriales de la fruticultura siguen siendo apalancados por la banca regional, a través del crédito comercial y de Finagro.

A su vez, en Nariño la producción y abastecimiento de tubérculos y plátanos, en especial la oferta de papa y otros tubérculos, creció ligeramente por cuanto las fuertes lluvias afectaron su producción, en especial las áreas ubicadas en los municipios de Córdoba, Potosí, Túquerres y Pasto, donde además finalizaron al cierre del último trimestre los ciclos de cosecha; algo similar ocurrió con la producción de papa criolla y mambra, variedades que se vieron reducidas y sobre las que fue más notorio el aumento de precios al consumidor al finalizar 2017. De igual forma, la cosecha de café se vio afectada por el exceso de lluvias en la región, causando daños en la floración y por ende, la obtención de menores rendimientos en este cultivo que ofrece algunas variedades de alta calidad en la zona.

Entre tanto, en el departamento del Cauca, al finalizar el cuarto trimestre de 2017, persistió la baja producción cafetera por los efectos climáticos, reflejados en una menor floración que afectó la calidad del grano, principalmente en los municipios de la zona del macizo colombiano, aunado a la reducción en el precio interno del grano, no obstante los avances en los procesos de comercialización. Asimismo, en este departamento ha continuado aumentando la siembra de hortalizas, tubérculos y plátanos para abastecer el mercado regional, mientras que las áreas en algunas variedades de frutales como el aguacate Hass, ayudarán a incrementar su oferta a las empresas exportadoras ubicadas en el Valle.

De otra parte, la producción de caña de azúcar alcanzó un incremento anual de 13,1% en el cuarto trimestre al ofrecer 6,25 millones de toneladas de caña molida proveniente de los departamentos del Valle del Cauca, en mayor cantidad, Cauca y los del Eje Cafetero, en donde se han observado aumentos en los rendimientos en productividad mediante las nuevas variedades sembradas. En igual periodo del año anterior, la oferta de esta materia prima cayó 5,2%. En el acumulado de 2017, la producción de caña de azúcar aumentó el 5,0% (Gráfico 2).

Gráfico 2
Región Suroccidente¹. Producción trimestral de caña de azúcar



¹ Incluye la producción del Valle, Cauca, Risaralda, Quindío y Caldas.

Fuente: Asocaña. Cálculos Banco de la República.

PECUARIO

➤ PORCICULTURA

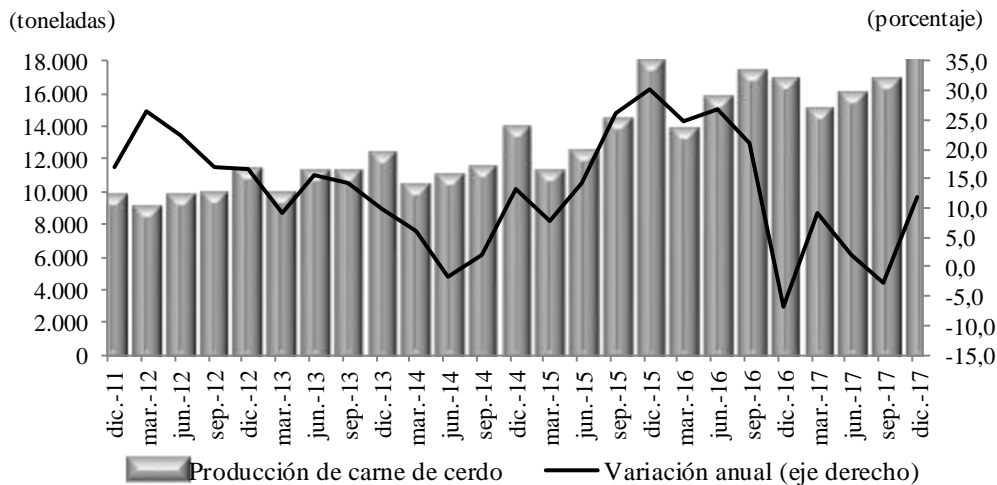
Al finalizar el cuarto trimestre de 2017, la producción de carne de cerdo de Suroccidente tuvo un aumento anual de 11,8%, muy superior al 2,3% del trimestre anterior. En el acumulado del año el incremento de la producción fue de 4,9%. Las estadísticas del Fondo Nacional de Porcicultura (FNP), suministradas por Porkcolombia, indicaron además que la producción de carne de cerdo en Colombia totalizó 107.252 toneladas, en donde la región participó con el 17,5%, ubicándose como la tercera zona productora porcícola del país, después de Noroccidente (45,3%) y Bogotá (20,9%).

Los mayores avances tecnológicos para la producción de ganado porcino en la región, están explicados por su cercanía al puerto de Buenaventura, lo que facilita la importación de maíz y torta de soya, materia prima básica para la elaboración de alimentos balanceados para los animales, lo cual ayuda a la reducción de costos y por ende, a incrementar la productividad en las granjas. Adicionalmente, Porkcolombia afirma que la carne de cerdo ha ganado competitividad frente a la de res, al ser un producto 22% más económico en los últimos tres años, y que conllevó al incremento del consumo per cápita de 9,3 kilos en 2017, muy superior a los 4,8 kilos de 2010.

En efecto, las principales comercializadoras de carne de cerdo, en especial en el Valle del Cauca, se autoabastecen produciendo el ganado porcino que requieren para este proceso, disminuyendo los costos con mayores niveles de productividad. En así como, el Valle del Cauca consolidó su participación con el 16,2% de la producción nacional de cerdo y el 92,6% de la oferta porcina de Suroccidente.

Gráfico 3

Región Suroccidente. Producción trimestral de carne de cerdo



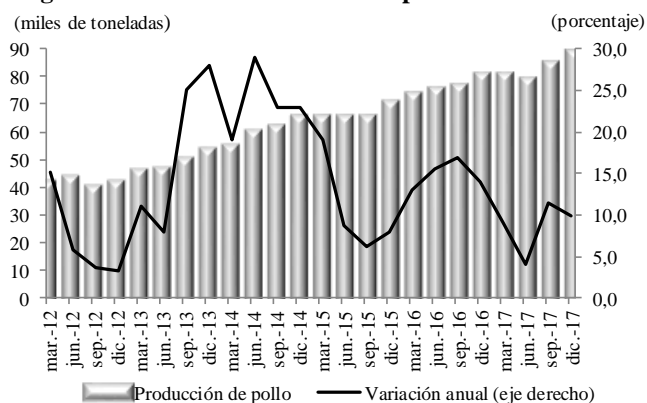
Fuente: Sistema Nacional de Recaudo, Porkcolombia - Fondo Nacional de la Porcicultura. Cálculos Banco de la República.

➤ AVICULTURA

En el cuarto trimestre de 2017, la producción nacional de carne de pollo creció 5,0%, según las estadísticas de la Federación nacional de avicultores –Fenavi–. En Suroccidente, se duplicó este

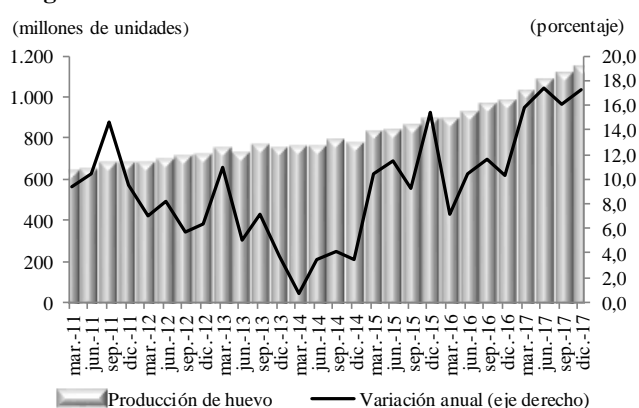
resultado al aumentar el 10% en el trimestre y 8,7% en el acumulado del año. A su vez, la producción de huevo persistió al alza y obtuvo un aumento anual del 17,2% en el cuarto trimestre y 16,6% en el total del año, describiendo al sector avícola de Suroccidente como generador de 40.000 empleos directos, a través de toda la cadena de valor distribuida en granjas, clasificadoras y empacadoras de huevo, plantas de incubación, plantas de proceso de pollo, alimentos balanceados, de ovoproductos y toda la cadena de distribución incluida, con puntos de venta propios en algunas empresas. En consecuencia, la potencialización del desarrollo del sector se debe a la ubicación estratégica de las empresas en el Valle y norte del Cauca, que además de venir mejorando los aspectos sanitarios en la zona, se ubican cerca al puerto de Buenaventura y poseen grandes vías con conectividad a otras zonas como el Eje Cafetero, centro del país y Antioquia, entre otras (Gráfico 4 y 5). Además, han ampliado su producción con la ubicación de nuevos galpones en el Caribe, por su cercanía a los puertos.

Gráfico 4
Región Suroccidente. Producción de pollo en canal



Fuente: Fenavi. Cálculos Banco de la República.

Gráfico 5
Región Suroccidente. Producción de huevo



Fuente: Fenavi. Cálculos Banco de la República.

Asimismo, la actividad avícola de Suroccidente incrementó su participación respecto al trimestre anterior, al representar el 21,3% del total de la producción nacional de pollo, en seguida de las regiones Centro y Nororiental, usufructuando sus ventajas comparativas representadas en la variedad del clima, las vías, mercados y acceso al puerto, que la han hecho atractiva a la inversión extranjera. Asimismo, se consolidó como la primera en producción nacional de huevo, con el 30,7% del total, y donde el Valle del Cauca persiste como el primer productor de huevo en Colombia, al participar con el 24,2% del total en el trimestre, si se tiene en cuenta que la zona centro que posee el 29,3% del total, comprende a las empresas avícolas ubicadas en los departamentos de Cundinamarca y Tolima, principalmente. No obstante, los avicultores de Suroccidente ampliaron sus inversiones a la región Caribe para atender la demanda de esa importante zona, por su cercanía a los puertos por donde ingresa la materia prima de los alimentos balanceados para los animales.

CRÉDITOS DEL FONDO PARA EL FINANCIAMIENTO DEL SECTOR AGROPECUARIO (FINAGRO)

Al cierre de 2017, los recursos de crédito para el sector agropecuario de Suroccidente crecieron 67,3% respecto a igual periodo de 2016, manteniendo la senda con la que empezó el año y triplicando al valor otorgado en el cuarto trimestre de 2016, cuando aumentó el 20,4%. El monto ofrecido a productores del Valle registró incremento del 137,6%, en tanto que en Cauca se redujo 38,5%, en Nariño -1,5% y los otorgados al Putumayo bajaron 0,3%. El valor consolidado para la región en el periodo se ubicó en \$810,5 miles de millones de pesos, y obtuvo una participación del 20,3% de los desembolsos nacionales del trimestre, constituyéndose el Suroccidente como la segunda zona donde Finagro

focaliza recursos de crédito agropecuario para impulsar al sector que brinda una mejor dinámica como despensa agrícola del país, en seguida de la región centro que canaliza el 35,8% del total asignado.

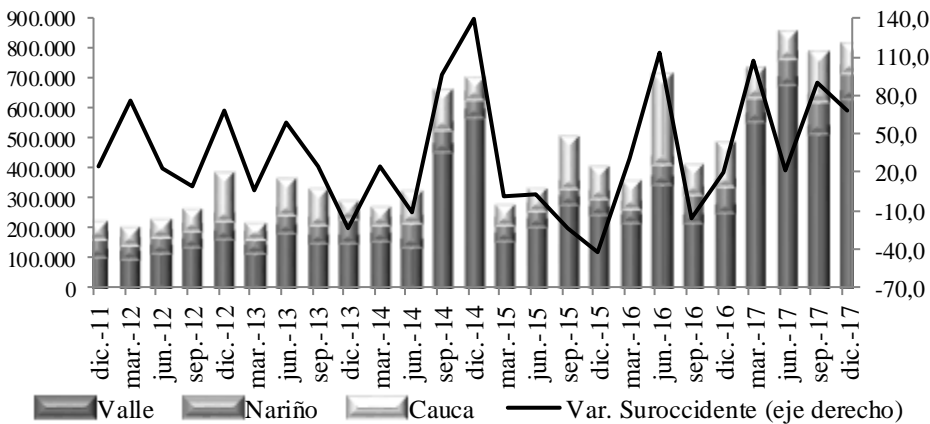
Los montos de créditos ofrecidos por Finagro continuaron apalancando el desarrollo de las actividades de producción y comercialización, la construcción de infraestructura y adquisición de maquinaria y equipo. En consecuencia, al finalizar el cuarto trimestre de 2017, el fondo de fomento destinó recursos de capital de trabajo y sostenimiento para pequeños y medianos productores de Suroccidente focalizados a cultivos permanentes de la zona, tales como caña de azúcar, frutales, hortalizas y tubérculos, en el que al Valle del Cauca le correspondió el 79,3% de la colocación regional. Así mismo, en Nariño que participó con el 10,5% del total desembolsado, los recursos que se redujeron en 1,5% anual en el trimestre, siguieron siendo destinados a la producción de ganado lechero, café, plátano, frutales y caña panelera. Entre tanto, en la Costa Pacífica nariñense hubo restricciones al otorgamiento de nuevos créditos a productores de cacao y palma africana, por incumplimientos de pago (Gráfico 6). No obstante, es de resaltar que Nariño persiste como la despensa lechera que provee esta materia prima a las principales pasteurizadoras ubicadas en el norte del Cauca y en el Valle.

Gráfico 6
Región Suroccidente. Créditos otorgados por Finagro

(Monto y crecimiento anual)

(millones de pesos)

(porcentaje)



Fuente: Finagro. Cálculos Banco de la República.

A su vez, esta modalidad de crédito en el departamento del Cauca se redujo en 38,5% anual en el trimestre y bajó su participación con relación al trimestre anterior, al obtener el 8,9% de los recursos de Finagro, que continuaron siendo focalizados a la producción de caña panelera, cacao, frutales y café, en este último se resalta la variedad de especiales tipo exportación, cuyas plantaciones están ubicadas en la zona cercana al macizo colombiano.

Entre tanto, en Putumayo que obtuvo sólo el 1,3% de los recursos de Finagro, se continuó fortaleciendo la producción de cacao, frutales, plátano y ganado de leche que aporta al acopio de este producto en la principal zona de producción en Nariño, ubicada en los alrededores de Túquerres y Cumbal.

De su parte, en el sector pecuario, persistieron los desembolsos de crédito para la producción avícola, porcícola y piscícola, así como también al desarrollo de la cadena de procesamiento de carnes, actividad en la que la región siguió aumentando su participación en el consolidado nacional.

II. MINERÍA

Al cierre de 2017, Colombia produjo 854.000 mil barriles diarios de petróleo crudo, cifra inferior en 3,5%, a la de un año atrás, lo que representó casi 31 mil barriles diarios menos dejados de extraer. En el último mes del año, la producción se ubicó en 870 mil barriles diarios, 4 por ciento más que en igual mes del 2016, evidentes indicios que la producción comenzará a crecer en el presente año ante la mejora en los precios internacionales. En el Cuadro 2 se reporta la información correspondiente hasta el tercer trimestre, por cuanto al cierre de esta edición del Boletín no habían sido publicados ni entregados los reportes regionales del último trimestre.

Cuadro 2
Nacional. Producción de petróleo, según departamentos

Departamentos	barriles promedio por día calendario							
	2016				2017			Variación 2017/2016
	I	II	III	IV	I	II	III	
Total	952.630	902.999	842.768	846.397	843.103	855.980	855.700	1,5
Antioquia	22.021	21.538	20.062	18.237	19.169	18.935	18.062	-10,0
Arauca	58.095	54.443	32.428	47.145	36.082	50.483	46.488	43,4
Bolívar	13.028	12.366	11.796	10.935	10.387	10.396	10.379	-12,0
Boyacá	44.415	42.185	40.775	39.606	37.964	36.235	35.891	-12,0
Casanare	170.675	164.271	160.124	161.929	162.584	165.405	164.598	2,8
Cauca	1.118	1.029	943	923	911	960	835	-11,5
Cesar	9.988	9.449	9.137	9.877	10.334	12.433	15.108	65,4
Cundinamarca	345	280	255	316	337	261	260	2,3
Huila	28.716	27.325	26.577	24.994	26.208	25.169	24.753	-6,9
Meta	486.365	455.239	432.128	417.069	423.578	424.303	424.558	-1,8
Norte de Santander	3.941	3.566	3.345	3.150	3.150	3.142	3.186	-4,7
Putumayo	36.841	37.706	34.083	38.820	35.502	35.272	36.449	6,9
Santander	59.787	57.251	55.504	57.861	59.823	56.249	58.906	6,1
Tolima	16.728	15.739	14.956	14.958	16.470	16.128	15.613	4,4
Otros departamentos ¹	567	612	655	577	604	609	614	-6,3

¹ Comprende Atlántico, Córdoba, Magdalena, Nariño, Sucre, Vichada y otros.

Nota: publicación con la mejor información disponible - valores sujetos a modificaciones.

Fuente: ANH; cálculos del Banco de la República.

Por otro lado, en 2017 la producción nacional de oro en bruto permaneció en franca caída al reducirse en un tercio su producción en el año (-33,8%) al totalizar solamente 41 toneladas. En el cuarto trimestre la reducción fue más pronunciada, por cuanto la producción en el contexto nacional disminuyó 43,1%, y totalizó 8.500 kilogramos en el último trimestre del año.

Según el ministerio de Minas y Energía, la reducción se explica por el efecto que han tenido las medidas de control sobre la explotación para evitar en este mercado el lavado de activos de grupos delincuenciales. En efecto, la menor producción se dio en la región Centro (Tolima y Huila) -58,5%, seguida por Suroccidente (-63,3%) donde se destacaron las caídas en las zonas de mayor producción

en la región (Cauca y Nariño). Entretanto, en Noroccidente (Antioquia y Chocó) la zona de mayor participación en el total nacional, la caída fue del 30,8% en el acumulado anual (Cuadro 3).

Por departamentos de Suroccidente, la producción de oro prosiguió en un descenso ostensible que se marcó en Nariño con el -71,3% de caída en el crecimiento y para Cauca de -40,5%.

Por escalas de producción de oro, Antioquia ocupó el primer puesto, después Chocó, con variación negativa en el acumulado, mientras que en la región Caribe el departamento de Bolívar se ubicó tercero, en el eje Cafetero Caldas fue quinto seguido de Tolima y Córdoba, todos incrementaron producción durante el periodo.

En el departamento del Valle del Cauca, la producción de oro en el tercer trimestre de 2017 repuntó a solo seis kilos, un reporte mínimo en comparación con los 274 kilos contabilizados dos años atrás y menos de uno del año pasado (Cuadro 3).

Cuadro 3
Producción de oro
Cuarto trimestre 2015 - 2017 y acumulado anual

Kilogramos y porcentajes

Regiones	Cuarto trimestre					Acumulado a diciembre		
	2015	2016	2017	Variación 2017/2016	Participación	2017	Variación 2017/2016	Participación
Total nacional	17.851	14.930	8.500	-43,1	100,0	41.069	-33,8	100,0
Noroccidente	11.792	9.774	5.929	-39,3	69,8	27.783	-30,8	67,7
Suroccidente	3.715	3.009	506	-83,2	5,9	4.943	-63,3	12,0
Nariño	2.288	2.124	232	-89,1	2,7	2.654	-71,3	6,5
Cauca	1.365	825	273	-66,9	3,2	2.226	-40,5	5,4
Valle del Cauca	57	40	0	n.a	0,0	26	-93,7	0,1
Putumayo	5	20	0	n.a	0,0	37	-46,4	0,1

n.a. No aplica.

Fuente: Simco - Ministerio de Minas y Energía. Cálculos Banco de la República.

Finalmente, el volumen de oro en bruto exportado por Colombia durante el 2017 fue superior al explotado en el mismo año, por cuanto fueron exportados 56.952 kilos bajo la partida arancelaria 7108120000 – Oro en bruto para uso no monetario por valor de US\$ 1.780 millones de dólares. Esta cantidad en volumen fue superior en 15.883 kilos, lo que indicaría, posiblemente, la existencia de inventario correspondiente a periodos anteriores.

El resto de exportaciones de este capítulo fueron enmarcadas en las partidas 7112910000- Desperdicios y desechos, de oro o de chapado de oro, del cual se exportaron 26,5 millones de dólares; así como de la partida 7117190000- demás artículos de bisutería, de metal común, incluso plateados, dorados o platinados, por valor de US\$18,8 millones de dólares y de la partida 7112990000 - demás desperdicios y desechos de oro, de la cual se exportaron US\$3,4 millones de dólares.

III. INDUSTRIA

Durante el cuarto trimestre de 2017 la producción manufacturera de Suroccidente mostró un ligero crecimiento frente a un año atrás, mientras que la industria nacional se contrajo. La producción azucarera impulsó el resultado en la región, al crecer un 12,6% en el trimestre, según cifras del DANE. No obstante, el desempeño de la industria regional en el acumulado anual (-0,1%) fue inferior al resultado de 2016 (1,9%).

Los datos del DANE indicaron una caída del PIB industrial colombiano de 1,4% en el último trimestre de 2017, cifra que consolidó el bajo desempeño de esta actividad durante el año.

Así mismo, para el total nacional la *Encuesta mensual manufacturera* señaló una reducción anual en la producción real industrial de -0,8% en el cuarto trimestre de 2017. Para el año completo la variación de la producción real fue de -0,6%. Por su parte, las ventas reales presentaron una disminución anual de 0,2%, en Colombia durante el trimestre y de 0,4% en el acumulado a diciembre. Este bajo desempeño en el año estuvo relacionado con el menor crecimiento en el consumo de los hogares en el PIB nacional, como lo indicaron las estadísticas del DANE, situación que ocasionó una disminución del empleo total contratado de 1,5% en el trimestre y 0,9% en el acumulado a diciembre.

Por su parte, el indicador IPIR extraído de la *Encuesta mensual manufacturera* del DANE, que mide la producción industrial mensual, registró para Suroccidente y el Valle del Cauca un crecimiento real en el último trimestre de 0,8% y 0,7%, respectivamente. El comportamiento de la actividad fabril de la región fue igualmente afectado por la menor dinámica en la demanda interna por bienes manufacturados localmente.

En Suroccidente las estadísticas de ventas reales publicadas por la *Encuesta de comercio minorista* del DANE continuaron a la baja durante el cuarto trimestre (-3,2%), en concordancia con otros indicadores de monitoreo del comercio mensual regional, resultado asociado también a una menor demanda local y nacional por productos terminados e intermedios en el periodo.

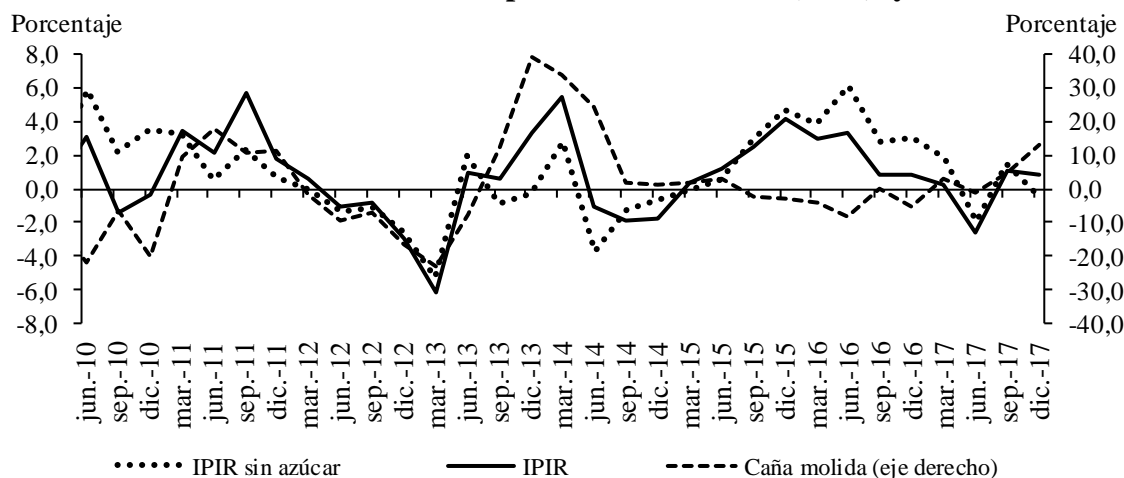
Algunas clases industriales de gran peso en la región que registraron crecimiento al cierre del cuarto trimestre fueron elaboración de azúcar y panela (12,6%); fabricación de sustancias químicas básicas (12,4%); hierro y acero (10,6%); carne, pescado y sus productos (6,8%); preparación de alimentos para animales (1,7%) y papel y cartón (1,0%), según datos de la *Encuesta mensual manufacturera*.

En contraste, se presentó reducción en la producción de maquinaria y equipo (-9,7%); trilla de café (-8,9%); confección de prendas de vestir (-6,3%); autopartes y accesorios (-5,9%); bebidas (-3,3%); productos de molinería (-2,4%); cacao, chocolate y productos de confitería (-2,4%), entre otros.

De esta forma, el indicador de producción industrial para Suroccidente (IPIR) indicó en su promedio trimestral la ligera recuperación de la actividad fabril al cierre del cuarto trimestre de 2017, luego de la desaceleración presentada desde el año anterior, básicamente por reducción en los despachos al exterior y menor demanda interna. En la segunda mitad del año, el repunte en la cosecha de caña azucarera ayudó a mejorar el desempeño de la producción industrial de Suroccidente, al crecer la molienda de caña 13,1% en el cuarto trimestre y acumular un alza de 5,0% en 2017 (Gráfico 7).

Gráfico 7

Suroccidente. Crecimiento anual de la producción industrial (IPIR)¹ y la caña molida



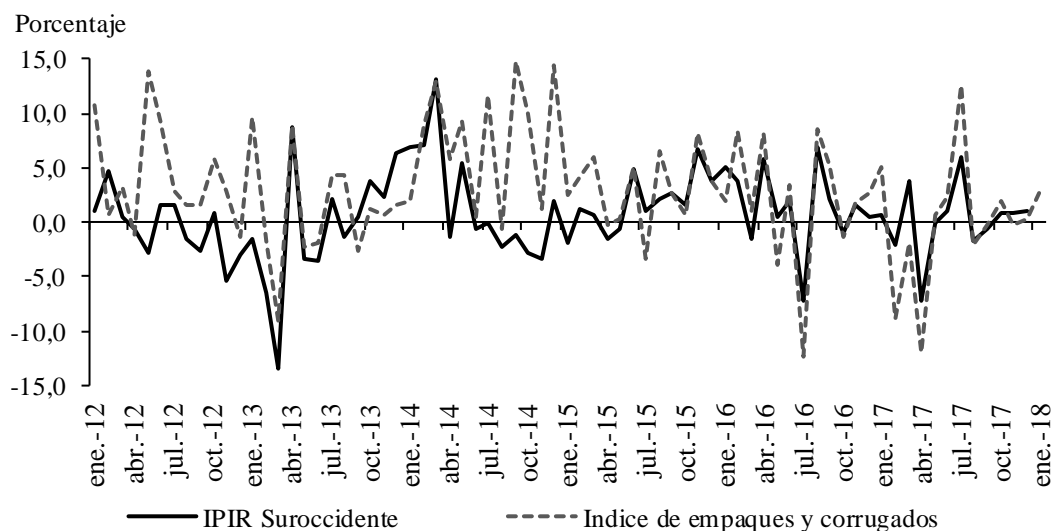
¹ Índice de la producción industrial de Suroccidente, calculado como promedio ponderado de los índices en los dominios de la EMM.

Fuente: Asocaña, Dane y Banco de la República.

Por otro lado, el indicador de la producción de empaques y cartón corrugado coincidió con la leve recuperación en la actividad fabril. Este índice registró un crecimiento de 0,5% anual en el cuarto trimestre del año. Los últimos datos disponibles a enero de 2018 señalaron un alza anual de 2,7%, lo que señaló un mejor comienzo de año ya descontados los efectos tributarios del año anterior (Gráfico 8).

Gráfico 8

Suroccidente. IPIR¹ y producción de empaques



¹ Índice de la producción industrial de Suroccidente, calculado como promedio ponderado de los índices de la EMM.

Fuente: Dane y muestra de empresas productoras de empaques. Calculos Banco de la República.

INDUSTRIA AZUCARERA

Las cifras sobre la molienda de caña suministradas por Asocaña, registraron un aumento de 13,1% durante el cuarto trimestre de 2017, con lo cual se acumuló un incremento de 5,0% anual durante el año. Este resultado reflejó la recuperación en la molienda de la materia prima, con nuevas variedades que incrementaron los rendimientos por hectárea cosechada para los ingenios azucareros ubicados en los departamentos del Valle, Cauca y Risaralda, cuando lograron totalizar un volumen de 6,3 millones de toneladas en el cuarto trimestre y acumularon 24,4 millones durante la vigencia 2017.

La recolección de cosechas en un número mayor de cultivos renovados en periodos anteriores con variedades más resistentes y productivas, conllevan al logro de una mayor productividad por hectárea sembrada y cosechada. Este beneficio compensó los efectos negativos que tuvo las lluvias intensas presentadas a mediados del año y que impidió incluso la recolección de la materia prima para la cadena azucarera. Lo anterior, conllevó a algunos ingenios a paralizar plantas e implementar anticipos en su mantenimiento antes de finalizar el primer semestre del año. A su vez, la producción de azúcar registró un aumento en el cuarto trimestre de 18,6% frente a igual periodo de 2016 y consolidó a diciembre un ajuste de 6,8% anual, lo cual reflejó la recuperación de la producción de este endulzante luego de los descensos observados un año atrás por encima del 11%.

De otra parte, la producción de alcohol acentuó su caída anual en el trimestre (-16,3%), aunque en menor intensidad que en los trimestres anteriores, con lo cual se acumuló al cierre de 2017 una merma en su producción de 15,6%. Esta menor oferta del etanol estuvo asociada a los bajos incentivos de los ingenios a producir con costos más altos frente a las amplias importaciones del alcohol de maíz de Estados Unidos, incluso a un precio inferior al local, para competir en nuestro mercado interno que aún no tiene total cobertura nacional.

Cuadro 4
Balance del sector azucarero colombiano
Cuarto trimestre y acumulado 2013 -2017

Año	Producción			Variación anual		
	Caña molida (toneladas)	Azúcar (toneladas)	Alcohol (miles de litros)	Caña molida	Azúcar	Alcohol
<u>Cuarto trimestre</u>						
2013	5.911.053	587.312	93.585	38,9	42,9	-1,4
2014	5.988.103	581.460	104.756	1,3	-1,0	11,9
2015	5.829.251	554.684	123.084	-2,7	-4,6	17,5
2016	5.525.695	491.331	103.581	-5,2	-11,4	-15,8
2017	6.252.139	582.690	86.722	13,1	18,6	-16,3
<u>Acumulado enero - diciembre</u>						
2013	21.568.243	2.126.646	387.859	3,6	2,4	4,9
2014	24.283.248	2.398.077	406.468	12,6	12,8	4,8
2015	24.205.089	2.354.723	456.403	-0,3	-1,8	12,3
2016	23.221.931	2.091.218	434.431	-4,1	-11,2	-4,8
2017	24.380.593	2.233.831	366.753	5,0	6,8	-15,6

Fecha de actualización: marzo 7 de 2017.

Fuente: Asocaña. Cálculos Banco de la República.

IV. ELECTRICIDAD, GAS Y AGUA

Según informes de Expertos en Mercados S.A. (XM S.A), la demanda de energía eléctrica no regulada en Suroccidente ascendió a 799 gigavatios hora (GWh) entre octubre y diciembre de 2017, lo cual representó una reducción de 2,0% frente al registro de igual periodo del año pasado (Cuadro 5), extendiendo la tendencia negativa observada en los seis trimestres anteriores.

A nivel nacional, el consumo de electricidad de los usuarios no regulados totalizó 5.225 GWh, ligeramente superior al resultado del 2016 (0,5% anual).

En Suroccidente, la constante caída en la demanda por este insumo para la producción de bienes y servicios es atribuida a la forma alternativa de generación de la misma dentro de los múltiples procesos de la actividad agroindustrial que sirven para el autoconsumo, así como a la lenta dinámica de la actividad industrial y comercial de la región.

De igual forma, se presentó reducción en la demanda de energía eléctrica del segmento no regulado en los departamentos de Nariño y Putumayo durante el cuarto trimestre y en el acumulado de 2017. En Nariño la caída anual fue de 14,2% en el trimestre y en Putumayo, de 19,2% frente al mismo periodo de 2016.

En contraste, el departamento del Cauca siguió siendo el único de la región con un desempeño positivo en materia de demanda de energía del sector industrial y comercial en el trimestre, así como en el acumulado anual.

Entre octubre y diciembre de 2017, Cauca demandó 107 GWh, una sexta parte del consumo del Valle del Cauca en donde se concentra la gran mayoría de la industria de Suroccidente. El aumento fue de 3,6% anual en el cuarto trimestre, muy relacionado con el comportamiento de la industria asentada en el norte de este territorio. Para el acumulado a diciembre el consumo de energía del departamento creció 4,2%.

Cuadro 5
Suroccidente. Demanda de energía no regulada
Cuarto trimestre y acumulado a diciembre 2016 - 2017

Gigavatio hora y porcentajes

Territorio	IV trimestre			Acumulado a diciembre			Participación
	2016	2017	Variación anual	2016	2017	Variación anual	
Nacional	5.198	5.225	0,5	20.845	20.761	-0,4	100,0
Suroccidente	816	799	-2,0	3.269	3.198	-2,2	15,4
Valle del Cauca	685	670	-2,3	2.768	2.688	-2,9	12,9
Cauca	103	107	3,6	405	422	4,2	2,0
Nariño	10	9	-14,2	36	33	-8,5	0,2
Putumayo	17	14	-19,2	60	55	-8,6	0,3

Fuente: Expertos en Mercados S.A E.S.P. - XM S.A. Cálculos Banco de la República.

V. CONSTRUCCIÓN

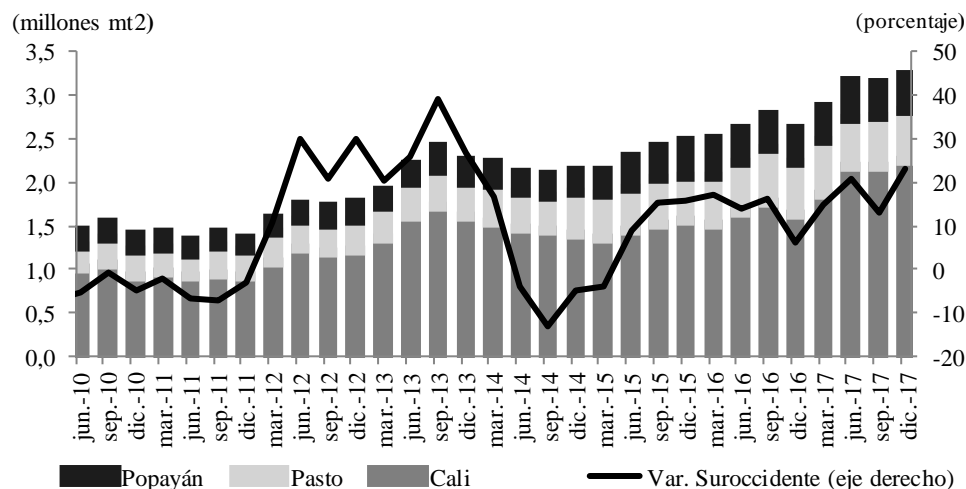
Aunque a nivel nacional, el PIB de la construcción presentó variaciones negativas, las variables disponibles al cierre del año en el Suroccidente reflejaron una expansión en la actividad, por encima de la primera mitad de 2017 y al acumulado de 2016. Así lo confirmaron los principales indicadores líderes del sector, al evidenciar que la construcción se constituyó en uno de los motores de la economía regional en 2017.

Una de las variables coincidentes más importantes son las obras en proceso de construcción, las cuales registraron durante octubre a diciembre de 2017 el crecimiento trimestral más alto en los últimos cuatro años (Gráfico 10). Según el Censo de Edificaciones del Dane, esta variable experimentó en el Suroccidente un incremento anual de 22,9%, donde Cali contribuyó con 15,8 puntos porcentuales (pp) a esta variación, seguido de Pasto (4,3 pp) y Popayán (2,9 pp). En efecto, la capital del Valle también registró el crecimiento más alto (36,4%) no visto en esta variable desde el cuarto trimestre de 2014. Asimismo, Popayán reflejó un aumento anual de 3,4%, mientras que Pasto fue la única con caída de 1,7%. Frente al tercer trimestre del mismo año, las obras en proceso también reflejaron un aumento de 2,6% en la región. En el acumulado 2017, el área a construir en la región aumentó de manera anual en 17,8% frente al 13,0% observado en el mismo periodo de 2016, conducta que manifiesta una aceleración en el ritmo de crecimiento de esta variable (Gráfico 9).

Gráfico 9

Suroccidente. Obras en proceso censadas en áreas urbanas

(trimestral y crecimiento anual)



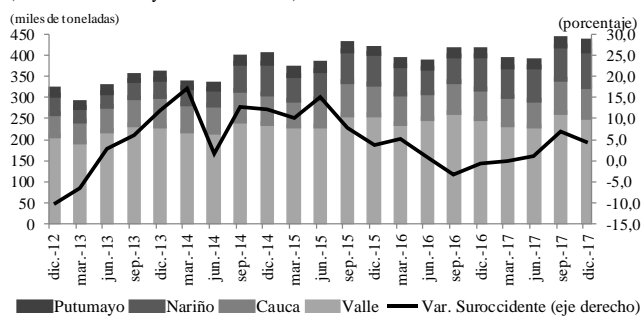
Fuente: DANE-Censo de Edificaciones. Cálculos Banco de la República.

Otro indicador que exterioriza la dinámica real de la construcción es las iniciaciones de obras nuevas publicadas por Camacol. Según el Sistema de Coordinada Urbana de esta entidad, las edificaciones que iniciaron obra en el Valle del Cauca durante 2017 registraron un crecimiento anual de 80,2%, el avance más alto en todo el país. Solo tres departamentos presenciaron un resultado positivo: Atlántico, Cesar y Valle. Por el contrario, Nariño experimentó una caída anual de 10,0% en esta variable. El incremento de iniciaciones de obras nuevas en el Valle estuvo muy relacionado por la buena evolución que tuvo las ventas de vivienda nueva en preventa (o en planos) desde finales de 2015, donde varios proyectos se empezaron a materializar en 2017.

En cuanto al comportamiento de la producción y venta de los principales materiales que demanda este sector para la construcción de vivienda, edificaciones y obras civiles en la región, similar al informe del trimestre pasado, mostraron resultados mixtos. Según estadísticas publicadas por el Dane, mientras los despachos de cemento alcanzaron 433 mil toneladas durante el cuarto trimestre de 2017, el segundo registro más alto en toda la historia desde que se realizan dichas cifras (Gráfico 10), la producción de concreto disminuyó 3,5% en el mismo periodo, aunque durante todo el 2017 evidenció una recuperación en su crecimiento, pero aún se mantiene en terreno negativo (Gráfico 11).

Gráfico 10

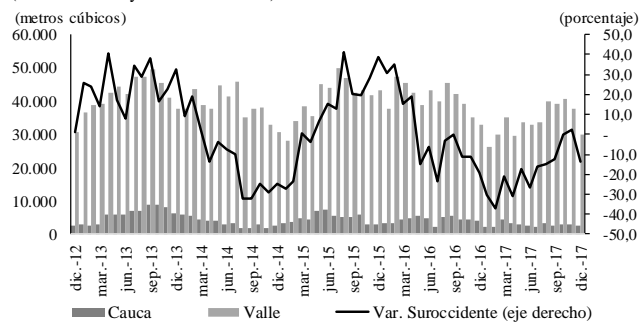
Suroccidente. Despachos de cemento gris
(miles de toneladas y crecimiento anual)



Fuente: Estadísticas de cemento - DANE. Cálculos Banco de la República.

Gráfico 11

Suroccidente. Producción de concreto premezclado
(metros cúbicos y crecimiento anual)



Fuente: Estadísticas de concreto premezclado - DANE. Cálculos Banco de la República.

A su vez, los despachos de cemento entre octubre y diciembre presentaron un incremento anual de 4,4%, resultado importante si se tiene en cuenta que en el mismo trimestre de 2016 disminuyeron 0,7%. El Valle del Cauca contribuyó con el 2,6% de dicha variación. En tasas de crecimiento, después de cuatro trimestres consecutivos de caída anual, el Valle experimentó un crecimiento leve de 0,7% en los despachos durante el último trimestre del año. Cauca, Nariño y Putumayo también registraron crecimientos anuales de 5,0%, 6,5% y 49,9%, respectivamente. En lo corrido del año hasta diciembre, la comercialización de cemento en la región creció 3,2% anual. La recuperación en el último trimestre en los despachos en el Valle no le alcanzó para cerrar un buen año, al reflejar una caída anual de 1,9%. Por el contrario, los demás departamentos del Suroccidente evidenciaron crecimiento anual: Cauca 2,3%, Nariño 17,1% y Putumayo 32,0% (Gráfico 10).

Por su parte, como se mencionó inicialmente, la producción de concreto en el Suroccidente disminuyó 3,5% en el cuarto trimestre del año frente al mismo periodo de 2016. Esta variación fue explicada por la caída en el concreto destinado a la construcción de obras civiles (-65,2%) en los departamentos del Valle y Cauca. Por el contrario, la utilización de este insumo para vivienda y edificaciones presentó un incremento de 25,2% y 11,4%, respectivamente. Para el acumulado año, la caída en la producción de este material fue más pronunciada (18,8%), ante la menor demanda para el uso de obras civiles y edificaciones. Pese a estos resultados, en el Valle del Cauca se observó un avance anual importante (4,7%) en la utilización de concreto para construcción de vivienda.

Por último, dado que en la actualidad más de la mitad de la comercialización de vivienda nueva se realiza en preventa (en planos), para luego construirse en un plazo máximo de hasta 2 años y medio, la evolución de las ventas por este activo se convierte en un indicador que anticipa el comportamiento futuro de la construcción. Según cifras de Camacol, durante 2017 Nariño registro una caída de 13,4% y el Valle de 5,9% en la venta de vivienda nueva. No obstante, en Cali y su área de afluencia se registró un incremento de 2,0% frente al 2016. Este avance estuvo impulsado por la comercialización en Cali (7,1%), Candelaria (99,7%) y Yumbo (44,8%).

VI. COMERCIO Y TURISMO

Luego de la desaceleración ocurrida en 2016, el comercio interno de la región exhibió en 2017 una contracción en su tasa de crecimiento, comportamiento influenciado por la caída en el gasto privado y la menor confianza de los hogares sobre su situación económica actual y futura. No obstante, algunos indicadores indirectos a la actividad evidenciaron resultados positivos, tales como la cartera de crédito de consumo, la reducción de la inflación y de las tasas de interés de referencia; sin embargo, estos no se vieron reflejados en una mejor dinámica del sector.

Según la *Encuesta mensual de comercio al por menor* (EMCM) publicada por el DANE, las ventas totales del comercio² para Cali experimentaron en 2017 una caída de 2,3% frente al año anterior, cuando crecieron 3,5% anual (Gráfico 13). Excluyendo vehículos y combustibles la reducción fue menor (-0,6%) (Gráfico 13). En el agregado del trimestre octubre - diciembre disminuyó 3,2% anual, mayor al -1,8% registrado en el tercer trimestre del mismo año, lo que evidenció un retroceso en la demanda de los hogares de la región. Asimismo, las ventas de bienes durables, específicamente la de vehículos, motocicletas y sus partes registraron una caída de 5,4% en 2017 (Gráfico 14). En el agregado del último trimestre disminuyó 8,6% anual, también con un menor desempeño frente al observado para el tercer trimestre (-4,9% anual).

En cuanto a la comercialización de vehículos nuevos en los departamentos de la región Suroccidente del país, las cifras de la Asociación colombiana de vehículos automotores revelaron una disminución anual de 5,8% en 2017 en el agregado regional (Vs -5,6% de 2016). Todos los departamentos experimentaron caída: Valle (-4,5%), Cauca (-15,9%), Nariño (-9,5%) y Putumayo (-43,1%). Para el último trimestre del año también se presentó una disminución anual significativa de 12,0% en las matrículas de vehículos nuevos, pero frente al tercer trimestre se observó un mejor desempeño al crecer 9,2%. Esta recuperación fue explicada por el Valle, Cauca y Nariño. Este dinamismo aún continúa. En enero de 2018 la comercialización de vehículos en el Suroccidente se incrementó 2,4% frente al mismo mes de 2017.

El índice de confianza al consumidor (ICC) de Fedesarrollo para Cali también mostró una recuperación en los últimos meses del año, lo cual refleja una leve mejora en el consumo de los hogares. En efecto, el promedio del agregado del cuarto trimestre alcanzó un balance positivo luego de ubicarse tres trimestres consecutivos en terreno negativo; sin embargo, aún continúa por debajo del promedio histórico presentado para la ciudad en los últimos años. En enero de 2018, el ICC para la capital del Valle desmejoró con respecto al registro de diciembre y octubre de 2017 (Gráfico 15).

² Cifras reales y desestacionalizadas.

Gráfico 12

Cali. Encuesta mensual del comercio al por menor
(ventas totales minoristas reales, desestacionalizado)
(mensual y crecimiento anual)

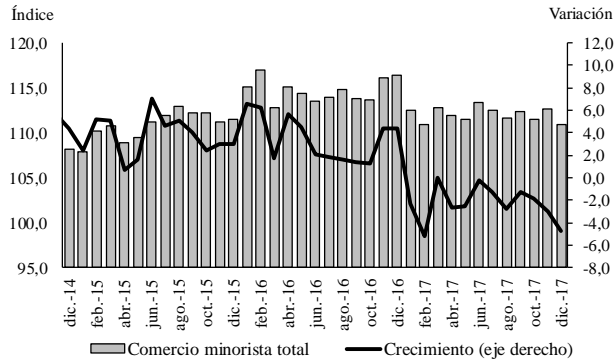


Gráfico 13

Cali. Encuesta mensual del comercio al por menor
(total comercio minorista sin combustibles, ni vehículos
automotores, desestacionalizado)
(mensual y crecimiento anual)

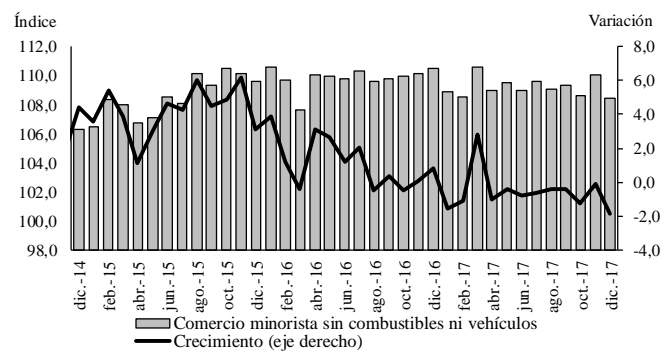
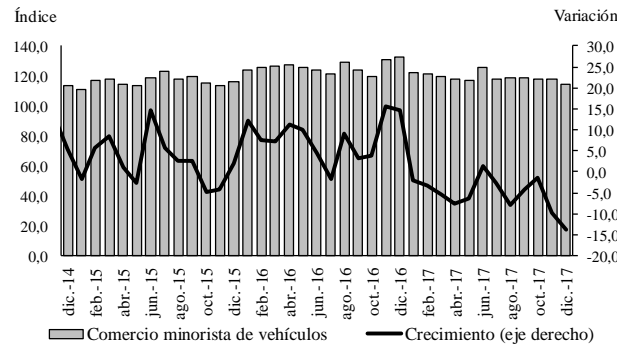


Gráfico 14

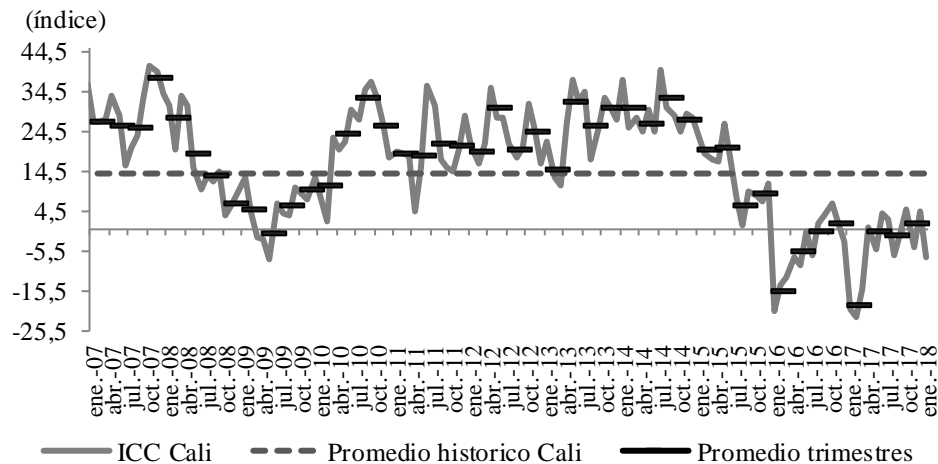
Cali. Encuesta mensual del comercio al por menor
(comercio minorista de vehículos automotores, desestacionalizado)
(mensual y crecimiento anual)



Fuente: DANE - EMCM. Cálculos Banco de la República.

Gráfico 15

Cali. Índice de Confianza del consumidor



Fuente: Fedesarrollo. Cálculos Banco de la República.

Pese a la recuperación en la confianza de los hogares en los últimos meses del año, y al buen ritmo que registró durante el 2017 el endeudamiento de los hogares de la región, principalmente por el crecimiento del crédito de consumo (13,2%) que se ubicó por encima del total nacional (9,7%), la 19

serie desestacionalizada del balance de ventas publicada en la Encuesta mensual de expectativas económicas –EMEE– del Banco de la República, reveló que desde marzo de 2017 el consumo privado de la región Suroccidente continuó en terreno negativo.

Por su parte, durante el cuarto trimestre de 2017 el indicador de ocupación hotelera promedio de Suroccidente frenó la desaceleración en su ritmo de crecimiento, a pesar de la afectación que el paro de pilotos de Avianca causó sobre la actividad turística.

Para el Valle del Cauca, cifras de Cotelco ajustadas por estacionalidad señalaron que en el departamento el indicador de ocupación hotelera se ubicó en 48,6%, inferior en 0,7 puntos porcentuales (pp) a la de igual periodo de un año atrás (Gráfico 16-A).

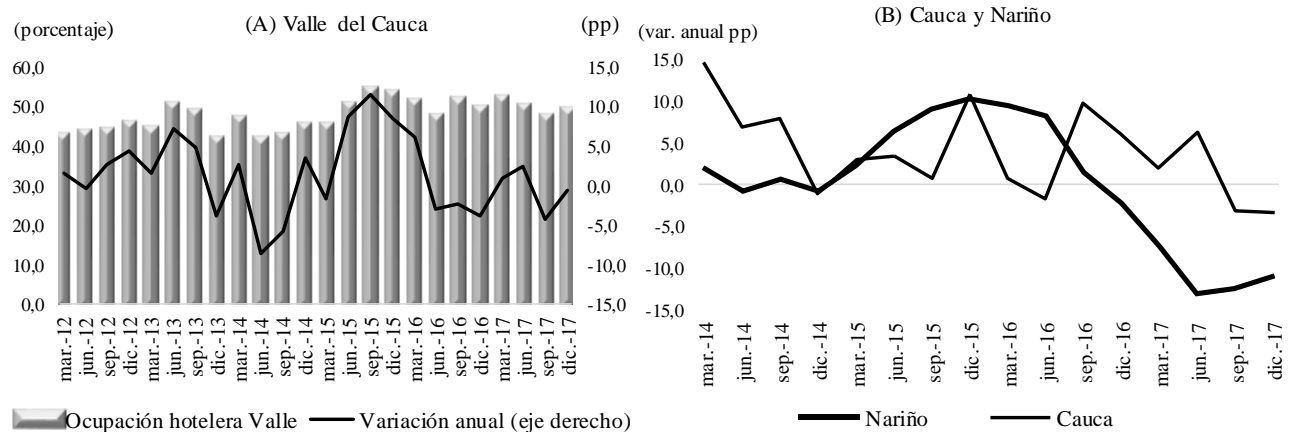
En Nariño el indicador de ocupación hotelera mostró señales de recuperación durante el cuarto trimestre. Si bien siguió con variación anual negativa, completó dos trimestres con tendencia al alza, es decir, que cayó pero menos que en los periodos anteriores. La ocupación hotelera promedio trimestral se ubicó en 43,1%, menor en 11,2 pp con relación a igual periodo de un año atrás, según cifras desestacionalizadas de Cotelco (Gráfico 16-B). La menor llegada de turistas ecuatorianos, y en menor medida del territorio colombiano, es el principal motivo que explica este comportamiento.

Entretanto, en Cauca continuó la desaceleración en el indicador de ocupación hotelera. En el cuarto trimestre la ocupación hotelera promedio del departamento fue de 45,5%, inferior en 3,4 pp frente al mismo periodo de 2016. (Gráfico 16-B).

Gráfico 16

Suroccidente. Tasa de ocupación hotelera promedio por ciudades

Series desestacionalizadas - promedio trimestral
(porcentaje y puntos porcentuales)



Fuente: Cotelco. Cálculos Banco de la República

VII. TRANSPORTE³

En el cuarto trimestre de 2017 la actividad de transporte de Suroccidente profundizó la desaceleración en su tasa de crecimiento. La modalidad aérea se vio afectada por el paro de pilotos de Avianca y en el transporte terrestre, la categoría de livianos se ubicó en terreno negativo, mientras el indicador de carga no registró crecimiento.

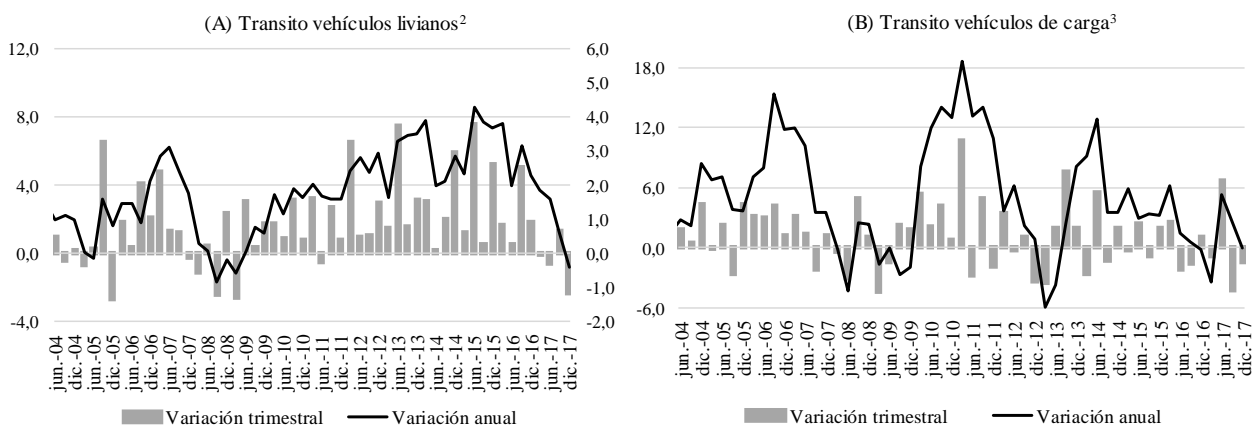
El tránsito de vehículos livianos por las estaciones de peaje de la región profundizó la desaceleración en el cuarto trimestre, de acuerdo con estadísticas de la Agencia Nacional de Infraestructura, corregidas por estacionalidad y datos atípicos. El paso de vehículos particulares, buses y busetas cayó 0,8% anual, cuando en igual lapso de 2016 presentaba un aumento de 4,6%. Para estas dos categorías de vehículos no se observaba un resultado negativo desde finales de 2008 (Gráfico 17-A).

Por su parte, el paso de vehículos de carga por los peajes⁴ de la región, indicador que aproxima el movimiento de carga por las carreteras de Suroccidente, se mantuvo sin variación frente a un año atrás, según cifras corregidas por estacionalidad (Gráfico 17-B). Sin embargo, en el acumulado de 2017 registró un avance de 1,1% anual.

Gráfico 17

Valle del Cauca y Cauca. Comportamiento del tránsito vehicular por las estaciones de peaje¹

Series desestacionalizadas



¹ Incluye los peajes Mediacanoa, Villa Rica, Cencar, Cerrito, Ciat, Rozo, Paso la Torre, Estambul, Tunia y Loboguerrero.

² Livianos agrupa las categorías I y II.

³ Carga agrupa las categorías III, IV y V.

Fuente: Agencia Nacional de Infraestructura. Cálculos Banco de la República.

Por la estación de peaje de Loboguerrero, el tránsito de vehículos de carga⁵, que aproxima el comportamiento de la carga de comercio exterior movilizada desde y hacia el Puerto de Buenaventura, cayó 2,2% anual entre octubre y diciembre de 2017, luego de crecer en los dos trimestres anteriores.

³ Las cifras que se presentan en este capítulo incluyen corrección por estacionalidad y datos atípicos.

⁴ El principal medio de transporte para movilizar la producción industrial y sus insumos en el Valle del Cauca y Cauca es el terrestre. Por tanto, el análisis del conteo de los vehículos pesados que pasan por los peajes de la región, tanto al ingreso como salida, es un buen indicador del transporte terrestre de carga, y por ende la actividad económica e industrial.

⁵ En la Malla Vial de la región, los vehículos de carga son los de las categorías III, IV y V. Un 50% de los automotores que transita por la estación de peaje de Loboguerrero corresponde a vehículos de carga.

Por su parte, la movilidad de vehículos de carga por el peaje de Villa Rica, que se relaciona con los volúmenes de materia prima y producto terminado que circulan por la zona industrial del norte del Cauca, subió 0,7% anual, según cifras ajustadas por estacionalidad. Así mismo, por la zona industrial de Cali-Yumbo el tránsito de camiones y tractocamiones aumentó 2,3% anual.

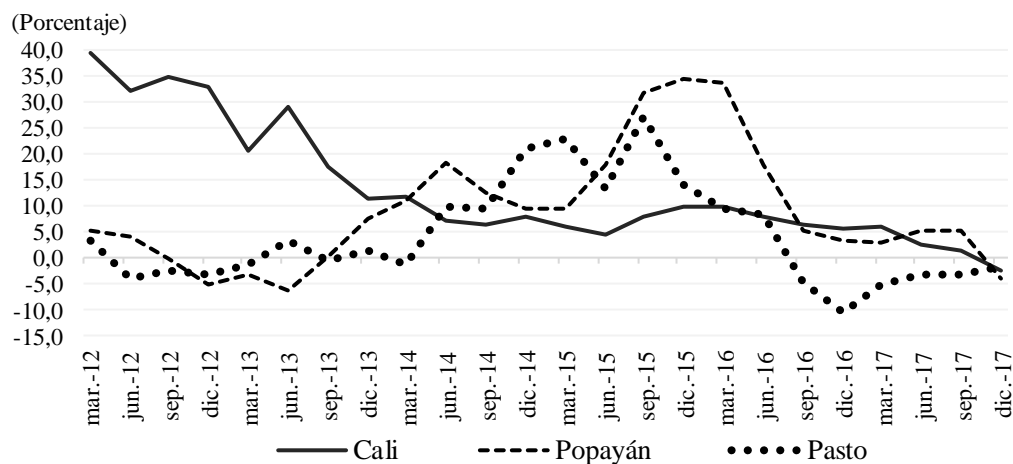
En cuanto al transporte aéreo de pasajeros, en el cuarto trimestre de 2017 el número de viajeros transportados se vio afectado por el paro de pilotos de Avianca, que duró 51 días. Por el Aeropuerto Alfonso Bonilla Aragón se profundizó la tendencia a la baja en su crecimiento. De acuerdo con datos de Aerocivil corregidos por estacionalidad y datos atípicos, en el cuarto trimestre se presentó una reducción de 2,5% anual en la cantidad de viajeros movilizados por este aeropuerto de la región (Gráfico 18).

Sin embargo, cifras originales de Aerocivil señalaron una caída anual de 27,3% en los pasajeros del Bonilla Aragón en igual periodo, lo cual refleja el fuerte efecto del paro de pilotos de Avianca sobre la operación de los vuelos domésticos e internacionales, en octubre principalmente.

En Popayán el movimiento de pasajeros cayó 3,9% y en Pasto 1,6% anual, según estadísticas desestacionalizadas de Aerocivil. En la capital de Nariño el indicador siguió en terreno negativo, pero conservó su dirección al alza.

Así mismo, el alza en el precio de los tiquetes aéreos a finales de noviembre y durante todo diciembre conllevó a que una gran cantidad de viajeros sustituyeran sus vuelos por viajes por carretera durante la temporada de navidad y de fin de año.

Gráfico 18
Cali, Pasto y Popayán. Transporte aéreo¹ de pasajeros
(Series desestacionalizadas)



¹ Pasajeros salidos y llegados, nacionales e internacionales. No incluye pasajeros en tránsito, ni en conexión.
 Fuente: Aerocivil. Cálculos Banco de la República.

VIII. SISTEMA FINANCIERO⁶

El ahorro en Suroccidente creció 6,8% anual al finalizar el cuarto trimestre de 2017. Por lo tanto, las principales captaciones en el sistema financiero se ubicaron en \$35 billones de pesos. Es de resaltar que, los agentes económicos, empresas y hogares de esta zona del país, incrementaron su ahorro disponible de la misma forma en que aumentó en el país. El ahorro promedio nacional creció 6,9% anual, ligeramente superior al registrado en la región, la cual tuvo un mejor desempeño económico.

Cuadro 6

Suroccidente. Saldo de las principales captaciones, por departamento Cuarto trimestre de 2017

Miles de millones de pesos y porcentajes

Departamento	Total captaciones	Cuenta corriente	CDT	Ahorros	Otros depósitos	Variación 2017/2016			
						Total captaciones	Cuenta corriente	CDT	Ahorros
Total nacional	418.237	48.615	152.012	167.167	50.443	6,9	4,8	6,3	8,3
Suroccidente	34.967	4.817	11.421	14.310	4.418	6,8	0,4	2,8	9,3
Valle	27.265	3.478	9.324	10.187	4.275	7,2	2,7	1,1	11,7
Nariño	3.451	724	768	1.949	11	1,9	-6,7	8,1	3,2
Cauca	3.555	493	1.292	1.638	131	10,0	-4,2	12,5	4,8
Putumayo	695	121	37	536	1	4,5	4,2	21,5	3,5

Fuente: Superintendencia Financiera. Cálculos Banco de la República.

De su parte, el saldo de la cartera neta de Suroccidente registró un alza anual de 8,4%, al totalizar \$45,5 billones de pesos. La región superó al promedio nacional en la colocación de crédito en 3,4 pp, al igual que en las diversas modalidades ofrecidas por la banca en esta zona del país. Fue persistente el comportamiento del crédito hipotecario que continuó jalonado por los programas de subsidio a la tasa para compra de vivienda; a su vez, los créditos comerciales mantuvieron el apalancamiento a los proyectos agroindustriales de la región. Por último, la línea de consumo superó al promedio nacional y tuvo un mejor desempeño en Cauca y Nariño, más que en el Valle y Putumayo (Cuadro 7).

Cuadro 7

Suroccidente. Saldo de la cartera de crédito del sistema financiero, por tipo Cuarto trimestre de 2017

Miles de millones de pesos y porcentajes

Departamento	Cartera Neta	Vivienda	Consumo	Micro créditos	Comerciales	Variación 2017/2016				
						Cartera Neta	Vivienda	Consumo	Micro créditos	Comerciales
Total nacional	400.402	54.693	123.879	12.129	233.042	5,0	11,4	9,7	7,7	3,0
Suroccidente	45.478	5.597	15.039	2.597	24.809	8,4	13,9	13,2	9,9	5,6
Valle del Cauca	38.512	4.624	11.939	923	23.215	7,5	13,4	11,4	7,7	5,5
Nariño	4.070	571	1.704	893	1.125	15,5	14,9	20,1	9,7	16,3
Cauca	2.316	355	1.087	607	379	10,1	18,0	23,4	11,4	-18,5
Putumayo	580	46	310	175	89	17,2	11,9	16,5	18,6	23,7

Fuente: Superintendencia Financiera. Cálculos Banco de la República.

⁶ Cifras provisionales al cuarto trimestre de 2017.

IX. COMERCIO EXTERIOR

En el último trimestre de 2017, el valor de las exportaciones de Suroccidente se ubicó en US\$567,4 millones de dólares FOB, monto inferior en 23,8% al de igual periodo de 2016, cuando aumentaron 38,1% y en el consolidado anual alcanzó un aumento de 1,5%. En el total nacional, las exportaciones colombianas sin incluir petróleo y derivados crecieron en el último trimestre 10,9%, mostrando un menor ritmo respecto al 20,5% en que se habían incrementado un año atrás. Sin embargo, en el consolidado anual el aumento fue significativo (18,2%) (Cuadro 8).

Cuadro 8
Suroccidente. Exportaciones sin incluir petróleo y derivados
Cuarto trimestre y acumulado a diciembre 2016 - 2017

(Miles de dólares FOB y porcentajes)

Departamentos	Oct - dic 2016	Variación IV trim. 2016	Oct - dic 2017	Variación IV trim. 2017	Acumulado a dic 2017	Variación anual	Participación
Total nacional	5.958.140	20,5	6.608.051	10,9	24.752.986	18,2	100,0
Suroccidente	744.673	38,1	567.369	-23,8	2.306.048	1,5	9,3
Valle	583.989	30,9	466.947	-20,0	1.802.232	-4,2	7,3
Cauca	111.109	66,1	71.445	-35,7	372.218	29,2	1,5
Nariño	49.575	92,5	28.883	-41,7	131.461	27,0	0,5
Putumayo	0	-100,0	93	n.a.	138	956,1	0,0

n.a. No aplica

Fuente: DANE. Cálculos Banco de la República.

Por un efecto estadístico, el incremento en las exportaciones de Suroccidente durante el cuarto trimestre fue en extremo negativo (-23,8%), por cuanto el año pasado había ofrecido un importante avance (38,1%), cuando en todos los departamentos se registraron aumentos sustanciales, pero aun así, el acumulado anual fue ligeramente positivo (1,5%).

En cuanto a las exportaciones por departamentos de Suroccidente durante 2017, en el Cauca los productos más destacados fueron: en primer lugar el oro con un aporte del 37,5%, luego el café con el 26,4%, azúcar y confitería aportó el 22,0%, en el cuarto los medicamentos para uso humano participaron con el 4,2% y finalmente los asientos de metal. Estos grupos de artículos en conjunto abarcaron el 95% del total exportado por este departamento.

Igualmente, las principales exportaciones de Nariño en el año 2017 estuvieron concentradas en oro con una participación del 39,9%. Le siguieron las ventas de café (35,2%); aceite de palma (12,6%); pescados, crustáceos, moluscos y otros acuáticos con el 6,4% y en menor proporción las frutas (1,4%). Estos productos en conjunto aglutinaron el 95,5% del total exportado por el departamento durante 2017.

Por su parte, el Valle del Cauca concentró un poco más de la quinta parte de sus exportaciones en azúcares y confitería durante 2017, con US\$390,9 millones de dólares, inferiores en 2,2% a lo despachado en 2016. En segundo lugar se ubicaron las ventas de café con US\$ 142,4 millones y 17,4% de crecimiento anual. Pese a la caída del 4,2% en el total exportado por el Valle en 2017, se recuperaron los mercados para los principales productos que habían decrecido en el año anterior sus despachos. Se destacaron las ventas en volúmenes y valor de acumuladores y material eléctrico (cables), así como las de papel y cartón; aceites esenciales, perfumería y cosmética; productos

farmacéuticos; jabones, ceras y otros productos de limpieza y manufacturas plásticas. Estos grupos de productos que se ubican entre los primeros 10 puestos de importancia en exportaciones del Valle, crecieron en conjunto el 11,0% y pasaron de representar el 25,3% en 2016 al 29,4% en 2017.

En cuanto a los destinos de las exportaciones de Suroccidente, las ventas a los principales países se incrementaron en el año, denotando una recuperación de mercados, donde Estados Unidos conservó el primer lugar, y además crecieron las ventas en el año a los mercados estratégicos de América Latina, como Suramérica sin Venezuela, país donde la reducción fue de 66,5%. Las ventas externas a los países del Sur totalizaron 829,8 millones de dólares, 22,2% más que en 2016, cuando un año atrás habían caído 21,7%.

Asimismo, los países de Centroamérica y el Caribe absorbieron US\$277 millones del total exportado por Suroccidente en 2017, cifra superior en 7,4% a la de un año atrás cuando había registrado una caída de 15,7% anual. A los países asiáticos los despachos externos de la región sumaron US\$ 106,7 millones, 14,7% más que en el año anterior, cuando no habían crecido. En contraste, las exportaciones a la Unión Europea disminuyeron 6,8% y se ubicaron en US\$185,7 millones de dólares, pese a haber crecido a la mayoría de los países que la componen, se presentaron caídas a España (-17,7%) y Bélgica (-33,0%).

Las ventas de Suroccidente mostraron mejor comportamiento durante 2017 entre los países vecinos (Cuadro 9), con excepción de Venezuela y Panamá, el primero por dificultades comerciales, y el segundo, por reducción en la demanda por cables eléctricos utilizados en la ampliación del Canal en el año 2016, así como de elementos para cubrir superficies de asbesto, junto con medicamentos.

Cuadro 9
Suroccidente. Principales destinos de las exportaciones
Cuarto trimestre y acumulado a diciembre 2016 - 2017
(Miles de dólares FOB y porcentajes)

País	Oct-dic 2016	Variación IV trim. 2016	Oct-dic 2017	Variación IV trim. 2017	Acumulado a dic-17	Variación anual	Participación
Estados Unidos	153,565	80.2	127,382	-17.0	544,459	27.2	23.6
Ecuador	75,074	-16.9	98,571	31.3	361,454	31.3	15.7
Perú	60,898	-15.9	58,259	-4.3	265,627	10.6	11.5
Zona franca del Pacífico	157,941	*	26	-100.0	112,236	-43.1	4.9
Chile	25,050	-11.0	32,346	29.1	109,193	23.3	4.7
Venezuela	17,187	-71.8	19,241	11.9	77,461	-66.5	3.4
México	17,892	-9.0	17,207	-3.8	67,815	-1.3	2.9
Panamá	16,765	-21.4	17,037	1.6	56,784	-16.9	2.5
España	15,571	50.0	12,799	-17.8	49,833	-17.7	2.2
Brasil	9,529	44.3	16,686	75.1	44,568	30.4	1.9
Alemania	11,581	35.6	9,985	-13.8	42,345	8.0	1.8
Haití	14,911	90.3	11,207	-24.8	40,421	21.2	1.8
República Dominicana	7,408	-1.3	9,918	33.9	32,068	25.0	1.4
Resto de países	161,298	-138.5	136,705	-15.2	501,785	0.8	21.8
Total Suroccidente	744,673	38.1	567,369	-23.8	2,306,048	1.5	100.0

* Variación superior a 300%.

Fuente: DANE. Cálculos Banco de la República.

Por productos, en las exportaciones de Suroccidente continuaron en aumento las del origen agropecuario, antes incipientes y en 2017 mostraron gran repunte, en especial los despachos en frutas (152,7%), por el auge en los despachos de aguacate como otras en diferentes estados (Cuadro 10).

Cuadro 10
Suroccidente. Principales productos exportados
Cuarto trimestre y acumulado a diciembre 2016 - 2017
(Miles de dólares FOB y porcentajes)

Clasificación arancelaria	Oct-dic 2016	Oct-dic 2017	Variación IV trim. 2017	Acumulado a dic-17	Variación anual	Participación
Azúcares y artículos de confitería	-12,9	133.358	16,3	472.878	4,0	20,5
Café, té, yerba mate y especias	45,2	77.930	-12,0	286.954	4,7	12,4
Oro, piedras y metales preciosos, y sus manufacturas	*	20.529	-90,9	273.604	-8,8	11,9
Acumuladores, material eléctrico y sus partes	4,3	32.829	-16,6	141.752	5,3	6,1
Papel y cartón; manufacturas de celulosa	-13,7	30.011	18,4	128.183	18,8	5,6
Productos farmacéuticos	-24,0	26.015	-1,5	95.354	-17,5	4,1
Aceites esenciales, perfumería, tocador y cosmética	-10,9	21.589	4,2	82.951	15,2	3,6
Jabones, lubricantes, ceras y productos de limpieza	-36,0	22.275	41,5	75.958	25,5	3,3
Preparaciones de cereales, almidón y pastelería	-34,0	11.325	-2,8	58.752	-5,9	2,5
Cobre y manufacturas de cobre	n.a.	14.207	61,4	55.279	70,4	2,4
Prendas de vestir, excepto los de punto	-5,2	13.583	-6,9	50.342	-2,3	2,2
Vidrio y manufacturas de vidrio	22,8	12.052	24,5	42.234	30,8	1,8
Productos químicos orgánicos	-9,5	9.817	0,7	37.713	-16,3	1,6
Materias plásticas y manufacturas de estas materias	12,6	9.519	-7,2	36.748	-0,4	1,6
Caucho y manufacturas de caucho	108,2	11.199	29,0	35.895	24,9	1,6
Grasas, aceites alimenticios de origen animal o vegetal	-11,2	12.211	147,4	34.973	94,4	1,5
Preparaciones alimenticias diversas	35,0	5.984	-54,2	32.082	-18,2	1,4
Muebles, quirúrgicos, aparatos de alumbrado etc.	26,7	8.446	-19,4	31.104	-8,3	1,3
Refrigeradores, aires acondicionado y máquinas azucareras	9,5	10.793	-5,7	31.035	-16,4	1,3
Aluminio y manufacturas de aluminio	40,9	7.624	42,8	27.822	45,2	1,2
Prendas y complementos de vestir, de punto	10,1	5.708	-32,2	25.201	-25,3	1,1
Productos diversos de las industrias químicas	-17,2	5.702	-1,0	24.031	17,4	1,0
Instrumentos de medida y precisión; médico-quirúrgicos	16,5	5.598	-22,3	22.661	1,0	1,0
Preparaciones de legumbres y frutas	17,5	6.005	50,3	18.915	15,5	0,8
Frutas	173,2	8.551	173,2	17.400	152,7	0,8
Cacao y sus preparaciones	-56,2	4.849	11,7	17.296	-56,7	0,8
Manufacturas diversas	11,0	3.834	-24,9	15.591	-8,1	0,7
Pescados, crustáceos, moluscos y otros acuáticos	-76,3	6.444	133,8	15.508	13,3	0,7
Productos de molinería; malta y almidón	-11,8	2.903	13,4	14.587	47,6	0,6
Manufacturas de fundición, de hierro o de acero	-19,1	2.861	-10,8	10.730	-6,6	0,5
Minerales, escorias y cenizas	-100,0	22	*	9.830	-64,6	0,4
Químicos inorgánicos	16,0	2.690	36,2	8.824	22,9	0,4
Manufacturas de cuero; de viaje, bolsos y similares	-26,1	3.004	-3,5	7.688	-32,3	0,3
Calzado, botines y partes de estos artículos	-18,5	2.292	-10,3	7.635	4,9	0,3
Resto de productos	13,8	15.609	-2,2	58.536	-18,0	2,5
Total Suroccidente	38,1	567.369	-23,8	2.306.048	1,5	100,0

* Variación superior a 300%.

Fuente: DANE. Cálculos Banco de la República.

El mercado de las frutas estaba en mora de ser aprovechado por la región, tal como se mencionara hace varios años en este boletín, referente a las potencialidades en estos cultivos por la productividad y rentabilidad de las frutas tropicales y exóticas durante casi todo el año y para suplir la caída en la oferta mundial por efectos de las estaciones.

IMPORTACIONES

El valor CIF de las importaciones colombianas totalizó US\$ 46,1 mil millones de dólares durante 2017, cifra superior en 2,6% a la de un año atrás. Este resultado obedeció al menor ingreso de mercancías en los últimos meses del año, como se reflejó en la caída durante el último trimestre de 2,2%. Este resultado permitió al país continuar con la reducción del déficit comercial, gracias al mejor comportamiento de las exportaciones totales, que en igual periodo crecieron 19,0% y se situaron en US\$37,8 millones.

En Suroccidente, los volúmenes de compras externas de bienes crecieron 0,7% en el cuarto trimestre de 2017, mientras que en el total acumulado del año registraron un incremento de 3,7%, al situarse en US\$4.432 millones de dólares CIF, el valor total de las mercancías importadas. Este monto representó un déficit comercial de Suroccidente por valor de US\$2.126 millones de dólares. En lo que respecta al Valle del Cauca, el déficit comercial fue cerca del 6,6% del PIB del Valle del Cauca en 2017 y se ubicó en US\$2.097 millones.

Por departamentos, durante el último trimestre de 2017, Cauca, Nariño y Putumayo disminuyeron sus importaciones, mientras que en el Valle del Cauca permanecieron al alza (2,2%) en contraste con la caída en el mismo periodo de un año atrás de 3,1%. Asimismo, se observó un cambio en la tendencia en el acumulado de 2017 y se recuperaron las compras externas en el Valle 4,6% y en Nariño 5,6%, luego de la contracción en las importaciones nacionales y en la región presentada en 2016. Solamente Cauca y Putumayo continuaron disminuyendo las compras externas (Cuadro 11).

Cuadro 11

Suroccidente. Importaciones por departamento Cuarto trimestre y acumulado a diciembre de 2017

(Miles de dólares CIF y porcentajes)¹

Departamentos	IV trimestre	Variación anual	Acumulado a diciembre	Variación anual	Participación	Contribución a la variación
Total nacional	11.562.098	-2,2	46.075.706	2,6	100,0	3,5
Suroccidente	1.121.189	0,7	4.432.493	3,7	9,6	3,7
Valle del Cauca	989.600	2,2	3.899.709	4,6	8,5	4,0
Cauca	73.536	-11,4	323.479	-2,2	0,7	-0,2
Nariño	57.850	-5,7	207.748	5,6	0,5	0,3
Putumayo	203	-77,8	1.558	-91,8	0,0	-0,4

1/ Cifras provisionales

Fuente: DIAN - DANE. Cálculos Banco de la República.

En lo relacionado con el uso o destino económico de las importaciones de Suroccidente en 2017, los mayores valores se concentraron en *materias primas y productos intermedios para la industria*, rubro que concentró casi la mitad del total importado por la región. La industria de alimentos concentró el 32,5% de las materias primas importadas en el año, entre cereales y resto de productos primarios agropecuarios una sexta parte y la otra sexta parte en insumos alimenticios procesados. Entretanto, la industria farmacéutica abarcó una décima parte (10,8%) del total de insumos intermedios, y la industria química el 14,6%, mientras que el resto de industrias de la región agruparon un poco menos de la mitad de materias primas importadas en el año (Cuadro 12).

Cuadro 12**Suroccidente. Importaciones según uso o destino económico****Cuarto trimestre y acumulado a diciembre de 2017**(Miles de dólares CIF y porcentajes)¹

Uso o destino económico	IV trimestre 2017	Variación anual IV trimestre	acumulado 2017	Variación acumulado anual	Participación
0. DIVERSOS	392	60,7	1.417	-26,4	0,0
I. BIENES DE CONSUMO	329.111	-0,4	1.249.455	5,0	28,2
I. Bienes de consumo no duraderos	218.639	-2,8	790.879	-4,0	17,8
110 Productos alimenticios	124.738	-12,9	500.296	-5,3	11,3
120 Bebidas	1.333	36,3	3.932	-18,0	0,1
140 Productos farmacéuticos y de tocador	37.377	10,9	138.813	-6,9	3,1
150 Vestuario y otras confecciones de textiles	16.905	49,2	41.064	19,9	0,9
190 Otros bienes de consumo no duradero	38.287	7,5	106.773	-1,0	2,4
II. Bienes de consumo duraderos	110.472	4,8	458.576	25,3	10,3
210 Utencilios domésticos	3.803	116,5	11.859	44,6	0,3
220 Objetos de adorno, uso personal, etc.	13.592	-12,0	45.314	-5,2	1,0
230 Muebles y otro equipo para el hogar	9.383	5,2	31.914	10,9	0,7
240 Máquinas y aparatos de uso doméstico	16.245	47,2	57.545	17,2	1,3
250 Vehículos de transporte particular	67.449	-1,1	311.944	34,4	7,0
290 Armas y equipo militar	0	-100,0	0	-100,0	0,0
II. BIENES INTERMEDIOS	594.971	4,9	2.424.594	8,1	54,7
III. Combustibles, lubricantes y prod. conexos	5.351	50,2	17.179	27,7	0,4
310 Combustibles	433	768,8	635	215,3	0,0
320 Lubricantes	4.918	40,0	16.544	24,8	0,4
IV. Mat. primas y prod. int. para la agricultura	59.985	39,0	236.756	18,5	5,3
410 Alimentos para animales	36.830	31,3	135.497	8,4	3,1
420 Otras materias primas para la agricultura	23.155	53,5	101.260	35,2	2,3
V. Mat. primas y prod. int. para la industria	529.634	1,8	2.170.659	6,9	49,0
510 Productos alimenticios	149.118	3,3	661.357	9,5	14,9
520 Productos agropecuarios no alimenticios	119.937	6,5	472.262	7,1	10,7
530 Productos mineros	122.204	-3,1	481.514	7,9	10,9
550 Productos químicos y farmaceuticos	138.374	0,9	555.527	3,0	12,5
III. BIENES DE CAPITAL	196.715	-8,9	757.027	-9,8	17,1
IX. Equipo de transporte	39.979	-13,3	149.418	-22,1	3,4
910 Partes y accesorios de equipo de transporte	33.433	-1,1	131.413	-16,9	3,0
920 Equipo rodante de transporte	5.558	-48,9	14.457	-50,5	0,3
930 Equipo fijo de transporte	988	-30,8	3.548	-17,9	0,1
VI. Materiales de construcción	34.118	-5,9	117.045	-7,1	2,6
600 Materiales de construcción	34.118	-5,9	117.045	-7,1	2,6
VII. Bienes de capital para la agricultura	7.356	-23,6	43.141	26,5	1,0
710 Máquinas y herramientas	5.263	-35,9	36.128	23,9	0,8
720 Otro equipo para la agricultura	104	81,3	356	25,6	0,0
730 Material de transporte y tracción	1.988	46,0	6.657	43,0	0,2
VIII. Bienes de capital para la industria	115.262	-7,0	447.424	-8,2	10,1
810 Máquinas y aparatos de oficina	23.813	4,2	93.211	-9,6	2,1
820 Herramientas	3.964	7,5	16.502	6,2	0,4
830 Partes y accesorios de maquinaria industrial	11.425	-5,8	46.467	8,2	1,0
840 Maquinaria industrial	57.199	-7,7	222.707	-12,2	5,0
850 Otro equipo fijo	18.861	-18,9	68.538	-4,7	1,5
TOTAL GENERAL	1.121.189	0,7	4.432.493	3,7	100,0

1/ Cifras provisionales

Fuente: DIAN - DANE. Cálculos Banco de la República.

Por su parte, los bienes de consumo final no duradero que representaron el 17,8% del total importado, disminuyeron el 4,0% anual, en especial, los alimentos de origen extranjero para las familias de la región. De continuar esta tendencia de sustitución de alimentos y bebidas importadas, al igual de farmacéuticos, productos de aseo, belleza y tocador, por los elaborados en la industria local, se estimularía la generación de empleo local y un mayor crecimiento económico. Por el contrario, las confecciones textiles aumentaron 19,9%, con efecto negativo para la industria local.

Por capítulos del arancel, cabe destacar la maquinaria importada para la generación de calor, como calderas usadas en la generación de energía, así como máquinas de uso agrícola especializadas en la recolección de cereales, junto a elementos para la industria avícola y la porcina. Seguidamente los cereales (en su mayoría maíz para la industria de concentrados) participaron en igual proporción pero ofrecieron crecimiento anual de 5,1%, mientras las importaciones de vehículos y sus partes lograron una avance anual del 30,0%, curiosamente cuando fue el año de menores ventas en el comercio automotriz. Es de anotar que no todos los vehículos importados se quedan en la región, por cuanto las distribuidoras se encargan de despachar según sus propias agencias de ventas en otros departamentos, para atender el mercado local y el nacional (Cuadro 13).

Entre las importaciones de alto valor se destacan las de papel, cartón y celulosas, para complementar y competir con la industria local, altamente eficiente en ese mercado. El crecimiento de 15,7% anual concuerda con la recuperación de esta actividad, una de las importantes para la región, cuando mejoraron sus ventas tanto internas como externas. Estas últimas totalizaron US\$ 117,6 millones en el año 2017 y fueron superiores en 15,7% a las del año anterior (Cuadro 13).

Cuadro 13
Suroccidente. Principales productos importados
Cuarto trimestre y acumulado a diciembre de 2017

(Miles de dólares CIF y porcentajes)¹

Productos	IV trimestre	Variación anual	Acumulado a diciembre	Variación anual	Participación
Máquinas y calderas	82.871	-6,2	336.116	-5,7	7,6
Cereales	70.569	-1,7	335.688	5,1	7,6
Vehículos y sus partes	64.240	-2,6	287.540	30,0	6,5
Grasas y aceites animales o vegetales	68.396	5,1	287.044	10,6	6,5
Materias plásticas y sus manufacturas	66.650	0,9	255.421	3,1	5,8
Aparatos eléctricos y sus partes; de sonido e imágenes	56.188	-1,5	212.864	4,2	4,8
Residuos de industrias alimentarias para animales	37.189	30,9	136.436	8,2	3,1
Papel y cartón; manufacturas de celulosa	31.307	17,0	117.604	15,7	2,7
Productos químicos orgánicos	29.915	11,2	116.640	-3,6	2,6
Caucho y manufacturas de caucho	30.027	0,4	114.215	-21,1	2,6
Cobre y manufacturas de cobre	31.194	12,7	111.017	29,9	2,5
Azúcares y artículos de confitería	20.544	-50,4	107.050	-19,4	2,4
Fundición, hierro y acero	19.643	-23,4	102.061	-1,6	2,3
Instrumentos de óptica, fotografía, medida, control y precisión	24.818	12,8	93.867	-4,7	2,1
Disposiciones de Tratamiento Especial	22.080	-13,8	89.967	6,4	2,0
Demás productos	3.619.285	4,7	1.728.964	3,7	39,0
Total Suroccidente	4.274.915	0,7	4.432.493	3,7	100,0

1/ Cifras provisionales

Fuente: DIAN - DANE. Cálculos Banco de la República.

Según el país de origen de las importaciones, Estados Unidos conservó su primer puesto como proveedor del Valle del Cauca y Suroccidente, y aumentó un punto porcentual su participación en el acumulado anual (21,6%). El 41,5% del valor importado desde el país del norte se concentró en los alimentos primarios y preparados traídos para la región en 2017. La mitad de ese porcentaje fueron cereales para la industria de alimentos, en especial maíz.

El segundo país proveedor de Suroccidente en 2017 fue China al alcanzar una participación del 18,1%, con un portafolio de artículos de consumo final duradero como electrodomésticos, partes y equipos de aire acondicionado, entre los de mayor peso, así como algunos bienes de capital para las empresas, especialmente impresoras y equipos de computación; turbinas de gas; células fotovoltaicas; baterías para automóviles; trituradores, mezcladores de alimentos; extractoras de jugos de frutas u hortalizas. En químicos se destacaron las importaciones de antibióticos desde China, así como biocompuestos orgánicos; artículos de plástico para la construcción, entre otros.

En el tercer lugar se ubicó México que ha desplazado al vecino país de Ecuador por la reducción que ha hecho Suroccidente en las compras. Desde el país azteca se adquirieron principalmente vehículos, seguido de aceites esenciales, aparatos eléctricos, de sonido, grabación y televisión, manufacturas plásticas; alimentos diversos; azúcares y confitería; jabones y productos de aseo para lavar; entre otros. Seguidamente Perú, es otro país vecino que sigue avanzando como proveedor de la región y próximo a desplazar a Ecuador (Cuadro 14).

Cuadro 14
Suroccidente.
Cuarto trimestre y acumulado a diciembre de 2017
(Miles de dólares CIF y porcentajes)¹

Países	IV trimestre	Variación anual	Acumulado a diciembre	Variación anual	Participación
Estados Unidos	221.531	5,0	957.301	8,6	21,6
China	215.599	4,4	800.526	2,2	18,1
México	75.982	11,9	288.222	8,2	6,5
Ecuador	73.548	-22,4	284.649	-4,2	6,4
Perú	70.116	-1,6	259.295	6,7	5,8
Brasil	58.334	4,8	226.425	1,2	5,1
Bolivia	51.463	-6,8	152.551	-25,3	3,4
Corea Del Sur	35.263	-4,1	152.662	-1,3	3,4
India	36.037	-8,9	152.860	10,2	3,4
Chile	29.426	-8,5	139.068	7,6	3,1
Canadá	33.089	6,1	116.707	4,8	2,6
Alemania	17.449	2,9	68.941	-4,7	1,6
Japon	12.196	-34,4	65.797	0,4	1,5
Argentina	16.434	56,2	70.793	49,3	1,6
Demás países	174.722	5,6	696.697	6,1	15,7
Total Suroccidente	1.121.189	0,7	4.432.493	3,7	100,0

1/ Cifras provisionales

Fuente: DIAN - DANE. Cálculos Banco de la República.

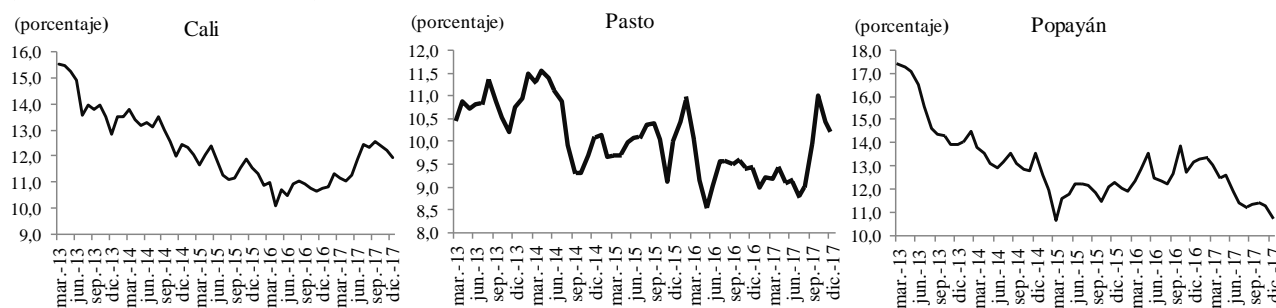
X. MERCADO LABORAL

Durante el cuarto trimestre de 2017 la tasa de desocupación registró aumento anual en Cali y Pasto, dos de las ciudades capitales de los departamentos de Suroccidente, así como en el total nacional. Sin embargo, se observó un freno en la tendencia al alza que traía este indicador. De otro lado, hubo una amplia generación de empleo en la agricultura, mientras que la industria y el comercio, hoteles y restaurantes presentaron una baja sustancial en el número de ocupados.

Según la *Gran encuesta integrada de hogares* (GEIH) del Dane, ajustada por estacionalidad, en el trimestre octubre – diciembre de 2017 la tasa de desempleo en Cali fue 11,9%, superior al 10,8% registrado en igual lapso de 2016. En Pasto, la tasa de desocupación se situó en 10,2% durante el cuarto trimestre, mayor en 0,7 puntos porcentuales frente a igual período de un año atrás. En contraste, en Popayán la tasa de desempleo continuó comportándose a la baja, al pasar de 13,2% al cierre del cuarto trimestre de 2016 a 10,7% en 2017 (Gráfico 19).

Para el total de las trece áreas metropolitanas también se observó incremento anual en la tasa de desocupación, la cual se ubicó en 10,6% entre octubre – diciembre de 2017, mayor en 0,4 puntos porcentuales frente a los resultados del año anterior.

Gráfico 19
Cali, Pasto y Popayán. Tasa de desempleo
(trimestre móvil desestacionalizado)



Fuente: GEIH - DANE. Cálculos Banco de la República.

En la región, el número de ocupados registró un ligero descenso. El crecimiento en el empleo de algunas ramas de actividad compensó la caída en otras. Así, al cierre del cuarto trimestre en Cali había 1.248.085 personas ocupadas, 5.801 menos que en igual trimestre de 2016. Se perdieron empleos en comercio, hoteles y restaurantes (-3,0%) y la industria manufacturera (-14,9%), pero aumentó la contratación en ramas como agricultura, ganadería, caza, silvicultura y pesca (15,8%), construcción (7,4%) y transporte, almacenamiento y comunicaciones (21,6%).

En Pasto el número de ocupados totalizó 196.123, cifra por debajo de un año atrás en 787 empleos. La actividad más afectada fue el comercio, que redujo la cantidad de empleos en 1,3% pero aportó 33,5% del total de los ocupados en el periodo. En contraste, la contratación la impulsaron los sectores de agricultura, ganadería, caza, silvicultura y pesca (18,0%), suministro de electricidad, gas y agua (21,2%) y construcción (8,8%).

XI. PRECIOS

La inflación anual en el total nacional se ubicó en 4,09% al cierre de 2017, ligeramente por fuera del rango meta trazado por la autoridad monetaria para ese año (2% a 4%). El resultado estuvo afectado por el rubro diversión y esparcimiento, el cual se incrementó por el costo de la boletería para la final de fútbol colombiano entre los equipos de la capital. Al excluir dicha alza, la inflación total fue 3,99%.

Al cierre de este boletín, el Dane registró una inflación mensual de 0,71% para febrero de 2018 y en el acumulado del año se situó en 1,34%, dato que garantiza la permanencia en el rango meta establecido por la Junta Directiva del Banco de la República. La inflación de los últimos doce meses se ubicó en 3,37%, lo cual demuestra para la autoridad monetaria que “la inflación está controlada y ha dejado de ser una preocupación”, y se espera que continúe en esta senda durante 2018.

En febrero, Sincelejo fue la ciudad con el incremento más bajo de precios (0,01%). Entre tanto Medellín y Tunja tuvieron los mayores aumentos de precios durante el mes. A su vez, Cali y Pasto se situaron por debajo del promedio nacional, con una inflación en el mes de 0,64%, respectivamente. De su parte, Popayán registró la segunda variación más baja, explicada por la buena provisión de alimentos, cuyos precios estuvieron por debajo en más de una cuarta parte del promedio nacional.

En las ciudades capitales de Suroccidente la inflación mensual a febrero de 2018 se situó en promedio en 0,61%, inferior al promedio nacional que fue de 0,71%, denotando un buen comportamiento de los precios de gran parte de los alimentos perecederos de la canasta familiar en esta zona del país, por cuanto las mejoras en cosechas han hecho posible el abastecimiento en el Suroccidente, además que apoyaron a otras zonas del país que sufrieron daños por exceso de lluvias al inicio del año que se reflejaron en la calidad de los productos. Continuó siendo persistente la baja inflación tanto en el mes, como en el acumulado a febrero en Popayán, por la mayor producción en el departamento del Cauca, como lo son las hortalizas, tubérculos y frutales que ayudaron a ampliar la oferta de productos a otras ciudades capitales de Suroccidente. Entre tanto, las plazas de mercado de Cali reportaron aumentos de precios de alimentos por encima del promedio nacional (Cuadro 15).

Cuadro 15
Suroccidente. Índice de Precios al Consumidor
Variación a febrero 2017 - 2018
(Porcentajes)

	2017			2018		
	Mensual	Acumulada	Anual	Mensual	Acumulada	Anual
Nacional	1,01	2,04	5,18	0,71	1,34	3,37
Suroccidente	0,90	2,10	4,68	0,61	1,11	3,23
Cali	0,91	2,16	4,75	0,64	1,14	3,24
Popayán	0,74	1,88	4,98	0,17	0,44	2,53
Pasto	0,93	1,73	3,90	0,64	1,27	3,53

Fuente: DANE. Cálculos Banco de la República.

En la inflación en lo corrido del año a febrero, los rubros que más contribuyeron a que las ciudades capitales de los departamentos de esta zona presentaran un menor aumento de precios frente al

promedio consolidado nacional, fueron los de alimentos (0,08%) y vestuario (0,12%) en el caso de Popayán, mientras que en Pasto lo fueron vestuario y comunicaciones, ambos con incrementos de 0,30%.

Por su parte, en Cali los rubros de vestuario, comunicaciones y diversión fueron los que registraron menor presión en el crecimiento total de los precios. Por su parte los ítems de educación, salud y alimentos, a pesar que fueron más altos, solo permitieron que el acumulado se ubicara en el 1,14%, inferior en 20 pb respecto al promedio nacional (Cuadro 15).

Cuadro 16
Suroccidente. Índice de Precios al Consumidor por grupos de bienes y servicios
Variación anual a febrero de 2018

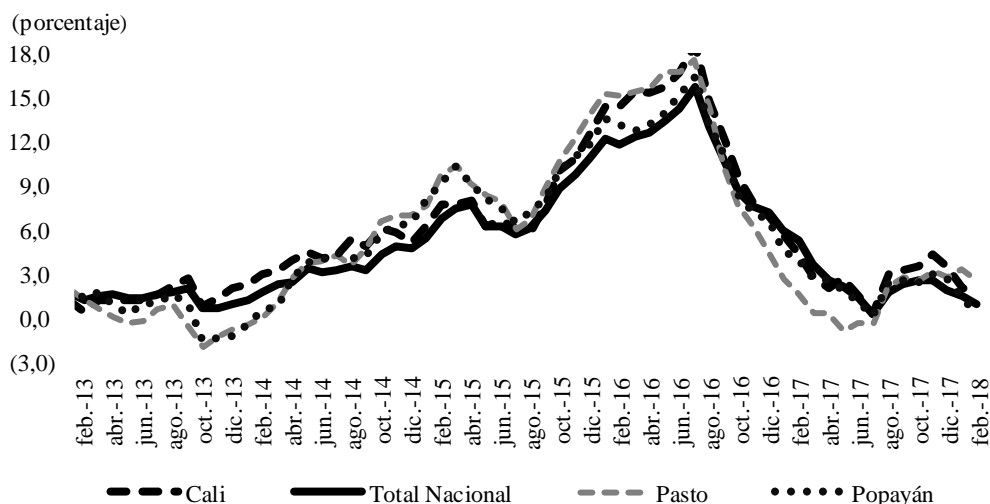
Porcentajes

Ciudades	Alimentos	Vivienda	Vestuario	Salud	Educación	Diversión	Trans- porte	Comunica- ciones	Otros gastos	Total
Nacional	0,94	4,04	1,39	5,93	6,45	5,98	4,92	3,35	4,11	3,37
Cali	1,82	3,56	1,20	6,46	5,80	4,67	4,23	1,29	4,29	3,24
Pasto	2,51	3,89	2,38	5,13	4,34	6,63	4,00	2,40	5,02	3,53
Popayán	0,21	4,08	2,29	4,45	4,16	3,74	2,67	1,87	4,51	2,53

Fuente: DANE.

Al cierre del primer semestre de este año, el sector agrícola de la región aguarda un buen ciclo de cosechas por efectos del comportamiento del clima y aumentos en productividad en los diferentes cultivos como la papa, las hortalizas, las verduras y las frutas, al igual que la provisión de leche para las pasteurizadoras ubicadas en el Valle y en el norte del Cauca. También, en el sector frutícola que seguirá apalancado con los recursos de crédito del sistema financiero, se espera una mayor generación de valor agregado y aumento de la oferta exportable para los mercados de Europa, Asia y Estados Unidos.

Gráfico 20
Suroccidente. Inflación anual de alimentos por ciudades y total nacional



Fuente: DANE. Cálculos Banco de la República

XII. OTRAS VARIABLES ECONÓMICAS

REMESAS

El valor en dólares de las remesas recibidas por las familias colombianas en 2017 fue de US\$5.585 millones de dólares superior en 20,2% al valor recibido en el año anterior. Esta suma superó el doble de las exportaciones de café y representaron el 27% del total de exportaciones petroleras.

El mejor desempeño de las remesas obedece al incremento sustancial en casi todos los principales países de origen, como Estados Unidos de donde crecieron 14,5%, las de Chile 43,1% y le siguieron por orden de participación, Panamá 12,1%, Ecuador 23,3%, Reino Unido 18,7%, Canadá 24,1% y Brasil 64,4%. Estos países abarcaron el 81,1% de las remesas recibidas en 2017, pese a que desde España hubo una leve reducción de 0,6%.

En Suroccidente el valor de las remesas recibidas se ubicó en US\$1.655,2 millones de dólares, monto superior en 12,8% al girado un año atrás, con lo cual la participación ascendió a 29,6% del total nacional. Su equivalencia en pesos fue de \$4,9 billones de pesos, suma significativa que permitió mantener el nivel de consumo de los hogares que recibieron los giros en la región, especialmente en el departamento del Valle que concentró la mayor parte, \$4,6 billones (Cuadro 17).

Cuadro 17

Valor de las remesas recibidas en Colombia, Suroccidente y Valle del Cauca^{1/}

Millones de dólares, pesos y porcentajes

Trimestre	Millones de dólares			Variación anual			Participación Suroccidente	Remesas en millones de pesos ^{2/}		
	Valle	Suroccidente	Colombia	Valle	Suroccidente	Colombia		Valle	Suroccidente	Colombia
mar-14	288	299	1.021	9,0	9,6	4,1	29,3	579.514	601.539	2.052.693
jun-14	290	301	949	-1,3	-1,0	-17,9	31,8	552.717	574.323	1.807.609
sep-14	301	313	1.005	3,1	3,3	-10,3	31,1	583.631	606.777	1.949.035
dic-14	324	338	1.118	5,6	6,3	-2,2	30,3	718.710	749.957	2.478.858
mar-15	273	284	1.034	-5,2	-5,0	1,2	27,5	684.952	712.076	2.590.529
jun-15	290	304	1.052	0,0	0,9	10,9	28,9	725.759	760.616	2.632.782
sep-15	360	381	1.317	19,7	21,8	31,1	28,9	1.091.142	1.153.829	3.990.426
dic-15	340	359	1.232	4,8	6,1	10,2	29,1	1.036.754	1.095.112	3.756.876
mar-16	318	336	1.163	16,4	18,1	12,4	28,9	1.019.844	1.076.447	3.726.115
jun-16	342	358	1.182	17,8	17,7	12,4	30,3	1.005.936	1.053.627	3.482.357
sep-16	351	366	1.190	-2,6	-3,9	-9,6	30,8	1.040.512	1.085.264	3.529.227
dic-16	391	412	1.323	14,9	14,6	7,4	31,1	1.188.953	1.253.262	4.028.464
mar-17	347	364	1.208	9,0	8,5	3,9	30,2	1.006.925	1.057.844	3.508.504
jun-17	385	405	1.359	12,6	13,3	15,0	29,8	1.141.914	1.203.036	4.035.570
sep-17	395	418	1.427	12,5	14,3	19,9	29,3	1.166.679	1.237.062	4.219.923
dic-17	441	467	1.590	12,8	13,5	20,2	29,4	1.322.063	1.402.048	4.772.308

1/ Las remesas por departamento corresponden a las recibidas a través de intermediarios cambiarios.

2/ Corresponde al producto de la TRM promedio mensual del trimestre por el monto en dólares recibido cada mes.

pr: datos preliminares, sujetos a revisión.

Fuente: Encuesta trimestral de remesas- Banco de la República.

SE AGRADECE A LAS SIGUIENTES ENTIDADES, LA INFORMACIÓN PRODUCIDA, SUMINISTRADA O DIVULGADA PARA LA REALIZACIÓN DE LOS BOLETINES

Agencia Nacional de Infraestructura – ANI; ANDI; Asocaña; Fondo Nacional de la Porcicultura; Cajas de compensación familiar Comfenalco y Comfandi; Camacol; Dane; Fedesarrollo; Fenalco; Fenavi; La Galería Inmobiliaria; Oficina de Registro de Instrumentos Públicos en Cali; Proyectos de infraestructura S.A. – PISA; SENA-Observatorio laboral y ocupacional – Cali; Sociedad Portuaria de Buenaventura.

PÁGINAS ELECTRÓNICAS: Aerocali; Aerocivil; Agencia Nacional de Infraestructura - ANI; Cotelvalle; DANE; DIAN; Fenalce; Finagro; Superintendencia Financiera de Colombia; Terminal de Transportes de Cali; XM S.A.



Sección Sucursales Regionales
de Estudios Económicos
Dora Alicia Mora
Jefe

Julio Escobar Potes
Jefe Regional

Arley Barandica Villegas
Jaime Collazos Rodríguez
Johana Sanabria Domínguez
Plutarco Fernández Castro

La opción de búsqueda del Boletín Económico Regional
(BER)

Se encuentra en la siguiente dirección:
<http://www.banrep.gov.co/ber>

El Boletín Económico Regional (BER) es una publicación trimestral elaborada por los Centros Regionales de Estudios Económicos del Banco de la República, cuyo propósito es ofrecer a los agentes de la economía y público en general información periódica, confiable y oportuna sobre la evolución de las principales variables de la actividad económica de las regiones del país y los departamentos que las componen.

El Boletín Económico Regional del Suroccidente comprende los departamentos de Valle del Cauca, Nariño, Cauca y Putumayo. Su producción cuenta con el valioso aporte de diferentes entidades de orden local y nacional.

Sugerencias y comentarios
AtencionalCiudadano@banrep.gov.co