

Boletín Económico Regional

II trimestre de 2014

Costa Caribe

Bolívar / Atlántico / Córdoba / Cesar /
Magdalena / La Guajira /
Sucre / San Andrés



FECHA DE PUBLICACIÓN: septiembre de 2014.

PALABRAS CLAVE DEL BOLETÍN ECONÓMICO REGIONAL: ganado porcino, vivienda, desempleo, consumidor.

Las opiniones y posibles errores son responsabilidad exclusiva de los autores y no comprometen al Banco de la República ni a su Junta Directiva.

TABLA DE CONTENIDO

PANORAMA ECONÓMICO	3
I. AGROPECUARIO, SILVICULTURA Y PESCA.....	4
II. MINERÍA	7
III. INDUSTRIA.....	10
IV. COMERCIO EXTERIOR	13
V. CONSTRUCCIÓN E INMOBILIARIO.....	20
VI. COMERCIO	25
VII. TRANSPORTE Y TURISMO.....	28
VIII. SISTEMA FINANCIERO	34
IX. MERCADO LABORAL	38
X. PRECIOS	44
XI. MOVIMIENTO DE SOCIEDADES*	
XII. OTRAS VARIABLES ECONÓMICAS	48

* El Boletín Económico Regional Caribe no contempla información para este capítulo en la presente publicación.

PANORAMA ECONÓMICO

Durante el segundo trimestre de 2014, la región Caribe registró incremento anual en las actividades de minería, inmobiliaria, transporte aéreo de carga y pasajeros, comercio de vehículos y sistema financiero. En contraste, se presentaron reducciones en las pecuarias, construcción y turismo. Por su parte, la industria mostró leve incremento en producción pero contracción en las ventas y el personal ocupado. No obstante, se observó disminución en la tasa de desempleo de la región.

En la minería, el carbón registró aumentos debido principalmente al avance en el Cesar (9,5%), mientras que en La Guajira hubo un descenso (3,8%). La extracción de oro también se incrementó por la mayor extracción en Córdoba. Por su parte, se registraron reducciones en la extracción de níquel, plata y sal, esta última por disminuciones tanto en Bolívar (Galerazamba) como en La Guajira (Manaure).

En cuanto a la actividad inmobiliaria, en Barranquilla, Cartagena y Santa Marta, aumentó la venta de vivienda nueva, en las dos primeras principalmente de tipo VIS y en Santa Marta por la no VIS. Así mismo, Cartagena se mantiene como la ciudad más costosa al momento de construir vivienda en la región, seguida de Santa Marta y Barranquilla. El comercio interno mostró avance en venta de vehículos en la región. Sin embargo, se observó un descenso anual en el índice de confianza de los consumidores en Barranquilla. A pesar de esto, al cierre del segundo trimestre Barranquilla se ubica como la ciudad con mejores resultados seguida de Bogotá, Cali y Medellín.

El transporte por vía aérea también mostró avance anual tanto en los pasajeros como en carga movilizada. En cambio, el turismo reportó una disminución en la ocupación hotelera de la región, especialmente en Cartagena, Magdalena y Sucre, probablemente por efecto de mayor movilización de personas hacia Brasil por el mundial de fútbol.

En contraste, la ganadería mostró una disminución tanto en el sacrificio de ganado vacuno como en el número de animales comercializados. Por el contrario, la producción de carne de cerdo así como el sacrificio porcino se incrementó.

Así mismo, la construcción mostró una reducción anual de 25,8% en área licenciada. La razón principal de esta caída es la disminución en el metraje aprobado para la construcción de vivienda de interés social (VIS). No obstante, los despachos de cemento en la región reportaron aumento (8,2%).

Finalmente, los indicadores del mercado laboral muestran una reducción en la tasa de desempleo en 1,0 puntos porcentuales (pp), siendo Barranquilla, la ciudad con la tasa más baja del país.

I. AGROPECUARIO, SILVICULTURA Y PESCA

PECUARIO

Acorde con las cifras del DANE, durante el segundo trimestre de 2014 se observó un decrecimiento anual en el sacrificio de ganado en Colombia, tanto vacuno (3,3%) como porcino (1,0%). Por otra parte, en la región Caribe se evidenció aumento solamente en el sacrificio de porcino (5,4%), el vacuno registró una contracción (18,8%).

Cuadro I.1

Región Caribe. Sacrificio de ganado vacuno y porcino

Segundo trimestre 2013 - 2014

Número de animales

Departamentos	Ganado vacuno			Ganado porcino		
	2013	2014	Variación porcentual 2013-2014	2013	2014	Variación porcentual 2013-2014
Atlántico	55.434	51.174	-7,7	18.618	19.929	7,0
Bolívar	20.056	17.062	-14,9	102	154	51,0
Cesar	24.808	16.730	-32,6	339	233	-31,3
Córdoba	53.731	38.010	-29,3	485	295	-39,2
La Guajira	6.489	5.189	-20,0	0	0	-
Magdalena	10.426	10.308	-1,1	179	196	9,5
Sucre	11.216	9.378	-16,4	48	39	-18,8
Región Caribe	182.160	147.851	-18,8	19.771	20.846	5,4
Total nacional	995.196	962.082	-3,3	775.320	767.831	-1,0

- Indefinido.

Fuente: DANE. Cálculos Centro Regional de Estudios Económicos, Cartagena. Banco de la República.

La región Caribe totalizó 147.851 cabezas de ganado vacuno sacrificado, siendo los departamentos de Atlántico y Córdoba los de mayor contribución con 34,6% y 25,7%, respectivamente. En referencia a la variación tenemos que todos los departamentos de la región contribuyeron a la caída del agregado regional anual.

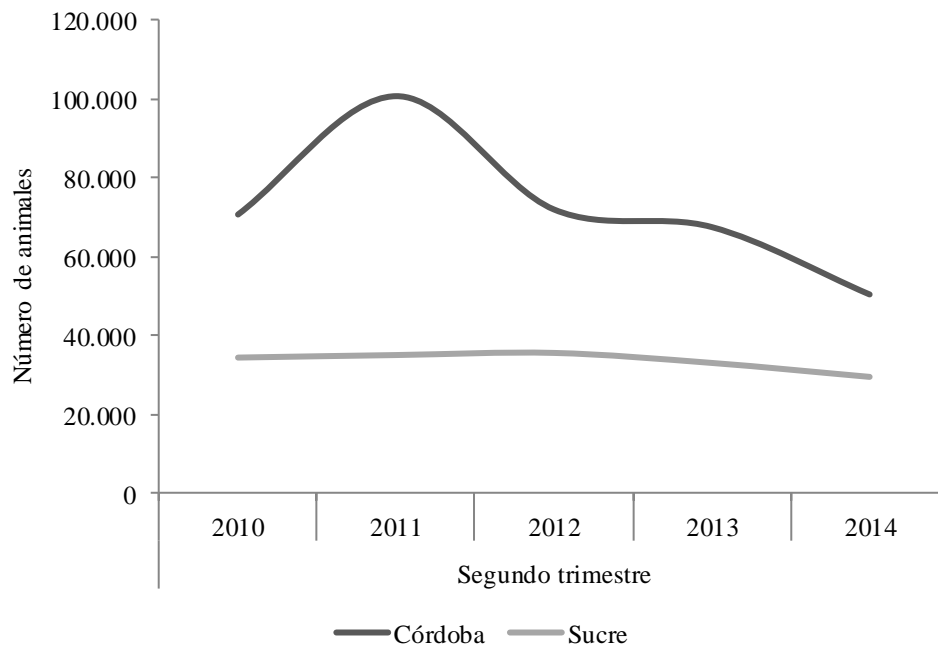
En cuanto al ganado porcino, el sacrificio en la región ascendió a 20.846 animales, concentrándose en Atlántico el 95,6% de total sacrificado. Por su parte, se destacan incrementos anuales en Bolívar (51,0%), Magdalena (9,5%) y Atlántico (7,0%). En contraste, Córdoba (39,2%), Cesar (31,3%) y Sucre (18,8%) presentaron disminuciones.

Adicionalmente, según estadísticas de la Asociación Colombiana de Porcicultores, en el segundo trimestre de 2014 se produjeron 1.808 toneladas (ton) de carne de cerdo en la región Caribe, mostrando un aumento de 3,0% respecto a lo registrado en igual trimestre del año anterior.

Según el Observatorio de Precios y Costos Agrarios de la Zona Noroccidental del Caribe Colombiano (OPCA), las cantidades comercializadas de ganado vacuno en pie de primera calidad, en el segundo trimestre, presentaron contracciones en Sucre y Córdoba, siendo estos del orden de 25,3% y 10,7% respectivamente. El número de animales comercializados en Córdoba fue de 50.423, y en Sucre se situó 29.533.

Gráfico I.1

Córdoba y Sucre. Cantidades comercializadas de ganado vacuno en pie de primera calidad¹
Segundo trimestre 2010 - 2014



¹ Comprende la suma de macho y hembra de levante, macho y hembra gordo, y macho preceba.

Fuente: Observatorio de Precios y Costos Agrarios de la Zona Noroccidental del Caribe Colombiano (OPCA). Cálculos Centro Regional de Estudios Económicos, Cartagena. Banco de la República.

ABASTECIMIENTO

En Colombia el abastecimiento de alimentos ascendió a 1.109.357 ton, durante el período abril - junio de 2014, según el Sistema de Información de Precios y Abastecimiento del Sector Agropecuario – Sipsa. En las ciudades de Bogotá, Medellín y Cali es donde ingresa el mayor volumen de alimentos, participando estas

con el 72,4% del total nacional. Por su parte, el 9,8% ingresó a Bucaramanga; 6,1% a Barranquilla y 4,5% a Cúcuta. El 7,3% restante, corresponde a las ciudades de Pereira, Villavicencio, Neiva y Armenia.

Cuadro I.2

Barranquilla. Abastecimiento de alimentos por grupo

Segundo trimestre 2014

Toneladas

Grupo de alimentos	2014			Total segundo trimestre	Participación porcentual
	Abril	Mayo	Junio		
Frutas	5.999	6.100	5.844	17.943	26,6
Tubérculos, raíces y plátano	6.230	6.178	5.717	18.125	26,9
Verduras y hortalizas	4.327	4.956	4.882	14.165	21,0
Otros grupos ¹	5.243	6.264	5.625	17.132	25,4
Total	21.799	23.498	22.068	67.365	100,0

¹ Incluye cereales, granos, procesados, lácteos y huevos.

Fuente: DANE. Cálculos Centro Regional de Estudios Económicos, Cartagena. Banco de la República.

Asimismo, en la región Caribe, la central de abastos de Barranquilla registró el ingreso de 67.365 ton entre abril - junio de 2014, siendo el grupo de tubérculos, raíces y plátano el de mayor participación, seguido de las frutas, la categoría de otros grupos y por último verduras y hortalizas. Es de anotar, que la clasificación de otros grupos incluye el conjunto de los cereales, granos, procesados, lácteos y huevos.

Al comparar con las cifras del primer trimestre del 2014 se observa una ligera variación (0,6%) en el volumen de alimentos ingresados a Barranquilla durante abril - junio de 2014. Además, en ese período también el grupo de tubérculos y plátanos (30,4%) registró el mayor ingreso, seguido de otros grupos (25,9%), frutas (23,5%) y por último verduras y hortalizas (20,3%).

II. MINERÍA

CARBÓN

La producción nacional de carbón creció en 2,7% entre el segundo trimestre de 2014 y similar periodo de 2013, es decir, aumentó en 587 mil ton al pasar de 22,1 a 22,7 millones de ton de un periodo a otro. Este comportamiento indica una recuperación, puesto que un año atrás la producción cayó por los siguientes inconvenientes: parálisis de operaciones en la mina La Francia, ubicada en El Paso (Cesar); desmejoras en la competitividad por cuestiones de infraestructura y caída de los precios internacionales. El 90,9% del total producido tuvo como destino a los mercados internacionales¹.

Cuadro II.1

Región Caribe y otros departamentos. Producción de carbón
Segundo trimestre de 2014
Toneladas

Departamento	Producción	Participación porcentual	Variación porcentual anual 2013-2014	Variación porcentual trimestral 2014
La Guajira	8.807.057	38,8	-3,8	-2,2
Cesar	12.169.927	53,6	9,5	-12,9
Córdoba	32.431	0,1	160,4	-
Antioquia	29.595	0,1	350,4	20,4
Boyacá	590.332	2,6	-18,5	66,0
Casanare	962	0,0	256,0	-3,5
Cundinamarca	557.220	2,5	-5,5	6,1
Santander	155	0,0	-99,7	-99,7
Norte de Santander	524.747	2,3	15,5	-16,9
Valle del Cauca	5.450	0,0	-	-62,2
Cauca	933	0,0	-96,4	-92,7
Región Caribe	21.009.415	92,5	3,6	-8,6
Colombia	22.718.807	100,0	2,7	-7,7

- Indefinido.

Fuente: Agencia Nacional de Minería. Cálculos Centro Regional de Estudios Económicos, Cartagena. Banco de la República.

La región Caribe participó con el 92,5% del total nacional durante este periodo, con una producción de 21 millones de ton. Esta cifra significó un incremento de 3,6% con respecto al segundo trimestre de 2013, cuando registró una producción de 20,2

¹ Agencia Nacional de Minería. “Producción de carbón asciende a 47,3 millones de toneladas en primer semestre del año”. 20 de agosto de 2014. Recuperado de [http://www.anm.gov.co/?q=Produccion de carbon asciende a 47 3 millones de toneladas en primer semestre del 2014](http://www.anm.gov.co/?q=Produccion+de+carbon+asciende+a+47+3+millones+de+toneladas+en+primer+semestre+del+2014)

millones de ton. Este resultado evidencia una recuperación, debido a que la producción regional descendió en igual periodo de 2013.

El departamento del Cesar concentró la mayor producción dentro del total nacional, con una participación de 53,6%, seguido por La Guajira con 38,8%. De esta forma, el primero avanzó 7,6 pp de participación durante diez años, es decir, entre el segundo trimestre de 2004 y 2014; mientras el segundo la restó en 7,1 pp.

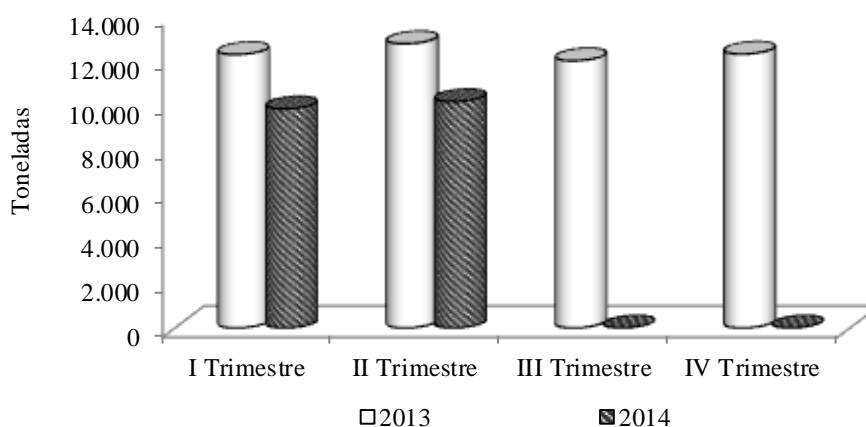
El Cesar produjo un total de 12,1 millones de ton, lo que representó un incremento anual de 9,5% y una recuperación, puesto que en el segundo trimestre del año anterior cayó. Los proyectos de La Loma, Calenturitas y El Descanso concentraron un poco más de cuatro quintas partes del producido departamental. Por su parte, La Guajira produjo 8,8 millones de ton, lo que significó una disminución de 3,8%, la segunda de manera consecutiva. Los proyectos de El Cerrejón Zona Norte y Área La Comunidad aportaron un poco más de nueve décimas partes del registro departamental.

OTROS MINERALES

La mina de Cerro Matoso, departamento de Córdoba, produjo un total de 10.160 ton de níquel en el segundo trimestre de 2014. Esta cifra indica una reducción anual de 20,4%, puesto que se extrajeron 2.601 ton menos que en el segundo trimestre del año anterior. Esta reducción ocurre por la demora en la licencia ambiental para explorar nuevos yacimientos, pero también es una tendencia que está ocurriendo en el mundo debido a los bajos precios.²

Gráfico II.1

Región Caribe. Producción de níquel (toneladas) Trimestres 2013 - 2014



Fuente: Agencia Nacional de Minería. Cálculos Centro Regional de Estudios Económicos, Cartagena. Banco de la República.

² Diario El Universal. “Disminuye producción de níquel en Córdoba”. 21 de julio de 2014.

La extracción de oro en Colombia disminuyó en 11,0% entre el segundo trimestre de 2014 e igual periodo de 2013. En detalle, la producción alcanzó una cifra de 12,6 millones de gramos (gr), frente a los 14,1 millones de gr registrados en el segundo trimestre de 2013. La región Caribe participó con el 5,8% del total nacional, con una producción que ascendió a 733 mil gr, lo que significó un incremento anual de 5,7%. Este comportamiento está explicado, en buena parte, por la mayor extracción de este metal proveniente de Córdoba, donde aumentó en 87,1%. Mientras que en Bolívar, departamento que aportó el 74,4% del total regional, disminuyó en 8,1%.

La extracción de plata en Colombia totalizó 2,7 millones de gr. Cifra menor en 5,1 pp con respecto al segundo trimestre del año anterior, cuando alcanzó una producción de 2,8 millones de gr. La región Caribe aportó un escaso 1,1% del total nacional, con un registro de 29 mil gr extraídos, lo que representó una caída anual de 9,3%. Bolívar participó con el 84,9% de este resultado, con una producción de 24 mil gr, que significó una reducción anual de 19,8%.

Por último, la producción de sal en Colombia totalizó 108,9 mil ton en el segundo trimestre de 2014. Cifra menor en 18,5 pp frente a lo producido en igual periodo de 2013. La región Caribe aportó un 21,2% del total nacional, con un registro de 23 mil ton explotadas. Dicho resultado evidenció un descenso anual de 55,3%, explicado por la menor producción de sal marítima en Bolívar y La Guajira. En el primer departamento, la sal explotada desde Galerazamba, corregimiento ubicado en el municipio de Santa Catalina, disminuyó en un 20,9% anual y contribuyó con el 61,6% del total regional. En La Guajira, la producción desde el municipio de Manaure, que participó con el 38,4% del regional, cayó en un 73,7% anual, como consecuencia del cese de actividades que presentó la empresa Sama durante los meses de abril y mayo³.

Cuadro II.2

**Región Caribe. Producción de metales preciosos y sal
Segundo trimestre de 2014**

Departamento	Oro			Plata			Sal		
	Producción (gramos)	Variación porcentual		Producción (gramos)	Variación porcentual		Producción (toneladas)	Variación porcentual	
		Anual	Trimestral		Anual	Trimestral		Anual	Trimestral
Atlántico	0	-	-	0	-	-	0	-	-
Bolívar	544.858	-8,1	29,9	24.357	-19,8	-93,5	14.239	-20,9	-
Córdoba	187.809	87,1	72,4	4.320	244,1	117,8	0	-	-
La Guajira	0	-	-	0	-	-	8.875	-73,7	-78,0
Magdalena	0	-	-	0	-	-	0	-	-
Región Caribe	732.667	5,7	38,7	28.677	-9,3	-92,3	23.114	-55,3	-42,6
Colombia	12.600.687	-11,0	-9,1	2.715.141	-5,1	-19,2	108.899	-18,5	-8,0

- Indefinido.

Fuente: Agencia Nacional de Minería. Cálculos Centro Regional de Estudios Económicos, Cartagena. Banco de la República.

³ Agencia Nacional de Minería. Op. Cit.

III. INDUSTRIA

MUESTRA TRIMESTRAL MANUFACTURERA REGIONAL (MTMR)

En la información de la Muestra Trimestral Manufacturera Regional (MTMR)⁴, se observa que en el agregado los resultados para el periodo del sector fabril en Colombia no fue muy positivo, consecuencia que las tres más importantes regiones, medidas por su producción, como son Bogotá, Cali, Yumbo, Jamundí y Palmira y Medellín y su área metropolitana registraron caídas mientras que las restantes presentaron crecientes ligeramente positivos que en ninguno de los casos supero el 0,6%. Dentro del análisis cabe resaltar el desempeño del Eje Cafetero, que por quinto trimestre consecutivo continuó obteniendo los mejores resultados entre las regiones, a la vez que este trimestre fue la única región que obtuvo resultados positivos en las tres variables observadas, producción, ventas totales y personal ocupado.

Cuadro III.1

Colombia. Variación en la producción industrial, ventas totales y personal ocupado por regiones
Segundo trimestre, 2013 - 2014
Cifras en porcentajes

	Producción	Ventas totales	Personal ocupado
Bogotá	-1,8	-2,3	-2,0
Medellin-área metropolitana	-2,0	-0,1	0,7
Cali, Yumbo, Jamundi y Palmira	-2,1	-1,8	-1,4
Región Caribe ¹	0,3	-1,8	-3,7
Eje cafetero	0,6	1,4	4,9
Santanderes	0,1	-1,6	-1,2

¹Equivale a la región agrupada por el DANE como: Barranquilla, Soledad, Cartagena, Malambo y Santa Marta.

Fuente: DANE. Cálculos Centro Regional de Estudios Económicos, Cartagena. Banco de la República.

⁴ La muestra trimestral Manufacturera Regional es una investigación estadística implementada por el DANE para medir el comportamiento coyuntural de la industria a nivel regional. La conformación de las regiones es: Bogotá; Medellín – área metropolitana: Medellín, Barbosa, Bello, Caldas, Copacabana, Envigado, Girardota, Itagiú, La Estrella y Sabaneta; región de Cali, Yumbo, Jamundí y Palmira; región de Barranquilla, Soledad, Cartagena, Malambo y Santa Marta; Eje Cafetero: Manizales, Villa María, Chinchiná, Pereira, Santa Rosa de Cabal, La Virginia, Dos Quebradas y Armenia; Santanderes: Bucaramanga, Girón, Piedecuesta, Floridablanca, Cúcuta, Los Patios, Villa del Rosario y El Zulia y agrupa municipios de Santander del Sur y Norte de Santander donde hay industria, según Encuesta Anual Manufacturera (EAM).

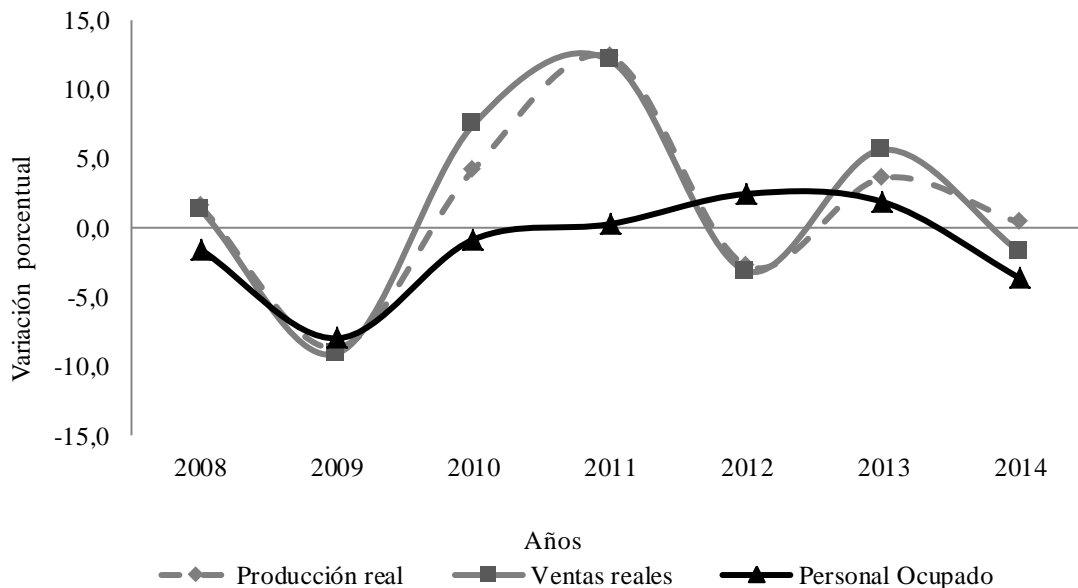
Por su parte el sector industrial de la región Caribe, sin incluir la refinación del petróleo, registró un incremento en su producción del 0,3%, mientras que las ventas totales y el personal ocupado cayeron 1,8% y 3,7% respectivamente (Cuadro III.1 y Gráfico III.1).

Seis de las diez actividades industriales analizadas presentaron incrementos en la producción. Sobresale el desempeño de los productos de plástico, bebidas y, productos textiles, con crecimientos de 8,5%, 8,3% y 6,9%, respectivamente. Contrario a lo ocurrido en carne y pescado y otros productos químicos, que se contrajeron en su orden 12,5% y 9,5%.

En cuanto a las ventas totales, los mayores resultados negativos se presentaron en las industrias de carne y pescado (-9,2%) y confecciones, prendas de vestir (-8,1%), mientras que los principales aumentos se registraron los otros productos alimenticios, 7,9%, y productos de plástico, 7,8%.

Gráfico III.1

Región Caribe¹. Variación en la producción industrial, ventas totales y personal ocupado
Segundo trimestre, 2008 - 2014



¹Equivale a la región agrupada por el DANE como: Barranquilla, Soledad, Cartagena, Malambo y Santa Marta. Fuente: DANE. Cálculos Centro Regional de Estudios Económicos, Cartagena. Banco de la República.

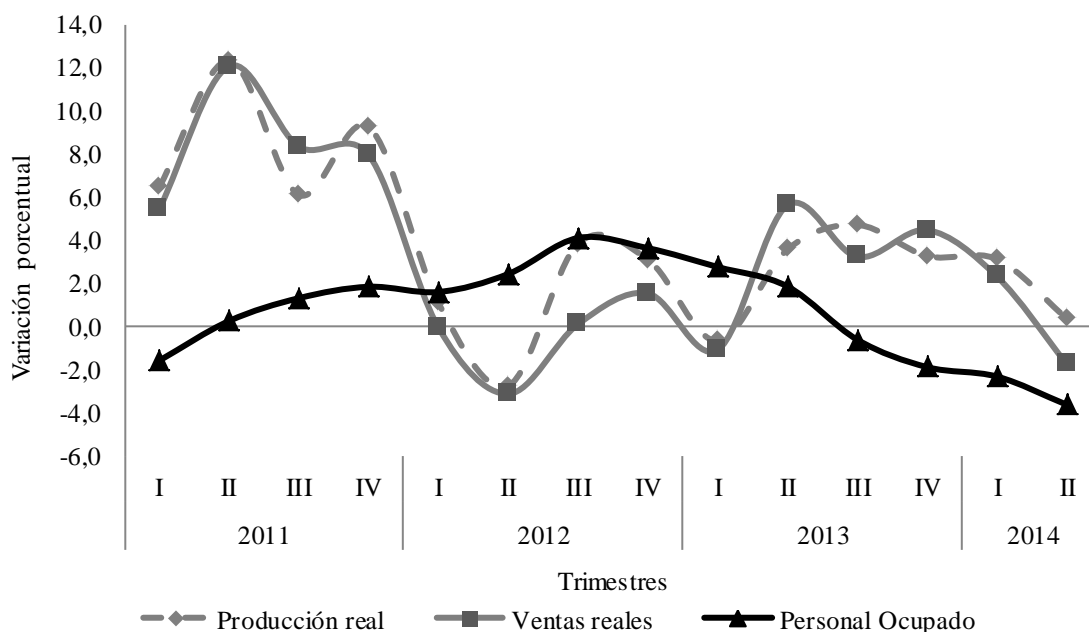
Por su parte, las actividades industriales que tuvieron las mayores caídas en el personal ocupado fueron sustancias químicas básicas (-13,3%) y otros productos químicos, que registraron una disminución de 13,3% y 9,2%, respectivamente. Por el

contrario, los productos minerales no metálicos con el 18,3% y otros productos alimenticios, con el 4,3%, registraron las únicas actividades que registraron crecimiento.

En el Gráfico III.2, se hace un análisis del comportamiento trimestral desde 2011, en el cual se observa una tendencia decreciente de las tres variables analizadas que inició en el tercer trimestre de 2013.

Gráfico III.2

Región Caribe¹. Variación en la producción industrial, ventas totales y personal ocupado
Trimestral, 2011 - 2014



¹Equivalente a la región agrupada por el DANE como: Barranquilla, Soledad, Cartagena, Malambo y Santa Marta.
 Fuente: DANE. Cálculos Centro Regional de Estudios Económicos, Cartagena. Banco de la República.

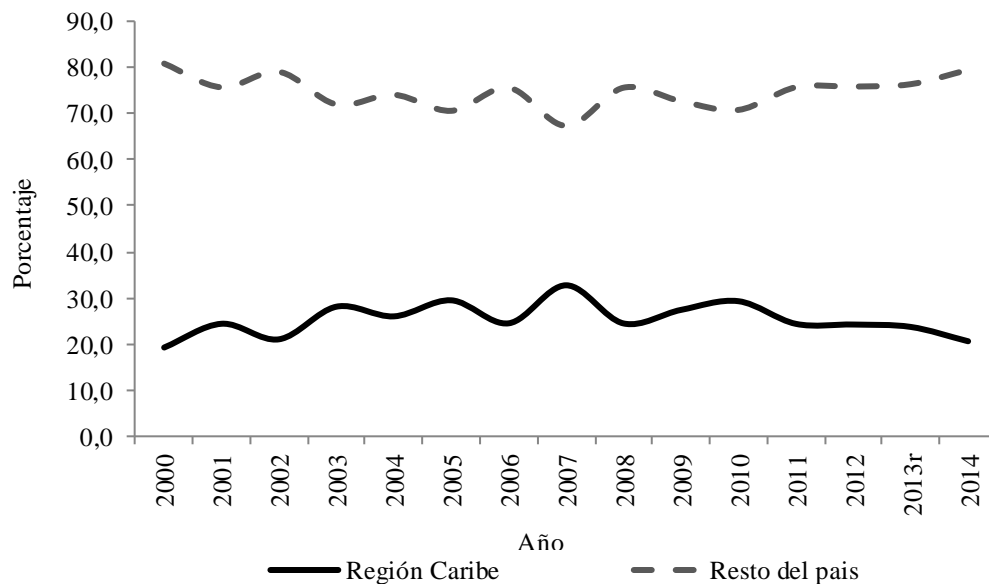
IV. COMERCIO EXTERIOR

EXPORTACIONES

Durante el primer semestre de 2014 las exportaciones colombianas ascendieron a US\$27.973,2 millones FOB, lo que significó una contracción de 4,5% con respecto a igual periodo de 2013. Este comportamiento negativo fue aún más acentuado en la región caribe en los primeros seis meses del año cuando el decreciente fue del 14,5%, lo que significó un aumento en la desaceleración luego que en igual periodo del año anterior esta variación fuese de -11,1%. Este menor avance que experimentaron las ventas externas de la región Caribe con respecto a las del resto del país hizo que la participación de la región dentro del agregado nacional se redujera por segundo año consecutivo (Gráfico IV.1).

Gráfico IV.1

Región Caribe y resto del país. Participación porcentual sobre las exportaciones nacionales
Segundo trimestre 2000 - 2014



r: Revisado.

Fuente: DANE-DIAN. Cálculos Centro Regional de Estudios Económicos, Cartagena. Banco de la República.

Al realizar el análisis por departamento se observa que el desempeño negativo se presentó en la mayoría de estos, siendo las excepciones San Andrés, Cesar y Magdalena, donde se registraron incrementos del 51,9%, 46,7% y 5,7% respectivamente, producto de las mayores ventas externas de langosta y caracol, el segundo de hulla térmica (carbón) y en el último de aceite de palma en bruto. Sobresale la caída que mostró Bolívar, la cual en términos absolutos totalizó

US\$630,1 millones de dólares FOB que representó una disminución porcentual de 61,1%, con respecto al segundo trimestre de 2013, este resultado se presentó como consecuencia de la suspensión de la operación programada en la refinería de Cartagena, dentro del proceso de expansión que viene adelantando⁵, igualmente La Guajira sufrió una contracción significativa de sus exportaciones, tanto de hulla térmica (carbón) y gas natural que disminuyeron con respecto a igual trimestre del año anterior, en su orden, 29,3% y 35,5% (Cuadro IV.1).

Cuadro IV.1

Región Caribe. Exportaciones por departamento

Segundo trimestre 2013r - 2014

Cifras en millones de dólares FOB

Departamento	Exportaciones		Variación porcentual	Participación porcentual en la región Caribe		Variación porcentual en participación
	2013r	2014		2013r	2014	
Atlántico	364,7	338,7	-7,1	10,2	11,4	1,2
Bolívar	1.031,8	401,2	-61,1	28,8	13,5	-15,3
Cesar	851,5	1.248,7	46,7	23,8	41,9	18,1
Córdoba	219,1	156,3	-28,7	6,1	5,2	-0,9
La Guajira	928,0	643,6	-30,6	25,9	21,6	-4,3
Magdalena	180,0	190,3	5,7	5,0	6,4	1,4
San Andrés	0,6	0,8	51,9	0,0	0,0	0,0
Sucre	7,8	1,8	-76,6	0,2	0,1	-0,2
Región Caribe	3.583,5	2.981,5	-16,8	100,0	100,0	0,0

r: Revisado.

Fuente: DANE-DIAN. Cálculos Centro Regional de Estudios Económicos, Cartagena. Banco de la República.

Acorde con la clasificación Nandina de dos dígitos, durante el segundo trimestre de 2014 las exportaciones tradicionales⁶ de la región Caribe alcanzaron los US\$2.702,1 millones FOB, lo que representó una caída de 19,9%, con respecto a lo registrado el mismo trimestre de 2013, este comportamiento fue consecuencia de las menores ventas externas de combustibles minerales, aceites minerales y productos de su destilación, materias bituminosas, ceras minerales en especial de productos del petróleo y derivados de este. Por su parte las exportaciones no tradicionales ascendieron a US\$815,1 millones FOB, lo que significó una contracción de 7,4% con respecto a igual periodo del año anterior, este bajo desempeño fue resultado de la caída significativa en las exportaciones de los demás bovinos domésticos vivos, machos y del policloruro de vinilo, sin mezclar con otras sustancias, obtenido por polimerización en suspensión.

⁵ Información suministrada directamente por la fuente.

⁶ Estas corresponden a petróleo, carbón, café y otros minerales.

Región Caribe. Principales destinos de las exportaciones
Segundo trimestre 2013r - 2014
Cifras en millones de dólares FOB

Países	Importaciones		Variación porcentual	Participación porcentual en el total de la región Caribe		Variación porcentual en participación
	2013r	2014		2013r	2014	
Holanda	475,3	715,0	50,4	13,3	24,0	10,7
Estados Unidos	403,1	249,1	-38,2	11,2	8,4	-2,9
Brasil	218,0	208,4	-4,4	6,1	7,0	0,9
Venezuela	273,6	191,5	-30,0	7,6	6,4	-1,2
Israel	136,4	164,4	20,5	3,8	5,5	1,7
Reino Unido	158,6	135,5	-14,6	4,4	4,5	0,1
Turquía	128,6	135,4	5,3	3,6	4,5	1,0
Chile	202,7	113,5	-44,0	5,7	3,8	-1,9
España	78,2	108,4	38,7	2,2	3,6	1,5
China	114,7	70,5	-38,6	3,2	2,4	-0,8
Canada	22,1	59,1	167,1	0,6	2,0	1,4
Dinamarca	77,9	57,7	-26,0	2,2	1,9	-0,2
Mexico	35,0	54,9	56,8	1,0	1,8	0,9
Puerto Rico	41,9	52,9	26,1	1,2	1,8	0,6
Ecuador	92,4	50,0	-45,9	2,6	1,7	-0,9
Italia	44,0	45,0	2,4	1,2	1,5	0,3
Portugal	79,8	41,6	-47,9	2,2	1,4	-0,8
Perú	52,6	41,0	-22,2	1,5	1,4	-0,1
Alemania	38,1	39,2	2,9	1,1	1,3	0,3
Guatemala	170,0	37,8	-77,8	4,7	1,3	-3,5
Otros países	740,4	410,7	-44,5	20,7	13,8	-6,9
Total	3.583,5	2.981,5	-16,8	100,0	100,0	

r: Revisado.

Fuente: DANE-DIAN. Cálculos Centro Regional de Estudios Económicos, Cartagena. Banco de la República.

Al realizar el análisis por país de destino de las exportaciones regionales, se encuentran dos hechos importantes, las ventas externas en conjunto a los países miembros de la unión europea aumentaron 11,0% sobresaliendo en especial los avances con Holanda y España en ambos casos resultado de los mayores envíos de hulla térmica (carbón), mientras que las exportaciones hacia los Estados Unidos y hacia el bloque de la Alianza Pacífico⁷ cayeron 38,2% y 27,9%, respectivamente,

⁷ Bloque comercial conformado por Chile, Colombia, México y Perú.

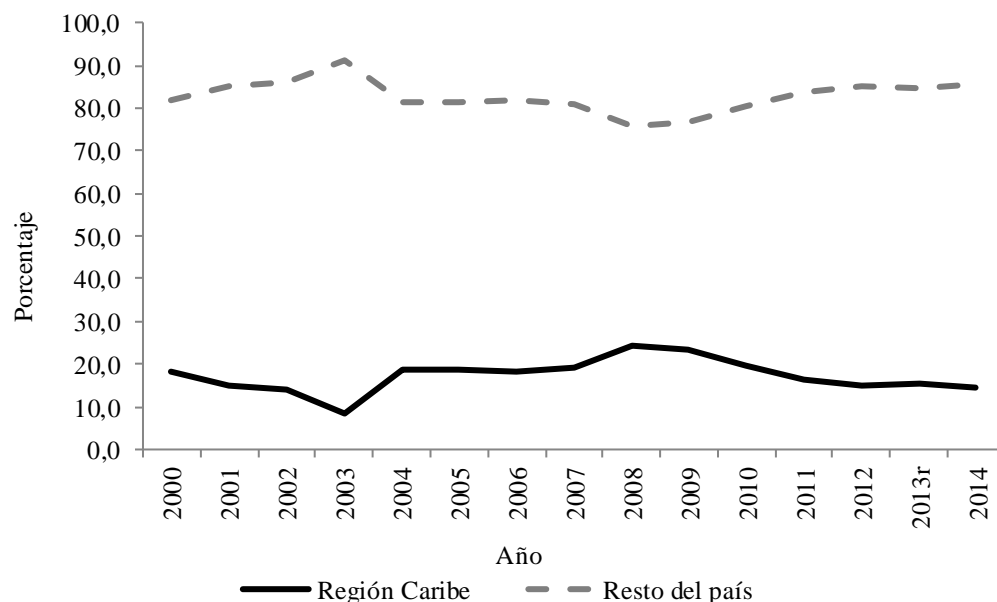
cabe destacar que en este último las exportaciones dirigidas a México crecieron un 56,8% en buena medida a la mayores ventas de aceite de palma en bruto. Igualmente decrecieron de manera considerable las exportaciones a importantes socios comerciales como Venezuela, debidos principalmente a la reducción en los despachos de gas natural.

IMPORTACIONES

Contrario a lo ocurrido con las exportaciones, las compras externas del país crecieron 6,1% durante el primer semestre de 2014 si se comparan con igual periodo del año anterior. En total las importaciones totalizaron US\$ 30.592,6 millones CIF, siendo este monto record histórico de compras externas para un semestre. Similar comportamiento experimentó la región Caribe, que para igual periodo mostró un crecimiento del 4,3%, alcanzado el monto de US\$ 4.441,2 millones CIF, ya para el segundo trimestre de 2014 las ventas externas fueron del orden de los US\$ 2.297,2 millones CIF superior en 0,8% a lo observado en igual trimestre del año anterior. Esta menor dinámica de crecimiento registrada por los ocho departamentos, que ha sido característica desde 2008, hizo mantener la tendencia decreciente de la participación regional dentro del total de importaciones colombianas (Gráfico IV.2).

Gráfico IV.2

Región Caribe y resto del país. Participación porcentual sobre las importaciones nacionales Segundo trimestre 2000 - 2014



r: Revisado.

Fuente: DANE-DIAN. Cálculos Centro Regional de Estudios Económicos, Cartagena. Banco de la República.

Acorde a la clasificación CUCI R.3 de un dígito, se encontró que a pesar del buen desempeño registrado en las importaciones regionales de combustibles y lubricantes minerales y productos conexos y de artículos manufacturados, clasificados principalmente según el material, que crecieron 19,3% y 17,1% respectivamente, fue contrarrestado por la importante caída registrada en las compras externas de maquinaria y equipo de transporte (-22,5%), las cuales representaron casi una quinta parte del total de compras regionales.

Cuadro IV.3

Región Caribe. Variación y participación porcentual en el valor de las importaciones, por departamento
Segundo trimestre 2013r - 2014
Cifras en millones de dólares CIF

Departamento	Importaciones		Variación porcentual	Participación porcentual en la región Caribe		Variación porcentual en participación
	2013r	2014		2013r	2014	
Atlántico	828,2	892,9	7,8	36,3	38,9	2,5
Bolívar	919,5	1.069,3	16,3	40,3	46,6	6,2
Cesar	62,1	56,0	-9,9	2,7	2,4	-0,3
Córdoba	11,2	19,1	69,8	0,5	0,8	0,3
La Guajira	396,2	198,1	-50,0	17,4	8,6	-8,8
Magdalena	60,6	58,1	-4,2	2,7	2,5	-0,1
San Andrés	0,3	0,9	169,1	0,0	0,0	0,0
Sucre	1,6	2,8	72,7	0,1	0,1	0,1
Región Caribe	2.279,9	2.297,2	0,8	100,0	100,0	0,0

r: Revisado.

Fuente: DANE-DIAN. Cálculos Centro Regional de Estudios Económicos, Cartagena. Banco de la República.

Al realizar el análisis por departamento se encuentra que Bolívar se mantiene como el de mayor contribución en las compras externas regionales, atribuido en gran medida a la compra de combustibles minerales, aceites minerales y productos de su destilación; materias bituminosas; ceras minerales y de gasolinas sin tetraetilo de plomo, para motores de vehículos automóviles, excepto desechos de aceites y que contengan biodiesel, seguido de Atlántico, que tuvo su impulso por las importaciones de vehículos automóviles para el transporte de mercancías, con motor de émbolo (pistón), de encendido por compresión, de peso total con carga máxima, superior a 20 t., y por último de La Guajira que ocupa el tercer lugar en la región a pesar de haber presentado una contracción del 50% durante el periodo analizado, este resultado se presentó como consecuencia principalmente de la disminución significativa de importación de volquetes automotores concebidos para utilizarlos fuera de la red de carreteras.

Los departamentos que presentaron las mayores dinámicas de crecimiento en la Región fueron en su orden, San Andrés, Sucre y Córdoba, esto resultado de las mayores compras en el primero de prendas de vestir, en Sucre de las demás máquinas de sondeo o de perforación y en Córdoba de maíz duro amarillo y tortas y demás residuos sólidos de la extracción del aceite de soja (soya).

A pesar de haber registrado una reducción de 2,7% las mercancías provenientes de los Estados Unidos participaron con el 43,4% del total registrado en el período y aún se mantiene como el principal proveedor de la región. Le siguieron en su orden China, México, Brasil y Venezuela. Cabe destacar el avance significativo que en términos absolutos obtuvieron las compras regionales a Venezuela, Corea del Sur, India y Rusia, que en conjunto pasaron de US\$ 117,5 millones CIF en 2013 a US\$ 247,9 millones CIF en 2014, siendo los productos de mayor importancia los químicos y abonos venezolanos, el acero y los equipos electrónicos coreanos, los químicos, aluminio y textiles indios y por último los abonos y el cobre ruso.

BALANZA COMERCIAL

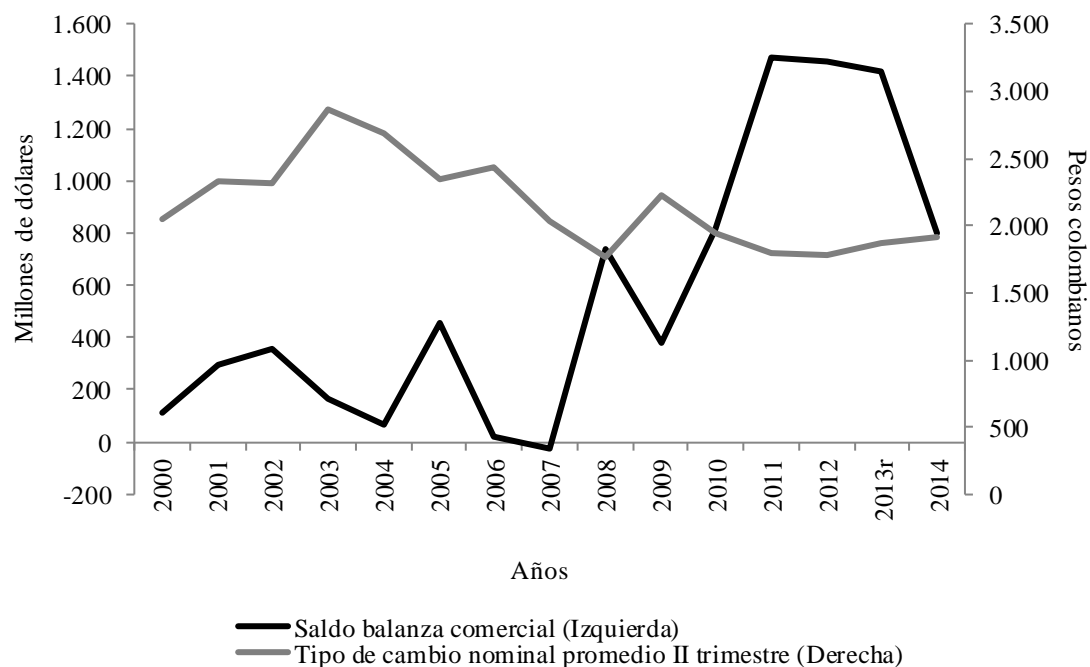
Para el segundo trimestre de 2014 la balanza comercial regional registró un superávit de US\$ 802,6, lo que representó una caída del 43,3% si lo comparamos con la cifra observada el mismo periodo del año anterior, manteniendo así la tendencia decreciente iniciada en 2012. A su vez el comercio total⁸ de la región Caribe experimentó igual desempeño al contraerse un 10,2%, consecuencia de la dinámica decreciente de las exportaciones regionales (Gráfico IV.3).

Al analizar el comportamiento de la balanza comercial por país, se encuentra que Holanda es con el que se presentó un mayor superávit, y registró un crecimiento con respecto a igual trimestre de 2013 del 52,8%, seguido de Israel y Turquía, producto de las mayores exportaciones de carbón a este par de países. Mientras tanto, los mayores déficits se presentaron con Estados Unidos, China y México, registrando una reducción en este último del 29,6% con respecto a igual trimestre del año anterior.

⁸ Comercio total: Sumatoria de importaciones FOB y Exportaciones FOB.

Gráfico IV.3

**Región Caribe. Saldo en balanza comercial y tipo de cambio nominal
Segundo trimestre 2000 - 2014**



r: Revisado.

Fuente: DANE-DIAN. Cálculos Centro Regional de Estudios Económicos, Cartagena. Banco de la República.

Cuadro IV.4

**Región Caribe. Balanza comercial, según países
Segundo trimestre 2013r- 2014
Cifras en millones de dólares FOB**

País	2013r	2014
Países Bajos (Holanda)	458,4	700,5
Israel	134,7	161,4
Turquia	110,4	122,4
Reino Unido	144,6	118,3
Brasil	115,5	105,9
Rusia	-40,1	-56,2
Japón	-49,2	-59,7
Mexico	-102,2	-72,0
China	-67,6	-124,7
Estados Unidos	-579,9	-707,2

r: Revisado.

Fuente: DANE-DIAN. Cálculos Centro Regional de Estudios Económicos, Cartagena. Banco de la República.

V. CONSTRUCCIÓN E INMOBILIARIO

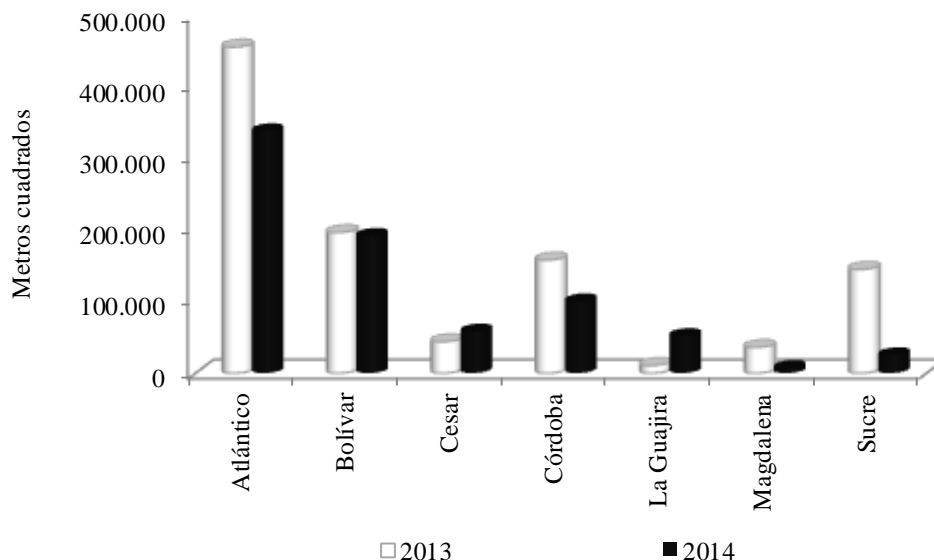
ÁREA APROBADA

El área aprobada para construcción en Colombia creció en 7,7% entre el segundo trimestre de 2014 e igual periodo de 2013, es decir, aumentó en 449 mil metros cuadrados (m²) al pasar de 5,8 a 6,3 millones de m² de un periodo a otro. La dinámica en el área licenciada para los destinos de oficina y comercio explica en gran medida dicho comportamiento. Distintos analistas presagian un buen desempeño para estos destinos en los próximos años, especialmente en la capital del país⁹.

En contraste con el desempeño nacional, en la región Caribe el metraje aprobado disminuyó en 25,8%, puesto que se dejaron de licenciar 270 mil m² entre un periodo y otro. El destino de vivienda de interés social (VIS) contribuyó en buena medida con este comportamiento, al presentar una caída de 79,4%. Algunos analistas habían previsto esta pérdida de dinamismo en el área aprobada para VIS, debido a que el programa de 100 mil viviendas gratis, implementado por el Gobierno, ya había surtido efecto; no obstante, también coinciden en prever una recuperación con el nuevo programa de ahorradores, que impulsa la construcción de otras 86 mil viviendas¹⁰.

Gráfico V.1

Región Caribe. Área licenciada para construcción Segundo trimestre 2013-2014



Fuente: DANE. Cálculos Centro Regional de Estudios Económicos, Cartagena. Banco de la República.

⁹ Diario, Portafolio. “Bogotá tendría sobreoferta de oficinas en cinco años”. 15 de julio de 2014.

¹⁰ Diario, El Tiempo. “En mayo se aprobaron menos licencias para vivienda”. 16 de julio de 2014.

Los departamentos de Sucre, Atlántico y Córdoba fueron los que más contribuyeron con la caída regional. La razón detrás de lo anterior, fue el menor metraje aprobado para la construcción de VIS en cada uno de estos. Es importante mencionar el auge presentado en La Guajira, donde el área licenciada creció en 386,0%. El comercio concentró el 90,0% de este mayor metraje avalado, con un área de 46 mil m², destinada a la construcción del Centro Comercial Viva Riohacha, proyecto del cual se esperan importantes aportes en la generación de empleo en la ciudad¹¹.

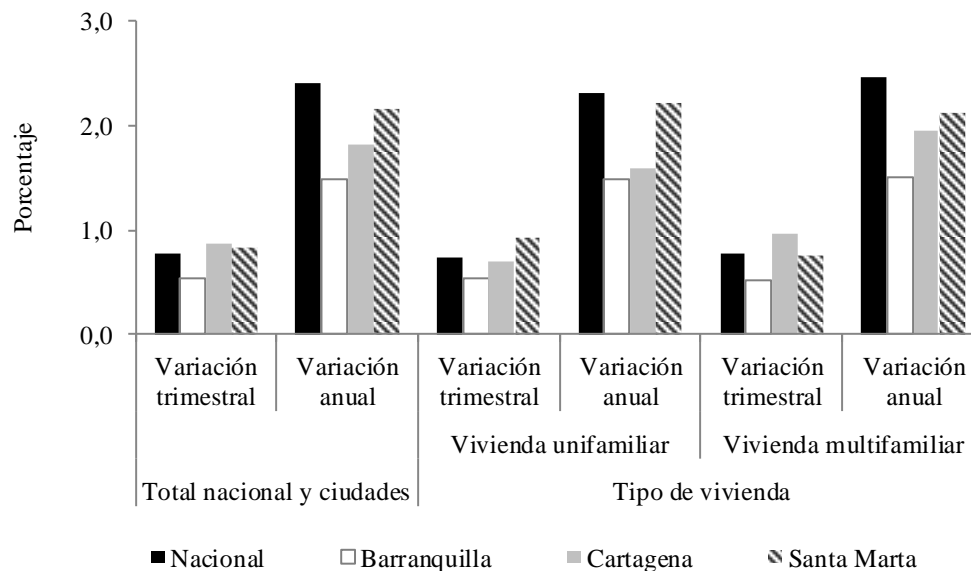
ÍNDICE DE COSTOS DE CONSTRUCCIÓN DE VIVIENDA (ICCV)

El índice de costos de construcción de vivienda en Colombia registró un promedio mensual de 205,2 durante el segundo trimestre de 2014. Esta cifra superó en 2,4% al valor alcanzado en igual periodo de 2013. La mano de obra y el grupo de maquinaria y equipos incidieron sobre esta alza de los costos¹².

En la región Caribe, Cartagena presentó un índice promedio mensual de 198,3, por encima de Santa Marta (189,7) y Barranquilla (186,3). Así, se mantiene como la ciudad más cara al momento de construir vivienda en la región.

Gráfico V.2

Región Caribe. Variación porcentual Índice de Costos de Construcción de Vivienda (ICCV) Segundo trimestre de 2014



Fuente: DANE. Cálculos Centro Regional de Estudios Económicos, Cartagena. Banco de la República.

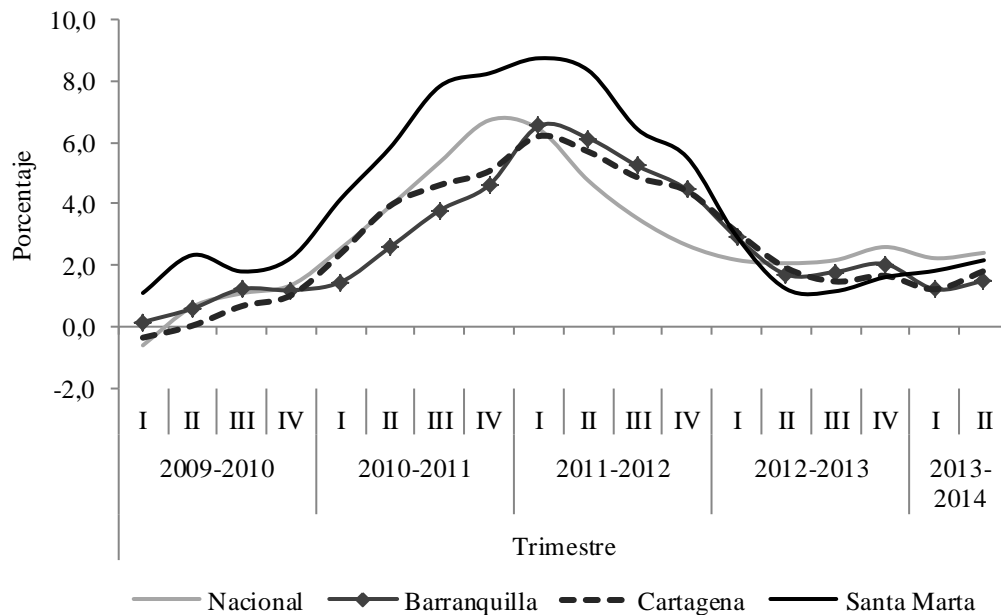
¹¹ Diario, El Heraldo. “Grupo Éxito invierte \$75 mil millones en Viva Riohacha”. 18 de agosto de 2014. Diario del Norte. “En septiembre arranca la construcción del Centro Comercial Viva Riohacha”. 15 de agosto de 2014.

¹² Diario, El Tiempo. “Costos al construir vivienda bajos pero sin incluir suelo”. 15 de julio de 2014.

En Santa Marta, construir vivienda resultó un 2,2% más costoso comparado con el segundo trimestre del año anterior. Por su parte, Barranquilla y Cartagena incrementaron los costos en 1,5% y 1,8%, respectivamente. Es de resaltar, que estas variaciones indican una desaceleración al comparar con el crecimiento interanual presentado en el segundo trimestre de 2013 para las dos últimas ciudades. De esta forma, se confirma la pérdida de dinamismo en la tendencia creciente de los costos (Gráfico V.3). No obstante, en Santa Marta se evidencia un crecimiento de los costos mayor al del segundo trimestre del año anterior, especialmente en la vivienda multifamiliar y unifamiliar.

Gráfico V.3

Región Caribe. Variación porcentual anual del Índice de Costos de Construcción de Vivienda
Trimestres 2009 - 2014



Fuente: DANE. Cálculos Centro Regional de Estudios Económicos, Cartagena. Banco de la República.

DESPACHOS DE CEMENTO

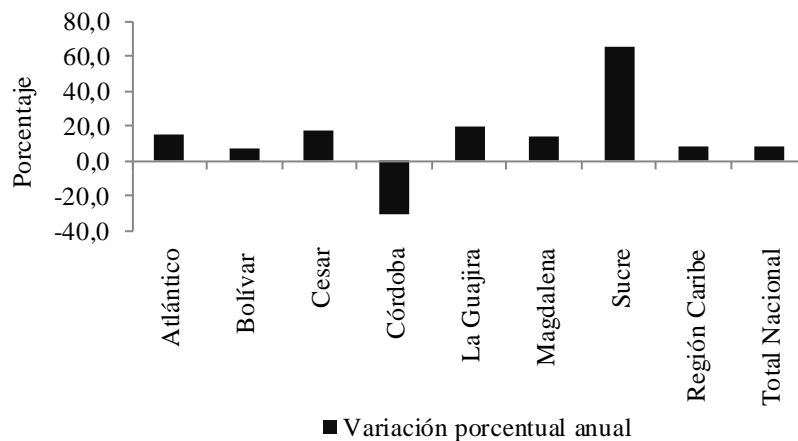
Los despachos nacionales de cemento gris ascendieron a 2,9 millones de ton durante el segundo trimestre de 2014, con un aumento de 8,4% frente a igual periodo del año anterior, cuando registró un total de 2,7 millones de ton.

En la región Caribe, los despachos de cemento aumentaron en 8,2%. De esta forma, su participación dentro del total nacional se ubicó en 20,7%, siendo los canales de concretas y comercialización los más importantes, con un aporte conjunto de cuatro quintas partes del total regional.

Por departamentos, Sucre fue el más dinámico a la hora de demandar el insumo con un incremento anual de 64,7%. A su vez, Atlántico, que incrementó su demanda de cemento en un 15,3% anual, obtuvo la mayor parte de los despachos regionales con una participación de 30,7%. Así, ambos departamentos contribuyeron con nueve décimas partes del desempeño regional; además, Atlántico registró incremento por octavo trimestre consecutivo. Por su parte, Córdoba presentó disminución en los despachos, tendencia que mantiene desde el último trimestre de 2013.

Gráfico V.4

**Región Caribe. Despachos nacionales de cemento gris
Segundo trimestre de 2014p**



p: Cifras provisionales.

Fuente: DANE. Cálculos Centro Regional de Estudios Económicos, Cartagena. Banco de la República.

VENTA DE VIVIENDA NUEVA

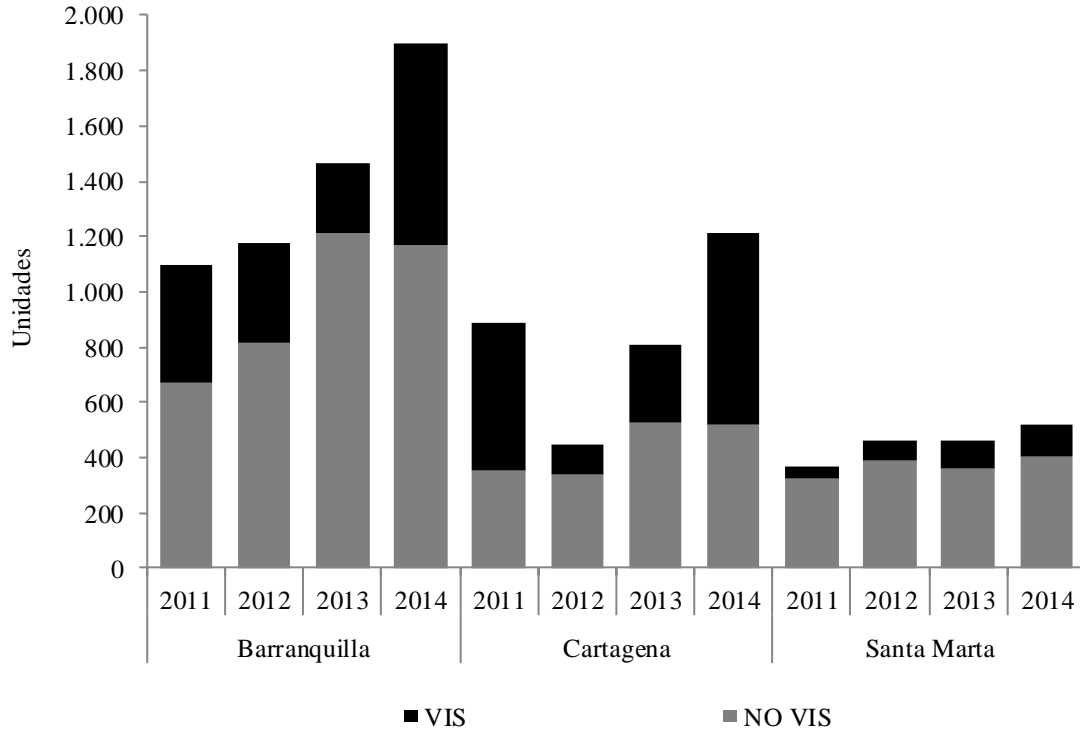
En los tres distritos de la región Caribe, es decir, en Barranquilla, Cartagena y Santa Marta, aumentó la venta de vivienda nueva, principalmente la VIS. En la primera ciudad, el número de viviendas vendidas creció en 29,4% entre el segundo trimestre de 2014 e igual trimestre de 2013, al pasar de 1.465 a 1.895 unidades. Es importante resaltar que dichas ventas se han mantenido en crecimiento desde el segundo trimestre de 2012. Precisamente, en ese periodo y el siguiente las mayores ventas estuvieron jalonadas por la vivienda diferente a interés social (no VIS), mientras que para el trimestre de análisis, el mayor impulso provino de la VIS.

En Cartagena, las unidades vendidas crecieron en 50,0%, puesto que se vendieron 404 viviendas más en el segundo trimestre de 2014 frente al mismo periodo del año anterior. La VIS, que participó con casi tres quintas partes del total vendido, aumentó en 147,7%. Este desempeño permitió jalonar el buen resultado del sector, al igual que en segundo trimestre de 2013.

Por último, en Santa Marta se vendieron 518 viviendas nuevas en el segundo trimestre de 2014. Cifra superior en 11,6% al registro del año anterior, cuando se vendieron 464 unidades. Este resultado se debió principalmente a la venta de no VIS, que participó con un poco más de tres cuartas partes del total

Gráfico V.5

Región Caribe. Venta de vivienda nueva
Segundo trimestre 2011-2014



Notas: (VIS) vivienda de interés social; (NO VIS) vivienda diferente de VIS.

Fuente: Galería Inmobiliaria. Cálculos Centro Regional de Estudios Económicos, Cartagena. Banco de la República.

VI. COMERCIO

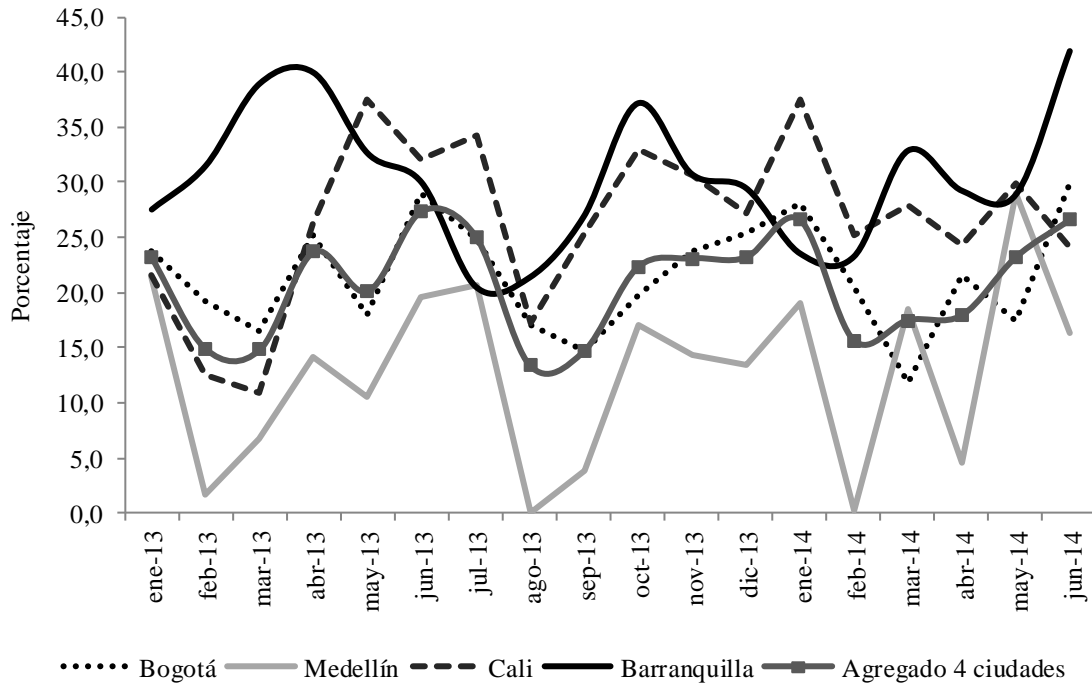
COMERCIO INTERNO

➤ ÍNDICE DE CONFIANZA DEL CONSUMIDOR (ICC)

El índice de confianza del consumidor¹³ calculado para las cuatro principales ciudades (Bogotá, Medellín, Cali y Barranquilla) llegó a 22,6% en promedio para el segundo trimestre de 2014, indicando una disminución de 1,1 pp con respecto a igual trimestre del año anterior cuando la cifra fue de 23,7%. No obstante, al observar la evolución del indicador durante este año se identifica al segundo trimestre como clave para la recuperación de la confianza de los consumidores luego del descenso registrado en el mes de febrero (Gráfico VI.1).

Gráfico VI.1

Barranquilla y principales ciudades del país. Índice de confianza del consumidor 2013-2014



Fuente: Fedesarrollo. Cálculos Centro Regional de Estudios Económicos, Cartagena. Banco de la República.

¹³ El índice de confianza del consumidor es producido por Fedesarrollo a partir las encuestas realizadas mensualmente a personas en las cinco principales ciudades del país. Dicho índice se construye como el promedio de los balances de cinco preguntas o componentes, tres de ellos referentes a expectativas de los hogares para un periodo de un año y los dos restantes a la percepción sobre la situación económica actual.

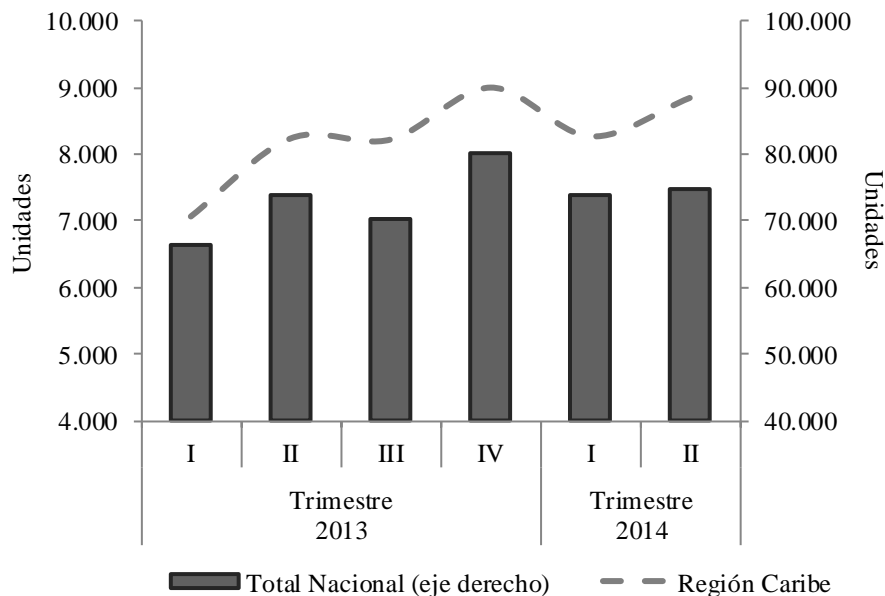
La confianza de los consumidores en la ciudad de Barranquilla tuvo un comportamiento similar al agregado para las cuatro ciudades. El índice de confianza promedio para el segundo trimestre de 2014 fue de 33,3%, lo que representó una disminución de 0,8% con respecto a igual periodo de 2013. Sin embargo, al analizar lo corrido del año se observa que el mes de junio marcó una importante recuperación después de las reducciones observadas en los dos meses anteriores. Este comportamiento ubica a Barranquilla como la ciudad con mejores resultados al cierre del trimestre, seguida de Bogotá, Cali y Medellín (Gráfico VI.1).

COMERCIO DE VEHÍCULOS

La venta de vehículos en Colombia durante lo corrido del 2014 ha mostrado una tendencia levemente creciente. El segundo trimestre registró un aumento de 1,5% con respecto al primer trimestre, mientras que la variación fue de 1,4% respecto al segundo trimestre del año anterior. Entre abril y junio de 2014, las ventas ascendieron a 74.865 unidades.

Gráfico VI.2

Región Caribe y total nacional. Número de vehículos vendidos al detal 2013 - 2014



Fuente: Asonac. Cálculos Centro Regional de Estudios Económicos, Cartagena. Banco de la República.

Por su parte, la región Caribe reportó un total de 8.846 automotores vendidos y su incremento estuvo por encima de lo observado en el total nacional, tanto en el comparativo anual (7,4%) como en el trimestral (7,0%) (Gráfico VI.2).

Este crecimiento anual de las ventas fue generalizado en las ciudades de la región Caribe, con excepción de Valledupar donde se registró una reducción de 0,7%. Entre las de mayor variación anual están: Montería y Sincelejo con 36,2%, seguido de Santa Marta (13,3%), Cartagena (6,4%) y Barranquilla (2,0%). A pesar de su menor crecimiento, en estas dos últimas ciudades se concentró el 72,2% de las ventas de automotores de la región, mientras que la participación de Montería y Sincelejo fue de 13,9%, Santa Marta (7,3%) y Valledupar (6,5%).

VII. TRANSPORTE Y TURISMO

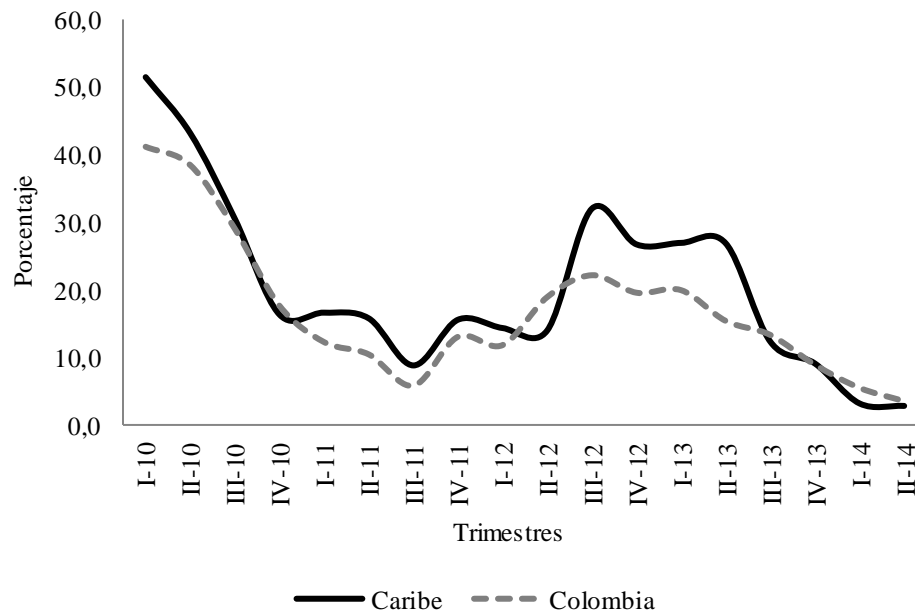
TRANSPORTE

➤ TRANSPORTE AÉREO

Durante el segundo trimestre de 2014, en Colombia se movilizaron por vía aérea 10,5 millones de personas (llegados y salidos - nacionales e internacionales), registrando un incremento de 4,2% frente a lo observado en igual periodo de 2013. La región Caribe movilizó 2,3 millones de personas, cifra superior en 3,5% a la registrada en igual periodo de 2013. Siendo el aeropuerto de Cartagena el que movilizó mayor número de pasajeros 780.985 (33,9%).

Gráfico VII.1

Región Caribe y Colombia. Variación anual de los pasajeros nacionales llegados por los aeropuertos
Trimestres, 2010 - 2014



Fuente: Aeronáutica Civil de Colombia. Cálculos Centro Regional de Estudios Económicos, Cartagena. Banco de la República.

El 91,8% de los pasajeros transportados desde los diferentes aeropuertos de la región fueron nacionales y el 8,2% internacionales. La región cuenta con once aeropuertos en operación, las terminales aéreas de mayor contribución durante este trimestre fueron, en su orden, Cartagena, Barranquilla y San Andrés y los menos representativos fueron Tolú y Corozal con una participación porcentual del 0,1% y 0,4%.

En cuanto al movimiento de pasajeros nacionales, se puede observar que desde el tercer trimestre de 2012 el crecimiento trimestral se ha desacelerado, tanto en la región Caribe como en Colombia, siendo el del segundo trimestre de 2014 el más bajo de los últimos cinco años (Gráfico VII.1)

Cuadro VII.1

Región Caribe. Movimiento de pasajeros nacionales e internacionales por aeropuerto

Abril - junio, 2013 - 2014

Personas

Aeropuerto	Pasajeros nacionales							
	Abril - junio 2013				Abril - junio 2014			
	Salidos	Llegados	Total	Participación porcentual	Salidos	Llegados	Total	Participación porcentual
Cartagena	343.745	347.508	691.253	33,5	338.683	343.785	682.468	32,2
Corozal	4.746	4.774	9.520	0,5	4.625	4.827	9.452	0,4
Barranquilla	233.142	230.595	463.737	22,5	250.560	252.140	502.700	23,8
Monteria	87.126	86.405	173.531	8,4	90.549	91.798	182.347	8,6
Maicao	10.761	10.340	21.101	1,0	9.258	9.062	18.320	0,9
Providencia	7.057	6.718	13.775	0,7	7.906	8.389	16.295	0,8
Riohacha	10.700	11.427	22.127	1,1	16.653	17.446	34.099	1,6
San Andrés	134.232	141.161	275.393	13,3	149.042	154.385	303.427	14,3
Santa Marta	155.499	154.564	310.063	15,0	136.568	135.253	271.821	12,8
Tolú	495	556	1.051	0,1	1.074	1.019	2.093	0,1
Valledupar	41.409	41.159	82.568	4,0	46.793	46.522	93.315	4,4
Total región	1.028.912	1.035.207	2.064.119	100,0	1.051.711	1.064.626	2.116.337	100,0
Colombia	4.838.728	3.011.555	7.850.283	--	5.010.792	3.168.283	8.179.075	--

Aeropuerto	Pasajeros internacionales							
	Abril - junio 2013				Abril - junio 2014			
	Salidos	Llegados	Total	Participación porcentual	Salidos	Llegados	Total	Participación porcentual
Cartagena	45.164	45.386	90.550	55,7	49.611	48.906	98.517	52,3
Barranquilla	28.050	26.671	54.721	33,7	30.529	28.676	59.205	31,4
San Andrés	9.287	7.907	17.194	10,6	16.562	14.171	30.733	16,3
Región Caribe	82.501	79.964	162.465	100,0	96.702	91.753	188.455	100,0
Colombia	1.054.972	1.008.973	2.063.945	--	1.201.913	1.128.340	2.330.253	--

-- No es aplicable

Fuente: Aeronáutica Civil de Colombia. Cálculos Centro Regional de Estudios Económicos, Cartagena. Banco de la República.

Adicionalmente, en los nacionales, el número de llegados fue mayor que los salidos en 12.915 personas. Caso contrario se refleja en lo referente a los pasajeros internacionales, donde los personas salidas presentan mayor movimiento al de las llegadas en 4.949 pasajeros, siendo el aeropuerto de Cartagena el que presentó mayor participación porcentual en el total regional de pasajeros internacionales (52,3%) (Cuadro VII.1).

Durante el segundo trimestre de 2014, el movimiento aéreo de carga nacional e internacional del país fue de 255.688 ton, conformado por un 69,0% en carga internacional y 31% restante en carga nacional, anotando un aumento de 25,7% comparado el de igual periodo de 2013. La región Caribe representó el 6,7% del total movilizadopor los aeropuertos del país, siendo el 82,0% en carga nacional. El crecimiento anual de la carga movilizadapor en la región fue de 16,8%.

Barranquilla y Cartagena fueron las terminales aéreas con la mayor cantidad de carga movilizadapor, la primera con el 53,0% del total regional y un crecimiento de 26,0%, y la segunda conformó el 13,9 y presentó una variación negativa de 7,7%. Los mayores porcentajes de crecimiento fueron para los aeropuertos de Riohacha y Providencia y Valledupar (Cuadro VII.2).

Cuadro VII.2

**Región Caribe. Movimiento de carga nacional e internacional vía aérea por ciudades capitales
Abril - junio, 2013 - 2014
Toneladas**

Aeropuerto	Carga nacional							
	Abril - junio 2013				Abril - junio 2014			
	Salidos	Llegados	Total	Participación porcentual	Salidos	Llegados	Total	Participación porcentual
Barranquilla	2.408	3.109	5.517	42,5	2.638	3.395	6.033	43,0
Cartagena	1.251	1.321	2.572	19,8	935	1.394	2.329	16,6
Monteria	194	325	519	4,0	168	336	503	3,6
Providencia	29	37	66	0,5	54	68	122	0,9
Riohacha	34	68	102	0,8	77	110	187	1,3
San Andrés	796	2.503	3.299	25,4	666	3.252	3.918	27,9
Santa Marta	344	279	623	4,8	266	359	625	4,5
Valledupar	84	188	271	2,1	96	212	308	2,2
Total región	5.139	7.830	12.969	100,0	4.899	9.125	14.025	100,0
Colombia	36.976	36.976	73.953	--	39.584	39.584	79.167	--

Aeropuerto	Carga internacional							
	Abril - junio 2013				Abril - junio 2014			
	Salidos	Llegados	Total	Participación porcentual	Salidos	Llegados	Total	Participación porcentual
Barranquilla	144	1.538	1.682	100,0	292	2.746	3.038	98,5
Cartagena	0	0	0	0,0	30	16	46	1,5
Región Caribe	144	1.538	1.682	100,0	322	2.761	3.084	100,0
Colombia	82.983	46.527	129.510	--	97.850	78.663	176.513	--

-- No es aplicable

Fuente: Aeronáutica Civil de Colombia. Cálculos Centro Regional de Estudios Económicos, Cartagena. Banco de la República.

TURISMO

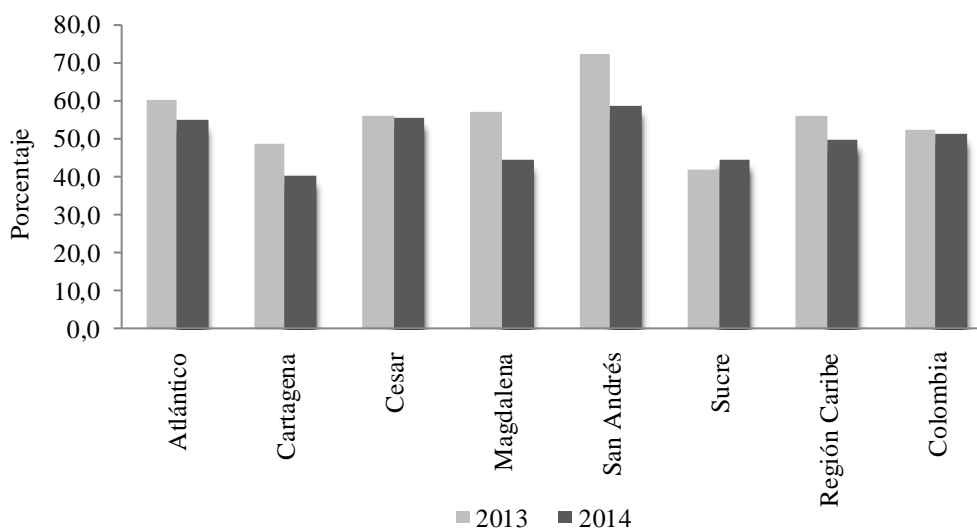
➤ OCUPACIÓN HOTELERA

En el segundo trimestre de 2014, el promedio de la ocupación hotelera en la región Caribe fue de 49,7%, la cual decreció en 6,3 pp frente a lo registrado en el segundo trimestre de 2013 y se ubicó 1,4 pp por debajo del promedio nacional.

El Gráfico VII.2 muestra que San Andrés, Cesar y Atlántico presentaron los mayores porcentajes de ocupación, 58,6%, 55,4% y 54,6% respectivamente. Cartagena registró la menor tasa (40,3%), seguida de Magdalena y Sucre (44,5%). La baja ocupación pudo estar afectada por la ida de muchos colombianos al mundial de fútbol en el Brasil y por el aumento del impuesto al valor agregado (IVA) a los servicios hoteleros que incrementó la tarifa a los usuarios. Además, ha crecido la oferta hotelera, gracias a los incentivos tributarios obtenidos con la Ley 788 de 2002 que tiene vigencia por quince años.¹⁴ En Santa Marta, los empresarios hoteleros se quejan de la deficiente conectividad aérea y no contar con vuelos internacionales.

Gráfico VII.2

Región Caribe y Colombia. Porcentaje de ocupación hotelera promedio Segundo trimestre 2013 - 2014



Fuente: Cotelco. Cálculos Centro Regional de Estudios Económicos, Cartagena. Banco de la República.

En el Gráfico VII.3, se observa que el mayor porcentaje de ocupación hotelera en San Andrés se presenta los primeros trimestres de cada año. Además, en el segundo trimestre de 2014, en todas las ciudades de la región se dio un decrecimiento con

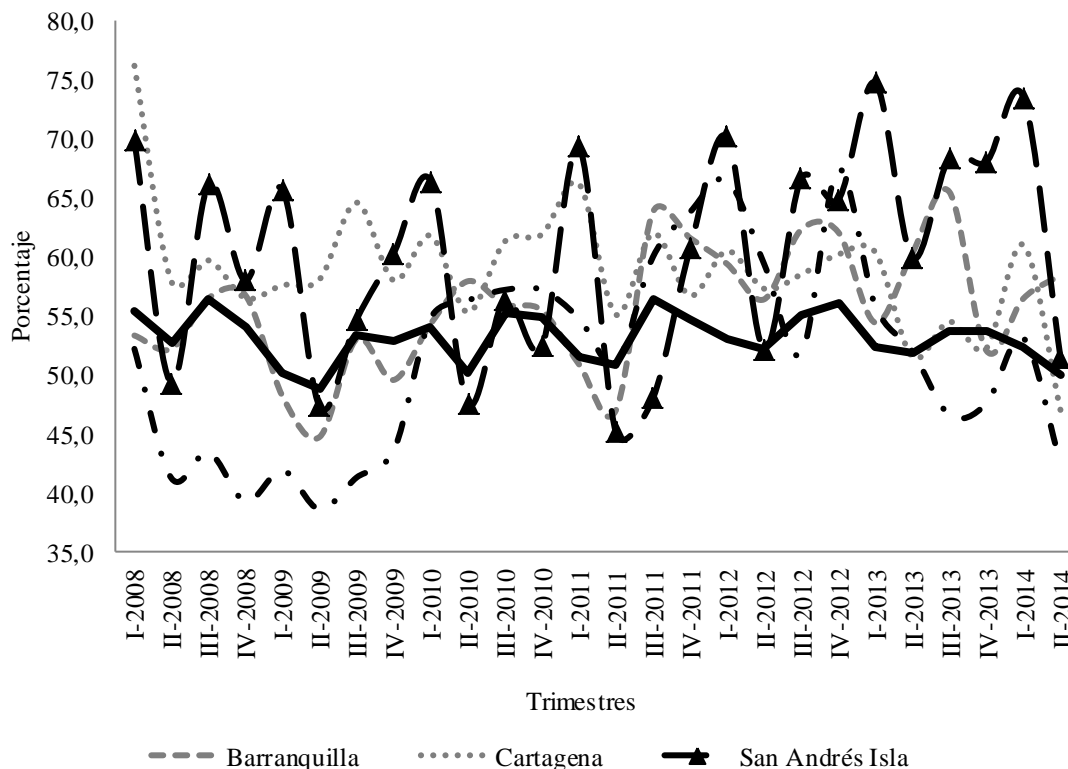
¹⁴ Acorde a opiniones de los empresarios del sector.

excepción de Barranquilla que presentó un aumento en los dos primeros trimestres de 2014. En el total del país también se observó la baja en la ocupación hotelera, no obstante, los registros de Cartagena y Santa Marta fueron menores a los del total nacional.

Gráfico VII.3

Principales ciudades región Caribe y Colombia. Porcentaje de ocupación hotelera promedio

Trimestres, 2008 - 2014



Fuente: Cotelco. Cálculos Centro Regional de Estudios Económicos, Cartagena. Banco de la República

➤ **OTRAS ESTADÍSTICAS**

En el periodo abril a junio de 2014, arribaron a la ciudad de Cartagena 37 cruceros con 100.286 pasajeros con una diferencia de 7.951 pasajeros adicionales a los reportados en igual periodo de 2013, lo equivalente a un incremento anual de 8,6%.

El mes de abril fue el de mayor registro de pasajeros incrementándose un 41,9%, mientras que en mayo bajó en 0,9% y en junio 6,1%, con relación a igual periodo del año anterior.

El total de buques que entraron por el puerto de Cartagena en el segundo trimestre de este año decreció un 43,1% y el descenso se dio en todos los meses, continuando abril como el mes con mayor número de buques arribados (Cuadro VII.3).

Cuadro VII.3

Cartagena. Movimiento de cruceros

Segundo trimestre 2013 - 2014

Unidades

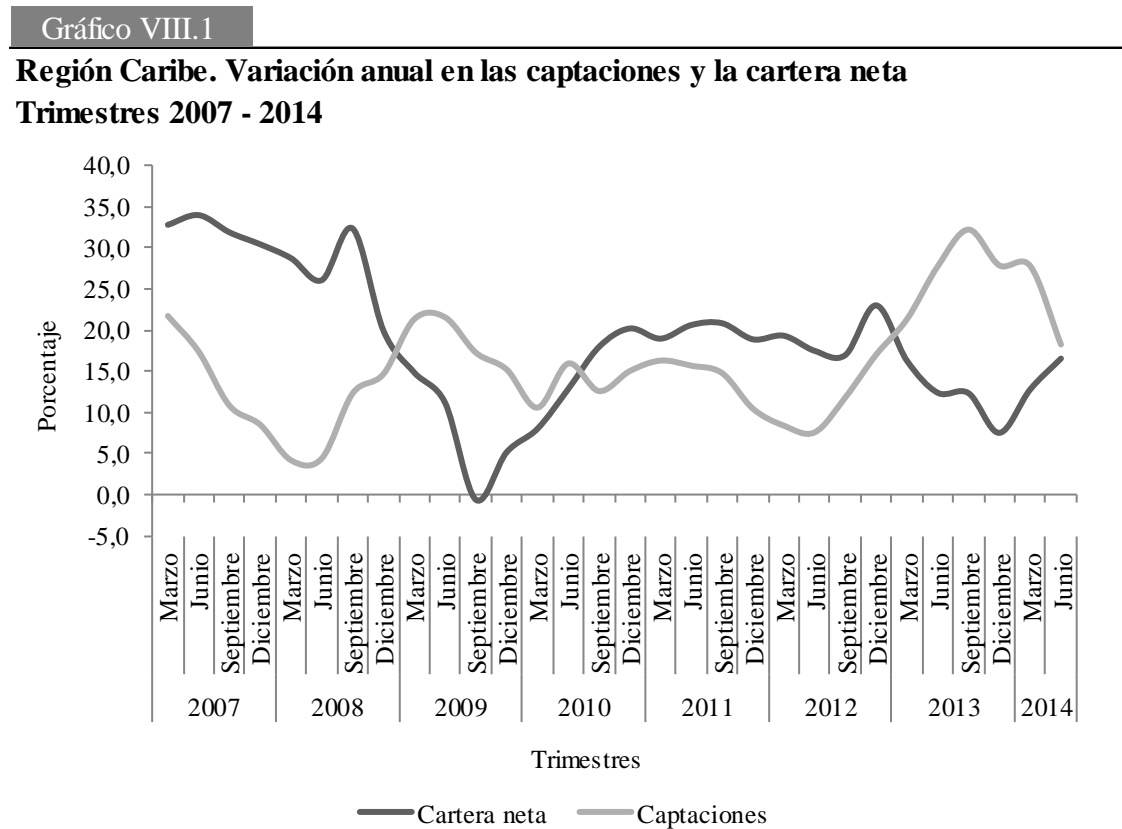
Mes	Buques		Pasajeros	
	2013	2014	2013	2014
Abril	31	23	25.223	35.782
Mayo	26	13	28.226	27.984
Junio	8	1	38.886	36.520
Total	65	37	92.335	100.286

Fuente. Corporación Turismo Cartagena de Indias. Cálculos Centro Regional de Estudios Económicos, Cartagena. Banco de la República.

VIII. SISTEMA FINANCIERO

Examinando la tendencia en los últimos años del sistema financiero en la región Caribe, se observa que el comportamiento de las captaciones ha sido un poco más estable que el de las colocaciones. Las mayores tasas de crecimiento de cartera neta (colocaciones) se presentaron en 2007 y 2008 con valores cercanos al 35,0%, cifra que después de 2010 se ubicó en promedio en 20,0%. En cuanto a las captaciones, es de destacar que la tasa de crecimiento más alta se observó en junio de 2005 y septiembre del 2013 con 21,5% y 32,2% (Gráfico VIII.1).

En lo corrido del 2014, la cartera neta muestra una mejor dinámica reflejando un crecimiento en los créditos otorgados, después de la desaceleración observada en 2013. Por su parte, las captaciones presentan un menor ritmo de crecimiento desde septiembre del año anterior (Gráfico VIII.1).



Fuente: Superintendencia Financiera de Colombia. Cálculos Centro Regional de Estudios Económicos, Cartagena. Banco de la República.

CAPTACIONES

A junio del 2014, los recursos de captación en Colombia totalizaron \$306,8 billones, registrando un incremento de 10,5% con relación al mismo periodo del 2013. Comportamiento similar se observó en la región Caribe donde el saldo de las operaciones de captación fue de \$20,3 billones, lo que indicó un aumento anual de 18,2%.

Un poco más de la mitad de los recursos de captación de la región se localizaron en los departamentos de Atlántico y Bolívar, que a su vez tuvieron crecimientos anuales de 13,1% y 19,1%, respectivamente. No obstante, las mayores variaciones se presentaron en los departamentos de San Andrés y Providencia (31,4%) y Sucre (24,0%) que en conjunto representaron el 8,3% del total regional (Cuadro VIII.1).

En San Andrés, los mayores incrementos se dieron en los depósitos simples, las cuentas de ahorro y depósitos de ahorro. Por su parte, en Sucre se resalta el comportamiento de los depósitos simples y de ahorro.

Cuadro VIII.1

Región Caribe. Total captaciones del sistema financiero por departamento A fin de junio 2013 - 2014

Departamento	2013	2014	Variación porcentual	Participación porcentual 2013	Participación porcentual 2014
	Millones de pesos				
Atlántico	5.863.481	6.630.416	13,1	34,1	32,6
Bolívar	3.595.090	4.280.473	19,1	20,9	21,0
Cesar	1.920.994	2.326.964	21,1	11,2	11,4
Córdoba	1.780.685	2.181.428	22,5	10,3	10,7
La Guajira	1.177.787	1.442.865	22,5	6,8	7,1
Magdalena	1.532.835	1.797.560	17,3	8,9	8,8
Sucre	956.657	1.186.710	24,0	5,6	5,8
San Andrés y Providencia	383.680	504.028	31,4	2,2	2,5
Región Caribe	17.211.208	20.350.445	18,2	100,0	100,0
Colombia	277.554.563	306.818.275	10,5	--	--

-- No es aplicable

Fuente: Superintendencia Financiera de Colombia. Cálculos Centro Regional de Estudios Económicos, Cartagena. Banco de la República.

En la región, la mayoría de los recursos captados fueron a través de los depósitos de ahorro con el 53,9%, seguido de los depósitos en cuenta corriente (29,6%), los certificados de depósito a término (15,2%), los títulos de inversión (1,0%) y las cuentas de ahorro especial (0,3%). Todos registraron incremento anual destacándose los títulos de inversión (163,9%), los depósitos simples (110,0%) y las cuentas de ahorro (32,3%).

COLOCACIONES

A junio de 2014, la cartera neta del país sumó \$285 billones lo que corresponde a un incremento anual de 14,5%. En Colombia, los créditos con mayor dinamismo fueron los hipotecarios, microcréditos y comerciales con variaciones anuales de 28,6%, 13,8% y 13,7%, respectivamente.

Por su parte, la región Caribe presentó un incremento anual de la cartera neta de 16,5%, superior en 2,0 pp a lo registrado en el total nacional, y alcanzando \$30,8 billones. Por departamentos se destacan Atlántico y Bolívar como los de mayor contribución a la cartera. Sin embargo los mayores crecimientos anuales se presentaron en Cesar (21,6%) y la Guajira (18,0%). (Cuadro VIII.2).

Cuadro VIII.2

Región Caribe. Total cartera neta del sistema financiero por departamento A fin de junio de 2013 - 2014

Departamento	2013	2014	Variación porcentual	Participación porcentual 2013	Participación porcentual 2014
	Millones de pesos				
Atlántico	14.281.243	16.752.768	17,3	53,9	54,3
Bolívar	4.771.786	5.529.033	15,9	18,0	17,9
Cesar	1.620.178	1.970.495	21,6	6,1	6,4
Córdoba	2.234.842	2.516.075	12,6	8,4	8,2
La Guajira	585.654	691.060	18,0	2,2	2,2
Magdalena	1.861.257	2.108.261	13,3	7,0	6,8
Sucre	876.480	1.015.584	15,9	3,3	3,3
San Andrés y Providencia	247.883	272.599	10,0	0,9	0,9
Región Caribe	26.479.323	30.855.874	16,5	100,0	100,0
Colombia	248.900.782	285.043.364	14,5	--	--

-- No es aplicable

Fuente: Superintendencia Financiera de Colombia. Cálculos Centro Regional de Estudios Económicos, Cartagena. Banco de la República.

De las distintas modalidades de crédito, los comerciales (63,5%) y los de consumo (29,2%) fueron los recursos de colocación más representativos dentro del total de la región. En cuanto a crecimiento, los de mayor variación anual fueron los de vivienda con 30,7% frente a lo reportado en similar periodo de 2013 (Cuadro VIII.3). La buena dinámica del sector hipotecario ha sido generalizada en todo el país, un poco mayor en la vivienda diferente a interés social.¹⁵

El incremento en la cartera hipotecaria en la región fue superior al registrado en el total nacional en 2,0 pp, siendo los departamentos más dinámicos La Guajira y Cesar con incrementos de 51,6% y 40,2%, respectivamente.

¹⁵ Diario Portafolio. "Aumentan los créditos para adquirir vivienda". 10 de septiembre de 2014.

Región Caribe. Tipo de cartera por departamentos**A fin de junio de 2014****Millones de pesos**

Departamento	Cartera neta	Créditos de vivienda	Créditos de consumo	Microcréditos	Créditos Comerciales	Provision general
Atlántico	16.752.768	990.726	3.520.501	170.351	12.727.534	678.214
Bolívar	5.529.033	606.116	1.747.672	186.385	3.269.222	290.175
Cesar	1.970.495	341.891	812.190	180.413	780.561	144.559
Córdoba	2.516.075	246.865	1.024.364	258.032	1.167.911	184.207
La Guajira	691.060	102.673	388.265	69.622	183.157	52.657
Magdalena	2.108.261	255.584	928.378	168.645	922.864	171.637
Sucre	1.015.584	94.193	477.526	126.308	405.449	87.892
San Andrés y Providencia	272.599	12.951	123.051	4.055	144.248	11.707
Región Caribe	30.855.874	2.650.998	9.021.946	1.163.812	19.600.948	1.621.048
Colombia	285.043.364	27.443.702	82.920.482	8.765.875	179.524.798	13.611.390

Fuente: Superintendencia Financiera de Colombia. Cálculos Centro Regional de Estudios Económicos, Cartagena. Banco de la República.

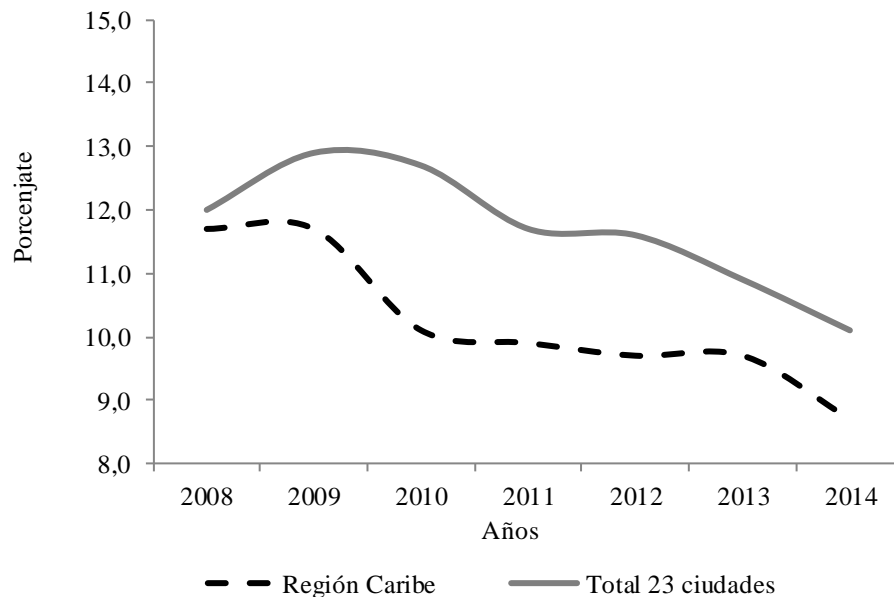
IX. MERCADO LABORAL

Durante el segundo trimestre de 2014 la tasa de desempleo en Colombia se ubicó en 10,1%, según datos de la Gran Encuesta Integrada de Hogares (GEIH) realizada por el DANE en 23 ciudades.¹⁶ Dicha cifra representó una reducción de 0,8 pp con respecto a igual periodo del año anterior y se le atribuye a una disminución en el número de desocupados.

A nivel nacional, la tasa de desempleo ha venido mostrando una tendencia decreciente durante los últimos años, sin embargo, este comportamiento ha sido más evidente en la región Caribe (Gráfico IX.1). En detalle, la tasa de desempleo regional se redujo en 3,0 pp entre abril y junio de 2008 frente a igual periodo de 2014, mientras la tasa nacional solo disminuyó en 1,9 pp.

Gráfico IX.1

Total 23 ciudades capitales y región Caribe¹. Tasa de desempleo Segundo trimestre 2008 - 2014



¹ No se incluye el departamento de San Andrés para el cálculo de la tasa de desempleo regional.

Fuente: DANE. Cálculos Centro Regional de Estudios Económicos, Cartagena. Banco de la República.

Al revisar por ciudades, tenemos que Montería, Santa Marta y Sincelejo experimentaron los niveles de desocupación más altos de la región. No obstante, en Montería y Sincelejo dicha tasa se redujo en 1,5 pp y 0,7 pp respectivamente con relación a igual trimestre de 2013. Se destaca que Barranquilla registró la tasa de desempleo más baja del país (7,7) e inferior a lo reflejado en el segundo trimestre de

¹⁶ San Andrés Islas no se incluye en este análisis porque no se cuenta con información para el periodo de estudio, el último dato disponible corresponde al periodo julio y diciembre de 2012.

2013 en 0,6 pp. Por su parte, en las ciudades de Montería y Santa Marta el indicador se ubicó por encima del promedio nacional.

Cuadro IX.1

Región Caribe y total 23 ciudades con áreas metropolitanas
Indicadores de mercado laboral
Segundo trimestre 2013 - 2014
Porcentajes

Ciudad	Año	Población en edad de trabajar	Tasa global de participación	Tasa de ocupación	Tasa de desempleo	Ranking ¹
Nacional	2013	80,9	66,9	59,6	10,9	--
	2014	81,1	67,2	60,4	10,1	--
Barranquilla	2013	79,0	61,0	56,0	8,3	1
	2014	79,3	59,8	55,2	7,7	1
Montería	2013	78,3	66,3	58,3	12,0	10
	2014	78,6	62,7	56,1	10,5	10
Cartagena	2013	79,0	59,7	53,3	10,7	3
	2014	79,4	60,0	54,8	8,6	3
Valledupar	2013	76,0	63,4	56,3	11,2	4
	2014	76,5	62,4	57,0	8,6	4
Riohacha	2013	68,8	65,7	59,6	9,2	7
	2014	69,1	64,6	58,2	10,0	7
Santa Marta	2013	75,6	63,1	57,0	9,7	9
	2014	76,0	62,1	55,7	10,3	9
Sincelejo	2013	78,4	64,2	57,3	10,7	8
	2014	78,7	62,7	56,4	10,0	8
Caribe ²	2013	77,8	61,9	55,9	9,7	--
	2014	78,2	60,9	55,6	8,7	--

-- No es aplicable.

¹ Posición que ocupa a nivel nacional, siendo 1 el nivel más bajo de desempleo.

² Para el cálculo no se incluye el departamento de San Andrés.

Fuente: DANE- Gran Encuesta Integrada de Hogares. Cálculos Centro Regional de Estudios Económicos, Cartagena. Banco de la República.

Por otro lado, al examinar el desempeño de la tasa de ocupación, se observan reducciones en Montería (2,2 pp), Santa Marta (1,3 pp), Sincelejo (0,9 pp) y Barranquilla (0,8 pp). Por el contrario, en Cartagena y Valledupar la tasa registró aumentos del 1,5 pp y 0,7 pp.

En cuanto al número de ocupados en las 23 ciudades y áreas metropolitanas ascendió a 10.423 miles y se incrementó en 2,9% en relación al periodo abril - junio de 2013,

en donde, el empleo formal¹⁷ creció en 5,6%, con respecto a igual trimestre del año anterior. Entretanto, en la región Caribe el total de ocupados totalizó 1.905 miles, cifra que significó un crecimiento anual de 1,4% y el empleo formal creció en 4,4%.

Al revisar lo acontecido al interior de las principales ciudades de la región, se observa que el mayor número de puestos de trabajo creados se dio en Cartagena y Valledupar, principalmente, en las actividades de comercio y servicios.

Cuadro IX.2

**Total 13 ciudades y región Caribe¹. Ocupados por rama
Segundo trimestre 2013 - 2014**

Actividad	Total 13 ciudades			Caribe ¹		
	2013	2014	Variación porcentual	2013	2014	Variación porcentual
	Ocupados en miles	Ocupados en miles		Ocupados en miles	Ocupados en miles	
Total ocupados	10.126	10.423	2,9	1.333	1.350	1,3
No informa	1	0	-85,6	1	0	-100,0
Agricultura, pesca, ganadería, caza y silvicultura	94	81	-13,4	9	10	4,4
Explotación de minas y canteras	31	23	-25,4	8	9	10,4
Industria manufacturera	1.709	1.663	-2,7	186	185	-0,3
Suministro de electricidad, gas y agua	48	66	36,3	10	12	21,8
Construcción	587	655	11,5	105	109	3,1
Comercio, hoteles y restaurantes	3.067	3.186	3,9	421	430	2,2
Transporte, almacenamiento y comunicaciones	1.002	955	-4,7	157	167	6,7
Intermediación financiera	207	222	7,2	24	18	-22,6
Actividades inmobiliarias	1.071	1.141	6,5	102	98	-3,4
Servicios comunales, sociales y personales	2.308	2.432	5,4	309	311	0,4

¹ Corresponde a la información de Barranquilla, Cartagena y Montería.

Fuente: DANE- Gran Encuesta Integrada de Hogares. Cálculos Centro Regional de Estudios Económicos, Cartagena. Banco de la República.

Al analizar los ocupados por rama, se observa que las actividades dedicadas al comercio, hoteles y restaurantes; servicios comunales, sociales y personales e industria manufacturera, son las que generan el mayor porcentaje del empleo formal tanto en el país como en la región Caribe.

¹⁷ Con la clasificación del DANE que considera como formal los que trabajan en empresas más de cinco trabajadores.

Total 13 ciudades, Barranquilla, Cartagena y Montería. Participación de los ocupados por rama
Segundo trimestre 2013 - 2014
Porcentaje

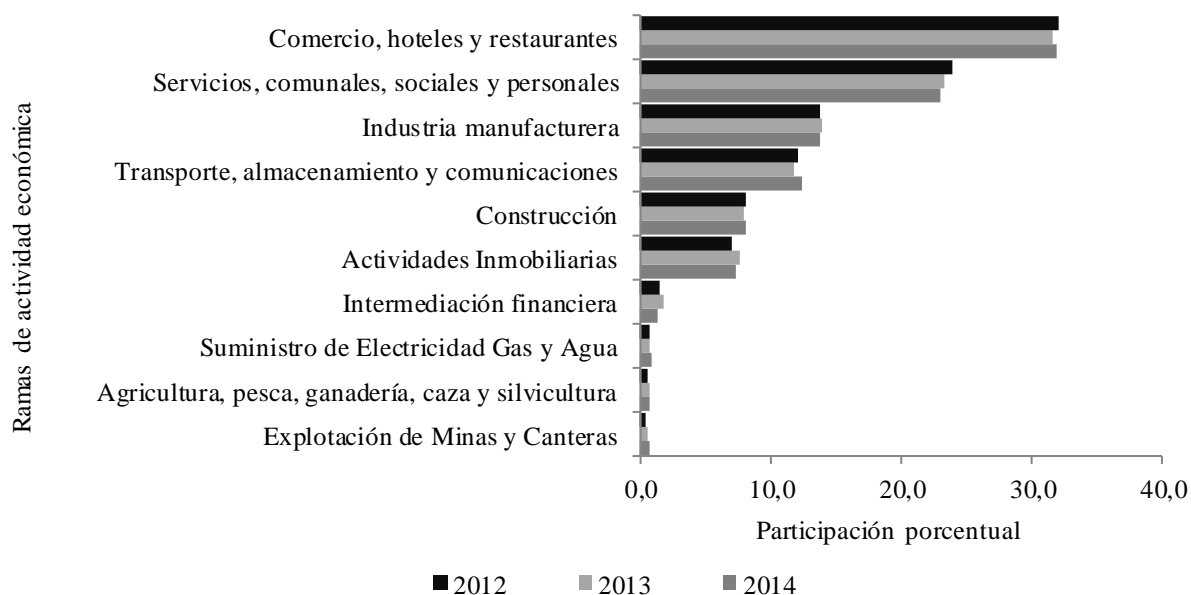
	Total 13 ciudades		Barranquilla		Cartagena		Montería	
	2013	2014	2013	2014	2013	2014	2013	2014
Total ocupados	100,0	100,0	100,0	100,0	100,0	100,0	100,0	100,0
No informa	0,0	0,0	0,1	0,0	0,1	0,0	0,0	0,0
Agricultura, pesca, ganadería, caza y silvicultura	0,9	0,8	0,7	0,7	0,5	0,6	1,5	1,3
Explotación de minas y canteras	0,3	0,2	0,1	0,1	1,6	1,7	0,9	0,6
Industria manufacturera	16,9	16,0	15,6	15,7	12,4	11,3	9,4	10,0
Suministro de electricidad, gas y agua	0,5	0,6	0,8	0,9	0,7	1,0	0,8	0,6
Construcción	5,8	6,3	7,3	7,8	8,9	8,3	8,2	8,5
Comercio, hoteles y restaurantes	30,3	30,6	32,5	31,8	28,7	31,8	34,2	32,6
Transporte, almacenamiento y comunicaciones	9,9	9,2	10,5	12,0	15,0	13,2	10,0	12,0
Intermediación financiera	2,0	2,1	2,1	1,4	1,0	1,1	2,0	1,9
Actividades inmobiliarias	10,6	10,9	8,0	7,6	8,1	7,6	4,6	4,8
Servicios comunales, sociales y personales	22,8	23,3	22,4	21,9	22,9	23,4	28,6	27,7

Fuente: DANE- Gran Encuesta Integrada de Hogares. Cálculos Centro Regional de Estudios Económicos, Cartagena. Banco de la República.

El comportamiento del personal ocupado por rama de actividad en los últimos tres años, muestra que comercio, restaurante y hoteles, servicios comunales, sociales y personales, construcción y actividades inmobiliarias y de explotación de minas y canteras, son las que han tenido una mejor dinámica de crecimiento, lo cual les ha permitido la mayor participación dentro del total de ocupados (Gráfico IX.2).

Según el DANE, durante el segundo trimestre de 2014 el número trabajadores informales de las 13 ciudades y áreas metropolitanas se incrementó en 12 mil personas en relación a igual trimestre de 2013, toda vez que pasó de 5.121 miles a 5.407 miles.

Región Caribe¹. Participación porcentual de los ocupados por rama de actividad económica Segundo trimestre 2012 - 2014



¹ La información disponible corresponde a la sumatoria de las ciudades de Barranquilla, Cartagena y Montería.

Fuente: DANE-Gran Encuesta Integrada de Hogares. Cálculos Centro Regional de Estudios Económicos, Cartagena. Banco de la República.

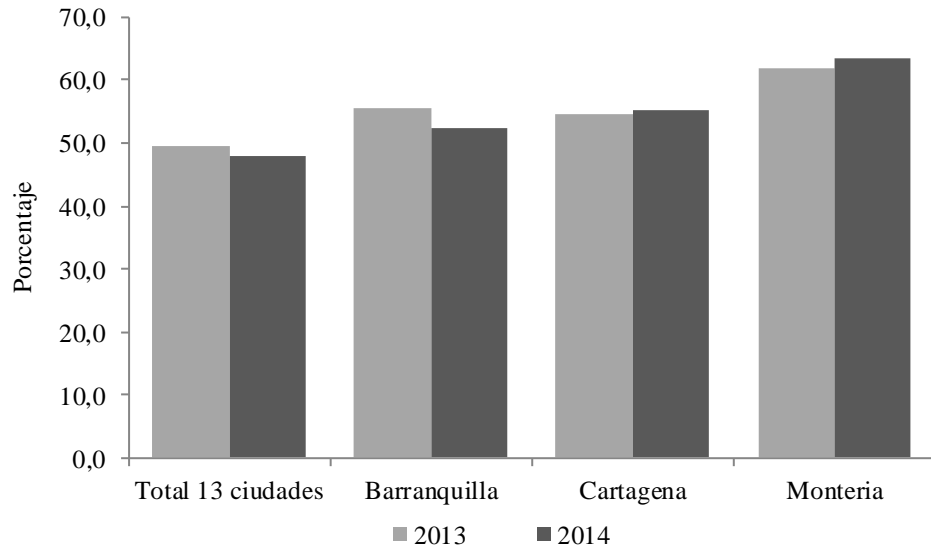
Al examinar el módulo de informalidad de la GEIH del segundo trimestre de 2014, se observa que las siete ciudades analizadas en la región Caribe (Barranquilla, Cartagena y Montería, Santa Marta, Riohacha, Sincelejo y Valledupar) registraron una tasa de informalidad por encima a la del promedio nacional (48,1%).

Es importante destacar que en la región Caribe se registraron 8 mil informales menos que en igual etapa de 2013, siendo Barranquilla la que contribuyó al mayor descenso (25 mil), mientras que en Cartagena y Riohacha aumentaron (12 mil y 4 mil, en su orden).

Gráfico IX.3

Total 13 ciudades, Barranquilla, Cartagena y Montería. Participación porcentual de la población ocupada informal

Segundo trimestre 2013 - 2014



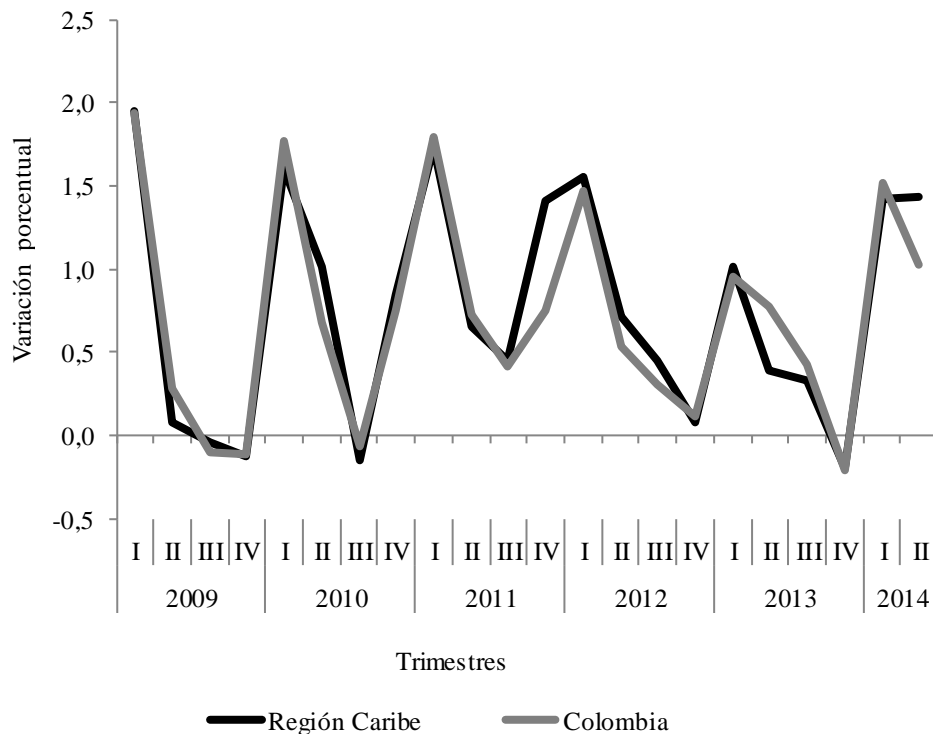
Fuente: DANE-Gran Encuesta Integrada de Hogares. Cálculos Centro Regional de Estudios Económicos, Cartagena. Banco de la República.

X. PRECIOS

El Índice General de Precios al Consumidor (IPC) en Colombia registró una variación durante el segundo trimestre de 2014 de 1,04%, lo cual representó un aumento en 0,27 pp respecto a lo observado en igual trimestre de 2013. Los alimentos, la vivienda y la diversión fueron los grupos que presentaron mayor crecimiento en precios durante este periodo. Por su parte, el IPC regional creció muy por encima del promedio nacional, 1,44%, rompiendo con la similitud en tendencias mostradas durante los últimos cinco años en cuales la variación de los precios en la región tenían un comportamiento similar al observado en el promedio nacional (Gráfico X.1).

Gráfico X.1

Región Caribe y total nacional. Variación porcentual trimestral del IPC 2009 - 2014



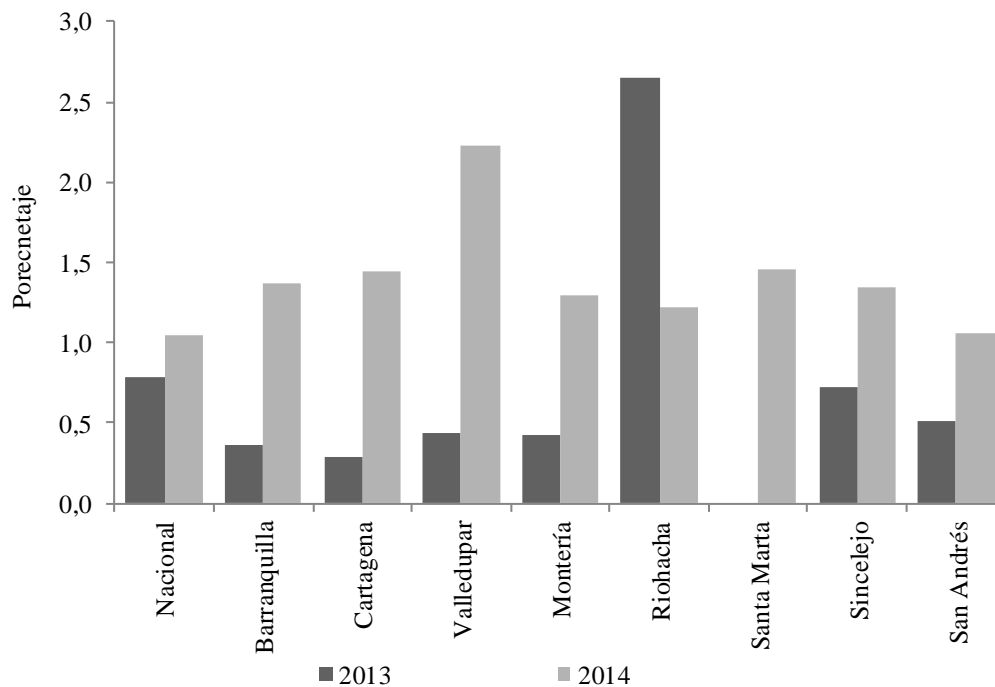
Fuente: DANE: Cálculos Centro Regional de Estudios Económicos, Cartagena. Banco de la República.

Todas las ciudades de la región mostraron incremento en el IPC por encima del promedio nacional, cabe resaltar los aumentos generalizados en los precios en Valledupar y Santa Marta, que al ser comparados con igual periodo del año anterior presentaron avances de 1,79 pp y 1,46 pp, respectivamente. En el caso del primero debido al crecimiento generalizado en transporte y vivienda, para el segundo consecuencia de alimentos y vivienda. Entre tanto, Riohacha fue la única ciudad de la

región que registró una reducción con respecto a igual trimestre del año anterior, 1,43 pp.

Gráfico X.2

Región Caribe y total nacional. Variación porcentual del IPC en las ciudades capitales
Segundo trimestre 2013 - 2014



Fuente: DANE. Cálculos Centro Regional de Estudios Económicos, Cartagena. Banco de la República.

Para este trimestre, vivienda fue el grupo que registró los mayores aumentos en la región, con excepción de Sincelejo y San Andrés donde fue el de alimentos y Valledupar con el transporte. Entre tanto, comunicaciones, educación y diversión, fueron los de menores variaciones en la región (Cuadro X.1).

En el periodo analizado las familias de ingresos bajos y medios, fueron las que más se vieron afectadas por el aumento generalizado en los precios de la región, solo en Santa Marta las mayores variaciones se presentaron en los niveles de ingresos altos. Cabe resaltar las menores variaciones que experimentaron los precios en los diferentes niveles de ingresos en Riohacha (Cuadro X.2).

Región Caribe y total nacional. Variación del IPC, según bienes y servicios

Segundo trimestre de 2014

Porcentaje

Categorías	Nacional	Barranquilla	Cartagena	Valledupar	Montería
Alimentos	1,66	1,52	1,99	1,23	1,39
Vivienda	1,16	2,79	2,22	2,89	2,44
Vestuario	0,50	-0,20	0,62	0,26	-0,39
Salud	0,69	0,98	1,28	0,51	0,36
Educación	0,00	-0,01	0,02	0,01	0,00
Diversión	2,52	0,17	0,36	0,00	0,18
Transporte	0,56	0,21	0,22	7,43	0,26
Comunicaciones	-0,18	0,00	0,01	-0,04	-0,78
Otros gastos	0,61	-0,15	0,54	0,64	0,24
Total	1,05	1,37	1,44	2,23	1,29

Categorías	Riohacha	Santa Marta	Sincelejo	San Andrés
Alimentos	0,71	1,34	2,11	1,76
Vivienda	2,59	2,94	1,77	0,77
Vestuario	0,04	0,38	0,17	0,12
Salud	0,67	1,01	0,76	0,46
Educación	-0,01	-0,03	-0,02	-0,62
Diversión	0,38	-0,20	-0,06	-0,04
Transporte	0,07	0,22	0,58	0,54
Comunicaciones	0,00	-0,09	0,08	0,00
Otros gastos	0,25	0,25	0,44	0,24
Total	1,22	1,46	1,35	1,06

Fuente: DANE. Cálculos Centro Regional de Estudios Económicos, Cartagena. Banco de la República.

**Región Caribe y total nacional. Variación trimestral del IPC
por niveles de ingreso
Segundo trimestre 2013 - 2014
Porcentaje**

Ciudad	2013			2014		
	Ingresos			Ingresos		
	Bajos	Medios	Altos	Bajos	Medios	Altos
Nacional	0,8	0,8	0,6	1,2	1,0	0,8
Barranquilla	0,1	0,6	0,3	1,6	1,3	1,1
Cartagena	0,3	0,4	0,1	1,5	1,5	1,2
Valledupar	0,1	0,7	0,4	2,0	2,6	1,5
Montería	0,5	0,3	0,6	1,4	1,3	0,8
Riohacha	2,6	2,5	3,2	1,0	1,5	1,0
Santa Marta	-0,1	0,1	0,2	1,3	1,4	2,3
Sincelejo	0,8	0,7	0,4	1,4	1,4	1,1
San Andrés	0,5	0,5	0,6	0,9	1,2	0,8

Fuente: DANE. Cálculos Centro Regional de Estudios Económicos, Cartagena. Banco de la República.

XII. OTRAS VARIABLES ECONÓMICAS

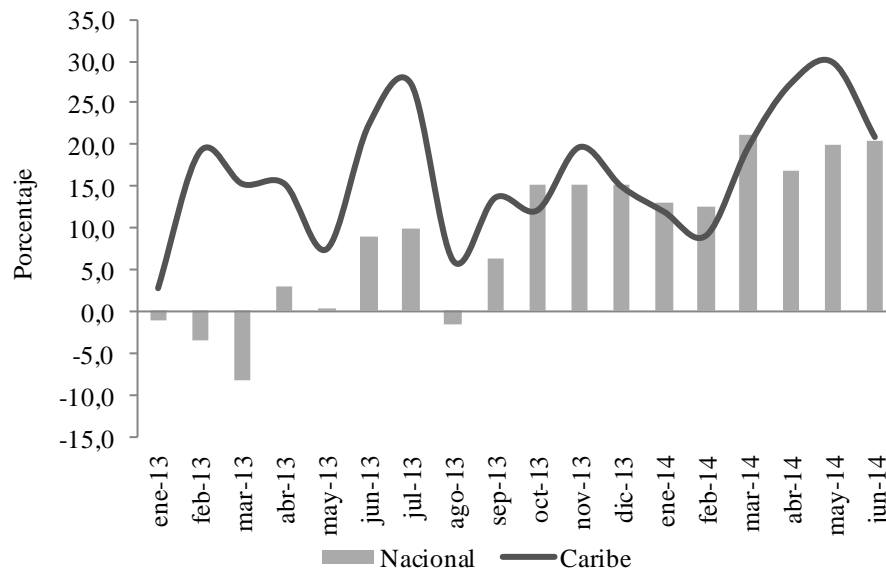
ENCUESTA MENSUAL DE EXPECTATIVAS ECONÓMICAS (EMEE)

La encuesta realizada mensualmente a un grupo de empresas de diferentes sectores económicos en todo el país sobre la percepción del crecimiento de las ventas, muestra resultados favorables a nivel nacional y para la mayoría de las regiones, con excepción de Suroriente, durante el segundo trimestre de 2014.

En Colombia se observó un balance¹⁸ positivo promedio de 19,1% en el crecimiento anual del volumen de ventas entre abril y junio de 2014, resultado superior en 15,0 pp al de igual trimestre del 2013, lo que muestra una mayor dinámica de crecimiento. Al analizar lo corrido del año se observa desaceleración en el mes de abril aunque ya para junio se ha recuperado el ritmo de avance.

Gráfico XII.1

Región Caribe y total nacional. Balance de crecimiento anual de ventas según la EMEE
Cifras mensuales 2013 - 2014



Fuente: Banco de la República. Cálculos Centro Regional de Estudios Económicos, Cartagena. Banco de la República.

Por regiones, Suroriente fue la única que registró un balance negativo de 23,6%, completando así el segundo trimestre consecutivo con este comportamiento; mientras

¹⁸ El balance corresponde a la diferencia entre el porcentaje de empresas que indicaron que sus ventas fueron mayores y las que indicaron que fueron menores.

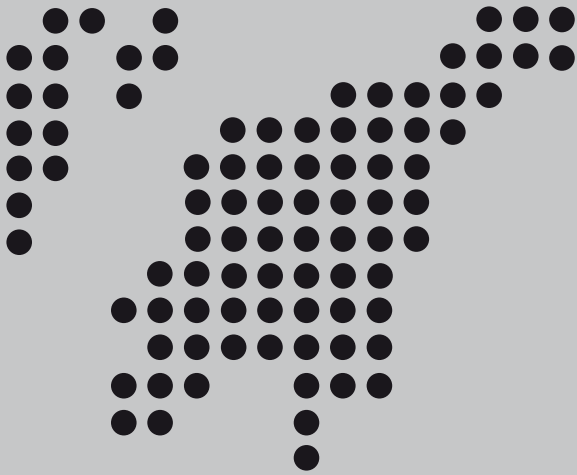
que las de mejor balance fueron Suroccidente (41,4%) manteniendo este resultado desde comienzo del año y Caribe (26,0%), seguidas de Antioquia (25,7%), Bogotá (18,6%), Eje Cafetero (16,4%), Centro (16,1%) y Nororiente (2,9%).

En detalle para la región Caribe, el segundo trimestre de 2013 denotó una continuidad en el mayor avance de las ventas observado desde el mes de marzo, no obstante el mes de junio señaló una caída en el ritmo de crecimiento. Asimismo, al comparar los resultados del trimestre con el mismo periodo del año anterior se observó un aumento de 11,0 pp en el balance de la región.

SE AGRADECE A LAS SIGUIENTES ENTIDADES, LA INFORMACIÓN PRODUCIDA, SUMINISTRADA O DIVULGADA PARA LA REALIZACIÓN DE LOS BOLETINES

DANE; DIAN; Asonac; Cotelco; Fedesarrollo; Galería inmobiliaria; OPCA.

PÁGINAS ELECTRÓNICAS: DANE; DIAN; Agencia Nacional de Minería; Aeronáutica Civil de Colombia; Cotelco; Superintendencia Financiera.



Comité Editorial
Dora Alicia Mora
Jefe Sucursales Estudios Económicos

María M. Aguilera Díaz
Jefe Regional

Laura M. Cortés Díaz
Carlos A. Suárez Medina
Asistentes Editoriales

Comité Técnico
Alexandra T. Cheij Martínez
Amparo Ramírez Espíndola
Antonio J. Orozco Gallo
Javier Yabrudy Vega
María M. Aguilera Díaz
Yuri C. Reina Aranza

La opción de búsqueda del Boletín Económico Regional
(BER)

Se encuentra en la siguiente dirección:
<http://www.banrep.gov.co/ber>

El Boletín Económico Regional (BER) es una publicación trimestral elaborada por los Centros Regionales de Estudios Económicos (CREE) del Banco de la República, cuyo propósito es ofrecer a los agentes de la economía y público en general información periódica, confiable y oportuna sobre la evolución de las principales variables de la actividad económica de las regiones del país y los departamentos que las componen.

El Boletín Económico Regional de la Costa Caribe comprende los departamentos de Bolívar, Atlántico, Córdoba, Cesar, Magdalena, La Guajira, Sucre y San Andrés. Su producción cuenta con el valioso aporte de diferentes entidades de orden local y nacional.

Sugerencias y comentarios
BER_costacaribe@banrep.gov.co