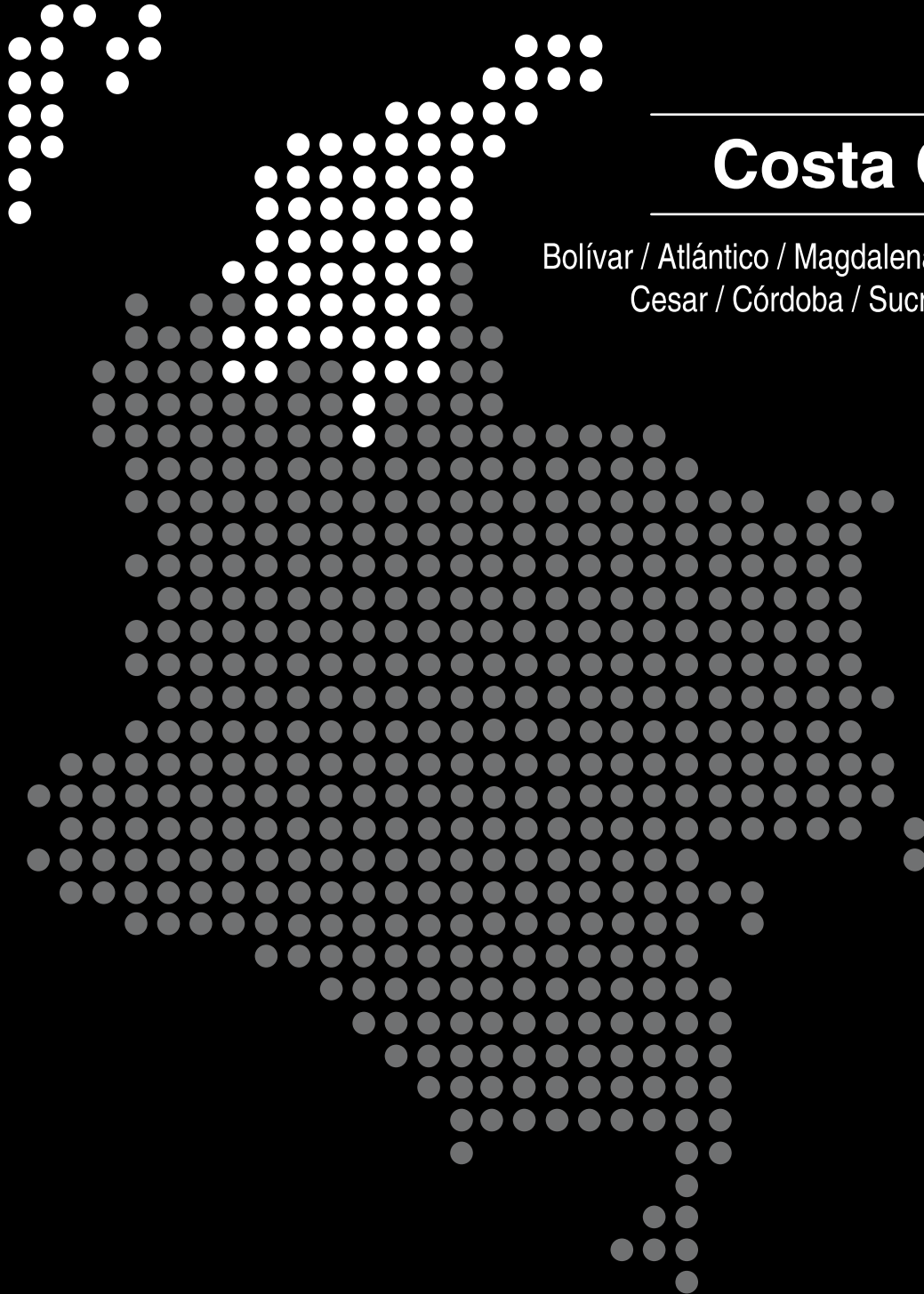




Boletín Económico Regional



Costa Caribe

Bolívar / Atlántico / Magdalena / La Guajira /
Cesar / Córdoba / Sucre / San Andrés



FECHA DE PUBLICACIÓN: junio de 2012.

PALABRAS CLAVE DEL BOLETÍN ECONÓMICO REGIONAL: Región Caribe colombiana, minería, construcción, exportaciones.

Las opiniones y posibles errores son responsabilidad exclusiva de los autores y no comprometen al Banco de la República ni a su Junta Directiva.

TABLA DE CONTENIDO

PANORAMA ECONÓMICO.....	3
I. AGROPECUARIO, SILVICULTURA Y PESCA	4
II. MINERÍA	6
III. INDUSTRIA.....	10
IV. COMERCIO EXTERIOR	12
V. CONSTRUCCIÓN E INMOBILIARIO.....	18
VI. COMERCIO	21
VII. TRANSPORTE Y TURISMO.....	23
VIII. SISTEMA FINANCIERO	25
IX. MERCADO LABORAL.....	28
X. PRECIOS.....	33
XI. MOVIMIENTO DE SOCIEDADES*	
XII. OTRAS VARIABLES ECONÓMICAS.....	36
XIII. CONSIDERACIONES FINALES	37

* El Boletín Económico Regional Caribe no contempla información para este capítulo en la presente publicación.

PANORAMA ECONÓMICO

La actividad económica en la región Caribe durante el primer trimestre del 2012 presentó un balance positivo en todos los sectores analizados. Se destaca el comportamiento favorable en minería, construcción, sistema financiero y la estabilidad en el nivel de precios.

La actividad pecuaria registró incrementos en el sacrificio de ganado tanto vacuno como porcino. Así mismo el monto de créditos girados al sector agropecuario presentó una tasa de crecimiento positiva y mayor al promedio nacional. En cuanto a la minería, la región Caribe aportó 94,3% de la extracción de carbón en todo el país y se incrementó en 16,6%, el níquel procedente de Cerro Matoso se incrementó en 72,1%, y la producción de oro aumentó 27,5% en comparación con igual trimestre de 2011.

En el sector de construcción se incrementó el número de metros cuadrados destinados a esta actividad, especialmente para proyectos de tipo comercial. Adicionalmente se registró mayor volumen en los despachos de cemento gris en la Región.

En comercio interno los comerciantes reportaron un balance positivo en el crecimiento anual de ventas durante el trimestre, pese a la disminución informada a comienzo de año, y las ventas de automotores continuaron en aumento especialmente en ciudades como Cartagena y Santa Marta.

Los pasajeros movilizados por vía aérea aumentaron atribuido en parte al gran número de eventos que se realizan en los tres primeros meses del año en las ciudades de Cartagena y Barranquilla. Por el contrario, los visitantes en tránsito llegados en cruceros descendieron mientras que los embarcados crecieron.

En el sistema financiero se registró incremento tanto en captaciones como en colocaciones, en esta última los créditos más representativos fueron los de tipo comercial, consumo y vivienda.

I. AGROPECUARIO, SILVICULTURA Y PESCA

PECUARIO

La actividad pecuaria en Colombia, durante el primer trimestre del 2012, reportó un total de 1.011.336 cabezas de ganado vacuno sacrificadas y 666.420 cabezas de porcino, mostrando un incremento de 10,6% y 11,9% respectivamente, en comparación con igual trimestre de 2011.

En la región Caribe se sacrificaron un total de 184.480 cabezas de ganado vacuno, 8,0% más que en el primer trimestre del año anterior. En cuanto al ganado porcino, el sacrificio fue de 16.863 cabezas y aumentó 0,4% con relación a igual periodo de 2011. Por regiones, las de mayor participación en el sacrificio de ganado vacuno fueron Andina sur (37,8%), Andina norte (26,8%) y región Caribe (18,2%).

Respecto al sacrificio de ganado porcino, las regiones de mayor peso fueron Andina norte (49,0%), Andina sur (30,6%) y Pacífica (16,4%). La región Caribe solamente representó el 2,5% del total nacional.

Cuadro 1

Región Caribe*. Sacrificio de ganado vacuno y porcino
Primer trimestre 2011 - 2012
Cabezas

	2011	2012	Variación porcentual 2011-2012	Participación porcentual en el total nacional 2012
Ganado vacuno				
Enero	56.291	62.914	11,8	18,8
Febrero	54.976	62.883	14,4	19,1
Marzo	59.527	58.684	-1,4	16,8
Total trimestre	170.794	184.480	8,0	18,2
Ganado porcino				
Enero	5.192	6.168	18,8	2,9
Febrero	5.440	5.165	-5,1	2,4
Marzo	6.167	5.530	-10,3	2,3
Total trimestre	16.799	16.863	0,4	2,5

* Identificada por el DANE como Atlántica.

Fuente: DANE. Cálculos Centro Regional de Estudios Económicos, Cartagena. Banco de la República.

En cuanto al destino de la carne vacuna para consumo interno, el 86,3% de la que se produjo en la región Caribe durante el primer trimestre de 2012, fue comercializada

en plazas y famas, 12,8% en supermercados y 0,9% en el mercado institucional. La cantidad de carne (en toneladas) distribuida para consumo en la región Caribe, en igual periodo, ascendió a 38.018 toneladas, lo que indica un aumento de 11,8% con respecto a igual periodo del año anterior.

Por su parte, el destino de la carne porcina para consumo interno fue principalmente los supermercados con 71,1%, mientras que las plazas y famas distribuyeron 28,9%. El volumen de carne porcina para consumo interno en la región Caribe totalizó 1.180 toneladas mostrando un incremento de 1,0% en comparación con el mismo trimestre de 2011.

CRÉDITOS DEL FONDO PARA EL FINANCIAMIENTO DEL SECTOR AGROPECUARIO (FINAGRO)

En el primer trimestre de 2012, el monto de créditos desembolsados por Finagro para el sector agropecuario en Colombia totalizó 1.326.198 millones de pesos, de los cuales el 22,2% fueron destinados a departamentos de la región Caribe, en donde los que mayor monto de crédito recibieron fueron Bolívar, Atlántico y Córdoba; mientras que San Andrés fue el de menor cuantía.

Cuadro 2

Región Caribe y total nacional. Créditos otorgados al sector agropecuario Primer trimestre 2011 - 2012 Millones de pesos

	2011	2012	Variación porcentual 2011-2012
Atlántico	40.006	67.068	67,6
Bolívar	21.382	69.747	226,2
Cesar	43.599	43.074	-1,2
Córdoba	39.623	53.991	36,3
La Guajira	3.205	5.998	87,1
Magdalena	23.809	34.558	45,1
Sucre	13.102	20.203	54,2
San Andrés	33	60	81,8
Región Caribe	184.759	294.699	59,5
Total nacional	879.337	1.326.198	50,8

Fuente: Finagro. Cálculos Centro Regional de Estudios Económicos, Cartagena. Banco de la República.

Al comparar con igual trimestre de 2011, se observa un incremento de 50,8% en el total de los créditos con recursos de Finagro y 59,5% en los desembolsados para la

Región. Departamentos como Bolívar (226,2%), La Guajira (87,1%), San Andrés (81,8%), Atlántico (67,6%) y Sucre (54,2%) obtuvieron incremento en el crédito por encima del promedio nacional. Magdalena (45,1%) y Córdoba (36,3) también presentaron crecimiento positivo pero por debajo del promedio del país, mientras que Cesar indicó reducción de 1,2%.

II. MINERÍA

CARBÓN

La producción de Carbón en Colombia para el primer trimestre de 2012 fue de 23,3 millones de toneladas con un incremento anual de 14,6%, representado principalmente por lo producido en los departamentos de Cesar (55,1%) y La Guajira (38,6%), según el Instituto Colombiano de Geología y Minería (Ingeominas). Por su parte, las exportaciones registraron un volumen de 20,0 millones de toneladas entre enero y marzo de 2012, con una participación de 85,8%, acorde con el Sistema de Información Minero Colombiano (SIMCO).

Cuadro 3

**Región Caribe y otros departamentos. Producción de carbón
Primer trimestre de 2012
Toneladas**

Departamento	Producción I trimestre 2012	Participación porcentual I trimestre 2012	Variación porcentual anual 2011-2012	Variación porcentual trimestral 2011-2012
La Guajira	9.007.288	38,6	10,2	6,0
Cesar	12.843.820	55,1	20,8	14,9
Córdoba	129.105	0,6	228,5	52,3
Antioquia	35.092	0,2	-43,8	37,1
Boyacá	466.285	2,0	-18,8	-44,0
Casanare	0	0,0	-100,0	-
Cundinamarca	326.852	1,4	-41,9	-52,6
Santander	5.974	0,0	-38,9	-42,3
Norte de Santander	491.239	2,1	72,8	-39,3
Valle del Cauca	6.164	0,0	-	-93,3
Cauca	2.373	0,0	-	-93,3
Región Caribe	21.980.213	94,3	16,6	11,2
Total General	23.314.192	100,0	14,6	4,7

- Indefinido.

Fuente: Ingeominas. Cálculos Centro Regional de Estudios Económicos, Cartagena. Banco de la República.

La región Caribe aportó 94,3% del total nacional con un volumen extraído de 21,9 millones de toneladas, que responde a un incremento anual de 16,6%, y trimestral de 11,2%.

La extracción de carbón por departamentos ubicó a Cesar como el principal productor durante el periodo de análisis, cuyo volumen fue de 12,8 millones de toneladas, y representó un aumento anual de 20,8%, donde los proyectos Prodeco y Drummond aportaron en conjunto 74,3%. Por su parte, el departamento de La Guajira registró una producción de 9,0 millones de toneladas, con una participación de 38,6%, y un crecimiento anual de 10,2%.

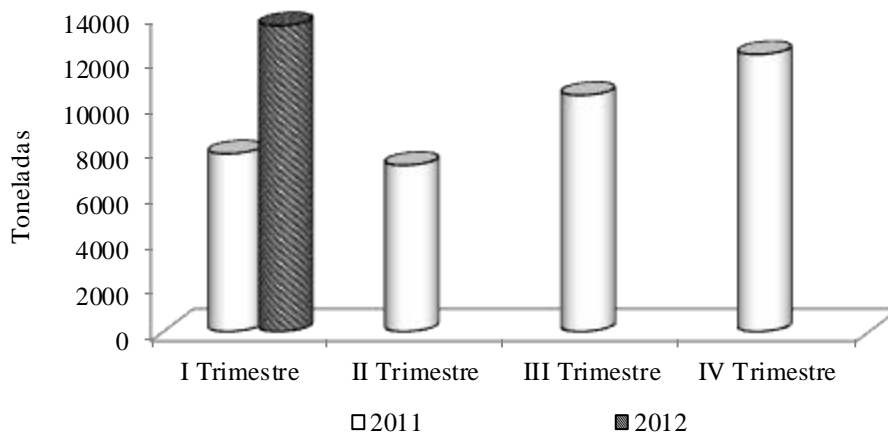
OTROS MINERALES

En el primer trimestre de 2012, la extracción de níquel en la mina de Cerro Matoso ascendió a 13.496 toneladas, con un importante incremento de 72,1% con respecto a igual trimestre de 2011, en el que alcanzó 7.844 toneladas¹. En comparación con el trimestre anterior el volumen producido creció 10,4%.

Gráfico 1

Región Caribe. Producción de Níquel (toneladas)

Primer trimestre de 2012



Fuente: Ingeominas. Cálculos Centro Regional de Estudios Económicos, Cartagena. Banco de la República.

En cuanto a las exportaciones de ferróníquel, estas presentaron un crecimiento significativo de 32,2%, al pasar de 30.023 toneladas en el primer trimestre de 2011 a 39.690 toneladas en igual trimestre de 2012, según lo señalado por SIMCO.

La extracción de oro en Colombia entre enero y marzo de 2012 se incrementó 7,6% con respecto a similar periodo de 2011, con un volumen extraído de 13,5 toneladas, no obstante, en comparación con el trimestre anterior cayó 12,6 pp.

¹ Cabe recordar que durante el primer trimestre de 2011 la producción de níquel perdió dinamismo debido a las obras de mantenimiento en el complejo de Cerro Matoso.

En la región Caribe, cuyo aporte sobre el total nacional corresponde a 10,1%, la producción de oro aumentó 27,5% en comparación con igual trimestre de 2011, con un volumen de 1,3 toneladas, siendo Bolívar el departamento de mayor contribución en la región (89,1%), con un registro de producción de 1,2 toneladas y una variación anual de 16,3%.

Cuadro 4

**Región Caribe. Producción de metales preciosos y sal
Primer trimestre de 2012**

Departamento	Oro			Plata			Sal		
	Producción (gramos)	Variación porcentual		Producción (gramos)	Variación porcentual		Producción (toneladas)	Variación porcentual	
		Anual	Trimestral		Anual	Trimestral		Anual	Trimestral
Atlántico	9.195	-	*	0	-	-100,0	0	-	-
Bolívar	1.222.485	16,3	-31,9	255.829	188,8	-38,4	0	-	-
Córdoba	139.627	468,0	*	70.657	*	*	0	-	-
La Guajira	0	-	-	0	-	-	(...)	(...)	(...)
Magdalena	290	-	348,6	1	-	-62,3	0	-	-
Región Caribe	1.371.597	27,5	-24,4	326.487	267,3	-21,4	0	-100,0	-
Total Nacional	13.518.659	7,6	-12,6	4.190.623	-5,9	-7,6	74.369	-35,9	-5,5

- Indefinido.

* Variación muy alta.

(...) Cifra aún no disponible.

Fuente: Ingeomías. Cálculos Centro Regional de Estudios Económicos, Cartagena. Banco de la República.

En cuanto a la extracción de plata, Colombia disminuyó su producción en 5,9% al registrar un volumen de 4.190.623 gramos, es decir, 264.674 gramos menos con respecto al primer trimestre de 2011.

El Caribe colombiano participó con 7,8% del volumen producido en el orden nacional, y presentó un crecimiento significativo anual de 267,3%, impulsado principalmente por la producción alcanzada en Bolívar (255.829 gramos) durante el periodo de análisis, que responde a un incremento de 188,8%. Sobresale dentro de este departamento los aportes generados por los municipios de Barranco de Loba, Morales, San Pablo, Santa Rosa del Sur y Simití.

REGALÍAS

Durante el primer trimestre de 2012 las regalías giradas a los departamentos de la región Caribe, donde se explotan los recursos no renovables como carbón, níquel y metales preciosos, alcanzaron un valor de \$155.682 millones con una participación de 63,8% sobre el monto nacional.

Región Caribe. Regalías giradas**Primer trimestre de 2012****Millones de pesos**

Departamento	Carbón			Níquel			Metales preciosos		
	Valor regalías	Variación porcentual		Valor regalías	Variación porcentual		Valor regalías	Variación porcentual	
		Anual	Trimestral		Anual	Trimestral		Anual	Trimestral
Atlántico	4.487	-	-3,9	0	-	-	0	-99,9	-
Bolívar	96	-78,9	282,6	314	-89,3	5,8	1.738	*	-64,8
Cesar	51.757	-	-52,8	0	-	-	0	-100	-
Córdoba	135	-99,4	-84,2	15.625	*	5,8	19	-94,1	-35,9
La Guajira	80.001	-	-49,4	0	-	-	0	-100,0	-
Magdalena	3.267	-	-88,0	0	-100,0	-	0	-100	-
Sucre	0	-	-	0	-	-	0	-	-
Región Caribe	139.743	*	-53,5	15.939	432,6	5,8	0	-100,0	-100,0
Total Nacional	217.017	469,4	-50,3	26.951	-2,8	-3,1	0	-100,0	-100,0

- Indefinido.

* Variación muy alta.

Fuente: Ingeomías. Cálculos Centro Regional de Estudios Económicos, Cartagena. Banco de la República.

De los recursos girados a la Región, el 89,8% fue generado por el carbón y el 10,2% por el níquel (Cuadro 5). Del primer mineral sobresale el monto de las regalías giradas a los departamentos de Cesar y La Guajira cuya participación conjunta correspondió a 94,3% del total asignado a la Región. Del segundo se resalta el incremento significativo logrado en el periodo de estudio (432,6%) comparado con similar mes del año anterior. Este buen comportamiento es resultado de los mayores recursos girados a Córdoba, cuyo aporte regional fue de 98,0%.

III. INDUSTRIA

MUESTRA TRIMESTRAL MANUFACTURERA (MTMR)

De acuerdo a los resultados de la Muestra Trimestral Manufacturera Regional (MTMR)², durante el primer trimestre de 2012 la producción industrial del país registró un buen comportamiento, sobresaliendo la región del Eje Cafetero que presentó un crecimiento de 8,7% con respecto a igual trimestre del año anterior.

Entre tanto, la región Caribe fue la única que presentó disminución tanto en la producción (0,4%) como en las ventas totales (0,4%), mientras que el personal empleado por el sector creció 0,5% (Cuadro 6). De las 10 actividades industriales analizadas en la MTMTR, seis mostraron decrecimiento con respecto a igual trimestre del año anterior, resaltando los sectores de textiles (21,1%), de plásticos (9,2%) y de sustancias químicas básicas (6,7%). Por su parte se destaca la buena dinámica experimentada en por la producción de carne y pescado (25,1%), bebidas (8,4%) y otras industrias manufactureras (5,3%).

Cuadro 6

**Variación en la producción industrial, ventas totales y personal ocupado
Enero - marzo 2011 - 2012
Cifras en porcentajes**

	Producción	Ventas totales	Personal ocupado
Bogotá	0,8	-0,5	1,0
Medellín-área metropolitana	5,9	3,6	2,8
Cali, Yumbo, Jamundí y Palmira	7,2	4,2	2,4
Región Caribe	-0,4	-0,4	0,5
Eje cafetero	8,7	9,1	5,1
Sanrtanderes	5,0	5,2	1,4

Fuente: DANE, MTMR. Cálculos Centro Regional de Estudios Económicos, Cartagena. Banco de la República.

En cuanto a ventas totales y personal ocupado, las industrias que registraron los mayores crecimientos fueron la de carne y pescado (1,4% y 1,6%, respectivamente) y

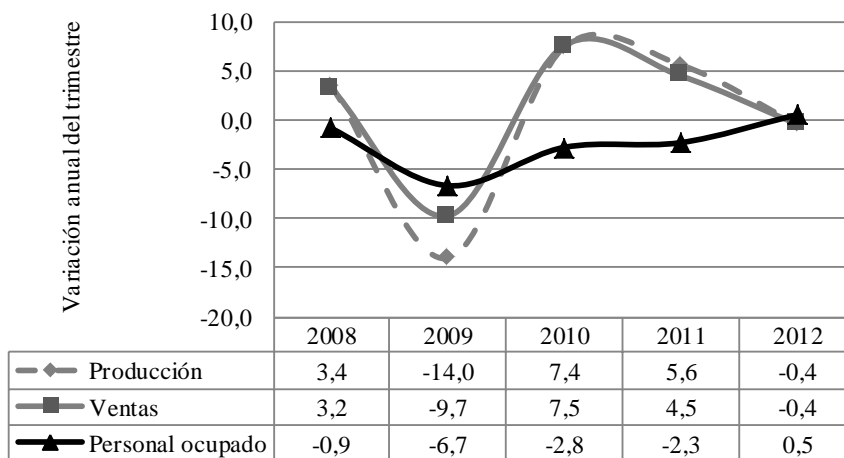
² La muestra trimestral Manufacturera Regional es una investigación estadística implementada por el DANE para medir el comportamiento coyuntural de la industria a nivel regional. La conformación de las regiones es: Bogotá; Medellín – área metropolitana: Medellín, Barbosa, Bello, Caldas, Copacabana, Envigado, Girardota, Itagüí, La Estrella y Sabaneta; Región de Cali, Yumbo, Jamundí y Palmira; Región de Barranquilla, Soledad, Malambo, Cartagena y Santa Marta; Eje Cafetero: Manizales, Villa María, Chinchiná, Pereira, Santa Rosa de Cabal, La Virginia, Dos Quebradas y Armenia; Santanderes: Bucaramanga, Girón, Piedecuesta, Floridablanca, Cúcuta, Los Patios, Villa del Rosario y El Zulia y agrupa municipios de Santander del Sur y Norte de Santander donde hay industria, según EAM.

de bebidas (0,6% y 1,0%). Un aspecto importante es que el personal ocupado por el sector en la Región aumentó 0,5% en el primer trimestre de 2012, luego de cuatro periodos de crecimientos negativos (Cuadro 6).

Durante este primer trimestre, las industrias del sector de la producción de carnes y pescado fueron las que mayor contribución positiva tuvieron en la variación de la producción, ventas totales y personal ocupado de la región Caribe, con el 1,7 pp, 1,4 pp y 1,6 pp respectivamente, contrario a sucedido en las actividades de fabricación de sustancias químicas básicas, que fueron las de mayor contribución negativa tanto en la producción (2,2 pp) como a las ventas totales (2,1 pp), mientras que otras industrias manufactureras (1,1pp) lo hicieron en la variación del personal ocupado.

Gráfico 2

**Variación en la producción industrial, ventas totales y personal ocupado
Región Barranquilla, Soledad, Cartagena, Malambo y Santa Marta
Enero-marzo 2008 - 2012**



Fuente: DANE, MTMR. Cálculos Centro Regional de Estudios Económicos, Cartagena. Banco de la República.

IV. COMERCIO EXTERIOR

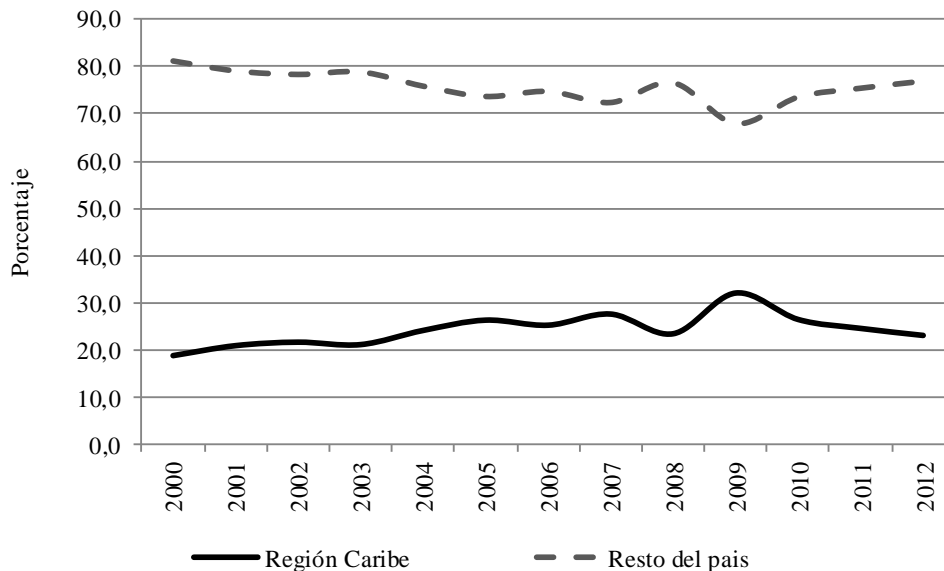
EXPORTACIONES

Para el primer trimestre del año, las exportaciones colombianas alcanzaron un valor de US\$15.347,9 millones FOB, lo que significó un crecimiento de 21,1% con respecto a igual periodo del año anterior, este porcentaje representó un aumento de US\$2.718,8 millones. Entre tanto, las ventas externas de la región Caribe registraron los US\$3.551,2 millones FOB, monto que reflejó un incremento de 14,2% con respecto al primer trimestre de 2011. Este crecimiento fue impulsado principalmente por las ventas de hulla térmica, gasoil (gasóleo), excepto desechos de aceites y que contengan biodiesel y ferroníquel, que en conjunto contribuyeron con el 68,8% del total de las exportaciones de la Región.

La menor dinámica experimentada en las ventas externas regionales con respecto a las de nivel nacional le hizo perder participación dentro del agregado, disminuyendo 1,5 pp con respecto a similar trimestre del año anterior, a la vez que se mantuvo la tendencia decreciente en la participación de las exportaciones regionales iniciada desde 2009.

Gráfico 3

Región Caribe y resto del país. Participación porcentual sobre las exportaciones nacionales
Primer trimestre, 2000 - 2012



Fuente: DANE-DIAN. Cálculos Centro Regional de Estudios Económicos, Cartagena. Banco de la República.

De acuerdo con la clasificación Nandina de 2 dígitos, las exportaciones principales³ representaron el 70,1% del total, a la vez que presentaron un crecimiento del 12,2%, mientras que las no principales, que contribuyeron con el 29,9%, tuvieron una variación positiva de 19,2%.

Por departamentos, Cesar se mantiene como el principal exportador de la Región contribuyendo con el 30,5% del total, seguido por La Guajira y Bolívar que registraron el 26,5% y el 24,2% respectivamente. En este trimestre, se destacó la mayor participación de La Guajira, que aumentó su aporte en el total de exportaciones de la Región en 2,6 pp con respecto a similar periodo del año anterior, producto de la disminución relativa experimentada por el departamento de Bolívar, que para este periodo cayó 2,9 pp.

Cuadro 7

**Región Caribe. Variación en el valor de exportaciones, por departamento
Primer trimestre, 2011 - 2012
Cifras en millones de dólares valor FOB**

CUODE a 2 Dígitos	Región Caribe			Participación en la region Caribe		
	2011	2012	Variación porcentual	2011	2012	Variación en participación
Atlántico	275,3	270,0	-1,9	8,9	7,6	-1,3
Bolívar	843,6	860,3	2,0	27,1	24,2	-2,9
Cesar	929,1	1.082,1	16,5	29,9	30,5	0,6
Córdoba	219,8	280,0	27,4	7,1	7,9	0,8
La Guajira	741,9	940,4	26,8	23,9	26,5	2,6
Magdalena	88,2	111,0	25,8	2,8	3,1	0,3
San Andrés	0,6	1,3	111,7	0,0	0,0	0,0
Sucre	11,3	6,1	-45,8	0,4	0,2	-0,2
Región Caribe	3.109,9	3.551,2	14,2	100,0	100,0	0,0
Total nacional	12.629,1	15.347,9	14,2	--	--	--

-- No es aplicable

Fuente: DANE-DIAN. Cálculos Centro Regional de Estudios Económicos, Cartagena. Banco de la República.

Por país de destino de las exportaciones, Holanda (Países Bajos) con el 15,5% de las ventas externas regionales, desplazó a los Estados Unidos como principal comprador de la Región. Por su parte, los mayores crecimientos se evidenciaron en Aruba, Panamá, España y Venezuela, siendo resultado de las mayores ventas de combustibles en los dos primeros, las ventas de carbón en España y en Venezuela las

³ Conocidas anteriormente como tradicionales.

de gas natural. A su vez, Reino Unido, Turquía y China se consolidan como importantes países compradores de productos exportables de la Región.

Cuadro 8

Región Caribe. Principales destinos de las exportaciones
Primer trimestre, 2011 - 2012
Cifras en millones de dólares valor FOB

CUODE a 2 Dígitos	Región Caribe			Participación Región Caribe en el total		
	2010	2011	Variación porcentual	2010	2011	Variación en participación
Holanda	372,3	551,5	48,1	12,0	15,5	3,6
Estados Unidos	463,3	521,7	12,6	14,9	14,7	-0,2
Reino Unido	225,8	272,0	20,5	7,3	7,7	0,4
España	69,1	205,0	196,5	2,2	5,8	3,5
Turquía	134,0	195,0	45,5	4,3	5,5	1,2
China	138,1	184,9	33,9	4,4	5,2	0,8
Venezuela	88,0	169,2	92,4	2,8	4,8	1,9
Brasil	110,3	162,4	47,3	3,5	4,6	1,0
Israel	154,1	139,3	-9,6	5,0	3,9	-1,0
Chile	104,3	119,0	14,1	3,4	3,4	0,0
Portugal	59,5	67,6	13,6	1,9	1,9	0,0
Togo	0,0	66,0	-	0,0	1,9	1,9
Ecuador	52,1	65,2	25,0	1,7	1,8	0,2
Italia	81,2	62,3	-23,3	2,6	1,8	-0,9
Perú	50,9	52,8	3,8	1,6	1,5	-0,1
México	54,2	45,3	-16,4	1,7	1,3	-0,5
Canadá	44,6	45,1	1,2	1,4	1,3	-0,2
Panamá	21,9	44,5	103,3	0,7	1,3	0,5
Republica Dominicana	127,5	44,4	-65,1	4,1	1,3	-2,8
Aruba	9,5	43,8	363,5	0,3	1,2	0,9
Demás países	749,4	494,1	-34,1	24,1	13,9	-10,2
Total	3.109,9	3.551,2	14,2	100,0	100,0	0,0

- Indefinido.

Fuente: DANE-DIAN. Cálculos Centro Regional de Estudios Económicos, Cartagena. Banco de la República.

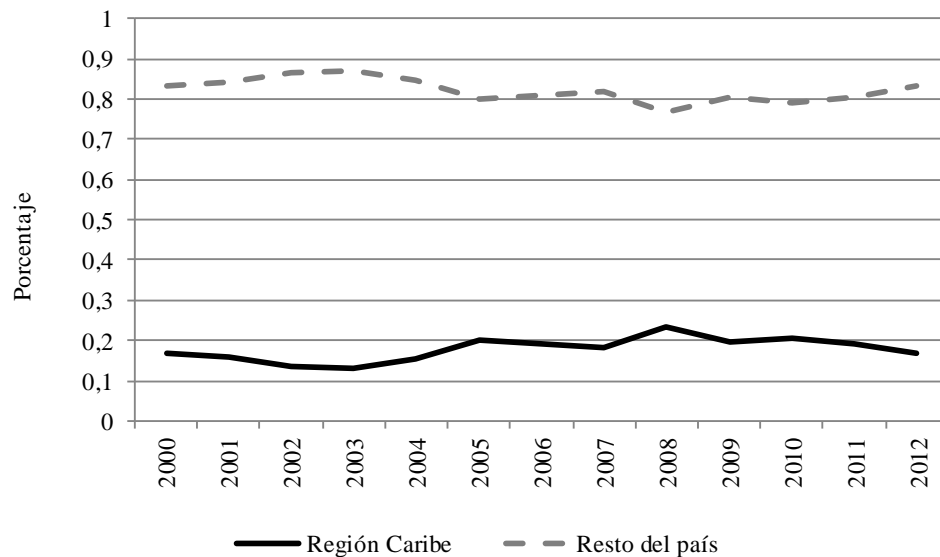
IMPORTACIONES

En el primer trimestre de 2012, las compras externas ascendieron a US\$13.848,3 millones CIF, superior en 13,6% a la cifra registrada en igual periodo un año atrás, contrario a lo experimentado por las importaciones regionales que para este lapso

presentó una disminución de 2,2%. Este comportamiento generó una disminución en la participación de las compras externas regionales dentro del total nacional.

Gráfico 4

Región Caribe y resto del país. Participación porcentual sobre las importaciones nacionales
Primer trimestre, 2000 - 2012



Fuente: DANE-DIAN. Cálculos Centro Regional de Estudios Económicos, Cartagena. Banco de la República.

De acuerdo a la clasificación CUCI R.3 de un dígito, los productos de mayor compra en el exterior fueron: los combustibles y lubricantes minerales y productos conexos, los productos químicos y productos conexos, n.e.p.⁴, la maquinaria y equipo de transporte y los artículos manufacturados, clasificados principalmente según el material. En conjunto representaron el 89,3% del total de las importaciones de la Región. El departamento de Bolívar lidera las importaciones con el 38,9% del total regional, los ítems que más contribuyeron en las compras externas del Departamento fueron los productos químicos y productos conexos, n.e.p y los combustibles y lubricantes minerales y productos conexos, que en conjunto aportaron el 72,3%.

⁴ No especificado en otra parte.

Región Caribe. Variación en el valor de importaciones, por departamento
Primer trimestre, 2011 - 2012
Cifras en millones de dólares valor FOB

CUODE a 2 Dígitos	Región Caribe			Participación en la region Caribe		
	2011	2012	Variación porcentual	2011	2012	Variación en participación
Atlántico	560,2	677,4	20,9	23,7	29,3	5,6
Bolívar	679,6	898,1	32,2	28,8	38,9	10,1
Cesar	168,3	80,2	-52,3	7,1	3,5	-3,7
Córdoba	43,1	19,5	-54,7	1,8	0,8	-1,0
La Guajira	222,6	243,4	9,4	9,4	10,5	1,1
Magdalena	686,6	388,2	-43,5	29,1	16,8	-12,3
San Andrés	0,7	0,8	19,3	0,0	0,0	0,0
Sucre	1,1	3,0	175,7	0,0	0,1	0,1
Región Caribe	2.362,0	2.310,5	-2,2	100,0	100,0	0,0
Total nacional	12.189,3	13.848,3	13,6	--	--	--

Fuente: DANE-DIAN. Cálculos Centro Regional de Estudios Económicos, Cartagena. Banco de la República.

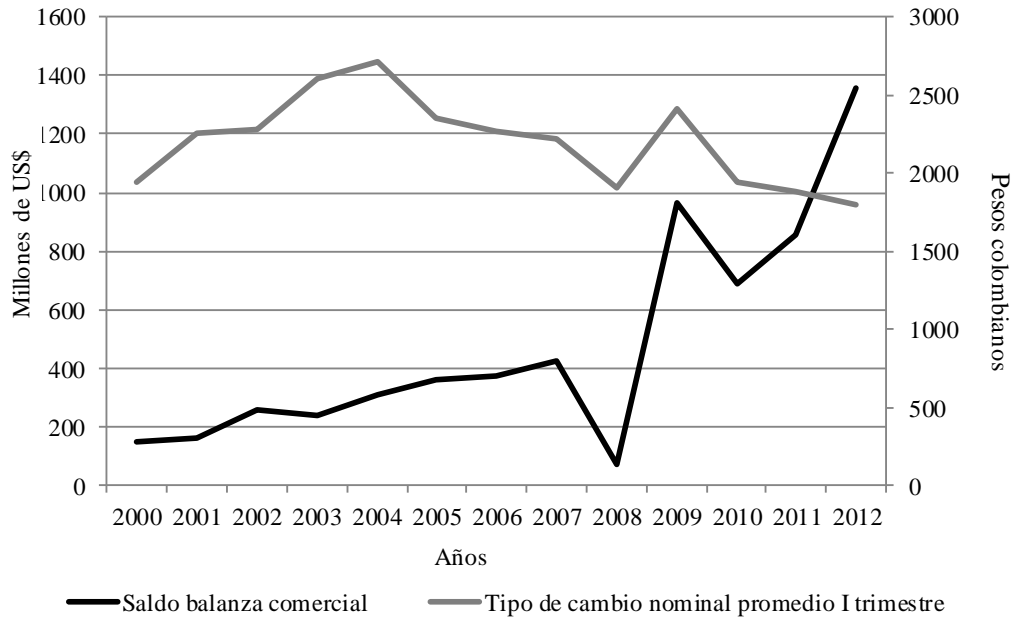
Por país de origen, los cinco primeros aportan el 59,4% de las compras que realiza la Región en el exterior. En su orden son: Estados Unidos con el 23,9% del total de las importaciones, se mantiene como el principal origen, seguido de China (15,1%), México (11,2%), Brasil (5,0%) y Argentina (4,2%).

BALANZA COMERCIAL

En el primer trimestre de 2012 la balanza comercial de la región Caribe arrojó un saldo positivo de US\$1.240,1 millones FOB, lo que resultó en un aumento de 65,9% con respecto al primer trimestre de 2011. En el Gráfico 5, se aprecia como en los últimos años la tasa de cambio nominal no es factor determinante del comportamiento de la balanza comercial, el buen desempeño es resultado de la creciente demanda de los productos minero-energéticos a nivel mundial, específicamente carbón, petróleo y gas natural.

Gráfico 5

**Región Caribe. Saldo en Balanza Comercial y tipo de cambio nominal
Primer trimestre, 2000 - 2012**



Fuente: DANE-DIAN. Cálculos Centro Regional de Estudios Económicos, Cartagena. Banco de la República.

Para este periodo Holanda se mantuvo como el país con el cual la región obtuvo su mayor superávit, resultado del aumento significativo en las ventas de carbón a ese país, mientras que el mayor déficit se registró con los Estados Unidos.

Cuadro 10

**Región Caribe. Balanza comercial, según países
Primer trimestre, 2011 - 2012
Cifras en millones de dólares FOB**

País	2010	2011
Países Bajos (Holanda)	362,2	539,9
Reino Unido	217,9	262,6
Turquía	133,2	190,5
España	50,3	189,3
Israel	152,3	137,6
Argentina	26,9	-46,6
Alemania	-68,4	-65,8
Japón	-51,0	-100,0
México	-90,0	-117,6
Estados Unidos	-715,8	-428,4

Fuente: DANE-DIAN. Cálculos Centro Regional de Estudios Económicos, Cartagena. Banco de la República.

V. CONSTRUCCIÓN E INMOBILIARIO

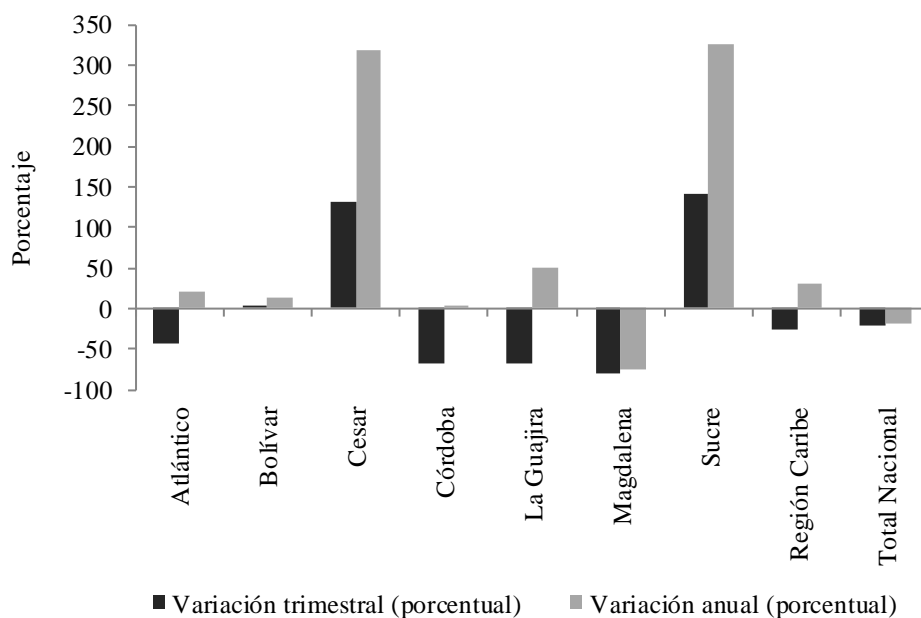
ÁREA APROBADA

En Colombia durante el primer trimestre de 2012 se licenciaron 4.486.046 metros cuadrados (m²) para construcción, 20,0% menos que el área aprobada durante el mismo periodo del año pasado, cuyo resultado se debió principalmente a la menor área avalada para vivienda, industria, hotel y oficina. Lo contrario sucedió en la región Caribe, donde se adjudicaron 660.714 m² con un incremento anual de 29,2%, jalonado esencialmente por el mayor metraje destinado a comercio.

El buen desempeño alcanzado por la región se debe al crecimiento anual registrado en el área licenciada para construcción en Cesar (316,9%), Sucre (325,1%), Atlántico (19,8%) y Bolívar (13,9%), departamentos cuya participación conjunta durante el periodo de análisis fue de 87,5%. El incremento significativo en Cesar se atribuyó al mayor metraje aprobado para comercio y vivienda de interés social (VIS); a su vez, en Sucre el uso comercial contribuyó con 94 pp. Por su parte, el dinamismo mostrado en Atlántico y Bolívar se fundamentó en el licenciamiento orientado a comercio; Así mismo, el destino hospitalario se distinguió en el primer departamento, y bodega y vivienda diferente a VIS en el segundo.

Gráfico 6

Región Caribe. Variación porcentual del área licenciada para construcción Primer trimestre de 2012



Fuente: DANE. Cálculos Centro Regional de Estudios Económicos, Cartagena. Banco de la República.

Finalmente, el buen comportamiento presentado por la región en cuanto al destino comercial se debió principalmente al inicio de obras de construcción de centros comerciales en Barranquilla, Cartagena, Sincelejo y Valledupar.

ÍNDICE DE COSTO DE CONSTRUCCIÓN DE VIVIENDA (ICCV)

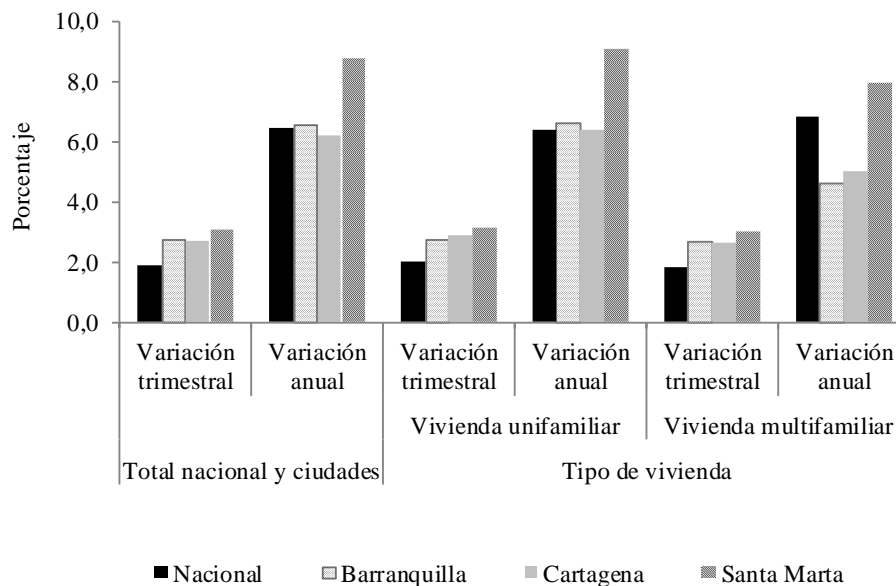
Durante el primer trimestre de 2012 el promedio mensual del índice de costo de construcción de vivienda fue de 195,0 en el territorio nacional, cifra que responde a un crecimiento de 6,4% y 1,9% con respecto a similar periodo de 2011 y el trimestre anterior.

En la región Caribe, las cifras posicionan a Cartagena y Santa Marta como las ciudades más costosas al momento de construir vivienda, con un índice promedio mensual, entre enero y marzo de 2012, de 188,4 y 179,5 respectivamente. En rigor, en la capital de Magdalena hacer vivienda resultó 8,7% más caro comparado con igual trimestre de 2011; en Barranquilla el coste se incrementó en 6,5%, y en Cartagena 6,2%. Así mismo, Santa Marta mantiene la tendencia como la ciudad con mayores incrementos dentro del análisis regional desde 2010.

Gráfico 7

Región Caribe. Variación porcentual Índice de Costo de Construcción de Vivienda (ICCV)

Primer trimestre de 2012



Fuente: DANE. Cálculos Centro Regional de Estudios Económicos, Cartagena. Banco de la República.

Por último, la construcción de vivienda multifamiliar en Santa Marta fue 7,9% más onerosa que hace un año, seguida en costos por Cartagena (5,0%). En cuanto a la vivienda unifamiliar la capital de Magdalena mantiene las mayores variaciones con

un incremento anual de 9,1%, lo cual confirma a esta última como la ciudad con mayor variación del ICCV en el orden regional dentro del periodo de análisis.

DESPACHOS DE CEMENTO

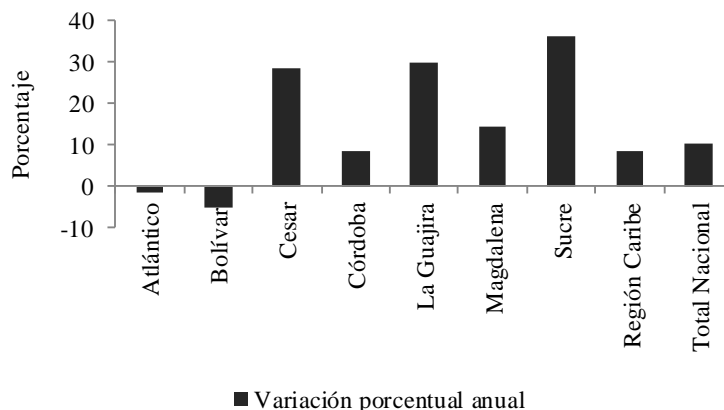
Entre enero y marzo de 2012 se despacharon 2.620,3 miles de toneladas de cemento gris al mercado nacional, lo que significó un aumento de 10,2% frente a similar trimestre del año anterior.

Los despachos de cemento gris en la región Caribe registraron una cifra de 516,6 miles de toneladas, con una participación de 19,7% del total despachado en el orden nacional, a su vez, esta cifra presentó un incremento anual de 8,4%, que obedeció principalmente al crecimiento en los envíos a los canales de constructoras y contratistas (47,3%) y a los canales de distribución de fibrocemento, prefabricados y otros (18,5%), cuyo aporte conjunto fue de 62,0%.

La dinámica en la región Caribe fue impulsada por los incrementos en cada uno de los departamentos que la compone, exceptuando Atlántico y Bolívar, cuyos despachos registraron descenso. Sobresale dentro del comportamiento regional el crecimiento alcanzado en los envíos hacia Sucre (36,4%), La Guajira (30,0%) y Cesar (25,8%).

Gráfico 8

Región Caribe. Despachos nacionales de cemento gris Primer trimestre de 2012p



p: Cifra provisional

Fuente: DANE. Cálculos Centro Regional de Estudios Económicos, Cartagena.
Banco de la República.

VI. COMERCIO

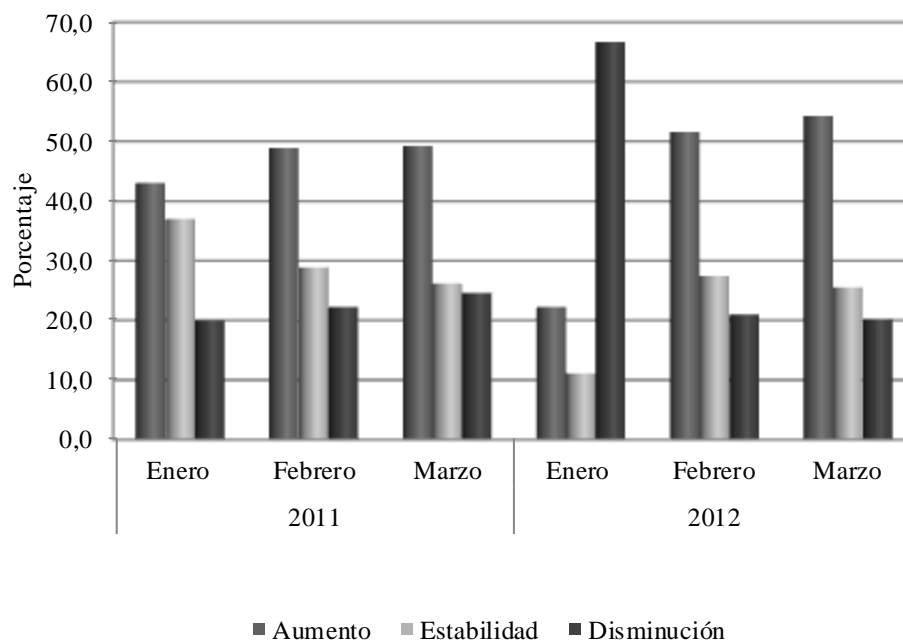
COMERCIO INTERNO

➤ ENCUESTA DE OPINIÓN COMERCIAL (EOC)

De acuerdo a los resultados de la EOC realizada por Fenalco en la ciudad de Cartagena, el primer trimestre de 2012 registró un balance positivo en ventas, a pesar de que en el mes de enero el porcentaje de comerciantes que manifestaron disminución en ventas fue de 66,7%, mayor al porcentaje que manifestó incremento que fue de 22,2%. En el promedio trimestral, 42,7% de los comerciantes indicaron que hubo incremento en las ventas en comparación con igual trimestre del año anterior, 21,4% indicaron que hubo estabilidad y 36,0% disminución.

Gráfico 9

Cartagena. Porcentaje de aumento, disminución y estabilidad en ventas según la EOC
Enero - marzo, 2011 y 2012



Fuente: Fenalco Bolívar. Cálculos Centro Regional de Estudios Económicos, Cartagena. Banco de la República.

Entre las razones que explican el incremento en ventas durante el trimestre están los precios competitivos con el 29,7% de los encuestados, la mayor demanda con 24,2% y mercadeo y publicidad (11,6%). Mientras que, las reducciones en ventas

principalmente en el mes de enero se debieron a la situación económica generalizada (32,0%) y a la competencia (27,0%).

COMERCIO DE VEHÍCULOS

Durante el primer trimestre de 2012, el número de automóviles vendidos en Colombia fue de 81.802, cifra superior en 4,0% a la registrada en el mismo periodo del año anterior. Por su parte, un crecimiento de 10,4% en las ventas se observó en la región Caribe al alcanzar la cifra de 8.228 automotores comercializados durante el trimestre.

Cuadro 11

Región Caribe. Venta de vehículos al detal

Primer trimestre 2011 - 2012

Unidades

Ciudad	2011	2012	Variación porcentual 2011-2012
Barranquilla	4.325	4.705	8,8
Cartagena	1.678	1.969	17,3
Montería	581	524	-9,8
Santa Marta	360	463	28,6
Valledupar	506	567	12,1
Región Caribe	7.450	8.228	10,4

Fuente: Econometría. Cálculos Centro Regional de Estudios Económicos, Cartagena. Banco de la República.

Las ciudades con mayor participación en las ventas regionales continúan siendo Barranquilla (57,2%) y Cartagena (23,9%), seguido de Valledupar, Montería y Santa Marta con 6,9%, 6,4% y 5,6%, respectivamente. Al comparar con las cifras del mismo trimestre de 2011, se observó que el mayor incremento en ventas en la Región lo obtuvo Santa Marta con 28,6%, seguido de Cartagena con 17,3% y Valledupar con 12,1%. Montería fue la única ciudad de la región Caribe que reportó reducción.

VII. TRANSPORTE Y TURISMO

TRANSPORTE

➤ TRANSPORTE AÉREO

Al primer trimestre de 2012, el número de pasajeros movilizados vía aérea (nacionales e internacionales) por la región Caribe fue de 1.824.636 personas, cifra superior en 9,9% a la reportada en igual fecha de 2011. De los aeropuertos de la Región, el de Cartagena fue el que registró el mayor movimiento, con una participación de 31,6%, seguido del aeropuerto de Barranquilla (23,6%) y San Andrés Islas (16,9%). Riohacha fue la terminal que presentó la más alta variación (61,6%), fruto del incremento principalmente en los pasajeros llegados, los cuales pasaron de 6.038 a 10.100 personas.

En igual fecha el número total de pasajeros nacionales e internacionales que salieron de la Región fue superior en 9,6% a lo reportado en similar trimestre de 2011; siendo los aeropuertos de Cartagena y Barranquilla, los más representativos, participando en conjunto con 55,2% del total de pasajeros salidos en la Región.

En cuanto a los pasajeros llegados, estos totalizaron 883.296 personas, con una variación de 10,2%, atribuido en parte al gran número de eventos que se realizan en los tres primeros meses del año como son: El Festival Internacional de Música y Literatura, el Carnaval de Barranquilla y el Festival Internacional de Cine entre otros. Los aeropuertos con los mayores registros para esta clase de pasajeros fueron nuevamente los Cartagena y Barranquilla (Cuadro 12).

Cuadro 12

Región Caribe. Movimiento de pasajeros nacionales e internacionales por aeropuerto Primer trimestre de 2011-2012

Aeropuerto	Total pasajeros nacionales e internacionales					
	Enero-marzo de 2011			Enero-marzo de 2012		
	Salidos	Llegados	Total	Salidos	Llegados	Total
Cartagena	275.308	266.058	541.366	295.767	281.102	576.869
Barranquilla	208.042	189.448	397.490	223.789	207.089	430.878
Corozal	7.777	6.779	14.556	4.926	4.469	9.395
Monteria	70.835	63.506	134.341	74.056	68.322	142.378
Providencia	7.825	7.826	15.651	7.906	7.745	15.651
Riohacha	6.600	6.038	12.638	10.457	10.100	20.557
San Andrés Isla	136.878	129.483	266.361	157.536	149.935	307.471
Santa Martha	111.179	101.673	212.852	130.007	122.387	252.394
Valledupar	34.722	30.568	65.290	36.896	32.147	69.043
Región Caribe	859.166	801.379	1.660.545	941.340	883.296	1.824.636

Fuente: Aeronautica Civil de Colombia. Cálculos Centro Regional de Estudios Económicos, Cartagena. Banco de la República.

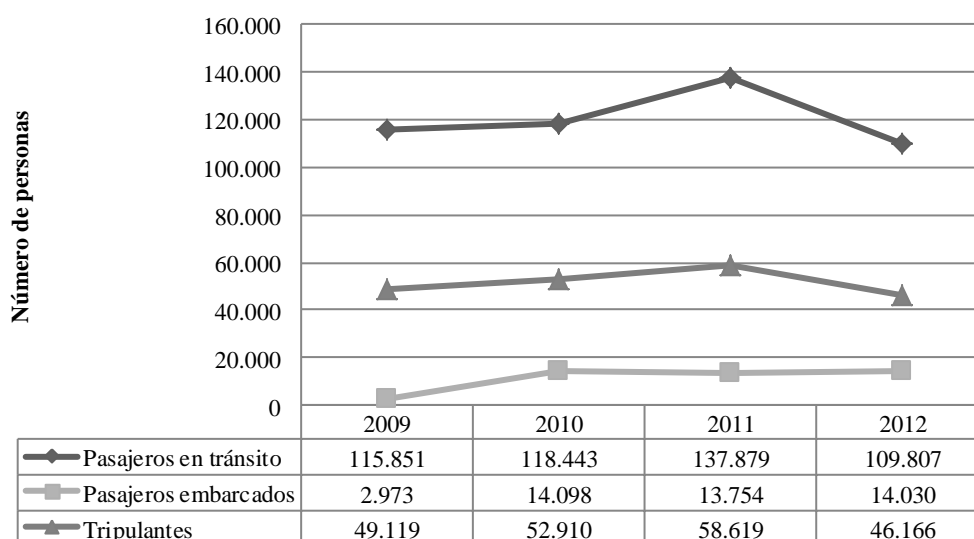
TURISMO

➤ VISITANTES DE CRUCEROS

Al primer trimestre de 2012, el número de cruceros que arribaron a Cartagena fue de 70 buques, con un total de 109.807 pasajeros y una tripulación de 46.166 personas, estas cifras fueron inferiores en 22,2%, 20,3% y 21,8% respectivamente a las alcanzadas en igual periodo de 2011. En igual periodo el número de personas embarcadas por el puerto de Cartagena fue de 14.030, superior en 2,0% a las reportadas en igual trimestre de 2011.

Grafico 10

Cartagena. Movimiento de pasajeros y tripulantes de cruceros Primer trimestre, 2009 - 2012



Fuente: Sociedad Portuaria de Cartagena. Calculos Centro Regional de Estudios Económicos, Cartagena. Banco de la República.

La temporada de cruceros empieza en octubre y termina en mayo. Enero fue el mes con las mayores cifras de las registradas en el primer trimestre de 2012, y los pasajeros descendieron en 21,3% frente a los registrados en igual mes de 2011.

VIII. SISTEMA FINANCIERO

CAPTACIONES

Durante el primer trimestre de 2012, en la región Caribe las operaciones de captación registradas totalizaron \$12,6 billones de pesos, cifra superior en 8,4% a la registrada en similar periodo de 2011. Su participación en el total captado en Colombia fue de 5,6%, cantidad disminuida en 60 puntos básicos (pb), con relación a la reportada en igual trimestre de 2011. Atlántico fue el departamento de la Región que más contribuyó, al abarcar el 35,3% del total captado, seguido de Bolívar (20,0%), y Cesar (10,6%).

De los departamentos de la región Caribe, Bolívar fue el que mostró el mayor crecimiento, y La Guajira la menor variación.

Cuadro 13

Región Caribe. Total captaciones del sistema financiero por departamento A fin de marzo de 2011 - 2012

Departamento	2011	2012	Variación porcentual	Participación porcentual 2011	Participación porcentual 2012
	Millones de pesos				
Atlántico	4.130.600	4.461.835	8,0	35,4	35,3
Bolívar	2.245.223	2.531.676	12,8	19,2	20,0
Cesar	1.301.410	1.335.775	2,6	11,1	10,6
Córdoba	1.209.357	1.334.263	10,3	10,4	10,5
La Guajira	923.134	934.020	1,2	7,9	7,4
Magdalena	987.263	1.110.905	12,5	8,5	8,8
Sucre	616.136	668.351	8,5	5,3	5,3
San Andrés y Providencia	261.330	274.714	5,1	2,2	2,2
Región Caribe	11.674.454	12.651.539	8,4	100,0	100,0
Colombia	188.380.474	226.434.440	20,2	--	--

-- No es aplicable

Fuente: Superfinanciera de Colombia. Cálculos Centro Regional de Estudios Económicos, Cartagena. Banco de la República.

De los recursos de captación, los depósitos de ahorro fueron las cuentas de mayor participación (52,5%) con una variación de 9,6%, respecto a lo reportado en marzo de 2011. Atlántico fue el departamento de mayor participación (31,0%) dentro del total captado en esta clase de cuentas, y Córdoba el de mayor crecimiento, seguido de Bolívar y Sucre; este crecimiento está marcado por las diferentes formas de ahorrar que están implantando las entidades financieras para atraer clientes, como son las cuentas programadas; contrario sucedió con San Andrés y Providencia, cuyo recaudo disminuyó 4,6%.

Le siguen en su orden los depósitos en cuenta corriente con una participación regional de 28,8%, y un total captado de \$3,6 billones de pesos, superior en 5,0% a lo registrado en igual periodo de 2011. Magdalena y Bolívar fueron los departamentos con los mayores incrementos al ser comparados con cifras de marzo de 2011.

Con respecto a los certificados de depósitos a término, su participación en la región Caribe fue de 18,3%, y crecieron 10,5%, con respecto lo reportado en igual trimestre de 2011. Este producto se posicionó en el tercer lugar, ya que su crecimiento está condicionado a las tasa de interés. Atlántico fue el departamento con el mayor valor recaudado (51,1%), pero San Andrés y Providencia y Bolívar, los departamentos que más incrementaron sus recaudos, 39,2% y 14,7%, respectivamente. La Guajira fue el que más lo disminuyó.

Por último están las cuentas de ahorro especial que crecieron 13,3% y participaron tan solo con 0,3% de las captaciones en la región Caribe.

COLOCACIONES

Al cierre del primer trimestre de 2011, el saldo de la cartera neta del sistema financiero de la región Caribe reportó cifras por \$22,2 billones de pesos, superior en 19,3% con relación a la registrada en igual trimestre de 2011, con una participación en el total nacional de 10,3%. Atlántico fue el departamento que más contribuyó en el total colocado en la Región (55,1%) seguido de Bolívar y Córdoba.

Cuadro 14

**Región Caribe. Total cartera neta del sistema financiero por departamento
Primer trimestre de 2012
Millones de pesos**

Departamento	2011	2012	Variación porcentual	Participación porcentual 2011	Participación porcentual 2012
	Millones de pesos				
Atlántico	10.413.258	12.204.614	17,2	56,0	55,1
Bolívar	3.337.424	4.020.338	20,5	18,0	18,1
Cesar	1.035.059	1.288.691	24,5	5,6	5,8
Córdoba	1.391.599	1.739.643	25,0	7,5	7,8
La Guajira	426.633	506.624	18,7	2,3	2,3
Magdalena	1.197.933	1.452.596	21,3	6,4	6,6
Sucre	593.487	740.151	24,7	3,2	3,3
Providencia	185.341	214.752	15,9	1,0	1,0
Región Caribe	18.580.735	22.167.410	19,3	100,0	100,0
Colombia	179.522.259	215.453.746	20,0	--	--

-- No es aplicable.

Fuente: Superfinanciera de Colombia. Cálculos Centro Regional de Estudios Económicos, Cartagena. Banco de la República.

Según las diferentes modalidades de créditos, los comerciales fueron los más representativos en la Región, (66,3%), con un total de \$14,7 billones de pesos, seguido de los de consumo (29,2%) y los de vivienda (6,9%). Atlántico fue el departamento que más impulsó el comercial, del cual colocó un total de \$9,5 billones y representó 64,7% del total de estos créditos otorgados en la Región.

Continúan en su orden, los créditos de consumo, que participaron en la región Caribe con el 29,2% y crecieron 21,9% con respecto a igual trimestre de 2011. El total de créditos colocados en la Región fue de 6,4 billones de pesos, y Atlántico fue el departamento que más contribuyó con este valor, colocando el 39,8% dentro de esta línea de crédito. Caso contrario sucedió con San Andrés que fue el menos contributivo, pero el de mayor crecimiento, al colocar \$20.579 millones más que en el primer trimestre de 2011.

Cuadro 15

Región Caribe. Tipo de cartera por departamentos

Primer trimestre de 2012

Millones de pesos

Departamento	Cartera neta	Créditos de vivienda	Créditos de consumo	Microcréditos	Créditos comerciales	Provisión general
Atlántico	12.204.614	599.905	2.573.170	83.624	9.520.726	572.811
Bolívar	4.020.338	347.315	1.236.940	109.970	2.538.982	212.869
Cesar	1.288.691	172.388	584.188	128.778	508.261	104.924
Córdoba	1.739.643	145.288	682.732	164.224	892.789	145.390
La Guajira	506.624	49.731	279.938	62.567	149.751	35.363
Magdalena	1.452.596	150.781	653.897	108.388	658.521	118.991
Sucre	740.151	56.093	362.189	83.768	311.369	73.268
San Andrés y Providencia	214.752	7.519	90.469	1.918	123.472	8.626
Región Caribe	22.167.410	1.529.021	6.463.523	743.237	14.703.871	1.272.241
Colombia	215.453.746	19.667.605	62.715.261	6.164.158	137.613.522	10.706.798

Fuente: Superfinanciera de Colombia. Cálculos Centro Regional de Estudios Económicos, Cartagena. Banco de la República.

Con respecto a la cartera hipotecaria su participación regional fue de 6,9%, con una variación de 29,2% frente a igual período de 2011, destacándose Atlántico (39,2%), Bolívar (22,7%) y Cesar (11,3%) como los departamentos con los mayores valores colocados.

El microcrédito fue la cartera que colocó la menor cantidad de dinero, pero fue la modalidad de crédito con la mayor variación en la región Caribe (52,2%); en total en la Región se otorgaron créditos por \$743.237 millones, que representó el 3,4% del total de créditos concedidos. En su orden Córdoba, Cesar y Bolívar, registraron los mayores montos, llevándose en conjunto el 54,2% de total de créditos concedidos.

IX. MERCADO LABORAL

La Gran Encuesta Integrada de Hogares (GEIH), del DANE, del mes de abril se realizó en 23 ciudades⁵, en donde la tasa de desempleo nacional alcanzó 12,4%, lo que significó una reducción en 1,1 puntos porcentuales (pp) con respecto a igual trimestre del año anterior, periodo en el cual la tasa de desocupación nacional registró 13,5%. Este buen comportamiento es resultado fundamentalmente del aumento en la tasa de ocupación (1,7 pp), que se ubicó por encima del crecimiento de la tasa general de participación, que para el mismo lapso de tiempo creció 1,2 pp.

La mayoría de las ciudades capitales de la región Caribe registraron reducciones en los niveles de desempleo, con excepción de Riohacha y Santa Marta que aumentaron 2,7 pp y 0,2 pp respectivamente. Durante este primer trimestre, cuatro de las seis ciudades que se encontraron por debajo de la tasa promedio nacional se ubican en la región Caribe, siendo Barranquilla y Cartagena, la primera y segunda ciudad, respectivamente, con los niveles de desocupación más bajos del país.

En el primer trimestre de 2012 el número de ocupados en el país ascendió a los 9,7 millones cifra superior en 4,5% con respecto a igual periodo del año anterior. Las actividades de intermediación financiera (16,6%) y de construcción (11,7%) fueron las más dinámicas en cuanto a generación de empleo. Por su parte, la actividad de comercio, hoteles y restaurantes que aporta el 30,2% de empleo total, fue la que más contribuyó a la variación total en 1,5 pp; mientras que las actividades de suministro de electricidad, gas y agua, y explotación de minas y canteras, registraron leves contribuciones negativas.

⁵ La ciudad de San Andrés Islas fue analizada de manera separada y no se le realizó un análisis trimestral sino para el acumulado de cuatro meses (noviembre de 2011 a febrero de 2012), por lo tanto no es posible realizar comparaciones en este departamento con el periodo del año anterior que solo corresponde a tres meses.

Región Caribe y total 24 ciudades con áreas metropolitanas.**Indicadores de mercado laboral****Primer trimestre 2011 - 2012****Porcentajes**

Ciudad	Año	Población en edad de trabajar	Tasa general de participación	Tasa de ocupación	Tasa de desempleo	Ranking*
Nacional	2011	80,2	65,3	56,5	13,5	N.A.
	2012	80,5	66,5	58,2	12,4	
Barranquilla	2011	78,3	59,0	53,5	9,3	1
	2012	78,6	58,5	54,1	7,5	
Montería	2011	77,6	68,5	57,6	16,0	11
	2012	77,9	67,8	58,9	13,1	
Cartagena	2011	78,2	57,4	50,5	12,1	2
	2012	78,6	60,7	54,4	10,4	
Valledupar	2011	75,0	61,3	52,7	14,1	6
	2012	75,5	62,7	55,2	11,9	
Riohacha	2011	68,6	66,7	59,0	11,5	16
	2012	68,6	65,2	56,0	14,2	
Santa Marta	2011	74,7	59,2	52,9	10,6	4
	2012	75,1	62,0	55,3	10,8	
Sincelejo	2011	77,5	63,9	55,0	13,9	9
	2012	77,9	64,6	56,3	12,8	
San Andrés**	2011	80,0	63,3	58,1	8,3	N.A.
	2012	N.R.	N.R.	N.R.	N.R.	

* Posición que ocupa a nivel nacional, siendo 1 el de nivel más bajo de desempleo.

** Para este periodo el DANE no publicó datos para el departamento de San Andrés.

N.R.: No hay registros.

N.A.: No aplica.

Fuente: DANE- Gran Encuesta Integrada de Hogares. Cálculos Centro Regional de Estudios Económicos, Cartagena. Banco de la República.

En las tres principales ciudades de la región Caribe que son analizadas por el DANE, se destacó la evolución en la generación de empleo el cual creció 9,8%, siendo el sector de comercio, hoteles y restaurantes la actividad que más contribuyó a esta variación con 5,2 pp. Entre tanto, las ciudades de Montería y Barranquilla presentaron crecimientos moderados de 4,2% y 2,9% respectivamente, al compararlas con el primer trimestre de 2011, siendo los sectores de servicios comunales, sociales y personales para la primera y de construcción para la segunda, las actividades que impulsaron en gran medida dicho comportamiento.

**Barranquilla, Cartagena, Montería y total 13 áreas. Ocupados por rama.
Primer trimestre 2011 - 2012**

Actividad	Nacional			Barranquilla		
	2011	2012	Variación porcentua l	2011	2012	Variación porcentua l
	Ocupados en miles	Ocupados en miles		Ocupados en miles	Ocupados en miles	
Ocupados total	9.250	9.692	4,8	725	746	2,9
No informa	2	1	-50,0	0	0	-
Agricultura, pesca, ganadería, caza y silvicultura	85	93	9,8	6	3	-39,5
Explotación de minas y canteras	28	26	-8,1	1	0	-37,4
Industria manufacturera	1.576	1.638	3,9	121	122	0,6
Suministro de electricidad, gas y agua	52	48	-6,4	6	5	-6,6
Construcción	613	685	11,7	54	64	18,9
Comercio, hoteles y restaurantes	2.790	2.926	4,9	234	234	0,1
Transporte, almacenamiento y comunicaciones	937	985	5,2	89	88	-1,8
Intermediación financiera	190	222	16,6	10	11	9,3
Actividades inmobiliarias	925	944	2,0	54	59	8,8
Servicios comunales, sociales y personales	2.052	2.125	3,5	150	158	5,6
Actividad	Cartagena			Montería		
Ocupados Total	358	393	9,8	142	148	4,2
No informa	0	0	-	0	0	-
Agricultura, pesca, ganadería, caza y silvicultura	3	2	-15,2	2	3	14,6
Explotación de minas y canteras	1	2	89,6	0	0	-53,2
Industria manufacturera	44	48	8,9	17	19	13,0
Suministro de electricidad gas y agua	2	3	85,1	1	0	-35,3
Construcción	30	35	15,7	10	12	19,0
Comercio, hoteles y restaurantes	104	122	17,8	48	48	0,0
Transporte, almacenamiento y comunicaciones	52	54	3,3	16	15	-7,0
Intermediación financiera	3	4	14,0	1	2	54,8
Actividades inmobiliarias	23	29	26,0	8	7	-15,1
Servicios comunales, sociales y personales	96	93	-2,8	39	43	9,5

- Indefinido.

Fuente: DANE- Gran Encuesta Integrada de Hogares. Cálculos Centro Regional de Estudios Económicos, Cartagena. Banco de la República.

Barranquilla, Cartagena, Montería y total 13 áreas. Ocupados por rama.**Primer trimestre 2011 - 2012****Porcentaje**

	Nacional		Barranquilla		Cartagena		Montería	
	2011	2012	2011	2012	2011	2012	2011	2012
Ocupados Total	100,0	100,0	100,0	100,0	100,0	100,0	100,0	100,0
No informa	0,0	0,0	0,0	0,0	0,0	0,1	0,0	0,0
Agricultura, pesca, ganadería, caza y silvicultura	0,9	1,0	0,8	0,5	0,8	0,6	1,6	1,7
Explotación de minas y canteras	0,3	0,3	0,1	0,0	0,3	0,6	0,3	0,2
Industria manufacturera	17,0	16,9	16,7	16,3	12,4	12,3	11,7	12,6
Suministro de electricidad, gas y agua	0,6	0,5	0,8	0,7	0,5	0,8	0,5	0,3
Construcción	6,6	7,1	7,4	8,5	8,4	8,8	6,9	7,9
Comercio, hoteles y restaurantes	30,2	30,2	32,3	31,4	28,9	31,1	33,8	32,4
Transporte, almacenamiento y comunicaciones	10,1	10,2	12,3	11,8	14,6	13,8	11,1	9,9
Intermediación financiera	2,1	2,3	1,4	1,5	1,0	1,0	1,0	1,5
Actividades inmobiliarias	10,0	9,7	7,5	7,9	6,3	7,3	5,6	4,5
Servicios comunales, sociales y personales	22,2	21,9	20,7	21,2	26,8	23,7	27,5	28,9

Fuente: DANE- Gran Encuesta Integrada de Hogares. Cálculos Centro Regional de Estudios Económicos, Cartagena. Banco de la República.

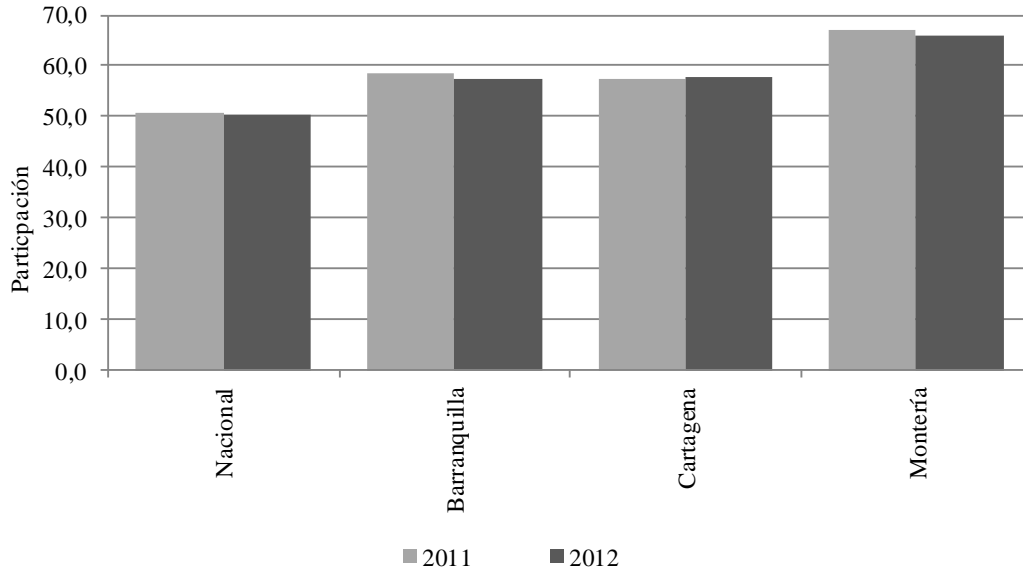
Acorde a los datos del módulo de informalidad⁶ de la GEIH, durante el primer trimestre de 2012, en las tres ciudades de la región Caribe, se registraron niveles superiores a los del promedio nacional (50,4%). Montería, fue la ciudad que presentó el mayor nivel de informalidad en la Región, con un 65,9%. Cartagena con una tasa de 57,8%, es la segunda ciudad con mayor tasa de informalidad, a la vez que fue la única que mostró aumento de 0,6 pp con respecto a igual trimestre de 2011. Por último Barranquilla, que fue la ciudad con menor población informal ocupada de la Región con un 57,4%, mostró una reducción de 1,3 pp con respecto a la cifra registrada en el mismo periodo del año anterior.

⁶ De acuerdo a la OIT en la 17ª Conferencia Internacional de Estadísticos del trabajo. Ginebra, Diciembre de 2003, “se considera que los asalariados tienen un empleo informal si su relación de trabajo, de derecho o de hecho, no está sujeta a la legislación laboral nacional, al impuesto sobre la renta, a la protección social o a determinadas prestaciones relacionadas con el empleo (preaviso al despido, indemnización por despido, vacaciones anuales pagadas, o licencia pagada por enfermedad, etc)”.

Barranquilla, Cartagena, Montería y total 13 áreas. Participación de la población ocupada informal

Primer trimestre 2011 - 2012

Porcentaje



Fuente: DANE-Gran Encuesta Integrada de Hogares. Cálculos Centro Regional de Estudios Económicos, Cartagena. Banco de la República.

En cuanto a variación interanual el número de trabajadores informales creció 3,7% a nivel nacional, cifra superior al crecimiento experimentado en ciudades como Montería (2,3%) y Barranquilla (0,6%), mientras que fue significativamente inferior al observado en Cartagena, donde la población informal ocupada aumentó 10,9%.

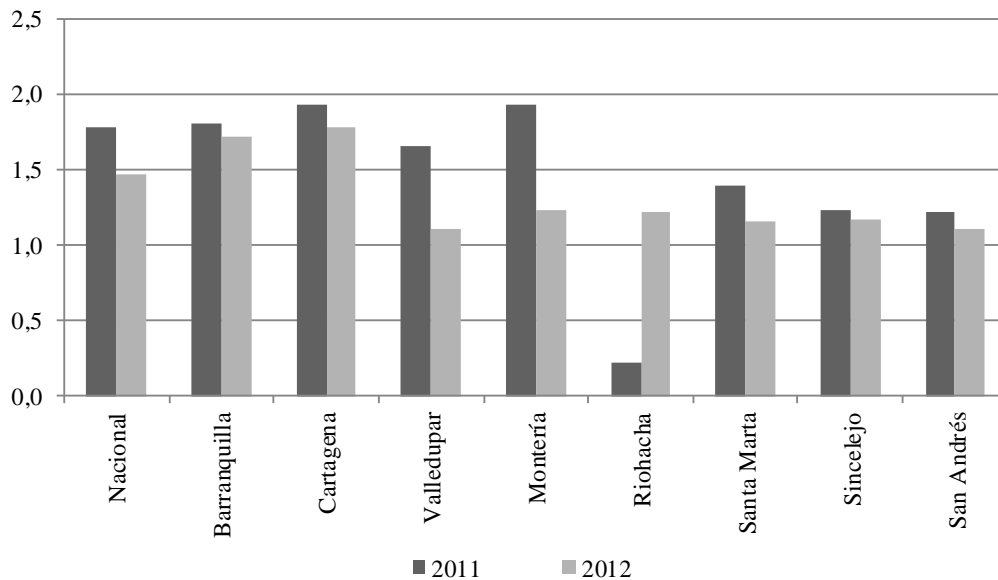
X. PRECIOS

Durante los tres primeros meses de 2012, el Índice General de Precios al Consumidor (IPC), en Colombia, registró una variación promedio de 1,47%, esto significó una caída de 0,31 pp, con respecto a igual periodo del año anterior. A su vez, el incremento registrado en el IPC fue el más bajo para un primer trimestre en los últimos once años en el país. Los grupos de Educación, salud y transporte en su orden fueron los que impulsaron de manera importante dicho comportamiento.

Por su parte, al analizar las ciudades de la región Caribe se observó que con excepción de Riohacha, donde el IPC creció 1,0 pp, las demás ciudades de la Región presentaron reducción en el porcentaje en que aumentó el IPC, con respecto a igual trimestre de 2011, siendo Montería la ciudad con mayor reducción, 0,7 pp. De igual manera, se encontró que la mayoría de ellas se ubicaron por debajo del promedio nacional, con excepción de Cartagena y Barranquilla, las cuales mostraron variaciones de 1,78% y 1,71% respectivamente, siendo Cartagena la de más alta variación durante el trimestre impulsada por los aumentos en los grupos de educación y transporte, que se incrementaron 4,95% y 2,71% respectivamente, entre tanto, San Andrés fue la ciudad con el aumento más bajo de la Región, 1,10%, siendo los grupos de comunicaciones y vestuarios lo que ayudaron a este moderado incremento.

Gráfico 12

Región Caribe y total nacional. Variación porcentual del IPC Primer trimestre 2011 - 2012



Fuente: DANE. Cálculos Centro Regional de Estudios Económicos, Cartagena. Banco de la República.

Como puede observarse en el Cuadro 19, el grupo de educación fue el que mayor incidencia tuvo en el aumento generalizado de los precios en la Región. Excluyendo a San Andrés, donde los precios que componen la canasta de diversión fueron los de mayor crecimiento, los aumentos de este grupo impulsó de manera significativa el aumento del IPC en los departamentos de la región Caribe.

Cuadro 19

Región Caribe y total nacional. Variación del IPC, según bienes y servicios

Primer trimestre de 2012

Porcentaje

Categorías	Nacional	Barranquilla	Cartagena	Valledupar	Montería
Alimentos	1,68	1,39	1,66	0,41	0,61
Vivienda	1,35	1,37	1,28	1,61	1,43
Vestuario	0,09	0,24	1,05	0,79	-0,01
Salud	2,78	1,99	2,26	2,15	0,34
Educación	4,27	4,34	4,96	3,24	3,04
Diversión	-0,65	-0,91	1,16	0,67	0,68
Transporte	1,36	3,75	2,91	0,86	2,63
Comunicaciones	0,17	-0,07	-0,25	-0,08	-0,34
Otros gastos	0,86	0,58	1,36	0,80	1,03
Total	1,47	1,71	1,78	1,11	1,23

Categorías	Riohacha	Santa Marta	Sincelejo	San Andrés
Alimentos	0,93	0,98	1,18	1,25
Vivienda	1,55	1,45	1,89	1,12
Vestuario	0,06	0,39	0,26	-0,33
Salud	1,66	2,33	0,92	1,69
Educación	4,54	3,45	2,83	1,95
Diversión	0,50	0,18	0,44	4,85
Transporte	0,87	0,48	0,39	0,76
Comunicaciones	0,10	-0,15	-0,22	-0,53
Otros gastos	0,70	0,71	0,62	0,37
Total	1,22	1,15	1,17	1,10

Fuente: DANE. Cálculos Centro Regional de Estudios Económicos, Cartagena. Banco de la República.

Al analizar el comportamiento de los precios durante el primer trimestre de 2012, de acuerdo al nivel de ingresos, se encontró que en el total nacional las familias de ingresos más bajos experimentaron el menor aumento, 1,39%, mientras, las familias de ingresos medios fueron las que presentaron un mayor incremento (1,51%).

En este trimestre, Riohacha fue la única ciudad que presentó aumentos del IPC en todos sus niveles de ingresos con respecto a igual periodo de 2011, contrario a lo

ocurrido en el resto de ciudades capitales de la Región, en las cuales se presentaron caídas, en todos los rangos de ingresos, destacándose la reducción en Montería en el nivel de ingresos bajos que disminuyó 0,9 pp, medios 0,6 pp y altos 0,6 pp

Cuadro 20

**Región Caribe y total nacional. Variación trimestral del IPC
por niveles de ingreso
Primer trimestre 2011-2012
Porcentaje**

Ciudad	2012			2011		
	Ingresos			Ingresos		
	Bajos	Medios	Altos	Bajos	Medios	Altos
Nacional	1,4	1,5	1,5	1,9	1,8	1,6
Barranquilla	1,5	1,8	1,6	1,7	1,8	2,1
Cartagena	1,8	1,9	1,4	2,1	2,0	1,5
Valledupar	1,0	1,2	1,3	1,6	1,7	1,6
Montería	1,2	1,3	1,0	2,1	1,9	1,7
Riohacha	1,0	1,4	0,9	0,4	0,6	-1,9
Santa Marta	1,1	1,1	1,4	1,3	1,4	1,6
Sincelejo	1,2	1,3	0,8	1,3	1,3	0,7
San Andrés	1,3	1,0	1,0	1,4	1,1	1,5

Fuente: DANE. Cálculos Centro Regional de Estudios Económicos, Cartagena. Banco de la República.

Por último, cabe señalar que por primera vez desde diciembre de 2010 el IPC trimestral de las familias de ingresos más bajos a nivel nacional, volvió a registrar el nivel de variación más bajo, comportamiento similar se evidenció en diferentes ciudades de la costa Caribe.

XII. OTRAS VARIABLES ECONÓMICAS

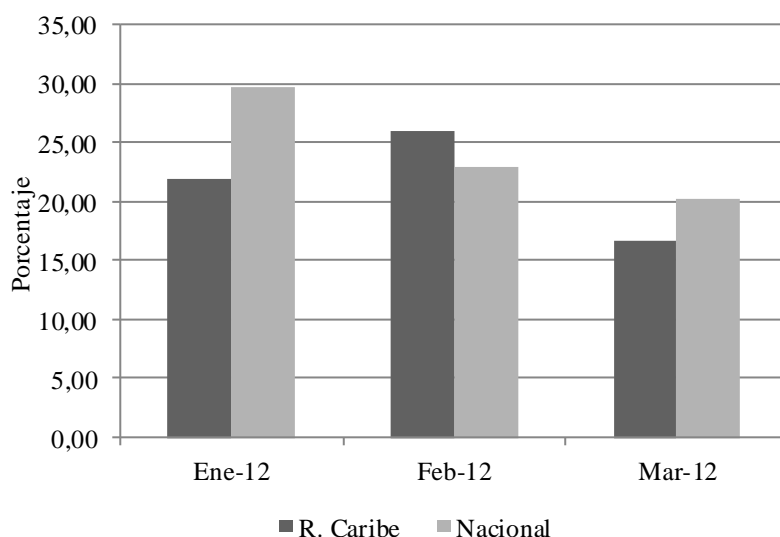
➤ ENCUESTA MENSUAL DE EXPECTATIVAS ECONÓMICAS (EMEE)

Según resultados de la EMEE, el balance de crecimiento anual de ventas (volumen) durante el primer trimestre de 2012 registró un promedio positivo de 24,2% en el orden nacional. La región Caribe mostró resultados favorables en cuanto al crecimiento anual en ventas, aunque no consiguió estar por encima del balance nacional, a excepción del mes de febrero.

Gráfico 13

Región Caribe. Balance de crecimiento anual de ventas según la EMEE

Enero - marzo 2012



Fuente: Banco de la República. Cálculos Centro Regional de Estudios Económicos, Cartagena. Banco de la República.

Al examinar la evolución del balance anual de ventas en la Región, se observa un considerable avance ya que los resultados para igual trimestre de años anteriores fueron en promedio de 2,4% en 2010 y 1,9% en 2011; mientras que en 2012 este balance alcanzó el 21,5%.

Por regiones, se destacan al estar por encima del total nacional, Bogotá con un balance promedio de 33,1%, seguida de Suroccidente (30,6%), Antioquia (27,2%), Nororiente (25,4%) y Llanos Orientales (24,8%). Mientras que Caribe (21,5%), Eje Cafetero (17,4%) y Central Oriental (10,3%) registraron balances inferiores al valor nacional.

XIII. CONSIDERACIONES FINALES

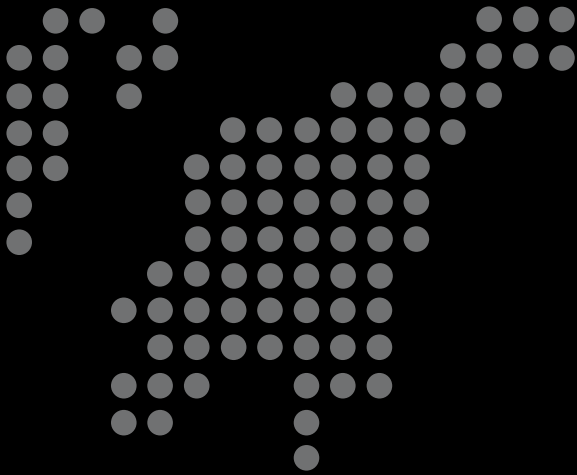
En la región Caribe, la actividad económica durante el primer trimestre de 2012 denotó un buen comienzo de año para todos los sectores. Agropecuario, minería, construcción, comercio interno y sistema financiero son los más destacados. No obstante, también se presentaron comportamientos favorables en precios, transporte y mercado laboral, donde la mayoría de las ciudades capitales de la región Caribe registraron reducciones en los niveles de desempleo, con excepción de Riohacha y Santa Marta que presentaron leves aumentos. Así mismo, Barranquilla y Cartagena reportaron los niveles de desocupación más bajos del país.

A pesar de esto, continúa observándose el crecimiento de la informalidad. En el primer trimestre del 2012, Montería y Cartagena fueron las ciudades que presentaron el mayor nivel de informalidad en la Región; mientras que, Barranquilla fue la ciudad con menor población informal.

**SE AGRADECE A LAS SIGUIENTES ENTIDADES, LA INFORMACIÓN PRODUCIDA,
SUMINISTRADA O DIVULGADA PARA LA REALIZACIÓN DE LOS BOLETINES**

DANE; DIAN; ANDI; Econometría S.A.; Fenalco; Sociedad Portuaria Regional de Cartagena; Superintendencia de Transportes.

PÁGINAS ELECTRÓNICAS: DANE; DIAN; Aerocivil; Finagro; Ingeomías; Superintendencia Financiera de Colombia.



Comité Editorial

Dora Alicia Mora
Jefe de Centros Regionales de Estudios Económicos

María Aguilera Díaz
Jefe Regional

Natalia Cano Bernal
Carlos A. Suárez Medina
Melanie Triana Salazar
Asistentes Editoriales

Comité Técnico

Antonio J. Orozco Gallo
Javier Yabrudy Vega
María Aguilera Díaz
Rosemary Barcos Robles
Yuri C. Reina Aranza.

La opción de búsqueda del Boletín Económico Regional (BER)
se encuentra en la siguiente dirección:
http://www.banrep.gov.co/publicaciones/pub_ec_reg7.htm

El Boletín Económico Regional (BER) es una publicación trimestral elaborada por los Centros Regionales de Estudios Económicos (CREE) del Banco de la República, cuyo propósito es ofrecer a los agentes de la economía y público en general información periódica, confiable y oportuna sobre la evolución de las principales variables de la actividad económica de las regiones del país y los departamentos que las componen.

El Boletín Económico Regional de la Costa Caribe colombiana comprende los departamentos de Bolívar, Atlántico, Magdalena, La Guajira, Cesar, Córdoba, Sucre y San Andrés. Su producción cuenta con el valioso aporte de diferentes entidades de orden local y nacional.

Sugerencias y comentarios
BER_costacaribe@banrep.gov.co