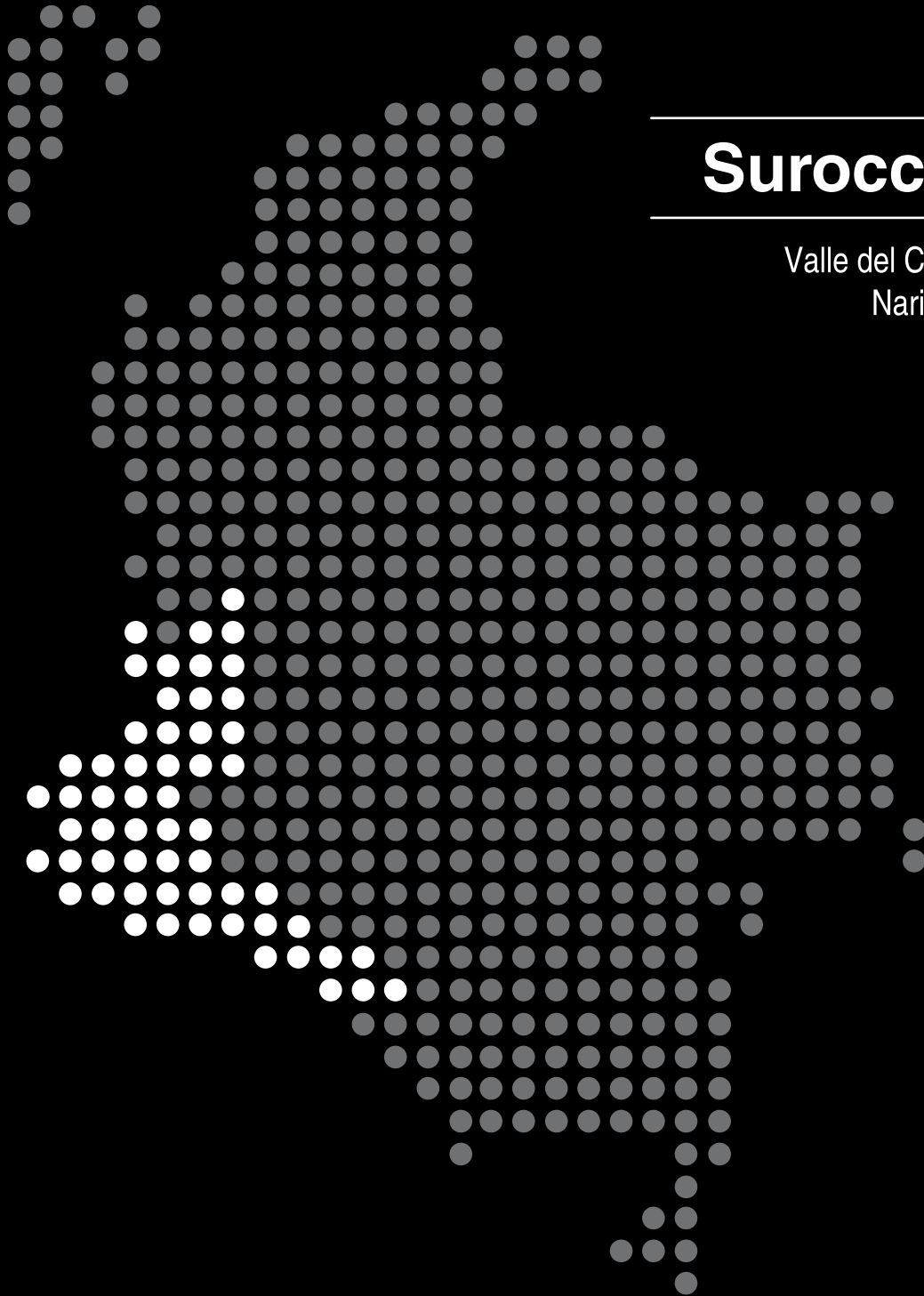


Boletín Económico Regional



Suroccidente

Valle del Cauca / Cauca /
Nariño / Putumayo



FECHA DE PUBLICACIÓN: Septiembre de 2011.¹

PALABRAS CLAVES DEL BOLETÍN ECONÓMICO REGIONAL: Desempleo, diversificación de mercados, comercio de vehículos, Suroccidente, primer semestre.

Las opiniones y posibles errores son responsabilidad exclusiva de los autores y no comprometen al Banco de la República ni a su Junta Directiva.

¹ En este documento puede encontrar información de enero a junio de 2011 pero su fecha de publicación es septiembre de 2011.

TABLA DE CONTENIDO

PANORAMA ECONÓMICO	3
I. AGROPECUARIO, SILVICULTURA Y PESCA.....	4
II. MINERÍA.....	2
III. INDUSTRIA.....	5
IV. COMERCIO EXTERIOR	7
V. CONSTRUCCIÓN E INMOBILIARIO	14
VI. SERVICIOS BÁSICOS	2
VII. COMERCIO	16
VIII. TRANSPORTE Y TURISMO	20
IX. SISTEMA FINANCIERO.....	22
X. MERCADO LABORAL.....	28
XI. PRECIOS.....	31
XII. MOVIMIENTO DE SOCIEDADES.....	2
XIII. FINANZAS PÚBLICAS.....	2
XIV. OTRAS VARIABLES ECONÓMICAS	2
XV. CONSIDERACIONES FINALES.....	33

² El Boletín Económico Regional Suroccidente no contempla información para este capítulo en la presente publicación.

PANORAMA ECONÓMICO

En el primer semestre del año, la economía de la región suroccidente del país se caracterizó por presentar leve crecimiento, por debajo del total nacional, generado por la baja dinámica de algunas de las principales actividades de la economía del Valle del Cauca.

Durante el primer semestre del año, la economía de la región suroccidente del país se caracterizó por presentar leve crecimiento, por debajo del total nacional. En efecto, algunas de las principales actividades económicas del Valle del Cauca no crecieron al mismo ritmo que otros departamentos, especialmente al compararse con Antioquia, Cundinamarca y Bogotá. Pese a lo anterior, las demás economías de la región suroccidente mostraron fuerte dinamismo, fundamentalmente en ventas de vehículos, comercio exterior, precios, producción y ventas industriales.

En materia de empleo, la región presentó resultados opuestos. En efecto, mientras en Pasto y Popayán la tasa de desempleo registró descensos continuos luego de los altos niveles alcanzados en años recientes, en Cali el problema sigue acentuándose y es percibido junto a la inseguridad como el de mayor preocupación por parte de la ciudadanía.

Mientras en Pasto y Popayán la tasa de desempleo registró descensos significativos luego de los altos niveles alcanzados en años recientes, en Cali el problema sigue acentuándose.

La anterior situación coincide con los bajos niveles de crecimiento que viene presentado la producción y ventas de la industria del Valle de Cauca frente al total nacional, que junto con la baja evolución de otras variables líderes (ventas externas, cartera neta), y la escasa ejecución de obras para la competitividad de la región, como es el dragado a la

bahía de Buenaventura, la doble calzada Dagua- Mulaló- Lobo Guerrero, y la necesidad del ferrocarril de trocha ancha, han causado que la competitividad de Cali y el Valle del Cauca se venga diluyendo frente a otras ciudades del país.

No obstante, la economía del Valle del Cauca presentó buenos resultados en temas de construcción, precios, diversificación de mercados de sus exportaciones, tráfico de vehículos de carga por la malla vial, importaciones y comercio interno. Respecto a esta última actividad, su dinámica registraría mejores resultados sin los efectos de la ola de inseguridad y la baja movilidad generada por el cierre de vías ante la construcción de obras civiles que viene presentando su capital.

I. AGROPECUARIO, SILVICULTURA Y PESCA

AGRICULTURA

Al cierre del primer semestre del año, el sector agropecuario del Valle del Cauca y de la región suroccidente del país logró revertir el comportamiento negativo que generó la ola invernal de fin de año y de principios del segundo trimestre de 2011, y hoy presenta nuevamente un comportamiento positivo. Este hecho se reflejó en el abastecimiento normal de alimentos en la principal central de abastos de la región³, presentando en algunos meses una oferta por encima de la esperada, que contribuyó a la estabilidad de precios.

En el Valle del Cauca, se presentaron durante el segundo trimestre del año renovación de cultivos de Café, mientras que la producción de azúcar siguió recuperándose de la pasada ola invernal. En efecto, su producción registró un crecimiento semestral de 12% frente a igual periodo de 2010 (Cuadro 2).

Cuadro 1

Valor de los créditos otorgados por Finagro

Primer semestre

Regiones	Créditos otorgados en millones de pesos					Variación % 2011/2010
	2007	2008	2009	2010	2011	
Noroccidente	137.826	139.697	303.890	239.992	275.613	14,8
Caribe	212.345	190.605	379.396	341.225	491.008	43,9
Centro	404.282	256.768	548.395	440.840	420.421	-4,6
Bogotá	43.221	11.039	131.246	112.453	96.458	-14,2
Nororiente	230.900	168.818	259.465	278.922	351.358	26,0
Suroriente	125.455	92.652	203.165	186.170	203.266	9,2
Cafetero	64.807	50.485	73.225	88.387	85.664	-3,1
Suroccidente	251.251	166.792	230.621	290.935	304.382	4,6
Valle	181.566	86.919	126.149	135.014	148.974	10,3
Cauca	25.110	26.757	48.089	61.232	63.840	4,3
Nariño	37.983	47.350	47.941	80.454	79.960	-0,6
Putumayo	6.592	5.766	8.442	14.235	11.608	-18,5
Total	1.470.087	1.076.856	2.129.403	1.978.924	2.228.170	12,6

Fuente: Finagro. Cálculos centro regional de estudios económicos, Cali. Banco de la República.

En cuanto a los montos de créditos destinados al agro, a pesar que por consideraciones de rentabilidad, los intermediarios financieros a nivel nacional continúan percibiendo que el sector agropecuario no ofrece buenas condiciones de

³ Cavasa.

crédito⁴, los desembolsos de Finagro acumulados a junio de 2011 alcanzaron los \$304 mil millones en el suroccidente del país, 4,6% inferior al de un año atrás (Cuadro 1).

Es importante resaltar que este tipo de crédito constituye la más importante fuente de financiación de los pequeños agricultores de la región, proveedores de las centrales de abastos y plazas de mercado de los alimentos perecederos, cultivados en pequeñas extensiones. Por regiones, el Caribe concentró el 22% del total de créditos otorgados a nivel nacional, seguido por Centro (19%), Nororiente y Suroccidente (14%).

III. INDUSTRIA

Al cierre del primer semestre de 2011, la actividad industrial de los departamentos del Valle y Cauca presentó crecimientos mixtos en su producción. Según los resultados de la Encuesta de Opinión Industrial Conjunta de la ANDI –EOIC-, el crecimiento de la producción fue más acentuado para el departamento del Cauca (18,7%) que para el Valle (1,0%). En efecto, Cauca registró el crecimiento más alto del país, mientras que el Valle fue inferior al promedio nacional (6,4%).

Las ventas totales de la industria también presentaron en estos dos departamentos una dinámica similar a su producción. Mientras que el Cauca experimentó en sus ventas industriales un aumento muy superior al promedio nacional, 12,5% frente 6,4%; en el Valle del Cauca la variación de sus ventas totales alcanzó solo el 1,3%, el segundo más bajo de las ventas industriales del país (Gráfico 1).

Los resultados de la EOIC también señalan que el buen desempeño de la producción en el Cauca estuvo impulsada por los mayores volúmenes de pedidos, el más alto del país, el cual se vio reflejado también en los altos niveles de capacidad instalada que experimentó su actividad industrial en los seis primeros meses del año. Pese a lo anterior, los industriales encuestados en el Cauca tuvieron problemas con el tipo de cambio y la fuerte competencia en el sector.

Para el Valle del Cauca, el escaso crecimiento de su producción industrial estuvo acompañado por el bajo crecimiento de las ventas al mercado interno, 2,5% frente 6,3% del total nacional. También estuvo afectado por los problemas del tipo de cambio. No obstante lo anterior, los industriales encuestados en el departamento presentaron volúmenes de pedidos superiores al promedio nacional y mejores expectativas para los próximos meses del año.

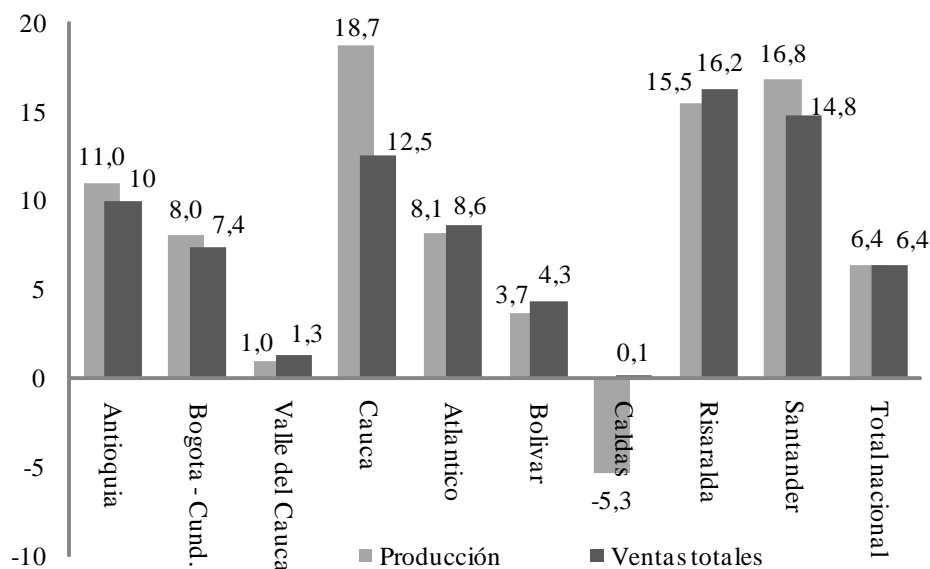
Respecto a la industria azucarera, Asocaña reportó al cierre del primer semestre de 2011 incremento anual de 12,1% en producción y 13,2% en molienda de caña, toda vez que mejoraron las condiciones climáticas que permitieron adelantar las labores de cosecha. No obstante, el consumo aparente (ventas internas de los ingenios más

⁴ *Reporte de la Situación del Crédito en Colombia*, Bogotá, Banco de la República, Junio de 2011.

importaciones de azúcar) se redujo 5,8% por la disminución en 6,8% en las ventas de los ingenios, a pesar del incremento de 7,8% en las importaciones.

Gráfico 1

**Variación de la producción y ventas totales de la industria
Primer semestre de 2010-2011**



Fuente: Encuesta de Opinión Industrial Conjunta. ANDI.

Como respuesta a lo anterior y dados los mejores precios internacionales del azúcar, las exportaciones se incrementaron 29,1%, al pasar de 325.507 toneladas métricas valor crudo (TMVC) en el primer semestre de 2010 a 420.284 TMVC en igual período de 2011.

Cuadro 2

Balance azucarero del suroccidente colombiano

Primer semestre

Año	Producción Azúcar (Tmvc)	Consumo nacional aparente (Tmvc)	Importaciones (Tmvc)	Ventas de los Ingenios (Tmvc)	Exportaciones (Tmvc)
2010	1.003.055	792.549	58.191	734.358	325.507
2011	1.124.301	746.768	62.707	684.061	420.284

Fuente: Informe trimestral de mercados, 2011-II. Asocaña. Cálculos centro regional de estudios económicos Cali. Banco de la República.

A su vez, la producción de alcohol carburante aumentó 0,9% en el primer semestre del año a pesar del efecto rezagado que tuvo el invierno al finalizar 2010 en las destilerías, en tanto que las ventas se redujeron 1,3%, por efecto de la suspensión del programa de oxigenación en todo el país, que se reactivó al inicio del segundo mes de este año.

**Producción y ventas de alcohol del
suroccidente colombiano
Primer semestre**

Año	Producción de alcohol (miles de litros)	Ventas de alcohol (miles de litros)
2010	151.569	156.336
2011	152.944	154.270

Fuente: Informe trimestral de mercados, 2011-II. Asocaña.
Cálculos centro regional de estudios económicos, Cali.
Banco de la República.

IV. COMERCIO EXTERIOR

EXPORTACIONES

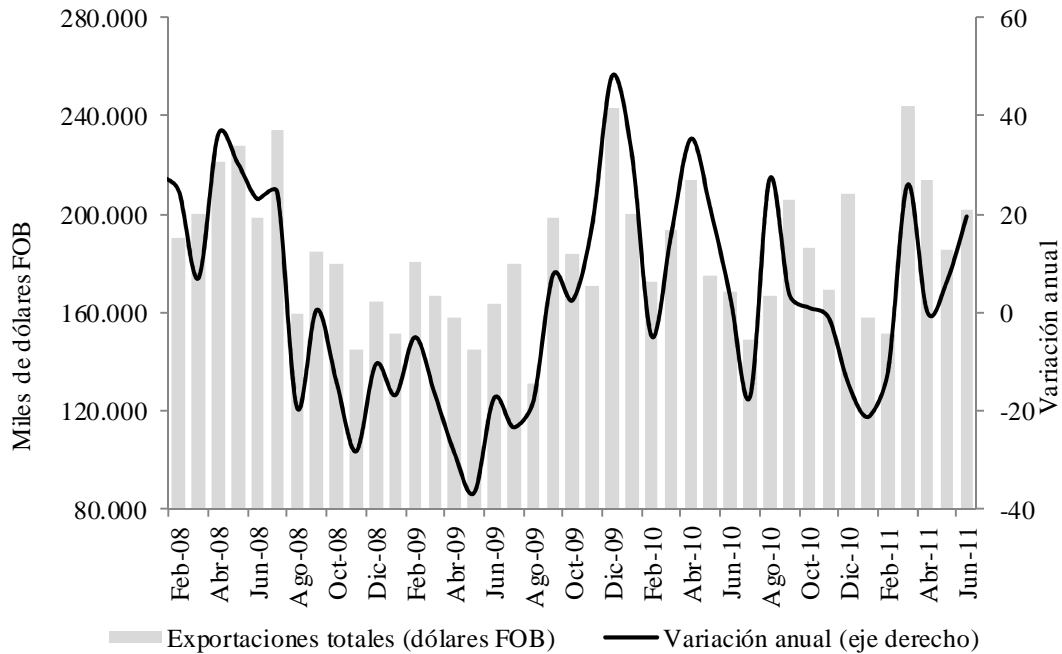
El comportamiento de las exportaciones en la región suroccidente fue positivo, sin embargo, sigue por debajo del desempeño del total nacional y de otras regiones. En el primer semestre, las exportaciones del Valle del Cauca crecieron 2,8% anual, lo que representó \$1.153 millones de dólares FOB, principalmente por el impulso de las ventas externas en el mes de junio, las cuales crecieron 19,5% anual, por importantes despachos de azúcar, compensando las caídas acumuladas en el año.

En el resto de los departamentos de la región también se reactivaron las exportaciones. En Nariño, los despachos presentaron un crecimiento anual en el acumulado a junio de 139,8%, impulsado por un crecimiento importante en abril y junio de las ventas de café a Reino Unido, Bélgica, Estados Unidos y España.

Mientras tanto el departamento del Cauca exportó US\$173 millones de dólares, lo que significó un crecimiento de 24,8% en el primer semestre, principalmente por exportaciones de azúcar a Chile y Bélgica, medicamentos a Ecuador, pañales a Venezuela y café a Estados Unidos.

Gráfico 2

Exportaciones totales del Valle del Cauca: Miles de dólares FOB y variación anual Enero 2008 - junio 2011



Fuente: DIAN - DANE. Cálculos centro regional de estudios económicos, Cali. Banco de la República.

Cuadro 4

Exportaciones totales del Suroccidente colombiano

Acumulado a junio

Miles de dólares FOB y variación

Departamento	2007	2008	2009	2010	2011	Variación anual % 2011/2010
Valle del Cauca	980.205	1.219.361	964.776	1.122.497	1.153.755	2,8
Cauca	100.819	102.456	120.766	139.042	173.519	24,8
Nariño	43.071	54.568	18.237	14.939	35.818	139,8
Putumayo	3	73	27	186	16.141	8560,5
Suroccidente	1.124.098	1.376.458	1.103.806	1.276.663	1.379.233	8,0
Total nacional	13.388.202	19.062.382	15.485.321	19.249.407	26.800.335	39,2

Fuente: DIAN - DANE. Cálculos centro regional de estudios económicos, Cali. Banco de la República.

De otra parte, las exportaciones menores (o no tradicionales) crecieron en el primer semestre 3,2% para la región y 2,0% para el Valle del Cauca, ascendiendo a US\$1.138 millones de dólares y US\$1.030 millones de dólares, respectivamente. En el Valle del Cauca, los despachos de no tradicionales fueron impulsados de manera importante por exportaciones de azúcar, favorecidas por altos precios internacionales.

Para Nariño y Cauca las ventas externas de no tradicionales también crecieron; por el contrario en Putumayo cayeron.

Cuadro 5

Exportaciones no tradicionales del Suroccidente por departamentos

Acumulado a Junio

Miles de dólares FOB, variación y participación

Departamentos	2011	2010	Variación % 2011/2010	Participación % sobre el total del Suroccidente
Valle del Cauca	1.050.409	1.030.040	2,0	89,4
Cauca	118.305	104.905	12,8	10,1
Nariño	6.019	2.995	101,0	0,5
Putumayo	40	93	-57,2	0,0
Suroccidente	1.174.772	1.138.033	3,2	100,0
Total nacional	8.041.658	7.173.525	12,1	

Fuente: DIAN - DANE. Cálculos centro regional de estudios económicos, Cali. Banco de la República.

Al analizar los principales socios comerciales de la región suroccidental colombiana en el primer semestre, se encuentra que Ecuador se posicionó como el destino más importante, seguido de Estados Unidos, Perú, Chile y Venezuela. Pese a la diversificación de las exportaciones de la región en productos y mercados, las exportaciones a países de la Cuenca del Pacífico mundial continúan siendo principalmente azúcar, café y carbón.

El salto de Ecuador a ser el principal socio comercial de la región fue consecuencia de un incremento importante de compras de azúcar, y más levemente de medicamentos, papel y cartón, baterías y productos de aseo personal. El Valle del Cauca pasó de exportar US\$1,6 millones de dólares en azúcar a Ecuador en el primer semestre de 2010 a US\$21,8 millones de dólares en el mismo período de 2011. Por su parte, las ventas a este país de medicamentos aumentaron 48,4%, las de papel y cartón 11,7% y conductores eléctricos de cobre 61,9%.

Los despachos a Estados Unidos se siguen componiendo principalmente de oro, que participa con el 46,6% del total de exportaciones y presentaron caída anual en el primer semestre del año (-10,7%); seguido de café y baterías que presentaron un crecimiento importante.

Suroccidente: principales destinos de las exportaciones totales**Acumulado a junio****Miles de dólares FOB, variación y participación**

Paises	2008	2009	2010	2011	Var % anual 2010/2011	Participación %
Ecuador	180.339	144.709	177.835	215.500	21,2	15,6
Estados Unidos	203.266	146.043	224.939	211.748	-5,9	15,4
Perú	122.190	113.111	144.767	137.427	-5,1	10,0
Chile	58.825	57.078	76.157	125.539	64,8	9,1
Venezuela	277.177	226.516	141.039	120.916	-14,3	8,8
Brasil	30.384	32.977	55.419	100.965	82,2	7,3
México	45.008	29.994	59.983	51.067	-14,9	3,7
Bolivia	11.087	10.332	11.163	32.857	194,4	2,4
Bélgica	8.048	7.707	16.765	32.231	92,3	2,3
Panamá	29.289	29.331	28.803	31.290	8,6	2,3
Reino Unido	34.440	12.792	8.551	30.021	251,1	2,2
Japón	32.128	20.234	37.172	23.644	-36,4	1,7
Haití	12.873	23.108	19.460	19.874	2,1	1,4
Republica Dominicana	20.853	15.223	14.624	17.853	22,1	1,3
Costa Rica	19.203	17.999	21.082	17.385	-17,5	1,3
Trinidad y Tobago	3.967	4.039	7.834	15.464	97,4	1,1
Francia	8.172	5.403	14.077	14.060	-0,1	1,0
Argentina	7.117	8.150	5.618	13.667	143,3	1,0
Canadá	6.268	14.452	10.010	12.978	29,6	0,9
España	9.843	3.944	4.635	12.248	164,3	0,9
Guatemala	12.774	8.367	11.697	12.032	2,9	0,9
Jamaica	8.979	11.354	11.557	11.537	-0,2	0,8
Puerto Rico	16.904	8.815	13.509	11.248	-16,7	0,8
Corea del sur	17.387	3.770	7.353	10.698	45,5	0,8
Demás países	199.937	148.358	152.614	96.983	-36,5	7,0
Total Suroccidente	1.376.458	1.103.806	1.276.663	1.379.233	8,0	100,0

Fuente: DIAN - DANE. Cálculos centro regional de estudios económicos, Cali. Banco de la República.

Principales productos exportados por el Suroccidente colombiano**Acumulado a junio****Miles de dólares FOB, variación y participación**

Clasificación Arancelaria Nandina	2009	2010	2011	Variación % 2011/2010	Participación %
Azúcares de caña.	142.966	238.215	221.336	-7,1	16,0
Los demás cafés sin tostar, sin descafeinar.	77.331	89.997	142.253	58,1	10,3
Oro en bruto y desperdicios.	62.878	104.423	90.628	-13,2	6,6
Bombones, caramelos, confites y pastillas.	64.865	64.888	74.377	14,6	5,4
Llantas nuevas de los utilizados en automóviles autobuses o camiones.	58.432	56.561	71.461	26,3	5,2
Coques y semicoques de hulla, incluso aglomerados y las demás hullas.	5.361	47.605	45.249	-4,9	3,3
Los demás medicamentos para uso humano.	42.032	39.935	42.146	5,5	3,1
Acumuladores eléctricos de plomo para arranque de motores de explosión.	22.167	24.376	40.621	66,6	2,9
Los demás papeles y cartones sin fibras.	35.757	35.622	38.061	6,8	2,8
Jabones y preparaciones orgánicas tensoactivos de tocador.	15.525	19.017	26.151	37,5	1,9
Chicles y demás gomas de mascar, recubiertos de azúcar.	21.964	21.248	19.819	-6,7	1,4
Los demás conductores eléctricos de cobre.	24.281	15.479	19.414	25,4	1,4
Los demás recipientes para beber con o sin pie, excepto los de vitrocerámica.	8.386	9.136	18.478	102,3	1,3
Ácido cítrico.	13.564	15.395	15.848	2,9	1,1
Aceites crudos de petróleo o de mineral bituminoso.	0	0	15.347	*	1,1
Cuadernos de papel.	12.389	10.165	14.163	39,3	1,0
Las demás preparaciones alimenticias.	27.028	11.986	12.846	7,2	0,9
Compresas y tampones higiénicos.	7.459	11.242	11.951	6,3	0,9
Las demás preparaciones de belleza y para el cuidado de la piel.	9.799	9.640	11.594	20,3	0,8
Papel kraft crudo, para sacos (bolsas).	8.017	9.069	11.287	24,5	0,8
Preparaciones tensoactivas, para lavar.	7.373	11.451	10.534	-8,0	0,8
Los demás chocolates y demás preparaciones alimenticias que contengan cacao.	9.618	8.860	10.479	18,3	0,8
Perfiles huecos de aleaciones de aluminio y los demás perfiles de aleaciones de aluminio.	9.144	10.992	10.454	-4,9	0,8
Pañales para bebés.	11.556	7.315	10.410	42,3	0,8
Crema dental, para venta al por menor al usuario.	13.987	11.379	10.331	-9,2	0,7
Esparadrapos y vendas.	5.736	6.624	8.744	32,0	0,6
Los demás muebles para la conservación y exposición de productos.	197	5.247	8.361	59,3	0,6
Máquinas para fabricar o trabajar vidrio caliente.	6.432	4.969	7.985	60,7	0,6
Sueteres y artículos similares, de las demás fibras sintéticas.	5.212	5.641	6.575	16,6	0,5
Bolsos de mano de cuero natural.	3.978	5.994	6.543	9,2	0,5
Las demás manufacturas de plástico y de otros materiales.	3.439	5.678	6.493	14,4	0,5
Los demás instrumentos de medicina y cirugía, odontología, o veterinaria.	6.388	7.312	6.389	-12,6	0,5
Los demás conductores eléctricos de cobre.	3.308	1.433	6.208	333,3	0,5
Papel higiénico, servilletas o similares de uso doméstico, de higiene o de tocador.	4.012	7.469	6.206	-16,9	0,4
Las demás preparaciones para la higiene bucal o dental.	13.075	8.189	5.202	-36,5	0,4
Champues para el cabello.	4.574	6.326	4.926	-22,1	0,4
Las demás bebidas no alcohólicas.	7.779	3.400	4.873	43,3	0,4
Pantalones largos, pantalones cortos de algodón, para mujeres o niñas.	3.282	5.964	4.793	-19,6	0,3
Las demás preparaciones para el baño y preparaciones de perfumería, o de cosmética.	5.060	4.766	4.761	-0,1	0,3
Demás productos	319.454	313.653	295.933	-5,6	21,5
Total Suroccidente	1.103.806	1.276.663	1.379.233	8,0	100,0

Fuente: DIAN - DANE. Cálculos centro regional de estudios económicos, Cali. Banco de la República.

* Crecimiento mayor al 500%

IMPORTACIONES

En el primer semestre de 2011, las importaciones de la región suroccidental colombiana crecieron 34,2%, lo que representó US\$2.974 millones de dólares CIF, inferior al crecimiento de las importaciones para el total nacional.

Por su parte, las compras externas del Valle del Cauca presentaron un crecimiento anual de 32,6%, ubicándose en US\$2.550 millones de dólares CIF, US\$626 millones más que el primer semestre de 2010. Las importaciones de Nariño crecieron 57,5% respecto al mismo período del año anterior; mientras que las compras de Cauca fueron de US\$172 millones de dólares CIF, 28,7% más que en 2010.

Cuadro 8

Importaciones totales del Suroccidente colombiano

Acumulado a junio

Miles de dólares CIF y variación

Departamentos	2008	2009	2010	2011	Variación % 2011/2010	Participación %
Valle del Cauca	2.229.308	1.517.295	1.923.617	2.550.532	32,6	85,8
Cauca	140.002	103.029	133.792	172.237	28,7	5,8
Nariño	149.082	181.342	158.939	250.390	57,5	8,4
Putumayo	895	9.920	265	987	272,4	0,0
Suroccidente	2.519.286	1.811.586	2.216.612	2.974.146	34,2	100,0

Fuente: DIAN - DANE. Cálculos centro regional de estudios económicos, Cali. Banco de la República.

Por uso económico, las importaciones de la región continúan siendo principalmente materias primas y productos intermedios para la industria como maíz, trigo, soya, alambre de cobre y pasta de madera; éstas participaron con el 43,0% del total de importaciones del Suroccidente, con un crecimiento anual de 36,9% en el acumulado a junio.

Los bienes de consumo no duradero, que representaron el 14,6% de las importaciones en el primer semestre, crecieron 21,5% anual, por compras importantes de atunes en conserva a Ecuador, azúcar a Aruba, manzanas a Chile y Argentina, medicamentos, desodorantes y pasta dental a Alemania. Por su parte, las importaciones de bienes de consumo duradero –13,5% del total de importaciones de la región– tuvieron una variación anual positiva de 11,5%; donde los principales productos importados fueron televisores de Estados Unidos y Corea del Sur, camperos de Japón, motocicletas de India y refrigeradores de México.

Respecto a las compras de bienes de capital para la industria, estas presentaron una variación importante de 29,4% por importaciones de lavadoras industriales y computadores de Corea del Sur, aparatos de cirugía de Estados Unidos y recipientes de fundición de China.

Importaciones según CUODE (uso o destino económico) del Suroccidente colombiano**Acumulado a junio****Miles de dólares CIF, variación y participación**

Clasificación por uso o destino económico	2008	2009	2010	2011	Variación % 2011/2010	Participación %
0. Diversos	728	854	624	760	21,8	0,0
I. Bienes de consumo no duraderos	338.788	357.210	356.598	433.171	21,5	14,6
II. Bienes de consumo duraderos	376.588	243.037	360.632	402.283	11,5	13,5
III. Combustibles, lubricantes y productos conexos	19.246	3.352	30.257	40.531	34,0	1,4
IV. Materias primas y productos intermedios para la agricultura	112.954	60.676	130.345	203.849	56,4	6,9
IX. Equipo de transporte	256.259	139.720	154.826	285.712	84,5	9,6
V. Materias primas y productos intermedios para la industria	1.057.521	782.599	933.729	1.278.524	36,9	43,0
VI. Materiales de construcción	54.499	23.721	43.523	56.258	29,3	1,9
VII. Bienes de capital para la agricultura	5.714	7.492	4.502	12.119	169,2	0,4
VIII. Bienes de capital para la industria	296.988	192.925	201.577	260.939	29,4	8,8
Total general	2.519.286	1.811.586	2.216.612	2.974.146	34,2	100,0

Fuente: DIAN - DANE. Cálculos centro regional de estudios económicos, Cali. Banco de la República.

Origen de las importaciones del Suroccidente colombiano**Acumulado a junio****Miles de dólares CIF, variación y participación**

Países	2008	2009	2010	2011	Variación % 2011/2010	Participación %
Estados Unidos	438.612	267.338	325.340	445.577	37,0	15,0
China	307.426	196.896	251.342	352.976	40,4	11,9
México	197.082	178.713	236.670	319.602	35,0	10,7
Ecuador	169.864	152.379	162.613	259.272	59,4	8,7
Perú	171.052	157.158	181.206	220.364	21,6	7,4
Argentina	83.978	94.444	109.098	184.548	69,2	6,2
Brasil	102.326	92.577	100.218	149.533	49,2	5,0
Corea del Sur	141.507	88.818	113.090	118.298	4,6	4,0
Chile	92.552	74.433	84.518	109.685	29,8	3,7
Japón	130.379	26.699	46.101	92.487	100,6	3,1
Canadá	56.746	35.623	64.155	78.731	22,7	2,6
India	56.275	41.169	50.814	58.818	15,8	2,0
Alemania	40.666	24.245	29.934	51.429	71,8	1,7
Tailandia	69.763	34.512	65.034	49.250	-24,3	1,7
Venezuela	54.090	19.750	22.007	46.173	109,8	1,6
Demás países	406.967	326.830	374.472	437.402	16,8	14,7
Total Suroccidente	2.519.286	1.811.586	2.216.612	2.974.146	34,2	100,0

Fuente: DIAN - DANE. Cálculos centro regional de estudios económicos, Cali. Banco de la República.

V. CONSTRUCCIÓN E INMOBILIARIO

Los indicadores líderes del sector de la construcción muestran resultados positivos en el primer semestre del año, principalmente en aprobación de área para vivienda; no obstante, la oferta real (unidades de vivienda construidas) se mantuvo estable mientras que las ventas de vivienda nueva presentaron leve caída anual, principalmente en la vivienda de interés social.

En el acumulado a junio, para la región suroccidente se aprobaron 1,9 millones de metros cuadrados, donde la vivienda participó con el 83,7%, principalmente en el Valle del Cauca. Respecto al primer semestre de 2010, el área total licenciada en el 2011 creció 61,3%, por debajo del crecimiento del total nacional. Las expectativas por desarrollos habitacionales siguen impulsando las licencias especialmente para apartamentos. El Valle del Cauca presentó un crecimiento anual de 95,7%, mientras que los departamentos de Cauca y Nariño cayeron 23,8% y 30,3% en metros cuadrados aprobados, respectivamente.

Cuadro 11

Área aprobada por regiones de Colombia Metros cuadrados, variación y participación Acumulado a Junio 2011

Regiones y departamentos	Metros cuadrados		Variación % 2011/2010		Participación %	
	Vivienda	Total	Vivienda	Total	Vivienda	Total
Nacional	10.195.087	12.737.613	91,1	73,8	100,0	100,0
Suroriental	246.022	326.661	57,8	59,6	2,4	2,6
Noroccidente	1.382.042	1.703.647	108,8	84,7	13,6	13,4
Centro	1.154.282	1.321.631	105,4	84,7	11,3	10,4
Nororiental	923.432	1.267.729	49,4	43,0	9,1	10,0
Caribe	694.118	1.114.943	38,8	30,5	6,8	8,8
Cafetera	556.863	739.535	69,9	82,8	5,5	5,8
Bogotá	3.594.136	4.298.794	129,8	102,7	35,3	33,7
Suroccidente	1.644.192	1.964.673	73,8	61,3	16,1	15,4
Valle	1.424.552	1.719.143	109,1	95,7	86,6	87,5
Cauca	97.856	105.637	1,7	-23,8	6,0	5,4
Nariño	121.784	139.893	-27,6	-30,3	7,4	7,1

Fuente: Estadísticas de edificación de licencias de construcción - DANE. Cálculos centro regional de estudios económicos, Cali. Banco de la República.

Respecto a la vivienda de interés social, en el primer semestre del año se aprobaron en la región Suroccidente 6.784 unidades VIS, inferior a las aprobadas para no VIS (11.407 unidades).

En el Valle del Cauca, la vivienda no VIS presentó mayor volumen de licencias aprobadas y un crecimiento anual superior a la VIS, con un repunte importante de la

oferta tipo apartamento, probablemente debido a la escases de tierras urbanizables diferentes a las destinadas a *macroproyectos* que se impulsarán con la Ley de suelos y vivienda.

En perspectiva, la aprobación de desarrollos habitacionales diferentes a VIS en la región está muy cercano a los niveles del Noroccidente (Antioquia y Chocó) aunque sólo representa la mitad de lo aprobado en Bogotá. No obstante, las unidades licenciadas de VIS están muy por debajo de Bogotá y la región Centro, que ocupan el primer y segundo lugar respectivamente. Este panorama no deja de ser preocupante, dado los estragos importantes que dejó el invierno de finales del año pasado en el Valle del Cauca.

Cuadro 12

Unidades de vivienda a construir por regiones de Colombia

Unidades y variación

Acumulado a junio 2011

Regiones y departamentos	VIS			Diferente a VIS			Variación % 2011/2010					
							VIS			Diferente a VIS		
	Total	Casas	Aptos.	Total	Casas	Aptos.	Total	Casas	Aptos.	Total	Casas	Aptos.
Nacional	46.582	10.657	35.925	64.410	12.449	51.961	79,3	-23,4	197,5	97,8	27,0	128,2
Suroriente	304	184	120	1.664	1.370	294	-67,3	-80,2	0,0	68,8	61,0	117,8
Noroccidente	3.398	42	3.356	11.410	1.090	10.320	73,5	68,0	73,5	130,7	21,2	155,0
Centro	10.996	2.533	8.463	4.117	2.172	1.945	229,5	42,9	440,8	48,0	10,3	139,5
Nororiente	1.674	850	824	7.048	1.339	5.709	51,9	13,8	132,1	50,1	-18,4	86,9
Caribe	2.673	2.275	398	3.804	1.397	2.407	-36,9	-43,4	86,0	111,6	54,9	168,6
Cafetera	3.447	1.540	1.907	3.046	1.011	2.035	61,2	14,6	139,9	93,0	71,1	106,2
Bogotá	17.306	1.439	15.867	21.914	811	21.103	147,7	4,7	182,7	106,5	-9,1	117,1
Suroccidente	6.784	1.794	4.990	11.407	3.259	8.148	28,0	-51,5	211,7	120,6	58,7	161,3
Valle del Cauca	6.262	1.369	4.893	9.706	2.684	7.022	40,9	-55,3	254,8	181,2	146,9	196,9
Cauca	345	345	0	679	440	239	1.468,2	1.468,2	0,0	-16,1	-14,4	-19,0
Nariño	177	80	97	1.022	135	887	-78,7	-86,9	-56,3	12,2	-70,2	93,7

Fuente: Estadísticas de edificación de licencias de construcción - DANE. Cálculos centro regional de estudios económicos, Cali. Banco de la República.

Por otra parte, los despachos de cemento en el suroccidente del país cayeron levemente en el segundo trimestre, especialmente en junio por caídas en ventas a Nariño, aunque la tendencia sigue siendo creciente. El Valle del Cauca despachó en el segundo trimestre 211 mil toneladas de cemento gris creciendo 9,4% anual, mientras que en el año alcanzó un crecimiento de 8,2% con respecto al acumulado a junio de 2010.

En cuanto a las ventas de vivienda nueva en Cali, estas cayeron alrededor del 8% en el primer semestre, donde la vivienda de interés social presentó caída anual del 11% y

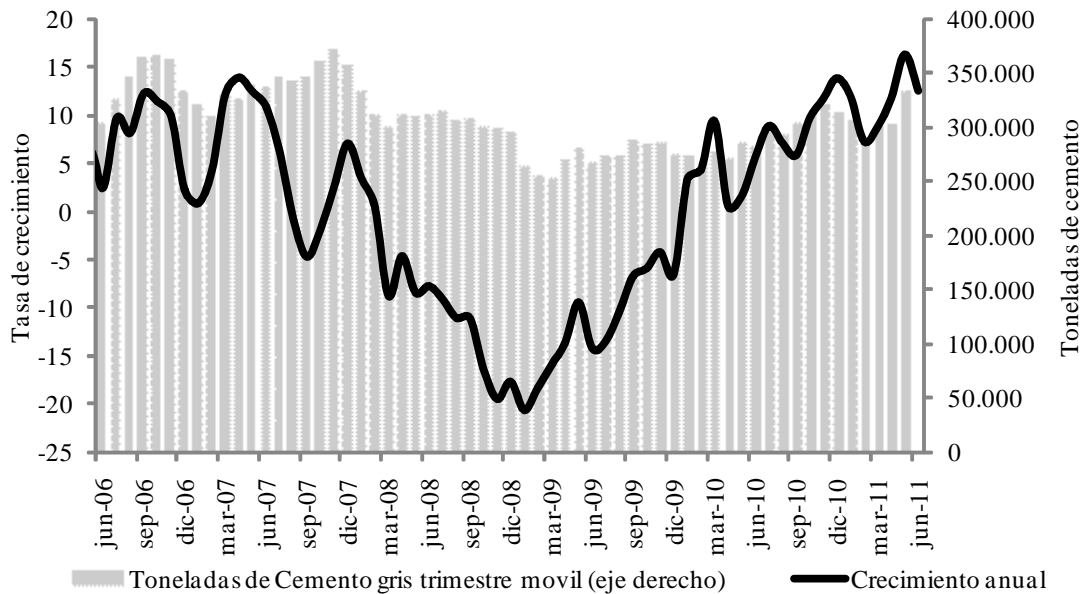
la no VIS cayó 3%; sin embargo las ventas del mes de junio fueron mayores que un año atrás, según información de La Galería Inmobiliaria.

No obstante, las ventas de vivienda tope VIS, el rango No VIS entre los 150' y los 200' millones de pesos y vivienda de precios altos, aumentaron de manera importante sus ventas en el acumulado a junio.

Según percepciones de empresarios del sector, los precios de la vivienda usada presentan una tendencia a disminuir su brecha con la vivienda nueva, aunque de manera muy lenta. Por su parte, el precio de la vivienda nueva se mantiene relativamente estable y por debajo de otras regiones del país. En relación, el Índice de Costos de la Vivienda, muestra que la variación acumulada a junio en Cali es inferior al total nacional, Medellín, Bogotá y algunas ciudades del Caribe; de esta manera, Cali se configura como una ciudad interesante para invertir en vivienda, por las perspectivas de valorización a futuro.

Gráfico 3

**Despachos de cemento gris: toneladas y crecimiento anual para el Suroccidente
Junio 2006 - junio 2011**



Fuente: Estadísticas de producción de cemento - DANE. Cálculos centro regional de estudios económicos, Cali. Banco de la República.

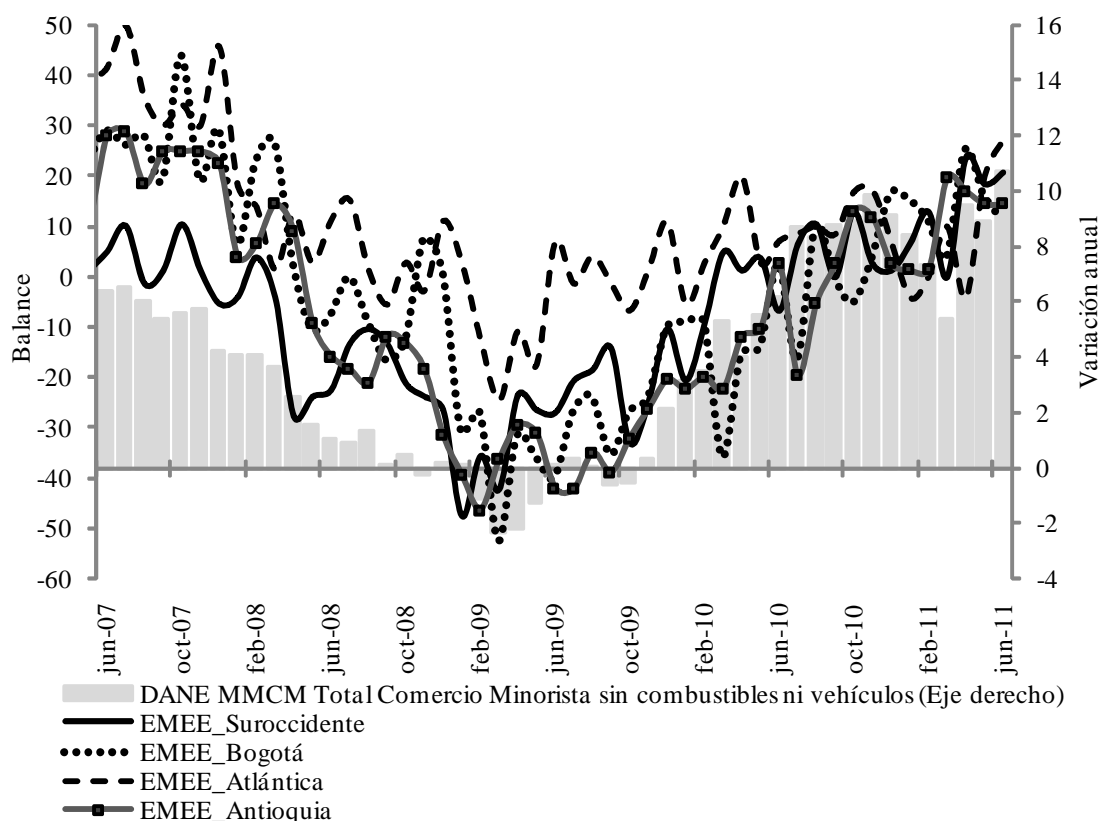
VII. COMERCIO

COMERCIO INTERNO

Desde finales de 2009, las ventas del comercio de la región suroccidente del país vienen mostrando significativas señales de recuperación. Las percepciones empresariales expuestas en la Encuesta Mensual de Expectativas Económicas -EMEE- del Banco de la República, al ser contrastadas con datos del comercio minorista del DANE sin combustibles ni vehículos, señalan esta dinámica, la cual va sincronizada con la demanda interna nacional.

Gráfico 4

Balance consolidado de las ventas según regiones de la Encuesta Mensual de Expectativas Económicas -EMEE- Banco de la República y variación anual de la Muestra mensual de comercio minorista Junio 2007 - Junio 2011



Fuente: EMME. Banco de la República. Cálculos centro regional de estudios económicos, Cali.

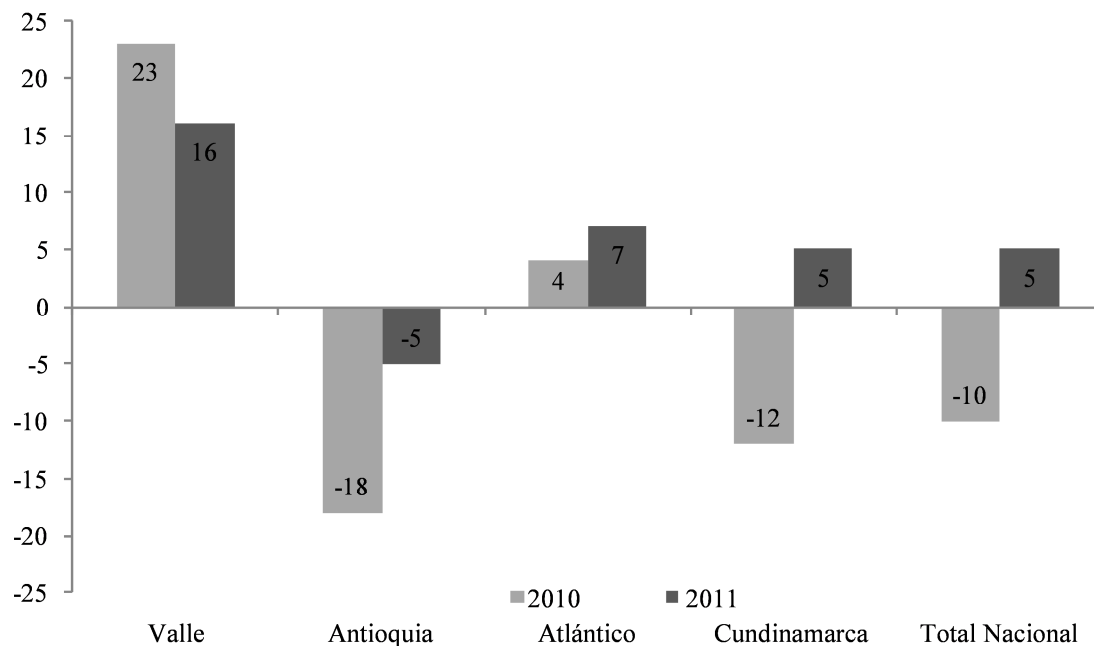
Al cierre del segundo trimestre de año, según los resultados de la Muestra Mensual del Comercio Minorista (MMCM) del DANE –que no desagrega sus resultados por departamentos o regiones– algunos productos de alta participación en la industria de

la región presentaron una significativa recuperación luego de la leve desaceleración en sus ventas en el primer trimestre del año. Tal fue el caso de alimentos y bebidas, textiles y prendas de vestir, productos para el aseo del hogar y personal; en tanto las ventas de farmacéuticos se consolidan, luego de experimentar variaciones negativas durante todo el 2010.

Para el Valle del Cauca según Fenalco⁵, el balance de ventas del comercio durante el primer semestre del año fue positivo, aunque menor que el registrado en el mismo período de 2010. Pese a lo anterior, el balance del comercio del departamento continúa por encima del observado en Antioquia, Cundinamarca, Atlántico y total nacional. Respecto a las expectativas de los comerciantes para el segundo semestre del año, el Atlántico y el Valle del Cauca fueron los departamentos que señalaron mayor optimismo.

Gráfico 5

**Balance de ventas del comercio por regiones*
Primer semestre 2010-2011**



Fuente: Fenalco. Bitácora Económica. Julio de 2011

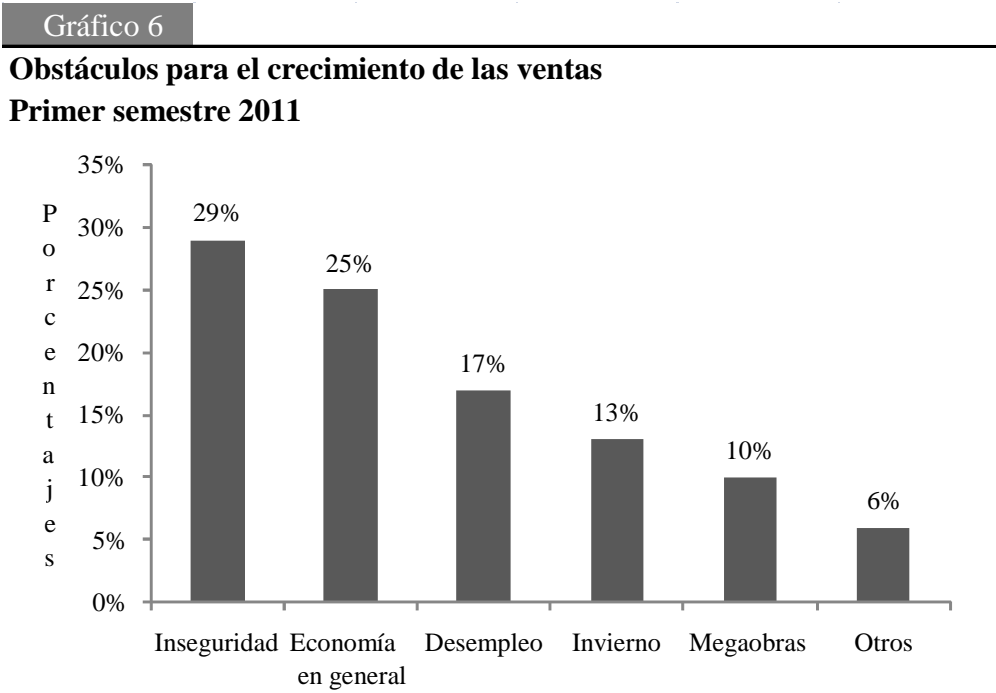
*Datos no ponderados. Diferencia entre respuestas positivas y negativas.

En Cali, según la encuesta realizada por Fenalco Valle del Cauca a los comerciantes de la ciudad, el comportamiento del comercio mejoró durante el segundo trimestre del año, siendo junio el de mayores ventas y abril el de menor dinámica. El sector con mayor porcentaje de incremento en ventas en el semestre fue almacenes por departamento, confecciones, muebles y electrodomésticos; sectores como turismo y

⁵Federación Nacional de Comerciantes.

artes gráficas manifestaron en su mayoría tener un nivel de ventas similar al mismo periodo del año anterior. En cuanto a la construcción, la actividad presentó la mayor reducción anual en su nivel de ventas.

Finalmente, pese al buen comportamiento del comercio, el dinamismo de varios establecimientos se vio afectado por factores como la inseguridad, el invierno, el desempleo y el cierre de vías por la construcción de obras civiles. La encuesta de Fenalco Valle destaca que el año anterior no se mencionaba la inseguridad como factor negativo, y durante lo corrido de 2011, para los comerciantes encuestados fue el principal tema de preocupación.



Fuente: Fenalco Valle del Cauca

COMERCIO DE VEHÍCULOS

Las ventas de vehículos también presentaron buenos resultados. El mercado siguió impulsado por la amplia oferta de marcas, bajos precios, novedosos planes de financiación y una presencia cada vez mayor de autos asiáticos.

En los primeros seis meses del año se vendieron en la región suroccidente del país 18 mil unidades, 39,7% más frente al mismo período de 2010. Cali y Tuluá participaron con el 89% de las ventas de la región, seguida de las ventas en Pasto e Ipiales (8,8%) y Popayán (2,3%) (Cuadro 1). La ciudad del país con mayor participación en ventas de vehículos fue Bogotá (46%), seguida de Medellín (14%) y Cali (10%) (Cuadro 13).

**Suroccidente. Ventas al detal de vehículos. Total segmentos*
Primer semestre**

Ciudad	Enero - Junio			
	2010	2011	Variación %	Participación %
Cali y Tuluá	11.877	16.218	36,5	89,0
Pasto e Ipiales	1.107	1.600	44,5	8,8
Popayán	67	411	513,4	2,3
Suroccidente	13.051	18.229	39,7	100,0
Total nacional	107.060	158.217	47,8	

Fuente: Econometria. Cálculos centro regional de estudios económicos, Cali. Banco de la República.

* Incluye: Automoviles, comerciales de carga y pasajeros, vans y furgonetas, pick up, taxis y utilitarios.

VIII. TRANSPORTE Y TURISMO

TRANSPORTE

Durante el primer semestre del año, el tráfico de vehículos por la concesión de la malla vial del Valle del Cauca y Cauca presentó un crecimiento del 4,8% frente al mismo período del año anterior. Por categoría de vehículos, se registró una similar variación en la movilización de automóviles, camperos, camionetas y buses. Por el contrario, las categorías de vehículos de carga experimentaron un crecimiento significativo, reflejando un alto volumen de carga movilizada por la malla vial de la región, dado el crecimiento del comercio exterior por el puerto de Buenaventura

**Tráfico de vehículos por la concesión Desarrollo malla vial Valle del Cauca y Cauca por categoría
Primer semestre**

Categoría	2010	2011	Variación % 2011/2010
Categoría I: Automóviles, camperos y camionetas	6.092.974	6.273.718	3,0
Categoría II: Buses, busetas, microbuses con eje trasero de doble llanta y camiones de dos ejes	2.286.176	2.421.594	5,9
Categoría III: Camiones de tres y cuatro ejes	309.832	367.760	18,7
Categoría IV: Camiones de cinco ejes	286.778	309.177	7,8
Categoría V: Camiones de seis ejes	487.186	548.864	12,7
Total*	9.462.946	9.921.113	4,8

Fuente: Instituto Nacional de Concesiones. Cálculos centro regional de estudios económicos, Cali. Banco de la República.

* Todas las categorías de vehículos, excepto especial y evasores.

TURISMO

En el primer semestre del año, la ocupación hotelera en la región suroccidente del país, especialmente en los departamentos de Cauca y Nariño, fue superior comparada con igual periodo del año anterior lo que demuestra una recuperación importante de visitantes hacia esa zona del país (Cuadro15).

Para el Valle del Cauca, a pesar que el turismo de salud se ha venido posicionando y que la oferta hotelera en la capital del departamento presencié una fuerte dinámica, el porcentaje de ocupación hotelera apenas evidencia un ligero incremento (Cuadro 15).

En el contexto nacional, es importante resaltar que al primer semestre del año, la tarifa hotelera promedio de Cauca y Nariño fue la mas baja en el país, mientras la del Valle del Cauca permanece por debajo de la tarifa promedio nacional, factor que se puede utilizar como una ventaja competitiva para atraer más visitantes y continuar impulsando el turismo en la región.

Cuadro 15

Indicadores hoteleros por regiones de Colombia

Primer semestre

Regiones	Porcentaje de Ocupación hotelera				Tarifa promedio	Índice de empleo
	Junio 2011	Junio 2010	Acumulado 2011	Acumulado 2010	Junio 2011 ¹	Junio 2011 ²
Antioquia	55,3	46,5	53,2	49,4	\$ 162.730	0,65
Barranquilla	54,1	61,3	49,0	57,6	\$ 150.161	0,73
Atlántico Comercial	54,8	49,3	50,2	45,0	\$ 125.683	0,58
Bogotá D.C. ⁵	65,6	60,7	63,0	60,2	\$ 263.394	ND
Boyacá ⁴	33,1	30,8	33,3	33,7	\$ 170.877	0,79
Cafetera	46,0	36,9	42,0	38,0	\$ 157.630	0,80
Cartagena	44,8	55,6	60,6	58,0	\$ 296.560	0,89
Influencia Bogotá	58,5	45,9	49,6	43,6	\$ 160.775	0,78
Norte de Santander	42,1	37,0	38,0	37,5	\$ 114.566	0,50
Santander	39,6	48,4	40,8	45,0	\$ 137.863	0,58
San Andrés	46,1	52,9	59,0	58,2	\$ 188.529	0,96
Santa Marta	53,8	61,1	52,3	56,2	\$ 161.664	0,54
Sur Occidental	43,4	40,8	42,1	37,4	\$ 91.887	0,43
Valle del Cauca	47,0	41,7	41,4	40,5	\$ 143.577	ND
Total Muestra ³	54,4	51,5	52,5	50,4	208.932,0	0,73

Fuente: Cotelco.

Notas: ¹ Calculada tomando ventas por habitaciones / habitaciones ocupadas.

² Hace referencia al número de empleos directos por habitación

³ Muestra conformada por 330 establecimientos (año 2011) de todo el país que representan aproximadamente 16.000 habitaciones diarias

⁴ A partir del mes de Enero de 2011 ampliamos la muestra en 13 establecimientos.

⁵ A partir del mes de Febrero de 2011 ampliamos la muestra en 32 establecimientos.

IX. SISTEMA FINANCIERO

CAPTACIONES

Al finalizar el segundo trimestre de 2011, el sistema financiero del suroccidente colombiano presentó crecimiento anual de 10,2% en el saldo de las principales captaciones, inferior en 7,4 pp al promedio nacional y 1,4 pp con relación al registrado un año atrás cuando crecía nominalmente al 11,6%.

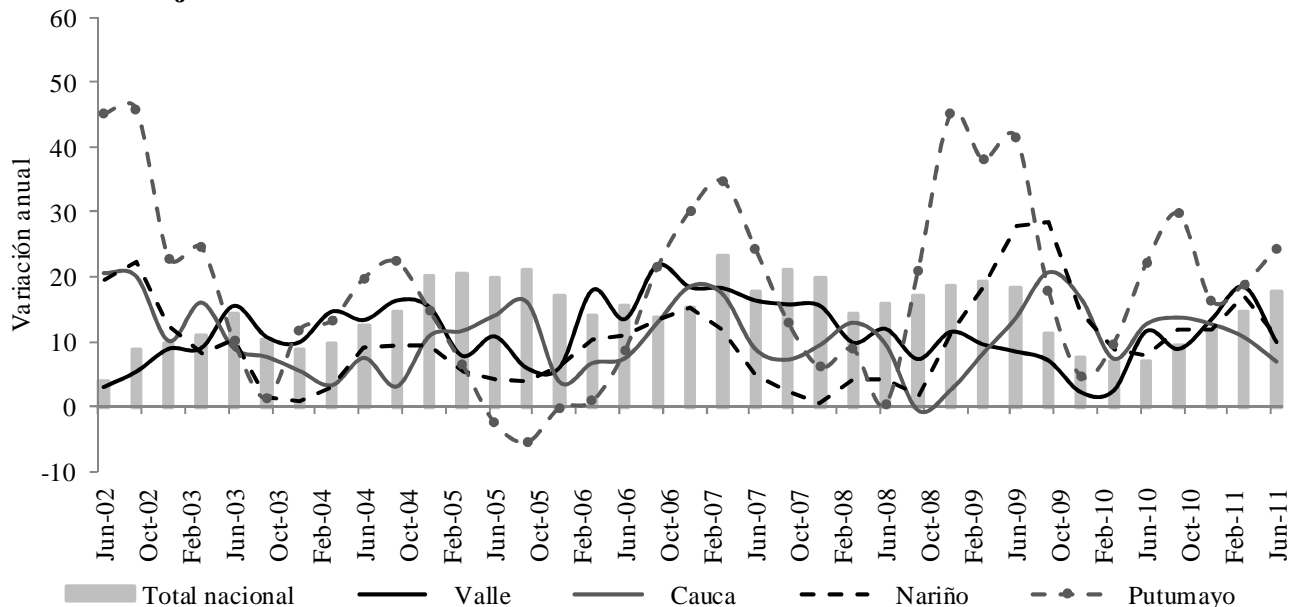
El saldo reportado por el sistema financiero de la región al cierre de junio fue de \$15,8 billones de pesos, de los cuales el Valle del Cauca aportó el 78,9%, con saldo de \$12,48 billones de pesos en captaciones, 9,9% más que un año atrás.

De igual forma, el Suroccidente bajó su participación en los depósitos totales del sistema financiero frente al año anterior, al ubicarse en el tercer lugar con 8,1%, luego del Noroccidente (Antioquia y Chocó) que aportó el 11,0%, mientras Bogotá, que concentra aproximadamente el 17% de la población colombiana, aportó el 60,8% del total captado por el sistema financiero.

Gráfico 7

Crecimiento anual de las captaciones por departamentos del suroccidente colombiano

Junio 2002 - junio 2011



Fuente: Superfinanciera de Colombia. Cálculos centro regional de estudios económicos, Cali. Banco de la República.

El anterior resultado concuerda con la concentración de las cuentas empresariales en la capital del país. De otro lado, las regiones de Colombia con mayor crecimiento en captaciones al segundo trimestre de 2011, fueron Noroccidente (21,9%) y Suroriente

(21,4%), soportadas en una mayor dinámica de la actividad industrial y el aumento de la exploración petrolera.

La recuperación de las principales captaciones del sistema financiero de la región suroccidental, están asociadas a un mayor nivel de actividad económica y a la confianza que genera el sistema financiero, luego del desmonte de las captadoras ilegales, a través de las cuales se vieron comprometidos volúmenes significativos de ahorro de los hogares (cuadro 16)

Cuadro 16

Saldo de las principales captaciones del sistema financiero por regiones y departamentos del suroccidente colombiano
Millones de pesos y porcentajes
Segundo trimestre

Regiones y departamentos	2009	2010	2011	Variación % 2010/2009	Variación % 2011/2010
Bogotá	96.829.072	100.742.180	119.280.830	4,0	18,4
Cafetera	3.499.627	3.853.703	4.377.320	10,1	13,6
Caribe	9.340.362	10.835.606	12.803.764	16,0	18,2
Centro	5.605.222	6.163.254	6.894.605	10,0	11,9
Nororient	8.514.833	9.511.254	10.944.219	11,7	15,1
Noroccidente	16.422.179	17.765.282	21.649.869	8,2	21,9
Surorient	3.071.812	3.743.432	4.543.808	21,9	21,4
Suroccidente	12.858.414	14.343.707	15.807.083	11,6	10,2
Valle	10.172.819	11.351.153	12.476.318	11,6	9,9
Cauca	1.004.221	1.131.572	1.209.717	12,7	6,9
Nariño	1.344.760	1.450.261	1.610.009	7,8	11,0
Putumayo	336.613	410.721	511.037	22,0	24,4
Nacional	156.141.521	166.958.419	196.301.499	6,9	17,6

Fuente: Superfinanciera de Colombia. Cálculos centro regional de estudios económicos, Cali. Banco de la República.

COLOCACIONES

Al cierre del primer semestre de 2011, la cartera neta del sistema financiero en el Suroccidente mantuvo tendencia positiva al crecer 14,0%, totalizando \$19,9 billones de pesos. No obstante, continua creciendo por debajo del promedio nacional que fue de 24,6%, pese a mejorar la situación de la industria en la región y a reactivarse la demanda interna, reflejada en un mayor nivel de consumo de los hogares.

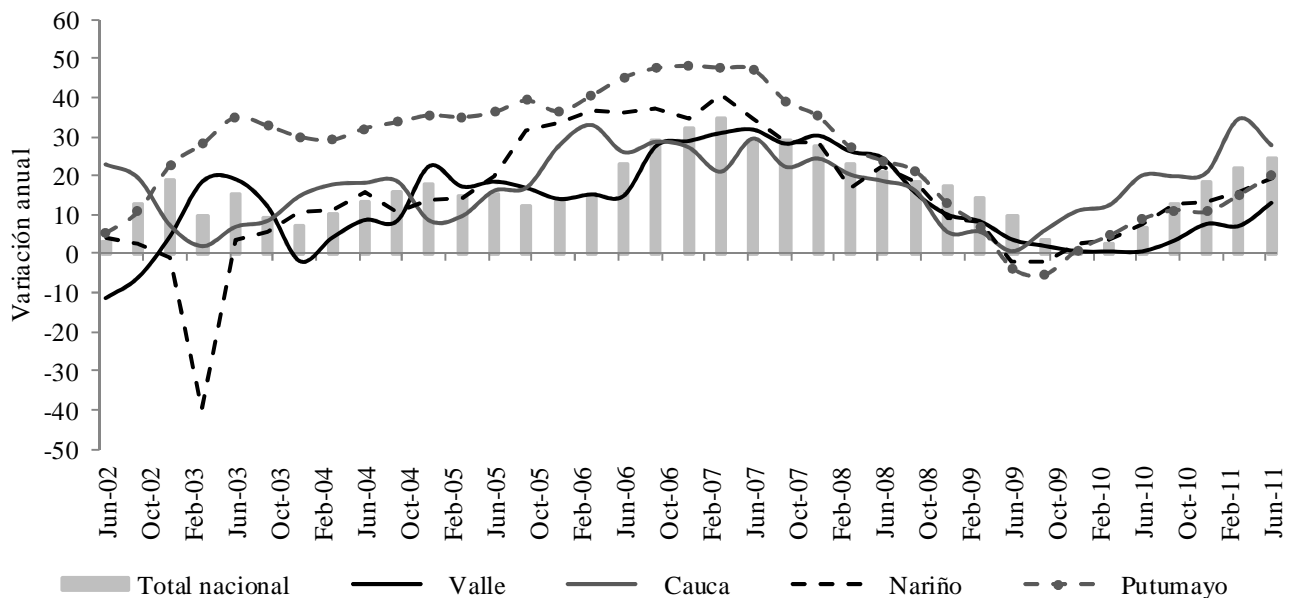
Se destaca el incremento de la cartera neta en regiones como el Noroccidente, Nororient, Surorient y Centro, donde aumentó por encima del promedio nacional y superior en más de 10 pp al saldo reportado por el Suroccidente, que supera en 1 pp al

registrado por el Valle del Cauca. Fue notorio el repunte de la cartera en los departamentos del Cauca, Nariño y Putumayo frente a similar período de año 2010. Por destino del crédito, el de consumo mantuvo su dinámica en el Cauca (24,1%) y Nariño (19,9%), seguido por Putumayo (15,1%), en tanto que continúa siendo moderado en el Valle del Cauca (8,7%), inferior en 16,2 pp con relación al promedio nacional (24,9%).

Gráfico 8

Crecimiento anual de la cartera neta por departamentos del suroccidente colombiano

Junio 2002 - junio 2011



Fuente: Superfinanciera de Colombia. Cálculos centro regional de estudios económicos, Cali. Banco de la República.

El anterior comportamiento es congruente con los resultados mostrados por Fenalco Valle, al reportar una mayor dinámica de las ventas del comercio, principalmente al cierre del semestre, con incremento en ventas de almacenes por departamento, confecciones y electrodomésticos, toda vez que se avecinaba la celebración del mundial de fútbol sub 20. Gran parte de este consumo se financió mediante el mecanismo de libranzas ofrecido por el sistema financiero, al igual que con el uso racional de tarjetas de crédito.

De otra parte, la cartera comercial del Suroccidente, que tiene la mayor participación dentro del total de préstamos a nivel global, se recuperó y alcanzó un incremento de 8,3%, superando el comportamiento negativo registrado en igual período de 2010, aunque continua por debajo del promedio nacional (22,4%), el cual es concordante con la recuperación de la actividad industrial nacional.

Saldo de la cartera neta del sistema financiero por regiones y departamentos del suroccidente colombiano
Millones de pesos y porcentajes
Segundo trimestre

Regiones y departamentos	2009	2010	2011	Variación % 2010/2009	Variación % 2011/2010
Bogotá	70.341.881	75.126.716	91.906.028	6,8	22,3
Cafetera	4.714.465	5.105.803	6.002.430	8,3	17,6
Caribe	14.743.864	16.633.315	20.061.251	12,8	20,6
Centro	5.765.663	6.284.772	7.898.649	9,0	25,7
Nororient	7.641.626	8.470.352	10.838.876	10,8	28,0
Noroccidente	23.326.035	23.666.577	33.671.122	1,5	42,3
Surorient	1.991.308	2.201.655	2.788.875	10,6	26,7
Suroccidente	17.190.174	17.475.723	19.917.617	1,7	14,0
Valle	15.431.524	15.523.389	17.540.674	0,6	13,0
Cauca	454.455	545.315	696.732	20,0	27,8
Nariño	1.130.863	1.218.333	1.453.462	7,7	19,3
Putumayo	173.332	188.686	226.749	8,9	20,2
Nacional	145.715.016	154.964.913	193.084.848	6,3	24,6

Fuente: Superfinanciera de Colombia. Cálculos centro regional de estudios económicos, Cali. Banco de la República.

Saldo de la cartera de consumo del sistema financiero por regiones y departamentos del suroccidente colombiano
Millones de pesos y porcentajes
Segundo trimestre

Regiones y departamentos	2009	2010	2011	Variación % 2010/2009	Variación % 2011/2010
Bogotá	17.260.015	19.194.049	24.692.290	11,2	28,6
Cafetera	1.718.180	1.769.711	2.133.878	3,0	20,6
Caribe	4.198.949	4.629.743	5.772.204	10,3	24,7
Centro	2.214.273	2.347.396	3.023.741	6,0	28,8
Nororient	2.727.065	3.017.782	3.833.582	10,7	27,0
Noroccidente	5.579.362	5.951.526	7.405.887	6,7	24,4
Surorient	691.684	767.960	1.029.586	11,0	34,1
Suroccidente	5.517.705	5.705.212	6.307.911	3,4	10,6
Valle	4.656.697	4.793.907	5.209.344	2,9	8,7
Cauca	220.747	265.128	329.099	20,1	24,1
Nariño	528.087	535.435	641.965	1,4	19,9
Putumayo	112.174	110.742	127.503	-1,3	15,1
Nacional	39.907.233	43.383.379	54.199.079	8,7	24,9

Fuente: Superfinanciera de Colombia. Cálculos centro regional de estudios económicos, Cali. Banco de la República.

Saldo de la cartera comercial del sistema financiero por regiones y departamentos del suroccidente colombiano
Millones de pesos y porcentajes
Segundo trimestre

Regiones y departamentos	2009	2010	2011	Variación % 2010/2009	Variación % 2011/2010
Bogotá	51.640.744	51.286.590	59.544.110	-0,7	16,1
Cafetera	2.572.731	2.773.049	3.159.745	7,8	13,9
Caribe	10.072.809	11.339.561	13.557.309	12,6	19,6
Centro	2.568.761	2.644.237	3.261.443	2,9	23,3
Nororiente	3.970.919	4.149.908	5.513.293	4,5	32,9
Noroccidente	17.091.849	16.705.203	25.371.721	-2,3	51,9
Suroriente	1.132.881	1.195.152	1.410.422	5,5	18,0
Suroccidente	11.424.489	11.152.953	12.081.719	-2,4	8,3
Valle	10.894.788	10.577.814	11.438.148	-2,9	8,1
Cauca	124.747	146.456	198.708	17,4	35,7
Nariño	373.984	395.459	404.776	5,7	2,4
Putumayo	30.971	33.224	40.086	7,3	20,7
Nacional	100.475.183	101.246.653	123.899.761	0,8	22,4

Fuente: Superfinanciera de Colombia. Cálculos centro regional de estudios económicos, Cali. Banco de la República.

A su vez, la cartera hipotecaria del Suroccidente creció 13,1%, inferior en 5,5 pp a la registrada en el segundo trimestre de 2010. Este comportamiento está asociado a la continuidad del sistema de ahorro programado y acceso a los cupos de subsidio para la compra de vivienda, así como también, el aumento de los préstamos del Fondo Nacional del Ahorro.

Por último, el microcrédito, con menor participación en el crédito total, mostró incremento de 82,7% en el Suroccidente, superior al registrado un año atrás (7,6%). Esta línea de crédito es significativa en el Valle del Cauca, al cerrar con saldo de \$505,7 mil millones de pesos, congruente con la entrada en operación en Cali, de dos bancos especializados en esta modalidad de crédito.

Saldo de la cartera hipotecaria del sistema financiero por regiones y departamentos del suroccidente colombiano
Millones de pesos y porcentajes
Segundo trimestre

Regiones y departamentos	2009	2010	2011	Variación % 2010/2009	Variación % 2011/2010
Bogotá	4.751.162	8.222.763	11.764.800	73,1	43,1
Cafetera	533.998	648.209	736.091	21,4	13,6
Caribe	903.053	1.092.297	1.282.454	21,0	17,4
Centro	546.756	743.540	947.830	36,0	27,5
Nororient	676.406	895.448	1.059.729	32,4	18,3
Noroccidente	1.346.799	1.664.242	1.824.087	23,6	9,6
Surorient	163.775	240.320	293.597	46,7	22,2
Suroccidente	1.214.586	1.440.854	1.630.086	18,6	13,1
Valle	1.054.200	1.224.801	1.363.553	16,2	11,3
Cauca	57.881	82.093	96.735	41,8	17,8
Nariño	93.001	120.729	153.589	29,8	27,2
Putumayo	9.504	13.232	16.209	39,2	22,5
Nacional	10.136.535	14.947.674	19.538.674	47,5	30,7

Fuente: Superfinanciera de Colombia. Cálculos centro regional de estudios económicos, Cali. Banco de la República.

Saldo de la cartera de microcréditos del sistema financiero por regiones y departamentos del suroccidente colombiano
Millones de pesos y porcentajes
Segundo trimestre

Regiones y departamentos	2009	2010	2011	Variación % 2010/2009	Variación % 2011/2010
Bogotá	582.019	577.204	687.214	-0,8	19,1
Cafetera	156.674	183.936	273.856	17,4	48,9
Caribe	275.573	366.941	528.983	33,2	44,2
Centro	779.938	871.959	1.071.294	11,8	22,9
Nororient	616.758	748.787	940.340	21,4	25,6
Noroccidente	448.803	477.555	566.241	6,4	18,6
Surorient	138.790	146.767	205.455	5,7	40,0
Suroccidente	515.693	554.992	1.014.225	7,6	82,7
Valle	189.508	188.644	505.717	-0,5	168,1
Cauca	78.613	79.555	113.321	1,2	42,4
Nariño	215.254	242.901	336.312	12,8	38,5
Putumayo	32.319	43.892	58.875	35,8	34,1
Nacional	3.514.250	3.928.141	5.287.608	11,8	34,6

Fuente: Superfinanciera de Colombia. Cálculos centro regional de estudios económicos, Cali. Banco de la República.

X. MERCADO LABORAL

El comportamiento de las principales variables de mercado laboral en Cali-Yumbo genera preocupación al continuar con tasas de desempleo crecientes, disminución en la generación de empleo y aumento de inactivos, dinámica opuesta a la presentada en el resto de ciudades y áreas metropolitanas.

En el segundo trimestre de 2011, la tasa de desempleo para Cali-Yumbo fue de 15,5%, por encima del total para las 13 y 24 ciudades principales del país (11,5% y 11,7% respectivamente), continuando con la tendencia creciente que se observa desde finales de 2007 y principios de 2008. En simultáneo, las tasas de desempleo objetivo, subjetivo y la informalidad disminuyeron de manera sostenida desde mediados del año pasado.

Cuadro 22

Principales indicadores de Mercado laboral

Segundo trimestre

Indicadores de Mercado laboral	Área metropolitana	2003	2004	2005	2006	2007	2008	2009	2010	2011
PET	Cali-Yumbo	78,6	78,7	78,8	79,2	79,6	80,0	80,4	80,7	81,0
	Pasto	77,3	77,6	77,9	78,4	78,9	79,4	79,9	80,4	80,9
	Popayán					80,6	81,1	81,6	82,1	82,5
	Total 24 áreas	78,0	78,2	78,5	78,9	78,9	79,3	79,7	80,0	80,3
TGP	Cali-Yumbo	66,7	65,1	67,9	65,5	64,0	64,7	67,4	68,7	64,7
	Pasto	66,9	64,8	63,1	64,5	63,4	63,1	64,8	65,9	65,9
	Popayán					59,4	62,7	57,0	59,1	58,6
	Total 24 áreas	64,2	62,5	62,7	62,7	61,3	62,2	64,0	64,8	65,8
TO	Cali-Yumbo	56,5	55,6	59,0	56,1	56,9	57,0	57,9	58,6	54,7
	Pasto	54,9	52,0	53,4	53,8	54,7	54,4	54,0	54,7	56,4
	Popayán					47,6	47,1	45,1	48,4	48,4
	Total 24 áreas	53,3	52,7	53,8	54,7	54,0	54,7	55,8	56,6	58,1
TD	Cali-Yumbo	15,4	14,6	13,1	14,4	11,2	11,9	14,0	14,8	15,5
	Pasto	17,9	19,7	15,3	16,6	13,8	13,8	16,8	16,9	14,3
	Popayán					19,9	24,8	20,9	18,1	17,4
	Total 24 áreas	17,0	15,7	14,1	12,8	11,9	12,0	12,9	12,7	11,7
TSS	Cali-Yumbo	34,1	33,3	31,7	36,4	40,0	36,1	40,6	42,1	30,1
	Pasto	33,4	40,6	27,1	34,3	42,7	39,4	31,7	37,1	39,9
	Popayán					45,9	37,8	33,8	36,6	29,4
	Total 24 áreas	32,3	30,0	31,4	32,2	32,3	28,4	27,4	31,2	29,3
TSO	Cali-Yumbo	16,7	15,2	13,5	16,6	12,1	12,1	17,3	18,0	12,9
	Pasto	16,4	16,0	14,5	12,4	12,9	16,3	15,0	18,8	18,6
	Popayán					16,8	19,0	16,7	17,1	14,7
	Total 24 áreas	13,8	12,0	12,5	13,3	10,2	10,0	12,3	13,1	12,5

Fuente: Encuesta continua de hogares - Gran encuesta integrada de hogares - DANE. Cálculos centro regional de estudios económicos, Cali. Banco de la República.

**Distribucion porcentual y crecimiento de los ocupados por rama de actividad
Segundo trimestre 2011**

Ramas de Actividad	Ocupados (en miles)			Variación % 2011/2010			Participación %		
	Cali - Yumbo	Pasto	Total 13 áreas	Cali - Yumbo	Pasto	Total 13 áreas	Cali - Yumbo	Pasto	Total 13 áreas
Total	1.029	157	9.565	-5,1	5,4	4,7	100,0	100,0	100,0
Agropecuario	12	2	108	7,4	-6,9	12,6	1,2	1,4	1,1
Minas	2	0	33	12,6	-100,0	34,3	0,2	0,0	0,3
Industria	200	16	1.654	-0,3	-11,3	5,9	19,5	10,0	17,3
Electricidad Gas y Agua	7	1	49	83,1	-13,7	15,1	0,7	0,5	0,5
Construcción	57	8	578	-11,5	14,0	7,8	5,5	5,2	6,0
Comercio, hoteles y restaurantes	317	55	2.964	-9,3	5,7	7,2	30,8	34,9	31,0
Transporte, almacenamiento y comunicaciones	93	19	903	8,6	11,7	2,2	9,0	12,0	9,4
Intermediación financiera	13	2	179	-22,7	41,0	-3,4	1,3	1,4	1,9
Actividades Inmobiliarias	101	11	977	-2,1	9,5	7,5	9,8	7,0	10,2
Servicios, comunales, sociales y personales	227	43	2.118	-8,2	7,3	-0,2	22,0	27,7	22,1

Fuente: Encuesta continua de hogares - Gran encuesta integrada de hogares - DANE. Cálculos centro regional de estudios económicos, Cali. Banco de la República.

En el segundo trimestre de 2011, el número de ocupados para el total de las trece áreas creció respecto al mismo período del año anterior; por el contrario, en Cali-Yumbo los ocupados disminuyeron -5,1%. Es decir, 55 mil trabajadores que estaban empleados en el segundo trimestre de 2010 ya no figuran como ocupados en el mismo período de 2011. Esta disminución fue consecuencia de una caída importante de los ocupados en aquellas actividades con mayor participación dentro de la estructura laboral de Cali-Yumbo: servicios personales, comunales y sociales, industria y comercio, hoteles y restaurantes.

En efecto, las actividades de comercio, hoteles y restaurantes, que agrupa el 30,8% de los ocupados de la ciudad, disminuyeron el número de ocupados en 9,3%. Por su parte, las actividades de servicios personales, comunales y sociales, con una participación de 22,0% en el total de ocupados de la ciudad, disminuyó en 8,2% las personas que laboran en el sector. Finalmente, la actividad industria, que ocupa al 19,5% de la población activa de la ciudad disminuyó levemente (0,3%) su mano de obra. Este comportamiento de los ocupados es opuesto al que se observa en el total nacional, especialmente en los sectores de comercio e industria.

No obstante, el número de cesantes disminuyó en aproximadamente 6 mil personas en el segundo trimestre de 2011 en Cali-Yumbo, principalmente en los sectores de transporte y comunicaciones, servicios personales, sociales y comunales, y más levemente en el sector de comercio, hoteles y restaurantes. Por el contrario, los trabajadores cesantes que vienen del sector de la construcción aumentaron de manera importante, 43,5% respecto al año anterior.

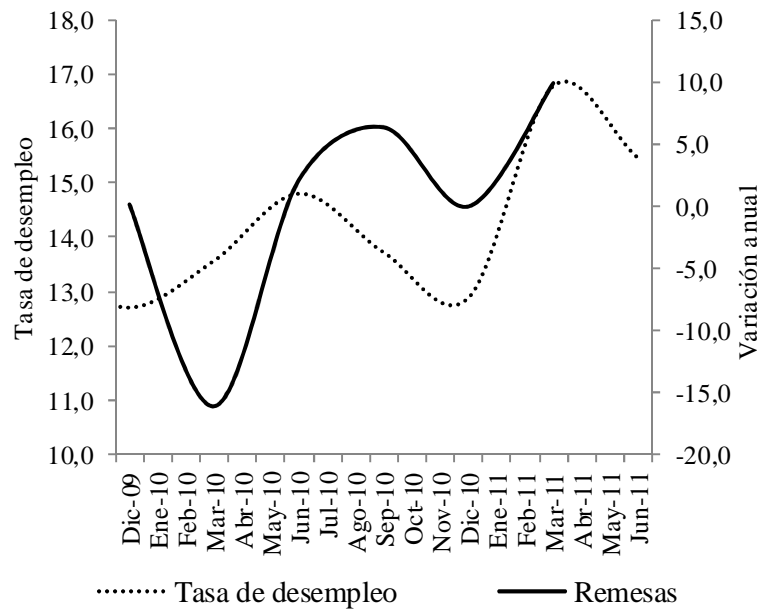
Al relacionar la tasa de desempleo con el número de ocupados por actividades, se encuentra que la cantidad de trabajadores en servicios personales, comunales y sociales caen de manera sostenida desde finales de 2007, lo que se relaciona con el aumento de la tasa de desempleo. La misma situación se vislumbra en la industria, aunque de manera más leve (Gráfico 10).

Por el contrario, en el comercio, los ocupados crecieron en la primera etapa de aumento de la tasa de desempleo (mediados de 2009, principios de 2010); pero disminuye desde el segundo semestre de 2010, afectando aún más el desempleo en Cali-Yumbo.

Gráfico 9

Tasa de desempleo de Cali-Yumbo y crecimiento anual de remesas

IV trimestre 2009 - I trimestre 2011



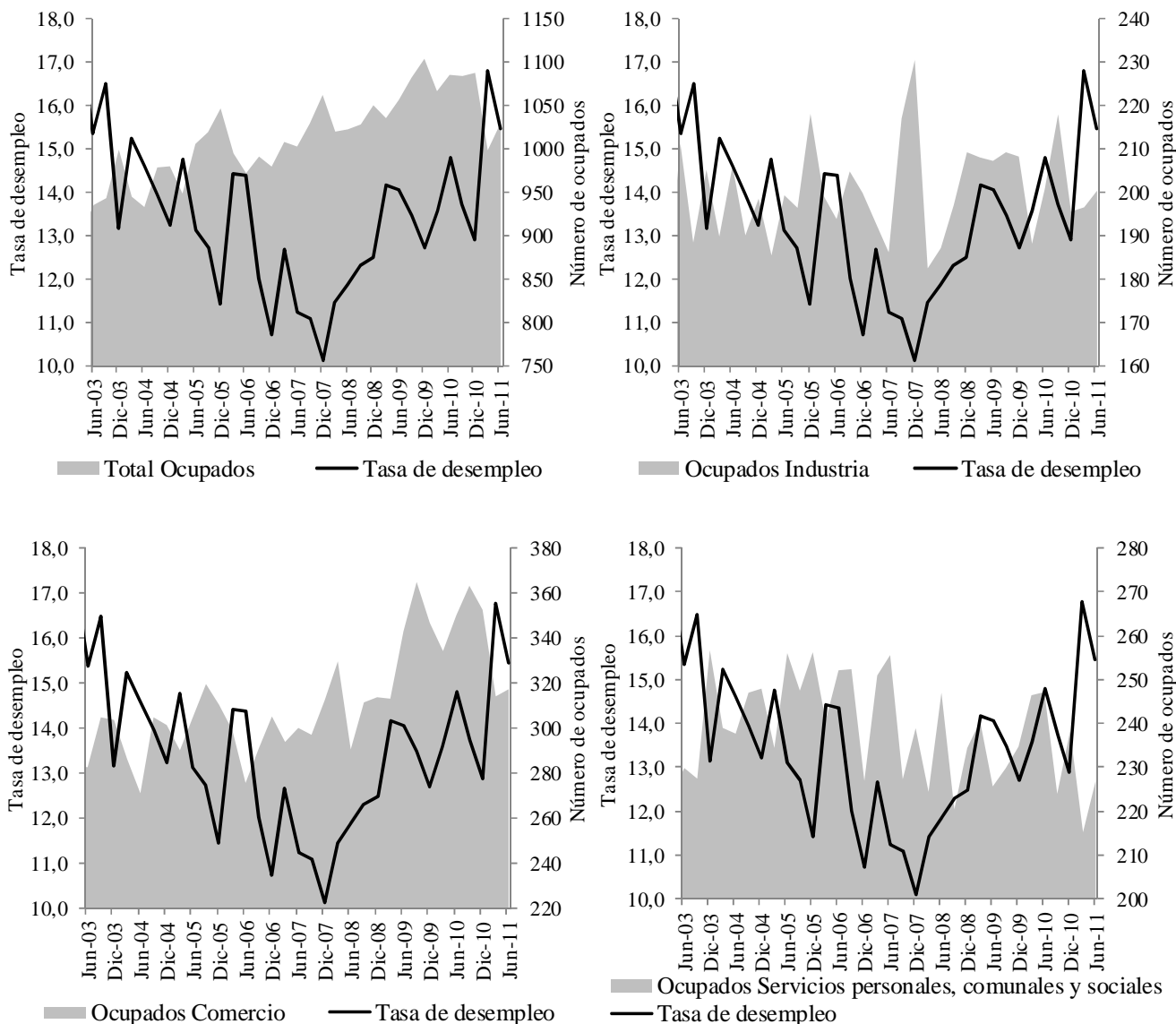
Fuente: Encuesta continua de hogares - Gran encuesta integrada de hogares - DANE y Banco de la República. Cálculos centro regional de estudios económicos, Cali. Banco de la República.

Por otro lado, uno de los aspectos particulares del Valle del Cauca es el importante flujo de remesas que recibe, constituyéndose como el principal receptor en el país,

con una participación del 27,9% sobre el total de remesas que llegaron a Colombia en el primer trimestre de 2011. Estos recursos entran a conformar los ingresos de los hogares, lo cual influye en el tiempo de búsqueda de empleo del desempleado. De esta manera, si se compara el crecimiento mensual de las remesas con la tasa de desempleo de Cali-Yumbo se encuentra que la tendencia creciente de las remesas coincide con el crecimiento sostenido de la desocupación en Cali-Yumbo (Gráfico9).

Gráfico 10

**Tasa de desempleo y Ocupados por principales ramas de actividad de Cali-Yumbo
Junio 2003 - junio 2011**



Fuente: Encuesta continua de hogares - Gran encuesta integrada de hogares - DANE. Cálculos centro regional de estudios económicos, Cali. Banco de la República.

XI. PRECIOS

Durante los primeros seis meses del año, las capitales de los departamentos del suroccidente del país, presentaron en el total de grupos de bienes y servicios una inflación por debajo del total nacional. Pasto presentó la inflación más baja seguido de Cali y Popayán.

Al igual que el primer trimestre del año, la variación del IPC de alimentos se constituyó en el grupo de mayor crecimiento para las tres ciudades. Sin embargo, la variación de los alimentos en Cali fue la única superior al promedio nacional. Por su parte, el grupo de comunicaciones, diversión y vestuario presentaron las más bajas variaciones en el IPC.

Cuadro 24

**IPC Variación año corrido, total y por grupos de bienes y servicios, según ciudades
Junio 2011**

Ciudades	Alimentos	Vivienda	Vestuario	Salud	Educación	Diversión	Transporte	Comunica ciones	Otros gastos	Total
Nacional	3,57	2,02	0,22	2,42	4,22	2,12	2,55	1,21	1,49	2,53
Medellín	2,70	2,07	1,02	2,14	4,26	0,26	2,90	3,19	1,91	2,41
Barranquilla	2,94	3,04	0,38	1,48	4,47	-0,43	2,09	0,62	1,05	2,54
Bogotá D.c.	3,83	1,67	-0,24	2,89	4,95	4,04	2,49	1,20	1,14	2,60
Cartagena	2,54	2,70	0,89	3,02	3,80	0,79	3,28	1,10	2,08	2,57
Tunja	4,19	2,01	0,54	2,24	5,30	0,52	2,93	0,16	1,57	2,83
Manizales	4,37	3,19	1,18	3,86	2,55	-0,97	6,27	0,09	2,63	3,55
Florencia	4,64	1,43	0,16	1,25	2,45	1,07	0,60	0,14	1,75	2,25
Popayán	3,38	1,35	0,93	1,70	1,51	0,53	3,47	-0,46	1,46	2,16
Valledupar	1,93	2,82	1,27	0,94	2,72	0,23	4,32	0,67	1,20	2,36
Montería	2,69	2,67	0,58	2,67	3,99	1,18	4,96	0,84	2,43	2,82
Quibdó	2,36	1,96	0,13	3,04	3,51	0,07	2,97	0,62	1,38	1,99
Neiva	4,87	4,13	0,54	2,56	7,62	0,04	2,38	1,60	1,16	3,69
Riohacha	1,11	1,58	0,12	0,97	3,52	0,08	-19,35	-2,43	0,45	-0,11
Santa Marta	2,40	2,08	0,56	2,66	3,06	0,15	2,64	0,83	1,11	2,05
Villavicencio	4,60	2,39	-0,26	1,31	4,60	0,74	1,20	0,12	1,68	2,71
Pasto	2,64	1,66	0,22	1,52	1,68	0,87	0,62	0,73	2,26	1,71
Cúcuta	3,03	4,49	5,76	2,23	3,71	-0,18	-0,54	0,76	1,73	3,02
Armenia	3,36	2,83	0,01	2,34	2,29	-1,12	2,31	0,50	2,44	2,39
Pereira	3,30	2,43	1,10	1,47	3,71	1,35	2,12	-0,57	1,18	2,36
Bucaramanga	3,83	3,01	0,21	2,11	3,72	-0,16	5,56	3,80	2,20	3,41
Sincelejo	1,99	2,06	1,36	0,60	2,84	0,43	1,07	-0,84	2,23	1,75
Ibagué	4,64	3,03	0,59	1,89	2,42	0,87	3,98	0,28	2,18	3,25
Cali	4,47	0,67	-1,36	1,55	1,34	0,43	1,78	-0,25	1,29	1,82
San Andrés	1,95	1,82	-0,63	2,27	2,10	1,87	1,65	0,66	1,21	1,77

Fuente: DANE.

XV. CONSIDERACIONES FINALES

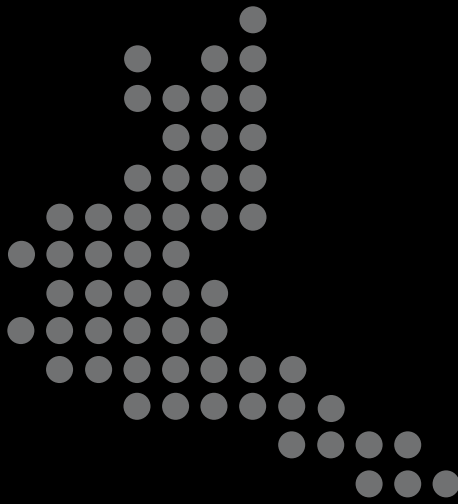
En los últimos tres quinquenios, el Valle del Cauca presentó en promedio un crecimiento económico inferior al nacional. De hecho, dos años después de iniciarse la crisis financiera mundial de 2008, el país empezó a mostrar significativas señales de recuperación en sus principales variables macroeconómicas, mientras que en el Valle del Cauca esta recuperación no ha sido tan marcada y algunas de sus principales actividades económicas, no crecieron al mismo ritmo que otros departamentos del país.

Con este diagnóstico como punto de partida, la dinámica de la economía vallecaucana dependerá en los próximos años de los siguientes factores: 1) finanzas públicas sostenibles que permitan disponer de mayores recursos para la inversión en salud, educación e infraestructura; 2) ejecución de obras fundamentales para la competitividad de la región, caso del dragado a la bahía de Buenaventura, la doble calzada Dagua- Mulaló- Lobo Guerrero, y el ferrocarril de trocha ancha; 3) disminución de la delincuencia a través de políticas públicas de empleo y educación; y 4) del seguimiento continuo en la ejecución total de las megaobras que descongestionen las principales vías de su capital. Bajo estas circunstancias, el departamento ofrecería mayores ventajas competitivas, que atraerían inversión y empleo frente a los principales competidores nacionales.

SE AGRADECE A LAS SIGUIENTES ENTIDADES, LA INFORMACIÓN PRODUCIDA, SUMINISTRADA O DIVULGADA PARA LA REALIZACIÓN DE LOS BOLETINES

DANE; SENA-Observatorio laboral y ocupacional - Cali; ACOPI; ANDI; Fenalco; Camacol; Asocaña; Sociedad Portuaria de Buenaventura; Metrocali; Finagro; Secretaría de Agricultura del Valle del Cauca; INCO; La Galería Inmobiliaria.

PÁGINAS ELECTRÓNICAS: DANE; Aerocivil; DIAN; Superintendencia Financiera de Colombia; Superintendencia de Subsidio Familiar; Instituto Nacional de Vías; Terminal de Transportes de Cali; Aerocali; Cotelvalle.



Jefe Regional:
Julio Escobar Potes

Equipo Técnico:
Arley Barandica Villegas
Jaime A. Collazos Rodríguez
Nelson E. Riaño Montaña
Stefany A. Moreno Burbano

La opción de búsqueda del Boletín Económico Regional (BER)
se encuentra en la siguiente dirección:
http://www.banrep.gov.co/publicaciones/pub_ec_reg7.htm

El Boletín Económico Regional (BER) es una publicación trimestral elaborada por los Centros Regionales de Estudios Económicos (CREE) del Banco de la República, cuyo propósito es ofrecer a los agentes de la economía y público en general información periódica, confiable y oportuna sobre la evolución de las principales variables de la actividad económica de las regiones del país y los departamentos que las componen.

El Boletín Económico Regional del Suroccidente colombiano comprende los departamentos del Valle del Cauca, Cauca, Nariño y Putumayo. Su producción cuenta con el valioso aporte de diferentes entidades de orden local y nacional.

Sugerencias y comentarios
BER_suroccidente@banrep.gov.co