

## Informe de Coyuntura Económica Regional Departamento de Caldas

### Segundo semestre de 2004

#### Convenio Interadministrativo No. 111 de abril de 2000

Gerente General Banco de la República  
**José Darío Uribe Escobar**  
Director DANE

**Ernesto Rojas Morales**  
Subgerente de Estudios Económicos Banco de la República  
**Jorge Hernán Toro Córdoba**  
Subdirector DANE  
**Pedro José Fernández Ayala**

#### Comité Directivo Nacional ICER

Director Unidad Técnica del Banco de la República  
**Carlos Julio Varela Barrios**  
Coordinadora Estudios Económicos Regionales del Banco de la República  
**Sandra Patricia González Serna**  
Director Técnico DIRPEN del DANE  
**Javier Alberto Gutiérrez López**  
Coordinación Operativa DIRPEN - DANE  
**Hernando Flórez Alvarez - Coordinador**  
**Ximena Pardo Peña**

#### Coordinación Regional ICER

Gerente Banco de la República Sucursal Manizales  
**Alfonso Alvarez Duque**  
Director Territorial Centro Occidental - DANE  
Gustavo Villegas Hernández  
Banco de la República Sucursal Manizales  
**Alberto Gómez Ramirez**  
DANE - Territorial Centro Occidente  
**Jaime Alvarez Marin**

Banco de la República, Sucursal Manizales  
**Pablo Emilio González Gómez - Profesional Junior**  
DANE - Territorial Centro Occidente  
**Liliana Damián Restrepo**

#### Entidades Participantes

DIAN - Manizales  
**Luz Marina Ramirez Arias - Administradora**  
**Luis Darience García Peña - Analista**  
Comité Departamental de Cafeteros de Caldas  
**Alfonso Angel Uribe - Director**  
**Gabriel Buriticá Arboleda - Analista**  
Cámara de Comercio de Manizales  
**Gildardo Armel Arenas - Presidente**  
**José Albeiro Sánchez P. - Analista**

#### Diseño

Diseño Editorial  
Mercadeo y Ediciones - DANE

#### Impresión

Banco de la República, Bogotá

#### Diseño de Portada

Claudia F. Pinzón Gómez

Abril de 2005

ICER

EDITORIAL

## CENSO GENERAL 2005

El Departamento Administrativo Nacional de Estadística DANE, realizará a partir del 22 de mayo próximo, el Censo General 2005 que, sin duda es la operación estadística más importante que pueda emprender un país. Por tanto, impone a los responsables de su desarrollo e implementación la más cuidadosa y eficiente planeación y ejecución.

El Censo General 2005 tiene como objetivo principal, realizar un censo de tipo general que permita disponer de información veraz, oportuna, pertinente, confiable e integrada sobre el volumen y composición de la población, de los hogares y de las viviendas, así como los marcos estadísticos básicos de los establecimientos económicos y las unidades agropecuarias. La incorporación de toda esta información permitirá que los municipios puedan realizar estudios de tipo socio-económico, y abrir un nuevo conjunto de temas socio-demográficos que van a enriquecer la actividad estadística en Colombia.

El rediseño del Censo permite ampliar la temática básica y aplicada en todo el universo, incorporando temas sustantivos de importancia estratégica para la planeación social, como pobreza, calidad de vida y perspectiva de género, mediante la aplicación de una encuesta censal, representativa de todos y cada uno de los municipios del país, incluyendo sus áreas rurales.

Dentro de las innovaciones básicas que viabilizan el proyecto censal con aseguramiento de calidad y eficiencia son:

1. Recolección de información en un periodo de seis meses, con el fin de no concentrar los riesgos en un solo día.
2. Aplicación de la tecnología CAPI (Computer Assited Personal Interviewing) mediante el uso de dispositivos manuales de captura automatizada de datos
3. Transmisión electrónica inmediata de datos a los centros de captura
4. Control y consolidación de la información a los niveles territoriales programados
5. Acceso universal a los microdatos y metadatos censales, respetando la ley de reserva estadística.

Esta nueva concepción de censo adoptada por Colombia constituye un nuevo paradigma que recoge y desarrolla varias iniciativas en estas materias, consideradas a nivel internacional en foros auspiciados por las agencias de cooperación, las cuales no son ajenas a esta corriente de revisión de métodos y tecnologías censales.

Es así como los entes territoriales contarán con una amplia información que les facilitará su gestión.

#### COMITÉ DIRECTIVO NACIONAL

**CONTENIDO**

	Pág.
1. ENTORNO MACROECONOMICO NACIONAL AÑO 2004	8
1.1 ACTIVIDAD ECONOMICA	8
1.2 INFLACION TASAS DE INTERES Y MERCADO LABORAL	9
1.3 SECTOR EXTERNO MERCADO CAMBIARIO Y FISCALES	9
2. INDICADORES DE COYUNTURA ECONOMICA REGIONAL	11
2.1 PRODUCTO INTERNO BRUTO	11
2.2 PRECIOS	13
2.2.1 Indice de precios al consumidor	13
2.3 MERCADO LABORAL	15
2.3.1 Area metropolitana Manizales - Villamaría	15
2.3.2 Resultados anuales del departamento de Caldas	16
2.4 MOVIMIENTO DE SOCIEDADES	17
2.4.1 Sociedades constituidas	17
2.4.2 Sociedades reformadas	19
2.4.3 Sociedades disueltas	20
2.4.4 Capital neto suscrito	21
2.5 SECTOR EXTERNO	23
2.5.1 Exportaciones no tradicionales	23
2.5.2 Importaciones	24
2.6 ACTIVIDAD FINANCIERA	26
2.6.1 Captaciones del sistema financiero	26
2.6.2 Cartera del sistema financiero	28
2.7 SITUACION FISCAL	29
2.7.1 Gobierno central departamental	29
2.7.1.1 Ingresos	29
2.7.1.2 Gastos	30
2.7.2 Gobierno central municipal	31
2.7.2.1 Ingresos	31
2.7.2.2 Gastos	31
2.7.3 Comportamiento de la deuda pública	32
2.7.4 Recaudo de impuestos nacionales por tipo	34
2.8 SECTOR SOCIAL	36
2.8.4 Servicios públicos	36
2.8.4.1 Consumo de energía eléctrica y gas natural	36
2.8.4.2 Número de suscriptores	37
2.9 SECTOR REAL	38
2.9.1 Agricultura	38
2.9.1.1 Café	38
2.9.5 Sacrificio de ganado	39
2.9.6 Sector de la construcción	41
2.9.6.1 Stock de vivienda	41
2.9.6.3 Indice de costos de la construcción de vivienda	42
2.9.6.6 Licencias de construcción	44
2.9.6.7 Financiación de vivienda	46
2.9.7 Transporte	47
2.9.7.1 Transporte público urbano de pasajeros	47

2.9.8	Indicador de ventas	49
2.9.8.1	Por sectores económicos	49
2.9.8.2	Sector industrial	50
3	ESCENARIO DE LA INVESTIGACION REGIONAL	52
	BIBLIOGRAFIA	60
	ANEXOS	62

## LISTA DE CUADROS Y GRAFICOS

<b>LISTA DE CUADROS</b>	Pág.
2.1.1 Caldas. Estructura, variación y contribución del PIB por rama de actividad económica a precios constantes de 1994. Años 2001 - 2002 <sup>P</sup>	11
2.2.1.1 Manizales. Variación porcentual acumulada del IPC, por niveles de ingreso, según semestres y trimestres. Años 2003 - 2004	13
2.3.1.1 Manizales y Villamaría. Población total urbana en edad de trabajar y demás indicadores del mercado laboral, por intervalos trimestrales. Años 2003 - 2004	15
2.3.2.1 Caldas. Población total en edad de trabajar y demás indicadores del mercado laboral. A septiembre 1996 - 2000 y años 2001 - 2004	17
2.4.1.1 Caldas. Sociedades constituidas por actividad económica. Años 2003 - 2004	18
2.4.2.1 Caldas. Sociedades reformadas por actividad económica. Años 2003 - 2004	19
2.4.3.1 Caldas. Sociedades disueltas y liquidadas por actividad económica. Años 2003 - 2004	20
2.4.4.1 Caldas. Capital neto suscrito por actividad económica. Años 2003 - 2004	22
2.5.1.1 Caldas. Exportaciones no tradicionales registradas en valores FOB, según países de destino. Segundo semestre 2003 - segundo semestre 2004 <sup>P</sup>	23
2.5.2.1 Caldas. Importaciones registradas en valores CIF, según países de origen. Años 2003 - 2004 <sup>P</sup>	25
2.6.1.1 Caldas. Saldos de las captaciones del sistema financiero. Diciembre 2003 - 2004	27
2.6.2.1 Caldas. Saldos de la cartera del sistema financiero. Diciembre 2003 - 2004	28
2.7.3.1 Caldas. Saldo de la deuda pública interna por entidades. Diciembre 2003 - 2004	33
2.7.3.2 Caldas. Saldo de la deuda pública municipal. Diciembre 2003 - 2004	34
2.7.4.1 Caldas. Recaudo de impuestos nacionales por tipo. Segundo semestre y años 2003 - 2004	34
2.8.4.1.1 Manizales. Consumo de energía eléctrica y gas natural por usos. Años 2003 - 2004	36
2.8.4.2.1 Manizales. Número de abonados a los servicios de teléfonos, gas natural y acueducto, metros cúbicos de agua vendidos. Acumulado a diciembre 2003 - 2004	37
2.9.1.1.1 Caldas. Pronóstico de la cosecha cafetera, compras cooperativas, precio promedio interno y externo. Años 2003 - 2004	38
2.9.5.1 Caldas. Sacrificio de ganado vacuno y porcino por sexo, cabezas y peso, según semestres y trimestres. Años 2003 - 2004 <sup>P</sup>	40
2.9.6.1.1 Caldas. Stok de vivienda por cabecera y resto, según tipo de tenencia. Años 2003 - 2004	41
2.9.6.3.1 Manizales. Variación porcentual del ICCV, por tipo, según semestres y trimestres. Años 2003 - 2004	43
2.9.6.6.1 Caldas. Número de licencias de construcción y área por construir, según semestres y trimestres. Años 2003 - 2004	45
2.9.6.7.1 Caldas. Valor de los créditos individuales para compra de vivienda usada, nueva y lotes con servicios, según periodos. Años 2003 - 2004 <sup>P</sup>	46

2.9.7.1.1	Manizales. Transporte público urbano de pasajeros, por trimestres, según tipo de servicios. Años 2003 - 2004 <sup>P</sup>	48
2.9.8.1.1	Caldas. Indicador de ventas y compras de las empresas contribuyentes en Caldas, según sectores económicos. Años 2003 - 2004	49
2.9.8.2.1	Caldas. Indicador de ventas y compras del sector industrial de las empresas contribuyentes en Caldas. Años 2003 - 2004	50

**LISTA DE GRAFICOS**

2.1.1	Caldas. PIB y PIB por habitante a precios constantes de 1994. Años 1990 - 2002 <sup>P</sup>	12
2.2.1.1	Manizales. Variación anual del IPC. Años 1995 - 2004	14
2.3.1.1	Manizales-Villamaría y 13 Areas Metropolitanas. Tasa de desempleo, según trimestres. Años 2002 - 2004	16
2.4.1.1	Caldas. Número de sociedades constituidas. Años 2000 - 2004	18
2.4.2.1	Caldas. Distribución porcentual de las sociedades reformadas, por actividad económica. Año 2004	19
2.4.3.1	Caldas. Número de sociedades disueltas y liquidadas. Años 2003 - 2004	21
2.4.4.1	Caldas. Capital neto suscrito. Años 2000 - 2004	22
2.5.1.1	Caldas. Exportaciones no tradicionales registradas en valor FOB, según países de destino. Segundo semestre 2003 - segundo semestre 2004 <sup>P</sup>	24
2.5.2.1	Caldas. Importaciones registradas en valores CIF, según países de origen. Años 2003 - 2004 <sup>P</sup>	26
2.6.1.1	Caldas. Evolución de las principales captaciones del sistema financiero. Diciembre 2003 - 2004	27
2.6.2.1	Caldas. Distribución porcentual de la cartera por tipo de crédito. Diciembre 2004	28
2.7.1.1.1	Caldas. Estructura de los ingresos tributarios del gobierno central departamental. Años 2003 - 2004 <sup>P</sup>	30
2.7.2.2.1	Manizales. Composición de los gastos del gobierno central municipal. Años 2003 - 2004 <sup>P</sup>	32
2.7.4.1	Caldas. Recaudo de impuestos nacionales por tipo. Años 2003 - 2004	35
2.9.1.1.1	Caldas. Pronóstico de la cosecha cafetera y compras cooperativas. Años 2003 - 2004	38
2.9.5.1	Caldas. Participación de las hembras en el sacrificio de ganado vacuno, según meses. Años 2003 - 2004	40
2.9.6.1.1	Caldas. Stok de vivienda por tipo de tenencia. Cuarto trimestre 2003 - 2004	42
2.9.6.3.1	Manizales. Variación porcentual del ICCV, según meses. Años 2003 - 2004	42
2.9.6.6.1	Caldas. Area por construir, por tipo, según licencias. Años 2003 - 2004	45
2.9.6.7.1	Caldas. Distribución relativa de los créditos otorgados para vivienda, según modalidad. Años 2003 - 2004 <sup>P</sup>	47
2.9.7.1.1	Manizales. Número de pasajeros transportados en buses, busetas y micros, según trimestres. Años 2003 - 2004 <sup>P</sup>	48

## **SIGLAS Y CONVENCIONES**

AQUAMANA: Empresa de Servicios Públicos de Villamaría

@ C.P.S.: Arroba de café pergamino seco

CIIU: Clasificación Industrial Internacional Uniforme

CIF: Costo, seguro y flete

DANE: Departamento Administrativo Nacional de Estadística

DIAN: Dirección de Impuestos y Aduanas Nacionales

ECH: Encuesta Continua de Hogares

EMPOCALDAS: Empresa de Obras Sanitarias de Caldas

EMTELSA: Empresa de Telecomunicaciones y Servicios Agregados

ENH: Encuesta Nacional de Hogares

FOB: Libre a Bordo

ICCV: Índice de Costos de la Construcción de Vivienda

INFIMANIZALES: Instituto de Financiamiento, Promoción y Desarrollo de Manizales

INVAMA: Instituto de Valorización de Manizales

IPC: Índice de Precios al Consumidor

IPP: Índice de Precios del Productor

IVA: Impuesto al Valor Agregado

Kw/h: Kilovatios Hora

PIB: Producto Interno Bruto

VIS: Vivienda de Interés Social

m<sup>2</sup>: Metros cuadrados

m<sup>3</sup>: Metros cúbicos

p: Cifras provisionales

- Sin movimiento

-- No es aplicable

(--) No comparable

--- Se omite por ser muy alta

(...) Cifra aún no disponible

Tabla 1

Indicadores Económicos	2003				2004			
	I	II	III	IV	I	II	III	IV
<b>Precios</b>								
IPC (Variación % anual)	7,6	7,21	7,11	6,49	6,2	6,1	5,97	5,50
IPC (Variación % corrida)	3,37	5,01	5,42	6,49	3,1	4,6	4,9	5,50
IPP (Variación % anual)	11,48	10,95	6,87	5,72	4,57	5,88	5,51	4,64
IPP (Variación % corrida)	3,33	4,3	4,66	5,72	2,2	4,45	4,44	4,64
<b>Tasas de Interés</b>								
Tasa de interés pasiva nominal (% efectivo anual)	7,7	7,8	7,8	7,9	8,0	7,8	7,8	7,7
Tasa de interés activa nominal Banco Republica (% efectivo anual) 1/	15,0	15,2	15,2	15,4	15,1	15,2	15,0	15,0
<b>Producción, Salarios y Empleo</b>								
	(p)	(p)	(p)					
Crecimiento del PIB (Variación acumulada corrida real %)	4,35	3,27	3,65	4,02	3,80	4,33	4,50	3,96
Indice de Producción Real de la Industria Manufacturera 2/								
Total nacional con trilla de café (Variación acumulada corrida real %)	7,84	3,62	3,41	3,29	4,44	5,25	5,01	4,80
Total nacional sin trilla de café (Variación acumulada corrida real %)	8,09	3,70	3,46	3,46	4,27	5,32	5,21	4,93
Indice de Salarios Real de la Industria Manufacturera 2/								
Total nacional con trilla de café (Variación acumulada corrida real %)	0,51	-0,40	-0,45	-0,08	1,08	1,22	1,22	0,98
Total nacional sin trilla de café (Variación acumulada corrida real %)	0,50	-0,41	-0,44	-0,07	1,08	1,22	1,23	0,98
Tasa de empleo siete áreas metropolitanas (%) 3/	52,8	53,4	54,4	56,2	53,3	52,6	54,1	55,0
Tasa de desempleo siete áreas metropolitanas (%) 3/	17,5	17,0	17,0	14,6	16,9	15,5	14,8	13,5
<b>Agregados Monetarios y Crediticios</b>								
Base monetaria (Variación % anual)	15,34	14,13	13,10	16,55	23,25	24,20	17,27	17,14
M3 (Variación % anual)	10,85	13,02	11,42	12,07	12,44	13,03	14,42	16,77
Cartera neta en moneda legal (Variación % anual)	7,39	10,15	9,88	9,84	7,61	9,76	9,28	9,25
Cartera neta en moneda extranjera (Variación % anual)	7,56	-15,03	-28,21	-30,48	-19,94	13,84	47,85	52,50
Indice de la Bolsa de Bogotá - IBB								
<b>Indice General Bolsa de Valores de Colombia - IGBC</b>	1.588,59	2.075,77	2.101,92	2.333,70	3321,15	3004,45	3545,58	4345,83
<b>Sector Externo</b>								
<b>Balanza de Pagos</b>								
Cuenta corriente (US\$ millones)	-642	-50	31	-360	-627	-238	64	-309
Cuenta corriente (% del PIB) 4/	-3,4	-0,3	0,1	-1,7	-2,8	-1,0	0,3	-1,2
Cuenta de capital y financiera (US\$ millones)	430	-106	299	116	961,5	446,8	301,3	1675,3
Cuenta de capital y financiera (% del PIB) 4/	2,3	-0,5	1,5	0,5	4,3	1,9	1,2	6,2
<b>Comercio Exterior de bienes y servicios</b>								
Exportaciones de bienes y servicios (US\$ millones)	3.474	3.880	4.319	4.009	3.920	4.608	5.230	5.388
Exportaciones de bienes y servicios (Variación % anual)	5,1	4,6	20,3	12,0	12,8	18,8	21,1	34,4
Importaciones de bienes y servicios (US\$ millones)	3.924	3.922	4.305	4.439	4.242	4.746	5.028	5.722
Importaciones de bienes y servicios (Variación % anual)	16,1	-1,0	8,6	8,9	8,1	21,0	16,8	28,9
<b>Tasa de Cambio</b>								
Nominal (Promedio mensual \$ por dólar)	2.959,01	2.826,95	2.840,08	2.807,20	2.670,80	2.716,56	2.552,78	2.411,37
Devaluación nominal (% anual)	30,82	17,45	2,17	-3,02	-9,47	-4,18	-10,18	-13,98
Real (1994=100 promedio) Fin de trimestre	139,69	134,23	134,53	134,58	127,45	128,74	122,68	120,03
Devaluación real (% anual)	25,48	18,79	6,31	3,20	-8,75	-4,08	-8,81	-10,81
<b>Finanzas Públicas 5/</b>								
Ingresos Gobierno Nacional Central (% del PIB)	18,0	16,3	15,9	13,3	15,9	18,0	16,4	13,8
Pagos Gobierno Nacional Central (% del PIB)	21,6	20,4	18,6	22,3	19,6	19,2	19,4	22,6
Déficit(-)/Superávit(+) del Gobierno Nacional Central (% del PIB)	-3,6	-4,1	-2,8	-8,9	-3,8	-1,2	-3,0	-8,8
Ingresos del sector público no financiero (% del PIB)	37,2	34,6	35,7	36,9	35,1	40,9	36,0	36,3
Pagos del sector público no financiero (% del PIB)	36,5	37,6	38,3	42,4	33,7	37,6	35,1	51,1
Déficit(-)/Superávit(+) del sector público no financiero (% del PIB)	0,7	-3,0	-2,6	-5,5	1,4	3,2	0,9	-14,8
Saldo de la deuda del Gobierno Nacional (% del PIB)	48,0	48,2	50,4	51,2	45,9	45,9	46,8	46,8

(pr) Preliminar.

(p) Provisional.

1/ Calculado como el promedio ponderado por monto de las tasas de crédito de: consumo, preferencial, ordinario y tesorería. Se estableció como la quinta parte de su desembolso diario.

2/ A partir del primer trimestre de 2002 cálculos realizados por el BR con base en los índices de la Nueva Muestra Mensual Manufacturera Base 2001=100.

3/ En el año 2000 el DANE realizó un proceso de revisión y actualización de la metodología de la Encuesta Nacional de Hogares (ENH), llamada ahora Encuesta Continua de Hogares (ECH), que incorpora los nuevos conceptos para la medición de las variables de ocupados y desocupados entre otros. A partir de enero de 2001 en la ECH los datos de población (ocupada, desocupada e inactiva) se obtienen de las proyecciones demográficas de la Población en Edad de Trabajar (PET), estimados con base en los resultados del censo de 1993, en lugar de las proyecciones en la Población Total (PT). Por lo anterior, a partir de la misma fecha las cifras no son comparables, y los datos correspondientes para las cuatro y las siete áreas metropolitanas son calculados por el Banco de la República.

4/ Calculado con PIB trimestral en millones de pesos corrientes, fuente DANE.

5/ Las cifras del SPNF son metas de transferencias. Los flujos están calculados con el PIB trimestral y los saldos de deuda con el PIB anual.

Fuente: Banco de la República, DANE, Ministerio de Hacienda, CONFIS- Dirección General de Crédito Público, Superintendencia Bancaria, Bolsa de Valores de Colombia.

## **1. ENTORNO MACROECONOMICO NACIONAL AÑO 2004**

### **1.1 ACTIVIDAD ECONÓMICA**

En 2004 la economía colombiana creció 3.96% incluyendo los cultivos ilícitos, tasa ligeramente inferior a la proyectada inicialmente de 4.0% y que se ubica por debajo del promedio de América Latina, que, según estimaciones de la CEPAL, reportó un crecimiento de 5.5%. Luego de registrar tasas de crecimiento de 3.80% y 4.86% en los dos primeros trimestres del 2004, la economía colombiana se desaceleró en el tercer trimestre al avanzar solo 2.93%; sin embargo, la significativa recuperación de los tres últimos meses del año (4.28%) permitió lograr el resultado final señalado.

Por ramas de actividad económica, sobresalió la dinámica del sector de la construcción con un crecimiento de 10.65%, aunque resulta inferior al 13.38% logrado en 2003 debido al descenso de 17.2% presentado en las obras de ingeniería civil; otros sectores con avances significativos fueron comercio con 5.62%, transporte y telecomunicaciones con 5.05%, industria manufacturera con 4.77% y establecimientos financieros con 4.33%. Los sectores agropecuario y minería mostraron un desempeño inferior en comparación con los resultados del 2003.

El significativo incremento de las importaciones (20.6%) sugiere igualmente una mayor absorción externa en detrimento de la demanda interna, la cual siguió jalonada por la formación interna bruta de capital que creció 13.3% y las exportaciones que aumentaron 25.9 %. El consumo continuó mostrando una modesta dinámica y solo creció el 3.7%.

Según la ANDI, a la luz de los resultados de la *Encuesta de opinión industrial conjunta*, la industria está pasando por una fase de expansión. La producción y las ventas pasaron de crecimientos cercanos al 4% en el 2003, a tasas superiores al 6% en el 2004; la utilización de la capacidad instalada está en los niveles más altos desde 1995 y los inventarios son bajos. Por sectores, según el DANE las ramas que jalonaron el crecimiento industrial fueron: equipo de transporte (35.2%), maquinaria y suministros eléctricos (13.8%), muebles y otros bienes transportables (11.3%), productos de caucho (9.1%) y productos de madera (8.7%). Entre tanto, los únicos renglones que decrecieron fueron: productos de tabaco (- 2.9%), bebidas (- 1.6%) y papel y cartón (-1.1).

En un marco de abundante liquidez en el mercado monetario, con un crecimiento de la base monetaria del 17.14%, el sector financiero continuó fortaleciendo sus balances, en virtud al mejoramiento de la calidad de la cartera y los indicadores financieros. Sobre la evolución de la cartera se destaca el importante incremento del crédito de

consumo, el repunte de la cartera comercial en el segundo semestre, luego de la desaceleración observada en los primeros meses del año, y la contracción del saldo de la cartera hipotecaria que, ajustada por titularizaciones, presenta un crecimiento alrededor del 10%.

## **1.2 INFLACIÓN, TASAS DE INTERÉS Y MERCADO LABORAL**

El panorama macroeconómico estuvo acompañado por la estabilidad en las tasas de inflación e interés que alcanzaron niveles históricamente bajos. La inflación del 5.5%, que se situó en el punto medio del rango meta establecido por el Banco de la República, estuvo asociada a la consolidación de la revaluación, las menores presiones de demanda durante el segundo semestre y la reducción de las expectativas de los agentes. Las bajas tasas de interés se avienen con la política expansiva de la autoridad monetaria, reflejada en aumentos de la base monetaria superiores al crecimiento del gasto, y a su postura de bajas tasas de interés de intervención.

Por su parte, el mercado laboral mostró un comportamiento disímil, pues de acuerdo con la Encuesta Continua de Hogares del DANE la población ocupada descendió en el país 2.25% entre diciembre de 2003 e igual mes de 2004, lo que equivale a una disminución de 408.000 personas a causa de la caída registrada en los dos últimos trimestres del año. La tasa de desempleo a nivel nacional se redujo de 12.34% a 12.15%, debido básicamente a la contracción de la Población Económicamente Activa en cerca de 508.000 personas.

## **1.3 SECTOR EXTERNO, MERCADO CAMBIARIO Y FISCALES**

Durante 2004 se acentuó la tendencia revaluacionista iniciada en marzo de 2003. En el primer semestre de 2004 se registró un promedio de revaluación de 6.1%, que aumentó en el segundo semestre al 11%. La intensificación de la revaluación se explica porque prevalecieron los fundamentales macroeconómicos que determinaron que la tasa de cambio ajustara su nivel de equilibrio hacia abajo. Entre los principales factores se destacan los siguientes:

- Los mayores flujos comerciales como consecuencia de la elevada dinámica de la economía mundial, los altos precios de los productos básicos, en especial café, carbón, petróleo y ferroniquel, y la destacada recuperación de la demanda venezolana, lo cual propició que las exportaciones tradicionales y no tradicionales registraran aumentos significativos.
- Los mayores flujos financieros, resultantes de la preferencia de los mercados internacionales por los portafolios de las economías

emergentes que ofrecen mayores rentabilidades. Igualmente, ha habido un repunte importante de la inversión extranjera al crecer 34.6% y de los desembolsos de crédito externo, que se asocian a niveles bajos del EMBI (Emerging Market Bond Index) y a la mejora de la perspectiva del país de dos de las tres calificadoras de riesgo. Es importante también la mayor confianza derivada del factor seguridad.

- El continuo auge de la remesas de los colombianos residentes en el exterior, que al totalizar US \$3.898 millones crecieron 9.3%.

El Banco de la República contribuyó a suavizar las presiones revaluacionistas a través de la compra de US \$2.905 millones, de los cuales el 46% se hizo en forma discrecional y en el último trimestre del año, aprovechando la demanda estacional de dinero que se presenta en este periodo.

El comercio exterior exhibió una excelente dinámica, habida consideración de los factores antes mencionados que incrementaron los flujos de comercio. Según el DANE, las exportaciones totales ascendieron a US \$16.483 millones (FOB) con un crecimiento del 25.9%. Las exportaciones tradicionales tuvieron una variación del 26.0% y las no tradicionales del 25.8%. Las importaciones ascendieron a US \$15.626 millones (FOB) con un crecimiento del 20.6%. Con todo, en 2004 se registró una balanza comercial superávitaria de US \$856.7 millones.

Las cifras fiscales mostraron un buen desempeño comoquiera que al cierre de 2004 se registró un déficit de 1.2% del PIB. Este resultado se deriva de factores coyunturales y no sugieren una corrección estructural de las finanzas públicas en Colombia. Entre los factores que contribuyeron a este resultado se destacan: el incremento del ahorro interno de los entes territoriales (de acuerdo con la Dirección de Apoyo Fiscal – DAF del Ministerio de Hacienda registraron un superávit estimado en \$ 2.2 billones), las mayores transferencias de ECOPETROL al gobierno, el alivio en el servicio de la deuda por efecto de la revaluación y el aumento de los ingresos tributarios.

Para el saneamiento estructural del fisco, el gobierno espera que en 2005 se apruebe el proyecto de ley que modifica el régimen de transición pensional. Esta reforma permitirá morigerar el impacto fiscal de las pensiones en el mediano plazo haciendo más sostenible el balance público.

## 2. INDICADORES DE COYUNTURA ECONOMICA REGIONAL

### 2.1 PRODUCTO INTERNO BRUTO

De acuerdo con los resultados de las Cuentas Departamentales del DANE, el Producto Interno Bruto -PIB-, a precios constantes de 1994, del departamento de Caldas entre los años 2001 y 2002, registró un crecimiento de 9.6%, al pasar de \$1.60 billones a \$1.75 billones en 2002. Las ramas de actividad que tuvieron mayor impacto en este crecimiento fueron: *agropecuaria, silvicultura y pesca, construcción, transporte, correo y comunicaciones, y otros servicios*, agrupaciones que contribuyeron con 7.5 puntos porcentuales al incremento total de la economía y que explican el 78.1% de su variación total.

Se destaca el crecimiento del valor agregado del café, que con una variación anual del 27.3%, contribuyó con 3.0 puntos porcentuales al aumento del PIB departamental. (Ver cuadro 2.1.1)

#### Cuadro 2.1.1

#### Caldas. Estructura, variación y contribución del PIB por rama de actividad económica a precios constantes de 1994 Años 2001 – 2002<sup>P</sup>

Actividades	Millones de \$		Participación %		Var%	Contribución var. %
	2001	2002 <sup>P</sup>	2001	2002 <sup>P</sup>		
PIB	1.597.493	1.750.899	100,0	100,0	9,6	9,6
Agropecuaria, silvicultura y pesca	348.235	401.876	21,8	23,0	15,4	3,4
Café	173.463	220.766	10,9	12,6	27,3	3,0
Resto	174.772	181.110	10,9	10,3	3,6	0,4
Minería	11.128	16.194	0,7	0,9	45,5	0,3
Electricidad, gas y agua	65.783	69.532	4,1	4,0	5,7	0,2
Industria	209.809	213.787	13,1	12,2	1,9	0,2
Construcción	50.024	77.891	3,1	4,4	55,7	1,7
Comercio y reparaciones	181.439	199.670	11,4	11,4	10,0	1,1
Hotelería y restaurante	31.691	30.979	2,0	1,8	-2,2	0,0
Transporte, correos y comunicaciones	162.813	182.060	10,2	10,4	11,8	1,2
Administración pública y otros servicios a la comunidad	140.935	140.533	8,8	8,0	-0,3	0,0
Otros servicios <sup>1</sup>	326.270	345.017	20,4	19,7	5,7	1,2
Derechos e impuestos	69.366	73.360	4,3	4,2	5,8	0,3

<sup>P</sup>: Cifras provisionales.

<sup>1</sup>: incluye intermediación financiera; inmobiliarios y alquiler de vivienda; empresas excepto servicios financieros e inmobiliarios; domésticos; enseñanza de mercado; sociales y de salud de mercado; asociaciones, esparcimiento y otros servicios de mercado; enseñanza de no mercado e intermediación financiera medida indirectamente.

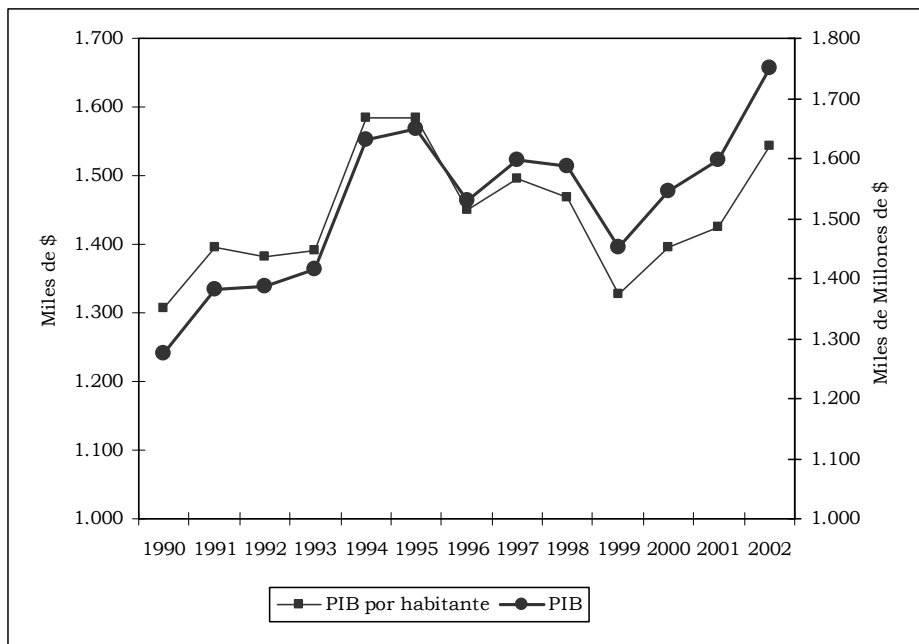
Fuente: DANE – Cuentas Departamentales.

La estructura del PIB de Caldas no ha presentado modificaciones sustanciales a partir de 1990 y tal como le ha sucedido a Colombia la

economía ha tendido hacia la terciarización<sup>1</sup>, aunque para el caso del Departamento sigue mostrando una alta participación la rama de actividad *agropecuaria, silvicultura y pesca*, sobre todo por el peso de la caficultura, la cual representó el 12.6% del PIB en 2002. El sector industrial pese a las dificultades presentadas por el cierre de importantes empresas, continuó contribuyendo con un significativo porcentaje en el PIB departamental, 12.2%, luego de haber representado el 15.6% en 1990.

Cabe anotar, que entre los departamentos colombianos, excepto los que conformaban los antiguos territorios nacionales, Caldas presentó el mayor aumento del PIB, 9.6%, en 2002, seguido por Cauca, 6.0%, y Bolívar, 5.9%; mientras que departamentos como la Guajira y Caquetá registraron disminuciones en sus economías del 13.0% y 7.2%. Los demás departamentos del denominado Eje Cafetero observaron incrementos del 3.8% en Risaralda y 1.1% en Quindío.

**Gráfico 2.1.1**  
**Caldas. PIB y PIB por habitante a precios constantes de 1994**  
**Años 1990 – 2002<sup>p</sup>**



PIB por habitante (Eje izquierdo).  
<sup>p</sup> = Cifras provisionales.  
 Fuente: DANE – Cuentas Departamentales.

El PIB por habitante en Caldas, a precios constantes de 1994 para el año 2002, ascendió a \$1.544.289, superior en 8.3% al registrado en 2001 cuando fue de \$1.425.454. Según lo observado en el gráfico 2.1.1

<sup>1</sup> Debido a la proliferación del sector servicios, para el caso de Caldas este sector pasó de representar el 45.2% del PIB en 1990 al 52.8% en 2002.

las series registran un comportamiento ascendente hasta 1995 con disminuciones en 1996 y 1999, pero a partir de 2000 una marcada recuperación alcanzando el máximo histórico en el valor del PIB en 2002. Si se comparan los valores del PIB y del PIB per cápita entre 1990 – 2002, se observa un incremento del primero en 37.3% y el segundo 18.1%.

## 2.2 PRECIOS

### 2.2.1 Índice de Precios al Consumidor

El Índice de Precios al Consumidor -IPC- en la ciudad de Manizales durante 2004 registró un incremento del 5.10%, inferior en 0.79 puntos porcentuales al presentado en 2003 cuando su variación alcanzó el 5.89%. De esta forma, el ritmo de inflación en la capital caldense en 2004 ha sido el más bajo de los últimos 26 años. En Colombia, el IPC entre enero y diciembre del año anterior aumentó en 5.50%, correspondiéndole a la ciudad de Bucaramanga la mayor variación, 6.62% y a la ciudad de Cúcuta la menor, 4.61%.

#### Cuadro 2.2.1.1

#### **Manizales. Variación porcentual acumulada del IPC, por niveles de ingreso, según semestres y trimestres Años 2003 – 2004**

Periodo	Total	Ingresos		
		Bajos	Medios	Altos
2003	5,89	5,13	5,72	7,42
I semestre	4,78	4,68	4,46	5,91
I trimestre	3,06	2,75	2,92	3,93
II trimestre	1,67	1,87	1,50	1,91
II semestre	1,05	0,43	1,21	1,42
III trimestre	0,38	-0,15	0,47	0,82
IV trimestre	0,67	0,58	0,73	0,60
2004	5,10	5,38	5,00	5,04
I semestre	4,46	5,54	4,34	3,40
I trimestre	2,60	2,62	2,67	2,37
II trimestre	1,81	2,84	1,63	1,01
II semestre	0,62	-0,15	0,64	1,59
III trimestre	0,40	-0,02	0,46	0,73
IV trimestre	0,22	-0,13	0,17	0,85

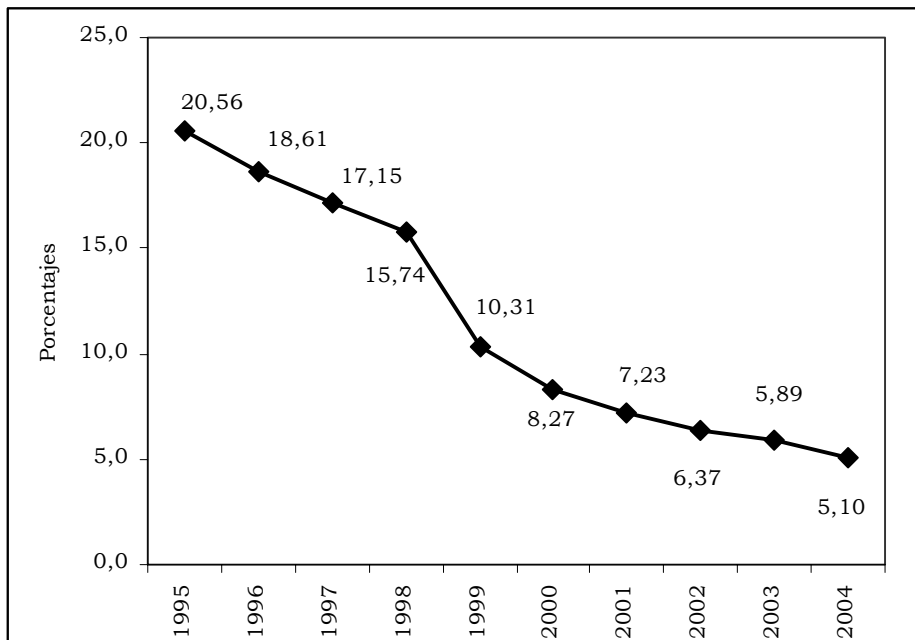
Fuente: DANE.

Según niveles de ingresos, en Manizales en el año 2004 el grupo de ingresos bajos tuvo la mayor variación, 5.38%; los altos se ubicaron en 5.04% y los medios en 5.0%.

Por grupos de gastos, los alimentos fueron los de mayor contribución a la variación del IPC en esta ciudad, con una participación del 29.0%, seguido por vivienda y transporte y comunicaciones, cada uno con aporte del 25.0% al aumento del nivel general de precios al consumidor.

Los gastos básicos de mayor impacto en el aumento del IPC fueron: energía eléctrica, con una variación de 14.48% y una participación de 7.96%; pasaje en buseta, que al incrementarse en 16.01% participó en la variación total del índice con el 7.76%; el arrendamiento imputado, no obstante aumentar el 3.37% fue el tercer elemento que más contribuyó a la inflación registrada en Manizales, dada la alta ponderación (13.8%) que este ítem tiene en la estructura del gasto en los hogares de esta capital. Otros gastos básicos que en su orden tuvieron mayor influencia en el aumento del IPC, fueron: combustible (gasolina), servicios bancarios, carne de res y servicio de telefonía, con incrementos en sus índices de precios del: 17.03%, 8.02%, 4.83% y 7.45%, en su orden.

**Gráfico 2.2.1.1**  
**Manizales. Variación anual del IPC**  
**Años 1995 - 2004**



Fuente: DANE.

Si se compara el segundo semestre de 2004 con relación a similar período de 2003, se observó una disminución de 0.43 puntos porcentuales, ya que del 1.05% de incremento se pasó al 0.62%. En los hogares de ingresos bajos se registró una variación negativa de 0.15% durante el segundo semestre de 2004, mientras que en los de ingresos medios el IPC aumentó 0.64 y en los de ingresos altos 1.59%.

Cabe destacar la variación negativa registrada entre julio y diciembre de 2004 en los grupos de: alimentos, 1.29%; y diversión, cultura y esparcimiento, 0.54%, los cuales restaron 0.37 puntos porcentuales a la variación total del semestre.

## 2.3 MERCADO LABORAL

### 2.3.1 Area metropolitana Manizales – Villamaría

De acuerdo con los resultados de la Encuesta Continua de Hogares -ECH-, la población en edad de trabajar en el conjunto urbano Manizales-Villamaría entre el cuarto trimestre de 2003 y el cuarto trimestre de 2004 aumentó en cerca de cinco mil personas, al pasar de 301 mil a 306 mil, donde la población económicamente activa bajó de 182 mil a 180 mil, lo que implicó una disminución en la tasa global de participación de 1.7 puntos porcentuales, al ubicarse en 58.8% en el último trimestre de 2004.

#### Cuadro 2.3.1.1

#### Manizales y Villamaría. Población total urbana en edad de trabajar y demás indicadores del mercado laboral, por intervalos trimestrales Años 2003 – 2004

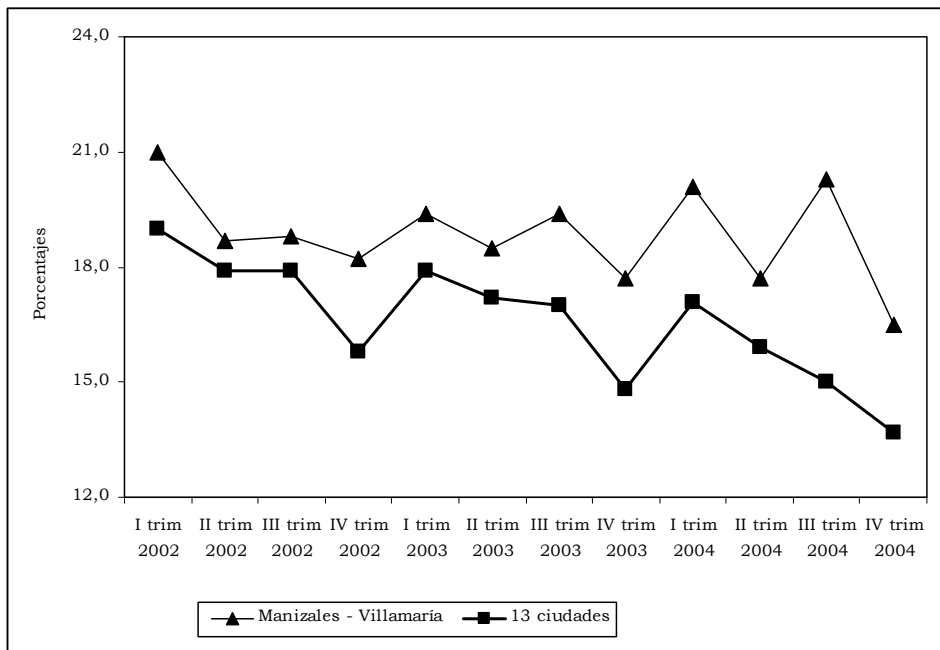
Concepto	2003				2004			
	Enero a Marzo	Abril a Junio	Julio a Septiembre	Octubre a Diciembre	Enero a Marzo	Abril a Junio	Julio a Septiembre	Octubre a Diciembre
Población total (miles)	383	385	386	387	388	389	390	391
Población en edad de trabajar (miles)	297	299	301	301	302	304	305	306
% Población en edad de trabajar	77,6	77,7	77,8	77,9	78,0	78,1	78,2	78,3
Población económicamente activa (miles)	184	179	177	182	180	173	178	180
Tasa global de participación (%)	61,9	59,9	58,9	60,5	59,5	57,1	58,3	58,8
Ocupados (miles)	148	146	143	150	144	143	142	150
Tasa de ocupación (%)	49,8	48,8	47,5	49,8	47,5	47,0	46,5	49,1
Subempleados (miles)	61	63	59	60	58	54	52	47
Tasa de subempleo (%)	33,1	35,3	33,5	32,9	32,2	30,9	29,0	26,0
Desocupados (miles)	36	33	34	32	36	31	36	30
Tasa de desempleo (%)	19,4	18,5	19,4	17,7	20,1	17,7	20,3	16,5
Inactivos (miles)	113	120	123	119	122	130	127	126

Fuente: DANE. ECH.

Por su parte, los inactivos se incrementaron aproximadamente en 7 mil personas, entre los dos trimestre analizados, en tanto que los ocupados se mantuvieron en la cifra de los 150 mil con un leve descenso de la tasa de 0.7 puntos porcentuales, al pasar del 49.8% al 49.1%.

La tasa de desempleo alcanzó el 16.5%, entre octubre y diciembre de 2004, mientras que en igual período de 2003 fue de 17.7%, ubicándose el Área Metropolitana Manizales-Villamaría en el tercer lugar entre las áreas metropolitanas con mayor nivel de desempleo al finalizar el 2004, después de Ibagué, 21.0% y Montería, 17.0%. En cuanto al subempleo en Manizales-Villamaría, se presentó un significativo descenso, al pasar del 32.9% al 26.0% en los trimestres analizados.

**Gráfico 2.3.1.1**  
**Manizales-Villamaría y trece áreas metropolitanas. Tasa de desempleo, según trimestres**  
**Años 2002 - 2004**



Fuente: DANE.

### 2.3.2 Resultados anuales del departamento de Caldas

Para el caso de Caldas, la población en edad de trabajar entre el 2003 y el 2004 disminuyó en cerca de 2 mil personas, ya que de 896 mil pasó a 894 mil, lo cual en términos porcentuales significó bajar del 78.2% al 77.1% respecto a la población total. A su vez, la tasa global de participación descendió del 60.1% al 57.9%.

Respecto a la tasa de ocupación, mientras en 2003 fue de 49.3% para similar periodo de 2004 llegó al 48.6%, lo que equivale en cifras absolutas a 442 mil y 435 mil ocupados durante los años mencionados.

La tasa de desempleo en Caldas alcanzó el 16.0% en 2004 frente al 18.0% registrado en 2003, ubicándose como el quinto departamento con mayor nivel de desocupación, luego del Quindío, 21.1%, Tolima, 17.1%, Huila y Risaralda, 16.2%, mientras el de menor fue Cesar, 7.6%.

El subempleo en Caldas llegó al 33.2% en el año 2004, en tanto que para el 2003 fue de 35.6%. La población inactiva ascendió de 357 mil a 377 mil personas entre ambos períodos analizados.

### **Cuadro 2.3.2.1**

#### **Caldas. Población total, en edad de trabajar y demás indicadores del mercado laboral**

#### **A septiembre 1996 – 2000 y años 2001 – 2004**

Concepto	A Septiembre de:					2001	2002	2003	2004
	1996	1997	1998	1999	2000				
Población total (miles)	1.059	1.071	1.084	1.097	1.108	1.121	1.134	1.147	1.160
Población en edad de trabajar (miles)	829	829	858	857	853	867	882	896	894
PET/PT %	78,3	77,4	79,2	78,1	76,9	77,4	77,8	78,2	77,1
Tasa global de participación (%)	57,1	55,4	56,2	59,5	58,3	62,2	61,6	60,1	57,9
Tasa bruta de participación (%)	44,7	42,9	44,5	46,4	44,8	48,1	47,9	47,0	44,6
Población económicamente activa (miles)	474	459	482	509	497	539	543	539	517
Tasa de ocupación (%)	49,9	51,1	50,7	49,2	49,7	53,4	51,5	49,3	48,6
Ocupados (miles)	414	424	435	421	423	463	454	442	435
Tasa de desempleo (%)	12,6	7,7	9,8	17,3	14,8	14,1	16,4	18,0	16,0
Desocupados (miles)	60	36	47	88	73	76	89	97	83
Tasa de subempleo (%)	(...)	(...)	(...)	16,2	20,2	41,4	37,8	35,6	33,2
Inactivos (miles)	356	370	376	347	356	328	339	357	377

Por cambio de metodología y del momento estadístico las diferentes estimaciones e indicadores no son estrictamente comparables entre la serie septiembre 1996 al 2000 y al año 2004. Por tal motivo, el propósito de la presentación de las cifras 1996 al 2000, es el de considerarla como un referente histórico.

Fuente: ECH, DANE.

## **2.4 MOVIMIENTO DE SOCIEDADES<sup>2</sup>**

### **2.4.1 Sociedades constituidas**

Al término de 2004 se constituyeron en la jurisdicción de la Cámara de Comercio de Manizales 290 sociedades, que frente a los resultados del año inmediatamente anterior señalaron una reducción del 6.5%. La creación de estas sociedades representó un capital suscrito de \$10.674 millones, cuantía inferior en 35.9% si se compara con la consolidada a diciembre de 2003. Cabe anotar el retroceso señalado por las actividades inmobiliarias, empresariales y de alquiler, que de \$8.831 millones en 2003 sólo sumaron \$1.664 millones en lo corrido de 2004,

<sup>2</sup> La jurisdicción de la Cámara de Comercio de Manizales incluye 18 municipios del departamento de Caldas.

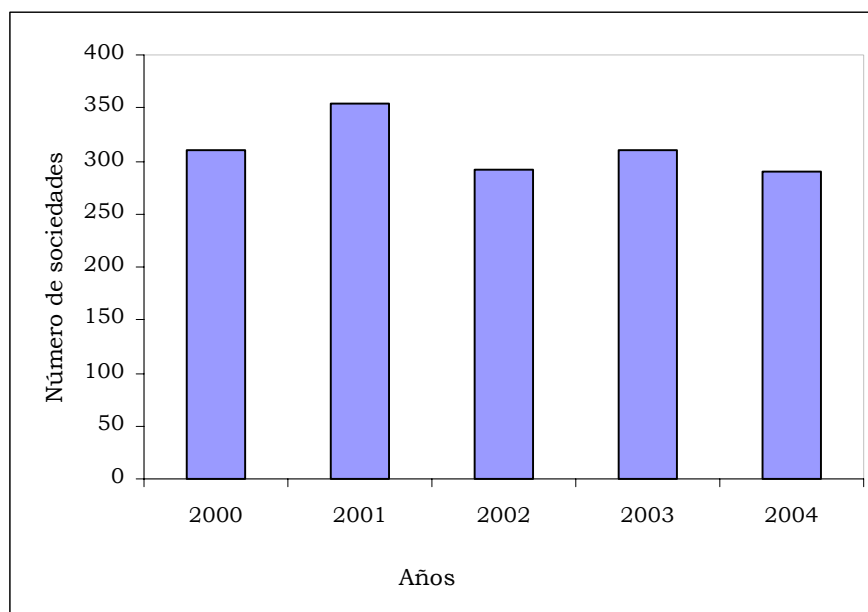
debilitando además su representatividad dentro del total al 15.6%, luego de ponderar el 53.0% en el periodo anterior.

**Cuadro 2.4.1.1**  
**Caldas. Sociedades constituidas por actividad económica**  
**Año 2003 - 2004**

Actividad económica	Miles de pesos				
	2003		2004		Variación
	No.	Valor	No.	Valor	%
Total	310	16.662.977	290	10.674.012	-35,9
Agricultura, ganadería, caza y silvicultura	23	1.169.798	16	1.201.064	2,7
Pesca	-	-	-	-	(-)
Explotación de minas y canteras	1	10.000	2	40.800	308,0
Industria	30	558.335	15	268.100	-52,0
Electricidad, gas y agua	3	125.000	-	-	-100,0
Construcción	18	564.900	18	540.730	-4,3
Comercio y servicios de reparación	72	2.147.900	74	2.056.408	-4,3
Hoteles y restaurantes	8	190.854	7	1.122.500	488,1
Transporte, almacenamiento y comunicaciones	24	285.190	45	960.390	236,8
Intermediación financiera, seguros	5	280.000	6	1.596.950	470,3
Actividades inmov., empresariales y de alquiler	68	8.830.894	70	1.663.638	-81,2
Administración pública y defensa; seguridad social	1	500	2	35.000	---
Educación	11	210.600	7	225.752	7,2
Servicios sociales y de salud	28	1.348.346	14	529.230	-60,7
Otros servicios	18	940.660	14	433.450	-53,9

Fuente: Cámara de Comercio de Manizales.

**Gráfico 2.4.1.1**  
**Caldas. Número de sociedades constituidas**  
**Años 2000 - 2004**



Fuente: Cámara de Comercio de Manizales.

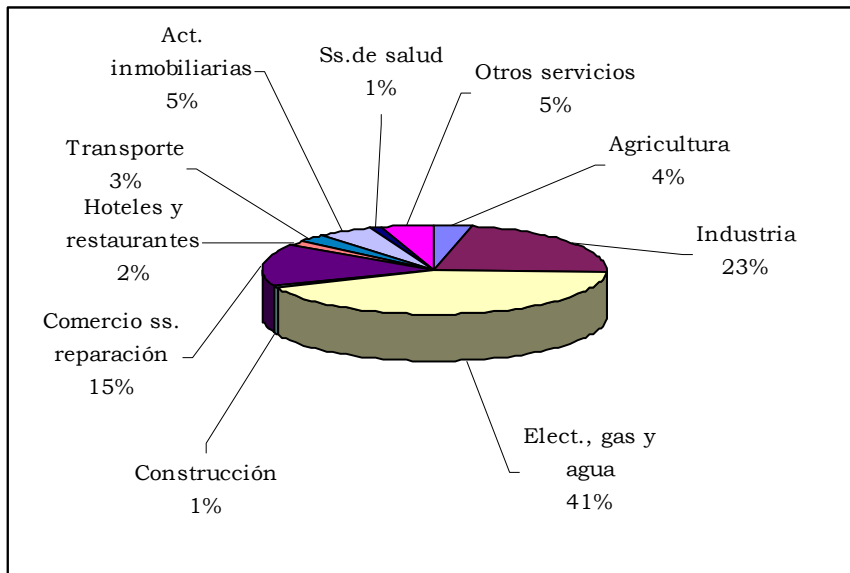
2.4.2 Sociedades reformadas

**Cuadro 2.4.2.1**  
**Caldas. Sociedades reformadas por actividad económica**  
**Años 2003 - 2004**

Actividad económica	2003		2004		Variación
	No.	Valor	No.	Valor	%
Total	59	38.494.160	61	12.799.862	-66,7
Agricultura, ganadería, caza y silvicultura	8	224.813	5	459.756	104,5
Pesca	-	-	-	-	(-)
Explotación de minas y canteras	-	-	-	-	(-)
Industria	7	24.450.501	5	2.886.655	-88,2
Electricidad, gas y agua	-	-	3	5.359.914	(-)
Construcción	3	76.730	5	152.245	98,4
Comercio y servicios de reparación	2	438.000	13	1.910.974	336,3
Hoteles y restaurantes	1	200.000	1	245.606	22,8
Transporte, almacenamiento y comunicaciones	5	308.850	6	321.400	4,1
Intermediación financiera, seguros	9	273.267	1	1.000	-99,6
Actividades inmov., empresariales y de alquiler	11	10.483.598	11	688.767	-93,4
Administración pública y defensa; seguridad social	1	120.000	-	-	-100,0
Educación	1	81.200	-	-	-100,0
Servicios sociales y de salud	2	46.000	3	118.500	157,6
Otros servicios	9	1.791.201	8	655.045	-63,4

Fuente: Cámara de Comercio de Manizales.

**Gráfico 2.4.2.1**  
**Caldas. Distribución porcentual de las sociedades reformadas por actividad económica**  
**Año 2004**



Fuente: Cámara de Comercio de Manizales.

Las reformas efectuadas por las distintas sociedades que se agrupan en la Cámara de Comercio local, señalaron en 2004 una caída anualizada del 66.7% al contabilizar \$12.800 millones, efecto del rezago mostrado por las actividades inmobiliarias e industrial, las cuales advirtieron descensos superiores al 88%, sectores que el año inmediatamente anterior aportaron el 90.8% dentro del total.

De las 61 empresas que aumentaron el capital inscrito, se hace necesario destacar los montos registrados en los sectores de electricidad, gas y agua, y comercio y servicios de reparación, que por valor de \$7.271 millones justificaron el 56.8% de las adiciones totales.

### 2.4.3 Sociedades disueltas

#### **Cuadro 2.4.3.1 Caldas. Sociedades disueltas y liquidadas por actividad económica Años 2003 - 2004**

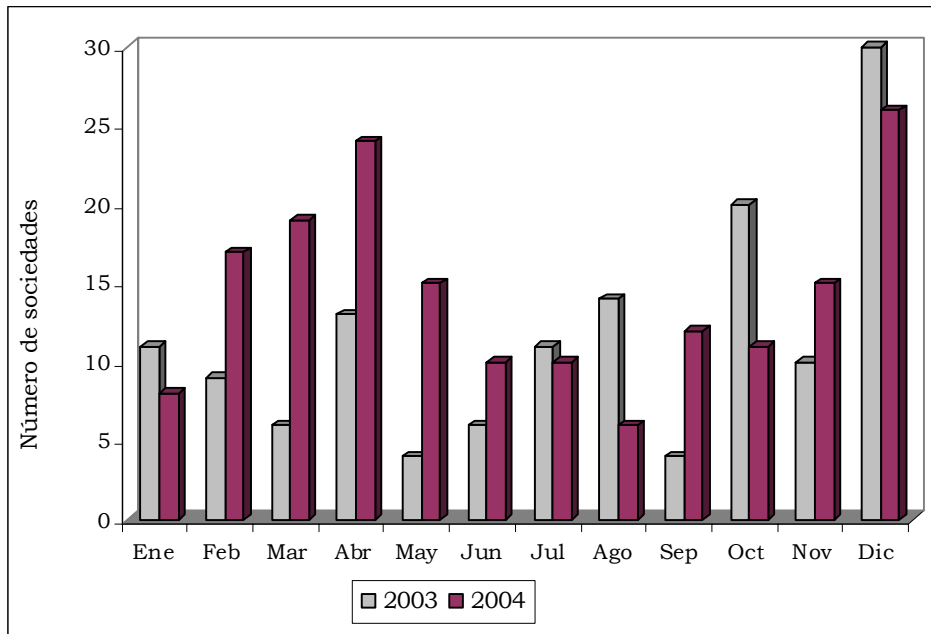
Actividad económica	Miles de pesos				
	2003		2004		Variación
	No.	Valor	No.	Valor	%
Total	138	8.868.135	173	7.079.094	-20,2
Agricultura, ganadería, caza y silvicultura	12	4.880.382	12	680.945	-86,0
Pesca	1	5.000	-	-	-100,0
Explotación de minas y canteras	-	-	2	55.000	(-)
Industria	10	249.415	13	150.370	-39,7
Electricidad, gas y agua	3	45.500	-	-	-100,0
Construcción	11	679.360	9	266.530	-60,8
Comercio y servicios de reparación	38	1.762.584	48	1.794.939	1,8
Hoteles y restaurantes	1	6.000	1	30.000	400,0
Transporte, almacenamiento y comunicaciones	10	134.190	23	88.200	-34,3
Intermediación financiera, seguros	4	21.000	6	122.810	484,8
Actividades inmob., empresariales y de alquiler	31	632.874	42	239.300	-62,2
Administración pública y defensa; seguridad social	1	50.000	2	600	-98,8
Educación	2	303.000	3	7.150	-97,6
Servicios sociales y de salud	10	60.500	7	81.500	34,7
Otros servicios	4	38.330	5	3.561.750	---

Fuente: Cámara de Comercio de Manizales.

Según reportes de la Cámara de Comercio durante el año 2004 se liquidaron 173 sociedades por \$7.079 millones, situación que representó una reducción del 20.2% frente al valor del año inmediatamente anterior; sin embargo, el número de empresas involucradas superó en 35 a las disueltas en 2003. Cabe señalar, que 10 sociedades efectuaron cambio de domicilio a ciudades como: Bogotá, Medellín, Pereira y Sibaté.

Continuando con la tendencia observada en 2003, el sector comercial contribuyó no sólo con el mayor número de sociedades disueltas, 48 en total, sino con el monto más significativo, \$1.795 millones.

**Gráfico 2.4.3.1**  
**Caldas. Número de sociedades disueltas y liquidadas**  
**Años 2003 - 2004**



Fuente: Cámara de Comercio de Manizales.

#### 2.4.4 Capital neto suscrito

Como resultado del movimiento antes señalado, el capital neto suscrito durante el año 2004, \$16.395 millones, se contrajo el 64.6% frente al valor alcanzado en 2003. Las actividades económicas que contribuyeron substancialmente a la desaceleración de la inversión neta fueron la industria y los servicios inmobiliarios, empresariales y de alquiler, sectores que en su orden disminuyeron el 87.9% y 88.7%; además, pasaron de participar del 93.8% en 2003 al 31.2% en el año de análisis.

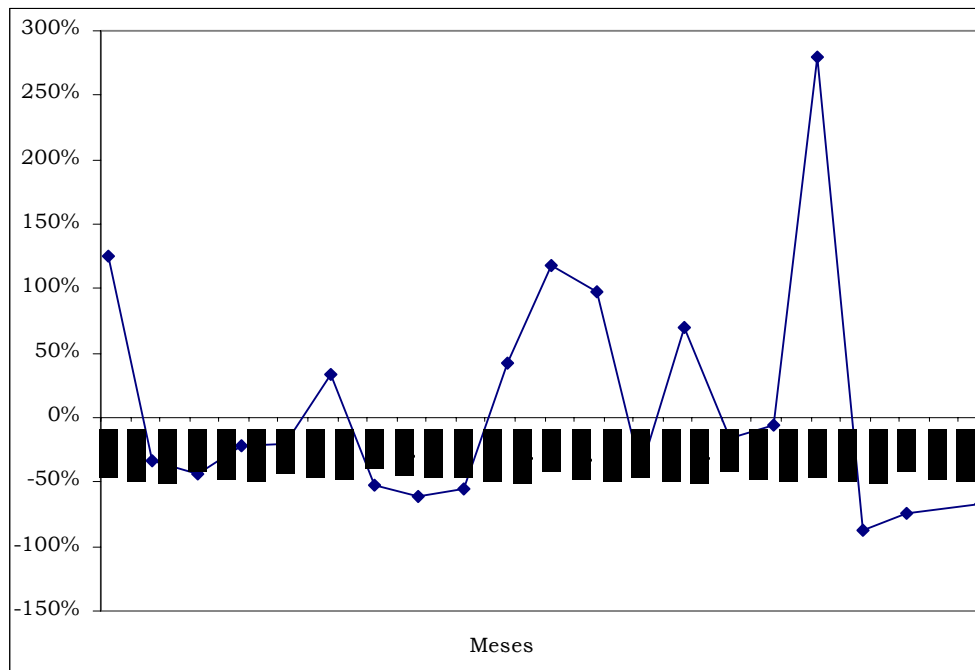
No obstante, el resultado negativo manifestado por esta variable en 2004, se hace necesario resaltar el comportamiento del sector agrícola que finalizó el período con un valor de \$980 millones luego de presentar cifras negativas en 2003. Así mismo, sobresalió la actividad de electricidad, gas y agua, cuya cuantía, \$5.360 millones, ponderó el 32.7% dentro del total.

**Cuadro 2.4.4.1**  
**Caldas. Capital neto suscrito por actividad económica**  
**Años 2003 - 2004**

Actividad económica	2003	2004	Miles de pesos
			Variación %
Total	46.289.002	16.394.780	-64,6
Agricultura, ganadería, caza y silvicultura	-3.485.771	979.875	(-)
Pesca	-5.000	-	(-)
Explotación de minas y canteras	10.000	-14.200	(-)
Industria	24.759.421	3.004.385	-87,9
Electricidad, gas y agua	79.500	5.359.914	---
Construcción	-37.730	426.445	(-)
Comercio y servicios de reparación	823.316	2.172.443	163,9
Hoteles y restaurantes	384.854	1.338.106	247,7
Transporte, almacenamiento y comunicaciones	459.850	1.193.590	159,6
Intermediación financiera, seguros	532.267	1.475.140	177,1
Actividades inmov., empresariales y de alquiler	18.681.618	2.113.005	-88,7
Administración pública y defensa; seguridad social	70.500	34.500	-51,1
Educación	-11.200	218.602	(-)
Servicios sociales y de salud	1.333.846	566.230	-57,5
Otros servicios	2.693.531	-2.473.255	(-)

Fuente: Cámara de Comercio de Manizales.

**Gráfico 2.4.4.1**  
**Caldas. Capital neto suscrito**  
**Años 2000 - 2004**



Fuente: Cámara de Comercio de Manizales.

## 2.5 SECTOR EXTERNO

### 2.5.1 Exportaciones no tradicionales

#### Cuadro 2.5.1.1

**Caldas. Exportaciones no tradicionales registradas en valores FOB, según países de destino Segundo semestre 2003 – segundo semestre 2004<sup>p</sup>**

País	FOB US\$		Participación %		Var. % 03/04	Contri- bución var. %
	2003	2004	2003	2004		
Total	57.722.891	81.061.660	100,0	100,0	40,4	40,4
Venezuela	16.008.079	31.878.382	27,7	39,3	99,1	27,5
Ecuador	13.218.220	14.646.636	22,9	18,1	10,8	2,5
Estados Unidos	4.521.201	8.299.881	7,8	10,2	83,6	6,5
Perú	5.364.686	6.718.635	9,3	8,3	25,2	2,3
México	5.497.621	5.146.238	9,5	6,3	-6,4	-0,6
Guatemala	1.429.888	2.221.517	2,5	2,7	55,4	1,4
Zona Franca Cúcuta	1.576.040	1.497.506	2,7	1,8	-5,0	-0,1
República Dominicana	826.871	1.332.623	1,4	1,6	61,2	0,9
Panamá	833.904	1.136.257	1,4	1,4	36,3	0,5
Chile	522.852	843.160	0,9	1,0	61,3	0,6
Honduras	768.702	837.470	1,3	1,0	8,9	0,1
Canadá	558.566	815.237	1,0	1,0	46,0	0,4
Resto países	6.596.261	5.688.120	11,4	7,0	-13,8	-1,6

<sup>p</sup>: Cifras provisionales.

Fuente: DANE.

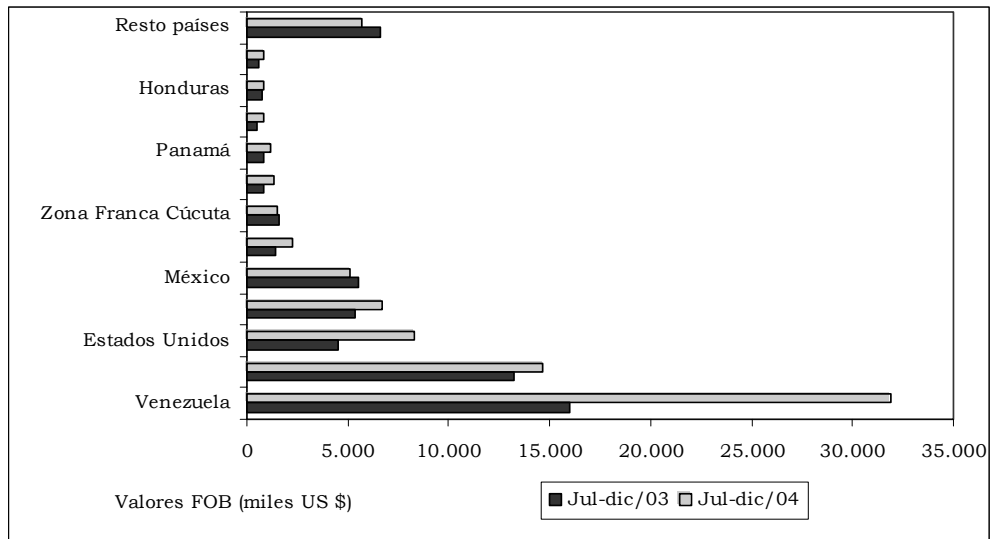
Durante 2004 el monto de las exportaciones no tradicionales en valores FOB con origen en Caldas registró un aumento de 45.5% respecto a 2003, ya que de US\$105.4 millones pasó a US\$153.3 millones.

Si se comparara el movimiento del segundo semestre de 2004 frente a similar periodo de 2003, las ventas al exterior desde este Departamento lograron un incremento de 40.4%, debido fundamentalmente a los aumentos del 61.6% en la agrupación *maquinaria excepto eléctrica* y del 60.6% en *fabricación de productos alimenticios*, que conjuntamente aportaron 27.3 puntos porcentuales a la variación del valor total exportado. Otras agrupaciones que señalaron un importante aumento y contribución al mayor valor exportado, fueron *metálicas excepto maquinaria*, con un incremento de 40.0% y otros *minerales no metálicos*, 98.6%, las cuales contribuyeron con 7.0 puntos porcentuales al incremento total.

En cuanto a las agrupaciones que influyeron en forma negativa en el desempeño de las exportaciones caldenses entre los dos semestres analizados, se encontraron *químicos industriales* y la industria de

*bebidas*, que descendieron el 57.6% y 45.1%, restando 3.3 puntos porcentuales a la variación total.

**Gráfico 2.5.1.1**  
**Caldas. Exportaciones no tradicionales registradas en valores FOB, según países de destino**  
**Segundo semestre 2003 – segundo semestre 2004<sup>p</sup>**



Fuente: DANE.

Según países, Venezuela se consolida como el primer comprador de los productos originarios de Caldas, pues mientras durante el segundo semestre de 2003, el 27.7% de las ventas fueron con destino hacia ese país, para el segundo semestre de 2004 alcanzó una participación del 39.3%, lográndose un incremento de 99.1% y una contribución a la variación total de 27.5 puntos porcentuales. En segundo orden, los Estados Unidos aumentaron sus compras a Caldas en 83.6% aportando 6.5 puntos porcentuales al incremento del valor total exportado por el Departamento, mientras que Ecuador incrementó sus compras en 10.8% y contribuyó con 2.5 puntos porcentuales. A su vez, las ventas al Perú, registraron un 25.2% más que en el segundo semestre de 2003, aportando 2.3 puntos porcentuales.

Finalmente, México que contribuyó con el 9.5% de las exportaciones de Caldas entre julio y diciembre de 2003, adquirió el 6.4% menos en el segundo semestre de 2004, restando -0.6 puntos porcentuales a la variación total, descendiendo su participación al 8.3%.

### 2.5.2 Importaciones

De acuerdo con las declaraciones de importación registradas por la DIAN, durante 2004 las compras al exterior desde Caldas se incrementaron el 37.5% respecto a 2003, al pasar, en valores CIF, de

US\$113.4 millones a US\$156.0 millones. Las agrupaciones “maquinaria excepto eléctrica” y “básicas de hierro y acero” con incrementos del 77.9% y 48.1%, fueron las de mayor contribución al aumento del valor total importado por este Departamento, con 15.6 y 8.8 puntos porcentuales. También se destacaron las agrupaciones: “básicas de minerales no ferrosos” que al aumentar el 72.1% contribuyó con 4.0 puntos porcentuales; “otros minerales no metálicos” con un incremento de 50.2% y una contribución de 1.3 puntos porcentuales; “químicos industriales” que no obstante perder participación, del 15.3% al 12.0%, se mantuvo en un segundo lugar; “material de transporte” cuyas compras al exterior se ubicaron por encima en 123.9%; y “plásticos” con incremento de 38.2%, éstas dos últimas aportando cada una 1.2 puntos porcentuales a la variación total.

### Cuadro 2.5.2.1

#### Caldas. Importaciones registradas en valores CIF, según países de origen

Años 2003 - 2004<sup>p</sup>

País	CIF US\$		Participación %		Var %	Contri- bución var. %
	2003	2004	2003	2004		
Total general	113.433.650	155.981.034	100,0	100,0	37,5	37,5
Venezuela	24.589.092	32.141.476	21,7	20,6	30,7	6,7
México	20.670.196	31.341.501	18,2	20,1	51,6	9,4
China	7.170.907	14.137.672	6,3	9,1	97,2	6,1
Estados Unidos	7.062.787	13.072.486	6,2	8,4	85,1	5,3
Alemania	5.410.442	8.960.527	4,8	5,7	65,6	3,1
Chile	4.994.473	6.919.775	4,4	4,4	38,5	1,7
Brasil	6.799.469	6.800.433	6,0	4,4	0,0	0,0
España	7.101.115	6.687.321	6,3	4,3	-5,8	-0,4
Ecuador	4.662.990	5.377.803	4,1	3,4	15,3	0,6
República de Corea	5.757.217	4.208.046	5,1	2,7	-26,9	-1,4
Italia	1.662.880	3.930.273	1,5	2,5	136,4	2,0
Japón	1.975.078	3.543.045	1,7	2,3	79,4	1,4
Canadá	3.060.288	3.440.556	2,7	2,2	12,4	0,3
Reino Unido	1.232.175	3.165.350	1,1	2,0	156,9	1,7
Perú	2.620.772	2.561.274	2,3	1,6	-2,3	-0,1
Resto países	8.663.768	9.693.498	7,6	6,2	11,9	0,9

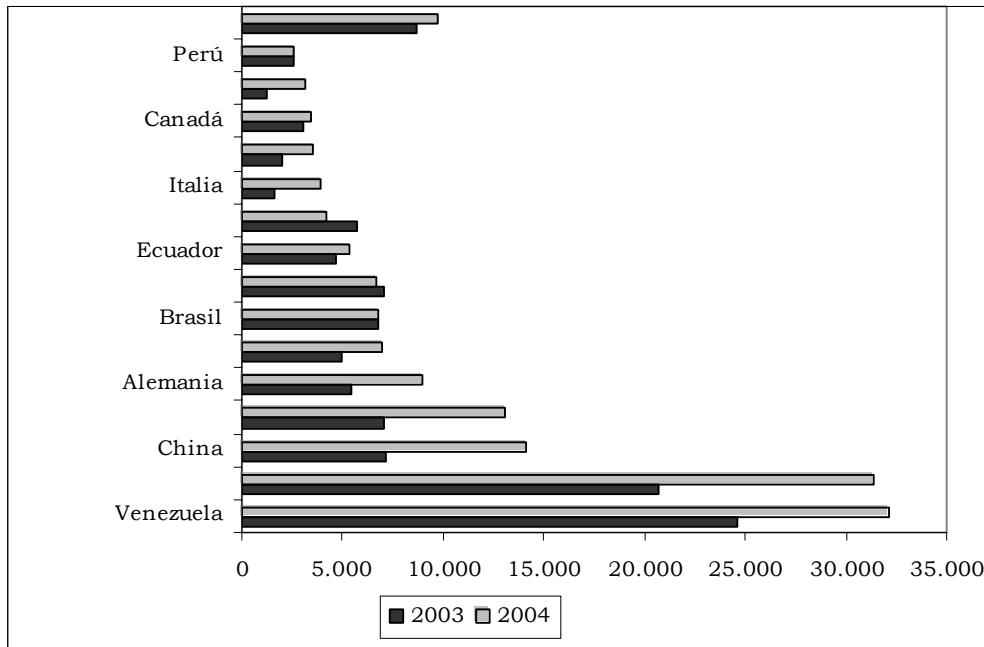
<sup>p</sup>: Cifras provisionales.

Fuente: DIAN.

Según países de origen, Venezuela y México se consolidaron como los principales proveedores de las empresas residentes en Caldas, con participaciones del 20.6% y 20.1%, correspondiéndole al país azteca la mayor contribución al incremento de las importaciones, con 9.4 puntos porcentuales y a Venezuela 6.7 puntos porcentuales. En tercero y cuarto lugar se ubican China y Estados Unidos, cuyas ventas a Caldas aumentaron el 97.2% y el 85.1%, con contribuciones puntuales de 6.1

y 5.3. El grupo de los cuatro países antes mencionados más Alemania, con el cual se incrementaron las compras en 65.6%, aportaron 30.6 puntos porcentuales, explicando el 81.6% del incremento de las mismas. Las importaciones desde México se concentraron principalmente en: “maquinaria excepto eléctrica” y “maquinaria eléctrica”; desde Venezuela en “básicas de hierro y acero”, “básicas de minerales no ferrosos” y “químicos industriales”; con China fueron “maquinaria excepto eléctrica”, “maquinaria eléctrica”, “plásticos” y “químicos industriales”.

**Gráfico 2.5.2.1**  
**Caldas. Importaciones registradas en valores CIF, según países de origen**  
**Años 2003 – 2004<sup>p</sup>**



<sup>p</sup> = Cifras provisionales.  
 Fuente: DIAN.

## 2.6 ACTIVIDAD FINANCIERA

### 2.6.1 Captaciones del sistema financiero

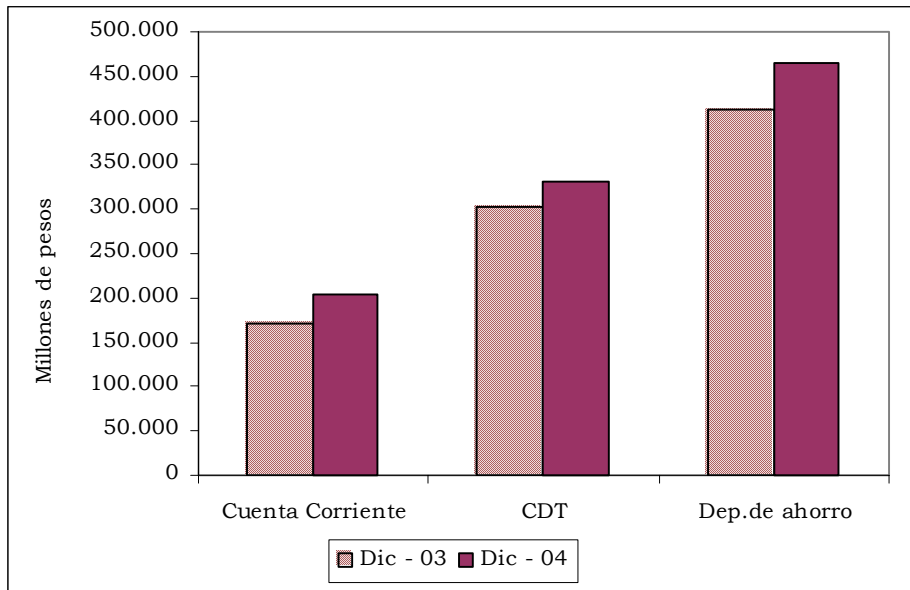
El saldo de las captaciones efectuadas por los distintos intermediarios financieros del departamento de Caldas a diciembre de 2004, sumó \$1.0 billones, cifra que frente a igual mes del año anterior señaló un incremento en términos absolutos de \$114.613 millones, lo que significó un avance anualizado del 12.9%.

**Cuadro 2.6.1.1**  
**Caldas. Saldos de las captaciones del sistema financiero**  
**Diciembre 2003 - 2004**

Concepto	Saldos a diciembre		Var. % anual
	2003	2004	
Total sistema <sup>1</sup>	889.711	1.004.324	12,9
Depósitos en cuenta corriente bancaria	170.641	203.784	19,4
Certificados de depósito a término	303.169	332.181	9,6
Depósitos de ahorro	411.277	464.224	12,9
Cuentas de ahorro especial	4.037	3.545	-12,2
Certificados de ahorro en valor real	587	590	0,5

<sup>1</sup> Incluye Bancos Comerciales, Compañías de Financiamiento Comercial y Corporaciones Financieras.  
 Fuente: Superintendencia Bancaria.

**Gráfico 2.6.1.1**  
**Caldas. Evolución de las principales captaciones del sistema financiero**  
**Diciembre 2003 - 2004**



Fuente: Superintendencia Bancaria.

Por componentes, los depósitos de ahorro que evidenciaron un aumento igual al totalizado por el sistema (12.9%), continuaron sustentando la mayor ponderación dentro de las captaciones consolidadas, 46.2%, gracias a la variedad de servicios que los establecimientos financieros han incorporado a este tipo de cuentas, convirtiéndolas en las de mayor preferencia entre los usuarios, no obstante ofrecer los menores rendimientos financieros del mercado. Le

siguieron en su orden, con participaciones del 33.1% y 20.3% los certificados de depósito a término y los depósitos en cuenta corriente bancaria, siendo estos últimos los más dinámicos al cierre del año, con un crecimiento del 19.4%, respecto a 2003.

Se puede concluir entonces, y ante el incremento superior a la inflación alcanzada por la valoración de las captaciones, que existió una importante liquidez en el compendio departamental, reflejado en la dinámica mostrada por las principales cuentas pasivas del sistema financiero local.

### 2.6.2 Cartera del sistema financiero

**Cuadro 2.6.2.1**  
**Caldas. Saldos de la cartera del sistema financiero<sup>1</sup>**  
**Diciembre 2003 - 2004**

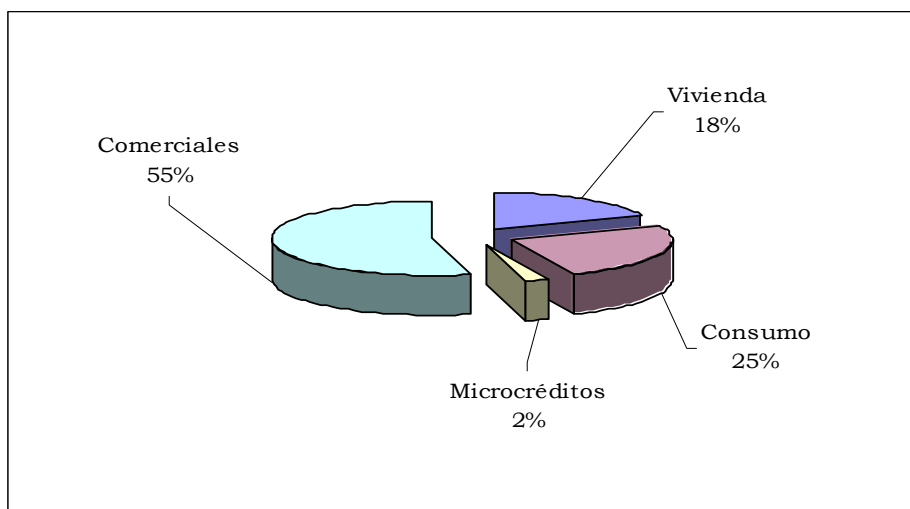
Concepto	Millones de pesos		Var. % anual
	Saldos a diciembre 2003	2004	
Total sistema <sup>2</sup>	619.129	735.753	18,8
Créditos de vivienda	165.962	135.415	-18,4
Créditos de consumo	143.349	184.708	28,9
Microcréditos	13.122	18.193	38,6
Créditos comerciales	296.696	397.437	34,0

<sup>1</sup> Incluye cartera vigente y vencida.

<sup>2</sup> Incluye Bancos Comerciales y Compañías de Financiamiento Comercial.

Fuente: Superintendencia Bancaria.

**Gráfico 2.6.2.1**  
**Caldas. Distribución porcentual de la cartera por tipo de crédito**  
**Diciembre 2004**



Fuente: Superintendencia Bancaria.

Al cierre de 2004 la cartera vigente y vencida reportada por los bancos comerciales y las compañías de financiamiento comercial que operan en Caldas, señalaron un saldo de \$735.753 millones, cuantía que superó en 18.8% la contabilizada en diciembre de 2003. Cabe señalar que el crecimiento de la cartera del sistema financiero en el Departamento se colocó 8.2 puntos porcentuales por encima del registro nacional.

El anterior balance en buena parte obedeció al comportamiento de los créditos comerciales que al consolidar \$397.437 millones, no sólo evidenciaron un aumento del 34.0% respecto a diciembre de 2003, sino que acrecentaron en 6.1 puntos porcentuales su participación frente al total, al lograr el 54.0%. Similar conducta reflejaron los créditos de consumo, los cuales obtuvieron la segunda mayor ponderación en el saldo de cartera, 25.1%, logrando además una expansión anualizada del 28.9%. Es de anotar que en conjunto los dos tipos de cartera antes mencionados, obtuvieron el 79.1% del monto general.

Con igual tendencia a la señalada a nivel nacional la suma de los créditos de vivienda, \$135.415 millones, experimentó un retroceso del 18.4% al compararla con la cifra reportada en diciembre de 2003; consecuentemente, su participación dentro del total cayó del 26.8% al 18.4% al término de 2004.

Respecto a la cartera de los microcréditos, préstamos dirigidos a fortalecer las operaciones de los pequeños empresarios, aunque sólo representaron el 2.5% del consolidado, su aumento del 38.6% se convirtió en el más importante al concluir el año.

## **2.7 SITUACION FISCAL**

### **2.7.1 Gobierno central departamental**

#### **2.7.1.1 Ingresos**

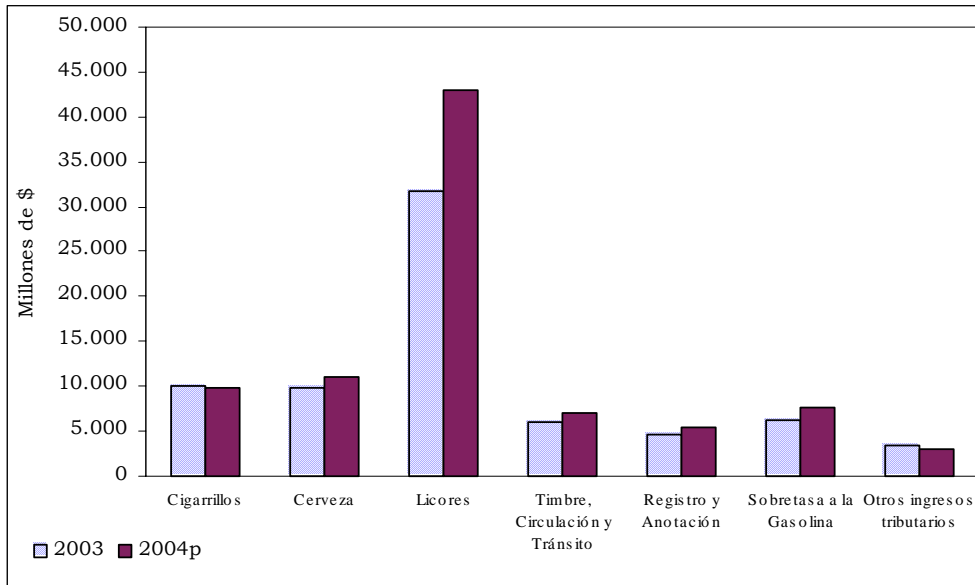
Durante el año 2004 el gobierno central del departamento de Caldas registró ingresos corrientes por \$215.757 millones, cifra que representó una variación moderada del 8.4% frente a 2003, debido al poco dinamismo de las transferencias recibidas de la nación que mostraron un crecimiento del 2.4%, como consecuencia del ajuste fiscal que adelanta la administración pública.

Por su parte, los recursos propios provenientes de la parte impositiva, observaron una evolución importante del 20.7%, donde se destacó el impuesto de licores con un aumento del 34.9%, rubro que además aportó cerca del 50% de los ingresos tributarios; lo anterior es el resultado, como se mencionó en el informe del primer semestre, de la reducción del impuesto al consumo de licores en Caldas, situación que

venía afectando el recaudo y ocasionaba el contrabando técnico en este Departamento.

**Gráfico 2.7.1.1.1**

**Caldas. Estructura de los ingresos tributarios del gobierno central departamental  
Años 2003 – 2004<sup>p</sup>**



p: Cifras provisionales.  
Fuente: Secretaría de Hacienda del departamento de Caldas.

De igual manera, se deben señalar los rubros de timbre, circulación y tránsito, y registró y anotación con incrementos del 18.0% y 16.4% respectivamente, debido en este último a la mayor actividad inmobiliaria que se registra en la ciudad de Manizales.

**2.7.1.2 Gastos**

Es evidente los esfuerzos de ajuste fiscal que viene realizando la administración central departamental, en cuanto a la disminución de los gastos corrientes al presentar un aumento del 1.0%, donde el rubro que más pesó, remuneración al trabajo, creció el 4.2%.

En lo que corresponde a las transferencias pagadas a la nación, por concepto de parafiscales, observaron una variación moderada del 2.5%, lo que guardó relación con el comportamiento de la remuneración al trabajo. Donde se evidenció una evolución importante fue en las transferencias dirigidas a las entidades descentralizadas departamentales que se encargan de la salud en Caldas, al presentar un aumento del 39.2%, ejecutados con recursos propios de la administración provenientes en buena parte de los excedentes de licores.

Por su parte, los gastos de capital sumaron \$15.064 millones con un crecimiento del 5.6% respecto a 2003, este comportamiento estuvo sujeto a la proximidad de la aprobación del Plan de Desarrollo que se ejecutará a partir de 2005, para lo cual se contrataron en forma anticipada recursos del crédito por un monto de \$22.189 millones, que sumados al superávit total que presentó la entidad durante la vigencia, le da grandes posibilidades de realizar una inversión importante en infraestructura, donde el principal proyecto que se tiene previsto adelantar es la construcción y mantenimiento de la red vial a cargo del Departamento.

## 2.7.2 Gobierno central municipal

### 2.7.2.1 Ingresos

Los ingresos corrientes del municipio de Manizales totalizaron \$165.012 millones al término del año 2004, cifra inferior en 1.4% a la presentada en 2003.

Este comportamiento negativo se apreció durante el transcurso del año, resultado explicado por los menores recursos provenientes de INFIMANIZALES, que registraron una disminución del 62.0%. De igual forma, afectó el poco crecimiento de las transferencias nacionales, 0.6%, ya que al finalizar la vigencia no se habían recibido en su totalidad.

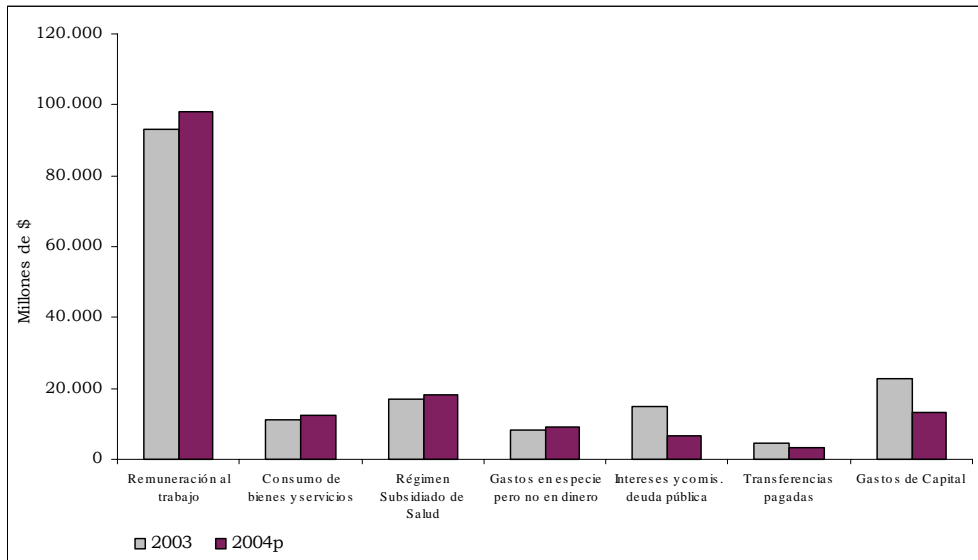
En lo que respecta a los ingresos tributarios éstos mostraron un crecimiento del 6.6%, el cual se puede considerar moderado, donde la evolución de su principal componente, predial y complementarios, apenas aumento en 0.8%, como efecto de la morosidad en el pago de este tributo, fenómeno que se observó desde el año pasado y obligó a la administración local a tomar medidas para recobrar la cartera vencida. Como hecho destacado dentro de este grupo se debe mencionar la evolución de la sobretasa a la gasolina, 22.0%, gracias a los mayores precios evidenciados en este combustible.

### 2.7.2.2 Gastos

Durante el año 2004 los gastos totales (corrientes y de inversión) del municipio de Manizales sumaron \$160.694 millones, que frente a lo reportado en el 2003 registraron un descenso del 6.5%.

La inversión fue la más afectada al ejecutarse en el transcurso del año \$13.232 millones, cifra que representó una disminución del 42.3%, situación explicada por el aplazamiento de obras de infraestructura para el año 2005.

**Gráfico 2.7.2.2.1**  
**Manizales. Composición de los gastos del gobierno central municipal**  
**Años 2003 – 2004p**



p: Cifras provisionales.  
 Fuente: Secretaría de Hacienda del Municipio de Manizales.

En igual tónica se comportaron los gastos corrientes al presentar un descenso del 1.0% a lo reportado en el año inmediatamente anterior, debido, básicamente, a la disminución en más del 50% de los desembolsos dirigidos al servicio de la deuda. Por su parte, la remuneración al trabajo y el consumo de bienes y servicios mostraron una dinámica aceptable con crecimientos del 5.3% y 13.0%, no obstante tener el municipio a cargo buena parte del sector educativo. En lo que respecta a la atención de la población más desprotegida, los recursos ejecutados alcanzaron \$27.158 millones, con un aumento del 8.3%, evolución no muy significativa explicada por el pobre resultado de los dineros provenientes de la nación.

### 2.7.3 Comportamiento de la deuda pública

Culminado el año 2004 la deuda de las entidades del sector público no financiero del departamento de Caldas contabilizó \$130.823 millones, cuantía que frente a igual mes del año anterior mostró un avance del 10.1%, derivado en buena parte del aumento en los compromisos del gobierno central departamental, que obtuvo recursos durante el año por \$22 mil millones, realizando además amortizaciones cercanas a los \$7 mil millones, consolidando de esta manera sus acreencias en \$37.522 millones, estos dineros fueron destinados a garantizar en su gran mayoría la ejecución del plan de desarrollo departamental 2004-2007, el cual incluye diversos programas entre los que se destacan el

mejoramiento de la infraestructura vial a cargo del Departamento, y el fortalecimiento de los sectores turístico y agroindustrial.

### **Cuadro 2.7.3.1**

#### **Caldas. Saldo de la deuda pública interna por entidades<sup>1</sup> Diciembre 2003 - 2004**

Entidad	Millones de pesos		
	Saldos a diciembre		Var. % 04/03
	2003	2004	
Total	118.815	130.823	10,1
Gobierno central departamental	22.889	37.522	63,9
Gobierno central municipal de Manizales	67.605	69.547	2,9
Resto de municipios	13.122	11.010	-16,1
Subtotal entidades	15.199	12.744	-16,2
Aguas de Manizales	8.598	4.581	-46,7
Aquamañá <sup>2</sup>	172	132	-23,3
Empocaldas	3.429	4.193	22,3
Emtelsa	3.000	3.838	27,9

<sup>1</sup> = Incluye al Gobierno Central Departamental, 27 municipios y cuatro entidades descentralizadas.

<sup>2</sup> = Empresas Públicas de Villamaría.

Fuente: Contraloría General del Departamento de Caldas y balances de las entidades públicas.

Similar tendencia mostraron las partidas correspondientes al municipio de Manizales, la Empresa de Obras Sanitarias de Caldas -EMPOCALDAS- y la Empresa de Telecomunicaciones y Servicios Agregados -EMTELSA-, cuyos montos se incrementaron en 2.9%, 22.3% y 27.9%, respectivamente. Para el caso del gobierno central de Manizales, los desembolsos alcanzaron \$5.000 millones al finalizar el año, orientados al pago de indemnizaciones ante el cierre del Hospital de Caldas, igualmente se realizaron amortizaciones que sumaron \$3.057 millones; EMPOCALDAS adquirió obligaciones por \$1.500 millones con el fin de adecuar la planta física de las sedes administrativas de Manizales y la Dorada y efectuar el pago de la tasa retributiva a la Corporación para el Desarrollo de Caldas -CORPOCALDAS-, por el vertimiento de aguas residuales. En tanto, el avance registrado en la deuda pública de EMTELSA correspondió a los intereses generados por la administración de liquidez de un crédito otorgado a la empresa bajo la modalidad del leasing.

Respecto a la deuda pública de las administraciones municipales (excepto Manizales) se evidenció un comportamiento favorable, ya que el saldo consolidado a diciembre de 2004, \$11.010 millones, presentó un descenso del 16.1% frente a la cuantía señalada en igual mes del año anterior. De hecho, municipios como Villamaría, La Dorada y Chinchiná, realizaron importantes amortizaciones que permitieron la disminución de sus obligaciones en más del 11.0% al cierre del período.

**Cuadro 2.7.3.2**  
**Caldas<sup>1</sup>. Saldo de la deuda pública municipal**  
**Diciembre 2003 - 2004**

Municipio	Millones de pesos		Var. % 04/03
	Saldos a diciembre de:		
	2003	2004	
Total	13.122	11.010	-16,1
Aguadas	256	248	-3,1
Anserma	-	-	(-)
Aranzazu	126	84	-33,3
Belalcázar	114	395	246,5
Chinchiná	4.219	3.737	-11,4
Filadelfia	195	178	-8,7
La Dorada	3.238	2.543	-21,5
La Merced	-	-	(-)
Manzanares	203	255	25,6
Marmato	49	21	-57,1
Marquetalia	171	87	-49,1
Marulanda	-	-	(-)
Neira	-	-	(-)
Norcasia	-	-	(-)
Pácora	554	449	-19,0
Palestina	677	558	-17,6
Pensilvania	307	221	-28,0
Riosucio	83	30	-63,9
Risaralda	-	-	(-)
Salamina	-	-	(-)
Samaná	43	25	-41,9
San José	33	17	-48,5
Supía	500	562	12,4
Victoria	17	6	-64,7
Villamaría	2.068	1.266	-38,8
Viterbo	269	328	21,9

<sup>1</sup> = No incluye Manizales.

Fuente: Contraloría General de Caldas.

2.7.4 Recaudo de impuestos nacionales por tipo

**Cuadro 2.7.4.1**  
**Caldas. Recaudo de impuestos nacionales por tipo**  
**Segundo semestre y años 2003 - 2004**

Período	Millones de pesos					
	Total	Renta	IVA	Retefuente	Aduana	Otros <sup>1</sup>
<b>2003</b>						
Total año	245.860	32.685	92.602	111.107	9.466	-
II semestre	121.009	8.784	43.434	63.440	5.351	-
<b>2004</b>						
Total año	279.290	45.353	79.135	136.131	13.381	5.290
II semestre	127.009	9.160	39.148	68.203	7.835	2.663
<b>Var. %</b>						
Total año	13,6	38,8	-14,5	22,5	41,4	(-)
II semestre	5,0	4,3	-9,9	7,5	46,4	(-)

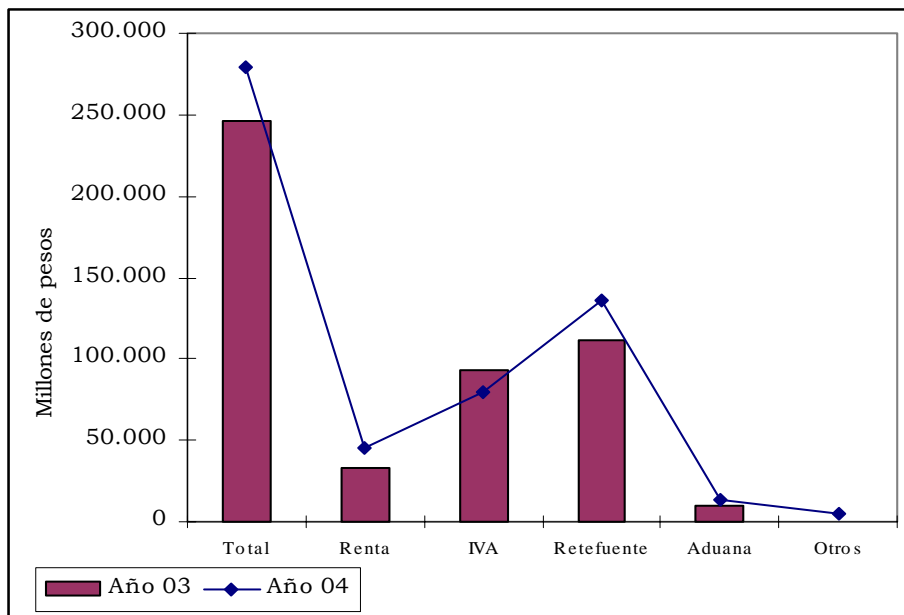
<sup>1</sup> = El rubro otros incluye el impuesto al patrimonio.

Fuente: DIAN Seccional Manizales.

El recaudo total de impuestos nacionales administrado por la DIAN Manizales, mostró un incremento del 13.6% durante 2004 si se compara con el ejercicio del año inmediatamente anterior; no obstante, la dinámica del segundo semestre del año fue inferior, con un aumento de sólo el 5.0%, situación explicada por el mayor crecimiento en el recaudo por cuotas del impuesto de renta, que se obtuvo de los vencimientos en el primer semestre del período.

Respecto a los ingresos percibidos por concepto del impuesto de renta, se presentó un avance anualizado del 38.8%, debido a la ampliación de la base contributiva, la mayor gestión administrativa y los mejores recaudos derivados de la actividad económica de 2003, que en términos generales se consideraron positivos.

**Grafico 2.7.4.1**  
**Caldas. Recaudo de impuestos nacionales por tipo**  
**Años 2003 - 2004**



Fuente: DIAN. Manizales.

En cuanto a la retención en la fuente, impuesto que contabilizó \$136 mil millones y logró la mayor ponderación dentro del total recaudado, 48.7%, evidenció una expansión del 22.5% respecto a 2003, gracias al traslado de recursos que ingresaron por cuotas de renta o IVA recaudados de manera anticipada vía retención en la fuente.

Similar comportamiento observó el impuesto de aduanas con un incremento anualizado del 41.4%, logrado principalmente en el segundo semestre de 2004 cuando superó en 46.4% la cuantía de igual lapso del año inmediatamente anterior. Las causas de este resultado se

debieron a la mayor utilización de los servicios de comercio exterior, ofrecidos por la administración a los importadores locales, que se vieron beneficiados por el proceso de revaluación del peso frente al dólar, facilitando la compra de bienes de capital y materias primas a tasas de cambio más favorables que las presentadas en períodos anteriores.

Contrario a las tendencias señaladas, los recaudos del IVA se debilitaron frente a 2003, al observar una caída del 14.5%. A pesar de los permanentes operativos realizados por la DIAN Manizales, este impuesto se redujo por dos razones fundamentales: la primera correspondió a un mayor desplazamiento de los consumidores locales hacia otras ciudades, reduciendo de esta manera la demanda interna, y la segunda se presentó en el nivel de recaudo vía retenciones, que significó que las contribuciones al IVA se realizaran efectivamente, pero fueran contabilizadas en el rubro antes mencionado.

## 2.8 SECTOR SOCIAL

### 2.8.4 Servicios públicos

#### 2.8.4.1 Consumo de energía eléctrica y gas natural

##### Cuadro 2.8.4.1.1

##### Manizales. Consumo de energía eléctrica y gas natural por usos Años 2003 - 2004

Período	Usos			
	Total	Industrial	Comercial	Residencial
<b>Consumo de energía eléctrica. Miles kilovatios/hora</b>				
<b>2003</b>				
Total año	288.660	70.737	52.554	165.369
<b>2004</b>				
Total año	294.172	72.593	56.657	164.922
<b>Variaciones porcentuales</b>				
Var % 04/03	1,9	2,6	7,8	-0,3
<b>Consumo de gas natural. Miles metros cúbicos</b>				
<b>2003</b>				
Total año	32.602	21.569	2.396	8.637
<b>2004</b>				
Total año	34.851	22.643	2.609	9.599
<b>Variaciones porcentuales</b>				
Var % 04/03	6,9	5,0	8,9	11,1

Fuente: CHEC. Gas Natural del Centro S.A.

El consumo de energía eléctrica reportado por la Central Hidroeléctrica de Caldas -CHEC- en la ciudad de Manizales durante 2004, alcanzó 294.2 millones kilovatios hora -Kw/h-, representando un ligero avance

del 1.9% respecto al año inmediatamente anterior. Por sectores, el mayor crecimiento lo evidenció la actividad comercial con el 7.8% y un consumo de 56.7 millones Kw/h, seguido por la industria cuya expansión anualizada se ubicó en 2.6%. Sin embargo, a pesar de la caída del 0.3% manifestada en el uso residencial, continuó, como en periodos anteriores, siendo el sector que mayor demanda este tipo de energía, al acumular el 56.1% del total negociado por la CHEC.

Un mejor comportamiento se registró en la comercialización de gas natural en la capital caldense, incrementando el consumo total en 6.9% frente a 2003. En este sentido, de los 34.9 millones de metros cúbicos suministrados por la empresa Gas Natural del Centro en lo corrido de 2004, el 65.0% correspondió a la industria, actividad que además señaló una expansión anual sectorizada del 5.0%; le siguió en su orden el uso comercial con un incremento del 8.9%, mientras que el consumo residencial lo hizo en 11.1%, cabe destacar que este sector concentró el 98.6% de los suscriptores de este servicio en Manizales, los cuales a diciembre del año de análisis sumaron 40.769 inscritos.

#### 2.8.4.2 Número de suscriptores

**Cuadro 2.8.4.2.1**  
**Manizales. Número de abonados a los servicios de teléfono,**  
**gas natural y acueducto, metros cúbicos de agua vendidos**  
**Acumulado a diciembre 2003 - 2004**

Periodo	Número de abonados			Miles de m <sup>3</sup> vendidos
	teléfono	gas natural	acueducto	
Acumulado diciembre 2003	127.394	37.460	78.823	2.633
Acumulado diciembre 2004	126.335	40.769	80.789	2.724
Var. % diciembre 04/03	-0,8	8,8	2,5	3,5

Fuente: Gas Natural del Centro S.A. Aguas de Manizales S.A. EMTIELSA. CAFETEL.

De acuerdo con los registros de las empresas prestadoras del servicio de telefonía fija en la ciudad de Manizales, el número de suscriptores a diciembre de 2004 se redujo en 0.8% frente al consolidado de igual mes de 2003. La anterior situación se debió a la cancelación de 1.059 líneas durante el año, efecto de la acumulación de cartera vencida y la penetración en este segmento de la telefonía móvil.

Tendencia contraria evidenció el uso de gas natural, servicio que en lo corrido de 2004 mostró una expansión del 8.8%, al sumar 40.769 suscriptores al cierre del año, circunstancia en la que jugó papel importante la preferencia de los usuarios por este sistema frente al uso de la energía eléctrica. Cabe señalar, que los mayores avances se concentraron en el sector residencial y comercial, gracias a los

programas de expansión de redes que en la ciudad ha venido adelantando la empresa Gas Natural del Centro.

Igual panorama indicó el número de suscriptores al acueducto municipal en la capital caldense, al contabilizar 80.789 con un incremento del 2.5% frente a diciembre de 2003, cifra acorde con los nuevos planes de vivienda culminados en la ciudad. Por su parte, el consumo de agua potable exhibió un ascenso anualizado del 3.5%, al sumar 2.724 mil metros cúbicos.

## 2.9 SECTOR REAL

### 2.9.1 Agricultura

#### 2.9.1.1 Café

##### Cuadro 2.9.1.1.1

#### Caldas. Pronóstico de la cosecha cafetera, compras cooperativas, precio promedio interno y externo Años 2003 - 2004

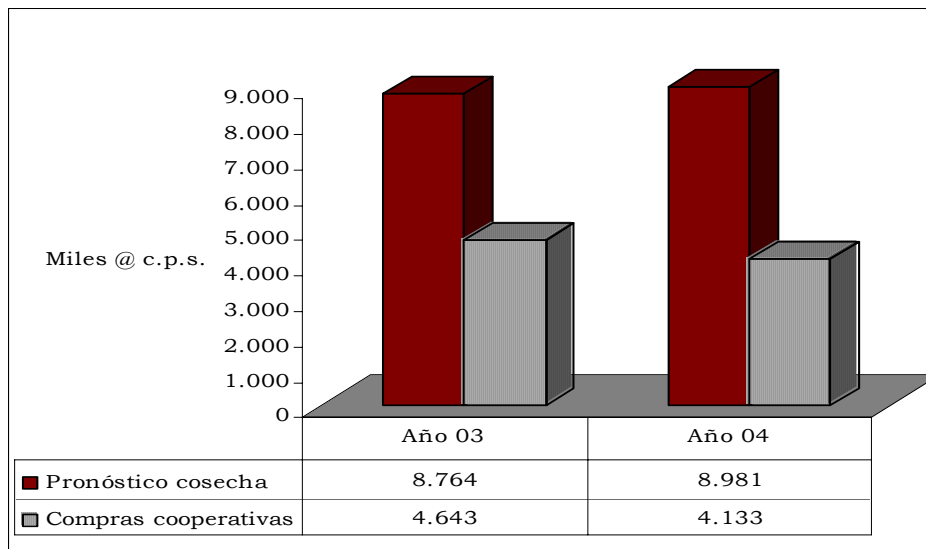
Período	Miles de arrobas café pergamino seco		Precio promedio	
	Pronóstico cosecha	Compras cooperativas <sup>1</sup>	Interno (pesos) arroba c.p.s.	Externo (dólares) centavos por libra
Año 2003	8.764	4.643	30.738	65,45
Año 2004	8.981	4.133	35.145	81,13
Var. % año 04/03	2,5	-11,0	14,3	24,0

<sup>1</sup> Cifras provisionales para el año 2004.

Fuente: Comité Departamental de Cafeteros de Caldas.

##### Grafico 2.9.1.1.1

#### Caldas. Pronóstico de la cosecha cafetera y compras cooperativas Años 2003 - 2004



Fuente: Comité Departamental de Cafeteros de Caldas.

Según datos suministrados por el Comité Departamental de Cafeteros para el año 2004 el pronóstico de cosecha cafetera en Caldas, 9.0 millones de arrobas de café pergamino seco -@ de c.p.s.-, señaló un ligero aumento del 2.5% frente a los resultados del año precedente. El anterior balance fue propiciado por la recuperación experimentada en la cosecha de final de año, que concentró cerca del 70% de la producción total y que además permitió absorber la caída anualizada del 20.8% presentada en la recolección realizada durante los primeros seis meses del periodo.

En cuanto a las compras efectuadas por el sistema cooperativo del Departamento, fue evidente el debilitamiento de las mismas al evidenciar un retroceso del 11.0%, respecto a los volúmenes transados en 2003. De hecho, durante el año de análisis la pérdida observada en la comercialización del grano por parte de estos organismos, fue ganada por los compradores particulares, los cuales ofrecieron a los productores mejores precios ante las expectativas del mercado internacional, a lo que se sumó la opción de compra de café mojado, circunstancia que se tornó más atractiva para el caficultor, ante la reducción de costos, riesgos y tiempo en la rotación del capital invertido.

Respecto al precio internacional del grano y debido al descenso de la cosecha cafetera en Brasil y los países centroamericanos, el valor promedio pagado durante 2004 avanzó 24.0% respecto a 2003, al ubicarse en 81.13 centavos de dólar por libra. Esta importante recuperación comenzó a darse a finales del año, cuando la cotización de los denominados otros suaves en la Bolsa de Nueva York superó un dólar por libra (referencia para la cotización del café colombiano en los mercados internacionales); cabe señalar que este nivel de precios no se registraba desde el año 1999. El anterior panorama, propició en el mercado interno un aumento del 14.3% en el valor promedio pagado por arroba, el cual alcanzó \$35.145; las circunstancias antes descritas permitieron al gremio contar con unos mayores ingresos, que en parte aliviaron la crisis que el sector venía padeciendo de años atrás.

#### 2.9.5 Sacrificio de ganado

Durante 2004 el sacrificio de ganado vacuno en Caldas<sup>3</sup> fue superior en 3.5% al registrado en 2003, al pasar de 100.399 a 103.947 cabezas, aumento que estuvo influenciado por el degüello de hembras, el cual mostró un incremento de 24.2%, frente a una disminución de 0.6% en machos. Para el total de los 63 municipios investigados a nivel nacional, el número de reses sacrificadas aumentó 9.4%.

---

<sup>3</sup> Comprende los municipios de Manizales, Chinchiná y La Dorada.

Para el segundo semestre de 2004 el sacrificio aumentó en 6.0%, frente a similar semestre de 2003, incremento también influenciado por el degüello de hembras, que presentó un crecimiento de 41.1%, mientras en machos disminuyó 1.2%.

**Cuadro 2.9.5.1**  
**Caldas<sup>1</sup>. Sacrificio de ganado vacuno y porcino, por sexo, cabezas y peso, según semestres y trimestres**  
**Años 2003 – 2004<sup>P</sup>**

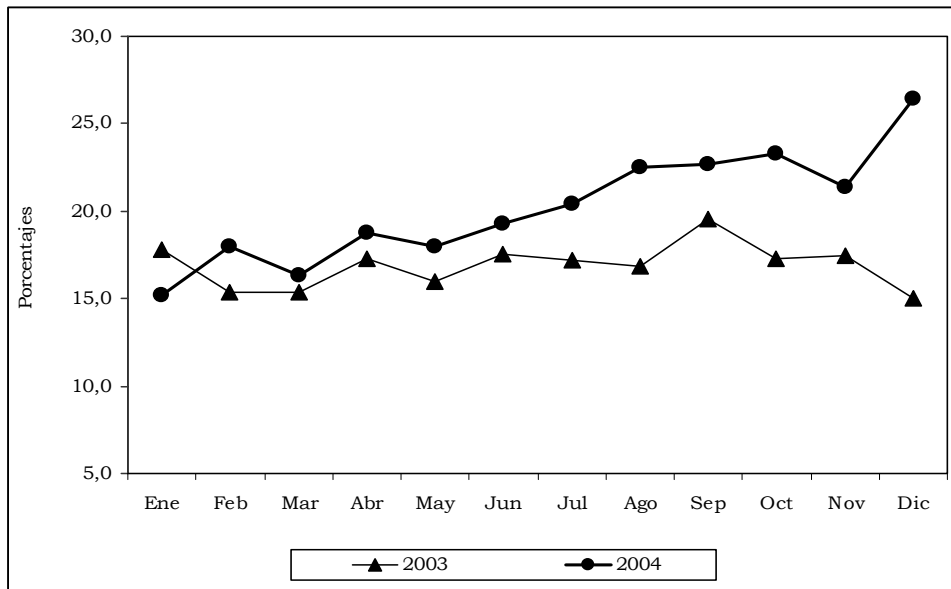
Periodo	Vacuno						Porcino					
	Total		Machos		Hembras		Total		Machos		Hembras	
	Cabezas	Toneladas	Cabezas	Toneladas	Cabezas	Toneladas	Cabezas	Toneladas	Cabezas	Toneladas	Cabezas	Toneladas
Total 2003	100.399	44.866	83.475	38.359	16.924	6.508	44.198	4.191	31.612	2.958	12.586	1.233
I semestre	50.834	22.781	42.405	19.546	8.429	3.235	18.411	1.777	13.817	1.323	4.594	454
I trimestre	24.626	11.044	20.628	9.503	3.998	1.541	8.894	832	6.472	609	2.422	223
II trimestre	26.208	11.737	21.777	10.043	4.431	1.694	9.517	944	7.345	713	2.172	231
II semestre	49.565	22.085	41.070	18.812	8.495	3.273	25.787	2.415	17.795	1.635	7.992	779
III trimestre	24.246	10.650	19.936	9.002	4.310	1.648	10.954	1.040	7.485	703	3.469	338
IV trimestre	25.319	11.436	21.134	9.810	4.185	1.625	14.833	1.374	10.310	933	4.523	442
2004	103.947	45.765	82.935	37.452	21.012	8.313	52.038	5.004	35.480	3.373	16.558	1.630
I semestre	51.395	22.674	42.368	19.105	9.027	3.569	24.647	2.387	17.008	1.618	7.639	769
I trimestre	25.100	11.312	20.982	9.685	4.118	1.627	12.283	1.194	8.515	810	3.768	384
II trimestre	26.295	11.361	21.386	9.420	4.909	1.941	12.364	1.193	8.493	808	3.871	385
II semestre	52.552	23.091	40.567	18.347	11.985	4.744	27.391	2.617	18.472	1.755	8.919	861
III trimestre	25.685	11.168	20.081	8.963	5.604	2.204	12.933	1.239	8.633	822	4.300	417
IV trimestre	26.867	11.923	20.486	9.384	6.381	2.540	14.458	1.378	9.839	933	4.619	445

<sup>1</sup>: Incluye información de los municipios de Manizales, Chinchiná y La Dorada.

<sup>P</sup> = Cifras provisionales.

Fuente : DANE.

**Gráfico 2.9.5.1**  
**Caldas. Participación de las hembras en el sacrificio de ganado vacuno, según meses**  
**Años 2003 – 2004**



Fuente: DANE.

Como puede observarse en el gráfico 2.9.5.1, la participación de las hembras en el sacrificio de ganado vacuno en el 2004 como indicador de retención ganadera, estuvo por encima del registrado en 2003 a partir del mes de febrero, mostrando un comportamiento ascendente hasta alcanzar su máximo valor en diciembre cuando se ubicó en 26.4%, lo cual resulta concordante con el presente análisis relacionado con el mayor incremento del sacrificio de hembras, especialmente en el segundo semestre de 2004.

En lo que corresponde al sacrificio de porcinos se observó un incremento de 17.7% durante 2004, al alcanzar las 52.038 cabezas frente a 44.198 en 2003, como resultado del aumento en el sacrificio de los machos en 12.2% y de las hembras en 31.6%. El comportamiento para el segundo semestre mostró una variación de 6.2% con relación a igual periodo de 2003, pese a que durante el cuarto trimestre se registró una disminución en el número de cabezas de 2.5%, respecto al cuarto trimestre de 2003.

## 2.9.6 Sector de la construcción

### 2.9.6.1 Stock de vivienda

#### **Cuadro 2.9.6.1.1**

#### **Caldas. Stock de vivienda, por cabecera y resto, según tipo de tenencia**

#### **Años 2003 – 2004**

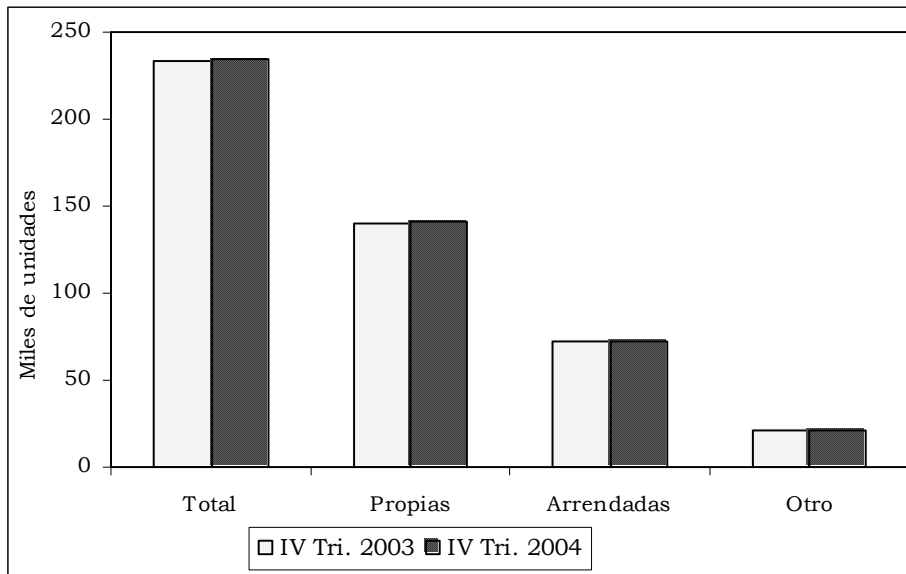
Periodo	Total				Cabecera				Resto			
	Total	Propias	Arrendadas	Otro	Total	Propias	Arrendadas	Otro	Total	Propias	Arrendadas	Otro
2003												
I trimestre	232.578	139.266	71.822	21.490	164.571	96.817	62.899	4.855	68.007	42.449	8.923	16.635
II trimestre	232.891	139.453	71.927	21.511	164.827	96.968	62.997	4.862	68.064	42.485	8.930	16.649
III trimestre	233.228	139.653	72.041	21.534	165.106	97.132	63.103	4.871	68.122	42.521	8.938	16.663
IV trimestre	233.525	139.830	72.140	21.555	165.346	97.273	63.195	4.878	68.179	42.557	8.945	16.677
2004												
I trimestre	233.824	140.008	72.240	21.576	165.588	97.416	63.287	4.885	68.236	42.592	8.953	16.691
II trimestre	234.144	140.198	72.348	21.598	165.851	97.570	63.388	4.893	68.293	42.628	8.960	16.705
III trimestre	234.449	140.380	72.450	21.619	166.098	97.716	63.482	4.900	68.351	42.664	8.968	16.719
IV trimestre	234.746	140.557	72.549	21.640	166.338	97.857	63.574	4.907	68.408	42.700	8.975	16.733

Fuente: DANE.

De acuerdo con investigación realizada por el DANE, el número estimado de viviendas en Caldas al finalizar el cuarto trimestre de 2004, fue de 234.746 unidades, lo cual equivale a un incremento del 0.5% con relación a similar periodo de 2003.

Acorde con la distribución espacial de la población, mientras en las cabeceras municipales del Departamento se concentra el 70.9% de las viviendas, en el resto (área rural más corregimientos) se encuentran ubicadas el 29.1%. Según régimen de tenencia, al cierre del cuarto trimestre de 2004, el 59.9% de las viviendas existentes eran propias, 30.9% arrendadas y el 9.2% se encontraban bajo otro régimen de ocupación.

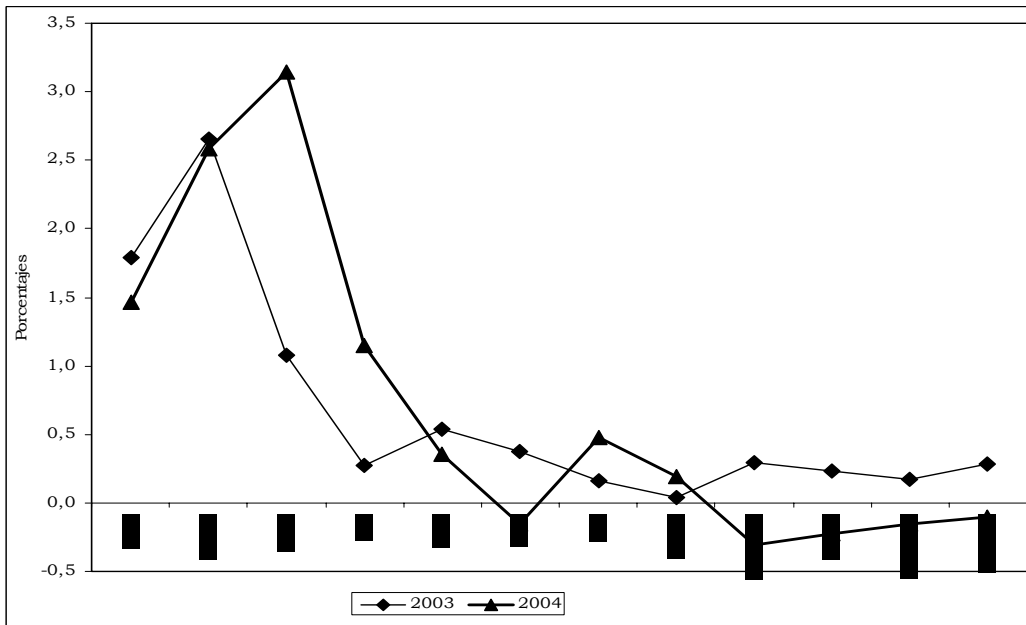
**Gráfico 2.9.6.1.1**  
**Caldas. Stock de vivienda por tipo de tenencia**  
**Cuarto trimestre 2003 - 2004**



Fuente: DANE.

2.9.6.3 Índice de Costos de la Construcción de Vivienda

**Gráfico 2.9.6.3.1**  
**Manizales. Variación porcentual del ICCV, según meses**  
**Años 2003 - 2004**



Fuente: DANE.

La variación anual del Índice de Costos de Construcción de Vivienda -ICCV- en Manizales durante 2004 fue de 8.66%, 0.51 puntos porcentuales por encima del incremento registrado en 2003 cuando aumentó en 8.15%. El comportamiento del año estuvo marcado por un primer semestre con altas variaciones, especialmente durante los cuatro primeros meses y un segundo semestre con un descenso en las variaciones mensuales, siendo negativas a partir del mes de septiembre. (Ver gráfico 2.9.6.3.1).

**Cuadro 2.9.6.3.1**  
**Manizales. Variación porcentual del ICCV, por tipo, según**  
**semestres y trimestres**  
**Años 2003 – 2004**

Periodo	Porcentajes					
	Total	Vivienda		Grupos de Costos		
		Unifamiliar	Multifamiliar	Materiales	Maquinaria y equipo	Mano de obra
Total 2003	8,15	7,98	8,27	9,30	4,89	5,96
I semestre	6,88	6,66	7,03	7,43	4,36	5,96
I trimestre	5,62	5,51	5,70	5,58	4,24	5,96
II trimestre	1,19	1,09	1,26	1,76	0,11	-
II semestre	1,19	1,24	1,16	1,73	0,51	-
III trimestre	0,49	-0,85	0,41	0,71	0,23	-
IV trimestre	0,69	2,11	0,75	1,01	0,28	-
Total 2004	8,66	7,85	9,27	9,21	11,68	6,81
I semestre	8,80	8,12	9,31	9,65	8,26	6,81
I trimestre	7,35	6,82	7,74	7,68	7,95	6,45
II trimestre	1,35	1,21	1,45	1,83	0,30	0,34
II semestre	-0,12	-0,24	-0,04	-0,40	3,15	-
III trimestre	0,36	0,38	0,35	0,31	3,36	-
IV trimestre	-0,48	-0,62	-0,39	-0,70	-0,20	-

Fuente: DANE.

El ICCV en el segundo semestre de 2004 registró un comportamiento descendente en su ritmo de crecimiento, presentando variaciones negativas en la mayoría de sus índices mensuales, con excepción de maquinaria y equipo, 3.15%, y mano de obra, cuyo índice permaneció estable, no presentando por consiguiente variación alguna (Ver cuadro 2.9.6.3.1)

El acumulado anual de las quince ciudades estudiadas en el ICCV mostró a Santa Marta, 10.16%, Bucaramanga, 9.32% e Ibagué, 8.73% como las de mayor variación. Por su parte, Cúcuta, 4.93%, Popayán, 5.33% y Barranquilla, 5.95% registraron los menores incrementos. Para el total nacional el ICCV aumentó el 7.88%, inferior en 0.84 puntos porcentuales a la variación registrada en 2003, cuando fue 8.72%.

Según tipo de vivienda, la multifamiliar presentó el mayor incremento anual, 9.27%, superando en un punto porcentual al alcanzado en 2003. La unifamiliar en el 2004 mostró un descenso de 0.13 puntos porcentuales con relación al año anterior, al registrar una variación de 7.85%.

Por grupos de costos, los materiales con una variación de 9.21% y una contribución de 6.25 puntos porcentuales fueron los de mayor impacto en el incremento final del ICCV en 2004. El índice de mano de obra registró una variación de 6.81% y contribuyó con 1.87 puntos porcentuales. No obstante, el grupo de maquinaria y equipo presentar el mayor crecimiento anual, 11.68%, sólo contribuyó con 0.54 puntos porcentuales a la variación del ICCV en la ciudad de Manizales.

Al revisar los insumos básicos de mayor contribución al incremento del ICCV durante el 2004 se destacan en el grupo de materiales: hierros y aceros y concretos, los cuales con variaciones anuales de 41.24% y 3.96%, contribuyeron con 2.80 y 0.51 puntos porcentuales. Para el grupo de mano de obra, los índices de oficial y ayudante con variaciones de 7.11% y 6.76% sus contribuciones fueron de 1.11 y 0.98 puntos respectivamente. El índice de la formaleta con variación de 17.70% y contribución de 0.28 puntos porcentuales fue el insumo de mayor aporte al aumento del índice del grupo de maquinaria y equipo. Estos cinco insumos contribuyeron conjuntamente con 5.68 puntos porcentuales del incremento total, explicando el 65.6% de la variación del ICCV en 2004.

#### 2.9.6.6 Licencias de Construcción

Para el período enero – diciembre de 2004 el área aprobada en Caldas según licencias de construcción, descendió en 3.2% respecto al mismo lapso de 2003 al pasar de 208.659 m<sup>2</sup> a 202.035 m<sup>2</sup>. El área aprobada para construcción de vivienda presentó un incremento de 3.3% con relación a la registrada en 2003, al alcanzar 173.416 m<sup>2</sup>, de los cuales 41.073 m<sup>2</sup> fueron para viviendas de interés social -VIS-.

Los metros aprobados para las viviendas de interés social se distribuyeron en 36.279 m<sup>2</sup>, el 88.3% para casas, mientras que 4.794 m<sup>2</sup>, el 11.7%, fue para apartamentos. Esta información correspondió a 619 unidades de vivienda a construir, 557 casas y 62 apartamentos. Las unidades diferentes a VIS, fueron 1.341, distribuidas en 490 casas y 851 apartamentos.

El resultado nacional para 2004 mostró una disminución de 7.0% respecto a 2003 en el área total por construir, reducción atribuida al descenso del área aprobada para vivienda. Por departamentos las principales contribuciones a la variación del área por construir estuvieron en Cundinamarca y Tolima, los cuales sumaron 2.5 puntos

porcentuales, mientras Bogotá y Antioquia, restaron 4.5 y 3.9 puntos porcentuales, respectivamente. Caldas, por su parte, contribuyó con una disminución de 0.05 puntos porcentuales.

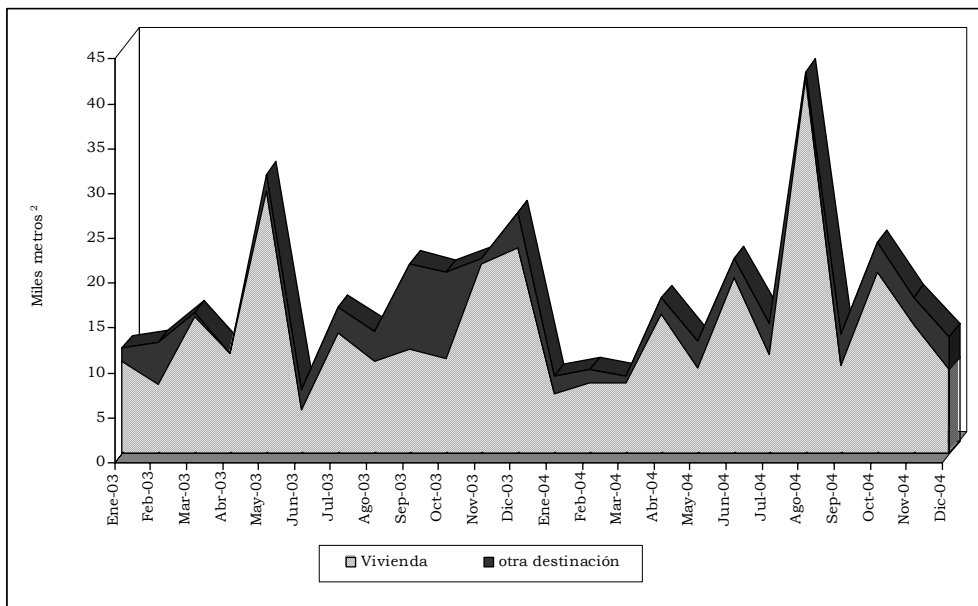
**Cuadro 2.9.6.6.1**  
**Caldas<sup>1</sup>. Número de licencias de construcción y área por construir, según semestres y trimestres**  
**Años 2003 - 2004**

Periodos	No. Licencias		Area por construir (m <sup>2</sup> )	
	Total	Vivienda	Total	Vivienda
Total 2003	673	603	208.659	167.945
I semestre	321	290	89.020	78.215
I trimestre	158	143	39.690	33.152
II trimestre	163	147	49.330	45.063
II semestre	352	313	119.639	89.730
III trimestre	185	160	51.007	35.203
IV trimestre	167	153	68.632	54.527
Total 2004	678	586	202.035	173.416
I semestre	316	273	77.920	66.983
I trimestre	151	133	26.459	22.374
II trimestre	165	140	51.461	44.609
II semestre	362	313	124.115	106.433
III trimestre	198	172	70.294	62.647
IV trimestre	164	141	53.821	43.786

<sup>1</sup> Comprende los municipios de Manizales, Villamaría y La Dorada.

Fuente: DANE.

**Gráfico 2.9.6.6.1**  
**Caldas. Area por construir, por tipo, según licencias**  
**Años 2003 - 2004**



Fuente: DANE.

Si se compara el área licenciada entre los segundos semestres de 2003 y 2004, se observó un incremento de 3.7% en el área total por construir y de 18.6% en el área con destino a vivienda, esta última importante variación debida al aumento del 78.0% registrado entre los terceros trimestres de los años analizados, lo que fue contrarrestado en parte por la variación negativa del 19.7% entre los cuartos trimestres de ambos años.

#### 2.9.6.7 Financiación de Vivienda

**Cuadro 2.9.6.7.1**  
**Caldas. Valor de los créditos individuales para compra de vivienda usada, nueva y lotes con servicio, según períodos Años 2003 – 2004<sup>p</sup>**

Trimestres	Caldas		Manizales		Resto	
	Unidades	Valor en millones \$	Unidades	Valor en millones \$	Unidades	Valor en millones \$
Total 2003	688	18.125	589	16.019	99	2.106
I semestre	310	8.095	251	6.841	59	1.254
I trimestre	130	3.227	102	2.601	28	626
II trimestre	180	4.868	149	4.240	31	628
II semestre	378	10.030	338	9.178	40	852
III trimestre	201	5.600	173	4.910	28	690
IV trimestre	177	4.430	165	4.268	12	162
Total 2004	746	19.660	626	16.373	120	3.287
I semestre	338	8.725	312	8.048	26	677
I trimestre	158	3.813	147	3.526	11	287
II trimestre	180	4.912	165	4.522	15	390
II semestre	408	10.935	314	8.325	94	2.610
III trimestre	205	5.523	177	4.647	28	876
IV trimestre	203	5.412	137	3.678	66	1.734

<sup>p</sup> = Cifras provisionales.

Fuente: DANE.

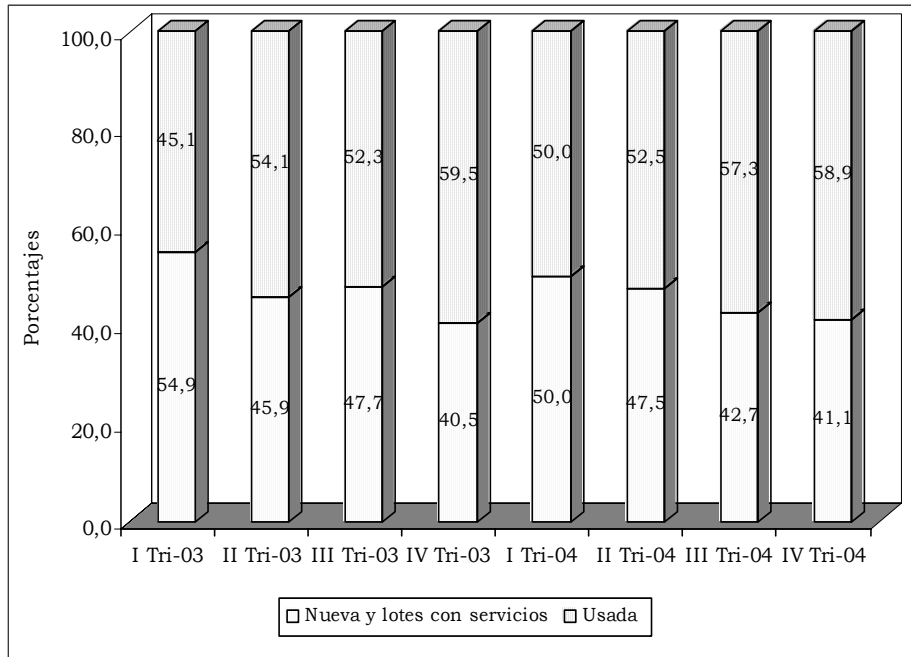
A \$19.660 millones ascendió el monto de los préstamos individuales desembolsados para compra de vivienda nueva y usada y lotes con servicios en el departamento de Caldas por parte de las entidades financieras, lo cual corresponde a un incremento de 8.5%. En término de unidades financiadas, éstas pasaron de 688 a 746 entre los dos años analizados.

Para la compra de vivienda nueva y lotes con servicios se entregaron créditos por \$8.824 millones, lo que significó un incremento de 4.2%, y una participación del 44.9% en 2004 respecto a la cuantía total antes mencionada, pasando de 353 a 356 soluciones.

En cuanto a la vivienda usada, fueron otorgados créditos por \$10.836 millones, cifra superior en 12.3% con relación a 2003, representando el

55.1% de los \$19.660 millones, dando solución a 390 solicitudes en 2004 frente a 335 de 2003.

**Gráfico 2.9.6.7.1**  
**Caldas. Distribución relativa de los créditos otorgados para vivienda, según modalidad**  
**Años 2003 – 2004<sup>p</sup>**



p = Cifras provisionales.  
 Fuente: DANE.

## 2.9.7 Transporte

### 2.9.7.1 Transporte público urbano de pasajeros

Durante el 2004, el parque automotor de servicio público (buses, busetas y micros) en la ciudad de Manizales, registró un incremento de 0.4% respecto al 2003, al pasar de 891 a 894 vehículos afiliados, de los cuales 744 en promedio estuvieron realmente en servicio, lo que equivale a la utilización del 83.2% del parque automotor.

El número de pasajeros movilizados en el 2004 fue de 80.1 millones, lo que significa un leve incremento del 0.6% con relación al 2003. Por tipo de vehículos, los pasajeros transportados en buseta disminuyeron en 1.8 millones, mientras en buses aumentaron dos millones y en micros en 278 mil. Los indicadores de productividad por vehículo

mostraron en 2004 las siguientes variaciones: 11.0% en buses, -1.0% en busetas y 3.4% en micros<sup>4</sup>.

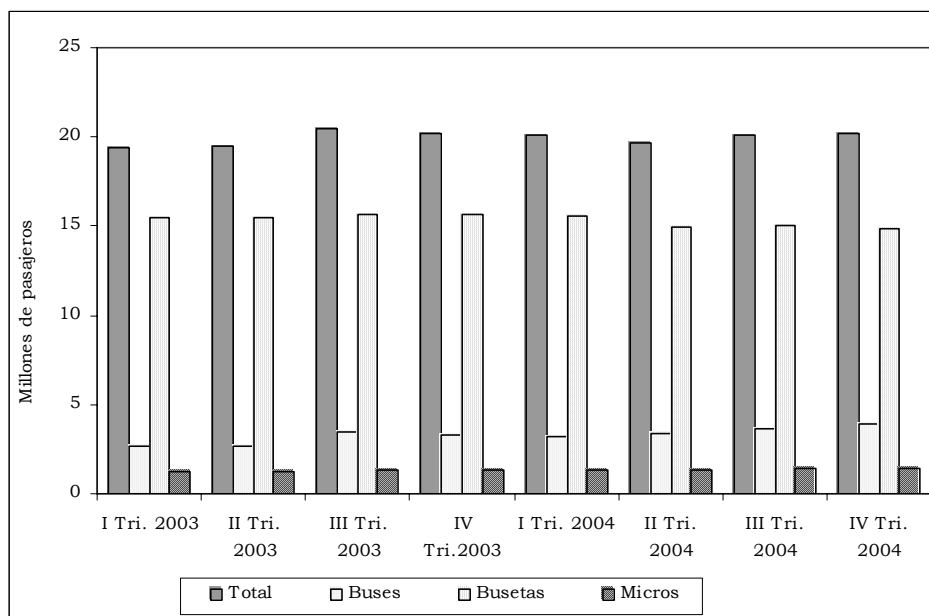
**Cuadro 2.9.7.1.1**  
**Manizales. Transporte público urbano de pasajeros, por trimestres, según tipo de servicios**  
**Años 2003 – 2004<sup>p</sup>**

Tipo de vehículo	2003 (Trimestres)					2004 (Trimestres)				
	Total	I	II	III	IV	Total	I	II	III	IV
afiliados	891	887	886	894	896	894	897	897	893	891
Buses	97	94	93	101	99	105	99	101	106	111
Busetas	711	712	711	708	712	702	711	709	699	690
Micros	83	81	82	85	85	87	86	87	88	89
Promedio diario de vehículos en servicio	749	746	742	759	750	744	750	743	745	737
Buses	84	81	80	88	86	88	84	85	90	94
Busetas	593	594	590	596	591	581	591	586	580	568
Micros	73	71	72	75	73	74	75	72	75	75
Pasajeros transportados (Miles)	79.574	19.373	19.472	20.497	20.233	80.071	20.088	19.706	20.119	20.158
Buses	12.076	2.630	2.686	3.455	3.305	14.123	3.170	3.392	3.656	3.905
Busetas	62.321	15.492	15.505	15.702	15.622	60.492	15.571	14.987	15.069	14.865
Micros	5.177	1.251	1.280	1.339	1.306	5.455	1.347	1.326	1.394	1.388

p = Cifras provisionales.

Fuente: DANE.

**Gráfico 2.9.7.1.1**  
**Manizales. Número de pasajeros transportados en buses, busetas y micros, según trimestres**  
**Años 2003 – 2004<sup>p</sup>**



p = Cifras provisionales.

Fuente: DANE.

<sup>4</sup> Al pasar en buses de 11.992 pasajeros mensuales por vehículo a 13.310; en busetas de 8.765 a 8.674 y en micros de 5.916 a 6.115.

Al analizar el comportamiento del cuarto trimestre de 2004 frente a similar periodo de 2003, se observa un incremento de 0.6% en el promedio mensual de vehículos afiliados, de los cuales el promedio de utilización pasó del 83.7% al 82.7%. A su vez, el número de pasajeros transportados registró un descenso de 0.4%, donde los buses incrementaron su movilización en 18.2%, las busetas disminuyeron en 4.8% y los micros aumentaron el 6.4%. Los indicadores de productividad mensual pasaron de 13.310 a 13.779 pasajeros por vehículo en los buses, 8.674 a 8.728 en busetas y 6.115 a 6.169 en micros.

## 2.9.8 Indicador de ventas

### 2.9.8.1 Por sectores económicos

**Cuadro 2.9.8.1.1**  
**Caldas. Indicador de ventas y compras de las empresas contribuyentes en Caldas, según sectores económicos**  
**Años 2003 - 2004**

Sectores	Año 2004/Año 2003				Var. %
	Exportaciones <sup>1</sup>	Ventas Nacionales	Ventas totales	Compras	
Total	22,4	3,8	5,4	4,0	
Agropecuario	79,5	54,7	55,8	50,8	50,8
Minero	-	-2,4	7,3	9,4	9,4
Industrial	30,0	10,3	13,9	23,0	23,0
Electricidad gas y agua	-	14,7	14,7	1,7	1,7
Construcción	-	9,2	0,3	-37,8	-37,8
Comercio por mayor	12,1	-8,7	-7,1	-8,8	-8,8
Comercio por menor	174,1	11,0	11,0	12,6	12,6
Transporte	-	-17,3	-15,9	15,2	15,2
Interm. Financiera	-	-9,4	-9,4	-12,0	-12,0
Servicios	-40,4	5,6	5,5	-27,9	-27,9

<sup>1</sup> Incluye exportaciones de café.

Fuente: DIAN. Declaraciones bimestrales del impuesto a las ventas.

De acuerdo a los resultados expuestos en el Indicador de Ventas realizado por la DIAN, las exportaciones efectuadas por las empresas contribuyentes en Caldas registraron un crecimiento del 22.4%, resultado sustentado especialmente en la recuperación del mercado venezolano, y la consolidación de las negociaciones con Ecuador. Las mayores expansiones se observaron en los sectores comercio al por menor, 174.1% y agropecuario, 79.5%, no obstante ambas actividades fueron poco representativas en el valor exportable del Departamento. Por su parte, la industria manufacturera cuyo peso relativo es fuerte dentro de la economía local, logró un avance anual del 30.0%, situación muy positiva dado el impacto que tiene sobre los demás sectores de la economía y la generación de empleo regional. También

fue importante el ascenso de las ventas externas originadas en el sector comercio al por mayor, 12.1%.

Respecto a las ventas al interior del país, éstas obtuvieron un leve aumento del 3.8%, variación que estuvo por debajo de la inflación causada durante el año. El análisis sectorial mostró diferentes resultados: de un lado, la actividad agropecuaria obtuvo el mayor incremento, 54.7%, mientras que los sectores de electricidad, gas y agua, comercio al por menor e industrial, evidenciaron avances que oscilaron entre el 10.3% y el 14.7%; en tanto, fueron negativas las variaciones de minería, comercio al por mayor, transporte e intermediación financiera.

Coherente con los resultados de las ventas al exterior e interior del país, advirtiendo la diferencia entre la participación de cada una de ellas en las transacciones totales, se debe resaltar que el incremento de esta variable alcanzó un 5.4%, que en términos reales equivalió a mantener el nivel de ventas que se traía en 2003.

En cuanto a las compras efectuadas durante el año, las cuales crecieron el 4.0%, se destacó la evolución del sector agropecuario, cuya expansión fue del 50.8%, seguido de la industria con transacciones que superaron en 23.0% las alcanzadas en 2003.

#### 2.9.8.2 Sector industrial

##### **Cuadro 2.9.8.2.1**

##### **Caldas. Indicador de ventas y compras del sector industrial de las empresas contribuyentes en Caldas Años 2003 - 2004**

Subsectores	Año 2004 / Año 2003				Var. %
	Exportaciones <sup>1</sup>	Ventas Nacionales	Ventas totales	Compras	
Total	30,0	10,3	13,9		23,0
Alimentos y bebidas	13,2	28,8	24,7		24,9
Productos textiles	105,7	-14,2	-2,2		15,2
Calzado y bolsos	13,7	14,4	14,4		26,2
Productos de madera	42,9	19,2	22,4		18,5
Productos químicos	-13,2	1,4	-0,7		-3,0
Productos no metálicos	46,0	9,8	12,8		23,4
Productos metalúrgicos	13,9	-11,5	-8,8		4,1
Maquinaria y equipo	65,7	17,8	32,3		50,3

<sup>1</sup> Incluye exportaciones de café.

Fuente: DIAN. Declaraciones bimestrales del impuesto a las ventas.

Luego de un primer semestre en el que las exportaciones del sector industrial se fortalecieron en 49.1%, se registró una desaceleración en los seis meses finales, totalizando en el año 2004 el 30.0%. En términos generales los subsectores industriales presentaron una

buena evolución, exceptuando de este comportamiento los productos químicos al disminuir 13.2%. Igualmente, se destacaron las variaciones de las ventas externas de los productos textiles, 105.7%, maquinaria y equipo, 65.7%, productos no metálicos, 46.0%, y productos de madera, 42.9%; igualmente, aumentaron, pero en menor intensidad, los subsectores de alimentos y bebidas, calzado y bolsos, y productos metalúrgicos.

El lo referente a las ventas nacionales se presentó un incremento del 10.3%, se exceptuaron de esta tendencia los renglones de productos textiles y productos metalúrgicos, los cuales señalaron en su orden descensos del 14.2% y 11.5%.

Los anteriores resultados propiciaron una evolución del 13.9% en las ventas totales, a pesar de que su crecimiento durante el primer semestre sólo fue del 6.8%. Así las cosas, el subsector de mejor desempeño en el total de ingresos fue maquinaria y equipo con una expansión del 32.3%, mientras que alimentos y bebidas y productos de madera lo hicieron en 24.7% y 22.4%, respectivamente.

Finalmente, en las compras del sector industrial se observaron crecimientos en todos los subsectores, salvo productos químicos que cayeron el 3.0%; se consolidó entonces en este tipo de negociaciones, un avance del 23.0% durante 2004.

### **3. ESCENARIO DE LA INVESTIGACION REGIONAL**

#### **EL CAPITAL HUMANO COMO FACTOR DE CRECIMIENTO ECONÓMICO**

Por: Duván Emilio Ramírez Ospina  
Decano Facultad de Economía y Administración  
Universidad de Manizales  
Email: [merca2@umanizales.edu.co](mailto:merca2@umanizales.edu.co)

Desde la época de Adam Smith, se ha reconocido la importancia de la formación para lograr mejores resultados en el trabajo, es así, como en la parte I del primer tomo de La Riqueza de las Naciones, refiriéndose a las desigualdades que resultan de la naturaleza de los empleos, reconoce cinco causas que influyen para que en unos empleos sea mayor que en otros la ganancia pecuniaria. La segunda causa mencionada por Smith es, “la facilidad y poco coste, o la dificultad y gastos para aprenderlos”; en la sustentación de este planteamiento compara a un hombre educado con una costosa máquina, y afirma: “Un hombre educado a expensas de mucho trabajo y tiempo, en cualquiera de aquellos oficios que requieren una destreza y pericia extraordinaria, debe compararse a una de estas costosas máquinas.....” De esta forma, Smith eleva la educación y la formación para el trabajo a la categoría de capital, el cual debe recibir una renta mayor en la medida que las capacidades superiores resultantes del proceso de formación contribuyan al logro de un mayor producto, si el dueño de la máquina recibe una renta por el capital invertido en ella; de la misma forma el dueño del conocimiento o la pericia extraordinaria, debe recibir una renta por el capital invertido en el proceso de adquisición de esas capacidades y pericias extraordinarias.

Continuando con el análisis de la importancia relacionada con la posesión de capital físico y capital personal, la corriente Neoclásica Principal de la Escuela Marginalista, prosiguió el trabajo sobre el tema de la remuneración y el efecto de la capacitación sobre el trabajo; es así, cómo Alfred Marshall, en el libro VI, Capítulo III, se refiere a las fuerzas que actúan sobre la oferta de trabajo y generan desventajas acumulativas en la posición de negociación de los trabajadores. Distingue cinco características; en la segunda de ellas señala: “La educación y el adiestramiento de los trabajadores no dependen sólo de las ganancias esperadas: Dado que el trabajador conserva su propiedad, quienes pagan de su crianza y educación reciben muy poco del precio pagado por sus servicios en años posteriores. Los hijos de los trabajadores reciben generalmente una educación y un adiestramiento inadecuados para el trabajo, y este mal es acumulativo. Además, el adiestramiento de los trabajadores iniciado por los empleadores genera beneficios que el empleador no puede apropiarse en su totalidad; el

adiestramiento de los trabajadores constituye un ejemplo importante de las economías externas reales irreversibles”.

En esta parte Marshall, se aleja de la teoría de Smith, quien consideraba la capacitación y la formación para el trabajo como una forma de acumulación de capital; sin embargo, Marshall, reconoce que el adiestramiento si produce unos beneficios que según él, se los apropia el trabajador; para el caso, lo importante es considerar la forma como este autor reconoce la importancia del adiestramiento como fuente de una mayor productividad en el trabajo, genera unos excedentes y crecimiento de la economía, sin importar quién se apropie de ellos y asumiéndolos como un componente de benéfico social.

A partir de la concepción sobre la necesidad de destinar recursos a la inversión en seres humanos y como un aporte de la teoría del crecimiento, en su libro, *Invirtiendo en la Gente*, con el cual obtuvo el Premio Nóbel de Economía en el año 1979, refiriéndose a una gran mayoría de la población sometida al yugo de la pobreza, Schultz plantea<sup>5</sup>: “Los factores de producción decisivos para el mejoramiento del bienestar de los pobres no son el espacio, la energía y la disponibilidad de tierra cultivable; los factores decisivos son el mejoramiento de la calidad de la población y los adelantos en el conocimiento”. Con relación a la importancia que se le dio a la tierra como factor fundamental en los procesos de producción de alimentos y a las diferencias en productividad de los suelos como elementos que explican los niveles de pobreza en la gente, consideraba como lo más importante para las tierras de cultivo, los incentivos y las oportunidades asociadas que tienen los cultivadores para aumentar la cantidad efectiva de tierra mediante inversiones que incluyen las contribuciones de la investigación agrícola y el mejoramiento de las habilidades humanas. También planteó como parte integral de la modernización de las economías de países de alto y bajo nivel de renta, el declive de la importancia económica de la tierra de cultivo y el ascenso en importancia del capital humano; por lo cual, el agente humano es considerado el factor crítico en la cuestión de la pobreza, y afirma que la inversión en el mejoramiento de la calidad de la población puede aumentar significativamente las perspectivas económicas y de bienestar de los pobres, la atención a los niños, la experiencia laboral y doméstica, la adquisición de información y de habilidades, mediante la escolarización y otras formas de inversión en sanidad y escolaridad, pueden aumentar la calidad de la población.

Otro componente del Capital Humano, analizado por este economista, es el estado de salud de cada uno, visto como un stock, es decir, como capital sanitario, y su contribución como servicios sanitarios. Parte de la calidad del stock es heredada y parte adquirida. El stock se desvaloriza con el tiempo; por lo tanto, la inversión bruta en Capital

---

<sup>5</sup> SHULTZ, W. Theodore *Invirtiendo en la Gente*. Pág. 13. Editorial Ariel S.A. Barcelona. 1985.

Humano impone costes de adquisición y de mantenimiento, que incluyen el cuidado de los niños, la nutrición, vestido, alojamiento, servicios médicos, y cuidado de uno mismo. El servicio que rinde el capital sanitario consiste en tiempo de salud, o libre de enfermedad, que contribuye al trabajo, al consumo, y a las actividades de tiempo de ocio. El incremento del capital sanitario y de las otras formas de Capital Humano tiende a incrementar la productividad de los obreros.

El trabajo de Schultz lo continuó W Arthur Lewis<sup>6</sup>, premio Nóbel de Economía en el año 1979, quién consideró como “las causas inmediatas del crecimiento económico la voluntad de economizar y la acumulación de conocimientos y de capital”, en este sentido afirmó: “El desarrollo económico depende tanto del conocimiento técnico de las cosas y seres vivientes, como del conocimiento social del hombre y sus relaciones con sus semejantes... el crecimiento depende tanto de saber administrar empresas organizadas en gran escala, o de la creación de instituciones que favorezcan el esfuerzo económico, como de la selección de semillas o de aprender a construir las más grandes presas”.

Enfatizando en la importancia de la productividad creciente del capital para los procesos de crecimiento de la economía, Gary S Becker<sup>7</sup>, considera la oferta de factores como uno de los aspectos más difíciles y con mayores incertidumbres en la teoría económica; referencia los planteamientos de la economía clásica que identifica tres factores: capital, tierra y trabajo; afirma, que los grandes desarrollos resultantes del esfuerzo del hombre por mejorar la oferta económica de factores de la producción ha llevado a que la tierra sea considerada como un tipo de capital; asimismo, el trabajo con productividad creciente se está tratando como capital; por esta razón, en las economías avanzadas, los sueldos y salarios que se pagan por los trabajos que requieren el uso de la fuerza bruta son muy pequeños en proporción a los que se pagan por aquellos que requieren de inversión en seres humanos para poder ser desarrollados. Sin embargo, considera que el análisis del Capital humano no se ha integrado directamente a los estudios generales sobre el capital, debido a que algunos de los determinantes de la oferta de este tipo de capital son únicos, tales como: las influencias sobre la población, la participación de la fuerza de trabajo y la selección de ocupaciones.

Continuando con los trabajos de Schultz, Solow y Lewis sobre crecimiento económico, Robert E. Lucas Jr, (Nóbel de Economía en 1995), partiendo de la idea de familias productoras, desarrolló un modelo de crecimiento endógeno de dos sectores; en uno de ellos, la producción final se obtiene por medio de la combinación de capital

---

<sup>6</sup> LEWIS. W Artur. Teoría del Desarrollo Económico. Fondo de Cultura Económica. 1976 página 178.

<sup>7</sup> BECKER. S Gary. Teoría Económica. Fondo de Cultura Económica..

físico y humano; el producto final puede ser consumido o transformado en capital físico; en el otro sector, la producción y acumulación de capital humano se hace a partir del capital físico y humano. Se considera, además, que la tecnología para la obtención de capital humano es diferente de la que se emplea para la obtención de la producción final.

Considerar el trabajo como capital humano, trae como consecuencia convertirlo en un factor susceptible de acumular, lo cual constituye una forma de introducir la tecnología en el análisis del crecimiento; sin embargo, uno de los supuestos implícitos, se apoya en el hecho de que el capital físico y el humano son bienes similares, en el sentido de que ambos pueden ser acumulados, a partir de unidades de producción retiradas del consumo. Sin embargo, se puede argumentar que los capitales físico y humano son bienes con unas propiedades enteramente diferenciadas; en particular, la función de producción de capital físico es distinta de la de capital humano, es decir, del proceso de educación, requiere relativamente más capital humano que la producción de capital físico; en otras palabras, la educación es más intensiva en capital humano. Otra distinción fundamental entre capital físico y humano, es que para acumular el segundo, el individuo debe emplear su propio tiempo, mientras que el primero se puede comprar, regalar, o heredar sin necesidad de un esfuerzo propio.

Retomando las teorías anteriores sobre capital humano, pero dándole un enfoque diferente, en su libro *Desarrollo y Libertad*, el Premio Nóbel de Economía Amartya Sen (Nóbel de Economía 1998), aborda el tema y lo relaciona con el de capacidad humana como expresión de libertad; considera muy restringida la perspectiva del capital humano como valor indirecto que puede utilizarse en la producción de bienes y servicios. Según su perspectiva, los análisis económicos actuales han tomado en gran medida la acumulación de capital en términos físicos y se concibe como un proceso en el que interviene la calidad productiva de los seres humanos; se aparta de la literatura sobre capital humano que según sus planteamientos tiende a centrar la atención en la capacidad de agencia de los seres humanos para aumentar sus posibilidades de producción; por el contrario, su perspectiva de capacidad humana centra la atención en la capacidad de los individuos para vivir la vida que tienen razones para valorar y para aumentar las opciones reales entre las que pueden elegir.

En este sentido, si la educación eleva la eficiencia de las personas en la producción de bienes y servicios, se trata de una mejora en el capital humano, que puede aumentar el valor los bienes económicos, así como el nivel de ingresos de la persona educada; pero al mismo tiempo, le proporciona a la persona otros beneficios, como poder leer, comunicarse y desarrollar otras actividades que contribuyen a hacerlo más humano. Entonces, desde la perspectiva de SEN, se puede decir

que los beneficios de la educación son superiores a su papel como capital humano en la producción de bienes; “Si una persona, mejorando su educación y su salud; puede ser más productiva en la fabricación de bienes, no es ilógico esperar que gracias a estos medios también tenga más posibilidades -y libertad- para llevar su vida”. SEN (1999 P 351). De acuerdo con este planteamiento SEN, se refiere a una nueva categoría resultante del proceso de mejoramiento de los seres humanos, como resultado de lo que hasta el momento se ha denominado acumulación de capital humano, y lo eleva a la condición de capacidad humana, que además, de servir para lograr incrementos en el crecimiento económico, debe contribuir a mejorar las condiciones de vida de los seres humanos.

No obstante, todos los planteamientos anteriores sobre la importancia de la acumulación de capital humano como factor que contribuye o debería contribuir bien a elevar el rendimiento económico del trabajo y, por lo tanto, prestar una gran contribución al crecimiento de la economía, según algunos teóricos, o a elevar la calidad de vida de los seres humanos según otros; Jeremy Rifkin<sup>8</sup> hace un llamado de atención sobre los peligros que amenazan a la humanidad, fruto de los grandes desarrollos de la tecnología que a finales del siglo XX e inicios del XXI, están llevando a un desplazamiento sin precedentes de la capacidad de trabajo del hombre, incluyendo la que se sustenta en el desarrollo de capacidades mentales; en palabras de Rifkin (1996 Pág. 25), si las primeras tecnologías reemplazaban la capacidad física de trabajo humano, sustituyendo cuerpos y brazos por máquinas, las nuevas tecnologías basadas en ordenadores, prometen la sustitución de la propia mente humana, poniendo máquinas pensantes allí donde existían seres humanos, en cualquiera de los ámbitos existentes en la actividad económica. En estos términos, las tecnologías de la información y las telecomunicaciones, emplearán un creciente número de científicos especialistas en ordenadores, ingenieros; productores; escritores; especialistas varios para programar, monitorear y hacer funcionar las redes; sin embargo, dicho número no será tan relevante, si lo comparamos con los millones de empleos que desaparecerán en otros sectores.

Continúa Rifkin su análisis prospectivo sobre el trabajo, en el cual sólo vislumbra alguna perspectiva favorable para el sector del conocimiento, conformado por una élite de industrias y de disciplinas profesionales responsables de la introducción en la nueva economía de la alta tecnología del futuro, lo que ha llevado al gobierno de los Estados Unidos a plantear la necesidad de reeducar la población para enfrentar los retos de la nueva economía, pero un número importante de críticos no ven importancia ni aplicabilidad a los programas de reeducación, porque la gran mayoría de los trabajadores especializados no podrán

---

<sup>8</sup> RIFKIN. Jeremmy. El fin del trabajo. Ediciones Paidós Ibérica, S.A. Barcelona 1996.

alcanzar los niveles que les permitan adecuar su capacidad a las limitadas oportunidades del empleo existente en el sector del conocimiento. En estos términos, sería necesario preguntarse: ¿la acumulación de capital humano, teniendo al hombre como principal elemento de esa acumulación, seguirá siendo un factor que contribuya a generar crecimiento económico?, o si por el contrario, ¿también en esta función será desplazado el hombre por la máquina, originando una nueva crisis en la economía por falta de consumidores?, ó, ¿qué nuevo sentido tendrá la acumulación de capacidades y conocimientos, si estos no pueden ser aplicados al proceso de producción de bienes y servicios?

### **El capital humano en el departamento de Caldas**

Como ha sido planteado por diferentes teóricos de la economía antes referenciados, uno de los principales factores de acumulación de capital humano, es la educación; para determinar si una región ha logrado avances que permitan acumulación de esta forma de capital, hay diferentes indicadores; para el caso del departamento de Caldas, en primera instancia se tiene en cuenta la evolución de las tasas de analfabetismo, las cuales pasaron de 8.9% en el año 1985 a 7.3% en el año 2001, mostrando una reducción de sólo 1.6 puntos porcentuales en dieciséis años; en una economía globalizada, donde el conocimiento se considera uno de los factores de producción más importante, estas tasas de analfabetismo son muy altas; además, la situación es más grave para el caso del resto del departamento, donde en el mismo período en lugar de mejorar, su tendencia fue a empeorar.

Desde la perspectiva de las tasas de analfabetismo, se concluye que el departamento de Caldas, en el período 1985–2001, no acumuló capital humano, esto se vio reflejado en los niveles de educación de la población ocupada; es así como en 1985 el 9.8% del total ocupado no tenía ningún grado de escolaridad y en el año 2000 este porcentaje se ubicó en el 9.1%; una reducción de 0.7 puntos porcentuales en dieciséis años, la cual se considera muy pobre, y ratifica la baja capacidad de acumulación de capital humano en el departamento por la vía de la educación básica. Esta situación es más grave si se tienen en cuenta la tendencia creciente en el período 1993-2000, del porcentaje de personal ocupado sin ningún grado de escolaridad, al pasar de 6.6 á 9.1, con un crecimiento de 2.5 puntos porcentuales en sólo siete años.

Entre el período 1985–2000 la población ocupada con grado de escolaridad de nivel primaria, se redujo en 10.2 puntos porcentuales; este comportamiento es importante en la medida que se ha presentado un crecimiento significativo en el porcentaje de población ocupada con educación secundaria al pasar de 28.4% a 35.6%, lo que muestra un crecimiento de 7.2 puntos porcentuales; sin embargo, debe

considerarse que este crecimiento no alcanza a compensar la disminución en la población ocupada con educación primaria que fue de 10.2 puntos porcentuales, lo que indica que el equivalente a 3 puntos porcentuales se quedan con sólo primaria.

Desde el punto de vista de la educación superior, se ven importantes crecimientos en el número de estudiantes y egresados de los diferentes programas universitarios ofrecidos en el departamento; sólo en la década del 90 el total de alumnos matriculados creció el 91.63%; sin embargo, el porcentaje de personas matriculadas en la educación superior con relación al total de la población es muy bajo 1.19% para 1990; 1.58% para 1995 y 2.06% para el año 2000; a partir de este año, hasta el 2003, dado el pequeño crecimiento que presentaba este indicador, se deduce que prácticamente se estancó alrededor de 2.1%; al tiempo que la tasa de crecimiento del número total de estudiantes matriculados en la educación superior, disminuyó su ritmo de crecimiento.

Respecto de la población ocupada con educación superior, se encontró un crecimiento moderado en el período 1985–2000, que pasó de 5.2% a 9.6%, lo que significa un aumento de 4.4 puntos porcentuales en 15 años; la parte preocupante del comportamiento de esta variable, está relacionado con el estancamiento observado a partir de 1993.

### Cuadro 1

#### Caldas. Oferta y demanda de cupos universitarios

##### Años 2002-2003

Variables	2002		2003	
	I	II	I	II
Cupos ofrecidos	6.538	6.521	6.909	6.510
Aspirantes	9.845	6.184	9.376	7.443
Matriculados I semestre	2.869	2.175	3.048	2.449
Aspirantes no matriculados	6.976	4.009	6.328	4.994
Cupos vacantes	3.669	4.346	3.861	4.061

Fuente: Ministerio de Educación Nacional. Perfil educativo departamento de Caldas. Julio 2004.

Otro elemento importante de destacar es la contradicción que se presenta en la educación superior del Departamento (cuadro 1), por un lado, la cantidad de aspirante supera el número de cupos ofrecidos y por el otro, el número de personas que logra ingresar es inferior al volumen de cupos ofrecidos por el sistema de educación superior del Departamento. Es necesario señalar una falta de uso racional de la capacidad educadora del departamento; la cual se puede apreciar en la tabla número uno; sin duda, esto se debe a una alta oferta por parte de las instituciones de educación superior privadas, a las cuales no tienen acceso una parte importante de sus habitantes por falta de recursos económicos.

Por sí sólo, el capital humano no garantiza la expansión económica, para que ello ocurra, es necesario que éste encuentre aplicabilidad económica a través del mercado, por medio de oportunidades para mejorar el desempeño, lo que no ha sucedido en caldas, considerando las altas tasas de desempleo que presentan las personas con formación, ejemplo los egresados del SENA y de las instituciones de educación superior. Además de la tendencia creciente del desempleo, en la medida que aumentan los niveles de formación, observados entre 1997 y el año 2000.

Continuando con el estudio de los componentes del capital humano, es necesario considerar los indicadores sobre el estado de salud de la población, destacando, la importancia de la esperanza de vida al nacer, como una medida que muestra la evolución o el retroceso de los servicios de salud a que tienen acceso los habitantes del departamento de Caldas. Atendiendo la información estadística, se puede concluir que los habitantes del Departamento, desde el año 1980 hasta el año 2000, han experimentado un aumento sostenido en la esperanza de vida al nacer, toda vez que ésta ha pasado de 62.3 años a 69.87 años, con una proyección de alcanzar los 71.43 años en el 2005, lo cual muestra cómo en las décadas de los ochentas y noventas del siglo XX, la esperanza de vida creció en 7.4 años, no obstante los problemas de violencia del país, a los que no es ajeno el Departamento, y que han alterado la estructura de mortalidad, tanto en el ámbito nacional como departamental.

La contribución de la salud en el proceso de acumulación de capital humano, también puede reflejarse en los índices de mortalidad, en este sentido, el departamento de Caldas también ha mostrado un comportamiento favorable, como quiera que durante la década de los noventas del siglo pasado, se presentó una marcada disminución en el índice de mortalidad infantil, que explica la concentración del crecimiento del índice general de mortalidad observada, en las edades de adultos mayores, esperándose que siga disminuyendo este indicador. En consecuencia, se puede afirmar que el sector salud ha hecho un aporte importante al proceso de acumulación de capital humano en el departamento de Caldas.

Durante el período 1980-1997, El PIB del departamento de Caldas, creció en promedio en 3%, mientras el PIB per cápita lo hizo 0.1%, en el mismo período, la esperanza de vida al nacer, paso de 62.3 años a 68.19 años, con un crecimiento de 5.89 años, lo que significa 9.45% años más de vida, este crecimiento en el horizonte de vida debería reflejarse en mejores niveles de producción, sin embargo, el comportamiento de otros indicadores económicos y sociales, ha neutralizado ese efecto positivo, lo que no ha permitido que la acumulación de esta forma de capital, se convierta en un importante dinamizador de la economía.

**BIBLIOGRAFIA**

ADELMAN. Irma. Teorías del Desarrollo Económico. Fondo de Cultura Económica. Tercera Reimpresión. México 1978.

BECKER. Gary S. Teoría Económica. Fondo de Cultura Económica. Bogotá 1997.

BLAUG. Mark. Teoría Económica en Retrospección. Fondo de Cultura económica. México 2001.

CEPAL, Secretaría Ejecutiva. Globalización y desarrollo. 2002.

CRECE. Observatorio de Competitividad de Caldas. 2004.

DANE. BANCO DE LA REPÚBLICA. ICER. Informe de Coyuntura Económica Regional II semestre de 2003 Manizales, Marzo de 2004; segundo semestre de 2002. Manizales, Abril de 2003.

DANE. Gobernación de Caldas. Análisis Demográfico y Diagnóstico Social de Caldas. 2002.

DANE. Cuentas Departamentales. 1980-1996; 1990- 2001. Manizales. Disponible en CD.

GOBERNACIÓN DE CALDAS. Planeación Departamental. Carta Estadística 1999-2000; 2001-2002.

LEWIS. W. Artur. Teoría del Desarrollo Económico. Fondo de Cultura Económica. Quinta reimpresión. Bogotá 1976. Premio Nóbel de Economía 1979.

Ministerio de Educación Nacional. Perfil del Sector Educativo de Caldas. Julio de 2004.

PERFETTI. Mauricio y Otros. Observatorio de la Competitividad de Caldas. CRECE. Abril del año 2004.

PNUD. Un pacto por la región. Informe Regional de Desarrollo Humano 2004. Manizales. Junio de 2004.

SCHULTZ, Theodore W. Invirtiendo en la Gente. Editorial Ariel S.A. Barcelona 1985. El trabajo base de esta publicación mereció el Premio Nóbel de Economía en el año 1979.

SEN. Amartya. Desarrollo y Libertad. Editorial Planeta. Primera Reimpresión. Bogotá 2000.

SMITH. Adam. Investigación de la Naturaleza y Causas de la Riqueza de las Naciones. Ediciones Orbis. Barcelona 1993. Original Escrito en 1794.

TAMAYO. Álzate. Oscar Eugenio y otros. Plan Decenal de Educación para el Departamento de Caldas. Junio del año 2004. Informe final. Gobernación del Departamento de Caldas.

**ANEXO A****Caldas. Exportaciones no tradicionales registradas en valores FOB, según clasificación CIU****Segundo semestre 2003 – segundo semestre 2004<sup>p</sup>**

División	CIU	Descripción	FOB US\$		Var. %	Contri- bución var. %
			2003	2004		
	<b>Total</b>		<b>57.722.891</b>	<b>81.061.660</b>	<b>40,4</b>	<b>40,4</b>
	<b>100 Sector agropecuario, silvicultura, caza y pesca</b>		<b>663.233</b>	<b>1.508.041</b>	<b>127,4</b>	<b>1,5</b>
<b>11</b>	<b>Agricultura y caza</b>		<b>640.232</b>	<b>1.384.153</b>	<b>116,2</b>	<b>1,3</b>
	111 Producción agropecuaria		640.232	1.384.153	116,2	1,3
<b>12</b>	<b>Silvicultura y extracción de madera</b>		<b>23.001</b>	<b>123.888</b>	<b>438,6</b>	<b>0,2</b>
	121 Silvicultura		23.001	2.089	-90,9	0,0
	122 Extracción de madera		-	121.799	(-)	0,2
	<b>200 Sector minero</b>		<b>-</b>	<b>3.900</b>	<b>(-)</b>	<b>0,0</b>
<b>29</b>	<b>Extracción de otros minerales</b>		<b>-</b>	<b>3.900</b>	<b>(-)</b>	<b>0,0</b>
	290 Extracción otros minerales		-	3.900	(-)	0,0
	<b>300 Sector industrial</b>		<b>57.058.738</b>	<b>79.538.119</b>	<b>39,4</b>	<b>38,9</b>
<b>31</b>	<b>Productos alimenticios, bebidas y tabacos</b>		<b>12.969.511</b>	<b>19.119.173</b>	<b>47,4</b>	<b>10,7</b>
	311 Fabricación productos alimenticios		11.167.399	17.940.051	60,6	11,7
	312 Fabricación otros productos alimenticios		-	189.161	(-)	0,3
	313 Bebidas		1.802.112	989.962	-45,1	-1,4
<b>32</b>	<b>Textiles, prendas de vestir</b>		<b>813.575</b>	<b>1.592.581</b>	<b>95,8</b>	<b>1,3</b>
	321 Textiles		177.726	378.018	112,7	0,3
	322 Prendas de vestir		341.435	683.305	100,1	0,6
	323 Cuero y sus derivados		119.223	25.492	-78,6	-0,2
	324 Calzado		175.191	505.766	188,7	0,6
<b>33</b>	<b>Industria maderera</b>		<b>228.798</b>	<b>361.051</b>	<b>57,8</b>	<b>0,2</b>
	331 Madera y sus productos		198.188	350.789	77,0	0,3
	332 Muebles de madera		30.610	10.262	-66,5	0,0
<b>34</b>	<b>Fabricación de papel y sus productos</b>		<b>9.494</b>	<b>96.805</b>	<b>919,6</b>	<b>0,2</b>
	341 Papel y sus productos		2.483	91.873	3600,1	0,2
	342 Imprentas y editoriales		7.011	4.931	-29,7	0,0
<b>35</b>	<b>Fabricación sustancias químicas</b>		<b>8.072.194</b>	<b>7.955.914</b>	<b>-1,4</b>	<b>-0,2</b>
	351 Químicos industriales		1.931.909	818.374	-57,6	-1,9
	352 Otros químicos		4.724.757	5.239.704	10,9	0,9
	355 Caucho		24.381	62.235	155,3	0,1
	356 Plásticos		1.391.147	1.835.600	31,9	0,8
<b>36</b>	<b>Minerales no metálicos</b>		<b>1.308.641</b>	<b>2.563.160</b>	<b>95,9</b>	<b>2,2</b>
	361 Barro, loza, etc		10.415	6.558	-37,0	0,0
	362 Vidrio y sus productos		11.086	706	-93,6	0,0
	369 Otros minerales no metálicos		1.287.140	2.555.897	98,6	2,2
<b>37</b>	<b>Metálicas básicas</b>		<b>1.103.915</b>	<b>2.071.571</b>	<b>87,7</b>	<b>1,7</b>
	371 Básicas de hierro y acero		1.103.822	1.919.008	73,9	1,4
	372 Básicas metales no ferrosos		93	152.563	---	0,3
<b>38</b>	<b>Maquinaria y equipo</b>		<b>32.526.994</b>	<b>45.770.128</b>	<b>40,7</b>	<b>23</b>
	381 Metálicas excepto maquinaria		6.921.599	9.688.851	40,0	4,8
	382 Maquinaria excepto eléctrica		14.620.307	23.629.163	61,6	15,6
	383 Maquinaria eléctrica		7.237.730	6.904.548	-4,6	-0,6
	384 Material de transporte		3.735.638	5.525.589	47,9	3,1
	385 Equipo profesional y científico		11.720	21.978	87,5	0,0
<b>39</b>	<b>Otras industrias</b>		<b>25.616</b>	<b>7.736</b>	<b>-69,8</b>	<b>0,0</b>
	390 Otras industrias manufactureras		25.616	7.736	-69,8	0,0
	<b>600 Comercio al por mayor y por menor, rest. y hoteles</b>		<b>-</b>	<b>4.600</b>	<b>(-)</b>	<b>0,0</b>
<b>61</b>	<b>Comercio al por mayor <sup>1</sup></b>		<b>-</b>	<b>4.600</b>	<b>(-)</b>	<b>0,0</b>
	610 Comercio al por mayor		-	4.600	(-)	0,0
	<b>900 Servicios comunales, sociales y personales</b>		<b>920</b>	<b>-</b>	<b>-100,0</b>	<b>0,0</b>
<b>94</b>	<b>Servicios de diversión, esparcimiento y culturales</b>		<b>920</b>	<b>-</b>	<b>-100,0</b>	<b>0,0</b>
	941 Películas cinematográficas y otros servicios		920	-	-100,0	0,0
	0 Actividades no bien especificadas		-	7.000	(-)	0,0
	0 Actividades no bien especificadas		-	7.000	(-)	0,0

CIU rev 2. Clasificación Industrial Internacional Uniforme de todas las actividades económicas.

<sup>1</sup> = Incluye chatarra, desperdicios y materiales de desecho para reciclaje industrial.

<sup>p</sup> = provisionales.

Fuente: DANE.

**ANEXO B****Caldas. Importaciones registradas en valores CIF, según clasificación CIU****Años 2003 – 2004<sup>p</sup>**

División	CIU	Descripción	Valor CIF (US \$)		Var % 04/03	Contribución a la var. %
			2003	2004		
	<b>Total</b>		<b>113.433.650</b>	<b>155.981.034</b>	<b>37,5</b>	<b>37,5</b>
	<b>100 Sector agropecuario, silvicultura, caza y pesca</b>		<b>1.940.596</b>	<b>2.520.325</b>	<b>29,9</b>	<b>0,5</b>
<b>11</b>	<b>Agricultura y caza</b>		<b>1.555.206</b>	<b>2.125.409</b>	<b>36,7</b>	<b>0,5</b>
	111 Producción agropecuaria		1.555.206	2.122.885	36,5	0,5
	113 Caza y repoblación de animales		-	2.525	(-)	0,0
<b>12</b>	<b>Silvicultura y extracción de madera</b>		<b>385.390</b>	<b>394.916</b>	<b>2,5</b>	<b>0,0</b>
	121 Silvicultura		385.390	394.916	2,5	0,0
	<b>200 Sector minero</b>		<b>839.351</b>	<b>1.387.988</b>	<b>65,4</b>	<b>0,5</b>
<b>23</b>	<b>Extracción de minerales metálicos</b>		<b>36.900</b>	<b>308.926</b>	<b>737,2</b>	<b>0,2</b>
	230 Extracción de minerales metálicos		36.900	308.926	737,2	0,2
<b>29</b>	<b>Extracción de otros minerales</b>		<b>802.451</b>	<b>1.079.063</b>	<b>34,5</b>	<b>0,2</b>
	290 Extracción de otros minerales		802.451	1.079.063	34,5	0,2
	<b>300 Sector industrial</b>		<b>110.588.603</b>	<b>151.746.988</b>	<b>37,2</b>	<b>36,3</b>
<b>31</b>	<b>Productos alimenticios, bebidas y tabaco</b>		<b>3.790.764</b>	<b>4.933.879</b>	<b>30,2</b>	<b>1,0</b>
	311 Fabricación productos alimenticios		3.716.651	4.493.253	20,9	0,7
	312 Fabricación otros productos alimenticios		74.113	440.626	494,5	0,3
<b>32</b>	<b>Textiles, prendas de vestir</b>		<b>1.853.974</b>	<b>3.574.942</b>	<b>92,8</b>	<b>1,5</b>
	321 Textiles		946.499	1.454.916	53,7	0,4
	322 Prendas de vestir		154.098	125.840	-18,3	0,0
	323 Cuero y sus derivados		70.997	92.793	30,7	0,0
	324 Calzado		682.380	1.901.393	178,6	1,1
<b>33</b>	<b>Industria maderera</b>		<b>429.983</b>	<b>667.531</b>	<b>55,2</b>	<b>0,2</b>
	331 Madera y sus productos		347.011	439.294	26,6	0,1
	332 Muebles de madera		82.972	228.237	175,1	0,1
<b>34</b>	<b>Fabricación de papel y sus productos</b>		<b>4.249.531</b>	<b>4.868.895</b>	<b>14,6</b>	<b>0,5</b>
	341 Papel y sus productos		4.171.395	4.848.165	16,2	0,6
	342 Imprentas y editoriales		78.137	20.729	-73,5	-0,1
<b>35</b>	<b>Fabricación sustancias químicas</b>		<b>24.987.454</b>	<b>26.315.657</b>	<b>5,3</b>	<b>1,2</b>
	351 Químicos industriales		17.328.694	18.697.242	7,9	1,2
	352 Otros químicos		3.776.688	2.407.994	-36,2	-1,2
	354 Derivados del petróleo y del carbón		5.073	7.431	46,5	0,0
	355 Caucho		415.912	421.428	1,3	0,0
	356 Plásticos		3.461.088	4.781.561	38,2	1,2
<b>36</b>	<b>Minerales no metálicos</b>		<b>2.944.340</b>	<b>4.348.861</b>	<b>47,7</b>	<b>1,2</b>
	361 Barro, loza, etc		57.224	36.983	-35,4	0,0
	362 Vidrio y sus productos		58.318	63.984	9,7	0,0
	369 Otros minerales no metálicos		2.828.798	4.247.894	50,2	1,3
<b>37</b>	<b>Metálicas básicas</b>		<b>26.986.550</b>	<b>41.478.829</b>	<b>53,7</b>	<b>12,8</b>
	371 Básicas de hierro y acero		20.732.941	30.713.396	48,1	8,8
	372 Industrias básicas de metales no ferrosos		6.253.609	10.765.433	72,1	4,0
<b>38</b>	<b>Maquinaria y equipo</b>		<b>44.995.758</b>	<b>65.086.710</b>	<b>44,7</b>	<b>17,7</b>
	381 Metálicas excepto maquinaria		3.126.980	4.636.954	48,3	1,3
	382 Maquinaria excepto eléctrica		22.655.950	40.303.262	77,9	15,6
	383 Maquinaria eléctrica		16.525.506	15.416.573	-6,7	-1,0
	384 Material transporte		1.058.318	2.369.514	123,9	1,2
	385 Equipo profesional y científico		1.629.004	2.360.407	44,9	0,6
<b>39</b>	<b>Otras industrias</b>		<b>350.248</b>	<b>471.686</b>	<b>34,7</b>	<b>0,1</b>
	390 Otras industrias manufactureras		350.248	471.686	34,7	0,1
	<b>600 Comercio al por mayor y por menor, rest. y hoteles</b>		<b>36.395</b>	<b>283.729</b>	<b>679,6</b>	<b>0,2</b>
<b>61</b>	<b>Comercio al por mayor <sup>(1)</sup></b>		<b>36.395</b>	<b>283.729</b>	<b>679,6</b>	<b>0,2</b>
	610 Comercio por mayor		36.395	283.729	679,6	0,2
	<b>900 Servicios comunales, sociales y personales</b>		<b>766</b>	<b>-</b>	<b>-100,0</b>	<b>0,0</b>
<b>94</b>	<b>Servicios de diversión, esparcimiento y culturales</b>		<b>766</b>	<b>-</b>	<b>-100,0</b>	<b>0,0</b>
	941 Películas cinemat. y otros servicios de esparcimiento		766	-	-100,0	0,0
	<b>0 Actividades no bien especificadas</b>		<b>27.940</b>	<b>42.003</b>	<b>50,3</b>	<b>0,0</b>
	0 Actividades no bien especificadas		27.940	42.003	50,3	0,0

CIU rev 2. Clasificación Industrial Internacional Uniforme de todas las actividades económicas.

<sup>1</sup> = Incluye chatarra, desperdicios y materiales de desecho para reciclaje industrial.<sup>p</sup>: provisional.

Fuente: DIAN.

**ANEXO C**  
**Caldas. Situación fiscal del gobierno central departamental**  
**Años 2003 – 2004**

	Millones de pesos		
Variables	2003	2004 <sup>p</sup>	Var. %
<b>A. Ingresos corrientes</b>	<b>199.053,2</b>	<b>215.757,1</b>	<b>8,4</b>
<b>1. Ingresos tributarios</b>	<b>71.893,5</b>	<b>86.789,4</b>	<b>20,7</b>
Valorización	142,5	-	-100,0
Cigarrillos	9.985,9	9.811,7	-1,7
Cerveza	9.813,0	11.035,7	12,5
Licores	31.824,9	42.928,8	34,9
Timbre, circulación y tránsito	5.929,6	6.996,1	18,0
Registro y anotación	4.596,5	5.351,1	16,4
Sobretasa a la gasolina	6.258,5	7.674,6	22,6
Otros ingresos tributarios	3.342,6	2.991,6	-10,5
<b>2. Ingresos no tributarios</b>	<b>3.233,5</b>	<b>3.199,5</b>	<b>-1,1</b>
Ingresos de la propiedad	840,0	1.586,2	88,8
Ingresos por servicios y operaciones	966,5	754,8	-21,9
Otros ingresos no tributarios	1.427,0	858,5	-39,8
<b>3. Ingresos por transferencias</b>	<b>123.926,2</b>	<b>125.768,1</b>	<b>1,5</b>
Nacionales	122.747,1	125.682,1	2,4
Nación Central	122.747,1	125.682,1	2,4
Departamentales	193,8	-	-100,0
Empresas bienes y ss. departamentales	193,8	-	-100,0
Municipales	46,0	-	-100,0
Municipio central	46,0	-	-100,0
Otros ingresos por transferencias	939,4	86,0	-90,8
<b>B. Gastos corrientes</b>	<b>187.309,8</b>	<b>189.218,0</b>	<b>1,0</b>
<b>1. Funcionamiento</b>	<b>173.827,9</b>	<b>173.609,6</b>	<b>-0,1</b>
Remuneración al trabajo	140.080,8	145.986,8	4,2
Consumo de bienes y servicios	21.687,9	15.148,1	-30,2
Gastos en especie pero no en dinero	12.059,2	12.474,8	3,4
<b>2. Intereses y comisiones deuda pública</b>	<b>2.888,4</b>	<b>2.475,5</b>	<b>-14,3</b>
Deuda Interna	2.888,4	2.475,5	-14,3
<b>3. Transferencias pagadas</b>	<b>10.593,6</b>	<b>13.132,9</b>	<b>24,0</b>
Nacionales	4.403,6	4.514,4	2,5
Entidades descentralizadas Nacionales	4.403,6	4.514,4	2,5
Departamentales	6.190,0	8.618,5	39,2
Entidades descentralizadas departamentales	6.190,0	8.618,5	39,2
<b>C. Déficit o ahorro corriente</b>	<b>11.743,4</b>	<b>26.539,0</b>	<b>126,0</b>
<b>E. Gastos de Capital</b>	<b>15.396,7</b>	<b>16.027,4</b>	<b>4,1</b>
Formación bruta de capital	14.260,1	15.064,4	5,6
Otros gastos por transferencias de capital	1.136,7	963,0	-15,3
<b>G. Déficit o superávit total</b>	<b>-3.653,4</b>	<b>10.511,6</b>	<b>(-)</b>
<b>H. Financiamiento</b>	<b>3.653,4</b>	<b>-10.511,6</b>	<b>(-)</b>
Interno	-4.100,5	14.633,3	(-)
Desembolsos	1.000,0	22.188,9	---
Amortizaciones	5.100,5	7.555,6	48,1
Variación de depósitos	-12.302,3	-24.178,0	(-)
Otros	20.056,2	-966,9	-104,8

p = Cifras provisionales.

Fuente: Secretaría de Hacienda del departamento de Caldas.

## ANEXO D

### Manizales. Situación fiscal del gobierno central municipal

#### Años 2003 – 2004

Variables	Millones de pesos		
	2003	2004 <sup>P</sup>	Var. %
<b>A. Ingresos corrientes</b>	<b>167.437,8</b>	<b>165.011,5</b>	<b>-1,4</b>
<b>1. Ingresos tributarios</b>	<b>47.888,0</b>	<b>51.026,0</b>	<b>6,6</b>
Predial y complementarios	22.989,4	23.170,7	0,8
Industria y comercio	11.917,2	12.728,4	6,8
Timbre, circulación y tránsito	3.280,2	3.428,0	4,5
Sobretasa a la gasolina	8.266,6	10.084,1	22,0
Otros ingresos tributarios	1.434,6	1.614,9	12,6
<b>2. Ingresos no tributarios</b>	<b>6.365,0</b>	<b>5.440,8</b>	<b>-14,5</b>
Ingresos de la propiedad	2.998,1	3.029,8	1,1
Ingresos por servicios y operaciones	2.252,7	1.546,5	-31,4
Otros ingresos no tributarios	1.114,1	864,6	-22,4
<b>3. Ingresos por transferencias</b>	<b>113.184,8</b>	<b>108.544,7</b>	<b>-4,1</b>
Nacionales	102.078,3	103.593,6	1,5
Nación Central	101.149,5	101.799,0	0,6
Entidades Descentralizadas Nacionales	71,4	577,7	708,8
Empresas bienes y ss. Nacionales	857,4	1.216,8	41,9
Departamentales	53,7	47,7	-11,1
Entidades descentralizadas departamentales	25,0	47,7	91,3
Empresas bienes y ss. Departamentales	28,7	-	-100,0
Municipales	10.992,8	4.863,4	-55,8
Entidades descentralizadas municipales	79,0	714,6	804,5
Empresas de bienes y ss. municipales	10.913,8	4.148,9	-62,0
Otros ingresos por transferencias	60,0	40,0	-33,3
<b>B. Gastos corrientes</b>	<b>148.920,7</b>	<b>147.461,8</b>	<b>-1,0</b>
<b>1. Funcionamiento</b>	<b>129.395,2</b>	<b>137.838,0</b>	<b>6,5</b>
Remuneración al trabajo	93.294,7	98.238,6	5,3
Consumo de bienes y servicios	11.014,8	12.441,9	13,0
Régimen Subsidiado de Salud	16.767,3	18.070,9	7,8
Gastos en especie pero no en dinero	8.318,4	9.086,6	9,2
<b>2. Intereses y comisiones deuda pública</b>	<b>15.088,2</b>	<b>6.432,6</b>	<b>-57,4</b>
Deuda Interna	15.088,2	6.432,6	-57,4
<b>3. Transferencias pagadas</b>	<b>4.437,3</b>	<b>3.191,2</b>	<b>-28,1</b>
Nacionales	2.085,2	3.191,2	53,0
Entidades descentralizadas nacionales	2.085,2	3.191,2	53,0
Municipales	2.351,5	-	-100,0
Entidades descentralizadas municipales	2.351,5	-	-100,0
Otros gastos por transferencias	0,6	-	-100,0
<b>C. Déficit o ahorro corriente</b>	<b>18.517,1</b>	<b>17.549,7</b>	<b>-5,2</b>
<b>D. Ingresos de capital</b>	<b>499,9</b>	<b>3,6</b>	<b>-99,3</b>
Otros ingresos transferencias de capital	499,9	3,6	-99,3
<b>E. Gastos de Capital</b>	<b>22.927,1</b>	<b>13.231,8</b>	<b>-42,3</b>
Formación bruta de capital	18.939,4	11.969,7	-36,8
Otros gastos por transferencias de capital	3.987,7	1.262,1	-68,3
<b>G. Déficit o superávit total</b>	<b>-3.910,1</b>	<b>4.321,4</b>	<b>(-)</b>
<b>H. Financiamiento</b>	<b>3.910,1</b>	<b>-4.321,4</b>	<b>(-)</b>
Interno	3.239,6	1.943,0	-40,0
Desembolsos	4.732,3	5.000,0	5,7
Amortizaciones	1.492,7	3.057,0	104,8
Variación de depósitos	-8.240,2	-4.579,4	(-)
Otros	8.910,6	-1.685,0	(-)

<sup>P</sup>= Cifras provisionales.

Fuente: Secretaría de Hacienda del Municipio de Manizales.