



BOLETÍN ECONÓMICO REGIONAL

REGIÓN SURORIENTE

II trimestre de 2009

Banco de la República
Subgerencia de Estudios Económicos
Centro Regional de Estudios Económicos
- CREE Villavicencio

BOLETÍN ECONÓMICO REGIONAL (BER) es una publicación trimestral de los Centros Regionales de Estudios Económicos (CREE) del Banco de la República. Su propósito es ofrecer a los agentes de la economía en forma oportuna la evolución de las principales actividades económicas de las regiones y los departamentos que las componen, contando con el valioso aporte de las diferentes entidades y gremios de la producción y el comercio.

Contenido

1. Minería
2. Precios
3. Mercado laboral
4. Deuda pública
5. Recaudo de impuestos
6. Consumo de energía y gas natural
7. Construcción
8. Comercio exterior
9. Sector financiero

Anexos

Notas económicas

Número 13

Las opiniones y posibles errores son responsabilidad exclusiva de los autores y no comprometen al Banco de la República ni a su Junta Directiva.

Para sugerencias y comentarios favor dirigirse a:

Joaquín Paredes Vega
Jefe Regional de Estudios Económicos
jpavedve@banrep.gov.co y/ó al teléfono 6729892

Germán Hernández Leal
Profesional de Estudios Económicos
ghernale@banrep.gov.co

PANORAMA ECONÓMICO REGIONAL

1. Minería

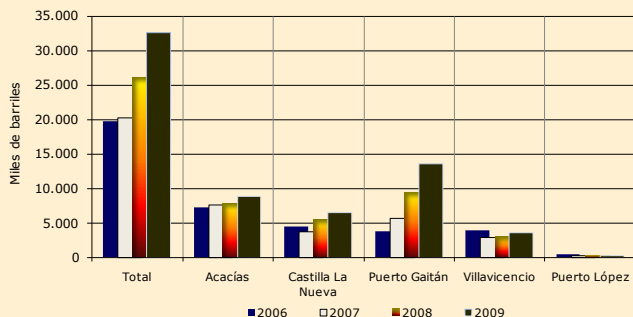
Producción de petróleo

Según las cifras de la Agencia Nacional de Hidrocarburos (ANH), la producción de petróleo en Colombia ascendió en junio de 2009 a 660.000 barriles por día, mientras que en el mismo mes del año anterior se extrajeron 585.000 barriles diarios. De esta forma, la producción promedio consolidada del presente año se ubica en 645.000 barriles diarios, superior a los 570.000 barriles que en promedio se habían extraído a junio de 2008.

Este aumento fue impulsado por Ecopetrol y las compañías asociadas, que elevaron el monto de extracción de 563.000 barriles a 616.000 barriles diarios (9,4 por ciento), situación que compensó la caída que se registró en la producción de crudo de los contratos de la ANH, que bajó de 54.000 barriles en mayo a 44.000 barriles por día en junio. Aún así, el volumen de junio de 2009 de la ANH fue superior al del mismo mes del año anterior, cuando se registraron 22.000 barriles/día¹.

¹ En: Portafolio, 21 de julio de 2009. Página 10.

Gráfico 1
Meta. Producción de petróleo, según municipios¹
Primer semestre 2006 – 2009

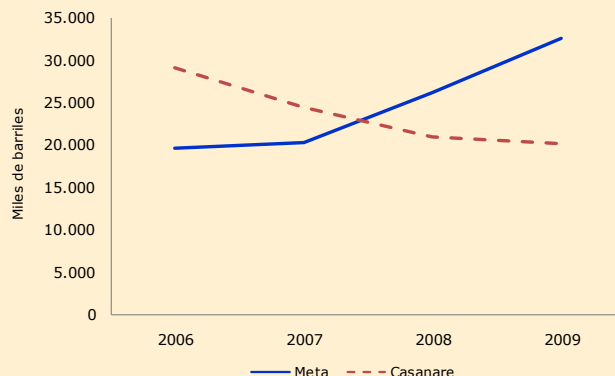


Fuente: ECOPEPETROL. Departamento de Gestión Volumétrica. Gráfico elaborado por el Centro Regional de Estudios Económicos (CREE), Banco de la República, Villavicencio. ¹ Campos operados directamente por ECOPEPETROL o a través de contratos de asociación.

Igualmente, con base en las cifras suministradas por el Departamento de Gestión Volumétrica de ECOPEPETROL, al culminar el primer semestre de 2009 la producción de petróleo en el departamento del Meta ascendió a 32.609 miles de barriles, siendo superior en 24,5% al registro de igual período del año inmediatamente anterior (ver anexo 1). Cabe destacar, que en este resultado incidió de manera importante la producción de los pozos ubicados en el municipio de Puerto Gaitán, que en el período de estudio sumó 13.571 miles de barriles, 41,6% del total departamental, y logró un significativo aumento anual de 43,8%. Tal tendencia se distancia de las producciones registradas por los municipios de Acacias, Castilla La Nueva y Villavicencio, que participaron con el 27,1%, 19,7% y 10,9%, respectivamente.

Cabe destacar la continua propensión al alza en la producción del Meta, que en el año 2006 registró un total de 19.685 miles de barriles, siendo actualmente 65,7% superior a ese monto. De hecho, para ese año no se evidenciaba aún un despegue tan importante, como lo es hoy, de la producción en Puerto Gaitán.

Gráfico 2
Meta - Casanare.
Producción de petróleo¹
Primer semestre 2006 – 2009

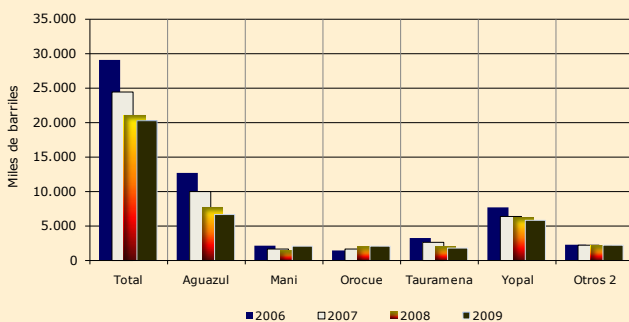


Fuente: ECOPEPETROL. Departamento de Gestión Volumétrica. Gráfico elaborado por el Centro Regional de Estudios Económicos (CREE), Banco de la República, Villavicencio. ¹ Campos operados directamente por ECOPEPETROL o a través de contratos de asociación.

Caso contrario se evidencia en el Casanare, cuya producción total en el primer semestre de 2009 llegó a 20.239 miles, con una tendencia declinante si se analiza la serie desde 2006, en donde el total de barriles producidos alcanzó los 29.088 miles, descendiendo en 2007 a 24.435 miles y cayendo más en 2008 a 21.069 miles (ver anexo 2).

Es indiscutible que el envejecimiento y el paulatino descenso de las reservas de los pozos tradicionales en esa zona del país han incidido de manera significativa en una menor producción.

Gráfico 3
Casanare. Producción de petróleo, según municipios¹
Primer semestre 2006 – 2009



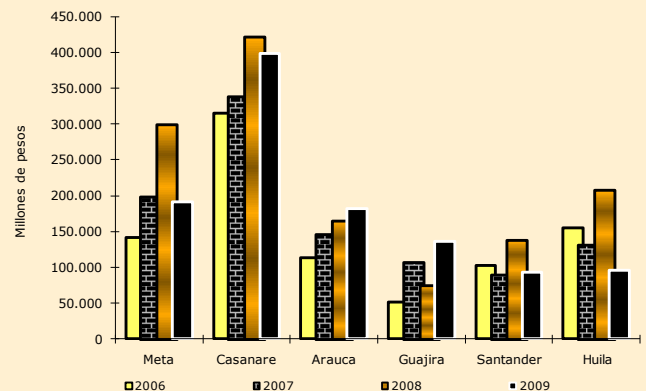
Fuente: ECOPELROL. Departamento de Gestión Volumétrica. Gráfico elaborado por el Centro Regional de Estudios Económicos (CREE), Banco de la República, Villavicencio. ¹ Campos operados directamente por ECOPELROL o a través de contratos de asociación. ² Comprende los municipios de Nunchía, Paz de Ariporo, San Luís de Palenque y Trinidad.

Por municipios, es notable la baja en la producción de los campos ubicados en Aguazul, cuyo total acumulado al primer semestre de 2009 ascendió a 6.633 miles de barriles, 13,3% menos que en 2008, y muy distante de los 12.640 miles de barriles logrados en igual período de 2006. De hecho, el declive se manifiesta también en los dos municipios que siguen en importancia, Yopal y Tauramena, con decrecimientos de 5,3% y 9,5%, al registrar en el semestre producciones de 5.760 miles de barriles y 1.748 miles de barriles, en su orden.

Regalías por producción de hidrocarburos

Las estadísticas más recientes tomadas de la página Web de la Agencia Nacional de Hidrocarburos (ANH), reportan que el total de regalías pagadas en el país entre enero y julio de 2009², por producción de hidrocarburos, ascendió a \$1.859.824,5 millones, cifra que determinó una caída de 22,4% frente al total girado en igual período de 2008, explicable básicamente por la caída de los precios internacionales del petróleo, níquel y carbón, minerales que están relacionados en este cálculo.

Gráfico 4
Colombia. Giros de Regalías por explotación de hidrocarburos, según principales departamentos beneficiarios
Enero a julio 2006 – 2009^a



Fuente: Agencia Nacional de Hidrocarburos. Gráfico elaborado por el CREE, Banco de la República, Villavicencio.

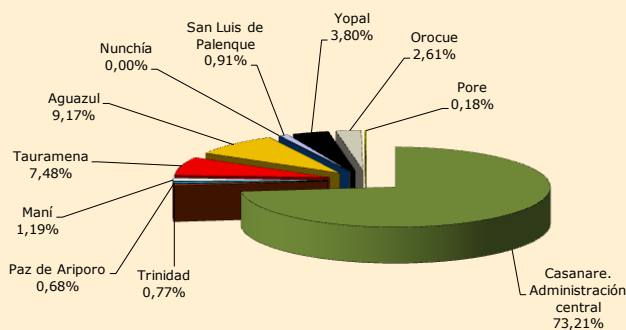
^a Incluye las regalías giradas entre enero y julio de cada año, las cuales abarcan el lapso comprendido entre el mes de noviembre de cada año anterior y el mes de mayo de los períodos en referencia.

² Comprende las regalías de noviembre de 2008, giradas en enero de 2009, hasta las de mayo de 2009, giradas en julio, a los departamentos, municipios, puertos de carga, municipios puertos y otros beneficiarios.

Meta, Guainía, Guaviare, Vaupés, Vichada, Amazonas y Casanare

Entre los departamentos receptores de estos recursos, continuó destacándose el Casanare como uno de los principales, obteniendo una participación de 21,4% sobre el total girado en el período en referencia, aunque inferior en 5,8% si se compara con el monto percibido en igual lapso del año anterior, al registrar un total de \$398.504,2 millones. Esta evolución, sin embargo, no fue más negativa porque este ente territorial, en particular, recibió en los primeros cuatro meses del año \$57.023 millones que había ahorrado en el Fondo de Ahorro y Estabilización Petrolera (FAEP)³.

Gráfico 5
Casanare. Participación de la administración central departamental y de los municipios en los giros de regalías por explotación de hidrocarburos Enero a julio 2009^a



Fuente: Agencia Nacional de Hidrocarburos. Gráfico elaborado por el CREE, Banco de la República, Villavicencio.

^a Comprende las regalías de noviembre de 2008, giradas en enero de 2009, hasta las de mayo de 2009, giradas en julio.

La distribución de regalías al interior del departamento en el período de estudio, muestra a la administración central como la mayor receptora con \$291.757,4 millones

73,2% del total, en tanto que el municipio que más recibió recursos fue Aguazul, \$36.539,6 millones (9,2%), seguido de Tauramena, \$29.809,0 millones (7,5%), Yopal, \$15.125,0 millones (3,8%) y Orocué, \$10.406,3 millones (2,6%).

Por su parte, el Meta vio caer substancialmente las regalías por la caída del precio del petróleo, y por las medidas de suspensión de giros ordenadas especialmente en el primer cuatrimestre por la Dirección de Regalías del Departamento Nacional de Planeación, ya que en los últimos meses la llegada de recursos se estabilizó.

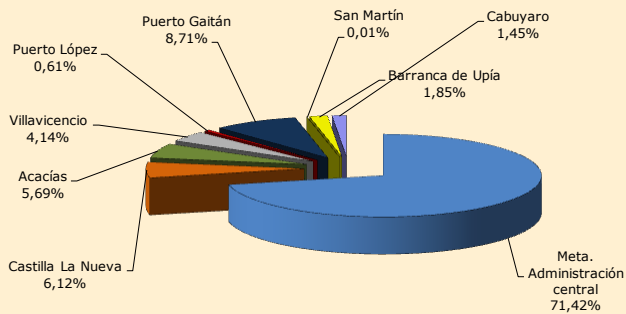
Esta administración, ante el nuevo panorama, debió ajustar el presupuesto de la presente vigencia, elaborado con un precio del crudo de US\$120 por barril, y una producción aproximada de 180.000 barriles diarios⁴, situación que en cierta medida ha alterado algunos programas de inversión, de tal forma que la Secretaría de Hacienda, como medida preventiva, aplazó \$73.000 millones en contratación; empero, se espera un incremento de los ingresos en los próximos meses por el inicio de operaciones del oleoducto desde Rubiales, en Puerto Gaitán, hasta El Porvenir, en Casanare⁵.

³ En: Llano 7 días, 5 al 6 de mayo de 2009. Página 8.

⁴ Menores regalías desinflan la inversión regional. En: Revista dinero, No. 324, mayo 1 de 2009; Página 75.

⁵ En: Llano 7 días, 16 al 17 de abril de 2009. Página 11.

Gráfico 6
Meta. Participación de la administración central departamental y de los municipios en los giros de regalías por explotación de hidrocarburos Enero a julio 2009^a



Fuente: Agencia Nacional de Hidrocarburos. Gráfico elaborado por el CREE, Banco de la República, Villavicencio.

^a Comprende las regalías de noviembre de 2008, giradas en enero de 2009, hasta las de mayo de 2009, giradas en julio.

Al departamento del Meta, le fueron girados en los primeros siete meses del año en curso, recursos de regalías por explotación de hidrocarburos del orden de \$191.870,9 millones, cifra 36,2% inferior al acumulado de las partidas asignadas por la ANH en el mismo período del año inmediatamente anterior.

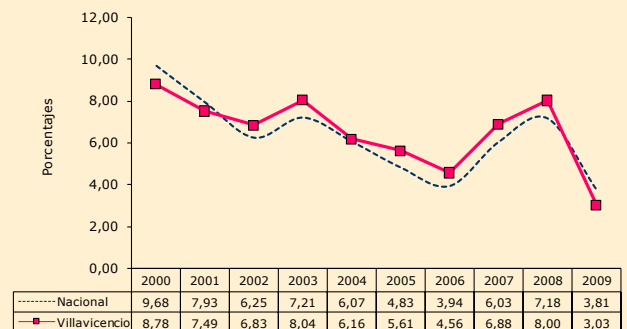
No obstante, este resultado consolidó al Meta en el segundo lugar del país con el 10,3% de participación, luego de Casanare y por encima de Arauca. De los recursos girados en esta anualidad, el 71,4%, \$137.038,4 millones, le fueron transferidos a la administración central departamental, mientras que al municipio de Puerto Gaitán le correspondieron \$16.703,4 millones (8,7%), a Castilla La Nueva, \$11.742,5 millones (6,1%), a Acacias,

\$10.908,1 millones (5,7%) y a Villavicencio, \$7.938,5 millones (4,1%).

2. Precios

A junio de 2009, la inflación anual nacional presentó un crecimiento del 3,81%, muy inferior a la del año anterior para la misma fecha (7,18%). En este agregado, los grupos de bienes y servicios que presentaron los mayores incrementos fueron: educación, 6,55%, salud, 6,10% y vivienda, 5,60% y, entre las ciudades encuestadas, Neiva reflejó el nivel de precios más elevado, 5,11%, mientras que Villavicencio, 3,03% y Pasto, 2,32%, evidenciaron las variaciones más bajas.

Gráfico 7
Nacional - Villavicencio. Variación anual del IPC Junio 2000 -2009



Fuente: DANE

Las menores presiones inflacionarias se vienen explicando por la debilidad de la demanda interna y externa, el buen comportamiento de la oferta de alimentos, el menor incremento de los precios en los productos no transables y regulados y, la disminución en el valor de los

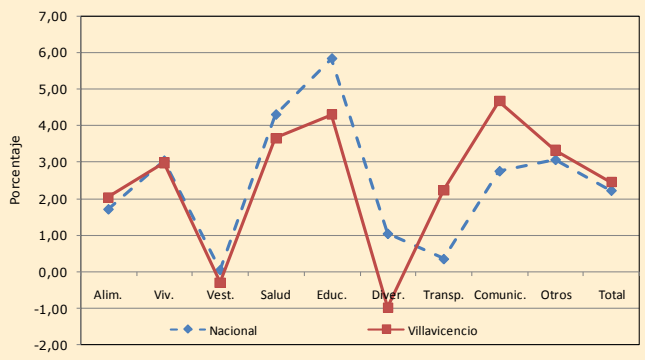
commodities a nivel internacional, entre otros factores.

Específicamente, la inflación anual de Villavicencio a junio de 2009, se redujo en 497 puntos básicos (pb) frente al indicador observado un año atrás y se constituyó en el registro más bajo en la última década. En esta ciudad los grupos de gasto que presentaron variaciones por encima del promedio nacional, en doce meses, fueron: comunicaciones, 6,18%, vivienda, 5,75%, otros gastos, 5,34%, y transporte, 3,73%. En alimentos se situó 2,06 puntos porcentuales por debajo del compendio nacional, al registrar 0,74%.

Por el contrario, el crecimiento del IPC en Villavicencio, en lo corrido del primer semestre, se situó por encima del ponderado nacional en 0,24 puntos porcentuales, con una variación del 2,46%. En este comportamiento han influido, de manera predominante, los grupos de comunicaciones, 4,67%, educación, 4,31% y salud, 3,66%, mientras que en sentido opuesto se encuentran: vestuario y diversión, con caídas en sus índices de -0,29% y -0,97%, en su orden.

Por su parte, en los primeros seis meses se destacó el alto aumento de la inflación para el nivel de ingresos altos de la capital metense (2,83%), que superó en 45 pb la observada en el grupo de ingresos bajos (2,38%).

Gráfico 8
Nacional - Villavicencio. Variación año corrido del IPC, total y por grupos de bienes y servicios
Junio 2009



Fuente: DANE

Gráfico 9
Nacional - Villavicencio. Variación mensual del IPC, total y por grupos de bienes y servicios
Junio 2009



Fuente: DANE

En junio, la variación mensual del IPC en Villavicencio se ubicó en 0,00%, superando el ponderado nacional que cerró, por primera vez en muchos años, con un comportamiento negativo del 0,06%. En los dos entornos, La caída en los precios de los alimentos fue un factor estimulante de la reducción de la inflación; no obstante, en esta ciudad otros

componentes de la canasta familiar como la diversión (-0,47%), y el vestuario (-0,23%), acompañaron la tendencia a la baja de los alimentos de -0,39%.

3. Mercado laboral

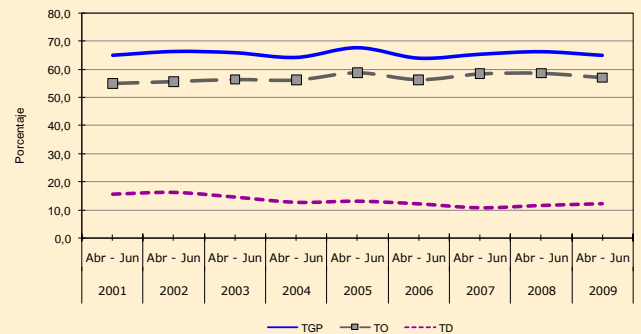
Las cifras de la Gran Encuesta Integrada de Hogares (GEIH)⁶, sobre la situación del mercado laboral en Colombia reflejan a nivel nacional y en las 13 ciudades y áreas metropolitanas, un panorama difícil, debido al incremento de la desocupación a pesar de que la economía genera nuevos empleos⁷, debido al aumento de la Tasa Global de Participación (TGP), porque más jefes de hogar, esposas e hijos, salieron a buscar trabajo.

Cabe recordar que la TGP es la relación porcentual entre el número de personas que componen la fuerza de trabajo o población económicamente activa (PEA) y el número de personas que integran la población en edad de trabajar (PET).

En Villavicencio, durante el trimestre móvil abril - junio de 2009, se presentó una tasa de desempleo del 12,1%, superior en 0,6 puntos porcentuales (pp) a la exhibida en igual lapso de 2008, y este resultado se propició a pesar del descenso de 1,3 pp en la TGP, y es compatible con el declive de 1,6 pp en la tasa

de ocupación durante la anualidad comparada (ver anexo 3).

Gráfico 10
Villavicencio. Evolución de los indicadores laborales. Tasa de participación, ocupación y desempleo
Abril a junio 2001 - 2009



Fuente: DANE.

Es de destacar que a pesar de los efectos ya mencionados en términos relativos, en la capital metense el número de ocupados y desocupados presentó tendencias crecientes al totalizar al cierre del segundo trimestre de esta vigencia cerca de 175 mil y 24 mil personas, respectivamente.

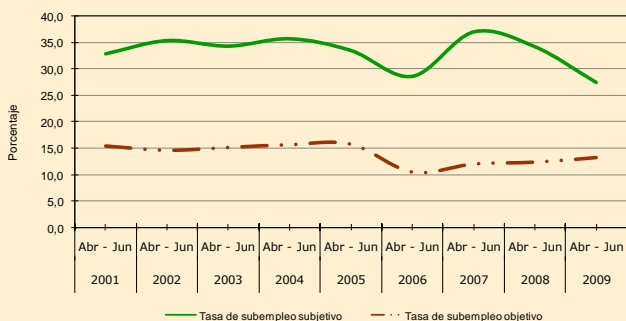
En cuanto al subempleo, en la capital del Meta se produjeron comportamientos opuestos; mientras el subjetivo, que registró 55 mil personas, manifestó una reducción de 6,8 pp, indicando una mejora en la calidad del trabajo, el objetivo, que contabilizó 26 mil personas, obtuvo un leve crecimiento de 0,9 pp entre los dos trimestres cotejados. El subempleo subjetivo se relaciona con el trabajador que manifiesta el deseo de mejorar sus ingresos, el

⁶ A partir de julio de 2006.

⁷ Lo que más creció fue el trabajo informal y el precario.

número de horas trabajadas o tener una labor más propia de sus competencias, en tanto que el objetivo comprende a quienes además del deseo han hecho una gestión para materializar su aspiración y están en disposición de efectuar el cambio.

Gráfico 11
Villavicencio. Evolución de los indicadores laborales. Tasa de subempleo objetivo y subjetivo
Abril a junio 2001 – 2009



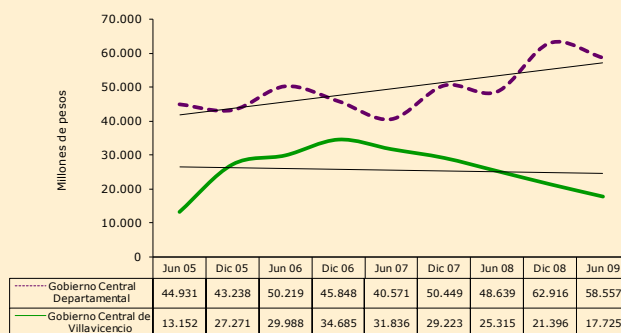
Fuente: DANE.

4. Deuda pública

Al cierre del primer semestre de 2009, la deuda pública del Gobierno Central Departamental del Meta ascendió a \$58.557 millones, cifra que significó un aumento del 20,4% frente a igual período fiscal del año precedente (ver anexo 4). Este resultado se originó por los compromisos financieros que fueron adquiridos por este ente territorial entre enero y junio del actual período, que alcanzaron la suma de \$5.128 millones, 12,2% más que en igual lapso de 2008, los cuales fueron dirigidos, en su integridad, a infraestructura vial. En cumplimiento del total de obligaciones

contraídas, esta administración registró en el semestre una sumatoria de pagos por valor de \$14.447 millones, de los cuales el 65,7% correspondió a amortizaciones a capital.

Gráfico 12
Meta - Villavicencio. Saldos de la deuda pública interna
Junio 2005 – 2009



Fuente: Sección de Contabilidad del Gobierno Central Municipal y, de Presupuesto, del Gobierno Central Departamental. Gráfico elaborado por el CREE, Banco de la República, Villavicencio.

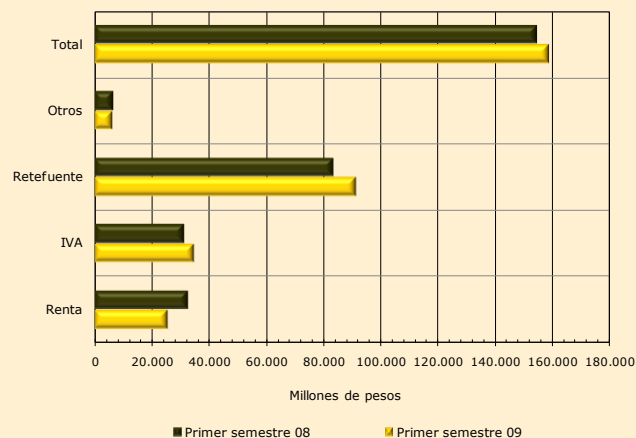
En sentido opuesto, el Gobierno Central de Villavicencio reportó una disminución notable en el saldo de la deuda pública de -30,0% respecto al monto registrado al cierre del mes de junio del año anterior, al cuantificar \$17.725 millones, debido a que esta administración no ha asumido nuevos compromisos desde el año 2007, incluidos los doce meses comprendidos en la presente observación y, por la cancelación y/o amortización de las obligaciones financieras previamente contraídas, cuyo valor en el semestre alcanzó los \$3.671 millones, cifra 6,1% inferior a la causada en similar lapso de la pasada vigencia.

5. Recaudo de impuestos

Durante el primer semestre de 2009, según cifras de la DIAN, el recaudo de impuestos nacionales en la jurisdicción del departamento del Meta ascendió a \$103.264 millones (ver anexo 5), encarnando la mayor participación en el global de la región suroriental, 65,2%, y una desvalorización de -4,2% frente a lo alcanzado en similar período del año anterior, producto de la contracción que se originó en los volúmenes de recaudo por concepto de Renta, -28,5%, IVA, -1,4%, y Otros, -46,4%, que en conjunto contribuyeron con el 44,4% del consolidado departamental. La excepción se dio en la retención en la fuente, que acumuló \$57.421 millones, 55,6% del total, y observó un avance anualizado del 10,6%.

De los tres departamentos que presentan movimiento en esta región, el Casanare, que administra la oficina de Yopal, es el único que reportó un crecimiento, 18,4%, respecto al total exhibido en el primer semestre de 2008, al cifrar \$53.731 millones. Como hecho singular, esta evolución es atribuible a todos los rubros registrados, sobresaliendo la retención en la fuente, que al obtener \$32.950 millones, significó la mayor proporción de los recaudos, 61,3%, y señaló un incremento del 7,2% anual. Adjuntamente, se destacó el impuesto del IVA, con una variación anual del 57,0% que le permitió aglutinar \$10.247 millones.

Gráfico 13
Región Suroriental
Recaudo de impuestos por tipo
Primer semestre 2008 – 2009



Fuente: DIAN. Coordinación de Estudios Económicos, Subdirección de Gestión de Análisis Operacional. Gráfico elaborado por el CREE, Banco de la República, Villavicencio.

Por su parte, Vichada, que totalizó únicamente \$1.326 millones, mostró un decrecimiento del 6,5% con relación al año anterior, explicado por el retroceso en todos sus componentes, con excepción del recaudo por concepto de IVA, que al cuantificar \$134 millones, obtuvo un aumento del 17,0%. Como en los otros departamentos de la región, la Retefuente representó la mayor participación, 69,4% del total, al sumar \$920 millones; no obstante, en este ente territorial se produjo una caída interanual del 5,1% en este rubro.

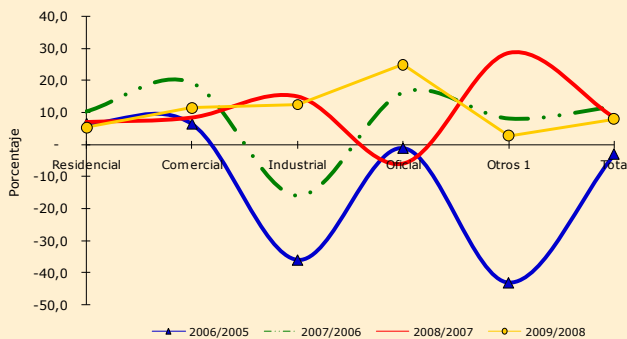
6. Consumo de energía y gas natural

Meta

El consumo de energía eléctrica en el departamento del Meta durante el primer

semestre de 2009 aumentó en 8,0% respecto al mismo período de 2008, al contabilizar 265,2 millones de kilovatios/hora (Kw/h). Dicho registro representó un menor grado de avance si se compara con las variaciones, con corte a junio, de las dos anualidades precedentes. Sin embargo, se distinguen aumentos en todos los usos; particularmente, en el sector residencial, cuyo consumo (148,8 millones de Kw/h) siguió mostrando la más alta participación, 56,1%, con un incremento interanual del 5,3% que de todas formas evidenció una reducción en su dinámica.

Gráfico 14
Meta. Consumo de energía eléctrica
Variaciones porcentuales anuales
Acumulado a junio 2006 – 2009



Fuente: Electrificadora del Meta S.A (EMSA). Gráfico elaborado por el CREE, Banco de la República, Villavicencio.

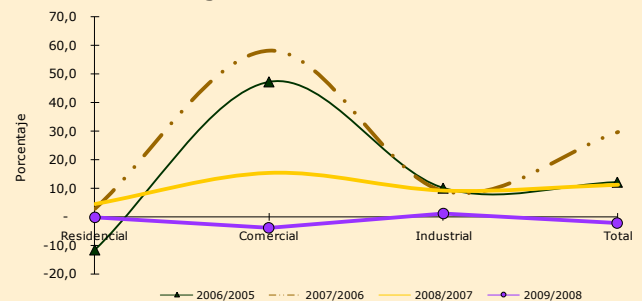
¹ Comprende alumbrado público, especial, provisional y no regulado.

A su turno, las actividades comerciales e industriales observaron aceleraciones apreciables del 11,5% y 12,5%, consecutivamente. Mientras el primer sector contribuyó con el 24,8% del total, el aporte del segundo sigue siendo bastante incipiente, llegando apenas al 2,3%.

Por su parte, el consumo de la ciudad de Villavicencio, luego de facturar en el semestre 180,2 millones de Kw/h, absorbió el 68,0% del consolidado departamental y exhibió un incremento, en doce meses, del 5,4% (ver anexo 6). En esta capital, el uso comercial ha logrado posicionarse con el 26,7% del total, en detrimento del residencial, que se ubicó en el 54,1%.

De otro lado, el consumo de gas natural en Villavicencio, que cuantificó 23,7 millones de m³, se redujo en 2,3% frente al generado entre enero y junio de 2008, mostrando por primera vez una tendencia negativa si se equipara con los cortes a junio de los últimos cinco años.

Gráfico 15
Villavicencio. Consumo de gas natural
Variaciones porcentuales anuales
Acumulado a junio 2006 – 2009



Fuente: Llanogas S.A. Gráfico elaborado por el CREE, Banco de la República, Villavicencio.

En este consolidado resulta preponderante el comportamiento del uso comercial, que al cifrar 13,9 millones de m³, 58,9% del total, retrocedió 3,9%, mientras que se produjo, además, un breve retroceso en el proceso de masificación de esta fuente energética en el

sector residencial, que en esta capital cayó 0,3% en la anualidad. Finalmente, paralelo al consumo de energía eléctrica, en el sector industrial el uso del gas natural contribuyó apenas con el 10,0% y reveló un precario avance del 1,1%.

Casanare

En el primer semestre de 2009, la demanda de energía eléctrica en el departamento del Casanare ascendió a 80,4 millones de kilovatios/hora (Kw/h), registrando así un importante incremento del 15,0% con relación al mismo período del pasado año. Tal situación se motivó por el aumento del consumo del sector residencial al crecer el 13,7% y contribuir con el 60,5% del total, seguido del comercial, con variación del 9,2%, y el mercado de no regulados, que para esta vigencia sumó al rubro otros un volumen de 2,4 millones de (Kw/h) por el ingreso de algunos clientes.

En Yopal los diferentes segmentos se comportaron de manera bastante similar al compendio departamental, con un avance anual del 17,7%, no obstante que la demanda de esta capital no es absolutamente determinante en el consolidado, al representar solo el 55,4% del total. Se excluye de esta afinidad el comportamiento del uso comercial, que en esta ciudad obtuvo un incremento relativo más significativo, con una variación del 28,5%.

Cuadro 1 Casanare - Yopal. Consumo de energía eléctrica Primer semestre 2008 – 2009

Miles de KW/h

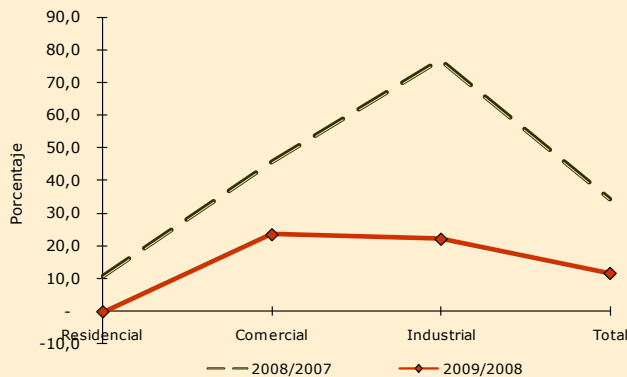
Período	Usos				
	Total	Residencial	Industrial	Comercial	Otros ¹
Casanare					
Ene-jun 08	69.917	42.791	3.744	14.211	9.171
Ene-jun 09	80.425	48.643	3.820	15.517	12.446
Var.% 09/08	15,0	13,7	2,0	9,2	35,7
Yopal					
Ene-jun 08	37.854	23.113	2.536	7.442	4.764
Ene-jun 09	44.569	26.331	2.256	9.565	6.417
Var.% 09/08	17,7	13,9	-11,1	28,5	34,7

Fuente: ENERCA S.A. E.S.P.

¹ Comprende: oficial, acueducto y alcantarillado, alumbrado público, provisional y no regulado.

A su vez, según información suministrada por Cusianagas, el consumo de gas natural en Yopal durante el primer semestre del presente año registró un volumen de 7,0 millones de m³, que determinó un aumento anual del 11,5%; sin embargo, dicha tasa fue inferior a la observada en la anualidad precedente, en la cual llegó al 34,5%. Este resultado se motivó en parte por el comportamiento del sector industrial, que en los tres últimos años ha vendido aumentando su nivel de participación, y en junio de 2009 exhibió un ascenso del 22,0% anual. En esta capital el uso comercial, aun cuando obtuvo un avance del 23,4%, no tiene un peso significativo en el global, y la demanda del sector residencial, que contribuyó con el 42,8% del total, denotó un decrecimiento interanual del 0,5%.

Gráfico 16
Yopal. Consumo de gas natural
Variaciones porcentuales anuales
Acumulado a junio 2008 – 2009



Fuente: Cusianagas S.A. Gráfico elaborado por el CREE, Banco de la República, Villavicencio.

Amazonas

Cuadro 2
Leticia. Consumo de energía eléctrica
Primer semestre 2008 – 2009

Período	Usos				
	Total	Residencial	Industrial	Comercial	Otros ¹
Consumo. Miles Kw/h					
Ene-jun 08	13.163	5.079	1.867	2.597	3.621
Ene-jun 09	13.179	5.114	1.907	2.413	3.746
Var.% 09/08	0,1	0,7	2,1	-7,1	3,5
Venta. Millones de pesos					
Ene-jun 08	5.513	1.394	953	1.322	1.844
Ene-jun 09	5.845	1.426	1.043	1.343	2.032
Var.% 09/08	6,0	2,3	9,4	1,6	10,2

Fuente: Empresa de Energía del Amazonas S.A. E.S.P.

¹ Comprende: oficial, bombeo, especiales, alumbrado público y otros.

El consumo de energía eléctrica en Leticia suministrado por la Empresa de Energía del Amazonas, contabilizó 13,1 millones de kilovatios/hora (Kw/h) durante enero – junio de 2009, con un mínimo incremento del 0,1% respecto a igual período del año precedente. Por sectores, el residencial exhibió el mayor

consumo, 5,1 millones de Kw/h, equivalente al 38,8% del total, y un alza interanual del 0,7%. Entre los otros segmentos más representativos, el industrial mostró el mayor progreso, 2,1%, mientras que el comercial expresó una caída de -7,1% frente al mismo semestre de 2008.

Por su parte, la venta de energía en Leticia logró un resultado apreciable al totalizar \$5.845 millones, monto 6,0% superior al reportado un año atrás.

7. Construcción

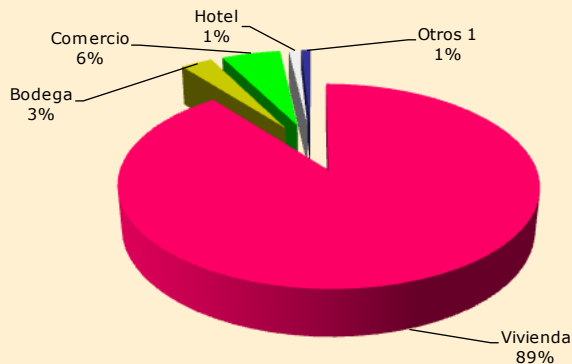
Según el DANE, en el primer semestre de 2009 el área total aprobada en las licencias de construcción, que cubre 77 municipios del país, registró una reducción del 26,9% frente al mismo periodo del año anterior; contracción que se observó en la mayoría de los departamentos del país, y que había sido pronosticada por diferentes actores de esta cadena. Empero, aun cuando no se augura un pronto repunte de esta industria, al parecer hay un mejor balance en lo que corresponde a obras civiles⁸.

Los departamentos que, al contrario, obtuvieron aumentos anuales en el área aprobada representaron solo el 18,2% del total y se distinguen por su baja densidad poblacional; entre ellos se ubican Meta y Casanare, pertenecientes a esta regional.

⁸ En: El Tiempo, 24 de agosto de 2009. Página 2-2.

Es así como el comportamiento de la construcción en el Meta en lo corrido a junio de 2009, observó un apreciable avance interanual del 137,4% (ver anexo 7), al aprobarse un área de 214.151 metros cuadrados (m²). Discriminando, el 89,5% del total correspondió a vivienda, con una superficie de 191.725 m² que señaló un considerable aumento, en doce meses, del 212,3%, explicado por la participación de las construcciones diferentes a vivienda de interés social (VIS), que contribuyeron con el 78,9% de este total.

Gráfico 17
Meta. Área total aprobada por destinos.
Participación porcentual
Año corrido a junio de 2009



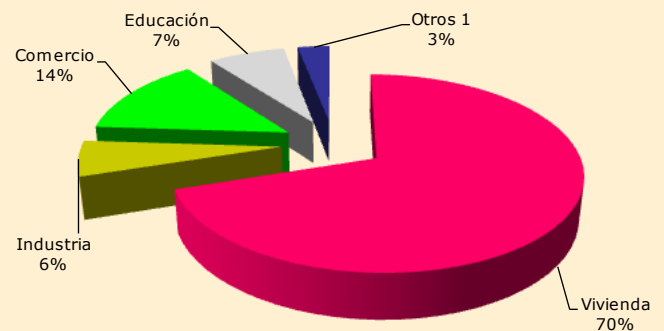
Fuente: DANE. Gráfico elaborado por el CREE, Banco de la República, Villavicencio.

¹ El rubro "Otros", comprende: Oficina, social y otro.

Entre los demás sectores se destacó el comercio, con un área aprobada en el período referido de 11.996 m², que representaron el 5,6% del total y, en siguiente lugar las licencias otorgadas para la construcción de bodegas, 6.527 m², y hoteles, que de manera progresiva llegó a 2.049 m².

Por su parte, en Casanare se produjo una aceleración aún mayor en este sector, al alcanzar en el acumulado a junio de 2009 un crecimiento anual del 193,4% con un área licenciada de 68.059 m². En esta zona, el metraje aprobado para vivienda participó con el 70,0% del total, con 47.661m², de los cuales, casi la generalidad, el 99,4%, se orientó a construcciones diferentes a VIS.

Gráfico 18
Casanare. Área total aprobada por destinos.
Participación porcentual
Año corrido a junio de 2009



Fuente: DANE. Gráfico elaborado por el CREE, Banco de la República, Villavicencio.

¹ El rubro "Otros", comprende: Oficina, bodega, Hospital y religioso.

En este departamento, igualmente siguen en orden de importancia las licencias para el comercio, que sumaron 9.289 m²; no obstante, en este resultan relevantes los sectores de educación e industria, con 4.959 m² y 4.087 m², respectivamente.

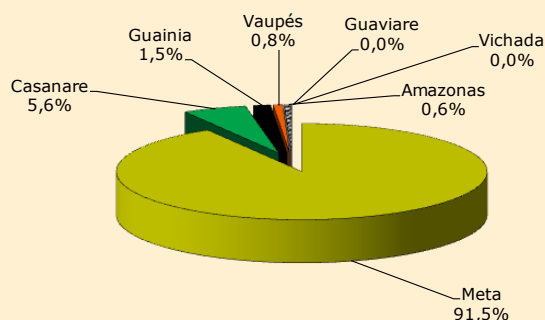
Meta, Guainía, Guaviare, Vaupés, Vichada, Amazonas y Casanare

8. Comercio exterior

Exportaciones

A nivel nacional, la caída de los precios internacionales de los bienes básicos, y la menor demanda de productos colombianos por parte de Estados Unidos, Ecuador y la Unión Europea, debido a la menor actividad económica, explicaron el descenso de las exportaciones. Sin embargo, algunos expertos comentan que esta situación estaba prevista y aseguran que la recuperación de la economía externa y el repunte de los precios contribuirán a que a partir del segundo semestre haya un cambio de tendencia⁹.

Gráfico 19
Región Suroriente. Exportaciones no tradicionales según departamentos. Participación porcentual Enero a junio de 2009



Fuente: DANE - DIAN. Extractada de la página Web del DANE. Gráfico elaborado por el CREE, Banco de la República, Villavicencio.

En la región suroriental se apreció de manera marcada esta pérdida de dinamismo, de tal forma que las exportaciones no tradicionales en

⁹ Precios y E.U. tienen en jaque a las exportaciones. En: Portafolio, 7 de julio de 2009. Página 7.

el primer semestre de 2009 totalizaron US\$3.163 miles FOB, registrando un decrecimiento anual del 38,1% que contrastó con la variación anual positiva del 172,0% alcanzada en similar fecha del año precedente (ver anexo 8).

Por departamentos, las ventas externas realizadas en el Meta participaron con el 91,6% de las transacciones de la región, al contabilizar US\$2.896 miles FOB, que significaron una evolución decadente en doce meses de -15,8%. A las consideraciones generales ya enunciadas debe agregársele que no hay grandes perspectivas en el futuro inmediato, tras quedar este departamento por fuera del Programa de Transformación Productiva implementado recientemente por el Gobierno Nacional¹⁰, que prevé impulsar las exportaciones en ocho sectores de la economía calificados como "de clase mundial", para llevar a Colombia a ser un país competitivo. Adicionalmente, un estudio de la Cámara de Comercio de Villavicencio (CCV) sostiene que la situación del sector externo del Meta se afecta por factores críticos como la escasa vocación exportadora de la actividad productiva y su orientación hacia el mercado interno, especialmente de Bogotá.

En lo que respecta a Casanare, que en este período absorbió el 5,6% del consolidado

¹⁰ El Meta sigue en el "encierro". En: Llano 7 días, 28 y 29 de julio de 2009. Página 4.

Meta, Guainía, Guaviare, Vaupés, Vichada, Amazonas y Casanare

regional, se ocasionó un decrecimiento del 51,5% frente al año anterior, al sumar US\$176 miles FOB. De manera similar, se observó un descenso notorio, superior al 86,0%, en los demás departamentos, los cuales además aportaron sólo el 2,8% restante, contrariando el resultado del primer semestre de 2008, cuando habían registrado el 25,6% del total.

Importaciones

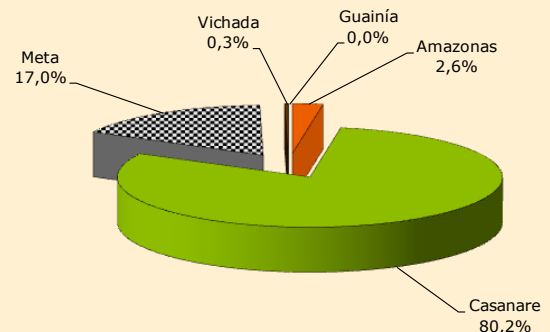
Con base en las cifras del DANE publicadas en su página Web, el valor de las importaciones realizadas por los departamentos que conforman la región suroriental, para efectos de este informe, a junio de 2009 fue de US\$34.129 miles, superior en 72,9% respecto al monto de igual período del año anterior.

Sobresale en el resultado, el ostensible aumento en las compras realizadas en el lapso de estudio por los importadores del Casanare, cuyo total ascendió a US\$27.361 miles, 100,5% más que en el primer semestre de 2008.

En el Meta el total de importaciones a junio de 2009 alcanzó los US\$5.793 miles, observando un incremento de 41,9%, frente al mismo lapso de 2008.

A su vez, resultaron poco significativos los registros de los demás departamentos que conforman el área de estudio.

Gráfico 20
Región Suroriente. Importaciones
totales según departamentos.
Participación porcentual
Enero a junio de 2009



Fuente: DANE - DIAN. Extractada de la página Web del DANE. Gráfico elaborado por el CREE, Banco de la República, Villavicencio.

Finalmente, de acuerdo con el estudio anteriormente referido de la CCV, la balanza comercial del Meta es negativa porque muchos de los productos importados tienen un precio más bajo que los nacionales, lo que hace crecer el interés de las empresas regionales por obtenerlos. Básicamente, se relaciona con bienes industriales requeridos para satisfacer las necesidades de su incipiente industria.

9. Sector financiero

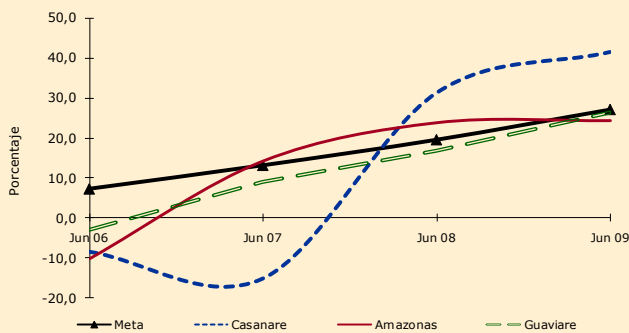
Captaciones del sistema financiero

Con base en cifras de la Superintendencia Financiera de Colombia, los saldos consolidados de las captaciones del sistema financiero de la región suroriente¹¹ mostraron un buen

¹¹ Comprende los departamentos de Meta, Casanare, Amazonas, Guainía, Guaviare, Vaupés y Vichada.

desempeño, al situarse al cierre de junio de 2009 en \$3.071.902 millones, cifra superior en 31,8% a la registrada en igual mes de un año atrás (ver anexo 9).

Gráfico 21
Meta, Casanare, Amazonas y Guaviare.
Crecimiento anual de las captaciones del
sistema bancario
Junio 2006 – 2009



Fuente: Superintendencia Financiera de Colombia. Gráfico elaborado por el Centro Regional de Estudios Económicos (CREE), Banco de la República, Villavicencio.

Al efectuar el examen de las principales cuentas se observaron alzas generalizadas, de tal forma que se presentaron fuertes aceleraciones interanuales en los depósitos de ahorros, 37,2%, modalidad que además concentró el 58,6% del total; cuenta corriente 26,7%, y en menor escala los CDT, con el 18,2%. Incluso, el rubro otros, cuyo aporte es escaso y concentra las cuentas de ahorro especial, los certificados de ahorro valor real y los títulos de inversión, registró un avance del 48,9%.

Por departamentos se encuentra que el Meta presentó un saldo de \$1.602.656 millones,

señalando un ascenso del 27,2%, si se compara con el obtenido a junio de 2008, mientras que su participación dentro del total regional fue del 52,2%. A su turno, la descomposición por renglones mostró que los depósitos de ahorro es la cuenta más apreciable, 61,5% del total, con un ostensible crecimiento del 40,5%, seguida a distancia por los depósitos en cuenta corriente y los CDT, que fueron menos dinámicos, con aumentos del 6,3% y 17,5%, respectivamente.

En esta región, el segundo departamento en importancia es el Casanare, que contabilizó \$1.151.962 millones, exhibiendo la mejor evolución, 41,6% frente a los resultados a junio del año anterior, que se propició por el progreso de los depósitos de ahorro, 33,7%, y en cuenta corriente, 52,8%, los cuales concentraron el 96,6% de lo captado por su sistema financiero.

Los otros departamentos de la región también evidenciaron tendencias positivas en las captaciones de sus entidades financieras, siendo las más altas en Guainía, 59,2%; en Vichada las más bajas, 1,0%, y las de Amazonas, Guaviare y Vaupés, moderadas dentro de un margen cercano al 25,0%.

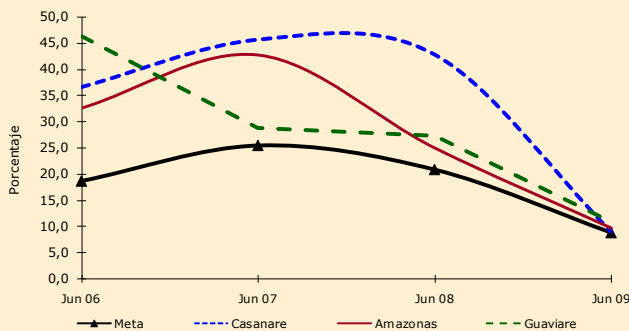
Cartera vigente y vencida del sistema financiero

Al culminar el primer semestre de 2009, el saldo de la cartera del sistema financiero de la

Meta, Guainía, Guaviare, Vaupés, Vichada, Amazonas y Casanare

región suroriental totalizó \$2.127.130 millones, suma 8,6% superior a la alcanzada en similar fecha del año anterior (ver anexo 10). El comportamiento observado se causó por la expansión de todos los componentes.

Gráfico 22
Meta, Casanare, Amazonas y Guaviare.
Crecimiento anual de la cartera del
sistema bancario
Junio 2006 – 2009



Fuente: Superintendencia Financiera de Colombia. Gráfico elaborado por el Centro Regional de Estudios Económicos (CREE), Banco de la República, Villavicencio.

Los créditos de consumo, comerciales y microcréditos lideraron el alza de la cartera. Los dos primeros, que representaron en conjunto el 85,8% del total, mostraron signos de recuperación, con incrementos anuales del 7,5% y 6,9%, en su orden; los terceros mejoraron su representatividad, al lograr una aceleración del 45,2%. Dentro de las cuentas activas, el crédito hipotecario presentó el menor dinamismo, con un aumento del 2,3% que evidenció una baja respuesta al subsidio ofrecido por el Gobierno a los deudores de vivienda nueva.

Por departamentos, la cartera del sistema financiero del Meta contribuyó con el 68,8% del total regional, mientras que el Casanare absorbió el 25,4%. Excepto en Vichada, en los demás se observó un aumento en el crédito de consumo, alineándose con la tendencia nacional y, tanto en el Meta como en Casanare, el crédito y leasing comercial es el más importante, obteniendo asimismo progresiones anuales del 8,1% y 5,3%, consecutivamente.

Anexos

Anexo 1 Meta. Producción de petróleo, según municipios¹ Primer semestre 2006 – 2009

Municipio	Miles de barriles				Var. % 09/08
	Primer semestre				
	2006	2007	2008	2009	
Total Meta	19.685	20.290	26.182	32.609	24,5
Acacias	7.198	7.606	7.853	8.834	12,5
Castilla La Nueva	4.390	3.740	5.498	6.419	16,8
Puerto Gaitán	3.758	5.706	9.436	13.571	43,8
Puerto López	449	332	271	237	-12,7
Villavicencio	3.890	2.907	3.124	3.548	13,6

Fuente: ECOPETROL. Departamento de Gestión Volumétrica. Cálculos Centro Regional de Estudios Económicos (CREE), Banco de la República, Villavicencio.

¹ Campos operados directamente por ECOPETROL o a través de contratos de asociación.

Anexo 2 Casanare. Producción de petróleo, según municipios¹ Primer semestre 2006 – 2009

Municipio	Miles de barriles				Var. % 09/08
	Primer semestre				
	2006	2007	2008	2009	
Total Casanare	29.088	24.435	21.069	20.239	-3,9
Aguazul	12.640	9.944	7.650	6.633	-13,3
Mani	2.046	1.703	1.443	1.944	34,7
Nunchía	4	3	3	0	-100,0
Orocue	1.454	1.632	1.903	1.963	3,1
Paz de Ariporo	492	468	470	506	7,8
S. Luís de Palenque	1.126	1.192	1.145	1.205	5,2
Tauramena	3.174	2.574	1.931	1.748	-9,5
Trinidad	575	500	444	481	8,3
Yopal	7.577	6.420	6.080	5.760	-5,3

Fuente: ECOPETROL. Departamento de Gestión Volumétrica. Cálculos Centro Regional de Estudios Económicos (CREE), Banco de la República, Villavicencio.

¹ Campos operados directamente por ECOPETROL o a través de contratos de asociación.

Anexo 3 Total 13 áreas - Villavicencio Indicadores del mercado laboral Trimestre móvil Abril a junio 2008 – 2009

Concepto	Abril - Junio			
	Total 13 áreas		Villavicencio	
	2008	2009	2008	2009
Población en edad de trabajar (%)	79,7	80,1	77,0	77,3
Tasa global de participación (%)	62,4	64,5	66,2	64,9
Tasa de ocupación (%)	55,2	56,3	58,6	57,0
Tasa de desempleo (%)	11,6	12,8	11,5	12,1
Tasa de subempleo subjetivo (%)	27,9	27,3	34,3	27,5
Tasa de subempleo objetivo (%)	9,9	12,4	12,3	13,2
Población total ¹	19.395	19.661	386	396
Población en edad de trabajar ¹	15.463	15.748	297	306
Población económicamente activa ¹	9.649	10.163	197	199
Ocupados ¹	8.532	8.864	174	175
Desocupados ¹	1.117	1.299	23	24
Inactivos ¹	5.814	5.586	101	108
Subempleados Subjetivos ¹	2.695	2.770	67	55
Subempleados Objetivos ¹	952	1.256	24	26

Fuente: DANE

¹ Cifras en miles de personas

Anexo 4 Meta - Villavicencio. Movimiento de la deuda pública interna Año 2008, junio 2008 – 2009

Entidades	Saldos a			Var. % anual
	2008		2009	
	Junio	Diciembre	Junio	
Gobierno Central Departamental ¹				
Desembolsos ²	4.572	25.178	5.128	12,2
Amortizaciones	6.381	12.710	9.487	48,7
Intereses	3.398	6.595	4.960	45,9
Saldo	48.639	62.916	58.557	20,4
Gobierno Central Municipal de Villavicencio				
Desembolsos	0	0	0	-
Amortizaciones	3.908	7.827	3.671	-6,1
Intereses	1.996	3.792	1.473	-26,2
Saldo	25.315	21.396	17.725	-30,0

Fuente: Sección de Contabilidad del Gobierno Central Municipal y, de Presupuesto, del Gobierno Central Departamental - Cálculos CREE, Banco de la República, Villavicencio.

¹ Incluye las obligaciones contraídas con el sector financiero y operaciones leasing. ² Corresponde a contratos suscritos en la vigencia y vigencias anteriores, pero desembolsados en el período de la referencia.

Meta, Guainía, Guaviare, Vaupés, Vichada, Amazonas y Casanare

Anexo 5
Región Suroriente.
Recaudo de impuestos, por tipo
Primer semestre 2008 - 2009

Administración	Millones de pesos				
	Total	Renta	IVA	Retefuente ¹	Otros ²
Primer semestre 2008					
Total Regional	154.577	32.814	31.265	83.615	6.882
Puerto Carreño	1.418	207	115	970	126
Villavicencio	107.763	27.000	24.625	51.914	4.224
Yopal	45.397	5.607	6.526	30.732	2.532
Primer semestre 2009					
Total Regional	158.321	25.823	34.659	91.291	6.548
Puerto Carreño	1.326	173	134	920	99
Villavicencio	103.264	19.300	24.279	57.421	2.265
Yopal	53.731	6.350	10.247	32.950	4.184
Variación %					
Total Regional	2,4	-21,3	10,9	9,2	-4,9
Puerto Carreño	-6,5	-16,4	17,0	-5,1	-21,7
Villavicencio	-4,2	-28,5	-1,4	10,6	-46,4
Yopal	18,4	13,3	57,0	7,2	65,2

Fuente: DIAN. Coordinación de Estudios Económicos, Subdirección de Gestión de Análisis Operacional. Cuadro elaborado por el CREE, Banco de la República, Villavicencio.

¹ Incluye retenciones en la fuente a título de renta, IVA y timbre.

² Incluye seguridad democrática, externos, patrimonio, sanciones, errados y otros sin clasificar.

Anexo 6
Villavicencio. Consumo de energía eléctrica y gas natural, por usos
Enero a junio 2008 - 2009

Período	Usos				
	Total	Residencial	Industrial	Comercial	Otros ¹
Consumo de energía eléctrica. Miles Kw/h					
Ene-jun 08	170.990	94.549	2.473	43.877	30.091
Ene-jun 09	180.202	97.571	2.774	48.040	31.817
Var.% 09/08	5,4	3,2	12,2	9,5	5,7
Consumo de gas natural. Miles M ³					
Ene-jun 08	24.272	7.411	14.524	2.337	-
Ene-jun 09	23.708	7.391	13.954	2.363	-
Var.% 09/08	-2,3	-0,3	-3,9	1,1	-

Fuente: Electrificadora del Meta S.A (EMSA). Llanogas S.A. Cálculos CREE, Banco de la República, Villavicencio.

¹ Comprende alumbrado público, especial, oficial, provisional y no regulado.

Anexo 7
Nacional, Meta, Casanare. Área total aprobada para vivienda y otros destinos
Año corrido a junio de 2009

Concepto	Enero - junio		Var.% 08/07
	2008	2009	
Nacional ¹			
Total	8.151.815	5.959.479	-26,9
Vivienda	5.708.663	4.209.952	-26,3
Resto	2.443.152	1.749.527	-28,4
Meta			
Total	90.190	214.151	137,4
Vivienda	61.387	191.725	212,3
Resto	28.803	22.426	-22,1
Casanare			
Total	23.193	68.059	193,4
Vivienda	13.605	47.661	250,3
Resto	9.588	20.398	112,7

Fuente: DANE.

¹ En 77 municipios

Anexo 8
Región Suroriente. Comercio exterior, según departamentos.
Enero a junio 2008 - 2009

Departamento	Miles de dólares					
	Comercio exterior ^P					
	Exportaciones no tradicionales ¹			Importaciones totales ²		
	Enero - junio		Var.%	Enero - junio		Var.%
	2008	2009		2008	2009	
Región Suroriente	5.107	3.163	-38,1	19.739	34.129	72,9
Meta	3.438	2.896	-15,8	4.083	5.793	41,9
Casanare	362	176	-51,5	13.648	27.361	100,5
Guainía	360	47	-86,9	2	0	-100,0
Vaupés	197	26	-86,9	0	0	-
Amazonas	689	19	-97,3	1.882	875	-53,5
Guaviare	25	0	-100,0	0	0	-
Vichada	37	0	-100,0	124	100	-19,4

Fuente: DANE - DIAN. Extractada de la página Web del DANE. Cuadro elaborado por el CREE, Banco de la República, Villavicencio.

^P cifras provisionales

¹ Cifras en miles de dólares FOB.

² Cifras en miles de dólares CIF.

Meta, Guainía, Guaviare, Vaupés, Vichada, Amazonas y Casanare

Anexo 9 Región Suroriente. Saldo de las captaciones del sistema financiero¹ Junio 2008 – 2009

Millones de pesos					
Periodo	Total	Depósitos en cuenta corriente	Certificados de depósito a término	Depósitos de ahorro	Otras ²
Total					
Junio/08	2.330.339	783.979	230.390	1.311.849	4.121
Junio/09	3.071.902	993.282	272.365	1.800.117	6.139
Var.% 09/08	31,8	26,7	18,2	37,2	48,9
Meta					
Junio/08	1.260.368	365.744	190.231	701.623	2.770
Junio/09	1.602.656	388.740	223.507	985.678	4.731
Var.% 09/08	27,2	6,3	17,5	40,5	70,8
Casanare					
Junio/08	813.598	330.389	27.318	454.564	1.328
Junio/09	1.151.962	504.970	37.690	607.936	1.367
Var.% 09/08	41,6	52,8	38,0	33,7	2,9
Amazonas					
Junio/08	64.213	18.031	6.097	40.085	0
Junio/09	79.728	21.827	3.244	54.657	0
Var.% 09/08	24,2	21,1	-46,8	36,4	-
Guainía					
Junio/08	31.675	13.164	120	18.392	0
Junio/09	50.425	15.088	192	35.145	0
Var.% 09/08	59,2	14,6	59,9	91,1	-
Guaviare					
Junio/08	79.325	21.628	2.005	55.672	21
Junio/09	100.180	20.104	1.790	78.248	38
Var.% 09/08	26,3	-7,0	-10,7	40,6	83,1
Vaupés					
Junio/08	22.184	8.410	620	13.154	0
Junio/09	27.389	11.749	380	15.259	0
Var.% 09/08	23,5	39,7	-38,6	16,0	-
Vichada					
Junio/08	58.975	26.614	3.999	28.360	2
Junio/09	59.564	30.805	5.562	23.195	2
Var.% 09/08	1,0	15,7	39,1	-18,2	-3,2

Fuente: Superintendencia Financiera de Colombia. Cálculos Centro Regional de Estudios Económicos (CREE), Banco de la República, Villavicencio.

¹ Comprende: Bancos comerciales, compañías de financiamiento comercial y cooperativas financieras. ² Comprende: Cuentas de ahorro especial, certificado de ahorro valor real y títulos de inversión en circulación.

Anexo 10 Región Suroriente. Saldo de la cartera del sistema financiero¹ Junio 2008 – 2009

Millones de pesos					
Periodo	Total	Créditos de vivienda	Créditos y leasing de consumo	Micro créditos	Créditos y leasing de comerciales
Total					
Junio/08	1.959.305	160.019	643.662	95.582	1.060.041
Junio/09	2.127.130	163.775	691.684	138.790	1.132.881
Var.% 09/08	8,6	2,3	7,5	45,2	6,9
Meta					
Junio/08	1.347.876	131.370	434.231	67.569	714.706
Junio/09	1.463.311	129.570	471.452	89.866	772.423
Var.% 09/08	8,6	-1,4	8,6	33,0	8,1
Casanare					
Junio/08	497.409	22.723	157.045	16.507	301.134
Junio/09	539.948	26.547	162.329	33.918	317.155
Var.% 09/08	8,6	16,8	3,4	105,5	5,3
Amazonas					
Junio/08	34.770	4.210	21.987	1.215	7.358
Junio/09	38.151	5.515	24.145	709	7.782
Var.% 09/08	9,7	31,0	9,8	-41,7	5,8
Guainía					
Junio/08	1.154	19	401	368	367
Junio/09	1.962	12	441	850	660
Var.% 09/08	69,9	-37,7	9,8	130,9	80,0
Guaviare					
Junio/08	38.908	35	14.279	3.039	21.555
Junio/09	43.126	36	17.705	6.310	19.075
Var.% 09/08	10,8	2,4	24,0	107,6	-11,5
Vaupés					
Junio/08	1.298	33	405	642	218
Junio/09	1.914	24	627	509	755
Var.% 09/08	47,5	-27,9	54,7	-20,8	245,9
Vichada					
Junio/08	37.891	1.630	15.315	6.242	14.704
Junio/09	38.719	2.072	14.986	6.630	15.031
Var.% 09/08	2,2	27,1	-2,1	6,2	2,2

Fuente: Superintendencia Financiera de Colombia. Cálculos Centro Regional de Estudios Económicos (CREE), Banco de la República, Villavicencio.

¹ Comprende: Bancos comerciales, compañías de financiamiento comercial y cooperativas financieras; Incluye: Cartera vigente y vencida.

Meta, Guainía, Guaviare, Vaupés, Vichada, Amazonas y Casanare

Notas Económicas

Ecopetrol ampliará su infraestructura para tratamiento de crudo en el Meta¹²

Aparte de la puesta en marcha de la primera fase de la estación Acacias, Ecopetrol desarrolla otras obras para el mejoramiento de los sistemas de tratamiento en los campos Castilla y Chichimene. La nueva estación de recolección y tratamiento de crudo de Acacias fortalece la infraestructura para desarrollar el programa de crudos pesados en el Meta, que ya ha generado un incremento significativo de la producción en los campos Castilla y Chichimene. Las nuevas obras permitirán, además, al tratamiento de las aguas asociadas a la producción de todo el campo Castilla, con lo que se elimina su vertimiento al río Orottoy, y se espera que también se lleven a esta estación las aguas del campo Chichimene.

La estación Acacias es el primer gran paso de la petrolera para fortalecer el Sistema de Tratamiento de Aguas de Producción (STAP), que contempla la construcción de otras dos etapas para manejar la creciente producción del departamento. En la fase de operación temprana tendrá una capacidad de tratamiento de 40.000 barriles de crudo, que luego se ampliará a 60.000 barriles.

¹² En: Llano 7 días, 14 al 15 de julio de 2009. Página 12.

Por su parte, en la estación Castilla Dos, ubicada en jurisdicción de Castilla La Nueva, también se ejecutan trabajos para fortalecer el sistema de tratamiento de aguas, que serán enviadas ya limpias a la estación Acacias para su disposición final. Actualmente se generan en esta área 300.000 barriles diarios de agua de producción. A la par, la estación Chichimene está siendo mejorada en su infraestructura con el fin de tratar el crudo extrapesado que se produce en este campo. La meta es adecuar tanques, piscinas y líneas para aumentar la capacidad de tratamiento de los 13.000 barriles diarios de crudo actuales a 20.000.

Descontento en gremio arrocero por medidas del Ministerio de Agricultura¹³

Las decisiones sobre la definición del precio de la carga de la cosecha y el incentivo al almacenamiento, tomadas por el Gobierno nacional, no dejaron satisfechos a los arroceros. La carga de arroz paddy se pagará a \$103.000 y no al mínimo de \$112.000, como tenían previsto los productores, y por tonelada del cereal almacenada se pagarán \$20.000 como incentivo. Estos acuerdos se dieron luego de una reunión del Consejo Nacional del Arroz, en la que participaron la industria molinera, el Gobierno y los productores representados por Fedearroz.

Para la Asociación de Agricultores y Ganaderos

¹³ En: Llano 7 días, 16 y 17 de julio de 2009. Página 15.

del Meta (Agameta), en el 2008 el precio era de \$112.000, y con ese valor no se superan las expectativas del gremio arrocero en los Llanos. Según el Ministro del ramo, con el acuerdo del precio se puede regular el mercado del arroz en época excedentaria y evitar la caída de los precios al productor; además, anunció que para el incentivo se destinarán recursos de hasta \$30.000 millones para apoyarlo durante el segundo semestre del 2009. Explicó que con este incentivo, "el Gobierno apoya a los productores y a la industria molinera para que almacene arroz, evite su salida al mercado y regule la oferta nacional". Por su parte, el gerente de Fedearroz, Rafael Hernández Lozano, se mostró complacido con el acuerdo y señaló que así se asegura la venta del producto para suplir el déficit del próximo semestre.