

**Informe de Coyuntura Económica Regional
Departamento de Boyacá****2006****Convenio Interadministrativo No.111 de
abril de 2000****JOSÉ DARÍO URIBE ESCOBAR**
Gerente General Banco de la República**ERNESTO ROJAS MORALES**
Director DANE**JORGE HERNÁN TORO CÓRDOBA**
Subgerente Estudios Económicos Banco de la República**PEDRO JOSÉ FERNÁNDEZ AYALA**
Subdirector DANE**Comité Directivo Nacional ICER****CARLOS JULIO VARELA BARRIOS**
Director Unidad Técnica Banco de la República.**JULIO ESCOBAR POTES**
**Coordinador Centros Regionales de Estudios Económicos
del Banco de la República****LEONARDO DUARTE VERGARA**
Director Unidad de Análisis DANE.**HILDA PATRICIA RAMIREZ GONZALEZ**
Coordinadora ICER - DANE**Grupo de especialistas - DANE:**Luz Mery Heredia Arévalo
Eduardo Sarmiento Gomez
Julio Cesar Sanchez Zafra
Carlos Augusto Villalba Villalba
Jennifer Schoeder Puerto
Carlos Alberto Cano Montoya
Rosibell Mindiola
Ivon Castillo de León
Deysi Patricia Lucero Toledo
Sandra Milena Mesa Escobar**Comité directivo territorial ICER****LUZ MARINA BAUTISTA ESTUPIÑAN**
Gerente Banco de la República Sucursal Tunja**JOSÉ ARISTÓBULO CORTÉS GÓMEZ**
Director Territorial Suroccidental, DANE**AMILCAR MOJICA PIMIENTO**
Jefe Regional Zona Centro Oriente**LUIS ENRIQUE ACERO JIMÉNEZ**
Banco de la República Tunja**ANIBAL PEÑARETE RESTREPO**
DANE, Territorial Central, Subsede Tunja**JOSÉ JAIRO CARO HUERTAS**
Banco de la República Tunja**ELSY PATRICIA HUERTAS ACOSTA**
DIAN. Coordinadora Planeación**HIPOLITO CASTAÑEDA MORA**
Director de Planeación y Estudios Económicos**Entidades participantes**Edilberto Rodríguez Araujo
Alberto Sarmiento Acosta
Rolando Medina Miranda
José Luis Cruz Vásquez
Alberto Lemus Valencia
CENES, UPTC, Tunja. Grupo de AnálisisDiseño
Mercadeo y Ediciones - DANE

Octubre de 2007

ICER**EDITORIAL****PRESENTACIÓN**

El área cosechada y la producción tanto de los cultivos transitorios, como los anuales y permanentes aumentaron, no teniendo el mismo desempeño el rendimiento por hectárea. La papa tuvo un comportamiento negativo precipitando la caída de los precios.

La variación de precios al consumidor (VPC) en Tunja como ha sido recurrente, superó ampliamente el nivel del Índice de Precios al consumidor (IPC) de Colombia.

La inversión de capital se contrajo en todo el Departamento; siendo Sogamoso el que presentó una mejor dinámica inversionista en el 2006. Caso contrario, observó Duitama al presentar una considerable caída.

El sistema financiero en la región presentó índices positivos en las captaciones y colocaciones. Para las primeras se mantuvo un creciente flujo de recursos provenientes principalmente, de los depósitos de ahorro a pesar de la reducción de la inversión neta en la intermediación financiera. Para las colocaciones, se observó una similar tendencia en los bancos comerciales, concentrándose en los créditos de consumo y comercial.

Las finanzas públicas departamentales se han expandido, desbordándose el gasto público con relación a los ingresos recaudados. En el 2006 se produjo un déficit total por el incremento en la formación bruta de capital (inversión fija), a pesar del superávit corriente.

El comportamiento presupuestal de Tunja guarda similitud con la situación fiscal de Boyacá, pero mantiene un balance superavitario.

El Gobierno municipal de Tunja, reflejó una disminución en la deuda pública, contrario a lo registrado en la Gobernación de Boyacá, donde el endeudamiento se aceleró durante el año 2006.

COMITÉ EDITORIAL

CONTENIDO

1.	ENTORNO MACROECONÓMICO NACIONAL	10
1.1	ACTIVIDAD ECONÓMICA	10
1.2	INFLACIÓN Y EMPLEO	10
1.3	SECTOR EXTERNO, MERCADO CAMBIARIO, Y SITUACIÓN FISCAL	11
2.	INDICADORES ECONÓMICOS REGIONALES	14
2.2	PRECIOS	21
2.2.1	Índice de precios al consumidor y al productor	21
2.2.2	Variación Precios Tunja	22
2.4	MOVIMIENTO DE SOCIEDADES	23
2.4.1	Sociedades constituidas	23
2.4.2	Sociedades reformadas	25
2.4.3	Sociedades disueltas	27
2.4.4	Inversión neta	29
2.5	SECTOR EXTERNO	32
2.5.1	Exportaciones	32
2.5.2	Importaciones	33
2.6	ACTIVIDAD FINANCIERA	34
2.6.1	Captaciones del sistema financiero de Boyacá	34
2.6.2	Colocaciones del sistema financiero de Boyacá	36
2.7	SITUACIÓN FISCAL	38
2.7.1	Gobierno central departamental	38
2.7.2	Gobierno central municipal	40
2.7.3	Comportamiento de la deuda pública	41
2.7.4	Recaudo de impuestos nacionales en el departamento de Boyacá	42
2.8	SECTOR REAL	43
2.8.1	Agricultura	43
2.8.1.1	Cultivos permanentes	43
2.8.1.2	Cultivos transitorios	43
2.8.1.3	Cultivos anuales	44
2.8.1.4	Cultivo de papa	44
2.8.5	Sacrificio de ganado	45
2.8.5.1	Ganado vacuno	45
2.8.5.2	Ganado porcino	46
2.8.6	Sector de la construcción	47
2.8.6.1	Stock de vivienda	47
2.8.6.6	Licencias de construcción	48
2.8.6.7	Financiación de vivienda	49
2.8.7	Transporte	50
2.8.7.1	Transporte público urbano de pasajeros	50
2.8.10	Servicios públicos	51
2.8.10.1	Energía eléctrica	51
2.8.10.2	Abonados acueducto, telefonía y gas	52
3.	ESPACIOS COMPLEMENTARIOS DE ANALISIS	54

BOYACÁ

3.1	ACTIVIDADES ECONÓMICAS Y RED VIAL PRIMARIA Y TERCIARIA INSTALADAS, SEGÚN DEPARTAMENTO	54
3.2	ALFABETISMO ELECTRÓNICO Y DENSIDAD TELEFÓNICA INSTALADA SEGÚN DEPARTAMENTO	56
3.3	ALGUNAS CIFRAS DE INTERES BASADAS EN EL CENSO 2005 - Urbanización, envejecimiento y movilidad	58
3.3.1	Proceso de Urbanización	58
3.3.2	Envejecimiento de la población colombiana	60
3.3.3	Cambios de residencia	61
	REFERENCIAS BIBLIOGRAFICAS	64
	GLOSARIO	65

Nota: Los numerales que no aparecen en la publicación del departamento de Boyacá, no tienen información o no aplican.

LISTA DE TABLAS

1	Colombia. Indicadores Económicos. Año 2006	13
---	--	----

LISTA DE CUADROS

2.2.1.1	Índice de precios al consumidor y al productor. 2005-2006	21
2.2.2.1	Tunja. Variación porcentual de precios. Canasta básica familiar ¹ 2006 (mensual julio a diciembre)	22
2.4.1.1	Boyacá. Sociedades constituidas, según actividad económica 2005 - 2006. Segundo semestre 2006	23
2.4.1.2	Tunja. Sociedades constituidas, según actividad económica 2005 - 2006. Segundo semestre 2006	24
2.4.1.3	Duitama. Sociedades constituidas, según actividad económica 2005 - 2006. Segundo semestre 2006	24
2.4.1.4	Sogamoso. Sociedades constituidas, según actividad económica 2005 - 2006. Segundo semestre 2006	25
2.4.2.1	Boyacá. Sociedades reformadas, según actividad económica 2005 - 2006. Segundo semestre 2006	25
2.4.2.2	Tunja. Sociedades reformadas, según actividad económica 2005 - 2006. Segundo semestre 2006	26
2.4.2.3	Duitama. Sociedades reformadas, según actividad económica 2005 - 2006. Segundo semestre 2006	26
2.4.2.4	Sogamoso. Sociedades reformadas, según actividad económica 2005 - 2006. Segundo semestre 2006	27
2.4.3.1	Boyacá. Sociedades disueltas, según actividad económica 2005 - 2006. Segundo semestre 2006	27
2.4.3.2	Tunja. Sociedades disueltas, según actividad económica 2005 - 2006. Segundo semestre 2006	28
2.4.3.3	Duitama. Sociedades disueltas, según actividad económica 2005 - 2006. Segundo semestre 2006	28

BOYACÁ

2.4.3.4	Sogamoso. Sociedades disueltas, según actividad económica 2005 - 2006. Segundo semestre 2006	29
2.4.4.1	Boyacá. Inversión neta, según actividad económica 2005 - 2006. Segundo semestre 2006	29
2.4.4.2	Tunja. Inversión neta, según actividad económica 2005 - 2006. Segundo semestre 2006	30
2.4.4.3	Duitama. Inversión neta, según actividad económica 2005 - 2006. Segundo semestre 2006	30
2.4.4.4	Sogamoso. Inversión neta, según actividad económica 2005 - 2006. Segundo semestre 2006	31
2.5.1.1	Boyacá. Exportaciones no tradicionales, según CIIU revisión 3 2005 - 2006	32
2.5.2.1	Boyacá. Importaciones registradas, según CIIU revisión 3 2005 - 2006	33
2.6.1.1	Boyacá. Captación de los recursos del sistema financiero 2005 - 2006. Primer semestre 2006	34
2.6.1.2	Tunja. Captación de los recursos del sistema financiero 2005 - 2006. Primer semestre 2006	35
2.6.1.3	Duitama. Captación de los recursos del sistema financiero 2005 - 2006. Primer semestre 2006	35
2.6.1.4	Sogamoso. Captación de los recursos del sistema financiero 2005 - 2006. Primer semestre 2006	35
2.6.1.5	Chiquinquirá. Captación de los recursos del sistema financiero 2005 - 2006. Primer semestre 2006	35
2.6.1.6	Resto departamento. Captación de los recursos del sistema financiero. 2005 - 2006. Primer semestre 2006	36
2.6.2.1	Boyacá. Colocación de los recursos del sistema financiero 2005 - 2006. Primer semestre 2006	36
2.6.2.2	Tunja. Colocación de los recursos del sistema financiero 2005 - 2006. Primer semestre 2006	36
2.6.2.3	Duitama. Colocación de los recursos del sistema financiero 2005 - 2006. Primer semestre 2006	37

BOYACÁ

2.6.2.4	Sogamoso. Colocación de los recursos del sistema financiero 2005 – 2006. Primer semestre 2006	37
2.6.2.5	Chiquinquirá. Colocación de los recursos del sistema financiero 2005 – 2006. Primer semestre 2006	37
2.6.2.6	Resto departamento. Colocación de los recursos del sistema financiero. 2005 – 2006. Primer semestre 2006	37
2.7.1.1	Boyacá. Comportamiento de los ingresos y gastos corrientes. 2005 – 2006. Segundo semestre 2006	38
2.7.2.1	Tunja. Comportamiento de los ingresos y gastos corrientes 2005 – 2006	40
2.7.3.1	Boyacá. Saldo de capital deuda pública de los gobiernos departamental y municipal. 2005 – 2006. Primer semestre 2006	41
2.7.4.1	Tunja. Recaudo de impuestos nacionales, por tipo de impuesto según periodo. 2005 – 2006. Segundo semestre 2006	42
2.8.1.1.1	Boyacá. Evaluación definitiva de los cultivos permanentes 2005 – 2006	43
2.8.1.2.1	Boyacá. Evaluación definitiva de los cultivos transitorios 2005 – 2006	43
2.8.1.3.1	Boyacá. Evaluación definitiva de los cultivos anuales 2005 – 2006	44
2.8.1.4.1	Boyacá. Evaluación definitiva cultivo de papa 2005 – 2006	44
2.8.5.1.1	Boyacá. Sacrificio de ganado vacuno, por sexo, cabezas y kilos 2005 – 2006	45
2.8.5.2.1	Boyacá. Sacrificio de ganado porcino, por sexo, cabezas y kilos, según municipios 2005 – 2006	46
2.8.6.1.1	Boyacá. Stock de vivienda, por ubicación y tipo de ocupación. 2005 – 2006	47
2.8.6.6.1	Boyacá. Número de licencias de construcción y área por construir. 2005 – 2006	48
2.8.6.6.2	Boyacá. Licencias de construcción, por tipo de vivienda VIS y no VIS. 2006	48
2.8.6.7.1	Total Nacional, Boyacá y Tunja. Valor de los créditos entregados y número de viviendas financiadas, por vivienda nueva y usada. 2005 – 2006	49
2.8.7.1.1	Tunja. Transporte público urbano. 2005 – 2006	50

2.8.10.1.1	Tunja. Consumo de energía eléctrica, según usos 2005 – 2006. Segundo semestre	51
2.8.10.2.1	Tunja. Suscriptores al acueducto, teléfono y gas domiciliario. 2005 – 2006 (semestral)	52
3.3.1.1	Colombia: Evolución de la población en el periodo 1938 - 2005	58
3.3.1.2	Colombia: Concentración de población por zonas geográficas. 2005	59
3.3.3.1	Colombia: Distribución de los cambios de residencia en el periodo 2000 - 2005	62

LISTA DE GRÁFICOS

2.2.1.1	Índice de precios al productor y al consumidor nacional.2005 – 2006. Primer semestre	22
2.2.2.1	Colombia y Tunja. Variación porcentual del IPC y VPC Segundo semestre 2006	23
2.5.1.1	Boyacá. Exportaciones no tradicionales registradas, según país de destino 2006	33
2.5.2.1	Boyacá. Importaciones registradas por valor, según país de destino.2006	34
2.7.1.1	Boyacá. Comportamiento de los ingresos y gastos corrientes.2005 – 2006. Segundo semestre 2006	39
2.7.2.1	Tunja. Comportamiento de los ingresos y gastos corrientes.2005 – 2006	41
2.7.4.1	Tunja. Recaudo por tipo de impuesto 2005 – 2006. (acumulado semestres)	42
2.8.5.1.1	Boyacá. Sacrificio de ganado vacuno 2005 – 2006 (segundo semestre)	45
2.8.5.2.1	Boyacá. Participación de las hembras, según meses. 2005 – 2006	46
2.8.6.1.2	Boyacá. Stock de vivienda, según distribución de la tenencia de la vivienda, por zonas. 2006 Cuarto trimestre	47
2.8.6.6.1	Boyacá. Distribución área aprobada según destinos 2006	49
2.8.6.7.1	Total Nacional, Boyacá y Tunja. Variación anual del valor de los créditos entregados, por vivienda nueva y usada.2006	50
2.8.7.1.1	Tunja. Distribución porcentual de vehículos en servicio, pasajeros transportados y total producido. 2006	51
2.8.10.1.1	Tunja. Consumo de energía eléctrica, según usos. 2005 – 2006 (semestral)	52

BOYACÁ

2.8.10.2.1	Tunja. Suscriptores al acueducto, teléfono y gas domiciliario.2005 – 2006 (semestral)	53
3.3.2.1	Colombia: Composición de la población por grandes grupos de edad. 1993 y 2005	60
3.3.3.1	Colombia: Principales causas de cambio de residencia periodo 2000 - 2005	62

SIGLAS Y CONVENCIONES

CAV:	Corporaciones de Ahorro y Vivienda
CDT:	Certificado de Depósito a Término
CIU:	Clasificación Industrial Internacional Uniforme
DANE:	Departamento Administrativo Nacional de Estadística
DIAN:	Dirección de Impuestos y Aduanas Nacionales
FINDETER:	Financiera de Desarrollo Territorial
FOGAFIN:	Fondo de Garantías de Instituciones Financieras
INCOMEX:	Instituto de Comercio Exterior
IPC:	Índice de Precios al Consumidor
IPP:	Índice de Precios al Productor
IVA:	Impuesto al Valor Agregado
UVR:	Unidad de Valor Real
VIS:	Vivienda de interés social
(...)	Cifra aún no disponible
(---)	Información suspendida
(--)	No comparable
(-)	No existen datos
--	No es aplicable o no se investiga
-	Sin movimiento
p	Cifra provisional
pe	Cifras provisionales estimadas
m	Cifra provisional modificada
r	Cifra definitiva revisada
nep	No especificado en otra posición

1. ENTORNO MACROECONÓMICO NACIONAL

1.1 ACTIVIDAD ECONÓMICA

Según el DANE, el crecimiento real de la economía colombiana en el 2006 fue de 6.83%, el registro más alto desde 1978 y alcanza el pico más alto de la fase expansiva iniciada en 2003. Dicha expansión se ha caracterizado por altos niveles de confianza de inversionistas y consumidores, por aumentos en la productividad y la capacidad de oferta, así como un poderoso efecto del canal de crédito en la demanda interna y el fortalecimiento de la economía mundial con el impacto positivo sobre la demanda externa.

El crecimiento económico se sustentó en la dinámica de la demanda que registró un incremento del 9.81% y que fue impulsada principalmente por la formación bruta de capital con crecimiento real del 26.93%. El consumo exhibió un excelente dinamismo respecto de años anteriores y creció el 5.53%. La variación de las exportaciones fue de 7.80%. Por el lado de la oferta, el PIB con cultivos ilícitos aumentó el 6.83%, en tanto que las importaciones tuvieron un incremento del 20.76%. Según las ramas de actividad económica, las mayores contribuciones al crecimiento del PIB se observaron en la industria manufactura, 1.60 puntos, comercio, servicios de reparación, restaurantes y hoteles, 1.28 puntos y construcción 0.82%. Este sector registró la tasa de crecimiento más alta con una variación interanual del 14.64%

1.2 INFLACIÓN Y EMPLEO

La inflación en 2006 fue del 4.48% y por tercer año consecutivo se sitúa dentro del rango meta establecido por la Junta Directiva del Banco de la República. Es la cuarta vez que la J.D.B.R. da cumplimiento a la meta desde que en 1991 asumió como autoridad monetaria. En 1999, la inflación fue menor que la meta pero el logro fue minimizado por la fuerte caída de la demanda final. La baja inflación en 2006 se explica fundamentalmente por el menor crecimiento en los precios de los bienes transables (que se asocia a la revaluación) y el de los alimentos perecederos. Igualmente se explica por la caída de las expectativas de los agentes, resultado de una mayor credibilidad de los agentes en la política monetaria.

Coherente con el objetivo de suavizar el ciclo económico para hacer sostenible el crecimiento económico, a partir de mayo de 2006 la autoridad monetaria redefine su política monetaria al pasar de una estrategia acomodaticia que se aplicó desde el último trimestre de 1999, a una de normalización pausada. En los últimos siete meses se aumentó la tasa mínima de expansión en seis veces, cada una en 25 puntos básicos, para terminar el año en 7.5%.

Respecto del mercado laboral, la evolución de sus indicadores no estuvo acorde al buen desempeño de la economía. La tasa de desempleo para el total nacional, en 2006, se ubicó en 12% frente al 11.7% de 2005. El mayor desempleo representó un aumento interanual en la cantidad de desocupados de 43.000

1.3 SECTOR EXTERNO, MERCADO CAMBIARIO Y SITUACIÓN FISCAL

Los aspectos más relevantes de la evolución del sector externo en Colombia durante 2006 son los siguientes:

- La cuenta corriente arrojó un saldo deficitario como consecuencia de un menor superávit comercial respecto de 2005 y mayores egresos netos de divisas por servicios factoriales. Las exportaciones crecieron pero a un menor ritmo, 15.1%, totalizando las ventas externas US\$24.391 millones, lo cual significó una desaceleración respecto de 2004 y 2005, cuando las variaciones fueron de 27.9% y 26.2%. Con excepción del café, todos los rubros de las exportaciones tradicionales presentaron aumento. Las ventas de petróleo aumentaron el 13.8%, las de carbón 12.1% y las de ferroníquel, 50.1%. Las exportaciones no tradicionales crecieron el 16.2%, mientras las importaciones totales aumentaron en 23.4% manteniendo el promedio de crecimiento de los dos últimos años.
- El flujo de remesas continúa siendo alto y en 2006, representó el 3.7% del PIB. El promedio de los ingresos de remesas en los últimos tres años fue de US\$3.457 millones, gran soporte para el consumo de hogares.
- Siguen aumentando los flujos de capital. Las entradas netas derivadas de operaciones de inversión extranjera y el crédito externo ascendieron a US\$2.667 millones.

Respecto del mercado cambiario, en 2006 se mantuvieron los fundamentales económicos relacionados con el proceso de apreciación del peso durante los últimos 45 meses, la tasa de cambio se apreció nominalmente en 2% y en promedio el 8%. La economía mundial sigue mostrando un buen dinamismo y los excesos de liquidez internacional se conducen a portafolios de economías emergentes. Es preciso señalar que durante el segundo trimestre de 2006 se exhibió alta volatilidad en los mercados financieros internacionales, produciendo una corrección en los precios de activos financieros en Colombia y generando pérdidas por valoración.

En cuanto a la situación fiscal, según el CONFIS, el sector público consolidado arrojó un déficit que equivale al 0.9% del PIB. Este porcentaje es inferior a la meta para el cierre de 2006 que era de 1.5%. El Balance

BOYACÁ

Fiscal consolidado es resultado de un déficit de \$13.0 billones del Gobierno Nacional Central, un superávit de \$9.9 billones del sector público descentralizado y de balances positivos en el Banco de la República y FOGAFIN por \$1.44 billones y \$772 mil millones, respectivamente.

El plan financiero para 2007 establece una meta del 1.3% de déficit fiscal del sector público consolidado.

Tabla 1
Colombia. Indicadores Económicos
Año 2006

Indicadores Económicos	2005				2006			
	I	II	III	IV	I	II	III	IV
Precios								
IPC (Variación % anual)	5.03	4.83	5.02	4.85	4.11	3.94	4.58	4.48
IPC (Variación % corrida)	2.64	3.93	4.42	4.85	1.92	3.02	4.15	4.48
IPP (Variación % anual)	4.94	2.73	2.20	2.06	1.45	4.78	5.97	5.54
IPP (Variación % corrida)	2.48	2.54	2.01	2.06	1.86	5.27	5.91	5.54
Tasas de Interés								
Tasa de interés pasiva nominal (% efectivo anual)	7.47	7.22	6.98	6.39	6.04	6.00	6.43	6.62
Tasa de interés activa nominal Banco República (% efectivo anual) 1/	15.06	14.80	14.80	13.59	13.49	12.46	12.76	12.82
Producción, Salarios y Empleo								
Crecimiento del PIB (Variación acumulada corrida real %)	(p)	(p)	(p)	(p)	(p)	(p)	(p)	(p)
Índice de Producción Real de la Industria Manufacturera 2/	5.06	5.66	5.71	4.72	5.41	5.74	6.40	6.80
Total nacional con trilla de café (Variación acumulada corrida real %)	2.40	5.10	4.85	3.85	7.24	6.72	9.20	10.87
Total nacional sin trilla de café (Variación acumulada corrida real %)	2.10	5.02	4.79	3.90	8.00	7.23	9.44	11.06
Índice de Salarios Real de la Industria Manufacturera 2/	0.92	1.16	0.85	1.04	2.84	2.87	3.30	3.33
Total nacional con trilla de café (Variación acumulada corrida real %)	0.93	1.18	0.87	1.06	2.82	2.85	3.28	3.32
Tasa de empleo siete áreas metropolitanas (%) 3/	53.1	53.8	54.8	56.5	54.1	54.76	53.03	52.73
Tasa de desempleo siete áreas metropolitanas (%) 3/	15.4	13.8	13.4	11.7	13.7	12.44	12.49	11.92
Agregados Monetarios y Crediticios								
Base monetaria (Variación % anual)	15.28	19.23	16.52	18.40	18.14	16.39	31.36	18.54
M3 (Variación % anual)	17.09	16.46	17.41	15.92	12.64	16.76	16.64	16.83
Cartera neta en moneda legal (Variación % anual)	11.74	13.44	12.02	13.88	15.63	23.61	35.03	36.72
Cartera neta en moneda extranjera (Variación % anual)	68.64	31.01	27.23	36.94	33.95	40.21	-19.88	-19.50
Índice General Bolsa de Valores de Colombia - IGBC	4,784.0	5,563.6	6,918.8	9,513.3	11,094.6	7,662.0	9,251.0	11,161.1
Balanza de Pagos								
Cuenta corriente (US\$ millones)	-522.0	-218.3	-839.1	-310.6	-650.9	-623.9	-735.6	-899.0
Cuenta corriente (% del PIB) 4/	-1.8	-0.7	-2.6	-1.0	-2.0	-1.9	-2.2	-2.5
Cuenta de capital y financiera (US\$ millones)	-269.8	1,180.2	1,978.3	342.7	730.0	-285.1	959.2	1,273.0
Cuenta de capital y financiera (% del PIB) 4/	-0.9	3.9	6.2	1.1	2.2	-0.9	2.8	3.5
Comercio Exterior de bienes y servicios								
Exportaciones de bienes y servicios (US\$ millones)	5,316.4	6,334.4	6,257.1	6,485.4	6,362.2	7,031.3	7,405.9	7,754.1
Exportaciones de bienes y servicios (Variación % anual)	32.5	35.3	19.2	17.1	19.7	11.0	18.4	19.6
Importaciones de bienes y servicios (US\$ millones)	5,351.0	6,264.8	6,599.7	6,684.6	6,562.5	7,376.8	7,962.2	8,439.4
Importaciones de bienes y servicios (Variación % anual)	24.3	31.4	31.0	17.2	22.6	17.8	20.6	26.3
Tasa de Cambio								
Nominal (Promedio mensual \$ por dólar)	2,353.7	2,331.8	2,294.5	2,278.9	2,262.4	2,542.2	2,398.9	2,261.3
Devaluación nominal (% anual)	-11.26	-13.62	-11.77	-4.42	-3.64	12.92	4.57	-1.99
Real (1994=100 promedio) Fin de trimestre	117.9	117.1	119.6	118.9	117.2	130.9	123.7	118.7
Devaluación real (% anual)	-8.3	-10.3	-4.3	-3.1	-0.5	11.9	3.4	-0.1
Finanzas Públicas 5/								
Ingresos Gobierno Nacional Central (% del PIB)	15.4	18.4	16.6	14.4	17.2	19.0	20.1	15.0
Pagos Gobierno Nacional Central (% del PIB)	19.8	20.2	20.5	24.1	20.1	20.4	21.4	24.0
Déficit(-)/Superávit(+) del Gobierno Nacional Central (% del PIB)	-4.5	-1.8	-3.9	-9.7	-2.9	-1.4	-1.3	-9.1
Ingresos del sector público no financiero (% del PIB)	34.2	36.2	32.8	35.4	36.6	38.8	36.1	n.d.
Pagos del sector público no financiero (% del PIB)	32.8	33.4	35.9	38.3	33.3	34.8	34.4	n.d.
Déficit(-)/Superávit(+) del sector público no financiero (% del PIB)	1.4	2.8	-3.1	-2.9	3.3	4.0	1.7	n.d.
Saldo de la deuda del Gobierno Nacional (% del PIB)	44.3	44.0	44.5	46.6	42.8	44.7	44.1	44.9

(p) Provisional

(pr) Preliminar

1/ Calculado como el promedio ponderado por monto de las tasas de crédito de: consumo, preferencial, ordinario y tesorería.

Se estableció como la quinta parte de su desembolso diario.

2/ A partir del primer trimestre de 2002 cálculos realizados por el BR con base en los Índices de la Nueva Muestra Mensual Manufacturera Base 2001=100.

3/ En el año 2000 el DANE realizó un proceso de revisión y actualización de la metodología de la Encuesta Nacional de Hogares (ENH), llamada ahora

Encuesta Continua de Hogares (ECH), que incorpora los nuevos conceptos para la medición de las variables de ocupados y desocupados entre otros.

A partir de enero de 2001 en la ECH los datos de población (ocupada, desocupada e inactiva) se obtienen de las proyecciones demográficas de la Población en Edad de Trabajar

(PET), estimados con base en los resultados del censo de 1993, en lugar de las proyecciones en la Población Total (PT).

Por lo anterior, a partir de la misma fecha las cifras no son comparables, y los datos correspondientes para las cuatro y las siete áreas metropolitanas

son calculados por el Banco de la República.

4/ Calculado con PIB trimestral en millones de pesos corrientes, fuente DANE.

5/ Las cifras del SPNF son netas de transferencias. Los flujos están calculados con el PIB trimestral y los saldos de deuda con el PIB anual.

Fuente: Banco de la República, DANE, Ministerio de Hacienda, CONFIS- Dirección General de Crédito Público, Superintendencia Bancaria,

Bolsa de Valores de Colombia.

2. INDICADORES ECONÓMICOS REGIONALES

Agricultura

Al analizar el comportamiento de los cultivos transitorios se aprecia una caída en el área cosechada de todos los productos, pero igualmente se observa un aumento en el rendimiento de los mismos, lo cual se puede considerar como una buena señal, que podría interpretarse como el resultado de mejores prácticas agrícolas. Dentro de los cultivos mencionados vale la pena destacar el comportamiento del maíz y el tomate por su productividad, igualmente, en el área cosechada los que más participaron fueron el maíz y la arveja.

En cuanto a los cultivos anuales se registró un incremento en el área cosechada de casi todos, excepto la yuca, igualmente, un incremento en la producción de todos menos el mismo producto; pero, en cambio, en el rendimiento se presenta una caída en el rendimiento de todos los cultivos exceptuando el tabaco negro.

Respecto a la papa, comparados los resultados de 2005 y 2006, se encuentra un aumento en el área sembrada en el 2006, pero una caída en la producción, por consiguiente, arrastró a la baja el rendimiento por hectárea.

Finalmente, los cultivos permanentes en el año 2006 reflejaron un incremento importante respecto del año anterior en el área cosechada y en la producción. Sin embargo, su rendimiento presenta una leve disminución. De otra parte, el buen comportamiento de la caña panelera jalona de manera importante el crecimiento en el área cosechada y la producción. Cabe anotar que la tendencia a un mejor comportamiento de los cultivos permanentes respecto de los transitorios, es un fenómeno que se está presentando a nivel nacional.

Variación de precios en Tunja

Los brotes inflacionarios comprimen los ingresos de las familias colombianas, exigiendo un esfuerzo mayor de las mismas, lanzando, prematuramente, al mercado del trabajo a un número mayor de sus integrantes, para adquirir una canasta básica de bienes y servicios, lo que va acompañado de la sustitución del consumo de bienes industriales, con un alto grado de transformación, por productos agrícolas sometidos a un rudimentario proceso de elaboración.

Como ha sido recurrente, la Variación de Precios al Consumidor (VPC), cuya medición efectúa la Cámara de Comercio de Tunja, a partir de la información recolectada de cerca de 120 artículos y servicios en dos plazas de mercado y 14 supermercados y almacenes, ha superado, en los últimos años el Índice de Precios al Consumidor (IPC). En efecto, en lo corrido del

año 2006, el VPC rebasó en 4,87 puntos el agregado nacional (4,85%), registrando un guarismo idéntico a 2005: 9,35%, doblando el nivel observado a escala nacional.

El incremento más pronunciado de precios, tanto en Tunja como en Colombia, se encontró en el mes de marzo de 2006. Los productos de mayor incidencia en los costos de la canasta familiar fueron los arriendos – responsables de la persistencia de las tendencias alcistas-, seguidos del vestuario y del calzado, los muebles y electrodomésticos, los útiles escolares, así como de las hortalizas y legumbres; sin descartar la incontenible escalada tarifaria en los servicios públicos, pese a ser precios regulados.

Una familia tunjana de clase media requirió de, aproximadamente, 2,5 salarios mínimos para adquirir, el año pasado, una canasta básica (exceptuando la compra de muebles y electrodomésticos que sigue un patrón de demanda muy cambiante), equivalente a más de un millón de pesos. La canasta de alimentos, conformada por tubérculos, hortalizas, frutas, cereales y carnes, absorbieron el 27,9% de un salario mínimo de 2006, mientras que el pago de servicios públicos domiciliarios como agua potable, aseo, alumbrado público, energía eléctrica y telefonía fija, coparon – para un núcleo familiar de empleados- 27,6% de un salario mínimo, en contraste con una de trabajadores en la que se destinó el 11,0% del ingreso mínimo legal. La estacionalidad de la oferta agrícola, particularmente de alimentos perecederos, subproducto, de fenómenos climáticos como heladas y lluvias asociadas al fenómeno de El Niño, se reflejaron en el aumento del precio de los alimentos en el mes de marzo, lo que se revirtió, parcialmente, en la segunda mitad del año, para experimentar un rebrote en diciembre.

Movimiento de sociedades

El capital constituido se duplicó en Tunja durante el periodo de referencia (2005-2006), no así el número de establecimientos registrados. Las actividades con mayor ponderación fueron los inmobiliarios y educación, hacia los que se canalizó el 60,3 y 13,5 %, respectivamente, de la inversión empresarial. Un sector que se contrajo fue electricidad, gas y agua, así como el comercio minorista. Con relación a las sociedades reformadas, se observó una reducción en comparación al 2005, en donde la caída más notoria fue en la intermediación financiera, a pesar del repunte presentado en el comercio y la finca raíz. Lo que fue contrarrestado por la desaceleración en el cierre de empresas, en particular en finca raíz, que reflejo una menor disolución de sociedades. Sin embargo, las actividades que mayor liquidación de capital mostraron fueron: la intermediación financiera y el comercio.

La inversión neta en la ciudad capital, registró una dramática caída 45,7% durante el periodo de análisis (2005/2006), la cual fue inducida por el

desplome del sector financiero, pese al esfuerzo inversionista de las actividades inmobiliarias.

Tunja fue en el 2006 el principal receptor de la inversión neta en Boyacá, comoquiera que absorbió el 64.0% de la misma. Duitama registró una marcada caída de la inversión, originada en el comercio y servicios sociales y de salud; por el contrario, los sectores que mayor inversión presentaron fueron el agropecuario y transporte. Esa declinación obedeció a una racha de establecimientos liquidados, especialmente en el comercio minorista, y el bajo ritmo de adición de capital, que no pudo ser compensado por el aumento de capital constituido. Duitama representa el segundo polo inversionista, proviniendo de esta ciudad el 25,5% de la inversión neta en Boyacá.

Contrario a lo ocurrido en Tunja y Duitama, en Sogamoso se ha evidenciado un estancamiento inversionista durante los últimos años; sin embargo, en el 2006 se observó una recuperación originada en el mayor esfuerzo inversionista en la industria manufacturera, el transporte y los servicios sociales y de salud. Este repunte provino tanto del aumento del capital constituido como del reformado y del menor ritmo de liquidación de capital, siendo el transporte la actividad que jalonó el flujo de capital.

Intermediarios financieros

El saldo total de recursos captados por los bancos comerciales en el departamento de Boyacá alcanzó la suma de \$1.463.504 millones, que representa un incremento del 13,5%. Crecimiento explicado por la mayor participación de las captaciones de recursos financieros en la modalidad de depósitos de ahorro con una variación significativa de 16,9%, seguido de los depósitos en cuenta corriente bancaria con el 15,0% de variación anual y, finalmente, los certificados de depósito a término (CDT) con apenas el 3,7% de variación anual.

El comportamiento anual antes señalado se reproduce al cierre del primer semestre de 2006, presentando una variación semestral nada significativa 1,8% de los recursos captados por el sistema financiero de Boyacá, que en cifras absolutas acumularon un saldo total de \$1.437.600 millones. La modalidad que explica tal tendencia semestral son los depósitos en cuenta corriente con una variación del 10%, seguido de los depósitos de ahorro con -0,5% y los certificados de depósito a término (CDT) con el -2.2%.

En cuanto a la captación de recursos financieros para las principales capitales de provincia en el departamento de Boyacá se puede observar que las cifras replican lo que viene ocurriendo en el nivel nacional y departamental y es una muestra de la estructura y funcionamiento de los distintos sectores que participan en la actividad económica de sus centros urbanos más representativos.

La ciudad de Tunja en su condición de capital del departamento, al concentrar actividades vinculadas con la prestación de servicios educativos y funciones de la administración pública, participó con el 44.78% del total de recursos financieros captados en el nivel departamental, con un monto acumulado a diciembre de 2006 de \$655.323 millones; el segundo lugar lo ocupa el resto de ciudades del departamento con una participación del 22.06% (\$322.837 millones), luego le siguen Sogamoso y Duitama con el 14% y 13,2%, respectivamente (\$205.548 millones y \$193.136 millones), y, un último lugar para Chiquinquirá con el 5.9% (\$86.660). Estas tres ciudades intermedias participan, en su conjunto, con una tercera parte de los recursos captados por el sistema financiero departamental (\$485.344 millones) y explica el porque estas ciudades ocupan un lugar destacado en el sector secundario de la economía departamental, puesto que son las encargadas de desarrollar actividades que tienen que ver con procesos de transformación industrial y generación de valor agregado en el departamento de Boyacá.

Una explicación del por qué se mantiene una variación positiva anual y semestral de los recursos captados por el sistema financiero en Boyacá, se puede atribuir a las iniciativas y decisiones que los distintos agentes económicos tienen en cuenta, cuando se trata de analizar la oferta y demanda de dinero en la economía colombiana. Por ser las instituciones financieras intermediarios que espacialmente se localizan en alguna jurisdicción territorial acatan y aplican las políticas diseñadas por las oficinas principales, sin duda lo que sucede en Boyacá es una reproducción de lo que se concibe para el sistema financiero colombiano.

Respecto a las colocaciones para el primer semestre de 2006, el saldo de la cartera vigente para el sistema financiero de Boyacá ascendió a \$740.149 millones, con una variación del 18,5%. Lo propio sucede con el saldo de la cartera vigente o total de desembolsos en calidad de préstamo, para el periodo anual, cuya variación alcanzó la cifra del 34,8% (\$876.749 millones).

El crecimiento en la cartera vigente, en lo corrido del año, así como en el periodo semestral, podría atribuirse al hecho de que las entidades bancarias y demás establecimientos del sistema financiero del departamento, aún vienen facilitando recursos financieros a través de los sistemas de préstamos en las modalidades de crédito como crédito para el consumo, crédito comercial y cartera hipotecaria con destino a la vivienda. En ese sentido, en el año 2006 se destacó el crédito destinado a las actividades comerciales del departamento con un monto de \$400.341 millones, seguido por los préstamos o créditos para actividades de consumo con un monto de \$395.698 millones y, finalmente, créditos para la adquisición de viviendas por una cuantía de \$80.710 millones. El mismo comportamiento positivo, presenta las cifras y las tendencias para el periodo semestral.

Se debe advertir que esa misma tendencia se reproduce a nivel de las ciudades capitales de provincia, en cuanto se refiere al otorgamiento de

créditos del sistema financiero con respecto al total departamental. En lo concerniente a la cartera de consumo, las diferencias de participación en esta modalidad de préstamos es relativamente significativa: Tunja (45,3%) comparado con las otras ciudades tales como Resto del departamento (15,2%), Sogamoso (16,1%), Duitama (14,2%) y Chiquinquirá (9,2%).

En cuanto a la cartera de crédito comercial, destaca el Resto del Departamento, con una participación del 41,0%, le sigue la ciudad capital del departamento (Tunja) que absorbe una cifra cercana al 27,1% de este tipo de créditos, luego como es lógico están las dos ciudades que hacen parte del denominado corredor industrial del departamento (Sogamoso 12,5% y Duitama 11,7%) que en conjunto tienen una participación de 24,2% y Chiquinquirá con el 7,7%.

Finalmente, en cuanto a la cartera de crédito hipotecario o de vivienda, los bancos comerciales de Tunja destinan en calidad de préstamo el 55,2% de los recursos financieros, mientras las dos siguientes ciudades (Sogamoso y Duitama) participan con una cifra cercana a los \$13.563 y \$11.993 millones, que en términos relativos representan el 16,8% y 14,9%, respectivamente; le siguen el resto del departamento con el 7,2% y, finalmente, Chiquinquirá con el 5,9%.

En el comportamiento descrito anteriormente, tal como se puede apreciar incide directamente la participación que han tenido las distintas entidades bancarias que irrigan el sistema financiero departamental.

Finanzas Públicas

Al finalizar el ejercicio fiscal del 2006 el Gobierno Central de Boyacá totalizó ingresos por \$565.095 millones, correspondiendo el 97,7% a los ingresos corrientes.

Los ingresos corrientes contabilizaron \$552.111 millones, destacándose en su composición los ingresos por transferencias con \$389.689 millones y una participación del 70,5% y los ingresos tributarios con \$148.227 millones y una participación del 27,1%. Dentro de los ingresos tributarios el impuesto a la cerveza se constituyó en su componente más importante con una participación del 55,0%.

Comparando las variables de ingreso más importantes con el año inmediatamente anterior, se observa un decrecimiento de 4,4% de las transferencias que es el componente de mayor peso dentro de los ingresos totales y frente a un Índice de Precios al Consumidor (IPC) que para el año 2005 fue de 4,48%; por lo anterior los ingresos totales apenas crecieron en un 6,1%. En contraste, los ingresos tributarios presentaron un notable crecimiento del 25,1%.

Al terminar el año 2006, el ejercicio fiscal del Gobierno Central de Boyacá incurrió en gastos por \$612.820 millones, representando los gastos corrientes el 82,0%.

Los gastos corrientes contabilizaron \$502.403 millones, representando los gastos de funcionamiento el 98,0%. Los gastos de funcionamiento ascendieron a \$ 491.999 millones, y su componente más importante lo constituyó la remuneración al trabajo con una participación del 63,0%.

Comparando las variables de gasto mas importantes con el año 2005, los gastos totales, los gastos corrientes y los gastos de funcionamiento se incrementaron en 40,1%; 23,7%, y 24.4%, respectivamente.

Al cotejar los ingresos totales con los gastos totales al terminar el año, se registró un déficit de \$47.725 millones, equivalentes a un 8,4% de los ingresos. En contraste, en el año 2005 se obtuvo un superávit equivalente al 17,9% de los ingresos.

Al finalizar la ejecución presupuestal del año 2006, el Gobierno Central de Tunja totalizo ingresos por \$97.888 millones, de los cuales el 95,8% lo constituyeron los ingresos corrientes.

Los ingresos corrientes ascendieron a \$93.745 millones, representados, principalmente, por los ingresos por transferencias con un 61,5% y por los ingresos tributarios con un 30,1%. Los ingresos tributarios contabilizaron \$28.236 millones; su componente más importante fue el impuesto predial con una participación de 50,3%.

Al comparar las variables de gasto mencionadas con el año 2005, se observa que los ingresos por transferencias, los ingresos corrientes y los ingresos tributarios se incrementaron en 24,4%; 17,2% y 5,8%, respectivamente, reportando un crecimiento real, considerando que el Índice de Precios al Consumidor (IPC) para el año 2006 fue de 4.48%.

Terminando el año 2006, la apropiación presupuestal del Gobierno Central de Tunja totalizo \$88.104 millones, representados en un 84,0% por los gastos corrientes.

Los gastos corrientes contabilizaron \$73.969 millones de los cuales el 94,4% fueron gastos de funcionamiento. Los gastos de funcionamiento ascendieron a \$69.797 millones contribuyendo el rubro de remuneración al trabajo con un 63,0%.

Al cotejar las variables de gasto mas importantes con el año 2006 se observa que los gastos corrientes, los gastos de funcionamiento y la remuneración al trabajo se incrementaron en un 24,0%; 22.5% y 11,7%, respectivamente, incrementos muy superiores al IPC del mismo año.

El superávit fiscal del año 2006 (ingresos totales menos gastos totales) ascendió a \$9.784 millones equivalente a 10,0% de los ingresos. En el año

anterior también se obtuvo un superávit equivalente al 15,9% de los ingresos.

Al término del año 2006 el total de recaudo de impuestos nacionales en la DIAN de Tunja totalizó \$82.478 millones, de los cuales el 13,2% correspondió a impuesto a la renta, el 37,8% al impuesto a las ventas y el 49,0% a retención en la fuente. Igualmente de ese total recaudado, el 66,0% equivalió a grandes contribuyentes, el 21,4% a personas jurídicas y el 12,6% a personas naturales.

El recaudo a grandes contribuyentes constituyó el rubro con mayores valores por tipo de impuestos, así: renta con el 67.6%, venta con el 74.4% y retención con el 59.1%.

Comparando los totales recaudados en el 2006 con el año 2005 se tiene un notable decrecimiento de 29,3% al pasar de \$116.619 millones a \$82.478 millones. Este decrecimiento se debe, principalmente, a una disminución sustancial en el recaudo a grandes contribuyentes de 38,3%

Deuda pública

Al terminar el año 2006 la deuda pública consolidada de los gobiernos centrales de Boyacá y Tunja ascendió a \$23.295 millones, con una participación del 83,5% y del 16,5% de la Gobernación y de la administración municipal de Tunja, respectivamente.

Comparando el estado de la deuda consolidada de los gobiernos departamental y municipal, en el periodo 2005- 2006, se tiene que el total de la deuda aumentó en un 137,3% debido a un considerable incremento de la deuda departamental en un 460,6% representados en dos préstamos bancarios, así: con el Banco Agrario un crédito por \$6.000 millones y con el Banco BVA un crédito por \$13.000 millones. Por el contrario, la deuda municipal disminuyó, en el periodo de referencia, en un 39.6%.

2.2 PRECIOS

2.2.1 Índice de precios al consumidor y al productor

Cuadro 2.2.1.1

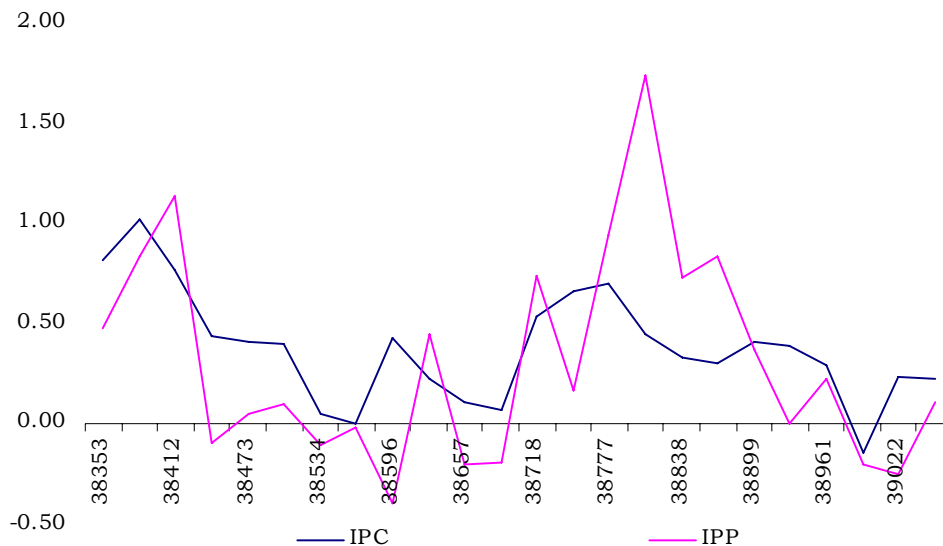
Índice de precios al consumidor y al productor 2005 – 2006

Periodo	Índice 1/	(variaciones porcentuales)					
		Variación % IPC			Variación % IPP		
		mes	año	Doce meses	mes	año	Doce meses
			Corrido		Corrido		
2005							
Enero	154.97	0.82	0.82	5.43	0.48	0.48	4.42
Febrero	156.55	1.02	1.85	5.25	0.84	1.32	4.30
Marzo	157.76	0.77	2.64	5.03	1.14	2.48	4.94
Abril	158.45	0.44	3.09	5.01	-0.09	2.38	4.16
Mayo	159.10	0.41	3.51	5.04	0.05	2.44	3.00
Junio	159.74	0.40	3.93	4.83	0.10	2.54	2.73
Julio	159.81	0.05	3.98	4.91	-0.10	2.43	3.04
Agosto	159.82	0.00	3.98	4.88	-0.02	2.41	2.92
Septiembre	160.50	0.43	4.42	5.02	-0.39	2.01	2.20
Octubre	160.87	0.23	4.66	5.27	0.45	2.47	2.21
Noviembre	161.05	0.11	4.78	5.10	-0.20	2.26	1.80
Diciembre	161.16	0.07	4.85	4.85	-0.19	2.06	2.06
2006							
Enero	162.04	0.54	0.54	4.56	0.74	0.74	2.33
Febrero	163.10	0.66	1.20	4.19	0.17	0.91	1.65
Marzo	164.25	0.70	1.91	4.11	0.94	1.86	1.45
Abril	164.98	0.45	2.37	4.12	1.74	3.64	3.32
Mayo	165.52	0.33	2.71	4.04	0.73	4.40	4.02
Junio	166.03	0.30	3.02	3.94	0.84	5.27	4.78
Julio	166.71	0.41	3.44	4.32	0.37	5.66	5.28
Agosto	167.37	0.39	3.85	4.72	0.00	5.66	5.31
Septiembre	167.85	0.29	4.15	4.58	0.23	5.91	5.97
Octubre	167.60	-0.14	4.00	4.19	-0.20	5.70	5.28
Noviembre	168.00	0.24	4.24	4.31	-0.25	5.43	5.23
Diciembre	168.38	0.23	4.48	4.48	0.11	5.54	5.54

1/ Total Nacional Ponderado.

Fuente : DANE y Banco de la República.

Gráfico 2.2.1.1
Índice de precios al productor y al consumidor nacional
2005 – 2006. Primer semestre



Fuente: DANE

2.2.2 Variación Precios Tunja

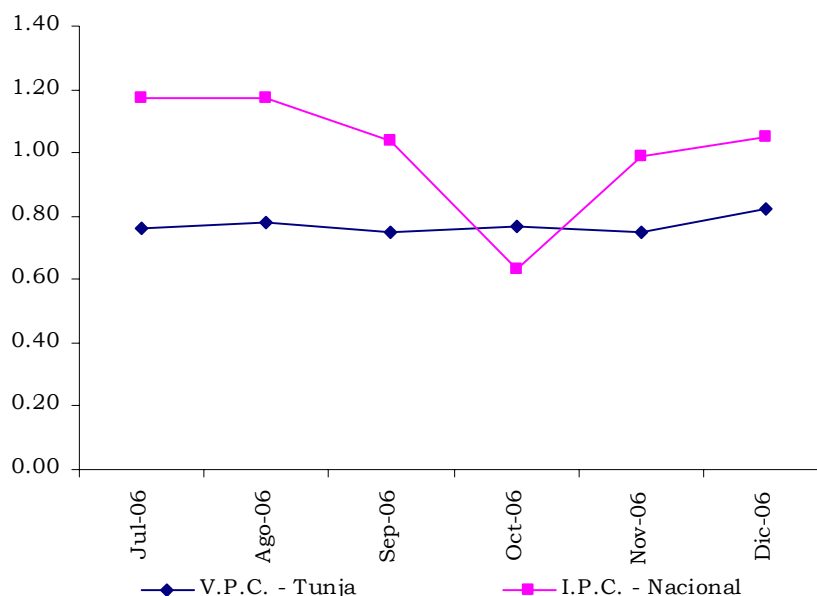
Cuadro 2.2.2.1
Tunja. Variación porcentual de precios. Canasta básica familiar¹
2006 (mensual julio a diciembre)

Grupo	Variación de Precios					
	Julio (%)	Agosto (%)	Septiembre (%)	Octubre (%)	Noviembre (%)	Diciembre (%)
Total	8.03	8.21	8.06	8.13	7.92	8.38
Hortalizas y Legumbres	0.93	1.08	0.94	0.96	0.86	1.24
Cereales, Carnes y Alimentos Varios	1.00	0.98	1.02	1.01	1.00	0.93
Servicios Públicos	1.02	1.02	0.99	0.99	0.99	1.01
Muebles y Electrodomesticos	0.91	1.14	1.01	1	0.75	1.39
Ropa del Hogar	1.08	0.97	1.07	1.08	1.54	0.55
Articulos para Limpieza	0.94	1.04	1.06	1.01	0.97	0.99
Vestuario	1.11	1.04	0.9	1.11	0.74	1.53
Articulos Aseo Personal	1.04	0.94	1.07	0.97	1.07	0.74
V.P.C. - Tunja	0.76	0.78	0.75	0.77	0.75	0.82
I.P.C. - Nacional	0.41	0.39	0.29	-0.14	0.24	0.23

¹/Según Estudio realizado por la Oficina de Planeación y Desarrollo de la Cámara de Comercio de Tunja.

Fuente: Cámara de Comercio - Tunja

Gráfico 2.2.2.1
Colombia y Tunja. Variación porcentual del IPC y VPC
Segundo semestre 2006



Fuente: DANE

2.4 MOVIMIENTO DE SOCIEDADES

2.4.1 Sociedades Constituidas

Cuadro 2.4.1.1
Boyacá. Sociedades constituidas, según actividad económica
2005 - 2006. Segundo semestre 2006

Actividad económica	miles de pesos							
	II Semestre 2006		Año 2005		Año 2006		Var. %	
	No.	Valor	No.	Valor	No.	Valor	Semestral	Anual
Total	221	15,939,262.00	465	9,348,148.00	438	20,226,701.00	26.90	116.37
Agricultura, ganadería, caza, silvicultura y pesca	15	614,000.00	38	517,640.00	29	1,183,000.00	92.67	128.54
Explotación de minas y calderas	11	282,000.00	32	353,059.00	21	524,600.00	86.03	48.59
Industria manufacturera	15	282,008.00	36	229,248.00	40	937,508.00	232.44	308.95
Electricidad, gas y agua	0	0.00	2	2,200,200.00	1	10,000.00	(-)	-99.55
Construcción	13	324,900.00	32	306,640.00	22	599,900.00	84.64	95.64
Comercio y reparación de vehículos	48	594,670.00	121	1,953,890.00	117	1,525,120.00	156.46	-21.94
Hoteles y restaurantes	4	37,000.00	11	283,690.00	8	127,800.00	245.41	-54.95
Transporte, almacenamiento y comunicaciones	39	1,879,000.00	49	1,599,570.00	57	2,564,516.00	36.48	60.33
Intermediación financiera	2	26,500.00	4	17,000.00	3	27,000.00	1.89	58.82
Actividades inmobiliarias, empresariales y de alquiler	52	8,892,050.00	93	942,051.00	105	9,627,223.00	8.27	921.94
Educación	4	2,003,734.00	4	7,100.00	5	2,004,934.00	0.06	28,138.51
Servicios sociales y de salud	9	972,100.00	26	209,260.00	16	1,035,000.00	6.47	394.60
Otros servicios, comunitarios, sociales y personales	9	31,300.00	17	728,800.00	14	60,100.00	92.01	-91.75

Fuente: Cámara de Comercio de Tunja, Duitama y Sogamoso.

Cuadro 2.4.1.2
Tunja. Sociedades constituidas, según actividad económica
2005 - 2006. Segundo semestre 2006

Miles de pesos

Actividad económica	2006		2005		Var% Semestral	2006		Var. % Anual
	II Semestre		Año			Año		
	No.	Valor	No.	Valor		No.	Valor	
Total	123	12,911,204.00	289	7,318,251.00	14.70	238	14,808,870.00	102.36
Agropecuaria	8	574,600.00	29	477,140.00	23.49	18	709,600.00	48.72
Explotación de minas	4	71,000.00	10	178,000.00	267.61	7	261,000.00	46.63
Industria	4	20,500.00	16	56,400.00	1,460.98	13	320,000.00	467.38
Electricidad, gas y agua	0	0.00	2	2,200,200.00	(--)	1	10,000.00	-99.55
Construcción	9	288,000.00	20	224,740.00	92.01	14	553,000.00	146.06
Comercio	26	286,520.00	80	1,575,590.00	235.25	66	960,570.00	-39.03
Hoteles y restaurantes	1	3,000.00	6	272,000.00	2,360.00	3	73,800.00	-72.87
Transporte	20	101,400.00	39	1,091,570.00	61.65	31	163,916.00	-84.98
Intermediación financiera	1	6,500.00	2	6,000.00	(--)	2	7,000.00	16.67
Actividades inmobiliarias	33	8,773,650.00	55	740,151.00	1.81	60	8,932,150.00	1,106.80
Educación	4	2,003,734.00	3	6,600.00	0.00	4	2,003,734.00	30,259.61
Servicios sociales y de salud	4	751,000.00	14	120,060.00	0.67	6	756,000.00	529.69
Otros servicios	9	31,300.00	13	369,800.00	85.62	13	58,100.00	-84.29

Fuente: Cámara de Comercio de Tunja.

Cuadro 2.4.1.3
Duitama. Sociedades constituidas, según actividad económica
2005 - 2006. Segundo semestre 2006

Millones de pesos

Actividad económica	2006		2005		Var% Semestral	2006		Var. % Anual
	II Semestre		Año			Año		
	No.	Valor	No.	Valor		No.	Valor	
Total	58	2,085,708	116	1,737,148	100.8	123	4,188,408	141.1
Agropecuaria	4	26,000	7	39,000	1,669.2	8	460,000	1,079.5
Explotación de minas	4	80,000	14	174,600	60.0	9	128,000	-26.7
Industria	9	259,508	12	143,348	106.4	19	535,508	273.6
Construcción	2	30,900	7	57,700	30.7	5	40,400	-30.0
Comercio	16	223,200	27	279,800	78.3	34	398,000	42.2
Hoteles y restaurantes	2	14,000	3	10,200	142.9	4	34,000	233.3
Transporte	13	1,371,000	9	507,000	42.5	18	1,953,000	285.2
Intermediación financiera	1	20,000	2	11,000	0.0	1	20,000	81.8
Actividades inmobiliarias	6	59,600	22	77,300	879.7	20	583,900	655.4
Educación	0	0	1	500	(--)	1	1,200	140.0
Servicios sociales y de salud	1	1,500	9	84,700	2,060.0	3	32,400	-61.7
Otros servicios	0	0	3	352,000	(--)	1	2,000	-99.4

Fuente: Cámara de Comercio de Duitama.

Cuadro 2.4.1.4
Sogamoso. Sociedades constituidas, según actividad económica
2005 - 2006. Segundo semestre 2006

Actividad económica	Miles de pesos						
	2006		2005		2006		Var. % Anual
	II Semestre		Anual		Año		
No.	Valor	No.	Valor	No.	Valor		
Total	40	942,350	60	292,749	77	1,229,423	320.0
Agropecuaria	3	13400.0	2	1,500	3	13,400	793.33
Explotación de minas	3	131,000	8	459	5	135,600	29,442.48
Industria	2	2,000	8	29,500	8	82,000	177.97
Electricidad, gas y agua	0	0	0	0	0	0	(--)
Construcción	2	6,000	5	24,200	3	6,500	-73.14
Comercio	6	84,950	14	98,500	17	166,550	69.09
Hoteles y restaurantes	1	20,000	2	1,490	1	20,000	1,242.28
Transporte	6	406,600	1	1,000	8	447,600	44,660.00
Intermediación financiera	0	0	0	0	0	0	(--)
Actividades inmobiliarias	13	58,800	16	124,600	25	111,173	-10.78
Educación	0	0	0	0	0	0	(--)
Servicios sociales y de salud	4	219,600	3	4,500	7	246,600	5,380.00
Otros servicios	0	0	1	7,000	0	0	-100.00

Fuente: Cámara de Comercio de Sogamoso.

2.4.2 Sociedades reformadas

Cuadro 2.4.2.1
Boyacá. Sociedades reformadas, según actividad económica
2005 - 2006. Segundo semestre 2006

Actividad económica	Miles de pesos							
	II Semestre 2006		Año 2005		Año 2006		Var. %	
	No.	Valor	No.	Valor	No.	Valor	Semestral	Anual
Total	62	2,813,574.00	205	41,953,854.00	143	11,366,417.00	304.0	-72.9
Agricultura, ganadería, caza, silvicultura y pesca	6	32,500.00	14	833,859.00	12	797,617.00	2,354.2	-4.3
Explotación de minas y calderas	0	0.00	6	138,071.00	0	0.00	(--)	-100.0
Industria manufacturera	8	778,968.00	12	105,396.00	13	935,316.00	20.1	787.4
Electricidad, gas y agua	0	0.00	1	2,000.00	0	0.00	(--)	-100.0
Construcción	1	6,000.00	10	120,410.00	2	7,285.00	21.4	-93.9
Comercio y reparación de vehículos	22	348,022.00	56	9,810,607.00	44	2,775,631.00	697.5	-71.7
Hoteles y restaurantes	0	0.00	1	100.00	0	0.00	(--)	-100.0
Transporte, almacenamiento y comunicaciones	6	883,881.00	56	821,118.00	29	1,464,122.00	65.6	78.3
Intermediación financiera	3	5,600.00	5	25,572,207.00	5	37,750.00	574.1	-99.9
Actividades inmobiliarias, empresariales y de alquiler	8	52,010.00	22	908,179.00	22	1,633,502.00	3,040.7	79.9
Educación	1	6,000.00	2	800.00	3	31,283.00	421.4	3,810.4
Servicios sociales y de salud	7	700,593.00	16	3,016,907.00	11	3,663,191.00	422.9	21.4
Otros servicios, comunitarios, sociales y personales	0	0.00	4	624,200.00	2	20,720.00	(--)	-96.7

Fuente: Cámara de Comercio de Tunja, Duitama y Sogamoso.

Cuadro 2.4.2.2
Tunja. Sociedades reformadas, según actividad económica
2005 - 2006. Segundo semestre 2006

Miles de pesos

Actividad económica	2006		2005		Var% Semestral	2006		Var. % Anual
	II Semestre		Año			Año		
	No.	Valor	No.	Valor		No.	Valor	
Total	43	388,747	144	27,072,586	871.5	103	3,776,779	-86.0
Agropecuaria	4	27,000	12	18,605	48.12	8	39,992	114.95
Explotación de minas	0	0	3	97,071	(--)	0	0	-100.00
Industria	3	157,568	7	14,500	3.71	5	163,413	1,026.99
Electricidad, gas y agua	0	0	1	2,000	(--)	0	0	-100.00
Construcción	0	0	4	8,410	(--)	1	1,285	-84.72
Comercio	16	135,213	37	417,993	1,271.38	33	1,854,278	343.61
Hoteles y restaurantes	0	0	1	100	(--)	0	0	-100.00
Transporte	5	6,556	47	156,582	1,223.93	24	86,797	-44.57
Intermediación financiera	2	600	3	25,569,707	5,358.33	4	32,750	-99.87
Actividades inmobiliarias	8	52,010	13	258,025	2,861.95	17	1,540,511	497.04
Educación	1	6,000	2	800	421.38	3	31,283	3,810.38
Servicios sociales y de salud	4	3,800	11	24,593	51.32	6	5,750	-76.62
Otros servicios	0	0	3	504,200	(--)	2	20,720	-95.89

Fuente: Cámara de Comercio de Tunja.

Cuadro 2.4.2.3
Duitama. Sociedades reformadas, según actividad económica
2005 - 2006. Segundo semestre 2006

Miles de pesos

Actividad económica	2006		2005		Var% Semestral	2006		Var. % Anual
	II Semestre		Año			Año		
	No.	Valor	No.	Valor		No.	Valor	
Total	3	923,135	24	14,586,968	547.5	15	5,977,146	-59.0
Agropecuaria	0	0	1	810,854	(--)	2	752,125	-7.2
Explotación de minas	0	0	0	0	(--)	0	0	(--)
Industria	0	0	3	40,496	(--)	2	148,003	265.5
Electricidad, gas y agua	0	0	0	0	(--)	0	0	(--)
Construcción	0	0	0	0	(--)	0	0	(--)
Comercio	2	45,810	11	9,332,414	1,542.3	5	752,354	-91.9
Hoteles y restaurantes	0	0	0	0	(--)	0	0	(--)
Transporte	1	877,325	2	659,036	45.1	3	1,273,325	93.2
Intermediación financiera	0	0	0	0	(--)	0	0	(--)
Actividades inmobiliarias	0	0	2	632,254	(--)	2	91,191	-85.6
Educación	0	0	0	0	(--)	0	0	(--)
Servicios sociales y de salud	0	0	4	2,991,914	(--)	1	2,960,148	-1.1
Otros servicios	0	0	1	120,000	(--)	0	0	-100.0

Fuente: Cámara de Comercio de Duitama.

Cuadro 2.4.2.4
Sogamoso. Sociedades reformadas, según actividad económica
2005 - 2006. Segundo semestre 2006

Actividad económica	Miles de pesos						
	2006		2005		2006		Var. % Anual
	II Semestre		Anual		Año		
No.	Valor	No.	Valor	No.	Valor		
Total	16	1,501,692	37	294,300	25	1,612,492	447.91
Agropecuaria	2	5,500	1	4,400	2	5,500	25.00
Explotación de minas	0	0	3	41,000	0	0	-100.00
Industria	5	621,400	2	50,400	6	623,900	1,137.90
Electricidad, gas y agua	0	0	0	0	0	0	(-)
Construcción	1	6,000	6	112,000	1	6,000	-94.64
Comercio	4	166,999	8	60,200	6	168,999	180.73
Hoteles y restaurantes	0	0	0	0	0	0	(-)
Transporte	0	0	7	5,500	2	104,000	1,790.91
Intermediación financiera	1	5,000	2	2,500	1	5,000	100.00
Actividades inmobiliarias	0	0	7	17,900	3	1,800	-89.94
Educación	0	0	0	0	0	0	(-)
Servicios sociales y de salud	3	696,793	1	400	4	697,293	174,223.25
Otros servicios	0	0	0	0	0	0	(-)

Fuente: Cámara de Comercio de Sogamoso.

2.4.3 Sociedades disueltas

Cuadro 2.4.3.1
Boyacá. Sociedades disueltas, según actividad económica
2005 - 2006. Segundo semestre 2006

Actividad económica	Miles de pesos							
	II Semestre 2006		Año 2005		Año 2006		Var. %	
	No.	Valor	No.	Valor	No.	Valor	Semestral	Anual
Total	37	2,523,487.00	126	14,348,527.00	83	10,050,936.00	298.3	-30.0
Agricultura, ganadería, caza, silvicultura y pesca	1	500.00	4	1,216,006.00	4	7,370.00	1,374.0	-99.4
Explotación de minas y calderas	1	500.00	5	469,000.00	2	50,500.00	10,000.0	-89.2
Industria manufacturera	3	100,492.00	14	1,097,188.00	8	118,042.00	17.5	-89.2
Electricidad, gas y agua	1	21,000.00	1	268,659.00	1	21,000.00	0.0	-92.2
Construcción	4	212,306.00	4	106,126.00	5	234,006.00	10.2	120.5
Comercio y reparación de vehículos	12	874,116.00	35	4,671,443.00	27	6,109,482.00	598.9	30.8
Hoteles y restaurantes	2	12,000.00	6	90,061.00	5	511,193.00	4,159.9	467.6
Transporte, almacenamiento y comunicaciones	1	1,000.00	12	68,912.00	10	1,121,043.00	112,004.3	1,526.8
Intermediación financiera	2	762,500.00	6	27,412.00	2	762,500.00	0.0	2,681.6
Actividades inmobiliarias, empresariales y de alquiler	6	36,073.00	23	3,251,550.00	12	200,200.00	455.0	-93.8
Educación	0	0.00	4	375,372.00	0	0.00	(-)	-100.0
Servicios sociales y de salud	4	503,000.00	7	491,098.00	6	715,600.00	42.3	45.7
Otros servicios, comunitarios, sociales y personales	0	0.00	5	2,215,700.00	1	200,000.00	(-)	-91.0

Fuente: Cámara de Comercio de Tunja, Duitama y Sogamoso.

Cuadro 2.4.3.2
Tunja. Sociedades disueltas, según actividad económica
2005 - 2006. Segundo semestre 2006

Actividad económica	Miles de pesos							
	2006		2005		Var%	2006		Var. %
	II Semestre		Año			Año		
No.	Valor	No.	Valor	Semestral	No.	Valor	Anual	
Total	8	1,918,716	19	8,981,528	150.16	15	4,799,882	-46.56
Agropecuaria	0	0	1	1,209,806	(-)	1	371,068	-69.33
Explotación de minas	0	0	0	0	(-)	0	0	(-)
Industria	0	0	1	200,000	(-)	0	0	-100.00
Electricidad, gas y agua	0	0	0	0	(-)	0	0	(-)
Construcción	0	0	0	0	(-)	0	0	(-)
Comercio	4	666,216	6	3,987,132	299.25	6	2,659,871	-33.29
Hoteles y restaurantes	0	0	1	45,405	(-)	3	499,193	999.42
Transporte	0	0	0	0	(-)	0	0	(-)
Intermediación financiera	2	762,500	2	17,912	0.00	2	762,500	4,156.92
Actividades inmobiliarias	0	0	4	2,821,700	(-)	1	17,250	-99.39
Educación	0	0	2	364,672	(-)	0	0	-100.00
Servicios sociales y de salud	2	490,000	1	324,901	0.00	2	490,000	50.82
Otros servicios	0	0	1	10,000	(-)	0	0	-100.00

Fuente: Cámara de Comercio de Tunja.

Cuadro 2.4.3.3
Duitama. Sociedades disueltas, según actividad económica
2005 - 2006. Segundo semestre 2006

Actividad económica	Miles de pesos							
	2006		2005		Var%	2006		Var. %
	II Semestre		Año			Año		
No.	Valor	No.	Valor	Semestral	No.	Valor	Anual	
Total	16	477,248	53	1,277,174	877.5	44	4,664,949	265.3
Agropecuaria	1	500	2	1,800	1,374.0	3	7,370	309.4
Explotación de minas	0	0	1	5,000	(-)	1	50,000	900.0
Industria	2	10,492	4	157,088	128.7	5	23,992	-84.7
Electricidad, gas y agua	1	21,000	1	268,659	0.0	1	21,000	-92.2
Construcción	1	200,806	1	44,126	10.8	2	222,506	404.3
Comercio	6	206,450	18	324,825	1,298.5	14	2,887,161	788.8
Hoteles y restaurantes	1	10,000	4	42,656	0.0	1	10,000	-76.6
Transporte	1	1,000	11	68,412	112,004.3	10	1,121,043	1,538.7
Intermediación financiera	0	0	1	500	(-)	0	0	-100.0
Actividades inmobiliarias	3	27,000	7	162,708	351.4	6	121,877	-25.1
Educación	0	0	1	700	(-)	0	0	-100.0
Servicios sociales y de salud	0	0	0	0	(-)	0	0	(-)
Otros servicios	0	0	2	200,700	(-)	1	200,000	-0.3

Fuente: Cámara de Comercio de Duitama.

Cuadro 2.4.3.4
Sogamoso. Sociedades disueltas, según actividad económica
2005 - 2006. Segundo semestre 2006

Actividad económica	Miles de pesos						
	2006		2005		2006		Var. % Anual
	II Semestre		Anual		Año		
No.	Valor	No.	Valor	No.	Valor		
Total	13	127,523	54	4,089,825	24	957,173	-76.6
Agropecuaria	0	0	1	4,400	0	0	-100.0
Explotación de minas	1	500	4	464,000	1	500	-99.9
Industria	1	90,000	9	740,100	3	94,050	-87.3
Electricidad, gas y agua	0	0	0	0	0	0	(-)
Construcción	3	11,500	3	62,000	3	11,500	-81.5
Comercio	2	1,450	11	359,486	7	562,450	56.5
Hoteles y restaurantes	1	2,000	1	2,000	1	2,000	0.0
Transporte	0	0	1	500	0	0	-100.0
Intermediación financiera	0	0	3	9,000	0	0	-100.0
Actividades inmobiliarias	3	9,073	12	267,142	5	61,073	-77.1
Educación	0	0	1	10,000	0	0	-100.0
Servicios sociales y de salud	2	13,000	6	166,197	4	225,600	35.7
Otros servicios	0	0	2	2,005,000	0	0	-100.0

Fuente: Cámara de Comercio de Sogamoso.

2.4.4 Inversión neta

Cuadro 2.4.4.1
Boyacá. Inversión neta, según actividad económica
2005 - 2006. Segundo semestre 2006

Actividad económica	Miles de pesos							
	II Semestre 2006		Año 2005		Año 2006		Var. %	
	No.	Valor	No.	Valor	No.	Valor	Semestral	Anual
Total	246	16,229,349.00	544	36,953,475.00	498	21,542,182.00	32.7	-41.7
Agricultura, ganadería, caza, silvicultura y pesca	20	646,000.00	48	135,493.00	37	1,973,247.00	205.5	1,356.3
Explotación de minas y calderas	10	281,500.00	33	22,130.00	19	474,100.00	68.4	2,042.3
Industria manufacturera	20	960,484.00	34	-762,544.00	45	1,754,782.00	82.7	-330.1
Electricidad, gas y agua	-1	-21,000.00	2	1,933,541.00	0	-11,000.00	-47.6	-100.6
Construcción	10	118,594.00	38	320,924.00	19	373,179.00	214.7	16.3
Comercio y reparación de vehículos	58	68,576.00	142	7,093,054.00	134	-1,808,731.00	-2,737.6	-125.5
Hoteles y restaurantes	2	25,000.00	6	193,729.00	3	-383,393.00	-1,633.6	-297.9
Transporte, almacenamiento y comunicaciones	44	2,761,881.00	93	2,351,776.00	76	2,907,595.00	5.3	23.6
Intermediación financiera	3	-730,400.00	3	25,561,795.00	6	-697,750.00	-4.5	-102.7
Actividades inmobiliarias, empresariales y de alquiler	54	8,907,987.00	92	-1,401,320.00	115	11,060,525.00	24.2	-889.3
Educación	5	2,009,734.00	2	-367,472.00	8	2,036,217.00	1.3	-654.1
Servicios sociales y de salud	12	1,169,693.00	35	2,735,069.00	21	3,982,591.00	240.5	45.6
Otros servicios, comunitarios, sociales y personales	9	31,300.00	16	-862,700.00	15	-119,180.00	-480.8	-86.2

Fuente: Cámara de Comercio de Tunja, Duitama y Sogamoso.

Cuadro 2.4.4.2
Tunja. Inversión neta, según actividad económica
2005 - 2006. Segundo semestre 2006

Miles de pesos

Actividad económica	2006		2005		Var% Semestral	2006		Var. % Anual
	II Semestre		Año			Año		
	No.	Valor	No.	Valor		No.	Valor	
Total	158	11,381,235	414	25,409,309	21.1	326	13,785,767	-45.7
Agropecuaria	12	601,600	40	-714,061	-37.08	25	378,524	-153.01
Explotación de minas	4	71,000	13	275,071	267.61	7	261,000	-5.12
Industria	7	178,068	22	-129,100	171.48	18	483,413	-474.45
Electricidad, gas y agua	0	0	3	2,202,200	(-)	1	10,000	-99.55
Construcción	9	288,000	24	233,150	92.46	15	554,285	137.74
Comercio	38	-244,483	111	-1,993,549	-163.39	93	154,977	-107.77
Hoteles y restaurantes	1	3,000	6	226,695	-14,279.77	0	-425,393	-287.65
Transporte	25	107,956	86	1,248,152	132.24	55	250,713	-79.91
Intermediación financiera	1	-755,400	3	25,557,795	-4.32	4	-722,750	-102.83
Actividades inmobiliarias	41	8,825,660	64	-1,823,524	18.47	76	10,455,411	-673.36
Educación	5	2,009,734	3	-357,272	1.26	7	2,035,017	-669.60
Servicios sociales y de salud	6	264,800	24	-180,248	2.62	10	271,750	-250.76
Otros servicios	9	31,300	15	864,000	151.82	15	78,820	-90.88

Fuente: Cámara de Comercio de Tunja.

Cuadro 2.4.4.3
Duitama. Inversión neta, según actividad económica
2005 - 2006. Segundo semestre 2006

Miles de pesos

Actividad económica	2006		2005		Var% Semestral	2006		Var. % Anual
	II Semestre		Año			Año		
	No.	Valor	No.	Valor		No.	Valor	
Total	49	2,531,595	87	15,046,942	117.3	94	5,500,605	-63.4
Agropecuaria	3	25,500	6	848,054	4,624.53	7	1,204,755	42.06
Explotación de minas	4	80,000	13	169,600	-2.50	8	78,000	-54.01
Industria	7	249,016	11	26,756	164.85	16	659,519	2,364.94
Electricidad, gas y agua	-1	-21,000	-1	-268,659	0.00	-1	-21,000	-92.18
Construcción	5	-169,906	6	13,574	7.18	3	-182,106	-1,441.58
Comercio	12	62,560	20	9,287,389	-2,876.23	25	-1,736,807	-118.70
Hoteles y restaurantes	1	4,000	-1	-32,456	500.00	3	24,000	-173.95
Transporte	13	2,247,325	0	1,097,624	-6.32	11	2,105,282	91.80
Intermediación financiera	1	20,000	1	10,500	0.00	1	20,000	90.48
Actividades inmobiliarias	3	32,600	17	546,846	1,596.98	16	553,214	1.16
Educación	0	0	0	-200	(-)	1	1,200	-700.00
Servicios sociales y de salud	1	1,500	13	3,076,614	199,403.20	4	2,992,548	-2.73
Otros servicios	0	0	2	271,300	(-)	0	-198,000	-172.98

Fuente: Cámara de Comercio de Duitama.

Cuadro 2.4.4.4
Sogamoso. Inversión neta, según actividad económica
2005 - 2006. Segundo semestre 2006

Miles de pesos

Actividad económica	2006		2005		2006		Var. % Anual
	II Semestre		Anual		Año		
	No.	Valor	No.	Valor	No.	Valor	
Total	43	2,316,519	43	-3,502,776	78	1,884,742	-153.8
Agropecuaria	5	18,900	2	1,500	5	18,900	1,160.00
Explotación de minas	2	130,500	7	-422,541	4	135,100	-131.97
Industria	6	533,400	1	-660,200	11	611,850	-192.68
Electricidad, gas y agua	0	0	0	0	0	0	(-)
Construcción	0	500	8	74,200	1	1,000	-98.65
Comercio	8	250,499	11	-200,786	16	-226,901	13.01
Hoteles y restaurantes	0	18,000	1	-510	0	18,000	-3,629.41
Transporte	6	406,600	7	6,000	10	551,600	9,093.33
Intermediación financiera	1	5,000	-1	-6,500	1	5,000	-176.92
Actividades inmobiliarias	10	49,727	11	-124,642	23	51,900	-141.64
Educación	0	0	-1	-10,000	0	0	-100.00
Servicios sociales y de salud	5	903,393	-2	-161,297	7	718,293	-545.32
Otros servicios	0	0	-1	-1,998,000	0	0	-100.00

Fuente: Cámara de Comercio de Sogamoso.

2.5 SECTOR EXTERNO

2.5.1 Exportaciones

Cuadro 2.5.1.1

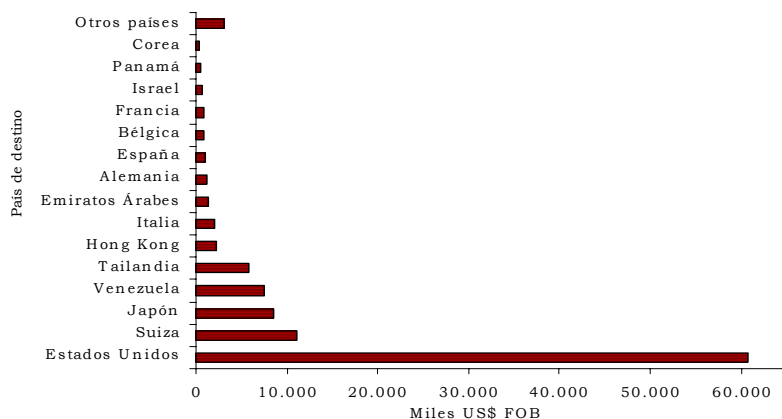
Boyacá. Exportaciones no tradicionales, según CIU revisión 3 2005 - 2006

CIU	Descripción	2006	2005	Variación	Valor FOB (miles de dólares)	
					Contribución a la variación	Participación porcentaje
Total		108.087,22	80.959,26	33,51	33,51	100,00
A Sector agropecuario, ganadería, caza y silvicultura		6.291,02	5.848,34	7,57	0,55	5,82
01	Agricultura, ganadería y caza	6.273,96	5.799,18	8,19	0,59	5,80
02	Silvicultura y extracción de madera	17,06	49,17	-65,29	-0,04	0,02
C Sector minero		1.852,03	2.065,78	-10,35	-0,26	1,71
14	Explotación de minerales no metálicos	1.852,03	2.065,78	-10,35	-0,26	1,71
D Sector Industrial		99.942,96	73.017,39	36,88	33,26	92,47
15	Productos alimenticios y bebidas	373,65	600,97	-37,82	-0,28	0,35
17	Fabricación de productos textiles	0,08	1,38	-94,12	0,00	0,00
18	Fabricación de prendas de vestir; preparado y tejido de pieles	9,78	15,39	-36,45	-0,01	0,01
19	Curtido y preparado de cueros; calzado; artículos de viaje, maletas, bolsos de mano y similares; artículos de talabartería y guarnicionería	2,02	10,67	-81,09	-0,01	0,00
20	Transformación de la madera y fabricación de productos de madera y de corcho, excepto muebles; Fabricación de artículos de cestería y espartería	21,35	23,25	-8,16	0,00	0,02
21	Fabricación de papel, cartón y productos de papel y cartón	0,03	0,54	-95,37	0,00	0,00
22	Actividades de edición e impresión y de reproducción de grabaciones	101,13	52,47	92,73	0,06	0,09
23	Coquización, Fabricación de productos de la refinación del petróleo, y combustible nuclear	0,00	45,91	-100,00	0,00	0,00
24	Fabricación de sustancias y productos químicos	10,72	64,42	-83,36	-0,07	0,01
25	Fabricación de productos de caucho y plástico	2,36	0,00	(-)	0,00	0,00
26	Fabricación de otros productos minerales no metálicos	282,88	268,23	5,46	0,02	0,26
27	Fabricación de productos metalúrgicos básicos	8.515,45	268,51	3.071,33	10,19	7,88
28	Fabricación de productos elaborados de metal, excepto maquinaria y equipo	695,18	606,85	14,56	0,11	0,64
29	Fabricación de maquinaria y equipo n.c.p. ¹	211,35	89,77	135,44	0,15	0,20
31	Fabricación de maquinaria y aparatos eléctricos n.c.p. ¹	1,60	7,07	-77,36	-0,01	0,00
32	Fabricación de equipo y aparatos de radio, televisión y comunicaciones	0,00	1,00	-100,00	0,00	0,00
34	Fabricación de vehículos automotores, remolques y semiremolques	3,86	0,00	(-)	0,00	0,00
35	Fabricación de otros tipos de equipo de transporte n.c.p. ¹	0,00	2,88	-100,00	0,00	0,00
36	Fabricación de muebles; industrias manufactureras n.c.p. ¹	89.711,53	70.968,06	26,43	23,16	83,00
000 Partidas no correlacionadas		1,20	27,75	-95,68	-0,03	0,00

Fuente: DANE - DIAN Cálculos: DANE

¹ N.C.P. No Clasificado Previamente.

Gráfico 2.5.1.1
Boyacá. Exportaciones no tradicionales registradas, según país de destino
2006



Fuente: DANE

2.5.2 Importaciones

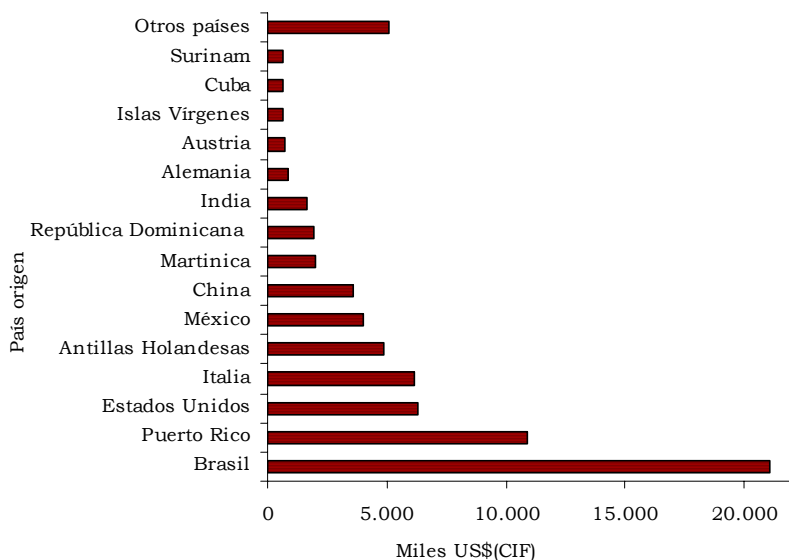
Cuadro 2.5.2.1
Boyacá. Importaciones registradas, según CIU revisión 3
2005 - 2006

CIU	Descripción	Valor CIF (miles de dólares)				
		2006	2005	Variación	Contribución a la variación	Participación porcentaje
Total		70.958,91	27.529,14	157,76	157,76	100,00
A Sector agropecuario, ganadería, caza y silvicultura		137,39	109,70	25,24	0,10	0,19
01 Agricultura, ganadería y caza		133,39	109,70	21,59	0,09	0,19
02 Silvicultura y extracción de madera		4,00	0,00	(-)	0,01	0,01
C Sector minero		2.065,27	548,27	276,69	5,51	2,91
13 Extracción de minerales metálicos		530,81	0,00	(-)	1,93	0,75
14 Explotación de minerales no metálicos		1.534,45	548,27	179,87	3,58	2,16
D Sector Industrial		68.692,77	26.861,31	155,73	151,95	96,81
15 Productos alimenticios y bebidas		47,06	21,41	119,84	0,09	0,07
17 Fabricación de productos textiles		0,79	0,00	(-)	0,00	0,00
18 Fabricación de prendas de vestir, preparado y teñido de pieles		74,41	6,29	1.082,04	0,25	0,10
19 Curtido y preparado de cueros; calzado; artículos de viaje, maletas, bolsos de mano y similares; artículos de talabartería y gartería		14,69	5,95	146,93	0,03	0,02
20 Transformación de la madera y fabricación de productos de madera y de corcho, excepto muebles; Fabricación de artículos de cestería y espartería		1,80	0,00	(-)	0,01	0,00
21 Fabricación de papel, cartón y productos de papel y cartón		389,17	127,70	204,76	0,95	0,55
22 Actividades de edición e impresión y de reproducción de grabaciones		5,80	1,83	217,44	0,01	0,01
23 Coquización, fabricación de productos de la refinación del petróleo y combustible nuclear		13,52	0,00	(-)	0,05	0,02
24 Fabricación de sustancias y productos químicos		148,58	82,82	79,40	0,24	0,21
25 Fabricación de productos de caucho y plástico		207,84	222,19	-6,46	-0,05	0,29
26 Fabricación de otros productos minerales no metálicos		2.848,93	1.805,85	57,76	3,79	4,01
27 Fabricación de productos metalúrgicos básicos		19.689,37	7.894,56	149,40	42,84	27,75
28 Fabricación de productos elaborados de metal, excepto maquinaria y equipo		213,97	201,77	6,04	0,04	0,30
29 Fabricación de maquinaria y equipo n.c.p. ¹		10.981,88	5.003,28	119,49	21,72	15,48
30 Fabricación de maquinaria de oficina, contabilidad e informática		69,69	113,74	-38,73	-0,16	0,10
31 Fabricación de maquinaria y aparatos eléctricos n.c.p. ¹		6.915,08	2.248,25	207,58	16,95	9,75
32 Fabricación de equipo y aparatos de radio, televisión y comunicaciones		87,36	31,62	176,25	0,20	0,12
33 Fabricación de instrumentos médicos, ópticos y de precisión y fabricación de relojes		453,23	206,16	119,84	0,90	0,64
34 Fabricación de vehículos automotores, remolques y semirremolques		3.915,32	830,89	371,22	11,20	5,52
35 Fabricación de otros tipos de equipo de transporte ncp. ¹		5,61	1,16	385,32	0,02	0,01
36 Fabricación de muebles; industrias manufactureras ncp. ¹		51,51	0,60	8.439,20	0,18	0,07
37 Reciclaje		22.557,15	8.055,24	180,03	52,68	31,79
000 Partidas no correlacionadas		63,49	9,86	543,66	0,19	0,09

Fuente: DANE - DIAN Cálculos: DANE

¹ N.C.P. No Clasificado Previamente.

Gráfico 2.5.2.1
Boyacá. Importaciones registradas por valor, según país de destino
2006



Fuente: DANE

2.6 ACTIVIDAD FINANCIERA

2.6.1 Captaciones del sistema financiero de Boyacá

Cuadro 2.6.1.1
Boyacá. Captación de los recursos del sistema financiero
2005 – 2006. Primer semestre 2006

Códigos	Conceptos	Millones de pesos				
		2006 Junio	2005 Diciembre	2006 Diciembre	Variación	
					Anual	Semestral
	Bancos Comerciales	1,437,600	1,289,273	1,463,504	13.5	1.8
2105	Depósitos en cuenta corriente bancaria	362,479	346,912	398,814	15.0	10.0
2115	Certificados de depósito a término	298,573	281,573	292,008	3.7	-2.2
2120	Depósitos de Ahorro	776,548	660,788	772,682	16.9	-0.5

Fuente: Entidades Financieras Departamento de Boyacá y Superbancaria, Informe Estadístico por Ciudades -

* A partir de Marzo 2001 se unifican todos los sectores.

Cuadro 2.6.1.2
Tunja. Captación de los recursos del sistema financiero
2005 – 2006. Primer semestre 2006

		Millones de pesos				
Códigos	Conceptos	2006	2005	2006	Variación	
		Junio	Diciembre	Diciembre	Anual	Semestral
	Bancos Comerciales	524,734	558,070	655,323	17.4	24.9
2105	Depósitos en cuenta corriente bancaria	152,346	152,603	177,043	16.0	16.2
2115	Certificados de depósito a término	114,271	111,842	120,904	8.1	5.8
2120	Depósitos de Ahorro	258,117	293,625	357,376	21.7	38.5

Fuente:Entidades Financieras Departamento de Boyacá y Superbancaria, Informe Estadístico por Ciudades - Dic.2004

* A partir de Marzo 2001, se excluye el sector CAVs y se unifica todo a Bancos Comerciales.

Cuadro 2.6.1.3
Duitama. Captación de los recursos del sistema financiero
2005 – 2006. Primer semestre 2006

		Millones de pesos				
Codigos	Conceptos	2006	2005	2006	Variación	
		Junio	Diciembre	Diciembre	Anual	Semestral
	Bancos Comerciales	188,779	176,989	193,136	9.1	2.3
2105	Depósitos en cuenta corriente bancaria	34,532	31,225	41,759	33.7	20.9
2115	Certificados de depósito a término	53,925	49,592	49,735	0.3	-7.8
2120	Depósitos de Ahorro	100,322	96,172	101,642	5.7	1.3

Fuente:Entidades Financieras Departamento de Boyacá y Superbancaria, Informe Estadístico por Ciudades - Dic.2004

* A partir de Marzo 2001, se excluye el sector CAVs y se unifica todo a Bancos Comerciales.

Cuadro 2.6.1.4
Sogamoso. Captación de los recursos del sistema financiero
2005 – 2006. Primer semestre 2006

		Millones de pesos				
Codigos	Conceptos	2006	2005	2006	Variación	
		Junio	Diciembre	Diciembre	Anual	Semestral
	Bancos Comerciales	209,866	184,014	205,548	11.7	-2.1
2105	Depósitos en cuenta corriente bancaria	39,921	36,325	42,385	16.7	6.2
2115	Certificados de depósito a término	51,481	48,271	50,700	5.0	-1.5
2120	Depósitos de Ahorro	118,464	99,418	112,463	13.1	-5.1

Fuente:Entidades Financieras Departamento de Boyacá y Superbancaria, Informe Estadístico por Ciudades - Dic.2004

* A partir de Marzo 2001, se excluye el sector CAVs y se unifica todo a Bancos Comerciales.

Cuadro 2.6.1.5
Chiquinquirá. Captación de los recursos del sistema financiero
2005 – 2006. Primer semestre 2006

		Millones de pesos				
Codigos	Conceptos	2006	2005	2006	Variación	
		Junio	Diciembre	Diciembre	Anual	Semestral
	Bancos Comerciales	89,514	79,837	86,660	8.5	-3.2
2105	Depósitos en cuenta corriente bancaria	21,595	19,775	20,852	5.4	-3.4
2115	Certificados de depósito a término	25,262	23,653	24,758	4.7	-2.0
2120	Depósitos de Ahorro	42,657	36,409	41,050	12.7	-3.8

Fuente:Entidades Financieras Departamento de Boyacá y Superbancaria, Informe Estadístico por Ciudades - Dic.2004

* A partir de Marzo 2001, se excluye el sector CAVs y se unifica todo a Bancos Comerciales.

Cuadro 2.6.1.6
Resto departamento. Captación de los recursos del sistema financiero
2005 – 2006. Primer semestre 2006

		Millones de pesos				
Codigos	Conceptos	2005	2005	2006	Variación	
		Junio	Diciembre	Diciembre	Semestral	Anual
	Bancos comerciales	424,707	290,363	322,837	11.2	-24.0
2105	Depósitos en cuenta corriente bancaria	114,085	106,984	116,775	9.2	2.4
2115	Certificados de depósito a término	53,634	48,215	45,911	-4.8	-14.4
2120	Depósitos de Ahorro	256,988	135,164	160,151	18.5	-37.7

Fuente: Entidades Financieras Departamento de Boyacá y Superbancaria, Informe Estadístico por Ciudades - Dic.2004.

1/ Hasta Diciembre de 2001 se tenía en cuenta la cartera vigente, vencida y otros usos.

2.6.2 Colocaciones del sistema financiero de Boyacá

Cuadro 2.6.2.1
Boyacá. Colocación de los recursos del sistema financiero
2005 – 2006. Primer semestre 2006

		Millones de pesos				
Conceptos	2006	2005	2006	Variación		
	Junio	Diciembre	Diciembre	Anual	Semestral	
Bancos comerciales	740,149	650,426	876,749	34.8	18.5	
Consumo 1/	325,376.0	258,419.0	395,698.0	53.1	21.6	
Vivienda 1/	76,704.0	70,973.0	80,710.0	13.7	5.2	
Comercial 1/	338,069.0	321,034.0	400,341.0	24.7	18.4	

Fuente: Entidades financieras del Departamento de Boyacá y Superbancaria.

1/ A partir de 2002 se desagregan en: cartera neta, consumo, vivienda y comercial.

Cuadro 2.6.2.2
Tunja. Colocación de los recursos del sistema financiero
2005 – 2006. Primer semestre 2006

		Millones de pesos				
Conceptos	2005	2005	2006	Variación		
	Junio	Diciembre	Diciembre	Anual	Semestral	
Bancos comerciales	273,818	227,289	332,163	46.1	21.3	
Consumo 1/	142,059	102,757	179,183	74.4	26.1	
Vivienda 1/	43,304	38,263	44,590	16.5	3.0	
Comercial 1/	88,455	86,269	108,390	25.6	22.5	

Fuente: Entidades financieras del Departamento de Boyacá y Superbancaria.

1/ A partir de 2002 se desagregan en: cartera neta, consumo, vivienda y comercial.

Cuadro 2.6.2.3
Duitama. Colocación de los recursos del sistema financiero
2005 – 2006. Primer semestre 2006

Conceptos	Millones de pesos				
	2006	2005	2006	Variación	
	Junio	Diciembre	Diciembre	Anual	Semestral
Bancos comerciales	98,742	85,825	114,912	33.9	16.4
Consumo 1/	45,599	35,823	56,024	56.4	22.9
Vivienda 1/	12,128	12,627	11,993	-5.0	-1.1
Comercial 1/	41,015	37,375	46,895	25.5	14.3

Fuente: Entidades financieras del Departamento de Boyacá y Superbancaria.

1/ A partir de 2002 se desagregan en: cartera neta, consumo, vivienda y comercial.

Cuadro 2.6.2.4
Sogamoso. Colocación de los recursos del sistema financiero
2005 – 2006. Primer semestre 2006

Conceptos	Millones de pesos				
	2006	2005	2006	Variación	
	Junio	Diciembre	Diciembre	Anual	Semestral
Bancos comerciales	108,050	98,923	127,514	28.9	18.0
Consumo 1/	54,140	45,939	63,894	39.1	18.0
Vivienda 1/	12,405	11,590	13,563	17.0	9.3
Comercial 1/	41,505	41,394	50,057	20.9	20.6

Fuente: Entidades financieras del Departamento de Boyacá y Superbancaria.

1/ A partir de 2002 se desagregan en: cartera neta, consumo, vivienda y comercial.

Cuadro 2.6.2.5
Chiquinquirá. Colocación de los recursos del sistema financiero
2005 – 2006. Primer semestre 2006

Conceptos	Millones de pesos				
	2006	2005	2006	Variación	
	Junio	Diciembre	Diciembre	Anual	Semestral
Bancos comerciales	57,166	48,882	72,137	47.6	26.2
Consumo 1/	28,179	22,856	36,485	59.6	29.5
Vivienda 1/	3,813	3,733	4,760	27.5	24.8
Comercial 1/	25,174	22,293	30,892	38.6	22.7

Fuente: Entidades financieras del Departamento de Boyacá y Superbancaria.

1/ A partir de 2002 se desagregan en: cartera neta, consumo, vivienda y comercial.

Cuadro 2.6.2.6
Resto departamento. Colocación de los recursos del sistema financiero
2005 – 2006. Primer semestre 2006

Conceptos	Millones de pesos				
	2006	2005	2006	Variación	
	Junio	Diciembre	Diciembre	Anual	Semestral
Bancos Comerciales	202,373	189,507	230,023	21.4	13.7
Consumo 1/	55,399	51,044	60,112	17.8	8.5
Vivienda 1/	5,054	4,760	5,804	21.9	14.8
Comercial 1/	141,920	133,703	164,107	22.7	15.6

Fuente: Entidades financieras del Departamento de Boyacá y Superbancaria.

1/ A partir de 2002 se desagregan en: cartera neta, consumo, vivienda y comercial.

2.7 SITUACION FISCAL

2.7.1 Gobierno central departamental

Cuadro 2.7.1.1

Boyacá. Comportamiento de los ingresos y gastos corrientes. 2005 – 2006. Segundo semestre 2006

Concepto	Millones de pesos				
	2006 ^p	2005 ^p	2006 ^p	Vra.%	Vra.%
	I Semestre	Año	Año	Semestral	Anual
INGRESOS	227,652	532,438	565,095	148.23	6.13
A. INGRESOS CORRIENTES	226,782	532,381	552,111	143.45	3.71
A.1. Ingresos tributarios	65,372	118,512	148,227	126.74	25.07
Cigarrillos	4,255	5,728	8,492	99.57	48.25
Cerveza	40,167	71,892	81,525	102.97	13.40
Licores	4,695	9,550	18,537	294.82	94.10
Timbre, circulación y tránsito	3,291	6,078	5,472	66.26	-9.98
Registro y anotación	2,248	5,268	6,806	202.76	29.19
Sobretasa a la gasolina	5,492	14,730	16,693	203.95	13.33
Otros	5,224	5,265	10,703	104.87	103.27
A.2. Ingresos no tributarios	5,491	6,185	14,195	158.52	129.52
Ingresos de la propiedad	2,635	5,167	6,653	152.47	28.76
Ingresos por servicios y operaciones	861	665	3,471	303.08	421.72
Otros	1,994	353	4,072	104.22	1,054.22
A.3. Ingresos por transferencias	155,920	407,685	389,689	149.93	-4.41
A.3.1. Nacional	153,690	407,510	383,519	149.54	-5.89
Nación central	128,047	357,138	315,089	146.07	-11.77
Entidades descentralizadas	52	-	12,772	24,461.92	(-)
Empresas de bienes y servicios	24,554	50,372	55,658	126.68	10.49
A.3.2. Departamental	326	164	1,063	226.07	548.57
Entidades descentralizadas	284	100	980	245.14	881.18
Empresas de bienes y servicios	41	64	83	101.95	29.17
A.3.3 Municipal	1,904	11	5,107	168.24	46,755.96
Municipio central	1,904	11	5,107	168.24	46,755.96
GASTOS	286,946	437,262	612,820	113.57	40.15
B. GASTOS CORRIENTES	247,453	406,214	502,403	103.03	23.68
B.1. Funcionamiento	242,824	395,400	491,999	102.62	24.43
Remuneración del trabajo	164,460	319,133	310,198	88.62	-2.80
Compra de bienes y servicios de consumo	14,320	21,515	97,035	577.62	351.01
Regimen subsidiado de salud	44,158	37,412	62,804	42.23	67.87
Gastos en especie pero no en dinero	19,886	17,341	21,962	10.44	26.65
B.2. Intereses y comisiones de deuda pública	86	663	213	147.56	-67.91
Interna	86	663	213	147.56	-67.91
B.3. Gastos por transferencias	4,485	10,151	10,192	127.24	0.40
B.3.1. Nacional	4,474	10,151	10,192	127.79	0.40
Entidades descentralizadas	4,474	10,151	10,192	127.79	0.40
C. DEFICIT O AHORRO CORRIENTE	-20,671	126,167	49,708	-340.47	-60.60
D. INGRESOS DE CAPITAL	869	56	12,985	1,394.21	23,004.45
Aportes de cofinanciación	718	-	11,391	1,486.49	(-)
Otros	152	56	1,594	948.49	2,735.77
E. GASTOS DE CAPITAL	39,493	31,048	110,417	179.59	255.64
Formación bruta de capital	36,936	29,565	107,157	190.11	262.45
Otros	2,557	1,483	3,260	27.49	119.85
G. DEFICIT O SUPERAVIT TOTAL	-59,294	95,176	-47,723	-19.52	-150.14
H. FINANCIAMIENTO	59,294	-95,176	47,723	-19.52	-150.14

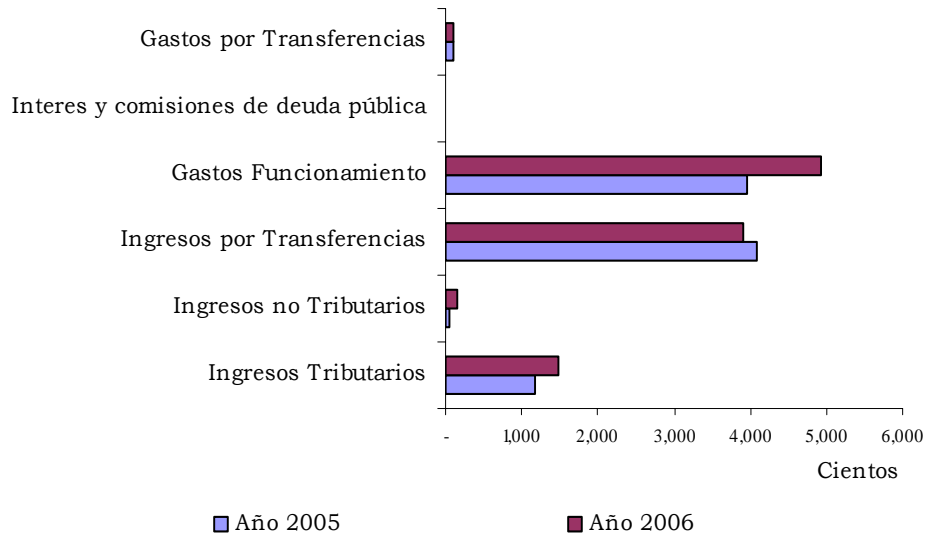
Notas: (0) cifra inferior a la unidad empleada o no significativa

Fuente: Ejecución presupuestal del Gobierno Central Departamental.

Cifras consolidadas por Finanzas Públicas de Medellín.

p: Cifras provisionales

Gráfico 2.7.1.1
Boyacá. Comportamiento de los ingresos y gastos corrientes.
2005 – 2006. Segundo semestre 2006



Fuente: Secretaria de Hacienda del departamento de Boyacá

2.7.2 Gobierno central municipal

Cuadro 2.7.2.1

Tunja. Comportamiento de los ingresos y gastos corrientes
2005 – 2006

Concepto	Millones de pesos				
	2006 ^p	2005 ^p	2006 ^p	Vra.%	Vra.%
	I Semestre	Año	Año	Semestral	Anual
INGRESOS	51,766	82,963	97,888	89.10	17.99
A. Ingresos corrientes	50,352	79,999	93,745	86.18	17.18
A.1. Ingresos tributarios	18,881	26,695	28,236	49.55	5.77
Predial y complementarios	11,264	12,929	14,201	26.07	9.83
Industria y comercio	5,582	8,096	9,059	62.28	11.90
Timbre, circulación y tránsito	108	501	163	50.93	-67.48
Sobretasa a la Gasolina	1,832	4,855	4,522	146.86	-6.84
Otros	95	314	291	206.32	-7.35
A.2. Ingresos no tributarios	1,821	6,980	7,907	334.18	13.28
Ingresos de la propiedad	428	1,192	1,376	221.40	15.39
Ingresos por servicios y operaciones	1,124	4,506	6,054	438.59	34.36
Otros	269	1,282	477	77.32	-62.79
A.3. Ingresos por transferencias	29,651	46,324	57,603	94.27	24.35
Nacionales	26,464	44,266	56,885	114.95	28.51
Nación Central	25,739	40,550	48,954	90.19	20.73
Entidades descentralizadas	691	2,594	6,586	853.08	153.87
Empresas de bienes y servicios Nales.	34	1,123	1,345	3,856.76	19.84
Departamentales	3,187	2,058	717	-77.49	-65.14
Departamento central	3,179	2,058	705	-77.82	-65.73
Entidades descentralizadas	0	0	12	-	-
GASTOS	34,932	69,734	88,104	152.22	26.34
B. Gastos corrientes	33,717	59,647	73,969	119.38	24.01
B.1. Funcionamiento	32,624	56,966	69,797	113.94	22.52
Remuneración al trabajo	20,427	39,170	43,762	114.24	11.72
Consumo de bienes y servicios	5,952	9,120	12,808	115.19	40.45
Régimen subsidiado de salud	4,528	6,218	10,783	138.15	73.42
Gastos en especie pero no en dinero	1,716	2,458	2,444	42.40	-0.59
B.2. Intereses y comisiones deuda pública	392	1,050	691	76.20	-34.19
Deuda interna	392	1,050	691	76.20	-34.19
B.3. Gastos por Transferencias	702	1,632	3,481	395.85	113.30
Nacionales	684	1,328	3,464	406.39	160.86
Nación descentralizada	684	1,328	3,464	406.39	160.86
Otros gastos por transferencias	17	304	17	1.18	-94.34
C. Déficit o ahorro corriente	16,635	20,352	19,776	18.88	-2.83
D. Ingresos de capital	1,413	2,964	4,143	193.22	39.78
Aportes de cofinanciación	1,416	2,917	4,143	192.60	42.04
Otros	0	47	0	0.00	0.00
E. Gastos de capital	1,215	10,087	14,135	1,063.37	40.13
Formación bruta de capital	1,019	9,835	12,856	1,161.67	30.72
Otros gastos por transferencias de capital	195	252	1,279	555.69	407.38
G. Déficit o superávit total	16,834	13,229	9,784	-41.88	-26.04
H. Financiamiento	-16,834	-13,229	-9,784	-41.88	-26.04

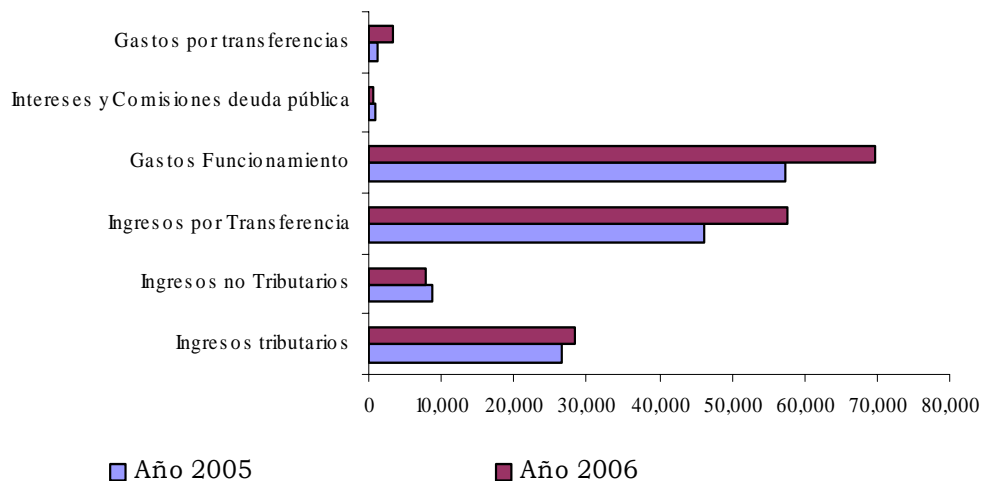
Nota: 0 cifra inferior a la unidad o comparada con 0.

Fuente: Ejecución presupuestal del Gobierno Central Municipal.

Cifras consolidadas por Finanzas Públicas de Medellín.

p: Cifras provisionales

Gráfico 2.7.2.1
Tunja. Comportamiento de los ingresos y gastos corrientes
2005 – 2006



Fuente: Secretaría de Hacienda municipio de Tunja

2.7.3 Comportamiento de la deuda pública

Cuadro 2.7.3.1
Boyacá. Saldo de capital deuda pública de los gobiernos departamental
y municipal
2005 – 2006. Primer semestre 2006

Entidad	Millones de pesos				
	Jun-06	Dic-05	Dic-06	Variación %	
	total	total	total	Anual	Semestral
Total	6,739	9,816	23,295	137.3	245.7
Gobierno central departamental	1,628	3,471	19,460	460.6	1095.3
Gobierno central municipal	5,111	6,345	3,835	-39.6	-25.0

Fuente: Alcaldía Tunja y Gobernación de Boyacá.

2.7.4 Recaudo de impuestos nacionales en el departamento de Boyacá

Cuadro 2.7.4.1

Tunja. Recaudo de impuestos nacionales, por tipo de impuesto según periodo 2005 – 2006. Segundo semestre 2006

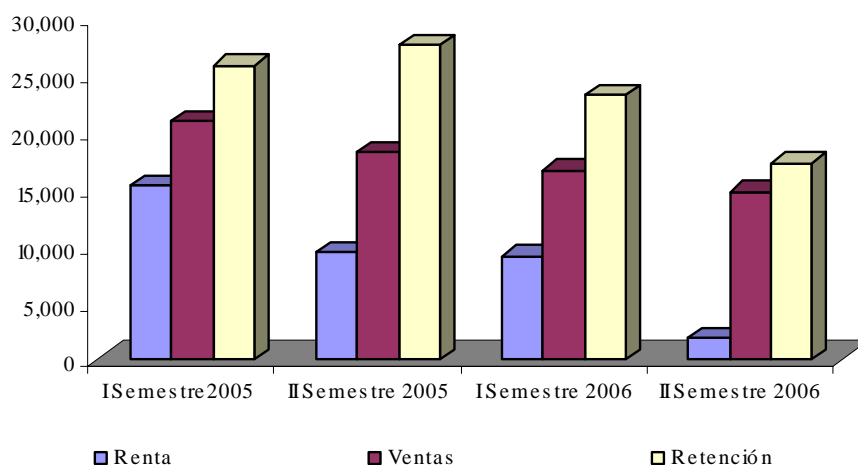
millones de pesos

	Grandes	Juridicos	Naturales	Total
2005				
Año	88,248	19,219	9,152	116,619
Renta	21,053	1,061	2,404	24,518
Ventas	32,470	2,997	3,432	38,899
Retención	34,725	15,161	3,316	53,202
2006				
II Semestre	21,056	8,051	4,613	33,719
Renta	817	383	648	1,848
Ventas	10,520	1,810	2,345	14,675
Retención	9,719	5,858	1,620	17,196
2006				
Año	54,462	17,667	10,351	82,478
Renta	7,367	1,070	2,457	10,894
Ventas	23,235	3,475	4,509	31,218
Retención	23,860	13,122	3,385	40,366

Fuente: DIAN - Tunja. División Recaudación.

Gráfico 2.7.4.1

Tunja. Recaudo por tipo de impuesto 2005 – 2006. (acumulado semestres)



Fuente: DIAN – Tunja. División Recaudación

2.8 SECTOR REAL

2.8.1 Agricultura

2.8.1.1 Cultivos permanentes

Cuadro 2.8.1.1.1

Boyacá. Evaluación definitiva de los cultivos permanentes 2005 - 2006

Cultivos	Área cosechada hectáreas			Producción toneladas			Rendimiento Kg/hectáreas		
	2005	2006	var%	2005	2006	var%	2005	2006	var%
Cultivos Permanentes	47,709	60,044	25.9	621,619	1,352,058	117.5	238	230	-3.4
Aguacate	101	162	60.4	892	1,042	16.8	8.83	6.43	-27.2
Breva	100	65	-35.0	370	444	20.0	3.70	6.83	84.6
Café	10,309	9,903	-3.9	10,269	10,294	0.2	1.00	1.04	4.4
Caña Panela	21,368	31,145	45.8	250,357	1,010,395	303.6	11.72	32.44	176.9
Cebolla Jumca	3,243	4,576	41.1	215,500	184,685	-14.3	66.45	40.36	-39.3
Ciruella	1,011	1,152	13.9	9,884	11,634	17.7	9.78	10.10	3.3
Citricos	1,919	759	-60.4	33,381	14,325	-57.1	17.39	18.87	8.5
Curuba	1,044	1,329	27.3	12,896	14,372	11.4	12.35	10.81	-12.5
Durazno	679	989	45.7	7,322	10,417	42.3	10.78	10.53	-2.3
Feijoa	151	203	34.4	1,283	1,540	20.0	8.50	7.59	-10.7
Fresa	41	122	197.6	820	2,380	190.2	20.00	19.51	-2.5
Guayaba	1,657	1,799	8.6	14,088	15,488	9.9	8.50	8.61	1.3
Manzana	393	452	15.0	4,220	4,580	8.5	10.74	10.13	-5.6
Pera	1,205	1,263	4.8	14,770	15,178	2.8	12.26	12.02	-2.0
Plátano	3,850	5,380	39.7	27,391	34,472	25.9	7.11	6.41	-9.9
Tomate Arbol	638	745	16.8	18,176	20,812	14.5	28.49	27.94	-1.9

* No se reporto completamente.

Fuente: Secretaria de Agricultura, UMATA's, URPA - Boyacá

2.8.1.2 Cultivos transitorios

Cuadro 2.8.1.2.1

Boyacá. Evaluación definitiva de los cultivos transitorios 2005 - 2006

Cultivos	Área cosechada hectáreas			Producción toneladas			Rendimiento Ton/hectáreas		
	Año			Año			Año		
	2005	2006	var%	2005	2006	var%	2005	2006	var%
Cultivos transitorios	Año	Año	var%	Año	Año	var%	Año	Año	var%
Arveja	9,227	7,585	-17.8	17,095	16,763	-1.9	1.85	2.21	19.3
Cebada	1,398	812	-41.9	2,104	1,431	-32.0	1.51	1.76	17.1
Cebolla B.	5,271	3,961	-24.9	97,044	106,415	9.7	18.41	26.87	45.9
Frijol	9,550	6,726	-29.6	7,696	7,703	0.1	0.81	1.15	42.1
Maíz	22,240	21,745	-2.2	15,919	35,296	121.7	0.72	1.62	126.8
Habichuela	500	195	-61.0	5,420	2,463	-54.6	10.84	12.63	16.5
Tabaco Rubio	1,090	872	-20.0	1,244	1,196	-3.9	1.14	1.37	20.2
Tomate	870	745	-14.4	11,591	20,812	79.6	13.32	27.94	109.7
Trigo	5,062	4,877	-3.7	6,708	7,501	11.8	1.33	1.54	16.1
Zanahoria	2,807	1,644	-41.4	43,490	40,039	-7.9	15.49	24.35	57.2

Fuente: Secretaria de Agricultura, UMATA's, URPA - Boyacá

BOYACÁ

2.8.1.3 Cultivos anuales

Cuadro 2.8.1.3.1

Boyacá. Evaluación definitiva de los cultivos anuales 2005 - 2006

Cultivos	Área cosechada			Producción			Rendimiento		
	hectáreas			toneladas			Ton/hectáreas		
	2005	2006	var%	2005	2006	var%	2005	2006	var%
Cultivos anuales	12,147	24,434	101.2	33,623	35,587	5.8	12	1.46	-88.1
Haba	813	2,140	163.2	1,331	3,256	144.6	1.64	1.52	-7.1
Maíz	8,747	19,084	118.2	14,860	20,668	39.1	1.70	1.08	-36.3
Tabaco Negro	209	1,212	479.9	362	3,484	862.4	1.73	2.87	66.0
Yuca	2,378	1,998	-16.0	17,070	8,179	-52.1	7.18	4.09	-43.0

Fuente: Secretaría de Agricultura, UMATA's, URPA - Boyacá

2.8.1.4 Cultivo de papa

Cuadro 2.8.1.4.1

Boyacá. Evaluación definitiva cultivo de papa 2005 - 2006

Periodo	Municipios Productores	Área	Producción	Rendimiento
		Sembrada	Ton.	Kg/Ha
Semestre A 2005		18,071	285,265	15.8
Semestre B 2005	81	15,459	229,395	14.84
Total 2005		33,530	514,660	15.35
Semestre A 2006	81	19,259	285,021	14.80
Semestre B 2006		14,936	207,114	13.87
Total 2006		34,195	492,135	14.39
Var. % 01/00 anual		-42.6	-44.6	-3.6

Fuente: Secretaría de Agricultura, UMATA's, URPA - Boyacá

2.8.5 Sacrificio de ganado

2.8.5.1 Ganado vacuno

Cuadro 2.8.5.1.1

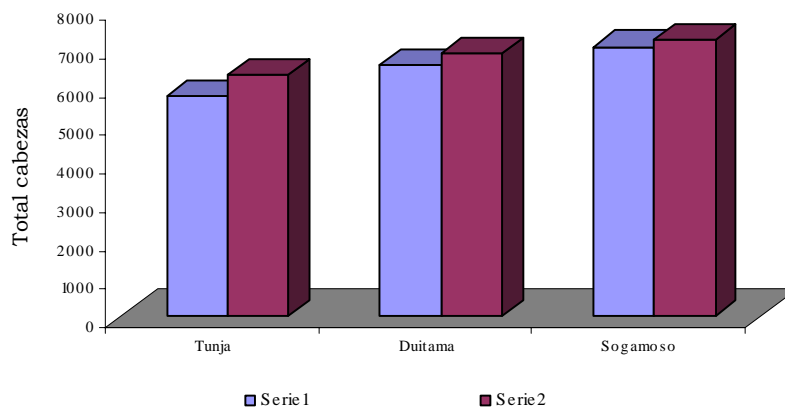
Boyacá. Sacrificio de ganado vacuno, por sexo, cabezas y kilos 2005 - 2006

Región	Total		Machos cabezas	Hembras cabezas
	Cabezas	Kilos		
Año 2005				
Total Boyacá	37.165	11.316.200	24.221	12.944
Tunja	10.975	2.735.500	7.683	3.292
Duitama	13.103	3.842.600	8.688	4.415
Sogamoso	13.087	4.738.100	7.850	5.237
Año 2006				
Total Boyacá	38.884	11.794.260	24.610	14.274
Tunja	12.018	3.004.500	8.404	3.614
Duitama	12.996	3.796.560	7.884	5.112
Sogamoso	13.870	4.993.200	8.322	5.548

Fuente: DANE

Gráfico 2.8.5.1.1

Boyacá. Sacrificio de ganado vacuno 2005 – 2006 (segundo semestre)



Fuente: DANE

2.8.5.2 Ganado porcino

Cuadro 2.8.5.2.1

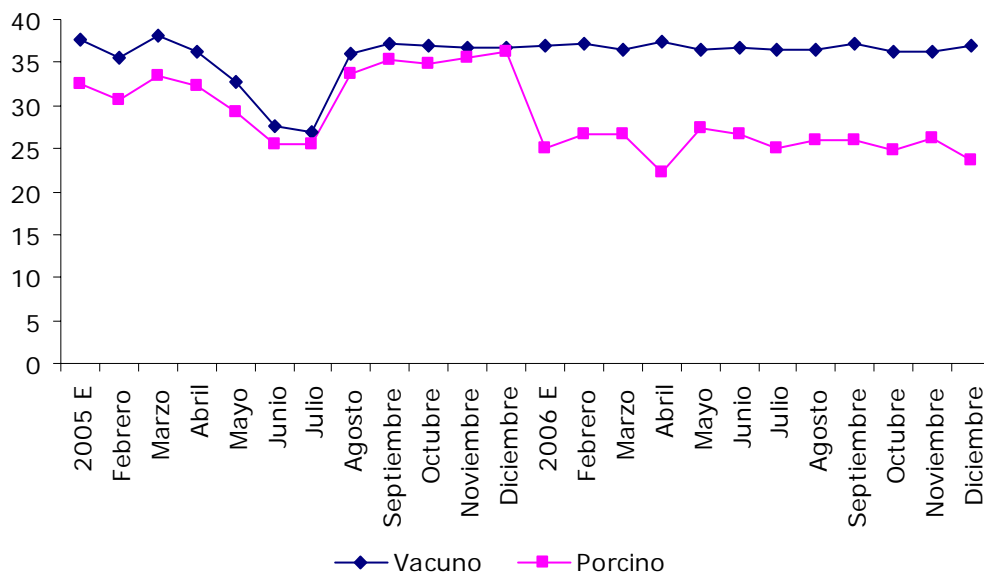
Boyacá. Sacrificio de ganado porcino, por sexo, cabezas y kilos, según municipios. 2005 - 2006

Región	Total		Machos cabezas	Hembras cabezas
	Cabezas	Kilos		
Año 2005				
Total Boyacá	13.795	1.132.980	9.336	4.459
Tunja	4.432	332.400	3.337	1.095
Duitama	4.552	319.480	2.634	1.918
Sogamoso	4.811	481.100	3.365	1.446
Año 2006				
Total Boyacá	15.541	1.289.840	11.597	3.944
Tunja	4.676	350.700	3.508	1.168
Duitama	5.122	364.840	2.415	2.707
Sogamoso	5.743	574.300	5.674	69

Fuente: DANE

Gráfico 2.8.5.2.1

Boyacá. Participación de las hembras, según meses. 2005 - 2006



Fuente: DANE

2.8.6 Sector de la construcción

2.8.6.1 Stock de vivienda

Cuadro 2.8.6.1.1

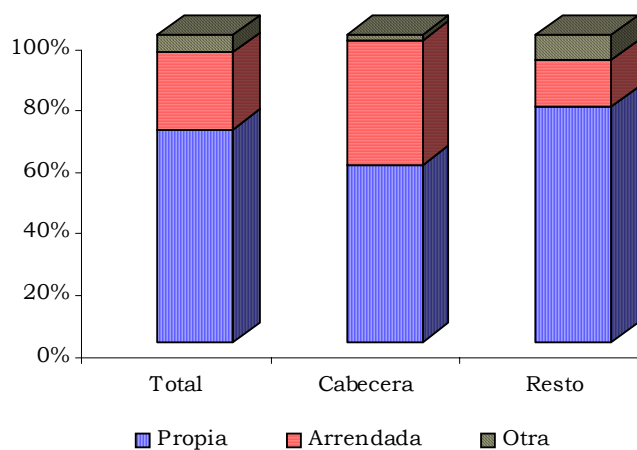
Boyacá. Stock de vivienda, por ubicación y tipo de ocupación 2005 – 2006

Trimestre	Total			Cabecera			Resto		
	Stock total	Cabecera	Resto	Arrendada	Propia	Otro tipo de ocupación	Arrendada	Propia	Otro tipo de ocupación
2005									
I	301.309	112.096	189.213	45.735	64.321	2.040	29.082	144.672	15.459
II	301.481	112.169	189.312	45.765	64.363	2.041	29.097	144.748	15.467
III	301.688	112.277	189.411	45.809	64.425	2.043	29.112	144.824	15.475
IV	301.874	112.363	189.511	45.844	64.474	2.045	29.128	144.900	15.483
2006									
I	302.022	112.412	189.610	45.864	64.502	2.046	29.143	144.976	15.491
II	302.184	112.475	189.709	45.890	64.538	2.047	29.158	145.051	15.500
III	302.393	112.584	189.809	45.934	64.601	2.049	29.173	145.128	15.508
IV	302.611	112.703	189.908	45.983	64.669	2.051	29.189	145.203	15.516

Fuente: DANE

Gráfico 2.8.6.1.2

Boyacá. Stock de vivienda, según distribución de la tenencia de la vivienda, por zonas. 2006 Cuarto trimestre



Fuente: DANE

2.8.6.6 Licencias de construcción

Cuadro 2.8.6.6.1
Boyacá. Número de licencias de construcción y área por construir
2005 – 2006

Región	Numero licencias		Área por construir (m ²)	
	Total	Vivienda	Total	Vivienda
2005				
Total	1.213	1.117	272.508	226.044
Tunja	496	454	131.234	112.511
Chiquinquirá	177	168	30.809	28.898
Duitama	202	185	50.143	37.440
Sogamoso	338	310	60.322	47.195
2006				
Total	1.110	1.006	311.143	230.654
Tunja	391	350	137.542	102.037
Chiquinquirá	187	174	40.110	35.956
Duitama	170	150	65.083	38.950
Sogamoso	362	332	68.408	53.711

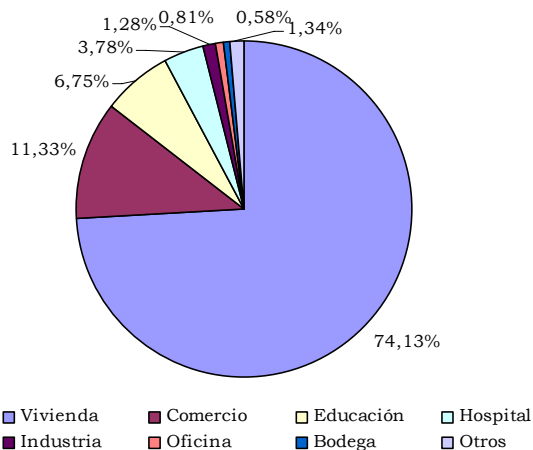
Fuente: DANE

Cuadro 2.8.6.6.2
Boyacá. Licencias de construcción, por tipo de vivienda VIS y no VIS
2006

Región	Total	VIS	No VIS
Total	1.006	82	924
Tunja	350	16	334
Chiquinquirá	174	2	172
Duitama	150	24	126
Sogamoso	332	40	292

Fuente: DANE

Gráfico 2.8.6.6.1
Boyacá. Distribución área aprobada según destinos
2006



Fuente: DANE

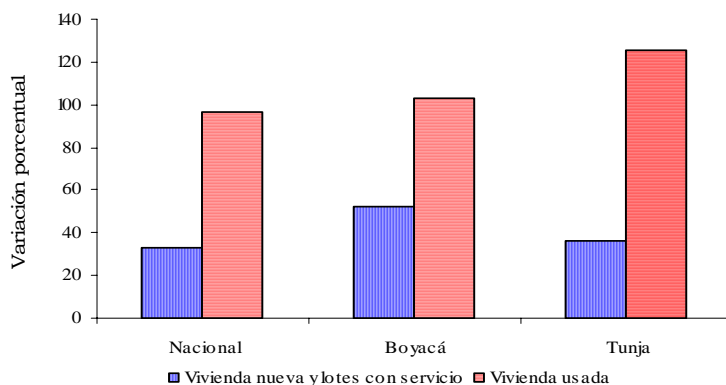
2.8.6.7 Financiación de vivienda

Cuadro 2.8.6.7.1
Total Nacional, Boyacá y Tunja. Valor de los créditos entregados y número de viviendas financiadas, por vivienda nueva, usada. 2005 – 2006

Periodo	Valor de los créditos (millones de pesos)			Número de viviendas		
	Nacional	Boyacá	Tunja	Nacional	Boyacá	Tunja
Vivienda nueva y lotes con servicios						
2005						
Total	872.728	5.946	5.095	28.278	272	186
Primer trimestre	228.364	1.446	1.277	7.828	54	46
Segundo trimestre	201.773	1.423	1.263	6.549	59	48
Tercer trimestre	210.661	1.485	1.224	6.775	89	44
Cuarto trimestre	231.930	1.592	1.331	7.126	70	48
2006						
Total	1.159.514	9.037	6.935	34.553	281	198
Primer trimestre	222.808	1.162	961	7.313	41	33
Segundo trimestre	227.015	1.428	1.165	7.611	52	40
Tercer trimestre	293.875	1.746	1.399	8.098	90	51
Cuarto trimestre	415.816	4.701	3.410	11.531	98	74
Vivienda usada						
2005						
Total	804.823	8.838	5.672	21.217	317	198
Primer trimestre	130.564	1.932	1.105	3.822	74	40
Segundo trimestre	193.841	1.515	719	5.088	58	30
Tercer trimestre	212.162	2.282	1.715	5.380	82	59
Cuarto trimestre	268.256	3.109	2.133	6.927	103	69
2006						
Total	1.581.965	17.970	12.802	35.460	553	386
Primer trimestre	229.765	2.512	1.635	6.053	82	53
Segundo trimestre	275.240	4.465	3.186	6.374	137	94
Tercer trimestre	481.788	4.799	3.622	11.019	152	113
Cuarto trimestre	595.172	6.194	4.359	12.014	182	126

Fuente: DANE

Gráfico 2.8.6.7.1
Total Nacional, Boyacá y Tunja. Variación anual del valor de los créditos entregados, por vivienda nueva y usada. 2006



Fuente: DANE

2.8.7 Transporte

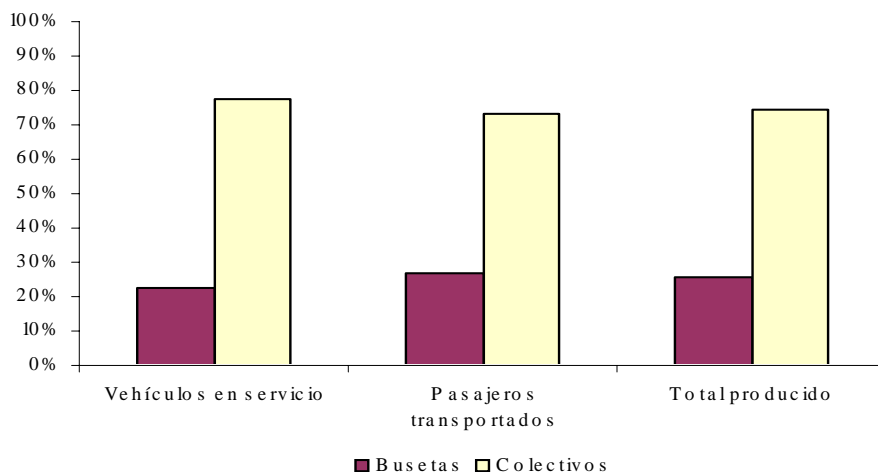
2.8.7.1 Transporte público urbano de pasajeros

Cuadro 2.8.7.1.1
Tunja. Transporte público urbano. 2005 - 2006

Vehículo	Parque automotor	Promedio diario en servicio	Pasajeros transportados (miles)	Total producido (millones \$)	Kilómetros recorridos (miles)
2005 I semestre					
Total	508	475	13.896	9.535	15.608
Buseta corriente	123	110	3.831	2.490	3.369
Microbús - colectivo	385	365	10.065	7.045	12.239
2005 II semestre					
Total	508	474	13.685	10.765	15.405
Buseta corriente	123	108	3.651	2.738	3.296
Microbús - colectivo	385	366	10.034	8.027	12.108
2006 I semestre					
Total	508	473	12.506	9.833	15.024
Buseta corriente	123	107	3.447	2.585	3.266
Microbús - colectivo	385	366	9.059	7.247	11.757
2006 II semestre					
Total	508	465	12.263	10.586	14.719
Buseta corriente	122	102	3.261	2.699	3.123
Microbús - colectivo	386	363	9.001	7.887	11.596

Fuente: DANE

Gráfico 2.8.7.1.1
Tunja. Distribución porcentual de vehículos en servicio, pasajeros transportados y total producido.
2006



Fuente: DANE

2.8.10 Servicios públicos

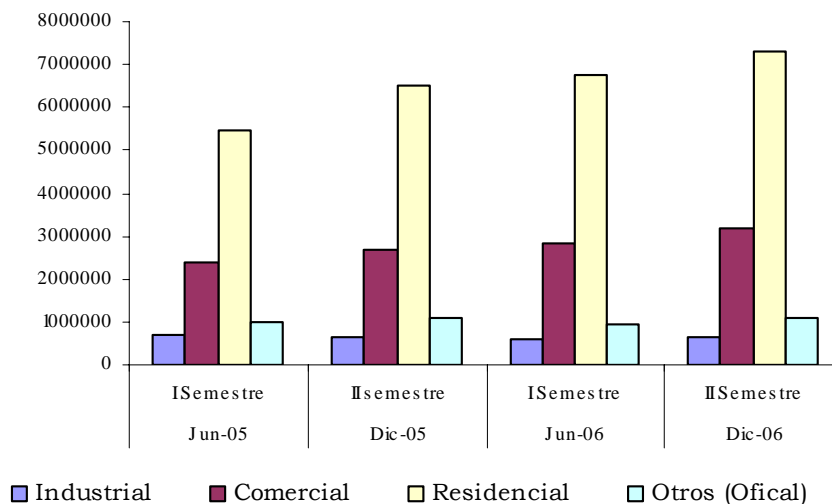
2.8.10.1 Energía eléctrica

Cuadro 2.8.10.1.1
Tunja. Consumo de energía eléctrica, según usos.
2005 - 2006. Segundo semestre 2006

Usos	2006	2005	2006	Variación	
	II Semestre	Año	Año	Anual	Semestre
Consumo de Energía eléctrica (Miles Kw/h)					
Total	39,746	76,061	77,185	1.5	94.2
Industrial	1,760	3,864	3,406	-11.9	93.5
Comercial	8,062	13,232	15,426	16.6	91.3
Residencial	26,462	48,271	51,720	7.1	95.5
Otros (Ofical)	3,462	6,885	6,633	-3.7	91.6

Fuente: Empresa de Energía de Boyacá

Gráfico 2.8.10.1.1
Tunja. Consumo de energía eléctrica, según usos.
2005 – 2006 (semestral)



Fuente: Empresa de Energía de Boyacá

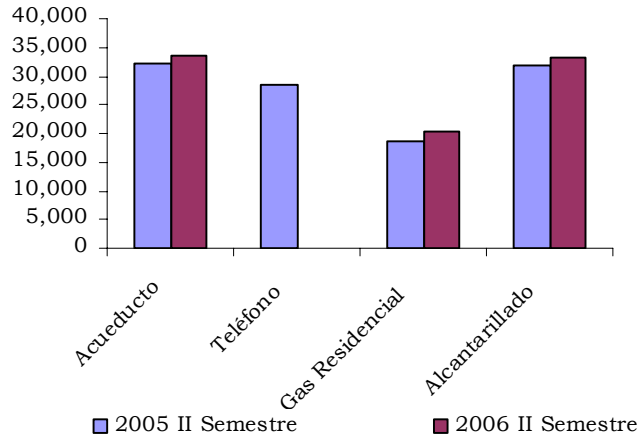
2.8.10.2 Abonados acueducto, telefonía y gas

Cuadro 2.8.10.2.1
Tunja. Suscriptores al acueducto, teléfono y gas domiciliario
2005 – 2006 (semestral)

	2006		2005	
	I Semestre	II Semestre	I Semestre	II Semestre
	Acueducto municipal			
Número abonados	33,137	32,292	33,562	3.9
M ³ vendidos (Miles)	2,974	2,927	3,130	6.9
	Alcantarillado municipal			
Número de abonados	32635	31792	33057	4.0
	Teléfonos			
Número de abonados	28,881	28,419	nd	nd
	Gas			
Abonos Residencial	19,270	18,622	20,206	8.5
Abonos Comercial	352	327	403	23.2

Fuente: Sera.q.a.Tunja; Empresa de Telecomunicaciones - Regional Boyacá.

Gráfico 2.8.10.2.1
Tunja. Suscriptores al acueducto, teléfono y gas domiciliario
2005 – 2006 (semestral)



Fuente: Sera.q.a Tunja. Empresa de Telecomunicaciones

3. ESPACIOS COMPLEMENTARIOS DE ANALISIS

3.1 ACTIVIDADES ECONÓMICAS Y RED VIAL PRIMARIA Y TERCIARIA INSTALADAS, SEGÚN DEPARTAMENTO

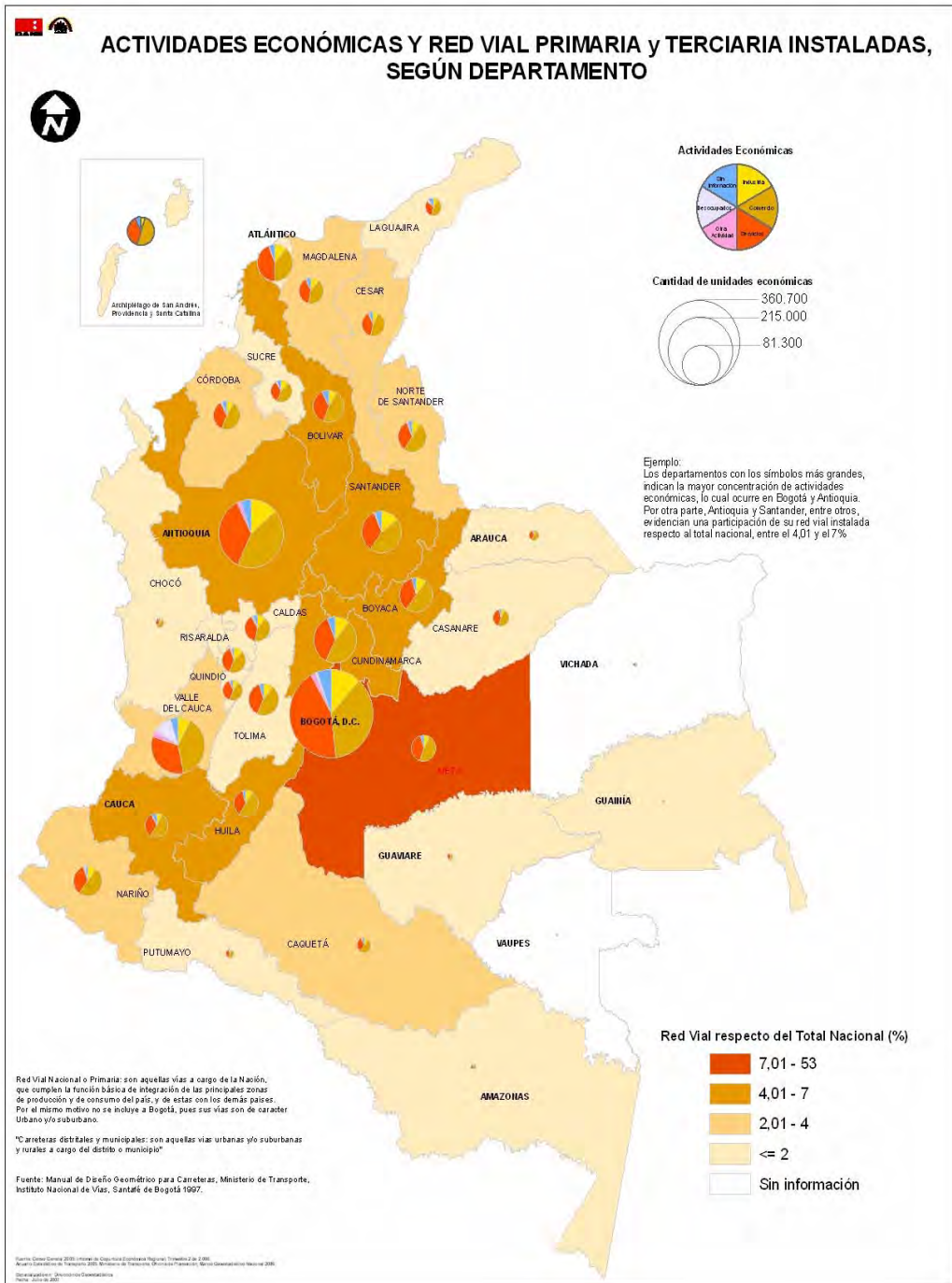
En el mapa se presentan dos variables importantes que sirven como marco referencial para el análisis de la dinámica económica del país. De una parte, el Censo 2005 permitió cuantificar las Unidades Económicas existentes en el país diferenciando las actividades básicas constitutivas, las cuales se representan por gráficos circulares divididos por colores (que expresan las Actividades Económicas), y así mismo de diámetros diferentes que identifican las cantidades de Unidades Económicas por Departamento.

El ejemplo expuesto en el mapa indica una forma de leer la información contenida en él, lo cual permite precisar entre otros aspectos, que Bogotá y Antioquia concentran la mayor cantidad de Unidades Económicas del país, seguidos por los departamentos de Valle, Cundinamarca, Santander y Atlántico.

De otra parte, se puede observar los departamentos diferenciados por una gama de colores que representan los rangos porcentuales de participación de cada uno de los departamentos, en la configuración de la Red Vial Primaria y Terciaria.

En tal sentido se visualiza que el departamento del Meta evidencia la mayor participación, y sigue un grupo de departamentos conformado Bolívar, Antioquia, Santander, Boyacá, Cundinamarca, Huila y Cauca, los cuales tienen una participación porcentual individual entre el 4.01 y el 7.0 respecto del total nacional.

Es de resaltar que la sumatoria de la redes Primaria y Terciaria genera una malla diferente de lo que es presentarlas por separado. Independientemente de esto, resulta de gran importancia traslapar la gran masa de Unidades Económicas sobre la Red Vial y desarrollar los diferentes aspectos analíticos que ello implica, sin dejar de lado que en dicha interacción además de las Unidades de Industria, Comercio y Servicios, también juegan un papel muy importante las Unidades Agrícolas y Pecuarias, como espacios que jalonan no sólo actividad económica, sino muy importantes procesos sociodemográficos.



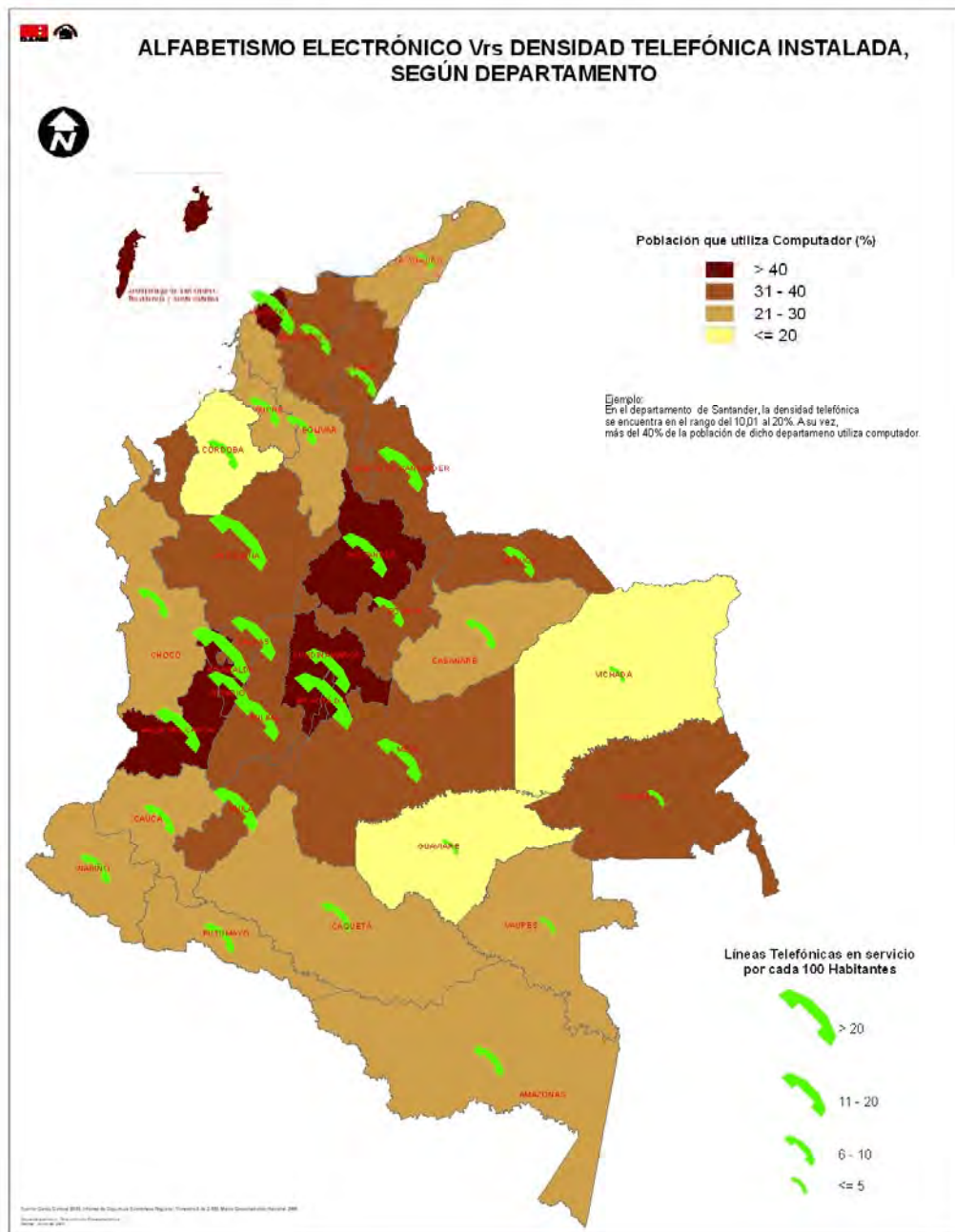
3.2 ALFABETISMO ELECTRÓNICO Y DENSIDAD TELEFÓNICA INSTALADA SEGÚN DEPARTAMENTO

El Alfabetismo Electrónico (uso del computador), es una variable que el Censo 2005 ha permitido caracterizar desde los ámbitos territoriales, y se presenta en el mapa junto con la variable Densidad Telefónica Instalada según departamento.

El lector puede desarrollar puntos de análisis a partir del cruce de dichas variables, teniendo en cuenta, primero, que el Alfabetismo Electrónico se lee a partir de la gama de colores que identifica los rangos porcentuales de la población que utiliza computador según departamento. Se indica entonces que en San Andrés, Atlántico, Santander, Cundinamarca, Bogotá, Valle, Risaralda y Quindío, mas del 40% de la población utiliza computador.

Segundo, la Densidad Telefónica instalada por departamento, graficada con teléfonos de diferentes tamaños según rangos, permite identificar la cantidad de líneas telefónicas en servicio por cada 100 habitantes. Se evidencia entonces que las mayores densidades las presentan Bogotá, Antioquia y Risaralda, seguidos por los departamentos de Atlántico, Norte de Santander, Santander, Cundinamarca, Caldas, Quindío, Tolima, Meta, Valle y Huila.

Estos aspectos puntuales pueden adquirir valor agregado como información, en cuanto se correlacionen, por ejemplo, con el acceso a internet.



3.3 ALGUNAS CIFRAS DE INTERES BASADAS EN EL CENSO 2005 - Urbanización, envejecimiento y movilidad

3.3.1 Proceso de Urbanización

Colombia, desde mediados del siglo XX, como la mayoría de los países de la región, ha estado afectada por el proceso de urbanización, periodo en el que pasó de ser un país con alta concentración de población en parte resto¹ a tener el 74,3 por ciento de sus habitantes residiendo en los núcleos urbanos. En efecto, si tenemos en cuenta los censos de 1938 y 1951, más del 60 por ciento de la población colombiana residía mayoritariamente en la parte resto, proceso que se empieza a revertir a partir de 1964 y que se acelera a partir de 1985, cifras que se pueden ver cuadro 3.3.1.1

Cuadro 3.3.1.1

Colombia: Evolución de la población en el periodo 1938 – 2005

Censo	Población censada			% Cabecera	% Resto
	Total	Cabecera	Resto		
1938	8,701,816	2,533,680	6,168,136	29.1	70.9
1951	11,228,509	4,441,386	6,787,123	39.6	60.4
1964	17,484,508	9,093,088	8,391,420	52.0	48.0
1973	20,666,920	12,637,750	8,029,170	61.1	38.9
1985	27,867,326	18,710,087	9,157,239	67.1	32.9
1993	33,109,840	23,514,070	9,595,770	71.0	29.0
2005	41,489,253	30,846,231	10,643,022	74.3	25.7

Nota: Fuente DANE. Las fechas censales son las siguientes

Censo 1938: 5 de julio de 1938; Censo 1951: 9 de Mayo de 1951

Censo 1964: 15 de julio de 1964; Censo 1973: 24 de octubre de 1973

Censo 1985: 15 de octubre de 1985; Censo 1993: 24 de octubre de 1993

Censo 2005: 11 de noviembre de 2005.

Cálculos con cifras censales sin ajuste, realizados 11 septiembre 2007

En términos absolutos, si se tiene en cuenta el periodo intercensal 1993 – 2005, la población en las cabeceras municipales ha crecido un 31,18 por ciento mientras en el periodo 1985 – 1993 lo hizo en un 25,67 por ciento, lo cual muestra el fuerte proceso de urbanización en los últimos doce años anteriores al Censo General 2005.

La distribución de la población de acuerdo con el grado de urbanización, determina la concentración de la misma considerando las diferentes zonas

¹ El DANE utiliza el concepto de cabecera y resto, teniendo en cuenta que la definición de urbano y rural tiene otras connotaciones de tipo económico. La **Cabecera** es el área geográfica que está definida por un perímetro cuyos límites se establecen mediante un Acuerdo del Concejo Municipal; es donde se localiza la sede de la Alcaldía. El **Resto** es el área geográfica por fuera del límite de la cabecera y contiene los centros poblados, corregimientos y áreas dispersas.

geográficas en las cuales se puede subdividir el territorio nacional, ver cuadro 3.3.1.2

En efecto, la concentración es coherente con aquellas zonas en donde se encuentra el mayor número de ciudades intermedias y grandes, las cuales se constituyen en polos de atracción dada la oferta de bienes y servicios, en especial vivienda, servicios públicos domiciliarios, educación y salud. Es así que Bogotá D.C. representa el 16,1 por ciento de la población total y el 21,5 por ciento de la población en las cabeceras, lo cual ha significado que el índice de primacía² pase de un valor de 1 en 1990³ a 1,3 según el Censo General 2005.

Cuadro 3.3.1.2**Colombia: Concentración de Población por zonas geográficas. 2005**

Zona Geográfica	% de Población
Atlántica ⁴	21,2
Andina Central ⁵	29,8
Andina Occidental ⁶	18,9
Andina Oriental ⁷	7,5
Pacífica ⁸	17,3
Piedemonte ⁹	4,0
Amazonía ¹⁰	0,9
Orinoquía ¹¹	0,4

Fuente: DANE, Censo General 2005

Este proceso de urbanización, muestra una dinámica muy especial en los municipios cercanos a las grandes ciudades, los cuales se han convertido en “*municipios dormitorio*” generado por menores costos en vivienda, bienes, servicios, así como infraestructura vial y transporte público. De acuerdo con las cifras del Censo General 2005, por ejemplo para el caso de las personas que inmigraron a Jamundi de municipios del resto del Valle del Cauca, cerca del 80 por ciento proviene de Cali; igual fenómeno ocurre con Soledad y los municipios cercanos a Bogotá D.C.

² Es el cociente entre la población de la ciudad más grande y la suma de las tres que la siguen.

³ Según CELADE, base de datos DEPUALC.

⁴ Córdoba, Sucre, Bolívar, Atlántico, Magdalena, Cesar y La Guajira.

⁵ Bogotá D.C., Tolima, Cundinamarca, Huila y Boyacá.

⁶ Quindío, Risaralda, Antioquia y Caldas.

⁷ Santander y Norte de Santander.

⁸ Chocó, Valle del Cauca, Cauca y Nariño.

⁹ Meta, Casanare, Arauca y Caquetá.

¹⁰ Vaupes, Amazonas y Putumayo.

¹¹ Guaviare, Vichada y Guainia.

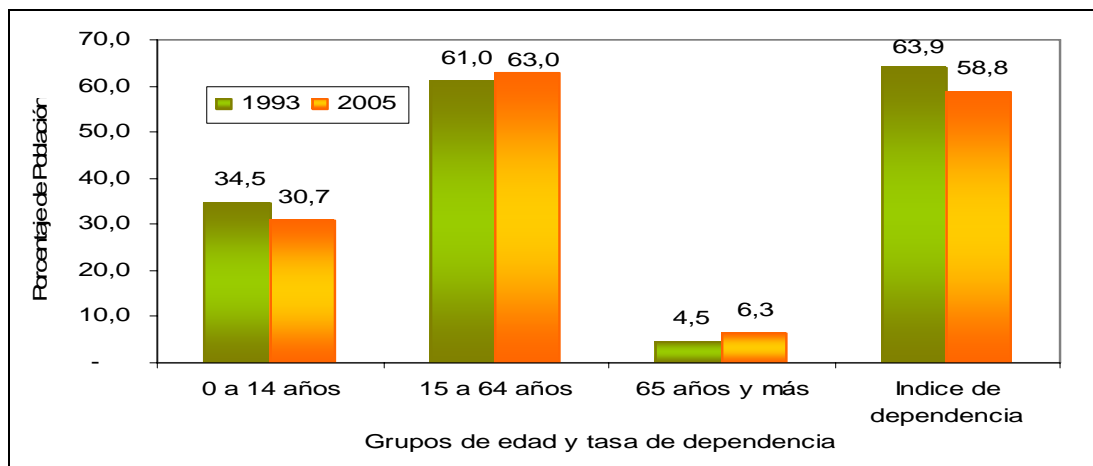
3.3.2 Envejecimiento de la población colombiana

El envejecimiento de la población no es un proceso homogéneo por lo cual se presentan grandes diferencias entre países y al interior de cada uno de ellos; para el caso de Colombia se tiene que el índice de envejecimiento total nacional es de 20,5; Bogotá de 21,0; Antioquia 22,3; Valle del Cauca 24,5; Chocó 12,7; Córdoba 16,7 y Caquetá 16,7.

Si tenemos en cuenta la evolución de los grupos que contienen a niños (0 a 14 años), adolescentes, jóvenes y adultos (15 a 64 años) y adulto mayor (65 años y más) en el último periodo intercensal, se puede evidenciar los afectos de la transición demográfica sobre la estructura por edad de la población, datos que están contenidos en el siguiente gráfico.

Grafico 3.3.2.1

Colombia: Composición de la población por grandes grupos de edad 1993 y 2005



Fuente: DANE, Censos 1993 y 2005

En los datos contenidos en el gráfico anterior, se puede observar la disminución del crecimiento de la población de niños, así como un importante cambio en la tendencia de los demás grupos de edades, coherente con el descenso de los niveles de la fecundidad así como la reducción de la mortalidad generando un aumento del peso de las edades adultas. Estos cambios de estructura determinan que la edad mediana de la población pase de 22,37 años en 1993 a 25,9 años en el 2005, lo cual muestra que a pesar de las transformaciones que se han presentado Colombia es una población joven¹².

¹² Para España la edad mediana es de 36,8 años. Según CEPAL, Boletín Demográfico 2003, la edad mediana de algunos países latinoamericanos para el año 2000 era: Uruguay 31,4; Chile 28,3; Argentina 27,8; Haití 19,2.

Si tenemos en cuenta la evolución en el último periodo intercensal de la población de 60 años y más, se tiene que este grupo pasa de representar un 6,9 por ciento en el año 1993 a 8,9 por ciento en el 2005, con lo cual se puede afirmar que Colombia se encuentra en un proceso de envejecimiento que se puede categorizar como moderado avanzado.

Otro indicador de gran relevancia para ser tenido en cuenta en los procesos de planificación y definición de políticas públicas¹³ es el Índice de Dependencia Demográfico¹⁴, el cual continúa reduciéndose. Lo anterior indica que Colombia está dentro de llamado Bono Demográfico o Ventana de Oportunidades, situación que es favorable al desarrollo social teniendo en cuenta que se tiene una gran ventaja para generar inversiones productivas o inversión social de largo plazo en la lucha contra la pobreza, el mejoramiento de la calidad en la educación y la reforma de la salud, facilitando anticipar inversiones frente al aumento de la población adulta mayor, que de no hacerse desde ahora implicarían mayores costos realizarlas más adelante. Es necesario llamar la atención que en el momento en que este índice cambie su tendencia decreciente marcará el final del Bono Demográfico como consecuencia del aumento en el peso de la población adulta mayor¹⁵.

El proceso de envejecimiento que está registrando Colombia y algunas regiones, plantea una serie de retos tanto para el gobierno nacional como local, que permita focalizar de forma equitativa los nuevos requerimientos que se generan como resultado de este proceso en oferta de empleo adecuado, necesidades de educación de una mayor población en edad productiva, necesidades de atención en salud y seguridad social entre muchos otros.

3.3.3 Cambios de residencia

En los datos del último censo, se evidencia que el 24,0 por ciento de la población total cambió su residencia habitual en el periodo 2000 – 2005, el cual fue diferencial por sexo y edad, así como en las causas que motivaron el cambio de residencia.

Si tenemos en cuenta la relación origen – destino de los flujos migratorios se tiene que el mayor peso de estos movimiento se dan al interior de los municipios los cuales representan el 71,3 por ciento del total de cambios de residencia, ver cuadro 3.3.3.1

¹³ Especialmente en educación, salud y empleo.

¹⁴ $(\text{Población} < 15 + \text{población de 65 y más}) / \text{población de 15 a 64} * 100$

¹⁵ Resultado de la baja de la fecundidad y el aumento de la esperanza de vida al nacer.

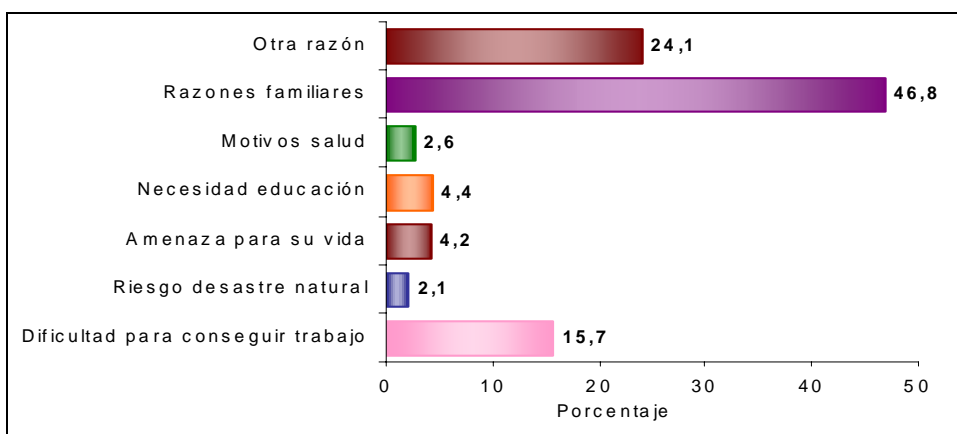
Cuadro 3.3.3.1**Colombia: Distribución de los cambios de residencia en el periodo 2000 – 2005**

Ambito de la movilidad residencial	Nº de Personas	Porcentaje %
Intramunicipal	7,033,275	71.29
Intermunicipal	2,390,220	24.23
Internacional	83,310	0.84
No informa lugar de residencia anterior	359,113	3.64
Total cambios de residencia	9,865,918	100

Fuente: DANE Censo General 2005

Un aspecto importante de resaltar de las cifras censales se relaciona con el hecho de que del total de cambios intermunicipales, el 56,9 por ciento se dio hacia otros departamentos.

Las causas que motivaron estos cambios¹⁶, muestran una alta frecuencia en “razones familiares” y “otras razones” las cuales representan el 70,9 por ciento del total de causas. Aquí es importante tener en cuenta que dentro de estas categorías pueden existir personas que por razones externas no declararon la verdadera causa, como es el caso de los factores de violencia. En la gráfica siguiente se pueden observar las frecuencias de cada una de las causas de cambio de residencia en el último quinquenio.

Gráfico 3.3.3.1**Colombia: Principales causas de cambio de residencia periodo 2000 – 2005**

Fuente: DANE, Censo General 2005

¹⁶ El Censo General 2005 incluyó una pregunta para toda la población que indaga sobre la causa del **último cambio** en el periodo 2000 – 2005.

BOYACÁ

También se evidencia que es significativo el factor laboral como causa de cambio de residencia, representando el 15,7 por ciento del total de personas que realizaron movimientos migratorios internos durante el último quinquenio anterior al censo.

REFERENCIAS BIBLIOGRÁFICAS

Banco de la República (2004). Documentos sobre Finanzas Públicas Territoriales. Sección de Finanzas Públicas Territoriales Medellín.

Congreso de la República Ley 136 de 1994. En http://juriscol.banrep.gov.co8080/cgi/títulos_esp.cgi?ley_que_moderniza_la_organización_y_el_funcionamiento_de_los_municipios_1994

Congreso de la República ley 617 de 2000. En http://juriscol.banrep.gov.co8080/cgi/ley_de_ajuste_fiscal_2000_ley_617_de_2000

Moreno, C (2001). Finanzas municipales y ajuste fiscal. Escuela Superior de Administración Pública, 75 p.

Parra, C (2000). Manual de presupuesto municipal. Escuela Superior de Administración Pública, 246 p.

GLOSARIO

Contribución: permite medir el aporte en puntos porcentuales, de cada insumo a la variación mensual, año corrido y doce meses, del total del índice.

Crédito de consumo: se entiende como créditos de consumo los créditos otorgados a personas naturales cuyo objeto sea financiar la adquisición de bienes de consumo o el pago de servicios para fines no comerciales o empresariales, independientemente de su monto.

Crédito de vivienda: son créditos de vivienda, independientemente del monto, aquellos a personas naturales, destinados a la adquisición de vivienda nueva o usada, o a la construcción de vivienda individual.

Crédito comercial: se definen como créditos comerciales todos los créditos distintos a los de vivienda, de consumo y microcrédito.

Desocupados (DS): son las personas que en la semana de referencia se encontraban en una de las siguientes situaciones:

1. Desempleo abierto: sin empleo en la semana de referencia e hicieron diligencias en el último mes y tenían disponibilidad.
2. Desempleo oculto: sin empleo en la semana de referencia y no hicieron diligencias en el último mes, pero si en los últimos doce meses y tiene una razón válida de desaliento.

Gasto de funcionamiento: se relaciona con la erogaciones en que debe incurrir el Estado para cumplir su función básica, dentro de las cuales se destacan la remuneración a los asalariados y la compra de bienes y servicios.

Gasto de capital: es el incremento en el acervo de riqueza expresado en una acumulación de bienes, producida por un flujo monetario, lo que supone un cambio en la composición de activos líquidos a fijos. El gasto de capital puede estar orientado a la formación bruta de capital fijo o a la transferencia de capital.

Ingresos tributarios: son la parte de los ingresos corrientes que el estado recibe a manera de transferencia, es decir sin que por ella se genere obligación alguna para éste, derivada de los pagos de impuestos de los contribuyentes, ya sean éstos personas naturales o jurídicas; los ingresos tributarios suelen clasificarse como directos e indirectos.

Ingresos no tributarios: son la parte de los ingresos corrientes que el Estado percibe como provenientes de intereses y excedentes financieros y del cobro de derechos, tasas, contribuciones, multas, rentas contractuales y la producción y venta de bienes y servicios, estos últimos a través de la empresas del Estado.

IPC: es un número que resume las variaciones de los precios de una canasta de bienes, la cual se supone que es representativa del consumo de una familia promedio. El índice es un promedio ponderado de los precios de todos los bienes que componen la canasta. El IPC es el principal instrumento para la cuantificación de la inflación.

ICCV: es un instrumento estadístico que permite conocer el cambio porcentual promedio de los precios en dos periodos de tiempo de los principales insumos requeridos para la construcción de vivienda.

Licencia: es el acto por el cual la entidad autoriza la construcción o demolición y la ubicación o parcelación de predios en las áreas urbanas, suburbanas y rurales con base en las normas urbanísticas y/o arquitectónicas y especificaciones técnicas vigentes.

Ocupados (OC): son las personas que durante el periodo de referencia se encontraban en una de las siguientes situaciones:

1. Trabajó por lo menos una hora remunerada en dinero o en especie en la semana de la referencia.
2. Los que no trabajaron la semana de referencia, pero tenían un trabajo.
3. Trabajadores familiares sin remuneración que trabajaron en la semana de referencia por lo menos una hora.

Participación: es el porcentaje de explicación de la contribución de cada insumo, subgrupo y grupo de costo en la variación del índice total.

Población en edad de trabajar (PET): está constituida por las persona de 12 años y más en las zonas urbanas y 10 años en las zonas rurales. Se divide en población económicamente activa y población económicamente inactiva.

Población económicamente activa (PEA): también se llama fuerza laboral y son las personas en edad de trabajar, que trabajan o están buscando empleo.

Población económicamente inactiva (PEI): comprende a todas las personas en edad de trabajar que no participan en la producción de bienes y servicios porque no necesitan, no pueden o no están interesadas en tener actividad remunerada. A este grupo pertenecen los estudiantes, amas de casa, pensionados, jubilados, rentistas, inválidos, personas que no les llama la atención o creen no vale la pena trabajar, y trabajadores familiares sin remuneración que se encuentran laborando menos de 15 horas semanales.

Producto Interno Bruto (PIB): es el total de bienes y servicios producidos en un país durante un periodo de tiempo determinado. Incluye la producción generada por nacionales residentes en el país y por extranjeros residentes en el país, y excluye la producción de nacionales residentes en el exterior.

Tasa de desempleo: es la relación porcentual entre el número de personas que están buscando trabajo (D), y el número de personas que integran la fuerza laboral (PEA).

Tasa de ocupación: es la relación porcentual entre la población ocupada (OC) y el número de personas que integran la población en edad de trabajar (PET).

Tasa global de participación: es la relación porcentual entre la población económicamente activa y la población en edad de trabajar. Este indicador refleja la presión de la población en edad de trabajar sobre el mercado laboral.

Calor CIF (cost, Insurance, Freight, es decir, costo, seguro y flete): es el precio total de la mercancía que incluye en su valor, los costos por seguros y fletes.

Valor FOB (free on board): corresponde al precio de venta de los bienes embarcados a otros países, puestos en el medio de transporte, sin incluir valor de seguro y fletes.

Variación año corrido: es la relación del índice en el mes de referencia (I_{i,t}) con el índice del mes de diciembre del año anterior (I_{d, t-1}), menos 1, por 100: en la variación del índice total.

Variación doce meses: es la relación del índice en el mes de referencia (I_{i,t}) con el índice del mismo mes del año anterior (I_{i, t-1}), menos 1 por 100:

Vivienda multifamiliar: se define como la vivienda tipo apartamento ubicada en edificaciones de tres o más pisos, que comparten bienes comunes, tales como áreas de acceso, instalaciones especiales y zonas de recreación.

Vivienda unifamiliar: se define como la vivienda ubicada en las edificaciones no mayores de tres pisos, construidas directamente sobre el lote y separada de las demás con salida independiente