



ENSAYOS SOBRE ECONOMIA REGIONAL

Centro Regional de Estudios Económicos
Bucaramanga

CARACTERISTICAS DEL CULTIVO DEL TABACO EN SANTANDER

AUTORES*

Amilcar Mojica Pimiento
Joaquín Paredes Vega

Diciembre, 2005

*Economistas del Centro Regional de Estudios Económicos del Banco de la República. Sucursal Bucaramanga. Para comentarios favor dirigirse a los autores en los correos electrónicos amojicpi@banrep.gov.co y jparedve@banrep.gov.co y/o a los teléfonos (7) 6303646, (7) 6303133. Extensión. 210, 212.

Las opiniones y posibles errores contenidos en este documento son responsabilidad exclusiva de los autores y no comprometen al Banco de la República ni a su Junta Directiva.

Resumen

La producción comercial de tabaco en Colombia, se remonta a la época de la Colonia y se ha constituido a través de los años en fuente generadora de empleo e ingresos para la población campesina. La cadena productiva de este bien inicia en el eslabón primario, por la producción y el procesamiento de la hoja de tabaco y en el industrial por la fabricación de cigarrillos.

El cultivo de este producto se concentra básicamente en los departamentos de Boyacá, Caldas, Cesar, Huila, Nariño, Norte de Santander, Quindío, Valle del Cauca y Santander, este último considerado como uno de los mayores productores de tabaco en Colombia, con cerca del 50% de la producción de tabaco negro.

El sector tabacalero colombiano ha venido enfrentado una política tributaria y arancelaria muy exigente, además de un creciente contrabando que ha ocasionado una competencia desleal y ha generado un conflicto social enorme, representado en los graves problemas de salud que produce su consumo.

Palabras clave: subsector tabacalero, cadena de tabaco, tabaco negro, tabaco rubio, industria de cigarrillos

CONTENIDO

Introducción	4
I. Antecedentes	5
II. Costos, precios y comercialización del tabaco	9
III. El tabaco en Santander	13
IV. Problemática: Tabaco vs. Salud	19
V. Conclusiones	22
VI. Bibliografía	24

Introducción

El tabaco antes del descubrimiento de América, era conocido únicamente por los aborígenes, por ser una planta originaria de América, la que una vez conocida por los conquistadores y colonizadores, adquirió gran importancia al formar parte activa en la economía nacional, especialmente desde la época de la colonia.

Su cultivo se ha constituido en fuente de empleo y sustento de miles de campesinos dedicados a ésta labor, así como producto generador de divisas y sobre todo de ingresos fiscales para los gobiernos departamentales.

Tanto en Colombia, como en el plano internacional se han registrado cambios importantes en la economía del tabaco, con gran énfasis sobre la producción, el consumo y el comercio, variables que han estado influenciadas por las crisis de algunos países, pero sobre todo por las campañas de los gobiernos y entidades de salud, en contra del consumo de cigarrillos, debido a las enfermedades graves que puede ocasionar.

El presente estudio pretende auscultar en alguna medida las características del subsector tabacalero en Santander, tomando como referencia el comportamiento de las principales variables a nivel nacional. El ensayo abarca en el primer capítulo unos antecedentes generales sobre el origen del producto, mientras en el capítulo dos, se enfocan algunos conceptos sobre costos, precios y comercialización del producto; en el tercero se reseñan los aspectos principales del tabaco en Santander y en el cuarto se establecen algunos criterios sobre la problemática entre tabaco vs. salud, para cerrar con unas conclusiones.

I. Antecedentes

El tabaco es un producto originario de América, cuya utilización la efectuaban los indígenas muchos siglos antes de la llegada de los conquistadores, siendo adoptado como un elemento importante en ceremonias religiosas y militares, lo cual le daba un ambiente de misticismo, aunque luego su consumo se propagó en todo el mundo como fuente de placer y su producción se extendió a más de 125 países, de todos los continentes, siendo un cultivo especialmente adoptado por países en vía de desarrollo.

En Colombia, la producción comercial del tabaco se remonta a la época de la Colonia y se constituyó conjuntamente con el oro, como los productos de mayor aporte a los ingresos de la Corona Española, además de ser fuente generadora de empleo e ingresos a la población campesina. En 1776, el gobierno español estableció el monopolio del tabaco en el Virreinato, delimitando cuatro áreas de producción: Ambalema, Palmira, Zapatoca y Pore¹, pero este se abolió en 1850, dando paso a los productores privados y a los inversionistas extranjeros, convirtiéndose en producción a gran escala y base de la economía nacional. De igual manera, el cultivo de este producto tuvo repercusión en otras regiones en el siglo XIX, debido al desplazamiento de una gran cantidad de trabajadores a las zonas productoras de tabaco, con el fin de atender el proceso desde la siembra, hasta la cosecha de la hoja.

Como ya se mencionó, la producción de tabaco se constituye en una de las actividades más tradicionales en Colombia y se caracteriza por corresponder a una labor de economía campesina, realizada en pequeñas áreas de microfundio e involucrando un alto contenido de mano de obra familiar.

Según el informe del Observatorio de Agrocadenas de Colombia², en el departamento de Santander, el cultivo de tabaco tradicional presentó en el año 2003, un costo por hectárea de \$2.273.000, en tanto que el tecnificado ascendió a \$3.437.150, registrando ambos cultivos una productividad de 1.7

¹ MINISTERIO DE AGRICULTURA Y DESARROLLO RURAL. "La Cadena del Tabaco en Colombia". Marzo de 2005.

² QUINTERO, Luis Eduardo. RODRIGUEZ, Ramiro. Ministerio de Agricultura y Desarrollo Rural. Observatorio Agrocadenas Colombia. Costos de Producción del Tabaco en Colombia. Abril 2004.

toneladas por hectárea. Asimismo, el estudio señala que cerca del 50% de la producción tabacalera de Santander, corresponde a tabaco negro, el cual permite mayores rendimientos por hectárea.

Sin embargo, la producción de tabaco a lo largo de los años ha implicado la degradación de suelos en Boyacá y Santander, causando problemas de erosión y escasez de agua por la destrucción de las zonas protectoras de las cuencas.

- Cadena del tabaco

Esta cadena en Colombia es relativamente corta, siendo conformada en el eslabón primario por la producción y el procesamiento de la hoja de tabaco y en el industrial por la fabricación de cigarrillos. De igual manera, el proceso contempla tres etapas básicas: fabricación de cigarrillos, de cigarros y clasificación y desnervado para la exportación.

Cabe señalar, que la producción del tabaco presenta limitantes que se derivan de los rendimientos, los cuales se encuentran rezagados, respecto del promedio mundial. Esto se origina por varios factores, entre los que se destacan: la baja absorción de tecnologías por parte de algunos agricultores, tierras no aptas para el cultivo, deficiencias de aguas de riego, poca utilización de insumos, entre otros. No obstante, Colombia presenta ventajas en la producción de tabaco en cuanto a costos, con un precio pagado al productor inferior al pagado en Estados Unidos.

La cadena productiva del tabaco está conformada por los agricultores, que se distribuyen en un buen número de departamentos del país, las organizaciones de agricultores, las cooperativas de agricultores, las empresas que acopian y adecuan el tabaco, las comercializadoras internacionales, comerciantes y acopiadores independientes, las grandes empresas COLTABACO S.A. y PROTABACO S.A. y una serie de entidades de apoyo, comenzando por el Ministerio de Agricultura y Desarrollo Rural, Corpoica, Colciencias, SENA, Banco Agrario, Bancoldex, Proexport, entre otros.

De acuerdo con cifras del Ministerio de Agricultura, la superficie cultivada de tabaco en Colombia se redujo durante la década pasada en cerca de 3.2% anual, si contamos que mientras en 1990 existía un área sembrada de 19.906 hectáreas, hacia el año 2002, la superficie empleada bajó a 13.451 ha.

En términos generales el área cultivada de tabaco en los últimos años ha oscilado entre 14.000 y 11.000 hectáreas, vinculando directamente a más de 12.000 agricultores y unas 18.000 familias, pese a la existencia de diversos problemas que afectan la zona rural, relacionados con la violencia que aleja al campesino productor de sus parcelas, la disminución en la inversión, la baja rentabilidad del cultivo, entre otros.

Se debe especificar que los departamentos de Boyacá, Caldas, Cesar, Huila, Nariño, Norte de Santander, Quindío, Santander y Valle del Cauca, fueron los mayores productores de tabaco; no obstante, Santander y Huila explicaron el 72% de la producción total, sobresaliendo el primero en la producción de tabaco negro tipo “García”, al absorber más del 94% del total de la producción.

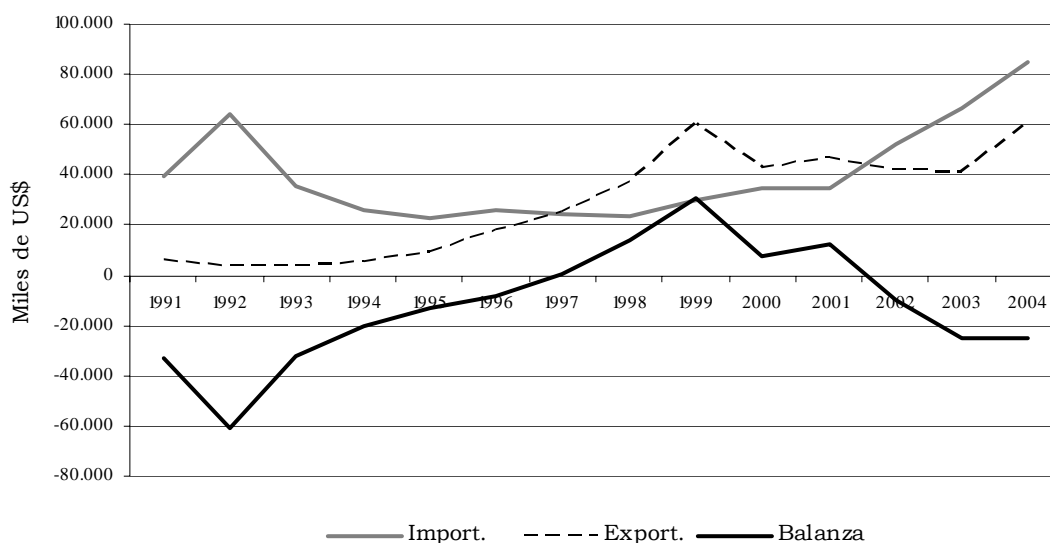
En Santander, la producción de tabaco negro básicamente se ha concentrado en los municipios de: Capitanejo, Enciso, San Miguel, San Juan de Miranda, Málaga, Molagavita, San Gil, Barichara, Curití, Pinchote, Aratoca, Jordán, Cabrera, Mogotes, Onzaga, San Joaquín, Girón, Los Santos y Piedecuesta, mientras que en Boyacá, se localiza en los municipios de Cobarachía, Soatá, Tipacoque, San Mateo, Mocarabita y Guacamayas.

Por su parte, el tabaco rubio tipos “Virginia” y “Burley”, se produce en Santander, en los municipios de Capitanejo, Enciso, San Miguel, San Juan de Miranda, Málaga, Molagavita, San Gil, Mogotes, Onzaga y San Joaquín; en el norte de Boyacá, sobresale, el municipio de Gutierrez; en Santander del Norte, los municipios de Abrego, Ocaña, Villa del Rosario, Los Patios y Cúcuta. También se identifican plantaciones de este tipo en los departamentos del Quindío, Valle, Cauca y Nariño.

El tipo “Cubita” se empezó a cultivar en la Costa Atlántica hacia 1870, con variedades traídas de Cuba y sus cultivos se distinguen en los departamentos de Sucre, Bolívar y Magdalena.

Cabe destacar, que el sector tabacalero también ha sufrido los vacíos de representación en el plano nacional, por falta de organización y coordinación que han impedido defender sus intereses gremiales, aunque en los últimos años, esta situación mejoró de manera ostensible. De otra parte, el sector enfrenta una política tributaria y arancelaria muy exigente, que paralelo al fenómeno del contrabando, da origen a una creciente competencia desleal.

Gráfico 1
Colombia. Tabaco y sucedáneos del tabaco. Balanza comercial
1991-2004



Fuente: Ministerio de Agricultura y Desarrollo Rural

- Industria Colombiana de Cigarrillos

Esta industria se configura con base en patrones internacionales con alto contenido tecnológico, gracias a la presencia de grandes multinacionales, como la BAT y la Phillip Morris. De igual manera, se debe destacar que la producción de cigarrillos de tabaco rubio se ha venido incrementando de manera paulatina, desplazando a la de cigarrillos con contenido de tabaco negro, con una producción que es absorbida en su mayor parte por el

consumidor nacional y el externo, cuyas exportaciones en un 82%, se dirigen a un solo destino, los Estados Unidos de América.

En el plano nacional se distinguen algunas empresas pioneras, que han estado a la vanguardia en la fabricación de cigarrillos, siendo las principales: la Compañía Colombiana de Tabaco -Coltabaco S.A.-, creada en 1919 y localizada en Medellín y la empresa Productora de Tabaco -Protabaco-, fundada en 1960 con sede en Bogotá. A su vez, los cigarrillos son fabricados por más de 48 empresas ubicadas en los departamentos de Santander y Bolívar.

No obstante, el producto vivió una época difícil en los años noventa, al presentarse una ostensible reducción de la producción, las inversiones y la consecuente disminución de nómina, ante el cierre de algunas fábricas ubicadas en Cali, Espinal y Bucaramanga.

II. Costos, precios y comercialización del tabaco

Estudios especializados sobre el tema, adelantados por el Ministerio de Agricultura y Desarrollo Rural permiten establecer que las estructuras de costos del tabaco están determinadas fundamentalmente por el tipo de tabaco y la localización geográfica, lo cual implica que haya una diferencia en las mismas regiones de producción, en atención a que cada cultivo puede tener características propias que lo distinguen.

En efecto, en el cultivo de tabaco se identifica a la mano de obra, como un componente importante dentro de la estructura de costos, toda vez que los ajustes anuales se hacen con base en el salario mínimo, teniendo en cuenta la meta de inflación.

Además, los costos se discriminan dependiendo del tipo de tabaco, ya que el “Virginia” secado artificialmente o estufado, es más intensivo en insumos, mano de obra, maquinaria y transporte, si se compara con el tipo “Burley y VICA”.

Cuadro 1
Colombia. Industria del tabaco. Índice de precios del productor
Junio 1999 – Junio 2005

Período	Índice IPP	Variación Mensual	Variación a Diciembre	Variación Anual
Junio 1999	100.00	0.00	0.00	0.00
Diciembre 1999	100.99	0.00	0.00	0.00
Junio 2000	101.73	-1.40	0.73	1.73
Diciembre 2000	106.73	0.08	5.68	5.68
Junio 2001	110.12	-0.20	3.18	8.25
Diciembre 2001	111.01	-1.84	4.01	4.01
Junio 2002	108.98	-0.37	-1.83	-1.04
Diciembre 2002	111.60	-1.27	0.53	0.53
Junio 2003	113.83	1.82	2.00	4.45
Diciembre 2003	113.22	0.41	1.45	1.45
Junio 2004	112.54	-0.37	-0.60	-1.13
Diciembre 2004	117.34	-0.96	3.64	3.64
Junio 2005*	117.30	2.89	-0.03	4.23

*Último dato disponible

Fuente: Banco de la República

- Comercialización

Los canales comerciales de este producto, están supeditados esencialmente al comportamiento del mercado, la forma como se lleve a cabo la contratación de la producción y el grado de competencia que tengan los productos nacionales, respecto de los importados.

Es así como, el tabaco rubio es absorbido en su totalidad por las empresas: Coltabaco (Phillips Morris), Protabaco y Tabacos Rubios, bajo el esquema de contratos de producción, a través de sus agencias locales; mientras que el tabaco negro de Santander y Norte de Boyacá, es acopiado en un 57% directamente por la industria de cigarrillos en las agencias o puestos de compra en Santander y Boyacá, donde se produce. También la adquisición se hace directamente a los agricultores en las fincas o mercados semanales.

Cuadro 2
Mercado mundial. Precios de tabaco pagados
al productor en algunos países.
1998 - 2000

Países	US\$ por kg		
	1998	1999	2000
Burley			
Estados Unidos	4,19	4,15	4,23
Brasil	1,30	0,98	1,08
Malawi	1,30	1,38	1,03
Argentina	1,45	1,28	1,10
Colombia	2,07	1,70	1,47
Flue-Cured			
Estados Unidos	3,87	3,83	3,92
Brasil	1,66	1,05	1,12
Zimbabwe	1,72	1,74	1,37
Argentina	1,43	1,35	1,20
Canadá	2,38	2,43	2,42
Malawi	1,41	1,47	1,32
India	0,92	0,77	0,78
Colombia	2,00	1,83	1,51

Fuente: Universal Leaf Tobacco Company. Febrero 2001
y cálculos C.C.I.

A su vez, la hoja de tabaco se utiliza en fresco para la elaboración artesanal de cigarros “Criollos”, cuyo consumo se realiza en muchas regiones del país. En Santander, se identifican algunas empresas pioneras en la fabricación de cigarros puros, que se ofrecen tanto en el mercado interno como en el externo, entre ellas, se identifican las marcas: Monseñor, Puyana, Cigacol y Universal, en tanto que en Bolívar se encuentra la Cava del Puro y Cigalia en el Valle del Cauca. Por su parte, el tabaco negro tipo Cubita, es adquirido casi en un 90% en las zonas de producción, por las comercializadoras internacionales, con base en los contratos de siembra. Este producto es exportado a mercados de España, Francia, Alemania, Estados Unidos, Argelia, Marruecos y Portugal.

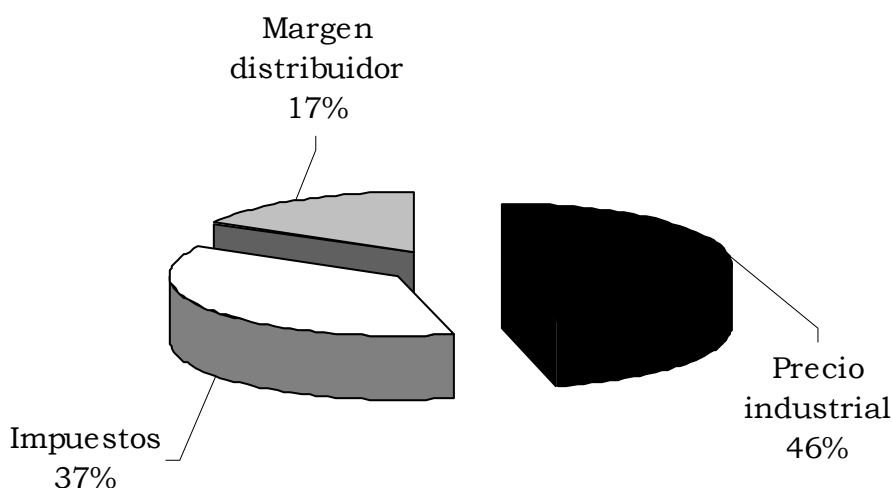
En materia de precios, éstos se pagan al agricultor dependiendo de la calidad del tabaco, el tipo, las condiciones de humedad y las impurezas que pudiese tener en el momento de la entrega. Estos precios pagados al agricultor han

estado creciendo muy cerca de la tasa de inflación (Corporación Colombia Internacional. 2001).

- Marco fiscal del tabaco

La cadena de tabaco representa una importante fuente generadora de rentas, tanto para la Nación, como para los departamentos, a través de una serie de impuestos que gravan la producción y el consumo.

Gráfico 2
Colombia. Peso de los impuestos en el precio al detal de los cigarrillos nacionales



Fuente: Cálculos CCI con base en DIAN e Industria

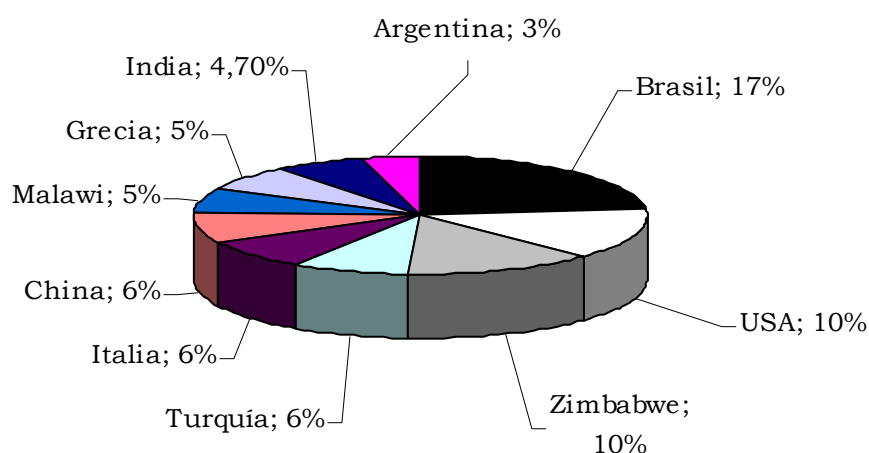
De acuerdo con lo anterior, la serie comienza con el 1.5% de retención en la fuente, sobre el tabaco en rama que vende el agricultor, 2% pagado por los agricultores del valor del tabaco en rama vendido, como cuota parafiscal; 55% de impuesto al consumo de cigarrillos del precio de venta en puerta de fábrica al detallista; 10% de impuesto sobre los cigarrillos para apoyo del deporte en los departamentos; 16% de IVA con destino al fisco nacional; 20% de arancel para los productos importados con destino al fisco nacional, sobre el precio CIF para los cigarrillos y cigarrillos, 15%, para el tabaco en rama desvenado y 10%, para el tabaco sin desvenar.

- Panorama mundial del tabaco

Con base en cifras reportadas por la FAO, la producción mundial de hoja de tabaco en el año 2003 fue de 6.4 millones de toneladas, en un total de 3.9 millones de hectáreas, localizadas en 129 países de todo el mundo, concentrándose buena parte de la producción en diez de ellos, que absorbieron el 78% de la producción mundial, a saber: China, India, Estados Unidos, Brasil, Turquía, Zimbabwe, Indonesia, Grecia, Italia y Argentina, aunque el informe resalta que los mayores niveles de rendimiento por hectárea cultivada los presentan países distintos a los diez mayores productores mundiales.

Gráfico 3

Tabaco. Diez mayores exportadores mundiales por volumen 1993 - 2002



Fuente: FAO

III. El tabaco en Santander

El departamento de Santander, es considerado como uno de los mayores productores de tabaco en Colombia, con cerca del 50% de la producción de tabaco negro, siendo el cultivo menos intensivo en el uso de mano de obra no calificada y con ligeros agroquímicos. Sin embargo, en varias zonas de la región se ha evidenciado una disminución en la siembra de tabaco negro, para ser remplazado por tabaco rubio, que es más comercializable.

Cuadro 3
Santander. Tabaco Virginia. Costos de producción por hectárea.
2004

Concepto	Unidad	Cantidad	Valor unitario \$	Total \$
Mano de obra campo				
Arada, rastrillada y surcada	Global			360.000
Siembra	Jornal	13	14.000	182.000
Fertilización	Jornal	7	14.000	98.000
Control malezas y aporque	Jornal	44	14.000	616.000
Control plagas y enfermedades	Jornal	12	14.000	168.000
Cape y control de chupones	Jornal	7	14.000	98.000
Riegos y drenajes	Jornal	12	14.000	168.000
Recolección y amarre	Jornal	53	14.000	742.000
Clasificación y empaque	Jornal	60	14.000	840.000
Curación	Global			600.000
Subtotal mano de obra		208		3.512.000
Total campo				3.872.000
Insumos agrícola				
Plántulas	Global			529.000
Insumos agrícolas	Global			1.250.000
Subtotal insumos				1.779.000
Arriendo lote	Ha	1		700.000
Combustible				750.000
COSTOS DE PRODUCCION				7.101.000
COSTOS INDIRECTOS¹				479.608
Total costos				7.580.608
Ingresos				8.600.000
Ingreso neto para el agricultor				1.019.392

¹ Fondo del tabaco (2%) - bolsa agropecuaria (0,4%), seguro hornos y transporte.

Nota: Estos costos de producción están sujetos a variación en el volumen de producción por Ha, eficiencia o ineficiencia en los costos de producción (sobre todo mano de obra). Otro factor importante a tener en cuenta es que de acuerdo al esquema de producción en Santander, gran parte de la mano de obra es familiar, asegurando de esta manera el trabajo.

Fuente: PROTABACO

En el municipio de San Gil, considerado como uno de los mayores productores de tabaco, las tareas comienzan en el mes de enero, cuando se riegan las semillas traídas del Brasil, en una tierra especial importada de Canadá, para posteriormente trasladarla a los campos de cultivo y ser cosechada entre agosto y septiembre.

Según informes de Protabaco, en la región se ha establecido un programa, para incorporar al campesino a la industria tabacalera, mediante sistemas de crédito sin interés, que le permita arrendar la tierra, recibir las semillas,

sostener la plantación y obtener asistencia técnica. Este proceso ha despertado el interés de otras regiones del país, con el fin de crear más zonas de tabaco, combatiendo con ello la depresión del campo, la migración a las ciudades y la falta de oportunidades rurales.

Cuadro 4
Santander. Tabaco. Resumen de compras.
2003 - 2004

Agencia	Variedad	2003	2004	Total kilos
				Total general
ABREGO	BURLEY	508.614	581.724	1.090.338
Total ABREGO		508.614	581.724	1.090.338
CAPITANEJO	ESTUFADO	2.675.130	2.893.104	5.568.234
	NEGRO	994.109	780.848	1.774.957
Total CAPITANEJO		3.669.239	3.673.952	7.343.191
CHIPATA	BURLEY		37.607	37.607
Total CHIPATA			37.607	37.607
CUCUTA	BURLEY	80		80
	ESTUFADO	137.984	177.700	315.684
	NEGRO	1.140		1.140
Total CUCUTA		139.204	177.700	316.904
LOS SANTOS	BURLEY	199.223	232.172	431.395
	NEGRO	100.018	28.296	128.314
Total LOS SANTOS		299.241	260.468	559.709
SAN GIL	BURLEY	2.332.912	2.751.423	5.084.335
	NEGRO	506.618	409.963	916.581
Total SAN GIL		2.839.530	3.161.386	6.000.916
Total general		7.455.828	7.892.837	15.348.665

Fuente: PROTABACO.

PRECIO PROMEDIO

TABACO BURLEY	\$	3.553,00	\$	3.911,00
TABACO ESTUFADO	\$	3.939,00	\$	4.058,00
TABACO NEGRO	\$	2.229,00	\$	2.267,00

En los últimos tres años, 25 productores de tabaco en Santander lograron desarrollar una tecnología para obtener en Colombia capas de tabaco con calidad similar a las cubanas y dominicanas. Con este proyecto, se pretende transformar el negocio del tabaco en Colombia, con el fin de competir con calidad y precio en los mercados internacionales³.

³ REVISTA DINERO. Octubre 2002. No. 168

El desarrollo de estos procesos pondría a Colombia frente a la perspectiva de participar en un negocio considerable de “Puros”, que generaría anualmente una buena cantidad de divisas⁴. En efecto, se resalta la oportunidad de negocio de capas de alta calidad, materia prima básica para la elaboración del cigarro *Premium* y se consideraría un mercado de más de 400 millones de unidades de cigarros y una proyección de crecimiento de la demanda en los mercados del Sudeste Asiático, América Latina y Oceanía.

- Evolución de la producción

El tabaco rubio se siembra especialmente en el primer semestre del año, en atención al régimen de lluvias, siendo éstas más continuas y menos intensas. Es por ello que durante el primer semestre de 2001, se sembraron en el departamento de Santander un total de 2.660 hectáreas –Ha- de tabaco rubio, superior en 143 Ha, frente a igual período del año anterior, explicable por la garantía de comercialización de la hoja por parte de las compañías tabacaleras y a la disminución en el área destinada al frijol⁵. Para el año 2002, el área cosechada descendió a 88.7%, como resultado de las escasas lluvias y existencia de granizadas, que afectaron en especial a la Provincia Guanentina.

Cuadro 5
Santander. Principales indicadores de tabaco rubio tecnificado, por municipios.
Semestre B de 2004

Municipio	Area sembrada (Ha)	Area cosechada (Ha)	Producción obtenida (Tn)	Rendimiento obtenido Kg/Ha
Capitanejo	45	45	81	1.800
Chipatá	10	10	12	1.200
Macaravita	20	28	50	1.800
Malaga	120	120	216	1.800
Molagavita	86	85	127	1.494
Pinchote	15	15	38	2.500
San Gil	750	750	1.425	1.900
Villanueva	120	120	240	2.000

Fuente: Secretaría de Agricultura y Desarrollo Rural. Grupo de Evaluación Sectorial. Umata´s, Santander.

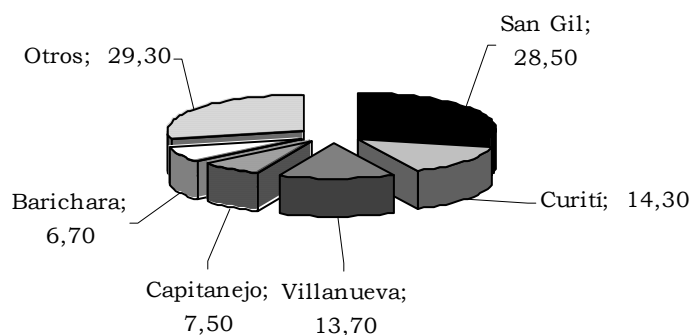
⁴ La Cámara de Comercio de Bucaramanga, Fedetabaco, la empresa privada, el Sena y Corpoica, con el apoyo de COLCIENCIAS y el liderazgo de la Corporación Colombia Internacional, montaron una empresa que agrupa a 25 productores. *En* Revista Dinero, No. 168.

⁵ Secretaría de Agricultura y Desarrollo Rural. Grupo de Evaluación Sectorial. Umata´s. Santander.2002

Durante el año 2002, la siembra del producto estuvo muy a la expectativa de factores climáticos; es así como en el primer semestre del año, el área cosechada disminuyó en 315 Ha, fenómeno localizado especialmente en los municipios de Curití y San Gil, donde se dejaron de recolectar 220 Ha, por fuertes granizadas.

A su vez, en el año 2004 la superficie de siembra aumentó en 31.9% con respecto a 2003, al pasar de 3.841.5 Ha, a 5.068 Ha, con rendimientos muy similares para los dos años, de 1.891.2 Kg./Ha. Debido al aumento del área sembrada, se incrementó la producción en 2.233 toneladas, gracias a su vez a la disminución de la siembra de frijol arbústico, como resultado de los bajos precios del grano y la certeza de compra de hoja de tabaco⁶.

Gráfico 4
Santander. Producción tabaco rubio. Distribución porcentual por municipios. 2004



Fuente: Secretaria de Agricultura y Desarrollo Rural.
 Grupo de Evaluación sectorial. UMATAS- Santander.

En cuanto al tabaco negro, el renglón clasificado en la modalidad manual presentó un incremento considerable en el área sembrada durante el año 2001, al pasar de 1.628 Ha a 3.138 Ha., aumento que obedeció más que todo a la reactivación de este renglón en el municipio de los Santos, región tabacalera por excelencia. Cabe señalar, que por la disminución en las

⁶ Ibíd.

precipitaciones especialmente en la región tabacalera del municipio de los Santos, los rendimientos disminuyeron en 259.8 Kg./Ha, equivalente a una variación relativa de -11.8%, al pasar de 2.195 Kg./Ha, en 2001 a 1935 Kg./Ha, en 2002. Pese a lo anterior, la producción obtenida en Santander, presentó un considerable incremento de 59.9%, al pasar de 3.506 toneladas en 2001 a 5.606 toneladas en 2002.

Por su parte, el precio promedio pagado al productor durante el año 2002 en Santander, fue de \$2.218 miles por tonelada, que con rendimientos del orden de 1.900 Kg./Ha, representó un ingreso para los tabacaleros de \$4.241 miles, aproximadamente, valor que cruzado con los costos de producción de \$2.988 miles por Ha., arrojó una utilidad bruta de \$1.226 miles, equivalentes a una rentabilidad de 29%.

Cuadro 6
Santander. Principales indicadores de tabaco negro tecnificado, por municipios. 2004

Municipio	Area sembrada (Ha)	Area cosechada (Ha)	Producción obtenida (Tn)	Rendimiento estimado Kg/Ha	Precio pagado al productor (miles \$/Ha)	Costos de producción (miles \$/Ha)
Barichara	220	220	330	1.500	2.500	2.807
Bucaramanga	3	3	7	2.200	2.800	2.700
Cabrera	45	40	80	2.000	2.000	3.500
Capitanejo	326	326	619	1.900	2.700	3.420
Cepitá	30	30	45	1.500	5.600	3.406
Girón	410	410	820	2.000	2.400	3.600
Jordán	100	100	185	1.850	2.400	2.800
Los Santos	2.000	1.800	3.600	2.000	2.800	3.443
Macaravita	10	10	13	1.300	2.900	1.640
Piedecuesta	9	8	12	1.500	2.800	3.646
Pinchote	9	9	15	1.700	3.000	2.890
San Gil	40	38	95	2.500	2.000	3.301
San José de Miranda	125	125	213	1.700	3.000	3.290
San Miguel	130	130	195	1.500	2.250	2.285
Villanueva	200	200	400	2.000	2.200	3.010

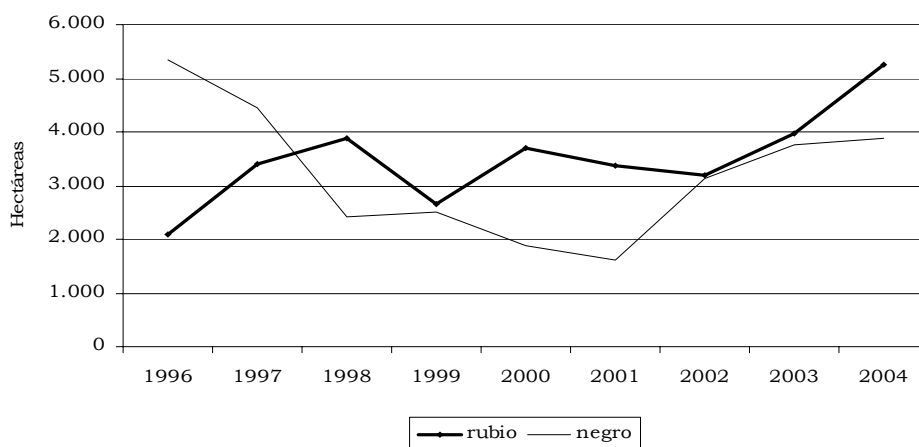
Fuente: Secretaría de Agricultura y Desarrollo Rural. Grupo de Evaluación Sectorial. Umata's, Santander.

Para el año 2004, los resultados de la evaluación definitiva realizada por la Umata's de Santander, permiten establecer que el área total sembrada alcanzó las 3.657 Ha, inferior en 2.43% respecto al año inmediatamente anterior, mientras el área cosechada fue de 3.449 Ha, siendo menor en 96 Ha, al registro de 2003. Otros indicadores del año 2004, para este tipo de tabaco,

muestran un rendimiento promedio de 1.922 Kg./Ha, para los 15 municipios relacionados, con un precio promedio pagado al productor de \$2.667.649.

Cabe señalar, que en los últimos tres años y con la asesoría de expertos cubanos, los agricultores de tabaco comenzaron a desarrollar la tecnología de secado en sombra que provee de alta calidad al producto cubano y dominicano, aunque dicha técnica de secado en sombra no es nueva para el agricultor colombiano.

Gráfico 5
Santander. Tabaco rubio y negro. Variación área sembrada 1996-2004



Fuente: Secretaria de Agricultura y Desarrollo Rural.
Grupo de Evaluación sectorial. UMATAS- Santander.

IV. Problemática: Tabaco vs. Salud

El tabaquismo, considerado un problema social de graves consecuencias, mantiene vigencia no solo en nuestro departamento sino a nivel mundial, como lo señalan las estadísticas referenciadas al final de este capítulo; pero lo realmente grave para nuestro país, es que no se hayan presentado adelantos significativos en su control y/o tratamiento. El Centro de Estudios Epidemiológicos de la Universidad Industrial de Santander, divulgó recientemente información que pudo establecer que el 24.7% de los hombres residentes en Bucaramanga fuman frente a un 10,7% de las mujeres que lo hacen. En la ciudad capital, viven cerca de 63 mil hombres y 32 mil mujeres con enfermedades producidas por el consumo de cigarrillo y lo que preocupa

es saber, que no existen recursos suficientes para prevenir en su comienzo y tratar más adelante la adicción al tabaco; solo se encuentran a nivel de los estamentos oficiales algunas normas que prohíben fumar en sitios y edificios públicos, pero ellas muy poco se cumplen.

Como lo muestran las estadísticas, los países que registran los porcentajes más elevados en las dos últimas columnas referidas a "más de 1500 a 2000" y "más de 2000 a 2500" cigarrillos por adulto en promedio, son, con mucha diferencia, los de América del Norte, Europa y Asia, en este mismo orden. Por el contrario, los porcentajes más altos en las columnas de menor consumo por adulto, "menos de 500" y de "500 a 1000" cigarrillos por adulto al año, son los de África y América Latina, en este orden.

Cuadro 7

Consumo de cigarrillos por adulto. Número de países 1992-2000

Continentes o Región	Consumo de cigarrillos por adulto: promedio anual 1992 a 2000 en los países informantes					
	Total	Menos de 500	500 a 1000	>1000 a 1500	>1500 a 2000	>2000 a 2500
	Número de países	Número de países	Número de países	Número de países	Número de países	Número de países
América Latina y El Caribe	24	8	9	2	3	2
América del Norte	2				1	1
África	26	18	3	5		
Asia	29	4	9	6	6	4
Europa	31	1	1	3	8	18
Oceanía	3	3				
Total	115	34	22	16	18	25

Según cifras de la Organización Mundial de la Salud –OMS–, el tabaco causa cada año 4,9 millones de muertos; es decir, un muerto cada 6,5 segundos, y de seguro esta cifra se doblará en los próximos 25 años si no se frena su consumo. El tabaco causa pérdidas de más de 200.000 millones de dólares al año en el mundo. En Egipto, el costo anual del tratamiento de enfermedades vinculadas al tabaquismo asciende a 545 millones de dólares y en China a 6.500 millones de dólares, según las últimas cifras disponibles. Más de un millón de personas, de unos 350 millones de fumadores, mueren por el

tabaco cada año en China, y según la OMS, este número podría alcanzar los 3 millones en el año 2050.

Cuadro 8

Consumo de cigarrillos por adulto. Porcentaje de países 1992-2000

Continentes o Región	Consumo de cigarrillos por adulto: promedio anual 1992 a 2000 en los países informantes					
	Total	Menos de 500	500 a 1000	>1000 a 1500	>1500 a 2000	>2000 a 2500
	Porcentaje de países	Porcentaje de países	Porcentaje de países	Porcentaje de países	Porcentaje de países	Porcentaje de países
América Latina y El Caribe	100,0	33,3	37,5	8,3	12,5	8,3
América del Norte	100,0	-	-	-	50,0	50,0
África	100,0	69,2	11,5	19,2	-	-
Asia	100,0	13,8	31,0	20,7	20,7	13,8
Europa	100,0	3,2	3,2	9,7	25,8	58,1
Oceanía	100,0	100,0	-	-	-	-
Total	100,0	29,6	19,1	13,9	15,7	21,7

V. Conclusiones

Colombia es un país de regiones, de costumbres, de climas diversos, que identifican a su población y también a los productos característicos. Uno de ellos es el tabaco, cuya producción en el país data desde la época de la Colonia y que se ha constituido en fuente generadora de empleo e ingresos, especialmente de la población campesina, con labores realizadas en pequeñas áreas de microfundio e involucrando un alto contenido de mano de obra familiar.

Mientras la cadena del tabaco en Colombia es relativamente corta, siendo conformada en el eslabón primario, por la producción y el procesamiento de la hoja de tabaco y en el industrial por la fabricación de cigarrillos; su proceso contempla tres etapas básicas, que van desde la fabricación de cigarrillos y cigarros, hasta la clasificación y desnervado para la exportación.

En el cultivo de tabaco se identifica a la mano de obra, como un componente importante dentro de la estructura de costos, toda vez que los ajustes anuales se hacen con base en el salario mínimo, teniendo en cuenta la meta de inflación. Además, los costos se discriminan dependiendo del tipo de tabaco, ya que el “Virginia” secado artificialmente o estufado, es más intensivo en insumos, mano de obra, maquinaria y transporte, si se compara con los tipos “Burley y VICA”. Por su parte, en tabaco negro, la mano de obra representa alrededor del 55% del total de costos, los insumos 12%, la maquinaria y transporte 1%, el arriendo 28% y los intereses 4%, siendo la recolección y el beneficio, intensivos en mano de obra.

Uno de los departamentos donde más se produce tabaco en el país es Santander, al cual se agregan otros como Huila, Boyacá, Caldas, Cesar, Huila, Nariño, Norte de Santander, Quindío, Santander y Valle del Cauca. Sin embargo, en épocas pasadas se evidenció en estos departamentos enormes vacíos de representación en el plano nacional, por falta de organización y coordinación que han impedido defender sus intereses, aunque en los últimos años, el panorama cambió de manera ostensible.

La revisión de las estadísticas fiscales permite establecer que la cadena de tabaco representa una importante fuente generadora de rentas, tanto para la Nación, como para los departamentos, a través de una serie de impuestos que gravan la producción y el consumo y que va desde la retención en la fuente sobre el tabaco en rama del 1.5%, hasta el rango mayor de 55% de gravamen al consumo de cigarrillos del precio de venta en puerta de fábrica al detallista.

En el esquema de departamentos productores de tabaco, el departamento de Santander, absorbe casi el 50% de la producción de tabaco negro, que se distingue por ser un cultivo menos intensivo en mano de obra no calificada y con menos aplicación de productos químicos, aunque por valor agregado y comercialización, esta siendo reemplazado en algunas zonas, por tabaco rubio.

Es indudable, que la tecnología aplicada al producto ha evolucionado hasta el punto que en los últimos tres años y con la asesoría de expertos cubanos, los agricultores de tabaco vienen desarrollando una tecnología de secado en sombra que provee de alta calidad al producto cubano y dominicano, aunque dicha técnica de secado en sombra no es nueva para el agricultor colombiano.

Si bien el tabaco es fuente de empleo e ingresos para un buen sector de la población, no se puede desconocer que el problema social que deriva su consumo, es de graves consecuencias, debido a que el producto es altamente perjudicial para la salud, por los problemas pulmonares y cardiovasculares, dos de las patologías más importantes que provoca la adicción al tabaco. Entre los efectos más nocivos que el tabaco produce en la salud de los fumadores se encuentra el enfisema o tumefacción pulmonar que se gesta a largo plazo en los fumadores habituales y que es considerado como el responsable del 80 por ciento de las muertes por cáncer de pulmón.

VI. Bibliografía

- Secretaría de Agricultura y Desarrollo Rural. Grupo de Evaluación Sectorial. Umata´s. Santander. Consolidados 2001-2005
- Ministerio de Agricultura y Desarrollo Rural. Observatorio Agrocalendas Colombia. La cadena del tabaco en Colombia. “Una mirada global de su estructura y dinámica 1991-2005”. Documento de Trabajo No. 55. Marzo, 2005
- Ministerio de Agricultura y Desarrollo Rural. Observatorio Agrocalendas Colombia. Costos de producción de tabaco en Colombia. Documento de Trabajo No. 43. Abril, 2004
- REVISTA DINERO. Tabaco, “puro negocio”. No. 168. Octubre 2004
- REVISTA CAMBIO. “Olor a tabaco”. Abril de 2003
- www.colciencias.gov.co
- ORGANIZACION DE ESTADOS IBEROAMERICANOS. “Porqué se llaman habanos”. Febrero 1999
- AGROCALENDAS. Balanza comercial. Tabaco y sucedáneos del tabaco. 2005
- CORPOCOL. El tabaquismo.2005
- DIARIO LA REPUBLICA. TLC, más oportunidades que amenazas para las tabacaleras. Bogotá. Diciembre 2004
- Servicio CIDUTAL. Estadísticas. Agosto 2003
- FEDETABACO. La evolución de nuestro gremio. Bucaramanga. Marzo 2005
- CORPORACION COLOMBIA INTERNACIONAL. “Acuerdo de competitividad de la cadena productiva del tabaco en Colombia”. Bogotá. Julio 2001

Anexo 1

Consumo de cigarrillos por adulto, promedio anual 1992-2000

País	Cigarrillos por adulto 1992-2000
América Latina y El Caribe	
Suriname	2.081
Trinidad y Tobago	2.015
Guyana	1.565
Uruguay	1.562
Argentina	1.524
Chile	1.185
Venezuela	1.185
Honduras	912
Brasil	813
R. Dominicana	800
México	794
Jamaica	766
Belice	582
El Salvador	524
Colombia	517
Barbados	512
Guatemala	442
Bahamas	370
Bolivia	279
Ecuador	272
Panamá	271
Haití	231
Perú	189
Antigua y Barbuda	4

Asia	
Sri Lanka	392
Azerbaiyán	600
Nepal	604
Pakistán	620
Islas Salomón	638
Irán, Rep. Islámica de	789
Yemen	797
Malasia	844
Armenia	925
Hong Kong China (RAE)	952
Tailandia	1.014
Viet Nam	1.085
Fiji	1.107
Singapur	1.156
Uzbekistán	1.234
Rep. Arabe Siria	1.255
Indonesia	1.504
Filipinas	1.587
Jordania	1.725
Bahrein	1.785
China	1.790
Kazajstán	1.880
Israel	2.223
Corea Rep. De	2.778
Japón	3.076
Kuwait	3.080

País	Cigarrillos por adulto 1992-2000
América del Norte	
Canadá	1.980
Estados Unidos	2.193

Africa	
Côte d'Ivoire	313
Kenya	329
Senegal	374
Togo	390
Congo	422
Gabón	532
Marruecos	817
Argelia	930
Sudáfrica	1.088
Egipto	1.221
Mauricio	1.401
Túnez	1.436

Europa	
Noruega	763
Suecia	1.060
Finlandia	1.222
Ucrania	1.405
Austria	1.706
Rumanía	1.726
Francia	1.772
Reino Unido	1.790
Alemania	1.803
Bélgica	1.910
Italia	1.960
Dinamarca	1.963
Estonia	2.009
Islandia	2.035
Belarús	2.043
Turquía	2.068
Portugal	2.071
Rusia Federación de	2.081
Eslovaquia	2.166
Irlanda	2.246
Croacia	2.303
Holanda	2.377
República Checa	2.498
España	2.572
Polonia	2.631
Hungría	2.752
Suiza	2.871
Eslovenia	2.944
Bulgaria	3.458
Grecia	3.571

Oceanía	
Nueva Zelanda	1.235
Australia	1.906

Anexo 2

Santander. Principales indicadores del tabaco negro tecnificado, por municipios. 2001-2003

Municipio	Area sembrada (Ha)	Area cosechada (Ha)	Producción obtenida (Tn)	Rendimiento estimado Kg/Ha	Precio pagado al productor (miles \$/Ha)	Costos de producción (miles \$/Ha)
Evaluación definitiva año 2001						
Barichara	220	220	330	1.500	2.700	3.900
Capitanejo	150	150	285	1.900	1.839	3.110
Cabrera	20	20	40	2.000	1.600	3.997
Cepita	20	20	20	1.300	2.500	2.500
Girón	460	460	1.380	3.000	2.800	2.750
Los Santos	600	600	1.080	1.800	1.280	4.000
Piedecuesta	8	7	11	1.600	2.000	2.800
Villanueva	150	120	360	3.000	2.000	3.900
Evaluación definitiva año 2002						
Barichara	220	220	330	1.500	1.600	3.343
Cabrera	20	20	30	1.500	1.600	3.350
Capitanejo	180	180	342	1.900	2.900	2.763
Girón	460	460	920	2.000	2.000	2.000
Jordán	69	69	124	1.800	2.000	2.732
Los Santos	2.000	1.800	3.600	2.000	2.300	3.200
Macaravita	20	20	24	1.200	2.500	2.100
Piedecuesta	9	8	8	1.000	2.300	3.200
San Gil	60	60	120	2.000	1.700	3.109
Villanueva	100	60	108	1.800	2.000	3.100
Evaluación definitiva año 2003						
Barichara	220	220	330	1.500	2.500	2.807
Bucaramanga	2	2	4	2.000	2.750	2.771
Cabrera	40	38	95	2.500	2.000	3.301
Capitanejo	326	326	619	1.900	3.819	3.334
Cepitá	30	30	45	1.500	3.200	1.521
Girón	506	506	1.113	2.200	2.201	2.201
Jordán	80	80	144	1.800	2.350	2.716
Los Santos	2.000	1.800	3.600	2.000	2.800	3.443
Macaravita	15	15	18	1.200	2.800	2.200
Piedecuesta	9	8	11	1.400	2.500	3.243
San Gil	60	60	120	2.000	1.700	3.109
San José de Miranda	130	130	221	1.700	2.500	3.559
San Miguel	130	130	182	1.400	2.250	2.936
Villanueva	200	200	400	2.000	2.200	3.010

Fuente: Secretaría de Agricultura y Desarrollo Rural. Grupo de Evaluación Sectorial. Umata's, Santander.

Anexo 3

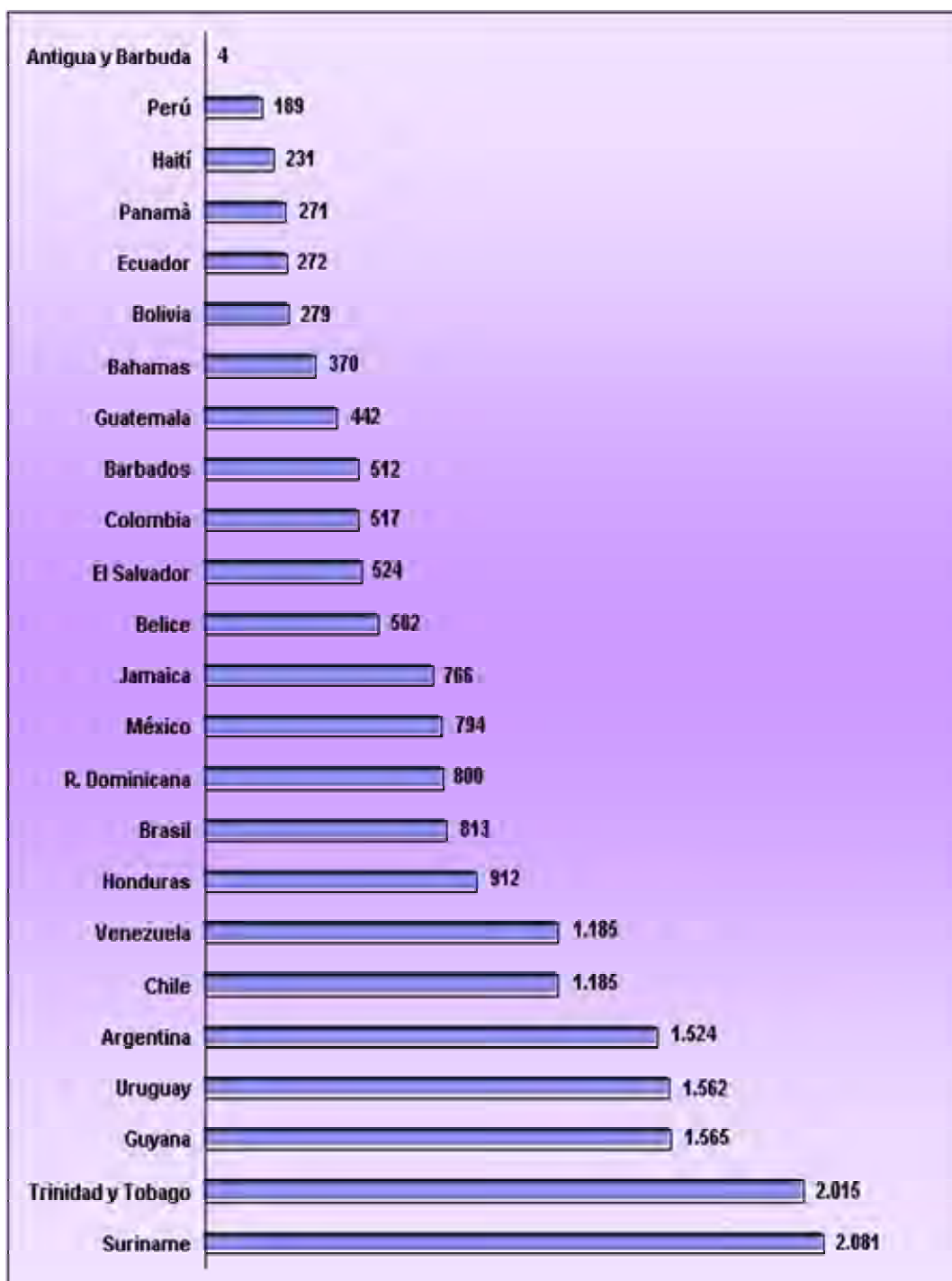
Santander. Principales indicadores del tabaco rubio tecnificado, por municipios. 2001-2003

Municipio	Area sembrada (Ha)	Area cosechada (Ha)	Producción obtenida (Tn)	Rendimiento estimado Kg/Ha	Precio pagado al productor (miles \$/Ha)	Costos de producción (miles \$/Ha)
Evaluación definitiva semestre A de 2001						
Barichara	300	300	660	2.200	2.500	5.435
Capitanejo	280	280	476	1.700	2.348	5.916
Curiti	250	200	320	1.600	2.900	4.250
Enciso	320	320	320	1.000	3.200	4.900
Galán	60	58	180	3.103	3.200	4.720
Malaga	150	150	300	2.000	4.000	2.087
San José de Miranda	230	230	506	2.200	3.200	4.950
San Gil	220	220	352	1.600	2.900	3.200
San Miguel	200	200	200	1.000	2.240	3.200
Villanueva	650	400	600	1.500	2.800	5.200
Evaluación definitiva semestre A de 2002						
Aratoca	46	46	110	2400	4000	8200
Barichara	300	300	660	2.200	2.500	3.783
Cabrera	12	12	22	1.800	2.500	3.780
Capitanejo	195	180	306	1.700	3.800	4.065
Curiti	400	320	576	1.800	3.600	5.580
Chipatá	8	8	10	1.200	4.000	3.408
Enciso	250	250	425	1.700	2.100	2.738
Galán	40	37	111	3.000	2.648	4.245
Jordán	48	48	96	2.000	2.400	3.764
Macaravita	30	30	54	1.800	3.500	3.800
Malaga	220	200	460	2.300	3.750	5.078
Molagavita	50	50	80	1.600	3.800	2.500
San José de Miranda	320	320	576	1.800	3.800	4.800
San Gil	250	250	450	1.800	3.600	5.580
San Miguel	200	200	330	1.650	3.100	4.200
Villanueva	543	346	623	1.800	3.400	5.000
Evaluación definitiva semestre A de 2003						
Aratoca	40	40	80	2000	3600	4800
Barichara	345	345	759	2.200	3.830	4.631
Cabrera						
Capitanejo	385	370	666	1.800	3.900	7.145
Curiti	530	530	1.007	1.900	3.100	4.142
Chipatá	10	10	12	1.200	4.500	3.701
Enciso	240	240	400	1.667	3.000	3.055
Galán	60	55	110	2.000	3.500	4.245
Hato	2	2	3	2.000	3.271	4.649
Jordán						
Macaravita	50	50	90	1.800	4.000	3.500
Malaga	210	200	440	2.200	4.000	4.302
Molagavita	60	60	72	1.200	3.446	2.391
San José de Miranda	350	350	700	2.000	3.500	5.777
San Gil	700	700	1.260	1.800	3.500	4.800
San Miguel	100	100	170	1.700	3.500	4.441
Villanueva	600	600	1.200	2.000	3.500	4.800

Fuente: Secretaría de Agricultura y Desarrollo Rural. Grupo de Evaluación Sectorial. Umata's, Santander.

Anexo 4

Consumo de cigarrillos por adulto, promedio anual 1992-2000



Otros documentos de trabajo sobre economía regional, publicados por los autores:

No.	Título	Fecha
1	Los ingresos tributarios en Santander. Análisis Comparativo con algunos departamentos y ciudades Capitales del país. 1998 – 2002.	Oct. 2003
2	La economía colombo – venezolana y su impacto En la región de frontera. 1999 – 2003.	Ene. 2004
3	El cultivo del fique en el departamento de Santander.	Jul. 2004
4	El cultivo de la caña panelera y la agroindustria Panelera en el departamento de Santander.	Dic. 2004
5	Características del sector avícola colombiano y su Reciente evolución en el departamento de Santander.	Ago. 2005