

**Informalidad laboral y calidad del  
empleo en la Región Pacífica  
colombiana**

Por: Luis Armando Galvis-Aponte  
Gerson Javier Pérez-Valbuena

Núm. 233  
Diciembre, 2015



Documentos de trabajo sobre  
**ECONOMÍA REGIONAL**



BANCO DE LA REPÚBLICA

CENTRO DE ESTUDIOS ECONÓMICOS REGIONALES (CEER) - CARTAGENA

ISSN 1692 - 3715

La serie **Documentos de Trabajo Sobre Economía Regional** es una publicación del Banco de la República - Sucursal Cartagena. Los trabajos son de carácter provisional, las opiniones y posibles errores son de responsabilidad exclusiva de los autores y no comprometen al Banco de la República ni a su Junta Directiva.

## **Informalidad laboral y calidad del empleo en la Región Pacífica colombiana<sup>1</sup>**

**Luis Armando Galvis-Aponte<sup>2</sup>**

**Gerson Javier Pérez-Valbuena**

---

<sup>1</sup> Se agradecen los comentarios y sugerencias de Jaime Bonet, gerente del Banco de la República sucursal Cartagena, Luz Adriana Flórez, investigadora del grupo GAMMA y de los investigadores del Centro de Estudios Regionales (CEER) Iván Higuera y Julio Romero a una versión preliminar de este documento. También se agradece la colaboración de Andrés Carreño y Alí Arrieta, estudiantes en práctica del CEER.

<sup>2</sup> Los autores son economistas del CEER del Banco de la República en Cartagena. Los comentarios y sugerencias a esta versión del documento pueden ser enviados al correo: [gperezva@banrep.gov.co](mailto:gperezva@banrep.gov.co) o [lgalviap@banrep.gov.co](mailto:lgalviap@banrep.gov.co).

# Informalidad laboral y calidad del empleo en la Región Pacífica colombiana

## Resumen

El objetivo del presente documento es elaborar un diagnóstico sobre la informalidad laboral y su relación con la calidad del empleo en la región Pacífica colombiana. Los resultados muestran que en el Pacífico dos de cada tres empleados se ubican en el sector informal. Esta observación tiene implicaciones claves para la calidad del empleo y el bienestar de la población. En efecto, la región Pacífica presenta baja calidad del empleo, que es más crítica para los individuos con bajos niveles educativos, los empleados domésticos y, por ubicación geográfica, para los individuos del departamento de Nariño.

**Palabras clave:** mercado laboral, informalidad, condiciones laborales, Pacífico colombiano

**Clasificación JEL:** J01, J81, J46, R23

## Abstract

The purpose of this document is to conduct an analysis of labor informality and quality of employment in the Pacific region in Colombia. The results show that on average two out of three individuals are employed in the informal sector. This finding has key implications for the quality of employment and well-being of the population. Indeed, the Pacific region has low quality jobs, which is more dramatic for individuals with low education levels, domestic workers, and for individuals from the department of Nariño.

**Key words:** labor markets, informality, labor conditions, Colombian Pacific region

**JEL classification:** J01, J81, J46, R23

## 1. Introducción

En Colombia es bien conocida la estructura regional de desarrollo centro-periferia, en donde los departamentos del interior del país son los que cuentan con el mayor desarrollo y los mejores indicadores socioeconómicos. Mientras tanto, las regiones periféricas (Pacífica, Caribe y Nuevos Departamentos), enfrentan un menor desarrollo relativo reflejado en los altos niveles de pobreza y desigualdad, baja cobertura en los servicios básicos y pocas oportunidades laborales. De estas tres regiones la Caribe es sin duda la más estudiada, ya que instituciones como el Banco de la República a través del Centro de Estudios Económicos Regionales (CEER), el Observatorio del Caribe Colombiano (Ocaribe) y Fundesarrollo, por solo nombrar algunas, han dedicado sus esfuerzos por dar a conocer un diagnóstico de sus principales dificultades y plantear recomendaciones de política.

Con el fin de llenar algunos de estos vacíos, y como parte de una serie de estudios que se están llevando a cabo en el CEER, este documento contribuye con el análisis de la parte del mercado laboral de la región Pacífica que está relacionada con las condiciones laborales de los trabajadores<sup>3</sup>. Esto está claramente relacionado con la baja calidad de vida, la pobreza, la desigualdad, la falta de oportunidades y los bajos alcances educativos, que hacen que los individuos de la región Pacífica entren al mercado laboral en desventaja relativa. En el Anexo 1 se muestra cómo, haciendo uso del Índice de Pobreza Multidimensional (IPM) para esta región, la condición de formalidad de los trabajadores participa con más del 95% del porcentaje de privación que enfrenta la población, la más alta de todas las dimensiones consideradas dentro del indicador. Le sigue la educación con un porcentaje de privación de 77,4%.

---

<sup>3</sup> Es importante mencionar que la región Pacífica había sido ya objeto de estudio por parte del Banco de la República, a través del CEER, con el libro *Economías del Pacífico Colombiano*, editado por Joaquín Vilorio. En esta publicación, el análisis de la región se hizo a través de los perfiles departamentales, mientras que el actual proyecto se hace para sectores específicos y se incluyen dimensiones que no se abordaron en el pasado.

En la literatura sobre mercado laboral existen dos conceptos que, a pesar de estar estrechamente relacionados, no siempre han sido estudiados simultáneamente. El más conocido, sobre el que tal vez existe una mayor literatura teórica y empírica, es la informalidad. Existe desde hace varias décadas un marcado interés por entender este fenómeno, desde su definición, pasando por los modelos teóricos que buscan establecer sus causas y consecuencias sobre el resto del mercado laboral, hasta estudios empíricos que evalúan su relación con otras variables laborales y socioeconómicas. El segundo concepto, que es menos estudiado, es la calidad del empleo. Este ha suscitado durante los últimos años un mayor interés por parte de los economistas laborales por su asociación con el concepto de bienestar y calidad de vida de los trabajadores. Analizar estos dos indicadores para la región Pacífica, una de las más rezagadas del país, es de la mayor importancia toda vez que las condiciones laborales están estrechamente relacionadas con la calidad de vida de los trabajadores y con la productividad de las firmas.

El objetivo de este trabajo es establecer un diagnóstico regional para Colombia frente al fenómeno de la informalidad y la calidad del empleo, enfocándolo en la fuerza laboral de la región Pacífica. Para tal fin se calculan las medidas de informalidad definidas por la Organización Internacional del Trabajo (OIT) y utilizadas por el Departamento Administrativo Nacional de Estadísticas (DANE). También se calcula un índice multidimensional de calidad del empleo (IMCE) propuesto por Gómez *et al.* (2015), siguiendo la metodología de conjuntos difusos (*fuzzy sets*).

Es importante mencionar que indicadores como el subempleo, que han sido frecuentemente utilizados para aproximar la buena o mala calidad del empleo, son incompletos. La razón de esto es que capturan una porción limitada de las dimensiones que en la práctica determinan si un empleo es realmente de calidad. Es por esto que el cálculo de indicadores multidimensionales, como el empleado en

este documento, es relevante y contribuye a entender mejor los factores relacionados con las condicionales laborales de los trabajadores.

Los fenómenos de la informalidad y la calidad del empleo han sido estudiados en forma separada y en agregaciones nacionales o por áreas metropolitanas. Así, una primera contribución de este documento será realizar un análisis conjunto de los dos fenómenos a nivel regional, con énfasis particular en la región Pacífica a lo largo de los perfiles individuales de los trabajadores. Una segunda contribución es utilizar, por primera vez a nivel regional y temporal para Colombia, la metodología de conjuntos difusos, con el fin de encontrar una medida relativa de calidad del empleo que considera conjuntamente información objetiva y subjetiva de las condiciones laborales de los trabajadores. En tercer lugar, para establecer si existen patrones de concentración espacial, se realiza una descripción de la distribución espacial de los indicadores de informalidad y calidad del empleo en cada uno de los centros urbanos más importantes de la región Pacífica: Quibdó, Popayán y Pasto<sup>4</sup>. Para ello se hace uso de la información contenida en la Gran Encuesta Integrada de Hogares (GEIH) del DANE.

Los resultados muestran que los trabajadores de los departamentos de la región Pacífica presentan las mayores desventajas en términos de tasas de informalidad y calidad del empleo cuando se comparan con el promedio nacional. Por género, se encontró que mientras las mujeres están en desventaja frente a los hombres en cuanto a informalidad, en calidad del empleo ellas tienen mayores ventajas que los hombres. En general, desde 2009 se han visto cambios favorables en las condiciones laborales, con reducciones en la informalidad y aumentos en la calidad del empleo en los departamentos del Pacífico. Sin embargo, es importante anotar que en los últimos semestres la tendencia de estos avances parece estar en una etapa de desaceleración.

---

<sup>4</sup> Buenaventura, que siendo parte natural de la región pacífica a pesar de pertenecer al Valle del Cauca, no se incluye en este último ejercicio ya que no existe suficiente información para este nivel de desagregación.

El documento está organizado de la siguiente manera: la segunda sección está dedicada a revisar el estado del arte sobre informalidad y calidad del empleo y sus metodologías de cálculo; la tercera hace una descripción detallada de la información utilizada para el cálculo de las dos medidas; la cuarta sección presenta la metodología de conjuntos difusos que es aplicada para el cálculo del indicador de calidad del empleo; la quinta sección presenta los principales resultados, y en la última sección se plantean algunas conclusiones.

## **2. Revisión de literatura**

Los dos conceptos objeto de este estudio están estrechamente relacionados y han sido ampliamente estudiados en la literatura. Sobre la informalidad, por ejemplo, existen varios estudios nacionales e internacionales en donde se analiza, teórica y empíricamente, este fenómeno. En la literatura se menciona que los inicios del análisis se remontan a las décadas de los cincuenta con los trabajos pioneros de Boeke (1953) y de Lewis (1954), momento en el que no se hablaba aún de economías informales sino de economías atrasadas.

Fue solo hasta la década de los setenta cuando empieza a usarse en la literatura el término “informalidad” para referirse a las condiciones laborales de ciertos trabajadores. En particular, se destacan los trabajos de Harris y Todaro (1970), Hirschman (1970), la Organización Internacional del Trabajo (OIT, 1972), Hart (1970) y Hart (1973). Desde enfoques y objetivos distintos, estos autores abren una discusión aún vigente sobre la definición de la informalidad. Sin embargo, en general y con sus propias variaciones, en cada caso el término estaba relacionado con el tamaño de las firmas, el carácter de cuenta propia de los trabajadores y toda actividad que conduce a la evasión de impuestos. La etapa moderna del concepto empieza su proceso a partir de la década de los noventa, impulsada principalmente con el trabajo de De Soto (1989) y desarrollada en sus primeras etapas por Rauch (1991) y Maloney (1998, 1999).

Colombia no es ajena a este proceso evolutivo del concepto y de las definiciones susceptibles de implementarse empíricamente. Para ello fue fundamental el inicio de la recolección de las encuestas de hogares en el país que, a partir de la década de los setenta y ochenta, hizo posible comprobar algunos de los planteamientos teóricos del mercado laboral. Acerca de la definición del concepto de informalidad, el DANE sigue de cerca las recomendaciones de la OIT y de los comités técnicos internacionales. De acuerdo al DANE (2009), el primer módulo sobre economía informal en el país, implementado a través de la Encuesta Nacional de Hogares (ENH), se llevó a cabo en junio de 1989 para las siete principales áreas metropolitanas.

Dentro de los desarrollos más recientes en el país sobre informalidad se pueden mencionar: Flórez (2002), Núñez (2002), Ribero (2003), Cárdenas y Mejía (2007), Mejía y Posada (2007), Bernal (2009), García (2009), Guataquí *et al.* (2010), Mondragón y Peña (2010), Galvis (2012) y Posada y Mejía (2012). Los puntos coincidentes a lo largo de toda la literatura tienen que ver con el estado de vulnerabilidad de la mayoría de trabajadores clasificados como informales, en razón de no estar cubiertos por la seguridad social, tener en promedio bajos alcances educativos y menores ingresos.

Los desarrollos teóricos más recientes, especialmente para países de ingreso medio, tienen que ver con modelos de búsqueda y emparejamiento en presencia de un sector informal (Flórez, 2014a, 2014b, 2014c). En general, los resultados muestran que las políticas que adopte el gobierno, tales como indemnizaciones por despido, subsidios de desempleo o subsidios a la creación de nuevos empleos, van a cambiar la composición del mercado laboral, en particular, el balance entre empleados formales e informales en la economía.

Otro concepto más reciente del mercado laboral es el de la calidad del empleo. El trabajo inicial más representativo es el de Freeman (1978), quien parte del concepto

de lo que es tener un buen trabajo. Desde sus inicios, la discusión respecto a la definición e implementación empírica del concepto ha girado en torno a qué tipo de información utilizar, objetiva o subjetiva, y cuáles son las más adecuadas para capturar el concepto de calidad del empleo. Para las primeras, Dahl *et al.* (2009) consideran variables como salarios, el puesto de trabajo y horarios laborales, entre otros<sup>5</sup>. Por otro lado, dentro de las variables subjetivas, se han utilizado frecuentemente encuestas de percepción en donde se les pregunta a los trabajadores sobre qué tan satisfechos se sienten con su trabajo, el clima organizacional y, en general, acerca de la calidad del trabajo que tienen. Dentro de los trabajos más representativos de esta corriente se encuentran Jencks *et al.* (1988), Gruenberg (1980), Clark (1996, 2005), Ritter (2005) y Kalleberg y Marsden (2012).

Otro grupo de autores ha venido utilizando aproximaciones de indicadores de calidad de trabajo teniendo en cuenta medidas objetivas y subjetivas (Royuela *et al.*, 2008; Royuela *et al.*, 2009; Iglesias *et al.* 2011 y Royuela y Suriñach, 2012), y más recientemente para Colombia: Pineda y Acosta (2011), Lasso y Frasser (2015), y Gómez *et al.* (2015). Agovino y Parodi (2014) argumentan la ambigüedad que se puede enfrentar al incluir los dos tipos de variables, objetivas y subjetivas.

En términos metodológicos del cálculo de indicadores de calidad del empleo, la literatura ha venido en aumento en los últimos años sin que aún se logre un consenso sobre cuál es la mejor forma de aproximarse a este concepto (Antón *et al.*, 2012). En general, son dos los puntos de discordia metodológica que ha abordado la literatura: las variables a utilizar y las ponderaciones de cada una de ellas en la construcción del indicador de la calidad del empleo.

Un primer grupo de trabajos se enfocó más en las variables y le dio poca importancia a la discusión de los ponderadores, ya sea asignando la misma para

---

<sup>5</sup> Para el caso de la calidad del puesto de trabajo, que se refiere más a las condiciones físicas del entorno laboral, una distinción al respecto puede verse en Infante y Vega-Centeno (1999) y Barros y Mendoza (1999).

todas las variables o utilizando criterios *ad hoc* asignados por el investigador, como es el caso de Farné (2003), Ortiz *et al.* (2007), Bustamante y Arroyo (2008), Posso (2010) y Mora y Ulloa (2011) para Colombia. Posteriormente, el interés estuvo centrado en las ponderaciones de las variables incluidas en el cálculo del indicador. Las primeras contribuciones para el caso colombiano fueron los trabajos de Pineda y Acosta (2011) y Farné *et al.* (2011). El Anexo 2 presenta una síntesis de los principales trabajos para Colombia, describiendo la metodología, las variables y las dimensiones que abarca.

Más recientemente, dos estudios en particular han cambiado el enfoque tradicional con el que se aborda la medición de la calidad del trabajo, Lasso y Frasser (2015) y Gómez *et al.* (2015). En el primero los autores utilizan un modelo teórico del consumidor y escalas de equivalencia, con el fin de establecer cómo se ve afectado el bienestar a causa de las características ocupacionales e individuales de los trabajadores, así se establece el número de empleos equivalentes de calidad en el país. Por otro lado, Gómez *et al.* (2015) hacen uso de los planteamientos de Sen (1998) sobre funcionamientos y capacidades para determinar las variables que idealmente deberían hacer parte del cálculo de un indicador de calidad del empleo. Posteriormente, a través del método de conjuntos difusos, se determina la “membresía” de cada trabajador al conjunto de características de un trabajo de buena calidad. Es importante anotar que, por sus características, esta aproximación permite determinar la calidad del empleo bien sea para trabajadores formales como informales.

### **3. Metodología**

Para obtener el IMCE se parte de los métodos empleados en el cálculo de los índices multidimensionales de pobreza. Gran parte de ellos se fundamentan en la definición del enfoque de realizaciones y capacidades de Sen (1998), teniendo en

cuenta lo que el individuo es y puede hacer con sus atributos y dotaciones, así como de sus características personales y el entorno que lo rodea. También se tiene en cuenta el conjunto de todos los posibles funcionamientos que el individuo es capaz de alcanzar, como las oportunidades reales y las posibilidades de opción para elegir.

Este tipo de enfoques permiten hacer comparaciones interpersonales, ya que se construyen patrones comunes en donde se evalúan las condiciones laborales de los individuos, dando diferentes ponderaciones a los componentes de esos patrones de acuerdo a la importancia relativa de cada uno. En este sentido el IMCE resulta ser una medida más fiel a las condiciones de la calidad del empleo que otros índices que usan ponderaciones equi-proporcionales (Marrul, 2009; Sehnbruch, 2009), pues quienes no cuentan con seguridad social son contados como individuos con baja calidad del empleo, de la misma manera que los que presentan deficiencias en la calidad debido a que no recibieron capacitación.

El IMCE le da ponderaciones a las dimensiones consideradas para catalogar al individuo como aquel con calidad de empleo deficiente, de acuerdo con lo que es la norma en el contexto laboral o regional analizado. De acuerdo a lo anterior, en una ciudad muy extensa, el tener trabajos que no sean compatibles con el hogar porque los desplazamientos son muy largos, al ser la norma, no conlleva a categorizar a un individuo con baja calidad del empleo.

Para la aplicación del punto de vista de Sen (1998) sobre capacidades, es necesario identificar el conjunto de dimensiones consideradas primordiales para las condiciones laborales. En el caso del IMCE, el conjunto de dimensiones identificadas corresponde a las variables relacionadas con: el lugar de trabajo, la jornada laboral y la remuneración, entre otras.

Las dimensiones incluidas (Cuadro 1) siguen el trabajo realizado para la medición de la calidad del empleo en Chile y su relación con los desplazamientos de larga

distancia a los sitios de trabajo o *commuting* (Gómez *et al.*, 2013) y más recientemente del análisis de la calidad del empleo en Colombia de Gómez *et al.* (2015).

Una vez se identifican las dimensiones primordiales, se procede a calcular el índice agregado. Para ello es necesario definir las ponderaciones para las categorías existentes al interior de cada dimensión<sup>6</sup> y definir ponderaciones para cada una de las dimensiones. El método estadístico empleado para calcular el IMCE es el de los conjuntos difusos o *fuzzy sets* (Lelli, 2001), que se detalla a continuación, siguiendo la exposición de Gómez *et al.* (2015).

Formalmente, se tiene que  $A$  es un conjunto dado para el cual se define un subconjunto difuso de este como  $B = \{a, \mu_B(a) \mid a \in A \wedge \mu_B(a): A \rightarrow [0, 1]\}$ , y también se define  $\mu_B(a)$  como la función que mide el grado de pertenencia de  $a$  al conjunto  $B$ . En el IMCE, por ejemplo,  $A$  puede representar un conjunto de  $n$  individuos y  $B$  el subconjunto difuso de la población que trabaja en condiciones de riesgo por contaminación en el lugar de trabajo. El grado de pertenencia a un conjunto es una función que puede tomar valores entre cero y uno. La función de pertenencia viene definida como:

$\mu_B(a) = 0$  si un individuo  $a$  no pertenece al subconjunto  $B$ .

$\mu_B(a) \in (0, 1)$  si el individuo  $a$  pertenece de manera parcial al subconjunto  $B$ .

$\mu_B(a) = 1$  si el individuo  $a$  pertenece totalmente al subconjunto  $B$ .

La especificación de la función de pertenencia empleada sigue lo propuesto por Cheli y Lemmi (1995). Según esta especificación, el grado de pertenencia de un individuo es definido de acuerdo con la posición ocupada de este en el total de la población. De este modo, la función de pertenencia vendría dada por:

---

<sup>6</sup> Esto es, se debe obtener una ponderación para cada una de las opciones presentes en, por ejemplo, la seguridad social, que incluye si la el individuo está afiliado a pensión, salud y a una administradora de riesgos laborales, ARL.

$$\mu_B(a) = \begin{cases} 0 & \text{si } a = a^{(1)}; k = 1 \\ \mu_B(a^{(k-1)}) + \frac{F(a^{(k)}) - F(a^{(k-1)})}{1 - F(a^{(1)})} & \text{si } a = a^{(k)}; k > 1 \\ 1 & \text{si } a = a^{(k)}; k = K \end{cases} \quad (1)$$

Donde  $F(.)$  es la distribución acumulada de  $a$ . Asimismo,  $k$  está asociado con el riesgo de privación, el cual se encuentra ordenado de tal manera que  $k= 1, \dots, K$ , siendo 1 el nivel más alto de privación y  $K$  el más bajo.

Finalmente, se define  $W_j$  como la ponderación de las funciones que miden el grado de pertenencia a cada dimensión  $j$ , tal que:

$$W_j = -\ln\left(\frac{\sum_{a=1}^n \mu_j(a)}{n}\right) \quad (2)$$

Teniendo los pesos de las dimensiones consideradas, el puntaje del IMCE se calcula como la suma ponderada de todas las dimensiones  $T$ , para cada individuo  $i$ .

$$IMCE_i = \frac{\sum_{j=1}^T \mu_j(a) W_j}{\sum_{j=1}^T W_j} \quad (3)$$

#### 4. Datos

Para cumplir con el propósito de este documento se utiliza la Gran Encuesta Integrada de Hogares (GEIH) del DANE, la cual reúne el más completo conjunto de variables necesarias para hacer un diagnóstico de los indicadores de informalidad y calidad del empleo, y tiene disponibilidad para gran parte de la población que pertenece a la región Pacífica. Para su análisis se utilizará información desde el 2009 hasta el segundo trimestre de 2015.

El cálculo de la informalidad tiene en cuenta el criterio establecido por el DANE (2009), según el cual un empleo se define como informal si se cumple algunas de las siguientes características<sup>7</sup>:

- Empleados particulares y obreros que laboran en establecimientos, negocios o empresas que tengan hasta cinco empleados en todas sus sucursales, incluyendo al patrono y/o socio.
- Trabajadores familiares sin remuneración.
- Trabajadores sin remuneración en empresas o negocios de otros hogares.
- Empleados domésticos.
- Jornaleros o peones.
- Trabajadores cuenta propia que laboran en establecimientos con hasta cinco personas, excepto los independientes que son profesionales.
- Patronos o empleadores en empresas de hasta cinco trabajadores.
- No se incluyen los obreros o empleados del gobierno.

Así, el porcentaje de informalidad se calcula como el cociente entre el total de trabajadores informales y el número total de personas ocupadas. Para el caso del cálculo del indicador de calidad del empleo, se incluyen las mismas variables utilizadas por Gómez *et al.* (2015) que se resumen en el Cuadro 1.

Adicionalmente, con el fin de tener un panorama general por municipio para todo el país de la afiliación de los trabajadores al sistema pensional y de salud, se utiliza la información del Censo poblacional 2005 del DANE.

---

<sup>7</sup> Es importante anotar que esta definición de informalidad está lejos de ser la ideal, y que puede estar incluyendo individuos definidos como formales bajo otra definición, o puede estar dejando por fuera a otros que, con un criterio distinto, serían informales. Sin embargo, se utiliza por ser la oficial del DANE para Colombia, lo cual permite su comparación con las publicadas para otras desagregaciones.

**Cuadro 1.**  
**Variables incluidas en el cálculo de la calidad del empleo.**

Dimensión	Variable
Condiciones del trabajo	Horas trabajadas
	Lugar de trabajo
	Horas extra pagadas
Ingreso	Ingreso (en relación al salario mínimo)
	Subsidios
Seguridad social	Afiliación a pensión
	Afiliación a servicios de salud
	Cobertura de riesgos profesionales (ARP)
	Cesantías
Estabilidad laboral	Participación sindical
	Antigüedad
	Término y tipo de contrato
Percepción del empleo	Satisfacción con el trabajo
	Compatibilidad entre el trabajo y la familia
	Estabilidad laboral
Subempleo	Segundo trabajo
	Subempleo

Fuente: Gómez *et al.* (2015)

Un aspecto que vale la pena mencionar es el de las definiciones territoriales que existen para la región Pacífica. Una de ellas es la utilizada usualmente por la Corporación Manos Visibles, que corresponde a todos los municipios de los departamentos del Chocó, Cauca, Valle y Nariño que se encuentran localizados en el costado occidental de la Cordillera Occidental colombiana. La segunda es aquella en donde la región está conformada por todos los municipios de los departamentos de Chocó, Cauca, Nariño y, del Valle únicamente el municipio de Buenaventura. Debido a que los principales análisis de este documento están basados en la GEIH con la que se hacen agregaciones departamentales, en el presente documento se muestran los resultados para cada uno de los departamentos de la región Pacífica, incluido el Valle del Cauca. Sin embargo, para que el lector tenga conocimiento de las diferencias territoriales de las dos definiciones mencionadas anteriormente, el Anexo 3 presenta las dos alternativas.

## 5. Resultados

En la presente sección se introducen los principales indicadores del mercado laboral haciendo énfasis en las dos medidas que son objeto del presente estudio: la informalidad y la calidad del empleo en la región Pacífica colombiana.

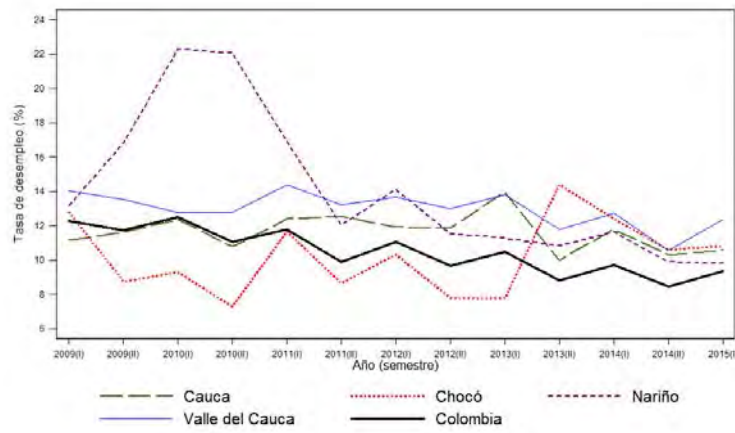
Con el fin de establecer primero el comportamiento de la oferta y la demanda laboral en la región Pacífica, el Gráfico 1 presenta la evolución de la tasa de desempleo (panel a), la tasa global de participación (panel b) y la tasa de ocupación (panel c). A través de la primera (TD) es posible determinar el desbalance que existe entre la oferta (TGP) y la demanda (TO) en el mercado de trabajo<sup>8</sup>.

Lo que muestran los resultados es que Cauca, Nariño y Valle han presentado, sistemáticamente durante los últimos años, tasas de desempleo superiores al promedio nacional. En el caso del Chocó se ha presentado la misma situación, pero solo a partir del segundo semestre de 2013. Antes de este momento la más baja oferta relativa en Chocó permitió que esto se viera reflejado en tasas de desempleo por debajo del promedio nacional. Posteriormente, esta situación cambiaría llevando el desempleo del Chocó a tasas similares a la de sus vecinos de la región Pacífica. Para el primer semestre de 2015 el desempleo para estos departamentos era: Nariño 9,7; Cauca 10,5; Chocó 10,8; y Valle 12,3, mientras que el agregado nacional estaba cerca de 9,4.

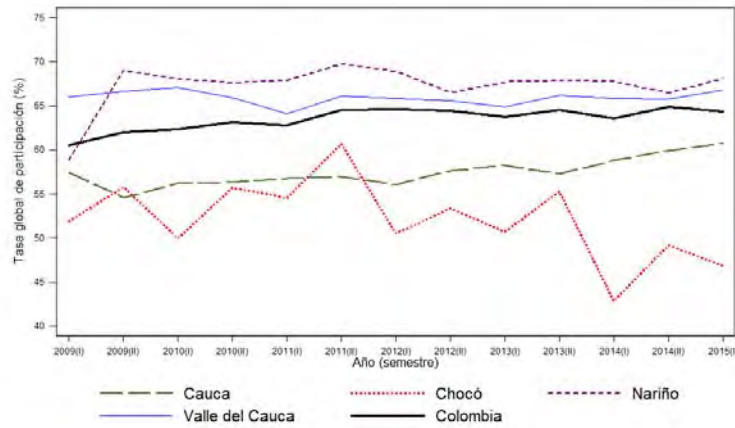
---

<sup>8</sup> La TO es el resultado del cociente entre la población ocupada (PO) y la población en edad de trabajar (PET). Por su parte, la TGP surge de dividir la población económicamente activa (PEA) entre la población en edad de trabajar (PET).

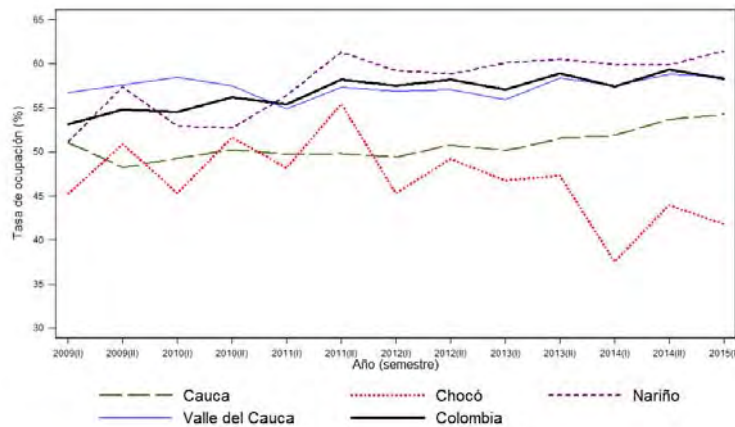
**Gráfico 1.**  
**Indicadores semestrales del mercado laboral, 2009-2015 (primer semestre)**  
 (a) Tasa de desempleo (TD)



(b) Tasa global de participación (TGP)



(c) Tasa de ocupación (TO)



Fuente: Departamento Administrativo Nacional de Estadísticas (DANE) - GEIH.

## 5.1. Informalidad

Para obtener un primer indicio acerca del fenómeno de la informalidad a nivel municipal en todo el país, se hace uso de la información sobre afiliación a la seguridad social en salud y pensión del Censo poblacional de 2005<sup>9</sup>. Cálculos posteriores utilizarán la GEIH y la definición de informalidad utilizada por el DANE, por lo que a través de este primer ejercicio se quiere tener un panorama nacional de la distribución municipal de quienes no están afiliados a salud o pensión, criterio que en muchos casos ha sido utilizado como proxy para determinar la informalidad de la población ocupada. El Mapa 1 muestra este fenómeno para todos los municipios del país.

Los resultados dan cuenta de algunas características preliminares. La primera de ellas es que claramente existe una mayor proporción de personas ocupadas afiliadas al servicio de salud comparado con el caso de la pensión. Cuando se hace el cálculo para todo el país, solamente el 13,7% de los ocupados no se encuentra afiliado a salud, mientras que para el caso de pensión esta participación alcanza el 71,7%<sup>10</sup>. En otras palabras, la informalidad medida como afiliación a la seguridad social es mucho mayor cuando se considera la afiliación a pensión que cuando se hace a través de la salud. Dentro de las razones de la alta afiliación a salud están las políticas encaminadas a alcanzar la cobertura universal del servicio<sup>11</sup>.

---

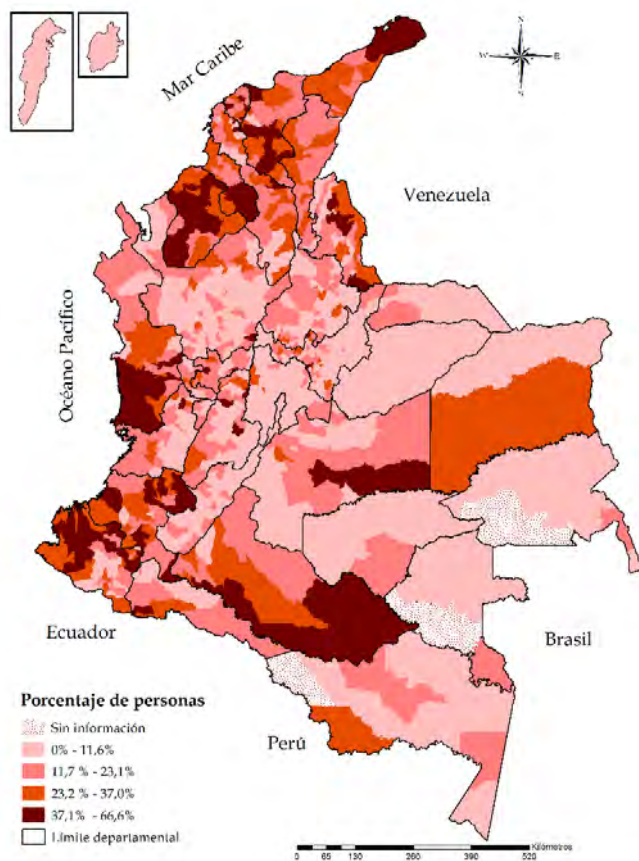
<sup>9</sup> Recuérdese que la GEIH, que es la base de datos con la que el DANE calcula el indicador oficial y que se utiliza como fuente principal en este documento, por sus características, no permite hacer cálculos para todos los municipios del país. Sin embargo, tiene la ventaja de ofrecer información completa para un análisis más detallado del mercado laboral.

<sup>10</sup> En el Anexo 4 se presentan los gráficos de la distribución del porcentaje de personas no-afiliadas a salud (panel a) y no afiliadas a pensión (panel b).

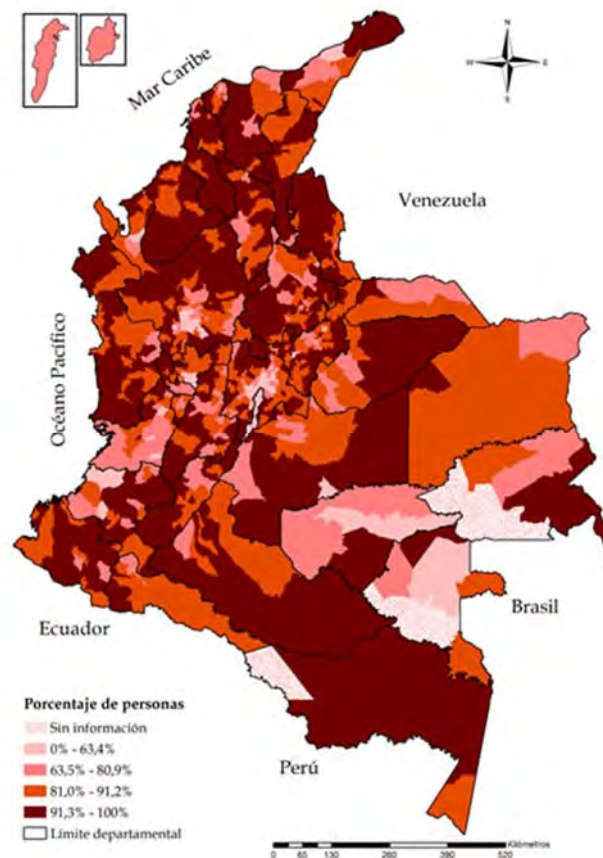
<sup>11</sup> Es importante anotar que en la pregunta disponible en el Censo sobre afiliación a salud se considera dentro de un solo grupo a los aportantes, beneficiarios o cotizantes.

**Mapa 1.**  
**Porcentaje de trabajadores no afiliados a la seguridad social en salud y pensión, Censo 2005**

(a) Salud



(b) Pensión



Fuente: Departamento Administrativo Nacional de Estadísticas (DANE) - Censo poblacional 2005. Cálculos de los autores.

Una segunda característica es que cuando se compara la distribución espacial, los más altos porcentajes de no afiliación en el caso de la salud están concentrados en la periferia: costa Caribe, región Pacífica y Nuevos Departamentos. Adicionalmente, en el caso de la afiliación a pensión, no parece mostrar agrupaciones municipales de afiliación en alguna región específica.

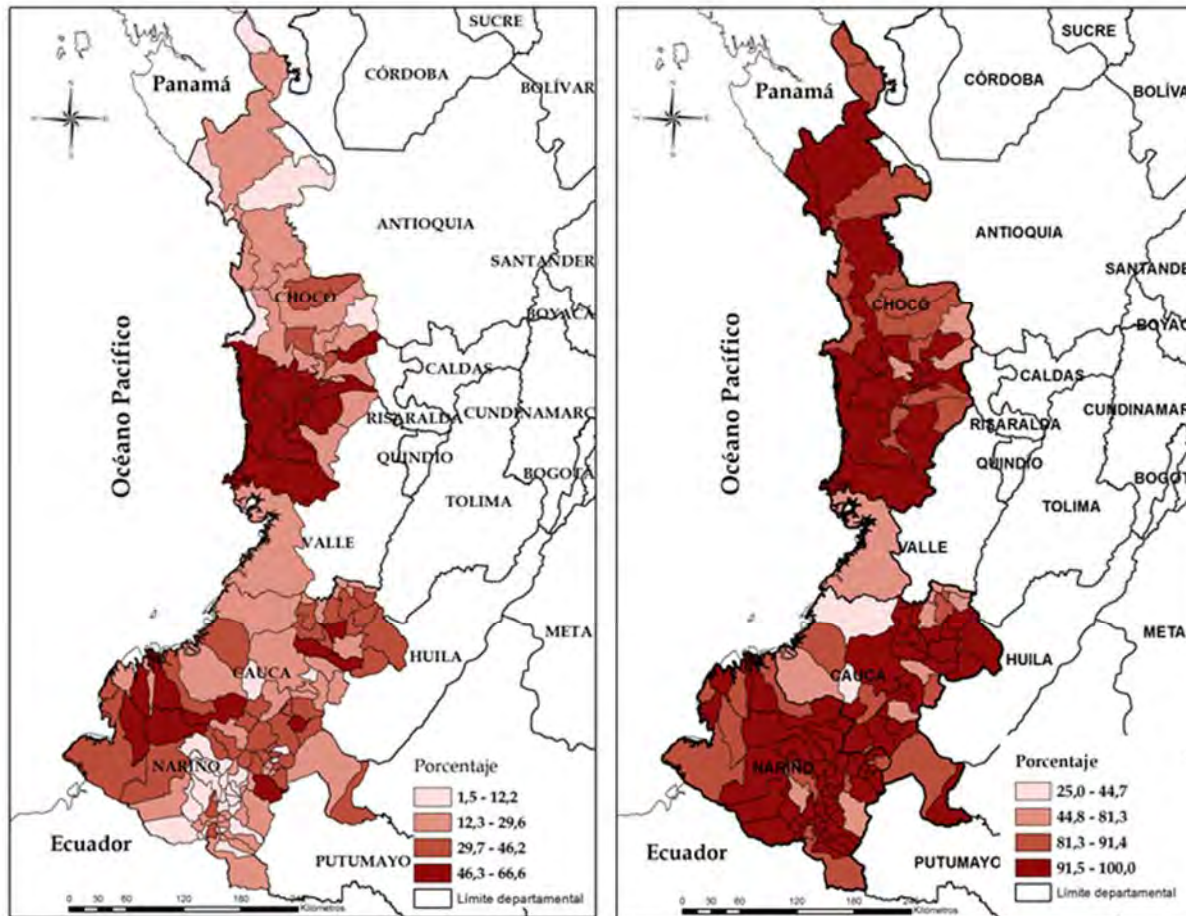
Cuando se calcula la distribución de no afiliación a estos dos regímenes por área de residencia de las personas (Anexo 5), lo que se puede observar es que en salud, si bien hay una mayor concentración para los habitantes que residen en la cabecera municipal, no hay una diferencia significativa con la proporción de no afiliados en las áreas rurales (panel a). Además, en el caso de los no afiliados a pensión se percibe una diferencia marcada en contra de aquellos trabajadores de las áreas rurales, para quienes no solamente el indicador de no afiliación es más alto que en las cabeceras municipales, sino que presenta una mayor concentración en estos valores. El Mapa 2 y el Anexo 6 presentan la distribución de estos indicadores para el caso particular de la región Pacífica.

Lo que se puede observar es que el patrón se repite en cuanto a la baja afiliación al sistema de pensiones, en comparación con el de salud. Por otro lado, Buenaventura, que es el único municipio del Valle del Cauca en las definiciones de región Pacífica, enfrenta mayor afiliación relativa en ambos sistemas. Esto llama la atención sobre las precarias condiciones laborales de los trabajadores de Chocó, Cauca y Nariño, toda vez que Buenaventura es uno de los municipios más rezagados y con peores condiciones socioeconómicas del Valle del Cauca.

**Mapa 2.**  
**Porcentaje de trabajadores no afiliados a la seguridad social en salud y pensión, Censo 2005**

(a) Salud

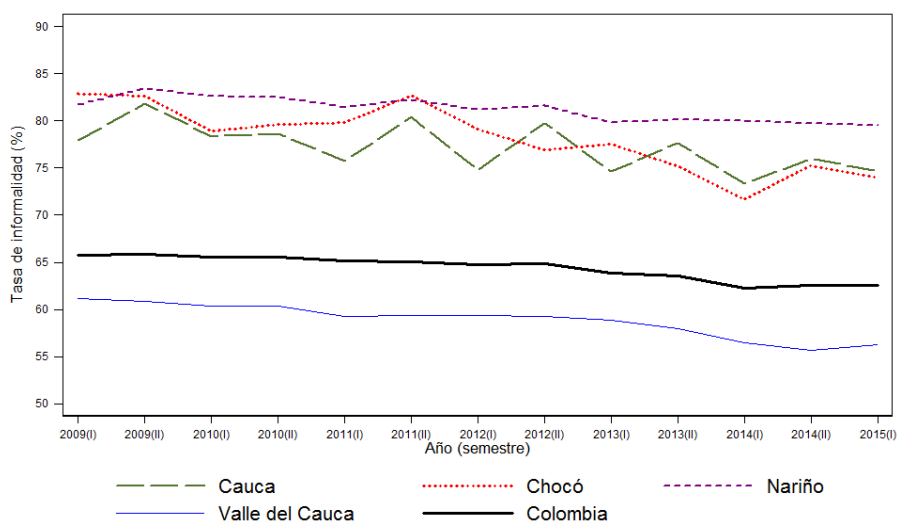
(b) Pensión



Fuente: Departamento Administrativo Nacional de Estadísticas (DANE) - Censo poblacional 2005. Cálculos de los autores.

El siguiente ejercicio consiste en calcular la tasa de informalidad según el criterio del DANE mencionado en la sección 2. El Gráfico 2 muestra para cada uno de los departamentos y para el promedio nacional la dinámica temporal de este indicador a partir del primer semestre de 2009.

**Gráfico 2.**  
**Evolución de la tasa de informalidad para los departamentos de la región Pacífica, 2009-2015 (primer semestre)**

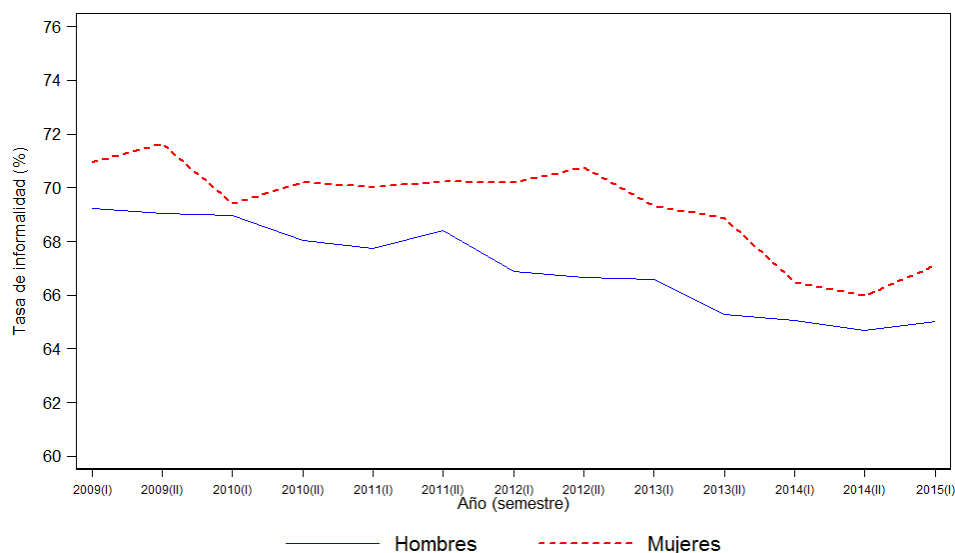


Fuente: DANE - GEIH. Cálculos propios.

La primera observación es que el Valle del Cauca es el que tiene la menor tasa de informalidad dentro del grupo de departamentos de la región Pacífica, e incluso por debajo del promedio nacional. Aunque los demás departamentos parecen estar agrupados en valores superiores, Nariño es el que aparece sistemáticamente con la mayor informalidad en la región.

En segundo lugar se destaca que la reducción en las tasas de informalidad es muy leve en todos los casos. Por ejemplo, en el promedio nacional, la tasa de informalidad pasó del 66% en el primer semestre de 2009 a 63% en el segundo semestre de 2015. Cuando se realizan los cálculos por género la tendencia general se mantiene (Gráfico 3).

**Gráfico 3.**  
**Evolución de la tasa de informalidad por género para el promedio de los ocupados de la región Pacífica, 2009-2015 (primer semestre)**

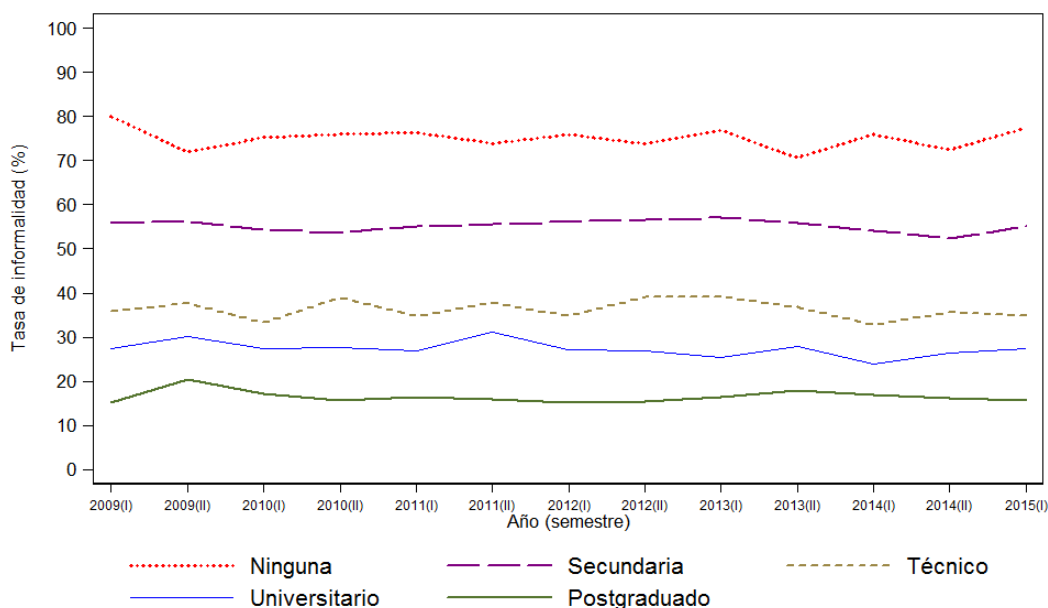


Fuente: DANE - GEIH. Cálculos propios.

Aunque hubo una tendencia decreciente durante todo el periodo se puede observar que desde finales de 2014 y principios de 2015 esta tendencia se estancó e incluso se reversó, mostrando aumentos en la tasa de informalidad para hombres y mujeres en los departamentos de la región Pacífica. Un segundo aspecto es que la informalidad para el grupo de las mujeres es sistemáticamente más alta que para los hombres, lo que claramente indica una desventaja para ellas en el mercado de trabajo.

El otro elemento sobre el cual vale la pena analizar la informalidad es la educación. Lo que se espera es que los trabajadores con mayor educación sean menos propensos a ubicarse en trabajos informales. Con el fin de indagar acerca de esta dinámica, el Gráfico 4 presenta los cálculos a lo largo de los diferentes alcances educativos.

**Gráfico 4.**  
**Evolución de la tasa de informalidad por nivel educativo para el promedio de los ocupados de la región Pacífica, 2009-2015 (primer semestre)**



Fuente: DANE - GEIH. Cálculos propios.

Aquí hay varios aspectos a resaltar. El primero, y más evidente, es que efectivamente existen brechas bien definidas a lo largo de los distintos niveles educativos, en donde se observa que quienes invierten tiempo y/o recursos en estudios de posgrado van ser los menos propensos a enfrentar eventos de informalidad. La segunda característica es que las diferencias tienden a mantenerse en el tiempo, es decir, que a lo largo de ninguno de los niveles educativos se han presentado cambios significativos que impliquen la oportunidad o los incentivos adicionales de hacer parte del mercado laboral formal.

Un tercer aspecto tiene que ver con la magnitud de las brechas, en donde se podría hablar de la existencia de “clubes de informalidad”. El primero estaría conformado por quienes manifestaron no tener ningún tipo de educación, el otro por aquellos que solamente alcanzaron estudios secundarios, y el tercer grupo, al que pertenecen quienes realizaron estudios superiores (técnicos, universitarios o de posgrado), para quienes la diferencia es pequeña en comparación con los otros dos

grupos de trabajadores. Así, mientras que la brecha entre trabajadores sin educación y aquellos con estudios secundarios, y entre estos últimos y los trabajadores con estudios técnicos es de cerca de 20 puntos porcentuales (pp), al interior del último grupo es de menos de 10 pp.

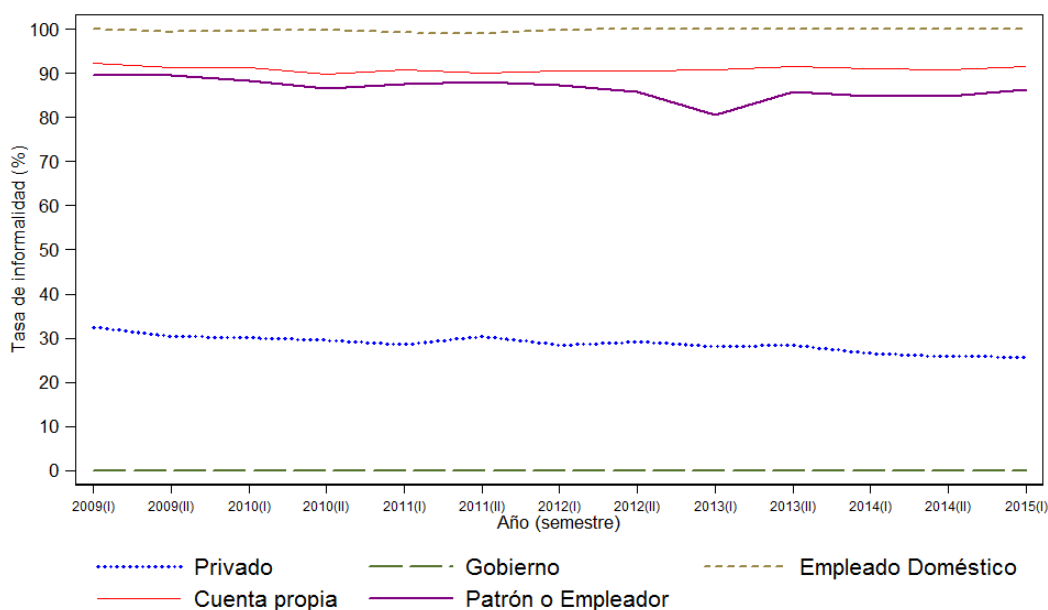
El sector económico de los trabajadores es otro de los aspectos estrechamente relacionado con el hecho de ser trabajador formal o informal (Gráfico 5). Para tal fin se calcula la tasa de informalidad para los siguientes grupos: empleados domésticos, trabajadores cuenta propia, patrones o empleadores, trabajadores del gobierno y trabajadores que laboran en el sector privado. Recordemos que, por definición, los dos grupos de trabajadores en los extremos de la distribución de la informalidad son los del servicio doméstico y los empleados públicos, tal como se observa en los resultados.

Los tres grupos de trabajadores restantes pueden dividirse en dos según la magnitud de la informalidad y sus brechas. El primero está conformado por los trabajadores del sector privado, quienes después de los empleados públicos, son quienes enfrentan menores tasas de informalidad (alrededor del 30%). En el segundo están los patrones o empleadores y los trabajadores por cuenta propia, quienes, de acuerdo a la definición empleada, presentan niveles de informalidad cercanos al 90%.

Luego de analizar los resultados agregados por departamentos y para la región Pacífica como un todo, y con el fin de observar más específicamente el comportamiento de la informalidad al interior de las capitales de los departamentos de la región Pacífica (Pasto, Quibdó y Popayán), el Mapa 3 muestra la distribución espacial del indicador luego de calcular el promedio por manzanas a lo largo del periodo 2007-2014. Lo que se observa es, en primer lugar, la alta prevalencia de la informalidad en cada una de ellas, resultados que coinciden

claramente con las tendencias anteriores para cada uno de los departamentos a los que pertenecen.

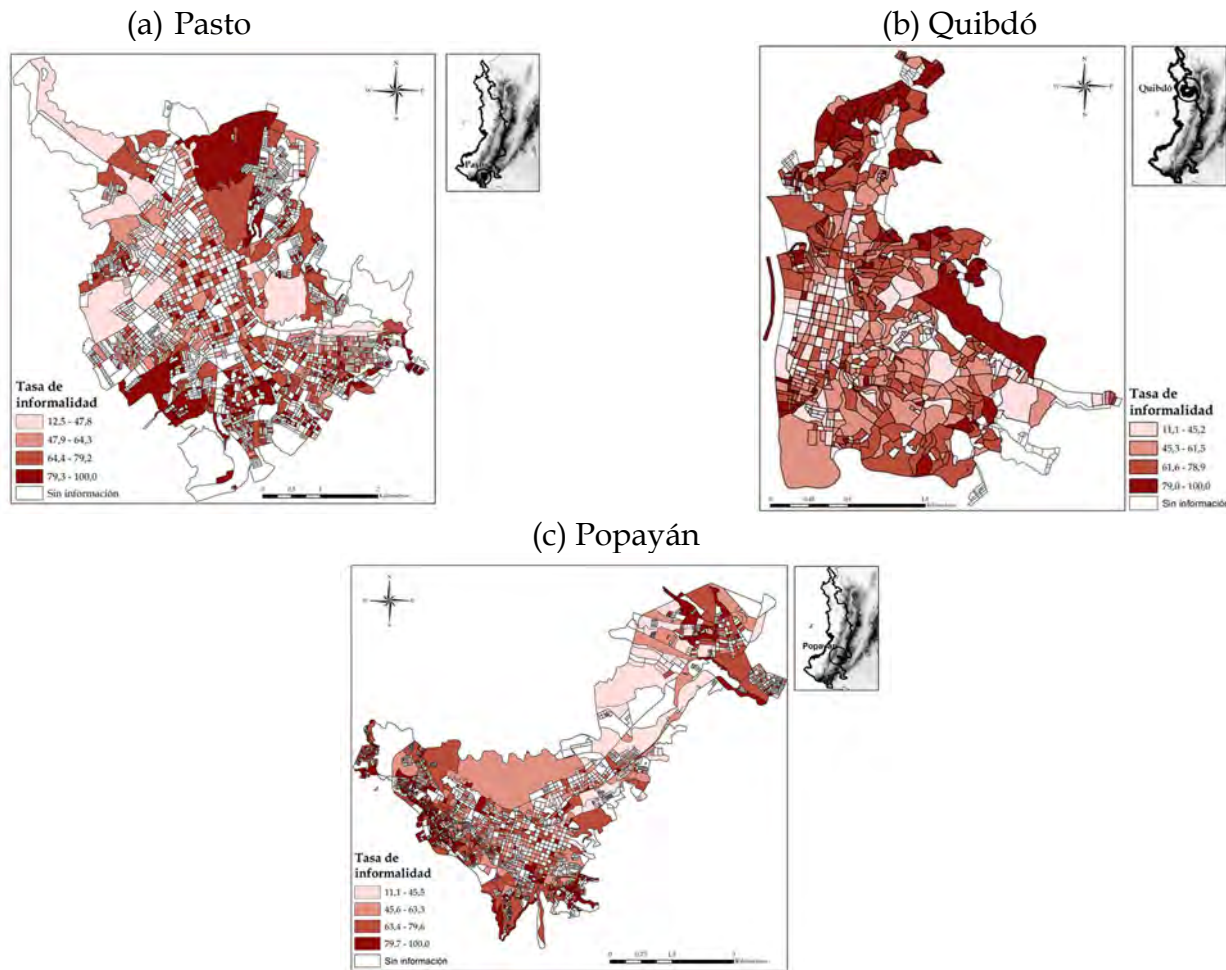
**Gráfico 5.**  
**Evolución de la tasa de informalidad por sector económico para el promedio de los ocupados de la región Pacífica, 2009-2015 (primer semestre)**



Fuente: DANE - GEIH. Cálculos propios.

La otra característica se refiere a los indicios de una distribución centro-periferia en donde la población de los barrios perimetrales son los que más parecen enfrentar el fenómeno de la informalidad. Esta particularidad no es generalizada en todas las ciudades, por ejemplo, cálculos previos para dos de las más importantes ciudades de la región Caribe, Cartagena y Barranquilla, muestran resultados diferenciales al respecto. Mientras que en Barranquilla la informalidad es más evidente en los barrios de la periferia, especialmente en la Localidad Suroccidente (Cepeda, 2013), en Cartagena no se encontraron evidencias de concentración de trabajadores informales en alguna localidad en particular (Pérez y Salazar, 2007).

**Mapa 3.**  
**Distribución espacial de las tasas de informalidad en las ciudades capitales de la región Pacífica, 2007-2014**



Fuente: Departamento Nacional de Estadísticas (DANE) - GEIH. Cálculos propios.

Nota: Los cálculos corresponden a la información recolectada durante el período 2007-2014. Para el caso en el que se tenía información de varios periodos para una misma manzana se tomó el valor promedio del indicador.

## 5.2. Calidad del empleo

El siguiente aspecto del mercado laboral analizado en este documento es el que tiene que ver con la calidad del empleo. Usualmente, en los diferentes análisis se utilizan los datos de subempleo para aproximar las condiciones bajo las cuales los trabajadores realizan sus labores. De acuerdo al DANE, el subempleo se refiere a la situación en la que un individuo, que estando ocupado, tiene una jornada menor a las 48 horas semanales y que quiere y está disponible para trabajar más horas o en otras condiciones.

Claramente esta simple medida está afectada por la percepción del individuo, lo cual le introduce un componente subjetivo a la definición. Sin embargo, la información de la GEIH permite construir una medida objetiva, que resulta de establecer si el individuo que se siente subempleado ha tomado acciones para cambiar esa situación como, por ejemplo, el haber hecho diligencias para buscar otro empleo.

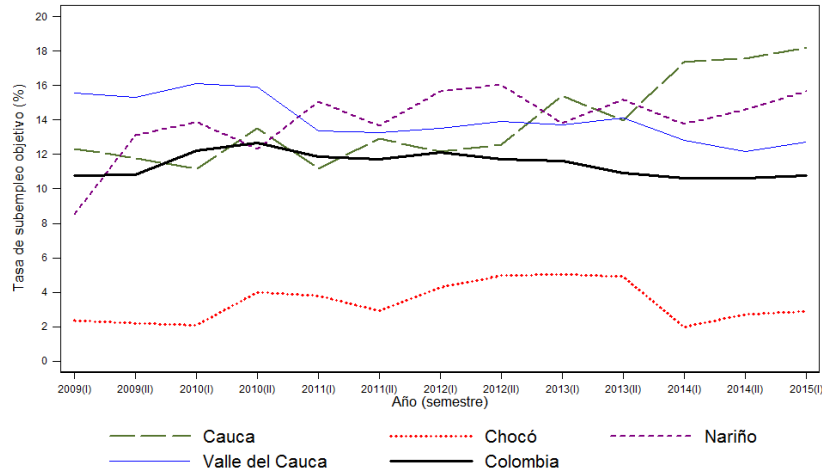
En particular, la condición de subempleo para un trabajador se define para tres dimensiones: por ingresos (cuando el trabajador quisiera aumentar sus ingresos), por insuficiencia de horas (cuando, trabajando menos de las 48 horas legales, el trabajador quisiera trabajar más horas) y por competencias (cuando el trabajador manifiesta que quisiera hacer mejor uso de sus competencias). Todo esto se puede determinar tanto para el subempleo subjetivo como para el objetivo. El Gráfico 6 presenta los resultados del cálculo de las dos medidas de subempleo<sup>12</sup>.

---

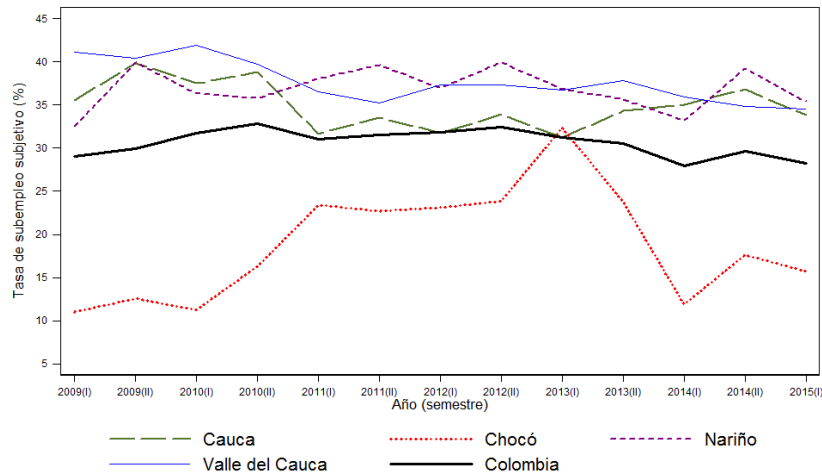
<sup>12</sup> La tasa de subempleo se calcula como el cociente entre el número de personas subempleadas y la fuerza laboral o PEA.

**Gráfico 6.**  
**Subempleo en los departamentos de la región Pacífica, 2009-2015 (primer semestre)**

(a) Subempleo objetivo



(b) Subempleo subjetivo



Fuente: Departamento Nacional de Estadísticas (DANE) - GEIH. Cálculos propios.

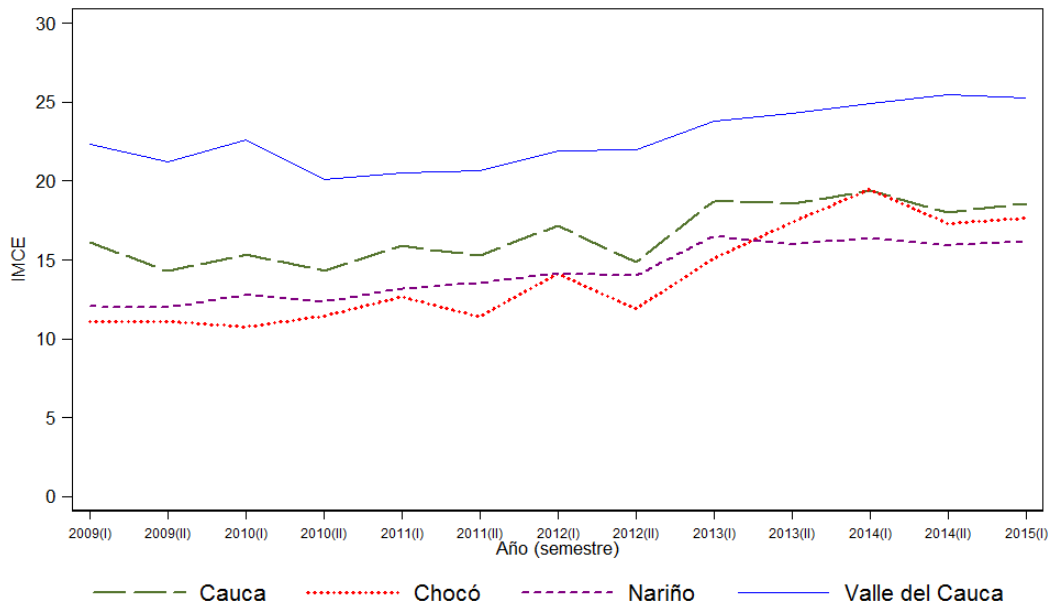
Los resultados muestran varios aspectos interesantes. El primero, que es característico de este tipo de comparaciones, es que el subempleo subjetivo (panel b) es superior al objetivo (panel a). Esto se debe a que muchos trabajadores pueden manifestar no estar satisfechos con sus condiciones laborales, pero son menos los que llevan a cabo realmente acciones para tratar de cambiar dicha situación. En

segundo lugar se destaca el bajo subempleo en el departamento del Chocó, no solamente por debajo de sus vecinos sino muy por debajo del promedio nacional. Esto se podría asociar a dos situaciones hipotéticas, una coyuntural con una economía en recesión, y la otra estructural con una economía subdesarrollada, en la que, dadas las condiciones de la economía en general y los trabajos disponibles, los trabajadores no perciben sus empleos como de baja calidad relativa.

Una tercera característica es que los demás departamentos presentan subempleo subjetivo similar para el último periodo, mientras que el objetivo ordena a los departamentos ubicando al Cauca con la más alta tasa (18,1%), seguido por Nariño (15,6%) y el Valle del Cauca (12,7%). Aunque la medida de subempleo se sigue utilizando para aproximar las condiciones en las que se desempeñan los trabajadores, lo cierto es que este indicador es muy limitado y no alcanza a capturar todas las dimensiones bajo las cuales se podría establecer que un trabajador tiene o no condiciones adecuadas para realizar sus actividades. Por tal motivo, en este documento se utiliza una medida multidimensional, el IMCE que se encuentra acotado entre 0 y 100 puntos.

Tal como se mencionó en la sección 3, el IMCE implica la confluencia de múltiples dimensiones de las características de los ocupados como: condiciones de trabajo, seguridad social, ingreso, estabilidad, percepción sobre la labor realizada y subempleo. Luego de aplicar la metodología de conjuntos difusos para el cálculo del IMCE descrita en la sección 4, esta sección está dedicada a presentar los resultados para el caso particular de la región Pacífica. El Gráfico 7 inicia mostrando los resultados del IMCE para cada uno de los cuatro departamentos de esta región.

**Gráfico 7.**  
**Evolución del IMCE para los departamentos de la región Pacífica, 2009-2015**  
**(primer semestre)**



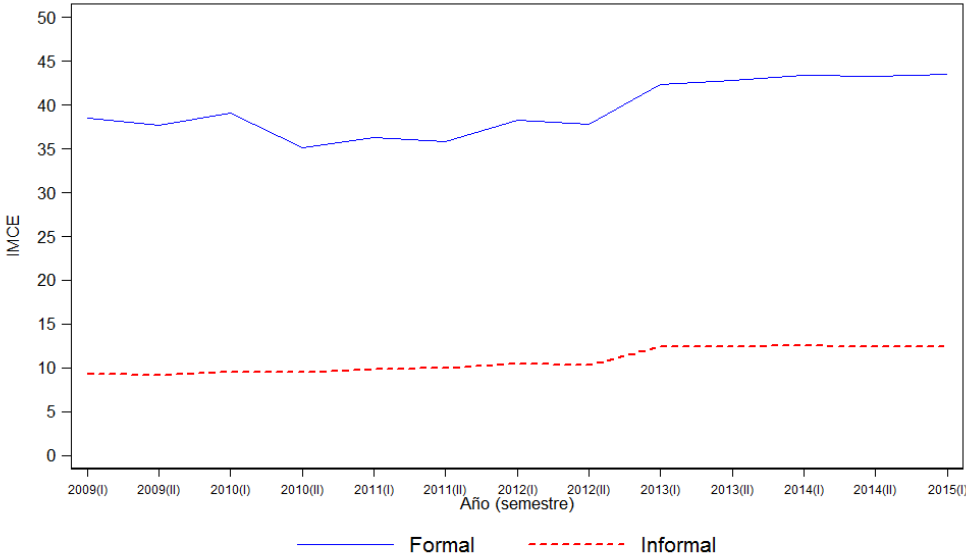
Fuente: DANE - GEIH. Cálculos propios.

Lo que se observa es una tendencia creciente del indicador para todos los departamentos. Consistente con los resultados sobre informalidad, el Valle del Cauca sobresale con la mayor calidad de empleo dentro del grupo de departamentos de la región Pacífica. Sin embargo, cuando se compara con el promedio nacional (el cual pasa de 27 a 30 puntos en el mismo periodo), es evidente que en todos los departamentos del Pacífico los indicadores de calidad son inferiores, incluso para el Valle del Cauca. Si se toma el dato del IMCE en el primer semestre de 2015, las diferencias de la calidad del empleo entre los departamentos de la región Pacífica y el promedio nacional varían entre los 5 puntos (con Valle del Cauca) y los 15 puntos (con Nariño). Esto indica una desventaja significativa de los trabajadores de la región Pacífica con respecto al promedio nacional. Además, un aspecto positivo es que los indicadores promedio

de calidad del empleo han mostrado, hasta ahora, una tendencia creciente y sostenida en el tiempo.

Si se analiza la calidad del empleo para los empleados formales e informales (Gráfico 8) el resultado es similar, con aumentos en la calidad del empleo para los dos tipos de trabajadores. Un resultado crítico es el tamaño de la brecha entre los dos grupos, que es de cerca de 30 puntos en el IMCE. De modo que los empleados formales tienen índices de calidad del empleo cuatro veces los de los empleados informales, con brechas que parecen mantenerse en el tiempo.

**Gráfico 8.**  
**IMCE según clasificación entre formales e informales, 2009-2015 (primer semestre)**

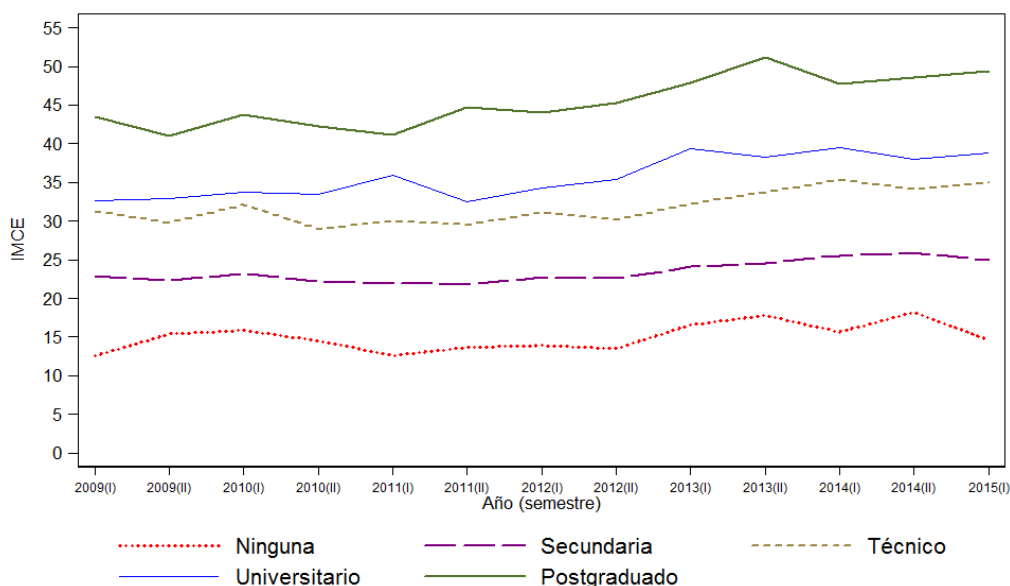


Fuente: DANE - GEIH. Cálculos propios.

Al igual que en el caso de la informalidad, el capital humano es un factor determinante a la hora de explicar la calidad de empleo que es capaz de conseguir un individuo en el mercado laboral. Con el fin de verificarlo el Gráfico 9 presenta el IMCE por nivel educativo. Se muestra consistentemente que quienes alcanzan mayor dotación de capital humano logran acceder a trabajos de mejor calidad.

También se observa en el Gráfico 9 que la calidad del empleo de los trabajadores con ningún nivel educativo o con solamente secundaria ha permanecido estancada. Los de nivel técnico o más han presentado mejoras en el IMCE a través del tiempo.

**Gráfico 9.**  
**Evolución del IMCE por nivel educativo para el promedio de los ocupados de la región Pacífica, 2009-2015 (primer semestre)**



Fuente: DANE - GEIH. Cálculos propios.

En este caso, y al igual que con la informalidad, la calidad del empleo está estrechamente relacionada con el capital humano, de modo que a mayor nivel educativo mayor es el IMCE. Sin embargo, contrario a lo que se observó en el caso de la informalidad, en calidad del empleo las brechas, a lo largo de los diferentes niveles educativos, parecen ser equidistantes, excepto tal vez en el caso de los trabajadores con educación técnica y universitaria, quienes parecen tener niveles de calidad del empleo similares. Por ejemplo, en el último periodo analizado, la diferencia entre estos dos grupos es de menos de 4 pp, mientras que entre los demás grupos es de cerca de 10pp.

Por tipos de ocupación (Gráfico 10), y a lo largo del tiempo, también se observan resultados interesantes. Si se comparan con los observados para la tasa de informalidad se pueden ver ciertas coincidencias. Así por ejemplo, por un lado, con la más baja calidad de empleo (mayor informalidad) están los trabajadores por cuenta propia, los empleados domésticos y los patronos o empleadores, mientras que con la mayor calidad (menor informalidad) se encuentran los empleados del gobierno. De igual forma, el grupo de trabajadores del sector privado está en una posición intermedia y equidistante a los dos grupos extremos de trabajadores<sup>13</sup>.

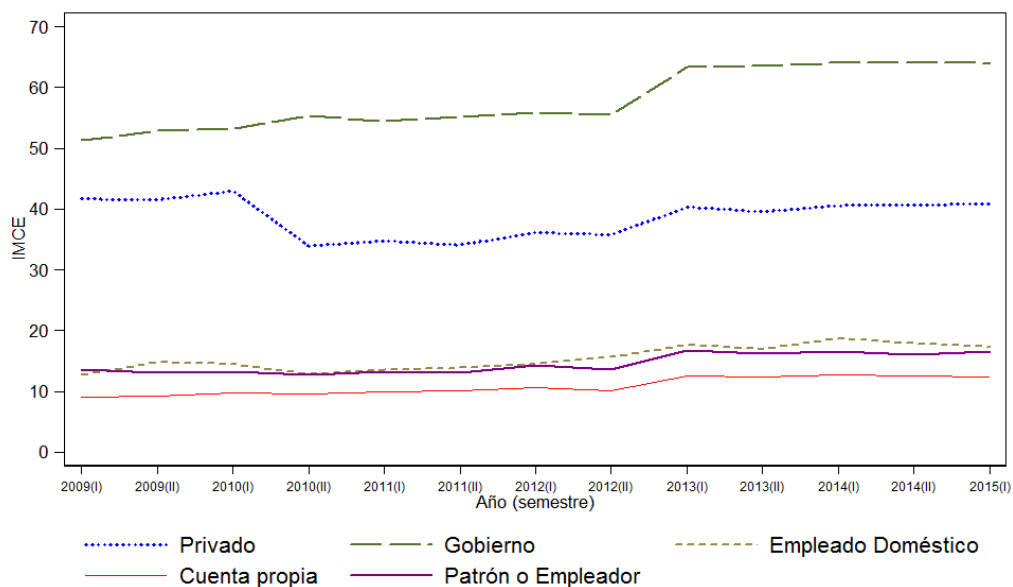
Una dimensión adicional que no se ha abordado es la del género. Recordemos que para el caso de la informalidad se observó una brecha constante en el tiempo a favor los hombres. Con el fin de determinar si esta relación se mantiene también en el caso de la calidad del empleo, el Gráfico 11 presenta los cálculos correspondientes.

Algunos de estos resultados son destacables. En primer lugar porque, aunque existe una brecha, esta es a favor de las mujeres, para quienes el IMCE es ligeramente mayor. La segunda característica es que la diferencia en calidad del empleo entre hombres y mujeres se ha venido cerrando en el tiempo, en particular desde el segundo semestre de 2012, momento a partir del cual no existen diferencias apreciables en el IMCE de hombres y mujeres. Un tercer aspecto es la tendencia creciente del indicador el cual aumentó, en promedio, cerca de cinco puntos desde 2009. Sin embargo, al inicio de 2014 la tendencia parece haberse estancado, lo cual coincide con la dinámica observada en la informalidad, que detuvo su reducción a partir del mismo periodo.

---

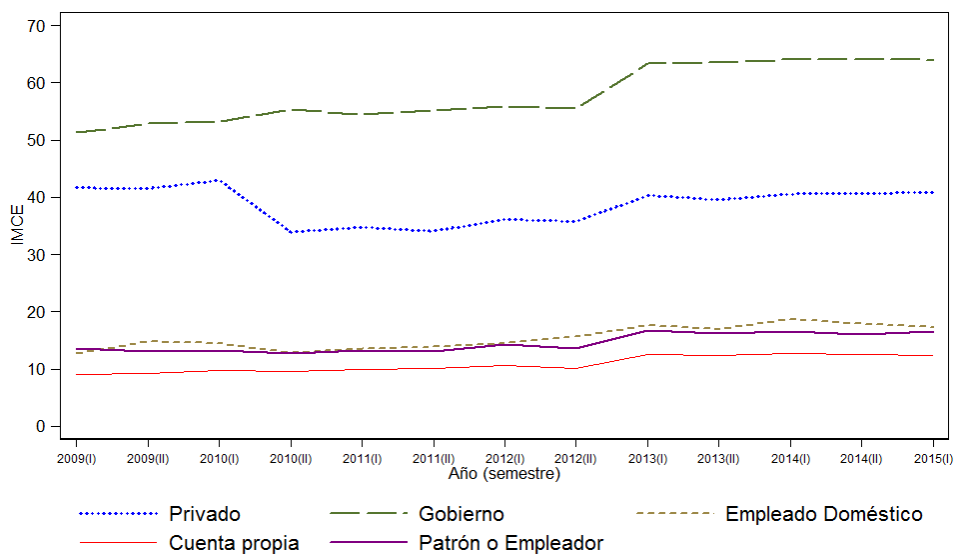
<sup>13</sup> Un ejercicio similar se realizó a lo largo de la distribución del tamaño de las empresas a las que pertenecen los trabajadores (Anexo 7.). Como era de esperarse, la calidad del empleo es creciente en número de trabajadores.

**Gráfico 10.**  
**Evolución del IMCE por tipo de ocupación para el promedio de los ocupados de la región Pacífica, 2009-2015 (primer semestre)**



Fuente: DANE - GEIH. Cálculos propios.

**Gráfico 11.**  
**IMCE por género para el promedio de los ocupados de la región Pacífica, 2009-2015 (primer semestre)**



Fuente: DANE - GEIH. Cálculos propios.

Hasta el momento los cálculos de la calidad del empleo se han realizado por departamentos o agregados para la región Pacífica. Sin embargo, con el fin de tener una perspectiva más detallada al interior de las capitales de los departamentos que conforman la región, el Mapa 4 presenta la distribución espacial del IMCE en cada una de las tres ciudades<sup>14</sup>.

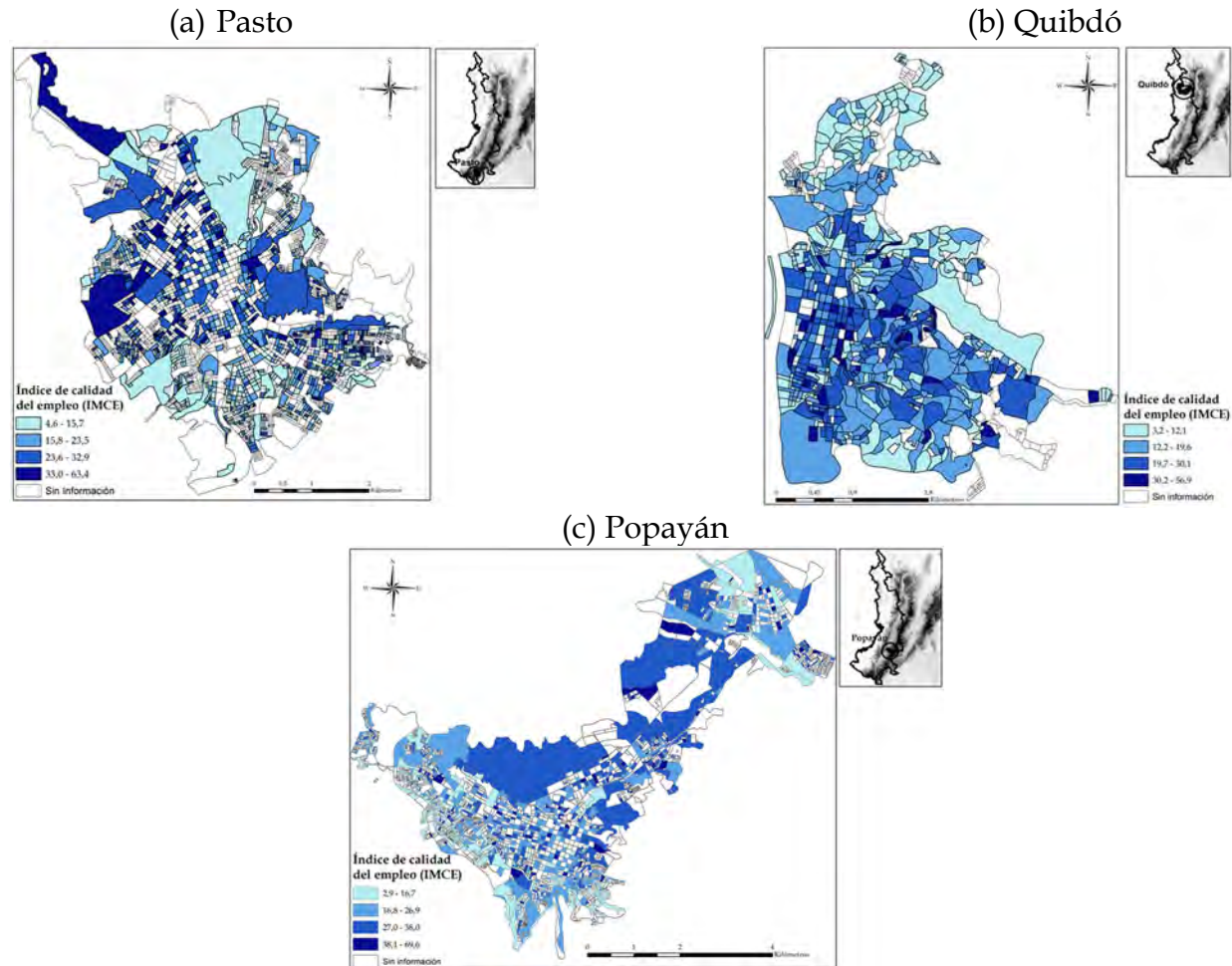
La primera observación que se deriva de estos cálculos es la prevalencia de trabajadores con baja calidad de empleo al interior de todas las ciudades. Por otro lado, se observa que existe una aparente prevalencia (posibles clústers) de trabajadores con baja calidad del empleo en la periferia de las ciudades, especialmente en la parte norte y sur. Si se compara esta distribución espacial con la de los trabajadores informales analizada anteriormente, es posible distinguir un patrón entre informalidad y baja calidad del empleo. Lo que están indicando estos resultados es que a pesar de ser indicadores que pueden tener implicaciones distintas (Pineda, 2008), guardan una cercana relación no solo en lo sectorial sino, como muestran estos resultados, en su distribución espacial.

---

<sup>14</sup> Es importante mencionar que la región Pacífica incluye a Buenaventura como el único municipio del Valle del Cauca. Sin embargo, por falta de información de las encuestas de hogares para esta ciudad, no se reportan sus resultados.

### Mapa 4.

## Distribución espacial de los índices de calidad del empleo en las ciudades capitales de la región Pacífica, 2007-2014



Fuente: Departamento Nacional de Estadísticas (DANE). Cálculos propios.

Nota: Los cálculos corresponden a la información recolectada durante el período 2007-2014. Para el caso en el que se tenía información de varios periodos para una misma manzana se tomó el valor promedio del indicador.

## 6. Conclusiones

En este documento se analizaron dos problemáticas relacionadas y de gran relevancia para la realidad del mercado laboral de la región Pacífica colombiana, la informalidad y la calidad del empleo. Esta región, por ser una de las más rezagadas del país, con alta pobreza y desigualdad, baja cobertura de servicios básicos y baja calidad de la educación, merece la mayor atención por parte de la autoridad local y nacional.

Con el fin de determinar el comportamiento de la informalidad y la calidad del empleo en el Pacífico se utilizó la definición del DANE para el primero, y el método de conjuntos difusos para el segundo. Las implicaciones más importantes derivadas de este análisis tienen que ver con la identificación de los grupos de trabajadores con mayor vulnerabilidad a enfrentar eventos de informalidad y empleos de baja calidad. Así, para los habitantes de los departamentos de la región Pacífica, ser mujer, ser trabajador doméstico o por cuenta propia y tener baja escolaridad implica una alta desventaja, que se refleja en el riesgo de hacer parte del mercado laboral desde la informalidad y/o con un trabajo de baja calidad.

Relacionado con el capital humano y la informalidad, un resultado derivado del presente trabajo es la existencia de grupos o “clubes” de informalidad en la región Pacífica, de donde se desprende que el hecho de superar la educación secundaria y adelantar al menos estudios técnicos hace la diferencia para reducir las probabilidades de enfrentar trabajos informales. Aquí el mensaje es claro, ya que como se observó en los resultados lograr obtener estudios técnicos o universitarios reduce sustancialmente la brecha de informalidad y calidad del empleo con los individuos que solo alcanzan estudios secundarios.

Aunque la tendencia general de los últimos años ha sido positiva para los indicadores del mercado laboral en todo el país, incluidas las reducciones en la informalidad y aumentos en la calidad del empleo, los resultados del presente

trabajo muestran una desaceleración de estas tendencias en los últimos trimestres. Este fenómeno es nacional, como se pudo observar los departamentos de la región Pacífica no son la excepción, de modo que debe ser un signo de alerta para que se adopten medidas que eviten la posibilidad de un deterioro de los logros alcanzados hasta ahora en materia laboral.

### Referencias bibliográficas

- Agovino, M.; Parodi, G. (2014). Identifying the Quality of Work by Fuzzy Sets Theory: A Comparison Between Disable and Non-disabled Workers. *Social Indicators Research*, vol. 119, núm. 3, 1627-1648.
- Antón, J.; Fernández-Macías, E.; Muñoz-de-Bustillo, R. (2012). "Identifying Bad Quality Jobs Across Europe". En C. Warhurst, F. Carré, P. Findlay y C. Tilly (eds.), *Are Bad Jobs Inevitable?*, London: Palgrave Macmillan.
- Barros, R.; Mendoza, R. (1999). "Una evaluación de la calidad del empleo en Brasil, 1982-1996". En R. Infante (Ed.), *La calidad del empleo. La experiencia de los países latinoamericanos y de los Estados Unidos*, Lima, Organización Internacional del Trabajo (OIT), p. 264.
- Bernal, R. (2009). "The Informal Labor Market in Colombia: Identification and Characterization". *Desarrollo y Sociedad*, núm. 63, 145-208.
- Boeke, J. (1953). *Economics and Economic Policy of dual Societies as Exemplified by Indonesia*. New York: International Secretariat, Institute of Pacific Relations, p. 324.
- Bustamante, C.; Arroyo, S. (2008). "La raza como determinante del acceso a un empleo de calidad: un estudio para Cali". *Revista Ensayos sobre Política Económica*, vol. 26, núm 57, 130-175.
- Cárdenas, M.; Mejía, C. (2007). "La informalidad en Colombia: nueva evidencia", *Documentos de trabajo*, núm. 35. Fedesarrollo.
- Cepeda, L. (2013). "Los sures de Barranquilla: la distribución especial de la pobreza". En L. Cepeda (Ed.), *La economía de Barranquilla a comienzos del siglo XXI*, Bogotá, Banco de la República, p. 272.
- Clark, A.E. (1996). "Job Satisfaction in Britain". *British Journal of Industrial Relations*, vol. 34, núm. 2, 189-217.

- Clark, A.E. (2005). "Your Money or Your Life: Changing Job Quality in OECD Countries". *British Journal of Industrial Relations*, vol. 43, núm. 3, 377-400.
- Departamento Administrativo Nacional de Estadística (DANE) (2009). "Metodología Informalidad Gran Encuesta Integrada de Hogares - GEIH". [https://www.dane.gov.co/files/investigaciones/boletines/ech/ech\\_informalidad/metodologia\\_informalidad.pdf](https://www.dane.gov.co/files/investigaciones/boletines/ech/ech_informalidad/metodologia_informalidad.pdf). Consultado: septiembre 7 de 2015.
- De Soto, H. (1989). *The Other Path: The Invisible Revolution in the Third World*. London: Basic Books, p. 352.
- Farné, S. (2003). "Estudio sobre la calidad del empleo en Colombia". *Estudios de economía laboral en países andinos*, núm. 5, Organización Internacional del Trabajo (OIT).
- Farné, S.; Vergara, C.; Baquero, N. (2011). "La calidad del empleo en medio de la flexibilización laboral. Colombia 2002-2010". Observatorio del mercado de trabajo y la seguridad social. Universidad Externado de Colombia.
- Flórez, C. (2002). "The Function of the Urban informal Sector", *Documentos CEDE*, núm. 4. Universidad de los Andes.
- Flórez, L.A. (2014a). "The Search and Matching Equilibrium in an Economy with an Informal Sector: A positive Analysis of Labor market Policies". *Borradores de economía*, núm. 831. Banco de la República.
- Flórez, L.A. (2014b). "The Efficiency of the Informal Sector on the Search and Matching Framework". *Borradores de economía*, núm. 832. Banco de la República.
- Flórez, L.A. (2014c). "Optimal Policy with Informal Sector and Endogenous Savings". *Borradores de economía*, núm. 833. Banco de la República.
- Freeman, R. (1978). "Job Satisfaction as an Economic Variable", *The American Economic Review*, vol. 68, núm. 2), 135-141.
- Galvis, L. (2012). "Informalidad laboral en las áreas urbanas de Colombia", *Coyuntura económica: Investigación económica y social*, vol. XLII, núm. 1, 15-51.
- García, G. "Evolución de la informalidad laboral en Colombia: determinantes macro y efectos locales", *Archivos de Economía*, núm. 360. Departamento Nacional de Planeación (DNP).
- Gómez, M.; Galvis, L.A; Aroca, P. (2013). "Conmutación de larga distancia en Chile: el efecto de la calidad del empleo sobre la distancia y la probabilidad de conmutar". Mimeo. Universidad Católica del Norte, Antofagasta-Chile.

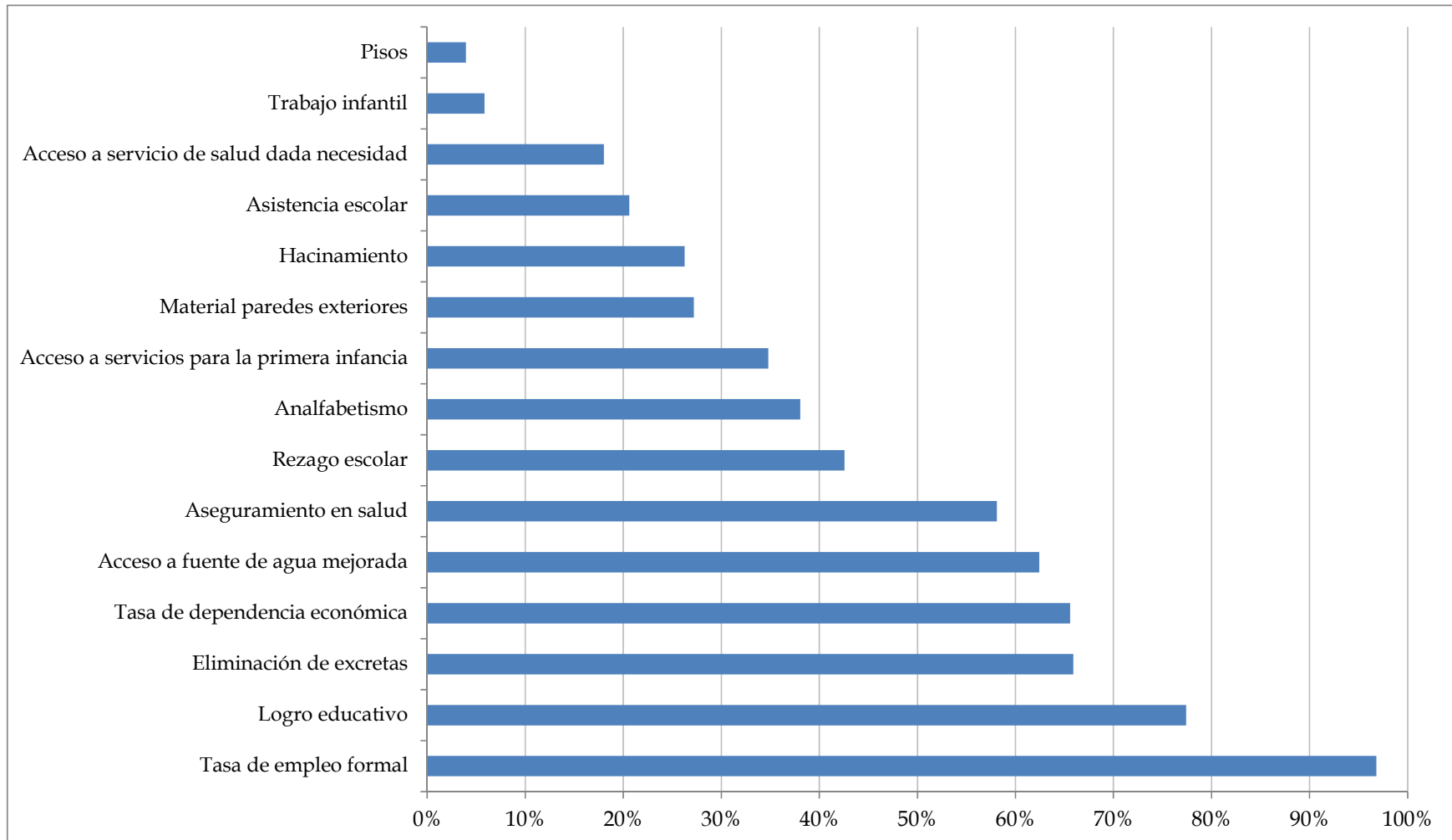
- Gómez, M; Galvis, L.A.; Royuela, V. (2015). "Calidad de vida laboral en Colombia: un índice multidimensional difuso". Documentos de trabajo sobre economía regional, no. 230, Banco de la República, Centro de Estudios Económicos Regionales (CEER).
- Guataquí, J.; García, A.; Rodríguez, M. (2010). "El perfil de la informalidad laboral en Colombia", *Perfil de Coyuntura Económica*, núm. 16, 91-115.
- Gruenberg, B. (1980). "The Happy Worker: an Analysis of Educational and Occupational Differences in Determinants of Jobs Satisfaction". *American Journal of Sociology*, vol. 86, núm 2, 247-71.
- Hart, K. (1970). "Small Scale Entrepreneurs in Ghana and Development Planning". *Journal of Development Studies*, vol. 6, 104–120.
- Hart, K. (1973). "Informal Income Opportunities and Urban Employment in Ghana", *Journal of Modern African Studies*, vol. 11, 61-89.
- Hirschman, A. (1970). *Exit, Voice, and Loyalty: Responses to Decline in Firms, Organizations, and States*. Cambridge: Harvard University Press, p. 176.
- Iglesias, C.; Llorente, R.; Dueñas, D. (2011). "Calidad del empleo y satisfacción laboral en las regiones españolas. Un estudio con especial referencia a la Comunidad de Madrid", *Investigaciones Regionales*, vol. 19, 25-49.
- Infante, R.; Vega-Centeno, M. (1999). "La calidad del empleo: lecciones y tareas". En R. Infante (Ed.), *La calidad del empleo. La experiencia de los países latinoamericanos y de los Estados Unidos*, Lima, Organización Internacional del Trabajo (OIT), p. 264.
- Jencks, C.; Pearlman, L.; Rainwater, L. (1988). "What is a Good Job? A New Measure of Labor Market Success". *American Journal of Sociology*, vol. 93, núm. 6, 1322-57.
- Kalleberg, A.; Marsden, P. (2012). "Changing work values in the United States, 1973-2006". *Social Science Research*, <http://dx.doi.org/10.1016/j.ssresearch.2012.09.012>.
- Lasso, F.; Frasser, C. (2015). "Calidad del empleo y bienestar: un análisis con escalas de equivalencia", *Revista Ensayos sobre Política Económica*, vol. 33, núm. 77, 117-132.
- Lelli, S. (2001). Factor Analysis vs. Fuzzy Sets Theory: Assessing the influence of Different Techniques on Sen's Functioning Approach. *Discussions Paper Series (DPS)*, Department of Economics, Katholieke Universiteit Leuven.

- Lewis, W. (1954). "Economic Development with Unlimited Supplies of Labour", *Manchester School*, vol. 22, 139-191.
- Maloney, W. (1998). "Are Labor Markets in Developing Countries Dualistic?", *Policy Research Working Paper*, núm. 1941, World Bank.
- Maloney, W. (1999). "Does Informality Imply Segmentation in Urban Labor Markets? Evidence from Sectoral Transitions in Mexico". *World Bank Economic Review*, vol. 13, 275-302.
- Mejía, D.; Posada. C. (2007). "Informalidad: teoría e implicaciones de política". *Borradores de economía*, núm. 455, Banco de la República.
- Mondragón, C.; Peña, X. (2010). "Labor Market Rigidities and Informality in Colombia", *Economía The Journal of LACEA*, vol. 11, núm. 1.
- Mora, J.; Ulloa, M. (2011). "Calidad del Empleo en las principales ciudades Colombianas y endógeneidad de la educación". *Revista de Economía Institucional*, vol. 13, núm. 25, 163-177.
- Núñez, J. (2002). "Empleo Informal y Evasión Fiscal en Colombia", *Archivos de Economía*, núm. 210. Departamento Nacional de Planeación (DNP).
- Organización Mundial del Trabajo (OIT). (1972). *Employment, Income and Equality: A Strategy for Increasing Productivity in Kenya*. Geneva: OIT, p. 600.
- Ortiz C.; Uribe, J.; Posso, C.; García, G. (2007). Exclusión social en el mercado laboral del Valle del Cauca: desempleo y calidad del empleo 2001-2006. Informe final para el PNUD (Desarrollo Humano para el Valle del Cauca).
- Pérez, G.J.; Salazar, I. (2007). "La pobreza en Cartagena: un análisis por barrios". *Documentos de trabajo sobre economía regional*, no. 94, Banco de la República, Centro de Estudios Económicos Regionales (CEER).
- Pineda, J. (2008). Informalidad y calidad de empleo, en Vías y escenarios de la transformación laboral: aproximaciones teóricas y nuevos problemas. En C. López, L. Rodríguez, J. Pineda y S. Vanegas (eds), *Vías y escenarios de la transformación laboral: aproximaciones teóricas y nuevos problemas*, Bogotá, Universidad del Rosario, p. 424.
- Pineda, J.; Acosta, C. (2011). "Calidad del trabajo: Aproximaciones teóricas y estimación de un índice compuesto". *Revista Ensayos sobre Política Económica*, vol. 29, núm. 65, 60-105.

- Posada, C.; Mejía, D. (2012). Informalidad: teoría e implicaciones de política. En L.E. Arango y F. Hamann (eds.), *El mercado de trabajo en Colombia. Hechos, tendencias e instituciones*, Bogotá, Banco de la República, p. 840.
- Posso, C.M. (2010). "Calidad del empleo y segmentación laboral: un análisis para el mercado laboral Colombiano 2001-2006". *Desarrollo y Sociedad*, vol. 65, 191-234.
- Rauch, J. (1989). "Modelling the Informal Sector Formally", *Journal of Development Economics*, vol. 35, 33-48.
- Ribero, R. (2003). "Gender Dimensions of Non-formal Employment in Colombia", *Documentos CEDE*, núm. 4. Universidad de los Andes.
- Ritter, J. (2005). *Patterns of Job Quality Attributes in the European Union*. Geneva: International Labor Organization (ILO).
- Royuela, V.; Lopez-Tamayo, J.; Suriñach, J. (2008). "The Institutional vs. the Academic Definition of the Quality of Work Life. What is the Focus of the European Commission?". *Social Indicators Research*, vol. 86, núm. 3, 401-415.
- Royuela, V.; Lopez-Tamayo, J.; Suriñach, J. (2009). "Results of a quality of work life index in Spain. A comparison of survey results and aggregate social indicators". *Social Indicators Research*, vol. 90, núm. 2, 225-241.
- Royuela, V.; Suriñach, J. (2012). "Quality of work and aggregate productivity". *Social Indicators Research*, vol. 113, núm. 1, 37-66.

### Anexo 1.

## Porcentaje de privación según dimensiones del Índice de Pobreza Multidimensional (IMP) en la región Pacífica



Fuente: Departamento nacional de Planeación (DNP). Elaboración de los autores.

**Anexo 2.**  
**Revisión de literatura sobre indicadores de calidad del empleo para Colombia**

Autor	Dimensiones	Variables	Metodología
Farné (2003)	Ingresos	Ingreso laboral mensual total (incluye remuneración monetaria y en especie)	El autor otorga ponderaciones <i>ad hoc</i> horizontales (para las categorías de las variables) y verticales (De acuerdo a si es asalariado o independiente).
	Modalidad de contratación	Contrato laboral (escrito o verbal) y término (indefinido o definido)	
	Afiliación a la seguridad social	Afiliación a salud y pensión	
	Horario de trabajo	Horas trabajadas a la semana	
Ortiz et al. (2007)	Igual que en Farné (2003)		
Bustamante y Arroyo (2008)	Igual que en Farné (2003)		
Posso (2010)	Igual que en Farné (2003)		
Mora y Ulloa (2011)	Igual que en Farné (2003), con algunas modificaciones en la clasificación de las variables empleadas.		
Pineda y Acosta (2011)	Intensidad y condiciones de trabajo	Horas trabajadas o jornada laboral	Las ponderaciones de cada variable se obtienen a través del Análisis de Componentes Principales-ACP.
		Lugar o sitio de trabajo	
		Horas extras remuneradas	
	Ingresos	Ingreso con relación al Salario Mínimo Legal Vigente-SMLV en cada año	
		Diferencia entre el ingreso laboral por hora observado y el ingreso laboral por hora estimado a partir de un modelo de regresión.	
		Número de subsidios recibidos en el trabajo (transporte, alimentación, familiar y educativo)	
	Protección Social	Afiliación a pensión	
		Afiliación a salud	
		Cobertura en Riesgos profesionales	

	Estabilidad laboral	Afiliación a sindicato o asociación gremial	
		Antigüedad laboral	
		Término y tipo del contrato	
	Percepción sobre el empleo	Satisfacción en el trabajo	
		Compatibilidad trabajo-familia	
		Estabilidad en el empleo actual	
Subempleo	Segundo trabajo		
	Subempleo		
Farné et al. (2011)	Oportunidades de empleo	Menores trabajadores	Las ponderaciones de las variables se obtienen a través del Análisis de Componentes Principales en su versión categórica - CATPCA.
		Participación femenina en cargos directivos	
		(In)formalidad	
	Flexibilidad y seguridad (estabilidad) laboral	Empleo de tiempo parcial involuntario	
		Categoría ocupacional	
		Antigüedad en el trabajo	
	Condiciones del trabajo	Sitio de trabajo	
	Seguridad social	Afiliación a seguridad social	
	Ingresos	Ingresos laborales según rangos de salario mínimo	
		Ingresos laborales observados vs potenciales	
	Satisfacción en el trabajo	Subempleo	
		Deseo de cambiar de empleo	
Conciliación de la vida laboral y familiar (no laboral)	Horas trabajadas		
Quiñones (2011)	Satisfacción del trabajo	% de muy satisfechos con su trabajo actual	Basada en Dueñas <i>et al.</i> (2009): "primero se obtienen los datos de cada indicador. Luego se calcula la media
		% de satisfechos con su trabajo actual	

	% de insatisfechos con su trabajo actual	y la desviación estándar del conjunto de regiones estudiadas. Luego se estandarizan y se convierten en variables z de tal manera que si un región presenta valor positivo en cualquiera de las variables quiere decir que dicha variables es superior a la media e inferior si es negativo. Finalmente el índice de calidad es un promedio de las dimensiones otorgando en principio a cada dimensión la misma ponderación" (pág. 13).
	% de muy insatisfechos con su trabajo actual	
	% de muy satisfechos con su remuneración	
	% de satisfechos con su remuneración	
	% de insatisfechos con su remuneración	
	% de muy insatisfechos con su remuneración	
	% de personas que desean cambiar de trabajo a causa del ambiente de trabajo	
Igualdad de género	% de muy satisfechos con su trabajo actual (relación hombres a mujeres)	
	% de satisfechos con su trabajo actual (relación hombres a mujeres)	
	% de insatisfechos con su trabajo actual (relación hombres a mujeres)	
	% de muy insatisfechos con su trabajo actual (relación hombres a mujeres)	
	% de contrato fijo (relación hombres a mujeres)	
	% de contrato indefinido (relación hombres a mujeres)	
	Relación entre ingreso medio de hombres a mujeres	
Salud y Seguridad en el trabajo	% de personas que manifiestan que su trabajo requiere mucho esfuerzo físico o mental	
	% de afiliados a una ARP por la empresa	
Flexibilidad	% de horas efectivas /horas habituales	
Inclusión y acceso al mercado de trabajo	Tasa de ocupación (jóvenes de 15 a 24 años)	
	Tasa de desempleo (jóvenes de 15 a 24 años)	
Organización de la jornada laboral y la vida personal	% de los que trabajan menos de 40 horas semanales porque es lo único que han conseguido	
	% de los que trabajan menos de 40 horas semanales porque es lo que se ajusta a sus necesidades	

		% que el horario de trabajo y las responsabilidades familiares son muy incompatibles	
		% que el horario de trabajo y las responsabilidades familiares son incompatibles	
		% que el horario de trabajo y las responsabilidades familiares son compatibles	
		% que el horario de trabajo y las responsabilidades familiares son muy compatibles	
	Diálogo social	% de afiliados a una asociación sindical	
		% de no afiliados a una asociación sindical	
	Resultados laborales globales	Ingreso laboral promedio	
		Tasa de temporalidad (Número de trabajadores asalariados con contrato temporal respecto al total de trabajadores asalariados)	
Observatorio del Mercado Laboral de Cartagena y Bolívar (2013)	Igual que Pineda y Acosta (2011) con ligeras modificaciones en las dimensiones correspondientes a Ingresos y Protección Social.		Análisis de Componentes Principales en su versión categórica - CATPCA.
Jiménez y Páez (2014)	No clasifica variables en dimensiones.	Ingreso laboral mensual (SMLV)	Las ponderaciones son obtenidas a través de la técnica multivariada Análisis de Correspondencias Múltiples (ACM).
		Contrato laboral	
		Seguridad social	
		Jornada laboral (horas de trabajo por semana)	
Lasso y Frasser (2015)	Gastos	Porcentaje de gastos en alimentos	Los autores se alejan de los métodos que tradicionalmente buscan determinar las ponderaciones de las variables con las que se construye el indicador de calidad del empleo. Incluso, su objetivo no es construir dicho indicador, sino establecer cómo las características ocupacionales e individuales afectan el bienestar de los trabajadores. Para ello utilizan un modelo teórico del consumidor y
		Gasto per cápita	
	Ingresos	Ingreso per cápita	
	Características del hogar y de	Tamaño del hogar	
Proporción de mujeres en el hogar			

sus miembros	Proporción de personas en el hogar a lo largo de varios rangos etáneos.	la técnica de escalas de equivalencia con los que estiman el número de empleos equivalentes de calidad en la economía. De este modo aquellos trabajadores con mejores empleos, reflejarán también un mayor bienestar.
Modalidad de contratación	Contrato laboral (con o sin), término (indefinido o término fijo) y protección (con o sin).	
Tipo de trabajador	Obrero, empleado, profesional independiente o cuenta propia profesional, cuenta propia (calificado y no calificado), patrón (calificado y no calificado), trabajador (de finca y familiar) y jornalero, deocupados e inactivos.	
Condiciones del trabajo	Local (fijo, oficina o fábrica), vivienda (que habita u otras), kiosko o caseta, vehículo, puerta a puerta, en la calle, en el área rural y mina o cantera.	
Seguridad social	Proporción de la PET cotizante a salud contributiva	
Horario de trabajo	Promedio de la jornada laboral semanal	
Localización geográfica	Regiones: Atlántica, Oriental, Central, Pacífica, Bogotá, Antioquia, Valle, San Andrés y Amazonía-Orinoquia.	
Capital familiar	Vivienda propia totalmente pagada	

Fuente: Elaboración de los autores con base en Gómez *et al.* (2015).

### Anexo 3. Definiciones de región Pacífica

(a) Criterio margen izquierda de la Cordillera Occidental

(b) Criterio departamentos Pacífico y Buenaventura

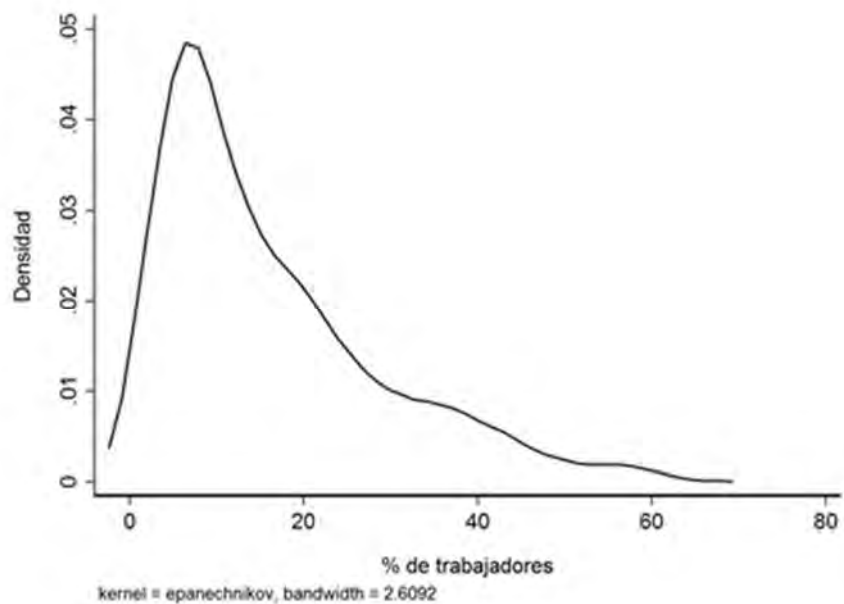


Fuente: Elaboración de los autores.

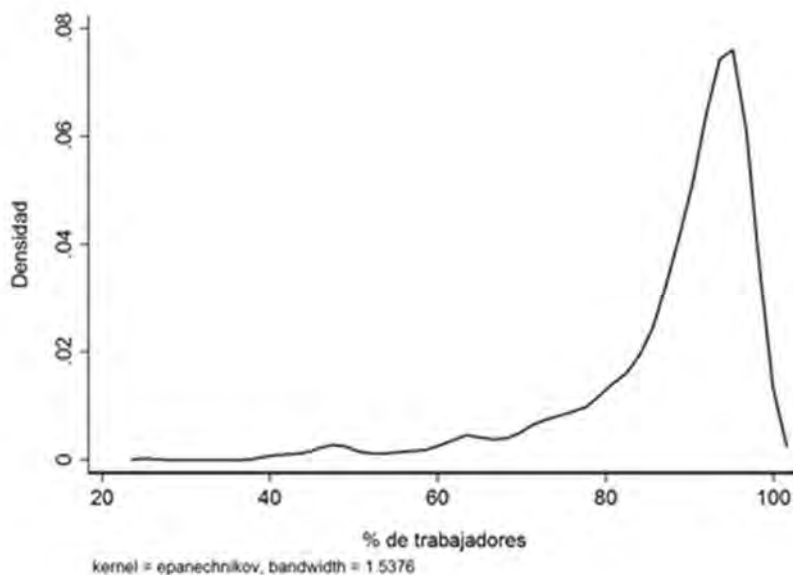
#### Anexo 4.

### Densidades Kernel para el porcentaje de personas que no se encuentran afiliadas al régimen de seguridad social en pensión o salud

(a) Porcentaje de personas no afiliadas a salud



(b) Porcentaje de personas no afiliadas a pensión

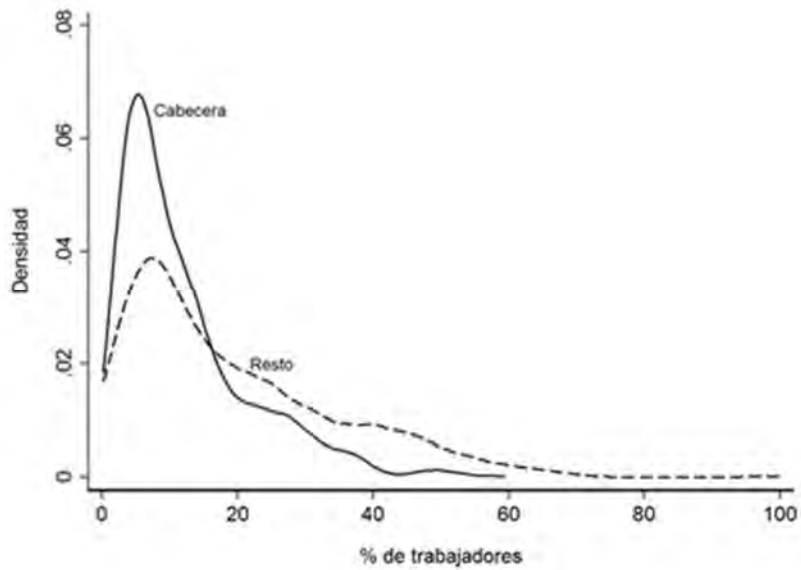


Fuente: Departamento Administrativo Nacional de Estadísticas (DANE). Cálculos de los autores.

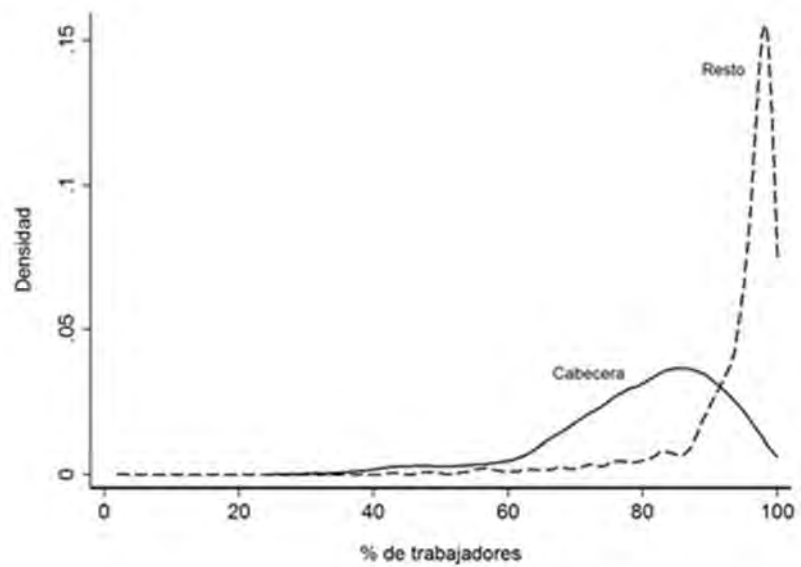
### Anexo 5.

## Densidades Kernel para el porcentaje de personas que no se encuentran afiliadas al régimen de seguridad social en pensión o salud - Por áreas de residencia

(a) Porcentaje de personas no afiliadas a salud



(b) Porcentaje de personas no afiliadas a pensión

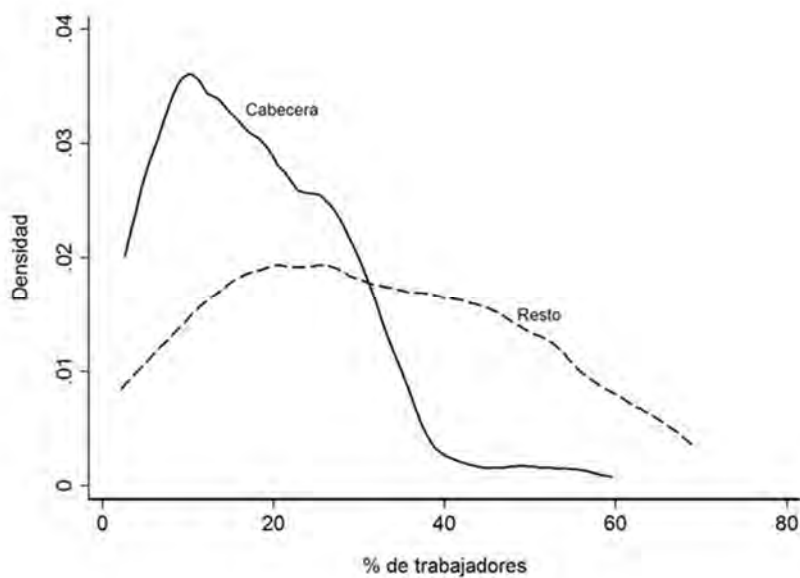


Fuente: Departamento Administrativo Nacional de Estadísticas (DANE). Cálculos de los autores.

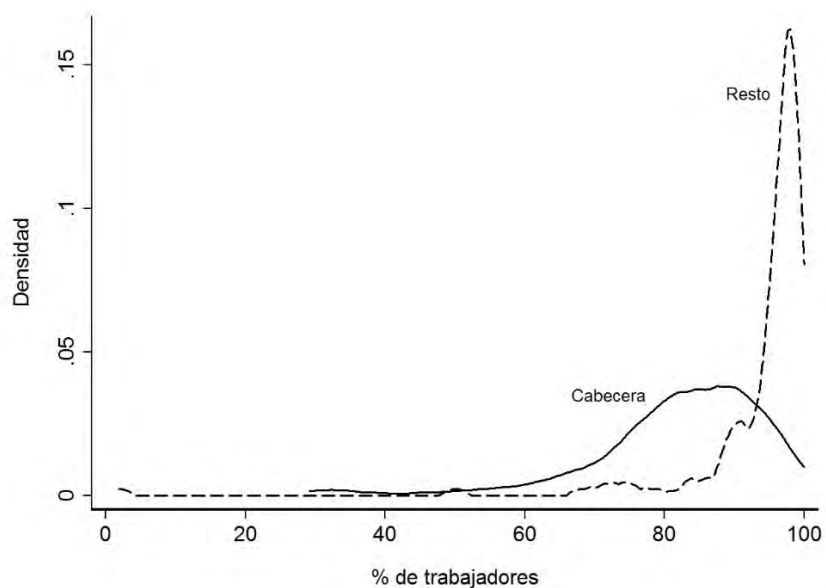
### Anexo 6.

## Región Pacífica: densidades Kernel para el porcentaje de personas que no se encuentran afiliadas al régimen de seguridad social en pensión o salud - Por áreas de residencia

(a) Porcentaje de personas no afiliadas a salud



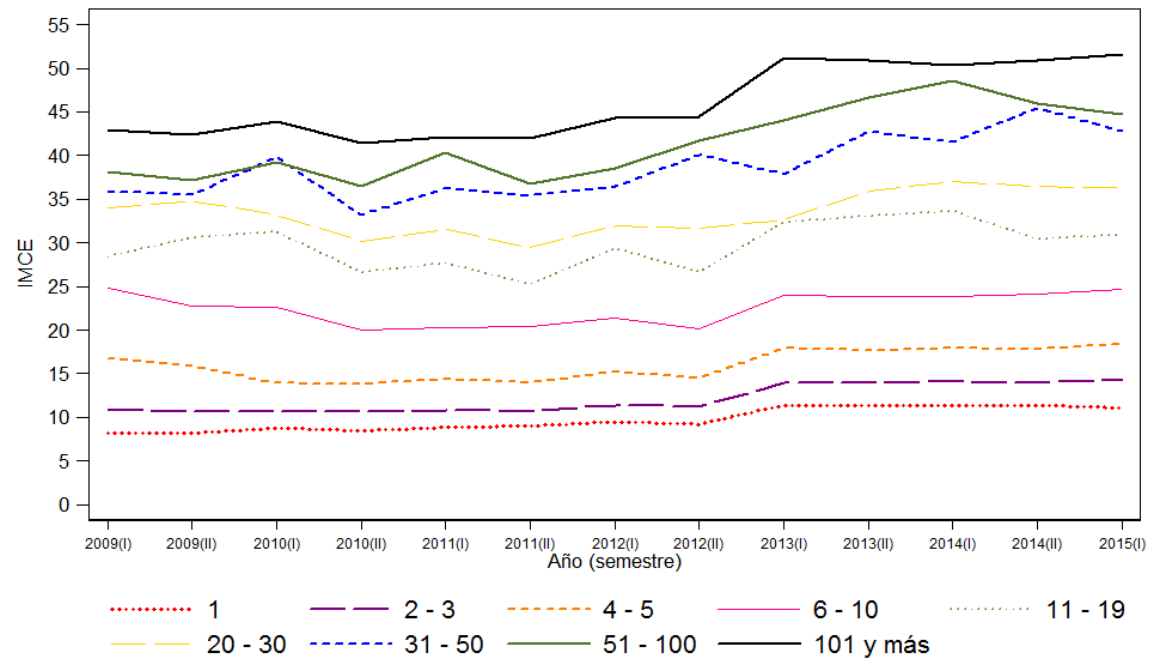
(b) Porcentaje de personas no afiliadas a pensión



Fuente: Departamento Administrativo Nacional de Estadísticas (DANE). Cálculos de los autores.

### Anexo 7.

## Evolución del IMCE por tamaño de firma para el promedio de los ocupados de la región Pacífica, 2009-2015 (primer semestre)



Fuente: DANE - GEIH. Cálculos propios.

## ÍNDICE "DOCUMENTOS DE TRABAJO SOBRE ECONOMÍA REGIONAL"

<u>No.</u>	<u>Autor</u>	<u>Título</u>	<u>Fecha</u>
1	Joaquín Viloria de la Hoz	Café Caribe: la economía cafetera en la Sierra Nevada de Santa Marta	Noviembre, 1997
2	María M. Aguilera Díaz	Los cultivos de camarones en la costa Caribe colombiana	Abril, 1998
3	Jaime Bonet Morón	Las exportaciones de algodón del Caribe colombiano	Mayo, 1998
4	Joaquín Viloria de la Hoz	La economía del carbón en el Caribe colombiano	Mayo, 1998
5	Jaime Bonet Morón	El ganado costeño en la feria de Medellín, 1950 – 1997	Octubre, 1998
6	María M. Aguilera Díaz Joaquín Viloria de la Hoz	Radiografía socio-económica del Caribe Colombiano	Octubre, 1998
7	Adolfo Meisel Roca	¿Por qué perdió la Costa Caribe el siglo XX?	Enero, 1999
8	Jaime Bonet Morón Adolfo Meisel Roca	La convergencia regional en Colombia: una visión de largo plazo, 1926 – 1995	Febrero, 1999
9	Luis Armando Galvis A. María M. Aguilera Díaz	Determinantes de la demanda por turismo hacia Cartagena, 1987-1998	Marzo, 1999
10	Jaime Bonet Morón	El crecimiento regional en Colombia, 1980-1996: Una aproximación con el método <i>Shift-Share</i>	Junio, 1999
11	Luis Armando Galvis A.	El empleo industrial urbano en Colombia, 1974-1996	Agosto, 1999
12	Jaime Bonet Morón	La agricultura del Caribe Colombiano, 1990-1998	Diciembre, 1999
13	Luis Armando Galvis A.	La demanda de carnes en Colombia: un análisis econométrico	Enero, 2000
14	Jaime Bonet Morón	Las exportaciones colombianas de banano, 1950 – 1998	Abril, 2000
15	Jaime Bonet Morón	La matriz insumo-producto del Caribe colombiano	Mayo, 2000
16	Joaquín Viloria de la Hoz	De Colpuertos a las sociedades portuarias: los puertos del Caribe colombiano	Octubre, 2000
17	María M. Aguilera Díaz Jorge Luis Alvis Arrieta	Perfil socioeconómico de Barranquilla, Cartagena y Santa Marta (1990-2000)	Noviembre, 2000
18	Luis Armando Galvis A. Adolfo Meisel Roca	El crecimiento económico de las ciudades colombianas y sus determinantes, 1973-1998	Noviembre, 2000
19	Luis Armando Galvis A.	¿Qué determina la productividad agrícola departamental en Colombia?	Marzo, 2001
20	Joaquín Viloria de la Hoz	Descentralización en el Caribe colombiano: Las finanzas departamentales en los noventas	Abril, 2001
21	María M. Aguilera Díaz	Comercio de Colombia con el Caribe insular, 1990-1999.	Mayo, 2001
22	Luis Armando Galvis A.	La topografía económica de Colombia	Octubre, 2001
23	Juan David Barón R.	Las regiones económicas de Colombia: Un análisis de <i>clusters</i>	Enero, 2002
24	María M. Aguilera Díaz	Magangué: Puerto fluvial bolivarense	Enero, 2002
25	Igor Esteban Zuccardi H.	Los ciclos económicos regionales en Colombia, 1986-2000	Enero, 2002
26	Joaquín Viloria de la Hoz	Cereté: Municipio agrícola del Sinú	Febrero, 2002
27	Luis Armando Galvis A.	Integración regional de los mercados laborales en Colombia, 1984-2000	Febrero, 2002

28	Joaquín Viloría de la Hoz	Riqueza y despilfarro: La paradoja de las regalías en Barrancas y Tolú	Junio, 2002
29	Luis Armando Galvis A.	Determinantes de la migración interdepartamental en Colombia, 1988-1993	Junio, 2002
30	María M. Aguilera Díaz	Palma africana en la Costa Caribe: Un semillero de empresas solidarias	Julio, 2002
31	Juan David Barón R.	La inflación en las ciudades de Colombia: Una evaluación de la paridad del poder adquisitivo	Julio, 2002
32	Igor Esteban Zuccardi H.	Efectos regionales de la política monetaria	Julio, 2002
33	Joaquín Viloría de la Hoz	Educación primaria en Cartagena: análisis de cobertura, costos y eficiencia	Octubre, 2002
34	Juan David Barón R.	Perfil socioeconómico de Tubará: Población dormitorio y destino turístico del Atlántico	Octubre, 2002
35	María M. Aguilera Díaz	Salinas de Manaure: La tradición wayuu y la modernización	Mayo, 2003
36	Juan David Barón R. Adolfo Meisel Roca	La descentralización y las disparidades económicas regionales en Colombia en la década de 1990	Julio, 2003
37	Adolfo Meisel Roca	La continentalización de la Isla de San Andrés, Colombia: Panyas, raizales y turismo, 1953 – 2003	Agosto, 2003
38	Juan David Barón R.	¿Qué sucedió con las disparidades económicas regionales en Colombia entre 1980 y el 2000?	Septiembre, 2003
39	Gerson Javier Pérez V.	La tasa de cambio real regional y departamental en Colombia, 1980-2002	Septiembre, 2003
40	Joaquín Viloría de la Hoz	Ganadería bovina en las Llanuras del Caribe colombiano	Octubre, 2003
41	Jorge García García	¿Por qué la descentralización fiscal? Mecanismos para hacerla efectiva	Enero, 2004
42	María M. Aguilera Díaz	Aguachica: Centro Agroindustrial del Cesar	Enero, 2004
43	Joaquín Viloría de la Hoz	La economía ganadera en el departamento de Córdoba	Marzo, 2004
44	Jorge García García	El cultivo de algodón en Colombia entre 1953 y 1978: una evaluación de las políticas gubernamentales	Abril, 2004
45	Adolfo Meisel R. Margarita Vega A.	La estatura de los colombianos: un ensayo de antropometría histórica, 1910-2002	Mayo, 2004
46	Gerson Javier Pérez V.	Los ciclos ganaderos en Colombia, 1950-2001	Junio, 2004
47	Gerson Javier Pérez V. Peter Rowland	Políticas económicas regionales: cuatro estudios de caso	Agosto, 2004
48	María M. Aguilera Díaz	La Mojana: Riqueza natural y potencial económico	Octubre, 2004
49	Jaime Bonet	Descentralización fiscal y disparidades en el ingreso regional: experiencia colombiana	Noviembre, 2004
50	Adolfo Meisel Roca	La economía de Ciénaga después del banano	Noviembre, 2004
51	Joaquín Viloría de la Hoz	La economía del departamento de Córdoba: ganadería y minería como sectores clave	Diciembre, 2004
52	Juan David Barón Gerson Javier Pérez V Peter Rowland.	Consideraciones para una política económica regional en Colombia	Diciembre, 2004
53	José R. Gamarra V.	Eficiencia Técnica Relativa de la ganadería doble propósito en la Costa Caribe	Diciembre, 2004
54	Gerson Javier Pérez V.	Dimensión espacial de la pobreza en Colombia	Enero, 2005
55	José R. Gamarra V.	¿Se comportan igual las tasas de desempleo de las siete principales ciudades colombianas?	Febrero, 2005

56	Jaime Bonet	Inequidad espacial en la dotación educativa regional en Colombia	Febrero, 2005
57	Julio Romero P.	¿Cuánto cuesta vivir en las principales ciudades colombianas? Índice de Costo de Vida Comparativo	Junio, 2005
58	Gerson Javier Pérez V.	Bolívar: industrial, agropecuario y turístico	Julio, 2005
59	José R. Gamarra V.	La economía del Cesar después del algodón	Julio, 2005
60	Jaime Bonet	Desindustrialización y terciarización espuria en el departamento del Atlántico, 1990 - 2005	Julio, 2005
61	Joaquín Viloría De La Hoz	Sierra Nevada de Santa Marta: Economía de sus recursos naturales	Julio, 2005
62	Jaime Bonet	Cambio estructural regional en Colombia: una aproximación con matrices insumo-producto	Julio, 2005
63	María M. Aguilera Díaz	La economía del Departamento de Sucre: ganadería y sector público	Agosto, 2005
64	Gerson Javier Pérez V.	La infraestructura del transporte vial y la movilización de carga en Colombia	Octubre, 2005
65	Joaquín Viloría De La Hoz	Salud pública y situación hospitalaria en Cartagena	Noviembre, 2005
66	José R. Gamarra V.	Desfalcos y regiones: un análisis de los procesos de responsabilidad fiscal en Colombia	Noviembre, 2005
67	Julio Romero P.	Diferencias sociales y regionales en el ingreso laboral de las principales ciudades colombianas, 2001-2004	Enero, 2006
68	Jaime Bonet	La terciarización de las estructuras económicas regionales en Colombia	Enero, 2006
69	Joaquín Viloría de la Hoz	Educación superior en el Caribe Colombiano: análisis de cobertura y calidad.	Marzo, 2006
70	José R. Gamarra V.	Pobreza, corrupción y participación política: una revisión para el caso colombiano	Marzo, 2006
71	Gerson Javier Pérez V.	Población y ley de Zipf en Colombia y la Costa Caribe, 1912-1993	Abril, 2006
72	María M. Aguilera Díaz	El Canal del Dique y su sub región: una economía basada en su riqueza hídrica	Mayo, 2006
73	Adolfo Meisel R. Gerson Javier Pérez V.	Geografía física y poblamiento en la Costa Caribe colombiana	Junio, 2006
74	Julio Romero P.	Movilidad social, educación y empleo: los retos de la política económica en el departamento del Magdalena	Junio, 2006
75	Jaime Bonet Adolfo Meisel Roca	El legado colonial como determinante del ingreso per cápita departamental en Colombia, 1975-2000	Julio, 2006
76	Jaime Bonet Adolfo Meisel Roca	Polarización del ingreso per cápita departamental en Colombia	Julio, 2006
77	Jaime Bonet	Desequilibrios regionales en la política de descentralización en Colombia	Octubre, 2006
78	Gerson Javier Pérez V.	Dinámica demográfica y desarrollo regional en Colombia	Octubre, 2006
79	María M. Aguilera Díaz Camila Bernal Mattos Paola Quintero Puentes	Turismo y desarrollo en el Caribe colombiano	Noviembre, 2006
80	Joaquín Viloría de la Hoz	Ciudades portuarias del Caribe colombiano: propuestas para competir en una economía globalizada	Noviembre, 2006
81	Joaquín Viloría de la Hoz	Propuestas para transformar el capital humano en el Caribe colombiano	Noviembre, 2006
82	Jose R. Gamarra Vergara	Agenda anticorrupción en Colombia: reformas, logros y recomendaciones	Noviembre, 2006
83	Adolfo Meisel Roca Julio Romero P	Igualdad de oportunidades para todas las regiones	Enero, 2007
84	Centro de Estudios Económicos Regionales CEER	Bases para reducir las disparidades regionales en Colombia Documento para discusión	Enero, 2007

85	Jaime Bonet	Minería y desarrollo económico en El Cesar	Enero, 2007
86	Adolfo Meisel Roca	La Guajira y el mito de las regalías redentoras	Febrero, 2007
87	Joaquín Viloría de la Hoz	Economía del Departamento de Nariño: ruralidad y aislamiento geográfico	Marzo, 2007
88	Gerson Javier Pérez V.	El Caribe antioqueño: entre los retos de la geografía y el espíritu paisa	Abril, 2007
89	Jose R. Gamarra Vergara	Pobreza rural y transferencia de tecnología en la Costa Caribe	Abril, 2007
90	Jaime Bonet	¿Porqué es pobre el Chocó?	Abril, 2007
91	Gerson Javier Pérez V.	Historia, geografía y puerto como determinantes de la situación social de Buenaventura	Abril, 2007
92	Jaime Bonet	Regalías y finanzas públicas en el Departamento del Cesar	Agosto, 2007
93	Joaquín Viloría de la Hoz	Nutrición en el Caribe Colombiano y su relación con el capital humano	Agosto, 2007
94	Gerson Javier Pérez V. Irene Salazar Mejía	La pobreza en Cartagena: Un análisis por barrios	Agosto, 2007
95	Jose R. Gamarra Vergara	La economía del departamento del Cauca: concentración de tierras y pobreza	Octubre, 2007
96	Joaquín Viloría de la Hoz	Educación, nutrición y salud: retos para el Caribe colombiano	Noviembre, 2007
97	Jaime Bonet Jorge Alvis	Bases para un fondo de compensación regional en Colombia	Diciembre, 2007
98	Julio Romero P.	¿Discriminación o capital humano? Determinantes del ingreso laboral de los afrocartageneros	Diciembre, 2007
99	Julio Romero P.	Inflación, costo de vida y las diferencias en el nivel general de precios de las principales ciudades colombianas.	Diciembre, 2007
100	Adolfo Meisel Roca	¿Por qué se necesita una política económica regional en Colombia?	Diciembre, 2007
101	Jaime Bonet	Las finanzas públicas de Cartagena, 2000 – 2007	Junio, 2008
102	Irene Salazar Mejía	Lugar encantados de las aguas: aspectos económicos de la Ciénega Grande del Bajo Sinú	Junio, 2008
103	Joaquín Viloría de la Hoz	Economía extractiva y pobreza en la ciénega de Zapatosa	Junio, 2008
104	Eduardo A. Haddad Jaime Bonet Geofrey J.D. Hewings Fernando Perobelli	Efectos regionales de una mayor liberación comercial en Colombia: Una estimación con el Modelo CEER	Agosto, 2008
105	Joaquín Viloría de la Hoz	Banano y revaluación en el Departamento del Magdalena, 1997-2007	Septiembre, 2008
106	Adolfo Meisel Roca	Albert O. Hirschman y los desequilibrios económicos regionales: De la economía a la política, pasando por la antropología y la historia	Septiembre, 2008
107	Julio Romero P.	Transmisión regional de la política monetaria en Colombia	Octubre, 2008
108	Leonardo Bonilla Mejía	Diferencias regionales en la distribución del ingreso en Colombia	Diciembre, 2008
109	María Aguilera Díaz Adolfo Meisel Roca	¿La isla que se repite? Cartagena en el censo de población de 2005	Enero, 2009
110	Joaquín Viloría De la Hoz	Economía y conflicto en el Cono Sur del Departamento de Bolívar	Febrero, 2009
111	Leonardo Bonilla Mejía	Causas de las diferencias regionales en la distribución del ingreso en Colombia, un ejercicio de micro-descomposición	Marzo, 2009
112	María M. Aguilera Díaz	Ciénega de Ayapel: riqueza en biodiversidad y recursos hídricos	Junio, 2009

113	Joaquín Viloría De la Hoz	Geografía económica de la Orinoquia	Junio, 2009
114	Leonardo Bonilla Mejía	Revisión de la literatura económica reciente sobre las causas de la violencia homicida en Colombia	Julio, 2009
115	Juan D. Barón	El homicidio en los tiempos del Plan Colombia	Julio, 2009
116	Julio Romero P.	Geografía económica del Pacífico colombiano	Octubre, 2009
117	Joaquín Viloría De la Hoz	El ferrocarril de Cerro Matoso: aspectos económicos de Montelíbano y el Alto San Jorge	Octubre, 2009
118	Leonardo Bonilla Mejía	Demografía, juventud y homicidios en Colombia, 1979-2006	Octubre, 2009
119	Luis Armando Galvis A.	Geografía económica del Caribe Continental	Diciembre, 2009
120	Luis Armando Galvis A Adolfo Meisel Roca.	Persistencia de las desigualdades regionales en Colombia: Un análisis espacial	Enero, 2010
121	Irene Salazar Mejía	Geografía económica de la región Andina Oriental	Enero, 2010
122	Luis Armando Galvis A Adolfo Meisel Roca.	Fondo de Compensación Regional: Igualdad de oportunidades para la periferia colombiana	Enero, 2010
123	Juan D. Barón	Geografía económica de los Andes Occidentales de Colombia	Marzo, 2010
124	Julio Romero	Educación, calidad de vida y otras desventajas económicas de los indígenas en Colombia	Marzo, 2010
125	Laura Cepeda Emiliani	El Caribe chocoano: riqueza ecológica y pobreza de oportunidades	Mayo, 2010
126	Joaquín Viloría de la Hoz	Finanzas y gobierno de las corporaciones autónomas regionales del Caribe colombiano	Mayo, 2010
127	Luis Armando Galvis	Comportamiento de los salarios reales en Colombia: Un análisis de convergencia condicional, 1984-2009	Mayo, 2010
128	Juan D. Barón	La violencia de pareja en Colombia y sus regiones	Junio, 2010
129	Julio Romero	El éxito económico de los costeños en Bogotá: migración interna y capital humano	Agosto, 2010
130	Leonardo Bonilla Mejía	Movilidad inter-generacional en educación en las ciudades y regiones de Colombia	Agosto, 2010
131	Luis Armando Galvis	Diferenciales salariales por género y región en Colombia: Una aproximación con regresión por cuantiles	Septiembre, 2010
132	Juan David Barón	Primeras experiencias laborales de los profesionales colombianos: Probabilidad de empleo formal y salarios	Octubre, 2010
133	María Aguilera Díaz	Geografía económica del Archipiélago de San Andrés, Providencia y Santa Catalina	Diciembre, 2010
134	Andrea Otero	Superando la crisis: Las finanzas públicas de Barranquilla, 2000-2009	Diciembre, 2010
135	Laura Cepeda Emiliani	¿Por qué le va bien a la economía de Santander?	Diciembre, 2010
136	Leonardo Bonilla Mejía	El sector industrial de Barranquilla en el siglo XXI: ¿Cambian finalmente las tendencias?	Diciembre, 2010
137	Juan David Barón	La brecha de rendimiento académico de Barranquilla	Diciembre, 2010
138	Luis Armando Galvis	Geografía del déficit de vivienda urbano: Los casos de Barranquilla y Soledad	Febrero, 2011
139	Andrea Otero	Combatiendo la mortalidad en la niñez: ¿Son las reformas a los servicios básicos una buena estrategia?	Marzo, 2011
140	Andrés Sánchez Jabba	La economía del mototaxismo: el caso de Sincelejo	Marzo, 2011
141	Andrea Otero	El puerto de Barranquilla: retos y recomendaciones	Abril, 2011

142	Laura Cepeda Emiliani	Los sures de Barranquilla: La distribución espacial de la pobreza	Abril, 2011
143	Leonardo Bonilla Mejía	Doble jornada escolar y la calidad de la educación en Colombia	Abril, 2011
144	María Aguilera Díaz	Habitantes del agua: El complejo lagunar de la Ciénaga Grande de Santa Marta	Mayo, 2011
145	Andrés Sánchez Jabba	El gas de La Guajira y sus efectos económicos sobre el departamento	Mayo, 2011
146	Javier Yabrudy Vega	Raizales y continentales: un análisis del mercado laboral en la isla de San Andrés	Junio, 2011
147	Andrés Sánchez Jabba	Reformas fiscales verdes y la hipótesis del doble dividendo: un ejercicio aplicado a la economía colombiana	Junio, 2011
148	Joaquín Viloria de la Hoz	La economía anfibia de la isla de Mompox	Julio, 2011
149	Juan David Barón	Sensibilidad de la oferta de migrantes internos a las condiciones del mercado laboral en las principales ciudades de Colombia	Julio, 2011
150	Andrés Sánchez Jabba	Después de la inundación	Agosto, 2011
151	Luis Armando Galvis Leonardo Bonilla Mejía	Desigualdades regionales en la dotación de docentes calificados en Colombia	Agosto, 2011
152	Juan David Barón Leonardo Bonilla Mejía	La calidad de los maestros en Colombia: Desempeño en el examen de Estado del ICFES y la probabilidad de graduarse en el área de educación	Agosto, 2011
153	Laura Cepeda Emiliani	La economía de Risaralda después del café: ¿Hacia dónde va?	Agosto, 2011
154	Leonardo Bonilla Mejía Luis Armando Galvis	Profesionalización docente y la calidad de la educación en Colombia	Septiembre, 2011
155	Adolfo Meisel Roca	El sueño de los radicales y las desigualdades regionales en Colombia: La educación de calidad para todos como política de desarrollo territorial	Septiembre, 2011
156	Andrés Sánchez Jabba	Etnia y rendimiento académico en Colombia	Octubre, 2011
157	Andrea Otero	Educación para la primera infancia: Situación en el Caribe Colombiano	Noviembre, 2011
158	María Aguilera Díaz	La yuca en el Caribe colombiano: De cultivo ancestral a agroindustrial	Enero, 2012
159	Andrés Sánchez Jabba	El bilingüismo en los bachilleres colombianos	Enero, 2012
160	Karina Acosta Ordoñez	La desnutrición en los primeros años de vida: Un análisis regional para Colombia	Enero, 2012
161	Javier Yabrudy Vega	Treinta años de finanzas públicas en San Andrés Islas: De la autosuficiencia a la dependencia fiscal.	Enero, 2012
162	Laura Cepeda Emiliani Juan David Barón	Segregación educativa y la brecha salarial por género entre los recién graduados universitarios en Colombia	Febrero, 2012
163	Andrea Otero	La infraestructura aeroportuaria del Caribe colombiano	Febrero, 2012
164	Luis Armando Galvis	Informalidad laboral en las áreas urbanas de Colombia	Febrero, 2012

165	Gerson Javier Pérez Valbuena	Primera versión de la Política de Seguridad Democrática: ¿Se cumplieron los objetivos?	Marzo, 2012
166	Karina Acosta Adolfo Meisel Roca	Diferencias étnicas en Colombia: Una mirada antropométrica	Abril, 2012
167	Laura Cepeda Emiliani	¿Fuga interregional de cerebros? El caso colombiano	Abril, 2012
168	Yuri C. Reina Aranza	El cultivo de ñame en el Caribe colombiano	Junio, 2012
169	Andrés Sánchez Jabba Ana María Díaz Alejandro Peláez et al.	Evolución geográfica del homicidio en Colombia	Junio, 2012
170	Karina Acosta	La obesidad y su concentración según nivel socioeconómico en Colombia	Julio, 2012
171	Javier Yabrudy Vega	El aguacate en Colombia: Estudio de caso de los Montes de María, en el Caribe colombiano.	Agosto, 2012
172	Andrea Otero	Cali a comienzos del Siglo XXI: ¿Crisis o recuperación?	Agosto, 2012
173	Luis Armando Galvis Bladimir Carrillo	Un índice de precios espacial para la vivienda urbana en Colombia: Una aplicación con métodos de emparejamiento.	Septiembre, 2012
174	Andrés Sánchez Jabba	La reinención de Medellín.	Octubre, 2012
175	Karelys Katina Guzmán	Los subsidios de oferta y el régimen subsidiado de salud en Colombia.	Noviembre, 2012
176	Andrés Sánchez Jabba	Manejo ambiental en Seaflower, Reserva de Biosfera en el Archipiélago de San Andrés, Providencia y Santa Catalina.	Noviembre, 2012
177	Luis Armando Galvis Adolfo Meisel	Convergencia y trampas espaciales de pobreza en Colombia: Evidencia reciente.	Diciembre, 2012
178	Karina Acosta	Cartagena, entre el progreso industrial y el rezago social.	Diciembre, 2012
179	Gerson Javier Pérez V.	La Política de Seguridad Democrática 2002-2006: efectos socioeconómicos en las áreas rurales.	Diciembre, 2012
180	María Aguilera Díaz	Bucaramanga: capital humano y crecimiento económico.	Enero, 2013
181	Andrés Sánchez Jabba	Violencia y narcotráfico en San Andrés	Febrero, 2013
182	Luis Armando Galvis	¿El triunfo de Bogotá?: desempeño reciente de la ciudad capital.	Febrero, 2013
183	Laura Cepeda y Adolfo Meisel	¿Habrà una segunda oportunidad sobre la tierra? Instituciones coloniales y disparidades económicas regionales en Colombia.	Marzo, 2013
184	Karelys Guzmán Finol	La industria de lácteos en Valledupar: primera en la región Caribe.	Marzo, 2013

185	Gerson Javier Pérez Valbuena	Barranquilla: avances recientes en sus indicadores socioeconómicos, y logros en la accesibilidad geográfica a la red pública hospitalaria.	Mayo, 2013
186	Luis Armando Galvis	Dinámica de crecimiento económico y demográfico regional en Colombia, 1985-2011	Mayo, 2013
187	Andrea Otero	Diferencias departamentales en las causas de mortalidad en Colombia	Mayo, 2013
188	Karelys Guzmán Finol	El río Cesar	Junio, 2013
189	Andrés Sánchez	La economía del bajo San Jorge	Julio, 2013
190	Andrea Otero	Río Ranchería: Entre la economía, la biodiversidad y la cultura	Julio, 2013
191	Andrés Sánchez Jabba	Bilingüismo en Colombia	Agosto, 2013
192	Gerson Javier Pérez Valbuena Adolfo Meisel Roca	Ley de Zipf y de Gibrat para Colombia y sus regiones:1835-2005	Octubre, 2013
193	Adolfo Meisel Roca Leonardo Bonilla Mejía Andrés Sánchez Jabba	Geografía económica de la Amazonia colombiana	Octubre, 2013
194	Karina Acosta	La economía de las aguas del río Sinú	Octubre, 2013
195	María Aguilera Díaz	Montes de María: Una subregión de economía campesina y empresarial	Diciembre, 2013
196	Luis Armando Galvis Adolfo Meisel Roca	Aspectos regionales de la movilidad social y la igualdad de oportunidades en Colombia	Enero, 2014
197	Andrés Sánchez Jabba	Crisis en la frontera	Enero, 2014
198	Jaime Bonet Joaquín Urrego	El Sistema General de Regalías: ¿mejoró, empeoró o quedó igual?	Enero, 2014
199	Karina Acosta Julio Romero	Estimación indirecta de la tasa de mortalidad infantil en Colombia, 1964-2008	Febrero, 2014
200	Yuri Carolina Reina A.	Acceso a los servicios de salud en las principales ciudades colombianas (2008-2012)	Marzo, 2014
201	Antonio José Orozco Gallo	Una aproximación regional a la eficiencia y productividad de los hospitales públicos colombianos	Marzo, 2014
202	Karelys Guzmán Finol	Radiografía de la oferta de servicios de salud en Colombia	Mayo, 2014
203	Jaime Bonet Karelys Guzmán Finol Joaquín Urrego Juan Miguel Villa	Efectos del nuevo Sistema General de Regalías sobre el desempeño fiscal municipal: un análisis dosis-respuesta	Junio, 2014
204	Jhorland Ayala García	La salud en Colombia: más cobertura pero menos acceso	Julio, 2014

205	Jaime Bonet Gerson Javier Pérez V. Jhorland Ayala	Contexto histórico y evolución del SGP en Colombia	Julio, 2014
206	Andrés Sánchez Jabba	Análisis de la respuesta del Estado colombiano frente al Fenómeno de La Niña 2010-2011: El caso de Santa Lucía	Julio, 2014
207	Luis Armando Galvis	Eficiencia en el uso de los recursos del SGP: los casos de la salud y la educación	Agosto, 2014
208	Gerson Javier Pérez V. Ferney Valencia Bernardo González Julio Cesar Cardona	Pereira: contexto actual y perspectivas	Septiembre, 2014
209	Karina Acosta Julio Romero P.	Cambios recientes en las principales causas de mortalidad en Colombia	Octubre, 2014
210	Jhorland Ayala García	Crecimiento económico y empleo en Ibagué	Diciembre, 2014
211	Lina Marcela Moyano Luis Armando Galvis	¿Oportunidades para el futuro?: la movilidad social de los adolescentes en Colombia	Diciembre, 2014
212	Jhorland Ayala García	Aspiraciones económicas, conflicto y trampas de pobreza en Colombia	Diciembre, 2014
213	Karina Acosta	La salud en las regiones colombianas: inequidad y morbilidad	Diciembre, 2014
214	María Aguilera Díaz	Determinantes del desarrollo en la avicultura en Colombia: instituciones, organizaciones y tecnología	Diciembre, 2014
215	Karelys Guzmán-Finol	¿Qué hay detrás de un cambio en la productividad hospitalaria?	Febrero, 2015
216	Luis Armando Galvis-Aponte Lucas Wilfried Hahn-De-Castro	Crecimiento municipal en Colombia: El papel de las externalidades espaciales, el capital humano y el capital físico	Febrero, 2015
217	Jhorland Ayala-García	Evaluación externa y calidad de la educación en Colombia	Abril, 2015
218	Gerson Javier Pérez-Valbuena Alejandro Silva-Ureña	Una mirada a los gastos de bolsillo en salud para Colombia	Abril, 2015
219	Jaime Bonet-Morón Yuri Reina-Aranza	Necesidades de inversión y escenarios fiscales en Cartagena	Mayo, 2015
220	Antonio José Orozco-Gallo	Un análisis del gasto público en salud de los entes territoriales colombianos	Mayo, 2015
221	Karina Acosta-Ordoñez	Nutrición y desarrollo en el Pacífico colombiano	Julio, 2015
222	Jaime Bonet-Morón Karelys Guzmán-Finol	Un análisis regional de la salud en Colombia	Agosto, 2015
223	Gerson Javier Pérez-Valbuena Jhorland Ayala-García Edwin Jaime Chiriví-Bonilla	Urbanización y compromiso comunitario: cinco estudios de caso sobre infraestructura social en educación y salud	Agosto, 2015
224	Yuri Reina-Aranza	Violencia de pareja y estado de salud de la mujer en Colombia	Octubre, 2015

225	Gerson Javier Pérez-Valbuena Alí Miguel Arrieta-Arrieta José Gregorio Contreras- Anaya	Río Cauca: La geografía económica de su área de influencia	Octubre, 2015
226	Jhorland Ayala-García	Movilidad social en el Pacífico colombiano	Octubre, 2015
227	Ligia Alba Melo-Becerra Antonio José Orozco-Gallo	Eficiencia técnica de los hogares con producción agropecuaria en Colombia	Octubre, 2015
228	Adolfo Meisel-Roca María Aguilera-Díaz	Magangué: Capital humano, pobreza y finanzas públicas	Noviembre, 2015
229	María Aguilera-Díaz Alí Miguel Arrieta-Arrieta Andrés Fernando Carreño- Castellar Camila Uribe-Villa	Caracterización del comercio en Cartagena y Bolívar, 2000-2014	Diciembre, 2015
230	Mónica Sofía Gómez Luis Armando Galvis-Aponte Vicente Royuela	Calidad de vida laboral en Colombia: un índice multidimensional difuso.	Diciembre, 2015
231	Jaime Bonet-Morón Jhorland Ayala-García	Transferencias intergubernamentales y disparidades fiscales horizontales en Colombia	Diciembre, 2015
232	Julio E. Romero-Prieto	Población y desarrollo en el Pacífico colombiano	Diciembre, 2015
233	Luis Armando Galvis-Aponte Gerson Javier Pérez-Valbuena	Informalidad laboral y calidad del empleo en la Región Pacífica colombiana	Diciembre, 2015