

# Boletín Económico Regional

IV trimestre del 2012

## Eje Cafetero

Caldas / Risaralda / Quindío



**FECHA DE PUBLICACIÓN:** marzo de 2013.

**PALABRAS CLAVE DEL BOLETÍN ECONÓMICO REGIONAL:** Eje Cafetero, exportaciones, construcción, cultivo de café, abastecimiento, turismo.

Las opiniones y posibles errores son responsabilidad exclusiva de los autores y no comprometen al Banco de la República ni a su Junta directiva.

# TABLA DE CONTENIDO

PANORAMA ECONÓMICO.....	3
I. AGROPECUARIO, SILVICULTURA Y PESCA.....	4
II. MINERÍA.....	13
III. INDUSTRIA.....	14
IV. COMERCIO EXTERIOR.....	15
V. CONSTRUCCIÓN E INMOBILIARIO.....	22
VI. COMERCIO.....	26
VII. TRANSPORTE Y TURISMO.....	29
VIII. SISTEMA FINANCIERO.....	33
IX. MERCADO LABORAL.....	36
X. PRECIOS.....	38
XI. MOVIMIENTO DE SOCIEDADES.....	40
XII. OTRAS VARIABLES ECONÓMICAS.....	42
XIII. CONSIDERACIONES FINALES.....	48

## PANORAMA ECONÓMICO

*Durante 2012 la economía del Eje Cafetero mostró retroceso, principalmente por comportamientos negativos en exportaciones de café, producción industrial, ventas de vehículos nuevos, área aprobada para construir, y el menor ritmo de crecimiento de las colocaciones.*

En lo corrido del año, las exportaciones totales en valores FOB de la región se contrajeron 9,6%, situación asociada a la caída en las ventas a otros países de café verde, que aunque en volumen sí crecieron, en dólares se redujeron 18,9% debido en gran medida a las bajas cotizaciones internas y externas del grano durante el periodo mencionado, y a menores envíos hacia Japón, Estados Unidos, Canadá, Alemania y Bélgica. Por el contrario, las exportaciones de productos diferentes a café aumentaron anualmente 6,6%, por mayores ventas de maquinaria y aparatos eléctricos, productos metalúrgicos básicos, y productos elaborados de metal.

Por su parte, la producción industrial registró un descenso de 3,9% en el cuarto trimestre de 2012, debido en gran medida a las variaciones negativas en la fabricación de otros alimentos diferentes a café, chocolate, confitería y comida para lactantes, y motocicletas. En cuanto al comercio interno en Manizales, de acuerdo con información de Fenalco hubo un balance desfavorable durante 2012, siendo mayor el porcentaje de comerciantes que manifestó que sus ventas se redujeron frente al que expresó incremento. Del mismo modo, el comercio de vehículos nuevos presentó una disminución de 8,8%, particularmente por los descensos en Pereira y Manizales, ciudades que en conjunto participaron con más del 80% de las ventas de automotores de la región. Asimismo, en la construcción el metraje aprobado para vivienda y otras destinaciones fue menor respecto a 2011, con mayores caídas en Caldas y Risaralda.

De otro lado, en el sistema financiero Quindío evidenció crecimientos superiores a los otros departamentos de la región en las colocaciones y captaciones, incrementando su participación en el Eje Cafetero; y si bien los saldos de las colocaciones de la región presentaron un aumento anual de 9,7%, con mayor ascenso en los créditos y *leasing* de consumo; continuaron con la desaceleración iniciada a mediados de 2012.

Entre las actividades que mostraron crecimiento estuvo el transporte terrestre, donde aumentó anualmente el número de pasajeros salidos desde Manizales y Pereira, además, se observaron cifras positivas en las variaciones anuales de esas ciudades y de la región en la ocupación hotelera. En cuanto al mercado laboral, la tasa de desempleo de Manizales se ubicó en 10,1%, con una disminución de 0,5 puntos porcentuales (pp) comparando el trimestre móvil octubre – diciembre de 2012 con igual periodo del año anterior; sin embargo, en Pereira y Armenia hubo incrementos de 0,6 pp y 0,4 pp, en su orden.

# I. AGROPECUARIO, SILVICULTURA Y PESCA

## AGRICULTURA

### ➤ CAFÉ

De acuerdo con información publicada por la Federación Nacional de Cafeteros, la producción de café en Colombia alcanzó 7,7 millones de sacos de 60 kilogramos (kg) durante 2012, cerrando ese periodo con una reducción de 0,8% respecto al año anterior, efecto de las disminuciones de los primeros meses del año que según la Federación se dieron por exceso de humedad y lluvias de finales de 2011; no obstante, para el gremio el resultado anual es positivo en la medida en que se invirtió en un programa acelerado de renovación de cafetales y en un plan de choque contra la infección de la roya, logrando en el año 117.236 hectáreas de cultivos jóvenes de las cuales un 94% son resistentes al hongo y a la variabilidad climática, además consideraron importante el monto de recursos invertidos frente a la proporción de los ingresos, los cuales correspondieron, según cifras del gremio, a cerca del 23% del valor de la cosecha, mientras en 2011 representaron el 15%. A lo anterior se sumó que, pese a la importante área sembrada en 2012 con cafetales tecnificados jóvenes, 234 mil hectáreas no habían comenzado aún su ciclo productivo.

Cuadro 1

### Nacional. Producción y exportaciones de café

#### Cuarto trimestre y acumulado a diciembre

2011 - 2012

Miles de sacos de 60 kg de café verde

Periodo	Producción		Variación porcentual	Exportaciones		Variación porcentual
	2011	2012		2011	2012	
Octubre	656	653	-0,5	603	582	-3,4
Noviembre	845	770	-8,9	774	736	-4,9
Diciembre	735	904	23,0	857	787	-8,2
IV trimestre	2.236	2.327	4,1	2.233	2.105	-5,8
Año corrido	7.809	7.744	-0,8	7.734	7.169	-7,3

Fuente: Federación Nacional de Cafeteros. Cálculos Centro Regional de Estudios Económicos, Manizales. Banco de la República.

Con base en lo anterior, según la Federación Nacional de Cafeteros las cifras anuales del área cultivada en el país presentaron un continuo crecimiento desde 2009, sustentado según el nivel de tecnificación en los cultivos al sol menores o iguales a nueve años o en los de sombra menores o iguales a doce años, contrario a los de tecnificado envejecido y tradicional que registraron variaciones negativas.

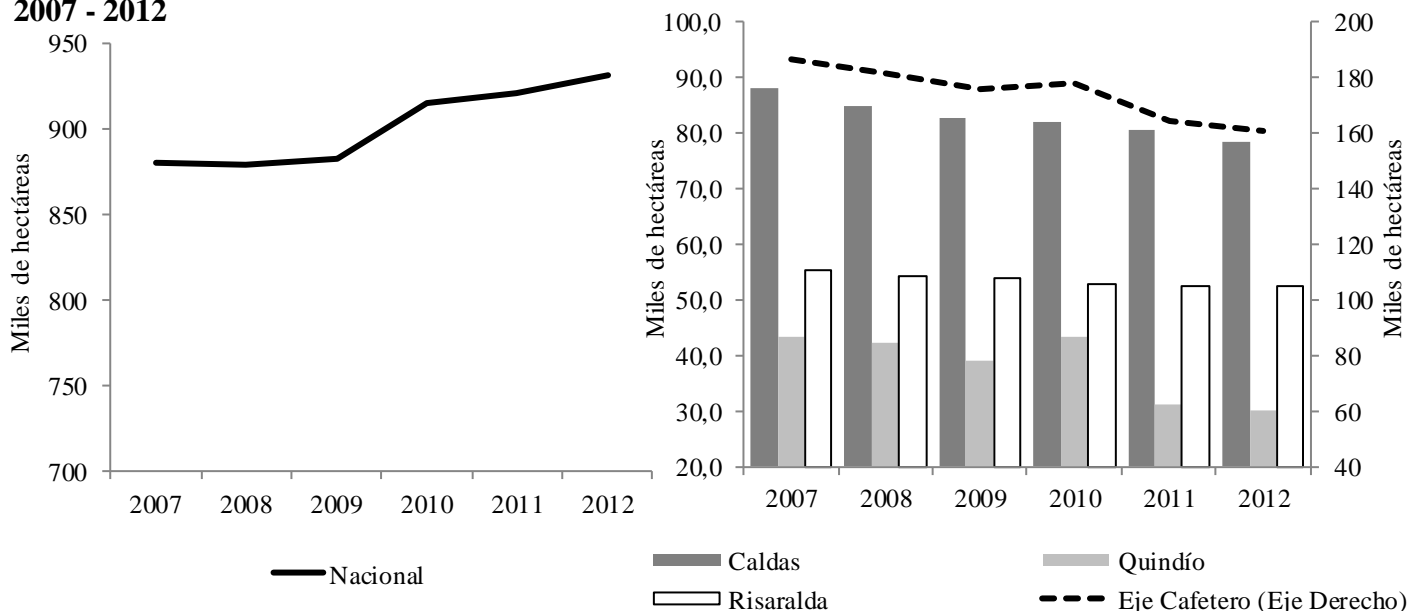
Diferente comportamiento mostró la región cafetera y sus tres departamentos, los cuales evidenciaron descenso en el área cultivada en la mayoría de años desde 2008, excepto por el incremento en 2010 de Quindío. No obstante, según nivel de tecnificación se exhibió un aumento continuo en los cultivos al sol menores o iguales a nueve años y en los de sombra, menores o iguales a doce años tanto en Caldas como en Risaralda, lo que evidencia el impulso que tuvo la renovación de cultivos en estos departamentos.

Gráfico 1

**Colombia, Eje Cafetero, Caldas, Quindío y Risaralda**

**Evolución del área cultivada de café**

**2007 - 2012**



Nota: Los datos de 2007, 2008 y 2009 presentaron corte a septiembre, mientras para 2010, 2011 y 2012 fueron a diciembre.  
 Información tomada el 19 de febrero de 2013.

Fuente: Federación Nacional de Cafeteros. Cálculos Centro Regional de Estudios Económicos, Manizales. Banco de la República.

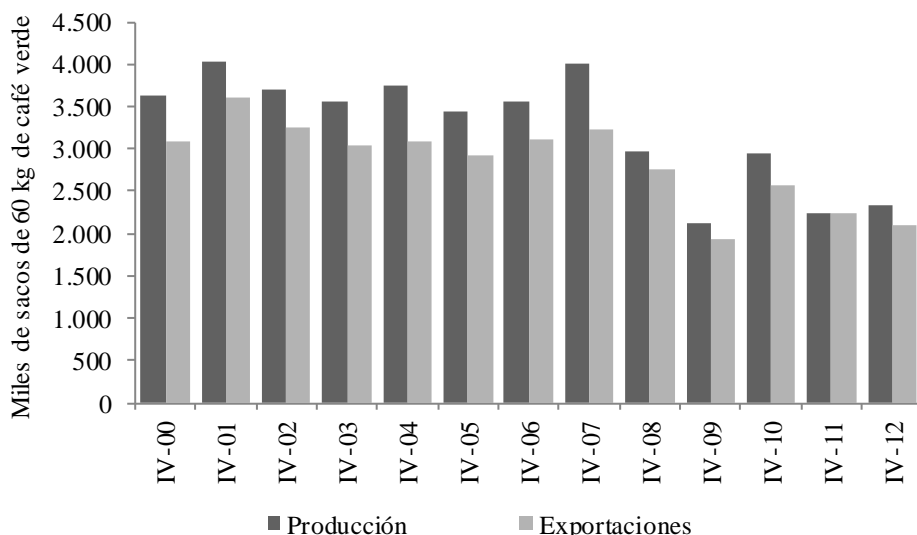
Por su parte, en el cuarto trimestre de 2012 la producción nacional logró 2,3 millones de sacos de 60 kg equivalentes a un crecimiento de 4,1%, promovido por la producción presentada en diciembre la cual aumentó en 23,0% frente a igual periodo de 2011, resultado que según la Federación se debió a la mayor productividad de los cafetales renovados dos años atrás que empezaron a generar sus primeras cosechas. Entre tanto, en noviembre se presentó la reducción más fuerte del trimestre, frente a la cual el gremio manifestó un retraso en las ventas de las cosechas de algunos cafeteros por la expectativa de incremento del precio interno del grano.

En cuanto al volumen exportado nacional de café, se redujo en el 2012 de manera más acentuada que la producción, mostrando una caída de 7,3% debido a los envíos presentados durante el primer semestre del año, los cuales alcanzaron su máximo

descenso en enero y tendieron a recuperarse finalizando ese periodo; sin embargo, durante el último trimestre retornó a una senda negativa aunque un poco menor que la de inicio de año. Lo anterior produjo un balance general desfavorable, en el cual sólo en el tercer trimestre se exhibió crecimiento, mientras en el resto de periodos los resultados fueron negativos. Por su parte, en los registros del cuarto trimestre de cada año desde el 2010 se viene presentando descenso en las exportaciones del grano mientras la producción tuvo un ascenso en 2012 después de la fuerte caída evidenciada en igual periodo de 2011.

Gráfico 2

**Colombia. Producción y exportaciones de café**  
**Cuarto trimestre 2001 - 2012**



Fuente: Federación Nacional de Cafeteros. Cálculos Centro Regional de Estudios Económicos, Manizales. Banco de la República.

También se registró disminución durante 2012 en las cotizaciones internas y externas del grano. El precio internacional del café tuvo una caída de 28,4% en el año de referencia respecto a 2011, alcanzando en promedio

*Durante 2012 disminuyó la cotización promedio externa e interna de café, con caídas anuales de 28,4% y 32,3%, respectivamente.*

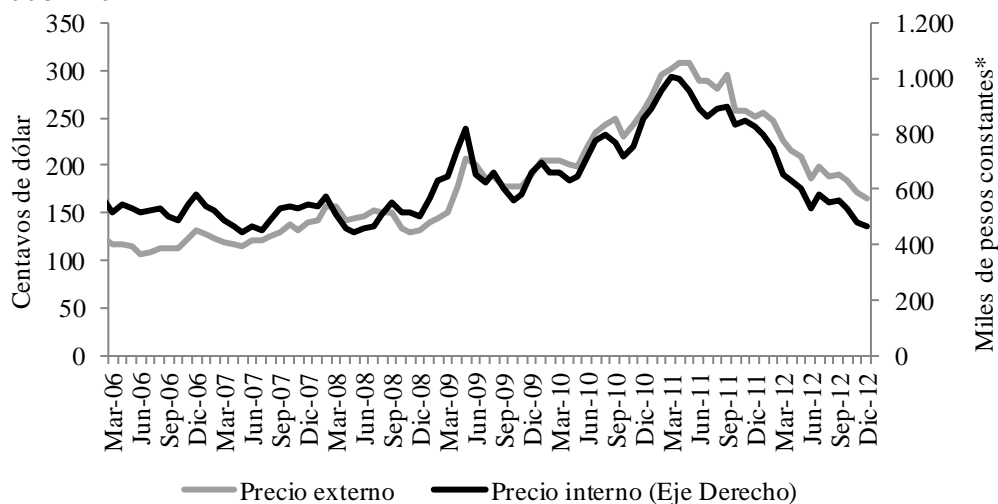
US\$2,03 por libra; las reducciones más grandes se registraron en junio y septiembre y las menores a principio de año, sin embargo cabe mencionar que ningún mes mostró variaciones anuales positivas.

Al observar la evolución mensual se percibe una tendencia descendente en el precio externo de café desde principios de 2011, resultado que para finales de 2012 pudo asociarse, según informes de la Organización Internacional del Café, con la fuerte producción de Honduras y Perú y aceleración en la de Vietnam, igualmente se registró durante el año un aumento de producción particularmente en África e Indonesia, lo que en conjunto generó la llegada al

mercado de grandes cantidades de grano que ocasionaron una continua pérdida de valor principalmente en los cafés Arábicas.

Gráfico 3

**Evolución mensual del precio externo y precio interno del café 2006 - 2012**



\* Las cifras del precio interno del café fueron deflactadas con el IPC diciembre 2008 = 100.

Fuente: Federación Nacional de Cafeteros. Cálculos Centro Regional de Estudios Económicos, Manizales. Banco de la República.

Por su parte, se presentó una caída de 32,3% en el precio interno del grano en 2012, al ubicarse en promedio en \$660.528 por carga de café pergamino seco de 125 kg, el cual mantuvo similar comportamiento al internacional pero con reducciones más acentuadas, las cuales después de junio llevaron el valor de la carga a cifras inferiores a \$650.000, situación que condujo al Gobierno Nacional a disponer de recursos del presupuesto del país por un tiempo limitado como apoyo a la producción para aquellos que vendan el café por debajo de ese precio, adquiriendo el derecho de recibir el Apoyo al Ingreso del Caficultor (AIC). Asimismo, la Federación Nacional de Cafeteros lanzó en octubre de 2012 una nueva versión del instrumento de protección de los ingresos del caficultor, Contrato de Protección de Precio (CPP), que tiene como objeto preservar sus ingresos ante caídas del precio interno del grano, asegurando un mínimo en pesos por carga de café pergamino. Lo anterior fueron medidas adoptadas para cubrir el efecto desfavorable que la progresiva disminución de los precios originó en los caficultores durante todo el año y en especial en el último trimestre.

De esta manera, el precio interno en el cuarto trimestre presentó la reducción más alta en comparación con los otros trimestres del año, -39,6%, debido esencialmente a las caídas anuales en noviembre y diciembre, las cuales a su vez fueron las variaciones

negativas más fuertes de 2012, situación que no se observaba desde mediados de 2008 cuando alcanzó niveles levemente inferiores a los actuales.

Cuadro 2

**Nacional. Precio promedio interno y externo de café  
Cuarto trimestre y acumulado a diciembre 2011 - 2012**

Periodo	Precio promedio interno <sup>1</sup>		Variación porcentual	Precio promedio externo <sup>2</sup>		Variación porcentual
	2011	2012		2011	2012	
Octubre	907.560	591.908	-34,8	257,97	183,66	-28,8
Noviembre	923.289	538.125	-41,7	256,89	170,96	-33,5
Diciembre	899.176	520.065	-42,2	252,20	165,91	-34,2
IV trimestre	910.008	550.033	-39,6	255,69	173,51	-32,1
Año corrido	975.343	660.528	-32,3	283,67	202,99	-28,4

<sup>1</sup> Precio interno base de compra del café colombiano. Pesos por carga de 125 kg de café pergamino seco.

<sup>2</sup> Precio externo del café colombiano (exdock). Centavos de dólar por libra de 453,6 gr excelso.

Fuente: Federación Nacional de Cafeteros. Cálculos Centro Regional de Estudios Económicos, Manizales. Banco de la República.

Entre tanto, en el Eje Cafetero los precios de la carga de café para las ciudades de Armenia, Pereira, Manizales y Chinchiná estuvieron en promedio para el cuarto trimestre de 2012 ligeramente por debajo del promedio interno nacional<sup>1</sup>, aspecto al que se sumó la notoria disminución en las compras manifestada por la mayoría de comercializadoras de café de la región, comportamiento que atribuyeron a la escasez del grano por variaciones climáticas que perjudicaron su formación y a la presencia de “araña roja” a principio del trimestre y broca durante todo el periodo que afectaron la calidad del mismo; resultados que junto con los otros trimestres del año consolidaron un balance para todo 2012 desfavorable debido a menores cosechas, baja calidad y precio.

En cuanto al volumen exportado de café desde la región durante el cuarto trimestre de 2012, registró un valor de 47.465 toneladas (ton), y a diferencia del total nacional, representó un avance anual de 4,0%, continuando el comportamiento positivo evidenciado desde el trimestre anterior pero a un menor ritmo. El resultado se debió al gran incremento en octubre pues tanto en noviembre y diciembre se registraron descensos que amortiguaron el crecimiento. Por países, el 68,3% se concentró en cuatro destinos: Estados Unidos, al cual se redujo el volumen enviado en 19,0%, Japón, Alemania y Canadá que evidenciaron aumentos importantes; vale la pena mencionar el caso de Finlandia, país que también mostró un avance notable que lo ubicó dentro de los siete mayores compradores de la región al registrar 1.659 ton. En

<sup>1</sup> En el cuarto trimestre de 2012 el Eje Cafetero presentó un precio promedio de \$546.787 por carga de café, mientras el promedio nacional se ubicó en \$550.033, lo anterior según registros diarios de precios publicados por el diario La República para Armenia, Chinchiná, Manizales y Pereira.

el consolidado para todo el año, se contabilizaron exportaciones por 167.431 ton de café, lo que representó un 0,9% superior al registro del año anterior; asimismo, el Eje Cafetero completó el 2012 con una participación de 42,3% sobre el total exportado de grano en el país.

Cuadro 3

**Eje Cafetero, Caldas, Quindío y Risaralda. Volumen de café exportado  
Cuarto trimestre y acumulado a diciembre 2011 - 2012**

Periodo	Toneladas netas							
	Eje Cafetero		Variación	Participación	Caldas		Variación	Participación
	2011	2012	porcentual	porcentual <sup>1</sup>	2011	2012	porcentual	porcentual <sup>2</sup>
Octubre	10.000	16.585	65,9	46,4	3.190	7.194	125,5	20,1
Noviembre	17.598	13.531	-23,1	41,4	5.845	5.114	-12,5	15,7
Diciembre	18.052	17.350	-3,9	43,8	5.023	7.641	52,1	19,3
IV trimestre	45.649	47.465	4,0	44,0	14.058	19.949	41,9	18,5
Doce meses	165.859	167.431	0,9	42,3	54.381	60.690	11,6	15,3

Periodo	Quindío		Variación	Participación	Risaralda		Variación	Participación
	2011	2012	porcentual	porcentual <sup>2</sup>	2011	2012	porcentual	porcentual <sup>2</sup>
	Octubre	2.023	3.063	51,4	8,6	4.786	6.327	32,2
Noviembre	2.602	2.372	-8,8	7,3	9.151	6.044	-34,0	18,5
Diciembre	4.083	3.262	-20,1	8,2	8.946	6.447	-27,9	16,3
IV trimestre	8.708	8.698	-0,1	8,1	22.884	18.818	-17,8	17,4
Doce meses	28.353	33.382	17,7	8,4	83.125	73.359	-11,7	18,5

<sup>1</sup> Se refiere a la participación dentro del total de Colombia durante 2012.

<sup>2</sup> Se refiere a la participación dentro del total del Eje Cafetero durante 2012.

Fuente: DANE - DIAN. Cálculos Centro Regional de Estudios Económicos, Manizales. Banco de la República.

Por departamentos, el único que exhibió un crecimiento anual durante el trimestre fue Caldas con 41,9%, debido a los mayores envíos a Alemania, Bélgica, Reino Unido y Canadá, lo que lo llevó a representar el mayor aporte en la región en exportaciones de café. En cuanto a Risaralda, registró envíos por 18.818 ton lo que frente a similar lapso del año anterior reportó una disminución de 17,8%, situación propiciada por las menores ventas externas a Estados Unidos, Bélgica y Corea del Sur. En el Quindío, después de aumentos anuales sucesivos en los dos trimestres anteriores, se reportó una reducción de 0,1% en el periodo octubre – diciembre, propiciada en gran medida por el descenso en las exportaciones de café a Estados Unidos y Canadá, que aportaron el 49,9% de las exportaciones de café del departamento.

## ABASTECIMIENTO

De acuerdo con el Sistema de Información de Precios y Abastecimiento del Sector Agropecuario (Sipsa), en Pereira la oferta de alimentos se redujo en 19,2% en el cuarto trimestre de 2012 respecto a igual periodo del año anterior, presentándose las

mayores caídas en los grupos de verduras y hortalizas, y tubérculos, raíces y plátanos. Por meses, en noviembre y diciembre se evidenció descenso anual en el abastecimiento de todos los grupos de alimentos, y solo en octubre se exhibió aumento principalmente por el incremento en la oferta de frutas y otros grupos de productos, dentro de los que se encuentran los cereales, granos, cárnicos, procesados, lácteos y huevos.

En el mismo periodo de análisis, en Armenia disminuyó el suministro de alimentos en 6,7%, debido en parte al menor abastecimiento de verduras y hortalizas y de la categoría de otros grupos de productos. En cuanto a las variaciones porcentuales, durante octubre y noviembre se observaron disminuciones en todos los grupos de alimentos; no obstante, durante diciembre hubo un leve crecimiento, jalonado por la mayor oferta de tubérculos, raíces y plátanos, frutas, y otros grupos de productos.

Cuadro 4

### Armenia y Pereira. Abastecimiento de alimentos

#### Cuarto trimestre 2011<sup>a</sup> - 2012<sup>b</sup>

Grupo de alimentos	Armenia		Variación porcentual	Pereira		Variación porcentual
	2011	2012		2011	2012	
Frutas	3.834	3.628	-5,4	7.053	6.553	-7,1
Otros grupos	4.664	4.211	-9,7	14.328	11.627	-18,9
Tubérculos, raíces y plátanos	7.304	7.306	0,0	4.475	3.468	-22,5
Verduras y hortalizas	3.263	2.648	-18,8	5.912	4.026	-31,9
Total	19.065	17.793	-6,7	31.768	25.674	-19,2

<sup>a</sup> Con base en cifras de la Corporación Colombia Internacional.

<sup>b</sup> Con base en cifras del DANE.

Nota: En Armenia el abastecimiento se mide en la central mayorista Mercar, y en Pereira en Mercasa.

Fuente: Corporación Colombia Internacional y DANE - Boletines mensuales de abastecimiento de alimentos - Sistema de Información de Precios y Abastecimiento del Sector Agropecuario. Cálculos Centro Regional de Estudios Económicos, Manizales. Banco de la República.

## CRÉDITOS DEL FONDO PARA EL FINANCIAMIENTO DEL SECTOR AGROPECUARIO (FINAGRO)

Durante 2012 Finagro aumentó los créditos otorgados al Eje Cafetero en 8,8% comparados con los de 2011, resultado derivado del incremento de 56,6% en los desembolsos para capital de trabajo, línea que fue impulsada por los requerimientos para comercialización y servicios de apoyo a la actividad productiva. Sin embargo, los destinados a inversión, que representaron en 2012 el 67,4% del total de créditos para la región, mostraron una caída de 5,2% debido principalmente a los descensos en la adquisición de maquinaria y equipo y en inversión en infraestructura, y al leve

incremento en los rubros de mayor contribución correspondientes a siembras y compras de animales.

Por departamentos, Caldas recibió más del 50% de los créditos otorgados al Eje Cafetero y fue el único que reportó un balance anual positivo, reflejo de unas mayores colocaciones de crédito tanto en capital de trabajo como en inversión, ambas líneas dentro de las cuales se destacaron los aumentos significativos en servicios de apoyo y comercialización. Entre tanto, la inversión en siembras que aportó en 2012 con cerca del 38% del total de desembolsos del departamento, aumentó 4,6% debido a los notables incrementos en renovación de cafetales, cultivo de plátano y aguacate.

Cuadro 5

**Eje Cafetero, Caldas, Quindío y Risaralda**  
**Créditos otorgados por Finagro**  
**Acumulado a diciembre 2011 - 2012**

Concepto	Millones de pesos							
	Eje Cafetero		Caldas		Quindío		Risaralda	
	2011	2012	2011	2012	2011	2012	2011	2012
Total (A+B)	236.219	256.919	102.831	137.021	46.577	39.686	86.811	80.212
A. Capital de Trabajo	53.507	83.774	18.277	47.709	5.716	4.750	29.514	31.315
Producción	1.853	1.295	744	530	277	273	832	492
Sostenimiento	24.943	28.165	11.425	13.052	3.635	2.540	9.883	12.573
Comercialización	13.879	29.454	1.694	16.687	569	779	11.616	11.988
Servicios de apoyo	11.148	23.952	3.734	16.980	345	710	7.069	6.262
Otras actividades rurales	1.684	908	680	460	889	448	115	(-)
B. Inversión	182.712	173.145	84.554	89.312	40.861	34.936	57.296	48.896
Siembras	94.658	96.493	43.734	45.737	20.250	18.637	30.674	32.119
Compras de animales	26.247	27.571	17.467	18.713	4.077	4.395	4.703	4.463
Maquinaria y equipo	4.599	3.225	1.117	1.144	809	1.589	2.673	493
Infraestructura	13.464	12.831	5.273	5.139	3.784	4.072	4.407	3.620
Comercialización	5.827	8.728	1.498	3.333	102	416	4.228	4.979
Servicios de apoyo	3.112	4.919	1.512	4.669	0	0	1.600	250
Otras actividades	4.986	7.728	1.924	5.477	2.492	1.869	571	381
Consolidación de pasivos	29.819	11.651	12.032	5.101	9.346	3.958	8.441	2.592

(-) Sin movimiento

Fuente: Fondo para el financiamiento del sector agropecuario - Finagro. Cálculos Centro Regional de Estudios Económicos, Manizales. Banco de la República.

Por el contrario, Quindío tuvo una reducción anual de 14,8%, cifra en la que influyó principalmente el fuerte deterioro de la línea de inversión cuyas operaciones correspondieron en 2012 al 88,0% del total de colocaciones del departamento. Las disminuciones según rubros se dieron en siembras por caída especialmente en la inversión para renovación de cafetales, no obstante la dirigida a plátano presentó incremento; asimismo se mostró descenso en los créditos destinados a compra de tierra para uso agrícola, los cuales están agrupados en otras actividades.

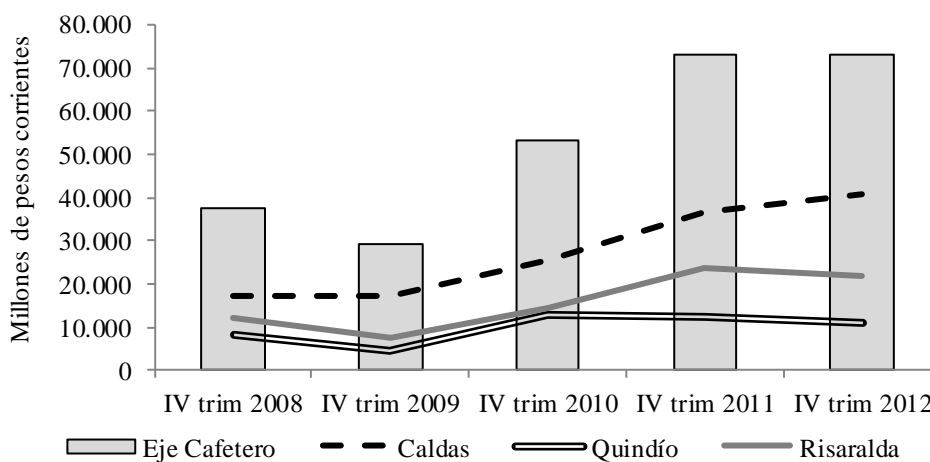
Similar comportamiento presentó Risaralda con variación anual de -7,6%, atribuida a los menores desembolsos para inversión en la mayoría de rubros; entre los de mayor aporte y que a su vez generaron disminución en el indicador fueron los de compras de animales principalmente para ganadería, e infraestructura con mayor peso para pecuaria. La inversión en siembras que representó en 2012 el 40,0% del total de créditos Finagro del departamento, aumentó por solicitudes para renovación de cafetales y siembra de caña de azúcar. Por su parte, en la línea de capital de trabajo el resultado fue favorable por aumento en el destinado a sostenimiento agrícola de caña de azúcar y café tecnificado, y a comercialización.

*Durante 2012 el valor desembolsado por créditos Finagro al Eje Cafetero se incrementó en 8,8%, sustentado en los avances de los destinados a capital de trabajo, especialmente en comercialización y apoyo a la actividad productiva en Caldas.*

Entre tanto, en el cuarto trimestre de 2012 hubo un incremento de 0,4% en los créditos otorgados al Eje Cafetero en comparación con los de igual periodo de 2011, recuperándose del resultado negativo del trimestre anterior; no obstante, esta cifra estuvo muy por debajo del consolidado nacional, el cual creció por encima del 18%. El resultado regional obedeció a la tendencia creciente que presentaron los desembolsos hacia Caldas, único departamento que mostró variación positiva, mientras Quindío evidenció caída en el trimestre de análisis y más acentuada que en igual periodo de 2010 y 2011; asimismo en Risaralda disminuyeron los créditos otorgados aunque en menor medida que en Quindío.

Gráfico 4

**Eje Cafetero, Caldas, Quindío y Risaralda. Créditos otorgados por Finagro Cuarto trimestre 2008 - 2012**



Fuente: Fondo para el financiamiento del sector agropecuario - Finagro. Cálculos Centro Regional de Estudios Económicos, Manizales. Banco de la República.

## II. MINERÍA

### OTROS MINERALES

De acuerdo con la información del Instituto de Geología y Minería (Ingeominas), durante el cuarto trimestre de 2012 en Colombia se extrajeron 17.028 kg de oro, que al ser comparado con similar corte de 2011 mostró una variación de 10,1%. En

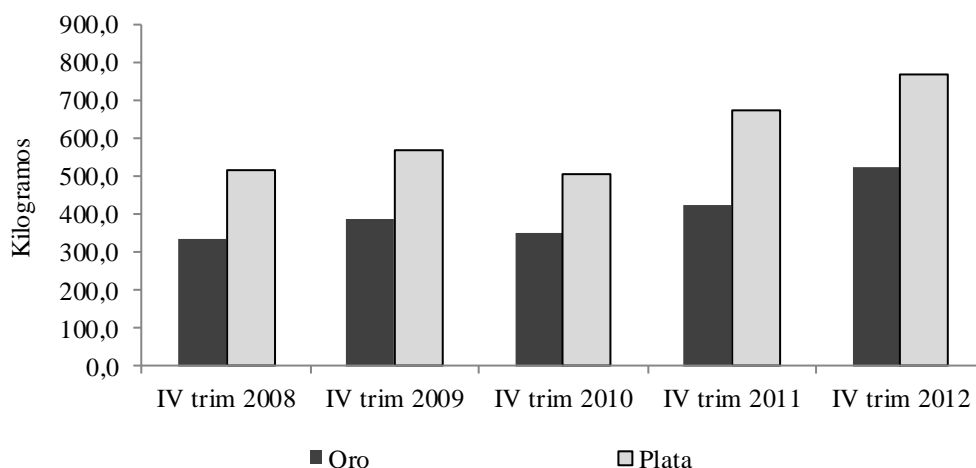
*El Eje Cafetero participó con el 3,1% de la producción nacional de oro durante el cuarto trimestre de 2012, concentrado especialmente en los municipios de Marmato, Manizales, Riosucio y Quinchía, localizados al noroccidente de la región.*

cuanto a la extracción de plata, evidenció una contracción anualizada de 0,1%. Respecto al Eje Cafetero, este participó con el 3,1% del total nacional al reportar 523,1 kg de oro registrando un aumento de 22,8% frente a similar corte de 2011; cabe resaltar que la producción estuvo concentrada principalmente en los municipios de Marmato, Manizales y Riosucio en Caldas y Quinchía en Risaralda, de donde se extrajo en conjunto el 89,9% de la producción regional. En lo que respecta a la extracción de plata en el Eje Cafetero, ostentó un ascenso anual de 14,6% al exhibir 770,1 kg durante el periodo en mención. La

producción de metales preciosos en la región observó incrementos leves durante los cuartos trimestres desde 2008 a 2012; el oro y la plata presentaron una pequeña contracción en 2010 recuperándose en 2011 y 2012.

Gráfico 5

#### Eje Cafetero. Producción de oro y plata Cuarto trimestre 2008 - 2012



Fuente: Ingeominas - Producción nacional de minerales. Cálculos Centro Regional de Estudios Económicos, Manizales. Banco de la República.

### III. INDUSTRIA

#### MUESTRA TRIMESTRAL MANUFACTURERA REGIONAL (MTMR)

Con base en la muestra trimestral manufacturera para el Eje Cafetero elaborada por el DANE, durante el cuarto trimestre de 2012 se registró una disminución anual de 3,9% en la producción real, debido a la reducción en otros alimentos diferentes a café, rubro que fue el que más contribuyó a la variación negativa de esa variable, además de los descensos en chocolate, confitería y comida para lactantes, y motocicletas. Por el contrario, las ventas reales exhibieron un aumento de 1,5%, motivado por los mayores crecimientos en la fabricación de lácteos, de motocicletas, bicicletas y sillones de ruedas, y de productos de café. Por su parte, el personal ocupado por la industria de la región se redujo en 3,4%, principalmente por las caídas en confecciones, chocolate, confitería y comida para lactantes, y papel y cartón.

Cuadro 6

#### Eje Cafetero. Variación anual del trimestre según agrupación industrial Cuarto trimestre 2011 - 2012

Agrupación industrial	Valores porcentuales		
	Producción real	Ventas reales	Personal ocupado
Total MTM	-3,9	1,5	-3,4
Otros alimentos	-20,9	-6,1	0,0
Lácteos	7,5	12,3	-0,9
Productos de café	0,6	7,9	-6,3
Chocolate, confitería y comida para lactantes	-6,8	-5,1	-7,2
Confecciones	-4,1	4,8	-9,2
Calzado, partes y artículos de cuero	11,7	5,8	6,8
Papel y cartón	5,7	4,5	-7,1
Elaborados de metal	0,8	3,6	4,0
Maquinaria de uso general	2,7	4,2	3,6
Motocicletas, bicicletas y sillones de ruedas	-5,2	10,2	3,2
Muebles	-0,4	-0,2	9,5
Otras industrias	-3,6	-3,2	-5,1

Fuente: DANE - Muestra Trimestral Manufacturera del Eje Cafetero. Cálculos Centro Regional de Estudios Económicos, Manizales. Banco de la República.

Comparando los resultados del trimestre de análisis con periodos anteriores, se presentó una tendencia descendente desde el cuarto trimestre de 2011 tanto en la producción real como en el personal ocupado en la manufactura; mientras que en las ventas reales se exhibió un mejor ritmo de crecimiento frente al trimestre anterior, pese a la desaceleración evidenciada luego de los tres primeros meses de 2012.

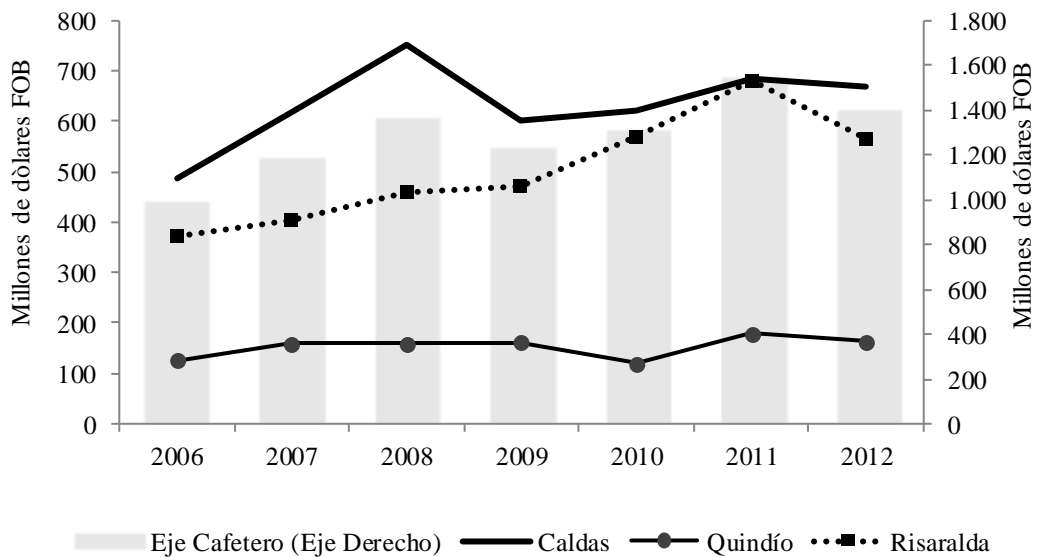
## IV. COMERCIO EXTERIOR

### EXPORTACIONES<sup>2</sup>

Las exportaciones del Eje Cafetero concluyeron 2012 con un resultado desfavorable, al totalizar US\$1.397 millones, 9,6% menos que los envíos del año anterior. Similar descenso anual se evidenció en 2009, no obstante en 2010 y 2011 había exhibido una tendencia ascendente que se revirtió en el año de referencia, variación negativa asociada al primer semestre y último trimestre del año en los cuales se registraron caídas significativas en los envíos de café verde al exterior. Por países, disminuyeron las exportaciones a Estados Unidos, Bélgica, Japón y Alemania, que representaron en conjunto en 2012 cerca de la mitad del total exportado por la región, y a su vez continuaron siendo los principales compradores de café verde y soluble liofilizado.

Gráfico 6

#### Eje Cafetero. Exportaciones totales según departamentos Enero - diciembre 2006<sup>P</sup> - 2012<sup>P</sup>



p: cifras provisionales

Fuente: DANE - DIAN. Cálculos Centro Regional de Estudios Económicos, Manizales. Banco de la República.

Por su parte, los tres departamentos del Eje Cafetero presentaron reducciones en el valor exportado en 2012 comparado con el año precedente. Caldas, que concentró aproximadamente el 48% de las ventas externas de la región, tuvo una caída de 2,7% en las exportaciones totales como resultado de la disminución en las ventas de café verde. Risaralda, cuyo aporte fue levemente superior al 40% en la región, registró

<sup>2</sup> Valoradas a precios FOB.

caídas anuales en las exportaciones tanto de café verde como en las diferentes a café. Mientras en Quindío el descenso se asoció a menores envíos de grano al exterior.

➤ **EXPORTACIONES DE CAFÉ VERDE**

La región cafetera, en valor exportó 18,9% menos de café verde durante 2012 frente al año anterior, siendo el descenso anual más significativo de los últimos seis años y resultado de las reducciones en los tres departamentos que la conforman, después de presentar bajos desempeños durante los primeros seis meses del año y el último trimestre respecto a iguales periodos de 2011. Este comportamiento generó una disminución de la participación de las ventas externas de café dentro del total exportado, no obstante continuó contribuyendo con más del 50%, reflejo de su trascendencia como principal producto de exportación.

Cuadro 7

**Eje Cafetero, Caldas, Quindío y Risaralda. Exportaciones y balanza comercial 2011<sup>P</sup> - 2012<sup>P</sup>**

Miles de dólares FOB

Periodo	Exportaciones					Balanza comercial
	Totales	De café verde	Participación porcentual <sup>1</sup>	Totales sin café	Participación porcentual <sup>1</sup>	
<b>Eje Cafetero</b>						
Enero - diciembre 2011	1.545.476	981.843	63,5	563.634	36,5	841.612
Enero - diciembre 2012	1.397.247	796.590	57,0	600.657	43,0	454.213
Variación porcentual	-9,6	-18,9	--	6,6	--	-46,0
<b>Caldas</b>						
Enero - diciembre 2011	685.427	331.449	48,4	353.978	51,6	367.561
Enero - diciembre 2012	667.015	289.414	43,4	377.601	56,6	280.758
Variación porcentual	-2,7	-12,7	--	6,7	--	-23,6
Participación porcentual <sup>2</sup>	47,7	36,3	--	62,9	--	61,8
<b>Quindío</b>						
Enero - diciembre 2011	180.038	170.434	94,7	9.604	5,3	114.210
Enero - diciembre 2012	163.951	159.827	97,5	4.124	2,5	72.667
Variación porcentual	-8,9	-6,2	--	-57,1	--	-36,4
Participación porcentual <sup>2</sup>	11,7	20,1	--	0,7	--	16,0
<b>Risaralda</b>						
Enero - diciembre 2011	680.011	479.960	70,6	200.051	29,4	359.841
Enero - diciembre 2012	566.281	347.349	61,3	218.932	38,7	100.787
Variación porcentual	-16,7	-27,6	--	9,4	--	-72,0
Participación porcentual <sup>2</sup>	40,5	43,6	--	36,4	--	22,2

p: cifras provisionales

-- No aplica

<sup>1</sup> Se refiere a la participación dentro del total de las exportaciones de cada departamento y región.

<sup>2</sup> Se refiere a la participación dentro del total del Eje Cafetero.

Fuente: DANE - DIAN. Cálculos Centro Regional de Estudios Económicos, Manizales. Banco de la República.

El grupo de países a los cuales se destinó en 2012 el 77,9% de los envíos al exterior del grano registraron variaciones negativas, cuyo efecto más pronunciado se evidenció en Japón, seguido de Estados Unidos, Canadá, Alemania y Bélgica. Por

*Las exportaciones diferentes a café verde de la región mostraron en 2012 un avance anual de 6,6%, debido al aumento en maquinaria y aparatos eléctricos, productos metalúrgicos básicos, y productos elaborados de metal.*

departamentos, la caída más fuerte la presentó Risaralda, -27,6%, mientras Caldas disminuyó en 12,7% sus exportaciones de café, destacándose el aumento hacia Bélgica que influyó a que la reducción fuera menos pronunciada; entre tanto Quindío mermó los envíos de grano en 6,2% por contracción en las exportaciones a Bélgica, Japón y Alemania.

En cuanto al cuarto trimestre del año, el resultado para el Eje Cafetero también fue negativo, -14,6%, revirtiendo el aumento que se había presentado en el trimestre anterior y continuando de esta manera en la senda negativa de los dos primeros trimestres del año; comportamiento que se extendió en los tres departamentos de la región.

#### ➤ EXPORTACIONES TOTALES SIN CAFÉ

El Eje Cafetero exhibió en 2012 un aumento anual de 6,6% en las exportaciones diferentes a café, contabilizando US\$600,7 millones FOB. Sobresalió el avance en las ventas externas de maquinaria y aparatos eléctricos, productos metalúrgicos básicos, y productos elaborados de metal; tres actividades que concentraron más de la cuarta parte de las exportaciones totales sin café. Entre los destinos más representativos de la región se destacó en 2012 el incremento significativo de las ventas hacia China, país que agrupó más del 95% de sus compras a la región en productos metalúrgicos básicos, y que a su vez registró en esta actividad una variación de 74,5% frente al año anterior. Entre tanto, Venezuela que continuó siendo el primer país al cual se destina gran parte de productos diferentes a café del Eje, mostró un incremento anual de 24,1%, inducido por el aumento en los envíos de maquinaria y aparatos eléctricos, y de productos alimenticios y bebidas, los cuales representaron en 2012 un poco más del 45% del total de exportaciones sin café de la región hacia ese país. No obstante, evidenció disminución en las ventas de papel, cartón y productos de papel y cartón, así como de maquinaria y equipo.

Después de Venezuela, el segundo país más importante en 2012 hacia el cual se destinó cerca del 12% de las exportaciones sin café de la región fue Ecuador, resultado debido al crecimiento en los envíos de maquinaria y equipo, y vehículos automotores, remolques y semirremolques, ambos rubros que en conjunto contribuyeron con más de la tercera parte de las exportaciones hacia ese país. Por el contrario, Estados Unidos pasó de ser el segundo comprador de productos diferentes a café de la región en 2011, a ubicarse en el cuarto lugar en 2012 por reducción de 7,3% en sus compras, resultado explicado por las fuertes caídas en los envíos de

productos alimenticios y bebidas, y de prendas de vestir, preparado y teñido de pieles, ambas actividades que aportaron con el 71,4% de las exportaciones diferentes a café dirigidas a ese país.

Cuadro 8

**Caldas, Quindío y Risaralda. Principales exportaciones totales sin café**  
**Enero - diciembre 2011<sup>P</sup> - 2012<sup>P</sup>**

Actividad económica según clasificación CIIU Rev 3 a 2 dígitos	Miles de dólares FOB					
	Caldas 2012	Variación porcentual	Quindío 2012	Variación porcentual	Risaralda 2012	Variación porcentual
Elaboración de productos alimenticios y de bebidas	168.860	-7,3	917	7,0	39.339	-3,3
Fabricación de maquinaria y equipo	64.250	2,5	7	-67,0	2.080	14,0
Fabricación de maquinaria y aparatos eléctricos	2.033	-49,5	76	*	52.937	67,5
Fabricación de productos metalúrgicos básicos	12.311	*	(-)	(-)	37.265	22,3
Fabricación de productos elaborados de metal, excepto maquinaria y equipo	47.485	15,4	0	-99,1	183	-66,1
Fabricación de papel, cartón y productos de papel y cartón	491	155,0	(-)	(-)	33.553	-2,6
Fabricación de sustancias y productos químicos	32.824	-0,4	104	471,4	686	66,2
Fabricación de prendas de vestir, preparado y teñido de pieles	3.572	7,4	1.425	-67,5	19.331	-1,1
Fabricación de otros productos minerales no metálicos	14.007	20,6	(-)	(-)	1.442	-38,4
Fabricación de vehículos automotores, remolques y semirremolques	14.898	100,3	(-)	(-)	153	-33,0
Fabricación de productos de caucho y de plástico	6.876	141,9	23	225,8	6.594	-27,2
Fabricación de otros tipos de equipos de transporte	1.120	11,2	(-)	(-)	9.521	-32,7
Fabricación de productos textiles	546	32,0	121	-94,9	8.251	14,1
Resto de actividades	8.328	257,7	1.450	-22,6	7.598	1,0

p: cifras provisionales

(-) Sin movimiento

\* Variación superior al 500%

Fuente: DANE - DIAN. Cálculos Centro Regional de Estudios Económicos, Manizales. Banco de la República.

Por departamentos, Caldas aportó el 62,9% de las ventas diferentes a café en 2012 de la región, y exportó un total de \$377,6 millones FOB, equivalentes a un incremento de 6,7% respecto a los envíos al exterior registrados en 2011. Por rubros de mayor representatividad, el avance más notorio fue en fabricación de productos metalúrgicos básicos, seguido de vehículos automotores, remolques y semirremolques, productos elaborados de metal y fabricación de maquinaria y equipo; sin embargo, la elaboración de productos alimenticios y de bebidas, actividad que contribuyó con el 44,7% de las ventas del departamento, tuvo un descenso anual de 7,3%. Por participación le siguió Risaralda, departamento que exhibió aumento anual de 9,4%, impulsado principalmente por los crecimientos en las exportaciones de maquinaria y

aparatos eléctricos y productos metalúrgicos básicos. Pese al resultado general, Risaralda mostró disminución en dos actividades importantes para las exportaciones del departamento referentes a elaboración de productos alimenticios y de bebidas, y fabricación de papel, cartón y productos de papel y cartón. Entre tanto, Quindío presentó una significativa caída en las exportaciones diferentes a café, -57,1%, debido al fuerte descenso en las ventas de prendas de vestir, preparado y teñido de pieles, y de muebles, ambos rubros que aportaron el 53,1% del total de los envíos diferentes a café del departamento. Sin embargo, cabe mencionar que a pesar del desfavorable resultado, no influyó a la baja del indicador de exportaciones sin café, debido a su pequeña participación sobre el total de la región.

### IMPORTACIONES<sup>3</sup>

El Eje Cafetero en 2012 totalizó importaciones por US\$1.000 millones CIF, cifra que significó un incremento de 34,0%, el más alto de los últimos seis años. Este fue promovido por el crecimiento exhibido en los cuatro trimestres del año, sobresaliendo

*El Eje Cafetero contabilizó US\$1.000 millones por importaciones en 2012, con un aumento anual de 34,0%, jalonado en parte por incremento en las compras externas de productos alimenticios (bien intermedio), productos químicos y farmacéuticos, y maquinaria industrial.*

el aumento presentado en los tres primeros meses, el cual fue mayor a 60%. Al comportamiento registrado se añadió el avance en las compras provenientes de China, con un incremento de 35,6% y cuya representatividad fue en 2012 un poco menos de la cuarta parte de las exportaciones totales de la región, y del cual se importó principalmente productos mineros y otros bienes de consumo no duradero. Le siguió en orden de participación México, con un

incremento de 2,1% especialmente por la llegada de máquinas y aparatos de uso doméstico, productos químicos y farmacéuticos, y partes y accesorios de maquinaria industrial. Por su parte, otro país relevante en las compras totales regionales fue Estados Unidos desde el cual se incrementaron sustancialmente las importaciones de productos farmacéuticos, productos mineros y en menor medida productos agropecuarios no alimenticios. De Brasil y Ecuador también resultó una parte importante de las compras externas, destacándose ambos con crecimientos de 49,6% y 64,3%, respectivamente, originados por las altas variaciones y contribuciones de productos alimenticios tanto de consumo no duradero como de materias primas y producción intermedia para la industria (Anexo Cuadro A.2).

En los tres departamentos se presentaron avances significativos, fundamentalmente en Risaralda, el cual además de aportar con el 49,1% de las compras totales de la región, aumentó sus importaciones en 45,3% debido a las mayores compras de productos alimenticios, productos químicos y farmacéuticos, vehículos de transporte

---

<sup>3</sup> Valoradas a precios CIF.

particular y productos mineros, acumulando estas cuatro actividades el 58,9% del total de sus importaciones. Por países, China y Estados Unidos además de ser los principales países de origen, registraron variaciones de 28,8% y 11,2%, en su orden.

Cuadro 9

**Caldas, Quindío y Risaralda. Importaciones según clasificación Cuode  
Enero - diciembre 2011<sup>P</sup> - 2012<sup>P</sup>**

Actividad económica según clasificación Cuode a 3 dígitos	Miles de dólares CIF					
	Caldas 2012	Variación porcentual	Quindío 2012	Variación porcentual	Risaralda 2012	Variación porcentual
Productos mineros	82.223	-4,8	3.445	-22,0	63.464	14,3
Productos químicos y farmacéuticos	61.729	36,8	6.987	6,8	62.301	89,7
Productos alimenticios (bien intermedio)	13.577	-13,9	44.516	179,3	29.485	56,1
Maquinaria industrial	49.258	24,7	2.837	33,1	20.684	36,6
Productos agropecuarios no alimenticios	18.311	66,0	314	-70,3	50.636	13,2
Vehículos de transporte particular	3.622	479,4	1.046	116,7	62.046	21,0
Productos alimenticios	11.744	77,1	566	-53,2	50.803	*
Partes y accesorios de equipo de transporte	8.281	39,5	5.365	-38,2	42.527	12,7
Materiales de construcción	20.661	28,7	22.087	16,5	6.905	121,4
Máquinas y aparatos de uso doméstico	34.770	21,8	192	-47,0	14.035	43,7
Otros bienes de consumo no duradero	38.012	57,0	2.123	-14,2	5.907	13,0
Partes y accesorios de maquinaria industrial	23.649	9,6	804	25,4	3.542	-4,1
Productos farmacéuticos y de tocador	13.386	36,5	76	*	12.960	*
Otro equipo fijo	1.448	-30,6	468	-72,6	17.121	52,3
Equipo rodante de transporte	2.977	9,3	2.066	56,4	6.860	78,1
Máquinas y aparatos de oficina	5.320	60,8	412	-39,2	5.651	4,1
Vestuario y otras confecciones de textiles	4.426	48,6	99	311,1	6.764	40,2
Resto de actividades	17.166	13,4	5.369	10,4	29.000	10,5
<b>Total importaciones</b>	<b>410.560</b>	<b>21,7</b>	<b>98.772</b>	<b>38,2</b>	<b>490.692</b>	<b>45,3</b>

p: cifras provisionales

\* Variación superior al 500%

Fuente: DANE - DIAN. Cálculos Centro Regional de Estudios Económicos, Manizales. Banco de la República.

Por su parte, Caldas contribuyó con el 41,1% de las importaciones del Eje Cafetero e influyó de manera relevante en el resultado general al crecer 21,7% en sus compras externas, por el aumento de productos químicos y farmacéuticos, y de maquinaria industrial; no obstante, redujo en productos alimenticios (bien intermedio) y productos mineros, actividades propias de las importaciones del departamento. Entre tanto, China, Brasil y Estados Unidos aumentaron los envíos hacia Caldas, mientras México y Ecuador tuvieron disminuciones, lo que menguó el crecimiento total de las compras del departamento. Similar resultado mostró Quindío en sus importaciones con crecimiento anual de 38,2%, que a pesar de su pequeña contribución al total de la región sustentó sus compras en productos alimenticios (bien intermedio) y en materiales de construcción, ambas actividades que consolidaron el 67,4% del total de sus importaciones. Entre los principales países de origen de sus compras y a

diferencia de los otros departamentos de la región, Quindío concentró el 28,9% de las importaciones en Ecuador, basadas en el aumento significativo de productos alimenticios (bien intermedio), entre tanto fue muy ligera la disminución de las compras a China e importante el avance en las provenientes de Argentina y Perú.

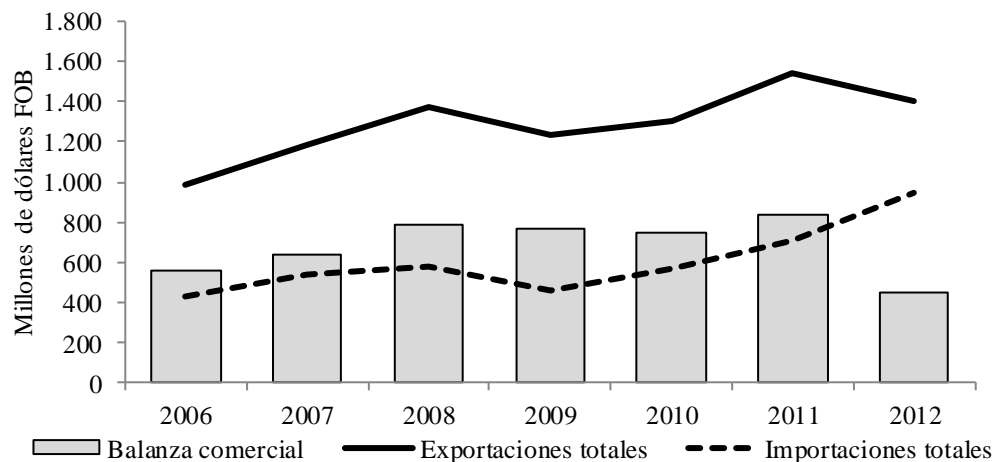
De otro lado, el resultado del cuarto trimestre de 2012 también reflejó un comportamiento favorable con incremento en las importaciones regionales de 17,8%, en el cual influyó principalmente el aumento en las compras de Risaralda, seguido de las realizadas por Caldas y de manera muy leve las efectuadas por Quindío. En orden de importancia, los principales proveedores de productos en el trimestre fueron Estados Unidos, China y Japón, que a su vez mostraron variaciones anuales positivas.

## BALANZA COMERCIAL

En 2012 la balanza comercial del Eje Cafetero registró un superávit de US\$454,2 millones FOB, resultado que contrario al año precedente, evidenció un retroceso anual importante de 46,0%. Este comportamiento estuvo sustentado en la disminución anual de las exportaciones totales, aunado a un incremento sustancial en las importaciones, sin embargo las primeras conservaron su relevancia por la mayor proporción de ventas externas diferentes a café verde en 2012 respecto al año anterior. La balanza comercial de la región disminuyó en 24,7% con Estados Unidos, mientras que con Venezuela se presentó un incremento anual de 40,1%.

Gráfico 7

### Eje Cafetero. Balanza comercial 2006 - 2012<sup>p</sup>



p: cifras provisionales

Fuente: DANE - DIAN. Cálculos Centro Regional de Estudios Económicos, Manizales. Banco de la República.

Los tres departamentos mostraron caídas en el superávit comercial, con un efecto más pronunciado en Risaralda, -72,0%, por reducción de US\$259,1 millones frente al balance del año anterior, debido al menor superávit con Estados Unidos, Bélgica y

Alemania. Le siguió Caldas con disminución de 23,6% en su balance, particularmente por los menores saldos con Estados Unidos, aunque fue el departamento que alcanzó el mayor superávit de la región. Finalmente, Quindío evidenció un deterioro de 36,4%, por fuertes caídas en los saldos con Corea del Sur, Japón y Reino Unido.

## V. CONSTRUCCIÓN E INMOBILIARIO

### ÁREA APROBADA

En el cuarto trimestre de 2012 se aprobaron 315.676 metros cuadrados (m<sup>2</sup>) para construir en el Eje Cafetero, 7,5% menos que en igual trimestre de 2011; esto se explicó por el descenso de 46,4% en el área para otros destinos, mientras que la destinada a vivienda exhibió aumento de 6,2%. Por departamentos, Quindío fue el de mayor crecimiento con 51,1%, impulsado por el área para vivienda, seguido de Caldas con 19,7%, como consecuencia del avance tanto en vivienda como en otros destinos; por el contrario, en Risaralda las variaciones negativas en ambos conceptos propiciaron la reducción del 43,7% en el trimestre.

Cuadro 10

#### Eje Cafetero, Caldas, Quindío y Risaralda

#### Área aprobada para construcción de vivienda y otros destinos

#### Cuarto trimestre y acumulado a diciembre 2011-2012

Concepto	Cuarto trimestre		Variación porcentual	Enero - diciembre		Variación porcentual
	2011	2012		2011	2012	
Total Eje Cafetero						
Total	341.265	315.676	-7,5	1.302.240	1.076.368	-17,3
Vivienda	252.300	268.029	6,2	959.866	844.756	-12,0
Otros destinos	88.965	47.647	-46,4	342.374	231.612	-32,4
Caldas <sup>1</sup>						
Total	64.793	77.529	19,7	355.055	274.590	-22,7
Vivienda	51.264	58.402	13,9	283.324	215.448	-24,0
Otros destinos	13.529	19.127	41,4	71.731	59.142	-17,6
Quindío <sup>2</sup>						
Total	87.024	131.488	51,1	390.133	355.771	-8,8
Vivienda	44.878	124.042	176,4	249.165	275.201	10,4
Otros destinos	42.146	7.446	-82,3	140.968	80.570	-42,8
Risaralda <sup>3</sup>						
Total	189.448	106.659	-43,7	557.052	446.007	-19,9
Vivienda	156.158	85.585	-45,2	427.377	354.107	-17,1
Otros destinos	33.290	21.074	-36,7	129.675	91.900	-29,1

<sup>1</sup> Comprende Manizales, La Dorada y Villamaría.

<sup>2</sup> Comprende los municipios de Armenia y Calarcá.

<sup>3</sup> Comprende Pereira, Dosquebradas y Santa Rosa de Cabal.

Fuente: DANE. Cálculos Centro Regional de Estudios Económicos, Manizales. Banco de la República.

Durante el 2012, el número de m<sup>2</sup> aprobados para construir en la región se ubicó en 1.076.368, con un descenso de 17,3% con respecto a lo observado el año anterior, situación explicada por los descensos de 12,0% y 32,4% en vivienda y otros destinos, en su orden. En cuanto al desempeño departamental, en Caldas y Risaralda se presentaron las mayores variaciones negativas, -22,7% y -19,9%, respectivamente, a

*En 2012 el área aprobada para construir se contrajo 17,3% en el Eje Cafetero, como consecuencia de la disminución de 22,7% en Caldas, 19,9% en Risaralda y 8,8% en Quindío.*

las cuales contribuyeron las reducciones en vivienda y otros destinos, mientras en Quindío, que se contrajo 8,8% anual, el área para vivienda creció 10,4% y la de otros destinos se redujo 42,8%. Tal como se informó a septiembre de 2012, los resultados del año confirman que el área para vivienda de interés social (VIS) fue la que mayor descenso experimentó en los tres departamentos, y en cuanto al grupo otros destinos, la aprobada para la actividad comercial.

## ÍNDICE DE COSTOS DE LA CONSTRUCCIÓN DE VIVIENDA (ICCV)

La variación mensual del ICCV en diciembre de 2012 ubicó a Pereira con la cifra más alta de la región, 0,20%, contrario a lo sucedido en septiembre cuando exhibió la más baja, en este caso la mayor presión alcista se originó en vivienda multifamiliar. Le siguió Armenia con 0,17%, destacándose el crecimiento en VIS; finalmente Manizales con 0,10%, registró el menor avance regional, presentándose el mayor incremento en VIS.

Cuadro 11

### Nacional, Manizales, Pereira y Armenia Variación del ICCV por tipos de vivienda, mensual y anual Diciembre de 2012

Ciudades	Total	Unifamiliar	Multifamiliar	Porcentaje
				VIS
Mensual				
Nacional	0,05	0,05	0,05	0,07
Manizales	0,10	0,10	0,10	0,13
Pereira	0,20	0,18	0,23	0,20
Armenia	0,17	0,17	0,17	0,18
Doce meses				
Nacional	2,51	2,83	2,32	2,82
Manizales	4,09	4,58	3,72	4,71
Pereira	4,58	5,01	4,06	4,82
Armenia	3,98	4,28	3,64	4,55

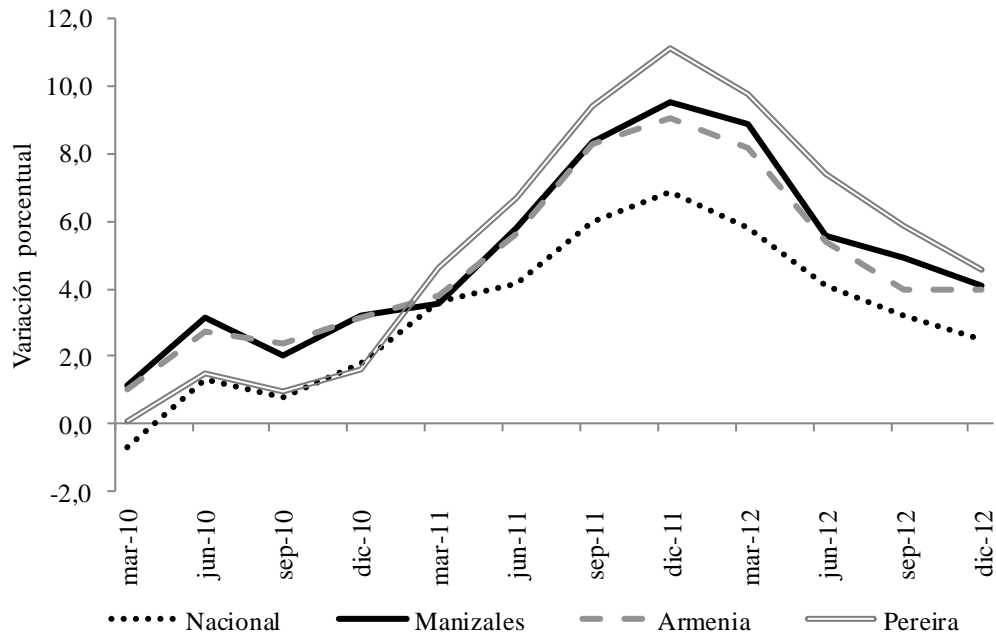
Fuente: DANE. Cálculos Centro Regional de Estudios Económicos, Manizales. Banco de la República.

Los resultados para el consolidado de 2012 muestran que Pereira presentó el mayor aumento del Eje Cafetero, 4,58%, seguida de Manizales con 4,09%, y de Armenia con 3,98%; comparadas con las variaciones del ICCV del año anterior, las tres ciudades registraron un descenso mayor a 5 pp (puntos porcentuales). Los costos de VIS fueron los de mayor crecimiento en Manizales y Armenia, mientras en Pereira y en el agregado nacional fueron los de unifamiliar. Estas reducciones iniciadas en diciembre de 2011 que acercaron las variaciones de las tres ciudades al índice nacional hasta junio de 2012, evidencian que a partir de septiembre nuevamente son mayores las disminuciones de los costos en el país que en la región, lo cual se ratifica con los resultados a diciembre.

Gráfico 8

**Nacional, Manizales, Pereira y Armenia. Variación anual del ICCV**

Corte a fin de trimestre 2010 - 2012



Fuente: DANE. Cálculos Centro Regional de Estudios Económicos, Manizales. Banco de la República.

**DESPACHOS DE CEMENTO**

En el periodo octubre – diciembre de 2012 los despachos de cemento gris hacia el Eje Cafetero sumaron 136.359 ton, lo que significó una reducción del 8,8% frente a la cifra del mismo periodo de 2011. Los tres departamentos de la región mostraron descenso en el resultado del trimestre. El acumulado de 2012 alcanzó 547.704 ton, evidenciándose una disminución del 4,5% en la comparación anual: Caldas y Risaralda registraron variaciones negativas de 5,4% y 10,3%, en su orden; mientras Quindío presentó crecimiento de 10,4%. En cuanto a la participación departamental,

Caldas se mantiene como el mayor receptor con 49,7%, seguido de Risaralda con 31,7% y Quindío con 18,6%.

Cuadro 12

**Eje Cafetero, Caldas, Quindío y Risaralda**  
**Despachos de cemento gris**  
**Cuarto trimestre y acumulado a diciembre 2011 - 2012**

Periodo	Eje Cafetero		Variación porcentual	Caldas		Variación porcentual
	2011	2012		2011	2012	
IV trimestre	149.505	136.359	-8,8	72.755	67.530	-7,2
Año corrido	573.519	547.704	-4,5	287.951	272.424	-5,4

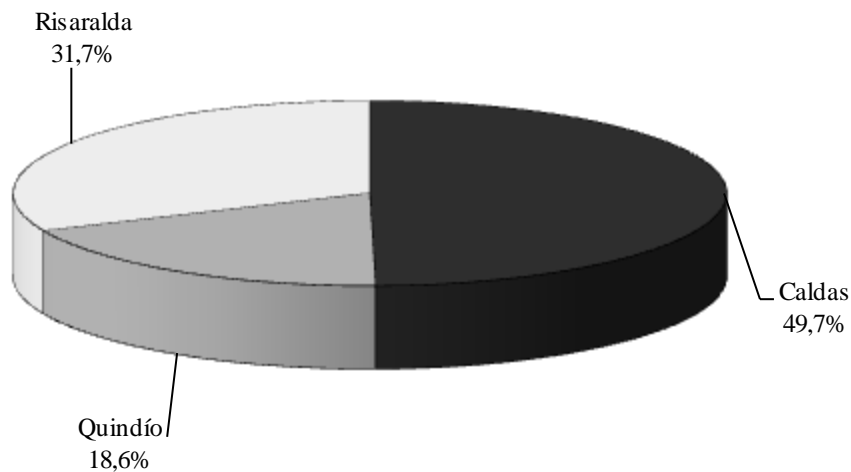
  

Periodo	Quindío		Variación porcentual	Risaralda		Variación porcentual
	2011	2012		2011	2012	
IV trimestre	25.553	23.956	-6,2	51.197	44.873	-12,4
Año corrido	92.216	101.799	10,4	193.352	173.481	-10,3

Fuente: Empresas productoras de cemento gris - DANE. Cálculos Centro Regional de Estudios Económicos, Manizales. Banco de la República.

Gráfico 9

**Eje Cafetero. Participación en los despachos de cemento gris**  
**Enero - diciembre de 2012**



Fuente: DANE. Cálculos Centro Regional de Estudios Económicos, Manizales. Banco de la República.

# VI. COMERCIO

## COMERCIO INTERNO

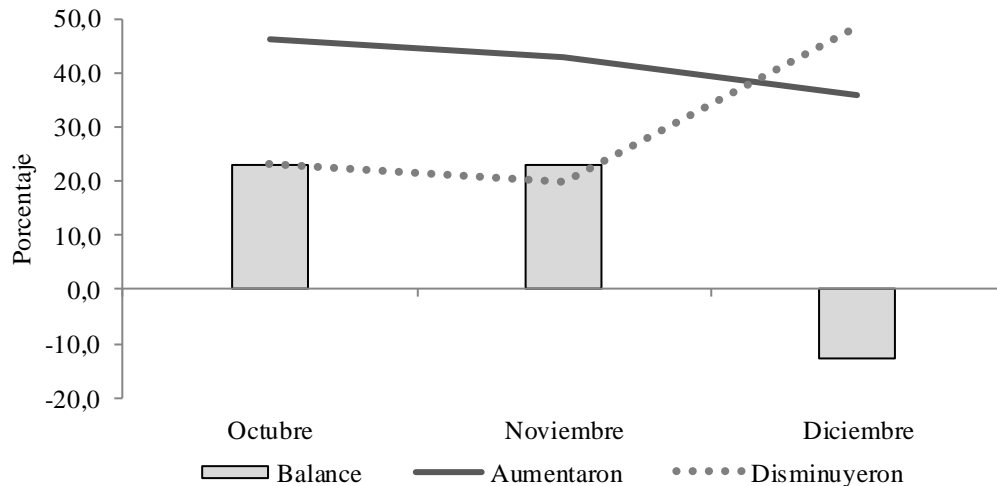
### ➤ ENCUESTA DE OPINIÓN COMERCIAL

Con base en el sondeo realizado por el observatorio del comercio de la Federación Nacional de Comerciantes (Fenalco) seccional Caldas, que consulta el comportamiento de las ventas en Manizales en un mes frente al mismo del año anterior, en el cuarto trimestre de 2012 el balance de las ventas fue positivo para octubre y noviembre, siendo mayor al 40% la proporción de encuestados que manifestó crecimiento anual en sus ventas en ambos periodos, sin embargo, se debe considerar que este resultado fue debido a que en similares meses de 2011 la ciudad experimentó dificultades en el suministro de agua y gas. Por el contrario, en diciembre el balance fue negativo por la mayor cantidad de comerciantes que expresó que sus ventas disminuyeron frente a la que presentó incremento.

*Según Fenalco seccional Caldas, el balance de las ventas del comercio de Manizales para 2012 fue desfavorable en la mayoría de meses, con valores positivos solo para enero, octubre y noviembre.*

Gráfico 10

### Manizales. Balance de la percepción del comportamiento de las ventas Octubre - diciembre 2012



Nota: El Balance se refiere a la diferencia entre el porcentaje de comerciantes que manifestaron que las ventas aumentaron en el mes respecto a igual periodo del año anterior y el que expresó que disminuyeron.

Fuente: Fenalco seccional Caldas - Boletín Mensual del Observatorio del Comercio de Manizales y Sondeo mes de diciembre. Cálculos Centro Regional de Estudios Económicos, Manizales. Banco de la República.

Los comerciantes también señalaron que el número de empleados en octubre comparado con el mismo mes del año anterior fue igual, aunque los pedidos de mercancía crecieron; y en noviembre tanto la cantidad de personal contratado como los pedidos de productos se mantuvieron sin variación. Por su parte, el balance de las ventas para el año 2012 fue desfavorable para la mayoría de meses, y solo en enero, octubre y noviembre fue más alto el porcentaje de vendedores que expresó que sus ventas aumentaron respecto al que mostró una posición contraria.

## COMERCIO DE VEHÍCULOS

Según cifras de Econometría, durante el cuarto trimestre de 2012 hubo un descenso de 11,7% en la venta de vehículos nuevos al detal en el Eje Cafetero, dejándose de negociar 432 unidades respecto al mismo periodo del año anterior, comportamiento jalonado por las disminuciones presentadas en noviembre y diciembre de 15,0% y 22,2%, en su orden. De las ciudades capitales que componen la región, Pereira evidenció la mayor reducción en las ventas de automotores en el trimestre de análisis, con una caída superior a los otros trimestres del año; a su vez, Armenia registró una variación anual negativa; mientras que Manizales exhibió un aumento por el resultado positivo de octubre.

*En el Eje Cafetero las ventas de vehículos nuevos disminuyeron tanto en el cuarto trimestre de 2012 como en el acumulado anual, en 11,7% y 8,8%, respectivamente.*

Cuadro 13

### Eje Cafetero, Manizales, Armenia y Pereira. Venta de vehículos nuevos Cuarto trimestre y doce meses 2011 - 2012<sup>pr</sup>

Periodo	Eje Cafetero		Variación porcentual	Participación porcentual <sup>1</sup>	Manizales		Variación porcentual	Participación porcentual <sup>2</sup>
	2011	2012			2011	2012		
Octubre	1.077	1.131	5,0	4,5	288	395	37,2	34,9
Noviembre	1.313	1.116	-15,0	3,8	340	319	-6,2	28,6
Diciembre	1.303	1.014	-22,2	3,8	348	316	-9,2	31,2
IV trimestre	3.693	3.261	-11,7	4,0	976	1.030	5,5	31,6
Doce meses	15.001	13.685	-8,8	4,3	4.368	4.125	-5,6	30,1

Periodo	Armenia		Variación porcentual	Participación porcentual <sup>2</sup>	Pereira		Variación porcentual	Participación porcentual <sup>2</sup>
	2011	2012			2011	2012		
Octubre	125	147	17,6	13,0	664	589	-11,3	52,1
Noviembre	173	161	-6,9	14,4	800	636	-20,5	57,0
Diciembre	145	128	-11,7	12,6	810	570	-29,6	56,2
IV trimestre	443	436	-1,6	13,4	2.274	1.795	-21,1	55,0
Doce meses	1.684	1.763	4,7	12,9	8.949	7.797	-12,9	57,0

pr: cifras preliminares sujetas a revisión

<sup>1</sup> Se refiere a la participación dentro del total de ciudades informadas por la fuente durante 2012.

<sup>2</sup> Se refiere a la participación dentro del total del Eje Cafetero durante 2012.

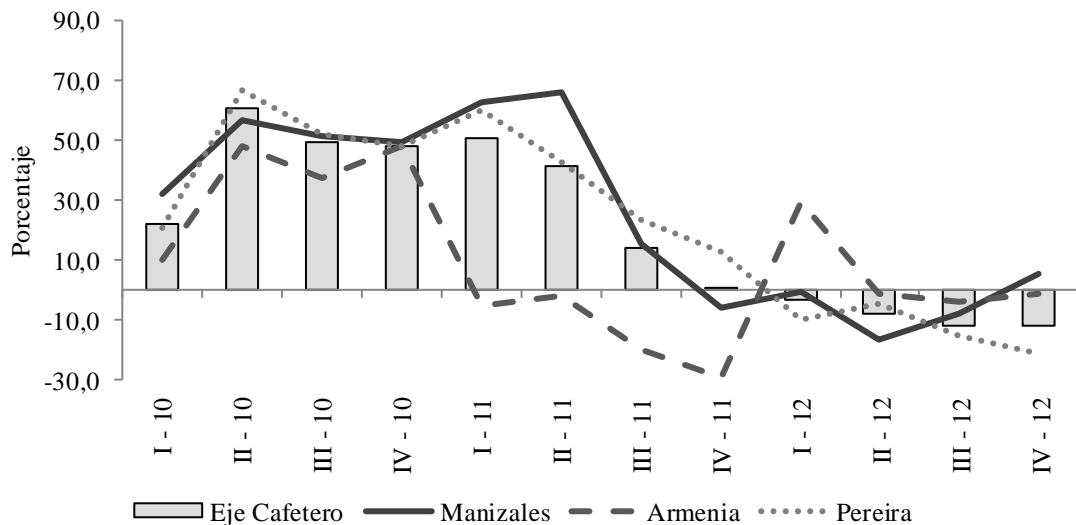
Fuente: Econometría. Cálculos Centro Regional de Estudios Económicos, Manizales. Banco de la República.

En cuanto al acumulado anual, las ventas de vehículos nuevos cayeron 8,8%, debido principalmente a los descensos presentados en Pereira y Manizales, ciudades que representaron el 57,0% y 30,1%, respectivamente dentro del comercio de automotores de la región. Según algunos concesionarios de esas capitales, el bajo desempeño del sector en 2012 se debió a factores como mayor exigencia para el otorgamiento de créditos, bajo costo de los vehículos usados, fuerte competencia, menor ingreso de remesas, percepción errónea de los consumidores sobre la disminución en los precios de los automotores por la entrada en vigencia de los TLC, entre otros. Por su parte, Armenia que tuvo una participación de 12,9% en el mercado automotriz del Eje Cafetero, mostró un aumento de casi 5% en lo corrido del año.

De otro lado, en la evolución trimestral de las ventas de vehículos nuevos se observa que la región cafetera ha evidenciado desaceleración desde 2011 hasta llegar a resultados negativos en todos los trimestres de 2012. Asimismo, Pereira y Manizales mostraron menor ritmo de crecimiento a partir de 2011; no obstante, esta última ciudad tuvo una recuperación en el último trimestre de 2012, al presentar un incremento en las ventas de automotores de 5,5%. Por otra parte, Armenia que venía con desaceleración desde 2010, reportó un notable aumento a comienzos de 2012, pero en el último trimestre de ese mismo año tuvo un descenso de 1,6%.

Gráfico 11

**Eje Cafetero, Manizales, Armenia y Pereira**  
**Variación anual de las ventas de vehículos al detal**  
**Trimestres 2010 - 2012<sup>pr</sup>**



pr: cifras preliminares sujetas a revisión

Fuente: Econometría. Cálculos Centro Regional de Estudios Económicos, Manizales. Banco de la República.

## VII. TRANSPORTE Y TURISMO

### TRANSPORTE

Según la Terminal de Transportes de Manizales, en el cuarto trimestre de 2012 se registraron aumentos anuales en el total de pasajeros salidos y en la cantidad de vehículos despachados hacia otros departamentos y municipios de 5,5% y 6,5%, respectivamente. Asimismo, las cifras para el acumulado del año mostraron incremento en ambos casos, debido en parte a que en la mayoría de meses se presentó un buen estado de las vías.

De otro lado, en la Terminal de Transportes de Pereira creció el número de usuarios salidos durante el cuarto trimestre de 2012 y en lo corrido del año; sin embargo, en lo que se refiere al despacho de vehículos el resultado fue levemente negativo, evidenciándose durante todos los meses del año descensos no superiores al 5%.

Cuadro 14

**Manizales y Pereira. Cantidad de despachos y pasajeros salidos por las terminales de transporte**  
**Cuarto trimestre y doce meses 2011 - 2012**

Periodo	Despachos		Variación porcentual	Pasajeros		Variación porcentual
	2011	2012		2011	2012	
Manizales <sup>1</sup>						
Octubre	30.603	30.482	-0,4	282.567	275.062	-2,7
Noviembre	27.132	29.668	9,3	244.112	266.550	9,2
Diciembre	30.849	34.163	10,7	305.622	336.096	10,0
IV trimestre	88.584	94.313	6,5	832.301	877.708	5,5
Doce meses <sup>f</sup>	347.014	357.258	3,0	3.184.594	3.251.972	2,1
Pereira						
Octubre	64.645	64.058	-0,9	495.702	516.447	4,2
Noviembre	62.338	62.141	-0,3	462.874	501.965	8,4
Diciembre	68.167	67.584	-0,9	609.564	650.654	6,7
IV trimestre	195.150	193.783	-0,7	1.568.140	1.669.066	6,4
Doce meses	778.279	762.563	-2,0	5.927.654	5.967.109	0,7

r: cifras revisadas para 2011

<sup>1</sup> Incluye pasajeros salidos del terminal mixto (sector galería).

Fuente: Terminales de transporte de Manizales y Pereira. Cálculos Centro Regional de Estudios Económicos, Manizales. Banco de la República.

#### ➤ TRANSPORTE AÉREO

La Aeronáutica Civil de Colombia reportó que en el Eje Cafetero se transportaron vía aérea 1,5 millones de pasajeros entre enero y diciembre de 2012, presentando un

incremento anual equivalente al 10,0%. Acorde con lo anterior, la cantidad de viajeros salidos fue mayor que la de llegados, y el movimiento de pasajeros de procedencia nacional fue superior en 9,1 pp respecto a los de origen extranjero.

Durante 2012 el aeropuerto Matecaña de Pereira transportó la mayor cantidad de usuarios vía aérea en comparación con las otras ciudades capitales del Eje Cafetero, con una participación de 65,5%, mostrando además un crecimiento de 19,0% en el número de viajeros de origen nacional. En orden de contribución le siguió el aeropuerto El Edén de Armenia con un aporte de 21,5%, con ascenso tanto en la cantidad de usuarios procedentes de Colombia como de otros países. Por último, el aeropuerto La Nubia de Manizales registró una contribución de 13,0%, con descenso en el total de pasajeros salidos y llegados de origen nacional.

Cuadro 15

**Eje Cafetero, Manizales, Armenia y Pereira**  
**Total de pasajeros por aeropuerto, según movimiento y procedencia**  
**Acumulado a diciembre 2011 - 2012<sup>P</sup>**

Periodo	Total	Movimiento		Procedencia	
		Salidos	Llegados	Nacional	Intenacional
Eje Cafetero					
Enero - diciembre 2011	1.370.225	688.665	681.560	1.181.550	188.675
Enero - diciembre 2012	1.507.591	759.958	747.633	1.314.841	192.750
Variación porcentual	10,0	10,4	9,7	11,3	2,2
Manizales					
Enero - diciembre 2011	210.687	101.750	108.937	210.687	---
Enero - diciembre 2012	195.613	97.433	98.180	195.613	---
Variación porcentual	-7,2	-4,2	-9,9	-7,2	-
Armenia					
Enero - diciembre 2011	305.481	156.143	149.338	257.180	48.301
Enero - diciembre 2012	323.779	165.605	158.174	270.156	53.623
Variación porcentual	6,0	6,1	5,9	5,0	11,0
Pereira					
Enero - diciembre 2011	854.057	430.772	423.285	713.683	140.374
Enero - diciembre 2012	988.199	496.920	491.279	849.072	139.127
Variación porcentual	15,7	15,4	16,1	19,0	-0,9

--- No existen datos

- Indefinido

p: cifras provisionales

Nota: No incluye los pasajeros en tránsito, ni en conexión.

Fuente: Aeronáutica Civil de Colombia - Estadísticas de Origen-Destino - Diciembre 2012. Cálculos Centro Regional de Estudios Económicos, Manizales. Banco de la República.

De otro lado, la carga nacional transportada vía aérea en la región aumentó 16,1% en 2012, trasladándose quinientas toneladas más que el año anterior, con mayor

incremento en la carga llegada que en la salida. Por ciudades, Pereira presentó la participación más alta en el transporte de carga nacional en el Eje Cafetero, 75,9%, con ascenso en el volumen de carga salido y llegado; seguida de Armenia con una contribución de 14,4%, y de Manizales con un aporte de 9,7%; no obstante, esta última ciudad tuvo una reducción en 2012, explicada por la caída en el movimiento de salida.

Cuadro 16

**Eje Cafetero, Manizales, Armenia y Pereira  
Volumen de carga nacional transportado por  
aeropuerto, según movimiento<sup>1</sup>  
Acumulado a diciembre 2011 - 2012<sup>p</sup>**

Periodo	Total	Toneladas	
		Salida	Llegada
Eje Cafetero			
Enero - diciembre 2011	3.113	1.615	1.498
Enero - diciembre 2012	3.613	1.803	1.810
Variación porcentual	16,1	11,6	20,8
Manizales			
Enero - diciembre 2011	363	120	243
Enero - diciembre 2012	350	88	262
Variación porcentual	-3,5	-26,9	8,0
Armenia			
Enero - diciembre 2011	478	230	247
Enero - diciembre 2012	519	244	275
Variación porcentual	8,7	5,7	11,4
Pereira			
Enero - diciembre 2011	2.273	1.264	1.008
Enero - diciembre 2012	2.744	1.472	1.273
Variación porcentual	20,8	16,4	26,2

p: cifras provisionales

<sup>1</sup> Se excluye la carga en tránsito. La carga incluye el correo.

Diciembre 2012. Cálculos Centro Regional de Estudios Económicos, Manizales. Banco de la República.

## TURISMO

### ➤ OCUPACIÓN HOTELERA

Según información de la Asociación Hotelera de Colombia (Cotelco), después de cinco meses consecutivos de reducciones en la ocupación de la zona cafetera se mostró un incremento anual de 8,1 pp en el cuarto trimestre de 2012, con cifras favorables en los tres meses de este periodo, lo que le permitió consolidarse como el

mejor resultado del año. En lo corrido a diciembre también se observó una cifra positiva, promovida por los primeros y últimos meses del año, evidenciando en noviembre la mayor diferencia respecto a igual mes del año anterior.

Por su parte, Caldas también presentó la ocupación hotelera más alta del año en el cuarto trimestre de 2012, con tres meses consecutivos de incrementos anuales que registraron en total 18,0 pp por encima de lo evidenciado en igual periodo del año anterior, dentro de los cuales se destacó noviembre con crecimiento de 23,4 pp, seguido de diciembre con 19,6 pp; mientras en el acumulado para 2012 el balance revirtió el comportamiento negativo de los primeros nueve meses del año. De manera similar, Risaralda se recuperó del resultado desfavorable evidenciado en el trimestre anterior, ubicando la tasa de ocupación hotelera en 54,7%, y promediando un alza de 11 pp en comparación con el resultado del cuarto trimestre de 2011. En lo corrido a diciembre continuó su senda de crecimiento aunque con mayor acentuación que la registrada hasta septiembre, debido en parte a los buenos resultados de octubre y noviembre, así como al de enero en el que exhibió la mayor ocupación del año.

Cuadro 17

**Cafetera, Caldas y Risaralda. Porcentaje de ocupación hotelera  
Cuarto trimestre y acumulado a diciembre 2011 - 2012**

Periodo	Valores porcentuales								
	Caldas		Diferencia en puntos porcentuales	Risaralda (urbano)		Diferencia en puntos porcentuales	Cafetera <sup>1</sup>		Diferencia en puntos porcentuales
	2011	2012		2011	2012		2011	2012	
Octubre	37,0	48,0	11,0	44,0	58,0	14,0	45,3	55,2	9,9
Noviembre	31,6	55,0	23,4	53,0	67,0	14,0	50,1	60,5	10,4
Diciembre	20,4	40,0	19,6	34,0	39,0	5,0	35,5	39,5	4,0
IV trimestre	29,7	47,7	18,0	43,7	54,7	11,0	43,6	51,7	8,1
Año corrido	37,8	42,2	4,4	45,6	49,7	4,1	44,5	46,5	2,0

<sup>1</sup> Indicadores hoteleros preliminares de Cotelco Colombia por zona.

Fuente: Cotelco, capítulos Caldas y Risaralda. Cálculos Centro Regional de Estudios Económicos, Manizales. Banco de la República.

➤ **OTRAS ESTADÍSTICAS**

En referencia a los principales atractivos turísticos de Manizales, como el Monumento a los Colonizadores, Bosque Popular el Prado, Ecoparque los Yarumos, Corredor Polaco y Recinto del Pensamiento, se registró durante el cuarto trimestre de 2012 una afluencia de 179,2 mil visitantes según el Instituto de Cultura y Turismo de Manizales, con un aumento anual de más del 50%. Este resultado se explicó por la baja cantidad de visitantes a estos destinos que se había observado en 2011, asociado posiblemente a la fuerte ola invernal que causó derrumbes en las vías de acceso a la ciudad, además de la emergencia del agua que originó el cierre temporal de algunos atractivos y en algunos casos el manejo de horarios restringidos.

## VIII. SISTEMA FINANCIERO

### CAPTACIONES

El saldo de las captaciones en el Eje Cafetero a diciembre 31 de 2012 aumentó 5,9% frente al valor observado un año atrás, al ubicarse en \$4,6 billones; esta variación fue levemente superior al 5,7% observado al cierre de 2011 e inferior al registrado en el agregado nacional. Por cuentas, el mayor crecimiento se presentó en los certificados de depósito a término (CDT) con 8,0%, seguidos de las cuentas corrientes y los depósitos de ahorro con 5,9% y 4,7%, en su orden. En sentido contrario fue la evolución de las cuentas de ahorro especial al descender 5,1% y de los certificados de ahorro en valor real con variación negativa de 2,5%.

Cuadro 18

**Nacional, Eje Cafetero, Caldas, Quindío y Risaralda. Saldo de las captaciones de sistema financiero<sup>1</sup> por tipo de cuenta  
Diciembre 2011 - 2012**

Período	Millones de pesos corrientes					
	Total	Cuenta Corriente	Certificados de depósito a término	Depósitos de ahorro	Cuentas ahorro especial	Certificados de ahorro en valor real
<b>Total nacional</b>						
Diciembre 2011	190.687.090	35.540.920	59.533.472	95.022.401	549.833	40.464
Diciembre 2012	225.124.552	38.699.517	76.873.977	108.905.184	605.100	40.774
Variación porcentual	18,1	8,9	29,1	14,6	10,1	0,8
<b>Total Eje Cafetero</b>						
Diciembre 2011	4.378.072	944.017	1.252.506	2.162.714	17.693	1.142
Diciembre 2012	4.634.675	999.555	1.352.177	2.265.047	16.783	1.113
Variación porcentual	5,9	5,9	8,0	4,7	-5,1	-2,5
<b>Caldas</b>						
Diciembre 2011	1.755.543	400.834	485.034	864.256	5.340	79
Diciembre 2012	1.772.388	417.154	486.578	863.470	5.112	74
Variación porcentual	1,0	4,1	0,3	-0,1	-4,3	-6,3
<b>Quindío</b>						
Diciembre 2011	831.352	167.986	251.318	409.690	2.179	179
Diciembre 2012	917.543	188.189	277.822	449.252	2.131	149
Variación porcentual	10,4	12,0	10,5	9,7	-2,2	-16,8
<b>Risaralda</b>						
Diciembre 2011	1.791.177	375.197	516.154	888.768	10.174	884
Diciembre 2012	1.944.744	394.212	587.777	952.325	9.540	890
Variación porcentual	8,6	5,1	13,9	7,2	-6,2	0,7

<sup>1</sup> Incluye: Bancos comerciales, compañías de financiamiento comercial y cooperativas de carácter financiero.

Fuente: Superintendencia Financiera de Colombia. Cálculos Centro Regional de Estudios Económicos, Manizales. Banco de la República.

Los resultados por departamento ubicaron a Quindío como el de mejor desempeño al superar el saldo del año anterior en 10,4%, aumentando su participación en las captaciones regionales de 19,0% a 19,8% durante el lapso analizado; los mayores incrementos se presentaron en cuentas corrientes, CDT y depósitos de ahorro. Risaralda alcanzó el segundo mayor crecimiento anual con 8,6% y aumentó su aporte

*Mientras las captaciones del sistema financiero en el Eje Cafetero crecieron 5,9% anual, frente al 18,1% en el consolidado nacional, las colocaciones regionales aumentaron 9,7% frente a 17,6%.*

al consolidado regional al pasar de 40,9% en diciembre de 2011 a 42,0%, en diciembre de 2012; con excepción de la disminución de 6,2% en las cuentas de ahorro especial que fue el rubro de menor participación, las demás modalidades de ahorro presentaron crecimiento anual. Finalmente, Caldas con aumento de 1,0%, disminuyó su ponderación en el total regional al representar 38,2%, luego de alcanzar 40,1% un año antes. Este resultado se

explicó, principalmente, por el aumento en cuentas corrientes y en CDT, presentándose variaciones negativas en las demás cuentas.

## COLOCACIONES

El valor de las colocaciones en la región a diciembre de 2012 al registrar \$7,5 billones creció 9,7%, sin embargo esta evolución fue menor a la del año anterior, e incluso más baja que la reportada por el total nacional. Por modalidades, los créditos y *leasing* de consumo mostraron el mayor ascenso con 20,3%, seguidos de los créditos de vivienda con 15,1%, el microcrédito, 14,7% y los créditos y *leasing* comerciales que fueron los más representativos lo hicieron en sólo 0,9%.

Por departamentos, Quindío mostró el mayor aumento, 15,4%, incrementando su importancia relativa en el Eje Cafetero hasta ubicarse en 17,1% en diciembre de 2012; aunque todas las cuentas tuvieron desempeño positivo, se destacaron los créditos y *leasing* de consumo que fueron los de mayor participación en el total departamental. En Risaralda el crecimiento anual fue de 8,7%, no obstante redujo su aporte en el total regional; en cuanto a los créditos y *leasing* de consumo aumentaron 23,1%, mientras los créditos y *leasing* comerciales que fueron los más representativos se redujeron 0,8%. En Caldas el crecimiento de 8,5% estuvo influenciado en mayor medida por el ascenso de 18,0% en los créditos y *leasing* de consumo que representaron 35,3% del total y en menor medida por el desempeño positivo de los créditos de vivienda y los microcréditos; por el contrario, los créditos y *leasing* comerciales que fueron los de mayor participación disminuyeron 0,8%.

En cuanto al comportamiento de la tasa de crecimiento anual de las colocaciones en el Eje Cafetero, continúa la desaceleración iniciada a mediados del año, mientras la de las captaciones conserva la tendencia creciente recuperada en junio de 2012, aunque a menor ritmo.

**Nacional, Eje Cafetero, Caldas, Quindío y Risaralda. Saldo de las colocaciones del sistema financiero<sup>1</sup> por tipo de cuenta  
Diciembre 2011 - 2012**

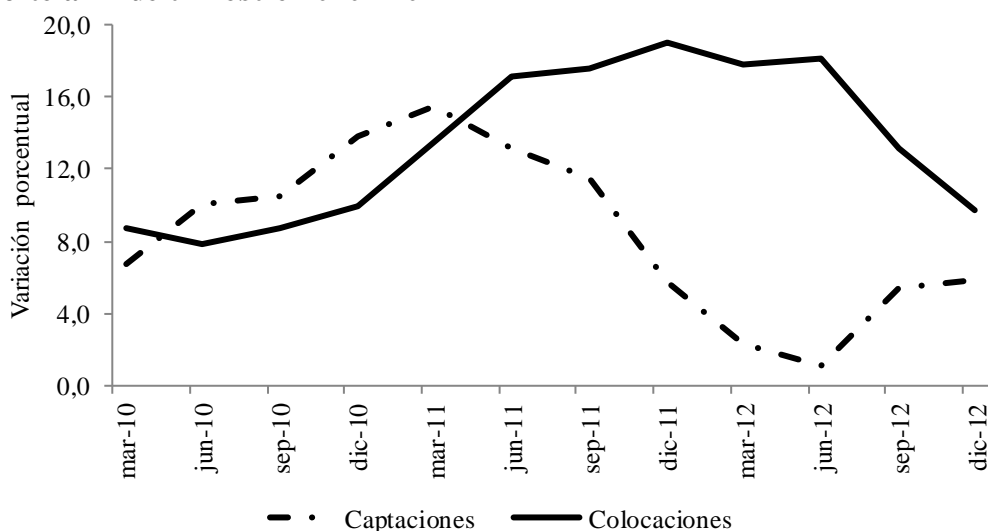
Millones de pesos corrientes

Período	Total	Créditos de vivienda	Créditos y <i>leasing</i> consumo	Microcrédito	Créditos y <i>leasing</i> comerciales
<b>Total nacional</b>					
Diciembre 2011	207.979.506	15.426.540	66.345.710	5.968.985	120.238.271
Diciembre 2012	244.666.963	19.267.180	70.623.545	7.105.898	147.670.340
Variación porcentual	17,6	24,9	6,4	19,0	22,8
<b>Total Eje Cafetero</b>					
Diciembre 2011	6.860.126	803.163	2.320.223	303.162	3.433.578
Diciembre 2012	7.528.705	924.466	2.790.580	347.624	3.466.035
Variación porcentual	9,7	15,1	20,3	14,7	0,9
<b>Caldas</b>					
Diciembre 2011	2.600.332	286.012	845.298	136.992	1.332.030
Diciembre 2012	2.822.139	333.230	997.562	170.437	1.320.910
Variación porcentual	8,5	16,5	18,0	24,4	-0,8
<b>Quindío</b>					
Diciembre 2011	1.112.295	153.979	487.864	62.533	407.919
Diciembre 2012	1.283.806	172.518	577.962	68.386	464.940
Variación porcentual	15,4	12,0	18,5	9,4	14,0
<b>Risaralda</b>					
Diciembre 2011	3.147.499	363.172	987.061	103.637	1.693.629
Diciembre 2012	3.422.760	418.718	1.215.056	108.801	1.680.185
Variación porcentual	8,7	15,3	23,1	5,0	-0,8

<sup>1</sup> Incluye: Bancos comerciales, compañías de financiamiento comercial y cooperativas de carácter financiero.

Fuente: Superintendencia Financiera de Colombia. Cálculos Centro Regional de Estudios Económicos, Manizales. Banco de la República.

### Eje Cafetero. Variación porcentual anual saldo captaciones y colocaciones <sup>1</sup> Corte a fin de trimestre 2010 - 2012



<sup>1</sup> Incluye: Bancos comerciales, compañías de financiamiento comercial y cooperativas de carácter financiero.

Fuente: Superintendencia Financiera de Colombia. Cálculos Centro Regional de Estudios Económicos, Manizales. Banco de la República.

## IX. MERCADO LABORAL

Los resultados del mercado laboral en el trimestre móvil octubre - diciembre de 2012, señalan que en Manizales se presentó comportamiento favorable en cuanto a la tasa de desempleo al ubicarse en 10,1% frente a 10,6% del mismo trimestre del año anterior. Por el contrario, en Pereira y Armenia dicha tasa fue de 15,5% y 15,3% mostrando incrementos de 0,6 pp y 0,4 pp, respectivamente. Es de resaltar como Manizales muy pocas veces se ha ubicado debajo de la tasa de desempleo de las veintitrés ciudades, situación vista en enero de 2008 y en el reporte de diciembre de 2012, mientras Armenia y Pereira se mantienen aún por encima. En Manizales el número de ocupados creció en dos mil, presentándose el mayor incremento en la actividad inmobiliaria, no obstante en construcción evidenció un descenso notable. Por su parte, en Armenia el aumento fue de la misma magnitud, mientras en Pereira se registró un descenso de cinco mil por la menor ocupación en construcción, servicios sociales, comunales y personales, y comercio. En cuanto al número de desocupados, aumentó en mil en Armenia y Pereira, por el contrario, en Manizales se redujo en la misma cantidad.

Las mayores presiones laborales medidas por la tasa global de participación (TGP) se presentaron en Pereira y Armenia 65,5% y 65,1%, respectivamente, mientras en Manizales se exhibió la tasa más baja de la región, 59,2%.

**Manizales y Villamaría - Pereira, Dosquebradas y La Virginia - Armenia**  
**Principales indicadores del mercado laboral**  
**Cuarto trimestre 2011 - 2012**

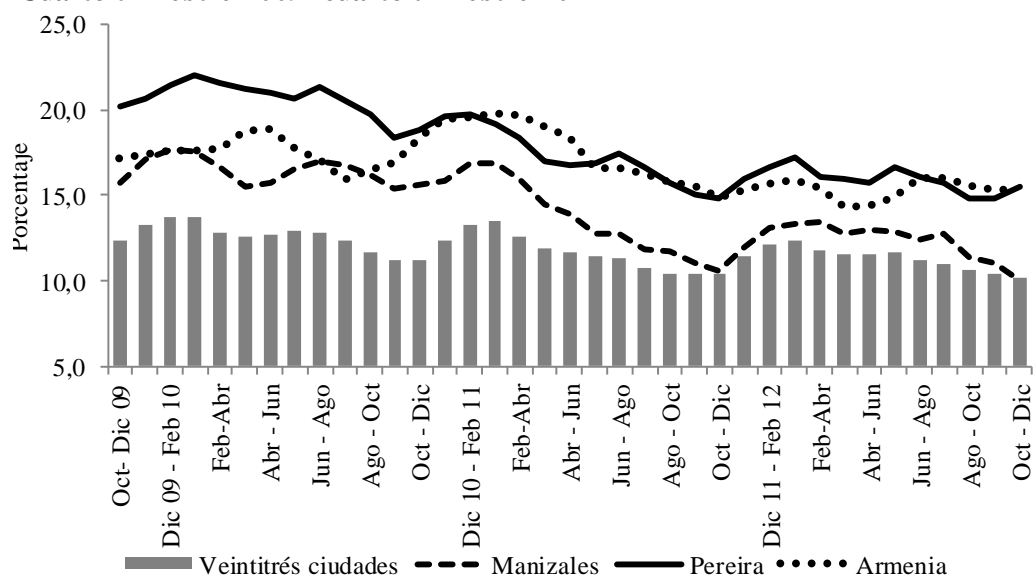
Concepto	Manizales y Villamaría		Pereira, Dosquebradas y La Virginia		Armenia	
	2011	2012	2011	2012	2011	2012
	Miles					
Población total	406	409	601	606	283	285
Población en edad de trabajar	338	341	491	496	230	231
Población económicamente activa	201	202	329	325	148	151
Ocupados	180	182	280	275	126	128
Desocupados	21	20	49	50	22	23
Inactivos	137	139	162	171	82	81
Subempleados	58	52	87	94	39	43
	Porcentaje					
Población en edad de trabajar	83,3	83,5	81,7	81,9	81,1	81,3
Tasa global de participación	59,5	59,2	67,1	65,5	64,2	65,1
Tasa de ocupación	53,1	53,2	57,1	55,3	54,7	55,1
Tasa de desempleo	10,6	10,1	14,9	15,5	14,9	15,3
Tasa de subempleo	28,6	25,5	26,3	28,8	26,3	28,4

Nota: cifras revisadas y ajustadas por el DANE.

Fuente: DANE - GEIH. Cálculos Centro Regional de Estudios Económicos, Manizales. Banco de la República.

Gráfico 13

**Manizales y Villamaría - Pereira, Dosquebradas y La Virginia - Armenia**  
**Tasa de desempleo trimestre móvil**  
**Cuarto trimestre 2009 -cuarto trimestre 2012**



Fuente: DANE - GEIH. Cálculos Centro Regional de Estudios Económicos, Manizales. Banco de la República.

## X. PRECIOS

La inflación nacional al consumidor en el 2012 se ubicó en 2,44%, cifra por debajo del punto medio del rango meta fijado por la Junta Directiva del Banco de la

*La inflación nacional de 2012 se ubicó en 2,44%, cifra menor al rango meta; asimismo las tres capitales del Eje Cafetero lograron situarse por debajo de la cifra nacional.*

República de 3%, y menor en 1,29 pp a la registrada en 2011. De manera similar, durante el cuarto trimestre del año se logró un menor Índice de Precios al Consumidor (IPC) respecto a iguales periodos de 2011, resultados que contribuyeron a una baja inflación anual y consolidaron siete meses consecutivos de disminución en el nivel de precios; frente a lo cual el Emisor manifestó que la inflación

fue menor a la esperada debido principalmente a las mejores condiciones climáticas en el 2012 respecto a las de 2011, a la reducción inesperada en los precios internacionales de los alimentos importados, a los bajos aumentos en los costos de los insumos agrícolas y la apreciación del peso.

Cuadro 21

### Nacional, Manizales, Pereira y Armenia Variación porcentual del IPC mensual, trimestral y doce meses 2011 - 2012

Periodo	Porcentaje			
	Nacional	Manizales	Pereira	Armenia
2011				
Octubre	0,19	-0,01	0,14	-0,08
Noviembre	0,14	0,06	0,17	0,06
Diciembre	0,42	0,65	0,51	0,30
IV trimestre	0,77	0,72	0,85	0,29
Doce meses	3,73	4,65	3,74	3,04
2012				
Octubre	0,16	0,01	0,31	0,02
Noviembre	-0,14	0,15	-0,21	0,01
Diciembre	0,09	0,10	0,09	0,03
IV trimestre	0,12	0,27	0,20	0,06
Doce meses	2,44	2,43	2,19	1,92

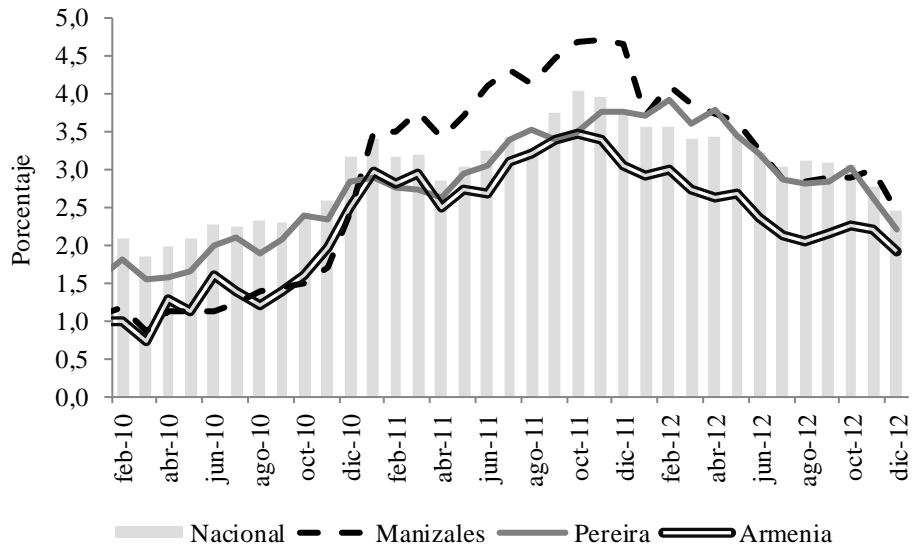
Fuente: DANE. Cálculos Centro Regional de Estudios Económicos, Manizales. Banco de la República.

Por su parte, las tres capitales del Eje Cafetero conservaron una inflación anual menor al 3%, destacándose Armenia con la más baja de la región, seguida de Pereira, mientras Manizales presentó una cifra muy cercana a la nacional. Para las tres capitales, las variaciones del IPC en 2012 fueron inferiores a las registradas en el año anterior, entre las cuales sobresalió la de Manizales, debido a que en 2011 había

superado la inflación nacional y el rango meta establecido, contrario al resultado de 2012 el cual fue menor para ambos casos.

Gráfico 14

**Nacional, Manizales, Pereira y Armenia. Variación anual del IPC 2010 - 2012**



Fuente: DANE. Cálculos Centro Regional de Estudios Económicos, Manizales. Banco de la República.

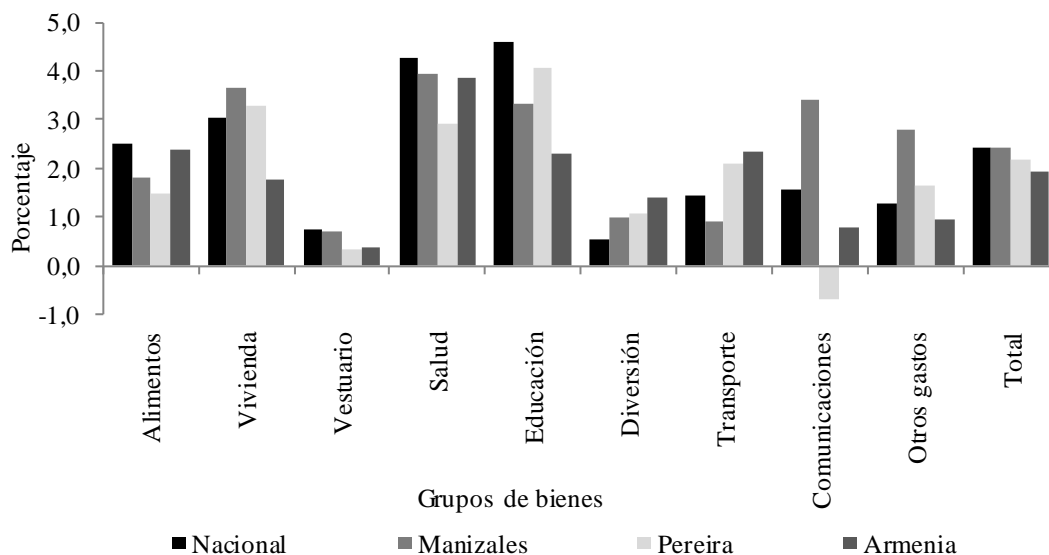
En el cuarto trimestre de 2012 se observaron disminuciones respecto a igual periodo de un año atrás tanto en el ámbito nacional como en el Eje Cafetero, sin embargo, las variaciones del IPC de Manizales y Pereira fueron superiores a la del país, al tiempo que Armenia registró un ascenso de 0,06%, correspondiente a la mitad de la inflación trimestral de Colombia. Cabe mencionar que el mes con mayor inflación de este periodo en Manizales fue noviembre, y en Pereira fue octubre, cambiando el comportamiento de tres años atrás donde la inflación más alta del último trimestre del año se presentaba en diciembre; mientras Armenia se caracterizó por mostrar durante los tres meses variaciones muy leves.

Por grupos de gastos, el de alimentos fue el que más contribuyó a una menor inflación nacional en 2012 al registrar una variación por debajo de la evidenciada el año anterior en 2,75 pp, seguido de transporte cuya participación es la tercera más importante después de vivienda y alimentos, influyendo en una variación más baja del indicador con una inflación menor en 1,62 pp a la de un año atrás. En el Eje Cafetero, las tres capitales presentaron menores variaciones anuales en el rubro alimentos, especialmente por la caída en los precios de los tubérculos y plátanos, hortalizas y legumbres, y frutas. Asimismo, vivienda y transporte mostraron menores niveles de precios respecto a 2011 para las tres capitales, con mayor diferencia en vivienda para

Armenia y transporte para Manizales; por su parte, Pereira exhibió una reducción en el índice de precios de los servicios de comunicaciones.

Gráfico 15

**Eje Cafetero y Nacional. Variación del IPC por grupos de bienes y servicios Acumulado a diciembre 2012**



Fuente: DANE. Cálculos Centro Regional de Estudios Económicos, Manizales. Banco de la República.

## XI. MOVIMIENTO DE SOCIEDADES

La inversión neta reportada por la cámara de comercio de Manizales, de acuerdo con la información suministrada por la Cámara de Comercio de Manizales, durante el cuarto trimestre de 2012 evidenció un incremento del 594,3%, situación sustentada en las sociedades reformadas que mostraron una variación de 382,0%, explicado por seguros y finanzas con \$18.182 millones, seguido de industria \$10.748 millones, y construcción \$7.945 millones. El capital constituido presentó un incremento de 254,8%, donde sus principales exponentes fueron seguros y finanzas con \$3.973 millones, industria con \$3.423 millones y electricidad, gas y agua con \$3.000 millones. Para el periodo enero - diciembre de 2012 la inversión neta en Caldas observó un decrecimiento del 1,4%, resultado explicado en la disminución en las sociedades reformadas; en el comercio durante el 2011 reportó un saldo de \$41.937 que frente a lo totalizado en 2012 registró una reducción de 89,3%, seguido de la industria, al evidenciar una contracción de 14,2%.

En el área de influencia de la Cámara de Comercio de Pereira se presentó una inversión neta de \$52.478 millones durante el cuarto trimestre de 2012, cifra que frente a 2011 mostró un incremento de 206,0% por la dinámica exhibida en las sociedades liquidadas al contraerse en 74,7% debido a que en 2011 se disolvieron

diecinueve sociedades del sector industrial por \$31.102 millones frente a seis sociedades por \$211 millones en 2012; y por el incremento de 10,4% mostrado en las sociedades constituidas. En el mismo sentido, durante el 2012 la inversión neta en Pereira observó un incremento de 40,3% impulsado por los menores saldos en sociedades liquidadas y por la dinámica de las sociedades constituidas que sumó un 17,4% más que en 2011; caso contrario aplicó a las sociedades reformadas con una contracción de 26,8%, debido a una reducción en reformas frente a 2011 del sector financiero de 52,1% al totalizar \$14.993 millones menos que en 2011.

Cuadro 22

**Manizales, Armenia y Pereira. Movimiento de sociedades  
Enero - diciembre 2011 - 2012**

Concepto	Millones de pesos corrientes					
	Cuarto trimestre		Variación porcentual	Enero - diciembre		Variación porcentual
	2011	2012		2011	2012	
<b>Manizales<sup>1</sup></b>						
Inversión Neta	8.219	57.064	594,3	82.911	81.757	-1,4
Capital constituido	4.018	14.256	254,8	23.895	40.214	68,3
Capital reformado	9.323	44.936	382,0	76.011	53.947	-29,0
Capital liquidado	5.122	2.128	-58,5	16.995	12.404	-27,0
<b>Armenia<sup>2</sup></b>						
Inversión Neta	5.087	10.228	101,1	37.455	36.501	-2,5
Capital constituido	4.880	4.589	-6,0	17.220	20.376	18,3
Capital reformado	2.990	6.549	119,0	25.298	21.253	-16,0
Capital liquidado	2.783	910	-67,3	5.063	5.128	1,3
<b>Pereira<sup>3</sup></b>						
Inversión Neta	17.149	52.478	206,0	53.760	75.415	40,3
Capital constituido	24.657	27.233	10,4	33.459	39.292	17,4
Capital reformado	37.308	36.579	-2,0	71.711	52.486	-26,8
Capital liquidado	44.816	11.334	-74,7	51.410	16.363	-68,2

<sup>1</sup> La Cámara de Comercio de Manizales incluye dieciocho municipios de Caldas.

<sup>2</sup> La Cámara de Comercio de Armenia incluye la totalidad del Quindío.

<sup>3</sup> La Cámara de Comercio de Pereira incluye doce municipios de Risaralda.

Fuente: Cámaras de Comercio de Manizales, Pereira y Quindío. Cálculos Centro Regional de Estudios Económicos, Manizales. Banco de la República.

Según la información reportada por la Cámara de Comercio de Armenia, durante el cuarto trimestre de 2012 la inversión neta en el Quindío presentó una expansión de 101,1% frente a 2011, situación sustentada en el incremento de las sociedades

reformadas, al contar con reformas en tres sociedades del sector de la construcción por \$1.040 millones frente a una sociedad por \$40 millones en 2011, y a la baja cifra expuesta en las sociedades liquidadas, las cuales exhibieron una contracción de 67,3%; caso contrario mostró el capital constituido con un descenso de 6,0% frente al año anterior. Por su parte durante el 2012 se evidenció una contracción del 2,5% en la inversión neta explicada en la disminución del capital reformado al saldar \$4.045 millones menos que en 2011; comportamiento contrario ostentaron las sociedades constituidas que contaron con cuarenta nuevas sociedades en el comercio por \$5.728 millones, seguidas de seguros y finanzas \$5.086 millones y veintiún sociedades nuevas; por su parte las sociedades liquidadas contaron con un avance de 1,3% frente a 2011.

## XII. OTRAS VARIABLES ECONÓMICAS

### ENCUESTA MENSUAL DE EXPECTATIVAS ECONÓMICAS (EMEE)

De acuerdo con los resultados de la EMEE<sup>4</sup>, para el cuarto trimestre de 2012 el balance<sup>5</sup> del volumen de las ventas para el Eje Cafetero fue positivo para la mayoría de encuestados, resultado que cambió la tendencia de desaceleración de los dos trimestres precedentes; no obstante, ese valor fue inferior en 2,5 pp frente al balance promedio del total nacional. En comparación con las otras regiones del país, la zona cafetera se ubicó en el quinto lugar, luego de Antioquia, Nororiente, Suroccidente y Caribe. De

*Los resultados de la EMEE muestran un balance positivo en las ventas de los diferentes sectores de la región cafetera en el cuarto trimestre, no obstante es levemente menor al reporte del total nacional.*

otro lado, las expectativas sobre el crecimiento de las ventas para los próximos doce meses fueron favorables, mostrando un balance mayor al del segundo y tercer trimestre de 2012.

Entre tanto, hubo una mayor proporción de empresas que expresó que sus expectativas acerca de la contratación de personal de tiempo completo y del nivel de inversión en maquinaria y equipo para el siguiente año eran positivas, observándose en ambos casos un valor un poco más alto que el registrado en el trimestre anterior.

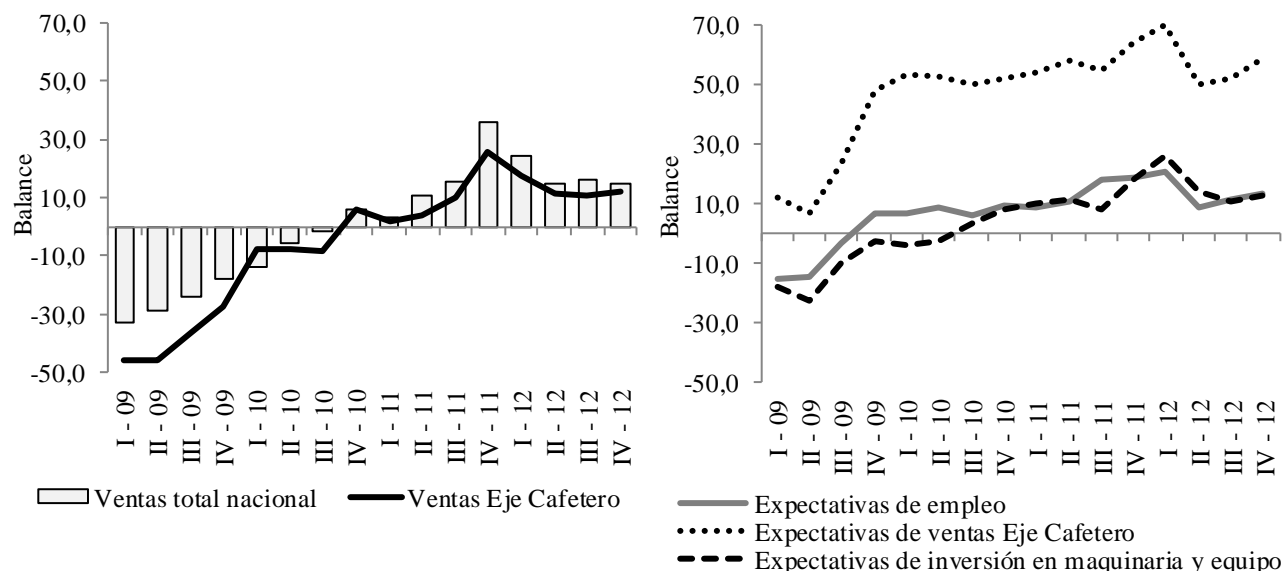
---

<sup>4</sup> Esta encuesta la realiza mensualmente el Centro Nacional de Consultoría (CNC) para el Banco de la República en diferentes empresas de los sectores de agricultura, industria, construcción, comercio, y transporte y comunicaciones en las regiones Costa Atlántica, Bogotá, Nororiente, Suroccidente, Central Oriental, Eje Cafetero, Llanos Orientales y Antioquia.

<sup>5</sup> Corresponde a la diferencia entre el porcentaje de respuestas positivas y negativas.

Gráfico 16

**Eje Cafetero. Balance promedio trimestral encuesta mensual de expectativas económicas (EMEE) Trimestres 2009 - 2012**



Fuente: EMEE - Banco de la República. Cálculos Centro Regional de Estudios Económicos, Manizales. Banco de la República.

## SERVICIOS BÁSICOS

### ➤ MANIZALES

De acuerdo con la información suministrada por la Central Hidroeléctrica de Caldas (CHEC), el total de energía eléctrica consumido durante el 2012 en Manizales fue de 321,1 millones de kilovatios hora (kw/h), consumo que evidenció un incremento de 0,4% frente a 2011, situación explicada por el decrecimiento observado en el uso residencial de 0,9% y que tuvo una participación del 64,2% del total consumido, y por el bajo crecimiento exhibido en el uso comercial, 0,4%; por su parte el industrial se expandió en 3,3%.

*Manizales reportó en 2012 un crecimiento anual de 0,4% en el consumo de energía eléctrica, sin embargo el uso de gas presentó un descenso de 4,2% principalmente por el menor consumo de la industria.*

Por otro lado, la empresa Efigas S.A., reportó para la ciudad de Manizales una contracción en el consumo de gas natural del 4,2%, explicado por la reducción mostrada en el uso industrial al totalizar 26,8 millones de metros cúbicos (m<sup>3</sup>) durante el 2012, siendo este consumo inferior en 3,1 millones de m<sup>3</sup> frente a lo expuesto en 2011. Situación

contraria observaron los usos comercial y residencial al exhibir incrementos de 6,6% y 3,0%, en su orden.

Cuadro 23

**Manizales. Consumo de energía eléctrica por usos  
Enero - diciembre 2011 - 2012**

Periodo	Usos			
	Total	Industrial	Comercial	Residencial
Consumo de energía eléctrica. Miles de kilovatios por hora				
Enero - diciembre 2011	319.720	78.242	76.355	165.123
Enero - diciembre 2012	321.124	80.849	76.651	163.624
Variación porcentual	0,4	3,3	0,4	-0,9
Consumo de gas natural. Miles de metros cúbicos				
Enero - diciembre 2011	53.335	29.950	5.106	18.279
Enero - diciembre 2012	51.070	26.794	5.442	18.834
Variación porcentual	-4,2	-10,5	6,6	3,0

Fuente: Central Hidroeléctrica de Caldas y Efigas S.A. Cálculos Centro Regional de Estudios Económicos, Manizales. Banco de la República.

➤ **PEREIRA**

Para la ciudad de Pereira, la empresa Efigas S.A., reportó un consumo de gas natural de 26,2 millones de m<sup>3</sup> durante el año 2012, cifra que al ser comparada con 2011 evidenció una caída de 2,2%. Este comportamiento es explicado por la disminución en el uso industrial de 33,4% sumando un descenso de 2,3 millones de m<sup>3</sup>, situación ocasionada por la salida de una importante empresa de la ciudad en el primer semestre de 2012, la cual hacía uso del industrial no regulado; caso contrario mostraron los usos comercial y residencial al saldar variaciones de 6,6% y 8,9%, respectivamente.

Cuadro 24

**Pereira. Consumo de gas natural por usos  
Enero - diciembre 2011 - 2012**

Periodo	Usos			
	Total	Industrial	Comercial	Residencial
Consumo de gas natural. Miles de metros cúbicos				
Enero - diciembre 2011	26.762	6.770	5.017	14.975
Enero - diciembre 2012	26.171	4.512	5.348	16.311
Variación porcentual	-2,2	-33,4	6,6	8,9

Fuente: Efigas S.A. Cálculos Centro Regional de Estudios Económicos, Manizales. Banco de la República.

## ➤ ARMENIA

De acuerdo con la información suministrada por la Empresa de Energía del Quindío, durante el 2012 en la capital quindiana se consumió un total de 188,6 millones de kw/h, cifra inferior en 0,9% frente a 2011, situación explicada por el decrecimiento observado en el uso industrial de 13,8%; escenario contrario exhibieron el uso comercial con avance de 0,3% y el residencial con 0,1%, siendo la participación de este último de 64,2% del total consumido en Armenia.

Por otro lado, la empresa Efigas S.A., reportó que para el 2012 en Armenia el uso de gas natural al contrario de lo expuesto en Manizales y Pereira, mostró un incremento de 7,4% al observar 16,6 millones de m<sup>3</sup> en 2012, esta situación se sustentó en el aumento registrado en cada uno de sus usos así: el sector residencial con 6,0%, comercial con 5,6% y el industrial con 27,8%.

Cuadro 25

### **Armenia. Consumo de energía eléctrica y gas natural Enero - diciembre 2011 - 2012**

Periodo	Usos			
	Total	Industrial	Comercial	Residencial
Consumo de energía eléctrica. Miles de kilovatios por hora				
Enero - diciembre 2011	190.388	15.008	54.465	120.915
Enero - diciembre 2012	188.628	12.933	54.635	121.060
Variación porcentual	-0,9	-13,8	0,3	0,1
Consumo de gas natural. Miles de metros cúbicos				
Enero - diciembre 2011	15.412	1.072	3.189	11.151
Enero - diciembre 2012	16.558	1.370	3.369	11.819
Variación porcentual	7,4	27,8	5,6	6,0

Fuente: Empresa de Energía del Quindío S.A. E.S.P., Efigas S.A. Cálculos Centro Regional de Estudios Económicos, Manizales. Banco de la República.

## **FINANZAS PÚBLICAS**

### ➤ DEUDA PÚBLICA

Según reportes de las contralorías municipales, departamentales y secretarías de hacienda, en el Eje Cafetero, el saldo de la deuda pública de los gobiernos departamentales y municipales al 31 de diciembre de 2012 se contrajo en 0,8% al concretar \$336.351 millones, totalizando \$2.659 millones menos que en 2011. Este comportamiento se evidenció por la caída de 10,0% en el saldo del resto de

municipios al reportar \$49.325 millones; por su parte los gobiernos centrales departamentales y municipales presentaron crecimientos del 1,2% y 0,9%, en su orden.

Cuadro 26

**Eje Cafetero, Caldas, Quindío y Risaralda**  
**Saldo de la deuda pública interna**  
**Diciembre 2011 - 2012**

Periodo	Total	Millones de pesos corrientes		
		Gobierno central departamental	Gobierno central municipal	Resto de municipios
<b>Total Eje Cafetero</b>				
Diciembre 2011	339.010	122.592	161.614	54.804
Diciembre 2012	336.351	124.027	162.999	49.325
Variación porcentual	-0,8	1,2	0,9	-10,0
<b>Caldas</b>				
Diciembre 2011	131.753	62.072	54.433	15.248
Diciembre 2012	121.144	58.704	50.411	12.029
Variación porcentual	-8,1	-5,4	-7,4	-21,1
<b>Quindío</b>				
Diciembre 2011	60.779	17.726	24.463	18.590
Diciembre 2012	58.076	15.588	24.112	18.376
Variación porcentual	-4,4	-12,1	-1,4	-1,2
<b>Risaralda</b>				
Diciembre 2011	146.478	42.794	82.718	20.966
Diciembre 2012	157.131	49.735	88.476	18.920
Variación porcentual	7,3	16,2	7,0	-9,8

Fuente: Contralorías departamentales, Contraloría Municipal de Pereira, secretarías de hacienda de Manizales y Dosquebradas. Cálculos Centro Regional de Estudios Económicos, Manizales. Banco de la República.

Los saldos presentados con corte al 31 de diciembre de 2012 en el departamento de Caldas sumaron \$121.144 millones, cifra inferior en 8,1% a lo expuesto el año inmediatamente anterior. Dicho comportamiento se explicó en la disminución en cada uno de sus rubros, el gobierno central municipal, -7,4%, el gobierno central departamental, -5,4%, y el resto de municipios con -21,1%.

Por su parte, el saldo de la deuda pública en el Quindío mostró un descenso de 4,4% al 31 de diciembre de 2012, al sumar \$58.076 millones frente a lo expuesto en 2011, esta situación se debió a la reducción reportada en cada uno de sus saldos. El gobierno central departamental presentó una disminución de 12,1% al totalizar

\$2.138 millones menos que en 2011, seguido por el gobierno central municipal con -1,4% y el resto de municipios con una contracción de 1,2%.

El departamento de Risaralda al 31 de diciembre de 2012 contabilizó una deuda total de \$157.131 millones, mostrando una variación de 7,3% frente a 2011, situación sustentada en los incrementos presentados por el gobierno central departamental con 16,2% y el gobierno central municipal con 7,0%; caso contrario evidenció el resto de municipios al contraer su deuda en 9,8%, fenómeno causado en gran medida por la disminución de la deuda pública del municipio de Dosquebradas, la cual se redujo en 25,7% al saldar \$8.334 millones.

## REMESAS

De acuerdo con la última información disponible de la encuesta trimestral de remesas del Banco de la República, en Colombia se presentó una disminución en lo corrido a septiembre de 2,1% debido principalmente a los registros negativos del Valle del Cauca, Antioquia, Cundinamarca y Risaralda, departamentos a los cuales llegó más del 65% de las remesas del total nacional; adicionalmente, por país de origen España

*El Eje Cafetero para el periodo enero-septiembre de 2012 registró una reducción anual en las remesas recibidas de trabajadores en el exterior de 6,4%, más acentuada que la del consolidado nacional.*

evidenció un descenso de 16,2% en los envíos a Colombia, contrario a Estados Unidos el cual aumentó 5,4% aunque no compensó el bajo registro de España. Por su parte, el Eje Cafetero mostró una reducción de 6,4% en el mismo periodo, variación más pronunciada que la nacional y afectada por la caída de los envíos del exterior recibidos por los tres departamentos de la región, siendo más acentuado el de Caldas, seguido de Quindío y Risaralda. Cabe señalar,

que de acuerdo con la última información disponible<sup>6</sup>, los principales países a los cuales se desplazaron los emigrantes de la región cafetera fueron España con más del 50% del total de personas en el exterior, seguido de Estados Unidos con cerca de una cuarta parte del total y a Venezuela con aproximadamente el 4%.

En cuanto al tercer trimestre de 2012 el comportamiento fue similar a lo corrido a septiembre, la región cafetera registró un mayor deterioro anual en las remesas con un descenso de 13,2%, atribuido a las reducciones anuales presentadas desde el año anterior en los tres departamentos. La caída más fuerte del periodo de análisis fue para Caldas con una disminución de 29,4%, cifra que revirtió el ascenso anual mostrado en igual periodo de 2010 y 2011; seguido por Risaralda y Quindío, cada uno con -13,1% y -3,2%, respectivamente.

---

<sup>6</sup> DANE, Censo General 2005, periodo de emigración de 2001 a 2005.

**Colombia, Eje Cafetero, Caldas, Quindío y Risaralda**  
**Ingreso de remesas de trabajadores**  
**Tercer trimestre 2011 - 2012**

Región	Tercer trimestre		Variación porcentual	Enero - septiembre		Variación porcentual	Participación porcentual en Colombia <sup>1</sup>	
	2011 <sup>pr</sup>	2012 <sup>pr</sup>		2011 <sup>pr</sup>	2012 <sup>pr</sup>		2011	2012
	Colombia	1.051,3	1.005,8	-4,3	3.062,8	2.999,2	-2,1	100,00
Eje Cafetero	179,2	155,5	-13,2	521,1	487,7	-6,4	17,0	15,5
Caldas	26,0	18,4	-29,4	73,0	60,3	-17,4	2,5	1,8
Quindío	40,4	39,1	-3,2	124,7	118,3	-5,2	3,8	3,9
Risaralda	112,8	98,0	-13,1	323,4	309,2	-4,4	10,7	9,7

pr: cifras preliminares sujetas a revisión.

<sup>1</sup> participación durante el tercer trimestre de 2012.

Nota: Última información disponible bajada de la página web del Banco de la República. Información tomada el 19 de febrero de 2013.

Fuente: Banco de la República. Cálculos Centro Regional de Estudios Económicos, Manizales. Banco de la República.

### XIII. CONSIDERACIONES FINALES

Los resultados económicos de 2012 para el Eje Cafetero presentaron retroceso en la mayoría de sectores. Las exportaciones totales cayeron en el año de referencia, después de haber registrado en 2010 y 2011 aceleración, resultado negativo asociado al menor valor en los envíos de café verde al exterior, los cuales debido a su gran importancia en el total exportado generaron una disminución que no logró compensar el aumento de las exportaciones diferentes a café. Las caídas más significativas se registraron con Estados Unidos, Bélgica, Japón y Alemania, países que a su vez son los principales compradores de café verde y soluble liofilizado. A lo anterior, se adicionó la baja cotización externa e interna del grano, y en agricultura el menor abastecimiento en Pereira y Armenia de algunos alimentos como verduras y hortalizas en los últimos tres meses del año. No obstante, se resalta el aumento de los créditos otorgados por Finagro a la región, los cuales fueron impulsados por los desembolsos para capital de trabajo, aunque disminuyeron los destinados a la línea de inversión.

Las actividades de comercio interno y de vehículos también mostraron resultados desfavorables, la primera con un balance negativo en la mayoría de meses por un mayor porcentaje de vendedores que expresó que sus ventas habían disminuido frente a los que manifestaron aumento; semejante al comportamiento en la venta de vehículos, que mostró una disminución de 8,8% debido a los descensos en las ventas

de Pereira y Manizales. De otro lado, el comportamiento general del sector de la construcción fue negativo; en el área aprobada se presentó una disminución de 17,3%, con un efecto acentuado en la destinada a vivienda de interés social y a la actividad comercial; mientras los despachos de cemento gris cayeron en el año 4,5%.

En la industria, en el cuarto trimestre de 2012 aunque las ventas reales exhibieron un aumento de 1,5%, mayor frente al trimestre anterior, la producción real y el personal ocupado registraron descensos.

A lo anterior se sumaron los incrementos en la tasa de desempleo para el trimestre móvil octubre – diciembre de 2012 en Pereira y Armenia, aunque cabe mencionar la disminución registrada en Manizales que la ubicó por debajo de la tasa de desempleo de veintitrés ciudades del país.

De otro lado, se evidenció en general un resultado positivo en transporte, atribuido a la mayor cantidad de pasajeros salidos y vehículos despachados por las terminales de Manizales y Pereira, al tiempo que el transporte vía aérea para la región ascendió 10,0% respecto a 2011, destacándose la mayor cantidad de viajeros salidos que llegados y el movimiento de pasajeros de procedencia nacional respecto a los de origen extranjero. Entre tanto, la ocupación hotelera creció 2,0 pp durante 2012, promovida por los primeros y últimos meses del año, similar al comportamiento mostrado en Caldas y Risaralda, cuyos aumentos anuales superaron los 4 pp.

Finalmente, el sector financiero a diciembre de 2012 exhibió aumento en el saldo de las captaciones frente al valor observado el año anterior, sobresaliendo el crecimiento en los CDT; y en colocaciones, la variación fue de 9,7% con un mayor ascenso en los créditos y *leasing* de consumo.

# XIV. ANEXOS ESTADÍSTICOS

Cuadro A.1

## Eje Cafetero, Caldas, Quindío y Risaralda. Exportaciones por principales países 2011<sup>P</sup> - 2012<sup>P</sup>

País	Miles de dólares FOB							
	Caldas		Quindío		Risaralda		Eje Cafetero	
	2012	Variación porcentual	2012	Variación porcentual	2012	Variación porcentual	2012	Variación porcentual
Exportaciones diferentes a café								
Venezuela	55.068	12,8	183	-84,8	42.417	48,2	97.668	24,1
Ecuador	52.626	19,2	512	-59,0	17.651	-8,3	70.789	9,5
Perú	48.387	1,5	386	11,7	21.510	-2,6	70.283	0,2
Estados Unidos	37.600	-5,1	1.268	-72,6	24.842	1,6	63.711	-7,3
China	9.777	*	(-)	-	24.653	16,9	34.430	59,8
Chile	9.890	-11,2	18	109,1	18.242	-2,0	28.151	-5,4
México	24.275	12,7	331	-64,7	3.183	-41,9	27.789	-0,6
Rusia	24.161	8,5	330	73,7	(-)	-100,0	24.491	8,8
Alemania	21.979	-21,2	9	-	22	-91,1	22.010	-21,8
Panamá	7.743	14,3	242	-24,8	7.877	17,8	15.862	15,1
Brasil	3.636	97,7	13	-	10.308	2,0	13.957	16,8
Corea del Sur	1.836	127,2	5	-	5.331	-10,9	7.172	5,6
Resto de países	80.623	-0,4	826	16,6	42.895	14,7	124.344	4,4
Total sin café	377.601	6,7	4.124	-57,1	218.932	9,4	600.657	6,6
Exportaciones de café								
Estados Unidos	101.009	-31,8	75.783	10,3	193.523	-22,4	370.315	-20,6
Bélgica	57.908	32,2	5.024	-31,9	11.557	-58,6	74.489	-5,8
Japón	30.009	-15,8	13.801	-32,5	28.509	-47,3	72.319	-34,4
Alemania	23.626	-2,4	6.995	-42,9	21.381	-15,9	52.002	-16,0
Canadá	21.927	14,7	12.899	2,8	16.203	-44,7	51.029	-16,3
Reino Unido	11.676	91,4	8.588	-38,9	7.984	20,8	28.247	5,5
Corea del Sur	6.121	-22,7	9.644	-6,6	10.254	-65,5	26.019	-45,8
Finlandia	3.665	-0,4	3.211	166,9	10.587	186,6	17.463	103,6
España	7.539	-34,4	5.879	-6,2	3.006	-20,1	16.424	-23,7
Suecia	5.805	-12,2	2.220	-44,1	4.422	-41,3	12.447	-31,3
Resto de países	20.129	-18,5	15.784	19,0	39.922	-6,2	75.835	-5,8
Total café	289.414	-12,7	159.827	-6,2	347.349	-27,6	796.590	-18,9

p: cifras provisionales

- Indefinido

(-) Sin movimiento

\* Variación superior al 500%

Fuente: DANE - DIAN. Cálculos Centro Regional de Estudios Económicos, Manizales. Banco de la República.

**Eje Cafetero, Caldas, Quindío y Risaralda. Importaciones por principales países  
2011<sup>P</sup> - 2012<sup>P</sup>**

Valor miles de dólares CIF

País Origen	Caldas		Quindío		Risaralda		Eje Cafetero	
	2012	Variación porcentual	2012	Variación porcentual	2012	Variación porcentual	2012	Variación porcentual
China	104.510	57,2	23.460	-0,1	112.752	28,8	240.722	35,6
Mexico	67.253	-5,2	3.349	19,9	15.117	48,5	85.720	2,1
Estados Unidos	26.917	52,4	3.351	69,6	54.514	11,2	84.782	23,5
Brasil	40.768	53,7	949	55,9	36.247	45,1	77.964	49,6
Ecuador	26.164	-9,5	28.582	*	17.566	38,3	72.312	64,3
Perú	21.552	66,4	14.321	49,9	26.141	138,5	62.015	85,3
Japón	7.574	105,2	4.773	-21,6	37.798	5,6	50.145	10,0
Dinamarca	(-)	-100,0	(-)	-	35.456	*	35.456	*
Chile	6.846	4,4	599	256,5	27.309	111,2	34.754	76,8
Corea del Sur	22.101	3,6	405	127,2	6.926	34,3	29.432	10,3
Argentina	7.401	68,4	9.013	105,3	7.259	30,4	23.673	64,9
Indonesia	8.059	86,8	78	-3,1	11.856	*	19.993	287,9
Resto de países	71.415	-3,0	9.891	-49,9	101.750	24,1	183.056	4,4
<b>Total</b>	<b>410.560</b>	<b>21,7</b>	<b>98.772</b>	<b>38,2</b>	<b>490.692</b>	<b>45,3</b>	<b>1.000.024</b>	<b>33,9</b>

p: cifras provisionales

- Indefinido

(-) Sin movimiento

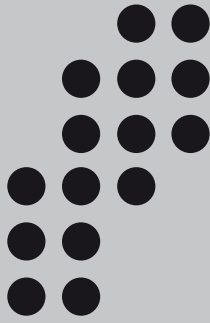
\* Variación superior al 500%

Fuente: DANE - DIAN. Cálculos Centro Regional de Estudios Económicos, Manizales. Banco de la República.

**SE AGRADECE A LAS SIGUIENTES ENTIDADES, LA INFORMACIÓN PRODUCIDA, SUMINISTRADA O DIVULGADA PARA LA REALIZACIÓN DE LOS BOLETINES**

Aeronáutica Civil de Colombia; cámaras de comercio de Manizales, Pereira y Armenia; CHEC; contralorías departamentales de Caldas, Quindío y Risaralda; contraloría municipal de Pereira; Cotelco capítulos Caldas y Risaralda; DANE; DIAN; Econometría, Efigas S.A.; Empresa de Energía del Quindío; Fenalco Caldas; Finagro; Instituto de Cultura y Turismo de Manizales; Secretaría de Hacienda de Manizales y Dosquebradas; Terminal de Transporte de Manizales S.A.; Terminal de Transporte de Pereira S.A.

**PÁGINAS ELECTRÓNICAS:** Corporación Colombia Internacional; Cotelco; DANE; Federación Nacional de Cafeteros; Finagro; Ingeominas; Superintendencia Financiera de Colombia.



Comité Editorial  
Dora Alicia Mora  
Jefe Sucursales Estudios Económicos

Ferney H. Valencia Valencia  
Jefe Regional

Natalia Cano Bernal  
Carlos A. Suárez Medina  
Asistentes Editoriales

Comité Técnico  
Ana M. López Soto  
Bernardo González Lozano  
Diana M. Cortázar Gómez  
Fabio A. Agudelo Vanegas  
Ferney H. Valencia Valencia

La opción de búsqueda del Boletín Económico Regional  
(BER)

Se encuentra en la siguiente dirección:

[http://www.banrep.gov.co/publicaciones/pub\\_ec\\_reg7.htm](http://www.banrep.gov.co/publicaciones/pub_ec_reg7.htm)

El Boletín Económico Regional (BER) es una publicación trimestral elaborada por los Centros Regionales de Estudios Económicos (CREE) del Banco de la República, cuyo propósito es ofrecer a los agentes de la economía y público en general información periódica, confiable y oportuna sobre la evolución de las principales variables de la actividad económica de las regiones del país y los departamentos que las componen.

El Boletín Económico Regional del Eje Cafetero comprende los departamentos de Caldas, Quindío y Risaralda. Su producción cuenta con el valioso aporte de diferentes entidades de orden local y nacional.

Sugerencias y comentarios  
[BER\\_ejecafetero@banrep.gov.co](mailto:BER_ejecafetero@banrep.gov.co)