

Informe de Coyuntura Económica Regional Norte de Santander

II TRIMESTRE DE 2002

CONVENIO INTERINSTITUCIONAL 111 (Abril de 2000)

BANCO DE LA REPUBLICA

Miguel Urrutia Montoya

Gerente General

Hernando Vargas Herrera

Subgerente de Estudios Económicos

DANE

María Eulalia Arteta Manrique

Directora

Jaime Obregón Puyana

Subdirector

o o o o o

COMITÉ DIRECTIVO NACIONAL

BANCO DE LA REPUBLICA

Carlos Varela Barrios

Director Unidad Técnica y de Programación Económica

Sandra Patricia González Serna

Coordinadora Centros Regionales Estudios Económicos

DANE

Carmen Elena Mercado Díaz

Directora Técnica del SNIE

Angela Consuelo Carrillo Jiménez

Coordinadora General del ICER

o o o o o

COMITÉ DIRECTIVO REGIONAL

Diego Restrepo Álvarez

Gerente Banco de la República Sucursal Cúcuta

Jorge Fernando Reyes Peña

Director Regional Centro-Oriental DANE

o o o o o

COMITÉ EDITORIAL REGIONAL

Banco de la República

Mery E. Aponte Mariño

DANE

Rodrigo Jiménez Pájaro

Jorge Alfonso Marles Parodi

Cámara de Comercio

Pedro Sayago Rojas

Andrea Robayo Vanegas

SENA

Luis Quiroga Corzo

Magliore Sepúlveda Peñalosa

DIAN

Edgar Homero Alvarado Escalante

Gonzalo Gutiérrez Rojas

Planeación Departamental

Francisco A. Berrío Mogollón

Blanca Borda Torres

Junio de 2002

EL INFORME DE COYUNTURA ECONÓMICA REGIONAL, como documento de análisis de los principales fenómenos socioeconómicos de la provincia Colombiana, es un instrumento de gran utilidad para los diferentes estamentos económicos, los investigadores del país, los gremios y los usuarios de la información económica en general; facilita la comprensión de estos temas y permite a los administradores locales, el conocimiento oportuno y veraz de la información estadística territorial.

Para el Banco de la República y el DANE, reviste especial importancia presentar a la comunidad económica del país este documento, que ha de servir de apoyo para la planeación, la evaluación y la toma de decisiones a nivel territorial.

Conocedores de la necesidad de información en esa materia, el Banco de la República y el DANE, celebraron un convenio de cooperación técnica en el marco del Sistema Nacional de Información Estadística –SNIE, con el fin de apoyar la producción de información económica coyuntural, en forma adecuada, normalizada, oportuna y confiable, y propiciar su difusión y consulta a través de los bancos de datos existentes en el territorio nacional de los diferentes medios de comunicación.

En el ámbito local, se han sumado al esfuerzo del Banco y el DANE en clara mancomunidad de intereses, entidades como la Cámara de Comercio, el SENA, la DIAN y la Oficina de Planeación Departamental, consolidándose así la capacidad de lograr el propósito múltiple que se persigue con la publicación.

CONTENIDO

	INTRODUCCIÓN	3
	INDICADORES ECONÓMICOS NACIONALES TRIMESTRALES	4
	INDICADORES ECONÓMICOS DE NORTE DE SANTANDER	5
I.	INDICADORES NACIONALES	6
1.	INDICADORES GENERALES	6
1.1	Precios. Índice de Precios al Consumidor	6
1.3	Empleo	10
1.4	Movimiento de Sociedades	14
1.5	Tasa de Cambio	21
2.	COMERCIO EXTERIOR	23
2.1	Importaciones	23
2.2	Exportaciones	24
3.	MONETARIOS Y FINANCIEROS	25
3.2	Financieros	25
4.	FISCALES	25
4.1	Ejecuciones Presupuestales	25
5.	SECTOR REAL	27
5.2	Ganadería	27
5.8	Construcción	28
5.8.1	Licencias	28
5.8.2	Índice de Costos de la Construcción de Vivienda	29
5.12	Transporte	31
5.12.1	Transporte Urbano de Pasajeros	31
5.15	Sectores Sociales	33
5.15.1	Recaudo de Aporte SENA – Regional Norte de Santander	33
5.15.2	Formación Profesional SENA – Regional Norte de Santander	34
5.15.3	Categorización de los Municipios	36

INTRODUCCIÓN

Las cifras económicas para Norte de Santander durante el segundo trimestre de 2002, muestran que se ha presentado una caída en su economía; es así como, la tasa de desempleo sigue siendo uno de los principales problemas de Cúcuta y su área metropolitana al ubicarse en 17,7%, y el subempleo caracterizado por insuficiencia de horas de trabajo, empleo inadecuado por competencias y por ingresos, arrojó la cifra de 35,9%. Factores coyunturales como la desaceleración del crecimiento económico y el incremento en la oferta laboral y factores estructurales como el aumento en la tasa global de participación y los cambios en la composición de la demanda de trabajo, explican este fenómeno.

Mientras tanto los resultados de la inflación, referente al año corrido, se ubica en el 4,0%, la más baja de los últimos 10 años y la economía se posiciona firmemente dentro del conjunto de ciudades con inflación de un dígito y reafirma la confianza de la política monetaria para el cumplimiento de la meta del 6% para el 2002.

Referente al comercio exterior, para este período abril – junio y para el semestre, el decrecimiento de las exportaciones e importaciones fue significativo y desde luego desestimulante para la actividad industrial, afectando el desempleo tal como se anotó anteriormente.

En lo que tiene que ver con la inversión privada, la inversión neta en sociedades fue positiva si se compara el segundo trimestre de 2002 con el mismo período de 2001, resultando crecimientos significativos en los sectores económicos de agricultura, ganadería y caza, hoteles y restaurantes, actividades inmobiliarias y educación, entre otros; se destaca las constitución de sociedades importantes de capital que registran movimientos que afectan positivamente la medición del crecimiento de este indicador para Cúcuta.

Las cifras sobre las licencias para la construcción dicen claramente sobre la reactivación del sector respecto al mismo trimestre de 2001; desde luego, dicha recuperación se observa también en el incremento del área aprobada y del área por construir en vivienda en metros cuadrados. Al observar el índice de costos de la construcción de vivienda fue de 0,68% en el trimestre en mención, es decir, se presenta un decrecimiento de 0,23 puntos porcentuales frente al crecimiento registrado de abril a junio de 2001 que fue de 0,91% favorable a los costos de los insumos de la construcción.

La consolidación de la recuperación económica durante el año 2002 dependerá de la existencia de bajas tasas de interés, mejoramiento de las exportaciones, altas tasas de inversión privada, para lo cual es fundamental la existencia de una política macroeconómica coherente, la recuperación de la confianza del departamento y la ciudad, el mejoramiento de la situación de orden público y reformas estructurales en los sectores de la economía.

Indicadores Económicos Trimestrales Nacionales

Indicadores Económicos	2001				2002	
	I	II	III	IV	I	II
Precios						
IPC (Variación % anual)	7.81	7.93	7.97	7.65	5.89	6.25
IPC (Variación % corrida)	4.49	6.17	6.96	7.65	2.78	4.79
IPP (Variación % anual)	10.93	10.10	8.08	6.93	3.55	2.95
IPP (Variación % corrida)	4.59	6.70	7.20	6.93	1.29	2.73
Tasas de Interés						
Tasa de interés pasiva nominal (% efectivo anual)	13.3	12.7	12.3	11.4	10.9	9.2
Tasa de interés activa nominal Banco República (% efectivo anual) 1/	21.3	21.7	21.0	18.88	17.61	16.78
Producción, Salarios y Empleo						
Crecimiento del PIB (Variación acumulada corrida real %)	1.59	1.65	1.39	1.40	0.50	n.d.
Indice de Producción Real de la Industria Manufacturera 1/						
Total nacional con trilla de café (Variación acumulada corrida real %)	5.19	4.11	2.31	1.22	-3.61	-0.77
Total nacional sin trilla de café (Variación acumulada corrida real %)	3.77	3.11	1.77	0.71	-3.99	-1.06
Indice de Salarios Real de la Industria Manufacturera 1/						
Total nacional con trilla de café (Variación acumulada corrida real %)	1.38	0.76	0.23	-0.28	1.76	2.75
Total nacional sin trilla de café (Variación acumulada corrida real %)	1.39	0.75	0.22	-0.29	1.77	2.76
Tasa de empleo siete áreas metropolitanas (%) 2/	52.0	51.8	52.3	54.4	51.6	52.9
Tasa de desempleo siete áreas metropolitanas (%) 2/	20.1	18.1	18.0	16.8	19.1	17.9
Agregados Monetarios y Crediticios						
Base monetaria (Variación % anual)	23.60	13.24	14.50	8.75	20.25	17.13
M3 (Variación % anual)	6.66	7.69	8.28	9.26	8.12	7.88
Cartera neta en moneda legal (Variación % anual)	-3.85	-0.41	1.12	-0.07	-0.77	-2.36
Cartera neta en moneda extranjera (Variación % anual)	-18.00	-23.06	-17.50	-11.75	-16.41	-6.25
Indice de la Bolsa de Bogotá - IBB	807.76	883.97				
Indice General Bolsa de Valores de Colombia - IGBC			931.76	1,070.87	1,102.28	
Sector Externo						
Balanza de Pagos						
Cuenta corriente (US\$ millones)	-677	-488	-215	-409	-384	n.d.
Cuenta corriente (% del PIB) 3/	-3.4	-2.4	-1.0	-1.9	-1.8	n.d.
Cuenta de capital y financiera (US\$ millones)	840	582	339	710	223	n.d.
Cuenta de capital y financiera (% del PIB) 3/	4.2	2.9	1.6	3.3	1.1	n.d.
Comercio Exterior de bienes y servicios						
Exportaciones de bienes y servicios (US\$ millones)	3,579	3,768	3,914	3,671	3,292	n.d.
Exportaciones de bienes y servicios (Variación % anual)	-3.2	-0.5	-3.3	-10.3	-8.0	n.d.
Importaciones de bienes y servicios (US\$ millones)	3,873	4,092	3,945	3,930	3,369	n.d.
Importaciones de bienes y servicios (Variación % anual)	12.5	15.0	9.1	3.9	-13	n.d.
Tasa de Cambio						
Nominal (Promedio mensual \$ por dólar)	2,278.78	2,305.66	2,328.23	2,306.90	2,282.33	2,364.25
Devaluación nominal (% anual)	18.40	7.47	5.42	2.78	-2.14	4.35
Real (1994=100 promedio) Fin de trimestre	119.48	117.74	118.81	115.27	111.44	112.98
Devaluación real (% anual)	8.41	-0.58	-1.54	-3.50	-6.66	-4.04
Finanzas Públicas 4/						
Ingresos Gobierno Nacional Central (% del PIB)	17.7	15.7	15.3	12.6	16.0	14.8
Pagos Gobierno Nacional Central (% del PIB)	20.6	21.3	17.9	24.8	17.0	24.0
Déficit(-)/Superávit(+) del Gobierno Nacional Central (% del PIB)	-2.9	-5.5	-2.6	-12.2	-1.0	-9.2
Ingresos del sector público no financiero (% del PIB)	38.1	35.1	32.3	33.2	n.d.	n.d.
Pagos del sector público no financiero (% del PIB)	36.7	37.9	32.8	47.8	n.d.	n.d.
Déficit(-)/Superávit(+) del sector público no financiero (% del PIB)	1.4	-2.8	-0.5	-14.7	n.d.	n.d.
Saldo de la deuda del Gobierno Nacional (% del PIB)	36.2	38.7	41.3	43.9	41.4	n.d.

(pr) Preliminar.

1/ Calculado como el promedio ponderado por monto de las tasas de crédito de: consumo, preferencial, ordinario y tesorería. Se estableció como la quinta parte de su desembolso diario.

2/ En el año 2000 el DANE realizó un proceso de revisión y actualización de la metodología de la Encuesta Nacional de Hogares (ENH), llamada ahora Encuesta Continua de Hogares (E que incorpora los nuevos conceptos para la medición de las variables de ocupados y desocupados entre otros. A partir de enero de 2001 en la ECH los datos de población (ocupada, desocupada e inactiva) se obtienen de las proyecciones demográficas de la Población en Edad de Trabajar (PET), estimados con base en los resultados del censo de 1993, en lugar de las proyecciones de Población Total (PT). Por lo anterior, a partir de la misma fecha las cifras no son comparables, y los datos correspondientes para las cuatro y las siete áreas metropolitanas son calculados por el Banco de la República.

3/ Calculado con PIB trimestral en millones de pesos corrientes, fuente DANE.

4/ Las cifras del SPNF son netas de transferencias. Los flujos están calculados con el PIB trimestral y los saldos de deuda con el PIB anual.

FUENTE: Banco de la República, DANE, Ministerio de Hacienda, CONFIS- Dirección General de Crédito Público, Superintendencia Bancaria, Bolsa de Bogotá.

Indicadores Económicos Trimestrales de Norte de Santander

Indicadores Económicos	Unidades	2001				2002	
		I	II	III	IV	I	II
Empleo - Cúcuta							
Tasa de desempleo	%	19.3	14.3	15.6	13.0	18.0	17.7
Tasa global de participación	"	63.3	64.4	67.9	66.7	64.6	67.1
Tasa de ocupación	"	51.1	55.2	57.4	58.0	53.0	55.2
Población económicamente activa	Miles	357.0	365.0	396.0	392.0	383.0	401.0
Población total	"	780.0	785.0	788.0	793.0	799.0	804.0
Movimiento de sociedades - Cúcuta (1)							
Sociedades constituidas	Millones \$	1,911	10,806	2,815	3,452	2,898	2,295
Sociedades reformadas	"	2,405	67,554	84,007	1,728	5,089	2,799
Sociedades disueltas	"	1,557	1,037	164	1,183	20,306	29
Inversión neta	"	2,759	77,323	86,658	3,997	-12,320	5,065
Sociedades constituidas	Número	137	155	155	127	134	142
Sociedades reformadas	"	28	23	30	26	28	23
Sociedades disueltas	"	45	33	26	50	49	6
Sistema financiero Cúcuta (2)							
Fuentes de recursos	Millones \$	586,446	613,437	643,475	686,520	(5)	(5)
Usos de recursos	"	360,904	354,353	355,502	357,998	(5)	(5)
Cartera vencida	"	47,470	42,776	42,642	44,206	(5)	(5)
Finanzas Públicas (3)							
Gobierno Central Departamental							
Ingresos totales	Millones \$	50,897	98,271	149,945	220,951	33,220	109,263
- Ingresos corrientes	"	50,808	97,776	147,969	210,384	33,080	109,032
- Ingresos de capital	"	89	495	1,976	10,567	141	230
Gastos totales	"	46,332	81,500	130,935	217,311	31,148	77,486
- Gastos corrientes	"	46,223	80,803	129,709	211,651	31,011	76,543
- Gastos de capital	"	109	697	1,226	5,660	137	943
Déficit o ahorro corriente	"	4,585	16,973	18,260	-1,266	2,069	31,777
Gobierno Central Municipal. Cúcuta							
Ingresos totales	Millones \$	18,739	44,903	67,838	91,155	22,175	54,699
- Ingresos corrientes	"	18,739	44,903	66,911	89,940	22,175	54,351
- Ingresos de capital	"	0	0	927	1,215	0	348
Gastos totales	"	20,814	34,661	49,005	82,587	10,891	44,729
- Gastos corrientes	"	19,375	29,438	39,518	62,947	10,112	37,028
- Gastos de capital	"	1,439	5,223	9,487	19,641	780	7,701
Déficit o ahorro corriente	"	-636	15,465	27,393	26,993	12,063	9,970
Tasas de Cambio (4)							
Pesos / Bolívar	Unidad	2.90	2.99	2.95	2.85	2.36	1.91
Bolívar / Dólar	"	705.73	716.82	743.33	752.53	935.43	1,218.76
Pesos / Dólar	"	2,278.92	2,305.66	2,328.23	2,306.90	2,282.33	2,364.25
Ganadería (1)							
Sacrificio de ganado mayor	Cabezas	10,909	11,121	11,701	13,567	9,576	8,423
Ganado mayor - machos	"	8,155	7,911	8,225	10,813	7,028	5,881
Ganado mayor hembras	"	2,754	3,210	3,476	2,754	2,548	2,542
Construcción - Cúcuta (1)							
Area aprobada total	M ²	12,536	11,676	35,322	88,612	20,806	66,044
Area aprobada para vivienda	"	7,912	5,930	14,894	76,291	17,340	24,440

Fuente: DANE. Cámaras de Comercio de Cúcuta, DIAN, Superbancaria, Gobernación de Norte de Santander y Alcaldía de Cúcuta.

(1) Acumula solo la información del período correspondiente.

(2) Saldo a final de cada período. (3) Acumula trimestres anteriores.

(4) Corresponde a la tasa promedio mensual del trimestre en referencia

(5) Información no disponible debido a inconsistencias y retrasos por parte de las entidades a la Superbancaria

I. INDICADORES NACIONALES

1. INDICADORES GENERALES

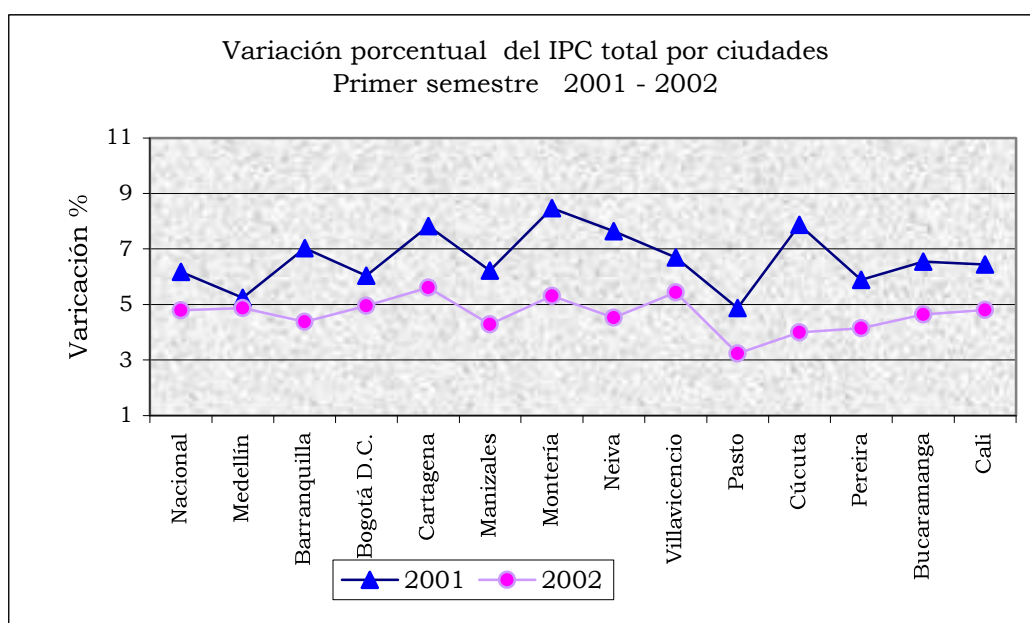
1.1. PRECIOS

Indice de precios al consumidor
 Total nacional y Cúcuta . Índice y variación mensual, año corrido y doce meses
 Segundo trimestre 2001 - 2002

Base: diciembre 1998=100

Período	Nacional				Cúcuta			
	Indice	Variación %			Indice	Variación %		
		Mensual	Año corrido	12 Meses		Mensual	Año corrido	12 Meses
2001								
Abril	125.54	1.15	5.69	7.98	129.27	1.28	6.37	9.50
Mayo	126.07	0.42	6.13	7.87	130.78	1.17	7.61	9.84
Junio	126.12	0.04	6.17	7.93	131.10	0.24	7.87	10.06
2002								
Abril	132.63	0.92	3.73	5.65	138.52	1.32	3.16	7.15
Mayo	133.43	0.60	4.35	5.84	139.19	0.48	3.66	6.43
Junio	134.00	0.43	4.79	6.25	139.64	0.33	4.00	6.52

FUENTE: DANE



FUENTE: DANE

La variación porcentual del Índice de Precios al Consumidor en Cúcuta para el segundo trimestre de 2002 fue de 2,14%, inferior en 0,58 puntos en relación con el mismo período de 2001 que llegó a 2,72%.

La inflación a nivel nacional fue de 1,96%, superior en 0,35 puntos porcentuales respecto al comportamiento inflacionario de abril – junio de 2001, cuando ascendió a 1,61%.

Cúcuta presenta en lo corrido del año (enero – junio) una inflación del 4,00%, inferior en 3,87 puntos frente al mismo período de 2001 que fue de 7.87%. La misma tendencia se ha dado a nivel nacional aunque en menor proporción, con una variación para el primer semestre de 2002 del 4,79% menor en 1,38 puntos con al de igual época en el año inmediatamente anterior que arrojó el 6,17%.

El siguiente cuadro muestra la variación durante el primer semestre de 2002 de los grupos que conforman la canasta familiar para Cúcuta y el total nacional

Cúcuta - total nacional. Variación porcentual del IPC por grupos
primer semestre 2001 – 2002

Grupos	Nacional		Cúcuta		Diferencia en puntos porcentuales 2001 - 2002
	2001	2002	2001	2002	
Total	6.17	4.79	7.87	4.00	(3.87)
Alimentos	9.01	7.66	11.17	4.33	(6.84)
Vivienda	2.53	2.46	5.63	1.72	(3.91)
Vestuario	1.87	0.40	2.32	1.84	(0.48)
Salud	7.54	6.42	7.69	5.65	(2.04)
Educación	9.01	5.51	9.80	6.88	(2.92)
Esparcimiento	5.67	4.47	5.11	4.73	(0.38)
Transporte y Comunicaciones	7.53	3.71	10.06	7.86	(2.20)
Gastos varios	7.02	6.25	5.23	4.74	(0.49)

FUENTE: DANE

Según estas cifras, se deduce que durante este semestre el grupo transporte y comunicaciones presenta el mayor porcentaje, aunque, inferior en 2,20 puntos si se compara con la misma época de 2001, que fue de 10,06%.

Los gastos básicos que durante el semestre han afectado con mayor incidencia este grupo son: bus, 22,22%; buseta 22,22%; otros medios de transporte 18,18%; servicio de parqueadero 11,89% y servicio de telefonía 9,09% entre otros.

El grupo de menor inflación entre enero y junio es vivienda, 1,72%, variación inferior en 3,91 puntos porcentuales frente al 5,63% acumulado de 2001. Dentro de este grupo

presentan un comportamiento favorable los detergentes y blanqueadores, muebles de alcoba, colchones y almohadas, lavadoras, toallas y manteles entre otros.

Alimentos, es el grupo que registra mayor declive, al pasar de 11,17% en los primeros seis meses de 2001, al 4,33% en este año, lo que equivale a 6,84 puntos porcentuales.

Por su parte, los subgrupos que han tenido variación superior al promedio nacional en abril, mayo y junio son: hortalizas y legumbres, combustible y servicios públicos, frutas, bienes y artículos para la salud, tubérculos y plátanos, y servicio de vestuario y calzado entre otros.

Cúcuta, variación mensual por subgrupo superior al porcentaje nacional.
Abril – mayo - junio 2002

Subgrupo	Variación %		
	Abril	Mayo	Junio
Hortalizas y legumbres	2.14	4.69	5.01
Combustibles y servicios públicos	1.94	0.73	1.02
Frutas	4.93	0.92	-
Bienes y artículos para la salud	1.09	1.76	-
Tubérculos y plátanos	-	5.12	3.65
Servicios de vestuario y del calzado	-	1.68	1.62
Gastos de aseguramiento privado en salud	-	0.65	1.15
Transporte público	13.66	-	-
Artículos para el aseo y cuidado personal	1.08	-	-
Artículos culturales y otros relacionados	5.48	-	-
Otros bienes y servicios	1.68	-	-
Transporte personal	-	1.22	-
Cereales y productos de panadería	-	0.95	-
Comidas fuera del hogar	-	-	0.60
Alimentos varios	-	-	0.49
Utensilios domésticos	-	-	0.45

(-): Variación por debajo del promedio nacional

FUENTE: DANE

Durante el primer semestre de 2002 los gastos básicos que de acuerdo a su contribución registran mayor variación son: papa 30,21%; cebolla 72,14%, buseta 22,22%; bus 22,22%; frijol 21,77%; naranjas 18,25%; otras carnes de mar 24,60%; moras 20,38%; arveja 19,71%; tomate de árbol 22,80%.

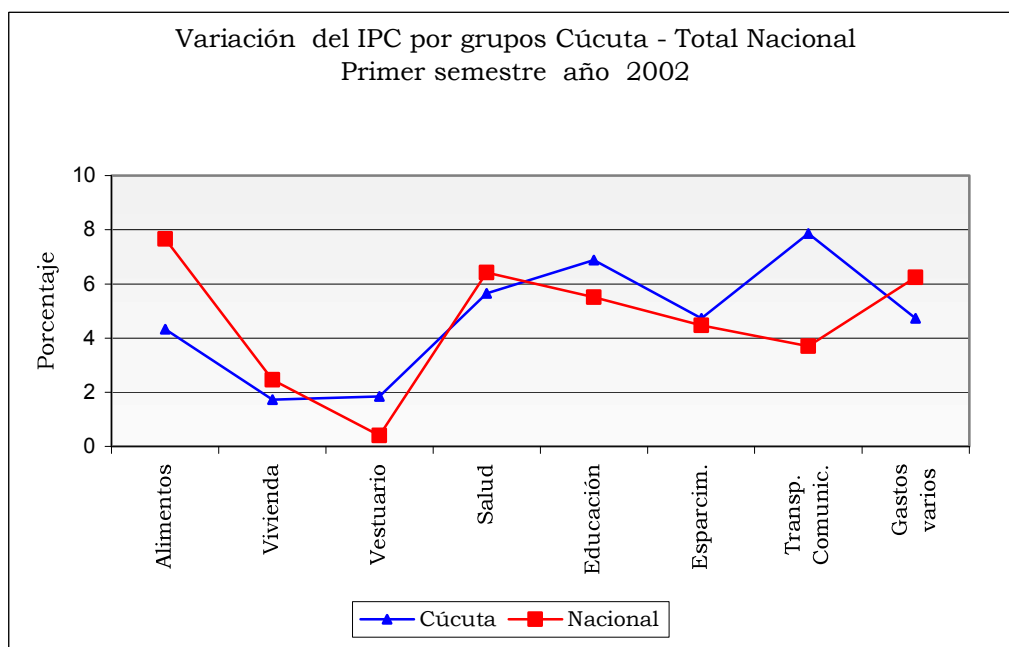
Por ciudades, las que presentan inflación acumulada de enero a junio superior al promedio nacional 4,79%, son: Cartagena 5,61%; Villavicencio 5,44%; Montería 5,31%; Bogotá 4,95%; Medellín 4,87%; Cali 4,80%, y con inflación por debajo del promedio nacional

están: Bucaramanga 4,64%; Neiva 4,52%; Barranquilla 4,38%; Manizales 4,28%; Pereira 4,15%; Cúcuta 4,00% y Pasto 3,23%.

Cúcuta - Total Nacional
 Variación Porcentual del IPC por grupos
 Primer semestre de 2002

Grupos	Cúcuta	Nacional
Alimentos	4.33	7.66
Vivienda	1.72	2.46
Vestuario	1.84	0.40
Salud	5.65	6.42
Educación	6.88	5.51
Esparcim.	4.73	4.47
Transp. Comunic.	7.86	3.71
Gastos varios	4.74	6.25

FUENTE: DANE



FUENTE: DANE

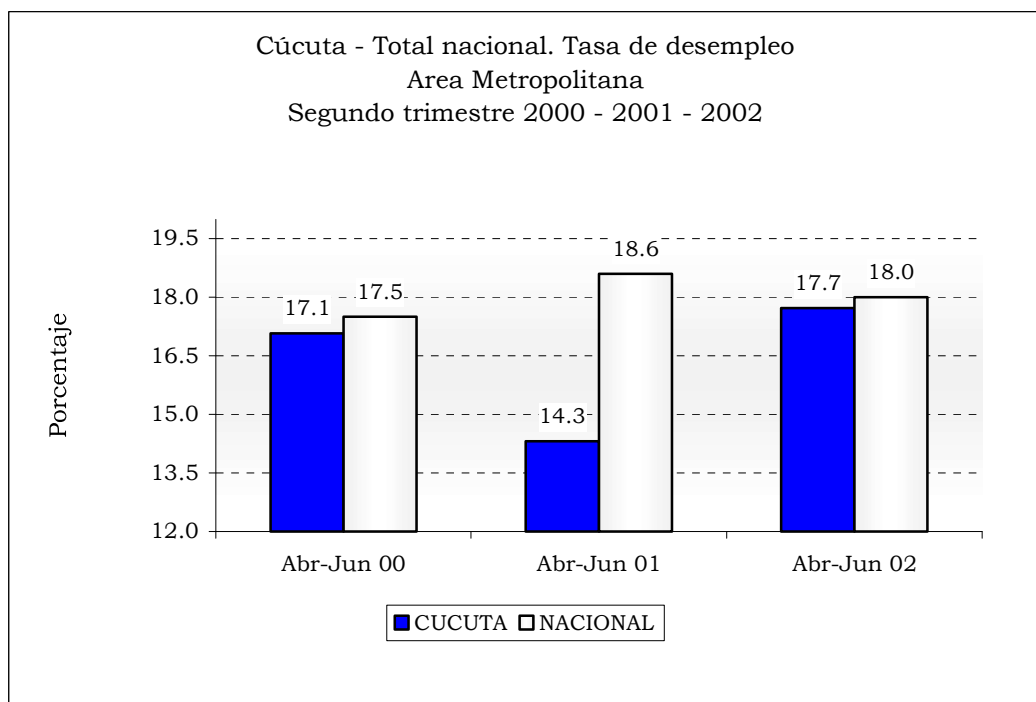
1.3. Empleo

Cúcuta - área metropolitana. Población total urbana en edad de trabajar y demás indicadores del mercado laboral, por intervalos trimestrales
Segundo Trimestre 2000 - 2001 - 2002

(En miles)

Concepto	Encuesta continua de hogares		
	2000	2001	2002
	Abril - Junio	Abril - Junio	Abril - Junio
Población en Edad de Trabajar %	73.7	73.9	74.2
Tasa Global de Participación	65.4	64.4	67.1
Tasa de Ocupación	54.3	55.2	55.2
Tasa de Desempleo	17.1	14.3	17.7
Población Total	760	782	804
Población en Edad de Trabajar	561	578	597
Población Económicamente Activa	367	372	401
Ocupados	304	319	330
Desocupados	63	53	71
Inactivos	194	206	196

FUENTE: DANE Regional Centrooriental



FUENTE: DANE Regional Centro Oriental

Tasas anualizadas de desempleo. Total trece ciudades y sus áreas metropolitanas
2001- 2002 (Segundo trimestre)

Ciudades y sus áreas metropolitanas	Abril a junio		Diferencia en puntos porcentuales
	2001	2002	
Bogotá D.C.	18.0	18.4	0.4
Medellín - Valle de Aburrá	19.0	17.7	-1.3
Cali - Yumbo	17.6	16.2	-1.4
Barranquilla - Soledad	17.0	17.2	0.2
Bucaramanga - Girón, Piedecuesta - Floridablanca	17.4	20.8	3.4
Manizales y Villa María	18.9	18.7	-0.2
Pasto	21.5	18.2	-3.3
Pereira, Dos Quebradas y La Virginia	17.9	17.7	-0.2
Cúcuta, Villa del Rosario, El Zulia y Los Patios	14.3	17.7	3.4
Ibagué	23.1	23.3	0.2
Montería	18.6	15.5	-3.1
Cartagena	20.9	15.8	-5.1
Villavicencio	15.5	16.4	0.9
Total 13 ciudades y sus áreas metropolitanas	18.6	18.0	-0.6

FUENTE: DANE Regional Centro Oriental - Subsede Cúcuta

La tasa de desempleo en el área metropolitana de Cúcuta (Cúcuta, El Zulia, Villa del Rosario y Los Patios) durante el segundo trimestre de 2002 fue 17,7 %, lo que significa un incremento en 3,4 puntos porcentuales comparada con el periodo abril - junio de 2001, cuando este indicador llegó al 14,3%.

Al observar la tasa de desempleo para el total de las 13 ciudades y sus áreas metropolitanas con el 18,0% el área metropolitana de Cúcuta esta ligeramente por debajo en 0,3 puntos.

En el área metropolitana de Cúcuta, los desocupados cesantes por grupo de edad se distribuyen así: 9,8% entre 12 a 17 años, el 29,5% entre 18 a 24 años, el 55,7% entre 25 a 55 años y el 4,9% de 56 y más años de edad. Cabe anotar que se califican como desocupados cesantes las personas que han trabajado durante dos semanas consecutivas y que durante los últimos 12 meses han hecho alguna diligencia para buscar trabajo.

Los desocupados cesantes según rama de actividad anterior, están clasificados de la siguiente forma: comercio 32,8%; servicios comunales, sociales y personales 23,0%; industria 19,7%; construcción 11,5%; transporte 4,9%; actividades inmobiliarias 3,3%; otras ramas 3,3% y servicios financieros 1,6%.

De acuerdo a su posición ocupacional anterior, los 61 mil desocupados cesantes en el área metropolitana de Cúcuta se agrupan de la siguiente manera: obrero, empleado particular

60,7%; trabajador por cuenta propia 23,0%; empleado domestico 9,8%; patrón o empleador 3,3% y obrero, empleado del gobierno 1,6%.

Por la posición ocupacional, la población ocupada en el área metropolitana de Cúcuta durante el periodo abril – junio de 2002 esta distribuida porcentualmente así: trabajador por cuenta propia 39,7%; obrero, empleado particular 37,9%; patrono empleador 6,7%; empleado doméstico 6,1%; trabajador familiar sin remuneración 5,5%; obrero empleado del gobierno 3,9% y otras ocupaciones 0,3%.

Según los resultados de la Encuesta Continua de Hogares - segundo trimestre de 2002 -, por rama de actividad los 330 mil ocupados se dividen porcentualmente así: comercio 37,3%; servicios comunales, sociales y personales 23,3%; industria 19,7%; transporte 8,2%; construcción 4,5%; actividades inmobiliarias 3,3%; otras ramas 2,7% y servicios financieros 0,9%.

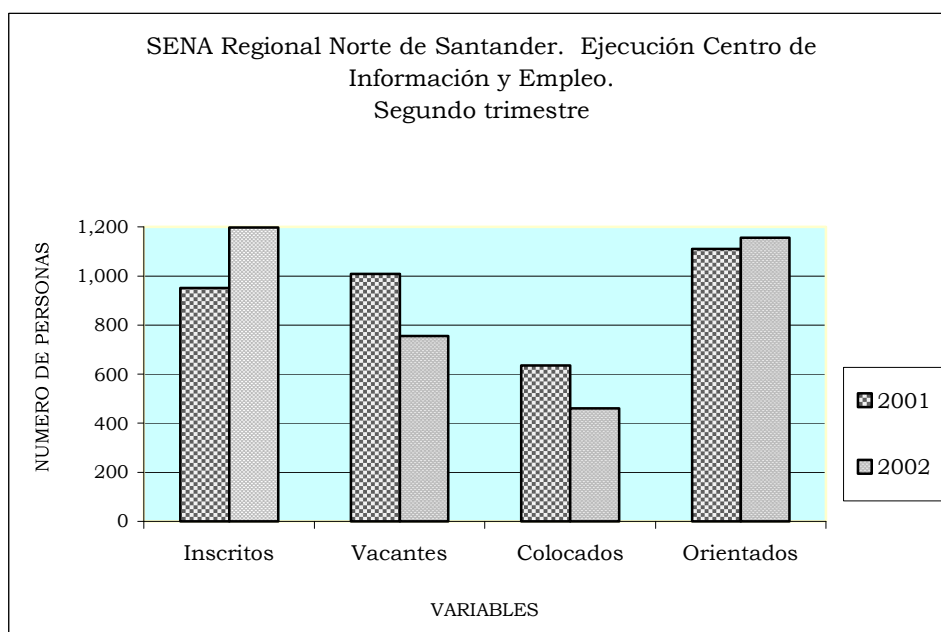
Las tasas más altas de desempleo se presentan en las siguientes áreas metropolitanas: Ibagué 23,3%; Bucaramanga 20,8%; Manizales 18,7%; Bogotá 18,4% y Pasto 18,2%. En tanto que las tasas más bajas se dan en Montería 15,5%, Cartagena 15,8%; Cali 16,2%; Villavicencio 16,4% y Barranquilla 17,2%.

SENA Regional Norte de Santander
Ejecución Centro de Información y Empleo
Segundo trimestre 2001 - 2002

Tipo de variable	Segundo trimestre		Acumulado Enero-Junio		Variación %	
	2001	2002	2001	2002	Trimestral	Acumulada
Inscritos	951	1,198	3,009	3,439	26.0	14.3
Vacantes	1,008	756	1,856	1,593	-25.0	-14.2
Colocados	635	460	908	784	-27.6	-13.7
Orientados	1,110	1,156	1,661	2,207	4.1	32.9

FUENTE: Centro de Información y Empleo del SENA Regional Norte de Santander

En el segundo trimestre del año 2002, las variables inscritos y orientados presentaron crecimiento frente al mismo período del año 2001; en la primera variable por un crecimiento en la tasa global de participación del 1% y en la segunda por un mayor número de inscritos con desempleo estructural. Las vacantes y los colocados presentaron variaciones negativas importantes como reflejo de la dinámica económica de la Región dependiente en buena parte del mercado Venezolano y de la incertidumbre que generan futuros cambios institucionales.



FUENTE: Centro De Información y Empleo del SENA Regional Norte de Santander

Comparativo de las principales ocupaciones que presentan excesos y déficits.

El acumulado a junio del 2002 continua presentando tasas crecientes de excesos en las ocupaciones vendedor de mostrador y otros ocupaciones elementales de los servicios con respecto al mismo periodo del 2001; a diferencia de la ocupación bachiller temporal que reemplazó a asistente administrativo. Estos excesos significan presión del mercado de oferta sobre dichas ocupaciones.

Con respecto a las ocupaciones deficitarias, en este período se mantienen representantes de ventas y auxiliares de contabilidad; la ocupación meseros y capitanes ha sido dinámica en su relación oferta-demanda y reemplazo en este período a los técnicos y tecnólogos en ingeniería mecánica del 2001.

1.4 Movimiento de Sociedades

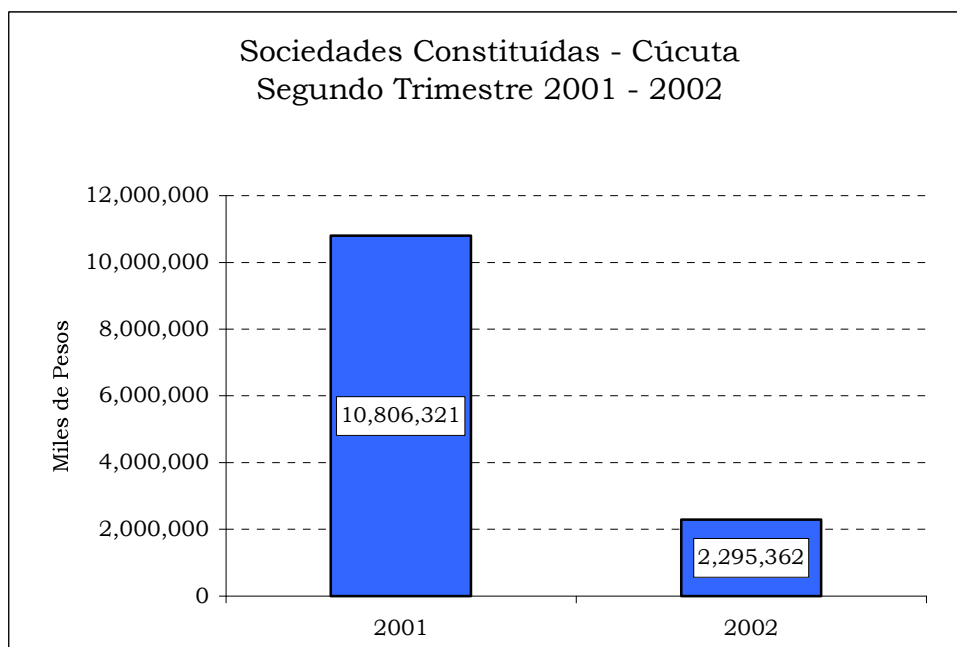
Sociedades Constituidas - Cúcuta
Segundo Trimestre 2001 - 2002
(Miles de pesos)

Actividad Económica	2001		2002		Variación (%)	
	No.	Capital 1/	No.	Capital 1/	No.	Capital 1/
Total	155	10,806,321	142	2,295,362	-8.39	-78.76
A-. Agricultura, ganadería, caza y silvicultura	3	5,600	3	9,400	0.00	67.86
B-. Pesca	0	0	0	0	*	*
C-. Explotación de Minas y canteras	1	300,000	0	0	-100.00	-100.00
D-. Industria Manufacturera	10	133,000	12	167,500	20.00	25.94
E-. Suministro de electricidad, gas y agua	1	60,000	0	0	-100.00	-100.00
F-. Construcción	10	280,000	8	89,700	-20.00	-67.96
G-. Comercio al por mayor y al por menor	53	8,549,750	57	1,517,722	7.55	-82.25
H-. Hoteles y Restaurantes	0	0	0	0	*	*
I-. Transporte, almacenamiento y comunicación	25	1,096,301	23	122,200	-8.00	-88.85
J-. Intermediación financiera	2	24,000	1	5,000	-50.00	-79.17
K-. Actividades Inmobiliarias, empresariales	31	179,470	20	271,970	-35.48	51.54
L-. Administración pública y defensa, seguridad social	1	86,000	2	10,000	100.00	-88.37
M-. Educación	3	3,000	2	5,500	-33.33	83.33
N-. Servicios sociales y de salud	12	85,700	7	40,300	-41.67	-52.98
O-. Otras actividades de servicio comunitario	3	3,500	7	56,070	133.33	1,502.00

Fuente: Cámara de Comercio de Cúcuta

1/ corresponde al capital: sociedades por acciones(capital suscrito) y otras sociedades(capital social)

*/ Indeterminado



FUENTE: Cámara de Comercio de Cúcuta

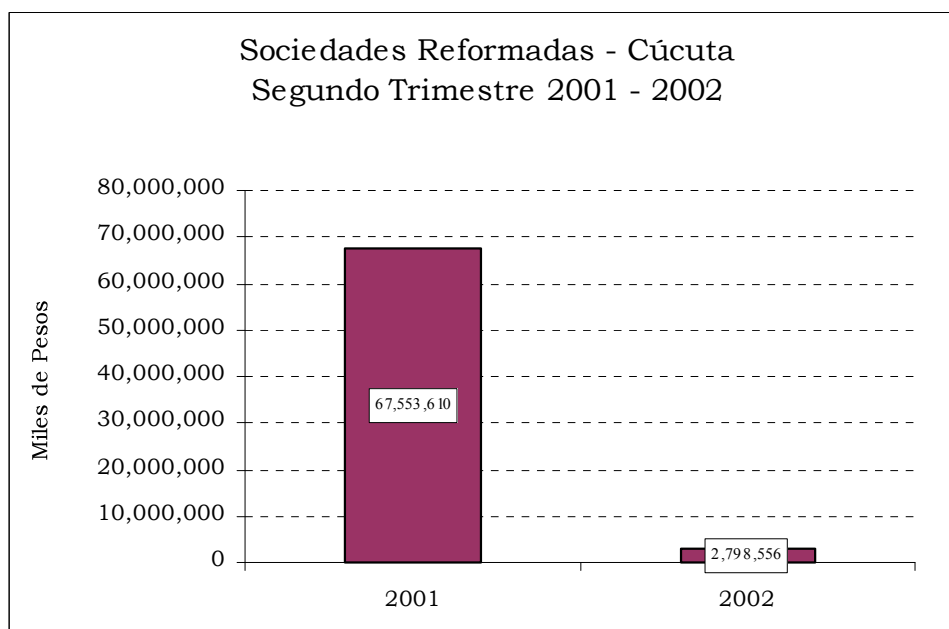
Sociedades Reformadas - Cúcuta
Segundo Trimestre 2001 - 2002
(Miles de pesos)

Actividad Económica	2001		2002		Variación (%)	
	No.	Capital 1/	No.	Capital 1/	No.	Capital 1/
Total	23	67,553,610	23	2,798,556	0.00	-95.86
A-. Agricultura, ganadería, caza y silvicultura	1	131,000	0	0	-100.00	-100.00
B-. Pesca	0	0	0	0	*	*
C-. Explotación de Minas y canteras	2	3,650,740	0	0	-100.00	-100.00
D-. Industria Manufacturera	1	100,000	2	250,000	100.00	150.00
E-. Suministro de electricidad, gas y agua	1	31,186,170	0	0	-100.00	-100.00
F-. Construcción	0	0	0	0	*	*
G-. Comercio al por mayor y al por menor	9	31,964,000	8	1,478,300	-11.11	-95.38
H-. Hoteles y Restaurantes	0	0	1	247,017	*	*
I-. Transporte, almacenamiento y comunic.	4	372,200	3	194,067	-25.00	-47.86
J-. Intermediación financiera	0	0	1	3,000	*	*
K-. Actividades Inmobiliarias, empresariales	3	125,000	5	542,876	66.67	334.30
L-. Administración pública y defensa, seguridad social	0	0	0	0	*	*
M-. Educación	1	2,200	0	0	-100.00	-100.00
N-. Servicios sociales y de salud	0	0	2	82,000	*	*
O-. Otras actividades de servicio comunitario	1	22,300	1	1,296	0.00	-94.19

Fuente: Cámara de Comercio de Cúcuta

1/ corresponde al capital: sociedades por acciones(capital suscrito) y otras sociedades(capital social)

*/ Indeterminado



FUENTE: Cámara de Comercio de Cúcuta

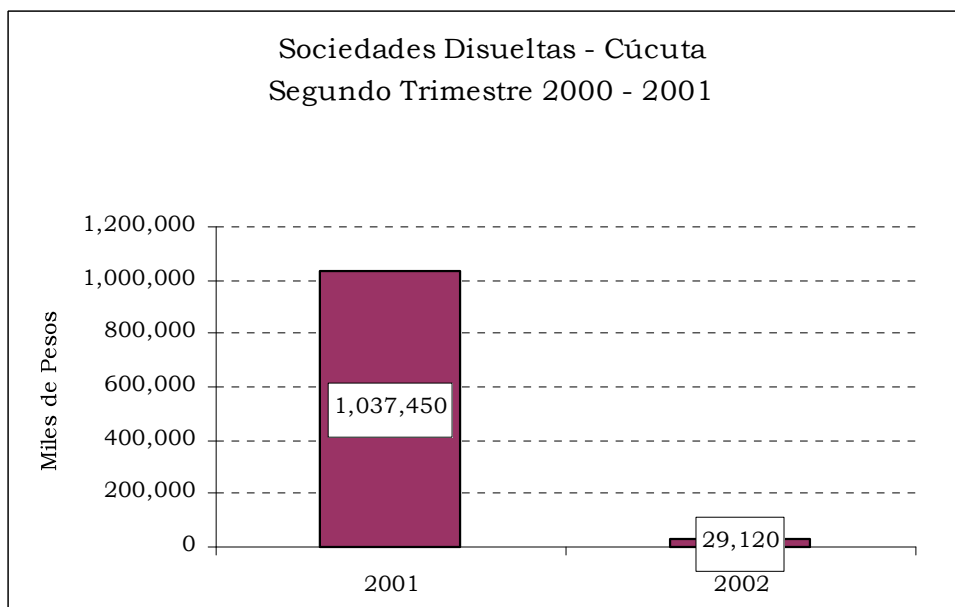
Sociedades Disueltas - Cúcuta
 Segundo Trimestre 2001 - 2002
 (Miles de pesos)

Actividad Económica	2001		2002		Variación (%)	
	No.	Capital 1/	No.	Capital 1/	No.	Capital 1/
Total	33	1,037,450	6	29,120	-81.82	-97.19
A-. Agricultura, ganadería, caza y silvicultura	1	140,000	0	0	-100.00	-100.00
B-. Pesca	0	0	0	0	*	*
C-. Explotación de Minas y canteras	2	5,500	0	0	-100.00	-100.00
D-. Industria Manufacturera	3	3,130	0	0	-100.00	-100.00
E-. Suministro de electricidad, gas y agua	0	0	1	500	*	*
F-. Construcción	2	70,000	0	0	-100.00	-100.00
G-. Comercio al por mayor y al por menor	10	42,586	2	2,500	-80.00	-94.13
H-. Hoteles y Restaurantes	0	0	0	0	*	*
I-. Transporte, almacenamiento y comunic.	1	300	0	0	-100.00	-100.00
J-. Intermediación financiera	4	1,250	0	0	-100.00	-100.00
K-. Actividades Inmobiliarias, empresariales	8	763,900	2	16,120	-75.00	-97.89
L-. Administración pública y defensa, seguridad social	0	0	0	0	*	*
M-. Educación	2	10,784	0	0	-100.00	-100.00
N-. Servicios sociales y de salud	0	0	1	10,000	*	*
O-. Otras actividades de servicio comunitario	0	0	0	0	*	*

Fuente: Cámara de Comercio de Cúcuta

1/ corresponde al capital: sociedades por acciones(capital suscrito) y otras sociedades(capital social)

*/ Indeterminado



FUENTE: Cámara de Comercio de Cúcuta

Inversión Neta de Sociedades - Cúcuta
Segundo Trimestre 2001 - 2002
(Miles de pesos)

Actividad Económica	2001		2002		Variación (%)	
	No.	Capital 1/	No.	Capital 1/	No.	Capital 1/
Total	145	77,322,481	159	5,064,798	9.66	-93.45
A-. Agricultura, ganadería, caza y silvicultura	3	-3,400	3	9,400	0.00	-376.47
B-. Pesca	0	0	0	0	*	*
C-. Explotación de Minas y canteras	1	3,945,240	0	0	-100.00	-100.00
D-. Industria Manufacturera	8	229,870	14	417,500	75.00	81.62
E-. Suministro de electricidad, gas y agua	2	31,246,170	-1	-500	-150.00	-100.00
F-. Construcción	8	210,000	8	89,700	0.00	-57.29
G-. Comercio al por mayor y al por menor	52	40,471,164	63	2,993,522	21.15	-92.60
H-. Hoteles y Restaurantes	0	0	1	247,017	*	*
I-. Transporte, almacenamiento y comunicaciones	28	1,468,201	26	316,267	-7.14	-78.46
J-. Intermediación financiera	-2	22,750	2	8,000	-200.00	-64.84
K-. Actividades Inmobiliarias, empresariales	26	-459,430	23	798,726	-11.54	-273.85
L-. Administración pública y defensa, seguridad social	1	86,000	2	10,000	100.00	-88.37
M-. Educación	2	-5,584	2	5,500	0.00	-198.50
N-. Servicios sociales y de salud	12	85,700	8	112,300	-33.33	31.04
O-. Otras actividades de servicio comunitario	4	25,800	8	57,366	100.00	122.35

Fuente: Cámara de Comercio de Cúcuta

1/ corresponde al capital: sociedades por acciones(capital suscrito) y otras sociedades(capital social)

*/ Indeterminado

Inversión Neta: Constituidas+Reformadas-Disueltas

Inversión Neta en Sociedades

La inversión neta resulta de sumar los activos totales registrado por la empresa que tanto se matriculan como las que renuevan su registro mercantil restándole el capital de las empresas que se cancelan.

El realizar esta operación nos permite establecer que la inversión neta en 159 empresas para el segundo trimestre del año 2002 alcanzó un total de \$5.064 millones que comparado con el mismo período del año 2001 este registró la cifra de \$77.322 millones en 145 empresas.

Dicha diferencia de capital de un año a otro obedece a la constitución de una sociedad con un capital de \$8.000 millones, también al aumento de 3 sociedades correspondientes a los sectores de comercio con aumento de capital de \$31.500 millones, otra del sector de Electricidad, Gas y Agua con aumento de capital a \$31.186 millones, finalmente una sociedad del sector de Minas y Canteras la cual aumentó su capital a \$3.650 millones.

Sin contabilizar estas empresas que distorsionan la tendencia de la información, se podría decir que la inversión neta en sociedades al comparar este segundo trimestre de 2002 con

relación al 2001, alcanzó una variación negativa de 17.9 %, al pasar de \$ 6.172 millones a \$ 5.064 millones.

Los sectores económicos con mayor inversión corresponden a: Agricultura, ganadería, caza, hoteles y restaurantes, actividades inmobiliarias y educación entre otros; y entre los de mayor decrecimiento se encuentran: Explotación de Minas y Canteras, Electricidad, Gas y Agua, Comercio al por mayor y por menor, Transporte, entre otros.

Inversión Neta Empresarial de Cúcuta
Total Activos
Segundo Trimestre 2001 - 2002
(Miles de Pesos)

Actividad económica (CIU)	2001		2002		Variación (%)	
	No.	Capital 1/	No.	Capital 1/	No.	Capital 1/
Total	3,496	111,759,752	4,090	332,390,910	16.99	197.42
Agricultura, Ganadería, caza y silvicultura	35	563,452	33	415,984	-5.71	-26.17
Pesca	3	10,300	0	0	-100.00	-100.00
Explotación de Minas y Canteras	29	1,065,792	39	2,588,127	34.48	142.84
Industria Manufacturera	535	19,677,666	589	27,948,505	10.09	42.03
Suministro de Electricidad, Gas y Agua	7	1,160,549	7	15,901,804	0.00	1,270.20
Construcción	121	6,177,319	102	12,341,018	-15.70	99.78
Comercio al por mayor y al por menor	1,889	59,010,869	2,318	210,169,013	22.71	256.15
Hoteles y Restaurantes	149	2,375,639	191	3,174,254	28.19	33.62
Transporte, almacenamiento y Comunicaciones	149	4,998,643	147	7,850,657	-1.34	57.06
Intermediación Financiera	116	3,816,938	132	13,257,881	13.79	247.34
Actividad Inmobiliarias, empresariales	244	8,469,638	269	35,049,063	10.25	313.82
Administración pública y defensa; seguridad social	1	86,000	3	10,130	200.00	-88.22
Educación	20	393,312	31	603,723	55.00	53.50
Servicios sociales y de salud	46	1,915,440	55	1,563,266	19.57	-18.39
Otras actividades de servicios comunitarios	152	2,038,195	174	1,517,485	14.47	-25.55

Fuente: Cámara de Comercio de Cúcuta

1/ Corresponde al capital autorizado

Inversión Neta: Matriculadas + Renovadas - Disueltas

Inversión Neta Empresarial

La inversión neta resulta de sumar los activos totales registrados por las empresas matriculadas más las renovadas menos las empresas canceladas.

El realizar esta operación nos permite establecer que la inversión neta en 4.090 empresas para el primer semestre del año 2002 alcanzó un total de \$332.390 millones que comparado con el mismo periodo del año 2001 este registró la cifra de \$111.759 millones en 3.496 empresas.

Este gran aumento que se presenta en la inversión neta empresarial en Cúcuta, a segundo trimestre del año, se explica por la renovación de las siguientes empresas que suman un total de 119.393 millones.

- Distasa S.A. 12.339 millones
- Constructora San Isidro 1.261 millones

INFORME DE COYUNTURA ECONÓMICA REGIONAL

- Compañía de Urbanismo S.A. 1.416 millones
- Sodiagro y CIA Ltda. 2.017 millones
- Clínica Médico Quirúrgica Ltda. 3.684 millones
- Comercial del Oriente Ltda. 5.469 millones
- Comercializadora Camdum Ltda. 1.935 millones
- FERCO Ltda. 1.615 millones
- Abdala Hnos. y CIA Ltda. 1.842 millones
- Depodrogas Ltda. 5.521 millones
- Cervecería Polar Colombia S.A. 52.441 millones
- Corporación Salinera S.A. 1.825 millones
- Dimautos S.A. 2.884 millones
- Joeltex S.A. 1.927 millones
- Mora Delgado e Hijos S.A. 4.500 millones
- Tiendas Maxis E.U. 1.326 millones
- Droguería Guasimales Ltda. 2.038 Millones
- Jaimes Lázaro Hnos. y CIA Ltda. 910 millones
- Construcción Electricidad e Instrumentación Industrial 822 millones
- Inversiones Agudelo y CIA Ltda. 9.125 millones
- Arrocería La Palestina 4.496 millones

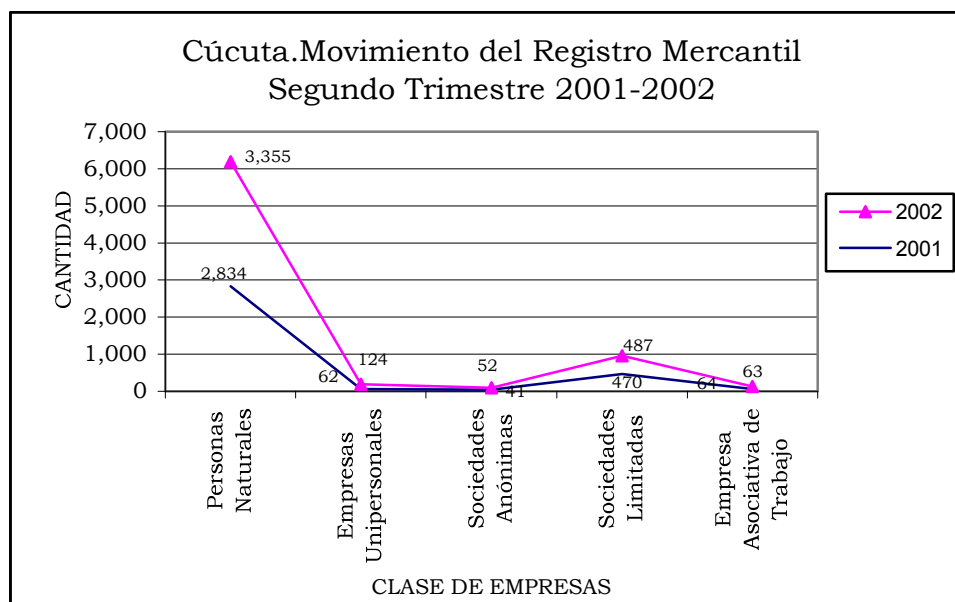
Cúcuta. Movimiento del Registro Mercantil
Segundo Trimestre 2001 - 2002

Años	Matriculas		Renovaciones		Cancelaciones		Total 1/	
	2001	2002	2001	2002	2001	2002	2001	2002
Total	943	1,139	2,800	3,199	247	248	3,496	4,090
Personas Naturales	782	997	2,261	2,570	209	212	2,834	3,355
Empresas Unipersonales	34	43	33	91	5	10	62	124
Sociedades Anónimas	7	2	35	52	1	2	41	52
Sociedades Limitadas	76	67	417	439	23	19	470	487
Sociedades Colectivas	0	0	0	0	0	0	0	0
Sociedades Comandita Simple	0	0	6	5	1	0	5	5
Sociedades Comandita Acciones	0	0	0	0	0	0	0	0
Sociedad Extranjera	1	0	4	4	0	0	5	4
Sociedades de Hecho	6	0	13	0	5	0	14	0
Sociedades Civiles	0	0	1	0	0	0	1	0
Empresa Asociativa de Trabajo	37	30	30	38	3	5	64	63
Establecimientos de Comercio	940	1,186	2,941	2,961	300	298	3,581	3,849

Fuente: Cámara de Comercio de Cúcuta

En Establecimientos de Comercio se incluye, principales, sucursales y agencias

1/ Matriculas+renovaciones-cancelaciones



FUENTE: Cámara de Comercio de Cúcuta – Dirección de Promoción y Desarrollo

Movimiento del Registro Mercantil

Un total de 1.139 nuevas empresas se han registrado en lo corrido del segundo trimestre de este año, mientras que para el mismo período de tiempo en el año inmediatamente anterior, este movimiento registra la inscripción de 943 nuevas empresas, permitiendo establecer que la variación positiva anual que representó el 20,78%, es decir, 196 empresas más que el año 2001.

La medición del crecimiento estadístico de las empresas que año tras año cumplen con la obligación legal de renovar la inscripción del registro mercantil, nos permite conocer la cantidad de las empresas que se mantienen en la actividad económica regional.

Si en el año 2001 se inscribieron 943 empresas nuevas y 2.800 empresas renovaron su inscripción en el segundo trimestre y si se le resta las 247 cancelaciones, es de esperarse que un total de 3.496 empresas han debido de renovar su inscripción en el año 2002.

Revisado el movimiento de renovación permite establecer que de abril a junio del 2002 renovaron su inscripción un total de 3.199 empresas, es decir, que 297 empresas no cumplieron con esta obligación legal en el año 2002.

Los datos estadísticos de cancelación de empresas presentan la siguiente información: 212 empresas canceladas bajo la forma de persona natural, 31 personas jurídicas, 5 empresas asociativas de trabajo y ninguna sociedades de hecho: Para un total de 531 empresas canceladas en lo que va corrido del presente trimestre.

1.5 Tasas de Cambio

Promedio de las tasas de cambio

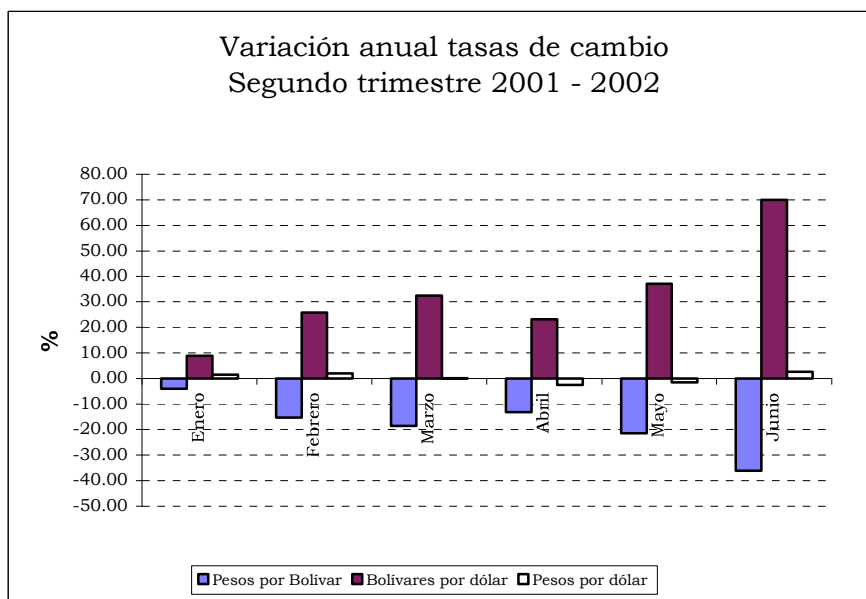
Período	Cúcuta 1/	Venezuela 2/	Colombia 3/
	Pesos por Bolívar	Bolívares por dólar	Pesos por dólar
2001			
Enero	2.97	699.80	2,241.40
Febrero	2.94	702.90	2,243.42
Marzo	2.90	705.73	2,278.92
Abril	2.89	709.93	2,323.10
Mayo	2.94	714.56	2,346.93
Junio	2.99	716.82	2,305.66
Julio	2.97	722.36	2,304.28
Agosto	2.91	731.38	2,286.54
Septiembre	2.95	743.33	2,328.23
Octubre	2.97	743.10	2,320.83
Noviembre	2.93	744.95	2,310.47
Diciembre	2.85	752.53	2,306.90
2002			
Enero	2.85	761.57	2,274.96
Febrero	2.49	884.06	2,286.70
Marzo	2.36	935.43	2,282.33
Abril	2.51	874.01	2,263.11
Mayo	2.31	980.37	2,310.24
Junio	1.91	1,218.76	2,364.25
Variaciones Porcentuales Mensuales			
2002			
Enero	0.00	1.20	-1.38
Febrero	-12.63	16.08	0.52
Marzo	-5.22	5.81	-0.19
Abril	6.36	-6.57	-0.84
Mayo	-7.97	12.17	2.08
Junio	-17.32	24.32	2.34
Variaciones Porcentuales Año Completo			
2002			
Enero	-4.04	8.83	1.50
Febrero	-15.31	25.77	1.93
Marzo	-18.62	32.55	0.15
Abril	-13.15	23.11	-2.58
Mayo	-21.43	37.20	-1.56
Junio	-36.12	70.02	2.54

Fuente: Banco Central de Venezuela, Casas de Cambio, y SuperT

1/ Casas de Cambio - Promedio venta

2/ Tasa oficial y a partir del 22 de abril de 1996 corresponde al tipo de venta de la tasa referencial del BCV.

3/ Tasa representativa del mercado, promedio de días hábiles.



FUENTE: Banco Central de Venezuela, Casas de Cambio y Superbancaria

Las tasas de cambio de las monedas que operan en la zona de frontera colombo – venezolana mostraron los siguientes comportamientos para el segundo trimestre de 2002, así: El peso colombiano frente al bolívar finalizó con una cotización de \$1,91 reflejando una variación negativa de 36,12% respecto a la cotización de igual período de 2001; así mismo nuestra moneda frente al dólar se cotizó en \$2 364,25 originando una devaluación de 2,54% respecto a junio de 2001, y, finalmente, para el mismo período la moneda de Venezuela alcanzó una devaluación de 70,02%, debido básicamente a los problemas de orden político que afronta el vecino país.

2. COMERCIO EXTERIOR

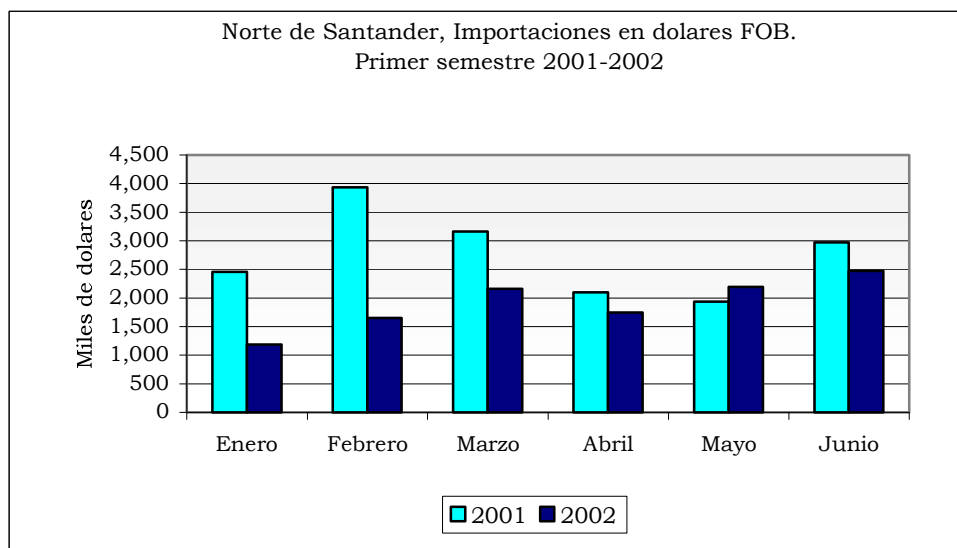
Comercio Exterior de Bienes y Servicios

Importaciones

Norte de Santander. Importaciones primer semestre

Meses	Kilogramos		Valores C.I.F.		Valores F.O.B.
	Brutos	Netos	Pesos Colombianos	Dolares	Dolares
2001					
Total	33,977,453	33,198,600	39,740,115,877	17,417,946	16,561,611
Enero	5,622,665	5,506,398	5,920,144,981	2,638,636	2,457,079
Febrero	7,792,460	7,564,431	9,168,061,545	4,089,545	3,933,541
Marzo	6,629,640	6,514,386	7,570,875,184	3,334,222	3,163,233
Abril	3,880,670	3,798,302	5,080,621,356	2,193,412	2,096,359
Mayo	3,319,222	3,255,322	4,756,484,932	2,024,331	1,937,179
Junio	6,732,796	6,559,761	7,243,927,879	3,137,800	2,974,220
2002					
Total	29,026,314	28,538,680	27,958,659,111	12,159,018	11,414,199
Enero	3,103,152	3,048,617	2,917,921,654	1,282,369	1,186,574
Febrero	4,198,090	4,147,058	4,017,655,112	1,764,308	1,652,987
Marzo	5,338,768	5,195,563	5,324,367,960	2,321,732	2,158,852
Abril	3,741,976	3,685,342	4,208,166,905	1,859,686	1,748,645
Mayo	4,778,948	4,698,613	5,315,223,732	2,312,926	2,191,976
Junio	7,865,380	7,763,487	6,175,323,748	2,617,997	2,475,165

FUENTE: DANE - Subsede Cúcuta



FUENTE: DANE - Subsede Cúcuta

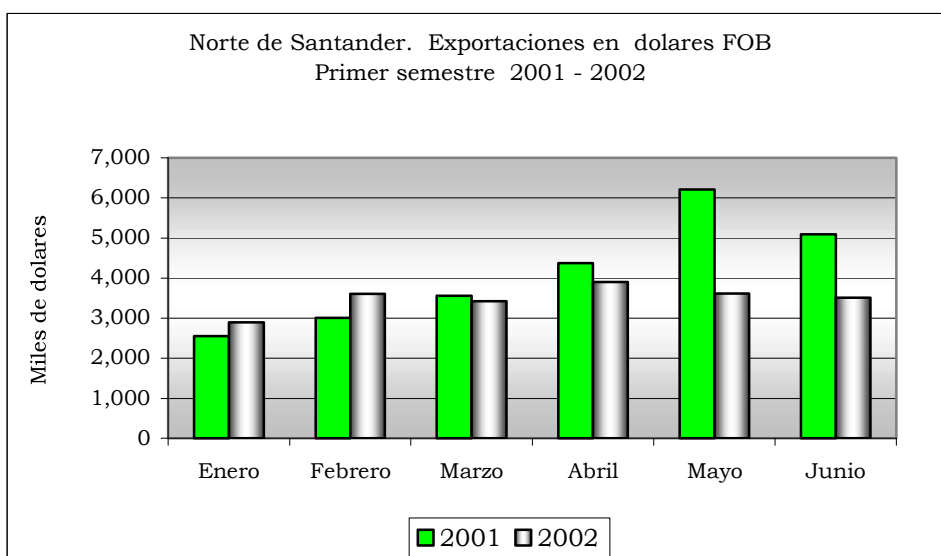
De enero a marzo de 2002 las importaciones registraron un comportamiento negativo en relación con idéntico periodo de 2001, afectando considerablemente la sumatoria del primer semestre de 2002, cuando las importaciones descendieron 5 148 millones de dólares FOB, es decir, de 16 562 millones de enero a junio de 2001, para igual época de 2002 llegaron a 11 414 millones de U\$.

Exportaciones

Norte de Santander. Exportaciones primer semestre

Meses	Kilogramos		Valores F.O.B.	
	Brutos	Netos	Pesos Colombianos	Dolares
2001				
Total	353,648,247	352,922,239	57,065,091,577	24,799,728
Enero	33,209,327	33,120,171	5,729,852,197	2,556,372
Febrero	64,933,686	64,815,941	6,746,046,963	3,007,037
Marzo	64,568,405	64,438,016	8,115,699,523	3,561,423
Abril	63,720,140	63,610,038	10,159,829,317	4,373,393
Mayo	59,576,497	59,431,382	14,571,787,973	6,208,872
Junio	67,640,192	67,506,691	11,741,875,604	5,092,631
2002				
Total	547,563,735	546,869,478	48,152,971,224	20,963,350
Enero	53,668,863	53,548,163	6,594,972,547	2,898,940
Febrero	92,377,301	92,213,996	8,254,451,935	3,609,766
Marzo	99,380,936	99,299,332	7,821,910,103	3,427,160
Abril	96,675,685	96,552,667	8,838,014,880	3,905,252
Mayo	93,876,706	93,759,746	8,345,919,883	3,612,577
Junio	111,584,244	111,495,574	8,297,701,876	3,509,655

FUENTE: DANE - tabulados provisionales.



FUENTE: DANE – Subsele Cúcuta

Para Norte de Santander, durante el primer semestre de 2002 las exportaciones medidas en dólares FOB disminuyeron en (15,5%), que en cifras absolutas representa 3 837 millones menos, con relación a los primeros seis meses de 2001.

Porcentualmente, el mes que registró mayor variación negativa fue mayo, con (41,8%) al pasar de 6 209 millones en el 2001, a 3 613 millones de dólares en el 2002.

3. MONETARIOS Y FINANCIEROS

3.2 Financieros

NOTA ACLARATORIA

Este informe no incluye estadísticas de agregados monetarios amplios, cartera y otras colocaciones, debido a inconsistencias y retrasos en la información transmitida por parte de las entidades a la Superbancaria.

4. FISCALES

4.1 Ejecuciones Presupuestales

Ingresos y Gastos del Gobierno Central Departamental

Situación Fiscal del Gobierno Central del Departamento Norte de Santander

Millones de pesos

Concepto	Acumulados a junio		Variación
	2001	2002	(%)
I Ingresos	98,271	109,263	11.19
A Ingresos Corrientes	97,776	109,032	11.51
A.1 Ingresos Tributarios	20,848	24,431	17.19
A.2 Ingresos no Tributarios	1,418	1,899	33.92
A.3 Ingresos por Transferencias	75,511	82,702	9.52
B Ingresos de capital	495	230	-53.43
II Gastos	81,500	77,486	-4.93
A Gastos Corrientes	80,803	76,543	-5.27
A.1 Gastos de Funcionamiento	75,026	71,952	-4.10
. Remuneración del trabajo	72,165	68,389	-5.23
. Gastos Generales	2,861	3,563	24.54
A.2 Intereses Deuda Pública	3,518	1,624	-53.83
A.3 Gastos por Transferencias	2,259	2,967	31.34
B Gastos de Capital	697	943	35.21
III Préstamo Neto	0	0	0.00
I-II+III Superávit (Déficit Total)	16,771	31,777	89.48

FUENTE: Ejecución presupuestal trimestral de la Gobernación de Norte de Santander

Al finalizar el segundo trimestre del año 2002, los ingresos corrientes del gobierno central departamental de Norte de Santander se incrementaron en 11.51%, pasando de \$97 776 en junio de 2001 a \$109 032 en el mismo período de 2002, presentando una situación estable.

Por otra parte, los gastos corrientes totalizaron \$76 543 millones, monto inferior en (5.27%) respecto a los gastos en igual período del año 2001, siendo el rubro de Intereses Deuda Pública el que presentó mayor caída debido al prepagado de ésta a finales de 2001 con recursos obtenidos del FAEP.

Ingresos y Gastos del Gobierno Central Municipal

Situación Fiscal del Gobierno Central del Municipio de Cúcuta

		Millones de pesos		
Concepto		Acumulados a junio		Variación (%)
		2001	2002	
I	Ingresos	44,903	54,699	21.81
A	Ingresos Corrientes	44,903	54,351	21.04
A.1	Ingresos Tributarios	22,363	20,111	-10.07
A.2	Ingresos no Tributarios	1,345	4,511	235.38
A.3	Ingresos por Transferencias	21,195	29,728	40.26
B	Ingresos de capital	0	348	0.00
II	Gastos	34,662	44,729	29.04
A	Gastos Corrientes	29,794	37,028	24.28
A.1	Gastos de Funcionamiento	28,178	35,743	26.84
	. Remuneración del trabajo	8,625	7,933	-8.03
	. Gastos Generales	19,553	27,810	42.23
A.2	Intereses Deuda Pública	1,035	883	-14.69
A.3	Gastos por Transferencias	580	402	-30.67
B	Gastos de Capital	4,868	7,701	58.19
III	Préstamo Neto	0	0	0.00
I-II+III	Superávit (Déficit Total)	10,242	9,970	-2.65

Fuente: Ejecución presupuestal trimestral del Municipio de Cúcuta

La dinámica de los ingresos por el lado del gobierno municipal en la ciudad capital experimentó un aumento de 21.04%, mostrando un incremento significativo en el rubro de ingresos no tributarios, dentro del cual se destacan los fondos especiales para el fondo local de salud al pasar de \$ 8 161 millones recaudados a junio de 2001, a \$16 998 millones recaudados a junio de 2002, fondos que se destinaron al mayor cubrimiento del SISBEN.

Por el lado de los gastos, el gobierno central municipal de Cúcuta ejecutó un total de \$44 729 millones a junio de 2002, con un incremento de (29.04%) respecto a lo ejecutado a junio de 2001, donde el renglón mas representativo es el de gastos generales debido a la alta

cobertura del SISBEN y a la destinación de mayor asignación para gastos de inversión social.

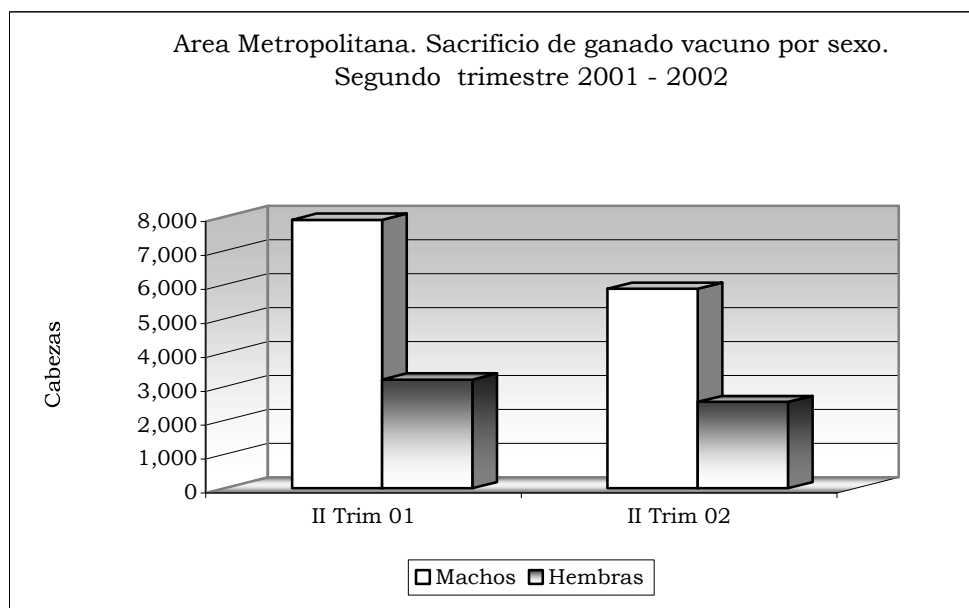
5. SECTOR REAL

5.2 Ganadería

Area metropolitana de Cúcuta
Sacrificio de ganado vacuno, por sexo, cabezas y kilos,
según trimestres 2001 - 2002

Trimestre	Total		Machos		Hembras	
	Cabezas	Kilos	Cabezas	Kilos	Cabezas	Kilos
2001						
Total	47,298	18,757,037	35,104	14,632,506	12,194	4,124,531
I Trimestre	10,909	4,326,105	8,155	3,421,255	2,754	904,850
II Trimestre	11,121	4,260,057	7,911	3,228,729	3,210	1,031,328
III Trimestre	11,701	4,619,857	8,225	3,438,865	3,476	1,180,992
IV Trimestre	13,567	5,551,018	10,813	4,543,657	2,754	1,007,361
2002						
Total	17,999	7,296,235	12,909	5,589,708	5,090	1,706,527
I Trimestre	9,576	3,955,793	7,028	3,125,899	2,548	829,894
II Trimestre	8,423	3,340,442	5,881	2,463,809	2,542	876,633

FUENTE: DANE



FUENTE: DANE

En el área metropolitana de Cúcuta, durante el segundo trimestre de 2002, el degüello de ganado muestra una variación negativa del (24,26%), con relación a idéntico periodo del año anterior, es decir, de 11 121 reses sacrificadas entre abril – junio de 2001, para el 2002 descendió a 8 423.

El 69,82% de estos vacunos corresponde a machos y el 30,18% a hembras, como lo muestra el gráfico.

La crisis económica por la que atraviesa nuestra región, los inconvenientes de orden público que afectan al área ganadera y la disminución en el cambio de la moneda venezolana han desestimulado este sector.

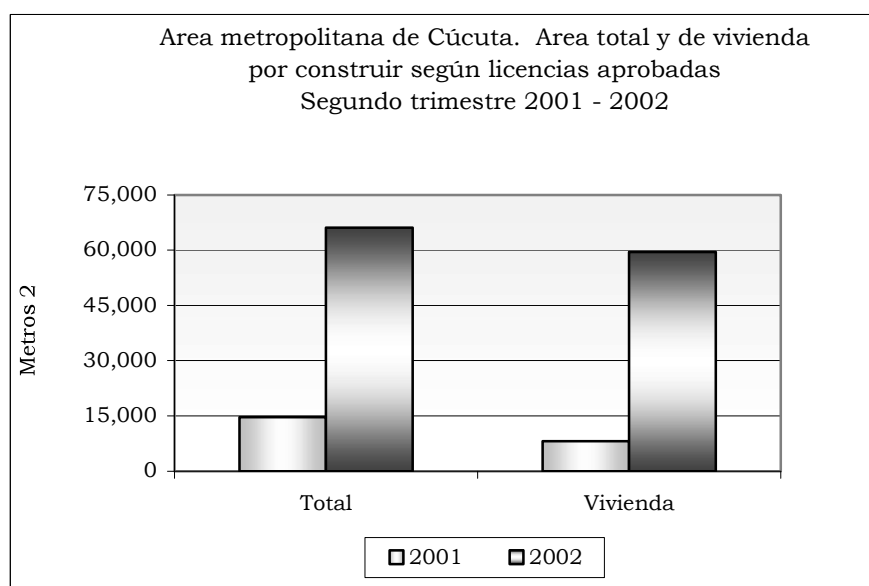
5.8 Construcción

5.8.1 Licencias

Area metropolitana de Cúcuta. Número de licencias aprobadas y área por construir.
Segundo Trimestre 2001 - 2002

Meses	Número de licencias		Área por construir	
	Total	Vivienda	Total	Vivienda
2001				
Total	48	32	14,673	8,167
Abril	15	11	1,949	1,430
Mayo	19	16	5,172	4,088
Junio	14	5	7,552	2,649
2002				
Total	48	39	20,806	17,340
Enero	21	18	4,356	2,879
Febrero	10	7	3,047	1,581
Marzo	17	14	13,403	12,880
Total	74	46	66,044	59,503
Abril	27	18	26,074	24,208
Mayo	23	14	13,111	10,855
Junio	24	14	26,859	24,440

FUENTE: DANE



FUENTE: DANE

Entre abril y junio de 2002 se validaron 45 licencias para construcción en Cúcuta, lo que significó un incremento del 144,3% frente a 21 licencias en idéntico periodo de 2001.

De los 39 430 m² de área por construir en este segundo trimestre, 34 290 m² tienen como destino la vivienda, que a su vez representa un crecimiento del 478,2% si se compara con los metros aprobados en el mismo intervalo de tiempo de 2001, es decir, 5 930m².

En lo que concierne al área metropolitana de Cúcuta, el total de licencias otorgadas ascendió a 74, es decir, 26 más que en el segundo trimestre de 2001, lo que porcentualmente significa un aumento de 54,2%.

De las 74 licencias, 46 tuvieron como destino la vivienda, mientras que en la misma época de 2001, de las 48 autorizadas, 32 se usaron en forma similar.

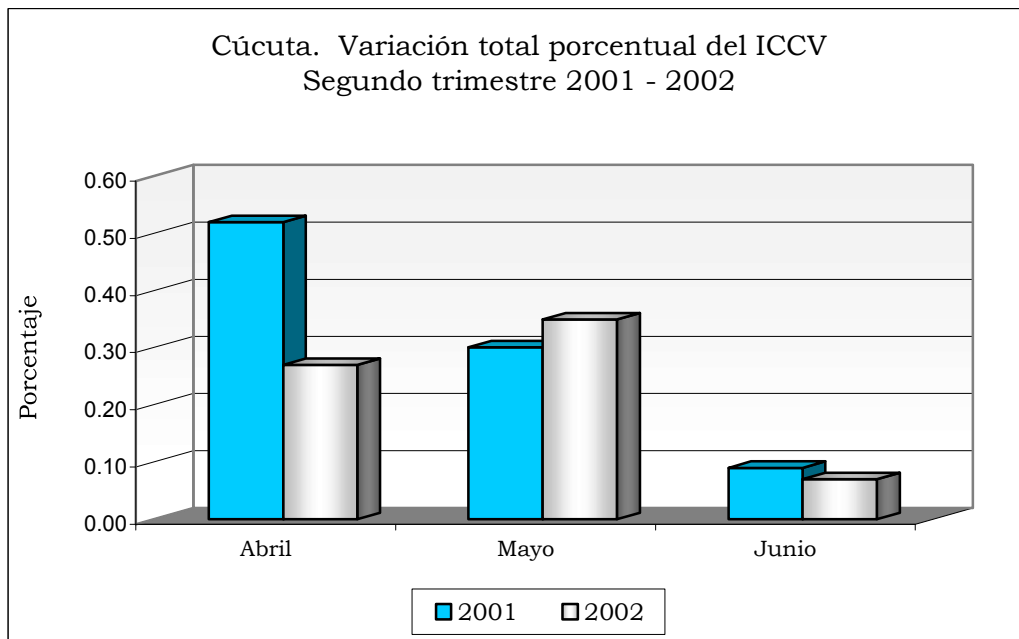
5.8.2 Índice de costos de la construcción de vivienda

Índice y variación mensual y acumulada de los costos de la construcción y vivienda en el Área Metropolitana de Cúcuta. Segundo trimestre 2001 - 2002

Base: diciembre 1999=100

Periodo	Total			Vivienda Unifamiliar			Vivienda Multifamiliar		
	Índice	Variación %		Índice	Variación %		Índice	Variación %	
		Mensual	Acumulada		Mensual	Acumulada		Mensual	Acumulada
2001									
Abril	123.11	0.52	6.79	123.22	0.52	6.79	122.53	0.53	6.75
Mayo	123.48	0.30	7.11	123.60	0.30	7.12	122.91	0.31	7.09
Junio	123.59	0.09	7.21	123.70	0.08	7.21	123.05	0.11	7.20
2002									
Enero	129.64	2.91	2.91	129.76	2.96	2.96	129.03	2.64	2.64
Febrero	130.88	0.96	3.89	131.03	0.98	3.97	130.13	0.85	3.52
Marzo	132.15	0.97	4.90	132.30	0.97	4.97	131.43	0.99	4.54
Abril	132.51	0.27	5.18	132.65	0.26	5.25	131.79	0.29	4.84
Mayo	132.97	0.35	5.55	133.12	0.36	5.63	132.18	0.29	5.15
Junio	133.05	0.07	5.62	133.20	0.06	5.69	132.31	0.10	5.25

FUENTE: DANE, Regional centro oriental - Subsede Cúcuta



FUENTE: DANE, Regional Centro Oriental – Subsede Cúcuta

En el segundo trimestre de 2002 el Índice de Costos de la Construcción de vivienda para Cúcuta presentó una variación del 0,68%. Inferior en 0,23 puntos porcentuales frente al crecimiento registrado de abril a junio de 2001 que fue de 0,91%.

Al observar el comportamiento del ICCV acumulado de enero a junio de 2002 que fue de 5,62%, hay un decrecimiento de 1,59 puntos, comparado con la variación de los primeros seis meses de 2001, que llegó a 7,21%.

A nivel nacional, la variación del ICCV en el segundo trimestre de 2002, disminuyó en 0,34 al pasar de 1,16% en el 2001 a 0,82% en el período abril – junio de este año.

Analizado semestralmente, el ICCV nacional en lo corrido del año registró una variación de 3,77% lo que significa 2,33 puntos por debajo del 6,10% acumulado en la primera mitad de 2001.

Por meses, Cúcuta arrojó variaciones en abril, 0,27% y mayo 0,35%, ligeramente inferiores al promedio nacional, 0,29 y 0,38 respectivamente. En junio el aumento porcentual del ICCV 0,07%, fue superado en 0,08 puntos por el nacional que llegó al 0,15%.

ICCV. Ciudades con incremento superior al promedio total
Segundo trimestre 2002

Abril		Mayo		Junio	
		Promedio total			
0,29%		0,38%		0,15%	
Pasto	0.48	Bogotá	0.47	Manizales	0.42
Medellín	0.42	Cali	0.45	Cali	0.26
Cali	0.37			Bogotá	0.20
Manizales	0.32			Pasto	0.20
Popayán	0.31				
Bogotá	0.30				

FUENTE: DANE

El índice de **vivienda unifamiliar** durante los meses de abril a junio de 2002 aumentó 0,68%, variación menor en 0,23 puntos porcentuales respecto a similar período de 2001 que fue de 0,91%. En cuanto a los primeros seis meses hay un incremento relativo del 5,69%, por debajo en 1,52 puntos frente al igual intervalo de tiempo de 2001 que llegó a 7,21%.

En el segundo trimestre de 2002 el aumento del índice para **Vivienda Multifamiliar** fue de 0,67% lo que significa 0,28 puntos menos, que igual época de 2001 cuando la variación ICCV registro un alza de 0,95%.

Al analizar el comportamiento del indicador para la primera mitad del año 2002 frente a igual tiempo de 2001 este es inferior en 1,26 puntos, lo cual quiere decir que las variaciones fueron del 5,25% y 7,21% respectivamente.

5.12 Transporte

5.12.1 Transporte Urbano de Pasajeros (Microbuses)

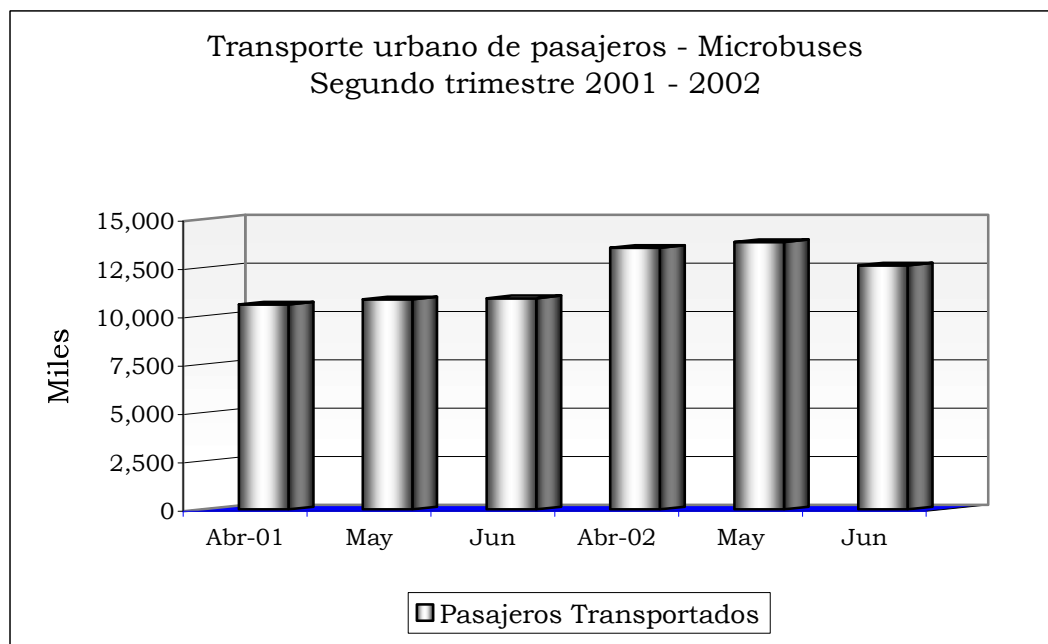
En el periodo comprendido entre abril a junio de 2002 el total de pasajeros transportados en la modalidad de microbuses fue de 39 957 (miles), lo que relativamente significa un incremento del 23,42%, que en cifras absolutas equivale a 7 581 (miles) usuarios más que en los mismos meses del año 2001.

Este alto incremento se debe a que a partir de este año, hay cuatro empresas más legalmente constituidas que aportan información sobre los pasajeros transportados.

Cúcuta. Transporte urbano de pasajeros. Segundo Trimestre 2001 - 2002

Trimestre	Parque automotor	Promedio diario de vehículos en servicio	Pasajeros transportados (Miles)
2001			
Total			32,376
Abril	1,434	1,357	10,594
Mayo	1,437	1,361	10,865
Junio	1,440	1,367	10,917
2002			
Total			38,319
Enero	1,802	1,675	13,038
Febrero	1,816	1,664	12,554
Marzo	1,824	1,663	12,727
Total			39,957
Abril	1,847	1,704	13,528
Mayo	1,850	1,699	13,820
Junio	1,873	1,729	12,609

FUENTE: DANE



FUENTE: DANE

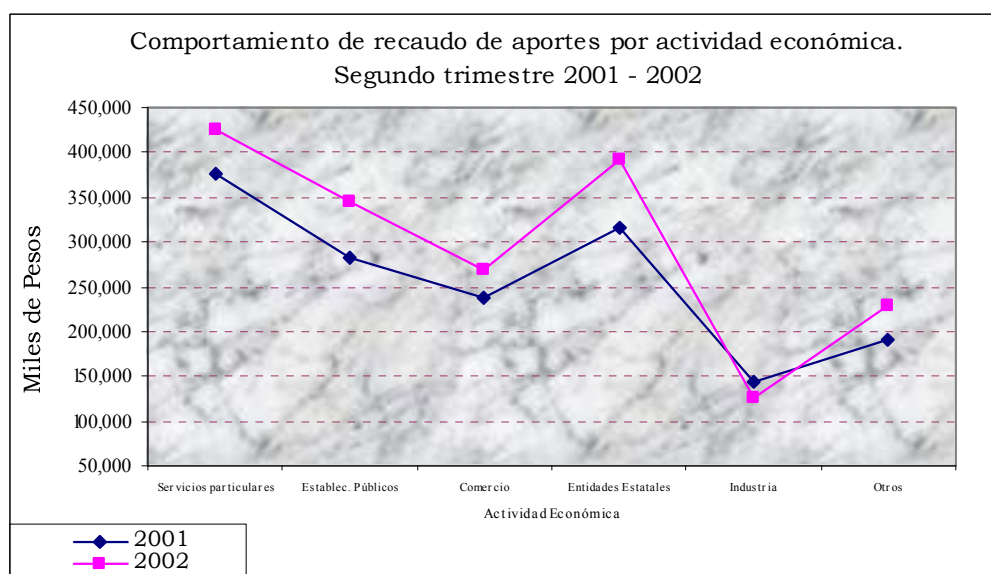
5.15 Sectores Sociales

5.15.1 Recaudo de aportes SENA – Regional Norte de Santander

SENA Regional Norte de Santander. Comportamiento de recaudo de aportes por actividad económica. Segundo trimestre 2001 - 2002 (Miles de pesos)

Actividad económica	Segundo trimestre		Acumulado Enero-Junio		Variación	
	2001	2002	2001	2002	Trimestral	Acumulada
TOTAL	1,547,622	1,784,162	3,195,569	3,308,061	15.3	3.5
Servicios particulares	376,482	424,575	744,324	850,824	12.8	14.3
Establecimientos públicos	282,675	344,826	552,866	684,366	22.0	23.8
Comercio	237,108	268,057	492,456	546,284	13.1	10.9
Entidades estatales	316,488	392,273	704,914	479,862	23.9	-31.9
Industria	143,857	125,944	294,751	276,417	-12.5	-6.2
Electricidad	81,075	80,364	183,269	193,359	-0.9	5.5
Transporte	62,301	71,653	126,236	139,920	15.0	10.8
Construcción	30,276	30,659	64,212	60,708	1.3	-5.5
Minería	14,417	40,638	25,483	67,192	181.9	163.7
Agropecuaria	2,943	5,173	7,058	9,129	75.8	29.3
Fondo Industria de la construcción	23,754	23,074	44,324	31,191	-2.9	-29.6

FUENTE: Oficina de Promoción, Mercadeo y Servicio al Cliente del SENA Regional Norte de Santander



FUENTE: Oficina de Promoción, Mercadeo y Servicio al Cliente del SENA Regional Norte de Santander

El recaudo de aportes en la Regional Norte de Santander presentó un incremento del 15.3% en el segundo trimestre del año 2002 con respecto al mismo periodo del año anterior. El resultado anterior se explica por la recuperación en el recaudo de Entidades Estatales, Establecimientos Públicos, Minería y Transporte debido a la gestión en el control de la evasión y elusión y el giro oportuno de transferencias apropiadas. Sólo presentaron disminución en el recaudo la actividad industrial y el fondo de industria de la construcción por el cierre de algunas empresas debido a la caída del precio del bolívar y situación económica de la región.

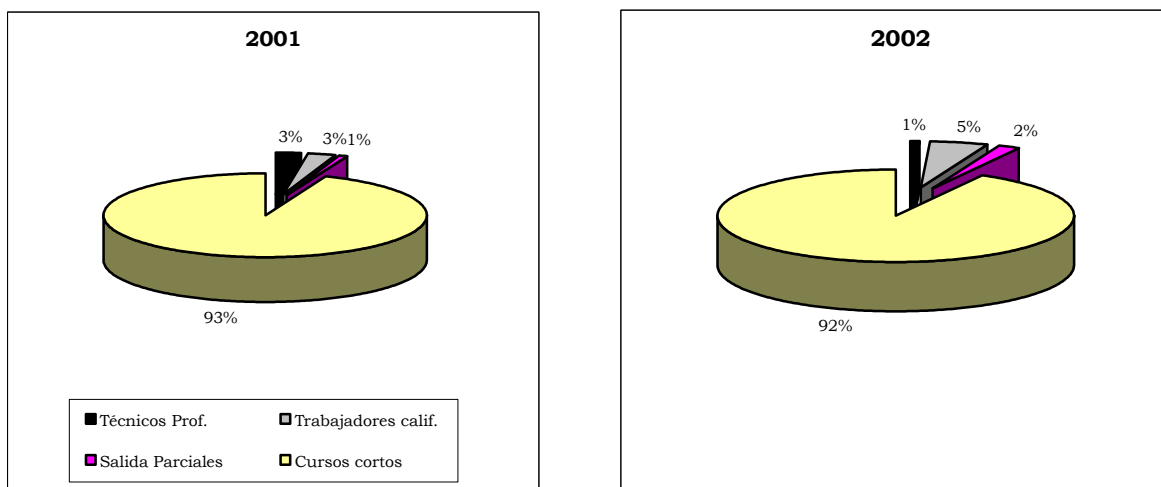
5.15.2 Formación Profesional SENA – Regional Norte de Santander

SENA Regional Norte de Santander. Ejecución de alumnos por tipo de curso.
Segundo trimestre 2001 - 2002

Tipo de Curso	Segundo trimestre		Acumulado Enero-Junio		Variación %	
	2001	2002	2001	2002	Trimestral	Acumulada
TOTAL	5,247	8,015	12,669	15,652	52.8	23.5
Tecnólogos			132	44		-66.7
Técnicos Prof.	136	61	813	901	-55.1	10.8
Trabajadores calif.	146	438	955	1,241	200.0	29.9
Salida Parciales	43	147	369	438	241.9	18.7
Cursos cortos	4,922	7,369	10,400	13,028	49.7	25.3

FUENTE: Oficina de Planeación del SENA Regional Norte de Santander

SENA Regional Norte de Santander. Ejecución de alumnos por tipo de curso.
Segundo trimestre 2001 - 2002



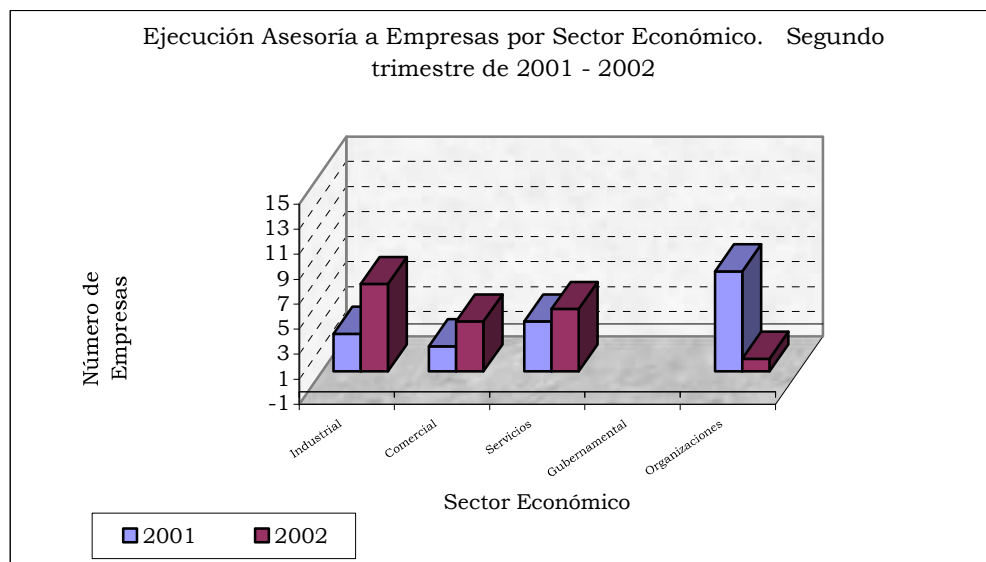
FUENTE: Oficina de Planeación SENA Regional Norte de Santander

La ejecución de alumnos en el segundo trimestre del año 2002 presentó un incremento alto con respecto al mismo período del año anterior debido a la programación establecida para el trimestre. Se evidencia desestímulo en la formación de tecnólogos por pautas de la Dirección General y estímulo en salidas plenas y parciales.

SENA Regional Norte de Santander. Ejecución Asesoría a Empresas
Segundo trimestre de 2001 - 2002

Sector Económico	Segundo trimestre		Acumulado Enero-Junio		Variación %	
	2001	2002	2001	2002	Trimestre	Acumulada
TOTAL	17	17	69	56	0.0	-18.8
Industrial	3	7	25	22	133.3	-12.0
Comercial	2	4	13	9	100.0	-30.8
Servicios	4	5	12	20	25.0	66.7
Gubernamental			5	4		-20.0
Organizaciones	8	1	14	1	-87.5	-92.9

FUENTE: Grupo de Desarrollo Empresarial SENA Norte de Santander



FUENTE: Grupo de Desarrollo Empresarial SENA Norte de Santander

En el segundo trimestre del año 2002, el Programa de Desarrollo Empresarial no presentó ningún incremento en la cobertura de empresas atendidas con respecto al mismo período del año anterior, como se explicó en el informe anterior por restricciones presupuestales. La atención estuvo orientada principalmente a los sectores industrial, comercial y servicios.

En el acumulado a junio del 2002 se evidencia una disminución del 19% con respecto al año anterior por restricciones de orden presupuestal y por mayor dedicación de horas a cada empresa para mejorar la calidad y el impacto de la asesoría.

5.15.3 Categorización de los municipios.

MUNICIPIOS DEL DEPARTAMENTO NORTE DE SANTANDER
2002

MUNICIPIOS	ACUERDO	CATEGORIA
ABREGO	DEC.102 Oct 1/01	4
ARBOLEDAS	DCE. 029 OCT 26/01	6
BOCHALEMA	DEC. 038 OCT 27/01	6
BUCARASICA	DEC. 037/OCT 26/01	6
CACHIRA	DEC. 060/OCT 12/01	6
CACOTA	DEC.18 OCT 12/01	6
CHINACOTA	DEC. 083 /SEP17/01	6
CHITAGA	DEC.055 OCT 3/01	6
CONVENCION	DEC.00120 OCT 29/01	6
CUCUTILLA	DEC.050 OCT 30/01	6
DURANIA	DEC.045/SET11/01	6
EL CARMEN	DEC. 094/SEP 24/01	5
EL TARRA		* **
EL ZULIA	DEC. 053 OCT /01	6
GRAMALOTE	AC. 006/ AGT 31/ 01	6
HACARI	DEC 005/MARZ 4/02	6 **
HERRAN	DEC 080 OCT 30/01	6
LA ESPERANZA	DEC 079OCT/30/01	6
LA PLAYA	DEC.0077/OCT28/01	6
LABATECA	DEC.059 OCT 10/01	6
LOS PATIOS	DEC.051 OCT 26/01	4
LOURDES	DEC 027/01OCT 26	6
MUTISCUA	DEC.023 OCT 30/01	6
OCAÑA	DEC .063A OCT 26/01	4
PAMPLONA	DEC 082 OCT 29/01	6
PAMPLONITA	DEC. 014 OCT 28/01	6
PUERTO SANTANDER	DEC.049.01 SEP 20/01	6
RAGONVALIA	DEC. 51 SEP 28/01	6
SALAZAR	DEC 067 OCT28/01	6
SAN CALIXTO	DEC.056 OCT 29/01	6
SAN CAYETANO	DEC 024 OCT 31/01	6
SAN JOSE DE CÚCUTA	AC.0160 NOV 28/01	1
SANTIAGO	DEC. 028/OCT 28/01	6
SARDINATA	DEC 10 MARZ 23/02	5 **
SILOS	DEC. 079 OCT30/01	6
TEORAMA	DEC. 0064 OCT 23/01	6
TIBU	DEC. 103 OCT 30/01	4
TOLEDO	DEC 081 OCT 26/01	6
VILLACARO	DEC. 067 OCT 24/01	6
VILLA DEL ROSARIO	DEC.00111 OCT 10/01	4

40 MUNICIPIOS

FUENTE :SECRETARIA DE PLANEACION DEPARTAMENTAL

* EN TRAMITE

** EN CONSULTA

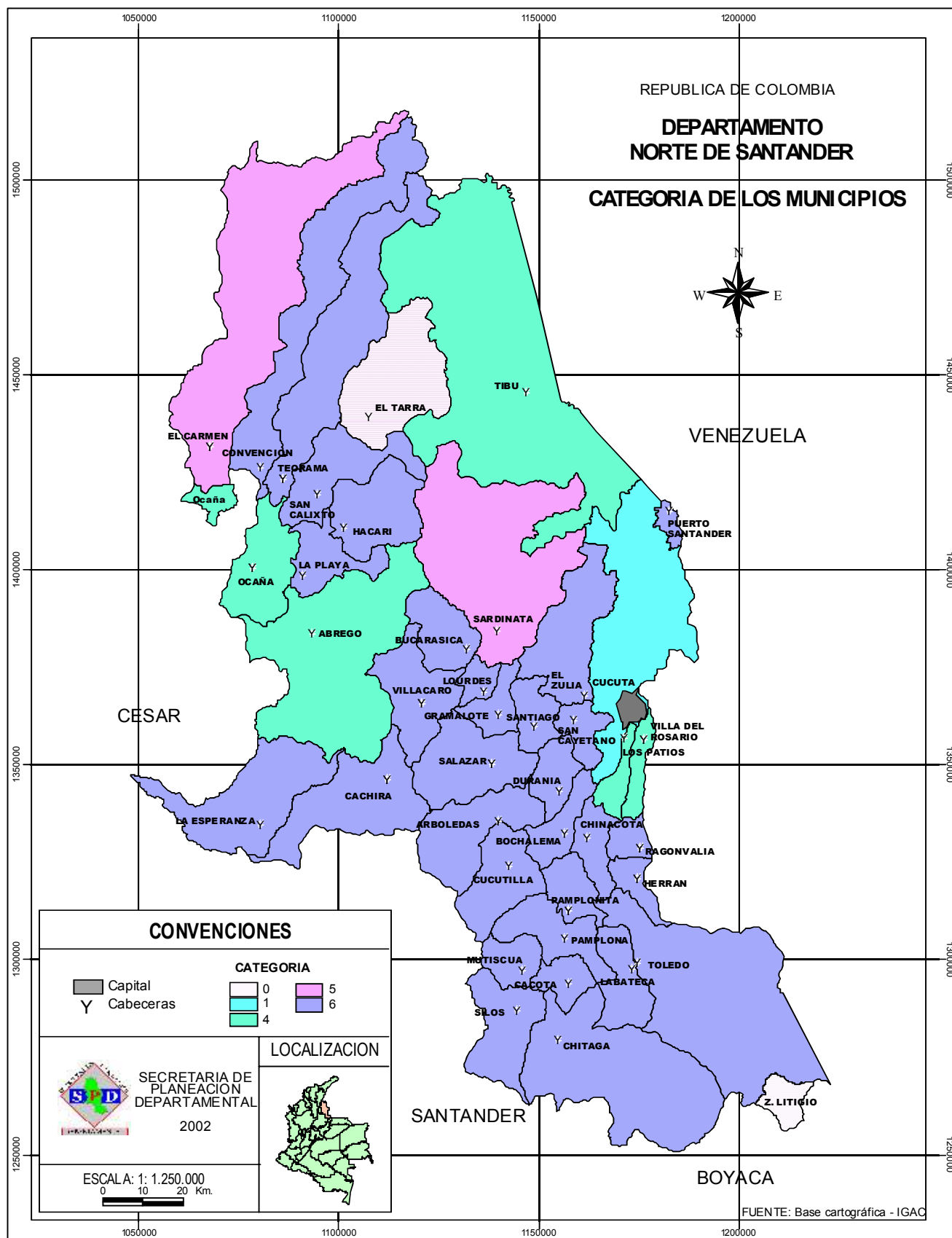
B B T.

CATEGORIZACIÓN DE LOS MUNICIPIOS: Los municipios se clasifican atendiendo su población e ingresos corrientes de libre destinación, así:

- Categoría especial
- Primera categoría
- Segunda categoría
- Tercera categoría
- Cuarta categoría
- Quinta categoría
- Sexta categoría

De conformidad con el artículo 6 de la ley 136 de 1994 y el decreto 915 del 2 de abril de 1997 “Por el cual se adiciona el decreto 2796 de 1994” la ley 617 de octubre 6 de 2000 y el decreto 192 de 2001.

Para determinar la categoría, el decreto tendrá como base las certificaciones que expida el Contralor General de la República sobre los ingresos corrientes de libre destinación recaudados efectivamente en la vigencia anterior y sobre la relación porcentual entre los gastos de funcionamiento y los ingresos corrientes de libre destinación de la vigencia inmediatamente anterior, y la certificación que expida el Departamento Administrativo Nacional de Estadística sobre población para el año anterior”.



Fuente: Planeación Departamental Norte de Santander

INFORME DE COYUNTURA ECONÓMICA REGIONAL

SECRETARÍA DE PLANEACIÓN DEPARTAMENTAL																																	
ESTADO DE LOS PLANES DE ORDENAMIENTO TERRITORIAL DEL DEPARTAMENTO DE NORTE DE SANTANDER																																	
JUNIO 17 DE 2002																																	
MUNICIPIO	ÁREA KM2	POBLACIÓN PROYECTADA 2000			FUENTE SISO	NIVEL DE POT			FORMA DE EJECUCIÓN				GEOLOGÍA CDOT	ESTADO DE AVANCE				ESTADO DE AVANCE (PACTO SOCIALIZACIÓN COLECTIVO)	ESTADO DE CONCERTACIÓN Y APROBACIÓN								APROBACIÓN DEL PROYECTO DE ACUERDO POR EL MUNICIPIO						
		TOTAL	CABECERA	RESTO		EOT < 30.000	PROT 30.000 A 100.000	POT > 100.000	CONVENIO MPÍO. - CÍDOT	MPÍO. - CÍDOT (UEPS)	CORPOROR-MPÍO	MUNICIPIO		CONTRATADO	ENTREGADO	EN PREDIAGNÓSTICO	EN DIAGNÓSTICO		EN FORMULACIÓN	FORMULADO	EN REVISIÓN	EN AJUSTE	APROBADO	EN REVISIÓN	EN AJUSTE	APROBADO		EN REVISIÓN	EN AJUSTE	APROBADO	EN REVISIÓN	EN AJUSTE	APROBADO
TOTAL DEPARTAMENTO	21,677	1,345,697	992,497	353,200	33	6	1	10	3	3	24	10	10	0	1	1	38	40	1	11	25	0	0	5	2	0	26	0	0	25			
CUCUTA	1,119	643,254	625,397	17,857			X				X					X	X			X			X			X				NP 083 del 17 de enero de 2001			
EL ZULIA	537	22,815	11,151	11,664	X					X						X	X			X			X			X				Dec. 050 del 2 de octubre de 2000			
LOS PATIOS	127	56,383	54,510	1,873		X				X						X	X			X			X			X				NP 24 del 18 de diciembre de 2000			
PUERTO SANTANDER	41	14,807	14,018	789	X					X						X	X			X		NA	NA	NA		X				NP 0186 del 7 de diciembre de 2000			
SAN CAYETANO	144	4,037	1,249	2,788	X					X						X	X			X			X			X				NP 011 del 13 de julio de 2000			
VILLA DEL ROSARIO	228	60,624	58,203	2,421		X				X						X	X			X			X			X				NP 043 del 28 de diciembre de 2000			
TOTAL SUBR-ORIENTAL	2,196	801,920	764,528	37,392	3	2	1	0	0	2	4	0	0	0	0	0	6	6	0	0	6	0	0	5	0	0	6	0	0	6			
BUCARASICA	267	5,224	659	4,565	X					X						X	X			X		NA	NA	NA		X				NP 035 del 10 de diciembre de 2000			
EL TARRA	675	12,585	3,034	9,551	X					X						X	X			X		NA	NA	NA						En consulta a nivel Nacional			
SARDINATA	1,431	24,749	7,288	17,461	X			X		X						X	X			X		NA	NA	NA		X				NP 001 del 16 de febrero de 2002			
TIBU	2,696	39,648	12,632	27,016		X				X						X	X			X		NA	NA	NA		X				NP 028 del 8 de diciembre de 2000			
TOTAL SUBR-NORTE	5,069	82,206	23,613	58,593	3	1	0	1	0	1	2	0	0	0	0	4	4	0	1	3	NA	NA	NA	0	0	3	0	0	3				
ABREGO	1,342	35,770	9,809	25,961		X				X						X	X			X		NA	NA	NA		X				NP 010 del 3 de abril de 2001			
CACHIRA	606	11,463	1,881	9,282	X					X						X	X			X		NA	NA	NA		X				NP 033 del 19 de Dibre de 2001			
CONVENCION	734	24,789	8,779	16,010	X					X						X	X			X		NA	NA	NA						En consulta a nivel Nacional			
EL CARMEN	1,687	24,104	4,217	19,887	X			X		X						X	X			X		NA	NA	NA						En consulta a nivel Nacional			
HACARI	410	10,391	1,251	9,140	X					X						X	X			X		NA	NA	NA		X				009 del 6 Abril de 2001			
LA ESPERANZA	677	11,725	2,314	9,411	X					X						X	X			X		NA	NA	NA		X				NP 029 del 23 de diciembre de 2000			
LA PLAYA DE BELEN	252	8,665	1,004	7,661	X					X						X	X			X		NA	NA	NA		X				NP 005 del 30 de mayo de 2000			
OCAÑA	470	94,503	74,733	19,770		X				X						X	X			X		NA	NA	NA									
SAN CALIXTO	387	12,839	1,763	11,076	X					X						X	X			X		NA	NA	NA		X				NP 010 del 17 de septiembre de 2001			
TEORAMA	852	12,255	1,927	10,328	X					X						X	X			X		NA	NA	NA		X				NP 032 del 11 de septiembre de 2000			
TOTAL SUBR-OCCIDENTAL	7,417	246,204	107,678	138,526	8	2	0	1	0	0	9	0	0	0	0	10	10	0	3	7	NA	NA	NA	0	0	7	0	0	7				
ARBOLEDAS	456	11,575	2,431	9,144	X					X						X	X			X		NA	NA	NA									
CUCUTILLA	373	10,354	1,706	8,648	X					X						X	X			X		NA	NA	NA									
GRAMALOTE	147	7,777	3,405	4,372	X			X		X						X	X			X		NA	NA	NA		X				NP 008 del 14 de junio de 2002			
LOURDES	87	3,972	1,412	2,560	X			X		X						X	X			X		NA	NA	NA		X				NP 023 del 9 de Sept. De 2001			
SALAZAR	488	12,761	3,817	8,944	X					X						X	X			X		NA	NA	NA	X								
SANTIAGO	173	2,768	968	1,800	X					X						X	X			X		NA	NA	NA		X				NP 025 del 12 de noviembre de 2000			
VILLACARO	402	5,341	1,733	3,608	X			X		X						X	X			X		NA	NA	NA		X				NP 008 del 25 de Agosto de 2001			
TOTAL SUBR-CENTRO	2,126	34,348	15,472	39,076	7	0	0	1	2	0	4	3	3	0	0	7	7	0	2	4	NA	NA	NA	1	0	4	0	0	4				
CACOTA	137	4,206	1,266	2,940	X			X		X						X	X			X		NA	NA	NA		X				NP 006 del 23 de marzo de 2002			
CHITAGA	1,200	11,304	3,584	7,720	X					X						X	X			X		NA	NA	NA		X				NP 19 del 21 de junio de 2000			
MUTISCUA	159	5,125	751	4,374	X			X		X						X	X			X		NA	NA	NA									
PAMPLONA	318	58,025	48,269	9,756	X					X						X	X			X		NA	NA	NA		X							
PAMPLONITA	179	4,884	829	3,975	X			X		X						X	X			X		NA	NA	NA									
SILOS	382	7,083	1,107	5,976	X					X						X	X			X		NA	NA	NA		X				NP 045 del 15 de diciembre de 2000			
TOTAL SUBR-SUROCCIDENTAL	2,375	90,547	55,806	34,741	5	1	0	3	0	0	3	3	3	0	0	6	6	0	2	3	NA	NA	NA	0	0	4	0	0	3				
BOCHALEMA	174	6,292	2,341	3,951	X			X		X						X	X			X		NA	NA	NA									
CHINACOTA	190	14,874	8,732	6,142	X			X		X						X	X			X		NA	NA	NA									
DURANIA	173	7,010	3,076	3,934	X					X						X	X			X		NA	NA	NA									
HERRAN	110	5,973	1,485	4,488	X			X		X						X	X			X		NA	NA	NA		X				NP 002 del 2 de mayo de 2002			
LABATECA	233	6,888	1,473	5,415	X			X		X						X	X			X		NA	NA	NA									
RAGONVALIA	102	7,793	3,117	4,676	X					X						X	X			X		NA	NA	NA	X								
TOLEDO	1,492	21,442	5,176	16,266	X			X		X						X	X			X		NA	NA	NA		X				NP 015 del 7 de junio de 2001			
TOTAL SUBR-SURORIENTAL	2,494	70,272	25,400	44,872	7	0	0	4	1	0	2	4	4	0	1	1	5	7	1	3	2	NA	NA	NA	1	0	2	0	0	2			

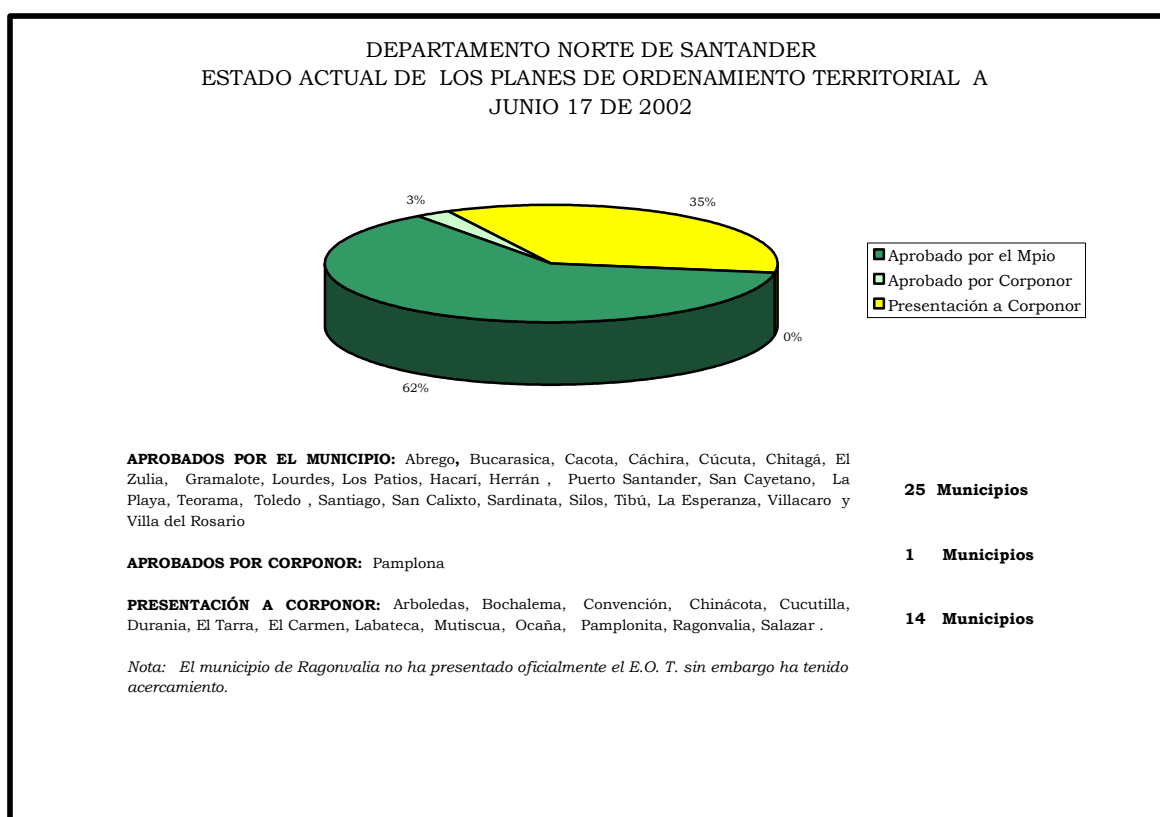
Diagnóstico ■ Formulación ■ Presentación a Corponor ■ Resolución por Corponor ■ Aprobado por el Municipio ■

NA: No Área Metropolitana

BBT

FUENTE: Planeación Departamental Norte de Santander

INFORME DE COYUNTURA ECONÓMICA REGIONAL



Fuente: Planeación Departamental Norte de Santander

PLAN DE ORDENAMIENTO TERRITORIAL

- El POT **es un** instrumento de Planificación del desarrollo municipal **que a través de la ley 388 de 1997 fue puesto a disposición de los municipios, en desarrollo de la misión institucional del Ministerio de Desarrollo Económico y de la Dirección de Desarrollo Territorial y Urbano, para** instrumentar y adelantar procesos de Planificación territorial y gestión Urbana, con el objeto de lograr territorios solidarios, competitivos, gobernables y con identidad.
- Tiene como propósito general la ley 388 de 1997, armonizar el crecimiento económico y social con el uso y construcción del territorio, de manera que la organización física del espacio contribuya al desarrollo de la economía, con criterios de equidad social y sostenibilidad ambiental.
- El principal Instrumento para alcanzar tales objetivos es el Plan de Ordenamiento Territorial (POT), cuya propuesta es una reflexión sobre la actual realidad territorial del municipio enfocado a los aspectos socio-culturales, económicos y ambientales, sus ventajas competitivas en el entorno regional, nacional e internacional y la manera de potenciarlas.
- Se proponen para la gestión en el POT, la organización territorial, y los instrumentos y estrategias que conformarán la plataforma técnica, social, e institucional para el

desarrollo exitoso de políticas y programas en el campo del fomento a las actividades económicas de exportación, los encadenamientos productivos y de turismo.

Para los municipios la ley 388 de 1997 ofrece instrumentos de gestión del suelo que abren inmensas posibilidades a la provisión de mejores alternativas de suelo para los equipamientos sociales, para la vivienda y del mejoramiento de la calidad de vida de los asentamientos humanos.

De igual manera ofrece entre otros instrumentos novedosos de planificación y gestión urbana tales como la “participación en Plusvalías” el reajuste de suelos “ y la cooperación entre partícipes, que abren posibilidades efectivas para la gestión conjunta entre particulares y entre estos y el estado, para adelantar grandes operaciones urbanísticas que permitirán reorientar el desarrollo de nuestras ciudades y poblaciones de manera que constituyan base eficaz para la actividad económica y plataforma espacial de la actividad social y cultural del país.

