

**La persistencia de la pobreza en el
Pacífico colombiano y sus factores
asociados**

Por: Luis Armando Galvis-Aponte
Lina Marcela Moyano-Támara
Carlos Alberto Alba-Fajardo

Núm. 238
Junio, 2016



Documentos de trabajo sobre
ECONOMÍA REGIONAL



BANCO DE LA REPÚBLICA

CENTRO DE ESTUDIOS ECONÓMICOS REGIONALES (CEER) - CARTAGENA

ISSN 1692 - 3715

La serie **Documentos de Trabajo Sobre Economía Regional** es una publicación del Banco de la República - Sucursal Cartagena. Los trabajos son de carácter provisional, las opiniones y posibles errores son de responsabilidad exclusiva de los autores y no comprometen al Banco de la República ni a su Junta Directiva.

La persistencia de la pobreza en el Pacífico colombiano y sus factores asociados

Luis Armando Galvis-Aponte*

Lina Marcela Moyano-Támara*

Carlos Alberto Alba-Fajardo°

Se agradecen los comentarios de Jaime Bonet, gerente del Banco de la República en Cartagena; Julio Romero y Jhorland Ayala, investigadores del CEER; y de Ana María Estrada, estudiante en práctica del CEER. Este documento también se benefició de la colaboración de Iván Higuera Mendieta y las discusiones y los comentarios recibidos en algunos eventos académicos como: Seminario “Los retos del Pacífico Colombiano en la Universidad del Cauca - Popayán; Seminario de Economía de la Universidad Javeriana- Cali y de la Universidad del Valle - Buenaventura.

* Economista del Centro de Estudios Económicos Regionales -CEER-, Banco de la República, sucursal Cartagena. Para comentarios favor dirigirse al correo electrónico lgalviap @ banrep.gov.co.

* Economista, Observatorio del Mercado Laboral de Cartagena y Bolívar.

° Estudiante en práctica del Centro de Estudios Económicos Regionales -CEER.

Este documento puede ser consultado en la página electrónica del Banco de la República: <http://www.banrep.gov.co/es/dtser>.

La persistencia de la pobreza en el Pacífico colombiano y sus factores asociados

Resumen

En este trabajo se realiza un análisis de la pobreza y las desigualdades existentes en el Pacífico colombiano. Se estudian las razones por las cuales esta región se ha quedado rezagada frente a las demás. Para lo anterior, se lleva a cabo un diagnóstico de la pobreza utilizando cuatro indicadores: Línea de Pobreza; Índice de Necesidades Básicas Insatisfechas; Índice de Pobreza Multidimensional; y Esfuerzo Requerido. De los resultados se infiere que independientemente del indicador empleado, la incidencia de la pobreza en el Pacífico es alta; lo es aún más en Chocó y en los municipios del Cauca. Finalmente, en la búsqueda de un mejor entendimiento de la persistencia de la pobreza, se examinan brevemente aspectos como: capital humano, gasto público y conflicto armado. La evidencia sugiere que la mayoría de municipios de la región se encuentran en una trampa espacial de pobreza.

Palabras clave: Pacífico, trampas de pobreza, desigualdades, capital humano, economía regional.

Clasificación JEL: I32, R11, E23

Abstract

In this paper we study the incidence of poverty and inequalities in the Pacific Coast of Colombia. The document aims to understand the reasons why this region has been lagging behind others. To this end, we conduct a diagnostic of poverty measures such as: poverty line, Unsatisfied Basic Needs Index, Multidimensional Poverty Index, and effort required to reduce the socioeconomic gaps. The results show that regardless of the indicator used, the region is characterized by a high incidence of poverty, which is more salient in the municipalities of Chocó and Cauca. Finally, to understand why the high incidence of poverty is persistent we discuss the aspects related to human capital, public expenditure and armed conflict. We conclude that a most of the population in the region suffer from a "poverty trap" that refrains them to achieve a higher development.

Keywords: Pacific Coast, poverty traps, inequalities, human capital, regional economics.

JEL Classification: I32, R11, E23.

1. Introducción

El Pacífico colombiano es una región de contrastes. Se caracteriza por una gran riqueza natural y de biodiversidad, pero la pobreza y la desigualdad son hechos que no son de menor importancia. Cuando estos dos se conjugan en un contexto de baja movilidad social, aislamiento geográfico y debilidad institucional, la pobreza y la desigualdad se hacen persistentes.

En este documento se hace un diagnóstico de la pobreza en el Pacífico enfatizando en los factores que determinación tienen sobre esta. Con este objetivo se evaluaron diferentes medidas: i) las líneas de pobreza; ii) el Índice de Necesidades Básicas Insatisfechas (NBI); iii) el Índice de Pobreza Multidimensional (IPM); y, iv) un indicador del esfuerzo requerido para cerrar las brechas sociales. Cuando se analizan algunos de estos indicadores a través del tiempo, se observa lo persistente que resulta la falta de buenas condiciones materiales en la región. Es precisamente la persistencia lo que caracteriza una “trampa de pobreza”, que combinada con la situación del contexto local da origen a “trampas espaciales de pobreza”.

Los resultados de este análisis indican que, independientemente de las medidas empleadas para cuantificar el fenómeno, la región del Pacífico siempre se destaca por una alta incidencia de la pobreza y condiciones de vida que están por debajo de las prevalecientes en el resto del país. La incidencia de la pobreza es incluso mayor cuando el análisis se concentra en Litoral Pacífico. Particularmente, los casos más críticos se encuentran en departamento del Chocó y en los municipios del departamento del Cauca.

Cuando se analizan algunos de estos indicadores a través del tiempo, se observa que existe una persistencia en las carencias de buenas condiciones materiales, lo

cual se convierte en lo que se conoce como “trampas de pobreza”. Estas aparecen cuando una región se queda rezagada y no logra crear mecanismos para incentivar la formación de capital humano, las fuentes de trabajo y dinamizar la generación de producto e ingresos para alcanzar mejoras en la calidad de vida.

En relación a la literatura previa, en este trabajo se avanza en el estudio de la región Pacífica analizando sus condiciones materiales desde una perspectiva multidimensional. Además se hace explícito el tratamiento del fenómeno de la pobreza en su dimensión espacial, lo cual permite identificar, a partir de índices de correlación espacial de Moran, cuáles son los territorios que presentan *clusters* de pobreza.

Los resultados muestran que, de acuerdo con el IPM, la región Pacífica tiene los mayores índices de pobreza, después del Caribe y la región de Orinoquía-Amazonía. Sin embargo, el análisis del Litoral Pacífico, excluyendo los municipios que están sobre las cordilleras y las capitales departamentales, muestra que esta franja es la que tiene la mayor tasa de incidencia de la pobreza. Los datos del IPM también indican que factores asociados a capital humano y saneamiento básico son los que mejor explican los altos índices de pobreza. Estos son precisamente los temas en los cuales se debe trabajar para reducir las brechas sociales, de acuerdo con los resultados del indicador de esfuerzo requerido.

Además de la presente introducción, el trabajo se estructura en cinco capítulos. El segundo se ocupa de hacer una revisión de la literatura que ha identificado algunos de los factores que limitan el desarrollo. El tercero hace un diagnóstico sobre las condiciones de pobreza de la región. En el cuarto capítulo se hace una reflexión sobre la persistencia de la pobreza en el Pacífico colombiano. Finalmente, en el quinto capítulo se presentan las conclusiones.

2. Una aproximación desde las instituciones y la geografía a la pobreza en el Pacífico colombiano

La literatura reciente que trata sobre las diferencias en el ingreso per cápita entre países, y que en muchos casos es también aplicada a las diferencias al interior de las regiones, estudia fundamentalmente tres dimensiones que explican esas disparidades: la geografía, las instituciones y la cultura. Es claro que puede existir superposición entre las diferentes dimensiones y que estas estén afectando simultáneamente las posibilidades de un territorio de prosperar o de mantenerse rezagado.

Esas dimensiones pueden ayudar a responder algunas de las preguntas fundamentales del desarrollo económico, por ejemplo: ¿Cuáles son los factores asociados a las diferencias del ingreso per cápita entre países y regiones? o ¿Cómo lograr que los países o regiones que actualmente son pobres logren alcanzar un crecimiento económico sostenido que les permita salir de las trampas de pobreza?

De acuerdo con North (1993), el rol de las instituciones es crucial para entender el proceso de crecimiento. No obstante, es a veces complejo el poder medir la calidad relativa de las instituciones, sobre todo en las regiones de un país. Esto es particularmente relevante porque desde la perspectiva institucionalista, estas no solo comprenden el aparato burocrático, sino que también incluyen los patrones culturales, las reglas del juego que se definen para los individuos y que sirven de guía para moldear su papel en la sociedad. Desde esta perspectiva también se plantea que los países con mejor definición de los derechos de propiedad, donde se velara por el cumplimiento de los contratos y existieran menos distorsiones en los incentivos de sus agentes económicos, tendrían un mejor desempeño, porque se brindarían condiciones favorables para invertir a largo plazo, acumular más capital físico y obtener un mayor retorno social.

Angus Deaton, premio nobel de economía 2015, argumenta que el Estado y la sociedad civil deben suscribir un contrato, mediante el cual el primero pueda garantizar los recursos para llevar a cabo funciones como preservar la integridad del territorio y mantener el monopolio de la violencia; y el segundo pueda tener acceso a seguridad y otros bienes públicos para su bienestar. Para que ese contrato tenga lugar las instituciones del Estado deben ser reconocidas por su transparencia y eficiencia. En su libro titulado "El Gran Escape", Deaton menciona que las instituciones legales y políticas juegan un papel fundamental en la configuración del ambiente que puede alimentar la prosperidad y el desarrollo económico (Deaton, 2015, p. 325). Asimismo, resalta el peligro que puede acarrear para una sociedad el tener instituciones permeadas por intereses corruptos de parte de los hacedores de política. De aquí se deriva que debe existir una suerte de contrato entre quienes gobiernan y los gobernados. Si estos últimos reconocen la legitimidad de los primeros, estarán más inclinados a pagar sus impuestos y, en general, a seguir las reglas de juego impuestas. La situación contrafactual, cuando ello no ocurre, puede ser caracterizada como aquella en la que existe un deterioro de la economía, dilatándose el crecimiento económico y con ello aumentando las brechas de desigualdad entre ricos y pobres.

Acemoglu y Robinson (2012) argumentan que las diferencias en el desarrollo de los países que fueron colonizados varían de acuerdo al tipo de instituciones que se forjaron en sus territorios. Consideran dos tipos de instituciones: las económicas y políticas, que a su vez se dividen en inclusivas y extractivas. Las instituciones económicas y políticas inclusivas se complementan entre sí. Las primeras propenden por el respeto a los derechos de propiedad, generando igualdad de oportunidades, fomentando la inversión en nuevas tecnologías y habilidades. Las políticas inclusivas abogan por la democracia y la centralización, además de promover el crecimiento económico, el desarrollo y el bienestar de una nación. De

hecho mencionan los autores que “... sin un Estado centralizado que proporcione orden, imponga reglas y defienda derechos de propiedad, no pueden aparecer instituciones inclusivas” (Acemoglu y Robinson, 2012, p. 259).

Por el contrario, las instituciones económicas extractivas se caracterizan por obtener recursos de una economía y acumularlos sin reinvertir en la misma. Son renuentes a la innovación, que pueda reemplazar lo obsoleto por lo sofisticado en el campo económico y que desequilibre las relaciones de poder concentrado en el terreno político.

Por su parte, Acemoglu *et al.* (2000) y Acemoglu *et al.* (2002) argumentan que las hipótesis de la geografía son inconsistentes cuando se trata de explicar directamente las diferencias entre el ingreso per cápita de las regiones. En contraposición, sugieren que el efecto de la geografía sobre la variable macroeconómica en cuestión es indirecto, pues las condiciones geográficas de una región (temperatura, humedad, estado del suelo, topografía, entre otros factores) determinaban cómo se establecían diferentes instituciones, ya sean inclusivas o extractivas. Según los autores, cuando las condiciones de vida no eran suficientemente salubres, y por ende la tasa de mortalidad muy alta, los colonizadores tenían incentivos para no establecer asentamientos poblacionales y en consecuencia implantar instituciones extractivas. En contraste, cuando las condiciones de vida eran favorables y el grupo poblacional pequeño, los conquistadores optaban por establecer instituciones inclusivas, proporcionando de esta manera derechos de propiedad y estimulando el comercio.

Bajo esta perspectiva, y analizando el caso de Buenaventura, Pérez (2008) infiere que las condiciones geográficas del municipio impidieron a los conquistadores fundar instituciones que favorecieran su crecimiento y desarrollo económico en el siglo XVI. El espesor de las selvas, las duras condiciones climáticas y la agresividad

que mostraban los nativos al resistirse a la dominación, fueron algunas de las razones por las cuales los colonizadores de aquellos tiempos no tuvieron intenciones firmes de establecer asentamientos poblacionales en este territorio. En este sentido, también se puede encontrar en los trabajos de Sharp (1976) que:

Desde 1511, cuando el conquistador Vasco Núñez de Balboa llegó desde el norte al Chocó, los españoles sabían que existía oro en la región, pero la topografía, el clima y la hostilidad de los indígenas impidieron todo intento de penetrar ese Dorado potencial. Los españoles no lograron establecerse firmemente en el Chocó sino hasta la década de 1680 (p. 20).

Del mismo modo, Vilorio (2008) menciona que el aislamiento geográfico, la falta de vías de comunicación, las enfermedades endémicas y la escasez de tierras agrícolas productivas, son factores que determinaron en gran medida la baja densidad de población en gran parte del Pacífico colombiano.

Tomando como referencia el trabajo de Cepeda y Meisel (2013), se puede mencionar que la especialización en actividades como la explotación minera, que se presentó en algunas regiones del país, fue determinante para el futuro desarrollo de las mismas. Aquellos lugares que contaban con recursos mineros fueron explotados y sometidos al esclavismo –bajo Pacífico y el nordeste de lo que actualmente corresponde al departamento de Antioquia-. Por el contrario, en las zonas donde no se contaba con dichas dotaciones y tampoco se disponía de tierras suficientemente fértiles se establecieron y fortalecieron sectores sociales intermedios; como es el caso de Girón, Vélez y Socorro en el departamento de Santander.

Jaramillo (1989) muestra que las regiones que tuvieron mayor presencia de esclavitud fueron Popayán, Cali, Chocó, el norte del departamento de Antioquia y la Costa Atlántica. El Cuadro 1 presenta las cifras de la composición racial de

algunas provincias de la Nueva Granada, elaborado por Francisco Silvestre en 1789 con base en el censo realizado en 1778.

Cuadro 1.
Composición racial de las principales provincias de la Nueva Granada, 1778

Grupo	Cartagena		Antioquia		Popayán		Chocó	
	Población	Participación	Población	Participación	Población	Participación	Población	Participación
Blancos	12.656	10,6%	8.893	18,3%	13.351	20,7%	335	2,2%
Mestizos	77.920	65,2%	28.406	58,4%	22.979	35,6%	3.342	21,9%
Indios	20.928	17,5%	2.514	5,2%	15.692	24,3%	5.687	37,2%
Esclavos	7.920	6,6%	8.791	18,1%	12.444	19,3%	5.916	38,7%
Total	119.424	100%	48.604	100%	64.466	100%	15.280	100%

Fuente: Elaboración de los autores con base en Jaramillo (1989, p.12).

Según el Cuadro 1, en 1778 el tamaño relativo de los blancos en el total de la población era de 20,7% en Popayán, seguida de Antioquia (18,3%), Cartagena (10,6%) y por último de la provincia de Chocó (2,2%). Mientras que los indígenas y esclavos representaban en conjunto en Chocó el 75,9%, seguido de Cartagena (24,1%) y Popayán (43,7%).

En este sentido, se puede afirmar que factores como la geografía (dotación de recursos naturales), pueden complementarse con las instituciones (modo de producción esclavista) para explicar el avance del desarrollo en una determinada región. Para Sharp (1976), las altas temperaturas y el exceso humedad no eran factores que gustaran mucho a los blancos. Por esta razón, los que residían en el Chocó tenían por ocupación ser pequeños propietarios mineros o capataces, sacerdotes, comerciantes o bien estaban dedicados a labores en función de la Corona. Pero típicamente, los blancos más acaudalados vivían fuera del

departamento del Chocó, en algunas ciudades al interior de la Nueva Granada, donde el clima y otros factores les resultarían más favorables.

Engerman y Sokoloff (1997; 2006) otorgan un mayor peso a la dotación inicial de factores en cualquier región, como determinante del tipo de instituciones que se implantaban. De acuerdo con estos autores, el origen de las diferencias en el ingreso per cápita entre los países americanos es resultado de diferencias institucionales. Cuando las economías contaban con una gran densidad poblacional, terrenos extensos y abundantes recursos mineros, los colonizadores tenían mayores incentivos para imponer prácticas o instituciones extractivas, marginando de esta manera a los locales y ofreciéndoles escasas oportunidades de ascender socialmente.

El Chocó es un claro ejemplo de prácticas extractivas. En particular, se ha argumentado que la búsqueda de oro fue el principal factor que dirigió su colonización. Esto daría como resultado un patrón de poblamiento desorganizado (Sharp, 1976). Asimismo, Bonet (2008) también menciona que en este caso "...los pueblos no fueron bien planeados y en algunos casos estaban mal ubicados, ya que simplemente respondían a la existencia de minerales preciosos" (p.19).

Siguiendo con la argumentación de Engerman y Sokoloff (2006), en contraste, aquellos lugares que no contaban con abundancia relativa de factores se caracterizaron por desarrollar economías mixtas, donde tanto colonos como colonizadores trabajaban de una manera más equitativa y además se garantizaban algunos derechos de propiedad, participación social y oportunidades para formar capital humano, entre otros aspectos, dentro de la población en general.

En este orden de ideas, los países que proporcionaron a sus habitantes amplias oportunidades de inclusión en el terreno económico y social, fueron capaces de aprovechar al máximo la apertura de nuevos mercados, el acceso a nuevas

tecnologías y a muchos otros avances que se presentaron durante el siglo XIX. Dicho de otra manera, economías en las cuales se difundieron instituciones inclusivas se desarrollaron mucho más rápido que aquellas en donde se implantaron instituciones extractivas.

Retomando el tema de la geografía en el desempeño económico de una región, Sachs *et al.* (2001) argumentan que el crecimiento y desarrollo económico no solo son el resultado de diferencias en la calidad de instituciones, sino también de diferencias en su geografía. Los autores encuentran evidencia de que el clima juega un rol crucial y que además son las regiones costeras y con gran margen de navegabilidad las más prósperas y desarrolladas. Sin embargo, también encontraban que las naciones en donde predominaba el clima tropical, generalmente contaban con baja productividad agrícola y experimentaban mayores tasas de mortalidad, debidas estas últimas a las enfermedades infecciosas.

Colombia resulta ser un país de contrastes y son las regiones costeras, Pacífico y Caribe, en donde se encuentra la mayor prevalencia de la pobreza. Galvis y Meisel (2011) llevan a cabo un análisis de persistencia de la pobreza en Colombia mediante el uso de herramientas de la econometría espacial, de donde se infiere una fuerte correlación espacio-temporal de la misma. Los autores sugieren que los denominados *clusters* de pobreza se ubican principalmente en las zonas costeras o periféricas del país, mientras que al interior del mismo se localizan aquellas regiones prósperas y relativamente ricas tal como la Andina.

Los aspectos culturales también juegan un papel relevante para explicar las diferencias en el desarrollo socioeconómico de la región del Pacífico y el resto del país. Entendiendo como cultura al conjunto de conocimientos, costumbres, valores, o creencias religiosas compartidas por los miembros de una sociedad. Estos factores en ocasiones representan conflictos y luchas por la propiedad y el uso del

suelo por los diferentes pobladores de la región del Pacífico, que se han debatido entre la preferencia por la propiedad privada, la explotación libre o la explotación colectiva del suelo. En este sentido, el uso del suelo ha dado origen a tensiones de grupo, en especial a partir de la declaración de propiedad colectiva de los territorios baldíos habitados por los afrodescendientes, de acuerdo a lo dispuesto a la ley 70 de 1993, así como por el fortalecimiento de los resguardos indígenas de la región. Al respecto, Gamarra (2008) afirma que en el departamento del Cauca, mientras para las minorías étnicas del departamento la tierra cumple una función central dentro de su cultura, para los mestizos y blancos constituye un recurso explotable. Las minorías étnicas también usufructúan la tierra, pero no siempre con objeto de optimizar los excedentes su explotación.

Bonet y Meisel (2008) investigan cuáles fueron los principales determinantes del crecimiento económico en las diferentes regiones de Colombia, para comprender el porqué de las disparidades de ingreso y bienestar dentro del país. Se plantean algunas hipótesis teniendo como base las instituciones, la cultura y la geografía. Para esto llevan a cabo un análisis que emplea algunas variables como el tamaño relativo del grupo colonizador, para el caso de las instituciones; porcentaje de religiosos en la población total, como una proxy de cultura; y algunas variables geográficas como la fertilidad de los suelos y la altitud, entre otras.

Con base en lo anterior, los autores argumentan que:

Los resultados muestran claramente que, una vez controlados los problemas de especificación y la variabilidad introducida por los fenómenos recientes de Bogotá y Nuevos Departamentos, el legado colonial explica gran parte de las disparidades en el ingreso regional... Uno de los departamentos donde las instituciones que se crearon en la

colonia se caracterizaron más por la desigual distribución de las oportunidades y la riqueza fue el Chocó. (Bonet y Meisel, 2008, p.390).

Es importante tener en cuenta que aunque la geografía y la cultura no esclarecen directamente las razones por las cuales se presentan disparidades materiales en la nación, la primera sí influyó indirectamente sobre el tipo de instituciones que se establecieron por parte de los colonizadores y en consecuencia en el crecimiento económico de algunas regiones (Bonet y Meisel, 2006).

Por último, es importante hacer énfasis en que los temas discutidos en esta sección no pueden llevar a la conclusión de que el Pacífico colombiano, por su geografía y legado institucional, esté condenado a permanecer en la pobreza. Más bien, el llamado es a empezar un proceso transformador que permita fortalecer sus instituciones y fomentar la acumulación de capital humano de esas minorías. Esto servirá como un mecanismo que ayude a cerrar su brecha de ingreso per cápita con el resto del país.

A modo de conclusión, puede argumentarse que, teniendo en cuenta todos los trabajos revisados, cada hipótesis aporta parte de la explicación sobre las condiciones del rezago socioeconómico existente en la región Pacífica. El reto para los formuladores de política es proponer soluciones que involucren las limitaciones que imponen las instituciones, la geografía y la cultura. Para el caso de las primeras, no es un secreto que la corrupción y la violencia presenciadas en el país han limitado la existencia de prácticas políticas y económicas que sean incluyentes. A propósito de la geografía, las regiones periféricas no han sido las que más rápido se han desarrollado. Por el contrario, las regiones impulsoras del crecimiento económico en el país se encuentran localizadas en el interior, lo cual de nuevo apunta a que se deben mejorar las vías de comunicación para que se aprovechen las externalidades que estas puedan ofrecer a las zonas más rezagadas.

3. Diagnóstico de la pobreza en el Pacífico colombiano

El crecimiento económico es necesario para que se generen las oportunidades de empleo y, probablemente, para proveer los recursos que garanticen un determinado conjunto de bienes y servicios para la sociedad. Estos, a su vez, pueden redundar en el disfrute de una mejor calidad de vida. Sin embargo, mayor crecimiento económico no necesariamente se traduce en un mejor bienestar. Una mala distribución del ingreso y la debilidad de las instituciones económicas y políticas, pueden ocasionar que el incremento de la renta beneficie solamente a un pequeño sector de la población, originando de esta manera mayores tasas de pobreza y desigualdad al interior de un país o región.

Por lo anterior, en esta sección se estudia la pobreza y las desigualdades. Particularmente, se analiza el índice de Gini, y se lleva a cabo un diagnóstico de la pobreza en la región del Pacífico utilizando cuatro indicadores: Línea de Pobreza, Índice de Necesidades Básicas Insatisfechas (NBI), Índice de Pobreza Multidimensional y esfuerzo requerido, los cuales permitirán tener un panorama más claro acerca de la situación que se vive en esta zona.

3.1. Línea de Pobreza

Este método de identificación de la población pobre es de carácter unidimensional, pues se base únicamente en el ingreso per cápita de la unidad de gasto familiar. Dependiendo del objetivo del estudio que se quiera realizar, este se compara con un punto de corte que se denomina la línea de pobreza (costo de la canasta normativa de alimentos y no alimentos) o con la línea de pobreza extrema (costo de la canasta normativa de alimentos). El porcentaje de hogares cuyos recursos económicos no superan el valor de la canasta normativa se clasifica como

población en condición de pobreza. A continuación se muestran los resultados para los departamentos de la región del Pacífico y se comparan con los departamentos de Córdoba, La Guajira y Sucre, debido a su similitud en las condiciones de atraso económico y social. Adicionalmente, se compara con Bogotá, por ser el territorio con los mejores indicadores de pobreza, y con el resultado nacional.

De acuerdo con el Cuadro 2, en Colombia la incidencia de la pobreza disminuyó en los últimos años. Esos mismos resultados positivos se observan en Bogotá y Valle del Cauca que redujeron la incidencia respecto al año 2002 en 21,4 y 21,5 puntos porcentuales (pp) respectivamente, mientras que a nivel nacional la reducción de la incidencia fue de 21,9 pp entre 2002 y 2015. En lo que respecta a los departamentos del Cauca, Chocó y Nariño, la evidencia muestra que la pobreza ha sido consistentemente más alta que la del promedio nacional. Esto es especialmente crítico en Chocó, donde la incidencia de la pobreza se ha mantenido elevada y no ha presentado el mismo ritmo de disminución que se observa en el promedio del país. En términos relativos, en el 2002 la pobreza en Chocó era 1,4 veces la nacional y en el 2015 pasó a representar más del doble (2,3 veces). Si la comparación se realiza con Bogotá, los resultados son aún más preocupantes, puesto que en el 2015 la incidencia de la pobreza en Chocó es 6,5 veces mayor a la presentada en la capital del país.

El departamento de Nariño presenta una tendencia a la baja en su tasa de incidencia. Sin embargo, la pobreza ha disminuido más rápido en el país que en el ámbito local, en el 2002 la incidencia de la pobreza en ese departamento era 1,3 veces la Nacional y en 2015 pasó a ser 1,4 veces. Adicionalmente, se observa que los departamentos de Guajira y Chocó son los departamentos con el mayor porcentaje de personas pobres en el país.

Cuadro 2.
Incidencia de la pobreza

	2002	2003	2004	2005	2008	2009	2010	2011	2012	2013	2014	2015
	Tasa de incidencia											
Cauca	57,8	62,0	60,0	56,1	66,4	66,1	64,7	62,0	62,1	58,4	54,2	51,60
Chocó	67,6	69,2	72,7	74,7	73,1	68,3	64,9	64,0	68,0	63,1	65,9	62,80
Nariño	65,7	70,0	65,2	58,7	56,1	55,1	56,4	50,6	50,8	47,6	42,9	40,00
Valle del Cauca	38,9	41,0	38,0	36,6	33,4	33,3	30,7	30,0	26,9	27,2	22,7	21,50
Córdoba	65,6	64,0	67,6	63,7	62,0	61,8	63,6	61,5	60,2	51,8	46,3	46,60
La Guajira	67,2	58,3	57,7	57,8	69,9	66,7	64,6	57,4	58,4	55,8	53,0	53,30
Sucre	69,2	58,2	64,0	63,8	66,6	66,2	63,7	53,0	51,5	47,3	43,9	44,70
Bogotá	31,8	32,1	28,8	26,6	19,7	18,3	15,4	13,1	11,6	10,2	10,1	10,40
Nacional	49,7	48,0	47,4	45,0	42,0	40,3	37,2	34,1	32,7	30,6	28,5	27,80

Nota: La incidencia mide el porcentaje de personas que son clasificadas como pobres, es decir, cuyo ingreso per cápita de la unidad de gasto se encuentra por debajo de la línea de pobreza. La línea de pobreza nacional para el año 2015 fue de \$223.638 pesos. Los datos para el 2006 y 2007 no están disponibles por cuanto el trabajo de empalme de la Encuesta Continua de Hogares y la Gran Encuesta Integrada de Hogares sólo se realizó del año 2008 en adelante.

Fuente: Departamento Administrativo Nacional de Estadística (DANE). Cálculos con base en la metodología de la Misión de Empalme de las series de empleo, pobreza y desigualdad, MESEP.

En lo referente a los resultados de pobreza extrema (Cuadro 3), en el agregado nacional se presenta una disminución considerable. En especial, en los departamentos con mejor desempeño económico, tales como: Bogotá y Valle del Cauca. El departamento de Chocó es el único en el país que presenta un aumento en el porcentaje de personas clasificadas como pobres extremos entre 2002 y 2015, equivalente a 4,7 pp. Por su parte, el departamento de Nariño ha presentado una reducción considerable al pasar de 33,1% en el año 2002 a 10,6% en el 2015, a pesar de tener una incidencia de la pobreza extrema mayor a la del agregado.

Cuadro 3.
Incidencia de la pobreza extrema

	2002	2003	2004	2005	2008	2009	2010	2011	2012	2013	2014	2015
	Tasa de incidencia											
Cauca	24,2	27,8	26,5	27,4	42,5	39,0	35,9	34,3	34,0	28,4	25,5	24,0
Chocó	32,4	36,2	41,6	44,2	45,9	40,5	33,5	34,3	40,7	35,6	39,1	37,1
Nariño	33,1	33,3	29,0	23,8	20,7	21,2	18,6	16,3	17,2	15,0	11,3	10,6
Valle del Cauca	8,9	9,8	8,2	8,4	10,4	9,7	8,5	8,4	7,4	7,1	5,2	5,2
Córdoba	31,6	32,4	31,9	28,1	23,9	25,0	25,6	27,0	27,3	18,6	12,3	12,9
La Guajira	31,1	20,3	18,3	22,2	43,9	35,5	37,6	28,1	27,7	25,7	24,8	24,3
Sucre	28,8	18,8	21,1	23,0	33,1	29,0	28,6	16,2	12,7	10,1	9,1	9,4
Bogotá	7,2	7,0	6,0	4,7	3,5	3,2	2,6	2,0	2,0	1,6	1,9	2,0
Nacional	17,7	15,7	14,8	13,8	16,4	14,4	12,3	10,6	10,4	9,1	8,1	7,9

Nota: La incidencia mide el porcentaje de personas que son clasificadas como pobres extremos, es decir, cuyo ingreso per cápita de la unidad de gasto se encuentra por debajo de la línea de pobreza extrema. La línea de pobreza extrema nacional para el año 2014 fue de \$102.109 pesos. Los datos para el 2006 y 2007 no están disponibles por cuanto el trabajo de empalme de la Encuesta Continua de Hogares y la Gran Encuesta Integrada de Hogares sólo se realizó del año 2008 en adelante.

Fuente: Departamento Administrativo Nacional de Estadística (DANE). Cálculos con base en la metodología de la Misión de Empalme de las series de empleo, pobreza y desigualdad, MESEP.

De las estadísticas reportadas en el Cuadro 4 se concluye que los departamentos del Pacífico colombiano, a excepción de Valle del Cauca, tienen un ingreso per cápita del hogar mucho menor al promedio. Por ejemplo, en 2015 en Chocó el ingreso per cápita del hogar equivale al 45% del nacional, mientras que en el Cauca y Nariño representan el 49% y el 61%, respectivamente. Estos resultados contrastan con el desempeño de Bogotá y Valle del Cauca, que mantienen un ingreso per cápita del hogar superior al agregado. Pese a lo anterior, según el reporte de pobreza y desigualdad del Departamento Administrativo Nacional de Estadísticas-DANE- del año 2015, tanto en el ámbito nacional como en la región del Pacífico se sigue una tendencia a la baja en la desigualdad de la distribución del ingreso. En la

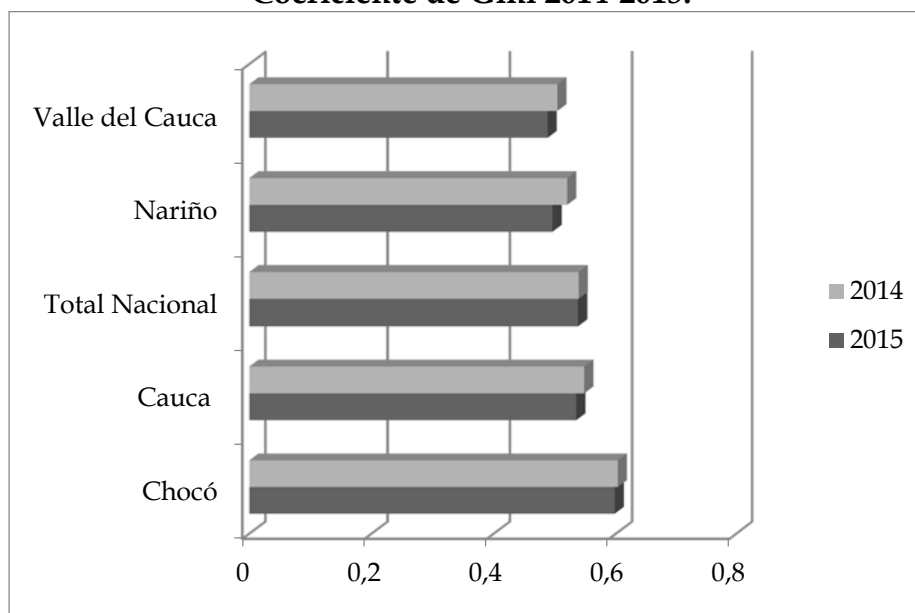
región del Pacífico en el año 2015 se presentó una disminución en el coeficiente de Gini respecto a los resultados del año 2014 (Gráfico 1).

Cuadro 4.
Razón del ingreso per cápita del hogar sobre el promedio nacional

	2002	2003	2004	2005	2008	2009	2010	2011	2012	2013	2014	2015
Cauca	0,61	0,50	0,59	0,53	0,48	0,50	0,45	0,45	0,47	0,46	0,47	0,49
Chocó	0,61	0,54	0,49	0,45	0,43	0,47	0,47	0,47	0,45	0,47	0,40	0,45
Nariño	0,59	0,54	0,54	0,59	0,61	0,57	0,51	0,54	0,53	0,57	0,56	0,61
Valle del Cauca	1,17	1,13	1,17	1,20	1,11	1,09	1,06	0,99	1,09	1,00	1,01	1,07
Córdoba	0,58	0,61	0,54	0,58	0,57	0,59	0,51	0,52	0,50	0,55	0,55	0,51
La Guajira	0,52	0,65	0,63	0,56	0,46	0,50	0,52	0,54	0,54	0,54	0,52	0,56
Sucre	0,55	0,67	0,60	0,55	0,52	0,52	0,51	0,59	0,58	0,58	0,59	0,60
Bogotá	1,78	1,67	1,82	1,79	1,82	1,72	1,80	1,81	1,71	1,78	1,73	1,67

Fuente: Departamento Administrativo Nacional de Estadística (DANE). Cálculos del autor.

Gráfico 1.
Coficiente de Gini 2014-2015.



Fuente: Departamento Administrativo Nacional de Estadística (DANE). Elaboración propia.

3.2. Índice de Necesidades Básicas Insatisfechas (NBI)

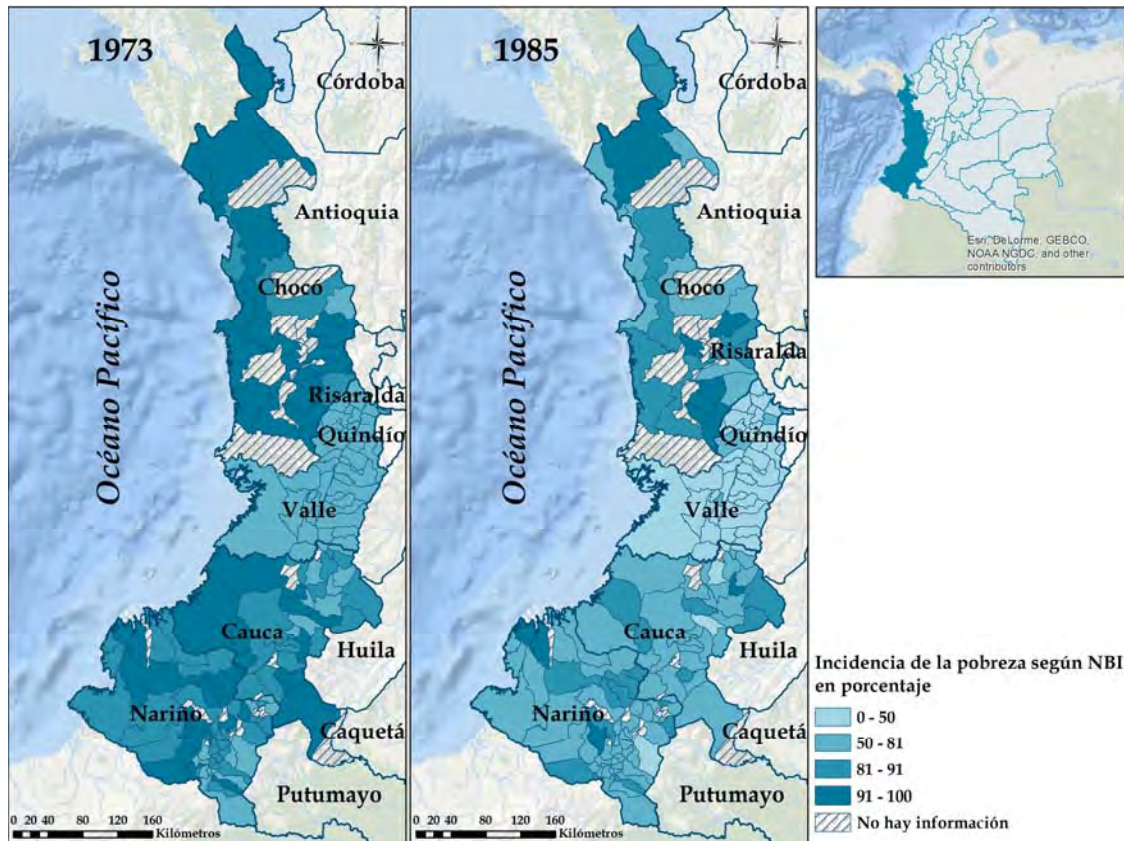
El índice de NBI utiliza el método de la unión para identificar a las personas multidimensionalmente pobres, es decir, si un hogar presenta privación en al menos una dimensión es considerado como pobre y si presenta privación en al menos dos dimensiones es considerado como un hogar en miseria. El NBI está compuesto por cinco dimensiones sobre las condiciones de vida de los hogares: viviendas inadecuadas, viviendas con servicios inadecuados, viviendas con hacinamiento, hogares con niños en edad escolar que no asisten a la escuela y hogares con alta dependencia económica.

Si se observa la distribución espacial de los NBI de los municipios del Pacífico colombiano de los censos de 1973, 1985, 1993 y 2005 (Ver Mapa 1 y Mapa 2), se encuentra una situación especialmente crítica en los municipios de Chocó, que se han mantenido en el rango de (80%-100%) personas con NBI con muy pocas excepciones. Esto quiere decir que en 32 años la reducción de la pobreza ha sido mínima y en el caso de Quibdó, pese a ser la capital del departamento, ha presentado un aumento en el porcentaje de personas con NBI de (85,6) en 1973 a (89,47) en el 2005. Esta misma situación se observa en Murindó y Vigía del Fuerte en Antioquia, municipios que han permanecido con una elevada incidencia de la pobreza a pesar de pertenecer a uno de los departamentos con mejor desempeño económico y cuya capital (Medellín) ha tenido avances significativos en lo económico y social (Sánchez, 2013).

En lo que respecta a los municipios del departamento de Nariño que hacen parte del Litoral Pacífico, sobresale la reducción de la pobreza en Olaya Herrera y Tumaco en 30,40 y 39,10 pp, respectivamente. En el Cauca, el municipio de López ha reducido significativamente el porcentaje de personas con NBI (52,1 pp) y tiende a converger hacia el promedio del departamento, mientras que Guapi y

Timbiquí se encuentran entre los 8 municipios más pobres del departamento del Cauca.

Mapa 1.
Distribución espacial de los NBI de los municipios del Pacífico colombiano de los censos de 1973 y 1985

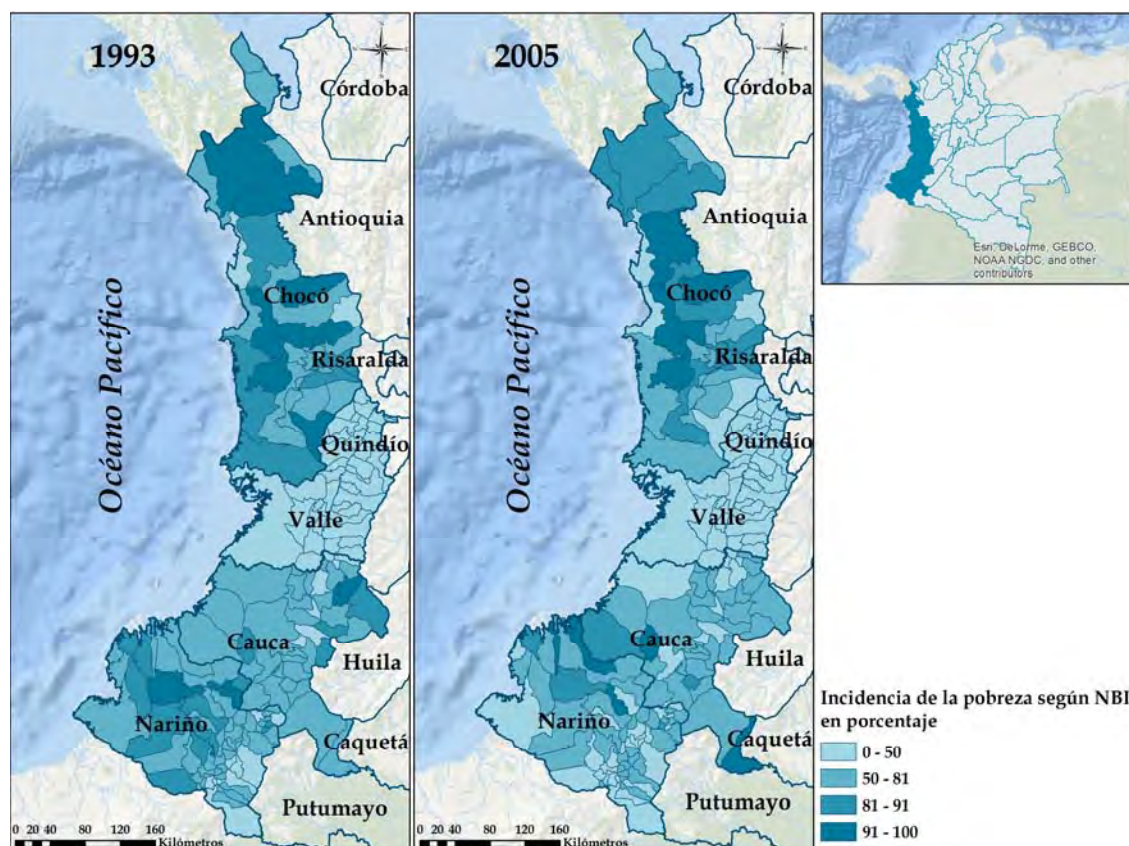


Fuente: Departamento Administrativo Nacional de Estadística (DANE). Elaboración propia

En contraste a lo anterior, se encuentran los municipios de Buenaventura y Dagua, pertenecientes al Valle del Cauca, que muestran los menores niveles de pobreza en la región del Litoral Pacífico, pero a su vez están entre los municipios más pobres de Valle del Cauca. Buenaventura tiene un porcentaje de personas con necesidades básicas insatisfechas 3 veces mayor al de Cali. En relación con este municipio, Pérez (2008) considera que una de las causas de la pobreza es el alto desempleo, lo cual requiere potencializar otros sectores productivos además del portuario, tales

como el forestal, el pesquero, y el ecoturismo. Ello redundaría en la reducción del desempleo y la pobreza, además del mejoramiento de la calidad de vida de sus habitantes.

Mapa 2.
Distribución espacial de los NBI de los municipios del Pacífico colombiano de los censos de 1993 y 2005



Fuente: Departamento Administrativo Nacional de Estadística (DANE). Elaboración propia.

Teniendo en cuenta que existen algunas limitaciones en el uso del índice de NBI, ya que “...puede llegar a identificar como pobre a una persona que sufre privación en una dimensión que puede deberse a razones distintas a la de la pobreza” (Angulo et al., 2011, p.6), en la siguiente sección se extiende el análisis haciendo uso del Índice de Pobreza Multidimensional (IPM).

3.3. Índice de Pobreza Multidimensional (IPM)

El tercer indicador utilizado para realizar un diagnóstico de la situación de la pobreza en el Pacífico colombiano es el IPM, según el cual una persona se considera multidimensionalmente pobre si presenta privación en al menos 5 de las 15 dimensiones consideradas². El IPM tiene varias ventajas para la identificación de las personas pobres respecto a la línea de pobreza y el NBI: (1) Tiene en cuenta las contribuciones de Sen (2000) en cuanto a concebir la pobreza como un estado de privación de capacidades y no solamente como insuficiencia de ingresos; (2) tiene en cuenta 15 variables en las cuales las personas pueden sufrir privación, un número considerablemente mayor a las que incluía el NBI, que solo consideraba cinco; y (3) está construido con variables susceptibles de modificación por medio de la política pública (Angulo *et al.*, 2011).

En el Cuadro 5 puede observarse el IPM regional y nacional. Se observa que aproximadamente más de un tercio de la población del Pacífico permanece en condiciones de pobreza. Por otro lado, pese a que se ha reducido el porcentaje de personas multidimensionalmente pobres, pasando de un 42,7% en el 2010 a un 33,8% en el 2015, el Pacífico se convirtió en la más rezagada con respecto al mismo indicador, pues el Caribe era la que ostentaba la mayor incidencia de la pobreza en 2010, pero en 2015 pasó ser el Pacífico.

²Para una mayor comprensión de las dimensiones y la manera cómo se calcula el IPM en Colombia ver Anexo 1.

En el Mapa 3 se puede observar la distribución espacial de la incidencia de la pobreza según el IPM para los municipios del Pacífico colombiano. Los resultados son consistentes con los de la línea de pobreza y NBI, en el sentido de que son precisamente las regiones de la periferia las que presentan mayores niveles de pobreza y, entre ellas, la región del Pacífico tiene la más alta de todas.

Cuadro 5.
Tasa de incidencia de la pobreza según IPM, por regiones

Regiones	2010	2011	2012	2013	2014	2015
Caribe	45,5	41,8	41,1	37,4	34,6	31,2
Oriental	28,6	29,2	28,5	24,8	18	17,5
Central	31,2	30,7	26,7	26,1	28,1	22,1
Pacífica (sin incluir Valle)	42,7	41,4	36,3	37,6	34,6	33,8
Bogotá	12,1	11,9	11,1	8,7	5,4	4,7
Valle del Cauca	24,1	24,7	20,5	16,2	15,7	15,7
Antioquia	27,8	25,7	21,7	22,4	19,5	18,7
Nacional	30,4	29,4	27	24,8	21,9	20,2

Fuente: Fuente: DANE - Encuesta Nacional de Calidad de Vida.

Se puede resaltar que de los 47 municipios que conforman el Litoral Pacífico³ colombiano solamente cinco tienen un porcentaje de personas pobres menor al 80%, los cuales son: Tadó (79,2%), Acandí (73,93%), Quibdó (72,10%), Buenaventura (66,53%) y Dagua (63,04%).

Cabe anotar que en Colombia existen amplias diferencias en la calidad de vida entre la zona urbana y rural y el Pacífico no es la excepción. En el Mapa 4 se muestra el porcentaje de personas pobres para la zona urbana y rural. En la

³ La definición del Litoral Pacífico se lleva a cabo siguiendo la delimitación que propuso la fundación Manos Visibles en el primer taller regional “El Pacífico y sus desafíos para la gobernabilidad”. Quibdó, 17 y 18 de Julio de 2013.

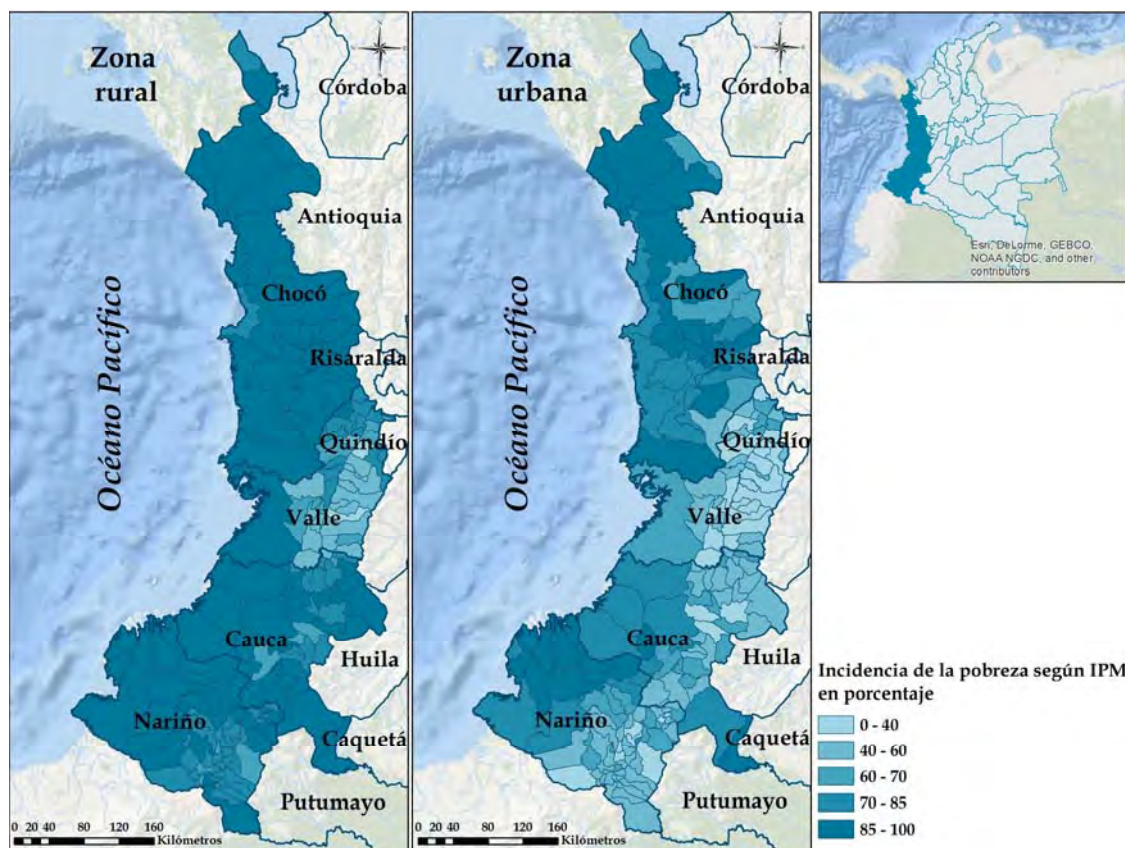
mayoría de los casos la zona rural tiene una incidencia de la pobreza cerca del doble o mayor que la urbana, lo cual deja entrever el rezago de la zona rural y la necesidad de promover la igualdad de oportunidades, el acceso a servicios públicos, la seguridad social, el aumento de la productividad del trabajo y la mejora en las condiciones de empleo.

Mapa 3.
Distribución espacial de la incidencia de la pobreza según el IPM para los municipios del Pacífico colombiano, 2005



Fuente: Departamento Nacional de Planeación (DNP). Elaboración propia con base en la propuesta de IPM.

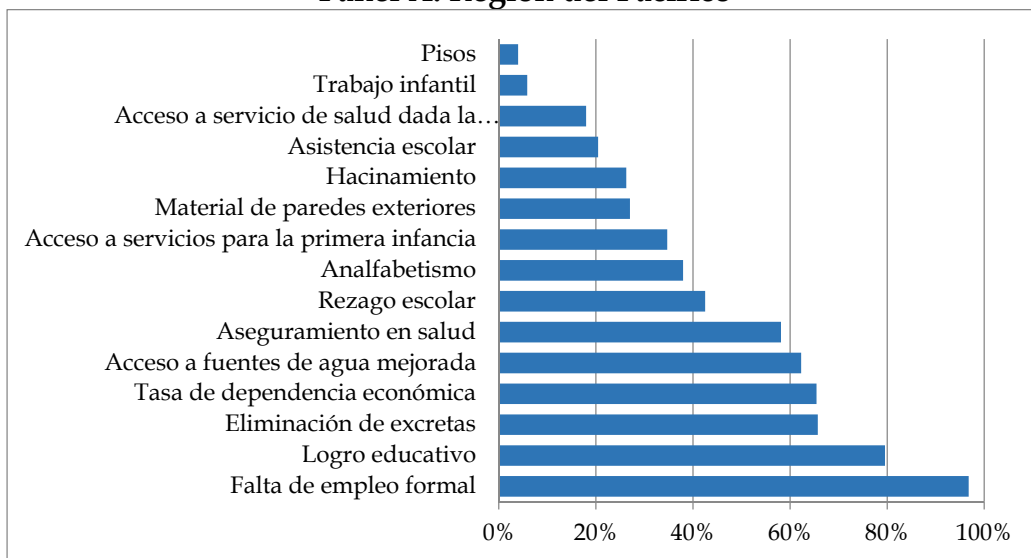
Mapa 4.
Incidencia de la pobreza según IPM por zona rural y urbana para los municipios del pacífico colombiano



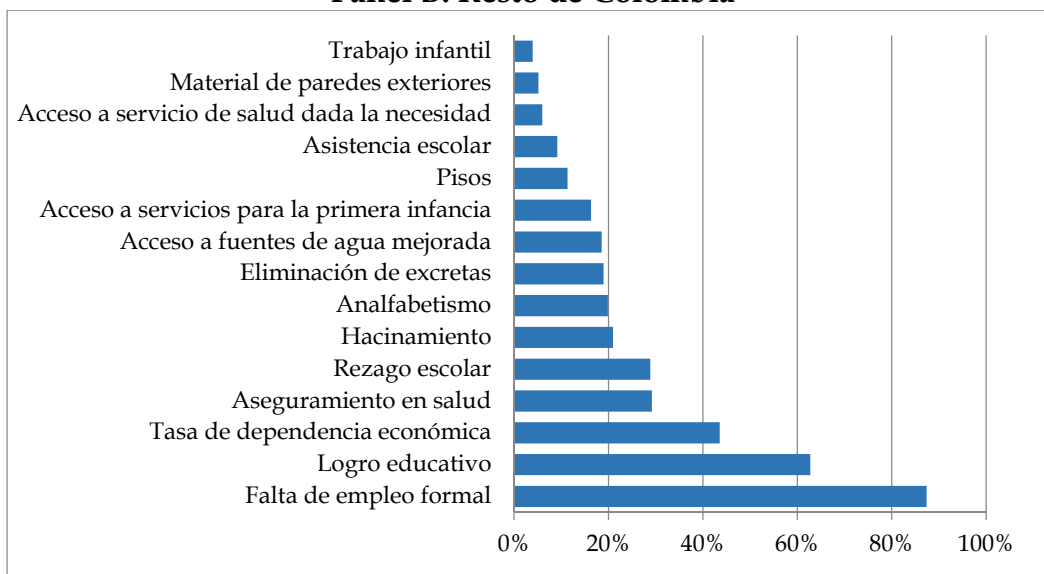
Fuente: Departamento Nacional de Planeación (DNP). Elaboración propia con base en la propuesta de IPM.

En cuanto al perfil de la pobreza en el Pacífico, el Gráfico 2 permite identificar cuáles son las dimensiones que más contribuyen al panorama existente de pobreza en la región. A partir de estos resultados se puede concluir que la pobreza en el Pacífico depende principalmente de las privaciones en el logro educativo y la baja calidad del empleo, así como de las bajas coberturas en acueducto y alcantarillado (Panel A). Al comparar con los resultados para el resto de Colombia (Panel B) se evidencia que las dimensiones con mayor privación no siempre coinciden con las del Pacífico.

Gráfico 2.
Porcentaje de personas con privación según dimensiones
Panel A. Región del Pacífico



Panel B. Resto de Colombia



Fuente: Cálculos propios con base en Departamento Nacional de Planeación.

Se observa en el Gráfico 2 que la región Pacífica tiene un mayor porcentaje de personas con privación respecto al resto de Colombia en 14 de las 15 dimensiones consideradas. Para superar esa situación, es pertinente que la política pública en el

Pacífico colombiano se enfoque principalmente en alcanzar la cobertura universal en acueducto y alcantarillado, así como en realizar un esfuerzo en llevar la cobertura de educación básica y media al 100% acompañada de una disminución de la deserción escolar y la repitencia.

3.4. Indicador de esfuerzo requerido para cerrar las brechas sociales

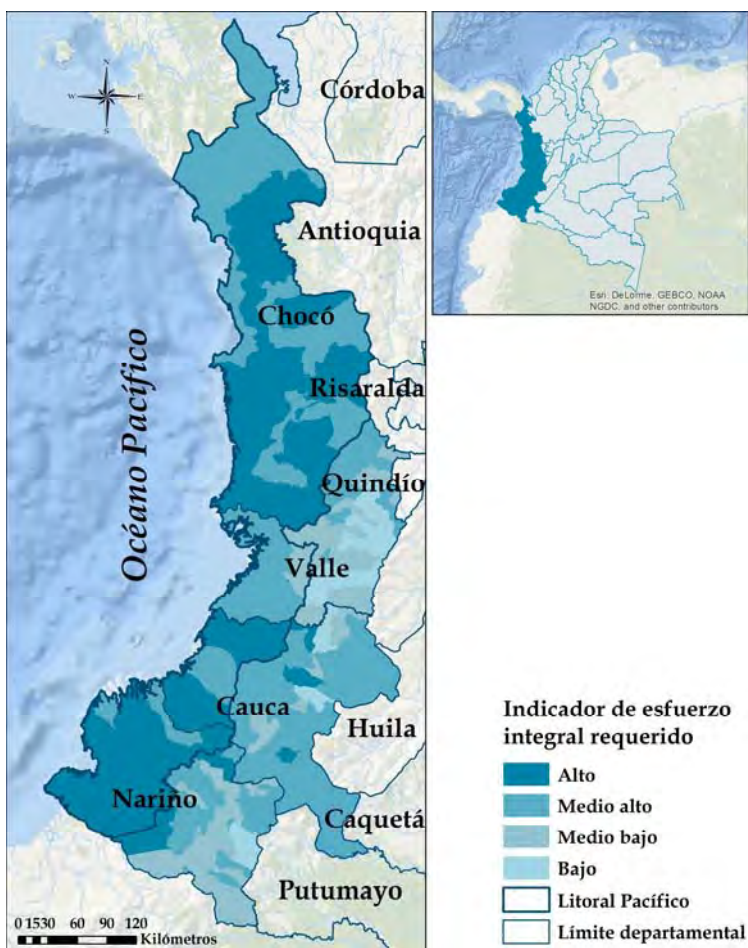
Con el fin de contribuir al estudio de las desigualdades socioeconómicas al interior de la nación para el cuatrienio 2014 - 2018, el Departamento Nacional de Planeación (DNP) diseñó una metodología mediante la cual se establecen metas para cada municipio, teniendo en cuenta sus capacidades. Las dimensiones incluidas en el análisis comprenden aspectos relacionados con la educación, la salud, el acueducto, la vivienda y la capacidad institucional. El objetivo principal es guiar los esfuerzos para que los municipios más rezagados en cuanto a estas dimensiones se refiere, puedan cerrar las brechas que los separan de los municipios más prósperos.

Teniendo en cuenta lo anterior, se busca la convergencia con respecto a diez variables: cobertura en educación media neta, resultados en las pruebas Saber 11 en matemáticas, tasa de analfabetismo, tasa de mortalidad infantil, tasa de cobertura de vacunación, cobertura de acueducto, déficit cualitativo de vivienda, déficit cuantitativo de vivienda, ingresos tributarios sobre el ingreso total y los ingresos tributarios per cápita.

El resultado de esta propuesta analítica es, en primer lugar, un indicador individual en el cual se ve reflejado el grado de esfuerzo que debe realizar cada unidad municipal con el fin de cerrar las brechas en relación a cada una de las variables anteriormente mencionadas; y en segundo lugar, un indicador de esfuerzo integral que calcula el nivel de esfuerzo que debe realizar cada municipio

con el fin de cerrar las brechas, ya no respecto a cada una de las 10 variables analizadas, sino frente a un indicador sintético que las resume.

Mapa 5.
Indicador de esfuerzo integral requerido para cerrar las brechas sociales 2014



Fuente: elaboración propia con base en DNP.

Como puede observarse en el Mapa 5, el nivel de esfuerzo que debe realizar el Pacífico colombiano es alto, si se quieren cerrar las brechas socioeconómicas frente a otras entidades territoriales. Esto es particularmente cierto para la zona del Litoral, en donde gran parte de los municipios de Chocó, Cauca y Nariño se

encuentran en un mayor grado de atraso, o de mayores brechas sociales, con respecto a los demás.

Como un resultado general, independientemente del indicador de pobreza que se utilice, línea de pobreza, NBI, IPM o el esfuerzo integral requerido para reducir las brechas, la región del Pacífico siempre se destaca por una alta incidencia de la pobreza y condiciones de vida que están por debajo de las prevalentes en el promedio nacional. Esa incidencia es especialmente mayor en el departamento del Chocó y en los municipios del departamento del Cauca.

4. ¿Por qué no ha reducido la pobreza en el Pacífico colombiano?

La pregunta relevante hasta este punto sería ¿por qué no se ha logrado disminuir la pobreza y la pobreza extrema en la Región Pacífica? Para tener una aproximación a la respuesta de esta pregunta se analizarán brevemente los siguientes aspectos: *clusters* de pobreza, evolución del conflicto, capital humano y gasto público.

4.1. El conflicto originado en la lucha por el territorio y sus recursos se ha profundizado

El conflicto armado ha cobrado importancia en el Pacífico desde finales del siglo XX y principios del siglo XXI, periodo de tiempo en el que diferentes grupos al margen de la ley (guerrillas, paramilitares y recientemente las bandas criminales emergentes) luchan por el control de la explotación minera o maderera, cultivos ilícitos y rutas para el tráfico de armas y drogas. En esta región, los municipios del departamento de Nariño son considerados lugares estratégicos para el dominio de

las rutas del narcotráfico, ya que por su ubicación fronteriza permiten un mayor margen de maniobra para evadir la acción de la fuerza pública (Sánchez, 2013).

A su vez, la condición de ruralidad de gran parte del Pacífico colombiano junto con su aislamiento geográfico y debilidad institucional, han permitido que este se convierta en una de las zonas con mayor intensidad del cultivo de coca, lo cual ha traído consecuencias negativas para la región tales como el aumento de los índices de violencia debido a los conflictos entre grupos al margen de la ley, que luchan por el dominio de las áreas cocaleras que son uno de sus principales medios de financiación; el incremento en la población desplazada; la deforestación; y el uso de la tierra para fines diferentes a la tradición agrícola de los habitantes de la región.

Teniendo en cuenta el Informe de la Oficina de las Naciones Unidas contra la Droga y el Delito, en el año 2014 la región Pacífica aportó cerca del 38% del área sembrada con cultivos de coca en Colombia, seguida de Putumayo-Caquetá (29%), la región Central (17%), Meta-Guaviare (16%), Amazonía (0,5%) y Sierra Nevada de Santa Marta (0,01%). A su vez, el departamento de Nariño es el más afectado con una participación del 25% del área sembrada con coca, seguido del Cauca con un 9%, Chocó (2,5%) y Valle del Cauca con apenas el 0,81% respecto al total nacional⁴. Dentro de la distribución del área sembrada con coca en la región (Mapa 6) es especialmente preocupante la situación del departamento de Chocó, puesto que el área sembrada con coca creció un 113%, pasando de 816 hectáreas sembradas en 2006 a 1.741 hectáreas en el 2014.

⁴ Para una mayor comprensión de la evolución del cultivo de coca en Colombia y su distribución geográfica en el territorio nacional puede consultar el informe elaborado por la UNODC y el Gobierno de Colombia sobre el Censo de los Cultivos de Coca en Colombia 2012.

De acuerdo con las cifras de la Policía Nacional, en el año 2003 los municipios del departamento del Chocó que tenían cultivos de coca solamente eran seis (Alto Baudó, Bajo Baudó, El Cantón del San Pablo, Istmina, Nóvita y San José del Palmar) con un total de 128 hectáreas. Sin embargo, el flagelo de los cultivos ilícitos se extendió por gran parte del departamento a causa de la lucha por el control territorial entre las bandas criminales emergentes y las guerrillas, la presión de la fuerza pública en otros territorios que ha forzado el traslado de los cultivos de coca, las condiciones de fragilidad institucional y la espesa selva tropical, que hacen de Chocó un territorio vulnerable al accionar de grupos al margen de la ley.

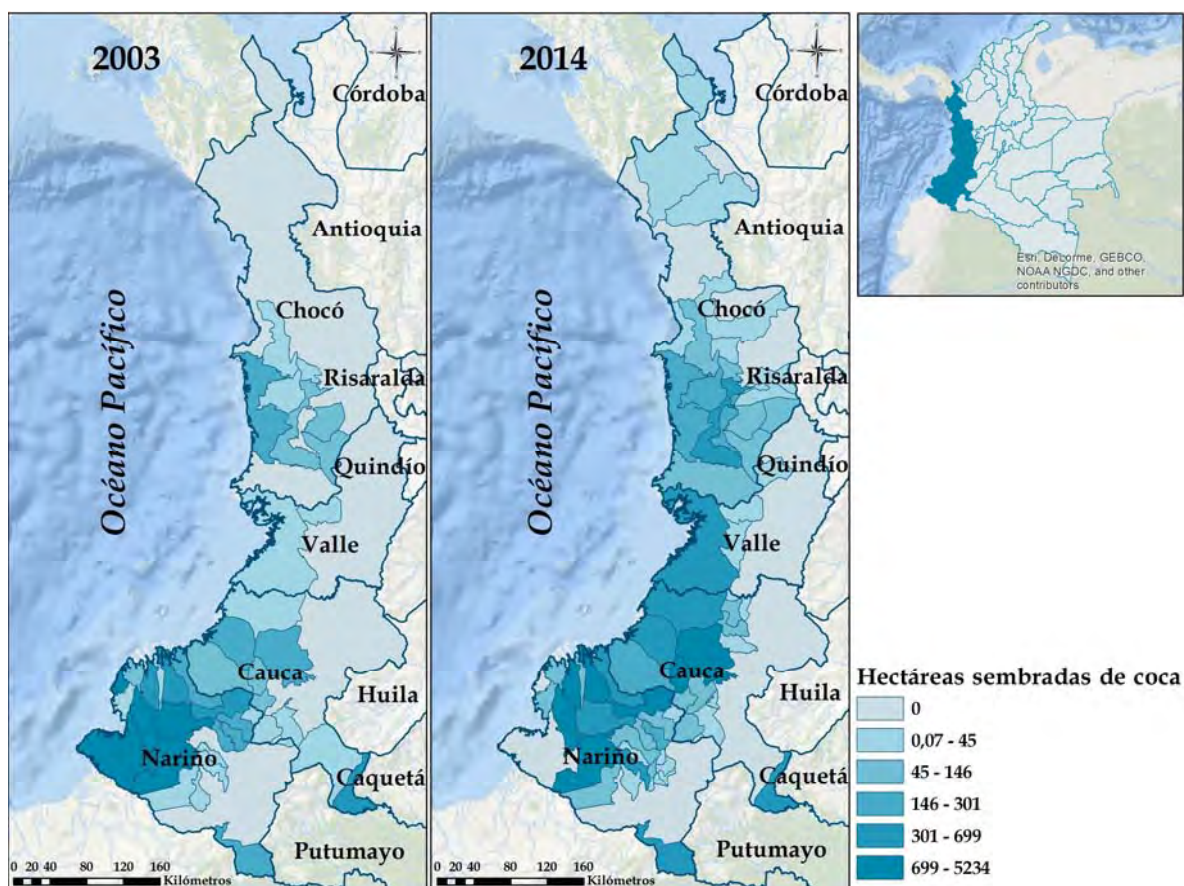
Esto trajo como resultado que 20 municipios del Chocó tuvieran hectáreas de cultivo de coca sumando en total 1.741 hectáreas en el año 2014, con un aporte significativo de los municipios de Istmina, Alto Baudó y Bajo Baudó. Por otro lado, Argelia, El Tambo y López en el Cauca presentaron el mayor crecimiento en el área sembrada con coca entre 2003 y 2014. Con ello, en el 2014 estos tres municipios alcanzaron una participación de 71% del área sembrada con coca en el departamento.

Por su parte, el departamento de Nariño actualmente tiene la mayor área cultivada con coca en la que participan significativamente los municipios de Tumaco, Barbacoas, Roberto Payán y Magui. Sin embargo, a diferencia del Chocó, los cultivos de coca en este departamento tienen una tendencia decreciente.

Por otro lado, uno de los resultados del conflicto mencionado se evidencia en la alta incidencia del desplazamiento forzado en la región, la cual genera un desmejoramiento de las condiciones de vida de la población desplazada, debido al abandono de sus actividades productivas. Esto a su vez conduce al aumento de la incidencia de la pobreza y la miseria en los territorios receptores de dicha población. Así pues, el conflicto y el desplazamiento son factores que contribuyen

a generar y quizá a perpetuar las condiciones de trampa de pobreza de la Región Pacífica.

Mapa 6.
Distribución del área sembrada con coca en la región del Pacífico



Fuente: Observatorio de Drogas de Colombia (ODC). Elaboración propia.

Según ACNUR (2013), es preocupante la situación actual del Litoral Pacífico nariñense y caucano⁵ que presentó en el 2012 un incremento del 100% en los

⁵ Esta región está integrada por los municipios de Argelia, Guapi, López de Micay y Timbiquí en el Cauca; El Charco, La Tola, Maguí, Olaya Herrera, Francisco Pizarro, Roberto Payan, Santa Bárbara de Iscuandé y Tumaco en el departamento de Nariño.

eventos de desplazamiento masivo con cerca de 815 familias afectadas (4.075 personas). El departamento de Chocó (Cuadro 6) tiene siete municipios entre los cien municipios con mayores cifras de expulsión en Colombia, los cuales incluyen a su capital, Quibdó. A su vez se evidenció un incremento en las cifras de población desplazada respecto al año 2010, lo que quiere decir que el fenómeno no tiene indicios de desaparecer.

Ante esta situación, desde el punto de vista de los formuladores de política, es necesario que se propongan estrategias para garantizar el acceso a la tierra y la tecnología con la presencia de las instituciones del Estado. También, que se evite que los actores del conflicto armado sigan desplazando y usurpando las tierras de los campesinos y minorías étnicas, así como fortalecer el sector agrícola para hacerlo competitivo. Esta fue una de las motivaciones para la expedición de la ley 70 de 1993, la cual le reconoció el derecho a la propiedad colectiva a las comunidades afrocolombianas, que venían ocupando tierras baldías en las zonas rurales ribereñas de los ríos del Pacífico. De acuerdo al informe del PNUD (2010) en aplicación a esta ley, se han adjudicado títulos de propiedad colectiva de la tierra a 167 consejos comunitarios, localizados en 22 municipios del Chocó y concentrados en Acandí, Atrato, Bajo Baudó, Medio San Juan, Nóvita y Rio Sucio, estimando un área total que asciende a 2,2 millones de hectáreas. En el caso de los municipios del Pacífico que pertenecen al departamento del Cauca, las comunidades afrodescendientes tienen 334.000 hectáreas repartidas en siete predios (Gamarra, 2008). No obstante, el conflicto armado y la expansión de los cultivos ilícitos han traído como consecuencia en varios casos que la comunidad afrodescendiente tenga el título de propiedad pero no pueda ejercer dominio ni control sobre el territorio.

Cuadro 6.
Municipios de Chocó que se encuentran entre los 100 municipios con mayores cifras de desplazamiento en Colombia

Municipio	Población desplazada		
	2010	2011	Dato acumulado 1997-2011
Riosucio	118	303	57.883
Quibdó	551	1.418	24.427
Acandí	61	358	9.940
Medio Atrato	68	1.208	5.534
Bajo Baudó	362	479	5.184
Medio Baudó	753	958	3.194
El Litoral del San Juan	509	497	3.035

Fuente: Tomado de Acnur (2013)

4.2. La poca dotación de capital humano es persistente

El capital humano, entendido como el conjunto de conocimientos y habilidades acumuladas producto de inversiones realizadas en educación, salud y todo aquello que tiende a incrementar la productividad laboral (Becker, 1994), se considera como uno de los principales medios para promover la movilidad social y romper el círculo vicioso de la pobreza. La acumulación de capital humano es una decisión individual (o de las familias) producto de una valoración costo-beneficio del valor presente de los ingresos esperados (retorno a la educación) respecto a los costos (matriculas, útiles escolares, costo de oportunidad). De allí que si el valor presente de los costos de acumular capital humano son mayores al valor presente de los ingresos esperados, el individuo optará por no ingresar o permanecer en el sistema educativo. Un hogar con un ingreso per cápita bajo difícilmente decidirá acumular capital humano, en lugar de ello probablemente se optará por que sus miembros ingresen cuanto antes al mercado laboral para ayudar a sufragar los gastos del

hogar, lo que a su vez puede conducir a reproducir la pobreza en las futuras generaciones.

En el Pacífico colombiano, el 77,4% de las personas tenían privación en la dimensión del logro educativo, mientras que en el resto de Colombia este porcentaje equivale al 66,2%, el cual también es elevado⁶. En el ámbito internacional se considera que se necesita como mínimo 11 años de educación para lograr que un país cuente con un buen capital humano y logre romper la transmisión intergeneracional de la pobreza (Corpoeducación, 2001), por lo cual es indispensable que se alcancen las metas no solo en cobertura sino también en la disminución de las tasas de reprobación y deserción escolar.

Como puede observarse en el Cuadro 7, para el año 2015 en el departamento del Chocó la tasa de analfabetismo en personas con 15 años o más, es la más elevada (17,95%), más del doble que la reportada por los departamentos de Nariño y Cauca con 8,41% y 7,06% respectivamente. Si esta misma se compara con la tasa nacional, la situación se vuelve aún más crítica, pues la primera es más de tres veces superior que la segunda.

Es también preocupante el hecho de que el Pacífico colombiano junto con la región Caribe y la región central –esta última en una menor proporción–, son las únicas regiones que se encuentran por encima del promedio nacional en cuanto a analfabetismo se refiere.

⁶ La privación en el logro educativo se mide a través de la escolaridad promedio de las personas de 15 años y más en el hogar. Se considera que un hogar está privado cuando el promedio del logro educativo de las personas de 15 años y más que lo componen es menor a 9 años escolares.

Cuadro 7.
Tasa de Analfabetismo en personas con 15 años o más para el año 2015

Tasa de analfabetismo adulto (%)	
Chocó	17,95
Cauca	7,06
Nariño	8,41

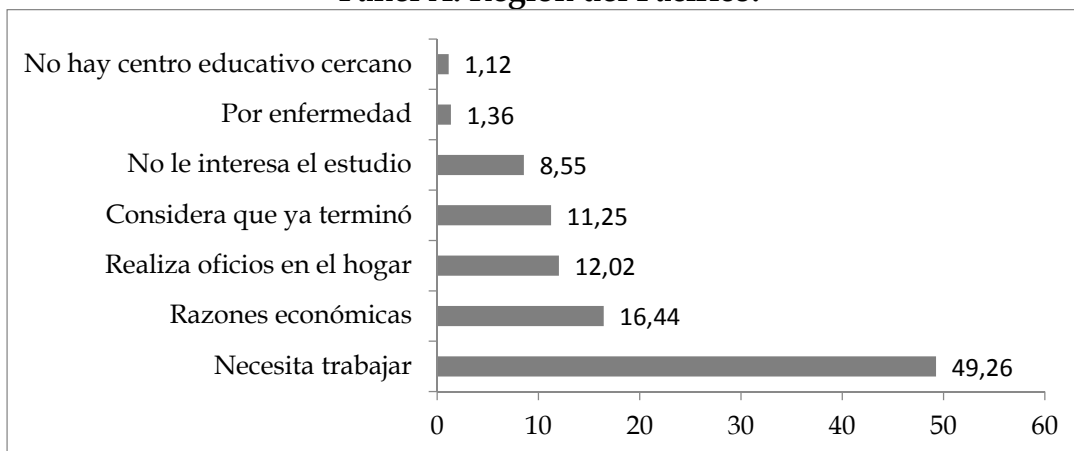
Regiones	

Pacífica sin Valle	9,09
Caribe	11,65
Oriental	5,23
Central	5,97
Bogotá	0,92
Antioquia	5,17
Valle del Cauca	3,55
San Andrés y Providencia	0,59
Orinoquía-Amazonía	4,57
Nacional	5,75

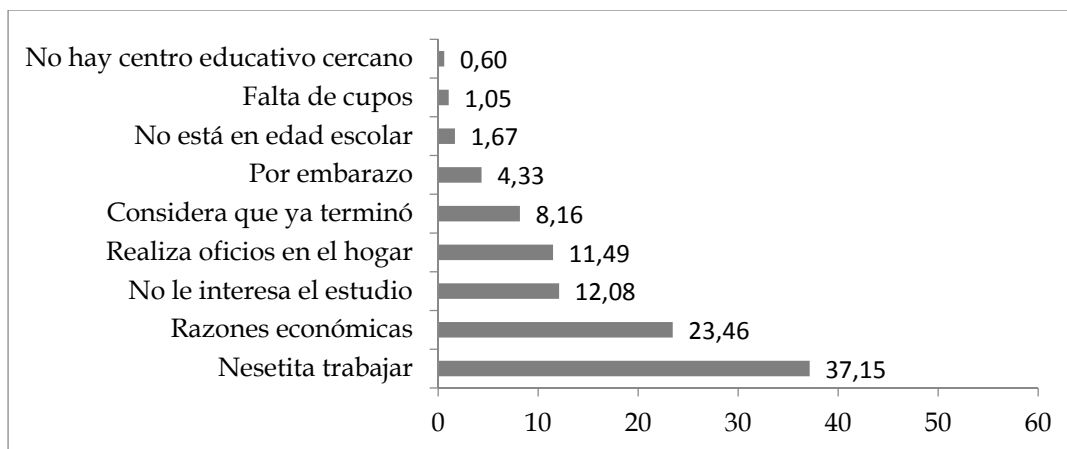
Fuente: Departamento Administrativo Nacional de Estadística (DANE). Cálculos propios con base en la Encuesta Nacional de Calidad de Vida (2015) y Gran Encuesta Integrada de Hogares (GEIH) 2015.

Cuando se indaga por las razones por las que los jóvenes no asisten a una institución educativa, se encuentra que las de mayor peso son las limitaciones económicas. Un hecho que para las familias del Pacífico colombiano se ve reflejado en que los principales motivos por los que no se estudia son: la necesidad de trabajar, los elevados costos educativos y la variedad de oficios que, los individuos que las componen, deben realizar dentro de su hogar (Gráfico 3).

Gráfico 3.
Motivos por los que no se asiste a un centro educativo.
Panel A. Región del Pacífico.



Panel B. Resto de Colombia.



Nota: Solo se tuvo en cuenta el rango de edad escolar establecido por el MEN (6 -21 años).

Fuente: Departamento Administrativo Nacional de Estadística (DANE). Cálculos propios con base en la Encuesta Nacional de Calidad de Vida (2015).

El Cuadro 7 contiene estadísticas para los departamentos de Chocó, Cauca y Nariño, además de las distintas regiones del país, de los años promedio de educación en personas con 15 años o más. Los resultados muestran que en el año 2015 el departamento de Chocó es el más rezagado, pues en promedio sus habitantes apenas alcanzan a culminar séptimo grado de bachillerato -no muy lejos de Nariño y solo un grado menos que Cauca-. Teniendo en cuenta el

agregado por regiones, el Pacífico colombiano sin Valle se ubica en la última posición pues su población en promedio cuenta con 7 años de educación -cuatro por debajo de Bogotá; tres menos que el promedio de San Andrés y Providencia; y dos por debajo de la región Caribe, Valle del Cauca y el agregado nacional. Finalmente comparando el pacífico colombiano con las regiones Oriental, Central, Antioquia y Orinoquía-Amazonía, la diferencia de años promedios de educación es de un año.

Cuadro 8.

Años promedio de educación en personas con 15 años o más para el año 2015

<u>Años promedio de educación</u>	
Chocó	6,79
Cauca	7,57
Nariño	7,35

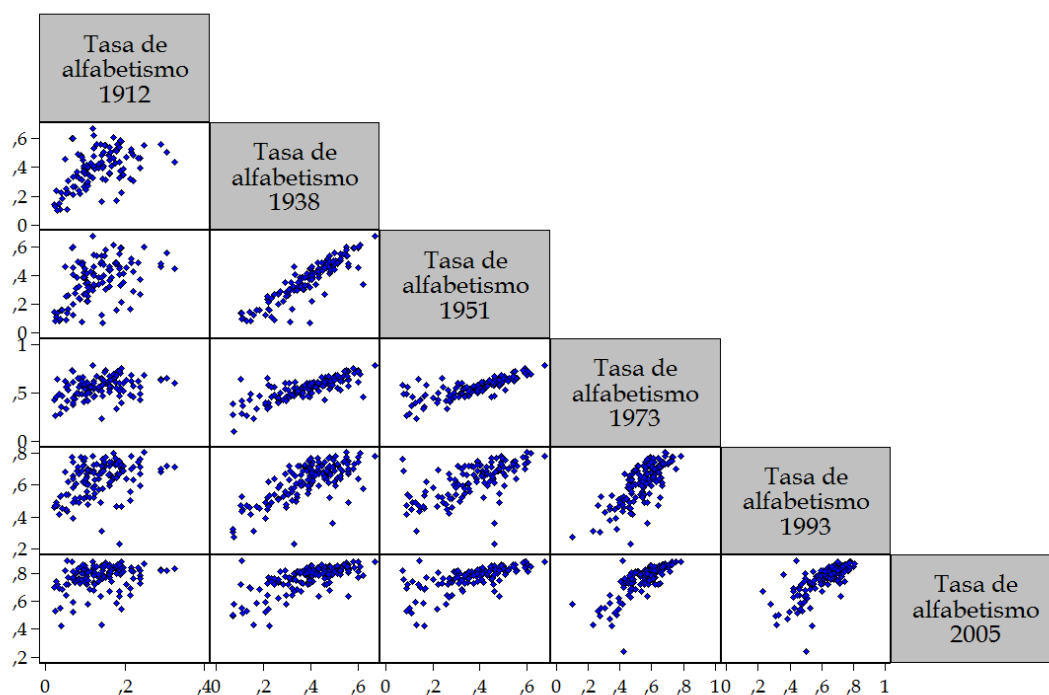
<u>Regiones</u>	
Pacífica sin Valle	7,25
Caribe	8,71
Oriental	8,12
Central	8,14
Bogotá D.C.	10,72
Antioquia	8,47
Valle del Cauca	9,06
San Andrés y Providencia	10,14
Orinoquía-Amazonía	8,39
Nacional	8,68

Fuente: Cálculos propios con base en Encuesta Nacional de Calidad de Vida (ENCV) 2015 y Gran Encuesta Integrada de Hogares (GEIH) 2015.

Complementando lo anterior, el Gráfico 4 contiene la matriz gráficos de dispersión de las tasas de alfabetismo del Pacífico para los años 1912, 1938, 1951, 1973, 1993 y 2005. Dado que se identifica una tendencia a que los municipios que tenían alto porcentaje de alfabetismo en un periodo anterior se mantienen en alto grado también en periodos más recientes y viceversa, es posible inferir que hay una elevada persistencia en las condiciones de la educación en el Pacífico.

Los resultados del Gráfico 4 también pueden estar relacionados con las condiciones de baja movilidad social que experimenta el Pacífico (Ayala, 2015). Esto porque el logro educativo alcanzado por los habitantes de la región, está altamente correlacionado con el logro educativo alcanzado por sus padres. Ello a su vez explica parte del rezago en la generación de ingresos que presenta esta región, además de las altas tasas de pobreza y desigualdad que se observa en la misma.

Gráfico 4.
Relación entre las tasas de alfabetismo de la región del Pacífico en algunos censos de 1912 a 2005



Nota: Los municipios de Mosquera y Olaya Herrera se excluyeron del análisis por ser datos atípicos.
 Fuente: Cálculos con base en DANE.

Al analizar las correlaciones de las tasas de alfabetismo de la región Pacífica, se encuentra que la situación de bajo grado de alfabetización es persistente en la región. Los coeficientes de correlación se muestran en el Cuadro 9, los cuales son todos significativos al 1% a excepción del que resulta de la comparación entre los periodos de tiempo de 1912 y 2005. Del Cuadro 9 se puede inferir que la

persistencia en el bajo logro educativo se extiende varias décadas hacia atrás. Específicamente, se observa que la correlación entre las tasas de alfabetización de 1938 con las de 2005 es de 0,69. Es decir que existe una relación no despreciable entre las condiciones de 2005 con lo que ocurría 67 años atrás.

Cuadro 9.
Coefficientes de correlación entre las tasas de alfabetismo 1912 - 2005

Panel A. Región Pacífica

	1912	1938	1951	1973	1993	2005
1912	1					
1938	0,4968*	1				
1951	0,4603*	0,8891*	1			
1973	0,3258*	0,7943*	0,7899*	1		
1993	0,4002*	0,7251*	0,6276*	0,7570*	1	
2005	0,2811	0,6931*	0,6640*	0,7715*	0,7375*	1

Panel B. Resto del país

	1912	1938	1951	1973	1993	2005
1912	1					
1938	0,5254*	1				
1951	0,5030*	0,8472*	1			
1973	0,3106*	0,6971*	0,7707*	1		
1993	0,1323	0,4330*	0,5044*	0,6105*	1	
2005	0,1008	0,4589*	0,5882*	0,6680*	0,6088*	1

*Significativos al 1%.

Nota: Los municipios de Mosquera y Olaya Herrera se excluyeron del análisis por ser datos atípicos.

Fuente: Cálculos con base en DANE.

Otro aspecto que puede resaltarse de los resultados del Cuadro 9, es que la persistencia en las condiciones de bajo grado de alfabetización es más alta en el Pacífico que en los demás municipios del resto del país. Esto porque, en la mayoría de los casos, los coeficientes de correlación son mayores para la región (Panel A) que para el resto (Panel B).

4.3. Gasto Público: ¿falta de recursos o falta de eficiencia?

En términos de la dotación de infraestructura básica para los municipios, la región Pacífica cuenta con coberturas en servicios públicos domiciliarios que están por debajo de la media nacional (Cuadro 10). Siendo más crítica la cobertura en alcantarillado y acueducto con solo un 27,5% y 41,1% de las viviendas, respectivamente. Dentro de la región, los mejores indicadores en cobertura de servicios públicos los tienen Buenaventura y Dagua, aunque estos son inferiores al promedio observado por el país en su conjunto. Por su lado, el departamento del Chocó tiene las coberturas más bajas de la región en alcantarillado, acueducto y teléfono.

En cuanto a la cobertura en gas natural se puede decir que esta es baja en Colombia (solamente el 39,9% de las viviendas), pero en el Litoral Pacífico, de acuerdo con los datos del Censo del 2005, dicha cobertura es nula en todos los municipios que la conforman.

Las deficiencias en las coberturas de acueducto y alcantarillado son críticas, ya que existe evidencia empírica de que la ausencia de servicios básicos tiene efectos negativos sobre la salud y la mortalidad infantil (Urdinola, 2011). Por tal razón, se espera que en las regiones con agua potable y saneamiento básico adecuado la mortalidad infantil y los problemas de desnutrición tengan una incidencia menor respecto a las regiones con falencias en las coberturas en dichos servicios básicos. No obstante, hay que tener en cuenta que la baja densidad poblacional y la baja tasa de urbanización dificultan las inversiones en infraestructura de servicios puesto que las hacen mucho más costosas.

Algunos de estos servicios básicos se financian con transferencias de la nación por concepto del Sistema General de Participaciones (SGP). Específicamente lo que corresponde a agua potable y saneamiento básico. También se transfieren recursos

para salud y educación, que son los rubros que más participan de esas transferencias (Bonet *et al.* 2014).

Cuadro 10.
Porcentaje de viviendas con cobertura en servicios públicos domiciliarios

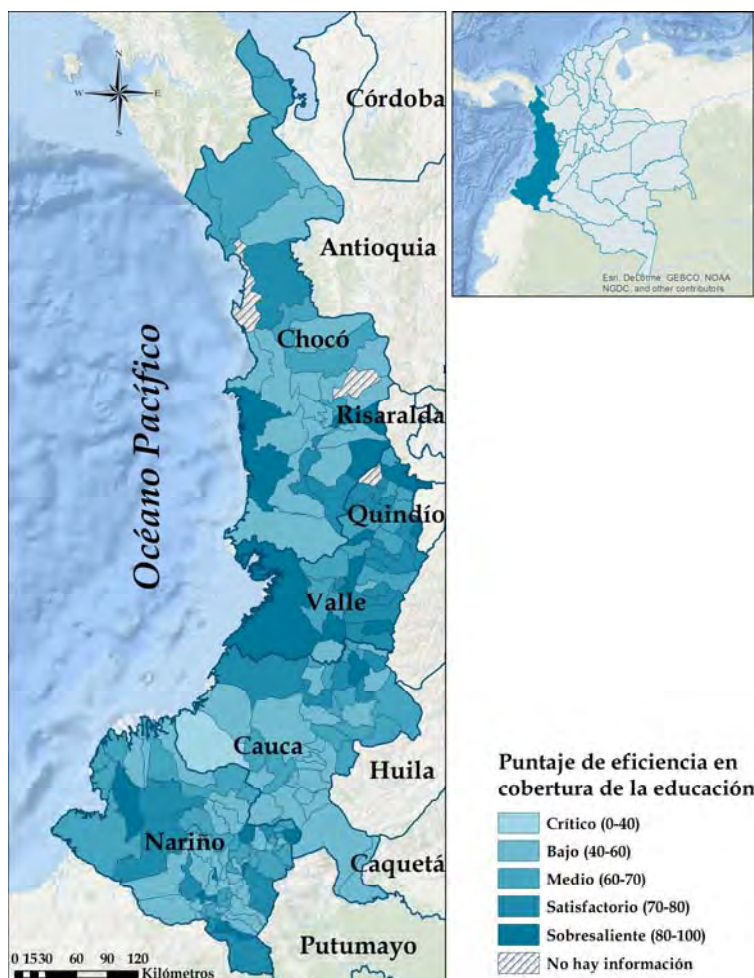
Departamentos	Energía Eléctrica	Alcantarillado	Acueducto	Gas Natural	Teléfono
Antioquia*	41,1	1,4	20,4	0,0	6,8
Cauca*	44,6	19,1	22,5	0,0	8,7
Chocó	65,4	14,9	21,7	0,0	1,8
Nariño*	58,6	6,4	25,2	0,0	8,2
Valle*	90,4	60,2	78,0	0,0	29,0
Pacífico	70,6	27,5	41,1	0,0	18,5
Total Colombia	93,5	73,08	83,4	39,9	53,27

* Solo se tuvieron en cuenta los municipios de estos departamentos que pertenecen al Litoral Pacífico.
Fuente: DANE, Redatam. Censo de población 2005.

Si se tiene en cuenta que el gasto público realizado en los sectores de educación y salud es de aproximadamente un 83% del monto del Sistema General de Participaciones (SGP), vale la pena evaluar no solo la cobertura sino también la calidad de estos servicios. En este sentido, Galvis (2014), a partir de un análisis envolvente de datos, lleva a cabo la estimación de un índice que refleja el grado de eficiencia en el uso de los recursos destinados hacia la salud y la educación para el año 2012. Enfocando la atención en el Pacífico, a continuación se presenta una descripción gráfica de los resultados en eficiencia en el uso de recursos públicos para educación, salud y acueducto. Los puntajes de eficiencia son calculados para toda la muestra de municipios del país, por lo que su interpretación debe hacerse en relación a aquellos que están sobre la frontera de eficiencia en el contexto nacional.

En el Mapa 7 puede observarse como gran parte de los municipios de Chocó, Cauca y Nariño obtuvieron un puntaje de eficiencia en cobertura de la educación bajo, lo cual refleja la desigualdad que existe entre estos y el departamento del Valle, cuyo puntaje no baja de satisfactorio.

Mapa 7.
Grado de eficiencia en la cobertura en educación para la región Pacífica

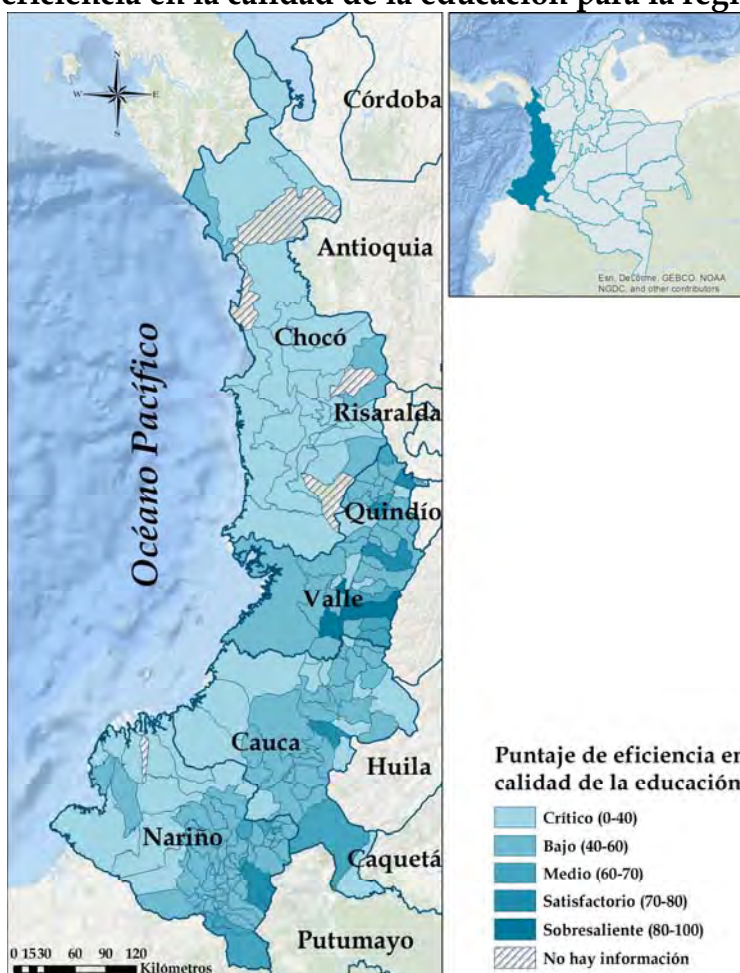


Fuente: elaboración propia con base en Galvis (2014).

Por su parte, el Mapa 8 refleja el puntaje de eficiencia de la calidad en educación alcanzado por los distintos municipios del Pacífico colombiano. En este se ven reflejadas nuevamente las brechas que existen entre el Valle del Cauca y los demás departamentos, en donde la situación es ampliamente desfavorable para el Chocó,

cuyos municipios casi en su totalidad reflejan un escenario crítico en cuanto a la eficiencia en la calidad de la educación se refiere. En general se observa que los que presentan mejor desempeño, son los municipios ubicados sobre las cordilleras y las capitales departamentales.

Mapa 8.
Grado de eficiencia en la calidad de la educación para la región Pacífica

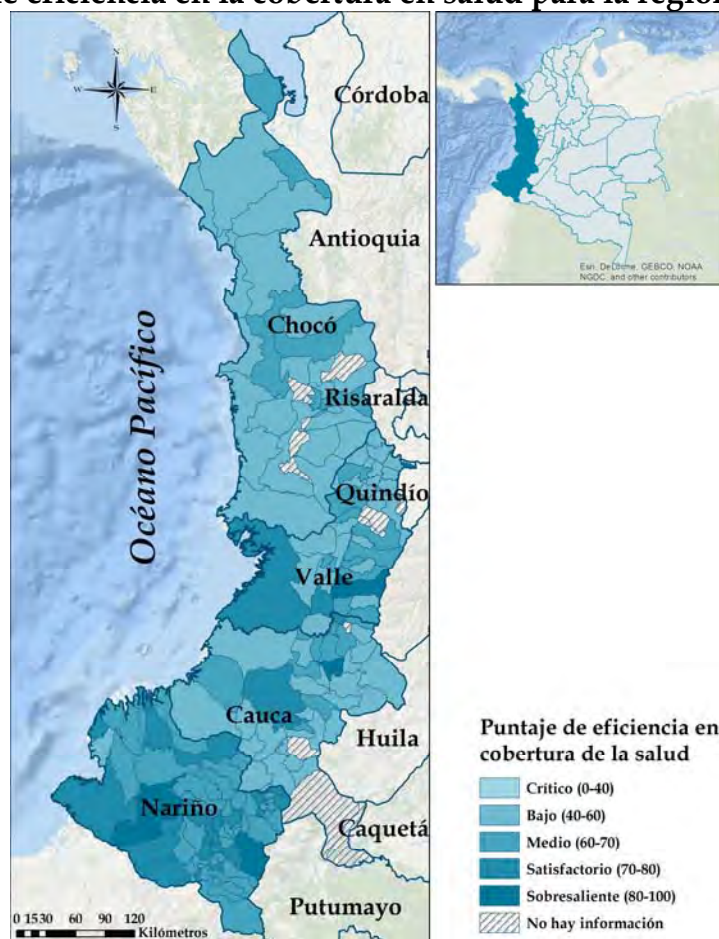


Fuente: elaboración propia con base en Galvis (2014).

En relación con el sector salud, el Mapa 9 ilustra el puntaje de eficiencia en la cobertura del mismo. Se encuentra que el departamento de Nariño obtuvo los mejores resultados, en donde, a excepción del municipio de Francisco Pizarro,

todas las demás unidades de análisis reportaron un resultado entre medio y sobresaliente, destacándose para este último caso los municipios de Pasto y Barbacoas. Nuevamente, la situación es desalentadora para los departamentos de Chocó y Cauca, cuyos municipios en general obtuvieron un puntaje bajo en la eficiencia con que se invierten los recursos destinados a la cobertura en el sector salud.

Mapa 9.
Grado de eficiencia en la cobertura en salud para la región Pacífica

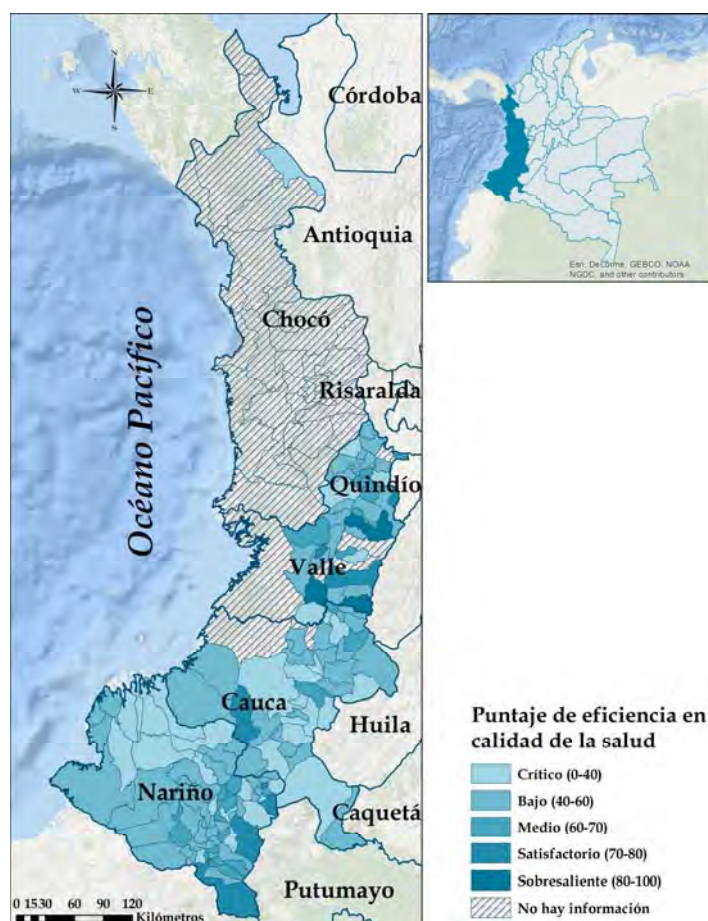


Fuente: elaboración propia con base en Galvis (2014).

Por otro lado, el Mapa 10 refleja el puntaje de eficiencia en la calidad de la salud. Se pueden resaltar dos aspectos: primero, que pese a haber mostrado los mejores

resultados en cuanto a cobertura de salud se refiere, el departamento de Nariño no sobresale esta vez por la calidad en la prestación de este servicio, pues en la gran mayoría de sus municipios el puntaje de eficiencia en calidad refleja un resultado entre crítico y bajo; y segundo, la falta de disponibilidad de datos para el departamento del Chocó y algunos municipios del Valle y Cauca, representa una traba para evaluar la eficiencia en la calidad de la inversión en salud.

Mapa 10.
Grado de eficiencia en la calidad en salud para la región Pacífica



Fuente: elaboración propia con base en Galvis (2014)

Finalmente, es importante analizar la eficiencia en la cobertura como la calidad del acueducto en la región del Pacífico, ya que esta es clave para contribuir en el objetivo de reducir la tasa de mortalidad infantil (Urdinola, 2011).

Como puede observarse en los siguientes dos mapas, nuevamente la falta de disposición de datos representa una limitación para el análisis de la eficiencia. Sin embargo, con la información suministrada se puede argumentar que las brechas entre Valle y los demás departamentos del Pacífico también se manifiesta en este aspecto, pues en general estos últimos reportan un puntaje de eficiencia en cobertura entre bajo y medio (Mapa 11). En este sentido, es también preocupante observar que el único municipio con una calificación sobresaliente dentro de todo el Pacífico sin incluir a Valle del Cauca, fue Carmen del Darién (Chocó).

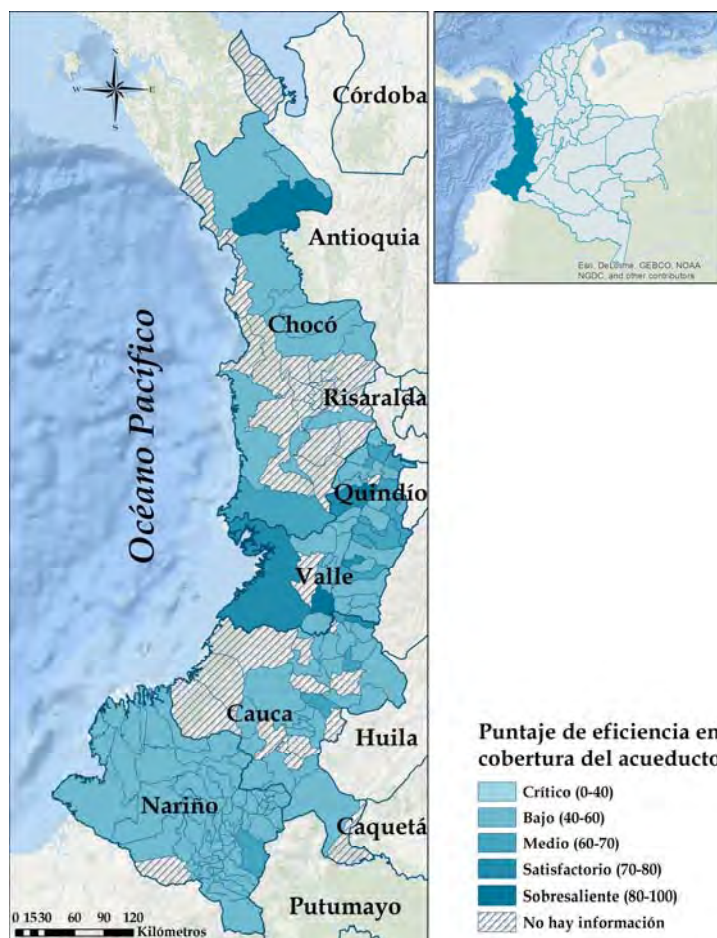
Finalmente, el Mapa 12 refleja el grado de eficiencia en la calidad del acueducto para la región Pacífica, donde de manera general se puede observar que la calidad del servicio obtuvo un puntaje que va desde crítico a medio, y que en síntesis refleja, entre otras cosas, el grado de dificultad que tienen algunos municipios para acceder a una buena fuente de agua potable.

De los resultados previos se puede concluir que pese a que en los últimos años se han logrado avances en cuanto a cobertura de educación, salud y acueducto se refiere, queda mucho por hacer para mejorar la eficiencia con que se ofrecen estos servicios. La gran preocupación nuevamente pasa por los departamentos de Chocó y Cauca, cuyos bajos puntajes en eficiencia reflejan una parte del problema de pobreza que se evidencia al interior de estos.

Está claro que sin una buena educación, es más difícil que pueda existir movilidad social. Si a esto se suma el hecho de no contar con un servicio apropiado de salud y acueducto, el desarrollo económico de esta o cualquier otra región se dificulta aún más, y en consecuencia, se hace más complicado salir de las trampas de pobreza. A

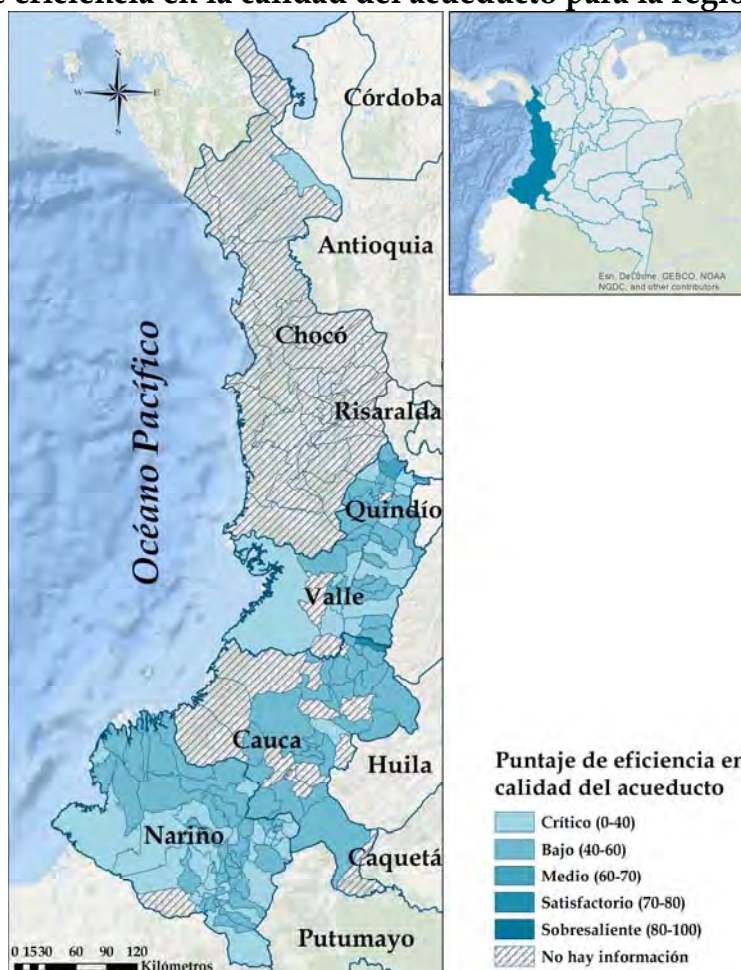
propósito de esto último menciona Deaton (2015) que “... es cierto que el dinero es una parte central de la historia. Pero igualmente importante, o acaso aún más, son una mejor salud y la mayor probabilidad de vivir lo suficiente como para tener la oportunidad de prosperar” (p. 15).

Mapa 11.
Grado de eficiencia en la cobertura de alcantarillado para la región Pacífica



Fuente: elaboración propia con base en Galvis (2014)

Mapa 12.
Grado de eficiencia en la calidad del acueducto para la región Pacífica



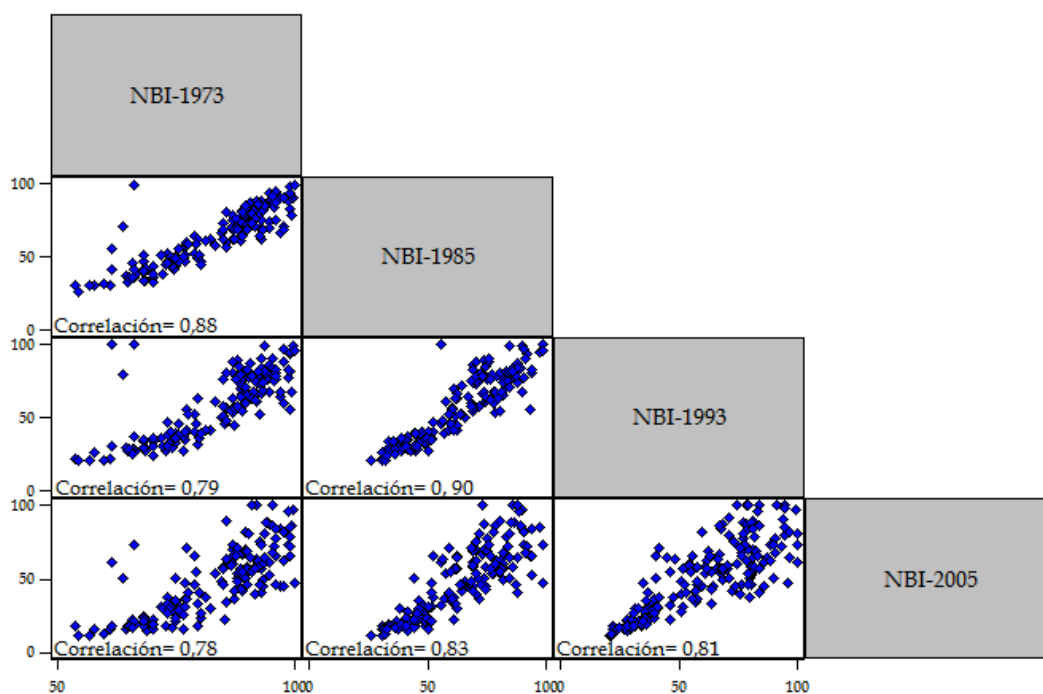
Fuente: elaboración propia con base en Galvis (2014)

4.4. La persistencia de la pobreza ha generado *clusters*, especialmente en zonas habitadas por minorías étnicas

Para establecer una asociación entre los resultados del NBI más reciente con los de otros períodos, en el Gráfico 5 se muestran las correlaciones en los censos de 1973, 1985, 1993 y 2005. Se puede observar que existe persistencia de la pobreza en los municipios que conforman el Pacífico colombiano, lo cual se evidencia en los altos coeficientes de correlación simple entre los índices de NBI para los diferentes censos.

El coeficiente de correlación entre la situación existente entre 1973 y 2005 es de 0,78 y es significativo al 1%. Esto quiere decir que las condiciones de pobreza de los municipios del Pacífico en 1973 no distan mucho de las existentes en el año 2005.

Gráfico 5.
Persistencia entre los índices de NBI de los municipios del Pacífico, 1973-2005



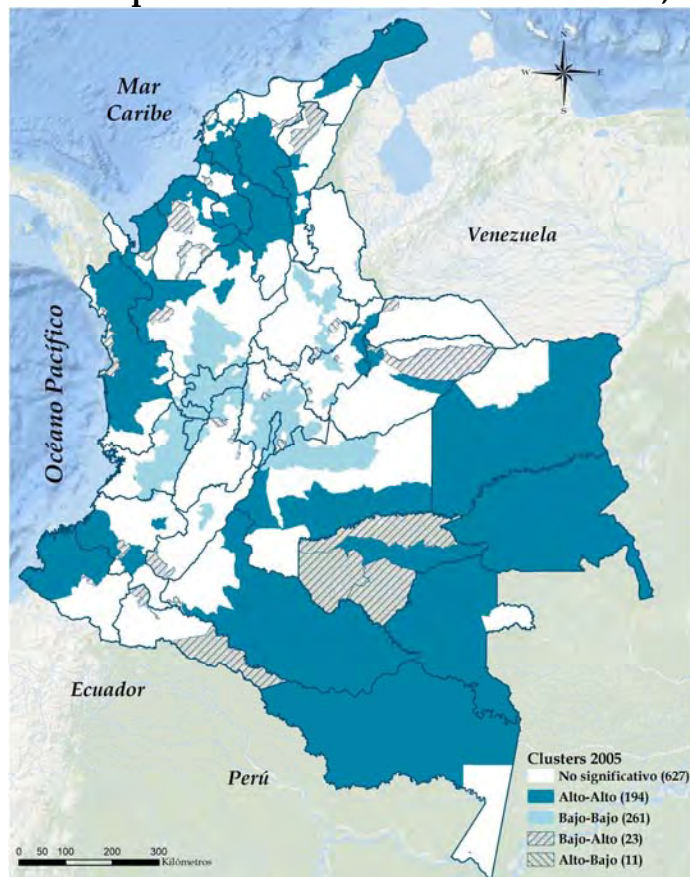
Nota: correlaciones significativas al 1%.

Fuente: Departamento Administrativo Nacional de estadística (DANE). Elaboración propia con base en el censo de población.

Galvis y Meisel (2011) encuentran evidencia empírica de que la pobreza en Colombia no se distribuye espacialmente de manera aleatoria, sino que municipios con altos índices de NBI se encuentran a su vez rodeados de unidades vecinas que también tienen altos índices de pobreza. Para sustentar dicha hipótesis se hace uso del índice de Moran, el cual se apoya en la definición del coeficiente de correlación de Pearson. El índice de Moran tiene como fin hallar similitudes entre las variables en espacios cercanos, haciendo uso de una matriz de pesos espaciales. Cuando el índice arroja un resultado positivo (negativo) y significativo, existe una asociación

espacial positiva (negativa) en los valores de la variable considerada. Para el caso de este trabajo sería evidencia de que municipios con alta (baja) pobreza, están rodeados de municipios con también alta (baja) pobreza.

Mapa 13.
Clusters de pobreza basados en el índice de NBI, 2005



Fuente: elaboración propia con base en DNP.

Los cálculos de índice de Moran local para los índices NBI muestran al Pacífico, junto con los municipios de la Orinoquía, Amazonía y los del sur de la región Caribe, en una condición poco atractiva ya que son estas regiones las que concentran los *clusters* de mayor incidencia de la pobreza (Mapa 13). En el Pacífico, la situación es menos favorable para los municipios del Litoral. Y los municipios que presentan mejor situación en términos de este indicador son los que están localizados al interior del país, especialmente sobre las cordilleras de los Andes.

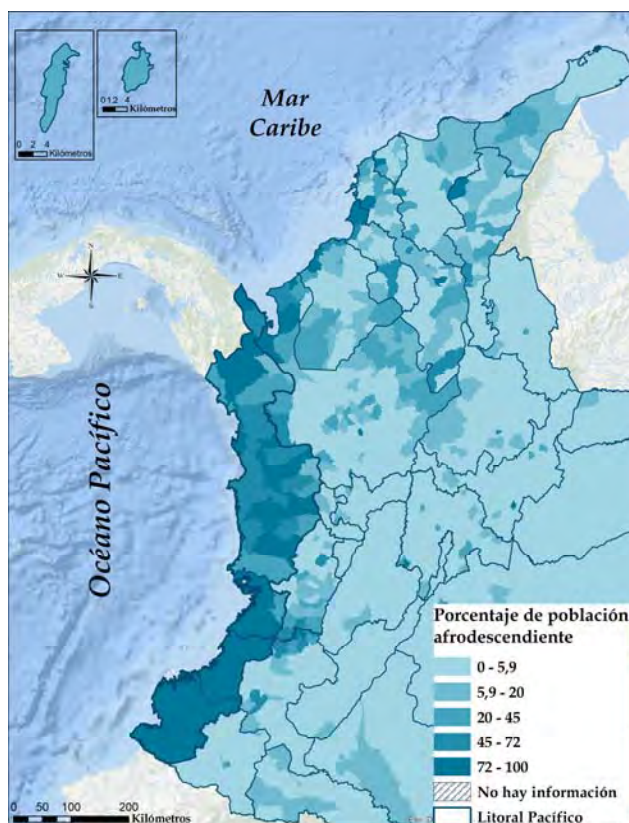
Los resultados anteriores sugieren que el Pacífico colombiano se ha desarrollado desigualmente en comparación con las regiones centrales, que son las más prósperas. Ello ha permitido que se generen círculos viciosos en los que la extracción, la violencia y la delincuencia -que tiene mayor predominancia en el Pacífico (Sánchez *et al.*, 2012)- muy probablemente han dificultado el acceso a la educación, lo cual puede limitar el aumento del ingreso per cápita, profundizando la pobreza y las desigualdades, lo que a su vez puede generar nuevamente a mayor violencia y delincuencia.

Estos círculos viciosos están afectando en mayor grado a zonas en donde la población es mayoritariamente afrodescendiente. En efecto, en el Mapa 14 se presenta el porcentaje de población afrodescendiente en el territorio nacional, mostrando que las áreas donde hay predominancia de este grupo étnico, se traslapan con las zonas donde existen *clusters* de pobreza. Esta población se ha mantenido en condiciones de desigualdad en varios aspectos ligados a factores como el residencial, el económico y social, el cultural y el político (Barbary y Urrea, 2003). Se ha documentado que en el Chocó, por ejemplo, la discriminación está enraizada en diferentes niveles y contextos, que van desde el vecindario, la vivienda, el matrimonio, la música y la identidad personal (Wade, 1993).

La persistencia de la pobreza en el Pacífico colombiano refleja también la ineffectividad de las políticas públicas para mejorar el bienestar de la población, en especial, del sistema educativo que no ha logrado promover una mayor movilidad social que permita romper la transmisión intergeneracional de la pobreza. Bonilla (2010) encuentra que la región del Pacífico (sin Valle) es la menos móvil, es decir, que el logro educativo de los hijos está altamente relacionado con el logro educativo alcanzado por los padres, lo cual dificulta la salida del círculo vicioso de la pobreza y la reducción de la brecha del ingreso per cápita con el interior del país. Del mismo modo, el ingreso per cápita de los hogares no ha presentado un

incremento significativo en parte quizás a rigideces en el mercado de trabajo y a la concentración de la actividad productiva en la minería que es intensiva en capital.

Mapa 14.
Porcentaje de población afrodescendiente en Colombia



Fuente: elaboración propia con base en Censo 2005.

5. Conclusiones

En este documento se aporta evidencia que indica que gran parte del Pacífico colombiano se encuentra envuelto en una trampa de pobreza. Esta condición no le ha permitido salir de un estado caracterizado por bajos niveles de ingreso y altas tasas de analfabetismo y de carencias en las condiciones materiales. Las actividades económicas basadas en la ilegalidad han sobredimensionado el problema.

Teniendo en cuenta los aportes de Acemoglu y Robinson (2012), se puede sugerir que los orígenes de esta situación se remontan a las instituciones extractivas impuestas por los colonizadores. Para el caso concreto del departamento del Chocó, estas han representado una traba para su desarrollo económico tanto en el pasado, como en el presente.

La violencia, junto con la marginalidad a la cual fue expuesta gran parte de la población del Pacífico colombiano, han contribuido a que se mantenga un círculo vicioso que repercute en poca movilidad entre generaciones. Esto último a su vez, deriva en reducidas oportunidades laborales y efectivamente en los bajos ingresos o las pocas oportunidades de ascender socialmente. De esta manera, el círculo se cierra y se dan las condiciones que propician más desigualdades y violencia.

Una vez expuesto el anterior problema y cada uno de los elementos que lo componen se hace necesario que se formulen políticas que representen una intervención multidimensional, en la cual tenga en cuenta los siguientes aspectos:

- 1) Garantizar la legitimidad y transparencia de las instituciones para que se logren crear emprendimientos que generen empleo e ingresos en la región.
- 2) Combatir las actividades ilegales que no generan riqueza para invertir localmente, sino que se comportan como instituciones extractivas.
- 3) Poner fin al conflicto armado que ha afectado al país durante años y que entre otras tantas consecuencias, ha forzado a gran parte de la población a desplazarse, abandonando de esta manera sus actividades productivas.
- 4) Mejorar tanto la cobertura como la calidad de la educación y la salud en el país; y ejecutar proyectos de infraestructura que permitan comunicar al Pacífico con el resto de las regiones, lo que a su vez impulsaría el crecimiento económico tanto al interior como en la periferia de la nación.

Es necesario tener en cuenta que “... pequeños cambios de la política económica no tienen efectos sobre el crecimiento a largo plazo aunque sean permanentes. Solo importan los grandes cambios, aunque sean temporales” (Sala-i- Martin, 2000, p.79). Esto apunta a que se deben enfocar esfuerzos hacia lo que se denominan los *big push* o teorías de los grandes cambios.

También se deben reconocer las restricciones que impone el medio geográfico a la región Pacífica para el diseño de políticas que le permitan superar la pobreza. Esto pasa por considerar lo referente a las barreras naturales que le impiden tener una mayor conectividad con el resto del país y que implican que debe haber mayor inversión en infraestructura. Por otro lado, es importante repensar la estructura productiva de la región para que se logre generar valor agregado, empleo formal y que se dé un mayor aprovechamiento del puerto de Buenaventura para su desarrollo.

Todo lo anterior, acompañado de una disposición por parte de la población civil a superar la persistencia de la pobreza, podrá generar un efecto multiplicador que permitirá transformar ese círculo vicioso en uno virtuoso, y que en palabras del premio nobel 2015 Angus Deaton, quizá logre proporcionar al Pacífico colombiano las herramientas para lograr ese “Gran Escape” de las condiciones de trampas de pobreza.

Bibliografía

- Acemoglu, D.; Johnson, S.; Robinson, J. A. (2012). “The colonial origins of comparative development: An empirical investigation: Reply”. *The American Economic Review*, vol. 102, núm. 6. pp. 3077- 3110.
- Acemoglu, D.; Johnson, S.; Robinson, J. A. (2002). “Reversal of Fortune: Geography and Institutions in the Making of the Modern World Income Distribution”, *Quarterly Journal of Economics*, núm. 117, pp. 1231-1294.

- Acemoglu, D.; Robinson, J. (2012). *Why Nations Fail*, New York, Crown Publishers.
- Alto Comisionado de las Naciones Unidas para los Refugiados (ACNUR). (2013). *Afrodescendientes* [documento en línea], en <http://www.acnur.org/t3/fileadmin/scripts/doc.php?file=t3/fileadmin/Documentos/Publicaciones/2013/9166>.
- Angulo, R.; Díaz, Y.; Pardo, R. (2011). "Índice de Pobreza Multidimensional para Colombia (IPM-Colombia) 1997-2010", *Archivos de Economía*, núm. 382, Departamento Nacional de Planeación (DNP).
- Ayala, J. (2015). "Movilidad social en el Pacífico colombiano", Documentos de Trabajo sobre Economía Regional, núm. 226, Banco de la República, Cartagena.
- Barbary, O.; Urrea, F. (2003). "La población negra en la Colombia de hoy: dinámicas sociodemográficas, culturales y políticas", *Estudios Afro-Asiáticos*, vol. 25, núm. 1, pp. 9-21.
- Becker, G. (1994). *Human Capital: A Theoretical and Empirical Analysis with Special Reference to Education* (3rd Edition). The University of Chicago Press.
- Bonet, J. (2008). "Por qué es pobre el Chocó", en J. Vilorio, *Economías del Pacífico colombiano*, Banco de la República Cartagena, pp. 9-54.
- Bonet, J.; Meisel, A.. (2008). "El legado colonial y el desarrollo regional en Colombia". *Revista de Historia Económica/Journal of Iberian and Latin American Economic History (Second Series)*, Vol. 25, núm 3, pp. 367-394.
- Bonet, J.; Pérez, J.; Ayala, J. (2014). Contexto histórico y evolución del SGP en Colombia. Documentos de Trabajo sobre Economía Regional, núm. 205, Banco de la República, Cartagena
- Bonilla, L. (2010). "Movilidad intergeneracional en educación en las ciudades y regiones de Colombia", *Revista de economía del Rosario*, vol. 13, núm. 2, pp. 191-233.
- Sarmiento, A.; Tovar, L.; Alam, C. (2001). "Situación de la educación básica, media y superior en Colombia". Educación, Compromiso de todos, Bogotá, Casa Editorial El Tiempo, Fundación Corona, Fundación Antonio Restrepo Barco y UNICEF.
- Cepeda, L.; Meisel, A. (2013). "¿Habrà una segunda oportunidad sobre la tierra? Instituciones coloniales y disparidades económicas regionales en Colombia", *Revista de Economía Institucional*, Universidad Externado de Colombia - Facultad de Economía, vol. 16, núm. 31, pp. 287-310.
- Deaton, A. (2015). *El Gran Escape*, México, Fondo de Cultura Económica.

- Departamento Nacional de Planeación (DNP). (2014). *Propuesta metodológica para el cierre de brechas territoriales* [documento en línea], en < www.dnp.gov.co >.
- Engerman, S. L.; Sokoloff, K. L. (1997). "Factor endowments, institutions, and differential paths of growth among new world economies", en S. Haber, *How Latin America Fell Behind*, Stanford, Stanford University Press, pp. 260-304.
- Engerman, S.L.; Sokoloff, K.L. (2006). "The Persistence of Poverty in the Americas: The Role of Institutions", S. Bowles, S.N. Durlauf y K.Hoff, *Poverty Traps*, Princeton, New Jersey, Princeton University Press, p.43.
- Homel, R., Lincoln, R.; Herd, B. (1999). Risk and Resilience: Crime and Violence Prevention in Aboriginal Communities. *Australian and New Zealand Journal of Criminology*, 32(2), 182-196.
- Jaramillo, J. (1989), *Ensayos de historia social*, Tomo I, Tercer Mundo Editores, Ediciones Uniandes, Bogotá.
- Galvis, L (2014) "Eficiencia en el uso de los recursos del SGP: los casos de la salud y la educación", Documentos de Trabajo sobre Economía Regional, núm. 207, Banco de la República, Cartagena.
- Galvis, L.; Meisel, A. (2011) "Persistencia de las desigualdades regionales en Colombia: Un Análisis Espacial", en L. Bonilla, *Dimensión regional de las desigualdades en Colombia*, Banco de la República Bogotá, pp. 1-32.
- Gamarra, J. (2008). "Economía del departamento del Cauca: concentración de tierras y pobreza", en J. Vilorio, *Economías del Pacífico colombiano*, Banco de la República Cartagena, pp.83-124.
- North, D.C. (1993). "The Ultimate Sources of Growth", A. Szirmai, B. Van Ark, and D. Pilat, *Explaining Economic Growth*, Elsevier, Holland, 1993.
- Observatorio de Drogas de Colombia (ODC). (s.f). *Cultivos Ilícitos* [Documento en línea], http://www.odc.gov.co/MAPAS-Y-REPORTES/Consulta/Cultivos-Ilicitos/departamento_municipio.
- Luthar, S. S. (2003). *Resilience and Vulnerability: Adaptation in the Context of Childhood*, Cambridge: Cambridge University Press.
- Programa de las Naciones Unidas para el Desarrollo (PNUD). (2010). *La verdadera riqueza de las naciones: Caminos al desarrollo humano*, Informe sobre Desarrollo Humano 2010 Edición del Vigésimo Aniversario, [Digital], Estados Unidos, en http://hdr.undp.org/sites/default/files/hdr_2010_es_complete_reprint.pdf.

- Pérez, G. (2008). "Historia, geografía y puerto como determinantes de la situación social de Buenaventura", en J. Viloría, *Economías del Pacífico colombiano*, Banco de la República Cartagena, pp. 55-82.
- Sachs, J.; Mellinger, A.; Gallup, J. (2001). "The Geography of Poverty and Wealth Scientific American", *Scientific American*, pp.71-74.
- Sala-i-Martin, X. (2000). *Apuntes de crecimiento económico*, segunda edición, Antoni Bosch editor.
- Sánchez, A. (2013). "La reinención de Medellín", *Lecturas de economía*, núm. 78, pp. 185-227.
- Sánchez, A.; Díaz, A. M.; Peláez, A.; Castelblanco, O.; Tautiva, J.; González, C.; Ángel, L. (2012). "Evolución geográfica del homicidio en Colombia", Documentos de Trabajo sobre Economía Regional, núm. 169, Banco de la República, Cartagena.
- Sarmiento, A.; Tovar, L.; Alam, C. (2001). "Situación de la educación básica, media y superior en Colombia", Educación, Compromiso de todos, Corpoeducación.
- Sen, A. (2000). *Desarrollo y Libertad*, Barcelona, Planeta, S.A, p. 114.
- Sharp, W. (1976). "La rentabilidad de la esclavitud en el Choco, 1680 -1810", Anuario Colombiano de Historia Social y de la Cultura, núm. 8.
- Urdinola, P (2011). "Determinantes socioeconómicos de la mortalidad infantil en Colombia, 1993", *Revista colombiana de estadística*, volumen 34, no. 1, pp. 39 a 72.
- Viloría, J. (2008). "Economía del departamento de Nariño: Ruralidad y aislamiento Geográfico", en J. Viloría, *Economías del Pacífico colombiano*, Banco de la República Cartagena, pp. 125-181.
- Wade, P. (1993). *Blackness and race mixture: The dynamics of racial identity in Colombia*. Baltimore: Johns Hopkins University Press.
- West, R. (2000). "Las tierras bajas del Pacífico colombiano", Instituto Colombiano de Antropología e Historia.

Anexo 1.

ÍNDICE DE POBREZA MULTIDIMENSIONAL MUNICIPAL PARA COLOMBIA 2005		
IPM	El Índice de Pobreza Multidimensional (IPM), desarrollado por el Oxford Poverty & Human Development Initiative (OPHI), es un indicador que refleja el grado de privación de las personas en un conjunto de dimensiones. La medida permite determinar la naturaleza de la privación (de acuerdo con las dimensiones seleccionadas) y la intensidad y profundidad de la misma.	
IPM - Colombia	La propuesta de IPM desarrollada por el Departamento Nacional de Planeación para Colombia está conformada 5 dimensiones y 15 variables:	
	<i>Dimensiones</i>	<i>Variables</i>
	Condiciones educativas del hogar	Bajo logro educativo (10%)
		Analfabetismo (10%)
	Condiciones de la niñez y juventud	Inasistencia escolar (5%)
		Rezago escolar (5%)
		Barreras de acceso a servicios para el cuidado de la primera infancia (5%)
		Trabajo infantil (5%)
	Trabajo	Tasa de dependencia económica (10%)
		Empleo informal (10%)
Salud	No aseguramiento en salud (10%)	
	Barreras de acceso a servicio de salud (10%)	
Acceso a servicios públicos domiciliarios y condiciones de la vivienda	Sin acceso a fuente de agua mejorada (4%)	
	Inadecuada eliminación de excretas (4%)	
	Pisos inadecuados (4%)	
	Paredes exteriores inadecuadas (4%)	
	Hacinamiento crítico (4%)	
Incidencia de la pobreza multidimensional (H)	<p>Según el IPM Colombia se considera que un hogar, y los miembros a su interior, está en condición de pobreza multidimensional si tiene 33% de las privaciones ($k=5/15$), en otras palabras un hogar es multidimensionalmente pobre si enfrenta carencias en por lo menos 33% de las 15 variables seleccionadas, teniendo en cuenta la ponderación asignada a cada variable.</p> <p>Ejemplo 1, se considerarían multidimensionalmente pobres las personas de un hogar que enfrenta alta dependencia económica (10%) + empleo informal (10%) + barreras de acceso a servicios de salud (10%) + inadecuada eliminación de excretas (4%). Ejemplo 2, serían multidimensionalmente pobres las personas de un hogar que enfrenta bajo logro educativo (10%) + analfabetismo (10%) + inasistencia escolar (5%) + rezago escolar (5%) + trabajo infantil (5%).</p> <p>La tasa de recuento, o tasa de incidencia de la pobreza multidimensional, está definida por $H=q/n$, donde q es el número de personas multidimensionalmente pobres y n es la población total.</p>	
Fuente de datos:	Censo 2005, muestra cocensal	

Fuente: Departamento Nacional de Planeación.

ÍNDICE "DOCUMENTOS DE TRABAJO SOBRE ECONOMÍA REGIONAL"

<u>No.</u>	<u>Autor</u>	<u>Título</u>	<u>Fecha</u>
1	Joaquín Viloria de la Hoz	Café Caribe: la economía cafetera en la Sierra Nevada de Santa Marta	Noviembre, 1997
2	María M. Aguilera Díaz	Los cultivos de camarones en la costa Caribe colombiana	Abril, 1998
3	Jaime Bonet Morón	Las exportaciones de algodón del Caribe colombiano	Mayo, 1998
4	Joaquín Viloria de la Hoz	La economía del carbón en el Caribe colombiano	Mayo, 1998
5	Jaime Bonet Morón	El ganado costeño en la feria de Medellín, 1950 – 1997	Octubre, 1998
6	María M. Aguilera Díaz Joaquín Viloria de la Hoz	Radiografía socio-económica del Caribe Colombiano	Octubre, 1998
7	Adolfo Meisel Roca	¿Por qué perdió la Costa Caribe el siglo XX?	Enero, 1999
8	Jaime Bonet Morón Adolfo Meisel Roca	La convergencia regional en Colombia: una visión de largo plazo, 1926 – 1995	Febrero, 1999
9	Luis Armando Galvis A. María M. Aguilera Díaz	Determinantes de la demanda por turismo hacia Cartagena, 1987-1998	Marzo, 1999
10	Jaime Bonet Morón	El crecimiento regional en Colombia, 1980-1996: Una aproximación con el método <i>Shift-Share</i>	Junio, 1999
11	Luis Armando Galvis A.	El empleo industrial urbano en Colombia, 1974-1996	Agosto, 1999
12	Jaime Bonet Morón	La agricultura del Caribe Colombiano, 1990-1998	Diciembre, 1999
13	Luis Armando Galvis A.	La demanda de carnes en Colombia: un análisis econométrico	Enero, 2000
14	Jaime Bonet Morón	Las exportaciones colombianas de banano, 1950 – 1998	Abril, 2000
15	Jaime Bonet Morón	La matriz insumo-producto del Caribe colombiano	Mayo, 2000
16	Joaquín Viloria de la Hoz	De Colpuertos a las sociedades portuarias: los puertos del Caribe colombiano	Octubre, 2000
17	María M. Aguilera Díaz Jorge Luis Alvis Arrieta	Perfil socioeconómico de Barranquilla, Cartagena y Santa Marta (1990-2000)	Noviembre, 2000
18	Luis Armando Galvis A. Adolfo Meisel Roca	El crecimiento económico de las ciudades colombianas y sus determinantes, 1973-1998	Noviembre, 2000
19	Luis Armando Galvis A.	¿Qué determina la productividad agrícola departamental en Colombia?	Marzo, 2001
20	Joaquín Viloria de la Hoz	Descentralización en el Caribe colombiano: Las finanzas departamentales en los noventas	Abril, 2001
21	María M. Aguilera Díaz	Comercio de Colombia con el Caribe insular, 1990-1999.	Mayo, 2001
22	Luis Armando Galvis A.	La topografía económica de Colombia	Octubre, 2001
23	Juan David Barón R.	Las regiones económicas de Colombia: Un análisis de <i>clusters</i>	Enero, 2002
24	María M. Aguilera Díaz	Magangué: Puerto fluvial bolivarense	Enero, 2002
25	Igor Esteban Zuccardi H.	Los ciclos económicos regionales en Colombia, 1986-2000	Enero, 2002
26	Joaquín Viloria de la Hoz	Cereté: Municipio agrícola del Sinú	Febrero, 2002
27	Luis Armando Galvis A.	Integración regional de los mercados laborales en Colombia, 1984-2000	Febrero, 2002

28	Joaquín Viloría de la Hoz	Riqueza y despilfarro: La paradoja de las regalías en Barrancas y Tolú	Junio, 2002
29	Luis Armando Galvis A.	Determinantes de la migración interdepartamental en Colombia, 1988-1993	Junio, 2002
30	María M. Aguilera Díaz	Palma africana en la Costa Caribe: Un semillero de empresas solidarias	Julio, 2002
31	Juan David Barón R.	La inflación en las ciudades de Colombia: Una evaluación de la paridad del poder adquisitivo	Julio, 2002
32	Igor Esteban Zuccardi H.	Efectos regionales de la política monetaria	Julio, 2002
33	Joaquín Viloría de la Hoz	Educación primaria en Cartagena: análisis de cobertura, costos y eficiencia	Octubre, 2002
34	Juan David Barón R.	Perfil socioeconómico de Tubará: Población dormitorio y destino turístico del Atlántico	Octubre, 2002
35	María M. Aguilera Díaz	Salinas de Manaure: La tradición wayuu y la modernización	Mayo, 2003
36	Juan David Barón R. Adolfo Meisel Roca	La descentralización y las disparidades económicas regionales en Colombia en la década de 1990	Julio, 2003
37	Adolfo Meisel Roca	La continentalización de la Isla de San Andrés, Colombia: Panyas, raizales y turismo, 1953 – 2003	Agosto, 2003
38	Juan David Barón R.	¿Qué sucedió con las disparidades económicas regionales en Colombia entre 1980 y el 2000?	Septiembre, 2003
39	Gerson Javier Pérez V.	La tasa de cambio real regional y departamental en Colombia, 1980-2002	Septiembre, 2003
40	Joaquín Viloría de la Hoz	Ganadería bovina en las Llanuras del Caribe colombiano	Octubre, 2003
41	Jorge García García	¿Por qué la descentralización fiscal? Mecanismos para hacerla efectiva	Enero, 2004
42	María M. Aguilera Díaz	Aguachica: Centro Agroindustrial del Cesar	Enero, 2004
43	Joaquín Viloría de la Hoz	La economía ganadera en el departamento de Córdoba	Marzo, 2004
44	Jorge García García	El cultivo de algodón en Colombia entre 1953 y 1978: una evaluación de las políticas gubernamentales	Abril, 2004
45	Adolfo Meisel R. Margarita Vega A.	La estatura de los colombianos: un ensayo de antropometría histórica, 1910-2002	Mayo, 2004
46	Gerson Javier Pérez V.	Los ciclos ganaderos en Colombia, 1950-2001	Junio, 2004
47	Gerson Javier Pérez V. Peter Rowland	Políticas económicas regionales: cuatro estudios de caso	Agosto, 2004
48	María M. Aguilera Díaz	La Mojana: Riqueza natural y potencial económico	Octubre, 2004
49	Jaime Bonet	Descentralización fiscal y disparidades en el ingreso regional: experiencia colombiana	Noviembre, 2004
50	Adolfo Meisel Roca	La economía de Ciénaga después del banano	Noviembre, 2004
51	Joaquín Viloría de la Hoz	La economía del departamento de Córdoba: ganadería y minería como sectores clave	Diciembre, 2004
52	Juan David Barón Gerson Javier Pérez V Peter Rowland.	Consideraciones para una política económica regional en Colombia	Diciembre, 2004
53	José R. Gamarra V.	Eficiencia Técnica Relativa de la ganadería doble propósito en la Costa Caribe	Diciembre, 2004
54	Gerson Javier Pérez V.	Dimensión espacial de la pobreza en Colombia	Enero, 2005
55	José R. Gamarra V.	¿Se comportan igual las tasas de desempleo de las siete principales ciudades colombianas?	Febrero, 2005

56	Jaime Bonet	Inequidad espacial en la dotación educativa regional en Colombia	Febrero, 2005
57	Julio Romero P.	¿Cuánto cuesta vivir en las principales ciudades colombianas? Índice de Costo de Vida Comparativo	Junio, 2005
58	Gerson Javier Pérez V.	Bolívar: industrial, agropecuario y turístico	Julio, 2005
59	José R. Gamarra V.	La economía del Cesar después del algodón	Julio, 2005
60	Jaime Bonet	Desindustrialización y terciarización espuria en el departamento del Atlántico, 1990 - 2005	Julio, 2005
61	Joaquín Viloría De La Hoz	Sierra Nevada de Santa Marta: Economía de sus recursos naturales	Julio, 2005
62	Jaime Bonet	Cambio estructural regional en Colombia: una aproximación con matrices insumo-producto	Julio, 2005
63	María M. Aguilera Díaz	La economía del Departamento de Sucre: ganadería y sector público	Agosto, 2005
64	Gerson Javier Pérez V.	La infraestructura del transporte vial y la movilización de carga en Colombia	Octubre, 2005
65	Joaquín Viloría De La Hoz	Salud pública y situación hospitalaria en Cartagena	Noviembre, 2005
66	José R. Gamarra V.	Desfalcos y regiones: un análisis de los procesos de responsabilidad fiscal en Colombia	Noviembre, 2005
67	Julio Romero P.	Diferencias sociales y regionales en el ingreso laboral de las principales ciudades colombianas, 2001-2004	Enero, 2006
68	Jaime Bonet	La terciarización de las estructuras económicas regionales en Colombia	Enero, 2006
69	Joaquín Viloría de la Hoz	Educación superior en el Caribe Colombiano: análisis de cobertura y calidad.	Marzo, 2006
70	José R. Gamarra V.	Pobreza, corrupción y participación política: una revisión para el caso colombiano	Marzo, 2006
71	Gerson Javier Pérez V.	Población y ley de Zipf en Colombia y la Costa Caribe, 1912-1993	Abril, 2006
72	María M. Aguilera Díaz	El Canal del Dique y su sub región: una economía basada en su riqueza hídrica	Mayo, 2006
73	Adolfo Meisel R. Gerson Javier Pérez V.	Geografía física y poblamiento en la Costa Caribe colombiana	Junio, 2006
74	Julio Romero P.	Movilidad social, educación y empleo: los retos de la política económica en el departamento del Magdalena	Junio, 2006
75	Jaime Bonet Adolfo Meisel Roca	El legado colonial como determinante del ingreso per cápita departamental en Colombia, 1975-2000	Julio, 2006
76	Jaime Bonet Adolfo Meisel Roca	Polarización del ingreso per cápita departamental en Colombia	Julio, 2006
77	Jaime Bonet	Desequilibrios regionales en la política de descentralización en Colombia	Octubre, 2006
78	Gerson Javier Pérez V.	Dinámica demográfica y desarrollo regional en Colombia	Octubre, 2006
79	María M. Aguilera Díaz Camila Bernal Mattos Paola Quintero Puentes	Turismo y desarrollo en el Caribe colombiano	Noviembre, 2006
80	Joaquín Viloría de la Hoz	Ciudades portuarias del Caribe colombiano: propuestas para competir en una economía globalizada	Noviembre, 2006
81	Joaquín Viloría de la Hoz	Propuestas para transformar el capital humano en el Caribe colombiano	Noviembre, 2006
82	Jose R. Gamarra Vergara	Agenda anticorrupción en Colombia: reformas, logros y recomendaciones	Noviembre, 2006
83	Adolfo Meisel Roca Julio Romero P	Igualdad de oportunidades para todas las regiones	Enero, 2007
84	Centro de Estudios Económicos Regionales CEER	Bases para reducir las disparidades regionales en Colombia Documento para discusión	Enero, 2007

85	Jaime Bonet	Minería y desarrollo económico en El Cesar	Enero, 2007
86	Adolfo Meisel Roca	La Guajira y el mito de las regalías redentoras	Febrero, 2007
87	Joaquín Viloría de la Hoz	Economía del Departamento de Nariño: ruralidad y aislamiento geográfico	Marzo, 2007
88	Gerson Javier Pérez V.	El Caribe antioqueño: entre los retos de la geografía y el espíritu paisa	Abril, 2007
89	Jose R. Gamarra Vergara	Pobreza rural y transferencia de tecnología en la Costa Caribe	Abril, 2007
90	Jaime Bonet	¿Porqué es pobre el Chocó?	Abril, 2007
91	Gerson Javier Pérez V.	Historia, geografía y puerto como determinantes de la situación social de Buenaventura	Abril, 2007
92	Jaime Bonet	Regalías y finanzas públicas en el Departamento del Cesar	Agosto, 2007
93	Joaquín Viloría de la Hoz	Nutrición en el Caribe Colombiano y su relación con el capital humano	Agosto, 2007
94	Gerson Javier Pérez V. Irene Salazar Mejía	La pobreza en Cartagena: Un análisis por barrios	Agosto, 2007
95	Jose R. Gamarra Vergara	La economía del departamento del Cauca: concentración de tierras y pobreza	Octubre, 2007
96	Joaquín Viloría de la Hoz	Educación, nutrición y salud: retos para el Caribe colombiano	Noviembre, 2007
97	Jaime Bonet Jorge Alvis	Bases para un fondo de compensación regional en Colombia	Diciembre, 2007
98	Julio Romero P.	¿Discriminación o capital humano? Determinantes del ingreso laboral de los afrocartageneros	Diciembre, 2007
99	Julio Romero P.	Inflación, costo de vida y las diferencias en el nivel general de precios de las principales ciudades colombianas.	Diciembre, 2007
100	Adolfo Meisel Roca	¿Por qué se necesita una política económica regional en Colombia?	Diciembre, 2007
101	Jaime Bonet	Las finanzas públicas de Cartagena, 2000 – 2007	Junio, 2008
102	Irene Salazar Mejía	Lugar encantados de las aguas: aspectos económicos de la Ciénega Grande del Bajo Sinú	Junio, 2008
103	Joaquín Viloría de la Hoz	Economía extractiva y pobreza en la ciénega de Zapatosa	Junio, 2008
104	Eduardo A. Haddad Jaime Bonet Geofrey J.D. Hewings Fernando Perobelli	Efectos regionales de una mayor liberación comercial en Colombia: Una estimación con el Modelo CEER	Agosto, 2008
105	Joaquín Viloría de la Hoz	Banano y revaluación en el Departamento del Magdalena, 1997-2007	Septiembre, 2008
106	Adolfo Meisel Roca	Albert O. Hirschman y los desequilibrios económicos regionales: De la economía a la política, pasando por la antropología y la historia	Septiembre, 2008
107	Julio Romero P.	Transmisión regional de la política monetaria en Colombia	Octubre, 2008
108	Leonardo Bonilla Mejía	Diferencias regionales en la distribución del ingreso en Colombia	Diciembre, 2008
109	María Aguilera Díaz Adolfo Meisel Roca	¿La isla que se repite? Cartagena en el censo de población de 2005	Enero, 2009
110	Joaquín Viloría De la Hoz	Economía y conflicto en el Cono Sur del Departamento de Bolívar	Febrero, 2009
111	Leonardo Bonilla Mejía	Causas de las diferencias regionales en la distribución del ingreso en Colombia, un ejercicio de micro-descomposición	Marzo, 2009
112	María M. Aguilera Díaz	Ciénega de Ayapel: riqueza en biodiversidad y recursos hídricos	Junio, 2009

113	Joaquín Viloría De la Hoz	Geografía económica de la Orinoquia	Junio, 2009
114	Leonardo Bonilla Mejía	Revisión de la literatura económica reciente sobre las causas de la violencia homicida en Colombia	Julio, 2009
115	Juan D. Barón	El homicidio en los tiempos del Plan Colombia	Julio, 2009
116	Julio Romero P.	Geografía económica del Pacífico colombiano	Octubre, 2009
117	Joaquín Viloría De la Hoz	El ferrocarril de Cerro Matoso: aspectos económicos de Montelíbano y el Alto San Jorge	Octubre, 2009
118	Leonardo Bonilla Mejía	Demografía, juventud y homicidios en Colombia, 1979-2006	Octubre, 2009
119	Luis Armando Galvis A.	Geografía económica del Caribe Continental	Diciembre, 2009
120	Luis Armando Galvis A Adolfo Meisel Roca.	Persistencia de las desigualdades regionales en Colombia: Un análisis espacial	Enero, 2010
121	Irene Salazar Mejía	Geografía económica de la región Andina Oriental	Enero, 2010
122	Luis Armando Galvis A Adolfo Meisel Roca.	Fondo de Compensación Regional: Igualdad de oportunidades para la periferia colombiana	Enero, 2010
123	Juan D. Barón	Geografía económica de los Andes Occidentales de Colombia	Marzo, 2010
124	Julio Romero	Educación, calidad de vida y otras desventajas económicas de los indígenas en Colombia	Marzo, 2010
125	Laura Cepeda Emiliani	El Caribe chocoano: riqueza ecológica y pobreza de oportunidades	Mayo, 2010
126	Joaquín Viloría de la Hoz	Finanzas y gobierno de las corporaciones autónomas regionales del Caribe colombiano	Mayo, 2010
127	Luis Armando Galvis	Comportamiento de los salarios reales en Colombia: Un análisis de convergencia condicional, 1984-2009	Mayo, 2010
128	Juan D. Barón	La violencia de pareja en Colombia y sus regiones	Junio, 2010
129	Julio Romero	El éxito económico de los costeños en Bogotá: migración interna y capital humano	Agosto, 2010
130	Leonardo Bonilla Mejía	Movilidad inter-generacional en educación en las ciudades y regiones de Colombia	Agosto, 2010
131	Luis Armando Galvis	Diferenciales salariales por género y región en Colombia: Una aproximación con regresión por cuantiles	Septiembre, 2010
132	Juan David Barón	Primeras experiencias laborales de los profesionales colombianos: Probabilidad de empleo formal y salarios	Octubre, 2010
133	María Aguilera Díaz	Geografía económica del Archipiélago de San Andrés, Providencia y Santa Catalina	Diciembre, 2010
134	Andrea Otero	Superando la crisis: Las finanzas públicas de Barranquilla, 2000-2009	Diciembre, 2010
135	Laura Cepeda Emiliani	¿Por qué le va bien a la economía de Santander?	Diciembre, 2010
136	Leonardo Bonilla Mejía	El sector industrial de Barranquilla en el siglo XXI: ¿Cambian finalmente las tendencias?	Diciembre, 2010
137	Juan David Barón	La brecha de rendimiento académico de Barranquilla	Diciembre, 2010
138	Luis Armando Galvis	Geografía del déficit de vivienda urbano: Los casos de Barranquilla y Soledad	Febrero, 2011
139	Andrea Otero	Combatiendo la mortalidad en la niñez: ¿Son las reformas a los servicios básicos una buena estrategia?	Marzo, 2011
140	Andrés Sánchez Jabba	La economía del mototaxismo: el caso de Sincelejo	Marzo, 2011
141	Andrea Otero	El puerto de Barranquilla: retos y recomendaciones	Abril, 2011

142	Laura Cepeda Emiliani	Los sures de Barranquilla: La distribución espacial de la pobreza	Abril, 2011
143	Leonardo Bonilla Mejía	Doble jornada escolar y la calidad de la educación en Colombia	Abril, 2011
144	María Aguilera Díaz	Habitantes del agua: El complejo lagunar de la Ciénaga Grande de Santa Marta	Mayo, 2011
145	Andrés Sánchez Jabba	El gas de La Guajira y sus efectos económicos sobre el departamento	Mayo, 2011
146	Javier Yabrudy Vega	Raizales y continentales: un análisis del mercado laboral en la isla de San Andrés	Junio, 2011
147	Andrés Sánchez Jabba	Reformas fiscales verdes y la hipótesis del doble dividendo: un ejercicio aplicado a la economía colombiana	Junio, 2011
148	Joaquín Vilorio de la Hoz	La economía anfibia de la isla de Mompox	Julio, 2011
149	Juan David Barón	Sensibilidad de la oferta de migrantes internos a las condiciones del mercado laboral en las principales ciudades de Colombia	Julio, 2011
150	Andrés Sánchez Jabba	Después de la inundación	Agosto, 2011
151	Luis Armando Galvis Leonardo Bonilla Mejía	Desigualdades regionales en la dotación de docentes calificados en Colombia	Agosto, 2011
152	Juan David Barón Leonardo Bonilla Mejía	La calidad de los maestros en Colombia: Desempeño en el examen de Estado del ICFES y la probabilidad de graduarse en el área de educación	Agosto, 2011
153	Laura Cepeda Emiliani	La economía de Risaralda después del café: ¿Hacia dónde va?	Agosto, 2011
154	Leonardo Bonilla Mejía Luis Armando Galvis	Profesionalización docente y la calidad de la educación en Colombia	Septiembre, 2011
155	Adolfo Meisel Roca	El sueño de los radicales y las desigualdades regionales en Colombia: La educación de calidad para todos como política de desarrollo territorial	Septiembre, 2011
156	Andrés Sánchez Jabba	Etnia y rendimiento académico en Colombia	Octubre, 2011
157	Andrea Otero	Educación para la primera infancia: Situación en el Caribe Colombiano	Noviembre, 2011
158	María Aguilera Díaz	La yuca en el Caribe colombiano: De cultivo ancestral a agroindustrial	Enero, 2012
159	Andrés Sánchez Jabba	El bilingüismo en los bachilleres colombianos	Enero, 2012
160	Karina Acosta Ordoñez	La desnutrición en los primeros años de vida: Un análisis regional para Colombia	Enero, 2012
161	Javier Yabrudy Vega	Treinta años de finanzas públicas en San Andrés Islas: De la autosuficiencia a la dependencia fiscal.	Enero, 2012
162	Laura Cepeda Emiliani Juan David Barón	Segregación educativa y la brecha salarial por género entre los recién graduados universitarios en Colombia	Febrero, 2012
163	Andrea Otero	La infraestructura aeroportuaria del Caribe colombiano	Febrero, 2012
164	Luis Armando Galvis	Informalidad laboral en las áreas urbanas de Colombia	Febrero, 2012

165	Gerson Javier Pérez Valbuena	Primera versión de la Política de Seguridad Democrática: ¿Se cumplieron los objetivos?	Marzo, 2012
166	Karina Acosta Adolfo Meisel Roca	Diferencias étnicas en Colombia: Una mirada antropométrica	Abril, 2012
167	Laura Cepeda Emiliani	¿Fuga interregional de cerebros? El caso colombiano	Abril, 2012
168	Yuri C. Reina Aranza	El cultivo de ñame en el Caribe colombiano	Junio, 2012
169	Andrés Sánchez Jabba Ana María Díaz Alejandro Peláez et al.	Evolución geográfica del homicidio en Colombia	Junio, 2012
170	Karina Acosta	La obesidad y su concentración según nivel socioeconómico en Colombia	Julio, 2012
171	Javier Yabrudy Vega	El aguacate en Colombia: Estudio de caso de los Montes de María, en el Caribe colombiano.	Agosto, 2012
172	Andrea Otero	Cali a comienzos del Siglo XXI: ¿Crisis o recuperación?	Agosto, 2012
173	Luis Armando Galvis Bladimir Carrillo	Un índice de precios espacial para la vivienda urbana en Colombia: Una aplicación con métodos de emparejamiento.	Septiembre, 2012
174	Andrés Sánchez Jabba	La reinención de Medellín.	Octubre, 2012
175	Karelys Katina Guzmán	Los subsidios de oferta y el régimen subsidiado de salud en Colombia.	Noviembre, 2012
176	Andrés Sánchez Jabba	Manejo ambiental en Seaflower, Reserva de Biosfera en el Archipiélago de San Andrés, Providencia y Santa Catalina.	Noviembre, 2012
177	Luis Armando Galvis Adolfo Meisel	Convergencia y trampas espaciales de pobreza en Colombia: Evidencia reciente.	Diciembre, 2012
178	Karina Acosta	Cartagena, entre el progreso industrial y el rezago social.	Diciembre, 2012
179	Gerson Javier Pérez V.	La Política de Seguridad Democrática 2002-2006: efectos socioeconómicos en las áreas rurales.	Diciembre, 2012
180	María Aguilera Díaz	Bucaramanga: capital humano y crecimiento económico.	Enero, 2013
181	Andrés Sánchez Jabba	Violencia y narcotráfico en San Andrés	Febrero, 2013
182	Luis Armando Galvis	¿El triunfo de Bogotá?: desempeño reciente de la ciudad capital.	Febrero, 2013
183	Laura Cepeda y Adolfo Meisel	¿Habrà una segunda oportunidad sobre la tierra? Instituciones coloniales y disparidades económicas regionales en Colombia.	Marzo, 2013
184	Karelys Guzmán Finol	La industria de lácteos en Valledupar: primera en la región Caribe.	Marzo, 2013

185	Gerson Javier Pérez Valbuena	Barranquilla: avances recientes en sus indicadores socioeconómicos, y logros en la accesibilidad geográfica a la red pública hospitalaria.	Mayo, 2013
186	Luis Armando Galvis	Dinámica de crecimiento económico y demográfico regional en Colombia, 1985-2011	Mayo, 2013
187	Andrea Otero	Diferencias departamentales en las causas de mortalidad en Colombia	Mayo, 2013
188	Karelys Guzmán Finol	El río Cesar	Junio, 2013
189	Andrés Sánchez	La economía del bajo San Jorge	Julio, 2013
190	Andrea Otero	Río Ranchería: Entre la economía, la biodiversidad y la cultura	Julio, 2013
191	Andrés Sánchez Jabba	Bilingüismo en Colombia	Agosto, 2013
192	Gerson Javier Pérez Valbuena Adolfo Meisel Roca	Ley de Zipf y de Gibrat para Colombia y sus regiones:1835-2005	Octubre, 2013
193	Adolfo Meisel Roca Leonardo Bonilla Mejía Andrés Sánchez Jabba	Geografía económica de la Amazonia colombiana	Octubre, 2013
194	Karina Acosta	La economía de las aguas del río Sinú	Octubre, 2013
195	María Aguilera Díaz	Montes de María: Una subregión de economía campesina y empresarial	Diciembre, 2013
196	Luis Armando Galvis Adolfo Meisel Roca	Aspectos regionales de la movilidad social y la igualdad de oportunidades en Colombia	Enero, 2014
197	Andrés Sánchez Jabba	Crisis en la frontera	Enero, 2014
198	Jaime Bonet Joaquín Urrego	El Sistema General de Regalías: ¿mejoró, empeoró o quedó igual?	Enero, 2014
199	Karina Acosta Julio Romero	Estimación indirecta de la tasa de mortalidad infantil en Colombia, 1964-2008	Febrero, 2014
200	Yuri Carolina Reina A.	Acceso a los servicios de salud en las principales ciudades colombianas (2008-2012)	Marzo, 2014
201	Antonio José Orozco Gallo	Una aproximación regional a la eficiencia y productividad de los hospitales públicos colombianos	Marzo, 2014
202	Karelys Guzmán Finol	Radiografía de la oferta de servicios de salud en Colombia	Mayo, 2014
203	Jaime Bonet Karelys Guzmán Finol Joaquín Urrego Juan Miguel Villa	Efectos del nuevo Sistema General de Regalías sobre el desempeño fiscal municipal: un análisis dosis-respuesta	Junio, 2014
204	Jhorland Ayala García	La salud en Colombia: más cobertura pero menos acceso	Julio, 2014

205	Jaime Bonet Gerson Javier Pérez V. Jhorland Ayala	Contexto histórico y evolución del SGP en Colombia	Julio, 2014
206	Andrés Sánchez Jabba	Análisis de la respuesta del Estado colombiano frente al Fenómeno de La Niña 2010-2011: El caso de Santa Lucía	Julio, 2014
207	Luis Armando Galvis	Eficiencia en el uso de los recursos del SGP: los casos de la salud y la educación	Agosto, 2014
208	Gerson Javier Pérez V. Ferney Valencia Bernardo González Julio Cesar Cardona	Pereira: contexto actual y perspectivas	Septiembre, 2014
209	Karina Acosta Julio Romero P.	Cambios recientes en las principales causas de mortalidad en Colombia	Octubre, 2014
210	Jhorland Ayala García	Crecimiento económico y empleo en Ibagué	Diciembre, 2014
211	Lina Marcela Moyano Luis Armando Galvis	¿Oportunidades para el futuro?: la movilidad social de los adolescentes en Colombia	Diciembre, 2014
212	Jhorland Ayala García	Aspiraciones económicas, conflicto y trampas de pobreza en Colombia	Diciembre, 2014
213	Karina Acosta	La salud en las regiones colombianas: inequidad y morbilidad	Diciembre, 2014
214	María Aguilera Díaz	Determinantes del desarrollo en la avicultura en Colombia: instituciones, organizaciones y tecnología	Diciembre, 2014
215	Karelys Guzmán-Finol	¿Qué hay detrás de un cambio en la productividad hospitalaria?	Febrero, 2015
216	Luis Armando Galvis-Aponte Lucas Wilfried Hahn-De-Castro	Crecimiento municipal en Colombia: El papel de las externalidades espaciales, el capital humano y el capital físico	Febrero, 2015
217	Jhorland Ayala-García	Evaluación externa y calidad de la educación en Colombia	Abril, 2015
218	Gerson Javier Pérez-Valbuena Alejandro Silva-Ureña	Una mirada a los gastos de bolsillo en salud para Colombia	Abril, 2015
219	Jaime Bonet-Morón Yuri Reina-Aranza	Necesidades de inversión y escenarios fiscales en Cartagena	Mayo, 2015
220	Antonio José Orozco-Gallo	Un análisis del gasto público en salud de los entes territoriales colombianos	Mayo, 2015
221	Karina Acosta-Ordoñez	Nutrición y desarrollo en el Pacífico colombiano	Julio, 2015
222	Jaime Bonet-Morón Karelys Guzmán-Finol	Un análisis regional de la salud en Colombia	Agosto, 2015
223	Gerson Javier Pérez-Valbuena Jhorland Ayala-García Edwin Jaime Chiriví-Bonilla	Urbanización y compromiso comunitario: cinco estudios de caso sobre infraestructura social en educación y salud	Agosto, 2015
224	Yuri Reina-Aranza	Violencia de pareja y estado de salud de la mujer en Colombia	Octubre, 2015

225	Gerson Javier Pérez-Valbuena Alí Miguel Arrieta-Arrieta José Gregorio Contreras- Anaya	Río Cauca: La geografía económica de su área de influencia	Octubre, 2015
226	Jhorland Ayala-García	Movilidad social en el Pacífico colombiano	Octubre, 2015
227	Ligia Alba Melo-Becerra Antonio José Orozco-Gallo	Eficiencia técnica de los hogares con producción agropecuaria en Colombia	Octubre, 2015
228	Adolfo Meisel-Roca María Aguilera-Díaz	Magangué: Capital humano, pobreza y finanzas públicas	Noviembre, 2015
229	María Aguilera-Díaz Alí Miguel Arrieta-Arrieta Andrés Fernando Carreño- Castellar Camila Uribe-Villa	Caracterización del comercio en Cartagena y Bolívar, 2000-2014	Diciembre, 2015
230	Mónica Sofía Gómez Luis Armando Galvis-Aponte Vicente Royuela	Calidad de vida laboral en Colombia: un índice multidimensional difuso.	Diciembre, 2015
231	Jaime Bonet-Morón Jhorland Ayala-García	Transferencias intergubernamentales y disparidades fiscales horizontales en Colombia	Diciembre, 2015
232	Julio E. Romero-Prieto	Población y desarrollo en el Pacífico colombiano	Diciembre, 2015
233	Luis Armando Galvis-Aponte Gerson Javier Pérez-Valbuena	Informalidad laboral y calidad del empleo en la Región Pacífica colombiana	Diciembre, 2015
234	Lucas Wilfried Hahn-De- Castro	Encadenamientos regionales en Colombia 2004 - 2012	Enero, 2016
235	Jaime Bonet-Morón Jhorland Ayala-García	La brecha fiscal territorial en Colombia	Mayo, 2016
236	Karelys Guzmán-Finol Ana María Estrada-Jabela	Los gobiernos departamentales y la inversión de regalías en Colombia	Junio, 2016
237	Lucas Wilfried Hahn-De- Castro	Un ejercicio de descomposición estructural para Colombia	Junio, 2016
238	Luis Armando Galvis-Aponte Lina Marcela Moyano-Támara Carlos Alberto Alba-Fajardo	La persistencia de la pobreza en el Pacífico colombiano y sus factores asociados	Junio, 2016